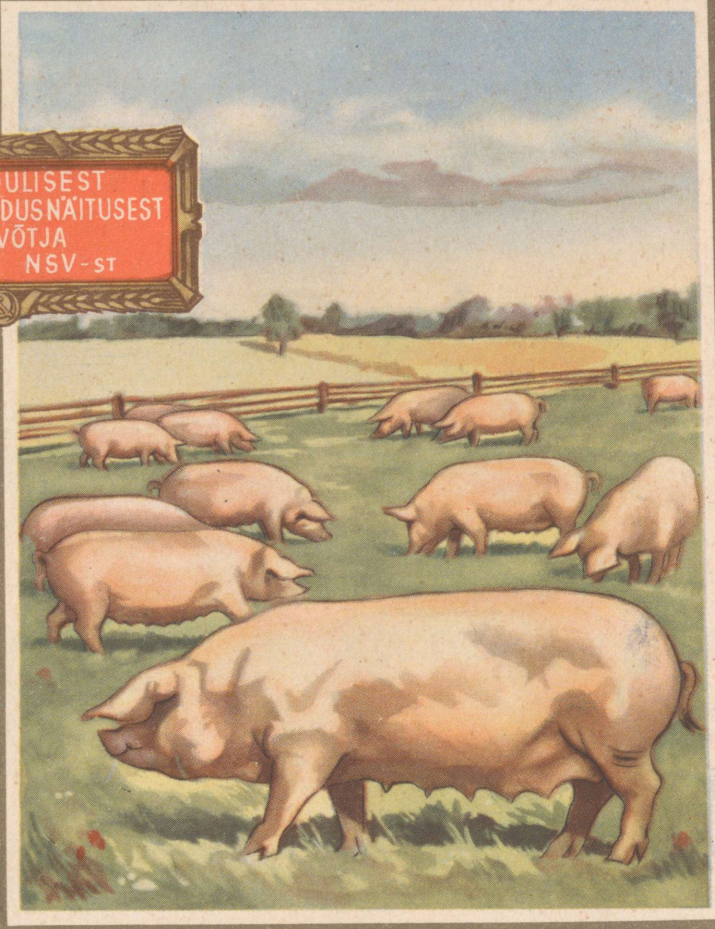




BCXB

ÜLELIIDULISEST  
PÕLLUMAJANDUSNÄITUSEST  
OSAVÕTJA  
E E S T I N S V - s t



Kolhoos  
„EDU”

20113  
ÜLELIIDULISEST PÖLLUMAJANDUSNÄITUSEST OSAVÖTJA  
EESTI NSV-st

---

# KOLHOOS „EDU“

4  
EESTI  
RIIKLIK  
KIRJASTUS  
TALLINN 1955

Originaali tiitel:

Участник Всесоюзной сельскохозяйственной выставки по  
Эстонской ССР.

Колхоз «Эду»

Эстонское государственное издательство.  
Таллин 1955.

Brošüüri on kirjutanud N. Osin.

Kaanekujundus H. Imelikult.

Brošüür on trükitud Eesti NSV Põllumajanduse  
Ministeeriumi poolt esitatud käsikirja järgi.

### SISUKORD

	Lk.
Põllundus ja söodatootmine . . . . .	4
Seakasvatus on kõrge produktiivsusega loomakasva- tusharu . . . . .	9
Piimakarjakasvatus . . . . .	19
Teised loomakasvatusharud . . . . .	26
Kolhoosi ehitustegevus . . . . .	27
Juhatuse tegevus ja kolhoosi töö organiseerimine . . . . .	31
Kolhoosnikute materiaalse heaolu tõstmine. Inimeste eest hoolitsemine . . . . .	33
Poliitmassiline töö . . . . .	35
Kolhoosi arendamise perspektiivid . . . . .	37

2



Kose rajooni «Edu» kolhoos on NLKP Keskkomitee septembripleenumi otsuse ning partei ja valitsuse hilisemate direktiivide ellurakendamisel saavutanud oma ühismajandi tähtsaima tootmisharu — loomakasvatuse arendamise alal märgatavaid tulemusi. Loomade arv ja nende produktiivsus on tublisti suurenenud. Eriti paistab silma seakarja suurenemine ja sigade söötmisolude paranemine. 1953. aasta 1. oktoobrist kuni 1954. aasta 1. oktoobrini kasvas sigade arv 183 looma võrra. Sealihatoodang eluskaalus oli 1951. aastal iga 100 hektari põllumaa kohta 12,3 tsentnerit, 1954. aastal aga 45 tsentnerit. Iga suguemise kohta saadi 1954. aastal keskmiselt 18,4 põrsast 8 põrsa vastu 1951. aastal.

Kolhoosil on praegu iga 100 hektari põllumajandusliku maa kohta 10 lehma. Ka lehmade piimatoodang on suurenenud. 1954. aastal lüpsiti lehma kohta keskmiselt 2647 kg piima. Piimatoodang iga 100 hektari põllumajandusliku maa kohta ulatus samal aastal 309 tsentnerini.

Loomakasvatustoodangu kasv ja selle kaubalisuse tõus on kolhoosi rahalisi tulusid märgatavalt suurendanud. 1950. aastal, pärast nelja väikese kolhoosi ühinemist praeguseks «Edu» kolhoosiks, tõi loomakasvatus sisse ainult 307 178 rubla, mis moodustas kolhoosi üldtuludest 81 protsenti. 1954. aastal andis loomakasvatus juba 1 008 907 rubla ehk 93 protsenti kolhoosi üldtuludest.

«Edu» kolhoos võttis 1954. aastal osa üleliidulisest põllumajandusnäitusest. Näituse Peakomitee autasustas teda sotsialistliku põllumajanduse arendamise alal saavutatud tulemuste eest teise järgu diplomiga ja premeeris veoautoga. Käesoleval, 1955. aastal sai «Edu» kolhoos 1954. aasta töönäitajate alusel jälle õiguse üleliidulisest põllumajandusnäitusest osavõtuks.

## PÖLLUNDUS JA SÖÖDATOOTMINE

«Edu» kolhoosil on kokku 2847 hektarit maad, sellest 541 hektarit põldu, 683 hektarit heinamaad ja 315 hektarit karjamaad. Ülejäänud osa maast on metsa ja soo all. Mullastik on põhiliselt kamar-karbonaatne, õhukese künnikihiga. Maad kaanuvad liigniiskuse all. Heina- ja karjamaad on soostunud ning kaetud võsastikuga.

Pärast väikeste kolhooside ühinemist muutus «Edu» kolhoos suureks sotsialistlikuks majandiks, mis võimaldab tal otstarbekohasemalt ja ulatuslikumalt kasutada teda teenidava Tallinna masina-traktorijaama võimsat tehnikat.

Varem kujutasid kolhoosi põllud endast väikesi, kraavide ja kivitaradega lahutatud 0,5—2-hektarisi maasiile. Nüüd näevad põllud välja hoopis teistsugustena. Palju põlde on viidud suurematesse, 10—20-hektaristesse massiividesse. Põllupeenrad on üles küntud ja kivid põldudelt koristatud. Selline maakasutamine on tõstnud masina-traktorijaama traktorite tööjõudlust ja võimaldab maad paremini harida.

Kasutusel oleva külvikorra järgi on 65 protsenti põllumaast võetud teraviljakultuuride alla, millest üle poole (54 protsenti) moodustavad söödateraviljad — oder, kaer ja segavili. Neist on erilist tähelepanu pööratud kaerast, peluskist ja odrast koosneva segavilja viljelemisele. Segavilja on iga aasta külvatud 60 kuni 130 hektarit. Segavilja kasvatamisest saadud teri kasutatakse sigade söötmiseks, põhku aga koresöödana veistele.

Teraviljade keskmine saak oli 1950.—1952. aastal 10—12 tsentnerit hektarilt. Üksikute teraviljakultuuride saak ületas märgatavalt need näitajad. Näiteks saadi talinisu 18 tsentnerit ja otra 14 tsentnerit hektarilt. Põldheinasaak oli 32—35 tsentnerit, söödajuurikate saak 410 tsentnerit ja kartulisaak 110 tsentnerit hektarilt.

1954. aastal saak veidi langes. Seda põhjustasid peamiselt liiga suured koristuskaod lakkamatute vihmasadude tõttu, mis kestsid alates heinakoristusajast kuni hilissügiseni. Teravilja koristamine venis kahe kuuni.

1954. aastal oli kolhoosi põllumaast söödakultuuride all 70 protsenti ja toiduteraviljade (rukki ja nisu) all 30 protsenti.

Söödakultuuride kasvatamisel on kolhoosi juhatus läh-



Joonis 1. Eesrindlik seatalitaja Agnes Mäe.

tunud ühisloomakasvatuse nõuetest ühtede või teiste sööda-  
liikide osas.

Tähtis koht on antud kartuli ja segavilja tootmisele ning viki-kaera segatise ja lutserni kasvatamisele haljas-  
söödaks, et rahuldada areneva seakasvatuse vajadusi. Piimakari vajab teatavasti suurel hulgal väärtuslikku heina ja mahlakaid söötasid. Seepärast on «Edu» kolhoosis juba asutamisest peale pööratud tõsist tähelepanu põldheina, söödajuurvilja ja silokultuuride kasvatamisele.

Seakasvatuse arendamine on «Edu» kolhoosis oluliselt sõltunud kartulikasvatusest. Niisama suurt osa on selle tulusa loomakasvatusharu edukal arendamisel etendanud ka söödateravilja tootmine.

1954. aastaks suurenes kartulikasvatuse pindala, võrreldes 1950. aastaga, 65 hektarilt 80 hektarile. 1955. aastal kartulikasvatust enam ei laiendatud. Suurema kartulisaagi tagamiseks anti 1955. aasta aprillis kartulimaale hektari kohta 25—30 tonni sõnnikut. Mineraalväetisi külvati hektari kohta 300 kg.

Oluline koht on söödabilansis söödajuurviljadel: söödapeedil, naeril, kaalikal ja porgandil. 1954. aastal võttis söödajuurvili enda alla 14 hektarit.

Juba rida aastaid on kolhoos ühe osa juurviljast väga heade tulemustega kasvatanud uudismaal ja madalsoos. Neilt maadelt on sageli saadud rikkalikke saake. Näiteks kasvatati 1950. aastal söödajuurvilja uudismaal 9 hektaril. Sõnnikuga seda maad ei väetatud, anti ainult mineraalväetisi (200 kg superfosfaati ja 100 kg kaalisoola hektarile). Söödajuurikaid saadi sellelt maalt keskmiselt 411 tsentnerit hektari kohta.

Põhiliste silokultuuridena viljeldi kolhoosis kuni viimase ajani päevalille ja segatist. 1955. aastal, täites NLKP Keskkomitee jaanuaripleenumi otsuses antud ülesandeid, asus kolhoos maisi kasvatama. Selle kultuuri alla võeti 40 hektarit kõige paremaid maid, kus eelmisel aastal kasvatati kartulit, kõõgivilja ja rukist. Maisi kasvatamiseks määratud maale veeti talvel hektari kohta 20—25 tsentnerit sõnnikut. Peale selle väetati maisi mineraalväetistega. Kolhoosi juhatus püstitas ülesande valmistada 1955. aastal iga lehma kohta vähemalt 10 tonni kõrgeväärtuslikku silo, põhiliselt maisi haljasmassist.

Heina kogusaagist moodustavad mitmeaastane kultuurhein (põldhein ja kultuurniiduhein) ning üheaastane hein (segatishein) 53 protsenti. Ülejäänud osa heinast (47 protsenti) kogutakse looduslikelt heinamaadelt. Viimased on madalasaagilised, andes hektari kohta keskmiselt 6—7 tsentnerit heina. Heina koristamine masinatega on neilt pindaladelt mätaste ja võsastiku tõttu raskendatud. Heina tuleb teha käsitsi, mis tööjõu nappuse tõttu venib sügiseni, sattudes kokku teravilja koristamisega, mis ei kannata edasilükkamist. Sügisel takistab heina koristamist ka sademete rohkus.

Arvestades kõiki neid asjaolusid, hakkasid kolhoosnikud 1951. aastal, hoolimata raskustest ja suurtest rahalistest kuludest, rajama kultuurheinamaid. Kultuurheinamaid rajati:

1951. aastal	10 hektarit
1952. „	20 „
1953. „	22 „
1954. „	10 „
1955. „	25 „

1954. aastal koristati mitmeaastast heina 152 hektarilt, millest 62 hektarit oli kultuurheinamaad. Kultuurheinamaad on eranditult rajatud uudismaale, kus maa eelnevalt kuivendati, võsa maha raiuti ja pinnas tasandati.

Kuivendatud ja võsast ning kändudest puhastatud maa künti üles uudismaa-adruga, misjärel kamar peenestati randaaliga. Esimese kultuurina on uudismaal kasvatatud juurvilja. Teisel aastal on kasvatatud päevalille siloks ja viki-kaera segatist heinaks. Nende kultuuride alla külvati kultuurniidu heinaseemnesegu. 1955. aastal külvati kultuurheinamaa rajamisel heinaseeme uudismaale ilma katteviljata.

Kultuurheinamaad on end kiiresti õigustanud, andes rohkesti kõrgeväärtuslikku heina. Kultuurheinamaad ei nõua suuri hooldustöid. Neid on vaja ainult igal aastal väetada superfosfaadi ja kaalisoolaga, mida antakse kohe pärast lume sulamist 300 kg hektari kohta. Kultuurheinamaadelt saadav heinasaak on vahel isegi kõrgem kui põldheinal. Näiteks sai põllundusbrigaadi brigadiir Piirsalu 1953. aastal 10-hektariselt kultuurheinamaa-osalt 400 tsentnerit heina.

Kolhoosi juhatus kavatseb kultuurheinamaade pindala veelgi laiendada ja on välja töötanud kava 300 hektari soo kuivendamiseks ligemate aastate jooksul. Ei ole kahtlust, et see plaan täidetakse.

1955. aasta kevadel hakkas kolhoos rajama kultuurkarjamaid. Selleks viidi 25 hektaril väheviljakal looduslikul heina- ja karjamaal läbi pealtparandus. Ettenähtud maa-ala väetati võsast, sellele anti orgaanilisi ja mineraalväetisi ning külvati vajadust mööda heinaseemet. Õige kasutamiseks jaotatakse kultuurkarjamaa kopliteks.

Rakendades Rapla rajooni eesrindliku «Uue Elu» kolhoosi kogemusi, kus sigade söötmiseks kasutatakse edukalt lutserni, otsustasid ka «Edu» kolhoosi kolhoosnikud seda kultuuri oma majandis kasvatada. 1954. aastal külvati 7 hektarit ja 1955. aastal veel 10 hektarit lutserni. Peale selle külvati 1954. aastal esmakordselt 20 hektarit valget mesikat. Valge mesika esimesest, kesksuvisest niitest val-

mistatakse silo, ädalat kasutatakse aga haljasväetiseks tali-  
viljadele.

Tugeva söödabaasi loomisel on põllundusbrigaadidele  
abi kasvatavad loomakasvatustalid. Paljud karjatalitajad-lüpsjad kas-  
vatavad loomakasvatustalide läheduses igaüks 0,25—  
0,30 hektarit söödakapsast ja söödajuurvilja.

Parim karjatalitaja-lüpsja Hilda Paaksi kasvatas 1954.  
aastal farmilähedasel maa-alal söödakapsast, söödajuur-  
vilja ja viki-kaera segatist 0,75 hektarit. Viki-kaera segatise  
kasutas ta suviseks lisahaljassöödaks, söödakapsa ja  
söödajuurvilja aga sügiseseks siirdesöödaks, millest jätkus  
1,5 sügiskuu jooksul igale lehmale 20 kg päevas.

Viibinud 1954. aastal Läti NSV Cesise rajoonis, kellega  
Kose rajoon on sotsialistlikus võistluses, panid farmide  
töötajad kolhoosi juhatusele ette organiseerida lätlaste ees-  
kujul rukki kasvatamist kevadiseks haljassöödaks. Läti  
NSV kolhoosnikute kogemused sisendasid samuti mõtte  
külvata rukki alla segatist ja ristikut. Selliste külvidega  
saavad lätlased suve jooksul kolm-neli lõikust haljasmassi,  
järgmisel aastal koristavad aga ristiku heinaks. «Edu» kol-  
hoosi juhatuse nõustus kolhoosnikute ettepanekuga.

«Edu» kolhoosi liikmed teavad, et nende maadelt pole  
loota häid saake, kui ei anta orgaanilisi ja mineraalväe-  
tisi. Sellepärast koondatakse talvel tööde raskuspunkt  
sõnniku väljaveole põldudele.

Tabel 1

Sõnniku väljavedu põldudele 1950.—1954. aastal

Aasta	Sõnniku väljavedu tonnides
1950	3445
1951	2620
1952	2456
1953	3916
1954	4416

Peale sõnniku veeti 1954. aastal põldudele esmakordselt  
ka 1518 tonni turvast.

Hoolimata sellest, et 1954. aastal anti põldudele orgaa-  
nilist väetist palju rohkem kui varem aastatel, ei saa  
selle kogust pidada veel küllaldaseks. Viibides vabariigi  
eesrindlikes «Udeva» ja «Viisu» sovhoosides ja õppides

tundma nende kogemusi saakide tõstmise alal, otsustasid «Edu» kolhoosi kolhoosnikud nende sovhooside eeskujul suurendada sõnnikukogust alusturba kasutamise teel allapanuna. 1954. aasta suvel töötati turbarabas üles 600 ruumimeetrit kuiva alusturvast. Et suvi oli vihmane, tuli turba kuivatamiseks püstitada varjualused. Talvel veeti turvas masina-traktorijaama traktoritega lautade juurde, kus see peenestati turbahundi abil. Turba kasutamine allapanuna suurendas sõnnikukogust ja parandas sõnniku väärtust.

Turbasõnniku tõhus toime kajastub kahtlemata juba 1955. aasta saagis. Kolhoosi taimekasvatajad, kes on teadmisel ammutanud agrotehnilistel kursustel õppides, teavad, et allapanuks kasutatud turvas avaldab saagi tõusule palju suuremat mõju kui põldudele antud puhas turvas, sest sõnniku hulgas muutub turbas sisalduv lämmastik taimedele kättesaadavamaks. Sõnnikut rikastatakse fosforiidijahuga. 1954. aastal kasutati selleks otstarbeks 43 tonni fosforiidijahu.

Iga aastaga on suurenenud ka põldude ja heinamaade väetamiseks kasutatud mineraalväetiste kogus. 1952. aastal anti põldudele 92 tonni, 1954. aastal aga juba 121 tonni mineraalväetisi.

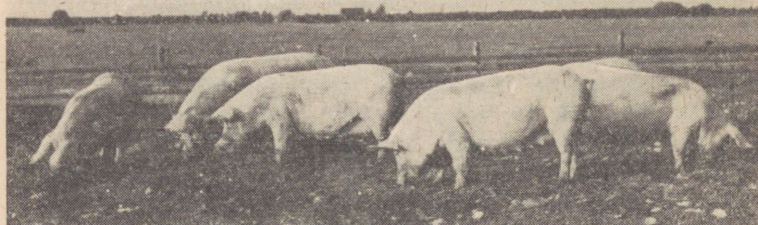
Rakendades kõike uut ja eesrindlikku, peavad kolhoosnikud järjekindlat võitlust tugeva söödabaasi loomise eest.

## SEAKASVATUS ON KÕRGE PRODUKTIIVSUSEGA LOOMAKASVATUSHARU

«Edu» kolhoosi liikmed on õigustatult uhked oma seafarmile. Kolhoosnikute visa töö tulemusena on nende seafarm tõusnud rajooni parimate seafarmide hulka.

Seakasvatus toob kolhoosile igal aastal sisse umbes 300 000 rubla raha. 1954. aastal oli sissetulek seakasvatusest veidi väiksem, sest üle 100 nuumiku realiseerimine viidi üle järgmise, 1955. aasta algusse. 1954. aastal andis kolhoos riigile ja müüs kolhoositurul 287 siga.

Pärast kolhoosi suurenemist 1950. aastal on sigade arv pidevalt kasvanud, ühtlasi on paranenud sigade nuumamine. Kolhoosi seakasvatuse arendamisel on suuri teeneid 63-aastaselt kolhoosnikul Pauline Soomel.



Joonis 2. Kolhoosi suguemised.

Enne kolhooside ühinemist juhtus väikeses «Edu» kolhoosis tulekahju. Põles ära sigala, millega koos hukkus palju sigu. Õnnestus päästa ainult 10 pörsast. Need pörsad võttis P. Soome oma hooldada, kasvatas nad üles ja pühendus täielikult kolhoosi seakasvatuse arendamisele. 1952. aastal oli tema hooldada juba 80 siga. Tol aastal P. Soome sai ja kasvatas üles iga suguemise kolita keskmiselt 19,8 pörsast, ehkki kolhoosis ei olnud veel loodud sigade pidamiseks normaalseid tingimusi. Kui sead suvel viibisid ööd-päevad läbi väljas — rohumaa del ja metsas —, siis talvel tuli neid pidada algelistes sigalates, kus polnud mehhaniseeritud veevarustust, söötade ettevalmistamist ega sõnniku väljavedu. Kõik rasked tööd tuli P. Soomel endal teha. P. Soome saavutas kõrgeid töönäitajaid nii lühikese ajaga mitte ainult tänu oma isiklike kogemuste ning ausale ja erakordselt kohusetundlikule tööse suhtumisele, vaid ka teiste loomakasvatuse eesrindlaste töökoogemuste ja nõukogude zootehnikateaduse saavutuste pideva rakendamise tulemusena. P. Soome õppis ise ja õpetas ka teisi. Temale kujunesid väärilised abilised — seatalitajad Agnes Mäe, Magda Saltsberg ja teised.

«Edu» kolhoos nuumab põhiliselt poolrasva- ja peekoni-

sigu, vähemal määral rasvasigu. 1955. aastal nuumatakse peamiselt peekonisigu.

1954. aasta 1. oktoobril oli kolhoosil 430 siga, s. o. 79 siga iga 100 hektari põllumaa kohta. Seakarja koosseisust moodustavad suguemised ja remontnoorsead 22 protsenti, sugukuldid 1 protsendi ning nuumikud ja nuumaks määratud 3—5-kuused noorsead umbes 77 protsenti. Ligikaudu samasugune oli seakarja struktuur ka 1. märtsil 1955. aastal. Seakarja selline struktuur võimaldab aasta jooksul sigu ühtlaselt nuumata ja turustada.

Poolrasvanuumale pannakse kesikud 5—6 kuu vanuselt, kusjuures nuumamine lõpetatakse 8—9 kuu vanuselt, kui noorsead on saavutanud 110—120-kilogrammise eluskaalu. Rasvanuumale pannakse praagitud suguemised ja -kuldid. Nende sigade eluskaal ulatub nuumamise lõpul 200—300 kilogrammini ja üksikutel loomadelt kuni 400 kilogrammini. Kõige rohkem turustatakse nuumatud sigu sügisel ja talvel. Varakevadel sündinud põrsad jäetakse kõik oma seakarja. Sellised põrsad arenevad suve jooksul hästi, mis võimaldab neid sügisel nuumale panna. Suvistest ja sügisekestest poegimistest saadud põrsastest müüakse osa ära. Iga aasta neljandas kvartalis (novembris, detsembris) lõpetatakse talvel ja varakevadel sündinud sigade nuumamine, järgmise aasta esimesel poolel aga suvel sündinud sigade nuumamine. Alates 1952. aastast müüb kolhoos igal aastal 200—300 nuumsiga, mis annab 20—30 tonni sea-liha.

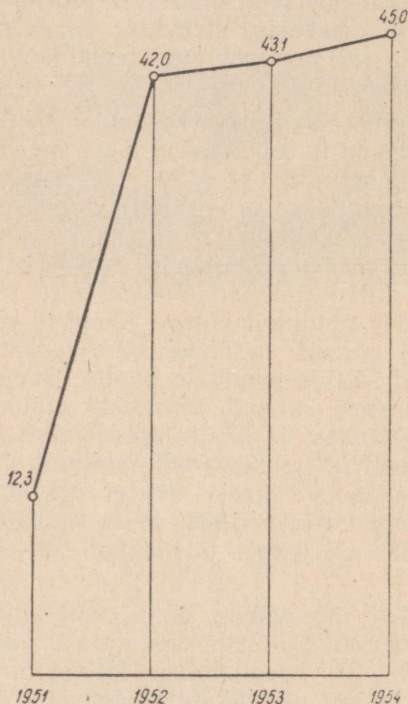
Sigade edukat nuumamist on võimaldanud söödateravilja, kartuli ja haljassöödaks kasvatatava viki-kaera segatise külvipindalade laiendamine. Talvel on mitte ainult suguemiste, vaid ka nuumikute söötmisel väga suur osatähtsus heinajahul, mida valmistatakse enne õienuttide ilmumist niidetud ristikut segus timutiga, samuti kultuurniiduheinast.

Kasvatades igal aastal suurtel pindaladel söödateravilja — otra, kaera ja segavilja —, kindlustab kolhoos seakasvatuse põhiliselt oma jõusöödadega. Väljastpoolt on jõusööta juurde muretsetud tähtsusetul hulgal. Seda on saadud riigile antud sealiha ja piima vastu.

Suvel kasutatakse neile söötadele lisaks ulatuslikult viki-kaera segatist. Viki-kaera segatis külvatakse neljal tähtajal, mis tagab mahlaka haljassööda saamist pikema aja

kestel. Alates augustist hakatakse sigadele sötma ristikuädalat, sügisperioodil aga juurviljapealseid ja heinajahu.

Viki-kaera segatise ja ristikuädala võtmine sigade söödasegudesse rikastab nende ratsioone valkudega. Selle tulemusena muutub sigade sötmine täisväärtuslikumaks ja väheneb kalliste valgusöötade kulutus.



Joonis 3. Sealiha tootmise suurenemine (tsentnerites 100 hektari põllumaa kohta).

Nuumikutele antakse haljassöötaja isu järgi. Haljasmass peenestatakse hekslimasinaga ja valatakse sooja vee või vadakuga üle. Sellele põhisöödale lisatakse suvel poolrasvannuuma puhul iga sea kohta (eluskaaluga 60 kg) 2 kg jahu ja 2 kg kartuleid päevas.

Talvel asendatakse viki-kaera segatist ja ristikuädal nuumikute söödaratsioonides heinajahuga. Iga sea kohta

(eluskaaluga 60 kg) antakse päevas 1—1,5 kg ja rohkem heinajahu, mis valatakse kuuma veega üle ja millele siis 2 kg jõusööta ja 2—3 kg kartuleid juurde lisatakse. Söödaratsioonide toiteväärtuse tõstmiseks lisandatakse vahel 0,3—0,5 kg kala- või köögijäätmeid, kuid need söödad on juhuslikud.

Iga sea kohta tuleb päevas 3,5—3,8 söötühikut.

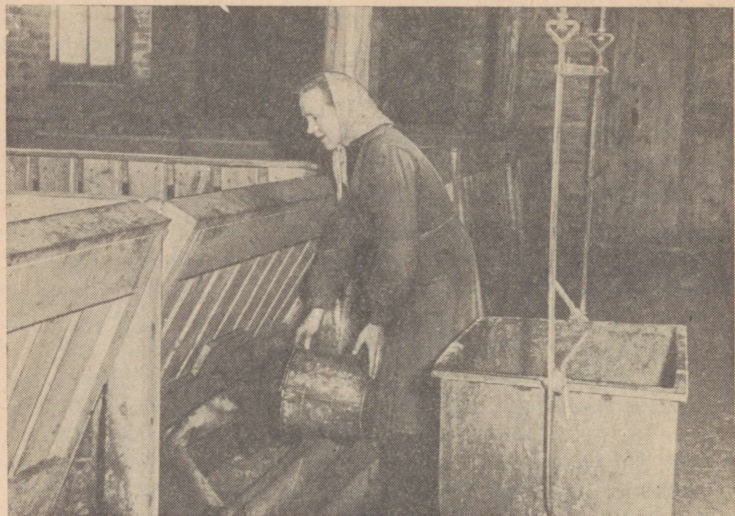
Selliste söödaratsioonidega andsid nuumikud suvel keskmiselt 488-grammiseid ja talvel 500-grammiseid ööpäeva-seid kaalujuurdekasve.

Nuumale pandavad sead jaotatakse eluskaalu ja toitumuse järgi rühmadeks. Emisnuumikuid peetakse oriknuumikutest lahus. Igas sulus peetakse 4—6 enam-vähem ühesuguse eluskaaluga siga. Seatalitajad jälgivad, et nuumikute eluskaalu vahe rühmas ei ületaks 5—7 kilogrammi. Sigade rühmitamine vastavalt arengule hõlbustab söötmist, sest söödaratsioonid määratakse sigadele eluskaalu järgi.

Kasutades nii oma kogemusi, mis saadi väikese arvu sigade nuumamisel peekoniks, kui ka vabariigi teiste kolhooside kogemusi, otsustas «Edu» kolhoos rakendada ulatuslikult sigade peekoninuuma kui kõige intensiivsemat nuumaliiki. Peekoninuum on kolhoosile soodne esiteks sellepärast, et peekonisigade liha hind on kõrgem kui rasva- ja poolrasvasigadel. Teiseks kulub peekoninuumal iga kilogrammi kaalujuurdekasvu saavutamiseks kõigest 4,5—5 söötühikut, rasva- ja poolrasvanuuma aga vähemalt 6—7 söötühikut. Kolmandaks saab peekoninuuma puhul kasutada odavaid söötasid: viki-kaera segatist, lutserni ja karjamaarohtu. Kõik see võimaldab kolhoosil toota iga 100 hektari põllumaa kohta rohkem sealiha.

«Edu» kolhoosi seatalitajad nuumavad peekonisigu aasta ringi. Peekoninuumaks valitakse mitte ainult kevadel, vaid ka suvel ja sügisel sündinud terveid, hästi arenenud põrsaid. Nuumamine jaguneb kaheks järguks. Esimene, ettevalmistav nuumajärk algab kohe pärast põrsaste võõrutamist emadest, mil põrsad on saanud kahe kuu (8—9 nädala) vanuseks, ja kestab 2,5 kuni 3 kuud. Selle aja jooksul saavutavad noorsead 45—50-kilogrammise eluskaalu.

Sigade söödaratsioonid sisaldavad sel nuumajärgul suures hulgal haljassööta: viki-kaera segatist või lutserni, mida nad saavad isu järgi. Jõusööta antakse sea kohta päevas umbes 0,5 kg. Talvel võetakse söödaratsiooni



Joonis 4. Uue mehhaniseeritud sigala sisevaade. Seatalitaja Agnes Mäe söötab sigu.

1—1,5 kg heinajahu, 0,5—1 kg silo, 2 kg kartuleid ja 0,5—1 kg jõusööt.

Sigade valgutarbe rahuldamiseks lisatakse vahel söödaratsioonile 1 kg lõssi ja võimaluse korral kalajäätmeid või praagitud hobuste liha.

Esimesel nuumajärgul lastakse sigu tihti jalutama.

Teine nuumajärk kestab umbes 2 kuud, millise aja jooksul sead saavutavad 6—7 kuu vanuselt 95—100-kilogrammise eluskaalu. Nuuma lõpul ulatub peki paksus seljal 6.—7-nda roide kohal 3,5—4,5 sentimeetri, mis vastab esimese sordi peekoni nõudele. Kui peki paksus 6.—7-nda roide kohal on paksem või õhem, arvatakse liha teise sorti või väljaspoole sorti. Seepärast pööratakse peekoninuuma teisel järgul erilist tähelepanu sigade täisväärtuslikule söötmisele, söötade õigele valikule ja söödaratsioonide mitmekesisusele.

Teisel nuumajärgul saavad sead isu järgi (päevas 5—6 kg) haljassööt, mis peenestatakse hekslimasinaga. Peale selle antakse iga sea kohta päevas 2—3 kg jõusööt ja

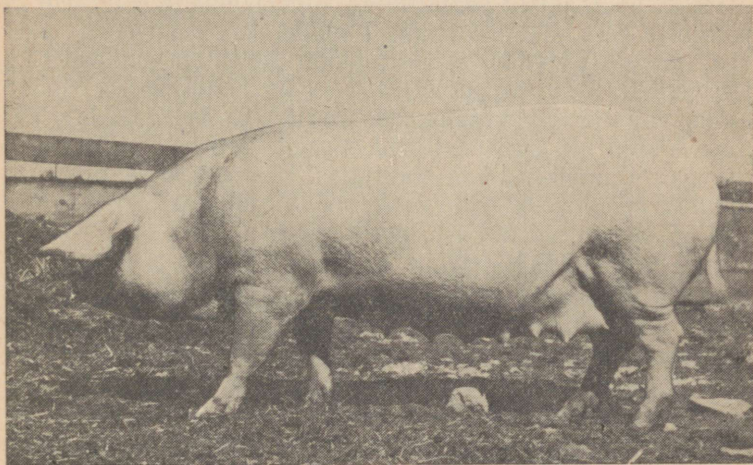
võimaluse piirides valgusöötasid (kalajäätmeid, hobuseliha ja lõssi). Jalutama sigu teisel nuumajärgul ei lasta.

Talvel antakse sea kohta päevas 1—1,5 kg heinajahu, 2 kg kartuleid, 2—3 kg jõusööta, 0,5—1 kg silo ja 0,3—0,5 kg kalajäätmeid või liha. Kahe nädala jooksul enne nuuma lõpetamist kala- ega lihajäätmeid ei anta.

Söödaratsioonid koostab zootehnik seatalitajate osavõtul igal nädalal, kusjuures aluseks võetakse sigade eluskaal, areng ja nuumajärk. Sigu kaalutakse iga kuu lõpul.

Seakasvatuse arendamise aluseks on pörsaste hea üleskasvatamine. Kolmeaastasel agro-zootehnilisel kursusel õppimine võimaldas kolhoosi seatalitajatel saada kvalifitseeritud töötajateks ja tõstis nende meisterlikkust suurte pörsapesakondade üleskasvatamisel. 1954. aastal seatalitajad said ja kasvasid üles 35 suguemiselt keskmiselt 18,4 pörsast emise kohta.

Suure arvu hästi arenenud pörsaste saamine oleneb emiste kõrgest sigivusest. Aastail 1951—1952, kui kolhoosil oli veel vähe sigu ja kolhoosi seatalitajatel puudusid küllaldased kogemused, valiti põhisuguemiseid pärast esimest poegimist, mil emiste sigivus oli selgunud. Nüüd algab suguemiste valik eranditult juba kesikueas, 5—6 kuu vanuselt. Valikut teostavad seatalitajad ise farmi juhataja



Joonis 5. «Edu» kolhoosi suguemis.

ja zootehniku kaasabil. Suguloomadeks jäetakse hea kehaehituse, tugeva konstitutsiooni, rahuliku iseloomu ja hea söögiisuga emiskesikud, kellel on vähemalt 12—14 nisa ja kes on sündinud suure jõudlusega vanematest.

Suurte ja elujõuliste põrsapesakondade saamine kinnitab, et kolhoosis rakendatud suguemiste valik on õige.

Sigade tõuliste omaduste parandamiseks ostab kolhoos tõumajanditest puhtatõulisi kulte.

Emiseid paaritatakse esmakordselt 8—9 kuu vanuselt. Seatalitajad hoolitsevad, et emised oleksid sel ajal heas toitumuses ja hästi arenenud. Farmi töötajate kollektiiv sai 1954. aastal igalt emiselt kaks pesakonda põrsaid. Emiste kolmekordsest poegimisest aastas on seatalitajad loobunud. Nende arvates kurnab see emiseid ning põrsad sünnivad nõrkadena ja mitte küllalt elujõulistena.

Seakasvatavad pööravad suurt tähelepanu suguemiste ja sugukultide söötmisele paarituse eel, hoolitsedes eriti nende vitamiinitarbe täieliku rahuldamise eest. Suvel kaetakse sugusigade vitamiinitarve viki-kaera segatise ja ristikuga, talvel — söödajuurvilja ja heinajahuga.

Kuldid hoitakse aasta ringi sugukonditsioonis, vältides nii nende rasvumist kui ka lahjumist.

Kõik kuldid ja emised on kolhoosis suurt valget tõugu. Puhtatõuline kult Tõnu kaalus kolme aasta vanuselt 270 kg.

Hästi hoolitsevad seatalitajad tiinete emiste söötmise ja pidamise eest. Tiineid emiseid söödetakse kolm korda päevas. Nende päevane söödaratsioon koosneb umbes 2 kg jõusöödast, 2 kg kartuleist ja 3—4 kg heinajahust. Sööda hulka lisatakse kondijahu, söödakriiti ja keedusoola. Tiinuse lõppjärgul saavad tiined emised veel 1—2 liitrit lõssi päevas. Tiinete emiste toitumust kontrollitakse pidevalt, muutes vajaduse korral nende söödaratsioone. Suvel viibivad tiined emised kogu päeva koplites.

Eesrindlikud seatalitajad A. Mäe, A. Kana ja teised paigutavad nõrgemad põrsad pärast sündimist esimesest päevast alates emise eesmistele, piimarikkamate nisade juurde. Paremini arenenud põrsastele jäetakse emise-tagumised, vähem piima andvad nisad. Emiste poegimise ajal on farmis sisse seatud ööpäevane valve.

Seatalitaja A. Mäe paigutab pärast poegimise lõppemist põrsad kohe emise juurde ja jätabki nad sinna. Ta peab põrsaid kastis ainult poegimise ajal. A. Kana ei hoia põr-

said üldse kastis, välja arvatud need juhud, kui emise pärast poegimist esimestel päevadel on rahutu. Kui emisel ei jätku nisasid kõigi sündinud põrsaste jaoks, siis paigutatakse osa neist teise samal päeval või päev varem poeginud emise alla, kellel on vabu nisasid. Enne ümberpaigutamist piserdatakse nii selle emise põrsaid, kelle juurde põrsad paigutatakse, kui ka ümberpaigutatavaid põrsaid kamperiõliga või kreoliinilahusega.

Kahe esimese elunädala jooksul toituvad põrsad ainult emapiimast. Emiste hea piimatootvuse ja nende tugeva söötmise tõttu jätkub sel perioodil põrsastele emapiimast. Kahe nädala vanuselt hakatakse põrsastele andma lisa-söödaks nisu- ja kaerateri, mis mõnikord ära küpsetatakse. Põrsaste jaoks eraldatud suluosas hoitakse künas pidevalt mineraalsööta ja puusütt, mida põrsad saavad vabalt tarvitada. Suvel paigutatakse sinna ka rohumättaid. Kolme nädala vanuselt hakkavad põrsad saama lisa-söödana lehmapiima, mille hulka segatakse odrajahu ning keedetud ja pudrustatud kartuleid. Algul saavad põrsad sellist putru päevas 2—3 supilusikatäit põrsa kohta. Annust suurendatakse vähehaaval kuni 0,5 kilogrammini. Iga põrsa kohta kulutatakse kuni võõrutamiseni (8 nädala vanuseni) 20 liitrit lehma-täispiima.

Suvel lastakse põrsad juba ühe nädala vanuselt välja jalutama: esimestel päevadel 10—15 minutiks, pikendades väljasoleku aega järk-järgult kuni 2 tunnini ja rohkem.

Seafarmi töötajad teavad, et imetavate emiste hea hooldamine ja korrapärane söötmine kindlustavad kõigi sündinud põrsaste säilimise ning võimaldavad kasvatada neist tugevaid ja elujõulisi sigu. Sellepärast pööratakse imetavate emiste söötmisele ja hooldamisele erilist tähelepanu. Imetavate emiste söötmisnormi määramisel arvestatakse nende eluskaalu, vanust, toitumust ja põrsaste arvu pesakonnas. Kui pesakonnas on üle 10 põrsa, siis koosneb emise päevane söödaratsioon suvel 3—4 kg segaviljajahust, kliidest või segajõusöödast, 2 kg kartulitest, 2—4 kg lõssist ja isu järgi antavast viki-kaera segatisest, ristikuädalast või juurviljapealsetest. Talvel saavad sellised emised päevas 3—4 kg jõusööta, 2 kg kartuleid, 1—2 kg porgandeid, 1—2 kg lõssi ja isu järgi ristikheinast valmistatud heinajahu. Alla 10 põrsa puhul pesakonnas on emiste söödaratsioonid samasugused, välja arvatud jõusööda-annus, mis ulatub 2—3 kilogrammini päevas. Tingimata



Joonis 6. Mehhaniseeritud söödaköök uues sigalas.

võetakse söödaratsioonidesse keedusoola, kondijahu ja söödakriiti.

Tugev söötmine tõstab imetavate emiste piimatootvust.

Põrsad võõrutatakse emadest pikkamööda, nädala aja jooksul, mis väldib emistel udarapõletiku ja muude udarahaiguste tekkimise.

Emiseid paaritatakse 1—2 nädala möödumisel põrsaste võõrutamisest. Osa emiseid paaritatakse imetamisperioodil.

Põrsaste eluskaal on võõrutamisel keskmiselt 15—18 kg.

Võõrdepõrsastele antakse päevas 1 kg jõusööta, kuni 1,2 kg heinajahu ja kuni 1 kg lõssi põrsa kohta. Võõrdepõrsaid söödetakse kolm korda päevas: kell 6—7, kell 12—13 ja kell 18—19.

Sigu peetakse kahes soojas ja valgese sigalas. Neid harjatakse hoolikalt iga päev, samuti hoolitsetakse ruumide ja söötade puhtuse eest. Allapanuna kasutatakse põhku ja peenestatud kuiva turvast. Igal tiinel ja imetaval emisel on omaette sulg.

Kolhoosi seakasvatajad otsustasid rajada 1955. aastal sigadele koplid. See parandab sigade suvist pidamist ja söötmist. Esialgu eraldati seafarmi lähedusest üks hektar ristikupõldu ja jaotati see kopliteks.

Senine edu seakasvatuse arendamisel on saavutatud

kõigi kolhoosi liikmete ühiste jõupingutustega. Kuid eriti märkimisväärsed on seatalitaja Agnes Mäe saavutused, kes, talitades 8 emist, kasvatas 1954. aastal iga emise kohta üles keskmiselt 23 põrsast, ja seatalitaja Aliide Kana saavutused, kes kasvatas samal aastal iga talitada oleva emise kohta üles keskmiselt 19,2 põrsast.

Ennastsalgava töö eest saavad seatalitajad head tasu. Näiteks sai A. Mäe, kes 1954. aastal töötas välja 1015 normipäeva, 6090 rubla raha, umbes ühe tonni rukist ja nisu ning peale selle veel koresööta isiklike loomade jaoks.

Põrsaste üleskasvatamise ja sigade nuumamise plaani ületamise eest sai A. Mäe lisatöötasuna 14 põrsast.

## PIIMAKARJAKASVATUS

Kolhoos on aastast aastasse ületanud veiste arvu suurendamise ja nende produktiivsuse tõstmise plaani. Selle tulemusena oli kolhoosil 1954. aastal iga 100 hektari põllumajandusliku maa kohta 23 veist, neist 10 lehma. Iga 100 hektari põllumajandusliku maa kohta toodeti 309 tsentnerit piima.

Seoses piima kogu- ja kaubatoodangu kasvuga suurenevad aasta-aastalt kolhoosi tulud piimakarjakasvatusest.

Koos veiste üldarvu suurendamisega suurendab kolhoos järjekindlalt lehmade osatähtsust karjas, parandab veiste tõulisi omadusi ja tõstab nende produktiivsust.

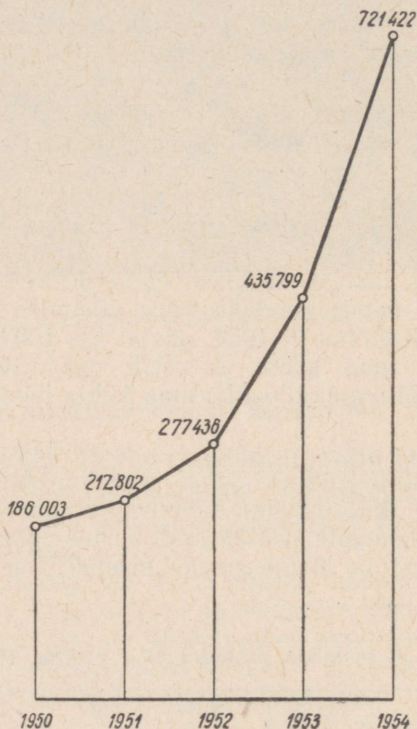
Tabel 2

Veiste arv ja lehmade piimatoodang aastail 1950—1954

Näitajad	Mõõt- ühik	Aasta lõpuks			1. oktoobriks	
		1950	1951	1952	1953	1954
Veiseld kokku . . .	arv	302	401	444	465	477
Neist lehmi . . .	„	152	170	182	194	214
Piimatoodang lehma kohta . . . . .	kg	1769	2391	2695	2510	2647

Lehmi söödetakse individuaalselt, sõltuvalt nende toodangust. Jõusööta said lehmad 1953/54. aasta talvel vastavalt päevalüpsidele. Lehmadele, kelle päevalüps oli alla 10 kilogrammi, anti jõusööta 1,5—2 kg, üle 10-kilogrammise

päevalüpsiga lehmadele anti 2—3 kg ja üle 20-kilogrammise päevalüpsiga lehmadele kuni 4 kg jõusöötat. Heina söödeti keskmiselt 4 kg, põhku 3 kg, silo 10 kg ja sööda-juurvilja 3 kg lehma kohta päevas. Suvel on lehmade peamiseks söödaks looduslike karjamaade rohi. Lisahaljas-



Joonis 7. Tulude kasv piimakarjakasvatusest (rublades).

söötat, mis koosnes ädalatest, ristikut ja juurviljapealsetest, said lehmad 1954. aastal alles alates augustikuust. Karjatalitaja-lüpsja H. Paaksi, kes oma rühma lehmadele ise kasvatas viki-kaera segatist, hakkas lehmadele lisasöötat andma juba juulis.

Kolhoosi karjatalitajad-lüpsjad teavad, et kõige rohkem piima on lehmadel võimalik saada suveperioodil. Kuid

kolhoosi looduslikud karjamaad on madalasaagilised ja ei anna suve jooksul hektari kohta üle 20—30 tsentneri haljasmassi, pealegi asetsevad nad farmist 5—6 km kaugusel. Haljaskonveierit ei ole kolhoosis veel organiseeritud ja ka kultuurkarjamaid pole piisavalt. Sellepärast otsustas kolhoosi juhatus 1954. aastal kõik tüüplehmalaudas peetavad lehmad, arvult 124 looma, ja noorkarja ajada kogu suveks kaugemal asuvaile karjamaadele. Kolhoosi juhatuse otsuse kiitsid heaks kõik karjatalitajad-lüpsjad, vaatamata sellele, et need karjamaad asuvad nende kodudest kaugel. Ölme Kõllo tegi teistele karjatalitajatele-lüpsjatele ettepaneku lehma ise karjatada. Tema algatust toetasid kõik karjatalitajad-lüpsjad.

Vett said lehmad neil karjamaadel looduslikest veekogudest, jõusööda andmiseks paigaldati söödakünad.

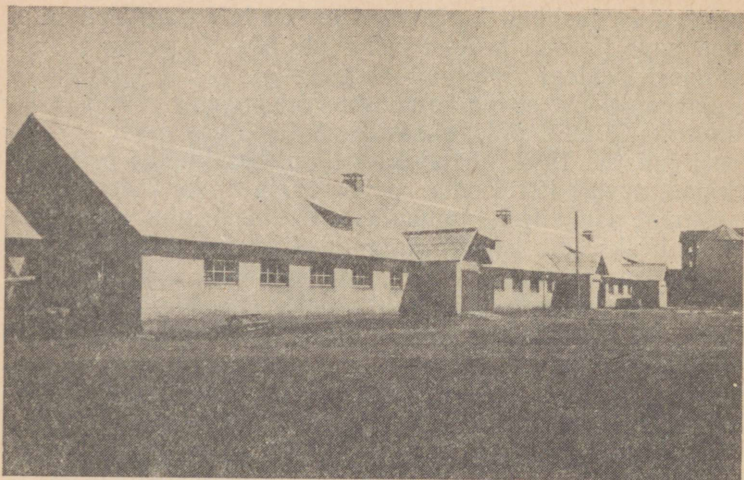
Loomakasvatussaaduste tootmise suurendamisel on otsustav tähtsus emasloomade ahtruse ja noorloomade lõppemise ärahoidmisel. «Edu» kolhoosi loomakasvatajad on vasikate lõppemise täielikult likvideerinud. Aasta-aastalt väheneb ka lehmade ahtrus. 1954. aastal saadi 100 lehma ja tiine õhvakese kohta 87 vasikat 64 vasika vastu 1950. aastal.

Lehmade ahtruse tõrjel on häid tulemusi saavutatud terve rea korraldusvõtete rakendamise tõttu. Neist osutub üheks tähtsamaks loomade söötmise parandamine. See-pärast mitmekesistavad karjatalitajad-lüpsjad võimaluse piirides lehmade söödaratsioone ja tõstavad söödaratsioo-nide toiteväärtust. Tõsist tähelepanu pööratakse lehmade küllaldasele varustamisele vitamiin- ja mineraalsöödadega. Talvel söödetakse lehmadele ja noorkarjale männi- ning kuuseokkaid. Lehmad saavad järjekindlalt kondijahu, söö-dakriiti ja keedusoola. Põhku söödetakse veistele ainult hekseldatult ja aurutatult.

Suvel viibivad loomad ööd-päevad läbi väljas värske õhu käes, talvel aga lastakse neid iga päev jalutama, välja arvatud halbade ilmade korral.

Ahtruse tõrjele on kaasa aidanud lehmade ja paaritus-ealiste mullikate paaritamise õige korraldus.

1954. aastal oli kolhoosil 9 sugupulli. Kõik nad põlv-nevad heade andmetega eellastest. Kolhoosis kasvatatakse eesti mustakirjut tõugu veiseid. Karja tõuliste omaduste parandamiseks ja suguluspaarituse vältimiseks soetatakse



Joonis 8. Mehhaniseeritud lehmalaud 125 lehmale.

sugupulle vabariigi tõusovoosidest ja kolhooside tõufarmidest.

Igal aastal koostatakse paaritusplaan, milles on märgitud, millal ja missuguse sugupulliga ühte või teist lehma paaritatakse. Paaritusplaan antakse kätte igale karjatalitajale-lüpsjale. Selle täitmist kontrollivad pidevalt farmi juhataja ja zootehnik.

Lehmi paaritatakse pärast poegimist harilikult esimesel innaajal. Seejuures arvestatakse lehma toitumust. Kui toitumus on ebarahuldav, paaritatakse lehma 1,5—2 kuu möödumisel poegimisest.

Lehmade kinnisperiood kestab tavaliselt 50—60 päeva. Sellel perioodil hoolitsevad karjatalitajad-lüpsjad lehmade korrapärase söötmise eest. Näiteks andis eesrindlik karjatalitaja-lüpsja H. Paaksi 1954/55. aasta talvel kinnislehmadele neidsamu söötasid ja samas koguses kui lüpsvatele lehmadelegi, välja arvatud jõusööt, mida nad said päevas kuni ühe kilogrammi. Selline söötmine on tingitud sellest, et kolhoosi söödabaas ei ole veel küllalt tugev ja lehmade söödaratsioonid on väikesevõitu. Seepärast põhjustaks söötmisnormide vähendamine kinnislehmade lahjumist ja nõrkade vasikate sündimist. Kuu aega enne poegi-

mist suurendas H. Paaksi kinnislehmade jõusöödanormi 2—3 kilogrammini, nädal enne poegimist jättis aga selle söödaratsioonidest täiesti välja. Poegimise eel vähendas ta ka lehmadele antavat silonormi. Jõusööda ja silo täisnormile läks H. Paaksi pärast lehmade poegimist üle 3—4 päeva, mõnede lehmade puhul aga 7 päeva jooksul. Jõusööda- ja silonormi suurendamisel pärast poegimist arvestab H. Paaksi lehmade udara ja nende üldist tervislikku seisundit.

Noorloomade säilitamine ning neist tervete ja kõrgetoodanguliste lehmade üleskasvatamine oleneb noorkarja sööt- mis- ja pidamistingimustest. «Edu» kolhoosi veisefarmi töötajad rakendavad uusi meetodeid noorkarjakasvatuse alal julgelt ellu. Vasikatele antakse ternespiima hiljemalt 1—1,5 tunni möödumisel sündimisest. Ternespiima saavad vasikad nii palju, kui palju nad suudavad juua. Mõned vasikad joovad ternespiima korruga kuni 3 liitrit. Karjatalitaja-lüpsja H. Paaksi tähelepanekud näitavad, et esimestel tundidel pärast sündimist ternespiima vabal jootmi- sel ei esine vasikatel kunagi seedehäireid. Esimesel ja tei- sel elunädalal joodetakse vastsündinud vasikat 4—5 korda päevas, pärast lehma igakordset lüpsmist. Seejärel min- nakse üle lehma kolmekordsele lüpsmisele, mispuhul ka vasikat joodetakse 3 korda päevas. Kõrgetoodangulisi ja esmakordselt poeginud lehma lüpstakse 4—5 korda päe- vas veidi kauem.

Vasikaid söödavad ja hooldavad esimestel elunädalatel karjatalitajad-lüpsjad. Iga karjatalitaja-lüpsja talitab temale kinnistatud lehmadest sündinud vasikaid. Pullvasi- kad antakse vasikatalitajatele üle kolme nädala ja lehm- vasikad kuue nädala vanuselt.

Vasikatele joodetav täispiimaannus ulatub kuni 9 kilo- grammi päevas. Täispiima joodetakse vasikatele kuni kuue nädala vanuseni. Selle aja jooksul saab iga vasikas 270 kg täispiima. Vasikate saamisel nelja nädala vanu- seks hakatakse neile antavat täispiima järk-järgult asen- dama lõssiga, mille päevane annus viiakse samuti vähe- haaval 9 kilogrammini.

Koresöödaga harjutatakse vasikaid juba 5—6 päeva vanuselt. Talvel antakse neile peenekõrrelist heina, suvel noort rohtu. Nelja nädala vanuselt hakatakse vasikatele andma mineraalsööta: söödakriiti ja kondijahu.

Üheaegselt lõssiga saavad vasikad ka segajõusööta või

nisukliisid, kuid tarvitavad neid esialgu väga vähe, sest neile jätkub lõssist.

Vasikate saamisel kolme ja poole kuu vanuseks hakatakse lõssiannust pidevalt vähendama ja asendama jõusööda, heina ning juurviljaga. Lõssi joodetakse vasikatele nelja kuu vanuseni. Iga vasika kasvatamiseks kulub lõssi kuni 800 kilogrammi.

Suvel on vasikate põhisöötadeks alates nelja kuu vanuselt karjamaarohi ja jõusööt. Maist kuni oktoobrini peetakse vanemat noorkarja karjamaal laagrites, kus nad viibivad ööd-päevad läbi värske õhu käes. See mõjub soodsalt nende tervisele, kasvule ja arenemisele.

Lehmmullikad paaritatakse tavaliselt 20—24-kuuselt, hästi arenenud aga 17—19 kuu vanuselt.

Noorkarja kasvatamisel on seni puuduseks nõuetekohase vasikalauda puudumine. Vasikaid peetakse talvel endistest talulautadest kohandatud hoonetes. Praegu on püstitamisel uus vasikalaut 100 vasikale, mis valmib 1955. aasta lõpuks.

Farmis ei rakendatud kuni viimase ajani noorloomade igakuust kaalumist. See asjaolu ei võimaldanud vasikate kasvu ja arenemist pidevalt jälgida.

Vasikatalitajatele ei arvestatud normipäevi mitte vasikate kaalujuurdekasvu, vaid nende arvu järgi. See puudus on nüüd kolhoosi juhatuse poolt kõrvaldatud.

Eespool märkisime, et kolhoosi söödabaas on veel nõrk. See pidurdab lehmade piimatoodangu edasist tõusu.

On vaieldamatu, et söödad osutuvad piimatoodangu tõstmisel otsustavaks teguriks. Ent suur tähtsus on samuti olemasolevate söötade otstarbekohasel kasutamisel ning loomade oskuslikul söötmisel ja teadlikul hoolitsemisel nende eest.

Kolhoosi vilunud karjatalitaja-lüpsja H. Paaksi ütleb:

«Söötadest on ainuüksi vähe. Karjatalitajal-lüpsjal peab olema huvi oma töö ja armastust loomade vastu.»

H. Paaksi ise on oma tööle pühendunud kogu energiaga. Ta armastab loomi. Täiustades lehmade üleslüpsi meetodit, sai H. Paaksi 1954. aastal temale kinnistatud 12 lehmalt keskmiselt 4022 kg piima lehma kohta.

1954. aasta saavutuste alusel võitis H. Paaksi õiguse osavõtuks üleliidulisest põllumajandusnäitusest 1955. aastal. H. Paaksi õpib pidevalt. Ta lõpetas kolmeaastase agrozootehnilise kursuse, loeb raamatuid, brošüüre ja ajalehti



Joonis 9. Kolhoosi karjatalitaja-lüpsja Hilda Rääk töötamas.

ning külastab eesrindlikke majandeid. 1954. aastal viibis H. Paaksi üleliidulisel põllumajandusnäitusel. Ta püüab kõike uut rakendada oma töös. Erilist tähelepanu pöörab H. Paaksi kinnislehmade söötmisele, hooldamisele ja nende ettevalmistamisele uueks laktatsiooniks. Ta jälgib teraselt vastpoeginud lehmade udara seisundit ja on täiendanud lehmade lüpsmise tehnikat. H. Paaksi lüpsab lehma pigistusviisil energiliselt ja kiiresti, hoolitsedes, et iga lüpsikorral lüpstaks piim kuni viimase tilgani välja. Lehmade udarat masseerib ta enne ja pärast lüpsi.

H. Paaksi on õppinud tundma iga temale kinnistatud lehma individuaalseid omadusi ning arvestab neid lehmade söötmisel ja hooldamisel.

Kõrgete väljalüpside alal kerkib iga aastaga esile üha uusi eesrindlikke karjatalitajaid-lüpsjaid. Koos H. Paak-siga tuleb mainida Õilme Kõllot, kes 1954. aastal sai temale kinnistatud 15 lehmalt keskmiselt 3061 kg piima lehma kohta, Hilda Rääku, kes sai 3000 kg piima lehma kohta, ja teisi. Heade väljalüpsinäitajate alusel võitis Õ. Kõllo õiguse osavõtuks üleliidulisest põllumajandusnäitusest 1955. aastal.

Veisefarmi eesrindlaste saavutused kõnelevad sellest, et kolhoosil on karja piimaproduktiivsuse tõstmiseks suuri reserve. Nende reservide täielik kasutamine on kõigi karjatalitajate-lüpsjate auasjaks.

Senisest veelgi kõrgemate piimatoodangute saamine oleneb peamiselt söödabaasist. Seepärast, lähtudes NLKP Keskkomitee jaanuaripleenümi otsusest kui söödabaasi edasise parandamise programmist, koondavad «Edu» kolhoosi kolhoosnikud kogu jõu söödabaasi tugevdamisele — silokultuuride, eriti maisi kasvatamise suurendamisele ning kultuurkarjamaade ja -heinamaade rajamisele.

Karja produktiivsuse tõstmiseks tuleb süstemaatiliselt parandada loomade tõulisust. «Edu» kolhoosi veiste tõulised omadused ei ole veel küllalt head. Leidub ristandlehmi, kes pole suutelised andma aastas üle 3000 kg piima.

Kolhoosi loomakasvatavad on otsustavalt asunud parandama tõuaretustööd. Tõunoorkarja rahuldava üleskasvatamisega on kolhoosil võimalik esmakordselt poegivate kõrgetoodanguliste lehmade arvel madalatoodangulisi lehmi välja praakida.

## TEISED LOOMAKASVATUSHARUD

Kõrvuti edukalt arendatava sea- ja piimakarjakasvatusega tegeleb «Edu» kolhoos, tõi küll, väiksemal määral, linnu-, lamba- ja hõberebasekasvatusega. 1954. aasta 1. oktoobril oli kolhoosil 762 munejat kana, 197 lammast ja 54 hõberebast. Kolhoos on ehitanud uue kanala, mis mahutab 500 täiskasvanud kana. Kanala on varustatud kontrollpesade ja elektrivalgustusega ning sisustatud söödaköögiga. Kanala lähedusse püstitati tibula. Kasvatatakse leghorni tõugu kanu. Kanad on märgistatud numbritega, mis võimaldab teostada nende munevuse individuaalset kontrolli.

Lambakasvatusega tegeleb kolhoos vastavate karjamaade puudumise tõttu vähe. Kasvatatakse eesti tumedapealisi lambaid, kes annavad aastas keskmiselt 2,5 kg poolpeent villa. Riikliku villamüügikohustuse on kolhoos igal aastal täitnud.

Kõige nooremat loomakasvatusharu esindab karusloomafarm, mis asutati 1952. aastal. Farmi asutamise aastal saadi hõberebasekasvatusest 4860 rubla, 1954. aas-

tal aga juba 25 697 rubla sissetulekut. Kolhoosnikud on veendunud, et ligematel aastatel sissetulek hõberebasekasvatusest märgatavalt suureneb.

## KOLHOOSI E HITUSTEGEVUS

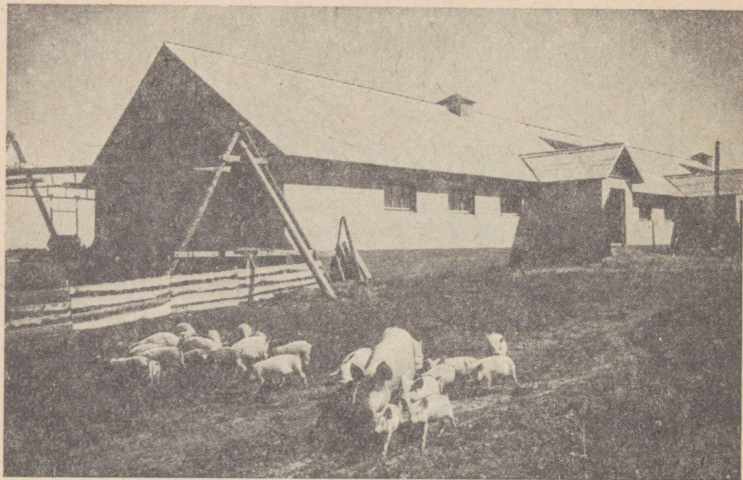
«Edu» kolhoos on tootmis- ja eluhoonete eduka ehitamise poolest kuulus mitte ainult Kose rajoonis, vaid ka kaugel väljaspool selle piire.

Kolhoos on huvitatud tänapäeva nõuetele vastavate loomakasvatushoonete püstitamisest, sest ilma nendeta ei ole võimalik produktiivloomakasvatust arendada. Esimestel aastatel pärast ühinemist (1950. ja 1951. a.) olid kolhoosi rahalised üldtulud 300 000—500 000 rubla aastas. Uute hoonete ehitamiseks ei jatkunud vahendeid. Seejärel oli kolhoos sunnitud piirduma olemasolevate väiksemate loomalaudade kapitaalremondiga ja mõnede suuremate hoonete ümberehitamisega muudeks tootmishooneteks. Hiljem, kui aastased tulud kasvasid 700 000—1 000 000 rublani, hakkas kolhoos hoogsalt ehitama loomakasvatushooneid. Ehitusobjektid on aastate järgi näidatud tabelis 3.

Tabel 3

Jrk. nr.	Objekti nimetus	Kasutusele võtmise aasta
<b>Uusehitused</b>		
1	Lehmalaut 125 lehmale . . . . .	1952
2	Silotorn, mahutavusega 200 tonni .	1952
3	Kanala 500 täiskasvanud kanale .	1953
4	Tibula 1500 tibule . . . . .	1953
5	Lambalaut 400 lambale . . . . .	1954
6	Sigala 180 seale . . . . .	1954
7	Kolm nelja korteriga elamut . . .	1954
<b>Ümberehitused</b>		
1	Sigala 100 seale . . . . .	1951
2	Kuivati . . . . .	1952

Peale tabelis nimetatud hoonete on praegu ehitamisel tüüp-vasikalaut 100 vasikale.



Joonis 10. Uue sigala üldvaade.

Kulutused loomakasvatushoonete ehitamiseks on aasta-aastalt kasvanud. Kui 1950. aastal selleks otstarbeks kasutati 29 985 rubla, siis 1954. aastal ulatus see summa juba 169 278 rublani, ületades 1950. aasta kulutused 5,5 korda.

Sigala ja lehmalaud on ehitatud tellistest maakivivundamendile, eterniitkatusega. Mõlemates hoonetes on olemas veevarustus, kanalisatsioon, elektrivalgustus ja ventilatsioon. Söötade etteandmine ja sõnniku väljavedu on mehhaniseeritud. Söödakööki on paigaldatud söödaaurutid. Sigala söödaköök on peale selle varustatud veel kartuli-juurviljapesemismasinaga ning kartulipudrustajaga. Nii sigala kui ka lehmalaud hoitakse eeskujulikult korras. Sigala lähedusse on eraldi ruumi üles seatud universaalveski, millega valmistatakse heinajahu. Lehmalaudaga reastikku asuvasse kuuri on paigaldatud turbahunt, mida käitab elektrimootor.

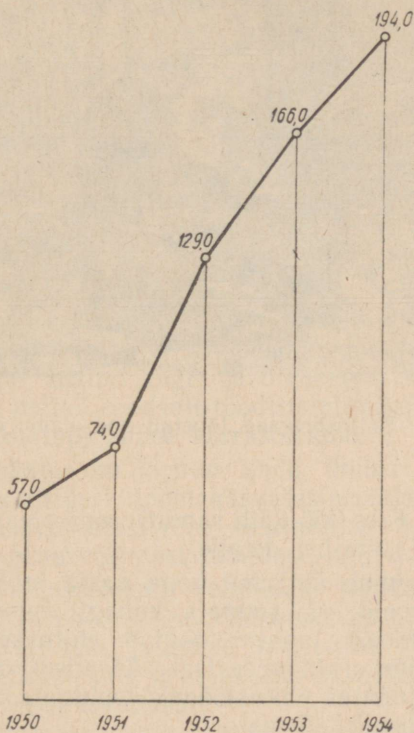
Kuidas on ehitustegevus «Edu» kolhoosis korraldatud?

Kolhoosis on asutatud neljast inimesest koosnev alaline ehitusbrigaad. Brigaadi juhib kolhoosi esimehe asetäitja Jüri Kuuskmann.

Külvi- ja koristustööde vahelisel perioodil suunatakse

ehitusbrigaadile abiks kolhoosnikuid ka põllundusbrigaadidest.

Põhilisteks ehitusmaterjalideks on tellised ja puit. Kolhoos on igal aastal temaie eraldatud metsalangid täielikult



Joonis 11. Jagamatusse fondi arvatud tulude kasv aastate järgi (tuhandetes rublades).

ära kasutanud. Metsa töötavad ehitusmaterjaliks üles kolhoosnikud ise. Metsamaterjali aitab kohale vedada aga Tallinna masina-traktorijaam. Tellised, lubja ja muud ehitusmaterjalid toob kolhoos kohale oma veoautodega, miliseid tal on neli.

Ehitusbrigaad ei katkesta tööd ka talvekuudel. Puutöökojas valmistavad puusepad tulevaste hoonete jaoks puust



Joonis 12. Ehitusbrigaad lõpetab uue elamu ehitamist.

ehitusdetaile. Kibe töö käib samuti sepikojas, kus tehakse ehituste jaoks metallist detaile.

Ehitustöö toimub ühtlaselt kogu aasta jooksul. Ehitusbrigaadi liikmeid ei suunata kunagi muudele töödele. Vastupidi, kolhoosi juhatus osutab ehitusbrigaadile abi täiendava tööjõu eraldamise teel. Äärmisel vajadusel pakub kolhoosi juhatus ehitustöödele lepingute alusel ajutisi töölisi väljastpoolt kolhoosi.

Tähelepanu pälvib «Edu» kolhoosi algatus kolhoosnikutele elamute ehitamise alal. Siin on hakatud looma kolhoosiasulat. Loomakasvatuslikud põhiehitused — lehmalaut, sigala, kanala ja lambalaut — on paigutatud kolhoosi keskuse ligidusse. Kolhoosipered aga olid seniajani laiali kogu kolhoosi territooriumil. Paljud neist asusid kolhoosi kontorist ja tootmishoonetest 2—3 kilomeetri kaugusel, mis raskendas karjatalitajate-lüpsjate ja seatalitajate tööd, kellel tui päeva jooksul mitu korda käia vahemaad kodust töökohani ja tagasi. Arvestades seda asjaolu, hakkas kolhoosi juhatus 1953. aastal kolhoosnikutele, esmajärjekorras loomakasvatusfarmide töötajatele, elamuid ehitama. Kolm

elamut on juba ehitatud ja kolm järgmist hoonet valmivad veel 1955. aastal. Eiamud müüakse kolhoosnikutele järelmaksuga.

Ehitustegevus on kolhoosis edukalt arenenud tänu ehitustööde oskuslikule seostamisele põllutöödega, kohalike ehitusmaterjalide, nagu puidu, paekivide ja lubja kasutamisele, ehitajate töö heale korraldamisele ja loomakasvatushoonete ehitamisele tüüpprojektide järgi.

## JUHATUSE TEGEVUS JA KOLHOOSI TÖÖ ORGANISEERIMINE

«Edu» kolhoosi juhatus peab oma töös rangelt kinni kolhoosi põhikirjast ja omistab peamist tähelepanu ühismajandi arendamisele.

Kõigi tööde eest tasutakse tükitöö alusel. Kolhoosi juhatus kontrollib pidevalt iga kolhoosniku tööülesannete täitmist. On sisse seatud õige ja õigeaegne normipäevade arvestus, mis mõjub soodsalt töödistsipliinile. Suurt rõhku pannakse raamatupidamise korrasolekule.

Kolhoosi juhatus on loonud enda ümber põllundusbrigaadide brigadiiridest, loomakasvatusefarmide juhatajatest, kommunistlikest noortest ning eesrindlikest loomakasvatajatest ja taimekasvatajatest laialdase aktiivi.

Kolhoosi üldkoosolekud valmistab juhatus ette suure vastutustunde ja hoolsusega. Üldkoosoleku päevakord arutatakse eelnevalt läbi juhatuses koosolekul. Teisejärgulisi küsimusi üldkoosolekule arutamiseks ei esitata, vaid juhatus lahendab need iseseisvalt.

Üldkoosolekute ettevalmistamisele tõmmatakse kaasa kolhoosi aktiiv ja ka teised kolhoosnikud. See tugevdab kolhoosi juhatuses ja esimehe autoriteeti. Hea ettevalmistuse tõttu on kolhoosi üldkoosolekud asjalikud ja kolhoosnikud võtavad neist aktiivselt osa.

Suurt tähelepanu pöörab kolhoosi juhatus põllundusbrigaadide ja loomakasvatusefarmide töötajate tootmisnõupidamistele. Kolhoosi esimees võtab tavaliselt igast tootmisnõupidamisest isiklikult osa.

Kolhoosi juhatus jälgib alaliselt põllundusbrigaadide tööd, keile töösaavutustest olenevad loomade arvu suurendamise ja produktiivsuse tõstmise võimalused.

Kolhoosis on asutatud kaks põllundusbrigaadi, kuhu kuu-

lub kokku 71 kolhoosnikut. Brigaade juhivad vilunud põllumehed — praktikud August Piirsalu ja Eduard Kajakas. Brigaadidele on kinnistatud põllud, põllutööriistad, veovahendid ja veojõud.

Päevaülesanded brigaadi liikmetele annavad brigadiirid eelmise päeva õhtul. Juhuks kui ilm ei võimalda antud tööülesannet täita, nähakse ette teised tööd.

Enne uute tööde, näiteks heinateo, taliviljade koristuse jne. algust kutsuvad brigadiirid kokku tootmisnõupidamise. Brigaadide liikmed arutavad tootmisnõupidamisel brigadiiride poolt koos kolhoosi juhatusega varem väljatöötatud praktilisi korraldusvõtteid tööde läbiviimiseks. Igale brigaadi liikmele antakse konkreetse ülesanded, milles on märgitud tööde maht ja täitmise tähtajad.

Kolhoosi juhatuse püüab iga kolhoosniku tööjõudu võimalikult otstarbekohaselt ära kasutada. Näiteks töövõimelisele kolhoosnikule Miili Malmile, kes veab posti, on pandud ka karjamehe ülesanded. Ta täidab neid tööülesandeid hästi. Tallimehed Arnold Ahven ja Eduard Süving tulevad peale oma põhitööülesannete — hobuste söötmise ja hooldamise — edukalt toime heinaniidumasinatega niitmise ajal ja lõikusmasinatega viljakoristusel. Sõnniku väljaveol põldudele on igale töövõimelisele mehele kinnistatud kaks hobust jne. Oskuslikult ja laialdaselt kasutatakse mitmesugustel jõukohastel töödel vanu kolhoosnikuid. Nendele langes 1954. aastal kolhoosnikute poolt väljatöötatud normipäevadest 22 protsenti. Vana, 60-aastane kolhoosnik Aleksander Roomet näiteks veab sõnnikut ja heinu, tema naine Elisabet on aga vasikatalitaja, hooldades 30 vasikat.

Brigadiirid ja farmide juhatajad teatavad iga päev kolhoosi juhatusele tehtud tööst ja selle juures esinenud raskustest. Järgmise päeva tööd määrab kindlaks kolhoosi esimees koos brigadiiride ja farmide juhatajatega.

Niisama suurt tähelepanu kui põllutöödele osutab kolhoosi juhatusele ka loomakasvatusefarmide töö organiseerimisele. Farmide juhatajateks on määratud parimad loomakasvatajad, oma tööala meistrid. Seafarmi juhataja kohustused pani kolhoosi juhatusele seatalitajale Agnes Mäele. Veisefarmi juhataja kohal töötab juba üle nelja aasta Helene Laansalu, kes on ühtlasi kolhoosi veterinaarsanitariks. Uues veiselaudas abistab H. Laansalut Erika Kana, kes jälgib lehmalaudas rakendatud tööde päe-

vakorra täitmist, annab söödad kaaluga välja, võtab karjatalitajatelt lüpsjatelt piima vastu, peab arvestust lüpsstud piima kohta, saadab piima meiereisse ning annab piima välja vasikate jootmiseks ja seafarmile.

Piimanduslaboratooriumi laborant määrab iga kuu mitte ainult lehmade piima rasvasisaldust, vaid aitab veisefarmi juhatajal ka tootmis-zootehnilist arvestust pidada.

Igale karjatalitajale-lüpsjale on kinnistatud keskmiselt 12 lehma, igale seatalitajale 9 suguemist või 40—70 kesi-  
kut. Üks seatalitaja hooldab ainult nuumikuid. Ülejäänud nuumikute talitamine on pandud emiseid ja põrsaid hooldavatele seatalitajatele.

Põllutöödest vabal ajal abistavad põllundusbrigaadid mitte ainult ehitajaid, vaid ka loomakasvatusfarmide töötajaid. Nad veavad söödad lautade juurde, peenestavad alusturvast, valmistavad sigadele heinajahu, hekseldavad põhku, varuvad vitamiinheina, jälgivad veevarustuse korrasolekut jne.

Loomakasvatusfarmide juhatajate aruanded kuu tegevuse kohta kuulatakse ära iga kuu lõpul juhatuse koosolekul.

## KOLHOOSNIKUTE MATERIAALSE HEAOLU TÕST- MINE. INIMESTE EEST HOOLITSEMINE

Võib omada häid loomakasvatusruume, tõuloomi ja rikkalikult söötasid, ent kui inimesed on organiseerimata, kui nendega ei tegelda iga päev, kui nendesse suhtutakse tähelepanematult ega arvestata nende vajadusi ja nõudeid, siis ei lähe töö ladusalt. «Edu» kolhoosi juhatuse suhtub inimestesse hoolitsevalt. Ühegi kolhoosniku palvet ei jäta tähele panemata. Kolhoosi kontori ukseid on kõigile igal ajal avatud.

Ühismajandi, eeskätt selle peamise tootmisharu — loomakasvatuse järjekindel arendamine on pidevalt suurendanud kolhoosi tulusid. See on võimaldanud igal aastal teha suuri kulutusi tootmishoonete ja elamute ehitamiseks, masinate ja sisseseadete soetamiseks, maaparandustöödeks ning kõrgeväärtuslike tõuloomade ostmiseks, kuid samuti on see võimaldanud maksta head töötasu ka kolhoosnikutele.



Joonis 13. Kolhoosnikute úued elamud.

Iga normipäeva kohta on kolhoosnikutele makstud:

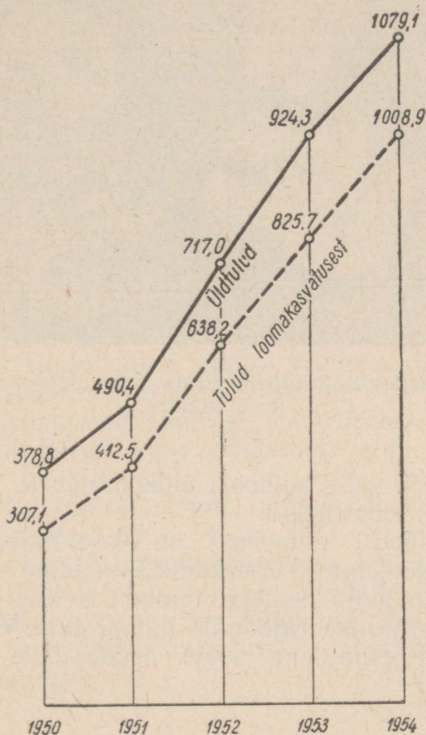
1950. aastal	3	rubla	40	kopikat
1951. „	4	„	20	„
1952. „	4	„	50	„
1953. „	5	„	50	„
1954. „	6	„	—	„

Peale rahalise tasu on kolhoosnikutele igal aastal jaotatud suur hulk vilja, kartuleid ja muid saadusi.

Alates 1954. aastast antakse kolhoosnikutele väljatöötatud normipäevade järgi igas kvartalis avanssi. Loomakasvatuse arendamise plaanide ületamise eest makstakse lisatöötasu. 1954. aastal said 56 loomakasvatusefarmide töötajast lisatöötasu 17 töötajat. Kolhoosnikute materiaalne huvitatus kolhoosi tootmistöö vastu on olnud peamiseks ajendiks töödistsipliini tugevnemisel.

Töötingimused farmides on pidevalt paranenud. Kui alles hiljuti, mitte üle ühe aasta tagasi, seatalitajad kandsid kaevudest pangedega vett, viskasid käsitsi sõnniku laudast välja ja tõid ise söödad hoiukohtadest sulgude juurde, siis nüüd on kõik need tööprotsessid masina-traktorijaama abiga mehhaniseeritud. Seatalitajate töö on tunduvalt kergemaks muutunud.

«Edu» kolhoosi on tulnud inimesi ka teistest rahvamajandusharudest. Näiteks 1954. aastal asus kolhoosi alaliselt tööle Kehra raudteejaama tööline Rosalie Pajus. Ta soovis töötada seatalitajana, millise soovi kolhoosi juhatus rahuldab. Üldkoosolek võttis R. Pajuse vastu kolhoosi liik-



Joonis 14. Kolhoosi üldtulude ja loomakasvatusest saadud tulude kasv aastate järgi (tuhandetes rublades).

meks. Kolhoosi juhatus andis talle sigala ligidalt ajutise korteri ja abistab teda elamu ehitamisel. Ta ostis kolhoosilt lehma ja põrsa. R. Pajus on oma töö ja elutingimustega täiesti rahul ning töötab rakendada kogu jõu ja oskuse selleks, et juba 1955. aastal tõusta loomakasvatuse eesrindlaste ridadesse. Ta on innuga töö juures, töötades iga kuu välja vähemalt 100 normipäeva.



Joonis 15. Karjatalitaja-lüpsja Hilda Rääk pojaga. Ta sai korteri uues elamus.

Aprillis 1955 valis kolhoosi üldkoosolek R. Pajuse revisjonikomisjoni esimeheks.

«Edu» kolhoosi esimeheks on Kose Rajooni Tööraha Saadikute Nõukogu Täitevkomitee endine esimees sm. Võro. Ta on palju selleks teinud; et viia Kose rajoon vabariigi eesrindlike rajoonide hulka. Sm. Võro avaldas partei kutsel esimesena soovi asuda tööle kolhoosi esimehena.

## POLIITMASSILINE TÖÖ

«Edu» kolhoosi elus on suurt osa etendanud kommunistide ja kommunistlike noorte grupp ning Eestimaa Kommunistliku Partei Kose rajoonikomitee.

Partei rajoonikomitee tutvustab kolhoosnikuid regulaarselt eesrindlike kogemuste ja teaduse saavutustega ning teeb suurt selgitustööd. Ta aitas organiseerida Kose rajooni loomakasvatajatel sotsialistliku võistluse Läti NSV Cesise rajooni loomakasvatajatega. «Edu» kolhoos võistleb läti kolhoosiga «Zelta Truva». Sotsialistliku võistluse

tulemuste kohta tehakse iga aasta kokkuvõtted. «Edu» kolhoosi loomakasvatavad käivad Läti NSV-s, et tutvuda Cesise rajooni loomakasvatavate töökogemustega. Läti külalised võtsid nad oma juures vastu 1954. aastal.

«Edu» kolhoos võistleb ka naabruses asuva «Anija Edasi» kolhoosiga. Omavahelises sotsialistlikus võistluses on samuti kolhoosi seatalitajad, karjatalitajad-lüpsjad ja põllunduses töötajad. Loomakasvatusfarmides ja kolhoosi kontoris on üles pandud näitajate tahvlid, kuhu märgitakse sotsialistliku võistluse tulemuste igakuused kokkuvõtted.

Partei rajoonikomitee ning kommunistide ja kommunistlike noorte grupp on seadnud ülesandeks aidata mahajääjatel tõusta eesrindlaste tasemele.

Partei rajoonikomitee instruktor sm. Künnap on organiseerinud kolhoosis regulaarselt loenguid. Loengud peetakse kolhoosi klubi avaras ja hästi sisustatud saalis. Siia on üles pandud ka autahvel, kuhu iga kvartali lõpul kantakse kolhoosi eesrindlaste nimed. Saali seinad on kaunistatud nägusalt kujundatud diagrammidega, mis näitavad kolhoosi üksikute tootmisharude arengut.

Suurt tähelepanu omistatakse massilisele kultuuritööle. Vähemalt neli korda kuus näidatakse klubi saalis kinofilme.

Edukalt töötab naiskomisjon, mida juhib veisekasvatusbrigadiir sm. Kana.

Kvalifikatsiooni tõstmiseks lõpetasid kõik loomakasvatusfarmide töötajad põllumajandusmeistrite kolmeaastase agro-zootehnilise kursuse. See võimaldab neil nõukogude agronoomia- ja zootehnikateaduse saavutusi ulatuslikumalt ellu rakendada.

## KOLHOOSI ARENDAMISE PERSPEKTIIVID

«Edu» kolhoosi kolhoosnikute suur tööaktiivsus on kindlaks tagatiseks, et NLKP Keskkomitee jaanuaripileenumi otsuses loomakasvatussaaduste tootmise alal antud ülesanded ületatakse tunduvalt juba ligema 2—3 aasta jooksul.

Lähtudes uutest ülesannetest, otsustasid kolhoosnikud kolhoosi põllunduse ja loomakasvatuse arendamise plaanid uuesti läbi vaadata. Uus planeerimiskord võimaldab neil kolhoosi juhtimisel suuremat omaalgatust. Seatalitajad,

karjatalitajad-lüpsjad ja põllundusbrigaadide töötajad on hakanud tegema ettepanekuid ühismajandi arendamiseks, eeskätt tugeva söödabaasi loomiseks, mida nad õigustatult peavad loomakasvatuse produktiivsuse tõstmise aluseks. Seakasvatuse, piimakarjakasvatuse ja teiste tootmisharude arendamises näevad nad kolhoosi rikkuse ja oma isikliku materiaalse heaolu tõusu allikat.

Kolhoosi arendamise perspektiivplaan näeb ette sea- ja piimakarjakasvatuse kui kolhoosile kõige tulusamate tootmisharude edasist kasvu. Juba 1957. aastaks tahetakse saada iga 100 hektari põllumaa kohta 60 tsentnerit sea-liha. Sealiha kogutoodang aga kavatsetakse viia 32 tonnini aastas. Nuumata kavatsetakse 400 siga. Piima tuleb 1957. aastal iga 100 hektari põllumajandusliku maa kohta saada 428 tsentnerit, viies piimakogutoodangu 660 tonnini aastas. Keskmise piimatoodangu iga lehma kohta on 1957. aastaks ette nähtud 3000 kg. Lehmade arv suureneb 220 loomani.

Ülalmainitud näitajate saavutamiseks töötas kolhoos välja korraldusvõtted söödabaasi tugevdamiseks. Nagu juba eespool märgitud, on sigade põhisisõotadeks seni olnud kartul, segavili (jõusöödana) ja viki-kaera segatis. Kuid neist söötadest ei jätku. Veel tugevamini annab nii suvekui ka talveperioodil söötade nappus end tunda piimakarjakasvatuses.

Lähtudes areneva loomakasvatuse vajadustest, otsustas kolhoos segavilja, viki-kaera segatise, söödajuurvilja ja päevaliile külvipindalaid mitte laiendada. See-eest suureneb järsult maisi, kartuli ja lutserni kasvatamine, kusjuures pööratakse erilist tähelepanu maisi kui suurte kasutamisevõimalustega kultuuri kasvatamisele. Kolhoosnikud on aru saanud, et maisi söödaväärtus on kõrge. Nad on mõistnud ka seda, et mais annab kulutatud tööühiku ja hektari kohta kõige rohkem saaki. Seepärast külvas kolhoos juba 1955. aastal esmakordselt ruutpesiti viisil 35 hektarit maisi piim-vahaküpsete tõlvikute saamiseks. Maisisaagiks on 1955. aastal planeeritud (ümberarvestatult kuivadele teradele) keskmiselt 20 tsentnerit hektarilt, peale selie hektari kohta 200 tsentnerit varsi ja lehti.

Eeloleval 1956. ja 1957. aastal viiakse maisi külvipindalad suuruseni, mis tagavad täielikult loomade jõusöödana mahlakate söötade vajaduse.

Lutserni külvipindalad kavatsetakse samal ajavahemikul

viia 60 hektarini. Kartuli alla jäetakse ligikaudu niisama suur pindala kui senini, kuid tõstetakse tunduvalt kartuli saaki. Juba 1955. aastal loodetakse saada vähemalt 150 tsentnerit kartuleid hektariilt.

Põldude, kultuurheinamaade ja kultuurkarjamaade viljakuse tõstmisel pöörab kolhoos suurt tähelepanu orgaanilise väetise koguste suurendamisele. Allapanuna hakatakse veelgi rohkem kasutama alusturvast. Näiteks kui 1954. aastal kasutati veiselautades allapanuna 600 ruumimeetrit alusturvast, siis 1955. aastal on turvast üles töötatud 2000 ruumimeetrit, s. o. iga lehma kohta ligemale 10 ruumimeetrit turvast.

Kultuurkarjamaid kavatakse rajada 110 hektarit ehk 0,5 hektarit iga lehma kohta. Kultuurkarjamaad jaotatakse 30 kopliks. Kultuurkarjamaad, mis annavad suveperioodil kõige odavamalt sööta, võimaldavad kolhoosil alandada piima omahinda.

Karja täielikuks kindlustamiseks söötadega talveperioodil kavatakse suurendada heina ja silo tootmist. Selleks otstarbeks on hakatud üles harima soid. 1960. aastaks rajatakse ülesharitud soode arvel lisaks praegusele 62 hektarile veel umbes 300 hektarit kultuurheinamaad. See võimaldab saada 600 tonni heina rohkem kui on seni saadud.

Piimatoodangu tõstmiseks hakkas kolhoos 1955. aasta karjamaaperioodil andma lehmadele kavakindlalt lisahaljassööta. Selleks eraldati umbes 5 hektarit talirukist kevadiseks lisahaljassöödaks ja külvati kolmel tähtajal viki-kaera segatist, mida söödeti juuni lõpul ja juulis. Peale selle külvati umbes 5 hektarit maisi karjale augustis haljalt söötmiseks. Septembris ja oktoobris söödetakse karjale lisaks karjamaarohule haljasmaisi, söödakapsast ja juurviljapealseid.

Ligematel aastatel kavatakse rakendada zootehniliste korraldusvõtete süsteem, mis on suunatud sigade ja veiste produktiivsuse tõstmisele. Juba 1955. aastal hakati kasutama seakasvatuses tõugudevahelist ristamist (suurt valget tõugu emiseid paaritatakse eesti lontkõrvalist tõugu kultidega), millega saadakse häid ristsandisigu, nagu näitavad vabariigi eesrindlike majandite kogemused. Ristsandisead annavad nuumamisel suuremaid kaalujuurdekasvu kui puhtatõulised sead, nad nuumuvad lühema aja jooksul ja kulutavad kaalujuurdekasvu-ühiku kohta vähem söötasid.

Ka ehitustegevust loomakasvatushoonete ja silohoidlate juurdehitamiseks jätkatakse. 1960. aastaks peab valmima sigala 200 seale ja lehmalaud 126 lehmale.

Samuti jätkatakse uute elamute ehitamist kolhoosnikutele ja organiseeritakse kolhoosnikute ümberasustamist taludest kolhoosi keskusse.

Ei ole kahtlust, et «Edu» kolhoosi kolhoosnikud lahendavad nende ees seisvad vastutusrikkad ülesanded ning, töötades iga aastaga järjest paremini, arendavad ja tugevdavad igakülgset oma ühismajandit.

---

Осин Николай Петрович  
КОЛХОЗ «ЭДУ»

На эстонском языке

Эстонское Государственное Издательство  
Таллин, Пярну маантеэ 10

\*

Toimetaja A. Kruus.

Tehniline toimetaja A. Ruutsoo.

Korrektorid V. Kuresson ja L. Visnap.

---

Ladumisele antud 7. IX 1955. Trükkimisele antud 28. IX 1955. Paber 54×84, 1/16. Trükipoognaid 2,5. Formaadile 60×92 kohaldatud trükipoognaid 2,05. Arvutuspoognaid 2,07. Trükiarv 3000. MB-16181.  
Tell. nr. 4511. Trükikoda «Kommunist», Tallinn, Pikk tn. 2.

Hind 50 kop.

A-20713

TÜ RAAMATUKOGU



1 0300 00238337 2