

V. SOONIK

TEGELIK KÜÜLIKUTE KASVATAMINE

TALLINN 1942

PÖLLUMAJAND. KIRJASTUSÜHISTU „AGRONOOM“ KIRJASTUS

V. SOONIK

TEGELIK KÜÜLIKUTE KASVATAMINE

TEINE, MUUDETUD TRÜKK

TALLINN 1942

PÖLLUMAJAND. KIRJASTUSÜHISTU „AGRONOOM“ KIRJASTUS

2

Tartu Ülikooli
Raamatukogu

216 271

„Ühistrükk“, Adolf Hitleri 19. Tallinn, 1942.

Eeldusi küülikukasvatuseks.

Küülikukasvatus on meil senini vähe levinud loomakasvatusharu ja küülikute arv on vähenenud järjekindlalt. Õige pidamise juures võib küülikukasvatus olla siiski tasuv ja väärib seepärast suuremat tähelepanu.

Küülikul on kolm head omadust: 1) ta on ruumi suhtes vähenõudlik, 2) lepib lihtsa, odava söödaga, 3) sigib palju ja sageli ja 4) annab võrdlemisi palju head maitsvat liha. 1941. aasta sõjaolukorra tõttu, samuti söödaikalduse pärast tapeti möödunud talvel liiga palju kariloomi, selle tõttu tuleb nüüd allesjäänud piimakarja kui meie põllumajanduse kandvamat osa igal viisil säästa. Üheks paremaks abinõuks on nüüd kiirelt kasvavate ja vähe hoolt nõudvate küülikute lihale üle minna, nagu seda välismaa juba ammu on teinud. Ükskõik millal praegune Maailmasõda ka lõpeb, lihaallikad tulevad revideerimisele, ja meil oleks kasulik, niipea kui võimalik, loomaliha kergelt saada küülikulihaga asendada. Ruumi kokkuhoiu mõttes puure ülestikku asetades saab paigutada 3—4 puuri ühele ruutmeetrile. Jooksuaed puuri ees on küll soovitatav, kuid mitte hädavajalik. Sellest nähtub, et küülik on ruumi suhtes vähenõudlikum kanast, pardist ja kalkunist. Kana nõuab talvel sooja ruumi, kuna küülik elab ka külmal ajal välispuuris. Mida külmem talv, seda tihedam ja sitkem on küüliku karvastik; järelikult saame väärtuslikumaid karusnahku just talvel, nagu teistelki karusnahaloomadelt.

Kõige rohkem oleneb küülikukasvatuse tasuvus söötmisest ja söötadest. Väikese küülikute arvu juures ei tee

söötade muretsemine mingisuguseid raskusi. Igas maja-
pidamises jääb söögi valmistamisel jätteid, nagu keedetud
kartuleid, leivatükikesi, kartulikoori, väliseid kapsalehti
ja juurikaid, mis on nagu loodud küüliku söödaks. Tähtsat
osa küülikute söödas võib etendada igasugune umbrohi,
mis kasvab aias, peenrail, põllul, kraavikallastel. Suuremal
hulgal küülikuid pidades on odav söötmine eriti tähtis. See-
pärast peaks küülikukasvataja omama peale puuride pai-
gutamiseks vajaliku maaala veel rohu- ja juurviljamaad,
kust ta saaks tähtsamaid küülikusöötasid: heinu, juurvilja
ja kartuleid. Kui küülikukasvataja kõik sööda ja inventari
raha eest ostab, siis pole loota ka tunduvat tasuvust. Need,
kel pole võimalik juurvilja ega heina kasvatada, peaksid
tegema kõik sisseostud talveks sügisel, kui hinnad odavad,
või peaksid sõlmima mõne ümbruse talunikuga juba sügisel
kokkuleppe selle kohta, et see varustaks kogu talve kestel
kasvandust söötadega sügisel kindlaksmääratud hindadega.
Suurema kasvanduse juures on aga nimetatud söödahanki-
mise moodus vaevalt tasuv. Sageli on kasulik ostetava
kauba eest anda tasuks elusloomi, s. o. harrastada vahetus-
kaubandust. Talumajapidamises on võimalik sööta aasta
läbi kogu küülikukarja koduste söötadega.

Igal juhul on soovitav alata väikesel viisil ja hea puhta-
tõulise materjaliga, sest tugevast alusest oleneb ettevõtte
edaspidine edu ja areng; ka on siis hiljem vähem pettumusi,
kui suurendada kasvandust järk-järgult, juba omandatud
kogemuste põhjal.

Olulise tähtsusega on valmissaaduste realiseerimine, mis
nõuab igalt kasvatajalt kogemusi ja leidlikkust, sest ole-
neb ju saaduste: liha, naha, villa ja elusloomade kasulikust
müügist kasvanduse tulevik. Igaühel tuleb otsustada ja
kaaluda kauba realiseerimise võimalusi ärimehelikult, näit.
kas müüa nahad toorelt või pargitult, kas müüa liha ja vill
otse tarvitajale või kauplusse.

Eeltoodu põhjal võib küülikute kasvatamist soovitada
neile, kel on huvi ja armastust nende loomakeste vastu ja
kel on võimalus ise kasvatada või hankida odavat sööta,

eriti talviseks tagavaraks. See ettevõtte ei nõua väikeselt alates suurt kapitali, algul jätkub umbes mõnekümmemargasest summast esimeste tõuloomade ja inventari muretsemiseks, mis õieti rajatud kasvanduse ja hea tahtmise juures juba paari aasta pärast või varemgi annab ilusa kõrvalteenistuse. Maanoortel oleks siin eriti soodus võimalus näidata oma armastust väikelooma küüliku vastu, väites ühes sellega vastupidist meie vanema põlve juures valitsevale arvamisele, et küülik toob ainult kahju.

Tähtsamaid küüliku tõuge.

Küüliku tunnustatud tõugude koosseis on muutunud aja jooksul ja muutub edaspidigi. Veel paarikümne aasta eest olid enam eelistatud viini sinised ja hõbeküülikud, kuna nüüd asuvad esikohal tšintšiljad, angoorad, rek-sid ja havannad.

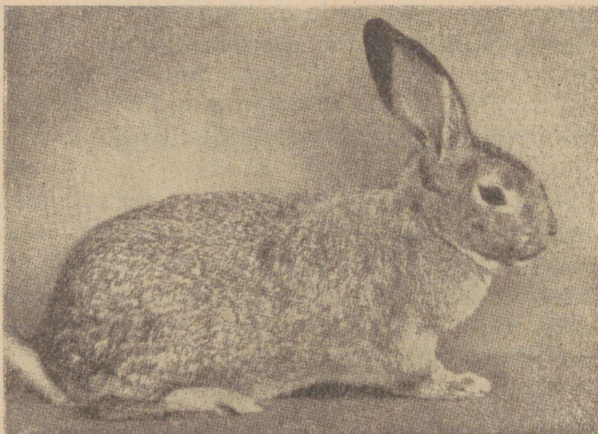
Tšintšilja-küülik.

Tšintšilja-küülik on oma nime saanud villahiirelt, kes elutseb Lõuna-Ameerika Andi mäestikis. See hiir sarnleb kujult väga küülikuga. Tšintšilja karv on juurest sinakashall, keskelt pisut valkjam ja otsast tuhkjashall, üldtoon karvastikust on hõbehall, kusjuures tume värvus on ülekaalus.

Tšintšilja villahiire vill ja nahk on otsitud kaup. Euroopasse tuuakse igal aastal ligi 100.000 tšintšilja-hiire nahka.

Küülikukasvatavad tulid mõttele — kasvatada küülikuid, kelle nahad sarnleksid tšintšilja omadega. See katse on õnnestunud hästi, sest juba 1860. aastast saadik tunneme tšintšilja-küülikut, kes levis esialgu peamiselt Prantsusmaal. Maailmasõjapäeval kodumaale puhkusele sõitvad inglise ja ameerika sõdurid viisid mõned tšintšilja-küülikud ühes ja sellest ajast sai alguse tšintšilja-küülikute kasvatamine ka Inglismaal ja Põhja-Ameerikas.

Tšintšilja-küüliku karvastik on tuhkjashall või hõbehall. Vaadeldes lähemalt üksikuid karvu, leiame, et karv on all juure juures valge, veidi kõrgemal tumesinine, selle järele mustjaspruun, siis jälle valge ja otsast must; sellest värvingust tekib üldmulje hallikirju. Üldine karva pikkus $2\frac{1}{2}$ — $3\frac{1}{2}$ sm, mustjas okaskarv pisut pikem aluskarvast,



Joon. 1. Suur tšintšilja-küülik.

mis vaevalt 2 sm pikkune. Tumesinine aluskarv on umbes $1\frac{1}{2}$ sm pikk. Mida tumedam aluskarv, seda väärtuslikum on tšintšilja-küülik.

Viimasel ajal on välja kujunenud kaks tüüpi tšintšilja-küülikuid: suur ja väike tšintšilja-küülik. Üldiselt arvatakse väikese tšintšilja normaalkaaluks 2 — $3\frac{1}{2}$ kg (kuulub keskmiste tõugude hulka) ja suure tšintšilja raskuseks $3\frac{1}{2}$ — $4\frac{1}{2}$ kg (on õigupoolest suurte ja keskmiste küülikute vahepealne). Kehaehituselt on tšintšilja-küülik sihvakas ja painduv, tugevate lihaste ning kontidega. Väike tšintšilja näib oma laia rinnaehitusega veidi tüsedam ja ümmargusem kui suur tšintšilja. Käpad on tal tugevad ning lõpevad kastanpruunide küüntega; valged, värvita küüned on puuduseks. Pea on piklik, nurgeline ja silmad

hästi suured, viimased harilikult tumepruunid, kuid leidub ka sinisilmalisi. Saba on lühike, pealt must, milles rohkesti hallikasvalgeid karvu ja alt valge. Karvastik on tal tihe ja pehme. Silitades käega vastu karvakasvu suunda, langeb karv aeglaselt tagasi.

Tšintšilja-küülik on võrreldes teiste küülikutega levinud kõige rohkem. Inglismaal peetakse rohkem väikest tõugu tšintšiljasid, samuti ka Soomes (viimases on need inglise päritoluga). Saksamaal, samuti Lätis, on aga suured tšintšiljad ülekaalus. Eesti Lamba- ja Karusloomakasvatajate Seltsi kaudu toodi meile 1932. aastal Soomest mõnikümmend väikest tšintšilja-küülikut. Mõned kasvatavad on ka eraalgatusel tšintšilja-küülikuid importinud välismaalt. Seetõttu võib arvata, et ta on ka Eestis leiduvaist küülikutõugudest kõige rohkem levinud. Tšintšilja-küülik on hea liha- ja eriti hea nahaloom.

Angoora küülik.

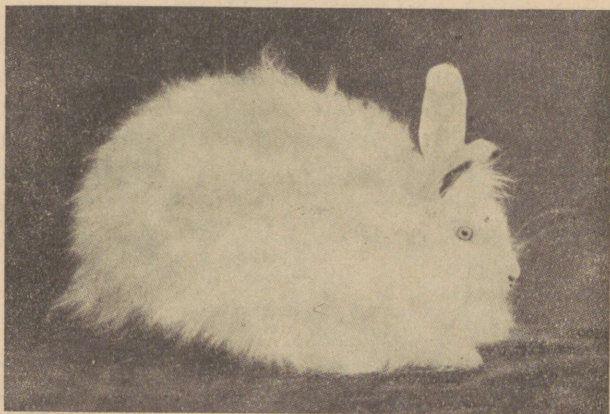
Angoora küülik on pärit Väike-Aasiast — Türgimaalt, sealt, kust angoora kits, lammas ja kasski. Nimetatud loomadel on kõigil pikk pehme siidne karvastik. Angoora küülik esineb peamiselt valges värvuses, kuid Inglismaal, kuhu neid toodi Türgist juba 17. sajandil, leidub ka värvilisi, nagu musti, halle, kollaseid ja siniseid. See küülikutõug levis Inglismaalt kiiresti üle Euroopa mandri.

I Maailmasõja päevil aitas angoora küüliku vill tunduvalt pehmendada villapuuduse katastroofilisi tagajärgi Saksamaal. Inglis- ja Prantsusmaal on tekkinud suuri angoora-kasvandusi, kus mõnedes isegi ligi 10.000 küülikut. Saksamaal vastuoksa nende pidamine on just väikekasvatajate käes, kes on aga ühinenud klubidesse.

Angoora küülikuid kasvatatakse villa pärast, sest sel alal ei ole tal võistlejat. Teda on eriti sobiv pidada välispuuris, sest külma ta ei karda; väljas kasvab ta vill aga palju tihedam ja pikem kui soojas ruumis. Angoora küüliku pidamine nõuab ainult pisut rohkem tööd ja hoolitsemist kui teiste küülikute pidamine. Järjekindel kammi-

kevadel ja sügisel. Et vältida villa viltimist, tuleb kammida või harjata igal juhul üks kord nädalas, alates juba viienädalaste poegadelega. Esmalt tuleb kammida ema ja siis pojad ükshaaval. Kammitakse enne küljed, selle järele selg — karva kasvu suunas, — siis rind, hoides teise käega lõuga veidi ülal ja lõpuks tagumik. Loom harjub selle toiminguga peagi, kui teda koheldakse armastusega.

Praktiliseks on osutunud metallkamm ja hea metallhari. Kammid ja harjad peavad olema puhtad ja enne tarvita-



Joon. 2. Angoora küülik.

mist tuleb neid alati desinfitseerida, kastes neid näit. 3% lüsoollahusesse. Villa panipaigaks on kõige kohasem kinnine kast, kus vill oleks kaitstud tolmu ja koide eest.

Saksamaal ja Hollandis, millised riigid ka meie angoo-ravilla ära ostaksid, liigitatakse villa 4 sorti:

I sort: $7\frac{1}{2}$ —10 sm pikk. Parim, valge, peen, puhas, mitte viltinud vill. Kõrgeim hind.

II sort: 4—7 sm pikk. Samad nõuded. Hind 40% võrra odavam.

III sort: lühimad karvad, võimalikult puhas viltinud vill. Kõrgeimast hinnast 80% odavam.

IV sort: valge ja värviline, enam-vähem viltinud ja määrdunud vill. Hind 10% kõrgeimast hinnast.

Sortimata villa vastuvõtmine on suureks kergenduseks villamüüjale, sest villa sortimine ei ole kerge ülesanne ja tekitab müümisel nii mõnegi arusaamatuse.

Angoora küülik on ainus villa- ja hea lihaküülik. Ta nahka tarvitatakse vähem. Sigivus ei ole nii suur kui teistel küülikuil, keskmiselt 5—7 poega. Suuruse poolest kuulub keskmiste tõugude hulka. Angoora küülik on laialdaselt levinud nii mitmeski riigis, kuid meil Eestis leidub neid ainult umbes kümnel küülikukasvataval, ehkki meie külm talv on villakasvule eriti soodus ja vill on kõrgehinnaline ning välismaal otsitav kaubaartikkel. Väikest angoora villaküülikute arvu võib seletada sellega, et meil valitseb paljudel arvamine, nagu nõuaks angoora küülikute pidamine erilisi teadmisi ja ülejõukäivat hoolitsemist. Õnneks ei ole see nii, ja tuleb tõsiselt soovida, et meie tõsisemad küülikukasvatamise pooldajad aitaksid kaasa selle tõu levimisele.

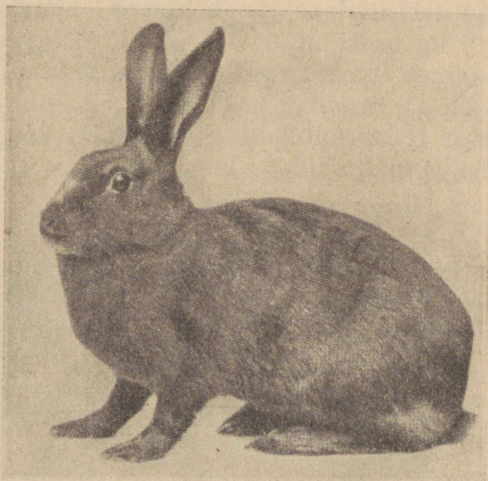
Havanna küülik.

Aastal 1899 leidis keegi hollandi talunik oma vastsündinud hallide segavereste küülikute pesast ühe paari pruuni ja valgekirju küülikuid, kel olid punased silmad. Neid risteldes must-punase (black and tan), vene, belgia-hiid ning teiste küülikutega, saadi viimaks ühevärvilisi pruune küülikuid, keda nimetati kobras- (piiber-) küülikuiks. Seni oli pruun värvus küülikute juures tundmatu. Prantsusmaal hakati neid kobrasküülikuid nimetama havanna küülikuiks.

Havanna küüliku karvastik on ühtlaselt läikiv, tumepruuni värvust, mis ulatub ninast sabani, ainult kõhul ja rinnal on karv vähema läikega. Aluskarv on sinine. Tumedama aluskarvaga loomad on väärtuslikumad. Vanemaloomadel muutub aluskarv aja jooksul helesiniseks. Ka vastsündinud havanna küüliku pojad on pruunid, kuid nende nahk omandab aja jooksul sinaka jume. Jäädav pruun karv valmib järkjärgult, esmalt peal, siis seljal, jal-

gadel ja lõpuks kõhul. Kaheksandal kuul on nahk suuremalt jaolt juba küps. Nahk ei tohi olla tähniline ega laiguline, vaid peab olema ühtlaselt pruun nagu praetud kohv. Silmad on havanna küülikul punased, kõrvad lühikesed, karvased ja mitte lihavad. Eluskaal $2\frac{1}{2}$ — $3\frac{1}{2}$ kg.

Havanna küüliku puuris peab valitsema eeskujulik puhtus, sest uriin ja väljaheited muudavad naha värvingut.



Joon. 3. Havanna küülik.

Ka päike tekitab karusnahale laike, nn. roosteplekke, seepärast peab puur olema kaitstud otsekoheste päikesekiirte eest.

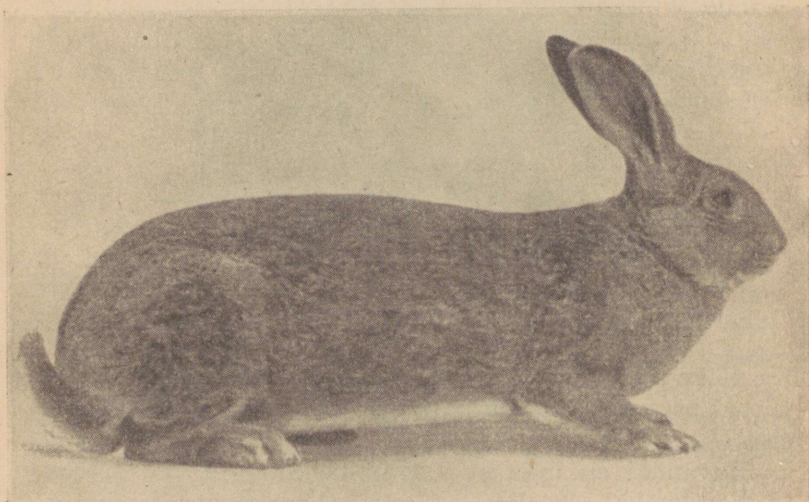
Havannal on maitsev liha, kuid suurem väärtus on ta karusnahal. Kaalult kuulub ta keskmiste küülikute hulka.

Eesti Lamba- ja Karusloomakasvatajate Seltsi algatusel toodi 1932. aastal Soomest meile esimesed havanna tõugu küülikud. Nad on äga meil vähem levinud kui tšintšiljad.

Belgia ja saksa hiidküülik.

Belgia hiidküülik on pärit Belgiast. Selle tõu aretaja kohta puuduvad andmed, on ainult teada, et nime „belgia hiid“ tunti juba 500 aasta eest. Euroopas levis ta suuremal määral 1500. aasta ümber, seega rohkem kui 400 aastat tagasi.

Belgia hiidküülik on väikeste tõugudega võrreldes suure poolest tõesti hiiglane. Nende hulgas leidub loomi, kelle kaal ületab 7 kg (keskmiselt $5\frac{1}{2}$ —7 kg). Üldvärvuselt on ta hall, mis esineb aga mitmes varjundis: helehall, rohekas-hall (nagu jänes), raudhall jne. Värvuselt kui ka kehakuult sarnleb ta teiste küülikutega võrreldes kõige rohkem jänesega. Belgia hiidküülik on kehaehituselt pikk, sihvakas



Joon. 4. Belgia hiidküülik.

ja kõrge. Aluskarv on pealiskarvaga üht värvust, kuid kõhualune on valge. Erandiks loetakse aga tumeda karvastikuga loomi, näiteks raud-hall, kes omavad ka tumedama kõhualuse.

Võrdlemisi püstiseisev saba on pealt must, alt vastavalt kõhuvärvusele: kõrvad — umbes 15 sm pikad, hästi tugevad, laiad ja asetatud V-kujuliselt, äärestatud musta ribaga nagu tsintšiljadelgi. Vanemad küülikud omavad kurgu all loti, mida võhikud peavad sageli paiseks. Lott ei tohi olla silmatorkavalt suur ega rippuv, vaid peab omama lameda kuju. Silmad on belgia hiidküülikul pruunid ja äärestatud üldvärvusest heledamaga. Jalad on tugevad ja suured, eriti tagumised, omades liikumise juures suurema tähtsuse.

Olgu veel tähendatud, et Flandrias, kust pärit belgia hiidküülik, kasvatatakse ka kollaseid, siniseid, musti ja valgeid hiidküülikuid, kes mujal aga pole leidnud poolehoidu. Nagu statistilised andmed tõendavad, on belgia hiidküülikute arv igas riigis, kus neid peetakse, tunduvalt kahanenud, mis on tingitud sellest, et nad tarvitavad palju sööta ja nõuavad avaramaid ruume kui väiksemad tõud.

Ühes vene põllumajanduslikus ajakirjas, milles venelased kirjeldavad oma viimaste aastate kogemusi küülikukasvatamise alal, kõneldakse muu seas sellest, et belgia hiidküülikud surevad Põhja-Vene piirkondades, samuti ka soode ja rabade ümbruses, kuna Lõuna-Venemaal, kus soojem, nad arenevad hästi. Samasuguseid arvamisi on kuulda põhjapoolsemalt rootsi küülikukasvatajailt. Oma kogemuste põhjal tean, et talvel vastsündinud belgia hiidküüliku järglased ära külmavad, sest nende emad on võrdlemisi abitud pesaehitajad.

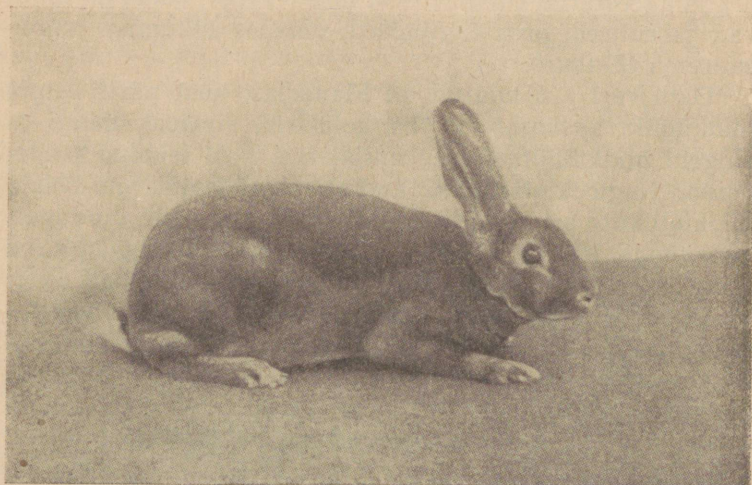
Belgia hiid on peamiselt lihaküülik. Viimasel ajal on belgia hiidküülikule tekkinud võistlejaid. Saksamaal, kus liha on kõrges hinnas, eelistatakse suuri lihaküülikuid. Mainitud põhjusel aretati seal juba 1906. aastal valge hiidküülik, kes annab hääd maitsvat liha ja on ainult pisut kergem belgia hiidküülikust.

Reksküülikud.

Mõned aastad tagasi, kui karusnaha-moes hakati eelistama lühikese, madala karvaga karusnahku, tekkis ka lühi-

karvaliste küülikute kasvatamise tarvidus. Reksküülikud esinevad mitmes värvuses, tuntumad neist on: kastor-reks, valge reks, tšin-reks, sinine reks, must reks, havanna-reks ja saarmas-reks.

Reksküülikuist vanim ja tähtsaim on kastor-reks. Ta on prantsuse päritoluga. 1919. aastal keegi prantslane



Joon. 5. Kastor-reks-küülik.

leidis oma halli emaküüliku pesakonnast ühe lühikarvalise järglase. Sama emane tõi järgmisel poegimisel veel teise lühikarvalise järglase. Sellest paarist saadi juba terve pesakond uusi samasuguseid küülikuid, kes siginesid kiirelt ja said nimeks kastor-reks.

Praegused kastor-reksid on kobrase värvi pruunid, sinkjashalli aluskarvaga. Sündimisel on kastor-reks must, lihavärvilise kõhualusega. On ka kollaseid kastor-rekse, kes on eriti ilusad. Kaks nädalat pärast sündimist muutub noorte küülikute nahk tumehallikaspruuniks ja hiljem igal karvaajamisel ikka tumedamaks ja lühemaks. 10—12 kuu

vanuselt omavad nad kõige ilusama karvastiku, vanemas eas aga kaotavad palju oma ilust. Rekstõugu küülikute ideaalseks karvaks loeti varem mitte üle 10—15 mm pikka karva; nüüd aga soovitakse pikemat, näit. 16—26 mm, sest liiga lühike karv on prof. Nachtsheimi järgi patoloogiline (haiguslik) nähtus. Kastor-reksi keha kuju on pikergune. Kael on pikk, selg võrdlemisi lai ja ümmargune. Püsti-seisvail pikil kõrvul on ääred tumeda palistusega. Jalad on tugevad, mis lõpevad tumedate küüntega. Karvastiku lähemal vaatlemisel näeme, et üksikuil karvadel on otsad mustad. Kõht ja saba alumine pool on heledad, vahel ka valged. Silmade ja lõua ümber on valged rõngad. Silmad on tumepruunid. Eluskaal 3—4 kg.

Valgel reksküülikul on valge lühikasvuline karvastik, mis peab olema ühtlaselt lumivalge ja läikiv. Silmad on punased või sinised. Esivanemaiks on kas valge viini või hermeliinküülik. Eluskaal 3—4 kg.

Tšin-reks ehk tšintšilja-reks on aretatud kastor-reksi ja tšintšilja-küüliku ristlemisest. Ta üldvärvus on tuhkhall, mis võib esineda tumedamas või heledamas toonis. Karusnaha alusvärvus on hallikas- või tumesinine. Tumedama alusvärvusega loomad omavad suurema poolehoiu kui heledamad. Vahevärvus on helehall, kuna välisvärvuse moodustavad valged karvad mustade otstega. Keset selga on nahk tume, külgedel heledam ja kõhul peagu täiesti valge. Tšin-rekse on suuri ja väikesi. Eelistatakse suuri, kelle eluskaal 3—4 kg.

Must reksküülik on saadud alaskast ja kastor-reksist. Ta on täiesti musta läikiva karusnahaga, pruunide silmadega ja tumedate, peagu mustade küüntega. Põhivärvus on tal tumesinine. Eluskaal 2½—3½ kg.

Sinine reks on kastor-reksi ja sinise viini küüliku järglane. Ta karusnaha üldvärvus on sinihall (terashall), umbes nagu viini sinisel. Sinihallid on ka ta silmad ja vurrud. Eluskaal 3—4 kg.

Havanna-reksi esivanemaiks on jällegi kastor-reks ja havanna küülik. Tal on sinise alusvärviga läikiv

tumepruun karusnahk. Ka küüned on tumepruunid. Eluskaal $2\frac{1}{2}$ — $3\frac{1}{2}$ kg.

S a a r m a s r e k s k ü ü l i k on lühikarvastikuga mustpunane (black and tan) küülik.

Suuruse poolest kuuluvad reksküülikud keskmisse tõugu (välja arvatud väikesed tšin-reksid). Eraalgatusel on meile välismaalt mõned reksküülikud sisse toodud. Esiimesed kogemused näitavad, et nad on peale kalli hinna ka väga õrnad ja tundlikud ruumi ning sööda suhtes. Et petumusi vältida, oleks soovitatav, et reksküülikuid muretseksid endale ainult kogunud kasvatajad.

Küülikute normaalraskuse tabel (grammides)

Tõud	Vanus kuudes												
	1	1 $\frac{1}{2}$	2	2 $\frac{1}{2}$	3	3 $\frac{1}{2}$	4	5	6	7	8	9	10
Belgia hiid	750	1250	1750	2250	2750	3250	3750	4750	5250	5700	6125	6625	7000
Inglise päss	500	750	1000	1250	1500	1750	2125	2750	3250	3750	4200	4600	5000
Hõbe (prantsuse)	500	750	1065	1375	1690	2000	2250	2750	3125	3500	3750	3940	4125
Suur tšintšilja ..	500	750	1125	1450	1750	2065	2375	2875	3250	3625	3950	4152	4375
Sinine viini	500	750	1125	1500	1815	2125	2440	3000	3500	3875	4190	4375	4625
Havanna	440	625	875	1125	1375	1565	1875	2375	2750	3000	3250	3375	3625
Alaska	375	565	750	1000	1250	1565	1815	2250	2565	2815	3000	3125	3375
Väike tšintšilja ..	313	500	688	875	1000	1375	1563	1750	2063	2315	2500	2625	2750
Väike hõbe	250	375	565	815	1000	1190	1375	1750	2065	2315	2500	2625	2750
Hermeliin	190	250	315	380	440	500	565	690	815	1000	1065	1125	1190
Angoora	440	625	875	1125	1375	1565	1875	2190	2750	3125	3440	3625	4000
Kastor-reks	315	500	690	1125	1375	1565	1875	2375	2750	3000	3250	3375	3750

M ä r k u s : Pärilikkus ja rohke söötmine võib suurendada kaalu kuni 500 g võrra.

Tähtsamaid küüliku tõuge suuruse järele.

- I. Suured tõud (eluskaal 4—8 kg): belgia hiidküülik, saksa valge hiidküülik, pässküülikud (prantsuse, saksa ja inglise), suur tšinšilja-küülik, viini küülikud jt.
- II. Keskmised tõud (eluskaal 2—4 kg): prantsuse hõbeküülik, saksa suur hõbeküülik, väike tšinšilja,

havanna küülik, alaska küülik, angoora küülik, reksküülikud, nugisküülik, rebasküülikud, väike hõbeküülik jt.

III. Väikesed tõud (eluskaal alla 2 kg): hermeliinküülikud.

Tõu valik ja suguloomade muretsemine.

Küülikukasvandust asutades tekib küsimus, missuguse tõu juurde peatuma jääda, sest väljavalik on liigagi suur.

Kellel on kavatsus luua endale tuluallikat ja ei karda tööd, sellele peaks soovitama angoora küülikut. Angooravill on otsitav kaup, alati hinnas ja sealjuures nõuab see küülik ainult pisut rohkem hoolitsemist kui teised küüliku tõud. Kel tähtis on nahk ja eriti värvimata kujul, samuti liha, see soetagu endale kas pruunivärviline havanna või sinikashall tšinšilja-tõug. Uuemal ajal on poolehoidu leidnud ka veel reksküülikud, kelle nahad hinnalt kõrgemad eelpoolmainituist. Kõigi nimetatud küüliku tõugude juures peatusin ka veidi pikemalt. Siinjuures peab aga mainima, et küüliku tõuge on väga palju ja aja jooksul aretatakse jälle uusi, kusjuures osa vananeb ja turult kaob, keda võib leida hiljem veel mõne üksiku asjaarmastaja juures, kus neid peetakse ilu pärast.

Küülikute sugulavasid ei ole meil kahjuks, seetõttu tuleb tellida suguloomi kas välismaalt: Soomest, Saksamaalt jne., või osta loomi mõnelt kohalikult kasvatajalt. Muretsetagu esimesi suguloomi kogenud kasvatajalt, kelle teeneid on tunnustanud vastavad erialased asutused ja kus on tagajärgi olnud näha — näit. auhindamistega näitustel. Ostmisel nõutagu tunnistusi looma esivanemate kohta tõupuhtuse kindlakstegemiseks, sest kellelegi ei meeldi, kui sinikashallil tšinšiljal on pooled pojad mustad või valged.

Aretus.

Suguloomade valik ja paaritamine.

Suguloomadeks valitakse alati kõige paremate omadustega küülikud. Eriti lähedas suguluses olevad paaritavad loomad peavad olema täiesti terved, tugeva kehaehitusega ja muude heade omadustega. Paaritada ei tohi siis, kui loom on haige, ega karvaajamise ajal, mis nõrgestab järglasi ja mistõttu saadakse tihti halva karusnahaga loomi. Ei tohi paaritada samuti liiga noori loomi, sest noortel emadel on vähe piima. Esmakordsel paaritamisel suurt tõugu suguküülikud olgu 10—11 kuud vanad, keskmise suurusega tõud 9—10 ning väikesed tõud 7—9 kuud vanad. Parem oodata ja muretseda endale kallimad loomad, kui hiljem elada läbi pettumusi, kus järglased surevad üksteise järele ja kasvataja ei taipa, millest see tingitud. Esimestest suguloomadest oleneb kasvataja edu, seepärast ärge olge kokkuhoidlikud ebaõigel kohal.

Terve looma omadused on lühidalt järgmised: Ilus tihe ja läikiv karvastik, terav, selge pilk, elavad liigutused, hea söögiisu ja mitte liiga kõhn. Eriti liikuv ja elav olgu isaloom, kes kasvult võib olla küll emaloomast väiksem; peab kohe mainima, et angoora küülikud on tunduvalt tuimemad kui teised, mis on aga täiesti loomulik nähtus.

Ei ole õige suguloomi nuumata, sest rasvunud emaküülik jääb ainult väga harva tiineks või sünnitab ainult paar poega.

Sageli tuntakse huvi, palju võib pidada emaseid loomi ühe isase kohta. Elava ja terve isalooma kohta arvestatakse 10 emalooma. Verevärskendamise mõttes oleks tarvilik pidada kaks isalooma või vahetätagu isast iga paari aasta järele, silmas pidades, et uus isane ei oleks veresugulane eelmisega. Angoorade juures on teada, et isane annab rohkem ja paremat villa kui emaküülik. Seepärast võiks neid ka rohkem pidada kui 1—2 iga 10 emase kohta. Sugu-

loomadena võib pidada küülikuid 5—6 aasta vanuseni. Tuleb aga meeles pidada, et noorema, kuni 2 aasta vanuse, küüliku liha on tunduvalt maitavam kui 5—6-aastase oma.

Harilikult paaritatakse 2—3 korda aastas, sest liiga sagedane paaritamine kurnab emalooma ja ei kindlusta



Joon. 6. Suure küüliku õige tõstmisviis.

elujõulisi järglasi. Sageli seletatakse, et talvised pojad olevat tugevamad kui suvised. Kuid ei tohi unustada, et talvised pojad on meie ilmastikus seotud külmumishädaohuga. Soovitav on igatahes nii korraldada, et paaritamine ei toimuks kesksuvel, kui karvakasv on nõrk. Tuleb ka mainida, et paaritamisel kõige pimedamatel kuudel, novembris-detsembris, ei ole suuremalt jaolt tulemusi. Ideaalne paaritamisaeg on varakevad ja suve lõpp, nii et mõlemal korral

noored pojad saaksid söögiks ka vitamiinirikast värsket toitu.

Loomad muutuvad harilikult ise väga kuumavereliseks, eriti kui söödas on rikkalikult kaeru. Emaloomade juures on märgata teatud rahutust, isane nühib aga oma lõuga vastu seina, ust ja vastu söötja kätt. Siis on paaritamisel kindlasti tulemusi.

Paaritamiseks viiakse emaküülik isase puuri, mitte ümberpöörduvalt. Toimitakse vastupidiselt, siis on harilik nähtus, et isane hakkab puuri uurima ja nuusutama, unustades täielikult emalooma. Paaritamine toimub kiirelt; on see õnnestunud, siis langeb isaküülik uriseva häälega emaküülikult maha; teiskordne paaritamine on üleliigne. On emaküülik mingil põhjusel liiga külm ja ei lase isast ligi, siis pannakse ta üheks ööks tühja isase puuri, ning antakse talle peterselli juuri, sellerit ja köömne seemneid süüa. Teisel hommikul katsetatakse paaritamisega uuesti. Tõrgub ta ka siis, siis mõne päeva pärast uuesti katsetada ning eitaval korral võib muretseda arstimisvahendit „Yohimvetoli“ (müügil apteekides) ja seda vedela süüa sees sisse anda. Vahel leidub kasvanduses ka seesuguseid emaloomi, kes enda ligi laseb ainult üht teatud isalooma, kuid need juhud on harukordsed.

Poegimine ja poegade kasvatamine.

Küülik poegib 30. või 31. päeval, harva kuni 34. päeval pärast paaritamist ning väga harva veel hiljem. Pojad sünnivad öösel või varahommikul. Puur tuleb põhjalikult puhastada juba nädal enne poegimist ja küülikule anda pesa ehitamiseks rikkalikult pehmeid heinu ja põhku. Pesaehitamisele asub loom harilikult 27. päeval, mõni ka varem, isegi 15. päeval, kandes suus heinu ja enda karvu, mis ta kitkub kõhu alt, puuri pimedamasse nurka. Võõra küüliku või mõne teise looma karvu lisaks anda on suur eksitus, emaküülik tunneb need juba lõhnast ära ja võib selle tagajärjel isegi pojad maha jätta või pesategemisest loobuda.

Poegimise ajal peab valvama, et joogivesi — soovitav vähese piima ja suhkruga segatult — puuris ei puuduks, sest pesaehitusmaterjali suus kandmine kuivatab looma suu ilanahka ja tekitab janu, samuti januneb ta veel sünnitamispalaviku tõttu. Joogivee puudusel imeb mõni poolmetsik küülik isegi oma vastsündinud pojad verest tühjaks, kuid on ka veel sääraseid küülikuid, kes vee peale vaatamata söövad oma vastsündinud poegi. Seda põhjust on kaua uuritud ja nüüd suurem jagu kasvatajaid arvab, et siin on üheks tähtsamaks põhjuseks teatud mineraalainete (eriti fosfaatide) puudus söödas. On kord emaloom oma pojad hävitanud, siis antagu hiljem alati sellele loomale tiinuse ajal iga päev sööda sees väike noaotsa-täis fosforhapu-
lupja. Ei aita ka see, ja hävitab ta järgmisel poegimisel jälle oma järglased, siis on parem seda looma mitte kasu-
tada suguloomana.

Pärast poegimist tuleb vastsündinud ära lugeda, kui neid on üle 6, siis vähem-elujõulised hävitada, sest küülik ei jõua koduloomana palju poegi imetada, nii et kõigist kasvaksid elujõulised loomad. Vahel on poegade arv 10, 12 ja isegi 15. Selle üle vaimustuda on ekslik, sest siis on pojad harilikult ka palju väiksemad ja nõrgemad; angoora küülikul on ainult väga harva poegade arv üle 6. Sageli tahe-
takse järele jätta just emaloomi. Harilikult on emased pojad väiksemad. Täpseks soo eristamiseks eemaldatakse emaloom ja võetakse iga üksik poeg põhjalikult vaatlusele. Selleks asetatakse poeg selili ja vaadatakse tähelepaneli-
kult, kui suur on vahe suguosa avausest kuni pärasoole avauseni. On see vahe umbes 2 mm, siis on meil tegemist enamasti emaloomaga, on aga teisel vahe suurem, siis on see isaloom. Saavad loomakesed vanemaks, siis puutub silma, et isase suguosa on ümmargune, emasel aga piker-
gune. Paari kuu vanuste loomade sugu on kerge määrata, sest siis on nende suguelundite erinevus juba selgelt nähtav.

Soovitatav on ühel ajal paaritada mitu emaküülikut, siis saab pärast poegimist nende poegi ümber paigutada, igasse

pessa võrdse arvu, sest üks küülik sünnitab poegi vähem, teine rohkem. Pesa vahetust võib teha kuni 5 päeva vanuste poegadega; seks tuleb ema puurist paariks tunniks kõrvaldada, et võõraslapsed vahepeal omandaksid uue pesa lõhna, et uus ema tunnistaks nad omaks. Sobivaim aeg poegade ümberpaigutamiseks on õhtul paar tundi enne söötmist.

Kahjuks on ka selliseid küülikuid, kes ei ehita pesa, vaid sünnitavad puuri põrandale laiali. See on tunnusmärgiks, et küülik on halb ema; sageli ei aita seegi, kui loomade talitaja teeb pesa poegade jaoks valmis. Veel halvem on see, kui küülik poegi ei tunnusta ja unustab imetamise. Siis soovitatakse poegade ema sülle võtta ja vägisi imetama panna, asetades iga poja kordamööda suukesega vastu ema nisa. Mõnikord aitab see abinõu ja hiljem täidab küülik juba oma emakohustusi. Küülik imetab poegi harilikult 2 korda päevas, vara hommikul ja hilja õhtul, mõned julgemad ka keskpäeval.

Juhtub ka, et poegija sünnitamisel sureb, ja kui ei ole teist parajasti poeginud küülikut, kelle juurde võiks panna vastsündinud pojad, siis on nad määratud surmale. Keegi saksa küülikukasvataja jutustas, kuidas ta viimasel juhul kasvatanud surnud ema poegi lehmapiima ja kaerahelvete kõrdiga, võttes sealjuures abiks imiku imetamispuдели. Sellele üksikule õnnestunud katsele võib vaadata kui imele, millele lootusi panna on rohkem kui kahtlane.

Talvisel sünnitamisel võib külm hävitada vastsündinud pojad. Mul on paar korda õnnestunud sel juhul — kui ema oli pesa puudulikult kinni katnud ja paar poega juba kangestunud — pojad sooja pliidi ees uuesti ellu äratada. Harva näeb kasvataja aga õnnetust õigel ajal, sest nende külmumiseks pole palju aega tarviski. Selle hädaohu vastu on ainus abinõu suure külma puhul emaküülik enne sünnitamist puuriga soojemasse ruumi tuua ja uuesti välja viia, kui pojad on paar nädalat vanad, millal karvkate neile pakub juba välistemperatuuri eest kaitset.

Kord päevas või vähemalt ülepäeviti peab järele vaatama, kas pojad on elus ja hästi söödetud. Täissöönutel on

kehad ümmargused nagu ülespuhutud põied, kuna kehva toitumise ja tühja kõhu juures on pojad kortsus ja voldilised. Liiga sagedane pesa kontrollimine pole hea, see teeb ema ning järglased ainult rahutuks ja jahutab pesa soojust.

Küüliku pojad on sündimisel karvadeta ja pimedad ning on seepoolest vastandiks jänese poegadele. Nägema nad hakkavad alles 9- kuni 12-päevastena. Kui silmad ei ole selle aja jooksul avanenud, siis on tarvis kasvataja abi. Võetakse jahutatud kummelited ja pestakse pehme linase lapiga ettevaatlikult silmakohti rähmast puhtaks. See aitab sageli.

Mul oli kord üks inglise päritoluga hõberebas-küülik, kelle pojad ühes pesakonnas peagu kõik peale ühe või kahe jäid pimedaks. Nende silmad ei avanenud üldse või avanesid puudulikult. Selle nähtuse põhjustas emaküüliku mingisugune orgaaniline viga, mille tõttu ta kustutati tõuloomade nimestikust.

Imetamise ajal tuleb imetajat rikkalikult sööta, sealjuures on hea anda sööta, mis kustutab janu ja tekitab piima; suvel värsket rohtu, eriti võililli, talvel rikkalikult juurvilja, nagu porgandeid, peete, kaalikaid jne., selle kõrval piima, millele lisatud veidi vett ja suhkrut. Pojad tuleb jätta ema juurde vähemalt 2 kuu vanuseni, parem 2½ kuuni. On poegi vähem, näiteks 2—3, siis on lubatav isegi 1½ kuu pärast viia ema uude puuri (mitte vastupidi), sest pojad võõrastaksid uues puuris, mille all kannataks nende edaspidine arenemine). Et mitte kaotada imetamise kiire pidurdamisega imetaja-küüliku piimaandi, on soovitatav tuua veel 1 nädala jooksul ema ööseks poegade juurde.

Nõukogude Venes, kus alustati suure hooga laiaulatusliku küülikukasvatusega, lõppesid esimesed katsed kurvalt, ja peamiselt seetõttu, et oskamatusel läbi lahutati ema poegadest juba kuu aja pärast ja teda paaritati uuesti. Vahepeal on sealgi tulnud arusaamisele, et loom ei ole masin, ja et peale emapiima ei ole looduses paremat toitu.

Kaheksanda ja kümnenda nädala vahel on noortel poegadel esimene karvaajamine, mis nõuab kehalt suurt jõu-

pingutust. Emast lahutamise ja oma söödale üleviimise järele tuleb olla söötmisega algul väga ettevaatlik; uuele söödale mindagu pikkamisi. Suvel on soovitatav anda vähesel määral puhtaid võilille-lehti, talvel kergelt seeduvat pehmesööta: kaerahelbeid, nisukliiputru jne. Pehmesöödale juurde lisada veidi soola, kondijahu ja paar tilka kalamaksaõli. Kuiva rammusat ristikkeina võib anda piiramatul määral, isegi kooritud piim suhkruga ei ole halb. Igatahes olgu poegade sööt esialgu pärast võõrutamist enamvähem sarnane emale antud söödale, millega ka pojad on harjunud. Emale antavat sööta hakkavad pojad maitsma juba 3 nädala vanuselt, suurendatagu siis söödaportsjonit.

Pärast küüliku poegadest lahutamist on soovitatav talle anda enne uut paaritamist vähemalt 2- kuni 3-nädalane puhkus. Seega tuleb arvestada 1 pesakonna järglaste saamiseks: 30 päeva tiinuse aega, 60—75 päeva imetamist, 14—20 päeva puhkust, kokku 104—125 päeva.

Emast võõrutades jäävad kõik pojad esialgu umbes 4 kuu vanuseni ühte eluruumi. Näitavad aga isased riikust ja suguküpsust juba varem, siis tuleb isased emastest tingimata eraldada ja paigutada iga isaloom üksikult puuri. Emased võivad, kui nad rahulikult elavad, kuni kuue kuu vanuseni ja veel kauemgi ühte jääda. Loomad, kes kasvavad üksikult, arenevad harilikult paremini. Isaste puurid olgu emastest eemal, et nad viimaste lõhna ei tunneks, mis teeks neid asjatult rahutuks ja takistaks arenemist.

Need isased loomad, kes määratud nuumamiseks, kastreeritakse, siis õnnestub nuumamine palju kiiremini ja loom muutub ühtlasi rahulikuks ning taltsaks. Võhikul on kirjelduse põhjal võimatu kastreerimist teostada. Selleks on kohane pöörduda loomaarsti või mõne teise asjatundja poole, kelle juures seda toimingut kord pealt vaadates võib omandada selleks praktilist oskust, nii et edaspidi võib juba ise teostada kastreerimist. Mitmel pool välismaal on müügil karbid, mis sisaldavad komplekti kastreerimisriistu, nagu vastavad käärid, noad, pintset jne.

Küülikupidamise viisid.

Eluruumide suhtes peetakse küülikuid kolmel viisil: 1) kinnistes puurides, 2) jooksuaedades ja 3) vabas looduses metsikult.

Kasvatust puurides on kõige rohkem levinud, ehk see küll suure loomade arvu juures nõuab rohkem kulu, kuid sel on ka mitmed head küljed. Üksikpuurides kasvavad loomad arenevad paremini, sest nad seisavad alatasa kasvataja kontrolli all; nende nahk on väärtuslikum, eriti siis, kui loomi peetakse ka talvel välispuurides. Peale selle ei ole nakkushaigustel kiiret levimisvõimalust.

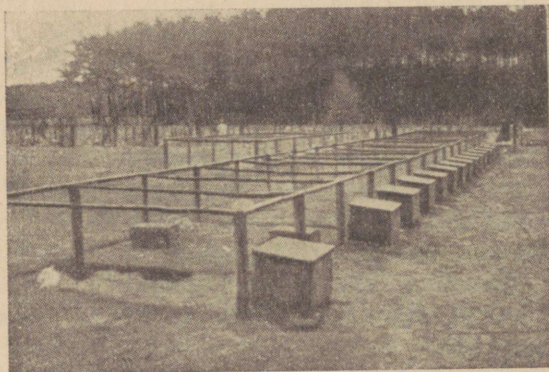
Puure võib paigutada ka kuuri, kuid siis on tähtis, et kuur oleks hästi valgustatud ja tõhusa õhupuhastusega ning äravõetavate akendega, nii et suvel pääseksid päikese-kiired otsekohe puuridesse. Välispuurid on mitmetpidi soovitatavamad; seal on loomad rohkem karastatud ja nende nahk ja vill parem; tuleb ainult valvata, et küülikute vaenlased: koerad, kassid jt. ligi ei pääseks. Puurid asetatakse ruumi kokkuhoiu mõttes kas väljas või kuuris mitmekordselt üksteise peale, kusjuures puuride vahele pannakse mingisugune isoleerkiht, kas tsinkplekk või paks tõrvapapp, nii et virts ei valguks ülevalt alumistesse puuridesse. Puure võib asetada ülestikku kahe- kuni kolmekordselt, aga nii, et puhastamine ja söötmine oleks ikkagi veel hõlpus. Puuride komplekt tuleb piirata planguga või traataiaga, et hulkuvad koerad ligi ei pääseks. Uksevõrk peab olema võimalikult tihe ja tugev, et selle kaudu ei leiaks sissepääsu rotid, kärbid jne.

Kasvanduse jaoks jooksuaedades harilikult piiratakse teatud maa-ala traatvõrguga, kuhu paigutatakse näit. kõik isaloomad, kui võimalik, siis kastreeritult, sest muidu on nende vahel alaline kisklemine. Isased suguloomad hoitakse eraldatult puurides. Traatvõrk tuleb umbes 60 sm maa sisse lasta, et küülikud selle alt end läbi ei kaevaks ega põgeneks. Kui ei taheta traatvõrku seks raisata,

siis tuleb lüüa vaiad maasse tihedalt, umbes 5 sm kaugusele üksteisest, samuti vähemalt 60 sm sügavuselt.

Emased loomad paigutatakse teise traataeda samasugusel viisil. Traataed olgu umbes 1 m kõrge ja pealt kaetud, et koerad ja kassid ei pääseks röövkäigule. Ühe küüliku kohta arvatakse keskmiselt 1 ruutmeeter jooksuaiapinda. Poegivate emaste jaoks seatakse aeda pesakastid, milles on nii suured augud, et loom pääseks parajasti sisse ja välja. Soovitav on jooksuaeda püstitada väike katsusealune, kus küülikud leiaksid vihmaga varju; samuti võiks paigutada sinna söödanõud.

Kolmas viis on pidada küülikuid *m e t s i k u l t v a b a s l o o d u s e s*, näit. üksikul saarekesel või poolsaarel, kus nad otsiksid ise sööta ja ehitaksid endile koopad sinna, kuhu heaks arvavad. Sel juhul peaks enam-vähem hea rohu kasvu juures arvestama iga küüliku kohta 50 ruutmeetrit maapinda. Seesuguses kasvanduses peetakse ainult üks isane loom 10—15 emase kohta.



Joon. 7. Küülikute jooksuaiad pesakastidega.

Tarbekorral võib lisa sööta tuua, kuid see pole hädavajalik; tähtsam on, et maapinnal leiduks paar puud, mille all küülikud varju leiaksid tarbekorral. Vahel tuleb niisugustes jooksuaedades kisklemisi ette; kuid sellega peab para-

tamatult leppima. Kui puutuvad silma mõned eriti riiakad loomad, siis kõrvaldatakse need. Kisklemise juures hammustavad loomad peagu alati üksteisele tagumikku. Seetõttu on sääraistes ühisaedades kasvatatud loomade nahad tuntud hammustusjälgede tõttu ja hinnatakse vilunud karusnahameistrite poolt vähemväärtuslikeks. Seepärast üksikpuurides kasvatatud nahaloomad on hinnalisemad.

Eluruumid.

Küüliku juures oleneb tervis suurel määral ta eluase-
mest. Tahetakse haigustest hoiduda, tuleb silmas pidada, et
looma eluruum oleks avar, valge, puhas ja õhurikas, kuid
kaitstud tõmbetuule ja niiskuse eest. Keskmiselt tuleks
arvata ühe küüliku kohta 1 m² puuri põrandapinda. Pee-
tagu meeles, et ükski puur ei ole kunagi liiga suur, sest ei
tohi unustada, et see on küüliku maailm, kus ta veedab
kogu eluea. Küülikuid ei tohi lasta vabalt ümber hulkuda,
nagu seda tehti aastate eest nii mõneski talus. Selle taga-
järjel kannatavad aiad ja põllud, isegi hoonete alusmüürid
võivad kaevatud käikude tõttu viltu vajuda ja küülik
jääkski sama kurikuulsaks nagu ta on veel praegu nii
mõneski talumajapidamises.

Küülikute kasvatamisele asudes soetatagu kõigepealt
puurid ja alles selle järele toodagu loomad kohale; sellega
võidetakse nii mõndki pettumust.

Puurid. Soovitada võib ikka ja ainult välispuure;
sellega saavutame paremaid nahku, rikkalikumalt villa ja
elujõulisemaid loomi, kes on karastatud igasuguse ilmas-
tiku vastu.

Puurid võivad olla kivist või puust. Viimased jagune-
vad ajutisteks ehk edasikantavaiks ja kapitaalseteks ehk
paigalseisvaiks. Maaomanik või pikemaajaline rentnik, kes
kavatseb luua kestva küülikukasvanduse, peaks endale ehi-
tama raskemad, paigalseisvad kivi- või betoonpuurid, mis
ei kõdune niipea ja milliseid leiame välismaa paremais küü-

likukasvandusis. Arusaadav, et telliskivi- ja betoonpuurid (tsemendi, liiva ja kivipuru segust) tulevad tunduvalt kallimad puupuuridest, kuigi nende iga on ka vähemalt 100% võrra kestvam. Puur olgu lihtne ja kergelt käsitsetav; ta ei tohi sisaldada palju soppe, mis raskendaksid puhastamist. Puur peab olema hinnalt igapähele kättesaadav ja soodustama küülikupidamist.

Puuri suurus oleneb küüliku tõust.

Puuride sügavus ei tohiks olla üle 80 sm, kuna muidu on halb puhastada. Puuri kõrgus on küllaldane 60—70 sm.

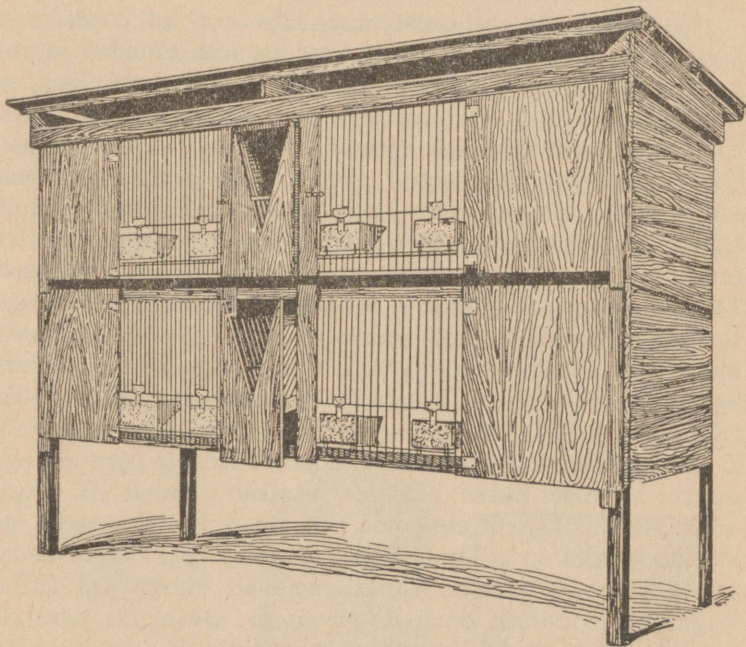
Puuride mõõdud:	lai	sügav	kõrge
suur tõug	100 sm	80 sm	80 sm
keskmise ja väikene	80 „	80 „	70 „

Soovitav on ehitada reaspuure, sest need tulevad üksikpuuridest odavamad ja väljavõetava vaheseina abil on võimalik tarbekorral muuta puuri suuremaks. Küüliku poegadele näiteks on alati vaja suuremat ruumi ja seda võimaldab liikuva vaheseinaga reaspuur hõlpsasti. Samuti võib ehitada mitmekordseid puure või asetada reaspuurid ülestikku. Reas- ja ülestikku-puurid on päris hädavajalikud piiratud maa-ala juures. Kes omal maatükil on põline peremees, see peaks ehitama endale jäädavad puurid, näiteks telliskividest. Telliskivipuuride ehitamisel tuleb iga puuri korral vastavast kohast telliskivid asetada astmena pisut sissepoole, mis oleks põrandalaua otstele toeks. Põrandal olgu väike kallak tahapoole.

Meil on seni küülikuid peetud ainult ajutiselt, seepärast on laudpuurid enam tuntud, ja nad leiavad meie oludes, kus puumaterjal kivist odavam, rohkem kasutamist. Laudpuuri ehitamiseks võetakse harilikud, või veel parem — punnitud lauad. Laudade ühenduskohad kaetakse väljastpoolt liistudega, pleki- või tõrvapapi ribadega, sest kuivamisel tekivad praod, mis võimaldavad tuuletõmbust. Tehakse puur enam-vähem kuivadest punnitud lau-

dadest, siis võib liistude või ribade löömine esialgu ära jääda, ja seda tehakse alles järgmisel aastal, kui praod on nähtavale tulnud.

Põrandad tuleb teha igal juhul punnitud laudadest ja väikese kallakuga tahapoolle, mis võimaldaks virtsa valgumist ühte külge. Laudpõrand on soovitatav katta umbes



Joon. 8. Ameerika küülikupuuri standardtüüp sõimega keskel, mis on väljast täidetav ust avamata.

1½ sm paksuse tsementseguga — 1 osa tsementi ja 4 osa jämedat puhast liiva. Enne segu valamist on soovitatav põrand katta papiga või paari kihi ajalehepaberiga, siis ei teki laudade kokkukuivamisel põrandasse pragusid. Kui tsemendisegu on kivistunud, on soovitatav see üle tõrvata kivisöetõrvaga, mis muudab põranda veekindlaks. Laudpõranda võib katta ka kipsi- ja saepurumassiga. Vedelale

kipsipudrule lisatakse peenikest saepuru ja selle seguga kaetakse põrand 2—2½ sm paksuselt. Kui ei soovita põrandat tsemendi- ega kipsiseguga katta, tuleks punnitud laudadest põrand vähemalt tõrvata kivisöetõrvaga, millele lisatud keetes veidi pigi. Siis ei mädane puuri põrand niipea, puhastamine on kergem ja tihe kate takistab virtsa valgumist alumistesse puuridesse.

Virtsarennide ehitamist ei poolda ma isiklikult, sest kõigepealt ei ole vedelate väljaheidete hulk küüliku juures kuigi tunduv; kuid peale selle külmub virts rennides, ja rennid kaotavad talvel oma otstarbe, tekitavad sageli tuuletõmbust, ja puuride eesküljes olles riivavad inimese esteetilisi tundeid. (Virtsarennid tuleb asetada puuri tagumisse külge, siis ei ole nad nähtavad.) Virtsarennide asemel võib tarvitada põranda kattedeks turbapurukihti, mille peale tuleb muidugi kiht põhku. Kuival turbal on rida ülihäid omadusi: 1) imeb endasse niiskust, mis raskuse poolest 9 korda ületab turba kaalu, 2) seob ammoniaakgaasi, seega puhastab õhku, 3) kui halb soojuse edasiandja, muudab põranda kiuks ja soojaks, 4) on koos küülikusõnnikuga heaks põllurammuks ja 5) võimaldab kergelt puuri puhastamist.

Mõned kasvatajad tarvitavad kahekordsete põrandatega puure: alumisel lihtsel põrandal asetseb puurest või traatvõrk. Mina isiklikult ei poolda säärast ehitusviisi, sest olen näinud, et siin on jalahaigused loomade juures õige sagedased. Ühekordne põrand väikese vaevalt märgatava kallakuga täidab küllalt oma otstarvet ja seesuguse põranda puhastamiseks kulub ka vähem aega. Ainult angoora küüliku juures võib tulla traatvõrk kõne alla, kuid ainult poolest saadik, tagumisel puuri osal.

Kahekordse põranda korral on soovitatav pealmine põrand teha lattidest, mis on asetatud umbes $\frac{3}{4}$ —1 sm kaugusele üksteisest. Lattide alumised servad tehakse kitsamad. Lattipõrandast 5 sm allpool asub teine veekindel põrand (tsement- või tsinkplekk-kattega), mis on soovitatav teha väljatõmmatav. Virtsa ärajuhtimiseks tehakse põrand 10% langusega tahapoole virtsarenni sihis ja põranda

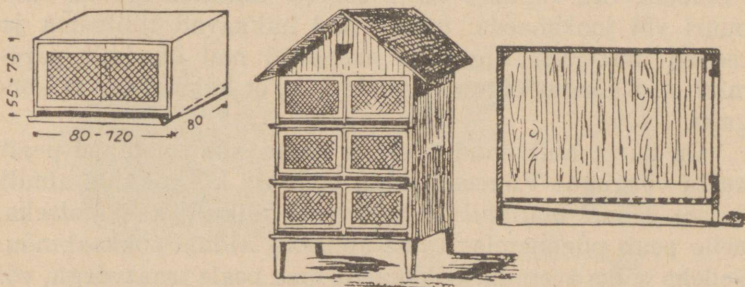
tagumine äär peab ulatuma 5—10 sm seinast kaugemale. Põranda ja seina vahele jäetakse umbes $1\frac{1}{2}$ sm kõrgune vahe virtsa läbipääsuks ja väljaulatuva põranda ääre alla paigutatakse plekk-virtsarenn.

Lattipõranda korral, eriti kui vähe allapanu tarvita- takse ja lattide vahe on väga lai, võib juhtuda ka lattide läbinärimist.

Puur tuleks enne tarvituselevõtmist katta seest kui ka väljast karbolineumiga, fenolaadiga või mõne muu immu- tusõliga. Puuride katus kaetakse tõrvapapi või plekiga. Katus olgu laia räästaga, mis kaitseb loomi sadude ja kuuma päikese eest. Uks koosneb puuraamist ja traatvõr- gust, mis peab olema nii tihe, et puuri ei pääseks hiired, rotid ega teised loomad ja mida ei saa lõhkuda ka hulku- vad koerad. Soovitav on veel ukseraam seestpoolt katta traatvõrguga, et küülik ei saaks seda närida.

Küülik tahab puhkamiseks varjulist kohta, eriti igatseb selle järele tiine loom. Selle võimaldamiseks võib katta osa esikülge laudadega.

Küülikupuuridena võib kasutada ka värvi- ja petroo- leumivaate, kui need on tsemenditünnist suuremad. Enne



Joon. 9. Küülikupuurid.

tarvitamist nõuavad need põhjalikku küürimist tuha ja roheline seebiga. Vaadist saab korraliku puuri, kui ühte otsa teeme ukse ja alla laudpõranda. Vastu maad jäävasse vaadi küljesse tuleksid puurida mõned augud, et läbi laud-

põranda valguv virts ei jääks sinna seisma. Põrand peab olema väljavõetav (asetatud liistudele), siis on puhastamine hõlpsam.

Külma küülikud ei karda. Lumetuiskude ja -sadude puhul tuleb puuri ukсед aga katta õlgmattide, riiete või laudadega; viimastesse olgu puuritud muidugi auke. Puuri asend ei või olla talvel otse põhja ega ka suvel otse lõuna suunas, et loomad ei kannataks talvel külmade tuulte ja suvel kõrvetavate päikesekiirte all. Sobiv koht puurile on aga puudealune või pöösastevaheline varjatud nurgake.

Puurid olgu asetatud vähemalt 30 sm kõrgustele jalgadele, et puur vastu maad poleks ning rotid ja teised kahjurid nii kergelt sisse ei pääseks.

Jooksu aed. Väga soovitatav on küülikuile suvel anda rohkem liikumisvõimalusi; siis arenevad nad jõudsamini ja panevad ka haigustele rohkem vastu. Eriti käib see noorte kasvavate poegade kohta. Selleks tuleb ehitada jooksuaiad puuri ette viimase laiuses ja umbes 2 m pikkuses või puur paigutada traataiaga piiratud maa-alale.

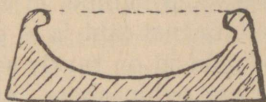
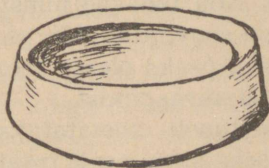
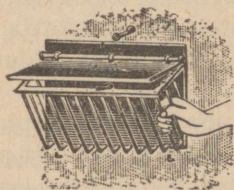
Ka jooksu aed peab olema igale loomale eraldi nagu puurgi, ainult noorküülikuile võib see olla ühine kuni 4 kuu vanuseni. Ses vanuses tuleb noored lahutada igäüks oma puuri või jooksuaeda, muidu nad hakkavad tülitsema ja teevad üksteisele liiga; ka arenevad nad üksikult paremini. Aia kõrgus olgu vähemalt 1 m, et loomad üle ei kar-gaks.

On karta hulkuvaid koeri ja kasse, siis tuleb aed pealt katta võrguga: Viimasel juhul võib aia kõrgus olla ainult 70 sm. Mõnel küülikul on kalduvusi käikude kaevamiseks, neile peab põgenemise takistamiseks leidma tõkkeabinõu. Selleks võiks asetada jooksuaeda maa peale traatvõrgu, või lüüa pikemad vaiad tihedas reas umbes 5 sm vahedega sissepoole aia äärtesse. Aja kokkuhoiu mõttes võib suvel tarvitada ka edasikantavat karjatamispuuri. Selle puuri laius on 1 m, pikkus 2 m ja kõrgus 55 sm.

Peetagu alati meeles, et küülikul oleks eluruumis rohkelt õhku, valgust ja liikumisvabadust, siis on loom ka



Joon. 10. Kaanega pealt suletav sõim ja söödanõu.



LÄBIKÕIGE.

Joon. 11. Vasakul: Metallsõimed kaanega, kuhu küülik ei saa sisse minna. Paremäl: Söödanõu sissepoole ulatuva äärega.

terve ja elurõõmus. Piiratud pime ruum soodustab aga haigusi; loom kasvab selles visalt ega too meile terveid järglasi.

Söödanõud.

Küülikupuuris olgu sõim rohu ja heina jaoks ja söödanõu jõusööda ja pehmesööda andmiseks. Heinasõim olgu metallist või kui puust, siis vähemalt servad plekiga üle löödud, sest küülik armastab puud närida ja seepärast ei pea puu kaua vastu. Sõim on soovitatav pealt kaanega varustada, et küülikud ei saaks sõime minna.

Küülikuul on sageli halb komme sööta käppadega nõu seest välja kraapida, kusjuures läheb hulk sööta raisku. Mõnikord lükkab küülik ka söödanõu ümber. Nende halbade kommete ärahoidmiseks muretsetagu rasked söödanõud, mis on alt laiemad ja millel on üleval sissepoole ulatuv äär. Meie savipottide põletajad saavad säärase nõu valmistamisega väga hästi hakkama. Suuremal arvul tellides ei tule selline savist nõu kuigi kallis. Sööda arvel võimaldab see aga suurt kokkuhoidu.

On noored küülikud juba nii vanad, et nad tulevad sööma ühes emaga, siis on pikk kitsas söödanõu väga kohane. Nõu tehakse puust, kuid et seda oleks kergem pesta, on soovitatav nõu seest tsingitud plekiga katta. Ka sellel nõul peaks olema seespool kitsas äär, mis takistaks sööda väljakraapimist.

Mõneltpoolt soovitatakse söödanõud väljakraapimise vältimiseks katta pealt traatvõrguga. Seda ei saa aga pooldada, sest olen näinud, et sellisel juhul pistab loom sageli pea traatvõrgust läbi ja ei oska seda enam välja tõmmata.

Söödanõusid on tarvis sageli puhastada, eriti neid, milles antakse pehmesööta, muidu tuleb ette seederikkeid suvel käärimaläinud ja talvel külmanud söödajäänuste tõttu.

Küülikute toidutarve.

Küülikute toidutarve oleneb mitmest asjaolust:

- 1) Suurusest. Suurema looma üldine toidutarve on suurem kui väikesel, kuid ühe kg eluskaalu kohta tarvitab väiksem loom rohkem sööta.
- 2) Vanusest — täiskasvanud loom tarvitab vähem sööta kg eluskaalu kohta kui noor kasvav loom.
- 3) Tiinusest, imetamisest ja paaritamisest. Puhkeajal tarvitab küülik vähem sööta kui tiinuse, imetamise või isaloom paaritusperioodil.
- 4) Pidades tingimustest. Kitsas ruumis või puuris, kus liikumisvõimalused õige piiratud, on toidutarve samuti väiksem kui suures avaras ruumis, näit. jooksuaias.
- 5) Temperatuurist. Suvel tarvitab loom vähem sööta kui talvel külmaga.
- 6) Villkattest. Paksu villkatte korral on talvel külmaga toidutarve väiksem kui hõreda karvastikuga loomal.

Peale loetletud asjaolude oleneb toidutarve veel üksiklooma individuaalseist omadusist: ühel on toidutarve samavanuselt, samades tingimustes jne. suurem kui teisel.

Peale küllaldase söötühikute- ja valgumäära peavad küülikud söödaga saama veel vajalikke mineraalaineid ja vitamiine. Kõigis söötades pole neid tarvilisel hulgal olemas. Eriti sageli tuleb puudu lubjast kasvavail noorloomadel ja imetavail emadel. Tingimata vajalik on ka keedusoola lisamine, kuna taimede suur kaalisisaldus viib verest keedusoola, nii kui kõigil taimetoitlasil. Suurt soola puudust näitab see, kui loomad söövad oma rooja.

Vitamiinide puudusel ilmneb mitmesuguseid haiglasi nähtusi. Eriti laialdaselt levinud ja tuntud on kõigi loomade juures inglishaigus ehk rahhiit, mis tekib A- ja D-vitamiini puudumisest või puudulikust esinemisest söödas. Piim sisaldab peagu kõiki vajalikke vitamiine. Rahhiidivastase vitamiini (D) rikas on kalamaksaõli. Rikas vitamiinidest on ka haljassööt.

Keskmise raskusega (3 kg) küüliku toidutarve suvel 1 kg eluskaalu kohta on järgmine:

	Sü	Seed. valku g	Seed. valku g 1 sü kohta
Täiskasvanud küülik puhkeajal	0,024	2,1	88
Isaküülik paaritushooajal	0,036	3,3	92
Tiine emaküülik			
tiinuse I poolel	0,028	2,8	100
" II " 	0,032	3,3	103
Imetaja emak. (kuni 6 poega)			
1. kuul	0,050—0,058	8,3	143—166
1—1½ kuuni	0,069—0,083	10,0	120—145

Talvel on vastavad arvud umbes 25% võrra suuremad, väga külmal ajal (alla -10°C) aga 35—50% võrra.

Küüliku söödad.

Küüliku söötadest on tähtsamad haljassööt, kõrssööt, teravili, juur- ja mugulvili.

Suvel on haljassööt kõige tähtsam. Sellena antakse peamiselt värsket heinamaa- või karjamaa-rohtu, noort kaera-viki segatist, ristikut, lutserni, timutit, päevalille, maisi. Haljassöödaks võib anda veel igasuguseid umbrohte, milledest eriti head on võilille õied ja lehed, piimohakas ja nõges (viimane keeva veega ülevalatult, et loomad suud ei kõrvetaks). Eriti ideaalne haljassööt on küülikuile võilill. Võilill on hea kevadel esimese haljassöödana, kuna ta ei tekita seedehäireid. Hea on ta ka imetavaile emaseile piimahulka suurendava söödana. Välismaail kohati külvatakse isegi võilille küülikute jaoks. Küüliku söödana võib kasutada veel lehtpuude peenemaid oksid lehtedega (kase, paju, haava, pooppuu, papli, sarapuu, pärna, pihlaka jt.). Vähem soovitatavad on tamme, lepa ja okaspuude lehised, mida võib kasutada piiratud määral.

Haljassööt ei tohi olla vihmast ega kastest märg, käärima (kuumaks) läinud ega porine. See tekitaks seederik-

keid, mis võivad lõppeda surmaga. Kui pole käepärast muud kui vihmast või kastest märga rohtu, siis peab seda enne söötmist segama kuiva heinaga. Hoiduda tuleb ka teeäärse tolmuse rohu ja umbrohu söötmisest küülikuile.

Mõnel küülikukasvataval on hirm mürgiste taimede pärast, mis võivad leiduda haljassöödas või heintes. See hirm pole küllalt põhjendatud, sest mürgiste taimede arv on meil võrdlemisi väike ja mõni üksik värske rohu hulgas ei too veel surma. Kuivatatud kujul heintes on meie mürgtaimed kõik küülikuile kahjutud. Sagedaimini esinevad meil järgmised mürgised taimed: ülased (*Anemone*), surmaputk (*Conium maculatum*), koerputk (*Aethusa cynapium*), koerapöörirohi (*Hyoscyamus niger*), mürk (*Cicuta virosa*), vereurmarohi (*Chelidonium majus*), magunad (*Papaver*), must ja päris maavits (*Solanum nigrum* ja *S. dulcamara*), ussilakk (*Paris quadrifolius*), tulikad (*Ranunculus*), eriti aga kibetulikas (*R. acer*), laugud (*Allium*), neist eriti küüslauk (*A. sativum*) ja harilik rohulauk (*A. oleraceum*), kukekannused (*Delphinium*), nisulill (*Agrostemma githago*), okasõun (*Datura stramonium*), harilik kuslapuu (*Lonicera xylosteum*). Ka mitmed aialilled on küülikuile mürgised.

Talvel söödetakse küülikuile mahlase söödana juurvilja (paremuse järjekorras: porgand, peet, kaalikas, naeris), juurviljapealiseid, kapsalehti, kartulit ja silosööta. Talviseks haljassöödaks võib kasvatada veel toas mullakastides kaeru.

Kartuleid söödetakse keedetult või aurutatult. Toored kartulid pole nii soovitatavad ja neid võib süüa harvemini, näit. kord nädalas. Kartulikoori võib süüa, kuid enne pestakse need hästi puhtaks. Soovitatav on neid segada nisukliidega. Kartulipealiseid aga pole soovitatav tarvitada küüliku söödaks.

Söödetav juurvili ja kartul ei tohi olla määrdunud ega mäda. Talvel aga peab eriti valvama, et juurvili ei oleks külmunud. Seepärast antakse külmaga ainult nii palju juurvilja ja teisi mahlaseid söötasid (ka pehmesööta) kui küülik kohe jõuab ära süüa.

Talvel, kui rohtu pole, on tähtsamaid küüliku söötasid hein. Võib kasutada metsa-, aasa- ja põlluheina (ristik, lutsern, timut), segatishaina. Kolme kaaluosa rohule vastab umbes üks osa heina. Ka lehtpuude lehised on väärtuslikud söödad. Peale selle nüristavad loomad lehiste närimisega oma esimesi hambaid, mis muidu kasvaksid liiga pikaks. Puu kooses leiduvad ained ergutavad ka söögiisu ja korraldavad seedimist. Väga hea on ka kuivatatud kõrvenõges pehmesööda hulka lisamiseks. Vähemväärtuslik koresööt on põhk (kaera- ja herne-) ja aganad.

Jõusöötadena tulevad esijoones arvesse teraviljad ja nende saadused: kaer, oder, rukis, mais, hernes, vikk, kliid (nisu, rukki) jne.

Kõige tähtsam küüliku jõusööt on kaer. Kuid kaer üksi teeb küülikud, eriti isaloomad, liiga kuumaverelisiks ja rahutuiks. Seepärast tuleks kaera anda koos odra või rukkiga. Värske kaera söötmisega tuleb olla ettevaatlik. Seda antagu vähesel määral ja pärast kaht kuud seismist ja higistamisprotsessi läbitegemist. Väga hea jõusööt on ka vanem kõva leib. Lääkiva karvastiku saamiseks antakse vahetevahel linaseemneid. Sama mõju arvatakse olevat ka nisukliidel. Loomariigisaadustest sobivad küülikuile piim röösalt ja hapult ja kohupiim ning liha-, vere- ja kalajahu.

Peale eespool loetletud söötade võib tarvitada veel väga mitmesuguseid aineid ja jätteid. Nii võib sööta linnaste kasve, õlleraba, õunte pressimise jäänuseid; metsikult kasvavate puude vilju: õunu, pihlakamarju, tammetõrusid, kastanivilju; köögi- ja söögijätteid: kartuli-, kõrvitsa-, peedi-, porgandi-, kaalikakoori, kapsalehti jne.

Joogiks võib anda vett, kui küülikul on selle järele vajadus. Eriti võib tekkida joogitarve rohke kuiva sööda tõttu (teravili, hein). Soovitav on lisada joogiveele pisut piima ja suhkrut, eriti imetajaile. Ainult piimaga jootmine tekitab liigset rasvumist.

Vedela ja pehme sööda hulka on soovitatav lisada ka veidi soola; kasvavaile loomadele kondikava normaalseks arenemiseks ja tiineile ning imetajaile peale soola veel paar

tilka kalamaksaõli ja mineraalaineid söödakriidi või kloorkaltsiumi ja fosforhapu-lubja (või kondijahu) kujul. Suurem osa söödakriiti läbibistab seedeelundeid ja lahkub kehast roojaga — ainult väike osa lahustub mao soolhappes. Kõige soovitatavam on anda küülikuile lupja kloorkaltsiumina, mida kasutatakse hästi. See tõstab söögiisu, parandab rahhiiti, edendab kasvu ja suurendab imetaja piimatoodangut. Ka fosforhapulubja andmine on vajalik: ta suurendab söögiisu, edendab ainetevahetust ja soodustab ka rasva tekkimist.

Söötmine jäätmetega.

Iga päev enda ümber vaadates leiame mõndagi, mida võiks küülikule ette anda ja mida kahjuks ükskõikselt minema heidetakse.

Nüüd on käimas suur juurviljakasvatamise aktsioon, igal pool, eriti Tallinnas, näeme tuhandeid perekondi, kes peenarde kallal iga päev palju vaeva näevad ja sealtsaadava umbrohu maha matavad või koguni hooletult laiali heidavad. Miks ei viida seda küüliku ette? Toitude valmistamisel jääb järele kartulikoori, miks neid solginõusse heita, kui need puhtakspestult ja peenekstambitult kas kliidega või üksi kodujänese lauale sobivad? Raskete aegade peale vaatamata näen vahel, kuidas naabri perenaine kuivanud leivakoorukesed, hooletult söögikapi nurka või koguni solginõusse lükkab — kas võib olla väärtuslikumat toitu küüliku jaoks? Täna nägin turul, kuidas aedviljaga kauplev naine rediste müügil redise lehed pealt ära murtis ja need hooletult vankri alla tänavale heitis. Kohe tuli mulle mõte, kus on küülik? Tänavaaäres eeslinnas kiskusid tänavapühkijad kõnnitee äärest nõgeseid ja heitsid need muu mustusega käru põhja. On see õige, kus ometi kuivatatult nõges on küülikule kui ka kanale üks väärtuslikumatest vitamiine sisaldavatest toitudest? Raudtee ääres ja kraavikallastel näeme pajuvõsasid umbrohuna

levinemas, inimesed raiuvad neid, heidavad kõrvale ja ei teagi, et see on magusaim ja hambaid parandavaim toit meie küülikule; lähedal kasvavad võililled ja inimesed vihastavad ka selle umbrohu üle ning vaene küülik puuris tunneb nõnda suurt igatsust nende järele. Astume vahele ja muudame kõik siin mainitud jäätmed maitsvaks lihaks, seks ei ole ju nõnda palju oskust ega ka ajakaotust vaja.

Küülikute söötmine.

Suurtes küülikukasvandustes, kus on sadu loomi, söödetakse küülikuid kindlate normide ja kaalu järele. Väiksemas kasvandusis on lihtsam loomi sööta silmajärele, nii et loomad püsiksid parajas toitumuses. Ekslik on sööta ette anda piiramatul hulgal, valikuta ja juhuslikel tundidel. Sööta ei tohi kunagi järgmise söötmiskorrani ette jääda, välja arvatud hein, mis peaks olema kogu aeg sõimes. Sööta võiks suvel kolm korda, näit. kell 8, 14 ja 20; talvel kaks korda, näit. kell 8 ja 18. Kaks kuni kolm korda peab tingimata söötma kasvavaid, tiineid ja imetavaid loomi. Täiskasvanud loomade juures nn. puhkeajal võib isegi ühekordse söötmisega päevas leppida. Kuna küülik on öösel ärkvel ja väga elav, olgu õhtune söögiaeg kõige rikkalikum; siis antagu ka jõusööta. Küüliku puhke- ja tukkumisajaks on ennelõunased tunnid. Seepärast pole soovitatav segada looma rahu pärast hommikust söötmist vähemalt kella 12-ni ei söötmise, puuride puhastamise, kammimise ega külastamisega.

Allpool on toodud näiteid tegelikuks söötmiseks mitmesugustel perioodidel tüübilistest küülikusöötadest eeskujulikult vahekorras.

Täiskasvanud küülikute söötmine puhkeperioodil.

Puhkeperioodil on küüliku põhisöödaks suvel rohi, juurviljapealised, mitmesugused aiasaaduste jätted, puu-

oksad; talvel: hea hein, kuivatatud lehis, juurvili, jõusööt (kaer, kliid).

Näiteratsioon täiskasvanud küülikuile puhkeperioodis
(grammides)

Elus- kaal kg	T a l v e l						Suvel
	Keskmise väärtusega hein			Hea hein			Haljas- sööt
	Hein	Juurvili	Jõusööt	Hein	Juurvili	Jõusööt	
2	100	100	35	110	100	20	450
3	120	100	50	140	100	30	600
4	140	100	65	160	100	40	700
5	160	100	75	180	100	50	1100

Märkus: Söödad keskmise väärtusega. Jõusööda hulka võib vähendada kohalike olude kohaselt 50—70% võrra, kui see asendatakse hea rohuga suvel, väga hea heina, juurvilja ja hea silosöödaga talvel.

Isaste söötmine paaritushooajal.

Talvisel puhkeajal peab isaseid suguküülikuid hoidma parajas toitumuses, tuleb hoolitseda, et neid liiga rasva ei söödetaks. 10 päeva enne paaritushooaja algust ja terveks paaritushooajaks viiakse isaküülikud üle söödale, mis on 25% võrra suurendatud jõusööda arvel, võrreldes puhkeajaga. Põhisöödaks jääb endiselt hea rohi, hein, juurvili ja jõusöödaks kaer ning oder. Jõusööt on tingimata vajalik.

Näiteratsioon isaste paaritusperioodil (grammides)

Elus- kaal kg	T a l v e l						S u v e l	
	Keskmise väärtusega hein			Hea hein			Haljas- sööt	Jõu- sööt
	Hein	Juurvili	Jõusööt	Hein	Juurvili	Jõusööt		
2	80	100	60	100	100	40	400	40
3	100	100	80	120	100	50	500	55
4	120	100	90	140	100	70	600	60
5	140	100	105	160	100	80	700	65

Kui ühe isase kohta tuleb viis emaküülikut, siis jätkub, kui suurendatakse söötühikute arvu 25% ja seeduvat valku 50% võrra; kui aga ühe isase kohta tuleb 20 emast, tuleb suurendada söötühikute arvu 50% ja seeduvat valku 75% võrra.

Tiinete emaste söötmine.

Paaritusajal peab emane olema keskmises toitumuses. Parimaks tiine emaküüliku söödaks on rohi ja hein liblikõielistest ja kõrsheintest; juurvili; jõusöötadest: kliid, kaer, kaunviljad, lõss, kohupiim, liha- ja kalajahu (2—5 g päevas). Mineraalaineid tuleks anda 2—3 g päevas.

Näiteratsioon tiinele küülikule (grammides)

Elus- kaal kg	T a l v e l				S u v e l		
	Hein	Juur- vili	Jõusööt		Haljas- sööt	Jõusööt	
			I tiinuse pool	II tiinuse pool		I tiinuse pool	II tiinuse pool
2	80	100	55	70	400	20	30
3	100	100	75	100	500	25	40
4	120	100	90	110	600	30	50
5	140	100	100	120	700	35	55

M ä r k u s : Jõusöödist moodustavad kaer ja kliid 80% ja kaunviljad 20%.

Imetavate emaste söötmine.

Imetavate emaste söödahulka suurendatakse, koostis muudetakse mitmekesisemaks, vitamiinide- ja mineraal-soolade rikkaks. Parimaiks söötadeks imetamise ajal on võilill, liblikõielised ja kõrrelised heintaimed toorelt rohuna ja heinana; lehtpuu-oksad, juurviljadest porgand ja peet; jõusöötadest oder, mais, kaunviljad, linaseeme, kliid, kalajahu (2—5 g), täispiim (30—50 g); mineraalained.

Poegade söötmine.

Noorküülik, eriti võõrutamisperioodil, on väga nõudlik söötmise ja söötade suhtes. Kuna noorküülikute surevuses

Näiteratsioon imetavale emasele 5—6 pojaga.

Eluskaal kg	T a l v e l								S u v e l					
	1 kuu				1—1½ kuuni				1 kuu			1—1½ kuuni		
	Hea hein	Juurvili	Jõusööt		Hea hein	Juurvili	Jõusööt		Rohi	Jõusööt		Rohi	Jõusööt	
			Keskm. söötm.	Hea söötm.			Keskm. söötm.	Hea söötm.		Keskm. söötm.	Hea söötm.		Keskm. söötm.	Hea söötm.
2	120	150	60	85	150	200	95	125	600	45	65	800	70	100
3	150	150	90	120	180	200	140	190	700	75	105	1000	100	150
4	180	200	105	130	210	250	170	220	800	95	120	1200	120	170
5	200	200	130	160	250	250	200	250	1000	100	130	1400	140	190

Märkus: Jõusöödast on talvel 25% kaunvilju ja 25% kliisid, suvel mõlemaid kokku 40%.

Päevaseid söödaratsioone noorkülikule grammides.

Vanus	T a l v e l			S u v e l	
	Hea hein	Juurvili	Jõu-sööt	Rohi	Jõu-sööt
Ema eluskaal 2 kg					
6 näd. — 2 kuud	40	30	32	150	35
2 kuud — 4 kuud	50	40	40	200	40
4 kuud — 6 kuud	70	60	50	300	45
üle 6 kuu	90	80	52	400	45
Ema eluskaal 3 kg					
6 näd. — 2 kuud	50	40	40	200	40
2 kuud — 4 kuud	70	60	50	300	45
4 kuud — 6 kuud	90	80	62	400	55
üle 6 kuu	110	100	70	500	60
Ema eluskaal 4 kg					
6 näd. — 2 kuud	60	50	50	250	50
2 kuud — 4 kuud	80	70	63	350	60
4 kuud — 6 kuud	100	90	80	450	75
üle 6 kuu	120	110	80	550	80
Ema eluskaal 5 kg					
6 näd. — 2 kuud	70	60	60	300	55
2 kuud — 4 kuud	90	80	77	400	70
4 kuud — 6 kuud	110	100	95	500	85
üle 6 kuu	130	120	95	600	90

on peamine tähtsus seedeelundite haigustel, on vajadus korraliku ja hoolsa söötmise järele arusaadav.

Üleminek piimata söödale nõuab intensiivse kasvu ja arenemise ajal suurimat hoolt. Järsk üleminek pole lubatav. Emast eemaldamise järele peavad pojad saada sama sööta mis said ema juures olles. Ei tohi anda suuremal määral kliisid, linnasteidusid, silosööta, juurviljapealiseid. Neid tuleb lülitada söödaratsiooni suure ettevaatusega.

Täiskasvanutega võrreldes peab noorte sööt sisaldama rohkem valku, vitamiine ja mineraalsooli. Teravili on rikas fosforist, hea hein on õige lubjarikas.

Soovitavad poegade söödad on haljassööt liblikõielistest ja kõrsheintest, noored puude kasvud, purustatud kaunviljad, linaseeme, pressitud kaer, porgand, peet. Soovitav on anda ka enne kasvu lõpetamist natuke kondijahu. Hea hein olgu alati sõimes. Nuumsöötasid ärgu noorloomadele antagu.

Talvel, kui temperatuur on alla -10 -15° C, tuleb kõiki söödanorme suurendada: tiinetele emastele ja noortele 20—25%, imetavaile emaseile ja isaseile paaritusperioodil 10—15%.

Nuumamine.

Nuumamise puhul, kui antav sööda hulk on tunduvalt suurem kui loomale elatiseks vajalik, tahetakse saavutada seda, et küüliku liha kui ka rasva hulk võimalikult lühema aja jooksul suureneks ja muutuks paremaks. Parim nuumamisvanus on suuretõulisel loomal 6 kuud, keskmisel tõul 5 kuud ja väikesel tõul 4 kuud. Vanemad küülikud annavad nuumamisel enam rasva, nooremad enam liha. Nuumamine kestab harilikult 3—4 nädalat.

Isastest loomadest sobivad nuumamiseks eriti kastreeritud loomad. Tahetakse emalooma nuumata, siis on kohasem teda kord poegida lasta ja alles siis viia nuumsöödale, muidu on emaloom liiga kärsitu ja vähe vastuvõtlik nuumsöödale. Kastreeritud isased on harilikult väga leplikud, neid on võimalik isegi mitmekesi ühte puuri panna, ilma et tekiks tülitsemist.

Nuumamine seisab selles, et loomadele antakse rikkalikult süsiveterikkaid söötasid, kusjuures liikumisvabadus on võrdlemisi piiratud. Küülik paigutatakse vähemasse puuri ja muudetakse ta söödasedelit seega, et vähendatakse kord-korralt haljassööda ja juurvilja hulka ja antakse nende asemel rikkalikult kuivisöötasid, nagu leiba, mitmesugust teravilja (eriti kaeru) ja rohkelt kartulit, mille hulka päev-päevalt suurendatakse. Veerikast haljassööta ja juurvilja antakse ainult üleminekuajal, kõige kauem 7 päeva kestel, siis mitte enam. On loomal janu, siis antakse talle piima või selle puudumisel vett; pehmesööt kliidest ja kartuleist on väga soovitatav, mille hulka võiks lisada peterselli, piparmündi ja teiste maitseainetaimede ja kõrvenõgese lehti, mis muudab küülikuliha maitsvamaks. Ärgu unustatagu samuti pehmesöödale veidi soola juurde lisamast. Kuivisööt ja pehmesööt suurendavad kiirelt looma kaalu. Hea ristikhein või timut on samuti lubatud, kuid piiratud määral. Head on ka veel päevalille-seemned, mis sisaldavad umbes 40% rasva.

Lihaloomade kasvatamisel ja nuumamisel peab panema tähele suurema tulu saamiseks kaht tähtsat asjaolu: 1) Paras tapmisaeg, s. t., millal on paras kaal, sest iga liigne nuumamispäev suurendab kulusid, ei suurenda aga sealjuures vastavalt tulu. Kohasem tapmise vanus on 6 kuud. 2) Millega sööta, et saavutada kiiresti suurt juurdekasvu, ja et seda saavutada ka odavalt. Nuumsöödad on loetletud eespool. Võimalikult odavalt nuumamiseks tuleb rikkalikult sööta keedetud kartuleid kliidega või maisijahuga ja lõssiga.

Põhinõudeid söötmise kohta.

1. Sööt olgu väärtuslik.
2. Söodaratsioon olgu toiteväärtuselt ja valgusisalduselt küllaldane, et ei esineks ala- ega ka ülesöötmist.
3. Sööt olgu mitmekesine, sisaldagu nii kore-, mahlast kui ka jõusööta.
4. Söödakoostis olgu vastav aastaajale.

5. Talvel saagu küülik küllaldaselt head heina, juurvilja või silosööta.
6. Suvel antagu tarvilisel määral haljassööta ja võimalikult varakevadest peale.
7. Sööt sisaldagu jõusööta terve aasta jooksul.
8. Lehiseid (toorelt või kuivatatult) antagu samuti aastaringi.
9. Üleminek ühelt söödalt teisele sündigu aeglaselt, eriti suviselt söödalt üleminek talvisele ja talviselt suvisele, samuti ka silosöödalt juurviljale, juurviljalt rohule jne. Ülemineku kestus olgu umbes 10 päeva.
10. Peasööt suvel olgu haljassööt. Selle lahtistava toime vähendamiseks lisatakse juurde pisut heinu, lehiseid ja jõusööta. Haljassööt olgu värskelt niidetud. Ei tohi sööta märga ega kuumaksläinud rohtu.

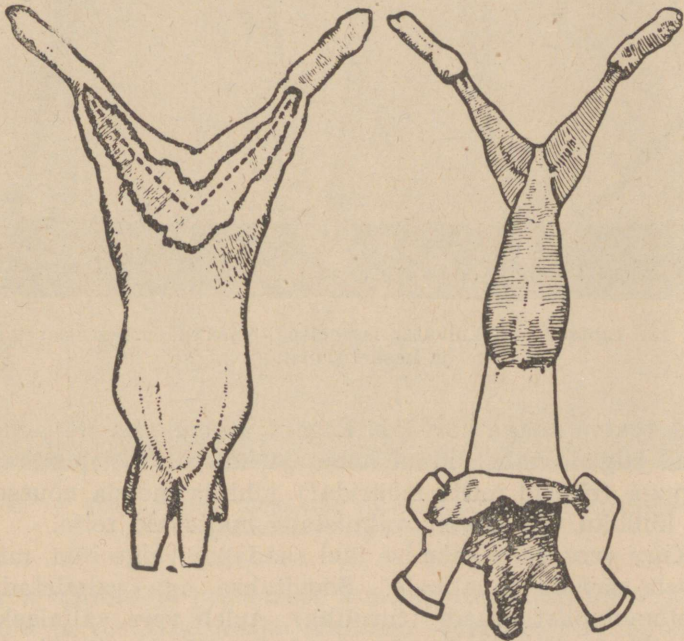
Sööta de ülem määrad.

Küülikute söötmisel tuleb silmas pidada, et üksikuid söötasid pole soovitatav anda piiramatul hulgal. Söödaratsioonide koostamisel ei tohiks ületada allpool toodud ülemmäärasid (grammides).

Sööda nimetus	Noortele ½—7 kuuni	Täiskasvanuile Keskm. eluskaal 3 kg
Haljassööt	1500	200—1000
Toores lehis	800	100— 400
Silosööt	200	20— 100
Juurvili	200	30— 100
Hein	300	30— 200
Kuivat. lehis (vihad) ...	300	30— 200
Suiviljapõhk	200	20— 100
Teravili	100	30— 100
Kaunvili	100	10— 50
Õlised seemned	20	5— 15
Kliid	150	— 15
Liha- ja kalajahu	5	2— 4
Leib	200	20— 100
Kuivikud	100	20— 50
Söögi- ja köögijätted ..	100	20— 50
Aedvili	200	30— 100
Piim	50	— 30
Mineraalained	5	1— 2

Tapmine.

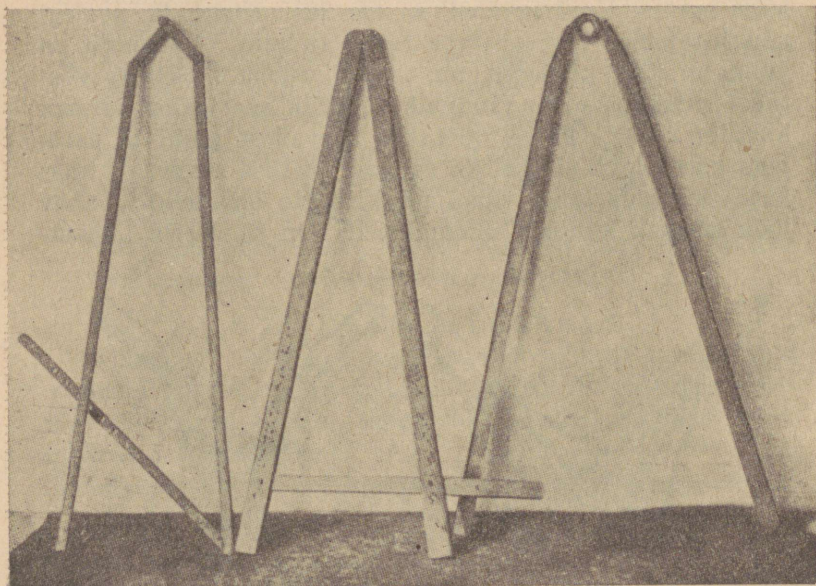
Numamisele järgneb kohe looma tapmine, mis on võrdlemisi lihtne. Kõige kiirem ja kindlam surm on mahalaskmise läbi. Revolviraud asetatakse looma laubale mõlema silma vahele, nii et kuul tabaks peaju, mis toob kiire surma. Kuid igäihel ei ole laskeriista ja pealegi nõuab tapmine laskeriistaga teatavat kulu. Seepärast on kohasem löök kuklasse, nn. „küüliku-löök“. Selleks võetakse puukaigas või raudpulk. Küülik asetatakse istuma kastile; vasaku käega võetakse kõrvadest kinni ja paremas käes oleva puuga või rauaga lüüakse tugevasti kuklasse, kõrvade taha, vastu pead (mitte õlgadele). Tabav löök surmab küüliku silmapilkselt. On sääraseid „kunst-



Joon. 12. Otstarbekas nülgimisviis. Vasakul õige naha avamine ainsa löikega, paremal naha allatõmbamine.

nikke“, kes annavad mainitud löögi käe servaga, kuid esiteks ei õnnestu see igäühel ja pealegi võib kätt tugeva löögiga vigastada, kuna nõrk löök ainult piinab looma.

Igatahes on loom löögist otsekohe surmatud või ainult raskesti uimastatud. Igal juhul on soovitatav kohe selle



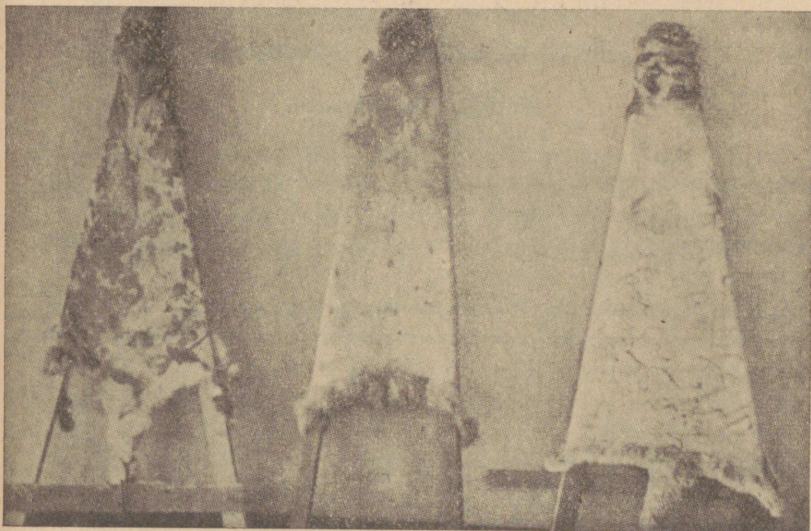
Joon. 13. Lihtsed nahakuivatamisseadised. Vasakul rauast, paremal ja keskel puust.

järele terava noaga kõri läbi lõigata. Kohane on sel juhul looma jalgade vahel kinni hoida ja kõrist väljapurskav verejuga (riideid mitte määrida!) juhtida mõnda nõusse, sest küüliku verest võib valmistada maitsvaid toite.

Kiire vere väljalaskmise läbi saadakse valge liha, mis väliselt sarnleb kanalihale. Soovitakse aga valmistada metslinnutaolist praadi (turuliha), tuleb vere väljalaskmine lükata järgmisele päevale. Loomulik, et siis ei ole väljavoolava vere hulk nimetamisväärne.

Tapmise järele asetatakse küülik selili ja vajutatakse põie kohale, nii et põies asuv uriin välja voolaks, muidu võib hiljem sisikonna avamisel ootamatult väljavoolav uriin valguda lihale, mis mõjub halvasti liha maitsele.

Nüüd järgneb nülgimine. Selleks lüüakse 2 naela seina ja küülik riputatakse nõõri otstega tagumisi jalgupidi seljaga vastu seina üles. Nülgimiseks on kohane terav taskunuga. Esijoones vabastatakse nahk tagumiste käppade ümbert. Seejärel lõigatakse nahk kõhu pealt lõhki ja taskunoaga eraldatakse nahk lihast. Kui tahetakse küülikunahka täis toppida, siis tõmmatakse terve nahk üle pea. Läbi lõigatakse nahk saba kohalt ja samuti kõrvade juurest. On



Joon. 14. Õieti pinguli tõmmatud toornahad. Vasakul karvaajamise ajal nülitud laiguline nahk.

nahk nülitud ja pea otsast ära lõigatud, lõigatakse kõht lõhki ja võetakse välja sisikond. Siseelundeist lähevad praepannile ainult kopsud, maks, süda ja neerud. Neist viimased kaks on harilikult keha küljes ja rasvakihi sees

varjul. Tapetud küülik lastakse seista suvel üks öö vilus, talvel võib seista kauem. Kõige parem, kui liha seisab tõmbetuule käes, et kaoks liha juurest tallilõhn. Nõuab köök prae tükeldamist, siis lõigatakse harilikult 4 jalga keha küljest lahti ja selg raiutakse läbi 3—4 osaks. Tapmise juures läheb hästi söödetud küülikul kaotsi sisikonna ja naha arvel 25%, seega saab liha 75% küüliku eluskaalust.

Nahk tõmmatakse pärast tapmist viibimata laua või seina peale pingule, karvastik allapoole ja kinnitatakse äärtest väikeste naelakestega laua külge. Nahale riputatakse veidi soola, et ei tekiks usse ja pannakse kuivama villu (mitte päikese ega ahjusoojuse kätte).

Küülikukasvatuse saadused.

Küülik lihaloomana.

Küülikukasvatuse saadustest kasutatakse sõnnik ära harilikult oma maa peal. Paaritamisest ja tõuloomade müügist saadakse harilikult ka ainult vähe sissetulekuid.

Peasissetuleku annavad kasvandusele liha, nahk ja vill.

Küülikuliha toitainetesisaldus König'i järgi:

	Vesi	Valgud	Rasv	Mineraalained
Küülik	66,85	21,47	9,76	1,17
Rasvane lehm	70,96	19,86	7,70	1,07
„ vasikas	72,31	18,86	7,42	1,33
Keskm. oinas.	75,99	17,11	6,77	1,33
Rasvane kana	70,06	18,49	9,84	0,91
Lahja kana ..	76,22	19,72	1,42	1,87
Jänes	74,76	23,34	1,13	1,18

Nii sisaldab küülikuliha tabelis toodud loomalihadest kõige rohkem toitaineid. Küülikuliha tarvitus on tõusnud aasta-aastalt, eriti Saksamaal, Belgias, Prantsusmaal ning Ameerikas, kus igal aastal süüakse miljoneid küülikuid

maitsva praena. Rootsi küülikukasvatjad saatsid enne sõda igas kuus 30 000 looma Inglismaale ja said liha kilost peagu 1½ krooni.

Küüliku-rasva tarvitatakse mõnel pool sulatatult või aseainena. Rohkem on aga küülikurasv kohane seebivabrikule, kus sellest valmistatakse parimat näopesuseepi.

Suuruse poolest oleks belgia hiidküülik lihloomaks võib-olla kõige sobivam, kuid mõningad asjaolud kõnelevad selle looma vastu. Ta tarvitab suuri puure, ei saa niipea küpseks, sööb palju ja peale selle on ilmastiku suhtes võrdlemisi õrn loom, nii et mõnelgi küülikukasvataval Eestis on olnud temaga väga kibedaid kogemusi. Seepärast valitagu parem mõni keskmine tõug, näiteks havanna, tšintšilja-, reks- või villaküülik (angoora). Viimaselt saab peale naha ja liha muidugi ka villa.

Toite küülikulihast.

Paljud inimesed räägivad, et küülikuliha on magus ja põlgavad seepärast toite küülikulihast. See väide ei pea paika; kes küülikupraadi on maitsnud, kiidab seda alati ja võrdleb seda kanalihaga. Jäneselihast on ta igatahes palju maitsvam ja ka toitvam, juba seepärast, et sisaldab rohkem rasvaineid kui esimene.

Tapetud ja nülitud küülikut on soovitatav hoida talvel paar päeva ja suvel üks päev värskes õhus, selle läbi võidab liha maitselt. Soovikorral võib liha suvel ka kauem hoida, kuid sel juhul pandagu praad äädikavette kastetud märga rätikusse ja siis tuuletõmbusesse rippuma.

Toon allpool mõned tähtsamad toidud küülikulihast; nupukas perenaine seab ise tarbekorral kokku igasuguseid lisaretsepte.

1. Supp küülikulihast. Küülik raiutakse väikesteks tükkideks ja pannakse külma veega tulele. Lisatakse juurde seller, petersell, 3 katkilõigatud porgandit ja lastakse keeda 1½ tundi. Soovikorral lisatakse supile lisandeid: nuudleid, kroupe või riisi.

2. Supp küülikuliha st teisel viisil. Tükeldatud küülik pannakse 2 liitri vee, soola ning supijuurtega 2 tunniks keema, siis kurnatakse läbi sõela, kallatakse keedunõusse tagasi ja lisatakse 10 kooritud ning tükkideks lõigatud kartulit juurde. Kui kartulid on pehmed, segatakse 2 lusikatäit nisujahu ja 3 lusikatäit hapukoort segamini, lisatakse juurde ja aetakse supp veel kord keema. Siis lisatakse pehmem, väikesteks tükkideks lõigatud liha, samuti 2 soolatud kurki ning sibul ja lõpuks veel $\frac{1}{2}$ lusikatäit võid ning antakse lauale.

3. G u l a š. Pekk ja küülikuliha pruunistatakse potis. Sellele lisatakse jahu, sibulat ja vähe paprikat (punast pipart) ning vähehaaval veidi vett. Hautatakse umbes tund aega.

4. P r a a d k ü ü l i k u l i h a s t. Tükeldatud küülik pannakse vähese searasvaga pannile praadima; vahetevahel kallatakse vett üle, lisatakse soola, sibulat ja mõned pipraterad. Praad nõuab valmimiseks aega 1 kuni $1\frac{1}{2}$ tundi. Lõpuks tehakse kaste nisujahuga paksuks ja pruunistatakse. Antakse lauale pruunistatud kartulite ja peetidega. Prae valmistamisel soovivad asjatundjad tarvitada maitseaineist peamiselt sibulat ja küüslauku, viimast ainult piiratud määral.

5. P r a a d p a k s u k a s t e g a. Veri, mis tapmisel saadakse, kallatakse potti ja segatakse lahja äädikaga. Lastakse siis mõne aja pärast läbi sõela. Lihaga toimitakse nagu eespool kirjeldatud prae juures. Kui liha küps, kallatakse veri ühes väikeseks tükelatud maksa ja paari loorberilehega üle prae ja lastakse keema minna. Prae vedelikust võib hiljem keeva vee juurdelisamisel valmistada maitsva supi.

6. K ü ü l i k k a r t u l i t e g a. Poti põhjale pannakse kord tooreid kartuleid, siis kord katkilõigatud küülikuliha ja pisut vürtsi. Siis jälle kartuleid jne. kuni pott täis. Peale kallatakse veidi vett ja asetatakse kuuma praeahju umbes $1\frac{1}{4}$ — $1\frac{1}{2}$ tunniks. Lõpuks võib peale valada veel hapukoort.

7. **Küülik äädikas.** Küülikuliha asetatakse kogu päevaks lahjasse äädikalahusesse, millele on lisatud üks sibul, paar pipratera ja loorberileht. Võetakse äädikast välja ja praetakse ahjus pruuniks, nagu kirjeldatud prae juures. Kastele lisatakse veidi äädikat ja vürtsi.

8. **Küülik sinepiga.** Küülikuliha määratakse sinepiga üle ja siis valmistatakse sellest praad eespoolkirjeldatud viisil.

9. **Küülik võipiimas.** Küülikuliha hoitakse kaks päeva võipiimas, siis võetakse välja ja talitatakse edasi nagu prae juures, ainult selle vahega, et vee asemel lisatakse praele võipiima. Kaste paksendatakse nisujahu abil.

10. **Ragout (raguu) küülikulihast.** Sea- pekk lõigatakse väikesteks tükkideks ja pannakse malm- pajas parajal tulel sulama. Lisatakse esiteks jahu ja veidi keeva vett, siis tükeldatud küülikuliha ja maitse järele vürtsi. See kõik peab keema umbes 1½ tundi. Ühes maitse- ainetega võib juurde lisada ka ühe tomati või tomatipü- reed, mis annab väga pikantse maitse.

Tapetakse ühel päeval mitu küülikut, siis tekib mõnelgi perenaisel liha kasutamise ja alalhoiu pärast raskusi. Siis toimitakse küülikulihaga samuti nagu iga teise lihaga — kas soolatakse või konservitakse.

Liha konservimiseks on kõige paremad weck- purgid. Kui aga neid pole käepärast, siis lastakse katki- lõigatud liha jahtuda, hõõrutakse sisse soolaga ja pannakse tihedalt savist potti ning seotakse pealt kinni pergament- paberiga.

Teine viis: Pannakse liha purki. Sulatatakse niipalju soola keedetud vees, et toores muna sellel ujuks ja kalla- takse siis vesi lihale, nii et soolvesi kataks liha täielikult. Liha tuleb enne tarvitamist leotada.

Küülikulihast võib valmistada ka vorste, kuid ainult koos rasvase sealihaga.

Küülik naha- ja villaloomana.

Tahetakse küülikult esijoones nahka ja sellest kõrge-
mat hinda, siis on soovitatav valida sellist tõugu loomi,
kelle nahk läheb rätsepa kätte värvimata kujul; neist on
esikohal hõberebas-, havanna, reks-, tšintšilja- ja alaska
küülikud.

Küüliku karusnahal on kaks karvaliiki: okaskarvad
(ehk pealiskarvad) ja aluskarvad (villkarvad). Okas- ehk
pealiskarvad on harilikult pikemad, jäigamad ja jämeda-
mad kui villkarvad. Normaalkarvalisel küülikunahal on
aluskarv väga tihe ja üle selle ulatuvad pikad läikivad pea-
liskarvad. Pikakarvalisel küülikuil, näit. angoora küülikul,
on okaskarvad ühepikkused tiheda pika peene villkarvaga.
Lühikarvalisel küülikuil on vill- ja kangujäänud okaskar-
vad ühepikkused, mõnikord isegi villkarv katab okaskarva.

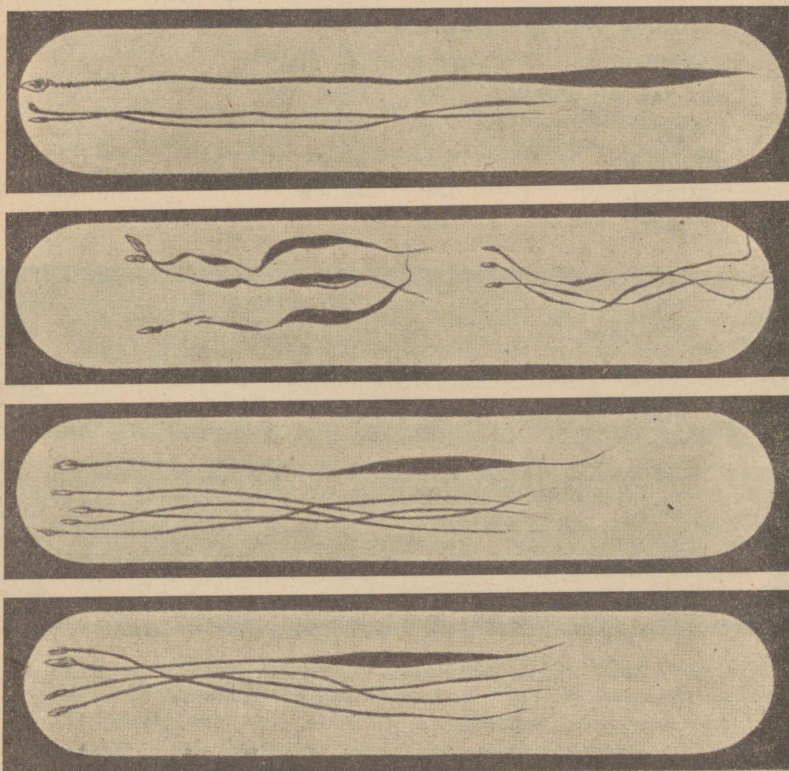
Naha väärtuse määramisel on igal juhul tähtsam alus-
karv. Alus- ehk villkarv olgu hästi tihe. Selle saavutami-
seks kasutatakse tõuaretust, otstarbekohast söötmist ja
hoolitsemist. Et talvel meie kliimas on karvastik eriti tihe,
seetõttu ongi talvised karusnahad väärtuslikumad. Sooja-
des lautades ei saada häid karusnahku — seal ei kao peagu
kunagi karvaajamine ja karvastikul puudub ka läige. Lina-
ja päevalilleseemne lisamine sööda hulka muudab karvas-
tiku eriti pehmeks, kõrvenõges aga annab karvastikule läi-
get. Karusnahale mõjuvad soodsalt veel kõrvitsaseemned
ja oder. Ka loomade puhtus mõjutab karusnaha väärtust.
Eriti valged loomad saavad väga kergesti uriiniplekke
mustas puuris.

Põhjalik karvastiku hooldamine on eriti tähtis karva-
ajamisperioodil. Siis tuleb iga päev loomi harjata, et vana
surnud karva eemaldada ja naha masseerimise abil karvas-
tiku kasvu ergutada.

Karusnaha-küülikut ei tohiks pidada üle 12 kuu vanuse,
sest vanemas eas kaotab looma nahk palju oma ilust ja
väärtusest. Soodsaim tapmisaeg on jaanuar-veebruari. Tap-

mist pole soovitatav võtta ette kevadel ega sügisel karva-
ajamisel, samuti saame vaevalt hea karusnaha kesksuvel.

Sageli alahinnatakse küülikunaha vastupidavust ja sea-

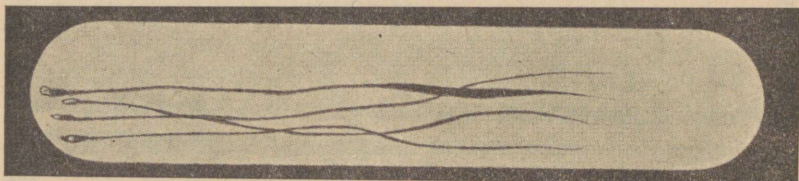
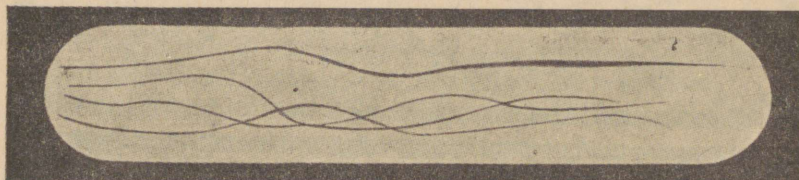


Joon. 15. Mikroskoobilised karvapildid. Umbes 4 korda suurendatud.
Ülevalt alla: 1. Normaalkarvaline (hõbe-) küülik, üks okaskarv ja
kaks villkarva. 2. Reksküülik vanast aretisest. Karva pikkus õige
väike ja kõigil karvadel, eriti okaskarvadel, esineb haiglasti nähtusi
(sissesoovimisi, laienemisi ja spiraalseid keerdumisi). 3. Reksküülik
uuest saksa aretusest vähe üleulatava okkaga. 4. Reksküülik uuest
aretusest, kuid lühema, villkarvaga ühepikkuse okkaga. Moodsate
reksküülikute karv pole haiglaste muudatustega, on normaalkarvast
ainult lühem, tihedam ja rohkem püstiseisev.

takse seda võrdseks jänese omaga, mis on aga suur eksitus. Kүүlikunhak on neli korda vastupidavam jänese omast.

Inglismaal on katsete põhjal leitud, et karusnahaloomade nahkade suhteline vastupidavus on järgmine, võttes saarmanaha vastupidavuse võrdseks 100-le:

Saarmas	— 100	Nutria	— 45
Kobras (piiber)	— 90	Kass	— 25
Nerts	— 70	Kүүlik	— 20
Soobel	— 60	Mutt	— 7
Skunks	— 55	Jännes	— 5
Rebane	— 50		



Joon. 16. 1. Tsintšilja villahiire karv. See on tihe, pikk, peen ja siidne. 2. Tšinreks uuest aretusest. Võrdlemisi sarnane villahiire karvastikule.

Mis villasse puutub, siis kasvatatakse selleks otstarbeks angoora kүүlikuid ja enamasti valgeid, sest valget villa saab hästi värvida, samuti võib seda segada uue värvitooni saamiseks mõnd teist värvust ja teise looma, näiteks lamba villaga. Pole kahtlust, et kүүlikuvill annab alati suuremat tulu kui ta nahk ja liha. Ainult kammimisel on villakүүlikuga pisut rohkem tööd. Arvesse võttes, et angoora kүүliku liha on teistega võrreldes üks maitsvamaid, on kasulik kasvatada neid kүүlikuid villa- ja lihaloomadena.

Villaküülikuid väikesel arvul kasvatades on soovitatav, et kasvatajad lepiksid kokku ja saadaksid ühiselt villa turule. Nõudmine villa järele ei kao kunagi; suurel hulgal müües on võimalik paremat hinda välja kaubelda; on aga villa kogus väike, siis tuleb ehk vahelkaupleja poole pöörduda, kes nõuab suurt vaheltkasu. Villa hind on enne sõda kõikunud 23—50 kr. vahel kilogrammist.

Meil Eestis on tekkinud enne sõda Tallinna külje all õige mitu tõsist angoora küüliku kasvatajat; seetõttu võib arvata, et villaekspordi jaoks avanevad edaspidi soodsad võimalused.

Nahkade ümbertöötamine.

Küüliku-nahku tarvitatakse mitmesuguseks otstarbeks: 1) neist valmistatakse nahku, mis kõlbavad kingapealseiks, kindaiks jne.; 2) neilt pügatakse karvad, millest tehakse viltkübaraid, viltjalatseid, täidetakse patju ja kedratakse isegi niiti; 3) karusnahkadest tehakse talimütse, kasukaid, naiste muhve, kraesid jne.; 4) keedetakse palju- nõutavat liimi (praaknahkadest).

Naha hindamisel võetakse arvesse mitmesuguseid omadusi: 1) naha suurust, 2) naha vanust, s. o. noore või vana küüliku oma, 3) isa- või emaküüliku nahk, 4) naha pak- sust, 5) on nahk terve või hammustamise ja noajälgedega või muul viisil vigastatud, 6) karvastiku tihedust ja 7) selle värvust ja pehmust.

Värskelt nülitud nahk kuivatatakse laua peal pingule- tõmmatult 3—4 päeva ja antakse siis nahaparkijale par- kida, kes selle odavasti ja eeskujulikult pargib. Suur osa küülikunahku aga värvitakse ja antakse neile hoopis uus ilme, aimates järele mõnd teist kallist karusnahka. On tege- mist vana isase looma nahaga, mis on harilikult paks ja tugev ning millest on võimalik valmistada saapapealseid või kindanahku, siis on kasulik sellelt nahalt karvad enne naha parkimist maha pügada, kõlbavad ju karvad patjade täiteks ja muuks otstarbeks, nagu eespool mainitud. Par- kija kätte saadetagu igatahes kõik paremad nahad, sest

kodune parkimine ei anna kunagi neid tulemusi, mis saavutatakse vabrikus.

Nahad, mis soovitakse parkida kodusel viisil, pannakse kõigepealt likku 2—3 tunniks soolasesse vette (liitri veele teelusikatäis soola ja paarkümmend tilka karboolhapet). Selle järele asetatakse nahk lauale ja katsutakse plekk-lusika või noa abil kõrvaldada kõik rasva- ja lihajäänused, mis asuvad naha seespool küljel. Seda tööd tehakse ettevaatlikult, sest üksainus ebaõnnestunud löige võib terve naha rikkuda. Siis võetakse umbes 6 liitrit vett ja aetakse see keema. Selles sulatatakse 500 grammi alauni (maarjajääd) ja 250 grammi harilikku köögisoola. See vesi lastakse jahtuda umbes +30°-ni C, millesse siis pannakse nahk. Kuumemasse mitte panna, muidu tulevad karvad maha.

Selles vedelikus hõõrutakse ja surutakse nahka umbes ½ tundi ja jäetakse siis 5 päevaks vedelikku, kusjuures iga päev kord umbes 10 minutit hõõrutakse nahka selles vedelikus. Viie päeva möödumisel võetakse nahk veest välja ja pressitakse kuivaks, kusjuures on tarvilik karvast külge kammida karva kasvu suunas. Siis tõmmatakse nahk laual pingule ja kinnitatakse äärtest väikeste naelakestega ning jäetakse kuivama. Kuni täieliku kuivamiseni võetakse iga päev nahk kord laualt maha, hõõrutakse veidi ja pannakse siis jälle tagasi — ikka karvastik alla — ja lastakse edasi kuivada vilus, mitte aga ahjusoojusel ega päikesepaistel. Kuiv nahk võetakse laualt ja selle karvane külg hõõrutakse kipsipulbriga hästi sisse. Tumedat nahka võib hõõruda ka peenekstambitud söepulbriga. Sellisel korral jäetakse seisma öö-päevaks. Seejärel harjatakse karvakülg puhtaks. Nahakülge on aga tarvis pimsskiviga hästi hõõruda, et see pehmeks ja valgeks muutuks. Nahk on nüüd pargitud ja valmis.

Kui aga soovitakse anda karvastikule rohkem läiget, siis tuleb karvakülg katta öö-päevaks peenikese kuiva tamme-saepuruga. Selle aja möödumise järele hõõrutakse nahka veel mõned minutid saepuruga — kuid ikkagi karva kasvu suunas — raputatakse saepuru nahalt ja hõõrutakse

lõpuks siidriide lapiga, millele tilgutatud paar tilka sooja õli, näit. kastoorõli. Sellega on naha parkimine läbi.

Küülikusõnnik.

Üks küülik annab aastas umbes 50 kg sõnnikut. Küülikusõnnik ei ole taime toitainete rohkuse poolest halvem kui linnusõnnik. Peale selle küülikusõnnik ei sisalda idanevaid umbrohuseemneid. Küülikusõnnik sisaldab eriti rikalikult lämmastikku, mida tõendab juba ta terav lõhn. See väetis on soovitatav kapsaile, sellereile, kartuleile, kõrvitsaile, kurkidele ja salateile. Soovitatav on seda tarvitada ühes turvas-allapanuga. Kui peetakse valgeid või teisi heleda karvastikuga küülikuid, siis on vajalik turbakihile asetada veel kiht põhku või õlgi.

Küülikusõnniku koostis % võrdluses muude koduloomade sõnnikutega.
P.-Am. Ühendriikide Põllumajanduse Departemangu andmeil.

	Vesi	Lämmastik N	Fosor P ₂ O ₅	Kaali K ₂ O
Kitsesõnnik . .	59,52	0,718	0,391	5,591
Seasõnnik . . .	74,13	0,840	0,390	0,320
Veisesõnnik .	75,25	0,426	0,290	0,440
Hobusesõnnik	48,60	0,490	0,260	0,480
Kanasõnnik .	56,00	0,8—2,0	0,5—2,0	0,8—0,9
Küülikusõnnik	31,40	1,4	1,8	0,5

Et väärtuslik lämmastik ei haihtuks sõnnikust, kaetakse sõnnik peale puuridest väljavõtmist kinni või asetatakse veekindlaisesse aukusesse. Arvesse võttes, et vedel põlluramm mõjub soodsalt, soovitab üks välismaa küülikukasvatuse eriteadlane kasutada sõnnikut järgmisel viisil: tühi tünn täidetakse pooleldi küülikusõnnikuga ja täidetakse tünn siis veega. Mõne aja pärast, kui käärimisprotsess läbi, on eeskujulik põlluramm valmis, mida aga on soovitatav enne tarvitamist vihmaveega pooleks panna. On

tünn tühi, siis võib seda ühe korra veel täita veega ja kasutada nagu esimesel korral.

Mina isiklikult olen tarvitanud Nõmme liivases maapinnas küülikusõnnikut kartulile heade tagajärgedega, pannes sõnniku kuivalt vagudesse. Saak on olnud haruldaselt hea.

Küülikukasvataja töökalender.

Jaanuar.

Jaanuar ja veebruar on meie külmemad kuud, seepärast valvatakse, et loomad oleks küllaldaselt põhku (kõige parem on kaerapõhk); põhu alla pannakse turbapuru, mis imeb endasse niiskust. Lumetuiskude puhul kaetakse puuriuksed kottidega või õlgmattidega. Ööseks ei anta juurvilja ega pehmesööta, sest see külmub, ja loomad saavad külmunud sööta süües kõha; selle asemel antakse öhtul teravilja, heinu ja kuivanud leiba.

Külma pärast ärgu tundku keegi muret, küülik on külmale väga vastupidav. Välja arvatud, kui mõnel pesakonnal on vastsündinud pojad, siis tuleb ema ühes poegadega tingimata ruumi viia, kus temperatuur ei lange alla nulli.

Veebruar.

Silmas pidada eelmise kuu kohta öeldut. Selles kuus võib paaritada ja muidugi ainult neid suguloomi, kellel ei ole veel karvaajamist.

Märts.

Neid loomi, kel on karvaajamine, ei tohi paaritada. Karvaajamise ajal söödetakse loomi rikkalikult, antakse ka päevalille- ja linaseemneid. Võib anda ka õlikooke pehmesööda sees. Samuti antakse piima, kui loomad seda jooavad. Rikkalik sööt lühendab karvaajamise aega. Ei tohi unustada veebruaris paaritatud emaloomi, sest meil valitseb märtsis sageli kõva külm; emaloomad tuuakse enne poegimist soojemasse ruumi. Paljude küülikukasvatajate juures peetakse märtsis sündinud loomi kõige eelistatavamaiks.

Aprill.

Aprillis, millal meil vahel esimene rohi väljas, saavad eelmisel kuul sündinud pojad juba vitamiinirikast sööta, mis lubab ennustada, et saame elujõulised loomad. Eriti on karvaajamise ajajärgul, 8. ja 10. nädalate vahel värsked vitamiinirikas sööt ülisuure tähtsusega.

Kui karvaajamine lõppenud, on võimalik ka aprillis veel paaritada, sest siis saavad noored pojad kasvamise ajal rikkalikult rohtu. Üleminekuga haljassöödale tuleb olla ettevaatlik: soovitatav segada esialgu kuiva heinaga. Külmad on nüüd kadunud ja seetõttu saabunud kohane aeg puuride põhjalikuks puhastamiseks, tarvitades sealjuures lüsooli ja lupja.

Mai.

Rohu söötmisel ei tohi anda veel noort, kasvavat ristikut. Korjatagu võililli ja antagu neid rikkalikult, samuti ka kõrvenõgeseid ja kuivatatagu neid talveks. Juurviljakülviks on nüüd paras aeg.

Juuni.

Nüüd on küülikute söödaks peamiselt rohi, seepärast ollakse sellega ettevaatlik: ei anta mullast, märga ega kuumaks läinud rohtu. Samuti vaadatakse, et pehmesööt nõudes käärima ei läheks, muidu on seedimisrikked harilikeks nähtusiks, ja need viivad noored loomad sageli hauda.

Kuumal ajal tuleb puhastada sagedamini puure. Nüüd on kõige kohasem aeg korjata ja kuivatada paju-, saarening vahtraoksi talveks. Soojade ilmadega tuleb puure iga 7 päeva tagant puhastada.

Juuli.

Väga kuumal ajal pakutakse loomadele vett piimaga segatult, nad janunevad eriti pärast kuivsööda söömist. Võimaluse korral ehitatakse väike traataed puuri ette ja antakse igale loomale paariks tunniks päevas jooksvõimalus. Müüdavaid ja saadetavaid loomi ei paigutata liiga väikestesse kastidesse.

August.

Kõik nagu juulis. Kui heinu osta tuleb, siis on nüüd selleks soodsaim aeg. Augustis peetakse meil suurem jagu põllumajanduslikke näitusi, seega on siis kohane aeg loomi pakkuda ja osta.

September.

Septembris algab sügisene karvaajamine: seega loomi mitte paaritada. Samuti ei ole kohane aeg siis tappa. Nüüd on aga paras aeg loomi sortida: missugused kuuluvad müügile, nuumale ja kes jäävad suguloomadeks. Ka septembris korraldatakse veel näitusi; siis katsugu iga edasipüüdlik kasvataja neist osa võtta; seal saab näha mõndagi tulusat, tutvustada oma kasvandust ja kasulikult midagi ostagi. Puurid talve lähenemise tõttu parandada.

Oktoober.

Nüüd on kohane aeg osta kartuleid ja juurvilja ja neid paigutada keldrisse. Öökülmade tõttu antakse loomadele rikkalikult põhku. Hoolitsetakse eriti nende loomade rikkaliku sööda eest, kes on määratud tapmisele. Oktoobris ja novembris on meil harilikult kõige halvemad ilmad, seepärast valvatakse loomade tervisliku seisukorra järele. Üleminek kuivale söödale sündigu suure ettevaatusega; antagu algul rikkalikult vett.

November.

Mõnigi mõtleb nüüd küülikute paaritamisele, kuid harva õnnestub see, sest novembris ja detsembris puhkab loodus ja siis näeme sageli, et emaküülik ei lase isast ligi, või et paaritamisel ei ole tagajärgi. Külmade ilmadega suurendatakse söödaportsjonit ja ei anta õhtuti juurvilja ega putru, mis võib külmuda. Sööta võib novembris juba 2 korda päevas.

Detsember.

Nüüd võib juba loomi tappa, kui leidub häid tiheda ühtlase karvaga eksemplare. Soovitav on hommikuti anda neile sooja sööta, putru keedetud kartuleist ja kliidest, mille hulka segada kuivatatud kõrvenõgeseid. Ka õli-

koogid on head pudru sees. Nahaparkimiseks on nüüd kohaseim aeg, kui seda tööd ise tehakse. Samuti on nüüd sobiv aeg teha raamatupidamises aastase läbikäigu kohta kokkuvõtteid, et näha küülikupidamise tasuvust aasta jooksul.

Küülikute haigusi.

Haigustest kõneldes peab kõigepealt ütleva, et parem on haigustest hoiduda kui neid ravida. Haiguste tekkimise peapõhjuseks on halvad elutingimused, seepärast peab hoolitsema, et küüliku eluruum oleks valge, puhas, kuiv ja ei kannataks tõmbetuule käes, et sööt oleks puhas ja värske (mitte riknenud). Puuride puhastamisel, eriti suvel, on tungivalt soovitatav seinu värskest kustutatud lubjaga üle lubjata.

Loomade ostmisega tundmatu kasvataja käest tuleb olla eriti ettevaatlik, et ei toodaks oma kasvandusse haiget looma, kes levitaks haiguse ka teiste tervete loomade hulka. Soovitatav on ka, et ostetud loom enne kasvandusse paigutamist arstlikult läbi vaadataks, eriti soovitatav on väljaheiteid mikroskoobiliselt uurida (tuuakse loom välismaalt, siis on arstlik kontroll sunduslik) või jälle loom paigutada esialgu kõrvalisse kohta, oma küülikuist eraldatult ja nädala jooksul jälgida, kas looma juures tuleb ilmsiks mingisuguseid haigusi, nagu: aevastamist, nohu, mäda jooksmist silmadest, lahtist kõhtu jne. Ärimehelikult toimides on isegi soovitatav kokku leppida müüjaga, et nädala jooksul on võimalik looma tagasi anda, kui ilmneb mõni haigusnähtus.

Koksidioos.

Kõige kohutavam ja laastavam küülikute haigus on koksidioos, mis tapab vanu ja noori loomi, eriti nelja- kuni kümnenädalasi ja hävitab vahel lühikese ajaga terve kasvanduse. Kahjuks ei ole seni leitud veel ühtegi mõjuvat rohtu selle haiguse ravimiseks. Kui mõni küülikukasvataja jutustab, et ta koksidioosi on välja ravinud, siis võib kind-

lasti arvata, et oli tegemist hoopis mõne muu vähemkar-
detava haigusega.

Koktsidioose tekitavad mitmetel koduloomadel ja -lin-
dudel (rohkem noorloomadel) ainuraksed eosloomad, raku-
parasiidid koktsiidid, kes esinevad enamasti sooleepiteelis,
maksas, neerudes jt. siseelundeis. Koktsidioos esineb küü-
likute juures kahel kujul: 1) Soolte-koktsidioos,
mille tekitajaiks on *Eimeria perforans* ja *Eimeria magna*
ja 2) maksa-koktsidioos, mille tekitajaks on
Eimeria stiedae. Viimasel ajal on leitud küülikuil veel
üksikjuhte neerukoktsidioosi. Koktsidioosi võime
jagada veel kolme liiki: 1) Väldkiire koktsidioos,
mille mõjul loom, kes oli hea tervise juures, variseb oota-
matult kokku, sureb krampides ning lahtise kõhuga, kus-
juures sageli karjub surma eel; see haigus tabab isegi ime-
vaid poegi. 2) Teravakujuline koktsidioos,
millesse haigestudes loomal on puudulik söögiisu, silmad
tuhmid, vill segi, kõhneneb päev-päevalt ja kannatab lah-
tise kõhu all. Surm järgneb kahe-kolme nädala jooksul.
3) Krooniline koktsidioos esineb ainult täis-
kasvanud küülikute juures. Tunnused vaevalt märgatavad.
Loomad on tuimad, valivad süüa jne. Kui siis järgneb kor-
ratu, puudulik söötmine, ilmneb teravakujuline koktsidioos,
ja loom sureb paari nädala jooksul.

Maksa-koktsidioosi puhul leiame looma lah-
kamisel maksas hulga väikesi kollakas-valgeid sõlmekesi,
millest pigistades valgub lima, mis sisaldab lõpmatu palju
koktsiide. Haiguse vastu ei ole veel rohtu leitud, seepärast
tuleb ainult hoiduda kõigi olemasolevate abinõudega selle
eest.

On koktsidioos kuidagi tunginud kasvandusse, siis tuleb
tarvitusele võtta kõik abinõud, et haigus ei haaraks ter-
veid loomi. Haiged loomad, kes kannavad koktsidioosi tun-
nuseid, tapetakse kohe ja maetakse ühes sõnnikuga süga-
vale maa sisse. Puur aga, milles haige loom elas, samuti
tööriistad, mis haige looma sõnnikuga kokku puutusid, ka
talitaja riided ja kõik muu, mis kuidagi olnud ühenduses

haigusega ja haigega, kuulub põhjalikule desinfitseerimisele; vastasel juhul on karta haiguse levimist. Puuride puhastamine karbooli, lüsooli või kreoliiniga ei ole sel juhul küllalt mõjuv. Selle asemel on tarvis pesta keeva veega, või veel parem, põletada puuri bensini-lambiga. Hiljem lubjata üle värskelt kustutatud lubjaga.

Haigete loomade sõnnik maetakse maha, või kui seda ei taheta teha, siis viiakse kaugele hunnikusse ja kaetakse pealt paksu kihi hobusesõnnikuga. 1½—2 kuu pärast võib siis ütelda, et haige looma sõnnik on kahjutuks muutunud, sest hobusesõnniku all tekib põlemisprotsess, mis hävitab parasiidid. Koktsiidide eosed võivad vabalt elada kuude viisi, isegi vahel paar aastat. On teada juhte, kus välja-veetud sõnnik laotati lahtiselt taimede peale ja hiljem sügisel kanti koktsiidid taimedega, mis toodi loomadele söödaks, uuesti kasvandusse, ja haigus algas uuesti.

On küülikud koktsidioosi-kahtlased, lastagu uurida nende väljaheiteid mikroskoobiliselt. Suuremais välismaa kasvandustes on viisiks kaks korda aastas teha vastavaid mikroskoobilisi läbivaatusi, et saaks õigel ajal kõrvaldada neid küülikuid, kes kannavad koktsiide.

Koktsidioos esineb mitmete loomade ja ka linnuliikide juures. Katsed näitavad, et küülikute koktsidioos levib ainult küülikute juures, kuid võib kujutleda sellist võimlust, et roti kõhtu satub küüliku koktsiide. Sealt väljuvad need tervetena, satuvad sööda kaudu tervete küülikute ette, ja haigus ongi levinud. Igal tõsisel küülikukasvataval olgu küllalt julgust haiguse esimeste nähtuste juures astuda välja karmide abinõudega, et päästa terveid loomi. Tean juhtu Venemaalt ja isegi Saksamaalt, kus lühikese ajaga koktsidioos viis hauda paarisajapäise karja. Ei taheta alguses kanda väikest ohvrit, tuleb hiljem seista terve kasvanduse varemeil.

Koktsidioosi ravi ei tunta, küll on aga selle haiguse ärahoidmiseks lihtne ja hea vahend — taim koirohi. Paar korda nädalas tuleks koirohtu vähesel hulgal sööda hulka segada koktsidioosi vältimiseks.

Tiisikus.

Tiisikus esineb inimeste ja peagu kõigi koduloomade, nende seas ka küülikute juures. Ühesugune salapärane on ta igal juhul. Küülikute tiisikuse tekitajaks pole küll enamikus päris tuberkuloosibakter, vaid pseudotuberkuloosibakter, kuid haigusnätused on väliselt täiesti sarnased. Ainult mikroskoobiliselt saame neid eristada. Haiguse tunnused küülikuil on vaevalt märgatavad: puudulik söögiisu, tuimad liigutused, kõhnenemine jne. Looma lahkamisel leiame tüübilisi sõlmekesi kopsudel, soolikail, neerudel ja eriti palju pimesoolikal, mis on parimaks tõenduseks, et haige loom oli tiisikuses. Tiisikus kantakse edasi sööda kaudu, näit. kui söödale on sattunud haige looma rooja, sest ka roojas leiame hulga tiisikusepisilasi. On teada juhte, kus tiisikushaige lehma piima läbi said ka küülikud tiisikuse. Seepärast soovitatakse kahtlastelt lehmadelt pärit piima anda küülikuile ainult keedetud kujul. Arstimeid tiisikuse ravimiseks ei ole meil veel. Hea sööt, päikesepaiste ja avarad eluruumid võivad ainult pikendada haige looma iga. On kasvanduses mõned ühesuguste tunnustega haiged loomad, siis on soovitatav üks neist tappa ja sisikond läbi vaadata mikroskoobiliselt, et tiisikuse puhul eraldada haiged loomad terveist, kui ei taheta kohe tappa haigeid loomi.

Nakkav nohu.

Nohu näeme küülikute juures õige sageli. Tuleb ainult vahet teha kerge, ilmsüütu nohu — mis tekib tuuletõmbusest ja kergest külmetusest — ja raskekujulise nakkava nohu vahel, mis saadud nakkuse teel. Kerge nohu kaob mõne päevaga, eriti kui küülikule anname söödaks männioksi. Tõsisem on nakkav nohu, millel ei ole aga midagi ühist koktsidioosiga, sest koktsidioosi-pisilased ei tungi ilanahale, nagu seda on tõendanud korduvad katsed. Tänapäeval on kahjuks nakkava nohu tekitaja veel avastamata, on ainult teada, et nakkava nohu pisilased pesitsevad varjatult looma kehas (inkubatsiooniaeg) keskmiselt 6 nädala jooksul.

Nohu esimeseks tunnuseks on: märg nina, millest tilgub hallikat vedelikku, mis aja jooksul suureneb, muutudes sogaseks ja venivaks ning lõpuks mädasarnaseks. Loomad aevastavad sageli, pühivad käppadega nina; ühtlasi muutub hingamine aeglasemaks, samuti tõuseb keha soojus (tervena hingab küülik 50—60 korda minutis ja keha soojus kõigub 38—39° C). Nina ilanaha põletik laieneb siis harilikult ja haigus tabab ka kõrisõlme, kopsutorusid, kopsu jne. Ninaotsa tekivad haavakesed. Vahel laieneb haigus silmadelegi, sest küülik kannab käppadega mäda laiali. Mainitud haiguse ajal on loomal normaalne söögiisu.

On mõni loom haigestunud nohusse, siis tuleb ta kohe eraldada teistest, sest algul on ju teadmata, kas on tegemist kergekujulise või nakkava nohuga. Samuti valvatagu, et riiete, tööriistade jne. kaudu ei kanduks pisilased edasi. Haige loom tuleb paigutada ruumi, kus valitseb öösel kui ka päeval enamvähem ühtlane temperatuur. Ninaukudesse tilgutatagu iga päev tilk boormentooli ja antagu võimalikult vähe haljassööta.

Ei anna ravimine soovitud tagajärgi, ja kui loom pole eriti hinnaline, siis tuleb ta ikkagi tappa. On poegiv emaloom haige, siis on karta, et ta haiguse annab edasi ka järglasile. Sel juhul on tungivalt soovitatav paigutada pojad — kui see võimalik — mõne teise ema juurde, kusjuures peetagu silmas asjaolusid, mis on mainitud peatükis „Paaritamine“. Küüliku eluruum olgu kuiv ja tõmbe- tuuleta. Sellega kaitseme kõige paremini oma loomi nohu eest.

Seedimishaigused.

Vahel, eriti kevadel, kui järsku kuivalt söödalt haljassöödale üle minnakse, või sügisel värskelt haljassöödalt kuivale talvisele söödale, on seedimisrikked harilikud nähtused. Samuti kui antakse noort õitsemata või liiga palju ristikut, märga rohtu, mullast juurvilja jne. Igal juhul on soovitatav küülik üle viia paariks päevaks teisele söödale või piirata sööda hulka. Näiteks, kinnise kõhu puhul antagu

juurvilja, võilillelehti, ja kui loom joob, siis ka veega segatud piima. Lahtise kõhu puhul on soovitatav süüa pajuoksi, kuiva teravilja jne. Dieeti pidades paraneb loom paari päeva jooksul. Tõsisema haiguse, nn. akuutse kõhutarri puhul, on looma keel kaetud halli kihiga, tal on rikutud söögiisu, sööb näit. määrdinud aluspõhku. Sel juhul on tarvis looma veidi näljutada, anda ainult vett ja kergelt-lahustuvat arstimit *natr. sulfuricum* 3,0—5,0 (glauberisool) ja *Ac. muriaticum dilut* 0,1—0,5 (soolhape).

Naha- ja suguhaigused.

Nahahaiguste hulka kuulub kärntõbi. Kõrval või kehal tekivad mustuse tagajärjel kärnad. Haige koht tuleb karvadest puhtaks ajada ja siis rohelise seebiga või 1—2-protsendise lüsoollahusega puhtaks pesta. Selle järele joodi ja glütseriini seguga sisse määrida. Seda korrata iga paari päeva tagant, kuni kärnad kaovad.

On viga kõrvas, mille tõttu loom sageli kõrva raputab ja hoiab pea haige kõrva poole viltu, või laseb kõrva hoopis longu, siis võib tarvitada hea arstimina väävlipulbrit. Raputada iga päev seda haigesse kõrva, nii et satub kärnale, siis paraneb see peagi.

Peab mainima ka s u g u h a i g u s t, mis tabab mõnd üksikut täiskasvanud küülikut. Suguelundid on punastunud ja emaloomal näeme isegi haiguse edasiarenemisel mäda suguorganeist välja voolavat. Suguhaige emane ei lase enda ligi isast, sest paaritamine tekitab talle valu.

Suguhaigus on ravitav. Ses asjas pööratagu aga loomakarsti poole. Venelaste juures on häid tagajärgi toonud nende oma laiutatud novosalvarsan, mida pritsitakse looma kehasse kõrva kaudu 0,08 g 1 kg küüliku kaalu kohta. Igatähes ärgu paaritatagu kahtlaste loomadega.

Silmahaigused.

Vahel võib tähele panna, et küüliku silm jookseb vett või silma kogub rikkalikult rähma. See võib tekkida tuule-

tõmbusest, külmetamisest või sellest, et silma satub mõni puru või heinakõrs, mis teda ärritab. Igal juhul on soovitatav pesta silmi leige boorhappelahusega linase lapi abil (sulatatagu teelusikatäis boorhapet klaasi kuuma vee sees) paar korda päevas. Pole boorhapet käepärast, võetagu hädaabinõuna jahtunud kanget kummeliteed.

Verised jalad.

Täiskasvanuil, eriti vanemal küülikuile leidub vahel, peamiselt tagumistel jalgadel, väikesi veriseid haavu, kust ka karvad on välja langenud. See haigus tekib peamiselt puudulikust puuride puhastamisest ja niisketest põhkudest. Haige küülik on rahutu ja raputab sageli jalgu.

Ravimiseks soovitatakse paigutada loom uude, kuiva, põhjalikult puhastatud puuri, kus leidub rikkalikult kuiva ja pehmet põhku. Kui ruumi ei ole, võetakse mõneks ajaks loom puurist välja, pestakse puur ja lastakse kuivada. Nüüd raputatakse põrandale paks kiht turbapuru ja sellele pehmet kaerapõhku. Jalad pestakse leige boorhappeveega ja määratakse kseroformsalviga või jodoforkolloidumiga sisse ning seotakse lapid ümber. Nimetatud haigus esineb sagedaimini suvel. Kuni paranemiseni ei anta suvel teravilja. See haigus ei ole kardetav ja mainitud abinõude tarvituselevõtmisel kaob peagi.

Küülikukasvataja koduapteek.

Suuremas ja apteegist kaugemal asuvas küülikukasvanduses tuleks pidada kodus tähtsamaid ja lihtsamaid rohte, mis võimaldavad esimest abi. Need oleksid:

1. B o o r h a p e pulbrina, umbes 20 grammi; hea loputusvahend silmahaiguste puhul, samuti ninna tilgutamiseks nohu puhul.
2. K u m m e l i - t e e, umbes 25 g; noorte sündinud poegade silmi pesta, kui need ei avane.
3. G l ü t s e r i i n — umbes 25 g; kärnade pehmen-damiseks.

4. Roheline seep — umbes 200 g; pesemiseks nahahaiguste puhul.
5. Põrgukivi — 10 g; paisete määrimiseks.
6. Kseroformsalv — umbes 10 g; haavade määrimiseks.
7. Lüsool, kreoliin või kresoliin — umbes 100 g; 2-protsendise lahusega naha-parasiitide korral määrimiseks. Puure desinfitseerida aga 3-protsendise lahusega, s. o. 100 osa vee peale 3 osa ühte eespool nimetatud ainet.
8. Väävli-pulber — umbes 200 g; kõrva raputamiseks kõrva kärntõve puhul ja sisseandmiseks poegijale enne sünnitamist.
9. Peerupalsam; kärntõve puhul määrimiseks.
10. Kampveri-õli; ninna tilgutamiseks nohu puhul.
11. Oopiumitinktuur, umbes 5 g. (Ettevaatust, mürgine!) Tilgutada joogi sisse 2—5 tilka, kui küülik kannatab kestva kõhulahtisuse all.
12. Rabarbri-tinktuuri 5 g; 5—10 tilka sisse anda kinnise kõhu puhul.
13. Bensiin (puhastatud); haavade pesemiseks.
14. Vesiniku-ühlihapend — 3%-ne; pritsida ninna külmetusnohu puhul.

Küülikukasvatajate organisatsioon.

Küülikukasvatajate organiseerumise katsed ulatuvad tagasi iseseisvuse algaastatesse. Algul koondusid küülikukasvatajad väikeloomakasvatajate seltsi ümber, hiljem töötati linnu- ja lambakasvatajate seltside juures. Alates 1936. aastast, millal asutati iseseisev karusnaha-loomakasvatajate selts, koondusid küülikukasvatajad selle seltsi juure, kus töötatakse teiste karusnaha-loomakasvatajate sektsioonide kõrval küülikukasvatajate sektsioonina.

Eesti Karusnahalooma-kasvatajate Selts töötab praegu ühel alusel teiste loomakasvatust edendavate seltsidega.

Seltsi ülesandeks on karusnaha-loomakasvatuse arendamine. Oma ülesannete teostamiseks selts avaldab põhikirja järgi järgmist tegevust:

- a) selgitab oma tööjõudude kaudu Eesti karusnaha-loomakasvatuse seisukorda, selle puudusi ja majanduslikku tulu ning annab liikmetele asjatundlikku nõu karusnaha-loomakasvatuse alal;
- b) korraldab liikmetele kuuluvate tõuloomade valikut, märkimist, peab tõuraamatuid ning annab välja vastavaid tunnistusi;
- c) korraldab karusnaha-loomakasvandusi ning tõuloomade ostu-müüki;
- d) on liikmetele abiks karusnaha-loomasaadustele turgede leidmisel, ümbertöötamisel ja vastavate töökodade ja tehaste asutamisel;
- e) levitab teadmisi karusnaha-loomakasvatuse alal ja korraldab kursusi, loenguid, näitusi ja peab ülal karusnaha-loomakasvatuse kontroll- ja katsejaamu;
- f) muretseb soovijatele praktiseerimise võimalusi karusnaha-loomakasvandusis;
- g) annab välja vastavat kirjandust, toimetab oma erialal ekspertiisi ja vastavaid hindamisi;
- h) ja muid ülesandeid seaduse ja põhikirja piirides karusnahalooma aretamise, edendamise ja turustamise alal.

Seltsi liikmeiks võivad olla karusnaha-loomakasvatavad või selle vastu huvi tundvad isikud. Liikmeiks võtab vastu seltsi juhatus.

Eesti Karusnahalooma-kasvatajate Selts asub Tallinnas, Estonia pst. 13—8, telefon 480-25.

SISUKORD:

	Lk.
Eeldusi küülikukasvatuseks	3
Tähtsamaid küüliku tõuge	5
Tõu valik ja suguloomade muretsemine	17
Aretus	18
Küülikupidamise viisid	25
Eluruumid	27
Söödanõud	34
Küülikute toidutarve	35
Küüliku söödad	36
Söötmine jäätmetega	39
Küülikute söötmine	40
Tapmine	47
Küülikukasvatuse saadused	50
Küülikukasvataja töökalender	60
Küülikute haigusi	63
Küülikukasvatajate organisatsioon	70

A

13641

216271