

473489 a

hinnatöö

121

Köstner, Martin

Auhinnatöö
473489

1. detsembril 1924. a. II
Auhinna määrati loe
tunnistatud.

Antas: Hoid. Martin

Suure - Jaani Köstner

Majanduse ühisuse
*Thamberby
Tõugu ühikooli SoLüüsi*

arenevamine ja tegevus.

— . —

Märkusõna: JB 284.

"Ühenduses on jõud."

Arad. Ühisteguse Selti poolt
väljakuulutatud teema peale.

Handwritten text, possibly a title or author name, in a cursive script.

Handwritten text, possibly a title or author name, in a cursive script.

Small handwritten mark or number.



Handwritten text, possibly a title or author name, in a cursive script.

Handwritten text, possibly a title or author name, in a cursive script.

Handwritten text, possibly a title or author name, in a cursive script.

Handwritten text, possibly a title or author name, in a cursive script.

Handwritten text, possibly a title or author name, in a cursive script.

Sisukord.

	lhn.
Sisukord	1.
Eessõna	2.
<u>I</u> . Suure-Jaani kihelkond ja alev.	4.
<u>II</u> Suure-Jaani Majanduse ühiseus	—
Majanduse ühiseuse arutamise ja tema ennesõjasegse tegevuse.	8.
Majanduse ühiseuse ennesõjasegse tegevuse ülevaade a. 1910-1914.	40-
Majanduse ühiseuse tegevus sõja aastatel	47-
Sõja aastate (1914-1918) tegevuse ülevaade	67-
Majanduse ühiseuse tegevus 1918 aastal kuni käesoleva ajani.	78-
Majanduse ühiseuse tegevuse ülevaade viimastel aastatel	116-
Majanduse ühiseuse praegune seisukord	136-
<u>III</u> . Literatuuri juhataja	144-

Ülesvõtted.

	lhn.
1. Suure-Jaani Majanduse ühiseuse kauplus ja ühispann.	47-48.
2. Suure-Jaani Majanduse ühiseuse ehituskraut	91-92.
3. Suure-Jaani <u>püüme ühiseuse</u> uus hoone.	116-117.

Essõna

Käesolev kirjatoõ on kokkuvõetud peamiselt Suure-Jaani Majanduse ühise aartrahumante ja protokolli raamatute järgi. Protokollid raamatute on tähtsitud andmeid ni juhitud koosolekut, kui ka komisjoni komisjoni ja üld koosoleku protokollidest.

Aartrahumanteid on võetud protokollidega, sest igasord ja väetud mitte aartrahumanteid sel kujul pääkoosolekul varta, nagu nad määratud olid. Määratud, mis tehti, käisid harilikult puhtamas jaotamise kohta.

Mis puutub töö süsteemi, siis olen toimetanud järquise viisi järele. Majanduse ühise tegevuse olen jaotanud kolme perioodi, nimelt, 1) Majanduse ühise tegevus enesõda, 2) Majanduse ühise sõja ajal, ning 3) Majanduse ühise Eesti iseseisvuse ajal.

Nende kõigi Majanduse ühise tegevus perioodide ni välismised, kui ka sise mised arenemise tingimised erinevad üksteisest ja selle pärast on kõige olstarbenehaseem vaadelda Majanduse ühise tegevust üsiniute perioodide kaupa.

Igas perioodis on iga tegevusaste üsiniute

niisjeldatud ja võrreldud ning juba pärast terve
perioodi kohta lõpulis kokkuvõtte tehtud.

Majanduse ühisusel ei oleud kahtlus, andmeid
üksikute kaubaliinide hulga kohta, mida oli Majandus
ühisus määranud. Sellepärast ei see ka tuua andmeid
näitena, põllutööriistade ja masinate, põllumunna
ja muu müügi kohta Suure-Jaani kihelkonnas.

Teale Majanduse ühisuse aruannet ja protokollide,
olen veel tarvitanud andmeid ajalehtedest, ajakirjadest
ja mujalt.

Tartus,

September. 1924 a.

Suure-Jaani kihelkond ja alev.

Suure-Jaani asub põhja poolses Viljandi maakonna osas. Idast ja põhjast langedavad kihelkonna piirid konna Pilistvere ja Kelga-Jaani kihelkonnaga, kuna lõuna poolne piirneb konna Viljandi kihelkonnaga: — kus Pärnuna!

Prægi on kihelkond administratiivselt jaotatud nelja valla endise nimega aseks. Need on Olustvere, Vastemoisa, Taevere ja Sõngarvere.

Umbes kihelkonna keskpaigas asub Suure-Jaani alev samanimelise nimega juures. Alevis elab vähemalt üle tuhande elaniku, suuremalt jaolt käsitöelised, sin mõned kaupmehed ja teised.

Ugimasse raudte jaama, Olustvere, on umbes 5 kilomeetrit. See ongi põhjus, mis pärast alevi ei ole mitte väga laienenud ja suurenenud. Alevis on omavalitsus 1. jaan. 1930. Alev asub viisikümneosalise maal ja osa viisikümneosalist sai planeeritud alevile, kuid piirid on praegu lõpuliselt määratletud määrustega.

Selbi elu on alevis kaunis kenasti arenenud. On asutatud mitmeid seltsid, mis enam-vähem

hoo kaupja näitavad elavust, kuna mõninoord
na niretrevad.

Vanemaks seltsiks on haridus selts „Ilmatar“;
mis juuba 37 aastat tegas: asutatud. Esimeheks
on praegu alevi algkooli juhataja Hans Kapp.
Seltsil on umbes 100 liiget; teisel on avalik raht¹⁹⁹⁹-
mater kogu, kus üle 1.000 raamatu. Teine suurendus
on parunamoori muusikariistad, siis teisel on klaver.
Seltsil on oma lauluvoor. Selts korraldab ettebrige-
nisi, loenguid j. n. e.

• Teine vanem selts on Suure-Jaani Tõllimeeste
selts, mis juuba üle kahekümne aasta tegutsenud.
Temast kasvas välja Suure-Jaani Majandus ühisus,
kust amakonda tuli sai alguse Suure-Jaani ühispiima-
talituse

Teistest seltsidest mõige noorem tähelepanu vääril
Suure-Jaani Vabatahtlik Tuletõrjajate selts, mis 1903 a.
asutatud. Tema ümber olid moodatud kohalikud
seltskonna tegelased, kes peajõgi ühistegevuse alal
päristpoole töötasid ja kohalikus ühistegelise aruturi
jalele aitasid. Kanaaegsena esimeheks ja ühtlari
ka asutajaks oli me Joh. Köpp, pärastis Suure-Jaani

Majanduse ühise aretaja ja esimene, praegune
Eesti Tavitajate Keskuhise Viljandi osakonna juhataja.
Teistest seltsidest võis nimetada Naisseltsi,
Kütiühust, Spordiringi ja teisi.

Kohalike seltskonnade tegelaste eestvõttel tähtsaks mõts
asutades Majanduse ühist, missugune oli esimeseks
ühistegeeliseks arutuseks Suure-Jaani.

Saageks see Suure-Jaani ühistkonnas ühistegeelise
arutuse mitmel pool.

Ositi minge ühistest on Suure-Jaani Majanduse
ühisus ning Vaste mõisa ja Täaksis (Alustkes) tavitajate
ühisused.

Ühispaan areb Suure-Jaani alas.

Täaksis ühisused on Suure-Jaanis, Vaste mõisas,

Täaksis ja Sängareres.

Kartuli ühisus on Sängareres.

Turba ühisus Suure-Jaanis ja Enges.

Marimo ühisused on Kõhaveres, Sängareres, Jaaska
ja Kavertis.

Pullühisused - Kõhaveres, Vaste mõisas ja Kõhaveres.

Kuldijõu areb Kavertis mõisas

Teiste selle veel mõned ühised ühistegeelised arutused,
mis praegu aktiivset tegevust just ei näita (näit. velle niidilõuete seltsid).

Ühistegevusel on Suure-Jaani pinks elund,
seda näitab juba üldtööd ühisurte nimeni.

Ühiskonnas elamine - põllupidajad tarvitavad
ühistegevuse abi, nende on suuremalt jaolt ühiseliste
arvutuste liikmed. Viimase ajal on harrastatud rohkem
rohkem parema korjapidamise ja seakasvatuse
peale, kust põllupidajad tuleb võib saada. Suure-
Jaani ühispiimatliites ostis omale muidki veisid
ja ehitas sinna eeskujalise suurejõulise piimat-
lituse, mis septembris nüüd lõpetul (1924) valmis peab
saama. Seda saame teha ka varde mõis ühispi-
matliites.

Majanduse ühisusel on korraldada ka endale maja
ehitada, need meditsi puudused on asi poolleli.

Suure-Jaani riiklikonnas elamine elavad naised
jõukarti ehk küll põllud igal pool ei ole kõige paremad.
Vaimuliselt on rahvas ka enam-vähem arenenud.

Jõukamad noolidavad oma lapsi linnas, paljud
käivad ülikoolis. Jõukas käib käsikäes har-
dusega.

Elanikkond arv, teed j.n.

Suure-Jaani Majandus ühisus.

Majanduse ühise aretamine ja tema enne sõjaaegne tegevus.

Suure-Jaanis oli seltskonna elu kaunis arenenud. Seal oli asutatud hulke seltsi. Mõned seltsid ei avaldanud küll just mitte väga aktiivset oma tegevust. Selle vastu aga mõned tegevused kaunis korralikult. Kõige paremini oli organiseeritud ja kõige rohkema osavõtu osalises oli saanud Suure-Jaani Vabatahtlik Tuletõrjajate Selts. Ka Põllumeeste selts teutses korralikult.

Selleaegne ^(a. 1908-1909) tarvitajate ja majanduse ühise aretamise ühis Eestis oli vasturõõga leidnud ka Suure-Jaanis. Kohalikud seltskonna tegelased nägid, et igal pool asutatasse tarvitajate ja majanduse ühise ning nemad ei tahtnud teistest maha jääda. Sees selle nõudis seda veel tarvides vabaneda erenampmeeste vahetultierest ²⁰⁰⁰ ja ise omale tarbeaineid muretada. Teisest küljest oli arjades, et Suure-Jaani Vabatahtlik Tuletõrjajate Selts ostis omale seltsimaja, kus olid kohad kaupluse ruumid,

mis seni niisama tihjalt seisid tarvitamata. Erakaplust ei aratud, sest neid oli juba olemas. Suure-Jaani küllalt ja kõigil olid enese kohesed ruumid. Neid tihje ruume oli tarvis ära kasutada. Ühest küljest tarvidus asutada tarvivate või majandus ühisust, oma kauplust, kust tarbeained otse ühisuse liikmeid teavrid, et kare, mis seni läks erakaupmeetele, jääks nende enese tasku, teisest küljest asjades et kohased ruumid olid olemas ja ootasid ainult tarvitajad, töid niisugudele otsusele kohalikkale seltskonna tegelasi, et tarvis küres korras asutade tarvitajad ehk majandus ühisus ja avada kauplus, kas või esialgu Põllu-meerte seltsi kaubanduse osakonna kauplusena.

Et peategelased kõigis seltsides olid peaaegu ühed ja need samad isikud, siis edenes asi kiiresti.

Kutsuti kokku laug. 1910a. Suure-Jaani Põllu-meerte seltsi noodale, kus võeti see küri mäs arutusele ning otsustadi asutada Põllu-meerte seltsi juure kaubanduse osakond ja avada kauplus.

Järgnevatel valimistel valiti juhatusse: Johan
Köpp (esimees), J. Kivistik ja J. Nõmmik. Osa-
maksu määrali 10 rubla ja varustuse kinnisekordreks
Põhikiri jaos võeti normaal "Majanduse ühisuse"
põhikiri. Balgati na koha ärijuht, kellele palgaks
määreti 35 rub. kuus ja 10% puhtast kasut. Abile
300 rub. aastas. Reemid üürili Suur-Jaani Tub-
tõrjale seltsi näest 1 sept. 1910a kuni 1 sept. 1916 aalani
Ärijuhiks ^{valiti} Mikkel Maiste, ^{kes} selle koha peale praegugi
on. 1).

Põhikiri saadeti Peterburis kinnitamiseks, kust
ta 29 nov. ära kinnitati ja tagasi saadeti.

Kaupade müütmise ja muud teised ellu valmistu-
sed (pidajad) võtsid aega, nii et kauplast oli väi-
melis aruda 3 oktoobril 1910 aastal.

Tarvisminev koha äritegevuse algamises tuli
osalt osamaksudest sisse ja osa laenati era isikute
näest, meeter selle eest 5% aastas, kuid sellest
vähem oli siiski ^{vähem} struktaluse Viljandi Meediat
ühisusest laenu teha kuni 30.000 rublani. 2)

Vastu tekkis mõte, kas ei oleks ^{parem} töötada iseseisvalt,
selle arenele et olla tegutsedes Tõllameeste seltsi

kaubanduse osakonnana, kaufiluse tegevus on seotud ja ärsippu Tõllimeeste seltsist. Mingisugust põlgust ei olnud ka tegutseda kaubanduse osakonnana, kuna یرهسصصت tegutseda oli vabam. Selle pärast ka Tõllimeeste Seltsi kaubanduse osakonna üldkoosolekul 12 detsembril 1910 a., kuhi 80st osakonna liikmest oli kokku tulnud 50 liiget, otsustati kaubanduse osakond ümber nimetada „Majanduse ühisuseks“ ja kõik kaubad, arved, niisama ka kohustused kaubanduse osakonna kээт Majanduse ühisuse peale üle võtta. Selsamal koosolekul väeti ette need valimised, kus juhatusse valiti endiselt J. Kopp, J. Kiviõli ja J. Nõmmi. Revidentideks valiti J. Kurikoff, õpet. J. Rosenberg, al. Sajus, T. Kolm, J. Kõiv ja E. Kõva.

Seega tegutses kaubanduse osakond natuke üle 2 kuud. Mis pärast just nimise ^{väeti} „Majanduse ühisuse“, aga mitte „Tavitaajale ühisuse“ (see küsimus oli üldkoosolekul 12 det. 1910 a. antud), oleme arvata varitsellert, et sel ajal tehti vahet majanduse ühisuse ja tavitaajale ühisuse tegevuse vahel. Majanduse ühisuse tähtis rõhkem põllumehe huvideid, muutsedes peale mitmesuguste karbeainete põllutööriista, kunsttrammis

marinaid ja muud, kuna tarvitajate ühisele kompetentzi loeti ainult toidu ja tarbeainete valmistamist oma liikmetele. Tõllesmeeste seltsi kaubanduse osakonnas (peale Majanduse ühise) liikmed olivad suuremalt jaolt põllumehed, kelle huvides oli muudugi ka marinate, kunstremmu ja teiste põllumajanduslike tarbeainete muudremine. Teisest, Tõllesmeeste seltsi kaubanduse osakond võttis juba oma arutamise koostulekul põhikirjas. Majanduse ühise noemal põhikirjas. Täht. nõrk tingimised olid selle poolt, et ühise nimetuses võtta „Majanduse ühisus“, aga mitte „Taritajate ühisus“.

Olstarbet, mis jaos ühise arutali, näitab sellesegge põhikirjas §1.: „Suure-Jaani Majanduse ühisus.... .. arutatakse sees olstarbens, et oma liikmetele iga suguste tarbeainete, põllustöö ja majapidamise otmise ja müümise juures tehes olla, põllu- ja aiatöö, kaja-karvatus ja kodu käsitöö saadusi müügile toimetada, neid saadusi ümbertöötada ja majapidamise tarituri valmistada.“

Muudugi müüguine ühise otstarbe oli just põllumehe huvides, ning nõige rohkem temale vastav.

Kaubanduse osakonna läbikäim teise tegevuse
ajal oli järgmine:

Kauband. osakonna läbikäim³⁾ 30nt. - 30nov. 1910a.

	Debet.	Kredit.
Kassa	13.236 27	10.908 19
Karbid	17.762 01	6.750 82
Orjad	469 18	144 08
Kalauksjad	—	2.644 77
Osamaksud	—	780 —
Laenuid	—	5.530 —
Liikuv varandus	27 53	—
Arivulud:	263 141	—
Mitmesugused arvud.	—	— 55
Kokku	31.758 40	31.758 40

Kogu nendest arvudest nähe ei ole algus mitte
halb. Ümed kapitalid olid nõrgad: nõrgest 780 rbl.
(78 liiget ä 10 rbl.). Laenuid on ka väljapoole mu-
retatud 5.530 rbl. Muidegi need võim on väinud
arvud, kuid väikselt alatare alati peale.

Majandus ühisus ei karatre omi liikmeid mitte
ainult tarbeainetega ja masinatega varustada,
vaid ta tahab veel enam vaitu tulla ning karatreb
asutade pümatelitunt ühistegelusel alusel, sest era-
ettevõtte kätte ei ole nii karulix püme väie.

Korraga otsustati ka krediid ühisus^{arutada}. Initsiatiiv
muidugi oleks olnud majanduse ühisuse liik-
mete näes. Seega oleks nohe tähtsamad ühis-
tegelised alad, esiteks kõiksugu tarbete ja abi-
nõude muretsemine rahvale, teiseks hoiusummade
võttevõtmise ja laenude andmine, ning
kolmandaks püüa ühine ümbertöötamine ja
turule saadmine, teostamine täide läinud. Kuid
asi ei läinud nii kiiresti, kui arvati. Tähelepanu
arjus kutsuti majanduse ühisuse üldine koosolek
kokku 13. veebruaril 1913 a., kus otsustati asutada
püüa ühisus, mille organiseerimiseks valiti
viiie liikmeline komisjon ja ühtlasi ka
krediid ühisus, mille organiseerimiseks samuti
viiie liikmeline komisjon valiti.

Krediid ühisusest ei saanudki asja, nagu
edaspidi näeme, tema asemel asutati 1913 a.)
laenu ja hoie ühisus, mis algas oma tegevust
alles 1. aprillil 1914 a.

Nagu meie edasi pärast näeme, asutati pärast-
poole püüa ühisus Majanduse ühisuse juure
osakonnana, mis pärast iseseisvalt tööle hakkas.

Kuna krediid ühisuse arutamise pärast koosolekut
mõne aja järel soixen jäi edenes selle vastu piima-
talituse osakonna ^{arutamise} joudsasti. Juhatus otsustas^s)
ajajundjaks nõu andjaks kutsuma Tartust insstruk-
tor Emblin ja 1. aprillil 1911 a. „võibrabit“, nagu
põhikellis piimameiereid (piimaühisust) nimeta-
tusse, väime panna. Võimeistriks (meieriks)
kutsutakse J. Sehm, Leebikut.

Piimatalituse osakonna arutamises kutsu-
takse üldkoosolek kokku 20 märkil 1911 a, kuhu
ka insstruktor Emblin Lidiendblatt seletust andma
oli kutsutud. Sel koosolekul otsustatakse Shloff'i
kaert tema piimaäri rünnid ühes siirusedega
üle võtta. Iga lehma pealt määrati osakonnale
2 rubla. Arvepidamine ja muu saab Majanduse
ühisusest lähes peetud.

Piimatalituse (töötas) osakond töötas järjekindlalt
iseisvalt. Seal oli oma juhatus, kes arju ajas
ja korraldas. Ainult aruanded kaarti Majanduse
ühisuse üldkoosolekul ette.

Kuid põõsane tagasi Majanduse ühisuse juurde.
Majanduse ühisuse kauplust revideriti ja toimeti

Kaupade ülelugemist esimest korda 4,5 ja 6 juulil 1911 a. ja seeti konna aruanne ühese kuu eest kontobrist kuni 30 juunini, missegune aruanne pääkoosolekul 21 aug. 1911 a. vastu võeti, ühtlasi otsustades revidentidele tasu määrata iga konna pealt 2 rubla ja kirjatoimetajale tasu 25 rubla.

Äriarva otsustamise edaspidi lugeda 1 juulist kuni 30 juunini.

Äriarv 3 juulil 1911 a.

Arvira	rubl.	kop.	Passiva.	rubl.	Kop.
Kassa	703	- 91	Osamaksud	1020	—
Kaubad	19.662	- 17	Kaubamuretoetajate võlg	11.046	- 85
Võlgkirjad	1.818	- 17	Laenuid	8.480	—
Liikuv varandus	260	- 85	Kantsjonid	500	—
Ettemakstud kulud	99	- 33	Võlausnujad	627	- 81
			Puhaskasv	869	- 77
Kokku	22.544	- 43	Kokku	22.544	- 43.

Nagu sellert aruandert näha, ei ole ühisusel oma kapitalit, peale osamaksud, mida on ainult konna 1020 rubla. Kõik operatsioonid on toimetatud võera kapitaliga, kas laenuks võetud (aruandes 8.480 rubl.) ehk kauba eest võlgu jätetud.

Liikmete arv oli aruandel 80 liiget - äriarva lõpul 102 liig., seega 22 liiget juunde tulnud.

Pääkoosolekuid peeti kolm. juhatus näis koos
igal nädalal.

Tulurid ⁶⁾ on ühisusel olnud	3389 bl. —
Kulurid	2.512 " 23 nosp.

Buharkas jäib järel 869 bl. 77 n.

Kuludest moodustasid kõige suurema osa palgad
(770 bl. 50 nosp), mis ühes 10% taruga kauba kasut
ärilikele tegi välja umbes 40% kõigest kuludest. Järg-
mised suuremad kulud läksid kaupade kinni-
tamiseks (322 bl. 58 n.), korteri peale (300 bl.) ning
laenude ja kant sjoni protsentide maksamiseks
(279 bl. 55 nosp.).

Buharkas jaotati järgmiselt ära ?)

Buharkas oli 869 bl. 77 nosp., sealt määrati tarus
juhatarele ja revidenditele 271 bl. 78 n., peale mida
jõi järel raha 598 bl. 05 nosp. Seda summat võis ki-
lgeda teeliseks puhtaks kassaks, sest taru juha-
turele ja revidenditele tuleks lugeda kuludeks.

Age et juhatare ja revidentide taru oli kindlaks
määrata, siis ei saanud seda summat teise
kohta, kui ainult puhtakassa sekk, üles märkida.

Ülejäänud summa (buharkas 598 bl. 05 nosp.)

jaotatakse ²⁾ järgmiselt põhikirja §52 jäle ar:

10% tagavara kapitaliks	598bl. 81 kop.
10% erikapitaliks	53 " 83 "
8% dividendiks	38 " 72 "
50% häätegevuse otstarbeks	222 " 84 1/2 "
20% lisatarvete teenijatele	89 " —
30% kaubaostjatele (lühimetele)	133 " 84 1/2 "

Kokku 598bl. 05 kop.

See puhtakassa jaotus ei käi põhikirjaga kokku. Tõrgetusaktist on te null võige. See puhtakassa jaotus ei kokku kõlarata põhikirjaga ses mõttes, et ei ole põhikirjas ettenähtud välgisarvamise korde silmas peetud. Põhikirja §52 seletab, et "... arvatavse saadud puhtast kasust, see on summasest, mis peale nõinide kulude ja vahjide katmise üle jääb, 10% tagavara kapitali ja 10% erikapitali ühisuse läbi kauplemise summade suurendamiseks..."

Juhetus agateisiti toimetasid. Sa on üldisest puhtast kasust (598bl. 05n) arvanud 10% tagavara kapitaliks 598bl 81 kop. ja seda summat üldisest puhtast kasust mis arvates, ülejäägult 10% erikapitaliks arvanud, mis mitte täpsus ei ole,

sert nii tagarava kapitaliks kui ka erikapitaliks
pidi saama põhikirja järel üldisest ^{summad} 10% arvatud
ja järgelisult nende kapitalide juurde arvatud
summad peaks ühesugused olema. Käesoleva punkta-
kasi jaotamisel seda ei ole.

Teised väljaarvamised on kokkuvõttes põhikirjaga
toimetatud. Nii on järel ^{äänud} summad, mis jäi järel peale
tagarava ja erikapitali juurde arvatud summade
mahaarvamist, on arvatud 8% dividendiks ja rüma-
selt ülejäägist 50% üldkasulikus str. tarbeteres, 20%
tarusjuhature liikmetele ja teenijatele ning 30%
võla ja muugi preemiaks.

Erities võib selle läbi juhtuda, et põhikirja § 55
tutvusemisel jäi erikapitali juurde määratud summa
väljaarvamise korral kahe silma vahel.

Põhikirja järel võib ka üldkoosolek 10% erikapiti-
taliks määrata jätta. Harilikult määratakse
nüll (puktakserust) erikapitali juurde tihendatud
10% puktakserust, sest selle kapitali str. tarb on
sunnudada ühisuse tegevus kapitali, ilma milleta
inimagi läbi ei saa.

Järgmise ari aasta - 1911/12. - jaoks valiti ju-
hatlus ja revidendid alles 27 novembril 1911 a., kus ka
eelmise aasta puhtakasu jaotus vastu võeti.

Juhatare valiti loosilabi lahunud kassahoidja
J. Kiviõli ja esimehe aremik J. Kruik häilteenannusega
uueks tagari.

Revidendid valiti järgmised inimesed: M. Kruusler,
A. Tõnis, J. Kruik, J. Wanarasa, M. Tüss ja H. Mägi.

Ühisusel on püüdnud aegast ja aeglaselt struktu-
tuure, et tegevat kapitali suurendada ja liikmetele
võimaldada omi vaharid summarid ära karutada,
esimeks palvaga, et si saaks täiendatud selles mõttes,
et ühisusel lubatare raha hoivule võtta ja võlja
laenata oma liikmetele.

Siin andis tunda rahvarutuse püüdnud kohapeal.
Krediit ühisus elle kutumine, mida karabreli suure-
gaanis arutade, seisid inimesi suurend püüdnud.
Majandus ühisus tahtis sellega ka raha arutuse arst
tähta, muidugi elle tagamõttega, et ühtlari ka
oma tegevat kapitali suurendada, kas või nende
hoivusunmade arvel, mis jooksvale arvele pannakse.
Luba seers ei saadud ja tehes või tahtmata

tuli pärast ühistegelise rahasutuse ellu nutuda.

Kuid siiski tuli Majanduse ühisusel äritegevuse laienemisega püüdnud tegevus kapitalis ja selle suurendamiseks lubatavse juhtumel laenuid teha ühisuse nimel kuni 15.000 rublani.

19¹¹/12 äriaasta tegevust võrreldes eelmise aasta tegevusega, näeme suurenenud seda näeme ka äri seisust.

Majanduse ühisuse äri seis 1 juulil 1912 a. 8)

Activa	Rbl.	Kop.	Passiva	Rbl.	Kop.
Kassa	827	92%	Osamaksud	1.510	—
Kaubad	31.599	13	Kaubamurete võlg	18.312	17
Liikuv varandus	319	52	Laenud	14.695	—
Ellemaksud milled	453	69	Kantsejovid	500	—
Krediid ühisuse osamaks	300	—	Tegevuse kapital	61	26
Tegevuse kap. hoimatus	61	26	Spetsiaal kapital	53	83
Spetsiaal " "	53	83	Võlausused	917	14
			Tuhasmaks	936	03
			Võlgamaksud puhus- kann	17	84 1/2
	37.003	92 1/2		37.003	92 1/2

Võrreldes eelmise aastaga on äri seis ligi kaks korda suurenenud. Kaupade väärtus suurenenud rohkem kui poolteist korda. Hüsum. on tõusnud näide. need ühisuse võlad ja laenud. Nemad tõusid 1911 a.

20.154 rbl. 66n. pealt 1912 a. 33.924 rbl. 31 kop. peale.

Kuna eelmisel aastal (1. juulil 1911.) oli ühisusel 102 liiget ja osamaksu üldsumma oli 1020 rbl., on nüüd 1. juulil 1912 a. juba 150 liiget osamaksuga üldsummas 1510 rbl. Seege on liigete arv aasta jooksul ligi 50% võrra kasvanud, mis igatahes rõõmustav nähtus.

Tulurid oli 1911/12 a. ühisusel 9)

5.369 rbl. 66n.

Kulurid " " "

4.630 - 63n.

Buhaskann

936 rbl. 03n.

Tuludest on kaupluse kann 4.915 rbl. 97n., kuna muu tulude osa moodustavad 1. juulil 1912 a. ettemaksetud kulud, mis korteri ja kütmise eest 232 rbl. 50 kop., kaupade kinnitamisest eest 214 rbl. 50 kop. ja ettemaksetud protrentid (laenu- de pealt) 6 rbl. 69 kop.

Kuludest kõige suurema osa moodustavad innaagi teenijate ja arijuhhi palgad; kokku 1.686 rbl. 75n.

Selle aasta puhaskann 936 rbl. 03 kop. jaotati järgmiselt ära: 9)

Tagavara kapitalis	93 rbl. 60 kop
Spetsiaal " " " " "	84 " 24 "
Osamaksudeks	71 " 55 "
Heidegevannid otstarbeks	343 " 32 "
Kaubakandeks	343 " 32 "
Kokku.	936 rbl. 03 kop

Buhtakassa jaotamisel nõudub see nähtis, mis eel-
 mineel arvestatigi järele, et spetsiaal kapitaliks määrata
 taksu 10% ülejäägist, mis peale tagava kapitaliks
 määratud summa maharvamist järel jäi, mis
 põhiniijaga (§52) kokku ei käi.

Häiretegevuse otsustamis määratud summa jaoteli
 järgmiselt ära:

Kassa pidamise kontroll - aritendile	---	145 rubl. 62 "
Suure-Jaani postkontori ülevälpidamises	---	50 " ---
Ajalehtede peale	---	7 " 70 -
Kohaliku tollimeeste seltsi näituse arhindades	---	20 " ---
Aleri õõvahi palgaks	---	10 " ---
Raudtee seltsi teetamiseks.	---	110 " ---
Kokku		343 rubl. 32 kop.

Juba sel ajal vassis (nõu) Eesti ühistegevuste seas
 nõu arutades tarvitajate ühiste reskühisust, ning
 naga protokollidest näha, on sellekohase järel pärimis-
 sega ühise ühiste poole pöördud. Suure-Jaani
 Majanduse ühise põhinoodekul 1 sept. 1912 a. otsuste-
 taksu reskühisuse arutamist osavõtta ja ühise
 esitamises saadik saata.

Kuid rahjures ei leidu seadud tarvitajate reskühis-
 suse mitte enne arutades, kui pärast 1917 aastal.

Püimatelitus (osakond) Majanduse ühise juures
algas oma tegevust 1 aprillil 1911 a. Tema algas
tööd Majanduse ühise osakonnana. Temel olid
omad liikmed, kes ne liikmetesse maksid osakonnale
ja kellel osakonnaga arveid ei olnud tuli prima ja
prima osaduste eest. Kas nad ne ühtlasi Majanduse
ühise liikmed olid, selle kohta püüdnud andmed.
Nüüna püüdnud juuridilised alused, mis olid Ma-
janduse ühise ja püimatelituse osakonna vahelise
selgit arund ja kindlaks määratud.

Ses märgiti Majanduse ühise ja püimatelituse
osakonna vahel kindlaks Majanduse ühise püi-
konnale 2 sept. 1912 a.¹⁰⁾, mis järgmiselt näeb:

" a) Ühispiimatelitus töötab suure-jami Majanduse
ühise osakonnana. Selle osakonna liike-
des võivad olla ainult Majanduse ühise
liikmed.

b) Ühispiimatelituse rahjude eest vastutavad
üksnes tema oma liikmed ja nõnda samuti saavad
ne väimared võin ühispiimatelituse rahud omale,
kuna aga Majanduse ühisus ühispiimatelituse
rahjude eest ei vastuta ja nõnda samuti ka

karudert osa ei võta.

c) Ühispiimatelite arju ajavad: kolmeliikmeline eestseisus, ühispiimatelite üldine koosolek ja revisjoni komisjon.

d) Nimetatud eestseisus, üldine koosolek ja revisjoni komisjon korraldavad selle vahetuse ja Majanduse ühise põhiriigi põhjal ühispiimatelite arju ja varanduse nimelt Majanduse ühise juhtumise kohta tähtsatud reeglite põhjal. Üldine liikmete koosolek Majanduse ühise üldise koosoleku reeglite põhjal ja revisjoni komisjon Majanduse ühise revisjoni komisjoni kohta tähtsatud reeglite põhjal.

e) Eestseisus paneb igaaastase ühispiimatelite aruande, mis ühispiimatelite liikmete üldise koosoleku poolt kinnitatud on, mitte hiljem, kui 15 augustil Majanduse ühisele ette.

f) Soovib ühispiimatelite oma tegevust lõpetada, siis peab eestseisus täielikult ühispiimatelite liikmete üldkoosoleku protokollis selle teo poolt arvatat enne lõpetamist Majanduse ühisele ettepanema; võimane teeb lõpetamise kohta

alles lõpp otsuse.

g). Eel pool tähendatud vahetud võib ainult
Majanduse ühisuse üldnooleku poolt muudetud
ja lõpetatud saada."

Sellega on siis põimetalituse ja majanduse
ühisuse vahel kindel vahetud loodud. Täna ühisus
töötab Majanduse ühisuse põhiniige järel. Tema
asju ajavad oma erit seisus ja päänooleku j. n. e.
Täna välja, et põimetalituse on oma tegevuse täiesti
iseseisev, Majanduse ühisus ei puudu tema karudesse
ega vahjudesse, niisama ka tegevusse. Täna -
talituse erit seisus peab iga aarta esitama Majanduse
ühisusele aruande, mis on oma päänooleku poolt
kinnitatud. Iga aartane aruande esitatakse Ma -
janduse ühisusele lihtsalt teadmises, sest kui
ta juub oma päänooleku poolt kinnitatud on,
siis ei ole Majanduse ühisusel teie õigus enam
harutada ega mitte vastu võtta. Selle kohta ei
ole selles "vahetud" midagi veldud ja järjekult
asi ongi nii. Ainult vämmene punkt seob põima -
talitust majanduse ühisusega kõige rohkem, et ta
oma tegevust majanduse ühisusele lõpetada ei saa.

Kuid alles peaaegu täiesti iseseisv, võib ühis-
pürametaliituse lihtsalt arutada nende samade
liikmetega uue pürametaliituse, muidugi enne vana
liikvideerides. Need oleks juha oma põhivähi olud.
See sündisiks paari aasta pärast.

Majanduse ühisuse pürametaliituse osanonna
tegevus esimesel tegevusaastal kujunes järg-
miselt:

Suure-Jaani Majand. ühis. pürametaliituse
osanonna aeg aastas 1 apr. 1911a - 1 apr. 1912a¹¹⁾

Liikmeid 15 / märtsikuu 26)

Püüa sissetulnud 469.403 naela.

Võid valmistatud 456 pd. 23 naela.

Püüa müüdnud 4.948 toefi = 15.339 naela.

Kassini valmistatud 191 pd. - 2 naela.

Kassa läbikäik 11.032 abt. 23 kop.

Püüa eest maksti:

liikmetele 1 toef = 5,32 kop.

veeristele - - - 4,58 kop

Kõige näha, on pürametaliituses liikmeid
vähepoolse, ainult 15 liiget. Märtsikuu on liikmeid
olnud natuke rohkem - 26 liiget. Algas see igal aastal

väike ning ühtegi ei see norraga sunnelt ajama hakan-
ta, sest see on liiga aegne. Nüü oli ari ka põimatali-
tusega. Sõime sest on maastud võerastele umbes
 $\frac{3}{4}$ kop. toobi pealt vähes, kui ühisuse liikmetele.
See peaks sundima kõiki karjapidajaid, kes põimo-
põimetalituse toovad, põimetalituse liikmeks astuma.

Kuid siin segab see arjale, et põimetalituse
osakonna liikmed peavad ühtlasi ka Majanduse
ühisuse liikmed olema. Sellega ongi oselt seletatav
alguses nii väikene põimetalituse osakonna liikmete
arv.

Mõni isik, kellel, võib olla, ei ole suuremat te-
gemist Majanduse ühisusega, ei taha Majanduse ühisuse
liikmeks astuda, ja ei see sellepärast ka põimatali-
tuse osakonna liikmeks astuda. Põimetalituse osakonna
liikmeks astudes tuleb kaheksanduse liikmeks astuda,
sõitens Majanduse ühisusele ning siis põimetalituse
osakonnale. Liikmeks mõlemil pool oli kaunis
väike, nii et see sunnib taxistusseis ei olnud.

Igat ühte ei võetudki liikmeks, sest tingimises
liikmeks vastuvõtmisel oli, et liige pidi Majanduse
ühisuse huvideid kaitsma. Seda küll põhiniigas

ei oleud, kuid protokollides oli tükki kaebusi, et
nõusugune ja nõusugune ei kaitsa ühisuse huvideid.
Kuidas saab, näituseks, ~~sa~~ kaupmees, kes ühisusele
konkurent on, tema huvideid kaitseta? Ilmselge
süü loomulikult juba mõned kaaja pidajast ei
saanud piimatööstuse osakonna liikmeks selle-
pärast arstuda, et piimatööstus töötab Majanduse
ühisuse osakonnana, ja enne, kui tema liikmeks
saada, tuli Majanduse ühisuse liikmeks arstuda.

19¹²/13 aasta jooksel tehti põhiniigas mõned muu-
datused. Süüamaani oli maxse korraldus, et kaup
ühisuse poest võis ainult müüa oma liikmetele,
kuna võerastele kauparid ei müüdnud. Selle pärast
täiendatakse §1st järgmiselt: „Selles paragrahvis
ülestähenõudatud kauparid võib müüa ka võerastele,
mitte liikmetele, kuid mitte teiviti, kui sulaa-
eest, tingimistel, mis välja töötatakse üldkoos-
oleku poolt.“ (12)

Süü veel §21 muudeti järgmiselt: „Ühisuse
tegev (äri) kapital koosneb osamaksudest ja laenu-
dest ja on määratud ühisuse ärioperatsioonide

toime paremiseks ja jooksvate kulude kattens "12/

Süümaani oli põhinijal^(§21) selle nähtud, et talituse kapital sünnib liikmete osadest (osamaksudest), kuna osamaksu summas oli kõigest 10 rubla, siis oli äritegevuse kapitali summas kõigest 1½ - 2 tuhat rubla, mis röödlemis liiga väikene raha oli sees otsustamiseks.

Pärist täiendati üldkoosolekul 24 veebruaril 1913 a. §1 keel märkusega "E", mille järel võib müüa kaupad üldkoosoleku otsuse põhjal ka võerastele veel samadel tingimistel, nagu ühisele liikmetele, kuid kogu maksetava raha eest ja nendele (võerastele) ei saa makstud eest preemiat.

Sel samal koosolekul lubatakse teha juhatarel äriotsustamiseks ja jooksvate kulude kattens kuni 17.000 rublaani laenu 5 - kuni 6%.

Sis keel volitati juhatast läbi rääkida majandusega et seaks saada jaoks ehitatud kuu, lubades selle eest ümri maksta kuni 10% hooke hinnast aastas.

Majanduse ühise tegevus laieneb noed-
novalt ja ummid hakkavad nitsens jääma, nii
et on tarvis uuri umme juurde ehitada.

Nüüngused olid mündud põhikirjas, mis pää-koosoleku poolt tehti.

Aritegurus 1912/13 aastal kujunes suuremaks, kui ta seda oli eelmistel aastadel.

Lükkete arv jäi peaaegu endiselt. 1. juunil 1912 a. oli ühisusel 150 liiget, arisaata jõuresul tuli juurde 7 liiget ja arlus välja 6 liiget, seega siis oli 1. juunil 1913 a. ühisusel 151 liiget.¹³⁾

Ariseis 1. juunil 1913 a. oli järgmine:¹⁴⁾

Arliira	Rbl.	Kop.	Passiva.	Rbl.	Kop.
Kassa	412	04	Osamaksud	1.570	—
Kaubad	35.244	71	Karbanumehrepele võlg	17.613	23
Võlgmised	2.516	06	Laenud	16.600	—
Lükkete varandus	300	17	Kandjoniid	500	—
Krediid ühisuse osaneks	300	—	Tagavara kapital	156	50
Riigi hoivkassas hoitud	296	—	Võlaosumajad	1.012	11
Ettemakstud kulud	190	99	Puhaskassa	1.667	08
			Spetsiaal kapital	139	50
			Endise aasta võlg-		
			maksud + puhaskassa		1.55
	39.259	97		39.259	97

Selle arisaata jõuresul on kaupade väärtus praes tõusnud üle 3½ tuhande rubla. Võlgmised (debitorid) on selle varte aga langenud 3.387 rubla pealt 2.516 rubl.

peale.

Mis passiva summadesse puutub, siis siin on osanakkud suurenenud 60 rubla võrra, võrreldes eelmise aasta arveisega. Kauba müretõlgate võlg (kaup võlgu võetud laktisel arvel) on vähenenud 18.312 rubla 17 kop. pealt 17.613 a. 63 kop. ^{peale} mis näitab, et on hakatud rohkem sulanaha eest kauparid ostma. Laenuid on suurenenud selle varte 14.695 rubl pealt 16.600 rubla peale, tähendab umbes 2000 rubl. võrra. Tagavara kapitalid on suurenenud 135 rubl. 09 kop. pealt 296 rublani, s.o. rohkem kui 2 $\frac{1}{2}$ korda. Selle aasta puhaskasu on 1.667 rubl. 08 kop.

Juhatus on koos käinud sel aastal 104 korda ja revisjoni komisjon 5 korda. Üldkoosolekuid peetud 3 korda.

Tulurid on olnud kokku 6.335 rubl. 49 kop., millest kaupluse kasu on 6.144 rubl. 50 kop.

Kuludest on kõige suuremad teenijate palgad, kokku 1.849 rubl. 73 kop., siis laenude % - 843 rubl. 61 kop. ja kaupade kinnitamine 723 rubl. 90 kop. Kokku on mularid 4.668 rubl. 41 kop. ja puhaskasu jääb üle 1.667 rubl. 08 kop. ¹⁴⁾

Suhasnagu jaotati järgmiselt ära!¹⁴⁾

Tagavara kapitaliks	166 rbl. 70 kop.
Spetsiaal kapitaliks	166 " 70 "
Osamaksuks 6%	92 " 95 "
Üldkaaslinnuse otstarbeks	620 " 36 1/2 "
Kauba kasuks (ostepremiauks.)	620 " 36 1/2 "
Kokku	1.667 rbl. 08 kop.

Seenord on tagavara ja spetsiaal kapitaliks juha põhirikiga järele arvatud, s.o. tagavara ja spetsiaal kapitaliks 10% ühest ja sellest samast summast, tähendab üldisest puhtakasust.

Juhatuselt ette pandud puhtakasu jaotamise korras on määratud kauba kasuks 505 rbl. 92 kop. ja 114 rbl. 44 1/2 kop. teenijatele ja juhatusale lisatasuks. Üldkoosoleku aja etteantud selle summa, mis oli määratud lisatasuks teenijatele ja juhatusale, arvata kauba kasu juurde, nii et kauba kasuks määratud summa tõusis 620 rbl. 36 1/2 kopikuni.¹⁴⁾

Üldkaaslinnuse otstarbeks määratud summa jagati järgmiselt ära:

Suure-Jaani Tõllumeste Seltsi kassast kaaks, millest seltsi liikmetele osavõtt maksuta 100 rbl. -

Suure-Jaani Põllumeeste S. kassakirjanduse kontroll - assistendile	50 rbl
S.J. Põllumeeste seltsi näituse hääks	90 " —
S.J. raamatukogule	50 " —
S.J. postkontori teetunniks	41 " 10 kop.
S.J. lastekolale	100 " —
500 eks. ühistegelise kalendriks	15 " —
Ühistegelisele büroole	24 " 26 1/2 "
Kõo Põllutöö koolile	50 rbl. —
Kokku	<u>620 rbl. 36 1/2 "</u>

Majanduse ühisuse piimatolite osakonna aru-
anne 1 apr. 1912 a. kuni 1 apr. 1913 a. oli järgmine:

- 1) Täispiima sissetulnud 764.450 naela.
 - 2) " " - valmisruud müüdnud 35.374 naela.
 - 3) Koorit müüdnud — — — 47 1/8 toofit.
 - 4) Täispiimast võid valmistatud 713 punda 37 naela
 - 5) Kooritud piimast kaseini valmistatud 380 pd. 23 naela
- 1 täispiima toobi hind toojale 5,2 kop.

Aasta algul töivad piima 30 toojad, mai, juuni
ja juuli kuulil kasvab nende arv 38 peale. Talve-
kuudel, detsembris, jaanuaris, veebruaris oli kõige
vähem piimatoojaid, nimelt 14 piimatoojad.

Kassa läbi käin 16.491 rbl. 29 kop¹⁴!

Võrreldes seda arvanud eelmise aasta aru-
andega näeme, et ühise tegevus toodud prima,
kui ka valmisteid või poolteid on kasvunud kahe-
kordseks. Lühimete arv on ka kaks korda kasvunud.
Kassa läbi käin on poolteist korda kasvunud.

See on vämmene aarte, millel põimetalituse
arvanded Majanduse ühisele esitati. Järgmisel
aastal hakkas põimetalitus juba iseseisvalt töörama,
Suure-Jaani ühis põimetalituse nime all ja tegeleb
edukalt praegu.

Vämmare ennesõja aegse, 1913/14 ariante tegevus
lõks (koti) korilikus korras. Uus juhatus ja revisjoni
kommissjon valiti 15 sept. 1913 a. üldkoosolekul, kus
ka H. Kamsing esines kõnega, milles käsitles põllu-
mehe ühinemise tähtsust.

Uueks juhatus liikmeks valiti J. Kõmmik (endine
juhatuse liige), aruandeks Kõst. Revisjoni komisjoni
valiti A. Pajus, M. Kuuskela, J. Koik, H. Mägi, J. Kamas,
ja J. Wanakesa.

Sel aastal juhtus Majanduse ühisele õnnetus.

16 mail kell 10 hommikul puhkes lakti tulekahju
Majanduse ühisuse poe keldris, kuid kohale tõtta-
nud teletõrjujad panid varsti tulekahjule piiri.
Keldris olivad kaubad saivad kõik rikunud ja
osalft ne poes, sest läbi laktise luugi rikkus
tuli muist poes olevast kaubast ära. Kutsuti tele-
grammiga kohale kinnitus seltsi agent ja inspektor.
Tulekinnituse inspektori kohale jõudmisel loeti
19 mail kõik kaubad üle. Kauparid leiti olivat
kokku 39.518 rbl. 56 kop. väärtuses, kuma kinnitatud
olid kaubad 24.000 rbl. eest. Vastastikusel kokku-
leppel määrati kahju suurus 6.617 rbl. 75 kop. peale
hindlaks, millest kinnitus selts 3.627 rbl. 05 kop.
väljamaksis.

Rikunud kaubad otsustas juhatus alandatud
hinnaga ära müüa ja põhjaliku kahjuarve in-
ventuuri tegemisel kokku seada. Peale selle esi-
neti võlauskujale ees ettepanekuga hinnalandust
teha nende poolt saadatud kaupade pealt. 15/.

Tõhiviri täiendati üldnoosolekul 6 juulil 1913.
§ 25^z tehti täiendus: „Äritegevuse kapitali suu-
rendamiseks võib üldnoosolek asutada eri kapitali,

määrates selleks detsember osa iga aastasest
puhtast sissetulekust.

Ariseis äri aasta lõpul, 1 juulil 1914, oli järgmine: ¹⁶⁾

Aktiiva			Passiiva		
	Rbl.	Kop.		Rbl.	Kop.
Kassa	2.100	50	Osamaksud	1.540	—
Kaupad	34.003	54	Kaupamurete peale võlg	13.824	92
Võlgmiskud	3.241	39	Laenuid	19.065	—
Liikumise vara	539	51	Kaatsjonid	500	—
Kred. ühis. osamaks	300	—	Tagavara kapital	327	4
Riigi hoimkassas	636	80	Spetsiaal kapital	309	69
Eelmaastud milled	570	87	Mõnesugused arved	3.000	—
			Võla uskujad	1.993	31
			End. aasta võlgamaksu- mata kassa	114	11
			Puhaskassa	1.418	47
	41.392	61		41.392	61

Selle äri aasta jooksul on ariseis jällegi
suurenenud, kaupade väärtus on aga selle vastu
vähenenud.

Debitooride (võlgmiskude) arv on suurenenud.
Suurenenud rohkem, kui kassas rood on ühiseve taga-
vara ja spetsiaal kapitalid, mida ühises hoimab
riigikassas. Eelmisel aastal oli see summa 296 rubla
suur, aruande aastal aga 636 rubl. 80 kop.

Mis puutub passiv summadesse, siis siin on osamaksud ürgi natuke vähenenud, mis on selle pärast sündinud, et ühisuse liikmete arv on kaht-
nenud 3 liikme võrra.

Kaubamuretrejate võlg on vähenenud ligi kolme
tuhande rubla võrra, mis sellega seletatav, et on heka-
tud sule raha eest ostma, raha selleks otstarbeks
laenates, mille pärast ürgi laenud sel aastal
jälle suurenenud.

Tuhaskese aruande aastal on väiksem, kui eel-
misel aastal. Tuhaskese oli 1418 rubla 47 kop.

Liikmeid ^(b) oli 1 juulil 1913a. — 151 liig.

aasta jooksul tuli juunde — 2 " = 153 liig.

aasta jooksul artus välja — 5 "
1 juulil 1914a. on — 148 liiget.

Seega on aasta jooksul liikmete arv kolme
liikme võrra vähenenud.

Üldiseid koosolekuid peeti 3 korda. Juhatus käis
koos 104 korda. Revisjoni komisjon 5 korda.

Tulurid oli kokku üldsummas 7.113 rubl. 16 kop.,
millist kaupluse kass 6.542 rubl. 29 kop.

Kulurid kokku 5.694 rubl. 69 kop., nendest on suu-

remad teenijatele tasuks (2.050 rbl. 10 kop.), kaupade
 kinnitamiseks (1.318 rbl. 47 kop.) ja laenu de
 protsendiks (936 rbl. 91 kop.).

Suharaku jäetati järgmiselt ära:

Tagavara kapitaliks 10%	141 rbl. 84 kop.
Spekiaal " " 10%	141 " 84 "
Kaubatasuks	521 " 89 1/2 "
Osatasuks	91 " —
Üldkasulikuks otstarbeks	521 " 89 1/2 "
	<hr/>
	1.418 rbl. 47 kop.

Üldkasulikuks otstarbeks ^{määratud} (jäetatud) summa
 jäetati järgmiselt ära:

Bunare irti seltsi hääks	500 rbl. —
Ühistegelise kalendi tellimiseks	21 " 89 1/2 "
	<hr/>
	521 rbl. 89 1/2 "

Sellega siis on lõppenud raha aartate tegevus
 ja juba järgmisel aastel tuli Majanduse ühi-
 surel töötada ebasoodsades oludes, mida kaasa
 toi lakti puhkenud maailma sõda.

Majanduse ühise ennesõja aegse
tegevuse ülevaade aast. 1910-1914.

Majanduse ühise tegevust võib jagada väliste asjaolude põhjal kolme perioodi. Esimene periood oleks ühise tegevus tema asutamise saadik kuni sõja alguseni. Tingimised sel ajal olid soodsad ja Majandus ühisus võis vääralt oma tegevust laiendada ja oma seisukorda kindlustada. Kaubandus arenes normaalses tingimistes, ühisusel oli võimalik saada kaupad ja temal oli ka krediit. Majanduse ühise äri aasta kestis 1. juunist kuni 30 juunini ja seege lõpeb viimane ennesõja aegne äri aasta 30 juunil 1914 aastal, kuna ilma sõda algas varsti peale seda. Sellega annab Majanduse ^{ühise} esimene nelja aasta tegevus ülevaade (pildi) ühise rahuaegsest äritegevusest.

Teist perioodi võiks nimetada sõja aegse tegevus perioodiks. See periood kehtaks neli aastat, 1914-1918.

Sõja ajal pidi Majandus ühisus tootama ühe äri-
hites, mitte soodsates tingimistes, mis ei annud
ühisusele nii vabalt tegevust ja arene mis võimalust,
nagu seda võimaldavad rahuaegsed olud.

Kolmandas perioodis võiks lugeda aega

1918 aastat kuni näesoleva ajani. Selle aja alguses oli veel veel sarsa okkupatsiooni, väed Eestis, kuid varsti nad lahuvad ja Eesti rahvas hakkab ise oma riiki looma ja korraldama. Sest ajast hakkab ühistegevus riies korras laienema ja ennast korraldama. Selle aja Majanduse ühise tegevus ja arenemine toovs näite ühistegevuse tõusust ja laienu misest vabas Eestis..

Ennesõjaaegne Majanduse ühise tegevus oli öieti suure arene mise art mes. Mõnede aastate jooksul ei saa & mitte lüua väga palju. Kuid siiski arenes ja edenes Majanduse ühise, vähemalt kahe esimese aasta jooksul, väga jõudsasti. Ainult viimarel aastal oli näha nagu seisakat. Üldiselt võib konstatteerida et ühiseus on edasi jõudnud ja eda näidand

Juhatus ja muud tegelased olid algusest seedit suuremalt ~~ake~~ jaolt ühed ja needsamid isikud, kellel aja jooksul kogus juba vilumust ja kogemust sel alalgi võib olla, et ühiseus oleks palju rohkem laienenud, kui mitte peale e oleks tulnud sõda.

1910-1914 a. aretegevusest iseloomustab järgmine tabel, kus on näidatud nende aastate liikmete arv, osamaksud, kapitalid j. n. e.:

Aastad:	1910/11 a.	1911/12 a.	1912/13 a.	1913/14 a.
Liikmete arv	102	150	151	148
Osakapital Rbl.	1.090-	1510-	1.570-	1.540-
Vartektuse summa "	10.200-	15.100-	15.700-	15.400-
Tagavara kapital	—	61 ²⁶	156 ⁵⁰	327 ¹¹
Spetsiaal — " —	—	53 ⁸³	139 ⁵⁰	309 ⁶⁹
Ariseis — — — —	22.544 ⁴³	37.003 ^{27 1/2}	39.259 ⁹⁷	41.392 ⁶¹
Labi müügi summa	39.514 ²²	74.494 ¹⁵	82.697 ⁴⁸	82.372 ²³
Tulud kaubamüügist	3.282 ⁶⁷	4.915 ⁹⁷	6.144 ⁵⁰	6.542 ²⁹
Puhaskasum — — —	869 ⁷⁷	936 ⁰³	1.667 ⁰⁸	1.418 ⁴²

See tabel annab näennis selge ülevaate Majanduse ühise arenemisest.

Liikmeid oli alguses (kui Majanduse ühise töötas veel Tõllmeeste seltsi osakonnana) 80, ariaasta lõpul 1 juulil 1910 a. - 102 liiget, aasta pärast juba 150 ja selle peale ta jäi peatama. Järgmisel aastal suurenes ühe liikme võrra, kuna viimarel aastal vähenes kolme liikme võrra.

Osakapitalid ja liikmete vartektuse summad

suuremad vartavalt liikmete arvule, osamaks
oli 10 rubla liikme pealt, kuna vartutus oli
kümne-kordne, tähendab 100 rubla iga osamaksu
pealt. Nagu tabelist näha, on mõnel liikmel
rohkem, kui ühes osamaks olnud. Kui 19¹¹/₁₂ aastal
on ühes osamaks rohkem, kui liikmeid, kuna
aga järgmisel kahel aastal on kuus osamaksu
rohkem olnud, kui liikmeid.

Tegavara ja spetsiaal kapital ei olnudki erimesel
aastal, nad tekivad alles järgmisel aastal ja
suurenevad iga aasta vähemalt kakskordseks.

Ühise läbimüügi summa teisel ari aastal (19¹¹/₁₂)
on muutunud ligi kakskordseks, võrreldes eelmise
ari aastaga; järgmisel (kolmandusel) aastal on
jällegi suurenenud, kuna viimarel neljandal
ari aastal on mõne saja rubla vähenenud. Nagu
näha, on viimarel ennesõja aegsel ari aastal ühise
tegevuses seisak tulnud. Sel aastal (võrdin)
juhtus tulekahju, mis oselt ka natuke mõjus
ühise tegevuse peale.

Kui meie võrdleme ari seisu ja kauba-
läbimüüki, siis meie näeme, kui intensiivselt

on äri tütavad.

Läbimüük oli ärisisust suurem: 17/.

19 ^{10/11} aastal	1,75 korda
19 ^{11/12} "	2,01 " -
19 ^{12/13} "	2,11 " -
19 ^{13/14} "	1,99 " -

Kagu näha on kõrge suurem läbimüük, võrreldes ärisisuga, olnud 19^{12/13} äri aastal. Sel aastal oli ühtlasi kõrge suurem tegelik läbimüük.

Uma kapitaliga meie ei saaks võrrelda läbimüüki, sest oma kapital on nii väikene, et läbimüük oleks mitenkümme korda enam suurem. Ühisus tekitab suuremalt oselt laenuitud rahaga, ehk sai kaupad võlgu lahtise arve peale.

Tulud kaubamüügist on alatare igaaasta suurenenud. Kui meie võrdleme läbimüügi summat tuludega kaubamüügist, siis saame teada, mitu protenti kare on ühisus võtnud reskmiiselt kauba pealt. Neude summade võrdlemine annab meile järgmise pildi:

Tulu ja läbimüügi vahenord protsentides: 18)

19¹⁰/₁₁ aastal 8,31%

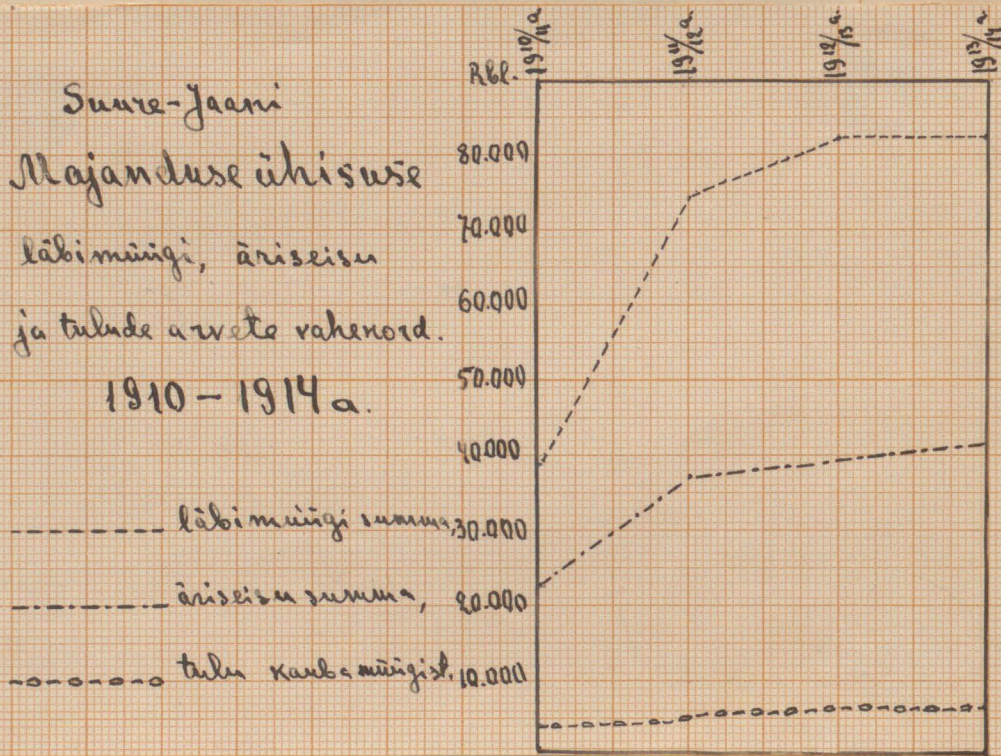
19¹¹/₁₂ 6,60%

19¹²/₁₃ " 7,43%

19¹³/₁₄ " 7,94%.

Ühisus on kõige suuremat tulu saanud esimesel tegevus aastal; kõige väiksemat teisel aastal. Kapitaliga ei saaks meie brutto-tulu ega puhaskasu võrrelda, sest see on nii väikene, et reagi puhaskasu on mõnel aastal (19¹²/₁₃) osakapitulist suurem olnud, väiksema brutto-tulust.

Suure-Jaani
Majanduse ühisuse
läbimüügi, äriseisu
ja tulude arvete vahenord.
1910 - 1914 a.



See diagramm näitab graafiliselt ühise läbimüügi, äriseisu ja kaupluse tulu arvete vahet. Tulude joon alatas tõuseb ilma peahüpeteta. Äriseis ja läbimüük teevad esimesel aastil järele hüppe ülespoole ja siis äriseisu joon läheneb ühtlasele kõrgemale, kuna läbimüügi joon rõhnenud muutlikum on.

Sellela lõpetades ennesõja aegade aastate tegevuse ülevaadet, pean tunnistama, et ei ole saanud andamängisugust ülevaadet ühise tegevusest põllutööstuses ja kunstipõllurammus müügi kohta. Ühisel ei olnud selle kohta mingisuguseid andmeid järele jäänud. Ühisus peab üht kaubaraamatut, kuhu kantakse sisse ainult sisse tulnud kaupade väärtus rahas, kuna aga seda, missugune kaup on sisse tulnud ja kui palju teda on, ei märgita üles. Nii kantakse sisse kaubaraamatuse kaubaosturid sisse ka praegu, nii et neid huvitavaid andmeid üldse tulla ei saa.

Majanduse ühisuse tegevus sõjaaastatel.

Sõjaalguel vähenes ühisuse tegevus tunda-
valt. Nii liikmete arv, kui ka ühisuse
läbimüük vähenes. Mõned liikmed läksid
sõjaväljale, kuna teised jälle vähem ostsid.
Tagavarast ei ostnud keegi, sest ei teadnud,
mis tuleb ja mis saab, üldises ärevuses ei
olnud ka aega ühistegevusele pühendada.
Iseäranis mõjus sõda ühistegeliste laenu-
asutuste peale, kuigi sõjaalguel müüdi kogu-
summasid välja võeti. Tarvitajate ühisuste peale
ei mõjunud sõda mitte niipalju.

Majanduse ühisuse tegevus muude laenu-
häälikudes radades edasi. Nii tulid uued vali-
mised üldkoosolekul 17. aug. 1914 a. kärire. Lahkunud
kassahoidja J. Kiristin ja esimehe asemel J. Kuik
valiti tagari, kuna revidentidena valiti
J. Kösler, J. Wanarasa, M. Kuusela, H. Nunn,
J. Firmann ja M. Büss.

Sel aastal peetakse veel üks üldkoosolek
22. veebr. 1915 aastal, kus ka H. Namsing peab
kõnet. Teemaks - "Ühistegevus", milles kõneleja



Suure-Jaani Tuletõrjijete Seltsimaja, kus
asuvad Suure-Jaani Majanduse ühisuse kauplus,
ja Suure-Jaani ühispank.

toonitab koostöötamise tarvidusest ja annab
selletust ühistegevuse arenemisest.

Koosolekul arvatakse tarvilikkus, et juhatus
jätkaks kauba hindade tõusu ja langetamist, et
kaubad alati müüdi turuhindadega. Lühimetele
osturataksse anda kauparid võlgu, nii et võla-
summa ei oleks suurem, kui pool lühimemaksu
summast. Esimese (kassa) kuu eest ei võeta protents,
kuna järgnevat kuu kuu eest võetakse 8% aastas.

Seda võla ülemäärat peab tunnustama liiga
väikseks, sest pool lühimemaksust teeb ainult ühe
missuguse summa eest ^{saab} ainult natuke tarbeaineid.
Tõllumehele ei ole sellist suuremat tähtsust.

Jätkegi volituse kapitali suurenemisest ju-
hatusel laenu teha kuni 25.000 rublani. Sõja algu-
sest ei ole enam nii kerge kauparid võlgu
saada, sest meditsid olid igal pool kinni.

Ühisuse läbimüük oli sel äriaastal 71.347 rubl 48 kop. ¹⁹⁾
seega vähen, kui kolmel eelmisel aastatel, ja
on ainult esimese arutamise aasta läbi käigust
suurem.

Lühimeid oli juurede tulnud ainult ühe liige

ja välja astunud neli liiget, seega 1 juulil 1915 a. on ühisusel 145 liiget - kolme liikme võrra vähem, kui eelmisel aastal.

Üldiseid koosolekuid peeti neli, juhatus käis koos 104 korda ja revisjoni komisjon 5 korda.

Äriseis 1 juulil 1915 a. oli järgmine: ¹⁹⁾

Artira	Rbl.	Kop.	Passira.	Rbl.	Kop.
Kassa	347	09	Osamaksud	1.500	—
Kaubad	28.392	02	Kaubaandjate võlg	5.857	19
Võlgnikud	2.769	19	Laenud	17.345	—
Liiniv varandus	487	95	Kantsjonid	500	—
Kred. ühisuse osamaks	300	—	Tagavara kapital	477	71
Riigi hoivkassa	937	35	Spetsial — —	4.077	42
Ettemakstud kulud	525	21	Üleminevad summad	682	78
			Mõnedele meensta	1.392	42
			Suhaskaru	1.926	29
	33.758	81		33.758	81

Äriseis on tuntavalt vähenenud. Võrreldes eelmise aastaga, on ta vähenenud ligi 25%.

Nüüdse ka kaubad poes. Sõda on näidanud oma tagajärge üldises kaubanduslikes seisakus.

Passira summas on ligi kaks korda vähenenud kaubaandjate võlg, sest kauparid enam

näpäljn, kui ennem, võlgu ei artud. Olguigi et päänosolekul lubati laenu teha kuni 25.000 rublani, ei ole seda teostatud, kuna vartu vasa on äri tege- ruse vähenemise tõttu ühise laenuid ligi 2.000 marga võrra vähenenud. (Eelmise aasta 19.065 rubl pealt 17.345 rubla peale).

Tagavara kapital on suurenenud eelmise aasta puhtavarust 10% juurde arvamise läbi. Spetsial kapital on suurenenud üle kümne võrra, võrreldes eelmise aastaga. Eelmise aasta puhtavaru jaotumisel spetsial kapitali juurde arvatud summa 141 rubl 84 k. ei jätku selleni, et kapitali 309 rubl. 69 kop. pealt 4.077 rubl. 42 kop. peale tõsta. Protokollides ka kuskil ei ole selle kohta midagi öeldud. Arvataxasti on spetsial kapitali juure arvatud kinnitus seltsi poolt väga muretud 3.627 rubl. 05 kop., mis tulenehjn ajal rikutud kaupade eest saadi. See, kui „ju- kustlin sissetulen“ on vist arvatud spetsial kapi- tali juurde, mis paistab karmis tõenäoline olema, sest selle summa võrra on umbes spetsial ka- pital suurenenud.

Tulude arve oli kokku 7.826 rubl. 15 kop., millest

Kaupade kasu 7.500 rbl. 94 kop.

Kulude arve kokku 5.899 rbl. 86 kop. Suuremad kulud on teenijate tase 2.104 rbl. 03 kop. (umbes 35%), kaupade hinnitus 1.156 rbl. 27 kop. ja laender postmaksid 1.104 rbl. 89 kop.

Buhaskasu oli 1926 rbl. 29 kop. — võrreldes eelmise aastaga märksa suurenenud, vaatamata selle peale, et äritegevus on vähenenud. Kauba hindade tõusu pärast on rohkem kasu saadud.

Buhaskasu jaotamisel on näha et ühisusel on tendents spetsiaal kapitali, tihendat sellega äritegevuse kapitali suurendada. Enne tagarasa kapitali hõõrs summa mahaarvamist on määratud 1.000 rbl. spetsiaal kapitali juurde kaupade vananemises ja hindade alanemises.

Buhaskasu jaotati järgmiselt äri: ¹⁹⁾

Kaupade vananemises ja hindade alandamises ette tulevaja peale spetsiaal kop. juurde arvatud	1.000 rbl. —
Tagarasa kapitalis	92 " 62 k
Spetsiaal — " —	92 " 62 k
Hinnametele osanarudeks	92 " 40 kop
Ühikenne	1.277 " 64 kop

	Ühikuanne	1.927 ahl. 64n.
Kaubasõltumatus	- - - - -	324 + 32½-
Ajalised ja ühistegeluse kalender	- - - - -	44 " 32½-
Sugupulli ostmiseks	- - - - -	50 " -
Suure-Jaani Tõllimeeste seltsile	- - - - -	150 " -
- " - Lasteaiale	- - - - -	70 " -
Ühistegeluse Büroole.	- - - - -	10 " -
	Kokku	1.926 ahl. 29n.

Ühistegelised arutused jaotavad iga aasta smart puhtast kasust teatava osa üldkasulikeks ja hääks tegevaks otstarbeks. Seda on ka teinud Suure-Jaani Majandusühisus, määrates iga aasta toetussummasid Suure-Jaani seltsidele ja arutustele ning toetades muid üldkasulikke ettevõtteid.

Järgmisel, 1915/16 ari aastal on juba kaupade hinnad tõusnud. Raha väärtus hakkab juba langema.

Uued valimised olid 16 aug. 1915 a. Esiimeheks valiti uuesti tagasi J. Köpp, kassahoidjaks J. Kivistu ja kassahoidja abiks M. Koff. Revisjoni komisjoni M. Kuuskela, J. Tääner, J. Wanakera, J. Koiv, Juhanson, H. Kuru ja B. Kull.

Sealsamas otsustatakse ühise reumide
laiendamiseks suure jaanis asuv jannan
maja ühes ehituse platriga ära osta.

Üldise hindade tõuse pärast ei anta enam
kusaqilt kauparid võlgu, sellepärast otsustab
päämoosolek kauparid enam võlgu mitte müüa
ja endiseid võlad sisse nõuda.

Hakneb teuda andma isegi juba kaupade
puudus. Nii oktoobri reumst peale hakatakse
petrooleumi müüma jao pärast: igale liinmele
10 naela ja väerastele ühes toop 20/.

Selle aasta läbikäin oli 82.085 rubla 96 kop,
mis on suurem, kui endiste aastate läbi-
käin. Kuid arvesse võttes raha vääruse
langemist, võib oletada, et läbimüüdnud
kauba hulga poolest võis amande aasta olla
kaupade läbimüük (naelu ja tünijärel) väiksem,
kui eelmise aasta läbimüüdnud kauba
hulk.

Ühinmeid oli aasta jooksul juurde
tulnud 6 liiget, lahkunud 7 liiget, seega
1 juulil 1916 aastal oli ühisesel 144 liiget.

Ärwiseis 1 juulil 1916 aartal: 21)

Actiwa	Rbl.	Kop.	Passiwa	Rbl.	Kop.
Kassa	41	38	Liinmete osamaksud	1.510	—
Kaubad	30.782	08	Kaubaardjete võlg	2.130	43
Võlgriksud	159	82	Laenuud	14.160	—
Kred. ähis. osamaksud	300	—	Kautsjonid	500	—
Riigi hoimkassas	1.151	42	Tagavaras kapital	585	07
Kaubaardjetele muretus	2.654	04	Spetsiaal kapital	5.395	63
			Üleminevad summad	5.000	59
			Võlauskujad	1.561	35
			Suhakassas	4.245	67
	35.088	74		35.088	74

Ärwiseis on suurenenud, võrreldes eelmise aastaga. Hüüema on suurenenud kaupade väär-
tus pool. See suurenemine tingitud arvatavasti
kaubahindade üldisest tõusust, aga mitte tõi-
lisest suurenenisest.

Passiwas on tähelepanu väärt asjole, et
kaubaardjete võlg, võla arve on päris väikseks
jäanud. Täheleand, võlgu kauparid saada ei
olnud võimelin. See oleub väga võimelin, oselt ke-
sellert, et suuremates kauplustes ja ladudes, kust
ennemalt kauparid osteti, ei oleud enam

kauparid tarvilisel määral. Mõnesugust kaupat
tuli mitmel pool atrida. Teda saadi vstatihti
mõnes väiksemas poes, väiksel arvul ja muudugi
juba sularaha eest.

Laenuid on ka vähenenud, arvatavasti sellepärast
et suurenenud on oma kapitalid. Spetsiaal
kapital on juba üle 5 rüe tuhande rubla suur,
mis mõjub tuntuvalt väliskõnnu tarvidele vähe-
nemise peale.

Õige tühiküli on puhaskasu suurenenud. Aru-
ande aartal on puhaskasu 4.245 rbl. 67 kop. suur.
Kuid teelisel on kasu veelgi suurem. Kagu
tulude ja kulude arvut nähe^{21/}, on kulude
arves märgitud 4.617 rbl. 30 kop. kaupade kaha-
nemisest arvatud, aga edaspidi figureerib see
arve hinna alandamise taru kapitali nime all.
Seda summat tuleb lugeda puhaskasu juurde, sest
tada ei või ju võtta ühisuse kuluna või väljamine-
muna. See summa suurendab ühisuse kapitali.
Ühes selle summaga oleks ühisuse 1915/16 aasta
puhaskasu ligi üheses a tuhat rubla suur
olenud.

Õhisusel on arande aartel olnud tulurid
16.108 rbl. 76 kop., mis võin ~~on~~ saadud kauba
läbi müügist.

Kulurid on olnud 11.863 rbl. 09 kop., mis see
4.647 rbl. 30 kop. ka kulures arvata, mis kauba kaha-
nemises arvati. Neide on suuremad kulud,
nagu harilikult, teenijate palgaks, laenude protsen-
diks ja kauba nimmitamises lüüend.

Duhaskaru jaotati järgmiselt ära: ^{21/}

Sagavane kapitaliks 10%	- - - - -	424 rbl. 56 kop.
Eri kapitaliks 10%	- - - - -	424 rbl. 56 "
Duokandeks	- - - - -	90 " 60 "
Üldkarulines otstarbens	- - - - -	1.652 " 97 "
Ostuproemias.	- - - - -	991 " 78 "
Teenijatele lisa taruks.	- - - - -	260 " -
Juhatajale lisataruks	- - - - -	431 " 20
		<hr/>
	Kokku	4.245

See on nagu harilikult põhinäide järel
jaotatud.

Üldkarulines otstarbens määratud summa
jaotati järgmiselt ära:

Õhisegeruse büroole	- -	55 rbl -
---------------------	-----	----------

Kõo põllutöö koolile	100 rbl
Õhistegeelise kalendri ja ajalehtede peale	90 "
Kohalikele lasteasule	100 "
Valdade lasteasutusele	1.000 "
Kohalikele aretatava põllutöö koolile	307 " 97 kop
Kokku	1.652 rbl. 97 kop

Muus sear on määratud 1.000 rbl. Viljandi aretatava valdade lasteasuti käes, mida võib Viljandi maakonna vallas ühiselt üleväl peavad.

Üldiseid koosolekuid peeti aruande aastal 2 korda, juhatuses käis koos 104 korda, komisjoni koosseisus 5 korda.

Sõjaline tuleb ajajooksul ligemale. Kõn-
suga kitsendavad määrused antakse välja. Tulevad
isegi taxistused koosoleku pidamiseks; 11 septembril
jäi pääkoosoleku pidamata, sest te reedeti ära
politsei poolt. Koosoleku pidamiseks on tarvis
nõuaineri luba.

Uued valimised võeti ette 14 aug. 1916 r., kus
ka eelmise aasta aruande läbi vaadeti ja varte
võeti. Juhatusse valiti tagasi J. Nõmmik ja

asemineks J. Siemann. Revisjoni komisjoni:
M. Kuumler, J. Koin, J. Johanson, H. Wurm, J. Täiker,
J. Vanakesa.

Soitlus elud muutuvad iredi maal juba ras-
kemaks; annab tunda leiva puudus. Majandus
ühisus soovides rahvale vartu tulla, tellib²² Põhja-
Liivi keskselt kaudu 5000 pd. rukkiid, 1.200 pd. nisu
ja 200 pd. erneid, milles rukkiid struktatame iga kuu
1.000 pd. tellida.

Majandus ühisus astub suure Jaani Laenu ja
hoiu ühisuse liinmes ja struktatame sealt laenu
teha kuni 10.000 rublani.

Soja liin jõudis juba Riia alla, seisnoid taxo
põneramaks ja selle pärast vaadatakse, kus võtta
võiks tarbeks erakneerida. Majandus ühi-
sus otsustas erakneerida Rõbinski (Pudunen).

Teale Veni revolutsiooni muutuvad ajad
ikka halvemaks. Tarbaineid on raske saada. Kui
teda ongi, siis antakse teda vahetamise teel teise
aine vartu. Iseäänamist raskest sünnitas vilja-
muretsemine, sest teda oli vähe. Ka Majandus
ühisus hakkab mõnda kauppa vahetamise teel

müüma. Aprilli nunn sees Majandus ühisus sai päevalille õhuvõne. Teda müüakse mitte liigetele nunnis vastes.

1916/17. aasta läbimüük on tubliski suurenenud. Sel aastal oli läbimüük 185-717 all. 75 kop.

Lükkmeid oli 1 juulil 1916 a. - 144 -

Uusi tuli juurde 10 = 154

Artes välja 4

1 juulil 1917 a. 150 -

Seega on siis lükkmete arv nelja lükkme võrra vähenenud

Väga võimalik et mõned need lükkmed arturid ühisuse lükkmesvälleparast, et oleks võimalik saada ühisuse kauplusest mõnda tarbainet, mida müüdi ainult lükkmetele. See oli sõjaajal, kui võime oli saada ainult piiratud arvul, harilik nähtus.

Äriseis (allpool toodud) on umbes poolteist nonda suurenenud, võrreldes eelmise aastaga. Hüüame ne kaubad on veidi poos suurenenud. Kuid arvesse võttes üldist hindade tõusu, võib arvata, et kauparid on arves poolteist poos vähenenud.

Kui elmistel aartatel. Üsääraruis peljri
raha on kassas, kuna elmistel aartatel sel-
samel ajal oli kassa peaaegu tühi.

Ariseis 1 juunil 1917 a. ²³⁾

Activa	Rbl.	Kop.	Passiva	Rbl.	Kop.
Kassa	16.733	25	Lükkete osamaks	1.540	—
Kaubad - - - - .	35.838	93	Kaubandjatele taande	6.145	38
Võlgkirjed - - .	27	18	Laenud	18.840	—
Kred. ühisuse osamaks	300	—	Kantsjonid	500	—
Riigi hõm kassas	1.179	99.	Tagavara kapital	1.045	46
			Spektral kapital	6.066	87
			Üleminevad summad	14.231	47
			Mõnedele maks	3.427	32
			Buhaskaru	2.282	85.
	54.079	35		54.079	35.

Mis passiv summadesse puutub, siis on siin
suurenenud nii kaubandjatele võlgu jäänud-
summad, kui ka laenud. Buhaskaru on kõrgem
2.282 rbl. 85 kop.

Tulu on saadud kauplusest 19.893 rbl. 02 kop.
Kulurid (ühes kaupade kahane miseks arvatud
8.270 rbl. 37 kop.) kokku 17.610 rbl. 17 kop. Suuremad
kulud, nagu harilikult, teenijate palgaks ja

laenude protsendiks.

Puhaskasu oli rüütl kõrgest 2.282 rbl. 85 kop.,
nuna rubla arves ülestatendatud kaupade kahe-
nemiseks määratud summa peaks ka lugema
puhtakasu hulka, siis oleks puhaskasu üle
kümmetuhanda rubla suur.

Puhtakasu jagatus 24)

Tagavara kapitaliks 10%	228 rbl. 28 kop.
Erikapitaliks 10%	228 " 28 "
Osamaksuks 6%	92 " 40 "
Häärstegevares osatubeks 50%	866 " 94 1/2 "
Kaubakassuks 30%	520 " 16 "
Juhatarele ja teenijate lisatase 20%	346 " 77 1/2 "
Kokku	2.282 rbl. 85 kop.

Jagatud vastavalt põhiniigile..

Häärstegevares osatubeks määratud summa jagati
järgmiselt ar. 24)

Suure-Jaani Tõllumeeste seltsile	100 rbl. —
— " — kihelkonna kodile	200 " —
— " — õige usu kiriku kodile	100 " —
— " — lasteaiale	100 " —
Ähistegevuse büroole	75 " —
Dõvchi palnemiseks	180 " —
Tagavale sõjaväele abiandmiseks	111 " 94 1/2 kop.
Kokku	866 rbl. 94 1/2 kop.

Koolidele määratud summa läheb õpe abinõude
muretsemiseks. Majanduse ühisus toetab ka alvi
julgeoleku kaitset, määrates sees otsustabes osa
iga-aastasest puhtast kasust alvi töökäsi palga-
mises. Nüüdseks on määratud sel aastal toetus-
summa abiandmiseks taganevale sõjaväele.

1917/18 a. Majanduse ühisuse äritegevus sünte
sünnib poliitiliste muutuste all. Eritens oli Peter-
buris novembri kuul (vane kalendri järel 25. oktoobril)
enamlaste riigipöörde, mis tõi kaasa üldised
segadused. Sõis veebruaris (25. veebr.) 1918 a. sakslaste
okkupatsioon. Need muutused ei jätnud mõju
avaldamata ühisuse tegevuse peale.

Sel aastal otsustatakse mingisugusel põhjuseel
„praegusel äärmal ajal uusi liikmeid mitte vastu
võtta“, nagu protokollis vormuleeritakse.²⁵⁾
Millega seda põhjendada, ei või kindlalt ütelda.
Protokollides ei ole ka selle kohta midagi öeldud.
Arvatavasti ei täheta vastu võtta mitte soovitarat
~~ole~~ isikuid, kes hakkaks oma moodi arju
nõudama. (See otsus tehti varsti peale

enamlist riigipöoret.]

Need valimised olid 5 nov. 1917a. Lahkunud riigatoimetaja J. Kivistiku asemel valiti J. Grünbaum, asemikuks A. Pajur. Revisjoni komisjoni valiti J. Kuus, J. Koik, M. Kuusler, M. Kodres, J. Johanson, J. Koist.

Läbikäim on 1917/18a. 247.643 rubl. 83 kop. sum, mis el nire aasta läbikäigust palju suurem. Ariseis 1 juulil 1918a. 86).

Aktiiva			Passiiva		
	Rubl.	Kop.		Rubl.	Kop.
Kassa	367	40	Osamaksud	1.510	—
Kaupad	72.977	34	Laenuid	47.215	—
Võlgkirjed	27	18	Kautsjonid	500	—
Viljandi veld. ühis. osam.	300	—	Tänavare kapital	1.337	43
Tarvitajate ühisuse osam. ^{hüde}	1.500	—	Spetsial	6.609	91
(Ühistegel. hüde osam.)	—	—	Üle minevad summad	5.862	21
Riigi hoim. kassas	1.179	99	Kahjude tarum. kop.	23.474	30
Kreditoridele ette makstud	15.611	99	Suhaskasud	5.455	05
	91.963	90		91.963	90

Nagu näha, on kaupade väärtus rohkem kui kaks korda tõusnud. Aruandest leiame uue arve-kreditoridele ette makstud arve. Sin on arveta varti tegemist ette tellitud kaupade peelt maksetud käris rehaga.

Barrivas on karbaandjate võla arve täiesti kadunud ja nagi aktiivset näht, on neile (karba-
muretrejatele) ettemarretud 15.611 rbl. 99 kop. Barrivas
on juurde tulnud uus kapitali arve - rahjude
tasumise kapitali arve, mis on kaunis suur-
rens muutunud.

Küid oleks ühisusel oma kapitalid:

Tagavara kapital	1.337 rbl. 43 kop.
Spetsiaal kapital	6.609 " 91 "
Rahjude tasumise kapital.	<u>23.474 " 30 "</u>
Kokku oma kapitalid	31.521 rbl. 64 kop.

Kaunis kena summe. Kapitalid teevad äri-
seisust ligi 35% võtja, kuna kaupade väärtuselt
umbes 43%; osakapitalist on oma kogitud kapi-
talid üle kahekümne korda suuremad.

Buhas kassa oli ühisusel 5.455 rbl. 05 kop. ~~26~~

Tulurid oli 31.669 rbl. 21 kop. ~~26~~

Kulurid kokku 26.214 rbl. 16 kop., nende hulgas
ka kaupade kaheksa korda suurema tasu kapitali juurde
arvetud 8.757 rbl. 25 kop.. Suuremad kulud ulid tee-
rijatele - 6750 rbl., siis leenude protsendid j.n.e.

Buhas kassa oli 5.455 rbl. 05 kop. Ühes kaupade

rahameisese määratud summa oleks karn üle
14 tuhande rubla sum. Kuides on ülest ähendatud
kuluks üks vagun saamata jäänud soola 2300 rubla
väärtuses.

Suhaskarn jaotati järgmiselt ära: 26/.

Tagavane kapitaliks	- - -	545 rubl. 50 kop.
Spetsial	- - -	545 " 50 "
Lükkote osakarudeks		90 " 60 "
Kauba ostu karnus lükkotele		1.324 " 53 "
Juhitusele ja teenijatele lisakarnus		812 " 20 "
Ühistegevase büroole	- - -	100 " -
Köö Põlle töökojale	- - -	200 " -
Suure-Jaani lasteaiale	- - -	200 " -
- " - Põllemeeste seltsile	- - -	100 " -
- " - võiguse riikliku koolile	- - -	100 " -
- " - Kethu mees - " -	- - -	100 " -
Viljandi maanonna agronoomile		200 " -
Elektri valgustuse sisseseadmises		-
ja muuks	- - -	1.136 " 72
Kokku		<hr/> 5.455 rubl. 05 kop.

Siin on ühtlasi häärtegevase otstarbes
määratud summa ära jaotatud. Viimast sum-
mat, mis on määratud elektri valgustuse sisse-
seadmises ja muuks otstarbes, ei saa

mingil tingimisel lugeda hõnstegevaks abitar-
bess määratuna. See on harilik kaupluse
kulu.

1917/18 a. peeti üldiseid koosolekuid üns kord,
ja revisjoni komisjoni koosolekuid 8 korda aastas.
Juhatus käis, nagu harilikult, kaks korda väda-
las koos.

Sõjasaartate (1914-18 a) tegevuse ülevaade.

Vaatamata sõjate aegade peale on ühise tegevus siiski suurenenud näidanud, vähemalt arvudes. Sõjasaartadel on tarvitajate ja majanduste ühise tegevus sellepärast tähtis, et nemad kõige paremini on abiks tarvitajale tarbeainete muetsemisel. Eranaupmees tihti peale peidab omad kaubad ära, et neillega mõjuda hindade tõusu peale ja ise pärast rohkem kassi saada. Ühistegelise kaupluse aga jagab võlgalt saadud kaubad liikmete vahel ära ja kui seda tagavarad lubavad, siis ne püütud arvul võerastele. Ka Suurjaani Majandus ühisus on muutunud toidu ja muud tarbeaineid võimaluse järgi. Kümnest sõjasaartadel oli kauba saamine raskendatud. Ei olnud enam nii, nagu enne sõda, et seetõttu kirjatel tellimise ja kaup saadetakse kätte. Nüüd tuli arjehil isiklikult kauparid otsimas käia. Teine võrd tuli läbi käia nõvalised peedni, et juhtumisi kustilt midagi saada. Kaupluses ei olnud kõini tarvilikna kaupu. Tood oli tihti pool tuhi. Arisisuus on küll kaupade väärtus vahar iga aasta

suurenemine, kuid kui võtta kauba hulka ja võrrelda ennesõjaaegse ajaga, siis oli küll enne sõda kaupluses rahvemel arvul kauparid. Kahjuks ei ole kaupaart rahha ostujõu ja väärtuse indeks'isi sõjaaastate kohta, nende oleks võinud kõige paremini võrrelda kauba teelist väärtust ahisuse poodis.

Audmed liinmete, kapitalide, läbimüüjate, tulude ja muu üle sõjaaastate jooksul on toodud alljärgnevas tabelis:

Aastad:	19 ¹⁴ /15 ^{a.}	19 ¹⁵ /16 ^{a.}	19 ¹⁶ /17 ^{a.}	19 ¹⁷ /18 ^{a.}
Liinmete arv . . .	145	144	150	147
Vasakapital Rbl.	1.500-	1.510-	1.540-	1.570-
Vastutuse summa "	15.000-	15.100-	15.400-	15.100-
Tagavara kapital "	427 ⁷¹	585 ⁰²	1.045 ⁴⁶	1.332 ⁴³
Spekulatsioon kapital "	4.072-42	5.395-63	6.066-87	6.609-91
Hinna alahemise taru kap. "	—	4.612-30	12.882-67	23.474-30
Ärisedis "	33.758-81	35.088-74	54.079-35	91.963-90
Läbimüügi summa "	71.342-42	82.085-96	185.717-75	247.643-98
Tulud kaubamüügist "	7.300-94	16.108-26	19.893-02	31.669-21
Buhasnaru . . . "	1.926-26	4.245-67	2.282-85	5.455-05

Liinmete arv on püsimum kõik selle aja peaaegu ühe koha peal. Samapalju liinmeid on olnud juba esimestel tegevuse aastatel; nii näitatakse 19¹⁴/12^{a.}

oli ühisvõel 150 liiget. Saavid arvatel, 1914/15 a ja 1915/16 a. on liikmete arv langenud, kuna 1916/17 a on liikmeid juurde tulnud. Sert ajast hakkati mõnda ainet, nagu petrooleumi, ainult liikmetele müüma, mis ka liikmete arvu suurenemise peale mõjus. Vümanel, 1917/18 a. arvas ühisvõel 3 liiget välja, kuna aga juhatuse otsuse põhjal uusi liikmeid juurde ei väetud, siis jäi see arv 147 peale pürima.

Osamaksud ja varutuse summad on nõik selle aja ühe nõrgusel pürimud. See on sellega seletatav, et liikmete arv palju ei muutunud ja osamakse suurus, kui ka varutuse summa suurend jäid endiseks.

Ulis puutub kapitalidesse, siis need on alata puhtaxarv jaotamisel nende juurde arvatud summa- dega suurenenud. Isäärarvis tublisti on suurenenud spetsial kapital, sert sinna juurde arvati nõiksuuga „juhushind“ sisse talused (talukahju nõad seedud kahju summa ja teised). On tekkinud uus kapital, nõnde nimetatud hinna alanemise tarr kapital. Sõja- aartatel oli karub hindade järsk tõuse tõlts suured kasud. Et kasuid mitte suurema näidata, siis arvati kalude juurde enne puhtaxarv väljaarvumist selle hinna alanemise tarr kapitali juurde summa, mis mitte

vähem ei olnud, kui puhaskaru, vaid mõnel aastal isegi temast mitu korda suurem. Sellega tehti puhaskaru vähemaks, näidates sellega, et ühisus ei võta väga suuri karusid, kuid teisest ^{niisugast} oli tarvidus niisugust hinnaalaneemise tase kapitali arutada, sest niisuguse suurt hindade tõusude võis loota peele sõda, kui elu jälle normaalsemaks muutub, suurt hindade langemist. Sii oleks ühisus hindade langemise tõttu oma sõja ajal kullimelt arutatud tagavarade pealt kahju saanud ja seda ei oleks kuskilt katta saanud, sest tagavara kapitalid ei olnud nii väga suured. Sellepärast tekkis tarvidus osa suurt karusid sees arutatud hinna alaneemise tase kapitali juurde panna.

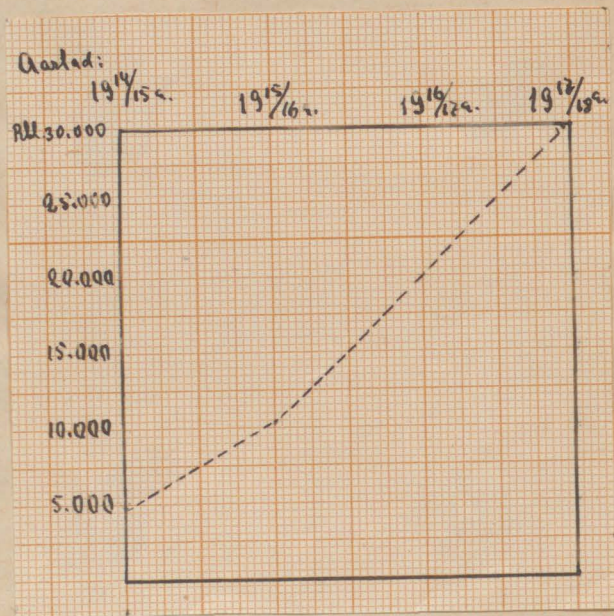
Kui meie võin need kolm kapitali (tagavara, spetsiaal ja hinna alaneemise kapitali) kokku arvame, siis saame ülevaate ühisuste kapitalidest.

Ühisusel oli kapitalid:

19 ¹⁴ / ₁₅ a.	kokku	Rbl. 4.555-13
19 ¹⁵ / ₁₆ a.	— " —	" 10.598 —
19 ¹⁶ / ₁₇ a.	— " —	" 20.000 —
19 ¹⁷ / ₁₈ a.	— " —	" 31.421-64.

Kapitalid on õige kiiresti kasvanud, viimase kolme aasta jooksul seitsmekordselt.

Kõrval olev diagramm näitab ühisuse kapitalide tõusu 1914a-1918a.



Ühisuse äriarv on kasvanud iga aasta. Te-äranis tultisti on ta suurenenud kahel viimasel aastal. Nelja aasta jooksul on tõusnud äriarv ligi kolmekordselt.

Läbimüügi summa oli esimesel sõja aastal isegi väiksem, kui eelmistel eunesõja aastatel, teisel aastal (1915/16a) umbes võrdne kahe viimasele eunesõja aastale läbikäimisele, kolmandal aastal üle kahekorse ja neljandal aastal umbes kolm korda suurem, kui eunesõja aegade ühisuse läbikäimise, mis

oli umbes 82 tuhat rubla suur.

Kui võrdleme läbikäiku äriseisuga, siis saame järgmise pildi:

Läbikäik on äriseisust suurem: ⁽²⁸⁾

19 ¹⁴ / ₁₅ aartel	2,11	norda
19 ¹⁵ / ₁₆ - " -	2,34	- " -
19 ¹⁶ / ₁₇ - " -	3,44	- " -
19 ¹⁷ / ₁₈ - " -	2,70	- " -

Nägu näha, et sõja ajal kaupluse läbikäik elavam olnud, kui enne sõda. Läbikäikude ja äriseisude vahel on palju suuremaks muutunud. Tähelepanek sõja ajal kaup kaupluses ei seisnud. Kui sai vortetud, müüdi kohe ära. Enne sõda oli see vahenord keskmiselt võrdne kahela. Kuuld aega ulatab ühel aartel ligi 3½ prooloni. Kõige elavam läbikäik on olnud 19¹⁶/₁₇ aartel, kõige väiksem esimerel sõja aartel 19¹⁴/₁₅ aartel. Siin peab veel avere võtma, et hinnad olid ka tõusnud. Sõja ajal ei saanudki kaubavahetuse tõttu kaubad kausi aega paes seista. Tõelist äriela ^{näitavat} saaks meie siin, kui meie võrdles läbikäiku ärikapitalidega. Kuna äriseis moodustavad suuremalt

jaolt need same ärikapitalid (osamaksud, omatage ja spetsiaal kapitalid, laenuid j.n.e.) siis meil siis suurt vahet ei saaks. Neid ülalpool toodud arvusi võib ka ligikaudse ärielarust näitajale indeks'ite asemel võtta.

Mis puutub tuludesse kauba müügist, siis siis ühes kauba läbimüügi suurenemisega on suurenenud ka tulude arve. Kui suurenemise proportsioon ei ole mitte ühesugune: läbimüügi summa on selle perioodi jooksul suurenenud umbes $3\frac{1}{2}$ korda, tulude arve aga umbes $4\frac{1}{4}$ korda.

Ühisuse kasu protsent, kui võrrelda läbimüügi summat tulude arvega, on needel aastatel järgmine olnud.

Tulude arve teeb läbimüügist: ²⁹⁾

19¹⁴/₁₅ aastal 10,23%

19¹⁵/₁₆ - " - 19,63%

19¹⁶/₁₇ - " - 10,71%

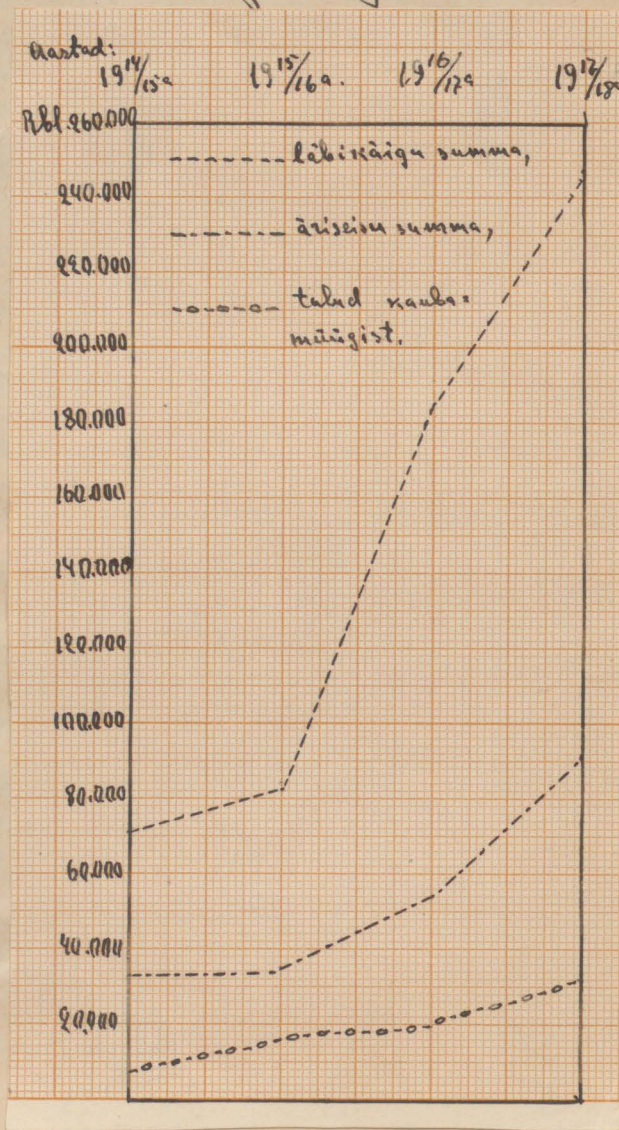
19¹⁷/₁₈ - " - 12,80%.

Kui meil need arvused võrdleme enne sõja aegsete kasu protsentiga, siis saame suure vahe. Enne sõda ei tõusnud kasu protsentides mitte üle 8,31% (19¹⁰/₁₁ a.),

kuna sõja aastatel ei lange see arv alla 10%.

Suuremat kassi on ühisus võtnud 19¹⁵/16 a. aastal, kuna kassi protsent ligi 20% tõusis. See on tingitud sellest, et sõja ajal tõusid kaubahinnad. Ühisusel aga oli algses veel osa vana tagavaradest alles, mis päevakorrasse kauba-hinnaga välja müüdi.

See diagramm iseloomustab lähikäigu, äriseisu ja tulude summade vahet. Lähikäigu summa joon tõuseb esimesel aastal vähe, kuid vümmertel aastatel tõuseb ta äkki ülesse. Äriseisu ja tulude jooned on rohkem korrapärasemad; need nad tõusevad pinnamööda proportsiooniliselt lähikäigu



joonele.

Puhtakase arved on sõja aartadel muutunud olnud. üks aarta on puhtakase suuren, teine aarta jälle väiksem, kuna läbinäin ja brutto-tulud näitavad üldist kasvavindlat tõusu.

Nü on esimene aarta puhtakase ligi 2 tuhat, järgmisel aartel üle nelja tuhande (~~suurem~~) rubla suun, kuid siis langeb äkki jälle 2 tuhande rubla peale ja lõpuks tõuseb $5\frac{1}{2}$ tuhande rubla peale. Kahju aga on saadud aruande järel ainult üks aruand 19^{17/18} aartal, millel üks vagem soola 2300 rubla väärteses kaduma läks, kuna aga puhtakase vähenemine sündis selmisel, 19^{16/17} aartal.

Siis on tegemist muu ajaga sõja aartadel saadi suuri kasurid kaubahindade tõusu pärast. Seda kase ei tahetud aruandes näidata, esiteks selle pärast, et tuleks välja, et ühistegelise asutus suurt kasu võtab, siis, et oli tarvis igaks juhtumiseks oma kapitalisid suurendada; peale selle oli karta, nagu juba selpool äeldud, kaubahindade langemist peale sõda, mille läbi saadud ^{kaas} oleks raske olnud katta, kui tagavarana kapitali ei oles. Edasi,

üles puhtakasu summa suurem näidatud, siis
 üles puhtakasu jaotamisel rohkem kapitali ühis-
 sert välja läinud. Sagarane ja riikapitalidena ei
 saa põhiniija järel noorku üle 20% puhtakasut
 määrata, kuna suurem osa, peale osanaru maha-
 arvamisest, mida ei saanud jällegi oma liikmetele
 põhiniija järel üle 8% määrata, üles läinud häärs-
 tegevam või üldkarulikus otstarbes (põhiniija
 järel 50%), tähendab seega ühisest välja ühisuse
 huvidele ei meidegi jätta puhtakasu suuremad mää-
 rel ühisuse kapitalide suurendamiseks. Selles
 otstarbes arutati ühisuse juurde 1916 aastal u. u.
 hinna alanemise tase kapital, millest tarutakse
 pärsat hinna langemise läbi saadud kahjud.

Kuni nüüd selle hinnaalanemise tase kapitali
 juurde arvatud summad puhtakasu juurde arvata,
 siis saame teelise puhtakasu suuruse.

Tööline puhtakasu sija arvatel:

19¹⁴/₁₅ a. - Rbl. 1.926 - 29 -

19¹⁵/₁₆ a. 8.862 - 97 -

19¹⁶/₁₇ a. 10.553 - 22 -

19¹⁷/₁₈ a. 14.812 - 30 -

Aruandes näidatud

Rbl. 1.926 - 29

4.245 - 67

2.282 - 85

5.455 - 05

Koguni teine asi. Nüüd on puhaskasu enam-
vähem proportsionaalne brutto-tulule kaubamüügist
(mis oli vastavalt aastete järel 7300-94; 16.108-76;
19.893-02; 31.669-21;)

Viiimartel aastadel on umbes 50% brutto tulust
läinud ärikuludeks. Esimerel sõja-aastal ei veel
hinna alanemise taar kapitali juurde summasid
arvatud, seda on hakatud tegema teisel sõja-
aastal, kui suuremad sissetulekud olid.

Majanduse ühise tegevus 1918 aastast nuni käesoleva ajani.

Selle perioodiga hakkab uus aeg Majanduse ühise tegevuses. Mõned kumid restabid nüll veel saksade okupatsiooni vägede valitsus, aga juuba novembri kuu lõpust (1918 a.) jäeb voim rahva kätte ja eestlased hakkavad ise oma kodu korraldama. Muist aega lähel nüll veel sõjas vaenlaste vastu mõida, kuid see ei kerta kama.

Ühistegevusele tulivad ka ühes sellega paremad päevad kätte ja temo hakkab kosuma ja kasvama.

Juba 1917 aasta suvel saadi arutada Eesti Tarvitajate ühiste liit, mille ümber hakkavad koonduma tarvitajate ja majanduse ühised.

1919 aastast peale hakkas ühiste liikmete arv nühelt tõusma, niisama ka kaupade läbikäigud.

Ühistegevusel oli võimalik vabamates oludes paremini tegeleda, arutades uusi ühiseid ja korraldades vanu.

Suure Jaani Majanduse ühise tegevus jäi okupatsiooni ajal vähemaks, mis irigi selles araldas et kaupade vähesuse tõttu tuli osa teenijaid

lahti lasta, sest nendel ei olnud tühjas poes
midagi teha.

Uuel valimistel päänosolekul 29 sept. 1918 a. etel
valiti vanaduse läbi lahennud juhatuse liikmed
J. Köpp ja M. Koff 1918/19 a. peale tagasi. Reviden-
tidens valiti endised.

Juhatusle antakse luba teha kuni 100.000 rubla ni-
laenu.

Kaupadest on süüsi püendus, liikmetele antakse
ainult üks toop petrooleumi isiku peale.

Saxslarte äärmiseks hakkab tegevus elava-
maks minema. Eesti Tarvitajate ühisele hiit saab
enese kätte lina ja linaseemne ostu ja müügi
õiguse ning ka Suure-Jaani Majanduse ühisus
ühineb sellega ja hakkab linnu sisse ostma.

Linaseemnete ostmise ja müümise asjus seis-
noka võtmiseses kutsutakse üldnoosolek 23 veebr. 1919^a
konks, kus otsustakse lina ja linaseemnete ostu
ja müüki ühisele kätte võtta ja lubada juhatusle
laenu sees otstarbens teha kuni 250.000 margani.

Juhatus võib laenu (hoinsummarid) võtta ka era-
isikutelt, makses Majanduse ühisuse liigetele 1%

rohkem, kui harilik laenu arutuste protsent ja võerastele sedasama, mis harilikult rahaarutused maksavad. Ei tule aga sel tell tarvilisel määral raha konna, võib juhatus laenu arutustest kuni ülal tähendatud määrani püüdnud osa laenu teha.

Sellega siis hakkab ühise liikmete näert hoiumummarid laenude näol varte võtma, mispärast ühiste juures harilikus nähtusens sai.

"Ühistöö" hääks ningitakse 150 arsinat pardi ja arutakse "Ühistöö" liikmeks.

Eesti panga põhikapitaliks ningitakse 1.000 mk. selle tingimisega, et see kapital Eesti Vabariigi valitsuse tarvitada jääks.

Esimes J. Köpp palub ennast esimehe ametist lahti 1 märtsist 1919. ja et ka tema asemik A. Sajur ei ole nõus seda ametit varte võtta, siis kutsutakse esimehe valimises üldnoosolek 30 märtsil konna, kus ühtlasi valitakse ka sejoräike väetud juhatus ja revisjoni komisjoni liikmete asemel uued. Juhatusse valiti M. Sikkla ja J. Kodres, revisjoni komisjoni A. Lohmann ja T. Soulo.

Kaubandus-tööstus ministriunni ettepanekul

jagatakse petroleumi ainult neile, kes ühisusele
linna müüvad - 1 punda linade pealt - üks nall
petroleumi.

Ühisuse tegevus 1918/19 äriaartel on märksa suure-
nenud, kuid ehk oligi veel mõnesuguseid kauparid
püüatud arvul. Sel aastal on võrdlemise palj-
uusi lünnmeid juurde tulnud. Aarta jooksel
on juurde tulnud 59 lüiget, artus välja 3 lüiget,
sega siis on äriaarta lüepul 1 juulil 1919
ühisusel 203 lüiget (1918 aastal - 147 lüiget). Lühmete
arvu suurt tõusu võib peaaegaliselt sellega seletada,
et sel ajal jagati palju tarbaineid ühisuse
kandvaks välja, kus teie mitte kalli hinnaga eest ei
müüdnud. Erakaupmeestel aga ei olnud võiksi kau-
parid seada, ja kui oligi, siis võeti selle eest
nõrgem hinda. Seljend artusid ühisusele peaaeg-
liselt sellepärast, et sealt seada suhkurt, pet-
roleumi, jahu j. n. e., mida tihkti ainult ühi-
suse lühmetele müüdi. Selleaegsist uusi lü-
neid võiks grupeerida „suhkur“, „jahu“, „petrole-
umi“ ja muudeks lühmeteks, selle järel, mis abita-
bel keegi neist ühisuse lühmeks artus.

Majanduse ühise aris seis 1 juulil 1919. ³¹⁾

Artira	Rbl.	Kop.	Passiva.	Rbl.	Kop.
Kassa	14.157	22	Osamaksud	2.030	—
Kaubad.	153.483	15	Laenuid	118.315	—
Võlgkirjad.	27	18	Kartsjonid	500	—
Viljandi Kred.üh. osam.	300	—	Tagavara kop.	1.963	18
E. Tarvit. Liidu osamaks	1.750	—	Spetsiaal kop.	7.551	99
Vene riigi hoimkassas	1.179	99	Kahjude taastam. kop.	60.231	06
Kreditooridele ettemakstud	61.545	76	Rahakursi kõnn. kop.	17.000	—
			Üle minevad sum.	7.551	02
			Suhakoru	24.301	05
	232.443	30		232.443	30

Selle aasta aris seis on suurenenud, võrreldes eelmise aastaga, umbes $2\frac{1}{2}$ korda. Kõik summad on suurenenud. Kauparid pole en väärtsuse järel 2 korda rohkem, kui eelmisel aastal. Artivasse on tekkinud uus osamaks. Majanduse ühisus on astunud Eesti Tarvitajate ühise liitmesse ja sisse maksnud osamaksu 1.750 marka.

Passivas on suurenenud osamaksud vartavalt liitmeto arv kasvule. Laenuid on suurenenud ligi kaks ja pool korda, võrreldes eelmise aastaga.

(eelmisel aastal oli laenu 47.215 rbl.). Kauband
võlgad ei ole suurendanud, nagu eelmisel aastalgi,
tähtsaks kaupade võlgade ei arvestatud kurnilt poolt, nende
eest tuli nõu sulamata maksata.

Kapitalid näitavad suurenenud, eriti arvan
rahjude tasumise kapital, mis suurenes 23.474 rbl. 30k.
pealt 60.231 mk. 06 pu. peale. (Nüüd oli rullade
arvul tarvidusel eerti margad). 1918/19 a. oli kokku
ühisuse kogutud kapitali ühes osamaksuga
81.776 mk. 23 pu., kuna eelmisel aastal (ka ühes
osamaksuga) ~~81.776 mk. 23 pu.~~ + oli kõigest 32.931 - 64 pu.

Buhalkas oli suurenenud ligi viis korda.

Tulud oli ühisusel kauba müügist 99.299 mk. 49 pu.
Kulud nõin kokku (kui kuludena arvata ka kaupade
kaharemiseks arvatud 35.348 mk. 31 pu. ja rahakursi
nõikumise järel dune taru kapitalis 10.000 mk, nagu
annades tehtud) - 74.998 mk. 44 pu.

Kasv on 24.301 mk. 05 pu. Kasv on töö poolt
suurem olnud, sest et ülalnimetatud kahe kapitali
juurde arvatud summa on näidatud küll kuludena,
kuigi nad ei ole mitte kulud, sest need summad
figureerivad ige aasta aruannetes, ka mõige uuemetes

Üldiseid noovoleniid on peetud 4., reisivõim: kom-
misjon 8 norda, juhatus küis igal nädalil koos.

19¹⁹/₂₀ a. riigitegevus mõeldus osalt veel sõja-
oludis ja kui lõppesni sõda, ei võinud elusid
veel normaalseks lugeda, sest peale rahu alla-
kirjutamist 9 veebruaril 1920 a. jäid veel mehed mõnes
kuus sõjaväkke. Nüüdama ra karbatus oli piiratud.
Sisseveded a. väljamaalt oli võimalik ainult selle-
kohaste eriliste lubade, litsentside läbi, ni ra
väljavedede. Kuid vastamata selle peale, et ülal-
tähendatud asjaolude tõttu oli kauparid piiratud
arvul, on ellujänduse ühisus väga jõudsasti are-
nenud.

Arvud on küll osalt suurenenud üldiste hindude
tõusu pärast, kuid sellegi pärast võib oletada et
tegevus on ra suurenenud, kui vastava linnueto
arvu kasv pealegi. Linnueto on en aarta jook-
sul junde tulnud 76 lüiget, ja ei ole mitte ühtegi
välja arstunud, 1 juulil 1920 a. oli ühisusel seega
279 lüiget. Kui ehk müst linnueto ongi „ühise“,
„petroluuni“ või ro muu linnueto ühisusse arstunud,

siiski niisugused liinmeid tarvitavad ka teise
tarbaineid ja need jäävad edasi ühisuse liinmeteks.

Rahaväärtus oli palju langenud ja sellepärast
struktuuri osamakse tõsta kuni 100 markani.³²⁾

Uued valimised olid 31 aug. 1919 a. juhatusse
valiti vanaduse järel lahkunud J. Nõmminen ja
H. Siimanni asemel J. Kuin ja J. Hansen. Re-
visjoni komisjoni: M. Kuusela, J. Kivistin, J. Koin,
A. Loomann, T. Hendrikson ja Joh. Köpp.

Majanduse ja tarvitajate ühisuste jaoks töö-
tatare Liidu poolt uued normaalsed põhiniigid
välja

Suure-jaani Majanduse ühisusel oli veel serini
endine veneaegne põhiniid, kus eesti ja venekeelsed
tekstid paralleelselt trükitud. Uue normaalsed põhi-
niid ja endise vana põhiniid võrdlemisel struk-
tuuri vana põhiniid juude jääda ja mõned muu-
datused teha ette-välja, ni et tema muutus
samasuguseks, ka kui uus normaalsed põhiniid

Põhinijast tehti järgmised muudatused: ³³⁾

§20 - „Ühisuse vahelised abinõud on talituse
kapital, tagavara kapital ja erikapital.“

§24 - „Tagavara kapital mahutatakse üldise noor-
oleku otsust mööda.“

§52 - „... 20% tagavara kapitalis ... aga
värvast ülejäägist 50% üldkarlinuks otstarbeks,
20% juhtumise lisataruks...“

Beale selle veel mõned väiksemad muudatused,
mis põhikirja sisuliselt ei muuda, vaid ainult vor-
meidret nälgit. Nagu sõna „Liivimaa kubermangu“
asemel „Eesti Vabariik“ jne.

Sellega on siis Suure-Jaani Majanduse ühisusel
analoogiline teiste ühisustega põhikirja.

Selles vanas põhikirjas tehti veel mõned redaktri-
oonilised parandused. Ühinguasugusel põhijusel sa-
deti registreerimisele mitte vana põhikirja pa-
randused, vaid uus normaal põhikirja, mis suguke
ka registreeriti 14 mail 1920 e. Viljandi - Tärnu
Rahukogu poolt N 5.593 all.

Lihtsam, kui kõini neid suuri sisulisi, normaal-
seid ja redaktriioonilisi muudatusi teha, oleks võinud
ühisus juba noorega uus normaal põhikirja vastu
võtta, sest nii kui nii jõuti sinna meeni, et
kõik kas ikkagi uus normaal põhikirja meeni.

Mis puutub kaupluse tegevusse, siis otsustatakse, et esimene järgu tarbainete müügi juures on esimeses oma liinmetel

Arilabinäin oli 1919/20 aartel 1.757.115 mk. 89 pu. sum. See on selmuse aarta labinaigut (570.409 mk. 33 pu.) üle kolme korda suurem.

Ühisuse äri seis 1 juulil 1920 a. : 33)

Artiva	Mk.	Pu.	Passiva	Mk.	Pu.
Kassa	143.609	62	Liinmeteosamand	22.150	—
Kaebad	425.306	74	Sagavara kap.	4.656	88
Vilj. kred. ühis. osamaks	300	—	Spetsiel — —	10.581	—
Vene riig. hoiu kassas	1.179	99	Kahjude tasum. kap.	140.400	12
Võidulaenu piletid	1.470	—	Rahamuri hoiu. kap.	10.600	—
2. Tarv. tag. Keskkülas. osan.	3.500	—	Kreditorid	160.136	62
			Laenuad	148.815	—
			Kartsjon	500	—
			Üleminevad summa.	31.770	88
			Suhetused.	45.755	85
	575.366	35		575.366	35.

Äri seis on üldiselt suurenenud aarta jooksel üle kahe korda.

Artiva summades on kassas suur summa raha olnud; ei ole otsustatud vahetada nii palju raha

Kassas korraga pidada. Kaupade väärtus on ligi
 kolm korda suurenenud. Eeti Saavitajate Keskuühisuse
 osamaks on suurendatud kaks korda, need on ta
 3.500 mk. suur.

Passiva summadest on osamaksud üle kümne
 korda suurenenud. Erities, et liinmaksu on tõste-
 tud 10 marga (rubla) pealt 75 marga peale (erialgu
 oli kavatsus 100 mk. peale tõsta), teises on liinmets
 arv suurenenud 76 liinne võrra (üle $\frac{1}{3}$ endisest
 arvust.).

Sagavara ja muud kapitalid on tubliski
 suurenenud.

Kapitalisi oli 1919 a ja 1920 a.

	1. juulil 1919 a	1. juulil 1920 a
Sagavara kapital	1.963 mk. 18 pu.	4.656 mk. 88 pu.
Spetsiaal kapital	7.551 " 99 "	10.581 " —
Kahjude tasumine kapital	60.231 " 06 "	140.400 " —
Rahakassi võikumise jä- relduse taru kapital.	10.000 " —	10.600 " —
Kokku	79.746 m. 23 pu.	166.237 m. 88 pu.

Sellega siis on need kapitalid suurenenud roh-
 kem kui kaks korda. Viimard aartal on iseäranis

tublisti suurenenud rahjude tasumise kapital, umbes 80.000 marga võrra, kumagi teised kapitalid on vähem suurenenud.

Laenuid on võrreldes vähem suurenenud, kumagi selle vastu on uus arve passivas juurde tulnud — meditsiinide arve, mis suurem on, kui laenuide arve. Tähelepanu, kaupade on kaotanud juba võlgu andma, mida eelmisel aastal ei olnud.

Puhaskas on suurenenud ligi kaks korda (eel-
misel aastal oli: 24.301 mk. 05 pr.).

Tulurid oli ühisvõel 1919/20 ari aastal:

Kauplust saadud kasu -- 234.291 mk. 13 pr.

Linnastust puhaskas 544 " 89.

Kokku Mk. 234.836 mk. 02 pr.

Kulusid on kokku (kui kaupade kaahanemises
määratud 76.555 mk. 20 pr. juurde arvata) — 189.080 mk. 17 pr.

Kõige suuremad kulud on läinud teenijate palga-
deks: ühes elukallidus lisaga 51.997 mk

Puhaskas on 45.755 mk. 85 pr., ühes kaupade
kaahanemises arvatud summaga teeks võlgi puhaskas
122.311 mk. 05 pr.

Suhaskaru (45.755 mk. 85 fr.) jäotati järgmiselt ära. ⁸³⁾	
Sagavara kapitali arvatus	9.151 m. 17 fr.
Spetsiaal	4.575 " 58 "
Liikmete osamaksud pretsent	574 " 05 "
Liikmete osamaksud (4%)	21.500 " —
Suure-Jaani postkontorile	300 " —
Vigartatud sõjameeste häärts.	1.000 " —
Seltsi majahoidjale taru.	600 " —
Suure-Jaani lasteaiale.	3.000 " —
Valja sorteerimise masinamustemiseks.	5.055 " 05 "
	<hr/>
Kokku	45.755 m 85 fr.

Kõige suurem summa puhtakarri jäotamisel on läinud liikmete osamaksud. Ühisusel oli näesoleval aastal suure lähikäin. Suhaskaru on väikene näidatud ja selle pärast teeb osamaksud summa ligi poole puhtakarri valja.

Osade preemiaks on määratud 4% ostetud karbekulgart.

Üldiseid noosolekuid peeti 2, juhatus käis igal nädalal koos ja revisjoni komisjoni 8 korda aastas.



Suure-Jaani Mejanduse ühisuse ehitus -
ruut, mille eeslga on ehitatud ainult ait
mineraal õli ja õli ning lubja ja tsemendi kuur.

1920/21 äriartel edenes Majandus ühisus kerati. Kõik elud muutuvad ikka normaalsemaks, sõda oli unustatud. 1920a. oli küll üldine elukalliduse tõus, mille naasa tõi Eesti marga langemine. Talve- ja suvekuul 1920/21a. hakkavad hinnad langema. Kauparid ei ole ka veel tavilisel määral. Ühisusest müüakse ikkagi veel suhkru- ja petrooleumi piiratud arvul. Üldiselt on elud tuntuvalt paranenud.

Uued valimised 1920/21 aasta peale võeti ette 26 sept. 1920a. etel. Juhatakse valiti lahkunud Kodres ja J. Kuressoni asemel J. Kivistik ja Adamson. Revisjoni komisjoni - M. Kuusler, H. Juut, A. Loomann, H. Nurk, M. Kodres.

Osamaksu suurendatakse kuni 1.000 margani ja osamaksude arv ülem määrale, mida võib ühel liinmel olla, määrati viis osa. Kaupade seerimisel on suurema arvu esade omanikul esõigus, kuna hääletamisel tuleb, nagu teistelgi, ainult üks hääl on.

Osamaksu suurendamine ongi põhjusena, mis pärast käesoleval aastal liinmelte arv vähenes. 1 juulil 1920a. oli liinmeid 279.

aarte jookred tuli juurde 63 liiget -

Välja arstunud ja välja langenud 94 liiget

1. juulil 1921 a. jäet liikmeks 248 liiget.

Aarte jookred liikmeid vähemaks 31 liikme võrra.

Nähtavasti on paljud liikmed sellepärast välja arstunud et osamaksu suurendati. Seised vist jälle pole jõudnud osamaksu täiendada ja on sellepärast välja langenud. See oli innoaga naturaalse järsu osamaksu suurendamine; 75 marga peelt 1000 margani, s.o. üle 13 korr. Igal ühel ei olnud võimalik nii suurt summat korraga välja maksta, iseäranis vaesematel inimestel. Suure-garni elavad peerejalikult käsitöölised, kes mitte väga jõukad ei ole.

Ühisus artub Ühistegelise Liidu liikmeks.

Ühisus maksab käesoleval aastal laenude pealt oma liikmetele 8% aastas, kuni eelmisel aastal maksis 10% ja ümber aasta varem 12%. Laenude saamine muutub kergemaks. Seda on näha igalpool. Eelmisel aastal ei artnud kauparid võlgu, kuni käesoleval aastal on juba artnud.

Käbi kairi käesoleva aasta artnud oli 5.796.463 m. 48 p.

reaga rahnen kui 3 norda rahnen, kui elumisel aastel.
 Äriseis 1 juulil 1921 aastel oli järgmine: 34)

aktiwa	Mk		Passiwa	Mk	
	Mk	Su		Mk	Su
Kassa	125.593	27	Kännel osamaksud	253.770	—
Kaupad	1.160.223	71	Tagavara kapital	15.159	70
Osamaksud teist. aastust.	21.022	—	Spetsial	16.640	20
Võrdlaenu piletid	1.540	—	Kahjude tarumise kap.	205.292	57
Jooksvat arvel	100	—	Rahenur. nõu. järeldus	—	—
			Etas kapital	3.397	61
			Tesujete pensioonid	—	—
			keigekasse kapital	50.000	—
			Kreditorid	176.052	24
			Laenuid	255.270	—
			Kautsjon	500	—
			Üleminev. summed	127.506	84
			Suhaskann	204.890	32
	1.308.479	48		1.308.479	48

Selle aasta äriseis on suuremas, võrreldes eelmise
 aasta äriseisuga, umbes $3\frac{1}{2}$ norda. Selle aasta jooksvat
 on ühisuse äritegevus näidanud suurt eduga ja tõurel
 alatare ka järgnevatel aastatel.

Kaupade väärtus poes on muutunud ligi kolme-
 nordsens. Nüüd oli juba nõiksuga kauparid saada ja

nerdest siiski suurt puudust ei tuntu, nagu eelmistel aastadel.

Majandus ühisuse on astunud teiste arstute liinmeks, nimelt ta on Eesti Tervikajate ühisuse keskkõhise liige ja Eesti ühisloogiliste liidre liinmeks astunud ja tema osamaksud seal on peeregi niisama suured, kui eelmise aasta suure liigete osamaksud.

Liinmete osamaksud on suurenenud sel arvel, et osamaksu suurust on suurendatud 1.000 margani, ehk niil liinmete arv on vähenenud. Mõned liinmed on niite osamaksu sisse maksanud. Liinmete arvu järel peeres osamaksudid oleme 248.000 rubla eest, kuna on aga 253.770 marka, seega 5.770 marka eest rohkem.

Kapitalid (tagavara, spetsiaal ja muud) on suurenenud. Käesoleval aastal on juunde tulnud üks uus kapital - teenijate pensiooni ja haigekassa kapital, missuguseks kapitaliks on määratud 50.000 mk.

Ühisusel on tervedis uusi kapitalide juunde arvestada, ja nende kapitalide hõõks määrata suuremaid summasid

Ühisus määras neid summasid mitte puhtast kasust, vaid näitel neid summasid kulude arves

väljaminekuna, kuluna.

Võrdleme ühise kapitalisid (ilmsa osamakrudega) käesoleval ja eelmisel aastal.

	1 juulil 1920 a.	1 juulil 1921 a.
Sagavara kapitalid	4.656 m. 88 p.	15.159 m. 70 p.
Spetsiaal kapital	10.581 " —	16.640 — 20
Kahjude kassumise kap.	140.400 " 12 —	205.292 — 57
Rahakursi nõikumise järelduse kass kapital.	10.600. —	3.397 — 61 —
Töerijate pensiooni ja haigekassa kapital	—	50.000 " —
Kokku	166.237 m. 88 p.	290.690 m. 08 p.

Seega siis on ühise kapitalid ühe aasta jooksul umbes 125 tuhande marga võrra tõusnud, s.o. umbes 1/4 korda.

Ühise tulud olid amand aastal 661.023 m. 61 p.

Kulused - 456.133 m. 29 p. (seal hulgas 65.000 m. kauba hindede alandumises ja 50.000 m. töerijate pensiooni kapitalis). Kuludest on täinud töerijate palgaks 128.200 m.

Puhaskas on näidatud 204.890 m. 32 p. Tõeliselt on aga puhaskas suurem, sest need kuludena näidatud kass summed 65.000 m. ja 50.000 m. tuleb puhtas -

naarude koged. ühes nendega valem teeline puhaskas
319.890 mk. 32 pu. sum.

Puhaskas jaotati järgmiselt ära.³⁴⁾

Tagavaras kapitalis arvestat 20%	40.978 mk. 12 pu.
Spetsiaal kapitalis — — — 10%	20.489 " 03 "
Liinmete osamaksude protsendis 8%	20.301 " 60 "
Liinmete ortu naarudeks 5,5%	97.556 " 50 "
Hariduse nimelise kapitali hõõks	10.000 " —
Vilj. Hariduse Seltsi maja ehitamiseks	5.000 " —
Suure-Jaani lasteai ülevõetud pidamiseks	3.000 " —
Seltsi maja hooldjale taruks.	1.000 " —
„Jumalate“ seltsile jütkumajand. kirjand. arhiiviks.	1.705 " 22 "
Vilja sorteerimise marine ortu kuludeks.	4.859 mk. 88 pu
Kokku	204.890 mk. 32 pu.

Arvude arveal on tulnud suurem summa osamaksude
protsenditena vilja maksude, sest osakapital on
paljusid korral suurenenud. Ortunaar (ortu preemiast)
makseti liinmetele 5/2%, kuni edaspidi arveal makseti
ainult 4%. See näitab et ühisus aruvide arveal on
hästi tõotanud.

Üldiseid koosolekuid peeti 1 kord, juhatus käis
noor igal nädalil ja revisjoni komisjon 9 korda —
aastas ja 2 piire investuuri tegemiseks.

Õhisus laienes ja suurendas oma tegevust iga
 aasta järel iga rohkem. 19²¹/₂₂ aasta juures tõusis
 ja laienes ühise tegevuse teostamis viisid. Kuna
 läbimüüki eelmisel aastal oli 5.796.463 mk. 48 fr., on
 selle vastas aga 19²¹/₂₂ aiasa läbimüügi summa
 11.649.743 mk. 14 fr. See tähendab, et normaal eludes, kui
 karba hinnad iseäranis palju ei tõusnud, suurenes
 läbimüügi summa üsna kaheksa. Nüüdsega läbi-
 müügi juures on tarvis ka suuremat tegevuskapitali.
 Sellest arvestatuna laerus ülem määrana kuni 1.000.000 m.
 tööt.

Ühes läbimüügi summaga on tõusnud ka lünn-
 te arv, kuid võrdlemisi vähe.

1 juulil 1921 a. oli lünnmeid 248 -

Artes juunde	10 -	= 258
--------------	------	-------

Artes välja		1.
-------------	--	----

1 juulil 1922 a. jäib lünnmeid	257.
--------------------------------	------

Lünnete arv on 9 lünnu võrra tõusnud, kuid ei
 ole veel jõudnud kõrgema arvuni (279), mille peal oli
 nende arv 1 juulil 1920 aastal.

Need valimised 19²¹/₂₂ aasta peale välti ette
 üldkoosolekul 30.000.1921 a. juhatuse lünned M. Pihlam.

ja Täärn-valitakse tagasi. Revisjoni komisjoni
valitakse nüanss endiseid tagasi.

Uues põhiniijas vietakse mõned muudatused ette.

Põhinija (uus) §11 muudetakse: „Liikmeses astuja
maksab sissenisutusse maksu 100 mk. ja saab vähe-
malt ühe osamaksu, mille suurus on 1.000 mk.“

§32 järgmised sõnad: „... kehtetavale koosoleku
teistkorda koonn, aga mitte varem, kui nädal pärast
esimist koosolekut...“ muudetakse järgmiselt: „... ke-
tetavale teistkordne koosolek ära ühestund pärast esi-
meses koosolekus määratud aja...“

See on selle pärast nii muudetud, et kvoorum ei
tulnud igasord mitte koonn ja selle tõttu pidid koonn-
tulnud liikmed arjate kares nõrda käima.

§59 muudetakse järgmiselt: „Ühisuse äriarvata
kehtetavale 1 juulist kuni 30 juunini.“

Teistes ühisustes kehtetavale äriarvata kehtetavalt
1 jaanuarist kuni 31 detsembrini. Suure-Jaani elluajanduse
oli nõud juba nii jäänud et äriarvata kehtetavalt 1 juulist
kuni 30 juunini ja ei tahetud seda muuta, sest siis
oleks ühisuse aruandes poolik olnud. See on
peetugi ühistavõit, mis ajart mis ajani äriarvata

lehtare aiult on halb teiste ühisusega võrrelda, sest seal on enamuses ariaarid ja jäänuvad kuni 31 detsembrini.

§ 62. - sõnade asemel: „... mitte üle 6% osa peelt aartas“ niijutatare - „... mitte üle 12% osa peelt aartas.

Ühisuse narud suuremaks ja lünned tahavad ka sellert osa saada. Kuid lünned leivad, et 6% vähe on ja need suurendavad seda protsenti 12 peele.

Teenijatel ei ole kartzjoni sisse makstud. Ärijuht oli küll ühisuse arutamisel 500 rubla kartzjoni maksnud, kuid ajajooksul on need 500 rubla 500 kerti margas muutunud, mis sugugi suur raha ei ole.

Selle pärast otsustatakse teenijatelt kartzjoniid sisse nõude: ärijuhilt 20.000 mk, teise abilt 10.000 mk, müüjalt 5.000 mk ja haldajalt 10.000 mk, mis-suguste summade peelt makstakse 10% aartas.

Et ühisuse seisukorral selgemalt pilti ja ülevaadet saada, hakatakse inventuuri 2 nõude aartas tegema, kuna seda senini aiult üks nõud aartas toimetati.

Tegevuse laiene misega kehtis ülesse kavides asu-
bada lada Olutvere jaama juurde, kuhu raudtee kaardes
kaarded tulevad ja kust nad hoburtega alevisse too-
dakse (umbes 5 kilomeetrit). Selles arjuti püüdnud riigi-
maade ülesse poole 1/2 vanamaa meesarmisest.
Särant aja (üldnoosolek 23 apr. 1922 a.) Olutvere
orba 1 vanamaa mees Olutvere jaama juurde ja
orba kuuludes määratakse 10.000 maa.

Olutvere jaama juurde seatakse telefon sisse,
et parem oleks ühendust pidada.

Alevi kauplevad ka kaupmehed võige rohkem
pühapäeviti, siis kui ümbuskonnas rahvas nimele
tuleb ja tagasi minnes taviliseks tarbimiseks kaasa
võtab võivad, sest äripäeviti ei ole aega pois käia.
Majandus ühisus otsustab ka pühapäeviti kauplus
3 tundi lahti hoida ja selle aja eest teenijatele lisa-
tasa maksta.

Tegevus suurenes veel selle tähta 1922 a. eelal,
et Majandus ühisus toimetab kaasa, mis on t
kardub ja mis viija sisse ostmist Venemaa
jaoks, mille pealt ta komisjoni sai.
Ärireis 1 juulil 1922 a. eli: 35).

Activa.	Mk	Su.	Passiva.	Mk	Su.
Kassa.	95.601	27	Vsamaxsund	257.000	-
Karbad	2.321.001	25	Tagavara kapital	62.481	60
Isikend-debitoriid	180.533	69	Spetsial kapital	40.842	15
Linnu vara.	16.796	70	Kahjude (hinnu alane-	—	
Jookret arve	112	94	nise) tammise kapital	310.817	82
P.T. Kesetühisuse osamused	48.750	-	Rahamuse võrkumise	—	
Ühistegelise Lühid - " -	9.900	-	jäelduse taru kapital	3.737	37
E. Rahvapanga "	7.500	-	Teeajate pensioni ja	—	
Tall. Majand. Ühis "	2.500	-	kaigekassa kapital.	105.000	-
Võidulaenu piletid "	1.540	-	Isikend-kreditoriid	664.982	-
			Isikend ja kutsujoniid	883.341	-
			Üleminevad summed	253.532	91
			19 ²⁴ / ₂₅ e. puhumaru.	102.496	-
				2.684.235	85.
	2.684.235	85			

Arviseis, nagu lühimüügi summaegi, on üle kahe
korra suurenenud, võrreldes eelmise aastaga.

Activas on karbad suurenenud üle kahe korra,
mis näitab et ühisele juba suuremad karba tage-
vused tekivad.

Arvande aartas figureerivad nüüd juba debitoriid,
mida eelmisel aastal ei olnud.

Käisemuti on ilmunud arvandesse linnu vara
arve.

Kuna Majanduse ühisuse osamaksud teistes ühis-
sustes olid kokku 21.022 mk, on nad käesoleval aastal
kokku 68.650 mk, s.o üle kolme korda rohkem.

Majanduse ühisus on arstunud veel Eesti Rahva-panga
ja Tallinna Majanduse liinmeks.

Bassivas on osamaksud suurenenud vartavalt
liinmeks arvule. Aruande aastal ei ole ühelgi liin-
mel üle ühe osamaksa sisse makstud.

Muri kapitalisid ei ole küll aruande aastal aru-
tatud, kuid vanad on tublisti suurenenud.

Kapitalisid (ilme osamaksute). 1 juulil 1921a. - 1 juulil 1922a.

Tagavara kapital 15.159 m. 70 p. 62.481 m. 60 p.

Spetsiaal " 16.640 " 20 " 40.842 " 15 "

Kahjude (hinna alnem.) teen. kap. 205.292 - 57 310.817 " 82 "

Rahamusi nõukumise jätkudesse teen. kap. 3.397 - 61. 3.737 " 37 "

Teenijate pensiooni ja hoiuakse kap. 50.000 - 105.000 " -

Kokku 290.690 m. 08 p. 522.878 m. 94 p.

Kapitalid on tublisti suurenenud, iseäranis
tagavara kapital, mis on neljakoheksas kasvunud

Nüüd on Majanduse ühisuse ühes osamaksuga
oma tegevus kapitalisid kokku 779.878 mk. 94 p.

Ke meditsiinide arve ja laenuid on aruande aastal

tõusnud. 1 juulil 1921 a. olid meditoride, lünnude ja
nartsjoni arved kokku 431.822 mk. 24 pu., kuna 1 juulil
1922 a arvel on juba 1.548.323 mk.

Sahasnaru on näidatud 102.496 m., s.o. vähen, kui
eelmisel aastal.

Sulurid oli ühisarvel 19²¹/₂₂ a. 35).

Kaupade müügist ... 810.330 mk. 76 pu.

Komisjoni, osamurde % p.a. 156.989 m. 38 pu

Kokku 967.313 mk 14 pu.

Kulurid 864.817 mk 14 pu. (siin hulgas kauba hindade
alane mure tarn kapitalis 100.000 mk. ja teenijate pen-
sionid ja haigekassa kapitalis 50.000 mk.), millest
teenijate palgaks on läinud 275.431 mk.

Sahasnaru on 102.496 m. Täielikult peaks puhaskaru
olema kokku 252.496 m., kui ülal pool kulude
arves kapitalide juurde arvamised puhtakaru juurde
arvata.

See on siiski vähen, kui eelmisel aastal oli, Aruande
aartel on ühisarvel palju kulurid ulnud ja teenijatele
on na rohkem makstud

Sahasnaru jaotati järgmiselt ar. 35)

/teisel leheküljel/

Tagavarakapitaliks 20%	20.499 mnr 20%
Spetsiaal kapitaliks 10%	10.249 " 80%
Käikmette osamaksu protsendid	25.248 —
Suure-Jaani Tule tööjõu seltsi tulemõtlikumid	—
abi nõude muretsamiseks	10.000 " —
Laidoneri nimelise kapitali heade	5.000 " —
Langelund sõdurite mälestus tekkide soetamiseks	5.000 " —
Viljandi Hariduse seltsi noolimaigude ehitamiseks	5.000 " —
Suure-Jaani laste aiade ülalpidamiseks	7.499 " —
"Elumetsa" seltsile põllu majanduse kirjanduse ostu	4.000 " —
Suure-Jaani Põllu meeste seltsile sugulaste toetamiseks	10.000 " —

Kokku

102.496 mnr.

Majandus ühisus on üldmurelikum otsustades
46.499 mnr. ära jaotavad mitmesugustele seltsidele ja asu-
tustele.

Ostusummas ei ole olegi suurendi aastal midagi mäe-
retud, sest tänavane puhastamine oli palju väiksem,
kui eelmisel aastal, kuna aga läbimüügi summa
suurem oli.

Üldarid noololemised on peetud 2 nädala jooksul
nais igal nädalal koos ja revisjoni komisjoni 8
nädala aastas ja 6 päeva inventuuri tegemises.

Majanduse ühisuse tegevus laienes ikka rohkem ja rohkem. 19^{22/23} ari aatel näitab Majandus ühisuse arvamus kõige suuremat läbivõitu oma ari-tegevuse netovõel. Tähelepanu väärt aasta läbivõit oli 15. 874. 620 mk. 31 fr suurt. Aritegevuse suurenemisega tuli suurendada pääkoosolekul laenu ülemmäära, mida suurendatakse kuni 2 miljoni margani, sellest eest pangast laenu teha kuni 1 miljoni marga. ^{36/}

Juhatawast vanaduse järel lahunud J. Kuik ja J. Hanseni asemesele valitakse J. Kurk ja asemikuses J. Koik. Revisjoni komisjoni M. Kuuskler, J. Grünbaum, J. Grünberg, J. Kuik, A. Koormann.

Lünnete arv on suurenenud.

1 juulil 1922 a. oli lünnmeid	257	
aastajooksul arstus juunde	<u>24</u>	= 281
Arstus välja		<u>5</u>

1 juulil 1923 a. jäeb lünnmeid 276.

Lünnete arv on tublisti tõusnud, kuid sünni ei ole jõudnud selle arvuni (279), mis ta oli 19^{19/20} aatel.

19^{22/23} aatel tuli maksata ühisuse lünnetele, kes laenuks raha toovad 8^{1/2}%, sest laenu protsendid olid üldiselt tõusnud.

1922/23 aastal muudeti ühe linna ühise
kaudu esimene transitor, mille pealt 20% komisjon
saadi.

7 märtsil oli jälle Majanduse ühise poe neljas
tulerehvi, mille kohale ruttanud tuletoojad püri
panid. Tule läbi riivitud kaupade väärtus oli hinda-
mise järel 119.182 mk. 28 pr. 37/.

Juba mõnda aega tekkis mõte Suure-Jaani ühis-
tegelaste seas, et oleks tarvis ehitada omale maja, kus
leikaksid aset Majanduse ühisus, ühispaan ja teine.

Suure-Jaani Tuletoojade seltsi ruumid, kus Majanduse
ühise kauplus asub, ripub ~~siin~~ ritoans jääma. Isesamis
ruumid on lada ruumid. Seal selle nõutava seaduse
järel petroleumi, beensini ja muu tulekandevate
ainete hoidmist sellers isävaldi ehitatud ruumides,
mida aga Majanduse ühisusel tarvitada ei oleud.

Kohane muut seaduse ühise poe vastu h-
r. Nõmmiku käert, mis on kaas varemood suur
ja mis omandatakse 500.000 marga eest.

Maja tuleks eelare järel umbes 8 miljoni marka
maksma.

Tennis küll nürimus, kas taseb majahit

ennart ära, kuid et leitakse et tarub näil, sest
puhas kasu tarub laenu protsendid ära.

Kõige eriti otsustatakse ehitada riivrit ait mine-
rel töide jaoks, missugune juba näesoleval silme-
pilgul valmis on. (August. 1924 e.)

Majade ehituse järelvaatamises ja läbiviimises
valitakse viie liikmeline komisjon ja maja ehit-
mises valitatakse juhatus kuni 10 miljoni marga
laenu tehe (Päänoosoleku otsus 17 juunil 1923 e.).

Soovibuse, et suure-jaami ühispank hakkaks
maja osamiks selle osa maja peale, mis ühispank
nastada saab ja selle kohta vastav leping ühis-
panga juhatusega sõlmida.

19²²/₂₃ aasta amanded võetakse päänoosolekul 30 sept.
1923 aastal vastu.

Seal noosolekul täiendatakse 17 juuni 1923 e. pää-
noosoleku protokollil järgmiselt: „... päänoosolek
valitab juhatus k. r. Komisjoni Siimuni K32 talust
ostetava kaks vanama suure maastiku kohta, apteegi
ja Leppiku plaangi vahel, maa ostu lepingut sõlmima
ja alla kirjutama.“

See annab õiguse lepinguid sõlmida, nimetatud järe.

Ariseis on tublisti suurenenud, võrreldes eelmiste aastatega

Ariseis (juulil 1923a. 38)

Aktiiva	Mn		Passiiva	Mn	
	Mn	Sn		Mn	Sn
Kassa	33.362	33	Osamaksud	276.000	-
Kaubad	5.049.447	85	Tagarava kaupad	93.919	-
Võlgnikud	1.148.825	25	Spetsiaal	56.201	-
Inventaar	199.552	20	Kaup. hinn. dem. taanul	299.561	-
Jooksvad arve E. Rahya j.	118	31	Rehensusi võim juld laru kap.	4.113	-
" E. Targa Vilji. o.	500	-	Teenijate pens. ja heigete kap.	115.000	-
Osamaksud E. T. H. o.	189.250	-	Linnuve var. kaudul. kap.	180.677	-
" E. U. L.	13.400	-	Linnuve varand. kap.	200.000	-
" E. R. j.	15.000	-	Kaubad andjad	2.108.877	55
" T. E. M. ühis	3.940	50	Laenuid ja kaupsjone	1.389.687	35
E. V. Võidulaenu pil.	1.540	-	Veerulid	1.092.538	-
			Konto-veerulid a. E. P. Vilji. o.	511.140	-
			Alamnimetatud summasid	249.688	44
			1922/23 puhaskere.	77.034	10
	6.654.936	44		6.654.936	44

Kaupade väätus on ühisvel ühe aasta jooksul rohkem, kui 2 korde suurenenud.

Võlgnikude arve on suurenenud umbes kaks korda, mis näitab, et Majanduse ühisus on ise juba rohkem võlgu andnud, kui ege reide tegari peerega mitte

sugugi ei sündinud.

Inventaari väärtus on suurenenud 16.796 marga pealt 199.552 m. 20 ju. peale.

Jooksvad arvad on arvestatud Eesti Rahvafarigas Tallinnas ja Eesti Panga Viljandi osakonnas.

Osamaksud teistes arvestustes on kokku 221.590 m. 50 ju, kuna eelmisel aastal oli neid kokku 68.650 marga eest, seega üle kolme korda vähen, kui aruande aastal

Ulis punktub passiva summadesse, siis siin on ka muidatust märgata.

Osamaksud on suurenenud vartavelt liikumete arvu suurenmisele 276.000 marga peale.

Kapitalid on juude arvestatud - liikumata varade kurtutamise kapital ja liikumata varade kapital, misseguiste kapitalide arvel kapitalide üldsumma kasvanud on.

Liikumata varade kurtutamise kapital on praegu peaaegu niisama suur, kui liikuv vara (inventari / vrt. Liikumata varade kurtutamise kapital on 180.677 m sum, kuna liikuv vara inventaari järgi on 199.552 m 20 ju. Kauparid ei see praegusel juhul liikumata varana võtta, sest kaupade jaoks harilikult kurtutamise

kapitali ei arutata ja peale selle on kaupade jaoks oma eri kaupade hinnalangenise tase kapital aru-
tatud, mis on 299.561 mk. suur.

Ühisuse kapitalid (ilma osamaksudega.)

	1 juulil 1922a	1 juulil 1923a
Tagavara kapital	62.481 m 60 ju.	93.919 " —
Spetsiaal " "	40.842 " 15 "	56.201 " —
Kaup. hinnalangenise tase kaup.	310.817 " 82 "	299.561 " —
Rahavari nõinjärld. tase kaup.	3.737 " 37 "	4.113 " —
Teeühise peesivõu ja haige kaup.	105.000 " —	115.000 " —
Hinnava varemuse kuitut. kaup.	—	180.677 " —
Hinnamiste varem. kapital.	—	200.000 " —
Kokku Mk.	522.878 mk. 94 ju	949.471 " —

Kapitalid on ühe aarti jookred tublisti suurenenud. Ainult üks kapital, kaupade hinnalangenise tase kapital, on natuke vähenenud, kuna teised kõik on enam-vähem suurenenud.

Ühisusel on tegevuskapitali (üks osamaksudega) kokku 1.225.471 mk.

Karba andjate (kreditoride) arv on suurenenud üle kolme korda.

Laenude ja kaubavõu arv $\frac{1}{2}$ milj. marga võrra.

Juude on tulnud uued arved parivast, need on
veerlite (^{traktide} ~~seemside~~) ja konto-novent arve E Tanga
Viljandi osakonnas

Nagu näha on ühisus oma veerlised pangades
diskonteeritud üle miljoni marga väärtuses.

Kõnelemine on arvatud Majanduse ühisusel konto
novent arve Eesti pangas, mis üle poolt miljoni
marga summa on.

Suhaskas on arvatud aastal väiksem arvud
nii eelmisel aastal.

Tulused on ühisusel: 38)

Kaupad müügist	mk. 1.393.400 - 31
nommijoni, osamaksude %/o j. u. e.	297.179 - 19.
Kokku	1.690.579 - 50 -

Kulused kokku 1.613.545 mk. 40 p.

Kulude seega on arvatud ka liikumata varadega
kapitalius määratud 200.000 mk, mis tuleb lugeda
puktanasa juurde.

Kuludest on suuremad teenijate palgad (425.000 mk),
laenukoostendid (109.016 mk. 80 p.) j. u. e.

Suhaskas on määratud 77.034 mk. 10 p., kuna a
töökirjelt peaks olema 277.034 mk. 10 p., See arv on

siski sunem, kui elu mis aart- tüeline puhta
 kasu arve, kuna aga amande järel on
 amande aarta puhaskasv väiksem, mis tüeliste
 oludega nõrk ei näi.

Kahtavasti katsutakse sisetmael: linnelt iga aarta
 puhaskasv amandes väiksemus teha jõe nimelt
 kahele põhjusele: viitens selle pärast, et puhtakasu
 jaotamisel läheb osa puhtast kasust ühisusest
 välja, mis ei ole ühisuse mitte kasulik; teisens,
 et vähem puhtakasu maksu maksata. Teine põhjus
 olevatki: sisetmael: sündinud amande aartel
 kulude arvesse mahutama 200.000 mk. linnumata
 varanduse kapitalis, kuid maksuinspektor olevat
 süsni selle summa peelt puhtakasu maksu
 sisse nõudnud.

Puhaskasv jaotati järgmiselt ära: ³⁸⁾

Tagavara kapitalis 20%	15.406 mk 80p
Spetsiaal kapitalis 10%	7.703 " 30
Linnutele osamakside protsendis	26.188 " —
Linnumata varanduse omandamise kulude kattens	20.000 —
Kõrgemad sõdurite ausand- ja puhtakasu	7.736 " —
Kokku	77.034 mk 10p

19²²/₂₃ aastal on hääntegevate otstarbeks
ainult 7.736 mkr., s.o. 10% puhtartikarust, määratud.

19²²/₂₃ aastal peeti põlvkondadele 2 korra.
Revisjoni komisjon käis 11 korra koos ja 3 pöör.
kandide ülevõtmiseks.

Vümare, 19²³/₂₄ ari aasta tegevuse kohta ei
ole veel aruandeid kokku saadud, sellepärast ei
saa ke anda ülevaadet tähendatud ari aasta
tegevusest. Kuigi siiski võib ütelda et Majandus
ühisuse tegevus ei ole sugugi vähenenud, vaid
suurenenud. Ilmu sees on hakatud vümare
aasta jooksul organiseerima elussigade saatmist
eksport tape majale.

Vümare aasta jooksul on sisseartemist maksu
suurendatud 100 mkr pealt 500 mkr peale. Ühisus
on tõstnud ke laenude pealt antavat protsenti 12%
peale, sest kohalik ühispaar hakkas hoivsum-
made pealt maksma 12%, vartasel korral aga
ei oleks Majandus ühisus enam eraisikute
käest laenuid saanud.

Majandus on pooldi, sest et ei oleud võimalis

medisti saada. Üleshitade seundeti ainult
ait mineraal ülide jaoks ja keev lubja ja
tremendi jaoks, mis võnnu maksma läks üle
miljoni marga.

Ühustere jaamas on samuti medisti puu-
dudel osakonne avamine ja lade ehitus teosta-
mata.

Suure-Jaani Majanduse ühise tegevuse
ülevaade kümnetel aastatel (1918-1923)

Kümnetel aastatel jooksul on Suure-Jaani Majanduse ühisus alates näitanud tegevuse suurenenist. Nü on suurenenud läbikõrged, kapitalid, kui ka liikmete arv. Tunda on annud isegi ruumide puudus, mispärast kavatseti omale uus maja ehitada. Kõsantuti tuli tarvidus avada laenu Ühustvere jaama juures, kuid mis praegu veel teostamata on. Sellegi pärast seadi telefoni ühendus Ühustvere jaamaga sisse.

Majanduse ühisus on igatpidi põllumehele abiks olnud põllusaoduste müügil. Nü on korraldatud ühise raude liina ja liina seenuete müüki, pärastpooli kartuli ja kaasa müüki Venemaa ja kaesoleval aastal (1924) elusriigede eksport tapamajale.

Kõsantuti on muudetud põllumeeste soodsatel tingimistel põllurammu, põllutöomasinaid ja isegi ühise raude moodlänud aastal (1923) üm traktor müüklad.

Beel selle on palju muid tarbeaineid muudetud.



Suure-Jaani piima ühikuse uus maja. (Ehitus pooleli.)

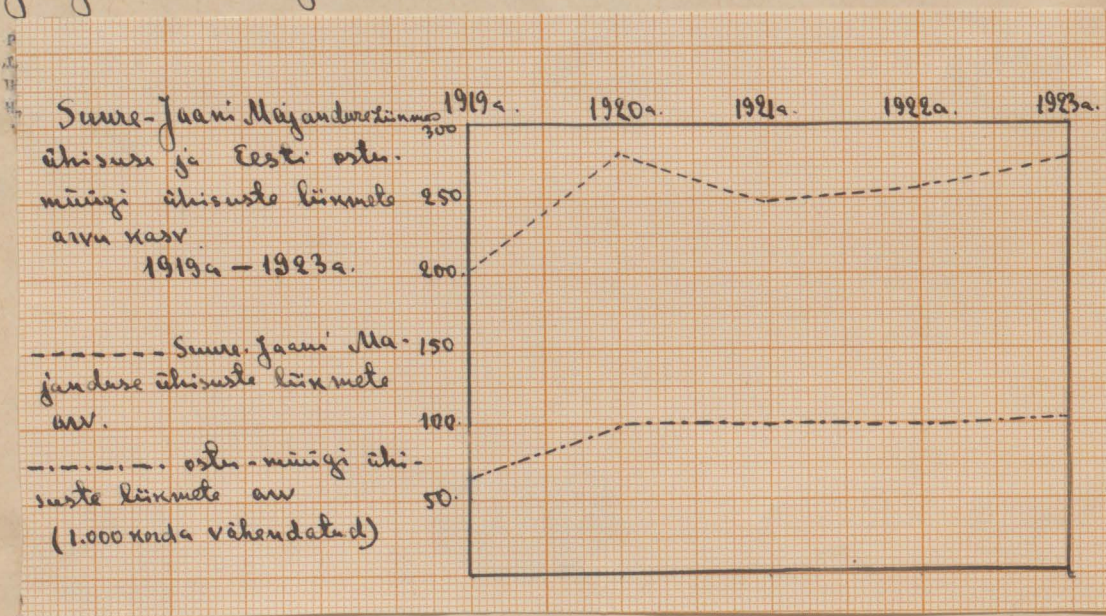
Majanduse ühise läbivaigud, kapitalid, liinmed arv ja muud arvud on toodud alljärgnevas tabelis:

Aastad.	19 ¹⁸ /19.	19 ¹⁹ /20.	19 ²⁰ /21.	19 ²¹ /22.	19 ²² /23.
Liinmed	203.	279.	248.	257.	276.
Osakapital	2.060.	22.150	253.770.	257.000.	276.000
Vastutuse summa.	20.600.	221.500	2.537.700.	2.570.000.	2.760.000.
Tagavara kapitalid	1.963 ¹⁸	4.656 ⁸⁸	15.159 ⁷⁰	62.481 ⁶⁰	93.919.
Spetsiaal kapital	7.551 ⁹⁹	10.581-	16.640 ²⁰	40.842 ¹⁵	56.201.
Hinnu aluse. tarv. ref.	60.231 ⁰⁶	140.400 ¹²	205.292 ⁵²	310.817 ⁸²	299.561-
Reheneri kõikumine	—	—	—	—	—
järeld. tarv. kapital.	10.000	10.600	3.397 ⁶¹	3.737-	4.113-
Tasujel järe. j. kerge. ref.	—	—	50.000-	105.000	115.000
Liikuv ja liikumata	—	—	—	—	—
varand. muut. kapital.	—	—	—	—	380.677-
Ärises	232.443 ²⁰	575.366 ³²	1.308.479 ⁴⁸	2.684.235 ⁸⁵	6.654.936 ⁴⁹
Läbimüügi summa	570.402 ³³	1.757.115 ⁸⁴	5.796.463 ⁴⁸	11.649.743 ¹⁴	15.874.620 ³¹
Tulude arv	99.299 ⁴⁹	234.836 ⁰²	661.023 ⁶¹	967.313 ¹⁴	1.690.579 ⁵⁰
Tuhaskasa	24.301 ⁰⁵	45.755 ⁸²	204.890 ³²	102.496-	77.034 ¹⁰

Liinmed arv on selle perioodi jooksul ühe kolmandiku võrra kasvanud. Nüüdsest suurelt kasvata võib ta ka 19¹⁹/20 aastal, millel ta ta kõrgema punkti:

jõudis järgmisel aastal lauges aga liinmet arv
 tublisti, mille põhjuseks oli järsk osamäär suurenda-
 mine 75 muga pealt 1.000 muga. Need liinmet arv
 hennab aasta-aastalt jälle tõusma, kuna viimisel
 aastal jõudis 276 liinmeni, mis ainult kolme
 liinme võrra vähem^{vähem}, kui liinmet arv maksimum
 1919/20 aastal, millel oli liinmeid kokku 279.

Suure-Jaani Majanduse ühisuse ja Eesti ostu-
 müügi ühisuse liinmete arv kasvamisest näitel
 järgmine diagramm³⁹⁾:



Kagu sellest (diagrammist) diagrammist nähe, et
 Suure-Jaani Majanduse liinmet arv viimaste aastate

jooksul vartavalt jõudsamini kasvanud, kui
Majanduse ühise ja kõigi ortu-müügi ühisele
liikmete arv võrrelda, ulgugi et ühisele on Eestis
on vartavalt tõusnud, mille pärast juba peenud üldine
ortu-müügi ühisele liikmete arv tõusmas. Selle
järel võib otsustada, et suure-järgi Majanduse ühi-
sus on oma liikmete arv kasvamise poolt kõige-
mel keskmiselt ortu-müügi ühisele liikmete
arv kasvamise tarapinnalt.

Osamaksu suurus on muutunud nende aastate
jooksul. 1919e. oli osamaksu suurus 10 marka, järg-
misel aastal 75 marka ja veel üks aasta hiljem juba
1.000 marka, missuguseks on ta kuni siemaksi
püsinud.

Osamaksude arv on vartavalt liikmete arvule
ja osamaksu suurusele muutunud.

Ühis punktub kapitalidesse, kus neid võis
jaotada kolme gruppi. Esimene oleks osakapital,
missuguse kapitali pealt mureks ühises iga aasta
oma liikmetele osamaksu. Teises grupis oleks
tagavaras ja muud kapitalid, missugused on vahjide
natmises määratud; nende hulgas oleks ka

nõude nimetatud spetsiaal kapital, millel mingisugust
kindlat otstarbet ei ole. Teise gruppe kuuluvad ka
hinnu alememise tase kapital ja rahakursi nõu-
mise järeldure^{tase} kapital, misugust ülesannet on
ühisuse tegevuses ette tulevad vajadused. Kuna
põhinärgi järgi (885) vajadused kaetakse tagavara
kapitalist, siis võib neid kapitalide lugeda taga-
vara kapitaliks. Kui, näiteks, rahakursi nõu-
mise järeldurel soodumise saadumise rahkem vahji, kui raha-
kursi nõu-
mise järeldure^{tase} kapital summa on, tuleb
vahji innaq: tagavara kapitalist katta, tähendab
ei ole mingisugust otstarbet niisuguseid ei vahji-
tasumise kapitalide arutada. Need kapitalid
arutata ainult selleni, et puhtamari jantamisel
rahkem tagavara kapitali soetada.

Kolmandas gruppes oleu teenijate pensiooni
ja haigekassa kapital, ning liikumise ja liikumise
varanduse muutumise kapital. Need kapitalid ei
saa mujale tarvitada, kui ainult tähendatud ot-
tarbeks, kuid need suurendavad, alles ühisuse
liikvate hõusumme, ühisuse tegevuse kapitali.
Sis nad kuuluvad ühisuse oma kapitalide hulka
erikapitalide nime all.

Suure-Jaani Majanduse ühise kapitalid:

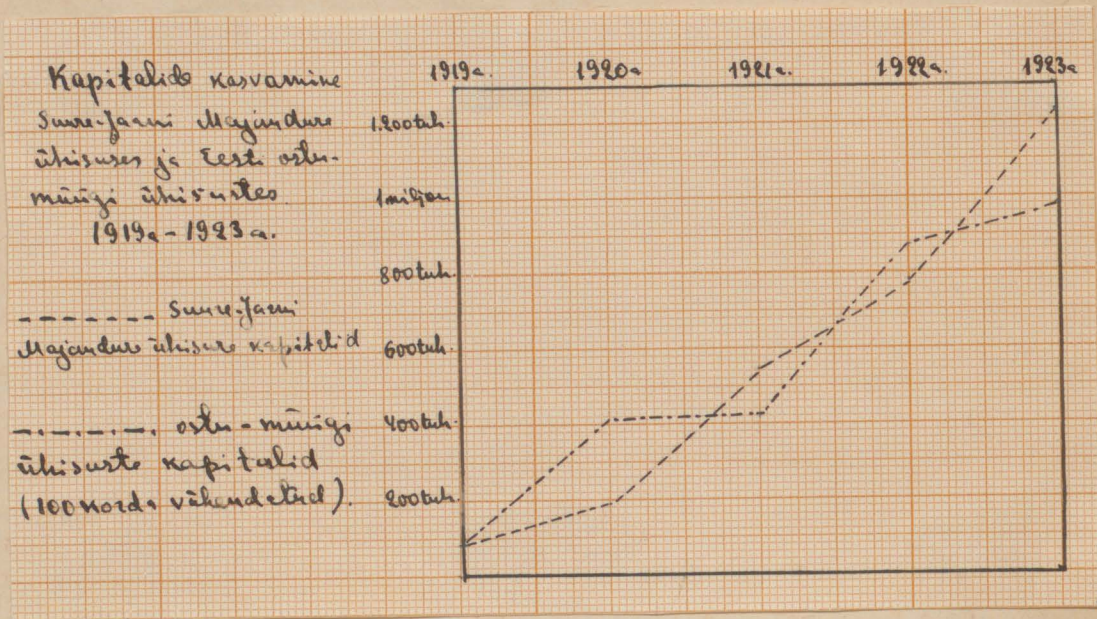
	19 ¹⁸ /19 ^a .	19 ¹⁹ /20 ^a	19 ²⁰ /21 ^a	19 ²¹ /22 ^a .	19 ²² /23 ^a .
I Osakapital	2.060	22.150.	253.770-	252.000-	276.000-
II Tögevare, vahendid ja muud kapitalid	79.746-23	166.237-88	240.690-08	417.878-94	453.794-
III Eristatavaks määratud kap.	—	—	50.000-	105.000-	495.677-
Kokku	81.806-23	188.387-88	544.460-08	774.878-94	1.225.471-

Ühise kapitalid on väga kiiresti kasvanud. Selle aja jooksul on kapitalid suurenenud umbes 15 korda. See näitab eda ühise tegevuses.

Kui nüüd võrrelda ühise kapitalide kasvumist kõigi Eesti ostu- müügi ühiste oma kapitalidega (osakapitalid, põhi, tögevare ja erikapitalid), siis saame järgmise pildi: ^{40%} / teisel leheküljel/

Kagu näha, tõusevad Suure-Jaani Majanduse ühise kapitalid proportsionaalselt kõigi Eesti ühiste kapitalidele, ehk null vahet- lema kapitalide jooksul kõigub alla ja üles. Ehk ühiste üldarv tõusis selle aja jooksul, kuid see ei avalda suurt mõju kapitalide kasvumise peale, sest ühtel

ühisurteil taga viis kapitali veel ei olnud ja need no-
gud a suuremal arvul paari aastal ei olnud ka voi-
noimelik.



Ariseis on iga aasta kaks kuni kaks ja pool norda
kasvanud. Kokku on ariseis nelja aasta jooksul
ühes peenemusel norda suurenenud.

Läbikäigud on suurenenud esimese kaks aasta
jooksul iga aasta kolme norda, kuna kolmandal
aastal on kaks norda suuremaks läinud, kui es-
misel aastal ja viimast aastal poolteist norda
suurenenud.

Kuie meie võrdleme kaupade läbikäime

äriseisuga, siis saame järquise pildi:

Läbinäin oli äriseisust suurem: ⁴¹⁾

19^{18/19} aastal 2,45 nonda

19^{19/20} " " 3,09 "

19^{20/21} " " 4,44 "

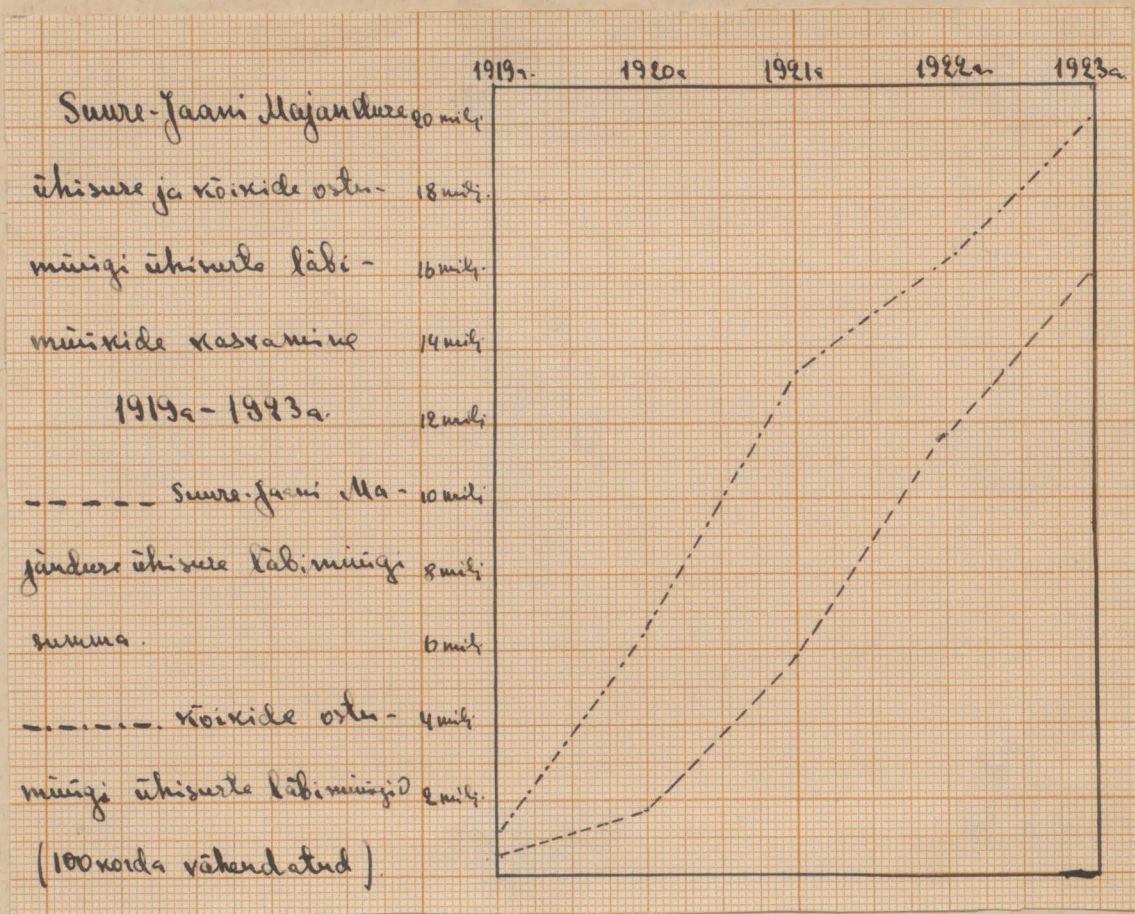
19^{21/22} " " 4,34 "

19^{22/23} " " 2,39 "

Kendest arvudest on nähe, et ärilavus on suurem võrre võrre aastadel, kui ennesõja ja sõja-aastadel. Ennesõda oli keskmise äriseise ja kaupade läbi käigu vahetuse võrdne rahale. Sõja ajal tõusis ta kolme peale. Nüüd aga paanil aastel tõusis (ta kolme peale.) see arv üle nelja. Selle järel võib oletada et kõige suurem elavus äritegevuses oli 19^{20/21} ja 19^{21/22} äriaastadel. Väimareel aastel on ta jälle langenud.

Suure-Jaani Majanduse ühisuse ja aru-
müügi ühisuste läbi käikude tõusu näitel
järquise kapitalide: ⁴²⁾

/ diagramm teisel leheküljel /



Suure-Jaani Majanduse ühisuse läbi müügi summad on proportsioonid nõigi ostu - müügi ühisuse läbi müügi summadele kasvanud. Ainult esimestel aastatel on ostu - müügi ühisuse läbi müügi summa suuremini kasvanud, kui Majanduse ühisuse läbi müügi summa. Kui me võtame veel sisse avarse, et ostu - müügi

ühisurte (üldiselt võetud) läbi määri summa suure-
renemise peale avaldas mõni see arjaks, et ühisurte
arv suurenes iga aasta, siis meie võime oletada, et
Suure-Jaani Majanduse ühisuse tegevus on arenenud
jõudsamini, kui keskmise ühisuse eestis. Seda
meie nägime juba kapitalide kasvamise juures.
Siis võib ütelda et Suure-Jaani Majanduse ühisuse
omas tegevuses ja arenemises on keskmiselt parem,
võrreldes kõigi ortu-määri ühisurtega.

Nüüd võrdleme Suure-Jaani Majanduse ühisuse
läbi määri summasid ligemata naabri ühisurtega.
Sellesama nelikonnas on veel kaks tarvitajate
ühisust: ühtes ühest küljest Vastemoisso tarvitajate
ühisus, mis sugune on umbes poole tee peal Vil-
jandi, ning teine on Olutvere tarvitajate ühisus.
Kaugemalt ühisurteist on Võhme majandus
ühisus ühest küljest ja teisest küljest Viljandi Tolle-
meeste seltsi kaubandus osakond. Võhme ja
Suure-Jaani vahel on Olutvere tarvitajate ühisus
ning Viljandi ja Suure-Jaani vahel Vastemoisso
taritajate ühisus.

Audmed on käepärast nähtaks ainult kolme

võimare aarta kohta.

Labimüügi summed üksikute ühikute järel:

Aasta.	Suure-Jaani Majanduse ühikus	Olustvere tervishoiu ühikus 43)	Võhne Majanduse ühikus 44)	Vastemois- tervishoiu ühikus 45)	Viljandi Sõllemestrite kaub. osakond 46)
1921 a.	5.796.463-48	1.688.000	37.599.000	792.000	39.816.688-74
1922 a.	11.649.743-14	2.340.000	55.021.000	1.182.000	61.212.885-45
1923 a.	15.874.620-31	3.629.000	63.070.000	1.793.000	112.726.872-71.

Olustvere ja Vastemoise tervishoiu ühikud on väiksema jäämud teiste seas. See on sellepärast, et paljud tervishoiu osade omad tarbimised mitte kogu peal, vaid teevad linnas ehk alles. Tähtselt suure ühikud kasvavad väikseste arvel. Isegi Suure-Jaani Majanduse ühikule andis tund- see arjades, nagu kogu peal selgus, et niist Suure-Jaani nihtkonna elanikudest arvavad omad teistest ühikutest. Need nihtkonna elanikud, kes elavad Viljandi ja Suure-Jaani vahel teevad oma sisseostu: Viljandis aga mitte Suure-Jaanis, sest linnas tuleb innoxi tihhi soita ja ühes sellega võib sisse ostud veel toimetada. Teine

osa kihelkonnale elanikest (Olustvere vald ja üm-
bris Regildi vald, mis praegu Olustvere vallaga
ühendatud) ostavad Vohmarit, sest sinna on liigemat
ja vesi on väga ümne, sin seal on hinnad
odavamad. Vohmar on sellepärast paremas seisundis,
et eriti, sest on Tallinnale liigemat ja selle-
pärast tuleb raudtee mõde kaufode vesi odavam,
kui Suure-Jaani (Olustvere raudtee jaam). Teisest,
Vohmar Majandus ühisus areb raudtee ääres, tähendab
ümbertöödimeine ja vesi vaguni juurest ladusse ei
lähe kallim. Mõnikord veegi on müüdnud, näituseks,
jällesammu, strekch vagunist, kus juures laodimeine
ja veo kulud ära jäävad.

Suure-Jaani Majandus ühisus areb aga Suure-
Jaani elis, mis on umbes 5 kilomeetrit Olustvere
raudtee jaamast eemal. Raudtee jaamast kauba
toomise eest tuleb veeraha makssta (praegusel ajal
maksatare 6 narku punde peelt), ning kauba vesi
raudteed mõde on pikem, kui Vohmar jaama.
Need asjaded teevad kauba hinnad ispaamis aga
raske kauba hinnad (tremert, raud, lubi ja muu)
Suure-Jaanis kallimaks, kui Vohmar, mispärast

ka muut^{nihelkonnas} raskast suure tarbimiseid sealt arde.
 Sellepärast ongi Suure Vöhma Majanduse ühisusel
 nii suur läbimüügi summa.

Kui meie nende ühisuste 1921a. läbimüügi
 summasid 100 punktisest võtame ja võrdleme nende
 läbimüügi summade kasvamisest, siis saame järgmise
 tabeli: 47/

Aasta	Suure-Jaani Majanduse ühis.	Olustvere tarvitatav ühisus.	Vöhma Majanduse ühisus	Vartemois- tarvitatav ühisus	Viljandi E. T. S. kaubanduse oskonnad
1921.	100 -	100	100	100	100
1922.	201 -	140	147	149	154
1923.	275 -	215	168	225 -	283 -

Sii on näha, et 1922. aastal on kõigi vümare uelje
 ühisuse läbimüügi poolestist korde tõusnud, võrreldes
 eelmise aasta läbimüügi, kuna Suure-Jaani Majanduse
 ühisuse läbimüügi on kaas korde suurenenud.

1923. aastal läbimüügi summasid võrreldes 1921. a. läbi-
 müügi leime, et Suure-Jaani Majanduse ühisuse
 ja Viljandi E. T. S. kaubanduse oskonnade läbimüügi
 on kõige rohkem suurenenud, peaaegu kolm korde
 kuna vahelised - Olustvere ja Vartemois- tarvitatav.

ühisurte läbi müügid on kann nõud suurenenud ning Vähne Majanduse ühise läbimüüsi kõige vähen, s.o. nõudmine üle poolteise kore suurenenud. See näitab, et Suure-Jaani Majanduse ühisur on arene-
mises ümber esimestest.

Tavilijate ja majanduse ühised on osa kerge ostnud E.T. keskuhised, - muudega mõned ühised vähemel määrat, teised aga rohkem. Tavilid olens muide-
gi, et ühised võimalikult rohkem tellis omale kauparid E.T. keskuhise läbi, sest siin nõuereks ühistegelane kesuorganisatsioon ja sellega ühes see ühi-
tegevares üleüldis.

Alljärgnes tabel toob andmed, kui palju iga ühisur on proktertsorbet ostnud E.T. keskuhise käärt kau-
parid, võreldes omale üldise aart. kauba läbimüügiga.

Esimerel kohal on näidatud, palju üleüldis on Eesti ostu- müügi ühised ostnud E.T. keskuhise käärt kauparid, võreldes nende, üldiste kauba läbimüüsidega. Siin on toodud juba needseme andmed Suure-Jaani ja teer- neerai ühisurte kohta.

Ühisurte ostud E.T. keskuhise käärt, võreldes

oma kaube läbimüügi (protsentides) :

Aasta	Kõni arde- müügi ühisus ostnud E.T.K. 49) %	Suure-Jaani Maj. ühis. ostnud E.T.K. 49) %	Olustvere farm. ühisus ostnud E.T.K. 50) %	Vahumäe Maj. ühis. ostnud E.T.K. 51) %	Vartemäe farm. ühisus ostnud E.T.K. 52) %
1921a.	41,47%	53,8%	35,7%	22,6%	26,6%
1922a.	43,97 "	50,1 "	37,9%	25,3 "	27,9%
1923a.	46,88 "	65,7 "	46,0 "	44,1 "	57,4%

Süü on Viljandi. Tähtsimeid seltsi kaubandus osasid
väga jäinud, sest si olnud kaepärsid andmeid.

Kendest andmetest on näha, et kaubandus
E.T. Keskuühisuse kätt suurenevad aasta-aastalt.

Suure-Jaani Majandus ühisus on iga aasta
(vümare kolme aasta jooksul) vähemal pool oma kaub-
pasid ostnud E.T.K. kaude, kuna vümarel aastal
on te ostnud koguni 65,7%. Seege on Suure-Jaani
Majandus ühisus rohkem, kui teised, toetanud E.T.
keskuühisust. Teised ühisused on palju
vähem ostnud E.T.K. ^{elt}, isäranis aga pasid ^{eel} vümarel
aastal, kus, näituseks, Vahumäe Vartemäe ühisuste
ostnud E.T.K. ^{elt} tegid ainult umbes 1/4 nende aastast
kaube läbimüügi. Vümarel aastal on teiste

ümbuskonna ühisute ortud E.T.K^{lt} jõudnud üldi-
selt ortu-müügi ühisute ortu tasapinnale E.T.K^{lt},
kuna aga suure-jamaj Majanduse ühisuse ortud on
nõrgemalt üldiselt tasapinnast.

Ortud E.T.K^{lt} kaudu peaks toimima nii kangele,
kuni absoluutselt kõige E.T.K kaudu tasvibajä kätte
läheb. Kuid selles läheb veel aega tarvis.

Uhis punktub tuludeere kaubamüügist, siis nad ei
ole mitte proportsionaalselt läbikäigeli kasvunud.
Tulude protsent läbimüügi summast näitab
ka rohkem jehurline olems.

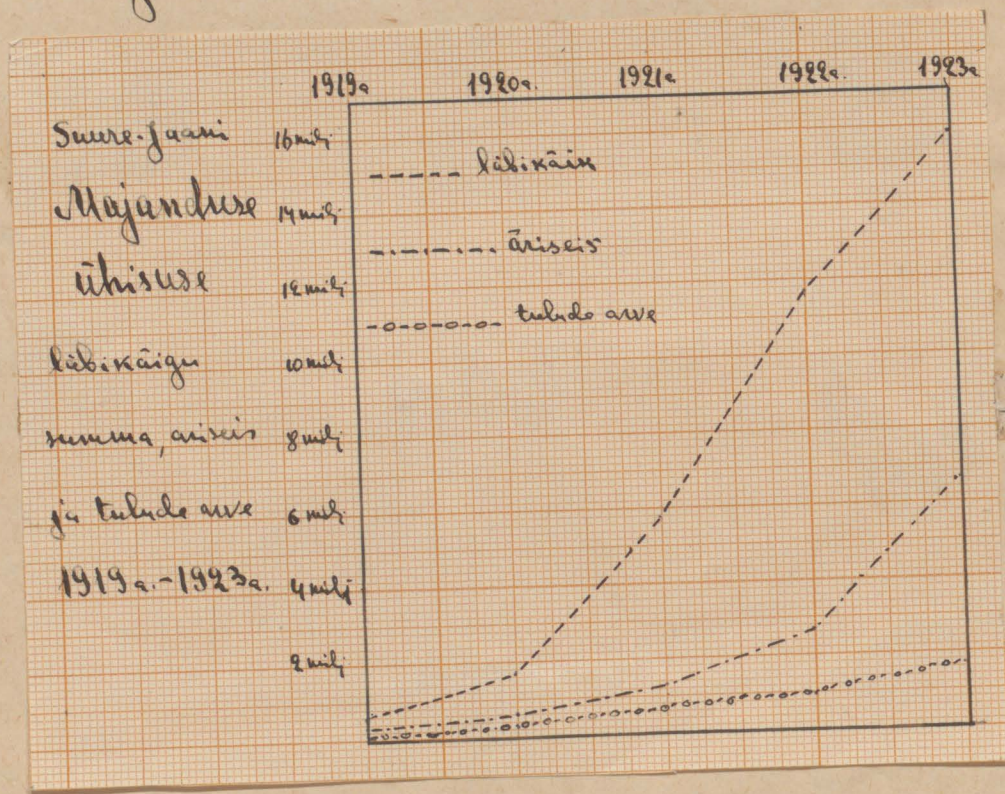
Tulude arve teeb läbikäigega summast: 53/

19 ¹⁸ /19 aastel	—	17,41%
19 ¹⁹ /20 —	—	13,31%
19 ²⁰ /21 —	—	11,40%
19 ²¹ /22 —	—	6,96%
19 ²² /23 —	—	8,78%

Värske aastete jooksul on tulud hakanud vä-
henema. 1919., 1920., 1921. aastateks veel nõrgelt sõja-
aegset tulu kaubamüügist. Sõja aastatel oli
nõrgem tulu protsent 19¹⁵/16., milleks ta oli 19,65%.
Kuna 1919, 20 ja 21 aastatel oli hindade alaline

nõikumine ja kaube hinnad alatare tõusid, siis on see loomulik, et kaube müügist nüüsguult tule saadi. Vüümarel paasil aastel on aga kaube hinnad enäim-vähem stabiilsed olnud, sellepärast ongi tulude protsent langenud 6-8% peale, tähendab, see on nüüsame kõrgel tule protsent, nagu te enne sõda oli, kus tulud olid umbes 6-8%.

Järgmine diagramm näitab lähikäigu summa, äriseis ja tulude arve vahetordi:



Kõik need nelu arve ei ole proportsionaalselt

kasvanud. Liikuvain on kõige intensiivsemalt kasvanud, temele järel jõude on kasvanud äriselise joon, kuni tulude arve on maha jäänud. See, nagu juba öeldud, eleneb sellest, et vümmatel arvetel on karm kaob-müügist protrentu eriselt vähenenud, seega ka tulude arve üldsumma tõusnud mitte proportsionaalselt kaupade liikimüügi summale.

Kasude juures on suur vahe amandes näidatud ja teelise kasu vahel. Kasu on kaetud igatpidi vähemene näidate. Nü kulude arvesse on kuludena ülesse võetud mitmesuguste kapitalide juurde arvatud summed. Nü, näitavaks arhivuse: võimuse järeldure taru kapitalis, kauba hindade alandamise taru kapitalis, pensioni ja teenijate haigekassa kapitalis j. n. e. Eri määras kasu kapitali on oma abtaval poolert arhivogilised tagavaras kapitalidele, nagu juba eunen näidatud. Neude abtaval on samuti ühisuse vahjurid nette, nagu tagavaras kapitalilgi. Need kapitalid olid selle jaoks arutatud, et oleks võimalik oma kapitalisid suurendada, sest puhtkassa jaotemisel hakilixelt üle 20% tagavaras

kapid lius ei jäetud, kuna olejäänud puhaskaru jageti ära osameesudeks, ettepreemias ja üldkarulinnus ettarbeeks, tähendab läks ühisusest välja. See muudugi ei olnud ühisuse huvides.

Teisens, puhaskaru pealt nõuti rügi näeks puhaskaru maksu, mida suuremal määral maksu ei olnud jällegi ühisuse huvides. Kõik need asjaolud sundisid Majanduse ühisuse juhatast katseid aruandes näidata puhaskaru võimalikult vähesemaks teha, mida on ka juhatus teinud, karutades selles mitme suguseid võimalusi.

Puhaskaru 1919 - 1923 e.

Aasta:	Tõeline puhaskaru	Aruandes näidatud puhaskaru.
19 ¹⁸ /19 e.	69.649-36	24.301-05
19 ¹⁹ /20. -	122.311-05	45.755-85
19 ²⁰ /21. -	319.890-32.	204.890-32
19 ²¹ /22. -	252.496- -	102.496. -
19 ²² /23. -	277.034-10	77.034-10.

Kaagi nähe, on suur vahe tõelise ja aruandes näidatud puhaskaru vahel. Tõeline puhaskaru on kare, kolm ja viimarel aastel isegi

ligi neli korda suurem, kui amardes näidatud
puhaskas. Viimastel paaril aastal on amardes
näidatud puhasnaru tublisti vähenemine hakanud,
kuna tüeline puhaskas on ka vähenenud, kuid
mitte niisugusel määral, nagu amardes näidatud.

1923-aastal, võrreldes 1922-aastaga, on tüeliselt puhas-
kasi suurenenud, kuna amardes on näidatud
vastupidist.

Suure-Jaani Majanduse ühise praegune seisukord.

Suure-Jaani Majanduse ühisus töötab praegu ühe 20 normaali põhivõrge järel, milles on mõned väiksed muudatused tehtud. Nü on §32 muudetud nii, et kui kui koosoleku vähesemaks tulnud liikmetel on vaja pärast pidamata jääb, siis peetakse järgmise koosoleku mitte ühe nädala pärast, vaid ühe tunni pärast, pärast esimest koosolekut määratud aja. Siis tein parandus on §59, et ariaarte arvatakse 1 juulist kuni 30 juunini ja §58, et arde arvatakse esitatakse põo-koosolekule mitte hiljem kui 1 oktoobril. Siis §62, et pakti arde jätkumisel ei või osakeseks mitte üle 12% määrata (enne oli 8%).

Kagu põhivõrge esimestest paremehidest näha, on Majanduse ühisus sellena arutatud et 1) oma liikmetele toidunaineid ja tarbeasju suurel viisil sisse osta ja nende vahel ära jaotada; 2) oma liikmetele tagavara kogumist hõlbustada, neilt koosseisumaksud vabata vabalt ja neile ühisuse tegevuse üljäägist ostu arde määrates, ja 3) teisi abinõusid võtta, neid as liikmetele majanduslikult ja vaimlikult alusõrde parandada.

Käies selle põhimõtte järel, muretses Majandus
ühisus kõigile liikmetele tarbeaineid.

Liikmed on suuremal jaol põllupidajad, vähe-
su teise eluvõttega. See avaldub omamõjiga ka puhta-
kassi jaotamisel. Suhtartkerust määratud summa
üldnaruühinuse otsustabeks läks suuremalt jaolt põlle-
põllumajanduslike asutuste, koolide j.n.e. toetamiseks.

Brægen on sissenõrjitus maks ühisuse liikmeks
astumisel 500 marka ja osamaksu suurus 1.000 marka.

Iga liige vastutab ühisuse võlakohustuste eest osa-
maksu kümnekorra summas.

Ühisus on jõudnud suure kogude kaubaga
tegevuse juures tegevate kapitalistide. Liikumise
varundusi on ainult viimastel aastatel muretsenud.
Kä ortis ühisus suure alavi kesupaigas kass.
võrkumad meed ja ehitas sinna esialgu aida
minerale ölide jaoks ja kuni lühia, treendi ja muu
 jaoks. Majo ehitas jäi esialgu tootmata krediiti
pundusel. Kavaltsur on ka olustuse jaoks juurde
kodu ehitada, kuhu võiks otsesõnu vagunist kaubad
välja laadida. Brægen seisavad kaubad mõnikord
mitu päeva vagunis, mis ühisusele valiks maksima

lähel. Teisens, siis võiks Olustvere jaama ümbuse
elanud muist kaupad otsuseks laskuda välja
võtta ja need ei oleks tarvidust neid vedada Smilo-
meetri kaugusele.

Ühisuse kauplus areb praegu Suur-Jaani Tule-
tõrjete seltsi majas. Seal on ta asunud are-
andamisest saadik. Need ruumid ripuvad juba
nitsens järele. Teisens on see puu hoone, mis tulekar-
deta. Majanduse ühisuse tegevuse jaoks ongi kaks
nord-tulekahju olnud. Tuli pärin lahti pole all
olevat veldrist, kuid energiliste abinõude tarvidusele
võtmisel ja rutulise abi tõttu suudeti igasoo
tulele piis panna.

Ühisuse tegevust juhivad juhatus, mis sugane on
kolme liikmeline ja mida kolme arsti peale valitakse.
Iga arsti lahkub vanaduse järele ühe juhatus
liige ja tema asemel valitakse uus.

Praegu on juhatuses H. Kuru, J. Kivistik, ja M. Pihlen.
Kendest on J. Kivistik asutamisel saadik juhatus
liige, peale mõne aja sõjaväel, millel temal ei
olenud võimalik ühisuse tegevust osa võtta.

Juhatusel valitakse kolm arstina, missemeti.

kolme aasta peale, nagu juhataski. Ka ümber valimise
viis on samasugune.

Ühise arveajamist revideerib kuu lõpmeline
revisjon: komisjon, misugune ühe aasta peale
valitakse. Tema käib perioodiliselt koos ja revideerib
arvearvatusid, arandeid, nassid j. n. e. Peale
selle kuulub Majanduse ühisus veel § 56 järel sundus-
liku valimise eesti Tavitajate Keskuhise juhatuse
poolt määratud revisjoni alla, sellepärast et Majandus
ühisus on Tavitajate Keskuhise liige.

Uus puutub arvepidamisse, siis peetakse, nagu
see põhiniiga järel (§ 57) ette nähtud, järgmisi arvatusi:
a) kassa arvatusid raharuumide sissetulekute
ja väljaminekute üle;

b) peaarvatusid, kuhu ühine arve sissetulekuid
ja väljaminekuid sisse kirjutatakse;

d) isiklike arve arvatusid (arvokontro), kuhu
ühine arve isikute poolt saadud ehk neile määratud
summad eraldi iga isiku jaoks sisse kirjutatakse;

g) ~~kassa~~ liinide arve arvatusid, kuhu iga ühine
liinide osamaksud, osakasa ja võltsummad ühes
ehk koos nõrka arve sisse kirjutatakse;

g) kaubarasematel, mis kaupade sisse tulekut ja väljaminekut teendab;

h) lünnete nimemärgi rasematel.

Need on võik rasematel, mis ühisel peels. Kahju, et es peels kaubarasematel ühiseks kaubehüvide jaoks, näituseks põllutoo maksimato, põllurammun ja teiste kohta, muide oleks võinud saada huvitavaid andmeid põllupidamise tarbainete müügi kohta.

Ühise juhatuse poolt selletati, et nüüsguut rasematel on raske pidada, sest ühisusel laulu ei ole, võik kaup äge, mis sisse tuleb, läheb poodi, kus ühiseks kauba kohta, ise äranis äge väikse-
mats kohta, on raske arvepidamist toimetada.

Ühise rasematel peelsure ameerike rasemate pidamise süsteemi järel. See on iseenesest väga hästi rasemate-
pidamise süsteem, temo on laialdaselt laavidusel —
—võimel ajal kombinatsioon teiste rasematepidamise süsteemidega (näit. Prantsuse süsteemiga) — eadavotites, sest temo on lihtne. Kuid ühiselgehitel arutates, kus tihti peavad revisendidid järelvaatuse ametel seises, mõnised ne kuu kuu paigas, ei saa seda rasemate-
pidamise süsteemi nü soovitavaks pidada, kui

Itaalia sarnane kehendust arendamisest, sest
Itaalia arendamisest järele saab näha selge
ülevaetliku pildi arengu seisust, olgu see kas või
nii keskpaigas. Amerika arendamisest süsteem
raskendab ühisuse niiret reviderimist. Sellepärast
on ka teistes ühisustes mitmed pool tervitused Itaalia
kehenduse arendamisest süsteem (näil. Vähnen.)

Nagu juba nimetatud, arenduse ühisuse arendamine
tõusis umbes 30 juunini. See on sellepärast nii, et
arenduse arendamine arendamine (1. oktoobril 1910 a.)
ja esimene arendamine oli ainult 9 kuud pikku, kuni
umbes 1. juunini 1911 a. Sealt hakkas arendamine
tõusis umbes järgmise arendamine 30 juunini ja see võrd
juba nii jäi ning kestis edasi umbes näoleva ajani.
Arendamine arendamine arendamine mitte hiljem, kui
1. oktoobriks.

Ühisus arendamine näin see alg ainult ka-
suga. Keskis ta sarnad arendamine, välja arendamine
paar tulekahju ja et võrd üm veevare soole arendamine
läin (1910 a.). Need arendamine ei sarnad arendamine
nii sarnad arendamine, et arendamine ühisus arendamine
mõne arendamine jooksul arendamine sarnad arendamine

tegevusest; need rahjad ainult vähendavad varude arveid.

Käesoleval aastal (1929) on tuude annud meditsiinipüüdnud. Teede selle on põllumehe ettepanek vähenemise eelne helva vilja aasta tallet. Majanduse ühisusel on arvestatud Eesti pangas Viljandi osakonna korto - võrre arv 500.000 marga summas. Teede selle on Eesti Rahva pangas võrre diskonto 150.000 marga. Ühisus on ne arv liinmet ^{käest} leenu ühel hoiumummarid varda võtnud. Siis on veel ühisusel võrrelika seada kaeparid lahtise arv peale, sest ühisuse varda on rohkem usaldust, kui mõne erettevõtte varda. Praegu on üleüldine meditsiini püüdnud, see muide püüdnud ne Majanduse ühisusel.

Teede Eesti Tavitööst ühisuse ja Rahva pangas on suure-jami Majanduse ühisus veel Eesti ühistööstelise Liidu ja Tallinna Eesti Majanduse ühisuse liige. Osak ^{maxim} tistele arvestele (peale E.T.K.) on väikesed, nime aga E. Tavitööst keskühisuse osamaks ni peab kannis suureks minema. Nimeolt käesoleval aastal arvesteti suurendada ühisuse osamaksusid Eesti Tavitööst keskühisusele nii, et liinme - ühisuse

osamaks teeni 5% eelmise (1923) aasta ühisuse kaubo-
läbimüügist. Seege oleks Suure-Jaani Majanduse
ühisuse osamaks P.T. K^{le} rahnen, kui naks nõuda
suuren, kui ome liinnete osamaksud.

Seege on ühisuse teenistuses üks ärijäht, üm
reemitepidaja ja vii äriteenijat, kes 1923/24 aasta
eeluse järele saavad 500.000 unni palga aastas (nõuab).
Vümasel ajal moodustavad nelid teenijate palgans
unnes kolmandiku nõrgest nelidest.

Suure-Jaani Majandus ühisus võib loota, et
kui teine seib leda shavade Olukvere jaani juude,
süü teinolegus laieneb ja liinnete arv ning
läbimüü suurenevad.

Literatuuri juhataja.

1) Need andmed on võinud protokollidest võetud. Kus juba tekstis koosoleku kuupäev on ülestiendatud, seal ei hakanud me literatuuri juhatajas hallinud näitama.

2) Põllemäe Seltsi (Suure-Jaani) kaubanduse osakonna juhataja koosoleku 14 oktoobril 1910 a.

3) Põllemäe Seltsi (S.-J.) kaubanduse osakonna üldkoosoleku protokoll 12 detsembril 1910 a.

4) Suure-Jaani Lõuna ja kõi ühise asutamisega koosoleku 3 novembril 1913 a. (Protokollid reemistat)

5) Juhataja koosoleku protokoll 9 märtsil 1911 a.

6) 1910/11 a. tulude ja kulude arve sama aasta aruandes.

7) Üldkoosolekul 27 nov. 1911 a. vartevõetud puhta-
kassa juustus. (Protokollid reemistat.)

8) Bäänkoosoleku protokollist, mis 2 sept. 1912 aastal aruandeks ja kus tiendatud aruandele vartevõeti.

9) Seel samas.

10) Bäänkoosoleku protokoll 18 sept. 1912 a.

11) Seel samas.

12) Üldkoosoleku 9 detsembril 1912 a.

13) 19¹²/₁₃ a. aruanne (Päinoosoleku protokoll
15 sept. 1913 a.)

14) Päinoosoleku protokoll 15 sept. 1913 a.

15) Juhituse koosoleku protokoll 20 mail 1914 a.

16) 19¹³/₁₄ a. aruanne, vartu võetud üldkoosolekul

17 aug. 1914 a. arstid

17) Välgivarvetele lühikäige summa jagamisega
äriseisu summelega.

18) Saadud sajanordelt suurendatud tulu arve
jagamisega lühikäige summa läbi.

19) 19¹⁴/₁₅ a. aruanne, vartu võetud üldkoosolekul
16 aug. 1915 a. (Protokollis reemistust.)

20) Majanduse ühise juhtuse koosolek 19 okt.
1915 a.

1915 a.

21) 19¹⁵/₁₆ a. aruanne, vartu võetud üldkoosolekul

14 aug. 1916 a. (protokollis reemistust.)

22) Juhituse otsus 20 okt. 1916 a.

23) 19¹⁶/₁₇ a. aruanne, vartu võetud üldkoosolekul

5 nov. 1917 a.

24) Üldkoosoleku protokoll 5 nov. 1917 a.

25) Juhituse koosoleku protokoll 30 nov. 1917 a.

26) 19¹⁷/₁₈ a. aruanne, vartu võetud üldkoosolekul

29 sept. 1918 a. arvel.

27) Arvuti M. Maiste sõnade järgi.

28) Seodud läbikõigu arvu jagamisega ariseise summasse.

29) Seodud tulude summasse (saja nördelt suurendatud) jagamisega läbikõigu arvuga.

30) Protokollis arvestatud selle koosoleku protokoll.

31) 1918/19 a. aranne, vartin võetud üldkoosoleku poolt 31 augustil 1919 e.

32) Üldkoosoleku otsus 31 aug. 1919 e. Osamaksus määrati küll 100 marka, kuid aruandest on näha, kui osamaksude üldsummat ja liikmete arvu võrrelda, et liiknemaks on olnud 75 mk. suur. Kas oli protokollis eksitus, või pärast muudeti otsus, seda ei tea. Vähemalt teistes protokollides ei ole selle kohta midagi üldud.

33) 1919/20 a. aranne, kinnitatud üldkoosolekul 26 sept. 1920 e.

34) 1920/21 a. aranne, vartin võetud üldkoosolekul 11 sept. 1921 a.

35) 1921/22 a. aranne, kinnitatud üldkoosolekul (11 sept. 1921 a. arvel) 8 okt. 1922 a. arvel.

36) Täi koosoleku protokoll 8 sept. 1922 a.

37) Juhituse ja revisjoni komisjoni koosoleku protokoll 7 märtsil 1923 a.

38) 19²²/₂₃ a. aruanne, varteväetud põhis koosoleku poolt 30 sept. 1923 a artik.

39) Andmed ortu-müügi ühisuste kohta (taavitajate ja majanduse ühisused ning põllumeeste seltside karbades osakonnad) on väetud „Sõstimees“ 5 juulil 1924 a artik., artikul „Ühistegevus Eestis.“

Lükkete arv ortu-müügi ühisustes oli:

Aastad.	Lükkete arv.	Ühisuste arv.
1919 a.	65.000 -	192
1920 a.	92.000 -	226
1921 a.	97.700 -	260 -
1922 a.	99.522 -	271 -
1923 a.	103.218 -	285 -

40) „Sõstimees“ 5 juulil 1924 a. artik. „Ühistegevus Eestis.“ omkapitolid (osakapitolid, põhi, tagarase ja erikapitolid). ortu-müügi ühisustes:

1919 a.	—	8.141.000 mk.
1920 a.	—	40.740.000 „
1921 a.	—	41.121.000 „

36) Täiakoosolekum protokolli 8. sept. 1922 a.

37) Juhtumise ja revisjoni komisjoni koosolekum protokolli 7. märtsil 1923 a.

38) 19²²/23 a. aruanne, varteväärtused põisakoosolekum poolt 30. sept. 1923 a. artikl.

39) Andmed ortu-müügi ühisuste kohta (tavitööst ja majanduse ühisused ning põllumeeste seltside karbanded osakonnad) on väärtused „Sõstimeses“ 5. juulil 1924 a. artikl, artikl „Ühistegevus Eestis.“

Lükked arv ortu-müügi ühisustes oli:

aastad.	Lükked arv.	Ühisuste arv.
1919 a.	65.000 -	192
1920 a.	92.000 -	226
1921 a.	97.700 -	260 -
1922 a.	99.522 -	271 -
1923 a.	103.218 -	285 -

40) „Sõstimeses“ 5. juulil 1924 a. artikl „Ühistegevus Eestis.“ omakapitalid (osakapitalid, põhi, tegevuse ja erikapitalid). ortu-müügi ühisustes:

1919 a.	—	8.141.000 mk.
1920 a.	—	40.740.000 „
1921 a.	—	41.121.000 „

1922e. — 86.892.000 mk.

1923e. — 98.194.000 "

41) Saadud narva läbikäivate summa jagamisega
äriseisu summaga

42) Andmed ortu-müügi ühisvõrte võetud „Baltimäel"
Sünnil 1924 e. artiklil „Ühisvõrtes Eestis“

Läbimüüsi arve jooksul:

1919e. — 121.370.000 mk

1920 e. — 667.535.000 —

1921 e. — 1.340.926.000 —

1922 e. — 1.629.898.000 —

1923 e. — 2.039.146.000 —

Need arvud on diagrammis sageda korda vähemaks
tehtud, et rõõverjooksu ülevõetud ligemalt tunna, mis ise-
loomuselt vält nende arene misel käik on näitab.

43) E.T. Keskmüüsi VII tegevus arve, 1923e. Statistiline XII.

44) E.T. Keskmüüsi VII tegevus arve 1923e. His-
Statistiline XXI.

45) E.T. Keskmüüsi VII tegevus arve 1923e. His-
Statistiline XX.

46) „Ühisvõrtes ühendised“ 23 mail 1924e. — „Viljandi
Põllumäerte Seltsi kaubandus osakond“

Awhinnakoo

i

473489