

TARTU ÜLIKOOL
Majandusteaduskond

Agnes Kask

**SOTSIAALNE ETTEVÕTLUS EESTIS GLOBAALSE
ETTEVÕTLUSMONITOORINGU 2015. AASTA
ANDMESTIKU PÕHJAL**

Bakalaureusetöö

Juhendaja: Mervi Raudsaar

Tartu 2016

Soovitan suunata kaitsmisele

(juhendaja nimi)

Kaitsmisele lubatud “ “..... 2016. a

Olen koostanud töö iseseisvalt. Kõik töö koostamisel kasutatud teiste autorite tööd, põhimõttelised seisukohad, kirjandusallikatest ja mujalt pärinevad andmed on viidatud.

.....

(töö autori nimi)

SISUKORD

Sissejuhatus.....	4
1. Sotsiaalse ettevõtluse teoreetiline käsitlus.....	7
1.1. Sotsiaalse ettevõtluse mõiste ja olemus.....	7
1.2. Sotsiaalse ettevõtluse ajalugu ja kujunemine.....	12
1.3. Toetused ja abiorganisatsioonid sotsiaalse ettevõtluse arenguks Eestis ja mujal maailmas.....	20
2. GEM andmestik ja tulemused.....	26
2.1. GEM andmestiku tutvustus.....	26
2.3. GEM andmestiku analüüs.....	31
2.3. Sotsiaalse ettevõtluse arengud Eestis ja soovitused sotsiaalse ettevõtluse edendamiseks.....	39
Lisad.....	51

SISSEJUHATUS

Üha rohkem on saanud aktuaalsemaks teemad nagu näiteks uute töökohtade juurde loomine, ühiskonnast välja tõrjututel tagasi ühiskonda integreerumine, erivajadusega inimeste kaasatuse suurendamine tööturul, Eesti väikeettevõtjate aitamine ning parema keskkonna loomine kogu ühiskonnale. Neid kõiki eelpool mainitud teemasid saab lahendada sotsiaalse ettevõtluse kaudu. Lisaks võib sotsiaalse ettevõtluse huviorbiidiks olla ka keskkonnakaitse, hariduse ja kultuuri edendamine jne. Seega sotsiaalsed ettevõtted aitavad lahendada ühiskonna kõikvõimalikke kitsaskohti. Neil on eesmärk ning tahe muuta ühiskonda paremaks.

Pidevalt tuleb juurde näiteid elujõulistest ja missioonitundega ettevõtetest, kes suunavad ettevõtlusest saadud tulu ühiskondliku eesmärgi täitmiseks või probleemi lahendamiseks. Samas paljud ettevõtted ei soovi tegeleda sotsiaalse ettevõtlusega, kuna seda seostatakse vabatahtliku töö ja annetustega ning selle ettevõtlusvormi puhul pigem ei maksta tekkinud kasumit dividendidena välja vaid investeeritakse ühiskondlike eesmärkide nimel edasi tegutsemiseks.

Sotsiaalne ettevõtlus on Eestis järjest aktuaalsemaks muutunud. Kasvanud on nii tööandjate arv kui ka antud valdkonnas tegutsevate ettevõtete majanduslikud näitajad. Probleemiks on aga, kuidas uurida sotsiaalset ettevõtlust, kuna teadusuuringuid on siiani tehtud vähe ja uurimistraditsiooni ei ole välja kujunenud. 2009.–2012. aasta kohta viidi Statistikaameti ja Sotsiaalsete Ettevõtete Võrgustiku poolt läbi uuring, kuhu kaasati 125 Eesti organisatsiooni, kes tegutsevad sotsiaalsete ettevõtetenä. Potentsiaalselt on sotsiaalseid ettevõtteid siin veel vähemalt 800, keda ei kaasatud valimisse andmete ebapiisavuse tõttu. (Sotsiaalse ettevõtluse statistika 2015) Eestis pole sotsiaalsete ettevõtete jaoks eraldi juriidilist vormi loodud. Valdav enamus nendest on registreeritud mittetulundusühingutena (MTÜ), mõned ka sihtasutusena (SA). Lisaks leidub osühinguid (OÜ). (Juriidiline abimees ... 2015) Statistikaameti ja

Sotsiaalsete Ettevõtete võrgustiku poolt 2009.-2012. aastal läbi viidud uuringust selgus, et MTÜ-na oli vaadeldaval perioodil registreeritud lausa 84% uuritud üksustest (Lepa, Naarits 2015: 115). Antud uuringust selgus ka, et sotsiaalsed ettevõtted paiknevad üle Eesti, kuid enamasti Harjumaal ja Tartumaal (Sotsiaalse ettevõtluse statistika 2015) Lisaks viidi 2012. aastal Eestis läbi uuring sotsiaalse ettevõtluse uurimiseks, mis tugines suuresti 2006. aastal GEMi raames Suurbritannias läbi viidud uuringu uurimismetoodikale. Eesti uuringust selgus, et päris palju oli mehi vanuserühmas 65+ kaasatud sotsiaalsesse ettevõtlusse (22%). Kõige enam oli sotsiaalseid ettevõtjaid naiste seas vanuses 18-24 eluaastat (30%). Selgus, et sotsiaalset ettevõtlust oli 2012. aasta põhjal kõige enam Kesk- ja Lõuna-Eestis (kummaski 30%). (Ettevõtlusest ja ettevõtlikkusest ... 2016)

Sotsiaalsetes ettevõtetes töötas 2012. aastal ligikaudu 1400 inimest (Sotsiaalse ettevõtluse statistika 2015). Seega erinevaid ettevõtteid ja ettevõtluse vorme on palju, kuid puudub ülevaade sotsiaalse ettevõtluse maastikust Eestis viimase, 2015. aastal läbi viidud uuringu andmete põhjal.

Antud töö eesmärk on välja selgitada ja analüüsida, milline on Eestis sotsiaalse ettevõtluse hetkeolukord, kasutades Globaalse Ettevõtlusmonitooringu (GEM) 2015. aasta andmeid.

Eesmärgi saavutamiseks on püstitatud järgnevad uurimisülesanded:

- seletada lahti sotsiaalse ettevõtluse olemus ja mõiste;
- käsitleda sotsiaalse ettevõtluse ajalugu ning tuua välja olulisemad etapid arengus;
- kirjeldada, kuidas ja millisel määral toetatakse sotsiaalset ettevõtlust Eestis ja mujal maailmas;
- anda ülevaade Globaalse Ettevõtlusmonitooringu põhimõttest ja ülesehitusest;
- viia läbi analüüs GEM andmestiku põhjal;
- teha järeldusi sotsiaalse ettevõtluse kohta läbi viidud analüüside põhjal ja anda soovitusi sotsiaalse ettevõtluse arenguks Eestis.

Antud töö koosneb kahest osast - teoreetilisest ja empiirilisest osast. Teoreetiline osa toetub peamiselt võrkeelsetele teadusartiklitele. Sotsiaalse ettevõtluse mõistet aitavad

lahti seletada mitmed teadlased, nt J. G. Dees, J. A. Schumpeter, R. Megre *et al.*¹ ning lisaks ka Majanduskoostöö ja Arengu Organisatsiooni (OECD) poolt välja antud raamat “Social enterprises” ja Eestist Sotsiaalse Ettevõtluse Võrgustik. Sotsiaalse ettevõtluse ajaloo ja kujunemise kohta Euroopas ja USAs on kirjutanud J. Mair ja I. Marti. Sotsiaalse ettevõtluse kohta Eestis on andnud hea ülevaate artikkel “An exploration of social entrepreneurship in Estonia” ja Euroopa Komisjoni poolt 2014. aastal välja antud raport.

Käesoleva töö empiiriline osa toetub Globaalse Ettevõtlusmonitooringu andmetele (GEM - The Global Entrepreneurship Monitor), mis on maailma suurim ettevõtlusdünaamika uuring. GEM uurib inimeste käitumist ettevõtete asutamisel, käsitledes ettevõtlust protsessina, mis algab võimaluse äratundmise ja ettevõtlusalaste kavatsustega, viib osadel juhtudest ettevõtte asutamiseni ja hiljem mitmeid aastaid tegutsenud väljakujunenud ettevõtte tekkeni. GEM-i uuring arvestab ettevõtluskeskkonna kirjeldamisel nii statistiliste näitajate, kultuuriliste tingimuste kui ka elanikkonna arvamuste ja ootustega. (Globaalne ... 2012) Kasutades 2015. aasta uuringu andmeid viib autor läbi analüüsi ja kirjeldab sotsiaalse ettevõtluse hetkeolukorda Eestis.

Üks viimaseid ülevaateid sotsiaalse ettevõtluse maastikust Eestis on 2009.-2012. aasta andmete põhjal koostatud uuring. Uuringusse kaasati 125 organisatsiooni, kelle puhul saab kindlalt öelda, et nad tegutsevad sotsiaalsete ettevõtetena. Andmete ebapiisavuse tõttu jäi uuringusse kaasamata veel sadu sotsiaalseid ettevõtteid.

Antud töö tulemused võivad leida kasutamist sotsiaalse ettevõtlusega alustavate kui ka juba tegelevate ettevõtjate hulgas eesmärgiga saada põhjalik ülevaade hetkeolukorrast Eestis sotsiaalse ettevõtluse kohapealt. Töö võib huvi pakkuda ka avalikule sektorile, et ka nende initsiatiivil ja rahastusel elavdada sotsiaalset ettevõtlust Eestis. Käesolev bakalaureusetöö annab kõigile huvilistele ülevaate hetkeolukorra kohta Eestis sotsiaalse ettevõtluse kohta. Saab välja tuua antud valdkonna puudujäägid ja anda soovitusi arenguvõimalusteks.

Märksõnad: sotsiaalsed ettevõtted, GEM-andmestik, mittetulundusühingud,

¹ Id. k. *et al.* – ja teised.

sotsiaalprobleemid.

1. SOTSIAALSE ETTEVÕTLUSE TEOREETILINE KÄSITLUS

1.1. Sotsiaalse ettevõtluse mõiste ja olemus

Antud alapeatükis käsitleb autor sotsiaalse ettevõtluse mõistet. Lähtudes erinevate autorite seisukohtadest leiab töö autor nende vahelisi seoseid ja erinevusi. Sellele toetudes sõnastab autor bakalaureusetöö jaoks vajaliku mõiste.

Sotsiaalset ettevõtlust on defineeritud väga erinevalt tuues keskmesse ettevõtja, kasu või protsessi. Mõiste sotsiaalne ettevõtlus tõlgendamisel on mõningased erinevused erinevate teadlaste poolt. Mair ja Marti (2006) on oma artiklis välja toonud, et osad teadlased nimetavad sotsiaalset ettevõtlust kui mittetulunduslikku algatust, mis otsib alternatiivseid rahastamis- ja juhtimisstrateegiaid, et luua sotsiaalset väärtust. Teised teadlased aga mõistavad seda kui sektorite vahelise äritegevuse sotsiaalse vastutuse tava. Kolmandad aga näevad sotsiaalset ettevõtlust kui vahendit olulisel määral lahendada sotsiaalseid probleeme. (Mair, Marti 2006: 37)

J.A. Schumpeter (2008) väidab, et sotsiaalsed ettevõtjad on reformijad ja revolutsionäärid, kuid sotsiaalse missiooniga. Nad viivad läbi põhjalikke muutusi sotsiaalsektoris. Nende nägemused on selged. Nad ründavad probleemi aluseks olevaid põhjuseid, selle asemel, et lihtsalt sümptomitega tegeleda. Nad taotleavad süsteemsete muutuste loomist ja jätkusuutlikku arengut. Kuigi nad võivad tegutseda teatud piirkonnas, on nende tegevustel potentsiaali ergutada ülemaailmset arengut valitud valdkondades, olgu selleks siis, kas haridus, tervishoid, majandusareng, keskkond, kunstid vms sotsiaalsektori ala. (Schumpeter 2008: 83) Seega oldi seisukohal, et sotsiaalse ettevõtluse kaudu on võimalik mõjutada positiivselt kõikvõimalikke eluvaldkondi.

J. Gregory Dees (1998) on välja toonud järgneva definitsiooni. Sotsiaalsetel ettevõtjatel on sotsiaalsektoris muudatuste läbiviija roll:

- võttes ülesandeks luua ja säilitada sotsiaalsed väärtust;
- luua uusi võimalusi, et seda ülesannet täita;
- siduda ennast pidevasse innovatsiooni-, kohanemis- ja õppimisprotsessi;
- tegutseda targalt, ilma, et käesolevad ressursid seda piiraksid;
- näidata üles kõrget vastutustunnet enda alluvate ja tehtud töö ees.

Megre *et al.* (2012) on sotsiaalseid ettevõtjaid defineerides rõhutanud nende jätkusuutlikkust ja tootlikkust, et laiemalt mõju avaldada. Sotsiaalsel ettevõtjatel on uuenduslik lähenemine sotsiaalsete probleemide lahendamiseks, selge sotsiaalne missioon, on jätkusuutlikud, suure potentsiaaliga olla tootlikud ja korrata oma tegevust, et avaldada mõju suuremas plaanis. (Megre *et al.* 2012: 99)

D. A. Kirby ja N. Ibrahim (2011) on defineerinud sotsiaalset ettevõtlust järgnevalt: “sotsiaalset ettevõtlust on tajutud kui kogemuste, talendi ja ettevõtjate vahendite rakendamist erinevate probleemide puhul, millega võivad arenguriigid silmitsi seista. Selleks võib olla haridus, tervishoid, ohutus ja julgeolek, vaesuse leevendamine, keskkond jne.” (Kirby, Ibrahim 2011) Seega Kirby tõi sotsiaalse ettevõtluse definitsiooni sisse arenguriikide käsitlemise, mida teised autorid ei ole eraldi esile tõstnud.

Sotsiaalse ettevõtluse mõiste on küllaltki sarnaselt teatud läbivate tunnuste poolest defineeritud erinevates riikides, kuid siiski leidub mitmeid erinevusi definitsioonides. OECD juhtis tähelepanu sellele, et ülemaailmset ühist definitsiooni ei eksisteeri ning avaldas järgmise tõlgenduse: väljend sotsiaalne ettevõtlus viitab igasugusele tegevusele, mis on läbi viidud ühiskonna huvides, organiseeritud ärilise strateegiaga, kuid mille peamine eesmärk ei ole kasumi maksimeerimine vaid teatud majanduslike ja sotsiaalsete eesmärkide saavutamine (Social Enterprises 1999: 10). OECD tõi veel välja, et sotsiaalsel ettevõtlusel on võime luua uuenduslikke lahendusi sotsiaalse tõrjutuse ja töötuse probleemidele.

Rohkem leiab sotsiaalse ettevõtluse mõiste ja olemus käsitlust võõrkeelses kirjanduses. Eestis on sotsiaalne ettevõtlus veel küllaltki uus mõiste, mida on vähe uuritud. Eestikeelne definitsioon on saadaval Sotsiaalsete Ettevõtete Võrgustiku (SEV) koduleheküljelt, kus määratletakse sotsiaalset ettevõtet kui organisatsiooni, mis tahab

lahendada mõnda ühiskonna kitsaskohta. Sotsiaalne ettevõtte tegutseb mingi konkreetse ühiskondliku eesmärgi saavutamise nimel, kasutades selleks ettevõtlusega teenitud tulu (Sotsiaalne ettevõtlus ... 2015).

Alljärgnevasse tabelisse (Tabel 1) koondati erinevate autorite tõlgendused, et neid saaks paremini võrrelda omavahel. Võrreldes erinevate autorite käsitlust sotsiaalse ettevõtluse defineerimisel, võib öelda, et läbivaid ühiseid tunnuseid leidub nende vahel päris palju. Võib ka väita, et üldarusaam antud ettevõtluse vormist ei ole aastate jooksul muutunud. Üldiselt on läbivaks jooneks erinevate autorite definitsioonides see, et sotsiaalset ettevõtlust peetakse heaks vahendiks mõne ühiskonna kitsaskoha või sotsiaalse probleemi lahendamiseks. Seega tegutsemise eesmärk on sama. Kohati võivad definitsioonid olla laialivalguvad ning tekitada küsimusi. Nt Kirby ja Ibrahim (2011) lähtusid sellest vaatepunktist, et sotsiaalset ettevõtlust kasutatakse erinevate probleemide puhul, millega just arenguriigid võivad silmitsi seista. See aga võib tekitada küsimusi, kuna ka arenenud riikides võivad kergemal või raskemal kujul erinevad probleemid/ühiskonna kitsaskohad esile kerkida.

Tabel 1. Erinevate autorite poolt antud definitsioonid sotsiaalsele ettevõtlusele.

Autor	Definitsioon
Schumpeter (2008)	<ul style="list-style-type: none"> - Sotsiaalsed ettevõtjad on reformijad ja revolutsionäärid; - sotsiaalse eesmärgiga; - selgete nägemustega; - viivad läbi muutusi sotsiaalsektoris; - taotlevad süsteemsete muutuste loomist ja jätkusuutlikku arengut; - taotlevad ülemaailmset mõju; - tegutsevad hariduse, tervishoiu, majandusarengu, keskkonna, kunstide vms sotsiaalsektori alal.
Dees (1998)	<ul style="list-style-type: none"> - Ülesandeks luua ja säilitada sotsiaalset väärtust tegutsedes targalt, ilma, et käesolevad ressursid seda piiraksid; - sotsiaalne ettevõtte peab näitama üles kõrgemat vastutustunnet enda alluvate ja tehtud tööde juures.
Megre <i>et al.</i> (2012)	<ul style="list-style-type: none"> - Uuenduslik lähenemine sotsiaalsete probleemide lahendamiseks; - selge sotsiaalne missioon, jätkusuutlik; - suure potentsiaaliga olla tootlik ja korrata oma tegevust, et avaldada mõju suuremas plaanis.
Kirby, Ibrahim (2011)	<ul style="list-style-type: none"> - Kogemuste, talendi ja ettevõtjate vahendite rakendamine erinevate probleemide puhul, millega võivad arenguriigid silmitsi seista. - Tegevusvaldkondadeks võivad olla haridus, tervishoid, ohutus ja julgeolek, vaesuse leevendamine, keskkond jne.
Social Enterprises (1999)	<ul style="list-style-type: none"> - Igasugune tegevus, mis on läbi viidud ühiskonna huvides; - organiseeritud ärilise strateegiaga; - peamine eesmärk ei ole kasumi maksimeerimine vaid teatud majanduslike ja sotsiaalsete eesmärkide saavutamine; - võime luua uuenduslikke lahendusi sotsiaalse tõrjutuse ja töötuse probleemidele.
SEV (2015)	<ul style="list-style-type: none"> - Ülesandeks lahendada mõni ühiskonna kitsaskoht. - Tegutseb mingi konkreetse ühiskondliku eesmärgi saavutamise nimel, kasutades selleks ettevõtlusega teenitud tulu.

Allikas: autori koostatud Schumpeter (2008), Dees (1998), Megre *et al.* (2012), Kirby, Ibrahim (2011), Social Enterprises (1999) ja SEV (2015) põhjal.

Sotsiaalse ettevõtluse puhul on tähtis ka teada, kus ta paikneb teiste ettevõtluse vormide suhtes. Kim Alter (2007) on välja toonud järgneva joonise (Joonis 1) seletamiseks sotsiaalse ettevõtluse paiknemist ettevõtluse maastikul.

tegevusega pikaajalisemat mõju. Ühiskonna kitsaskohad võivad leiduda väga erinevates valdkondades, nt haridus, tervishoid, julgeolek, vaesuse leevendamine, keskkond, majandusareng jne. Võib väita, et autor tugines peamiselt SEVi (2015) ja Megre *et al.* (2012) definitsioonile. Antud allikate definitsioonid on autori arvates selgesti ja üheselt mõistetavad ning seletavad kõige paremini lahti sotsiaalse ettevõtluse põhimõtte.

1.2. Sotsiaalse ettevõtluse ajalugu ja kujunemine

Antud alapeatükis annab autor ülevaate sotsiaalse ettevõtluse ajaloost ja kujunemisest. Tuuakse välja, milliseid ilminguid on sotsiaalse ettevõtluse kohta olnud ajaloos nii Eestis kui ka mujal maailmas.

Sotsiaalse ettevõtluse ilminguid võib ajaloost leida juba päris kaugetest aegadest. Alles viimastel aastakümnetel on eraldi välja toodud nimetus sotsiaalne ettevõtte. A. Sargeant ja W. Wymer toovad välja oma 2007. aasta teoses, et terminid sotsiaalne ettevõtja ja sotsiaalne ettevõtlus olid esmakordselt kirjanduses kasutusel 1970ndatel. Lisaks on nad väitnud, et antud termineid hakati laialdasemalt kasutama 1990ndatel aastatel tänu juhtivate akadeemikute ja praktiseerijate poolt tähelepanu pööramisele. (Sargeant, Wymer 2007: 222)

Sotsiaalsete ettevõtete tekkimine ja areng on tihedalt seotud majandussektori kiire kasvuga. Johns Hopkinsi Ülikooli poolt Baltimore'is viidi läbi uuring 13 riigis mittetulundussektori kohta. Uuringu tulemused rõhutasid antud sektori ja komponentide kasvavat vajadust ja kaalu, sealhulgas ka sotsiaalsete ettevõtete vajadust (Salomon, Anheier 1997).

Üleüldiselt võib öelda, et Euroopas ja USAs kerkisid arutelud sotsiaalsete ettevõtete kohta aktuaalseks alates 1980. aastast. Sotsiaalsete ettevõtete idee ja kuju oleneb antud riigi kodanikuühiskonnast ja selle ajaloolisest taustast. (Tanimoto 2008: 5) Ajaloos tuuakse tähtsa punktina välja Bill Draytoni poolt 1980. aastal loodud ettevõtet Ashoka. Bill Drayton rajas tee sotsiaalsele ettevõtlusele (Ashoka Innovators ... 2016). Antud ülemaailmse organisatsiooni ülesandeks on tagada algkapital ettevõtetele, mis on sotsiaalse eesmärgiga (Mair, Marti 2006: 36). Alates 1981. aastast on Ashoka valinud

tuhandeid sotsiaalseid ettevõtteid oma liikmeks, keda nimetatakse Ashoka Fellows'iteks, tagades neile stipendiume, professionaalset abi ja ligipääsu ülemaailmsele võrgustikule üle 60 riigi. Bill on Ashoka kaudu tutvustanud maailmale täiesti uut võimalust, kuidas ideed saavad muuta sotsiaalsüsteeme üle kogu maailma muutes paremaks miljonite inimeste elusid. (Ashoka Innovators ... 2016) Sotsiaalsete eesmärkidega ettevõtetest on näiteid kogu maailmast veelgi.

Mair ja Marti (2006) on ajaloost välja toonud kolm edukat sotsiaalse ettevõtluse näidet, milleks on Grameen Bank Bangladeshis, Aravind Eye Hospital Indias ja Sekem Egiptuses. Nende kõigi eesmärgiks on lahendada teatud sotsiaalne probleem ja seeläbi muuta kehtivaid sotsiaalstruktuure. Professor Muhammad Yunuse poolt 1976. aastal asutatud Grameen Bank on muutnud miljonite inimeste elu. Võimaldades finantsteenuseid ka vaestele, eriti naistele, on aidatud rajada kasumlikke ettevõtteid võitlemaks vaesuse vastu. (Mair, Marti 2006: 38) Grameen Bank on ümber pööranud tavapärase panganduse eemaldades tagatise nõudmise ning loonud pangasüsteemi vastastikuse usalduse, range järelevalve, aruandekohustuse, osavõtlikkuse ja loomingualusel (Grameen Bank 2016). Muhammad Yunusele ja Grameen Bankile anti 2006. aastal Nobeli rahupreemia nende panuste eest arendada ühiskonda ja majandust (The Nobel Peace ... 2016). 1976. aastal doktor Venkataswamy poolt rajatud Aravind Eye Hospital Indias on pakkunud silmaravi teenuseid ja erinevaid operatsioone, et ravida pimedaid väga väikese raha eest. Lisaks 1977. aastal doktor Ibrahim Abouleishi poolt loodud Sekem, mis oli tollel ajal sotsiaalse riskiga, kuid tänapäeval väga laialdaselt levinud. See oli vahendiks vähendamaks mürkide kasutust Egiptuse puuvillaväljadel lausa 90% võrra. Lisaks on ta loonud erinevaid institutsioone nagu näiteks erinevaid haridusasutusi ja meditsiinikeskuse. (Mair, Marti 2004: 5) Seega antud näidete puhul on näha, kuidas juba aastakümneid tagasi tegeleti sotsiaalsete probleemidega. Põhirõhk oli nende puhul sotsiaalsel väärtusel, kuid silmas tuli pidada ka majanduslikku olukorda, mis väljendus finantssuutlikkuse tagamisel.

Uurides sotsiaalse ettevõtluse tagamaid arenenud riikides, siis USA puhul võib tõdeda, et sotsiaalse ettevõtluse eraldiseisev sektor sai alguse 1970ndatel aastatel. 1973. aasta kõrge naftahind põhjustas pikajalise allakäigu USA majanduses, mis viis selleni, et vähendati riigitoetusi organisatsioonidele Reagani valitsemise ajal. Riigieelarve kärped

ja kasvavad sotsiaalsed probleemid viisid mittetulundusühingute tekkimiseni. Mittetulundusühingud nägid tekkivaid äritulusid valitsuse toetuse asendajana. See aga lõi tee sotsiaalsete ettevõtete esile kerkimisele. Kuna tänu kärbetale oli riik sunnitud tagasi tõmbuma ühiskonnas kerkivate probleemide lahendamisel, siis sotsiaalseid ettevõtteid aktsepteeriti üha laialdasemalt kui ühiskondlike probleemide lahendamise vahendit. (Poon 2011: 15) Seega oli USAs riigi roll ühiskondlike probleemide lahendamisel väike. Üksikisikud said aga läbi erinevate ühenduste/ühingute väiksemaid ja suuremaid muutusi läbi viia ühiskonnas.

Majanduslanguse ja kasvava tööpuuduse tagajärjel, mis algas 1970ndate lõpus ja jätkus 1990ndatel, olid paljud Euroopa heaoluriigid kriisis. Eriti halvast seisust oli töötus, kuna poliitika eriti pikaajaliste töötute suhtes (sealhulgas puudega inimesed ja madalama spetsialiseeritusega) osutus ebaefektiivseks. Heaoluriikides jätkus eelarvete kärpimine, mis väljendus detsentraliseerituses, erastamises ja teenuste vähenemises. Kerlin (2006) on kirjutanud, kuidas eespool mainitud kriisiga seonduvate eelarve kärpimiste ja kasvava tööpuuduse tulemusena tekkis nõudlus teatud hulga sotsiaalteenuste järele, mille leevendamiseks ei olnud olemas sobivat poliitikat. Loodud sotsiaalsed ettevõtted, mis olid peamiselt kolmandast sektorist, aitasid kaasa tekkinud vajaduste leevendamisele. Sealhulgas hakati otsima lahendusi suurte perede eluasemeprobleemide ning lapsehoiu teenuste pakkumise lahendamisele, arvestades toimunud sotsiaal-majanduslike muutusi. Lisaks hakati looma uusi teenuseid vanuritele, mis oli vajalik tänu kiirele elanikkonna vananemisele ja muutustele peremudelil ning korraldati pikaajalistele töötutele koolitusi jne. (Kerlin 2006: 252) Üldistatult võib öelda, et Euroopas tekkisid sotsiaalsed ettevõtted kriisilukorra tagajärjel, mille tulemusena ei suutnud riik ise pakkuda piisavalt sotsiaalteenuseid.

1990ndatel aastatel olid selgelt üle Euroopa domineerivad tööhõive suurendamisele keskendunud sotsiaalsed ettevõtted (WISE – *work integration social enterprises*). WISE-de peamine eesmärk on aidata madala kvalifitseerituse tasemega töötuid inimesi, keda ohustab pikemaajaline tööturult kõrvalejäämine. WISE-d integreerivad neid inimesi tööle ja ühiskonda läbi produktiivsele tegevusele. (Nyssens 2006) Riikides nagu näiteks Soomes, Leedus, Poolas, Slovakkias ja Rootsis on ka praegu riiklikes seadustes ja poliitilistes dokumentides sotsiaalseid ettevõtteid kitsendatud kui tööhõive

suurendamisele keskendunud sotsiaalseteks ettevõteteks. (Wilkinson *et al.*² 2014: 3)

Enamus WISE austab kasumi mittejagamise või limiteeritud jagamise piirangut. Suurem osa kasumist on üldjuhul reinvesteeritud sotsiaalsesse ja tööturule integreerumise projektidesse. Õigupoolest on see kitsendus tehtud tihti kohustuslikuks nende õigusliku seisundi kaudu. Sellisel juhul on tegemist mittetulundusühingute, ühistute ja sihtasutustega, mis on kõige levinumad õiguslikud vormid WISE-de seas. (Davister, Defourny: 18)

Nagu ka ülejäänud Põhjamaades, on Soomel universaalne sotsiaalne heaolumudel, kus riik tagab laialdaselt avalikke teenuseid nagu näiteks tasuta haridus, tervishoid, eluase jne ning kõrgetasemelise sotsiaalse kindlustatuse kõikidele elanikele. Selles kontekstis on kolmas sektor üldiselt ja täpsemalt sotsiaalsed ettevõtted küllaltki väikest rolli mänginud sotsiaalsete probleemide puhul.

USAs on olnud aga vastupidiselt väga nõrk inimeste heaolu- ja tervishoiusüsteem. Küllaltki suur roll on seal sihtasutustel ja väga olulisel kohal on mittetulundussektor. Ajaloost tulenevalt on üksikindiviidide ja kogukonna initsiaalil tuginev sotsiaalsete probleemide käsitlemine (Mendell 2007: 5). Sotsiaalsed ettevõtted on koondunud mittetulundusettevõteteks ja tegutsevad kasumi mittejagamise põhimõttel. Rõhk on individuaalsel ettevõtlusel. Rõhutatakse üksikinimeste enda initsiatiivi midagi muuta ja korda saata. Sotsiaalsete ettevõtete toetamiseks on loodud erinevaid fonde ja sihtasutusi.

Juriidilise vormina on küllaltki levinud ka ühistud. Prantsusmaa valitsuse poolt on 2002. aastal sotsiaalse lõppeesmärgiga ettevõtlusele loodud juriidiline vorm SCIC (*SCIC – société coopérative d'intérêt collectif - ühiskonna huvides tegutsev sotsiaalne ühistu*) (Andruszkiewicz *et al.* 2014: 2). SCIC-d on seaduslik vorm sotsiaalsetele ühistutele, mis on kui ettevõtted, kes tegutsevad sotsiaalse eesmärgi nimel. Itaalias on seaduslikult määratletud kahte tüüpi sotsiaalsed ühistud: tüüp A ja tüüp B. Tüübi A puhul on tegemist ühistuga, mis pakub sotsiaalseid, tervishoiu ja hariduse teenuseid. Tüübi B puhul inimeste tööturule integreerimisega. (Chirico *et al.* 2014: 17)

Suurbritannias on sotsiaalsele ettevõtlusele loodud eraldiseisev juriidiline vorm CIC

(*CIC - Community Interest Company*). CIC-il on traditsioonilise ettevõtte ülesehitus, kuid temalt on nõutud tegutsemist ainult sotsiaalsel eesmärgil, sealjuures nõutakse ka varade mittejagamist ja dividendide jagamisele ülempiiri seadmist. (Stroyan *et al.* 2014: 5)

Sotsiaalne ettevõtlus on väga uudne äritegemise viis Eestis ning veel ei ole välja kujunenud eraldi sotsiaalse ettevõtluse vormi (Raudsaar, Kaseorg 2013: 19) Seega vaadates Eestit, siis siin puudub kindel raamistik ja seadused, mis piiritleksid sotsiaalset ettevõtlust. Eestis ei ole sotsiaalsetel ettevõtetel maksusoodustusi nagu mõnedes teistes on kehtestatud. Näiteks on Malta sotsiaalse eesmärgiga mittetulundusühingud vabastatud tulumaksust ja Sloveenia ettevõtted ei pea erivajadustega inimeste palgalt makse maksma (Lillemets 2011a: 10). Samuti pole eraldi sotsiaalse ettevõtlusega alustamise toetuseid ja meetmeid sotsiaalse ettevõtluse arenduseks Eestis. See võib olla põhjustatud sellest, et antud ettevõtluse vorm on küllaltki lühikest aega olnud tuntud ja levinud Eestis. Parema ülevaate saamiseks on eespool kirjeldatu koondatud võrdlevasse tabelisse 2.

Tabel 2. Sotsiaalse ettevõtluse avaldumine erinevates riikides.

Riik/Riigid	Sotsiaalse ettevõtluse avaldumine	Iseloomustavad märksõnad
Soome, Leedu, Poola, Slovakkia, Rootsi	WISE	- Kitsendatud kui tööhõive suurendamisele orienteeritud sotsiaalsed ettevõtted. - Üldjuhul reinvesteeritakse kasum tegevusse.
USA	Mittetulundusettevõtted	- Riigi roll väike, suurem rõhk üksikisiku initsiatiivil. - Kasumi mittejagamise põhimõte
Prantsusmaa	SCIC	- Ühistud sotsiaalse eesmärgiga
Itaalia	Tüüp A ja tüüp B	- Ühistud sotsiaalse eesmärgiga - Tüüp A: pakub sotsiaalseid, tervishoiu ja hariduse teenuseid - Tüüp B: inimeste tööturule integreerimine
Suurbritannia	CIC	- Ettevõtluse eraldiseisev juriidiline vorm - Ainult sotsiaalse eesmärgiga - Dividendide jagamisel ülempiir
Eesti	MTÜ/SA/OÜ	- Puudub kindel juriidiline vorm

Allikas: autori koostatud Nyssens (2006), Davister, Defourny, Mendell (2007), Andruszkiewicz *et al.* (2014), Chirico *et al.* (2014), Stroyan *et al.* (2014), Raudsaar, Kaseorg (2013) põhjal.

Kokkuvõtvalt võib öelda, et ühtset juriidilist vormi ja sotsiaalsete ettevõtete käsitlust ei ole kehtestatud ülemaailmselt. Erinevates riikides on sotsiaalne ettevõtlus kujunenud välja ja avaldunud erinevalt. Nt Põhjamaades, täpsemalt Soomes ja Rootsis on ühiskonna sotsiaalsete probleemide lahendamine peamiselt riigi vastutusala. WISE-tüüpi ettevõtete kaudu keskendutakse just tööhõive suurendamisele, sealhulgas puuetega inimeste integreerimisele. Vastandiks on aga USA, kus riigi roll on väiksem ja selleasemel lahendatakse sotsiaalseid probleeme peamiselt mittetulundusühingute kaudu. Eestis tegutsevad sotsiaalsed ettevõtted kasutades erinevaid juriidilisi vorme. Eesti võib pigem jagada Põhjamaade kui USA poolele. Seniste uuringute andmetel (Lepa, Naarits

2015: 115) on Eestis sotsiaalse ettevõtte vormiks enamasti mittetulundusühingud, mille kaudu sotsiaalsed ettevõtjad üritavad positiivset väärtust ühiskonda juurde luua, kuid samas ka riik ja Euroopa Liit aitavad toetustega kaasa.

“Oma sotsiaalsete eesmärkide nimel on Eesti kodanikuühendused ettevõtluse printsiipe rakendades tulu teeninud 1990. aastate algusest. Selle tegevuse eri aspekte on kirjeldatud näiteks järgmiste nimedega: “omatulu teenimine”, “ettevõtlustulu teenimine”, “avalike teenuste delegeerimine” ja muidugi “sotsiaalne ettevõtlus”” (SE ajalugu Eestis 2016)

Endistes kommunistlikes riikides oli kommunismi ajal riigi sekkumine (ja sotsiaalne vastutus) täielik. Varajastes majandusreformi aegadel kaotasid need riigid täielikult riigi sekkumise ja osaluse ettevõtluse sektoris. Ergutati erasektori taastamist liberaliseerides majanduskeskkonda täielikult. Need riigid pidid taastama kapitalismi ning see juhtus küllaltki sarnasel viisil nagu ka 19. sajandil kapitalismi arengul (kauboikapitalism). Äritegevust ei mõistetud ja ei kavandatud samamoodi sotsiaalsete seoste abil nagu seda tehti lääneriikides samal ajahetkel. Erinevate riikide võrdlemisel on märkimisväärne sotsiaalse ettevõtluse käsitlemine, erinevad arusaamad on nii seaduslikus kui ka üldises mõttes. Põhjuseks on erinevad sotsiaalsed, majanduslikud ja poliitilised asjaolud erinevates riikides, avaldades mõju ühiskondlikele eesmärkidele ja sotsiaalsete ettevõtete tulemustele. Endised sotsialistid/kommunistlikud riigid, sealhulgas ka Eesti ei ole jäänud puutumatuks läänelikust lähenemisest eraettevõtetele. (Raudsaar, Kaseorg 2013: 21-22) Ka Eestis hakati teatud ajahetkel tähelepanu pöörama sotsiaalsele ettevõtlusele ning tekkisid esimesed aktivistid, kes ka seda rakendasid. Võrreldes Euroopa ja USAga sai sotsiaalne ettevõtlus Eestis aktuaalseks aastaid hiljem.

Eestis peetakse üheks esimeseks sotsiaalseks ettevõtteks Uuskasutuskeskust, mille asutasid Heateo Sihtasutus ja tema partnerid 2004. aastal juba enne seda kui antud sihtasutus hakkas edendama sotsiaalset ettevõtlust (Lepa, Rammo 2014: 2). Hetkel peetakse seda Eesti suurimaks sotsiaalseks ettevõtteks. Selle eesmärk on saata kasutatud asjad ringlusesse ning muuta uuskasutamine lihtsasti kättesaadavaks ja igapäevaseks kõikidele Eesti inimestele. Tahetakse jõuda olukorrani, kus kõik Eesti inimesed peavad (vähemalt osaliselt) uuskasutamist oma igapäevaasjade ostmisel ja kasutamisel loomulikuks. Et see juhtuks, peab uuskasutus tavaostja jaoks olema hästi kättesaadav ja

teise ringi tooted peavad kvaliteedilt suutma konkureerida nn odavate uustoodetega. (Uuskasutuskeskus 2016)

Sotsiaalsete Ettevõtete Võrgustiku arvates on Eestis räägitud sotsiaalsest ettevõtlusest alates 2005. aastast, mil Heateo Sihtasutus korraldas välja esimese sotsiaalse ettevõtja konkursi. SEVi väitel on huvi sotsiaalse ettevõtluse vastu järjest enam kasvamas ning ka Eestis saame üksikute innustavate ideede arutamise asemel rääkida juba eraldi majandussektori välja kujunemisest (Sotsiaalne ettevõtlus Eestis 2015).

Eestist on märkimisväärseks näiteks MTÜ Abikäsi, mis on sotsiaalne ettevõtte, mis loodi 2009. aastal erivajadusega inimeste tööhõive parandamiseks. MTÜ Abikäsi on kujunenud töökeskuseks. Erivajadusega inimesed suunatakse tööturule kui nad on omandanud vajalikud oskused. Jätkusuutlikkuse tagamiseks pakutakse telemarketingi, andmesisestuse, IT ning kergemaid käsitöö teenuseid. Kuna tegu on mittetulundusühinguga, siis suunatakse kogu oma tegevusega teenitud tulu puuetega inimeste tööhõive parandamisele. Nende eesmärgiks ongi suurendada erivajadusega inimeste kaasatust tööturul, et kõik soovijad saaksid võimaluse tööd teha. MTÜ Abikäsi prioriteetide hulka kuulub ka puuetega inimeste igapäevaelu korraldamine, neile tuge ja motivatsiooni pakkudes ning tervislikke eluviise tutvustades. Hoitakse sidet ka ettevõtjatega, et leida koostöövõimalusi ning näidatakse, et ka paljud erivajadusega inimesed saavad väga hästi hakkama paljudel töökohtadel (MTÜ Abikäsi 2016) See on kindlasti oluline, et MTÜ Abikäsi näol on ettevõtete ja erivajadustega inimeste vahel selline vahelüli olemas. Kahjuks on ühiskonnas tihtipeale kujunenud eelarvamused erivajadustega inimeste, nende oskuste ja hakkama saamise suhtes, mis pärsib ettevõtjate julgust neid palgata. Olles seotud MTÜ Abikäega on ettevõtjatel lihtsam pakkuda tööd inimestele, kuna saadakse toetuda nende aastate pikkusele kogemusele antud valdkonnas.

Lisaks võib Eestis välja tuua MTÜ Lootuse Küla. Lootuse Küla on 2000. aastal piiskop Märt Vähi ja tema poeg Andrew Vähi asutatud avalikes huvides tegutsev mittetulundusühing, mille eesmärgiks on sotsiaalselt vähekaitsstud ja probleemsete inimeste, alkoholi- ja narkosõltlaste, võõrutamine, rehabiliteerimine ja abistamine tavaühiskonda naasmisel. (MTÜ Lootuse Küla 2016) Aastate jooksul kujunes välja neil ka oma päästeselts. Selleks, et tegevust seadustada loodi 2009. aastal MTÜ Lootuse

Küla Päästeselts. 2014. aastal oli neil kokku 31 väljasõitu. 2015. aastal olid nad 94% valves, st operatiivses valmisolekus. Iga aastaga on täiendatud varustust ja koolitatud päästjaid ja autojuhte. (MTÜ Lootuse Küla 2016)

Kokkuvõtvalt võib öelda, et sotsiaalse ettevõtluse esilekerkimine oli üldiselt tingitud vajadusest lahendada sotsiaalseid probleeme, millega riik ei suutnud tänu teatud asjaoludele tegeleda. Olgu selleks siis näiteks riiki tabanud kriis, mille tõttu tuli eelarvet kärpida ning vähendada kulutusi. Vabatahtlikud ja ühiskonna käekäigust hoolivad inimesed leidsid sotsiaalse ettevõtluse kaudu võimalusi, kuidas lahendada sotsiaalseid probleeme. Laialdasemalt sai sotsiaalne ettevõtlus tuntuks läbi erinevate ettevõtete ja inimeste, kes suutsid parandada paljude inimeste elu paremuse poole. Kindlasti on roll ka teadustöötajatel, kes on üha rohkem hakanud tähelepanu pöörama sotsiaalsele ettevõtlusele.

1.3. Toetused ja abiorganisatsioonid sotsiaalse ettevõtluse arenguks Eestis ja mujal maailmas

Antud alapeatükis antakse ülevaade sotsiaalse ettevõtluse arendamise kohta Eestis nii toetuste kui ka abiorganisatsioonide kaudu viimaste aastate jooksul. Tuuakse välja erinevaid viise nii Eestis kui ka mujal maailmas, mille kaudu on siamaani edendatud sotsiaalset ettevõtlust. Oluline on vaadata, millised on toetusmeetmed ja mehhanismid, kuna ilma nendeta ettevõtlussektor ei pruugi areneda.

Uurides, milliseid konkreetseid toetusi saavad sotsiaalsed ettevõtted taotleda Eestis riigi poolt, siis Euroopa Komisjoni poolt 2014. aastal välja antud raporti kohaselt otsesid rahalisi toetusi ei võimaldata ei alustavatele ega juba eksisteerivatele sotsiaalsetele ettevõtetele. Küll aga antakse ettevõtluse arendamise poole pealt abi neile. Nt pakutakse abi ettevõtte ärimudeli koostamisel ning viiakse läbi juhtimise ja turunduse koolitusi (Lepa, Rammo 2014: 7). Küll aga saavad paljud sotsiaalsed ettevõtted kasutada tulumaksusoodustust ning olenevalt käibest ei pruugita olla ka käibemaksukohustuslane. Eesti maksusüsteem võimaldab avalikes huvides ja heategevuslikel eesmärkidel tegutsevatel mittetulundusühingutel ja sihtasutustel taotleda tulumaksusoodustust, mis tähendab sisuliselt paremat võimalust annetusi saada ning mitmeid kulutusi

maksuvabalt teha (Lepa, Naarits 2015: 121). Juhul kui ettevõtte käive on alla käibemaksukohustuse alampiiri, siis ei pea ettevõtte ennast käibemaksukohustuslasena deklareerima. Riigi Teatajas on kirjas, et kui ettevõtte käive ületab kalendriaasta algusest alates 16 000 eurot, siis tekib tal nimetatud suuruses käibe tekkimise päevast kohustus end käibemaksukohustuslasena registreerida (Käibemaksuseadus 2016).

Eestis on ka loodud võrgustikke ja ühendusi sotsiaalsete ettevõtete toetamiseks. Näiteks on loodud Sotsiaalsete Ettevõtete Võrgustik (SEV). Selle võrgustiku eesmärk on sotsiaalsete ettevõtete arvu, suutlikkuse ja mõju suurendamine Eestis ning sotsiaalse ettevõtluse väärtustamine tegevusvaldkonnana meie ühiskonnas (Sotsiaalsete Ettevõtete Võrgustik 2016). Sotsiaalsete Ettevõtete Võrgustik loodi 19 sotsiaalse ettevõtte poolt 2012. aasta aprillis.

SEV tegutseb kolmes üksteist täiendavas ja toetavas suunas (Sotsiaalsete ettevõtete Võrgustik 2016):

- liikmesorganisatsioonina: informeerides ja inspireerides liikmeid, luues ja vahendades koostööd, pakkudes koolitusi ja konsultatsioone, nõustades sotsiaalse mõju hindamise teemadel. Liikmed on sotsiaalsed ettevõtted;
- eestkosteorganisatsioonina: esindades liikmete ühishuve, tehes koostööd rahalise ja mitterahalise toe korraldamisel;
- valdkonna arendaja ja kõneisikuna: toetades haridustegevust ja uuringuid, osaledes rahvusvahelises koostöös, informeerides avalikkust sotsiaalsest ettevõtlusest.

SEVi üheks eesmärgiks on sotsiaalsete ettevõtete mõju suurendamine Eestis. Selleks, et tulemusi näha aitab ka SEV ise kaasa mõju hindamisele. Üks SEVi asutajatest, Jaan Aps, on koostanud “Ühiskondliku mõju analüüsi käsiraamatu”. Sealt saab juhiseid, milliseid samme tuleks läbida, et mõju hinnata. Samuti tuuakse ka konkreetseid näiteid praktikast.

Hetkel ei ole kehtestatud ühtset viisi mõõtmaks sotsiaalset mõju. Tänu sellele, et antud teemat käsitletakse nii mitmete riikide siseselt kui ka ülemaailmselt õppeasutustes, institutsioonides ja ühendustes, siis on see valdkond kiirelt arenemas (Policy Brief on Social ... 2015: 3). Kirjanduses on terminit sotsiaalne mõju tihti samastatud nt sotsiaalse aruandlusega ja sotsiaalse väärtuse loomisega. Üldiselt saab sotsiaalset mõju defineerida

nelja iseloomuliku aspekti kaudu (Clifford 2015: 5):

- mingisuguse tegevuse tagajärjel loodud väärtus;
- väärtus, mida tunnetavad kasusaajad ja kõik teised seotud isikud;
- tulemus, mis võib olla nii positiivne kui negatiivne;
- tulemus, mida on võrreldud esialgse seisuga, saades teada, kuidas kavatsatud tegevus on mõju avaldanud.

Sotsiaalsed ettevõtted on saanud üha aktuaalsemaks nii Eestis kui ka mujal maailmas. Selleks, et aimu saada, kui palju ning millises suunas erinevad sotsiaalsed ettevõtted mõju avaldavad ühiskonnale tuleb kasuks nende tegevust hinnata. Tegevuse hindamine annab kindlasti palju infot nii investoritele, kasusaajatele, klientidele kui ka sotsiaalsetele ettevõtetele endale. Kuna peab tekkima võrdlusmoment, et saaks mõju hinnata, siis see suunab ka ettevõtjaid eesmärgipärasemalt tegutsema.

Kui tuua veel näiteid sotsiaalse ettevõtluse arendamise kohta, siis märkimist tasub ka 2003. aastal loodud Heateo Sihtasutus. See on ainuke strateegilise filantroopia organisatsioon Baltikumis. (Lepa, Rammo 2014: 8) Nende missiooniks on käivitada ja kasvatada algatusi, mis lahendavad teravaid probleeme Eesti ühiskonnas. (Heateo Sihtasutus 2016) Enda alla hõlmatakse sellised projektid ja organisatsioonid, mis tunduvad kõige suurema potentsiaaliga lahendada probleeme Eesti ühiskonnas. Mõned neist organisatsioonidest on asutatud Heateo Sihtasutuse poolt ja teised on leitud pidevalt hinnates olemasolevate ettevõtete efektiivsust. Enda alla võetud organisatsioonid saavad toetust rahaliselt ja professionaalse nõustamise teel (nt vabatahtlikud Swedbankist, Hill & Knowltonist, KPMG-st, Fontesist). (Lepa, Rammo 2014: 8)

Kodanikuühiskonna Sihtasutus (KÜSK) loodi 2008. aastal Eesti Vabariigi Valitsuse poolt. Selle eesmärk on kaasa aidata mittetulundusühingute ja sihtasutuste arvu ja ulatuse suurendamisele, mis tegutsevad Eesti rahva huvides kodanikuühiskonna arendamisega ning eelistades sellist tegutsemisvormi, mis tugineb inimeste enda initsiatiivile. Nende missiooniks on, et panustades valitsusvälistesse organisatsioonidesse tugevneb kodanikuühiskond. Riigieelarvest eraldatakse KÜSKi toetamiseks raha igal aastal. (National Foundation ... 2016) Seega ei saa öelda, et riigi panus puudub. KÜSKi vastutus on saadud raha eesmärgipäraselt ja tulemuslikult

paigutada.

Lisaks on loodud sotsiaalse ettevõtluse inkubaator SEIKU. Nende eesmärgiks on, et Eestis oleks rohkem selliseid ettevõtteid, mis lahendavad ühiskonna probleeme (Sotsiaalse Ettevõtluse Inkubaator 2016). Inkubaatorite ülesanne on aidata alustavaid ettevõtteid, mis tegelevad sotsiaalsete probleemide lahendamisega. Inkubaatorite programm hõlmab enda alla koolitusi, nõustamist, mentoreid ja ühist kontoriruumi. Esimene grupp, mis koosnes kaheksast sotsiaalsest ettevõttest, alustas 2013. aasta oktoobris. Inkubaatoris osalejate jaoks väljendub nende kasu selles, et nad saavad vastastikku üksteist teetada ja suhelda pidevalt. (Lepa, Rammo 2014: 8)

Euroopa Liit on viimastel aastatel hakanud samuti pöörama tähelepanu sotsiaalsele ettevõtlusele ning võtnud eesmärgiks seda arendada. Euroopa Komisjon rõhutas oma 25. oktoobri 2011. aasta teatises „Sotsiaallettevõtluse algatus” ka Euroopa õiguslike vormide loomise tähtsust sotsiaalmajandussektori üksuste (nt sihtasutused, ühistud või vastastikused ühingud) jaoks (Nõukogu määrus ... 2012). Teatises toodi esile 11 esmatähtsat tegevust kolmel eesmärgil: sotsiaalsete ettevõtete ligipääsu soodustamine rahastusele, sotsiaalse ettevõtluse nähtavuse suurendamine ning juriidilise keskkonna arendamine (Lepa, Naarits 2015: 111). Sotsiaallettevõtluse algatusega püütakse toetada ettevõtete arengut, mille põhieesmärk on avaldada oma tegevuse kaudu sotsiaalset mõju, ja algatuse raames võetavad meetmed on suunatud ning need toovad kasu sellistele sotsiaalmajandussektori üksustele (sh sihtasutustele), mis vastavad teatises nimetatud „sotsiaallettevõtte” üldistele kriteeriumidele (Nõukogu määrus ... 2012). „Sotsiaallettevõtluse algatuse” tegevuskava rakendatakse tihedas koostöös sotsiaalse ettevõtluse eksperdirühma ja asjaomaste sidusrühmadega (Komisjoni teatis Euroopa ... 2012: 17). Praeguseks on paljud neist tegevustest ellu viidud. Näiteks on 29-s Euroopa riigis sotsiaalset ettevõtlust kaardistatud ning Euroopa Parlament on vastu võtnud regulatsiooni üleeuroopalise sotsiaalse ettevõtluse investeerimisfondide tähistuse EuSEF (EuSEF – *European Social Entrepreneurship Fund*) raamistiku määratlemiseks. (Lepa, Naarits 2015: 111)

Kuna majanduskriis räsib kõige valusamini meie ühiskonna ja territooriumi kõige haavatavamaid osi, on Komisjoni arvates oluline, et ühtse turu poliitika tagaks kaasava

majanduskasvu ilma kedagi diskrimineerimata, võimaldaks osalemist majanduses ja ühiskonnas ning edendaks territoriaalset ühtekuuluvust. Vajadust kiiresti tegutseda rõhutab asjaolu, et keskmine töötuse määr ELis oli 2012. aasta juulis 10,4 % ja ligikaudu 81 miljonit Euroopa kodanikku ohustab vaesus. Ühtse turu poliitika peab aitama tegeleda sotsiaalse tõrjutuse algpõhjustega. (Komisjoni teatis Euroopa ... 2012: 16) Komisjoni eestvedamisel hakatakse alates 1. oktoobrist 2012 andma Diogo Vasconcelose sotsiaalse ettevõtluse auhinda (Komisjoni teatis Euroopa ... 2012: 17).

Seega võib öelda, et Euroopa Liit mõistab, et sotsiaalse ettevõtluse kaudu on võimalik aidata kaasa ühiskonnas tekkivate probleemide ja erinevate kitsaskohtade lahendamisele. Sotsiaalse ettevõtluse edendamiseks on EL võtnud kasutusele reaalseid meetmeid.

Ka arenenud tööstusriike koondav rahvusvaheline majandusorganisatsioon Majanduskoostöö ja Arengu Organisatsioon (OECD) on pööranud sotsiaalsele ettevõtlusele tähelepanu. OECD algatas projekti "Local Economy and Employment Development (LEED) ja uuris sotsiaalsete ettevõtete võimalusi. OECD 1999. aasta raport võtab kokku sotsiaalsete ettevõtete tegevused ja võimalused, mis on loonud töövõimalusi ühiskonnast väljatõrjutud inimestele. (Tanimoto 2008: 7) OECD on tutvustanud sotsiaalse ettevõtluse edendamise jaoks loodud poliitikat. OECD majandus koondub kolme peamisse suunda (OECD 1999: 58):

- sotsiaalse eesmärgiga ettevõtete kasutamine, et arendada ja rekonstrueerida healuriik tuginedes jätkusuutliku arengu mudelile;
- kolmanda sektori professionaalsemaks muutmine ja sotsiaalsete ettevõtete kaasamine uues majanduses, mis oleks konkurentsivõimeline 10 ja 20 aasta jooksul;
- uue segamajanduse vormi loomine, täites ühiskonna ja erasektori huve ning toetada OECD majanduse struktuurset ülesehitust muutuste elluviimise jaoks.

Tuues näiteid mujalt maailmast sotsiaalse ettevõtluse kohta, siis paikneb üks märkimisväärne Šotimaal. Šotimaa edelaosas asub Gigha saar, kus saare elanikud löid kogukonna organisatsiooni, mille kaudu osteti see saar ära. Selle tulemusena parandati oma elukeskkonda. Lisaks on nad loonud oma tuulefarmi ja avanud hotelli saarel. Palk, mida nad seal saarel maksta saavad, on küll küllaltki väike, kuid leidub siiski motiveeritud inimesi ning ühistegevuse kaudu on väga kaugele jõutud. (The

Scottish-Government 2016)

Sotsiaalsete ettevõtjate tunnustamiseks on loodud Andreas Schwabi fond. 2015. aastal tunnustatud ettevõtjate hulka kuulus näiteks Prantsusmaal Sylvain Couthier, kes on ATF Gaia omanik. See on ettevõtte, mille tööjõust moodustab ligikaudu 80% puuetega inimesed. Antud ettevõtte osutab tehnilist abi ja IT-teenuseid ettevõtetele. Lisaks ostetakse kasutatud tehnikat eesmärgiga neid taas müügikõlbulisteks parandada ja uuesti müüa. Lisaks nt tunnustati Ühendkuningriikidest pärit Jen Hyatti, kes on ettevõtte Big White Wall asutaja. Antud ettevõtte on digitaalne platvorm, mis ühendab omavahel inimesed, kes on üle elanud vaimse tervise probleeme nagu nt ärevust ja depressiooni, nendega, kes vajavad samade probleemidega. Kuna tegemist on anonüümse platvormiga, siis kaotatakse hirm ja kartus häbi ees, mis tavaliselt tekivad abi otsimisega. (World Economic Forum 2016)

Kokkuvõtvalt võib öelda, et Eestis puudub riigipoolne otsetoetus sotsiaalsetele ettevõtetele. Võib ette kujutada, et kui riigi poolt oleks sotsiaalse ettevõtte parameetrid kindlalt piiritletud, igale alustavale tingimusi täitvale sotsiaalsele ettevõttele makstaks otsetoetust ja loodaks ka nt maksusoodustuse tingimusi, siis võiks olla ettevõtjatel rohkem julgust ja ehk ka tahtmist just sotsiaalsel eesmärgil tegutseda. Selle tühimiku õnneks täidavad erinevad võrgustikud ja organisatsioonid, kes teatud määral saavad riigi poolt rahalisi ressursse, et neid eesmärgipäraselt edasi liigutada. Kindlasti aitab Eestile kaasa ka see, et nii EL kui ka OECD on samuti märganud sotsiaalse ettevõtluse vajalikkust. Nad on aru saanud, et sotsiaalne ettevõtlus loob ühiskonnale lisandväärtust juurde.

2. GEM ANDMESTIK JA TULEMUSED

2.1. GEM andmestiku tutvustus

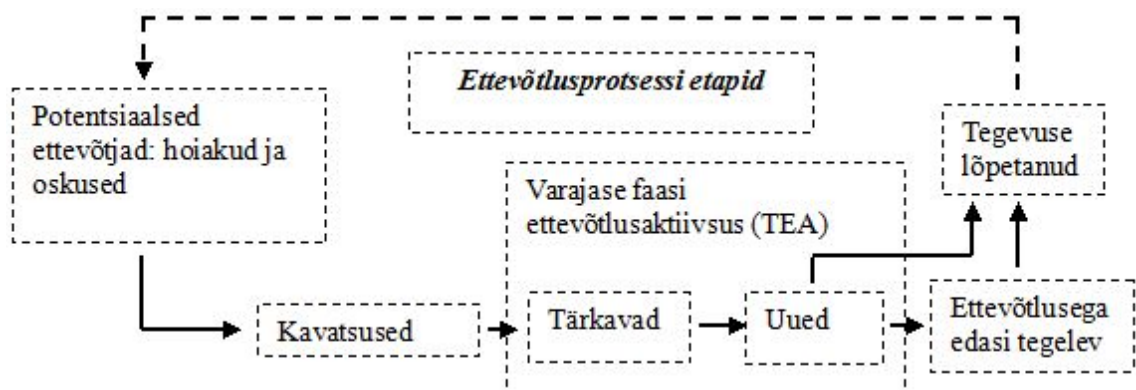
GEMi kaudu on sotsiaalne ettevõtlus Eestis veel uurimata. 2015. aastal läbiviidud monitooringu eriteemaks oligi sotsiaalne ettevõtlus. Autor annab käesolevas alapeatükis ülevaate GEM andmestikust.

Varasemalt on Eestis sotsiaalse ettevõtluse kohta viidud läbi mõned uuringud. Üks viimaseid oli 2009-2012 aasta andmeid kajastav uuring, mis oli tehtud koostöös Statistikaametiga. Uuring oli küll küllaltki mahukas – kokku koguti nelja aasta andmed päris mitmetest allikatest. Läbiviidud uuringu puuduseks on aga see, et kasutati välistamiseetodit, sh pääsesid ainult valitud osaühingud ja aktsiaseltsid valimisse ning ettevõtjate hulgas ei viidud läbi küsitlust, kuna seda peeti liiga aeganõudvaks infokogumise viisiks (Lepa, Naarits 2015: 113). Lisaks on Aune Lillemetsa poolt koostatud raportis välja toodud, et Eesti Mittetulundusühingute ja Sihtasutuste Liidu projekti raames viidi läbi uuring sotsiaalse ettevõtluse kohta Eestis 2010. aastal (Lillemets 2011b: 3). Uuringu tulemusena suudeti küll anda arvestatav ülevaade olukorra kohta Eestis, kuid valim koostatigi juba ettekavatsetult suunavalt.

Antud bakalaureusetöö toetub GEMi raames 2015. aastal läbi viidud uuringule. See on juba seitsmeteistkümnes iga-aastane ülemaailmne uuring ettevõtluse aktiivsuse kohta läbi erinevate ettevõtlusprotsessi osade: iseloomulikud aspektid, ettevõtjate motivatsioon ja ambitsioonikus; kuidas erinevad ühiskonnad suhtuvad ettevõtlusesse; ettevõtluse ökosüsteemi kvaliteet erinevate riikide majanduses (Kelley *et al.* 2016: 11). Seega GEM annab küllaltki detailselt ülevaate erinevate riikide majanduse ja ettevõtluse arengu kohta. Andmeid kogutakse erinevate ettevõtlusetappide kohta, seega saab hea ülevaate kogu ettevõtlusest erinevates riikides ning kergendab võimalike arengukohtade leidmist. GEMi kohta võib öelda, et ta on unikaalne, sest erinevalt teistest andmestikest,

mis kaasab uuringusse ka uusi ja väikseid ettevõtteid, uurib GEM kogu ettevõtlusega kaasnevat protsessi. GEM uurib inimeste käitumist ettevõtete asutamisel, käsitledes ettevõtlust protsessina, mis algab võimaluse äratundmise ja ettevõtlusalaste kavatsustega, viib osal juhtudest ettevõtte asutamiseni ja hiljem mitmeid aastaid tegutsenud väljakujunenud ettevõtte tekkeni (Arro *et al.* 2013: 8).

GEM käsitleb ettevõtlust kui protsessi, mis koosneb erinevatest ettevõtte arengufaasidest. Joonisel 2 on välja toodud ettevõtlusprotsessi etapid selliselt nagu GEM seda kirjeldab.



Joonis 2. Ettevõtlusprotsessi etapid GEM-i metoodikas (Bosma *et al.* 2012: 10).

Ettevõtlusprotsess saab alguse potentsiaalsete ettevõtjate tekkega. Potentsiaalseteks ettevõtjateks nimetatakse GEMi uuringus neid, kel on kavatsus alustada tegevust ettevõtjana lähima kolme aasta jooksul (Arro *et al.* 2013: 6). Nad näevad võimalust alustada ettevõtlusega, neil on olemas oma hoiakud ja oskused selle jaoks. Seega on GEM metoodika eripäraks välja selgitada ka potentsiaalsed ettevõtjad, kellel on kavatsus luua oma ettevõtmine. Pärast seda kui nad on oma kavatsused ellu viinud, saab neil hinnata varajase faasi ettevõtlusaktiivsust (TEA indeks). TEA koosneb tärgavate ettevõtete ja vähem kui kolme ja poole aastaga loodud uute ettevõtete protsentuaalsest osakaalust tööealise elanikkonna hulgas (Singer *et al.* 2015: 12. Joonisel on välja toodud, et mitmed uued ettevõtted võivad juba varajases faasis oma tegevuse lõpetada. Ettevõtlusega edasi tegelevateks ettevõteteks nimetatakse neid, kes on eksisteerinud üle kolme ja poole aasta (Bosma *et al.* 2012: 13). GEMi 2011. aasta raportis rõhutatakse, et nii ettevõtlusega edasi tegelevaid ettevõtteid kui ka tegevuse lõpetanud ettevõtteid tuleb kindlasti arvesse võtta, kuna nad saavad olla kasulikud teistele ettevõtetele

(finantseerides, mentorlusega, nõu andmise või teiste abivahendite kaudu). Joonisel on ka välja toodud, et tegevuse lõpetanud ettevõtjad võivad tihtipeale uuesti alustada ettevõtlusega.

GEM uuringust saadud andmete põhjal saab leida ka sotsiaalse ettevõtluse aktiivsuse näitaja. Nimelt tuleb sotsiaalse ettevõtluse aktiivsuse näitaja leidmiseks arvutada, mitu protsenti moodustavad sotsiaalsete ettevõtetega seotud inimesed (nii tegelevate ettevõtetega seotud 109 vastajat kui ka potentsiaalsete ettevõtetega seotud 67 vastajat) kogu vastajaskonnast (2301 vastajat).

2015. aastal läbiviidud uuringus osales 62 riiki. Riike kaasati uuringusse üle maailma: nii Aafrikast, Aasiast ja Okeaniast, Lääne-Ameerikast ja Kariibidelt, Põhja-Ameerikast ja muidugi ka Euroopast. (Kelley *et al.* 2016: 11) GEM eristab majanduse kolme arengustaadiumi (Arro *et al.* 2013: 11):

1) ressursipõhise majandust iseloomustab suur hulk põllumajanduses tegutsevaid väikeettevõtteid või füüsilisest isikust ettevõtjaid, kes keskenduvad oma põhivajaduste rahuldamisele. Sellel arengutasemel olevad riigid konkureerivad odavate kaupade ja vähese lisandväärtusega toodetega. Valitsuste põhimure on tervishoid, majanduslik stabiilsus ja põhiharidus. Sellise arengutaseme läbib enamik riike, nendes majandustes esineb vähe innovatsiooni nii koduturul kui ka ekspordis;

2) investeringutepõhises majanduses on konkurentsivõime aluseks investeeringud, tootlikkus ja ligipääs suurtele turgudele, tooniandvad tööstusharud on madala lisandväärtusega tootmisettevõtted. Konkurentsieeliseid loovad investeeringud, füüsilisest isikust ettevõtjate osakaal väheneb. Valitsuste tähelepanu keskmes peaks olema kõrgharidussüsteem, kaupade ja tööjõu turg;

3) innovatsioonipõhises arengustaadiumis saab keskseks teadmuse ja innovatsioon, konkurentsieelise loob intellektuaalne kapital, mille omanikud asutavad mõjukaid, kõrget lisandväärtust ning uuenduslikke tooteid loovaid ettevõtteid. Töökohtade loomisel ja üldisemalt majandusarengus saab määravaks tehnoloogiline innovatsioon.

Ka 2015. aasta uuringusse oli kaasatud ülalpool loetletud arenguetappidesse sobituvaid riike. Ressursipõhise majandusega riikideks saab nimetada nt Botswana ja Burkina Faso, investeringutepõhise majandusega riikideks nt Brasiilia ja Indoneesia ning innovatsioonipõhise majandusega riikideks nt USA, Holland, Rootsi, Soome (Kelley *et*

al. 2016: 11). Eestit peetakse siirderiigiks, mis küll kuulub investeringupõhise majandusega riikide hulka, kuid liigub innovatsioonipõhise majandusega riikide hulka (Arro et al. 2013: 17).

Käesolevas töös tugineb autor andmetele, mis on kogutud ainult Eesti kohta. Igal aastal lisatakse üldisele küsimustikule üks spetsiifiline blokk, mille abil uuritakse teatud valdkonda. 2015. aastal oli selleks sotsiaalne ettevõtlus. Nii keskendub autor läbiviidud uuringu kuuendale peatükile, kus on eraldi käsitletud sotsiaalset ettevõtlust. Uuring on läbi viidud igas riigis vähemalt 2000 juhuslikult valitud inimese seas, kes on 18-64-aastased (Kelley *et al.* 2016: 12). Eesti andmestikku uurides selgus aga, et uuringusse kaasati 18-74-aastased inimesed.

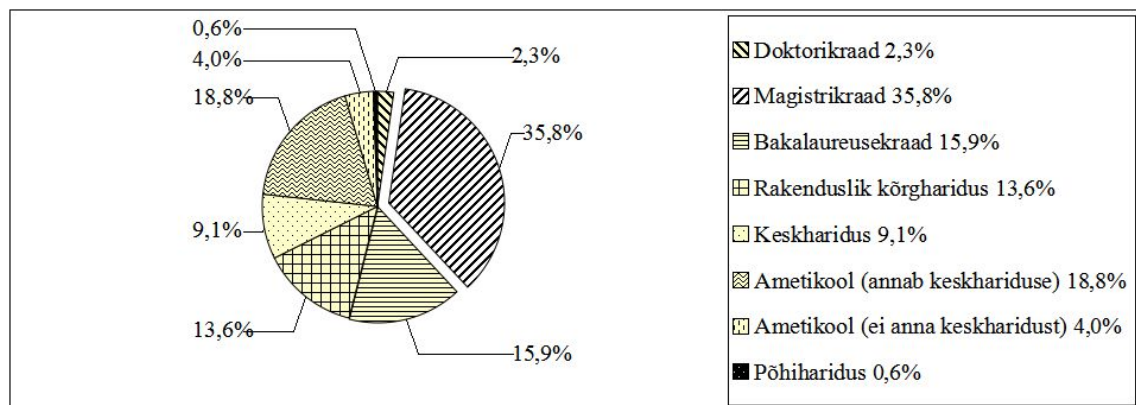
Käesolevas töös käsitletavat andmestikku ei ole töö kirjutamise ajal veel analüüsitud Eestis. 2016. aasta veebruaris anti välja ingliskeelne ülevaatlik raport üldiste tulemuste kohta, kuid seal ei olnud veel kajastatud sotsiaalse ettevõtluse osa. GEMi eeliseks on see, et andmeid on saadud kogu ettevõtlusprotsessi kohta. Käsitletava andmestiku põhjal saab teada sotsiaalse ettevõtluse aktiivsuse, sotsiaalsete ettevõtete valdkondade, ja õigusliku vormi kohta ning informatsiooni ettevõtete kapitali, finantseerimise ja suuruse kohta. Lisaks saab ülevaate sotsiaalsete ettevõtjate suhtumise kohta kasumi reinvesteeringusse ja üldistest ettevõtlushoiakutest. GEM on koostatud juhusliku valimi põhjal, seega sinna pääsesid kõikvõimalikud ettevõtlusvormid.

Uuring viidi läbi 2015. aastal. Eestis oli vastajaid kokku 2301. Küsimustiku sotsiaalse ettevõtluse osa on eestikeelsena välja toodud lisas 1. Küsimusi oli kokku 18. Lisaks neile oli Eesti küsimustikku lisatud kaks küsimust, nimelt küsimused ettevõtte tegutsemisvaldkonna ja õigusliku vormi kohta.

Küsimusele “Kas Te püüate üksinda või koos kaaslastega praegu käivitada või juhite praegu mistahes ettevõtmist, organisatsiooni või algatust, millel on otsene sotsiaalne, keskkondlik või kogukondlik eesmärk?” (vt lisa 1, küsimus 6A1) vastas “Jah, juhin praegu” 76 inimest, “Jah, püüan käivitada ja juhin” 33 inimest ning “Jah, püüan praegu käivitada” 67 inimest. Seega tuli välja, et tegutsevate sotsiaalsete ettevõtetega on seotud 109 inimest ja potentsiaalsete sotsiaalsete ettevõtetega on seotud 67 inimest. Seega on antud töös kasutatava valimi suuruseks 176. Autor otsustas kõik vastajate grupid kaasata

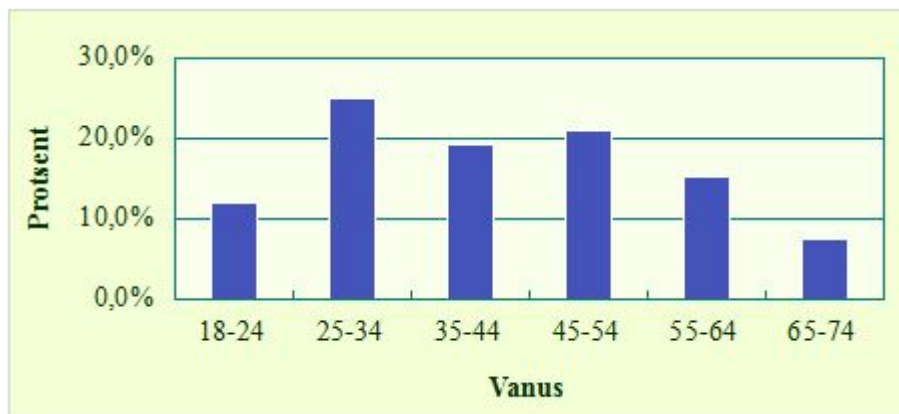
töösse, kuna pidas vajalikuks analüüsida ka potentsiaalseid ettevõtteid ehk neid, kes alles püüavad käivitada ettevõtmist, et saada infot ka nende kohta.

Valimis on 45% mehi ja 55% naisi. Joonis 3 annab ülevaate vastanute haridustasemest. Selgus, et valimis on päris palju kõrgelt haritud inimesi. Ligi kolmandik ehk 35,8% vastanutest on omandanud magistrikraadi. Üleüldse on kõrgharitud osakaal sotsiaalse ettevõtjate hulgas 67,6%. Paljud on neist omandanud sotsiaal- ja käitumisteaduste ning ka nt äriduse hariduse, mis on soosinud just sotsiaalse ettevõtlusega tegelema.



Joonis 3. Vastanute kõrgeim omandatud haridustase, protsentes, n=176 (autori koostatud GEM 2015. aasta andmestiku põhjal).

Vaadates aga vastanute vanuselise jaotuse jooniselt 4, siis on näha, et kõik vanuseklassid on esindatud. Vähemuses on kõige noorem ja kõige vanem vanuseklass, mille osakaal on vastavalt 11,9% ja 7,4%. Teised vanuseklassid aga jäävad vahemikku 15-25%. Kõige suurema esindatusega oli 25-34-aastaste vanuseklass, seega noored on päris aktiivsed. Autor leiab, et kõikide vanuseklasside täidetuse on hea, kuna siis saab luua võrdlusmomendi nende vahel.



Joonis 4. Vastanute vanuseline osakaal, protsentides, n=176 (autori koostatud GEM 2015. aasta andmestiku põhjal).

Antud töös kasutatav valim on hea läbilõikega eri vanuse ja haridusega inimeste seas. Sotsiaalse ettevõtluse hetkeolukorrast ülevaate andmiseks käsitletakse järgnevas alapeatükis GEM 2015. aasta andmestiku tulemusi ning analüüsitakse neid.

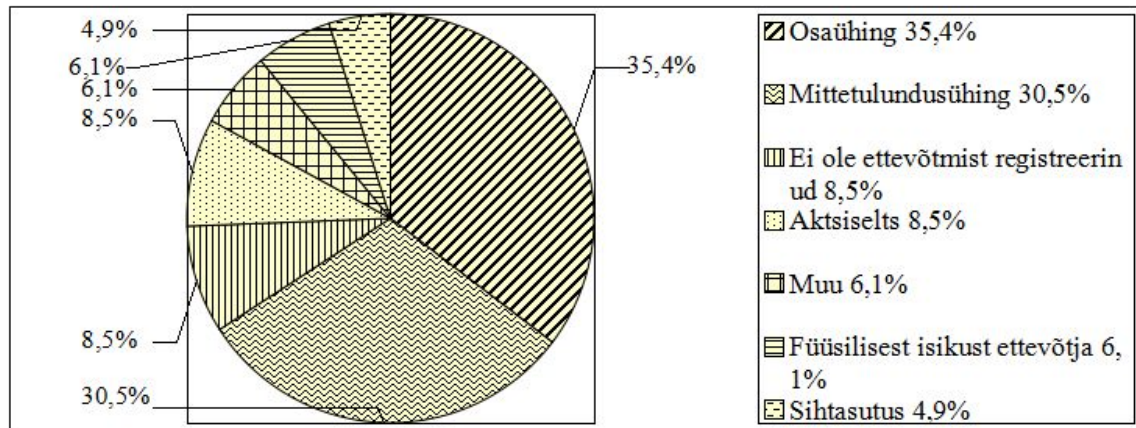
2.3. GEM andmestiku analüüs

Antud alapeatükis toob autor välja tähtsamad tulemused, mis saadi GEM 2015. aasta andmestiku põhjal. Vaatluse alla tulevad nii andmed õigusliku vormi suhtes, väärtused/hoiakud kui ka sotsiaalsete ettevõtete algkapitali kohta.

Kõigepealt arvutas autor välja sotsiaalse ettevõtluse aktiivsuse näitaja. Eesti sotsiaalne ettevõtlusaktiivsus GEM 2015. aasta andmestiku põhjal on 7,6% kogu vastajaskonna ehk 15-74-aastaste inimeste hulgas.

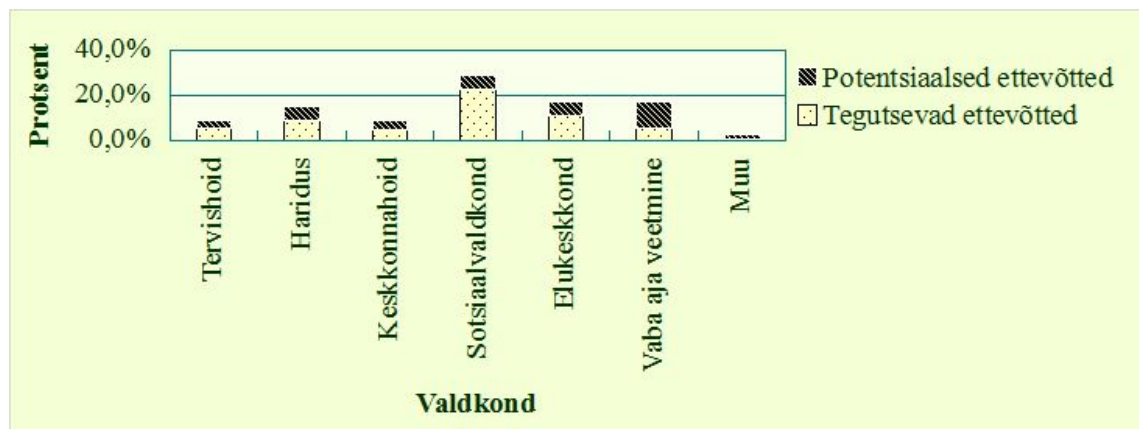
Järgmisena analüüsis autor, milline on selle ettevõtmise, organisatsiooni või algatuse õiguslik vorm, millega valimis olevad vastajad seotud on. Juba tegutsevate ja potentsiaalsete sotsiaalsete ettevõtete hulgast kokku andis vastuse 82 vastajat. Joonisel 5 on näha, et lausa ligi kolmandik (35,4%) vastajatest on väitnud, et nendega seotud ettevõtte on registreeritud osaühinguna. Teoriast tulenevalt on sotsiaalseid ettevõtteid Eestis käsitletud põhiliselt MTÜ-dena. Antud valimi põhjal tuleb aga välja, et OÜ-sid on rohkem. MTÜ oli vastuseks andnud 30,5% valimist. Loomulikult võib siin tulemustele avaldada mõju see, et tegemist on juhusliku valimiga. Lisaks on veel märkimisväärne, et AS-e on 8,5%, mis on üllatavalt palju. Varasemates uuringutes ei ole

väga välja tulnud FIE-sid sotsiaalsete ettevõtetenä. Antud valimist on aga 6,1% vastanutest väitnud, et nendega seotud sotsiaalne ettevõte on registreeritud FIE-na. Isegi sihtasutusi tuli välja vähem—4,9% vastanutest märkis õiguslikuks vormiks sihtasutuse.



Joonis 5. Sotsiaalsete ettevõtete õiguslik vorm, n=82 (autori koostatud GEM 2015. aasta andmestiku põhjal).

Järgnevalt analüüsiti vastuseid küsimusele “Millises valdkonnas avaldub Teie ettevõtmise, organisatsiooni või algatuse mõju kõige enam?” (vt lisa 1, küsimus 6A19) Juba tegutsevate ja potentsiaalsete sotsiaalsete ettevõtete hulgast kokku andis vastuse 120 vastajat. Jooniselt 6 on selgelt näha, et tegutsevate ettevõtete tegevuse mõju avaldub kõige enam sotsiaalvaldkonnas (22,5%), mis on ka kahe vaatlusaluse grupi lõikes kokku kõige kõrgema protsendiga (29%). Potentsiaalsete ettevõtete mõju hakkab avalduma kõige rohkem vaba aja veetmise valdkonnas (11,7%). Kokkuvõttes võib öelda, et mitmed erinevad valdkonnad on kaetud ettevõtete poolt mõju avaldamise suhtes. Teooriast tulenevalt ongi sotsiaalse ettevõtluse eesmärgiks lahendada kõikvõimalikke ühiskonna kitsaskohti, mis võivad esineda erinevates valdkondades.

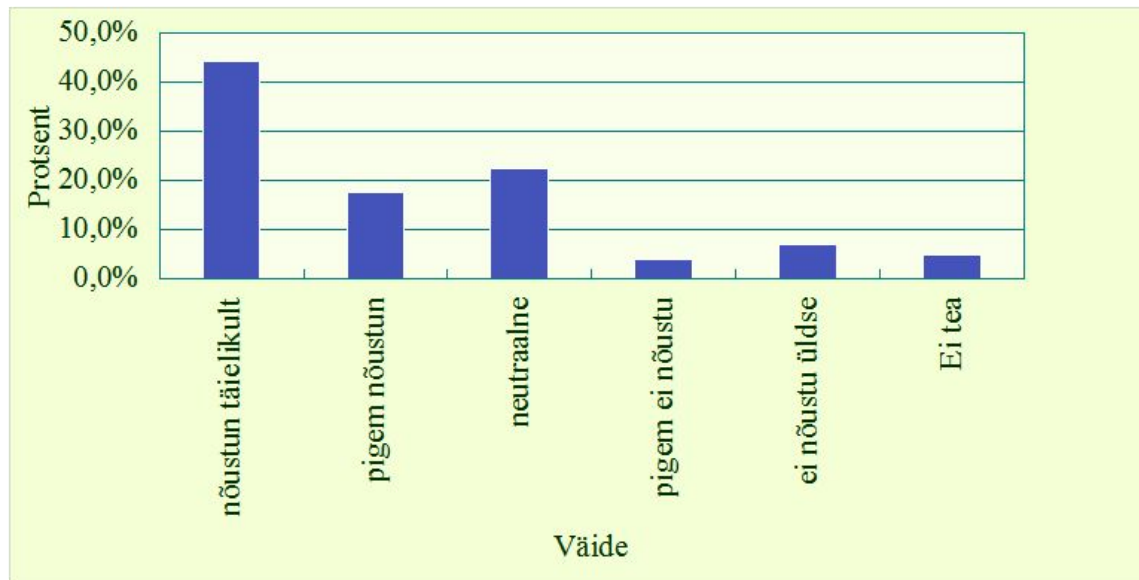


Joonis 6. Mõju avaldumine valdkonniti tegutsevate ja potentsiaalsete sotsiaalsete ettevõtete lõikes, protsentides, n=120 (autori koostatud GEM 2015. aasta andmestiku põhjal).

GEM andmestiku põhjal saab pisut aimu ka töötajate ja vabatahtlike arvu kohta Eesti sotsiaalsetes ettevõtetes. Küsimusele “Kui mitu inimest, omanikud kaasa arvatud, selle ettevõtmise, organisatsiooni või algatuse heaks praegu töötab?” (vt lisa 1, küsimus 6A6) anti vastuseid küllaltki vähe: 36. Vastustesse paluti sisse arvestada ka kõik alltöövõtjad, osajaga töötajad ning vabatahtlikud. Antud vastuste põhjal on sotsiaalsete ettevõtete puhul töötajate arv vahemikus 1-150 inimest. Kokku töötas käesoleva andmestiku põhjal sotsiaalses ettevõttes 448 inimest. Küsimusele “Kui mitu vabatahtlikku selle ettevõtmise, organisatsiooni või algatuse heaks praegu töötab?” (vt lisa 1, küsimus 6A7) anti veel vähem vastuseid: 22. Antud vastuste põhjal tuli välja, et vabatahtlikke oli vahemikus 1-100 ettevõtte kohta. Kokku töötas 208 vabatahtlikku sotsiaalsetes ettevõtetes. Nende kahe küsimuse puhul on tulemused kindlasti puudulikud ning väiksemad kui nad tegelikult võivad olla, kuna niivõrd paljud valimis olevad inimesed jätsid antud küsimustele vastamata.

Järgnevalt analüüsis autor andmeid, mis käsitlevad sotsiaalsete ettevõtetega seotud inimeste hoiakuid ja väärtusi sotsiaalse ettevõtluse suhtes. See on tähtis, kuna selle kaudu saab teada, kas ennast sotsiaalseks ettevõtteks nimetatud ka reaalselt peavad tähtsaks ühiskonnale väärtuse loomist ja kitsaskohtade lahendamist. Kõigepealt analüüsib autor vastuseid väitele “Minu organisatsiooni jaoks on ühiskonnale ja

keskkonnale väärtuse loomine olulisem kui ettevõttele kasumi teenimine” (vt lisa 1, küsimus 6A12). Potentsiaalsete ja juba tegutsevate sotsiaalsete ettevõtete hulgast anti vastuseid kokku 102. Vastuseid sai anda skaalal 1-5, kus 1 tähendas, et ei nõustuta üldse ning 5, et nõustutakse täielikult.

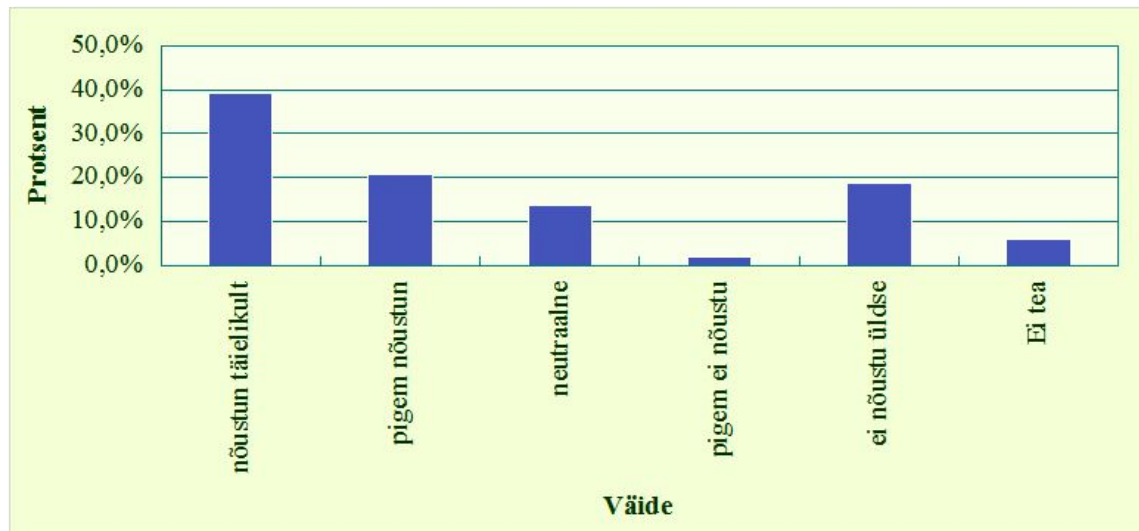


Joonis 7. Vastajate hinnangute jaotus väitele “Minu organisatsiooni jaoks on ühiskonnale ja keskkonnale väärtuse loomine olulisem kui ettevõttele kasumi teenimine, protsentides, n=102 (autori koostatud GEM 2015. aasta andmestiku põhjal).

Joonisel 7 on selgelt eristatav, et pisut alla poole vastanutest (44,1%) nõustub täielikult väitega “Minu organisatsiooni jaoks on ühiskonnale ja keskkonnale väärtuse loomine olulisem kui ettevõttele kasumi teenimine”. Küllaltki keskmist seisukohta omasid 40,1% vastanutest, kes andsid hinnanguna vastuseks “3” ja “4”. Nende puhul võib arvata, et nad mingil määral püüdleval ühiskonnale/keskkonnale kasu loomise nimel. 10,8% vastanutest võib loetleda nende alla, kes tegelevad ettevõtlusega eelkõige sellepärast, et kasumit teenida. Teooriast tulenevalt peaks ühiskonnale ja keskkonnale väärtuse loomine olema antud ettevõtlusvormiga tegelemise puhul esmaseks eesmärgiks. Samas tuleb silmas pidada seda, et paljudel juhtudel tulebki kasumit teenida selleks, et saaks ühiskondlikku eesmärki täita.

Sotsiaalse ettevõtluse puhul on ka tähtis teada, kas kasum reinvesteeritakse selle eesmärgiga, et taotleda sotsiaalse eesmärgi täitmist. Teooriast tulenevalt ei ole see Eestis otseselt kohustatud sotsiaalsetele ettevõtetele, kuid kui ühiskondliku eesmärgi nimel

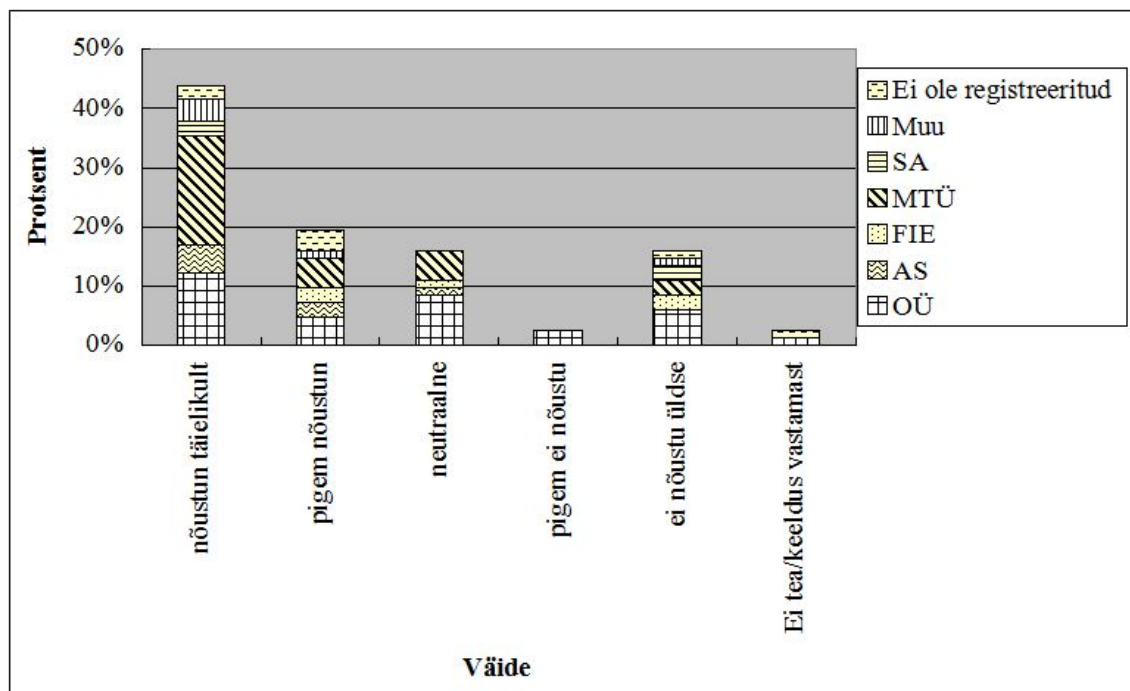
tegutsetakse, siis tuleks seda siiski ettevõtetele teha. Joonisel 8 on välja toodud vastajate hinnang väitele “Kasumid reinvesteeritakse uuesti, et teenida minu organisatsiooni sotsiaalset või keskkondlikku eesmärki” (vt lisa 1, küsimus 6A17). Potentsiaalsete ja juba tegutsevate sotsiaalsete ettevõtete hulgast anti vastuseid kokku 102.



Joonis 8. Vastajate hinnangute jaotus väitele “Kasumid reinvesteeritakse uuesti, et teenida minu organisatsiooni sotsiaalset või keskkondlikku eesmärki”, protsentides, n=102 (autori koostatud GEM 2015. aasta andmestiku põhjal).

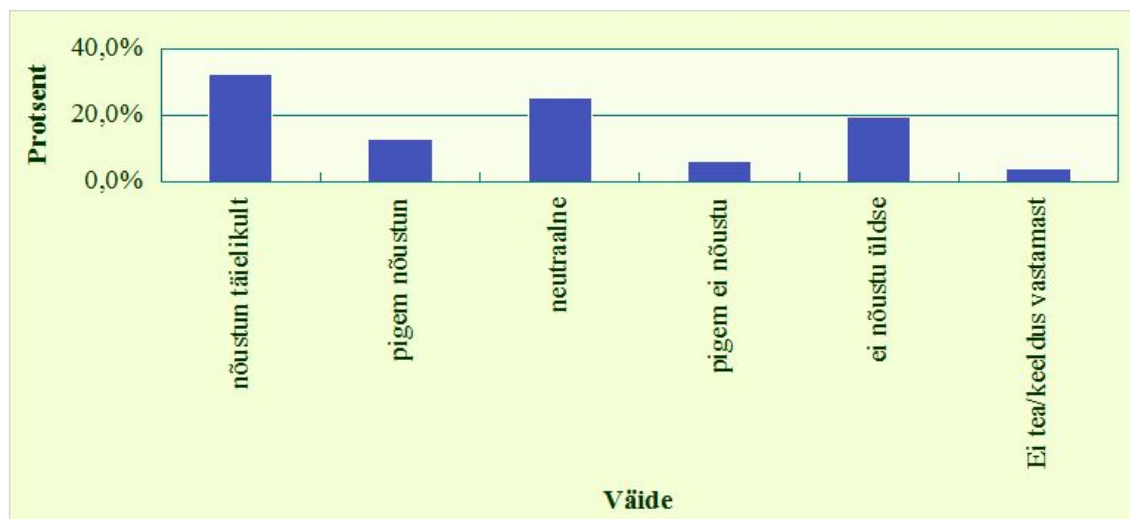
Selgelt on näha, et suurem osa (39,2%) reinvesteerib kasumit sotsiaalse või keskkondliku eesmärgi nimel. Küllaltki kõrge protsent (18,6%) on ka neid, kes on väitnud, et nendega seotud organisatsioon ei reinvesteeri kasumit just sellise eesmärgiga. Kuna ka hinnangu “4” andjaid on päris palju (20,6%), siis võib väita, et ikkagi üle poole vastajatest suunab oma kasumi sotsiaalse või keskkondliku eesmärgi nimel.

Autor toob ka väitele “Kasumid reinvesteeritakse uuesti, et teenida minu organisatsiooni sotsiaalset või keskkondlikku eesmärki” antud hinnangud sotsiaalsete ettevõtete õiguslike vormide kaupa välja (vt joonis 9). Potentsiaalsete ja juba tegutsevate sotsiaalsete ettevõtete hulgast anti vastuseid kokku 82. Selgus, et antud väitele andsid hinnanguks “Nõustun täielikult” enamasti MTÜ-d. Hinnangu “Ei nõustu üldse” andsid valdavalt OÜ-d.



Joonis 9. Vastajate hinnangute jaotus väitele “Kasumid reinvesteeritakse uuesti, et teenida minu organisatsiooni sotsiaalset või keskkondlikku eesmärki” sotsiaalsete ettevõtete õiguslike vormide kaupa, protsentides, n=82 (autori koostatud GEM 2015. aasta andmestiku põhjal).

Lisaks sai uuritud, kas ka ettevõtted teevad ise midagi selle nimel, et oma sotsiaalset või keskkondlikku mõju mõõta. Vastajatel paluti anda hinnang väitele “Minu organisatsioon teeb suuri pingutusi, et mõõta oma sotsiaalset või keskkondlikku mõju” (vt lisa 1, küsimus 6A18). Potentsiaalsete ja juba tegutsevate sotsiaalsete ettevõtete hulgast anti vastuseid kokku 102. Joonisel 10 on näha, et 32,4% vastanutest on kindlad, et selle nimel tehakse pingutusi. Neutraalseid ehk hinnangu “3” andjaid on samuti küllaltki palju (35,5%). 9,6% vastanutest vastas kindlalt, et nende ettevõtte ei tee sotsiaalse ega keskkondliku mõju hindamise nimel midagi. Autori arvates on sotsiaalsetel ettevõtetel oluline hinnata oma mõju. Sotsiaalse ettevõtluse eesmärgiks on avaldada positiivset mõju ühiskonna kitsaskohtadele. Kui aga mõju ei mõõdetata, siis on ka raske määratleda kas ja kui suurel määral tegutsetakse eesmärgipäraselt.



Joonis 10. Vastajate hinnangute jaotus väitele “Minu organisatsioon teeb suuri pingutusi, et mõõta oma sotsiaalset või keskkondlikku mõju”, protsentes, n=102 (autori koostatud GEM 2015. aasta andmestiku põhjal).

Järgmisena uuris autor sotsiaalsete ettevõtete rahastuse kohta. 38lt inimeselt saadi vastus küsimusele “Kui palju raha oli kokku tarvis, et seda ettevõtmist, organisatsiooni või algatust käivitada?” (vt lisa 1, küsimus 6B9). Vastuse andmisel paluti arvesse võtta ka laenud ning omakapital/omanike investeeringud. Autor koondas vastused tabelisse 3.

Tabel 3. Vastused küsimusele “Kui palju raha oli kokku tarvis, et seda ettevõtmist, organisatsiooni või algatust käivitada?”, eurodes, n=38.

Vahemik	Vastajate arv
0€-20 000€	23
20 001€-40 000€	3
40 001€-60 000€	3
60 001€-80 000€	2
80 001€-100 000€	3
Rohkem kui 100 000€	4

Allikas: (autori koostatud GEM 2015. aasta andmestiku põhjal).

Kõige rohkem vastati, et ettevõtmise, organisatsiooni või algatuse käivitamiseks oli tarvis kuni 20 000€ (vt tabel 3). Seda väitsid 23 vastajat 38st ehk lausa 61% vastajatest. Tabelist 3 on näha, et ülejäänud vastajate hinnangul oli ettevõtmise, organisatsiooni või algatuse käivitamiseks vaja rohkem raha. Üks vastustest oli selgelt eristuv, nimelt oli tarvis 6 miljonit eurot tegevuse käivitamiseks.

Küsimusele “Kui palju oma isiklikku raha Te kokku panustasite sellesse ettevõtmisesse, organisatsiooni või algatusse?” (vt lisa 1, küsimus 6B10) anti veelgi vähem vastuseid, nimelt 30. Vastuste andmisel paluti jällegi arvesse võtta nii laenu kui ka omakapital/omanike investeeringud.

Tabel 4. Vastused küsimusele “Kui palju oma isiklikku raha Te kokku panustasite sellesse ettevõtmisesse, organisatsiooni või algatusse?”, eurodes, n=30.

Vahemik	Vastajate arv
0€-5000€	20
5001€-10 000€	6
10 001€-15000€	1
15 001€-20 000€	1
Rohkem kui 20 000€	2

Allikas: (autori koostatud GEM 2015. aasta andmestiku põhjal).

Tabelist 4 on näha, et kaks kolmandikku vastanutest panustasid ettevõtmisesse, organisatsiooni või algatusse kuni 5000€ isiklikku raha. Kuus vastajat väitis, et panustasid isiklikku raha vahemikus 5001-10 000€. Kõige rohkem panustati isiklikku raha 70 000€. Seega need tulemused võivad viidata sellele, et hetkel veel ei ole Eestis

kehtestatud rahalisi toetusi sotsiaalsetele ettevõtetele.

2.3. Sotsiaalse ettevõtluse arengud Eestis ja soovitused sotsiaalse ettevõtluse edendamiseks.

Antud alapeatükis võrdleb autor 2015. aasta andmeid sotsiaalse ettevõtluse kohta Eestis eelnevate uuringutega. Lisaks võttes arvesse sotsiaalse ettevõtluse hetkeolukorda Eestis, annab autor soovitusi, kuidas edasi arendada antud valdkonda.

Kuna sotsiaalset ettevõtlust ei ole varem GEMi kaudu uuritud Eestis, siis kahjuks ei ole andmestikke, millega 2015. aasta kohta saadud tulemusi üksüheselt võrrelda saaks. Ka teoorias sai välja toodud, et 2010. aasta andmetel põhineva uuringu puhul oli tegemist suunatud valimiga. Lisaks sai teoorias märgitud, et ka pikema perioodi ehk 2009-2012 aasta kohta läbi viidud uuringu puhul rakendati välistamismeetodit ning oli samuti tegemist suunatud valimiga. 2015. aastal tuli GEM andmestikust välja 109 kindlat sotsiaalset ettevõtet. Samas potentsiaalseid sotsiaalseid ettevõtteid on lisaks veel 67 ning on alust arvata, et Eestis leidub veelgi tegutsevaid sotsiaalseid ettevõtteid, kuna GEM andmestiku puhul oli tegemist juhusliku valimiga ning on vähetõenäoline, et just kõik antud valdkonnaga tegelevad ettevõtjad valimisse sattusid. Üllatavalt suur oli OÜ-de osakaal, lausa 35,4% vastanutest väitis, et on seotud sotsiaalse ettevõttega, mille õiguslikuks vormiks on OÜ. Teooriast tuli välja, et varasemalt on käsitletud MTÜ-sid peamise õigusliku vormina sotsiaalsete ettevõtete puhul.

Küll aga tekkisid mõned võrdlusmomendid 2012. aastal Eestis läbi viidud uuringuga sotsiaalse ettevõtluse kohta, mis tugines suuresti GEMi 2006. aasta Suurbritannia uurimismetoodikale.

Kõigepealt toob autor välja muutuse sotsiaalse ettevõtlusega seotud inimeste vanuselise, soolise ning haridustaseme poole pealt. 2012. aasta uuringust tuli välja, et päris suur osa sotsiaalse ettevõtlusega tegelevatest inimestest on 65-aastased või vanemadki mehed (22%). 2015. aasta GEM andmestiku põhjal tuli aga välja, et pigem on noorte seotus suurem sotsiaalsete ettevõtetega. Käesolevas töös kasutatavas valimis oli 65-74-aastaste inimeste osakaal kõige väiksem (7,4%). 2015. aasta GEMi andmetest tuli välja, et 55%

sotsiaalsete ettevõtetega seotud inimestest on naised. Ka 2012. aasta uuringust selgus, et sotsiaalses ettevõtluses on aktiivsemad pigem naised (55,9%) (Paes *et al.* 2016). Lisaks tuli välja GEMi 2015. aasta andmestikust, et väga suur osa vastajatest, kes on seotud sotsiaalsete ettevõtetega, on kõrgharidusega inimesed. 67,6% vastajatest on kõrgharitud ning lausa 35,8% vastajatest magistrikraadiga. Ka vastajate peamised omandatud erialad, sotsiaal- ja käitumisteadused ning ärianduse valdkonnad soosivad just sotsiaalse ettevõtlusega tegelemist.

Järgnevalt on autor välja käinud omapoolsed soovitusel, kuidas oleks võimalik sotsiaalset ettevõtlust edasi arendada Eestis ja kuidas julgustada rohkem ettevõtjaid just antud valdkonnaga tegelema. Lihtsa ülevaate saamiseks on ettepanekud koondatud tabelisse 5.

Tabel 5. Ettepanekud sotsiaalse ettevõtluse arenguks Eestis.

Valdkond	Ettepanek
Õiguslik valdkond	Ühtne juriidiline vorm
	Seadusega kehtestada kasumi reinvesteering
	Seadusega kehtestada dividendide välja võtmine
Rahanduslik valdkond	Alustamistoetus
	Astmeline toetussüsteem
	Vajaduspõhine toetus
	Vähendada maksukoormust
Muu	Koolitused
	Seminarid
	Mõju hindamine

Allikas: (autori koostatud).

Autor leiab, et sotsiaalse ettevõtluse arendamiseks tuleks kõigepealt kindel raamistik panna paika Eestis. SEVi poolt on juba sotsiaalse ettevõtluse mõiste paigas, kuid tuleks ka määratleda ära, kas või kui suurel määral on sotsiaalse ettevõtluse puhul lubatud dividende välja võtta. Ühene seisukoht tuleks võtta ka kasumi reinvesteeringu suhtes. Lisaks on küsimuse all ühtse juriidilise vormi kehtestamine. Ühelt poolt võib selle kehtestamine piirata sotsiaalsete ettevõtete tegevust, kuna nt MTÜ-de puhul võib olla lihtsam annetusi/toetusi saada kui osaühingute. Kuid samas osaühinguna on lihtsam

tegutseda neil ettevõtetel, kellel on vaja soetada oma tegevuse tarvis masinaid ja tehnikat. Kindla raamistiku loomine looks kõigi osapoolte jaoks selgema pildi. See annaks ettevõtjatele endale ette kindlad piirid, millega mõõta oma tegevust, et olla just sotsiaalne ettevõtte. Teiseks annaks tavainimestele kindlat infot ettevõtte tegutsemisvormi kohta ning selle kohta, kuhu nad saadud tulu edasi suunavad. Kolmandaks oleks riigiasutustel ja ka investoritel palju lihtsam raha paigutamise kohta otsuseid vastu võtta.

Sotsiaalsete ettevõtete rahastamise suhtes tekkisid autoril mitmed ideed. Hetkel ei ole riigi poolt ette nähtud otseseid toetuseid sotsiaalsetele ettevõtetele. Üheks võimaluseks võiks nt olla alles alustamisjärgus oleval ettevõttel taotleda toetust. Sotsiaalse ettevõtlusega edasitegelevate ettevõtete jaoks pakub ühe võimalusena autor, et võiks välja töötada astmelise süsteemi. Täpsemalt kujutaks see endas seda, et ettevõtte poolt kasumi reinvesteerimise summa muutudes muutub ka toetusmäär protsent. Seega, mida rohkem investeeritakse tekkinud kasumist tagasi tegevusse, seda kõrgemat toetust ka saadakse. Selline toetuse liik peaks suurendama ja edendama sotsiaalsete ettevõtete jätkusuutlikkust ja tegevuse püsivust. Lisaks tagab ka juurde rahavoo, mida kasutada kas omanikule või töötajatele palga maksmiseks. Teise variandina pakub autor välja vajaduspõhise toetuse loomise. Seda saaksid ettevõtted, kes teatud ajaperioodil ei kata oma tuludega ära tekkinud kulusid. Antud toetuse jaoks oleks tähtis jällegi loodav raamistik, et toetust ei jagataks kõigile vaid ainult neile, kes tõesti vajavad seda viimase võimalusena. Lisaks tekkis mõte, et üks võimalus oleks vähendada sotsiaalsetel ettevõtetel maksukohustusi, täpsemalt nt vähendada sotsiaalmaksu teatud määral. Seda lihtsustaks aga jällegi see, et sotsiaalse ettevõtluse jaoks oleks loodud kindel ja üheselt mõistetav raamistik. Kogu maksustamise ja toetuste süsteem peaks olema sotsiaalset ettevõtlust toetav ja edasiviiv. Nende kaudu muutuks see valdkond atraktiivsemaks ka investoritele ja varasema ettevõtluskogemusega inimestele, kes näeksid, et lisaks ühiskonnale väärtuse loomisele saavad nad ka ise tegevusest tulu.

Lisaks eelnevatele arenguvõimalustele võiks korraldada ka rohkem koolitusi/seminare sotsiaalsetele ettevõtjatele. Koolitused võiksid hõlmata nii juriidilist poolt ja ettevõtlust üldiselt, kuid samas anda ka nõu spetsiifilisematel teemadel, nt mida tuleks silmas pidada erivajadusega inimesega koos töötades. Eelmises alapeatükis tuli välja, et paljud

ettevõtted teevad pingutusi, et mõõta oma sotsiaalset või keskkondlikku mõju. Samas oli ka päris suur osa neid, kes üldse ei tee pingutusi. Kuna sotsiaalse ettevõtluse eesmärk on lahendada ühiskonna kitsaskohti, siis on ka eesmärgi täitmise jaoks vajalik ettevõtte mõju hinnata. Seda on juba SEV viimastel aastatel arendanud, kuid leidub kindlasti veel ettevõtteid, kelle seas tuleks teavitustööd teha.

Sotsiaalse ettevõtluse arendamiseks Eestis pakkus autor välja mitmeid erinevaid võimalusi.

KOKKUVÕTE

Käesoleva töö raames selgus teoreetilise osa analüüsist, et väga paljud autorid on andnud omapoolse definitsiooni sotsiaalsele ettevõtlusele, kuid ühtne definitsioon puudub. Küll aga oli definitsioonides läbivaid märksõnu. Autor tugines sotsiaalse ettevõtluse defineerimisel suurel määral Sotsiaalsete Ettevõtete Võrgustiku poolt välja antud definitsioonile.

Sotsiaalse ettevõtluse ilminguid võib ajaloost leida väga kaugetest aegadest. Selgus, et Euroopas ja USAs said sotsiaalsed ettevõtted aktuaalsemaks alates 1980. aastast. Üldisteks sotsiaalsete ettevõtete esile kerkimise ajenditeks olid peamiselt riigieelarvete kärpimised, tänu millele vähendati riigi poolt toetusi organisatsioonidele, ning samal ajal kasvavad sotsiaalsed probleemid. Sotsiaalse ettevõtluse avaldumise analüüsist erinevates riikides selgus, et üle maailma on päris mitmeid avaldumise vorme. Eestis puudub kindel juriidiline vorm sotsiaalsetel ettevõtetel ning kirjanduses on neid käsitletud üldjuhul MTÜ-dena. Soomes on aga sotsiaalsed ettevõtted kitsendatud kui tööhõive suurendamisele orienteeritud ettevõtted (WISE-d), Prantsusmaal ja Itaalias avalduvad sotsiaalsed ettevõtted ühistu vormis. Teoreetilises osas tulid välja kaks vastandit: Põhjamaades nagu nt Soomes ja Rootsis on ühiskonna probleemide lahendamine peamiselt riigi vastutusala, kuid USAs on riigi roll palju väiksem ning sotsiaalseid probleeme lahendatakse peamiselt MTÜde kaudu. Eestis olid sotsiaalsete ettevõtete kohta esimesed ilmingud 1990. aastate alguses, kuid otseselt sotsiaalsest ettevõtlusest on räägitud alates 2005. aastast.

Selgus, et Eestis ei ole kehtestatud otseseid rahalisi toetusi sotsiaalsetele ettevõtetele. Küll aga on loodud mitmeid võrgustikke ja ühendusi edendamaks sotsiaalsete ettevõtete arengut Eestis. Näidetena võib välja tuua SEVi, Heateo Sihtasutuse, Kodanikuühiskonna Sihtasutuse ja SEIKU.

Antud bakalaureusetöö empiirilises osas toetuti GEMi 2015. aastal Eestis läbi viidud

uuringle. Täpsemalt keskendus autor GEMi kuuendale peatükile, kus oli eraldi käsitletud sotsiaalset ettevõtlust. Uuring viidi läbi Eestis 2301 juhuslikult valitud inimese seas, kelle moodustasid 18-74-aastased inimesed. Käesolevas töös analüüsiti sotsiaalsete ettevõtete seotud inimeste arvu, valdkonda ning õiguslikku vormi. Lisaks sai autor informatsiooni üldistest hoiakutest, ettevõtte kapitali, finantseerimise ja töötajate arvu kohta.

Andmestikust selgus, et sotsiaalsete ettevõtete seotud inimeste hulgas on väga palju noori ja kõrgharitud inimesi 2015. aasta GEMi andmete põhjal. Sotsiaalne ettevõtlusaktiivsus GEM 2015. aasta andmestiku põhjal on 7,6% kogu vastajaskonna seas.

Andmete analüüsist tuli välja, et 2015. aasta GEMi andmete põhjal on kõige enam sotsiaalseid ettevõtteid registreeritud osaühinguna (35,4%). Teooriast tulenevalt on aga üldiselt alati käsitletud sotsiaalseid ettevõtteid kui MTÜ-sid. MTÜ-sid oli antud juhul 30,5%. Lisaks on veel märkimisväärne, et AS-e (8,5%) ja FIE-sid (6,1%) on üllatavalt palju.

Sotsiaalsete ettevõtete mõju avaldub GEM 2015. aasta andmestiku põhjal kõige enam sotsiaalvaldkonnas (29%). Kuid ka teised valdkonnad (tervishoid, haridus, keskkonnahoid, elukeskkond, vaba aja veetmine) on kaetud. Ka teooriast tuli välja, et sotsiaalsete ettevõtete eesmärgiks on lahendada ühiskonna kõikvõimalikke kitsaskohti.

Töö empiirilises osas tuli ka välja, et pisut alla poole vastanutest (44,1%) nõustus täielikult väitega "Minu organisatsiooni jaoks on ühiskonnale ja keskkonnale väärtuse loomine olulisem kui ettevõttele kasumi teenimine". Ülejäänud ei nõustunud täielikult antud väitega. Sotsiaalse ettevõtluse puhul võib teooriast eeldada, et antud ettevõtlusvormi puhul on väärtuse loomine tähtsam. Samas tuleb silmas pidada ka seda, et paljudel juhtudel tulebki kasumit teenida selleks, et saaks mõnda ühiskondlikku eesmärki täita. Kasumi reinvesteeringu suhtes tuli välja, et pisut üle kolmandiku (39,2%) vastanutest reinvesteeringu kasumit sotsiaalse või keskkondliku eesmärgi nimel. Selgus, et antud väitele andsid hinnanguks "Nõustun täielikult" enamasti MTÜ-d.

Sotsiaalse ettevõtluse puhul on tähtis ka oma sotsiaalset või keskkondlikku mõju mõõta.

Tegevuse hindamine annab palju infot nii investoritele, kasusaajatele, klientidele kui ka sotsiaalsetele ettevõtetele endale. Mõju mõõtmine suunab ka ettevõtjaid eesmärgipärasemalt tegutsema, kuna peab tekkima võrdlusmoment, et saaks mõju hinnata. Eestis on suunanud sotsiaalseid ettevõtjaid oma mõju mõõtma Sotsiaalsete Ettevõtete Võrgustik. Käesoleva töö empiirilisest osast tuli välja, et 32,4% vastanutest nõustus kindlalt väitega “Minu organisatsioon teeb suuri pingutusi, et mõõta oma sotsiaalset või keskkondlikku mõju”.

2015. aasta GEM andmestikust tuli välja, et suuremal osal sotsiaalsetel ettevõtetel läks tarvis kuni 20 000€, et tegevust käivitada. Lisaks tuli GEM andmestikust välja, et juhul kui enda raha investeeriti sotsiaalse ettevõtte käivitamiseks, siis tehti seda enamasti kuni 5000€ ulatuses.

Lisaks andis autor ka omapoolseid soovitusi, kuidas võiks sotsiaalset ettevõtlust edaspidi edendada Eestis. Ühe võimalusena nägi autor kindla raamistiku paika panemist sotsiaalsete ettevõtete jaoks. See võiks väljenduda nt ühtse juriidilise vormi kehtestamises või dividendide väljamaksmise piiritlemises. Kindel raamistik oleks abiks ka toetuste kehtestamiseks sotsiaalsetele ettevõtetele. Toetuste suhtes pakkus autor välja alustamistoetuse, vajaduspõhise toetuse, astmelise toetuse kehtestamise või ka nt maksukoormuse vähendamist. Nende meetmete rakendamine võiks elavdada sotsiaalse ettevõtluse keskkonda ning aidata järjest rohkematel sotsiaalsetel ettevõtetel alustada Eestis ja olla jätkusuutlik. Koolitusi juba viiakse läbi Eestis, kuid koolitused ja seminarid võiksid olla rohkem spetsiifilisemad. Nt käsitleda teemasid, mida tuleks silmas pidada erivajadusega inimestega koos töötades jms.

Kokkuvõttes võib öelda, et järjest enam on hakatud kajastama sotsiaalset ettevõtlust Eestis ning erinevate organisatsioonide kaudu ka üritatakse pidevalt seda valdkonda arendada. Samas käesoleva töö käigus selgus, et leidub veel erinevaid võimalusi, kuidas edasi viia sotsiaalset ettevõtlust Eestis.

VIIDATUD ALLIKAD:

- 1) **Andruszkiewicz, O., Bidet, E., Mickels, A.** A map of social enterprises and their eco-systems in Europe. Country Report: France. — European Commission, 2014, 76p. [<http://ec.europa.eu/social/keyDocuments.jsp?pager.offset=20&langId=en&mode=advancedSubmit&advSearchKey=socententryrepts>]. 10.03.2016.
- 2) **Arro, T., Elenurm, T., Liigus, E., et alle.** Globaalne Ettevõtlusmonitooring 2012. — Eesti Arengufond, 2013. [http://webcache.googleusercontent.com/search?q=cache:W90f_glnMnYJ:www.arengufond.ee/upload/Editor/Publikatsioonid/Arengufon%2520GEM%2520uuringu%2520raport.pdf+&cd=2&hl=et&ct=clnk&gl=ee]. 03.11.2015.
- 3) Ashoka Innovators For The Public. [<https://ashoka.org/press/speakers/drayton>]. 27.01.2016.
- 4) **Bosma, N., Wennekers, S., Amarós, J. E.** 2011 Extended Report: Entrepreneurs and Entrepreneurial Employees Across the Globe — Global Entrepreneurship Monitor, 2012, 238 p. [<http://www.gemconsortium.org/report>]. 10.03.2016.
- 5) **Chirico, S., Venturi, P., Randazzo, R., Taffari, G.** A map of social enterprises and their eco-systems in Europe. Country Report: Italy. — European Commission, 2014, 49 p. [<http://ec.europa.eu/social/keyDocuments.jsp?pager.offset=20&langId=en&mode=advancedSubmit&advSearchKey=socententryrepts>]. 10.03.2016.
- 6) **Clifford, J.** Social Impact Measurement in policy and practice. [https://www.sitra.fi/sites/default/files/u12403/clifford_presentaatio.pdf]. 25.02.2016.
- 7) **Davister, C., Defourny, J., Gregoire, O.** Work integration social enterprises in the European Union: an overview of existing models. — 29 p. [http://emes.net/content/uploads/publications/PERSE_04_04_Trans-ENG.pdf]. 28.02.2016.
- 8) **Dees, J. G.** The meaning of social entrepreneurship. — 1998. [http://webcache.googleusercontent.com/search?q=cache:MouFkrgoOzsJ:www.partnerships.org.au/Library/the_meaning_of_social_entrepreneurship.htm+&cd=3&hl=et&ct=clnk&gl=ee].

17.11.2015.

9) Grameen Bank. United Nations Educational, Scientific and Cultural Organization. [<http://www.unesco.org/education/poverty/grameen.shtml>]. 28.01.2016.

10) Juriidiline abimees. Sotsiaalsete ettevõtete võrgustik. [<http://sev.ee/juriidiline-abimees/>]. 29.10.2015.

11) **Kelley, D., Singer, S., Herrington, M.** 2015/16 Global Report. — Global Entrepreneurship Monitor, United Kingdom, 2016, 152 p. [<http://www.gemconsortium.org/report/49480>]. 10.03.2016.

12) **Kerlin, J. A.** Social Enterprise in the United States and Europe: Understanding and Learning from the Differences. — Journal of the international Society for Third-Sector Research. 2006, No. 17, pp. 247-263. URL: http://webcache.googleusercontent.com/search?q=cache:BLnk0uAY_8QJ:inovum.si/social/public/files/social_enterprise_in_the_united_states_and_europe.pdf+&cd=2&hl=et&ct=clnk&gl=ee

13) **Kirby, D. A., Ibrahim, N.** The case for (social) entrepreneurship education in Egyptian universities. — Education + Training, 2011, pp. 403-415.

14) Komisjoni teatis Euroopa Parlamendile, Nõukogule, Euroopa Majandus- ja sotsiaalkomiteele ning regioonide komiteele. Ühtse turu akt II — Euroopa Komisjon. Brüssel, 2012, 24 p. [<http://webcache.googleusercontent.com/search?q=cache:ns7Xphz7vwcJ:www.ipex.eu/PEXL-WEB/dossier/files/download/082dbcc539edbc43013a40af131c1617.do+&cd=11&hl=et&ct=clnk&gl=ee>]. 10.03.2016.

15) Käibemaksuseadus. Riigi Teataja. Riigikogu, 2016. [<https://www.riigiteataja.ee/akt/129042016007>].

16) **Lepa, R., Naarits, A.** Sotsiaalne ettevõtetus Eestis — Eesti Statistika Kvartalikirj. Tallinn, 2015, nr. 1, 168 lk. URL: <http://www.stat.ee/90727>

17) **Lepa, R., Rammo, A.** A map of social enterprises and their eco-systems in Europe — Country Report: Estonia (2014) — European Commission, 2014, 35 p. [<http://ec.europa.eu/social/keyDocuments.jsp?pager.offset=20&langId=en&mode=advancedSubmit&advSearchKey=socentcntryrepts>]. 03.02.2016.

18) **Lillemets, A.** Teiste riikide kogemused sotsiaalse ettevõtluse eestkoste ja koostöö

korraldamisel. Uuringu aruanne – Tartu, 2011a, 24 lk. [http://sev.ee/wp-content/uploads/2012/01/uuring_SE-v%C3%A4lismaal.pdf]. 27.03.2016.

19) **Lillemets, A.** Uuringu “Eesti sotsiaalse ettevõtluse kogemuste ja olukorra kaardistamine” aruanne – Eesti Mittetulundusühingud, Sihtasutuste Liit, Tallinn, 2011b, 33 lk. [<http://www.ngo.ee/sites/default/files/files/Eesti%20sotsiaalse%20ettev%C3%B5tluse%20kogemuste%20ja%20olukorra%20kaardistamine.pdf>]. 03.02.2016.

20) **Mair, J., Marti, I.** Social entrepreneurship research: A source of explanation, prediction, and delight. – Journal of World Business. University of Navarra, 2004, pp. 1-19. [<http://www.ub.edu/emprenedoriasocial/sites/default/files/social%20entrepreneurship%20research%20a%20source%20of%20explanation,%20prediction%20and%20delight.pdf>]. 09.02.2016.

21) **Mair, J., Marti, I.** Social entrepreneurship research: A source of explanation, prediction, and delight – Journal of World Business. University of Navarra, 2006, Vol. 41, pp. 36-44, 2006. URL: www.socscinet.com/bam/jwb

22) Uuskasutuskeskus. [<http://uuskasutus.ee/meist/>]. 09.02.2016.

23) **Megre, R., Martins, M. A., Salvado, J.C.** ES+ Methodology: Mapping Social Entrepreneurship. – ACRN Journal of Entrepreneurship Perspectives. 2012, Vol. 1, Issue 1, 99 p. URL: http://webcache.googleusercontent.com/search?q=cache:uFwRWp8T2U4J:www.acrn.eu/resources/Journals/JoE012012/Salvado_ES-Methodology.pdf+&cd=1&hl=et&ct=clnk&gl=ee

24) **Mendell, M.** Social Enterprise: An American Perspective. – Canada, Concordia University, 2007, 33p. [<http://www.oecd.org/cfe/leed/38870491.pdf>]. 28.02.2016.

25) MTÜ Abikäsi. [<http://www.abikasi.ee/meist.php>]. 09.02.2016.

26) MTÜ Lootuse Küla. [<http://www.lootusekula.ee/index.php?page=61>]. 08.02.2016.

27) National Foundation of Civil Society. [<http://www.kysk.ee/national-foundation-of-civil-society>]. 03.02.2016.

28) Nõukogu määrus Euroopa sihtasutuse (FE) põhikirja kohta – Euroopa Komisjon. Brüssel, 2012, 36 p. [http://www.koda.ee/public/FE_pohikirja_eelnou.pdf]. 10.03.2016.

29) **Paes, K., Raudsaar, M., Mets, T.** Ettevõtlusest ja ettevõtlikkusest – Globaalse Ettevõtlusmonitooringu uuring Eestis. [<http://www.riigikogu.ee/rito/index.php?id=16668>]. 25.03.2016.

- 30) Policy Brief on Social Impact Measurement for Social Enterprises. — European Commission, OECD, Luxembourg, 2015, 26p. [<http://webcache.googleusercontent.com/search?q=cache:H86Wra34owYJ:ec.europa.eu/social/BlobServlet%3FdocId%3D14353%26langId%3Den+&cd=4&hl=et&ct=clnk&gl=ee>]. 28.01.2016.
- 31) **Poon, D.** The Emergence and Development of Social Enterprise Sectors. — Social Impact Research Experience Journal (SIRE). University of Pennsylvania, 2011, 61p. [<http://repository.upenn.edu/cgi/viewcontent.cgi?article=1010&context=sire>]. 17.11.2015.
- 32) **Raudsaar, M., Kaseorg, M.** An Exploration of Social Entrepreneurship in Estonia. — International Journal of Business and Management Studies. University of Tartu, 2013. Vol. 2, No. 2, pp. 19-29. URL: <http://sev.ee/wp-content/uploads/2013/02/E3X215.pdf>
- 33) **Salomon, L. M., Anheier, H. K.** Deining the nonprofit sector: A cross-national analysis. Manchester University Press, 1997, 526 p.
- 34) **Sargeant, A., Wymer, W.** The Routledge Companion to Nonprofit Marketing. 2007. 434 p. [https://books.google.ee/books?hl=en&lr=&id=D0t8AgAAQBAJ&oi=fnd&pg=PA220&dq=history+of+social+entrepreneurship&ots=luK3h_x7Q5&sig=MYDyBBfN4nrIHxSCpIRewZnF8x4&redir_esc=y#v=onepage&q=history%20of%20social%20entrepreneurship&f=false]. 28.01.2016.
- 35) **Schumpeter, J. A.** The theory of Economic Development: An Inquiry into Profits, Capital, Credit, Interest, and the Business Cycle. Cambridge: Harvard University Press, 2008, 255p.
- 36) SE ajalugu Eestis. Sotsiaalsete Ettevõtete Võrgustik. [<http://sev.ee/esileht/se-ajalugu-eestis/>]. 28.01.2016.
- 37) **Singer, S., Amorós, J. E., Moska, D.** 2014 Global Report. — Social Entrepreneurship Monitor, 2015, United Kingdom, 116 p. [<http://www.gemconsortium.org/report>]. 10.03.2016.
- 38) Social Enterprises. OECD, Paris, 1999, 72 p.
- 39) Sotsiaalne ettevõtlus Eestis. — Sotsiaalsete Ettevõtete Võrgustik. [<http://sev.ee/esileht/se-eesti/>]. 17.11.2015.
- 40) Sotsiaalse Ettevõtluse Inkubaator. [<http://seiku.ee/>]. 03.02.2016.
- 41) Sotsiaalse ettevõtluse statistika. — Sotsiaalsete Ettevõtete Võrgustik.

- [<http://sev.ee/statistika/>]. 03.11.2015.
- 42) Sotsiaalsete Ettevõtete Võrgustik. [<http://sev.ee/esileht/mis-on-sev/>]. 03.02.2016.
- 43) **Stroyan, J., Henry, N.** A map of social enterprises and their eco-systems in Europe. Country Report: UK. — European Commission, 2014, 52p. [<http://ec.europa.eu/social/keyDocuments.jsp?pager.offset=20&langId=en&mode=advancedSubmit&advSearchKey=socententryrepts>]. 10.03.2016.
- 44) **Tanimoto, K.** A Conceptual framework of social entrepreneurship and social innovation cluster: a preliminary study. — Hitotsubashi journal of commerce and management. 2008, Vol. 42, No. 1, pp. 1-16. URL: <http://hermes-ir.lib.hit-u.ac.jp/rs/bitstream/10086/16288/4/HJcom0420100010.pdf>
- 45) The Nobel Peace Prize 2006. The Official Web Site of the Nobel Prize. [http://www.nobelprize.org/nobel_prizes/peace/laureates/2006/yunus-facts.html].
- 46) The Scottish-Goverment. [<http://www.lootusekula.ee/index.php?page=61>]. 08.02.2016.
- 47) **Wilkinson, C., Medhurst, J., Henry, N., Wihlborg, M.** A map of social enterprises and their eco-systems in Europe: Executive Summary. — European Commission, 2014, London, 20 p. [<http://webcache.googleusercontent.com/search?q=cache:Z8UnqwrW4J:ec.europa.eu/social/BlobServlet%3FdocId%3D12988%26langId%3Den+&cd=2&hl=et&ct=clnk&gl=ee>]. 10.03.2016.
- 48) World Economic Forum. [<http://widgets.weforum.org/social-entrepreneurs-2015/>]. 08.02.2016.

LISAD

Lisa 1. GEMi küsimustiku sotsiaalse ettevõtluse osa eesti keeles.

OSA 6: SOTSIAALNE ETTEVÕTLUS (ERITEEMA 2015)
--

KÜSIGE KÕIKIDELT.

6A1. Kas Te püüate üksinda või koos kaaslastega praegu käivitada või juhite praegu mistahes ettevõtmist, organisatsiooni või algatust, millel on otsene sotsiaalne, keskkondlik või kogukondlik eesmärk? VAJADUSEL LUGEGE: Näiteks võib see sisaldada teenuste või koolituste pakkumist puudustkannatavatele või puudega inimestele; tegevusi, mille eesmärk on vähendada saastamist või toidujäätmeid; eneseabigruppide organiseerimist kogukondlikeks tegevusteks jne. *INTERVJUEERIJA, KORTERIÜHISTUD EI LÄHE SIIA ALLA.*

KUI VASTUS ON "JAH", KÜSIGE: Kas Te praegu püüate käivitada seda ettevõtmist või Te juhite seda ettevõtmist? LUGEGE 1-4 VAJADUSEL ETTE. ÜKS VASTUS.

Jah, püüan praegu käivitada	1	
Jah, juhin praegu	2	→ JÄTKAKE JUHENDIGA ENNE 6B3
Jah, püüan käivitada JA juhin	3	
Ei	4	→ JÄTKAKE OSA 7
EI TEA	-1	
KEELDUS	-2	→ JÄTKAKE OSA 7

6A2. Kas Te olete viimase 12 kuu jooksul selle ettevõtmise, organisatsiooni või algatuse käivitamise heaks midagi teinud, näiteks otsinud seadmeid või asukohta, pannud kokku stardimeeskonna, töötanud äriplaani kallal, alustanud raha säästmist või teinud mistahes muud tegevust, mis aitaks organisatsiooni käivitada? ÜKS VASTUS.

KUI VASTAJAL ON ROHKEM KUI ÜKS KÄIVITAMISJÄRGUS ETTEVÕTMINE, SIIS KÜSIGE SELLE KOHTA, MIS VASTAJA ARVATES HAKKAB TÕENÄOLISEMALT TEGUTSEMA.

Jah	1	
Ei	2	→ JÄTKAKE OSA 7
EI TEA	-1	
KEELDUS	-2	→ JÄTKAKE OSA 7

KÜSIGE 6A3 AINULT SIIS, KUI 6A2=1 VÕI -1 JA ON VASTATUD KÜSIMUSELE 1E1.

6A3. Kas ma tohin kontrollida, kas see on see sama ettevõtmine, organisatsioon või algatus, mille kohta Te vastasite eelnevates küsimustes, või see on mingi muu? ÜKS VASTUS.

Sama	1	→ JÄTKAKE 6A12
Muu	2	
EI TEA	-1	
KEELDUS	-2	

KÜSIGE 6B3 AINULT SIIS, KUI 6A1=2 JA ON VASTATUD KÜSIMUSELE 2E2.

6B3. Kas ma tohin kontrollida, kas see on see sama ettevõtmine, organisatsioon või algatus, mille kohta Te vastasite eelnevates küsimustes, või see on mingi muu? ÜKS VASTUS.

Sama	1	→ JÄTKAKE 6A12
Muu	2	
EI TEA	-1	
KEELDUS	-2	

6A4. Kas see ettevõtmine, organisatsioon või algatus on rohkem kui 3 kuu jooksul pakkunud teenuseid või saanud kuskilt väljastpoolt rahastust? ÜKS VASTUS.

Jah	1	
Ei	2	→ JÄTKAKE 6A6
EI TEA	-1	→ JÄTKAKE 6A6
KEELDUS	-2	→ JÄTKAKE 6A6

6A5. Mis aastal see ettevõtmine, organisatsioon või algatus pakkus esmakordselt teenuseid või sai kuskilt väljastpoolt rahastust? MÄRKIGE KOGU 4-KOHALINE AASTAARV. NÄITEKS AASTA „86“ JAOKS TULEB SISESTADA „1986“. KUI EI OLE VEEL TEENUSEID PAKKUNUD EGA RAHASTUST SAANUD, MÄRKIGE VASTAV KOOD.

_____ aastal	[LUBATUD VAHEMIK 1800-2015]
EI OLE VEEL PAKKUNUD/SAANUD	-3
EI TEA	-1
KEELDUS	-2

6A6. Kui mitu inimest, omanikud kaasa arvatud, selle ettevõtmise, organisatsiooni või algatuse heaks praegu töötab? Palun arvake sisse ka kõik alltöövõtjad, osajaga töötajad ning vabatahtlikud. MÄRKIGE TÄPNE ARV. ÄRGE LUBAGE ÕELDA VAHEMIKKU. KUI VASTAJA POLE KINDEL, SIIS JULGUSTAGE TEDA ANDMA NII TÄPNE VASTUS, KUI TA OSKAB.

_____ inimest	[LUBATUD VAHEMIK 0-1 000 000]
EI TEA	-1
KEELDUS	-2

KÜSIGE 6A7 AINULT SIIS, KUI 6A6 VASTUS ON VAHEMIKUS 1 KUNI 1 000 000. VASTASEL JUHUL JÄTKAKE 6A8.

6A7. Kui mitu vabatahtlikku selle ettevõtmise, organisatsiooni või algatuse heaks praegu töötab? MÄRKIGE TÄPNE ARV. ÄRGE LUBAGE ÕELDA VAHEMIKKU. KUI VASTAJA POLE KINDEL, SIIS JULGUSTAGE TEDA ANDMA NII TÄPNE VASTUS, KUI TA OSKAB.

_____	vabatahtlikku	[LUBATUD VAHEMIK 0-1 000 000]
EI TEA	-1	
KEELDUS	-2	

6A8. Kui omanikke mitte arvestada, siis kui mitu inimest töötab selle ettevõtmise, organisatsiooni või algatuse heaks 5 aasta pärast, sealhulgas nii praegused kui tulevased töötajad? Palun arvake sisse ka kõik alltöövõtjad, osajaga töötajad ning vabatahtlikud. MÄRKIGE TÄPNE ARV. ÄRGE LUBAGE ÕELDA VAHEMIKKU. KUI VASTAJA POLE KINDEL, SIIS JULGUSTAGE TEDA ANDMA NII TÄPNE VASTUS, KUI TA OSKAB.

_____	inimest	[LUBATUD VAHEMIK 0-1 000 000]
EI TEA	-1	
KEELDUS	-2	

KÜSIGE 6A9- 6A11, KUI 6A4=2 VÕI -1. VASTASEL JUHUL JÄTKAKE JUHENDIGA ENNE 6B9.

6A9. Kui palju raha on kokku tarvis, et seda ettevõtmist, organisatsiooni või algatust käivitada? VAJADUSEL LUGEGE: Palun võtke arvesse nii laenud kui omakapital/omanike investeeringud. MÄRKIGE SUMMA EURODES. KUI EI OLE ÜLDSE RAHA TARVIS, MÄRKIGE VASTAV KOOD. KUI VASTAJA POLE KINDEL, SIIS JULGUSTAGE TEDA ANDMA NII TÄPNE VASTUS, KUI TA OSKAB.

_____	eurot	[LUBATUD VAHEMIK: 1-1 000 000 000]
EI OLE ÜLDSE TARVIS	-3	→ JÄTKAKE 6A12
EI TEA	-1	
KEELDUS	-2	

6A10. Kui palju oma isiklikku raha Te kokku panustate sellesse ettevõtmise, organisatsiooni või algatusse? VAJADUSEL LUGEGE: Palun võtke arvesse nii laenud kui omakapital/omanike investeeringud. MÄRKIGE SUMMA EURODES. KUI EI PANUSTA ÜLDSE RAHA, MÄRKIGE VASTAV KOOD.

_____	eurot	[LUBATUD VAHEMIK: 1-1 000 000 000]
EI PANUSTA ÜLDSE	-3	
EI TEA	-1	
KEELDUS	-2	

6A11. Kas Te olete saanud või plaanite saada selle ettevõtmise, organisatsiooni või algatuse käivitamiseks kelleltki järgnevatest raha, ükskõik kas laenuna või omanike investeeringuna? LUGEGE 6A11a-6A11g ETTE. ÜKS VASTUS IGAS REAS.

		Jah	Ei	EI TEA	KEELDUS
6A11a	Pereliikmed	1	2	-1	-2
6A11b	Sõbrad või naabrid	1	2	-1	-2
6A11c	Tööandja või töökaaslased	1	2	-1	-2
6A11d	Pangad või muud finantsasutused	1	2	-1	-2
6A11e	Erainvestorid või riskikapital	1	2	-1	-2
6A11f	Riiklikud programmid, annetused või toetused	1	2	-1	-2
6A11g	Internetipõhine ühisrahastus	1	2	-1	-2

KÜSIGE 6B9-6B11 AINULT SIIS, KUI 6A5 = "2012, 2013, 2014 VÕI 2015". VASTASEL JUHUL JÄTKAKE 6A12.

6B9. Kui palju raha oli kokku tarvis, et seda ettevõtmist, organisatsiooni või algatust käivitada? VAJADUSEL LUGEGE: Palun võtke arvesse nii laenu kui omakapital/omanike investeeringud. MÄRKIGE SUMMA EURODES. KUI EI OLNUD ÜLDSE RAHA TARVIS, MÄRKIGE VASTAV KOOD. KUI VASTAJA POLE KINDEL, SIIS JULGUSTAGE TEDA ANDMA NII TÄPNE VASTUS, KUI TA OSKAB.

_____ eurot [LUBATUD VAHEMIK: 1-1 000 000 000]
 EI OLNUD ÜLDSE TARVIS -3 → JÄTKAKE 6A12
 EI TEA -1
 KEELDUS -2

6B10. Kui palju oma isiklikku raha Te kokku panustasite sellesse ettevõtmisesse, organisatsiooni või algatusse? VAJADUSEL LUGEGE: Palun võtke arvesse nii laenu kui omakapital/omanike investeeringud. MÄRKIGE SUMMA EURODES. KUI EI PANUSTANUD ÜLDSE RAHA, MÄRKIGE VASTAV KOOD.

_____ eurot [LUBATUD VAHEMIK: 1-1 000 000 000]
 EI PANUSTANUD ÜLDSE -3
 EI TEA -1
 KEELDUS -2

6B11. Kas Te olete saanud selle ettevõtmise, organisatsiooni või algatuse käivitamiseks kelleltki järgnevatest raha, ükskõik kas laenu või omanike investeeringuna? LUGEGE 6B11a-6B11g ETTE. ÜKS VASTUS IGAS REAS.

		Jah	Ei	EI TEA	KEELDUS
6B11a	Pereliikmed	1	2	-1	-2
6B11b	Sõbrad või naabrid	1	2	-1	-2
6B11c	Tööandja või töökaaslased	1	2	-1	-2
6B11d	Pangad või muud finantsasutused	1	2	-1	-2
6B11e	Erainvestorid või riskikapital	1	2	-1	-2
6B11f	Riiklikud programmid, annetused või toetused	1	2	-1	-2
6B11g	Internetipõhine ühisrahastus	1	2	-1	-2

KÜSIGE KÕIKIDELT, KEDA EI OLE VEEL SUUNATUD OSA 7 JUURDE.

6A12-6A18. Järgnevalt esitame Teile mõned väited, millega võite nõustuda või mitte nõustuda. Palun öelge skaalal 1 kuni 5, kus “1” tähendab, et Te ei nõustu üldse, ja “5” tähendab, et nõustute täielikult, kuivõrd Te nende väidetega nõustute. LUGEGE 6A12-6A18 ETTE. ÜKS VASTUS IGAS REAS.

		Ei nõustu üldse					Nõustun täielikult	<i>EI TEA</i>	<i>KEELDUS</i>
6A12	Minu organisatsiooni jaoks on ühiskonnale ja keskkonnale väärtuse loomine olulisem kui ettevõttele kasumi teenimine	1	2	3	4	5	-1	-2	
6A13	Minu organisatsioon paneb sotsiaalsele väärtusele rohkem rõhku kui keskkondlikule väärtusele	1	2	3	4	5	-1	-2	
6A14	Minu organisatsioon tegutseb turul luues tooteid ja teenuseid	1	2	3	4	5	-1	-2	
6A15	Minu organisatsioon pakub tooteid või teenuseid, mis on turul uudsed	1	2	3	4	5	-1	-2	
6A16	Minu organisatsioon pakub uudset moodust toodete või teenuste loomiseks	1	2	3	4	5	-1	-2	
6A17	Kasumid investeeritakse uuesti, et teenida minu organisatsiooni sotsiaalset või keskkondlikku eesmärki	1	2	3	4	5	-1	-2	
6A18	Minu organisatsioon teeb suuri pingutusi, et mõõta oma sotsiaalset või keskkondlikku mõju	1	2	3	4	5	-1	-2	

6A19. Millises valdkonnas avaldub Teie ettevõtmise, organisatsiooni või algatuse mõju kõige enam? LUGEGE 1-7 ETTE. ÜKS VASTUS.

Tervishoid (*sh ennetustöö*) 1
 Haridus (*sh elukestev õpe*) 2

Keskkonnahoid (<i>sh energeetika</i>)	3	
Sotsiaalvaldkond	4	
Elukeskkond (<i>sh infrastruktuur</i>)	5	
Vaba aja veetmine	6	
Muu valdkond, palun täpsustage: _____		7
<i>EI TEA</i>	-1	
<i>KEELDUS</i>	-2	

6A20. Juhul kui Te olete selle ettevõtmise, organisatsiooni või algatuse registreerinud, siis milline on selle õiguslik vorm? LUGEGE 1-6 ETTE. ÜKS VASTUS.

Osaühing (OÜ)	1	
Aktsiaselts (AS)	2	
Füüsilisest isikust ettevõtja (FIE)	3	
Mittetulundusühing (MTÜ)	4	
Sihtasutus (SA)	5	
Muu, palun täpsustage: _____		6
<i>EI OLE SEDA ETTEVÕTMIST REGISTREERINUD</i>		7
<i>EI TEA</i>	-1	
<i>KEELDUS</i>	-2	

SUMMARY

SOCIAL ENTREPRENEURSHIP IN ESTONIA BASED ON GLOBAL ENTREPRENEURSHIP MONITOR'S DATA OF 2015

Agnes Kask

More often topics like how to provide jobs, how to integrate outcasted people back to society and how to increase the amount of special need labour force on the market are trending. Social entrepreneurship deals with all of these topics and other bottlenecks of society. More and more there are mission oriented enterprises who reinvest profits to fulfill the social goals. There is no concrete legal form for social enterprises, but according to the literature most of them are registered as non-governmental organisations (NGO). There are quite many social enterprises and different legal forms, but there is no overview of social entrepreneurship's current situation in Estonia based on GEM's data of 2015.

The aim if this thesis is to find out and analyse the social entrepreneurship's current situation in Estonia based on GEM's data of 2015.

In order to reach the goal, the author set up the following tasks:

- explain the term social entrepreneurship;
- dissert the history of social entrepreneurship and highlight main improvements;
- describe if and how the social entrepreneurship is supported in Estonia and elsewhere;
- give the overview of GEM's principles and structure;
- analyse social entrepreneurship in Estonia based on GEM's data of 2015
- make conclusions relying on analyses and give recommendations to improve social entrepreneurship in Estonia.

In the empirical part of the thesis the author analysed GEM's data of 2015. The survey was carried out among people of age 18-74 years, who were randomly chosen. In this particular thesis the amount of people connected with social enterprises, the subject fields and legal forms of social enterprises were analysed. Also the author got an information about financing and attitude towards social entrepreneurship.

It came out of the data that there are quite a lot young and highly educated people connected to social enterprises. The social entrepreneurship's activity is 7,6% according to GEM's data of 2015. It was also found out that social enterprises mostly needed money up to 20 000 euros to start their activity, organisation or initiative.

The most surprising was that most of the social enterprises are registered as limited liability companies (LLC) but not as NGOs according to GEM's 2015 data. 35,4% of the respondents's enterprises are registered as LLCs and 30,5% as NGOs. Also it is remarkable that 8,5% of the respondent's enterprises are registered as a limited company (LTD) and 6,1% as a self-employed entrepreneurs.

It came out of the GEM's 2015 data that social enterprises mostly impact social field. 29% of the respondents stated that their enterprises mostly impact social field. But also the other fields like healthcare, education, environment and free time spending were mentioned. Likewise in the literature it is said that social enterprise's goal is to solve society's any kind of bottlenecks.

It was also found out that a little bit below half of the respondents (44,1%) strongly agreed with the statement "For my organisation, generating value to society and the environment is more important than generating financial value for the company". According to the definition of social entrepreneurship people may think that the main goal for social enterprises is to create a social value. But also people should have in mind that enterprise has to make profit in order to accomplish some kind of social goal.

Author analysed the estimations to the statement "My organisation puts substantial effort in measuring its social or environmental impact". It came out of the GEM's 2015 data that 32,4% of the respondents strongly agreed with the statement. Measuring the impact is important because it helps social enterprises to carry on their business more

purposefully. Also it gives quite a lot information to investors, shareholders and clients about the company.

Finally the author gave recommendation how to develop social entrepreneurship in Estonia. As one option author sees to make clear frames for social enterprises. For example there could be a concrete legal form for social enterprises or said if and how much dividends can take out. Concrete frames can also help to improve pay subsidies to social enterprises. Author suggests that there could be a subsidy for new social enterprises or also progressive subsidy or even reduced social enterprise's taxation. These methods should enliven the situation of social entrepreneurship and also help more and more social enterprises to start their activity in Estonia and be sustainable. Also author suggests that trainings should be more practical. For example trainings should dissert topics such as what to keep in mind working with special need individuals.

So, more often the social entrepreneurship is considered in Estonia and there are different organisations that try to improve this field. On the other hand, it came out in this particular thesis that yet there are more opportunities how to continue developing social entrepreneurship in Estonia.

In conclusion, the thesis accomplished all the tasks set up above. Even more, it analysed and found out the social entrepreneurship's current situation in Estonia based on GEM's data of 2015.

Lihtlitsents lõputöö reprodutseerimiseks ja lõputöö üldsusele kättesaadavaks tegemiseks

Mina, Agnes Kask,

1. annan Tartu Ülikoolile tasuta loa (lihtlitsentsi) enda loodud teose “Sotsiaalne ettevõtlus Eestis Globaalse Ettevõtlusmonitooringu 2015. aasta andmestiku põhjal”, mille juhendaja on Mervi Raudsaar,
 - 1.1.reprodutseerimiseks säilitamise ja üldsusele kättesaadavaks tegemise eesmärgil, sealhulgas digitaalarhiivi DSpace-is lisamise eesmärgil kuni autoriõiguse kehtivuse tähtaja lõppemiseni;
 - 1.2.üldsusele kättesaadavaks tegemiseks Tartu Ülikooli veebikeskkonna kaudu, sealhulgas digitaalarhiivi DSpace'i kaudu kuni autoriõiguse kehtivuse tähtaja lõppemiseni.
2. olen teadlik, et punktis 1 nimetatud õigused jäävad alles ka autorile.
3. kinnitan, et lihtlitsentsi andmisega ei rikuta teiste isikute intellektuaalomandi ega isikuandmete kaitse seadusest tulenevaid õigusi.

Tartus, **24.05.2016**