

*Mag. J. Rängale  
kivikustega.  
S.A.*

ERNA ARISTE

# HIUMAA LUIGEJAHIST JA VEELINDUDE PETTEKUJUDEST

ÄRATRÜKK  
EESTI RAHVA MUUSEUMI AASTARAAMATUST IX (1933)

TARTU 1934

i 32949492

## HIIMUMAA LUIGEJAHIST JA VEELINDUDE PETTEKUJUDEST.

„Siis ehitasin mina jääkampadest enesele onni, kuhu enese peitsin, ja mina katsin enese veel valge linaga, nõnda et mind ep oleks võidud eraldada lume värvist. Aga luigekujud lasksin mina sula vee päale õõtsuma.“

Niisugusena esineb Aino Kalda „Reigi õpetajas<sup>1</sup>“ luigejahi ettevalmistuse kirjeldus. Tekib küsimus, kas see Aino Kalda kirjeldus on kujutelm või tõepärane asjaolu. Tutvudes Hiiumaa jahimeeste ja ranniku elanikkude jahipidamisega, selgus, et see episood „Reigi õpetajas“ vastab täpsalt tõelisele luigejahi ettevalmistamise viisile. Küll ei tunta praegu üldiselt säärast luigejahi viisi Reigis, kus tegeles õpetaja Lempelius, kuid mujal Hiius on see tänapäev väga tuntud. Seal tarvitavad luigekütid kevadel jää lagunemise ajal luigekujusid — hiiu murdes kutsutud *kuigukujud*. Need on loomuliku luige suurused, puust tehtud, kas valgeks värvitud või värvimata. Kujud on kas lookas oleva kaelaga või on nokk pistetud vee alla. Täiesti püsti kaelaga luike ei tohi olla, sest möödaldav luigekari võiks sel juhul arvata, et too kuju on hädaohu valvel ja kari argub vette laskuda. Kujud on tehtud kahest eri tükist: kehast ja kaelast. Viimane koosneb tihti 4 osast, sest tervikuliselt on raske seda ühest tükist teha ja pealegi on tükkidest koosnevat luike hubasem käsitseda; kui mõni osa juhtub kaelast katki minema, on kergem teha üksikut väikest osa kui tervet kaela. Seest on kujude kehad kas õõnsad või umbsed. All on õõnsal kehal puldanist või lauast põhi. Kehale on katsutud vahel lõigata suuremaid sulejäljendusi, nagu mõnele tiiva- ja sabasulgi. Et kujud seisaksid püsti, on neil keskspaigas natuke tina või rauda ja lauatükk käilaks.

Luigekujudega koos käib veel kas onn või lihtsam jääst tehtud varjupaik. Onniks on valgeks värvitud puukast, mille küljed käivad

<sup>1</sup> A. Kallas, Reigi õpetaja. Soome keelest tõlkinud Fr. Tuglas, Tartu 1928, lk. 143.

kinni raudhaakidega. Kast pannakse jahikoha lähedale, umbes laskekaugusele, ja laotakse sellele ümber veel jäätükke, et kast paistaks loomuliku jäähunnikuna. Teinekord tehakse varjupaik lihtsalt jääkampadest. Jahimehel on seljas valge mantel ja peas valge müts, nii et teda ei saa hõlpsasti eraldada jäätükkidest isegi terav luige silm. Kui kõik on nii valmistatud, heidab jahimees varjupaika või varju taha kõhuli maha ja ootab saaki. Luiged, pikalt teelt tulles

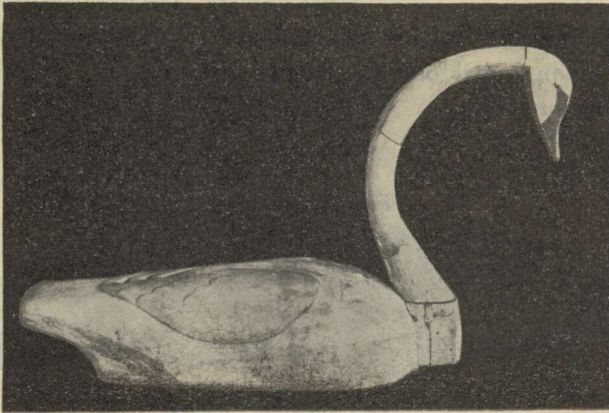


Pilt 1. Luigekujusid, Vaemla Jõelt, Käina.  
Foto E. Ariste. 1933.

ja nälga ning väsimust tundes ja toitu hagedes, lendavad lahest lahte lagedat vett otsides ning jõuavad lõpuks neile valmistatud kohalegi. Nähes ees juba rahulikult vees olevaid teisi luiki ei aima nad midagi paha, vaid ruttavad arvatavate seltsiliste juurde, kuhu neist jääb nii mõnigi lastuna maha. Niisugune on luigejaht Hiius Käina rannikukülades Vaemla ja Kassari vahelisel merelahel<sup>2</sup>. Kassari ja Lõuna-Hiiumaa vahel peatub või pesitseb ohtrasti ka muid linde, nagu hanesid, laglesid (hiiu murdes *kaglad*) ning mitmesuguseid pardilisi, kuid nende jaoks ei tunta pettekujusid. Samas vallas on luige-

<sup>2</sup> EA 18, 374 jj. ning isikuliste märkmete järgi Käina Vaemlast.

kujusid veel Käina küla rannaäärsetes taludes<sup>3</sup>. Varemini on neid leidunud ka Emmaste piiril Jausas<sup>4</sup>. Peale Käina ranna on rändluikede peatuskohaks kevadeti Hiiumaal veel Tähva laht Kuri kiriku all Suuremõisa vallas, kus varemini on samuti tarvitatud kujusid<sup>5</sup>, ja Reigis Kootsaare ning Paopa laht. Vähe on neid ka Reigi Ogandi küla ligidal. Pühalepas Salineeme otsas on luiki vahel kuni 300 lindu parves. Teistes kohtades peale mainitud Käina ranna ei tar-



Pilt 2. Luigekuju, Käina.  
ERM, A 384:15. Mõõt umb. 1/12.

vitata aga praegu luigekujusid, vaid vees ja jääl olevaid luiki lastakse vara hommikul peidukohast selle paiga lähedal, kuhu luigid tavatsevad tulla.

Pildil 1 on näha 5 luigekuju ning murul nende kast, kus kütt on jahi ajal varjul. Ülesvõte on tehtud 1933. a. suvel umbes 2 km maa poole merest, Vaemla jõe ääres, kuhu kujud asetati eriti ülesvõtmise ajaks. Koos on kahe mehe kujud, ühelt 3 ja teiselt 2. Vasakult esimene ja esirindseim on seest umbsed, teised õõnsad. Pilt 2 kujutab samast rühmast pärit luike, mis on toodud ERM-i. Selle kuju pikkus on 80 sm, kõrgus 58 sm ja suurim laius 34 sm.

Pildil esitatud kujude omanik on kõige rohkem ambunud samal kevadel 8 luike. Luike hariliku haavliga tappa ei saa paksu sulesliku tõttu. Sellepärast tarvitatakse kartetše või kuule.

<sup>3</sup> EA 18, 376 Käina.

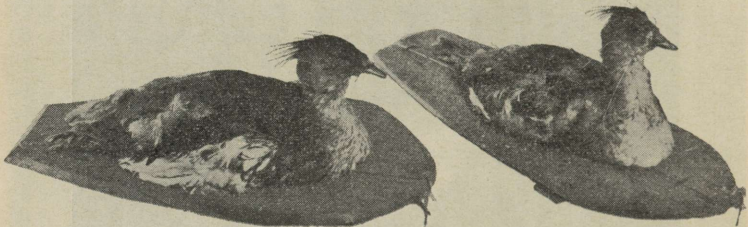
<sup>4</sup> EA 18, 369 jj. Käina.

<sup>5</sup> EA 16, 360 Pühalepa.

Luigeliha süüakse kas värskelt või soolatult. Ka rasva tarvitatakse.

Hiiumaal tuntakse kaht luigeliiki. Esimesed on suured luiged ja tulevad varemini. Need on väiksemates karjades ja arad. Väiksemad, laululuiged, on julgemad ja tulevad pisut hiljemini. Luiged on rändlinnud, nad ei pesitse Hiiu randades. Ainult harva mõni vigastatu peab teistest maha jääma ja seal suvitama<sup>6</sup>.

Peale Hiiumaa on teada luigekujude tarvitamisest veel Kihelkonnalt, Saaremaalt<sup>7</sup>. Kui palju tuntakse luigekujusid üldse Eestis, seda ei tea siin kohal öelda. Arvatavasti piirdub see ainult saartega ja läänerannikuga.



Pilt 3. Pardikujusid, Ruhnu.  
ERM, A 300:7, 8. Mõõt umb. 1/8.

Trükitud allikais on luigejahipidamise kohta märkmeid vaid paaris kohas. Esimene on „Eesti Metsas“ 1923<sup>8</sup>. Siin kõneleb autor luigejahist läänerannikul ja saartel, kus mainitakse jääst onni, valgeid rõivaid ja mütsi ning valgeid luigekujusid vees. Seda kõike on autor näinud veel 1921. a. suvel Matsalu lahes Haeska all. Seal on 3 kütiti 3 päevaga ambunud 70 luike, sest üks luikede lennutee läheb üle Matsalu lahe. Teine mäрге on „Eesti Kütis“ 1923<sup>9</sup>. Misugust ala Eestist see kirjeldus puudutab, ei ole öeldud, kuid üldiselt vastab kirjeldus Hiiumaa ja Matsalu omale. Ka siin ei tunta nagu Matsaluski puukasti jääalusena, vaid varjupaik on tehtud kas ainult jäätükkidest või valgest puldanist. Luigekujusid olevat olnud peale puust tehtute veel puldanist.

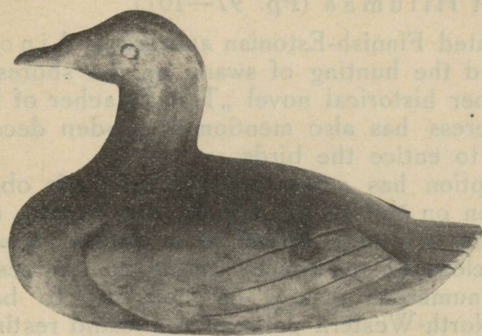
<sup>6</sup> E. Kvarnströmi andmeil.

<sup>7</sup> M. Toomsi andmeil.

<sup>8</sup> Lk. 39 jj.: W-r, Luiged.

<sup>9</sup> Lk. 38: Jakob Põllumees, Jahipidamine luikede pääle.

Peale luigekujude tuntakse Eestis veel Ruhnus pardikujusid (*skreke-skinna*). Neid on kaks tükki ERM-s (pilt 3). Kujud ei ole puust, vaid pardinahk on tõmmatud korgist aluse üle ja viimane kinnitatud 42 sm pikkusele lauale, millel on nöör järel. Neid kujusid tarvitatakse kevadel merel partide ligimeelitamiseks. Nööri otsas on kivike, mille abil pardikujud pannakse kaldale ankrusse. Üks kujudest on isane, teine emane. Neid parte mainib ka I. Manninen omas Eesti ainelise vanavara ülevaates<sup>10</sup>.



Pilt 4. Pardikuju, Karjala.  
ERM, B 20:82. Mõõt umb. 1/4.

Puust veelindude pettekujusid tunnevad mitmed rahvad<sup>11</sup>. Siinkohal mainitagu üksnes veel karjalasi, kellelt on ERM-s pardikuju, mida kujutab pilt 4. See huvitav *linnun-kuva* on pärit Raja-Karjalast Suojärve Kivijärvelt ja on valmistatud samaks otstarbeks nagu eelmised. Ta on ühest puust välja lõigatud. Kehal on tiiva- ja saba-sulgi jälitatud sisselõigatud soontega. Kuju on tahmakarva hallikas-must ja metsparadi suurune (pikkus 22 sm, kõrgus peast 14 sm).

Peale veelindude tarvitatakse pettekujusid ka metsalindude-, eriti tedrepüügil. Need kujud valmistatakse riidest ja asetatakse puude otsa. Nende kujude üksikasjalisema vaatluse jätame edaspidiseks.

*Erna Ariste.*

<sup>10</sup> Die Sachkultur Estlands I, OESEt I, Tartu 1931, lk. 34.

<sup>11</sup> I. Manninen, m. t.; Arthur Berger, Die Jagd aller Völker im Wandel der Zeit, Berlin 1928, lk. 440, 442.

## SUMMARY.

*Erna Ariste*, M. A. — Swan Hunting and Decoys on the Island of Hiiumaa (Pp. 97—101).

The celebrated Finnish-Estonian authoress, Aino Kallas, has exactly described the hunting of swans on the shores of the Island of Hiiumaa in her historical novel „The Preacher of Reigi“. In this story the authoress has also mentioned wooden decoy swans used by the hunters to entice the birds.

The description has a real ethnological basis obtained by personal observation on the island. Usually the decoys, made of wood, are of the same size and colour as a natural swan and are put into the water close by the shore. Swans do not nest on Hiiumaa, but in spring numerous groups of them are to be seen in the Southern and North-Western parts of the island resting and looking for food on their way North. The decoys floating in the water entice the live birds which hurry to them. The hunter lies in wait behind a hillock of ice or in a box covered with ice. The swans are shot with bullets. The flesh is eaten fresh or salted.

Figure 1 shows a group of decoy swans from South Hiiumaa. Figure 2 is a detailed photograph of one of the decoys. On the Island of Ruhnu in Estonia decoy ducks, shown in figure 3, are used. In the ethnological collection of the Estonian National Museum there is also a decoy duck which belongs to the Carelians from the Eastern part of Finland.



A

37888

i 32949492