

Tartu Ülikool
Sotsiaalteaduste valdkond
Haridusteaduste instituut
Eripedagoogika ja logopeedia

Maris Tee

Liina Teesalu

KUULMISLANGUSEGA LASTE ARENGU TOETAMINE:
KOOLITUSKAVA LASTEAIAÕPETAJATELE

Magistritöö

Juhendaja: Mari Reilson (BA, võrdsustatud MA)

Kaasjuhendaja: Kristina Kutsar (MA)

Tartu 2021

Resümee

Kuulmislangusega laste arengu toetamine: koolituskava lasteaiaõpetajatele.

Varasemalt ei ole Eestis uuritud lasteaiaõpetajate teadmisi kuulmislangusega laste arengu toetamisest. Tänu kaasavale haridusele ja kuulmisabivahenditele jõuab järjest enam kuulmislangusega lapsi tavalasteaedadesse ja seetõttu on oluline tõsta õpetajate teadlikkust kuulmislangusega laste arengu toetamisest. Käesoleva magistritöö eesmärgiks oli koostada kuulmislangusega laste lasteaiaõpetajate vajadusi toetav täiendkoolituskava, tuginedes õpetajate teadmistele, hinnangutele ja kirjanduse andmetele. Uurimustöö andmete kogumiseks kasutati elektroonilist küsimustikku ning saadud tulemusi analüüsiti kvantitatiivsel meetodil. Uurimuses osales 99 Eesti lasteaiaõpetajat ning uurimistulemustest selgus, et õpetajate teadmised kuulmislangusega laste arengu toetamisest on pigem madalal tasemel. Õpetajate hinnangud olid kõrgemad valdkondades, mis lähtusid õpetajast endast või rühma teistest lastest ja madalamad valdkondades, mis hõlmasid spetsiifiliselt kuulmislangusega lapse arengu toetamist. Eesti lasteaiaõpetajate hinnangul vajavad nad täiendavaid teadmisi kõikides kuulmislangusega last puudutavates valdkondades.

Märksõnad: *kuulmislangus, koolieelse lasteasutuse õpetaja, koolituskava, kuulmislangusega laps, arengu toetamine*

Abstract

Supporting the development of hearing loss children: training program for kindergarten teachers.

Previously, the extent of the knowledge that kindergarten teachers possess about supporting the development of children with hearing loss has not been studied in Estonia. Thanks to inclusive education and hearing aids, more and more children with hearing loss are entering mainstream kindergartens, and it is therefore important to raise teachers' awareness of supporting the development of children with hearing loss. This master's thesis aimed to compile an in-service training program supporting the needs of hearing loss children's kindergarten teachers, based on the teachers' knowledge, assessments and literature data. An electronic questionnaire was used to collect the research data and the obtained results were analyzed by a quantitative method. 99 Estonian kindergarten teachers participated in the study, and the research results showed that teachers' knowledge about supporting the development of hearing loss children is rather low. Teacher ratings were higher in areas based on the teachers themselves or other children in the group and lower in areas that specifically included supporting the development of a hearing loss child. According to Estonian kindergarten teachers, they need additional instruction in all areas concerning children with hearing loss.

Keywords: hearing loss, preschool teacher, training program, child with hearing loss, developmental support

Sisukord

Resümee	2
Abstract	3
Sissejuhatus	5
Teoreetiline ülevaade	8
Kuulmislangus ja kuulmislangusega laps	8
Kuulmislangusega lapse arengu toetamine — varajane avastamine ja sekkumine	13
Lasteaiaõpetajate kompetentsus ja ettevalmistus kuulmislangusega lapse arengu toetamiseks	22
Uurimisprobleem, uurimuse eesmärk ja uurimisküsimused	28
Uurimismetoodika	30
Mõõtvahend	31
Protseduur	32
Andmeanalüüs	33
Tulemused	34
Lasteaiaõpetajate erialane ettevalmistus kuulmislangusega laste arengu toetamiseks	34
Lasteaiaõpetajate hinnangud oma pädevustele kuulmislangusega laste arengu toetamiseks	43
Lasteaiaõpetajate hinnangud kuulmislangusega lastele tugimeetmete rakendamise vajalikkuse kohta	45
Lasteaiaõpetajate hinnangud kohandamismeetodite kasutamise kohta	46
Lasteaiaõpetajate hinnangud täiendavate kuulmislangusalaste teadmiste ja oskuste vajalikkuse kohta	47
Arutelu	49
Autorsuse kinnitus	57
Kasutatud kirjandus	58
Lisad	65
Lisa 1. Küsimustik	65
Lisa 2. Õpetajate vastused küsimusele: Millised on püsiva kuulmislanguse võimalikud tekkepõhjused?	10
Lisa 3. Õpetajate vastused küsimusele: Millised on ajutise kuulmislanguse võimalikud tekkepõhjused?	11

Lisa 4. Õpetajate vastused küsimusele: Mille järgi on aru saada, et lapsel võib olla kuulmislangus?	12
Lisa 5. Õpetajate vastused küsimusele: Milliseid lapse arenguvaldkondi võib kuulmislangus mõjutada?	13
Lisa 6. Õpetajate vastused küsimusele: Kuidas õpetaja saab kontrollida lapse kuulmisabivahendi(te) töökorras olekut?	14
Lisa 7. Õpetajate vastused küsimusele: Millised mured võivad tekkida/on tekkinud seoses kuulmislangusega lapse kuulmisabivahendiga?	15
Lisa 8. Õpetajate vastused küsimusele: Mis põhjusel ja kuidas on vaja kohandada füüsilist keskkonda kuulmislangusega lapse jaoks sobivamaks?	16
Lisa 9. Õpetajate vastused küsimusele: Kuidas saab lasteaiaõpetaja kohandada oma suhtlusviisi ja kõnet suheldes kuulmislangusega lapsega?	17
Lisa 10. Õpetajate vastused küsimusele: Kuidas saab lasteaiaõpetaja rühma sotsiaalset keskkonda muuta kuulmislangusega lapse jaoks sobivamaks?	18
Lisa 11. Õpetajate vastused küsimusele: Kuidas saab lasteaiaõpetaja kuulmislangusega lapse arengut toetada õppetegevustes?	19
Lisa 12. Õpetajate vastused küsimustele: Milles seisneb kuulmislangusega lapse õpetaja tõhus koostöö lapsevanematega?; Missugune on tõhus koostöö rühmaõpetaja ja lasteaia tugispetsialisti vahel kuulmislangusega lapse toetamisel?; Milles seisneb kuulmislangusega lapse õpetaja tõhus koostöö lasteaiaväliste tugispetsialistidega?	20
Lisa 13. Õpetajate vastused küsimusele: Milline on Teie hinnangul kuulmislangusega lapse tugiisiku roll rühmas?	21
Lisa 14. Täiendkoolituse õppekava	22

Sissejuhatus

Inimesel on kuulmislangus (ing k *hearing loss*), kui ta ei kuule (ei taju helisid) normaalse kuulmisega inimesega võrdväärselt (World Health Organization, s.a). Kuulmislangus on kõige sagedasem meeleeelundi haigus kogu maailmas (Teek *et al.*, 2007). Maailma Tervishoiuorganisatsiooni hinnangul on umbes 430 miljonit inimest (ehk iga viies inimene) kuulmislangusega ja neist 34 miljonit on lapsed. Arvatakse, et 2050. aastaks on maailmas üle 700 miljoni kuulmislangusega inimese (WHO, 2021). Eestis esineb lapsega kuulmislangust 1,72 lapsel 1000 vastsündinu kohta ja kaasasündinud kuulmislangust 1,52 lapsel 1000 vastsündinu kohta, mis on kõrgem kui Euroopas keskmiselt (1:1000) (Uus & Davis, 2000).

Igasugusel kuulmislangusel on negatiivne mõju lapse kõne ja tunnetustegevuse arengule (Hoffman, Quitter & Cejas, 2015; Raidla & Brin, 2016; Koroljova, 2016, 2020). Kuulmislangusega lapse kõne madalam arengutase mõjutab ka lapse sotsiaalseid oskusi, sh käitumist (Netten *et al.*, 2015; Stevenson, McCann, Watkin, Worsfold & Kennedy, 2009). Lisaks võib kuulmislangusega lastel esineda tasakaalu, motoorika ja koordineerimisprobleeme (Cushing, Papsin, Rutka, James & Gordon, 2009; Ghai, Hakim, Dannenbaum & Lamontagne, 2019). Kuulmislanguse kahjulikku mõju lapse arengule on võimalik tunduvalt vähendada kuulmislanguse varajase avastamise ja varajase sekkumisega (Sahli, 2019; Barbaruk & Savenko, 2020; Slovik *et al.*, 2020).

Vastavalt koolieelsete lasteasutuste seadusele § 14 lõikele 1 (2018) „pedagoogid jälgivad lapse arengut ja toimetulekut lasteasutuses ning vajaduse korral kohandavad õppe- ja kasvatustegevust lapse erivajaduse järgi.“ Samuti õpetaja kutsestandardi (tase 6, 2020) järgi õpetaja arvestab õppija hariduslike erivajadustega ning otsib võimalusi enesearendamiseks. Seega kaasava hariduse raames tuleb lasteaiaõpetajal olla kompetentne ka kuulmislangusega laste märkamisel, arengukeskkonna kohandamisel ja õpetamisel (Euroopa Eripedagoogika Arendamise Agentuur, 2009; Davenport & Alber-Morgan, 2016; Häidkind & Oras, 2016; Torppa & Huotilainen, 2019).

Väliskirjanduses on kajastatud rohkem kuulmislangusega lapse õppimist kui õpetamist (Marshack & Hauser, 2012) ning koolieelses eas laste õpetajaid on pigem uuringutesse kaasatud kui eraldi uuritud (Coombe, 2018; Roppolo, 2016; Eriks-Brophy & Whittingham, 2013). Ka Eesti lasteaiaõpetajate teadmised ja oskused seoses kuulmislangusega lapse õpetamise ja arengu toetamisega on seni leidnud vähe käsitlemist (Tedre, 2014; Vilu, 2018; Ledis, 2019). Kuna järjest enam kuulmislangusega lapsi omandab alusharidust tavalasteaegades üle kogu Eesti (Maripuu, 2013), siis on oluline uurida lasteaiaõpetajate

teadmisi ja oskusi/valmisolekut seoses kuulmislangusega laste arengu toetamisega ning välja selgitada, kas ja millise sisuga täiendkoolitust lasteaiaõpetajad vajavad.

Lähtudes eelnevast on käesoleva magistritöö eesmärgiks koostada väljundipõhine täiendkoolituskava kuulmislangusega laste lasteaiaõpetajate pädevuste kujunemise toetamiseks.

Käesolevas töös:

- kasutatakse termineid *koolieelsete lasteasutuste õpetaja*, *lasteaiaõpetaja* ja *õpetaja* sünonüümidena.
- esineb termin *kuulmispuue*, mis on Eesti kontekstis Sotsiaalkindlustusameti poolt tuvastatud puue, mis tõkestab ühiskonnaelus osalemist teistega võrdsel määral (Puuetega inimeste ..., 1999).

Teoreetiline ülevaade

Käesoleva magistritöö esimeses peatükis antakse ülevaade kuulmislanguse olemusest, tekkepõhjustest, kuulmisabivahenditest ja mõjust lapse arengule. Veel kirjeldatakse kuulmislanguse varajase märkamise ja sekkumise võimalusi kuulmislangusega lapse arengu toetamiseks. Ülevaade seostatakse lasteaiaõpetajale vajalike teadmistega. Lisaks tehakse ülevaade Eesti lasteaiaõpetajate põhiõppest ja täiendkoolitustest. Peatüki lõpus tuuakse ära uurimisprobleem, töö eesmärk ja uurimisküsimused.

Kuulmislangus ja kuulmislangusega laps

Kuulmislanguse olemus

Kuulmise kaudu tajub inimene erinevaid helisid, saab teadmisi ümbritsevast maailmast, omandab suulist kõnet ja suhtleb teiste inimestega, aga puuduliku kuulmise ehk kuulmislanguse korral inimese kõne areng pidurdub, suhtlemisvõimalused on piiratumad ning elukvaliteet halveneb (Loit, 2013; Raidla & Brin, 2016; Barbaruk & Savenko, 2020). Järgnevalt vaadeldakse kuulmislangust lähtudes kuulmiskahjustuse tekkimise ajast, ulatusest, ja asukohast.

Kuulmiskahjustuse ulatus. Kuulmislanguse ulatuse klassifitseerimiseks kasutatakse Maailma Tervishoiuorganisatsiooni klassifikatsiooni (WHO, 2021) ja Euroopa Liidu klassifikatsiooni (1996). Käesolevas töös kasutatakse edaspidi Euroopa Liidu klassifikatsiooni.

Normaalse kuulmise ja kuulmislanguse piir on varieeruv ning lastel ja täiskasvanutel pisut erinev. Normaalkuulmiseks hinnatakse kuulmise nõrgenemist kuni 20 dB-ni ning üle selle on tegemist kuulmislangusega (Raidla & Brin, 2016).

Kerge kuulmislanguse puhul on kuulmiskahjustuse ulatus 20–40 dB. Lastel on kerge kuulmislanguse alumine piir umbes 15 dB (Raidla & Brin, 2016). Müra taustal ja distantsilt on kõne kuulamine ja mõistmine raskendatud, kuid vestluskaaslasele võib jääda see märkamatuks (Ojasaar & Mišiniene, 2014). Kuulmislangust aitab kompenseerida kuuldeaparaat (Müil, 2009).

Mõõduka kuulmislanguse korral on kuulmiskahjustuse ulatus 40–70 dB ning sellisel juhul on ka vaikes ruumis ning vestluskaaslase lähedal ilma kuulmisaparaadita kõne mõistmine raskendatud (Ojasaar & Mišiniene, 2014; Loit, 2013).

Raske kuulmislanguse puhul on kuulmiskahjustuse ulatus 70–95 dB. Kõne mõistmine on raskendatud ka kuuldeaparaadiga (Loit, 2013), kuid täiendavalt on võimalik kuulumist

toetada FM-süsteemi abil. Teine võimalus on kuulmisangus kompenseerida sisekõrvaimplantaadi abil.

Sügava kuulmislanguse korral on kuulmiskahjustuse ulatus suurem kui 95 dB.

Kuuldeaparaadist ei ole abi ja aidata võib sisekõrvaimplantaat (Müil, 2009).

Kuulmiskahjustuse asukoht. Kuulmiskahjustuse asukoha järgi eristatakse *perifeerset* ja *tsentraalset kuulmislangust*, millest perifeerne kuulmislangus jaguneb omakorda konduktiivseks ja neurosensoorseks.

Konduktiivne kuulmislangus tuleneb välis- ja/või keskkõrva ehitusest või talitlusest, mil on takistatud heli kandumine keskkõrvast sisekõrva (Müürsepp & Siirde, 2007), põhjustades kergest või mõõdukat kuulmislangust. Kuulmislangus võib olla ühes või mõlemas kõrvas, nii ajas progresseeruv kui ka ajutine (Loit, 2013).

Neurosensoorse kuulmislanguse korral on kahjustatud sisekõrva kuulmisrakud või kuulmisnärv. Kuulmislanguse aste võib olla kergest kuulmislangusest kuni kurtuseni (Koroljova, 2016). Kui ühes kõrvas on nii konduktiivne kui neurosensoorne kuulmislangus, nimetatakse seda *segatüüpi kuulmislanguseks* (Koroljova, 2016; Müürsepp & Siirde, 2007).

Tsentraalne kuulmislangus tuleneb ajutüves ja/või suurajus paikneva kuulmissüsteemi kahjustusest, mis on seotud heli- ja kõneanalüüsi halvenemisega. Tsentraalne kuulmislangus on iseloomulik paljudele kõnehäiretega lastele (Koroljova, 2016).

Kuulmiskahjustuse tekkeaeg. Tekkeaja järgi eristatakse *kaasasündinud* ja *omandatud kuulmislangust*. Kaasasündinud kuulmislangus on sünnieelselt või sünniaegselt tekkinud kahjustus (Müürsepp & Siirde, 2007). Omandatud ehk keskkonnast tingitud kuulmislangus tekib mistahes ajal elu jooksul (Loit, 2013; Raidla & Brin, 2016).

Kuulmiskahjustuse põhjused. Kuulmislanguse põhjus võib olla geneetilised, ema raseduse ajal põetud haigused, enneaegsus, sünnihetkel tekkinud hapnikupuudus, väliskõrva anomaaliad, ototoksilised ained, elu jooksul põetud haigused, traumad, müra (American Speech ..., s.a; Müürsepp & Siirde, 2007; Loit, 2013; Koroljova, 2016;). Laste kõige levinum kuulmislanguse põhjus on keskkõrvapõletik, mis võib põhjustada erineva kestuse ja ulatusega kuulmislangust (American Speech ..., s.a).

Kuulmislanguse kompenseerimise tehnilised abivahendid

Kui kuulmist ei ole meditsiinilise sekkumisega võimalik taastada, on tegemist *püsiva kuulmislangusega* ja sellisel juhul on võimalus kasutada tehnilisi kuulmisabivahendeid (Tikk, 2003). Järgnevalt on kirjeldatud Eestis levinumaid võimalusi lapse kuulmislanguse kompenseerimiseks.

Individaalsed kuulmisabivahendid. *Kuuldeaparaat* on kõrgtehnoloogiline kuulmisabivahend, mis võimendab ümbritsevaid helisid. Helid suunatakse kõrva otsiku abil, mis on vormitud vastavalt kuulmekäigule (Loit, 2013). Kuuldeaparaat on kerge ja keskmise kuulmislanguse kompenseerimiseks, raske ja sügava kuulmislanguse korral võib kuuldeaparaadiga kõnest arusaamine jääda raskendatuks (Marschark & Hauser, 2012).

Kuuldeaparaate võib jagada kõrvasisesteks ja -tagusteks. Kõrvasisesed kuuldeaparaadid väikelastele ei sobi, kuna lapse kuulmekäik on kasvav. Lisaks on kuulmisaparaat nii väike, et lapsele suhu sattudes on see talle ohtlik. Väikelastele on kõige sobilikumad kõrvatagused kuuldeaparaadid (Koroljova, 2016). Tavalist kuuldeaparaati ei saa kasutada ka kroonilise kõrvaõletikuga laps (Raidla & Brin, 2016). Laste kuuldeaparaadid peaksid olema hästi seadistatud, et see ei tekitaks lapsele ebamugavust näiteks kõrva kostuva viliseva heliga (Marschark & Hauser, 2012).

Uuringutes on leitud, et kui laps sai kuuldeaparaadi juba varases eas (3.–6. elukuul), on tema keelelised oskused paremad eakaaslastest, kes said kuuldeaparaadi hiljem (12.–24. elukuul) (Shojaei, Jafari & Gholam, 2016; Ching *et al.*, 2017). Kahepoolse kuulmislanguse korral annab lapse kõne arengu seisukohalt parima tulemuse kuulmisaparaadi kandmine mõlemas kõrvas (Koroljova, 2016; Tikk, 2003).

Kuulmisimplantaadid sobivad inimestele, kes ei saa meditsiinilistel või audioloogilistel põhjustel tavapäraselt kuuldeaparaati kasutada (Chetverikova, Lepplaan & Kasenõmm, 2017). Kuulmisimplantaadid erinevad põhiliselt üksikute komponentide paigutuse ja implanteeritavuse poolest (Beutner *et al.*, 2018).

Sisekõrva- ehk kohleaarimplantaat (ing k *Cochlear Implant – CI*) on kõrgtehnoloogiline kuulmisabivahend, mille tööpõhimõte on hävinenud kuulmisrakkude asemel elektriliste impulssidega otseselt stimuleerida kuulmisnärvi (Luht, 2005). Sisekõrvaimplantaat sobib lastele, kellel on kahepoolne raske või sügav kuulmislangus ning kuulmisaparaadist on olnud vähe abi. Lisaks on näidustuseks toimiv tigu sisekõrvas.

Aju iseärasus on õppida kõnest arusaamist esimeste eluaastate jooksul (Tikk, 2003), mistõttu on kõige sobivaim implanteerimise aeg enne 3. eluaastat (Luht, 2005). Alates 7. eluaastast implanteerimine ei anna uuringute kohaselt märkimisväärselt häid tulemusi (Vaher, Teek, Kruustükk & Kasenõmm, 2009). Lapsed, kelle sügav kuulmislangus on tekkinud peale kõne omandamist, saavad implanteerimisest suurt kasu (Tikk, 2003).

Implantaadi paigaldamise aja ja kuulmislangusega lapse kõne arengu vahel on leitud positiivseid seoseid. Uuringu tulemused on näidanud, et esimesel eluaastal sisekõrvaimplantaadi saanud laste keeleoskused on paremad lastest, kes implanteeriti peale

esimest eluaastat (Ching *et al.*, 2017; Leigh, Dettman, Dowell & Briggs, 2013). Sisekõrva implantaadi saamine esimesel eluaastal suurendab ka tõenäosust, et kuulmislangusega laps alustab õpinguid koolis vanusele vastava keeleoskusega (Leigh *et al.*, 2013). Eestis on sisekõrvaimplantaate paigaldatud aastatel 2000–2020 kokku 201-le inimesele, sh 148-le lapsele (Zimmer, 2020).

Luukuulmisimplantaat (ing k *The Bone Anchored Hearing Aid – BAHA*) on koljuluusse integreeritav süsteem, kus helid juhatakse vibratsioonidena läbi luu sisekõrva. Luukuulmisimplantaat sobib lastele, kelle kuulmislangust ei saa kuuldeaparaatidega kompenseerida näiteks kaasasündinud välis-ja/või keskkõrva arenguhäire ja krooniliste kõrvapõletike tõttu (Kruustük, 2010; Luht, 2005). Luukuulmisimplantaate on paigaldatud Eestis aastatel 2009–2020 kokku 67-le inimesele, sh 50-le lapsele (Riina Raadik, isiklik suhtlus 10.05.2021).

Ajutüveimplantaat (ing k *Auditory Brainstem Implant – ABI*) on neuroprotees, mis paigaldatakse kõrva taha oimuluusse ning sealt lähtuv elektrodijuhe koos elektroodidega implanteeritakse otse ajutüvesse. Ajutüveimplantaat sobib kahepoolse sensorineuraalse kuulmislangusega lastele, kellel on anatoomiliselt väärarenenud kohlea ja kahjustatud või puuduv kuulmisnärv. Kuigi ajutüveimplantaadiga laste audiomeetrilised tulemused on madalamad kui sisekõrvaimplantaadiga lastel, paranevad siiski enamiku ajutüveimplantaadiga laste kuulmistaju ja suhtlemisvõimalused (Wong *et al.*, 2019). Eestis ajutüveimplantaate ei opereerita, kuid see on neljal lapsel, kes on opereeritud välisriikides (Mari Reilson, isiklik suhtlus 11.05.2021).

Kõne arengu seisukohalt on oluline kuulmisjääkide maksimaalne kasutamine, mistõttu peaks kahepoolse kuulmislangusega laps kandma kuulmisabivahendeid mõlemas kõrvas (Tikk, 2003). Dunn, Tyler, Oakley, Gantz & Noble (2008) on leidnud, et kahepoolset sisekõrvaimplantaadi kandmine annab paremaid tulemusi helide lokaliseerimisel kui ühepoolne kandmine. Last hakatakse kuulmisabivahendiga harjutama järkjärgult, kuniks ta peaks seda kandma kogu ärkveloleku aja (Koroljova, 2016).

Mitteindividuaalsed kuulmisabivahendid. *Raadioülekande süsteem* ehk *FM-süsteem* on mitteindividuaalne kuulmisabivahend, kus helisignaal kandub raadiolaineid pidi otse kõnelejast kuulajani ning seetõttu ei sega distants ja taustamüra kuulmist. Kõneleja kasutab mikrofoni ja raadiosaatjat ning kuuldeaparaadiga ja/või implantaadiga laps raadiovastuvõtjat (Luht, 2005). Nii saab laps vabalt ringi liikuda ja rääkija kõne on lapsele kuulda (Koroljova, 2016). Seade töötab ka siis, kui saatja ja vastuvõtja vahel on takistus (Snellman & Lindberg, 2007), seetõttu tuleks ruumist lahkudes seade välja lülitada (Davenport & Alber-Morgan,

2016). FM-süsteemi kasutamine lasteaiarühmas on näidanud kuulmislangusega lapse keelekõne, käitumise ja tähelepanuvõimele positiivset mõju (Nelson, Poole & Munoz, 2013).

Lisaks kuulmist kompenseerivatele abivahenditele on olemas kuulmislangusega inimese igapäevast toimetulekut toetavad abivahendid, mis edastavad vibratsiooni ja/või valgusimpulsse – näiteks äratuskell, tuletõrjealarm, uksekell jms (Reilson, 2011; Püss, 2011).

Kuulmisabivahendi käsitlemine ja hooldus. Lasteaiaõpetaja peaks teadma kuulmisabivahendite käsitlemise ja hoolduse põhimõtteid. Laps peaks kuulmisabivahendit kandma ka liikumistegevuses, kuid kuulmisabivahendit tuleks hoida põrutuste eest. Samuti on ujumine koos kuulmisabivahendiga lubatud, kui kasutada spetsiaalset niiskuskindlat katet (Koroljova, 2020). Veel tuleb kuuldeaparaadi otsikut igapäevaselt vaigust puhastada (Müil, 2009). Lisaks tuleb käepärast hoida kuulmisabivahendi tagavara patareid/akud (Raeve, 2015).

Laps, kelle kuulmisabivahend ei tööta, võib olla hajameelsem ja kasutada tavapärasest vähem kõnet. Kuulmisabivahendi töökorrasoleku eest vastutab perekond, kuid ka lasteaias tuleb kuulmisabivahendi töökorras olemist jälgida, sealhulgas on oluline õpetada last märku andma, kui ta ei kuule (Davenport & Alber-Morgan, 2016). Õpetaja saab lapse kuulmisabivahendiga kuulmist kontrollida, kui ta palub lapsel suultlugemise võimaluseta näiteks enda öeldut korrata või osutada öelduga kokku sobivale pildile (Raeve, 2015).

Uuringud näitavad, et õpetajate teadlikkus kuulmisabivahenditest on madal. Näiteks Roppolo (2016) uuringus osalenud kooli- ja lasteaiaõpetajatest 61,1% (N = 65) ei oska enda hinnangul kuulmisabivahendeid käsitseda.

Kuulmislanguse mõju lapse arengule

Arengupsühholoogide sõnul saavad lapsed maailma kohta teadmisi 90% ulatuses juhuslikult ning 10% suunatud õpetamisest. Kuulmislangusega lapse kuulmise teel saadud informatsioon on piiratud ning ta vajab seetõttu õpetamist ka valdkondades, mida kuulja laps õpib iseenesest (Reilson, 2005; Püss, 2011). Näiteks uuringu tulemused uue sõnavara õpetamisest näitavad, et suunatud õpetamine on tulemuslikum kui juhuslik õppimine (Lund & Schuele, 2014; Lund & Douglas, 2016).

Kuulmislangusega lapsele on iseloomulik sõnavara aeglane kasv, kõlalt sarnaste sõnade häälendamise raskus ja hääle iseloomulik kõla (Koroljova, 2016). Kerge kuulmislanguse korral on lapsel raskusi tajuda pehmemaid helisid ja foneeme (Garbaruk & Savenko, 2020) ning mõõduka kuulmislanguse korral esineb kõnes hääliku vigu ja agrammatismi (Koroljova, 2016). Raske kuulmislanguse korral võib iseseisev kõne piirduda üksikute sõnade või silpidega ning sügava kuulmislangusega laste kõne eriõpetuseta ei arene (Ojasaar &

Mišiniene, 2014).

Kuulmislangusest tingitud kõnearengu mahajäämus võib omakorda mõju avaldada kuulmislangusega lapse tunnetustegevuse arengule (Raidla & Brin, 2016; Sahli, 2019). Kuulmise teel saamata jääva informatsiooni kompenseerimiseks on vaja kuulmislangusega laps õpetada suunama tähelepanu visuaalse informatsiooni tajumisele (Marschark & Hauser, 2012). Kuulamine ja visuaalse info tajumine üheaegselt on aga lapsele koormav ja väsitav ning mõjutab lapse tähelepanuvõimet. Häiritud võib olla ka lapse nägemismälu ning mõtlemisoperatsioonide kiirus (Koroljova, 2020). Kuulmine on tunnetustegevuse arengu eelduseks (Mürsepp & Siirde, 2008), mistõttu tuleb selle eakohase arengu toetamiseks tagada kuulmislangusega lapsele sobiv kõnekeskkond (Marschark & Hauser, 2012).

Uuringud näitavad, et kuulmislangusega laste kõne arengutase on seotud madalamate sotsiaalsete oskustega ja rohkemate käitumisprobleemidega (Netten *et al.*, 2015; Hoffman *et al.*, 2015; Stevenson, McCann, Watkin, Worsfold & Kennedy, 2009; Stevenson *et al.*, 2010).

Kuulmislangusega lastel võib esineda ka tasakaalu, mootorika ja koordineerimise probleeme (Koroljova, 2020). Cushing jt (2009) märkisid oma töös, et koordineerimise- ja tasakaaluhäireid esinesid 1/3 neurosensoorse kuulmislangusega ja ühepoolset implantaadiga lastel. Ghai jt (2019) tegid süstemaatilise ülevaate uurimustöödest ning leidsid, et sisekõrva tasakaaluelundi talitlushäirete esinemissagedus on suure varieeruvusega - neurosensoorse kuulmislangusega laste ja noorukite hulgas 18,7–96% ning sisekõrvaimplantaadiga laste ja noorukite hulgas 3–84%. Rajendran ja Roy (2011) toovad välja, et kuulmislangusega lastel on lisaks tasakaalule probleeme ka mootorikaga.

Kuulmislangusega lapse arengu toetamine — varajane avastamine ja sekkumine

Euroopa Eriõppe ja Kaasava Hariduse Agentuur (2014) rõhutab kaasava hariduse põhimõtet “võimalikult vara”, mis eelkõige tähendab sekkumist lapse varajases eluetapis.

Lisaks hõlmab see olulisi elemente nagu “... kohene sekkumine vajaduse avastamise korral, varajane hindamine, võimalikult vara vajaliku toe pakkumine ...” (Euroopa Eriõppe ja Kaasava Hariduse Agentuur, 2014, lk 8). Ka kuulmislangusest tingitud kahjulikku mõju lapse arengule on võimalik minimaliseerida varajase avastamise ja varajase sekkumisega (Häidkind & Kuusik, 2009; Raidla & Brin, 2016; Koroljova, 2016; Sahli, 2019; WHO, 2021). Mida varasemas eas kuulmislangus avastada ning sekkuda, seda positiivsem on mõju lapse kõikidele arenguvaldkondadele (Sahli, 2019). Varajasel sekkumisel on ka sügava

kuulmislangusega lapsel võimalik õppida kõnet mõistma ja rääkima ning see võimaldab minna haridust omandama tavalasteaeda ja -kooli (Koroljova, 2016). Kindlasti ei tohiks jääda tähelepanuta ka kerge kuulmislangus (sh ühepoolne), mis avaldab samuti mõju lapse elukvaliteedile (Barbaruk & Savenko, 2020). Israeli lapsevanemate seas läbi viidud küsitluses selgus, et lapse kuulmislanguse kahtlus tekkis eelkõige lapsevanemal, sellele järgnesid arst ja logopeed. Kõige vähemal määral avaldas lapse kuulmislanguse kahtlust lasteaiaõpetaja, vaatamata sellele, et ta on lapsega koos pikki päevi (Slovik *et al.*, 2020).

Kuulmislanguse varajane avastamine

Kuna vastsündinud lapsel kuulmislanguse nähtavad tunnused puuduvad, on kõige parem kuulmislangust avastada *vastsündinute kuulmise sõeluuringu* käigus, millega Eestis alustati 2004. aastal (vrd Hollandis 1965. a). Eesti vastsündinute hõlmatus kuulmise sõeluuringuga on saavutatud üle 90% (alates 2010. aastast) ning kuulmislanguse diagnoosimise ja (re)habilitatsiooniga alustamise keskmine aeg on võrreldes varasemaga märgatavalt paranenud. Kui enne *vastsündinute kuulmise skriininguga* alustamist sai laps kuulmislanguse diagnoosi keskmiselt 46,6. elukuul (s.o 3 aasta 10 kuu vanuselt), siis 2011. aastal oli selleks 6,5 elukuud. (Re)habilitatsiooniga alustamise keskmine aeg oli varem 57,0 elukuud (s.o 4 aasta 9 kuu vanuselt), 2011. aastal oli selleks 7,3 elukuud (Paat-Ahi, Sikkut & Laarmann, 2014). Kuulmislangus ei ole alati kaasasündinud, vaid võib erinevatel põhjustel tekkida ka väikelapseas (kolme esimese eluaasta jooksul) (Loit, 2013), mistõttu on oluline teada kuulmislangusega lapsele iseloomulikke eripärasid (Koroljova, 2016).

Väikelapse kuulmislangus võib jääda märkamatuks, kui kõne eakohasest hilisemat arengut ei peeta probleemiks (Koroljova, 2016). Kõne arengu hilistumisel on aga eriti oluline pöörata tähelepanu lapse kõne mõistmisele – kas laps mõistab kõnet mürarikas keskkonnas ja kaugelt ning kas kõne mõistmine paraneb kui vahemaa/müra väheneb; kas laps suudab hoida tähelepanu kuulamistegevusel või väsib kiiresti; kas kõne mõistmine on parem kui vestluskaaslase kõnet saadavad žestid (Garbaruk & Savenko, 2020). Halva kõne tajumise kompenseerimiseks võib laps hakata jälgima vestluskaaslase nägu ja parema kuuldavuse tagamiseks pöörata oma paremini kuulva kõrva rääkija poole (Koroljova, 2016).

Kuulmist saab kontrollida *objektiivsete* ja *subjektiivsete* meetoditega. Objektiivsete meetodite korral registreeritakse kuulmissüsteemi osade reaktsioone helile spetsiaalse aparatuuriga (Raidla & Brin, 2016). Kuulmise subjektiivseks hindamiseks tekitatakse lapse selja taga heli (nt käteplaks, kõrin) ja samal ajal jälgitakse uuritava reageerimist sellele (Tikk, 2003). Sealhulgas tuleb järgida, et laps ei näeks heliallikat ega tunnetaks selle vibratsiooni

(Müil, 2009). Ühepoolse kuulmislanguse kahtlusele viitab, kui laps pöörab pead vaid ühele poole, olenemata sellest, kust poolt heli tuleb (Raidla & Brin, 2016). Ka kõne ja sosinkõne on käepärased kuulmise kontrollimise võimalused. Erinevate allikate kohaselt peaks normaalkuulmise korral olema vaikselt ruumis sosinkõne kuuldav 6–8 meetri kauguselt (Tikk, 2003; Reilson & Paabo, 2007; Raidla & Brin, 2016).

Varajane sekkumine

Kuulmislangusega lapsel on vaja ühiskonnas toimetulekuks, teiste inimeste mõistmiseks ja enda väljendamiseks ühiseid kommunikatsioonivahendeid (Loit, 2013). Selleks on vaja kuulmislanguse diagnoosi saanud lapse vanemal teha teadlikud valikud ja kaalutletult otsustada, kuidas laps suhtlema õpetada (Loit, 2013). Valikust sõltub lapse edasine haridustee (Eesti kuulmispuuetega laste..., s.a).

Kuulmislangusega lapse verbaalne suhtlemisvõime sõltub kuulmislanguse astmest ja abivahendist (Müil, 2009), vaimsetest võimetest, isiksuseomadustest ning võimalikest kaasuvatest puuetest (Raidla & Brin, 2016). Õpetamise meetodi valikut mõjutab, mis on konkreetse lapse jaoks kõige efektiivsem, kui teadlikult ja süsteemselt seda rakendama hakatakse (Loit, 2013) ning kas pere ja kogukond on kurdid või kuuljad (Raidla & Brin, 2016). Arvestada tuleb sellega, et iga kuulmislangusega laps on individuaalne ning kõigile ühtset abistamisvõtete komplekti ei ole (Handbook for..., 2008).

Kuulmislangusega lapsed kasutavad *oraalset* ja/või *visuaalset* suhtlemisviisi ning kuulmislangusega laste levinumad õpetamise meetodid on *oraalne*, *kakskeelne* ehk *bilingvaalne* ja *kombineeritud* ehk *totaalse kommunikatsiooni meetod* (Raidla & Brin, 2016).

Oraalne meetod jaguneb auditiiv-verbaalseks ja auditiiv-oraalseks. Mõlema meetodi puhul toetatakse kuulmisjäägile ning vajalik on kuulmisabivahendi olemasolu. Auditiiv-verbaalse meetodiga piiratakse visuaalset informatsiooni (Marschark & Hauser, 2012), mis auditiiv-oraalse meetodiga on lubatud (Snellman & Lindberg, 2007). Oraalse meetodi valikul on olulisel kohal rehabilitatsioon, mis hõlmab endas kuulmisabivahendi järjepidevat kasutamist, kõnekeskkonna tagamist ning eriõpetust. Väga olulisel kohal on vanemate osalemine rehabilitatsioonis, sest laps õpib igapäevaste tegevuste käigus ja viibib perega enamus ajast (Koroljova, 2020). *Kakskeelse* ehk *bilingvaalse* meetodi puhul on esimeseks keeleks/emakeeleks viipekeel ning mistahes auditiiv-verbaalset keelt õpitakse võõrkeelena (Loit, 2013). *Kombineeritud* ehk *totaalse kommunikatsiooni meetodi* puhul kombineeritakse erinevaid meetodeid (Snellman & Lindberg, 2007).

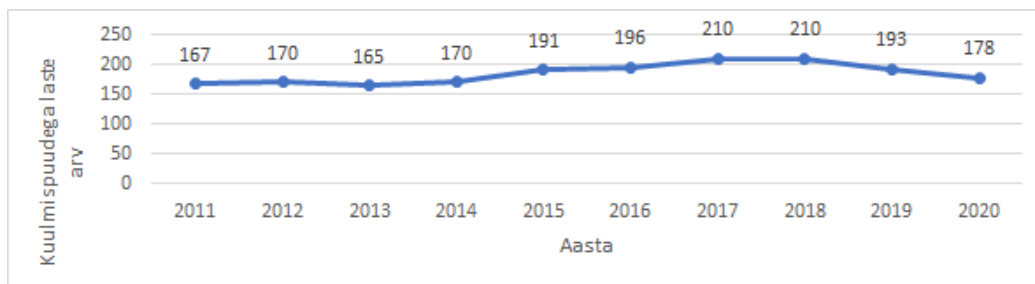
Kuulmislangusega laps Eesti alushariduses. Eestis rakendatakse kaasavat hariduskorraldust, mille eesmärgiks on toetada hariduslike erivajadustega õppijate osalust kaasavas tavaharidussüsteemis tagades kõigile kvaliteetne õpe (Euroopa Eripedagoogika..., 2009). Koolieelse lasteasutuse seaduse (1999) kohaselt on kohaliku omavalitsuse ülesanne luua erivajadusega lapsele sobivad tingimused arenemiseks ja kasvamiseks kodukoha lasteasutuses.

Lasteaia *tavarühmas* hõlmavad tegevused rühma kõiki lapsi (Häidkind, 2018). Kvalifikatsiooninõuete kohaselt peab tavarühmas töötaval õpetajal olema kõrgharidus ja pedagoogilised kompetentsid (Koolieelse lasteasutuse pedagoogide..., 2002) ning lasteasutuse üldloopeedi ametikoht luuakse iga 30ne kõneravi vajava lapse kohta (Koolieelse lasteasutuse personali..., 2015). On loomulik, et kuulmislangusega laps omandab alushariduse elukohajärgse lasteaia tavarühmas, kui ta oskab kasutada oma kuulmisabivahendit, mõistab kõnet ja suudab ennast teistele inimestele selgeks teha (Müil, 2009).

Sobitusrühma kaasatakse tavalaste hulka erivajadusega laps(ed), arvestades, et erivajadusega laps täidab kolm kohta (Koolieelse lasteasutuse seaduse, 1999). Sobitusrühma õpetajal peavad lisaks kõrgharidusele ja pedagoogilistele kompetentsidele olema ka eripedagoogilised kompetentsid (Koolieelse lasteasutuse pedagoogide..., 2002) ning seadusest ei tulene tugispetsialistide osas sobitusrühmale eraldi nõudeid (Koolieelse lasteasutuse personali..., 2015). Sobitusrühm on kuulmislangusega lapsele soovitatav näiteks siis, kui lapse kõne ei ole eakohasel tasemel või kuulmislangus on liitpuude osa (Raidla, Brin, 2016).

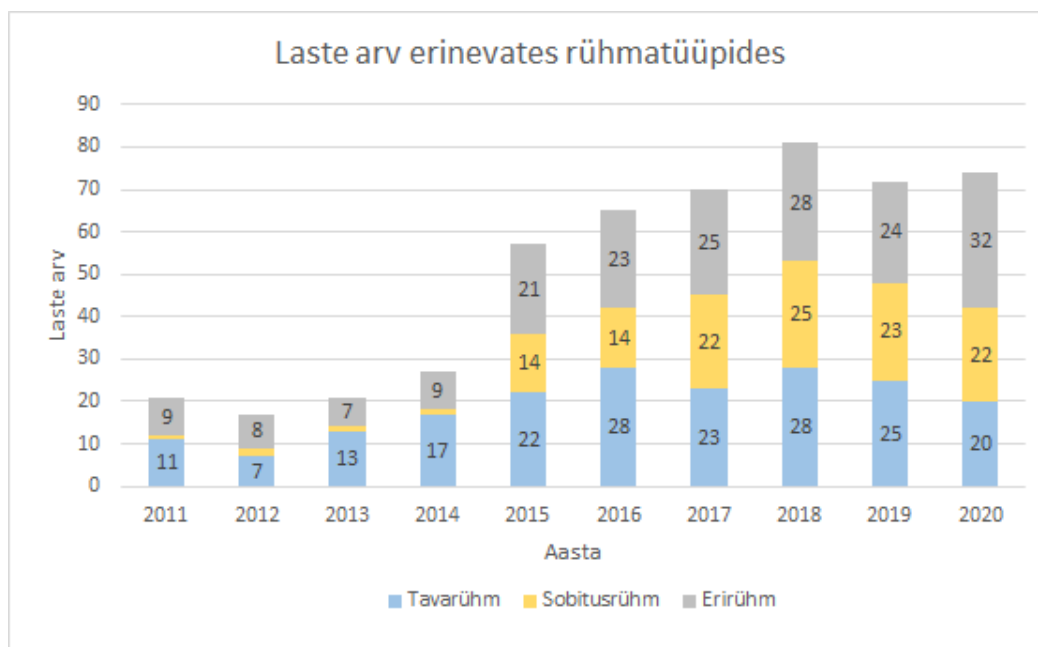
Erirühmad on puudespetsiifilised ning vastavalt rühmatüübile varieerub maksimaalne laste arv neljast kuni kaheteistkümmeni (Koolieelse lasteasutuse seadus, 1999). Erirühma õpetaja kvalifikatsiooninõuded on samad, mis sobitusrühma õpetajal, ehk õpetaja peab omama lisaks eripedagoogilisi kompetentse (Koolieelse lasteasutuse pedagoogide..., 2002). Lasteasutustes, kus on erirühm, tuleb seadusest tulenevalt luua ka logopeedi ja/või eripedagoogi täiendav ametikoht. Näiteks meelega laste rühma olemasolul tuleb luua üks eripedagoogi ametikoht rühma kohta (Koolieelse lasteasutuse personali..., 2015). Kui kuulmislangusega lapse kõne areng ja/või liitpuue takistab sobitusrühmas toimetulekut, vajab laps hariduse omandamist erimetoodika järgi (Raidla & Brin, 2016). Erimetoodika järgi alusharidust pakuvad kuulmislangusega laste koolide juures asuvad lasteaiarühmad Tallinnas ja Tartus (Raidla & Brin, 2016).

Sotsiaalkindlustusameti andmetel on kuulmispuudega laste arv aastatel 2011–2020 natukene kõikunud, kuid üldjoontes püsinud stabiilsena. 2020. aastal oli 178 kuni 7-aastast kuulmispuudega last (joonis 1) (Annika Kiik, isiklik suhtlus, 8.04.2021).



Joonis 1. Kuulmispuudega (sh liitpuudega) kuni 7-aastaste laste arv 2011–2020 aastate lõikes.

Haridus- ja Teadusministeeriumi andmetel oli 2020. aastal Eesti Hariduse Infosüsteemi (EHIS) sissekannete kohaselt lasteaedades alusharidust omandamas kokku 74 kuulmispuudega last (Priit Laanoja, isiklik suhtlus, 23.12.2020) (joonis 2).



Joonis 2. Kuulmispuudega laste arv tava-, sobitus- ja erirühmas 2011–2020 aastate lõikes.

Vaatamata sellele, et Eesti Hariduse Infosüsteemi (EHIS) põhimääruse kohaselt tuleb süsteemi teha sissekanne lapse hariduslikust erivajadusest ja tugimeetmetest (Eesti Hariduse Infosüsteemi..., 2020), selgus riigikontrolli küsitlusest, et vaid 70% lasteaedades teeb sissekanded kõikide tuge vajavate laste kohta (Hariduse ja tugiteenuste..., 2020). See näitab, et eespool toodud statistikaandmed ei ole lõplikud ja kuulmislangusega lapsi on Eesti alushariduses tõenäoliselt rohkem.

Kuulmislangusega lapse arengukeskkonna kohandamine. Koolieelse lasteasutuse seaduse (1999) kohaselt jälgib lasteaiaõpetaja lapse arengut ning vajadusel kohandab õppe- ja

kasvatustegevuse läbiviimist lapse erivajaduse järgi. Seega esmast tuge lapsele saab õppe- ja kasvatustöö planeerimisel pakkuda rühmaõpetaja ise. Erivajadustega laste puhul on vaja lapse arengukeskkonda kohandada vastavalt lapse eripäradele eesmärgiga võimaldada lapsel paremini õppida (Häidkind & Villems, 2014). Raidla ja Brin (2016) ütlevad, et kohandatud õpikeskkonda vajavad ka kuulmislangusega lapsed.

Füüsilise keskkonna kohandamine. Lasteaia füüsilise keskkonna tegureid ja nende mõju lapsele tuleb analüüsida ning vastavalt lapse eripärale teadlikult muuta (Anton, 2007; Häidkind & Villems, 2014). Kuulmislangusega lapse arengu toetamiseks on vaja rühmaruumis tekkivat müra ja kaja on summutada (Maripuu, 2013; Handbook for..., 2008), sest pidev müra kuulmislangusega lapse ümber takistab informatsiooni tajumist, mõistmist, vastamist ja õigesti käitumist (Davenport & Alber-Morgan, 2016). Pideva müra sees viibimine võib tekitada kuulmislangusega lapses enesestõmbumist või frustrerivat käitumist (Maripuu, 2013). Anton (2007) lisab, et vali ja ootamatu müra tõmbab lapse tähelepanu tegevuselt ning pidev mürafoon muudab ta passiivsemaks. Samuti on oluline tähelepanu pöörata ruumi valgustusele, sest alavalgustatus väsitab lapse silmi (Davenport & Alber-Morgan, 2016). Ka laste tihelolek rühmaruumis ja võimalus eralduda väärivad tähelepanu (Anton, 2007).

Õppetegevuses peaks laps istuma õpetaja läheduses, kuid oluline on näha ka rühmakaaslaseid (Davenport & Alber-Morgan, 2016). Võimalusel peaks lapse paremini kuulev kõrv olema rääkija poole (Maripuu, 2013). Veel peab kuulmislangusega laps nägema rääkija nägu, et lisaks kuulamisele oleks võimalik toetuda ka suultlugemisele (Maripuu, 2013; Handbook for..., 2008).

Sotsiaalse keskkonna kohandamine. Rühma sotsiaalne keskkond sõltub õpetaja ja laste suhtlemis- ja käitumisstiilist (Anton, 2007). Rühmakaaslased suhtlevad kuulmislangusega lapsega samamoodi nagu nad näevad õpetajat seda tegevat (Müil, 2005). Seega erivajadustega lapse heaolu rühmas sõltub eelkõige õpetaja suhtumisest erivajadusse, aga ka õpetaja kõne ja käitumise eeskujust, mille ta rühma teistele lastele annab (Häidkind & Kuusik, 2009).

Õpetaja ülesandeks on luua kuulmislangusega lapsele võimalikult palju suhtlemist võimaldavaid olukordi (Raidla & Brin, 2016), kuna laps vajab sotsiaalsete oskuste arendamiseks nii omaeliste seltskonda kui ka mängukaaslast (Müil, 2009). Kuulja laps võib hakata ignoreerima last, kes reageerib aeglaselt või vastab teemaväliselt. Konfliktide ärahoidmiseks on vaja kuulja ja kuulmislangusega laps suhtlema õpetada, sh õpetada, millal suhtlusolukord on katkenud. Suhtluse toetamiseks võib laste mänguga ühineda ning kuulmislangusega lapsele õpetada, kuidas paluda kaaslasel öeldut korrata. Lasteaia

keskkonnas paremate kuulamistingimuste tagamiseks võib kuulmislangusega lapse koos kaaslasega suunata eraldi ruumi mängima (Davenport & Alber-Morgan, 2016).

Õpetajal tuleb kuulmislangusega lapsega suheldes oma suhtlemisviisi ja kõnet kohandada. Kuulmislangusega lapsega tuleb rääkida normaalsel toonil, rahulikus tempos, selgesti artikuleerides ja lühikeste lausungitega (Koroljova, 2016). Valjemalt rääkimine pole vajalik, sest kuulmisaparaadid on seadistatud normaalse valjusega kõnehääle tajumiseks (Maripuu, 2013). Vajadusel tuleb öeldut korrata, ümbersõnastada ning anda aega öeldu mõistmiseks ja vastamiseks. Oluline on pauside tegemine (Koroljova, 2016), sest pika ja pausideta jutu kuulamine on kuulmislangusega lapsele raske ning väsitav (Snellman & Lindberg, 2007). Lapse suultlugemise toetamiseks tuleb tagada suu normaalne liikumine (Ojasaar & Mišiniene, 2014), mida omakorda võib toetada huulte kontrastse värvusega (Maripuu, 2013).

Kuulmislangusega last toetab suhtlemise ilmestamine mitteverbaalsete kommunikatsioonivahenditega. Suhtlussituatsioon peaks toimuma lapse lähedal ja tema tasandil, kasutada tuleks ilmekat miimikat ja žeste/üksikviipeid. Žest peaks tulema viivitusega, et nägemismeelele toetuv kuulmislangusega laps keskenduks pigem kuulamisele. Suheldes peaks kasutama emotsioone, sest need toetavad mälu, motivatsiooni ja tekitavad lapses huvi (Koroljova, 2016).

Õppe- ja kasvatustegevuse kohandamine. Üks oluline osa lapse arengukeskkonnast lasteaias on õppe- ja kasvatustegevus, mis samuti vajab erivajadusega lapse jaoks kohandamist, et laps suudaks omandada uusi teadmisi, oskusi ja hoiakuid (Häidkind & VILLEMS, 2014). Oluline on teada, et kuulmislangusega lapsel on keeruline samaaegselt tegutseda ja keskenduda kuulamisele, lapse tähelepanu aitab saada näiteks visuaalne märguanne (Davenport & Alber-Morgan, 2016; Handbook of..., 2008). Kuulmislangusega lapsele juhiste andmisel tuleks kontrollida ka nende mõistmist (Davenport & Alber-Morgan, 2016; Handbook of..., 2008), vajadusel võiks toetada tegevuse või suhtlussituatsiooni mudeldamisega (Koroljova, 2016). Uue temaatika käsitlemisel tuleks aktiveerida lapse taustateadmised (Loit, 2013) ja veenduda, et laps mõistab kõiki sõnu ja väljendeid (Davenport & Alber-Morgan, 2016). Kõne arengu seisukohalt on oluline lapsega rääkida isegi siis, kui ta kõnet veel ei mõista. Sõnatähenduste omandamiseks peab laps sõnu korduvalt kuulma (Koroljova, 2016), muutevormide kinnistamiseks seda erinevates käänetes, pööretes, sõnaühendites ja lausetes (Maripuu, 2013). Õpetaja saab õppetöös kasutada materialiseerimist ja näitlikustamist eakohaste vahenditega (Handbook for..., 2008).

Lapse kõige loomulikum õppimise viis on mäng, kuid õpetamine saab toimuda ka igapäevastes juhuslikes olukordades. Lapse arendamisel on oluline märgata, millised on tema huvid, tähelepanu, emotsioonid, tekitatud helid ja žestid (Koroljova, 2016). Õige kõnehingamine on kõnelemise aluseks ja seda toetab pika, sujuva puhumisoscuse õpetamine. Kõnekvaliteedi parendamist toetavad erinevad artikulatsioonimängud ja miimikaharjutused (Maripuu, 2013). Sõrme- ja rütmimängude mängimine mõjutab ajukoore motoorset piirkonda ja aitavad kaasa hääldusoscuse arengule (Ojasaar & Mišiniene, 2014). Helide tutvustamine aktiveerib lapse kuulmistaju ning toetab helide eristamist, mõtestamist ja neile adekvaatselt reageerimist (Maripuu, 2013; Koroljova, 2016). Uuringutes on leitud, et muusikalised tegevused toetavad lapse kuulmis- ja keeletaju arengut (Torppa & Huotilainen, 2019; Dittinger, Chobert, Ziegler & Besson, 2017). Kasutades tegevustes sõnasedelid tekib lapsel seos sõna kirjapildi ja reaalse eseme vahel ning lisaks toetavad sõnasedelid kuumislangusega lapse täissõnameetodil lugema õppimist (Koroljova, 2016).

Tugimeetmed lasteaias. Kuulmislangusega laps vajab suulise kõne arendamiseks järjepidevat ja intensiivset (surdo)logopeedilist tugiteenust (Loit, 2013; Raidla & Brin, 2016). Kuulmislangusega lapse jaoks on hääldusõpetus raske, kuid mida noorema lapsega logopeed sihipärast tööd tegema hakkab, seda parem on tulemus (Ojasaar & Mišiniene, 2014). Kõneharjumuse kujundamiseks tuleb tugispetsialisti juures õpitud oskusi järjepidevalt ka mujal rakendada ja kinnistada (Loit, 2013). Lisaks saab kuulmislangusega last lasteaias toetada eripedagoog, kelle üheks tööosaks on tunnetustegevuse ja kõne arendamine (Kutsestandard. Eripedagoog..., 2018). Koolieelse lasteasutuse seaduse (1999) kohaselt tuleb erivajadusega lapsele lasteaias võimaldada logopeedi, eripedagoogi või muu tugiteenus. Lisaks on kuulmislangusega last toetavasse meeskonda vajadusel võimalik kaasata tugiisik (Berkman, s.a). Tugiisikuteenus on kohaliku omavalitsuse korraldada ning selle eesmärk on toetada lapse üldist toimetulekut teda motiveerides, juhendades ning iseseisvus- ja omavastutusvõimet arendades (Sotsiaalhoolekande seadus, 2021).

Selleks, et fikseerida lapse arendamist vajavad valdkonnad ja nende sisu (Häidkind & VILLEMS, 2014), võiks meeskonnatööna koostada individuaalse arenduskava (IAK) (Maripuu, 2013; Koolieelse lasteasutuse..., 2008). Tedre (2014) uuris 3-aastasele kuulmislangusega väikelapsele IAK rakendamist tasandusrühma tingimustes ja leidis, et kuulmislangusega lapse arengu toetamiseks rakendatud IAK oli meeskonnaliikmete hinnangul lapse arengut hästi toetav. Igakuiselt läbi viidud arutelud andsid õpetajatele võimaluse tekkinud probleemidele lahendused leida ning saada nõuandeid õppetegevuste veelgi paremaks planeerimiseks.

Maripuu (2013) sõnul toetab kuulmislangusega last ka sobitusrühma keskkond, kus on enam võimalusi arvestada kuulmislangusega lapse erivajadusega. Sobitusrühm võimaldab vähendada laste arvu rühmas (Koolieelse lasteasutuse seadus, 1999), mis omakorda aitab kaasa mürataseme madalamal hoidmisele. Kuulmislangusega laps võib vajada ka kohandatud õppeaega (Raidla & Brin, 2016). Olukorras, kus vaatamata täiskasvanute pingutustele jääb koolikohustuse täitmise alguseks lapse mõni arenguvaldkond eakohasest madalamale tasemele, võib lapse arengut toetada lisa-aasta lasteaias (Häidkind, 2014). Mitte-eesti koduleelega lapsel on koolieelse lasteasutuse riikliku õppekava (2008) alusel võimalik saada eesti keele õpet lõimitud tegevuste, eesti keele tugiõppe kaudu või keelekümblusmetoodika järgi.

Koostöö. Erivajadusega lapse arengu toetamine lasteaias on meeskonnatöö (Koolieelse lasteasutuse..., 2008), kuhu kuulub nii rühmameeskond, lapsega tegelevad tugispetsialistid kui ka lapsevanem (Palts & Häidkind, 2014). Paltsi ja Häidkindi (2014) sõnul on erivajadustega lapse arengu toetamisel esmatähtis kõigi osapoolte ühine arusaam, kuna oluliselt rohkem kasu toob pigem vähemate oskuste igapäevane koostöös kujundamine. Veel muudavad koostöö mõtekamaks nii paremad tulemused lapse õigeaegsel ja sobival õpetamisel, kui ka osapoolte rahulolu ja probleemide kiirem lahendamine (Häidkind & Kuusik, 2009). Valk (2015) on uurinud Tallinna Heleni Kooli ja ühe tavalasteaia näitel lasteaiasõpetajate ja logopeedide koostööd kuulmislangusega lapse arendamisel ja tema tööst selgus, et koostöö oli olemas, kuid selle intensiivsus olenes osapoolte enda initsiatiivist koostööd teha.

Nõustamine. Kui õpetaja vajab lapse arengu efektiivsemaks toetamiseks nõustamist, tuleks tal esmajärjekorras pöörduda oma lasteaias tugispetsialisti poole. Kui esimese tasandi nõustamisest ei piisa ja lapse arengu toetamiseks on vaja täiendavaid nõuandeid ja soovitusi, siis on võimalik pöörduda piirkondliku Rajaleidja õppenõustamiskeskuse poole (Innove, s.a.). Nõutamismeeskonna soovitus on vajalik lapsele lisa-aasta võimaldamiseks ja sobitusrühma suunamiseks (Koolivälisele nõustamismeeskonnale..., 2018).

Lisaks on kuulmislangusega lapse õpetajatel ja ka kogu rühmameeskonnal võimalik spetsiifilist nõustamist saada kuulmislangusega laste koolide juures tegutsevatest õppenõustamiskeskustest. Sellega seonduvalt pöördusid töö autorid Tartu Hiie Kooli ja Tallinna Heleni Kooli poole ning küsisid, kui sageli pöörduakse tavalasteaedadest nende asutuste poole nõu saamiseks. Lisaks küsisid autorid infot lasteaiasõpetajate nõustamise kohta SA Tartu Ülikooli kõrvakliinikust. Järgnevalt toome välja meile laekunud kirjaliku ja suulise info.

Tartu Hiie Kooli kuuldekabineti juhataja Ulvi Raidla (e-kiri 08.04.2021) sõnul

nõustavad nad nii kuulmislangusega laste vanemaid, tugiisikuid kui ka pedagooge ning umbes 2–3 korda aastas kutsutakse neid ka kuulmislangusega lapse õppeasutusse kohapeale nõustama.

SA Tartu Ülikooli Kliinikumi kõrvakliiniku sotsiaaltöötaja Mari Reilsoni (isiklik vestlus 29.04.2021) sõnul ei ole õpetajad rehabilitatsioonikeskusesse nõu ja info saamiseks pöördunud ning see ei ole ka nende teenuse osutamise valdkond, kuid lasteaedades kohapeal on nad siiski nõustamas käinud. Enamasti jõuavad kõrvakliiniku rehabilitatsioonimeeskonna soovitusel kuulmislangusega lapse arengu toetamise kohta lasteaiaõpetajateni läbi lapsevanema.

Kuulmislangusega lapse arengu seisukohalt on äärmiselt oluline, et kõik lapsega tegelevad täiskasvanud – õpetajad, tugispetsialistid, lapsevanemad – tegutseksid lapse kasvatamisel ja õpetamisel ühes suunas (Müil, 2005).

Lasteaiaõpetajate kompetentsus ja ettevalmistus kuulmislangusega lapse arengu toetamiseks

Pädevused kutsestandardis

Kaasava hariduskorralduse tõttu peab õpetaja omama pädevusi ka erivajadustega laste õpetamiseks. Seega peaksid õpetajad põhikoolituse raames saama ettevalmistuse tööks kaasavas keskkonnas (Euroopa Eripedagoogika ..., 2009). Samuti märgitakse Euroopa Eripedagoogika Arendamise Agentuuri (2009, lk 17) raportis, et õpetajatel “... peaks olema edasise töö käigus võimalus saada täienduskoolitust, et saada lisateadmisi ja -oskusi oma tööviiside tõhustamiseks kaasavas keskkonnas.”

Lasteaiaõpetaja juhindub oma töös õpetaja, tase 6 kutsestandardist (2020), mis kirjeldab õpetaja tööd ja õpetaja tööks vajalikku kompetentsust. Kutse on võimalik saada lasteaiaõpetaja tasemeõppes kõrgkoolis või kutseeksami sooritamisel kutseandja juures. Kutsestandardi kohaselt on õpetaja roll innustada õppijat ja kujundada õppija võimeid avav õpitee, olles kursis haridusuuendustega ning tegeledes enesearenguga. Erivajadusega õppija seisukohalt saab välja tuua järgmised tegevusnäitajad: õpetaja märkab ja kirjeldab õppija erivajadusi; omab ülevaadet erivajadusega õppija toetamise meetoditest ja põhimõtetest; toetab õppimist ja arengut lähtuvalt õppija eripäradest; kaasab ja teeb koostööd vanematega, tugispetsialistidega; reflekteerib oma erialast pädevust, mille tulemusena muudab oma lähenemist ja tegutsemist õpetajana.

Alates 2017. aastast on kutsestandardis kirjeldatud valitav eripedagoogiline

kompetents ehk pädevused, mis on vajalikud sobitus- ja erirühmas töötavale õpetajale. Enne määruse muudatust määras õpetaja sobivuse töötamiseks sobitus- või erirühmas 320-tunnine täiendkoolitus (Häidkind, 2017), nüüd otsustab õpetaja sobivuse ja eripedagoogiliste kompetentside üle lasteaia direktor (Koolieelse lasteasutuse pedagoogide..., 2002). Valitava kompetentsi *Hariduslike erivajaduste õppija toetamine (A 2.7)* sisu on järgmine:

- õpetaja teab ja kasutab erivajadustega seotud õppekorralduse võimalusi; valdab HEV valdkonna enamlevinumat terminoloogiat; märkab teistest erinevat õppijat ja tema toe vajadust; koostöös tugispetsialistiga tunneb ära erivajaduse liigi, märkab ja hindab toe vajadust ning koostöös osapooltega selgitab välja lapse individuaalsed arengu- ja õpivajadused;
- kujundab õpikeskkonna vastavalt lapse vajadustele ja arengutasemele; seab lapsele jõukohased õpieesmärgid; jõukohastab õppevara; koostab ja rakendab individuaalset arenduskava; teeb tugimeetmete efektiivsuse analüüsimiseks koostööd tugivõrgustikuga;
- nõustab kolleege õpikeskkonna ja -materjalide kohandamisel; nõustab lapsevanemat ja kollege lapse õppeprotsessi toetamises; analüüsib rakendatud tugimeetmeid; teeb ettepanekuid õppekorralduseks lähtuvalt tuge vajava lapse vajadustest (Kutsestandard..., 2020).

Õpetajakoolitus Eestis

Õpetajate koolituse raamnõuete (2019) kohaselt on õpetajakoolituse eesmärk Eesti Vabariigi kindlustamine ametialaselt pädevate õpetajatega, kes muuhulgas suudavad tegutseda muutuv haridussüsteemis, arvestada isiksuse individuaalsusega, kasutavad seda toetavaid õpetamise meetodeid ja täiendavad oma ametialast pädevust. Selleks, et kuulmislangusega laps tuleks toime õppimise ja suhtlemisega tavarühmades on väga oluline õpetaja professionaalne tugi, tema eelteadmised kuulmislangusest, toetav õpetamisstrateegia, kohandamisoskused ja koostöövalmidus (Raidla, & Birn, 2016).

Koolieelse lasteasutuse õpetaja õppekavad. Koolieelse lasteasutuse õpetaja bakalaureuseõppe lõpetaja omandab õpetaja 6. taseme kutse (Kutsestandard..., 2020). Käesoleva töö autorid uurisid ja vaatasid läbi 2020/2021 õppeaasta Tallinna ja Tartu Ülikooli koolieelse lasteasutuse õpetaja õppekavad, et leida, milliste läbitavate õppeainete õpiväljundid toetavad eriala lõpetajat kuulmislangusega laste arengu toetamisel. Töö autorid ei leidnud õppekavadest otsitavate õpiväljunditega õppeaineid. Küll on õppekavades eripedagoogilise sisuga kohustuslikke aineid (tabel 1), mille õpiväljundid ei ole üks ühele võrreldavad.

Üldistatult võib öelda, et kõigi koolieelse lasteasutuse õpetaja õppekavade lõpetajad: teavad erivajaduste liike ja nende tunnuseid ning oskavad erivajadust märgata; teavad, kuidas õppetööd kavandada ja organiseerida lähtudes lapse erivajadusest; omavad teadmisi võrgustikutööst.

Tabel 1. Lasteaiaõpetaja õppekavad ning eripedagoogilise sisuga kohustuslikud õppeained (Alushariduse pedagoog, s.a.1; Koolieelse lasteasutuse ... 3131, 2021; Koolieelse lasteasutuse ... 3132, 2021).

Ülikool	Õppekava nimetus	Aine nimetus
Tallinna Ülikool	Alushariduse pedagoog	“Arengulised erivajadused koolieelses eas” (3 EAP) “Arengu ja erivajaduste hindamine” (3 EAP)
Tartu Ülikooli haridusteaduste instituut	Koolieelse lasteasutuse õpetaja	“Erivajadustega laste kaasamine lasteaias” (6 EAP)
Tartu Ülikooli Narva Kolledž	Koolieelse lasteasutuse õpetaja mitmekeelses õppekeskkonnas	“Kaasav haridus” (3 EAP) “Erivajadustega lapse toetamine” (6 EAP)

Õpetaja valitava eripedagoogilise kompetentsi tegevusnäitajate hulka kuulub lapsevanemate ja kolleegide nõustamine (Kutsestandard..., 2020). Õppeainete kirjeldustest selgub, et nimetatud õpiväljundi saavutab kohustuslikud ained läbides vaid Narva Kolledžis.

Saavutamaks nõustamispädevust Tartu Ülikooli Haridusteaduste instituudis on õpingute käigus võimalik läbida valikmoodul (tabel 2).

Tabel 2. Lasteaiaõpetaja õppekavad ning eripedagoogilise sisuga valikulised õppeained (Alushariduse pedagoog, s.a.1; Koolieelse lasteasutuse ... 3131, 2021; Koolieelse lasteasutuse ... 3132, 2021).

Ülikool	Õppekava nimetus	Aine/mooduli nimetus
Tallinna Ülikool	Alushariduse pedagoog	“Erivajadustega laste kõne arendamine”(3 EAP)
Tartu Ülikooli haridusteaduste instituut	Koolieelse lasteasutuse õpetaja	“Erivajadusega laps koolieelses lasteasutuses” (12 EAP)
Tartu Ülikooli Narva Kolledž	Koolieelse lasteasutuse õpetaja mitmekeelses õppekeskkonnas	“Erivajadustega laste kõne arendamine”(3 EAP)

Tallinna Ülikooli magistriõppes on “Alushariduse pedagoogi” õppekava, mille käigus tuleb läbida 6 EAP mahus õppeaine “Hariduslike erivajadustega õppija”. Õpiväljunditest ei ilmne, et omandatakse teadmisi kuulmislangusega lapse õpetamiseks (Alushariduse pedagoog, s.a.2).

Õppekavade võrdlusest võib järeldada, et lasteaiaõpetajad saavad põhiõppe läbimisel esmased teadmised erivajadustega lastest ning nende kaasamisest õppeprotsessi. Kui õpetajal on tahe saada enam teadmisi erivajadusega laste toetamisest, tuleb tal täiendavalt läbida valikaine moodul. Õpiväljunditest ilmneb, et lasteaiaõpetajad saavad teadmisi erivajadustest üldiselt ning spetsiifilisi teadmisi kuulmislangusega lapse toetamisest võib jääda väheks.

Eripedagoogika õppekavad. Eripedagoogilised kompetentsid on võimalik saavutada ka eripedagoogi tasemeõppe käigus, mistõttu uurisid töö autorid ka eripedagoogika bakalaureuse- ja magistriõppe õppekavasid (2020/2021 õ-a).

Nii Tartu kui Tallinna Ülikooli eripedagoogika bakalaureuse õppekavadel on võimalik valikained läbides saada teadmisi kurtide kultuurist ja viipekeelest (tabel 3). Tallinna Ülikooli eripedagoogika bakalaureuse ja magistriõppes spetsiifilisemat kuulmislangusega õppija toetamisele suunatud õppeainet ei leidu. Tartu Ülikooli bakalaureuseõppes saab aga kohustuslike ainete raames baasteadmisi nina-kõrva-kurgu haigustest ja kuulmislanguse rehabilitatsioonist ning magistriõppekaval veelgi spetsiifilisemaid teadmisi kuulmislangusest ja kuulmislangusega lapse õpetamisest õppeaines “Surdologopeedia alused” (3 EAP), mille läbimisel üliõpilane: teab kuulmislanguse olemust, astmeid ja kvalifikatsiooni; oskab märgata kuulmislangusega last; teab kuulmislanguse mõju lapse arengule; teab kuulmisabivahendeid; teab erinevaid õpetamisvõimalusi ja surdopedagoogika põhimõtted; oskab kohandada kuulmislangusega lapse/täiskasvanu vajadustest lähtuvalt õppematerjali ja -keskkonda; teab hiliskurdistunute rehabilitatsioonivõimalusi; teab kuulmislangusega laste ja täiskasvanute nõustamise põhimõtteid.

Tabel 3. Eripedagoogika õppekavade kohustuslikus ja valikulised õppeained, mille õpiväljundid annavad teadmisi kuulmislangusest/kuulmislangusega lapse õpetamisest (Eripedagoogika, s.a.; Eripedagoog-nõustaja, s.a.; Eripedagoogika 2407, 2020; Eripedagoogika ja logopeedia 2533, 2020).

Ülikool	Õppeaste	Kohustusliku aine nimetus	Valikaine nimetus
Tallinna Ülikool	bakalaureuseõpe	–	“Eesti viipekeele algkursus I” (3 EAP) “Eesti viipekeele algkursus II” (3 EAP)
	magistriõpe	–	–
Tartu Ülikool	bakalaureuseõpe	“Kuulmis- ja kõneelundite anatomia, füsioloogia ja patoloogia” (3 EAP)	“Praktiline eesti viipekeel (A1 keeletase)” (3 EAP)
	magistriõpe	“Surdologopeedia alused” (3 EAP)	–

Toetudes õppekavade analüüsile võib arvata, et kõige parem ettevalmistus kuulmislangusega laste arengu toetamiseks võiks olla õpetajatel, kes on omandanud eripedagoogi eriala Tartu Ülikooli magistriõppes. Lasteaiaõpetajatel, kelle rühmas käib kuulmislangusega laps ning kes ei ole saanud ülikooli põhiõpet läbides piisavalt teadmisi antud valdkonnas, võib tekkida soov ja vajadus enesetäiendamiseks.

Lasteaiaõpetajate eripedagoogilise ettevalmistuse hetkeseis Eestis. Õppekavade võrdlusest selgub, et kõigil lasteaiaõpetaja õppekavadel õppijatel tuleb läbida 3–6 EAP mahus kohustuslikke eripedagoogiliste õpiväljunditega õppeaineid. Juba 2015. aastal läbi viidud uuringu “Kaasava hariduse mõiste ning õpetaja ees seisvad ülesanded lasteaedades ja esimeses kooliastmes” tulemustes on välja toodud teemad, mida tuleks hariduse kvaliteedi parandamiseks kõrgkoolides käsitleda. Muuhulgas on välja toodud, et erivajaduste äratundmisele lisaks on vaja anda õpetajatele teadmisi, milliseid tegureid saab õpetaja õppeprotsessis ise muuta ning õpetajatele tuleks anda praktilisi teadmisi erivajadusega lapse õppekorralduse kohandamiseks, probleemidega toimetulekuks ja meeskonnatöök (Häidkind & Oras, 2016).

Ledis (2019) leidis, et koolieelse lasteasutuse pedagoogi kõrgharidus ei taga vajalikke eripedagoogilisi kompetentse tööks erivajadustega lastega. Nimetatud uuringus osalenud õpetajatest vaid 69,6% (N = 114) omas erialast kõrgharidust. Ka Riigikontrolli auditoriandest “Hariduse ja tugiteenuste kättesaadavus” (2020) selgub, et uuringus osalenud enamik lasteaedu olid seisukohal, et õpetajad küll enamasti oskavad märgata tuge vajavat last, kuid

neist 55% hindasid, et õpetaja pigem ei tunne ennast kindlalt tuge vajavate laste õpetamisel. Ainult 5% lasteaedadest arvas, et õpetajad tunnevad ennast kindlalt. Põhjuseks võib olla see, et õpetajad on omandanud eriala aastaid tagasi, kui tuge vajavate laste õpetamisele pöörati tasemeõppes vähem tähelepanu. 2020. aastal kehtima hakanud õpetaja kutsestandard sisaldab varasemast enam erivajadusega õppija toetamist puudutavaid kompetentse, seega peaksid ka õpetaja tasemeõppe tulevaste lõpetajate oskused paranema.

Kuulmislangusega laste lasteaiaõpetajate täiendkoolitused

“Hariduse ja tugiteenuste kättesaadavuse” auditis (2020) tuuakse välja, et täiendkoolituste pakkumiste eest Eestis vastutavad erinevad organisatsioonid ja koolitusvajaduse väljaselgitamine ei ole süsteemne. Koolituste planeerimisel lähtutakse Euroopa Sotsiaalfondi võimalustest, mitte tegelikust vajadusest. Uuringust selgub, et 86% lasteaedadest on arvamusel, et õpetajad vajavad senisest enam täiendkoolitusi tuge vajavate laste õpetamiseks ning õpetajad soovivad senisest praktilisemaid koolitusi.

Koolituskeskusel Luwi oli 2017. aastal õppekava koolitusele “Erivajadustega laste märkamine ja toetamine koolieelses eas”, mille õppesisus oli muuhulgas välja toodud ka kuulmislangusega lapse arengu toetamine. Tallinna Õppenõustamiskeskus viis 2019. aastal läbi Tallinna Meelespea Lasteaias rühmaõpetajatele ja tugispetsialistidele koolituse “Kuulmislangusega laps tavalasteaias”, mille maht oli 2 akadeemilist tundi.

Kuna käesoleva töö autorid leidsid informatsiooni kuulmislangusega laste õpetajatele suunatud täiendkoolituste kohta piiratud mahu, siis pöörduiti Kuulmislangusega Laste Õpetajate Seltsi (KLÕPS) poole. KLÕPSi juhatuse liige Raili Loit mainis kirjavahetuses (01.04.2021), et talle teadaolevalt ei korraldata riiklikult kuulmislangusega laste õpetajatele suunatud koolitusi. KLÕPS tegutseb MTÜna ning koolituste korraldamine pole nende peamine tegevusala. Kuulmislangusega lastega tegelevatele spetsialistidele on nad läbi viinud 2011–2012. aastal ühe pikema baaskoolituse ning 2017. aastal kurtide laste sotsiaalset arengut käsitleva infopäeva. Lähiajal koolituste korraldamist ei ole planeeritud. Loit tõdeb, et kuulmislangust käsitlevatest koolitustest ja spetsialistidest on Eestis suur puudus ning enamasti õpitakse kuulmislangusega lapsega arengu toetamist töö käigus ja/või planeerib õpetaja arendustööd vastavalt oma teadmistele ja võimalustele.

Pöördumises Tartu Hiie Kooli ja Tallinna Heleni Kooli poole küsisid käesoleva töö autorid ka seda, kuidas täiendavad oma teadmisi kuulmislangusega laste arengu toetamise osas nende lasteaiaõpetajad.

Ulvi Raidla (e-kiri 08.04.2021) Tartu Hiie Koolist ütles, et nende koolieelikute ettevalmistusrühma õpetaja töötab kuulmislangusega lastega alates 1968. aastast ning kooliks ettevalmistusrühmas alates 2000. aastast. Palju teadmisi kuulmislangusega laste õpetamiseks on õpetaja omandatud kogemuste käigus, kuid kõik nende asutuse õpetajad osalevad ka pakutavatel koolitustel, mida varasemalt korraldati süsteemsemalt.

Uurimisprobleem, uurimuse eesmärk ja uurimisküsimused

Tänu kaasavale haridusele ja kuulmisabivahenditele jõuab järjest enam kuulmislangusega lapsed tavalasteaegadesse üle kogu Eesti (Maripuu, 2013) ning seetõttu on järjest olulisem tõsta õpetajate teadlikkust kuulmislangusega lapse arengu toetamise võimalustest. Erivajadusega lapse arengu toetamiseks on vaja lapse arengukeskkonda kohandada (Häidkind & Villem, 2014; Raidla & Brin, 2016).

Selleks, et hinnata õpetajate vajadusi antud teemal, on vaja uurida nende teadmisi. Hauseri ja Marshacki (2012) hinnangul on kuulmislangusega lapse õppimist palju rohkem uuritud, kui kuulmislangusega lapse õpetamist. Käesoleva töö autorite hinnangul on samuti õpetajate teadmisi kuulmislangusega laste õpetamisest vähe uuritud ning neil juhtudel on keskendunud enamasti kooliõpetajatele.

Järgnevad näited on uuringutest, kuhu on kaasatud koolieelses eas (kuni 7–8a) laste õpetajaid. Coombe (2018) on uurinud õpetajate teadmisi kuulmislangusest ning selgus, et õpetajad vajaksid enam teadmisi sellest, millisel viisil ja mis õpetamismeetoditega konkreetset last toetada. Roppolo (2016) leidis, et 63% (N = 67) uuringus osalenud õpetajatest ei tunne valmisolekut õpetada kuulmislangusega last. Sealhulgas 67,7% (N = 72) ei nõustunud väitega, et õpetajakoolituselt saadi vajalikke teadmisi kuulmislangusega laste õpetamiseks. Seda, et õpetajakoolitus pole andnud piisavat ettevalmistust leidsid ka Eriks-Brophy ja Whittingham (2013).

Töö autoritele teadaolevalt on Eesti lasteaiaõpetajate teadmisi ja oskusi seoses kuulmislangusega lapse õpetamise ja arengu toetamisega seni vähe käsitletud. Vilu (2018) on uurinud lasteaiaõpetajate valmisolekut kuulmislangusega lapse õpetamiseks tavarühmas, kuid seda vaid Raplamaa õpetajate näitel. Kitsaskohana tõi autor välja uurimuse meetodiks valitud intervjuu ning Raplamaa väiksuse. Uuringus osalenud õpetajad (N = 10) leidsid, et täiendkoolitus oleks vajalik, kuid veelgi enam oleksid nad huvitatud kogemuste jagamisest teiste õpetajatega. Autorile joonistus vastuste analüüsis välja, et vastuseid anti pigem õigsuse printsiibil ja need ei pruugi kajastada tegelikku olukorda. Ledise (2019) uurimistöös kajastati

teiste erivajaduste hulgas ka kuulmispuuet ning leiti, et ligi pooled (48,7%) vastanud tava- ja sobitusrühma õpetajatest (N = 164) ei nõustunud üldse sellega, et neil on piisavalt teadmisi ja oskusi kuulmispuudega laste arendamiseks. Lisaks tõdeti, et lühema tööstaažiga õpetajad tundsid enam tarvidust oma teadmisi täiendada muuhulgas ka kuulmispuudest. Tedre (2014) käsitles oma töös individuaalse arenduskava rakendamist ühe kuulmislangusega lapse õpetamisel lasteaias. Autor tõi töö tulemusena välja kuulmislangusega lapse õpetamise eripärad ja nendest tulenevad soovitusel teistele õpetajatele.

Käesoleva tööga uurime, millised on Eesti lasteaiaõpetajate teadmised ja oskused/valmisolek seoses kuulmislangusega laste arengu toetamisega ning soovime välja selgitada, kas ja millise sisuga täiendkoolitust lasteaiaõpetajad vajavad. Magistritöö eesmärk on koostada kuulmislangusega laste lasteaiaõpetajate vajadusi toetav täiendkoolituskava tuginedes õpetajate teadmistele, hinnangutele ja kirjanduse andmetele.

Uurimisküsimused:

1. Milline on lasteaiaõpetajate erialane ettevalmistus kuulmislangusega laste arengu toetamiseks?
2. Kuidas hindavad lasteaiaõpetajad oma pädevusi kuulmislangusega laste arengu toetamisel?
3. Milliseid tugimeetmeid vajavad kuulmislangusega lapsed lasteaias lasteaiaõpetajate hinnangul?
4. Millist tuge ja kohandusi pakuvad lasteaiaõpetajad kuulmislangusega lastele?
5. Millistes valdkondades vajavad lasteaiaõpetajad kuulmislangusega laste arengu toetamiseks täiendavaid teadmisi ja oskusi?

Uurimismetoodika

Käesolevas magistritöös on kasutatud kvantitatiivset uurimismeetodit. Kuna kvantitatiivne uurimus põhineb arvandmete kirjeldamisel ja analüüsil (Õunapuu, 2014), siis sobib see hästi käesoleva töö eesmärgi täitmiseks. Lisaks võimaldab see saada informatsiooni võimalikult paljudelt Eesti lasteaiaõpetajatelt.

Valim

Käesoleva töö valimi moodustamisel kasutati eesmärgist lähtuva valimi moodustamise põhimõtteid, mis näeb ette, et uurija lähtub oma teadmistest, kogemustest ja eriteadmistest mõne grupi kohta ning uuritavad vastavad kindlatele kriteeriumitele (Õunapuu, 2014).

Uurimuse valimisse kvalifitseerusid lasteaia tava-, sobitus- ja erirühma õpetajad. Uurimusse kaasati nii kuulmislangusega lapse õpetamise kogemusega kui kogemusega lasteaiaõpetajad. Kogemusega õpetaja valimi kriteeriumiks oli kuulmislangusega lapse õpetamiskogemus õppeaastate 2017–2021 jooksul, et õpetaja mäletaks värskest kuulmislangusega lapse õpetamiskogemust.

Magistritöö eesmärgiks oli tagada valimi üle-eestiline esinduslikkus. Selleks, et jõuda kuulmislangusega lapse õpetamise kogemusega õpetajateni, tegid käesoleva töö autorid päringu Haridus- ja Teadusministeeriumisse. Küsiti, millistes koolieelsetes lasteasutustes on alates 2017. aastast käinud kuulmislangusega lapsed ning vastuseks saadi nimekiri 77 lasteaiaaiga. Kogemusega õpetajate valimi üldkogum moodustati 60%-st (N = 609) iga maakonna koolieelsetest lasteasutustest, mis valiti välja Eesti Haridus ja Infosüsteemi andmete alusel juhusliku arvu generaatorit kasutades.

Uuringule vastas kokku 99 lasteaiaõpetajat (100% naised). Keskmine vanus jäi vahemikku 40–49 aastat ja keskmine tööstaaž lasteaiaõpetajana oli vahemikus 11–15 aastat. Uuringus osaleti kõigi Eesti maakondade lõikes. Kõige rohkem oli vastajaid Harju (28,3%) ja Tartu (22,2%) maakonnast, kõige vähem Valga, Hiiu ja Jõgeva maakonnast (1%). Vastajate demograafiline iseloomustus on esitatud tabelis 4.

Tabel 4. Vastajate demograafiline iseloomustus

		N	%
Vanus	kuni 29 a	10	10,1%
	30–39	20	20,2%
	40–49	25	25,3%
	50–59	31	31,3%
	60–...a	13	13,1%
Rühmatüüp	tavarühm	77	77,8%
	sobitusrühm	11	11,1%
	erirühm	11	11,1%

Uurimuses osalenud erirühma õpetajad tõid rühmatüübi täpsustamisel välja tasandus-, arendus- ja kuulmispuudega laste rühma. Osalenutest 29,3% (N = 29) lasteaiaõpetajatest olid kuulmislangusega lapse õpetamiskogemusega, kellel on olnud kokkupuude lapsega, kes: kasutas *kuuldeaparaati* (N = 22), *kuulmisimplantaati* (N = 8), *heliülekanne süsteemi* (N = 2), *ei ole kuulmisabivahendit kasutanud* (N = 3). Lapsega suhtlemiseks on õpetajad kasutatud *eesti kõnekeelt* (N = 27), *sõrmendeid* (N = 6) ja *üksikviipeid* (N = 4).

Mõõtvahend

Uurimisprobeemi lahendamise eesmärgil kasutati kvantitatiivsete ja kvalitatiivsete andmete kogumiseks ankeetküsimustikku (Õunapuu, 2014), mis võimaldas rikastada valikvastustega saadud tulemusi avatud küsimuste kaudu saadud informatsiooniga. Küsimustiku koostasid käesoleva töö autorid läbitöötatud kirjanduse põhjal (Marschark & Hauser, 2012; Loit, 2013; Maripuu, 2013; Raidla & Brin, 2016; Koroljova, 2016; Kutsestandard..., 2020).

Elektrooniline küsimustik (lisa 1) koostati Google Forms'i veebikeskkonnas ning küsimustik koosnes viiest plokist. Küsimustiku sissejuhatuses toodi välja uurimuse eesmärk, täitmise ajakulu (kogemusega õpetaja – u 45 minutit, kogemuseeta õpetaja – u 30 minutit) ning selgitati anonüümsuse tagamist.

Kogemuseeta ja kogemusega õpetajate küsimustikul oli neli ühisosa. Esimese osaga koguti õpetajate üldandmeid (8 valikvastusega küsimust). Teise osaga uuriti õpetajate teadmisi avatud küsimuste ja väidete abil neljas valdkonnas: kuulmislanguse olemus ja selle mõju lapse arengule (4 küsimust, 10 väidet); kuulmislangus kompenseerivad tehnilised abivahendid (4 küsimust, 9 väidet); kuulmislangusega lapse arengukeskkond lasteaias (5 küsimust); koostöö kuulmislangusega lapse arengu toetamisel (5 küsimust). Kolmanda osaga uuriti õpetajate hinnanguid oma teadmistele (4 väidet) ja oskustele/valmisolekule (22 väidet)

kuulmislanguusega lapse õpetamiseks Likerti skaala viie palli süsteemis (5 – täiesti piisavalt, 1 – täiesti ebapiisavalt). Väidete koostamise aluseks oli õpetaja kutsestandard (tase 6, 2020). Neljanda osaga sooviti teada, milline on õpetajate hinnang seni omandatud teadmistele ning kuidas hindavad õpetajad oma täiendkoolitusvajadust.

Kuulmislanguusega lapse õpetamiskogemusega õpetajatele oli küsimustikus täiendavalt viies osa, millega koguti õpetamiskogemuse taustandmed (6 valikvastustega küsimust), hinnanguid kuulmislanguusega lapsele tugimeetmete rakendamisest, hinnanguid koostööst ning info/nõustamise kättesaadavust (nelja palli skaala: 4 – täiesti piisavalt, 1 – täiesti ebapiisavalt; täiendavalt valikud: ei ole rakendatud, spetsialist puudub). Lisaks uuriti kuulmislanguusega lapsele suunatud toetusvõimaluste rakendamise sagedust (viie palli skaala: 5 – sageli, 1 – mitte kunagi; täiendavalt: ei oska öelda).

Hinnangutest parema ülevaate saamiseks on analüüsis kokku liidetud kaks positiivset (täiesti piisavalt, pigem piisavalt; sageli, pigem sageli) ja kaks negatiivset (pigem ebapiisavalt, täiesti ebapiisavalt; pigem harva, harva) vastust. Analüüsis on kogemusega õpetajate ploki 10. küsimuse 16. väide esitatud pööratud kujul, sest oodatud vastus oli negatiivne ning pööratud kujul ühtlustub see diagrammi teiste väidetega.

Küsimustikku piloteeris kolm kuulmislanguusega lapse õpetamiskogemusega ja kolm õpetamiskogemusega õpetajat, kelle soovitusel viidi sisse mõned küsimusi täpsustavad muudatused. Piloteerimisel kogutud andmed kaasati käesoleva töö andmeanalüüsi.

Protseduur

Andmeid koguti 2021. aasta aprillis. Käesoleva töö autorid saatsid valimi moodustunud lasteaedade e-mailile (üld või õppealajuhataja) kutse uurimuses osalemiseks. Kõik kutsed ei jõudnud kohale, sest e-maili aadressid oli näiteks muutunud. Kutses toodi välja uurimuse eesmärk ning lisati, et “... uurime kuulmislanguusega laste õpetamise kogemusega ja kogemusega õpetajaid ning palume kutse edastada oma lasteaia rühmaõpetajatele”. Saadetud kutsele tuli tagasisideks e-kirju, et nende lasteaias ei ole kuulmislanguusega last ja ka küsimustiku täitjate arv püsis madal. Tõenäoliselt loeti e-kirja pealiskaudselt ning ei ole teada kui palju kutsed jäi seetõttu õpetajatele edastamata. Nädal aega peale esimese kutse saatmist edastati korduskutse, mille sõnastust oli muudetud. Autorid rõhutasid, et küsimustikule on oodatud vastama kõik rühmaõpetajad ning kuulmislanguusega lapse õpetamise kogemus ei ole oluline. Peale selle kutse väljasaatmist hakkas ka vastajate arv märgatavalt tõusma.

Andmeanalüüs

Uurimisküsimustele vastuste leidmiseks kasutati kvantitatiivset sisuanalüüsi. Andmete töötlemise esimeses etapis korrastati kõigepealt arvandmetena saadud uurimistulemused, seejärel avatud küsimuste vastused. Tuginedes teoreetilisele ülevaatele loodi avatud küsimuste vastustele tunnused. Kõikide lasteaiaõpetajate vastused kodeeriti ning tabelisse märgiti kas vastuses tunnus esines/ei esinenud. Seejärel loendati, mitu korda ühte tunnust nimetati. Reliaabluse tõstmiseks tegelesid kodeerimisega mõlemad töö autorid üksteisest sõltumata, misjärel saadud tulemusi võrreldi. Arutelu käigus viidi sisse vajalikke muudatusi, et kodeerimisel ja loendamisel saadud tulemused oleksid üheselt mõistetavad. Järgnevalt tunnused sorteeriti ja kategoriseeriti (lisa 2–13). Kodeerimise näide on välja toodud tabelis 5

Tabel 5. *Õpetajate vastuste kodeerimise ja kategoriseerimise näide.*

Kategooriad	Kategoriseeritud tunnused	Tunnused	Õpetajate vastused
Verbaalne suhtlemine	Selge artikuleerimine Rahulik kõnetempo Lühike lausung Suultlugemine	<i>selge</i> <i>artikuleerimine</i> <i>silmside</i> <i>suultlugemine</i> <i>miimika</i> <i>üksikviiped/žestid</i>	„Kõne peab olema selge diktsiooniga ja lapsega suheldes hoida lapsega silmsidet, et laps saaks tuge ka ilmet, suu liikumisest, žestidest.“
Mitteverbaalne suhtlemine	Silmside Miimika Üksikviiped/žestid		
Vähene teadlikkus	Valjemalt rääkimine Aeglasemalt rääkimine	<i>selge</i> <i>artikuleerimine</i> <i>rahulik</i> <i>kõnetempo</i> <i>lühike lausung</i> <i>silmside</i>	„Rääkida tuleks selgelt, rahulikult, lühemate lausetega, hoida silmsidet.“

Andmete edasiseks analüüsimiseks kasutati statistilist andmetötlustarkvara IMB SPSS Statistics 64. Tulemused esitati uurimisküsimustele vastavalt kirjeldava statistika kaudu. Tulemuste võrdlemiseks kogemusega ja kogemuseta õpetajate vahel kasutati Mann-Whitney U-testi.

Tulemused

Magistritöö kolmandas peatükis esitatakse töö tulemused uurimisküsimuste kaupa.

Tulemustest selgus, et kõik uurimisküsimused said vastuse.

1. Lasteaiaõpetajate erialane ettevalmistus kuulmislanguusega laste arengu toetamiseks

Lasteaiaõpetajad hindasid oma vastavust kvalifikatsiooninõuetele järgnevalt:

kvalifikatsiooninõuetele vastab 82,2% (N = 82) õpetajatest, kellest 68 töötas tavarühmas ning 14 eri- või sobitusrühmas, *kvalifikatsiooninõuetele ei vasta* 7,1% (N = 7) tavarühma õpetajatest ning kvalifikatsiooninõuetele vastavust *ei oska öelda* 3% (N = 3) õpetajatest (2 tavarühma, 1 sobitusrühma õpetaja).

Koolieelse lasteasutuse õpetaja põhiõppe on läbinud 89,9% (N = 89) uurimuses osalenud õpetajatest, kes andsid hinnangu põhiõppes saadud kuulmislanguusalaste teadmiste kohta: saadud teadmisi hindab *piisavaks/pigem piisavaks* 14,1% (N = 14) õpetajatest, *pigem ebapiisavaks/täiesti ebapiisavaks* 69,70% (N = 69) õpetajatest ning *ei oska öelda* 6% (N = 6) õpetajatest.

Kõigilt uurimuses osalenud õpetajatelt küsiti, kas nad on viimase viie aasta jooksul osalenud kuulmislanguusega lapse õpetamisega seotud täiendkoolitusel. Oma osalemist täiendkoolitusel märkis 9,1% (N = 9) õpetajatest, kes täpsustasid läbitud koolitust vabas vormis:

“Tööle asudes oli individuaalne koolitus uutele töötajatele Kaia Maripuu poolt, hiljuti Irina Evomaa koolitus (2019 sügisel).”

“Magistriõppes aine Surdopedagoogika alused 3 EAP.”

“Erivajadusega laps lasteaias, 360 t, 2017”

“Tartu ülikooli keele ja kõne arengu koolitusel (eripedagoogika) 2020.”

“Piirkondlik Rajaleidja keskus on korraldanud mõne tunniseid koolitusi.”

“Tartu Hiie koolist käis spetsialist rääkimas.”

Lasteaiaõpetajatelt küsiti, kust nad on kuulmislanguusega lapse õpetamisega seotud täiendkoolituste kohta infot saanud. Õpetajad märkisid, et *ei ole infot saanud* (68,7%), info on *edastanud lasteaia juht* (11,1%) ning infot on saanud *kuulmislanguusega inimesi ühendavate organisatsioonide kodulehelt* (10,1%).

Järgnevalt vastasid lasteaiaõpetajad avatud küsimustele kuulmislanguse ja kuulmislangusega lapse arengu toetamise kohta. Kirjeldatud on õpetajate teadmiste olulisemad aspektid ning kogu andmestik on välja toodud töö lisades 2–13. Täiendavalt leiti iga küsimuse vastuste analüüsimisel, mitu tunnust nimetas õpetaja keskmiselt kategooria lõikes (tabelis aritmeetiline keskmine).

Teadmised: Kuulmislanguse olemus ja selle mõju lapse arengule

Õpetajate vastused püsiva kuulmislanguse tekkepõhjustest jagunesid kategooriatesse: *omandatud tekkepõhjused* ja *kaasasündinud tekkepõhjused* (lisa 2). Omandatud tekkepõhjustest nimetati kõige enam *trauma* (45,5%) ja *põetud haiguste tüsistus* (34,3%). Ühel korral märgiti vastuseks *nohu* (1%). Kaasasündinud tekkepõhjustest nimetati *geneetiline* (39,4%) ja *kaasasündinud* (35,4%). Kategooriate lõikes nimetatud tunnuste keskmine väärtus on välja toodud tabelis 6.

Tabel 6. Püsiva kuulmislanguse tekkepõhjused.

	Omandatud tekkepõhjused	Kaasasündinud tekkepõhjused
<i>N</i>	12	6
<i>M</i>	1,3	1,2

N - nimetatud tunnuste koguarv; *M* - aritmeetiline keskmine - mitu tunnust nimetas õpetaja keskmiselt

Õpetajate vastused ajutise kuulmislanguse tekkepõhjustest jagunesid kategooriatesse: *meditsiinilised tekkepõhjused*, *keskkonnast tingitud tekkepõhjused* ning *muud tekkepõhjused* (lisa 3). Kõige enam nimetati meditsiiniliste tekkepõhjuste kategoorias *haiguse tüsistus* (44,4%), *keskkõrvapõletik* (27,3%) ja *nohu* (12,1%). Keskkonnast tingitud tekkepõhjuste kategoorias nimetati *trauma* (35,4%) ja *müra* (32,3%). Kategooriate lõikes nimetatud tunnuste keskmine väärtus on välja toodud tabelis 7.

Tabel 7. *Ajutise kuulmislangukse tekkepõhjused.*

	Meditsiinilised tekkepõhjused	Keskkonnast tingitud tekkepõhjused	Muud tekkepõhjused
N	9	2	1
M	0,93	0,66	0,09

N - nimetatud tunnuste koguarv; *M* - aritmeetiline keskmine - mitu tunnust nimetas õpetaja keskmiselt

Õpetajate vastused kuulmislangukse märkamise tunnuste kohta jagunesid kategooriateks: *arengulised tunnused* ja *käitumuslikud tunnused* (lisa 4). Käitumuslike tunnuste reageerimise alamkategorias toodi kõige sagedamini esile *reageerimine kõnele/helile* (85,9%). Käitumise alamkategorias nimetati kõige enam *küsib üle* (11,1%). Arenguliste tunnuste kõne arengu alamkategorias nimetati kõige enam *kõne arengu probleemid* (17,2%) ja *vali hääl* (10,1%). Üldise arengu alamkategorias nimetati kõige enam *tähelepanu probleemid* (6,1%)
 Kategooriate lõikes nimetatud tunnuste keskmine väärtus on välja toodud tabelis 8.

Tabel 8. *Lapse kuulmislangukse märkamise tunnused.*

	Arengulised tunnused		Käitumuslikud tunnused	
	Kõne areng	Üldine areng	Reageerimine	Käitumine
N	3	3	3	7
M	0,4	0,12	1,14	0,25

N - nimetatud tunnuste koguarv; *M* - aritmeetiline keskmine - mitu tunnust nimetas õpetaja keskmiselt

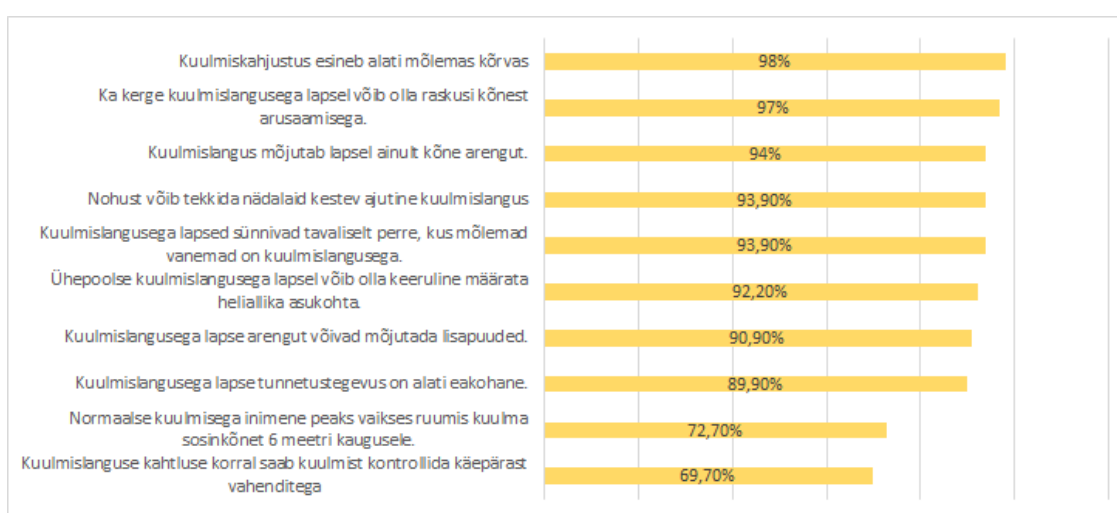
Õpetajate vastused kuulmislanguksest mõjutatud lapse arenguvaldkondade kohta jagunesid kategooriatesse: *kõik valdkonnad*, *üldoskuste valdkonnad*, *õppe- ja kasvatustegevuse valdkonnad* (lisa 5). Õpetajad on nimetanud, et kuulmislangukse mõjutab lapse *kõiki arenguvaldkondi* (37,4%). Õppe- ja kasvatustegevuse valdkonna kategoorias on kõige enam nimetatud *keele ja kõne areng* (64,6%). Üldoskuste valdkonna kategoorias kõige enam mõjutatud *sotsiaalsed oskused* (29,3%). Kategooriate lõikes nimetatud tunnuste keskmine väärtus on välja toodud tabelis 9.

Tabel 9. Kuulmislangusest mõjutatud lapse arenguvaldkonnad

	Kõik valdkonnad	Üldoskuste valdkonnad	Õppe- ja kasvatustegevuse valdkonnad
<i>N</i>	1	6	5
<i>M</i>	0,38	0,63	0,85

N - nimetatud tunnuste koguarv; *M* - aritmeetiline keskmine - mitu tundi nimetas õpetaja keskmiselt

Lisaks vastasid lasteaiaõpetajad väidetele kuulmislanguse olemusest ja selle mõjust lapse arengule ning tulemused on esitatud joonisel 3.

**Joonis 3.** Väidetele õigesti vastanud lasteaiaõpetajate (*N* = 99) protsent.

Teadmised: Kuulmislangust kompenseerivad tehnilised abivahendid

Õpetajate vastused kuulmislangust kompenseerivate kuulmisabivahendite kohta jagunesid järgmisteks kategooriateks: *individuaalsed kuulmisabivahendid*, *mitteindividuaalsed kuulmisabivahendid* ning *täiendavad kuulmisabivahendid*. Individuaalsete kuulmisabivahenditena on õpetajate poolt sageli nimetatud *kuuldeaparaadid* (88,9%) ning vähem on nimetatud *implantaate* (36,4%). Mitteindividuaalse kuulmisabivahendina on nimetatud *FM-süsteem* (6,1%). Täiendavate kuulmisabivahendite kategoorias nimetati *muid abivahendeid* (10,1%). *Õpetaja vähese teadlikkuse* kategoorias nimetati *ei tea* 5,1%-l. Kategooriate lõikes nimetatud tunnuste keskmine väärtus on välja toodud tabelis 10.

Tabel 10. *Kuulmislangust kompenseerivad tehnilised abivahendid.*

	Individaalsed kuulmisabivahendid	Mitteindividaalsed kuulmisabivahendid	Täiendavad kuulmisabivahendid
<i>N</i>	2	1	1
<i>M</i>	1,28	0,1	0,1

N - nimetatud tunnuste koguarv; *M* - aritmeetiline keskmine - mitu tunnust nimetas õpetaja keskmiselt

Õpetajate vastused kuulmisabivahendi töökorras oleku kontrollimise kohta jagunesid kategooriateks: *otsene kontrollimine* ja *kaudne kontrollimine* (lisa 6). Otsesese kontrollimise võimalusena on õpetajad kõige enam nimetanud *aparaadi tulukese jälgimine* (13,1%). Kaudse kontrollimise võimalusena on kõige rohkem nimetatud *lapse reageerimine helile/kõnele* (39,4%). Õpetaja vähese teadlikkuse kategoorias nimetati *ei tea* (27,3%), *lapsevanem õpetab* (10,1%) ja *kontrollib keegi teine* (8,1%). Kategooriate lõikes nimetatud tunnuste keskmine väärtus on välja toodud tabelis 11.

Tabel 11. *Kuulmisabivahendi töökorrasoleku kontrollimine.*

	Otsene kontrollimine	Kaudne kontrollimine
<i>N</i>	4	1
<i>M</i>	0,3	0,4

N - nimetatud tunnuste koguarv; *M* - aritmeetiline keskmine - mitu tunnust nimetas õpetaja keskmiselt

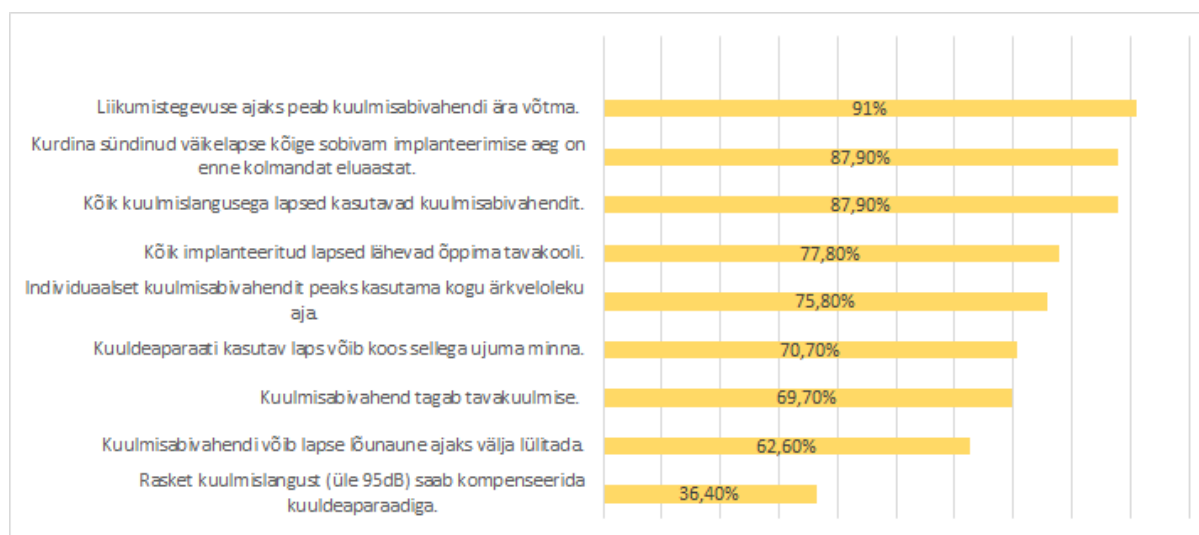
Õpetajate vastused kuulmisabivahendiga seotud probleemide kohta jagunesid kategooriateks: *kuulmisabivahendist lähtuvad põhjused*, *lapsest lähtuvad põhjused* ja *õpetajast lähtuvad põhjused* (lisa 7). Kuulmisabivahendist lähtuva põhjusena on kõige enam välja toodud *patarei/aku tühjenemine* (40,4%). Lapsest lähtuva põhjusena on sagedamini nimetatud *laps ei taha aparati kanda* (17,2%). Õpetajast lähtuva põhjusena on välja toodud *ei oska käsitseda* (14,1%). Kategooriate lõikes nimetatud tunnuste keskmine väärtus on välja toodud tabelis 12.

Tabel 12. *Probleemid kuulmisabivahendiga.*

	Kuulmisabivahendist lähtuvad põhjused	Lapsest lähtuvad põhjused	Õpetajast lähtuvad põhjused
<i>N</i>	4	4	2
<i>M</i>	0,6	0,5	0,3

N - nimetatud tunnuste koguarv; *M* - aritmeetiline keskmine - mitu tunnust nimetas õpetaja keskmiselt

Lasteaiaõpetajad vastasid väidetele kuulmislangust kompenseerivate tehniliste abivahendite kohta ning õigesti vastanute protsent on välja toodud joonisel 4.

**Joonis 4.** *Väidetele õigesti vastanud lasteaiaõpetajad (N = 99).*

Teadmised: Kuulmislangusega lapse arengukeskkonna kohandamine lasteaias

Õpetajate vastused füüsilise keskkonna kohandamise võimaluste kohta jagunesid järgmisteks kategooriateks: *kohandamise põhjused* ja *kohandamise võimalused* (lisa 8). Kohandamise põhjuste kategoorias on nimetatud *põhjused on erinevad* (17,2%), *kuuldavuse tagamine* (9,1%) ja *nähtavuse tagamine* (7,1%). Füüsilise keskkonna kohandamise võimaluste kategoorias on nimetatud *taustamüra vähendamine* (20,2%) ja *lapse istekoha jälgimine* (14,1%). Õpetaja vähese teadlikkuse kategoorias nimetati *ei tea* 22,2%-l juhtudest. Kategooriate lõikes nimetatud tunnuste keskmine väärtus on välja toodud tabelis 13.

Tabel 13. Füüsilise keskkonna kohandamise põhjused ja võimalused.

	Kohandamise põhjused	Kohandamise võimalused
<i>N</i>	3	6
<i>M</i>	0,35	0,6

N - nimetatud tunnuste koguarv; *M* - aritmeetiline keskmine- mitu tunnust nimetas õpetaja keskmiselt

Õpetajate vastused kõne- ja suhtlusviisi kohandamise võimaluste kohta jagunesid kategooriateks: *verbaalne suhtlemine* ja *mitteverbaalne suhtlemine* (lisa 9). Verbaalse suhtlemise kategoorias nimetati kõige rohkem *selge artikuleerimine* (35,4%) ja *rahulik kõnetempo* (14,1%). Mitteverbaalse suhtlemise kategoorias nimetati kõige enam *silmside* (40,4%). Õpetaja vähese teadlikkuse kategoorias nimetati *aeglasemalt rääkimine* (29,3%) ja *rääkida valjemalt rääkimine* (1%). Kategooriate lõikes nimetatud tunnuste keskmine väärtus on välja toodud tabelis 14.

Tabel 14. Kõne- ja suhtlusviisi kohandamine.

	Verbaalne suhtlemine	Mitteverbaalne suhtlemine
<i>N</i>	7	6
<i>M</i>	0,9	0,8

N - nimetatud tunnuste koguarv; *M* - aritmeetiline keskmine - mitu tunnust nimetas õpetaja keskmiselt

Õpetajate vastustest sotsiaalse keskkonna kohandamise võimaluste kohta tekkis kategooria: *suhete loomise toetamine* (lisa 10). Õpetajad on kõige enam välja toonud *kuulmiserivajaduse tutvustamine rühmakaaslastele* (46,5%) ning *rühmakaaslaste suhtlema õpetamine kuulmislangusega lapsega* (19,2%). *Vähese teadlikkuse* kategoorias on õpetajad märkinud vastuseks *ei tea* (10,1%). Kategooria lõikes nimetati viis tunnust, mille aritmeetiline keskmine oli 0,9.

Õpetajate vastused õppetegevuses kuulmislangusega lapse toetamise võimaluste kohta jagunesid kategooriateks: *individualiseerimine* ja *visualiseerimine* (lisa 11).

Individualiseerimise kategoorias nimetati kõige rohkem *individuaalne lähenemine* (50,5%) ja *suhtlusviisi kohandamine* (18,2%). Lisaks mainiti ka *arusaamise kontrollimist* (8,1%), *õeldu kordamist* (5,1%). Visualiseerimise kategoorias nimetati kõige sagedamini *visuaalse materjali kasutamine* (13,1%) ja *näitlikustamine* (5,1%). Kategooriate lõikes nimetatud tunnuste keskmine väärtus on välja toodud tabelis 15.

Tabel 15. *Kuulmislangusega lapse toetamine õppetegevuses.*

	Individualiseerimine	Visualiseerimine
N	8	2
M	0,8	0,2

N - nimetatud tunnuste koguarv; M - aritmeetiline keskmine- mitu tunnust nimetas õpetaja keskmiselt

Teadmised: Koostöö kuulmislangusega lapse arengu toetamiseks.

Õpetajate vastused kuulmislangusega lapse arengu toetamise koostöö kohta jagunesid järgmisteks kategooriateks: *lasteaiasisene koostöö* ja *lasteaiaväline koostöö* (lisa 12).

Lasteaiasisese koostöö lapsevanema alamkategorias toodi kõige sagedamini esile *info vahetamine* (66,7%) ning *tagasiside saamine/andmine* (25,3%). Veel märgiti vastusena *nõustamine* (22,2%) ja *kaasamine* (12,1%). Tugispetsialisti alamkategorias toodi kõige sagedamini välja *info vahetamine* (58,6%) ja *ühiste eesmärkide seadmine* (33,3%).

Lasteaiavälise koostöö kategoorias toodi kõige enam välja *infovahetus* (57,6%) ja *nõustamine* (32,3%). *Vähese teadlikkuse* kategoorias mainita ka vastuseks *ei tea* (13,1%). Kategooriate lõikes nimetatud tunnuste keskmine väärtus on välja toodud tabelis 16.

Tabel 16. *Koostöö kuulmislangusega lapse arengu toetamiseks.*

	Lasteaiasisene koostöö	Lasteaiaväline koostöö
N	8	2
M	2,5	0,9

N - nimetatud tunnuste koguarv; M - aritmeetiline keskmine - mitu tunnust nimetas õpetaja keskmiselt

Õpetajate vastustest ühiste arusaamade ja kokkulepitud eesmärkide nimel tegutsemise vajaduste kohta tekkis kategooria: *lapsest lähtuvad põhjused*, mille all õpetajad nimetasid kõige sagedamini *arengu toetamine* (44,4%), *segaduse vältimine* (25,3%) ning *arendustöö parema tulemuse saavutamise* (22,2%). Kategoorias nimetatud tunnuste keskmine tunnuste väärtus on 0,9.

Kuulmislangusega lapse õpetamiskogemusega õpetajatelt küsiti hinnangut koostöötõhususele erinevate osapooltega kuulmislangusega lapse toetamisel, mille tulemused on välja toodud tabelis 17.

Tabel 17. Kogemusega lasteaiaõpetajate (N=29) koostöö.

	N	M	SD
Rühma teine õpetaja	23	4,41	0,507
Lapsevanem	29	3,55	0,736
Logopeed	28	3,75	0,4
Assistent	15	3,6	0,611
Eripedagoog	21	3,55	0,7
Õpetaja abi	28	3,46	0,822
Tugiisik	11	3,27	0,86

Märkus: M - aritmeetiline keskmine, SD - standardhälve

Kuulmislangusega lapse õpetamiskogemusega õpetajatelt küsiti, kust on nad saanud infot ja nõustamist seoses kuulmislangusega lapse õpetamisega. Õpetajad on kõige enam saanud infot/nõustamist lapsevanemalt (75,9%; N = 22), seejärel kirjandust lugedes (58,6%; N = 17) ja lasteaia tugispetsialistilt (58,6%; N = 17). Lastaiaavälistest asutustest on märgitud Tartu Hiie Kool/Tallinna Heleni kool (27,6%; N = 8), rehabilitatsiooniasutus (27,6%; N = 8) ja kooliväline nõustamismeeskond (13,8%; N = 4). Õpetajad on maininud ka, et on saanud infot ja nõustamist mujalt (34,5%; N = 10).

Teadmised kõikide vastuste lõikes: Teadmisi võrreldi ka kõikide avatud küsimuste vastuste aritmeetiliste keskmiste abil gruppide vahel: 160-tunnisel või suuremamahulisemal eripedagoogilise täiendkoolituse läbinud õpetajad ja mitteläbinud õpetajad; viimase viie aasta jooksul kuulmislangusega lapse õpetamisega seotud täiendkoolitusel osalenud õpetajad ja mitteosalenud õpetajad. Tulemused on välja toodud tabelis 18.

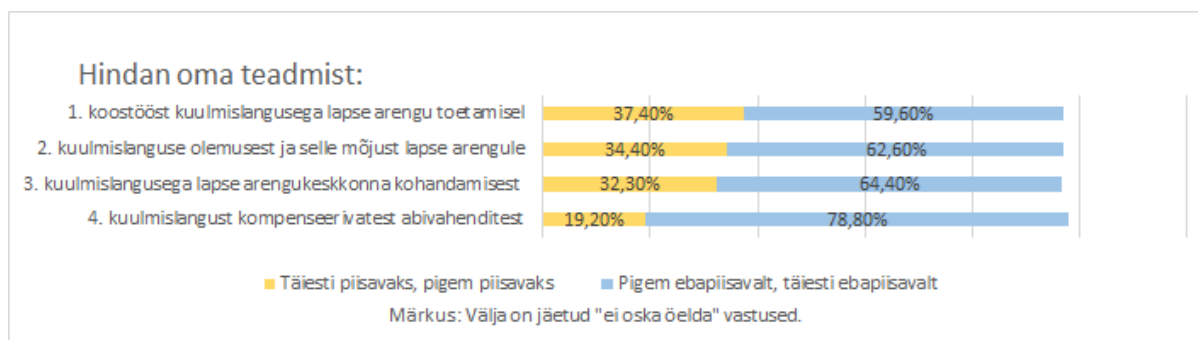
Tabel 18 . Koolitused läbinud ja mitteläbinud õpetajate teadmiste võrdlus.

	160- tunnisel või suuremahulisel eripedagoogilisel täiendkoolitusel osalenud (N = 10)		Kuulmislangusega lapse arengu toetamisega seotud täiendkoolitusel osalenud (N = 9)	
	Mitte osalenud (N = 89)	Mitte osalenud (N = 90)	Mitte osalenud (N = 9)	Mitte osalenud (N = 90)
<i>N</i>	151	151	151	151
<i>M</i>	23,3	23,2	32,1	22,3

N - nimetatud tunnuste koguarv; *M* - aritmeetiline keskmine - mitu tundi nimetas õpetaja keskmiselt

2. Lasteiaõpetajate hinnangud oma pädevustele kuulmislangusega laste arengu toetamiseks

Lasteiaõpetajatel paluti hinnata oma teadmisi seoses kuulmislangusega lapse arengu toetamisega ning tulemused on esitatud joonisel 5. Alla poolte lasteiaõpetajatest hindavad oma teadmisi kuulmislangusega lapse õpetamisest positiivselt.



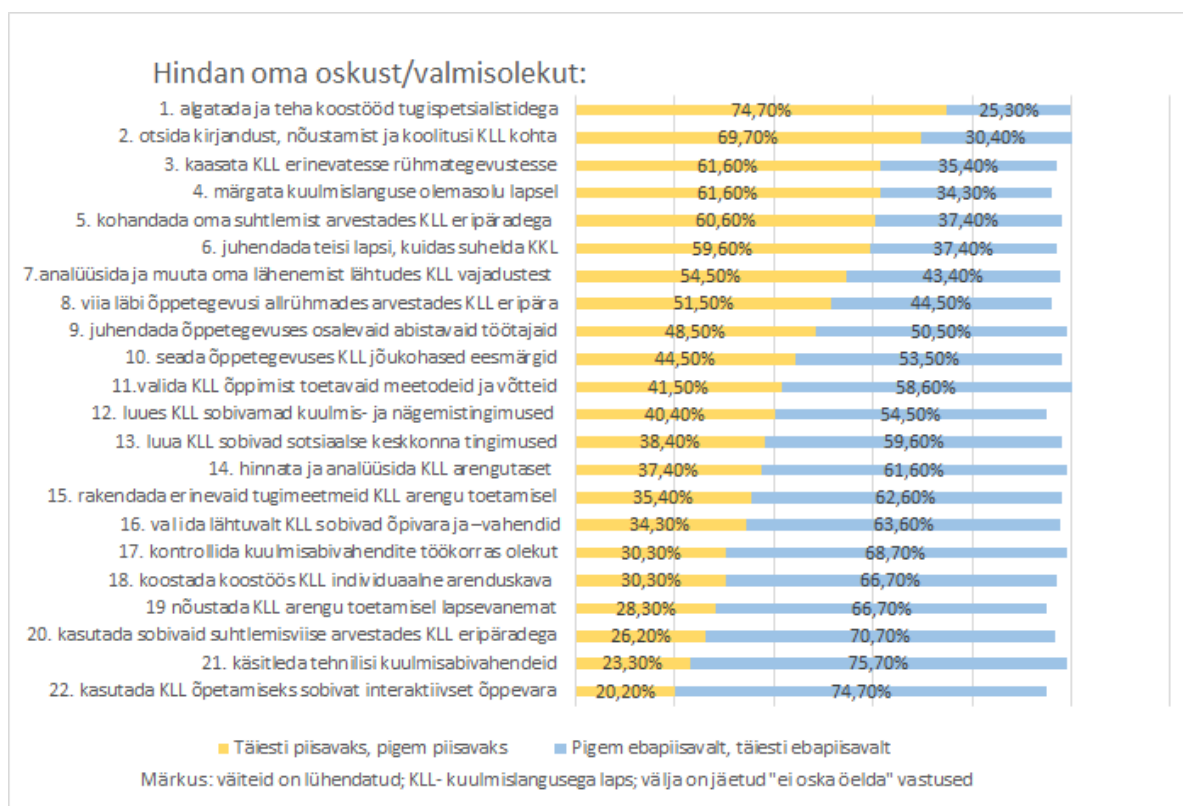
Joonis 5. Lasteiaõpetajate (*N* = 99) hinnangud oma teadmistele seoses kuulmislangusega lapse arengu toetamisega.

Võrreldi lasteiaõpetajate teadmiste hinnanguid gruppide vahel: õpetajad kes olid läbinud 160-tunnise või suuremahulise eripedagoogilise täiendkoolituse (17,2%; *N* = 17) ning õpetajad, kes seda läbinud ei olnud (82,8%; *N* = 82). Ühegi väite puhul ei ilmnenud gruppide hinnangute vahel statistiliselt olulist erinevust (Mann-Whitney U-test; $p > 0,05$).

Lasteiaõpetajad (9,1%; *N*=9), kes olid märkinud, et on viimase viie aasta jooksul läbinud kuulmislangusega lapse õpetamisega seotud täiendkoolituse, hindasid oma teadmisi kõrgemalt kui ülejäänud õpetajad (91,9%; *N* = 91). Väidete 2., 3. ja 4. puhul ilmneb gruppide

vahel statistiliselt oluline erinevus (Mann-Whitney U-test; $p < 0,05$), mil koolituse läbinud õpetajate hinnangud olid kõrgemad (joonis 5).

Järgnevalt paluti lasteaiaõpetajatel hinnata oma oskust/valmisolekut seoses kuulmislangusega lapse arengu toetamisega, vastates 22-le väitele. Kaheksa väite puhul andsid üle poolte õpetajatest pigem positiivse hinnangu (joonis 6). Lasteaiaõpetajad hindasid kõige kõrgemalt oma teadmisi *koostööst tugispetsialistidega* (74,7%) ja kuulmislangusega lapse arengu toetamiseks kirjanduse/ nõustamise/ koolituste otsimise osas (69,7%). Kõige madalamalt hindasid õpetajad oma *oskusi kasutada kuulmislangusega lapse õpetamiseks sobivat interaktiivset õppevara* (20,2%) ning *käsitleda tehnilisi kuulmisabivahendeid* (23,3%).



Joonis 6. Lasteaiaõpetajate ($N = 99$) hinnangud oma oskustele/valmisolekule seoses kuulmislangusega lapse arengu toetamisega.

160-tunnise või suuremamahulise täiendkoolituse läbinud lasteaiaõpetajate (17,2%; $N = 17$) ja täiendkoolitust mitte läbinud lasteaiaõpetajate (82,8%; $N = 82$) gruppide vahel ilmnes statistiliselt oluline erinevus 1., 9., 11., 15., 16. ja 19. väite puhul (Mann-Whitney U-test; $p < 0,05$), kus koolituse läbinud õpetajad hindasid oma oskust/valmisolekut kõrgemalt (joonis 6).

Viimase viie aasta jooksul kuulmislangusega lapse õpetamisega seotud täiendkoolitusel osalenud õpetajate (8,1%; $N = 8$) ja täiendkoolitusel mitte osalenud õpetajate

(91,9%; N = 91) gruppide võrdlemisel esines statistiliselt oluline erinevus enamuse väidete puhul (Mann-Whitney U-test; $p < 0,05$), mil täiendkoolitusel osalenud õpetajad hindasid oma oskust/valmisolekut kõrgemalt. Gruppide vahel ei esinenud statistiliselt olulist erinevust 2., 4., 17. ja 21. väite puhul (Mann-Whitney U-test; $p > 0,05$) (joonis 6).

3. Lasteaiaõpetajate hinnangud kuulmislangusega lastele tugimeetmete rakendamise vajalikkuse kohta

Lasteaiaõpetajad nimetasid, millised tugimeetmed on kuulmislangusega lapsele lasteaias vajalikud ning moodustusid järgmised kategooriad: *tugispetsialistid* ja *tugimeetmed*.

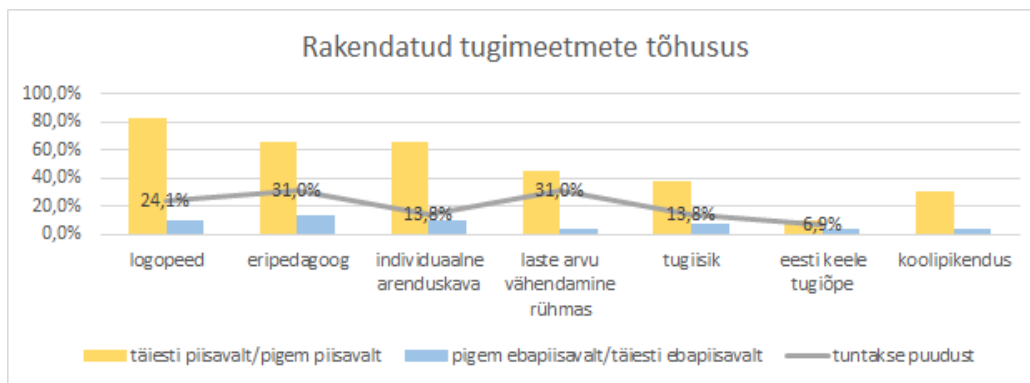
Lasteaiaõpetajate hinnangul vajavad kuulmislangusega lapsed lasteaias kõige enam *logopeedi tugiteenust* (43,3%), *eripedagoogi tugiteenust* (29,3%), *tugiisikuteenust* (20,2%) ning tugimeetmetest *individuaalse arenduskava rakendamist* (3%) ja *laste arvu vähendamist rühmas* (3%). Õpetajad on vastuseks märkinud ka *ei tea* (17,2%). Kategooriate lõikes nimetatud tunnuste keskmine väärtus on välja toodud tabelis 19.

Tabel 19. Kuulmislangusega lapsele vajalikud tugimeetmed.

	Tugispetsialistid	Tugimeetmed
N	5	2
M	0,8	0,1

N - nimetatud tunnuste koguarv; *M* - aritmeetiline keskmine - mitu tunnust nimetas õpetaja keskmiselt

Kuulmislangusega lapse õpetamiskogemusega lasteaiaõpetajatel paluti hinnata, mil määral oli kuulmislangusega lapsele rakendatud tugimeede/tugimeetmed last toetavad ning mil määral tunti tugimeetmete rakendamisest puudust (joonis 7).



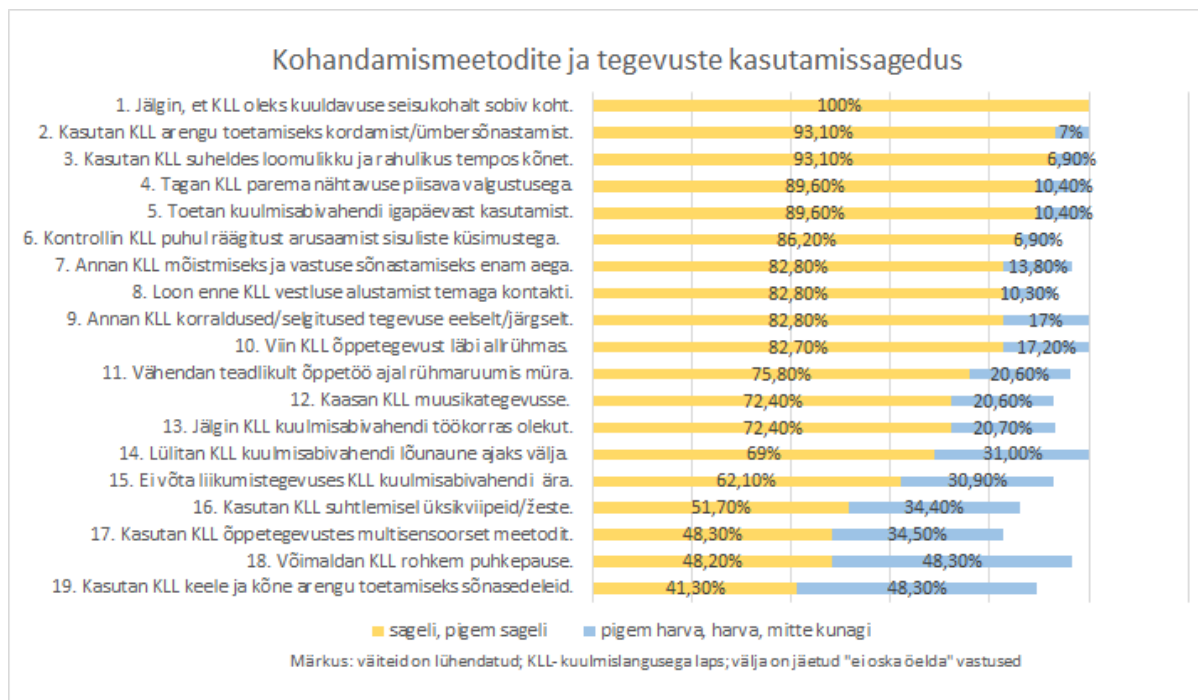
Joonis 7. Kogemusega õpetajate ($N = 29$) hinnangud rakendatud tugimeetmete tõhususele ja millistest tugimeetmetest rakendamise taktakse puudust ($N = 23$, ülejäänud õpetajad hindasid, et kõik vajalikud tugimeetmed olid rakendatud).

Lasteaiaõpetajate hinnangutest selgub, et enamasti olid rakendatud tugimeetmed last toetavad *täiesti piisavalt/pigem piisavalt*. Kõige rohkem on kuulmislangusega lapse toetamiseks kasutatud *logopeedilist* ja *eripedagoogilist tugiteenust* ning *individuaalse arenduskava rakendamist*. Õpetajad tunnevad puudust eelkõige *eripedagoogilisest tugiteenusest* ning *laste arvu vähendamisest rühmas*.

Õpetajate avatud küsimuse vastustest tugiisiku rolli kohta moodustus kategooria: *tugiisiku roll*. Õpetajad on tugiisiku rollina kõige enam välja toonud *toetaja* (29,3%), *aitaja* (18,2%) ja *juhendaja* (15,2%) (lisa 13). Kategooriate lõikes nimetasid õpetajad seitse tunnust ning tunnuste nimetamise aritmeetiline keskmine oli 1,0.

4. Lasteaiaõpetajate hinnangud kohandamismeetodite kasutamise kohta

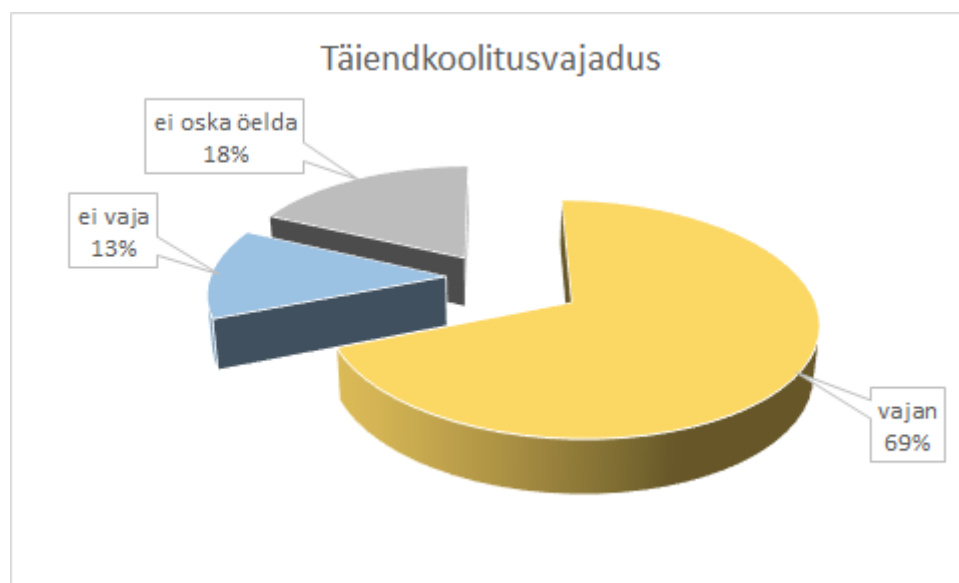
Kogemusega lasteaiaõpetajad andsid hinnangu, kui sageli on nad kuulmislangusega lapse arengu toetamiseks erinevaid tegevusi ja kohandusi õppe- ja kasvatustöös kasutanud (joonis 8). Diagrammilt selgub, et õpetajad enamasti kasutavad erinevaid võimalusi kuulmislangusega lapse arengu toetamiseks. Samas on õpetajaid, kes ei kaasa kuulmislangusega last muusikategevustesse ning neid, kes eemaldavad lapse kuulmisabivahendi liikumistegevuse ajaks.



Joonis 8. Kogemusega lasteaiaõpetajate ($N = 29$) hinnangud kohandusmeetodite ja tegevuste kasutussagedusele kuulmislangusega lapse arengu toetamisel.

5. Lasteaiaõpetajate hinnangud täiendavate kuulmislangusalaste teadmiste ja oskuste vajalikkuse kohta

Üle kahe kolmandiku uurimuses osalenud lasteaiaõpetajatest vajaksid enda hinnangul kuulmislangusega lapse arengu toetamiseks täiendkoolitust (joonis 9).



Joonis 9. Lasteaiaõpetajate ($N = 99$) täiendkoolitusvajadus.

Koolitusvajadust väljendanud lasteaiaõpetajad on oma valikut vabas vormis põhjendanud järgnevalt:

“... Kas saan juurde uusi teadmisi või saan kinnitust, et olen siiani kõik õigesti teinud.”

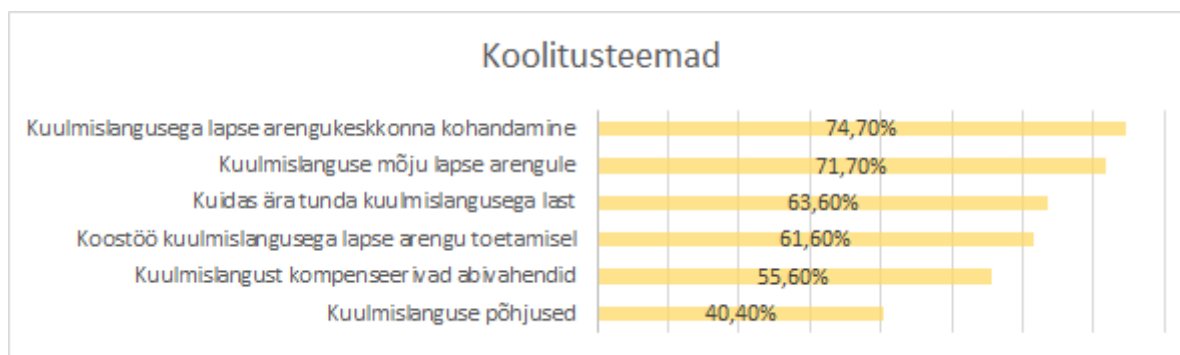
“Lapse tulemuslikuma abistamise eesmärgil.”

“Pole spetsiaalset koolitust saanud. Oma teadmised olen saanud suheldes lasteaia eripedagoogiga.”

“... Kui selline laps juhtub rühma tulema, on väga raske leida kaasaegset eestikeelset kirjandust, et õpetaja saaks ennast iseseisvalt täiendada.”

“Sest tunnen, et teadmisi on ebapiisavalt. Kuigi minu rühma lapsel on kuulmislanguks ime väike.”

Lasteaiaõpetajad said teha valiku, millistest teemadest nad kuulmislanguksega lapse arengu toetamise täiendkoolitusel huvitatud oleksid. Joonisel 10 on välja toodud soovitud teemade osakaal.



Joonis 10. Lasteaiaõpetajaid huvitanud koolitusteemad.

Õpetajad said soovi korral vabas vormis koolitusteemasid täpsustada. Saadud vastused kategoriseeriti ning järgnevalt on esitatud kategooriate sisukamad näited:

“Milliste meetoditega õpetada kuulmislanguksega last kirjutama/lugema. Kuulmislangukse mõju lapse sotsiaalsele arengule.”

“Õppematerjalid kuulmislanguksega lapse silmaringi ja sõnavara toetamiseks.”

“Kuidas aidata rühmakaaslasi arvestama suhtlemisel.”

“Kuulmislanguksega kaasnevad käitumismuutused.”

“Õppetegevuste läbiviimine (olulised aspektid, millega tuleb arvestada), millised meetodid õpetamiseks on kõige paremad ja efektiivsemad.”

“Õppematerjali ja õppekava sobivaks kohandamist kuulmislanguksega lapse jaoks.”

“Erinevate lasteaiaõpetajate praktilisi kogemusi kuulmislanguksega laste toetamisel, rühma

tegevustesse kaasamisel ja koostööl.”

Arutelu

Tänapäeval saavad paljud kuulmislanguusega lapsed alusharidust tavalasteaedades.

Kuulmislanguusega laste tavalasteaedadesse integreerumise eeldused loob kaasava haridusega seotud seadusandlus ning kaasaegne tervishoiusüsteem koos kuulmistehnoloogia järjepideva arenguga. Lapse erivajaduse varajane avastamine võimaldab pakkuda nii lapsele kui ka tema perele vajalikku tuge varajase sekkumise näol. Varajane sekkumine koos lapse arengukeskkonna kohandamise, tugimeetmete järjepideva rakendamise ning perekonna aktiivse kaasamisega võimaldab kuulmislanguusega lapsel alusharidust paremini omandada. Uuringud näitavad, et lasteaiaõpetajate teadmised ja oskused kuulmislanguusega laste arengu toetamisel lasteaias ei ole piisavad (Eriks-Brophy & Whittingham, 2013; Roppolo, 2016; Coombe, 2018; Vilu, 2018; Ledis, 2019). Seega on lasteaiaõpetajatel vaja spetsiifilisemaid teadmisi ja oskusi seoses kuulmislanguusega laste arengu toetamisega tavalasteaedades. Lasteaiaõpetajate pädevuste arendamiseks on kõige tõhusam pakkuda teemakohaseid täiendkoolitusi, mis põhiõpet täiendavad.

Käesoleva magistritöö eesmärk oli koostada kuulmislanguusega laste lasteaiaõpetajate vajadusi toetav täiendkoolituskava tuginedes õpetajate teadmistele, hinnangutele ja kirjanduse andmetele. Eesmärgi saavutamiseks püstitati viis uurimisküsimust, millega sooviti selgitada välja Eesti lasteaiaõpetajate teadmised ja oskused/valmisolek seoses kuulmislanguusega laste arengu toetamisega lasteaias. Veel sooviti välja selgitada, kas ja millise sisuga täiendkoolitust lasteaiaõpetajad vajavad. Selles peatükis arutletakse saadud tulemuste üle ja võrreldakse neid varasemate uurimustega. Arutelu lõpus toovad autorid välja töö praktilise väärtuse, piirangud ja soovitud tulevasteks uurimusteks.

Esimese uurimisküsimusega sooviti saada teada, milline on lasteaiaõpetajate erialane ettevalmistus kuulmislanguusega lapse arengu toetamiseks. Selleks uuriti õpetajate hinnanguid koolieelse lasteasutuse õpetaja põhiõppel omandatud teadmistest ning õpetajate osalemist täiendkoolitustel. Lisaks uuriti õpetajate teadmisi neljas valdkonnas: *kuulmislanguuse olemus ja mõju lapse arengule; kuulmislanguust kompenseerivad kuulmisabivahendid; kuulmislanguusega lapse arengukeskkond lasteaias; koostöö kuulmislanguusega lapse toetamisel.*

Uurimuse tulemusena selgus, et õpetajate teadmiste tase kuulmislanguusest ja kuulmislanguusega lapse arengu toetamisest on pigem madal. Seda näitab uurimuses esitatud avatud küsimuste vastuste madal arv ning kategooriate madal aritmeetiline keskmine. Avatud

küsimusi täiendati väidetega skaalal tõene – väär, mille kaudu ei saa eraldiseisvalt üldistusi teha, sest juhuslikult õigesti vastamise võimalus oli kõrge. Vastuolud avatud küsimuste vastuste ja tõene – väär väidete vahel näitavad samuti õpetajate teadmiste madalat taset.

Uurimustulemusena selgus, et koolieelse lasteasutuse õpetaja põhiõpe ei taga piisavalt vajalikke teadmisi tööks kuulmislanguusega lastega. Käesolevas uurimuses hindab põhiõppes saadud teadmisi kuulmislanguusega lapse õpetamiseks ebapiisavaks 69,7% (N = 69) lasteaiaõpetajatest, mis on sarnane Roppolo (2016) uurimuses saadud tulemusega (67,6%; N = 67). Hinnangut oma teadmiste seoses kuulmislanguusega laste arendamisega on Eesti lasteaiaõpetajate seas uurinud Ledis (2019), kes leidis, et 48,7% (N = 80) õpetajatest ei hinda nimetatud valdkonnas oma teadmisi üldse piisavaks. Kuigi käesoleva uurimuse ja Ledise (2019) uurimuse tulemused ei ole üks ühele võrreldavad, näitavad mõlema uurimuse tulemused lasteaiaõpetajate kuulmislanguusalastes teadmistes puudujääke. Õppekavade võrdlusest ilmnas, et spetsiifilisi kuulmislanguusalaseid teadmisi saab Tartu Ülikooli eripedagoogika ja logopeedia õppekava magistritaseme õppes (Eripedagoogika ja logopeedia 2533).

Kutsestandard kohaselt määrab õpetaja oma õppimisvajaduse ja otsib enesearengu võimalusi (Kutsestandard..., 2020). Sarnaselt Ledise (2019) ja Vilu (2018) uurimistulemustele selgus ka käesolevas uurimuses, et paljud lasteaiaõpetajad (69%; N = 68) on huvitatud kuulmislanguusega lapse arengu toetamisega seotud täiendkoolitusest. Samas nendivad käesolevas uurimuses osalenud õpetajad, et nimetatud valdkonna koolitustest pole informatsioon nendeni jõudnud. Siiski märkis uurimuses osalenutest 9 õpetajat, et on viimase viie aasta jooksul läbinud kuulmislanguusega lapse arengu toetamise alase koolituse. Oluline on välja tuua, et spetsiifilise kuulmislanguusalase täiendkoolituse läbinud õpetajate teadmised olid kõrgemad kui eripedagoogilise täiendkoolituse läbinud õpetajate teadmised. Siinkohal võib arvata, et erinevad eripedagoogilised täiendkoolitused hõlmavad erivajadustega laste laia spektrit ning on suunatud pigem laiale sihtrühmale. Nii jääb ka kuulmislanguusalaste teadmiste osakaal koolitusel väheseks.

Lasteaiaõpetajate poolt nimetatud koolitusi analüüsid selgub, et õpetajaid on käinud koolitamas ja/või nõustamas ka õppenõustamiskeskuste spetsialistid. Küll tuleb uurimistulemustest lähtuvalt tõdeda, et õpetajad on lasteaiaaväliseid nõustamisvõimalusi oma pädevuse tõstmiseks kasutanud vähe. Väärrib täiendavat uurimist, kas lasteaiaõpetajad on lasteaiaaväliste nõustamisvõimalustega kursis.

Uurimistulemused näitavad, et kuulmislanguusega lapse arengu toetamiseks on vaja luua lasteaiaõpetajatele regulaarsed enesetäiendamise võimalused. Õpetajate pädevust on vaja

tõsta spetsiifilistes kuulmislangusega lapse arengu toetamist puudutavates teadmistes ja oskustes. Kuulmislangusega lapse arengukeskkonna teadlik kohandamine toetab lapse igakülgset arengut ning võib vähendada näiteks individualiseerimise ja täiendava toe vajadust. Sealjuures suurendab õigeaegne kohandamine tõenäosust, et kuulmislangusega laps jätkab hariduse omandamist elukohajärgses tavakoolis. Lähtuvalt eelnevast on oluline anda õpetajatele vajalikud teadmised ja oskused kuulmislangusega lapse arengu efektiivseks toetamiseks.

Teise uurimisküsimusega sooviti välja selgitada lasteaiaõpetajate hinnangud oma pädevusele seoses kuulmislangusega lapse arengu toetamisega. Järelduste tegemisel tuleb arvestada, et hinnang on subjektiivne ega pruugi kokku minna tegeliku olukorraga.

Sarnaselt teadmistele oli ka õpetajate hinnangute tase valdkonniti varieeruv. Võrdlesime spetsiifilisel täiendkoolitusel osalenud ja mitteosalenud õpetajate ning suuremamahulisel eripedagoogilisel täiendkoolitusel osalenud õpetajate teadmisi ning ilmnes, et spetsiifilise täiendkoolituse läbinud lasteaiaõpetajate teadmised olid kõrgemad. Järelikult spetsiifilisemad täiendkoolitused toetavad õpetajate pädevust rohkem kui üldised eripedagoogilised koolitused.

Õpetajate teadmised on kõrgemad koostöö valdkonnas. Tõenäoliselt seetõttu, et laste arengu toetamine lasteaias ongi koostöös toimuv meeskonnatöö (Palts & Häidkind, 2014), mis tuleneb õpetaja kutsestandardist ja riiklikust õppekavast (Koolieelse lasteasutuse riiklik õppekava, 2008; Kutsestandard..., 2020). Õpetajad tunnevad ennast kindlamalt ka valdkondades, mis on seotud iseenda või rühma teiste lastega, kuid kõige ebakindlamalt valdkondades, mis on seotud otseselt kuulmislangusega lapse arengu toetamisega. Seega võib õpetajate hinnangutest järeldada, et valmisolek kuulmislangusega lapse arengu toetamiseks on pigem ebapiisav.

Kuigi koostöö osas olid õpetajate hinnangud kõrged, näitasid hinnangud IAK rakendamisele siiski puudujääke. Koolieelse lasteasutuste põhiõppe õppekavades välja toodud õpiväljunditest ei selgu, kui põhjalikke teadmisi lasteaiaõpetajad saavad IAK koostamise põhimõtete kohta (Alushariduse pedagoog, s.a.1; Koolieelse lasteasutuse... 3131, 2021; Koolieelse lasteasutuse... 3132, 2021). Samuti on paljud õpetajad eriala omandanud aastaid tagasi, kui erivajadustega laste arengu toetamisele ei pööratud nii palju tähelepanu (Hariduse ja tugiteenuste kättesaadavus, 2020). Kuulmislangusega lapse õpetamiskogemusega õpetajatelt saadud info põhjal IAK-d siiski kuulmislangusega laste arengu toetamiseks rakendatakse ning IAK on olnud ka last toetav.

Õpetajate teadmiste ja hinnangute vahel esines ka vastuolusid, millest võib järeldada, et õpetajad ise ei pruugi olla oma teadmiste puudujääkides teadlikud. 61,6% õpetajatest hindas positiivselt oskust/valmisolekut märgata kuulmislangusega last, kuid teadmised sellest, kuidas kuulmislangust lapsel avastada, olid madalad. Õpetajate ühekülgsete teadmiste korral võib kuulmislangusega laps jääda siiski õigeaegselt avastamata.

Roppolo (2016) on uurinud õpetajate oskust käsitseda kuulmisabivahendeid ja leidnud, et ainult 19,5% (N = 20) õpetajatest on oma kuulmisabivahendite käsitlemise oskusele andnud positiivse hinnangu. Käesolevas uurimuses on tulemus mõnevõrra kõrgem (30,3%; N = 30). Tulemuste erinevus võib tuleneda hindamisskaalade erinevusest, kuid ka sellest, et järjest enam pööratakse tähelepanu õpetajate pädevuse tõstmisele seoses erivajadustega laste arengu toetamisega. Kui lapse kuulmisabivahend ei tööta, siis pole ta ka maksimaalselt kaasatud kõnekeskkonda. Kuna kuulmisabivahendi korrasolu on lapsele ülioluline, siis võiksid ka lasteaiaõpetajatel olla sellealased teadmised ja oskused.

Kolmanda uurimisküsimuse eesmärk oli kirjanduse ja õpetajate hinnangute põhjal välja selgitada, milliseid tugimeetmeid vajavad kuulmislangusega lapsed lasteaias. Kuigi uurimuse tulemusena on õpetajad nimetanud IAK rakendamist ja laste arvu vähendamist rühmas väga vähe, tuleneb kirjandusest, et nimetatud tugimeetmed on kuulmislangusega last toetavad (Maripuu, 2013; Tedre, 2014). IAK-d tuleks rakendada siis, kui lapse mitmed arenguvaldkonnad erinevad oluliselt eakohase lapse arengust ja temaga tegeleb samal ajavahemikul palju täiskasvanuid (Häidkind & Villems; 2014). IAK toetab nii lapse igakülgselt arengut kui ka last toetava meeskonna omavahelist koostööd. Veel toetab kuulmislangusega last rühmas laste arvu vähendamine (Maripuu, 2013), mida on võimalik rakendada sobitusrühma moodustamisel (Koolieelse lasteasutuse seadus, 1999).

Õpetajate hinnangul vajavad kuulmislangusega lapsed kõige enam tugispetsialistide teenuseid. Kirjandusest tulenevalt on vaja kuulmislangusega lapse suulise kõne arengut toetada intensiivselt igal pool (Loit, 2013). Lapse kommunikatsioonivõime parandamist saab lasteaias toetada logopeed (Kutsestandard. Logopeed..., 2019) ning lapse erivajadusest lähtuvalt arendustööd planeerides ka eripedagoog (Kutsestandard, Eripedagoog..., 2018). “Hariduse ja tugiteenuste kättesaadavuse” (2020) uuringust selgub, et ligi kolmandikus Eesti lasteaedades ei saa lapsed tugiteenuseid vajalikus mahus, sealhulgas on Eesti lasteaedades täitmata 465 täistööajaga tugispetsialisti ametikohta. Ligi 500 tugispetsialisti koolitamine on pikaajaline protsess, kuid kuulmislangusega lapsed vajavad varajase sekkumise tuge juba praegu. Olukordi, kus lasteaiaõpetaja vajaks täiendavaid nõuandeid ja tuge majasiseselt

tugispetsialistilt, aga ta ei saa seda, kuna tugispetsialist on asutusest puudu, aitaks leevendada kuulmislangusalaste täiendkoolituste pakkumine lasteaiaõpetajatele.

Tulemustes selgus, et kuulmislangusega lapse õpetamiskogemusega õpetajate hinnangutel on eelnimetatud tugimeetmeid ja -teenuseid lasteaias rakendatud ning need on olnud last toetavad.

Neljanda uurimisküsimuse eesmärk oli teada saada, millist tuge ja kohandusi pakuvad lasteaiaõpetajad kuulmislangusega lapsele lasteaias. Tulemustest selgus, et õpetajad enamasti kasutavad kuulmislangusega lapse füüsilise ja sotsiaalse keskkonna erinevaid kohandamise võimalusi. Kõige nõrgemad näivad õpetajate teadmised õppe- ja kasvatustegevuse kohandamise võimaluste osas, kuid see järeldus vajaks täiendavalt uurimist näiteks vaatlusmeetodi abil. Mõningate kohanduste madalam kasutussagedus ei ole ilmtingimata seotud õpetajate väheste teadmistega, vaid see võib hoopis olla tingitud sellest, et praegune rühmas käiv kuulmislangusega laps ei vaja antud kohandusi.

Tulemustest tuleks siiski eraldi välja tuua kuulmislangusega lapse kaasatus lasteaia liikumis- ja muusikategevustesse. Kuulmislangusega laps peaks kuulmisabivahendit kandma kogu päeva jooksul (Koroljova, 2016). Lisaks näitavad uuringud, et muusikalised tegevused toetavad kuulmislangusega lapse kuulmis- ja keeletaju arengut (Torppa & Huotilainen, 2019; Dittinger *et al.*, 2017). Sellest lähtuvalt tuleks uurida, millistel põhjustel võtavad mõned uuringus osalenud õpetajad liikumistegevuseks ära lapse kuulmisabivahendi ning millistel põhjustel ei kaasa kõik lasteaiaõpetajad kuulmislangusega last muusikategevustesse.

Viienda uurimisküsimusega sooviti teada saada, millistes kuulmislangusega lapse arengu toetamisega seotud valdkondades vajavad lasteaiaõpetajad täiendavaid teadmisi ja oskusi. Uurimistulemused näitavad, et õpetajate teadmised olid käsitletud teemade piires ebahühtlased. Seos lasteaiaõpetajate teadmiste ja hinnangute vahel ilmneb koostöö valdkonnas, kus õpetajad näitasid nii kõrgemaid teadmisi kui ka hinnangud. Samas puuduvad seosed õpetajate teadmiste/hinnangute taseme ja soovitud täiendkoolituse teemade vahel. Kuigi õpetajate teadmised/hinnangud kuulmisabivahendite käsitlemise osas olid madalad, siis soovis täiendkoolitusel koostöö teema käsitlemist enam õpetajaid kui kuulmisabivahendi teema käsitlemist. Sarnaselt Vilu (2018) töö tulemustega selgus, et lasteaiaõpetajad soovivad koolitusel jagada üksteisega oma kogemusi seoses kuulmislangusega laste arengu toetamisega.

Tuginedes käesoleva uurimuse ja varasemate uurimuste (Eriks-Brophy & Whittingham, 2013; Roppolo, 2016; Coombe, 2018; Vilu, 2018; Ledis, 2019) tulemustele on oluline koostada täiendkoolituskava, mis annab lasteaiaõpetajatele praktilised teadmised ja

oskused kuulmislangusega laste arengu toetamiseks. Koolituse eesmärk on anda õpetajatele teadmisi kuulmislangusest ja kuulmislangusega lapse arengu toetamise võimalustest lasteaias. Tulemustest selgus, et enamasti soovivad õpetajad täiendavaid teadmisi saada käesolevas töös käsitletud kõikides valdkondades, seega võiks täiendkoolituskava sisaldada järgmisi teemasid: *kuulmislangusega lapse arengukeskkonna kohandamine; kuulmislanguse mõju lapse arengule; kuidas ära tunda kuulmislangusega last; koostöö kuulmislangusega lapse arengu toetamisel; kuulmislangust kompenseerivad abivahendid; kuulmislanguse tekkepõhjused*. Käesoleva töö autorite hinnangul võiks täiendkoolitusest kasu olla kogu kuulmislangusega lapsega tegeleval rühmameeskonnal, sest siis on tõenäolisem, et lapse arengu toetamine toimub ühiste arusaamade ja põhimõtete alusel (Paltsi & Häidkind, 2014). Täiendkoolitus võiks olla võimalikult paindlik ja mobiilne ning aidata kaasa kuulmislangusega laste arengu süsteemsele toetamisele.

Töö piirangud ning praktiline väärtus

Uurimustöö piiranguna võib välja tuua suhteliselt väikese valimi võrreldes üldpopulatsiooniga. Samuti kuulmislanguse laia variatiivsuse, millest tulenevalt vajavad kuulmislangusega lapsed erineval määral sekkumist ning lasteaiaõpetajatel võis olla sellega seondult keerulisem küsimustikule vastata.

Piirangud on ka mõõtvahendil, mille oleks saanud koostada kompaktsemalt. Näiteks ei olnud asjakohane uurida õpetajate teadmisi püsiva ja ajutise kuulmislanguse tekkepõhjustest eraldiseisvalt, sest põhjused on omavahel väga põimunud. Samuti olid mõned küsimused püstitatud kaheosalisena, mis raskendab küsimusele konkreetselt vastamist.

Uurimusse kaasati nii kuulmislangusega lapse õpetamiskogemusega kui ka õpetamiskogemuseeta õpetajad. Kogemusega õpetajatelt saadi täiendavat informatsiooni õpikeskkonna kohandamise, nõustamisvõimaluste kasutamise ning täiendkoolitustel osalemise kohta. Käesolevas töös ei võrreldud õpetamiskogemusega ja -kogemuseeta õpetajate teadmisi ning hinnanguid. Töö autorid soovivad edaspidi vaatlusuuringu abil uurida ning võrrelda käesoleva uurimuse raames valminud täiendkoolituse läbinud kuulmislangusega laste lasteaiaõpetajaid ja neid õpetajaid, kes nimetanud koolitust läbinud ei ole, kuid õpetavad kuulmislangusega last.

Käesoleva töö väärtus seisneb selles, et varasemalt ei ole uuritud Eesti lasteaiaõpetajate teadmisi kuulmislangusega laste arengu toetamisest. Käesoleva uurimuse tulemusi on võimalik kasutada edaspidi samas valdkonnas läbiviidavate uuringute tegemisel ja võrdlusel, samuti õpetajatele eripedagoogiliste täiendkoolituste kavandamisel ja

pakkumisel. Lisaks on käesoleva töö väärtuseks eesmärgist lähtuvalt valminud täiendkoolituskava kuulmislangusega laste lasteaiaõpetajatele (lisa 14).

Tänuõnad

Täname juhendajaid Mari Reilsoni ja Kristina Kutsarit konstruktiivse kriitika, mõistva suhtumise ja kannatlikkuse eest. Täname kõiki lasteaiaõpetajaid, kes uurimuses osaledes andsid oma väärtusliku panuse magistritöö ning koolituskava valmimisele. Täname andmeanalüüsi õppejõudu Karmen Kalki edasiviivate nõuannete eest. Samuti täname Priit Laanoja Haridus- ja Teadusministeeriumi analüüsi osakonnast, Annika Kiiku Sotsiaalkindlustusametist ja Raili Raadikut Ida-Tallinna Keskhaigla Kirurgiakliiniku Kõrva-nina-kurguhaiguste keskusest vajaliku statistika eest.

Autorsuse kinnitus

Kinnitame, et oleme koostanud ise käesoleva lõputöö ning toonud korrektselt välja teiste autorite ja toetajate panuse. Töö on koostatud lähtudes Tartu Ülikooli haridusteaduste instituudi lõputöö nõuetest ning on kooskõlas heade akadeemiliste tavadega.

Magistritöö kirjutasime Google Drive'i dokumendis, millele oli juurdepääs nii mõlema töö autoril kui ka juhendajatel. Lisaks olime tihti ühenduses videosilla vahendusel.

Teooriaosa kirjutamise jaoks otsisime mõlemad individuaalselt kirjandusallikaid. Jaotasime omavahel ära teooria alapeatükkide kirjutamise, kuid täiendasime pidevalt üksteise kirjutatud osasid ning otsisime juurde täiendavaid algallikaid. Metoodika väljatöötamise ja peatüki kirjutamise panustasime võrdselt. Ankeetküsitluse koostasime ühiselt ja parandasime seda vastavalt juhendajate soovitudele. Andmeanalüüsi kvalitatiivsete vastuste kodeerimise ja kategoriseerimisega tegelesime mõlemad ning tulemuste peatüki kirjutas peamiselt Maris. Arutelu peatüki kirjutasime ühiselt. Statistiliste andmete kogumise, valimi nimekirjade koostamise ja kogu töö keelelise korrektuuriga tegeles Liina. Kogu töö diagrammide ja tabelite koostamise ning lõpliku vormistamisega tegeles Maris.

Maris Tee

/allkirjastatud digitaalselt/

Liina Teesalu

/allkirjastatud digitaalselt/

19.05.2021

Kasutatud kirjandus

- American Speech Language Hearing Association (s.a). Külastatud aadressil
<https://www.asha.org/public/hearing/Dizziness-and-Balance/#causes>
- Anton, M. (2007). Lasteaia sotsiaalne, eetiline, emotsionaalne ja füüsiline keskkond. A. Harjo, L. Varava (Koost), *Psühhosotsiaalse keskkonna juhendmaterjal koolieelsetele lasteasutustele* (lk 16-22). Tallinn: Tervise Arengu Instituut.
- Barbaruk, E.S., & Savenko, I.V. (2020). Minimal Hearing Loss in Children: Current State of the Problem. *Human Physiology*, 46, 300–305.
- Berkman, E. (koost). (s.a). *Tugiisiku teenus raske ja sügava puudega lapsele*. Külastatud aadressil
<https://www.sotsiaalkindlustusamet.ee/sites/default/files/content-editors/Lastekaitse/tugiisikuteenus.pdf>
- Beutner, D., Delb, W., Frenzel, H., Hoppe, U., Hüttenbrink, KB., Mlynski, R., Limberger, A., Schönweiler, R., Schwab, B., Todt, I., Walger, M., Wesarg, T., Zahnert, T., & Zeh, R. (2018). *Guideline “Implantable hearing aids”—short version. HNO* 66, 71–76.
- Chetverikova, E., Lepplaan, M., & Kasenõmm, P. (2017). Kuulmislangukse osteogenesis imperfecta haigetel. Haigusjuht. Kirjanduse ülevaade. *Eesti Arst*, 96(10), 611–614.
- Ching, T. Y. C., Dillon, H., Button, L., Seeto, M., Van Buynder, P., Marnane, V., Cuppler, L., & Leigh, G. (2017). Age at Intervention for Permanent Hearing Loss and 5- Year Language Outcomes. *Pediatrics*, 140 (3).
- Cushing, S. L., Papsin, B. C., Rutka, J. A., James, A. L., & Gordon, K. A. (2008). Evidence of Vestibular and Balance Dysfunction in Children With Profound Sensorineural Hearing Loss Using Cochlear Implants. *The Laryngoscope*, 118 (10), 1814–1823.
- Davenport C.A. & Alber-Morgan S.R. (2016). I Have a Child With a Cochlear Implant in My Preschool Classroom. Now What?. *Teaching Exceptional Children* 49 (1), 41–48.
- Dittinger, E., Chobert, J., Ziegler, J. C., & Besson M. (2017). Fast Brain Plasticity during Word Learning in Musically-Trained Children. *Frontier in human Neuroscience*, 11 (233).
- Dunn, C. C., Tyler, R. S, Oakley, S., Gantz, B.J. & Noble, W. (2008). Comparison of speech recognition and localization performance in bilateral and unilateral cochlear implant users matched on duration of deafness and age at implantation. *Ear Hear* 29(3), 352–359.

- Eesti hariduse infosüsteemi asutamine ning põhimäärus (2020). *Riigi Teataja I 2020, 5*.
Külastatud aadressil <https://www.riigiteataja.ee/akt/13218214?leiaKehtiv>)
- Eesti vaegkuuljate liit (s.a). *Ida- Tallinna Keskhaiglas paigaldati esimene luu-kuulmisimplantaat*. Külastatud aadressil
<http://www.vaegkuuljad.ee/vana/index.html?http://www.vaegkuuljad.ee/vana/lehed/kuulmisabi/med.html>
- Eriks-Brophy, A., & Whittingham, J. (2013). Teacher's Perceptions of the Inclusion of Children With Hearing Loss in General Education Settings. *American Annals of the Deaf Gallaudet University Press, 158*(1), 63–97.
- Euroopa Eripedagoogika Arendamise Agentuur (2009). *Juhtpõhimõtted kaasava hariduse kvaliteedi arendamisel. Soovitused poliitikakujundajatele*. Odense, Taani: Euroopa Eripedagoogika Arendamise Agentuur. Külastatud aadressil
https://www.european-agency.org/sites/default/files/key-principles-for-promoting-quality-in-inclusive-education_key-principles-ET.pdf
- Euroopa Eriõppe ja Kaasava Hariduse Agentuur (2014). *Viis põhisõnumit kaasava hariduse kohta. Teooria rakendamise praktikas*. Odense, Taani: Euroopa Eriõppe ja Kaasava Hariduse Agentuur. Külastatud aadressil
https://www.european-agency.org/sites/default/files/Five_Key_Messages_for_Inclusive_Education_ET.pdf
- Ghai, S., Hakim, M., Dannenbaum E., & Lamontagne, A. (2019). Prevalence of Vestibular Dysfunction in Children With Neurological Disabilities: A Systematic Review. *Frontiers in neurology, 10*, 1294.
- Handbook for Educators Teaching Children Who Listen With a Cochlear Implant* (2008). MED-EL.
- Hoffman, M.F., Quittner, A.L., & Cejas, I. (2015). Comparisons of Social Competence in Young Children With and Without Hearing Loss: A Dynamic Systems Framework. *The Journal of Deaf Studies and Deaf Education, 20*(2), 115–124.
- Häidkind, P. (2014). Sujuv üleminek kooli. P. Häidkind, K. Palts, J. Pillmann, K. Ennok, K. Villems, T. Peterson (koost.), *Lapse arengu hindamise ja toetamise juhendmaterjal koolieelsetele lasteasutustele* (lk 42–44). Haridus- ja Teadusministeerium.
- Häidkind, P. (2018). Kokkuvõtte eripedagoogika osakonna vilistlasuuringust. *Eripedagoogika, 56*, 79–83.

- Häidkind, P., & Kuusik, Ü. (2009). Erivajadustega laps koolieelses lasteasutuses. E. Kulderknup (Koost.), *Lapse arengu hindamine ja toetamine* (lk 22–72). Riiklik Eksami- ja kvalifikatsioonikeskus. Tallinn: Studium.
- Häidkind, P., & Villems, K. (2014). Hindamine, arengukeskkonna kohandamine ja õppekasvatustegevus. P. Häidkind, K. Palts, J. Pillmann, K. Ennok, K. Villems, T. Peterson (koost.), *Lapse arengu hindamise ja toetamise juhendmaterjal koolieelsetele lasteasutustele* (lk 35–41). Tartu: Haridus- ja Teadusministeerium.
- Häidkind, P., & Oras, O. (2016). *Kaasava hariduse mõiste ning õpetaja ees seisvad ülesanded lasteaedades ja esimeses kooliastmes*. Eesti Haridusteaduste Ajakiri, nr 4(2), 2016, 60–88.
- Koolieelse lasteasutuse riiklik õppekava (2008). *Riigi Teataja I 2008, 23, 52*. Külastatud aadressil <https://www.riigiteataja.ee/akt/13351772>
- Koolieelse lasteasutuse seadus (1999). *Riigi Teataja I 1999, 27, 387*. Külastatud aadressil <https://www.riigiteataja.ee/akt/114032011006?leiaKehtiv>
- Koolivälisele nõustamismeeskonnale soovitusel andmiseks esitatavate andmete loetelu, taotluse esitamise ning koolivälise nõustamismeeskonna soovitusel andmise tingimused ja kord (2018). *Riigi Teataja I 2011, 14*. Külastatud aadressil <https://www.riigiteataja.ee/akt/114022018014>
- Kruustük, K. (2010, 22. aprill). Vastsündinute kuulmisuuringu senised tulemused on olnud rõõmustavad. *Eesti Päevaleht*. Külastatud aadressil <https://epl.delfi.ee/artikkel/51274843/vastsundinute-kuulmisuuringu-senised-tulemused-on-olnud-roomustavad>
- Koolituskeskus Luwi (2019). *Erivajadustega laste märkamise ja toetamine koolieelses eas õppekava*. Külastatud aadressil <https://luwi.ee/images/Erivajadustega%20laste%20mrkamine%20ja%20toetamine%20koolieelses%20eas%20ppekava.pdf>
- Koroljova, I.= Королева, И. (2016). Помощь детям с нарушением слуха. Руководство для родителей и специалистов. Санкт-Петербург : КАРО.
- Koroljova, I.= Королева, И. (2020). Дети с нарушениями слуха в условиях инклюзии. Санкт-Петербург : КАРО.
- Kutsestandard. Eripedagoogi, tase 7* (2018). Külastatud aadressil <https://www.kutseregister.ee/ctrl/et/Standardid/exportPdf/10683307/>
- Kutsestandard. Logopeedi, tase 7* (2019). Külastatud aadressil <https://www.kutseregister.ee/ctrl/et/Standardid/exportPdf/10741183/>

- Kutsestandard. Õpetaja, tase 6* (2020). Külastatud aadressil
<https://www.kutseregister.ee/ctrl/et/Standardid/exportPdf/10824210/>
- Ledis, K. (2019). *Lasteaiaõpetajate hinnangud enda kompetentsile erivajadustega laste arendamisel*. Publitseerimata magistritöö. Tartu Ülikool.
- Leigh, J., Dettman, S., Dowell, R., Briggs, R. (2013). Communication Development in Children Who Receive a Cochlear Implant by 12 Months of Age. *Otology & Neurotology*, 34(3), 443–450.
- Loit, R. (2013). *Viipekeelne kurt laps koolis. Juhendmaterjal õpetajatele*. Kirjastus Studium
- Luht, L. (2005). Kuulmiskahjustuse tehniline rehabilitatsioon. *Eripedagoogika*, 22, 12–16.
- Lund, E., & Douglas, M. (2016). Teaching Vocabulary to Preschool Children With Hearing Loss. *Exceptional Children*, 83(1), 26–41.
- Lund, E., & Schuele, C. M. (2014). Effects of a Word- Learning Training on Children With Cochlear Implants. *The Journal of Deaf Studies and Deaf Education*, 19(1), 68–84.
- Maripuu, K. (2013). Lasteaiaõpetaja töö kuulmislangusega laste rühmas. T. Tammemäe (Toim), *Erivajadusega laps lasteaias*. Tallinn.
- Marshark, M. & Hauser, P. (2012). *How deaf children learn: What parents and teachers need to know*. New York: Oxford University Press.
- Müil, E. (2005). Kuulmislangusega laps tavalasteaias. *Eripedagoogika*, 22, 41–44.
- Müil, E. (koostaja). (2009). *Meie kurdid lapsed. Käsiraamat samanimelise filmi juurde*. Tallinn
- Nelson, L.H., Poole, B., & Munoz, K. (2013). Preschool teacher's perception and use of hearing assistive technology in educational settings. *Language, Speech, and Hearing Services in schools*, 44(2), 239–251.
- Netten, A.P., Rieffe, C., Theunissen, S.C.P.M., Soede, W., Dirks, E., Korver, A.M.H., Konings, S., Oudesluys-Murphy, A.M., Dekker, F.W., & Frijns, J.H.M. (2015). Early identification: Language skills and social functioning in deaf and hard hearing preschool children. *International Journal of Pediatric Otorhinolaryngology*, 79(12), 2221–2226.
- Paat-Ahi, G., Sikkut, R., & Laarmann, H. (2014). Vastsündinute kuulmise skriiningu programmi hindamise tulemused. *Eesti Arst*, 93(10), 571–577.
- Palts, K., & Häidkind, P. (2014). Lapse arengu hindamine. P. Häidkind, K. Palts, J. Pillmann, K. Ennok, K. Villems, T. Peterson (koost.), *Lapse arengu hindamise ja toetamise juhendmaterjal koolieelsetele lasteasutustele* (lk 7–29). Haridus- ja Teadusministeerium.

- Ojasaar, E. & Mišiniene, R. (2014). *Surdologopeedia käsiraamat*. Tallinn: Kirjastus Alex.
- Pedagoogide kvalifikatsiooninõuded (2002). *Riigi Teataja I 2013*, 36. Külastatud aadressil <https://www.riigiteataja.ee/akt/13363346?leiaKehtiv>
- Puuetega inimeste sotsiaaltoetuste seadus (1999). *Riigi Teataja I 2021*, 11. Külastatud aadressil <https://www.riigiteataja.ee/akt/13114771?leiaKehtiv>
- Püss, A. (2011). Kuulmispuue. Meie lapsed. Teatmik puudega laste peredele. Eesti Puuetega Inimeste Koda, Tallinna Sotsiaal- ja Tervishoiuamet. Tallinn, 86–87.
- Raeve, L. D. (2015). Classroom Adaptations for Effective Learning by Deaf Students. Knoors, H., & Marschark, M. (Eds), *Educating Deaf Learners: Creating a Global Evidence Base* (pp. 547–572). New York: Oxford University Press.
- Raidla, & Brin. (2016). Kuulmispuudega laste kõne. M. Padrik, & M. Hallap (Toim), *Kommunikatsioonipuuded lastel ja täiskasvanutel: märkamine, hindamine ja teraapia* (lk 465–520). Tartu Ülikooli Kirjastus.
- Raidla, & Brin (2018). Kuulmispuudega õpilaste õpetamine. E. Krull (Toim.), *Pedagoogilise psühholoogia käsiraamat* (lk 657–662). Tartu Ülikooli Kirjastus.
- Rajendran, V. & Roy, F. G. (2011). An overview of motor skill performance and balance in hearing impaired children. *Italian Journal of Pediatrics*, 37(33).
- Reilson, M. (2011). Kuulmispuudega seotud abivahendid. Meie lapsed. Teatmik puudega laste peredele. Eesti Puuetega Inimeste Koda, Tallinna Sotsiaal- ja Tervishoiuamet. Tallinn, 86–87.
- Reilson M., & Paabo R., (2007). *Kuulmislangusega laps tavakoolis. Metoodiline juhendmaterjal tavakooli õpetajatele*. Tartu: Studium.
- Riigikontroll National Audit Office of Estonia (2020). *Hariduse tugiteenuste kättesaadavus*. Külastatud aadressil <https://www.riigikontroll.ee/Suhtedavalikkusega/Pressiteated/tabid/168/ItemId/1306/amid/557/language/et-EE/Default.aspx>
- Roppolo, R. L. (2016). *The Perceptions of General Education Teachers on the Inclusion of Students who are Deaf or Hard of Hearing in the General Education Classroom*. Publitseerimata bakalaureusetöö. The University of Southern Mississippi.
- SA Innove (s.a.). Külastatud aadressil <https://www.innove.ee/rajaleidja/>
- Sahli, A.S. (2019) Developments of children with hearing loss according to the age of diagnosis, amplification, and training in the early childhood period. *European Archives of Oto-Rhino-Laryngology*, 276, 2457–2463.

- Shojaei, E., Jafari, Z., & Gholam, M. (2016). Effect of Early Intervention on Language Development in Hearing- Impaired Children. *Iranian Journal of Otorhinolaryngology*, 28(84), 13–21.
- Slovik, Y., Gorali, R., Dizitzer, Y., Josua, Bz., Kordeliuk, S., Novack, V., & Kraus, M. (2020). *International Journal of Pediatric Otorhinolaryngology*, 128.
- Stevenson, J., McCann, D.C., Law, C.M., Mullee, M., Petrou, S., Worsfold, S., Yuen, H.M., & Kennedy, C.R. (2010). The effect of early confirmation of hearing loss on the behaviour in middle childhood of children with bilateral hearing impairment. *Developmental Medicine & Child Neurology*, 53(3), 269–274.
- Stevenson, J., McCann, D., Watkin, P., Worsfold, S., & Kennedy, C. (2009). The relationship between language development and behaviour problems in children with hearing loss. *The Journal of Child Psychology and Psychiatry*, 51(1), 77–83.
- Zimmer, P. (2020). 200 sisekõrvaimplantaati. Tartu Ülikooli Kliinikum. Külastatud aadressil <https://www.kliinikum.ee/leht/kliinikutes-teenistustes/2085-200-sisekorvaimplantaati>
- Tala, T. (2015). Kuulovamma lapsi päivakodissa. Ulkopuolinen vai tasavertainen ryhmän jäsen? Lõputöö.
- Tallinna Ülikool (s.a1). *Alushariduse pedagoog*. Külastatud aadressil <https://ois2.tlu.ee/tluois/kava/KAALB/20.HR>
- Tallinna Ülikool (s.a2). *Alushariduse pedagoog*. Külastatud aadressil <https://ois2.tlu.ee/tluois/kava/KAALM/20.HR>
- Tallinna Ülikool (s.a). *Eripedagoogika*. Külastatud aadressil <https://ois2.tlu.ee/tluois/kava/KAEPB/20.HR>
- Tallinna Ülikool (s.a). *Eripedagoog-nõustaja*. Külastatud aadressil <https://ois2.tlu.ee/tluois/kava/KAEPM/20.HR>
- Tartu Ülikool (2020). *Eripedagoogika 2407*. Külastatud aadressil <https://ois2.ut.ee/#/curricula/2407/version/2020/details>
- Tartu Ülikool (2020). *Eripedagoogika ja logopeedia 2533*. Külastatud aadressil <https://ois2.ut.ee/#/curricula/2533/version/2020/details>
- Tartu Ülikool (2021). *Koolieelse lasteasutuse õpetaja 3131*. Külastatud aadressil <https://ois2.ut.ee/#/curricula/3131/version/2020/details>
- Tartu Ülikool (2021). *Koolieelse lasteasutuse õpetaja mitmekeelses õppekeskkonnas 3132*. Külastatud aadressil <https://ois2.ut.ee/#/curricula/3132/version/2021/details>
- Tedre, R. (2014). *Individuaalse arenduskava rakendamine kuulmislangusega väikelapse õpetamisel tasandusrühmas*. Publitseerimata magistritöö. Taru Ülikool.

- Teek, R., Raukas, E., Oitmaa, E., Kruustük, K., Žordania, R., Joost, K., Kull, M., & Õunap, K. (2007). Pärilik ehk geneetiline kuulmislangus. *Eesti Arst*, 86(4), 254–261.
- Torppa, R., & Huotilainen, M. (2019). Why and how music can be used to rehabilitate and develop speech and language skills in hearing-impaired children. *Hearing Research Volume*, 380, 108–122.
- Uus, K., & Davis, A. C. (2000). Epidemiology of Permanent Childhood Hearing Impairment in Estonia, 1985-1990. *Audiology*, 39(4), 192–197.
- Vaher, H., Teek, R., Kruustük, K. & Kasenõmm, P. (2009). Sisekõrva implantatsioon. Sisekõrvaimplantaadiga patsiendid Eestis. *Eesti Arst* 88(3), 182–187.
- Valk, A. (2015). *Kuulmispuudega laste arendamine*. Lõputöö. Tallinna Ülikooli Pedagoogiline Seminar.
- Vilu, K. (2018). *Lasteaiaõpetajate valmisolek tööks kuulmislangusega lapsega tavarühmas Rapla maakonna lasteaegade näitel*. Publitseerimata bakalaureusetöö. Tallinna Ülikool.
- Wong, K., Kozin, E. D., Kanumuri, V. V., Vachicouras, N., Miller, J., Lacour, S., Brown, M. C., & Lee, D. J. (2019). Auditory Brainstem Implants: Recent Progress and Future Perspectives. *Frontiers in Neuroscience*, 13 (10).
- World Health Organization (s.a). Deafness and hearing loss. Külastatud aadressil https://www.who.int/health-topics/hearing-loss#tab=tab_1
- World Health Organization (2021). World Raport on Hearing. Külastatud aadressil <https://www.who.int/publications/i/item/world-report-on-hearing>
- Õpetajate koolituse raamnõuded (2019). *Riigi Teataja I 2019, 10*. Külastatud aadressil <https://www.riigiteataja.ee/akt/122082019010>

Lisad

Lisa 1. Küsimustik

Oleme Tartu Ülikooli eripedagoogika ja logopeedia magistriõppekava üliõpilased Maris Tee ja Liina Teesalu. Meie magistritöö eesmärk on koostada täiendkoolituskava, mis vastaks kuulmislangusega lapse õpetaja vajadustele. Selleks on meil vaja teada lasteaiaõpetajate hinnanguid oma teadmiste ja oskuste seoses kuulmislangusega lapse arengu toetamisega. Kutsume uuringus osalema kuulmislangusega lapse õpetamise kogemusega (õppeaastatel 2017/18 kuni 2020/21) ja kogemuseta lasteaiaõpetajaid.

Andmeid kogume anonüümselt kahe küsimustikuga. Õpetamiskogemuseta õpetaja küsimustiku täitmine võtab u 30 minutit ja kogemusega õpetaja küsimustiku täitmine u 45 minutit. Palume vastata kõrvalist abi kasutamata, et saaksime teada, millised on need valdkonnad, mis vajavad täiendkoolitusel põhjalikumat käsitlemist. Teie panus uuringu läbiviimisel on äärmiselt oluline!

Küsimustikule on võimalik vastata kuni 13.04.2021.

* Kohustuslik

TAUSTANDMED

1. Teie sugu? *

- mees
- naine

2. Teie vanus? *

- kuni 29 a
- 30-39 a
- 40-49 a
- 50-59 a
- 60-... a

3. Teie tööstaaž lasteaiaõpetajana? *

- kuni 5 a
- 6-10 a
- 11-15 a
- 16-20 a
- 21-... a

4. Millise maakonna lasteasutuses Te töötate? *

- Harju maakonna
- Hiiu maakonna
- Ida-Viru maakonna
- Jõgeva maakonna
- Järva maakonna
- Lääne maakonna
- Lääne-Viru maakonna
- Põlva maakonna
- Pärnu maakonna
- Rapla maakonna
- Saare maakonna
- Tartu maakonna
- Valga maakonna
- Viljandi maakonna
- Võru maakonna

5. Millist tüüpi lasteasutuses Te hetkel töötate? *

- haridusasutuses, mis pakub eriopetust kõne- ja kuulmispuudega koolieelses eas lastele (Tartu Hiie Kool, Tallinna Heleni Kool)
- haridusasutuses, mis pakub alusharidust kõigile koolieelses eas lastele (tava- sobitus- ja erirühmades)

6. Milline on selle rühma tüüp, kus Te hetkel töötate? *

- tavarühm
- sobitusrühm
- erirühm

6.1 Kui valisite “erirühm”, siis täpsustage rühmatüüp _____

7. Kas vastate lasteasutuse õpetaja kvalifikatsiooninõuetele? *

- jah, vastan õpetaja kvalifikatsiooninõuetele (kõrgharidus ja pedagoogilised kompetentsid)
- jah, vastan erirühma ja sobitusrühma õpetaja kvalifikatsiooninõuetele (kõrgharidus, pedagoogilised kompetentsid ja eripedagoogilised kompetentsid)
- ei vasta kvalifikatsiooninõuetele ei oska öelda

8. Kuidas saite eripedagoogilise ettevalmistuse erivajadustega laste õpetamiseks? *

Valige üks või mitu! Juhul, kui märkisite valikuks “muu”, siis palun täpsustage.

- kõrghariduse omandamisel
- 160-tunnisel või suuremamaahulisel eripedagoogika täiendkoolitusel
- väiksemamaahulisel täiendkoolitusel
- mul puudub veel vajalik ettevalmistus
- muu: _____

TEADMISED

Kuulmislanguse olemus ja selle mõju lapse arengule

Palun lugege küsimus hoolikalt läbi ja kirjutage vastuseks nii palju, kui hetkel meenub.

1. Millised on püsiva kuulmislanguse võimalikud tekkepõhjused? *
2. Millised on ajutise kuulmislanguse võimalikud tekkepõhjused? *
3. Mille järgi on aru saada, et lapsel võib olla kuulmislangus? *
4. Milliseid lapse arenguvaldkondi ja kuidas võib kuulmislangus mõjutada? *
5. **Väited** * Palun lugege väide hoolikalt läbi ning otsustage, kas see on tõene või väär.
 - Kuulmiskahjustus esineb alati mõlemas kõrvas.
 - Ühepoolse kuulmislangusega lapsel võib olla keeruline määrata heliallika asukohta.
 - Ka kergema kuulmislangusega lapsel võib olla raskusi kõnest arusaamisega.
 - Kuulmislangus mõjutab lapsel ainult kõne arengut.
 - Kuulmislangusega lapse tunnetustegevuse areng on alati eakohane.
 - Lasteaiaõpetaja saab kuulmislanguse kahtluse korral lapse kuulmist kontrollida käepäraste vahenditega.
Normaalse kuulmisega inimene peaks vaikeses ruumis mõlema kõrvaga kuulma 6 meetri kaugusele.
 - Kuulmislangusega lapsed sünnivad tavaliselt perre, kus mõlemad vanemad on kuulmislangusega.
 - Kuulmislangusega lapse arengut võivad mõjutada lisapuuded.
 - Nohust võib tekkida nädalaid kestev kuulmislangus.

Kuulmislangust kompenseerivad tehnilised abivahendid

Palun lugege küsimus hoolikalt läbi ja kirjutage vastuseks nii palju, kui hetkel meenub.

1. Milliseid tehnilisi kuulmisabivahendeid oskate nimetada? *
2. Kuidas õpetaja saab kontrollida lapse kuulmisabivahendi(te) töökorras olekut? *
3. Millised mured võivad tekkida/on tekkinud seoses kuulmislangusega lapse kuulmisabivahendiga? *
4. **Väited** * Palun lugege väide hoolikalt läbi ning otsustage, kas see on tõene või väär.
 - Kõik kuulmislangusega lapsed kasutavad kuulmisabivahendit.
 - Rasket kuulmislangust (>95 dB) saab kompenseerida kuulmisaparaadiga.
 - Kuulmisvahend tagab tavakuulmise.
 - Individuaalset kuulmisabivahendit peaks kasutama kogu ärkveloleku aja.
 - Kuulmisabivahendi võib lapse lõunaune ajal välja lülitada.
 - Kurdina sündinud väikelapse kõige sobivam implanteerimise aeg on enne kolmandat eluaastat.
 - Kõik implanteeritud lapsed lähevad õppima tavakooli.
 - Liikumistegevuste ajaks peab kuulmisabivahendi ära võtma.
 - Kuuldeaparaati kasutav laps võib koos sellega ujuma minna.

Kuulmislangusega lapse arengukeskkond lasteaias

Palun lugege küsimus hoolikalt läbi ja kirjutage vastuseks nii palju, kui hetkel meenub.

1. Mis põhjusel ja kuidas on vaja kohandada füüsilist keskkonda kuulmislangusega lapse jaoks sobivamaks? *
2. Kuidas saab lasteaiaõpetaja kohandada oma suhtlusviisi ja kõnet suheldes kuulmislangusega lapsega? *
3. Kuidas saab lasteaiaõpetaja rühma sotsiaalset keskkonda muuta kuulmislangusega lapse jaoks sobivamaks? *
4. Kuidas saab lasteaiaõpetaja kuulmislangusega lapse arengut toetada õppetegevustes? *
5. Milliseid tugimeetmeid on vajalik rakendada kuulmislangusega lapsele lasteaias?*

Koostöö kuulmislangusega lapse arengu toetamisel

Palun lugege küsimus hoolikalt läbi ja kirjutage vastuseks nii palju, kui hetkel meenub.

1. Milles seisneb kuulmislangusega lapse õpetaja tõhus koostöö lapsevanematega? *
2. Milline on Teie hinnangul kuulmislangusega lapse tugiisiku roll rühmas? *
3. Missugune on tõhus koostöö rühmaõpetaja ja lasteaia tugispetsialisti vahel kuulmislangusega lapse toetamisel? *
4. Milles seisneb kuulmislangusega lapse õpetaja tõhus koostöö lasteaiaaväliste tugispetsialistidega? *
5. Miks on oluline, et kuulmislangusega lapse arengu toetamise meeskonnas tegutsetakse ühiste arusaamade alusel ja kokkulepitud eesmärkide nimel? *

HINNANGUD

Palun andke järgnevatele väidetele hinnang eeldades, et õpetate oma rühmas kuulmislangusega last.

Täiesti piisavaks/ pigem piisavaks/ pigem ebapiisavaks/ täiesti ebapiisavaks/ ei oska öelda

1. **Hindan oma teadmist:** *
 - kuulmislanguse olemusest ja selle mõjust lapse arengule.
 - kuulmislangust kompenseerivatest tehnilistest abivahenditest.
 - kuulmislangusega lapse arengukeskkonna kohandamisest lasteaias.
 - koostööst kuulmislangusega lapse arengu toetamisel.
2. **Hindan oma oskust/valmisolekut:** *
 - märgata kuulmislanguse olemasolu lapsel
 - hinnata ja analüüsida kuulmislangusega lapse arengutaset (olemasolevad ja kujunemisjärgus teadmised ja oskused)
 - luua kuulmislangusega lapsele sobivad sotsiaalse keskkonna tingimused
 - kohandada füüsilist keskkonda luues kuulmislangusega lapsele sobivamad kuulmis- ja nägemistingimused
 - seada õppetegevuses kuulmislangusega lapsele jõukohased eesmärgid
 - valida kuulmislangusega lapse õppimist toetavaid meetodeid ja võtteid
 - valida lähtuvalt kuulmislangusega lapse arengutasemest sobivad õpivara ja –vahendid
 - koostada koostöös kuulmislangusega lapsele individuaalne arenduskava

- viia läbi õppetegevusi väiksemates allrühmades arvestades kuulmislangusega lapse eripära
- kohandada oma suhtlemist arvestades kuulmislangusega lapse eripäradega
- kasutada sobivaid suhtlemisviise (oraalne/viipekeelne/kombineeritud) arvestades kuulmislangusega lapse eripäradega
- kaasata kuulmislangusega last erinevatesse rühmategevustesse
- juhendada teisi lapsi, kuidas suhelda kuulmislangusega lapsega
- kasutada kuulmislangusega lapse õpetamiseks sobivat interaktiivset õppevara
- analüüsida ja muuta oma lähenemist ja tegutsemist õpetajana lähtudes kuulmislangusega lapse individuaalsetest vajadustest
- otsida kirjandust, nõustamist ja koolitust kuulmispuude laste kohta
- kontrollida kuulmisabivahendite töökorras olekut
- käsitleda tehnilisi kuulmisabivahendeid
- rakendada erinevaid tugimeetmeid kuulmislangusega lapse arengu toetamisel
- juhendada lasteaias õppetegevuses osalevaid abistavaid töötajaid (õpetaja abi, tugiisik)
- algatada ja teha koostööd tugispetsialistidega
- nõustada kuulmislangusega lapse arengu toetamisel ja keskkonna kohandamisel lapsevanemat

Olen õpetanud kuulmislangusega last: *

- | | |
|---|---|
| <input type="radio"/> käesoleval õppeaastal 2020/21 | <i>Liikuge järgmisesse küsimuste plokki</i> |
| <input type="radio"/> aastatel 2017-2020 | <i>Liikuge järgmisesse küsimuste plokki</i> |
| <input type="radio"/> ei ole õpetanud | <i>Liikuge „täiendkoolitusevajaduse“ plokki</i> |

TEIE ÕPETAMISKOGEMUS KUULMISLANGUSEGA LAPSEGA

Palun vastake väidetele ja andke hinnangud lähtudes oma õpetamiskogemusest. Kui Te õpetate/olete õpetanud mitut kuulmislangusega last, siis lähtuge vastamisel ühe konkreetse lapse õpetamisest (viimasest kogemusest).

1. Olen õpetanud ühte kuulmislangusega last vanuses: * Vali üks või mitu!

- kuni 3 a
- 3-6 a
- 6-8 a

2. Mul on õpetamiskogemus ühe kuulmislangusega lapsega, kellel on/oli: *

- kuulmislangus
- kuulmislangus + muu puue

2.1 Kui valisite “kuulmislangus + muu puue”, siis võimalusel täpsustage. _____

3. Mul on õpetamiskogemus ühe kuulmislangusega lapsega, kes on kasutanud järgmisi kuulmisabivahendeid: * Valige üks või mitu! Juhul, kui märkisite valikuks “muu”, siis palun täpsustage.

- kuuldeaparaat (kõrvasisesed, kõrvatagused
- kuulmisimpantaat (SI-sisekõrvaimplantaat, BAHA-luukuulmisimplantaat, ABI-ajutüveimplantaat)
- heli ülekandesüsteemid ja digitaalsed voogedastussüsteemid (FM-süsteem, IR-süsteem, silmusvõimendi, striimerid, Bluetooth jms
- ei ole kuulmisabivahendeid kasutan
- muu: _____

4. Mul on õpetamiskogemus ühe kuulmislangusega lapsega, kellega suheldes olen kasutanud: * Valige üks või mitu! Juhul, kui märkisite valikuks “muu”, siis palun täpsustage.

- eesti kõnekeelt
- vene kõnekeelt
- üksikviipeid
- sõrmendeid
- viibeldud eesti keelt
- viibeldud vene keelt
- eesti viipekeelt
- vene viipekeelt
- taktilist viipekeelt
- muu: _____

5. Mul on õpetamiskogemus ühe kuulmislangusega lapsega, kes lasteaiaväliseid tugiteenuseid: *

- on saanud
- ei ole saanud
- ei tea

6. Palun hinnake kuid võrd toetab/toetas seda konkreetset kuulmislangusega last tugimeetmete rakendamine lasteaias: *

Täiesti piisavalt/ pigem piisavalt/ pigem ebapiisavalt/ täiesti ebapiisavalt/ ei ole rakendatud/ spetsialist puudub

- logopeediline tugiteenus
- eripedagoogiline tugiteenus
- sotsiaalpedagoogiline tugiteenus
- psühholoogiline tugiteenus
- tegevusteraapia
- tugiisiku teenuse rakendamine

Täiesti piisavalt/ pigem piisavalt/ pigem ebapiisavalt/ täiesti ebapiisavalt/ ei ole rakendatud

- individuaalse arenduskava rakendamine
- eesti keele kui teise keele tugiõpe

- koolipikenduse ehk lisa-aasta rakendamine
- laste arvu vähendamine

7. Milliste tugimeetmete rakendamisest lasteaia tunnete/tundsate selle konkreetse kuulmislangusega lapse toetamisel kõige rohkem puudust? *

Valige üks või mitu! Juhul, kui märgite valikuks "muu", siis palun täpsustage.

- individuaalse arenduskava rakendamine
- logopeediline tugiteenus
- eripedagoogiline tugiteenus
- sotsiaalpedagoogiline tugiteenus
- psühholoogiline tugiteenus
- eesti keele kui teise keele tugiõpe
- tegevusteraapia
- tugisiku teenuse rakendamine
- koolipikenduse ehk lisa-aasta rakendamine
- laste arvu vähendamine
- muu _____

8. Palun hinnake oma koostöö tõhusust selle konkreetse kuulmislangusega lapse toetamisel järgmiste osapooltega: *

Täiesti toimiv/ pigem toimiv/ pigem mittetoimiv/ täiesti mittetoimiv/ osapool puudub

- lapsevanem
- rühma teine õpetaja
- rühma assistent
- rühma õpetaja abi
- liikumisõpetaja
- muusikaõpetaja
- tugisik
- logopeed
- eripedagoog
- sotsiaalpedagoog
- psühholoog
- tegevusterapeut
- HEV koordinaator
- tervishoiutöötaja

9. Palun hinnake üldiselt, kust ja mil määral olete saanud täiendavat infot/nõustamist seoses kuulmislangusega lapse õpetamisega: *

Täiesti piisavalt/ pigem piisavalt/ pigem ebapiisavalt/ täiesti ebapiisavalt/ ei ole saanud

- Tartu Hiie koolist/ Tallinna Heleni koolist
- lasteaiavälisest õppenõustamiskeskusest
- rehabilitatsiooniasutusest
- lasteaiatugispetsialistilt
- lapsevanemalt
- erialast kirjandust lugedes
- mujalt

10. Palun andke hinnang (lähtudes samast valitud ühest lapsest) järgmistele väidetele: *

Kui Te ei oska konkreetset väidet hinnata, siis valige vastusevariandiks "ei oska öelda".

Sageli/ pigem sageli/ pigem harva/harva/ mitte kunagi/ ei oska öelda

1. Jälgin kuulmislangusega lapse kuulmisabivahendi töökorras olekut.
2. Toetan kuulmisabivahendi igapäevast kasutamist.
3. Lülitan kuulmislangusega lapse kuulmisabivahendi lõunaune ajaks välja.
4. Võtan liikumistegevuses kuulmislangusega lapsel kuulmisabivahendi ära.
5. Vähendan teadlikult õppetöö ajal rühmaruumis müra.
6. Tagan õppetegevuse ajal kuulmislangusega lapsele parema nähtavuse piisava valgustusega.
7. Jälgin, et õppetegevuses oleks kuulmislangusega lapsel kuuldavuse seisukohalt sobiv koht.
8. Viin kuulmislangusega lapse õppetegevust läbi väiksemas allrühmas.
9. Kasutan kuulmislangusega lapse arengu toetamiseks kordamist/ümbersõnastamist.
10. Kasutan kuulmislangusega lapse õppetegevustes multisensorset õpetamismeetodit.
11. Annan kuulmislangusega lapse eripärast lähtuvalt korraldused/selgitused tegevuse eelselt/järgselt.
12. Kontrollin kuulmislangusega lapse puhul räägitust arusaamist sisuliste küsimustega.
13. Kasutan kuulmislangusega lapse keele ja kõne arengu toetamiseks sõnaseadeid.
14. Kaasan kuulmislangusega lapse muusikategevusse lähtuvalt lapse individuaalsetest vajadustest.
15. Võimaldan kuulmislangusega lapsele rohkem puhkepause.
16. Loon enne kuulmislangusega lapsega vestluse alustamist temaga kontakti (visuaalne märguanne, puudutus vms).
17. Kasutan kuulmislangusega lapsega suheldes loomulikku ja rahulikku tempos kõnet (kõnet moonutamata, räägin normaalse hääletugevusega).
18. Kasutan kuulmislangusega lapsega suhtlemisel üksikviipeid ja/või žeste.
19. Annan kuulmislangusega lapsele küsimuse mõistmiseks ja vastuse sõnastamiseks tavapärasest enam aega.

11. Soovi korral võite oma õpetamiskogemust täpsustada.

TÄIENDKOOLITUSVAJADUS

Palun vastake küsimustele ja andke hinnang oma täiendkoolitusvajadusele.

1. Palun hinnake, kui piisavalt saite teadmisi kuulmislangusega lapse õpetamiseks koolieelse lasteasutuse õpetaja põhiõppes. *

- täiesti piisavalt
- pigem piisavalt
- pigem ebapiisavalt
- täiesti ebapiisavalt
- ei ole lasteasutuse õpetaja põhiõpet läbinud
- ei oska öelda

2. Kas olete osalenud viimase 5 aasta jooksul kuulmislangusega lapse õpetamisega seotud koolitusel? *

- jah, olen
- ei ole

1.1 Kui valisite “jah, olen”, siis täpsustage millised koolitused olete läbinud (võimalusel nimetage koolituse nimi, maht, aasta). _____

3. Kust olete saanud infot kuulmislangusega laste õpetamise koolitustest? *

Valige üks või mitu! Juhul, kui märkisite valikuks “muu”, siis palun täpsustage.

- lasteaia (õppe)juhi poolt edastatud infokirjadest
- koolitusfirmade/ülikooli kodulehelt/ infolistidest
- kuulmislangusega inimesi ühendavate organisatsioonide kodulehelt/ infolistidest
- ei ole saanud
- muu: _____

4. Palun hinnake oma täiendkoolituse vajadust seoses kuulmislangusega lapse õpetamisega: *

- kindlasti vajan *Liikuge küsimuse 4.1 juurde*
- pigem vajan *Liikuge küsimuse 4.1 juurde*
- pigem ei vaja *Liikuge küsimuse 4.1 juurde*
- kindlasti ei vaja *Liikuge küsimuse 7 juurde*
- ei oska öelda *Liikuge küsimuse 4.1 juurde*

1.2 Palun põhjendage oma valikut: * _____

5. Olen huvitatud täiendkoolitusest järgneva(te)l teema(de)l: * Vali üks või mitu!

- kuidas ära tunda kuulmislangusega last
- kuulmislanguse põhjused
- kuulmislanguse mõju lapse arengule
- kuulmislangust kompenseerivad tehnilised abivahendid
- kuulmislangusega lapse arengukeskkonna kohandamine lasteaias
- koostöö kuulmislangusega lapse arengu toetamisel
- ei oska öelda

6. Millistest teemadest oleksite veel huvitatud kuulmislangusega lapse lasteaiaõpetajatele suunatud täiendkoolitusel (teemad, teadmised, oskused, meetodid, võtted jms)? _____

KÜSIMUSTIKU LÕPP

7. Palun põhjendage oma valikut: * _____

KÜSIMUSTIKU LÕPP

Lisa 2. Õpetajate vastused küsimusele: Millised on püsiva kuulmislanguse võimalikud tekkepõhjused?

Omandatud tekkepõhjused		Kaasasündinud tekkepõhjused		Vähene teadlikkus	
trauma	45,5%	geneetiline	39,4%	ei tea	2%
põetud haiguse tüsistus	34,3%	kaasasündinud	35,4%		
kõrvapõletik	16,2%	sünnitrauma	19,2%		
müra	13,1%	rasedusaegsed ema haigused	11,1%		
omandatud	6,1%	enneaegsus	7,1%		
ravimid	8,1%	arengulised eripärad	6,1%		
ealised muutused	4%				
kuulmekile purunemine	2%				
meningiit	2%				
kõrvavaik	1%				
kasvajad	1%				
nohu	1%				

Lisa 3. Õpetajate vastused küsimusele: Millised on ajutise kuulmislanguse võimalikud tekkepõhjused?

Meditiinilised tekkepõhjused		Keskkonnast tingitud tekkepõhjused		Muud tekkepõhjused		Vähene teadlikkus	
haiguse tüsistus	44,4%	trauma	35,4%	kõrvavaik	9,1%	ei tea	4%
keskkõrvapõletik	27,3%	müra	32,3%				
nohu	12,1%						
adenoidid	3%						
ravimid	2%						
kasvajad	2%						
stress	1%						
šokk	1%						
ealised muutused	1%						

Lisa 4. Õpetajate vastused küsimusele: Mille järgi on aru saada, et lapsel võib olla kuulmislangus?

Arengulised tunnused				Käitumuslikud tunnused			
Kõne areng		Üldine areng		Reageerimine		Käitumine	
kõne arengu probleemid	17,2%	tähelepanu probleemid	6,1%	ei reageeri kõnele/helile	85,9%	küsib üle	11,10%
vali hääl	10,1%	tasakaalu probleemid	2%	ei kuule vaikseid helisid	10,1%	jälgib vestleja suud	8,1%
hääldusprobleemid	9,1%	arengu mahajäämus	1%	vastab ebaadekvaatselt	7,1%	kõrv rääkija poole	5,1%
						sotsiaalselt isoleeritud	3%
						püsimatu	3%
						avatud suu	2%
						kasutab kehakeelt	1%

Lisa 5. Õpetajate vastused küsimusele: Milliseid lapse arenguvaldkondi võib kuulmislangus mõjutada?

Kõik valdkonnad		Üldoskused		Õppe- ja kasvatustegevuse valdkonnad	
kõik valdkonnad	37,4%	sotsiaalsed oskused	29,3%	keel ja kõne	64,6%
		kognitiivne mahajäämus	21,2%	liikumine	15,2%
		enesekohased oskused	4%	muusika	7,2%
		õpioskused	4%	matemaatika	4%
		emotsionaalsed oskused	3%	mina ja keskkond	3%
		mänguoskused	1%		

Lisa 6. Õpetajate vastused küsimusele: Kuidas õpetaja saab kontrollida lapse kuulmisabivahendi(te) töökorras olekut?

Lapse jälgimine		Kuulmisabivahendi kontrollimine		Vähene teadlikkus	
lapse reageerimine	39,4%	aparaadi tuluke	13,1%	ei tea	27,3%
		aparaadi helisignaal	9,1%	lapsevanem õpetab	10,1%
		patareide kontrollimine	8,1%	keegi teine kontrollib	8,1%
		juhtpuldi programmi kontrollimine	1%		
		vaigukorgi kontrollimine aparaadil	1%		

Lisa 7. Õpetajate vastused küsimusele: Millised mured võivad tekkida/on tekkinud seoses kuulmislangusega lapse kuulmisabivahendiga?

Kuulmisabivahendist lähtuvad tegurid		Lapsest lähtuvad tegurid		Vähene teadlikkus			
				Õpetajast lähtuvad tegurid		Vähene teadlikkus	
patarei/aku tühjenemine	40,4%	laps ei taha aparati kanda/ebamugav	17,2%	ei oska käsitseda	14,1%	Ei tea	11,1%
pole töökorras	9,1%	tuleb küljest/laps võtab ära	16,2%	läheb katki	12,1%		
muud mured	7,1%	kaob ära	12,1%				
vilistab	5,1%	muud mured	8,1%				

Lisa 8. Õpetajate vastused küsimusele: Mis põhjusel ja kuidas on vaja kohandada füüsilist keskkonda kuulmislangusega lapse jaoks sobivamaks?

Kohandamise võimalused		Kohandamise põhjused		Vähene teadlikkus	
taustamüra vähendamine	20,2%	erinevad põhjused	17,2%	ei tea	22,2%
lapse istekoht lähemale	14,1%	kuuldavuse tagamiseks	9,1%	ei pea kohandama	3%
kaja vähendamine	11,1%	nähtavuse tagamiseks	7,1%		
keskkonna visualiseerimine	10,1%				
parem valgustus	4%				
laste arvu vähendamine grupis	3%				

Lisa 9. Õpetajate vastused küsimusele: Kuidas saab lasteaiaõpetaja kohandada oma suhtlusviisi ja kõnet suheldes kuulmislangusega lapsega?

Verbaalne suhtlemine		Mitteverbaalne suhtlemine		Vähene teadlikkus	
selge artikuleerimine	35,4%	silmside	40,4%	aeglasemalt rääkimine	29,3%
rahulik kõnetempo	14,1%	üksikviiped/žestid	14,1%	valjemalt rääkimine	1%
suultlugemine	16,2%	distsants	12,1%	ei tea	1%
lühike lausund	12,1%	miimika	8,1%		
normaalne hääletugevus	8,1%	huulte kontrastne värvus	1%		
õeldu mõistmise kontrollimine	5,1%				
pausid	1%				
õeldu kordamine	1%				

Lisa 10. Õpetajate vastused küsimusele: Kuidas saab lasteaiaõpetaja rühma sotsiaalset keskkonda muuta kuulmislangusega lapse jaoks sobivamaks?

Suhete loomise toetamine		Vähene teadlikkus	
kuulmislanguse tutvustamine rühmakaaslastele	46,5%	ei tea	10,1%
rühmakaaslaste suhtlema õpetamine kuulmislangusega lapsega	19,2%		
vähem lapsi grupis/müratase	11,1%		
koosmängu toetamine	7,1%		
eeskuju kuulmislangusega lapsega suhtlemisel	4%		

Lisa 11. Õpetajate vastused küsimusele: Kuidas saab lasteaiaõpetaja kuulmislangusega lapse arengut toetada õppetegevustes?

Individualiseerimine		Visualiseerimine		Vähene teadlikkus	
individuaalne lähenemine	50,5%	visuaalse materjali kasutamine	13,1%	ei tea	2%
suhtlusviisi kohandamine	18,2%	näitlikustamine	5,1%		
arusaamise kontrollimine	8,1%				
õeldu kordamine	5,1%				
tegevused allrühmades	3%				
info ette ja järele andmine	2%				
lapse asukoha jälgimine	4%				
muud võimalused	8%				

Lisa 12. Õpetajate vastused küsimustele: Milles seisneb kuulmislangusega lapse õpetaja tõhus koostöö lapsevanematega?; Missugune on tõhus koostöö rühmaõpetaja ja lasteaia tugispetsialisti vahel kuulmislangusega lapse toetamisel?; Milles seisneb kuulmislangusega lapse õpetaja tõhus koostöö lasteaiaaväliste tugispetsialistidega?

Lasteaiasisene				Lasteaiaväline		Vähene teadlikkus	
Lapsevanematega		Tugispetsialistidega					
infovahetamine	66,7%	infovahetamine	58,6%	infovahetamine	57,6%	ei tea (lapsevanem)	3%
tagasiside saamine/andmine	25,3%	ühiste eesmärkide seadmine	33,3%	nõustamine	32,3%	ei tea (lasteaiaisisene)	1%
nõu saamine/ andmine	22,2%	nõustamine	19,2%			ei tea (lasteaiaaväline)	13,1%
kaasamine kokkulepetesse	12,1%	IAK koostamine	3%				
usaldussuhte loomine	10,1%						

Lisa 13. Õpetajate vastused küsimusele: Milline on Teie hinnangul kuulmislangusega lapse tugiisiku roll rühmas?

Roll		Vajalikkus puudub		Vähene teadlikkus	
toetaja	29,3%	tugiisikut ei ole vaja	2%	ei tea	2%
aitaja	18,2%				
juhendaja	15,2%				
selgitaja	10,1%				
vahendaja	10,1%				
suunaja	9,1%				
turvaja	6,1%				

Lisa 14. Täiendkoolituse õppekava

Õppekava nimetus: Kuulmislangusega lapse arengu toetamine lasteaias

Õppekavarühm: Koolieelikute õpetajate koolitus (0112)

Õppevorm: Auditoorne või veebipõhine.

Eesmärk: Tõsta kuulmislangusega lapsega töötavate õpetajate/rühmameeskondade teadlikkust kuulmislangusest ja kuulmislangusega lapse arengu toetamise võimalustest lasteaias.

Sihtgrupp: Koolieelse lasteasutuse õpetajad/ rühmameeskond, kus käib/kuhu minemas kuulmislangusega laps.

Maht: 2,5 EAP (32 tundi kontaktõpet + 33 tundi iseseisvat tööd)

Õpiväljundid. Kursuse lõpetanu:

- teab kuulmislanguse olemust, astmeid ja klassifikatsioone;
- teab kuulmislanguse kompenseerimise tehnilisi võimalusi;
- oskab käsitseda lapse kuulmisabivahendit;
- oskab märgata lapsel kuulmislangust;
- teab ja rakendab 1,5–7a kuulmislangusega laste arengu toetamise põhimõtteid, võimalusi, meetodeid, meetmeid;
- teab ja rakendab erinevaid lasteaiasiseseid ja lasteaiaväliseid koostöövõimalusi kuulmislangusega lapse arengu toetamiseks;

Õppe sisu:

- Kuulmislanguse olemus ja tekkepõhjused.
- Laste kuulmislanguse põhjused ja varajane avastamine.
- Lapse kuulmislanguse võimalikud tunnused.
- Kuulmislangusega lapse suhtlemisviisid ja õpetamismeetodid.
- Kuulmislangust kompenseerivad tehnilised abivahendid
- Füüsilise keskkonna kohandamine kuulmislangusega lapse arengu toetamiseks.
- Kõne- ja suhtlusviisi kohandamine kuulmislangusega lapse arengu toetamiseks.
- Õppe- ja kasvatustegevuse kohandamine kuulmislangusega lapse arengu toetamiseks.
- Sotsiaalsete suhete toetamine rühmas, kus on kuulmislangusega laps.
- Kuulmislangusega last toetavad tugimeetmed.
- Individuaalse arenduskava (IAK) koostamise ja rakendamise põhimõtted kuulmislangusega lapsele.

- Kuulmislanguksega lapse arengu toetamise koostöö lasteaias (sh tõhusa koostöö põhimõtted).
- Lasteaiavälised nõustamisvõimalused lasteaiatõpetajale ja meeskonnale.

Õppekeskkond: Koolitus toimub tellija poolt komplekteeritud grupile, kokkulepitud ajal ja kohas.

Koolitus sisu: Koolitus koosneb teoreetilistest loengutest, seminaridest, praktilistest harjutustest, kogemuste jagamisest ja iseseisvast tööst.

Koolituse läbimise eeldused:

- osalemine õppetöös 80% ulatuses.
- meeskonnana sooritatud iseseisvad tööd: kuulmislanguksega lapse arengu hindamise, iseloomustuse ja IAK koostamine.

Ajakava

Kellaeg	Teema
I koolituspäev	
9.00–10.30	<ul style="list-style-type: none"> - Ülevaade koolituse eesmärkidest, õppekorraldusest. - Meeskondade/õpetajate ootused koolitusele. Teadmiste eeltest.
10.30–10.45	<i>paus</i>
10.45–12.15	<ul style="list-style-type: none"> - Kuulmislangukse olemus. - Kuulmislangukse kompenseerivad tehnilised abivahendid (töökorras oleku jälgimine, hooldus ja kasutamine). - Laste kuulmislangukse põhjused.
12.15–13.15	<i>lõuna</i>
13.15–14.45	<ul style="list-style-type: none"> - Lapse kuulmislangukse varajane avastamine. - Kuulmislangukse mõju lapse arengule. - Kuulmislanguksega lapse suhtlemisviisid ja õpetamismeetodid.
14.45–15.00	<i>paus</i>
15.00–16.30	<ul style="list-style-type: none"> - Kodutöö juhendamine: Kuulmislanguksega lapse arengu hindamise (info kogumine, analüüsimine) põhimõtted.
Kodutöö 1: Kuulmislanguksega lapse arengu hindamine.	
II koolituspäev	

9.00–10.30	- Kodutööde esitlemine, analüüs, tagasisidestamine.
10.30–10.45	<i>paus</i>
10.45–12.15	- Füüsilise keskkonna kohandamise põhjused ja võimalused. - Kõne- ja suhtlusviisi kohandamise põhjused ja võimalused.
12.15–13.15	<i>lõuna</i>
13.15–14.45	- Õppe- ja kasvatustegevuse kohandamise põhjused ja võimalused.
14.45–15.00	<i>paus</i>
15.00–16.30	- Kodutöö juhendamine: Kuulmislangusega lapse iseloomustuse koostamise põhimõtted.
Kodutöö 2: Kuulmislangusega lapse iseloomustuse koostamine.	
III koolituspäev	
9.00–10.30	- Kodutööde esitlemine, analüüs, tagasisidestamine.
10.30–10.45	<i>paus</i>
10.45–12.15	- Kuulmislangusega lapse arengut toetavad tugimeetmed.
12.15–13.15	<i>lõuna</i>
13.15–14.45	- Kuulmislangusega lapse arengu toetamise koostöö lasteaias (sh tõiõhusa koostöö põhimõtted).
14.45–15.00	<i>paus</i>
15.00–16.30	- Kodutöö juhendamine: Individuaalse arenduskava (IAK) koostamise ja rakendamise põhimõtted.
Kodutöö 3: Kuulmislangusega lapsele IAK koostamine koostöös meeskonna ja lasteaiasiseste tugispetsialistidega.	
IV koolituspäev	
9.00–10.30	- Lasteaiavälised nõustamisvõimalused kuulmislangusega lapse perekonnale, lasteaiatõpetajale ja rühmameeskonnale.
10.30–10.45	<i>paus</i>
10.45–12.15	- Iseseisva töö esitlemine, analüüs.
12.15–13.15	<i>lõuna</i>
13.15–14.45	- Iseseisva töö esitlemine, analüüs. - Teadmiste test.

14.45–15.00	<i>paus</i>
15.00–16.30	- Lõpetamine. Kokkuvõtete tegemine ja tagasisidestamine.

Lihtlitsents lõputöö reprodutseerimiseks ja üldsusele kättesaadavaks tegemiseks

Meie, Maris Tee ja Liina Teesalu,
(*autori nimi*)

1. anname Tartu Ülikoolile tasuta loa (lihtlitsentsi) meie loodud teose
“Kuulmislangusega lapse arengu toetamine: koolituskava lasteaiaõpetajatele“,
(*lõputöö pealkiri*)

mille juhendaja on Mari Reilson ja kaasjuhendaja Kristina Kutsar,
(*juhendaja nimi*)

reprodutseerimiseks eesmärgiga seda säilitada, sealhulgas lisada digitaalarhiivi DSpace kuni autoriõiguse kehtivuse lõppemiseni.

2. Annan Tartu Ülikoolile loa teha punktis 1 nimetatud teos üldsusele kättesaadavaks Tartu Ülikooli veebikeskkonna, sealhulgas digitaalarhiivi DSpace kaudu Creative Commons'i litsentsiga CC BY NC ND 3.0, mis lubab autorile viidates teost reprodutseerida, levitada ja üldsusele suunata ning keelab luua tuletatud teost ja kasutada teost ärieesmärgil, kuni autoriõiguse kehtivuse lõppemiseni.
3. Olen teadlik, et punktides 1 ja 2 nimetatud õigused jäävad alles ka autorile.
4. Kinnitan, et lihtlitsentsi andmisega ei riku ma teiste isikute intellektuaalomandi ega isikuandmete kaitse õigusaktidest tulenevaid õigusi.

Maris Tee, Liina Teesalu
19.05.2021