

TARTU ÜLIKOOL
Pärnu kolledž
Sotsiaaltöö korralduse osakond

Egle Starostin

**LAPSEVANEMATE OOTUSED JA TEADLIKKUS
SOTSIAALPEDAGOOGI ROLLIST JA
TÖÖÜLESANNETEST VILJANDI PÕHIKOOLIDE
II ja III KOOLIASTME NÄITEL**

Lõputöö

Juhendaja: Ewe Alliksoo, MA

Pärnu 2023

Soovitan suunata kaitsmisele

(allkirjastatud digitaalselt)

Ewe Alliksoo

Kaitsmisele lubatud

TÜ Pärnu kolledži programmijuht

(allkirjastatud digitaalselt)

Monika Kumm

Olen koostanud töö iseseisvalt. Kõik töö koostamisel kasutatud teiste autorite tööd, põhimõttelised seisukohad, kirjandusallikatest ja mujalt pärinevad andmed on viidatud.

(allkirjastatud digitaalselt)

Egle Starostin

SISUKORD

Sissejuhatus	4
1. Teoreetiline ülevaade sotsiaalpedagoogi töö olemusest, sh töö lapsevanematega.....	7
1.1. Kooli tugiteenuste korraldus	7
1.2. Sotsiaalpedagoogi roll koolis	10
1.3. Koostöö ja kaasamise olulisus sotsiaalpedagoogi töös	15
2. Uuring Lapsevanemate ootused ja teadlikkus sotsiaalpedagoogi rollist Viljandi põhikoolide näitel.....	20
2.1. Hetkeolukord Viljandis tugispetsialistide sh sotsiaalpedagoogide vaates	20
2.2. Valim, uurimismetoodika ja uurimise läbiviimine.....	23
2.3. Uuringu tulemused	25
2.3.1. Lapsevanemate teadlikkus sotsiaalpedagoogi rollist	25
2.3.2. Lapsevanemate ootused sotsiaalpedagoogile.....	34
2.4. Järeldused ja ettepanekud.....	41
Kokkuvõte.....	47
Viidatud allikad.....	49
Lisad.....	56
Lisa 1. Ankeedi ja ekspertintervjuu koostamisel kasutatud allikad	57
Lisa 2. Küsimustik	58
Lisa 3. Ekspertintervjuu küsimused	63
Summary	64

SISSEJUHATUS

Kool on institutsioon, mis pakub õpilastele võimaluse omandada kogumi teadmisi ja oskusi. Koolil on suur hulk füüsilist kapitali, inimkapitali ja sotsiaalset kapitali ehk inimeste vahelisi suhteid. Sotsiaalset kapitali võib määratleda kui ootusi ja interaktsiooni, mis on aluseks usaldusele, austusele, väärtustamisele ja koostööle ning mõjutab õppekeskkonna kvaliteeti ja heaolu nii õpilaste kui ka töötajate jaoks. Lapsevanematel on oluline tunnetada seotust ja sidet kooliga, millel on mõju lapse heaolule koolikeskkonnas, kuna mitmed laste probleemid on esmalt märgatavad just koolis (Aaben *et al.*, 2018, lk 24).

Riigikontrolli (2020, lk 2) aruandes märgitakse ära, et „Hoiakud ühiskonnas, sh lapsevanemate hulgas, pärsivad lastele toe pakkumist“. Samas selgitatakse ka probleemide tekkimise põhjust, milleks on vanemate hirm, et nende lapsele pannakse külge märk, mis mõjutab noore edaspidist elu. Sellest lähtuvalt hoiavad vanemad infot vaid enda teada ning laps ei saa vajalikku abi. Puudu jääb koostööst osapooli puudutavate isikute vahel, kelleks on lapsevanem ja abi pakkuv asutus või spetsialist. (Riigikontroll, 2020, lk 2–3) Tugispetsialistide ja lapsevanemate koostöö teemal on kirjutanud ka Sammel (2012, lk 33–34), kes tõi uurimistöös probleemina välja, et lapsevanemate ja tugispetsialistide koostööle avaldab negatiivset mõju see, kui lapsevanemad ei ole teadlikud sotsiaalpedagoogi tööülesannetest ja rollidest töökohal. Perekonnal on kõige suurem roll lapse sotsialiseerumisel ning see mõju võib põhjustada kõrvalekaldeid üldtunnustatud normidest. Just perekond võib olla ebasobivate stiimulite allikas. Muret tekitab see, et lapsevanemad pööravad tähelepanu materiaalsele heaolule, kuid vähem oluliseks peetakse kooliga seotud kohustuste täitmist. (Emmerová, 2016, lk 100–102; Kripson, 2020, lk 8)

Tammik (2013, lk 15–17) toob välja raskuspunkti lapsevanemate ja sotsiaalpedagoogide vahel, kuna sageli leiavad vanemad, et kui sotsiaalpedagoog on hakanud lapse

probleemiga tegelema, siis pereliikmete roll mure lahendamisel ei ole enam oluline ning selle eest peaks vastutama spetsialist. Johanson (2021, lk 140) uuringu põhjal saab väita, et sageli ei ole sotsiaalsete probleemide alguspunkt kool. Vaatamata sellele on ootus, et spetsialist leiaks koolis olukorrale lahenduse. Ka Kripson (2020, lk 26) väidab, et just vanemate kaasamine on suur murekoht, kuna lapsevanemaid ei saa sundida koostööle. Sammel (2012, lk 28) toob lõputöös välja, et probleemiks võib osutuda lapsevanema valmisolek teadvustada probleemi tõsidust ning sellest lähtuvalt ei ole ka valmisolekut abi vastu võtta. Samuti mõjutavad koostööd lapsevanemate hoiakud haridussüsteemi ning suhtumine kooli, kus laps käib.

Haridus- ja Teadusministeeriumi (2021, lk 7–8) koostatud Haridusvaldkonna arengukavas 2021–2035 on välja toodud haridusvaldkonda puudutavate tugiteenuste puudused. Leitakse, et puudub süsteemne ja tervikut arvestav lahendus. Puudusena tuuakse välja asjaolu, et tugispetsialiste ei ole vajalikul määral ning probleeme on ka spetsialistide järelkasvuga. Ka Eesti Rakendusuringute keskus Centar poolt 2016. aastal läbi viidud uuring viitab tugispetsialistide puudusele (Räis *et al.*, 2016, lk 84; Riigikontroll, 2020, lk 1). Eestis läbi viidud uuringu põhjal leiavad õpetajad ja koolijuhid, et tugipersonali puuduse tõttu on neil keeruline keskenduda õpetamisele, sest erinevate probleemide lahendamine nõuab ajalist ressursi ning nähakse vajadust rohkema arvu tugispetsialistide järele (Taimalu *et al.*, 2020, lk 27). Johanson (2021, lk 42) on oma lõputöös viidanud lisaks spetsialistide puudusele ka ebavõrdsele ressursside jaotusele, tuues näitena välja sotsiaalse tugisüsteemi erinevad lahendusviisid.

Uurimisprobleemiks on vähene koostöö tugispetsialisti ja lapsevanemate vahel ning lapsevanemate ebapiisav teadlikkus sotsiaalpedagoogi tööülesannetest ja rollidest.

Lõputöö eesmärk on välja selgitada Viljandi põhikoolide lapsevanemate teadlikkus ja ootused sotsiaalpedagoogi tööle ja uurimistöö tulemustest lähtuvalt teha ettepanekuid Viljandi Laste ja Perede Tugikeskuse juhatajale.

Lõputööle seatud eesmärgi täitmiseks on sõnastatud järgmised uurimisküsimused:

1. Kuivõrd on lapsevanemad teadlikud sotsiaalpedagoogi rollist koolis?
2. Milliste probleemide lahendamist oodatakse sotsiaalpedagoogilt?

Lõputöö eesmärgist ning uurimisküsimustest lähtuvalt on uurimisülesanded järgmised:

1. Anda teaduskirjanduse põhjal ülevaade sotsiaalpedagoogi tööülesannetest ja rollidest, tuua erinevate riikide näiteid sotsiaalpedagoogikast rõhuasetusega kooli ja kodu vahelise koostöö olulisusest.
2. Kavandada ja viia läbi uuring Viljandi põhikoolide II ja III kooliastmes käivate laste vanemate seas ning koguda selle käigus andmeid. Analüüsida andmeid ja tulemustest tulenevalt teha ettepanekuid Laste ja Perede Tugikeskuse juhatajale ja kõigi Viljandi põhikoolide sotsiaalpedagoogidele.

Esimeses peatükis annab autor ülevaate kooli tugiteenuste korraldusest, sotsiaalpedagoogi tööülesannetest ja rollist koolis ning koostöö ja kaasamise olulisusest lähtudes nii lapsevanemate kui ka spetsialistide vaatest. Teises peatükis antakse ülevaade hetkeolukorrast tugispetsialistide vaates, uurimistöö metoodikast, valimist, uurimise läbiviimisest ning analüüsist. Lõputöös on välja toodud uuringu põhjal tehtud järeldused ja uuringu tulemustest lähtuvalt ettepanekud Viljandi Laste ja Perede tugikeskuse juhatajale.

1. TEOREETILINE ÜLEVAADE SOTSIAALPEDAGOOGI TÖÖ OLEMUSEST, SH TÖÖ LAPSEVANEMATEGA

1.1. Kooli tugiteenuste korraldus

Tugispetsialistide vajadus haridussüsteemis tekib siis, kui on õpilased, kellele tavapärane õppekorraldus ja -protsess ei sobi või ei ole piisav. Spetsialisti ülesandeks on märgata piiri normaalse ja kõrvalekalde vahel ning vastavalt sellele koostada edasine plaan. Keerulisemate juhtumite puhul ei tehta otsuseid üksi vaid jagatakse vastutust teiste spetsialistidega.

Eestis sätestab kaasava hariduskorralduse 2010. aastal vastu võetud Põhikooli- ja gümnaasiumiseadus, mis tagab kõigile kooliealistele lastele võimaluse omandada haridus kodulähedases koolis (Põhikooli- ja gümnaasiumiseadus, 2010). Kaasava hariduse tõttu on hakatud üha rohkem tähelepanu pöörama hariduslike erivajadustega õpilastele ning on mõistetud, et antud valdkonda on vaja analüüsida ja arendada (Räis *et al.*, 2016, lk 8).

Haridus- ja teadusministri määruses (Tugispetsialistide teenuste kirjeldus ja teenuste rakendamise kord, 2018) on ära toodud eripedagoogi, logopeedi, koolipsühholoogi ja sotsiaalpedagoogi teenuste kirjeldused. Kõik eelnimetatud spetsialistid pakuvad koolisüsteemis teenust, mis hõlmab endas lapse toetamist ning mille eesmärk on tagada õpilasele jõukohane areng nii õppeprotsessis kui ka sotsiaalsete oskuste vallas (Põhja-Sakala Vallavalitsus *et al.*, 2021, lk 3). Tugispetsialistid lähtuvad oma töös Põhikooli- ja gümnaasiumiseadusest (2010), mille § 37 lg 2 märgib ära, et laste arengu ja toimetuleku igakülgseks toetamiseks loob koolipidaja õpilastele tugipersonali olemasolu võimalused ning teenuse korraldusliku poolega tegeleb koolidirektor. Õpilaste vajadustest lähtuvalt peab kool tagama eripedagoogi, logopeedi, psühholoogi ja sotsiaalpedagoogi teenuse kättesaadavuse. Sama seaduse § 37 lg 3 sätestab, et teenuse pakkumisel on kohustuslik

tugineda ministri 21.02.2018 määrusele nr 4 „Tugispetsialistide teenuse kirjelduse ja teenuse rakendamise kord“.

Kõik tugispetsialistid peavad omama ametikohale vastavat haridust ja kompetentse, näiteks eripedagoogidele seatud nõuded on ära määranud SA Innove ja Sihtasutus Kutsekoda (SA Innove, 2020, lk 11; Sihtasutus Kutsekoda, 2018a, lk 2). Kooli tugisüsteem pakub õpilasele toetust õppetulemuste parendamisel ning soodustab lapse üldist arengut. Tugisüsteem on oluline nii õpilastele kui ka õpetajatele. Koolidel on erinev võimekus tugimeetmete pakkumiseks. Need, kellel on spetsialistide ressurss, väidavad, et kõigi osapoolte nõustamised ja konsultatsioonid annavad positiivseid tulemusi. (Espenberg *et al.*, 2012, lk 115)

Ühiskonnas on suurenenud noorte probleemne käitumine ning tegemist ei ole väikeste eksimustega, vaid üha rohkem pannakse toime tõsisid rikkumisi. Olukorda tuleb suhtuda tõsiselt ning iga kool peaks tegelema professionaalsel tasemel ennetustööga ja õpilaste käitumuslike probleemidega. Üheks meetmeks on tagada koolis lastele sotsiaalpedagoogi tugi, kuna spetsialistil on oskus näha ja analüüsida last tema arengu tsoonis ning sellest lähtuvalt mõjutada õpilasi isiksuse arengus ja sotsiaalsete oskuste vallas. (Emmerová, 2015, lk 114) Tugispetsialistide töö hõlmab õpi- ja käitumisraskustega õpilaste abistamist koolikeskkonnas ning koolil on kohustus pakkuda neile lastele tugiteenuseid. Spetsialistid võtavad koolis endale hooliva täiskasvanu rolli, et aidata, toetada ja jõustada õpilast, et ta saaks hakkama koolikeskkonnas tekkivate erinevate olukordadega (Gutman, 2013, lk 19).

Siinkohal on vajalik aru saada mõiste „probleemne laps“ tähendusest. Antud mõiste tähendus sõltub, mida mõistetakse „probleemse“ all, kes selle mõiste tähenduse määrab ning kui palju on see sõltuv lapsest endast või tingitud lapse elukeskkonnast. Koolikeskkonnas nimetatakse probleemseks õpilaseks last, kelle puhul näeb kool lapse suurenenud abivajadust. Õpilase probleemid võivad avalduda mitmel moel: antisotsiaalne või agressiivne ja rahulolematu käitumine, õnnetu olek või õppe edukusega seonduvad mured. (Kyriacou, 2015, lk 433) Laiemat vaadet silmas pidades toob Kaakinen (2017, lk 704–716) välja selle, et probleemne käitumine on tegevus, mille tagajärjel tekib kahju, kas füüsilisel või sotsiaalsel moel. Probleemne ei ole ainult enesevigastav käitumine, vaid tähelepanu tuleb pöörata ka endasse tõmbumise puhul.

Nii õpi- kui ka käitumisraskustega õpilaste puhul on vaja teha ennetustööd ning probleemi avaldades otsida pikemaajalisi lahendusi. Olukorra muutmiseks peavad ühiselt panustama kõik last ümbritsevad koolisisesed tugispetsialistid ning vajadusel tuleb kaasata ka kooliväliseid osapooli. (Lea, 2016, lk 8) Sama tähelepaneku on teinud Villmann (2014, lk 12), et õpilast ümbritsevad koolitöötajad ja spetsialistid saavad last tugiteenuste ja -meetmete abil probleemide lahendamisele suunata ning mida varem probleemi märgatakse ja sellega tegeletakse, seda parem tulemus on võimalik saavutada. Häidkind & Oras (2016, lk 62–63) toovad kokkuvõtvalt välja, et laste aitamisel on oluline roll õpetajatel ja tugispetsialistidel. Nad avaldavad mõju lapse õpi- ja õpetamistegevuse planeerimisele ning on orienteeritud õpilase õppetulemustele ning üldisele arengule.

Lea (2016, lk 43) läbi viidud uuringu tulemusena võib välja tuua, et logopeedi ja eripedagoogi puhul ei ole ootust käitumisraskustega laste nõustamise osas, vaid rõhk on suunatud õpiraskustele. Psühholoogil ja sotsiaalpedagoogil on märgatavalt suurem roll just käitumuslike probleemide lahendamisel. Tugispetsialistide poolt õpilastele pakutava abi saab jaotada järgmiselt:

1. Logopeedi töös on kõige olulisemal kohal õpiraskustega laste toetamine ja nõustamine ning suur osakaal on lapse arengutaseme hindamisel. Logopeedilt ei oodata õpilase käitumisprobleemidega tegelemist.
2. Eripedagoogi töös on võrdselt olulisel kohal õpilase toetamine ja nõustamine õpiraskuste puhul ning vähesemal määral õpetajate nõustamine õpiraskustega laste osas. Ka eripedagoogi puhul ei ole ootust, et ta tegeleks õpilase käitumisprobleemidega.
3. Psühholoogi töös on vaja toetada nii õpiraskustega kui ka käitumisraskustega lapsi, samas on vajadus nõustada õpetajaid kui ka määrata õpilaste arengutaset. Psühholoogi töös ei kerkinud oluliselt esile ükski roll, vaid need olid jaotunud võrdselt.
4. Sotsiaalpedagoogi töös on kõige olulisemal kohal käitumisprobleemidega õpilastega tegelemine, millele järgneb õpilaste toetamine ja nõustamine õpiraskuste puhul ning väiksemal määral oodatakse õpetajate nõustamist õpiraskuste osas ning õpilase arengutaseme hindamist. (Lea, 2016 lk 43)

Anderberg (2020, lk 5–6) kirjeldab sotsiaalpedagoogi tööd kui kaasamist sekkumise kaudu. Õpilase nõustamisi tehakse eesmärgiga arendada lapse sotsialiseerumisvõimet

ning soodustada sotsiaalsete oskuste arendamise kaudu teda ebasoodsast olukorrast välja tulema. Tegeleda ei saa vaid ühe konkreetse lapsega, vaid vaadata tuleb suurema grupi dünaamikat, ning sellest lähtuvalt on sotsiaalpedagoogi ülesanne luua hea õppekeskkond kõigile õpilastele, aidates kõrvaldada tekkida võivaid takistusi ning sotsiaalset kõrvalejätmist. Sotsiaalpedagoogi ülesanded on pigem kasvatuslikud ja noore sotsiaalse enesearenguga seotud. Sotsiaalpedagoogiliste sekkumiste sihtgrupiks on lapsed, kellel on halvad suhted kaaslastega või õpetajatega ning kes kuuluvad erinevatesse riskirühmadesse, näiteks suur koolist puudumiste arv, tõrjutus, keskendumisraskused, koostööraskused, agressiivsusprobleemid, perekondlikud mured, stressis olevad, keelatud aineid tarbivad või kiusatud lapsed (Anderberg, 2020, lk 6; Lind 2013, lk 34).

Sellest lähtuvalt on sotsiaalpedagoogika kui elukutse vastu märgata üha suurenevat huvi ja vajadust. Koolis on kasvanud õpilaste arv, kellel on marginaliseerumise või koolist väljalangemise oht ning erinevat riikide haridussüsteemides soovitakse üha enam lahendada probleeme kõigi osapoolte kaasamise kaudu. (Anderberg, 2020, lk 1) Tugiteenuseid saab pakkuda juhul, kui haridusasutustes on olemas tugispetsialistid, kuid lahendusena saab välja tuua soovitusi luua tugiteenuste keskused, mille tulemuseks on ühtlasem tugiteenuste kättesaadavus (Riigikontroll, 2020, lk 27).

Tugispetsialistid lähtuvad oma tööd tehes nii lapse kui ka teda toetavate inimeste heaolust. See on grupp inimesi, kes töötavad koos, et saavutada häid tulemusi nii laste, lapsevanemate kui ka kaastöötajate vaates. Oluline on saavutada seotus kooli ja kodu vahel, sest seda peetakse üha tähtsamaks nii lapse tervikliku kui ka akadeemilise arengu aspektist lähtudes.

1.2. Sotsiaalpedagoogi roll koolis

Haridusvaldkonnas on sotsiaalpedagoogi elukutse võtnud üha olulisema rolli. Sotsiaalpedagoogika tähendab hoolimist, harimist, sotsialiseerimist ja võimestamist. Õpilaste abistamisel hõlmab sotsiaalpedagoogi töö keskendumist positiivse suhte loomisele noorega, mille kaudu saab lapsele anda suuna probleemide lahendamisele.

Sotsiaalpedagoogika vastu on kogu maailmas tõusnud huvi just viimasel kümnendil ning huvi on kasvamas ka riikides, kus varasemalt sellele vajadust ei nähtud – näiteks on

toodud Inglismaad, Rootsit ja Norrat (Kyriacou, 2015, lk 429). Samuti on paljudes riikides mõistetud sotsiaalpedagoogi ametikoha vajadust koolisüsteemis, nagu näiteks Austrias, Belgias, Horvaatias, Soomes, Prantsusmaal, Saksamaal, Leedus jne (Anderberg, 2020, lk 4). Erinevad allikad kinnitavad, et näiteks Horvaatias, Leedus ja Slovakkias on sotsiaalpedagoogi töö reguleeritud haridusseadusega (Anderberg, 2020, lk 7). Eestis lähtutakse teenuse pakkumisel samuti haridusega seotud seadusest ehk Põhikooli- ja gümnaasiumiseadusest (2010).

Rumeenias läbi viidud uuringus toodi tähtsa seisukohana välja see, et koolis on oluline pakkuda kvaliteetset sotsiaalpedagoogi teenust ning spetsialisti ülesandeks ei ole ainult igapäevane suhtlemine, vaid sotsiaalsete oskuste arendamine, mis peaks aitama õpilasel saavutada terviklikum isiklik areng ning omandada oskused ka teistega suhtlemisel. (Ezechil, 2013, lk 337–338). Spetsialisti nõustamiste positiivset mõju õpilaste õppeedukusele, koolitöös osalemisele ning käitumisele on märganud ka Walesi koolide juhtkonnad (Pybis *et al.*, 2012, lk 492). Sotsiaalpedagoog lähtub tööd tehes jõustavast meetodist, mille puhul ei pakuta valmis lahendusi, vaid suunatakse õpilane ise endale arengueesmäärke seadma (Gutman, 2013, lk 19). Taanis läbi viidud uuringust (Thørring Bonnesen *et al.*, 2020, lk 211) tuleb välja, et spetsialistilt oodatakse õpilaste heaolu tagamist. Ühe meetmena nähti õpilastega poolaastas läbi viidavaid nõustamisi. Johanson uurimus (2021, lk 42) kinnitab õpilaste soovi aeg-ajalt nõustamistel osalemise suhtes. Samuti toob ta välja selle, et spetsialist peaks ise lapsi nõustamisele kutsuma, kuna sageli jääb noortel omaalgatusel puudu.

Ungaris viidi 2020. aasta kevadel sotsiaalpedagoogide seas läbi uuring (Csók & Pusztai, 2022, lk 6), milles selgus, et sotsiaalpedagoogilt oodatakse teavet ja abi probleemide lahendamisel, kuid samas ootavad osad lapsevanemad, et spetsialist leiaks kiire lahenduse, kasutades psühholoogile omaseid lähenemisi ning parandaks lapse temaga rääkides ära. On ka vanemaid, kes ei soovi probleemide lahendamisest üldse osa võtta või keelavad lapsega probleemide lahendamise eesmärgil suhelda.

Sotsiaalpedagoog peab oma töös lähtuma sotsiaalpedagoogi kutsestandardist, milles on ära toodud erinevate osapoolte ja huvigruppide kaasamise kohustus. Kutsestandardist lähtuvalt on sotsiaalpedagoogil tähtis roll koostöö edendamisel, vanemate kaasamisel, informatsiooni edastamisel ja vahendamisel nii lapsevanemate kui ka teiste võrgustiku

liikmete vahel. (Sihtasutus Kutsekoda, 2018b, lk 1–3) Eesti Sotsiaalpedagoogide Ühendus (2019) on oma kodulehel välja toonud sotsiaalpedagoogi ametijuhendi, milles tuuakse välja spetsialisti töö üldpõhimõtted, tööülesanded, õigused, vastutus ja nõuded tööetikale. Ära on märgitud, et sotsiaalpedagoog peab tööd tehes lähtuma ametijuhendis kirja pandud ülesannetest, olles tugisüsteemiks nii õpilastele, õpetajatele kui ka lapsevanematele.

Sotsiaalpedagoogide kutsestandard määrab ära, milliseid kompetentse peab spetsialist tööle asudes omama ning olulise punktina on välja toodud töö kirjeldus. Saab öelda, et sotsiaalpedagoog peab tegelema puudulike sotsiaalsete oskuste õpetamise, parendamise, leevendamise ja ennetava tegevuse korraldamisega. Samuti on vaja pöörata tähelepanu nii lapse individuaalse kui ka teda ümbritseva kogukonna toimetuleku toetamisele (Sihtasutus Kutsekoda, 2018b, lk 3). Esmane ülesanne on laste kaasamine, mille eesmärk on käitumuslikele probleemidele ja õppetööga seotud raskustele lahenduste leidmine. Teadlikult tuleb tegeleda ennetustööga ning võidelda sotsiaalse tõrjutusega koolis. (Anderberg, 2020, lk 1)

Sotsiaalpedagoogi eesmärk on keskenduda ennetavatele ja kompenseerivatele tegevustele (Kraus & Hoferková, 2016, lk 59; Emmerová, 2015, lk 115), mille kaudu on oluline jõuda rohkemate laste ja vanemateni. „Seega võib iga tegevuse osakaalu määratleda järgmiselt: 20% haldus, 20% lapse kaitsemeetmed, 60% sotsiaaltöö (10% individuaalne, 55% grupitegevused, 35% kogukondlik tegevus)“ (Csók & Pusztai, 2022, lk 3). Samas tuuakse välja ka see, et antud jaotus on spetsialistidele suureks väljakutseks, kuna abi vajadus nii laste, nende vanemate kui ka õpetajate poolt on ülimalt suur (Csók & Pusztai, 2022, lk 3–4). Antud uuring toob välja ühe olulise sotsiaalpedagoogide murekoha ehk suure töökoormuse, mis takistab tegeleda ennetustegevustega. Samas märgivad Harrits ja Møller (2014, lk 448), et just ennetustegevusel on eriti suur mõju, kuna see on loodud nii erivajadusega lastele kui ka tavalastele. Eriti oluline on ennetav lähenemine sihtrühmale, kelle puhul on vajalik vähesel määral sekkuda, et ennetada erivajaduse teket. Lind (2013, lk 29) toob lõputöös välja, et spetsialistidel ei ole aega tegeleda ennetustööga, sest tegeletakse õpilastega, kellel on palju probleeme ning sellisel puhul on lahenduste leidmine juba ajakulukam ja keerulisem.

Sotsiaalpedagoogi ametit võib pidada abistavaks elukutseks ning seda iseloomustavad kolm tegevust:

1. toetuse andmine, mille puhul on vajalik hea kuulamisoskus, empaatiline suhtumine, usaldusliku suhte loomine ning tasakaalupunkti leidmine;
2. hariv tegevus, mille puhul on vajalik selgitada põhjuseid ja konteksti ning võimalikke lahendusi olukorrale ning infot andes tuleb suurendada inimese enda motivatsiooni;
3. nõustamine, mille puhul tuleb koostöös leida probleemile lahendus ning vajadusel kaasata osapooli, kes saavad olukorra lahendamisse panustada (Emmerová, 2015, lk 111).

Sotsiaalpedagoogi töö eesmärgiks on pakkuda vajalikku abi nii lapsele, tema vanematele kui ka kogu kooli personalile ning võib juhtuda, et erinevatele osapooltele abi pakkudes läheb rolli selgus kaduma (Anderberg, 2020, lk 7; Heinla, 2022, lk 12; Kripson, 2020, lk 17). Ka Nurmsoo (2015, lk 41) on välja toonud olulise fakti, et sotsiaalpedagoogi üheks oluliseks tööülesandeks on luua suhe kooli ja lapsevanemate vahel ning üsna levinud on olukord, kus tekivad arusaamatused, kuna infot ei mõisteta üheselt. Näiteks Johanson lõputöös (Johanson, 2021, lk 21) on välja toodud, et üheks rahulolematuse põhjuseks on kooliväliste olukordade mõju suhtlusele ning olulist rolli mängib see, et haridusasutustel puudub selle üle kontroll.

Broomhead (2013, lk 311) kirjeldab olukorda järgmiselt: sotsiaalpedagoog tajub mõnikord puudujääke lapsevanemate vanemlike oskuste osas ning tunneb kohustust pakkuda lapsele vanemlike puuduste kompenseerimist. Kripson (2020, lk 10) toob oma lõputöös välja, et on lapsevanemaid, kellel puuduvad vajalikud oskused ja teadmised ning see avaldab mõju lapse käitumisele. Sama uuringu (lk 26) tulemusel selgub, et paljud vanemad ise tajuvad oskamatus hakkama saada lapsel tekkinud probleemide lahendamisega. Salekin (2015, lk 192–193) arendab teemat edasi mõttega, et lapsevanemate toetamise ja juhendamise kaudu on võimalik saavutada olukord, kus vanemad omandavad paremad vanemlikud oskused ning see avaldab positiivset mõju lapse käitumisele.

Lisaks ennetustegevusele kuulub sotsiaalpedagoogi tööülesannet hulka probleemse käitumisega õpilastega tegelemine. Selle all on mõeldud agressiivse ja kuritahtliku käitumisega õpilast, kes kiusab kaasõpilasi või õpetajaid, puudub koolist, valetab ja petab,

kuritarvitab uimasteid, internetti või tegeleb teiste tervist kahjustavate tegevustega. (Emmerová, 2015, lk 115)

Viigi (2015, lk 24) uurimistöö tulemusena tuli välja, et „sotsiaalpedagoog on psühholoog, õpetaja ja uurija, veidi vähem peetakse sotsiaalpedagoogi filosoofiks, sotsiaaltöötajaks ja advokaadiks /.../.“ Tugispetsialistilt oodatakse õpilasele koolikeskkonnas piisava tähelepanu jagamist ehk soovitakse lapse hoolitsuse ja heaolu tagamist, samas ka kaasamist, sotsiaalsete- ning õpioskuste toetamist ja arendamist (Ezechil, 2013, lk 338).

Õpilased näevad sotsiaalpedagoogis stabiilset, hoolivat ja usaldusväärset täiskasvanut, kelle käest on võimalik saada nõu ja tuge. Suhe lapse ja spetsialisti vahel ei põhine alluvussuhte põhimõttel, vaid suheldakse kui võrdne võrdsega. Sotsiaalpedagoogi neutraalne hoiak tagab selle, et tekib usaldussuhe. (Anderberg, 2020, lk 8) Seega mängib suurt rolli hea suhtlemisoskus ning oluline ei ole õpilasele üle kanda enda isiklikke lähenemise viise, vaid peab lähtuma lapsest ning pidama lahendustele suunatud dialoogi. Teineteisega arvestav suhtlus on oluliseks aluseks, et jõuda tulemusteni. (Murphy & Joseph, 2019, lk 186–187; Pähkel, 2021, lk 34)

Erinevad allikad on leidnud, et sotsiaalsetele oskustel on mõju õppeedukusele ehk probleemne käitumine mõjub akadeemiliste teadmiste omandamisele pärssivalt. Positiivse tõuke õppeedukusele annab sõbralik ja avatud suhtlemine ning suhe eakaaslastega. Akadeemiliselt edukamad on õpilased, kes järgivad reegleid ning kellel on oskus teha teistega koostööd (Gresham & Elliott, 2008; Walker *et al.*, 1992, viidatud Gresham, 2016, lk 321). Ka Rupani jt (2012, lk 499) uuring toetab väidet, et koolis pakutav nõustamine avaldab head mõju õpilase akadeemiliste teadmiste omandamisele. Põhikooli- ja gümnaasiumiseadus (2010), mille § 3 lg 1 kohaselt peab kool toetama õpilase terviklikku arengut, näiteks pakkuma talle võimalust areneda nii vaimse tervise, sotsiaalsete kui ka emotsionaalsete oskuste vallas. Olulist rolli noore elus etendab sotsiaalse, emotsionaalse ja eetilise hariduse liitmine akadeemilise haridusega (Järve-Tammiste, 2016. lk 11), mis avaldab mõju noore edaspidisele elule (Saar, 2021, lk 17; Helve, 2022, lk 11).

Kogu maailmas on mõistetud, sotsiaalpedagoogil on õpetaja kõrval oluline roll õpilase abistamisel ja arendamisel. Sotsiaalsete ja emotsionaalsete oskuste õpe on akadeemilise

hariduse kõrval kriitilise tähtsusega õpilase edule koolis ning edaspidi ka tööl ja eraelus. Sotsiaalpedagoog toetab koolis nii õpetajat, õpilast kui ka lapsevanemat.

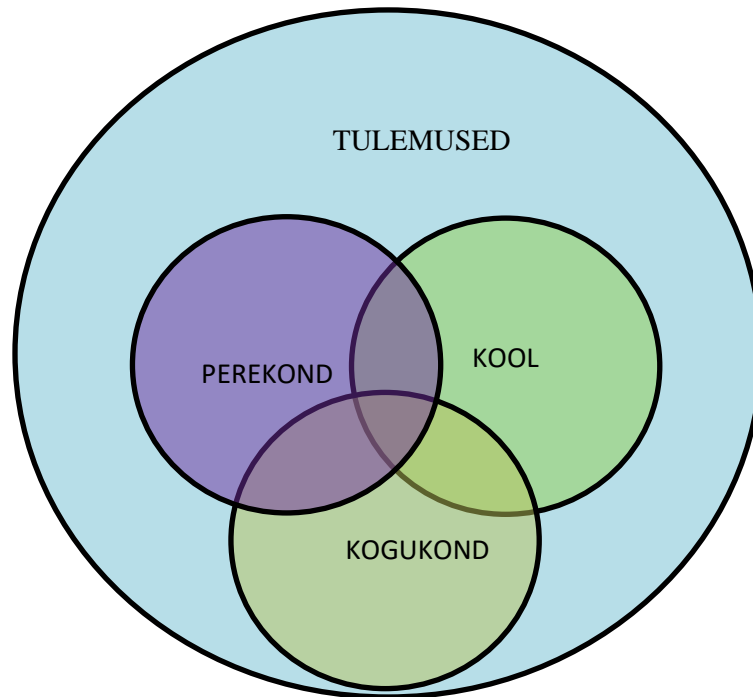
1.3. Koostöö ja kaasamise olulisus sotsiaalpedagoogi töös

Kooli ja kodu vahelise koostöö eesmärgiks on austava ja toetava koolikeskkonna loomine, sotsiaalsete väärtuste arendamine, turvalise õpikeskkonna loomine, sotsiaal-emotsionaalse õppimise edendamine ning tugevustele põhinevate lähenemisviiside kasutamine.

Laste arendamine algab juba varases eas ning vanemate roll kodus ja koolis õpitava sidumisel on määrava tähtsusega (Galindo & Sheldon, 2012, lk 90). Vanema panus pakkuda lapsele võimalust osaleda erinevate õpikogemuste saamisel on oluliseks teguriks lapse edasises arengus. Üldises vaates on lapsevanemate kaasamine pere ja kooli vaheline võrdsete partnerite suhe. Rõhku tuleb pöörata vanemate teadlikkuse tõstmisele oma laste hariduses osalemise kasulikkuses ning anda neile selleks vajalikud oskused. Vanemate kaasamise mõju saab hinnata erinevate näitajate kaudu, mis on seotud õpilase arengu ja õppeedukusega. Õpilast on võimalik toetada sotsiaalsete oskuste arendamisel, kohanemisel kooliga, koolikohustuse täitmisel ja isiklike pädevuste suurendamisel. (Emerson *et al.*, 2012, lk 7) Kooli ja kodu vaheline koostöö on oluline kõigile lapsega seotud osapooltele – nii koolile, lapsevanemale, lapsele kui ka kogukonnale. Koostöö aluseks kooli ja kodu vahel on ühine eesmärk, milles tuleb fookust hoida laste heaolu tõstmisel ja arengu soodustamisel (Epstein, 2018, lk 402).

Mitmed autorid (Adegoke & Amatari, 2013, lk 75; Emerson *et al.*, 2012, lk 17) on öelnud, et lapse arengu eest peaks vastutama nii perekond kui ka kool ning koostöö tagajärjel on võimalik tagada lapse võimetele vastav areng. Sellest saab järeldada, et koostöö tulemusena saab laps toetuse, et paremini õppida ning saavutada edu tema arengus. Lapse seisukohast on olulised kõigi osapoolte suhted ja suhtlemise dünaamika, kuna kattuvaid punkte on võimalik nihutada ning muutused tingivad olukorra, mis mõjutab õpilase akadeemilist sooritust koolis. Mõlemad autorid on sellele järeldusele tulnud lähtudes Epstein (1995, viidatud Adegoke & Amatari, 2013, lk 75 vahendusel) kattuvate mõjusfääride mudelist (vt joonis 1), mis kirjeldab perekonna, kooli ja kogukonna omavahelise seotuse mõju lapsele.

Õpilane on kõige paremini toetatud, kui lapsevanematel ja koolil on ühised eesmärgid ning suudetakse teha koostööd.



Joonis 1. Epstein kattuvate mõjusfääride mudel. Allikas: Emerson *et al.*, 2012, lk 17

Ühendkuningriigi hooldusperede kokkuvõtvas aruandes on kirjeldatud sotsiaalpedagoogi tööd kui arusaama teooria ja praktika koosmõjust, mida ei saa praktiseerida nõustamise tavapärasel vormis, vaid oluline on koostöö erinevate osapoolte vahel ehk töö inimestega. Sotsiaalpedagoogi töö on haridus kui tervik, sest pakub terviklikku lähenemist, kätke endasse nii emotsioonide, intellektuaalsete, kui ka sotsiaalsete oskuste arendamise, ning abi andmisel toetatakse oma valdkonna teooriatele kui ka psühholoogia, sotsiaalpedagoogika ja sotsioloogia teadustele. (McDermid *et al.*, 2016, lk 28–29) Samuti tuleb Ühendkuningriigis läbi viidud uuringust välja kõigi osapoolte koostöö olulisus. Rõhutatakse ka terviku nägemist ning erinevate valdkondade vaheliste seoste loomise vajalikkust.

Mõnikord osutavad sotsiaalpedagoogid koolile teenust ja ei kuulu ametlikult kooli personali hulka, millest tulenevalt ei teki kooli personali ja teenuse pakkuja vahel

sidusust. Samuti võib puududa kooli juhtkonnal spetsialisti rollist täielik ülevaade. (Horton & Prudencio, 2022, lk 238) Sotsiaalpedagoogi vaates võib kaasatud osapooliks olla ka kooli juhtkond ja õpetajad ning oluline on kokku leppida kindlad ülesannete piirid, kuna vaid nii saab aidata abi vajavat last ja tema vanemaid.

Vanemate ja koolipersonali vahelist koostööd mõjutavateks teguriteks on täiskasvanud osapoolte isiklikud vaated olukorra tõlgendamisel, mis on tingitud peamiselt personaalsetest uskumustest, elukeskkonnast ja arusaamadest. Rolli mängivad klassi kuuluvus ja sugu ning samuti on olulisel kohal lapse vanus ja õppimise võimekuse tase. Tähelepanu tuleb pöörata ka ühiskondlikele teguritele, mis võivad olla ajaloolised, demograafilised või majanduslikud. (Hornby & Blackwell, 2018, lk 110) Igasugune koostöö tähendab mitme inimese vahelist suhtlust ning tulemused sõltuvad alati osapoolte isiklikest arusaamadest ning kogemustest.

Lastega tööd tehes on oluline lapsevanemate kaasamine, kuna õpilaste hakkamasaamist koolis mõjutab olulisel määral ka väljaspool toimuv, näiteks lapsevanemate vanemlikud oskused ja üldises mõttes kodune keskkond, ning samuti avaldab suuremas plaanis mõju last ümbritsev kogukond. (Hornby & Blackwell, 2018, lk 117; Gutman, 2013, lk 45) Parimate lahenduste saamiseks on vajalik kaasata võimalikult palju osapooli ning saada kontakt võimalikult suure ringi inimestega, kes ümbritsevad last. Samas on oht, et kaasatud osapooli on liiga palju ning see avaldab olulist mõju lapsevanema ja abistaja koostööle, kuna vanematel on keeruline infot koondada ja mõista ning sellest tingitult ei jõua oluline teave abi pakkuva spetsialistini. Abistajate ring on suur ning hajub vastutus ja puudub aktiivne koostöö, mille tulemusena ei saa laps õigel ajal vajalikku abi. (Kripson, 2020, lk 24–25; Riigikontroll, 2020, lk 12–19)

Klauson (2016, lk 46) on öelnud, et sotsiaalpedagoogi tööd mõjutavad üha enam laste kohanemisprobleemid, õpiraskused, koolikius ning keeruline koostöö lapsevanematega. Sageli tuleb sotsiaalpedagoogil olla toetaja, suunaja või juhendaja õpilastele, õpetajatele kui ka lapsevanematele. Sepp (2021, lk 21) pöörab oma magistritöös tähelepanu lapsevanemate ja tugispetsialistide vahelist koostööd mõjutavatele faktoritele. Välja on toodud, et takistavad asjaolud võivad tekkida nii kodu- kui ka koolipoolsetest teguritest. Tihti on lapsevanema ja õpetaja või tugispetsialisti suhtlemise aluseks mingi probleem

õpilasega ning selline koostöö alustamise viis ei ole tõhus, kuna võib tekitada vastumeelsust koostööle.

Suhtlus lapsevanematega on mõnikord keeruline, kuna vanemad ei pöördu ise abi küsimiseks kooli poole või küsivad abi, mida ei ole võimalik pakkuda. Halvasti planeeritud perede kaasamine ning süsteemi puudumine toob kaasa probleeme eesmärkide seadmisel ja lapse abistamisel. Lapsevanemate kaasamine on keeruline protsess, sest mõnikord võib juhtuda, et soovitakse selliseid teenuseid, mida antud spetsialist pakkuda ei saa. Murekohaks on ka olukord, kus abi vajav laps kaotab usalduse spetsialisti vastu, kuna on tekkinud hirm, et sotsiaalpedagoog edastab lapsevanemale teavet, mida on nõustamisel kuulnud, ning selle läbi kaob usaldus kõigi osapoolte vahel. (Melendro *et al.*, 2016, lk 940)

Erinevate osapoolte sünergia aitab leida parimaid mooduseid lapse toetamiseks vajalike abimeetmete rakendamisel ja aitab parandada ka õpilaste akadeemilist sooritust (Benner *et al.*, 2016, lk 1054; Epstein, 2018, lk 402; Hornby & Blackwell, 2018, lk 110). Abolin (2021, lk 9) toob välja, et kooli ja kodu vahelises suhtluses on kasutusel e-keskkonnas olev suhtlusmoodul, näiteks Stuudium, mis võib-olla nii koostööd soodustav kui ka takistav, kuna sellisel puhul jääb puudu vahetust suhtlusest. Lind (2013, lk 30) uurimistöö tulemus kinnitab eelmainitud fakti ja lisaks on ära toodud, et tugispetsialisti teenust vajatakse reaalselt koolis kohapeal iga päev. Vahetu suhtlemise teemat on oma lõputöös maininud ka Johanson (2021, lk 44), kus ta teeb ettepaneku, et kooli sotsiaalpedagoog võiks õpilasi ise aeg-ajalt nõustamisele kutsuda. Sellise lähenemise eeliseks on, et nõustamisele jõuavad lapsed, kes omaalgatuslikult rääkima ei tuleks.

Lapsevanemate seas on levinud vale arusaam, et teenust pakutakse ilma terviklikku plaani tegemata ning last ja tema pere kaasamata. Puudulik teadlikkus spetsialisti rollist ja valed ootused teenusele tekitavad olukorra, kus sekkumist peetakse keeruliseks ning sellest lähtuvalt ei ole võimalik pakkuda lapsele ja lapsevanemale soovitud abi. (Melendro *et al.*, 2016, lk 941) Antud lähenemine võtab kokku töös eelpool mainitu, sest toob välja kõik olulise nagu süsteemsus, kaasamine, üksteise mõistmine ja hea koostöö kõigi osapoolte vahel.

Koolielu kontekstis on oluline kooli ja kodu vahelise koostöö ja suhtluse kvaliteet – see, kuidas inimesed üksteisega suhtlevad, nii indiviidina kui ka gruppides. Koostöö sujub paremini, kui lapsevanemad tunnevad ennast kaasatuna kooli ja kogukonna töösse ning on tekkinud positiivne seotus osapoolte vahel. Usaldusel ja vastastikusel koostööl põhineva suhte korral on võimalik määratleda ja saavutada ühiseid eesmärke. Sotsiaalpedagoogi ülesanne ongi keskenduda sotsiaalse kapitali kasvatamisele ja luua positiivseid sidemeid kõigi osapoolte vahel. Positiivsed suhted kooli sotsiaalpedagoogi ja lapsevanemate vahel on õpilase võimekuse nurgakiviks toimida tõhusalt sotsiaalses, afektiivses ja akadeemilises keskkonnas.

2. UURING LAPSEVANEMATE OOTUSED JA TEADLIKKUS SOTSIAALPEDAGOOGI ROLLIST VILJANDI PÕHIKOOLOIDE NÄITEL

2.1. Hetkeolukord Viljandis tugispetsialistide sh sotsiaalpedagoogide vaates

Eesti koolides on viimastel aastatel otsitud lahendust koolis tugiteenuseid pakkuvate spetsialistide puuduse leevendamiseks. Ka Viljandis on lahenduste leidmisega aktiivselt tegeletud.

Riigikontrolli (2020, lk 2) aruanne toob välja, et olukorra lahenduseks on omavalitsuste poolt loodavad tugiteenuste keskused ning kaheksa omavalitsust on tegelenud spetsialistide puudusest ajendatult ja loonud tugiteenuste keskused (Riigikontroll 2020, lk 27). Üheks tugiteenuste keskuse loojaks on olnud Viljandi linn ning sama otsuse on teinud ka Saaremaa ja Kuusalu vallad (Asuja, 2019, lk 6).

2018. aasta alguses loodi Viljandi linnas haridus ja tugiteenuste keskus Viljandi Laste ja Perede Tugikeskus. Nõustamisalane kompetentsikeskus loodi, kuna sooviti lahendada tugispetsialistide puudust ja tööalast ülekoormatust. Ühtse juhtimise all töötamise eeliseks on see, et suudetakse ühtlasemalt katta piirkonnas tekkinud vajadused. Viljandi laste ja perede osakond pakub teenust Viljandi linna munitsipaalkoolidele ja lasteaedadele. Tugispetsialistid pakuvad oma teenuseid lastele, lapsevanematele ja haridusasutuse töötajatele ning kõigile teistele last ümbritsevatele võrgustiku liikmetele. (Viljandi Päevakeskuse arengukava kinnitamine aastateks 2021–2025, 2021, lk 19)

Viljandimaa omavalitsused on asunud koostööle, et suurendada omavalitsuste võimekust pakkuda noortele vajalikku tuge ja aidata neil saavutada hariduslikud eesmärgid ning parandada ka nende tulevikuväljavaateid ja kaasatust ühiskonnas. Algatatud on projekt

„HEV kompetentsikeskuse teenusmudeli väljatöötamine tugiteenuste pakkumiseks Viljandi maakonnas“ (Viljandi linnavalitsus, 2022), mille raames tehakse koostööd uuringu- ja konsultatsiooniettevõttega Cumulus Consulting OÜ. Autor sai, projektiga seotud statistika Laste ja Perede Tugikeskuse juhataja Siiri Kruuse käest e-kirja teel. Statistika ei ole kõigile avalikult kättesaadav ning info liigub vaid asjast huvitatud osapoolte vahel. Statistika on oluline, et kajastada hetkeolukorda Viljandi põhikoolides. Alljärgnevas tabelis 1 on näha, et Viljandi põhikoolides võiks olla lisaks 1,5 sotsiaalpedagoogi ning tuge vajavate laste osakaal koolides on 22–36% kogu õpilaste arvust koolis v.a Kaare Kool, kus abivajadus on 100% lastel. Tuge vajavate laste arv on välja toodud eesmärgiga, et näidata koolis töötavate spetsialistide töökoormust. (S. Kruuse, e-kiri, 23.02.2023)

Tabel 1. Koolide koondnäitajad

Asutus	Õpilaste arv põhikoolis 22/23	Sotsiaalpedagoogi ametikohta arv	Ideaalkorras lisanduv sotsiaalpedagoogi koormus	Tuge vajavate laste arv tugispetsialisti kohta	Tuge vajavate laste %
Viljandi Jakobsoni Kool	690	1	1	41	26
Viljandi Kaare Kool	82	2	0	16	100
Viljandi Kesklinna Kool	756	1,5	0,5	32	22
Viljandi Paalalinna Kool	479	1	0	38	36

Allikas: S. Kruuse, e-kiri, 23.02.2023; autori koostatud

Viljandi linnas on neli üldhariduskooli: Viljandi Jakobsoni Kool, Viljandi Kesklinna Kool, Viljandi Paalalinna Kool ja Viljandi Kaare Kool (Viljandi linnavalitsus, 2023).

Viljandi Jakobsoni Kooli õpilaste arv 2022/2023 õppeaastal on 690 õpilast (Haridussilm, 2023) ning pedagoogide arv 59 (Viljandi Jakobsoni Kool, s. a.). Viljandi Jakobsoni Kooli arengukava (2021, lk 7) toob välja, et Viljandi Jakobsoni kool on alates 2012. aastast põhikool. Koolis pakutakse õpilastele võimalust omandada akadeemilised teadmised, kuid samas tegeletakse ka sotsiaalsete oskuste arendamisega, nagu kasvatustöö ja

väärtuskasvatus. Kool on liitunud erinevate programmidega, et toetada õpilaste arengut, näiteks KiVa programm ja VEPA Käitumisoskuste Mäng. Viljandi Jakobsoni Kooli kodulehel on välja toodud üldpõhimõtted, kuidas toetada õpilase arengut, lähtudes seejuures konkreetse lapse vajadustest ja lähimast arengutsoonist. Kogu protsessi juhib koolis hariduslike erivajadustega laste koordinaator, kes korraldab õpilasele pakutavat tuge õpetajate, abiõpetajate ja Viljandi Päevakeskus Laste ja Perede Tugikeskuse tugispetsialistide poolt. (Viljandi Jakobsoni Kool, 2022)

Viljandi Kesklinna Kool sai omale selle nime 2012. aastal ning on maakonna suurim põhikool. Koolis õpib 2022/2023 õppeaastal 756 õpilast (Haridussilm, 2023) ja pedagoogide arv 2020/2021 õppeaastal oli 57. Koolis pööratakse lisaks akadeemiliste teadmiste õpetamisele tähelepanu ka õpilase võimete ja sotsiaalsete oskuste arendamisele. Õppetöö korraldamisel lähtutakse õpilaste võimekusest ning kasutusele on võetud erinevaid meetmeid: väikeklassid, õppimist toetavad rühmad ja konsultatsioonid. Samuti on koolis loodud tugisüsteem nii õpilastele kui ka õpetajatele. Lastele pakutakse logopeedi, sotsiaalpedagoogi, psühholoogi ja eripedagoogi abi. (Viljandi Kesklinna Kool, 2021, lk 3–4)

Viljandi Paalalinna Kool muudeti põhikooliks 2012. aastal. Koolis õpib 2022/2023 õppeaastal 479 õpilast (Haridussilm, 2023) ning 37 pedagoogi (Viljandi Paalalinna Kool s. a.). Viljandi Paalalinna Kooli ruumides tegutsevad ka Viljandi huvikooli ja Viljandi Kunstikooli huviringid. (Viljandi Paalalinna Kool, 2021, lk 3) Rõhku pannakse õpilase terviklikku isiklikku arengut toetavale õppele, mille saavutamiseks kasutatakse lõimumise meetodit, ja olulist rolli mängib ka koostöö kogukonna kõigi liikmete vahel. Kõik õppetööga seotud tegevused lähtuvad õpilase lähimast arengutsoonist. (Viljandi Paalalinna Kool, 2021, lk 20) Viljandi Paalalinna Kooli tugiteenused, nagu sotsiaalpedagoogi, psühholoogi ja eripedagoogi teenused, on tagatud koostöös Viljandi Laste ja Perede Tugikeskusega.

Viljandi Kaare Kool loodi 2005. aastal ning seal õpivad Viljandi linna ja maakonna hariduslike erivajadustega õpilased. Koolis käib 2022/2023 õppeaastal 82 õpilast (Haridussilm, 2023). Koolis on väikeklassid autismispektri häirega ja aktiivsus- ja tähelepanuhäirega lastele. Õppetöö korraldamisel lähtutakse õpilase võimetest ja pakutakse erinevaid valikaineid, et tagada noorele ettevalmistus iseseisvaks eluks.

Õpilasele on koostöös Laste ja Perede Tugikeskusega tagatud tugiteenused, nagu eripedagoogi, sotsiaalpedagoogi ja psühholoogi teenus. (Viljandi Kaare Kool, 2021, lk 5)

Kõigi koolide arengukavadest saab välja lugeda, et rõhku pööratakse laste igakülgsel abistamisele ning omavalitsused ja koolijuhid on leidnud selleks erinevaid mooduseid. Samas on näha, et tugispetsialiste on puudu ning õpilaste paremaks toetamiseks koolis oleks spetsialiste juurde vaja. Koolidelt on ära võetud koormus tegeleda tugispetsialistide leidmise kohustusega, sest seda teeb tsentraalselt Viljandi linnas Laste ja Perede Tugikeskus, kes pakub koolidele teenust.

2.2. Valim, uurimismetoodika ja uurimise läbiviimine

Lõputöös kasutati kombineeritud uurimisviisi, kuna antud lähenemine tagab võimaluse saada kvalitatiivseid andmeid, mis pakuvad lisa vaatenurki, mida üksnes kvantitatiivse uuringu puhul välja ei tule (Bhattacharjee, 2012, lk 50). Kvantitatiivset uurimisviisi kasutati, sest sellisel viisil saab suurt valimit paremini analüüsida ja vastajateni on lihtsam jõuda (Bhattacharjee, 2012, lk 83), millest lähtuvalt tulevad tulemused tõsiseltvõetavad ja neutraalsed, kuna puuduvad uurija mõjutused (Askarzai & Unhelkar, 2017, lk 26–27).

Autor leidis, et teema avamiseks on vajalik läbi viia ka ekspertintervjuu, sest selle abil on võimalik saada kätte varjatud infot, mida ei saaks kätte teiste lähenemisviisidega (Õunapuu, 2014, lk 171). Antud lähenemisviis valiti, kuna eksperdid omavad laialdasemaid teadmisi kui teemat mitte valdavad inimesed ning seega on tagatud andmete usaldusväärsus (Bhattacharjee, 2012, lk 78). Samuti oli poolstruktureeritud intervjuu eelis see, et avatud küsimustega oli võimalik jõuda infoni, mis annab olulist teavet uuritavate küsimuste vaates, kusjuures olulist rolli mängib küsimustiku muutmise ja täiendamise võimalus protsessi jooksul (Õunapuu, 2014, lk 171–172). Intervjuu andis võimaluse kompenseerida ankeetküsitluse puudujääke, kuna ankeedile vastamisaktiivsus osutus eesmärgist madalamaks.

Uurimistöös kasutati mugavusvalimit, mille puhul on oluline lihtne ligipääs küsitletavatele isikutele (Õunapuu, 2014, lk 124), tulenevalt võimalusest kaasata teiste koolide sotsiaalpedagooge ja koolijuhte. Valimi moodustasid Viljandi nelja põhikooli II ja III kooliastme 2298 Stuudiumit kasutavat lapsevanemat: Viljandi Jakobsoni Kool

(n=713) (M. Kase, e-kiri, 10.02.2023), Viljandi Kaare Kool (n=76) (E. Kongas, e-kiri, 07.02.2023), Viljandi Kesklinna Kool (n=771) (K. Tikkerbär, e-kiri, 08.02.2023), Viljandi Paalalinna Kool (n=738) (M. Metsatsirk, e-kiri, 28.02.2023).

Andmete kogumiseks kasutati ankeetküsimustikku ning ankeedid edastati kontaktisikute kaudu, kes olid vahendajaks autori ja vastajate vahel (Õunapuu, 2014, lk 170). Ankeet edastati Viljandi Jakobsoni Kooli, Viljandi Kaare Kooli, Viljandi Kesklinna Kooli ja Viljandi Paalalinna Kooli Stuudiumit kasutavatele lapsevanematele. Vanematele saadeti küsimustiku link läbi veebirakenduse Stuudium. Andmed Stuudiumit kasutavate vanemate arvu kohta ning nõusolekud lapsevanematele Stuudiumi keskkonna kaudu ankeetide saatmiseks saadi Viljandi Jakobsoni Kooli õppejuhilt (M. Kase, e-kiri, 09.02.2023), Viljandi Kaare Kooli direktorilt (E. Kongas, e-kiri, 02.02.2023), Viljandi Kesklinna Kooli direktorilt (K. Kits, e-kiri, 31.01.2023) ja Viljandi Paalalinna Kooli direktorilt (A. Palo, suuline vestlus, 31.01.2023).

Küsitlusuuring on sobiv andmete kaugkogumiseks inimgrupi kohta, mis on liiga suur, et teha intervjuusid (Bhattacharjee, 2012, lk 73). Küsimustik koostati Tartu Ülikooli *LimeSurvey* keskkonnas. Lisades on leitavad ankeetküsitluses kasutatud allikad (vt lisa 1) ning ankeedis esitatud küsimused (vt lisa 2). Küsitluses kasutati erinevaid küsimuste tüüpe, nagu reastamise meetodit ehk eelistuste järjekorda, avatud-, valik- ja skaleeritud küsimusi (Lagerspetz, 2017, lk 144–145), millest viimase puhul kasutati viiepallist Likerti skaalat (sama, lk 196).

Valimi kalkulaatori põhjal, kus oli arvestatud sellega, et uurimistöö üldkogum (N) oli 2298, usaldusnivoo tase 95% ning lubatud veapiir 5, oli üldistuse tegemiseks vaja saada 329 vastust (MaCorr Research, n.d.). Reaalselt kogunes 264 vastust ning kasutades uuesti valimi kalkulaatorit selgus, et andmete usaldusväärsus on 5,7%.

Küsitlus viidi läbi perioodil 06.03.2023 kuni 22.03.2023. Vastuste arvu suurendamiseks saadeti Viljandi Kaare Kooli ja Viljandi Jakobsoni kooli lapsevanematele meeldetuletus 13.03.2023 ning Viljandi Kesklinna Kooli ja Viljandi Paalalinna Kooli lapsevanematele veel lisaks 20.03.2023. Viljandi Kesklinna Kooli ja Viljandi Paalalinna Kooli puhul oli võimalik kasutada personaalsemat lähenemist, kuna sotsiaalpedagoogidele anti võimalus lapsevanematele meeldetuletusi ise saata ning kiiremast infovahetusest tingitult sai kahes

koolis vahetult enne küsimustiku sulgemist teha lapsevanematele täiendav meeldetuletus. Viljandi Paalalinna Koolis kaasas autor 15.03.2023 ankeedi jagamisel klassijuhatajaid ning palus ka neil meeldetuletus edastada oma klassi lapsevanematele. Otsus koolide andmeid mitte kodeerida arutati läbi Viljandi Laste ja Perede Tugikeskuse juhatajaga.

Ankeetidest saadud andmete analüüsiks kasutati andmete analüüsimise tarkvara JASP (JASP Team, n.d.). Töös kasutati kirjeldavat ja võrdlevat statistilist analüüsi, mille käigus toodi välja sagedused ja protsendid ning võrreldi gruppide keskmiseid. Tulemused esitati virnlintdiagrammidena, mille horisontaalteljel on protsentnäitajad ja tulpadel on vastajate arvud.

Lisaks ankeetküsitlusele viis autor läbi ühe poolstruktureeritud ekspertintervjuu Viljandi Tugikeskuse sotsiaalpedagoogide grupijuhiga. Ekspertintervjuus kogutud andmete kohta tehti kvalitatiivne sisuanalüüs, mis võimaldab näha varjatud infot (Lagerspetz, 2017, lk 175). Ekspertdilt saadud intervjuu lahti mõtestamine ning võrdlemine ankeetküsitluse tulemustega annab uusi vaatenurki teema käsitlemisel (Lagerspetz, 2017, lk 182).

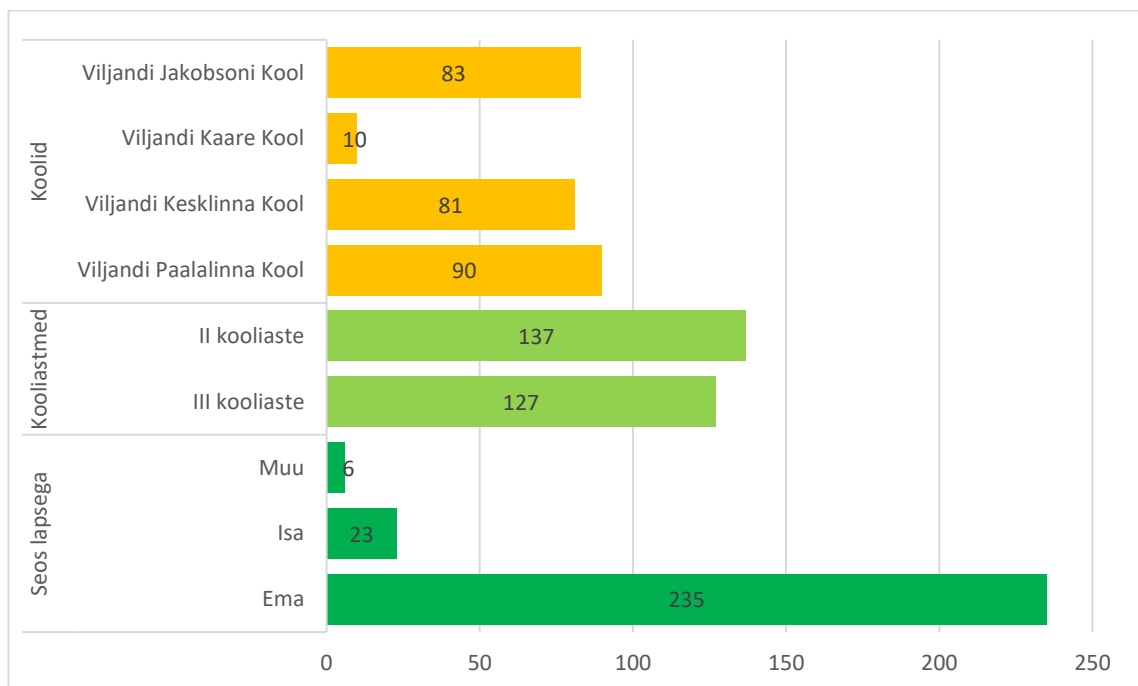
Ekspertintervjuu koosnes seitsmest küsimusest ning viidi läbi silmast silma kohtumisel pärast ankeetküsitluse analüüsi 10.04.2023, kuna soov oli saada eksperdi käest kommentaar lõputöö raames läbi viidud uuringu tulemuste kohta. Lisades on leitavad ekspertintervjuus kasutatud allikad (vt lisa 1) ning intervjuu küsimused (vt lisa 3). Ekspertintervjuu kestis 50 minutit, salvestamiseks kasutati mobiiltelefoni ning saadud info transkribeeriti hiljem Outlook Word dokumendina. Intervjuu teel kogutud andmeid kasutati ankeetküsitlusest saadud tulemuste täiendamiseks vaid käesoleva lõputöö raames ning pärast lõputöö valmimist intervjuu kustutati.

2.3. Uuringu tulemused

2.3.1. Lapsevanemate teadlikkus sotsiaalpedagoogi rollist

Käesolevas peatükis analüüsitakse ankeetküsimustiku kaudu kogutud andmeid ning lisaks tuuakse eksperdi vaade, mis annab teema käsitluse juurde täiendavat infot. Uuringu tulemuste analüüs on lähtudes uurimisküsimustest jagatud kaheks: lapsevanemate teadlikkus sotsiaalpedagoogi rollist ning lapsevanemate ootused sotsiaalpedagoogile.

Ankeetküsitluse tulemusele avaldas mõju mitmekordsete meeldetuletuste saatmine ja personaalse lähenemise kasutamine, mille tõttu tõusis vastajate arv 264 vastajani (n=264). Uuringule vastasid tunduvalt aktiivsemalt Stuumiumit kasutavad emad (n=235), kui samal ajal jäi isade (n=23) vastamisaktiivsus suhteliselt väheseks ning mõnel korral valiti vastuseks „muu“ (n=6). Valiku „muu“ olid teinud eestkostjad (n=2), vanem õde (n=1), vanaema (n=1) ning paar korda ei tehtud täpsustavat valikut (n=2). Koolide vaates vastasid kõige aktiivsemalt Viljandi Paalalinna Kooli lapsevanemad, kooliastmete vaates ei esinenud vastajate aktiivsusel suurt erinevust (vt joonis 2). Andmete analüüsimisel tuli arvestada sellega, et vaatamata meeldetuletustele oli Viljandi Kaare Kooli lapsevanemate vastamisaktiivsus väga madal. Küsimust, mitmendas klassis laps käib, küsiti põhjusel, et teha lõputöö raames läbi viidud uuringu analüüsimisel võrdlusi nii koolide kui ka kooliastmete kaupa.



Joonis 2. Vastajate jaotus koolide ja kooliastmete järgi (tulpadel on vastajate arv)

Koolidel on kohustus pakkuda õpilastele erinevaid tugiteenuseid, nagu eripedagoog, logopeed, psühholoog ja sotsiaalpedagoog. Ankeetküsitluse vastustest küsimusele, milliseid tugiteenuseid pakutakse Teie lapse koolis, selgus, et 24% vastajatest (n=62) ei tea, milliseid tugiteenuseid koolis pakutakse. Kooliastmete võrdluses suurt erinevust välja ei tulnud.

Eripedagoogid, psühholoogid ja sotsiaalpedagoogid on igapäevaselt olemas kõigis Viljandi põhikoolides ning eripedagoogi olemasolust olid teadlikud 47% kõigist vastajatest. Parem olukord oli psühholoogi ja sotsiaalpedagoogi ametikohtade vaates ning uuringu vastuste põhjal saab välja tuua, et psühholoogi teenusest olid teadlikud 59% ja sotsiaalpedagoogi olemasolust 72% kõigist vastanutest.

Kooliastmete võrdluses oli kõigist vastuse variantidest suurim erinevus psühholoogi teenuse vaates, kus II kooliastme vanemate teadlikkus spetsialisti olemasolust koolis oli III kooliastmest ligi 10% madalam.

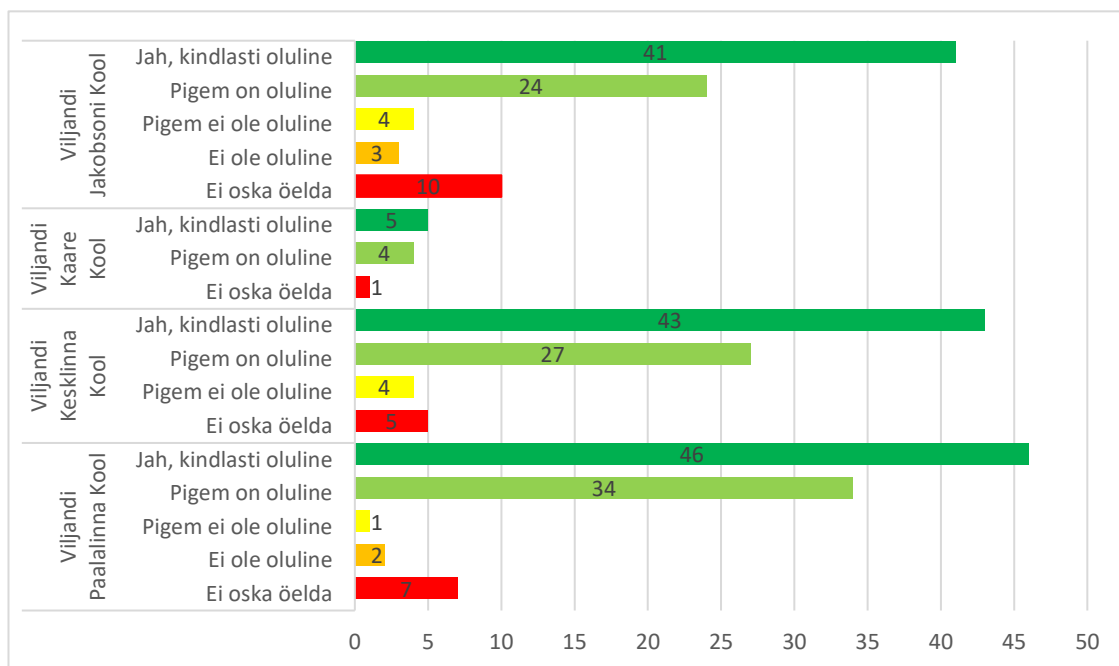
Viljandi koolides ei ole igapäevaselt kohapeal logopeede, kuid 31% (n=82) kõigist ankeedile vastanud lapsevanematest arvas, et koolis on vastav spetsialist olemas. Viljandi Paalalinna Kooli lapsevanemad olid olukorrast kõige teadlikumad, kuivõrd vastajatest 84% teadsid, et spetsialisti kohapeal ei ole. Selle küsimuse puhul said vastajad anda ka vabasid vastuseid ning tugiteenustena toodi välja veel abiõpetaja (n=2), HEV koordinaator (n=1), tervishoiutöötaja (n=3) ja õpiabi (n=1).

Eksperdi arvates on vanemate teadmised pakutavatest tugiteenustest puudulikud, sest päris täpselt ei saada aru, mis spetsialist millega tegeleb, ning ei tehta vahet, kas koolis on logopeed või eripedagoog. Samuti aetakse sotsiaalpedagoogi töö segamini psühholoogi või eripedagoogi erialaga, sest teadlikkus on puudulik nii lapsevanemate kui ka õpetajate seas. Kokkuvõtvalt ütles ekspert, et: „Kui lapsevanematel puudub teadmine koolis pakutavatest teenustest, siis ei osata näha ka selle vajadust.“

Uuringu tulemustest lähtuvalt saab väita, et suuremal määral peeti sotsiaalpedagoogi teenuse osutamist koolis oluliseks, aga samas oli siiski ka vastajaid, kes ei osanud selle kohta arvamust avaldada ning selle valikud tegid 9% II kooliastme ning 8% III kooliastme lapsevanematest. Uuringus küsiti lapsevanemate käest kui oluline on kooli sotsiaalpedagoogi ametikoht ning suurem osa vastajatest ehk 81% leidis, et spetsialisti olemasolu on vajalik.

Uuringus osalevatest lapsevanematest 167 (n=167) vastasid, et nende laps ei ole vajanud sotsiaalpedagoogi teenust ning vaid 36% (n=94) vanemat ütlesid, et nende laps on

nõustamist vajanud, seega spetsialisti olulisuse valisid suurel määral ka vanemad, kelle laps ei olnud sotsiaalpedagoogi teenust kasutanud (vt joonis 3).



Joonis. 3. Vastajate jaotus koolide järgi sotsiaalpedagoogi ametikoha olulisuse kohta (tulpadel on vastajate arv)

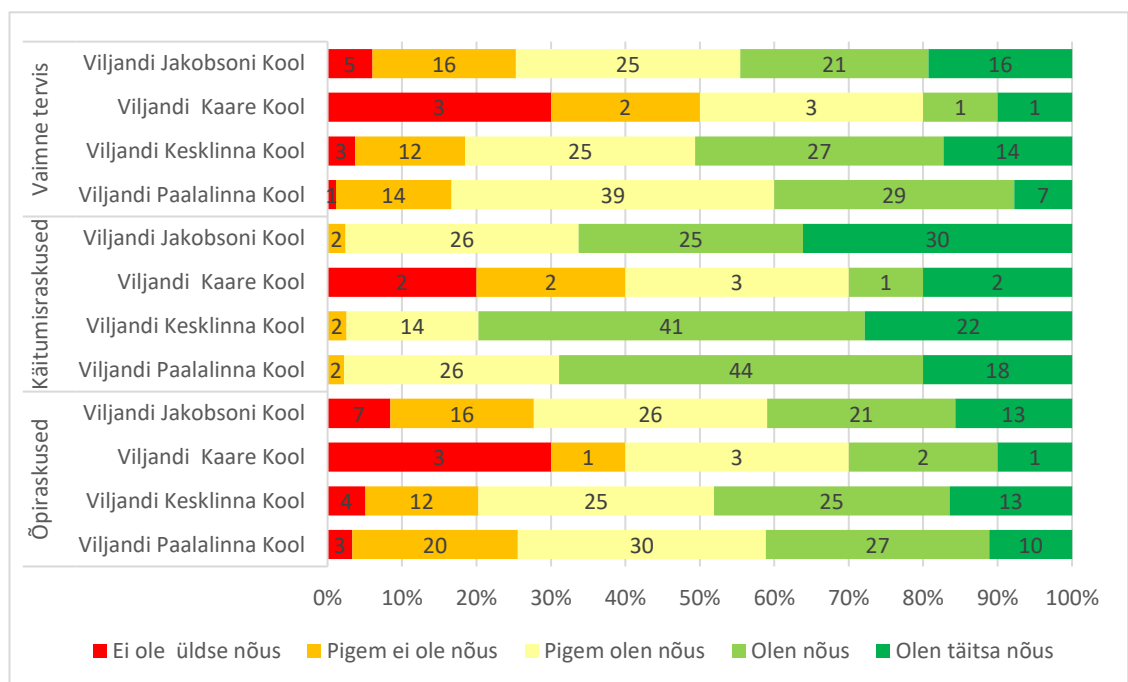
Joonisel 3 esitatud andmetele lisaks sai tuua antud küsimuse juures välja kooliastmete võrdluse, kus II kooliastme lapsevanematest 55% valisid vastuseks, et sotsiaalpedagoog on kindlasti oluline, samas III kooliastme puhul oli näitaja 46% vastajatest.

Ekspertintervjuus selgus, et sotsiaalpedagoogi juurde jõuavad lapsed tavaliselt siis, kui nad vajavad abi kas halva käitumise või kehva õppe edukuse pärast ning otseselt vaimse tervise muredega suunatakse õpilane pigem psühholoogi või kooli tervishoiutöötaja juurde. Sageli ei piirdu lapse mure vaid ühe valdkonnaga ning probleemidel on mitu kihti.

Praktikuna saan öelda, et kõige suurem rõhk on ikkagi käitumisraskustel, sest see on see koht, kus me saame isiklikult kõige paremini aidata. Samas on ka suhteliselt suur osakaal õpiraskuste ja vaimse tervise muredega tegelemisel. /.../ samas on vaimne tervis ikkagi pigem psühholoogi valdkond ning sotsiaalpedagoog on /.../ pigem vahendaja ja edasisuunaja.

Küsimusele lapsevanemate teadlikkusest selle osas, milliste raskustega toimetulekut leevendab sotsiaalpedagoog, sidusid uuringule vastanud lapsevanematest spetsialisti tööd vaimse tervise valdkonnaga 79%. Natuke madalama tulemuse ehk 74% vastanutest sai õpiraskustega tegelemine ning käitumisraskustega tegeleb sotsiaalpedagoog 95% lapsevanemate arvates. Kõiki valikuid arvesse võttes tuli selle küsimuse puhul välja, et skaala keskmisi näitajaid oli valitud kõige enam. Õpiraskuste puhul valisid 32% ja vaimse tervise puhul 35% kõigist vastajatest skaala keskmise näitaja.

Erinevusena saab välja tuua Viljandi Jakobsoni Kooli, kus 97% vastanutest oli nõus, et sotsiaalpedagoog tegeleb käitumisraskuste leevendamisega. Välja saab veel tuua selle, et antud küsimuse juures oli näha, et väidetega mitte nõustuvate lapsevanemate osakaal oli väike ehk 12% kõigist vastajatest. (vt joonis 4).



Joonis 4. Vastajate jaotus sotsiaalpedagoogi töövaldkondade järgi

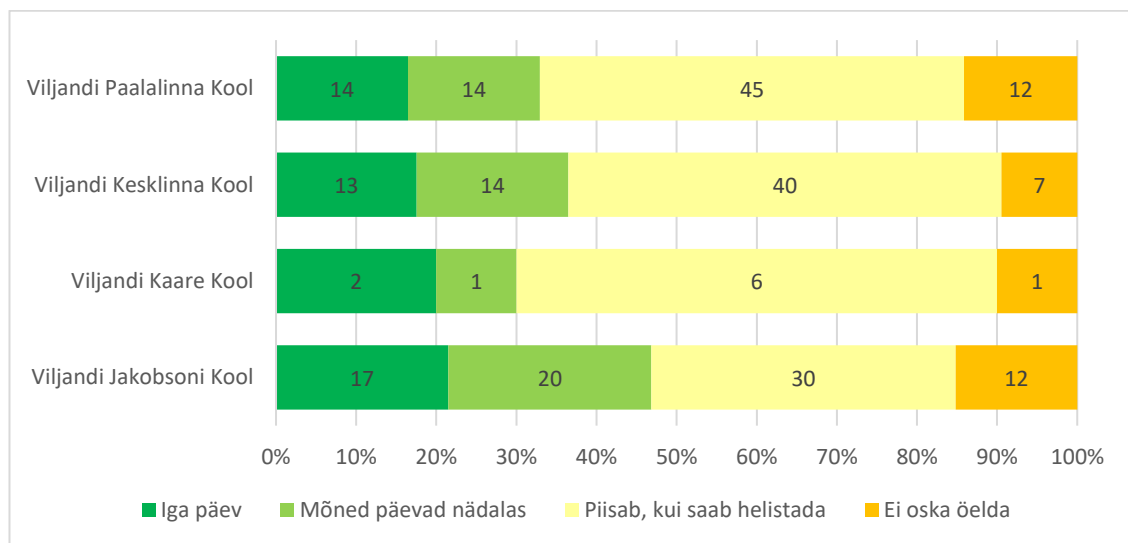
Joonisel toodud andmetele saab lisada, et kooliastmete võrdluses ei esinenud suuri erinevusi.

Spetsialistid on Viljandi koolides kohapeal igal tööpäeval, kuid enamasti tegelevad nad õpilastega ja vanemaid kaasatakse vajadusel. Ekspertinterjuus selgus, et keeruline on öelda, kui palju peaks sotsiaalpedagoog lapsevanematele kättesaadav olema, sest kõik

sõltub konkreetsest olukorrast: „Eks see oleneb juhtumist ja sellest, kui palju on lapsevanema abi vaja, et seda olukorda muuta. Kuna prioriteediks on lapsed, siis juba sellest sõltuvalt tekib see, et ei saa olla igal hetkel lapsevanemale kättesaadav.“

Uuringu tulemused sotsiaalpedagoogi lapsevanematele kättesaadavuse osas jaotusid ühtlaselt kõigi vastusevariantide vahel. Vastajatest 18% arvas, et sotsiaalpedagoog peaks lapsevanemate jaoks olema kättesaadav iga päev, ning 17% arust oleks vaja tagada spetsialisti olemasolu mõnel päeval nädalas. Kõige suurema osa ehk 49% lapsevanemate arvates piisab sellest, kui saab sotsiaalpedagoogile helistada, ning 12% ei osanud küsimusele vastata (vt joonis 5).

Avatud vastustes toodi neljal korral (n=4) välja, et spetsialisti kättesaadavus võib sõltuda kooli suurusest, olukorrast ja vajadusest. Üks vastaja (n=1) lisas, et sotsiaalpedagoog peab ennekõike olema lapsele kättesaadav ning on piisav, kui lapsevanem saab kooli veebilehelt vajaliku informatsiooni ja kontaktid.



Joonis 5. Vastajate jaotus sotsiaalpedagoogi lapsevanematele kättesaadavuse osas

Hea koostöö jaoks on vaja nii sotsiaalpedagoogi, lapse, lapsevanemate, õpetajate kui ka kooliväliste osapoolte panust. Sotsiaalpedagoog peab heade suhete loomisel silmas pidama, et kõik tegevused lähtuksid lapse huvidest. Samas on noor tugevalt seotud oma vanematega ning sotsiaalpedagoog on vahelüli õpilase, tema probleemide, lapsevanemate ja kooliväliste osapoolte vahel. Lapsevanemate ja sotsiaalpedagoogi koostööd uuriti

küsimuse, kellega peaks sotsiaalpedagoog koostööd tegema, kaudu. Antud küsimuse juures toob autor välja ka eksperdi hinnangu, mis erines lapsevanemate arvamusest selles vaates, et vanemad ei pidanud kooliväliste osapooltega koostööd nii oluliseks, kui seda spetsialistid näevad.

Ekspert väitis, et sotsiaalpedagoog peab koostööd tegema nii õpilaste, õpetajate, lapsevanemate kui ka kooliväliste osapooltega. Koostöö on oluline, aga igapäevane koostöö ei pea olema niivõrd intensiivne, vaid peab arvestama seda, et olulisemat rolli mängib koostöö laste ja õpetajatega, sest sotsiaalpedagoog on koolis eelkõige lapse jaoks. Lapsevanemaga kontakti võitmine on vajaduspõhine ning spetsialistil peab olema teadmine, et vanem saab talle vajalikku info. Samuti tuleb vajaduspõhiselt läheneda kooliväliste osapoolte kaasamisel: „Sotsiaalpedagoogi tööd muudab tulemuslikumaks ka see, kui spetsialistil on kooliväliste osapooltega hea koostöö ja teadlikkus nende võimalustest ja tegevustest.“

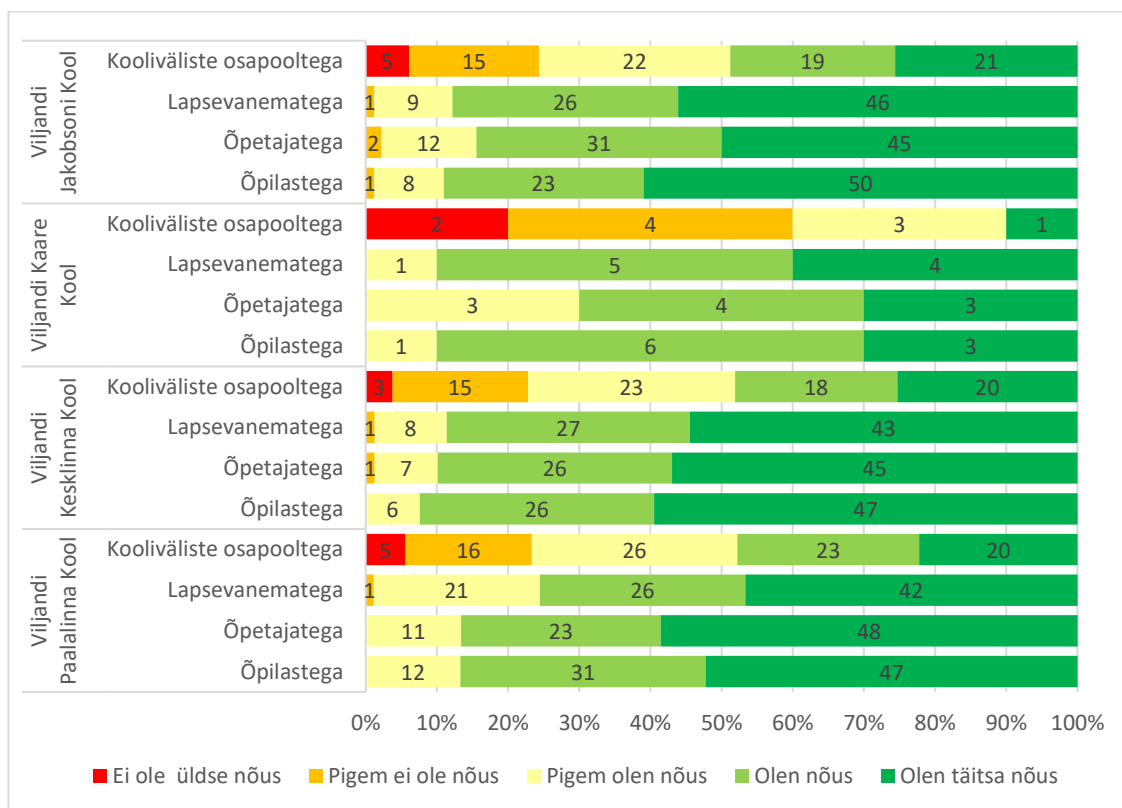
Uuringu vastajate seas oli vaid 1%, kes leidsid, et sotsiaalpedagoog ei pea pigem õpilastega koostööd tegema. Samas 50% kõigist vastanutest olid täiesti nõus, et õpilast tuleb kaasata teda puudutavate juhtumite puhul. Samuti peab lapsevanemate arvates sotsiaalpedagoog tegema koostööd õpetajatega, millega olid nõus ligi pooled vastajad ehk 49% vastanutest, ning 16% arvates pigem ei ole selline koostöö oluline.

Vastused lapsevanema ja sotsiaalpedagoogi koostöö olulisuse suhtes olid pigem positiivsed. Vaid 1% vastajatest ei pidanud koostööd lapsevanema ja sotsiaalpedagoogi vahel vajalikuks ning väitega nõustus täielikult 49% kõigist vastajatest.

Sotsiaalpedagoogi koostööd kooliväliste osapooltega ei peetud sama oluliseks kui eelnevaid näitajaid, sest vastajaid oli kogu skaala ulatuses. 29% vastajatest arvas, et kooliväliste osapooltega on pigem vaja koostööd teha, samas 24% leidis, et pigem seda vajadust ei ole. Koostöö küsimuse vaates oli see ainuke väide, mille puhul 9% vastanutest andis vastuse „ei ole üldse nõus“ (vt joonis 6).

Joonisel 6 esitatud andmetele lisaks sai tuua kooliastmete vaate, kus andsid erinevate osapoolte koostöövajadusele kõrgema hinnangu II kooliastme lapsevanemad ehk kõigi

väidete peale kokku 51% leidis, et see on oluline valdkond, samas III kooliastme tulemus oli 41% .

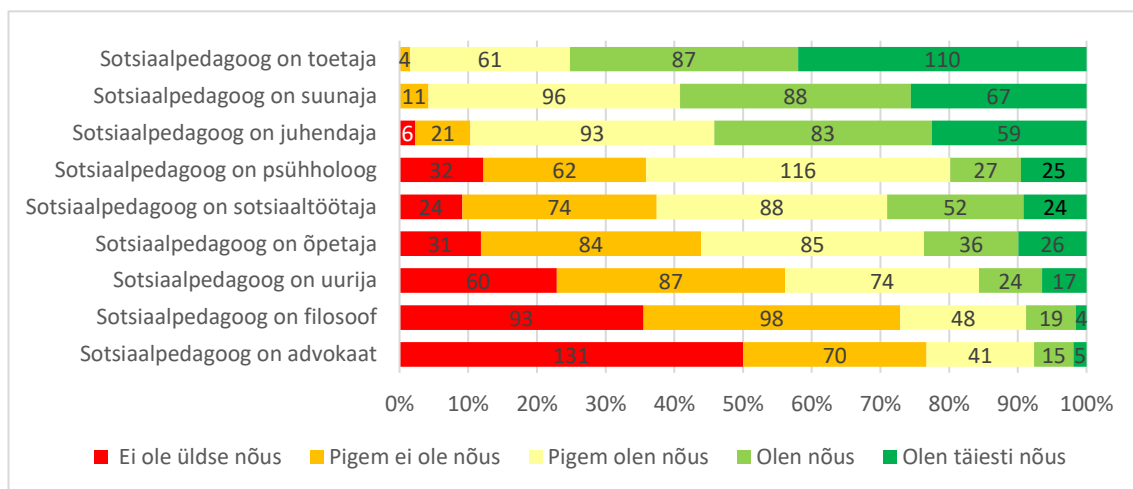


Joonis 6. Vastajate jaotus koostöö olulisuse järgi

Sotsiaalpedagoog peab oma töö läbi mõtestama ning sellest lähtuvalt valima meetodid. Ekspertintervjuus selgus, et sotsiaalpedagoogid ise näevad enda kõige suuremat rolli õpetajana, uurijana ja seejärel psühholoogina ning sama oluline on oskus võtta edasisuunaja roll. Abi pakkumise juures peab meeles pidama, et tuleb kompetentsuse piirid enda jaoks ära määratleda ning ei antaks lubadusi, mida täita ei suudeta. Kui lapsevanemal või õpetajal tekib ootus, et sotsiaalpedagoog on valmis psühholoogilist abi pakkuma, siis tegelikult spetsialistid ise teavad, et ametialane ettevalmistus seda ei võimalda ning seda teenust ei ole võimalik pakkuda. Eksperti arvamus erines antud küsimuses uuringule vastanud lapsevanematest.

Sotsiaalpedagoogi töös on oluline saada kontakt eelkõige lapsega ning selleks kasutatakse erinevaid lähenemisi. Lapsevanemad peavad sotsiaalpedagoogi eelkõige toetajaks ja

suunajaks, millele järgnevad juhendaja, psühholoog ning sotsiaaltöötaja ning õpetaja. Kõige vähem nähakse spetsialistis uurijat, filosoofi ning advokaati (vt joonis 7).



Joonis 7. Vastajate jaotus sotsiaalpedagoogi lähenemisviiside järgi

Kõigist vastajatest 39% olid nõus väitega, et sotsiaalpedagoog on koolis toetaja ning mitte ükski vastaja ei andnud sellele väitele vastust „ei ole üldse nõus“. Teisena nähti spetsialistis suunajat ning selle valiku tegi 29% kõigist vastajatest. „...suunaja“ puhul oli näha, et vastajad ei olnud oma vastustes nii kindlad kui eelneva väite puhul ning vastamiseks kasutati suuremal määral „pigem olen nõus“ varianti: Viljandi Jakobsoni kooli 34%, Viljandi Kesklinna Kooli 33% ja Viljandi Paala Kooli 43% vastanud lapsevanematest. Erandina sai välja tuua Viljandi Kaare Kooli vastajad, kellest 40% vastasid, et on väitega „...suunaja“ täiesti nõus.

Eelnevaga sarnaselt arvasid lapsevanemad, et sotsiaalpedagoog kasutab suurel määral oma töös juhendajale kohast lähenemist, millega ei nõustunud vaid 7% kõigist vastanuist. Tulemustest selgus, et 37% kõigist vastanutest leiab, et sotsiaalpedagoog pigem kasutab nõustamisel psühholoogilist lähenemist Järgnevate väidetega, nagu sotsiaalpedagoog on „...õpetaja“, „... uurija“, „... filosoof“ või „...advokaat“, nõustusid vastajad järjest vähesemal määral.

Joonisel 7 toodud andmetele sai antud küsimuse juures lisaks välja tuua kooliastmete vaate, kus ei esinenud suuri erinevusi. Vaid väidete kohta „...uurija“ nõustusid III kooliastme lapsevanemad suuremal määral (23% vastajatest), kui II kooliastme vanemad

(17% vastajatest), ning väite „... filosoof“ osas oli väike erinevus, kui II kooliastme vanemad nõustusid 11% ulatuses ja III kooliastme vanemad 7% ulatuses.

Lapsevanemate teadlikkus tugiteenustest sõltub mitmetest asjaoludest, millele juhtis tähelepanu ka ekspert. Suurel määral saavad lapsevanemad ise infot hankides oma teadlikkust tõsta kuid suur roll on ka spetsialistil. Spetsialisti vaates on oluline teha tööd oma kompetentsuse piirides. Eksperti arvamus selle kohta oli, et „.../madala teadlikkuse taga võib olla ka see, et sotsiaalpedagoogid ise ka ei adu, missugused need põhilised tööülesanded olla võiksid. Lastakse ennast tööd tehes mõjutada näiteks ootustest, mida /.../ lapsevanemad ja lapsed ise ka meile esitavad.“

Lapsevanemaga kontakti loomine algab sellest, kui hea suhte suudab sotsiaalpedagoog luua õpilastega. Samas on selleks vaja aega ennetustegevusteks, mille käigus teha ka grupitöid ning suurendada usalduslike suhete teket suurema grupi lastega.

2.3.2. Lapsevanemate ootused sotsiaalpedagoogile

Lõputöö eesmärk oli aru saada, millised on lapsevanemate ootused sotsiaalpedagoogi tööle. Olulisel kohal on rollide selgus ning omavaheline hea koostöö lapsevanemate ja tugispetsialistide vahel.

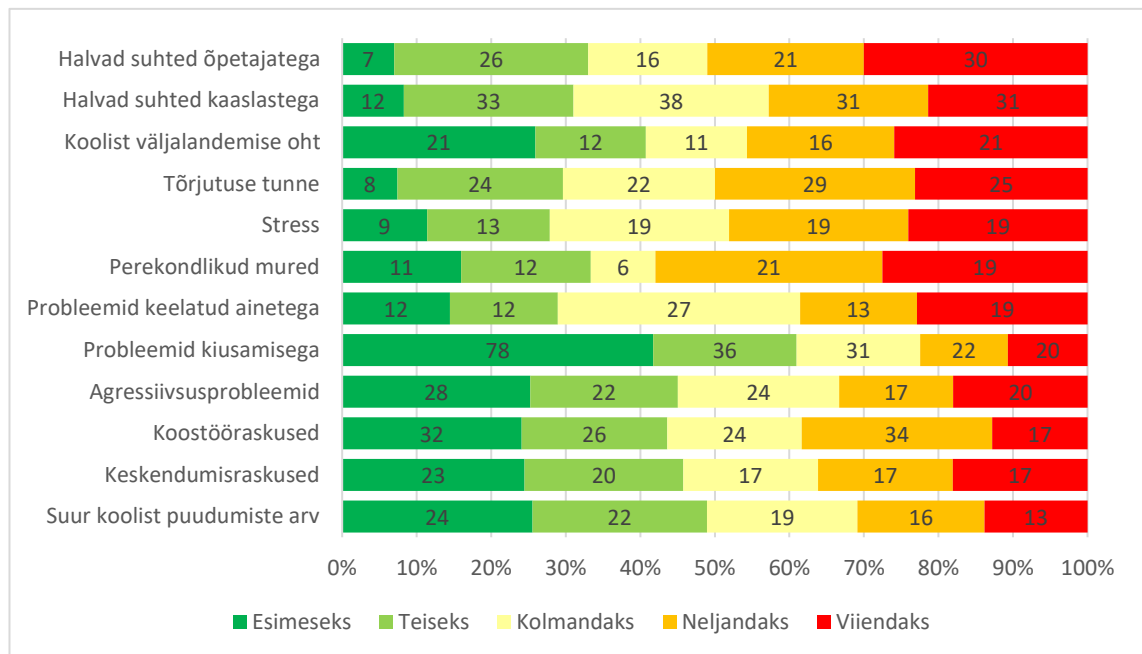
Küsimusele, milliste probleemidega peaks sotsiaalpedagoog koolis tegelema tõi ekspert välja, et kõige suuremaks probleemiks sotsiaalpedagoogi töö juures on see, mida spetsialist ise oma töös näeb ja teiselt poolt see, millised on ootused ning sageli need ei kattu. Kõige rohkem saab sotsiaalpedagoog pakkuda abi erinevate suhtlusprobleemide korral ning kooliväliste muredega saab aidata vähesemal määral.

Järjestaksin väited järgmiselt: /.../ peaksin kõige olulisemaks suhteid kaasõpilaste ja õpetajate vahel ning probleeme kiusamisega. Samuti on oluline, et keegi koolis ennast tõrjutuna ei tunneks /.../. Vanematega suhete juures saame natuke vähem aidata, aga samas saame olla taaskord vahendajad /.../, Oluline on ennetada koolist väljalangemise ohtu.

Kõige enam tundsid lapsevanemad vajadust selle järgi, et sotsiaalpedagoog tegeleks koolis aset leidvate kiusamisprobleemidega, mida asetati skaalal 1.–5. positsioonile 71%

(n=187) vastajate poolt. Edasi järjestasid lapsevanemad probleemid, millega sotsiaalpedagoog peaks tegelema järgmiselt: halvad suhted kaaslastega 55% (n=145), koostööraskused 50% (n=133), agressiivsusprobleemid 42% (n=111) ja tõrjutuse probleemid 41% (n=108) (vt joonis 8).

Vastustest joonistus välja, et pigem anti kõigi koolide koondvaates kõige rohkem keskmisi hinnanguid väidetele nagu suur koolist puudumiste arv, keskendumisraskused ja halvad suhted õpetajatega. Kõige vähem nähti vajadust sotsiaalpedagoogi sekkumise järele väidete puhul nagu perekondlikud probleemid, stress ja koolist väljalangemise oht ja probleemid keelatud ainetega.



Joonis 8. Vastajate jaotus peamised probleemid sotsiaalpedagoogi töös

Joonisel 8 toodud andmetele sai antud küsimuse juures lisaks välja tuua välja tuua, et II kooliastme lapsevanemad nõustusid III kooliastme lapsevanematega võrreldes suuremal määral väidetega, et sotsiaalpedagoog peaks koolis tegelema agressiivsusprobleemide ning perekondlike muredega.

Varasematest uuringutest on tulnud välja, et lapsevanemate arvates võiks sotsiaalpedagoog ise lastega aeg-ajalt nõustamisi läbi viia. Koolides jõuavad õpilased sotsiaalpedagoogi juurde mitmel viisil, nagu näiteks õpetajate suunamise teel, laps tuleb

ise või regulaarsed kokkulepitud kohtumised. Eksperdi arvates võib vabatahtliku nõustamise juures välja tuua ohukohad, nagu õpilased võib-olla ise ei valiks seda ning teise probleemina saab öelda, et kohustuslikus korras kõigi õpilaste nõustamiste puhul oleks aja leidmine füüsiliselt võimatu: “Kui koolis on 1,5 ametikohta sotsiaalpedagoogi ja lapsi ligi 800, siis lähedase suhte loomine ei ole võimalik.“

Uuringus arvas 21% vastajatest, et sotsiaalpedagoog peaks ise kord poolaasta jooksul kõigi õpilastega nõustamised läbi viima, samas kui 20% arvas, et seda võiks teha kord aastas, ning 12% leidis, et seda võiks teha lausa kord kuus. Nõustamise vabatahtlikkust pooldas 11% vastanutest ning 25% leidis, et see peaks olema vajaduspõhine. 6% vastajatest ei osanud küsimusele vastata. Silma jäi Viljandi Kaare Kooli lapsevanemate erinev lähenemine, sest lausa 30% neist leidis, et iga lapsega peaks sotsiaalpedagoog vähemalt korra kuus nõustamise läbi viima, kuid samas 30% arvas jällegi peaaegu vastupidist ehk valis vastuse „sotsiaalpedagoogi nõustamine peaks olema vabatahtlik“. Vabadest vastustest tulid välja lapsevanemate ootused, et sotsiaalpedagoog võiks teha igas klassis korra aastas vestlusringi ja nõustamisele suunamine peaks olema tunniplaanis ning võiks toimuda klassijuhataja algatusel.

Lapsevanemate ootusi uurivate küsimuste puhul tuli vastajatel järjestada vastuseid ning mitte vastanute arv suurenes iga järgneva valiku reastamisel. Esimest valikut ei teinud 8 vastajat (n=8) ning viimast juba 27 vastajat (n=27).

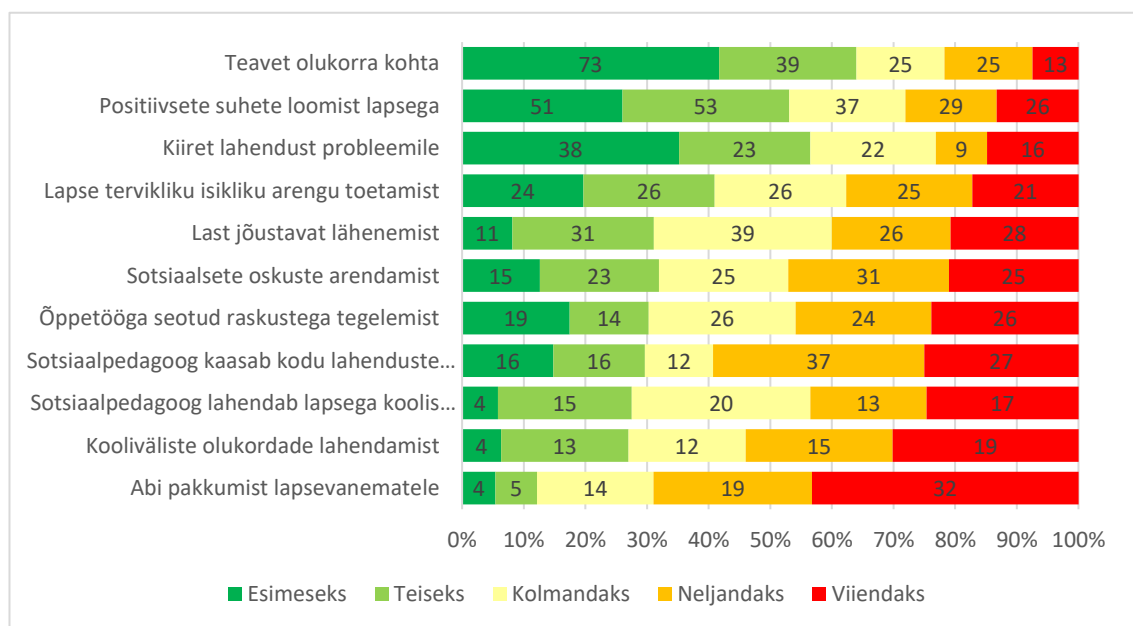
Eksperdi arvamus lapsevanemate ootustest sotsiaalpedagoogile ei ühtinud täiel määral lapsevanemate arvamusel, sest sageli on vanematel siiski ootus saada kiire lahendus probleemile ning ei olda rahul, kui oodatud tulemust ei saavutata.

Loodetakse, et peale sotsiaalpedagoogi juures käimist väljub sealt viisakas ja kohe õppimiseks valmis laps. Vanemad tahavad saada ka teavet olukorra kohta ning loodavad saada häid lahendusi murele, mida saaks kohe teha või kuhu annaks kohe lapsega pöörduda, ja see pettumustunne on kerge tulema, kui tugispetsialistil ei ole kerget ja kiiret lahendust.

Uuringu tulemusena saab välja tuua, et kõige olulisemaks pidasid lapsevanemad positiivsete suhete loomist lapsega, mis pandi 1. –5. kohale lausa 74% (n=196) vastajate

poolt. Samuti peeti oluliseks olukorrast teabe saamist, mille asetati 1. –5. positsioonile 66% vastajatest (n=175). Üllatav oli see, et väide last jõustava lähenemise kohta asetati 51% vastanute poolt esimese viie valiku hulka. Lapsevanemate ootustena sotsiaalpedagoogile asetati 1. –5. kohale veel järgmised näitajad: lapse tervikliku isikliku arengu toetamine 46% (n=122) ja sotsiaalsete oskuste arendamine 45% (n=119) vastajatest. Tulemustest tuli välja, et vaid 41% (n=108) vastajatest valis esimese viie valiku hulka kodu kaasamise olulisuse lahenduste leidmisel ja õppetööga seotud raskustega tegelemise (vt joonis 9).

Joonisel 9 toodud andmetele saab lisaks tuua kooliastmete võrdluse, mille puhul jäi silma, et III kooliastme lapsevanemad pidasid II kooliastme vanematest 11% olulisemaks positiivsete suhete loomist. Samuti oli III kooliastme lapsevanematele II kooliastme vanematega võrreldes 7% olulisem teabe saamine olukorra kohta. Teiste väidete puhul ei olnud vastused suurel määral erinevad.



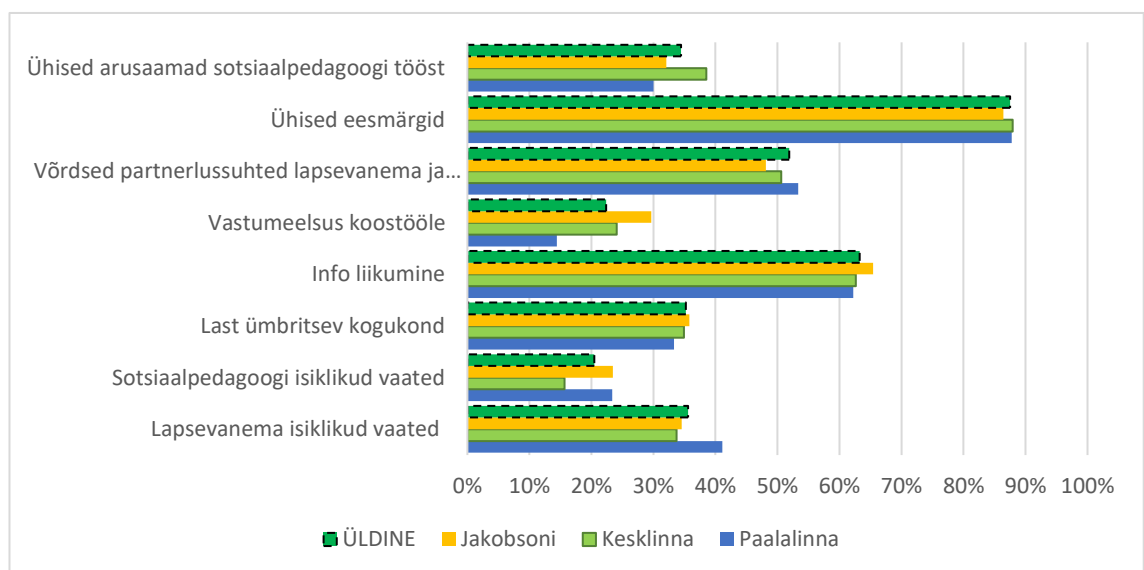
Joonis 9. Vastajate jaotus ootustele sotsiaalpedagoogi nõustamisel

Lapsevanemate ja sotsiaalpedagoogi koostööd mõjutavad mitmed erinevad tegurid. Küsimusele, millel on kõige suurem mõju lapsevanema ja sotsiaalpedagoogi koosöle avaldas ekspert arvamust, et koostööle avaldavad mõju kõige enam inimeste isiklikud vaated ja kogemused ning seda nii sotsiaalpedagoogi kui ka lapsevanemate vaates. Eriti

oluliseks pidas ekspert lapsevanemate teadlikkuse tõstmist sotsiaalpedagoogi tööst, et koostöö ei põhineks arvamustel ja ootustel, vaid teadlikkusel.

Uuringule vastajad valisid, lapsevanema ja sotsiaalpedagoogi vahelise koostöö, olulisemateks mõjutajateks: lapsevanema ja sotsiaalpedagoogi vahel ühise eesmärgi seadmist 88% (n=231) ja info liikumist 63% (n=137) vastajatest. Veel pidasid lapsevanemad tähtsaks ning 1.–4. valiku hulka jõudsid koostööd mõjutavate aspektidena: võrdsed partnerlussuhted lapsevanemate ja sotsiaalpedagoogi vahel 58% (n=137) ja lapsevanemate isiklikud vaated olukorrale 30% (n=94) vastajatest (vt joonis 10). Koolide võrdluses ei tulnud erilisi erinevusi välja ning vastused olid kooliti sarnaselt jaotunud 1.–4. jaotuse vahel.

Kooliastmete võrdluses võib välja tuua vaid ühe näitaja, milleks oli last ümbritsev keskkond, mille valis esimese nelja valiku hulka II kooliastme lapsevanematest 30% (n=41) ja III kooliastme puhul 41% (n=52) vastanutest. Teiste näitajate vahelised erinevused olid paari protsendi ringis.

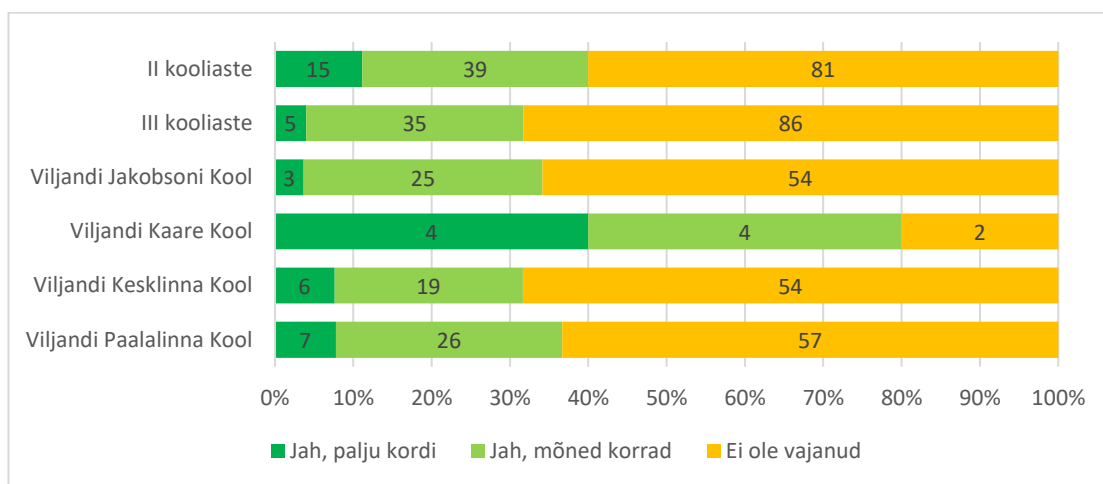


Joonis 10. Vastajate jaotus suurimad mõjutajad lapsevanemate ja sotsiaalpedagoogi koostööle

Küsimusele, kas teie laps on sotsiaalpedagoogi teenust vajanud, vastasid 63% (n=167) vastajatest, et nende laps ei ole sotsiaalpedagoogi teenust vajanud. Kõigi koolide kooliastmete võrdluses oli II kooliastmes käivate laste vanematest 40% (n=54) valinud

vastuse, et nende laps on palju kordi teenust kasutanud, samas III kooliastmes oli selle vastuse valinud 32% (n=40).

Koolide võrdluses paistis silma, et Viljandi Kesklinna Kooli lapsevanemad andsid teiste koolide vanematega võrreldes suuremal määral ehk 68% antud kooli vastajatest vastuseid, et nende laps ei ole sotsiaalpedagoogi teenust vajanud. Viljandi Kaare Kooli vastajatest suurem osa lapsevanemates teadis, et tema laps on vajanud sotsiaalpedagoogi teenust (vt joonis 11). Sellele küsimusele jaatava vastuse andmine oli eelduseks, et vastata järgmisele küsimusele, ning jaatavalt vastas 36% (n=94) kõigist vastajatest.



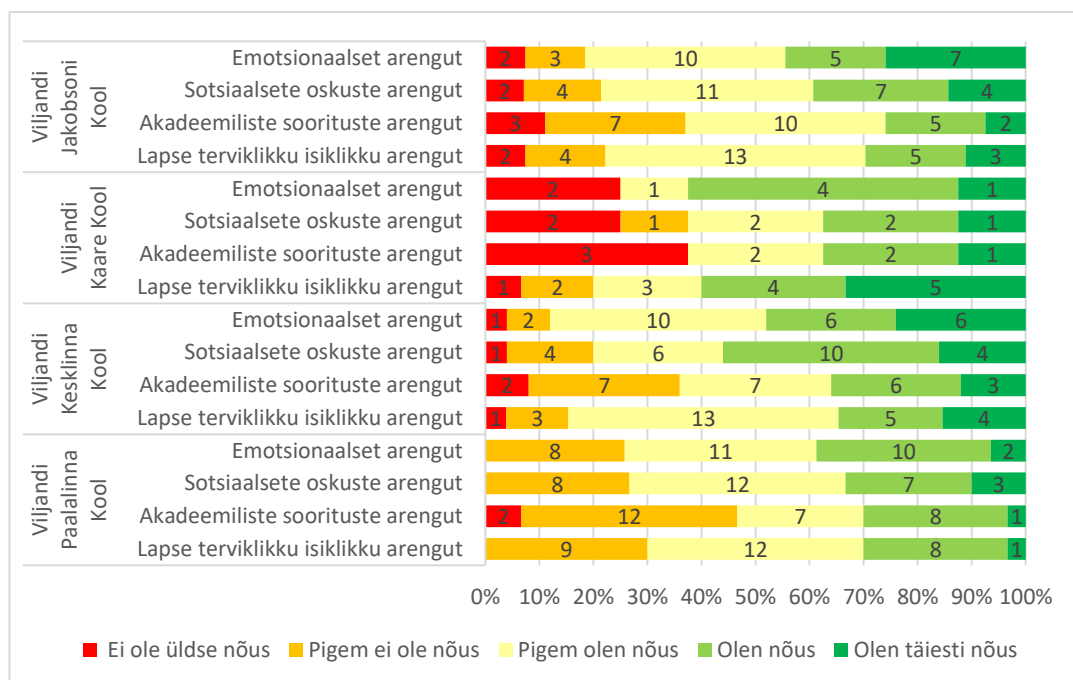
Joonis 11. Vastajate jaotus koolide ja kooliastmete kaupa sotsiaalpedagoogi teenuse vajadus

Sotsiaalpedagoogi nõustamisele saab seada eesmärgi konkreetsest juhutmist lähtudes. Mõnikord on võimalik ühe oskuse õppega saavutada suuremaid eesmärke, teisel korral võtab tulemuseni jõudmine nädalaid, kuid või isegi aastaid. Kõige olulisem on hea kontakti saavutamine lapsega, sest see paneb aluse heaks koostööks, mille tulemusena saab lapsele tagatud vajadustest lähtuv areng.

Uuringu küsimusele, milliseid muutusi olete lapse juures peale nõustamist märganud said vastata ankeedi täitjatest need, kelle laps oli vajanud sotsiaalpedagoogi teenust (n=94). Lapsevanematelt uuriti, milliseid muutusi nad lapse juures on peale sotsiaalpedagoogi nõustamist märganud, kas lapse terviklikku isiklikku arengut, akadeemiliste soorituste arengut, sotsiaalsete oskuste arengut või emotsionaalset arengut.

Sellele küsimusele vastajatest olid 73% (n=272) nõus, et on lapse juures muutusi märganud, samas oli vaid 13% (n=48) vastajatest muutuste märkamises täiesti kindlad. Eksperdi arvamus oli, et tegelikult hea kontakti ja järjepidevate nõustamiste puhul sotsiaalpedagoogiga on võimalik, et arenevad kõik need oskused ja valdkonnad, aga esmalt on vanematele ja õpetajatele märgatav ikkagi lapse puhul akadeemilise soorituse arengu tõus.

Erisustena võib välja tuua, et Viljandi Kaare Kooli lapsevanematest 38% vastasid, et ei ole märganud lapse juures akadeemilise soorituse paranemist peale sotsiaalpedagoogi teenuse saamist. Sageli ei olegi muutused peale mõnda nõustamist märgatavad ning tulemusi on näha alles mitme kuu või isegi aasta pärast. Samas olid selle kooli lapsevanemad võrreldes teiste koolidega vanematega märganud suuremal määral lapse emotsionaalset arengut. Keslinna Kooli puhul paistis silma keskmisest kõrgem arvamus sotsiaalsete oskuste muutuse kohta, mille osas valis selle kooli lapsevanematest 41% vastuse „olen nõus“ (vt joonis 12).



Joonis 12. Vastajate jaotus muudatuste osas peale nõustamist

Lapsevanemad ei tea piisavalt sotsiaalpedagoogi teenusest ning see avaldab mõju spetsialisti ja vanema koostööle. Vanemad näevad sageli last vaid koduses keskkonnas ja

ei mõisteta olukordasid, mis leiavad aset väljaspool kodu. Eksperdi arvates ei tea lapsevanemad, millega sotsiaalpedagoogi poole pöörduda saab ning sellest lähtuvalt tekivad vanematel ootused, mida spetsialist täita ei saa:

Kuna lapsed käituvad kodus ja koolis erinevalt ning vajavad erinevates keskkondades erinevaid oskusi siis vanemad tõenäoliselt igapäevases elus ei märka kooli jaoks hädavajalike sotsiaalsete oskuste puudusi või eneseregulatsioonioskuste arendamisvõimalusi. Kodus ei ole sellist hulka lapsi nagu koolis ja nii palju erinevaid mõjutegureid.

Küsimustiku lõpus oli lapsevanematel võimalus lisada täiendavaid mõtteid ja soovitusi ning seda võimalust kasutas 40 vanemat. Lapsevanemad tegid järgmised tähelepanekud: tutvustada suuremal määral sotsiaalpedagoogi tööd (7), kasutada lapsi nõustades juhtumipõhist lähenemist (7), leida kiired lahendused probleemile (n=6), suurendada spetsialistide arvu koolis (n=6), vajalik suuremal määral kaasata vanemaid (n=4), pöörata rohkemal määral rõhku ennetustegevusele (n=4), lähtuda abi andmisel vanemate vaadetest ja veendumustest (4) ning teha lastega rohkem grupitöid ja rollimänge (n=2).

Kokkuvõtvalt võib välja tuua, et lapsevanemad andsid ootuste vaates vastuseid kogu skaala ulatused ehk teadlikkus teenustest oli hajuv ning mõnikord olid eksperdi ja ankeedile vastajate arvamused erinevad.

2.4. Järeldused ja ettepanekud

Käesolevas peatükis antakse ülevaade ankeetküsitluse ja ekspertintervjuu kaudu kogutud andmete analüüsi põhjal tehtud järeldustest. Samuti tehakse saadud tulemustele põhinedes ettepanekud Viljandi Laste ja Perede Tugikeskuse juhatajale, et tõsta lapsevanemate teadlikkust sotsiaalpedagoogi rollist ja ülesannetest.

Lapsevanemate vastamisaktiivsus ei täitnud oodatud tulemust. Viljandi Kaare Kooli puhul ei andnud ka meeldetuletuste saatmine tulemusi ning vastuseid laekus oodatust vähem. Tulemustest on näha, et Viljandi Paalalinna Kooli vastajate aktiivsus tõusis, kui autor kaasas klassijuhatajad ankeedi jagamisel. Lapsega seose põhjal ei saanud võrdlevat analüüsi koostada, kuna isade vastamisaktiivsus oli väga madal. Analüüs kooliastmete jaotuse põhjal andis uurimistulemustele lisaväärtust vähesel määral, kuna vastajate

arvamused kooliastmete lõikes ei erinenud suurel määral. Üle poole uuringule vastanute lastest ei olnud sotsiaalpedagoogi teenusega kokku puutunud kuna noor ei olnud spetsialisti teenust vajanud. Selline vastajate jaotus võis avaldada mõju uuringu tulemustele, sest väheseks jäi lapsevanemate vaatest, kellel oli teenusega kokkupuude olnud.

Koolil on kohustus tagada õpilasele eripedagoogi, logopeedi, psühholoogi ja sotsiaalpedagoogi teenus (Põhikooli- ja gümnaasiumiseaduses, 2010, § 37 lg 2). Uuringu tulemusena selgus, et lapsevanemate teadlikkus, milliseid tugiteenuseid tema lapse koolis pakutakse, on hea, kuid segamini aetakse logopeedi ja eripedagoogi teenused, mis sai kinnituse ka eksperdi antud intervjuus.

Lapsevanemate vastustest lähtudes ei saanud kinnitust varasema uuringu (Viigi, 2015, lk 24) ja eksperdi väited, et sotsiaalpedagoog kasutab kõige rohkem psühholoogile, õpetajale ja uurijale omaseid lähenemise viise. Toetaja, suunaja ja juhendaja meetodite kasutamine sotsiaalpedagoogi töös (Klauson, 2016, lk 46) sai käesoleva lõputöö raames tehtud uuringu tulemustega kinnituse. Sellest saab järeldada, et spetsialistide ja lapsevanemate arusaamad ei ühti täiel määral, mille tõttu mõistetakse infot erinevalt ning tekivad arusaamatused ja vääriti mõistmised (Nurmsoo, 2015, lk 41). Ekspert tõi intervjuus välja, et abi oleks sellest, kui esitada sotsiaalpedagoogi töö ja võimaluste ning piiride kohta infot võimalikult konkreetselt ja erinevates vormides, et sellest saaksid aru nii lapsed, lapsevanemad kui ka õpetajad.

Käesoleva lõputöö raames läbi viidud uuringu põhjal saab järeldada, et lapsevanemad teavad, et sotsiaalpedagoog tegeleb kõige enam käitumisraskustega, samas on suurel määral ka ootus vaimse tervise ja õpiraskustega tegelemisele. Varasemates uuringutes on väidetud, et sotsiaalpedagoogi nõustamisele jõuavad kõige enam käitumisprobleemide ja õpiraskustega õpilased (Lea, 2016, lk 43, Emmerová, 2015, lk 114) ning rõhku tuleb pöörata ka õpilaste vaimse tervise arengu soodustamisele (Põhikooli- ja gümnaasiumiseadus, 2010, 3 lg 1; Järve-Tammiste, 2016, lk 11). Lõputöö raames läbi viidud uuringu tulemuste vaates tekkis vastuolu, sest ankeetküsitluse vastuste põhjal sai järeldada, et koolist väljalangemisega tegelemist sotsiaalpedagoogi poolt ei peetud väga oluliseks, samas on õpiraskused ja koolist väljalangemine omavahel suurel määral seotud.

Varasematele uuringutele toetudes (Lea, 2016, lk 3; Järve-Tammiste, 2016, lk 11) võib järeldada, et lapsevanematel ei ole täit teadlikkust, millega sotsiaalpedagoog tegeleb, ning ekspertarvamusest tuli välja, et vaimse tervise valkonnaga tegeleb koolis pigem psühholoog. Samas mõnikord annavad spetsialistid ise vanematele võimaluse ebarealistlikkeks ootusteks, kui pakuvad teenuseid, mis ei kuulu nende kompetentside hulka. Ettepanekuna saab välja tuua, et spetsialistid peaksid lähtuma oma tööd tehes Tugispetsialistide teenuste kirjelduse ja teenuste rakendamise korrast (Tugispetsialistide teenuste kirjeldus ja teenuste rakendamise kord, 2018), kus on ära toodud sotsiaalpedagoogi teenuste kirjeldused.

Uuringus osalenud lapsevanemad järjestasid sotsiaalpedagoogi tööülesanded olulisuse aspektist lähtuvalt järgmiselt: kiusamisprobleemid, halvad suhted kaaslastega, koostööraskused, agressiivsusprobleemid ja tõrjutuse tunne. Saadud tulemused kinnitavad varasemaid uuringuid, kus on välja toodud, et sotsiaalpedagoogi juurde jõuavad õpilased sageli probleemide korral nagu suur koolist puudumiste arv ja väljalangemise oht, tõrjutus, stress, keskendumis- ja koostööraskused, keelatud ainete tarbimine, agressiivsusprobleemid, perekondlikud mured või kiusamisega hädas olevad lapsed (Anderperg, 2020, lk 6; Lind 2013, lk 14). Eksperti vaade ühtis lapsevanemate arvamusel, et kõige enam tuleb tegeleda lastega, kellel on mured suhetes kaaslastega ning probleemid kiusamisega, sest need teemad avaldavad mõju ka teistele last puudutavatele valdkondadele.

Sotsiaalpedagoogi üks olulisemaid rolle on olla lapse jaoks olemas. Probleemi tekkides peavad olukorra muutmiseks ühiselt panustama kõik õpilast ümbritsevad koolisesed ja kooliväliseid osapooled. (Lea, 2016, lk 8) Uuringu tulemusena selgus, et lapsevanemad on täiesti nõus enda, lapse, õpetaja ja sotsiaalpedagoogi koostöö olulisusega. Kõige vähem oluliseks peeti koostööd kooliväliste osapooltega, kuid kuna tegemist oli suurel määral ühe kooli vanemate arvamusel, siis sellest üldistavat järeldust teha ei saa ning võib väita, et pigem kinnitas uuring varasemaid tulemusi. Samas ei tohi erisusi ka märkamata jätta ning vajalik on selles valdkonnas lapsevanemate teadlikkust tõsta.

Adegoke & Amatari (2013, lk 75) on välja toonud, et lapse arengus mängib suurt rolli lapsevanemate ja kooli koostööl. Uuringu tulemusena saab öelda, et enamik lapsevanematest pidas koostööd sotsiaalpedagoogi ja vanema vahel oluliseks. Seega saab

teha järelduse, et küsitlusele vastanud lapsevanemate puhul on valmisolek koostööle ning eelnevates uuringutes välja toodud väide, et probleemiks on lapsevanemate kaasamine, kuna neid ei saa koostööle sundida (Kripson, 2020, lk 402), ei pea antud uuringu raames paika. Samas tuleb arvestada sellega, et suurem hulk küsitlusele vastanud lapsevanematest ei olnud sotsiaalpedagoogi teenusega kokku puutunud.

Viljandi põhikoolide lapsevanemad ei nõustu varasemates uuringutes välja tooduga, et tugispetsialisti teenus peaks vanematele koolis kättesaadav olema iga päev (Lind, 2013, lk 30), vaid valisid eelistatud suhtlusviisiks telefoni teel helistamise. Väga väike osa lapsevanematest leidis, et sotsiaalpedagoog peaks olema lapsevanema jaoks iga päev koolis kättesaadav. Eksperdi arvamus oli, et eelkõige on spetsialistil kohustus olla lapse jaoks kättesaadav ning lapsevanematega suhtlemisel tuleb kasutada juhtumipõhist lähenemist.

Viljandi põhikoolide lapsevanemate arvates avaldab kõige suuremal määral koostööle mõju ühise eesmärgi seadmine, info liikumine ja võrdsed partnerlussuhted ning see tulemus ühtib varasema uuringuga, kus on välja toonud, et sotsiaalpedagoogi ülesandeks on soodustada koostööd lapsevanemate ja kooli vahel (Nurmsoo, 2015, lk 41). Lapsevanemate arvates mõjutavad koostööd ka vanemate enda isiklikud vaated olukorra tõlgendamisele (Hornby & Blackwell, 2018, lk 110), mis annab kinnituse, et lõputöö raames läbi viidud uuring ühtib varem läbi viidud uuringute tulemustega. Uuringu tulemust täiendas eksperdi arvamus, et koostööle avaldavad kõige suuremat mõju isiklikud vaated ja kogemused ning seda nii lapsevanema kui ka spetsialisti seisukohast. Soovitusena võib välja tuua, et spetsialistil peaks olema selles olukorras võimekus ja teadmised, kuidas tõsta lapsevanemate teadlikkust ning vähendada ootuste ja arvamuste mõju koostööle.

Samas võib välja tuua, et varasemate uuringute põhjal on vanemate ja sotsiaalpedagoogi töö oluliste mõjutajatena välja toodud ka spetsialisti individuaalne lähenemine olukorra lahendamisele (Hornby & Blackwell, 2018, lk 110), last ümbritseva kogukonna osatähtsus (Gutman, 2013, lk 45) ning lapsevanemate vastumeelsust koostööle, sest suhe on loodud negatiivse kogemuse pealt (Sepp, 2021, lk 21). Käesolev uuring ei kinnita neid väiteid.

Viljandi põhikoolide lapsevanemad pidasid sotsiaalpedagoogi olemasolu koolis oluliseks ning spetsialisti tähtsust märkasid ka vanemad, kellel puudus kontakt teenusega. Sellest saab järeldada, et sotsiaalpedagoogi rolli koolis märgatakse ning peetakse oluliseks. Käesoleva uuringu tulemus kinnitab varasemaid uuringuid, kus on välja toodud, et sotsiaalpedagoogi ametikoha vajadust ja mõju koolisüsteemis on hakatud aina suuremal määral märkama (Anderberg, 2020, lk 4), sest on täheldatud õpilaste juures positiivseid muutusi peale spetsialisti nõustamist (Espenberg *et al.*, 2012, lk 115).

Ankeetküsitluse tulemusena saab väita, et lapsevanematel ei olnud ühist arusaama, kui tihti peab sotsiaalpedagoog ise kõigi õpilastega nõustamisi läbi viima. Vastused jagunesid kõigi valikute vahel, nagu kord poolaastas, korra aasta ning nõustamine peaks olema vajaduspõhine. Varasemates uuringutes on välja toodud, et sotsiaalpedagoog peaks koolis kindlustama õpilaste heaolu ning üheks vahendiks on peetud õpilastega kindla perioodi järel tehtavaid nõustamisi (Thørring Bonnesen *et al.*, 2020, lk 211) ja õpilaste soove, et spetsialist neid mõnikord ise nõustama võtaks (Johanson, 2021, lk 42). Sellest võib teha järelduse, et lõputöö raames läbi viidud uuring ei kinnita varasemaid uuringuid ning teenust ei saa pakkuda kõigile sobival moel. Ettepanekuna võib välja tuua klassinõustamised korra aastas, mille eesmärk on anda õpilastele võimalus spetsialistiga lähemalt tutvuda ning julguse edaspidi vajadusel kontakt leida.

Käesoleva uuringu tulemusena selgus, et Viljandi põhikoolide lapsevanemate ootused sotsiaalpedagoogi tööle on järgmised: positiivsete suhete loomine lapsega, teave olukorra kohta, last jõustav lähenemine, tervikliku arengu toetamine ning sotsiaalsete oskuste arendamine. Varasemad uuringud on välja toonud, et lapsevanemate ootused sotsiaalpedagoogi tööle on suured, sest spetsialist peab pakkuma teavet ja abi probleemide lahendamisel, kiiret lahendust probleemile vanemaid kaasamata (Csók & Pusztai, 2022, lk 6) või lapsevanemate kaasamist (Emerson *et al.*, 2012, lk 7), last jõustavat lähenemist (Gutman, 2013, lk 19), võrdseid ja häid suhteid lapsega (Anderberg, 2020, lk 8), sotsiaalsete oskuste arendamist (Sihtasutus Kutsekoda, 2018b, lk 1), õpiraskustega tegelemist (Lea, 2016 lk 43), lapse tervikliku isikliku arengu toetamist (Ezechil, 2013, lk 337–338), kooliväliste probleemide lahendamist (Johanson, 2021, lk 21) ning abi pakkumist lapsevanematele (Heinla, 2022, lk 12). Eksperti hinnangul soovivad lapsevanemad kiiret lahendust probleemile, kuid olulisel kohal on ka info

jagamine. Uuringu tulemusena võib öelda, et varasemad tulemused ning eksperdi avamus ei ühtinud täiel määral lapsevanemate vastustega ning võib järeldada, et vajalik on lapsevanemate teadlikkuse tõstmine sotsiaalpedagoogi tööülesannetest.

Lõputöös läbi viidud uuringu tulemustele tuginedes võib väita, et mitmeid kordi ei läinud varasemate uuringute, eksperdi intervjuust kogutud andmed ning lapsevanemate käest ankeedi teel saadud tulemused kokku ning autor tegi antud peatükis jooksvalt ettepanekuid olukorra muutmiseks.

Uurimistulemuste põhjal saab lapsevanemate ja sotsiaalpedagoogide koostöö parandamise eesmärgil teha Viljandi Laste ja Perede Tugikeskuse juhatajale järgmised ettepanekud:

1. Selgitada sotsiaalpedagoogidele kutsestandardist (Sihtasutus Kutsekoda, 2018) tulenevaid ülesandeid ja pädevuse piire.
2. Igas trimestris lepivad sotsiaalpedagoogid kokku teema ja koostavad vähemalt ühe aktuaalse probleemi kohta materjalid ning jagavad infot Stuudiumis Tera kausta kaudu lapsevanematele.
3. Viia läbi infopäev lapsevanematele, tutvustamaks Viljandi Laste ja Perede Tugikeskuse tegemisi eesmärgiga tõsta vanemate teadlikkust teenustest.

Lõputöö käigus läbi viidud uuring täitis eesmärgi ning uurimisküsimused said vastuse. Uuringu tulemuste põhjal võib väita, et vajalik on lapsevanematele suuremal määral tutvustada sotsiaalpedagoogi tööülesandeid ning läbi info jagamise on võimalik tagada rollide selgus. Uuringu analüüsi põhjal tuli välja, et sotsiaalpedagoogilt oodatakes kõige enam käitumis- ja suhtlemisprobleemidega tegelemist, kuna need avaldavad mõju nii lapse vaimsele tervisele kui ka õppe edukusele, mis omakorda mõjutab noore edaspidist elu.

KOKKUVÕTE

Käesoleva lõputöö teema sai valitud, kuna ühiskonnas on märgata noorte käitumuslike probleemide kasvu ning tõusvas trendis on üha tõsisemad rikkumised. Laste õppetegevuses soovitakse rohkem pöörata tähelepanu käitumisraskuste ilmnemise ennetamisele, kuna varajane märkamine avaldab mõju lapse terviklikule arengule. Üheks probleemide ennetamise meetmeks on koolis pakutav sotsiaalpedagoogi teenus. Professionaalsel tasemel õpilase vajadusi ja arengut arvestav lähenemine annab võimaluse luua noorega hea kontakt, millele tuginedes tekib rohkem võimalusi last aidata. Kitsaskohana saab välja tuua spetsialistide ressursi puuduse ning asjast huvitatud osapoolte erineva arusaama olukorrast ja lahenduse leidmise viisidest. Läbi õpilase abistamise on sageli võimalik saada hea kontakt lapsevanematega. Samas on mitmeid vanematega koostööd takistavaid asjaolusid, mille tõttu ei ole alati võimalik noorele piisavalt abi pakkuda. Sellest lähtuvalt uuriti lõputöös Viljandi nelja põhikooli II ja III kooliastme lapsevanemate teadlikkust ja ootusi sotsiaalpedagoogi rollist ja tööülesannetest. Lõputöö teoreetilises osas toodi välja kooli üldine tugiteenuste korraldus, sotsiaalpedagoogi roll ning koostöö ja kaasamise olulisus kooli sotsiaalpedagoogi töös.

Uuringu läbiviimiseks kasutas autor kombineeritud uurimismeetodit ning andmed analüüsi jaoks saadi ankeedi ja ühe poolstruktureeritud ekspertintervjuu abil. Antud meetodid valiti, kuna üldkogum oli suur ($n=2298$) ning ekspertintervjuu aitas kompenseerida eesmärgist madalamat vastamisaktiivsust ja tuua lapsevanemate vaatele lisaks eksperdi arvamuse. Esindusliku valimi saamiseks oli vaja ankeetküsitlusele saada 329 ($n=329$) vastust. Korduvate meeldetuletuste ja personaalse lähenemise abil laekus 264 ($n=264$) vastust, mille puhul oli usaldusväärsus 5,7%. Ankeedis kasutati erinevaid küsimuste tüüpe ning lapsevanemate tagasiside ja tulemuste põhjal saab välja tuua, et vastamisaktiivsus vähenes, kui paluti väited reastada eelistuste järjekorra alusel. Viie pallise skaalaga küsimuste puhul vastajate aktiivsuse langust märgata ei olnud.

Uurimistöö eesmärgi täitmiseks seatud uurimisküsimused said vastused. Sotsiaalpedagoogi ja lapsevanemate koostöös on oluline rollide selgus ning selle saavutamiseks on vajalik vanemate teadlikkuse tõstmine, et vältida olukorda, kus otsuseid tehakse arvamuste ja ootuste põhjal. Koolis töötava spetsialisti jaoks on kõige olulisem luua hea kontakt õpilasega ning noore aitamiseks on sageli vaja teha koostööd lapsevanemate ja kooliväliste osapooltega.

Sotsiaalpedagoogilt oodatakse eelkõige lahenduste leidmist suhtlusprobleemidele, sest need avaldavad suurel määral mõju kõigile last puudutavatele valdkondadele, nagu kisamisprobleemid, suhted kaaslaste ja õpetajatega, agressiivsusprobleemid ning tõrjutuse tunne.

Uuringu tulemused andsid võimaluse teha Viljandi Laste ja Perede Tugikeskuse juhatajale ettepanekud ning teha soovitusi edasisteks uuringuteks

Koostöö lapsevanematega on oluline kõigile Viljandi linnas noortega tegelevatele asutustele: koolide personalile, Viljandi Laste ja Perede Tugikeskuse spetsialistidele, lapsevanematele, laste heaolu teenistuse spetsialistidele, Viljandi Avatud Noortetoa töötajatele ja Viljandi piirkonnapolitseinikele. Antud teemat võiks edasi uurida Viljandi linna üleselt noortega tegelevate asutuste põhjal, et lähenemine oleks ühtne ning oleks võimalik arvestada erinevate osapoolte jaoks oluliste aspektidega ja nende nägemusega olukorrast.

VIIDATUD ALLIKAD

- Aaben, L., Salla, J., & Markina, A. (2018). *Tõsiste käitumisprobleemidega lastele suunatud teenuste analüüs*. Poliitikauuringute Keskus Praxis. https://www.praxis.ee/wp-content/uploads/2018/09/kaitumisprob-noored-raport_Praxis2018.pdf
- Abolin, L. (2021). *Digikeskkondade kasutamine lasteaias ja pere koostöös ning lasteaiadõpetajate hoiakud nende kasutamise suhtes* [Bakalaureusetöö, Tartu Ülikool, Haridusteaduste instituut]. DSpace. <https://dspace.ut.ee/handle/10062/72896>
- Adegoke, B. A., & Amatori, V. O. (2013). Structural Equation Modelling Of Predictors Of Pupils' Achievement In Mathematics In Niger Delta, Nigeria. *IOSR Journal of Humanities and Social Science*, 7(3), 73–81. <https://doi.org/10.9790/0837-0737381>
- Anderberg, M. (2020). In search of a social pedagogical profession in schools. Missions and roles under reconsideration. *International Journal of Social Pedagogy*, 9(1), 1–19. <https://doi.org/10.14324/111.444.ijsp.2020.v9.x.001>
- Askarzai, W., & Unhelkar, B. (2017). Research Methodologies: An Extensive Overview. *International Journal of Science and Research Methodology*, 6(4), 21–42. https://ijsrm.humanjournals.com/wp-content/uploads/2017/07/3.Dr_-Walied-ASKARZAI-Bhuvan-Unhelkar.pdf
- Asuja, J. (2019). *Hariduse tugispetsialistide teenuse korraldamine Raasiku valla näitel* [Magistritöö, Tartu Ülikool, Pärnu Kolledž]. DSpace. <https://dspace.ut.ee/handle/10062/65287>
- Benner, A. D, Boyle, A. E., & Sadler, S. (2016). Parental Involvement and Adolescents' Success: The Roles of Prior Achievement and Socioeconomic Status. *Journal of Youth and Adolescence*, 45(6), 1053–1064. <https://doi.org/10.1007/s10964-016-0431-4>
- Bhattacharjee, A. (2012). *Social Science Research: Principles, Methods, and Practices* (3rd ed.). University of South Florida, Scholar Commons.

https://digitalcommons.usf.edu/cgi/viewcontent.cgi?article=1002&context=oa_textbooks

- Broomhead, K. E. (2013). 'Going the extra mile': educational practitioners compensating for perceived inadequacies in the parenting of children with behavioural, emotional and social difficulties (BESD). *Pastoral Care in Education*, 31(4), 309–320. <https://doi.org/10.1080/02643944.2013.835856>
- Csók, C., & Pusztai, G. (2022). Parents' and Teachers' Expectations of School Social Workers. *Social Sciences*, 11(10), Article 487. <https://doi.org/10.3390/socsci11100487>
- Eesti Sotsiaalpedagoogide Ühendus. (2019). *Ametijuhend*. <https://sotsiaalpedagoogid.ee/ametijuhend-2/>
- Emerson, L., Fear, J., Fox, S., & Sanders, E. (2012). *Parental engagement in learning and schooling: Lessons from research*. Family-School & Community Partnerships Bureau. https://www.communityhubs.org.au/wp-content/uploads/2017/10/Parental_engagement_in_learning_and_schooling_Lessons_from_research_BUREAU_ARACY_August_2012.pdf
- Emmerová, I. (2016). School Preventive Socio-Educational Work of Social Pedagogues in the Slovak Republic and an Outline of Their Activities in the Other V4 Countries. *The New Educational Review*, 46(4), 95–103. <https://doi.org/10.15804/tner.2016.46.4.08>
- Emmerová, I. (2015). School Social Pedagogue in a Theoretical Reflection, Problems and Educational Needs of a School Social Pedagogue in the Slovak Republic. *The New Educational Review*, 41(3), 111–121. <https://doi.org/10.15804/tner.2015.41.3.09>
- Epstein, J. L. (2018). *School, Family and Community partnerships: Preparing Educators and Improving Schools* (2nd ed.). Routledge.
- Espenberg, K., Beilmann, M., Rahnu, M., Reincke, E., & Themás, E. (2012). *Õpingute katkestamise põhjused kutseõppes*. <https://www.digar.ee/arhiiv/et/raamatud/17270>
- Ezechil, L. (2013). Social Pedagogy – A New Paradigm in Romanian School Education? *Procedia – Social and Behavioral Sciences*, 76, 336–340. <https://doi.org/10.1016/j.sbspro.2013.04.123>
- Galindo, C., & Sheldon, S. B. (2012). School and home connections and children's kindergarten achievement gains: The mediating role of family involvement. *Early*

- Childhood Research Quarterly*, 27(1), 90–103.
<https://doi.org/10.1016/j.ecresq.2011.05.004>
- Gresham, F. M. (2016). Social skills assessment and intervention for children and youth. *Cambridge Journal of Education*, 46(3), 319–332.
<https://doi.org/10.1080/0305764X.2016.1195788>
- Gutman, K. (2013). *Sotsiaalpedagoogi ametkoha vajalikkus lasteaedades, Kuressaare lasteaedade näitel* [Lõputöö, Tartu Ülikool, Pärnu kolledž]. DSpace.
<https://dspace.ut.ee/handle/10062/32587>
- Haridus- ja Teadusministeerium. (2021). *Haridusvaldkonna arengukava 2021–2035*.
<https://www.hm.ee/media/1488/download>
- Haridussilm. (2023). *Õppurid* [andmebaas].
<https://www.haridussilm.ee/ee/tasemeharidus/koondvaade/oppurid>
- Harrits, G. S., & Møller, M. Ø. (2014). Prevention at the Front Line: How home nurses, pedagogues and teachers transform public worry into decisions on special efforts. *Public Management Review*, 16(4), 447–480.
<https://doi.org/10.1080/14719037.2013.841980>
- Heinla, V. (2022). *Sotsiaalpedagoogi ja õpetaja arusaamad sotsiaalpedagoogilisest tööst hariduslike erivajadustega õpilastega Järvamaa üldhariduskoolide näitel* [Bakalaureusetöö, Tallinna Ülikool, Haridusteaduste Instituut]. ETERA.
<https://www.etera.ee/s/KNr9aCPQI3>
- Helve, C-L. (2022). *Tegevusuuring: perekoduse elavate koolieelikute sotsiaal-emotsionaalsete oskuste arengu toetav sekkumine*. [Tartu Ülikool, Haridusteaduste instituut]. DSpace. <https://dspace.ut.ee/handle/10062/82885>
- Hornby, G., & Blackwell, I. (2018). Barriers to parental involvement in education: An Update. *Educational Review*, 70(1), 109–119.
<https://doi.org/10.1080/00131911.2018.1388612>
- Horton, K. B., & Prudencio, A. (2022). School Social Worker Performance Evaluation: Illustrations of Domains and Components from the National Evaluation Framework for School Social Work Practice. *Children & Schools*, 44(4), 237–245.
<https://doi.org/10.1093/cs/cdac016>

- Häidkind, P., & Oras, K. (2016). Kaasava hariduse mõiste ning õpetajate ees seisvad ülesanded lasteaedades ja esimeses kooliastmes. *Eesti Haridusteaduse Ajakiri*, 4(2), 60–88. <https://doi.org/10.12697/eha.2016.4.2.04>
- JASP Team. (n.d.). *A Fresh Way to Do Statistics*. <https://jasp-stats.org/>
- Johanson, K. (2021). *Rahulolu sotsiaalsete tugiteenuste pakkumisega õpilastele kahe Pärnumaa kooli näitel*. [Lõputöö, Tartu Ülikool, Pärnu kolledž]. DSpace. <https://dspace.ut.ee/handle/10062/73067>
- Järve-Tammiste, R. (2016). *Sotsiaalpedagoogid oma tööst koolis*. [Magistritöö, Tartu Ülikool, Ühiskonnateaduste Instituut]. DSpace. <https://dspace.ut.ee/handle/10062/52023>
- Kaakinen, M. (2017). The conceptualisation of pupils' problems by Finnish and Norwegian primary school teachers: performance, welfare and behaviour. *Teachers and Teaching Theory and Practice*, 23(6), 704-716. <https://doi.org/10.1080/13540602.2016.1211103>
- Klauson, J. (2016). *Sotsiaalprobleemid koolis ja nendega toimetulek Saare maakonna koolide näitel* [Bakalaureusetöö, Tallinna Ülikool, Ühiskonnateaduste Instituut]. ETERA. <https://www.etera.ee/s/MTvVMfled4>
- Kraus, B., & Hoferková, S. (2016). The Relationship of Social Pedagogy and Social Work. *Social Education*, 4(1), 57–71. <https://doi.org/10.7441/soced.2016.04.01.04>
- Kripson, S. (2020). *Alaealiste õigusrikkujate probleemide lahendamise võimalused üldhariduskoolides Põlva valla näitel* [Lõputöö, Tartu Ülikool, Pärnu kolledž]. DSpace. <https://dspace.ut.ee/handle/10062/68230>
- Kyriacou, C. (2015). Social pedagogy and pastoral care in schools. *British Journal of Guidance & Counselling*, 43(4), 429–437. <https://doi.org/10.1080/03069885.2014.974022>
- Lagerspetz, M. (2017). *Ühiskonna uurimise meetodid: sissejuhatus ja väljajuhatus*. Tallinna Ülikooli Kirjastus.
- Lea, Õ. (2016). *Tugiteenused õpiraskustega õpilastele Põlvamaa üldhariduskoolide näitel* [Magistritöö, Tartu Ülikool, Ühiskonnateaduste Instituut]. ETERA. <https://www.etera.ee/zoom/27297/view>

- Lind, K. (2013). *Õpetajate ootused koolisotsiaalnoustajatele ja rahulolu nende tööga Pärnu linna näitel*. [Lõputöö, Tartu Ülikool, Pärnu kolledž]. DSpace. <https://dspace.ut.ee/handle/10062/32559>
- MaCorr Research. (n.d.). *Sample Size Calculator*. <https://www.macorr.com/sample-size-calculator.htm>
- McDermid, S., Holmes, L., Ghate, D., Trivedi, H., Blackmore, J., & Baker, C. (2016). *Evaluation of Head, Heart, Hands. Introducing social pedagogy into UK foster care. Final report*. Loughborough University. https://repository.lboro.ac.uk/articles/report/Evaluation_of_head_heart_hands_Introducing_social_pedagogy_into_UK_foster_care_Final_report/9580019/1
- Melendro, M., Montserrat, C., Iglesias, A., & Crus, L. (2016). Effective social education of exclusion: contributions from social pedagogy. *European Journal of Social Work*, 19(6), 931–945. <https://doi.org/10.1080/13691457.2015.1082982>
- Murphy, D., & Joseph, S. (2019). Contribution from the person-centred experiential approach to the field of social pedagogy. *Cambridge Journal of Education*, 49(2), 181–196. <https://doi.org/10.1080/0305764X.2018.1488946>
- Nurmsoo, K. (2015). *Sotsiaalpedagoogide tööülesanded ja nende täitmine Tartu linna koolide näitel* [Lõputöö, Tartu Ülikool, Pärnu kolledž]. DSpace. <https://dspace.ut.ee/handle/10062/48166>
- Põhikooli- ja gümnaasiumiseadus. (2010). *Riigi Teataja I*, 41, 240; *Riigi Teataja I*, 11.03.2023, 74. <https://www.riigiteataja.ee/akt/PGS>
- Põhja-Sakal Vallavalitsus, Põhja-Pärnumaa Vallavalitsus, Viljandi Vallavalitsus. (2021). *Hariduse tugiteenuse ja hariduslike erivajaduste õppe tagamise tõhusate korraldusmudelite analüüs ja disain*. <https://www.pohja-sakala.ee/documents/17894261/18263132/P%C3%B5hja-Sakala+HEV+korraldusmudelite+anal%C3%BC%C3%BCsi+raport.pdf/ab229ccd-eb4a-461f-adfa-23242d3e93b0>
- Pähkel, K. (2021). *Sotsiaalpedagoogide töömeetodid ja nende abil tehtav töö õpilastega Pärnu maakonna koolide näitel* [Lõputöö, Tartu Ülikool, Pärnu kolledž]. DSpace. <https://dspace.ut.ee/handle/10062/73069>
- Pybis, J., Hill, A., Cooper, M., & Cromarty, K. (2012). A comparative analysis of the attitudes of key stakeholder groups to the Welsh Government's school-based

- counselling strategy. *British Journal of Guidance & Counselling*, 40(5), 485– 498. <https://doi.org/10.1080/03069885.2012.718736>
- Riigikontroll. (2020). *Hariduse tugiteenuste kättesaadavus. Kas lapsed saavad hariduse omandamisel lasteaias ja koolis vajalikke tugiteenuseid?.* <https://www.riigikontroll.ee/DesktopModules/DigiDetail/FileDownloader.aspx?FileId=14726&AuditId=2516>
- Rupani, P., Haughey, N., & Cooper, M. (2012). The impact of schoolbased counselling on young people’s capacity to study and learn. *British Journal of Guidance & Counselling*, 40(5), 499–514. <https://doi.org/10.1080/03069885.2012.718733>
- Räis, M. L., Kallaste, E., & Sandre, S.-L. (2016). *Haridusliku erivajadusega õpilaste kaasava hariduskorralduse ja sellega seotud meetmete tõhusus.* Eesti Rakendusuuringu Keskus Centar. http://centar.ee/pdf/ee/2016_Haridusliku_erivajadusega_õpilaste_kaasava_hariduskorralduse_ja_sellega_seotud_meetmete_tohusus.pdf
- Saar, K. (2021). *Koolinoorte teadlikkus sotsiaalpedagoogi rollist ja tööülesannetest Viljandi koolide 6.–8. klasside näitel.* [Lõputöö, Tartu Ülikool, Pärnu kolledž]. DSpace. <https://dspace.ut.ee/handle/10062/73060>
- SA Innove. (2020). *Juhendmaterjal õpilase toetamiseks koolis.* <https://rajaleidja.ee/wp-content/uploads/2020/02/Juhendmaterjal-%c3%b5pilase-toetamiseks-koolides-07.02.2020.pdf>
- Salekin, R. T. (2015). *Forensic Evaluation and Treatment of juveniles: Innovation and Best Practice.* Washington: American Psychological Association.
- Sammel, K. (2012). *Sotsiaalpedagoogide tõlgendused kogukonna aspektist kooli ja kodu suhetes* [Magistritöö, Tartu Ülikool, Haridusteaduste instituut]. DSpace. <https://dspace.ut.ee/handle/10062/30068>
- Sepp, J. (2021). *Kooli ja kodu koostööd soodustavad ja takistavad tegurid ning võimalused parema koostöö saavutamiseks sotsiaalpedagoogide arvamuste tuginedes* [Magistritöö, Tartu Ülikool, Haridusteaduste instituut]. DSpace. <https://dspace.ut.ee/handle/10062/71231>
- Sihtasutus Kutsekoda. (2018a). *Kutsestandardid: Eripedagoog, tase 7.* <https://www.kutseregister.ee/ctrl/et/Standardid/vaata/10683307>

- Sihtasutus Kutsekoda. (2018b). *Kutsestandardid: Sotsiaalpedagoog, tase 7*.
<https://www.kutseregister.ee/ctrl/et/Standardid/vaata/10685786>
- Taimalu, M., Uibu, K., Luik, P., Leijen, Ä., & Pedaste, M. (2020). *Õpetajad ja koolijuhid väärtustatud professionaalidena. OECD rahvusvahelise õpetamise ja õppimise uuringu TALIS 2018 tulemused. 2. osa*. DSpace.
<https://dspace.ut.ee/handle/10062/70216>
- Tammik, T. (2013). *Sotsiaalpedagoogi osalus põhikooli õpilaste sotsiaalsete probleemide leevendamisel Raplamaa koolide näitel* [Lõputöö, Tallinna Ülikooli Pedagoogiline seminar]. ETERA. <https://www.etera.ee/s/y3hRTtDSI9>
- Thørring Bonnesen, C., Jensen, M. P., Madsen, K. R., Toftager, M., Rosing, J. A., & Krølner, R. F. (2020). Implementation of initiatives to prevent student stress: process evaluation findings from the Healthy High School study. *Health Education Research*, 35(3), 195–215. <https://doi.org/10.1093/her/cyaa003>
- Tugispetsialistide teenuse kirjeldus ja teenuse rakendamise kord. (2018). *Riigi Teataja I*, 27.02.2018, 10. <https://www.riigiteataja.ee/akt/127022018010>
- Viigi, K. (2015). *Sotsiaalpedagoogika ja sotsiaalpedagoogi roll praktilise töö seisukohast Eesti sotsiaalpedagoogide hinnangul* [Bakalaureusetöö, Tartu Ülikool, Haridusteaduste instituut]. DSpace. <https://dspace.ut.ee/handle/10062/48065>
- Viljandi Jakobsoni Kool. (2022). *Õpilase arengu toetamine*.
<https://vjk.vil.ee/tugisusteemid>
- Viljandi Jakobsoni Kool. (2021). *Arengukava 2021–2025. Üldosa*.
<https://www.viljandi.ee/documents/36926/31204615/Viljandi+Jakobsoni+Kooli+arengukava+arengukava+2021-2025+%C3%BCldosa.pdf/7fb12455-91ca-4025-9c17-a95c73a33458>
- Viljandi Jakobsoni Kool. (s. a.). *Kontakt*. <https://vjk.vil.ee/kontakt>
- Viljandi Kesklinna Kool. (2021). *Viljandi Kesklinna Kooli arengukava 2021–2025*.
<https://www.viljandi.ee/documents/36926/31204615/Viljandi+Kesklinna+Kooli+arengukava+2021-2025.pdf/bd765574-0297-4413-94a7-8b8d7a024239>
- Viljandi Paalalinna Kool. (2021). *Viljandi Paalalinna Kooli arengukava 2021–2025*.
<https://www.viljandi.ee/documents/36926/31204615/Viljandi+Paalalinna+Kooli+arengukava+2021-2025.pdf/c03aaa77-40d4-4f7c-bc43-eec8a13143b4>
- Viljandi Paalalinna Kool. (s. a.). *Kontakt*. <https://paalalinna.ee/et/kontakt>

- Viljandi Kaare Kool. (2021). *Viljandi Kaare Kooli arengukava 2021–2025*. <https://www.viljandi.ee/documents/36926/31204615/Viljandi+Kaare+Kooli+arengukava+2021-2025.pdf/f4a64344-ec17-453e-a24a-1a61df9ed2d5>
- Viljandi linnavalitsus. (2022). *Hariduse integreeritud tugiteenuste pakkumine – „HEV kompetentsikeskuse teenusmudeli väljatöötamine tugiteenuste pakkumiseks Viljandi maakonnas“*. https://www.viljandi.ee/en/hev_kompetentsikeskus
- Viljandi linnavalitsus. (2023). *Üldharidus*. <https://www.viljandi.ee/en/uldharidus>
- Viljandi Päevakeskuse arengukava kinnitamine aastateks 2021–2025. (2021). *Riigi Teataja IV*, 03.07.2021, 20. Lisa. <https://www.riigiteataja.ee/akt/403072021020>
- Villmann, A. (2014). *Õpetajate hinnang kooli tugisüsteemi toimimisele hariduslike erivajadustega õpilaste toetamisel ühe Lääne- Virumaa kooli näitel* [Bakalaureusetöö, Tallinna Ülikool, Sotsiaaltöö Instituut]. ETERA. <https://www.etera.ee/zoom/9164/view>
- Õunapuu, L. (2014). *Kvalitatiivne ja kvantitatiivne uurimisviis sotsiaalteadustest*. Tartu Ülikool. DSpace. <https://dspace.ut.ee/handle/10062/36419>

Lisa 1. Ankeedi ja ekspertintervjuu koostamisel kasutatud allikad

Ankeedi küsimus	Kasutatud allikas
1–4, 14	Autori koostatud
5	Viigi, 2015, lk 24, Klauson, 2016, lk 46
6	Lea, 2016, lk 43
7	Lind, 2013, lk 34; Andenberg, 2020, lk 5–6
8	Heinla, 2022, lk 12; Lea, 2016, lk 8; Melendro <i>et al.</i> , 2016, lk 941
9	Epstein, 2018, lk 402
10	Lind, 2013, lk 30
11	Hornby & Blackwell, 2018, lk 110; Gutman, 2013, lk 45; Sihtasutus Kutsekoda, 2018b, lk 1–3; Sepp, 2021, lk 21; Epstein, 2018, lk 402; Melendro <i>et al.</i> , 2016, lk 941; Sammel, 2012, lk 33–34
12	Lind, 2013, lk 38; Häidkind & Oras, 2016, lk 62–63; Aaben <i>et al.</i> , 2018, lk 24
13	Thørring Bonnesen <i>et al.</i> , 2020, lk 211
15	Ezechil, 2013, lk 337–338; Rupani jt (2012, lk 499
16	Csók & Pusztai, 2022, lk 6; Sihtasutus Kutsekoda, 2018b, lk 1–3
Ekspertintervjuu küsimus	Kasutatud allikas
1–4	Seeme, 2016, lk 50
5–6	Järve-Tammiste, 2016, lk 65

Lisa 2. Küsimustik

Olen Tartu Ülikooli Pärnu kolledži kolmanda kursuse sotsiaaltöö ja rehabilitatsiooni korralduse eriala tudeng Egle Starostin. Kirjutan lõputööd teemal lapsevanemate ootused ja teadlikkus sotsiaalpedagoogi rollist ja tööülesannetest. Teie vastused aitavad kavandada tegevusi, mille eesmärk on parandada Viljandi põhikoolide sotsiaalpedagoogide ja lapsevanemate vahelist koostööd. Küsimustik on anonüümne ning täitmine võtab hinnanguliselt aega 15 minutit. Palun vastake küsimustikule hiljemalt 17.03.2023. Täites küsimustikku mobiiltelefonis, siis parema vaate saamiseks palun keerake telefon horisontaalsesse asendisse. Ette tänades Egle Starostin

A1. Milline on Teie seos lapsega?

Ema

Isa

Muu

A2. Millises koolis Teie laps käib?

Viljandi Jakobsoni Kool

Viljandi Kaare Kool

Viljandi Kesklinna Kool

Viljandi Paalalinna Kool

A3. Mitmendas klassis Teie laps käib?

4. klassis

5. klassis

6. klassis

7. klassis

8. klassis

9. klassis

Lisa 2 järg

A4. Milliseid tugiteenuseid pakutakse Teie lapse koolis?

Eripedagoogi teenus

Logopeedi teenus

Psühholoogi teenus

Sotsiaalpedagoogi teenus

Ei tea milliseid pakutakse

Muu

A5. Milliseid lähenemisi peaks sotsiaalpedagoog oma töös kasutama? Märki iga väite juurde sobivaim valik etteantud skaalal

	Ei ole üldse nõus	Pigem ei ole nõus	Pigem olen nõus	Olen nõus	Olen täiesti nõus
Sotsiaalpedagoog on psühholoog					
Sotsiaalpedagoog on õpetaja					
Sotsiaalpedagoog on sotsiaaltöötaja					
Sotsiaalpedagoog on uurija					
Sotsiaalpedagoog on filosoof					
Sotsiaalpedagoog on advokaat					
Sotsiaalpedagoog on suunaja					
Sotsiaalpedagoog on juhendaja					
Sotsiaalpedagoog on toetaja					

A6. Milliste raskustega toimetulekut leevendab sotsiaalpedagoogi töö? Märki iga väite juurde sobivaim valik etteantud skaalal

	Ei ole üldse nõus	Pigem ei ole nõus	Pigem olen nõus	Olen nõus	Olen täiesti nõus
Õpiraskustega					
Käitumiseraskustega					
Vaimse tervisega					

Lisa 2 järg

A7. Millised on peamised probleemid, millega sotsiaalpedagoog peaks koolis tegelema? Reasta olulisuse järgi, lohistades väited paremal olevasse lahtrisse

Suur koolist puudumiste arv

Keskendumisraskused

Koostööraskused

Agressiivsusprobleemid

Probleemid kiusamisega (nii kiusatav kui ka kiusaja)

Probleemid keelatud ainete tarbimisega

Perekondlikud mured

Stress

Tõrjutuse tunne

Koolist väljalangemise oht

Halvad suhted kaaslastega

Halvad suhted õpetajatega

A8. Kellega peaks sotsiaalpedagoog koostööd tegema? Märki iga väite juurde sobivaim valik etteantud skaalal

	Ei ole üldse nõus	Pigem ei ole nõus	Pigem olen nõus	Olen nõus	Olen täiesti nõus
Õpilastega					
Õpetajatega					
Lapsevanematega					
Kooliväliste osapooltega					

A9. Kui oluliseks peate lapsevanema koostööd sotsiaalpedagoogiga?

Ei pea üldse oluliseks

Ei pea oluliseks

Peaauguliseks

Peaauguliseks

Lisa 2 järg

A10. Kui palju peaks olema sotsiaalpedagoog lapsevanemale kättesaadav?

Iga päev

Mõnel päeval nädalas

Piisab, kui saab helistada

Ei oska öelda

Muu

A11. Millel on kõige suurem mõju lapsevanema ja sotsiaalpedagoogi koostööle? Vali neli olulisemat mõjutajat.

Lapsevanema isiklikud vaated olukorra tõlgendamisel

Sotsiaalpedagoogi isiklikud vaated olukorra tõlgendamisel

Last ümbritseval kogukonnal

Info liikumisel lapsevanema, kooli ja kooliväliste osapoolte vahel

Vastumeelsus koostööle, sest suhtlemise aluseks on probleem

Võrdsel partnerlussuhtel lapsevanemate ja sotsiaalpedagoogi vahel

Ühisel eesmärgi seadmisel lapse, lapsevanema ja sotsiaalpedagoogi vahel

Ühisel arusaamal sotsiaalpedagoogi rollist

A12. Kui oluline on kooli sotsiaalpedagoogi ametikoht Teie jaoks?

Jah, kindlasti oluline

Pigem oluline

Pigem ei ole oluline

Ei ole oluline

Ei oska öelda

A13. Sotsiaalpedagoog võiks ise kõigi õpilastega aeg-ajalt viia läbi nõustamisi.

Jah, kord poolaasta jooksul

Jah, korra aastas

Jah, kord kuus

Ei, sotsiaalpedagoogi nõustamine peaks olema vabatahtlik

Ei, sotsiaalpedagoogi nõustamine peaks olema vajaduspõhine

Ei oska öelda

Muu

Lisa 2 järg

A14. Kas Teie laps on sotsiaalpedagoogi teenust vajanud?

Jah, palju kordi

Jah, mõned korrad

Ei ole vajanud

A15. Kui olete kasutanud sotsiaalpedagoogi nõustamist siis milliseid muudatusi lapse juures olete märganud? Märki iga väite juurde sobivaim valik etteantud skaalal

	Ei ole üldse nõus	Pigem ei ole nõus	Pigem olen nõus	Olen nõus	Olen täiesti nõus
Lapse terviklikku isiklikku arengut					
Akadeemiliste soorituste arengut					
Sotsiaalsete oskuste arengut					
Emotsionaalset arengut					

A16. Millised on Teie, kui lapsevanema ootused sotsiaalpedagoogi nõustamisele?

Reasta olulisuse järgi

Kiiret lahendust probleemile

Teavet olukorra kohta

Positiivsete suhete loomist lapsega

Sotsiaalsete oskuste arendamist

Last jõustavat lähenemist

Õppetööga seotud raskustega tegelemist

Lapse tervikliku isikliku arengu toetamist

Kooliväliste olukordade lahendamist (konflikt sama kooli õpilaste vahel)

Sotsiaalpedagoog kaasab kodu lahenduse leidmiseks

Sotsiaalpedagoog lahendab lapsega koolis olukorra ilma vanemaid kaasamata

Abi pakkumist lapsevanematele

A17. Palun lisage täiendavaid mõtteid ja soovitusi.

Lisa 3. Ekspertintervjuu küsimused

1. Millised on sotsiaalpedagoogi peamised tööülesanded?
2. Millised on tüüpilised probleemid Teie töös?
3. Kuidas õpilased saavad teada sotsiaalpedagoogi olemasolust?
4. Millised takistused esinevad koostööl kooli ja lapsevanematega?
5. Mida Teie arvates Teie tööst koolis oodatakse?
6. Mida Teie arvates Teie tööst arvavad lapsed, lapsevanemad, koostööpartnerid?
7. Palun lisage täiendavaid mõtteid uurimustöö tulemuste kohta.

SUMMARY

PARENTS' EXPECTATIONS AND AWARENESS OF THE ROLE AND DUTIES OF THE SOCIAL PEDAGOGUE ON THE EXAMPLE OF SCHOOL LEVELS II AND III OF VILJANDI PRIMARY SCHOOLS

Egle Starostin

In children's educational activities, more attention should be paid to the prevention of behavioral difficulties, as early detection has an impact on the child's overall development. One of the problem prevention measures is the social pedagogue service offered in schools. An approach that takes into account the student's needs and development at a professional level provides an opportunity to establish a good contact with the adolescent, based on which there are more opportunities to help them. The lack of specialist resources and the different understanding of the situation and the ways of finding a solution by interested parties can be pointed out as a bottleneck, due to which it is not always possible to offer enough help for the adolescent. Circumstances that prevent providing support to children are the parents' attitudes, lack of awareness of the roles of different parties, high expectations for the support specialist and fear that their child will be labeled, which would have an impact on the adolescent's future life. Due to this, parents keep the information only to themselves and the child does not get the necessary help. In addition, parents often think that once the social pedagogue has started dealing with the child's problem, the family's role in solving the problem is no longer important and the specialist should take responsibility for it. The involvement of parents is a concern, as the parents cannot be forced to cooperate.

Based on the above, the problem the thesis focuses on is the lack of cooperation between the support specialist and the parents as well as the parents' insufficient awareness of the tasks and roles of the social pedagogue. The aim of the thesis is to determine the expectations for a social pedagogue of the parents of children in primary schools in

Viljandi and to make suggestions to the head of Viljandi Children and Families Support Center based on the results of the thesis. To fulfill the goal, the following research questions have been set: to what extent are parents aware of the role of the social pedagogue in school and what problems are expected to be solved by the specialist?

In the theoretical part of the thesis, the organisation of support services, the tasks and role of the social pedagogue and the importance of cooperation and involvement in the work of the school's social pedagogue were described.

A combined research approach was used in the thesis. The quantitative method was chosen as the total population was large (n=2298). Convenience sampling was used in the thesis due to the importance of easy access to the interviewees. The questionnaires were sent to the parents of school levels II and III using Studium in four primary schools in Viljandi (n=2298). To analyse the data obtained from the questionnaires, descriptive and comparative statistical analysis were used. In addition to the survey, a semi-structured expert interview was conducted with the group lead of social pedagogues, which provided an opportunity to compensate for the shortcomings of the survey, as the response activity to the questionnaire turned out to be lower than the target. Comparing the expert interview with the results of the survey provided additional perspectives on the topic. A qualitative content analysis was performed on the data collected in the expert interview.

The response activity of the survey did not fully meet the expected result. In order to obtain a representative sample, it was necessary to receive 329 (n=239) responses to the questionnaire. Through repeated reminders and a personal approach, 264 (n=264) responses were received. A comparative analysis could not be performed based on the relationship with the child, as the response activity of fathers was very low compared to mothers. The analysis based on the distribution of school levels added little value to the results, as the respondents' opinions did not differ to a large extent by school level. More than half of the parents who responded to the survey said that their child had not needed the services of a social pedagogue. Such distribution of respondents could have an impact on the results of the thesis, as there was little perspective from the parents who had experience with the service.

Social pedagogues themselves find that they mostly use approaches specific to psychologists, teachers and researchers, while parents think that social pedagogues are mainly supporters, guides and supervisors. The parents were aware that the social pedagogue mostly deals with behavioral difficulties, while there was also a high expectation of them tackling mental health and learning difficulties. There was a contradiction with this particular result, as per the conclusion of the overall results, social pedagogue handling the school dropout issue was not considered to be very important, while learning difficulties and school dropouts are highly related.

The opinion of the parents who took part in the survey and the previous studies coincided in terms of the importance of the social pedagogue's duties, and the social pedagogue is mainly expected to deal with behavioral and communication problems, as these have an impact on both the child's mental health and academic success, which in turn affect the adolescent's future life.

According to the parents, the following factors influence cooperation the most: common goals, flow of information, equal relations, personal views, which all coincided with the results of the previously conducted studies and the expert's opinion. As a result of the thesis, it was determined that the parents completely agree with the importance of cooperation between themselves, the child, the teacher and the social pedagogue. Cooperation with parties outside the school was considered the least important.

The research revealed that the parents' expectations for the work of a social pedagogue are as follows: creating positive relationships with the child, obtaining information about the situation, an approach that empowers the child, supporting holistic development and developing social skills. The result does not coincide with the opinion of the expert, who pointed out that the parents mainly expect to get a quick solution to the problem, while sharing information is also important. As a result, it can be concluded that the previous studies' results and the opinion of the expert did not completely correspond with the opinion of the parents.

As a recommendation, it can be pointed out that in communications with parents, the specialist should have the ability and knowledge of how to raise the parents' awareness, reduce the impact of expectations and opinions on cooperation and approach situations

on a case-by-case basis. It is important to share information as concretely as possible in different channels and forms, so that all parties understand the situation clearly. A case-by-case approach must be used in terms of both cooperation and the frequency of consultations.

The results of the thesis presented an opportunity to make the following proposals to the head of Viljandi Children and Family Support Center: social pedagogues should base their work on the limits of competence and share the same information to parents in all schools, and an information or training day for parents should be organised to introduce the activities of Viljandi Children and Family Support Center with the aim of raising parents' awareness of the services.

In summary, it can be said that the survey carried out as a part of the thesis fulfilled its purpose and the research questions were answered. Based on the results, it can be stated that it is necessary to introduce the social pedagogue's tasks to parents to a greater extent and it is possible to ensure the clarity of roles by sharing information. Based on the analysis, it was found that the social pedagogue is mostly expected to handle behavioral and communication problems, as these have an impact on both the child's mental health and academic success, which in turn affects the adolescent's future life.

Cooperation with parents is important for many institutions dealing with adolescents in the city of Viljandi: school personnel, specialists of Viljandi Children and Family Support Center, parents, child welfare service specialists, employees of Viljandi Open Youth Center and the regional police officers in Viljandi. This topic could be further investigated on the basis of all institutions dealing with adolescents in Viljandi, so that the approach would be unified and it would be possible to take into account the aspects important to different parties and their vision of the situation.

Lihtlitsents lõputöö reprodutseerimiseks ja üldsusele kättesaadavaks tegemiseks

Mina, Egle Starostin,

1. annan Tartu Ülikoolile tasuta loa (lihtlitsentsi) minu loodud teose Lapsevanemate ootused ja teadlikkus sotsiaalpedagoogi rollist ja tööülesannetest Viljandi põhikoolide II ja III kooliastme näitel, mille juhendaja on Ewe Alliksoo, reprodutseerimiseks eesmärgiga seda säilitada, sealhulgas lisada digitaalarhiivi DSpace kuni autoriõiguse kehtivuse lõppemiseni.
2. Annan Tartu Ülikoolile loa teha punktis 1 nimetatud teos üldsusele kättesaadavaks Tartu Ülikooli veebikeskkonna, sealhulgas digitaalarhiivi DSpace kaudu Creative Commons'i litsentsiga CC BY NC ND 4.0, mis lubab autorile viidates teost reprodutseerida, levitada ja üldsusele suunata ning keelab luua tuletatud teost ja kasutada teost ärieesmärgil, kuni autoriõiguse kehtivuse lõppemiseni.
3. Olen teadlik, et punktides 1 ja 2 nimetatud õigused jäävad alles ka autorile.
4. Kinnitan, et lihtlitsentsi andmisega ei riku ma teiste isikute intellektuaalomandi ega isikuandmete kaitse õigusaktidest tulenevaid õigusi.

Egle Starostin

17.05.2023