

EESTI RAHVUSLIK LIIKLUSOHUTUSPROGRAMM AASTATEKS 2003-2015

Sissejuhatus

Rahvuslike liiklusohutusprogrammide rakendamise kogemus kinnitab, et kvantitatiivsete eesmärkide sätestamine võib viia paremate programmide loomisele ja nappide ressursside efektiivsemale kasutamisele. Programmile tuginev liiklusohutuse strateegiline planeerimine võimaldab rakendada meetmeid, mis tagavad kavandatud eesmärkide saavutamise.

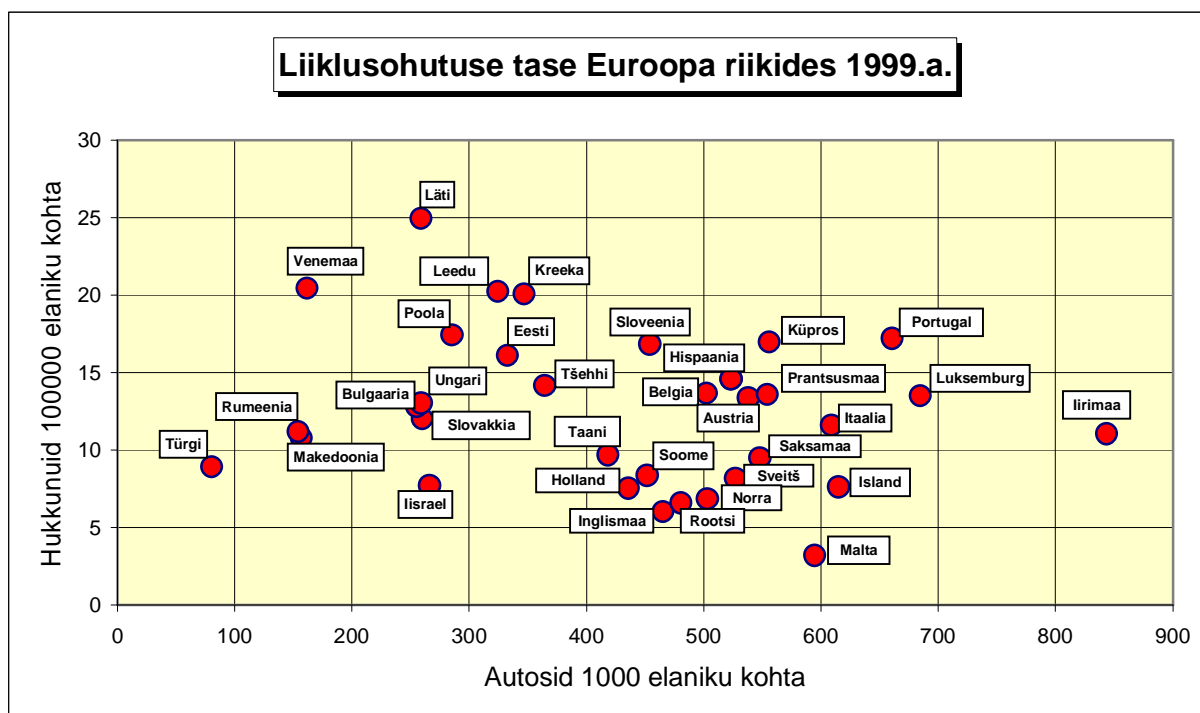
Eesti rahvuslik liiklusohutusprogramm püstitab liiklusohutuse arengu eesmärgid ja nende realiseerimise abinõud programmi realiseerimise esimeses (aastateks 2003-2006), teises (aastateks 2007-2010) ja kolmandas (aastateks 2011-2015) etapis.

Liiklusohutusalane olukord

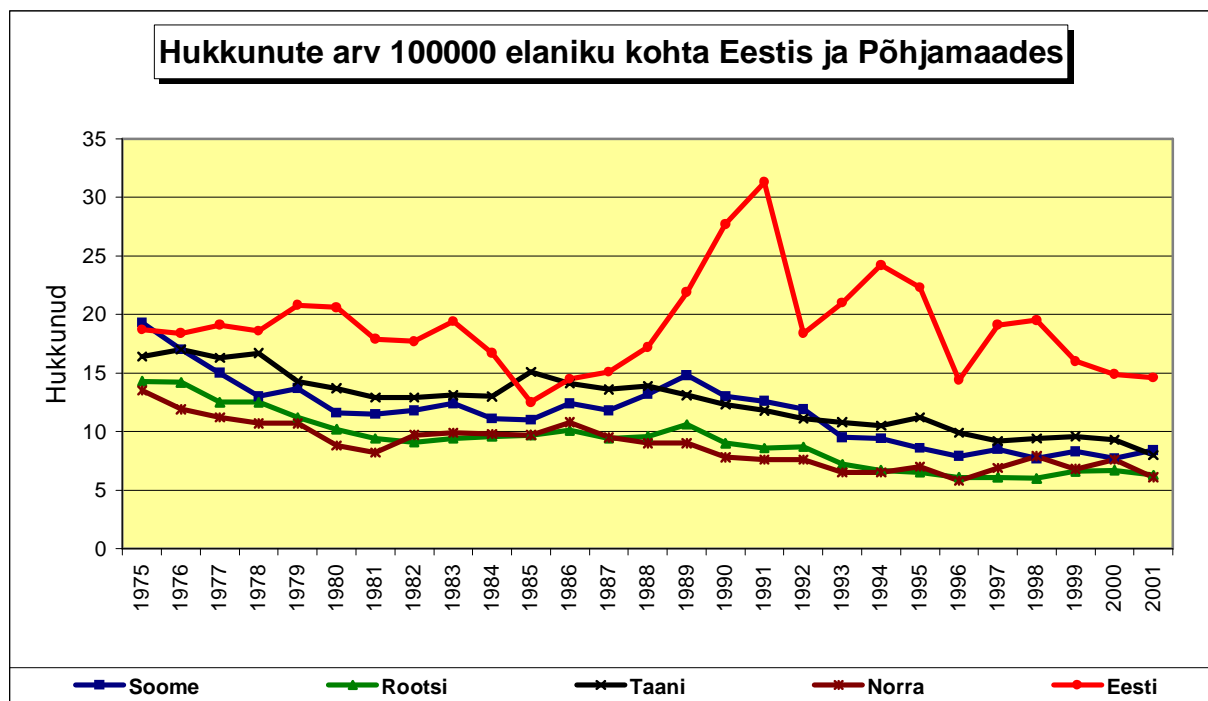
Pärast taasiseseisvumist on Eesti autostumise tempo olnud Euroopa kiiremaid ja prognoosi kohaselt võib autopargi läbisõit järgneva kümne aasta jooksul kasvada 1,3...1,4 korda. Alates 1985. aastast on liiklusohutuse põhinäitajad olnud järgmised:

| Aasta | 1985 | 1986 | 1987 | 1988 | 1989 | 1990 | 1991 | 1992 | 1993 | 1994 | 1995 | 1996 | 1997 | 1998 | 1999 | 2000 | 2001 | 2002 |
|-------------------|------|------|------|------|------|------|------|------|------|------|------|------|------|------|------|------|------|------|
| Liiklusõnnetused | 1355 | 1551 | 1590 | 1680 | 1956 | 2099 | 1965 | 1167 | 1317 | 1584 | 1644 | 1318 | 1490 | 1613 | 1472 | 1503 | 1889 | 2156 |
| Hukkunud | 191 | 223 | 233 | 268 | 343 | 436 | 491 | 287 | 321 | 364 | 332 | 213 | 279 | 284 | 232 | 204 | 199 | 224 |
| Vigastatud | 1526 | 1726 | 1758 | 1950 | 2252 | 2379 | 2175 | 1289 | 1502 | 1832 | 1897 | 1547 | 1835 | 1990 | 1691 | 1844 | 2444 | 2851 |
| Kannatanud | 1717 | 1949 | 1991 | 2218 | 2595 | 2815 | 2666 | 1576 | 1823 | 2196 | 2229 | 1760 | 2115 | 2273 | 1923 | 2048 | 2643 | 3075 |
| Autode arv (tuh.) | 230 | 240 | 252 | 262 | 278 | 297 | 329 | 355 | 389 | 440 | 456 | 485 | 511 | 538 | 546 | 552 | 493 | 486 |

Aastatel 1991-2002 toimus Eestis 19118 liiklusõnnetust, mille läbi sai surma 3430 ja vigastada 22897 inimest, kusjuures regiooniti on suured erinevused. Eesti on Euroopa üks madalama liiklusohutuse tasemega riike.



Põhjamaade positiivne kogemus rajaneb iga riigi parlamendi poolt heaks kiidetud strateegilistel liiklusohutusprogrammidel ja valitsuste poolt kinnitatud tegevuskavadel. Põhjamaade liiklusohutusprogrammides aastaid tagasi 2000. aastaks püstitatud eesmärgid saavutati 3-4 aastat varem.



Liiklusohutuse taseme näitajad Eestis ja Põhjamaades (v.a. Island) on viimase viie aasta keskmisena olnud järgmised:

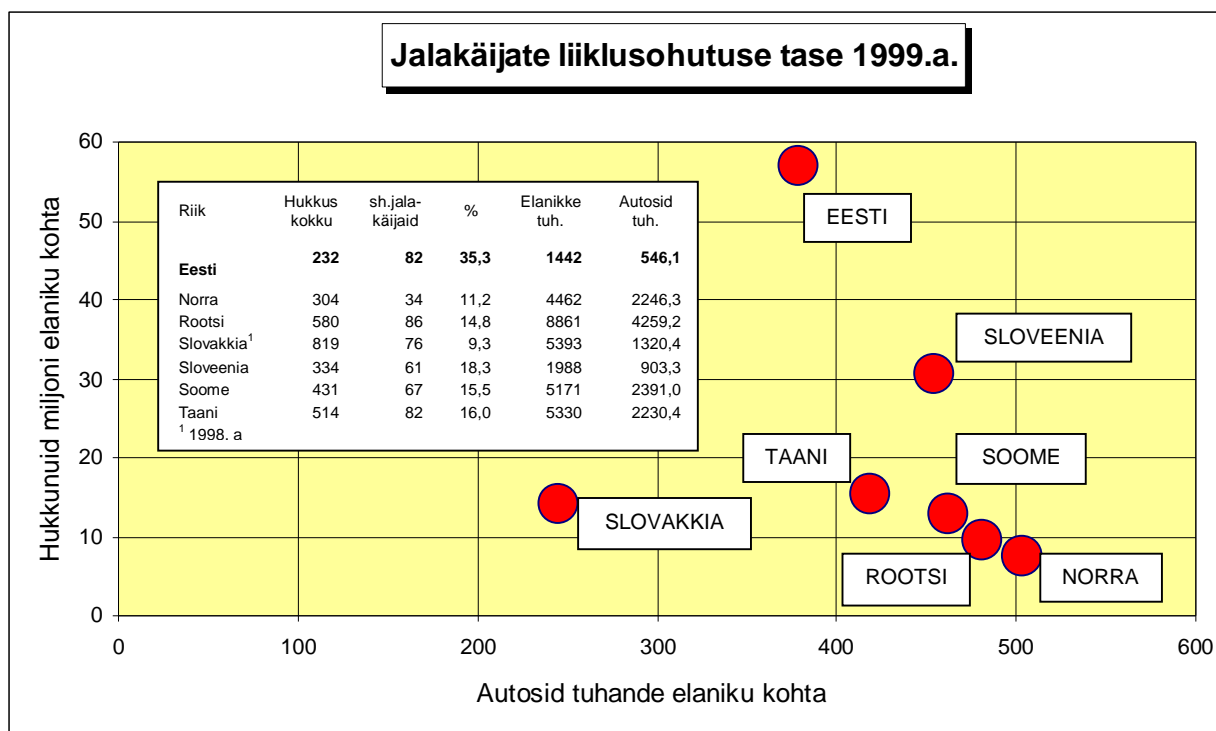
| Näitaja | Eesti | Norra | Rootsi | Soome | Taani |
|-----------------------------------|-------|-------|--------|-------|-------|
| Hukkunute arv keskmiselt aastas | 242 | 299 | 554 | 433 | 517 |
| Hukkunuid 100 000 elaniku kohta | 16,8 | 6,8 | 6,3 | 8,4 | 9,8 |
| Hukkunuid 10 000 auto kohta | 4,6 | 1,2 | 1,4 | 1,9 | 2,5 |
| Hukkunuid 100 milj. auto*km kohta | 4,3 | 0,9 | 0,8 | 1,0 | 1,4 |

Eesti halva liiklusohutusosalase olukorra peamisteks põhjusteks on:

- õigete hoiakute puudumine liiklejates ja ühiskonnas tervikuna;
- tervikliku ja programmilise liiklusohutusosalase tegevuse puudumine;
- puudulik laste liikluskasvatus;
- puudulik sõidukijuhtide ettevalmistamine;
- liiklejate distsiplineerimatus ja ebatõhus liiklusjärelvalve;
- suur joores juhtide osakaal liikluses;
- turvavahendite madal kasutustase;
- liikluskeskkonna ohtlikkus.

Eriti terav probleem Eestis on jalakäijatele otsasõidud. Järgneval diagrammil on esitatud andmed ainult nende riikide kohta, kus absoluutarvudes on hukkunud jalakäijate arv Eestiga võrdne või alla seda.

Eestis hukkub sama palju jalakäijaid kui Rootsis, kuigi Rootsis on elanikke üle 6 korra ja autosid üle 8 korra rohkem.



Diagrammil toodud Euroopa riikides hukub igale 100 jalakäijale otsasõidu tagajärjel 4-9 jalakäijat, Eestis on see arv 15.

Eestis on alates 2001. aastast teostatud regulaarseid liiklusohutusuuringuid selgitamaks välja liiklejate käitumismalle ja erinevate liiklusohutusmeetmete rakendamise tagajärgi.

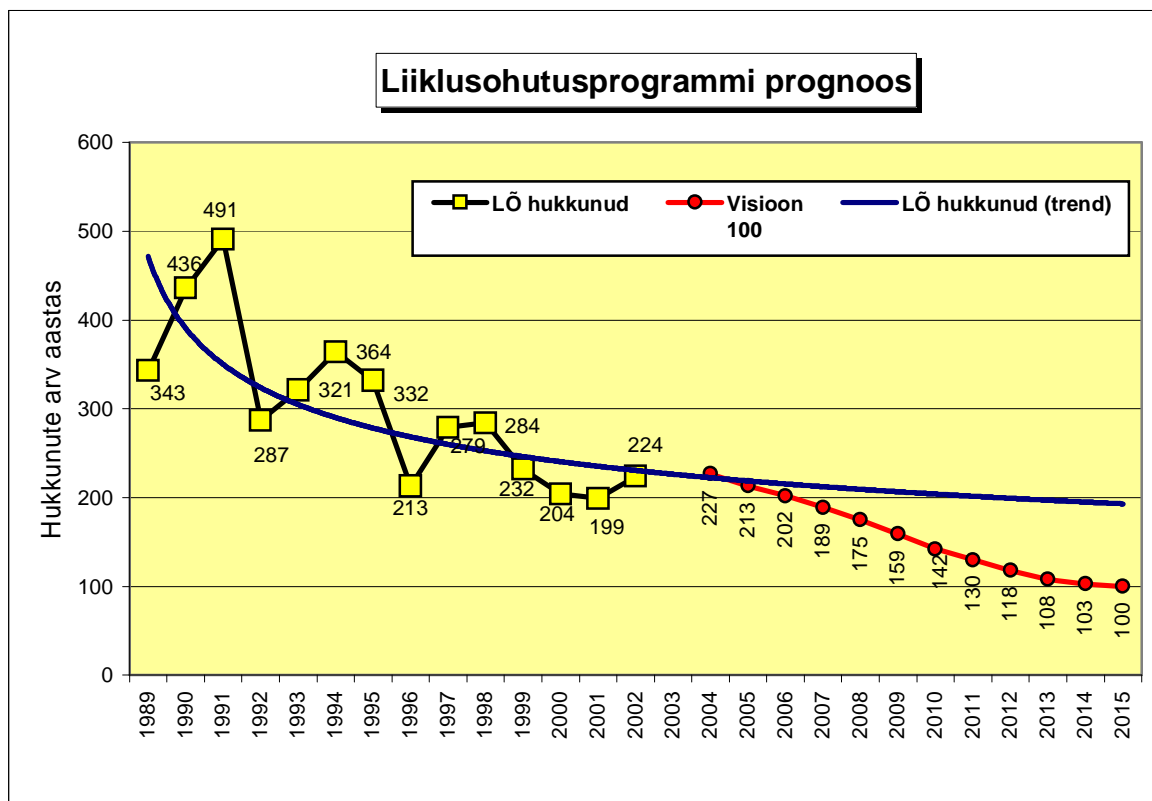
Alljärgnevas tabelis on toodud kokkuvõtlikult 2002. aasta Eesti liikluskäitumise olukord. Tabelis on esitatud protsentuaalne nõuete eirajate osakaal kogu liiklusvoost.

| Alateema | Subjekt | Eirajate osakaal %-des 2002. aastal |
|---|-----------------------|-------------------------------------|
| 1. Punase fooritule nõuded | Jalakäija | 12,9 |
| 2. Punase fooritule nõuded | Sõidukijuht | 1,0 |
| 3. Suunatule näitamine pöördel | Sõidukijuht | 26,9 |
| 4. Sõidutulede kasutamine päevasel ajal | Sõidukijuht | 0,77 |
| 5. Jalakäijatele vöötrajal teeandmise kohustus | Sõidukijuht | 59,8 |
| 6. Juhtimine joobes olekus | Sõidukijuht | 2,7 / 0,5* |
| 7. Helkuri kasutamine pimedal ajal | Täiskasvanud | 56,6 |
| 8. Helkuri kasutamine pimedal ajal | Lapsed | 21,4 |
| 9. Turvavöö kasutamine | Sõidukijuht | 35,5 |
| 10. Turvavöö kasutamine | Kaassõitja esiistmel | 31,8 |
| 11. Turvavöö kasutamine | Kaassõitja tagaistmel | 78,2 |
| 12. Laste turvavarustuse kasutamine | | 65,0 |
| 13. Kiiruspiirangu nõue ($v_{\text{piir}}=90$ km/h) | Sõidukijuht | 16,1 |
| 14. Kiiruspiirangu nõue ($v_{\text{piir}}=110$ km/h) | Sõidukijuht | 3,4 |
| 15. Väikese pikivahega (< 2 sek, $v_{\text{piir}}=90$ km/h) sõidukid liikluses | Sõidukijuht | 8,3 |
| 16. Väikese pikivahega (< 2 sek, $v_{\text{piir}}=110$ km/h) sõidukid liikluses | Sõidukijuht | 7,1 |

* Politseioperatsioonide "Kõik puhuvad" käigus juhtimiselt kõrvaldatud joobes / alkoholi jääknähtudega sõidukijuhid (kokku kontrolliti 72185 sõidukijuhti).

Programmi eesmärk

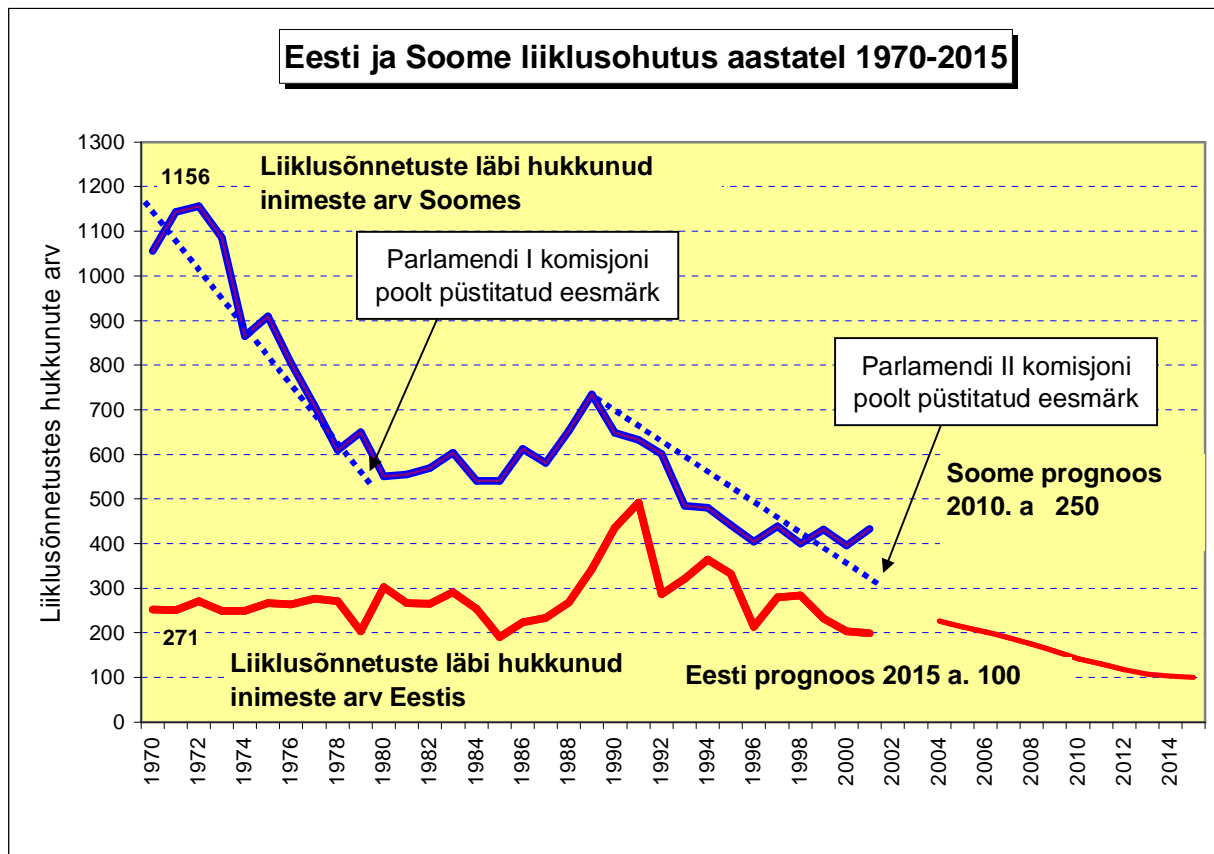
1997.a. koostatud Phare Eesti liiklusohutusprogrammis prognoositi Eesti liiklusohutuse võimalikke muutusi. Lähtudes liiklusohutuse taseme muutustest ja suundadest on Eestis koostatud liiklusohutusliku taseme korrigeeritud prognoos ja püstitatud eesmärgid liiklusohutustasemele 2015. aastaks.



Euroopa Liit on 2001.a. püstitanud kvantitatiivse eesmärgi — parandada oluliselt liiklusohutust ja vähendada liiklusõnnetustes hukkunute arvu 2010. aastaks 50% võrra. Euroopa Liidu kavandatud keskmisele liiklusohutuslikule tasemele jõudmiseks ei tohiks Eestis liiklusõnnetustes hukkunute arv ületada 140 inimest aastal 2010 ja 100 inimest aastal 2015. Miinimumprogrammina (trendijoon) esitatud 200 jätaks aga Eesti Euroopa Liidu liikmesriikide tasemele, kelle liiklusohutusalaane tase on alla Euroopa Liidu keskmise. Eesmärkide saavutamine nõuab väga tõsiste meetmete rakendamist ja suuri rahalisi vahendeid.

Strateegilise eesmärgina püstitatakse Eestis järgmine ülesanne, mida võib nimetada maksimumprogrammiks ehk **visiooniks 100**. See tähendab, et **aastaks 2015 tuleb Eestis saavutada olukord, millal liiklusõnnetustes hukkunute arv aastas ei ületa 100**.

Soome Vabariigi pikaajalised kogemused on tõestanud programmiliste eesmärkide saavutamise võimalust. Soome halvimaks aastaks oli 1972. a, mil liiklusõnnetused nõudsid 1156 inimest. Vaatamata autode arvu pidevale kasvule on programmiliste eesmärkide püstitamisega hukkunute arv vähenenud ligemale 3 korda. Aastaks 2025 on eesmärgiks samuti seatud mitte üle saja hukkunu liiklusõnnetuste läbi. Võrreldes Eestiga on hetkel Soomes elanikke 3,8 ja autosid 4,8 korda rohkem.



Liiklusohutusprogrammi meetmed

Programmi valdkondade valik

Kavandatud liiklusohutuse parandamise meetmed on suunatud nendele liiklejate gruppidele ja valdkondadele, mille abil on kõige enam võimalik mõjutada liiklusohutustaset. Käesoleval ajal on Eestis nendeks:

- kergliiklus (jalakäijate ja jalgratturite liiklus);
- lapsed ja vanurid;
- sõitjad;
- noored ja väheste kogemustega sõidukijuhid;
- sõiduki juhtimine joobeseisundis;
- liiklusõnnetuste raskusaste;
- linnaliiklus;
- pimedaja liiklus;
- talvine liiklus.

Nende sihtgruppide ja valdkondade valik tugineb viimase kümne aasta liiklusõnnetuste analüüsile.

Meetmed, mida on vajalik rakendada, käsitlevad viit olulist liiklusega seotud valdkonda:

- hoiakute kujundamist
- koolitust
- järelevalvet
- liikluskeskkonda
- planeerimist.

Odavamaid ja efektiivseid meetmeid rakendatakse eelisjärjekorras.

Igale liiklusohutusprobleemile lähenemine peab olema laiahaardeline, mis tähendab seda, et meetmeid rakendatakse kõigis viies ülalmainitud valdkonnas samaaegselt.

Teine oluline liiklusohutuse parandamise tingimus on koostöö. Parima resultaadi saamiseks tuleb liiklusohutusalasesse töösse kaasata kõik ametkonnad, organisatsioonid, ühendused, liidud, ettevõtted, kellel on kokkupuude liiklusohutusega. Ka kindlustusfirma tuleb kaasata liiklusohutusala tegevust toetama.

Meetmete tulemuslikuks rakendamiseks peab olema kehtestatud vajalik õiguslik regulatsioon ja ette nähtud piisav rahastamine. Seetõttu peab olema täielik ülevaade liiklusohutusprogrammi rakendamise kaasnevatest kuludest ja tuludest.

Üks oluline, kasulik ja odav võte liiklusohutuse parandamiseks on toetada sellealast vabatahtlikku initsiatiivi. Põhjamaades, eriti Rootsis, eksisteerib hulgaliselt liiklusohutusega tegelevaid mitteformaalseid ühendusi, näiteks laste liiklusklubid. Enamikes riikides tegutsevad edukalt autoklubid ja -liidud. Ka Eestis on vajalik kaasata vabatahtlikkuse alusel töötavad autoklubid ja -liidud teisi liiklejaid arvestava sõidustiili kujundamisele, juhtide huvide ja õiguste kaitsele ning liiklustingimuste ja liiklusohutuse järjepidevale parandamisele.

Lisaks riiklikule tegevusele alustatakse liiklusohutusala tegevust ka regionaalsel ja kohalikul tasandil. Esmajärjekorras aktiveeritakse sellealane tegevus kõige liiklusohutumatel regioonides ning laiendatakse seda kõigisse kohalikesse omavalitsustesse.

Programmi meetmed

Programmi eesmärkide saavutamiseks on kavandatud tegevusülesanded liiklusohutuse parandamiseks. Lähtudes tegevusülesannete rakendamise kiirusest, maksumusest ja tõhususest on ülesanded jaotatud järgmistesse etappidesse:

I etapis (aastatel 2003-2006) alustatakse esmatähtsate, kiirelt toimivate ja odavate meetmete rakendamist;

II etapis (aastatel 2007-2010) jätkatakse I etapi käigus efektiivseks osutunud meetmete elluviimist ja rakendatakse täiendavalt keerukamaid ja suurema maksumusega meetmeid;

III etapis (aastatel 2011-2015) analüüsitakse kahe esimese etapi tulemusi ja rakendatakse täiendavalt keerukaid, kalleid ja edasilükatud meetmeid.

I etapp

Esimeses etapis (aastatel 2003-2006) rakendatakse järgnevad meetmed:

I.1. Seadusandlikud ja korralduslikud meetmed

I.1.1. Korrastatakse ja täiendatakse Eesti liiklusohutusala õigusakte. Töötatakse välja uus liiklusseadus, milles nähakse ette, et kehtivas liikluseeskirjas inimestele suunatud keelud ja kohustused sätestatakse seadusega. Paralleelselt vaadatakse üle ja tehakse korrektiive teistes teeliiklusega seotud õigusaktides, arvestades ÜRO Teeliikluse konventsiooni ja Euroopa Liidu direktiive.

I.1.2. Uuendatakse Eesti liiklusalaseid õigusakte, võttes arvesse spetsiifilisi liiklusohutusprobleeme (joobes sõidukijuhid, jalakäijate ja jalgratturite õigused ja kohustused, liiklusjärelvalve kord). Planeeritakse ja viiakse ellu liiklejatele suunatud kampaaniad enne uute nõuete kehtestamist.

I.1.3. Moodustatakse Majandus- ja Kommunikatsiooniministeeriumis liiklusohutuse talitus, kelle ülesandeks on liikluskasvatustöö koordineerimine, riiklike liiklusohutuskavade koostamine, järelvalve liiklusohutuskavade täitmise üle ja aruandlus. Kohalikul ja regioonilisel tasandil on liiklusohutuse talituse ülesandeks omavalitsuste abistamine liiklusohutusprogrammide ja tegevuskavade koostamisel ning liiklusohutustegevuste koordineerimine.

I.1.4. Moodustatakse liikluskomisjonid Eesti suuremates linnades ja kõigis maakondades, kusjuures viimaste ülesandeks on aidata ka väiksematel linnadel ja valdadel lahendada oma liiklusohutusprobleeme.

I.1.5. Moodustatakse Majandus- ja Kommunikatsiooniministeeriumi juures tegutsev eri valdkondade esindajatest koosnev töögrupp, mille ülesandeks on liiklusalaste teadusuuringute prioriteetide määramine ja hinnangute andmine.

I.1.6. Koostatakse lähiperspektiivi programm liiklusohutusuringuteks.

I.1.7. Rakendatakse meetmeid politsei liiklusjärelvalve ja Autoregistrikeskuse tõhususe ja usaldusväärsuse tõstmiseks.

I.1.8. Rakendatakse kaasaegne üleriigiline liiklusõnnetuste andmetöötuse süsteem.

I.1.9. Kaalutakse maksusoodustuste või toetuste kehtestamist liiklusohutusega seotud laste turvavahendite soetamiseks.

I.1.10. Varustatakse politsei kaasaegsete liiklusjärelvalve vahenditega (alkomeetrid, kiiruse kontrollivahendid jms.).

I.1.11. Hangitakse kaasaegset varustust tuletõrjele ja päästeteenistusele, politseile ja kiirabile. Parandatakse sidesüsteeme, rakendatakse GPS-(Global Positioning System) süsteemi kasutamist, renoveeritakse päästejaamad. Käesolevas alapunktis nimetatud meetmete kompleksi finantseerimine ei ole siiski täies mahus Liiklusohutusprogrammi ülesanne.

I.1.12. Luuakse kutselisi ajakirjanikke liiklusohutuslikku tegevusse kaasav infolevisüsteem.

I.2. Koolitus ja väljaõpe

I.2.1. Käivitatakse maakondade, linnade ja valdade liiklusohutuse eest vastutavatele juhtidele ning spetsialistidele liiklusohutusala väljaõppeprogramm tutvustamiseks liikluskeskkonna planeerimise ja parendamise kaasaegseid meetodeid. Erilist rõhku pannakse jalakäijate ja jalgratturite ohutusele.

I.2.2. Süvendatakse liiklusohutuse õpetust selle ala spetsialistidele ja tulevastele pedagoogidele ülikoolides ja kõrgkoolides.

I.2.3. Käivitatakse liiklusohutuse koolitus- ja täiendkoolitusprogramm teede-, liikluse- ning linna- planeerijatele.

I.2.4. Käivitatakse regulaarne liiklusjärelvalve koolitusprogramm liiklusjärelvalve töötajatele.

I.2.5. Laste liikluskasvatus viiakse süsteemsele ja tulemuslikult toimivale alusele (liiklusalane koolitus igal haridustasandil, perekonna ja õppeasutuse koostöö, liiklusalased TV- ja raadio- programmid suunatuna lastele ja noortele, eriti kooliraadiotes, TV-s ja Internetis).

I.2.6. Noortele antakse vajalikud teoreetilised teadmised jalgratta, mopeedi ja mootorsõiduki juhtimisõiguse saamiseks.

I.2.7. Juurutatakse põhimõtteliselt uus, Euroopa Liidu direktiividele vastav mootorsõidukijuhtide ja nende õpetajate koolitussüsteem.

I.3. Liiklusohutuse kampaaniad ja liiklusjärelvalve alane tegevus

I.3.1. Viiakse läbi juhtidele suunatud kampaaniad:

- Ohutu sõidukiirus ja pikivahe.
- Turvavööde ja laste turvavarustuse kasutamine. Eesmärk saavutada vähemalt 90% turvavööde kasutamine 2015. aastaks.
- Sõidukijuht ja joovastavate ainete tarbimine. Eesmärk vähendada 50% võrra alkoholiga seotud liiklusõnnetuste arvu 2015. aastaks (Eestis kokku registreeriti 2001. aastal 410 ebakaine sõidukijuhi süül toimunud liiklusõnnetust).
- Juhtimisharjumuste täiustamine ja juhtimist mõjutavate faktorite selgitamine (sh. väsimus, medikamendid, narkootikumid jms).
- Sõiduki tehnilise seisukorra (rehvid, pidurid, tuled, jms) mõju liiklusohutusele.
- Vähekaitstud liiklejad (jalgratturid, jalakäijad jne).
- Noored või väheste kogemustega juhid.
- Eakad juhid.

I.3.2. Viiakse läbi jalakäijatele ja jalgratturitele suunatud kampaaniad:

- Jalakäijate käitumine liikluses (näiteks: "Liigu maantee vasakul serval", jalakäijahelkurite kasutamine).
- Lapsed ja vanurid liikluses.
- Jalgrattaliikluse ohutus (sh. kiivrid, tuled, pidurid, helkurid, signaal jms).
- Alkoholi, medikamentide ja narkootikumide mõju liikleja käitumisele.

I.3.3. Täiustatakse liiklusjärelvalvet, selle planeerimist ja tulemuste analüüsi.

I.3.4. Kvalitatiivselt tõhustatakse jooles juhtimise kontrolli varustades politsei vastavate kontrollivahenditega.

1.3.5. Tugevdatakse kontrolli mootorsõidukite ja nende haagiste tehno seisundi, gabariitide, massi ja teljekoormuse nõuetest kinnipidamise kohta.

I.3.6. Viiakse läbi liiklusjärelvalve kampaaniaid:

- Ei jooles juhtimisele. Kõik puhuvad.
- Jalakäijate ohutus (vöötrada, ühissõiduki peatused, lapsed liikluses jne).
- Ohutu kiirus ja pikivahe.
- Turvavahendite kasutamine.
- Fooritulede nõuete järgimine.

I.3.7. Hinnatakse iga kampaania mõju (eesmärgi püstitamine, kampaania läbiviimine, tulemuste analüüs).

I.4. Piloottprojektid

I.4.1. Regionaalse liiklusohutusprogrammi koostamine.

I.4.2. Ristmike rekonstrueerimine ohutuse suurendamise eesmärgil.

I.4.3. Liikluse rahustamisvõtted linnades, pöörates erilist tähelepanuga laste turvalisusele (õuealade piirkondade laiendamine, sõidukiiruste vähendamine ja ühtlustamine, ülekäikude parem turvamine jms).

I.4.4. Liiklusõnnetuste tekkimise asjaolude väljaselgitamise ekspertkomisjoni tegevuse laiendamine.

I.4.5. Sõidutee ületamise võimaluste parandamine jalakäijatele.

I.4.6. Liikluskeskkonna ohutumaks muutmine linnu ja asulaid läbivatel maanteedel.

I.4.7. Linnade foorisüsteemide kohandamine liiklusohutusnõuetega.

I.4.8. Algatatakse pilootprojekt kiiruse ja fooritulede nõuete järgimise automaatseks järelvalveks.

I.5. Liikluskeskkonna meetmed

I.5.1. Selgitatakse välja liiklusõnnetuste koondumiskohad ja algatatakse programm nende ohtlikkuse vähendamiseks.

I.5.2. Uuritakse liiklusohutlikke kohti, kus liiklemine võib olla seotud riskiga, nagu märgistamata või halvasti projekteeritud ristmikud, kurvid, järsud kalded, sildade ümbrus, raudtee ülesõidukohad, ülekäigud, kohad, kus sõidutee ootamatult kitseneb või laieneb jne ning muudetakse seal liikluskorraldust või ehitatakse need vajaduse ja võimaluse korral ümber.

I.5.3. Algatatakse programm liiklusmärkide, teekattermärgistuse ja valgustuse kasutamise korrastamiseks, pidades eriti silmas tee-elementide ja potentsiaalselt ohtlike kohtade juhtidele nähtavamaks ja arusaadavamaks muutmist.

I.5.4. Laiendatakse programmi laste koolitee süstemaatiliseks turvamiseks sobivate meetodite abil (kiiruse piiramise meetmed, kõnniteed, ülekäigukohad jne).

I.5.5. Analüüsitakse jalakäijate ja jalgratturitega toimunud liiklusõnnetusi ja käivitatakse liikluskeskkonna parendamise programm.

I.5.6. Auditeeritakse teed, selgitades välja asjaolud, mis võivad põhjustada liiklusõnnetusi ja raskendada nende tagajärgi (tee lainelisus, ebatasasused, takistused, kraavid, puud sõidutee ääres, pörkepiirete või barjääride puudumine jms). Koostatakse ja käivitatakse programm

olukorra parandamiseks, alustades nendest teelõikudest, kus ühesõidukiõnnetuste sagedus on suur. Esmajärjekorras auditeeritakse teed enne ehitusprojektide koostamist.

II etapp

Teises etapis (aastatel 2007-2010) jätkatakse I etapis algatatud tegevust ja rakendatakse täiendavalt alljärgnevad meetmed:

II.1. Analüüsitakse esimesel etapil rakendatud meetmete mõju ja kavandatakse otstarbekate meetmete rakendamine.

II.2. Luuakse I etapis asutatud liiklusohutuse talituse baasil alaliselt tegutsev liiklusohutuse keskus, lähtudes uutest õigusaktidest (teeliikluse konventsioonist, EL direktiividest, uuest liiklusseadusest jm) ja rahastades keskuse tegevuse riigieelarvest ja liikluskindlustuse eraldistest. Liiklusohutuse keskuse tegevuse eesmärkideks on:

- abistada liiklusohutusprogrammiga seotud riigiasutusi ja omavalitsusi liiklusohutuspoliitika kavandamisel, eesmärkide määramisel, liiklusohutuse prognoosimisel ja monitooringul;
- kaasata eri valdkondade esindajatest koosnev töögrupp liiklusohutuse uuringuprogrammide läbiviimisesse;
- tegeleda liiklusohutuse andmetöötluse ja analüüsi, ohutusdiagnostika, programmide väljatöötamise ja vahendite sihtotstarbelise kasutamise ning tulemuste hindamisega;
- abistada linnade ja maakondade liikluskomisjone andmetöötluse, liikluspoliitika ja programmide väljatöötamise, diagnoosimise, pilootprojektide kavandamise ja hindamise alal;
- liikluskasvatuse korraldamine;
- osaleda rahvusvahelises liiklusohutus- ja liiklusalases uurimistöös, eriti Euroopa Liidu programmide raames.

II.3. Laiendatakse linnade ja maakondade liikluskomisjonide tegevust keskendudes kohalike liiklusohutuskavade väljatöötamisele ja elluviimisele. Korraldatakse nende komisjonide liikmetele iga-aastasi seminare.

II.4. Jätkatakse päästeteenistuse tõhustamist: varustuse, sealhulgas häirekeskuste sidevahendite täiendav hankimine ja kaadri kvalifikatsiooni tõstmine.

II.5. Liiklusjärelvalves rakendatakse automaatset kiirusjärelvalvet ja automaatset järelvalvet punase tule järgimise osas, eeldusel, et teostatud pilootprojektide tulemused olid positiivsed.

III etapp

Kolmandas etapis (aastatel 2011 - 2015) jätkatakse I ja II etapis alustatud tegevuste elluviimist ning rakendatakse täiendavalt alljärgnevaid meetmeid:

III.1. Analüüsitakse eelnenud etappidel rakendatud meetmete mõju ja kavandatakse otstarbekate meetmete rakendamine.

III.2. Tuginedes pilootprojektide tulemustele käivitatakse liikluskeskkonna parendamise programm linnu ja asulaid läbivate teede ohutumaks muutmiseks. Vastavalt tulemustele laiendatakse tegevust teistesse asulatesse, järjestades neid liiklusõnnetuste statistika alusel.

III.3. Liiklusmärgid ja teekattemärgistus viiakse järk-järgult vastavusse Euroopa CEN (*Central European Network*)-standardiga.

Programmi elluviimine

Liiklusohutusprogrammi käivitamise ja realiseerimise lahutamatuks osaks on efektiivne otsuste langetamine ja koordineerimine. Selle saavutamiseks on vaja kindlaks määrata sobiv organisatsiooniline struktuur ja mehhanism.

Riiklikul tasandil nähakse ette ülesanded ja prioriteedid Riigikogus heakskiidetud liiklusohutusprogrammiga ning viiakse ellu Vabariigi Valitsuse poolt kinnitatud tegevuskava alusel.

Liiklusohutusprogrammi realiseerimine toimub sujuvalt nn. libisevate 3-aastaste tegevuskavade kaudu, milles igal järgneval aastal langeb välja esimene ja lisandub uus aasta. Seejuures

analüüsitakse ja antakse hinnang möödunud aasta tegemistele ja tulemustele ning korrigeeritakse järgmise kolme aasta tegevuskava. Liiklusohutusprogrammi realiseerimise maksimum kujuneb vastavalt Vabariigi Valitsuse poolt kinnitatavatele tegevuskavadele.

Majandus- ja Kommunikatsiooniministeerium koostab koostöös asjaosaliste ministeeriumidega ja arvestades kohalike omavalituste liiklusohutuskavasid kolme aasta tegevuskava ning esitab selle Vabariigi Valitsusele kinnitamiseks.

Kohalikul tasandil sätestatakse liiklusohutuslikud ülesanded regionaalses liiklusohutusprogrammis, mis on kooskõlas linna ja maakonna arengukava ja planeeringuga.

Programmi rahastamine

Liiklusohutusprogrammi rahastamine allikad on:

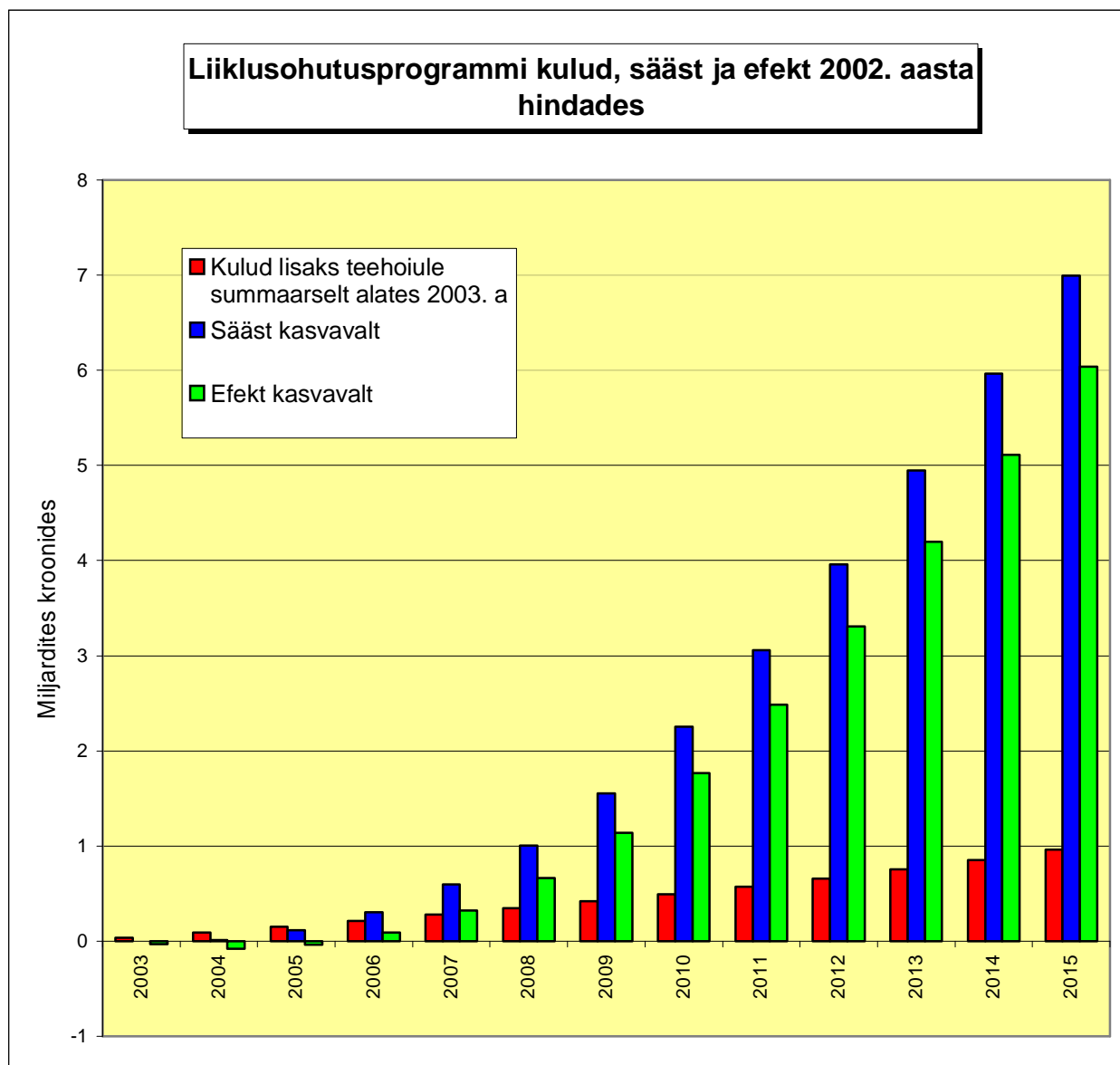
1. Teehoiu ja liiklusohutusprogrammide rahastamine riigi- ja kohalikest eelarvetest;
2. Eraldised hasartmängumaksust.
3. Liikluskindlustuseraldised
4. Välisabi (Euroopa Liidu sihtprogrammide, Maailmapanga, Euroopa Rekonstruktsiooni ja Arengupanga (EBRD) ja bilateraalsete abi-programmide jm kaudu).
5. Muud allikad (rahastamine erasektori jt poolt).

Liiklusohutusprogrammi realiseerimiseks kulub lisaks teehoiule hinnanguliselt kokku 958,2 miljonit krooni sh:

- I etapis 212,9 miljonit krooni,
- II etapis 279,0 miljonit krooni,
- III etapis 466,3 miljonit krooni.

Kokkuvõte

Eesti rahvusliku liiklusohutusprogrammi rakendamine on kiireim ja kindlaim viis elanikkonna õigete liiklushoiakute kujundamisel ja suunamisel elusäästlikule käitumisele.



Programmi realiseerimine võimaldab kavandatud perioodil säästa ligemale 1000 inimest ja ainuüksi selle arvel kokku hoida ühiskonna kulutusi üle 6 miljardi krooni, millele lisandub täiendavalt sääst liiklusõnnetustes raskelt vigastatute arvu vähenemisest.

LIIKLUSOHUTUSPROGRAMMI MEETMETE HINNANGULINE MAKSUMUS (milj. kroonides)

| LIIKLUSOHUTUSPROGRAMMI I ETAPP AASTATEKS 2003 - 2006 | Vastutav organ | 2003 | 2004 | 2005 | 2006 | Maksumus kokku |
|--|--|-------------|-------------|-------------|-------------|-----------------------|
| 1. Uue karistussüsteemi rakendamisega seotud kulutused | Autoregistrikeskus | 0,7 | 0,7 | 0,8 | 0,8 | 3,0 |
| 2. Karistusseadustiku ja väärtomenetluse seadustiku alusel määratud liiklusalaste karistuste analüüs | Maanteeamet | 0,2 | 0,1 | 0,1 | 0,1 | 0,5 |
| 3. Uue Liiklusseaduse eelnõu ettevalmistamine | Majandus- ja Kommunikatsiooniministeerium | 0,3 | 1,0 | | | 1,3 |
| 4. Osalemine EL liiklusohutusprojektides ja 4-da rahvusvahelise teeliiklusohutuse nädala läbiviimine | Maanteeamet | | 2,0 | 1,0 | 1,0 | 4,0 |
| 5. Tegevuskavade väljatöötamine | Majandus- ja Kommunikatsiooniministeerium | 0,1 | 0,1 | 0,1 | 0,1 | 0,4 |
| 6. Liiklusjärelvalve oluline tõhustamine. Täiendavad ametikohad, autod, kiirusmõõtevahendid ja alkomeetrid, tulede kontrollivahendid | Politseiamet | 16,5 | 18,0 | 18,0 | 18,0 | 70,5 |
| 7. Automatiseeritud punase fooritule eiramise ja kiiruse järelvalve pilootprojekt | Maanteeamet | | 1,0 | | | 1,0 |
| 8. Liiklusohutuskampaaniad ja liikluskasvatus kokku: | Maanteeamet | 7,5 | 7,8 | 8,1 | 8,4 | 31,8 |
| 9. Laste liikluskasvatuse tõhustamine | Haridus- ja Teadusministeerium | 2,5 | 2,5 | 2,8 | 3,1 | 10,9 |
| 10. Linnade LO juhtide ja inseneride väljaõppe korraldamine | Maanteeamet | 0,1 | 0,1 | 0,1 | 0,1 | 0,4 |
| 11. Regionaalsete liiklusohutuse pilootprogrammide koostamine | Maanteeamet | | 0,3 | 0,4 | | 0,7 |
| 12. Ristmike rekonstrueerimise pilootprojektide koostamine | Maanteeamet | | 1,5 | 2,0 | | 3,5 |
| 13. Liikluse rahustamise pilootprojektide koostamine linnades | Linnad | 1,0 | 1,5 | 1,5 | 1,5 | 5,5 |
| 14. Liiklusõnnetuste (LÕ) tekkimise asjaolude väljaselgitamise ekspertkomisjoni tegevuse jätkamine | Maanteeamet | 0,8 | 1,2 | 1,6 | 2,0 | 5,6 |
| 15. Jalakäijate teeületuse pilootprojektide koostamine ja realiseerimine | Linnad | 0,3 | 1,6 | 1,6 | 1,6 | 5,1 |
| 16. Väikelinnade ja asulate läbisõiduteid käsitlevate pilootprojektide koostamine | Maanteeamet | 0,2 | 0,3 | 0,3 | 0,3 | 1,1 |
| 17. Linnade foorisüsteemide kohandamine liiklusohutusnõuetega | Linnad | | 0,3 | 0,3 | | 0,6 |
| 18. LÕ koondumiskohtade väljaselgitamine ja nende ohutustamise programmi käivitamine | Maanteeamet | 0,5 | 6,0 | 7,5 | 9,0 | 23,0 |
| 19. Teede liiklusohutusauditi süsteemi rakendamine | Maanteeamet | 0,4 | 1,0 | 1,5 | 1,5 | 4,4 |
| 20. Liikluskorraldusvahendite kasutamise täiustamise programm | Maanteeamet | | 6,0 | 6,5 | 6,8 | 19,3 |
| 21. Koolide lähiümbruse turvamise programmi koostamine ja rakendamine | Linnad | 0,5 | 1,5 | 1,5 | 1,5 | 5,0 |
| 22. Kergliiklusele soodsamate liikumistingimuste loomine maanteedel | Maanteeamet | | 2,0 | 2,0 | 2,0 | 6,0 |
| 23. Päästeteenistuse täiustamine: sidesüsteemi arendamine, kaadri väljaõpe | Päästeamet | | 2,00 | 3,00 | 4,0 | 9,0 |
| | KOKKU | 32,6 | 57,8 | 60,7 | 61,8 | 212,9 |
| | sellest | | | | | |
| | Haridus- ja Teadusministeerium | 2,5 | 2,5 | 2,8 | 3,1 | 10,9 |
| | Siseministeerium | 16,5 | 20,0 | 21,0 | 22,0 | 79,5 |
| | s.h. | | | | | |
| | Politseiamet | 16,5 | 18,0 | 18,0 | 18,0 | 70,5 |
| | Päästeamet | | 2,0 | 3,0 | 4,0 | 9,0 |
| | Majandus- ja Kommunikatsiooniministeerium | 11,8 | 30,4 | 32,0 | 32,1 | 106,3 |
| | s.h. | | | | | |
| | Autoregistrikeskus | 0,7 | 0,7 | 0,8 | 0,8 | 3,0 |
| | Maanteeamet | 9,7 | 29,3 | 31,1 | 31,2 | 101,3 |
| | Linnad | 1,8 | 4,9 | 4,9 | | 16,2 |

LIIKLUSOHUTUSPROGRAMMI MEETMETE HINNANGULINE MAKSUMUS (milj. kroonides)

| LIIKLUSOHUTUSPROGRAMMI II ETAPP AASTATEKS 2007 - 2010 | Vastutav organ | 2007 | 2008 | 2009 | 2010 | Maksumus kokku |
|---|--|-------------|-------------|-------------|-------------|-----------------------|
| 1. Karistussüsteemi rakendamisega seotud kulutused | Autoregistrikeskus | 0,8 | 0,8 | ,08 | 0,8 | 3,2 |
| 2. Karistusseadustiku ja vääртеomenetluse seadustiku alusel määratud liiklusalaste karistuste analüüs | Maanteeamet | 0,1 | 0,1 | 0,1 | 0,1 | 0,4 |
| 3. Osalemine EL liiklusohutusprojektides | Majandus- ja Kommunikatsiooniministeerium | 1,0 | 1,0 | 1,0 | 1,0 | 4,0 |
| 4. Tegevuskavade väljatöötamine | Majandus- ja Kommunikatsiooniministeerium | 0,1 | 0,1 | 0,1 | 0,1 | 0,4 |
| 5. Liiklusjärelvalve oluline suurendamine. Täiendavad ametikohad, autod, kiirusmõõtevahendid ja alkomeetrid, tulede kontrollivahendid | Politseiamet | 18,0 | 18,0 | 18,0 | 18,0 | 72,0 |
| 6. Automatiseeritud punase fooritule eiramise ja kiiruse järelvalve projekti rakendamine | Maanteeamet | | 1,0 | | | 1,0 |
| 7. Liiklusohutuskampaaniad ja liikluskasvatus kokku | Maanteeamet | 8,7 | 9,0 | 9,3 | 9,6 | 36,6 |
| 8. Laste liikluskasvatuse tõhustamine | Haridus- ja Teadusministeerium | 3,3 | 3,5 | 4,0 | 5,0 | 15,8 |
| 9. Linnade LO juhtide ja inseneride väljaõppe korraldamine | Maanteeamet | 0,1 | 0,1 | 0,1 | 0,1 | 0,4 |
| 10. Liikluse rahustamise pilootprojektide koostamine linnades | Linnad | 1,5 | 1,5 | 1,5 | 1,5 | 6,0 |
| 11. LÕ tekkimise asjaolude väljaselgitamise ekspertkomisjoni tegevuse jätkamine | Maanteeamet | 2,0 | 2,1 | 2,2 | 2,2 | 8,5 |
| 12. Jalakäijate teeületuse pilootprojektide koostamine ja realiseerimine | Linnad | 1,6 | 1,6 | 1,8 | 1,8 | 6,8 |
| 13. Väikelinnade ja asulate läbisõiduteid käsitlevate pilootprojektide koostamine | Maanteeamet | 0,4 | 0,4 | 0,5 | 0,5 | 1,8 |
| 14. LÕ koondumiskohtade väljaselgitamine ja nende ohutustamise programmi realiseerimine | Maanteeamet | 10,0 | 11,0 | 12,0 | 13,0 | 46,0 |
| 15. Teede liiklusohutusauditi süsteemi rakendamine | Maanteeamet | 1,5 | 1,5 | 1,5 | 1,5 | 6,0 |
| 16. Liikluskorraldusvahendite kasutamise täiustamise programm | Maanteeamet | 7,0 | 7,0 | 7,3 | 7,3 | 28,6 |
| 17. Koolide lähiümbruse turvamise programmi koostamine ja rakendamine | Linnad | 1,5 | 1,5 | 1,5 | 1,5 | 6,0 |
| 18. Kergliiklusele soodsamate liikumistingimuste loomine maanteedel | Maanteeamet | 2,0 | 2,0 | 2,5 | 3,0 | 9,5 |
| 19. Päästeteenistuse täiustamine: sidesüsteemi arendamine, kaadri väljaõpe väljaõpe ja tehniline varustatus | Päästeamet | 5,0 | 6,0 | 7,0 | 8,0 | 26,0 |
| | KOKKU | 64,6 | 68,2 | 71,2 | 75,0 | 279,0 |
| | sellest | | | | | |
| | Haridus- ja Teadusministeerium | 3,3 | 3,5 | 4,0 | 5,0 | 15,8 |
| | Siseministeerium | 23,0 | 24,0 | 25,0 | 26,0 | 98,0 |
| | s.h. | | | | | |
| | Politseiamet | 18,0 | 18,0 | 18,0 | 18,0 | 72,0 |
| | Päästeamet | 5,0 | 6,0 | 7,0 | 8,0 | 26,0 |
| | Majandus- ja Kommunikatsiooniministeerium | 33,7 | 36,1 | 37,4 | 39,2 | 146,4 |
| | s.h. | | | | | |
| | Autoregistrikeskus | 0,8 | 0,8 | 0,8 | 0,8 | 3,2 |
| | Maanteeamet | 31,8 | 34,2 | 35,5 | 37,3 | 138,8 |
| | Linnad | 4,6 | 4,6 | 4,8 | 4,8 | 18,8 |

LIIKLUSOHUTUSPROGRAMMI MEETMETE HINNANGULINE MAKSUMUS (milj. kroonides)

| LIIKLUSOHUTUSPROGRAMMI III ETAPP AASTATEKS 2011 - 2015 | Vastutav organ | 2011 | 2012 | 2013 | 2014 | 2015 | Maksumus kokku |
|---|--|-------------|-------------|-------------|--------------|--------------|-----------------------|
| 1. Karistussüsteemi rakendamisega seotud kulutused | Autoregistrikeskus | 0,9 | 0,9 | 0,9 | 0,9 | 0,9 | 4,5 |
| 2. Karistusseadustiku ja väärteomenetluse seadustiku alusel määratud liiklusalaste karistuste analüüs | Maanteeamet | 0,1 | 0,1 | 0,1 | 0,1 | 0,1 | 0,5 |
| 3. Osalemine EL liiklusohutusprojektides | Majandus- ja Kommunikatsiooniministeerium | 1,0 | 1,0 | 1,0 | 1,0 | 1,0 | 5,0 |
| 4. Tegevuskavade väljatöötamine | Majandus- ja Kommunikatsiooniministeerium | 0,1 | 0,1 | 0,1 | 0,1 | 0,1 | 0,5 |
| 5. Liiklusjärelvalve oluline suurendamine. Täiendavad ametikohad, autod, kiirusmõõtevahendid ja alkomeetrid, tulede kontrollivahendid | Politseiamet | 18,0 | 18,0 | 18,0 | 18,0 | 18,0 | 90,0 |
| 6. Automatiseeritud punase fooritule eiramise ja kiiruse järelvalve pilootprojekt | Maanteeamet | | | 1,0 | 1,0 | 1,0 | 3,0 |
| 7. Liiklusohutuskampaaniad ja liikluskasvatus kokku | Maanteeamet | 10,0 | 10,0 | 10,0 | 10,0 | 10,0 | 50,0 |
| 8. Laste liikluskasvatuse tõhustamine | Haridus- ja Teadusministeerium | 6,0 | 7,0 | 9,0 | 9,0 | 9,0 | 40,0 |
| 9. Linnade LO juhtide ja inseneride väljaõppe korraldamine | Maanteeamet | 0,1 | 0,1 | 0,1 | 0,1 | 0,1 | 0,5 |
| 10. Liikluse rahustamise pilootprojektide koostamine linnades | Linnad | 1,5 | 1,5 | 1,5 | 1,5 | 1,5 | 7,5 |
| 11. LÕ tekkimise asjaolude väljaselgitamise ekspertkomisjoni tegevuse jätkamine | Maanteeamet | 2,2 | 2,2 | 2,2 | 2,2 | 2,2 | 11,0 |
| 12. Jalakäijate teeületuse pilootprojektide koostamine ja realiseerimine | Linnad | 1,8 | 1,8 | 2,0 | 2,0 | 2,0 | 9,6 |
| 13. Väikelinnade ja asulate läbisõiduteid käsitlevate pilootprojektide koostamine | Maanteeamet | 0,6 | 0,6 | 0,7 | 0,7 | 0,7 | 3,3 |
| 14. LÕ koondumiskohtade ohutustamise programmi realiseerimine | Maanteeamet | 15,0 | 16,0 | 18,0 | 20,0 | 20,0 | 89,0 |
| 15. Teede liiklusohutusauditi süsteemi rakendamine | Maanteeamet | 1,5 | 1,5 | 1,5 | 1,5 | 1,5 | 7,5 |
| 16. Liikluskorraldusvahendite kasutamise täiustamise programm | Maanteeamet | 7,1 | 9,6 | 12,7 | 15,0 | 15,0 | 59,4 |
| 17. Koolide lähiümbruse turvamise programmi koostamine ja rakendamine | Linnad | 1,5 | 1,5 | 1,5 | 1,5 | 1,5 | 7,5 |
| 18. Kergliiklusele soodsamate liikumistingimuste loomine maanteedel | Maanteeamet | 3,0 | 3,5 | 4,5 | 5,0 | 5,5 | 21,5 |
| 19. Päästeteenistuse täiustamine: sidesüsteemi arendamine, kaadri väljaõpe ja tehniline varustus | Päästeamet | 9,0 | 10,0 | 11,0 | 12,0 | 14,0 | 56,0 |
| | KOKKU | 79,4 | 85,4 | 95,8 | 101,6 | 104,1 | 466,3 |
| | sellest | | | | | | |
| | Haridus- ja Teadusministeerium | 6,0 | 7,0 | 9,0 | 9,0 | 9,0 | 40,0 |
| | Siseministeerium | 27,0 | 28,0 | 29,0 | 30,0 | 32,0 | 146,0 |
| | s.h. | | | | | | |
| | Politseiamet | 18,0 | 18,0 | 18,0 | 18,0 | 18,0 | 90,0 |
| | Päästeamet | 9,0 | 10,0 | 11,0 | 12,0 | 14,0 | 56,0 |
| | Majandus- ja Kommunikatsiooniministeerium | 41,6 | 45,6 | 52,8 | 57,6 | 58,1 | 255,7 |
| | s.h. | | | | | | |
| | Autoregistrikeskus | 0,9 | 0,9 | 0,9 | 0,9 | 0,9 | 4,5 |
| | Maanteeamet | 39,6 | 43,6 | 50,8 | 55,6 | 56,1 | 245,7 |
| | Linnad | 4,8 | 4,8 | 5,0 | 5,0 | 5,0 | 24,6 |