

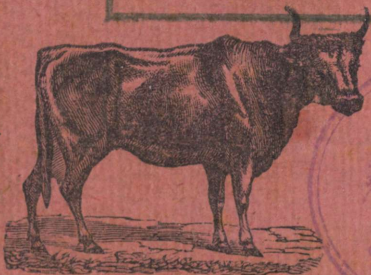
12472
Koduloomade freigebühren.

Verfa. v. 22.2.78. Nr. 6197
Arztseabteilung

estl

A. O. K. S.

Hobuste-, weiste-, lamaste- ja
sigade rohitseja.



Kõige uuemate arstiteadusliste raamatute järele
ümberpannud ja kokkuseadnud
M. Ümarik.



Samwerki raamatukaupluse
kirjastus, Saapsalus.

A-2472.

1909

445 no 134

A. O. K. 8
Pressstelle
REV. 2065.

114

A
APR

Kodu loomade Arst,

ehk

Hobuste= weiste= lamaste= ja
sigade rohitseja.



Kõige uuemate arsti teadusliste raamatute
järele ümberpannud ja kokkuseadnud

M. Ämarik.



M. Tamwerk'i raamatukaupluse kirjastus, Haapsalus.

1909.

M. Tamverk'i trükk, Haapsalus.

ARHIIVKOGU

A 2472.

932

Geffõna.

Siin astub uus raamat „Kodu loomade arst“ Teie jetta auustud kohapidajad; südame waluga olen pidanud nägema, kuidas mõni kallis loom surmale suikus wäheste teadmise põhjusel, kus 5—10 kopikalise kuluga oleks wõinud looma elu peasta. Rahjuks on aga rahwal see wiga, et siis hakkatakse kaewule jalispuid ehitama, kui juba laps kaewus on. Nii ta kui 100—200 hobune ehk härg surmaga juba hägedas wõitluses on, siis jookstakse weel teise peresse raamatukest otsima. Looma arst elab mõnest kohast 60—70 wersta kaugel. Mitmed haigused ei anna aega nii kaugele mitte enam sõita. Selleks pakub see raamat Teile oma arwitajad kätt, Need mõned kopikad mis raamat maksab on tühine selle kasu wastu mida juba ühe sea pörõsa elu peastmine mitme wõrra ära maksab. Mõni ehk wankutab pead, „haigus on Jumalast jaadetud.“ Ei looduses on palju wast olusid: löögid, külmetus, kihwtised rohud j. n. e., mida rohtude abil wõidakse parandada. Ma olen mõne haiguse rohu firja eesti keele pannud, aga mõned jälle nurisewad selle üle, siis olen mõned ladina keeli jätnud. Enamasti peab itta apteki minema seal jaadakse aru mõlemist. Raamatu taha otsa olen pannud kodu maa arsti rohtude nime firja, kes õpetab taimi korjama oma põllult, heinamaalt ja metsast. Olen katõunud raamatud igapidi täiendada, nii et ta täielikum on kui tänini ilmud loomade tohtrid.

1. Hobune.

Maja pidamise pea wedru on hobune. Siis pole ka ime kui esimiseks hobuse kõne alla wõtame, kõik ei maksa meil kõneleda sest selle raamatu siht on see, et raamat wõiks palju õpetada lühidelt selgeste, et tema hind odaw oleks ja selle läbi iga talu inimesel kätte saadaw.

Hobuse kasvatamine, hoidmine ja toitmine tarwitab asja tundmist. On talupoeg hobuse kaswatuses asja tundlik. Siis on rikuse hallik leitud, sest heade hooste eest maksetakse kõrged hinda. Et selle eesmärgile jõuda peab põllumees omale hea mära muretsema teda ta hea täfuga paaritada wõiks.

Misjugune üks kena hea hobune peab olema, selle üle tehku iga üks oma enese maitse järel otsust, üks kiidab suurt hoost ilusaks, teine sõimab teda kolasgiks. Teine kiidab väikest ilusaks, kuna tema naaber — putukaks hüüab. Nii palju ütlen aga ära anna oma tiined mära mitte üleannetu poiste kätte. Kuidas mära täfuga paaritada jeda teadwad juba täku omanikud selle juure märadega minnakse. Ja misjugune sugu täf peab olema on jälle täku omanikute asi kes juba hobuse tundjad on.

Seda kõik siin hakata seletama wiiks raamatu sisse pikale. Selle raamatu pea siht on wäiksemaa pidajale juhatuses arstimise juures olla.

1. Hobuste haigused ja arstimine.

Pöletis palawit. (Fébris inflammatoria; Sinocha)

See haigus tuleb küll harwaste ükfinda, enamist on ta ükfitute teha jagude palawifuga ühenduses, nagu: kopsu, peaaui rinne ehk mõne muu teha osaga.

Selle haiguste tunde märgid on järgmised: hobune wäriheb, kõik karwad on püsti; loom seisab wagu si pea alaspidi ei maga, ligutus on aeglane ja laisk. Nähtawad ila nahad on punased ja kuiwad, puls lööb ruttem kui harilikult, 60—100 lööki minutis hingamine on rutuline. Loomal on jänu aga föögi isu on kadund. See palawit wältab 24 kuni 48 tunnini, siis saab loom paremaks, ehk ühineb palawit teise apalawifuga. Pöletis palawit sünnib külmetamisest, külma wee joomisest, raske weo ehk liia jooksmise läbi.

Arstimine: Looma werd lastakse 5—8 naela. Siisantakse 4 loodi glouberi-juola, 20 loodi kalmuse juurt, 4 loodi jahu ja wett; seda rohutu on waja ühe päewa jooksul sisse anda; peab jahedas ilma läbi tõmbamata tallis saama hoitud. Willase tefiga kaetud. Toiduks olgu toores rohi joogiks kllii ja lina seemne loogi weji.

2. Kopsu põletik. (Inflammatio pulmonom).

Et kops kõige were rikam teha osa on; sellepärast tuleb ka kopsu põletik kõige sagedamine ette, et ta wälimise külmaga kokku puutub. Haigust tuntakse sellest loom ei wõta toitu, taganeb sõime juurest tagasi hoiab pea norfus, ei heida magama, kuigi heidab siis tõuseh kohe jälle üles, armaste kõhib lühidelt kiukfamiji walusalt. Suu ja nina on punased were soone löök 90—100 korda minutiä.

Hobuse wanadust pannakse arstimise juures tähele nii ka haiguse wältust ja kangust. Järgmist juhatusst on tarwis tähele panna, saab 8—12 naela werd lasitud, rinna ette esimese jalge wahela pannakse üks wintanele. Salmiakku ja salpetert 4 loodi kummagist, glaubert-soola 24 loodi, fencheli seemet 4 loodi jahu ja wett et paras putru jääb. See kõik saab ühe päewa jooksul sisse antud. Kui wõimalik, siis peab looma soojas hoidma, joogiks antagu jahedad wett kuhu teedu soola on tarwis sisse panna. Kui rohi aitab tuleb loomale 4—5 päewa pärast söögi isu tagasi palawik ja kõha wähenewad. Siis anna weel: Kalsomeli ja kuld wäärwelt kummagist 1 lood, wee-wencheli 6 loodi, arnika õisi ja kadaga marju kummagid 6 loodi, terpentiini õli 2 loodi. Kõik see segi jahu ja weega taignaks teha, sellest taignast iga päewa kana muna suurune tükk 4—6 korda päewas anda.

Kui juba hobune sööb; tarwis kaeru, odre ja jahu
joomaga anda.

Enamaste arvatakse kopsu põletiku nohuks ehk
lõuks ja jäetakse hooletusse, mille läbi palju sellesse
sureb. Iga üks pangu hoolega tähele, sest rutuline
hingamine on kopsu põletiku tunde-märk.

3. Peaainu põletik. (Inflammatio cerebri, Ence-
phalitis.)

Haigus hakab mitmel põhjusel. Päikese kiiretest,
halwast talli-õhust, pähe löömast j. u. e. Haigus
hakab häkitselt; hobune on talisutamata, silmad pun-
nis, ila nahad on punased ja kuitvad, hingamine ru-
tuline. Kui palawiku tõusf kõrgele tõuseb. Siis
on kartetaw hobusele ligeneda hullustuse tujus tõm-
bab ta mõni kord inimese jalge alla. Selles haigu-
ses peab looma kõwaste kiuni siduma, muidu võib
ta kõik pidemed puruks kiskuda, enesele ja inimestele
elu kartetawaks saada. See kartetaw haigus mõni
kordse ees pool nimetud määratseniise järel tuleb loo-
male surm poolteijime ehk paari päewa pärast. Kui
ka mõni kord loom ei sure, jääb ta lolliks.

Arstimine sündigu ruttu, et weri ei saa päh-
tungida, kõige pealt on tarwis werd 6 kuni 10 naela
lasta, kui jeda tarwis siis tehtagu päewa ja öö
tagant jälle. Haiude kohta an tarwis jääd riide wa-
hele siduda. Kus jääd ei saa võib külma wett wa-

het pidamata peale walada. Rohuks antagu 2 loodi salpetert 8 loodi tappel-soola 1 nael mett kofku segada seda sisse anda; seda wõib päewa ja öö jooksul jälle anda. Kui loom ummukses on peab tagant pritsimest ette wõtma. Hobust tuleb wilus ruumis hoida, kui ta süia himmustab, siis haljast rohku ja jahu juua anda.

4. Kaela põletik, (Angina, Ginanche Pharynge-Laryngetes).

Haiguse algus tuleb mitmel põhjusel: külmaist, were jookswiisest, kangeist arsti rohust, kaela ohelikupidi wedamisest j. n. e.

Loom kardab kui lõua luud saab puudutud seisab pea longus, wiskab ennast dieli jalust maha. Hingeldab waljuste, rögiseb natuke rinnust, ila nahad on kangeste punased. Nina ila nahk kuiw punane. Suu weedelad wahust ila täis, mis neelamise takistuse läbi tuleb. Kui hobune midagi jõöb j. n. alla neelab, tuleb see terwelt ninast muißt mälja; filmad on punnis ja punased.

Arstimine. Hobusel lastakse 6—10 naela werd; paistetand kaela määratakse 2 loe salmiatgeistiga 4 loodi tärpentiini, selle seguga määrada, siis paksu willase riidega, lammanahaga kinni mäsšida. Sisemiselt rohuks antakse, kui loom juba neelata wõib: 2 loodi salpetert, $\frac{1}{2}$ H jahu ja $\frac{1}{2}$ naela mett, seda

segu taignaks teha, pilpaga keele peale määrida. On neelamine täieste takistud, siis antagu järgmist rohtu 2 loodi soola haput, 12 loodi mett, 6 loodi iahu ja pool toopi wett; seda tuleb pritsiga iga poole tuuni järele sugu pritsida. Mõlemile poole kaela tõmbatakse mäda paelad. Kui loom ummukjes on, pritsitagu tagant awajad wedelikuga sisse. Looma laut olgu soe kus tuul peale ei käi, kael olgu ikka teiega kaetud.

5. Mäda-palawit. (Febris putrida. Sinochus putris).

Selle haiguse sünnitajad on, sookarjamaa, kus hapu rohi kasvab. Sukka läinud toit, nälgimine, niiske ilm ja raba õhk.

Haiguse tunde märgid on, loom kaotab söögi isu, seisab lollilt pea norus, silmad pool kinni ja wesiised, juu palaw wahust ila täis, hingamine on rutuline, kiire ja haiseb; tagune välja-heide haiseb ja pehme. Kui haigus kauemaks jääb ilma wastust saamata, siis lamab loom alati maas, koht on lahti; paistus tuleb mitmes paikas keha peal nähtawale. Nadri laiskmise aegas ei woola weri mitte, nahk on higiga kui klištriga kaetud. Pulsli löök on rutuline 60—80 lööki minutis.

Kui hea taga järgedega tahetakse looma arstida peab teda soojas lautas peetama korralikult puhas-

tama ja tefiga finni katma; heaste söötma kaerte ja aru heintega, joogiks antagu jahu wett kuhu soola peab fiske panema. Rohuks antagu 1 lood kampust, 1 lood kalmust, baldriani, heinputke juur, kadaga marja, igast ühest 4 loodi; 2 loodi kadaga õli, 2 loodi mett; nii palju wett, et ülewal nimetud rohtudest paras pudru jääb; sellest pudrust tõmmafu 2 — 3 tunni järel 2. kuni 3. supi lusika täie suurune osa hobuse keele peale. Samawa hobusele arstimine ei aita.

6. Mao ja soolika põletik. (Castro-enteritis).

See tõbi tuleb külmetusest, liig-söömisest iseäranis ärjapea rufi ja odra söömisest; kange higistuse ja külma wee joomisest.

Tunde märgid: Hobune jätab söömise järele, taganeb söimest eemale, kaabib esimiste jalgadega; tõmbab jalad kõhu alla kokku, waatab sagedaste kõhu poole ümber, wehkleb sabaga, wiskab pikali, püüab piherdada, ning kisub jalgu kõhu külge siis kargab jälle ülesse, ihu paistetab weidi üles. Pakutleb fitta ja kust, aga need ei taha tulla. Mõni kord annab walu järele nii et loom söömagi hakab, mille järele uueste wana wehklemine tagasi tuleb. Hobusele peab ruttu katsuma abi muretsema; muidu tuleb hobusele 12. kuni 36. tunni järel jurm.

Hobune on tarwis sooja talli wiia, arstimise ajaks heaste põhku alla panna. Udert lasta, siis 2 loodi kummeli õisa ühe toobi wee sees ära teeta ja siis läbi riide kurnata, kolm muna rebu 2 loe triwistüfiga segada ja see segu esimesele juurde lisada; siis seda kõik hobusele korruga sisse anda. Rõhu alust wõib järgmise rohuga sisse öeruda: 6 loodi terpeniini, 2 loodi salmiak-waimu, 1 lood katariden-tinkтури.

7. Neerude põletif. (Nephritis. Inflammationum.)

See on kartetaw haigus mida õnneks armasti ette tuleb. Mõni kord wõib seda haigust kergesti kuse-ummistuse tõbega wahetada. Hobusel on kange põletis-palawik, kifub ennast küüru. Kui neerude kohta waotad, kardab hobune hirmsaste selga nõguõse tõmbates, pakutab kust ilma taga järjeta, kuigi mõni kord tõmmu wedeliku mõni tilk tuleb, aawaldab hobune kanged; walu mida ta maha wiõtamise, higistamise ja üles tõusmise läbi awaldab.

Arõstides peab $\frac{1}{2}$ —1 toobini werd lastma, peale selle; 3 loodi salmiak waimu, 4 loodi tärpentiini, 4 loodi lina seemne õli; kõõku segada ja meele kõtasi öeruda. Sisse tuleb anda 1 lood kampuõst, 3 loodi salpetert, 12 loodi glauber soola ja 1 nael

jahu wett niipalju, et paras pudru on, seda teele peale määrada, et hobune seda ära sööb.

8. **Maksa põletik.** (Inflammatis hepatis, Hepatitis).

Haigus tuleb külmetamisest, maksa kohta löömisest, sapi-awanduse ummistusest ja halvast toidust. Haigust võib sellest tunda, et silmad ja nina ila nahk kollaseks lähewad. Hobune kaotab söögi isu pasandab ehk on ummukses, kusi on tume kollane. Kui maksa kohta waotada, awaldab tema kõwerasse tõmbamise läbi valu, ei heida maha. Temal on kange palawik.

Arstimine: nagu iga põletikul lastaksa werd, siisse antakse 1 loodi kolameli, 2 loodi jalapi juurt, 2 loodi aloed, 3 loodi heinputke juurt, 3 loodi koirõhtu, 1 nael jahu wett nii palju et paras pudru jääb, sellest iga tunni järel üks supi lusika täis suhu panna. Maksa kohta tuleb õeruda 1 lood kam-pust, 6 loodi merkurial salwi segada; sellega õeruda. Tera wilja ei wõi toiduks anda. Selle wastu härjapead aru heinad ja suwel rohutu, siis võib ferge tööle hooft tarwitada.

9. **Tiirud ehk Hiirud.**

Seda haigust tuleb väga tihti ette. Haiguse põhjus on kõhu ummukses olek, mis selle läbi tuleb kui

hobune kuiwa wilja saab; nagu rutid ,odre ehk toidust mis seedimist seisstu paneb.

Haigus awaldab ennast selle läbi. Hobune ei söö, heidab maha pihertab. Esimiste jalge peal, sapsu liha wäriseb, tõmbab jalad kõhu alla kokku. Tahab situda ja kusta aga ei wõi mitte; mõni kord jääwad need walu awaldused seisma, siis algawad näd uueste. Singsamine on rutuline, ihu on külma hingine, kõrwad on külmad j. n. e.

Arstimisel peab pürafoolikast rooja elitud kääga wälja kiskuma. Siis antakse hobusele järgmisi roh-tusi kõhu lahti tegemiseks siise 24 loodi glauber-soola, $\frac{3}{4}$ toobi wee sees ära sulatult kõhu peale määratakse kampuse piiritust ja tärpentini-õli ühe palju segatud; pandagu kõhu siise üks toru, mille teel gaasid wõiwad kõhust wälja peaseda; aga seda peab õpind arst toimetama. Hobust peab õle nuustiguga õeruma kõhu alt ja kaela muskolid triikima. Kui see ei aita siis on tarwis wilund arsti õtjida, kes mõne muu haigse põhjusid tunneb.

10. Kuse-tõbi. (Diabetes.)

Wilets toitmine kihtwise soo heinaga ja külmetamine on selle haiguse sünnitajad. Haiguse tunde märk on: hobune kuseb liiga palju, et seda mõnda ämbert päewa kohta tuleb; kusi on selge, wesiine ja haijew. Sõõgi isu on harilk, aga jänu on üli-suur,

nii et selle waigistamiseks mittu ämbert wett läheb, hobune jääb lahjaks, kui abi ei saa wõib loom mõne nädala järel hinge heita.

Selle haiguse arstimine ei ole mitte raske. Hobune on tarwis soojas tallis hoida, teiega finni katta, hästi puhastada, söögiks olgu hea rammus toit, joogiks antagu päewas 3—4 ämmert wett, kuhu ämri täie peale 2 loodi raua vitrioli ja 2 loodi maarja jääd ära sulatult sisse pannakse. Kui niisugusel arstimisel haigus 8 päewa pärast järele ei ole jäänud, siis wõetagu järgmine arstimise wiis ette. 2 loodi maarja jääd 4 loodi tamme koort, 4 loodi hirwe sarwe-õli, kui saadawal on 6 loodi heinputke-juurt, 6 loodi wee-wencheli, 1 lood kadaga marju; need kõik jahu taigna sisse segada iga 3 tunni tagant ühe supi lusika täie suurune osa hobuse keele peale määrada.

11. Were-kusmine. (Haematuria).

Seda haigust ei tule palju ette. Aga mõni kord siiski. Haigust tuntakse sest, et kusi on werega segamini punane; mõni kord tuleb tarretand were tüfid kusiga wälja.

Haiguse põhjus on siin mitme sugune, on haigus mäda palawiku tagajärjel tekind: 8 loodi arnikaõisi, 8 loodi tamme koort, 8 loodi kalmust, 1 lood kam-pust, 1 lood juuda-sitta, 1 lood hirwe sarwe õli,

Seda kõik jahu pudruks segada ja 3 tunni tagant 2 lusika täit loomale keele peale määrada.

On loom neerude kohta liüüa saanud, ehk neeru põletiku läbi seda haigust saanud, siis antagu iga weerand tunni järel üks õlle klaasi täis äädikast weega segatult (wõtku äädikast üks thee lusika täis poole toobi wee hulka segada ja sellest üks klaasi täis) sisse ja õerutagu neerude kohtasi järgmise seguga: 6 loodi lampušt, 6 loodi terpentini-õli, 2 loodi salmiaku, segatakse segamini.

12. Kusjummistus. (Ischuria).

Seda haigust tuleb isast sugu hobuste juures palju tihedam ette, haigus ilmutab ennast nii kui mao ja soolika põletiku juures, kus loom sagedaste kust pakutab aga ei saa kusta.

Rohitsemise aegas on hobune waja sooja talli wiia: 2 loodi kammeli õisa poole toobi wee sees ära keeta ja nii ka kaksteist peeterjelli poole toobi wee sees keeta, ära kurnata; 2 loodi juuda-sitta, pool loodi kadaga-õli, 2 muna rebu pool toopi peterjelli wett, seda kõik korruga sisse anda. Kui see kuue tunni pärast ei ole aitand, siis tarwis ülewal nimetatud rohitemine uueste ette wõtta.

13. Rõhu-nmistus. (Obstructio).

See haigus on külmetamise higistamise ehk wiletja

toitmise taga järg. Loom ei saa rooja heita eht tuleb weiksed pabulad.

Arstimiseks on tarwis wõtta: 8 loodi seepi, 6 loodi masina-õli, 4 loodi keedu soola, üks toop sooja wett; kõik need ained ära segada ja sellest wedelikust iga tunni järel 1 kortel sisse pritsida. Sisse on waja anda 12 loodi lina-õli, 12 loodi glauberi-soola poole toobi weega segada ja ühe korraga sisse anda.

14. Röhu-lahtiolek. (Diarrhoea).

Haiguse sümmitajad on külm, lahja olek ka kuiv toit, halb wesi. Haigus awaldab ennaft selle läbi, et looma wälja-heide ei ole mitte harilik kagaras maid on pehme, mõni kord wedel; kui haigus wäga kange on, üsna wedel nii et pritsib kaugele. Rohitsemisel on waja loom soojas tallis pidada ja tekiaga kinni katta. Hobusele kaeru ja kuivi heinu süüa anda, joogiks antagu pool ämert õhtu pool hommiku. Kui töbi mõne päewa pärast kadund ei ole ja wälja-heide ikka weel wedel on; siis antagu sisse 4 loodi kalmuse-juurt, 4 loodi koirohtu, 4 loodi hein-putke, 4 loodi kadaga-marju, 2 loodi paiu koort; seda kõiki wedela poolse jahu taigna sisse segada. Walmistud rohtu iga 3 tunni tagant 2 lusika täit feele peale tõmbata, paar päewa rohitseda. Kui see aidant ei ole, antagu järgmist rohtu nii nagu esimest: 2 loodi raua vitrioli, 2 loodi maarja jääd,

4 loodi hirwe sarwe-õli, 4 loodi tammekoort Kui loom peaks hakama wehklema ja kaapima nagu tiiru haiguse ajal, siis on waja wõtta 6 loodi terpentini, 8 loodi wiina waimu segi, 1 lood salmijaki, seda segamini lofsutada, sellega haigid kohtasi määrada ja siis õle nuustifuga deruda.

15. Söömaiju puudus. (Anorexia).

Kui hobune süüa ei taha ka siis kui temale hea toit saab söime toodud. Siis on waja tema juud järele waadata, et seal mõni lahtine õõnes keelt lõikaw teraw hamba serw selleks põhjust ei anna; siis peab see wiga maos wõi seedimises olema.

Arstimiseks on waja wõtta: 1 nael kadaga-marju, 1 nael reinwarre-õisi, 1 nael kalmuse juurt, 1 nael kõõmlid, 3 naela leedu soola, need lõik heaste ühes seltsis segamine peeneks tampida; sellest supi lusika täis iga kord söödi hulka riputada. Paremini mett saadawal on, wõib nii palju mett juure lisada, et paras tainas jääb, siis wõib seda tainast rullina sisse sööta. Seda on waja 2 ehk 3 nädalid teha. Warjale antakse $\frac{1}{4}$ osa sest portsjonist, mis ülewal nimetud on.

16. Suu-tõbi. (Aphthae epizonticae).

See haigus tuleb palawast päikse paistest, põuasel juwe ajal. Haigus on sellest tunda, et hobune

palju ila suust wälja ajab, jätab söömise järele, awal-
dab kanged jänu; kõik ila nahad on punased; mõne
päewa pärast sigineb ila-nahkade peale walged raku-
kesed; mis walge wedelikuga kaetud on. Need löö-
wad mõne päewa pärast katki mis haiged teewad,
mille põhjusel hobune süüa ei wõi. See haigus ei
ole väga raske, läheb muidugi mööda. Aga parem
on kui arstimiseks wõtakse: 1 lood maarja jääd, 8
loodi uett, 8 loodi äädikast ja pool toopi wett; selle
seguga määratakse kõiki hobuse ila nahku (nagu suu
seest jne.), süüa antakse pehmed wärsked rohtu
ja jahu jooki juua; kuhu 3 loodi feedu soola wõib
juure lisada.

17. Röha. (Tussis).

See haigus on mõni kord teiste haiguste järelduš,
nagu: kopsu põletik, nohu tiiskus jne. Aga on hai-
guse põhjus põletik-äritus hinge kõris, mis külmetuse
eht halwa toidu taga järjel ilmub. Siis on waja
arstimiseks wõtta: 8 loodi kadaga marju, 2 loodi
spiekeli, 2 naela mett, 6 loodi fenchalid, 1 loodi kuld
wääwelt 1 lood ošje wiina-kiwi; sellest antakse 3 kord
päewas 2 supi lusika täie suurust osa keele peale
määrides sisse. Söögiks antakse paljast rohtu ja
härjapea heinu süüa. Hobune peab soojas tallis
hoitama, kus tuul ei tõmba.

18. Pea-pööritus. (Vertigo).

Selle haiguse alust ei tea iga furd kindlaste ütelda. Annan nõuu hobust mitte väga palawas tallis pidada, ega liiga sööta, kitsa pigistaja panga otsas kinni pidada jne.

Haiguse ilmumine on korratu, mõni furd tuleb tema teepeal üsna tihti, teine furd ei tule ta jälle mõnda aega enam tagasi. Kui pööritus teepeal juhtub, jääb hobune seisma, raputab pead ja tuigub fenna ja tenna, fuffub mõni furd mahagi, kui haiguse hoog peale tuleb, ajab hobune silmad pahampidi, hinge tõmbamine on rutuline, wäriseb kõigest kehast; on hingine, heidab fuht ja rooja ilma tahtmata. Wiieteist minuti pärast on töbi möödas, siis tõuseb üles, raputab pead ja hakkab jälle minema, ehk söime juures jälle sööma.

Arstimisel on tarwis hobune wilus tallis hoida, 100 graumi glauber-soola iga päew anda, ehk kat-sugutagu hobusest lahti saada.

19. Sifelonna-usfid. (Intestina; Enthelmintha).

See on lahja ja waeseste söödeterd hobuste haigus. Nende warsade juures tuleb feda haigust ette, kes wara on emast ära wõerutud, wõi muidu kängu on jäänud. Haiguse kindel tunde-märk on, kui neid roojaga wälja tuleb.

Arstimisel on pea asi puhtus ja rohke hea ram-
mus toit, mille jekka wõib kollasid nairid raiuda. Kui
see ei peaks aitama, siis on waja sisse anda 10 grammi
ofsenduse-tiwi (Brechweinstein) 1 kord joogi wee
sisse panna.

Kui haigus peaks ifka edsi kestama, siis antagu
2 loodi ussi rohtu, 2 loodi ahju tahma, 2 loodi
koi rohtu, 1 lood terpentini, 1 lood hirwe sarwe-õli;
nii palju jahu ja wett, et paras pudru saab, seda
3 kord päewas (arwata üks supi lusika täis korraga)
sisse anda. Warjale antakse pool osa sellest portsjonist.

20. Matukad. (Insektid).

Rõige rohkem waewa teeb hobuse tiil, liht parm,
must kärbes, jääsed jne. Hobuse tiil muneb omad
munad hobuse karwa peale, kui hobune ennast ham-
mastega kratstima hakkab, neelab tema neid alla, need
hakkawad sisekonnas kaswama ja kaswawad tõufudeks;
mõni kord on need tõugud näha tagumise wälja-heite
osa külges.

Need ei tee küll suuri haigusi hobusele, kui seda
ette tulema, siis seda rohtu tarwitada, mis sisekonna-
usside juures sai õpetatud № 19.

21. Pea-ainu rabandus. (Encephalitis soporosa seu comatosa).

Haigus tuleb palawast päikese paistest, töö ras-

lussest pea-aiu põletikust, were rohkussest jne. Haiguse tundemärgid. Hobune seisab kurvalt iseennast unustawalt, laisalt. Pea ripub alaspidi, on tuimuse olemus, laisk, käies tõstab jalgu ülesse, nagu käiks ta wee sees, sööma isu on väikene. Arstides on seda haigust raske parandada; kõige parem on hobuse pead külma jää koti sees pidada ja külma wett pähe walada. Kui haigus märade ja täkude juures sugu hammust tuleb, siis kaub see selle täitmise järel ära.

21. Ristluu-halwatus

See haigus tuleb löömissest ristluu kohta, mõni kord ka mõne sissese haiguse põhjusel.

Haiguse tundemärk. Hobune ei wõi tagumiste jalge peal seista, seepärast on ta alati pikali. Mõni kord ajab esimeste jalge peal ülesse, langeb aga pea jälle maha. Muidu on hobune nagu terve sööb ja joob.

Arstimine ei lähe iga kord korda, aga wõib $\frac{1}{4}$ toopi pirituse sees 3 loodi komposti ära sulatada; sellele 5 korda nii palju wett juure walada; sellest iga õhtu ja hommiku $\frac{1}{4}$ toopi korruga sisse anda.

Peale määramiseks pool naela sinepi pulwert üks nael ruti jahu, seda parajaks wedelaks tainaks teha ja ristlute peale määrida.

Kui hobune paranemas on, ei wõi teda raske tööle ega ratsa sõitmiseks tarwitada.

23. Liistus. (Asthma).

See haigus tuleb, kui hobune saab soojaks sõidetud; süstülma kätte seisma jäetud ehk külma wett juua antud. Mõni kord on ta kopsu-põletiku ehk nohu (lõu) kõri sõlme paistetuse, kopsu küljega kinnitaskwamise järeldus jne.

Haiguse tundemärgid; hobune hingab raskeste, kui hobune wähe sõidab ehk weab, hingeldab üsna wistawalt; tihimuse kohad tõusewad ja waowad, nina sõermed awawad hingamise juures laiale, hobune jääb lahjaks, ei heida magama.

Et hingamise-organisi wõimata parandada on, selle pärast ei ole arstimisega muud teha, kui heaste soojas hooft pidada, heaste jöötä, siis mõib tergema koorma wedamisel weel kaua teda tarwitada.

24. Hullus-marutõbi. (Rabiescanina, Hydrophobia).

Haigus tuleb sellest, kui hull koer, hunt ehk rebane hobust hammustab.

Haiguse tundemärgid. Hobune jääb rahutumaks wäriseb ja on arglik, tõmbab keha kõwerasse, kohkub, ajab kõrwad püsti ei jöö, hingab raskeste, suu on wahust ila täis, krambid käiwad peale; hirnuw wäikse wõera häälega, on tige, hammustab wihaselt kõit kas puruks, mõni kord ka iseennast.

Kui hobune juba hull on, siis on arstimine asjata ja on karterem temale ligineda; peab teda aeg-
jaste püüfuga maha lastma ja sügawalt maha matma,
kõik tema ilased asjad ära põletada, sest haigus on
kiilge hakaw. Aga kui hull loom alles hobust
hammustab, peab haawa wälja lõikama, tulise rauaga
seda kohta weel ära põletama; hobust wilus tallis
hoidma, iga päew 3 toopi rõõska piima andma. Kui
6 nädalid nii on mööda läinud ei ole hobune selle
ja sees hulluks läinud, siis võib teda jälle tarwitada.

25. Lõu ehk Nõlg. (Scropula equina; courme).

Seda haigust tuleb väga tihti hobuste juures
ette, see haigus ei pane hobuse wanadust tähele; noorte
juures tuleb küll jagedamini ette. Sügise kui ho-
bune karjamaalt kodu, fewade kui karjamaale aetakse
tuleb nõlg kõige jagedamini.

Haiguse tundemärgid on: tüdimus, jääb ferge
töö juures märjaks, silmad punased, on lolli oletuga,
jöögi isuta, puristab, kõhib kuiwa kõha. Nina sõer-
mest woolab esiteks wedelad nilwa wälja, pärast muu-
tub see ennast pakjaks tatiks, mida rohkeste wälja
woolab. Lõua rohud paistetakwad üles, mis wau-
tamise korral walus on. Enamiste paraneb see hai-
gus iseennesest, jöögi isu ja erkus pööravad jälle
tagasi. Mõni kord on julg ehk nõlg väga raske,
mis mõnda nädalad kestab, paistetust lööb ka niisu-

gustel kordadel teistesse keha osadesse, nagu kintsudesse, munni kottidesse; selle alguse aegus peab arstimisega ruttama, enne kui tema tatitõbeks ehk mäda palawikuks muutub.

On töbi kerge, siis on selleks arstimiseks küll kui hobust soojas tallis saab hoitud, herjapea heinu ja kaeru süüa antud.

Arstimiseks on vaja võtta; 2 loodi merkurial salwi, sellega võitakse lõua päratagused 2 korda päevas, siis peetakse villane riie ehk lamba nahkne side kaela ümber. Kui väga raske on, antakse siisse: 4 loodi antimoniumi, 4 loodi wääwelt, kadaka-marju, kalmust 6 loodi, 2 loodi tärpentiini ja 1 nael mett; sellest segust pudru teha ja 2 lusika täit siisse anda. Kui haigus siis veel ei parane, 10 nädala pärast on tati töbi karta.

26. Tati-töbi. (Malleus humidus, Ozaena maligna contagiosa).

See on kõige kartetavam hobuse külge hakkaw haigus. Haiguse algus on külge hakkamisest, lõu järelsus, liig lahjaks jäämine, ränk töö jne.

Haiguse tundemärgid. Hobune ajab ühest nina sõrmest kollakad-rohelist mäda välja, mis pakks kui klišter nina sõrme külgi ära kuivab, mis äärest roheline ja mädane on, hinge õhk haiseb. Välja woolawa poole peal olewa lõua rahus on kana muna

suurune paistetud, Nina sisetine ila nahk on kollakas roheline, mõni kord sinikas punase täpide ja joontega. On seal mitme suurusi wistrikusi näha, kust mäda wälja woolab; siis on tati-tõbi tõest olemas. Seda tõbe on võimata parandada, sellepärast on hobust tarwis surmata, et haigus kartetaw on teiste loomadele ja inimestele, peab kõige nahaga sügawalt maha matma; 6 % karboli-weega talli puhastada ja heaste tuulutada, enne kui jenna teised hobused võib sisse panna.

27. Jookswa haigus, ehk Reumatismus.

See haigus on mõne palawiku järelduš, mõni kord tuleb see külmetamisest; kui peale sõidu hobune palawa nahaga seisma jäetakse; ehk kui sooja nahaga jõest ehk weest läbi aetakse, kus hobuse jalad külmetada saawad.

Haiguse tundemärgid. Hobune jääb norku ja kurwaks, kes waewalt ja waluga ennast liigutab, tõmbab jalad kõhu alla kokku. Rabjad ja jala sooned on ülipalawad. Hingamine ja were soone lõõk on rutuline.

Arstimist on tarwis nii toimetada, kuidas haiguse kergus wõi raskus on. Ei ole weel põletis palawik kapjades; antagu 2 loodi wääwli-leeberid, 4 l. kadaga-marju, 4 loodi kalmust, 4 loodi salmiaku, 1 l. kampsferi, jahu ja wett et paras pudru jääb; sellest

waja paar lusika täit korraga 7 korda päewas sisse anda. Hobusi soojas tallis pehme põhuse aseme peal pidada.

On kapja palawik, nii et hobune jalust kange on; on waja rauad ära kiskuda, kabja alust õpind sepp lasta uuritseda, et weri wälja tuleb; hobust tuleb külma wee sees põlwiist saadik pidada ehk jää kotid ümber siduda, wõi külma wee rätikud; 10 naela werd lasta jalpetert ja jalmialu 4 loodi; 16 loodi tappel-soola, seda jälle pudruks (teha nagu ülewal nimetud) ööpäewa jooksul 6 korda sisse anda. Kui kõht kinni, siis saagu seebi mett, õli ja soolaga segatud tagant sisse pritsitud. Kui palawik ikka weel kõrgel, saagu kopju põletiku kaitseks rinna ette fontanell pandud.

28. Ninast were jooksmine.

Haigus tuleb rängast weost, (wastu mäge) kangest sõniku auruist, löömiseist wastu rindu, wõi mõne were joone katkemiseist. On were jookk ränk, siis on waja tropid poomwillast ehk linasest sõermesse pista, lastagu werd ja antagu iga poole tunni tagant pool loodi wee sees sulatud maarja-jääd sisse.

29. Kuri-tõbi. (Lues venerea equi).

Selle haiguse tundemärgid. Hobuse sugu osad paistetawad üles, jääb haigus kauaks, tuleb ristlu halwatus, nõtrus, ninast wälja woolus ja rabandus; mille kätte hobune mõne kuu järel ära sureb.

Arstimisega peab ruttama, on vaja võtta 3 lina seemneid, 3 loodi molweni-rohtu; neid weerand tund 3 toobi wee sees keeta, läbi riide kurnata, selle weega 3—4 korda päevas haigeid kohtasi pesta. Enn juba paised olemas poole toobi wee sees 2 loodi maarja- jääb sulatada. Kui haigus väga raske on, siis saab 1 toop lupja veel $\frac{1}{4}$ loodi suplimati sisse pandud ja ära sulatud. Märadele seda mett häbedusse pritsitnd; täku sugu osa sellega pestud; kui muidu wälja ei aja, toogu mära ta ette. Kuunad on sest haigusest wabad.

29. Rangesuse-tõbi ehk kramp. (Elaphia, Tetansus universalis).

See on kartetaw haigus, mis head sugu hobuste juures ette tuleb.

Tundemärgid. Hobune ei saa suud lahti teha, liigutab wägise oma lõua luid; kui kramp edasi läheb, tõmbab kaela kangeks, silmad pärani; aega mööda läheb kõik teha kangeks, musklid on kõwad, külm higi on üle teha, hingamine rutuline, rögisew, hobune higistab, wäristab ennast sagedaste. Kui haigus 5—6 päewa on kestand, siis ei saa enam suud lahti ka kangutadesgi, nina sõrmed on laiali lahti, kõrwad kanged ja fikkis, jalad harkis laiali, kui oleks nad puusi, kui abi ei saa lõpetab surm teda 9—10 päewa pärast.

Seda haigust ise rohitseda on pea aegu wõimata, parem seda õpind looma arstile järele sõita. Haige loom tuleb soojas hoida ja kllii jooki juua anda. Kui loom enam neelata ei saa, wõib talle pärasooolika laudu toitawad olusid sisse pritsida. Talli peab tärpentiiniga pritsima ja hobuse teha osasid, kus kangeistus on, sellega õeruma; ja hobust rahul lastma seista.

30. Põrna-põletik ehk Muhutõbi. (Anthrax. Charbon). (Milzbrand).

See kõrwetis-palawik tuleb hobuste juures arwem ette kui weiste juures, aga juwe kange walawaga juhtub seda siisgi. Haigus algab juure wabifemisega nii et hobuse kõik liikmed wärisewad, pea on ripakil, teha roidund olekus, karw seisab püsti; ila nahad ja silma laud on werd täis; 1—2 tunni pärast ajawad rusika suurused muhud mitme teha jagude peale. Haigus on wäga kartetaw ja külge hakkaw, ta teiseb kari loomad wõiwad seda haigust saada, rohitsemisel peab inimene oma käsi pesema sublimati ehk karboli weega.

Arstimisel on waja 12 naela werd lasta, kui abi ei tule, siis 18 tunni järel 1 lood wääwli haput poole toobi wee sisse panna, segamine loksutada ja sisse anda. Siis loom külma wee sisse panna ehk wett üle walada, kuni ta wärisema hakkab ja rooja

wälja heidab. On loom ummukses, siis pritsitakse seebi wett ja õli tagant sisse; paistetand kohast on waja määndamise paelad läbi tõmmata; kui neid palju on, siis peab neid tulise rauaga ära kõrwetama. Sureb loom selle kätte, peab nahaga sügawalt matma, sest see on kartetaw inimestele ja loomadele.

32. Langetöbi. (Epilepsia).

Selle haiguse tundemärgid on; hobune kufub häkitselt maha, jääb liikumata mõni minut paigali, siis tulewad kramplikud tõmmatused; haige pekses kangeste jalgadega, wäänab kaela ja pead senna ja tenna, pööratab silmi, lõuad on kõwaste kinni pigistud, mokkad wärisewad ja suust jookseb wahune ila, hingamine on rutuline ja hoigaw, haige higistab üle terve keha, haiguse ajal on tundmine täiesti kadunud. See wapustus kestab 15 minutid. Peale haiguse on haige weel natuke aega maas, kargab üles, on nagu enne haigust terve.

Arstimine. Seda on waja järel waadata, et hobuse rooja wälja käik korralik on. Kammusa hobusele antagu vähem süüa, rohukš toogu aptekist, selle sedeli järel. Rohu tiri; kali bromati 20,0. Iga päew üks pulwer. Kui see rohi ei aita, on waja looma arsti käest nõuu küsida.

33. Öhu torude katarr. (Bronchitis).

See haigus on öhu torude ja tema arude ila nahkade põletik. Hobuste juures tuleb seda haigust sagedaste ette, mõni kord tuleb sellest, nina ja kõri põlme ila nahkade katarrh. Haigus algab palawituga, mis väga kõrgets tõusta wõib. Hingamine on rutuline, kuiw kõha esiteks, pärast tuleb ninast palju tati wilistust, on hingamise aegs kuulda. Haigus tuleb külmetamisest ja tõmbawast külmast tuulest, ka sest kui rohu sisse andmise aegs rohi hinge kurku läheb.

Arstimiseks antagu sisse, rohu firi, pulv. antimoni. flor sulfuris. fruct. foeniculi. rad. gentian. amm. chlor. rad. Liguirit. \overline{aa} 60,0. Neid pulwrid kofku segada 2 korda päewas üks supi lusika täis kaertega sisse. Kui haigus wanaks on jäänud, et haige kõhnaks muutnud, ja ninast mäda saruane tatt wälja jookseb; siis on waja järgmised pulwrid sisse anda: Antimoni 30,0 pulv. natr. 2 carbon. pulv. natr. sulfurici \overline{aa} 100,0. Pulv. bace juniperi 200,0. Nendest pulwridest on waja 2 korda päewas üks supi lusika täis kaertega sisse anda. Kui rõga väga palju tuleb, siis antagu 2 korda päewas 2,0 tina suhkurt. Tõrwa ja tärpentiini õli suitsetamine on väga hea tallis.

34. Kõri põlme põletik. (Pharyngitis).

Seda haigust tunnukse, et hobune wälja firutud

alaspidi hoidwa peaga seisab, kardab kõri sõlme ko-
hast katsumist, hingamine rutuline kõrisew, nina ja
suu ila nahad on punased, suu on weniw ilane.
Haigel on weel föögi isu, aga söömine ja joomine
tuleb nina sõermest wälja. Kõri sõlm ja keele pära
on paistetand, kui neelab, siis kõhib maha surutud
häälega. Kui haigus juba wäga raske on, ei heida
hobune enam maha, suu ja keel on palawd, filmad
punetawad, hingamine on wilistaw, rögisew ja raske.

Haigus tuleb külmetamisest, külma wee joomisest
suurest sõidust wastu tuult, kihwtisest sisse söödud
toidusest j. u. e.

Arstimiseks on tarwis wõtta: Liniment, volat.
camph. 100,0; selle salwiga 2 korda päewas kõri-
sõlme koha sisse õeruda.

Eht wõib ka järgmise salwiga wõida, siis willase
riide eht kasuka nahaga kinni määsida. Rohu kiri:
Ungt. mercurial. Ol. olivarum \overline{aa} 30,0.

Kui haiga weel neelata wõib, siis wõib sisse anda:
Kali nitrici 20,0. Natr. sulfurici 150,0. kaks korda
päewas 1 supi lusika täis.

Kui haige kõht kinni on, siis pritsitagu pära-
soolikasse wett, kus paar lusika täit soola on ära ju-
latud. Kui paistetud juba mädanema on läinud; siis
peab seda lahti lõilama ja mäda wälja lastma. Kui
lämmatamist karta, on tarwis looma arsti tuua, kes
õhu toru sisse paneb.

35. Kõhu-wahenaha põletik. (Peritonitis).

Seda haigust tuleb tihti ette, seda tuntakse sellest: söögi isu jääb vähemaks, aga jänu suuremaks, tuiksoon on täis, hingamine on raske, haige heidab maha ja tõuseb, sest tall on kõhu walu, mis wähest jälle ära kaob.

Haige situb väga arwa, mõni kord tahab ka oksendada kui haigus väga raske on.

Haigus algab löömisest, pistmisest, soolikate wäljalangemisest, külmetamisest j. n. e. Rohitsemisega peab ruttama; sest haigus kestab kõigist paar päewa, kui siis abi ei saa, sureb loom ära. Haigele antagu täielik rahu, ja antagu järgmisi rohtusi: D--ti Althaeae 300,0. Opii puri 8,0) seda ühe pudelis heaste segamini segada ja korruga sisse anda. Kõhtu peab järgmise salwiga 2 korda päewas õeruma. Kõhu kiri: Ungt. mercur. 30,0. Ol. olivari 50,0. Soogiks antagu lina seemne wett, üks toop lina seemnid 2 ämri wee sees ära teeta.

36. Kõõma kärnad. (Scabies).

Hobuse karw kaotab oma läike, ja karwad kufkuvad ära, kui tõmbad siis tulewad kergeste wälja. Ihu peale sigiwad plekid, mis kui jahuga kaetud on, kui need saawad ära kratsitud, siis on mäda wistrikud all, neist woolab mäda sarnane wedelik wälja, wistred kattawad endid pea korrusese ehk kärnadega.

Need fihelewad, sellepärast kratsib hobune ennast kangeste, kust ta aga jaab, wahest piherdab ennast maas. Haigus tuleb kõige enne järgmiste kohtade peal nähtawale: kaela, rinna, selja, puusade ja sabaroo peal. Seda haigust tuleb wanade, lahjade ja nälginud hobuste juures ette. Terwid hobusid peab haigetest eraldama, see on külge hakkaw, sest haiguse sünnitajad on pisu elukad, keda kolme seltsi on: üks selts tungib naha sisse ja sigitab kärna haigust; see hakkab ka kari elajate ja inimeste külge; teine hammustab ainult naha katki; kolmas selts tuleb ainult hobuse jala karwa tutti all nähtawale! need ei hakka mitte teiste elajate külge.

Arstimine. Kärna haiged peab roheline seebiga puhtaks pesema. Siis potti sees 1 nael rohelist seepi, 2 naela tõrwa, pool naela kollast wääwelt, need ained soojaks teha, seda määrdeharjaga paksult peale määrida, kahetja päewa pärast on waja uueste määrida, seda lastakse jenni hobuse peale jääda, kuni ise maha pudeneb. Siis on ka hobune terve.

37. Liikme=haawad.

Kui miski teraw asfi on liikme sisse tunginud, siis on see sest ära tunda, et haawast ühte lugu wälja wool tekib, mis kollakad karwa on. Siige paistetab üles ja wõimata on haige jala peal toetada, hobune jätab söömise ja joomise järele ja lõpeb wiis-

maks walu kätte. Viikme arstimine on harjumata inimesel wõimata, seepärast peab seda õpind looma arst toimetama.

38. Haawad ja were-joostmine.

Kui hobune haawatud saab, siis on tarwis kat-
suda abiks olla, et were jookks seisma jääb; mõni kord
jääb weri siis seisma, kui haawa külma weega pestakse.
On aga were soon katki, siis on waja häädika weega
haawa pesta ja linase lapiga finni siduda, kui
haaw mädanema hakkab, siis puhta weega pesta, kuhu
ka natuke karboli wõib juure lisada, siis paraneb
haaw isegi ära.

39. Luu-murdmine.

See juhtub kergeste, et hobune jala ehk
mõne muu luu ära murrab, kukkumise, mõne asja
wasta jooksmise, hüppamise ehk löömise läbi.

Arstimine on tükk waewaliht tööd, sest et ho-
bune 5—6 nädalid peab üsna rahul seisma. Mur-
tud jalga ehk muud kohta peab laia riide äärega
finni siduma. Siis on waja kaks raud rendi teha,
et see haige jalaga kokku passib, haige jalg heaste
jelle renni sisse seada, wõib puuwillu õhudalt renni
sisse panna, et raud wäga wali ei ole. Siis heaste
finni siduda, külma weega sagedaste kasta, et pala-
wik ei tekki; seitseme päewa pärast wõib kord lahti

wõtta ja järel waadata, kas kõik kondid õiete on, siis jälle uueste finni siduda; 5 nädalid nii lasta seista. Tugewad riidest wõõd kõhu alt läbi siduda ja talli lae külge üles kõita, et haige hobune ei hakka haige jala peale toetama ega maha heitma.

40. Kõrwa-palawit. (Inflammatio auris).

Mõni kord lööb palawit kõrwa, külma, sisse tortamise ehk mõnel muul juhtumisel. Kõrw paistetak üles, mis hirmust walu teeb, nii et hobune pead wiltu hoiab. Kõrwaft jookseb wedeliku wälja mis pärast mädaks muudab.

Seda paistetust peab sooja piimaga pesema kui juba mäda sees on, siis peab mädanewa kohale sisse turkama ja mäda wälja pigistama ning sooja piimaga pesema. Haawa sisse wõib haawa palsamid pritsida, siis paraneb haigus pea.

41. Paistetud-udaras.

Mõnel hobusel tuleb enne ehk pärast warja toomist udara paistetud. See on mõni kord nii walu, et hobune ei lasje warja imema tulla, ei ole paistetud wäga häge, siis wõib udarat sooja peti piimaga lasta ja willase riidega finni katta. Kui wäga häge, siis ruki jahu, lina seemnid, kuumeliõisi, igast ühest 6 loodi, neid 2 toobi wee sees ära keeta, leigelt iga tunni järel udara peale määrada.

41. Sjase hobuse sugu-osa paistetud.

Mõni kord paistetak hobuse sugu osa üles, mis hirmust walu sünnitab, nii et hobusel peaagu tagumisi jalgu liigutada wõitmata on.

Rui paistetud alles hakkanud on, siis peab seda piima ehk leige weega pesema. On ta juba wana, siis wõib toop heina seemnid (pepresid) wõtta 3 toobi teewa wee sees auutada ja selle weega leigelt haiged kohta pesta. Dõsetks peab sisse määrima, 1 lood kampferi, 6 loe merkurial-salwiga, sellega haiged kohta määrima.

43. Rabja piire haawamine.

Mõni kord astub hobune ise ehk nagu paari rakkendud hobuste juures ette tuleb, ka teine rabja piiri katki.

Seda arstimist peab hoolega toimetama. See wõib hobusest ilma jätta. Haaw on waja ette waatlikult putaks pesta, karwad, kapja ääred ja kõik mustus wälja wõtta, haawale pisut põletud wiina, äädikast ehk karboli wett sisse walada; on haaw sügaw et päkkani ulatab, siis peab jala alt mäda wälja lastma, jalga kinni siduma, et mustus sisse ei pease.

44. Rabja-raua pigistus.

Rui raua alt kabi ei ole heaste tafasels löigatud, wõi jääb senna mõni kivi rabja ääre alla, siis

saab jalg wiga, mis mõni kord mädanema hakkab. Siis waja raud alt ära fiskuda, wärkrauaga mädanew kocht wälja lõigata, mäda wälja pigistada, haaw karboli weega puhastada, kui palawik jalas on, siis jalga külma wee sees põlwest saadik pidada; selle järel wõtta: 1 lood aloe ja 1 lood mirri-essentzi, seda segada ja haawa sellega määrida, siis haaw takudega kinni siduda, ning kuiwa aseme peal hobust pidada, kui seda arstimist iga päew hoolega saab toimetud, on hobune enne paari nädalad täieste terve. Aga kabja aawandust on waja hoolega kinni tapida, et täies mustus sisse ei pease. Siis on waja rauad uueste alla lüüa.

45. Lõhkised kabjad.

Lõhkiste kabjade tarwis on waja wõtta: 3 l. guttaperchat, seda peeneks tõugata, pisut amoniakharziga juurde lisada, ning tinutadud riista jees ümber liigutades ära sulatada, kuni see pruuniks wedelikuks jääb. Lastakse jahtuda ja siis saab jälle uueste üles soendud, selle kittiga kabja lõhe kinni topida, kõwa raud asjaga täis tuupida, siis kuiwab see nii kõwaks, et naela wõib kui terve kabja sisse lüüa, aga enne peab hoolega kabja lõhet ära puhastama.

46. Naelamise taga järjel.

Kui rautamise aegs nael saab wäga sügawse löödud, nii et nael kabjast läbi lihasse ulatab, mis

läbi hobune palawiku mädanemise sunnil lonkama hakkab.

Arstimisel on vaja esite nael wäja tõmmata. On juba mäda sees, siis peab auku suuremaks tegema, mäda wälja pigistama ja auk haawa plaastert täis walama. Haiged jalga on vaja külma wee sees hoida; ehk sawi nartsuga jala ümber siduda. On palawik kadunud, võib rauda uueste alla lüüa, aga haige augu koht jäetagu ilma naelata.

47. Terawa asjasse astumine.

On hobune terawa asjasse astunud, siis on vaja nii toimetada; nagu naelamise ja kabja raua pigistuse juurds õpetud № 46 ja 44.

48. Kabja ääre kärnad.

Kabja äärel olewaid kärnafi arstitakse nii: puu-äädikast pannakse weega pooleks; pestakse sellega iga päew kabja äärfid kärnafi.

49. Kõwerad jalad.

Hobuste jalad jääwad kõweraks, kui neid noorelt rammufaks söödetakse ja asemel nii tinni hoitakse, et esimesed jalad madalas, tagumised aga kõrges sõnniku peal; ka sest kui noorelt raskesse weosse pannakse. Seda haigust on vaja arstida: kõwera jala kes-

ket jääre-marja naha sisse pannakse hispania kärpsesalwi võida; ja hoitakse, et hobune seda suuga ära ei saa võtta, see lõhub hobuse suu ja takistab paranemist. Arstimise algul võib hobust ainult kerge töö juures tarvitada.

Kui juba haigus wana ja sooned jämedaks paistetunud; siis võib põlvest saadik jalgu triikida; selle järel hobust wee sees hoides leotada ja tugewaste kaltsu sidemetega põlweni linni siduda.

50. Prei ehk labja tutti haigus.

Hobuse labja tagune kõrgendik hakkab paistetama, ajab pärast haisewad mäda wälja; seal on waja jalg puhtaks pesta ja kõik narud ära lõigata; siis mitu korda päewas sublimati weega kasta. Kui kolm päewa järke mööda on arstitud, siis paar korda päewas põdra sarwe õliga haiged kohta määrada.

51. Jalgade triikimine.

See on kui hobune sõites ühte jalga teise vastu taob ja nii jalgu wigastab. Seal on waja raud alt ära võtta, uued teha, mis seeft poolt kõrgemad on, nii et see jookstes jala teisest eemale tõrjub. Alla löömine olgu osawa sepa asi, kes heaste labja ääred ära wiilib, et seal jala sees pool, naela neesid labjast kõrgemal ei seisja, kes vastu puututes haawata

wõiwad. Wanu haawasi waja lisoli ehk karboli weega puhtaks pesta ja jodoformi peale riputada.

52. Silma haigus.

Seda haigust on mitme nimedega; neid õige nimedega nimetada ja wahet teha, misjugune seal filma põletik „katharr ehk jooksem on“, see jäägu õpinud looma arsti seletada.

Mõni kord juhtub, et hobuse jöögi redel liiga kõrges on, et sealt mõni teraw okas wõi puru filma kufub ja palawiku sigitab, wõi et piitsaga saab sisse löödud. Kui film wett jookseb põletiku taga järjel, siis wõib wõtta: üks thee lusika täis boorhapu, seda ühe klaasi täie keewa wee sisse panna, seda wett läbi linase lapi kurnata, sellega filma kasta.

Kui filma haigus kewadisest ehk sügisest külmaast on tulnud, siis on waja kammeli theega, kuhu natuke wääwli haput ja tsinki wõib sekka panna filma pesta.

53. Jookswa töbi filmas.

See töbi avaldab ennast selle läbi, et haige alati püüab filma kinni hoida, kui filma wägise lahti tehakse, jookseb film wett, filma walge on weri punane, mõni kord tulewad wistrad sisse poole filma.

Arstimisel tõmmatakse suurel järgmise salwiga filma. Rp.; calomelon. 4,0. Ol. provicial. 30,0.,

Seda salvi enne heaste segamini lofsutada ja 2 korda päewas silma tõmmada.

54. Silma lae.

Arstitakse nii, et iga päew pannakse kaks korda erne tera suurune tükk silma. Rp.; Galomellan Extr. bellodannae aa 2,0. Vaselini amerikani 25,0. Peale seda võib 2 tilka päewas silma lasta, Atropini snlfurici 0,06. Ag. destillatae 3,00.

54. Kukka muhk.

Mõni kord ajab hobuse kuklasse muhk, mis hirmust valu teeb ja haisewad mäda välja ajab. Seda peab aegjaste arstima, muidu võib see karde-tawaks saada. Kui haaw weike on, siis tarwis suuremaks leigata; karboli weega puhtaks pesta, mäda välja pigistada, kaks korda päewas kantheriden salwiga määrada. Kui haigus weel ei ole paranenud, siis võib aptekist tuua: Rp. Balsam. peruvian 5,0. Tinct. aloes 35,0. M., sellest armata 30 tilka haawa siisse walada.

56. Tella (jedelga) ja rangide pigistuse wead.

Ueäranis siis kui lahja hobune peab alwa rangide ehk tellaga raskest tööd tegema, tulewad need wead, et rangide alla suured muhud tõusewad, mis nädala pärast mädanema lähewad.

Rohitsemisel on vaja arnika lapisi peal hoida; töötamise aegas haige koha peal olew rangide koht õõnjaks wõtta, et enam ei pressfi; haawa mercurial ehk kanthriden salwiga ära määrida.

57. Rohtude siisfeaudmine.

Rõige parem on rohi pudru siisse segada ja siis pilwaga, lusikaga ehk peuga hobuse keele peale tõmbata, kui ette peaks tulema et pudelist wedelikku siisse saab andud, siis wäga ettewattlikult seda toimetada, sest hobune wõib pudeli kaela ära hamustada ja seega oma suule hirmsad haawad teha, ehk jälle hinge-kõrisesse rohtu tõmbata ja seal elu kardetawad kõrisolme ehk kopsu põletiku sünnitada. Siis antagu weiksete lonksude kaupa kui hobune läkatama hakab lastagu pea maha et ta wälja saab ennast läkatada. Pulwri rohtusi wõib kaertega segada ja nõnda siisse jõöta.

58. Pudenewa labjade parandamine.

Paranduseks wõetakse 8 loodi weise (looma) raswa 4 loodi waha 12 loodi kala-iraani, neid sulatakse tulepeal heaste liigutades kokku ja määratakse sellega sagedaste labjasid.

59. Hobuse wanaduse tundmine.

Hobuse warsal ei ole sündides mitte kõiki hambaid, waid ainult 12, puri hambaid alumise

lõua=luu külges 6 ja pealmise külges 6, neist 3 mõlemis pool. Need nimetakse piima=hambad mis saavad ära wisatud.

Kolm nädalid pärast sündimist tulewad tanghambad nähtawale, kui need neli täielikult juus on. 3—7 kuuni kasvawad nurga hambad; need hambad saavad lõik ära wisatud. Kui waras 2¹/₂ aastad wana on, tuleb esimene (jäädawade) hambade wahetus. 3 aastase hobuse tundemärgid on et tang=hambakroon täielik suur ja õõnes on, sest ta on weel kulumatta.

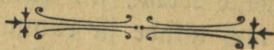
Kuusta pärast kui jälg 3¹/₂ aastad wana on, wisab ta jälle paari warša hambaid ära.

On jälle aasta möödas ja hobune 4¹/₂ aastad wana, wisab kolmanda paari warša hambaid ära, on need hambad täies suuruses (täis kaswanud, siis on hobune 5 aastad wana, siis hakkawad ka kihwad suurelt paistma mis täkude ja ruunade juures 4=de aasta lõpul kasvama hakkasid. Tang=hambaste kiri on õerunud ja ära kulunud aga nurga=hambad on weel õerumata ja nende kandid on terawad. On hobune 6 aastad wana, siis on õõnsus ehk kiri täieste tanghambaste otsast kadunud, sest hamba=stel on weel õõnsus järel, kihwad on pikad ja otsad terawad.

On hobune 7 aastad wana siis on mõlemi tangide= ja mõlemi kesk=hamba õõnsused kadunud, nurga=hambal aga weel ainult järel.

On hobune 8 aastad wana siis hakkab ka nurga hambaste firi kaduma; kihwad on pikad, nürid ja ümargused. Peale seda tarwitab hobuse tundmine veenemad tundmist ja tähele panemist 9 aastaselt kaunad tangide õõnsused; 10 aastaga ketsmistest hamaste õõnsus; 11 aastaga nurga-hambaste õõnsused.

Kõik muutused mis 8 aas. kuni 12 aastani ette tulewad, on järgmised: hambad tulewad enam lõualuu seest wälja, jääwad kitsamaks, saawad õõerumise läbi kolmenurglise kuju mis kindel wanaduse tunde märk on. Noore hobuse hambad on madalad laiad, wanal kolme nurgelised ja kitsad. Wäga wanadel tulewad hallid karwad kulmude peale, filma pealsed augud wauwad sügawale jne.



II. Weis.

Weis ehk kariloom on rahalisest küljest veel enam kasutoojam kui hobune. Tema lepib alwa soo=heinaga ja wilja-körtega, talupidaja peab oma põhu itka sõnnikuks tegema, siis on weiste eest saadud rahast peaaegu pool kui maast wõetud. Igaliiks teab kui kallis liha nael, saapa nahk ja pastla paar on. Mütüd kes tahab elus edasi töttata, peab püüdma seda majanduse raha allikast tundma õppima, mis weiste kaswatuse läbi tema rehalt ehk karjalaudast wälja woolab. Et seal haigusjed auus talu isa ei saa tammi ette teha sinu raha rennile, tuleb see raamat sinu juure ja sojistab sulle kõrwa siisse „tule loe mind siis asub õnne lind pesa tegema sinu majasse.“

60. Weiste kaswatus ja nende toitmine.

Sina taluperemees tõreled muidugi minuga. Aust ma need kasu toojad loomad wõtan, kaswata sin oma firju pundart 3 aastad sain rublad 20? „Kui saa tahad häid loomi kaswatada pead esiteks ühe hea wafika kuskilt mõisast ostma, sest omale hea sugu pulli kaswatama, waata sinu kari lähleb iseenesest palju ilusamaks kenamaks ja kasutoowamaks; muuda oma lepi ehk mõni muu kasu toomata maa tükk

põlluks, jenna külwa härjapea seemned, herved, wiikid jne., pea oma põldudest siis kindlaste 2 põllu jägu eel nimetud heina all; waata pea on sinu majandus kena ning suure wiisiline, raha puudus ei pääse naljalt enam üle sinu läawe."

61. Pea-põletik (Inflammatio cerebri, Encephaliti).

See haigus hakkab häkilisest külma ja sooja wahetusest ja pähe löömisest.

Seda haigust ei tule küll väga tihti ette. Haiguse tundemärgid on järgmised: looma silmad läigivad ja on punnis; pea, kõrwad ja sarwed on palawad; loom määsab kui meeletu 3-mal päawal jääb rahulikult siis on ta selle järel pea surm.

Arstimisel lastakse 12 naela werd, kui see ei aita siis lastakse teisel päawal weel. Pea ümber seutakse jää kottid ehk walatakse külma wett pähe, kus jää tükid sees on. Sisse antakse 1 nael glauber-soola, 6 loodi salpetert, need wee sees ära sulatada, millest iga nelja tunni järel üks weerand osa jüst sisse antakse. Et kõht kinni ei jää pritsitakse tagant wett sisse kuhu seepi ja soola wõib juurde lisada. Laut kus loom on olgu jahed. Aga enne kui arstima hakkatakse on waja looma peapidi tugewas asja külge kinni siduda.

62. Maksa-põletik. (Inflammatio hepatis).

See haigus tuleb enamiste talwel ette. Maksa kohta waotades awaldab loom walu, sööma isu on wäikene ehk koguni kadunud; silma walged, keel ja hambaigemed on kollakad karwa, kusi on kollane; haige magab enamiste maas, kui ta ta käibki, siis käib ta waerwalt waluga ja wankumisi. Rõrwad ja sarwed ou wahest külmad ja wahest joojad, piima annab lehm wähe, see on tibe ja kollane. Mõni kord on ta haigel kuim kõha.

Arstimisel peab sisse andma: 4 loodi salpetert, 1 nael glauber-soola, 6 gentiani-juurt, 1 lood oksawiina kiwi, jeda kõik peeneks tõugata, sellest iga 8 tunni järel üks neljandik osa weega sisse anda. Kui haige kõht kinni, siis on waja tagant awawad wedeliku sisse pritsida. Rõhu alla maksa kohta peab fontanelli panema.

63. Kaela-põletik.

Booma kael paistetab üles, on palaw ja walus, neelamini on takistud, nii et wedelad toidud, mis haige alla neelab, tuleb nina sberme kaudu tagasi wälja; loom lõõtsjub ja kõhib kangeste, juu jookseb palju wahust ila. Mõni kord jääb jämedam toidu aine kurku kinni, mille järel palju ila juust jookseb, sest et ta neelata ei saa.

Arstimisel lastakse loomal 6 naela werd; paistetand kaela õerutakse 3 korda päewas järgmise wendifuga: lina-õli, terpentini, salmiakwaimu, igast ühest 3 loodi, ja mähitakse peale õerumist tükk lamba nahka ehk willast riidet kaela ümber.

Suud pinjeldakse tihti leige wee ja magusa äädika seguga. Kui 3—4 päewa pärast haigus paranend ei ole, siis tõmmatakse mäda paelad teine teinepool kaela.

64. Silma-põletik. (Inflammatio oculi, Ophthalmia).

Kui haigus algab, läigivad filmad ja on kuiwad, aga pea lähewad tume punaseks ja wehiseks, filma kulmud on paistetunud ja palawad, ning rähmased. Seda haigust arstitakse küлма weega, pesemise ja küлма wee lapide peal hoidmise läbi.

65. Mao ja soolita-põletik. (Castro enteritis).

See haigus tuleb külmendamise, küлма wee joomise ehk kihwtise rohu söömise läbi. Looma sisekond hakkab kramplikult walutama; loom jääb rahutuks, tambib jalgu, peksab tagumiste jalgadega wastu kõhtu, küürutab selga, heidab maha ja tõuseb jälle koha ülesse, waatab kõhu poole, kriuksutab hambaid walust, sest et kõht ummukses on. Silmad punased; kõrwad, jalad ja sarwed on külmad. Ujab ennast

täis, kui kõhtu puudutad, siis avaldab valu; weh-
leb sabaga, iniseb, tambib jalgu, mille järeldu², ta
warsti surm on.

Arstimisel lastakse 5 naela werd, peale seda
antagu õlle klaasi täis kammeli theed, teine klaasi
täis lina seemne õli sega tud haigele sisse, ja iga
paari tunni järel uueste jälle anda. Tagant pära-
soolikasse võib jahedad wett pritsida, kuhu lina seemne
õli ja natuke keedu soola võib juure lisada. Kõhu
alust on waja õeruda: Stinkpiiritust, lina seemne
õli ja terpentini, igast ühest 3 loodi, sellega haige
kõhu alust määrada, siis õle nuustikuga õeruda. En
haigus kihwtise rohu söömise järelduš, siis võib ää-
dikast sisse anda. Kui juba paranemas on, siis an-
tagu sisse poole toobi weega pool naela lina seemne
õli ja 8 loodi wiina-kiwi. Juua peab loomale lei-
get wett andma söömaks märsket rohtu.⁷²⁴

§ 66. Neeru põletik. (Nephritis. Inflammatio-
renum).

Haigus tuleb neerude kohta löömisest, külmetami-
sest, kihwtistest taimedest ja kangist arsti rohtudest.

Haigust tuntakse, et loom seisab küürus, kui
neerude kohta wautakse, aawaldab valu selja nõ-
gušse tõmbamise läbi, pakutab kust, aga kusi jookseb
ainult tilkade wiisi. Loom sööb wähe, ei mäletse
aga jänutab kangeste. Silmad on valu aawalda-

wad, sitt on kõwa, sest et palawit ka pära soolikasse
tingit. Arstimisega peab ruttama, siis ei ole ta
mitte wäga raske, kõige pealt peab 6 naela werd
laikma, siis 2 loodi salpeteri ja 4 loodi wiina kivi
kõrku pulwriks õeruma, iga 2 tunni järel loomale
sisse andma. Neerude kohta tuleb külma wee sisse
kastetud narstjud panna. Kui köht finni, siis tagant
priitfida külma soolase ja seebise weega. Söögitis an-
tagu toorest rohtu ehk härjapead.

67. Põrnapöletit (Siberi katk). (Anthrax. Charbon).

See haigus tuleb häkitselt, nii et loom pea
kohe sureb. Sellepärast võidakse ka, (häkiline hai-
gus nagu lendaw rabandus löi läbi). Ka seda
juhtub, et haigus mõne märgi läbi ennast awaldab.
Enamiste hakkab loom walu tundes jalge peal tui-
kuma, wärisemaa, jab jalad laiali, seisab kui uimane
paigal, siis jälle möllab kui meeletu, wõi langeb
kohe suust ja ninast werist wahtu wälja ajades maha.
Esiteks awaldawad silmad elawust, siis on nad kus-
tuwad tumedad, hingamine on raske.

Arstimine sünnib nii, et haigel lastakse 12 naela
werd, siis sulatakse wee sees 2 loodi salpeteri, 8
loodi glauber-soola ja antakse loomale sisse; kui loom
pasale ei ole hakkanud, siis antagu 2 tunni järel weel,
kuni loom pasal on. On köht juba lahti, siis
wõib 4 loodi wääwli haput ämbri täie weega segada

ja seda loomale juua anda; kui ta ei joo, siis aetagu pudeliga sisse. Kui köht ikka kinni on, siis tarwis wõtta keedu soola, musta seebiwett ja kammeli theed, seda tagant sisse pritsida. Ka on hea kui saab sisse antud, aga mitte kõik korruga, pool loodi kampfieri, 2 loodi salpetert, 2 loodi salmiaki, seda weega sisse anda ja poole tunni pärast jälle.

Kui juba muhud ihu peal näha, siis on waja mäda pael läbi tõmmata ja terpentiniga määrada. Haigus on hirmus külge hakkaw, sellepärast peab teisi loomasi eraldama, rammusa loomadel werd lastma: 8 naela, lahjadel 4 naela; paar korda külma wett üle selja wiskama; joogi hulka pandagu natuke wäärlihaput ehk paar loodi salpetert. Rammusatele loomadele glauberi-soola 20 loodi tõbe hoidmiseks. Käed olgu rohitsejal terwed, et haiguse piisielukad weresse ei pease, muidu langeb rohitseja tõbele ohwriks.

68. Kopsupöletif. (Pneumonia).

Haige hingamine on raskestud, nina sõermed on laiali ja wärisewad. Haige köhib lühidelt ja tugewaste, palawik kõrge, sööma isu on wäike, aga jooma jänu suur,

Arstimisel peab wõtma: 1 nael sinepi pulwert, pool naela ruffi jahu, ja nii paelu wett, et paras wedel tainas on, seda ühe kaltsu peale määrada, 3 loodi kantarideni pulwrid peale riputada, rinna ette

topsu koha peale panna, seda 3—4 tundi peal pidada.
Sisſe peab andma, Rp.: Ammon. chlorati 30,0.
Natr. Carbon. 60,0. Pulv. bacc. juniperi 60,0.
neist pulwritest üks supi lusika täis kaks korda päe-
was sisſe anda.

69. Pöletis-palawit. (Febris inflammatoria;
Synocha).

Haige puls lööb kiireste 60—80 lööki minu-
tis, kuseb tihti ja wähe, sitt on kuiv ja kõwa eht
on koguni ummukſes. Keha osad: jalad, sarwed,
kõrwad ja nina on wäga soojad. Silmad on pu-
nased ja läigiwad. Dooim wõtab weel närwalt ram-
musjad rohtu eht wähest ka mitte ſugugi; aga jänu
on suur. Weri on hele punane ja pakſ.

Arſtimisel laſtakſe 6—8 naela werd, tõmma-
takſe mäda pael rinna lapi ſisſe. Sisſe antakſe: 8
loodi ſalpetert, 1 nael glauber-soola, ſeda wee ſees
ſulatada, iga 4 tunni järel $\frac{1}{4}$ oſa ſelleſt ſisſe anda.
Kui kõht ummukſes, ſiis tagant ſeebi wett ſisſe pritsida.

70. Sünnitamise järelduſe palawit.

Peale waſika ſünnitamist mõni päew ei söö
lehm, ſebab tagumifi jalgu ja wäriſeb. Lehm heidab
maha, aga ei ſaa enam üles tõuſta, nagu oleks ta
riſtluuſt ära. Paari päewa pärast on palawit juba
kõrgemal tipul, nii et loom õieſjel jalul maas lamab.

Nina, kõrvad ja jalad lähewad külmaks, kiristab hambaid, ajab täis, pekjab tagumiste jalgega, sugu osad on paistetunud.

Arstimisega peab ruttama, sest haigus on hädaohtlik. Harilikult on kõht kinni, siis wõetagu õlitud täiega rooja pära soolikast wälja; sisse antagu, pool loodi kamferi, 2 loodi salpetert ja üks muna rebu 1 toobi sooja õllega. Kui selle järel loom rohkestes situb, siis ei ole seda enam tarwis anda, aga kui mitte, siis antagu pool teistme tunni järel jälle niijugune portsjon. Pool naela baldriani juuri 2½ toobi keewa wee sisse panna, seda pool tundi lasta tõmmata, seda siis läbi linase riide kurnata, thee lusika täis likweri sisse walada, iga kord sest theest pool toopi korraga sisse anda.

Ristluid peab 2 korda päewas terpentin. määrima ja siis kõwa harjaga õeruma. Jalgu tuleb heaste õeruda. Süpsma peab tihti ja siis poja koda üks kord päewas karboli weega loputama; 1 thee lusika täis karboli toobi wee peale panna, sellest pritsitagu poja kotta. Seda rohutu wõib siis tarwitada, kui loom jalal ja palawik poja kajas on.

71. Vere lujemine. (Haematuria). ❧

See haigus tuleb soo rohust, noorte tammede ja lepa lehte söömiseft, wõi soo lombist joodud weest. Haigus on pikaldane, wältab mõni kord nädalade ja

kuude kaupa, enne kui ta surmab. Loom seisab nor-
kus, söögi isu on puudulik, määletseb vähe ja ar-
wast aga jänutab. On käies riistlus kange, kõht
on ummuses, tulewad wälja kõwad kagarad. Kui
pasandab, siis on loota, et haigus paranemas on.
Kui on punane. Kui haigus ränk, siis on tuse sees
punased were tülid näha.

Arstimisel ei wõi looma senna karjamaale enam
ajada, kust ta selle haiguse on saanud, waid peab
lauta panema ja hea toiduga söötma. Siis peab 1
lood kampwerit, 2 loodi heinputte juurt, 2 l. rohtu
poole toobi õllega sisse anda, kui ei see ole aitanud,
siis antagu 12 tunni pärast jälle niisugune portsjon.
Meerude kohtasi peab õeruma 2 l. loorberi-õli, 2 l.
terpentini, pool loodi kantharideni pulwert kokku segada.

72. Päraka were tõbi.

Selles haiguses seisab loom kurwalt ja longus,
tammub jalgu, ei söö ega määletse; roojus on werega
segamini, kuiv ja must, pisikeses kagarates. Ena-
maste on ka kuusi werega segamini. Haige hägab ja
awaldab kanged walu. Kui haigus kõige kõrgemas
tipus, siis on loom alati pitali, kanged külma wä-
rinad käiwad peal ja selle järel sureb pea ära.

Haigus tuleb ennem rammusa loomadele kui
lahjadele, mõni kord kui haigus kergem, paraneb 8—

10 päewa järel ära ehk loom jääb foolika põletiku, mis teda 4—5 päewa jooksul ära surmab.

Tõbe sünnitaja on kihwtise rohu raba karjamaa, kardulide söömine, j. n. e.

Arstimisel lastakse rammusal loomal 7—10 \mathcal{B} werd ja antakse sisse: 12 naela glauber-soola, $\frac{1}{2}$ naela lina õli ja seda sooja weega 2—3 korda päewas, ja seda pritsitakse ka tagant sisse iga kahe tunni järel; aga enne seda on vaja roojus päraka soolikast wälja wõtta; peab enne käsi heaste õliga ära määrima. Selleks oldagu ette waatlik, et käsi katti ei ole, muidu toob see surma, sest haigus on kihwtine.

73. Keele wähitöbi. (Glossanthrax Aphthae malignae).

Haigus tuleb suurest palawuse ja kihwtise rohu söömisest.

Haigust tunnukse, et loom on rahutu, suu jookseb wahust ila, keel on paistetunud ja wahuse limaga kaetud. Haiguse algul sööwad ja joowad loomad iseäralise hea isuga. Kui keelt läbi waadetakse, siis leitakse seal külges ümmargusi rakukesi, mis esiteks walfjas kollane on ja pärast mustakaks pruuniks lähewad; kui need lõhkewad, siis ajawad haisewat mäda wälja. Suu, kurg ja magu on kõrwetuses ja hinge õhk haiseb. Kui ruttu abi ei saa, siis on haigus surmaw.

Arstimisel on vaja keele pealsed rakud nööri

noaga ehk lusika äärega ära kaapida, siis äädika ja soola weega ära pesta; pesemist peab tsimetama, et üks pehme riide tükk (flanel) saab ühe kapi otja seutud. Haiguse eemale hoidmiseks peab loomasi sagedaste värste külma weega jootma, kuhu äädikast ehk soola haput võib juure walada, terwete loomade keelt sagedaste waadata kui rakud ilmuvad, et siis arstimisega võib peale hakata.

74. Liig söömise. (Tympanitis ruminis).

Kui loom noort härjapead, mis iseäranis kipsiga üle külmatud on, ehk kapsaid, hernid jne., ennast liig täis sööb, nii et mao seedimise jõust üle läib, siis sigitab see palju söe hapniku õhku kehasse, et loom surra võib. Kõige parem arstimise wiis on, et loomale saab pahema poole külje sisse noa ehk mõne muu terawa aejaga auk löödud, üks putke ehk pilliroog sisse pandud, et üle liigne õhk võib wälja woolata.

75. Weiste katk. (Lues bovina).

Loom wäriheb, kõhib, nina ja kõrwad on külmad, kiristab hambaid, silmad on wesiised ja kurwad. Warsti peale seda hakkab suust ja ninast wedeliku wälja woolama, suu-lae, keele ja kurgu külge ilmuvad walged rakud. Loom pasandab kangeste, tiisub jalad kõhu alla kokku ja selja küüru.

Arstimisel ei ole selle tõbega midagi peale hakata, waid peab lohe surmama ja nahaga tükkis sügawalt maha matma, sest et haigus wäga külge hakkaw on.

76. Lakkumise-tõbi. (Lichnomania).

Haigus on sest tunda, et loom toitu põlgab, aga püütab konta, kiwa, süsja, teliskiwa ja mõnda muud asja närida. Loom jääb kõhnaks, annab wähe wesiist piima, karwad on sassis, keele all on weikesed kollase wedelikuga täidetud rakud. See haigus kestab mõni kord mitu kuud, enne kui tema surmab. Haiguse sünnitaja on ära rifutud toit.

Haigele antagu: *Cretae praeparat*, *Pulv. fol. Absynthi. rae. gentianae. natr. chlorati* aa 100,0, sellest iga hommitu kaks supilusika täit.

77. Hulluse-tõbi. (Rabiescanina Hydrophobia).

See haigus on nende sama märkidega, mis hobusegi hull tõbi on, sellepärast on selle arstimine ja tundemärgid just need samad; waata № 24.

78. Sõra-tõbi. (Paronychia epizootica).

See haigus tuleb suu tõbega ühes ja on külge hakkaw. Haigust tuntakse, et sööma isu on weikene, loom on kurw, ihu on palaw. Hingamine on rutuline. Koojus on kuum ja kõwa, kusi on tume. Enamište on loom pikali ja toetab käimisel wäga

hellaste jalgu vastu maad. Sõrgade wahel on palaw ja paistetanud, ja rafusi täis, mis lõhki minnes kollakast wedeliku wälja ajawad. Peale seda tulewad paised, mis halwa mäda wälja ajawad ja sõrad ära määndawad.

Arstimisel peab looma kuiwas lautas peetama, kus alati kuiw põhu ase on. Haigid sõrgasi on waja tihti külma wee sees leutada. Kui haigus juba wana, siis on waja määrja-jääd, wase-witrioli, kummagist 2 loodi toobi wee hulka panna, sellega 2—4 korda päewas niisutada.

79. Wasika suukärnad.

Haigus tuleb ema sandist piimast. Wasikas ei joo, jääb lahjaks; kui suud läbi otstitakse, siis leitakse suu ila nahkade küllest pisukesi rakukesi; wasikal on palju ila ja wahtu suus.

Arstimisel mõetakse 3 loodi wleedri puu õisa, walatakse $\frac{1}{2}$ toopi keewa wett peale ja kurnatakse tunni aja pärast ära, pannakse 4 loodi mett, 1 lood maarja-jääd juure ja pinseldakse suud sellega 5 korda päewas.

80. Rheumatismus.

Haigus hakkab külma wee juomisest, külmeta- misest wihma ja tuule käes. Haigust tuntakse sest, et loom käib kangeste, käies näksumad liikmed,

Loom lamab maas ja tõuseb laisalt ülesse, wäriseb walu pärast kangeste, söögi isu on kassin ja hinge tõmbamine aeglane. Mõni kord on see haigus ühendud kopsu- ehk kõhunaha põletikuga.

Arstimisel on waja waadata, kas loomal pa- wiku ei ole; on palawik, siis lastakse werd 5—6 naela ja antakse sisse 4 loodi wolwerlei-õisi, 12 loodi wleedri puu õisi, neid saab weerand tund 6 toobi õlle sees keedetud, siis ära kurnatu ja 1 lood terpentini juure walada, iga 4 tunni pärast 1 pool toopi sisse an- tud, nii et wedelik 4 päewa jooksul sisse antakse. On haigus raske ja ei taha paraneda, siis peab ees pool õpetud wedelikule weel juure lisama $\frac{1}{4}$ loodi kumpust, 1 lood triiwistüki, mida enne 2 kana muna rebuga peab läbi õeruma. Looma peab soojas lau- tas hoidma ja tema haigeid kohtasi triikima (õeruma), siis sooja riidega kinni katma, et weri jälle käima hakkab.

81. Pea pööritus. (Vertigo).

Selles haiguses loom hakkab tuituma ja kukub häkitselt maha, ja jääb natukeseks ajaks ilma tund- museta maha, siis hakkab wahtu suust wälja ajama inisema ja silmi pöörutama. Nii tuurib see weerand tund. Pea pööritus tuleb palawast päikese paistest ja palawast sõnnitu aurust jne.

Arstimisel lastatjel loomal 8 naela werd; an-

tafse 11 loodi dopeld=soola, 7 loodi glauber=soola, feda poole toobi leige wee sees leotada, segamini lof= sutada ja sisse anda.

82. Lange-töbi. (Epilepsia).

Selle töbe märgid on nii kui pea pöörítése juures, üksi selle wahega, et selles haiguses loom jal= gega pekfab ja rabab. Siin on arstimine wõimata. Seepärast tapetagu lange töbelist looma ära. Ja feda liha wõib ka jüüta.

83. Rõhuwalu. (Colica).

Haigus tuleb sellest kui loom palju sööb, mis raske feedida on, nagu: jahu, kliisid härjapead, kardulid ja naireid, selle järel jääb kõht ummuksesse, loom jätab söö= mise järele, aga tahab palju juua, jääb kurwas ja lolli olekusse, lamab maas; sarwed, kõrwad ja nina on wahest soojad, wahest külmad.

Arstimisel peab esiteks heaste õlitud käega pära soolikast rooja wälja wõtma, siis antagu sisse: 15 loodi feedu soola, 1 nael lina õli, 7 loodi musta seepi, 2 toopi leiged wett segamini lofsutada ja feda tagant pära soolikasse pritsida. Sisse antafse iga 3 tunni pärast, 3 loodi dopelt=soola, 7 loodi lina=õli, pool toopi leiged õlut, feda antagu kuni loom en= nast tühendama hakkab; aga arstimise aegs hoitagu

loomasoojas lautas, kaetagu sooja riidega ja õerutagu õle nuustifuga.

84. Prantsuse-töbi. (Cachexia boum tuberculosa).

Seda haigust on raske ära tunda, mõni kord läheb mitu kuud mööda, et haigus ennast ei ilmuta; harilikult on loom alalises sugu himmus, mis ta selle täitmisel ära ei kao, nii et lehm enamiste iga kuus wahest enam kordasi weel pulli otfib. Kui ta lehm tiineks jääb, siis wistab ta enamiste wafika enne aegu ära. Muidu ei ole haigusest midagi tunda, pärast hakkab loom kõhima; muidu ei awalda haigust. Paari aasta pärast jääb kõha pörutawaks ja rängaks, nii et loom jääb lahjaks ja hakkab hingeldama; ristluu peale waotades awaldab loom kanged walu. Siis on juha surm ligi.

Seda haigust on wõimata arstimisega parandada; annan aegsaste nõuu alguses looma ära mitüa ehk tappa, enne kui hilja on.

85. Zärel sünnituse wiga.

Kui sünnitamine korralik on, siis tulewad sünnitamise nahad 4—5 tunni pärast iseenesest ära. Ei ole need weel 24 tunni wältusel ära tulnud, siis antagu 1 lood Napellus ja pool loodi Cannabis

sisse, kui see ei aita, siis peab looma arsti otsima, kes need oskab ära võtta.

86. Köha. (Tussis)

Mõni kord lõhib loom, kas niiske ilma tagajärjel, või et on läpastand tolmust toitu söönud. On köha külmetamisest hakanud, siis antagu 2 supi lusika täit mett, 2 supi lusika täit wleedri pudru poole toobi õlle sisse segatult loomale sisse. Looma peab soojas lautas hoitama ning sooja süüa ja juua andma.

On köha tolmuste heinte söömisest tulnud, siis ei või neid enam anda, selle asemel antagu värsked heinu. Sisse antagu: wääwelt, entsiani juurt, aniisi ja wencheli, iga ühte 7 loodi, neid kõiki pulwriks tõugata ja iga 4 tunni järel 2 supi lusika täit leige weega sisse anda. Kui loom rammus on peab aegjaste tapma, kui kops mädanemas on, ei aita rohud enam.

87. Kolla-tõbi. (Icterus).

Kõik looma ila nahad, silma walged ja mokad on kollased, kusi on kollane, roojus on walge kui sau. Loom on turb ja tüdinud, feel kui kõntsaga kaetud; kui haigus pikale jääb, jääb loom lahjaks ja witlefaks.

Arstimine on kaunis raske, võib anda 2 loodi rhabarberi, 2 loodi kalmust, baldriani, glauber-soola, iga ühte 5 l., seda kõiki segamini õeruda, iga päew

õhtu ja hommiku 2 supi lusika täit sisse anda. Kui looma arst ligi on, siis parem looma vaatama tut-
fuda, sest haigus on raske parandada.

88. Paasandus. (Fluxus alvinus, Diarrhoea).

Kui paasandus kowade noore rohu aegas tuleb, siis taub ta ise enesest ära, kui see muul aasta ajal ette tuleb, siis peab järgmisi rahtusi andma: tamme koort, koirohtu, heinputke juurt ja kalmust, igast ühest 5 loodi, 2 loodi maarja-jääd, seda kõik pulvriks õeruma, sellest iga päew 4 supi lusika täit päewas weega sisse andma.

89. Wafika paasandus.

Kui lehmale kelle piimaga wafikast joodetakse, kahjulitust toitusi söödetakse, nagu külma wõetud kar-
dulid, haiswad solki jne., siis saab wafikas kõhu tõbe, nii et ta wäljakeide on kollane, roheline ehk walge. Kui abi ei saa, sureb wafikas mõne päewa järel ära. Iga päew on waja wafikale anda: 1 lood kriiti, maarja-jääd ja rhabarberi kummagit 5 grammi. Kui wõimalik, antagu wafikale teise lehma piima, mitte selle kellest ta tõbe sai.

90. Were lüpsmiue. (Haemagalactiasis).

Wiga tuleb enamiste sest, et nisafid lüpsmi-
fel wenitatakse, mis läbi udara sooned wigastud saa-

wad, millest siis ka tuleb, et werelüpsmise juures enamasti ka udara-paitestatud on.

91. Wenitu piim. (Lac viscidum).

Rõige enam tuleb wiga sellest, et lüpsi lehma halwaks läinud toiduga söödetakse, nagu: kalja rabaga, külma mõtetud kardulitega, solkidega jne.

Arstimisel antagu lehmale head puhast toitu ja järgmised pulwrid: fenchelit ja kõõmnid kummagit 7 loodi, keedusoola 30 loodi, — neist kõigist kokku segatult 6 loodi päewas sisse anda. Lehma ase olgu kuu ja nisad pestagu hoolega enne lüpsmist puhtaks, — piimanõud on waja lehelisega keeta ja küürida.

92. Närimise-tõbi. (Malacia Rosio vaccarum).

Loomal on hea sööma isu, aga annab siisgi wehik piima, jääb ise lahjaks, närib kiwa, konta, naha ääri jne. Keele peal ja all leitakse pisukest rufufesi, milledeks kollakas wedelik sees on. Loom on rahutu, kõnnib, otsib, mõirgab, jne. Wahest on tal kange söögi isu, wahest ei ole sugugi. Wiga hakkab halwast, hukka läinud toidust ja selle läbi tõusnud palawuse kogumisest mao sees.

Arstimisel antakse koirohtu, entsiani, kriiti ja keedusoola, igast ühest 5 loodi, — neid pulwriks tõugata ja sellest hommitul 2 supi lusika täit loomale sisse anda. Arstimise ajal peab looma heaste söötma.

93. Emakoda põletik. (Metritis).

See haigus ilmub varsti peale sündimist. Haige on rahutu, waatab tagasi (trügib), waitab, teha ajab täis, emakoda ja häbeduse-mokad on paistetunud, tuhemine ja sittumine on raskendud, palamus on suur ja hingamine on waewaline. Kui abi ei saa, siis lähed haigus suuremaks ja waitamine walusamaks, nii et loom hambaid kriuksutab ja 3—4 päewa pärast sureb.

Arstimisel tuleb sisseanda linaseemne weega iga 2 tunni tagant glauber-soola 50,0. Emakoda pritsitagu boorhapuweega (12 supi lusika täit toobi wee hulka panna) ehk karboli weega (mida üks supi lusika täis toobi wee peale on pandud). Kui haigus päewa pärast ei parane, sõidetakse looma arsti järele.

94. Kuse-toru umistus. (Retentio urinae).

See tuleb härgade ja pullide juures ette, et kusta ei saa, sest et pisikesed põie-kiwid kusetorusse lähewad ja sinna kinni jääwad. Selle läbi kogub lõpeks põide nii palju kust, et põis lõhkeb. Et selgusele jaada, kas kusti kinni on, on waja suguoja käega õeruda, siis kuseb härg varsti. Aga on kusti kinni, siis jääb loom paari päewa pärast rahutumaks, sõtkub sinna ja tenna, awaldab walu ja rahutust, seab ennaft kusele, aga ei saa. Selle wastu ei ole muud abi, kui peab kiwi wälja lõitama, sest et loom

muidu surema peab. Loom tõmmatakse pehmete õlgede peale maha, lõidetakse jalad tugewaste finni, ja lõigatakse 10—12 meetert alla poole pärasoolikat (perfet) tseft paika jalge wahele 5—8 tšentimeetri piksune haam, millest kuse toru nähtawale tuleb (mida looma tapmise juures tundma on õpitud). Siis peab näpuga läbi otsima, kus kohas kiwi on. On koht leitud, siis tarwis sinna kohta wäike auk lõigata, kiwi wälja wõtta, haam siidiniidiga finni õmmelda, wälimine haam karboli weega puhtaks pesta ja asi ongi kordas.

95. Hiirud (Tiirud). I. (Colica). II

Weiste juures ei ole see haigus mitte nii kar-
detaw kui hobuste juures. Haige koht jääb finni,
ta ei söö enam, aga joob palju. Päewa ehk paari
pärašt jääb loom nukrats. Sarwed, kõrwad ja ja-
lad on wahest külmad, wahest soojad, magu on üli-
wäga täis ja 2—3 päewa pärašt lõpeb sittumine.

Arstimisel peab õlitud käega tagant tühendama,
siis seebist wett, kuhu soola on sisse pandud, tagant
sisse pritsima. Sisse antagu 3 loodi glauber-soola
linaseemne weega iga 4 tunni järel, kuni koht lahti
läheb. Peale seda wõib siis anda, Rp.: Pulv. si-
napi 100,0. Sal. carlsbadens. 200,0. tats kord
päewas üks supi lusika täis.

6. Emakoja väljalangemine. (Prolapsus uteri).

Kui lehm peale poegemist ennaft ei puhasta, siis tuleb seda ette, et lehm kange trügimisega emakoja välja surub. Emakoda langeb pahempidi välja ja saab õlgede ning sõnituga ära määritud. Emakoda peab lina-seemne weega wannis puhtaks pesema ja nii kaua wee sees hoidma, et pehmeks läheb. Selle külges olevad sünnitusenahad peab ette vaatlikult ärawõtma. Siis peab emakoja tagasi suruma. Dooma ase peab tagant kõrgem olema, eest madalam. Parema käe peab õliga heaste ära määrima ja emakoja oma paika tagasi liisuma ning mõlemad käed ees hoidma, et ta jälle välja ei lange. Siis seatakse wana kalawõrk ette ehk tehakse traadist sarnane võrk ja pannakse riide tükk alla. Riidele lõigatakse paras auk sisse ja seotakse ristluu kohta lehma teha ümber riidest wõõ, kuhu külge need nõõrid seotakse, mis eel-pool nimetud võrku kinni hoiawad. On wõimata emakoda tagasi suruda, siis peab õppind looma arsti tooma. Kui tema ka ei saa, siis peab emakoja ära lõikama. Seda on waja waadata, et kõht kinni ei ole, selleks pritsitagu tagant ja antagu lord päewas 3 loodi glauber-soola sisse.

Wälimised haigused.

97. Kärnad. (Impetigo).

Naha peale tekivad mõnikord niisugused kasu-
jad, et kui neid ära krätsitakse, siis nahk nende alt
weriseks jääb. Pärast hakkavad need endid laiemale
ajama, nahk saab walge koorikuga kaetud ja karmad-
kaomad ära. Haige teha nahk läheb paksuks ja kort-
suliseks ja sügeleb kangeste, mispärast haige ennast
ka iga asja vastu õerub.

Arstimisel pestakse haiged kohad roheline seebiga
ja lehelisega hästi puhtaks ja mõietakse järgmiselt
kõtku segatud määret soojalt peale: rohelist seepi 4
loodi, tõkartid 16 loodi ja kollast wääwelt 2 loodi.

98. Täid. (Pediculi).

Täid signewad siis, kui looma halwa toiduga
söödetakse, nii et ta wiletsaks jääb ja et teda ei pu-
hastada. Arstimisel keedetakse $\frac{1}{2}$ naela tubakast
 $3\frac{1}{2}$ toobi wee sees ära, kurnatakse siis wedelus ära,
lisatakse 3 loodi terpentini ja 2 loodi hirwesarme
õli juure; selle seguga määratakse looma 2 korda päe-
was. Täide vastu aitab ka petroleum, millele na-
tuke benzini võib juure lisada.

99. Parmu muhud.

Zooma selga tekiwad suured muhud, mis sellest tulewad, et parmud omad munad looma selga naha alla munewad, milledest seal tõugud siginewad. On waja terawa noaga sealt kohast nahk läbi lõigata, tõut wälja pigistada ja koht terpentiniaga ära määrida.

100. Jala sisse astumisel.

Kui loom jalaga miski terawa asja otja on astunud, siis peab hoolega waatama, et miski orki ega pinda jala sisse ei ole jäänud; haaw hoolega puhtaks pesta ja äädika sisse kastetud lapid ümber siduda. Kui mädanemine sisse on tekkinud, siis tarwis mäda hoolega wälja pigistada ja aul poomwilladega täis toppida, et mustus sisse ei pease. Enne wõib 1 lood aloe poole loodi mirri-essentsi ja poole loodi lampufega kokku segatult haawa angu sisse walada ja siis heaste kinni siduda. Teisel päewal wõetakse willad haawa seest wälja.

101. Kõrwa põletit.

Zoom hoiab pea wiltu, nõhib wastu seinu, püüab tagumise jalaga kõrwa kratsida. Mõni loid on seal mäda sarnane wedelik sees.

Arstimisel pööratakse kõrw wastu walged ja lisatakse walu sünnitaja asi wälja (pihu liiw wõi puu

otas). Siis teotakse tepikese otja linane riie, kaste-
takse rööfapiima sisse ja pestakse kõrw seest poolt
ära. Kui usfid kõrwas on, siis on vaja õli sisse
valada, sellega pesta ja pärast terpentiini sisse tilgu-
tada. Kui paised sees on, siis need maarja-jää weega
kasta, lõhki lõigata, wälja pigistada ning tõrwa ja
terpentiniga wõida.

102. Lunde haigus.

Haige loom higistab öösel kangeste, on hommi-
kul kui pestud, närib kõiki asju, nagu konta, kaltja,
saapa taldu jne. Loom ei jõua jalal seista, waid
lamab tihti maas.

Arstimiseks peab põletatud kontisi peeneks pulb-
riks taguma, soolaga pooleks segama ja sellest 2 korda
päewas 1 supilusika täis sisse andma. Enamaste tu-
leb see haigus küpsi lehmade juures ette, sellepärast
peab neid kaunawilja ja kaertega söötma, milledest
nad rohkem wõswori ollusid saawad.

103. Liikme nifastus.

Kui liige nifastab ehk asemelt ära läheb, siis
peab katsuma seda paigale wenitada, külma wee rā-
tikud ümber siduda ja neid ühte puhku jahedad hoida.
Kui palawik kadund, siis wõib terpentiniga wõida.

104. Põrunud jalad.

Ronarise tee peal käies ehk härjal künni aegas, jäävad jalad mõni kord nii haigeks et ei wõi käia; siis peab jalgadele aegsaste äädika-wee sisse kastetud lapid ümber siduma ja looma pehme ajeme peal hoidma.

105. Silma tae.

Tuleb põletiku, sisse torkamise ehk mõnel muul põhjusel, et walge nahakord üle filmamuna kasvab. Kui seal muud haigust näha ei ole, siis wõetagu kumpust, opiumi ja kwentehi igast ühest pool loodi, punast präcipitati 1 loodi ja magedat wõid 2 loodi. Neid peab salwiks segama ja õhtul ning hommikul wäike tüki filma panema.

106. Hammaste lahti olekul.

On hea kui hamba igemeid äädikaga kastetakse, kus poole toobi äädika sees 2 loodi maarja-jääd on ära sulatud.

107. Murtud sarwed.

Kui juhtub et loom sarwe ära murrab, siis seotakse tohl äädika ja põletud wiina sees niisteks kastetud rätikuga kinni. Teisel ehk kolmandamal päewal seotakse tohlule tõrwa sisse kastetud rätik üm-

ber. Siis on tohl kaitstud ja farm kaswab uueste pähe.

108. Lehmade liig sugu-himmu.

Lehm ammub ja tallab teisi loomasi, otsib pulli, peab pulliga ühendust, aga ei jää tiineks, ehk kui jääbgi, siis wiskab pea jälle ära. Selle wastu antakse lehmale 1 solotnik kampust kanepi õli sees leotatult sisse, aga kui see ei aita, siis kutsutagu looma-arst, kes sugu-õsasiid lõikab, sest siis on seal wiga. On töbi mitmel lehmal korraga, siis peab toitu muutma.

109. Pulli wõimetus.

Wõimetus tuleb lahjast toidust, liiast kargami-sest, haigusest jne. Süüa antagu pullile härjapea heinu, erne- ja kaerajahu ning pestagu sugutuse-liiget külma weega.

Sisse antagu 1 lood ingweri juurt ja fibulaid wiina sees leotatult.

110. Lõhklised nisad.

Wiga tuleb sellest kui lehmad pori-soodes pea-wad käima, wõi wirtsase aseme peal magama ja siis tuule kätte minema. Lõhklised nisad peab pehme wee ja lanolinseebiga puhtaks pesema, siis ära kuuwatama ja haneraswa ehk mageda wõiga ära mää-

rima. Lehma ei pea muda ega wirtsfa lombist läbi ajama.

111. Rõhu, udara ja niisade haawad.

On loom kudagi haawatud, siis paraneb kerge haaw karboliweega pesemise läbi hõlpsasti ära; on ta aga sügaw, siis peab haawa ette waatlikult finni õmblema, karboliweega pesema ja jodoformi pulwert peale riputama. Kui liigliha kaswab, siis maarjajääd ära põletada, tuhats tõugata ja haawa peale riputada.

112. Sala-toi.

Booma naha peale ilmub nagu jahu-kord esiteks üle ihu, siis hakkab karwa ära ajama ja ihu tõuseb natuke kõrgemale kui mujalt. LemidArstimiseks segatakse tõkartiid ja terpentini mõpeale ühe palju totku ja määratakse seda haige kohta kuni ära paraneb.

113. Piim finni.

On lahja toit piima finni olemise põhjus, siis peab muidugi rammusamad ja paremat toitu andma, kui seda on. Toidu hulka võib kõõmne ja kadakamarja pulwert riputada.

Kui lehm muidu piima andja on, aga piima

finni hoiab, siis peab teda meelitama, temale midagi head süüa ette andma, teda silitama ja nifad läbi vaatama, kas seal miskit wiga leida ei ole. Ei ole seal miskit näha, siis wõta 3 loodi dilli seemneid ja kaks loodi wencheli seemneid, õeru neid peeneks ja anna neid leigeweega sisse; ei aita see weel, siis anna teine päew uueste.

114. Tilkujad nifad.

Mõni kord tilkuwad nifad piima maha; siis peab nifasid külma weega pesema ja tilkuja nifadega lehma kõige enne lüpsma, muidu hakkawad nad teiste lüpsi kuuldes sirinal jooksuma. Kui tilkumine üheist nifast tuleb, siis on waja külma weega pesta ja weike gummi wõruke peale tõmmata.

115. Wõiks minemata koor.

Kui halma toidu taga järjel lehma sisekonnas palju käärimist on siginenud, siis ei lähe koor naljalt wõiks.

Arstimisel antakse lehmale 1 supi lusika täis soola haput ämbri wee peale 3 kord päewas ja söögiks 2 toopi ruki- ja 3 toopi kaerajahu päewas, mida wee hulka segatakse.

116. Kofku minev piim.

Mõnikord läheb juba piim lüpskes kofku; see tuleb enamasti sisemiste haiguste põhjusel.

Arstimisel peab esiteks kõik piima riistad hool-
saste puhtaks pesema. Sisse peab andma lehmale
wencheli, kõõmnid, wihasoola ja teedu soodat, iga
ühte 1 lood, iga päew, kuni wiga paraneb.

117. Ribe ehk wärwiline piim.

Mõnikord on lehma piim wiha, kollane ehk si-
nine, mis maksas ehk seedimise haiguse järelduis on.

Ra on piimal wäga wähe ribeda maiguga koort peal.

Selle parandamisel peab lehmale sisseandma
wiha-soola, kõõmnid, kalmusejuurt ja entsiani igast
ühest ühe palju pulwriks tõugata, seda rohtu iga
päew 2 korda kaks supi lusika täit sisseanda. Kõik
piima nõud lehelisega auutada.

118. Kõri ummistus.

Mõnikord sööb loom suure karduli ehk kapsa
juurika kurfu, mis enam alla ei lähe. Looma suu
jookseb ilar ja ta püüab ühte puhku neelata. Kõige
lihtsam abi nõu on nõrk kepife wõtta, kalsu tükk
otsale ümber siduda, ära õlitada ja sellega kinni jää-
nud asi alla torgata. Kui seda ei wõi, siis peab
loomaaarsti tooma kes kõri lõhki lõikab ja kinni jää-
nud asja wälja wõtab.

119. Soolikate wälja tulek, (Hernia).

Mõnikord saab loom kaematud ehk lööb kuskile vastu nii et soolikad kõhu filest läbi naha wahale tulewad. Kui wälja langemine wäike on, siis aitab 1 kord päewas kantharideni jalwiga seda kohta jisse määrida.

120. Wafikate keele jeenehaigus.

Haige wafikas ei saa enam juua ega imeda ja jääb sellepärast lahjaks. Keele peale siginewad weikesed paisikesed, suu on ila ja wahtu täis. Enamaste tuleb see haigus halwast piimast, mõni kord sellest, et puhastamata nõust wafikat joodetakse.

Arstimisel mõetakse jalweited 1 lood, walatakse pool toopi keewa wett peale, kurnatakse läbi riide, pannakse supilusika täis mett ja teelusika täis maerjajääb hulka. Selle weega pintseldakse wafika suud 7 korda päewas. Kui paar päewa sedawiisi rohitsetakse, kaob haigus. Kui seedimises peaks misit wiga olema, siis peab järgmist pulwrid antama: Pulv. rad. Rhei 4,0 Magn. Carbon., Ammon. chlor. aa 5,0. Mf. pulv. d. t. d. № 4, iga hommiku üks pulwer jisseanda.

III. Lammast.

121. Lambatäi.

Lambatäi (*Melophagus ovinus*) asub willa fees ja elatab ennast werest, mida ta lamba naha feesst imeb. Ematäi munadest (saered, tõugud) tulewad nelja nädali pärast noored täid wälja ja hakawad juba ühe kuu wanuselt munema. Eht kül niitmise juures täid ise willaga lamba seljast ärawõetakse, siis ei kao nad sellepärast weel lamba pealt ära, sest willatüika sisse mahajäänud saerestest tulewad lühikesse aja pärast uued täid wälja. Lambad, kelledel palju täisid on, iseäranis talled, jääwad lahjaks ja kõhnaks ja surewad wiimaks, kui neile abi ei anta, werekohwuse kätte ära. Ka ei ole täitanud lammasse willal õiget wäärtust.

Arstimine: Peale niitmist on täide kaotamine kerge asi. Pannakse 10 grammi Iyjsoli 4-ja kortri soojamee hulka ja pestakse sellega lambakeha üleni ära. Seda rohtu pruugitakse talledele, kuna wana-dele tubakawesi odavam on. Keedetakse 1 & tuba- kat 2-he toobi meega ära, walatakse sellele weel 2 toopi puhast sooja wett hulka ja pestakse lammasst üle terve keha nõnda, et tubakawesi hästi willa sisse tungib. Kahe nädali pärast pestagu teistkorda. Üks

Saksamaa arst soovitab lambalauta aegajalt hobuse-
õnikut riputada, siis ei sigeneda täid lammaste peale.
— Metspuukasi (*Ixodes reduvius*) kes endid lam-
banaha külge kinni on imenud, ei pea mitte näppu-
dega ära võtma, sest siis jääb nende pea naha sisse,
kuna keha üksi ära tuleb. Lastakse neile aga tilga-
tene kreolini, karbolöli, petroleumi ehk terpentini
pääle, siis teevad nad ennast naha küljest ise lahti
ja kukuvad maha.

122. Lambakärnad ehk sügelased.

(Räude.)

Lambakärnade sünnitaja on väikene, paljale
filmale nägemata sügelase-lestik (*Dermatocoptes*),
kes naha all elutseb ja alalise uuristamisega nii
tunget sügelemist sünnitab, et lambad endid iga asja
vastu nühiwad ja närivad, iseäranis veel siis, kui
nad käimiseft ehk jooksmiseft higistanud ja soojad on.
Will läheb nühtmise ja närimise pärast lamba selja
ja ristluude peal, kus lestikute armsam elukoht on,
punti ja langeb maha. Naha peale tekivad wist-
rikud, mis warsi mädanewateks paiseteks muutuwad
ja koorikuga kaetud on, mille all lestikud hulgani
elutsewad. Kui neid ära ei häwitata, siis jääwad
lambad wiimati lahjaks ja jõuetuks ja surewad wee-
töbesse. Kärnahaigus hakkab ühe lamba küljest teise
külge, inimese külge ei hakka ta mitte.

Rárnalestikute figinemisewõim on määratu suur: ühe-
ainsa paari järeltulejate arw on kolme kuu pärast
juba $1\frac{1}{2}$ millioni. Ka elu on neil kaunis wisa.
Lamba pealt mahalangenud lestikud jääwad $16-20^{\circ}$
C soojuse sees 3 nädalat eluwõimulisteks, $1-10^{\circ}$
sees umbes 3 päewa ja $7-9^{\circ}$ külma käes 6 tundi.
Soojas wees wõiwad nad $12-14$ päewa, külmas
wees $9-12$ päewa elada. Sellejärele wõib haigus
lauta mahalangenud lestikute läbi suwel kolme- ja
talwel ühenädala jooksul terweks arstitud lammaste
külge uuesti hakata, kui laut mitte põhjalikult ei saa
puhastatud. Rárnahaigete lammaste liha wõib süüa.

Arstimine: Lambad niidetakse ära ja üks nä-
dal peale niitu tehakse nii suure wanni sisse, kuhu
lamba-keha üleni mahtub sisselastma, järgmine wede-
lit: 25. lamba jaoks wõetakse 50 toopi wett, mis
 32° R. soe on ja segatakse sinna hulka 5 naela
kreoliini. Weewanni kõrwale pannakse üks ehk
kaks tühja wanni. Niüüd wõtawd kaks inimest lamba
jalust finni ja lastawd ta, selga alla poole hoides,
pikkamisi wee sisse, nii et kõik keha täiesti läbi mär-
jaks saab. Sisselastmise juures peab kolmas ini-
mene lambapea oma käte wahel hoidma, et rohu-
wesi kõrwadesse, filmadesse, suhu ega ninasse ei pease,
waid et pea kõrwust saadil kuivaks jääb. Weest
wäljawõttes pannakse märg lammas tühja wanni
sisse jalgade peale püsti seisma, kus kaks ehk kolm
inimest ta willa käte wahel hoolega läbi puserdawad

ja patjutavad, nii et villade seesolew wesi naha igalt-poolt ka tõesti märjaks teeb. Mõndawiisi kastetakse kõik lambad kordamisi wanni, — mitte üksi haiged waid ka terwed, jest nende willa sees wõiwad kär-nalestikud peitus olla ja pärast terve karja uuesti kärna ajada. Et ühekordne wannitamine kärnade täieliseks kaotamiseks napp on, seepärast peab lambaid 8. päewa pärast just niisama wiisi uueste wannitama ning kui tarwis, siis teise 8. päewa pärast weel kolmat kord, mis aga väga harwa ettetuleb. — Et wannitamise wesi hästi kärnade sissepeasets, selletarwis peab kärnakorpasi mõni päew enne esimest wannita-mist, niisamati ka esimese ja teise wannitamise wahel järgmise seguga määrima, mis korbad pehmeks teeb, nii et need pealt äratulewad: 1 & kreoliini, 1 & piiritust ja 8 & määrde seepi (Schmier-seife, Sapo kalinus venalis) segatakse kofku ja määr-itakse kärnade peale.

Ülemal õpetatud wannitamise läbi wõib kärna-haiguse karja hulgast kindlasti ära kaotada, kuna sal-widega arstimine ainult häda-asi on, kalliks läheb ja üksi talwisel ajal kõlbab, kus wannitamist külma pärast wõimata on ette wõtta. Ka suwel peab wan-nitamiseks hästi sooja päikese paistese ilma walima ja märjad lambad kas warjulise koha peale ajama ehk lauta panema, kuhu rohkesti kuiwa, puhast põhku alla on pandud. Külma, tuulise ega wihmase ilmaga ei kõlba wannitamist ette wõtta. Ka ei tohi lambaid

enam wanasse lauta panna, waid peab sealt kõik sõnifu ja põhu wäljawiima ja seinad ning sõimed 5% = lise karbolweega (5 \mathcal{H} karboli 100 \mathcal{H} wee hulka) ülepritsima ja pörandale lubjakorra riputama.

123. Nuhuline filmapõletik.

Arwatawasti tuleb see haigus külmendamisest, sest ta ilmub peale pesemist ja ilmade muutust paljudele lammastele ühekorraga, kõigerohkem aga nõrgematele talledele. Haigeis jäenud lammaste filmad on walusad ja kardawad walguft. Silmalaud on enamaste mädase niuwaga kaetud ja kokkukleebitud. Laugude-ilanahad on paistetunud ja punased, sarwenahk on segane. Raske mail kordadel on haigetel kerge palawik. Söögi ihalduf on rikutud.

Arstimine: Haiged hoitakse soojas lautas ja lastakse ainult sooja, waike ilmaga hommikul ja õhtul lähedamal olewale karjamaale. Haigeid filmi pestakse wedelikuga, mis 100 grammist tinaweest ja 5. grammist opiumist on kokkusegatud. Rinnikleepinud silmalaud kastetakse leige kamilleteega ja awatakse sõrmede abil. Sisse antakse täis kaswanud lammastele 2 supilusika täit glauberisoola, mida pooletoobi kamille-ehk pärna-dietee sees arasulatakse ja lamba suhu walatakse. Sisseandmist peab niikaua kordama, kui sitt pehmeteks muutub.

124. Udara roos.

Haiguse põhjus on tundmata. Loom jääb kurvaks, söögi isaldus on väikene, käik puine ja lange, haigel on palavik. Enamiste on ainult udara üks pool paistetunud, punane ja läikiv. Sagedasti omandab haigus enesele tigea loomu ja tapab palju lam-
baid ära.

Arstimine: Sisseeantakse, niikaua kui sitt pehmeks muutub, igapäew üks supilusika täis glau-berisoola. Paistetunud udara peale määratakse karbol-glitserini (100 grammi glitserini hulka segatakse 5 grammi puhast karbolhaput). Söögiks antakse kergeltseeditavat haljasttoitu ja joogiks leiget wett, millele liisid hulka pandakse ja mõned keedetud kartulid sisse kattipigistatakse.

125. Udara põlemine põletik.

See haigus tuleb külmetamisest, kas pesemise järel ehk kui lambad niiske maa peal on maganud, niisamati ka siis, kui nad soojast laudast järsku wäljagaetakse ja külma wihma kätte jääwad. Haigel puudub söögi isaldus, ta käik on walus ja üksluine. Väljaspoolt on udar väga wähe paistetunud, aga katsudes on ta sees kõwa ja walus. Ülpstes tuleb niisadest ainult wefine wedelik wälja, mille sees wäikesed juustu tükkised ujuvad.

Arstimine: Haige pannakse sooja lauta,

kus tuul läbi ei tõmba. Söögiks antakse heinu ehk värsket rohku, joogiks leigunud wett, milles 1—2 supilusika täit glauberisoola on ärasulatatud. Haige udara peab vähemast 4 korda päewas tühjaks lüpsma ja 3 korda päewas salwiga wõidma, milleks 25 grammi eibischisalwi, 5 grammi halli elawahõbeda-salwi ja 10 grammi hul-lufoeraro huõli (Bilsenkrautöl) kokkujegatakse ja pähkle suurune tüfikene korralt peale määratakse.

126. Haawad ja paised nisade peal.

Need tekkivad enamasti imetamise juures saadud haawadest, mis talled terawate hammastega nisade sisse on pigistanud. Haawatud nisa on punane ja paistetunud, selle peal on esite põigiti praod, pärast paised ja kärnad. Imetamine sünnitab suurt walu, udara pool on piima pafil täis.

Arstimine: Haawatud kohtade peale määratakse pinsliga põrgukiwiewett (1 gramm põrgukiwi 25 grammi destilleritud wee sees ülessulatud). Talled hoitakse haawatud nisa imemisest mõned päewad eemale.

127 Luumurdmised.

On luu pealtpoolt põlwe, japsu ehk kintsu kohalt murdunud, siis ei ole seal muud teha, kui lammas lautas hoida, tale kuiwa põhku allalaotada ja mur-

rukohta paarforda päewas wiinaga niisutada. Kõik muu jäetakse looduse hooleks, sest lambal parandab loodus seejuga sed wead palju hõlpsam ja rutem ära, kui muudel koduloomadel. — On sääreluu (altpoolt põlwe) murdunud, siis seatakse luuotsad hooliga wastamisi, mähitakse wilt jala ümber, pannakse 4 õhukest puupilbast pikku jalga wildi peale ja seotakse siis kaunis kõvasti kinni, nii et luuotsad paigast ära ei saa nihkuda.

128 Haawad.

Et lambakeha paksu willaga kaetud on, seepärast juhtub naha haavamist väga harwa ettetulema. Suured haawad, mis niitmise juures ehk koerte kiskumise läbi on saadud, pestakse lüsolimeega (1 gramm lüsolit 4 kortri soojamee hulka) põhjalikult puhtaks ja õnneldakse kinni. Minult haawa alumine äär jäetakse lahti, et mäda tahiistamata wälja wõiks tihkuda. Paranemise ajal peab haawa 3 korda päewas lüsolimee (1 gr. lüsolit 2 kortri leigewee hulka) sissepritsimisega puhastama. Madalate haawade peale puistatagu amyloformi pulwert. — Soonte ja liikmejakkude haawad on kaunis wisad paranema; nendest tekib enamiste werelihwtitus, mis looma ärasurmab. Sannaste liha, kes juuri ja wanu mädanenaid haawu põewad, on inimese terwisele kahjulik.

129. Jalg asemelt ära.

On jalg puu- ja st asemelt äraläinud, siis paigutatakse lammas lauta pehme põhuse aseme peale, kus ta pikemaks ajaks rahulikult võib pikali jääda. Riidetud lambale seotakse haige puusa ümber riidetükk, mida aeg ajalt arnikaweeaga (200 grammi arnikatinkture 1¹/₂ toobi külmavee hulka) niisutatakse. Riitmata lambal niisutatakse villad haige koha peal ilma riideta. On lonkamine vähemaks jäänud, siis lastakse lammas karja hulka tagasi.

On jalg sõraliikmest asemelt ära, siis niisutatakse haiget kohta niikaua kui see haige, palav ja walus on, mitu korda päewas tinasuhkru- ja maarjajäeweeaga (20 grammi tinasuhkurt ja 15 grm põletatud maarja-jäed 2 kortri külmavee sees ära sulatada). On paistetud alanenud, siis määratakse 3 korda päewas järgmise wedelikuga, milleks 50 grm. kampweripiiritust, 60 grm. arnikatinkture ja 250 gr. seebiwett kokku on segatud.

130 Sõrgade põletik.

Haigus tekib sellest, kui lambad kruu- ja sel maanteel peawad karjamaale käima ehk naela või puuorgi otsa astuvad, ehk kui neil kauase laudas olemise ajal sõrgade otsad nii pikaks on kaswanud, et nad sunnitud on ainult päka peale toetama jne. — Haige sõrg on palav ja walus, nii et loom ennast selle

peale ei mõi toetada, maid jalga ülehel hoiab ja lonkab.

Arstimine: On pind fissetorganud, siis peab selle väljawiõtma ja mädale väljapeasemiseks teed tegema ning sõrga kreoliniwee (10 gr. kreolini $\frac{1}{2}$ toobi külmawee hulka) sees leotama. On sõrad pikaks eht tokku kaswanud, siis peab neid jälle õige-tujuliseks lõikama. On sõra külje-ja talla wahelle õõnsus tekkinud, mis määrduma ollusega täidetud on, siis peab selle puhtaks kraapima, kreoliniweega pesema ja pärast tärkliwega täistoppima, millele 10 grm. hulka 2 grm. peenekstõugatud wasewit-rioli (siniist filmatiwi) on segatud. On jalapääd wäga walusad, siis pandagu äädika-ja saueühb-rused peale ja wahetatagu neid iga tunni takka. Pärast mõib tõrwalapid sõra ümber siduda.

131. Naba- ja kõhukatkendused.

Lambale ilmub pehme, ilma waluta muht kõhu külge. Muhu sifemus lasseb ennast kõhukoopasse lii-kata, aga tuleb niikohel jälle tagasi, kui sõrmed muhu pealt ärawõtad. Tõstetakse lambal tagumine ots üles eht pannakse ta seljale maha, siis, kaob muht hoopis ära, tuleb aga kohel tagasi, kui lammas jälle loomu-litkul olekul püüsti seisab.

Arstimine: Wäikesed nabakatkendused kaowad enamiste isenesest ära. Suuremate juures peab willa

tattenduse kohta ümbrusest äranitma, looma seljalt maha panema, sooled lõhukoopasse tagasilükkama ja muhukohale riidelapi panema, millele paks kord t i n g = s e p a = p i g i päale on määratud See pigiplaaster lastakse mitu nädalat peal olla. Paremp on, kui plaastri kohalt ringi ümber keha wöö seotakse, mis plaastril soolte väljatungimisi aitab vastu hoida.

132. Puhutus.

Haigus tuleb sellest, kui lambad noort ristikheina, mis weel õitsema ei ole hakanud, ahnesti sööwad. Seda samas teewad ka närtsinud ristikheina, külmetanud rulliorase ja niisuguse rohu söömine, mis väga tugevalt rammutatud maa peal kasvab. Ka lammaste õhtune jootmine peale põllurohu söömist ning wastutuult käimine söömise juures sünnitab puhutust. Haige lamba pahempoolne tühimus on nagu kummi wõlwitud kõrge ja ulatab mõnikord koguni üle selja. Hingamine on waewaline ja ähkiw ning loom kufub pikali ja sureb lämmastusesse, kui ruttu abi ei saa.

Arstimine: Puhutanud lammas wiiaakse lauta ja hõttakse, et ta wett ei saa juua, mis wiga suu-
rendab. Raskestal haiguse puhul antagu lambale 1 jupilusika täis terpentiniõli 4 supilusika täie wiinaga segatult sisse. Seda rohku peaksid tarjased alati kaasas kandma. Ka on hea, kui jäme õleside saab kofkuteerutatud ja lambale selwiisil suhu pandud, nagu hobusele suulised (rauad) suhu pan-

nakse. Sideme otsad seotagu kaela peale kulla taha finni, et loom seda suust ei saaks väljaajada. Sidet võib enne suhupanemist ülemalõpetatud rohuga määrjaks kasta. Ühtlasi peab lamba kõhtu muljuma ja triikima, siis tulevad maosse kogunud gaasid ka suu kaudu välja. On aga hädasõht väga suur, siis ei aita muud, kui peab vasakpoolt tühimuse kohalt trofari sisse pistma ja selle toru nii kaua lamba külje sees pidama, kuni maost gaasi välja-woolab. Trofarihaam ei tarwita mingisugust arstimist. Peale terweksaamist peab lammas umbes 3—6 päewa lautas napi toidu otsas pidama.

133. Sadafordje-ummukjus.

Selle haiguse sünnitajaks on järsk üleminek kuwatoidu otsa ja raskestiseedivate toiduainete, nagu: haganate, sitke põhu, kuivatud kaun-wilja, tamme- ja lepalehtede jne üleliigne söömine. Lammas ei söö ega mäletse, on kurb, jääb väljas teistest maha ja otsib enesele lautas waike nurgakese. Rõht pundub katsudes enamasti täis ja kõwa. Suure pakutamise waral tulewad mõned ernetera taolised kõwaks kuiwanud pabulad välja, mis niilwaga ehk werega kaetud on. On haigus kergemat laadi, siis saab loom, kui teda mõistlikult arstitakse, 3—4 päewa pärast terweks; raskemal puhul ja mõistmata arsti

misel sureb ta aga sooltepõletikku, mille ettekuuluta-
jaks suur nõrkus ja rutuline lahjaks jäämine on.

Arstimine: Haigele ei tohi midagi süüa
anda, ainult nisukliidega segatud wett antagu tale
juua. Sisseeandmiseks segatakse 1—2 grammi o f =
f e m i n a k i w i, 100 grm. g l a u b e r i s o o l a ja
20 grm. e i b i j c h i p u l w e r t kuivalt kofku, jao-
tatakse siis 4. jalku ja antakse ühepäewa jooksul iga-
kord üks jagu kortri soojaweeaga sisse. Peale selle
antagu 4 kord päewas 2—3 supilusika täit l i n a =
e h t p u u õ l i korralt sisse. Wäga kasulik on ta-
see, kui haigele mõned korrad päewas 1 kortel soo-
awett pärajoolest sissepreitsitakse.

134. Kõhuwalu (Kolik).

Kõhuwalu, mida mõnel pool kõhunäpistuseks,
woolmeks, tiiruks ja hiireks hüütakse, tekib kõhu kül-
metamisest ja kahjuliste ehk rikkiläinud toiduainete
joomisest. — Sammas on rahutu, heidab pikali maha,
pöörleb, ähib, pöörstab filmi, lööb tagumiste jalga-
dega wastu kõhtu ja pakutab.

Arstimine: Haigele antagu iga poole tunni
pärast üks tassi täis k a m i l l e t e e d 10. tilga
o p i u m i t i n k t u r i g a sisse ja hoitagu
teda hästi soojalt. On haige jälle rahulikult jäenud,
siis ärgu lastagu teda mitte koha wälja, waid pee-
tagu 24 tundi lautas ja antagu üsna napilt juua.

135. Pasandus.

Haigus tekib külmetamisest ja sellest, kui lambad väga järsku kuivatoidu järele wärsketrohtu hakkawad sööma, niisamati ka külmanud naireste ja kartulite, hallitanud heina, hapuks läinud praaga jne. söömisest. — Haiguse algusel ei paista wäljagi, et lammas haige on, sest ta sööb ja joob, nagu ennegi, ainult siitaga reostatud kantsrud näitawad, et loomal kõht lahti on. Pärast poole aga kaob söögisaldus ära ja loom jääb ruttu lahjaks.

Arstimine: Haige jäetakse mõneks päewaks lauta ja antakse tole kuiva toitu süüa. Kergemal puhul aitab seesugune toidu muutmine juba looma terweks. Kui aga pasandus 24 tunni järele weel ära ei kao, siis segatakse 2 grm. opiumipulwert, 3 grm. söehaput=magnesiit ja 5 grm. eibischipulwert ehk $\frac{1}{2}$ grm. tannalbinifoktu, jaotatakse 4-aks osaks ja antakse päewa jooksul iga osa $\frac{1}{2}$ tašsi soojavee ja 2 supilusika täie wiinaga sisse. Soogiks võib kõrwetatud kaerte wett anda.

136. Lallede pasandus.

Haiguse sünnitajad on külmetamine, kewadine warajane karjamaal käima hakkamine, rikutud toitude söömine ja emalamba seedimise rikkisolek, mis imewa

talle peale lahjulitult mõjub.— Haige talle söögiisu kaob ära, ta jääb kurwaks ja lahjaks.

Arstimine: Haige jäetagu kodu, ehk kui kõrgemat, kuiwapõhjaga päikepaistelist karjamaad olemas on, siis aetagu ta teiste lammastega seltsis sinna. Kõigeparem on haiget lauta jätta ja talle kuiwi heinu anda, mis kõrgel mägisel heinamaal on kaswanud. Ühtlasi segatakse 2 grm. rabarberipulwert, 1 grm. opiumipulwert ja 2 grm. söehaput magnesiati kokku, jaotatakse neljaks osaks ja antakse kahe päewa jooksul sisse. Iga osa pannakse $\frac{1}{2}$ tassi soojavee sisse ja lisatakse sellele kas 2 supilusika täit rotweini ehk 1 supilusika täis põietatud wiina hulka. Peale selle võib haigele veel 0,2—0,3 grm. tannalbiini päewas sisseanda.

137. Tallede paelusfi haigus.

Haiguse sünnitaja on hiiglapaelus (Taenia expansa). Praegu ei teata veel selgesti, kuidas see söödik tallede kõhtu peaseb. Arwatakse, et nad talled ta munad karjamaal rohuga eneste sisse. Iseäranis kardetakse olla märkselt laastatud metsakarjamaad. See paelusfi tõug kasvab ligi 30 sülga pikaks.— Talled ja noored aastased lambad, kellede kõhus paelus elutseb, sööwad väga palju, aga jääwad siiski lahjaks ja punduvad wiimati üles, nagu

oleks neil meetöbi. Neil on sagedasti kõhualu, tõmmavad selja küüru ja pakutavad, ilma et sest midagi tuleks. Hiljemini leitakse juba sitta seest paelusfi tüfid. Kui haigetele abi ei anta, siis kärmavad nad mõne kuu pärast ära.

Arstimine: Celarstimisel jõudetagu haigetele paar päeva kartulisi, porgandisi ja loomanairid. Siis antagu neile paelusfi wälja ajamiseks wanaduse järele kas 3—4 grm. kamalata ehk 7—10 grm. kuskot hommiku enne söötmist weega ehk röösjapiimaga sisse. Päewa jooksul võib haigetele pisut heinu ja jahujooki anda. Kümne päewa pärast peab arstimist uuesti fordama.

138. Tallede maouksi haigus.

Seda haigust sünnitab keeruline palliasidius (Strongylus contortus), kes tallede juustumao sees elutseb ja sealt kui ka soolte seest tombuwiisil koos leitakse. Us ise on wäikene ja punakat värwi. Wäga sagedasti leitakse teda nendesamade lammasste kõhuist, kelleses paelus ja kopsu-us elutsewad. Haigus tekib kõigerohkem liiwastel karjamaadel, kus palju wäikesi weeloikusi on ja ilmub siis kõigesagedam, kui loikude äärne rohi liiwaga rohkesti ära on reostatud.— Haiguse märgid on niisama-juгуsed kui paelusfi haiguses.

Haigetel on hea söögi-isu, aga nad jäävad kõigepa-
remat toitu süües lahjaks ja pleektöbiseks. Tahetakse
haigust kindlasti tunda, siis peab ühe haige äratapma
ja ta juustumao kohe kiiresti lõhki lõikama. Kui
seda kohe ei tehta, siis tõdunewad ussid niivõrt ära,
et neid pärast raske on tunda. Awatakse aga magu
kohe, siis leitakse sealt seest niidijarnased, punased
ussid, kes elawalt liigutawad.

Arstimine: Niikaua kui lambad weel jõu
sees on, on arstimisel head tagajärjed. Haigetele
söödetagu iseäranis porgandisi ning kaera- ja odra-
tangu; ka ristikeina karjamaa on soovitatav. Sisse-
antagu iga hommiku ja õhtu 1 teelusika täis rohku,
mis 100. grammist terpintinist ja 200. grm.
põletatud wiinast on kokkusegatud ehk kama-
lat ja kussot, nagu eelmises haiguses õpetati.

139. Kopsu-ussitõbi. Kopsu-ussitõha.

Seda haigust sünnitab väikene niit-uss, nimelt
niidikujuline pallisadi-uss (Strongylus filaria). Uss
sattub seljamaal teel lamba sisekonda, nagu eelpool
kirjeldatud mao-uss, mispärast neid siis ka sagedasti
mõlemaid ühe lamba seest leitakse. — Kopsu-uss
sünnitab lambale alalist ja kauakestwat kopsukatarri,
kuiva, lähisewa ja läkastawa kõhaga. Pärastpoole
läheb tõha kangemaks, nimelt öösel lautas olles ja
päewal karjamaale minekul. Hingamine on raske

ja wiimaks, kui lammas juba lahjaks ja pleettõbiseks on jäänud, kärmab ta ära.

Arstimine: Haigeid söödetagu odratangude, hea heina ja kaunwiljaga. Üshide surmamiseks lastagu neid tõrwa=auru sissehingata. Haiged lambad aetakse wäikesse lauda, tules palawaks tehtud telliskiwi pannakse lauda põrandale ja tilgutatakse pisut tõrwa pääle, mis rohkesti tõrwa=auru sünnitab. Lauda uksed ja aknad hoitakse siis kinni ja lastakse lambad $\frac{1}{2}$ tundi auru sissehingata. Seda tehakse 2 korda päewas. Sisseandmise rohku selle haiguse wastu ei olegi, selle asemel on aga wiimasel ajal wäljaspoolt hingetõrwise üshide surmawaid rohuti hakatud jisse pritsima, millel kaunis hääd tagajärjed on olnud. Pritsimist toimetatakse Pravazi pritsiga, mille juures kurgu alt hingetõrilülide wahelt pritsiots sissetorgatakse ja wedelikku jissepritsitakse, mis järgmiselt on kokkusegatud: 1 grm jodi, 10 grm jodkaliumi ja 100 grm wett ehk: oliwi= ja terpentiniõli ühepaljuselt ehk: 5 grm lüsooli ja 100 grm wett. Wanale lambale pritsitakse 10, noorele 5 grm korruga jisse. Sissepritsimist wõib ainult looma=arst toimetada. Et haigus termete külge ei hakkaks, peab neid haigetest juba algusel äralahutama. Kõga, mida haiged lastamise juures wäljameidawad, niisamati ka kõhatoibiste kopsud, hingetõri, magu ja sooled peab tulega ärapõletama.

140. Matjalutita haigus.

See haigus võib sagedasti terve lambakarja ärähävitada. Ta sünnitaja on suur matjalutikas (*Distomum hepaticum*). Wesijelt karjamaalt sööb lammas lutikatõugud rohuga enese sisse. Mao ja soolte seest rändavad tõugud osalt otseteel sapi-toru-keste kaudu maksa sisse, ehk nad uuristavad endid soolteseinast läbi ja tungivad siis väljaspoolt maksa sisse. Seal elavad nad kuni täiskasvamiseni, mis $\frac{3}{4}$ — 1 aasta kestab ja hakkavad siis soolte sisse tagasi rändama. Soolte sees saavad wanad ise hukka, aga nende munad heidetakse roojaga välja ja neist tulevad niiskuse ja soojuse sees 4—6 nädala jooksul väikesed idulased välja, kes wee sees lühikene aeg wabalt elutseswad ja siis väikese pruunikarwalise weetigu (*Limnaeus minutus*) kehasse tungivad ja seal paari nädala jooksul idufotikesteks (*Sporocyste*) muudavad, milledes väikesed paljasilmale nägemata konnapoja kujulised sabaga loomakesed (*Cercarien*) tekivad, kes tigu kehas edasi elutsedes endile kapslid ümberkaswatawad, ehk jälle wette satuses weetaimede külge kinnihakkawad, kuigi lammas nad enese sissesööb, nagu ülemal ööldud.

Haiguse märkidest on esiotja raske arusaada; ainult niipalju on märgata, et lamba kõht ajuti enam ehk vähem lahtine ja söögi-isu puuduline on. Megamööda lähewad filma- ja juu-ilanahad kollasets,

lammas on kurb ja wäsinud ning jäeb karjast maha. Will jäeb kuiwaks ja lõwaks, saast on kadunud. Mõne nädala pärast muutuvad suu, filmade ja kõrwade ilanahad walgeks, kuiwanud will läheb lahti ja tuleb hõlpsasti ära; kurgu, kaela ja rinna kohale tekivad pehmed, wehised, loksumad muhud ja kõht on sissekorjanud weest ülespundunud. Wiimati hakkab lammas haisemat rooja wäljapafandama ja sureb warsti selle järele jõuetuse ning nõrkuse kätte ära. Tugewamad loomad kiratsewad kuude kaupa ja saawad wahel peal ka paremaks, mõned koguni terweksigi, aga suurem jagu nendest surewad siiski 6 — 12 kuu pärast ära.

Arstimine: Kohtusi, mis luti laid malsa sees ärasurmaks, ilma et lambale kahju teeks, ei ole olemas. Minult tugewa toitmise teel võib luti katest tekiwa nõrkuse ja pleektõbe wastu wõidelda. See pärast antagu haigele head aru- ja ristittheina, kaera- ja kaunwilja jahu ja parajasti soola. Peale selle antagu lambale igapäew 1 — 2 supilusika täit järgmist pulwert sisse: peeneks tõugatud rauawitrioli (kübaramušta) 100 grammi, kadakamarjapulwert 300 grm, kõõmnepulwert 200 grm. ja keeduoola 500 grm., mis kõik hästi läbisegatakse. Selle asemel võib ka järgmistest kokkusegatud rohtudest igapäew 1 supilusika täis sisse anda: 200 grm. kadakamarja-, 200 grm. enziani- ja 200 grm. kalmusepulwert

ning 200 grm keedu soola. Joogi wee sisse iga
ämbri täie hulka 5 loodi ärasulatatud rauawit-
rioli.— On haigus wiialoomuline, siis on parem
lambaid aegsaste äratappa, enne kui nad weetõbe
märkisi hakkawad näitama ehk äralahjenema. Kõige-
parem abinõu on lambaid weiste karjamaade pealt
ära hoida, iseäranis aga peale Jaanipäewa. Lautas
lammaste sitale lupja ehk soola peale riputada.
Tapetud lamba maks ja sisekonna roe tulewad ära-
põletada ehk sügawale maa sisse maita ja lupja peale
riputada.

141. Ümberkäimise haigus.

Selle haiguse ainukene sünnitaja on koera pael-
us (Taenia coenurus). Koera sitaga sattuvad
paelusji munad rohu peale, kust lambad ja weised
nad eneste sisse sööwad. Looma kõhus tuleb wäike-
idulane munast välja, uuristab ennast mao- ning
soolte seinadest läbi ja tungib uuristades niikaua
edasi, kuni pea-aju ehk selgrooüdini, wõi ta sattub
were sisse ja weri wiib ta pea-ajusse. Seal kas-
wab ta umbes 3-me kuu jooksul rakk-us, kes pea-
ajut ärritab, seal põletikku, litsumist, halwamist jne.
sünnitab, sest ta kasvab kanamuna juuruseks ja weel
juuremaksgi.— Alguses, niikaua kui ussirakk weel
wäikene on, ei nähta haige juures muud kui et sil-
mad punetawad, et ta käies pea allapoole hoiab ja

sagedasti seisatama jääb. Mõnel käivad ka üfiktud krambid ja tõmbused kehast läbi. Need märgid ilmuvad harilikult sügise poole, siis kaovad nad kaunaks ajaks ära. Wiimati jääb lammas lolliks, uimaseks ja lahjaks, ja hakkab plüsti seisest ringipööruma, ühtepidi ringi jooksuma jne. kuni ta pikali kukub. Mjuwad rakk-ussid seljarööüdi sees, siis waarub haige käimise juures ja weab tagumist otša lohinal, nagu oleks ta ristlueiest wigane olemat.

Arstimisest rohtude abil pole mõtetki. Mõnikord läheb looma arstil korda Zedeni trokariga raku seest wett wälja lasta wõi jälle lõikuse abil raku wäljalõigata, mis juures pealuu seest tükk wäljasetakse. Siiski surewad seesugusel wiisil arstitud lamastest kolm osa ära, ainult üks osa jääb elusse. Seepärast on kõigeparem, ümber käijad lambad kohe aegjasti ära tappa.

142. Nohupalawit. Tatitõbi.

Haiguse põhjuseks on külmetamine ja läbi märjaks saamine.— Haigel on mõnikord kergem, mõnikord raskem palawit. Söögiisaldus on wähenatud, ninast tilgub tatist wedelikku, loomakõhhib on kurb. Kõrisõlme peale wajutamine ajab kangeste kõhima. Kergemal haiguse puhul kaob tatiwoolus ninast 8—10 päewa pärast ära, kõha annab järele ja söögiisaldus tuleb tagasi. Raskemal kordadel läheb aga

palawit suuremaks, ninast wäljatilkum tatt muutub hallikarwaliseks ja haijewaks, hingamine läheb raskets, föögi-ijaldus kaob üzna ära ja haige sureb suure nõrkuse kätte.

Arstimine: On haigus tergem, siis mõjub juba see, kui haige sooja, puhta õhuga lauta pannakse ja häid heinu ning jõutoitusi süüa antakse. Sisseeantagu iga hommiku ja õhtu pähkle suurune tükkilene järgmisest tokkusegatud rohutaignast: kal-musejuurepulwert 50 grm, wendeli-seemnepulwert 50 grm, kadakamar-ja pulwert 90 grm, eibischipulwert 60 grm, salmiaku 30 grm kampweripii-ritust 20 grm ja mett ning jahu niipalu, et kõik tokkusegades paksu taigna annad. Haigus on külge hakkaw, seepärast hoitagu terwed haigetest lahus ja pritsitagu lauta 5%lise karbolimeega.

143. Kiili haigus.

Haiguse sünnitaja on lamba kiil (Oestrus ovis), kes aastaste ja kase aastaste noorte lamuaste ninasõõrmete külge muneb. Lamba-kiil lendab juulist septembrini ja nimelt keskpäewa ehl lõuna tundidel ning elutseb metsarindads ja põesastikkudes. Kiili lendamist nähes ja selle wirisemist kuuldes hoiawad lambad loomufunnil ninad wastu maad, et kiil ligi ei peaseks. On ta aga kellegile ninasõõrme külge munedu saanud, siis tulewad munadest warssi tibu-

gud wälja, lamba nina-koopasfe pugewad ja sealt pealuu-koopasfe edasi tungiwad. Seal kaswawad täis ja hakkawad teise aasta juuni kuul tulnud teed mööda ninakoopasfe tagasi ronima, kust lammas nad aewastamisega wäljawiskab.— Esiotsja ei ole lamba juures miskit märki näha, mis kiilitõukude ninas ehk pealuu-koopas olemisest tunnistust annaks.— Alles talwel, umbes webruari kuus ilmuvad esimised haiguse märgid. Lambad hakkawad rohkesti aewastama, õeruwad fihelawad nina seina, sõime ja muude asjade wastu ehk kraapiwad nina jalgadega ja raputawad ägedalt pead. Raskemal korradel hoiawad nad pea alati wiltu ja waaruwad jalgade peal, nagu oleks neil ümberkäimise-haigus, siisgi ei hakka nad mitte ümberkäima. Söögi-itsu kaob ära, lambad jäewad lahjaks ja surewad alalisest suurenewa nõrkuse kätte mõne nädali pärast ära.

Arstimine: On kiili tõugud ainult nina-koopa ülemistesse õõnsustesse peatama jäenud, siis aitab see, kui lamba ninasse hanesuleroo ehk pilliroo läbi nina tubakat ehk niisjuurepulwert (Niesswurzpulwer) puhutakse. On nad aga päälkoopasfe asunud, siia ei awita see abinõu midagi. Siis võib haiget üksi sellega peasta, kui otja ette, silmade kesk wahekohta pääluu sisse aut puuritakse ja tõugud wälja wõetakse. Seda võib ainult looma-arst teha.

144. Tallede jooksewa haigus.

See haigus tuleb külmetamisest, läbitõmbawast tuulest ja läbimärjaks saamisest. — Haigel on palawit, jalad jääwad kangeks nagu kapid ja sapsu- ning puusamusklid on kõwad nagu luud. Süügi-istu on rifutud.

Arstimine: Haiged pannakse kuima, sooja lauta ja õerutakse nende jalgu ja sapsu- ning puusamusklid kampweripiiritusega. On kõht finni siis antakse mõni teelusika täis glauberisoola sisse. On haigus väga äge siis antakse igapäew 1 — 2 grm salitsilhapnikku tassil täie soojawee ehk röösapimaga sisse. Haigus kestab enamisti mitu nädalat.

145. Willanärimine.

Kui wanemad lambad iseenele ehk teiste päält willa hakkawad närim, siis pole see mitte ainult halb harjunud kombe, nagu mõned seletawad, waid ijesugune haiglane olek, mille põhjusid weel selgesti ei tunta. Haigus tekib jään, kus lambad sooliste, hapurohtudega wesiistel karjamaadel käiwad, kus neile kergelt hapuksminewaid toitusi ja rohkesti tooreid kartulisi söödetakse ning pisut heinu antakse, ehk kus soola andmises parajult ei peeta, s. o. kas väga palju ehk väga pisut soola antakse. Tallede juures on ta enamisti halb külgeharjunud kombe, mida nad

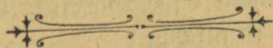
e-smalt kas nälja ehk wallatuse pärast algavad, aga pärast kirglist edasi närivad. Wiga on kahtepidi kardetaw: esiteks jääb ta jelleläbi, et willa sees tal-
ledele meelepäralsed maitseained leiduwad neile weaks, mida ühegi abinõuga ära ei saa kaotada ja teisels-
mõjuwad sisseseöödud willatordid mao- ja soolte tege-
wuse pääle kahjulikult.

Arstimine: Esimene asi on willanärijaid teiste hulgast äralahutada, neid hästi sööta, parajalt soola anda ja ämbri täie soojawee sisse jahude hulka peotäis lupja, kriiti ehk puutuhka panna. Sisse antagu neile igapäew 1 teelusika täis enzi-
p u l w e r t. K a k o n d i t u h k a pooleks soolaga panna ja 1 supilusika täis korraga 2 korda päewas sisseanda, on soowitaw. Ka järgmiselt kokkusegatud rohutaignas on willa närimise wastu hää prufida: 50 lamba tarwis wõetakse 2 \mathcal{L} k e e d u s o o l a ja 2 \mathcal{L} k o i r o h t u, mis peeneks lõigatakse. Sool pannakse sawist kausi sisse, walatakse umbes 1 korter p u u -
t õ r w a pääle ja weratakse niikaua, kuni segu kuld-
kollast karwa muutub. Siis pannakse peenekslõigatud koirohhi sinna hulka, segatakse hästi läbi ja lisatakse wiimaks niipalju kaeru- ehk erinejahn sekka, et segist kõwa taignas saab. Sellest taignast antakse igale lambale 1 — 2 korda nädalas metsõuna ehk gree-
kapähkle suurune tükkene sisse. — Kus siin õpetatud abinõud ei aita, jääb kutsutagu looma-arst ja lastagu

lammaštele 0,1 — 0,2 grm apomorfini naha
alla pritsida, see kaotab wiga kindlasti ära.

146. Lamba wanaduse tundmine.

Lambal on esimesel eluaastal lõualuu otsas 8
terawat piima-hammast. Teisel aastal wiskab ta
kaks kestmist neist suust ära ja nende asemele kas-
wawad uued, mis palju laiemad on kui piima-ham-
bad. Kolmandal eluaastal wiskab ta nende uute
kõrwalt teise paari ära, neljandal aastal kolmanda
paari ja wiierendal aastal neljanda paari. Need on
nõukid wiimased hambad. Seega võib lamba wana-
dust sellest tunda, et need pudenewats lähewad ja
8 — 9 aastane lammas on juba wana ja peab
ära tapetama.



IV. Siga.

147. Hoidmine toitmine ja kaswatus.

Rõige parem sea tõug on pika keha, suurte kõrwade ja madala tugewa jalgadega.

Kes sigade pidamisest kasu tahab saada, peab eespool nimetatud omadustega põrsad walima ja nende hulgast sugu-kulbid ja emised kaswatama. Rõige parem sugutuse aeg on, olgu emisel ehk kuldil, 2—5 elu aastani. Emist peab tiinuse ajal hästi toidetama, niijamati ka põrsjaid, muidu ei kaswanad täieliku suuruse sisse. Iseäranis on neil kasulik sigu pidada, kes linnast kaugel elawad, nii et neil wõimata on piima rõõsalt müügile toimetada. Sest piimandus annab iseäranis head söögi materjali sigadele, mille tõttu nemad väga juureks ja rammusaks lähewad. Nuumamiseks on ka kardulid kasulikud anda, mida enne söötmist peab ära keedetama ja peeneks raijutama.

148. Kopsupõletik. (Inflammatio pulmonum).

Haiguse märgid: Haige hingab kiirelt ja lühidelt, hinge õhk on palaw; siga rõhib ja kiskendab, toetab nina wastu maad lamab mõnikord pitkali ja ei söö midagi.

Haigus hakkab külmetamisest ja palawa kehaga külma mee joomisest.

Arstimisel on waja anda: Pulv. veratri 4,0
Antimoni 15,0 Ammon. chlor 25,0. Pulv. rad.
liquirit. sem. foeniculi aa 40,0; neist pulwritest
tats forda pääwas pool theelusita täit anda.

149. Mao põletik. (Inflammatio ventriculi).

Mõnikord annawad hooletumad perenaised siga-
dele liig palawaid jõökisi, nagu keederud kartulid,
ehk põrsastele jahu suppi jne, mida sead palju sööwad.

Haiguse märgid: Suu tõmbab kramplikult kokku,
kus juures ta wahtu wälja ajab; siga närib asju
mida kätte saab, on rahutu ja oksendab. Keha on
kui halwatud. Meed sead, mis selles haiguses hal-
watud saawad, peab ära tapma, sest et nad enam
terweks ei saa. Nende liha sünnib süüa.

Arstimisel on waja 1 nael werd lasta; sisse
wõib anda sooja piimaga 8 loodi linaõli. Siis kui
keha ummukses on, peab piima jekka ka weel 1 lood
kremortartari segama ja klisteri panema.

150. Peaaju-põletik. (Inflammatio cerebri, Encephalitis).

Kui siga kange palawa pääwa käes on, jääb
ta nagu hulluks, silmad jätkendawad ja on punased,
juu wahutab, ila nahad on kuiwad ja palawad.

Siga jookseb ja tormab asjade vastu ja langeb ülepea kaela maha.

Arstimisel lastakse seal 2 naela werd. Walatakse liipsiku torust külma wett haigele wahet pidamata pähe. Sisseantagu kali nipriki 1,0. Nadr. sulfurici 20,0; sellest pulwrist iga kahe tunni järel sisse anda funi terweks saamiseni.

151. Kaela haigus.

See on üks kardetaw haigus, hakkab suurest palawast, külmast ja jänust. Sea kael paistetab üles on punane pärast sinine; keel on paistetanud ja sinine, hingamine raske, teha läheb külmaks ja peale seda tuleb surm 1—4 päewa jooksul.

Arstimisega peab ruttama, sest pärast enam ei aita rohud. Esiteks peab 1 nael werd lastma, siis pool loodi salmiaki, pool loodi salpetert, weerand loodi antimoniumi piimaga iga poole tunni järel sisseanda. Paistetanud kaelast tuleb mäda pael läbi tõmmata ja kaela wääwli-hapuweega, (üks lusika täis wääwli-haput peab poole toobi wee sisse panna) wõib ka seda weel weega pooleks panna, üks $\frac{1}{2}$ tortelt korruga sisseanda.

152. Puna haigus. (Erysipeles)

Palawatel suwedel on seda haigust väga palju olemas. Sea nahk punetab, siga on nufur ilma er-

tufeta, saba forgus, harjased püsti, filmad punased, nina on kuu ja palaw. Loom käib laisalt ja waurudes, piherdab ja ei söö. Peale seda tulewad punased plekid ihu peale nähtawale, ja siga hakkab ofsendama. Röhu alune läheb siniseks, teha läheb külmaks, hingamine raskest, krampide all tuleb siis ka pea surm.

Arstimisel tuleb haigele juua anda wääwlihapu wett (1 lusika täis ämbri täie peale). Ofsenduse wähenemiseks võib anda salpetert antimoniumi ja wääwelt, $\frac{1}{2}$ loodi igast ühest. See teha peab külma weega tihti üle walatama, haigid kohtasi terpentini ehk wääwlihapu weega õeruma.

153. Rõuged. (Veriolae).

Rõuges siga on laisk, kõnnib longus peaga ja tagasi tõmmatud kõrwadega. Naha peale tulewad mitmes kohas punased plekid nähtawale, kes mõne päewa pärast rakufesteks muudawad kes seeft lima täis on. Need lõhkewad 3—5 päewa pärast lõhki.

Arstimisel peab rõuges siga teistest lahus ja kuitwa aseme peal hoidma. Süüla antagu haput piima, paiseid võib ka hapu piimaga määrada, aga wäga suuri paiseid peab seebiga pesema ja õliga ära määrima.

154. Tangu- ehk marja-töbi. (Hydatidosis cellulosa).

See töbi tuleb sigadele kui nad nende inimeste wäljajehiteid söowad kessel pael ehk lai-ufs (Tania solium) sisekonnas on. Ussi-munad mis inimene wäljajehidab, sigitab sigades tangu=töbe. Kui siga elus on, on haigus wäga raske ära tunda. On haigus kauaks jäänud, siis siginewad keele all rakud.

Arstida seda haigust on wäga raske, ainus nõu anda, et peab siga ära tapma.

155. Rõhuwalu. (Colica).

Haigus tuleb suurest söömiseft iseäranis külma toitu, halvast weest ehk kihwtistest toituteft, mõni kord maus elutsewad usfid, on haiguse põhjuseks.

Haigust tunnukse: et haige rõgiseb, oigab, tõmbab ennast küüru, jookseb rahutult senna ja tenna. Sea kõht on kinni, kõrwad ja nina on külmad, wähest ajab kõht ennast täis ja oksendab.

Arstimisel on waja haige sooja kuiwa lauta panna, siis peab iga poole tunni järel pool toopi kummeli-theed ja senna üks supilusika täis põletud wiina hulka walama ja haigele sisseandma. On seda aru saada, et haiguse sünnitajad usfid on, siis peab 2 korda päewas üks supilusika täis ussirohtu (tlos. linae) sisseandma; kui kõht kinni on, siis peab

2 I. glauker=soola andma. Ja kõhtu heaste triifima ja õeruma.

156. Üksendamine. (Vomitus, Emesis).

Üksendus tuleb tihwtiste taimede ehk palava toidu söömiseft. On ka mõni kord teise sünnitus.

Arstimisel peab fiskeandma üks lood theriaki rõõsa piimaga, natuke võib ka kanged põletud wiina juure walada. Aga on haiguse põhjus kõhu ehk seedimise nõrkus siis antagu 2 korda päewas üks theelujita täis supi soodat.

157. Basandus.

Basandus on mitme sugune, on ta kestwuse aeg lühike, siis on ta mõni kord terwisele hea. Aga võib ka soolikate põletikku sünnitada, siis teeb ta elule lõppu. Põrsjaste juures tuleb jeda tihti ette, mis sest tuleb, et ema teine kord terwise wastalijä toitu sööb ja kui põrsjad toorest keetmata jöökijä saamad

Arstimisel peab haigeid soojas kuimas lautas peetama ja järgmisi tilkasi antama. Tannini 1,0. Tinct opii simp 10,0. Tinct. nuc. vom. 10,0. Spirit. vini (40%) 60,0. Wanade sigadele võib fiskeanda sellest rohust 15—40-ne tilgani, aga põrsjastele alla 8 nädalad wanad 10 tilka.

On wäljajeide werega juba segatud, siis antagu põrsjastele Tannalbini 0,5. Acidi salicylici 0,3.

Mf. pulv. d. t. d. № 10 2 forda päewas üks pulwer iga pörsale jisseanda.

Suurte sigadele wõib anda Ol. Ricini 40,0 Cummi arabici. Aq. destillatae aa g. s. Ut. f. emuls 200,0. Bismuth. subnitrici 5,0. jellest iga taehe tunni järel 1½ supilusika täit jisseanda.

158. Rihwtitamine.

Seda juhtub et siga kui kõit ära sööja ka kihwtised olusid jisse sööb iseäranis soolane toit on jiale kihwtine, nagu: heeringaid, liha ehk nende soolwesi jne. Siga surmasti peastma, peab arstimisega agar olema, muidu oled sa loomasti ilma, selleks peab aegsaste üks thee lusika täis niisu-juurt (Nieswurtzel piimaga andma, pörsastele wäike osa jellest. Reha puhastusels antakse 4 loodi glauber-soola, mis aitab kihwtised ollused wälja kiskuda. Pärast seda linaõli ehk lina-seemne wett ehk röösta piima andma.

159. Kärnad.

Sea kärnasti arstitakse järgmisel wiisil; 4 naela tubakasti keedetakse 4 toobi wee sees üks weerand tundi; seda kurnatakse läbi riide, lisatakse ½ naela potasti juurde, siis pestakse kärnasti selle wedelikuga 2 forda päewas.

160. Sõra katt.

Sõrad piiri juurest paistetavad üles, ajavad vedeliku välja mis mõne päeva pärast hajemaks limaks muudab. Kui aegjaste ei saa arstitud võivad sõrad ka ära mädaneda.

Arstimisel peab sõrad karboli weega puhtaks pesema, siis Tinct. myrrhae. Tinct. aloes aa 40,0. M. haigeid haavasi määrida. See haigus lööb ka wahest majale, nagu: suu, udara ja nishabe külge, siis on hea tina weega haiged kohta pesta ja katsorda päewas lampuse õliga määrida.

161. Söömaisu puudus.

Just haigus see ise ei ole, waid on mõnikord teise haiguse tunde märk, wahest tuleb ta sellest et siga väga palju korruga sööb, olgu kuiva wilja ehk kerdulid. Siis on arstimisel tarwis siga üks päew lasta söömata olla, siis antimooniumi kwassiat loiruhtu ja kalmust, iga ühest 2 loodi, neist üks theelustika täis iga 6 tunni järel sisseanda.

162. Laid. (Pediculi).

Laid on kurjad sigade waenlased, kellede all mustuses elutsewad pörssjad palju kannatada saawad. Nende närimise all kannataja siga nühhib ja öerub

ennast iga asja vastu kus ta aga saab, nii et teha werine.

Arstimisel on pea asi puhtus, siis peab kõige enne siga seebi ja lehelisega puhtaks pesema; wanad õled alt ära loobima uued ja puhtad alla panema ning siis järgmise rohtudega määrima: Fruct. Sabatilla gr. pulv. 40,0. Alcohol methyl. 40,0 Acet. vini 360,0. Seda lastakse pääwa 4 joojas kohas seista, siis furnatakse läbi riide lappi ja määratakse siga sellega sisse, kui see ei peaks aitama siis määritagu teine kord weel, aga enne peab wana rohu kontsa maha pesema. See kautab ka täid ära kui benzini-, karpoli wee ja petroleumiga saab pestud.

№ 163. Kopsu tiiskus (Tuberculosis).

Etiteks ei näita see haigus ennast mitte väga wälja, siga sööb ja on rõõmus, pärast poole hakkab siga kõhima, hingamine läheb raskeks, sööma isu kaob ära siga ou pikkali maas jalad ja kõrwad on külmad, ila nahad on ilma wärwita, haige jääb lahjaks ja hakkab pasandama.

Arstimisel peab järgmisi pulwrisi andma: Pulv. veratri 4,0. Antimoni 15,0. Ammon. chlor. 25,0. Pulv. rad liquirit. Pulv. sem. foeniculi aa 40,0. Mf. pulv. neist pulwritest 2 korda pääwas $\frac{1}{2}$ theelusika täis korraga anda.

164. Köha. (Bronchitis).

Köha on sigade juures sage küllaline, aga wahest tuleb see sest, et siga on tolmu kopsusse hingand, et ta midagi hallitand olust on ära söönud. Kui niisugused köha sünnitajad olused kõrwale on toimetatud, aga haigus siiski ei kao siis peab järgmist rohtu tarvitama: Ammon. muriat. Antimoni aa 20,0. Pulv. liquirit. Pulv foeniculi aa 40,0. neist 2 korda päewas üks supilusika täis pudruga sisse söötma.

165. Täisajamine.

Kui siga kuiva wilja, nagu rukit, odre liiga täis sööb, nii et kui köhu wastu koputada et see nagu trum põriseb siis peab rohitsemisega ruttama.

Arstimisel peab sisse andma: $\frac{1}{2}$ kortelt söögi äädikast, võib ka 1 theelusika täis kustutamata lupja piimaga anda. Köhu peale peab määrima terpentini ja heaste willase lapiga õeruma.

166. Soolikate põletik. (Castro enteritis).

Noorte sigade juures tuleb seda iseäranis ette. Siga kes tänini heaste on söönud, jättab söömise järsku järele, hakkab pasandama ja jääb ise lahjaks, jänutleb rohkeste, köht on lorpis ripakil.

Arstimisel antakse haigele kergeste seedivaid toitu. Beetakse sooja kuiwa aseme peal ja antakse 2 korda päevas 30 tilka järgmisi rohtusi: Tannini 1,0. Tinct. nuc. vomic. 10,0. Tinct. opii. simpl. 10,0. Spirit. vini 40% 60,0.

167. Põrsfaloja põletik. (Metritis).

Peale põrsfaste sünnitamist tuleb seda ette et figa on rahutu, sibleb, awal dab walu ja wälimised sugu osad on paistetanud, wälja heitmine sünnib waluga. Haigust sünnitab külmetamine sünnitamise aeg as ehk wilets ja raske sünnitamine.

Arstimisel peab haiged soojas hoitama ning järgmisi pulwriisi iga ühest 3 tunni tagant kammeli theega sisseandma: Calomel. 0,5. Aloes pulv. 2,0. M. f. pulv. d. t. d. № 4.

168. Rinna põletik. (Pleuro-Pneumonia).

Selle haiguse tundemärgid on: haige hingamine on raske, külma wärinad käiwad peale, kõhib walusaste, haige ei heida maha, istub kui koer ehk tustib ja sonib. Kui rinna kohta waotada karjub walu pärast. Naha nahad on punased, filmad läigiwad, sitt on kõwa, kusi kollane j. n. e.

Arstimisel antagu 2 korda päewas üks pulwer: Antifebrini 1,5. D. t. d. № 4. pärast wõib iga 3. tunni pärast üks pulwer anda Calomelan. 1,0.

Sacchari albi 2,0. Mf. pulv. d. t. d. № 6. On kõha väga ränk, siis antakse 2 torba pääwas üks theelufika täis pudruga: Antimonii 10,0. Pulv. foeniculi. 60,0. Pulv. liquirit 60,0. Pulv. natr. 2 carbon 30,0.

169. Kõrisõlme põletik. (Pharyngo-laringitis).

See haigus tuleb külmetamisest ja niiskest õhust sellepärast tuleb ta ka sügise ja kewade väga sage-
daste ette. Haigust tuntakse sellest: haigel on pala-
mit, neelamine ja hingamine on raskendud, kõhib
ja tahab oksendada. Mõni kord on kõrisõlm wäl-
jastpoolt paistetunud. Kärks ja ila nahad on kui-
wad, kuumad ja punased.

Arstimisel peab kõrisõlme ümbrust kатарideni-
salwiga määrima ja jergmist pulwrid piimaga sisse
andma. Pulv. rad. ipecacuan 1,5 Pulv. veratri
albi 1,5. D. t. d. № 2. Saab loom weel neelata,
siis antagu igapäew glauber-soola salpetriga segatult
sisse, kui mitte siis pritsitagu tagant sisse.

170. Jookswa-haigus. (Rheumatismus).

Siga kõnnib kangeste, tõmbab ennast küüru on
kui ristluust ära, lamab palju maas, tõuseb ta aja-
mise peal ülesse, siis wiskab ennast pea jälle maha.
Uwaldab suurt walu, kui reie ehk kintsude külge puu-

butatse. Ila nahad on punased ja palawik on suur.
Arstimisel peab antama Stibio kali tartarici
1,0. D. t. d. № 2 seda üks pulwer korruga wee sees
sulatult, kui see weel offendama ei aja siis tunni aja
pärast teine. Peale offendamist peab weega antama
glauber-soola. Kui palawik väga kõrge on, siis
peab all pool nimetud pulwert antama, Calomelan.
0,5. Natr. salicylici 2,0. Mf. pulv. d. t. g. №
4. Jalgu peab all nimetud jalwiga määrima, Pulv.
cantharides. Eophorbii aa 5,0. Saponis viridis
100,0. M. gt. nngt. Siga peab kuiwas ja soojas
lautas hoitama.

171. Krambid.

See haigus on sage külaline, sest et kram-
bid mitme muu haiguslega ühes käiwad, iseäranis
on weel lõua kramp ja lange-tõbi. Wiimane tõbi
tuleb sea peale, ta lamab ilma tundmuseta maas,
tõuseb jälle üles ja hakkab elama, selle vastu rohtu
ei ole, neid figu peab nuumale paneme ja ära tapma.

172. Põrja-sööja.

Seda juhtub et mõni emmis peale sünnitamist
iseenele põrsad ära sööb. Niisugune emmis sööb
esiteks oma järel-sünnitused ja siis põrsad, seal juu-
res on tema metsil ja rahuta. Sellepärast peab
kohe peale seda järel-sünnitused ära koristama. Seale

Head ja rammusjad toitu antama aga mitte väga palju ja järel walwama, põrsaid võib põletud wiinaga niis-
kaks kasta jüst seda haiju põlgab siga. Du kord juba
mürgatud, ei kellegi emisel see haigus on, siis peab
selle järel hoolega walwama.

173. Wee-töbi.

Wee töbise sea kõht läheb laiemaks, muud keha
osad jääwad peenemaks, sööma isu väheneb, jooma-
jānu suureneb, kord on kõht kinni, kord pasandab.

Arstimisel on wāhe tagajärge. Haigele võib
päewas $\frac{1}{2}$ theelufita täit terpentini-õli ja üks supi-
lusita täis kadakamarja pulwert anda, et ta rohkem
kufema hakkab. Kui see rohi ei aita, siis peab sea
ära tapma.

Wälimised haigused.

174. Silma põletik.

Põrsaste juures tuleb seda haigust tihti ette.
Silmad punetawad ja on wesiised, filmalaud on pais-
tetanud ja rāhmased, nii et loom midagi ei näe.

Arstimisel peab järel waatama, et midagi wõe-
rast filmas ei ole; kui on, siis seda wälja wõtma ja
pärast filma boor-hapu weega puhtaks pesema. Du
põletik weel wārste ja paistetuse äge, siis peab 4

ehk 5 korda päevas pesema, nimelt ühe toobi weele. Rp. Acet. plumbi 16,0 juurde segades. On haigus aga wanem, siis pestagu Rp. Zinci sulfurici 5,0 ühe toobi weega segades, millele veel 2 theelussika täit campheri-piiritust juurde lisada võib.

175. Kõrwa usfid

Mõni kord tekivad lontis kõrvadega sigadele kõrwa taha lõhed, kuhu kärpsed sisse munewad, millest usfid siginewad. Need panewad sea kõrwa tagused hirmsaste sügelema, nõnda et siga oma kõrwu asjade wastu õerub ja tagumiste jalgadega kratsib. Kõrwa peale ilmuvad ka mäda paisjed.

Arstimisel peab kõrwa karboli weega puhtaks pesema, siis põdrasarwe õliga üle niisutama; kui paisjed lõhkenud on, siis naphthalini pulwert peale riputama.

176. Haawad, paisjed ja paistetus.

Need ülemal nimetatud wead sünniwad enamasti siis, kui siga löökide, tõugete, pistete või koera hammustamise läbi haiget saab. Kõiki haawasi peab karboli weega puhtaks pesema ja jodoformi pulwert peale riputama. Paistetusi peab Rp. Camphoræ 5,0 Ungt. mercurial. 15,0. Saponis viridis 50,0 Mf. ungt. tehtud salwiga määrima.

177. Nikastused.

Wahest tuleb ette, et loom oma jala ära nikastab nõnda, et paistetud sünnib ja siga jala peale toetada ei wõi.

Arstimisel pandagu tähele kui nikastus wärste on, siis tõmbatagu liige paigale ja seotagu rätikuga finni, aga enne liige arnika ja tina weega märjaks kasta. Aga kui liige ikka paistetab, siis peab Rp. Camphorae 15,0. Benzini 150,0. Ol. Cannabis 100,0 seguga 2 korda päewas määrutama.

178. Luu murdmine.]

Kui jala ehk mõni muu luu murtud on, peab sellele narts ümber mässima, siis piiru-pilpad ümber panema ja kõwaste finni siduma, et luu kohal seisab. Kinni peetagu nii kaua, kuni luu paranenud on.

179. Põrja-kõja wäljalangemine. (Prolapsus uteri).

See tuleb raske sünnituse järel ette. Kui seda juhtub peab põrja-kõda tagasi suruma, selle juures heaste finni hoidma, pärast niidiga häbi-mokadest kord läbi tõmbama et enam wälja ei peaseks.

180. Sigadele rohu sišseandmine.

Sigadele wägise wedelat rohtu sišse anda on väga hädaohtlik, sest et siga karjudes rohu hinge-
kõrisesse wõib ajada ja nii oma elu ära lõpetada, ehk
rohi lähed kopsu, kus ta kopsu põletiku sünnitab.
Kõige parem on rohtu taigna sees segatult sišseanda
keele peale määrida ehk pakku jahu-söömaga sišse sööta.
Kui aga siga toitu wastu ei wõta, siis peab rohtu
lusikaga karjumise wahel aegadel sišse walama; selle
juures hoitagu pulk loomal hammaste wahel.

V. Lõpuks.

181. Sulg loomade pidamine.

Uuemal ajal peetakse ka juba palju sulg loomi,
sest et asja tundja sellega head raha wõib teenida.
Sest kana muna paar maksab 2—10 kopik. Et
raamat väga suureks ei lähe, ei ole wõimalik siin
juhatust anda kuidas sulgloomi pidada.

182. Ane poegaede eest hoolitsemine.

Ane poeg on väga õrn auudumise aegas ja wäitšes
põlmes. Ane poegi on kõige parem peale munast
wälja tulemise wärste (rohu) muru mätta peale panna,
aga peab hoollega waatama, et nemad wihma kätte

ei jõe ema haudub neid küll enamasti wihma aegus, aga et wihma aegas palju roja usja maa seesi wälja tuleb, siis meelitawad nad emat neid püüdma; jääwad pojad wihma kätte ja saawad märjaks. On ane poeg läbi märjaks saanud, siis on tema elu lõpp pea läes.

Pealegi sööb ta wihma aegas palju raja ussisi sisse, mille läbi ta kõhu tõbe saab ja palju surewad ta selle kätte. Seepärast peab neid tingimata wihma ajaks lauta panema, kuni poegel süled peal on, siis ei tarda ta enam wihma.

183. Riisitõbi. (Darrsucht).

Selle nime all on üleüldine fulgloomade haigus tuntud, kui nemad lahjaks jääwad, toduš seisawad, ei söö, haewastawad ja kõhiwad, on kõhust kinni wõi pasandawd. Kõige parem abi nõu selle wastu on, et neid õhu rikka ruumi sisse saab pandud; suwel päewa ja tuule läes saab lastud jalu-tada ja neid korralikult söödetud.

184. Unmistuse-tõbi. (Verstopfung)

See haigus näitab ennast nende sama märkidega, millega eespool nimetatud riisi haigus.

Arstimisel peab selle haigele 1 theelusita täis Boom-õli andma; söögiks rohulisi toitusi, pekki ja wõid andma. Jooma wee selsa peab mõned tilgad Opium-tinkтури tilgutama.

185. Vere ehk aadri lastmine.

Rõige parem aadri lastmise koht on kaela soon. Loomale pannakse riidest side ehk kõis nii rinna ligi kui võimalik, ümber kaela tõmbatakse kõwaste finni, peale selle tuleb were-soon kaela peale nähtawale. Siis lastakse, arvata 6—10 tolli peast eemale, nähtawale tulnud kaela soone sisse aadri rauaga pifiti tähes, kust weri wälja purtsjab. Kui tarwiline osa werd wälja jooksnud on, siis peab oheliku kaela ümbert ära wõtta, et weri seisma jääb. Kui on arvata et haaw weel peats hakkama werd jooksuma, siis wõib siidi niidiga finni õmmelda. Sigadele on raske jenna aadert lasta, siis peab seale jaba otsast tüki maha lõikama, sealt jookseb weri wabalt paraja ajani.

Fontanelle ehk kunstliku paise panemine sünnib nii: Nahk tõstetakse wolti ülesse, siis lõigatakse lõhe nahale sisse, määratakse naha tüdid terpentiniga ära ja pistetakse naha alla. See hakkab seal mäda sigitama, 4—5 päewa pärast peab naha tükk jälle wälja wõtma.

186. Mäda paele tõmbamine.

Looma naha sisse lõigatakse tolli pitune lõhe, paar tolli wahet jenna lõigatakse teine niisama sügune, nende wahelt nahk pistetakse liha küllest lahti, määratakse $\frac{3}{4}$ tolli lai riide äär terpentiniga ära ja

pistetakse naha alt täbi, seotakse otsad sõlme. Paari päeva pärast kui haav mädanema hakkab, võib paela edasi tõmbata, seega ühes tuleb ka mäda välja.

187. Kliistri panemine.

Toimetakse nii, et loomale saab selle tarwis aptekist ostetud prits pära soolikassee pistetud ja tagant järgmise wedelikuga sissepritstitud. Hobustele pannakse järgmist wedeliku $\frac{1}{2}$ toopi leiget wett, 3 loodi seepi, 8 loodi lina õli. Weisele wõetakse 2 loodi seepi, 4 loodi keedu-soola, 8 loodi lina õli ja pool toopi sooja wett. Seda peab waatama, et palju korruga sisse ei aja üks kortel on paras mõet korruga, seda võib iga tunni aja pärast korrata, kuni see aitanud on.

188. Randmise aeg

Hobustel	330	kuni	419-me	päewani	
Weistel	240	—	321	—	—
Lammastel	146	—	158	—	—
Sigabel	109	—	133	—	—

Zuhataja.

I. Hobuue.

	Dehetülg.		
Haavad ja were		Rõhu wahhe naha	
jooksmine	43	põletif	32
Hobuse wanaduse		Rõri sõlme põletif . .	30
tundmin.	42	Rõõma kárnad	32
Hüllus ehk maru tõbi	22	Rõha	18
Jalgade triifimine. . .	39	Rõhu lahti olet	16
Häse hobuse sugu		Rõhu umistus	15
osa umistus	36	Lange tõbi	29
Jookswa haigus	25	Liitme haawamine . . .	33
Jookswa tõbi filmas	40	Luu murdmine	34
Kabja piire haawamine	36	Lõhkised labjad	37
Kabja raua pigistus	36	Lõu ehk Nõlg	23
Kabja ääre kárnad . . .	38	Matja põletif	12
Kaela põletif	8	Mao ja soolika põletif	10
Kangestuse tõbi	27	Matukad ehk putukad	20
Kopsu põletif	6	Mäda palawif	9
Kuri tõbi	26	Maelamise taga järg	37
Kuse tõbi	13	Neeru põletif	11
Kuse umistus	14	Ninast were jooksmine	26
Kulla muhk	41	Paistetud udaras	35
Kõwerad jalad	38	Pea-aju rabandus	20
Kõrwa palawif	35	Pea pööritus	19
		Pea-aju põletif	7

Pudenewate kapjade parandamine	42	Suu töbi	17
Põletis palawit	5	Sööma isu puudus	17
Põrna põletit	28	Tati töbi	24
(ehk muhu töbi)		Telka ja rangide pigistus	41
Prei ehk kabja tuti haigus	39	Terawa asjasse astumine	38
Riisluu halwatus	21	Tiirud ehk hiirud	12
Rohtude sisseandmine	42	Tiiskus	22
Sisefonna usfid	19	Õhu torude katar	30
Silma kae	41	Were kufemine	14
Silmade haigus	40		

II. Weis.

Ena toja põletit	65	Kopsu põletit	51
Ena toja wälja langemine	67	Kuse toru ummistus	65
Hammaste lahti olet	71	Käruad	68
Hiirud (Tiirud)	66	Kõha	62
Hulluse töbi	57	Kõhu udara ja nisa haawad	73
Jala sisse astumisel	69	Kõri ummistus	75
Kaela põletit	74	Kõrwa põletit	69
Keele wähi töbi	55	Kõhu walu	60
Kibe ja wärtwilne piim	75	Laktumise töbi	57
Kokuminew piim	75	Lange töbi	60
Kolla töbi	62	Lehmade liig sugu himmu	72

	Lehek.		Lehek.
Liig söömine . . .	56	Rheumatismus . . .	58
Liikme nikastus . .	70	Sala koi	73
Luu murdmine . . .	70	Silma põletik . . .	48
Lõhkised nifad . . .	72	Silma kae	71
Maksa põletik . . .	47	Soolikate välja tulek	76
Mao ja soolika põletik	48	Sünnituse palawik	52
Murtud jarwed . . .	71	Sõra tõbi	57
Neeru põletik	49	Tilkujad nifad . . .	74
Närimise tõbi	64	Täid	68
Parmu muhud	69	Wafikate keele seene	
Pasandus	63	haigus	76
Pea põletik	41	Wafikate suu kärnad	58
Pea pööritus	59	Wafika pasandus . . .	63
Prantsuse tõbi	61	Weiste katt	56
Piim kinni	73	Weiste kaswatamine	
Pulli wõimetus . . .	72	ja nende toitmine	45
Päraka were tõbi . .	54	Wenim piim	64
Põletis palawik . . .	52	Were kufemine	53
Põrna põletik		Were liüpsmine	63
Siberi katt	50	Wõiks minemata	
Põrund jalad	71	piim	74

III. Lammas.

Haawad	48	Jalg asemelt ära . . .	85
Haawad ja paisjed		Riili haigus	99
nifade peal	83	Kopsu usfi tõbi ehk	

	Lehek.		Lehek.
Kopsu usfi tõha . . .	93	Puhutus	87
Kõhu walu	89	Sadafordse ummistus	88
Lamba kärnad ehk		Sõrgade põletif . . .	85
sügelised	78	Tallede mao usfi	
Lamba täi	87	haigus	92
Lamba wanaduse		Tallede pael usfi	
tundmine	103	haigus	91
Luu murdmine	83	Tallede pasandus . . .	91
Maksa lutika tõbi . . .	95	Tallede jookswa	
Naba ja kõhu kattend.	86	haigus	101
Nuhuline palawif.		Udara roos	82
Tati-tõbi	98	Udara sisemine põletif	82
Nuhuline silma põletif	81	Willa närimine	101
Pasandus	90	Ümber käimise haigus	97

IV. Siga.

Haawad paised		Kärnad	110
ja paistetud	118	Kõha	113
Hoidmine, toitmine		Kõhu walu	108
ja kaswatus	104	Kõri sõlme põletif . . .	115
Jookswa haigus	115	Kõrwa usfid	118
Kaela haigus	106	Luumurdmine	119
Kihwitamine	110	Mao põletif	105
Kopsu põletif	104	Nifastus	119
Kopsu tiistus	112	Ofsendamine	109
Krambid	116	Pea-aju põletif	105

	Lehek.		Lehek.
Puna haigus . . .	106	andmine	120
Põrja-sööja	116	Soolikate põletik .	113
Põrja kaja wälja		Sööma isu puudus	111
langemine	119	Sõra katk	111
Rinna põletik . . .	114	Tangu ehk marja tõbi	108
Rõuged	107	Täid	111
Silma põletik . . .	117	Täis ajamine . . .	113
Sigadele rohu fiske		Wee tõbi	117

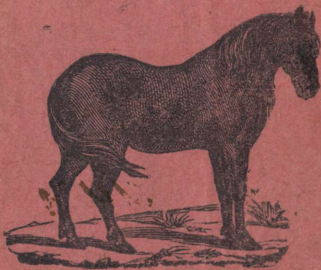
V. Lõputks.

Ane poegade eest		tõmbamine	122
hoolitsemine . . .	120	Riisi-tõbi	121
Fontanelle panemine	122	Sulg loomde	
Randmise aeg . . .	123	pidamine	120
Riisstri panemine . .	123	Ummistuse tõbi . .	121
Mäda paela		Were ehk aadri lastm.	122



pp.

7
A-247



40 kop.