

TARTU ÜLIKOOLI VILJANDI KULTUURIAKADEEMIA

Etenduskunstide osakond

Teatrikunsti visuaaltehnoloogia õppekava

Valguskujundaja eriala

Laura Maria Mäits

VALGUSKUJUNDUSE LOOMINE UGALA TEATRI LAVASTUSELE

„VÄIKE PII JA KIIGELAUD“

Loov-praktiline lõputöö

Juhendaja: Margus Vaigur

Kaitsmisele lubatud:

Viljandi 2016

SISUKORD

SISUKORD	2
SISSEJUHATUS	4
1 LAVASTUS	5
1.1 Lastelavastuse eripära.....	6
2 LAVAKUJUNDUS	8
3 EELTÖÖ	10
4 VALGUSKUJUNDUSE LOOMINE	12
4.1 Valguskujunduse põhiülesanded ja nende täitmine.....	15
4.1.1 Nähtavuse reguleerimine.....	15
4.1.2 Aja ja koha edasiandmine.....	16
4.1.3 Lavapildi värvimine	17
4.1.4 Ruumi vormimine	21
4.1.5 Tähelepanu koondamine	21
4.1.6 Lavapildi kompositsioon	21
4.1.7 Rütm.....	21
4.1.8 Stiil	22
4.1.9 Meeleolu ja atmosfäär	22
4.2 Erilahendused	22
4.3 Väljasõidud.....	25
5 ENESEANALÜÜS	26
KOKKUVÕTE	28
KASUTATUD ALLIKAD	29
LISAD	30
LISA 1 – lavastuse „Väike Pii ja kiigelaud“ stseeninimekiri kirjeldustega.....	30
LISA 2 – fotod lavastusest	32

LISA 3 – <i>LEE 003</i> värvifilter	37
LISA 4 – riputusplaan	38
LISA 5 – suunanimekiri	40
LISA 6 – <i>patch</i>	42
LISA 7 – pildinimekiri	43
SUMMARY	45

SISSEJUHATUS

Minu loov-praktiline lõputöö seisnes valguskujunduse loomises Ugala teatri lavastusele „Väike Pii ja kiigelaud“, mis esietendus Sakala keskuses 7. detsembril 2015. aastal. Lavastuse algmaterjaliks on Timo Parvela lasteraamat „Kiigelaud“, mille dramatiseeris Kadri Lepp. Lavastajateks on Martin Mill ja Kadri Lepp, lavastuskunstnik Jaanus Laagriküll, liikumisjuht Oleg Titov, muusika autor Mari Jürjens, animaator Sander Põldsaar ning videokunstnik Katre Sulane.

Antud lavastuse valisin oma lõputööks seetõttu, et see oli sel hetkel ainus planeeritud töö, mida teadsin tulevat ning ei olnud kindel, kas hiljem on võimalik mõne muu projekti näol lõputööd sooritada. Samuti otsustasin Ugala teatri lavastuse kasuks ka sellepärast, et tiheda tööplaani tõttu oleks mujal töö sooritamise osutunud veelgi keerukamaks.

Käesoleva kirjatöö eesmärgiks on kirjeldada ja analüüsida töömeetodeid ja protsessi lavastuse „Väike Pii ja kiigelaud“ valguskujunduse loomisel. Minu eesmärgiks antud lavastusele kujunduse tegemisel oli luua erinevate piltide näol võimalikult kontrastne maailm, kuna lavapilt muidu oli valdavalt ühesugune, töötasidki tegevuspaikade eristamiseks ja meeolelu loomiseks koostöös helikujundus, videopilt ja valguskujundus. Valguskujundus sündis valdavalt kogu lavastusmeeskonna koostöös.

Teoreetiliseks aluseks oma praktilise töö kirjeldamiseks võtsin koolis omandatud baasteadmised valguskujunduse ülesannetest lavastuses. Oma töös kirjutan iga ülesande puhul analüüsivalt lahti, kuidas neid „Väike Pii ja kiigelaud“ valguskujunduse puhul täita proovisin. Analüüsides püüan vältida liigset spetsiifilist tehnilist kirjeldamist ja keelekasutust, pigem soovin sisuliselt põhjendada, miks tegin just selliseid valikuid ja mitte teistsuguseid.

Töö jaotub oma struktuurilt viide peatükki. Esimeses kahes peatükis seletan lahti lavastuse ja lavakujunduse sisu, kirjeldan, millisest lähtematerjalist minu töö tõukub. Kolmandas peatükis räägin eeltöö protsessist. Neljas peatükk on mahukaim, sisaldades valguskujunduse analüüsi ja toetub kümnele valguskujunduse põhiülesandele. Viimaseks võtan kirjutatu kokku oma praktilist tegevust analüüsides. Töö on varustatud tehniliste jooniste, plaanide ja nimekirjadega ning fotodega lavastusest.

1 LAVASTUS

Ugala teatri lastelavastus „Väike Pii ja kiigelaud“ esietendus 7. detsembril 2015 Sakala Keskuses. Teater ise kirjeldab lavastust nii:

„Kiigelaud ühe otsa peal istub Pii. Ta on väike, aga päris hirmuäratav karupoeg. Pii tahab kiikuda, kuid kiigelaud teine ots on tühi. “Kiikumisest ei tule midagi välja, kui kiige teises otsas pole kedagi,” kirjutab Pii. Ootamine on raske, eriti kui sa ei tea, mida oodata. Äkki keegi ei tulegi kiikuma? Või kui tuleb, siis millest kiikudes räägitakse? Aga kui ta on liiga kerge? Mis siis, kui ta tuleb ja läheb kohe jälle minema? Nii arutleb väike Pii, kuni korraga juhtub midagi ootamatut... Kuhu Pii satub ja mis temaga juhtub? Milliseid veidraid ja naljakaid tegelasi ta oma teel kohtub? Mida ta oma rännakul õpib ja kuhu lõpuks välja jõuab? Timo Parvela “Kiigelaud” on soe ja südamluk lugu väikese karupoja seiklustest ja otsingutest, sõprusest ja üksildusest. Küllap leidub selles loos äratundmishetki ja tuttavaid tundeid, sest igas lapses on ju kuskil peidus üks väike ja üksildane karu.

Lavastus “Väike Pii ja kiigelaud” sobib vaatamiseks pisikestele teatrisõpradele alates 3. eluaastast.“(Ugala, 2015)

Lavastusmeeskonda kuulusid lavastajad Kadri Lepp ja Martin Mill, kunstnik Jaanus Laagriküll, liikumisjuht Oleg Titov, muusika autor Mari Jürjens, valguskujundaja Laura Maria Mäits, animaator Sander Põldsaar, videokunstnik Katre Sulane.

Lavastuses mängivad Tanel Ting(TÜ VKA teatrikunsi 11. lend), Kristian Põldma, Triinu Meriste, Janek Vadi rollides:

PII(väike karu, kes otsib kiigekaaslast) – **Tanel Ting**

TEINE KARU/ARGON(väike karu, kes ei tea, mis ta nimi on) – **Kristian Põldma**

KUU(kuu, kes kiigub koos päikesega) – **Janek Vadi**

ESIMENE VIBALIK(pikk ja vihane vibalikuline, kes koristab) – **Janek Vadi**

TEINE VIBALIK(pikk ja vihane vibalikuline, kes õngitseb) – **Kristian Põldma**

KALAKAS(kajakate imetleja, kes ei oska lennata) – **Triinu Meriste**

TOOREKUNG(kurvameelne õhupalli igatseja, kes lendab naljakalt) – **Janek Vadi**

VÄIKE TIBU(rõõmus tibupoeg, kellega keegi ei mängi) – **Triinu Meriste**

Tegemist on fantaasialiku lavastusega ning kõik tegevuspaigad ja tegelased on ülekantud tähenduses. Lugu koosneb kümnest stseenist, millest igäühes kohtub väike Pii uue tegelasega ning leiab ennast uuest paigast[LISA 1 - stseeninimekiri]. Igast kohtumisest õpib Pii midagi uut ning kirjutab oma märkmikusse nutikaid mõtteteri äsja kogetu kohta.

Näiteks kiige kaaslast oodates tõdeb Pii, et „Oodata on kole, kui sa ei tea, mida oodata.“[Parvela, Lepp, 2015] Või näiteks Kalaka juures, kes on juba vana ja kellel ajab kiikumine südame pahaks, kirjutab Pii: „Kõikidele sõpradele ei meeldi kiikuda.“ [Parvela, Lepp, 2015] Või siis kohates Teist Karu ning temaga lõkke tegemise pärast tülli minnes on Pii pahur: „Kiikuda on võimatu, kui teine on täitsa tobu.“ [Parvela, Lepp, 2015]

Lavastus kestab 50 minutit ning on ühes vaatuses.

1.1 Lastelavastuse eripära

Lastelavastuste puhul on tegemist enamasti esimeste kordadega, kus noor inimene teatriga tutvub ja seda näeb. Seetõttu on tegemist žanriga, mis nõuab tegijatelt erakordset tähelepanu ja lavastuse mõju vaatajale ei saa siinkohal mingil juhul alahinnata.

Eva-Liisa Linder kirjutab: „[---]peamine veelahe ei jookse lavastuste tehnilise taseme vahelt, vaid teatrikontseptsiooniti – ruumikasutuse, publikusse suhtumise, lava ja saali rollijaotuse seisukohast. Põhiküsimuseks kerkis, kuidas lasteteater suhtleb oma publikuga?“ Nõustun Linderi arvamusega, et lastele mängides on tagasiside koheselt kuuldav ja nähtav ning laste puhul on materjali vastuvõtmine vahetu. Nad ei käitu veel väljakujunenud kultuuriliste mustrite järgi ega jälgi selliselt maailma, vaid tajuvad ümbritsevat visuaalselt, läbi atmosfääri. (Linder 2015)

Samuti kirjutab lasteteatrist Kirsten Simmo: „Kõik on juba harjunud, et nii kaubanduses, kõiksugu teenuste kui ka etenduste-kontsertide osas on jõulud aasta olulisim kommertssündmus. Tundub, ka teatris on jõulude kui kommertsettevõtmisega võitlemine ette kaotatud lahing: laste jõululavastuste tellimus on lihtsalt nii suur, et teatritest oleks rumal jätta see nišš täitmata.[---]Muidugi võiks jõululavastused tuua ainult rõõmu, kuid näen ka

kitsaskohti. Esiteks see, et paljudele lastele on jõululavastus aasta ainuke teatrikülastus – ükskõik siis kas koos klassiga ühiskülastusena või ka koos perega või vanemate töökoha kaudu.[---]“ (Simmo 2011)

Nii on minu kui valguskujundaja ülesanne luua visuaalselt võimalikult terviklik pilt. Kõik detailid on oluline hoolikalt läbi mõelda ja juhuslikkus viia miinimumini. Võib esmapilgul tunduda, et on lihtne luua värvikirevat fantaasiamaailma, kuhjates kokku nii palju meediume ja visuaalseid efekte kui võimalik. See aga muudab kogu pildi mürarohkeks ning hajutab vaataja tähelepanu, laps kaotab vaadatava vastu huvi ja/või väsib kiirelt, seega on oluline täpselt fookustada ja muuta nähtavaks loo seisukohalt olulised kohad.

2 LAVAKUJUNDUS

Lavastuse „Väike Pii ja kiigelaud“ lavakujunduse autor on Jaanus Laagriküll. Kujunduse moodustavad karu kujutisega paspartuu lavasügavuses ning selle külgedest diagonaalselt jooksvad seinad. Lava on kõrgendatud madala platvormiga. Nii seinu kui põrandat ning platvormi ette lava pikendamiseks paigutatud plaate katab tumeroheline pehme fliiskangas. Kujunduse seintesse on lõigatud erineva suurusega augud. Paspartuu sisemise osa moodustavad valge kangaga paanid, mis on tagantpoolt projektsiooni ekraaniks. Dekoratsioonielementideks on veel valged pikakarvalise kangaga kaetud ümberpaigutatavad kuubikud.



Eelkavandite lavamakett(autor Jaanus Laagriküll)

Lavastuse edenedes kujundus üldplaanis ei muutu, näitlejad vaid liigutavad kuubikuid ümber vastavalt stseenidele. Kuna tegevuspaiku on mitmeid, kujundus ise ühevärviline ja küllalkti piiritletud ning väikese ruumalaga, tuli paigad eristada valguse ja videoga.

Valguse seisukohalt on antud kujundus küllalt keerukas. Ühest küljest küll lihtsustab valguskujundaja tööd ruumi väiksus, ehk valgustatavat pinda on vähe ja ei pea kasutama juba ainuüksi näitlejavalguseks suurt hulka valgusteid. Teisest küljest aga on kujundus oma kõrgete seinte tõttu võimalusi piirav. Näiteks ei saa kasutada kesklava jaoks külgedelt läbivaid suundasid, kui siis on võimalik ainult ülalt poolt lava läbivalt valgustada.

Raskendavaks teguriks valguskujunduse loomisel on selle lavakujunduse puhul veel kaks asjaolu. Ekraani olemasolu ja videoprojektsiooni kasutamine on valguskujundajale tihti

suureks väljakutseks. Tuleb leida tasakaal näitleja ja ekraanil oleva pildi nähtavuse vahel. Olenevalt ruumist ja vajadusest tuleb enamasti vältida valgustite suunamist ekraanile ning piirata ka n-ö valgusreostuse jõudmist ekraani pinnale.

„Väike Pii ja kiigelaud“ puhul on videopilt kogu aeg ekraanil, seega peab sellele langev valgus olema minimaalne. Lavapind aga on väga väike ja distants näitlejate mänguplatsi ning ekraani vahel praktiliselt olematu, seega pidin hoolega jälgima, et ekraan jääks valgusest võimalikult puutumata.

Pisut vajasisid tähelepanu ka rohelist värvi seinad, mis mitte just iga tooni puhul soovitud reageerisid. Eelkavanditel ei olnud kunstnik päris kindel, millist tooni seinad sobiksid kõige paremini. Samuti oli võimalikest värvilahendustest valikus teha ka kuubikutel iga külg erinevat värvi, mis siis samuti erivärvi valguses mängima hakkaksid. Arutluse käigus jõudsi selgusele, et kõigile on lihtsam, kui kuubikud jääksid valged, nii mõjuvad nad praktiliselt igat värvi valguses ning siis ei pea ka näitlejad lisaks tegelema ka õiget värvi kuubikukülje otsimisega.

Ka seinte osas arutlesin, et valgustada oleks lihtsam heledaid seinu, nii jääksid toonid kõige puhtamad, kuid leidsime, et üldpildina sobiks paremini siiski konkreetse tooniga dekoratsioon. Nii oli lavapildil ka ilma valguseta juba nägu ning tervikpilt ei mõjunud nii steriilse ja ebahuvitavana. Õnneks toimis valitud kangas ka valgusega küllalt hästi ning tugevad toonid mõjusid niisugustena, nagu nad olid plaanitud. Pehmemate ja heledamate toonide puhul pidin küll rohkem õiget koloriiti otsima, kuid lõpptulemus sellisest seinte värvist ei kannatanud. Rohelise värvi kasuks pani kunstnikku otsustama ka soov Kuu pildis kasutada musta tausta, arvates, et rohelsele taustale punast värvi valgust lisades muutub see mustaks. Tegelikult toimib see efekt vastupidiselt, punasele pinnale rohelist värvi valgust lastes muutub pind mustaks. Seetõttu tuli sellele konkreetsele pildile muu lahendus leida.

3 EELTÖÖ

Esimest korda kohtusime lavastaja Martin Milli ja kunstnik Jaanus Laagrikülliga 28. augustil 2015. Käisime vaatamas Sakala keskuse lava ning lavakujundaja rääkis oma ideedest lavakujunduse osas, lavastaja tutvustas materjali. Vaatasime, kus ja kuidas võiks lava täpselt asetuda ning milliselt oleks seda kõige parem valgustada. Lisaks eelnevalt kirjeldatud seinte ja paspartuuga dekoratsioonile pakkus kunstnik välja idee katta ka ülemine osa lavast heleda õhukese kangaga katusena kinni, kuhu oleks võimalik *gobodega*¹ mustreid joonistada.

Kuna Sakala keskuse suur saal on varustatud üsna kesise valguspargiga, eriti eestvalguse osas, siis selgitasin kunstnikule, et selliselt lagi kinni kattes võtab see ära kõik võimalused lava ülalt poolt valgustada ja värvida, ehk siis just need suunad, mis antud saali ja kujunduse puhul kõige mõistlikum oleksid kasutada. Lavastaja ja kunstnik mõistsid samuti, et saali võimalused on piiratud ning ka kujunduse jaoks kippus lava kitsaks jääma, sest projektsioon nõudis lava taha palju ruumi.

Rääkisin oma esialgsest plaanist, kuhu valgusteid oleks võimalik riputada ning üritasin selgust saada, milliseid efekte võib lavastuses veel vaja minna. Et lavapilt on terve lavastuse vältel valdavalt ühesugune, muutub vaid kujunduselementide ümberpaigutamisega, peaks tegevuspaikade eristamine toimuma valgusega. Samuti toetab erinevaid paiku pidevalt nähtav ja vahelduv videopilt. Kuna tegemist on fantaasialooga ja lastelavastusega, sobis julgelt kasutada erinevaid tugevaid värvitoone. Tundus mõistlik dekoratsiooni seinu ja põrandat värvida lava kohale valgussildadele riputatud *LED Wash*-tüüpi liikuvpea-prožektoritega. Samuti oli võimalik liikuvpeadega samast suunast luua *gobo*-efekte seinale ja kontrana põrandale.

8. septembril eelkavandite vastuvõtul tutvustati lavastuse kontseptsiooni ning lisaks juba mulle teadaolevale informatsioonile avati rohkem LISA 1-s kirjeldatud piltide sisu. Seoses mitme pildiga oli lavastajatel ja kunstnikul soov kasutada madalat tossu. Teatril spetsiaalset tossumasinat ei olnud, hakkasid läbirääkimised, kas ja millist oleks võimalik soetada ning kui vajalik see antud lavastuse kontekstis on. Kuna mina ei olnud sellise tehnikaga varem kokku

¹ *Gobo* – Kujutis, millest valgust läbi lastes jätab pinnale omakujulise mustri.

puutunud, siis ei osanud ka palju kaasa rääkida. Esialgu oli plaanis kasutada kuiva jääd, et aga selle transportimine ja kohapeal hoiustamine on liiga keerukas, langes see variant esialgu ära. Lavastusala juht Teet Ehala ning toonane valgusala juht Kristjan Suits hakkasid tegelema sobivamate lahenduste otsimisega.

Tossumasinat oli soov kasutada ka viiendas[vt LISA 1] ja kaheksandas[LISA 1] pildis, milles esimeses peaks see imiteerima lõkkest tulenevat tossu ning teises panema vihmast läbimärja Pii päikesesoojuses aurama. Seega peaks toss tulema alt poolt, milleks oli mõistlik ehitada kõrgendusena platvorm, alla torustikusüsteem, mille kaudu toss lavapinnale suunata.

Samuti arutasime kunstnikuga 2. pildi[vt LISA 1] e. Kuu pildi loomist. Kunstniku nägemuses võinuks see olla tume ja müstiline, justkui kosmoses, kuna tegelane Pii lennutatakse üles Kuu juurde. Pakkusin välja, et siin võiks kasutada UV-lahendust ning dekoratsiooni seintes olevad augud ääristada luminescents värviga, mis siis UV-valguses helendama hakkaks. Kunstnik oli selle lahendusega nõus ning hakkasime otsima sobivaid lahendusi idee elluviimiseks.

Kavandite vastuvõtul 23. septembril räägiti üle ning kinnistusid varasemalt räägitud ideed seoses UV-valguse ja luminescents värvide kasutamisega ning uuel maketil olid täiendusena lavakõrgendus, rohelist värvi seinad ja valged kuubikud. Valguskujunduse osas oli põhiliseks sooviks luua võimalikult kontrastsed pildid, muus osas erilisi ettekirjutusi ei olnud. Niisiis hakkasin tekstiraamatu põhjal mõtlema erinevate piltide koloriitidele ning milliste tehniliste vahenditega neid tekitada saaksin.

4 VALGUSKIJUNDUSE LOOMINE

Eelmises peatükis kirjeldasin eeltööd lavastuse valguskujunduse loomisel ning millistes etappides ja punktides tuli selgust saada ja informatsiooni koguda. Kuna eeltöö ja lavaproovide alguse vahel oli küllalt pikk aeg, jäi lavastuse valguskujundusega tegelemisele vahe sisse. Et Ugala teater mängis sel perioodil Sakala keskuse saalis ka teisi etendusi, sai nende läbiviimiseks kohalikku valgusparki täiendatud ning seda juba ette mõeldes „Väike Pii ja kiigelaud“ vajadustele.

Valguskujundaja töö on oma olemuselt loomingulise ja tehnilise töö sümbioos. Loomingulise töö õnnestumine sõltub paljuski tehnilise planeerimise edukusest. Tehniliselt on oma tegevust aga raske planeerida, kui puudub loominguline visioon milleks, mida ja kus kasutada. Ehkki loomingulise töö puhul ei ole kindlaid reegleid, mida sajabrotsendilisel järgida tuleb ja teisiti mitte mingil juhul toimida ei ole lubatud, on siiski väljakujunenud aspektid, mis valguskujundaja loomingulist ja tehnilist tööd hõlbustavad.

Valguskujundusega tegeledes võib loetleda kokku valguse **kümnet** ülesannet lavastuses. Samuti on kindlaksmääratud terminitega ära nimetatud **kuus** võimalikku valguse suunda, millega kümnet ülesannet on võimalik teostada.

Lisaks kõigele muule sõltub valguskujunduse olemus ka lavastuse žanrilisest määratlusest. Et lavastuse „Väike Pii ja kiigelaud“ puhul on tegemist lastelavastusega, on sellele lähenemine mõnevõrra erinevam, kui teiste žanrite puhul.

Valguskujunduse loomisega jõudsin realselt tegeleda kokku kaheksa päeva. Proovidega liitusin 19. novembril, kui lavakujundus oli Sakala keskusesse üles pandud. Kuna lavastus tuli välja võõras saalis ja Sakala keskuses toimusid sel perioodil ka muud üritused ning teatriski toimusid paralleelselt väljasõidud/etendused, siis seetõttu oli proovigraafik üleüldiselt hõre ning ka mina jõudsin teiste etenduste teenindamise kõrvalt proovidesse vähem, kui oleks olnud optimaalne.

Põhilise valguspargi ehitasime üles 19. novembril enne proovi. Enamik tehnikat oli juba majas varem üleval, need tuli lihtsalt sobivamasse kohta tõsta. Ehitusel ja hiljem ka proovides oli mulle toeks ja abiks kolleeg Rene Liivamägi, kellelt vajadusel nõu sain küsida. Esimesel päeval jälgisin proovi ja misanitseene ning alustasin kohe ka koloriitide katsetamise ning esmaste piltide salvestamisega. 23. novembril jätkasin piltide salvestamist ning katsetasime madalat tossu. Kui eelnevalt tegelesin sobivate koloriitide ja valguspiltide koostamisega iseseisvalt, siis 26. novembri valgusproovis käisime kõik pildid koos lavastajate, kunstniku ja liikumisjuhi Oleg Titoviga läbi ning täiendasime ja parandasime neid. Enamik minu varem loodud piltidest jäi samaks, mõnel juhul korrigeerisime intensiivsuseid ja toone, mõni valguspilt muutus rohkem ning mõned pildid ka lisasime juurde.

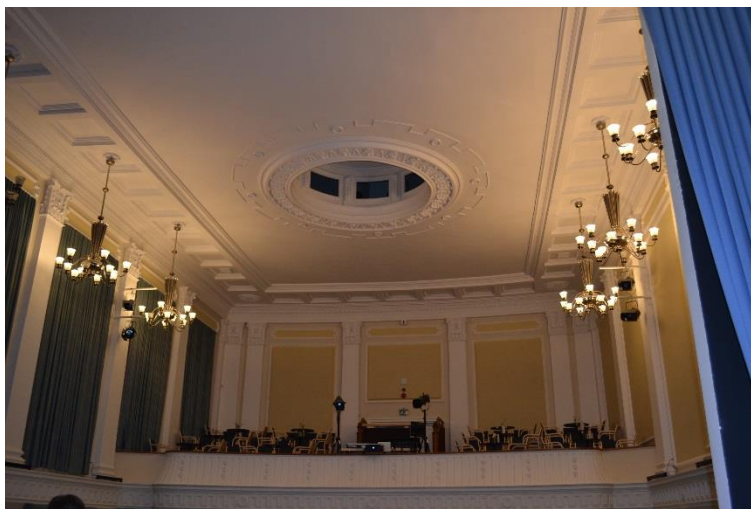
Arvan, et eeltööna jäi ära etapp, kus oleksime lavastajate ja kunstnikuga täpselt rääkinud kõik stseenid läbi ning arutanud, millisena keegi igat pilti näeb. See oleks hõlbustanud hilisemat tööd, kui lavaproove oli vähe ja valgusega aega tegeleda minimaalselt. Samuti ilmnis valgusproovis, et lavastusmeeskonnal oli mõne pildi puhul selle olemusest erinev nägemus. Eelnevalt sai küll põgusalt räägitud, kuidas lavastajad ja kunstnik valguskujundust näevad ning millist visuaalset pilti ootavad. Siis tundus, et sellest piisas ning täpsem pilt tekib konkreetses olustikus koos dekoratsiooniga, aga kuna lavaproovide aeg jäi napiks, tundus hiljem, et võinuks täpsemalt pildid selgeks rääkida.

Kindlasti oleks ka lavastajate ja kunstniku usaldust suurendanud, kui oleksin saanud varasemates, ka lugemisproovides osaleda, ehkki õiges lavaruumis algasid proovid alates 16. novembrist. Paraku olin ka lavaproovide eelsel ajal seotud teiste etenduste ja proovide teenindamisega ning seetõttu ja ei olnud võimalik ajaliselt end nii palju pühendada kui oleksin soovinud.

27. ja 30. novembri proovides kinnistus pildinimekiri ning tegelesime kõigi elementide kokkumänguga, 1. detsembril toimus läbimäng loomenõukogule. Tagasiside oli valdavalt positiivne ning olulisi märkusi valguskujunduse kohta nende poolt ei tulnud. Küll aga andsid mõned ettepanekud misanitseenilisteks muudatusteks ning soovitasid viienda, lõkkepildi veelgi hämaramaks kohendada. Kõik ettepanud muutused said sisse viidud.

Tehniliselt jäi lavastuse valguskujunduse loomiseks kasutusse järgnev tehnika: 4 x *Robe Robin 600 LED-Wash*, 4 x *Robe Robin MMX*, 2 x *Robe Robin 300 E Spot*, 2 x *Eurolite UV Black Floodlight 400*, *Eurolite NB-150 ICE Flor Fog Machine*, *Martin Professional MAGNUM 1800*, 3 x *Selecon Rama PC 2kW*, 4 x *Selecon Rama PC 1,2 kW*, 2 x *Griven 650W PC*, 2 x *profiil ETC Source Four 15/30 HPL 750W*, 6 x *ML PAR /CP 62 optika/ HPL 750W*.

Sakala Keskuse suures saalis on eestvalguseks kummalgi pool külgedel kaks ühe kilovatist *PC*-projektorit. Need on aga statsionaarsed ja raskesti ligipääsetavas kohas, mistõttu ei saanud ma neid endale sobivasse positsiooni suunata. Siiski oli neid üldpiltides täitva valgusena võimalik kasutada. Ülesse lühtritorni paigaldasime kolm kahe kilovatist *PC*d eestvalguseks lisaks. Rõdul asetseva kahe profiilprojektoriga tegin eeslava nurkadesse koondumised. Lava kohal olemasolevate *ML PAR*idega katsin ära ülejäänud lava osa. Lisaks panin ise juurde portaalsammaste juurde läbivalt kaks *650W PC*d.



Sakala keskuse eestvalgus

Liikuvpeadest kasutasin lavapildi värvimiseks ja tekstuuri lisamiseks nelja *Robe Robin 600 LED Washi* ja kahte *Robe Robin MMX Spoti* ning üles saali lühtritorni paigutasin samuti *MMX Spotid*. Kuna koondumisi oli vaja tekitada rohkem kui konventsionaalseid valgusteid ja dimmerkanaleid jätkus, paigutasin rõdule kaks *Robe Robin 300E Spoti*, millega tekitasin täiendavad punktid. Valguspuldiks oli *ChamSys MagicQ100* ning nn regulaatoriruum asus rõdul, kust oli lavale küllalt hea nähtavus.

4.1 Valguskujunduse põhiülesanded ja nende täitmine

Valguskujunduse loomisel või mistahes vaadeldava valguskujunduse analüüsimisel kasutan kooli esimesel semestril õppejõud Margus Vaiguri poolt loengukonspektis edasi antud kümmet valguskujunduse ülesannet, milleks on: nähtavuse reguleerimine, aja ja koha edasiandmine, lavapildi värvimine, ruumi vormimine, tähelepanu koondamine, lavapildi kompositsioon, rütm, stiil, meeleolu ja atmosfäär, sisulise tühjuse varjamine. (Vaigur 2012)

„Väike Pii ja kiigelaud“ puhul leidsid kasutust enamasti kõik valguskujunduse põhiülesanded. Enim kaalu omandas neist lavapildi värvimine ning vajaduse puudumise tõttu ei kasutatud sisulise tühjuse varjamist.

4.1.1 Nähtavuse reguleerimine

Nähtavuse reguleerimise üheks funktsiooniks võib pidada näitlejavalgust. See on enamasti (kuid mitte alati) neutraalset tooni, näitleja nägu ja kostüümi toetav valgus, mis võimaldab publikul olenemata ümbritsevast atmosfäärist näitlejat näha. Veel on nähtavuse reguleerimisega võimalik esile tuua ja peita elemente dekoratsioonist, õigel hetkel teatud punkti valgust suunates või valgust sealt vähendades.

„Väikese Pii ja kiigelaud“ puhul on mängupind suhteliselt väike, mistõttu suuri probleeme näitlejate nähtavaks tegemisega ei tekkinud. Et lavastuses kasutatakse videoprojektsiooni ja et ekraani ja näitlejate misantseenilise paiknemise vahel on võrdlemisi vähe ruumi, pidin hoolega jälgima, et valgus jõuaks võimalikult vähe ekraanile.

Samuti püüdsin võimalikult vähe suunata valgust dekoratsiooni seintele, kuid jällegi väikese mängupinna puhul oli see eelkõige just läbivate suundade puhul vältimatu. Siis tuli ülevalt värviga tugevamalt toetada, kuna vastasel korral muutus dekoratsioon tuhmiks ja värvituks.

Valguse intensiivsusega reguleerisin mõnes pildis nähtavuse võimalikult miinimumini. Kuu pildis (2. pilt, LISA 1) oli see vajalik seetõttu, et pääseks nähtavale UV-valguses helendav luminescents värv. Selles pildis toetasin lavapilti õrnalt tumesinise tooniga, et luua sügavust

ning suunasin punktvalgused tegelasele Pii ning Kuu silmale, et neid paremini näha oleks. Veidi müstilisust ja õudu püüdsin tekitada ka pilti 5(Lõke), kus teksti järgi läks järkjärgult hämaramaks ning saabus öö.

Kuna tegemist on lastelavastusega ka väga noorele publikule(alates 3. eluaastast), olin esialgu hämarate piltide puhul ettevaatlik, et pimedus lapsi ei hirmutaks. Hiljem etendustel oli aga see ettevaatus asjatu ning enamikku väikelastest need hetked ei kohutanud. Valdavalt olid publikuks siiski vanemas eas lapsed, kellele nimetatud hämarad pildid pigem põnevatena näisid mõjuvat.

4.1.2 Aja ja koha edasiandmine

Valgusega on võimalik anda edasi aja kulgu ja tegevuspaikade vaheldumist, kasutades koloriiti, valguse liikumist, tekstuuri, suundi.

„Väike Pii ja kiigelaud“ puhul ei ole tegemist realistliku üksühele maailmaga, seetõttu ei olnud vajadust siin aja kulgu täpselt kujutada. Küll aga tuli eelnevalt kirjeldatud Lõkke pildis anda edasi öö saabumist ning sellest järgnevas pildis päikesepaistelise päeva saabumist. Ühel korral tuli kujutada ka pilvist ilma, vihmased ja pärast vihma taas päikeselise ilma tulekut. Kõiki neid pildivahetusi toetas ka heliline taust, mis andis publikule märki tegevusest ning aja ja koha muutumisest. Samuti oli minu ülesandeks heli illustreerimine sobiva visuaalse pildiga, võimaldamaks vaatajal tekkida soovitud aistinguline arusaam konkreetsest pildist.

Ka koha edasiandmise puhul määrab valguskujunduse olemuse antud lavastuse puhul materjalist lähtuv loodud fantaasiamaailm. Lavastuse teemaks on fantaasialugu väikesest poisist nimega Pii, kes mängib üksinda oma kodu hoovis mänguväljakul, et aga kiigelauga kiikumiseks on vaja seltsilist, läheb Pii teda otsima. Me ei näe realistlikku pilti maja hoovist ja mänguväljakust, linnale viitavad ainult videopildis olevad majad. Samuti ei näe tegelane Pii välja nagu tavaline poiss, vaid karupoeg, kes ta kujutleb ennast olevat. Kogu lugu ongi väikese poisi peas toimuv mäng, mille ta on välja mõelnud. Kõik tegelased, kellega ta kohtub ja kohad, kuhu ta satub muudab poiss oma fantaasias teistsugusteks kui need on reaalsuses. See alltekst saab selgeks lavastuse lõpus, kus Pii ja Argon võtavad seljast karukostüümid ning jooksevad läbi ekraani, mille järel ilmuvad videopilti uuesti kõik tegelased lastena, kellele on selga joonistatud lavategelastega kattuvad riided(nt suure kollase joepiga tüdruk, kelle Pii kujutles

Tibuks, valge jope ning punaste pükstega õhupalliga poiss, kes tundus Piile olevat justkui toonekurg(Toorekung), hirmuäratavad vibalikud olid aga suured raagus puud mänguväljaku ääres. Alltekstina võib lugeda lavastuse lugu kui väikese poisi fantaasierohket mängu ning milliseks ta kohatud tegelased ja paigad mõtleb.

Seega on koha määramine antud lavastuse puhul kokkuleppeline ning realistlikust maailmast irdumine taotluslik. Tegevuspaikade eristamisel ning nende visuaalsete piltide loomisel lähtusin küll sõltuvalt tekstist paigast, kus tegevus toimub(kosmos, rand, jõgi, mereäärne saar), kuid ei keskendunud niivõrd reaalse pildi loomisele, vaid igale kohale omase koloriidi rõhutamise ja ka võimendamisega.

4.1.3 Lavapildi värvimine

Värvi kasutatakse sõltuvalt lähteülesandest meeleolu loomiseks, aja ja koha määratlemiseks, dekoratsiooni toonimiseks, rõhutamiseks ja peitmiseks. Valgusega on lavapilti võimalik toonida põhiliselt kas värvifiltrite kasutamise või *LED*-tüüpi valgustitega, millel on sisseehitatud spetsiaalsed värvikettad ning millega on võimalik põhivärvidest kokku segada olenevalt valgustist lugematul hulgal värve.

Värv on „Väike Pii ja kiigelaud“ valguskujunduse puhul põhiline komponent. Värv kasutan dekoratsiooni seinte ja põranda toonimiseks. Luues võimalikult kontrastsed pildid, eristan nii erinevaid tegevuspaiku. Et konventsionaalsed hõõgniit lambiga prožektorid olid käigus enamasti näitlejavalguseks ning täitsid tegevuse nähtavaks tegemise funktsiooni, siis värvifiltritega lavapildi värvimist ma ei kasutanud. Näitlejavalguseks kasutasin küll *LEE 003[LISA 3]* korrektsioonifiltrit, mis vormis valgust silmale ruumilisemaks. Ilma filtrita jäi nendest prožektoritest tulev valgus liiga kollakaks ning lamedaks.

Lavapilti värvisin põhiliselt kahest suunast. Lava kohal valgussillal paiknesid neli *Robe Robin 600 LED Wash-i*, millest kaks keskmist olid suunatud kontrana lavapinnale ning kaks äärmist näitasid risti dekoratsiooni külgmistele seintele. Tagumine sein jäi ekraani ja videopildi tõttu värvimata. Lisaks kasutasin samuti lavakohtalt sillalt ja ka eest suunalt tulevana kahte *Robe Robin MMX* liikuvpea-tüüpi prožektoreid *gobo*-de tekitamiseks ning sõltuvalt pildist neid ka värvisin.

Pilt	SEIN	SEIN	SEIN	SEIN	KONTRA	KONTRA	KONTRA	KONTRA
	R	G	B	W	R	G	B	W
1 Ootamine	000	255	000	000	000	255	000	000
Vahe, kuusk kukub	000	255	255	000	000	255	255	000
2 Kuu	-	-	-	000	000	000	255	000
3 Vibalikud	000	127	255	000	000	127	255	000
4 Kalakas	000	255	255	000	000	255	255	000
5 Lõke	000	000	255	80	000	000	255	000
5 Lõke põlema	000	000	250	78	255	103	000	000
6 Toorekung	120	250	000	45	120	250	000	45
Lendamine	-	-	-	-	000	191	255	255
7 Tibu	255	255	000	000	115	000	100	000
8 Tore ja kole vihm	-	-	-	-	000	45	255	000
8 Tore ja kole päike	-	-	-	-	120	250	000	45
9 Lõks	255	000	000	000	000	000	255	000
10 Argon	000	255	000	000	000	255	000	000

Tabel 1. Robe Robin 600 LED WASH RGB värvide väärtused valguspiltides

Esimeses pildis(1;2) kasutasin seinte ja kontrastuuna värvina rohelist tooni. Valisin rohelse seetõttu, et rõhutada dekoratsiooni oma tooni ning seda veidi rohkem elavdada. Et tegemist oli veel Pii koduga ja seetõttu siiski veel neutraalse paigaga, tundus roheline värv selliselt kasutatuna sobilik. Samuti mõjus roheline toon koos sooja, kollaka tooniga valge tugeva eestvalgusega helgelt ja rõõmsalt ning andis edasi head meeleolu.



(1) Eelpilt. Publiku saali tulekuga.

(2) 1. pilt. Ootamine.

(3) Vahepilt. Pii lend Kuule.

Vahepildis(3), kus toimub Pii lendamine Kuu juurde, kasutasin kontrastuunalt tugevat helesinist tooni, mis koos valgete tiirlevate gobo-täppidega, tossuga ja vastava helitaustaga ning videopildiga lisas veidi müstilisust. Juba siin pildis mängisid kaasa UV-valgused, mis laval olevad valged kuubikud siniseks toonisisid.



(4) 2. pilt. *Kuu.*



(5) 3. pilt. *Vibalikud.*



(6) 4. pilt. *Kalakas.*

Kuu(4) pildis oli põhiliseks toonijaks UV-valgus, mis joonistas välja dekoratsioonelementidena valged kuubikud ning pani helendama seintes olevate aukude ringjooned. Kosmose tumedust toetasin madalal intensiivsusel kontrastuunast tuleva tumesinise tooniga. Nii oli näitlejat paremini näha ning ka lavapilt ruumilisem ja sügavam. Vibalike(5) juures jões andsin seintele ja põrandale sinakasrohelist vetikakarva tooni, samuti olid veel käigus UV-valguses sinakalt mõjuvad kuubikud ning seintel ja kontrastuunalt sinist tooni *gobod*. Neljandas pildis, Kalaka(6) juures saarel oli kasutuses põrand ja madala suitsu värvimiseks tugev helesinine veekarva toon ning seintel valged vahtu ja vee liikumist imiteerivad *gobod*.



(7) 5. pilt. *Lõke.*



(8) 6. pilt. *Toorekung.*



(9) Vahepilt. *Lendamine.*

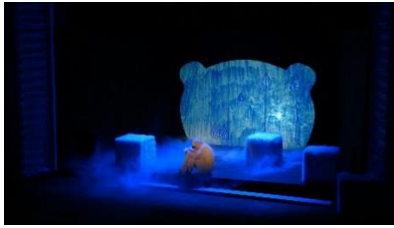
Lõkke(7) pildi üldine koloriit on tumesinine kujutamaks pimedust, ööd. Kui Pii on lõkke süüdanud, lisandub kontrastuunalt kergelt soe kollakas toon. Lisaks on sinised liikuvad *gobod* seintel ja põrandal. Sinise *gobo* ja sooja tausta koostoimel tekib huvitav kontrast näitleja pinnal, mõjudes läbi puude paistva kuuvalgusena.

Järgmises pildis(8) kasutasin jällegi rohelist tooni, kuid seekord lisasin seintele ja põrandale kollased pulgakujulised *gobod*, kujutamaks päikesekiiri. See suur valge päevane pilt on kontrastiks eelnenud öisele pildile.

Vahepildis(9), kus Pii ja Toorekung lendavad soovisin jätta põhifookuse videopildile, mistõttu jätsin seinad valgustamata ja lisasin kontrastuunalt helesinist tooni valgete *gobodega*, mis Toorekungi suured tiivad välja joonistaksid.



(10) 7. pilt. Tibu.



(11) 8. pilt. Kole.



(12) 8. pilt. Tore.

Pii kohtumisel Tibuga(10) kasutasin komplementaarvärvide vastandamist. Lähtusin tegelase Tibu kostüümist soovides teda kontrastuunaga hästi esiletuua. Tegin seda kollase komplementaarvärvi violetsega. Et tegevuspaigaks on Tibude Niit, siis kasutasin seinte värvina kollast. Kollane annab edasi rõõmsat suvist meeleolu ning sobib ühtlasi kokku violetse kontra komplementaarvärvina.

Kaheksandas pildis Tore ja kole lõin kaks kontrastset pilti, millest üks oli sinine vihmasaju pilt(11) ning pärast sadu tuli talle vastanduv kollane suvine pilt. Viimases(12) kasutasin põranda toonimiseks taaskord rohelist ning seintele ja põrandale suunasin pulgakujulised *gobod* taaskord imiteerimaks päikesekiiri, kuna ka videopildis oli päike. *Gobo* kiired mõjusid hästi ka valgetel kuubikutel, tekstureerides neid.



(13) 9. pilt. Lõks.



(14) 10. pilt. Argon.



(15) Epiloog. Video.

Eelviimases pildis(13), kus Pii ja Teine Karu mõlemad lõksu olid kukkunud, kitsendasin lavapilti võimalikult palju, muutes ruumi ka visuaalselt väiksemaks. Pimedust ja tumedust märgib selles pildis tumesinine kontra ning sellele vastandiks, kuna ka videos on kasutatud punast värvi, toonisin vastava poole seina punaseks.

Kümnendas pildis(14) leiab Pii end taas kohast, kus ta oma teekonda alustas. Seega on see pilt oma koloriidilt sarnane esimesele pildile. Aja kulu ja loo arengu kujutamiseks lisasin põrandale ja seintele riivamisi kollast tooni, et muuta pilti oma nägemuses veelgi rõõmsamaks ja helgemaks. Sama pilt, aga ilma näitlejavalguse ja ülejäänud vähendatud intensiivsusega jäi ka epiloogi, mil jooksis ekraanil video. Kontra ja seinavalgused tõid esile ning panid kenasti särava lavale langevad mullid.

4.1.4 Ruumi vormimine

Lavaruumi vormimise võtet kasutasin enamasti *gobodega*, lisades nii dekoratsioonile kui laval olevatele valgetele kuubikutele tekstuuri, olgu selleks siis päikesekiirte või puude vahelt paistva kuuvalguse imiteerimine.

4.1.5 Tähelepanu koondamine

Tähelepanu koondamist kasutatakse enamasti mõne tegevuspaiga, rekvisiidi, elemendi esile toomiseks valgust soovitud kohta lisades ning ülejäänud lavapinnalt eemaldades.

„Väike Pii ja kiigelaud“ puhul tuli tähelepanu koondada nii mõnelgi juhul. Põhiliselt tuli seda võtet kasutada juhtudel, kus tegevus toimus pikka aega ühes punktis ning ülejäänud lava valgustamine ei olnud vajalik. Kõige paremaks näiteks tähelepanu koondamisest on pilt 9, Lõks, kus lisaks sellele, et tegevus toimus lava ühes osas, oli vaja tekitada kitsast, rusutud tunnet. Veel koondasin mõnes pildis tähelepanu monoloogide puhul ning Kalaka pildis vasakul pool, kuna kogu stseeni vältel paiknesid näitlejad põhiliselt ainult seal pool.

4.1.6 Lavapildi kompositsioon

Lava- ja valguskujunduse kompositsioonilise terviku moodustamiseks ei olnud kuigi palju võimalusi või siis olid need küllalt lihtsustatud. Valgusega lisasin dekoratsioonile värvi, mis aitas luua muljet erinevatest tegevuspaikadest. Küll aga moodustasid lavastuse kõik osad koostöös ühise terviku ning iga lüli - valgus, video, heli, näitlejate mäng - omas lavastuse õnnestumiseks võrdset osa.

4.1.7 Rütm

Sarnaselt helikujundusele, liikumisele, videole on valgusega võimalik määrata lavastuse rütmi. Valguskujundus rütmistab lavastust valgusmuudete kiirusega, valgusefektidega: valgustite liikumine, nende kiirus ja rütm; valguse intensiivsuse muutumine, selle kiirus ja rütm. Antud lavastuse puhul ei ole lavastuse rütm kuigi kiire, ent ei ole ka aeglane. Lavastus jookseb lineaarselt loo järgi, nii et võib öelda, et siinkohal dikteerib lavastuse rütmi loo käik ise.

4.1.8 Stiil

Järgides lavastuse stiili, proovisin selle ühtsust hoida ka valgusega. Kuna loo stiil oma sisult on fantaasiale kalduv, proovisin ka valgusega kõike võimalikult piiritunnetuslikult võimendada. Lastelavastuses võib ehk mõnevõrra julgemalt kasutada värve, eriti kui tegemist on fantaasiooga. See muidugi ei tähenda, et võiks lavastuse visuaalselt värvidega üle kuhjata, ka seda tuleb teha valikuliselt ning lavastuse seisukohalt võimalikult täpselt ja soosivalt.

4.1.9 Meeleolu ja atmosfäär

„Loomulikult on erandeid, kuid enamus kordadel on lavastuse kontseptsiooni arvestades õigem parandada valgusega lavastuse meeleolu nii vähe kui võimalik. (...) Meeleolu muuted laval võiksid olla sujuvad, ilma, et publik neile liigset tähelepanu osutaks.“ (Vaigur 2012)

„Väike Pii ja kiigelaud“ puhul on valgusel küllaltki suur osa atmosfääri ja meeleolu loomisel ning seda mitte märgata on keeruline. Et aga lavastuse stiil ja kujundus on sellised, mis nõuavad valguskujunduse suurt osakaalu, püüdsin ma siiski mitte liiga domineerivalt mõjuda. Samuti ei oleks lavastuse atmosfäär ja meeleolu õiged ainult valgusega, võttes ära kõik teised kasutatavad meediumid. Kõik elemendid töötavad lavastuse heaks: helikujundus ja video toetavad valguskujundust ning vastupidi.

4.2 Erilahendused

Õige atmosfääri ja meeleolu loomiseks tuli lavastuse valguskujunduses kasutada ka mõningaid efektilahendusi. Lavastajate ja kunstniku sooviks oli kasutada madalat trossu.

„Lavaaur jaguneb raskeks (ehk külmaks) auruks ja kergeks auruks. Esimene neist roomab mööda lavapõrandat ja teine tõuseb üles nõörpöõninguni ning täidab lavaruumi läbipaistmatu uduga. Raske auru tekitamiseks vajatakse midagi väga külma, näiteks tahket süsinikdioksiidi ehk nn. kuiva jääd.“ (Mikkel 2012)

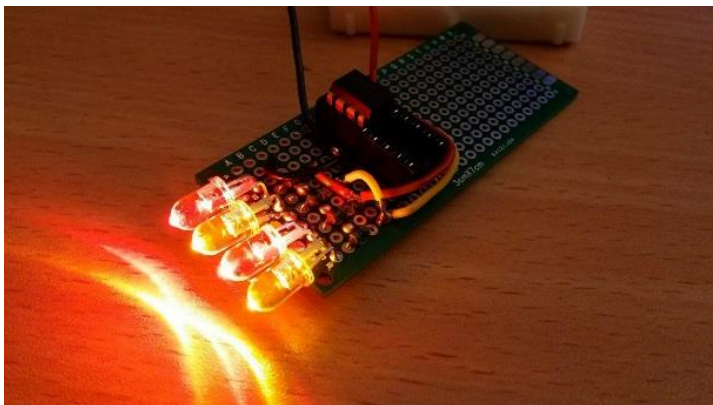
Nagu eeltöö peatükis kirjeldasin, tekkisid raske tossu tekitamiseks vajaliku masina hankimisega finantsilised probleemid. Samuti ei leidnud teater otstarbekaks kasutada kuiva jääd, mis oleks olnud samuti liialt kulukas ning etendusteks ja väljasõitudeks keerukas transportida. Lõpuks otsustas valgusala juht Kristjan Suits masina *Eurolite NB-150 ICE Flor Fog Machine* kasuks. See masin töötab tavalise auruvedeliku peal ja kasutusjuhendi järgi ei vaja spetsiaalset vedelikku. Meie kasutasime vedelikku *Jem Heavy Fog Fluid*. Tekitatud aur suunatakse läbi kogumiskasti paigutatud jääkuubikute ning masinast väljub jahutatud aur. Sellise lahenduse puhul sai probleemiks korraliku vee äravoolu süsteemi tekitamine. Jää sulas kiirelt ning masinal endal ei olnud vee kogumise jaoks piisavalt ruumi, mistõttu hakkas vesi lekkima. Sulanud jäävesi tuli masinast käsitsi välja pumbata. Proovisime koos inspitsient Pille-Riin Lillepaluga erinevaid variante vältimaks vee väljavoolamist, kuid ükski variant ei toiminud kuigi hästi. Lõpuks otsustasime proovida külmaelemente, et pääseda tüütust veega tegelemisest. Kuna külmaelementid toimisid sisuliselt sama hästi, vahest isegi paremini kui jää ise, hakkasime kasutama neid. Külmaelementide kasuks rääkis ka asjaolu, et neid oli lihtsam käsitseda, inspitsiendil tuli need eelnevalt vaid sügavkülmas külmutada, sulades ei tekitanud need tülikat segadust ning lisaks kõigele oli selline lahendus ka säästlikum.

Külma tossu juhtimiseks ehitati painduvatest ventilatsioonitorudest süsteem selliselt, et masina väljutusava ette paigutus puidust karp, millest väljusid kahele poole pikad torud. Ventilatsioonitoru otsad viisid dekoratsiooni seintes olevatesse aukudesse kummalgi pool, mille kaudu aur lavale jõudis. Lisaks raskele aurule kasutasin lavastuses ka tavalist tossu. Selleks kasutasin masinat *Martin Professional MAGNUM 1800* ning ka selle jaoks oli ehitatud torusüsteem, et toss õigest kohast lavale juhtida. See masin tekitab täisvõimsusel tugeva pahvaku ning läbi torustiku liikudes väljub põrandast, tõustes üles ning mõne hetke pärast hajudes. Seda tüüpi tossu kasutasin Lökke pildis lõkkesuitsu tekitamiseks, esimese ja teise pildi vahel efekti tekitamiseks ning kaheksandas pildis Pii ümber auru tekitamiseks. Mõlemad masinad asusid lavasügavuses dekoratsiooni taga.

Et tekitada Kuu pilti rohkem müstilist meeleolu, pakkusin välja kasutada luminescentsents värvi, mis UV-valguses helendama hakkab. Kuna see pilt oli oma olemuseltki pime, andsid helendavad ringid juurde ruumilisust, meenutades juskui taevaruumi tähti. Sellise valguse tekitamiseks kasutasin *Eurolite UV Black Floodlight 400* prožektoreid. Paigutasin need lava ette põrandale, üks valgusti vasakul ääres, teine paremal.

Veel nõudis mõningast peamurdmist viiendas pildis valgusega lõkke tekitamine. Füüsiliselt oli lõkkeks jämedamatest okstest moodustatud struktuur. Lisaks tossule tuli aga ka valgusega tekitada efekti lõkke põlemisest. Esialgu oli plaan luua efekt selliselt, et suunata lõkkele kas ülevalt või põrandalt külgedelt läbi dekoratsiooni seintes olevate läbikäigu jaoks suuremate aukude punase-kollaka tooniga valgus. Külgedele ei saanud prožektoreid paigutada seetõttu, et need oleksid seganud näitlejate liikumist, kuna liikumisruum oli lava taga piiratud. Samuti ei toimunud ülevalt lõkkele punkti suunamine. See mõjus liiga kunstlikult.

Järgmine variant oli kinnitada lõkkekonstruktsioonile *LED*-riba, mida näitleja ise saaks õigel hetkel sisse ja välja lülitada. Ka see lahendus oleks mõjunud liiga kunstlikult. Viimasel hetkel pakkus lavameister Gerry Mäekivi välja idee ehitada *LED*-diodidest lõkke vilkumist imiteeriv seade. Ta kasutas selleks elektroonikaplaati, mille külge olid kinnitatud kaks punast ja kaks kollast *LED*-diodi ning mis programmeerituna juhuslikus järjekorras süttisid ja kustusid. Seadeldis paigutus lavale jõudva torustiku ava külge, samast väljub ka lõkke jaoks tekitatud toss. See lahendus täitis oma ülesannet väga hästi ning tundus olevat parim võimalik lahendus. Esialgu kahtlustasime, et diodidest tulev valgus võib jääda liiga nõrgaks, kuid lõpuks muutusid antud valguspildi üldised intensiivsused ka madalamateks ning lava oli piisavalt hämar, et näha lõkkekonstruktsioonile tekkivat kuma.



Lavameister Gerry Mäekivi ehitatud seadeldis imiteerimaks lõkke põlemist (fotod: Gerry Mäekivi).



4.3 Väljasõidud

„Väike Pii ja kiigelaud“ tuli Ugala teatris välja laste jõululavastusena ning mängiti kaks nädalat talveperioodi jooksul pea igapäevaselt. Uuel aastal jäi lavastus repertuaari edasi ning käis väljasõitudel Pärnus, Võrus, Kuressaares, Tartus ja mängiti ka Ugala *Black Boxis*. Et olen ka selle lavastuse valgusmeister, siis teostas in ka väljasõitude etenduste ehituse ise. Tavapärase teatrisaaliga võrreldes on Sakala Keskuse tehnilised võimalused suhteliselt kesised. Tänu sellele tuli kujundus oma tehniliste lahenduste poolest juba eos veidi lihtsam. Seetõttu ei tekkinud ka väljasõitudel suuri komplikatsioone originaalile ligilähedase kujunduse taasloomisega.

Kõige suuremaks proovikiviks osutus raske tossu käitumine erinevates ruumides. Ka Sakalas ei õnnestunud tossu kasutada päris nii kui soovitud, kuid sellega tekkis probleeme ka teistes paikades, eriti Kuressaare Linnateatris. Küll aga õnnestus ideaalne efekt tossuga saavutada Võru Kultuurimaja Kannel laval, kus see jaotus kenasti terve lava ulatuses, ei hajunud liiga kiirelt ära ning ei liikunud saali. Enamvähem rahuldava tulemuse saavutasime ka Endla teatri suurel laval. Ma küll ei olnud selliste ega konkreetselt ka selle masinaga varem kokku puutunud, seega ei teadnud täpseid nüansse, kuidas ta võib käituda, aga saadud kogemusest võib järeldada, et pigem olenes madala tossu õnnestumine siinkohal ruumi õhuliikumisest ja ventilatsioonist kui tossu temperatuurist ja konsistentsist.

Üldiselt oli skeem kõigi väljasõitude puhul sama. Aja kokkuhoidmiseks ja töö hõlbustamiseks viisin vajalike liikuvpeade arvu miinimumini, kuid püüdsin seda teha selliselt, et tulemus oluliselt ei kannataks. Nii jäigi alles kogu laealune liikuvpeade hulk: 4 *washi* ja kaks *MMX Spoti*, millega katsin seinte toonimise ja tekstureerimise kenasti ära. Eest suunalt kasutatud *MMXid gobode* tekitamiseks otsustasin väljasõitudest välja jätta. Mõnes pildis kompenseeris nende puudumist lava kohal olevate *MMXidega* tehtud asendused. Sakala Keskuses samuti eest kasutatud *300 E Spotid* asendasin tavaliste hõõglambiga prožektoritega, kuna nende funktsiooniks oli teha vaid täiendavaid punkte kohtadesse, kus Sakalas konventsionaalsetest prožektoritest puudu jäi, mistõttu oli selline asendamine võimalik.

5 ENESEANALÜÜS

Lavastuse „Väike Pii ja kiigelaud“ valguskujundus oli minu kolmas töö professionaalses teatris. Eelnevate tööde ja ka praeguse puhul on minu arengus veel õppimise ja teatri töökultuuri sisseelamise aeg. Omandatud kogemuste pagas on veel piisavalt väike, et võiksin oma tööga saajaprotsendiliselt rahul olla. Tihti jääb vajaka oskusest loominguliselt ulatuslikult mõelda, tehnilistest teadmistest, suhtlemisoskusest, ajast.

„Väike Pii ja kiigelaud“ puhul hindan põhilisteks kitsaskohtadeks ajalise faktori, ruumi piiratud võimalused ja ebapiisava suhtlemise lavastusmeeskonnaga. Ruumi piiratusega pean silmas kesiseid tehnilisi võimalusi, mis Sakala keskuse suur saal pakkus, mistõttu ei olnud mul võimalik kasutada sellisel hulgal tehnikat kui oleksin soovinud. Lisaks piiratud ruumile tuli mul töötada ka suhteliselt lühikese aja vältel, seega tuli tegutseda operatiivselt ning palju katsetamiseks aega ei olnud. Lavastusmeeskonnaga, eelkõige lavastajate ja kunstnikuga suhtlemisel võinuksin olla aktiivsem ning arutada täpsemalt igaühe nägemusi valguspiltide visuaalsest olemusest ja teha omapoolseid ettepanekuid. Esialgu tundus suhtlus selliselt, nagu see toimus, oli piisav ja kõik oli justkui räägitud, kuid valgusproovide paremaks sujumiseks võinuksime ühildada kõigi arusaamad ja niigi piiratud aja jooksul oluks tulemuse saavutamine ladusam.

Töös valguskujundajana vajaksin pigem rohkem aega, kui seda teatritöös tihtipeale võimalik saada on. Kuna kogemuspagas ei ole veel kuigi suur ja oma käekiri ning töövõtted on veel väljakujunemata, siis nõuab iga uus lähenemine rohkelt aega katsetusteks, erinevate võtete proovimiseks, et oleksin kindel ja suudaksin saavutada täpselt sellist tulemust nagu soovin. Teisalt on minus piisav hulk enesekriitilisust, mis kipub teinekord segama, kui soovin ideaalset tulemust, jättes arvestamata töö tegemise tingimused, mis soosi soovitud tulemuse saavutamist.

Pingelistes olukordades kipun pigem endasse tõmbuma ning asun ise probleemide kallal pusima, kui et küsin nõu või räägin esilekerkivatest komplikatsioonidest. „Väike Pii ja kiigelaud“ puhul on tegemist kollektiivse tööga ning paljud valguspildid sündisid kõigi

osapoolte nägemuse ühildamises. Tihti kipus minu ettekujutus pildist erinema lavastaja ja kunstniku omast ning sellises olukorras kaldusin pigem enda nägemusest kõrvale.

Hindan sellist tööprotsessi, kus kogu lavastusmeeskond töötab ühiselt ühe eesmärgi nimel ning arvestab iga lüli eripäradega, olles valmis oma ettekujutatud muutma, kui see on vajalik teise lüli toimimiseks ja töötab lavastuse üldisele kontseptsioonile kaasa.

KOKKUVÕTE

Käesolevas töös kirjeldasin ja analüüsisin oma praktilist tööd ja tegevust valguskujundajana lavastuses „Väike Pii ja kiigelaud“. Tööprotsess kujunes kiireks ning ehkki lavaproovid algasid kolm nädalat enne esietendust, ei saanud võõra saali tõttu tervet aega ära kasutada ja tiheda töögraafiku tõttu ei olnud mul ka kõikides proovides võimalik osaleda.

Valguskujunduse loomine toimus väga lühikese aja jooksul, ent kuna tegemist ei olnud ülemäära pretensioonika ja keerulise materjaliga, st iga lüli oli täpselt kaalutletud ja läbimõeldud, kõik lõppkokkuvõttes toimus ning tulemusena võib rahule jääda.

Loov-praktilise töö praktilist osa luues kasutasin varem Viljandi Kultuurakadeemias visuaaltehnoloogia valguskujundaja õppekaval omandatud teadmisi nii tehnilisest kui ka loovast baasist. Teoreetilises töös analüüsisin oma tegevust läbi valguskujunduse põhiülesannete lavastuses. „Väike Pii ja kiigelaud“ valguskujunduse puhul leidsid täitmist peaaegu kõik põhiülesanded, tähtsamaks neist aga kujunes lavapildi värvimine. Värvil oli lavastuse valguskujunduses oluline osa, kuna tegemist oli fantaasiamaailma ning lastelavastusega, mille puhul on võimalik värve julgemalt, kuid hoolikalt valides kasutada.

Mängupaigast lähtuvalt oli tegemist võrdlemisi piiratud tehniliste võimalustega, tavapärase teatrisaaliga võrreldes. Sellest oli tingitud ka valguskujunduse üldise olemuse lihtsakoelisus. Samas proovisin käituda vastavalt materjalile ning samuti oli väljakutseks piiratud ruumis luua võimalikult toetav atmosfäär, mis kindlasti oli heaks õppetunniks ka edaspidiseks.

Minu loomingulise töö kogemus valguskujunduste loomisel on veel väike, seega õppisin antud protsessist palju nii tehnilise poole pealt kui ka loomingulisest tööst materjaliga ning tööst lavastusmeeskonnas.

KASUTATUD ALLIKAD

Kasutatud raamatud:

Mikkel, J. *Lavast ja lavatehnikast*. Eesti Teatriliiit. Tallinna Raamatutrükikoda, 2012

Kasutatud interneti allikad:

Ugala teatri koduleht - <http://www.ugala.ee/lavastus/vaike-pii-ja-kiigelaud/> (4.05.2016)

Linder, E.-L. *Lasteateatri suhtlusarhitektuur*. Eesti kultuurileht Sirp, 2015 - <http://www.sirp.ee/s1-artiklid/teater/lasteteatri-suhtlusarhitektuur/> (6.05.2016)

Simmo, K. *Mitmekesine Eesti lasteteater?* Eesti kultuurileht Sirp, 2015 - <http://www.sirp.ee/s1-artiklid/teater/mitmekesine-eesti-lasteteater/> (6.05.2016)

LEE värvifiltrite kodulehekülg - <http://www.leefilters.com/lighting/colour-details.html#003> (12.05.2016)

ETC valgustid - <https://www.etconnect.com/Products/Lighting-Fixtures/> (12.05.2016)

Robe Robin valgustid - <http://www.robe.cz/products/> (12.05.2016)

Selecon valgustid -

http://www.seleconlight.com/index.php?option=com_content&view=article&id=1680&lang=en (12.05.2016)

Kasutatud käsikirjalised allikad:

Parvela, T., Lepp, K. „Väike Pii ja kiigelaud“ tekstiraamat, dramatiseering Kadri Lepp, Ugala teater, 2015

Vaigur, M. Sissejuhatus valguskujundusse. Valguskujunduse ülesanded. [Loengukonspekt] 2012

LISAD

LISA 1 – lavastuse „Väike Pii ja kiigelaud“ stseeninimekiri kirjeldustega

- 1. Ootamine** – Pii tahab kiikuda, kuid tal ei ole kiigekaaslast. Kiigelaaua teine ots on tühi. Pii ootab kiigekaaslast. „Oodata on kole, kui sa ei tea, mida oodata.“ [Parvela, Lepp, 2015]
- 2. Kuu** – Kiigelaaua teisele otsale kukkunud kuusk on Pii lennutanud Kuu juurde. Pii kutsub Kuu endaga kiikuma, aga Kuul on juba kiigekaaslane – Päike. „Kiikuda on lihtne, kui saad teise peale kindel olla, nagu kuu päikesele.“ [Parvela, Lepp, 2015]
- 3. Vibalikud** – Pii kukub Kuu juurest alla jõkke, Vibalike juurde. Vibalikud on häiritud ning ajavad ta oma jõest minema. „Kiikumisest ei tule midagi välja, kui sa teist ei kuula.“ [Parvela, Lepp, 2015]
- 4. Kalakas** – Kalakas elab saarel ning imetleb kajakaid. Ta tahab osata ka nii lennata nagu nemad. Kalakast ei saa Piile kiigekaaslast, sest ta on juba vana ja ei taha kajakate juurest lahkuda, ka ei meeldi talle kiikuda, sest tal läheb sellest süda pahaks. „Kõikidele sõpradele ei meeldi kiikuda.“ [Parvela, Lepp, 2015]
- 5. Lõke** – Kalakas tõi Pii randa. Saabub öö ning Pii otsustab valguse ja sooja saamiseks lõkke teha. Ööpimeduses kohtub ta tundmatu kujuga. Selgub, et see on Teine Karu, kes ei luba oma rannal lõket teha. Karud lähevad riidu. „Kiikuda on võimatu, kui teine on täitsa tobu.“ [Parvela, Lepp, 2015]
- 6. Toorekung ja kollane õhupall** – Pii näeb kõrge puu otsas kollast õhupalli. Tuleb Toorekung, kes tahab seda endale. Pii on lõpuks nõus sellele järgi ronima, kui Toorekung ta koju viib. Lennuhoos kaotab Toorekung oma äsja saadud kollase palli. „Mõnikord võib rõõmu teha see, kui lasta teisel kiikuda.“ [Parvela, Lepp, 2015]
- 7. Tibud** – Pii satub tibude niidule ning kohtub Tibuga. Tibu mängib teiste tibugeda peitust ning on end teiste eest juba mitu päeva peitnud. Pii ei mõista tibude õelust. „Kiikuda tuleb ka kõige väiksemaga.“ [Parvela, Lepp, 2015]
- 8. Tore ja kole** – Pii ei mõista, miks on maailmas nii palju alatust ja kurjust. Hakkab vihma sadama ning kastab Pii üleni märjaks. Sadu lõpeb ning tuleb välja päike. Märg Pii aurab päikese soojuse käes. Enam ei tundu maailm nii kole. Ta kohtas oma teel ka toredaid sõpru. Kuid siis tundub Piile, et keegi justkui piiluks ja jälitaks teda ning ta pistab jooksu.

- 9. Karulõks** – Pii kuuleb kellegi appikarjeid. See on Teine Karu, kes on lõksu langenud. Pii üritab teda välja tõmmata, aga Teine Karu tõmbab Pii ka lõksu. Karud arvavad, et karupüüdjad tulevad neile järele, nad sulgevad silmad. „Ma ei kujutanud seda sellisena ette.“[Parvela, Lepp, 2015]
- 10. Argon** – silmi avades leiab Pii end taas oma kodu hoovis. Teine Karu saab teada oma nime. Pii ja Argon kiiguvad.

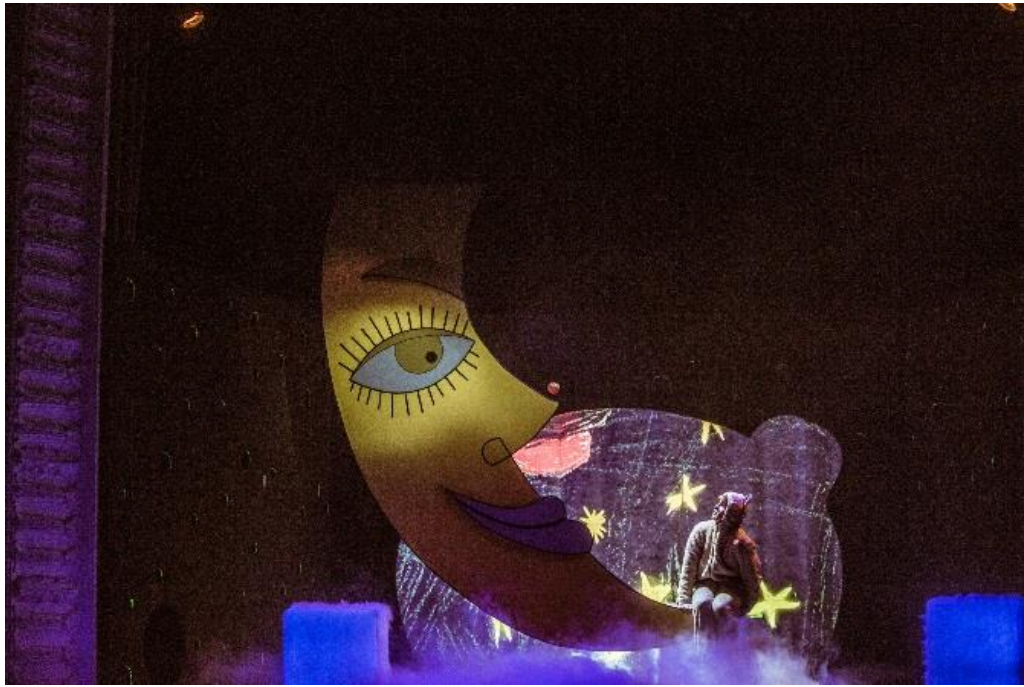
LISA 2 – fotod lavastusest



Pilt 1 – Kiikumine. (foto Gabriela Liivamägi)



Pilt 2 – Kuu. (foto Gabriela Liivamägi)



Pilt 2 – Kuu. (foto Gabriela Liivamägi)



Pilt 4 – Kalakas. (foto Gabriela Liivamägi)



Pilt 5 – Lõke. (foto Gabriela Liivamägi)



Pilt 3 – Vibalikud. (foto Gabriela Liivamägi)



Pilt 5 – Lõke. (foto Gabriela Liivamägi)



Pilt 4 – Kalakas. (foto Gabriela Liivamägi)



Pilt 8 – Tore ja kole. (foto Gabriela Liivamägi)



Pilt 10 – Argon. (foto Gabriela Liivamägi)

LISA 3 – LEE 003 värvfilter

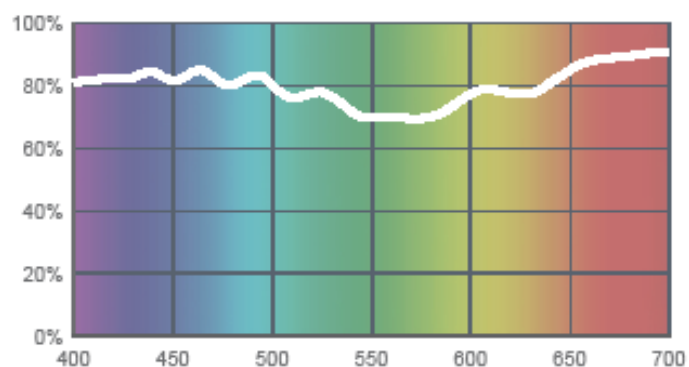


[View on leefilters.com](http://leefilters.com) / [Find a Dealer](#)

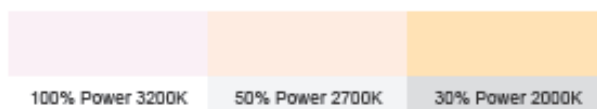
Subtle cool wash for stage and studio lighting.

	Source C 6774K	Tungsten 3200K
Transmission Y	75.7%	75%
x	0.303	0.422
y	0.3	0.387
Absorption	0.12	0.12

Light transmitted (Y%)
for each colour
wavelength (nm)



Dimming Source Preview



Rolls:

- 1" Core 7.62m x 1.22m (25' x 48")
- 2" Core 7.62m x 1.22m (25' x 48")
- Quick Roll Length 7.62m (25') x any width between 2.5cm - 1.17m (1" x 48")

Sheets:

- Full Sheet 1.22m x 0.53m (48" x 21")
USA: Full Sheets by special order only.
- Half Sheet 0.61m x 0.53m (24" x 21")

Pre-Cut Packs:

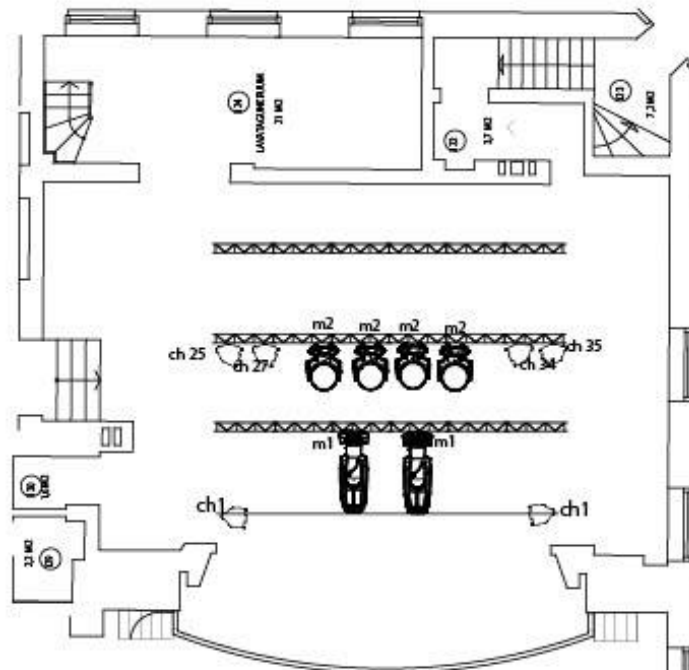
- Light Tint Pack

LEE Filters

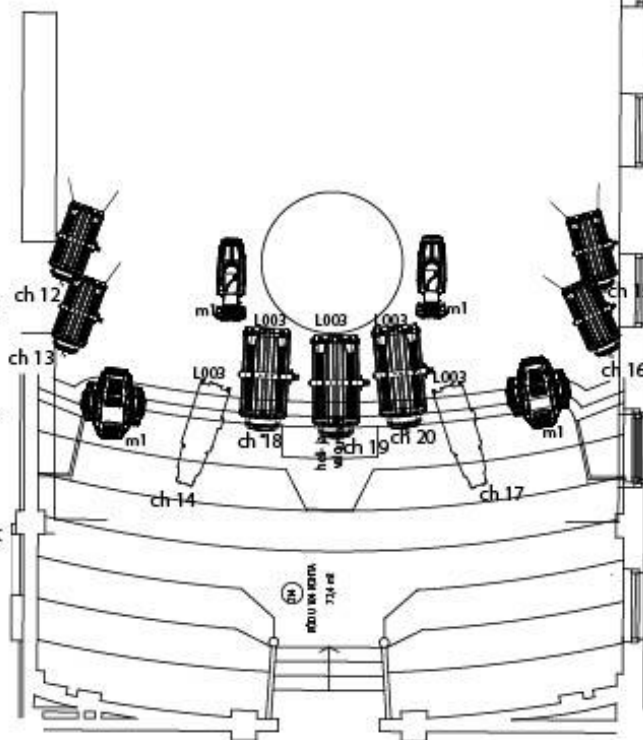
LEE Filters Worldwide: +44 (0)1264 366245 • LEE Filters USA & Latin America: +1 (800) 576 5055

LISA 4 – riputusplaan

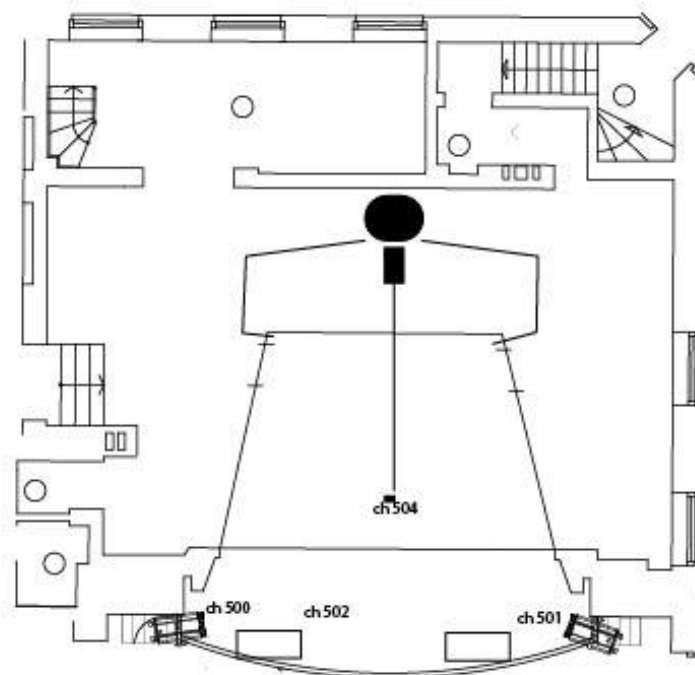
Viike Pii ja kigelsud
Sakala keskus
riputusplaan



-  ML PAR HPL
750W CP62
-  ETC Source Four
HPL 750W
-  Robin 600 LED
Wash
-  Robin 300E Spot
-  Robin MMX Spot
-  Selecon Compact
PC 1200W
-  Selecon Rama
PC 2kW



Väike Pii ja kigelaud
Sakala keskus
riputusplaan, põrand



-  Griven 650W PC
-  Eurolite UV Black Floodlight 400
-  LED-moodul
-  Martin Professional MAGNUM 1800
-  Eurolite NB-150 ICE Flor Fog Machine

LISA 5 – suunanimekiri

KANAL	VALGUSTI	FILTER	SUUND	EESMÄRK	MÄRKUSED
1	ML PAR HPL 750W	-	Platvormi eesosa läbiv	Külgvalgus	Ültalt läbivalt platvormi eesosa nähtavaks
12	Selecon Rama 1,2 kW PC	-	Lavaauk parem pool, eeslava äärest ja seinast alates	Eestvalgus	Täitvaks valguseks, üldine valge
13	Selecon Rama 1,2 kW PC		Lavaauk keskel, jätkab 12	Eestvalgus	Täitvaks valguseks
14	ETC S4 profiil	L003	Platvormi parem nurk, hajusalt, paremalt küljelt seinalt ära lõigata	Eestvalgus	Koondada platvormil istuvale näitlejale
15	Selecon Rama 1,2 kW PC	-	Lavaauk vasak pool, eeslava äärest ja seinast alates	Eestvalgus	Täitvaks valguseks
16	Selecon Rama 1,2 kW PC	-	Lavaauk keskel, jätkab 15	Eestvalgus	Täitvaks valguseks
17	ETC S4 profiil	L003	Platvormi vasak nurk, hajusalt, vasakult küljelt seina ära lõigata, paremalt poolt jätta pool seina sisse.	Eestvalgus	Koondada platvormil istuvale näitlejale
18	Selecon Rama 2kW PC	L003	Vasak pool, seinast alates, hotspot platvormi äär, ekraanile vähe	Eestvalgus	18,19,20 moodustavad koos eestvalguse
19	Selecon Rama 2kW PC	L003	Keskel, jätkab 18	Eestvalgus	Koos 18 ja 20 ga eestvalguse rivi
20	Selecon Rama 2kW PC	L003	Parem pool, jätkab 20, seinast alates	Eestvalgus	Koos 18 ja 19 rivis
25	ML PAR HPL 750W	-	Platvorm keskel läbi parem, pool seina	Külgvalgus	Ülevalt läbivalt 45-kraadine nurk

27	ML PAR HPL 750W	-	Platvorm taga läbi parem, pool sein, ekraani mitte	Külgvalgus	Ülevalt läbivalt
34	ML PAR HPL 750W	-	Platvorm keskel läbi vasak, pool sein	Külgvalgus	Ülevalt läbivalt
35	ML PAR HPL 750W	-	Platvorm taga läbi vasak, pool sein, ekraani mitte	Külgvalgus	Ülevalt läbivalt
500	Griven 650W PC	-	Läbivalt paremale, sein paremast äärest, pool ust sees	Külgvalgus	Läbivalt täitvaks
501	Griven 650W PC	-	Läbivalt vasakule, sein vasakust äärest, pool ust sees	Külgvalgus	Läbivalt täitvaks
502	Eurolite UV Black Floodlight	-	Parem sein	Spetsiaalvalgus	Seintel luminescents värviga kaetud augud helendama panna
502	Eurolite UV Black Floodlight	-	Vasak sein	Spetsiaalvalgus	Seintel luminescents värviga kaetud augud helendama panna

LISA 6 – patch

HEAD No.	DMX	NAME	FIXTURE
1	1-001	Yl l2bi	Generic Dimmer
12	1-012	Pc vas yl	Generic Dimmer
13	1-013	Pc vas all	Generic Dimmer
14	1-014	Prof vas	Generic Dimmer
15	1-015	Pc par yl	Generic Dimmer
16	1-016	Pc par al	Generic Dimmer
17	1-017	Prof par	Generic Dimmer
18	1-018	2kw vasak	Generic Dimmer
19	1-019	2kw kesk	Generic Dimmer
20	1-020	2kw parem	Generic Dimmer
21	1-021	SAAL	Generic Dimmer
22	1-022	SAAL	Generic Dimmer
23	1-023	SAAL	Generic Dimmer
25	1-025	Vas yl läbi	Generic Dimmer
27	1-027	Taga läbiv	Generic Dimmer
34	1-034	Par läbi	Generic Dimmer
35	1-035	Par läbiv taga	Generic Dimmer
36	1-036	Parem taga läbiv	Generic Dimmer
500	1-500	V EEST läbi	Generic Dimmer
501	1-501	P EEST läbi	Generic Dimmer
502	1-502	UV	Generic Dimmer
503	1-503	-	Generic Dimmer
504	1-504	LED lõke	Generic Dimmer
505	1-505	Mullimasin	Generic Dimmer
511	1-511	TOSS	Generic Dimmer
512	1-512	Hazer	Generic Dimmer
1000	2-200	vPUNKT	Robe Rob600ESpot
1001	2-388	pPUNKT	Robe Rob600Espot
1002	1-192	vasakWASH	Robe Rob600LEDWash
1003	1-255	paremWASH	Robe Rob600LEDWash
1004	1-213	WkeskV	Robe Rob600LEDWash
1005	1-234	WkeskP	Robe Rob600LEDWash
1006	1-276	mmxVL	Robe RobMMXSpot
1007	1-314	mmxPL	Robe RobMMXSpot
2000	3-001	mmxYV	Robe RobMMXSpot
2001	3-050	mmxYP	Robe RobMMXSpot
2005	1-499	Kylm	Generic Dimmer
2008	1-450	Proje shutter	Generic Dimmer

LISA 7 – pildinimekiri

CUE	CUE TEXT	COMMENT	FADE
1	Algus		10
2	1 ootamine	Muusikas koht enne lõppu	10
3	BO	Tanel vaatab, kehitab õlgu	>1
4	1 ootamine	Üritab kiikuda	0
5	BO	Ohkab	>1
6	1 ootamine	Kõnnib kiigel	0
7	BO	Kukub, jalad pysti	>1
8	1 ootamine	Kiige all	0
9	BO	2 korda puhub, 2ne kord pea maas	>1
10	1 ootamine	Loeb numbroid kasti peal	0
11	BO	Silmad lahti	>1
12	1 ootamine	Seisab	0
13	BO	Lase seista tunde järgi	>1
14	1 ootamine	Vahetab kohta, kätel seisu	0
15	BO	Kukub, vaatab	>1
16	1 ootamine	Sõrmedega kiigel	0
17	BO	Paar korda	>1
18	1 ootamine	Kiigel kõhuli	0
19	1 koond	Helis tuul	10
20	Vahe	Kuusk kukub	4
21	2 kuu – h2amr	Kuu	5
22	2 kuu	Kuu alla	5
23	2 kuu	Aevastus	1
24	3 vibalikud	Päike videos	5
25	3 vibalikud	Lükkavad Taneli	5
26	4 kalakas	Vibolid 2ra. Txt. Ise oled vibalik.	>5
27	4 kalakas	Kalaka muusika	>8
28	4 kalakas	Kalakas vasakule	>10
29	4 kalakas	Paremalt ära	>10

30	4 kalakas	Keskele	>10
31	5 lõke	Kalakas ära	>30
32	5 lõke	(liikumine)AUTO	3
33	5 lõke	Pimeneb AUTO	15
34	5 lõke	Lõke põlema	0
35	5 lõke	Txt. Siis ma võib-olla luban	5
36	5 lõke	Lõke kustu	0
37	5 BO	Magama. AUTO	7
38	6 kurg	Päike videos	10
39	6 kurg	Janek tuleb	10
40	6 kurg	Janek ära	10
41	6 kurg lend	Tiivad sirutanud. 1234	4
42	7 tibud	Maandumine	3
43	8 kole	Tibu läheb	15
44	8 kole	Vihm	10
45	8 kole	Tanel istub	10
46	8 laulu lõpp	Päike videos	5
47	8 päike	Tanel paremale	10
48	8 päike	Keskele	10
49	8 jooks	Jooks	3
50	9 auk	Augus	0,5
51	9 auk	Kristian	5
52	9 auk	Tanel üleval	3
53	9 auk	Tanel alla	5
54	9 auk	Sammud	5
55	BO	Käed näole	1
56	10 kodu	Päike videos	5
57	10 kodu	Txt mis asi see kiigelaud on	5
58	10 kodu	Kiikumine	5
59	10 video	Videosse	8
60	Kummardus	Tulevad välja	5
61	koju		8

SUMMARY

This academic work is part of my creative-practical diploma thesis and analyses and describes practical work as lighting designer for a play „Väike Pii ja kiigelaud“ („Little Pii and a see-saw“) at Ugala theatre, directed by Kadri Lepp and Martin Mill.

In the first parts of the paperwork I describe the process of creating the lighting design and introducing the material I was working with. The main chapter(4th) analyses the practical work using theory base of functions and assignments of stage lighting. I have also included technical drawings and photographs of the play to illustrate the written and make it visually easier to understand.

Main goal with the lighting design was to create many different locations that the story required. As the set design was rather minimalistic, tools for that were lighting and video projection. In the terms of lighting design, I mainly used different colors to define locations, emotions and atmosphere.

Lihtlitsents lõputöö reprodutseerimiseks ja lõputöö üldsusele kättesaadavaks tegemiseks

Mina, Laura Maria Mäits

Sünnikuupäev: **03.06.1992**

1. annan Tartu Ülikoolile tasuta loa (lihtlitsentsi) enda loodud teose: **Valguskujunduse loomine Ugala teatri lavastusele „Väike Pii ja kiigelaud“**, mille juhendaja on **Margus Vaigur**.

1.1. reprodutseerimiseks säilitamise ja üldsusele kättesaadavaks tegemise eesmärgil, sealhulgas digitaalarhiivi DSpace-is lisamise eesmärgil kuni autoriõiguse kehtivuse tähtaja lõppemiseni;

1.2. üldsusele kättesaadavaks tegemiseks Tartu Ülikooli veebikeskkonna kaudu, sealhulgas digitaalarhiivi DSpace'i kaudu kuni autoriõiguse kehtivuse tähtaja lõppemiseni.

2. olen teadlik, et punktis 1 nimetatud õigused jäävad alles ka autorile.

3. kinnitan, et lihtlitsentsi andmisega ei rikuta teiste isikute intellektuaalomandi ega isikuandmete kaitse seadusest tulenevaid õigusi.

Viljandis, 17.05.2016