

**СПРАВОЧНО-ИНФОРМАЦИОННЫЙ  
ФОНД  
ЦЕНТРАЛЬНОГО БЮРО  
ТЕХНИЧЕСКОЙ ИНФОРМАЦИИ  
ЭСТОНСКОЙ ССР**

ТАЛЛИН 1966

Эстонская ССР. Центр. Бюро техн. ин-  
формации.

Справочно-информационный...

APH

203645

XI  
1A-13379

Центральное бюро технической информации  
Эстонской ССР

УДК.002.53

СПРАВОЧНО-ИНФОРМАЦИОННЫЙ ФОНД  
ЦЕНТРАЛЬНОГО БЮРО ТЕХНИЧЕСКОЙ ИНФОРМАЦИИ  
ЭСТОНСКОЙ ССР

Таллин 1966

Составитель Л. Роговская

Tartu Riikliku Ülikooli  
Raamatukogu  
203645

ARHIIVKOGU

## В В Е Д Е Н И Е

Центральное бюро технической информации Эстонской ССР выполняет функции территориального органа технической информации и обслуживает предприятия республики по следующим отраслям:

- машиностроение и приборостроение;
- химическая промышленность;
- лесная, деревообрабатывающая и целлюлозно-бумажная промышленность;
- промышленность строительных материалов;
- легкая промышленность;
- пищевая промышленность.

Этот профиль определен основным направлением промышленности республики. В 1963 году в ЦБТИ ЭССР был создан отдел технической документации, в котором сосредоточена часть справочно-информационного фонда (СИФ). Другая часть справочно-информационного фонда входит в состав отдела патентной информации ЦБТИ ЭССР.

Хотя справочно-информационный фонд ЦБТИ ЭССР организационно разбит между двумя отделами (отделом технической документации и отделом патентной информации), по содержанию он составляет единое целое, что учитывается при всех видах информационного обслуживания.

Основной задачей справочно-информационного фонда ЦБТИ ЭССР является обслуживание предприятий и организаций республики информацией о новейших достижениях техники, состоянии и уровне развития той или иной отрасли промышленности у нас в стране и за рубежом, о передовом производственном опыте в отдельных отраслях и на отдельных предприятиях, о новых машинах и аппаратах, о новых изобретениях, об отечественных и зарубежных изобретениях.

Эта задача осуществляется систематической информацией специальных листов о вновь поступающих материалах, выдачей печатных изданий, выполнением устных и письменных библиографических справок, ответом на запросы фактографического характера, организацией выставок и т.д. С этой целью СИФ осуществляет сбор, обработку и хранение информации по вышеуказанным отраслям и, частично, смежной тематике.

В СИФ комплектуются следующие виды первичных и вторичных документов:

книги, преимущественно справочного характера;  
периодические издания (отечественные и зарубежные);  
информационные брошюры, издаваемые центральными отраслевыми органами информации и научно-исследовательскими учреждениями;  
информационные листки;  
отечественные промышленные каталоги;  
промышленные каталоги зарубежных фирм;  
описания к авторским свидетельствам СССР;  
патентная периодика (отечественная и зарубежная);  
микрофильмы и фотокопии зарубежных патентных описаний;  
специальная и методическая литература по библиотечно-библиографической и информационной работе;  
библиографические издания;  
информационные издания о непубликуемых материалах;  
реферативные картотеки всесоюзных и центральных отраслевых органов научно-технической информации;  
библиографические картотеки всесоюзных органов научно-технической информации.

На основе перечисленных материалов и информации, получаемой от предприятий и организаций республики, создается СИФ, состоящий из двух частей - фонда первичных документов и справочного аппарата, организуемого на базе вторичных документов.

## Ф О Н Д П Е Р В И Ч Н Ы Х Д О К У М Е Н Т О В

При комплектовании фонда первичных документов первоочередное внимание уделяется информационным материалам и специальным видам технической литературы. На I января 1966 года фонд насчитывал 743180 учетных единиц.

Фонд первичных документов разбит на пять частей:

1. Книжный фонд.
2. Фонд периодики.
3. Фонд промышленных каталогов.

4. Фонд патентных описаний.

5. Архивный фонд изданий ЦБТИ ЭССР.

1. Книжный фонд насчитывает 45312 учетных единиц. В его состав входят справочники, книги справочного характера, информационные брошюры, информационные листки. При его комплектовании учитывается наличие в Таллине библиотек с фондами технической литературы.

С 1963 года все документы классифицируются и расставляются по УДК.

2. Фонд периодики насчитывает 26535 учетных единиц и комплектуется из отечественной и зарубежной технической периодики, которую можно приобрести по подписке через "Совзпечать" или непосредственно от издающих организаций.

Валютой для приобретения изданий капиталистических стран ЦБТИ ЭССР до сих пор не располагало.

На 1966 год выписано 678 наименований журналов, из них 412 журналов отечественных и 266 - зарубежных.

3. Фонд промышленных каталогов насчитывает 17025 учетных единиц. В его состав входят отечественные и зарубежные промышленные каталоги. Отечественные каталоги комплектуются систематически из всех имеющихся источников комплектования.

Для комплектования промышленных каталогов зарубежных фирм используются следующие каналы: дублетный фонд ГПНТБ СССР, посещение специалистами промышленных выставок, заграничные командировки специалистов республики, поступление каталогов непосредственно от фирм.

Фонд для расстановки и отражения в справочном аппарате разбит на две части: отечественные и зарубежные каталоги. Обе части классифицируются и расставляются на полках по индексам УДК.

В ЦБТИ ЭССР сосредотачивается республиканский фонд зарубежных промышленных каталогов, в связи с чем их комплектованию уделяется особое внимание.

4. Фонд патентных описаний является

республиканским фондом и содержит полное собрание описаний изобретений к авторским свидетельствам СССР, начиная с № 45304. Кроме этого, в фонд комплектуются описания к изобретениям Болгарии, ГДР, Польши, Венгрии, Румынии и Чехословакии, а также микрофильмы патентных описаний некоторых капиталистических стран по определенным классам.

В состав патентного фонда входит отечественная и зарубежная патентная периодика, сборники аннотаций на изобретения некоторых стран и ряд библиографических изданий, отражающих патенты.

По состоянию на 1 января 1966 года фонд насчитывал 653168 учетных единиц.

5. А р х и в н ы й ф о н д и з д а н и й Ц Б Т И Э С С Р организован с целью сохранения по возможности всех изданий ЦБТИ ЭССР. Работа над его созданием начата в 1964 году. В составе этого фонда хранится по одному экземпляру каждого издания. Величина фонда на 1 января 1966 года составляла 1140 единиц.

Фонд служит для справок и контроля. Его материалы на дом не выдаются.

Дублиеты изданий ЦБТИ ЭССР, кроме того, поступают в книжный фонд или в фонд промышленных каталогов, где хранятся и выдаются наравне с другими изданиями.

Перечисленные части фонда первичных документов позволяют обслуживать предприятия и организации республики необходимыми информационными материалами и осуществлять достаточно полную систематическую информацию специалистов.

Все материалы фонда, за исключением информационных листков, отражаются в каталогах и картотеках, облегчающих поиск необходимых изданий. Для лучшего обслуживания организован открытый доступ к основной части фонда.

Организации и отдельные специалисты обслуживаются на абонементе. Для иногородних читателей организован заочный абонемент. Специалисты предприятий республики, где имеются технические библиотеки, пользуются фондом ЦБТИ ЭССР по межбиблиотечному абонементу.

Для систематической информации специалистов о новинках поступившие материалы ставятся на отдельные полки по темам. Здесь эти материалы периодически просматриваются.

Главные специалисты министерств обеспечиваются индивидуальной информацией. По их предварительному заказу систематически подбираются периодические издания, библиографии, серии информационных материалов и направляются им в папках по мере поступления очередных выпусков.

По усмотрению отраслевых инженеров ЦБТИ ЭССР некоторые материалы или их копии, актуальные для того или иного предприятия в данный момент, направляются им для ознакомления.

СИФ организует также выставки новых поступлений и тематические выставки.

#### СПРАВОЧНЫЙ АППАРАТ СИФ

На базе всех комплектуемых в СИФ вторичных документов организуется справочный аппарат.

Задача справочного аппарата - обеспечить возможность всестороннего многоаспектного поиска нужной информации. Справочный аппарат обеспечивает нахождение как тех документов, которые имеются в СИФ, так и тех, которые в фонд не комплектуются. Чаще всего он используется в следующих случаях:

для систематической информации специалистов о всех имеющихся новых достижениях науки и техники и новинках литературы;

для выполнения тематических библиографических справок и фактографических запросов;

при подборе информации для сравнения технического уровня продукции предприятий с лучшими отечественными и зарубежными образцами;

для получения информации при составлении планов новой техники;

для проведения предварительной экспертизы на новизну предлагаемых изобретений;

для получения информации при внедрении изобретений.

Справочный аппарат СИФ состоит из пяти частей, которые комплектуются и организуются как единое целое:

- система каталогов и картотек, отражающих фонд;
- система картотек;
- библиографические издания;
- информационные издания о непубликуемых материалах;
- архив выполненных справок.

Для комплектования вторичных документов, составляющих справочный аппарат СИФ, используются все источники комплектования - все союзные, центральные отраслевые и территориальные органы научно-технической информации и поток информации "снизу вверх".

При комплектовании и организации справочного аппарата в ЦБТИ ЭССР придерживаются следующих принципов:

- соответствие содержания общему профилю ЦБТИ ЭССР;
- исчерпывающая, по возможности, полнота охвата источников по видам и органам информации;
- значительно большая полнота, чем фонд первичных документов;
- использование УДК в качестве основной системы для его организации.<sup>х)</sup>
- использование при организации той части аппарата, где это является целесообразным, средств малой механизации<sup>хх)</sup>.

#### СИСТЕМА КАТАЛОГОВ И КАРТОТЕК, ОТРАЖАЮЩИХ ФОНД

Для поиска первичных документов при обслуживании читателей, выполнении устных и письменных справок, носящих срочный характер и не требующих особой полноты, для установления наличия в фонде того или иного конкретного издания необходимы каталоги и картотеки.

---

х) От этого принципа допускается ряд отступлений, обусловленных характером материала.

хх) Каждый отдельный случай оговорен особо.

Они составляют единую систему каталогов и картотек, отражающих фонд первичных документов;

А л ф а в и т н ы й   к а т а л о г ;  
С и с т е м а т и ч е с к и й   к а т а л о г .

В алфавитном и систематическом каталогах отражается книжный фонд за исключением информационных листков. Для их создания широко используются печатные карточки Всесоюзной книжной палаты. Систематический каталог построен по УДК;

С в о д н а я   к а р т о т е к а   п е р и о д и к и . Все отечественные и зарубежные периодические издания отражаются в сводной алфавитной картотеке, дающей возможность определить имеющиеся в фонде наименования и годовые комплекты изданий.

Фонд патентных описаний отражается в трех картотеках:

н у м е р а ц и о н н а я   к а р т о т е к а   п а т е н т н ы х описаний по странам;

а л ф а в и т н а я   к а р т о т е к а   о п и с а н и й   к   а в т о р - с к и м   с в и д е т е л ь с т в а м   С С С Р ;

с и с т е м а т и ч е с к а я   к а р т о т е к а   о п и с а н и й   к   а в т о р с к и м   с в и д е т е л ь с т в а м   С С С Р .

Совокупность этих картотек дает возможность установить наличие в фонде патентного описания (зарубежного и отечественного) по его номеру. Авторское свидетельство СССР может быть найдено и по фамилии автора, а также их можно подобрать по содержанию.

Фонд промышленных каталогов отражается в нескольких картотеках:

к а р т о т е к а   о т е ч е с т в е н н ы х   п р о м ы ш - л е н н ы х   к а т а л о г о в   н а   п е р ф о к а р т а х   с   к р а е в о й   п е р ф о р а ц и е й ;

п р е д м е т н а я   к а р т о т е к а   п р о м ы ш л е н - н ы х   к а т а л о г о в   з а р у б е ж н ы х   ф и р м   н а   в и з у а л ь н о й   п е р ф о к а р т е ;

а л ф а в и т н а я   ( п о   н а и м е н о в а н и ю   ф и р м )   к а р т о т е к а   п р о м ы ш л е н н ы х   к а т а - л о г о в   з а р у б е ж н ы х   ф и р м .

(Название журнала) **Измерительная техника**

Подп. 1 экз.

Год	Янв.	Февр.	Март	Апр.	Май	Июнь	Июль	Авг.	Сент.	Окт.	Ноябрь	Дек.
1962	1	2	3	4	5	6	7	8	9	10	11	12
1963	1	2	3	4	5	6	7	8	9	10	11	12
1964	1	2	3	4	5	6	7	8	9	10	11	12
1965	1	2	3	4	5	6	7	8	9	10	11	12

ИЗДАНИЕ ПОСЛЕДНЕЕ. С 1965. 400-4200. 1965.

Рис. 1. Карточка сводной картотеки периодики.

45с.45° Скалацкий, В.К.  
157857

15.7851 - 45а.49<sup>01</sup>      6 - 45с.41<sup>00</sup>

2 - 45а.55      7 - 45с.45<sup>08</sup>

3 - 45б.5<sup>06</sup>      8 - 45с.91<sup>02</sup>

СССР А.С.157857.  
45 с, 45° Скалацкий В.К. и др.  
Камнеуборочный агрегат. М., ЦНИИПИ, 1965.  
Заявл. 16. I. 1961. № 693870/30-15.  
Опубл. в "Бюл. изобретений и товарных знаков", 1963, № 19.

МПК  
А 01d

УДК      Перед загл. авт.: В.К. Скалацкий, Ю.И. Буйченко, Л.Б. Штейнберг, Г.М. Гольдрайх.

63I.358:633.529.3

Подп. гр. 183.      Тир. 175. п/м  
ВПТЬ-ЦНИИПИ

Рис. 2. Карточки патентных картотек.

Промышленные каталоги решено было отражать не в общем систематическом каталоге, а в отдельных картотеках, чтобы, с одной стороны, избежать написания большого числа дублетных карточек, гарантируя при этом полноту информации об изделиях и оборудовании, если она содержится в сводных каталогах, каталогах-справочниках и проч., и, с другой стороны, обеспечить возможность многоаспектного поиска. Обе эти картотеки являются экспериментальными.

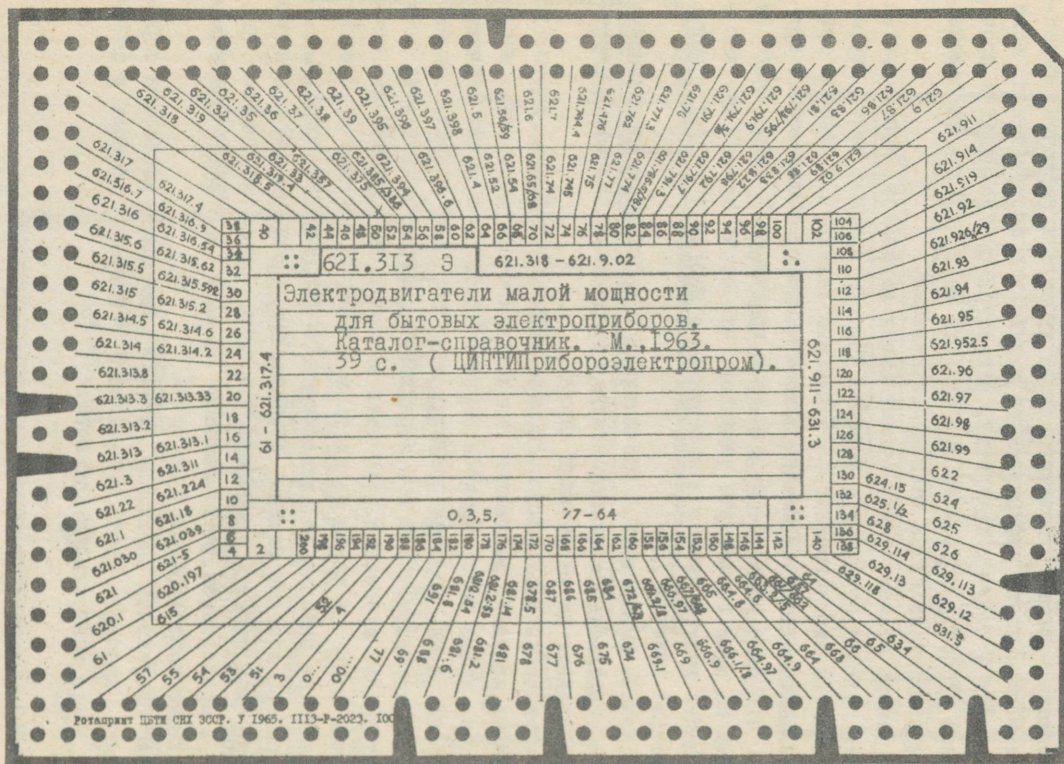
Для поиска отечественных промышленных каталогов используется двухрядная краевая перфокарта формата К5. На среднее поле перфокарты заносится библиографическое описание каталога. Поисковым знаком является индекс УДК. Для отметки индекса используется прямой ключ. Это дает возможность отметить практически любое число из вынесенных на края перфокарты индексов, что очень важно, так как в одном издании дается зачастую информация о многих изделиях, получающих разные индексы УДК.

Для поиска информации, заключенной в зарубежных промышленных каталогах, используется многоаспектная предметная поисковая система, реализованная на визуальных картах.

Большую часть этой поисковой картотеки составляют карты на наименование изделий, различные свойства и особенности их, параметры и т. д. Кроме того, имеются карты на целый ряд общих признаков — страна, язык, наличие прейскуранта, образцов и проч. Каждый каталог предметизируется и его порядковый номер отмечается на всех соответствующих карточках. Это дает возможность осуществлять многоаспектный поиск, а также отражать в поисковой системе с исчерпывающей полнотой информацию, заключенную в сводных каталогах.

Например, швейные машины, специальные, промышленные, японских фирм, на русском языке — отмечаются на пяти картах картотеки (см. рис. 4). В приведенном на иллюстрации примере по всем признакам совпадает документ № 302.

Кроме визуальной картотеки имеется алфавитная картотека зарубежных фирм, которая дает возможность установить наличие в фонде того или иного конкретного каталога.



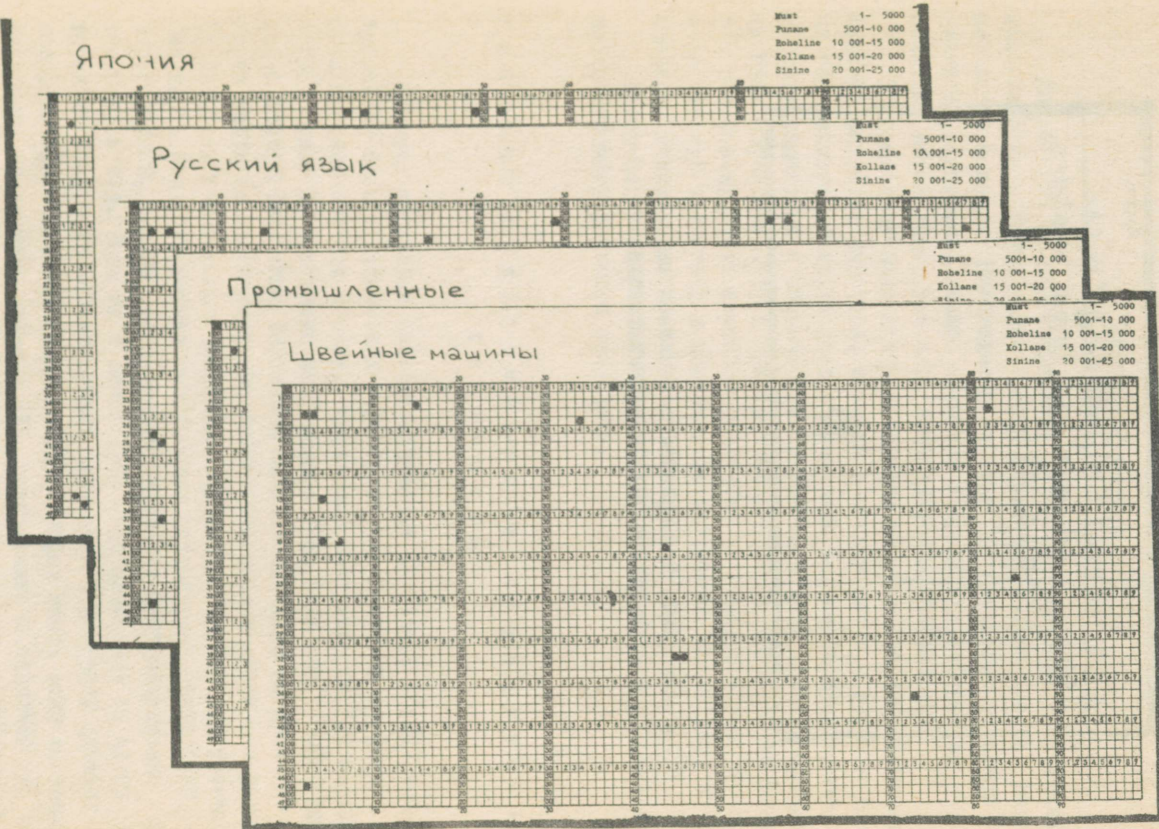


Рис. 4. Карточки визуальной картотеки.

		Англ.
662	Harris Engineering Co., Ltd.	
4988	Indirect gas fired heaters. London, 1964. [4]с.	

Рис. 5. Карточка алфавитной картотеки  
зарубежных фирменных каталогов.

## СИСТЕМА КАРТОТЕК

Для ответа на многочисленные запросы читателей и организаций недостаточно наличия лишь фонда первичных документов и системы каталогов к нему. Необходимой частью справочного аппарата СИФ являются картотеки, дающие наиболее оперативную информацию как по печатным источникам, так и по непубликуемым материалам.

В справочном аппарате разработана система библиографических и фактографических картотек, которая в совокупности с другими частями справочного аппарата дает возможность выдачи справок самого различного характера и объема. При организации этой системы исходили из тех же принципов, что и при организации всего справочного аппарата. Вся совокупность картотек разделена на главную справочно-библиографическую картотеку и специальные картотеки. Последние, в свою очередь, делятся на библиографические и фактографические.

Материалы специальных картотек не дублируются в главной справочно-библиографической картотеке.

### Г л а в н а я   с п р а в о ч н о - б и б л и о г р а ф и ч е с к а я к а р т о т е к а

Главная справочно-библиографическая картотека (ГСБК) комплектуется из библиографических и реферативных печатных карточек информационных органов страны. Картотека построена по УДК и ведется с 1963 года. По состоянию на 1 января 1966 года она насчитывала около 200 000 карточек. Картотека пополняется теми материалами, которые издаются на стандартных библиографических карточках размером 12,5x7,5 см и снабжаются индексами УДК. Например, соответствующие серии картотеки "Зарубежная техническая литература" ГПНТБ СССР, картотек ВИНТИ, ВНИИЭМ, реферативных картотек ЦИНТИпищепрома, ЦИНТИлегпрома и т.д. Сюда же с конца 1964 года вливается та часть карточек на статьи из отечественной периодики Всесоюзной книжной палаты, которые снабжены индексом УДК. Старая часть этих карточек и карточки, не имеющие индекса УДК, расставляются отдельно по схеме Всесоюзной книжной палаты. Однако эта картотека считается частью

ГСБК, а не отдельной картотекой. Пополняется ГСБК и карточками на статьи из тех отечественных периодических изданий, на которые нет печатной карточки Всесоюзной книжной палаты.

С середины 1964 года в ГСБК вливается аналитическая карточка на статьи, помещенные в изданиях о передовом научно-техническом опыте. В картотеке получают отражение статьи только из тех сборников и журналов, которые публикуют в качестве приложения карточки на свои статьи. Для аналитической росписи остальных изданий и специальной классификации этих статей СИФ не располагает рабочим временем.

В картотеке отражается также часть информации о непубликуемых материалах - разрезаются те перечни информационных карт, которые даны в виде сборников библиографических карточек.

Часть ГСБК считаются также реферативные карты, издаваемые некоторыми органами информации на картах других форматов. Естественно, их нельзя вливать в картотеку, а приходится хранить отдельно, создавая новый ряд рубрик УДК, что создает дополнительное неудобство.

Таким образом, ГСБК информирует о содержании отечественных, зарубежных периодических изданий и, в значительном объеме, об опубликованных и непубликуемых материалах передового научно-технического опыта.

Картотека используется при выполнении устных и письменных тематических справок, при подборе информации для сравнения технического уровня продукции предприятий с лучшими отечественными и зарубежными образцами и т.д.

### С п е ц и а л ь н ы е   к а р т о т е к и

Система специальных картотек дополняет ГСБК, позволяя более полно удовлетворять запросы читателей и предприятий. Часть этих картотек является библиографическими. Они выделены в группу специальных картотек по двум причинам:

из-за характера и содержания материала, например, картотека изданий ЦБТИ ЭССР, систематическая картотека зарубежных патентных описаний;

TRU Ramatshouu

1	3	5	7	9	11	13	15	17	19	21	23	25	27	29	31	33	35	37	39	41	43	45	47	49	51	53	55	57	59
10																					Rmtk.	I	2						
20	Мадев Л.В. Развитие научно-																					Ajakiri	7						
30	технической информации и до-																						4						
40	кументации в Народной респуб-																						2						
50	лике Болгария — Научно-тех-																				Mf.		9						
60	<del>Ref</del> ническая информация"																				Bibl.:		7						
70	1965, N2, с. 30-33.																						4						
80																							2						
90																							2						
100																							7						
110																							4						
120																							7						
130																							4						
140																							2						
150																							1						
160																							6						
170																							1						
180																							5						
190																							2						
200																							6						
210																							1						
220																							5						
230																							2						
240																							6						
250																							1						
260																							5						
270																							2						
280																							6						
290																							1						
300																							5						
310																							2						
320																							6						
330																							1						
340																							5						
350																							2						
360																							6						
370																							1						
380																							5						
390																							2						
400																							6						
410																							1						
420																							5						
430																							2						
440																							6						
450																							1						
460																							5						
470																							2						
480																							6						
490																							1						
500																							5						
510																							2						
520																							6						
530																							1						
540																							5						
550																							2						
560																							6						
570																							1						
580																							5						
590																							2						
600																							6						
610																							1						
620																							5						
630																							2						
640																							6						
650																							1						
660																							5						
670																							2						
680																							6						
690																							1						
700																							5						
710																							2						
720																							6						
730																							1						
740																							5						
750																							2						
760																							6						
770																							1						
780																							5						
790																							2						
800																							6						
810																							1						
820																							5						
830																							2						
840																							6						
850																							1						
860																							5						
870																							2						
880																							6						
890																							1						
900																							5						
910																							2						
920																							6						
930																							1						
940																							5						
950																							2						
960																							6						
970																							1						
980																							5						
990																							2						
1000																							6						

Рис. 6. Карта картотеки "документалистика".

из-за формы ведения картотек, например, картотека документалистики на картах с краевой перфорацией.

Всего специальных библиографических картотек шесть.

К а р т о т е к а и з д а н и й Ц Б Т И Э С С Р . Отражает архивный фонд изданий ЦБТИ ЭССР. Картотека алфавитная, на библиографической карточке.

К а р т о т е к а д о к у м е н т а л и с т и к и . Содержит материалы по теории и практике научно-технической информации.

К а р т о т е к а б и б л и о г р а ф и й . Построена по УДК, ведется на библиографической карточке. Основу картотеки составляет печатная карточка. Списки, на которые нет печатной карточки, библиографируются. В эту картотеку вливаются карточки на библиографические списки, выполненные СИФ по запросам. На карточках библиографий, имеющих в СИФ, ставится их шифр.

К а р т о т е к а п о т е о р и и и п р а к т и к е б и б л и о т е ч н о г о д е л а и р а б о т ы С И Ф . Тематическая картотека на библиографических карточках. В основном используется печатная карточка. Некоторые издания библиографируются дополнительно.

С и с т е м а т и ч е с к а я к а р т о т е к а з а р у б е ж н ы х п а т е н т н ы х о п и с а н и й . Картотека создается на базе печатной карточки Всесоюзной патентно-технической библиотеки. Построена по странам, внутри стран - по патентным классам.

С в о д н а я к а р т о т е к а н а м и к р о ф и л ь м ы з а р у б е ж н ы х п а т е н т н ы х о п и с а н и й , и м е ю щ и х с я н а п р е д п р и я т и я х р е с п у б л и к и .

Особую группу составляют специальные фактографические картотеки. Их задача - ответ на запросы фактографического характера об изделиях, оборудовании, внедренных изобретениях, адресах и проч. Большинство их ведется на картах с краевой перфорацией, что позволяет осуществлять многоаспектный поиск, не прибегая к дублированию карточек. Этих картотек шесть.

Картотека изделий предприятий  
СНХ ЭССР<sup>х)</sup> [1]

Картотека изобретений, внедрен-  
ных на предприятиях СНХ ЭССР<sup>х)</sup> [3,4]

Картотека экспортной продукции  
предприятий СНХ ЭССР<sup>х)</sup> [3,4]

Картотека товарных знаков пред-  
приятий ЭССР [3,4]

Картотека адресов [2]

Эти картотеки ведутся на картах с краевой перфорацией форма-  
та К5. Макеты для картотек разработаны в ЦБТИ ЭССР. Более подроб-  
ные сведения о них можно получить из изданий ЦБТИ ЭССР:

1. Инструкция по заполнению информационной карты о новых из-  
делиях и направлении их в органы научно-технической информации. Тал-  
лин, 1964. 14 с. с илл.

2. Карта с краевой перфорацией для картотеки адресов. Таллин,  
1965. 27 с. с илл.

3. Роговская Л. Применение перфокарт в поисковых фондах для  
создания специальных картотек по патентным вопросам. Таллин, 1964.  
10 с. (I Прибалтийская методическая конференция по вопросам патент-  
ной экспертизы, г. Вильнюс).

4. Роговская Л. Применение перфокарт в патентной службе ЦБТИ  
Совнархоза ЭССР - В сб.: Материалы Всесоюзного совещания по при-  
менению карт с перфорированными краями. Таллин, 1965, с. 116-123.

Предметная картотека зарубежных  
фирм, выпускающих продукцию, аналогичную экспортной продукции  
предприятий республики. Картотека ведется на библиографической кар-

---

<sup>х)</sup> Картотека будет расширена и охватит все предприятия рес-  
публики.

Универсальная десятичная классификация

Июль 1964 г.

ИНФОРМАЦИОННАЯ КАРТА ОБЪЕКТА ИЗДАНИЯ

СНХ ЮСТ Управление машиностроения, Таллинский экскаваторный завод  
 тел. 431-28/353

Наименование изделия траншейный экскаватор ЭТЦ-161

УДК 621.879.44 И ПК Таллинский экскаваторный з-д, Таллин, Кадака теза ИЛ. СССР с чх ЭТЦ-161-0000-000  
 Кем разработана документация ГОСТ 6434-59, Комитет стандартов 14.04.59 г.  
 ТУ или ЕТУ, кем и когда утверждена \_\_\_\_\_  
 Дата и в заголовке на изобр. \_\_\_\_\_ В авт. свид. \_\_\_\_\_

Прилаг. докум. паспорт, инструкция, рекламный проспект.

КРАТКОЕ ОПИСАНИЕ И ТЕХНИКО-ЭКОНОМИЧЕСКИЕ ДАННЫЕ

Обязательно указать: область применения; конструктивные особенности; габариты; технические данные; преимущества по сравнению с аналогичными изделиями;备注 кем выделяется фонды.

**Обл. применения:** Для рытья траншей под кабель и водопроводов в незамороженных и в замороженных грунтах. Для легких планировочных (бульдозерных) работ.

(см. на обор.)

Всего №7 ЕЖИ ЭТЦЗ rotaprint. VI 1964. 996-P-782. 3000.

Год выпуска		Лит.		Управление					Завод															
Год	Выпуска	Лит.	Лит.	Зав.	Зав.	Зав.	Зав.	Зав.	Зав.	Зав.	Зав.	Зав.	Зав.											
1	2	3	4	7	1	2	3	4	7	1	2	3	4	7	1	2	3	4	7	1	2	3	4	7

Рис. 7 Карта картотеки изданий ЦБТИ ЭССР.



Класс										Группа										Подгруппа																																																	
<table border="1"> <tr><td>a1</td><td>be</td><td>gr</td><td>s</td><td>p9</td></tr> <tr><td>g2</td><td>hi</td><td>pn</td><td>mb</td><td></td></tr> <tr><td>f3</td><td>ok</td><td>l7</td><td></td><td></td></tr> <tr><td>d4</td><td>k6</td><td></td><td></td><td></td></tr> <tr><td>e5</td><td></td><td></td><td></td><td></td></tr> </table>										a1	be	gr	s	p9	g2	hi	pn	mb		f3	ok	l7			d4	k6				e5					Внедренное изобретение																																		
a1	be	gr	s	p9																																																																	
g2	hi	pn	mb																																																																		
f3	ok	l7																																																																			
d4	k6																																																																				
e5																																																																					
МПК _____										Сов. класс <u>86с.31<sub>ю</sub></u> № <u>121709</u>																																																											
Автор <u>Хохлов В.Д. и др.</u>																																																																					
Наим. изобр. <u>Безискровый электрический</u>																																																																					
<u>уточный наблюдатель к ткацким</u>																																																																					
<u>станкам.</u>																																																																					
Дата опубл. изобр. _____																																																																					
Место и дата внедрения изобр. <u>„Пунане Койт“ I кв. 1965г.</u>																																																																					
Эк. эффект <u>0,666 г.р.</u>																																																																					
Ротарлит ЦЕХ СНА ЗОСР. №. 1964. 395-П-576.3000.																																																																					
Номер																																																																					
СТ										ДТ										Т										С										Д										Е										А									
1 2 4 7										1 2 4 7										1 2 4 7										1 2 4 7										1 2 4 7										1 2 4 7										1 2 3 4 5									

Рис. 9. Карта картотеки внедренных изобретений.

		экскаваторы
	Auto Supply Co.	
	Lilletorget 1, Oslo, Норве- гия.	

Рис. 10. Карточка предметной картотеки  
зарубежных фирм.

те и построена по алфавитно-предметному принципу по наименованию изделий. Картотека занимает важное место в поиске информации при сравнении уровня изделий предприятий республики с лучшими зарубежными образцами.

## БИБЛИОГРАФИЧЕСКИЕ ИЗДАНИЯ

Существенную часть справочного аппарата составляют печатные библиографические издания и копии библиографических списков, выполненных разными техническими библиотеками и СИФ страны, в том числе и списки, составленные в СИФ ЦБТИ ЭССР.

Библиографические издания, дополняют систему картотек и используются для систематической информации специалистов о новинках литературы, при выполнении тематических библиографических справок и других видов информационного обслуживания.

Особенно важны библиографические издания при выполнении исчерпывающих тематических справок ретроспективного характера.

В фонд комплектуются с возможной полнотой библиографические издания информационных органов и библиотек страны.

Представлены все виды библиографии – издания государственной учетно-регистрационной библиографии ("Летописи"), Реферативный журнал ВИНТИ и экспресс-информация, издания информационной библиографии типа "Новые промышленные каталоги", "Список переводов", "Химическая информация", "Библиографический указатель текущей отечественной литературы по строительству и архитектуре" (то же по иностранной литературе), "Информационный бюллетень новых иностранных книг, поступивших в библиотеку им. В. И. Ленина" и т.д. Кроме подобных периодических изданий крупных библиотек и центральных информационных органов, сюда же относятся списки, информирующие о выпущенной той или иной организацией литературе, например, Перечень информационно-технической литературы, изданной в 1964 г., Владивосток, 1965. 13 стр. (Дальневосточный совнархоз), или тематические указатели, например, "Автоматы и полуавтоматы для сварки, резки, наплавки". Библиогр. указат. лит-ры 1961-1965 (I полугодие). Пермь, 1965. 26 стр. (ЦНТБ Западно-Уральского совнархоза).

Рекомендательной библиографии для широкого читателя по технике и рабочим профессиям придается меньшее значение, но и они дос-

таточно полно представлены в фонде. Это, в первую очередь, указатели ГПНТБ СССР.

Рекомендательные тематические указатели для инженерно-технических работников комплектуются с возможной полнотой и используются чаще всего для выполнения устных справок и не требующих большой полноты письменных справок.

Фонд библиографий организован следующим образом:

1. Все периодические издания сгруппированы по годам и названиям. При этом издания одного типа (летописи, РЖ, библиографии второй степени) или одной организации, если это целесообразно, сгруппированы вместе.

2. Все тематические библиографии – рекомендательные и информационные, издаваемые в одном или нескольких выпусках, или имеющие незначительную периодичность (2–4 выпуска в год), систематизируются по УДК и собираются в папках по индексам. Здесь же находятся по одному экземпляру библиографических списков, составленных в СИФ ЦБТИ ЭССР.

#### ИНФОРМАЦИОННЫЕ ИЗДАНИЯ О НЕПУБЛИКУЕМЫХ МАТЕРИАЛАХ

Одна из задач СИФ – выполнение фактографических справок и выдача информации по непубликуемым материалам. Большое внимание уделяется комплектованию материалов типа аннотированных перечней выполненных научно-исследовательских работ, перечней изданных информационных карт, аннотированных перечней внедренных рационализаторских предложений, перечней информационных карт, поступивших в справочно-информационные фонды информационных органов, каталогов рабочих чертежей и т.п. Эти материалы группируются по издающим организациям и хранятся в папках.

Часть этого материала печатается в виде сборников карт формата 12,5x7,5 см. В этом случае они разрезаются и вливаются в ГСБК.

#### АРХИВ ВЫПОЛНЕННЫХ СПРАВОК

При повторном поступлении запросов или поступлении аналогичных и близких по содержанию запросов большую помощь оказывает архив выполненных справок.

пост. 4.03.66  
 № 37/3 Дата УДК 674.8; 684 Срок  
 выполн. 19.04.66  
 № и дата регистр. заказа Договор N 42  
 ЗАПРОС

Облагораживание древесно-  
 волокнистых плит

ОБЪЕМ 1955-65; отеч., заруб. мат; вид лит-ры (книги,  
 (годы) статьи, пром. кат., инф. лист, перед. опыт,  
 чертежи, пат. опис., проч.)

Фактич. данные (адрес, список учрежд., проч.)

КОЛИЧ. НАИМЕНОВАНИЙ 45

ОРГАНИЗАЦИЯ (наименов., подчиненность, адрес, тел.,  
 фамилия заказчика)

Министерство лесной, деревообра-  
 батывающей и целлюлозно-бумаж-  
 ной промышленности ЭССР.

ОТВ. ИСПОЛНИТЕЛЬ В. Хейман

/см. на обор./

УДК 674.817-41; 691.147

Пат. кл.

Рубр. РЖ, Летопись, проч. источ.

Дерево. Огнеупоры. Изоляционные  
 материалы.

ХОД ИСПОЛНЕНИЯ

Наимен. источника	Годы	№	Часы	Исполнитель
1 Картотеки СИФ			14	Хейман Передерий
2 Фонд СИФ				
3 ж-л "Деревооб- + работ. пром-сть"	1965			
4 Библиогр. указат.	1963	1-12		
7 текущей отеч.	1964	1-12	8	Передерий
8 лит-ры по стрент	1965	(-12)		
9 и архит-ре"				
10				
5. Деревообр. пром. Библиогр. указат.	1955- -1963		1	Хейман

Прочие работы

Редактирование описаний 1ч.

ПЕРЕПИСКА

№ вх.	№ исх.	№ вх.	№ исх.	№ вх.	№ исх.

Подпись В. Хейман

Годовик ШТА ЭССР. II 1964. 710-9318. 1000.

Рис. II. Карта регистрации запросов.

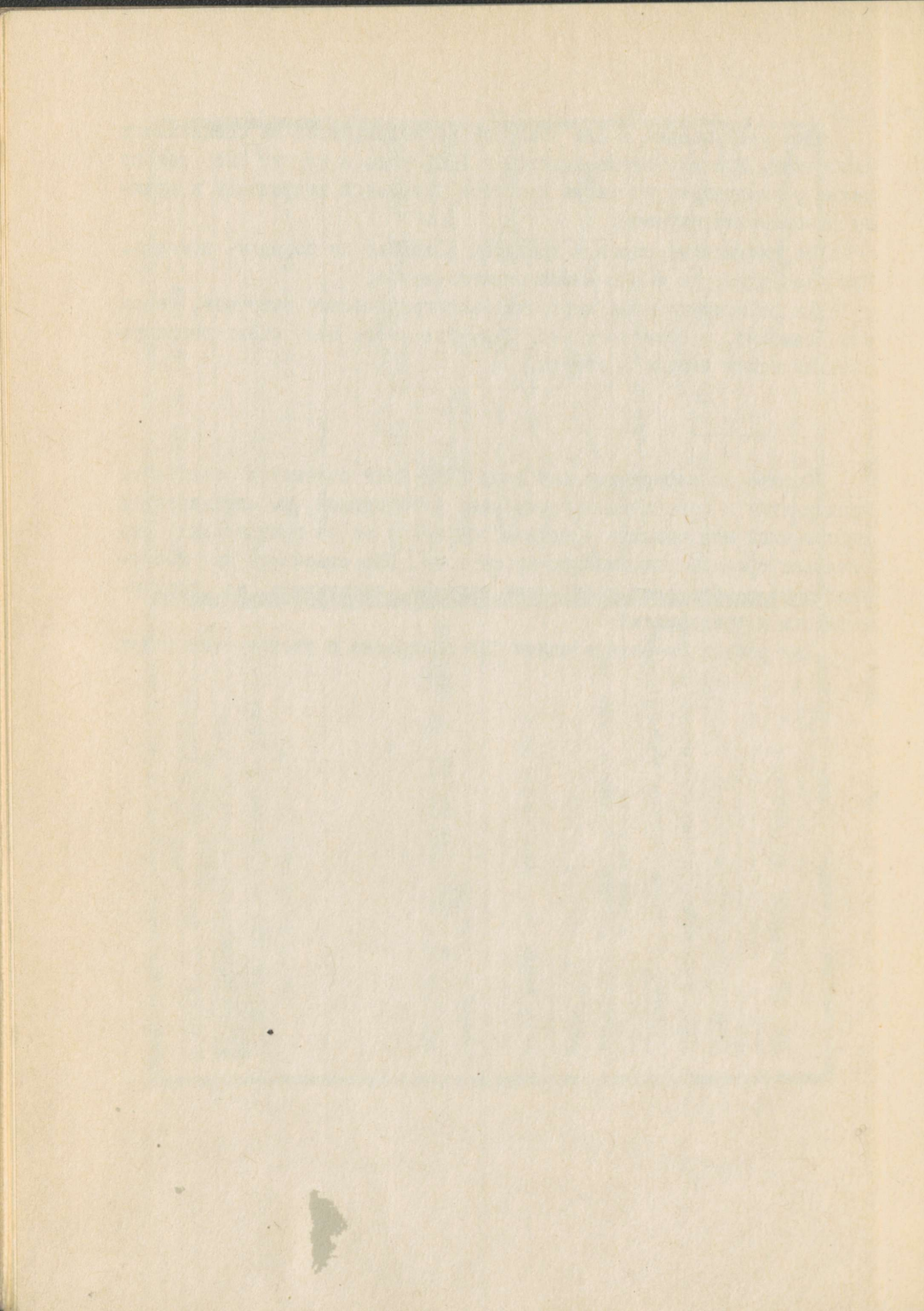
Все поступающие в СИФ запросы регистрируются на специальных карточках. Эта картотека ведется с 1966 года и служит не только целям регистрации, но также является поисковой картотекой к архиву выполненных справок.

Все письменные справки хранятся в архиве по порядку номеров. При необходимости с них можно снимать копии.

На регистрационные карточки фактографических запросов, если это возможно, заносится ответ. Там, где этого нет, стоит регистрационный номер письма - ответа.

Справочно-информационный фонд ЦБТИ ЭССР стремится обеспечить предприятия и организации республики необходимой им технической информацией или оказать помощь в получении ее из центральных отраслевых органов информации. Кроме того, СИФ отвечает на поступающие из-за пределов республики запросы, касающиеся ее промышленности и предприятий.

Вся работа по организации СИФ построена с учетом этих задач.



Утверждаю  
(подпись)  
Начальник ЦБТИ ЭССР  
А. А. Илли  
25.06.1966 г.

Инструкция  
о порядке приема и выполнения справок отделом  
технической документации ЦБТИ ЭССР

1. Отдел технической документации ЦБТИ Эстонской ССР обслуживает на договорных началах библиографическими и фактографическими справками предприятия и организации республики. Под фактографическими справками в данном случае подразумеваются справки об адресах, установление завода-изготовителя конкретного изделия, нахождение технической характеристики изделия.

Справки, требующие патентной информации, выполняются совместно с отделом патентной информации ЦБТИ ЭССР.

2. Все справки выполняются в порядке очередности их поступления.

В случае особой срочности предприятия и организации могут направить в отдел специалиста, которому будет оказана всесторонняя библиографическая помощь в разыскании необходимых материалов.

3. Фактографические справки, которые могут быть выполнены на основе СИФ ЦБТИ ЭССР или фондов других библиотек и СИФ г. Таллина, выполняются в течение 1-3 дней со дня их поступления. В этот же срок, при необходимости, запросы пересылаются в центральные отраслевые или территориальные органы информации.

4. Библиографические справки на основе фонда первичных документов СИФ ЦБТИ ЭССР выполняются в зависимости от объема и характера справки в течение 1-6 дней со дня их поступления.

5. Библиографические справки на основе всего комплекса справочного аппарата СИФ, требующие значительной работы, ставятся в

отделе на очередь. Ориентировочный срок начала работы над ними определяется отделом совместно с заказчиком.

Время, требуемое на их выполнение, зависит от сложности и многоаспектности запроса, круга источников, типов и видов разыскиваемой литературы, объема лет и т.д.

В зависимости от этих факторов справки выполняются в следующие сроки, считая со дня начала работы над ними:

а) справки с поиском литературы за текущий год - в течение 1-6 дней;

б) справки с ретроспективным поиском литературы - из расчета от 2 до 8 дней на каждый год просматриваемых библиографических источников.

Если возникает необходимость обращения за дополнительными сведениями в другие информационные органы, эти сроки могут оказаться более растянутыми. Отдел гарантирует лишь отсылку дополнительного запроса в течение 1-2 дней от начала работы над справкой.

6. При передаче запроса библиографу отдела технической документации специалист предприятия (министерства, другого отдела ЦБТИ ЭССР) должен его точно сформулировать.

Необходимо указать тему, все ее аспекты, области применения, назначение и т.д.

Следует точно указать объем лет, виды изданий, язык материала. Если запрос передается через инженера отдела технической информации ЦБТИ ЭССР (министерства), необходимо указать предприятие, для которого будет разыскиваться материал, фамилию и телефон определенного специалиста.

7. Выполнение библиографической справки имеет несколько этапов.

Определение круга источников, индексов УДК, рубрик Реферативного журнала летописей и других источников.

При желании заказчик может принять в этом этапе участие, что будет способствовать наиболее точному и полному выявлению необходимого круга источников, индексов УДК, рубрик реферативного журнала и т.д. по всем аспектам запроса.

Подбор материала.

При срочности запроса этот этап может быть осуществлен заказчиком при библиографической консультации специалиста отдела (см. п. 2.).

Просмотр заказчиком отобранного материала.

Этот этап осуществляется заказчиком, если он находит его целесообразным. Такой просмотр дает возможность исключить из будущего списка материал, не представляющий достаточного интереса для заказчика. Чтобы не приостановить дальнейшую работу над запросом, а также не задерживать использование библиографических источников, необходимых для выполнения других запросов, просмотр должен быть начат в течение 1-2 дней после окончания отбора, для чего библиограф обязан за 2-3 дня сообщить заказчику о сроке окончания второго этапа. По договоренности просмотр материала может осуществляться заказчиком параллельно с его подбором.

Отдел оставляет за собой право приступить к следующему этапу, если заказчик не начал эту работу в указанные сроки или чрезмерно их затягивает.

Оформление списка.

Библиографические описания располагаются в списке в определенной последовательности по алфавиту, хронологически или тематически по предварительной договоренности с заказчиком. Список печатается на машинке. Заказчик получает оригинал и две копии.

8. После оформления списка и передачи его заказчику, или организации, которую заказчик укажет, работа над запросом считается законченной.

Подбор литературы по данному списку из фонда СИФ ЦБТИ ЭССР, оформление заказов на отдельные издания по МБА из других библиотек и СИФ страны являются самостоятельными работами и могут быть выполнены по желанию заказчика дополнительно.

**Примечание.** В указанные в настоящей инструкции сроки выполнения справок (см. п.п. 4 и 5) не включено время печатания их на машинке. Этот срок зависит от объема справки и определяется обычными нормами для печатания библиографических списков на машинке и загруженностью машинописного бюро. Отдел гарантирует передачу списка для печатания в машинописное бюро в день окончания работы над списком.

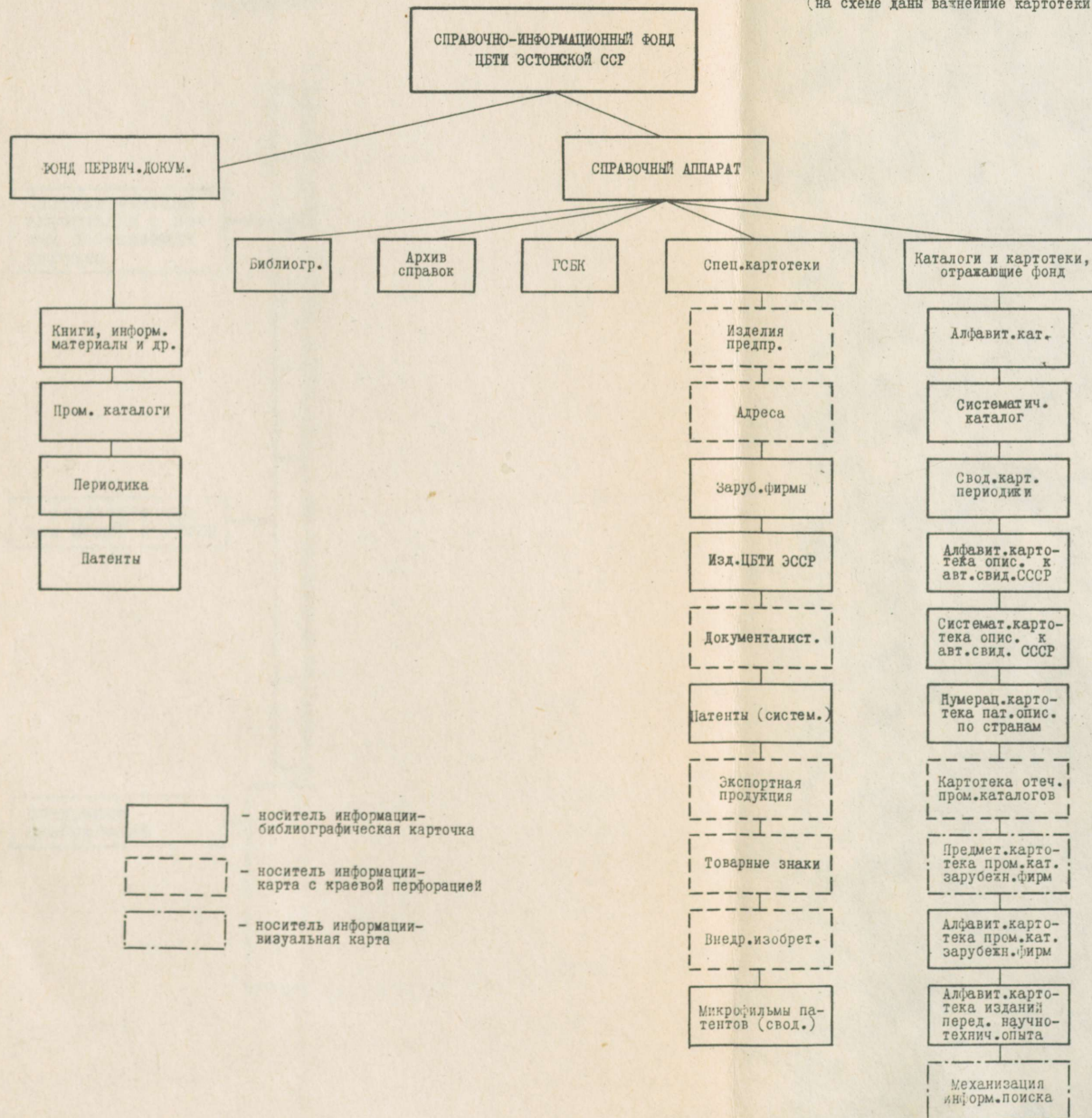
Центральное бюро технической информации ЭССР  
Таллин, ул. Ломоносова, 28

Редактор М.Бломберг

Подписано в печать 22/УШ 1966 г. Тираж 2050.  
Бумага 30x41. Физ. печ. л. 8. Усл. печ. л. 2,07  
МВ-05094. Заказ № 2166-10776.

Ротапринт ЦБТИ ЭССР. Таллин, ул. Пикк, 68

Цена 10 коп.



THE UNIVERSITY OF CHICAGO  
LIBRARY

1950

1950

1950

1950

1950

1950

1950

1950

1950

1950

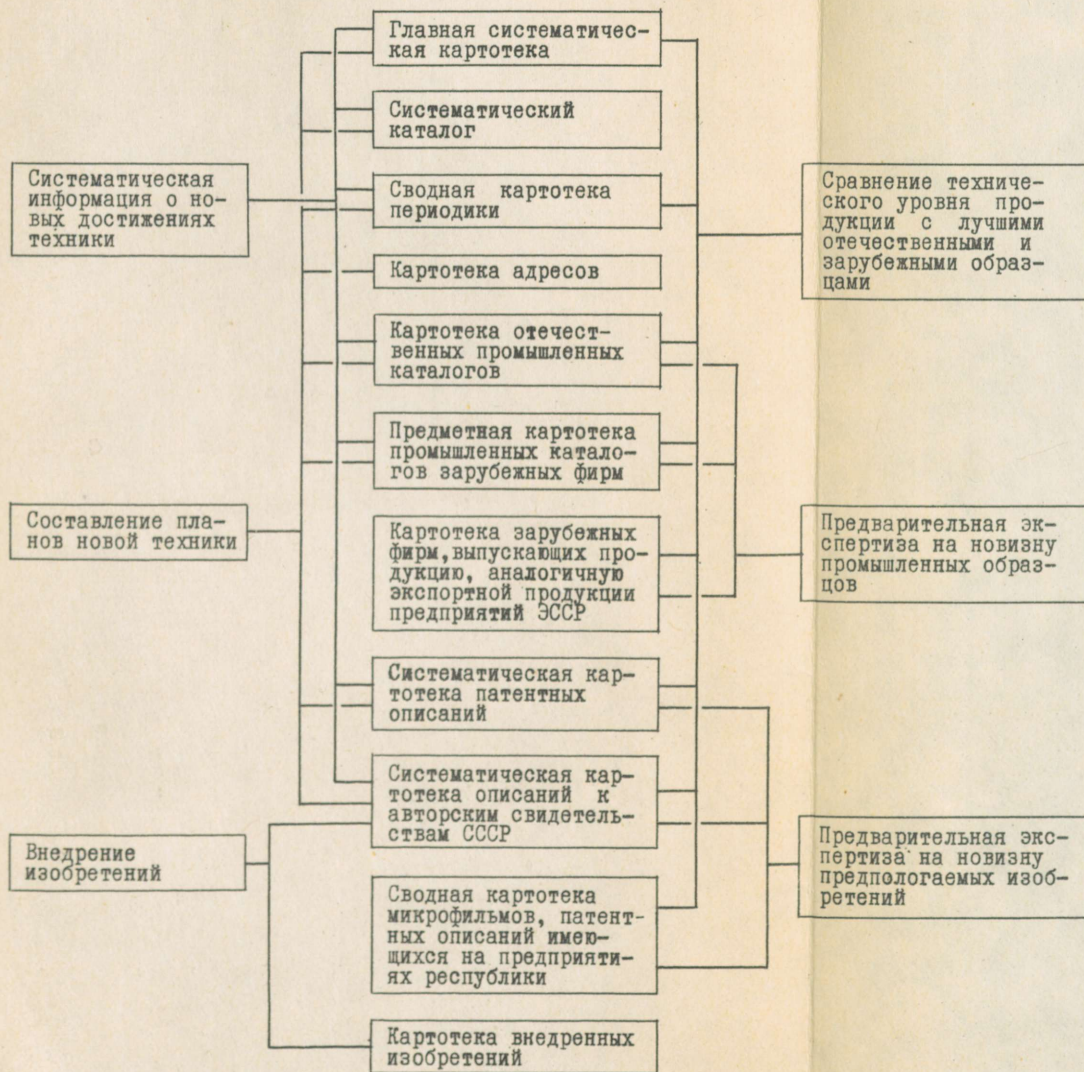
1950

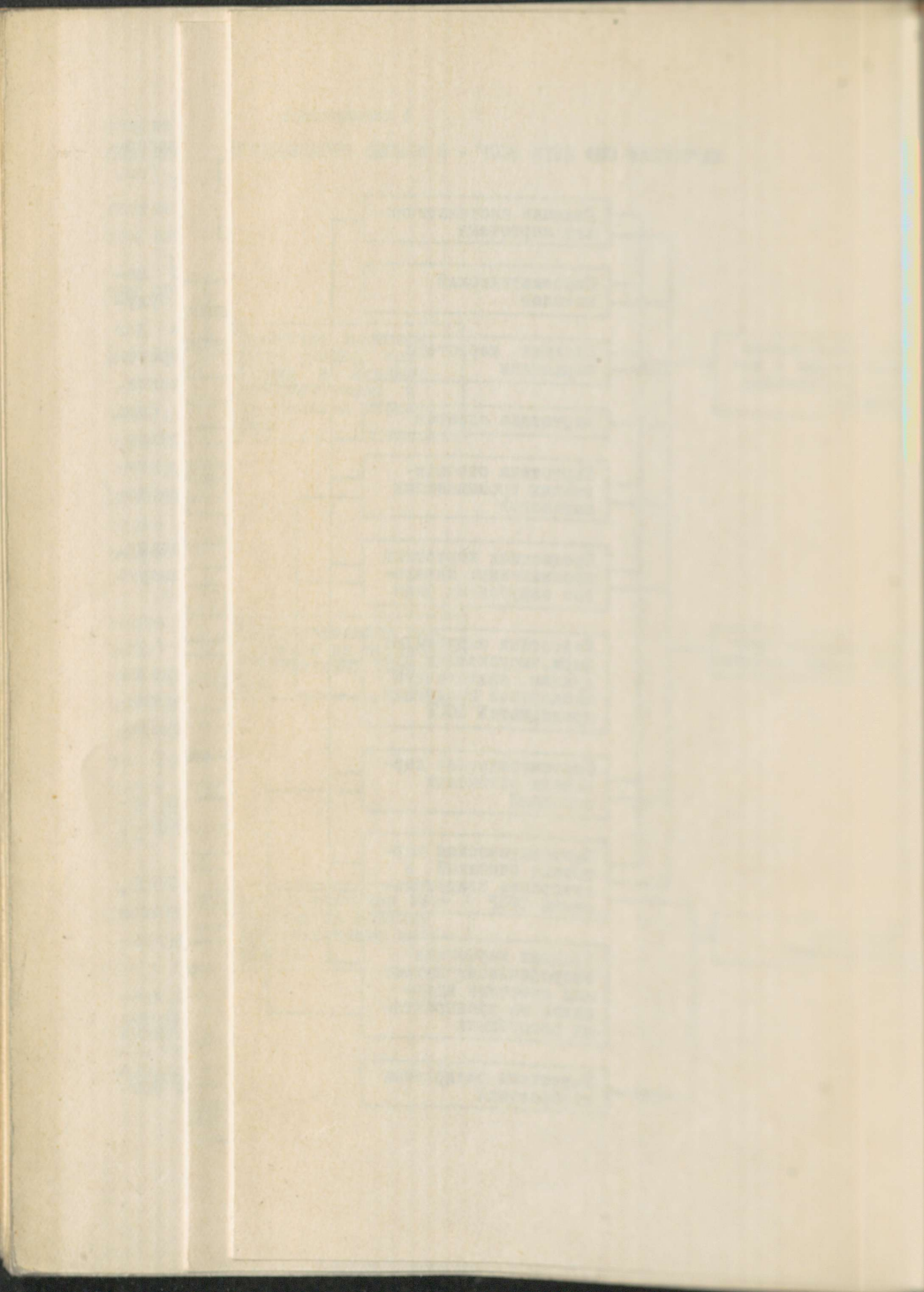
1950

1950

1950

КАРТОТЕКИ СИФ ЦЕТИ ЭССР - В ПОМОЩЬ ПРОИЗВОДСТВУ







Цена 40 коп.

XI

A-13379

TO RAAMATUKOOSI



1 0300 00664373 0