

**Liiklusõnnetused jalakäijatega  
Eestis  
(2005-2009)**

**Helve Lõhmus**

**Töö nr. 2010-**



MAANTEEAMET

Tallinn 2010

Maanteeamet

Liiklusõnnetused jalakäijatega  
Eestis, 2005-2009

2010  
Tallinn

# SISUKORD

<b>Saateks</b>	5
<b>Liiklusõnnetused jalakäijatega Eestis, 1991 -2009</b>	6
Liiklusõnnetused jalakäijatega kuude lõikes	7
Liiklusõnnetused jalakäijatega nädalapäevade lõikes	8
Liiklusõnnetused jalakäijatega kellaaegade lõikes	9
Liiklusõnnetused jalakäijatega valge ja pimedä aja lõikes	10
Liiklusõnnetused jalakäijatega toimumiskoha asustatuse järgi	11
Liiklusõnnetused jalakäijatega asukoha ja valgustatuse järgi	12
Liiklusõnnetused jalakäijatega maakonniti ja suuremates linnades	13
Lastega toimunud jalakäijaõnnetused maakonniti ja suuremates linnades	14
<b>Liiklusõnnetustes kannatanud jalakäijad</b>	15
Kannatanud jalakäijate vanuseline jaotuvus	17
Kannatanud jalakäijate sooline jaotuvus	18
Pimedä aja liiklusõnnetustes kannatanud jalakäijate vanuseline jaotuvus	19
Kannatanud jalakäijate vanuseline jaotuvus toimumiskoha asustatuse lõikes	20
<b>Liiklusõnnetused jalakäijatega toimumiskoha järgi, asulates ja maanteedel</b>	21
Liiklusõnnetused jalakäijatega asula liikide lõikes	23
Asulateedel kannatanud jalakäijate vanuseline jaotuvus	24
Valge ajal asulateedel liiklusõnnetustes kannatanud jalakäijate vanuseline jaotuvus	25
Pimedä ajal asulateedel liiklusõnnetustes kannatanud jalakäijate vanuseline jaotuvus	26
Liiklusõnnetused jalakäijatega maanteede lõikes	27
Liiklusõnnetused jalakäijatega maanteedel valge ja pimedä aja lõikes	28
Asulavälistel teedel kannatanud jalakäijate vanuseline jaotuvus	29
Valge ajal asulavälistel teedel kannatanud jalakäijate vanuseline jaotuvus	31
Pimedä ajal asulavälistel teedel kannatanud jalakäijate vanuseline jaotuvus	32
<b>Jalakäijate põhjustatud liiklusõnnetused</b>	33
Jalakäijate põhjustatud liiklusõnnetused kuude lõikes	35
Jalakäijate põhjustatud liiklusõnnetused nädalapäevade lõikes	36
Jalakäijate põhjustatud liiklusõnnetused kellaaegade lõikes	37
Jalakäijate põhjustatud liiklusõnnetused valge ja pimedä aja lõikes	38
Jalakäijate põhjustatud liiklusõnnetused valge ja pimedä aja asula liigiti	39
Liiklusõnnetusi põhjustanud jalakäijate vanuseline jaotuvus toimumiskoha järgi	40
Liiklusõnnetusi põhjustanud jalakäijate vanus ja pimedä aja lõikes	41
Liiklusõnnetusi põhjustanud jalakäijate sooline jaotuvus	42
Jalakäijate tegevus liiklusõnnetuse põhjustamisel	43
Jalakäija põhjustatud liiklusõnnetuste peamised skeemid	44
<b>Liiklusõnnetused purjus jalakäijatega</b>	45
Liiklusõnnetused purjus jalakäijatega kuude lõikes	46
Liiklusõnnetused purjus jalakäijatega nädalapäeva ja kellaaja järgi	47
Liiklusõnnetused purjus jalakäijatega toimumiskoha, valge ja pimedä aja lõikes	48
Liiklusõnnetusi põhjustanud purjus jalakäijate vanuseline jaotuvus	49
<i>Purjus jalakäijatega toimunud liiklusõnnetuste põhjusi</i>	50
<b>Kokkuvõtteks</b>	51

## Saateks

Aastaks 2015 peab liiklusohutusprogrammi eesmärgina liiklusõnnetustes hukkunute arv vähenema 100- ni.. Aga juba paaril viimasel aastal on inimkannatanutega liiklusõnnetuste ja neis kannatada saanute arv tunduvalt vähenenud, ja 2009. aastal oligi liikluses surmasaanuid 100. Oma osa on selles ka jalakäijatega toimunud õnnetuste arvu vähenemisel. Liiklusõnnetustes kannatanutest moodustasid jalakäijad 2004. aastal 22%, 2009.aastal 18,3%. Samas on jalakäijad endiselt on üheks enim ohustatud liiklejate grupiks.

2005.-2009. aastal registreeriti 10746 kannatanutega liiklusõnnetust, milles hukkus 1558 ja sai vigastada 24859 inimest. Iga neljas neist oli jalakäijaõnnetus. Eriti teravaks probleemiks on jalakäijate ja mootorsõidukite kokkupõrked, kuid enam pole haruldased ka jalgratta või mopeedi otsasõidud jalakäijatele.

Nn. jalakäijaõnnetused moodustasid veel 1999. aastal rohkem kui kolmandiku kõigist inimkannatanutega liiklusõnnetustest, püüdes enne seda enam-vähem samal tasemel juba pikemat aega. 2008. aastal oli jalakäijaõnnetusi 24% ehk iga neljandas liiklusõnnetuses sai kannatada jalakäija, seega pikemas trendis on jalakäija-õnnetuste arv aasta-aastalt kahanenud.

Seega, jalakäijatega toimunud liiklusõnnetuste ärahoidmine võiks olla ka üheks kindlaks võimaluseks liiklusohutuse programmi saavutatud eesmärkide hoidmisel.

Alljärgnevalt käsitletakse Eestis põhiliselt aastatel 2005-2009 toimunud liiklusõnnetusi jalakäijatega. Selline ajavahemik on võetud käsitlemise aluseks kahel põhjusel. Esiteks, viimane koondülevaade hõlmas Eestis registreeritud jalakäijaõnnetusi ajavahemikul 1993-2000 ja toonane olukord on muutunud. Teiseks, vaid pikema aja andmete kõrvutamine lubab esile tuua arengut. Oluliste arengusuundade näitamiseks on seepärast mõnelgi juhul andmeid esitatud varasemast ajast kui 2005. aasta.

Analüüsi aluseks on politseis kannatanuga liiklusõnnetusena registreeritud juhtumid.

*Liiklusõnnetus* on juhtum, kus vähemalt ühe sõiduki teel liikumise või teelt väljasõidu tagajärjel saab inimene vigastada või surma või tekib varaline kahju.

*Sõiduk* on teel liiklemiseks ettenähtud või teel liiklev seade, mis liigub mootori jõul või ilma.

*Jalakäija* on isik, kes kasutab teed liiklemiseks jalgsi või ratastooliga. Jalakäijaks loetakse ka isikut, kes kasutab liiklemiseks rula, rulluiske, -suuski, tõukeratast, -kelku või muid nendesarnaseid abivahendeid.

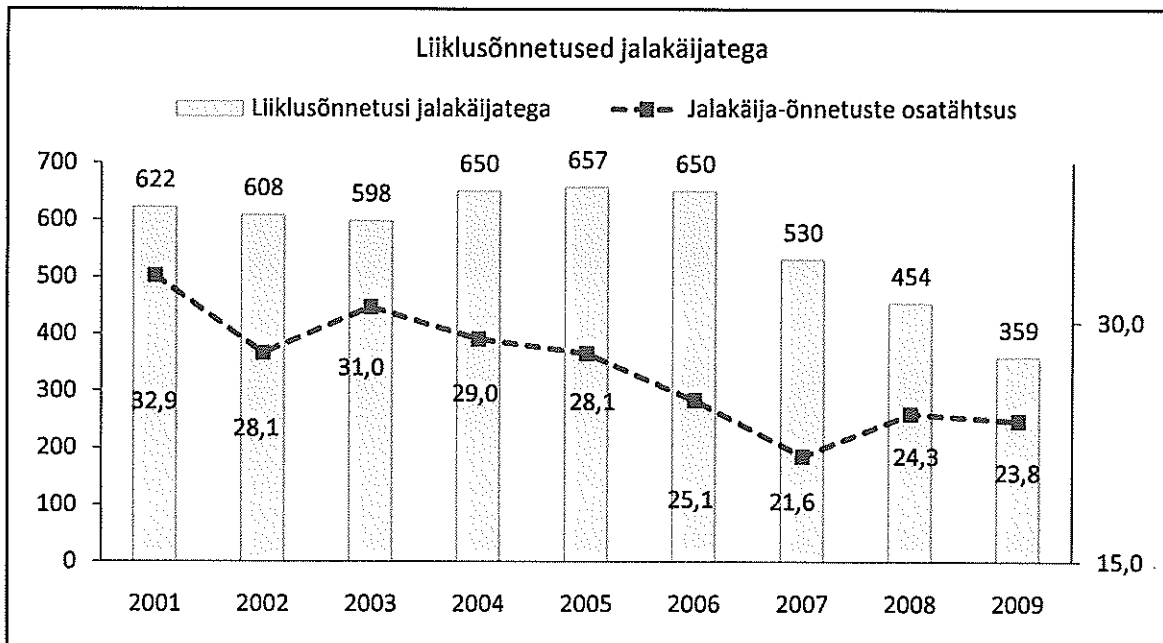
*Kõnnitee* on jalakäija liiklemiseks ettenähtud teeosa või sama otstarbega omaette tee. Kõnnitee võib olla tähistatud vastavate liiklusmärkide või teekattemärgistega.

*Sõidutee* on sõidukite liikluseks ettenähtud teeosa. Teel võib olla mitu eraldusribadega eraldatud sõiduteed. (.....) Sõiduteeäärt näitab vastav teekattemärgistus ja kui seda ei ole, siis teepeenra, eraldusriba, haljasala või muu riba äär või rentsli põhi või sõidutee äärekivi.

*Tõlgendused Liiklusseadusest*

## LIIKLUSÕNNETUSED JALAKÄIJATEGA EESTIS, 1991 - 2009

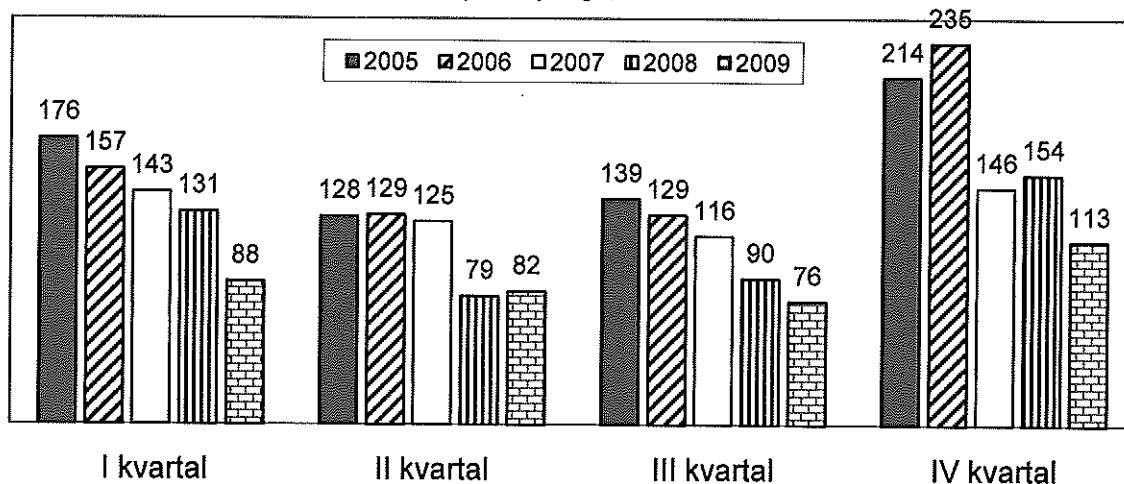
Aasta	Liiklusõnnetusi		Hukkunud		Vigastatud	
	kokku	neist jalakäijaga	kokku	neist jalakäijad	kokku	neist jalakäijaid
1991	1965	739	491	176	2175	598
1992	1167	424	287	93	1289	351
1993	1317	462	321	101	1502	381
1994	1584	560	364	106	1832	470
1995	1644	590	332	105	1897	509
1996	1318	542	213	72	1547	490
1997	1490	512	279	73	1835	468
1998	1613	539	284	80	1990	488
1999	1472	554	232	82	1690	492
2000	1504	549	204	79	1844	498
2001	1888	622	199	61	2443	585
2002	2164	608	223	59	2869	577
2003	1931	598	164	43	2539	575
2004	2244	650	170	60	2875	617
2005	2341	657	170	47	3027	639
2006	2585	650	204	61	3508	612
2007	2450	530	196	37	3271	515
2008	1869	454	132	40	2398	425
2009	1506	359	100	24	1929	345



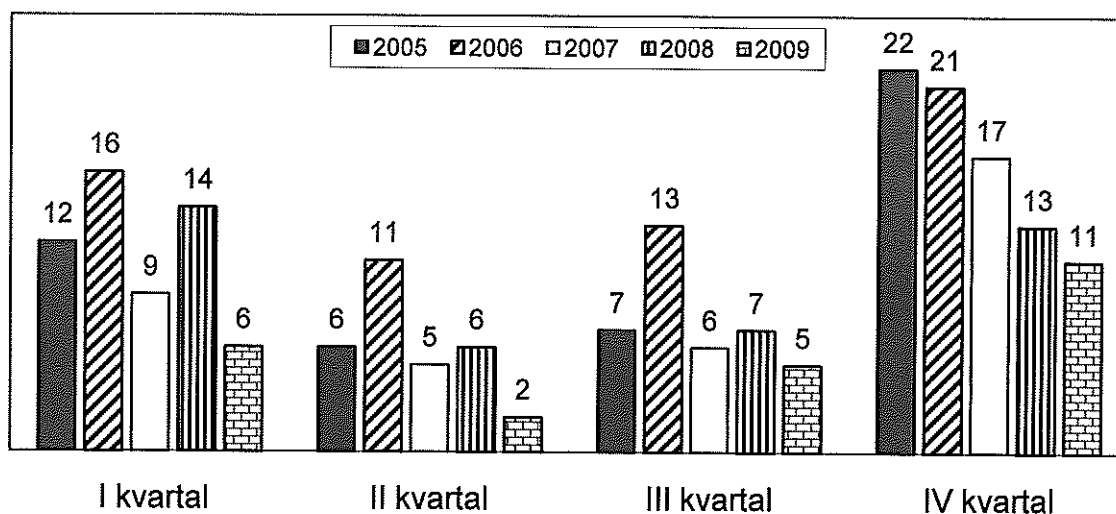
## LIIKLUSÕNNETUSED JALAKÄIJATEGA KUUDE LÖIKES

	Liiklusõnnetused					Hukkunud jalakäijad				
	2005	2006	2007	2008	2009	2005	2006	2007	2008	2009
Jaanuar	75	59	57	60	29	6	7	4	8	1
Veebruar	48	54	45	39	30	4	3	1	3	2
Märts	53	44	41	32	29	2	6	4	3	3
Aprill	36	36	39	24	30	1	2	2	2	1
Mai	45	44	47	31	28	2	4	1	1	1
Juuni	47	49	39	24	24	3	5	2	3	0
Juuli	40	42	39	30	22	1	4	1	1	2
August	47	46	40	30	23	4	4	3	4	0
Septembe	52	41	37	30	31	2	5	2	2	3
Oktoober	65	69	40	51	31	5	5	4	5	4
Novembe	78	73	51	48	36	7	9	6	7	3
Detsembe	71	93	55	55	46	10	7	7	1	4
	657	650	530	454	359	47	61	37	40	24

Liiklusõnnetused jalakäijatega, 2005-2009 kvartaalselt

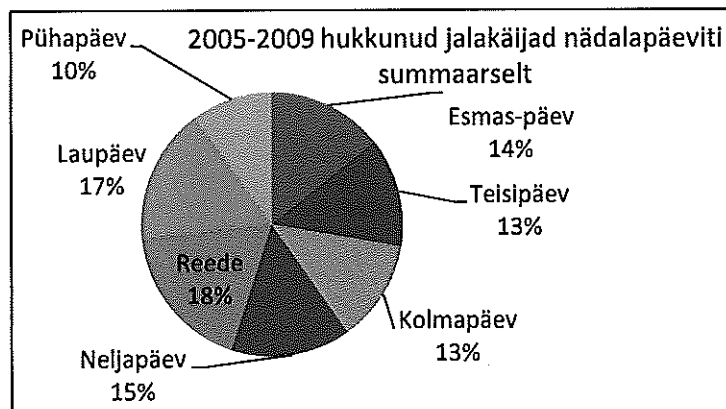
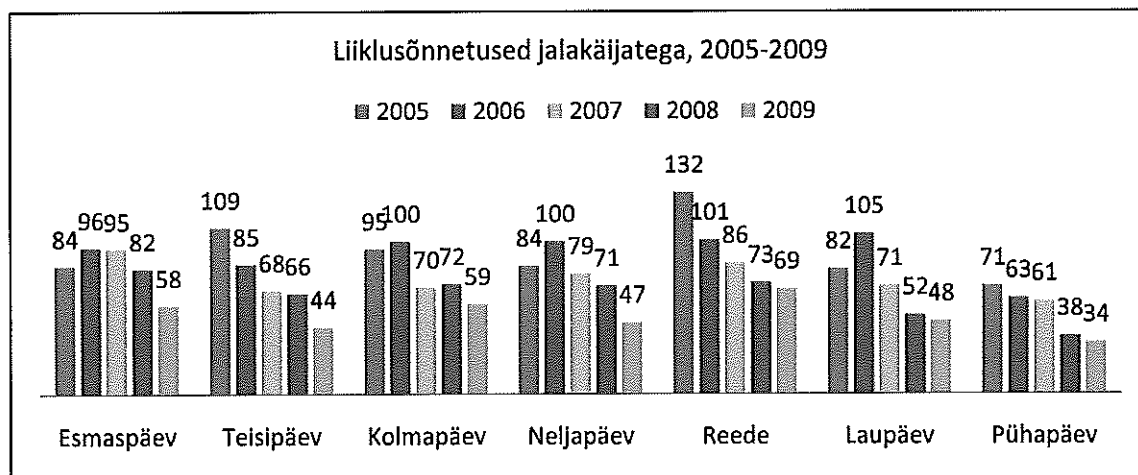
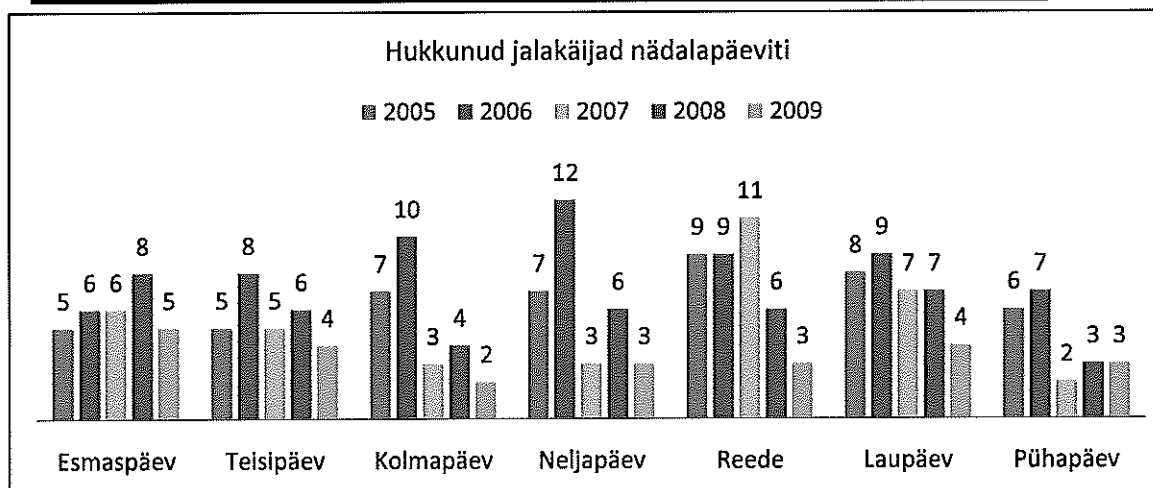


Liiklusõnnetustes hukkunud jalakäijad, 2005-2009, kvartaalselt



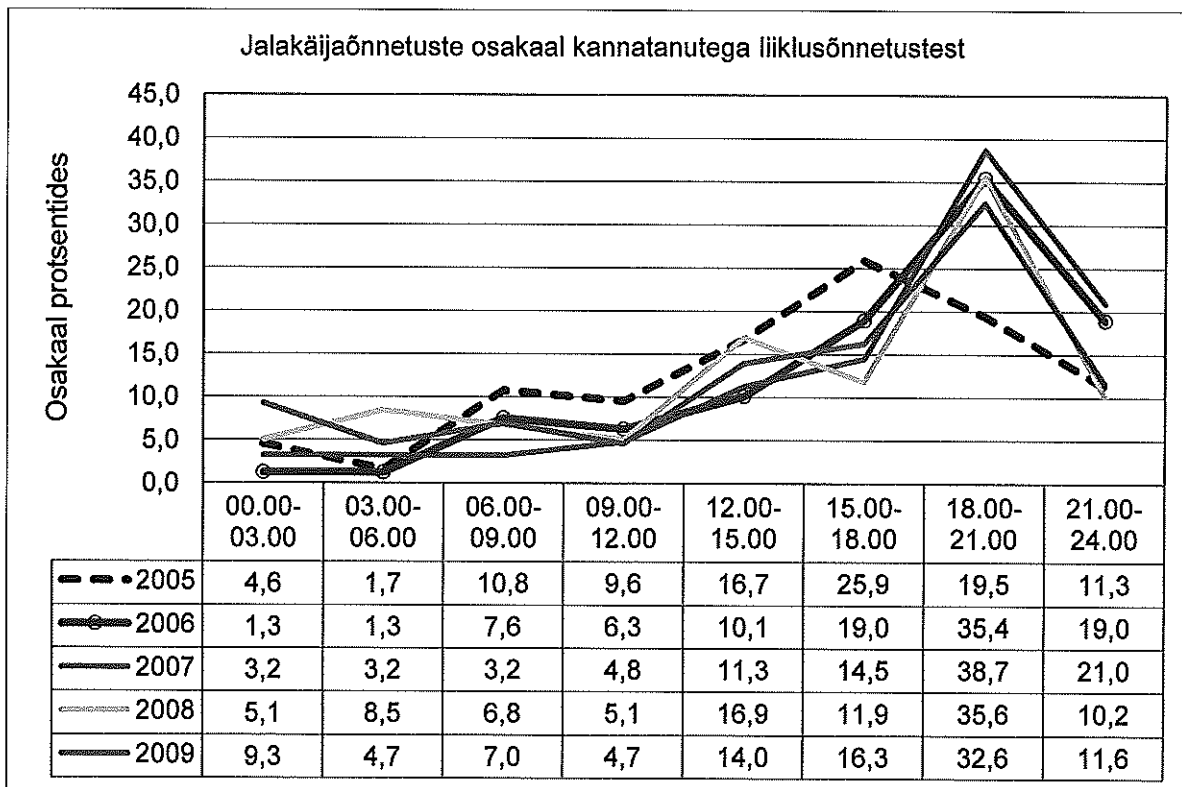
## LIIKLUSÕNNETUSED JALAKÄIJATEGA NÄDALAPÄEVADE LÖIKES

	Liiklusõnnetused					Hukkunud jalakäijad				
	2005	2006	2007	2008	2009	2005	2006	2007	2008	2009
Esmaspäev	84	96	95	82	58	5	6	6	8	5
Teisipäev	109	85	68	66	44	5	8	5	6	4
Kolmapäev	95	100	70	72	59	7	10	3	4	2
Neljapäev	84	100	79	71	47	7	12	3	6	3
Reede	132	101	86	73	69	9	9	11	6	3
Laupäev	82	105	71	52	48	8	9	7	7	4
Pühapäev	71	63	61	38	34	6	7	2	3	3
	657	650	530	454	359	47	61	37	40	24



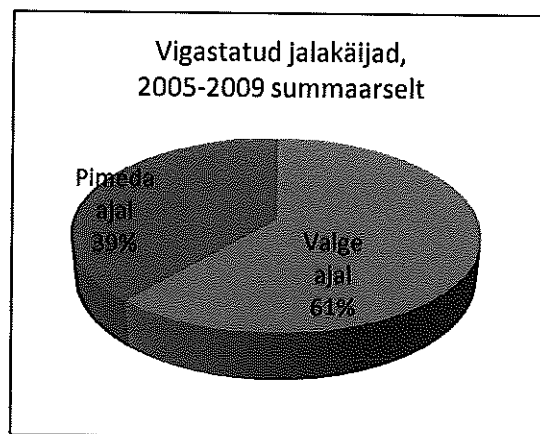
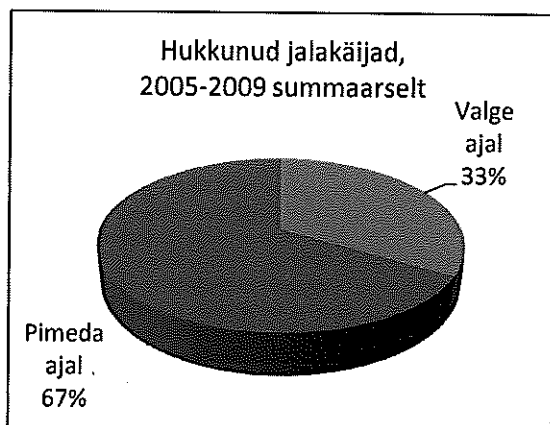
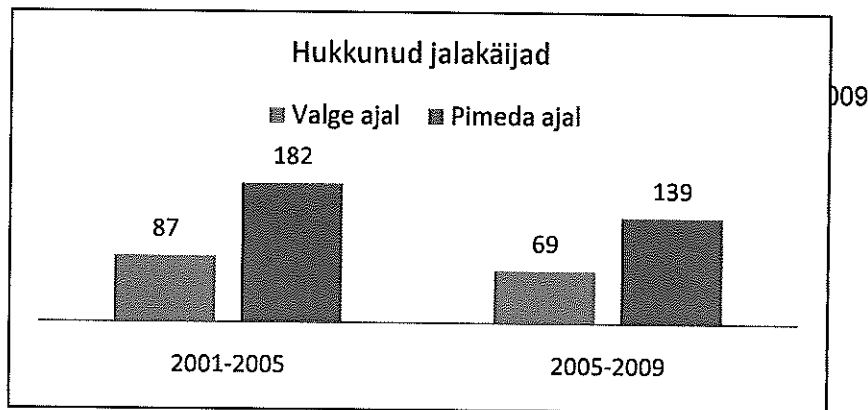
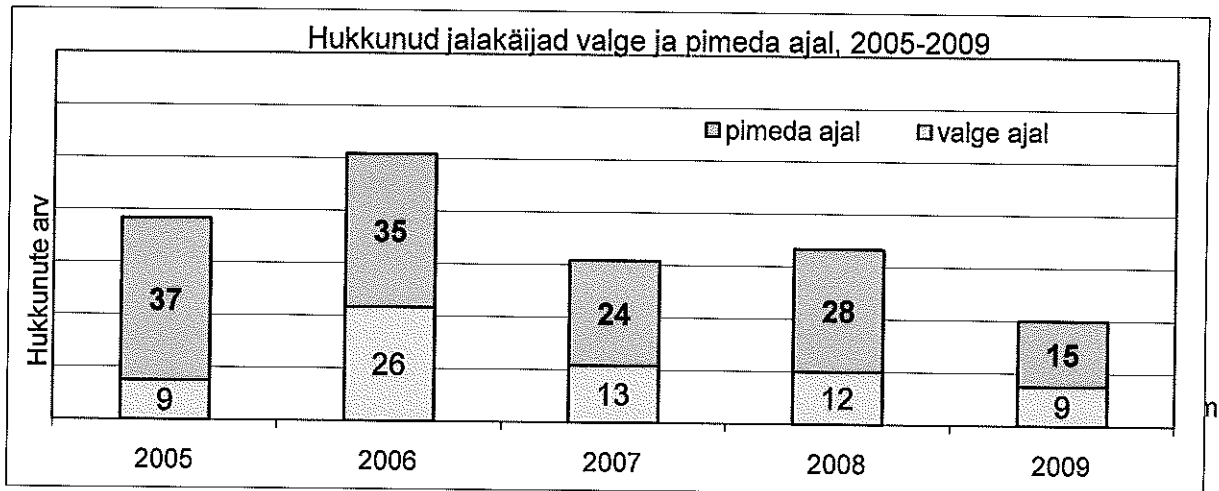
## LIIKLUSÕNNETUSED JALAKÄIJATEGA KELLAEGADE LÖIKES

Kella-aeg	Liiklusõnnetused					Hukkunud jalakäijad				
	2005	2006	2007	2008	2009	2005	2006	2007	2008	2009
00-01	14	11	9	7	5	3	1	1	0	0
01-02	9	10	1	4	7	0	1	0	3	1
02-03	7	5	2	5	7	2	0	0	1	0
03-04	8	6	2	4	2	1	2	0	0	0
04-05	0	2	4	0	3	0	0	1	0	0
05-06	3	5	2	1	4	1	3	0	0	0
06-07	6	4	7	3	3	1	0	1	1	2
07-08	41	34	21	20	16	4	3	2	1	0
08-09	24	25	25	22	12	1	1	3	2	1
09-10	18	21	17	11	5	1	2	0	2	1
10-11	15	26	27	14	15	0	1	2	1	1
11-12	30	18	25	19	21	0	0	0	2	1
12-13	42	31	23	31	22	0	1	0	2	0
13-14	28	37	29	23	25	0	3	3	1	0
14-15	40	36	24	20	22	1	1	0	0	3
15-16	35	36	37	25	27	0	3	2	2	1
16-17	58	49	48	47	30	2	2	5	3	2
17-18	77	86	57	60	46	6	9	3	3	2
18-19	54	60	45	31	20	4	5	4	5	0
19-20	41	47	45	35	26	5	8	2	6	5
20-21	33	43	29	26	14	4	4	4	0	2
21-22	28	27	23	26	14	4	4	2	2	2
22-23	24	20	14	14	7	4	4	1	2	0
23-24	22	11	14	6	6	3	3	1	1	0
kokku	657	650	530	454	359	47	61	37	40	24



# LIIKLUSÕNNETUSED JALAKÄIJATEGA VALGE-PIMEDA AJA JÄRGI

	Valge aeg					Pimeda aeg				
	2005	2006	2007	2008	2009	2005	2006	2007	2008	2009
Liiklusõnnetused	389	382	339	259	224	268	268	191	195	135
Hukkunud jalakäijad	9	26	13	12	9	37	35	24	28	15
Hukkunud muud osalised	0	0	0	0	0	0	0	0	0	0
Vigastada saanud jalakäijad	393	367	338	250	222	277	245	177	175	123
Vigastada saanud muud osalised	11	5	14	7	8	7	2	8	3	4



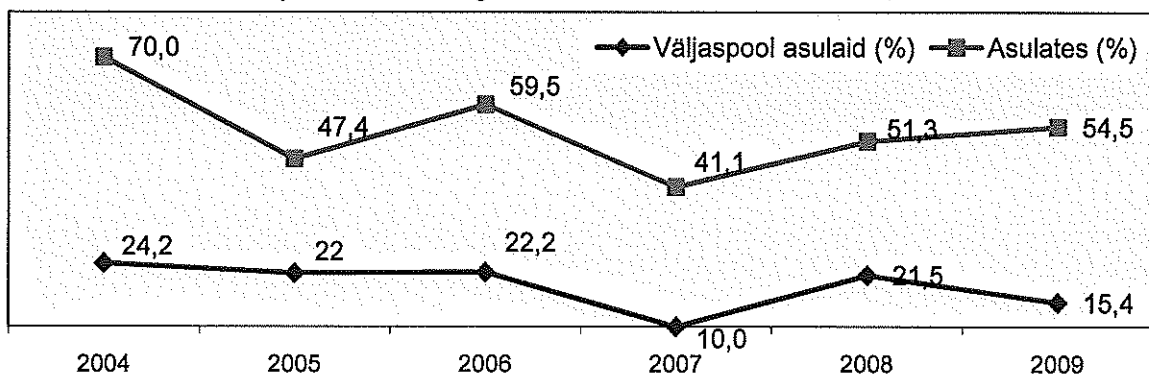
## JALAKÄIJAÕNNETUSTE OSATÄHTSUS TOIMUMISKOHA ja TOIMUMISKOHA ASUSTATUSE JÄRGI

Liiklusõnnetused	Aasta	2005	2006	2007	2008	2009
Liiklusõnnetusi väljaspool asulaid kokku		981	1142	1131	782	664
neist liiklusõnnetusi jalakäijatega		110	96	63	65	48
<i>Jalakäijaõnnetuste osakaal väljaspool asulaid (%)</i>		11,2	8,4	5,6	8,3	7,2
Liiklusõnnetusi asulates kokku		1360	1443	1319	1087	842
neist liiklusõnnetusi jalakäijatega		547	554	467	389	311
<i>Jalakäijaõnnetuste osakaal asulates (%)</i>		40,2	38,4	35,4	35,8	36,9

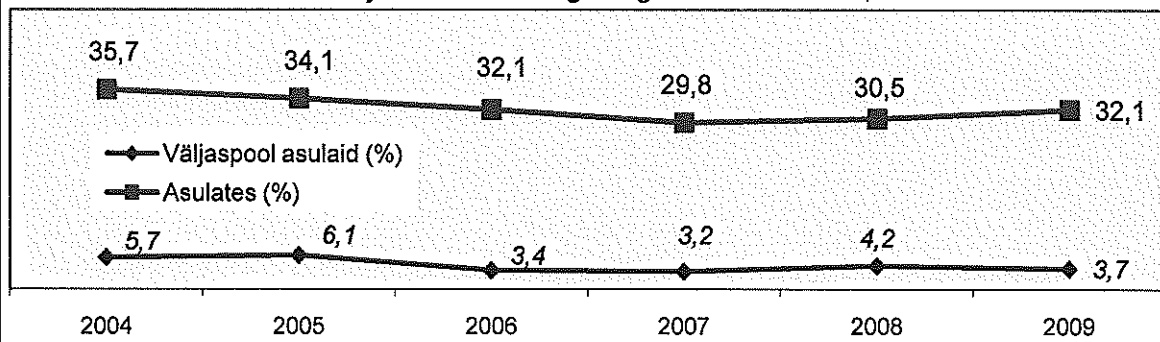
Hukkunud	Aasta	2005	2006	2007	2008	2009
Hukkunuid väljaspool asulaid kokku		132	162	140	93	78
neist jalakäijaid		29	36	14	20	12
<i>Jalakäijate osatähtsus väljaspool asulaid (%)</i>		22,0	22,2	10,0	21,5	15,4
Hukkunuid asulates kokku		38	42	56	39	22
neist jalakäijaid		18	25	23	20	12
<i>Jalakäijate osatähtsus asulates (%)</i>		47,4	59,5	41,1	51,3	54,5

Vigastatud	Aasta	2005	2006	2007	2008	2009
Vigastatuid väljaspool asulaid kokku		1406	1790	1728	1167	967
neist jalakäijaid		86	61	55	49	36
<i>Jalakäijate osatähtsus väljaspool asulaid (%)</i>		6,1	3,4	3,2	4,2	3,7
vigastatuid asulates kokku		1621	1718	1543	1231	962
neist jalakäijaid		553	551	460	376	309
<i>Vigastatud jalakäijate osatähtsus asulates (%)</i>		34,1	32,1	29,8	30,5	32,1

Jalakäijate osakaal kõigist liiklusõnnetustes hukkunutest, 2004-2009

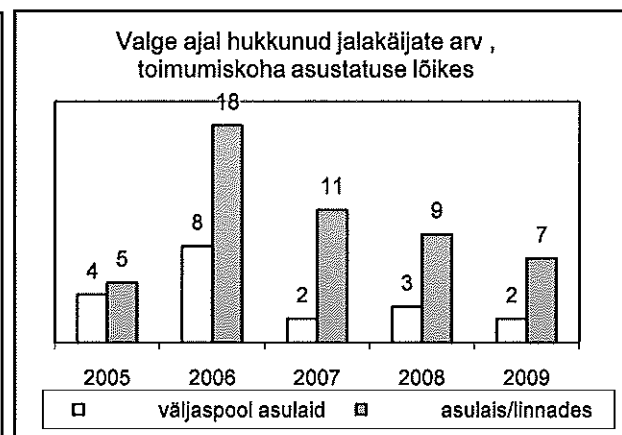
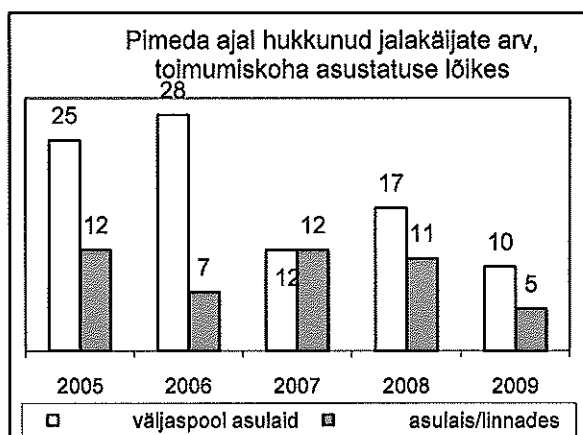
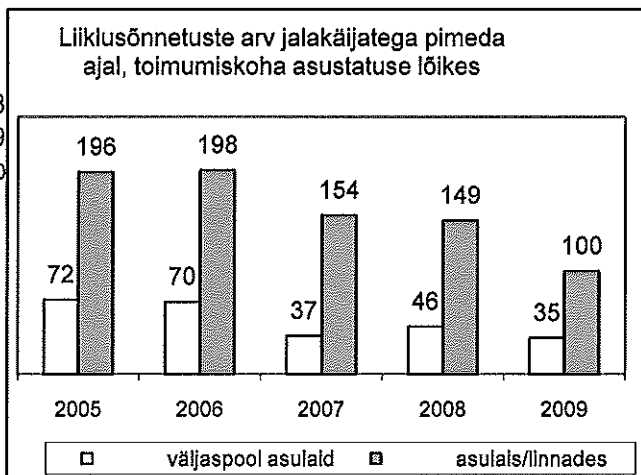
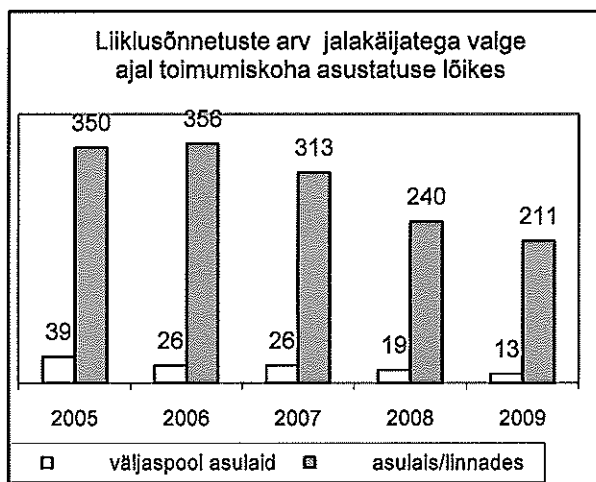


Jalakäijate osakaal kõigist vigastada saanutest, 2004-2009



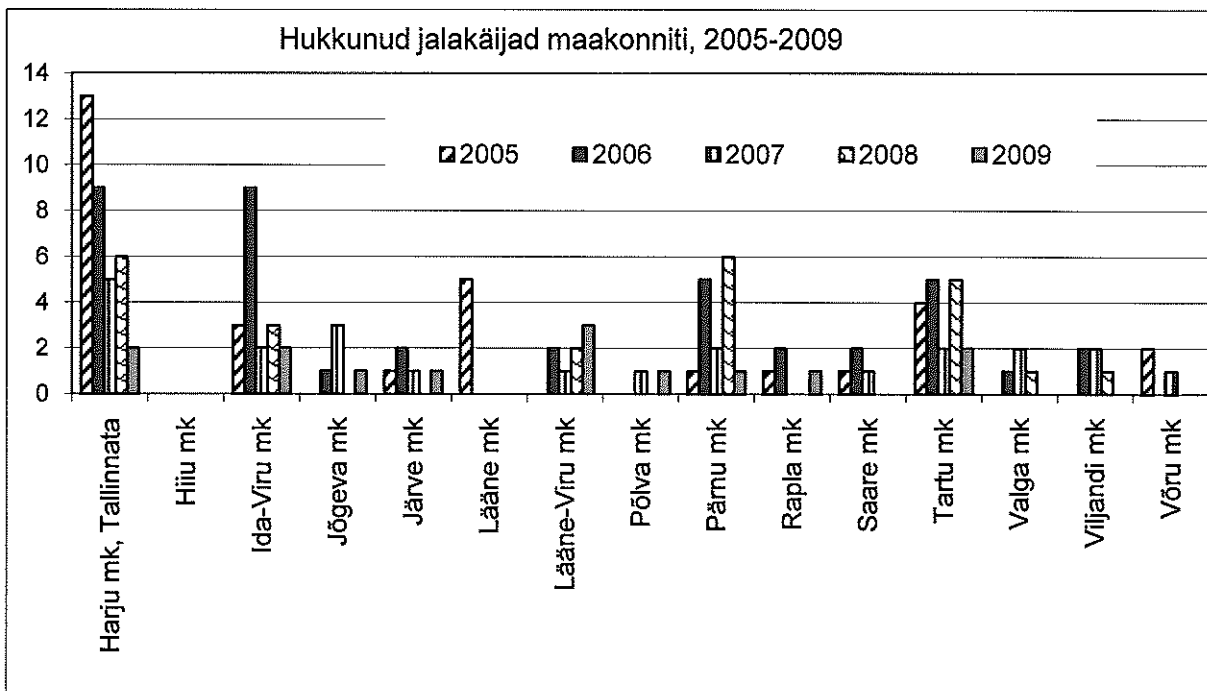
## LIIKLUSÕNNETUSED JALAKÄIJATEGA TOIMUMISAJA VALGUSTATUSE ja TOIMUMISKOHA ASUSTATUSE JÄRGI

	Liiklusõnnetused					Hukkunud jalakäijad				
	2005	2006	2007	2008	2009	2005	2006	2007	2008	2009
kokku	657	650	530	454	359	47	61	37	40	24
neist										
valge ajal	389	382	339	259	224	10	26	13	12	9
neist										
väljaspool asulaid	39	26	26	19	13	4	8	2	3	2
asulais/linnades	350	356	313	240	211	5	18	11	9	7
	2005	2006	2007	2008	2009	2005	2006	2007	2008	2009
pimedal ajal	268	268	191	195	135	37	35	24	28	15
neist										
väljaspool asulaid	72	70	37	46	35	25	28	12	17	10
asulais/linnades	196	198	154	149	100	12	7	12	11	5



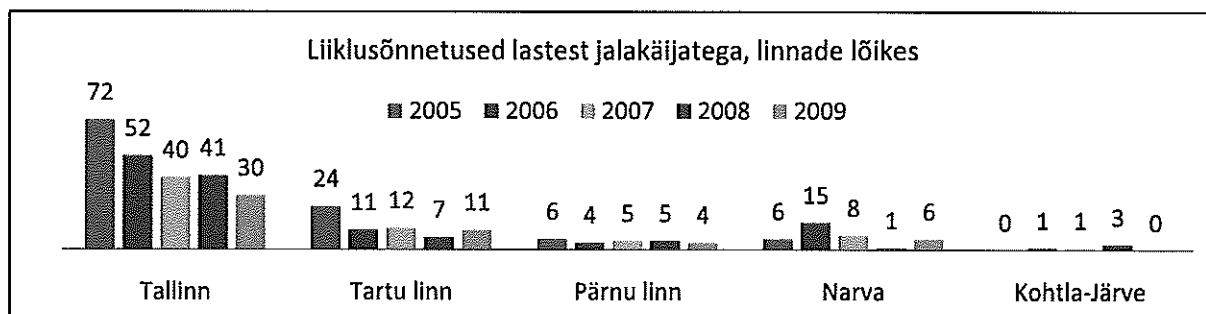
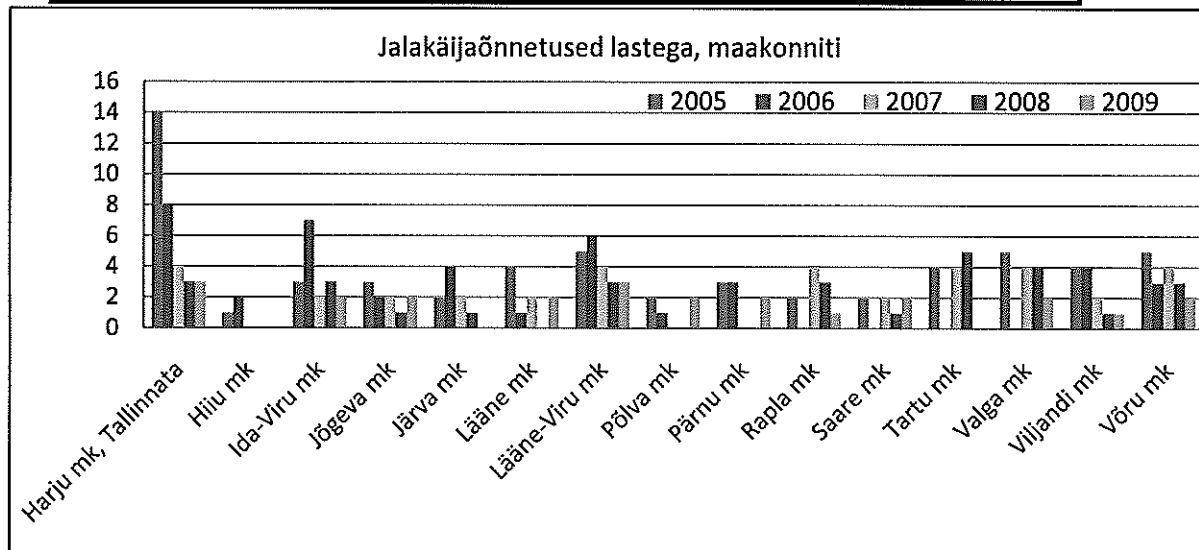
## LIIKLUSÕNNETUSED JALAKÄIJATEGA MAAKONNITI JA SUUREMATES LINNADES

	Liiklusõnnetused					Hukkunud				
	2005	2006	2007	2008	2009	2005	2006	2007	2008	2009
<b>Maakonnad</b>	<b>229</b>	<b>232</b>	<b>183</b>	<b>148</b>	<b>121</b>	<b>34</b>	<b>40</b>	<b>23</b>	<b>24</b>	<b>14</b>
Harju mk	59	52	23	35	25	13	9	5	6	2
Hiiu mk	1	3	3	1	0	0	0	0	0	0
Ida-Viru mk	25	31	25	18	16	2	9	2	3	2
Jõgeva mk	6	6	10	6	6	0	1	3	0	1
Järve mk	5	12	9	7	3	2	2	1	0	1
Lääne mk	8	7	8	2	11	1	0	0	0	0
Lääne-Viru mk	24	24	25	21	11	2	2	1	2	3
Põlva mk	8	2	4	0	4	1	0	1	0	1
Pärnu mk	14	14	8	7	13	4	5	2	6	1
Rapla mk	5	5	8	5	6	1	2	0	0	1
Saare mk	3	15	6	6	6	0	2	1	0	0
Tartu mk	20	14	11	17	4	3	5	2	5	2
Valga mk	15	6	11	11	3	1	1	2	1	0
Viljandi mk	20	23	14	8	10	3	2	2	1	0
Võru mk	16	18	18	4	3	1	0	1	0	0
<b>Linnad</b>	<b>428</b>	<b>418</b>	<b>347</b>	<b>306</b>	<b>238</b>	<b>13</b>	<b>21</b>	<b>16</b>	<b>11</b>	<b>10</b>
Tallinn	294	293	228	204	161	10	13	10	6	7
Tartu	74	27	47	47	43	1	2	2	1	2
Pärnu	25	39	25	22	13	0	2	2	1	0
Narva	29	44	35	19	15	2	1	1	3	0
Kohtla-Järve	6	15	12	14	6	0	3	1	0	1
<b>Kokku</b>	<b>657</b>	<b>650</b>	<b>530</b>	<b>454</b>	<b>359</b>	<b>47</b>	<b>61</b>	<b>39</b>	<b>35</b>	<b>24</b>



**1 kuni 15 aastaste LASTE JALAKÄIJAÕNNETUSED MAAKONNITI  
JA SUUREMATES LINNADES**

	Liiklusõnnetused					Hukkunud jalakäijad				
	2005	2006	2007	2008	2009	2005	2006	2007	2008	2009
<b>Maakonnad</b>	<b>50</b>	<b>41</b>	<b>36</b>	<b>28</b>	<b>24</b>	<b>1</b>	<b>2</b>	<b>1</b>	<b>2</b>	<b>1</b>
Harju mk	14	8	4	3	3	0	0	0	0	0
Hiiu mk	1	2	0	0	0	0	0	0	0	0
Ida-Viru mk	3	7	2	3	2	0	0	0	0	0
Jõgeva mk	3	2	2	1	2	0	1	0	0	0
Järva mk	0	4	2	1	0	0	0	0	0	0
Lääne mk	1	1	2	0	2	0	0	0	0	0
Lääne-Viru mk	5	6	4	3	3	0	1	1	0	0
Põlva mk	0	1	0	0	2	0	0	0	0	1
Pärnu mk	2	3	0	0	2	0	0	0	0	0
Rapla mk	2	0	4	3	1	0	0	0	0	0
Saare mk	2	0	2	1	2	0	0	0	0	0
Tartu mk	3	0	4	5	0	0	0	0	1	0
Valga mk	5	0	4	4	2	0	0	0	1	0
Viljandi mk	4	4	2	1	1	1	0	0	0	0
Võru mk	5	3	4	3	2	0	0	0	0	0
<b>Linnad</b>	<b>109</b>	<b>83</b>	<b>66</b>	<b>57</b>	<b>51</b>	<b>3</b>	<b>0</b>	<b>1</b>	<b>0</b>	<b>2</b>
Tallinn	72	52	40	41	30	3	0	1	0	1
Tartu	25	11	12	7	11	0	0	0	0	1
Pärnu	6	4	5	5	4	0	0	0	0	0
Narva	6	15	8	1	6	0	0	0	0	0
Kohtla-Järve	0	1	1	3	0	0	0	0	0	0
<b>Kokku</b>	<b>159</b>	<b>124</b>	<b>102</b>	<b>85</b>	<b>75</b>	<b>4</b>	<b>2</b>	<b>2</b>	<b>2</b>	<b>3</b>



## Kannatanud jalakäijad

Kõigist liiklusõnnetustes kannatanutest on jalakäijad moodustanud rohkem kui viiendiku. See vahekord on muutunud viimase kolme aasta jooksul (lk. 16). Oluliselt on vähenenud ka vigastada saanud jalakäijate osakaal kõigi vigastatute seas, mida ei saa kahjuks öelda hukkunute kohta. Ehkki liiklusõnnetustes hukkunute üldarv vähenes 2009. aastal tunduvalt, on ikka veerand neist jalakäijad, mis omakorda kinnitab jalakäijaõnnetuste tagajärgede traagilisust. (lk.16).

Seega võiks üheks liiklusohutuse programmi eesmärgi (2015.aastal mitte rohkem kui 100 hukkunut) saavutamise reserviks olla jalakäijate liiklusohutuse tõstmine ja jalakäijaõnnetuste tagajärgede raskusastmete vähendamine.

Tavaliselt saavad kõige sagedamini jalakäijana kannatada 5–9-aastased lapsed, nende järel 10–14-aastased lapsed (lk. 17). Tähelepandavalt suur on laste osakaal valge ajal toimunud liiklusõnnetustes (lk. 19) ja asulateedel – peamiselt linnades – toimunud liiklusõnnetustes (lk. 20). Suurenenud on aga ka 15-19-aastaste ja 20-24-aastaste osa.

Pimeda ajal toimunud liiklusõnnetustes on kannatada saanud enamasti vanemaealised jalakäijad (lk.19), rohkem hukkunuid on 45–54-aastaste ,aga ka 65-69-aastaste seas, ja peamiselt asulavälistel teedel. See viitab helkurikampaania jätkuvalt suuremale vajalikkusele ka keskealiste inimeste hulgas, kes tegelikult sagedamini kui lapsed pimeda ajal jalakäijana teedel liiguvad.

Erilisi soolisi iseärasusi vigastada saanud jalakäijate hulgas ei ole, küll aga hukkunutest ligi 2/3 osa moodustavad mehed (lk. 18). See on mõnevõrra mõistetav, kui pöörata tähelepanu jalakäijate vanusele, liiklusõnnetuse toimumise kellajale, toimumispaiga ja jalakäija oleku vahelistele seostele.

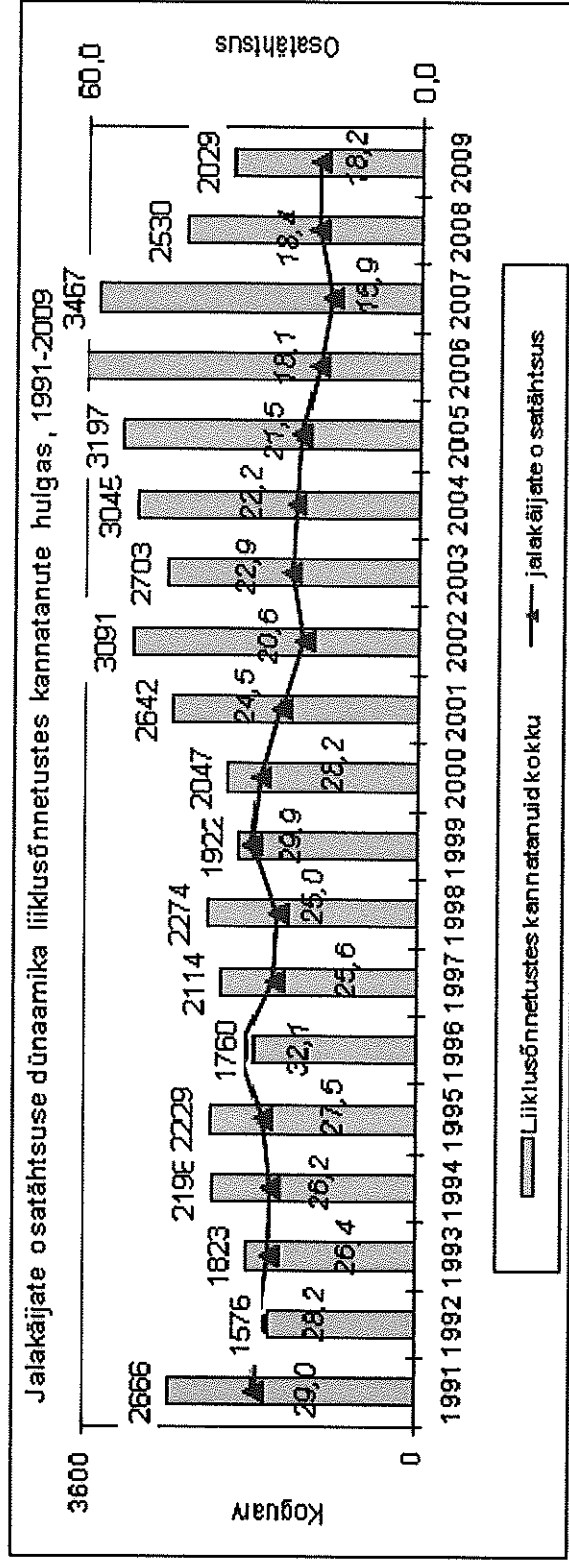
Mõnesugused erinevused on ka valge ajal ja pimeda ajal kannatada saanud jalakäijate vanuses. Valge ajal toimunud liiklusõnnetustes on ülekaalukalt kannatada saanud noored: 15-19-aastased ja 10-14-aastased. Hukkunute arv on nende vanuserühmas suhteliselt väike (lk. 19). Seevastu pimeda aja liiklusõnnetustes on kannatanuteks enamasti vanemad inimesed (lk. 19), hukkunute hulgas on rohkesti 40-59-aastaseid.

Olulised vanuselised erinevused ilmnevad ka valge ja pimeda ajal toimunud liiklusõnnetustes kannatada saanute eärühmade võrdlemisel (lk.19).

Jalakäijate kõige kaitsetumateks gruppideks peetakse tavaliselt lapsi ja vanureid. Käesolevate raamatu aluseks olevate arvuliste andmete analüüsimisel selgus, et aastatel 2005-2009 on peale laste ohustatumaks jalakäijate rühmaks tõusnud 15-19-aastased ja 20-24-aastased, n.ö aktiivsete noorte inimeste vanusrühm. Ja vanusrühmade ohuaste oleneb nende aktiivse liikumise ajast: lapsed on ohustatumad valge ajal liigeldes, täiskasvanud ja vanemad inimesed pimeda ajal liigeldes, 15-24-aastased peaaegu igal ajal.

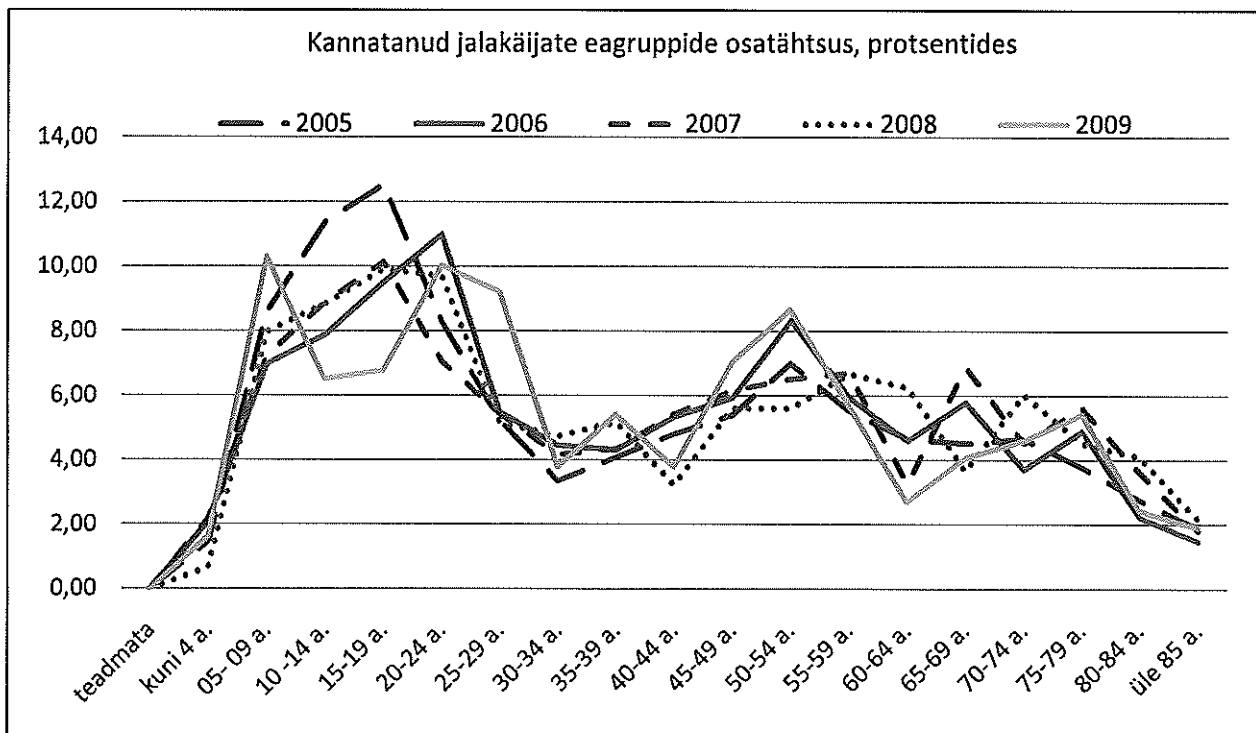
## LIIKLUSÕNNETUSTES KANNATADA SAANUD JALAKÄIJAD, 1997-2009

Aasta	1997	1998	1999	2000	2001	2002	2003	2004	2005	2006	2007	2008	2009
Liiklusõnnetustes hukkunuid kokku	279	284	232	204	199	223	164	170	170	204	196	132	100
neist jalakäijana	73	80	82	79	61	59	43	60	47	61	37	40	24
jalakäijate osatähtsus (%)	26,16	28,2	35,3	38,7	30,65	26,5	26,2	35,3	27,6	29,9	18,9	30,3	24
Liiklusõnnetustes vigastatuid kokku	1835	1990	1690	1843	2443	2868	2539	2875	3027	3508	3271	2398	1929
neist jalakäijana	468	488	492	498	586	577	575	616	639	612	515	425	345
jalakäijate osatähtsus (%)	25,5	24,5	29,1	27,0	24,0	20,1	22,6	21,4	21,1	17,4	15,7	17,7	17,9



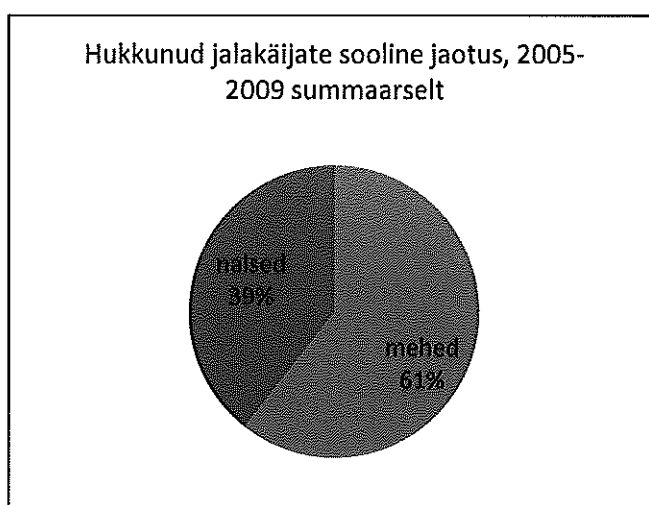
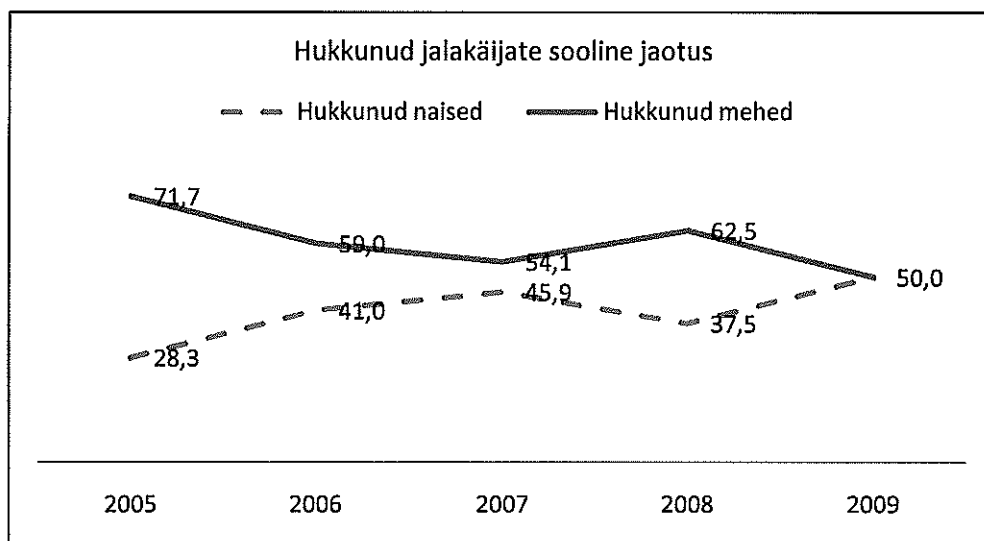
## KANNATANUD JALAKÄIJATE VANUSELINE JAOTUVUS

Vanus	2005			2006			2007			2008			2009		
	Hukk	Vigast.	Kann	Hukk	Vigast.	Kann	Hukk	Vigast.	Kann	Hukk	Vigast.	Kann	Hukk	Vigast.	Kann
teadmata	0	0	0	0	0	0	0	0	0	0	0	0	0	0	0
kuni 4 a.	0	10	10	0	14	14	0	12	12	0	3	3	0	6	6
05-09 a.	2	57	59	2	45	47	1	39	40	0	37	37	2	36	38
10-14 a.	2	76	78	0	53	53	1	48	49	1	40	41	1	23	24
15-19 a.	2	84	86	2	62	64	2	54	56	1	45	46	0	25	25
20-24 a.	4	53	57	4	70	74	2	37	39	2	43	45	0	37	37
25-29 a.	3	33	36	1	36	37	2	28	30	1	23	24	2	32	34
30-34 a.	1	22	23	1	29	30	1	22	23	2	20	22	1	13	14
35-39 a.	4	24	28	6	23	29	1	23	24	0	24	24	1	19	20
40-44 a.	4	29	33	3	33	36	1	29	30	0	15	15	2	12	14
45-49 a.	4	33	37	4	36	40	0	34	34	7	19	26	1	25	26
50-54 a.	2	46	48	10	46	56	3	33	36	1	25	26	2	30	32
55-59 a.	2	36	38	11	29	40	2	35	37	3	28	31	2	19	21
60-64 a.	6	26	32	2	29	31	0	18	18	6	23	29	1	9	10
65-69 a.	4	27	31	6	33	39	10	28	38	5	12	17	2	13	15
70-74 a.	3	29	32	2	23	25	2	23	25	2	26	28	3	14	17
75-79 a.	2	24	26	3	30	33	3	28	31	6	15	21	3	17	20
80-84 a.	1	18	19	2	13	15	4	16	20	3	16	19	0	9	9
üle 85 a.	1	12	13	2	8	10	2	8	10	0	10	10	1	6	7
	47	639	686	61	612	673	37	515	552	40	424	464	24	345	369



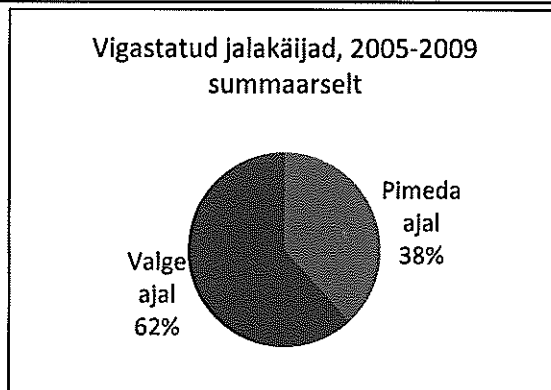
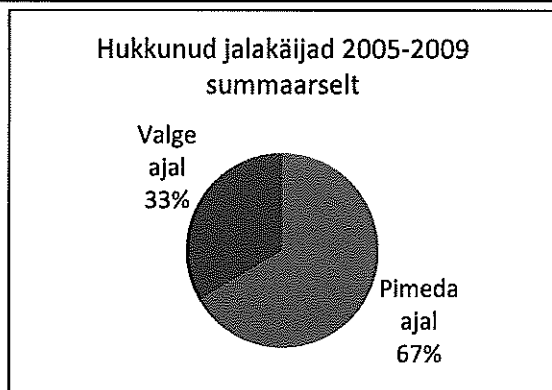
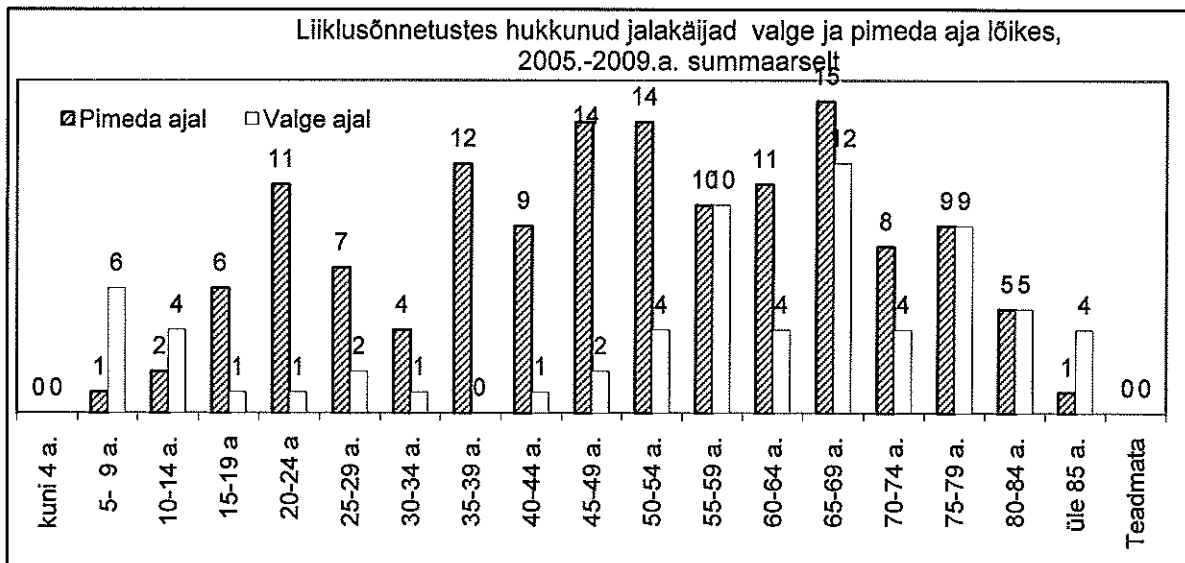
## LIIKLUSÕNNETUSTES KANNATANUD JALAKÄIJATE SOOLINE JAOTUVUS

Aasta	Hukkunud			Vigastatud		
	Kokku	neist		Kokku	neist	
		naisi	mehi		naisi	mehi
2000	79	28	51	498	237	261
2001	61	19	42	586	285	301
2002	59	18	41	577	284	293
2003	41	8	33	575	285	290
2004	59	15	44	616	322	294
2005	46	13	33	640	336	304
2006	61	25	36	612	338	274
2007	37	17	20	515	269	246
2008	40	15	25	425	223	202
2009	24	12	12	345	191	154



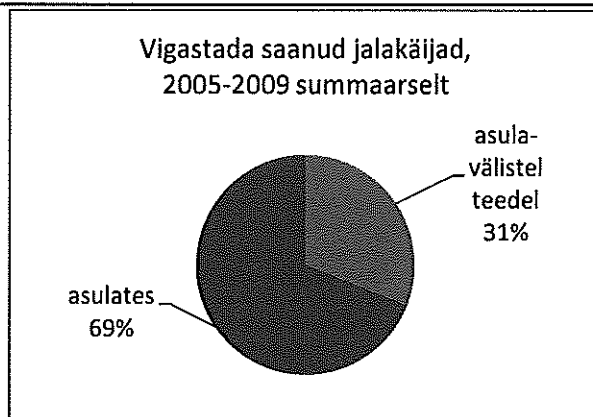
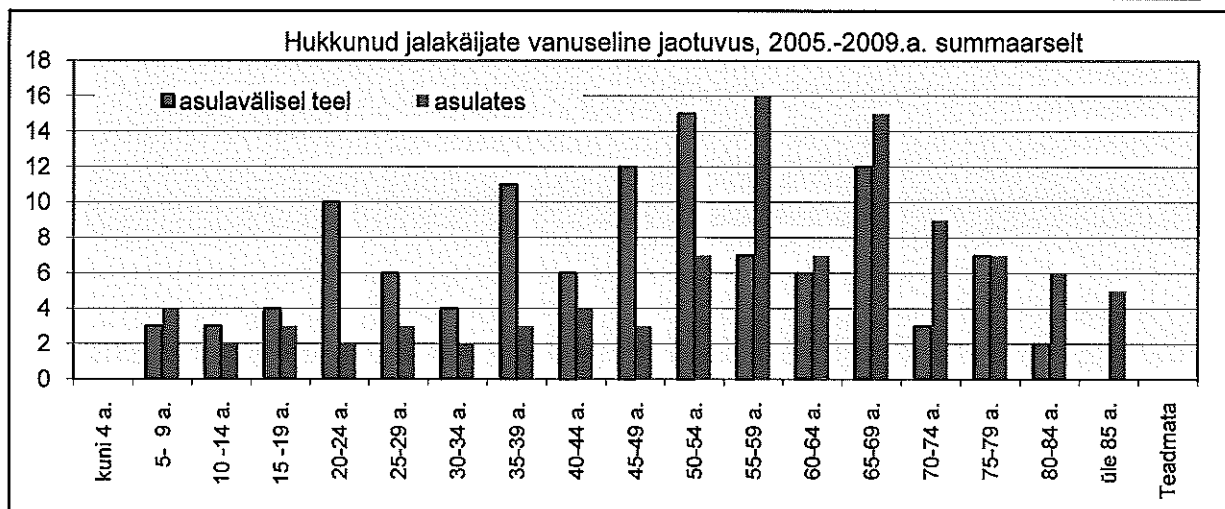
## LIIKLUSÕNNETUSTES KANNATADA SAANUD JALAKÄIJATE VANUS

Vanus	Pimeda aja liiklusõnnetustes										Valge aja liiklusõnnetustes				
	Hukkunud					Vigastatud					Hukkunud				
	2005	2006	2007	2008	2009	2005	2006	2007	2008	2009	2005	2006	2007	2008	2009
kuni 4 a.	0	0	0	0	0	0	3	2		1	0	0	0	0	0
5- 9 a.	0	0	1	0	0	7	10	2	5	5	2	2	0	0	2
10-14 a.	1	0	0	0	1	21	15	13	15	5	1		1	1	1
15-19 a.	2	1	2	1	0	52	32	28	21	11	0	1	0	0	0
20-24 a.	4	3	2	2	0	28	34	17	21	19	0	1	0	0	0
25-29 a.	2	1	2	1	1	14	20	9	14	14	1	0	0	0	1
30-34 a.	0	1	0	2	1	8	14	8	8	7	0	0	1	0	0
35-39 a.	4	6	1	0	1	13	10	9	17	9	0	0	0	0	0
40-44 a.	4	3	1	0	1	11	14	14	7	5	0	0	0	0	1
45-49 a.	4	3	0	6	1	19	20	15	8	8	0	1	0	1	0
50-54 a.	1	8	2	1	2	21	14	16	13	18	1	2	1	0	0
55-59 a.	2	4	1	2	1	18	12	18	20	7	0	7	1	1	1
60-64 a.	5	1	0	4	1	9	13	4	10	6	1	1	0	2	0
65-69 a.	3	2	5	4	1	9	12	10	2	3	1	4	5	1	1
70-74 a.	3	0	1	2	2	8	7	5	8	3	0	2	1	0	1
75-79 a.	0	2	3	2	2	3	14	3	3	2	3	1	0	4	1
80-84 a.	1	0	3	1	0	4	2	3	3	0	0	2	1	2	0
üle 85 a.	1	0	0	0	0	2	1	1	0	0	0	2	2	0	0
Teadmata	0	0			0	0	0	0	0	0	0	0	0	0	0
	37	35	24	28	15	247	247	177	175	123	10	26	13	12	9



## KANNATADA SAANUD JALAKÄIJATE VANUSELINE JAOTUVUS TOIMUMISKOHA ASUSTATUSE LÖIKES

Vanus	Hukkunud jalakäijad									
	asulavälisel teel					asulates				
	2005	2006	2007	2008	2009	2005	2006	2007	2008	2009
kuni 4 a.	0	0	0	0	0	0	0	0	0	0
5- 9 a.	0	2	0	0	1	2	0	1	0	1
10-14 a.	1	0	1	1	0	1	0	0	0	1
15-19 a.	2	0	1	1	0	0	2	1	0	0
20-24 a.	4	3	1	2	0	0	1	1	0	0
25-29 a.	2	1	2	1	0	1	0	0	0	2
30-34 a.	1	1	0	1	1	0	0	1	1	0
35-39 a.	3	6	1	0	1	1	0	0	2	0
40-44 a.	3	1	1	0	1	1	2	0	0	1
45-49 a.	2	4	0	5	1	2	0	0	1	0
50-54 a.	2	8	2	1	2	0	2	1	4	0
55-59 a.	0	4	0	2	1	2	7	2	4	1
60-64 a.	3	1	0	2	0	3	1	0	2	1
65-69 a.	3	3	4	1	1	1	3	6	4	1
70-74 a.	2	0	0	0	1	1	2	2	2	2
75-79 a.	1	2	0	2	2	2	1	3	0	1
80-84 a.	0	0	1	1	0	1	2	3	0	0
üle 85 a.	0	0	0	0	0	0	2	2	0	1
Teadmata	0	0	0	0	0	0	0	0	0	0
	29	36	14	20	12	18	25	23	20	12



## Liiklusõnnetused jalakäijatega asulavälistel teedel ja asulates

Eesti on küllaltki kõrge linnastumisega maa. Rohkem kui kolmandik elanikkonnast asub linnades või hoonestatud alal.

Aasta	2005	2006	2007	2008	2009
Elanikkond kokku	1347510	1344684	1342409	1340935	340415
Linnaelanikke	898136	866907	866448	866324	866528
Linnaelanike osatähtsus (%)	66,65	64,47	64,54	64,61	64,65

Nagu nähtub liiklusõnnetuste arvudest 2005-2009 kohta, on asulates toimunud õnnetused sagedasemad kui väljaspool linnu/asulaid (vt. lk. 22) Samas pole need liiklusõnnetused nii raskete tagajärgedega, v.a 2008-2009. aastal.

Asulates toimunud jalakäijaõnnetuste arv on kahanenud viimastel aastatel oluliselt Tallinna ja suuremate linnade arvel (lk.13,22).

Asulavälistel maanteelõikudel toimub keskmiselt 14% jalakäijatega toimunud liiklusõnnetustest, Asulavälistel teedel on enamasti ohustatud vanemaealised inimesed – 45-49-aastased. Järgnevad 40-44- aastaste ja 55-59-aastaste vanusrühmad, kelle hulgas on samuti kõrge hukkamise tase (lk 25,26).

Asulavälistel teedel on liiklusõnnetused küll vähenenud, kuid tagajärjed on endiselt rasked, hukkab üks kolmest liiklusõnnetusse sattunud jalakäijast. (lk 32). Enam ohustatud vanusrühmad ka pimedal ajal liigeldes on 45-54-a., 35-39-a. ja 65-69-aastased.

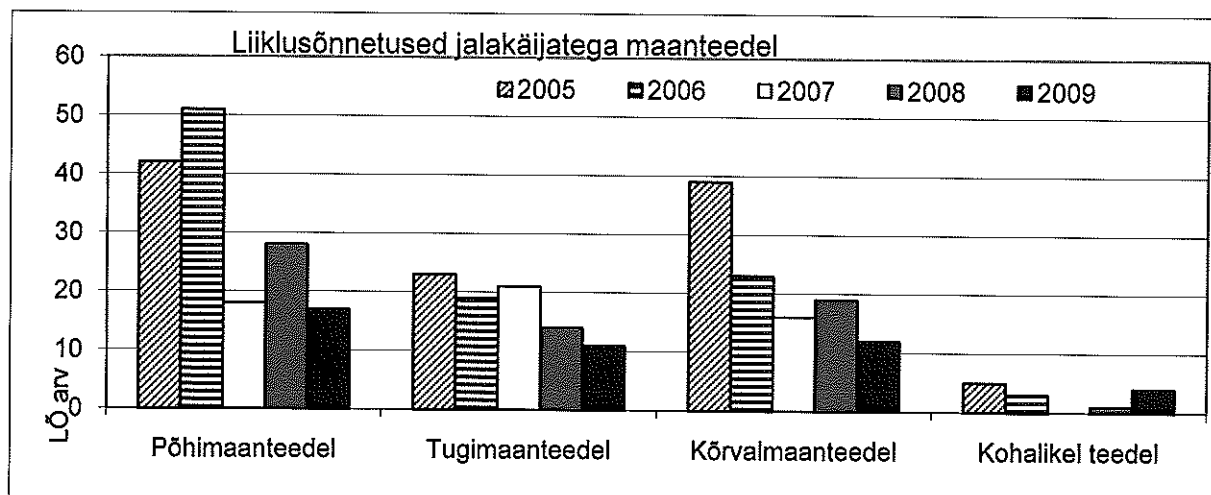
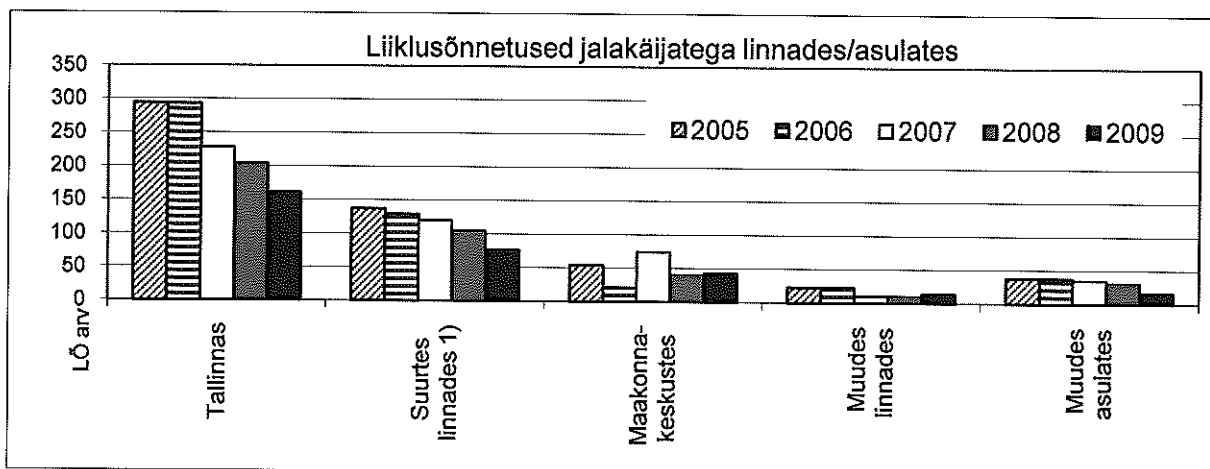
Liiklusõnnetusi põhjustanud jalakäijate vanuserühmad on asulates ja asulavälistel teedel erinevad (lk. 41). Asulateedel satuvad sagedamini konflikti 5-14-aastased lapsed, asulavälistel teedel vanemaealised jalakäijad. Samasugune erinevus on pimedal ja valgel ajal liiklusõnnetuse põhjustajatel .

Mõnevõrra erinevad ka liiklusõnnetuste põhjused asulates ja asulavälistel teedel (lk. 43).

**LIIKLUSÕNNETUSED JALAKÄIJATEGA TOIMUMISKOHA JÄRGI,  
ASULATES JA MAANTEEDE LÖIKES**

Toimumise koht	Liiklusõnnetused					Hukunud jalakäijad				
	2005	2006	2007	2008	2009	2005	2006	2007	2008	2009
<b>Liiklusõnnetusi jalakäijatega</b>	657	650	530	454	359	47	61	39	35	24
linnades/asulates	547	554	467	389	311	18	25	23	20	12
<i>sealhulgas</i>										
Talinnas	294	293	228	204	161	10	13	10	11	7
Suurtes linnades <sup>1)</sup>	138	129	120	104	76	3	8	5	6	2
Maakonnakeskustes	54	21	74	40	43	1	0	4	1	0
Muudes linnades	25	23	10	10	14	0	1	1	0	2
Muudes asulates	36	38	35	31	17	4	3	3	2	1
<i>asulavälistel teedel</i>										
neist	110	96	63	65	48	29	36	14	20	12
Põhimaanteedel	41	51	18	28	17	13	20	9	12	7
Tugimaanteedel	23	19	21	14	11	11	10	3	3	1
Kõrvalmaanteedel	40	23	16	19	12	5	6	2	5	2
Kohalikel teedel	4	3	0	1	4	0	0	0	0	1
Muudel teedel	2	0	2	0	2	0	0	0	0	1
muu kohad	0	0	6	3	2	0	0	0	0	2

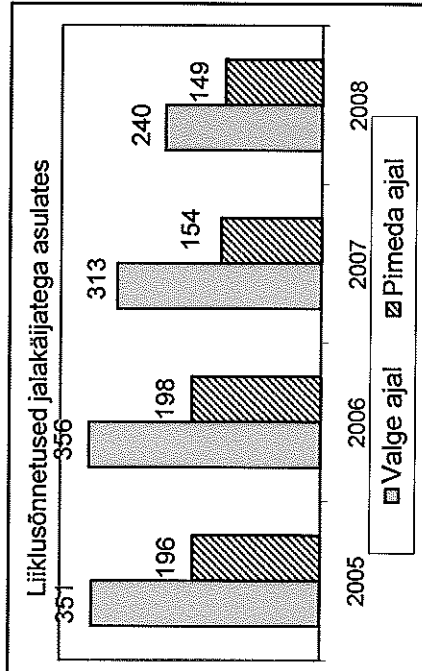
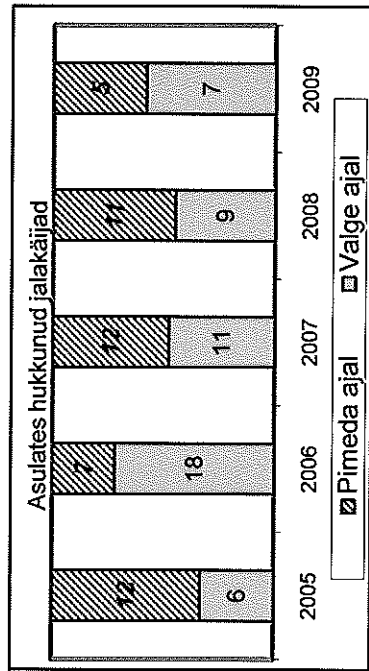
*Suurtes linnades <sup>1)</sup>*



## LIIKLUSÕNNETUSED JALAKÄIJATEGA ASULATES

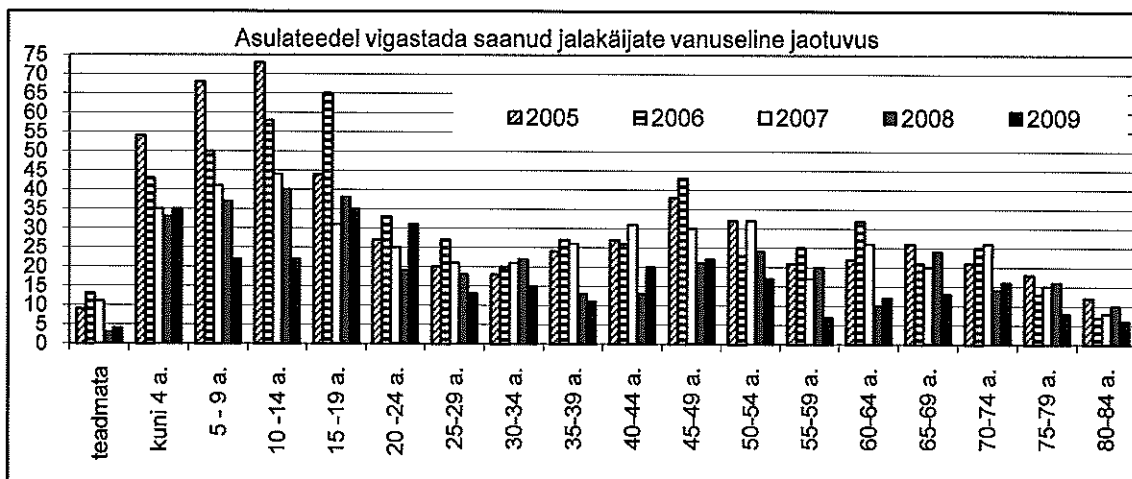
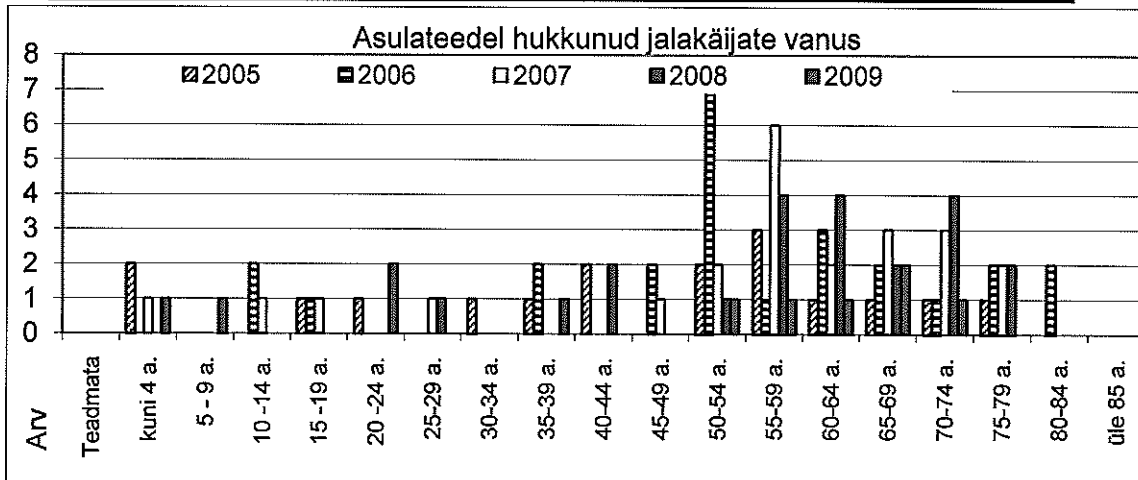
Liiklusõnnetused	2005				2006				2007				2008				2009			
	2005	2006	2007	2008	2005	2006	2007	2008	2005	2006	2007	2008	2005	2006	2007	2008	2005	2006	2007	2008
Liiklusõnnetusi jalakäijatega asulais valge ajal	547	554	467	389	311	311	311	311	18	18	25	23	20	20	12	12	12	12	9	7
pimedal ajal	196	198	154	149	100	100	100	100	6	6	7	7	12	11	5	5	5	5	11	5
<u>Asulais valge ajal</u>	2005 2006 2007 2008 2009																			
Liiklusõnnetusi jalakäijatega asulais valge ajal	351	356	313	240	211	211	211	211	6	6	18	11	9	7	7	7	7	9	7	
<u>Asulais pimedal ajal</u>	2005 2006 2007 2008 2009																			
Tallinnas	182	180	148	124	108	108	108	108	4	4	9	5	7	4	4	4	4	5	4	
suurtes linnades <sup>1)</sup>	89	88	80	66	53	53	53	53	1	1	6	2	2	1	1	1	1	2	1	
maakonnakeskustes	40	44	59	27	32	32	32	32	1	1	0	0	0	0	0	0	0	0	0	
muus linnas	18	17	6	7	9	9	9	9	0	0	0	0	1	0	2	2	2	1	0	
muus asulas	22	27	20	16	9	9	9	9	0	0	3	1	0	0	0	0	0	1	0	
<u>Asulais pimedal ajal</u>	2005 2006 2007 2008 2009																			
Liiklusõnnetusi jalakäijatega asulais pimedal ajal	196	198	154	149	100	100	100	100	12	12	7	7	12	11	5	5	5	11	5	
<u>sealhulgas</u>	2005 2006 2007 2008 2009																			
Tallinnas	112	113	80	80	53	53	53	53	6	6	4	5	4	4	3	3	3	5	4	
suurtes linnades <sup>1)</sup>	49	41	40	38	23	23	23	23	2	2	2	3	4	1	1	1	1	3	1	
maakonnakeskustes	14	27	15	13	11	11	11	11	0	0	0	0	2	1	0	0	0	2	1	
muus linnas	6	6	4	3	5	5	5	5	0	0	1	0	0	0	0	0	0	1	0	
muus asulas	15	11	15	15	8	8	8	8	4	4	0	0	2	2	2	2	2	2	2	

<sup>1)</sup> Kohtla-Järve, Narva, Pärnu, Tartu



## ASULATEEDEL KANNATADA SAANUD JALAKÄIJATE VANUSELINE JAOTUVUS

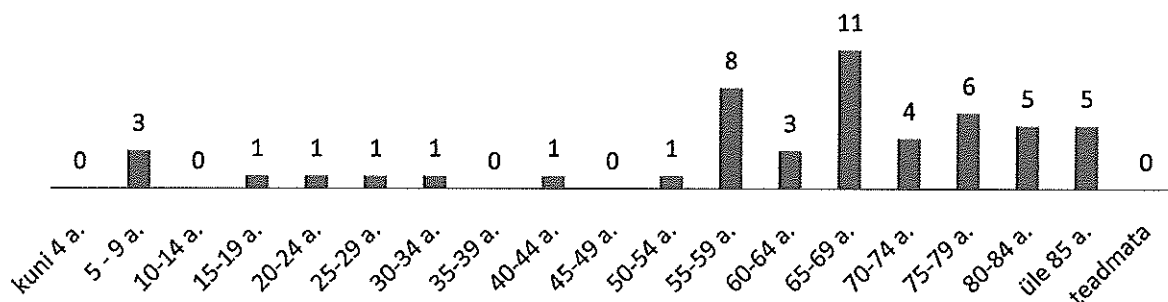
Vanus	Hukkunud					Vigastatud				
	2005	2006	2007	2008	2009	2005	2006	2007	2008	2009
kuni 4 a.	0	0	0	0	0	9	13	11	3	4
5- 9 a.	2	0	1	0	1	54	43	35	33	35
10-14 a.	0	0	0	0	1	68	50	41	37	22
15-19 a.	0	2	1	0	0	73	58	44	40	22
20-24 a.	1	1	1	0	0	44	65	31	38	35
25-29 a.	1	0	0	0	2	27	33	25	19	31
30-34 a.	0	0	1	1	0	20	27	21	18	13
35-39 a.	1	0	0	0	0	18	20	21	22	15
40-44 a.	1	2	0	0	1	24	27	26	13	11
45-49 a.	2	0	0	2	0	27	26	31	13	20
50-54 a.	0	2	1	0	0	38	43	30	21	22
55-59 a.	2	7	2	1	1	32	23	32	24	17
60-64 a.	3	1	6	4	1	21	25	17	20	7
65-69 a.	1	3	2	4	1	22	32	26	10	12
70-74 a.	1	2	3	2	2	26	21	20	24	13
75-79 a.	2	1	3	4	1	21	25	26	14	16
80-84 a.	1	2	2	2	0	18	13	15	16	8
üle 85 a.	0	2	0	0	0	12	7	8	10	6
Teadmata	0	0	0	0	0	0	0	0	1	0
	18	25	23	20	11	554	551	460	376	309



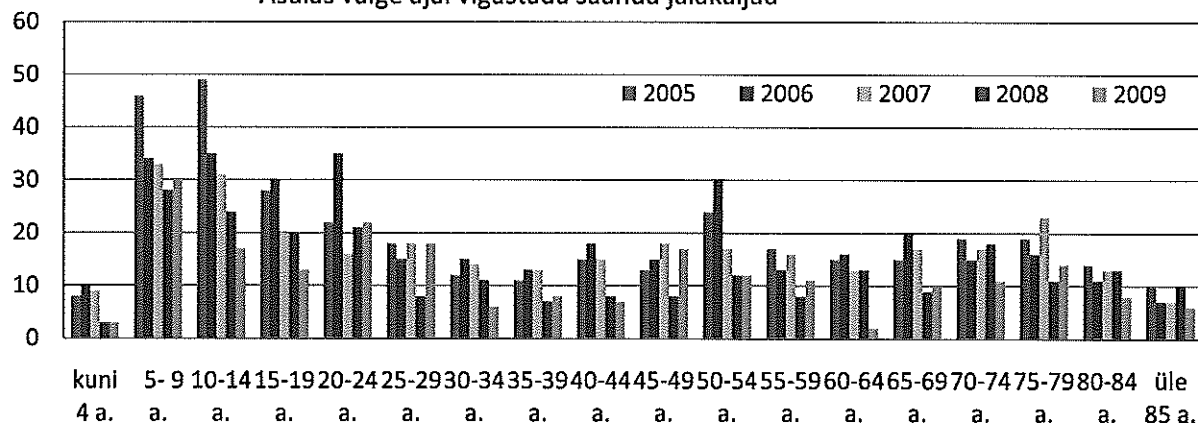
## ASULAS VALGE AJA LIIKLUSÕNNETUSTES KANNATADA SAANUD JALAKÄIJATE VANUSELINE JAOTUVUS

Vanus	Hukkunud					Vigastatud				
	2005	2006	2007	2008	2009	2005	2006	2007	2008	2009
kuni 4 a.	0	0	0	0	0	8	10	9	3	3
5-9 a.	2	0	0	0	1	46	34	33	28	30
10-14 a.	0	0	0	0	0	49	35	31	24	17
15-19 a.	0	1	0	0	0	28	30	20	20	13
20-24 a.	0	1	0	0	0	22	35	16	21	22
25-29 a.	0	0	0	0	1	18	15	18	8	18
30-34 a.	0	0	1	0	0	12	15	14	11	6
35-39 a.	0	0	0	0	0	11	13	13	7	8
40-44 a.	0	0	0	0	1	15	18	15	8	7
45-49 a.	0	0	0	0	0	13	15	18	8	17
50-54 a.	0	1	0	0	0	24	30	17	12	12
55-59 a.	0	5	1	1	1	17	13	16	8	11
60-64 a.	1	0	0	2	0	15	16	13	13	2
65-69 a.	1	3	5	1	1	15	20	17	9	10
70-74 a.	0	2	1	0	1	19	15	17	18	11
75-79 a.	2	1	0	3	0	19	16	23	11	14
80-84 a.	0	2	1	2	0	14	11	13	13	8
üle 85 a.	0	2	2	0	1	10	7	7	10	6
Teadmata	0	0	0	0	0	0	0		1	0
	6	18	11	9	7	355	348	310	233	215

Asulates valge ajal hukkunud jalakäijate vanuseline jaotuvus,  
2005-2009 summaarselt



Asulas valge ajal vigastada saanud jalakäijad

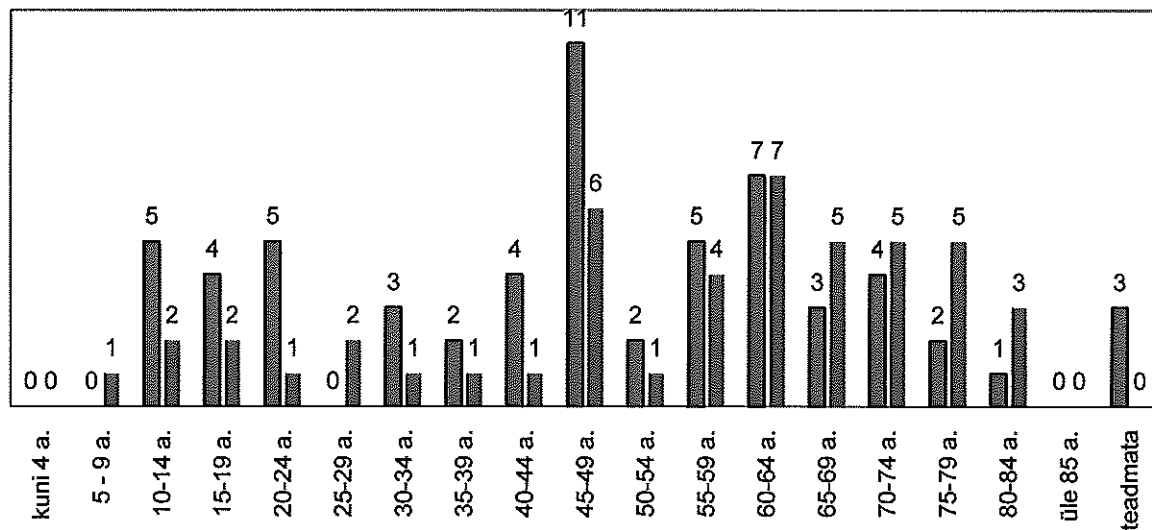


**ASULAS PIMEDA AJA LIIKLUSÕNNETUSTES KANNATADA  
SAANUD JALAKÄIJATE VANUSELINE JAOTUVUS**

Vanus	Hukkunud					Vigastatud				
	2005	2006	2007	2008	2009	2005	2006	2007	2008	2009
kuni 4 a.	0	0	0	0	0	1	3	2	0	1
5- 9 a.	0	0	1	0	0	11	9	2	5	5
10 -14 a.	1	0	0	0	1	12	15	10	13	5
15-19 a.	0	1	1	0	0	17	28	24	20	9
20-24 a.	0	0	1	0	0	13	30	15	17	17
25-29 a.	1	0	0	0	1	14	18	7	11	13
30-34 a.	0	0	0	1	0	6	12	7	7	7
35-39 a.	1	0	0	0	0	8	7	8	15	7
40-44 a.	1	0	0	0	0	12	9	11	5	4
45-49 a.	2	2	0	2	0	13	11	13	5	3
50-54 a.	0	0	1	0	0	14	13	13	9	10
55-59 a.	2	1	1	0	0	3	10	16	16	6
60-64 a.	2	2	0	2	1	9	9	4	7	5
65-69 a.	0	1	1	3	0	5	12	9	1	2
70-74 a.	1	0	1	2	1	6	6	3	6	2
75-79 a.	0	0	3	1	1	5	9	3	3	2
80-84 a.	1	0	2	0	0	1	2	2	30	0
üle 85 a.	0	0	0	0	0	1	0	1	0	0
Teadmata	0	0	0	0	0	0	0	0	0	0
	12	7	12	11	5	151	203	150	170	98

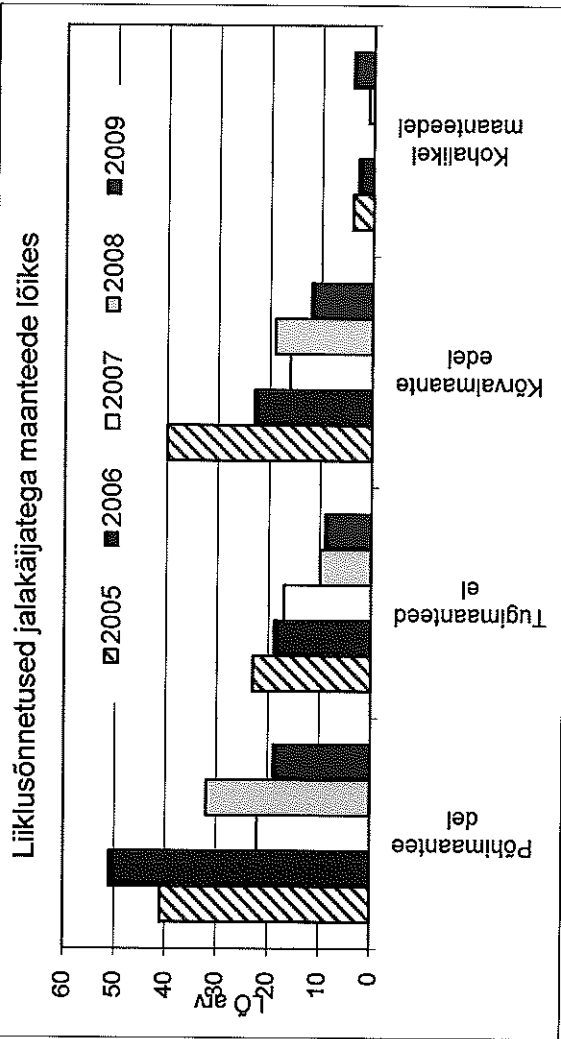
Asulateedel pimedal ajal hukkunud jalakäijad

■ 2000-2004 ■ 2005-2009

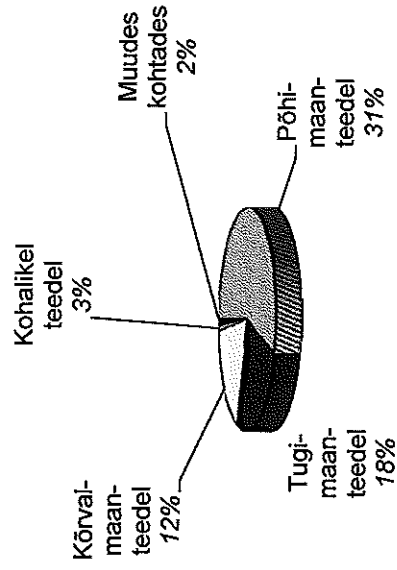


## LIIKLUSÕNNETUSED JALAKÄIJATEGA MAANTEEDE LÖIKES

	Liiklusõnnetused				Hukkunud jalakäijad				Vigastatud jalakäijad						
	2005	2006	2007	2008	2009	2005	2006	2007	2008	2009	2005	2006	2007	2008	2009
Liiklusõnnetusi jalakäijatega maanteedel kokku	110	96	63	65	48	29	36	14	20	12	86	61	55	49	36
<i>neist</i>															
Põhimaanteedel	41	51	22	32	19	13	20	9	12	7	28	32	14	21	12
Tugimaanteedel	23	19	17	10	9	11	10	3	3	1	15	9	15	9	8
Kõrvalmaanteedel	40	23	16	19	12	5	6	2	5	2	35	17	18	15	10
Kohalikel maanteedel	4	3	0	1	4	0	0	0	0	1	6	3	0	1	3
Muudes teedel	0	0	2	0	2	0	0	0	0	1	0	0	2	0	1
Muudes kohtades	2	0	6	3	2	0	0	0	0	0	2	0	6	3	2



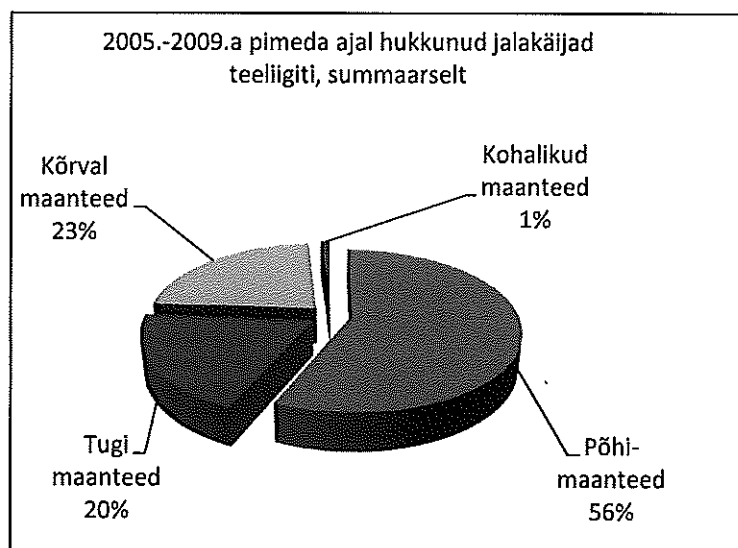
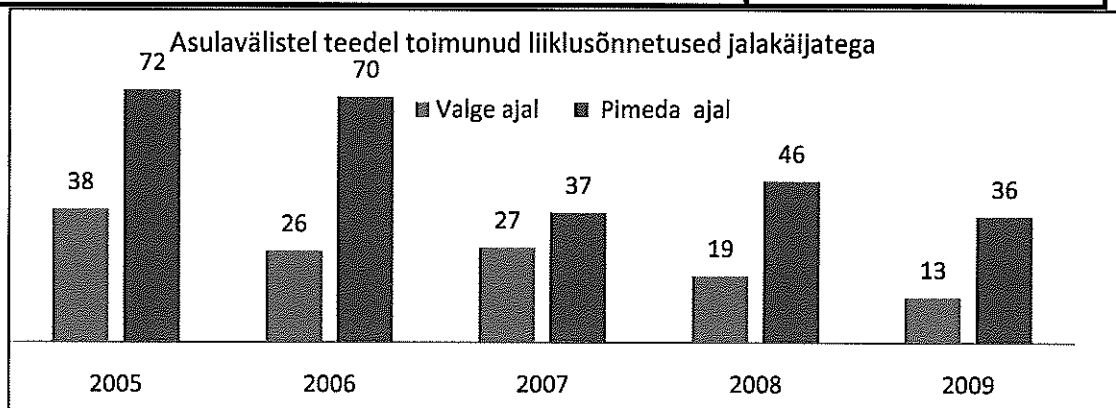
2005.-2009.aastal hukkunud jalakäijate summaarne jaotuvus maanteede lõikes



## LIIKLUSÕNNETUSED JALAKÄIJATEGA ASULAVÄLISTEL TEEDEL VALGE ja PIMEDA AJA LÖIKES

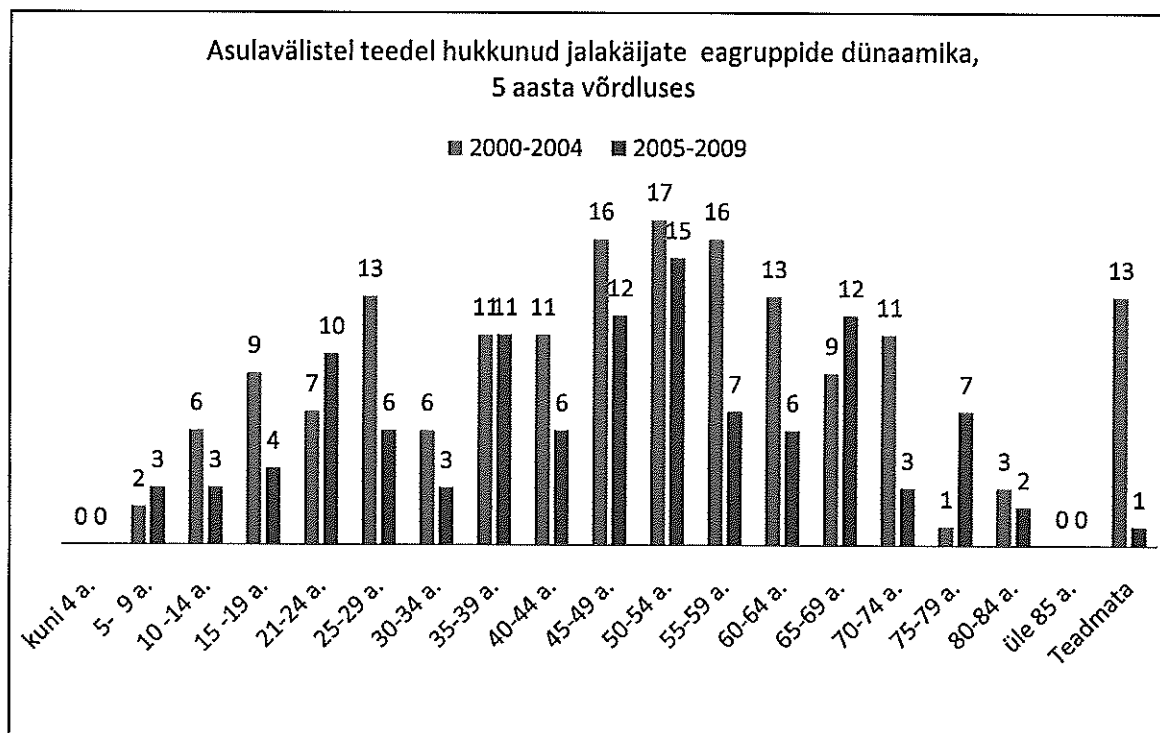
	Liiklusõnnetused					Hukkunud jalakäijad				
	Aasta	2005	2006	2007	2008	2009	2005	2006	2007	2008
<b>Liiklusõnnetusi jalakäijatega asulavälistel teedel vaige ajal</b>	38	26	27	19	13	4	8	3	3	2
<b>sealhulgas</b>										
<i>Põhimaanteedel</i>	9	13	5	6	3	2	5	1	2	1
<i>Tugimaanteedel</i>	5	5	8	3	4	2	2	1	0	0
<i>Kõrvalmaanteedel</i>	20	7	11	8	2	0	1	1	1	0
<i>Kohalikel maanteedel</i>	3	1	0	0	1	0	0	0	0	0
<i>Muudel teedel</i>	1	0	3	2	3	0	0	0	0	1

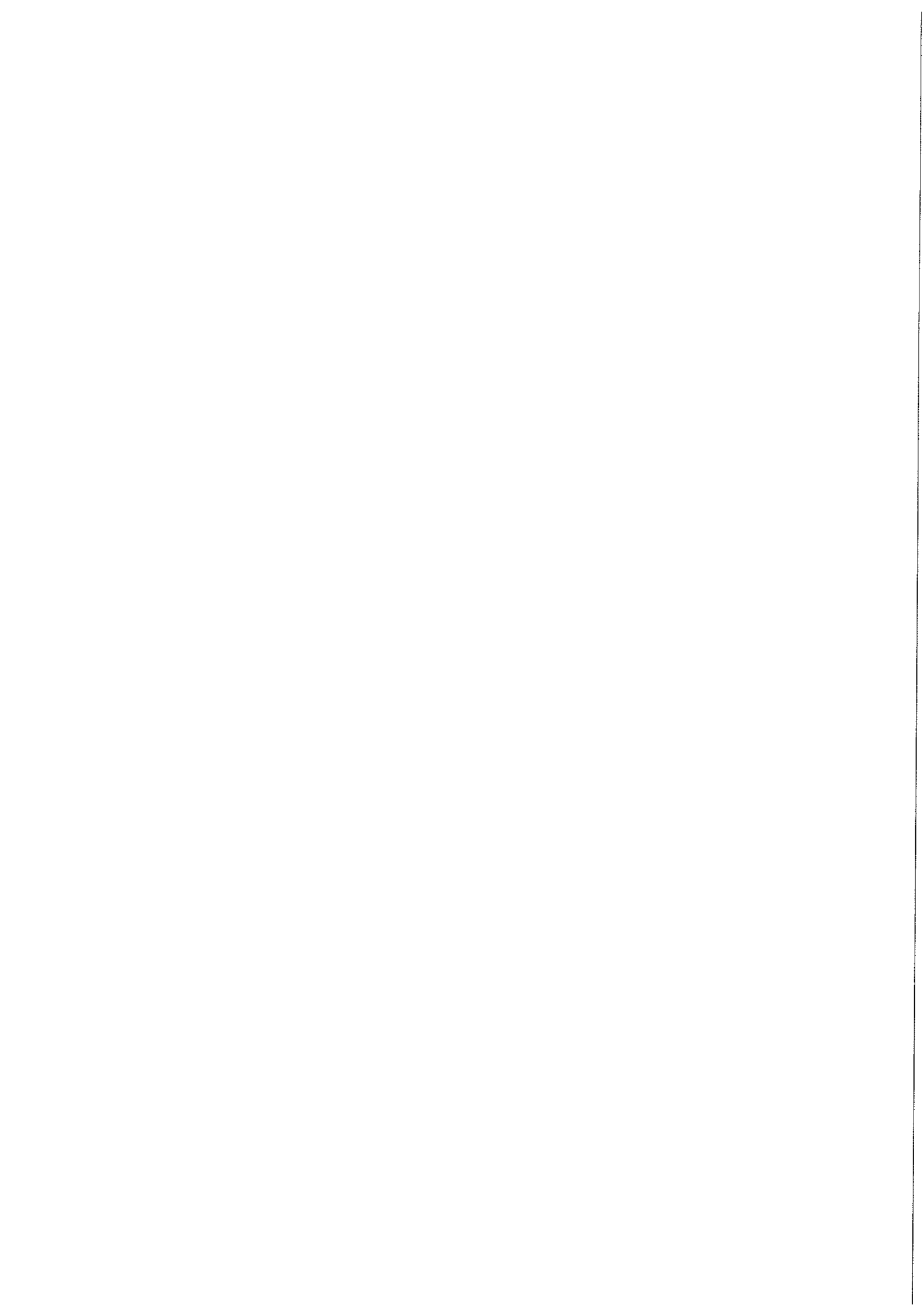
	Liiklusõnnetused					Hukkunud jalakäijad				
	Aasta	2005	2006	2007	2008	2009	2005	2006	2007	2008
<b>Liiklusõnnetusi jalakäijatega asulavälistel teedel pimedal ajal</b>	72	70	37	46	35	25	28	12	17	10
<b>sealhulgas</b>										
<i>Põhimaanteedel</i>	32	39	17	26	14	11	15	10	10	6
<i>Tugimaanteedel</i>	18	13	10	7	7	5	8	1	3	1
<i>Kõrvalmaanteedel</i>	20	16	5	11	10	9	5	1	4	2
<i>Kohalikel maanteedel</i>	1	2	2	1	3	0	0	0	0	1
<i>Muudel teedel</i>	1	0	3	1	1	0	0	0	0	0



## ASULAVÄLISTEL TEEDEL KANNATADA SAANUD JALAKÄIJATE VANUSELINE JAOTUVUS

Vanus	Hukkunud					Vigastatud				
	2005	2006	2007	2008	2009	2005	2006	2007	2008	2009
kuni 4 a.	0	0	0	0	0	0	1	1	0	2
5- 9 a.	0	2	0	0	1	3	2	4	4	1
10 -14 a.	1	0	1	1	0	8	3	7	3	1
15 -19 a.	2	0	1	1	0	11	4	10	5	3
20-24 a.	4	3	1	2	0	9	5	6	5	2
25-29 a.	2	1	2	1	0	6	3	3	4	1
30-34 a.	0	1	0	1	1	3	2	1	2	0
35-39 a.	3	6	1	0	1	6	3	2	2	4
40-44 a.	3	1	1	0	1	5	6	3	2	1
45-49 a.	2	4	0	5	1	6	10	3	6	5
50-54 a.	2	8	2	1	2	9	3	3	4	8
55-59 a.	0	4	0	2	1	4	6	3	4	2
60-64 a.	3	1	0	2	0	5	4	1	3	2
65-69 a.	3	3	4	1	1	5	1	2	2	1
70-74 a.	2	0	0	0	1	3	2	3	2	1
75-79 a.	1	2	0	2	2	3	5	2	1	1
80-84 a.	0	0	1	1	0	0	0	1	0	1
üle 85 a.	0	0	0	0	0	0	1	0	0	0
Teadmata	1	0	0	0	0	0	0	0	0	0
	29	36	14	20	12	86	61	55	49	36



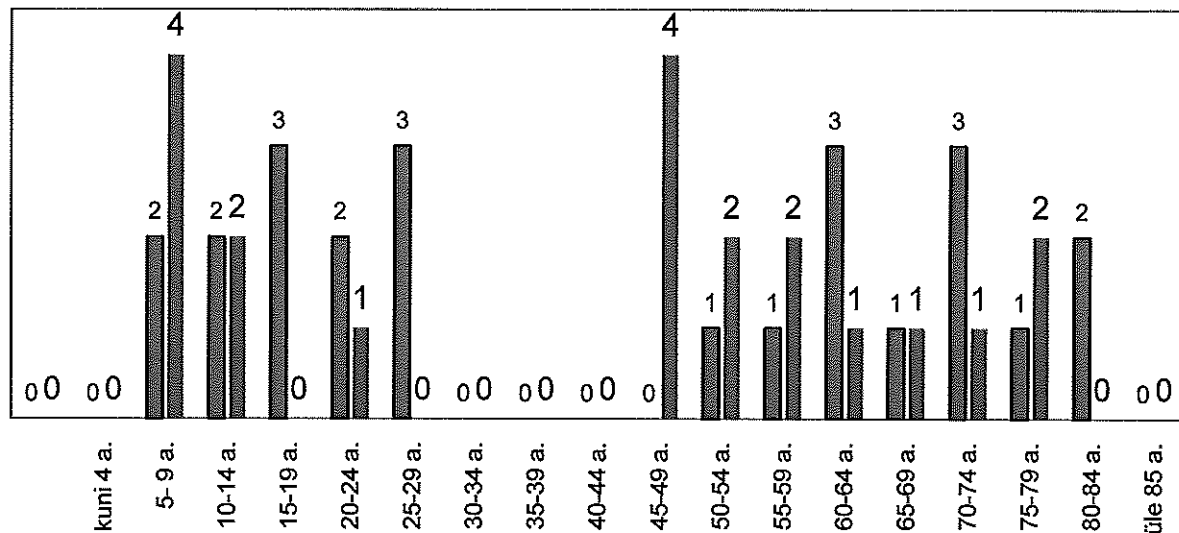


## ASULAVÄLISEL TEEL VALGE AJA LIIKLUSÕNNETUSTES KANNATADA SAANUD JALAKÄIJATE VANUSELINE JAOTUVUS

Vanus	Hukkunud					Vigastatud				
	2005	2006	2007	2008	2009	2005	2006	2007	2008	2009
kuni 4 a.	0	0	0	0	0	3	1	1	0	2
5-9 a.	1	2	0	0	1	7	1	4	4	1
10-14 a.	0	0	1	1	0	4	3	4	1	1
15-19 a.	0	0	0	0	0	3	2	6	4	1
20-24 a.	1	0	0	0	0	1	1	4	1	0
25-29 a.	0	0	0	0	0	3	1	1	1	0
30-34 a.	0	0	0	0	0	0	0	0	1	0
35-39 a.	0	0	0	0	0	3	0	1	0	2
40-44 a.	0	0	0	0	0	1	1	0	0	0
45-49 a.	1	1	0	1	1	2	1	1	3	0
50-54 a.	0	1	1	0	0	1	2	0	0	0
55-59 a.	0	2	0	0	0	2	4	1	0	1
60-64 a.	0	1	0	0	0	3	0	1	0	1
65-69 a.	0	1	0	0	0	2	1	1	1	0
70-74 a.	1	0	0	0	0	2	1	1	0	0
75-79 a.	0	0	0	1	1	0	0	2	1	1
80-84 a.	0	0	0	0	0	0	0	0	0	1
üle 85 a.	0	0	0	0	0	0	0	0	0	0
Teadmata	0	0	0	0	0	0	0	0	0	0
	4	8	2	3	3	37	19	28	17	11

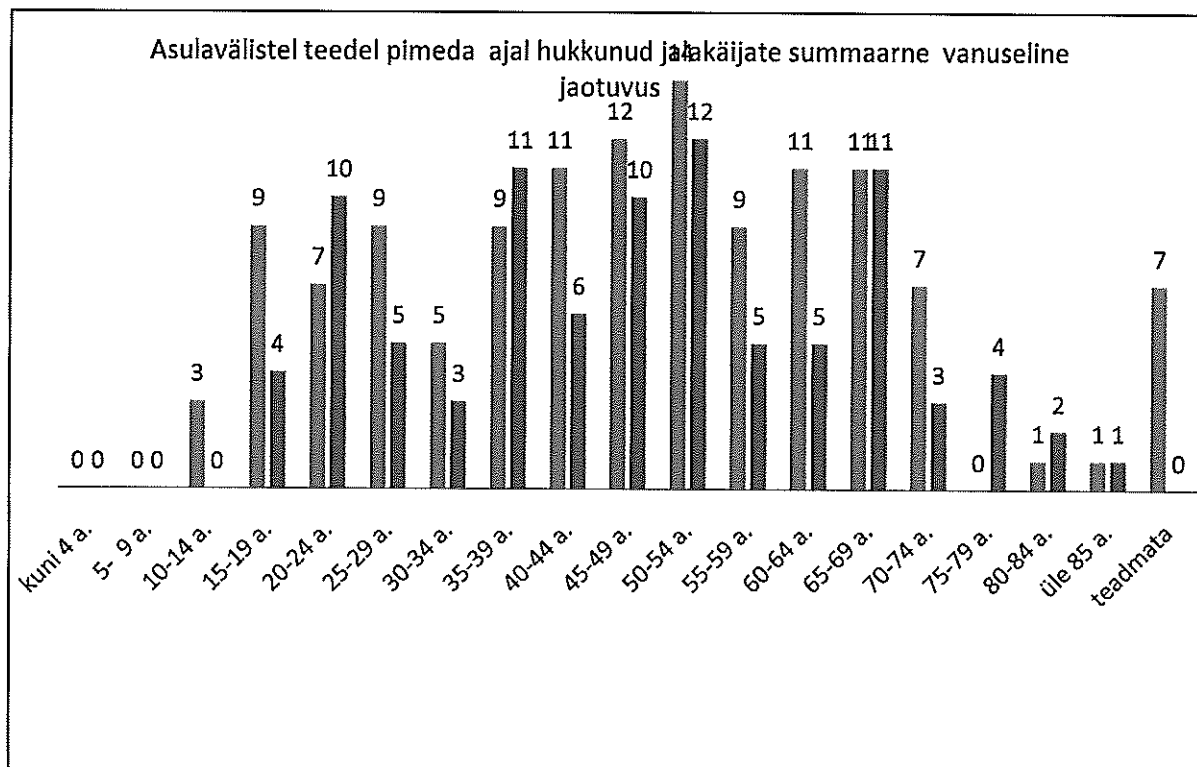
Asulavälistel teedel pimedal ajal hukkunud jalakäijate summaarne vanuseline jaotuvus

■ 2000-2004 ■ 2005-2006



## ASULAVÄLISTEL TEEDEL PIMEDA AJAL HUKKUNUD JALAKÄIJAD

Vanus	Hukkunud					Vigastatud				
	2005	2006	2007	2008	2009	2005	2006	2007	2008	2009
kuni 4 a.	0	0	0	0	0	0	0	0	0	0
5-9 a.	0	0	0	0	0	0	1	0	0	0
10-14 a.	0	0	0	0	0	1	0	3	2	0
15-19 a.	2	0	1	1	0	8	2	4	1	2
20-24 a.	4	3	1	2	0	5	4	2	4	2
25-29 a.	1	1	2	1	0	5	2	2	3	1
30-34 a.	0	1	0	1	1	0	2	1	1	0
35-39 a.	3	6	1	0	1	6	3	1	2	2
40-44 a.	3	1	1	0	1	2	5	3	2	1
45-49 a.	2	3	0	4	1	5	9	2	3	5
50-54 a.	1	7	1	1	2	7	1	3	4	8
55-59 a.	0	2	0	2	1	3	2	2	4	1
60-64 a.	3	0	0	2	0	3	4	0	3	1
65-69 a.	3	2	4	1	1	2	0	1	1	1
70-74 a.	2	0	0	0	1	1	1	2	2	1
75-79 a.	0	2	0	1	1	1	5	0	0	0
80-84 a.	0	0	1	1	0	0	0	1	0	0
üle 85 a.	1	0	0	0	0	0	1	0	0	0
Teadmata	0	0	0	0	0	0	0	0	0	0
	25	28	12	17	10	49	42	27	32	25



## Jalakäijate põhjustatud liiklusõnnetused

Jalakäijate endi põhjustatud liiklusõnnetuste arvukus on suurem sügis- ja talvekuudel (lk. 35) – kui pimedat aega rohkem ja liiklustingimused halvad; nädala keskpäevadel (lk. 36) ja päevastel kellaaegadel (lk. 37). 4-6enda põhjustatud õnnetuses hukkunud kümnest on surma saanud pimedal ajal (lk. 38,39).

Põhjustajate vanuseline jaotuvus näitab, et kõige rohkem on ohustatud lapsed ja noored (lk. 40). Sagedamini toimuvad nendega liiklusõnnetused asulateedel. Ja päevasel ajal (lk. 40,41). Asulavälistel teedel liiguvad rohkem täiskasvanud ja nemad ka rohkem liiklusõnnetusi põhjustavad (lk. 40).

Liiklusõnnetuste täpsete põhjuste hindamiseks ei ole kättesaadavad andmed piisavad. Kuid olemasolevatest järeldub siiski, et on terve rida jalakäija tegevusi, mis osutuvad ohtlikuks.

Peamiseks eksimuseks osutub sõidutee vale ületamine (lk. 43) ja selle alaliigina: ületamine liiga lähedal oleva läheneva sõiduki ees. Lähemal uurimisel selgub, et jalakäija astus tee ületamiseks sõiduteele juhi jaoks ootamatult: paljudel juhtudel n.ö. mitteettenähtud kohas, aga ka sellises kauguses, et juht ei suutnud sõidukit enam peatada. Sõidutee ületamine seisva sõiduki varjust on samamoodi ootamatu nii juhi kui jalakäija jaoks, sest seisva sõiduk või muu takistus piirab mõlemapoolselt nägemisvälja ulatust, eriti laste puhul. Sõidutee ületamine vahetult läheneva sõiduki ees esineb kõige sagedamini põhjusena asulates, kuid on sagedamini viimastel aastatel ka maanteedel. See osutab ilmselgelt liiklustiheduse kasvule maanteedel: sõidukeid on palju ja jalakäija ei jõua (läbe) oodata pikemat vahemikku või seda ei tulegi niipea.

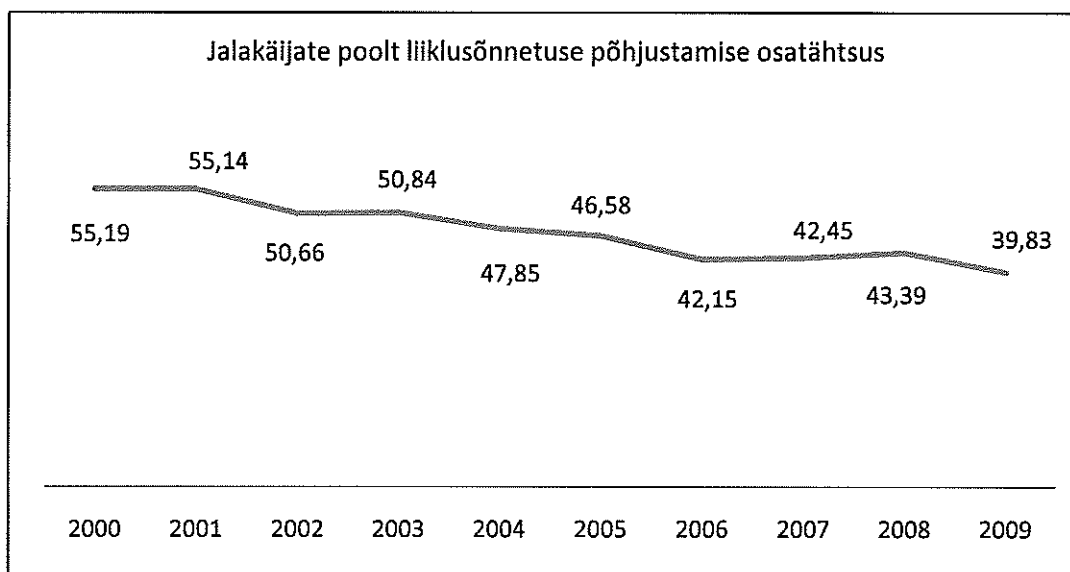
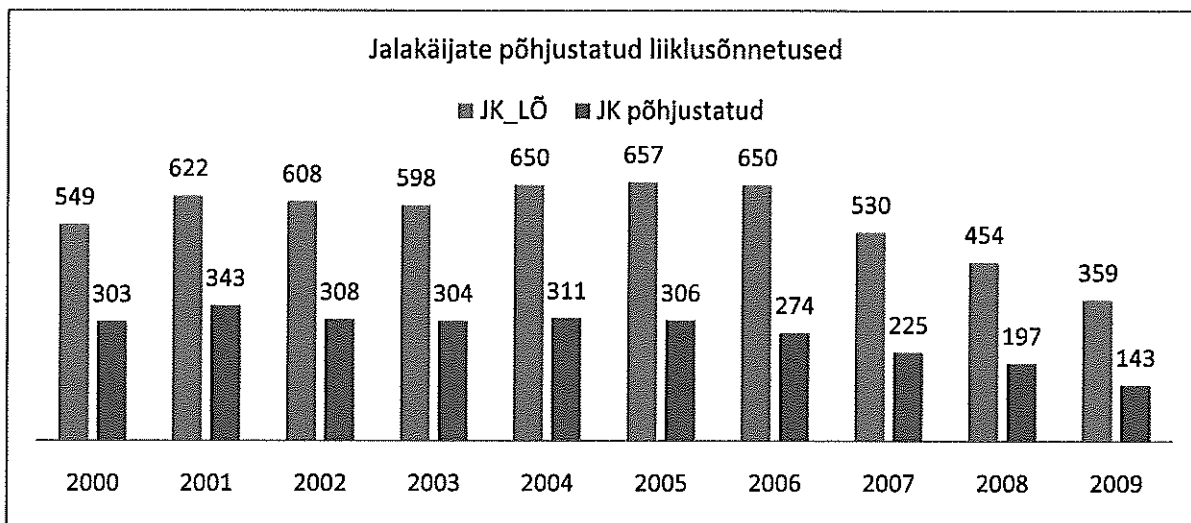
Väga raskete tagajärgedega on näiteks liiklusõnnetused, mille põhjuseks on märgitud jalakäija liikumine sõiduteel või asulavälise tee paremal poolel. Enamasti toimuvad need õnnetused pimedal ajal ja sügis-talvisel perioodil. Iseenesest ei saa sõiduteel kõndimine olla liiklusõnnetuse põhjuseks, seda enam, et asulavälistel teedel ei ole jalakäija liiklemiseks sageli kohta. Teepeenar on liiga pehme või porine ja talvel lükatakse lumevallid just teepeenrale. Jalakäija peaks sõiduki lähenemist märgates sõiduteelt kõrvale astuma ja sõiduki mööduda laskma. Liiklusõnnetuse põhjuseks osutub tegelikult see, et jalakäija kas ei pane sõidukit tähele (sageli on purjus) või arvab, et juht märkab teda ja sõidab mööda. Tavaliselt on aga need jalakäijad ka ilma helkurita, ja juhtidel ei ole võimalik märgata mitterärgatavat (lk.50)

Lausa tahtlik liikluseeskirja nõuete eiramine on reguleeritud liiklusega kohtades foori punase tulega sõidutee ületamine. Ometi tegi seda keskmiselt iga kuues asula/linnades liiklusõnnetuse põhjustanud sõiduteed ületav jalakäija (lk.43).

Jalakäijatega toimunud liiklusõnnetustel saavad olla kahesugused põhjused: kas loob liiklusohutliku olukorra jalakäija ise või teeb seda teine osapool – sõiduki juht (autojuht, jalgrattur, mopeedijuht).

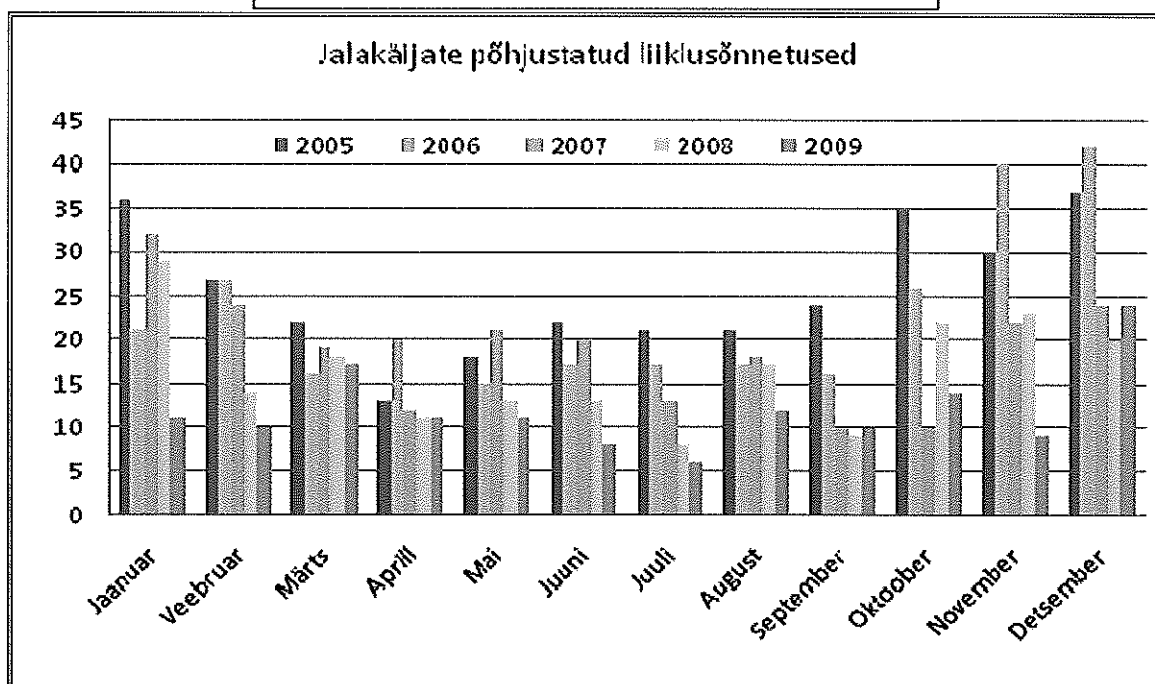
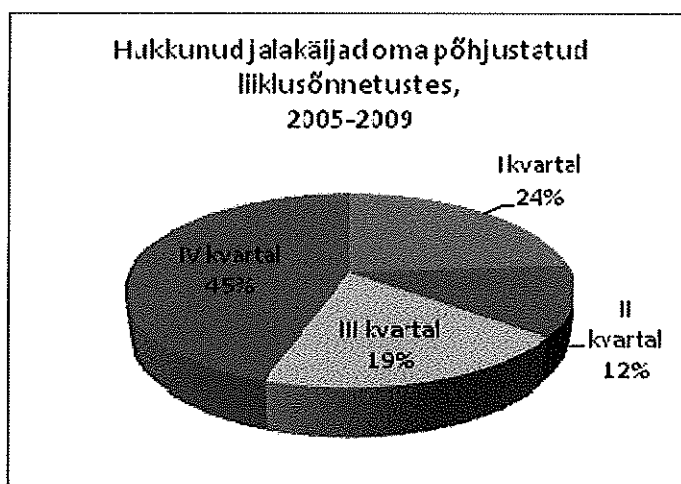
Jalakäijate endi osatähtsus vigastusi toonud liiklusõnnetuste põhjustamisel on viimastel aastatel küll vähenenud, ometi jätab jalakäijate endi korrektsus ohutu liiklemise reeglite täitmisel paremat soovida.

## JALAKÄIJATE PÕHJUSTATUD LIIKLUSÕNNETUSED



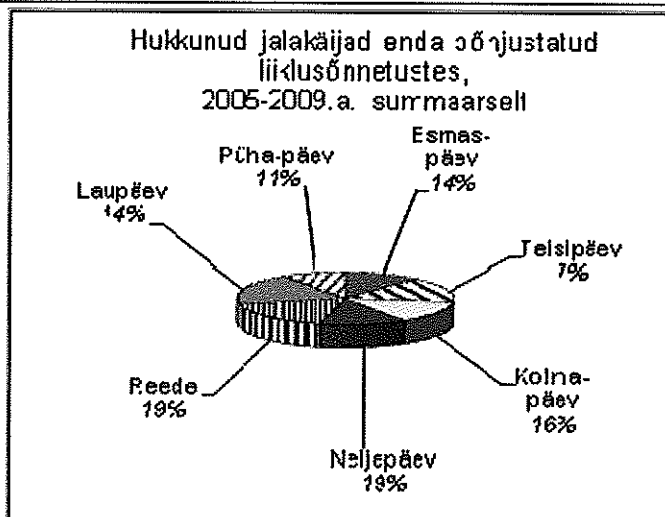
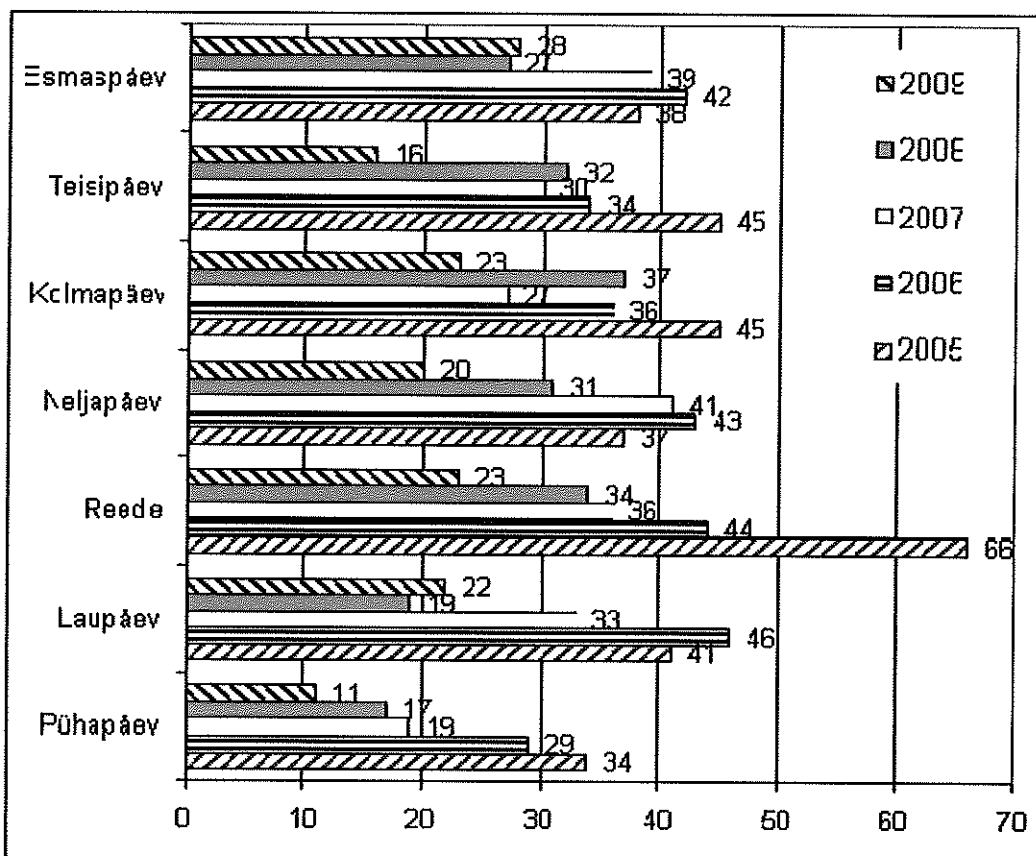
## JALAKÄIJATE PÕHJUSTATUD LIIKLUSÕNNETUSED KUUDE LÕIKES

	Liiklusõnnetused					Hukkunud jalakäijad				
	2005	2006	2007	2008	2009	2005	2006	2007	2008	2009
Jaauar	36	21	32	29	11	4	4	2	5	1
Veebruar	27	27	24	14	10	2	1	1	3	0
Märts	22	16	19	18	17	2	5	1	1	1
Aprill	13	20	12	11	11	1	1	2	1	0
Mai	18	15	21	13	11	0	3	0	1	0
Juuni	22	17	20	13	8	2	2	1	2	0
Juuli	21	17	13	8	6	1	4	1	0	1
August	21	17	18	17	12	4	3	2	2	0
Septembe	24	16	10	9	10	2	3	2	0	2
Oktoober	35	26	10	22	14	5	4	2	3	2
Novembe	30	40	22	23	9	2	9	4	6	3
Detsembe	37	42	24	20	24	8	7	5	0	2
	306	274	225	197	143	33	46	23	24	12



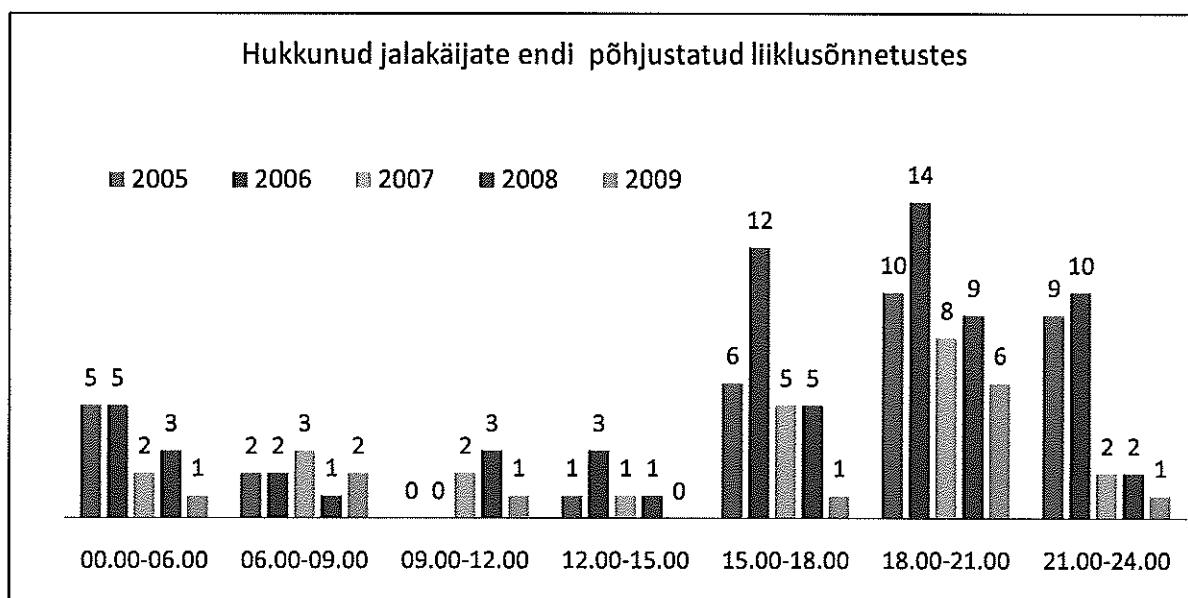
## JALAKÄIJATE PÕHJUSTATUD LIIKLUSÕNNETUSED NÄDALAPÄEVITI

	Liiklusõnnetused					Hukkunud jalakäijad				
	2005	2006	2007	2008	2009	2005	2006	2007	2008	2009
Esmaspäev	38	42	39	27	28	3	4	2	4	3
Teisipäev	45	34	30	32	16	3	8	4	4	2
Kolmapäev	45	36	27	37	23	4	9	2	2	2
Neljapäev	37	43	41	31	20	5	7	2	4	0
Reede	66	44	36	34	23	7	6	7	4	0
Laupäev	41	46	33	19	22	6	8	5	4	4
Pühapäev	34	29	19	17	11	5	4	1	2	1
	306	274	225	197	143	33	46	23	24	12



## JALAKÄIJATE PÕHJUSTATUD LIIKLUSÕNNETUSED KELLAEGADE LÕIKES

Kellaeg	Liiklusõnnetused					Hukkunud jalakäijad				
	2005	2006	2007	2008	2009	2005	2006	2007	2008	2009
00-01	8	9	5	3	3	3	1	1	0	0
01-02	3	5	1	2	4	0	1	0	2	1
02-03	5	2	0	4	0	1	0	0	1	0
03-04	3	2	0	1	0	0	1	0	0	0
04-05	0	0	2	0	1	0	0	1	0	0
05-06	2	3	0	1	1	1	2	0	0	0
06-07	4	1	4	0	1	1	0	0	0	1
07-08	12	12	11	10	5	1	1	2	1	0
08-09	12	8	14	7	6	0	1	1	0	1
09-10	8	9	2	5	0	0	0	0	1	0
10-11	5	10	8	7	1	0	0	2	0	0
11-12	14	8	10	3	8	0	0	0	2	1
12-13	12	7	6	13	8	0	0	0	1	0
13-14	15	13	9	10	8	0	2	1	0	0
14-15	21	11	14	7	6	1	1	0	0	0
15-16	15	15	13	7	11	0	3	0	1	0
16-17	27	21	22	14	9	2	2	3	2	0
17-18	39	46	29	36	17	4	7	2	2	1
18-19	24	28	18	21	10	2	4	4	5	0
19-20	25	22	22	16	20	5	7	1	4	4
20-21	13	19	13	8	8	3	3	3	0	2
21-22	15	8	10	12	9	4	3	0	1	1
22-23	13	8	4	8	6	2	4	1	1	0
23-24	11	7	8	2	1	3	3	1	0	0
kokku	306	274	225	197	143	33	46	23	24	12

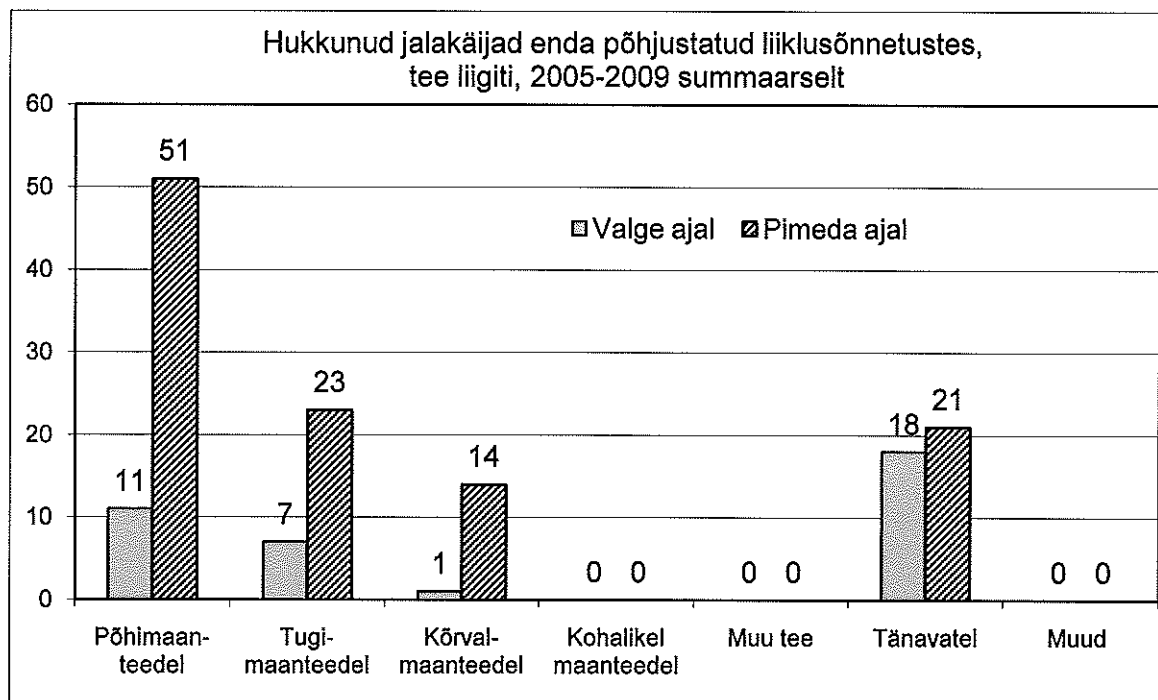


## JALAKÄIJATE PÕHJUSTATUD LIIKLUSÕNNETUSED VALGE-PIMEDA AJA ja TEE LIIKIDE JÄRGI

		Valge ajal									
		Liiklusõnnetusi					Hukkunud jalakäijad				
		2005	2006	2007	2008	2009	2005	2006	2007	2008	2009
Jalakäijate põhjustatud liiklusõnnetusi kokku		170	138	133	102	166	5	15	7	5	5
<u>neist</u>											
Põhimaanteedel		10	12	4	6	9	2	4	1	2	2
Tugimaanteedel		8	8	8	3	8	2	3	0	0	2
Kõrvalmaanteedel		13	5	3	5	13	0	1	0	0	0
Kohalikel maanteedel		3	2	0	0	3	0	0	0	0	0
Muu tee		0	0	0	0	0	0	0	0	0	0
Tänavatel		127	104	113	86	124	1	7	6	3	1
Muud		9	7	5	2	9	0	0	0	0	0

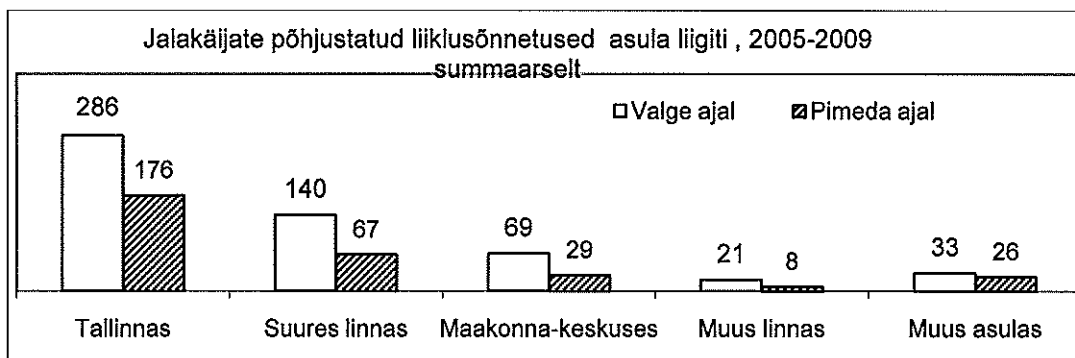
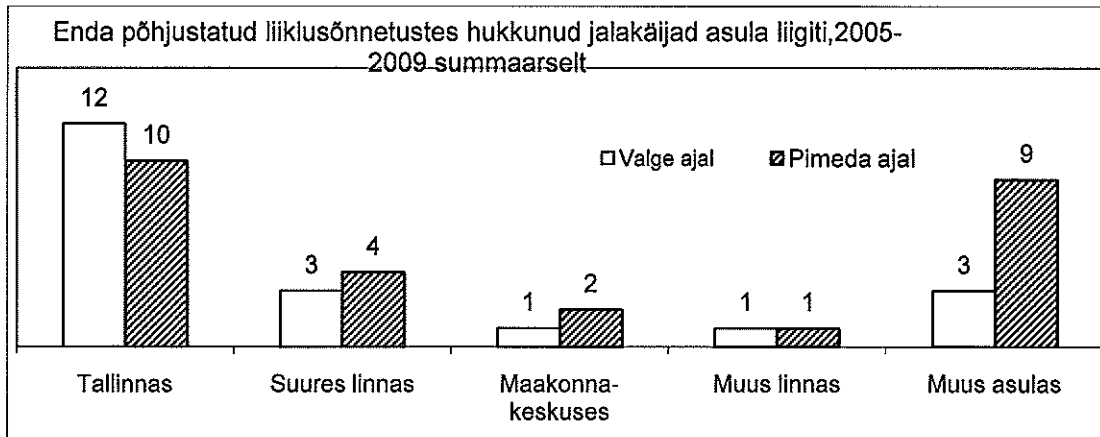
  

		Pimeda ajal									
		Liiklusõnnetusi					Hukkunud jalakäijad				
		2005	2006	2007	2008	2009	2005	2006	2007	2008	2009
Jalakäijate põhjustatud liiklusõnnetusi kokku		136	136	92	197	60	28	31	16	24	10
<u>neist</u>											
Põhimaanteedel		32	42	16	28	13	11	15	9	11	5
Tugimaanteedel		15	15	11	8	6	8	8	2	4	1
Kõrvalmaanteedel		16	14	5	13	9	4	5	1	2	2
Kohalikel maanteedel		0	1	0	1	2	0	0	0	0	0
Muu tee		0	0	0	0	0	0	0	0	0	0
Tänavatel		73	63	59	143	30	5	3	4	7	2
Muud		0	1	1	4	0	0	0	0	0	0



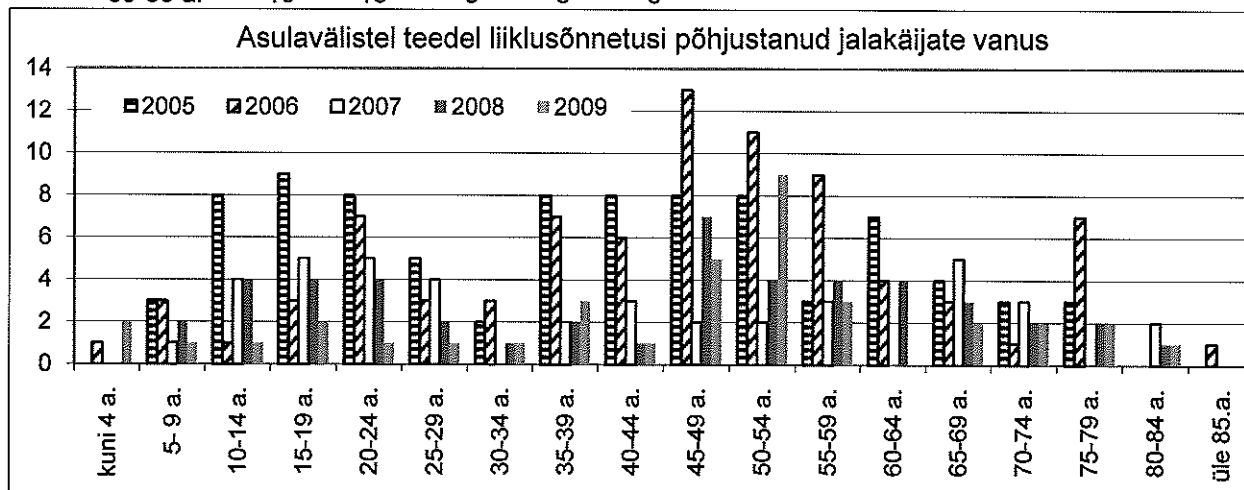
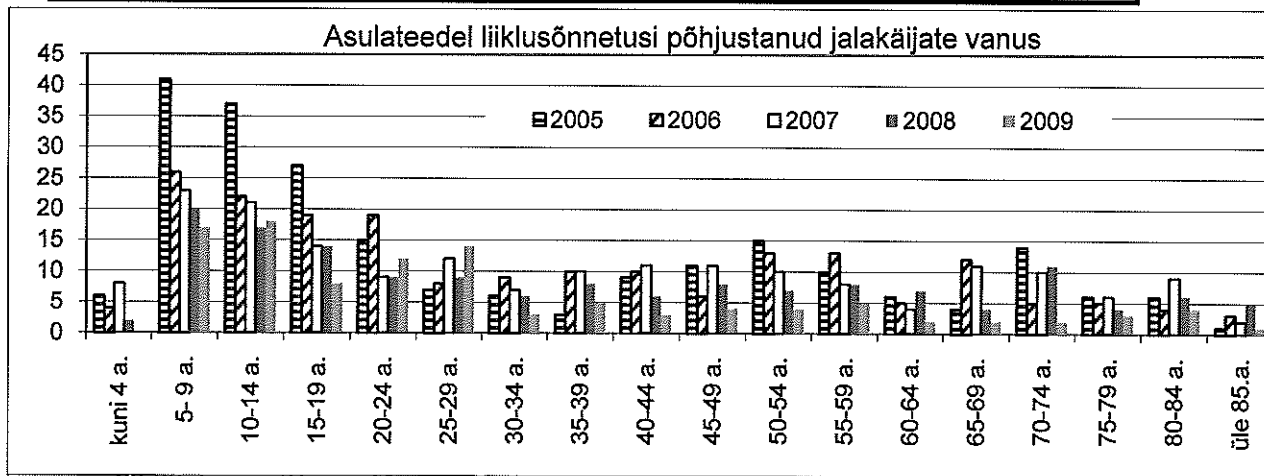
## JALAKÄIJATE PÕHJUSTATUD LIIKLUSÕNNETUSED VALGUSTATUSE ja ASULA LIIKIDE JÄRGI

	Valge ajal									
	Liiklusõnnetusi					Hukkunud jalakäijad				
	2005	2006	2007	2008	2009	2005	2006	2007	2008	2009
Jalakäijate põhjustatud liiklusõnnetusi kokku	170	138	133	102	83	5	15	7	5	2
asulavälistel teedel	28	19	10	11	9	4	7	1	2	0
asulates/linnades	142	119	123	91	74	1	8	6	3	2
sealhulgas										
Tallinnas	65	66	64	50	41	1	5	2	3	1
Suures linnas	41	28	31	22	18	0	1	2	0	0
Maakonnakeskuses	20	11	19	10	9	0	0	1	0	0
Muus linnas	7	8	1	2	3	0	0	0	0	1
Muus asulas	9	6	8	7	3	0	2	1	0	0
	Pimedal ajal									
	Liiklusõnnetusi					Hukkunud jalakäijad				
	2005	2006	2007	2008	2009	2005	2006	2007	2008	2009
Jalakäijate põhjustatud liiklusõnnetusi kokku	136	136	92	95	60	28	31	16	19	10
asulavälistel teedel	57	64	29	35	28	20	27	11	14	8
asulates/linnades	79	72	63	60	32	8	4	5	5	2
sealhulgas										
Tallinnas	44	38	38	38	18	4	2	1	1	2
Suures linnas	17	19	12	12	7	0	1	1	2	0
Maakonnakeskuses	7	10	8	2	2	0	0	2	0	0
Muus linnas	3	1	0	1	3	0	1	0	0	0
Muus asulas	8	4	5	7	2	4	0	1	2	2



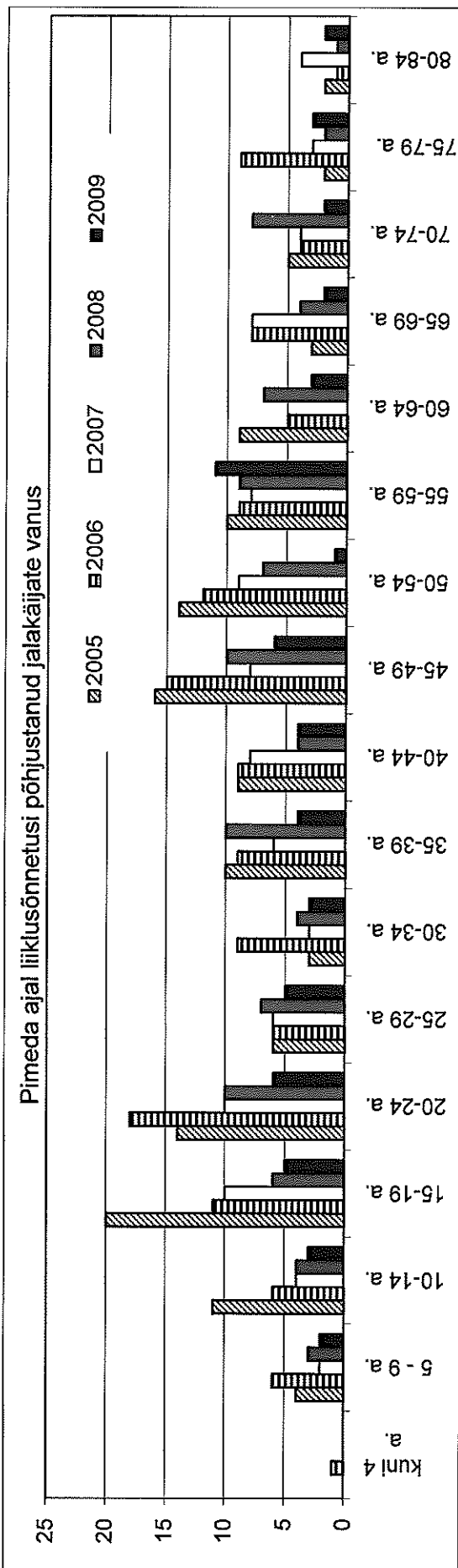
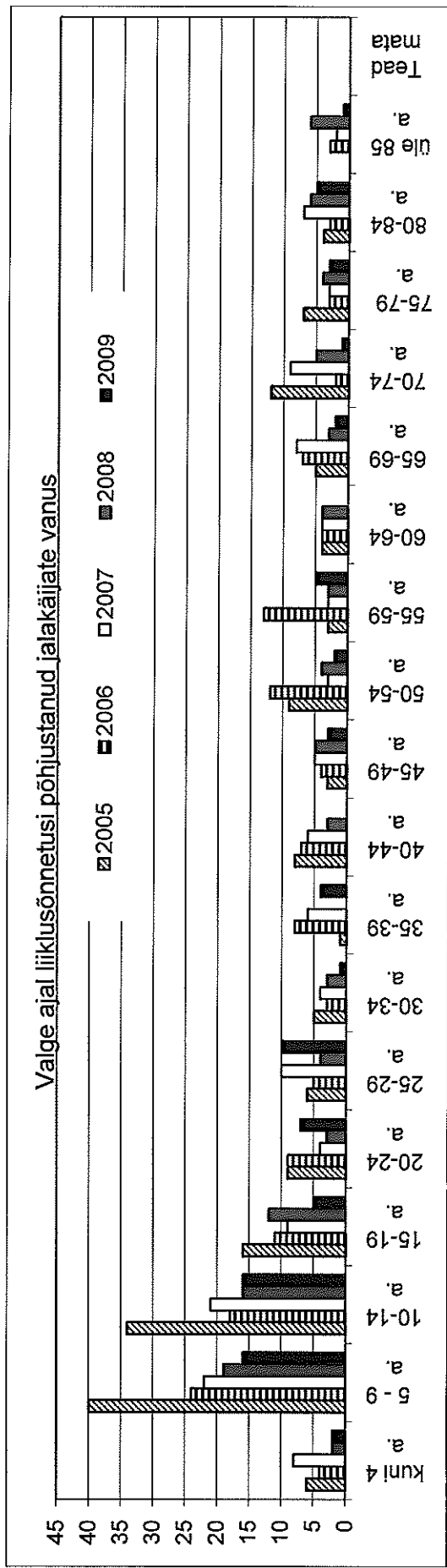
## ASULATES ja ASULAVÄLISTEL TEEDEL LIIKLUSÕNNETUSI PÕHJUSTANUD JALAKÄIJATE VANUS

Vanus	Asulates					Asulavälistel teedel				
	2005	2006	2007	2008	2009	2005	2006	2007	2008	2009
kuni 4 a.	6	4	8	2	0	0	1	0	0	2
5 - 9 a.	41	26	23	20	17	3	3	1	2	1
10-14 a.	37	22	21	17	18	8	1	4	4	1
15-19 a.	27	19	14	14	8	9	3	5	4	2
20-24 a.	15	19	9	9	12	8	7	5	4	1
25-29 a.	7	8	12	9	14	5	3	4	2	1
30-34 a.	6	9	7	6	3	2	3	0	1	1
35-39 a.	3	10	10	8	5	8	7	2	2	3
40-44 a.	9	10	11	6	3	8	6	3	1	1
45-49 a.	11	6	11	8	4	8	13	2	7	5
50-54 a.	15	13	10	7	4	8	11	2	4	9
55-59 a.	10	13	8	8	5	3	9	3	4	3
60-64 a.	6	5	4	7	2	7	4	0	4	0
65-69 a.	4	12	11	4	2	4	3	5	3	2
70-74 a.	14	5	10	11	2	3	1	3	2	2
75-79 a.	6	5	6	4	3	3	7	0	2	2
80-84 a.	6	4	9	6	4	0	0	2	1	1
üle 85 a.	1	3	2	5	1	0	1	0	0	0
Teadmata	0	0	0	1	0	0	0	0	0	0
Kokku	224	193	186	152	107	87	83	41	47	37



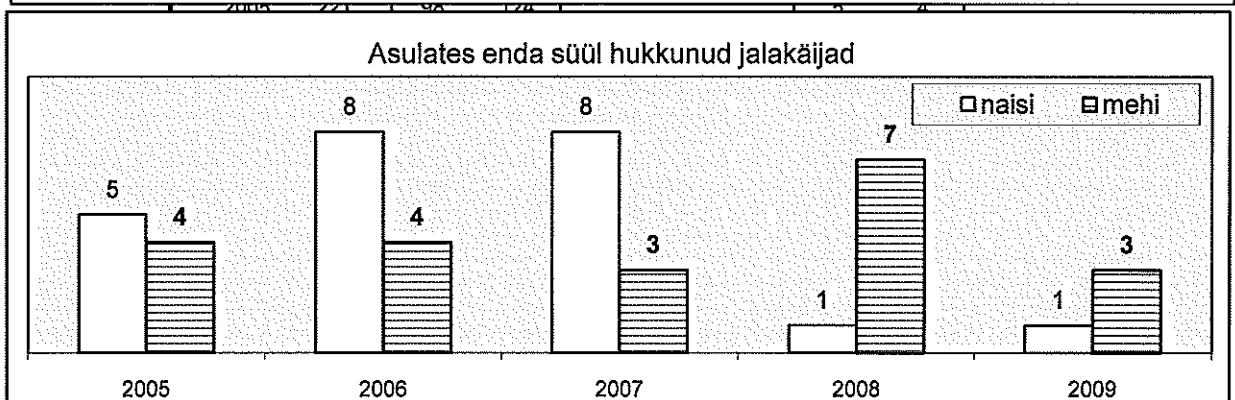
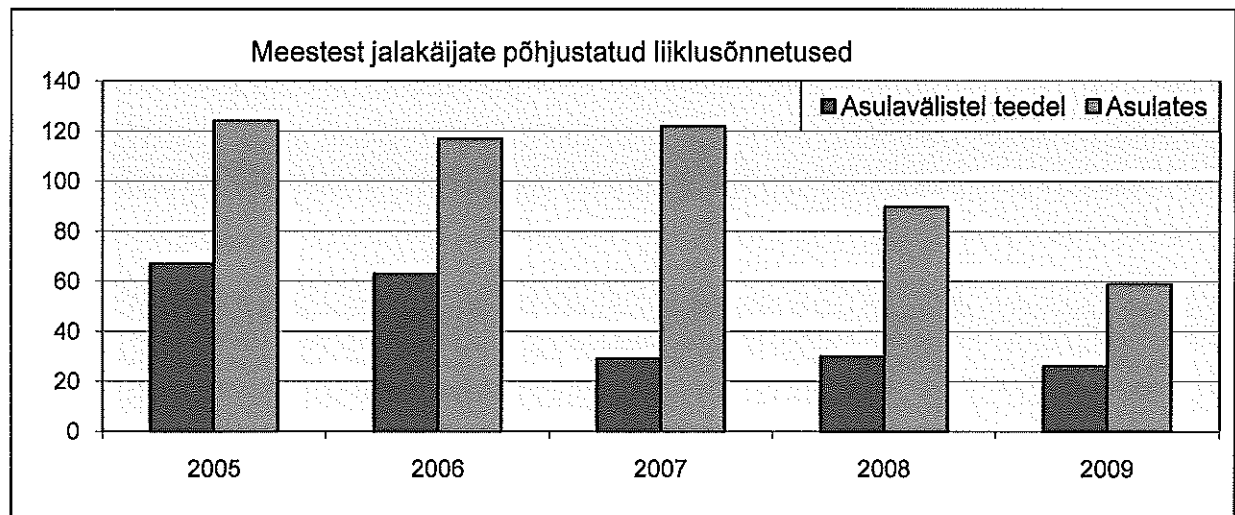
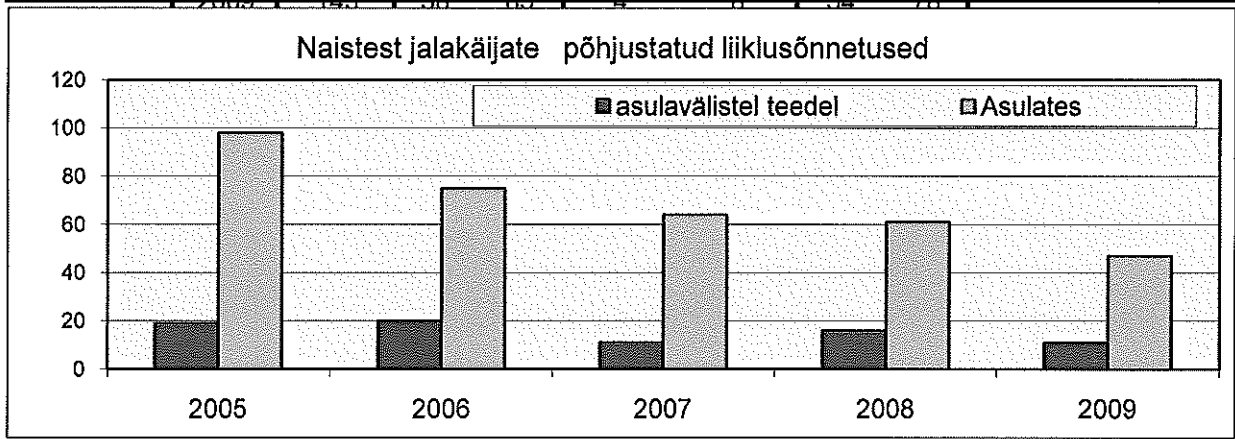
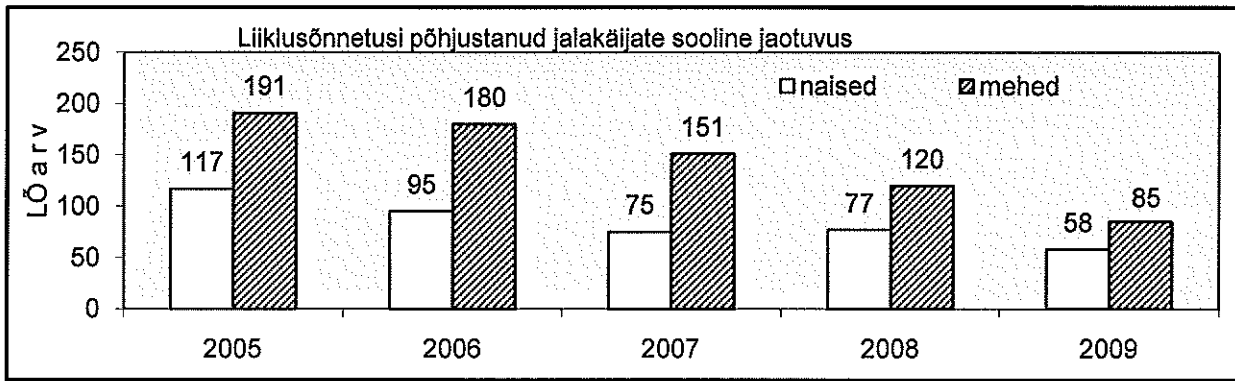
**VALGE JA PIMEDA AJAL LIIKLUSÕNNETUSI PÕHJUSTANUD**

**JALAKÄIJATE VANUS**



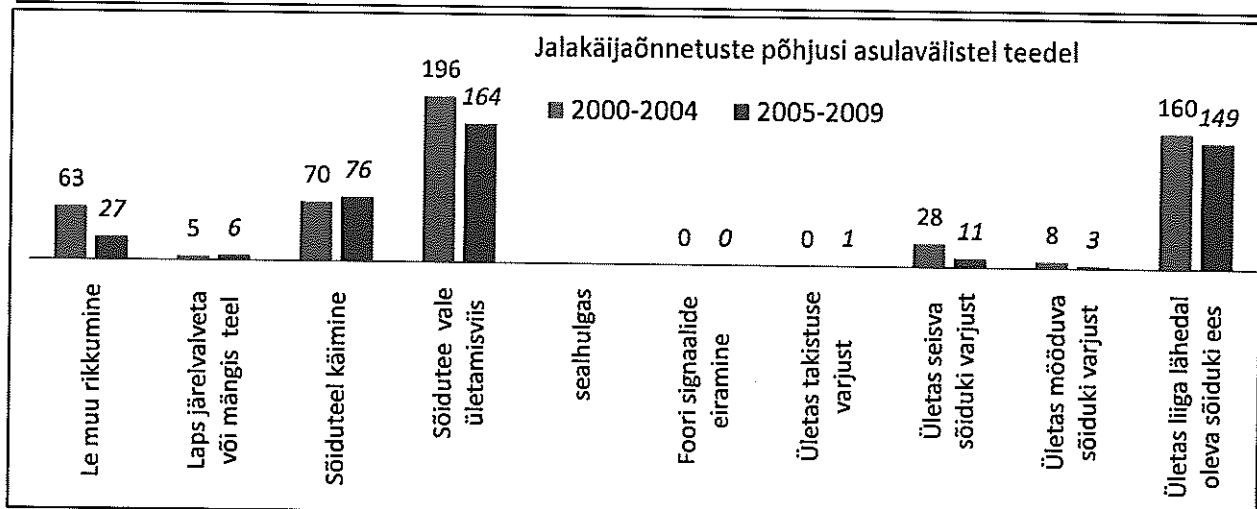
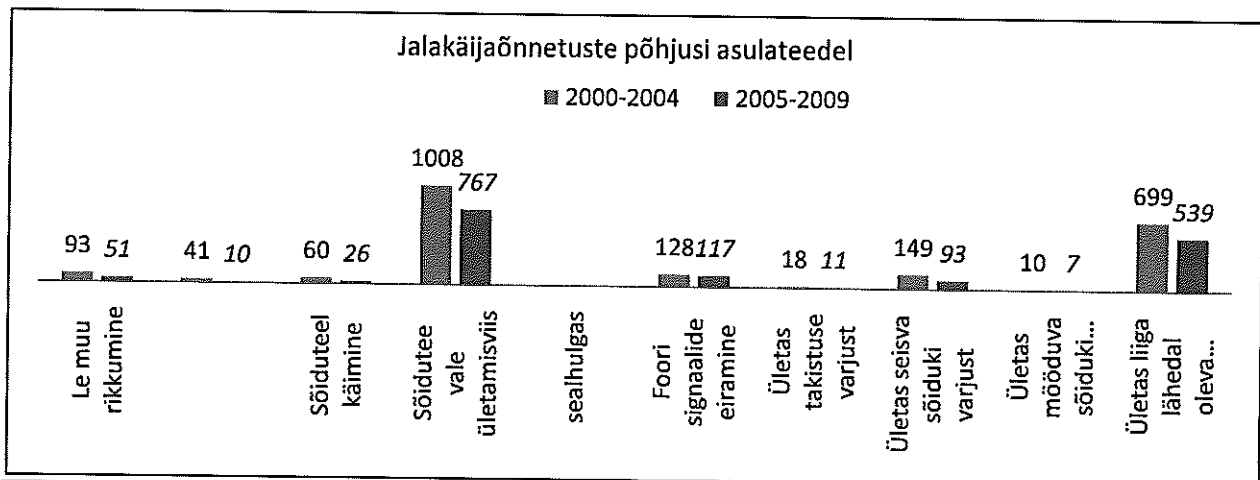
# LIIKLUSÕNNETUSI PÕHJUSTANUD JALAKÄIJATE

## SOOLINE JAOTUVUS



## JALAKÄIJATE TEGEVUS LIIKLUSÕNNETUSTE PÕHJUSTAJANA ASULATES JA ASULAVÄLISTEL TEEDEL

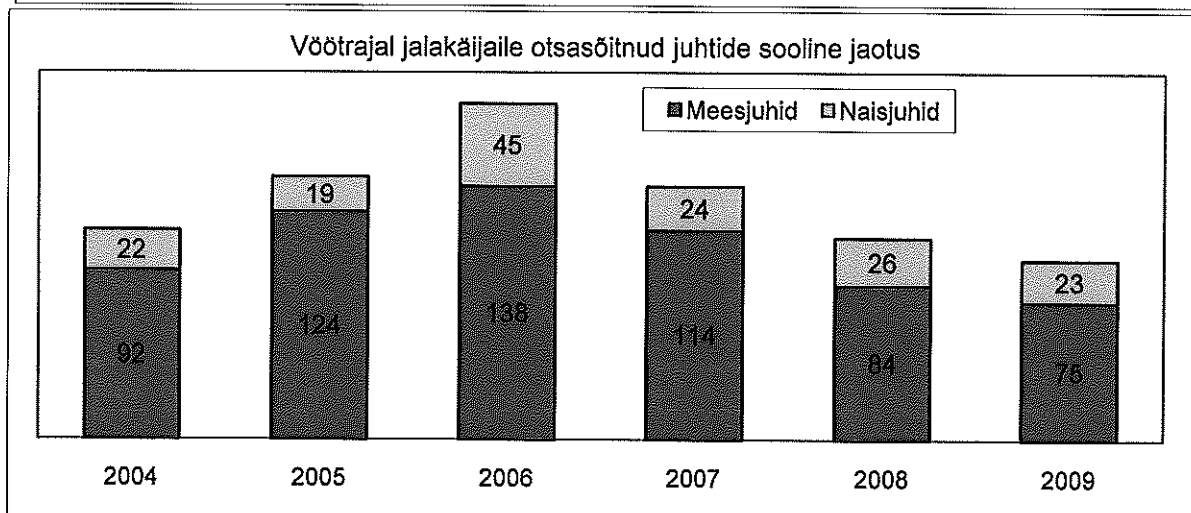
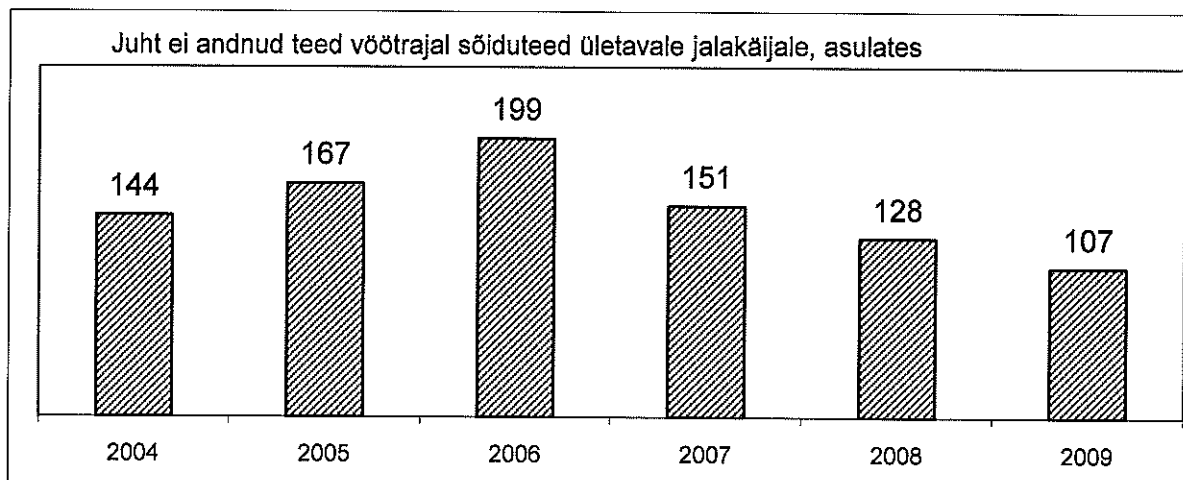
LE rikkumise viis	Asulates LE nõuete rikkumisi					Teedel LE nõuete rikkumisi				
	2005	2006	2007	2008	2009	2005	2006	2007	2008	2009
Sõidutee vale ületamine	198	171	163	140	95	47	45	20	33	19
<i>sealhulgas</i>										
ületamine vahetult läheneva sõiduki ees	136	131	116	93	63	42	40	20	30	17
ületamine mööduva sõiduki varjust	2	1	2	1	1	1	1	0		1
ületamine seisva sõiduki varjust	31	19	19	15	9	4	3	0	3	1
ületamine takistuse varjust	1	3	3	3	1	0	1	0		0
Ei täitnud foori signaali nõudeid	28	17	23	28	21	0	0	0		0
Liikus sõiduteel kõnnitee olemasolul	7	12	5	1	1	3	3			2
Liikus asulavälise tee paremal poolel	2	4		0	0	28	21	13	9	5
Puudus helkur või lamp	0			0	1	3	6	4	2	3
Laps mängis teel või läheduses	1	2	2	0	0	2			1	1
Alla 6-aastane järelvalveta laps teel	1	1	3	0	0	0	1			1
Le muu rikkumine	15	6	13	10	7	4	7	4	2	6
<i>sealhulgas</i>										
seisis, istus, lamas sõiduteel	4	1	1		3	2	2	3		4
käis keset teed	0				0	1	1		1	2
sõitis rulluiskudega, rulaga teele	2				2	0			1	0
kukkus bussist väljudes, komistas	4	2	4		1					



Liiklusõnnetused jalakäijatega  
Eestis, 2005-2009  
Helve Lõhmus

## SÕIDUKIJUHTIDE TEGEVUS JALAKÄIJATEGA LIIKLUSÕNNETUSTE PÕHJUSTAMISEL

Sõidukijuhi LE rikkumised	Asulates					Teedel				
	2005	2006	2007	2008	2009	2005	2006	2007	2008	2009
Otsasõit jalakäijale ülekäigurajal	167	199	151	128	107	2	2	1	1	0
Otsasõit jalakäijale õuealal	15	22	16	21	12	0	0	0	0	0
Ebaõige kiiruse valik*	20	24	24	14	8	9	8	14	6	4
Sõidujärjekorra mitteamestamine*	3	7	5	0	2	1	0	0	0	0
Hoidis liiga väikest pikivahet*	2	5	1	0	3	0	1	1	0	0
Oli vastassuunavõõndis*	2	4	1	0	0	1	1	1	0	0
Oli tulemeta, kaugtuledega teel*	0	0	0	0	0	0	1	1	0	0
Pukseerimisreeglite eiramine	0	0	0	0	0	0	0	0	0	0
Raudteeülesõidureeglite eiramine	0	0	0	0	0	0	0	0	0	0
Sõiduki tehnoorike	0	0	0	0	0	0	0	0	0	0
Jäi magama	0	0	0	0	0	0	0	0	0	0
LE muud rikkumised	98	110	93	64	61	14	11	16	8	8
<i>sealhulgas</i>										
<i>tagurdas sõidu alustamisel otsa</i>	29	27	21	21	22	1			1	3
<i>sõitis otsa kõnniteel, riivas</i>	21	3	9	4	6		2			
<i>ei andnud teed pöördel olles</i>	13	9	6	9	2	1				
<i>sõitis otsa paremal teepeenral olevale</i>	12	9	5	7	6	9	4	6	3	4
<i>sõitis otsa vasemal teepeenral olevale</i>	3	1	2	1	0	1	2	3	1	1



## Liiklusõnnetused purjus jalakäijatega

Liiklusõnnetustesse sattunud jalakäijatest on igal aastal osa purjus. Võrreldes kümnendi algusega on purjus jalakäijate osa teedel samal tasemel: iga 5-6-s liiklusõnnetuses osalenud jalakäija oli purjus. 1992. Aastal oli purjus iga kaheksas, 2000. aastal iga viies liiklusõnnetusse sattunud jalakäija.

Purjus jalakäijatega toimunud liiklusõnnetuste arvukus suureneb pimedal ajal, alates oktoobrist kuni veebruarini (lk.46).

Purjus jalakäijatega liiklusõnnetusi jagub kõigile nädalapäevadele, mõnevõrra rohkem siiski nädalalõpule, siis on ka hukkunuid kõige rohkem. Sama kehtib ka kellaegade kohta: purjus jalakäijatega õnnetusi toimub igal kellaajal, „tipptund“ algab aga kella 15.00 (lk.47).

Toimumiskoha järgi liigitades on purjus jalakäijatega liiklusõnnetusi kõige rohkem tänavatel. Tallinnas on purjus jalakäijatega LÕ-de arv viimase nelja aastaga suuresti vähenenud (lk.48) – 2005.a. võrdlemisel 2009. aastaga pea kolm korda. Ka teistes suuremates linnades on nende liiklusõnnetuste arv vähenenud.

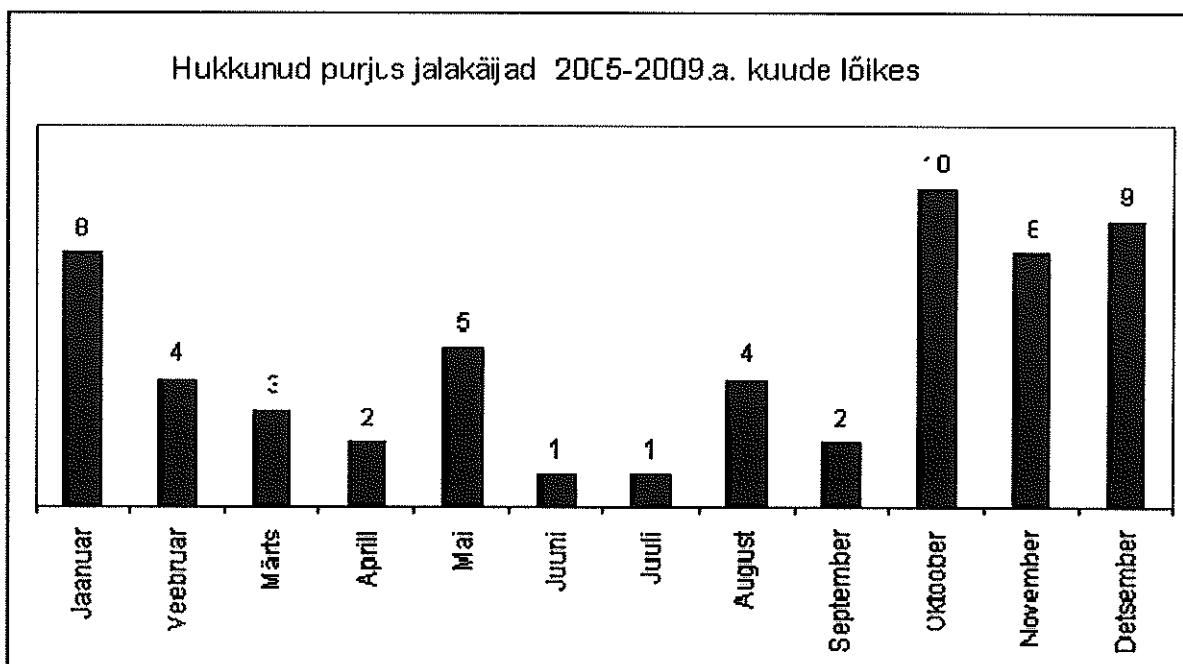
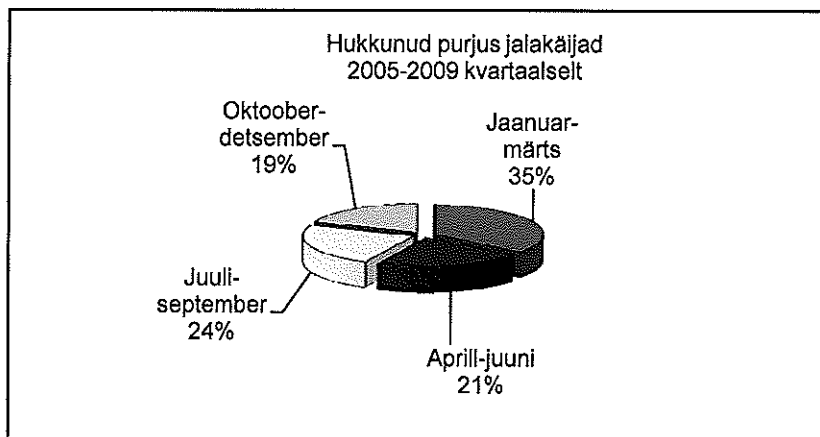
Maanteede lõikes vaadatuna toimuvad liiklusõnnetused purjus jalakäijatega kõige sagedamini põhi- ja tugimaanteedel (lk. 48). Igast kolmest hukkunud purjus jalakäijatest kaks sai surma maanteedel, kusjuures kõik nad hukkusid pimedal ajal.

Oluliseks põhjuseks on purjus jalakäijatega liiklusõnnetuste puhul on sõidutee ületamine läheneva sõiduki ees (NB! Suurem osa õnnetusi toimub tänavatel). Maanteedel toimuvate õnnetuste peamiseks põhjuseks on käimine sõiduteel (lk. 50), i saatuslikuks saab paljudele purjus jalakäijatele teele istuma või koguni magama jäämine.

Purjus jalakäijad on enamasti 35-49-aastased mehed. Viimase nelja aasta võrdlemisel on nende hulgas omakorda suurenenud 45-49-aastaste ja vähenenud 35-39-aastaste arv.

## LIIKLUSÕNNETUSED PURJUS JALAKÄIJATEGA KUUDE LÕIKES

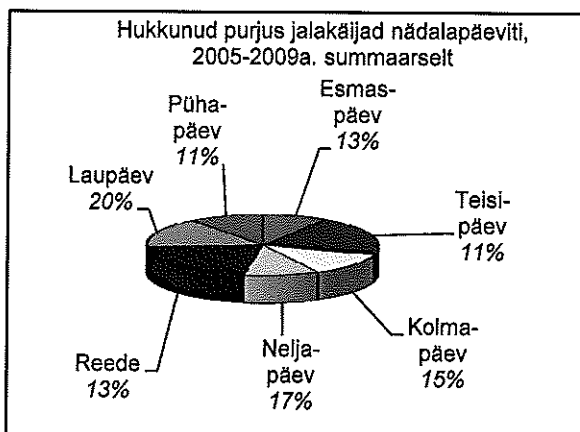
	Liiklusõnnetusi					Hukkunuid				
	2005	2006	2007	2008	2009	2005	2006	2007	2008	2009
Jaanuar	22	9	13	15	4	4	1	2	1	0
Veebruar	11	14	7	12	6	1	0	0	3	0
Märts	10	5	9	11	9	1	1	1	0	0
Aprill	8	11	5	3	5	1	0	1	0	0
Mai	6	9	9	3	1	2	3	0	0	0
Juuni	6	8	5	3	2	0	1	0	0	0
Juuli	11	3	9	4	3	1	0	0	0	0
August	13	8	5	6	9	1	1	1	1	0
September	8	8	10	0	7	0	1	1	0	0
Oktoober	16	17	5	11	5	3	2	2	3	0
November	18	18	11	11	4	0	5	1	2	0
Detsember	20	25	14	7	6	4	3	2	0	0
Kokku	149	135	102	86	61	18	18	11	10	0



# LIIKLUSÕNNETUSED PURJUS JALAKÄIJATEGA

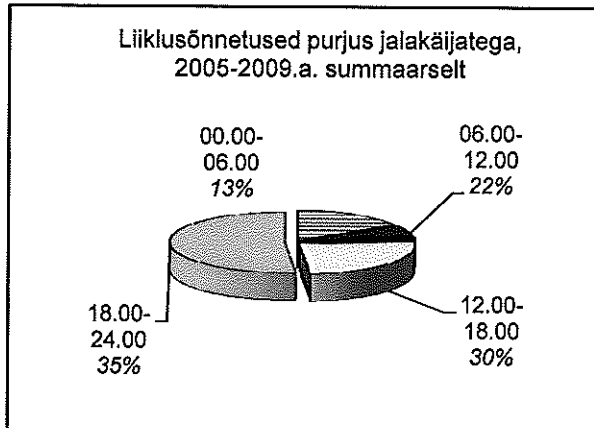
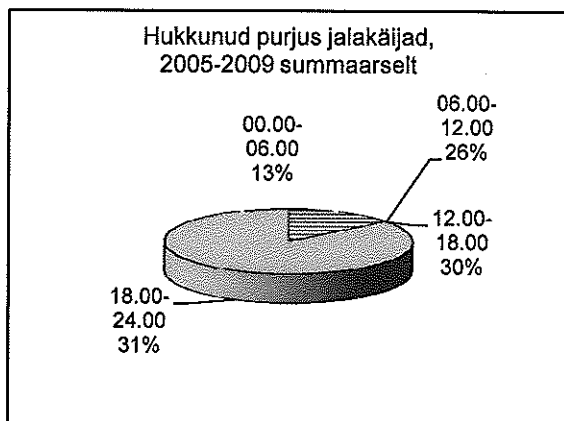
## NÄDALAPÄEVITI

	Liiklusõnnetused					Hukkunud				
	2005	2006	2007	2008	2009	2005	2006	2007	2008	2009
Esmaspäev	20	17	8	8	11	2	1	1	1	0
Teisipäev	20	16	11	7	4	3	6	1	2	0
Kolmapäev	13	11	5	18	8	2	3	0	2	0
Neljapäev	10	12	14	10	4	2	2	1	1	0
Reede	34	22	23	17	12	4	2	4	2	0
Laupäev	33	42	22	12	15	2	3	3	1	0
Pühapäev	19	15	19	14	7	3	1	1	1	0
Kokku	149	135	102	86	61	18	18	11	10	0



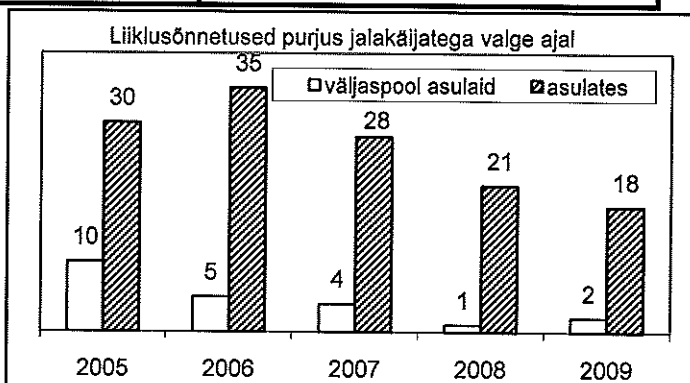
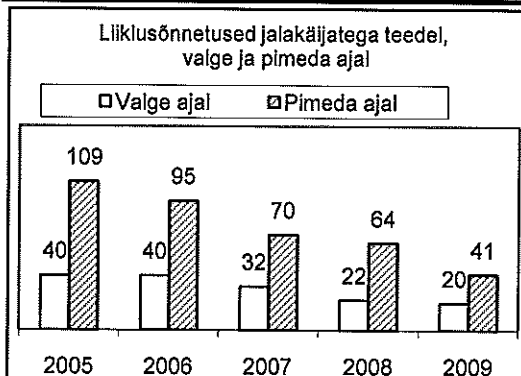
## KELLAEGADE LÖIKES

	Liiklusõnnetused					Hukkunud				
	2005	2006	2007	2008	2009	2005	2006	2007	2008	2009
00.00-06.00	24	24	11	12	14	2	4	0	0	0
06.00-09.00	7	8	1	4	0	1	2	0	1	0
09.00-12.00	7	6	4	2	1	0	0	0	1	0
12.00-15.00	8	4	4	5	5	0	0	0	0	0
15.00-18.00	24	33	23	17	10	2	5	3	0	0
18.00-21.00	39	39	37	29	18	4	3	6	8	0
21.00-24.00	40	21	22	17	13	9	4	2	0	0
Kokku	149	135	102	86	61	18	18	11	10	0



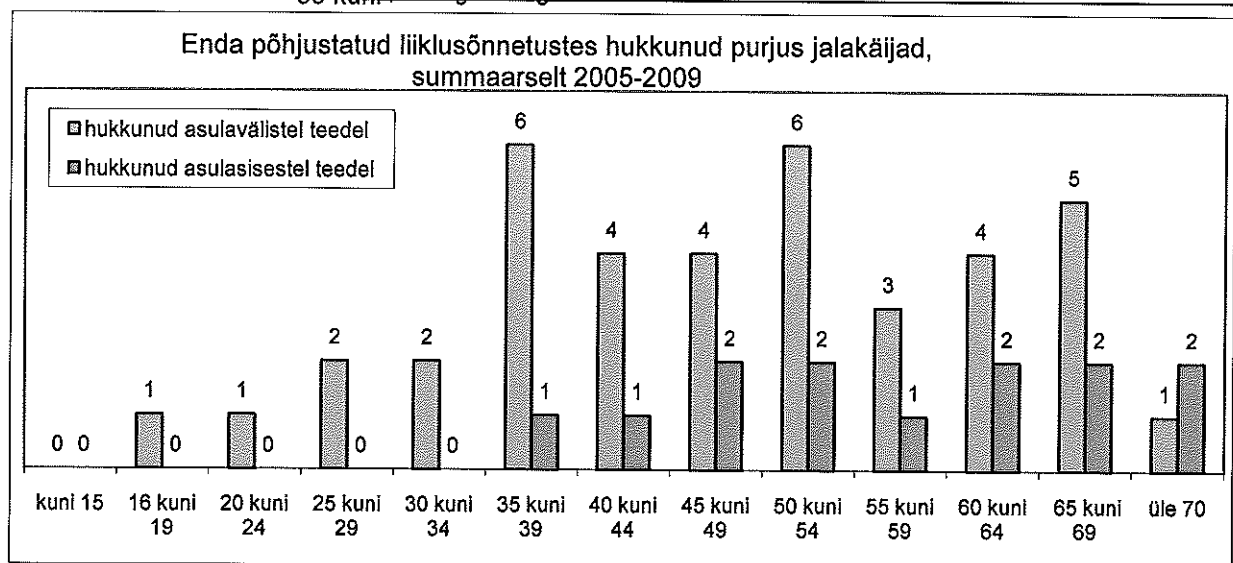
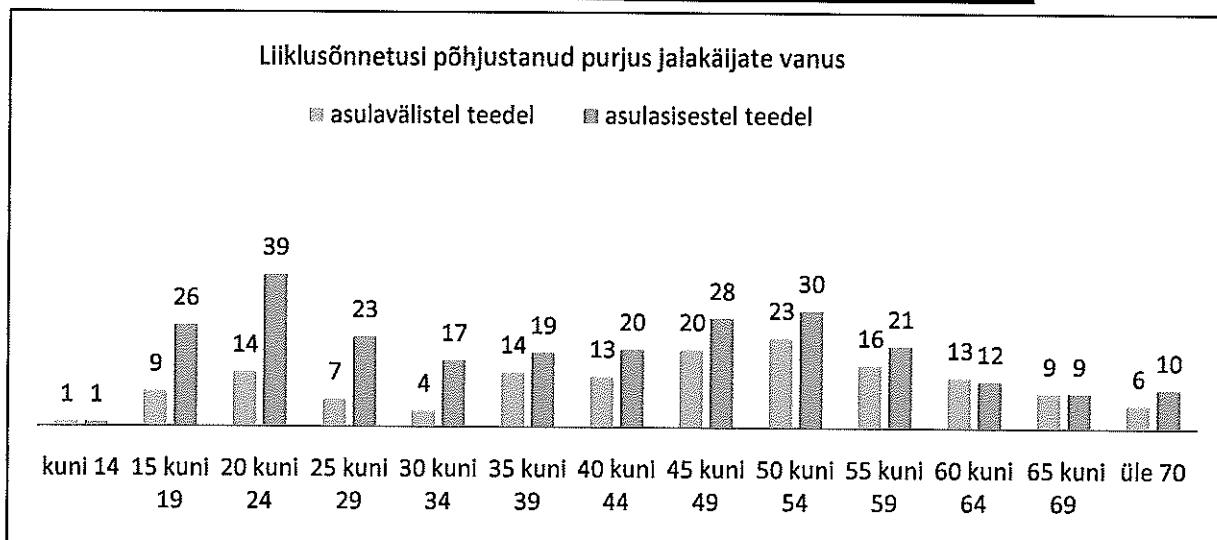
**LIIKLUSÕNNETUSED PURJUS JALAKÄIJATEGA  
TOIMUMISKOHA ja VALGE-PIMEDA AJA LÖIKES**

<u>Valgustatus</u>						Hukkunuid				
	2005	2006	2007	2008	2009	2005	2006	2007	2008	2009
Purjus jalakäijatega	149	135	102	86	61	18	18	11	10	0
<i>neist</i>										
Valge ajal	40	40	32	22	20	0	3	2	1	0
väljaspool asulaid	10	5	4	1	2	0	0	0	0	0
asulates	30	35	28	21	18	0	3	2	1	0
Pimeda ajal	109	95	70	64	41	18	15	9	9	0
väljaspool asulaid	47	36	22	22	18	15	12	7	8	0
asulates	62	59	48	42	23	3	3	2	1	0
<u>Valge ajal tee liigiti</u>	2005	2006	2007	2008	2009	2005	2006	2007	2008	2009
Purjus jalakäijatega	40	40	32	22	20	0	3	2	0	0
<i>neist</i>										
Põhimaanteedel	3	3	3	0	2	0	0	0	0	0
Tugimaanteedel	1	2	2	1	1	0	0	0	0	0
Kõrvalmaanteedel	8	1	1	0	1	0	0	0	0	0
Kohalikel maanteedel	1	0	0	0	0	0	0	0	0	0
Tänavatel	25	31	26	20	14	0	3	2	0	0
Muud kohad	2	3	0	1	2	0	0	0	0	0
<u>Pimeda ajal tee liigiti</u>	2005	2006	2007	2008	2009	2005	2006	2007	2008	2009
Purjus jalakäijatega	109	95	70	64	41	18	15	9	0	12
<i>neist</i>										
Põhimaanteedel	23	26	13	11	6	6	6	6	0	3
Tugimaanteedel	11	8	8	4	5	5	4	1	0	4
Kõrvalmaanteedel	17	10	5	7	7	6	3	1	0	4
Kohalikel maanteedel	1	0	0	0	1	0	0	0	0	0
Tänavatel	54	48	41	38	20	1	2	1	0	1
Muud kohad	3	3	3	4	2	0	0	0	0	0
<u>Pimeda ajal asula liigiti</u>	Liiklusõnnetusi					Hukkunuid				
	2005	2006	2007	2008	2009	2005	2006	2007	2008	2009
Purjus jalakäijatega	62	59	48	42	23	3	3	2	1	3
<u>sealhulgas</u>										
Tallinnas	33	22	22	25	12	1	2	0	0	0
Suures linnas	15	17	11	7	7	0	0	0	0	0
Maakonnakeskuses	5	11	5	2	0	0	0	1	0	0
Muu linn	3	2	1	1	1	0	1	0	0	0
Muu asula	6	7	9	7	3	2	0	1	1	0



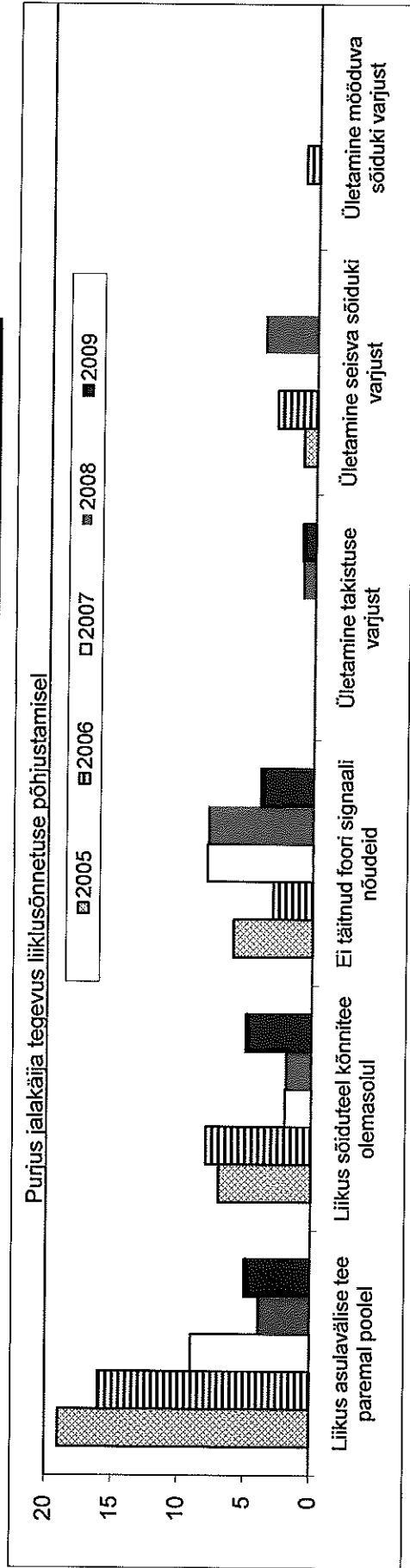
## LIIKLUSÕNNETUSE PÕHJUSTANUD PURJUS JALAKÄIJATE VANUSELINE JAOTUVUS

Vanus	Asulavalistel teedel					Asulasisestel teedel				
	2005	2006	2007	2008	2009	2005	2006	2007	2008	2009
kuni 15	1	0	0	0	0	0	0	1	0	0
16 kuni 19	5	1	3	0	0	12	7	3	2	2
20 kuni 24	3	5	3	2	1	9	13	6	4	7
25 kuni 29	2	2	2	0	1	4	6	5	4	4
30 kuni 34	2	2	0	0	0	4	5	4	3	1
35 kuni 39	6	4	1	1	2	3	4	4	5	3
40 kuni 44	5	3	3	1	1	3	7	4	5	1
45 kuni 49	6	5	2	4	3	9	5	6	5	3
50 kuni 54	6	5	2	3	7	10	9	2	6	3
55 kuni 59	3	7	3	2	1	5	7	5	3	1
60 kuni 64	6	3	0	4	0	3	2	3	2	2
65 kuni 69	2	0	3	3	1	1	2	2	3	1
üle 70	1	2	3	0	0	3	1	4	2	0
Teadmata		0	0	0		2	0	0	0	0
kokku	48	39	25	20	17	66	68	49	44	28



## PURJUS JALAKÄIJATE TEGEVUS LIIKLUSÕNNETUSTE PÕHJUSTAJANA

LE rikkumise viis	Asulates				Teedel					
	2005	2006	2007	2008	2009	2005	2006	2007	2008	2009
Sõidutee vale ületamine sealhulgas	57	57	39	36	21	19	18	11	15	17
ületamine vahetult läheneva sõiduki ees	50	51	31	23	16	19	17	11	15	6
ületamine mööduva sõiduki varjust	0	0	0	0	0	0	1	0	0	0
ületamine seisva sõiduki varjust	1	3	0	4	0	0	0	0	0	0
ületamine takistuse varjust	0	0	0	1	1	0	0	0	0	0
Ei täitnud foori signaali nõudeid	6	3	8	8	4	0	0	0	0	0
Liikus sõiduteel kõnnitee olemasolul	4	7	2	2	3	3	1	0	0	2
Liikus asulavälise tee paremal poolel	0	1	1	1	1	19	16	9	4	5
Pimedal ajal puudus helkur või lamp	7	3	5	6	3	3	1	2	1	3
Le muu rikkumine sealhulgas						4	3	3	0	1
seisis, istus, lamas sõiduteel	3	1	1	1	1	2	1	2	2	1
käis keset teed	0	1	1	0	0	1	1			
tuigerdas teel, kukkus auto ette	1	1	1	3	1					
fibises bussipeatuses bussiratta alla	0	1	1	1	0					



## Kokkuvõtteks

Liiklusõnnetuste (LÕ) arv jalakäijatega on alates 2002. aastast pikemat aega püsinud enam-vähem ühel tasemel, püsites 600-650 piires. Viimastel aastatel on vähenenud liiklusõnnetuste üldarv, sealhulgas ka jalakäijaõnnetuste arv, nii et nende osakaal 2009. aasta lõpuks jäi alla veerandi (lk. 6). Ka on vähenenud vigastada saanute jalakäijate osatähtsus kõigi liiklusõnnetustes vigastatute seas, mida kahjuks ei saa seda öelda hukkunud jalakäijate osakaalu kohta, mis moodustab ikka pea veerandi lk 16).

Käsitletud andmetest selgus, et jalakäijatega toimunud liiklusõnnetused sagenevad tavaliselt sügiskuudel, alates oktoobrist (lk. 7), on sagedasem nädala teisel poolel, eriti reedeti (lk. 8) ja päeva teisel poolel (lk. 9). Kõige suurem oht liiklusõnnetusse sattuda on kella 16–19 vahel (lk.9), s.o. liikluse õhtusel tippunnil. Hukkunud jalakäijate enamus on samuti saanud surma õhtutundidel, hukkamise oht on väga suur kella 16-19 vahel,

Enamik liiklusõnnetustest jalakäijatega toimub endiselt linnades/asulates, vaid vähem kui kaheksandik neist leiab aset maanteedel (e. asulavälistel teedel, lk.11,12). Liiklusõnnetuste tagajärgede raskusaste on tavaliselt tõsisem asulavälistel teedel: veerand asulavälistel teedel kannatada saanud jalakäijatest saab surma, linnades/asulates on hukkunud vaid 3-4% kannatanud jalakäijaist (lk. 11). 2008-2009.aasta erinvevad siigi selle poolest, et hukkunud jalakäijad jagunevad võrdselt asulate – asulaväliste teede vahel.

Valge ja pimedada aja liiklusõnnetuste võrdlemisel selgub, et raskemate tagajärgedega liiklusõnnetused toimuvad pimedada ajal: kolmest surmasaanud jalakäijast hukkub pimedada ajal kaks (lk. 10); ja asulavälistel teedel (lk. 12).

Käesoleva töö eesmärgiks oli vaadelda jalakäijaõnnetuste arengusuundi aastatel 2005-2009. Neist kaks viimast erinevad eelmistest tunduvalt, seda nii liiklusõnnetuste üldarvu, hukkunute ja vigastatute arvu kui ka jalakäijaõnnetuste järsu vähenemise poolest. Siiski saab välja tuua rida aastast-aastasse püsivaid olukordi ja toimumise asjaolusid, mille teadmine võiks toetada jalakäijaõnnetuste edaspidist vähendamist.