

Tartu Ülikool
Humanitaarteaduste ja kunstide valdkond
ajaloo ja arheoloogia instituut
arheoloogia osakond

Beti Laasi

**UGANDI KAGUPIIR HILISRAUAAEGSE ARHEOLOOGILISE MATERJALI
PÕHJAL**

Bakalaureusetöö

Juhendaja: PhD Heiki Valk

Tartu 2025

SISUKORD

SISSEJUHATUS	4
1. UURIMISTEEMA TAUST JA MUINAS-EESTI ALA HILISRAUAAEGNE JAOTUS.....	7
1.1 Uurimistöö ajalised raamid	8
1.2 Hilisrauaaegne territoriaalne jaotus ja keskused	9
1.3 Ugandi muinasmaakonna halduslik jaotus.....	12
1.4 Maastikurajoonid Võrumaal	14
2. KAARDISTAMISE PÕHIMÕTTED JA METOODIKA	16
2.1 Andmekataloogi koostamine.....	16
2.2 Levikukaartide koostamine	21
3. LEIDUDE JA MUISTISTE LEVIK ERI AJAPERIOODIDEL	23
4. I AASTATUHANDE II POOLE KÄÄPAD JA 13.-18. SAJANDI KÜLAKALMISTUD: ASUPAIKADE ANALÜÜS	31
4.1 Kääbaste ja külakalmistute iseloomustus.....	32
4.2 Andmete kogumine ning kaardistamine.....	33
4.3 Kääbaste ning külakalmistute koondumis- ja kontsentratsioonialad	34
5. ASUSTUSE JÄRJEPIDEVUS NING VÕRU ORUNDI MÕJU MUISTISTE JA LEIDUDE LEVIKULE.....	38
5.1 Asustuse järjepidevus eri perioodidel	38
5.2 Eri perioodide muististe ja leidude leviku seos Võru orundiga	43
5.3 Eesti kagunurga koht Muinas-Eesti lõpusajandite maakonnajaotuses.....	49
KOKKUVÕTE.....	51
KASUTATUD KIRJANDUS	52
SUMMARY	56

LISAD (Leiude ja muististe nimetused)

SISSEJUHATUS

Asustus peegeldab inimeste elulaadi, vajadusi ja suhteid ümbritseva keskkonnaga, olles samas oluline territooriumite jaotuse mõistmisel. Asustustiheduse abil on võimalik jälgida, kas ja kuhu kujunesid muinasmaakondi eristavad piirid. Eesti ala territoriaalset jaotumist muinasaja lõpul on uurinud mitmed autorid, kuid iga uurija on oma huvist lähtuvalt tegelenud süvitsi erinevate kitsamate piirkondadega (nt Mägi 2002, Lang 2000, Tarvel 1968) (Siig 2015, 18). Ülevaateosena on olemas “Eesti ajaloo” 1. köide (2020), kus hilisrauaaja peatüki vastava osa on kirjutanud Heiki Valk.

Käesolevas bakalaureusetöös uuritakse Võrumaa hilisrauaaegset asustust, pöörates erilist tähelepanu Ugandi kagupiirile, täpsemalt selle ligikaudse asukoha kindlakstegemisele arheoloogiliste andmete põhjal. Kuigi “Eesti ajaloo” 1. köites on see piir ligikaudselt määratletud, võimaldab andmestiku detailne analüüs loodetavasti suuremat ja põhjalikumalt argumenteeritud täpsusastet. Uurimispiirkonna valikut toetas autori isiklik huvi kodukandi arheoloogia vastu. Asustusarheoloogilisse teemasuunda jõudis uurija kirjutades proseminaritööd, kus vaadeldi kolme Lõuna-Eesti kihelkonna näitel kääbaste ja külakalmistute paiknemise vahekorda – eri muistiseliikide mõjutsoone ja nende kattuvusi.

Muinasaja lõpu asustusarheoloogiast on kirjutatud mitmeid lõputöid, mis on olnud autorile täiendavaks abiks mõtete koondamisel ning töö vormistamisel. Kõige hilisem selleteemaline bakalaureusetöö on Mait Raudsepa “Võrtsjärvega seotud asustus ja veeteed rauaajal” (2024). Magistritöödest tuleb mainida Riina Juuriku uurimust “Edela-Eesti asustusmuster pronksiajast hilisrauaaja lõpuni” (2013), samuti on Kristo Siig proovinud rekonstrueerida oma magistritöö (2015) raames muinasaja lõpu Eesti poliitilist kaarti ning Allar Haav vaadelnud osakest Kagu-Eestist 6.–13. sajandil (2014).

Käesoleva bakalaureusetöö eesmärgiks on vaadelda, kasutades kaardirakendust QGIS, kus võis paikneda hilisrauaaegse Ugandi maakonna kagupiir senise teadaoleva leiumaterjali põhjal.

Autor on esitanud kaks uurimisküsimust:

1. Milline on hilisrauaaegsete leidude ja muististe levik Võrumaa idapoolses osas?
2. Mida võib sellest järeldada hilisrauaaegse haldusjaotuse ja -kuuluvuse kohta?

Autor on püstitanud kaks hüpoteesi:

1. Asustustihedus on suurem kahel pool Võru orundit, mille alal hilisrauaaegne asustus jääb hõredaks.
2. Ugandi ei ulatu vastu Setomaa tiheda asustusega ala.

Tulemusteni jõudmiseks oli vaja terviklikult läbi töötada vastava piirkonna arheoloogiline allikmaterjal, mida seni tehtud ei ole. Uurimus tugineb TÜ arheoloogia infosüsteemile, mis koondab teavet eri allikates ja kogudes (TÜ, AI, ÕES kogud) olevate leidude kohta. Käsitlev piirkond hõlmab kuue kihelkonna – Rõuge, Vastseliina, Urvaste, Põlva, Kanepi ja Räpina kihelkonna ala hilisemast Võrumaast. Ülevaate saamiseks on vaja kaardistada hilisrauaaegsete leidude levik.

Uurimistöö on jagatud viieks suuremaks sisupeatükiks. Esimeses peatükis selgitatakse valitud teema tausta, hilisrauaaegset “maade” jaotust ning kirjeldatakse uuritavat piirkonda ja sealseid maastikke. Teises osas antakse ülevaade kaardistamise põhimõtetest ning uurimistöö meetoditest. Järgnevas peatükis tutvustatakse kogutud andmete põhjal koostatud levikukaarte uurimispiirkonna leidude kohta viikigiajal, hilisrauaajal ja keskajal. Neljandas peatükis esitatakse autori proseminaritööle tuginevad järeldused kääbaste ja keskaegsete külakalmistute seoste kohta ja seostatakse need bakalaureusetöö üldisema uurimisküsimusega. Viimases osas analüüsitakse tulemusi, vastatakse uurimisküsimustele ning kontrollitakse hüpoteeside tõesust.

Autori erilised tänusõnad lähevad professor Heiki Valgule, kes juhendas huvipakkuvat teemavaldkonna juurde, jagas nõuandeid töö koostamisel ning abistas leidude dateerimisega. Lisaks soovib autor tänada kaasprofessor Andres Tvaurit, kes andis omapoolse hinnangu keraamikakildudele, mille esmasel dateerimisel ei osanud konkreetset seisukohta võtta. Esmapilgul hoidlates leidmata esemete asukoha aitasid autoril tuvastada Tartu Ülikooli

arheoloogiakogude hoidja Riina Juurik ning Tallinna Ülikooli arheoloogia teaduskogu peavarahoidja Heikki Pauts. Aarete ajalist kuuluvust kinnitas Mauri Kiudsoo. Geograafiliste mõistete korrektsuses nõustas Eesti geograafia kaasprofessor Taavi Pae. Leiuhoiulates aitas peanumbreid ja esemeid otsida arheoloogiatudeng Jekaterina Marova.

1. UURIMISTEEMA TAUST JA MUINAS-EESTI ALA HILISRAUAAEGNE JAOTUS

Muinas-Eesti haldus-territoriaalse jagunemise käsitlustes on väga pikalt valitsenud arusaam maa jagunemisest maakonna, kihelkonna ja küla tasandiks. Üsna levinud on ettekujutus, et kogu Muinas-Eesti territoorium jagunes suuremateks ja väiksemaks maakondadeks ehk “maadeks”, kusjuures kõik need alad on konkreetsete piirjoontega (Siig 2020, 25). Niisuguse käsitluse puhul võib tõmmata paralleeli tänase Eesti kaardiga, kus maakonnad on üksteisest eraldatud selgete piiridega. Selliselt koostatud maakaart (vt *Joonis 1*) on oma ideaalse jaotuse tõttu küll visuaalselt kena, kuid kas see kajastab ka tegelikku maakondade ulatust hilisrauaajal?



Joonis 1. Enamasti kujutatakse Eesti ala muinasaja lõpu maakondi väga selgete ja kitsaste piiridega. Kuvatõmmis Eesti arheoloogia aastakirjast Tutulus (Lillak 2015, 20).

Oluline roll inimasustuse kujundamisel on keskkonnal ja loodusel, sest keerulised geograafilised ja loodusolud ei soodusta inimtegevust. Kindlaks teguriks “maade” piiride tõmbamisel võib pidada loodust, mis määrab tühjemad ning hõredamalt asustatud alad (Valk 2020, 363). Valter Lang (2006, 293) tunnistab samuti, et asustuse paiknemine on sõltuvuses ümbruskonna oludest. Ka autor on hüpoteesi püstitades veendumusel, et muinaseestlased ei tajunud maakondade vahelisi piire nii selgelt ja konkreetselt, nagu seda jooniselt 1 mõista võib. Kuna Kagu-Eesti kohta ei ole teada viiteid teistele muinasmaakondadele peale Ugandi, on varasemalt sageli eeldatud, et Ugandi ulatus Setomaa piirialadeni. Samas eristub hilisema Võrumaa piirkond kultuuritraditsioonide poolest ülejäänud alast (Jaanits jt 1982, 410). Arheoloogilise leiuainese põhjal selgitatakse, kas ja mil määral võis hilisema Võrumaa idaosa kuuluda muinasaja territoriaalses jaotuses.

1.1 Uurimistöö ajalised raamid

Uurimistöö fookuses on leidude ja muististe levik hilisrauaajal, mida analüüsitakse ja võrreldakse koos varasema ja hilisema perioodi leiuainesega. Järgnevalt antakse ülevaade viikingi-, hilisraua- ja keskaja ajalistest raamistustest. Tulemusteni jõudmiseks on kaartidele kantud nende perioodide andmestik (vt *Peatiikk 3*).

Rauaaja eelviimane periood, viikingiaeg (800–1050), on üle 200 aasta pikkune ajajärk, mis on tihedalt seotud sellele eelneva eelviikingiajaga. Nende kahe perioodi vahele on keeruline tõmmata selget piiri, sest leiumaterjalid ei esine järske muutusi. Tuginedes naabermaade kronoloogiale, on tavaks perioodi alguseks pidada aastat 800. Viikingiajale järgneb muinasaja viimane etapp – hilisrauaaeg (1050–1225) (Lang, Kriiska 2001, 102). Viikingiaja lõppu ja hilisrauaaja algust markeerivaks muutuseks on peetud Läänemere ruumi kaubanduse ümbersuundumist idast läände. Varasemalt Araabiamaade suunal toimunud kaubandus võttis sihiks Briti saared ja Saksamaa. Mõistagi ei toimunud selline ümberorienteerumine üleöö, mistõttu ajalised piirid on laiemad ning ebamäärasemad. Seega ei anna arheoloogilised leiud kahe perioodi vahelise piiri dateerimiseks nii täpset teavet nagu seda traditsiooniliselt 1050.

aastaga tähistatakse. Periodiseerimisel tuleb arvestada iga regiooni eripäradega, mistõttu võiks muutuste ajaline vahemik jääda aastate 1000–1060 vahemikku. (Valk 2020, 349)

Sarnane probleem ilmneb ka muinasaja lõpuga, sest leiumaterjali põhjal on konkreetseid daatumeid öelda keeruline (samas, 349). Lisaks tekivad erinevused dateerimise lähtekohtade valikul – kas materiaalne kultuur või kirjalikus allikas kajastatud vallutus ja ristisõda? Materiaalse kultuuri põhjal kujutab 13. sajandi esimene pool endast hajasate piiridega üleminekuperioodi (Lang 2007, 224). Henriku Liivimaa kroonika põhjal lõppes Eesti ristiusustamine Saaremaa vallutamisega 1227. aastal (Mäesalu 2013, 236), mis sobiks muinasaja lõpp-piiri tähistamiseks, kuid samas võib sõjasündmuse käsitleda juba ajaloolise aja osana. Niisiis sõltub Liivimaa “sünni” ja ristisõja paigutamine muinasaega või keskaega uurija käsitlest. (Lang, Kriiska 2001, 103) Arvestades tänaseid uurimistulemusi võib hilisrauaaja tinglikuks lõpudaatumiks pidada aastat 1225 (Valk 2020, 350). Eesti keskaja lõpupiiriks peetakse tavapäraselt 16. sajandi keskpaika (Põltsam-Jürjo, Selart 2020, 47).

1.2 Hilisrauaaegne territoriaalne jaotus ja keskused

Napid kirjalikud allikad, mis kõnelevad territoriaalsest jaotusest muinasaja lõpusajanditel, ei anna ammendavat ülevaadet tegeliku olukorra kohta. Põhiline infoallikas on Henriku Liivimaa kroonika, mida täiendavad Põhja-Eesti puhul Taani hindamisraamat ning vallutuseelsed ja -järgsed maadejagamise ürikud (Adamson 2003, 9; Valk 2020, 362). Üksikuid kirjutisi ja arheoloogia tulemusi kombineerides on saadud osaline ettekujutus Muinas-Eesti sisemisest territoriaalsest jagunemisest. Ka Kristo Siig tõdeb oma magistritöös (2015, 1), et võimalusi andmeid tõlgendada ning eelajaloolist territoriaalset haldust kaardil kujutada on mitmeid. Eespool nimetatud maakond-kihelkond-küla struktuur pole ainus lahendus kujutada hilisrauaaegse Eesti ala jagunemist. Teine võimalus on koostada kaart, mis sisaldab talu/küla, vakuse/muinasmõisa ja linnusepiirkonna tasandeid. Kaks süsteemi toimisid ilmselt paralleelselt, kuid olid olemuselt erinevad (Lang 2007, 266). Kuigi maakonnale on omistatud sõjalist ja poliitilist funktsiooni (Kriiska, Tvauri 2002, 211), siis

hilisemas kirjanduses on selline tõlgendusviis jäänud tagaplaanile. Põhirõhuga kirjeldatakse muinasmaakondi kui kultuuri traditsioonide poolest, hõimukuuluvuselt ja geograafiliselt ühtseid piirkondi (Lang 2007, 266; Valk 2020, 363–364).

Mõlema struktuuri ühine ja ühtaegu ka madalaim tasand on külad ja talud. Nooremal rauaajal (800–1225) alanud muutuse käigus hakkasid üksiktalud moodustama külasid. Viimaste suurus varieerus piirkonniti, kuid keskmiseks võib nimetada 5–7 majapidamist. Peamine elatusviis oli põllumajandus. Igale taluüksusele kuulus oma põllumaa, kuid ühiselt toimetati heina-, karja- ja metsamaadega ning veekogude kasutamisel. Selliseid üldkasutatavaid maa-alasid nimetatakse külasarasteks. (Lang 2007, 266–267) Mingi piirkonna kollektiivsest haldamisest läheduses asuvate külade poolt kujunesid aja möödudes vakused, mis tähistab maksualust piirkonda ning suure tõenäosusega administratiivset üksust. Vakuste kõrval eksisteerisid omaette üksustena domineerivad talud ehk muinasmõisad. Vakuste süsteemi kujunemise tõukeks oli maksude kogumine. Mõjuvõim ei pruukinud piirduda ühe asustuspiirkonnaga, vaid võis laieneda ka mitmele. (Lang 2002, 144–146)

Selliseid arenguid on seostatud muutustega linnuste süsteemis (Lang 2002, 146). 11. sajandi murranguajale on omane varasemalt kasutuses olnud linnusasulate nii põletamine ja/või maha jätmine kui ka tugevdamine ja/või laiendamine. Samas ehitati ka uusi ja veel tugevamaid linnuseid (Siig 2014, 296), mille mastaapsus sõltus vajadusest, maastikust ja ehitusmaterjali saadavusest (Kriiska, Tvauri 2002, 200). Mahukas ettevõtmine eeldas inimeste töö korraldamist, mis tähendas maksualusele asunikule ühiskondliku kohustuse täitmist ehk tasuta ehitusmaterjali andmist või tööjõuks olemist (Lang 2002, 146). Hilisemates uurimustes on pööratud üha enam tähelepanu linnuse kaitsetähenduse ümberhindamisele. Domineerivat arusaama linnusest kui sõjalisest ja vajadusel peavarju pakkuvast kohast on asendanud arusaam linnusest kui halduslikust ja majanduslikust võimukeskusest. Seda seetõttu, et ohu korral mahutas linnus vaid minimaalset osa ümbruskonna elanikest. (Tvauri 2002, 292) Linnustele olulise elatusallikana mängisid lähistel elanud inimesed olulist rolli. Haldusstruktuuris saab seetõttu eristada kohaliku üliku juhitavaid linnusepiirkondi, mis koosnesid linnusest ja selle lähiümbruses asunud vakustest. (Lang 2007, 273)

Kui linnused ja nende ümbruskonnad on arheoloogiliselt tuvastatavad, siis muinasaja lõpu kihelkondadest on teada vaid kirjalike allikate põhjal. Läti Henriku kroonikast ilmneb, et muinasaja lõpu Eesti oli jagunenud “maadeks” või “provintsideks”, kuid kirjateose autor ei kasuta mõisteid üheselt kogu kirjutise ulatuses. Seega ei pruugi terminid tähendada alati üht ja sama (Lang 2007, 274; Valk 2020, 362). Kui võrdsustada “provintsi” maakonnaga, tuleb arvestada, et viimane on uurijate kunstlikult loodud väljend, sest sellist keelendit pole kasutatud kroonika esimeses eestikeelses tõlkes ega vanas kirjakeeles (Valk 2020, 362). Harjumuspäraselt on “maid” kirjeldatud kui tähtsamaid administratiivüksusi. Uuemates uurimustes viidatakse eelkõige maakondade inimgeograafilisele tähendusele: maakondi eraldasid looduslikud elamiskõlbmatud vahevööndid, mis soodustas kultuuriliste ning keeleliste erisuste kujunemist ja hõlbustas ühtekuuluvustunnet. “Maade” halduslik ja majanduslik võimekus ei olnud lõpuni välja arenenud, kuigi maakondlikule koostööle võiks viidata Varbola Jaanlinna ehitamine ja Valjala linnuse alistumine 1227. aastal, mille järel kuuletus ka ülejäänud “maa”. (Lang 2002, 156)

Henriku “provintsi” võib tõlkida ka kui kihelkonda. Tegu on territoriaalse üksusega, mis hõlmas geograafiliselt ühtekuuluvaid ja väiksemaid läheduses paiknevaid alasid (Valk 2020, 363). Muinaskihelkonna keskuseks ei saa pidada linnuseid, sest seos, kus igas kihelkonnas on üks linnus, ei kehti. Mõnikord võib neid olla rohkem kui üks, teinekord puudus linnus üldse. Järelikult ei ole õige võrdsustada linnusepiirkondade summat kihelkonna suurusega, sest mõnel juhul ulatus vakus isegi korraga kahte kihelkonda. (Lang 2007, 272–274) Linnuse puudumise korral on võimalik, et vakuseid haldas kohalik ülik, kes mingil põhjusel ei rajanud linnust. Kaks süsteemi toimisid paralleelselt, kuid eri funktsioonidega. (Lang 2002, 152) Kagu-Eesti puhul tuleb silmas pidada, et pärast viikingiaegsete linnusasulate hülgamist seal uusi keskusi enam ei kujunenud (Tvauri 2001, 253). Arvestades võimalust, et osa külasid ja talusid ei kuulunud ühesegi vakusesse (Lang 2002, 152), on tõenäoline, et hõredamalt asustatud aladel puudusid vakused ja linnusepiirkonnad täielikult.

1.3 Ugandi muinasmaakonna halduslik jaotus

Ugandi oli Sakala kõrval Lõuna-Eestis teine suurem muinasmaakond (Jaanits jt 1982, 409). Maakondade iseloomustamise piiritlemise puhul tuleb meeles pidada, et kirjalikud allikad ei paku lõplikku tõde, mistõttu ei saa piiritlemisega minna väga täpseks. Heiki Valk kirjeldab “Eesti ajaloo” esimeses köites, et Ugandi võiks hõlmata “ajaloolise Tartumaa lõunaosa ja tõenäoliselt hilisema Võrumaa põhja- ja lääneosa Otepää kõrgustiku servaaladel ja Urvaste kihelkonna piires”. Konkreetsem piiritlemine ja seejuures harjumuspärane territooriumi terviklik jaotamine maakondadeks viib valedetele arusaamadele viimaste ulatusest – kitsad jooned ei arvesta hõredama asustusega või asustamata looduslikke vahevööndeid. Kirjalikest allikatest selgub “maadesse” mittekaasatuid alasid, kuid tihti pole sellekohane teave ammendav (Valk 2020, 366–367). Ugandi pole siinjuures erand, sest kirjalike teadete põhjal on maakonna ulatust ja sisemist jaotust keeruline määrata.

Läti Henriku kroonika jätab Ugandi muinasmaakonna sisemise jaotuse osas palju tõlgendusruumi, mistõttu jääb piirkonna sisemine liigendatus vähese teabe tõttu ebamääraseks (Konsa 2005, 24). Kindlamat teavet leidub Otepää ja Tartu kihelkondade kohta, kuna seal paiknenud linnused asusid oluliste kaubateede ristumiskohtades (Kriiska, Tvauri 2002, 214–215). Otepää ümbrust võib pidada maakonna südaalaks – piirkonnaks, kus asus üks Eesti tugevamaid muinaslinnuseid (Tarvel 1968, 592; Valk 2020, 373). Korduvalt mainitud vallutuskatsed mitmes kirjalikus allikas viitavad keskuse strateegilisele tähtsusele. Arvukas leiuväin kinnitab asustuse püsivust selles paigas. Otepää kõrval oli teiseks oluliseks keskuseks Tartu. Tarbatu linnuse vallutamist 12. sajandil on mainitud ka Vene leetopissides. Kuigi Tartu roll sõjalise tugipunktina pole kahtluse all, erinevad uurijate arvamused hilisrauaaegse asustuse olemuse osas – osa toetab pideva, osa katkendliku asustuse olemasolu. (Valk 2020, 373) Kihelkondlikku jaotust võib oletada Ugandi loode- ja edelaosas (Jaanits jt 1982, 409). Henriku Liivimaa kroonika põhjal läänistas piiskop Hermann neljale vasalliperekonnale kihelkonna. Loodenurgas olid nendeks tõenäoliselt Rannu ja Puhja, edelaosas Sangaste ja Karula. Viimaseid peab Enn Tarvel, järgides Rudolf Kenkmaa seisukohti, üheks kihelkondlikuks üksuseks. (Tarvel 1968, 591, 593)

Kihelkondlik jaotus ei kajasta ainult sisemist jaotust, vaid on samal ajal abiks maakonna ulatuse määramisel. Palju kõneainet pakkuv Jogentagana kuuluvus Ugandi maakonda on jätnud mitmeid selgitusi ja tõlgendusi. Enn Tarveli seisukoha järgi oli Jogentagana ühekihelkonnaline väikemaakond, mis oli tõenäoliselt suurema Ugandi mõjutsoonis. Henriku kroonikast ilmneb, et Ugandi laastamise ja ristimise puhul oli Emajõgi looduslikuks piiriks, millest põhja poole liiguti hiljem. (Tarvel 1968, 587) Samas kinnitab Jogentagana kuuluvust Ugandisse selle paiga tihedam ja ühtlasem asustus. Elanike arv oli Emajõest põhja pool suurem kui lõunas, mis teeb Jogentaganast peamise Tartu linnuse tagamaa. (Valk 2020, 366; Tvauri 2001, 15) Hilisemast, ajaloolisest ajast leiab viite Jogentagana ja Ugandi seoste kohta Emajõest valdavalt põhja pool asuva Tartu-Maarja kihelkonna kogudusekiriku ehitamisest Tartusse (Valk 2020, 366). Kui Ugandi hõlmas ka Jogentaganat, võib Emajõge pidada ehk lihtsalt looduslikuks takistuseks, mille ületamine nõudis aega ja vahendeid.

Allikates mainitud Soopoolitse, mida kirjeldatakse Ugandist sõltuvuses oleva alana, seostub maakonna idaosaga (Jaanits jt 1982, 409; Valk 2020, 362). Keerukaks on osutunud piirkonna määratlemine kihelkonna või väikemaakonnana. Enn Tarveli hinnangul võiks olemasolevate kirjalike allikate põhjal oletada, et Soopoolitse maakond asus Kodavere kihelkonna alal, samas kui Võnnu kihelkonnas võis paikneda samanimeline muinaskihelkond, mis kuulus Ugandi koosseisu (1968, 588). Andres Tvauri aga väidab, et miski ei kinnita Võnnu kirikukihelkonna kuulumist Ugandi muinasmaakonda. Tema väidet toetavad piirkonna kaguosast leitud kääpad. Kuigi Võnnu kuulub Tartu murdealasse, leidub kohalikes keelejoontes ka Võru murdele iseloomulikke tunnuseid, mida mujal Lõuna-Tartu murdes ei esine. (Tvauri 2001, 254)

Arutelusid on tekitanud hilisema Võrumaa ala kuulumine Ugandi muinasmaakonda. Otseseid tõendeid, mis viitaksid Ugandi kaguosa kujunemisele eraldiseisvaks üksuseks või selle jagunemisele väiksemateks kihelkondadeks, ei ole. Samas tekitab kahtlusi tavapäraseks saanud piiritlemise usaldusväärsus, kuna Võrumaa paistab silma oma eripärase kultuuri ja keele poolest, mis eristab seda ülejäänud Kagu-Eestist. (Jaanits jt 1982, 410) Andres Tvauri hinnangul eristub hilisema võru keeleala seeläbi, et sealt pole leitud hilisrauaaja külade kultuurkihte, mis on Ugandi aladel laialdaselt esindatud. Hilisrauaaegsete linnuste

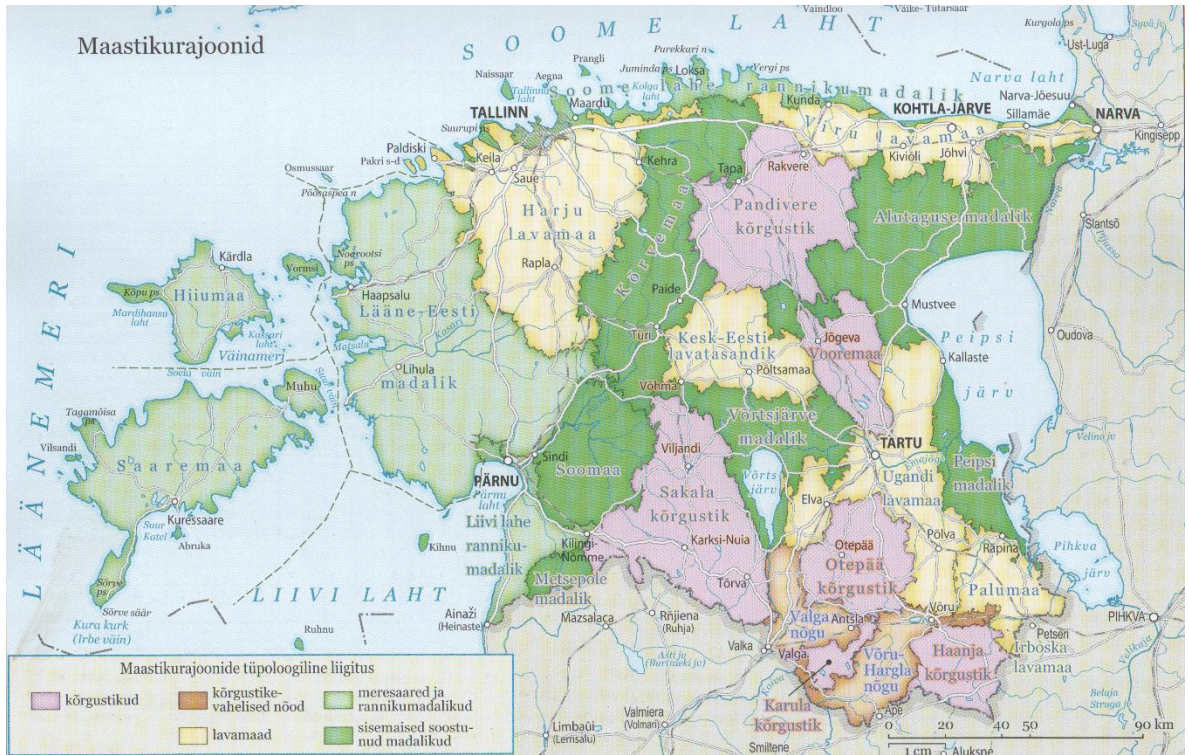
puudumine Kagu-Eesti idaosas viitab asjaolule, et hõredalt asustatud piirkond ei suutnud selliseid keskusi ülal pidada. Ebamäärane ala Ugandi ja Pihkva vahel moodustas hajusa piirivööndi, mida kirjalikes allikates on mainitud nimega Walgatabalve. (Tvauri 2001, 253–254) Samas on seda seostatud ka külanimega (Jaanits jt 1982, 410). Enn Tarveli oletuse järgi võis Walgatabalve olla Ugandi suurkihelkond, mis kuulus võru murdealasse, ent selle tõlgendamine eraldi maakonnana ei leia kirjalikest allikatest kinnitust (1968, 589). Vaheala eraldatust Ugandist kinnitab Henriku kirjeldus Walgatabalve ristiusustamisest 1220. aastal (Valk 2009, 150) – viis aastat pärast Ugandi allutamist.

1.4 Maastikurajoonid Võrumaal

Kuna autor analüüsib leidude ja muististe levikut Võru orundi paiknemise kontekstis, selgitatakse täpsemalt maastikku kirjeldavaid mõisteid, mida edaspidi kasutatakse.

Kagu-Eestile on iseloomulikud lainjad tasandikud ning kõrgustikud. Selliste reljeefsete erinevuste alusel saab rääkida maastikurajoonidest, mille eri tüüpe on kokku viis. (vt *Joonis 2*) Maastikurajooni mõistet defineeritakse kui „reljeefi suurvormil kujunenud geosüsteemi, paigastike kogumit, mille looduse areng pärastjääajal on kulgenud oma iseloomulikku, naaberaladest erinevat rada, sõltudes eelkõige reljeefi ja aluspõhja iseärasustest ning nendest käivitunud protsesside ahelast“ (Arold 2005, 174–175). Kagu-Eesti tasandikest on suurim Ugandi ehk Kagu-Eesti lavamaa. Piirkonda iseloomustavad Eesti suurimad kõrgustikud – Haanja ja Otepää –, mistõttu on tavaks kogu ala kokkuvõtvalt nimetada Kõrg-Eestiks (Laul 2001, 10). Kagu-Eesti kõrgustikke eraldab Võru-Hargla nõgu, mis piirab Haanja kõrgustikku põhja ja lääne, Karula kõrgustikku aga lõuna ja ida suunast. Nõost loodesse jääb Otepää kõrgustik. Võru-Hargla nõgu jaguneb kaheks osaks: kidre-edela suunaliseks Hargla nõoks ja ida-lääne suunaliseks Võru orundiks, mille kitsast ja sügavat idaosa võib nimetada ka Võru–Petseri ürgoruks. (Arold 2005, 230) Taavi Pae hinnangul on orundi kahe osa vahelise piiri määratlemine keeruline ning seni pole Hargla nõo ja Võru orundi täpsema piiritlemisega

tegeletud (meilivestlus geograaf Taavi Paega, 14.03.2025). Ivar Aroldi (2005, 230) järgi ühinevad need kaks nõgu Nursi-Sõmerpalu joonel.



Joonis 2. Eesti maastikurajoonid. Kuvatõmmis teosest „Eesti maastikud“ (Arold 2005, 175).

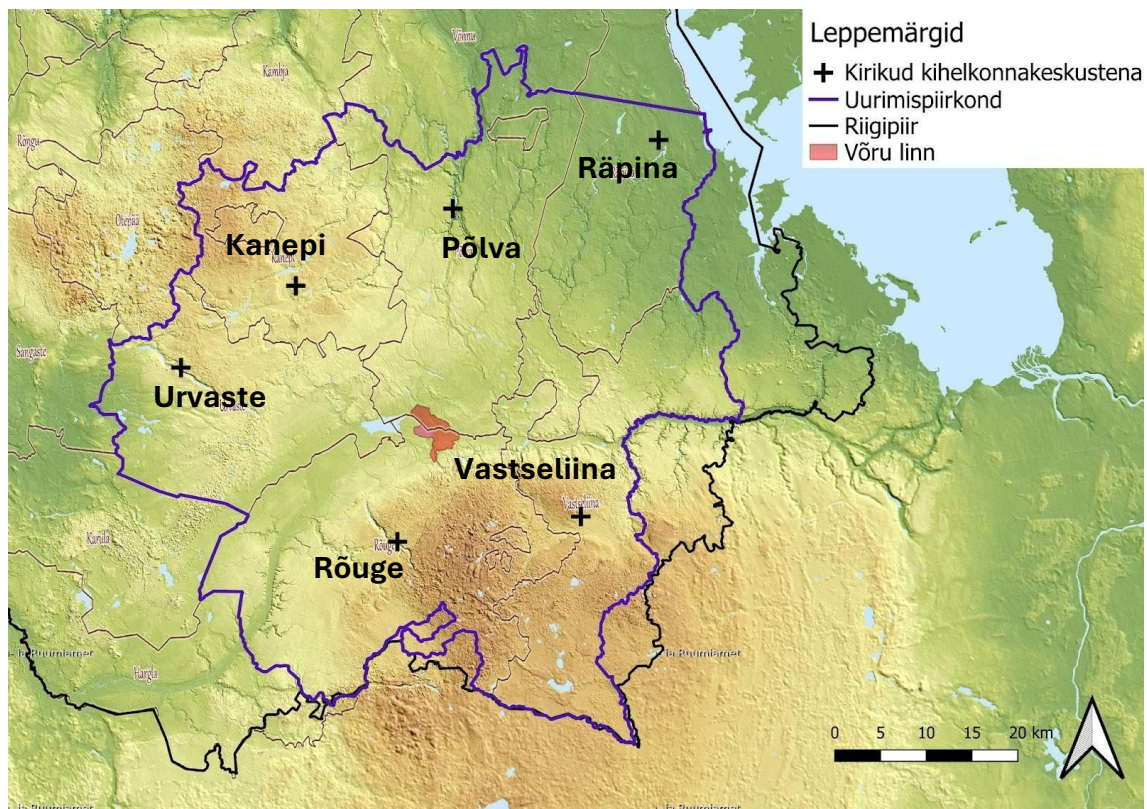
Jooniselt 2 on näha, et Võru orund ulatub kitsa sopina Palumaa edelaossa ning läheneb Setomaa piirile. Palumaad on käsitletud kui Ugandi lavamaa allrajoonina, sest mõlemad on kujunenud samal aluspõhjal (Arold 2005, 273).

2. KAARDISTAMISE PÕHIMÕTTED JA METOODIKA

Selgema ülevaate huvides on autor jaganud meetoodika kirjelduse kaheks osaks. Esimeses alajaotuses selgitatakse, kuidas koguti andmestik ja koostati kataloog. Täpsemad kirjeldused kogutud teabe kasutamise kohta levikukaartide koostamisel annab uurija teises alapeatükis.

2.1 Andmekataloogi koostamine

Võrumaa idaosa hilisrauaaegse asustuse kaardistamiseks ning selle hindamiseks lähtuvalt Võru orundi asendist on töös analüüsitud suuremat ala, mis kattub kuue kirikukihelkonnaga – Urvaste, Kanepi, Põlva, Röpina, Rõuge ja Vastseliina (vt *Joonis 3*). Kihelkondlik haldusjaotus on kaartidele lisatud Maa-ameti WMS-teenuse kaudu ning piirjooned on tähistatud peente pruunide joontega. Loetelus erandlik on Röpina kihelkond, sest autor on analüüsinud ainult kihelkonna lõunaosa, tõmmates piiri oma subjektiivsel hinnangul Põlva ja Röpina kihelkondade kokkupuutepunktist, mis asub Määrästü soos, Lämmijärves asuva Porilammini. Selline jäik piiritlemine tehti selleks, et hoida uurimispiirkonda geograafiliselt kompaktsena.



Joonis 3. Uurimispiirkond koos kihelkonnakeskustega.

Uuritava ala hilisrauaaegse asustuse selgitamiseks ning võrdlemiseks varasema ja hilisema perioodiga lähtus autor teadaolevast leiumaterjalist. Selleks otsiti Tartu Ülikooli arheoloogia infosüsteemist Tartu Ülikooli (TÜ), Tallinna Ülikooli arheoloogia teaduskogu (AI) ja Õpetatud Eesti Seltsi (ÕES) kogudest teavet uuritavate kihelkondade leiuainese kohta, et materjali hoidlates vaadelda ja dateerida. Autorit aitasid seejuures juhendaja Heiki Valk, lisanõu jagas Andres Tvauri ning aarete ajalist kuuluvust kinnitas Mauri Kiudsoo. Töö ülesandeks ei olnud dateerida igat leidu sajandi täpsusega, vaid tuvastada viikingi-, hilisraua- ja keskaja perioodi kuuluvad esemed, et võrrelda asustust enne ja pärast muinasaja lõppu. Seetõttu pole kataloogi koostamisel arvestatud viikingiajast varasema ja keskajast hilisema leiuainesega. Andmete sorteerimise käigus koondati kõik peanumbrid vastavateks muististeks või leiukohtadeks. See lähenemine võimaldas vältida ühe erinevate

peanumbritega leide andnud muistise piires asukohapunktide moonutavat paljusust, mis oleks peanumbritele tuginedes kaardil tekkinud.

Peanumbritele määratud dateeringute alusel jaotati iga muistis nelja kategooria vahel – “viikingiaegne”, “hilisrauaaegne”, “keskaegne” ja “ebaselge dateering”. Viimasesse rühma kuuluvad leiud, mis ei ole vaadeldes ajaliselt dateeritavad (näiteks luisk, šlakk), vähesuse ja väiksuse tõttu ebaesinduslikud või välimuse põhjal mittedateeritavad savinõukillud – eeldusel, et ei ole välistatud, et need pärinevad analüüsitavatest perioodidest. Kui muistise leidude hulgas oli vähemalt üks hilisrauaaega kuuluv ese, siis määras autor muistise terviklikult lahtrisse „hilisrauaaegne“. Samamoodi sai rühmitatud ka viikingi- ja keskaja leiuainesega muistised. Autori andmestik ei ole piisavalt detailne, et märkida kaardile muistised, mis kuuluvad mitmesse perioodi, s. t. mitmesse analüüsitavasse perioodi korraga. Kuigi see muudaks tulemused täpsemaks, ei mõjuta valitud lähenemine järelduste usaldusväärsust, sest uurimuse eesmärgiks on hilisrauaaegsete leidude ja muististe leviku kaardistamine ning tulemuse võrdlemine eelmise ning järgmise perioodiga. Kui leidude puhul esines korraga nii viikingi- kui ka keskaja dateeringuid, eelistas autor viikingiaega, kuna keskajale omast materjali oli niigi arvukalt esindatud. Kogu analüüsitava materjali juures leidis esemeid, mida autor ei vaadelnud, sest need olid viidud muuseumisse näitusele, kadunud või üle andmata. Nende peanumbrite puhul arvestati võimaluse korral muistisega seotud teiste peanumbrite leiumaterjali ajalist kuuluvust ning tugineti ka andmebaasides ja kirjanduses esitatud dateeringutele. Seetõttu kaasati analüüsi ka mõned leiud, mida ei olnud füüsiliselt üle vaadatud. Dateeringute puudumisel otsustas autor need peanumbrid andmestikust välja jätta (vt *Tabel 1*).

Tabel 1. Analüüsitavast materjalist välja jäetud peanumbrid.

	Peanumber	Muistis	Kihelkond	Leidude seis
1.	AI 4470	Villa IV asulakoht	Põlva	üle andmata
2.	AI 6455	Kuldre-Visela tee leiukoht	Urvaste	üle andmata

3.	AI 8608	Juba asulakoht	Rõuge	üle andmata
4.	AI 1843	Võru juhuleid (puuduvad ka asukohaandmed)	Põlva/Rõuge	kadunud
5.	AI 2476	Paloveere Hindoala kalme	Rõuge	Võru muuseum
6.	AI 2513: 51	juhuleid (puuduvad ka asukohaandmed)	Rõuge	Saaremaa muuseum

Muististe nimetamisel ja lokaliseerimisel tugines autor TÜ arheoloogia kohainfosüsteemile ja selles olevatele paikade koordinaatidele. Infosüsteemi abiga sai autor ligipääsu kogu muistist puudutavale teabele. Kataloogi koostamisel kasutati lahtris “Koha nimetus andmebaasis” esitatud nimetust. Kui see puudus, moodustas autor selle ise, liites kohainfo infosüsteemis antud ajaloolise külanime ja muistiseliigi. Kui mõni peanumber polnud kodeeritud, kasutati sel juhul pearaamatu lahtrit “Muistise nimi” või muud täiendavat asukoha kirjeldust. Autori poolt loodud nimetuste puhul tekkis ühel korral ühesuguse kirjapildiga muistise nimetused, mille eristamiseks lisati neile araabia numbrist järelnumber. Sellisel viisil vajasid vahet tegemist juhuleiud.

Muististe asukohapunktid määrati vastavalt TÜ arheoloogia infosüsteemi kohainfos esitatud koordinaatidele. Kui muistis polnud kodeeritud, siis otsiti asukohapunkte peanumbrite alusel pearaamatust. Andmete puudumisel määras autor koordinaadid teadaoleva ajaloolise küla asukoha põhjal, kasutades Maa-ameti X-GIS 2.0 teenust.¹ Mõnel juhul oli olemas täpsustav asukohainfo, mis aitas kergemini punkte kaardile paigutada. Kuna autor keskendus hilisrauaaegsete muististe levikule uuritavas piirkonnas ja selle võrdlemisele varasema ja hilisema perioodiga ning tulemused esitatakse väga suure üldistusastmega kaartidel, on põhjendatud ka subjektiivselt määratud koordinaatide kasutamine. Juhul kui kihelkondlikust kuuluvusest täpsemad asukohaandmed andmebaasis puudusid, jättis autor vastava muistise asukoha kaardile kandmata. Kihelkonna tasand on punktide suhteliseks paigutamiseks liiga suur ala, mille tõttu moonutab see tulemust soovitus rohkem. Kaartidelt ja analüüsist välja

¹ Maa- ja Ruumiamet. 2025a. <https://xgis.maaamet.ee/xgis2/page/app/kohaparimus> Viimati vaadatud 01.05.2025.

jäetud andmed on esitatud tabelis 2. Kataloogi koostamisel on arvestatud, et iga ajaloolise küla või muistise nimetuses tähistatud asukoha piires oleks esitatud maksimaalselt üks vastava perioodi muistis, et vältida kaartidel materjali üleküllust ja tagada parem jälgitavus.

Tabel 2. Kaartidelt puuduvad peanumbrid ja muistised.

	Peaumber	Muistiseliik	Kihelkond	Dateering
1.	AI 2512: 9	juhuleid	Põlva	hilisrauaaegne
2.	AI 2512: 10	juhuleid	Põlva	hilisrauaaegne
3.	AI 2512: 14	juhuleid	Urvaste	keskaegne
4.	AI 2712: 66	maahaudkalmistu	Urvaste	keskaegne
5.	AI 2946	juhuleid	Kanepi	keskaegne
6.	AI 6801: 6	Kunimäe juhuleid	Rõuge	ebaselge dateering
7.	AI 6811	Kunimäe asulakoht	Rõuge	keskaegne
8.	AI 565	juhuleid	Urvaste	keskaegne
9.	AI 769	juhuleid	Põlva	keskaegne

Tabelisse 2 koondatud materjalist selgub, et üheksast peanumbrist kahel juhul on tegemist hilisrauaaega dateeruvate leidudega, millest mõlemad asuvad Põlva kihelkonnas. Kuna täpsemad asukohtaandmed puuduvad, siis polnud võimalik muististele nimetusi anda. Kahel juhul (AI 6801: 6 ja AI 6811) on tabelisse kantud täpsustav asukoht, kuid kuna Rõuge kihelkonnas asub Kunimäe kahes külas, mis jäävad teineteisest umbes 15 km kaugusele, otsustas autor nende asukohad kaardile kandmata jätta. Tabelis 1 on lisatud peanumbrite AI 1843 ja AI 2513: 51 järele sulgudesse kommentaar asukohtaandmete puudumisest. Sellise kriteeriumi alusel sobiksid need peanumbrid ka esitamiseks tabelis 2, kuid kuna nende

dateeringut ei ole võimalik määrata ei kirjanduse ega andmebaasi põhjal, on need jäetud analüüsist välja teise kriteeriumi alusel. Sarnaselt pole arvestatud leiuga AI 2513: 51, mis asub Saaremaa muuseumis ning mille koordinaate pole võimalik määrata.

2.2 Levikukaartide koostamine

Kogu analüüsiv andmestik, sealhulgas ebaselge dateeringuga muistised, on esitatud joonisel 4. Punktide kergemaks jälgimiseks on autor koostanud kaardid, kus on analüüsiv materjal esitatud eraldi kaartidel vastavalt ajaperioodidele. Kõikide muististe tingmärgiks on punkt, mille värv näitab ajalist kuuluvust. Iga punkt on nummerdatud ning sellele vastav muistise nimetus on esitatud lisades. Ebamäärasuse tõttu pole eraldi esitatud ega analüüsitud ebaselge dateeringuga muististe paiknevust. Kaartide koostamisel on autor kasutanud vabavaralist tarkvara QGIS (Quantum Geographic Information System 2025) versioonis 3.42.2. Aluskaardiks on võetud Maa-ameti avalikust WMS-teenusest Eesti värvilise reljeefvarjutusega fotokaart.² Kuna sellel kaardil puuduvad asukohaandmed, lisas autor orientiirideks riigipiiri ja Võru linna. Lisaks on pidepunktidena kaartidele kantud kihelkondade keskused, s.t kihelkonnakirikud, mille kujutamiseks on kasutatud leppemärgina riste. Kuna Maa-ameti geoportaalis puudub kaardikiht, mis kujutaks Eesti maastikurajoone, kasutas autor Võru–Hargla nõo piiritlemiseks teost “Eesti maastikud” (2005). Selle põhjal on Hargla nõo ja Võru orundi eraldusjoon tõmmatud sirge punktiirjoonena, mis ulatub Sõmerpalust Nursini.

Eraldi tingmärgiga on kaartidele lisatud ka uuritava piirkonna kääpad ja kääbastikud, mille kaardistamiseks kasutati TÜ arheoloogilise kohainfo infosüsteemi ning Pikne Kama 2025. aasta märtsi- ja aprillikuu leirete tulemusi. Asukoha määramisel tuli langetada otsus, kuidas kääbastike koordinaadid võimalikult täpselt fikseerida, sest kääbaste arv erines neis küllaltki suuresti. Sel juhul esitas autor ühe koordinaadi, et vältida otstarbetult suurt muististe

² Maa-ameti Geoportaal. 2025a. Avalik WMS-teenus. <https://geoportaal.maaamet.ee/est/Teenused/WMSWFS-teenused-p65.html> Viimati vaadatud 29.04.2025.

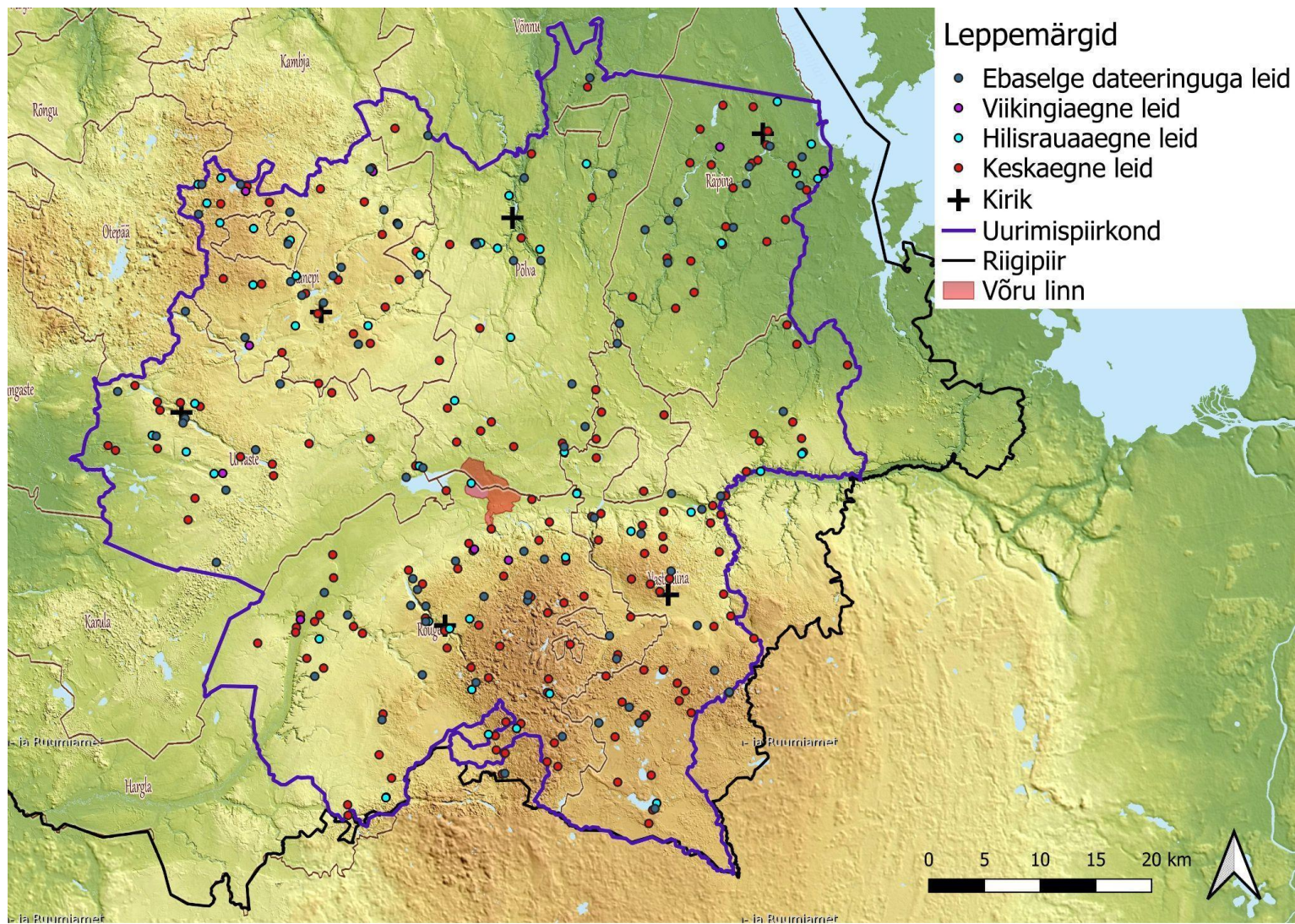
paljusust. Kui andmebaasis esitatud koordinaat oli Maa-ameti kultuurimälestiste kaardil kääbastest arusaamatult kaugel, otsustas autor täpsuse huvides määrata ise asukohapunktid. Kindel seaduspärasus koordinaatide määramisel puudus, sest töö autor vaatas igat kääbastikku eraldi ning tegi oma otsuse lähtudes kääbaste asendist kultuurimälestiste registris. Võimalusel proovis autor koordinaatide määramisel tabada enam-vähem kääbastiku „kõige kesksemat“ kohta. Kaardil eristab kääpaid muust andmestikust trapetsikujuline leppemärk.

Seoste jälgimiseks on autor kujutanud kaardil ka uuritava ala teadaolevaid linnuseid, mis pärinevad I aastatuhande II poolest ja II aastatuhande I poolest. Linnamägede loetelu kooskõlastati juhendaja Heiki Valguga, mida täiendati Ants Heina teoses (2016) esitatud Võrumaa keskaegsete kivilinnuste ja väikemõisatega. Kuigi autor on teadlik Evald Tõnissoni koostatud Eesti muinaslinnuste kataloogist (2008), kasutati pärast selle ilmumist arheoloogiliselt uuritud muististe kohta täpsustatud dateeringuid, mis on avaldatud väljaandes Arheoloogilised Välitööd Eestis. Linnuste asukohapunktid ja nimetused määrati andmebaasi kohainfo põhjal. Kahe keskaegse väikelinnuse – Tsooru ja Vana-Roosa – puhul tugines autor Ants Heina teoses esitatud andmetele ning määras koordinaadid, kasutades X-GIS 2.0 kultuurimälestiste kaarti. Mõlemaid muistiseid on Hein nimetanud mõisateks, kuna hoolimata linnusena käsitlemisest ajalooallikates ei ole nende puhul keskaegset hoonestust kindlaks tehtud (Hein 2016, 125–127). Kaartidel on linnused tähistatud tähekestega, kus eri dateeringutele on omistatud kindel värvus. Kui linnus kuulub mitmesse ajajärku, on selle tähis kaardil ümbritsetud vastavate perioodide värvides ringiga. Legendis esitatud “ristisõjaaegne” tähistab ristiusustamise ajal kasutuses olnud linnuseid.

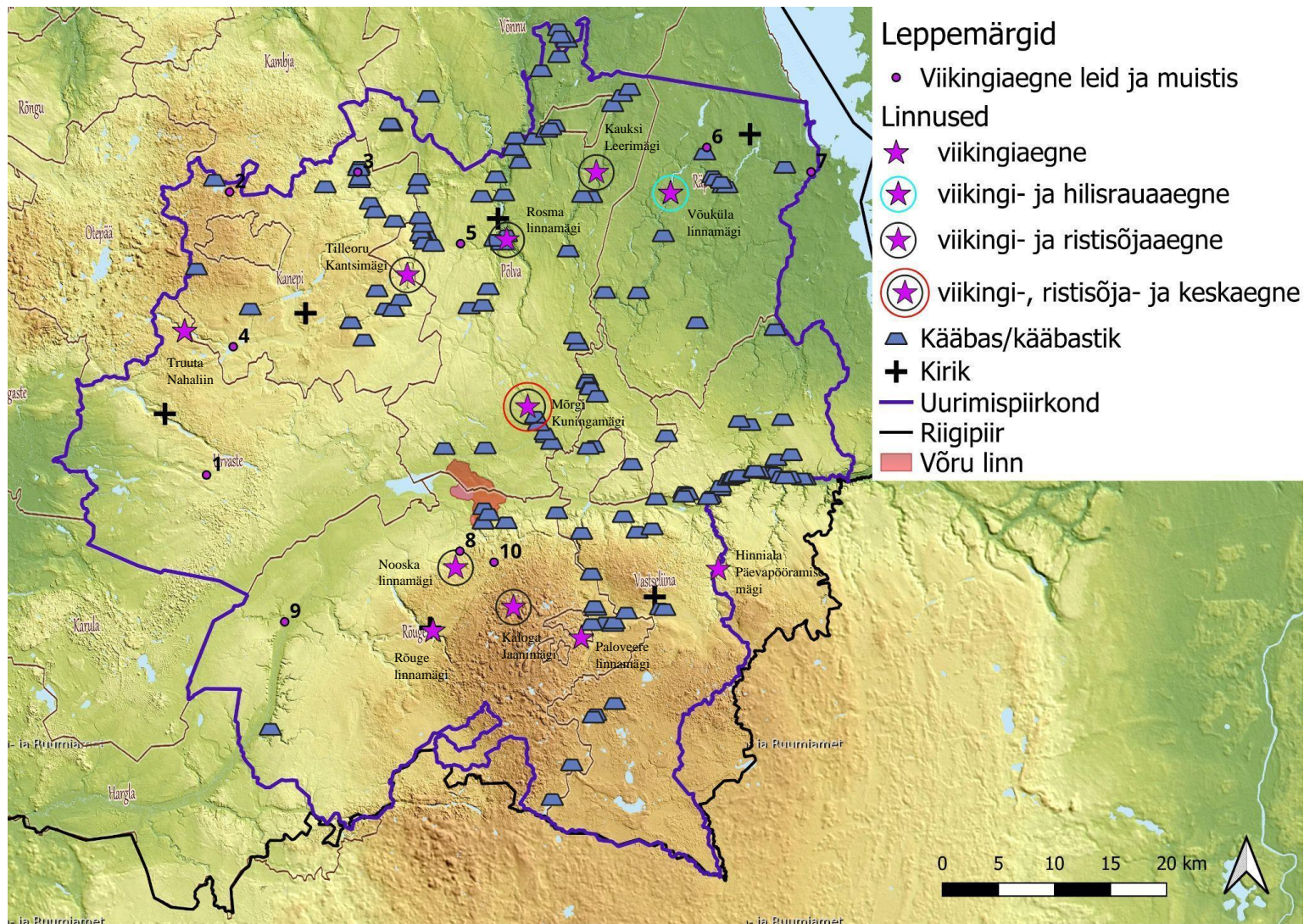
3. LEIDUDE JA MUISTISTE LEVIK ERI AJAPERIOODIDEL

Töö käsitleb kuue kihelkonna viikingi-, hilisraua- ja keskaegseid leide ja muistiseid, et võrrelda ja analüüsida eri perioodide asustuse üldist levikut. Seoste jälgimiseks kirjeldatakse andmeid koos sama ajajärgu linnustega, mille olemasolu viitab suuremale asustustihedusele nende ümbruses. Viikingiaegset levikut kujutaval kaardil on lisaks esitatud I aastatuhande teise poole kääpad, mis täiendavad teavet selleaegse asustuse paiknemise kohta. Hilisrauaajale omased kääpad on eristatud leidude põhjal ning arvestatud vastava perioodi muististe hulka.

Joonisel 4 on kuvatud uurimispiirkonna leiuaines, mida autor on hoidlates vaadelnud ja dateerinud. Kaardi eesmärk on anda ülevaade allikmaterjali hulgast ja selle paiknemisest. Sinna juurde on lisatud ka ebaselge dateeringuga leiud, mida ebamäärasuse tõttu pole järgmistel kaartidel enam esitatud ega analüüsimisel arvestatud. Selliseid punkte oli kokku 84 (vt *Joonis 4*). Joonistel 5, 6 ja 7 on leiuaines esitatud perioodide kaupa eraldi kaartidel, kusjuures igale ajajärgule on lisatud selle perioodi linnused, viikingiaja kaardil ka kääpad.

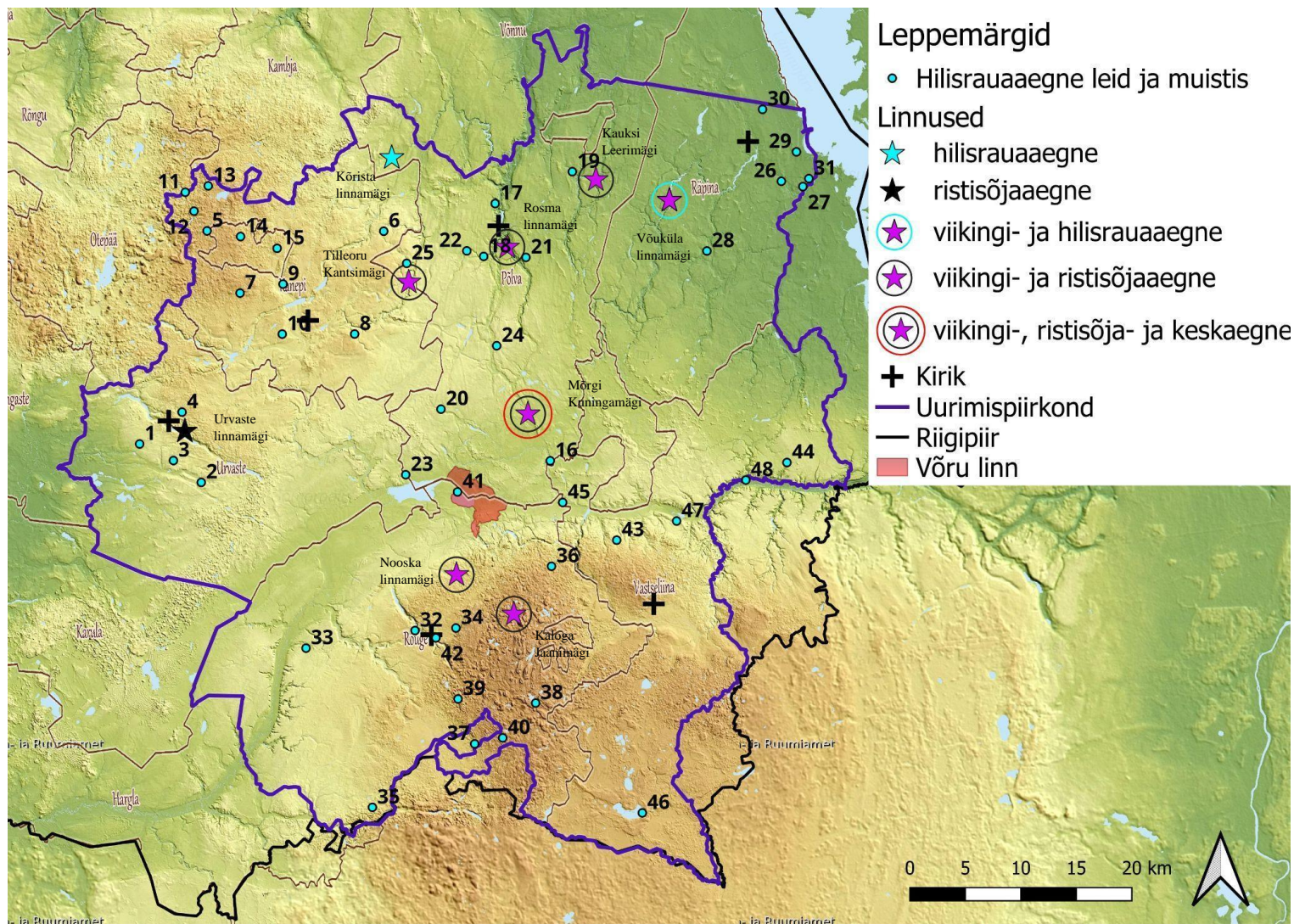


Joonis 4. Uuritava piirkonna leiumaterjal.



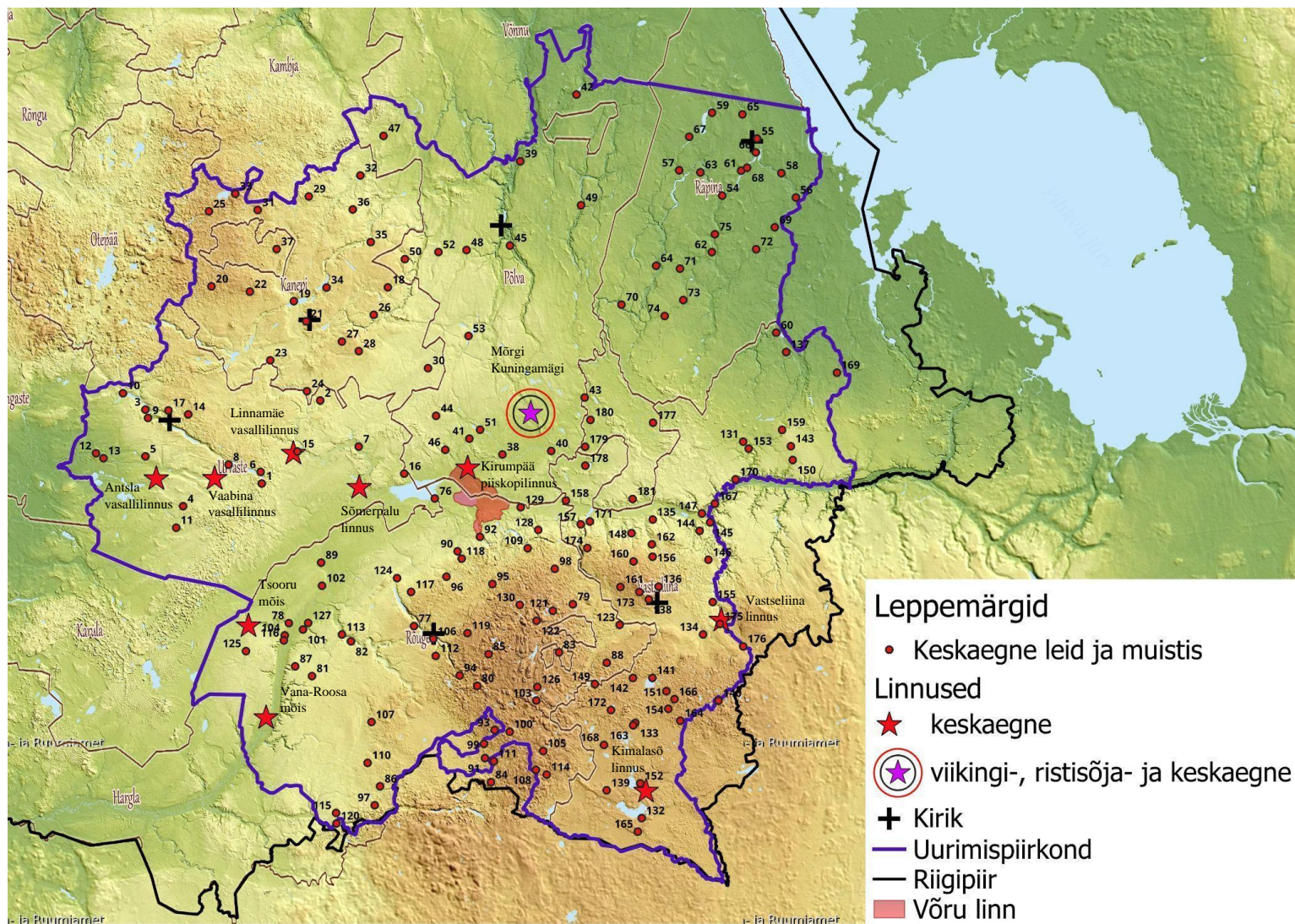
Joonis 5. Viikingiaegsed leiud ja muistised koos linnuste ning kääbastega.

Joonisel 5 on nummerdatud kümme punkti, mille nimetused on esitatud tabelina lisas 1. Kuigi viikingiaegset leiuainest on võrreldes järgnevate perioodidega kõige vähem, on tervelt 11 linnust dateeritavad just sellesse ajajärku. Viikingiaegse asustuspildi rekonstrueerimisel tuleb arvestada ka sinaka tooniga tähistatud kääpaid ja kääbastikke, mille suurimad koondumisalad asuvad Rõuge ja Vastseliina kihelkondade idaosas, eriti tihedalt Piusa jõe ümbruses Setomaa piiril, samuti Põlva kihelkonna põhjaosas. Joonisel 5 on kõige hõredama leidude ja muististe levikuga uurimispiirkonna loode-, lääne- ja edelaosa, kus esinevad üksikud kääpad ning lisaks mõned leiu- ja muistisepunktid. Peaaegu täielikult tühjana paistab Urvaste kihelkond, mille keskel leidub vaid üksik punkt ning loodenurgas asub Truuta Nahaliina linnamägi. Räpina ja Vastseliina kihelkondade piiri ümbrus on leidudest ja muististest tühi. Joonise 5 põhjal võib eristada kahte suuremat koondumisala: uuritava ala põhjapiirkond ehk Kanepi kihelkonna idaosast kuni Räpina kihelkonna keskosani ning kesk- ja idaosas, mis hõlmab enda alla Rõuge kihelkonna keskosas, Põlva lõunaosa ja Vastseliina idaosas.



Joonis 6. Hilisrauaaegsed leiud ja muistised koos linnustega.

Joonisel 6 on hilisrauaaega dateeritud punkte kokku 48. Nummerdatud punktide nimetused on esitatud tabelina lisas 2. Perioodi dateeringuga on kaks linnamäge – Kõrista ja Võuküla, kuid mõlemad on ebatüüpilised muistised - esimene on soos olev pelgupaiklinnus, teine aga tõenäoliselt kultusliku tähendusega. Kuna ristiusustamise ja vallutuse käsitlemine muinas- või ajaloolise aja osana sõltub uurijast, on muististe leviku kirjeldamisel arvestatud ka sel perioodil vaid lühikest aega kasutusel olnud linnustega, mida on kaardil kokku seitse. Uurimispiirkonna põhjaosas, Kanepi kihelkonnast Räpinani, esineb küll leide ja muistiseid, kuid suuremad koondumised on Kanepi kihelkonna loode- ning Räpina kihelkonna keskosas. Sealsed muistised on seotud tihedamalt asustatud alaga Setomaa põhjatipus, kus suurem koondumiskoht on kujunenud Võõpsu piirkonda (Valk 2009, 126–127). Ühtlane ala leiu- ja muististepunktidega kulgeb Põlva kihelkonna põhjapiirist Rõuge kihelkonna lõunapiirini. Urvaste kihelkonnas esineb eeldatavasti ristikõjakaegse linnuse lähistel hilisrauaaegseid leide ja muistiseid. Peaaegu tühjad alad jäävad Rõuge kihelkonna lääneossa ning Räpina ja Vastseliina kihelkonna piiri juurde. Linnuste koguarv on liiga väike, et nende põhjal kujuneks selgeid koondumisalasid. Jooniselt 6 nähtub, et uurimispiirkonnas puuduvad pikemajalised hilisrauaaegsed linnused. Kui jätta arvestamata Võõpsu ja Piusa jõe ümbrus kui „üleääre ulatunud Setomaa“, on Ida-Võrumaal hilisrauaaegsete leidude ja muististe levik väga hõre.

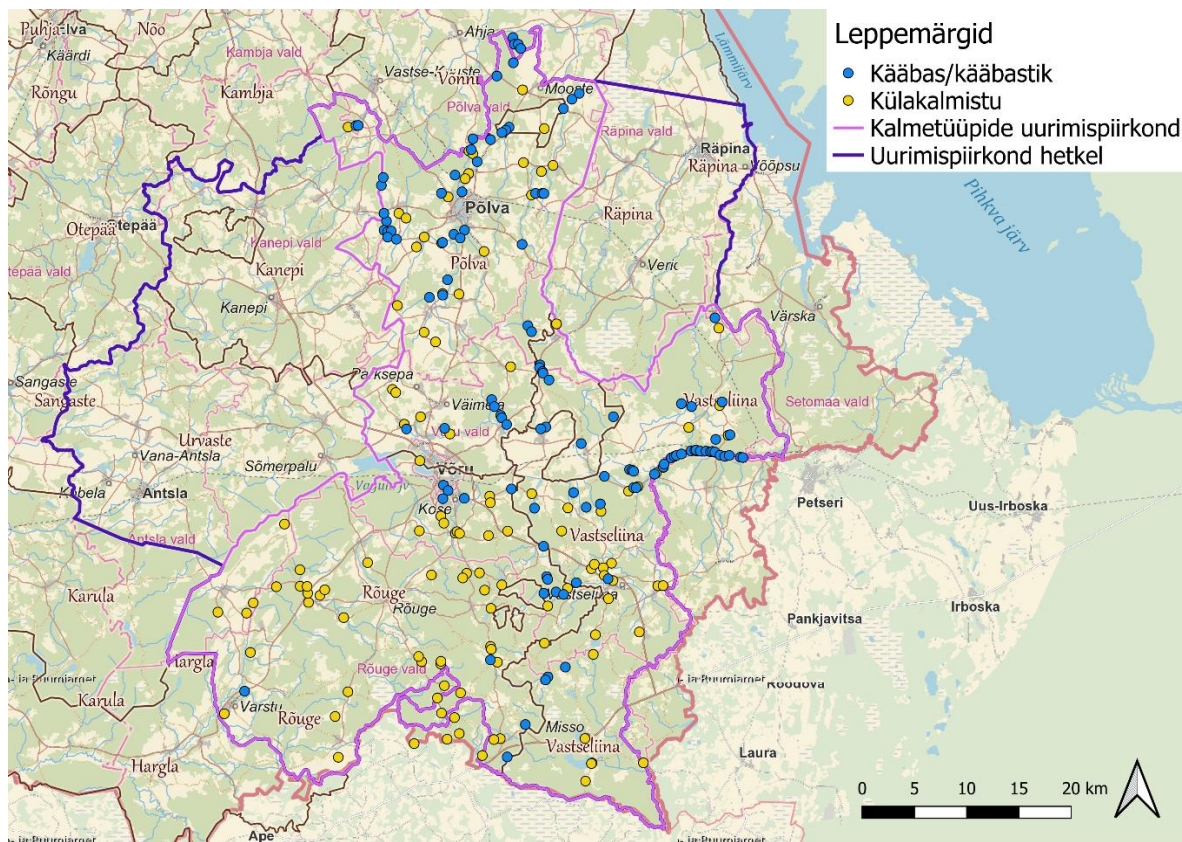


Joonis 7. Keskaegsed leiud ja muistised koos linnustega.

Joonisel 7 on kujutatud 181 nummerdatud punkti keskaegsete leidude ja muististega, mille nimetused on esitatud tabelina lisas 3. Keskaegsete leidude ja muististe arvukus on suurem uurimispiirkonna lõunaosas. Kui joonistel 5 ja 6 paistavad Urvaste kihelkond ning Rõuge kihelkonna lääneosa silma leidude ja muististe vähesuse poolest, siis keskajaks on need alad kaetud mitmete leiupunktidega, mille vahetus läheduses asuvad ka selleaegsed linnused. Lisaks esinevad linnused ka Setomaa piiri lähistel ning Vastseliina ja Põlva kihelkondade lõunaosas. Räpina kihelkonnas on keskaega tähistavate punktidega kaetud laiem ala. Muististe ja leidude levik on jätkuvalt hõre Räpina ja Vastseliina kihelkondade piiride juures. Tühjemad alad esinevad ka Põlva kihelkonna keskel ning Urvaste põhja- ja lõunaosas.

4. I AASTATUHANDE II POOLE KÄÄPAD JA 13.–18. SAJANDI KÜLAKALMISTUD: ASUPAIKADE ANALÜÜS

Autori proseminaritöö käigus uuriti I aastatuhande teise poole kääbaste ja 13.–18. sajandi külakalmistute asupaikade koondumisalasid, kontsentratsioonialade kattuvusi ja nende ühisosasid kolme kihelkonna – Rõuge, Vastseliina ja Põlva – näitel (Laasi 2024, 3). Muististe asukohtade võrdluse eesmärk on selgitada järjepidevust kahe kalmevormi vahel. Tulemuste esitamisel tuginetakse varasemale proseminaritööle, kus muististeliikide paiknemist ei käsitletud kogu praeguse uuritava ala, vaid üksnes Põlva, Rõuge ja Vastseliina kihelkondade piires. Joonisel 8 on kujutatud mõlema uuritava ala piirjooned, et visualiseerida nende vahelisi erinevusi (vt *Joonis 8*).



Joonis 8. Rõuge, Vastseliina ja Põlva kihelkondade kääpad ja külakalmistud.

Kolme kihelkonna peale oli kokku 116 külakalmistut ning 117 kääbast ja kääbastikku.³

4.1 Kääbaste ja külakalmistute iseloomustus

Käesoleva analüüsi kontekstis tähendab “kääbas” liivast kuhjatud I aastatuhande teise poolde kuuluvat kalmerajatist, mille kuju varieerub piklikust kuni ümmarguseni. Maastikul paiknevad kääpad veekogude läheduses liivastel aladel, kus rühmiti asuvate kääbaste arv jääb

³ Joonisel 8 esineb külakalmistute andmestikus üks viga: Võru linna lähistel, Tamula järve ääres, on kuvatud ajaloolise aja külakalmistut, kuigi tegelikult on tegu kiviaegse maahaudkalmistuga. Ebasobiv punkt on kaartidel endiselt nähtav, sest jooniste 8 – 11 puhul piirduti ainult visuaalsete parandamisega, ilma andmeid muutmata. Selle eksituse pärast ei muutu uurimistöö tulemused ega järeldused. Kogu ülevaade proseminaritöö meetodist ja saadud tulemustest esitatakse järgnevatel alapeatükkides.

paari kuni mitmekümne vahemikku. (Aun 1992, 85) Külakalmistud on ristiusuaegsed laibamatustega matusepaigad. Maastikul paiknevad need tavaliselt teede või põllumaade ääres liivasel või kruusasel pinnasel ning kui võimalik, siis kõrgemal maastikul. (Valk 2001, 21) Kaks muistiseliiki ei ole ajaliselt kattuvad, sest kääbastesse matmine sai alguse I aastatuhande keskel ning põletusmatused kestavad neis 9.–10. sajandini (Aun 1992, 133).

4.2 Andmete kogumine ning kaardistamine

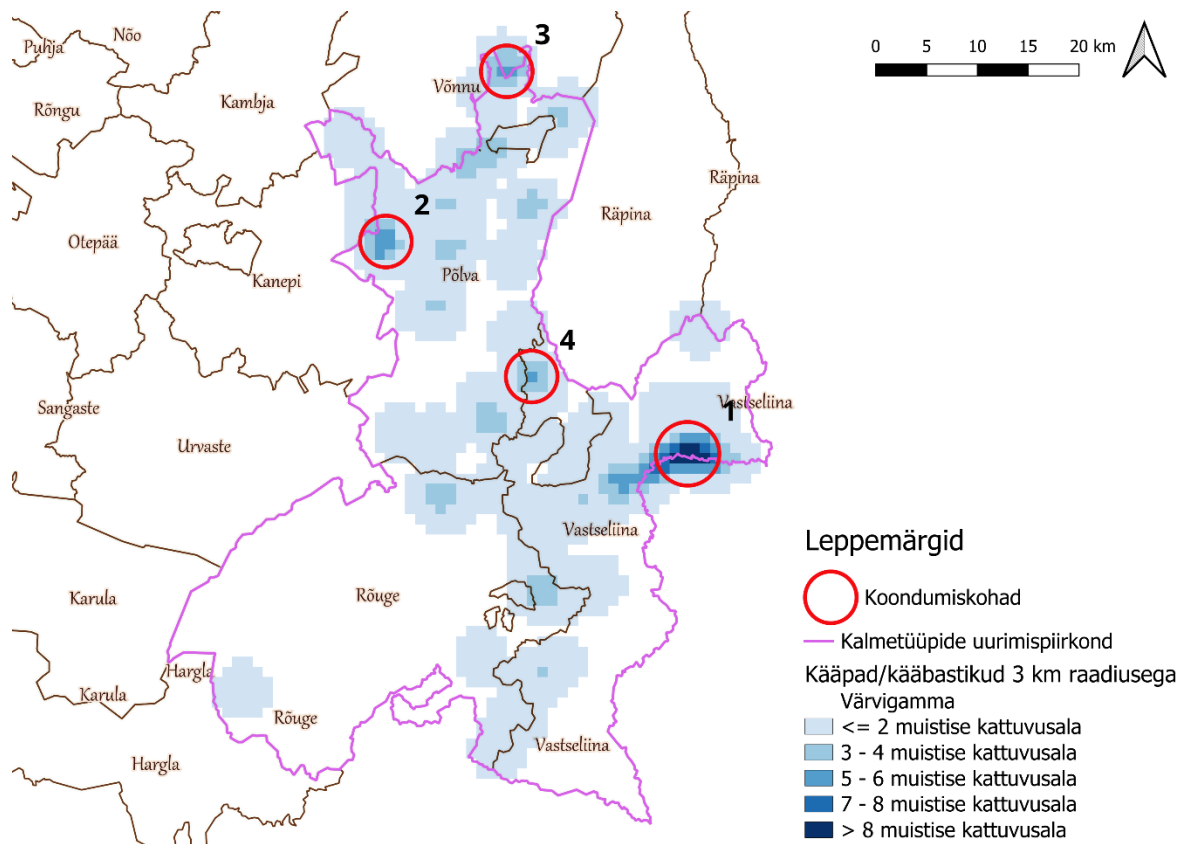
Kuna töö eesmärk oli kahe kalmetüübi leviku kaardistamine, ei ole analüüsis arvesse võetud leiuainest ega nende dateeringuid. Joonisel 8 ei kajastu hilisemad arheoloogilised leired ja uurimistöo, mille tulemusena on avastatud uusi kääbaskalmistuid (Kama 2025). Analüüsiv materjal koguti 2023. aasta sügisel, kasutades Tartu Ülikooli arheoloogilise kohainfo andmebaasis esitatud koordinaate. Kääbaste puhul määrati asukohapunktid varasemalt kirjeldatud meetodi põhjal (vt *Peatiikk* 2). Seaduspärasuste leidmiseks ja järeltuste tegemiseks moodustati soojuskaardid. Nende koostamisel võeti lähtekohaks, et igal muistisel on oma tagamaa või mõjuala, mida mudeldamisel kujutati kindla raadiusega ringina. Samaliigiliste muististe tagamaade kattuvuse uurimiseks viis autor läbi Kernel Density Estimation tüüpi interpoleerimise⁴, mille käigus tekkisid astmeliselt ja värvilt eristuvad ning konkreetselt piiritletud alad. Selliselt loodud alade eri osad võisid hakata ühtima teiste matmiskohtade ümber kujunenud ringiliste aladega. Mida rohkem kattuvusi ühe kalmetüübi puhul, seda tumedam on tekkinud värv kaardil. Värvuse intensiivsustasemeid oli kokku viis ning toonid muutusid iga kahe muistise tagamaa kokkulangevuse järel. Kontsentratsioonialade kõige tumedam värv näitab üheksa või enama ringikujulise ala kattuvust. Sellise lähenemise puhul tuleb arvestada, et valitud meetod käsitleb uuritavat ala eraldiseisva piirkonnana, kus naaberalade võimalike mõjutustega pole arvestatud. Seetõttu võib uurimispiirkonna servaaladel olla tulemus moonutatud – kujutatud heledama värviga.

⁴ QGIS-i dokumentatsioon. Soojuskaart (tuuma tiheduse hindamine). https://docs.qgis.org/3.40/en/docs/user_manual/processing_algs/qgis/interpolation.html#heatmap-kernel-density-estimation Viimati vaadatud 10.05.2025.

Joonisel 8 on kasutatud aluskaardina Maa-ameti WMS-teenustest Eesti põhikaarti 1:10 000. Soojuskaartidel puudub aluskaart, et nende värvid oleksid selgelt eristatavad ega seguneks põhikaardi toonidega. Peened pruunid jooned tähistavad ajaloolisi kihelkonnapiire, mis on kuvatud Maa-ameti WMS-teenuse „Kihelkond kuni 1917“ andmetel. Igas kihelkonnas on esitatud ka nende nimetused.

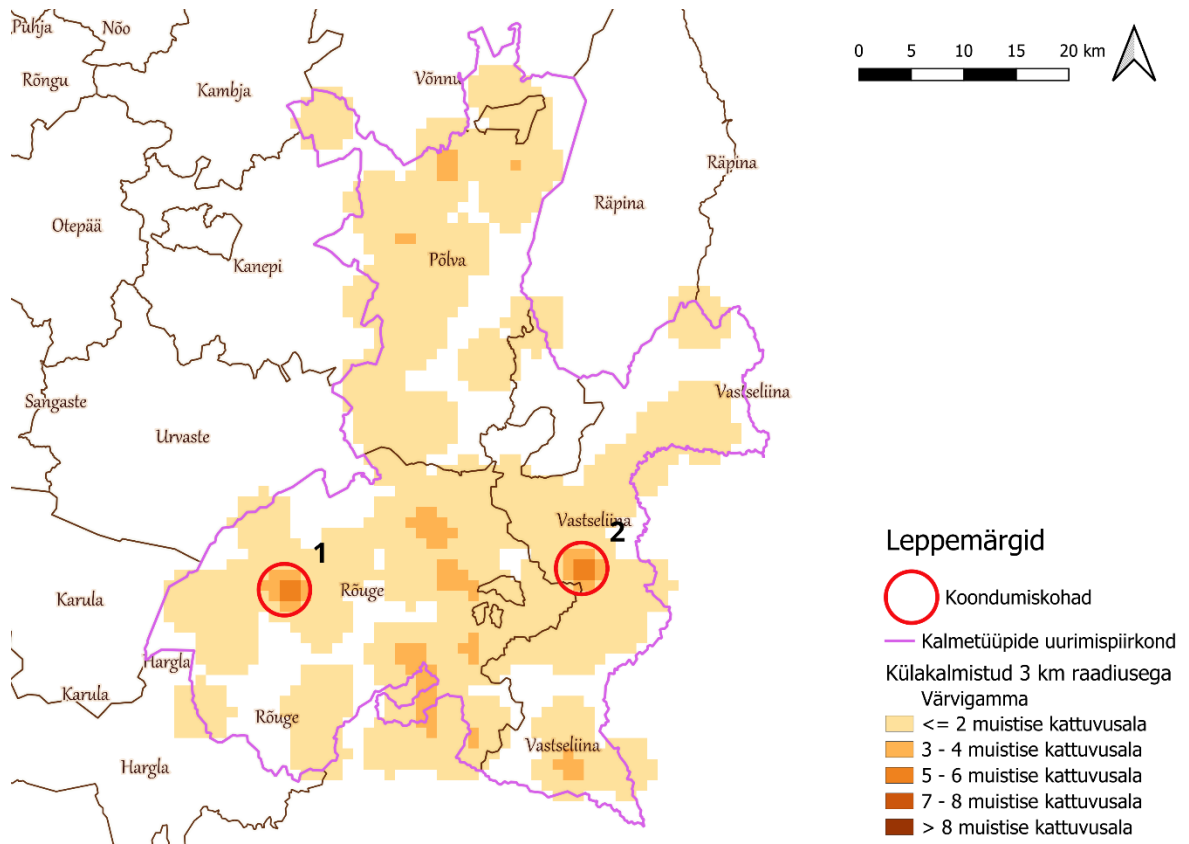
4.3 Kääbaste ning külakalmistute koondumis- ja kontsentratsioonialad

Kui soojuskaartide tegemisel analüüsis autor proseminaritöös 10, 5 ja 3 kilomeetrise raadiusega koostatud kaarte, siis praeguses töös esitatakse neist viimast varianti. Seda põhjusel, et naaberkihelkondade matmispaikade mõjutusi esineb sellel kaardil kõige vähem ning kahe kalmetüübi vahelised võimalikud seosed on kõige esinduslikumalt jälgitavad. Samuti piirdub mitme küla ühiskasutuses olnud külakalmistute mõjusfäär 2–4 kilomeetriga (Valk 2001, 35), mis toetab 3-kilomeetrise raadiuse valikut.



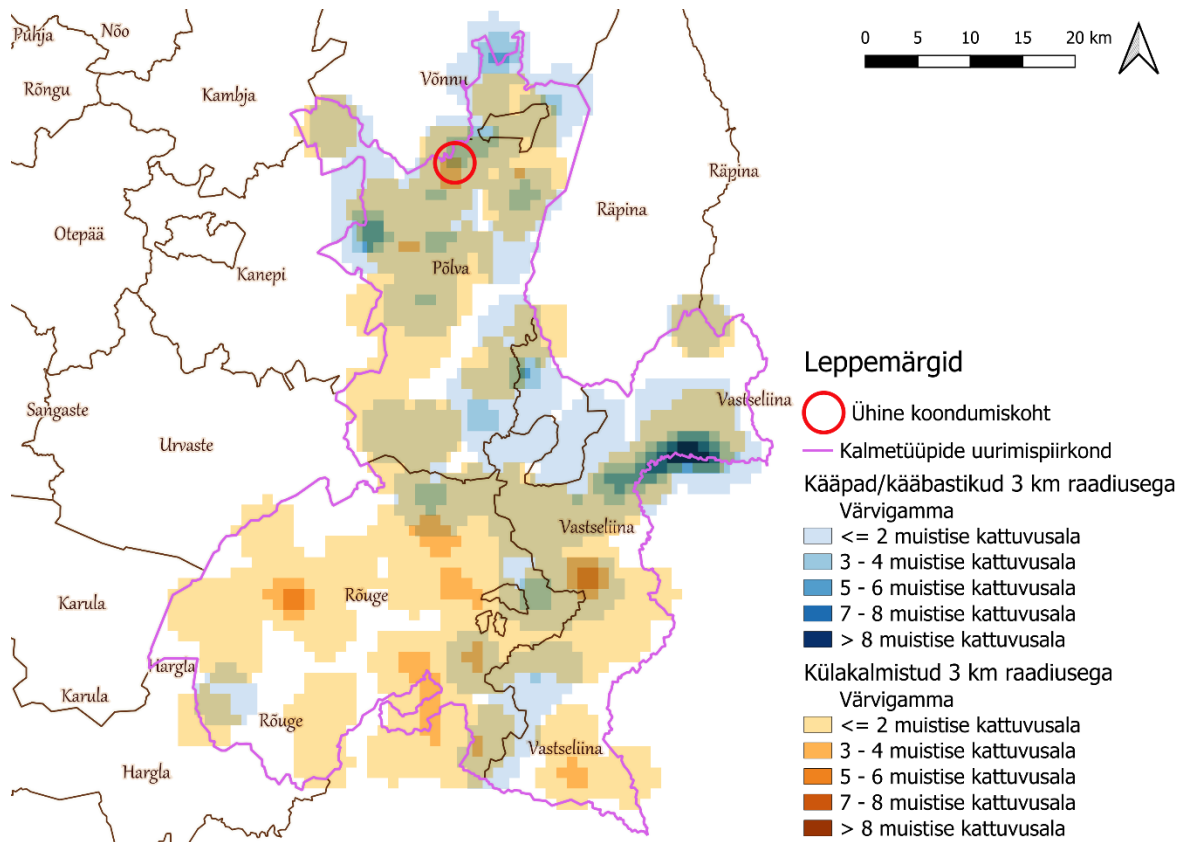
Joonis 9. Kääbaste soojuskaart 3-kilomeetrise raadiusega.

Joonisel 9 punase ringiga tähistatud ala nr 1 ei hõlma täielikult kujutatud suurimat ja tumedaimat piirkonda, mis jääb Piusa jõe ümbrusesse Setomaa piiril. Lisaks eristuvad kaardil Kiuma (nr 2), Viisli (nr 3) ja Paidra (nr 4) piirkonnad – need on tumeduselt järgmised piirkonnad, kus kattuvad vastavalt 5–6 kääpa või kääbastiku 3-kilomeetrise raadiusega tagamaad.



Joonis 10. Külakalmistute soojuskaart 3-kilomeetrise raadiusega.

Sarnaselt kääbastele ja kääbastikele analüüsiti koondumiskohti ning levikuala ka külakalmistute puhul (vt *Joonis 10*). Punaste ringidega on tähistatud need koondumisalad, mis vastavad joonisel 10 kõige tumedamatele piirkondadele – neis kattub 5–6 külakalmistu mõjuala. Esimene ring hõlmab Sänna piirkonda Rõuge kihelkonnas, teine Külaoru piirkonda Vastseliina lähistel.



Joonis 11. Kääbaste ja külakalmistute ühisosa 3-kilomeetrise raadiusega.

Joonisel 11 on kuvatud mõlema kalmetüübi 3-kilomeetrise raadiusega soojuskaardid. Üldreeglina joonistel 9 ja 10 märgitud koondumiskohad, s.t kääbaste ja külakalmistute tagamaad omavahel ei kattu. Kõige heledamad toonid, mis näitavad, et tegemist on vaid ühe kalmevormi tagamaaga, paiknevad suures osas eri piirkondades. Sellelt soojuskaardilt selgus vaid üks kahe muistise koondumispaikade ühisosa, mille ühtivad alad on tumedamad kui värvigamma heledaim toon. Koht jääb Põlva kihelkonda, Eoste külla. Tegemist on kogu uurimispiirkonda silmas pidades erandliku ja väikesega alaga. Joonise 11 põhjal võib järeldada, et Rõuge, Põlva ja Vastseliina kihelkondade näitel ei selgu kahe kalmetüübi vahel maastikul järjekindlat seost, s.t kääbase ja külakalmistute vahel puudub järjepidevus.

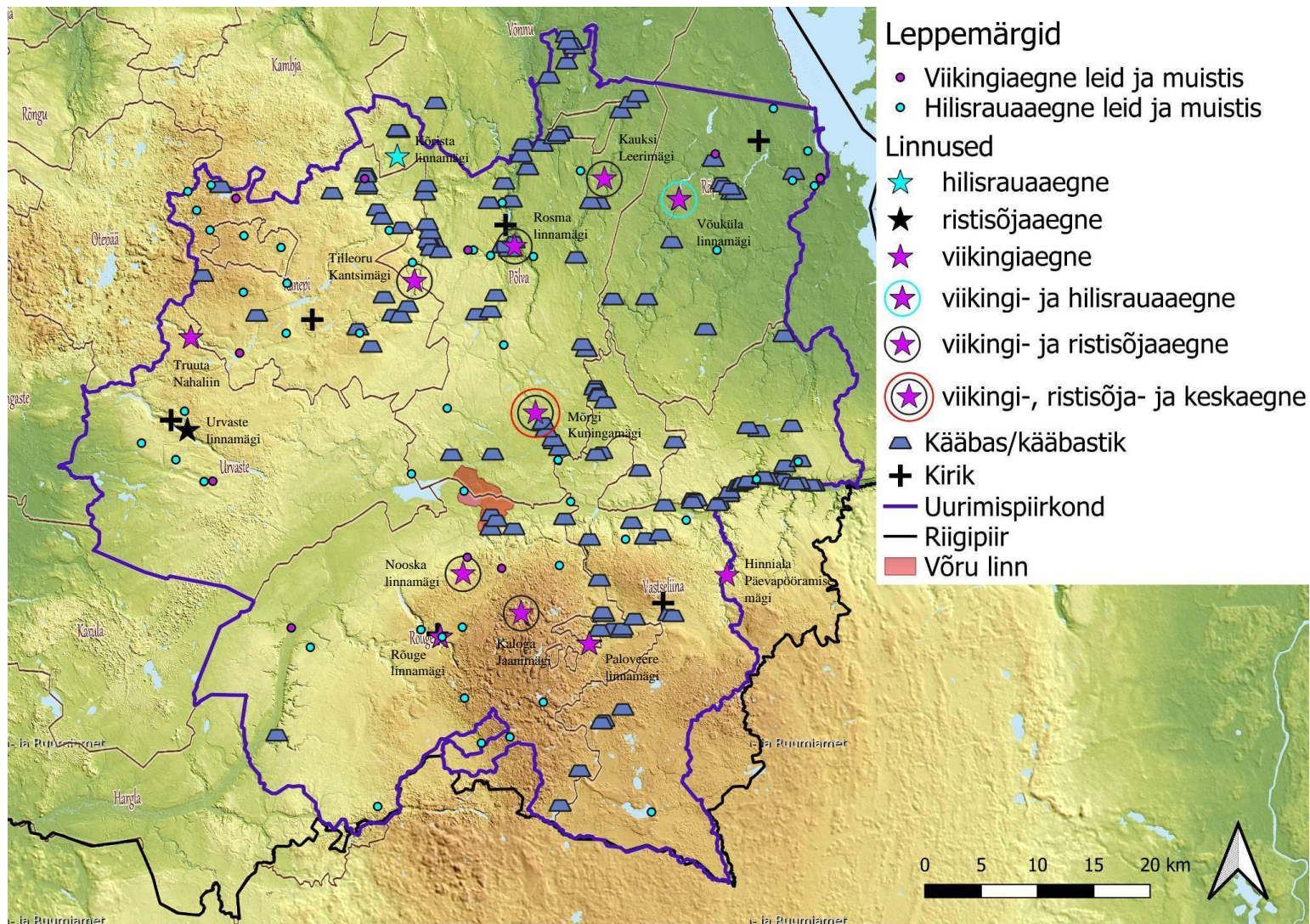
5. ASUSTUSE JÄRJEPIDEVUS NING VÕRU ORUNDI MÕJU MUISTISTE JA LEIDUDE LEVIKULE

Perioodide-üleste seoste loomiseks hinnatakse kolme ajajärgu leidude ja muististe leviku põhjal asustuse järjepidevust. Vaadeldud on korraga viikingi- ja hilisrauaaegset ning hilisraua- ja keskaegset materjali. Lisaks on iga perioodi leide ja muististe paiknemist hinnatud eraldi kaartidel Võru-Hargla nõo, täpsemalt ida-lääne suunalise Võru orundi suhtes, et mõista selle mõju eri aegade asustusele. Looduslikud tingimused on mõjutanud inimeste valikuid paiknemises – ebasoodsad olud on sageli piiranud asustust, kujundades hõredalt asustatud või lausa asustamata alasid. Analüüsi käigus saavad vastuse ka uurimisküsimused ning esitatud hüpoteesid tõendatakse või lükatakse ümber.

5.1 Asustuse järjepidevus eri perioodidel

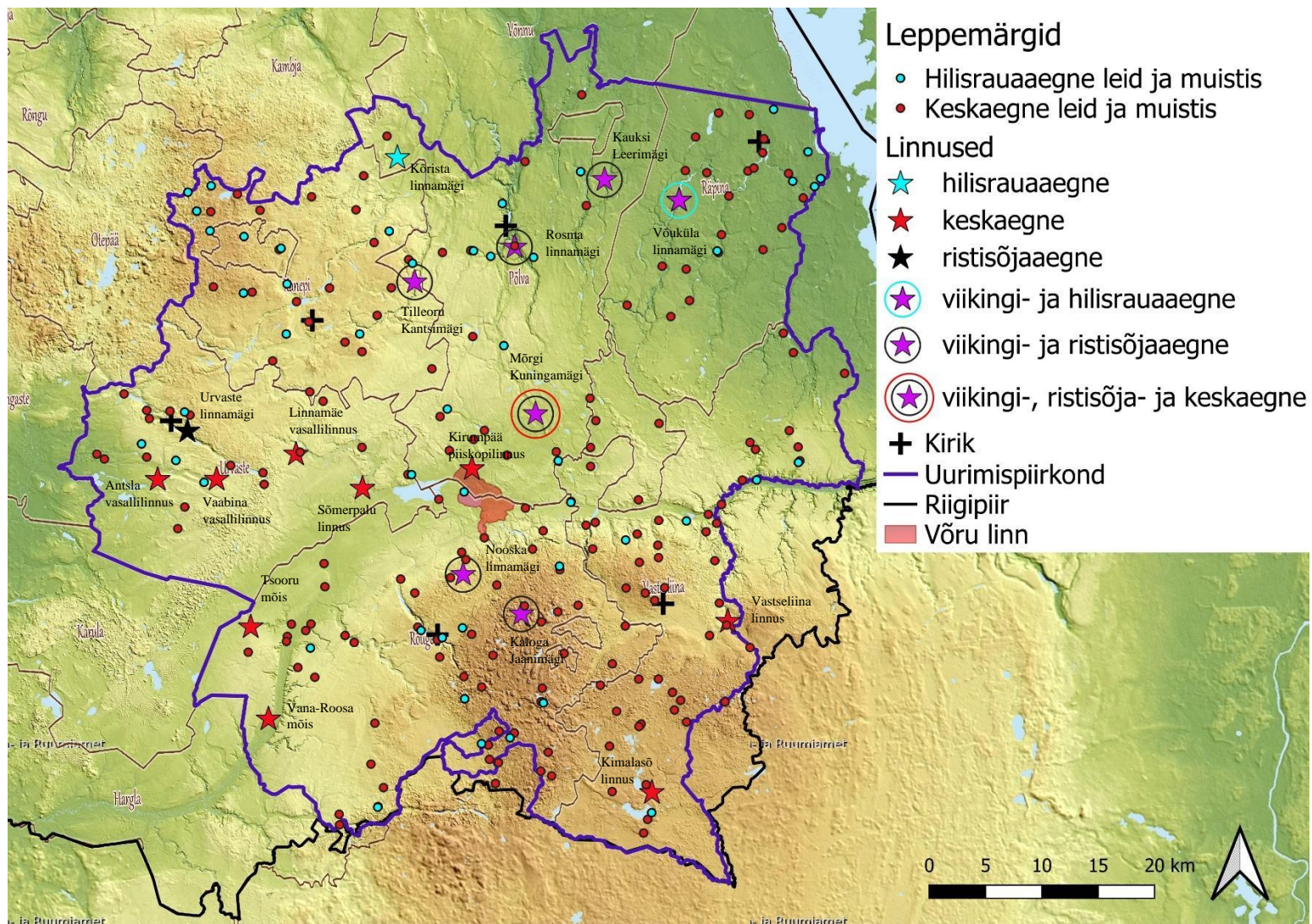
Joonisel 12 on esitatud korraga viikingiaegsed ja hilisrauaaegsed leiud ning muistised. Üldistatult võib väita, et viikingiaegste leidude juures esineb sageli ka hilisem hilisrauaaegne leid või muistis, kuid see üldistus ei kehti I aastatuhande teise poole kääbaste kohta. Erandina paistavad silma Truuta Nahaliina linnamägi ja Kooraste Hirvesaare asulakoht Urvaste ja Kanepi kihelkonna piirialal, mille lähistel hilisrauaaegsete leidude levikut ei esine. Samuti ei ole viikingiaegse Paloveere linnamäe ja ühe viikingiaega ulatuva süsinikuprooviga Hinniala Päevapööramise mäe ümbrusest teada hilisema perioodi leide. Nooska linnamägi ja Kaloga Jaanimägi on olnud hilisemas kasutuses ristsõdade ajal (Valk jt 2011), kuid nende lähikonnas puuduvad leiud, mis viitaksid varasemale hilisrauaaegsele asustusele. Neis paikades, kus kääpad ja hilisrauaaegsed leiu- ning muististepunktid asuvad lähestikku, ei saa eeldada asustuse järjepidevust. Jelena Mihailova järgi hakkas pikk-kääbaste ehitamise traditsioon hääbuma juba 8. sajandil, sest hilisemaid leide neis enam ei esine (Mihailova 2014, 215). Ka paiknemisseose puudumine viikingiaegsete kääbaste ja keskaegsete

külakalmistute vahel näitab, et asustus ei ole järjepidev – keskajal on tegemist uue asustusega vahepeal inimtühjaks jäänud alal.



Joonis 12. Viikingi- ja hilisrauaaegsete leidude ning muististe levik.

Joonisel 13 on esitatud ühisel kaardil hilisraua- ja keskaega dateeritud andmestik. Muinasaja lõpusajandite leiud ja muistised paiknevad kaardil kohtades, mille lähistel asuvad ka keskaegsed asustuspunktid. Erandina paistavad silma Nooska linnamägi ja Kaloga Jaanimägi, mille ümbrusest puuduvad hilisrauaaegsed leiud ja muistised, kuid kus on olemas järjepidevus vallutusperioodi ning keskaegsete asustuspunktide vahel. See lubab arvata asustuse tihenemist varasemasega võrreldes vahetult vallutusele eelnenud aegadel. Linnustest on nii muinas- kui ka keskaega dateeritud Mõrgi Kuningamägi. Sealne radiosüsinikdateering viitab küll keskaegsele kaitsehitisele, kuid samast perioodist leiuaines puudub. Seega ei ole linnuse hilisema kasutuse intensiivsus võrreldav viikingiajaga, kust pärineb püüasustust näitav kultuurkiht. (Valk jt 2013, 74–75) Eriti silmatorkav muutus ilmneb üleminekul hilisrauaajast keskaega, mil Ida-Võrumaal asendub varasem hõre asustus ühtlaselt jaotunud leiupunktidega. Kahe perioodi leidude ja muististe arvulist erinevust võib osalt aga kindlasti seletada ka ajajärgude kestuse erinevusega: keskaeg hõlmas ligikaudu 350 aastat, samas kui hilisrauaaeg kestis kuni 200 aastat.



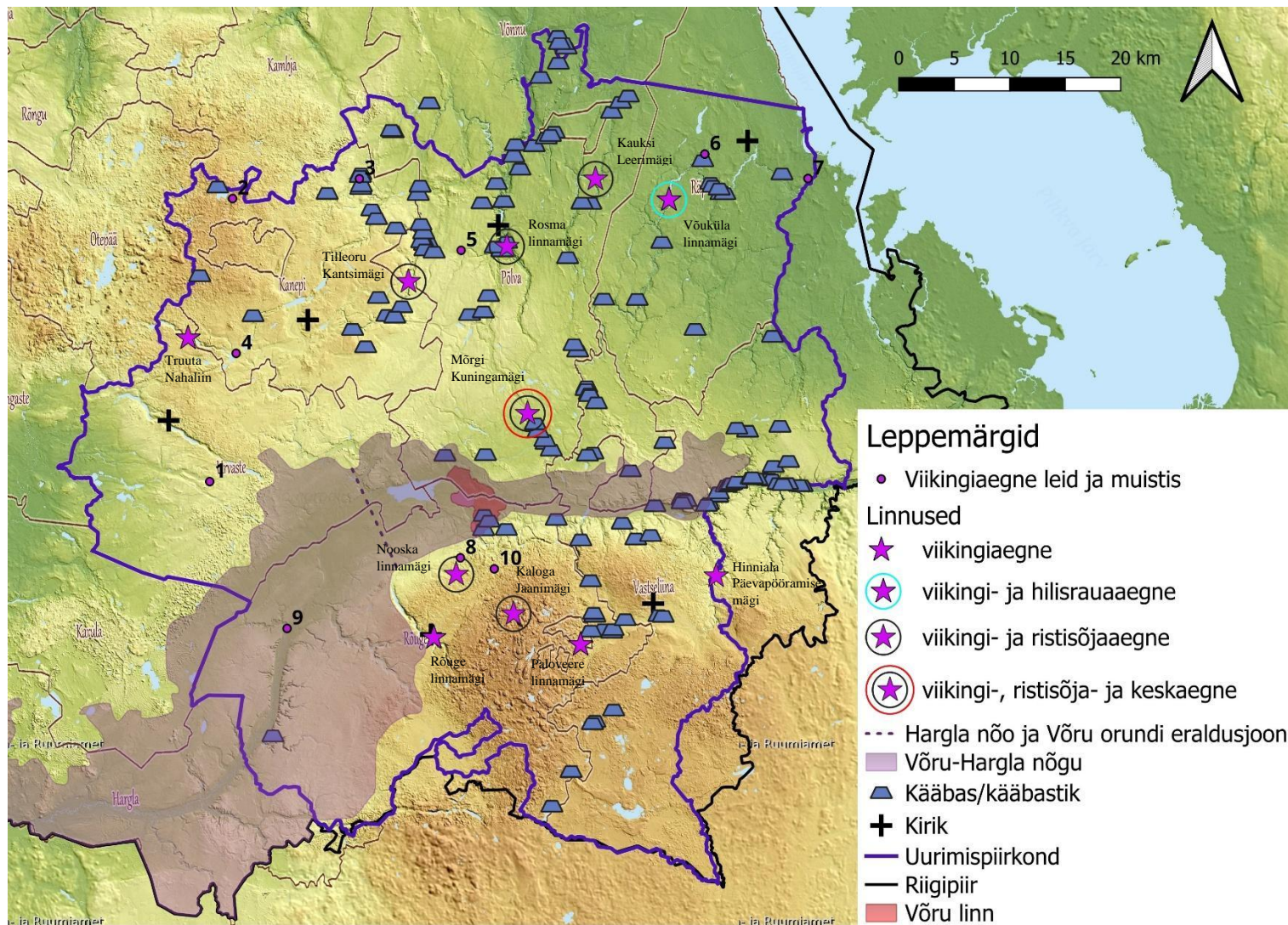
Joonis 13. Hilisraua- ja keskaegsete leidude ning muististe levik.

Joonistel 12 ja 13 paistavad leiumaterjalist tühjad alad Rápina ja Vastseliina, Urvaste ja Rõuge kihelkondade piirialal ning Põlva kihelkonna keskosas. Kolme perioodi vältel esinevad märkimisväärsemad ajalised katkestused linnustel ning kääbaste ja hilisrauaaegsete asustuspunktide vahel. Viimasega seostub kääbaste ja külakalmistute paiknemisanalüüs, mille põhjal (vt *Joonis 11*) ei ilmne eri kalmetüüpide vahel samuti maastikul järjepidevat seost.

5.2 Eri perioodide muististe ja leidude leviku seos Võru orundiga

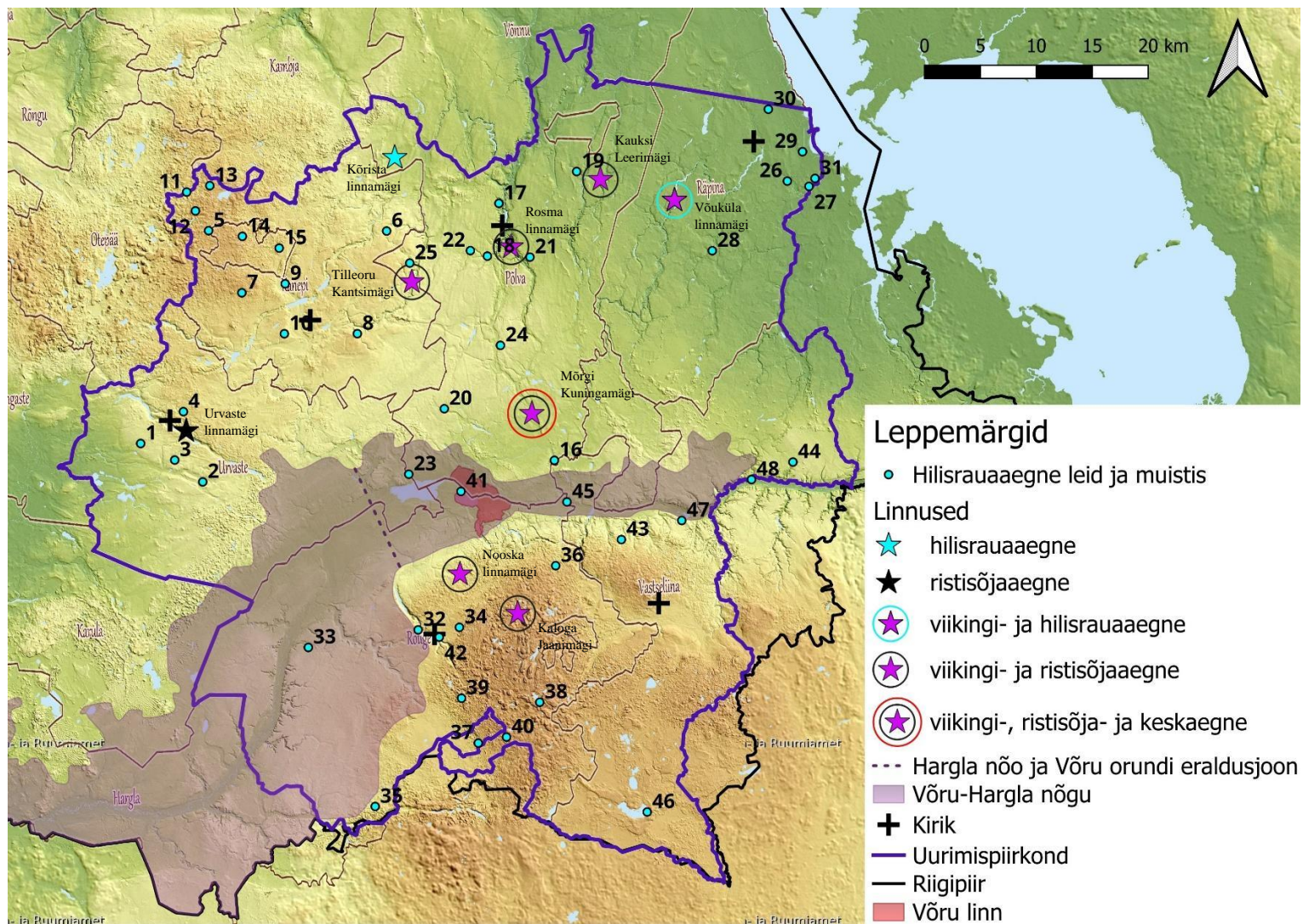
Võru orund on Võru-Hargla nõo maastikurajooni lääne-ida suunaline osa. Et mõista selle olulisust leidude ja muististe leviku mõjutajana, vaadeldakse joonistel 14, 15 ja 16, kuidas asustus on paiknenud orundi suhtes.

Jooniselt 14 nähtub, et Võru-Hargla nõos on viikingiaegseid leide ning muistiseid vähe. Peamiselt leiab neid Võru orundi piirialadelt, kus on muististest teada ainult kääpaid. Orundist lõunas ei ole kujunenud suuremat levikutihedust, sest leiud ja muistised ulatuvad hajusalt edasi ka kaugemale. Kuigi Rápina ja Vastseliina kihelkondade piir ning Põlva kihelkonna keskosas on leidude ja muististega hõredamalt kaetud, on täheldatav nende suurem levik orundi põhjapiiri läheduses. Erandina paistavad silma Setomaa piiril, Piusa jõe ääres tihedalt asuvad kääpad, mis jäävad vahetult orundi kaldale. Neid muistiseid võib seostada veetee kaudu Pihkva järve ümbruskonna ja mõjutsooniga (Valk 2009, 140). Kuigi linnused jäävad üldjuhul nõo piiridest kaugemale, paistab ühe erisusena silma Rõuge linnamägi, mis asub Hargla nõo idakülje lähistel. (vt *Joonis 14*)



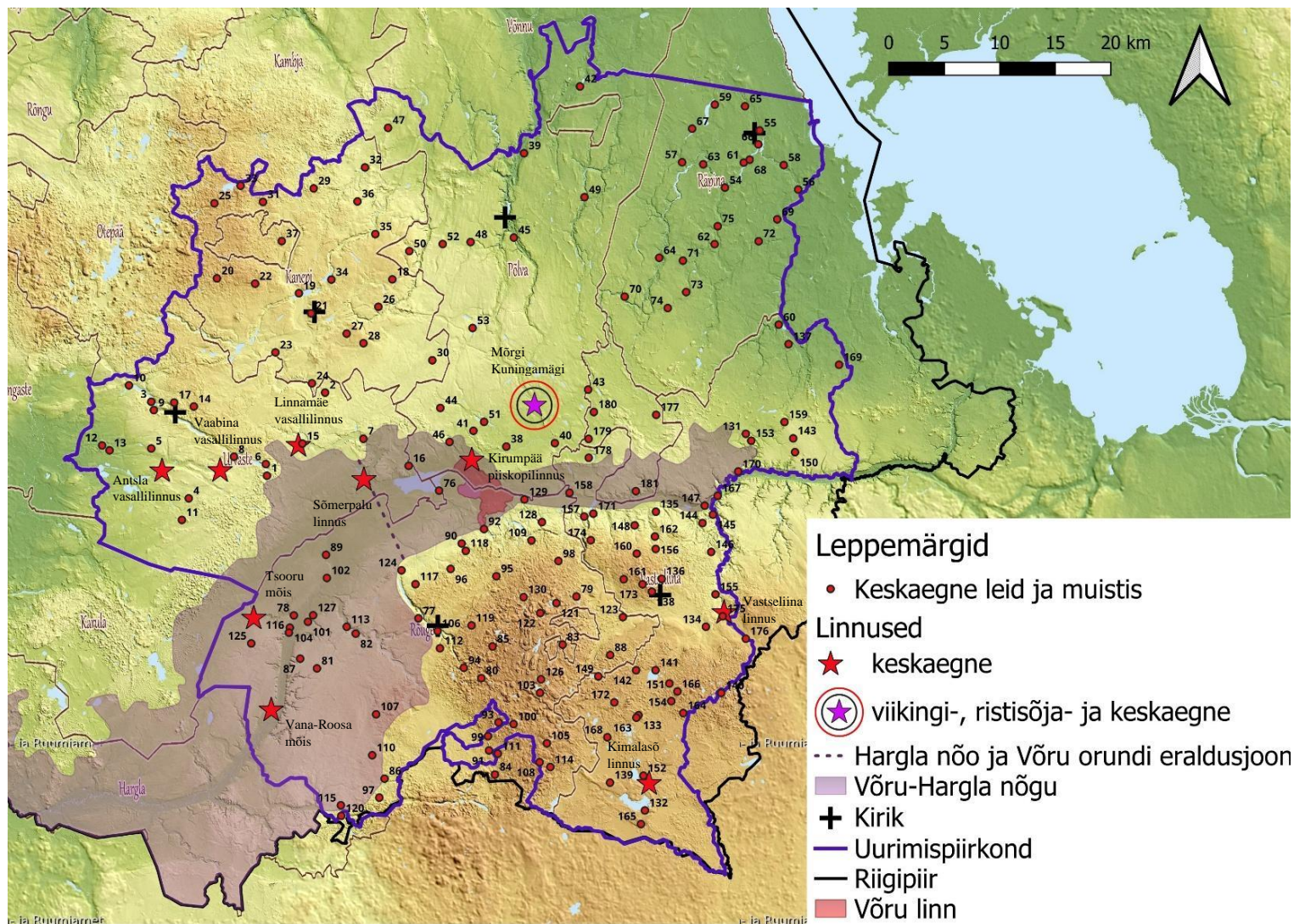
Joonis 14. Viikingiaegsete leidude ja muististe levik Võru-Hargla nõos ja selle ümbruses.

Sarnaselt eelmisele kaardile hakkab ka hilisrauaaja asustust kajastaval joonisel 15 silma leidude ja muististe vähesus Võru-Hargla nõos. Hargla nõos esineb ainult üks leiu- ja muistisepunkt – Hurda asulakoht (nr 33). Suurem hilisrauaaegsete muististe levik on Võru orundis, kuhu jäävad Vagula I, Tamula II ja Nõnova asulakohad (nr 23, 41 ja 45). Leidude ja muististe koondumist väljaspool orundi piiri selle ümbruses ei ole – seal esinevad ainult üksikud hilisrauaaegsed punktid. Võru orundist lõunas, Haanja kõrgustiku alal on märgata asustustuumikut. Varasemalt kääbastega kaetud Rõuge ja Vastseliina kihelkonna piiriala on asustusest tühi.



Joonis 15. Hilisrauaaegsete leidude ja muististe levik Võru-Hargla nõos ja selle ümbruses.

Keskaega kajastaval joonisel 16 on märgata asustuse tihenemist kogu Võru-Hargla nõo alal, kus kirde-edela suunalises Hargla nõos esineb punkte enim. Võru orundis eristuvad punktideta tühialana selle lääneosa, kuhu jäävad Võru linn ja praegugi suures osas asustamata Nursipalu, ning idaosa, mille ümber on koondunud leiud ja muistised. Keskaegsete leidude ja muististe puhul ei ole orundi lõunapiiril märgatavat erinevust punktide levikus võrreldes Haanja kõrgustikuga. Samas võib orundi põhjapiiri lähistel täheldada asustuse tihedamat paiknemist, sest Röpina ja Vastseliina kihelkondade piirialal leiud ja muistised puuduvad ning vähe asustusjälgi on ka Põlva kihelkonna keskosast (vt *Joonis 16*), kust keskajast on teada Vana-Koiola asulakoht. Kuigi Võru orundis pole punktide levik kuigi suur, on näha „üleorundilist“ asustuse levikut Noodasküla, Nõnova ja Lasva külade (punktid nr 157, 158 ja 178) ning Raudsepa küla, Vagula järve ja Parksepa aleviku juures (punktid nr 90, 76, 46 ja 41).



Joonis 16. Keskaegsete leidude ja muististe levik Võru-Hargla nõos ja selle ümbruses.

Kogu kolme perioodi vältel on Võru-Hargla nõgu olnud asustuse poolest hõredam piirkond. Nõo paiknemist ning kirikukihelkondade piire hinnates ilmneb, et see maastikurajoon katab peamiselt kihelkondade piirialasid. Ilmselt on nõgu olnud tähtis tegur kihelkonnapiiride kujundamisel. Kuigi keskajal on täheldatav asustuse tihenemine, sh ka Võru-Hargla nõos, puuduvad Hargla nõos Rõuge ja Urvaste kihelkondade piirialal leiu- ja muistisepunktid, mis tähendab kihelkondade vahelist asustamata ääreala (vt *Joonis 16*). Võru orundi puhul ei võimalda keskaegne materjal selliseid seoseid näha, sest kuigi leidude levik orundis pole tihe, on orund sujuvalt ümbritsetud leidude ja muististega.

Hüpoteesi kohaselt eeldati, et asustustihedus suureneb kahel pool Võru orundit, mille alal hilisrauaaegne asustus jääb hõredaks. Ühegi analüüsitud perioodi puhul ei ole täheldatav asustuspunktide selge paiknemine orundist vahetult mõlemale poole jäävatel aladel. Viikingi- ja keskaegsed leiud ning muistised jäävad pigem orundi põhjapiiri lähiste, lõunapiiril on levik sujuv ja orundi mõjuala raskesti eristatav. Muinasajal esines orundi alal vaid üksikuid asustusjälgi, keskajal on neid rohkem, kuid jaotus jääb siiski hõredaks. Seega ei kinnita tulemused hüpoteesi, mille kohaselt oleks hilisrauaaegne asustus paiknenud orundi ümbruses. Küll aga peab paika hüpoteesi teine eeldus – hilisrauaaegne asustus on Võru orundi piires tõepoolest hõre.

5.3 Eesti kagunurga koht Muinas-Eesti lõpusajandite maakonnajaotuses

Hilisrauaaegsete leidude ja muististe levikut kaardistades nähtub, et Võrumaa idapoolne osa on hõredalt asustatud. Piirkonnas puuduvad suuremad linnused, mistõttu tuleb nõustuda kirjanduses esitatud seisukohaga, et kohalik asustus ei olnud piisavalt suur, et neid ehitada ja ülal pidada (Tvauri 2001, 253). Sealne vähene leiuaines viitab asustuse hajususele ning kuulumisele Ugandi muinasmaakonnast väljapoole. Ida-Võrumaad tuleks pigem käsitleda hõredamalt asustatud „vahevööndina“, mis paikneb tihedamalt asustatud alade vahel. Keskajal kujunes seni hõredalt asustatud alale Tartu piiskopkonna ja Pihkva riigipiir, mis oli kinnitatud lepingute, kujunenud tavade ning kindlustatud linnustega. Kaitsefunktsiooni

illustreerib näiteks Vastseliina linnus, mis rajati just piirialale. (Selart 1998, 128) Keskaegsete linnuste rajamisel on märgata vahevööndi kitsenemist – mida idapoolsem on linnus, seda hilisem on selle ehitamise aeg (samas, 104). Lähtudes Võru orundi asendist ning hilisrauaaegsete leidude ja muististe levikust, võib oletada, et Ugandi muinasmaakonna kagupiir paiknes orundist põhja pool, jäädes Urvaste, Kanepi ja Põlva kihelkonda alale. Seda toetab asjaolu, et nii orundi piires kui ka sellest lõuna pool esineb hilisrauaaegseid asustusjälgi hõredalt. Teine püstitatud hüpotees, mille kohaselt Ugandi ei ulatunud vastu Setomaa tihedamalt asustatud piirkonda, leiab kinnitust. Oletades, et kagupiir paikneb orundist põhjas, peab arvestama, et Võõpsu ümbrusesse koondunud hilisrauaaegne asustus on seotud Setomaa alaga. Järelikult ei ulatu Ugandi vastu Setomaad. Kagupiiri saab määratleda veelgi täpsemalt, kui seni ebamäärase dateeringuga leide õnnestub konkreetsemalt dateerida.

KOKKUVÕTE

Asustuse leviku põhjal saab teha järeldusi Eesti kagunurga muinasaja lõpul kujunenud territoriaalse jaotuse ja Ugandi maakonna ulatuse kohta. Kirjalikud allikad, mis käsitlevad muinasaja lõpu “maid”, on lünklikud ega võimalda kogu piirkonna kohta terviklikku ülevaadet. Arheoloogiliste allikate analüüs võimaldab täpsustada asustuspiirkondade territoriaalset kuuluvust ja ulatust.

Kuue uuritava kirikukihelkonna – Urvaste, Kanepi, Põlva, Räpina, Rõuge ja Vastseliina – leiuaines ja muistised võimaldavad saada ülevaate viikingi-, hilisraua- ja keskaegse asustuse paiknemisest, sh Võru orundi asendi suhtes. Kuigi keskajal on märgatav asustuse tihenemine, jääb jaotus siiski orundi alal hõredaks. Orundi põhjapiiri ümbruses võib viikingi- ja keskajal tõdeda suuremat asustustihedust, kuid hilisrauaajal seda ei ole – sel ajal on leiud ja muistised levinud rohkem uurimispiirkonna põhjaosas ning hajusalt ja sujuvalt võrdlemisi kitsa vööndina Põlva kihelkonnast kuni Rõuge kihelkonna lõunapiirini. Ida-Võrumaal on hilisrauaaegsete leidude ja muististe levik väga hõre ning selleaegsed linnused puuduvad. Seda arvestades ei ole õigustatud käsitlused, mille kohaselt Ugandi muinasmaakonna piir ulatus vastu Setomaad. Ugandi muinasmaakonna kagupiir võiks jääda Võru orundist põhja poole, jäädes Urvaste, Kanepi ja Põlva kihelkonda, kus asub enim hilisrauaaegseid leide ning muistiseid.

Töö tõendab seisukohta, kus Ugandi muinasmaakonna piir ei ulatu vastu Setomaad ega hõlma enda alla Kagu-Eestit. Saadud tulemusi ja järeldusi tuleks kasutada muinasaja lõpu territoriaalse jagunemise kujutamisel. Andmete analüüsist jäid välja ebaselge dateeringuga leiud, mille täpsemal dateerimisel saab Ugandi kagupiiri määratleda veelgi põhjalikumalt.

KASUTATUD KIRJANDUS

Käsikirjad

Siig, K. 2015. Ambiguous Territories. Reconstructing the political geography of Estonia in 1200 AD using the XTENT model. Magistritöö. University of Helsinki. https://www.academia.edu/12806781/Ambiguous_Territories_Reconstructing_the_political_geography_of_Estonia_in_1200_AD_using_the_XTENT_model_MA_thesis

Publikatsioonid

Adamson, A. 2003. Maakonnad ja kihelkonnad muinasaja lõpu Eestis. – Eesti aastal 1200. Toim M. Mägi. Tallinn, Argo, 9–10.

Arold, I. 2005. Eesti maastikud. Tartu, Tartu Ülikooli Kirjastus.

Aun, M. 1992. = Аун М. Археологические памятники второй половины 1-го тысячелетия н.э. в Юго-Восточной Эстонии. Таллинн, Олион.

Hein, A. 2016. *Stenhus'id, arx'id, torne'd ...*: Eesti mõisaarhitektuuri vanim kihistus. Tartu, Õpetatud Eesti Selts.

Jaanits, J., Laul, S., Lõugas, V., Tõnisson, E. 1982. Eesti esiajalugu. Tallinn, Eesti Raamat.

Kama, P. 2025. Arheoloogiline leire Vastseliina ja Rõuge kihelkonnas ning Setomaal 23.–24. märts 2025. Tartu.

Konsa, M. 2005. Vaade Karula kõrgustikult Lõuna-Eesti muinasajale. – Lõuna-Eesti keele- ja kultuuriuuringute keskuse aastaraamat, IV. Tartu, 11–29.

Kriiska, A., Tvauri, A. 2002. Eesti muinasaeg. Tallinn, Avita.

Kriiska, A., Lang, V., Mäesalu, A., Tvauri, A., Valk, H. 2020. Eesti ajalugu, I. Eesti esiaeg. Tartu, Tartu Ülikooli Ajaloo ja Arheoloogia Instituut.

Laasi, B. 2024. I aastatuhande II poole kääbaste ja 13.–18. sajandi külakalmistute asupaikade mõjutsoonide kattuvus Põlva, Rõuge ja Vastseliina kihelkonnas. Proseminaritöö. Tartu Ülikool.

Lang, V. 2002. Vakus ja linnusepiirkond Eestis. Lisandeid muistse haldusstruktuuri uurimisele peamiselt Harjumaa näitel. – Keskus – tagamaa – ääreala. Uurimusi asustushierarhia ja võimukeskuste kujunemisest Eestis. Toim V. Lang. (Muinasaja teadus, 11.) Tallinn-Tartu, Ajaloo Instituut, Tartu Ülikool, 125–168.

Lang, V. 2006. Settlement and Landscape Archaeology in Estonia. – Archaeological Research in Estonia 1865 – 2005. Toim V. Lang & M. Laneman. Tartu, Tartu University Press, 293–300.

Lang, V. 2007. Baltimaade pronksi- ja rauaaeg. Tartu, Tartu Ülikooli Kirjastus.

Lang, V., Kriiska, A. 2001. Eesti esiaja periodiseering ja kronoloogia. – Eesti Arheoloogia Ajakiri, 5, 83–109.

Laul, S. 2001. Rauaaja kultuuri kujunemine Eesti kaguosas (500 e.Kr – 500 p.Kr). Toim E. Tõnisson. (Muinasaja teadus, 9.) Tallinn, Ajaloo Instituut, Õpetatud Eesti Selts.

Lillak, A. 2015. Muinas-Eesti halduskaart – siiruviiruline ja lipilapiline. – Tutulus. Eesti Arheoloogia Aastakiri, 20–22.

Mihailova, J. 2014 = Михайлова Е. Культура длинных курганов в Юго-Восточной Эстонии: общие черты и региональные особенности. – Ajast ja ruumist. Uurimusi Mare Auna auks. Toim Ü. Tamla & V. Lang. (Muinasaja teadus, 25.) Tallinn-Tartu, Ajaloo Instituut, Tartu Ülikool, 211–230.

Mäesalu, M. 2013. A Crusader Conflict Mediated by a Papal Legate: The Chronicle of Henry of Livonia as a Legal Text. – The Medieval Chronicle, 8, 233–246.

Põltsam-Jürjo, I., Selart, A. 2020. Eesti keskaja uurimine 21. sajandil. – *Acta Historica Tallinnensia*, 26, 46–61.

Selart, A. 1998. Eesti idapiir keskajal. Tartu, Tartu Ülikooli Kirjastus.

Siig, K. 2014. Changes in the Network of Strongholds and Power Centres in Estonia in the 11th Century – Strongholds and Power Centres east of the Baltic Sea in the 11th-13th Centuries (*Muinasaja Teadus*, 24.) Tartu, 293–331.

Siig, K. 2020. Milline oli Eesti poliitiline kaart aastal 1200? – *Tutulus. Eesti Arheoloogia Aastakiri*, 25–27.

Tarvel, E. 1968. Sakala ja Ugandi kihelkonnad – *Keel ja Kirjandus*, 9, 543–550; 10, 586–596.

Tvauri, A. 2001. Muinas-Tartu. Uurimus Tartu muinaslinnuse ja asula asustusloost. Ed V. Lang & A. Veismann. (*Muinasaja teadus*, 10.) Tallinn-Tartu, Ajaloo Instituut, Tartu Ülikool.

Tvauri, A. 2002. Lõuna-Eesti noorema rauaaja linnuste ja külade arheoloogilise leiumaterjali erinevused. – *Keskus – tagamaa – ääreala. Uurimusi asustushierarhia ja võimukeskuste kujunemisest Eestis. Toim V. Lang.* (*Muinasaja teadus*, 11.) Tallinn-Tartu, Ajaloo Instituut, Tartu Ülikool, 275–300.

Valk, H. 2001. Rural cemeteries of Southern Estonia 1225–1800 AD. Tartu, Tartu University Press.

Valk, H. 2007. Excavations in the ruins of Vastseliina Castle and on the hillforts of Urvaste and Hinniala. – *Arheoloogilised välitööd Eestis. Archaeological Fieldwork in Estonia 2006.* Tallinn, 49–67.

Valk, H., Selart, A., Lillak, A. 2009. *Setomaa 2. Vanem ajalugu muinasajast kuni 1920. aastani.* Tartu, Eesti Rahva Muuseum.

Valk, H., Ulst I., Metssalu, J., Lillak, A. 2011. Excavations on the hill forts of south-eastern Estonia: Nooska, Kaloga, Karula, Võuküla and Lääniste. – *Arheoloogilised välitööd Eestis. Archaeological Fieldwork in Estonia 2010.* Tallinn, 49–72.

Valk, H., Kama, P., Olli, M., Lillak, A. 2014. Archaeological excavations on the hill forts of south-east Estonia: Kauksi, Mõrgi, Alt-Laari, Paloveere and Uandimägi. – Arheoloogilised välitööd Eestis. Archaeological Fieldwork in Estonia 2013. Tallinn-Tartu, Muinsuskaitseamet, Tallinn, 67–86.

THE SOUTHEASTERN BORDER OF PREHISTORIC UGANDI PROVINCE BASED ON LATE IRON AGE ARCHAEOLOGICAL MATERIAL

SUMMARY

Settlement reflects people's way of life, needs, and their relationship with the surrounding environment, while also acting as an important clue in understanding the division and borders of territories. It allows us to trace whether and where boundaries distinguishing different provinces or “lands” of late prehistoric Estonia emerged.

This study focuses on clarifying the location of the southeastern border of the ancient province of Ugandi. The topic is significant because earlier research has assumed that Ugandi extended to the border areas of Setomaa, belonging to Pskov principality at that time. Such an approach overlooks sparsely populated areas that were not part of the prehistoric county. Based on archaeological finds from six parishes – Urvaste, Kanepi, Põlva, Räpina, Rõuge, and Vastseliina – an overview has been formed of the settlement patterns during the Viking Age, Late Iron Age, and the Middle Ages, including in relation to the Võru valley. The aim was to examine how Late Iron Age finds and archaeological sites are distributed in the eastern part of Võrumaa and what role the Võru valley played in influencing the settlement density. This has been observed and compared across all three periods.

During the study, existing archaeological materials were examined and dated. The coordinates of the finds and sites were compiled into a catalog, which was composed for this research, and based on that, maps describing the settlement distribution were made. Data from different periods are distinguished on the maps using various colors. Additionally, each map depicts the hillforts of the respective era, and the Viking Age distribution map also shows burial mounds of that period.

There was a noticeable increase in population density in the Middle Ages, although in the Võru valley it remained sparse. A higher population density can be observed around the northern border of the valley in the Viking Age and the Middle Ages, but this is not the case

in the Late Iron Age – at that time, findings and sites were more widespread in the northern part of the research area, scattered in a relatively narrow zone from the parish of Põlva to the southern border of Rõuge parish. In Eastern Võrumaa, the distribution of Late Iron Age finds and sites is very sparse and there are no hillforts from that time. Considering this, the views that the border of the ancient province of Ugandi extended towards Setomaa are not justified. The southeastern border of the ancient province of Ugandi could lie north of the Võru Valley, encompassing the parishes of Urvaste, Kanepi and Põlva, where most Late Iron Age findings and sites are located.

The work proves that the border of the ancient province of Ugandi did not extend to Setomaa and did not include the whole southeastern Estonia. The results and conclusions obtained should be used in depicting the territorial division of the late prehistoric period. The presented data did not include finds with unclear dating, which upon being improved, can define the southeastern border of Ugandi even more thoroughly.

LISAD

Lisa 1. Viikingiaegsete leidude ja muististe nimetused.

Urvaste kihelkond		Räpina kihelkond	
1	Vaabina aare	6	Toolamaa juhuleid
Kanepi kihelkond		7	Võõpsu juhuleid
2	Valgjärve aare	Rõuge kihelkond	
3	Piigaste Tiksi II asulakoht	8	Kabuna keraamikaleiukoht
4	Kooraste Hirvesaare asulakoht	9	Roosiku asulakoht
Põlva kihelkond		10	Vana-Kasaritsa juhuleid
5	Tännassilma juhuleid		

Lisa 2. Hilisrauaaegsete leidude ja muististe nimetused.

Urvaste kihelkond		25	Varbuse põletuskalme
1	Kuldre asulakoht	Räpina kihelkond	
2	Vaabina Kalmetumägi	26	Sülgoja Kuuksi asulakoht
3	Uue-Antsla leiukoht	27	Lokuta I asulakoht
4	Urvaste Paabumäe asulakoht	28	Pahtpää asulakoht
Kanepi kihelkond		29	Raigla I asulakoht
5	Hauka Keebi keraamikaleiukoht	30	Tooste kalmistu
6	Karaski maahaudkalmistu	31	Võõpsu asulakoht
7	Karste juhuleid	Rõuge kihelkond	
8	Magari asulakoht	32	Handimiku Lilleoru I asulakoht
9	Mügra Tooma kiriku kalmistu	33	Hurda asulakoht
10	Naha-Hino kivikalme(d)	34	Nogu asulakoht
11	Ala-Pika asulakoht	35	Paganamaa leiukoht
12	Pikajärve Hainjärve asulakoht	36	Palgi I asulakoht
13	Puugi Tamme I asulakoht	37	Palli juhuleid 1
14	Aiaste asulakoht	38	Plaani I asulakoht
15	Otepää aare	39	Pulli kalme
Põlva kihelkond		40	Pundi-Tsirgu kalme
16	Kääpa I asulakoht	41	Tamula II asulakoht
17	Mammaste asulakoht	42	Rõuge asulakoht
18	Metste Kalmatemäe kääbastik	Vastseliina kihelkond	
19	Miiaste asulakoht	43	Loosi külakalmistu
20	Raiste Võitra kivikalme	44	Luuska kääbaskalmistu
21	Sooküla juhuleid	45	Nõnova asulakoht
22	Tännassilma leiukoht	46	Siksälä Kalmõtömägi
23	Vagula I asulakoht	47	Tabina III asulakoht
24	Vana-Koiola asulakoht	48	Tuderna asulakoht

Lisa 3. Keskaegsete leidude ja muististe nimetused.

Urvaste kihelkond		90	Lalli keraamikaleiukoht
1	Haava Kalmemägi	91	Luutsniku külakalme
2	Hamaste leiukoht	92	Meegomäe keraamikaleiukoht
3	Kassi leiukoht	93	Mustahamba asulakoht
4	Kraavi aare	94	Möölu asulakoht
5	Kõlbi asulakoht	95	Mäe-Hannustõ asulakoht
6	Majala I asulakoht	96	Nooska juhuleid
7	Osula Kalmetemägi	97	Paganamaa Hansuli maahaudkalmistu
8	Vaabina Järvoja asulakoht	98	Palgi II asulakoht
9	Pihleni asulakoht	99	Palli juhuleid 2
10	Visela Ilvese asulakoht	100	Palujüri asulakoht
11	Kivisilla külakalme Kalmemägi	101	Pihlaku asulakoht
12	Tiidu juhuleid	102	Piisi asulakoht
13	Toku peitleid	103	Plaani Tammimäe juhuleid
14	Urvaste Lauri asulakoht	104	Päka asulakoht
15	Hutita Uuri kirikuase	105	Ruusmäe I asulakoht
16	Järvere Soe kõrtsi kalmistu	106	Rõuge keraamikaleiukoht
17	Härjakurgu asulakoht	107	Saki asulakoht
Kanepi kihelkond		108	Sarisõ asulakoht
18	Hurmi asulakoht	109	Sika asulakoht
19	Jõksi I asulakoht	110	Soolätte asulakoht
20	Kaagvere asulakoht	111	Sormuli asulakoht
21	Kanepi Õie asulakoht	112	Suurõ-Ruuga asulakoht
22	Karste leiukoht	113	Sänna leiukoht
23	Kiviküla juhuleid	114	Tabina asulakoht
24	Koigera asulakoht	115	Tagakolga asulakoht
25	Kooli külakalme	116	Tilga kalmistu
26	Lauri asulakoht	117	Tilgu keraamikaleiukoht
27	Magari Loko keraamikaleiukoht	118	Tolga keraamikaleiukoht
28	Soodoma asulakoht	119	Toodsi keraamikaleiukoht
29	Palutaja asulakoht	120	Tsiamäe asulakoht
30	Lahe Põlgaste mõisa leiukoht	121	Uue-Saaluse asulakoht
31	Tamme-Soodla külakalmistu	122	Vakari asulakoht
32	Piigaste Tiksi III asulakoht	123	Vana-Saaluse kalmistu
33	Valgjärve II keraamikaleiukoht	124	Nursi asulakoht
34	Vana-Piigandi mõisa leiukoht	125	Viirapalu Pööni kalmistu
35	Karaski asulakoht	126	Villa Kalmetmägi
36	Krootuse mõisa asulakoht	127	Virunuka kalmistu
37	Sirvaste mündiaare	128	Palomõtsa asulakoht
Põlva kihelkond		129	Võru kalme
38	Villa IV asulakoht	130	Soodi I asulakoht

39	Eoste Keldrimäe asulakoht	Vastseliina kihelkond	
40	Kääpa III asualakoht	131	Ala-Hanikase I keraamikaleiukoht
41	Loosu asulakoht	132	Hino I asulakoht
42	Mooste II asulakoht	133	Hürsi Kirsi asulakoht
43	Paidra keraamikaleiukoht	134	Illi asulakoht
44	Raiste keraamikaleiukoht	135	Imaru juhuleid
45	Rosma asulakoht	136	Kaagu I asulakoht
46	Navi Kalmetemäe kalmistu	137	Kahkva asulakoht
47	Tõdu leiukoht	138	Karadsimäe keraamikaleiukoht
48	Tännassilma Kalmetimägi	139	Kaubi Jakobi leiukoht
49	Vanaküla Kalmetimägi	140	Haapala tekstiilikeraamikaleiukoht
50	Varbuse Rammuli asulakoht	141	Kirikumäe asulakoht
51	Väimela asulakoht	142	Haava Kivestu asulakoht
52	Kiuma asulakoht	143	Kliima asulakoht
53	Tilsi juhuleid	144	Mäe-Kõöküla asulakoht
Räpina kihelkond		145	Kõöküla asulakoht
54	Kassilaane asulakoht	146	Kõrve asulakoht
55	Kõstrimäe asulakoht	147	Lindora asulakoht
56	Sülgoja Kürsa asulakoht	148	Loosi keraamikaleiukoht
57	Leevaku asulakoht	149	Luhtõ asulakoht
58	Ristipalo kalmistu	150	Luuska I asulakoht
59	Meelva asulakoht	151	Mauri asulakoht
60	Niitsiku asulakoht	152	Misso II asulakoht
61	Nulga II asulakoht	153	Mäe-Hanikase asulakoht
62	Pahtpää kalmistu	154	Möldre asulakoht
63	Jaanikeste I asulakoht	155	Möldri asulakoht
64	Pääsna I asulakoht	156	Puutli Nohja asulakoht
65	Raadama asulakoht	157	Noodasküla asulakoht
66	Räpina asulakoht	158	Nõnova juhuleid
67	Saareküla asulakoht	159	Orava kalmistu
68	Sillapää asulakoht	160	Ortuma Jaanimäe asulakoht
69	Suure-Veerksu I asulakoht	161	Hinsa Tsirbimäe asulakoht
70	Süvahavva I asulakoht	162	Puutli Tasso asulakoht
71	Vaara maahaudkalmistu	163	Põnni Tiigi asulakoht
72	Väike-Veerksu asulakoht	164	Pältre leiukoht
73	Viluste asulakoht	165	Rammuka asulakoht
74	Vinso kalmistu	166	Rebäse asulakoht
75	Võika asulakoht	167	Tamme asulakoht
Rõuge kihelkond		168	Savioja asulakoht
76	Ala-Vagula I asulakoht	169	Soe keraamikaleiukoht
77	Handimiku Lilleoru II asulakoht	170	Soena asulakoht
78	Heedu I asulakoht	171	Sooküla II asulakoht
79	Ihärde asulakoht	172	Tsiistre Lannu asulakoht

80	Muduri asulakoht	173	Tsolli asulakoht
81	Kangsti leiukoht	174	Utike aardeleid
82	Kaugu keraamikaleiukoht	175	Vana-vastseliina leiukoht
83	Kergatsi asulakoht	176	Miikse Jaanimäe
84	Kikri II asulakoht	177	Kõrgessaare keraamikaleiukoht
85	Kokõmäe asulakoht	178	Lasva asulakoht
86	Krabi asulakoht	179	Mõsküla asulakoht
87	Kõrgepalu keraamikaleiukoht	180	Pindi asulakoht
88	Kündja I asulakoht	181	Tiri asulakoht
89	Laane keraamikaleiukoht		

Lihtlitsents lõputöö reprodutseerimiseks ja üldsusele kättesaadavaks tegemiseks

Mina, Beti Laasi,

1. annan Tartu Ülikoolile tasuta loa (lihtlitsentsi) minu loodud teose „Ugandi kagupiir hilisrauaaegse arheoloogilise materjali põhjal“, mille juhendaja on Heiki Valk, reprodutseerimiseks eesmärgiga seda säilitada, sealhulgas lisada Tartu Ülikooli digitaalarhiivi kuni autoriõiguse kehtivuse lõppemiseni;
2. annan Tartu Ülikoolile loa teha punktis 1 nimetatud teos üldsusele kättesaadavaks Tartu Ülikooli veebikeskkonna, sealhulgas digitaalarhiivi kaudu Creative Commons'i litsentsiga CC BY NC ND 4.0, mis lubab autorile viidates teost reprodutseerida, levitada ja üldsusele suunata ning keelab luua tuletatud teost ja kasutada teost ärieesmärgil, kuni autoriõiguse kehtivuse lõppemiseni;
3. olen teadlik, et punktides 1 ja 2 nimetatud õigused jäävad alles ka autorile;
4. kinnitan, et lihtlitsentsi andmisega ei riku ma teiste isikute intellektuaalomandi ega isikuandmete kaitse õigusaktidest tulenevaid õigusi.

Beti Laasi

17.05.2025