

TARTU ÜLIKOOL  
Pärnu kolledž  
Sotsiaaltöö korralduse osakond

Jana Malõh

**NEET-NOOREKS SAAMISE RISKITEGURID  
JA TUGIVÕRGUSTIKU ROLL  
ENNETUSMEETODITE RAKENDAMISEL  
PÕHIKOOLI II JA III KOOLIASTMES  
PÄRNUMAA MAAOMAVALITSUSTE  
NÄITEL**

Magistritöö

Juhendaja: Kandela Õun, MA

Pärnu 2025

Soovitan suunata kaitsmisele

(allkirjastatud digitaalselt)

Kandela Õun

Kaitsmisele lubatud

TÜ Pärnu kolledži programmijuht

(allkirjastatud digitaalselt)

Ewe Alliksoo

Olen koostanud töö iseseisvalt. Kõik töö koostamisel kasutatud teiste autorite tööd, põhimõttelised seisukohad, kirjandusallikatest ja mujalt pärinevad andmed on viidatud.

(allkirjastatud digitaalselt)

Jana Malõh

## SISUKORD

Sissejuhatus.....	4
1. Teoreetiline ülevaade ennetustöö olulisusest NEET-noorte ühiskonda kaasamisel ....	7
1.1. Mitte õppivad ja mitte töötavad noored ühiskonnas .....	7
1.2. Varajast koolist väljalangevust soodustavad tegurid .....	11
1.3. Rahvusvahelised praktikad mitte õppivate ja mitte töötavate noorte integreerimisel igapäevaellu.....	14
2. Uuring II ja III kooliastmes koolist välja langemise riskitegurite kohta.....	19
2.1. Ülevaade NEET-noorte olukorrast Eestis ja Pärnumaal .....	19
2.2. Uurimisprotsessi ja valimi kirjeldus.....	21
2.3. Uuringu tulemused .....	25
2.3.1. Pärnumaa Noortegarantii tugisüsteemi juhtumikorraldajate taust ja roll ning nende vaade NEET-noore elule ja püüdlustele.....	25
2.3.2. Pärnumaa Noortegarantii tugisüsteemi juhtumikorraldajate vaade noorte toetamisele ja NEET-staatuse ennetamisele .....	28
2.3.3. Ennetustöö toimimine ja toevajadus koolist väljalangevuse vähendamiseks .....	31
2.4. Arutelu, järeldused ja ettepanekud .....	40
Kokkuvõte.....	47
Viidatud allikad.....	49
Lisad.....	55
Lisa 1. Intervjuukava.....	55
Lisa 2. Ankeetküsitlus.....	57
Lisa 3. Motivaatorid, mis mõjutavad õpilase õppeedukust.....	60
Lisa 4. Suhted vanematega, sõprussuhete loomine ja hoidmine ning ennastjuhtiva õppimise ja püüdlustega õpilane .....	61
Lisa 5. Vaimne tervis .....	62
Lisa 6. Koolist väljalangemise põhjused.....	63
Summary .....	65

## SISSEJUHATUS

Inimese elukaar jaguneb perioodideks, millest üks osa on noorukiiga. Iga periood on oluline, sest muutused, kogemused, teadmised annavad stardi järgmise etappi. Kui noor ei ole saanud piisavalt teadmisi ja toetust, et liikuda edasi täiskasvanuella, siis võib ta jääda ühiskondlikust elust kõrvale.

Ühiskondlikust elust kõrvale jäänud noori on oluline süsteemselt toetada, sest nende mittetoetamine võib kaasa tuua noorele puuduliku haridustee, kitsamad valikud tööturul ja ebaseadusliku käitumise. Ühiskondlikus mõttes koormab see sotsiaal- ja tervishoiusüsteemi. NEET (ingl *Not involved in Education, Employment or Training*) on rahvusvaheliselt kasutatav mõiste, mis tähistab noori, kes ei õpi, ei tööta ega osale ka koolitusprogrammides, olles seeläbi ühiskonnaelus mitteaktiivsed. (Sõstra, 2023, lk 3)

Kogu Euroopa ja arenenud majandusega riikide jaoks on oluline tegeleda noortega, kes ei õpi, ei tööta ning nende sotsiaalse kaasatusega (Maguire, 2015, lk 121). 2020. aasta uuringus toodi välja, et oluline on ennetada haridusteelt varajast väljalangemist. Noori tuleb motiveerida haridust omandama. (Caroleo *et al.*, 2020, lk 996)

Varakult haridussüsteemist lahkunud noorte hulka kuuluvad nii mõne klassi haridusega kui ka need noored, kelle haridustee on katkenud viimases gümnaasiumi klassis. 2015. aasta tulemused näitavad, et Eestis on põhiharidusega või sellest madalama haridustasemega noori 11,2 %. (Kallip & Heidmets, 2017, lk 157) Varakult haridussüsteemist lahkumine saab alguse juba algklassides ning on pikaajaline protsess (Kallip & Heidmets, 2017, lk 168).

Noorte koolist väljalangemise tegurid on seotud mitmete aspektidega: isiklike, perekondlike, kooli ning kogukonna ja sõpradega seotud teguritega (Valk, 2016, lk 7). Koolil on oluline ülesanne iga õpilase võimete arendamisel, sõltumata isiklikest või sotsiaalsetest teguritest. Kool peab tagama turvalise ja hooliva keskkonna, kus noored

tunnevad end väärtustatuna, kasvades nii indiviididena kui ka kogukonna liikmetena. (Euroopa Komisjon, 2015, lk 8)

Euroopa Komisjon lõi aastal 2013 noortegarantii tugisüsteemi ning uuendas seda aastal 2020, mille eesmärgiks on alla 30-aastaste noorte toetamine juhul, kui nad jäävad töötuks või lahkuvad koolist. Ka Eesti on loonud kahel perioodil, 2014–2021 ja 2022–2027, noortegarantii tegevuskava, mida viivad ellu Sotsiaalministeerium ning Haridus- ja Teadusministeerium. (Sõstra, 2023, lk 3)

Noortegarantii tugisüsteem (NGTS) on mõeldud 16–29-aastastele noortele, et aidata noored tagasi haridussüsteemi või tööturule. Tegevuskavas on kirjeldatud probleeme, millele tuleb erilist tähelepanu pöörata ning üks neist on varases eas koolist väljalangemise ennetamine. Probleemkohaks on keskharidusse astunud noorte väljalangemine esimesel õppeaastal. Varajase märkamise, sealhulgas süsteemse seire ja analüüsi tõhustamine kooli tasandil on vajalik, et tagada parem valmisolek toe pakkumiseks. (Sotsiaalkindlustusamet, 2022, lk 10–12)

Seega on eelnevale tuginedes magistritöö uurimisprobleem varajaste riskitegurite ebapiisavas märkamises ja käsitlemises, mis soodustab noorte varajast väljalangemist haridussüsteemist ning raskusi oma edasise elu korraldamisel.

Eesmärk on välja selgitada II ja III kooliastmes koolist välja langemise riskitegurid ning ettepanekute tegemine Pärnumaa maaomavalitsuste üldhariduskoolide juhtkondadele ning haridus- ja sotsiaalvaldkonna spetsialistidele koolist väljalangemise riskitegurite varaseks märkamiseks.

Uurimisküsimused:

1. Millised riskitegurid põhjustavad varases eas koolist väljalangemist Pärnumaa maaomavalitsuste põhikooliõpilaste klassijuhatajate, tugispetsialistide ja NGTS juhtumikorraldajate arvates?
2. Millist toetust vajavad noored varases eas koolist väljalangemise vältimiseks Pärnumaa maaomavalitsuste põhikooliõpilaste klassijuhatajate, tugispetsialistide ja NGTS juhtumikorraldajate arvates?

Lõputöö koosneb kahest peatükist. Esimeses peatükis annab autor ülevaate mitte

õppivatest ja mitte töötavatest noorte kaasatuse probleemidest ühiskonnas, koolist väljalangevust soodustavatest teguritest, sekkumisvõimalustest ja ennetustöö olulisusest. Peatüki koostamisel kasutas autor teadusartikleid, uuringuid ja erialakirjandust elektroonilistest andmebaasidest. Teises peatükis teeb autor ülevaate NEET–noorte olukorrast Pärnumaal, tutvustab uurimismetoodikat ning viib läbi uuringu Pärnumaa maaomavalitsuste põhikooliõpilaste klassijuhatajate, klassiõpetajate ja tugispetsialistide seas ning intervjuuerib NGTS juhtumikorraldajaid. Pärast seda tõlgendatakse uurimistulemusi, tehakse kokkuvõtted ja järeldused läbiviidud uuringu kohta. Seejärel esitatakse ettepanekud Pärnumaa maaomavalitsuste üldhariduskoolide juhtkondadele ja haridus- ning sotsiaalvaldkonna spetsialistidele koolist väljalangemise riskitegurite varaseks märkamiseks.

# **1. TEOREETILINE ÜLEVAADE ENNETUSTÖÖ OLULISUSEST NEET-NOORTE ÜHISKONDA KAASAMISEL**

## **1.1. Mitte õppivad ja mitte töötavad noored ühiskonnas**

Ühiskonna areng ja toimimine sõltub suuresti noorte aktiivsest osalusest hariduses ja tööturul. Ometi seisab osa noori silmitsi olukorraga, kus nad ei õpi ega tööta. See nähtus toob kaasa olulisi sotsiaalseid, majanduslikke ja isiklikke väljakutseid. Probleemi ulatuslikkust arvestades on oluline analüüsida tegureid, mis mõjutavad noorte valikuid ja võimalusi, ning tuua välja tõhusad sekkumismeetodid nende toetamiseks. Autor on oma magistritöös käsitlenud probleemi kahest teoreetilisest perspektiivist: enesemääramise teooria ja kiindumusteooria kaudu.

Enesemääramise teooria selgitab takistavaid ja toetavaid tegureid ning sisemise ja välise motivatsiooni olemust. Need aspektid on olulised haridusvaldkonnas, kuna uuringud näitavad, et nii sisemine kui ka väline motivatsioon toetab positiivseid tulemusi erinevatel haridusastmetel. Enesemääramise teooria toob esile inimese loomupärasest motiveeritust õppimiseks ja arenemiseks. Enesemääramise teooria põhjal peab olema inimesel rahuldatud kolm põhivajadust: autonoomia, kompetentsus ja seotus. Nimetatud põhivajaduste eiramine vähendab inimese motivatsiooni ja rahulolu. Lisaks analüüsib enesemääramise teooria haridusvaldkonna poolt toetavaid ja takistavaid tegureid. (Ryan & Deci, 2020, lk 1)

Enesemääramise teoorias eristatakse sisemist ja välist motivatsiooni (Ryan & Deci, 2000, lk 54). Sisemine motivatsioon on millegi tegemine, mis pakub huvi ja naudingut. Sünnist alates on inimesed olekus, kus nad on aktiivsed, uudishimulikud ja avatud, nad on valmis katsetama ning uurima. Nad ei vaja selleks lisa motivatsiooni, see on loomulik motivatsioon tegutsedes loomupärasest huvist. Inimloomuse oluliseks

tunnuseks on huvi innovatsiooni vastu, oskuste ja loovuse rakendamine, mis mõjutab elukvaliteeti läbi erinevate eluperioodide. Sisemine motivatsioon toimib inimese sees, kui ka inimese ja tegevuse vahelises seoses. (Ryan & Deci, 2000, lk 56)

Väline motivatsioon vastandub sisemisele motivatsioonile, mis tähendab tegutsemise tegevuse enda pärast. Näiteks võib tuua õpilase kodutöö tegemise sellepärast, et ta pelgab lapsevanema pahameelt, kui ta ei tee kodutööd ning selle tagajärge. Üldhariduskoolis on mitmed tegevused õpilastele mittemotiveerivad, kuid küsimus ongi, kuidas õpilasi neid tegevusi ilma välise motivatsioonita iseseisvalt tegema motiveerida. (Ryan & Deci, 2000, lk 60–61). Samas on teada, et motivatsioonil, nii sisemisel kui välisel, on oluline roll edu saavutamisel või mittesaavutamisel (Bentsalo *et al.*, 2024, lk 367).

Enesemääramise teoorias seostatakse väärtushinnanguid ja käitumisreegleid (internaliseerimine) ehk ühiskonna poolt heakskiidetud reeglid ja normid on osa inimese elust ning ta käitub vabatahtlikult lähtuvalt ühiskondlikest reeglitest ja normidest ning nende mittetäitmine tekitab temas ebameeldiva tunde. Suurenev internaliseerimine soodustab järjepidevust, tugevdab enesehinnangut ja parandab osalust. (Ryan & Deci, 2000, lk 60–61)

Kogu eluperioodi vältel teiste inimestega elutervete suhete loomise aluseks on seotus varajases elus oma hooldaja ehk emaga (Erozkan, 2016, lk 1071). Lapse sündides on talle kõige lähedasem hooldaja ema, kellega tekib kiindumussuhe (Doinita & Maria, 2015, lk 200). Toetavad ja hoolivad suhted emaga on kaitsekiibiks mittepositiivsete mõjude kaitseks. Usaldusväärsed suhted vanematega aitavad lapsel edaspidises elus toime tulla oma tunnetega, suhete loomisega ja positiivse minapildi arendamisega. Hooldaja hoolimatu ja ettearvamatu suhtumine põhjustab lapsele traumasid ning vähendab laste võimet traumaatiliste olukordade tagajärgedega toime tulla. Sellises olukorras jääb laps ilma turvalisest tugipunktist ning neil võib esineda arengulisi raskusi just sotsiaalse ja emotsionaalse arengu valdkondades. Lapsed jäävad hätta sõprussuhete loomisel ja hoidmisel, neil on keeruline arendada usaldust, lähedust ja kiindumust. Traumaatiliste sündmuste tagajärjel on neil käitumis- ja ärevushäired ning tähelepanu- ja õpiraskused, mis mõjutavad haridusteel püsimist. (Erozkan, 2016, lk 1071–1072)

Kiindumine hooldajasse ehk emasse on iga lapse põhivajadus. Kiindumissuhtel on oluline roll lapse edaspidisel toimetulekul eakaaslastega, lähedaste sõpradega, õpetajatega, partneritega. Lapsevanemate hoolivus, tähelepanelikkus, arvestamine oma laste suhtes tagab neile positiivse õppeedukuse ja vaimse heaolu. (Idrees *et al.*, 2021, lk 1543) Samas lapse kasvamise arengu etappides muutuvad ka kiindumuse kesksed isiksused eakaaslased, romantilised partnerid (Doinita & Maria, 2015, lk 200).

Täiskasvanueas peetakse inimesi iseseisvateks, võimelisteks ise otsuseid langetama ja oma heaolu eest vastutama. Teadmistebaasi pidev ja edukas arendamine kujundab identiteeti ning elu jooksul omandatud teadmised mõjutavad ühiskondlikku rolli. Autonoomsus iseloomustab endale eesmärged ja plaane seadma, kasutama valikuvabadust, mõelda ratsionaalselt ja omada tahtejõudu. 21. sajandil on enesejuhitud õppimise oskused muutunud ülioluliseks ning haridusasutused peavad nende arendamisele suurt rõhku panema. (Kõiv *et al.*, 2024b, lk 2) Mida rohkem noored õpivad, seda parem on tulevikus nende majanduslik toimetulek, tervis ja kaasatus ühiskonnas. Haritud kodanikud on aktiivsed ning avatud elukestvaks õppeks. OECD riikide kogemus ütleb, et parema haridustasemega inimestel on eelis ka vanemas eas, kuna nad töötavad tööturul kauem. (Valk, 2016, lk 3) Rahvusvaheline Tööorganisatsioon toob välja järjest suurenevat nõudlust töötajate järele, kellel on võimekus õppida ja kohaneda ning kellel on tugevad põhioskused (Kõiv *et al.*, 2024b, lk 1).

2019. aasta uuringud kinnitavad, et OECD riikide 15–26aastaste noorte seas on 13% neid noori, kes ei tööta, ei õpi ega ei osale koolitustel (van Vugt *et al.*, 2024, lk 217). Euroopa Liit on võtnud sihiks, et varajase koolist väljalangemise määr ei ületaks aastaks 2020 üheski liikmesriigis 10 %. Juba aastal 2012 soovitas Euroopa Komisjoni Nõukogu liikmesriikidel toetada noori, et ei kaasneks riikidele lisakulusid seoses noorte mitte osalemisega tööturul ja hariduses (Kõiv & Paabert, 2020, lk 6). Varajast koolist väljalangemist tuleks käsitleda kui õppija eluteel kujunevate protsesside kogumit, mitte üksnes kui lõpptulemust. (Euroopa Eriõppe ja Kaasava Hariduse Agentuur, 2017, lk 6)

Hariduses või tööturul mitteosalevaid 15–16-aastaseid noori nimetatakse rahvusvaheliselt tuntud terminiga NEET (ingl *Not involved in Education, Employment or Training*) (Sõstra, 2023, lk 3). NEET-noored on mitmekesine sihtgrupp, keda

iseloomustab erinev sekkumisvajadus ning keda ühendavad sageli oskuste puudus, piiratud toimetulekuvõime, ebapiisav eneseteadlikkus täiskasvanuikka üleminekul ja negatiivne hoiak tuleviku suhtes (Kõiv *et al.*, 2024b, lk 2). Vähem on tähelepanu pööratud sellele, et NEET-noorte olukorra põhjusteks võivad olla ka elustiilivalikud, mitte ressursside või võimaluste puudus (Holte *et al.*, 2019, lk 257).

Erinevad kriisimõjud kestavad noortel pikaajalisemalt kui täiskasvanutel. Noore igapäevaelu mõjutavad haridustase, puudulikud tööoskused ja -kogemused ning ka töökohtade vähesus. NEET-noori saab eristada kahte tüüpi rühmana: mahajäänud, kellel on nõrk sotsiaalne taust ja madal haridustase; halvasti integreeritud uued tulijad, kellel on hea haridustase, kuid raskusi valmistab töökoha hoidmine. (Cavalca, 2016, lk 276)

Eurostati ühtne määratlus, mis lähtub keskhariduse kriteeriumist, võimaldab küll liikmesriikidel varajase koolist väljalangevuse taset võrrelda, ent ei arvesta alati kohalikke haridussüsteemide erisusi ja kvalifikatsiooninõudeid. Seetõttu tuleb poliitikameetmete kavandamisel arvesse võtta, et määratlemise täpsus ei tohiks tulla paindlikkuse arvelt. (Euroopa Eriõppe ja Kaasava Hariduse Agentuur, 2017, lk 8) Tööhõivepoliitikate tõhusus sõltub sageli sihtrühmade täpsest määratlemisest ja nende vajadustele vastavate meetmete rakendamisest. Seetõttu on oluline, et poliitikameetmed kohandaksid tööhõiveteenuseid viisil, mis võimaldab tuvastada spetsiifilisemaid alarühmi. Küll tekib küsimus, kas selline keerukas ja sageli ressursimahukas lähenemine on alati õigustatud. Võimalik, et lihtsamad ja universaalsemad poliitikad, mis keskenduvad sotsiaalse ebavõrdsuse vähendamisele, võiksid olla tõhusamad kui ka praktilisemad. Seega tuleb hoolikalt kaaluda, millistel juhtudel on täpsustatud alarühmade eristamine hädavajalik ning millal võiks eelistada lihtsamaid ja laialdasemalt rakendatavaid strateegiaid. (Cavalca, 2016, lk 283)

NEET-noored vajavad tuge, et ennetada sotsiaal- ja tervishoiukulude kasvu. Osalemine hariduses parandab nende majanduslikku toimetulekut ja ühiskondlikku kaasatust. Tõhus ennetus ja tööhõivepoliitika nõuavad tasakaalu lihtsate universaalsete meetmete ja sihtrühmade eristamise vahel. Eestis on ennetustegevus tõhus vaid valdkondadeüleses koostöös, pakkudes pikaajalist kasu nii üksikisikule kui ka riigile.

## 1.2. Varajast koolist väljalangevust soodustavad tegurid

Noorte haridustee katkestamine on oluline teema, mis mõjutab kogu ühiskonda. Põhikooli õpingute katkestamine avaldab negatiivset mõju noore elukvaliteedile ning suurendab riiklikku sotsiaalset ja majanduslikku koormust.

Varajane koolist väljalangemine on keerukas ja mitmetahuline nähtus, mille põhjused on iga õppuri puhul erinevad. Seetõttu ei saa seda probleemi lahendada ühe kindla tegevuskavaga. Selle asemel tuleb mõista ja analüüsida protsesse, mis mõjutavad õppurite võimet keskharidust omandada. (Euroopa Eriõppe ja Kaasava Hariduse Agentuur, 2017, lk 9)

IV kooliastmes omandatud oskused ja pädevused on tööturule liikumiseks miinimumtase või järgmise haridustaseme aluseks. Koolist väljalangemise aspektid on ennekõike seotud ühiskondlike asjaoludega, mis on väljaspool haridusvaldkonda. Enamasti on koolist väljalangemine tugevalt seotud vanemate sotsiaalmajandusliku staatuse ja haridustasemega. Samas on ka haridussüsteemis aspekte, mis tekitavad ebavõrdsust ja takistusi haridusteel. Aspektideks on alushariduse kättesaadavus, klassikursuse kordama jätmise, puudulik õpiabi ja varajane eristumine. Oluline roll on ka kooli tasandi aspektidel, mis võivad põhjustada koolist väljalangemist. Nendeks on halvad suhted koolitöötajate ja õpilaste vahel, ebapedagoogilised õpetamismeetodid ja suhtlemine õpilastega, mittetoetav koolikeskkond ning kooli ja klassi väärtused. (Euroopa Komisjon, 2015, lk 6–7)

Euroopa peamine sõnum on, et noore edukus ja toimetulek elus sõltub omandatud hariduse kvaliteedist. Kvaliteetne haridus on tõhus kaitse tööpuuduse ja vaesuse vastu ning toetab noore enesearengut ja ühiskondliku aktiivsust. (Euroopa Komisjon, 2017, lk 2) Ennastjuhtiva õppija oskused on tänapäeval üliolulised, et toime tulla keerulises ja muutuv maailmas. Haridusasutused peavad prioriteediks võtma ning toetama noorte püüdlusi, et saada iseseisvateks elukestvateks õppijateks. Haridusest väljalangenud noortele tuleb tuge pakkuda ennastjuhtiva õppija oskuste arendamisel. Ennastjuhtiv õppija võtab esmase vastutuse õppeprotsessi planeerimisel, rakendamisel ja hindamisel. (Kõiv *et al.*, 2024b, lk 3)

Märkimisväärne mõju on madalate põhioskuste puudumisel, milleks on kirjaoskus, arvutamisoskus ja oskused, mis on seotud probleemide lahendamisega (van Vugt *et al.*, 2024, lk 225). Kirjaoskus on osa noorte inimkapitalist, mis on oluline edu saavutamise komponent tööturul ning oskus, et hariduses edukalt toime tulla. Koolist välja langemise oht on madalate üldiste oskustega noortel. (van Vugt *et al.*, 2024, lk 226) Samas näitavad uuringud, et õpetajatel on vaja täiendavat koolitust nii õppimiskeskuste ja nende tunnuste äratundmiseks kui ka lugemis-, kirjutamis- ja matemaatikaalaste erisuste paremini mõistmiseks (Aktan, 2020, lk 156–157).

Rahvusvaheline standardse hariduse kvalifikatsioon eristab kolme taset: madal haridus, keskmine haridus ja kõrgharidus (van Vugt *et al.*, 2024, lk 226). Põhjuseks on see, et neil on keeruline jätkata järgnevat oskuste omandamise ja arendamisega. Madala tasemega noored ei osale koolitustel ega edasistel õpingutel, nad püüavad leida tööd. Madala kirjaoskusega noortel on ka vähene eduvõimalus tööturul. (van Vugt *et al.*, 2024, lk 219) Sujuvat üleminekut koolist tööturule noorte seas võivad taksistada ka varajased vaimse tervise ja käitumisprobleemid. Mitte õppivate ja töötavate noorte seas on tähendatud psüühikahäireid, nagu ärevus ja depressioon, suurenenud suitsiidirisk ning kahjulike ainete kuritarvitamine. (Rodwell *et al.*, 2018, lk 861–862) Ida–Harju piirkonna uuringu rapordi tähelepanekud tõid välja, et noorte vaimsele tervisele tuleb senisest enam tähelepanu pöörata, kuna see on tihedalt seotud ka füüsilise tervisega. Toodi esile, et noorte tervisealane nõustamine vajab kõigis omavalitsustes suuremat ressursside toetust. (Lillemets & Aps, 2023, lk 58)

Oluline koht on püüdlustel, mis on noorte käitumise aluseks ning määrab kelleks ta saab. Püüdlus on üks psühholoogilistest teguritest, mis mõjutab noort karjäärivalikute tegemisel (Musa & Basir, 2019, lk 5). Püüdlused ehk orienteeritus soovitud tulevikule kujunevad suhtlemise ja sotsiaalse elu keskel. See keskendub institutsioonidele, sotsiaalsetele suhetele, igapäevastele harjumustele ja kohtumistele, mis loovad, muudavad või toetavad püüdlusi. (Huijsmans *et al.*, 2021, lk 3) Enamik õpilaste püüdlusi käsitlevaid uuringuid keskenduvad gümnaasiumi viimastele aastatele, mil peetakse oluliseks haridus- ja karjäärivalikute tegemist. Siiski on selgunud, et nooremate õpilaste püüdlused sarnanevad paljuski vanemate õpilaste omadega. Nooremate ja vanemate õpilaste eelistatud ametites on palju ühist, aga vanemad

õpilased valivad veidi mainekamaid ameteid. (Gore *et al.*, 2015, lk 171) Noored otsivad töökohti, mida peetakse ühiskonnas hinnatuks, prestiižseks ja millised tagavad hea palga ja sotsiaalsed garantiid. Noori puudutavate poliitikate väljatöötamisel tuleb arvestada nende tööalaste püüdluste ja sotsiaal-kultuurilise taustaga. (Musa & Basir, 2019, lk 9) 24-aastased ja nooremad inimesed, kes on pikka aega olnud eemal õpingutest ja tööturult, kannatavad mõjude all, mis põhjustavad pikaajalist majanduslikku ebastabiilsust ja sotsiaalset isoleeritust (Su & Wong, 2022, lk 715).

Üha enam osutatakse tähelepanu noorte madalate püüdluste pärast. Madalad püüdlused mõjuvad negatiivselt haridustulemustele ja ka elukvaliteedile. Ilma tulevikuväljavaateta kaotavad noored kuuluvustunde ning tunnevad, et nad ebaõnnestuvad oma püüdlustes. Sellel olukorral võivad olla ulatuslikud sotsiaalsed tagajärjed haridus- ja töövaldkonnas õpitulemused, positsioon ja elukvaliteet. (Musa & Basir, 2019, lk 5) Sotsiaalsed suhted ja kohtumised aitavad inimestel mõista, kas teatud püüdlused on realistlikud ja saavutamist väärt. Need lisavad tegutsemisjulgust või vastupidi, tekitavad kahtlusi ja loobumismeeleolu. Noored kogevad seda eriti muutuvast sotsiaalses keskkonnas, mida kujundavad nii isikliku elu käigu muutused kui ka laiemad ühiskondlikud arengud. (Huijismans *et al.*, 2021, lk 4)

Lisaks toovad uuringud välja, et võrreldes eakaaslastega on mitte õppivatel ja töötavatel noortel oluliselt madalamad ennastjuhtiva õppimise oskused ning sellest tulenevalt puudub neil avatus uutele kogemustele, tulevikku orienteeritusele ja vastutuse aspektidele (Kõiv *et al.*, 2024b, lk 2). Enesereguleeriv õppija vastutab teadlikult oma õppimise eest, tunneb oma tugevusi ja arenguvajadusi ning soovib sügavalt mõista ja seostada õpitut varasemate teadmistega. Ta on iseseisev, kuid oskab vajadusel abi küsida ja kasutada. Eneseregulatsioon on aluseks enesejuhtimisoskusele, mis omakorda toetab elukestva õpihoiaku kujunemist. (Kõiv *et al.*, 2024b, lk 26–27)

Noorte koolist väljalangemine mõjutab tugevalt nende tulevikku ja seab ühiskonnale lisakoormuse. Madalad põhioskused, nagu kirjaoskus ja arvutamisoskus, suurendavad väljalangemise riski ja raskendavad edasist toimetulekut. Noorte haridustee katkestamine on tõsine probleem, millele järgnevad kaugeleulatuvad tagajärjed nii üksikisikule kui ka ühiskonnale tervikuna. Hariduse katkestamine halvendab noorte elukvaliteeti, vähendab nende konkurentsivõimet tööturul ja suurendab riigi rahalist

koormust. Samas pakub kvaliteetne ja kõigile kättesaadav haridus tugeva aluse noorte tuleviku kindlustamiseks, aidates vältida tööpuudust ja vaesust.

### **1.3. Rahvusvahelised praktikad mitte õppivate ja mitte töötavate noorte integreerimisel igapäevaellu**

Tänapäeva ühiskonnas on oluline pöörata tähelepanu noorte kaasamisele ja ennetusele, et nad saaksid täisväärtuslikult osaleda igapäevaelus ja ühiskonnas. Inimese õppimisprotsess kestab kogu elu, erinevates vormides ja valdkondades. Koolihariduse omandamine on oluline, kuid oluline on ka õppimine väljaspool akadeemilist keskkonda ning perekonnapoolne toetus.

Arenenud majandusega riikides on muutunud ülemaailmseks väljakutseks mitte õppivate ja mitte töötavate noorte arvu suurenemine. Aastal 2018 oli OECD riikides 11,9% noortest vanuses 15–24 mitte hõivatud õppimise ega töötamisega. (Su & Wong, 2022, lk 715) Noored, kes ei õpi ega tööta, on raskustes mitmetes eluvaldkondades, seetõttu vajavad nad valdkonnaüleseid toetusmeetmeid (Frøyland *et al.*, 2022, lk 28).

Rahvusvahelisel tasandil on inimkapital mõiste, mis viitab teadmistele, oskustele, tervisele ja teistele isiklikele omadustele, mis aitavad inimestel oma olemasolevat potentsiaali täisvõimsusel rakendada ja olla täisväärtusliku ühiskonna liige. Inimkapitali arendamise kontseptsioon on keskendunud eelkõige täiskasvanute teadlikkusele investeerida oma aega, ressursse ja teenuseid kasulikesse tegevustesse. Laste inimkapitali arendamisel keskendutakse kõigepealt kognitiivsete oskuste arendamisele, seejärel aga järjest rohkem ka sotsiaal-emotsionaalsete oskuste ning üldise heaolu kujundamisele. (Black *et al.*, 2024, lk 3)

NEET-noored vajavad riigi eri sektorite, nagu haridus, tervishoid ja sotsiaalteenused, ühiseid jõupingutusi. Nende keerulised probleemid nõuavad sageli mitme riigiasutuse tihedat koostööd ja teenuste tõhusat koordineerimist. (Frøyland *et al.*, 2022, lk 42) Ennetustegevus on väga vajalik kogu elukaare vältel, olulist rolli omab ennetustöö laste ja noorte seas. Efekttiivne ennetus mõjub positiivselt ja toetavalt ka täiskasvanueas, võimendades inimese heaolu, toimetulekut ja edendades tervisekäitumist elu jooksul. (Siseministerium, 2021a, lk 1)

Rahvusvahelised uuringud näitavad, et laste jaoks on eriti oluline aeg, mille nad veedavad koos vanemate või vanavanematega. Noorukite puhul on saanud kinnitust, et nende enda ajakasutus ja otsused, kuidas aega veeta, omavad suuremat mõju kui vanemate tehtud ajainvesteeringud. (Black *et al.*, 2024, lk 2) Noorte jaoks on positiivne vaba aja sisustamine võtmetähtsusega nende arengu ja riskikäitumise ennetamisel. Igavus ja tegevusetus võib suurendada riski sattuda näiteks mõnuainete tarvitamise või varajase seksuaalkäitumise juurde. (Kõiv *et al.*, 2024a, lk 38)

Noorte ajakasutus erinevatele tegevustele võib aidata vähendada hariduslikke ja vaimse tervise raskusi, mis tulenevad perede erinevast sotsiaal-majanduslikust taustast. Mitmed uuringud kinnitavad, et pere sotsiaal-majanduslik madal taust mõjutab laste tegevusi. Näiteks madalama haridustasemega emade lapsed veedavad rohkem aega televiisori vaatamisel, kuid vähem aega kodutööde tegemisel või lugemisel. Rahalistes raskustes olevate perede lastel suureneb ajakasutus digitaalsele meediale, eriti passiivsele sisule. See näitab, et laste ajakasutuse erinevused võivad kaasa aidata inimkapitali puudujääkidele ühiskonnas. Vanemad, kes veedavad aktiivselt aega oma lastega, toetavad märkimisväärselt oma laste kognitiivsete oskuste arengut. (Black *et al.*, 2024, lk 2)

Riigi panus ennetustegevustele hoiab kokku tervishoiu-, sotsiaal- ja õiguskaitse kuludelt. Iga investeeritud euro ennetusse hoiab edaspidi kokku kümme eurot (Siseministerium, 2020, lk 5–6). Selleks et ennetustegevused oleksid tõhusad juba varases eas, on oluline omavalitsuste teadlikkus kodus viibivatest eelkooliealistest lastest ning nende arenguliste ja hariduslike vajaduste varajasesest märkamisest (Lillemets & Aps, 2023, lk 15–16). Ühendkuningriigis tehtud uuringu põhjal saab öelda, et käitumisprobleemidega laste kulud on riigile kümme korda kõrgemad, kui teiste lastega seotud kulud. (Siseministerium, 2020, lk 5–6) Hea vaimne tervis, enesekohased ja sotsiaalsed oskused, hoidev haridusasutus, turvaline kodu, vanemlikud oskused ning toetav kogukond kahandavad tervisemuresid ning ühiskondlikult mitesobivat käitumist noorte seas (Siseministerium, 2020, lk 3–4).

Austraalias läbiviidud uuringud kinnitavad, et kodune haridustegevus, lugemine ja õppimine, parandab tõhusalt laste kognitiivseid oskusi. Madala sotsiaal-majandusliku staatusega peredest pärit laste puhul võib digitaalmeedia aja vähendamine ja selle

suunamine arendatavatele tegevustele nagu lugemine, kunst või huviringid, olla eriti kasulik. On leitud, kui madala sotsiaal-majanduslikus seisus olevad lapsed kasutaksid 38 minutit päevas digitaalse meedia asemel arendavaid tegevusi, vähendaks see arvutusoskuste lõhet umbes 3% võrra. Kuigi see võib tunduda väikese muudatusena, on sellel tuleviku vaates oluline mõju laste arengule ja kogu ühiskonnale, toetades nende haridust ja vaimset heaolu. (Black *et al.*, 2024, lk 3)

Haridusasutustel on oluline ülesanne toetada õppijate kujunemist enastjuhtivateks ja elukestvateks õppijateks. Õppima naasmine võib olla keeruline neile, kes on haridusastmest välja langenud ning kellel puuduvad enastjuhtiva õppija oskused. Selliste noorte toetamiseks tuleb leida lahendusi, mis aitavad parandada enastjuhtiva õppija oskusi kõigis sihtrühmades, sealhulgas haridussüsteemist väljalangenute hulgas. Eriti oluline on edendada enastjuhtiva õppija pädevusi haridusasutustes, et ennetada väljalangemist ja toetada kõigi õppijate arengut. (Kõiv *et al.*, 2024b, lk 3)

Haridustegevuses mitteosalevad NEET-noored jäävad ilma enastjuhtiva õpilase toetavatest tegevustest ja oskustest, mis aitab neil kujuneda elukestvateks õppijateks ja muutustega kohanevateks isiksusteks (Kõiv *et al.*, 2024b, lk 2).

Eestis on valdkonnaüleline ennetus pigem keskendunud tagajärgedega käsitlemissse ning ennetuse elluviimisest on asutustel erinevad seisukohad ja arusaamad. Ennetus on tulemuslik, kui on kaasatud kõik valdkonnad ning lisaks on omavahel kokku lepitud ühised eesmärgid. (Siseministeerium, 2021b, lk 1) Lääne-Viru maakonna kõik kohalikud omavalitsused koostasid hindamisvahendi riskiga õpilaste ja nende teenusvajaduse väljaselgitamiseks, et toetada haridusasutuste siseselt kui ka valdkondadeülelalt spetsialistide koostööd. (Aps, 2023, lk 2–4) Ennetustegevus on nii kodaniku kui ka riigi jaoks tulemuslik, kui see toimub valdkondadeüleles koostöös. Kodanik, kes ühes valdkonnas õnnestub ja on võidukas, suurendab tõenäoliselt elukvaliteeti ka teistes valdkondades. (Siseministeerium, 2021b, lk 1)

Islandi ülikooli sotsiaaltöö osakonna teadur Margrét Einarsdóttir on välja toonud, et Islandil on tugev traditsioon noorte suvetöökohtadel. 2017. aastal oli 13–19-aastastest noortest hõivatud suvetööga 80,1 protsenti noortest. Alates sõjajärgsest ajast on Islandi omavalitsused võimaldanud suviti kohustuslikku haridust omandavatele noortele

tasustatud suvetööd. 2018. aastal oli Islandil mitte õppivate ja mitte töötavate noorte prongsentuaalne näitaja Euroopas üks madalamaid. (Frøyland *et al.*, 2022, lk 31–32)

Põhjamaad ehk sotsiaaldemokraatlikud heoluriigid tagavad universaalset heaolu, mis tähendab, et avalikud programmid, teenused ja toimetulekutoetused on suunatud kõigi riigis elavate inimeste teenimiseks. Kogu tööealiselt elanikkonnalt oodatakse maksimaalset panust hariduse, tööturu või koolitustel osalemise kaudu. Suurel osal noortel on raskusi tööturul osalemisega ning seetõttu on noorte töötuse määr palju kõrgem kui üldine töötuse määr Põhjamaades. Põhjamaad võimaldavad üliõpilastele tasuta haridust ning rahalist toetust, et tagada laialdane hariduse kättesaadavus. (Holte *et al.*, 2019, lk 259–260)

Soomes püütakse koolist väljalangemist vähendada koolikohustuse pikendamise kaudu. 2021. aastal kinnitati Soomes kooli lõpetamise alampiiriks 18 eluaastat, mille suhtes on teadlased kriitilised ning välja toonud, et see on hilineanud, ebatõhus ja ressursimahukas lähenemine noorte probleemide lahendamisel ning sotsiaalse tõrjutuse vältimisel. (Frøyland *et al.*, 2022, lk 27) Lisaks võimaldatakse kõigile alla 25-aastastele töötutele noortele individuaalset kava, mis sisaldab töötube aitamaks noortel lõpetada haridustee ning leida töö (Holte *et al.*, 2019, lk 259).

2018. aasta OECD andmetel on 15–29-aastaste tööturutingimused Norras kõige soodsamad kõigi OECD riikide seas (Frøyland *et al.*, 2022, lk 37). Norra, egalitaarne heoluriik, põhineb maksudest rahastatud ümberjaotusel, pakkudes universaalseid õigusi ja heldeid toetusi sotsiaal- ja finantskindlustuse tagamiseks (Bania *et al.*, 2019, lk 2). Gümnaasiumiharidus ei ole Norras kohustuslik, aga on määratletud kui õigus haridusele, neli õpilast viiest omandab gümnaasiumihariduse (Frøyland *et al.*, 2022, lk 37). Põhja-Norra maa- ja kaugemates piirkondades elavad noored on sageli katkestanud gümnaasiumiõpingud ning nende töötuse määr on kõrgem võrreldes eakaaslastega mujal Norras (Bania *et al.*, 2019, lk 2). Norras on NEET-noortele pakutavad teenused lõimitud tööhõive- ja sotsiaalteenustega. Eesmärgiks on läbi kohandatud teenuste suunata noor töökohale lähemale või leida töö. (Holte *et al.*, 2019, lk 260) Prioriteediks on noor ning oluline koht on järelkontrollil kaheksanädalase või ühenädalase tähtaja vältel (Frøyland *et al.*, 2022, lk 39). Norras tuuakse välja, et negatiivne pool on see, et

mõned noored täiskasvanud eelistavad töö ja tööpõhise sissetuleku asemel elatuda sotsiaaltoetustest (Bania *et al.*, 2019, lk 2).

NEET-noorte rühma kuuluvate noorte arv on Rootsis püsinud enamjaolt muutumatuna alates aastast 2007, kui Rootsi Noorte- ja Kodanikuühiskonna Agentuur alustas statistika pidamisega. OECD andmetel on 20–24-aastaste NEET-noorte osakaal umbes 10 protsenti. Rootsi koolireformid on kujundanud haridussüsteemi selliselt, et õppimist suunatakse standardiseeritud protsesside abil, mis piiravad võimalusi kohandada õppetööd iga õpilase individuaalsete vajaduste ja eelistustega. See tähendab, et rõhk on efektiivsusel ja ühtsusel, kuid vähem tähelepanu pööratakse õpilastele sobiva paindliku õppekorralduse pakkumisele. (Frøyland *et al.*, 2022, lk 41–42)

Rootsis pakuvad erinevaid meetmeid ja programme nii Riiklik Tööhõiveamet kui ka kohalik omavalitsus. Kohaliku omavalitsuse struktuurüksustesse kuuluvad munitsipaaltoeturuüksus ja noorteüksus. Olulisel kohal on haridus, mis on riiklikul tasandil reguleeritud. Rootsis on alg- ja gümnaasiumiharidus kohaliku omavalitsuse ülesanne. Riikliku regulatsiooni järgi vastutab kohalik omavalitsus alla 20-aastaste noorte eest, kes ei ole omandanud gümnaasiumi haridust. Kohaliku omavalitsuse ülesandeks on noorte toetamine ja erinevate haridusvõimaluste pakkumine. (Mellberg *et al.*, 2023, lk 22) Vaatamata noortegarantii tugisüsteemidele on jätkuvalt Soome ja Rootsi noorte tööpuudus kõrgeim Põhjamaade seas (Frøyland *et al.*, 2022, lk 28).

Noorte kaasamine ja ennetustegevus on olulised, et toetada nende arengut ja osalemist ühiskonnas. Euroopa Komisjoni poolt ellu kutsutud noortegarantii tugisüsteem on küll rakendunud, aga pigem keskendub tagajärgede käsitlemisele. Inimkapitali arendamine algab varases lapsepõlves ja hõlmab nii kognitiivsete kui ka sotsiaal-emotsionaalsete oskuste arendamist. Kõik investeringud inimkapitali aitavad inimesel isiklikult areneda ning mõista ümbritsevat maailma, andes võimaluse aktiivseks osaluseks ühiskonnas. Väikesed muudatused igapäevaelus võivad vähendada sotsiaal-majanduslikust taustast tulenevaid lõhesid ning aidata noortel saavutada paremaid haridustulemusi ja elukvaliteeti. Tugev ja hästi arenenud inimkapital aitab kaasa nii indiviidide heaolule kui ka ühiskonna jätkusuutlikkusele tervikuna. Sotsiaaldemokraatlikud heaoluriigid tagavad oma kodanikele universaalset heaolu läbi programmide, teenuste ja toimetulekutoetuste.

## **2. UURING II JA III KOOLIASTMES KOOLIST VÄLJA LANGEMISE RISKITEGURITE KOHTA**

### **2.1. Ülevaade NEET-noorte olukorrast Eestis ja Pärnumaal**

Noorte haridustee katkestamine ja tööturult eemale jäämine on tõsine probleem, mis mõjutab nii üksikisikuid kui ka ühiskonda laiemalt.

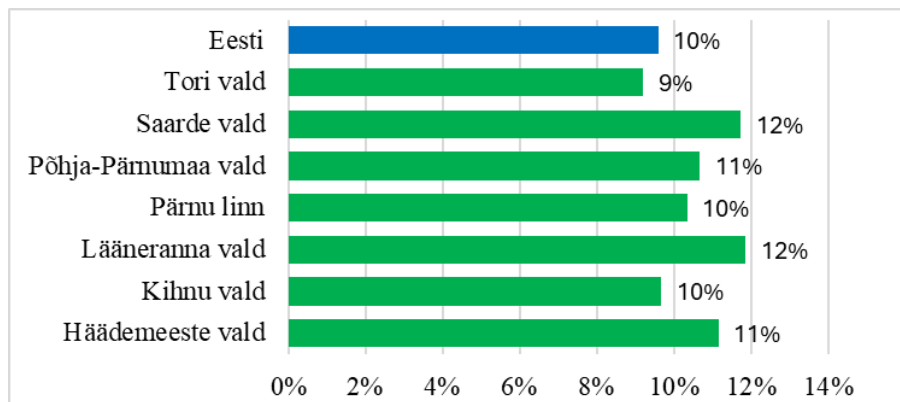
Eesti Statistikaamet on välja toonud mitteõppivate ja -töötavate noorte osatähtsuse 15–26-aastaste hulgas aastatel 2019–2024 ja sellest on näha, et see on vahemikus 7,6–10,8% ilma selge suunata languse poole. Mitteõppivate ja töötavate noorte osatähtsus 15–26-aastaste hulgas oli aastal 2019 7,6%, aastal 2020 10,0%, aastal 2021 10,8%, aastal 2022 10,5%, aastal 2023 9,6% ja aastal 2024 10,5 %. (Statistikaamet, 2025)

Haridus- ja Noorteameti ning Sotsiaalkindlustusameti koostöös on valminud „Valdkondadeülene NEET-olukorras noorte toetamise ja teenuste koostöömudel kohalikele omavalitsustele“. Mudeli arendamine ja selle elluviimine on Noortegarantii Eesti tegevuskava 2027 tegevustest. (Haridus- ja Noorteamet, Sotsiaalkindlustusamet, 2021, lk 3) Noortegarantii tugisüsteemiga on liitunud 79 omavalitsust nende seas on ka kõik Pärnumaa omavalitsused (Sotsiaalkindlustusamet, 2024).

2024. aasta märtsist alustas Pärnumaa Omavalitsuste Liidu koordineerimisel tööd Pärnumaa Noortegarantii tugisüsteemi koostöövõrgustik, mis toetab 13–29-aastaseid noori. Võrgustikku kuuluvad Lääneranna, Kihnu, Tori, Põhja-Pärnumaa, Saarde ja Häädemeeste omavalitsuste juhtumikorraldajad. Juhtumikorraldajad pakuvad nõustamist 16–29-aastastele noortele, kes ei õpi ega tööta, samuti nende peredele ja tugivõrgustikele, aidates neil leida tee tagasi haridusse või tööturule. Lisaks tehakse ennetustööd alates 13. eluaastast noortega, et toetada õpingutes ja karjäärivalikute

tegemisel. Projekti eesmärgiks on Pärnumaal toetada nelja aasta jooksul 330 noort ning neist aidata tööle 83. (Pärnumaa Arenduskeskus, 2024)

Sõstra (2023, lk 35–36) analüüs näitab, et Pärnumaa omavalitsustes on registreeritud 1063 noort, kes ei õpi ega tööta. Suurim absoluutarv on Pärnu linnas (618 NEET-noort), väikseim Kihnu vallas (6 NEET-noort). Joonisel 1 on välja toodud NEET-noorte osakaal Pärnumaa omavalitsustes aastate 2021–2022 lõikes.



**Joonis 1.** Pärnumaa omavalitsustes NEET-noorte protsent. Allikas: Sõstra, 2023, lk 35–36

Kõrgeim NEET-noorte protsent on Lääneranna vallas ja Saarde vallas. NEET–staatuses noorte hulgas on põhiharidusega noorte osakaal kõige kõrgem Tori vallas (52,5%) ja Saarde vallas (52,5%). Hariduse katkestajate määr on kõrge Tori vallas (33,1%), Pärnu linnas (31,1%) ja Saarde vallas (31,3%). Töökogemuseta noori on enim Lääneranna vallas (27,6%) ja Pärnu linnas (21,1%). Põhiharidusega vanemate kõrgeim osakaal on Saarde vallas (32,8%). Muu emakeelega osakaal on kõrgeimad Pärnu linnas (17,3%) ja Lääneranna vallas (13,2%). (Sõstra, 2023, lk 35–36)

Statistika näitab, et NEET-noorte osakaal Eestis püsib märkimisväärselt kõrge ning koolist väljalangemise probleem vajab süsteemset lähenemist. NEET-noorte olukord varieerub Pärnumaal piirkonniti, kuid sarnaste riskitegurite tõttu on vaja terviklikke lahendusi, mis toetaksid noorte naasmist haridusse või tööturule.

## 2.2. Uurimisprotsessi ja valimi kirjeldus

Lähtuvalt magistritöö eesmärgist on andmete kogumiseks valitud segameetod ehk kombineeritud uurimisviis, mis koosneb kvantitatiivsest ja kvalitatiivsest meetodist, sest NEET-noorte riskitegurite uurimiseks ei piisa ainult ühest vaatenurgast, vaid seda peab analüüsima nii sügavamalt kui ka hinnangulist vaadet omades.

Kvalitatiivne meetod võimaldab leida vastuseid sotsiaalset ja käitumuslikku laadi küsimustele (Askarzai & Unhelkar, 2017, lk 24) ja selle andmekogumismeetodina kasutatakse poolstruktureeritud ekspertintervjuusid Pärnumaa Noortegarantii Tugisüsteemis töötavate juhtumikorraldajatega. Läbi intervjuu saavad intervjuueeritavad väljendada oma tundeid, arvamusi ja ideid ning põhjendada oma seisukohti, et teine osapool neid mõistaks (Lune & Berg, 2017, lk 105) ning intervjuud toimuvad neile loomulikus keskkonnas ehk töökohal või mujal nende poolt valitud asukohas (Laherand, 2010, lk 17). Poolstruktureeritud lähenemine võimaldab uurijal esitada etteantud küsimusi, kuid samal ajal avada vestlust, süveneda olulistesse teemadesse ja reageerida intervjuueeritava vastustele paindlikult.

Noortegarantii tugisüsteemi juhtumikorraldajad on spetsialistid, kes nõustavad ja toetavad noori, kes ei õpi ega tööta. Juhtumikorraldajate roll on olla toeks noortele haridustee jätkamisel või tööturule sisenemisel, pakkudes individuaalset tuge ja nõustamist. Nad on otseselt seotud NEET-noorte toetamise ja suunamisega, mistõttu on nende kogemused ja teadmised väärtuslikud koolist väljalangemise riskitegurite mõistmisel ja ennetusmeetmete väljatöötamisel. Pärnumaa koostöövõrgustikus tegutseb neli juhtumikorraldajat kuue Pärnumaa maaomavalitsuse peale: Lääneranna, Kihnu, Tori, Põhja-Pärnumaa, Saarde ja Häädemeeste vallas. Pärnu linna Noortegarantii tugisüsteemis töötab kolm juhtumikorraldajat. Uuringusse on kaasatud kõik maaomavalitsuste neli juhtumikorraldajat, kelle töökogemus on üks aasta, ning üks Pärnu linna juhtumikorraldaja (vt tabel 1). Pärnu linna juhtumikorraldajal on töökogemus NEET-noortega alates aastast 2017, mis annab ülevaate valdkonnast. Intervjuueeritavate kontaktandmed olid leitavad kohalike omavalitsuste kodulehtedelt ning autor leppis iga intervjuueeritavaga kokku individuaalse kohtumise. Intervjuud toimusid ajavahemikul 25. veebruarist kuni 18. märtsini 2025. Üks intervjuu viidi läbi

elektrooniliselt *Teams* keskkonnas ja neli intervjuud toimusid juhtumikorraldajate ametiruumides.

**Tabel 1.** Intervjuude läbiviimise ülevaade

<b>Kood</b>	<b>Respondendi amet</b>	<b>Intervjuu kuupäev</b>	<b>Intervjuu kestvus</b>
<b>JK1</b>	Juhtumikorraldaja	25.02.2025	36 min
<b>JK2</b>	Juhtumikorraldaja	25.02.2025	52 min
<b>JK3</b>	Juhtumikorraldaja	25.02.2025	41 min
<b>JK4</b>	Juhtumikorraldaja	07.03.2025	19 min
<b>JK5</b>	Juhtumikorraldaja	18.03.2025	52 min

Autor koostas juhtumikorraldajatele intervjuukava, mis toetub magistritöö teoreetilisele osale. Intervjuukava koosnes 15 küsimusest (vt lisa 1). Küsimuste koostamisel tugineti teoreetilises osas kasutatud allikatele. Kokkuleppel intervjuueeritavatega saatis autor kava e-kirjaga eelnevalt neile tutvumiseks. Intervjuueeritavad andsid nõusoleku intervjuude salvestamiseks ja transkribeerimiseks.

Teise uurimisviisina kasutati kvantitatiivset meetodit, mida iseloomustab suur valim, struktureeritud ja suletud küsimustega küsimustikud. Eesmärgiks oli uurida põhjus ja tagajärg seoseid (Õunapuu, 2014, lk 54–55) kasutades selleks eesmärgipäraseid küsimusi (Sheppard, 2020, lk 68). Kvantitatiivse andmekogumismeetodina kasutati ankeetküsitlust.

Pärnumaa maaomavalitsuste üldhariduskoolide põhikooliastmes töötavate klassiõpetajate, klassijuhatajate ja tugispetsialistidega, kes puutuvad kokku II ja III kooliastme õpilastega ning seega oskavad hinnata õpilaste olukorda. Klassiõpetajad, klassijuhatajad ja tugispetsialistid töötavad igapäevaselt õpilastega. Nad on otseselt seotud noorte haridustee ja heaolu toetamisega ja on sageli ka esimesed, kes märkavad varajase koolist väljalangemise riskitegureid ning kelle teadmised ja kogemused aitavad mõista koolist väljalangemise riskitegureid ja ennetusvõimalusi. Nende vahetud kogemused ja teadmised aitavad mõista, millist tuge noored vajavad, et püsida haridussüsteemis.

Lähtuvalt magistritöö eesmärgist on tegu ettekavatsetud valimiga kindla kriteeriumi alusel (Õunapuu, 2014, lk 143). Kriteeriumiks on Pärnumaa maaomavalitsuste üldhariduskoolis töötamine, kas klassiõpetaja, klassijuhataja või tugispetsialistina.

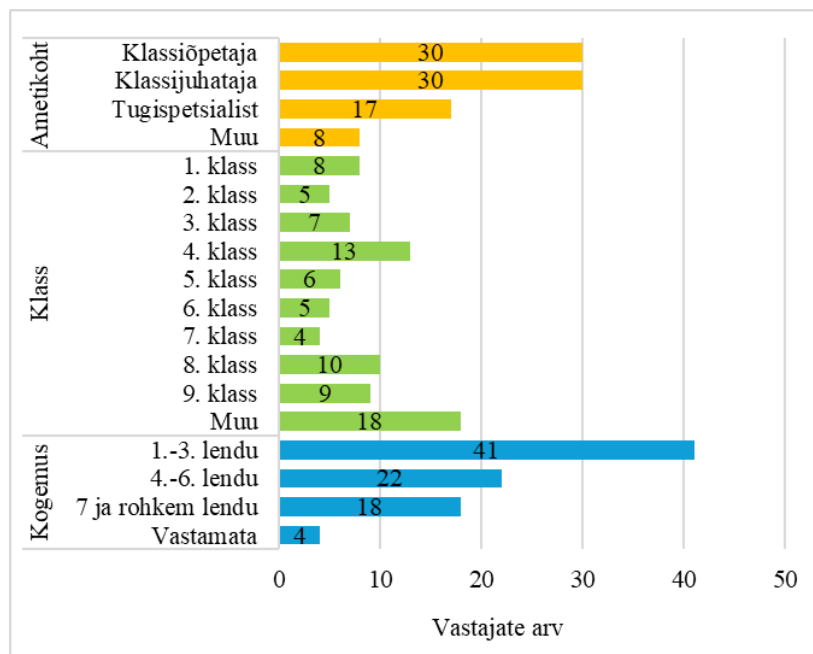
Autori soov oli keskenduda just maaomavalitsustele seepärast, et maaomavalitsuste haridusasutused ja juhtumikorraldajad seisavad silmitsi teistsuguste probleemidega kui keskuslinna koolid nagu näiteks pikad vahemaad teenustele, väiksemad koolid, piiratud huviringide võimalused ja ligipääs erinevatele tugispetsialistidele. Haridussilma andmetel on Pärnumaa maaomavalitsustes (Häädemeeste vald, Kihnu vald, Lääneranna vald, Põhja-Pärnumaa vald, Saarde vald ja Tori vald) 23 üldhariduskooli, kus töötab 66 klassiõpetajat ja 17 tugispetsialisti (Haridussilm, 2025). Haridussilm ei too eraldi välja klassijuhatajate arvu, aga Pärnumaa üldhariduskoolide kodulehtede andmetel on Pärnumaa maaomavalitsustes tööl 74 klassijuhatajat. Üldhariduskoolide kodulehtede andmetel oli tugispetsialiste ja klassiõpetajaid 75 inimese võrra rohkem kui Haridussilmas välja toodud. Autor võttis uuritavatega ühendust veebilehtedel avaldatud e-posti aadresside kaudu. Küsimustik saadeti 232 Pärnumaa maaomavalitsuste haridustöötajale. Selleks, et valim oleks esinduslik, on MaCorr valimikalkulaatori andmetele tuginedes vaja saada vastused vähemalt 145 vastajalt (MaCorr Research, n.d.). See arvutus põhineb eesmärgil saavutada 95% usaldusväärsust, mis tähendab, et valimi põhjal tehtud järeldused kehtivad kogu sihtrühmale. Samuti tagab see, et valimiviga jääb alla 5%, võimaldades saada usaldusväärseid tulemusi.

Ankeetküsimustik tugines magistritöö teoreetilisele osale. Küsimustik koosnes 10 küsimusest ja nende alaküsimustest (vt lisa 2). Küsimustik koostati Tartu Ülikooli LimeSurvey küsitluskeskkonnas, mis võimaldas e-kirjaga saadud küsimustikule anonüümselt vastata perioodil 26. veebruarist kuni 12. märtsini 2025.

Uuringu analüüsis kasutati vastavalt nii kvalitatiivsele kui ka kvantitatiivsele analüüsile sobilikke meetodeid. Kvalitatiivse uuringu ehk intervjuude tulemuste analüüsimisel kasutati ristjuhtumi meetodit ja sisuanalüüsi, mis võimaldas leida juhtumikorraldajate intervjuudest korduvaid teemasid, mustreid ja tähendusi ning mõista, millised ühised jooned ilmnevad erinevate juhtumikorraldajate kogemustes ja seisukohtades (Sheppard, 2020, lk 329). Autor salvestas juhtumikorraldajate nõusolekul intervjuud oma telefoniga, hiljem intervjuud transkribeeriti sõna-sõnalt, kasutades Microsoft Wordi dikteerimistööriista ning seejärel viimistleti käsitsi, et tagada täpsus ja usaldusväärsus. Intervjuude salvestused laaditi autori sülearvutisse ning pärast magistritöö kaitsmist kustutatakse nii sülearvutisse salvestatud failid kui ka originaalsalvestised telefonist.

Kvantitatiivse uuringu analüüsimetoditeks on kirjeldav ja võrdlev analüüs. Andmeid analüüsi programmis JASP 0.19.3 ning joonised koostati programmis Microsoft Excel.

Autor saatis ankeetküsitluse lingi 232 haridustöötajale, kes töötavad Pärnumaa maaomavalitsuse 23 erinevas üldhariduskoolis. Kuna küsitlus saadeti konkreetsetele e-posti aadressidele, siis oli LimeSurvey statistika abil võimalik tuvastada, millistelt aadressidelt tulid küsitlusele vastused. Selle abil sai arvutada välja koolide vastamismäära. Esindatud oli 16 erinevat kooli ning pooltel koolidel oli vastamismäär üle 40%. Vastajate e-posti aadresse ei seotud andmestikuga, seda kasutati ainult vastamismäära arvutamisel ning ei seostatud konkreetse vastaja vastustega. Koolide tulemusi omavahel ei võrrelda. Ankeetküsitluse vastuseid laekus 85 (vt joonis 2), mis teeb valimi veapiiriks 8%, kuid tänu ekspertintervjuudele, mis anti Noortegarantii Tugisüsteemi juhtumikorraldajate poolt saab teha põhjendatud järeldusi saadud tulemustest.



**Joonis 2.** Uuringus osalejad (n = 85)

Vastajad olid esindatud kõigist klassitasemetest. Lisaks kujunes eraldi rühm vastajaid ehk muu, kuhu kuulusid enamjaolt tugispetsialistid.

Tööstaaži ja kogemuse alusel ilmnes, et suurem osa vastajatest on juhendanud kuni kolme lendu õpilasi, ent esindatud olid ka oluliselt kogenumad õpetajad. Väike osa vastajatest ei olnud varasemalt klassitäit õpilasi õpetanud. Uuringu tulemustes käsitletakse vastajaid ka kogemusrühmade kaupa, mis on moodustatud vastavalt klassijuhatamise lendude arvule.

## **2.3. Uuringu tulemused**

### **2.3.1. Pärnumaa Noortegarantii tugisüsteemi juhtumikorraldajate taust ja roll ning nende vaade NEET-noore elule ja püüdlustele**

Noortegarantii Tugisüsteemi juhtumikorraldajatega tehtud intervjuudest selgus, et nad kõik on varasemalt töötanud sotsiaaltöö, lastekaitse, noorsoopolitsei, noorsootöö või meditsiini valdkonnas. Juhtumikorraldajad on NEET-noortega mingil määral kokku puutunud, kuid nende ametlik ja teadlik tegevus selles valdkonnas on pigem hiljutine üks aasta, kui alustas tegevust Pärnumaa noortegarantii tugisüsteemi programm (JK1–JK3). Märkimisväärselt pikem ja teadlikum kogemus NEET-noortega töötamisel on kahel juhtumikorraldajal, ühel aastast 2017 ja teisel aastast 2020 (JK4, JK5). Juhtumikorraldajate hariduslikud taustad on üsna erinevad. Kõrgharidus sotsiaaltöö valdkonnas on kõige levinum, aga lisaks on esindatud veel noorsootöö ja politseiteenistuse valdkonnad ning meditsiinitöötaja taust. Kõigi töötajate töö põhineb NEET-noorte leidmisel, kontakti loomisel, nende motiveerimisel ja toetamisel, kuid igal juhtumikorraldajal on oma rõhuasetused sõltuvalt piirkonna vajadustest ja tööstiilist. Keskendutakse ettevõtetega koostööle (JK4), laiemale kogukonnatööle ja teenuse arendamisele (JK3, JK5) kasutatakse aktiivselt sotsiaalmeediat kontakti saamiseks (JK2) ja peetakse oluliseks meetodikate kohandamist (JK1, JK5). Uuringust selgus, et peamised juhtumikorraldajate tööülesanded on:

- seire ja noorte tuvastamine;
- individuaalne töö noortega;
- noorte motiveerimine ja toetamine;
- koostöö võrgustike ja partneritega;
- teavitustöö ja ennetus;
- andmehaldus ja analüüs.

Juhtumikorraldajate töö keskmes on noorte tuvastamine ja nendega kontakti loomine, kasutades STAR ehk sotsiaalteenuste ja -toetuste andmeregistri infosüsteemi, mis võimaldab jälgida hariduses ja tööturul mitteosalevaid noori. Juhtumikorraldus hõlmab mitmeid olulisi etappe, sealhulgas noore vajaduste hindamist, individuaalse tegevuskava koostamist ja vajalikele teenustele suunamist. Lisaks võib see hõlmata noore saatmist erinevatele kohtumistele, näiteks sotsiaaltöötajate, töötukassa esindajate, vaimse tervise spetsialistide või kooli esindajatega. JK3–JK5 kinnitasid, et füüsiline kohalolu ja noorega kaasas käimine on määrava tähtsusega, et tagada toetuse tõhusus ning noore aktiivne osalemine protsessis. Individuaalne lähenemine on noorte motiveerimise ja toetamise juures oluline, aidates noorel leida oma tugevused ja suunates teda sobivate valikute poole. JK3 tõi välja, et lisaks noorte innustamisele tuleb sageli motiveerida ka nende vanemaid.

Koostöövõrgustiku loomine ja sidemete hoidmine erinevate spetsialistide ja asutuste vahel on võtmetähtsusega. Juhtumikorraldajad teevad koostööd koolide tugispetsialistide, sotsiaaltöötajate, lastekaitse, töötukassa ja noorsootöötajatega, et pakkuda noortele integreeritud tuge. Lisaks tõi JK4 välja, et oluline on ka ettevõtete kaasamine ning just seepärast, et noored leiaksid praktilisi võimalusi tööturule sisenemiseks. Juhtumikorraldajad rõhutavad, et informatsiooni jagamine noortele ja nende peredele õppimisvõimaluste, töötamise ja huvitegevuse kohta on tähtis, et tõsta teadlikkust ja julgustada noori aktiivselt osalema ühiskondlikus elus. Koolitused ja mobiilne noorsootöö aitavad jõuda noorteni ka nende vabal ajal. Kogukonna teadlikkuse tõstmine Noortegarantii tugisüsteemist ja avalike sündmuste korraldamisest aitab luua usaldust ning suurendada noorte kaasatust. Andmehaldus ja analüüs on juhtumikorralduse lahutamatu osa, võimaldades jälgida noortega seotud informatsiooni ja hinnata rakendatud meetodite efektiivsust. STAR infosüsteemi täitmine ja pidev tööanalüüs aitavad juhtumikorraldajatel oma tööd kohandada ning teenuseid arendada. Samuti on oluline panustada teenuse arendusse, uuendades juhendeid ning osaledes koolitustel, et hoida oma teadmised ja oskused ajakohasena.

Kõik intervjuueritavad on ühel meelel, et NEET-noored on väga erineva taustaga ja nende põhjused NEET-staatusesse jõudmisel on väga erinevad. Samas on nad tavalised noored (JK2, JK4), kellel on palju erinevaid probleeme (JK3). Lisaks toovad kõik

juhtumikorraldajad välja, et NEET-noortel puudub enesekindlus ja oskus oma tulevikku näha, nad vajavad väikest tõiuet, suunamist, et oma eluga edasi liikuda. Neil puudub ka tugivõrgustik, kes nõu annaks, sest iseseisva toimetuleku oskus on puudulik (JK4). JK2 toob välja: „Mõnel on vaja lihtsalt väikest tõiuet või kõrval olemist.“

Juhtumikorraldajad tõid intervjuus välja NEET-noori, kes on teadlikud oma olukorrast. Nad osalevad teatud eluperioodil ajateenistuses või on võtnud vaheaasta õppimises, samas kui teised on sattunud antud olukorda terviseprobleemide, peresuhete, trauma, õigusrikkumiste või koolist puudumiste pärast.

Kõik juhtumikorraldajad on seisukohal, et NEET-noore staatusesse sattumine ei ole noore teadlik valik, vaid pigem keeruliste asjaolude ja tegurite kokkulangevus. JK2 ütleb: „Mina arvan pigem, et ei ole, sest on näha, et neil ei ole mugav ja hea olla sellises olukorras.“ Intervjueeritavad rõhutavad, et noored satuvad NEET-noore olukorda väliste tegurite tõttu, nagu vaimse tervise probleemid, sotsiaalne ärevus, lapsepõlvetraumad, vanemate hoolimatus või toetuse puudumine. JK1: „Tegelikult neil on palju suurem lugu ja väga suuri põhjuseid, iga juhtumi taga on trauma.“

NEET-noorte tulevikuootused on mitmekesised, kuid valdavalt soovivad nad iseseisvust, tööd, rahalist kindlustatust ja teha midagi, mis neile meeldib. Suur osa neist tunneb ebakindlust ja teadmatust tuleviku suhtes. Üldiselt on NEET-noore suurim probleem teadmatuse ja motivatsiooni puudumise kombinatsioon, mida süvendab madal eneseusk ja mittetoetav võrgustik. Mõned idealiseerivad kiiret edu, uhket autot ja rikkastumist, samas kui teised unistavad pigem lihtsast, turvalisest ja rahulikust elust.

Tulevase elukutse valikul valdab NEET-noori ebamäärasus ja teadmatuse tunne. Paljud NEET-noored ei tea, mida nad teha tahavad, mis tuleneb vähesest teadlikkusest, ametitest ja oma tugevustest (JK1, JK3, JK5). Noored ei tunne oma tugevusi ega tea milliseid võimalusi maailm neile pakub (JK3). JK1, JK4 ja JK5 toovad välja, et noored lähevad õppima erialasid sõbra soovitusel või perekonna survele, mis neile tegelikult ei sobi ning selle tulemusel jätavad õpingud pooleli. Noortel on ka ebarealistlikult kõrged ootused töötasule ning nad ei soovi alustada madalama töötasuga tööst (JK2, JK4). JK5 toob välja, et on noori, kes usuvad, et nad saavad rikkaks ilma tavapärase töö tegemiseta, nad kujutavad ette, et saavad sotsiaalmeedia staarideks, mida reaalsus tihti

ei toeta. Mitmed NEET-noored soovivad saada iseseisvaks, kolida kodust ära ja alustada oma elu (JK2, JK4). Tütarlaste seas on märgata perekonna ja stabiilse kodu soovi, soovitakse armastavat partnerit, lapsi ja kodu (JK4, JK5). Kui noorel on toetav keskkond ja keegi, kes teda suunab, siis suureneb ka tema motivatsioon ja teadlikkus oma võimalustest (JK2, JK5) ja kui noorel on keegi, kes aitab tal sihte seada ja toetab teda, siis on tal suurem võimalus leida oma tee (JK5).

Intervjuude põhjal on juhtumikorraldajate töö NEET-noortega mitmetahuline, tuginedes individuaalsele lähenemisele, usaldusliku kontakti loomisele ja koostööle erinevate partneritega. Noored vajavad tuge, suunamist ja teadlikkuse kasvu, sest keerulised elusituatsioonid, madal eneseusk ja toe puudumine nende ümber raskendavad neil oma võimaluste teadvustamist ja kasutamist.

### **2.3.2. Pärnumaa Noortegarantii tugisüsteemi juhtumikorraldajate vaade noorte toetamisele ja NEET-staatuse ennetamisele**

Kõik juhtumikorraldajad kinnitavad, et NEET-noored vajavad eelkõige personaalset ja järjepidevat tuge, kuna nad on kaotanud sihi ja eneseusu. Noorel on tihti kuhjunud probleemid ning seega ta vajab struktureeritud juhendamist, et koos temaga paika panna väikesed, saavutatavad eesmärgid. See aitab taastada eneseusu ja vähendada stressi, mis kaasneb lootusetuse tundega. Oluline on usaldusväärne inimene, kes neid mõistab ja toetab, mitte ainult probleemide lahendaja, vaid ka lihtsalt kuulaja (JK2–JK5). Kõigi juhtumikorraldajate sõnul on vaimse tervise toetamine ja info jagamine töö- ning haridusvõimaluste kohta võtmetähtsusega. Oluline on veel paindlikkus, koostöö erinevate spetsialistide vahel ja noore enda kaasamine teda puudutavatesse otsustesse. Tähtsal kohal on noore kuulamine ja mõistmine, mitte ainult probleemide lahendamine, vaid ka lihtsalt noore olemasolu ja tunnete aktsepteerimine.

Noor peab saama ise osaleda talle sobiva tugisüsteemi kujundamisel, samuti on võtmetähtsus võrgustikutööl, sest paljudel juhtudel on probleemid keerukad ja vajavad laiemat abi (JK5). Intervjueeritavad on ühel meelel, et noortele tuleb selgitada, kuidas päriselus tööle või kooli naasmine toimub, sageli puudub neil teadlikkus või julgus iseseisvalt astuda esimese samm.

Juhtumikorraldajad tõid välja, et NEET-staatusesse jõudnud noored vajavad ennekõike:

- individuaalset ja personaalset tuge (üks ühele lähenemine ja usaldusväärne isik);
- samm-sammult planeerimist (struktureeritud juhendamine);
- praktilist tuge ja informeerimist (konkreetsed valikuid ja võimalusi);
- vaimse tervise ja enesekindluse toetamist (vaimse tervise tugi on esmatähtis);
- valdkondade ülest koostööd (võrgustikutöö aitab vältida olukorda, kus noor kukub süsteemi vahelt läbi ja jääb ilma toetuseta).

Juhtumikorraldajad tõid välja meetmeid, et vältida noorte sattumist NEET-noorte hulka:

- praktilised kogemused koolist;
- karjäärinõustamine;
- vaimse tervise ja sotsiaalsete oskuste toetamine;
- varajane märkamine ja süsteemne ennetus;
- infovahetus ja koostöö.

Intervjuudest selgus, et koolis tuleks pakkuda noortele töövarjutamise ja praktikavõimalusi, et nad mõistaksid paremini tulevikus töömaailma ning samas õpetataks ka rahatarkust, võlanõustamist, töölepinguseadust, et valmistada neid ette iseseisvaks toimetulekuks (JK2–JK4).

JK2 teeb ettepaneku, et töötukassa võiks kaasata karjäärinõustamisse noori, kus noored ise viivad läbi nõustamist. Karjäärinõustamisi võiks olla rohkem, et noored teaksid erinevaid ameteid, mitte ainult levinumaid nagu kokk ja ehitaja ning töötoad võiksid olla praktilisemad (JK3, JK4). JK5 kinnitab, et mobiilne noorsootöö saab noori nõustada ka väljaspool kooli.

Oluline on tagada vaimse tervise teenuste parem kättesaadavus ning koolipsühholoogide varajane sekkumine (JK1–JK5). Samuti on väärtuslik kogemusnõustamine, kus noored saavad üksteist toetada (JK3, JK4). Vaimse tervise probleemidest rääkimist tuleks normaliseerida, et noored teaksid – alati on keegi, kes saab aidata (JK3).

Kõik juhtumikorraldajad tõdesid, et individuaalne lähenemine ja varajane märkamine on oluline, tähelepanu tuleb pöörata märkidele nagu puudumised, hilinemised, unisus ja nutisõltuvus. Kool peab märkama noorte muutuvat käitumist, sekkuma ning tuge

pakkuma (JK2, JK3). Ennetustöö peaks algama juba lasteaiast ning koolisüsteemis tuleb arvestada sellega, et kõik ei õpi ühtemoodi ning vajavad erinevat lähenemist (JK4). Kool peaks andma kohaliku omavalitsuse spetsialistidele aegsasti teada õpilastest, kellel on palju puudulikke hindeid ja põhjendamata puudumisi, et oleks võimalik noore olukorda varakult hinnata ja pakkuda vajalikku tuge enne, kui ta koolist ametlikult välja langeb (JK5). Koostöö kooli, vanemate ja noorsootöö vahel peab paranema, et probleemid saaksid lahenduse enne, kui noor langeb NEET-staatusesse (JK5). Infot tuleb jagada, et see päriselt noorteni jõuaks (JK4).

Juhtumikorraldajad näevad NEET-noorte ennetamisel olulist rolli:

- varajasel ennetuse ja vanemaharidusel;
- koolisüsteemi paindlikkusel ja tugiteenustel;
- koostööd eri osapoolte vahel;
- kogukonna kaasamisel ja mobiilsel noorsootööl;
- noorte motivatsiooni ja vastutuse suurendamisel.

Intervjuueeritavate hinnangul peaks vanemate teadlikkuse ja vanemlike oskuste arendamine algama juba enne lapse sündi või vähemalt imikueas, et toetada lapse arengut varasest east alates (JK1, JK3, JK4). JK5 toob välja, et vanemaharidus peab olema süsteemne ja kohustuslik, et lapsevanemad oskaksid oma lapsi paremini kasvatada. Koolisüsteemis peavad olema individuaalsed õppekavad ja või vähemalt sobiv õpistiil (JK3), varajane märkamine (JK4), tugispetsialistide ja juhtumikorraldajate kaasamine. Oluline on varakult märgata noori, kes koolis hätta jäävad (JK2–JK4).

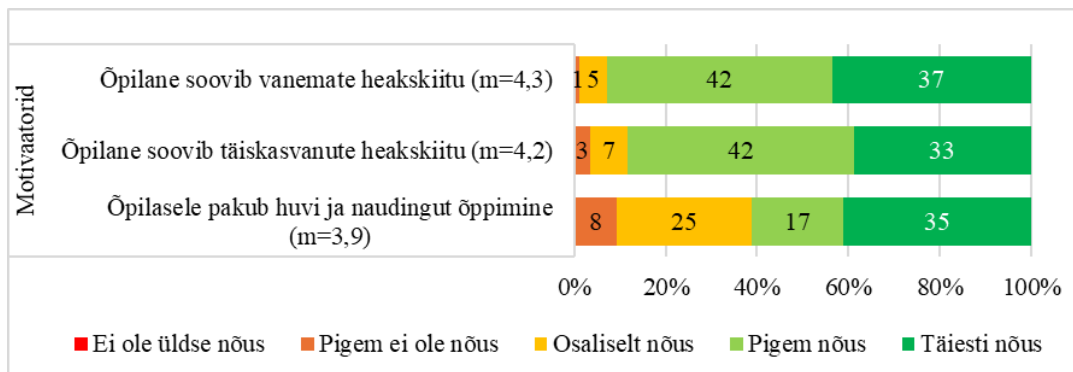
Kõik intervjuueeritavad toovad välja tugispetsialistide vajaduse, kes noortega saaksid tegeleda ning JK3 rõhutab karjäärinõustamise ja erinevate tugigruppide olulisust ennetustegevustes. JK2, JK5 kinnitavad, et noored ei tohiks süsteemide vahele ära kaduda, osapooled peavad noorte heaks koostööd tegema ja vastutust võtma. JK5 märgib, et kogukond peaks olema rohkem kaasatud, et noortele eduelamusi pakkuda, JK5 kinnitab mobiilse noorsootöö tähtsust ja toob välja, et NEET-noored tunnevad sageli, et neid ei ole piisavalt tunnustanud, mistõttu on oluline pakkuda neile eduelamusi ja kiitust. Lisaks peab ta oluliseks ning rõhutab, et noor peab mõistma, et keegi ei tule talle lihtsalt lahendusi pakkuma, vaid ta peab ise tegema esimese sammu.

NEET-noored vajavad individuaalset, järjepidevat ja usalduslikku tuge, mis aitab neil taastada eneseusu ning astuda samme iseseisva elu suunas. Ennetustegevus peab algama varakult, hõlmates lapsevanemate teadlikkuse tõstmist, paindlikku koolisüsteemi ja koostööd tugispetsialistide ning kogukonnaga. Juhtumikorraldajad rõhutavad, et tõhus tugi eeldab eri osapoolte vahelist vastutustundlikku koostööd ning noore enda aktiivset kaasamist.

### 2.3.3. Ennetustöö toimimine ja toevajadus koolist väljalangevuse vähendamiseks

Käesolevas peatükis analüüsitakse Pärnumaa maaomavalitsuste haridustöötajate uuringu tulemusi, et selgitada, kuidas nemad tajuvad NEET-noorte probleemi, milliseid takistusi ja võimalusi nad näevad ennetustöös ning millist tuge peavad nad vajalikuks tõhusaks sekkumiseks koolist väljalangevuse vähendamiseks ning lisaks tuuakse juurde juhtumikorraldajate mõtteid kattuvate teemade osas.

Küsitluse alguses uuriti vastajatelt, millised motivaatorid mõjutavad õpilase õppeedukust ning selgus, et kõige suuremaks motivaatoriks on vanemate või õpilasele olulise täiskasvanu heakskiit (vt joonis 3). Joonisel 3 ja ka kõigil järgnevatel joonistel on välja toodud keskmine hinnang väidetele (m), mis kajastab tulemusi kompaktsetl samas, kui protsentskaala näitab, kuidas vastused on jaotunud. Tekstis tuuakse vajadusel välja vastanute protsendilised osakaalud, mida joonisel kajastavad erinevad värvid.

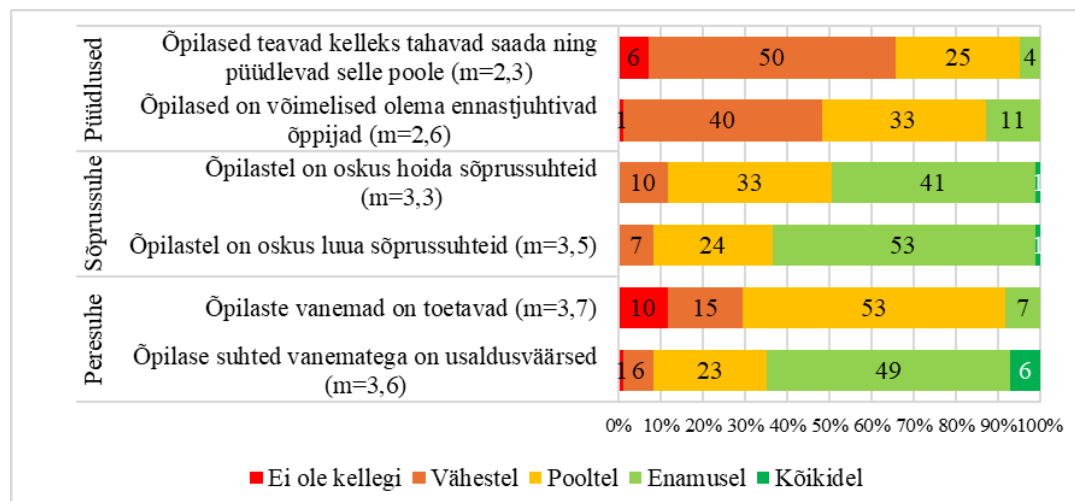


Joonis 3. Õpilase motivaatorid õppeedukuse mõjutamisel

Analüüsis vaadati eraldi ka erinevate vastajate gruppe ja selgus, et õppimine pakub õpilastele huvi ja naudingut, sellega oli pigem või täiesti nõus kokku 76% klassijuhatajatest, 40% klassiõpetajatest ja 53% tugispetsialistidest.

Teised ehk muud vastajad on pigem (50%) või osaliselt nõus (38%) väitega, et õppimine pakub huvi ja naudingut ning see võib tulla sellest, et nende töö seisneb õpiraskustes õpilastega töötamises. Vähem kogenud õpetajad (1.–3. lendu) leiavad, et õpilased naudivad õppimist, aga kogenenumad õpetajad on skeptilisemad. Enamik vastanutest peab oluliseks vanema või täiskasvanu heakskiitu (vt lisa 3). Intervjuueeritav JK2 toob esile, et suurt mõju avaldab noorele tema vanemate seisund. Kui vanematel endil on raske, võib noor hakata muretsema, et tema on selle põhjustanud.

Olulisel kohal on usaldusväärsed peresuhted ja vanemate toetus (vt joonis 4).



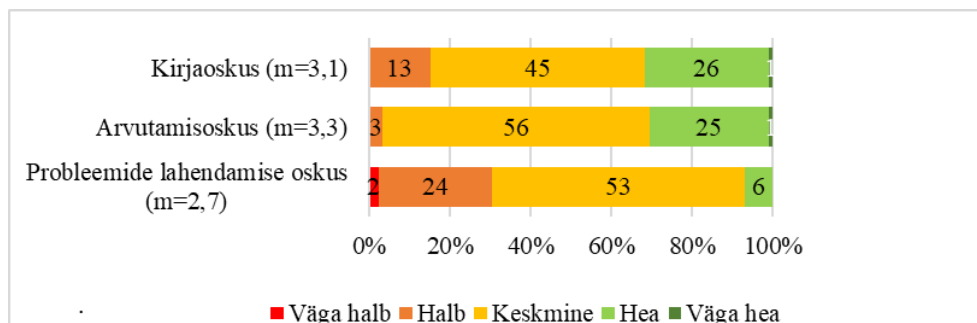
**Joonis 4.** Suhted vanematega, sõprussuhete loomine ja hoidmine ning ennastjuhtiva õppimise ja püüdlustega õpilane

Enamik vastajatest hindab, et suuremal osal õpilastel on usaldusväärsed suhted vanematega, eriti positiivselt hindavad usaldusväärset ja toetust klassiõpetajad (67%). Kriitilised on oma vastustes tugispetsialistid, et usaldusväärsed suhted on ainult pooltel (53%) õpilastel, kuid samas on vanemate toetust hinnatud enamusel (65%) toetavalt. Tähtsal kohal on sõprussuhete loomine ja hoidmine. Vastajate vastustest saab välja lugeda, et sõprussuhete hoidmine on keerulisem kui nende loomine. Vähem kogenud

õpetajad (1–3 lendu) on positiivselt meelestatud peresuhete ja sõprussuhete osas. Enamik vastajatest on nõus, et õpilastel on oskus luua sõprussuhteid, seda eriti klassiõpetajate (63%) ja klassijuhatajate (63%) arvamusel (vt lisa 4). Tugispetsialistid, kes puutuvad oma töös rohkem kokku hariduslike erivajadusega õpilastega, on sõprussuhete loomise osas pigem kriitilisemal arvamusel. Kõik intervjueeritavad kinnitasid, et NEET–noore tugivõrgustik on väga erinev. On noori, kellele on toeks perekond või lähisugulased. Kui peretuge ei ole, on olulisteks toetajateks sõbrad. Intervjueeritavad toovad ühiselt välja, kui perelt ja sõpradelt tuge ei tule, muutuvad oluliseks noorsootöötajad, sotsiaaltöötajad, psühholoogid, juhtumikorraldajad, psühhiaatrid, haridustöötajad ja lastekaitsespetsialistid. Olulisel kohal on võrgustikutöö ja rollide määramine võrgustikus.

Lisaks saab vastajate vastustest välja lugeda, et enastjuhtiv õppimine ja püüdlused on paljude õpilaste jaoks tõsine väljakutse. Lisast 4 saab näha, et kõigist vastanutest kõige positiivsema hinnangu andsid klassijuhatajad, kes olid seisukohal, et enamustel (17%) ja pooltel (37%) õpilastel on enastjuhtiva õppija oskused (vt lisa 4). Klassiõpetajate seas oli rohkem pessimistlike seisukohti: ei ole kellelgi (3%), vähestel (37%) ja pooltel (50%) ning enamus tugispetsialiste leiab, et vähestel (76%) õpilastel on enastjuhtiva õppija oskused. Lisaks on klassijuhatajad (70%), klassiõpetajad (40%) tugispetsialistid (76%) ja muud (50%) seisukohal, et vähesed õpilased on teadlikud oma püüdlustest. Kogenumad haridustöötajad (7 ja rohkem lendu) on kriitilisemad õppijate enastjuhtimise oskuste ja püüdluste seadmisel.

Õpilaste kirja- ja arvutamisoskust hinnatakse enamasti keskmiseks (vt joonis 5).



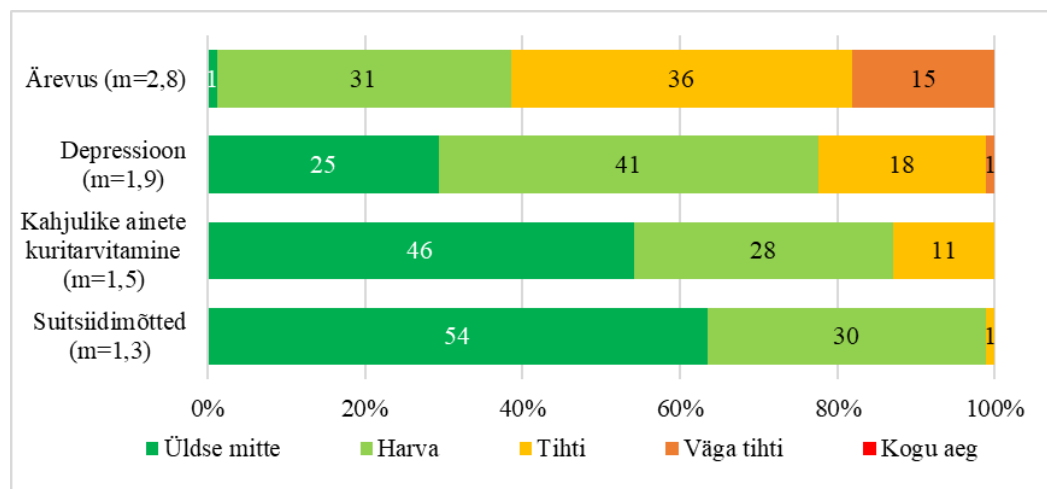
**Joonis 5.** Haridustöötajate hinnang õpilaste põhioskustele (Cronbachi alfa=0,74). Cronbachi alfa näitab, kui ühtlaselt mõõdavad erinevad küsimused sama nähtust.

Kirjaoskuse puhul esineb madalamaid hinnanguid kui arvutamisoskuste puhul. Kõik kogemusrühmad (vastavalt klassijuhatamise lendude arvule), hindavad arvutamisoskust kõrgemalt kui kirjaoskust. Võrreldes kirja- ja arvutamisoskusega on negatiivsema hinnangu saanud probleemide lahendamise oskus

Klassijuhatajad on optimistlikumad kui klassiõpetajad, aga tugispetsialistid on oma hinnangutes kõige kriitilisemad, 41% tugispetsialiste hindab halvaks ja 53% keskmiseks probleemide lahendamise oskust õpilaste seas. Kõige kogenenum kogemusrühm (7 ja rohkem lendu) haridustöötajaid hindavad võrreldes teiste kogemusrühmadega probleemide lahendamise oskust pigem halvaks (53%). Kõigi intervjueeritavate vastuste põhjal võib järeldada, et NEET-noorte põhioskuste ja enesejuhtimise oskuste tase on väga varieeruv. Peamisteks probleemkohtadeks on:

- nõrgad suhtlemis- ja probleemilahendusoskused;
- puudulik ajaplaneerimine, eesmärgistamine, individuaalne tugi;
- madal motivatsioon, vastutuse vältimine ja vähesed praktilised oskused;
- reaalsustaju ja olukorra hindamise raskused;
- iseseisvuse kujunemine sõltub varasematest kogemustest;
- madala eneseusu ja ebakindluse tõttu vähene edasipüüdlikkus.

Uuringu käigus täheldati vastajate poolt, et õpilaste seas on ärevuse ja depressiooni märkamist rohkem kui kahjulike ainete kuritarvitamist ja suitsiidimõtteid (vt joonis 6).



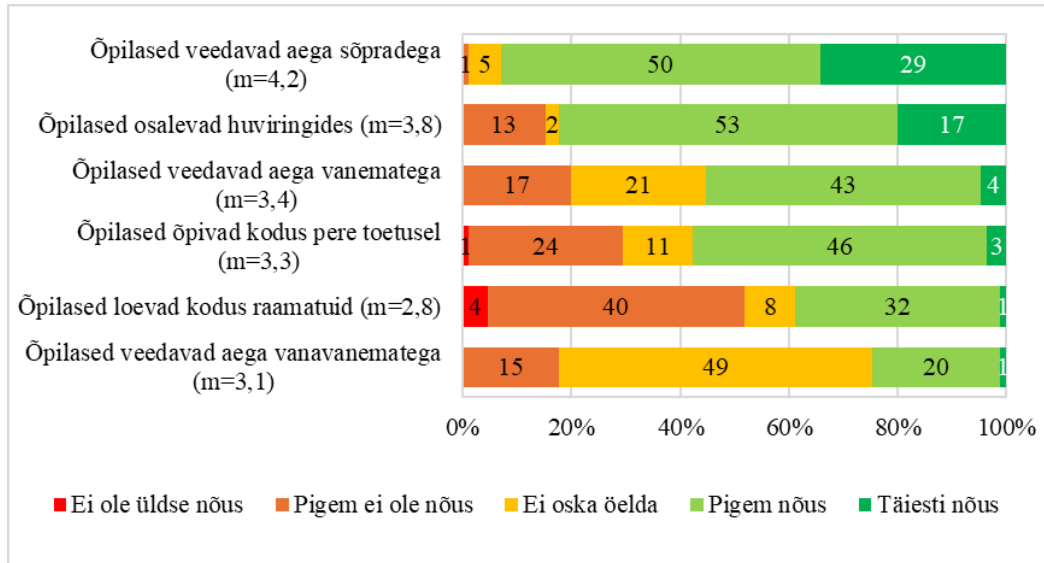
**Joonis 6.** Haridustöötajate tähelepanekud õpilaste vaimse tervise kohta

Samas vähema (1.–3. lendu) kogemusega haridustöötajad tähendasid õpilastes ärevust väga tihti (21%) ja kogu aeg (5%) võrreldes kogenenumate haridustöötajatega, kes tähendasid väga tihti (11%), üldse mitte (6%) vastanutest (vt lisa 5).

Depressiooni tähendasid tihti (32%) vähese (1.–3. lendu) kogemustega haridustöötajad ja tugispetsialistid. Kogenenuim (7 ja rohkem lendu) kogemusrühm tõi välja, et depressiooni esineb õpilaste seas pigem harva (41%) või üldse mitte (50%). Kahjulike ainete kuritarvitamise ja suitsiidimõtete kohalt leiavad kõige enam tugispetsialistid ja kogenenuma (7 ja rohkem lendu) kogemusega haridustöötajad, et see on küll harva probleemiks. Kõik juhtumikorraldajad tõi välja, et NEET-noorte seas on väga levinud vaimse tervise probleemid. Kõige sagedasemateks probleemideks on ärevus ja depressioon. Ärevus väljendub suhtlemisraskustes, et näiteks ei julge helistada, rääkida täiskasvanutega, minna uutesse keskkondadesse, eriti ametiasutustesse (JK1–JK5). Mõned noored väldivad vahetut suhtlust ja eelistavad kirjalikku kontakti, kuna hirmu tekkimise ohtude ees takistab neil aktiivseid samme astumast (JK2, JK3). Juhtumikorraldajate hinnangu järgi väljendub depressioon motivatsiooni puudumises, noored ei suuda voodist tõusta, neil on madal energiatase ning elujõuetus. Lisaks esineb ka aktiivsus- ja tähelepanuhäire, mis mõjutab nende keskendumisvõimet, ajaplaneerimist ja ülesannete täitmist, nad ei suuda pikka aega paigal olla või neil on keeruline omale võetud kohustusi täita. JK3 rõhutas: „Riskikäitumine ja vaimse tervise probleemid on tihti seotud lapsepõlve ja koduse toetuse puudumisega.“ Intervjueeritavad kinnitasid, et noored on teadlikud vaimse tervise probleemidest, aga nad ei pruugi alati teada, kust ja kuidas abi saada või tunnevad hirmu abi otsimise ees. JK4 tõi välja: „Psühhiaatri juurde minemine on mõnele noorele endiselt tabu“ ning „Järjest enam noori puutub kokku vaimse tervise probleemidega ning need tekivad järjest nooremas vanuses.“ JK5 ütleb, et tänapäeval räägivad noored oma vaimsest tervisest rohkem kui varasemad põlvkonnad ning diagnoosi saamine võib olla noore jaoks oluline murdepunkt, mis aitab tal paremini enda vajadusi ja eripära mõista.

Õpilased veedavad palju aega sõpradega ja osalevad suhteliselt aktiivselt huviringides. Samas on vähem levinud tegevused kodune lugemine ja vanavanematega aja veetmine. Pere tugi õppimisel ja vanemate kaasatus näib olevat ebahühtlane. Need tulemused

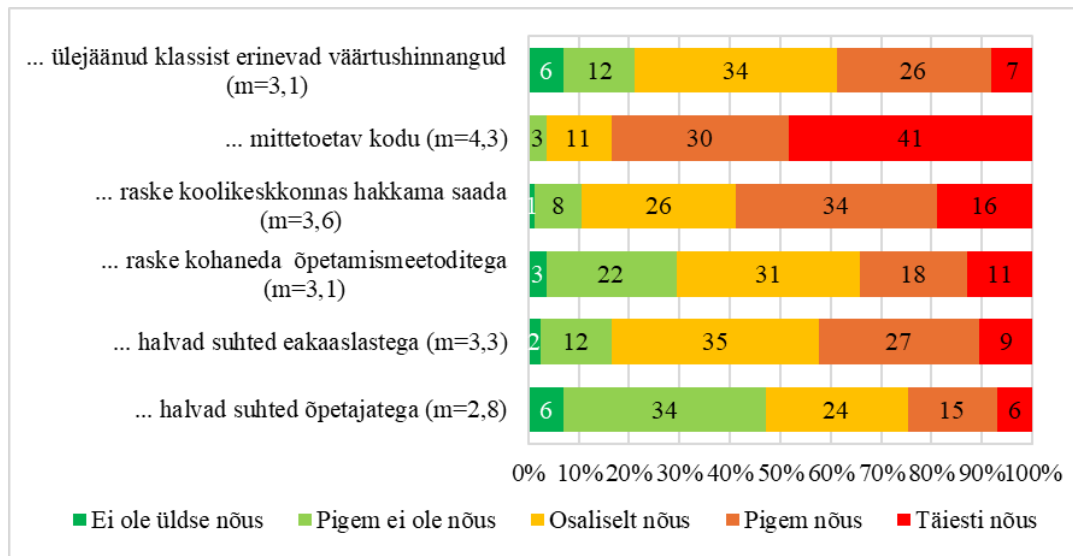
viitavad, et kuigi sotsiaalne aktiivsus on hea, vajaksid mõtlemisoskust arendavad ja peresuhetele toetuvad tegevused rohkem tähelepanu (vt joonis 7).



**Joonis 7.** Haridustöötajate hinnangud selle kohta, mil määral nende praeguste õpilaste pered väärtustavad kognitiivseid oskusi ja toetavad lapse arengut

Klassijuhatajatest (59%) enamik usub, et õpilased loevad kodus raamatuid, kuid algklassiõpetajad (33%) ja tugispetsialistid (18%) on selles osas kriitilisemad. Vähem kogunud õpetajad on lugemisharjumuste osas optimistlikumad, samas kui kogenumad õpetajad hindavad olukorda negatiivsemalt. Klassijuhatajate (82%) arvates on pere toetus õppimise osas valdavalt toetav, kuid klassiõpetajad (40%) ning tugispetsialistid (41%) peavad toetust pigem väheseks. Ka siin on vähem kogunud õpetajad optimistlikumad, samas kui kogenumad (4.-6. lendu) näevad rohkem puudujääke perede panuses. Huviringides osalemist hindavad klassiõpetajad (17%), klassijuhatajad (30%), tugispetsialistid (12%) ja muud vastajad (13%) kõrgelt. Kuigi iga kategooria vastajate seas on ka väike osakaal neid, kes pigem ei ole nõus, et õpilased osalevad huviringides. Sarnane arvamus on ka kogemustasemetel, et kõik hindavad huviringides osalemist pigem heaks või väga heaks aga on ka neid, kes pigem ei nõustu, et õpilased osalevad huviringides 1.-3. lendu (13%). Need kes pigem ei nõustu, et õpilased osalevad huviringides on 4.-6. lendu (27%), 7 ja rohkem lendu (6%) kogemustasemed.

Uuringu tulemusele tuginedes saab öelda, et suurim koolist väljalangemise tegur on mittetoetav kodu. 60% klassijuhatajatest, 43% klassiõpetajatest, 29% tugispetsialistidest ja 63% muud vastajatest kinnitavad väidet (vt joonis 8).



**Joonis 8.** Koolist väljalangemise põhjused

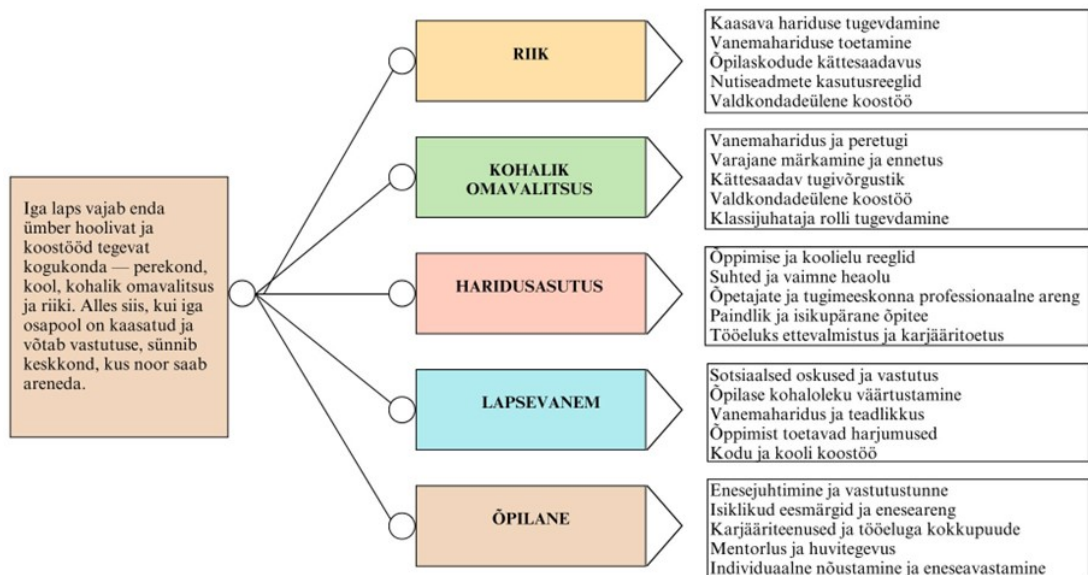
Erinevate kogemustasemetega haridustöötajad kinnitavad samuti, et mittetoetav kodu on üks põhjustest koolist väljalangemisel (vt lisa 6). Intervjueeritav JK4 juhib tähelepanu, et raskused ja mahajäämised õppetöös viivad koolist väljalangemiseni, mis omakorda mõjutab noore edasist elu. JK5 lisab, et noore keerulise olukorra taga võivad olla mitmed raskused, näiteks koolikiusamine, varasem traumakogemus, vastutus pereliikme hooldamise eest (hoolduskoormus) või kokkupuuted õigusrikkumistega.

Õpetajad tajuvad, et paljudel õpilastel on raskusi kohanemisega nii õpetamismeetodite kui ka koolikeskkonnaga. Eriti toovad selle esile klassijuhatajad (23%) ja vähem kogenud õpetajad (34%), kelle hinnangul mõjutavad need raskused oluliselt õpilaste toimetulekut. Kogenumad õpetajad suhtuvad sellesse veidi skeptilisemalt, kuid klassiõpetajate ja tugispetsialistide arvates on koolikeskkonnaga kohanemine selgelt üks suuremaid väljakutseid.

Halbu suhteid õpetajatega ei peeta suureks probleemiks, eriti mitte klassiõpetajate seas. Samas tugispetsialistid (12%) ja muud (13%) vastajad tunnetavad seda probleemi

mõnevõrra rohkem. Kogemustasemetest kõige vähesema kogemusega (1.–3. lendu) seisukohad jagunevad, kuid suurem osa on osaliselt nõus (32%), pigem nõus (18%) või täiesti nõus (11%). 4.–6. lennuga tasemerühm pigem ei nõustu (59%) ning kõige kogenum tasemerühm (7 ja rohkem lendu) jaguneb suhteliselt võrdselt, kes pigem ei ole nõus (39%) või siis osaliselt nõus (39%). Samas vastanute vastustest saab välja lugeda, et halvad suhted eakaaslastega on oluline tegur, mis mõjutab koolist väljalangemist ning seda kinnitavad ka kogemusrühmad. Klassijuhatajad ja klassiõpetajad leiavad, et erinevad väärtushinnangud klassikaaslastest on osaliselt või täiesti oluline tegur aga samas tugispetsialistid jagunevad ning osa peab seda oluliseks ja osa mitte.

Ankeetküsitluses esitas autor respondentitele avatud küsimuse: „Milliseid meetmeid saab üldhariduskoolis rakendada, et toetada noorte haridusteel püsimist ja sobiva eriala valimist?“ Sellele küsimusele vastas 57 vastajat, mis näitab, et noorte haridusteel püsimise ja sobiva eriala valiku toetamine on haridustöötajate jaoks tähenduslik teema. Vastustest ilmnevad, et noorte toetamine eeldab süsteemset koostööd eri tasanditel. Ettepanekud jagunesid viie valdkonna vahel: riik, kohalik omavalitsus, üldhariduskool, lapsevanem ja noor ise (vt joonis 9).



**Joonis 9.** Haridustöötajate ettepanekud riigile, kohalikule omavalitsusele, üldhariduskoolile, lapsevanemale ja noorele

Iga tasandi puhul toodi välja praktilisi ja suunavaid meetmeid, mis aitaksid ennetada õppetöö katkestamist, suurendada teadlikkust erialavalikutest ning tugevdada noore eneseusku ja motivatsiooni haridusteel jätkamiseks.

Riigi rolli puhul toodi välja, et noorte haridusteel püsimise toetamine eeldab läbimõeldud lahendusi mitmel tasandil. Oluline on parandada kaasava hariduse kvaliteeti läbi riikliku tegevuskava, piisava ressursitoe ja õpetajate täiendkoolituse, tagades tugispetsialistid igas koolis. Samal ajal vajab tugevdamist vanemaharidus, toetust tuleks suunata varajasse lapseikka, näiteks pereõe kodukülastustesse ja kohustuslikesse koolitustesse väikelaste vanematele. Tuge vajavad ka noored, kellel puudub kodune tugi, neile tuleb luua rohkem õpilaskodudega koole. Õpikeskkonda aitab parandada ka nutiseadmete kasutamise ühtsete põhimõtete kehtestamine. Kõigi nende meetmete elluviimiseks on vaja tugevat valdkondadeülest koostööd ning toimivaid tugisüsteeme hariduse, sotsiaal- ja tervishoiuvaldkonna vahel.

Kohaliku omavalitsuse rolliks on perede ja laste toetamine tervikliku lähenemisega, kus olulisel kohal on vanemahariduse süsteemne korraldamine ja tõhus koostöö erinevate osapoolte vahel. Erilist tähelepanu vajavad kriisi- ja riskipered, kellele tuleb pakkuda spetsiaalset ja kiiret tuge. Tõhusad ja kättesaadavad tugisüsteemid peavad olema kättesaadavad igal haridustasemel, eriti lasteaias, kus varajane märkamine on lapse arengu toetamisel võtmetähtsusega. Koostöö spetsialistide, organisatsioonide ja eri valdkondade vahel on perede toetamisel määrava tähtsusega. Oluline on ka klassijuhataja töö sisuline väärtustamine kui usaldusliku suhte ja ennetava toe andja. Tugispetsialistidele ligipääs peab olema kiire ja paindlik, et vajadustele saaks reageerida õigeaegselt ja tõhusalt.

Haridusasutuse rolliks on luua õpilaste toetamiseks selged reeglid nutiseadmete kasutamiseks koolipäeva jooksul ning pakkuda mitmekesist tuge nii akadeemilises kui ka isiklikus arengus. Konfliktide ennetamiseks ja lahendamiseks on vajalik vahendusprogrammide kasutamine ning õpetajate pidev täiendõpe. Süsteemne karjäärinõustamine kõigis kooliastmetes, paindlikud õpiteed ja individuaalne juhendamine aitavad noortel teha teadlikke valikuid ning toetavad haridusteel püsimist. Oluline on arendada vastutustunnet ja tööharjumusi läbi praktiliste tegevuste, töötubade ja sihipärase juhendamise. Koolipsühholoogi tugi ning emotsionaalse heaolu toetamine

on samuti keskse tähtsusega. Töövarjupäevad ja koostöö ettevõtjatega aitavad siduda õppetööd reaalse eluga ning suurendavad noorte teadlikkust tööturu ootustest.

Lapsevanema rolli puhul rõhutati, et õpilase haridusteel püsimine sõltub paljuski kooli ja kodu koostööst, kus lapsevanemal on kandev roll. Eriti oluline on vanema teadlik ja vastutustundlik suhtumine õpilase puudumistesse. Sotsiaalsete oskuste arendamine, õppimist toetavate rutiinide kujundamine ja isikliku vastutuse kasvatamine vajavad järjepidevat tuge kodult. Vanemate osalemine haridusprogrammides, koolitustel ja kooli korraldatud infotundides aitab tugevdada sidet kooli ja kodu vahel ning suurendab teadlikkust hariduse ja kodutoe seotusest. Just see teadlik ja kaasav vanemlik tugi loob tugeva aluse lapse õpioskustele ja püsivusele haridusteel.

Õpilase enda rolliks on enesejuhtimise ja vastutustunde teadlik arendamine, mis toetab noore haridusteel püsimist. Tema ülesanne on seada endale isiklikud eesmärgid, tegutseda nende suunas ning jälgida oma arengut. Selleks saab ta kasutada erinevaid võimalusi: osalemine karjääriteenustes, töövarjupäevadel, mentorluses ja huviringides. Need aitavad tal paremini mõista oma tugevusi ja huvisid. Individuaalne nõustamine toetab teda sellel teekonnal, pakkudes vajalikku tuge eneseleidmisel ja teadlike valikute tegemisel. Need kogemused aitavad noorel kujundada vastutustunnet ning arendada oskusi, mis toetavad kestlikku arengut ja kindlustavad haridusteel püsimise.

## **2.4. Arutelu, järeldused ja ettepanekud**

Magistritöö uuringu eesmärk oli mõista, millised tegurid mõjutavad noorte koolist väljalangemist ja millist tuge nad vajavad, et püsida haridusteel. Kogutud andmete põhjal kujunevad välja mitmed olulised järeldused, mis peegeldavad noorte keerulisi elusituatsioone ning vajadust järjepideva, isikukeskse ja süsteemse toe järele.

Esimese uurimisküsimuse keskmes oli vaja selgitada, millised riskitegurid põhjustavad varases eas koolist väljalangemist. Noorte koolist väljalangemine on seotud isiklike, perekondlike, kooli ning kogukonna ja sõpradega seotud teguritega (Valk, 2016, lk 7). Uuringu tulemustest selguvad mitmed korduvad riskitegurid. Kõige olulisemaks peetakse mittetoetavat kodust keskkonda. Lähtuvalt kiindumusteooriast on lapse jaoks väga oluline usaldusväärne ja toetav kiindumussuhe esmase hooldajaga, eelkõige

emaga. Hooldaja hoolimatu ja ettearvamatu suhtumine võib viia emotsionaalsete ja sotsiaalsete raskusteni, mis omakorda mõjutavad lapse võimet toime tulla koolikeskkonnas. (Erozkan, 2016, lk 1071–1072) Juhtumikorraldajate ja haridustöötajate tähelepanekud kinnitavad, et noortel puudub sageli turvaline tugivõrgustik ja nad tunnevad end oma probleemidega üksi. Peresuhete ja koduse toe puudumine on üks olulisemaid riskitegureid. Eriti kriitiliselt hindasid tugispetsialistid usaldusväärsete peresuhete olemasolu, viidates sellele, et paljudel õpilastel puudub kodune tugi ning vanemate kaasatus õpingutesse on ebapiisav.

Teiseks oluliseks riskiteguriks olid vaimse tervise probleemid nagu ärevus ja depressioon. Juhtumikorraldajate sõnul väldivad paljud noored sotsiaalset kontakti ning ei julge suhelda täiskasvanutega. Seda kinnitas ka küsitlus, kus vähema kogemustasemega haridustöötajad märkisid sagedast ärevuse esinemist. Teoorias on samuti leitud, et NEET-noorte seas on kõrgem risk psüühikahäireteks, suitsiidirisk ja kahjulike ainete kuritarvitamine (Rodwell *et al.*, 2018, lk 861–862), mistõttu on vajalik psühholoogiline tugi juba varases eas.

Motivatsioonipuudus, eesmärgistamise raskused ja vähene enesejuhtimine on samuti läbivad teemad. Enesemääramise teooria kohaselt kujunevad inimese sisemine motivatsioon ja rahulolu autonoomia, kompetentsuse ja seotuse rahuldamise kaudu (Ryan & Deci, 2000, lk 1). Kui need vajadused jäävad täitmata, väheneb noore sisemine motivatsioon ning ta muutub passiivseks. Küsitluses hindasid õpetajad noorte ennastjuhtimise oskusi nõrgaks ning rõhutasid vajadust teadlikkuse tõstmise ja enesejuhtimisoskuste arendamise järele.

Probleemiks osutus ka vähene praktiline valmisolek eluks, mida kinnitasid nii juhtumikorraldajad kui ka haridustöötajad. Ankeetküsitluse vastustes märgiti probleemide lahendamise oskusi kõige nõrgemaks, eriti tugispetsialistide poolt. Madal kirja- ja arvutamisoskus ning nõrk probleemilahendusvõimekus suurendavad koolist väljalangemise riski ning halvendavad tööturul hakkamasaamist. (van Vugt *et al.*, 2024, lk 225–226)

Püüdluste osas ilmnis uuringus, et noortel puudub sageli teadlikkus oma tulevikuplaanidest ja karjäärivalikutest. Nad valivad erialasid sõprade või vanemate

survel ning katkestavad õpingud, kui selgub, et valik neile siiski ei sobi. Teoreetiliselt toetab seda Musa ja Basir käsitus, mille kohaselt püüdlused kujunevad sotsiaalses suhtluses ja institutsionaalsete mõjutuste kaudu (Musa & Basir, 2019, lk 5). Ka Huijsmans jt (2021, lk 3) rõhutavad, et realistlike tulevikueesmärkide kujundamine vajab sotsiaalset tuge ja kokkupuudet erinevate valdkondadega.

Tugisüsteemide olulisus oli kõigi uuringus osalenute poolt korduvalt rõhutatud. Kiindumusteooria järgi kujundavad toetavad suhted täiskasvanutega positiivse minapildi ja psühholoogilise heaolu (Idrees *et al.*, 2021 lk 1543). Juhtumikorraldajad töid välja, et järjepidev, individuaalne tugi ja suunamine aitavad noorel taastada eneseusu. Ka õpetajad märkisid, et usalduslikud suhted ja peretoetus on koolist väljalangemise ennetamisel võtmetähtsusega.

Uuringus osalenud juhtumikorraldajad ei toeta väidet, et NEET-nooreks olemine on teadlik elustiili valik. Intervjuudes osalenute arvates on NEET-noore seisund seotud pigem keerukate sotsiaalsete, psühholoogiliste ja perekondlike asjaoludega, mille mõju on kuhjuv ja sageli kontrolli alt väljas. Noored ei langeta teadlikku otsust mitte õppida või mitte töötada, vaid satuvad sellesse olukorda kas toetuse puudumise, vaimse tervise probleemide või oskuste defitsiidi tõttu. Juhtumikorraldajad rõhutasid, et NEET-noorte hulgas on levinud madal enesehinnang, suur hirm läbikukkumise ees ning traumaatilised kogemused lapsepõlvest, mistõttu nad ei julge või ei oska ise initsiatiivi haarata. Noored ei ole mugavustsooni valinud, vaid on sinna surutud läbi raskuste kuhjumise, millest neil on sageli raske ise välja tulla.

Kiindumusteooria selgitab, kuidas varajased suhted esmase hooldajaga mõjutavad lapse emotsionaalset arengut ja toimetulekut hilisemas elus. Kui need suhted on olnud ebaturvalised, hoolimatud või katkestatud, võivad tekkida psühhosotsiaalsed raskused, mis avalduvad madala enesehinnangu, usaldamatuse ja toimetulekuraskustena. (Erozkan, 2016, lk 1071–1072)

Teise uurimisküsimuse keskmes oli välja selgitada, millist toetust vajavad noored varases eas koolist väljalangemise vältimiseks. Tulemustest on näha, et noored vajavad ennetuses eelkõige personaalselt kohandatud, järjepidevat ja inimkeskset tuge. Klassijuhatajad ja tugispetsialistid rõhutasid, et toetusel peab olema süsteemne ja

individuaalne lähenemine, kus iga noore vajadusi käsitletakse terviklikult. Toetust ei tohiks käsitleda pelgalt akadeemilise või õppeedukuse parandamise kontekstis, vaid selle alla kuulub ka emotsionaalne, sotsiaalne ja psühholoogiline tugi. Enesemääramise teooria kohaselt on noore sisemise motivatsiooni ja heaolu aluseks kolm psühholoogilist põhivajadust: autonoomia, kompetentsus ja seotus. Kui need vajadused jäävad täitmata, võib see viia motivatsioonilanguseni, osaluse vähenemiseni ning suurendada koolist väljalangemise riski. (Ryan & Deci, 2000, lk 1) Personaalse ja toetava suhte kaudu saab noore autonoomiat, seotust ja pädevust taas üles ehitada, mis loob eeldused aktiivseks osalemiseks haridusprotsessis ja ühiskonnas laiemalt.

Juhtumikorraldajad rõhutasid, et tõhus sekkumine peab algama juba varakult, ideaalis juba lasteaia tasandil, kus esimesed märgid toimetulekuraskustest võivad ilmned. Oluliseks peeti tugispetsialistide kättesaadavust, mis paljudes koolides on praegu piiratud. Varajane märkamine, koostöö perega ning tugimeetmete kiire rakendamine võib aidata noortel vältida hilisemat väljalangemist. Laste inimkapitali arendamise vaatenurgast on varajaste kognitiivsete ja sotsiaalemotsionaalsete oskuste kujundamine määrava tähtsusega, kuna need mõjutavad otseselt noore hilisemat heaolu, haridusteed ja võimalusi tööturul. (Black *et al.*, 2024, lk 3). Ennetustegevusena on väljatöötatud hindamisvahend, mille abil selgitatakse välja riskiga õpilased ja nende teenusvajadus, et toetada koostööd nii haridusasutuse sees kui ka erinevate valdkondade spetsialistide vahel (Aps, 2023, lk 2–4). Oluline on ennetuse elukaarepõhine vaade, mis rõhutab, et varakult tehtud investeeringud vähendavad tulevasi sotsiaal- ja tervishoiukulusid (Siseministeerium, 2020, lk 5–6).

Tugivõrgustiku koostöö, sealhulgas kooli, kodu, noorsootöö ja kohaliku omavalitsuse vaheline suhtlus, oli kõikide sihtrühmade arvates võtmetähtsusega ning see peegeldab vajadust mitmetasandilise ja valdkondadeülese lähenemise järele, mida rõhutavad nii teooria kui ka rahvusvahelised praktikad. Efekttiivne toetusmudel peab sisaldama usaldusväärset täiskasvanut noore kõrval, olgu selleks mentor, noorsootöötaja või klassijuhataja, kes pakub tuge ja suunab. Noore kõrval tegutsev usaldusväärne täiskasvanu, toetub kiindumusteooriale, mis toob esile turvaliste ja hoolivate suhete olulisuse noore emotsionaalse arengu ning toimetuleku kujunemisel (Idrees *et al.*, 2021, lk 1543). Samuti leiti, et noori tuleb aktiivselt kaasata otsustesse, mis puudutavad nende

tulevikku. Kaasamine suurendab vastutustunnet ja motivatsiooni. Lisaks on oluline sotsiaalsete ja kognitiivsete oskuste arendamine (Black *et al.*, 2024, lk 3) ning tugev ja koordineeritud tugivõrgustik võimaldab ennetada probleeme ning kujundada eeldusi edukaks haridusteeks ja tööturul osalemiseks (Siseministerium, 2020, lk 3–4).

Vaimse tervise toe kättesaadavus ja normaliseerimine oli teine oluline aspekt. Klassijuhatajad ning tugispetsialistid tõid esile, et vaimse tervise muredega seotud sildistamine vähendab noorte valmidust abi otsida. Siseministerium toob esile, et hea vaimne tervis koos sotsiaalsete oskuste, toetava haridusasutuse ja kodukeskkonnaga aitab vähendada probleemset käitumist ning sotsiaalset tõrjutust. Seega ei ole vaimse tervise toetamine ainult individuaalne küsimus, vaid ka oluline ühiskondlik investeering. (Siseministerium, 2020, lk 3–4) NEET-noorte seas on märkimisväärselt rohkem psüühikahäireid nagu ärevus ja depressioon ning risk suitsiidikäitumiseks on kõrgeks. See viitab vajadusele vaimse tervise varajaseks toetamiseks juba enne, kui noor jõuab haridusest või tööturust eemaldumiseni. (Rodwell *et al.*, 2018, lk 861–862) Traumaatilised kogemused ja vanemliku toe puudumine võivad vähendada noorte võimet kriisidega toime tulla ning takistada positiivse minapildi kujunemist.

Olulisel kohal on enesejuhtimise ja eluks vajalike sotsiaalsete oskuste arendamine. Ennastjuhtiva õppija oskused võimaldavad noorel seada eesmärged, planeerida ja hinnata oma tegevusi ning nendest tulenevalt paremini toime tulla haridus- ja tööturule üleminekul. Haridusasutused peaksid toetama noorte võimekust selles valdkonnas, sealhulgas pakkuma karjääriõpet, töövarjutamist ning praktilisi õpikogemusi. Enesejuhtimise ja sotsiaalsete oskuste arendamine on tihedalt seotud noore autonoomsuse, kompetentsuse ja sisemise motivatsiooni toetamisega (Ryan & Deci, 2000), mis loob aluse haridusteel püsimiseks ja tööturul kohanemiseks (Kõiv *et al.*, 2024b lk 3).

Uuringutulemuste kokkuvõttena teeb autor Pärnumaa maaomavalitsuste üldhariduskoolide juhtkondadele ja kohaliku omavalitsuste haridus- ning sotsiaalvaldkonna spetsialistidele järgnevad ettepanekud.

Pärnumaa maaomavalitsuste üldhariduskoolide juhtkondadele.

1. Rakendada ühtne õpilaste riskide jälgimissüsteem, mis kogub andmeid hilinemiste, puudumiste, õpitulemuste ja käitumismustrite kohta, et nende andmete põhjal saaks varakult märgata toimetulekuraskusi ning planeerida sihipärast sekkumist.
2. Luua õpilasele paindlikud õppevormid ning kaasata õpilast teda puudutavatesse otsustusprotsessidesse, et tugevdada vastutustunnet ja kuuluvust koolikeskkonda.
3. Luua mentorlusprogramme, kus noort juhendab täiskasvanu (klassijuhataja ja klassijuhatajatunnid).
4. Tagada õpilastele vajaduspõhine vaimse tervise esmane hindamine ja kiire ligipääs tugispetsialistide teenustele
5. Tõsta lapsevanemate teadlikkust läbi koolituspäevade ja koostööprojektide koolikohustuse rollist ja vastutusest lapse puudumiste osas, rõhutades, et korduvad puudumised takistavad õppimist ning suurendavad koolist väljalangemise riski.

Kohaliku omavalitsuse haridusvaldkonna spetsialistidele.

1. Rakendada digitaalset vaimse tervise nõustamissüsteemi.
2. Luua selged ja ühtsed infovahetusreeglid haridusasutuste ja kohaliku omavalitsuse vahel, et lapse toetamisega seotud teave oleks ajakohane ja kättesaadav ning liiguks osapoolte vahel.

Kohaliku omavalitsuse sotsiaalvaldkonna spetsialistidele.

1. Luua kogukonnapõhised tugikeskused, et noor ja tema perekond saaks tuge väljaspool koolikeskkonda.
2. Pakkuda vanematele regulaarset vanemaharidust.

Lisaks tuginedes uuringutulemustele teeb autor ettepaneku Eesti Perearstide Seltsile.

1. Rakendada regulaarseid kodukülastusi lapse sünnist kuni lasteaeda minekuni, et jälgida lapse arengut, toetada vanemaid ning varakult märgata riskitegureid, mis võivad mõjutada lapse hilisemat toimetulekut.

Antud ettepanekud rõhutavad vajadust loobuda üksikute probleemide tagantjärele lahendamisest ning liikuda ennetava ja tervikliku tugisüsteemi suunas, kus pere, haridusasutus, kohalik omavalitsus, sotsiaal- ja tervishoiuvaldkond teevad omavahel tihedat koostööd ning jagavad vastutust lapse toetamisel.

Uurimistöös tuleb arvestada teatud piirangutega, mis võivad mõjutada tulemuste üldistatavust ja tõlgendamist. Käesoleva uuringu puhul tuleb arvestada valimi suuruse ja koosseisuga. Kuigi intervjuud juhtumikorraldajatega ning küsitlused haridustöötajatega andsid olulise ülevaate, ei ole valim statistiliselt esinduslik kogu Eesti kontekstis. Seetõttu tuleb järeldusi käsitleda eelkõige maakondliku vaatenähtena. Uuringu andmestik põhineb suuresti osalejate isiklikel hinnangutel, kogemustel ja tajudel. Subjektiivne vaatenurk võib kaasa tuua kalduvusi vastustes ning jätta fookusest välja teemad, mida ei teadvustata või mida peetakse liiga tundlikuks käsitlemiseks. Uuring viidi läbi kindlal ajaperioodil, mil Pärnumaa noortegarantii tugisüsteem oli alles kujunemas. See tähendab, et pikaajalist mõju ei olnud veel võimalik hinnata ning osa järeldustest põhinevad esmastel kogemustel. Lisaks tuleb märkida, et tugispetsialistide ja õpetajate arusaamad noorte vajadustest võivad erineda sõltuvalt nende professionaalsest kogemusest, piirkonnast või ametikohast. Hoolimata nimetatud piirangutest pakub uuring sisuka ja praktilise vaate NEET-noorte toetamise võimalustele ning rõhutab personaalse, järjepideva ja võrgustikul põhineva toe vajalikkust.

## KOKKUVÕTE

Tänapäeva ühiskonnas on üheks oluliseks väljakutseks noorte hulk, kes ei õpi ega tööta. Haridustee varajane katkestamine mõjutab noore tulevikku, raskendab tööturule sisenemist, suurendab sotsiaalset tõrjutust ning võib viia vaimse tervise probleemideni. Noore jaoks võib koolist väljalangemine olla pöördepunkt, mis kujundab kogu edasise elu kvaliteeti. Seetõttu on oluline, et ühiskond ja haridussüsteem tegeleks varajaste riskide märkamisega ja looks toetava keskkonna, mis aitaks noorel haridusteel püsida.

Magistritöö käsitles koolist väljalangemise riskitegureid ja ennetust, keskendudes Pärnumaa maaomavalitsuste üldhariduskoolide haridustöötajate ja Noortegarantii tugisüsteemi juhtumikorraldajate tagasisidele. Varajane sekkumine ja valdkondadeülene koostöö on võtmeteguriks NEET-noorte ehk haridusest ja tööturust eemale jäänud noorte toetamisel.

Töö teoreetilise aluse moodustasid enesemääramise teooria ja kiindumusteooria, mis aitasid mõista, kuidas noorte motivatsioon, autonoomsus ja suhete kvaliteet mõjutavad haridusteel püsimist ja toimetulekut. Ühtlasi tutvustati rahvusvahelisi praktikaid mitte õppivate ja mitte töötavate noorte integreerimiseks igapäevaellu. Töö empiirilises osas tutvustati kvalitatiivse ja kvantitatiivse uuringu tulemusi ja anti ülevaade NGTS juhtumikorraldajate tööst.

Andmete kogumiseks viis autor läbi poolstruktureeritud intervjuud NGTS juhtumikorraldajatega ning ankeetküsitluse Pärnumaa maaomavalitsuste üldhariduskoolide klassiõpetajate, klassijuhatajate ja tugispetsialistidega. Ankeetküsitluses osalesid 85 haridustöötajat Pärnumaa maaomavalitsuste üldhariduskoolidest ning 5 NEET-noortega töötavate juhtumikorraldajat. Tulemused andsid ülevaate nii süsteemsetest kui ka isiklikest teguritest, mis mõjutavad noore püsivust haridusteel.

Uuringu eesmärk täideti ja uurimisküsimused said vastused. Uuring kinnitas, et peamised koolist väljalangemise riskitegurid on mittetoetav kodune keskkond, vaimse tervise probleemid, sotsiaalne isoleeritus, õpiraskused, nõrgad enesejuhtimise ja põhioskused ning vähene motivatsioon. Uuringus osalenud töid korduvalt esile, et noored ei tee teadlikku otsust haridusteelt lahkuda, vaid satuvad sellesse olukorda keeruliste eluliste asjaolude tõttu, millega nad sageli iseseisvalt toime ei tule. Järeldusena võib väita, et ennetav tugi koolist väljalangemise vastu peab olema mitmekihiline ja pikaajaline. Ainult sellisel juhul on võimalik vähendada varajase väljalangemise riski ning toetada NEET-noorte arvu vähenemist.

Magistritöö tulemustest ilmnes ka, et noored vajavad mitmetasandilist tuge, mis on järjepidev ja personaalne. Efektiivseks ennetuseks tuleb koolides tugevdada riskide märkamise võimekust, suurendada tugispetsialistide kättesaadavust, arendada koostööd pere ja kohaliku omavalitsusega ning pakkuda noortele vaimse tervise ja enesejuhtimise toetust.

Magistritöö käigus sõnastas autor ettepanekud üldhariduskoolide juhtkondadele, kohaliku omavalitsuse haridus- ja sotsiaalvaldkonna spetsialistidele ning Eesti Perearstide Seltsile koostöö tõhustamiseks. Koolist väljalangemise ennetamiseks on oluline rakendada mitmetasandilisi ja koordineeritud tugimeetmeid, mis lähtuvad noore individuaalsetest vajadustest ning toetavad tema arengut nii koolikeskkonnas kui ka väljaspool seda. Olulisel kohal on süsteemne riskide jälgimine ja hindamine, kaasaegne ja kättesaadav nõustamine, tugev koostöö kodu, kooli ja kohaliku omavalitsuse vahel, paindlik ja kaasav õpikeskkond ning personaalne ja järjepidev tugi.

Autor peab oluliseks edasiste uuringute läbiviimisel keskenduda NEET-noorte ennetusmeetmete tõhususele, lapsevanemate kaasamisele ja noorte enesejuhtimise arendamisele. Edaspidi on oluline laiendada valimit, kaasates noorte endi vaated. Samuti on oluline uurida, kuidas koolikultuur ja õpetamismeetodid mõjutavad õpilaste seotust kooli ja sinna kuulumisega.

## VIIDATUD ALLIKAD

- Aktan, O. (2020). Determination of educational needs of teachers regarding the education of inclusive students with learning disability. *International Journal of Contemporary Educational Research*, 7(1), 149–164. <https://doi.org/10.33200/ijcer.638362>
- Aps, J. (2023). *(Alg)koolide hindamisvahend riskiga õpilaste ja nende teenusvajaduse väljaselgitamiseks*. Lääne-Viru Omavalitsuste Liit. [www.virol.ee/documents/20173326/40622722/Riskitegurite-markamine-ja-hindamine-alkkoolides-04.04.2024.pdf/76a7f4f2-ffdb-4d1b-800d-4191d863dbb5](http://www.virol.ee/documents/20173326/40622722/Riskitegurite-markamine-ja-hindamine-alkkoolides-04.04.2024.pdf/76a7f4f2-ffdb-4d1b-800d-4191d863dbb5)
- Askarzai, W., & Unhelkar, B. (2017). Research methodologies: an extensive overview. *International Journal of Science and Research Methodology*, 6(4), 21–42. <https://ijsrm.humanjournals.com/research-methodologies-an-extensive-overview>
- Bania, E. V., Eckhoff, C., & Kvernmo, S. (2019). Not engaged in education, employment or training (NEET) in an Arctic sociocultural context: the NAAHS cohort study. *BMJ Open*, 9, Article e023705. <https://doi.org/10.1136/bmjopen-2018-023705>
- Bentsalo, I., Loogma, K., Ümarik, M., & Väljataga, T. (2024). Challenges and Risk Factors of Early Leaving from IVET: Perceptions of Students and Schools' Staff. *Vocations and Learning*, 17, 351–371. <https://doi.org/10.1007/s12186-024-09345-2>
- Black, N., Jayawardana, D., & Heckley, G. (2024). Children's time allocation and the socioeconomic gap in human capital. *European Economic Review*, 168, Article 104821. <https://doi.org/10.1016/j.eurocorev.2024.104821>
- Caroleo, F. E., Rocca, A., Mazzocchi, P., & Quintano, C. (2020). Being NEET in Europe Before and After the Economic Crisis: An Analysis of the Micro and Macro Determinants. *Social Indicators Research*, 149, 991–1024. <https://doi.org/10.1007/s11205-020-02270-6>

- Cavalca, G. (2016). Young people in transitions. Conditions, indicators and policy implications. To NEET or not to NEET? In G. Coppola & N. O'Higgins (Eds.), *Youth and the Crisis: Unemployment, education and health in Europe* (pp. 272–287). Routledge.
- Doinita, N. E., & Maria, N. D. (2015). Attachment and Parenting Styles. *Procedia – Social and Behavioral Sciences*, 203, 199–204. <https://doi.org/10.1016/j.sbspro.2015.08.282>
- Erozkan, A. (2016). The Link between Types of Attachment and Childhood Trauma. *Universal Journal of Educational Research*, 4(5), 1071–1079. <https://doi.org/10.13189/ujer.2016.040517>
- Euroopa Eriõppe ja Kaasava Hariduse Agentuur. (2017). *Varajane koolist väljalangemine ning puuetega ja/või hariduslike erivajadustega õppurid*. Euroopa Komisjon. <https://www.european-agency.org/sites/default/files/esl-summary-et.pdf>
- Euroopa Komisjon. (2015). *Koolipoliitika. Terviklik käsitus koolist väljalangemise tõkestamiseks*. Euroopa Liit. [https://education.ec.europa.eu/sites/default/files/document-library-docs/policy\\_rec\\_estonian\\_final.pdf](https://education.ec.europa.eu/sites/default/files/document-library-docs/policy_rec_estonian_final.pdf)
- Euroopa Komisjon. (2017). *Komisjoni teatis Euroopa Parlamendile, nõukogule, Euroopa Majandus- ja Sotsiaalkomiteele ning Regioonide Komiteele. Koolide arendamine ja õpetamise täiustamine, et anda noortele edasiseks eluks hea stardipositsioon*. Euroopa Liit. <https://eur-lex.europa.eu/legal-content/ET/ALL/?uri=CELEX:52017DC0248>
- Frøyland, K., Alecu, A. L., Ballo, J. G., Leseth, A., Sadeghi, T., Abdelzadeh, A., Anvik, C. H., Einarsdóttir, M., Gaini, F., Görlich, A., Julkunen, I., & Larsen, C. V. L. (2022). *Inclusion of young people in school, work and society – a review of Nordic research literature*. Oslo Metropolitan University. ODA. <https://hdl.handle.net/11250/2984527>
- Gore, J., Holmes, K., Smith, M., Southgate, E., & Albright, J. (2015). Socioeconomic status and the career aspirations of Australian school students: Testing enduring assumptions. *The Australian Educational Researcher*, 42, 155–177. <https://doi.org/10.1007/s13384-015-0172-5>

- Haridus- ja Noorteamet, Sotsiaalkindlustusamet. (2021). *Valdkondadeülene NEET-olukorras noorte toetamise ja teenuste koostöömudel kohalikele omavalitsustele kohandatud ülevaade*.  
[https://www.sotsiaalkindlustusamet.ee/sites/default/files/documents/2023-02/Koost%C3%B6mudel%20KOVidele\\_0.pdf](https://www.sotsiaalkindlustusamet.ee/sites/default/files/documents/2023-02/Koost%C3%B6mudel%20KOVidele_0.pdf)
- Haridussilm. (2025, 11. veebruar). *Õpetajad* [andmebaas].  
<https://haridussilm.ee/ee/tasemeharidus/haridustootajad/opetajad>
- Holte, B. H., Swart, I., & Hiilamo, H. (2019). The NEET concept in comparative youth research: the Nordic countries and South Africa. *Journal of Youth Studies*, 22(2), 256–272. <https://doi.org/10.1080/13676261.2018.1496406>
- Huijsmans, R., Ansell, N., & Froerer, P. (2021). Introduction: Development, Young People, and the Social Production of Aspirations. *The European Journal of Development Research*, 33, 1–15. <https://doi.org/10.1057/s41287-020-00337-1>
- Idrees, M. U., Zahra, S. M., & Naeem, F. (2021). Perceived parenting styles and primary attachment styles of single and children living with both parents. *The Journal of the Pakistan Medical Association*, 71(6), 1540–1544. <https://www.archive.jpma.org.pk/article-details/10693>
- Kallip, K., & Heidmets, M. (2017). Varakult haridussüsteemist lahkumine: trendid, mõjurid ja meetmed Eestis. *Eesti Haridusteaduste Ajakiri*, 5(2), 155–182. <https://doi.org/10.12697/eha.2017.5.2.07>
- Kõiv, K., & Paabort, H. (2020). *Raskemates oludes noorte (NEET noorte) jaoks tugiteenuste käivitamine ja rakendamine KOVis*. Eest Avatud Noortekeskuste Ühendus. [https://ank.ee/wp-content/uploads/2020/06/NEET-noorte-tugiteenuse-juhend-KOVidele\\_Eesti-ANK26.06.pdf](https://ank.ee/wp-content/uploads/2020/06/NEET-noorte-tugiteenuse-juhend-KOVidele_Eesti-ANK26.06.pdf)
- Kõiv, K., Saks, K., Medar, M., Kroon, C., Runarsdottir, E., Kärbla, T., & Hein, K. (2024a). *Lõimitud teenused koolist väljalangemise ennetamiseks Võrumaakonnas*. Võrumaa Omavalitsuste Liit. <https://vorumaa.ee/wp-content/uploads/2023/03/LOIM-kogemusraport-2024.pdf>
- Kõiv, K., Saks, K., Gencel, I. E., Güven, K. M., Azzopardi, A., Todoroska, V., & Petkovska, E. (2024b). An intervention model for developing self-directed learning skills in NEET-youth: a literature review. *Frontiers in Education*, 9, Article 1433484. <https://doi.org/10.3389/feduc.2024.1433484>

- Laherand, M–L. (2010). *Kvalitatiivne uurimisviis* (2. tr). OÜ Sulesepp. ADA.  
<http://hdl.handle.net/10062/68249>
- Lillemets, A., & Aps, J. (2023). *Varajast koolist väljalangevust soodustavad tegurid ja Ida-Harju piirkonna olemasolevad ressursid ennetuseks ning tugiteenuste pakkumiseks*. Stories For Impact OÜ; Sotsiaalse Innovatsiooni Labor MTÜ.  
[https://maja.joelachtme.ee/Haridus/10.%20koosseisu%20koosolekud%202021-2025/2023.05.09/Uuringu%20raport\\_Varajast%20koolist%20v%C3%A4ljalangevust%20soodustavad%20tegurid%20ja%20Ida-Harju%20piirkonna%20olemasolevad%20ressursid.pdf](https://maja.joelachtme.ee/Haridus/10.%20koosseisu%20koosolekud%202021-2025/2023.05.09/Uuringu%20raport_Varajast%20koolist%20v%C3%A4ljalangevust%20soodustavad%20tegurid%20ja%20Ida-Harju%20piirkonna%20olemasolevad%20ressursid.pdf)
- Lune, H., & Berg, B. L. (2017). *Qualitative Research Methods for the Social Sciences* (9th ed., Global ed.). Pearson Education Limited.
- MaCorr Research. (n.d.). *Sample size calculator*. <https://www.macorr.com/sample-sizecalculator.htm>
- Maguire, S. (2015). NEET, unemployed, inactive or unknown – why does it matter? *Educational Research*, 57(2), 121–132.  
<https://doi.org/10.1080/00131881.2015.1030850>
- Mellberg, C., Minas, R., Korpi, T., & Andersson, L. (2023). Effective local governance assisting vulnerable groups: The case of youth not in employment, education or training (NEETs) in Sweden. *International Journal of Social Welfare*, 32(1), 20–31. <https://doi.org/10.1111/ijsw.12527>
- Musa, S. F. P., & Basir, K. H. (2019). Youth Unemployment and The Rentier Economy in Brunei: Lessons from Norway. *Journal of Islamic Social Sciences and Humanities*, 20(2), 1–22. <https://doi.org/10.33102/abqari.vol20no2.211>
- Pärnumaa Arenduskeskus. (2024, 8. aprill). *Pärnumaal alustas 13–29-aastasi toetav noortegarantii tugisüsteemi programm*. <https://parnumaa.ee/uudis/parnumaal-alustas13-29-aastasi-toetav-noortegarantii-tugisusteemi-programm/>
- Ryan, R. M., & Deci E. L. (2000). Intrinsic and Extrinsic Motivations: Classic Definitions and New Directions. *Contemporary Educational Psychology*, 25(1), 54–67. <https://doi.org/10.1006/ceps.1999.1020>
- Ryan, R. M., & Deci E. L. (2020). Intrinsic and extrinsic motivation from a self-determination theory perspective: Definitions, theory, practices, and future

- directions. *Contemporary Educational Psychology*, 61, Article 101860. <https://doi.org/10.1016/j.cedpsych.2020.101860>
- Rodwell, L., Romaniuk, H., Nilsen, W., Carlin, J. B., Lee, K. J., & Patton, G. C. (2018). Adolescent mental health and behavioural predictors of being NEET: a prospective study of young adults not in employment, education, or training. *Psychological Medicine* 48(5), 861–871. <https://doi.org/10.1017/s0033291717002434>
- Sheppard, V. (2020). *Research Methods for the Social Sciences: An Introduction*. Pressbooks. <https://pressbooks.bccampus.ca/jibcresearchmethods/>
- Siseministeerium. (2021a). *Eesti valdkondadeülese ennetuse kontseptsioon*. [https://www.siseministeerium.ee/sites/default/files/documents/2021-10/valdkondadeulese-ennetuse-kontseptsioon\\_05.2021.pdf](https://www.siseministeerium.ee/sites/default/files/documents/2021-10/valdkondadeulese-ennetuse-kontseptsioon_05.2021.pdf)
- Siseministeerium. (2021b). *Valdkonnaülese ennetuse põhimõtete kokkulepe*. [https://www.siseministeerium.ee/sites/default/files/documents/2021-10/valdkonnaulese\\_ennetuse\\_pohimotete\\_kokkulepe\\_loplik.pdf](https://www.siseministeerium.ee/sites/default/files/documents/2021-10/valdkonnaulese_ennetuse_pohimotete_kokkulepe_loplik.pdf)
- Sotsiaalkindlustusamet. (2022). *Noortegarantii tugevdamise riigisisene tegevuskava perioodiks 2022–2027*. <https://sotsiaalkindlustusamet.ee/ngts#kava>
- Sotsiaalkindlustusamet. (2024, 14. mai). *Noortegarantii tugisüsteemi kasutamiseks taotluse esitanud KOV-id*. [https://sotsiaalkindlustusamet.ee/sites/default/files/documents/2024-05/NGTSi%20kasutamiseks%20taotluse%20esitanud%20KOV-id\\_14.05.2024.xlsx](https://sotsiaalkindlustusamet.ee/sites/default/files/documents/2024-05/NGTSi%20kasutamiseks%20taotluse%20esitanud%20KOV-id_14.05.2024.xlsx)
- Statistikaamet. (2025, 7. märts). *NH24: NEET-noorte osatähtsus 15–26-aastaste hulgas soo järgi* [andmebaas]. [https://andmed.stat.ee/et/stat/eri-valdkondade-statistika\\_\\_noorteseire/NH24](https://andmed.stat.ee/et/stat/eri-valdkondade-statistika__noorteseire/NH24)
- Su, X., & Wong, V. (2022). Enhancing the career capabilities of NEET youth in Hong Kong: an experience-driven framework. *International Journal for Educational and Vocational Guidance*, 22, 713–738. <https://doi.org/10.1007/s10775-022-09531-5>
- Sõstra, K. (2023). *Mis mõjutab noorte NEETstaatusesse langemist?* Statistikaamet. <https://haridusportaal.edu.ee/uuringud/mis-m%C3%B5jutab-noorte-need-staatusesse-langemist>

- Valk, A. (2016). *Madala haridustasemega noored*. Haridus- ja Teadusministeerium. [https://www.hm.ee/sites/default/files/documents/2022-10/haridusmin\\_madala\\_haridustasemega\\_noorte\\_osakaal.pdf](https://www.hm.ee/sites/default/files/documents/2022-10/haridusmin_madala_haridustasemega_noorte_osakaal.pdf)
- van Vugt, L., & Levels, M., & van der Velden, R. (2024). The low skills trap: the failure of education and social policies in preventing low-literate young people from being long-term NEET. *Journal of Youth Studies*, 27(2), 217–251. <https://doi.org/10.1080/13676261.2022.2118036>
- Õunapuu, L. (2014). *Kvalitatiivne ja kvantitatiivne uurimisviis sotsiaalteadustes*. Tartu Ülikool. ADA. <http://hdl.handle.net/10062/36419>

## Lisa 1. Intervjuukava

### Hea Pärnumaa Noortegarantii tugisüsteemi noorte juhtumikorraldaja!

Olen Tartu Ülikooli Pärnu kolledži magistrant. Minu magistritöö eesmärgiks on välja selgitada II ja III kooliastmes koolist välja langemise riskitegurid ning millist toetust vajavad noored varases eas koolist väljalangemise vältimiseks.

Olen väga tänulik Teile, et nõustusite intervjuuks ning olete nõus oma kogemusi ja aega minu magistritöösse panustama.

1. Millises piirkonnas Te Pärnumaal töötate?
2. Kui pikk on Teie töökogemus NEET-noortega?
3. Milline on Teie erialane haridus?
4. Millised on Teie tööülesanded?
5. Kuidas Te iseloomustate NEET-noort? (Sõstra, 2023, lk 3).
6. Mida arvate väitest, et NEET-nooreks olemine on elustiili valik? (Holte *et al.*, 2019, lk 257)
7. Kes on NEET-noore lähedased, kes teda toetavad ja innustavad? (Erozkan, 2016, lk 1071–1072)
8. Kuidas Te hindate NEET-noorte põhioskusi (kirjaoskus, arvutamisoskus ja oskused, mis on seotud probleemide lahendamise)? (van Vugt *et al.*, 2024, lk 225).
9. Millised ennastjuhtimise oskused on NEET-noortel? (Kõiv *et al.*, 2024b, lk 3)
10. Kui sageli olete märganud NEET-noortel esinevaid vaimse tervise ja käitumisprobleeme? (Rodwell *et al.*, 2018, lk 861–862) Milles need väljenduvad/ Millised need on?
11. Millised on NEET-noore püüdlused enda tulevase elukutse valikul? (Musa & Basir, 2019, lk 5).
12. Millist tulevikku ta endale soovib? (Huijsmans *et al.*, 2021, lk 3)
13. Millist tuge on Teie meelest vaja antud staatusesse jõudnud noorel? (Euroopa Komisjon, 2015, lk 6–7)

**Lisa 1 järg**

14. Milliseid meetmeid saaks Teie arvates rakendada, et vältida noorte sattumist NEET-noorte hulka? (Kõiv *et al.*, 2024b, lk 3)

Lisa 1 järg

15. Millised ennetustegevused võiksid olla NEET-noorte tekke vähendamiseks? (Frøyland *et al.*, 2022, lk 42)

## **Lisa 2. Ankeetküsitlus**

### **Hea vastaja!**

Olen Tartu Ülikooli Pärnu kolledži inimkeskse sotsiaalse innovatsiooni eriala üliõpilane Jana Malõh. Minu magistritöö eesmärgiks on välja selgitada II ja III kooliastmes koolist välja langemise riskitegurid ning millist toetust vajavad noored varases eas koolist väljalangemise vältimiseks. Küsimustik on anonüümne ning selle täitmiseks kulub 10 minutit. Olen väga tänulik Teile, et olete nõus oma kogemusi ja aega minu töösse panustama. Lisaküsimuste korral olen lahkesti valmis vastama. Minu meiliaadress [janamalo@ut.ee](mailto:janamalo@ut.ee)

### **1. Teie ametikoht Pärnumaa üldhariduskoolis**

Klassiõpetaja  
Klassijuhataja  
Tugispetsialist  
Muu

### **2. Mitmenda klassi klassiõpetaja või klassijuhataja Te hetkel olete?**

1. klass  
2. klass  
3. klass  
4. klass  
5. klass  
6. klass  
7. klass  
8. klass  
9. klass  
Muu

### **3. Mitmele lennule olete olnud klassiõpetaja või klassijuhataja?**

1–3  
4–6  
7 ja rohkem

**Lisa 2 järg**

**4. Millised järgmistest motivaatoritest mõjutavad Teie arvates õpilase õppeedukust? (Ryan & Deci, 2000, lk 60–61)**

	Täiesti nõus	Pigem nõus	Osaliselt nõus	Pigem ei ole nõus	Ei ole üldse nõus
Õpilasele pakub õppimine huvi ja naudingut					
Õpilane soovib oma vanemate heakskiitu					
Õpilane soovib täiskasvanute heakskiitu					

**5. Palun hinnake järgmisi väiteid oma praeguste õpilaste peresuhete (Erozkan, 2016, lk 1071–1072), sõprussuhete (Erozkan, 2016, lk 1071–1072), ennastjuhtiva õppimise (Kõiv *et al.*, 2024) ja püüdluse kohta? (Huijsmans *et al.*, 2021, lk 3)**

	Kõikidel	Enamusel	Pooltel	Vähestel	Ei ole kellelgi
Õpilase suhted vanematega on usaldusväärsed					
Õpilaste vanemad on toetavad					
Õpilastel on oskus luua sõprussuhteid					
Õpilastel on oskus hoida sõprussuhteid					
Õpilased on võimelised olema ennastjuhtivad õppijad					
Õpilased teavad kelleks tahavad saada ning püüdleavad selle poole					

**6. Kuidas hindate oma praeguste õpilaste põhioskusi? (van Vugt *et al.*, 2024, lk 225)**

	Väga hea	Hea	Keskmine	Halb	Väga halb
Kirjaoskus					
Arvutamisoskus					
Probleemide lahendamise oskus					

**Lisa 2 järg**

- 7. Kui sageli olete tähendanud oma praeguste õpilaste seas? (Rodwell *et al.*, 2018, lk 861–862)**

	Kogu aeg	Väga tihti	Tihti	Harva	Üldse mitte
Ärevust					
Depressiooni					
Kahjulike ainete kuritarvitamist					
Suitsiidimõtteid					

- 8. Palun hinnake järgmisi väiteid selle kohta, kuidas Teie praeguste õpilaste pered väärtustavad kognitiivseid oskusi ja toetavad lapse arengut. (Black *et al.*, 2024, lk 2)**

	Täiesti nõus	Pigem nõus	Ei oska öelda	Pigem ei ole nõus	Ei ole üldse nõus
Õpilased loevad kodus raamatuid					
Õpilased õpivad kodus pere toetusel					
Õpilased osalevad huviringides					
Õpilased veedavad aega vanematega					
Õpilased veedavad aega vanavanematega					
Õpilased veedavad aega sõpradega					

- 9. Kui nõus olete väidetega, et õpilane langeb koolist välja seepärast, et tal on ... (Euroopa Komisjon, 2015, lk 6–7)**

	Täiesti nõus	Pigem nõus	Osaliselt nõus	Pigem ei ole nõus	Ei ole üldse nõus
... halvad suhted õpetajatega					
... halvad suhted eakaaslastega					
... raske kohaneda õpetamiseetoditega					
... raske koolikeskkonnas hakkama saada					
... mittetoetav kodu					
... ülejäänud klassist erinevad väärtushinnangud					

- 10. Milliseid meetmeid saaksime Teie arvates üldhariduskoolis rakendada, et toetada noorte haridusteel püsimist ja sobiva eriala valimist?**

Tänan vastamast, Teie tagasiside on oluline!

**Lisa 3. Motivaatorid, mis mõjutavad õpilase õppe edukust**

Motivaatorid	Vastajad	Ei ole üldse nõus	Pigem ei ole nõus	Osaliselt nõus	Pigem nõus	Täiesti nõus
Õpilasele pakub huvi ja naudingut õppimine	Klassijuhataja		10%	13%	33%	43%
	Klassiõpetaja		13%	40%	7%	40%
	Tugispetsialist		6%	29%	12%	53%
	Muu		50%	38%	13%	0%
Õpilane soovib vanemate heakskiitu	Klassijuhataja		0%	3%	37%	60%
	Klassiõpetaja		3%	10%	53%	33%
	Tugispetsialist		0%	6%	59%	35%
	Muu		0%	0%	63%	38%
Õpilane soovib täiskasvanute heakskiitu	Klassijuhataja		0%	3%	37%	60%
	Klassiõpetaja		7%	17%	60%	17%
	Tugispetsialist		6%	6%	59%	29%
	Muu		0%	0%	38%	63%

**Lisa 4. Suhted vanematega, sõprussuhete loomine ja hoidmine ning ennastjuhtiva õppimise ja püüdlustega õpilane**

Väide	Vastaja	Ei ole kellelgi	Vähestel	Pooltel	Enamusel	Kõikidel
Õpilase suhted vanematega on usaldusväärsed	Klassijuhataja	0%	3%	17%	60%	20%
	Klassiõpetaja	3%	7%	23%	67%	0%
	Tugispetsialist	0%	12%	53%	35%	0%
	Muu	13%	38%	25%	25%	0%
Õpilaste vanemad on toetavad	Klassijuhataja	0%	10%	20%	53%	17%
	Klassiõpetaja	0%	7%	20%	70%	3%
	Tugispetsialist	0%	24%	12%	65%	
	Muu	0%	13%	13%	63%	13%
Õpilastel on oskus luua sõprussuhteid	Klassijuhataja	0%	7%	27%	63%	3%
	Klassiõpetaja	0%	3%	33%	63%	
	Tugispetsialist	0%	18%	29%	53%	
	Muu	0%	13%	13%	75%	
Õpilastel on oskus hoida sõprussuhteid	Klassijuhataja	0%	6%	48%	42%	3%
	Klassiõpetaja	0%	7%	40%	53%	
	Tugispetsialist	0%	29%	29%	41%	
	Muu	0%	13%	38%	50%	
Õpilased on võimelised olema ennastjuhtivad õppijad	Klassijuhataja	0%	47%	37%	17%	
	Klassiõpetaja	3%	37%	50%	10%	
	Tugispetsialist	0%	76%	18%	6%	
	Muu	0%	25%	50%	25%	
Õpilased teavad kelleks tahavad saada ning püüdleval selle poole	Klassijuhataja	10%	70%	13%	7%	
	Klassiõpetaja	10%	40%	50%		
	Tugispetsialist	0%	76%	18%	6%	
	Muu	0%	50%	38%	13%	

## Lisa 5. Vaimne tervis

Vaimne tervis	Kogemustasemed	Üldse mitte	Harva	Tihti	Väga tihti	Kogu aeg
Ärevust	1.-3. lendu	0%	37%	37%	21%	5%
	4.-6. lendu	0%	32%	50%	18%	0%
	7 ja rohkem lendu	6%	39%	44%	11%	0%
Depressiooni	1.-3. lendu	27%	41%	32%	0%	0%
	4.-6. lendu	23%	64%	14%	0%	0%
	7 ja rohkem lendu	50%	39%	11%	0%	0%
Kahjulike ainete kuritarvitamist	1.-3. lendu	42%	37%	21%	0%	0%
	4.-6. lendu	50%	41%	9%	0%	0%
	7 ja rohkem lendu	83%	17%	0%	0%	0%
Suitsiidi mõtteid	1.-3. lendu	53%	45%	3%	0%	0%
	4.-6. lendu	64%	36%	0%	0%	0%
	7 ja rohkem lendu	83%	17%	0%	0%	0%

## Lisa 6. Koolist väljalangemise põhjused

Väide	Vastaja	Ei ole üldse nõus	Pigem ei ole nõus	Osaliselt nõus	Pigem nõus	Täiesti nõus
... halvad suhted õpetajatega	Klassijuhataja	3%	30%	40%	20%	7%
	Klassiõpetaja	3%	50%	30%	13%	3%
	Tugispetsialist	24%	29%	6%	29%	12%
	Muu	0%	63%	25%	0%	13%
... halvad suhted eakaaslastega	Klassijuhataja	0%	10%	27%	50%	13%
	Klassiõpetaja	3%	13%	50%	27%	7%
	Tugispetsialist	6%	29%	47%	6%	12%
	Muu	0%	0%	50%	38%	13%
... raske kohaneda õpetamis-meetoditega	Klassijuhataja	0%	20%	50%	7%	23%
	Klassiõpetaja	3%	27%	30%	30%	10%
	Tugispetsialist	12%	18%	29%	35%	6%
	Muu	0%	63%	25%	13%	0%
... raske koolikeskkonnas hakkama saada	Klassijuhataja	0%	10%	40%	27%	23%
	Klassiõpetaja	3%	10%	30%	37%	20%
	Tugispetsialist	0%	0%	24%	65%	12%
	Muu	0%	25%	13%	50%	13%
... mittetoetav kodu	Klassijuhataja	0%	3%	10%	27%	60%
	Klassiõpetaja	0%	7%	13%	37%	43%
	Tugispetsialist	0%	0%	24%	47%	29%
	Muu	0%	0%	0%	38%	63%
... ülejäänud klassist erinevad väärtushinnangud	Klassijuhataja	3%	13%	40%	37%	7%
	Klassiõpetaja	3%	17%	33%	33%	13%
	Tugispetsialist	24%	12%	35%	24%	6%
	Muu	0%	13%	75%	13%	0%

## Lisa 6 järg

Väide	Kogemus- tasemed	Ei ole üldse nõus	Pigem ei ole nõus	Osaliselt nõus	Pigem nõus	Täiesti nõus
... halvad suhted õpetajatega	1.–3. lendu	11%	29%	32%	18%	11%
	4.–6. lendu	0%	59%	23%	14%	5%
	7 ja rohkem lendu	6%	39%	39%	17%	0%
... halvad suhted eakaaslastega	1.–3. lendu	3%	18%	34%	34%	11%
	4.–6. lendu	0%	14%	45%	32%	9%
	7 ja rohkem lendu	0%	11%	44%	39%	6%
... raske kohaneda õpetamismeetoditega	1.–3. lendu	8%	21%	18%	29%	24%
	4.–6. lendu	0%	50%	32%	14%	5%
	7 ja rohkem lendu	0%	11%	78%	11%	0%
... raske koolikeskkonnas hakkama saada	1.–3. lendu	3%	3%	21%	39%	34%
	4.–6. lendu	0%	18%	36%	36%	9%
	7 ja rohkem lendu	0%	17%	44%	39%	0%
... mittetoetav kodu	1.–3. lendu	0%	0%	11%	34%	55%
	4.–6. lendu	0%	9%	14%	36%	41%
	7 ja rohkem lendu	0%	6%	11%	44%	39%
... ülejäänud klassist erinevad väärtushinnangud	1.–3. lendu	13%	8%	45%	24%	11%
	4.–6. lendu	0%	23%	32%	36%	9%
	7 ja rohkem lendu	0%	11%	50%	39%	0%

## **SUMMARY**

RISK FACTORS FOR BECOMING A NEET-YOUTH AND THE ROLE OF SUPPORT NETWORKS IN IMPLEMENTING PREVENTIVE METHODS IN THE II AND III SCHOOL LEVELS OF BASIC EDUCATION A CASE STUDY OF RURAL MUNICIPALITIES IN PÄRNU COUNTY

Jana Malõh

In today's society, one of the significant challenges is the number of young people who are neither in education nor employment. Early termination of education affects a young person's future, makes it difficult to enter the labor market, increases social exclusion, and can lead to mental health problems. Dropping out of school can be a turning point for a young person that shapes the quality of their entire future life. Therefore, it is important for society and the education system to address early risk factors and create a supportive environment that helps young people stay in education.

This master's thesis addressed the risk factors and prevention of school dropout, focusing on feedback from educational workers in general education schools in rural municipalities of Pärnu County and case managers of the Youth Guarantee support system. Early intervention and cross-sectoral cooperation are key factors in supporting NEETs (young people not in education, employment, or training).

The theoretical foundation of the work consisted of self-determination theory and attachment theory, which helped to understand how young people's motivation, autonomy, and quality of relationships affect their persistence in education and coping. International practices for integrating young people who are not studying or working into everyday life were also introduced. The empirical part of the work presented the results of qualitative and quantitative research and provided an overview of the work of NGTS (Youth Guarantee Support System) case managers.

To collect data, the author conducted semi-structured interviews with NGTS case managers and a questionnaire survey among classroom teachers, homeroom teachers, and support specialists in general education schools in rural municipalities of Pärnu County. 85 educational workers from general education schools in rural municipalities of Pärnu County and 5 case managers working with NEET youth participated in the questionnaire survey. The results provided an overview of both systemic and personal factors that affect a young person's persistence in education.

The aim of the study was fulfilled, and the research questions were answered. The study confirmed that the main risk factors for dropping out of school are an unsupportive home environment, mental health problems, social isolation, learning difficulties, weak self-management and basic skills, and low motivation. Participants in the study repeatedly emphasized that young people do not make a conscious decision to leave education but find themselves in this situation due to complex life circumstances with which they often cannot

cope independently. As a conclusion, it can be argued that preventive support against school dropout must be multi-layered and long-term. Only in this way is it possible to reduce the risk of early dropout and support the reduction in the number of NEET youth.

The results of the master's thesis also revealed that young people need multi-level support that is consistent and personal. For effective prevention, schools need to strengthen their ability to recognize risks, increase the availability of support specialists, develop cooperation with families and local governments, and provide young people with mental health and self-management support.

During the master's thesis, the author formulated proposals for general education school management, local government education and social field specialists, and the Estonian Family Physicians Association to improve cooperation. To prevent school dropout, it is important to implement multi-level and coordinated support measures that are based on the individual needs of the young person and support their development both in the school environment and outside it. Systematic risk monitoring and assessment, modern and accessible counseling, strong cooperation between home, school and local

government, a flexible and inclusive learning environment, and personal and consistent support are all important.

The author considers it important for future research to focus on the effectiveness of preventive measures for NEET youth, parental involvement, and the development of young people's self-management. In the future, it is important to expand the sample to include young people's own views. It is also important to study how school culture and teaching methods affect students' connection to school and their sense of belonging.

## **Lihtlitsents lõputöö reprodutseerimiseks ja üldsusele kättesaadavaks tegemiseks**

Mina, Jana Malõh,

1. annan Tartu Ülikoolile tasuta loa (lihtlitsentsi) minu loodud teose „NEET-nooreks saamise riskitegurid ja tugivõrgustiku roll ennetusmeetodite rakendamisel põhikooli II ja III kooliastmes Pärnumaa maaomavalitsuste näitel“, mille juhendaja on Kandela Õun, reprodutseerimiseks eesmärgiga seda säilitada, sealhulgas lisada digitaalarhiivi DSpace kuni autoriõiguse kehtivuse lõppemiseni.
2. Annan Tartu Ülikoolile loa teha punktis 1 nimetatud teos üldsusele kättesaadavaks Tartu Ülikooli veebikeskkonna, sealhulgas digitaalarhiivi DSpace kaudu Creative Commons'i litsentsiga CC BY NC ND 4.0, mis lubab autorile viidates teost reprodutseerida, levitada ja üldsusele suunata ning keelab luua tuletatud teost ja kasutada teost ärieesmärgil, kuni autoriõiguse kehtivuse lõppemiseni.
3. Olen teadlik, et punktides 1 ja 2 nimetatud õigused jäävad alles ka autorile.
4. Kinnitan, et lihtlitsentsi andmisega ei riku ma teiste isikute intellektuaalomandi ega isikuandmete kaitse õigusaktidest tulenevaid õigusi.

Jana Malõh

**19.05.2025**