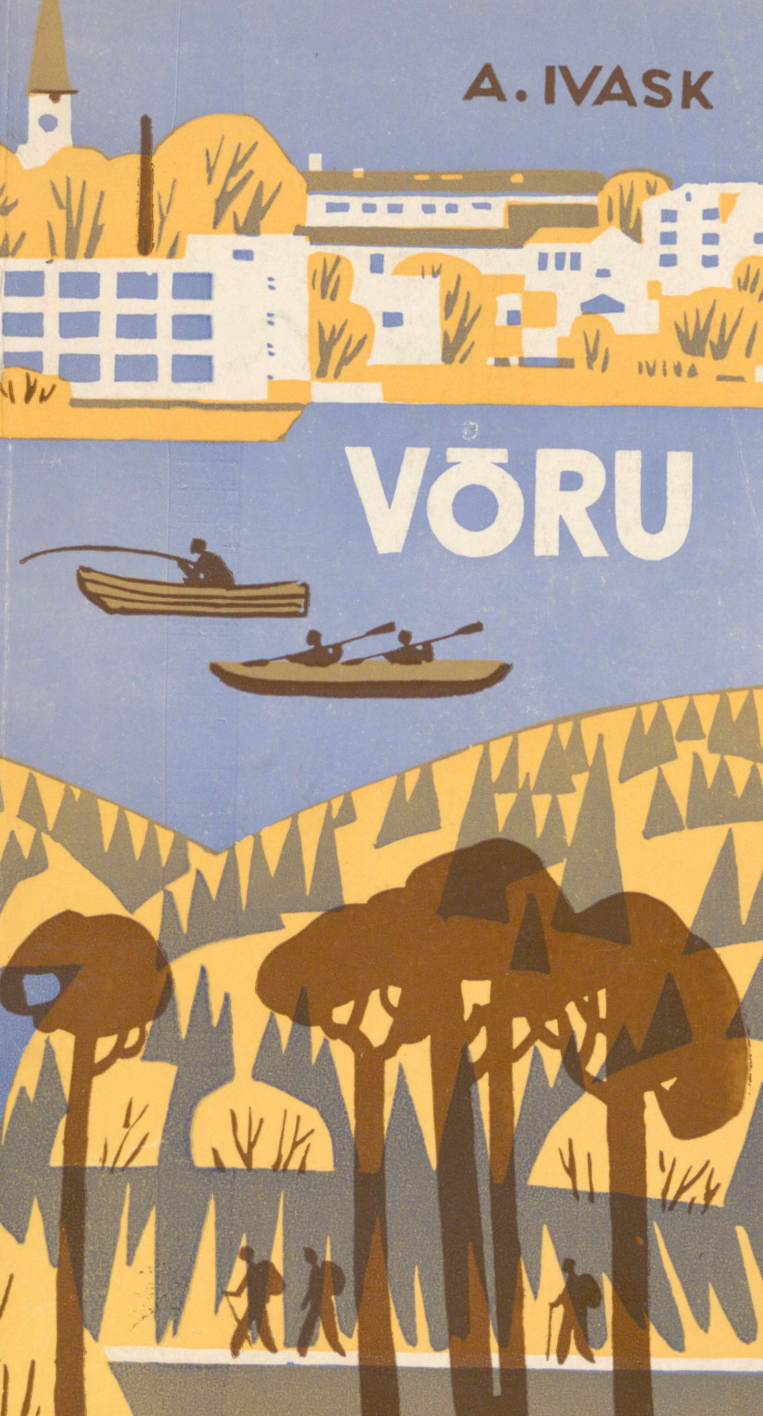


A. IVASK

# VÖRU







91 (E)  
I—94

Kirjanduslikult töödeldud *P. Mõtsküla*

Kaane kujundanud *U. Külv*

Fotod: *H. Uusi, A. Ivask*

TARTU OLINGKULI  
RAAMATUKOOL

---

KIRJASTUS EESTI RAAMATU  
TALLINN 1967

## SISSEJUHATUSEKS

Kolm inimpõlve tagasi oli selles linnas vaid paar osmikut ja üksainus suurem maja. Linnakodanikeks loeti neljakümmend saksa soost inimest, eestlasi linnamehe seisuse vääriliseks ei peetud.

Ent täna? Täna on VÕRU pulbitseva elurütmi-  
ga, kaasaegselt kasvupakil linn.

On teoks saanud, nagu kõikjal Eestimaal, Võrus kirjapandud rahvaeepose „Kalevipoeg“  
kreedo:

„Aga ükskord algab aega, kus kõik pIRRud  
kahel otsal lausa löövad lõkendama...“

Nende ridade optimism, neis väljenduv usk  
paremasse tulevikku aitasid orjastatud maa-  
mehel selga sirgu ajada, aitasid tal saada  
võrdseks võrdsete hulgas ja inimeseks inimeste  
seas.

Tänane Võru on tuntud, seda võib julgesti  
öelda, mitte üksnes „Kalevipoja“ hällina kul-  
tuuriringkondades. Nii mõndagi kõneleb fakt,  
et tööstus hõlmab siin 35,5% linna aktiivsest  
rahvastikust ja et Võrus toodetud mitmesugu-  
seid aparate tuntakse väljaspool kodumaa  
piiregi.

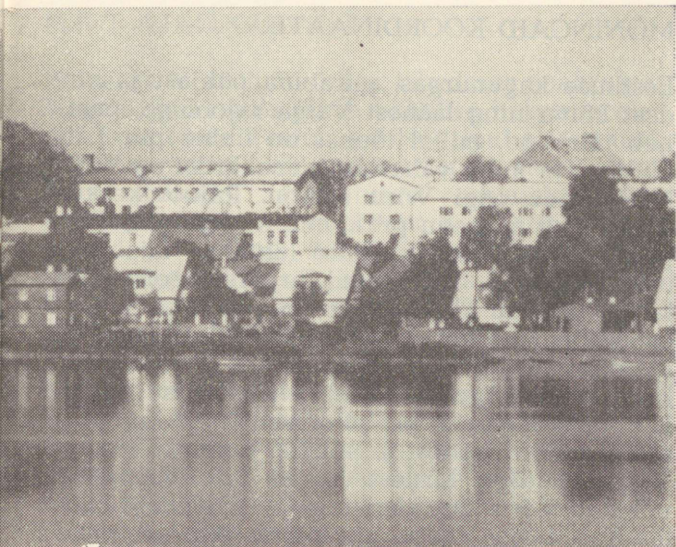
Ainuüksi viimase nelja aastakümne vältel on  
linn kasvanud 684 hektari võrra, kusjuures hoo-  
nestatud ala on suurenenud ligi kahe ja poole  
kordselt. Linna kiirest kaasaegsustumisest  
kõneleb fakt, et nelja aasta kestel (1959—1963)



*Vaade Võru linnale Tamula järvelt.*

suurenes ainuüksi elektri- ja raadiokaupade läbimüük Võru kaubandusvõrgus 147 tuhande rubla võrra ja kasvutendents selles osas suureneb kiiresti.

Üha kasvab Võru osatähtsus ca 2300 km<sup>2</sup> pindalaga rajooni keskusena. Seda tingib põllumajandusliku tootmise areng ja eriti viimastel aastatel täheldatav tootmise intensiivistumine. Kui Võru rajoonis 1965. a. toodetud piim kasutada vastavalt teaduslikult põhjendatud toitumisnormidele, siis kataks see kogus ligi 80 000 inimese aastase piimatarbe. Sama aasta liha- toodangust valmistatud vorstidest jätkuks aga praeguse tarbimistaseme juures Tallinna linnale ligi viieks kuuks. On tähendusrikas kõrvutada kas või üksnes ülaltoodud arve ligi neli aastakümnet tagasi ilmunud „Võru Jõulu-



albumi" nutulauluga: „Iseseisvuse saavutamisega ei muutunud Võru ilme sugugi /— — —/. Võrus puuduvad tööstused ja elav kaubanduslik liiklemine /— — —/. Puuduvad igasugused eeldused parema tuleviku peale.“

Iga linn oma mineviku, tänapäeva ja olevikuga on killuke kodumaast ning rahvast. Seetõttu peaks lähem tutvumine Võru käekäiguga aitama meil paremini mõista tänapäeva suurust ning kasvuhoogu. Saagu siis järgnevad leheküljed käepäraseks abimeheks neile, kes oma kodumaad tundma õpivad, eelkõige aga turistidele ning matkajatele, kes tulevad siinsetesse kaunitesse paikadesse oma nädalalõppu või puhkuseosa veetma, kes tulevad siia oma igapäevaseks tööks uut jõudu ja energiat ammutama.

## MÕNINGAID KOORDINAATE

Eestimaa kagunurgas, piiratuna põhjast ja kirdest Põlva ning läänest Valga rajooniga, paikneb piirkond, millel lõunas on ühine piir Läti NSV-ga ja mille vahetuks idanaabriks on Vene NFSV. See ongi Võru rajoon. Rajoonikeskus Võru asub peaaegu piirkonna keskpaigas, Otepää ja Haanja kõrgustikku lahutava laia ürgorundi lammil. Nimetatud ürgorund on omakorda ühenduslülilik Peipsi nõo ja Koiva ürgorundi vahel. Linn asub põhiliselt Tamula järve ida-põhja-loodekaldal ning sellest kirdes kerkival loode-kagusuunalisel, viiemeetrise suhtelise kõrgusega, 1,5 km pikkusel ja 0,7 km laiusel künnisel. Loodest ja põhjast ümbritseb linna Võhandu jõgi, kirdest Koreli oja. Viimasele võlgneb Võru tänu oma nime eest. Kunagi kandis Koreli oja Veeru oja nime. Siit sai nime kohalik mõis, andes selle hiljem rajatud linnale edasi.

Võru on tähtis teede sõlmpunkt. Maanteed, läbides looduslikult kaunist ja vaheldusrikast maastikku, kulgevad siit igasse ilmakaarde. Võrust on Pihkva kaudu Moskvasse 830 kilomeetrit, Leningradi Tartu kaudu 410, Riiga 240, Tallinnasse 265, Viljandisse 130, Tartusse 70 ja Peipsi kaldaile 50—60 kilomeetrit.

Ühendusteedest on oluline ka Võrut läbiv Valga—Petseri—Pihkva raudtee, mille kaudu käivad reisirongid Tallinna, Riiga ja Leningradi.

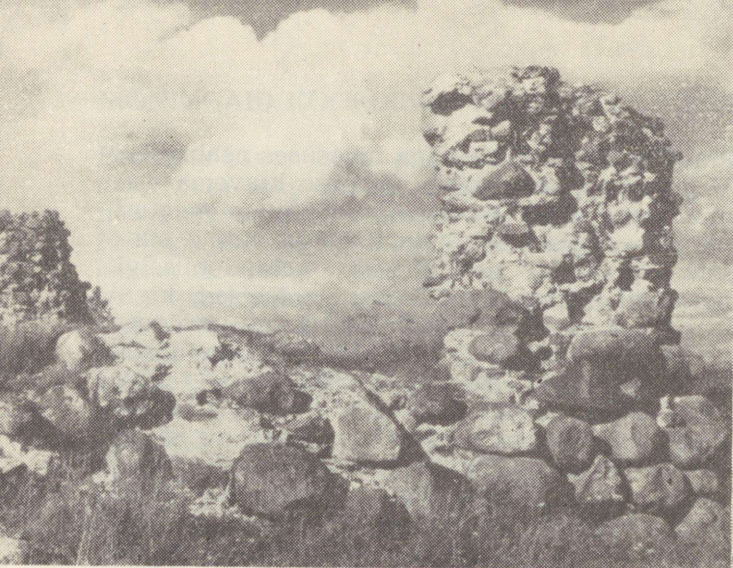
Soodus juurdepääs, omapärane ning kaunis loodus meelitavad Võrru ja Võru ümbrusesse aasta-aastalt aina rohkem ja rohkem puhkajaid ning turiste. Liiatigi leiavad siit meelepärast tegevust nii suusatajad kui ka veesportlased, õnge- ja jahimehed, marjulised ja seenelised, teadlased ja kunstnikud. Lisaks kõigele on linn lausa ideaalseks matkameeste baasiks.

## PISUT AJALUGU

Praeguse Võru linna väga lähedases naabruses, Vagula ja Tamula järve vahelise kuivema ala, nn. Roosisaare Tamula-poolsel tipul toimetatud väljakaevamised on andnud hulga viiteid siinsete paikade asustatusest eelajalooliselgi perioodil. Luust ja tulekivist nooleotsad, kivi-kirved ja -talvad, õngekonksud, merevaigust ehted ning suhteliselt hästi säilinud inimluustikud kinnitavad, et umbes 4000 aastat tagasi olid meie esivanemad siin kodu leidnud. Tamula praegusel veepiiril avastatud ürghärja (tarva), kopra, (piibri) ning teiste metsloomade-lindude skeletijäänustest koosnev kondikülv (osaliselt tänini säilinud) ja siinse kultuurikihi paksus viitavad aga asustatuse pikaajaksusele ning muistsete asukate peategevusele — küttimisele ja kalastamisele.

*Milline see elukas ise võis olla!  
Tarva sarved, mis leiti Võhandu äärest.*





*Võru linna kaugel eelkäija.*

*XIII sajandi algul rajatud Kirumpää lossi varemed.*

Roosisaare asula hüljati arvatavasti seoses Tamula veepinna tõusuga. Viimase põhjuseks oli nähtavasti Vagulast lähtuva ja Tamulat läbiva Võhandu jõe mudastumisest tingitud madaldumine.

Teine, veelgi vanem neoliitikumi asulakoht, mis on Kagu-Eesti vanim arheoloogiline muistis, asetseb 4500—5000 aastat tagasi Võhandu jõe käärus, Roosisaare asulast 8—10 km kaugusel, praegusest Võru linnast umbes 7 kilomeetrit ida pool. Selle asula olemasolu fakti kinnitab Võru—Räpina maantee uue trassi rajamisel silla alussammaste süvendist päevavalgele tulnud haruldane leid: ürgveise (*Bos primigenius*) kolju koos mõlema sarve luuosadega. Ulatuslikud kaevamised, mis korraldati siin 1959. ja 1960. aastal ENSV TA Ajaloo Instituudi poolt, tõid päevavalgele rohkesti savinõude kilde ning algelisi tarbeesemeid.

Järgmised, seni täpsustamata andmed Võru

ümbruse asustatuse kohta puhkavad praegu veel läbiuurimata kalmetes Kääpa ja Kubija metsades.

Täpsemad ajaloolised andmed siinsetest paikadest saavad alguse XIV sajandil saksa röövrüütelite poolt Võhandu jõekääru (praegusest Võrust paar kilomeetrit põhja poole) ehitatud Kirumpää (Kirepi) lossist. See pidi kaitsma Tartu piiskopkonna valdusi Pihkva mõju eest. Lossi ümber oli eestlaste asula, mis hävis koos lossiga, kui Liivimaa ordumeister Wilhelm von Fürstenberg Vene-Liivi sõja algul Kirumpää lossist põgenedes selle 1. juulil 1558 põlema süütas. Sellest ajast saadik tähistavad kunagist lossi vaid müürijäänused kõrgemal künkal, mida Kirumpää kantsimäeks nimetatakse. (Tartust Võrusse tulles 1,5 km enne Võrut, paremat kätt tee ääres.)

Möödus veel pisut enam kui kaks sajandit. Seoses talurahva arvukate ülestõusudega Venemaal, mis olid suunatud isevalitsusliku korra ja kohalike maaisandate omavoli vastu, kehtestati Venemaal 1775. a. uus kubermangukorraldus. Keisrinna Katariina II poolt antud ukaasiga 3. juulist 1783 suurendati ka Liivimaa maakondade arv neljalt kaheksale. Sama aasta oktoobris teatab Riia kindralkuberner uue, Kirumpäh-Koiküllü (Kirepi-Koiola) maakonna moodustamisest ja samanimelise linna asutamisest Vana-Koiolasse. See paikneb Võrust umbes 13 km põhja suunas, Võru—Põlva maantee ääres. Kuid koha valik oli ebaõnnestunud ja juurdepääs Vana-Koiolale väga raske. Seetõttu tekkis Riia kindralkuberneril idee ära osta praeguse Võru keskuses asunud eramõis, mille asupaik Tartu—Pihkva postmaantee ääres uue linna rajamiseks sobivam paistis. Mõisa omanikul polnud kava vastu midagi, sest hind (57 000 hõberubla) oli kehva pinnasega maavalduse eest enam kui rahuldav. Tehing sooritati vastavalt keisrinna ukaasile 6. juulist 1784. a. sama

aasta 3. augustil (v. k. j.), kusjuures kindral-kubernergi oma „mati sai“.

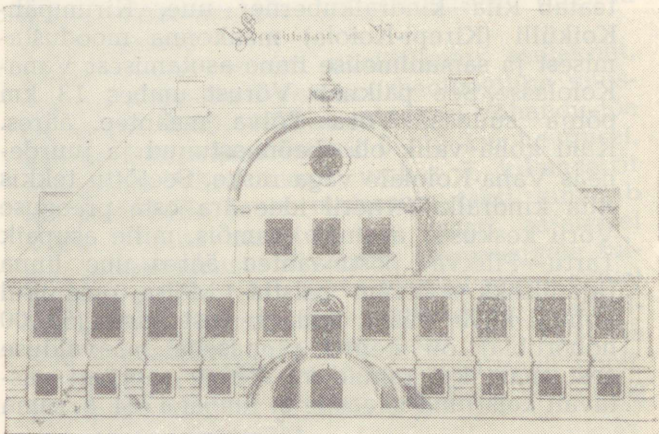
27. augustil 1784 kolis uus „maakonnalinn“ (linnapea koos kreisrentmeistriga) Vana-Koio-last Võru mõisa härrastemajja (praegu Võru I 8-klassiline Kool). Seda daatumit tulebki pidada Võru linna faktilise asutamise ajaks.

Kuna uus linn täitis peamiselt vaid administ-ratiivseid funktsioone, oli tema kasv aeglane. Teatud põhjus oli ka kindlasti selles, et eest-lastele mingeid soodustusi ei tehtud. 1791. aastaks olid linnakodaniku õigused antud vaid kahele eesti soost mehele: majaomanik Jakob Peetsile ja rätsep George Melgole.

Esimesed linnanõukogu ja magistraadi vali-mised toimusid 1790. aastal. Valimistest võtsid osa ainult need kodanikud, kes olid üle 25 aasta vanad ning kellel oli varandust vähemalt 1000 rubla väärtuses. Seega kuulusid õigused jõuka-tele, väesematele jäeti vaid „õigus“ maksu-koormat kanda. Kuid ei maksud ega ka iga-

*Võru esimene maja.*

*Endine Võru mõisa härrastemaja. Hiljem kohtu-, 1810. aastast koolihoone.*



aastased aastalaadad ei päästnud linna rahapuu-  
dusest.

Õigusteta jäetud vaesema rahva „lohutuseks“  
asuti juba 1788. aastal hinnalise kiriku ehitami-  
sele. See valmis 1793. aastal, kusjuures pastori  
palgaks määras Aleksander I 857 rubla ja  
86 kopikat aastas, seega üle 10 korra rohkem,  
kui oli koolmeistri palk. Nimelt oli siinse esi-  
mese eesti õppekeelega algkooli (1810) endisest  
pärisorjast koolmeistri Peeter Kronenbergi palk  
60 rubla aastas. Sellestki tuli osa koolile kütte-  
puude ostmiseks kulutada. Nimetatud koolis  
kestis õppeaeg oktoobri algusest jüripäevani ja  
õpilaste arv ei ulatunud üle kahekümne.

XIX sajandi esimesel poolel jäi linn endiselt  
vindunud olukorda. Isegi haiglat ei suudetud  
asutada varem kui 1827. a., s. o. siis, kui linn  
oli 43-aastane.

Alates XIX sajandi keskpaigast muutub Võru  
areng veidi elavamaks. Linnas hakkas arenema  
käsitööstuslik tootmine. Tegutsesid naha-,  
lubja- ja õllevabrik — kõigis kolmes ettevõttes  
kokku töötas vaid 13 töolist. Seda laadi „töös-  
tuse“ arenguks olid tingimused siiski soodsad.  
Nimelt võimaldas 1864. a. kehtestatud vabam  
passiseadus talupoegadel linna elama asuda.  
Töökäsi tuli juurde, ja et ümbruskonnas roh-  
kesti lina kasvatati, siis võttis hoogu ka lina-  
varte töötlemine, mida omalt poolt soodustas  
Võru paiknemine veekogude vahetus läheduses.  
Võru lina omandas peatselt hea kuulsuse väl-  
jaspool kodumaa piiregi.

Tookordne Võru omandas laialdasema kuul-  
suse veel ühel alal — nimelt koolilinnana. Seda  
põhjustas asjaolu, et aadlikud eelistasid Võrut  
teistele koolilinnadele odavama majutamise ja  
madalamate elatuskulude pärast. Ka pidanud  
tolleaegse Võru moraalne pale eriti eeskujulik  
olema.

Kuulsamaks koolidest sai Krümmeri (kooli asu-  
taja ja esimese direktori Heinrich Krümmeri

nime järgi) erakool, mis 1832. a. Harjumaalt Ääsmäelt Võrru toodi. Koolis, mis tegutses 1867. aastani, omandasid teadmisi ka sellised vene kultuuriloost tuntud isikud, nagu kujur A. Bock ja poeet A. Fet (Šenšin).

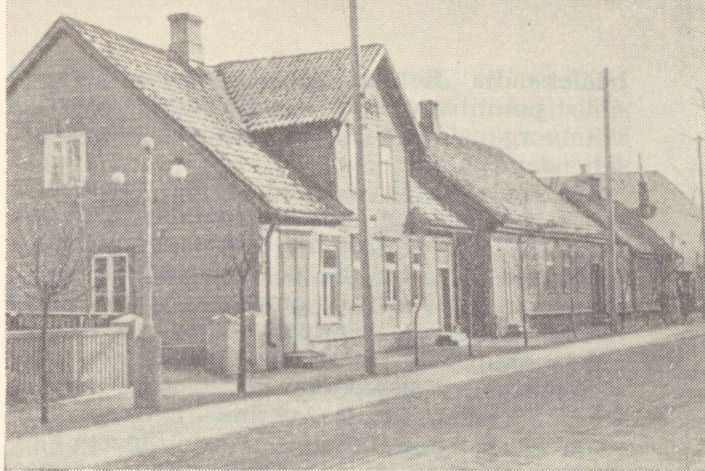
1860. aastatel oli Võrus kuus kooli: Krümmeri viieklassiline keskkool, kaheklassiline kreiskool, saksa ja eesti algkool, saksa tütarlastekool, Genge kolmeklassiline keskkool ning pühapäevakool, kokku 317 õpilase ja 31 õpetajaga.

Sajandi viimasel aastakümnel rajatud Pihkva—Valga raudtee andis linna arengule veelgi hoogu, kuna paranesid tingimused kaubavahtuse suurendamiseks selliste linnadega nagu Riia, Peterburg ja Pihkva. Endiselt jäi tähtsaks väljaveetavaks kaubaks linakiud ja -seeme, kuid linnade nõudmine muudegi põllumajandussaaduste järele tingis isaisadeaegse maaharimise ja -kasutamise süsteemi asendamist uuema ning tootlikumaga. Hakati kasvatama siinmail uudseid kultuure — kartulit, porgandit, redist jt.

Üha suureneb eestlaste juurdevool Võrru. Selle tulemusena pääsesid eestlased 1906. a. Võru omavalitsuses nappi enamusse. Neli aastat hiljem saavad eestlased omavalitsuses tunduva enamuse, ent linna majanduselus jäävad juhtpositsioonid siiski veel sakslaste kätte. Tõeline võit saksluse üle saavutatakse alles 1917. aastal.

1915. aastaks jõutakse Võrus juba nii kaugele, et riikliku laenu abiga ehitatakse valmis kohalik soojuselektrijaam. Linna tööstus elavneb veelgi ja Võru hakkab kagu suunas (Võrusoo), raudteejaama poole laienema.

Kuna Võrus puudus arvukas, poliitiliselt ettevalmistatud ja organiseeritud töölisklass, siis haarasid ka esimese Vene revolutsiooni (1905—1907) lained Võrut võrdlemisi ootamatult ja pealiskaudselt. Maakonnas esines üksikuid



Vana Võru.  
Kreutzwaldi tänav Pioneeride  
ja Tartu tänava vahelises lõigus.

rahatusi ning 1905. a. lõpul keeldusid nekrutid Võrus korraldatud miitingul tsaarile truudusvande andmisest. Hoolimata toimunud sündmuste vähesest ulatusest ei jäänud repressioonid siiski tulemata. Jälitati neid, kes revolutsioonipäevil lendlehti ja revolutsioonilist kirjandust olid levitanud. Paljusid vangistati ning saadeti Siberissegi (F. Karlson, T. Uustalu jt.).

Kodanlik-demokraatliku Veebruarirevolutsiooni puhkemisel oli Võru töölisklass endiselt väiksearvuline, kuid arendas innukat poliitilist tegevust. Asutatakse esimene töölisorganisatsioon „Võru Tööliste Ühing“. Pärast Suurt Oktoobrirevolutsiooni hakkasid ühingut juhima bolševikud ning tänu ühingu selgitustööle valiti 17. detsembril 1917. a. Võru esimene teovõimas töörahva saadikute nõukogu. Selle eesotsas seisis bolševik-leninlane Friedrich Leegen.

Juba 22. detsembril alustas ilmumist Võru Töörahva Saadikute Nõukogu Täidesaatva Komitee

häälekandja „Rahva Hää!“. Ajaleht valgustas üldist poliitilist olukorda ja juhendas kohalikke võimuorganeid kõige pakilisemate ülesannete lahendamisel.

Võru töötava rahva esindajatena võtsid bolševikud Fr. Leegen ja Fr. Külaots osa ka III ülevenemaalisest nõukogude kongressist 1918. a. jaanuaris. Sama kuu lõpuks organiseeriti Võrus Punakaart, kuid relvade puudus ei võimaldanud osutada piisavat vastupanu hästi relvastatud Saksa okupatsioonivägedele, kes 24. veebruaril 1918 Võrru sisse tungisid.

Üheksa kuud kestis verine arveteõiendus nendega, kes olid töörahva põliste õiguste kaitseks välja astunud. Kohalikud mõisnikud, pastoriid, kadakasaksad ning nende alandlikud käsilased hukkasid ilma igasuguse kohtuta paljusid töörahva aktiviste. Poodi üles või lasti maha vennad Fr. ja O. Leegen ning O. Turb, K. Kalmus ja A. Seeder.

Revolutsioon Saksamaal aga heidutas okupante sedavõrd, et need 1918. a. lõpul koos oma käsilastega Läti diviisi 1. ja 4. polgu löökide all Võrust pagesid.

Jälle asusid töörahva valitud esindajad uut elu korraldama. Loodi esimene maakonna parteikomitee ja anti uuesti välja töörahva ajaleht „Võru Linna ja Kreisi Töörahva Täidesaatva Komitee Teataja“. Asuti täitma 29. novembril 1918. a. väljakuulutatud Eestimaa Töörahva Kommuuni manifesti. Natsionaliseeriti linna suuremad ettevõtted, nagu trükikoda, sae- ja jahuveski jt. Ettevõtetud jõupingutused ei saanud veel anda mainimisväärseid tulemusi, kui noort nõukogude vabariiki uuesti ründasid välismaiste interventide jõugud koos valgekaartlastega ja 1. veebruaril 1919. a. oli nõukogude võim uuesti sunnitud enam kui 20 aastaks Võrust lahkuma.

\* \* \*

Hoolimata rohketest lubadustest ei suutnud kodanlus Võrus ega ka Võrumaal midagi märkimisväärset korda saata. Iga kildkond, kes võimu juurde pääses, pidas oma esmasülesandeks hoolitseda isiklike kaukahuvide eest. Linnas tekkis küll alatasa pisiettevõtteid, kuid need surid, jalgu õieti alla saamata. Ka vanemad ettevõtted kiratsesid, sest vabariigi ääremaa del paikneval Võrul puudus oma saaduste realiseerimiseks turg. Võru maakond kujutas enesest üha enam ostuvõimet kaotavat ala.

Võru tolleaegsed ettevõtted ei olnud võimelised linna elanikke tööga kindlustama. Mõned näited: Võru Linatööstuse Ühingu ettevõtetes töötas 41, Judeikini Lauavabrikus 31 ja Goldbergi Nahavabrikus 19 töölist. Kahes kohalikus trükikojas, vorsti- ja kompektivabrikus ning teistes pisiettevõtetes oli töölisi veelgi vähem. Tööpuuduse tõttu hakkas ka linna elanike arv Võrus kolmekümnendatel aastatel vähenema.

Tookordne Võru täitis üksnes pisikaubanduslikke, administratiivseid ning teatud kultuurhariduslikke ülesandeid.

Kodanlik valitsus, kes ei suutnud Võru arengut tegudega soodustada, üritas oma reputatsiooni päästa alalise enesekiitusega ja sõjaväeliste ning nn. „Kaitseliidu“ organisatsioonide tegevuse kärarikka reklaamiga. Kuid hoolimata kodanluse pingutustest elasid 1918. a. ideed ja võitlustraditsioonid edasi ning puhkesid uue jõuga ajaloolistel juunipäevadel. Nüüd hakkas Võru elus koitma tõeline päev. Ent veel seisid ees katsumuste ajad. Kolmeks pikaks aastaks tumestas alanud päeva pruun udu. 7. juulil 1941 langes Võru fašistlike röövvallutajate vägivalla võimusesse. Otsiti üles kõik töörahva võimu kehtestamise eest võidelnud ausad Nõukogude kodanikud, kes polnud jõudnud evakueeruda, ning paigutati Võru vanglasse. Ainuüksi 1941. a. vältel hukati Võrus ja Võrumaal

ilma igasuguse seadusliku aluseta ligi kolm ja poolsada kõige eesrindlikumat inimest, nende hulgas tuntud võitlejad Karl Siilivask koos 16-aastase poja Jaan Siilivasega, Karl Hommik, Verner Lõhmus, Artur Visulin, EK(b)P Võru Maakonnakomitee I sekretär A. Kuhlberg ja palju teisi. Kogu okupatsiooniaja vältel viidi Võru vanglast teele, kust keegi enam tagasi ei tulnud, umbes 750 inimest — uusmaasaajaid, pedagooge, ametnikke ja töölisi. Trellid said osaks ka Võru Õpetajate Seminari endisele direktorile Johannes Käisile koos tema kunagiste õpilastega. Süüdistus oli napp — „ammused punased“.

*Terve vald oli kokku aetud...*

*Võrulastel on, millest oma laulupidudel rõõmu tunda.*

*1962. a. laulupäeva finaalis.*



Võru elas üle ka selle katsumuse. 13. augustil 1944 vabastasid võiduka Nõukogude armee väeosad rüüstatud ning varemeis suitseva Võru, mis muutus nüüd koguni kolme balti vabariigi ajutiseks pealinnaks. 1944. a. septembri algul asus Võrru nii EK(b)P Keskkomitee kui ka Eesti NSV Rahvakomissaride Nõukogu. Eesti Raadio tookordne saatejaam asus tööle Võru lähistel, Kubijal. 10. ja 11. septembril toimus Võru kultuurimajas EK(b)P Keskkomitee III pleenum ja mõni päev hiljem ENSV Ülemnõukogu III istungjärk. Pealinna ülesandeid täitis Võru kuni 22. septembrini. Võrust kui kolme liiduvabariigi pealinnast võime rääkida seepärast, et teatud aja asusid siin ka Leedu ja Läti NSV partei- ja valitsusasutused.

Niisiis, siit anti esimesed direktiivid rahuliku ülesehitustöö juhendamiseks ja suunamiseks. Siin pandi alus ka hoogsale kultuurielu arengule. Juba 8. septembril esinesid tagalasi viibinud kunstimeistrid võrulaste ees sütitava kontserdiga, mis, nagu kõik edaspidisedki, andsid võrulastele jõudu ja energiat kodulinna kiireks taastamiseks.

Linnas hakkas hoogsalt arenema tööstus- ja ehitustegevus ning see hoog pole vaibunud. Alanud viisaastaku Võru esiklapsena sünnib võimas juustutööstus. 7000 m<sup>2</sup> tootmispinnaga Leningradi ja Moskva inseneride projekteeritud tootmiskorpus kujuneb üheks nägusamaks linnas. On tähendusrikas seegi asjaolu, et uues ettevõttes tahetakse edaspidi töödelda kuni 40 000 tonni piima ja toota 2200 tonni juustu. Selle kõigega aga tulevad toime poolteistsada inimest. Tähendab, suurt rõhku on pandud automatiseerimisele ja mehhaniseerimisele.

Ent juustutööstus pole ainuke viisaastakuehitus Võrus. Linn on praegu suurem ja kaunim kui kunagi varem. Aga võrulane ise ütleb oma

linna olevikust ja tulevikust kõneldes: „Võru südapäev seisab veel ees, praegu oleme alles keskhommikus.“ Võrulane ei eksi — linna perspektiivid on lõpmatult avardunud.

## OMA SILM ON KUNINGAS

Matkaja, Võrru tulles võid oma silmaga näha, kuidas kasvab linn. Kraanad ja tellingud annavad talle ilmet samuti nagu juba valminud mitmekorruselised silikaatkivi- või suurplokkooned. Vanad ühekorruselised ajahambast puretud puumajad kaovad nende varju juba praegugi ära. Linna keskuse ülesleidmine ei peaks kellelegi erilist raskust valmistama — üheksakorruseline tornelamu osutub heaks orientiiriks.

Tutvumisretke Võrus alustamegi siit, noorenenud vanalinnast ja esimesena astuksime sisse Friedrich Reinhold Kreutzwaldi memoriaalmuuseumi. Jalutame Pioneeride tänavat mööda 5—6 minuti tee Tamula poole, kuni jõuame Kreutzwaldi tänavale. Siis pöörame vasakule ning veel mõne minuti pärast jõuamegi puude varju peitunud ühekorruselise puumajani, millele kinnitatud kivitahvel teatab, et oleme kohal.

Maja, kus praegu paikneb Fr. R. Kreutzwaldi memoriaalmuuseum ja mis kord oli lauliku koduks, on vanimaid Võrus. Ehitati see 1793. aastal — seega üheksa aastat pärast linna asutamist. Tänav, kus ta paikneb, kandis kuni käesoleva sajandi kolmekümnendate aastateni järgepidi Petseri, Vee ja Riia tänava nime, alles siis anti talle praegune nimi.

Kreutzwald asus majja elama u. 40 aastat pärast selle ehitamist, siis, kui ta 1833. a. ülikooli oli lõpetanud ja Võrru tööle tuli. Esialgu oli Kreutzwald arvatavasti üürnik, hiljem aga ostis maja endale. 1877. aastal müüs Kreutzwald maja ja siirdus Tartusse elama. Sellest ajast ala-



*"Dr. Fr. R. Kreutzwald elas selles majas 1839—1877 ning pani siin 1850—1861 eesti rahva lugulaulu „Kalevipoja“ kirja".*

Dr. FR. R. KREUTZWALD i  
MEMORIAALMUUSEUM  
МЕМОРИАЛЬНЫЙ МУЗЕЙ  
Д-РА ФР. Р. КРЕЙЦВАЛЬДА

tes on maja vahetanud rohkesti valdajaid. Ta oli eraisikute omanduseks, siis „Kandle“ seltsi hooneks (1881—1890 ja 1899—1900). Viimati märgitud aasta 26. detsembril asetati majale Eesti Üliõpilaste Seltsi poolt marmorist mälestustahvel. Kauaks ajaks jäi see ainukeseks tähelepanu osutamiseks eesti kultuurielu suurmehe elu- ning tööpaigale. Sajandi algaastail asus majas eespool nimetatud F. Karlsoni raamatukauplus. Selle omaniku revolutsioonilist meelsust kinnitavad 1960. a. maja remondi ajal voodrilaudade vahelt leitud revolutsioonilised brošüürid ja ajalehed. 1910. aastal ostis maja Võru Käsitöölise Avitamise Selts ja siin avati koguni alkohoolsete jookidega einelaud.

Kuigi Kreutzwaldi Mälestuse Jäädvustamise Selts üritas maja korduvalt ära osta, jäi see siiski üksnes püüdeks. Kodanlik valitsus abi ei osutanud ning ilma selleta, ainult seltsi vahenditega, ei tulnud maja viinaga kaubitsejate käest päästmisest midagi välja.

Alles 10. veebruaril 1941. a. asutati siin memoriaalmuseum, mis avati külastajaile sama aasta 28. juunil.

Tervikuna kujutab muuseum endast Kreutzwaldile kuulunud krundi hoonete ja elumaja sisustuse komplekti. Kreutzwaldi-aegne kuju on elumajal, saunal ja keldril. Ait on ümber ehitatud elumajaks ja selles asub praegu fondide-ruum ning osa ekspositsioonist. Samuti kasutatakse neid ruume perioodiliste näituste korraldamiseks.

Muuseumis on eksponeeritud kõik Kreutzwaldile ja tema perekonnale kuulunud tänaseni säilinud esemed. Dokumentidest ja käsikirjadest näeme peamiselt fotokoopiaid. Praegune eksponaatide arv ulatub siin nelja tuhandeni. Muuseum ei kajasta mitte üksnes lauluisa isiklikku elu ja loomingut, vaid kogu tema kaasaega, kaasaegseid ja nende pürgimusi.

Siia on koondatud osa Kreutzwaldile kuulunud

mööblist, tema raamatukogu säilinud köited ja arstiriistu. Tema mahukat kirjavahetust säilitatakse siin koopiatena ja trükistes. Muuseumis leiduvad ka tema trükis avaldatud teosed ja nende tõlked, arvustused, samuti ka vanad ürikud, maalid, skulptuurid ning tema perekonnale kuulunud pisiesemed. Kõigile ruumidele on püütud anda Kreutzwaldi-aegne ilme ja isegi tubade tapeet on järele tehtud juhuslikult avastatud tapeeditükkide eeskujul. Muuseumi teise korruse ainsas ärklitoas, mida tuntakse „Kalevipoja toana“, kirjutab Kreutzwald rahvaeepose „Kalevipoeg“ ja sinna on koondatud kõik eksponaadid, mis on seotud „Kalevipoja“ tekkelooga.

## SÕMERAD JA KIVID

Unustuse hall tuhk ei kata kunagi nende nimetisi, kes oma aastad andsid teiste inimeste, rahva teenimiseks ja hüveks. Ka Kreutzwaldi kogu tegevus oli ühe ja sama idee, ühe ja sama mõtte teenistuses — anda kõik teadmised ja oskused ühiskonna hüveks, võitluseks progressi takistavate jõududega igal pool, nende igas väljenduses.

Lauluisa ise märkis kord tagasihoidlikult: „Ehk on minu kantud liivast ka mõned sõmerad parema aja templi ehitamise tarvis kõlbulikuks leitud.“ Kuid tema tööd, kas või ainuüksi „Kalevipoeg“, on hiigelkivideks eesti kultuuri alusmüüris. Tema tegevus rahvavalgustajana, publitsistina, teadusliku folkloristika rajajana ja rahva tervishoiutaseme tõstjana asetab teda eesti kultuuriloo silmapaistvate isiksuste esiritta.

Kreutzwald oli isiksus, kes, seadnud kord sihi, visalt pürgis selle poole, hoolimata nn. „elu paratamatustest“ — ja ta saavutas oma sihi. Oma parima meheea, 30.—74. eluaastani viibis

Kreutzwald Võrus. Võrus pani ta paberile „Kalevipoja“, siin sündisid tema kirjatööd. Seejärel heitkem siinkohal pilk lauluisa Võruaastatele.

1833. aasta veebruaris sooritab Kreutzwald Tartu Ülikoolis arstieksamid ja talle antakse III järgu arsti diplom. Kuna Võrus vajati parajasti linnaarsti, siis avaldab Kreutzwald soovi sellele kohale asuda. Vaatamata mitmesugustele sekeldustele antaksegi koht temale ja 7. märtsil 1833 asub ta Võrus tööle. Ent tema III järk osutub siiski pikka aega kestvate pahanduste sünnitajaks ning Liivimaa kubermanguvalitsus kinnitab Kreutzwaldi linnaarsti kohale alles 17 aastat pärast tegelikku tööleasumist, nimelt 1850. aastal.

Võrru asumise aasta 18. augustil (v. k. j.) abiellub Kreutzwald Tartu tinavalaja tütre, sakslanna Maria-Elisabeth Saedleriga. Maria-Elisabeth polnud talle küll vääriline kaasa, kuid peame lähtuma tolleaegsetest oludest. Eesti soost haritlane, liiatigi vaesepoolne, ei saanud leida tutvusringkonda haritud eestlannade seas, kuna neid ju tollal peaaegu polnudki. Teisest küljest tuli sakslannaga abielluda selleks, et pääseda „arvestatavasse seltskonda“. Viimane moment mängis Kreutzwaldi Võru arstipraktiseski märgatavat osa — nimelt kindlustas talle saksa soost patsientide pooldava suhtumise. Muus osas jäi aga Maria-Elisabeth oma mehe püüdlustest eemale. Oma mehe kirjanduslikus tegevuses nägi ta vaid asjatut aja raiskamist ja majanduslikku kulu.

Pärast abiellumist peagi sündinud lapsed Adelheid-Anette (11. 06. 1834 v. k. j.), Marie-Ottilie (28. 09. 1836 v. k. j.) ja Alexis (23. 09. 1845 v. k. j.) sidusid pereema üha enam ja enam lastetooga ning sellest johtuvalt süvenes ka tema eht-sakslaslik pedantsus, millega Maria-Elisabeth oma meheltki nõudis maja „sisekorra“ täpset täitmist. Kuid nõudmised ei piirdunud

üksnes „sisekorraga“. Tohtriproua kippus oma äranägemist mööda abikaasa patsientegi selekteerima, kuna tema arvates Kreutzwald vaesele rahvale liig vastutulelik oli. Veel tänini liiguvad Võru rahva hulgas mälestused, kuidas „tohter tasuta rohudki vaesematele kaasa andnud“.

Liigse „eestkoste“ alt pääsemiseks ja rahulike töötingimuste loomiseks laskis Kreutzwald peagi ka maja ärklitua korda teha, korraldades ühtaegu asja nii, et ärklituppa võisid oma jalga tõsta üksnes vähesed külalised. Kodused aga ainult selleks, et ruumi koristada. On hästi mõistetav, et proua selliseid samme omamoodi tõlgendas ja „perekonnaõnne“ säilitamise nimel kõigisse külalistesse kiivalt suhtuma hakkas. On teada, et ta koguni mehele adresseeritud Koidula kirju kõrvale toimetanud, ning kui too ainsa korra Võrut ja Kreutzwaldide peret külastas, temasse kuni väljaviskamiseni külmalt suhtunud.

Nii-öelda isikulistele probleemidele lisandusid majanduslikud mured. Polnud ju Kreutzwaldi rahaline seis kunagi eriti hiilgav. Suur perekond, kaasa arvatud ka väikeses õuemajas kutsari-Petri ja majateenija hoole all elav ema Ann (suri 9. 04. 1846. v. k. j.), nõudsid oma osa. Ränga koormana rõhus maja ostuvõlg (5000 rubla), mida ta endisele omanikule J. Reichardtile tervelt 34 aasta vältel osade kaupa tasus. Lisaks vaesemate haigete abistamine, kirjatööga seotud kulutused jms. Näiteks on teada, et 1837. jj. aastatel levitas Kreutzwald Võrus „Inlandi“, makstes ise poole selle hinnast. 1844. a., kui Kreutzwaldi külastas „Kalevala“ autor Elias Lönnrot, leidis ta siit eest haiged lapsed ja majas valitseva tõelise puuduse. Järgmisel aastal elatus tohter, nagu ta ise sõpradele kirjutas, „hobuselihast“. Nimelt oli ta müünud hobuse ja vankri ning vallandanud ka kutsari.

Ning lõpuks kolmandana — Kreutzwaldi Võru tutvusringkond ei pakkunud talle midagi eriti positiivset. Vastupidi. Ka siin tuli pidevalt ületada suuri raskusi. Nii kirjutab ta 24. veebruaril 1951 C. E. Sachssendahlile: „Teil ei ole aimugi minu armetust elust, mis sellest silmapilgust peale, kui mul see õnnetus oli Võru linnaarsti ülesandeid täitma hakata, ainuüksi tagakiusamistest ja lõpmatuist pahandustest koos seisab, kuna igast küljest jõudu selleks pingutatakse, et minu töö nii raskeks teha kui iganes võimalik. Tervishoiuvalitsusega olen ma alalises sõjas, mis sedapuhku käib elu ja surma peale...“ Selle „elu ja surma peale“ tähendust aitab mõista seik, et kui (see oli küll 1839. a.) selgus tema autorsus „Inlandis“, kuulutasid saksad Kreutzwaldile kui talurahva raske olukorra julgele paljastajale boikoti ja ta kaotas ligi  $\frac{2}{3}$  patsientuurist.

Kreutzwaldi Võru tutvuskonna paremat osa esindavad omaaegsel Vee tänaval elanud Escholzide ja Killomanide perekonnad. Veel mõnikümmend aastat tagasi oli Kreutzwaldi ristitütar Adelheid Killoman elus. Käesoleva kirjatöö autoril A. Ivaskil on veel hästi meeles, kuidas Võru Õpetajate Seminari kasvandikud Kreutzwaldi käsitlevate kirjandustundide ajal Adelheid Killomaniga vestlemas käisid. Külastatav jutustas meeleldi kõigest, mida ta teadis ja mäletas. Ta näitas isegi armi, mis ristiisa tehtud operatsioonidest tema käeseljale oli jäänud.

Küllalt olulist osa Kreutzwaldi Võru tutvuskonnas etendasid Krümmeri erakooli õpetajad, kelledega võis arutada ja lahata kaasaja kõige erutavamaid probleeme. Muide, Krümmeri koolis puutus Kreutzwald kokku ka teener Märt Mohniga, kellest ta hiljem kirjutab, et võlgneb tallele tänu hulga laulude, juttude ja pärimuste eest.

Väljaspool Võru linna, selle lähemas ümbrus-



*Endine Krümmeri kool sellisena, nagu ta tänapäeval välja näeb.*

konnas olid Kreutzwaldil tihedamad sidemed Vastseliina ja Kasaritsa mõisaga.

Vastseliinaga oli ta sidemed loonud juba kooleraaegadel (1831. a. suvel) ning hiljem, alaliselt Võrus elades, sõidutati teda tihtilugu Vastseliina. Need sõidud olid seotud ka majanduslike kaalutlustega. Nimelt kogus paljude mõisate omanik Gotthard von Liphard, keda eestlased lihtsalt Lipardiks kutsusid, ümbruskonna haiged oma mõisa, et tohter neid siin raviks. Loomult ametialane väljasõit kujunes vahel ka puhkuseks. Kui Liphard ise parajasti Vastseliinas juhtus olema, siis korraldati pühapäeviti jahipidusid, millistest Kreutzwaldki meeleldi osa võttis. On teada seegi, et Kreutzwald ja v. Liphard tegid 1840. a. suvel Vastseliina ja Saaluse vanadel sõjakalmetel väljakaevamisi. Võrdlemisi sagedaseks külaliseks oli Võru toh-

ter ka kunagise ülikoolikaaslase, Põlva pastori Johann-Georg Schwartzi pool. Siin mängiti malet ja arutati karskusprobleeme. On väga võimalik, et nii mõnigi „Viina katku“ idee võib siinsete arutluste tulemus olla. Ent ei sõprus Schwartziga ega lugupidav suhtumine Kadrina Knüpferisse või Rõuge Hollmanisse ei takistanud Kreutzwaldi mustakuuemehi vihkamast ning paljastamast. Ajapikku jahenesid ka lauluisa ja Põlva pastori suhted märgatavalt. Kui Kreutzwald oma hobuse ära müüma pidi, saatis pastorihärra talle mõnikord oma sõiduki Võrru järele. Ainult vahel harva laskis Kreutzwald end „Vana Musta“ tähelepanelikkusest liigutada ning sõitis suure pealekäämise vältimiseks Põlvasse. Kuid see ei takistanud Kreutzwaldi rakendamast kogu oma irooniat ja sarkasmi papluse paljastamisel. Ta iseloomustas pastoreid „mustakuueliste päevavaraste kambana“ ja märkis, et „enne kui papluse tiivad kärbitakse, pole loota, et rahvahulkadesse tungiks hommikuvalgust“.

On täiesti mõistetav, et nii pingeline arstipraktis kui ka üha süvenev kirjanduslik-publitsistlik töö Kreutzwaldi järjest rohkem hõivasid ning et ta seetõttu oma kohalikke tuttavaid järjest harvemini külastas. Tolleaegset väikelinlikult kitsarinnalist seltskonda (aga ka kodanlusaegseid Kreutzwaldi uurijaid) mõjutas see asjaolu käibelevõtmisele laskma versiooni Kreutzwaldi eraklikkusest.

Ebaharmoniline perekonnaelu, objektiivsed seltskondlikud tingimused ja tohutu töökoormus avaldasid muidugi oma mõju. Sellest jootuvalt võib Kreutzwaldi elumaneer tunduda mõneti erandlikuna, mitte aga eraklikuna. Viimasele räägib ju vastu tema tolle aja kohta väga laialdane tutvusringkond ning praktilises tegevuses väljenduv elav huvi rahva elu arengu suhtes. Erandlikust hoiakust ja oma vaimse üleoleku kas teadlikust või ebatead-

likust rõhutamisest räägib aga omaaegsele linnarahvale palju jutuainet andnud seik, kuidas Kreutzwald vanemas eas tema poolt terveksravitud toonekurega linnavahel jalutamas käis. Muidugi ei jäänud ta oma „Jukuga“ kellelegi silmapaari vahele, olles seejuures eredaks kontrastiks „suurtele sakstele“, kes armastasid koera ja koerapiitsaga või ratsarõivais ja ratsapiitsaga ringi jalutada, et oma „seisuslikku üleolekut“ demostreerida. Võib arvata, et ka linnavaht Jüri jutt leidis kuulajaid-uskujaid. Nimelt nägi Jüri oma öistel käikudel sageli „Vee tänava tohtri“ ärklitoas hilisööni valgustatud aknaid. Jüri harimatu aju seostas ühelt poolt tohtrihärra sageli öid läbi valgustatud aknad viimase rahvaluule ja -pärimuste kogumise innuga, teiselt poolt aga pakkus tulemuseks „kindla“ järelduse: „Reutsvald“ otsivat muistseid nõia- ja loitsisõnu, mille abil varandusi kokku nõiduda ja rikkaks saada.

Kreutzwaldi elukutsest tingitud tihe kontakt kõige erinevamate klasside ja rahvakihtidega ning ülikoolis teritamist leidnud loomupärane arukus võimaldasid tal õigesti hinnata kõiki maarahva muresid ja eluprobleeme. Ning mitte üksnes hinnata. 1837. aastast kuni 1849. aastani avaldas ta saksakeelses nädalalehes „Inland“ arvukalt artikleid. Kõige viljakam oli see kaastöö 1840. aastal, mil „Inlandis“ avaldati ühtekokku 63 Kreutzwaldi kirjutist.

Avaldatud materjalid paljastasid julgelt ja halastamatult valitsevaid olusid, isevalitsusliku riigikorra ja parunite-pappide meelevalla iseloomulikke pahesid.

„Vaene talupoeg peab küll varsti iseenda adra ette rakendama, kui ta needust „oma palehigis pead sa sööma“ täita püüab ja nälga ei taha surra. Säärane on siis see paljukiidetud Liivimaa talurahva olukord. Peavad küll olema imeulikud prillid, et niisugust käegakatsutavat tõde

mitte näha . . ." (1840) (Eelnes ikaldusaasta vihmase suve ja varase sügisega.)

„Möödaläinud kevadel lasti Võru linnas nõmmesamblast leiba teha, mis mõnda nädalat iga päev hulga rahvale välja jagati ja inimestele õpetust anti, kuida seesugust leiba pidi tegema.“ (1842)

Kirjutada selliselt tingimustes, kus igasugused talupoegade olukorra kirjeldused trükisõnas kindralkuberneri korraldusega 13. oktoobrist 1841 keelatud olid — see nõudis mehist meelt. Liiatigi veel kohalike sakste suhtumine, millest eespool juttu oli.

Aastad aga läksid. Rohke töö ja mitmesugused mured tegid oma. Lauluisa tervis halvenes ning 1877. aasta algul esitas ta palve enda Võru linnaarsti kohalt vabastamise kohta. Küpseb plaan Tartusse elama asuda. Seda mitte sellepärast, et Tartus elava väimehe Blumbergi kostile minna, vaid et panna oma vanaea energia täielikult rahvusliku liikumise rakkesse. Oli ju Tartu selle liikumise peamine keskus. 1877. a. kevadel Kreutzwald haigestus. Juunis on ta aga sedavõrd paranenud, et Tartusse kolimine võetakse teoks. Majale leitakse pastoriproua Strucki näol ostja ja Kreutzwaldid lahkuvad Võrust. Ent ka Tartus ootab teda tänulik töö kirjanduse ja publitsistika vallas. Ta tegeleb sellega niipalju, kui seda lubavad tervis ja kibestunud meeleolud, sest elu baltlasest konservatiivi Blumbergi juures polnud kaugeltki kerge. Siin puudusid üksteisemõistmine ning ühised aated ja vaated.

Kogu elu tuli Kreutzwaldil oma lähimas ümbruses seista vastu sakslusele. Ja ta tegi seda, tegi murdumatu isiksusena. Ta ise kirjutab sellest 1861. a.: „Ja mis sest viga on, kui üks eestlane saksa keelt õpib ja tudeeritud meheks saab; aga tema peab oma südames sugurahva vastu truuks jääma, ja ei mitte suitsunud kätkit ära põlgama, mis teda lapsepõlves on

kiigutanud. Nõnda on õnnekorral minuga lugu olnud ja ma olen õige uhke sellele, et ennast eestlaseks tohin nimetada. Neid väeteid kahetsen ma kõigest südamest, kel puna palgesse tõuseb, kui kogemata avalikuks ilmub, et nad eesti poisikesed olid olnud."

Kreutzwaldi elutöö — eepos „Kalevipoeg“ — pälvis juba kaasaegsete hinnangu, mis sisaldab lugupidamist tema sugurahva järjekindla teenimise vastu. Nii kirjutab Peterburi Teaduste Akadeemia liige A. Schiefner: „„Iliast“ pole dr. Kreutzwald loonud, küll aga eesti kirjandusele kinkinud kapitaalse teose, mis kõigiks aegadeks jääb eestlastele selleks, mis kreeklastele oli „Iliäs“. See on rahvapärane teos, täis eesti elutarkust, suurepärast rikkust ja kogu eesti elu teravmeelset vaatlust..."

Kreutzwaldi töö mahukust ja olemust tunnetad korraga, kui viibid tema memoriaalmuuseumis. Ent lubatagu siingi ära tuua mõned kokkuvõtvad andmed lauluisa Võru-päevade tööst.

Kaastöö Tartu „Teadusliku vestlusringi“ asutatud ajalehele „Das Inland“ aastail 1837—1849. Nimetatud ajalehe levitamine Võrus.

Töö Õpetatud Eesti Seltsis. Ehkki Selts ise asus Tartus, oli Kreutzwald üks selle aktiivsemaid liikmeid. Vastavalt Kreutzwaldi soovitusel avati Seltsi poolt Võrus eestikeelsete raamatute müügipunkt (1839). Tegevusega ÕES-is on tihedalt seotud Kreutzwaldi töö muistsete kalmete uurimisel, rahvalaulude ja -pärimuste kogumisel ning eesti kirjakeele loomisel ja ortograafia väljatöötamisel.

Töö karskusideede levitamisel ning rahva tervise eest võitlemisel. Nimetagem siinkohal suure populaarsuse omandanud „Vina katku“ (1840), „Teejuhhatajat Ämmakooliliste õppetuse jures“ (1852), „Lühhikest õppetust tervisse hoidmisest“ (1854).

Kalendrikirjanduse viljelemine. Teatavasti toimetas Kreutzwald kalendreid „Ma-rahva kassuline kalender“ ja „Eesti-rahva kassuline kalender“ üle 30 aasta. Kalendrite jutulisades ilmusid ka paljud tema populaarteaduslikud ja ilukirjanduslikud palad.

Märkimata ei saa jätta ka Kreutzwaldi kaastööd Peterburi Teaduste Akademiiale, kuhu ta saatis hulgaliselt etnilisi ja statistilisi andmeid Setumaa kohta.

Lisaks eespool loetletule annab Kreutzwald pidevalt välja iseseisvaid raamatuid („Sipelgas I ja II“, „Reinuvader Rebane“, „Kilplased“, „Paar sammukest rändamise teed“, „Maailm ja mõnda“ ka läti keeles). Ja üks igaüks meist ole juba lapsepõlvest folklorist Kreutzwaldi „Ennemuistsete juttudega“ imehästi kursis.

Mis puudutab Kreutzwaldi tegevust arstina, siis seda iseloomustavad kas või ainuüksi medalid haavatute ravimise eest Krimmi sõja ajal (1853—56) ja kooleravastase võitluse eest, aga samuti ka „Püha Anna“ III järgu orden, mis määrati Kreutzwaldile 1876. a. kauaaegse laitmatu töö eest.

Kreutzwaldi elutöö lubab teda kui inimest vaid ühtviisi iseloomustada: isiksus jääb isiksuseks. Isiksus saavutab seatud sihid hoolimata sellest, mida mugav „pürjel“ nimetab „elu paratamatuseks“. Isiksus on sellistest paratamatustest üle. Räägib sellest ju kõige kujukamat keelt Kreutzwaldile rahva poolt antud austav nimeetus — Lauluisa.

## PÄRAST LAULUISA LAHKUMIST

Kahtlemata lisas Fr. R. Kreutzwaldi tegevus Võru vaimse elu avaldustele hoogu juba tema eluajal. Ent tema töö ja vaeva viljad hakkasid hoogsamalt võsuma alles siis, kui ta ise juba Võrust lahkunud oli, kuna selleks oli vaja ka

majanduslike tingimuste muutumist. Selles valdkonnas, nagu me eespool märkisime, toimusid sajandi lõpupoole nihked elavnemise suunas.

Sajandivahetusel võtab Võru kultuurielu juba organiseeritud ilme. 1881. aastal asutatud „Kandle Mängu ja Laulu Selts“ koondas enda ümber ärksamaid inimesi, kes võitlesid saksastumise vastu ja olid rahvuslike kultuuriliste ürituste algatajaiks. Kaks aastat pärast seltsi asutamist toodi lavale esimene näidend (L. Koidula „Mulgi mõistus ja tartlase tarkus“). Said teoks ka esimesed kooride ühislaulmised, mida võiks tinglikult nimetada Võru laulupidudeks.

*Ajalugu.*

Osa vanast „Kandle“ majast. Selle asemele rajati Võru elanike ühistööna uus hoone.



Neist esimene toimus 1883. a., teine kolm aastat hiljem. Järgmine suurem lauljate kokkutulek oli 1893. a. Kreutzwaldi maja aias. Maakonna esimene laulupidu peeti 1895. a. Kasaritsa-Kirepil ja see kujunes suureks rahvapeoks. Lauupeol esinesid ligi poolsada laulukoori Miina Härma üldjuhtimisel ja mitmed puhkpilliorkestrid. Peost saadud tulu toetusel asuti ehitama „Kandlele“ oma maja, mis valmiski 1900. aasta detsembris.

Möödunud sajandi lõpul sai „Kandle“ selts laialt tuntuks isegi Pihkvas, Marienburgis (Aluksnes), Valgas ja mujal. Seda tänu vendade Andersonide orkestrile.

Hoolimata saksluse selgroo murdmisest ning linna mõningasest arengust jäi Võru siiski pisi-liku piiratuse pesapaigaks. Seetõttu ei järgnenud ka sajandivahetuse kultuurilisele elavnemisele eriti hoogsat edasiliikumist.

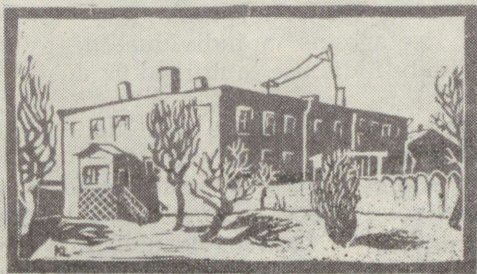
Kodanlusaegses Võru kultuurielus jäi kandvat osa etendama mainitud „Kandle“ selts. Selle raamides alustas 1926. a. tegevust Võru teater, mille kunstiliseks juhiks oli pikka aega Eero Pärnmäe ning muusikaliseks juhiks helilooja Ed. Tamm. Muide, ka Ed. Türk oli mõnda aega Võru teatris lavastajaks. Alates 1936/37. a. hooajast alustas Võru teater tegevust poolkutselise teatrina. Seda võimaldas möödunud kümne aasta tulemusrikas töö. Nimelt oli selle aja vältel antud 81 teosega 330 etendust ligemale 74 000 vaatajale.

Rekordarv kordi püsis laval H. Raudsepa „Mikumärdi“ (18 etendust). Vaatajate rekord saavutati „Mariza“ esietendusel 30. juunil 1934 — 1169 inimest. See on seletatav asjaoluga, et tol ajal toimus Võru järjekordne laulupidu.

Teiseks kodanlusaegse Võru kultuurielus erilist märkimist väärivaks nähtuseks tuleb pidada Võru Õpetajate Seminari (1921—1930).

Seminari juhatas tunnustatud, haritud ja palju-

## Wõru õpetajate seminar †



Alabariigi mõistaks õpetajate kolmapäevase  
õhul Wõru seminaril algata. Spetsimeine  
mõistaks igi 1. augustil armula. Käit  
Wõru seminaril teine mõistaks klassi õpita.

leb mõistaks-õit Wõru Seminarile ja Kõit  
wõit. 1. ja 2. klassi õpetajate mõistaks-õit  
Wõru seminarile, teine mõistaks-õit  
teine seminarile oma loomik-õit.

*Ja teda ei ole enam (Vabariigi valitsuse otsusega...)*

rännanud pedagoog Johannes Käis. Seminari pidulikul avaaktusel (13. märtsil 1921. a.) rääkis J. Käis uue kooli peamistest eesmärkidest: „Lapsi tuleb õpetada mitte niipalju tõsiasju teadma, kui neid otsima ja leidma. Õpilane ei või jääda passiivseks pealtvaatajaks ja kuulajaks, vaid peab ise aktiivselt teadmisi otsima. Koolitöö arendaks siis kõige rohkem vaatlust, katsumust, üldistatult, joonistuste abil. Koolis õpitakse tööviise ja meetodeid, koolis kasvatakse isetegevusele, vaimsele isetegevusele, mida vana kool sugugi ei andnud.“

Nagu näha, on need ideed väga lähedased tänapäevastele seisukohtadele. Ka ei jäänud nad kaugeltki ainult ilusateks sõnadeks. Seminari juurde loodi hästi sisustatud töökojad ja klassid, kus tulevased pedagoogid mitmesuguseid

töövõtteid ja tööriistade käsitlemist õppisid. Ka said tulevased õpetajad korraliku muusikalise ettevalmistuse.

Võru Õpetajate Seminari pürgimused on talletatud arvukates väljaannetes, millistest eriti huvipakkuvad on „Teel töökoolile“ I—IV ja J. Käisi „Isetegevus ja individuaalne tööviis“, mis sisaldab üldistuse autori kümneaastasest tööst.

Selline progressiivne, ilmse pahempoolse hoia-kuga õppeasutus oli kodanlusele muidugi ainult pinnuks silmas. 1924. a. ristiti see koguni „punaseks seminariks“. Nimelt elasid seminaristid 1. detsembri ülestõusule igati kaasa. Üks neist, Leonhard Traks, lasti koguni ülestõusust osavõtmise eest Võru surnuaia taga ilma kohtuotsuseta maha. Hiljem tehti kõik selleks, et välja uurida, kes seminaristidest käivad Traksi hauda lilledega kaunistamas. Kui see aga võimumeestele teadmata jäi, aeti hauakoht tasa-seks, nii et praegu on seda isegi umbkaudu raske üles leida.

Lõpuks läks kodanlusel naiivsete ettekäänete abil korda see eesrindlik õppeasutus sulgeda (1930).

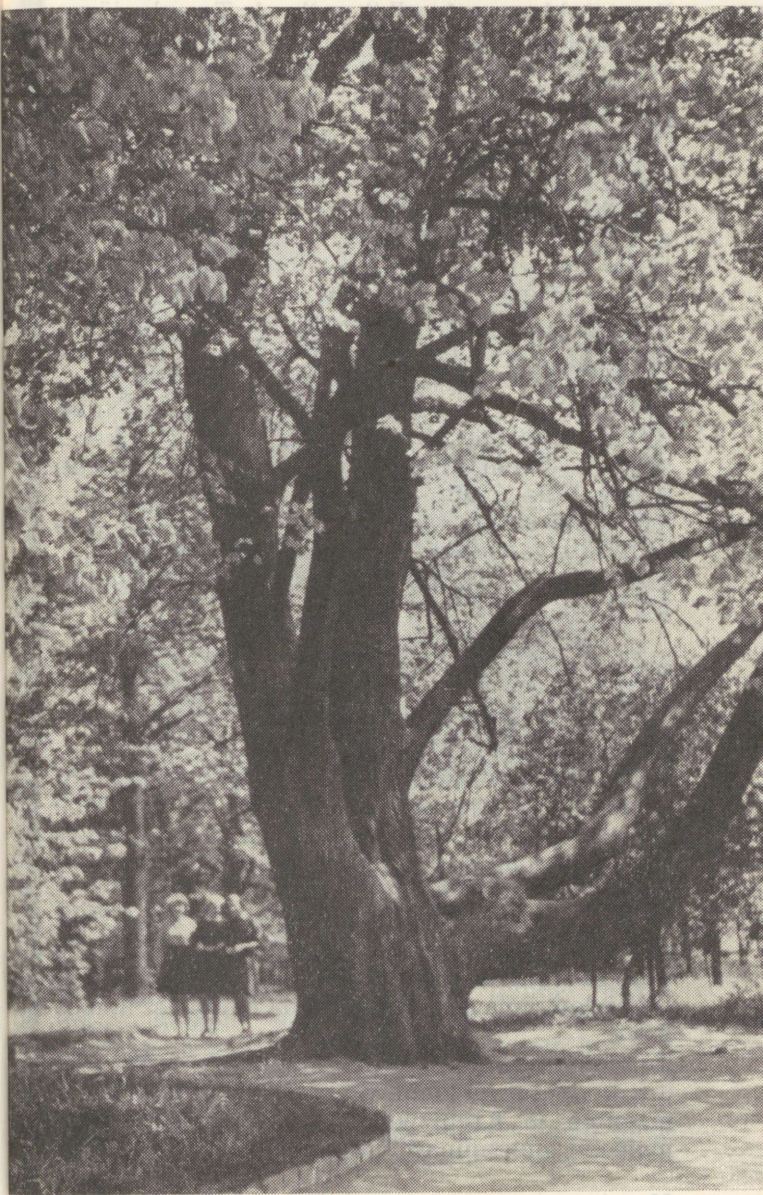
## TUTVUME VANALINNAGA

Muuseumi eksponaatide juures veidi minevikku meelde tuletanud, astume taas tänavale. Värs-kete muljete ajal tekib turistil kindlasti soov leida midagi, millest äsja üht-teist kuuldi-nähti, väljas looduseski. Seepärast võtame ette Võru vanalinnaga tutvumise. Õieti vanalinnas me ju asumegi.

Võru vanalinn (paarkümmend aastat tagasi

---

*Põline pärn Fr. R. Kreutzwaldi nim. Võru pargis.*



linna rohkem polnudki) paikneb Tamula järve kirdekaldal loode-kagusuunalisel 1,5 km pikkusel ja 700 m laiusel lamedal künnisel. Sellele mahtusid parajasti Kreutzwaldi ja Jüri (praegu Lenini-nimeline) tänav ning neid ühendavad väiksemad tänavad.

Kreutzwaldi tänav, mis algab kunagise linna-rahva karjamaa, nn. Karjaplatsi juurest ja kulgeb kuni raudtee ülesõidukohani Võrusool, oli ja on linna pikemaid. Imekombel jäi see vanalinnale kõige tüüpilisem tänav sõjast peaaegu puutumata ja pakub praegu silmale võrdlemisi kirevat pilti, kuna vastavalt kunagiste ehitajate jõukusele on siinne hoonestus äärmiselt mitmekesine. Selline vana linn vanalinnas on säilinud tõtt öelda üksnes Kreutzwaldi tänava lühikesel lõigul. Tänav alguse suunas liikudes hõivab turisti tähelepanu Fr. R. Kreutzwaldi nimelise Võru Keskkooli neljakorruseline hoone, mis asub tänavast veidi eemal.

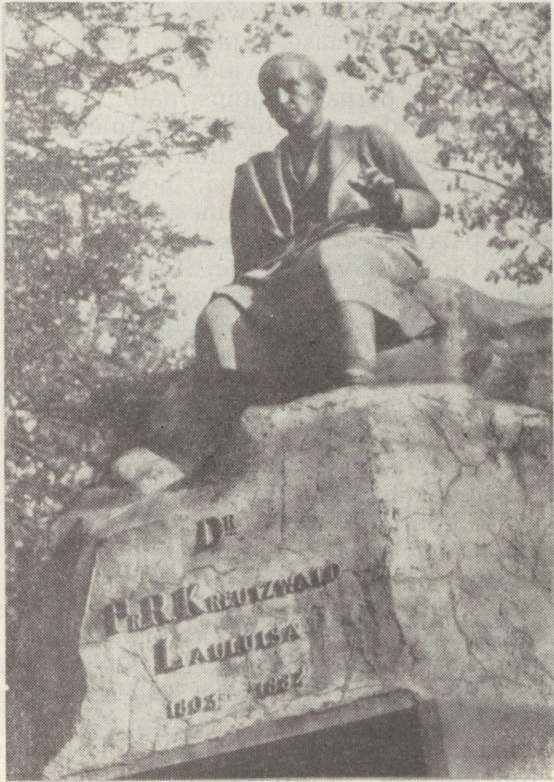
See on praeguse Võru suurim kool. Aga lauluisa deviis:

„Ülemaks kui hõbevara,  
kallimaks kui kullakoormad  
tuleb tarkust tunnistada...“

pole au sees mitte üksnes siin. Linna neljas üldhariduslikus päevases koolis õpib umbes 2000 õpilast. Pidevalt suureneb ka töö kõrval õppijate arv, ulatudes ainuüksi Võru Töölisnoorte Keskkoolis üle veerand tuhande.

Võru Kohaliku Tööstuse Tehnikumi enam kui pooltuhandene metalli- ja mööblitöö õppijate pere suurendab Võru linna õppijate arvu kolme tuhandeni, mis moodustab linna elanikest umbes 25%.

Teekonna jätkudes köidab meie tähelepanu uhiuus kooperatiivelamu. Viimase lähikonda, Tartu maantee ja Kreutzwaldi tänava ristumiskohta, meie liikumissuunast vasakule jääb Krümmeri



kooli hoone, mis on üks vanemaid kivehitisi linnas. Pärast põhjalikku remonti, kusjuures säilitatakse hoone esialgne arhitektuur, leiab siin endale ruumid koduloomuseum.

Siinsamas paremat kätt asub teinegi eakas maja. Seinale kinnitatud tahvel teatab, et 1917/18. ja 1919. a. asus selles kõrgeim kohalik nõukogude organ — Tööraha ja Soldatite Saadikute Nõukogu Täidesaatev Komitee.

Pöörame nüüd kõrvale ning mööda Tartu tänavat Tamula suunas liikudes satume peagi Fried-

rich Reinhold Kreutzwaldi nimelisse Võru linna parki. Viimase rajamise aega pole seni kindlaks tehtud, kuid valdavate puuliikide — kaskede ja pärnade vanus näib kaugelt saja aasta piiri ületavat. Siia parki tulevad võrulased alati meeeldi. Küll linnulaulu ja esimesi kevadehelinaid kuulatama, noort rohelist ja kaskede „hiirekõrvu“ imetlema, küll küpse suve palavuse eest varju otsima, küll sügislehtede värvepillavale peole. Võib-olla, et kõige kaunima mulje jätabki sügis, mil kaskede ja pärnade kuld, saarte, jalakate ning tammede roheline ning vahtrate leekiv puna ainulaadset värvirõõmu pakuvad.

Okaspuudest kohtab pargis kuuske ja nulgu, mis sihvakate roheliste obeliskidena elustavad ka talvist raagusvõralist ladvastikku. Pargi talvist lumevalevust aitavad eriti rõhutada linna-poolse kontpuupõõsastara verevad raod.

Tamula-poolset pargiosa ääristab kevadel õitest kuldkollane läätspuuhekk ning arvukaid jalgteid eraldavad pargimurust madalad enela-, lumimarja- ja tuhkpuuhekid.

Pargi keskossa jõudes hakkab lilledega kaunistatud platsil silma kaljurahn sellel istuva pronksist mehega.

Monumendi külgmistel tahkudel on tsitaat „Kalevipojast“ ja pronksreljeefe eepose ainetel. Esiküljel näeme, kuidas Kalevipoeg maadluses Vanasarvikuga selle võidab.

Monument püstitati siia 1926. a. vabatahtlikest annetustest laekunud summadega. Monumendi püstitamise idee algatajaks ja elluvijateks olid eesotsas Fr. R. Kreutzwaldi Mälestuse Jäädvustamise Seltsiga Võru Õpetajate Seminari direktor Johannes Käis, õpetaja Jakob Teder ja paljud teised. Kujur Amandus Adamsoni poolt valmistatud mudeli järgi valati Itaalias Kreutzwaldi pronkskuju.

Monumendi juures algab allee, mis meid otse Võru vanalinna keskusesse viib. See asus prae-



*Allee Võru pargis.*

guse Komsomoli väljaku rajoonis. Omal ajal oli siin turuplats, mille pargipoolset külge piirasid rāpased ringpoed. Väljaku ääres näeme ka linna vanimat maja. See kunagine Võru mõisa häärber on oma algkujul rajatud XVII sajandi keskpaiku (täpset aastat pole teada). Hiljem on juurde ehitatud teine korrus ja õuepoolne tiib. Tamula kaldale ja parki viiv allee on suunatud otse selle maja fassaadile ning möödunud sajandi algul lähtunudki (seda kinnitavad ka vanad gravüürid) otse selle maja paraadukse eest.



Võidu väljak Võrus.

Praegu asub hoones Võru I 8-klassiline Kool. Komsomoli väljaku ääres algab Võru teine peatänav — Jüri (nüüd Lenini-nimeline) tänav. Linna keskus on aga pisut ida suunas, Võidu väljakule nihkunud. Siinse ala nimetamine vanalinnaks on aga juba vägagi tinglik. Vanematest hoonetest on säilinud vaid üksikud. Põhiline osa maju, niihästi Komsomoli väljaku kui ka Lenini tänava ääres on ehitatud pärast sõda, eriti just viimastel aastatel. Siia on koondunud ka suurem osa linna kaubandus- ja teenindusettevõtetest. Ainult Võidu väljakust kuni Lenini tänava lõikumiseni Räpina maanteega on säilinud vanemaid maju. Mõningat tähelepanu vääriksid neist Sidekontori hoone, endise Võru Poeg- ja Tütarlaste Gümnaasiumi ning kunagise algkooli majad. Kuid uus tungib ka siin peale. Võidu väljakult tulles, paarkümmend sammu enne Sidekontori hoonet pöördub paremale Liiva tänav. Juba tänava algusest näeme moodsa kujundusega hoonet. See on võrulaste uhkus — uus kultuurimaja „Kannel“, mis ehitati üsnagi suures ulatuses ühiskondlikus korras (valmis 1964. a.). Jah, endisest „Kandlest“ on säilinud vaid muuseumieksponaadid, fotod ja... traditsioonid.

Viimaseid arendavad uues hoones edasi Võru lauluinimesed, kes on koondunud meeskoori, naiskoori „Kannel“ ja õpetajate segakoori.

Praegune Võru Kultuurimaja orkester kannab rahvaorkestri aunimetust ning tema esinemisi kiidetakse heaks Võru piiridest kaugemalgi.

Uus hoone andis suurema hoo ja avaramad perspektiivid ruumikitsikuse tõttu mõneti unarusse jäänud Võru teatrielule. Isetegevuslik rahvateater R. Adelmanni juhtimisel püüab kõigiti süvendada võrulastele üsnagi traditsioonipärast teatriarmastust. Piletihankimisega Võru teatrisse tuleb hoolas olla, sest kuigi uue „Kandle“ üks saal (kokku on saale kolm) mahutab ligi pool tuhat külastajat, on hea etenduse või kont-

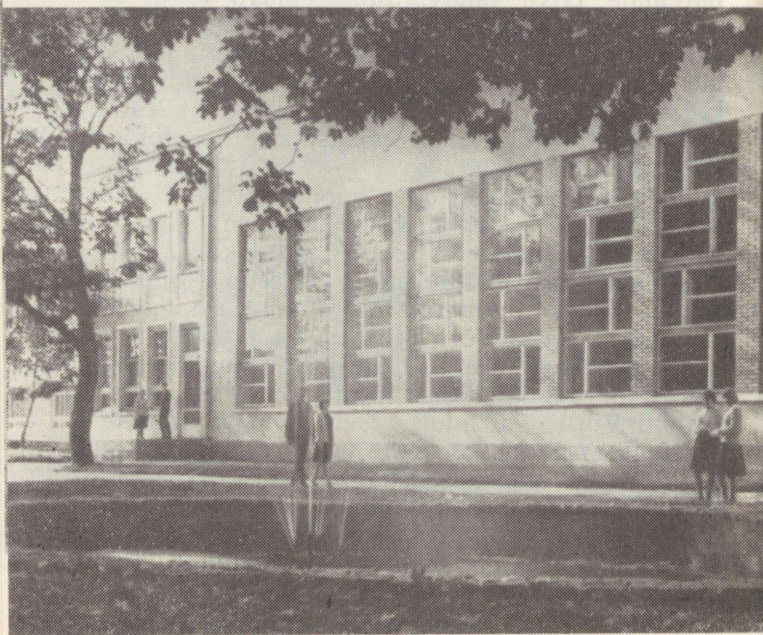
serdi kuulda-näha soovijaid tihti „liiaga“, millest muidugi ainult rõõmu võib tunda.

„Kandle“ heledates toonides uus hoone harmoneerib suurepäraselt kultuurimaja suveaiaga, kus lopsakad puud ja ilupõõsad varjurikkaid „tunneleid“ moodustavad. Park pakub puhkust kõigile. Küll nendele, kes üksi või kahekesi üksindust armastavad ning vestlus- või mõtiskluspaiku otsivad. Aga ka nendele, kes muusikat tahavad kuulata, sest vabaõhuteater ja -kino, kõlakoda ning tantsupõrand ei ole suveõhtuti meelelahutuse pakkumisega kitsi.

Siit, suveaiast, läheme tagasi Lenini tänavale ning jätkame liikumist Räpina maantee alguse

*Võrulaste uhkus.*

*Uus, linnaelanike ühistöö viljana valminud kultuurimaja „Kannel“ hoone.*



suunas. Siin köidavad turisti pilku avar lastepäevakodu hoone ja Petseri tänaval kõrguvad „kolme õe“ vaated.

Vanalinnaga tutvumise retke lõpetaksime Röpina maantee ja Lenini tänava nurgal kino „Noorus“ igati noorusliku hoone juures. Selles on midagi väga sümboolset — vanalinn, kus vana linn on uue kõrval varju jäänud.

## VÖRUSOO

Sissejuhatuseks mõni sõna, mis pisut selgitaks linnajao nime sünnilugu. Nimelt algas omal ajal linna piiril, seal, kus paiknevad endine piiritusvabrik, elektrijaam ja juudipark (Lenini ja Kreutzwaldi tänava lõikumiskoht Paju tänavaga), laialdane soostunud ala, mis jätkus paari kilomeetri ulatuses kuni raudteeni välja. Harvad ei olnud needki juhtumid, mil Tamula siinsest piirkonnast võttis ette rünnaku linnale, ujutades laialt üle raudteejaama suunduva, majadest hõredalt ääristatud Kreutzwaldi tänava. Ent järve jõud ei saanud inimese vastu. Mõningane veeseisu alandamine (vt. peatükk „Tamula“) tegi lõpu sellistele rünnakutele ning 1959. aastal algas hoogne pealetung soole. Siis asuti endise piiritusvabriku rajoonis rajama tänase Võru kõige moodsamat ja suuremat ettevõtet — Võru Gaasianalüsaatorite Tehast. Juba 1960. aastal, mil tehas töötas vaid umbes 200 inimesega, lasti siin välja kolme liiki täppisaparaate. 1962. aastal oli töölisi tehases ligikaudu 700. Toodeti 12 liiki mõõteaparaate. 1963. aastal tõusis tööliste arv 800-ni ja toodangu rahaline väärtus ulatus 3 miljoni rublani. Viimaseid aastaid iseloomustaksid järgmised arvud.

	Toodetavate aparaatide arv	Toodangu väärtus tuh. rbl.
1964. a.	20	3360
1965. a.	27	4250

Perspektiivplaanis on siin tööle rakendada 1200—1300 inimest — seega ühesainsas tehases mitu korda rohkem, kui kodanlikul ajal oli töölisi terves linnas.

Ja mida kõike siin ei valmistata. Gaasianalüsaatorid, mida vajatakse sulamite, segude, lahuste ja mitmesuguste keemiliste protsesside kontrollimisel. Paljusid aparate vajatakse arstiteaduses ning muudel teaduse ja tehnika aladel. Siin ei unustatud ka meie igapäevase leiva tootjaid — tehas valmistab dosaatoreid pagaritööstusele. Tänu GAT-ile (nii nimetatakse tehas Võru kõnepruugis) on Võru nimi saanud tuntuks kaugel väljaspool meie kodumaa piiregi.

*Kaunitar järvepeeglis.*

*Võru Gaasianalüsaatorite Tehase peakorpus.*





Töö tundlikele kätele.

Tehase toodangut on realiseeritud kõigisse sotsialismimaadesse, Indiasse, Iraaki, Soome, Araabia Ühinenud Vabariiki ja mujale.

Neile, kes soovivad tutvuda tehasega lähemalt, võib soovitada pöördumist peainseneri poole. Ekskursioonist tootmistehhidesse ei öelda siin ära. Erilist huvi pakub kindlasti tehase kolmas korrus, kus toimub täppismööteriistade lõplik montaaž, häälestamine ja tehniline kontroll. Sellele korrusele tulnule võib esialgu näida, et ta on sattunud kuhugi kasvuhoonesse või arstikabinetti. Kõikjal avarus, valgus, lilled ja eeskujulik puhtus. Töölisedki on riietatud valgesse otsekui arstid.

Kui juba tehases viibitakse, siis ei jäta ekskur-

sioonijuht tutvustamast ka tehase motoklubi inimesi eesotsas entusiast Jaan Künemäega. Tänu nendele inimestele on Võru viimastel aastatel muutunud aktiivseks mootorisporti keskuks vabariigis. Muidugi, eks ole siin oma osa ka Meegomäe motoradadel (vt. vastav peatükk lk. 68).

Gaasianalüsaatorite Tehase juurest Kubija suunas reastuvad paremal ja vasakul uued individuaalelamud. Raudtee piirkonnas muutub linn jälle laiemaks. Selle avardumise põhjuseks on muidugi raudteejaam oma ladudega, aga samuti ka kohaliku majanduse kombinaadi „Tamula“ mitmesugused osakonnad, nagu mootorsõidukite remondi, keemilise puhastuse, kiviraiumise, riidevärvimise jt. tsehhid.

Linna taga, kirde suunas, aga algab suur turbasoo, mis ulatub kuni Lasvani välja. Õieti on see nn. Võrusoo linnatagune jätk. Turbavarud Võru lähistel on aga peaaegu jäägitult ammendatud, sest nii linn kui ka elektrijaam said siit aastakümnete vältel oma peamise kütuse.

Nüüd jääb matkamehe valida, kas asuda Kubija-teenkonnale, millest meie brošüüris on juttu 68. leheküljel, või istuda bussi ning sõita tuldud teed tagasi järgnevalt kirjeldatavate linnaosadega tutvumiseks.

## NOÖRIMAA

Seda Võru linna osa, kuhu me suundume meile juba tuntud kinoteatri „Noorus“ juurest ja mis asub vanalinnast kirde ja ida suunas, Võru—Tartu ja Võru—Räpina maantee vahelisel kolmnurgal, võime julgesti uusimaks Võruks nimetada (vastandina vanalinnale). Kuni Suure Isamaasõja lõpuni võis see piirkond „uhkeldada“ vaid ühe hoonega — mõisa vana rehetoaga. Oli vaid kentsakas nimi — Nöörimaa. Tegelikult



Südalinna motiiv.

pärineb see ajast, mil siinsetest paikadest linna-rahvale peenramaad lintide ja nõõride abil nõõrsirgete ribadena välja jagati.

Nõõrimaa linnaosa lahutab vanalinnast lai Koreli org. Koreli (varem Veeru) ojast on aga ajapikku saanud sirge ja lai magistraalkanal, millele lähemal ajal kavatsetakse anda linna jääkvete ärajuhtimise ülesanne. Veidi kauges tulevikus, kui veerežiim lõplikult reguleeritakse, rajatakse Koreli orgu vanast Võru pargist märksa suurem puistu, mis seob Nõõrimaa linnaosa orgaaniliselt vanalinnaga. Ühtlasi kujuneb see park meeldivaks puhkekohaks nendele 12 000 linnaelanikule, kelle tarvis siia rajatakse kolm kõige moodsamat elamukvartaali.

Millega Nõõrimaal tegeldakse? Meenutagem, et 1964. a. andsid Võru linna tööstustoodangust 24,2% metsa- ja puidutöötlemise ettevõtted ja 8,8% ehitusmaterjalide tööstus. Just nimetatud ettevõtete põhiline osa paiknebki Nõõrimaal. Eriti olulist osa etendab Võru Metsakombinaadi puidutsehhi, mille toodangust 40% realiseeritakse väljaspool koduvabariiki. Küllaltki olulisel kohal on ka Võru ehitusorganisatsioonide vajalike materjalidega varustava Võru Tootmisbaasi tegevus. Lisaks nimetatutele paiknevad siin veel Võru Teedevalitsuse töökojad, autobaas, ehitusorganisatsioonid ning — autoturistidele eriti vajalik — bensiinjaam.

Paljude põiktänavate labürindis on peatänavaks Nõõrimaa pikim, Vilja tänav, mille üks suue asub Röpina maanteel, tootmisbaasi, bensiinjaama ja autobaasi juures, ning teine Tartu maanteel, bussijaama juures. Vilja tänavat mööda kulgeb ka vanalinna läbiv ringbussiliin.

Nõõrimaa linnaosa „jatk“ vanalinna ja meie poolt veel külastamata Liitva suunas mõlemal pool Tartu maanteed (Koreli ja Poti ehk Ajo oja vaheline seljandik) on samuti tihedalt asustatud. Kodanlikul ajal oli siin vaid mõni üksik

elumaja ning omapärase kuulsusega Poti kõrts, mille korralagedust rahvasuus kõnekäänuna kasutati: „Siin pole Poti kõrtsi kordagi!“ Kõrts oli oma nime saanud sealsamas peetavalt laadalt, kus peamiselt kaubeldi pottidega, mida Rõuge mehed oma potivabrikus valmistasid.

Poti kõrtsi ümbrust nimetati alles mõnikümme aastat tagasi Potipealseks ja keegi ei imestanud, kui mõni juhtus ütlema, et ta parajasti Potilt tuleb. Praegu on see nimetus juba ununemas. Pole midagi imestada, kui vanad nimed ununevad, tasapisi käibeltki kaovad, kui linn aina kasvab. Meenutame siinkohal, et 1944. a. oli Võru linnas 499 maja ja 53 377 m<sup>2</sup> elamispinnaga. 1965. aastaks olid need arvud äga kasvanud vastavalt 1112 ja 100 025-ni.

## LIITVA

Võru käriseb ka lääneservast. Selline mõte tuleb tahes-tahtmata, kui sulle meenutatakse, et veel üsna kodanliku perioodi lõpuaegadelgi oli Liitva poolsoostunud ja poolvõsastunud ala. Vanalinna poolt ja põhja suunast eraldab Liitvat linna põhimassiivist soostuv Võhandu säng. Vanasti, enne tellisetehase rajamist, pääses linnast siia ainsa nn. Itaaliasilla kaudu, mis, hoolimata oma kõlavast nimest, oli üksnes jalakäijate tarbeks mõeldud.

Lõunast piirab Liitvat nn. Vahejõgi ja läänest loodest uus Võhandu säng ehk kanal. Nagu juba märgitud, puudus siin kaua aega korralik „maismaaühendus“. Praegu kulgeb siit 1964. a. valminud esmaklassiline Antsla maantee otse Võru—Viljandi teele välja. 1964. a. määrati kindlaks, et tulevikus hakatakse paisu ja süvendatud Võhandu abi kasutades Vagula-Tamula veteseisu reguleerima. See on väga vajalik, kuna Liitval paiknevad küllaltki olulised töös-



### *Neegrionnid?*

*Võru Linavabriku toormaterjali ladu.*

tusettevõtted. Tähtsuse järjekorras on nendest vaieldamatult esikohal Võru Toorlinavabrik, mille toodangu osatähtsus moodustab kogu linna tööstustoodangust enam kui 60%.

Kodanlusaegse pisiettevõtte baasil rajati see tehas 1952. aastal ja nüüd pole siin enam jälgegi omaaegsest käsitsitööst talvises hämaruses ja pimeduses. Mitmesuguste masinate ja seadmete abil leotatakse ja pleegitatakse, muratakse ja rabatakse, seotakse, soetakse ja pressitakse kallist kiudu, mida ootavad kudumisvabrikud Viljandis, Pärnus ja koguni Jaroslavli oblastis. Linavabrik töötab aastaringelt kolmes vahetuses. Toormaterjali puudust pole karta, sest seda saabub peale oma rajooni veel Valga rajoonist ja Vene NFSV Pihkva oblastist ning vahel koguni Valgevene NSV-st. Eriti hinnatav

on muidugi kohalik toormaterjal, sest Võru ühismajandid, kelle tulu linavarte ja -seemnete müügist ulatub kuni 10<sup>0</sup>/<sub>0</sub>-ni kogutulust, on lina kasvatamisest ja varte kvaliteedi säilitamisest-tõstmisest eriti huvitatud. Praegu kasvatatakse lina rohkesti Võru rajooni tasasematel aladel Antsla, Lasva ja Obinitsa ümbruses. Mis puutub linavabriku arenguperspektiividesse, siis ahtad ei ole need kaugeltki. On saanud reaalseks kavatsuseks minna kõigi töötlemissaaduste rahvamajanduslikult tulusa ärakasutamise teed.

Teiseks tähtsamaks ettevõtteks Liitval on tellisetehas „Võrukivi“. See rajati juba 1939. a., kuid vastavalt tõusnud vajadustele on tehast pidevalt rekonstrueeritud, laiendatud ja täiustatud. Oma algpäevil andis tehase maksimaalselt miljon tellist aastas. Praegu toodetakse siin aga ligi 9 miljonit kivi aastas, kusjuures järjekindlalt on tõusnud ühe töölise kohta aasta jooksul toodetud telliste arv. Koos tootmismahu kiire suurenemisega vähenesid savivarud tehase lähedal, isegi linna lähistel, ning praegu veetakse kvaliteetset savi kohale umbes 15 km kaugusel asuvast Joosust (Põlva rajoon). Muide, Joosust kaevandatavat savi saadab „Võrukivi“ 100—120 vagunit kuus Tallinna Ehituskeraamika Tehasele, kus sellest nägusaid fassaaditeliseid valmistatakse. Ka skulptorid kasutavad Joosu toorainet.

„Võrukivil“ on väljaspool Võrut koguni kaks filiaaligi: Tsoorus, kus ahjupotte tehakse, ning Husaris, kus telliseid toodetakse.

„Võrukivi“ on linna üks paremini mehhaniseeritud ja heakorrastatud ettevõtteid. Tehases on saanud heaks tavaks hoolitseda igati oma tööliste eest ja seda mitte üksnes tööalaselt. Näiteks võiks tuua kas või vanade savikarjäärade kasutuselevõtmise kalasportlaste poolt ja nende huvides. Karjäärdest on saanud kalatiigid.

TARTU ÜLIKOLLEGIUMI

RAAMATUKOGU

Mis puutub „Võrukivi“ arenguperspektiividesse tingimustes, kus ehitustegevuses üha enam rakendatakse suurplokke ja -paneele, siis tööpuudust karta pole. Juba praegu moodustab suure osa toodangust nn. raskeltsulav tellis (küttekollete ehitamiseks) ja Joosu savi on viimaste tootmiseks vägagi sobiv. Vajaduse korral on võimalik üle minna dreanažitorude tootmisele.

Tagasiteel linna võiksime sisse astuda naha- ja jalatsivabrikusse, kus töötab aastaringelt umbes 200 inimest. Toornahku saadakse peamiselt Tallinna baasist, kuid sageli on need isegi

*Linna põhjaserv.*



välismaise päritoluga. Nii on siin tulnud töödelda raskeid metsseanahku, mida tuli tõsta üsna mitme mehega.

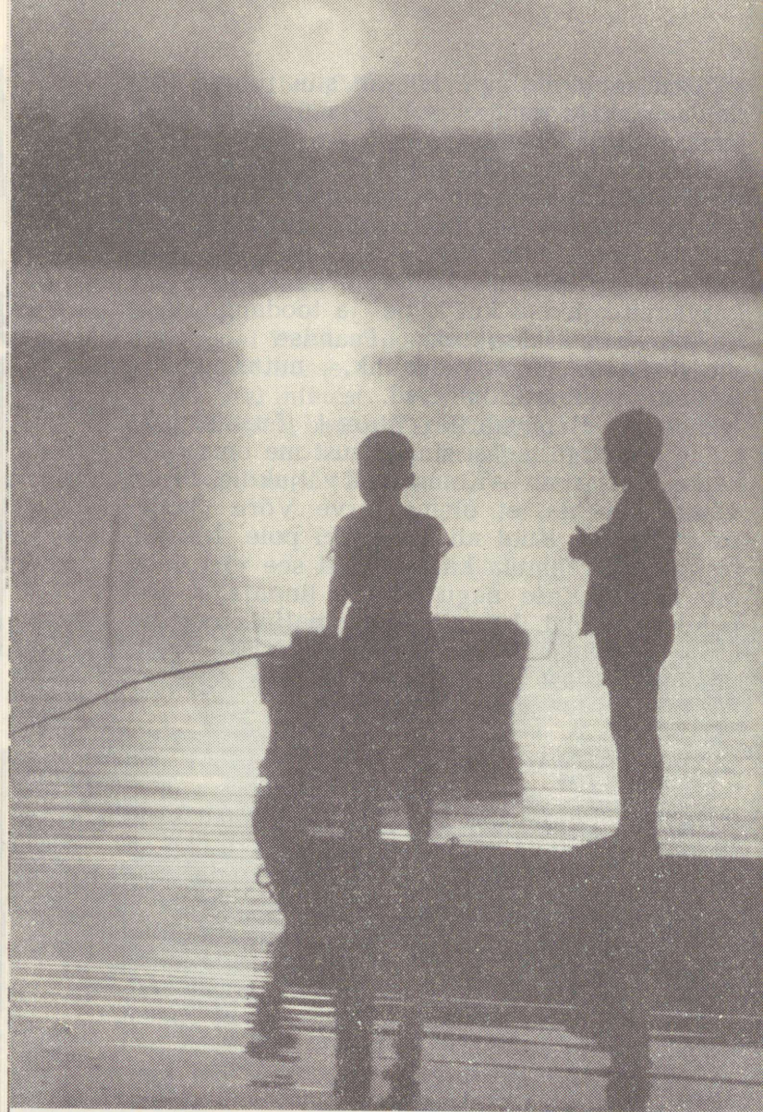
Kodanlikul ajal (1928. aastal) rajati siia töökoda, nn. Nahavabrik, kus töötasid ainult 12 inimest nahkade parkimisel ja 5 sadulseppa rakmete valmistamisel. Juba 1940. aastal võeti siia tööle 32 inimest. Tollest ajast peale on tööliste arv kasvanud rohkem kui kuue- ja toodangu maht umbes kaheksakordseks. Peamise toodangu moodustavad nn. raagnahk, mitmesugused jalatsid ja galanteriikaubad.

Naha- ja jalatsivabriku juurest jõuame juba mõne minutiga tagasi sinna, kust me oma ringkäiku alustasime — Komsomoli väljakule. Seega võiksime öelda, et oleme terve Võru „kodusse“ teinud. Kuid nii see siiski pole. Me viibisime küll Tamula kaldal, kuid see järv kuulub Võru juurde nagu eriline linnajagu. Kui poleks Tamulat, kaotaks Võru palju oma ilust ning omapärast ja seepärast pole liigne järvega lähemat tutvust teha.

## MÄRG „LINNAOSA“ — TAMULA

Kaldal tuulte poolt viltu puhutud vanad remelgad, mille jalgealust Tamula veed kunagi on õõnestanud. Nad kaitsevad parki rajude eest, kuid varjavad vaadet Tamula järvele. Laskume Tamula kaldale mööda üht selleks rajatud treppi. Lõunasse, üle vee, avardub vaade kauni Haanjamaa kuplitele. Kutsuvalt sinetavad kauguses Vällamägi ja Suur Munamägi. Nendest esimene näib suuremana (keskelt veidi nõgus) ning jääb silmapiiril vasakule, teine kui kaugem paistab aga väiksemana.

Enne Võhandu jõe õgvendamist ja süvendamist (1929) küündisid järve lained pargi maa-kividega kindlustatud kaldani. Nüüd on aga Tamula mitukümmend meetrit eemale tõmbu-



*Ohturomantika Tamulal.*

nud, jättes maha toreda ranna päikesevõtjate ning suplejate tarbeks. Järv ise, ligikaudu 2 km pikk, 1,5 km lai ja keskosas 6,5 m sügav, on armastatud tegevuspaigaks Võru puhkajatele, vee-, kala- ja talispordi harrastajatele.

Olenevalt sademete rohkusest ulatub Tamula veepiiri kõikumine pargi all paarikümne, Gaasi-analüsaatorite Tehase ja Roosisaare-poolse otsa juures poolesaja meetrini. Kagukaldal voolab Tamulasse oja Kubija järvest, mis oma vee saab allikavetest, purskkaevust ja järve voolavatest ojakestest. Kevadised suurveed on siin sageli tormakad, veerohked ja vahel ka pikaldased, kuna lumi sulab Haanjamaal suhteliselt aegamööda. Kevadveed toovad nõlvakuilt kaasa rohkesti saasta ja setteid, mis Tamula ja Kubija järve mudastumist kiirendab. Mudakiht Tamula väljavoolupoolses otsas on viimastel aastatel nii paksuks muutunud, et järve põhi põua-perioodil lausa kuivaks jääb ja soostuma hakkab.

Järve tuulte eest kaitstud lõunakallast piirab lai roostikuriba. Selles elutseb arvukalt parte, roo- ja tiigikanu, tuttpütte, veidi vähem ka hüüpe. Kaldajoonel pesitsevad tikutajad ning vahel ka hallid vesinepid. Sügisese äralennu perioodil peatuvad Tamulal mõnikord lumivalged luigid, harvemini metshaned ja meripardid, kes siiski eelistavad rohkem sõsarjärve Vagulat kui avaramat ning ohutumat. Sügiseti võib vahel Tamula roo kohal näha päris ehtsat muinasjutulist „lendavat vaipa“, kui keegi või miski roostikus puhkavad, äralennuks hiigel-parvedesse kogunenud kuldnokad või pääsukesed lendu peletab.

Väga rikas on Tamula veetaimestik. Võiks loendada üle kahekümne liigi (vesikatk, penikeeled, rebasesaba, kardhein, järvekarikas, vesikupp, vesiroos jt.), vetikaid kaasa arvamata. Kaladest on järves valitsevaks liigiks koha ehk sudak, kes kahekümnendatel aastatel siia ja

Vagulasse Ähijärvest sisse toodi. Peale koha, angerja, räabise, riipuse ja siia, kes on uustulnukad, leidub Tamulas arvukalt haugi, rohkesti latikat, särge, nurgu ja kiiska, vähem ahvenat, viidikat, rünti, kokre, säinast, roosärge ja lutsu.

Tamula järv on Võru Kalandusklubi majandamisel ja kaitsel, mille tulemusena kalavarud, võrreldes möödunud aegadega, on tunduvalt kasvanud. Eriti suuri lootusi pannakse Tamulasse pidevalt taasasustatavaile angerjaile, keda varematel aegadel, kuni nende ärarännuni (u. 1945. a.), siit rohkearvuliselt püüti.

Tamula linnapoolne kallas on lahtine, roostikuta, kuiv ning liivane. Kui linnas tuled süttivad, peegeldab Tamula neid vaatlejale kahekordselt. Eriti kaunis on vaade Võrulle järve vastaskaldalt ja järvelt. Sõites raudteel, mis kulgeb Tamula kaldaga rööbiti, näeme Võru linna kui head maali. Olgu see siis päeval, hämaras või öösel.

Mitte asjata ei ole Tamula paljudele loodusesõpradele omaette matkaeesmärgiks ja Võru linna ettevõtetele nimeandjaks.

## SAAGEM TUTTAVAKS

Lõpetanud tutvumisretke linnaga, enne ligema ümbruse matkamarsruutidele asumist, on kõigest huvitatud turistil huvitav teada saada sedagi, kellele vabariigis üldisemalt tuntud inimestest Võru on kord kas elu- või tööpaigaks olnud. Niisiis, saagem tuttavaks.

Sachssendahl, Christian Emil. Baltisaksa arst, estofiil. Oli esimesi õpetatud Eesti Seltsi tegelasi. Sündis 1814. a. Võrus maalermeistri pojana.

Lossius, Eduard Friedrich. Sündis 1811. a. Võrus. Teadaolevalt eestikeelse õpiku

„Koli-ramat. Kolmas jaggo, Õppetus Jumjala lomadest, mis Ma peäl on“ (Tartu 1853) autor. Hausmann, Richard-Gustav Gott-hard. Sündis 28. XI 1842. a. Võrus kullassepa perekonnas. Õppis Tartu Ülikoolis ajalugu. Täiendas end Göttingenis ja Viinis. Oli Tartu Ülikooli professoriks. Suri 19. XII 1918. a. Tartus.

R. Hausmanni töödest on tähtsamad „Ülevaade arheoloogilistest leidudest Läänemere provint-sides“, mille ta esitas 1896. a. Riias arheoloogide konverentsil, ja „Das Ringen der Deutschen und Dänen um den Besitz Estlands bis 1227“.

Pakler, Villem. Sündis 9. V 1848. a. Sõmer-palu Annemõisas. Vanima Eesti Kooperatiivi (Antslas) asutaja.

Daniel, Oskar. Tuntud eesti metsateadlane. Sündis Võrus 15. märtsil 1874. a. aedniku pojana. Oli Tartu Ülikooli professor. Avaldanud rea põhjapanevaid teoseid metsanduse alal: „Metsakasutus“, Tallinn 1923; „Metsakasvat-us“ I ja II, Tartu 1926—1927; „Metsakaitse“, Tartu 1935 jt.

Treffner, Hugo. Koolitegelane. Sündis 1845. a. Kanepis. Õppis Võru Kreiskoolis.

Reimann, Rudolf. Koolikirjanik, luuletaja, pedagoog. Sündis 1893. a. Virumaal. 1922—1930. a. oli Võru Õpetajate Seminaris eesti keele õpetaja.

Metsanurk, Mait. Oli kaks ja pool aastat (kuni 1904. a.) Võrus algkooli õpetajaks. Võib arvata, et oma „Jumala lastes“ on ta kasutanud Võru ainestikku.

Vahtra, Jaan. Kirjanik, kunstnik, peda-goog. Sündis 24. mail 1882. a. Oli Võru Õpeta-jate Seminari õpetaja aastail 1921—1923. 1944—1945. a. Võru „Tööraha Elu“ toimetaja. Sinkel, Aristarh. Kirjanik. Sündis 1912. a. Virtsus postiteenija perekonnas. Hariduse omandas Võru koolides aastail 1920—1930.



*Vanimaid  
maju Võrus, Tamula kaldal. Siin asus kunagi linna  
esimene koolimaja ja siin on sündinud luuletaja  
Debora Vaarandi.*

**Vaarandi, Debora.** Luuletaja. Sündis 1. okt. 1916. a. Võrus postiametniku perekonnas. 1925. a. siirdus perekond Saaremaale.

**Mei, Natalie.** Sündis 1900 a. Liibavis. Oli VÕS-i õpetaja aastail 1924—1925.

**Kaaver, Valter.** Luuletaja. Õppis Võrus.

**Maasik, Elsa.** Ooperisolist. Sündis Vastselinas. Õppis Võru Gümnaasiumis.

## KUI JUBA VÕRUS OLLAKSE

Võru ümbruse kaunis ja vaheldusrikas maastik, soodus juurdepääs, rohked jõed ja järved — need on matkameestele otsekui magnetiks. Nii siis meiegi, kui kord juba Võrus oleme ja linna nägud tutvustatud, — leivakott kaasa ja tee! Kuhu minna ja mida vaadata linna kõige lähemas ümbruses, sellest teemegi järgnevalt pisut juttu.

### VÕRU—VAGULA—VÕLSIPEALNE—VÕRU

Seda kümnekilomeetrist jalgsimatka alustasime meile juba tuntud Kreutzwaldi tänava algusest. Linna staadioni taga algab Võhandu Vanajõe sängile laskuv soo ja luht. Kunagise, praegu hüljatud laskeraja muldvalli tagant saab alguse romantiline vaiadele rajatud laudrada, mis meid Roosisaarele viib. Seistes jalakäijate sillal, näeme üle Võhandu vana sängi ehk Vanajõe Liitva linnaosa ja rohelusse uppunud vanalinna. Vette vaadates täheldame aga Tamula intensiivset kinnikasvamisprotsessi. Jõudnud Roosisaarele, võtab meid vastu tähis, mis muinsuskaitse alla võetud kaldal märgib kiviaja asulapaika. Juhtub veeseis madalam olema, võime meiegi uurida Tamula veepiiril säilinud kondikülvi.

Jalgrada mööda teekonda jätkates tõuseme varsti Roosisaare „tippu“, kus päevitamas ja linna vaadet nautimas käiakse, aga ka jahi- ja kalameeste võistlusi peetakse.

Jalgrada muutub teekeseks, mis Roosisaare seljandiku männimetsa mööda avaramale sookaelale tõtleb. Siin on maa kraavidevõrgust kirju, sest võsa peab karjamaadele ruumi andma. Peagi tõmmatakse siit läbi Vagula—Tamula „laevatatav“ veereguleerimiskanal, mis Roosisaare tõeliseks saareks muudab. Vahetult soo-

kaela taga, männi-segametsa hellitavas varjus valendab Vagula liivarand. Siin on „vete ja metsade sportlaste“ ning matkajate armastatumaid pidustuste- ja laagripaiku.

Vagula liivarand võlgneb oma sünni eest rohket tänu Haanja Kurgjärvest algavale 19,2 km pikkusele kiirevoolulisele Ura ojale, mis siin, oma suudmes, on loobunud kaasatoodud liivast ja setetest. Kõnealune liivarand on ulatuselt väike, tema pikkus on vaid sadakond meetrit. Sellele järgneb Roosisaare poolt varjatud kaldasa teine suurem roostik vabaveeväljadega, nn. Kodsoroog, kus kütid „partide paradiisis“ sageli õhtust lendu ootavad ja vahel päise päeva ajalgi pauku saavad teha. Kodsoroos on ka kuulus latika, haugi ja linaski kudukoht.

Kodsoroo tipust, mis kaugemale järve ulatub, kulgeb lai „kivipealne“ Sarvemäe ja Soehaua suunas. Järve keskosas, Kodsoroost Sarvemäe suunas, seisavad järve põhja profiili samasügavusjooned ehk isobaadid üsna lähestikku, järsu üleminekuga Järvere suunas. Kes õngesportlastest selle „kalda“ üles leiab, ei lahku kunagi tühjade kätega. Ka kivipealsetel (tihedalt kuhjunud igas suuruses munakad põhjas, mis sageli paksu järveraua maagiga kattunud) on oma nimetused, ja nende asukohti teavad kalasportlased nagu oma viit sõrme: Kodsokivi jätkub Soehaua suunas, Keskkivi laiub enne Soehauda, Soehauakivi — Soehaua suudmes ja Sarvekivi — Sarvemäe kaldast mõnisada meetrit raudteejaama suunas. Viimane on pisike, mõnekümne meetri suurune pikergune kivine madalik, mida kaugeltki iga mees üles ei leia.

Kodsoroost linna poole madaldub Vagula põhi järsku ja tunduvalt (sügavus ei ulatu 1—3 m) ning on paiguti põhjast pinnani tihedalt rohtu kasvanud (peamiselt penikeeled, rebasesaba ja järvekuusk). Võhandu lähte eel on põhjas jõekarbi ja mudakukkede kodadest moodustunud paks kiht järvelupja.



### *Vagula veeres*

Kodsoroost samas suunas näeme Roosisaarel järve kõvemal kaldal üksikut suuremat mäнди, nn. Orientiirmäнди, mis on looduskaitse all ja mille abil, kasutades ka teisesuunalisi orientiirpunkte, võime Vagula iga pisemagi paiga üles leida. Kalastajaile on see hädavajalik. Sügisududega, kui kallas nähtamatu, võib paadisõitja muidu Vagulale sootuks ära eksida. Ja eksimiseks ruumi on — järve pikkus küünib kuue, laius kahe kilomeetrini. Aremat võib sügavuski kohutada — 10 meetrit on ikka päris mitme mehe kasvu jagu. Kuid hirmuks pole siiski põhjust, kuigi Vagula on vabariigi üks suuremaid siseveekogusid: tormid siin ei mölla — ümbrit-

sevad metsad ei lase tuultel kunagi Vagulat vahule peksta.

Tegelikult oleks kasulik asuda siit matkale ümber Vagula, kuid kahjuks pole see võimalik. Peamiseks takistuseks osutuvad Võhandu ja Pühajõe suudmealad. Vagula lähistel ei leidu üle nende ainsatki silda ega purret ja suurvee aegu pole nende jõgede säng hoopiski mitte piiritletav. Seetõttu jätkame teekonda rööbiti raudteega, mis siit lähedalt mööda läheb. Läbi tiheda võsastunud „puisniidu“ ja üle kauni kanarbikunõmme jõuame Võlsipealsele ehk lihtsalt Võlsile.

Raudteest vasakul kasvavad peamiselt paju-, paakspuu- ja lepapõõsad, soomännid ja -kuused, vaevakased ning noored haavad. Raudteest paremal kord ligineb, kord kaugeneb kunagise veterohke ajastu „Hiigel-Vagula“ ammusel kui-vemal kaldal sihvakas männimets, andes liivasel palupealsel kasvukohta ka kanarbikule, pohlale, leesikatele ning sügiseti iga liiki seen-telegi. Vahel läbib raudteetamm siin sadu meet-reid kunagi õige vesist, praegu pidevalt kuiva-vat ja kuivendatavat ala. Ka see on Võru lähiste tüüpiline tulevane uudismaa. Praegu aga kas-vab siin kõikjal sookail ja küüvits koos sinika-tega, mida siinkandis ka joovikateks nimeta-takse. Lahjavõitu suhkruvaese mahla tõttu jää-vad sinikad siin siiski korjamata, ja esimeste külmade saabudes vägagi maitstvaiks muutunud „mustikate rivaalid“ varisevad mõne ööga samblavaipa.

Hilissuvel ja sügise algul üllatab siin matkajat varajane „lumi“. Selle mulje tekitavad niiske-mal tasasel alal tihedalt kasvavad villpead (siin nimetatakse neid ka ilvesheinaks). Siin on huvi-tav jälgida ja veel kord veenduda, kuidas taim-katte iseloom on rangelt seotud kasvukoha pin-nasega ning reageerib viimase muutusele otse sammupealt. Linnuriiki esindavad siin vaid soo-tihane, puukoristaja, väike kirju rähn, paju-



### Võhandu Võru lähistel.

harakas ja harva sekka tedrekukk või -kana. „Maapealsetele lindudele“ kährikkoerad ja rebased armu ei anna.

Juba enne vanade kruusa- ja savikarjäärideni jõudmist algab meist paremal liivane männimets. Tahtmata meenuvad siin luuletuse sõnad „Oh kanarbik, oh lilleke...!“, sest kanarbikunõmm ulatub kaunis kaugele männiku alla ning alles seal heaks niiskeks seenemetsaks üle läheb.

Kui vasakut kätt Tamula veed vilkuma hakkavad, võiksime juba üles Völsipealsele tõusta. Liivane ja lage kõrgem Völsipealne oli suurte vete kaldaks ajal, mil Tamula, Vagula ja Kubija järv ning Võrusoo alles ühtse vetevälja moodustasid. Seda reedab eriti vastu Tamulat asetsev kunagine järsk kaldaserv ja järvelubjakihid selle all.

Võlsipealne on Võru linnale kõige lähem kõrgeim ja kaunim koht, kust mitte üksnes Tamula, Võru linn ja Roosisaar, vaid ka Kubija, Kasaritsa ning osaliselt Haanjamaa silma paistavad. Siin tasasel kuival murul tehti omal ajal jaani- ja maituld, siin tantsiti ja mängiti ringmänge, ilma et seda keegi eriti oleks organiseerinud, sest siin oli lihtsalt tore olla, vaadelda linna ja mõtiskleda, kui mängudest väsiti.

Kust Võlsipealne oma veidra nime sai, sellest teavad üksnes vanimad võrulased pajatada. Algul polevat sellel Tamula-tagusel nime olnudki. Tasapisi kujunenud aga tavaks, et kui keegi „romantikaealistest“ perekonnaliikmetest kauemaks kodunt ära jäi ja tagasi tulles teatas, et ta nimelt järve taga jalutamas käis, siis öeldud talle mõistva muigega ikka: „Muidugi-muidugi, võlsi (vale) peal sa käisid kindlasti!“ Sellest see Võlsipealse nimi tulnudki.

Linna tagasi pääseme ainukest suuremat teed mööda üle Kubija oja ja üle raudtee Tärna kaudu. Omapärane Tärna nimi olevat tuletatud rohkest tarnheinast (murdes „tärnä“), mis kunagi siin Tamula ääres lopsakalt kasvas ja veel nüüdki Kubija oja soostunud suudmes lokkab. Tagasiteel jääb Tamula järv meist vasakule ja on ka siit kogu suuruses ja avaruses vaadeldav.

## PAADIGA VAGULAL

Marsruudivalik pole raske. Sõuame lihtsalt vastupäeva ringi ümber järve.

Esimese randumise võiks ette võtta jõesuu lähedal asuval omapäraselt taanduval järsul turbakaldal. Siin surub terav murdlaine pehmetele turbalademetele peale ja uhub kalda jäägitult minema, paljastades kunagise „Suur-Vagula“ järvelubjast valge põhja. Sellest nähtub, et Vagula on aastatuhandete eest palju suurem



"Vallutajad".  
Võru pioneerid on tuntud paadimatkajad. Esimesed kogemused omandatakse Vagulal-Tamulal ja siis juba edasi kõigile vabariigi vetele.

olnud. Hoolikamal vaatlusel näeme kunagise Vagula tõelisi „kaldaid“ tema külgedel (Võlsidealpealne kaasa arvatud). Üks neist kõige kõrge- maist ja järsumaist on Sarvemägi, mille poole meie sõudematk jätkubki. Möödume kilomeetri- pikkusest igavavõitu hõredast Harakasoost, jõuame sügavasse Soehaua käärude, kuhu suubub kraaviks õgvendatud Soe oja. Nimi „Soe“ on tulnud endise Soe kõrtsi järgi, mis Vagulast 1,5 km kaugusel Võru—Sõmerpalu—Osula tee- lahkmel tunnistajana alles on. Viimase „vade- riks“ on aga ilmselt võsavillemid (susi).

Soehaua „nurga“ juurest algabki metsastunud kõrgendik — Sarvemägi. Aastakümneid tagasi avardus siit ilus vaade üle Vagula Haanja kõr- gustikule. Praegu on noor männimets liialt kõrge ja tihe. Sarvemäe mets — peamiselt männik — on tuntud hea marja- ja seenemet- sana. Siit korjatakse mustikaid ja pohli, harvem vaarikaid. Seentest kasvavad kevadel kevad- kogritsad (siinpool nimetatakse neid „huu- nisadeks“, hobusenisa), sügisel aga kukesee- ned, riisikad, pilvikud, haavaseened ja puravi- kud.

Hoolimata suletud silmapiirist tasub ka üleval Sarvemäel ära käia. Kõrgepingeliini lai raieriba võimaldab paiguti pilku heita Haanjamaalegi. Ka Vällamägi ja Suur Munamägi on siit selgesti nähtavad. Sarvemäe jalamil on Vagula kaldal arvukalt lõkkeasemeid. Siin armastavad süda- suveõid veeta õngesportlased, keetes uhhaad ja vestes „tõestisündinud“ kalamehejutte.

Edasine paadimatki viib meid Sarveroost mööda Järveresse. Siin väärivad tähelepanu nii endine Järvere loss kui ka laialdane looduskaitsealune mõisapark, kus suvel rahvarohkeid pidustusi korraldatakse. Praegu asub Järveres Võru Metsamajandi keskus. Siinseil kaldail võib võrdlemisi tihti kohata piisamrotte (kunagi oli Järveres koguni nende kasvandus). Võru Jahin- dusklubi poolt lasti siia piirkonda vabadusse ka

faasaneid, ja pole midagi imestada, kui mõnd imelindu nähakse. Isafaasanist ilusamat lindu meie maal ei leidu.

Järverest vaevalt kilomeeter edasi suubub Vagulasse jahedaveeline Pühajõgi, kuhu võiks isegi proovida sisse sõuda. Ehkki ainult kerge süst saaks hakkama kärelda vastuvooluga, põõsaste, käärude ja saartega. Ent proovida võib, eriti kalamehed, sest Pühajõe ülemjooks oma kärestike ja selge allikaveega on tüüpilisi Lõuna-Eesti forellijõgesid. Liiatigi on teda pidevalt rikastatud ameerika paalia (allikaforell), viker- ja jõeforelli maimudega. Nimetatutest on ameerika paalia siiski harva esinev. Võib arvata, et see liik on langenud suuremate röövkalade ohvriks või sattunud saarmaste lõunalauale. Salakavalate saarmaste sigimisele ei suudeta siinmail piiri panna ja need „maismaa vee-elajad“ korraldavad oma jahiretki isegi Vagula järve.

Pühajõe poolt Vagulasse kantud rohked setted on suudmeala päris madalaks täitnud, kuid juba mõnikümmend meetrit edasi suureneb sügavus järsult. See koht on üks paremaid särje, ahvena, säina ja sügisel ka koha õngitsemiseks.

Edasi jätkub soostunud ja roostunud järvekalas suurema kääruga, mida õigusega Mudaläppeks (läpp — tiik) hüütakse. Põhjamuda tõttu ei kasva siin isegi roogu ega osja. Ometi ainult natuke maad edasi ja pisut sügavamal on põhi ilus ja kivine.

Mudaläppele läheneb suur, kaugele Nursi ja Kurenurme suunas laiuv metsamassiiv, mis ulatub Tamula, Völsipealse ja Kubijani. Selle metsamassiivi varjus, kaitstud tuulte tegevuse eest, on Vagula suurim roostunud ala, nn. Metsavahialune, kuhu ei pääse naljalt ei paadiga ega ka jalgsi. Rootihniku üksikuis vaba-veeloides on Vagula veelindude „paradiis“, kus arvukalt parte, tuttpütte, süsimusti valge

otsmikuga roo- ja järvekanu elutseb. Siit kuul-  
dub vahel (eriti öösiti) roostikuvärvi sihvaka  
hüübi kummalist madalat hüübitsemist: „Hüüp-  
hüüp!“

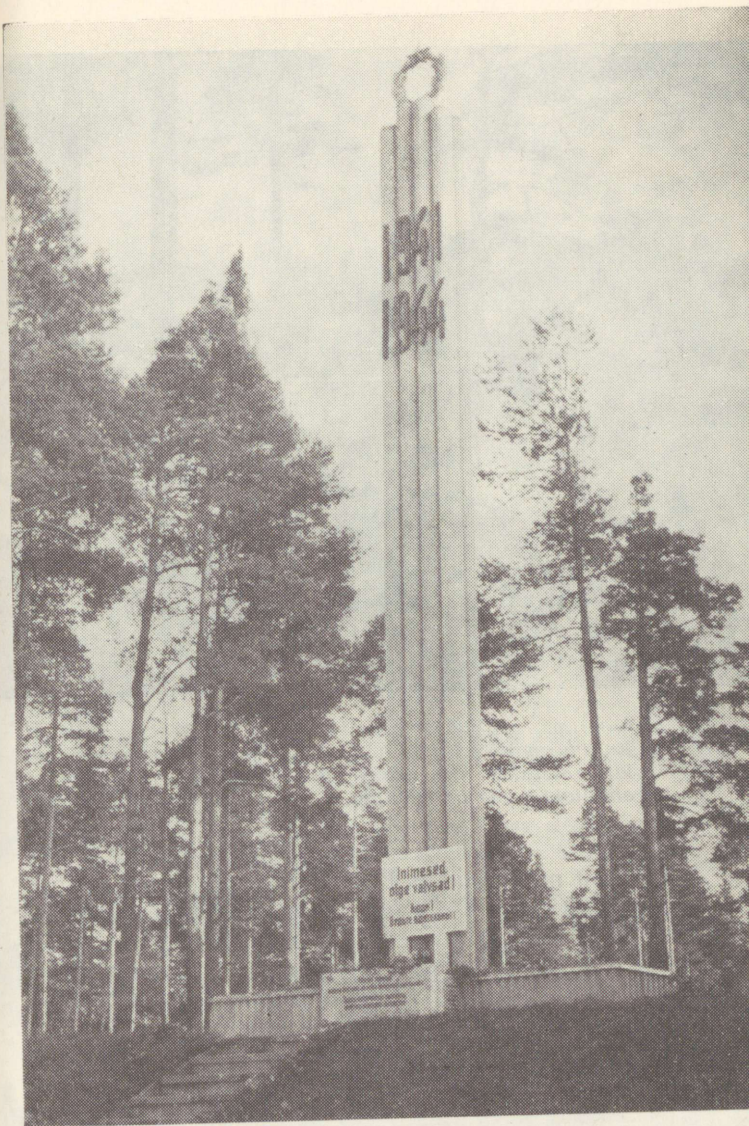
Sügiseti hoiduvad selle kalda poole lumivalgete  
vanade ja noorusest alles hallikate luikede par-  
ved, kes siin vahel nädalate kaupa õiget ära-  
lennuaega ootavad.

Metsavahiroog lõpeb koos metsaga, mis ajuti-  
selt raudtee taha taandub, jättes ruumi Vagula  
raudteepeatusele ja üksikutele taludele, millised  
kunagise „Suur-Vagula“ endisel kõrgel kalda-  
tasandikul paiknevad. Selle kaldaosa roostik,  
nn. Raudteeroog, on hõredam ja roostikus on  
suuri vabaveevälju, kuhu kalad kudema ja vee-  
linnud sööma tulevad. Raudteeroost võtame  
suuna Kodsoroo nurka ning sealt Võhandu  
suudmele. Kodsoroost Võhanduni jätkub kitsas  
roostikuserv, mis märkamatult põõsastesse kas-  
vanuna Roosisaareks üle läheb. Suurvete ajal  
ja vihmadega on veepiir siin sedavõrd muutuv,  
et täpset kaldajoont on võimatu kindlaks  
teha.

Vagulaga hüvasti jättes suundume pärivoolu  
Võhandusse ning võime arvestada, et oleme  
oma ligi veerandsajakilomeetrise paadimars-  
ruudi „otsad sulgenud“.

## KUBIJA—ANDSUMÄE—KASARITSA— VERIJÄRV

Selle poolepäevase matka alguspunktiks valime  
nn. Valga teeristi, s. t. koha, kus lõpeb Kreutz-  
waldi tänav ja algavad Valga ning Vastseliina  
maanteed. Hakates liikuma Valga suunas, jääb  
meist vasakule Võru kalmistu. Otse kalmistu  
sissepääsu lähedal on nende viimne puhkepaik,  
kes andsid oma elu sõjajärgsete aastate klassi-  
lahinguis. Siin asub ka 1950. aastal bandiitide



*Ei unusta.  
Fašismiohvrite mälestusmärk Kubija tee ääres.*



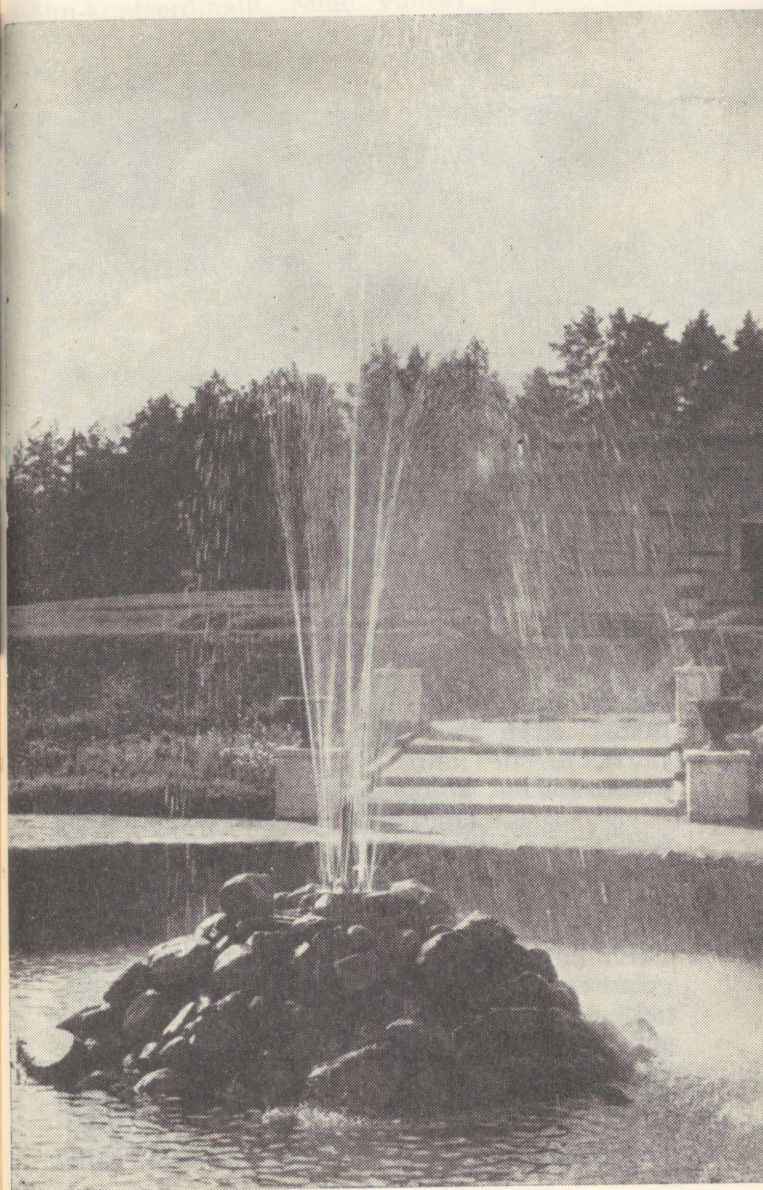
*Noorim.*

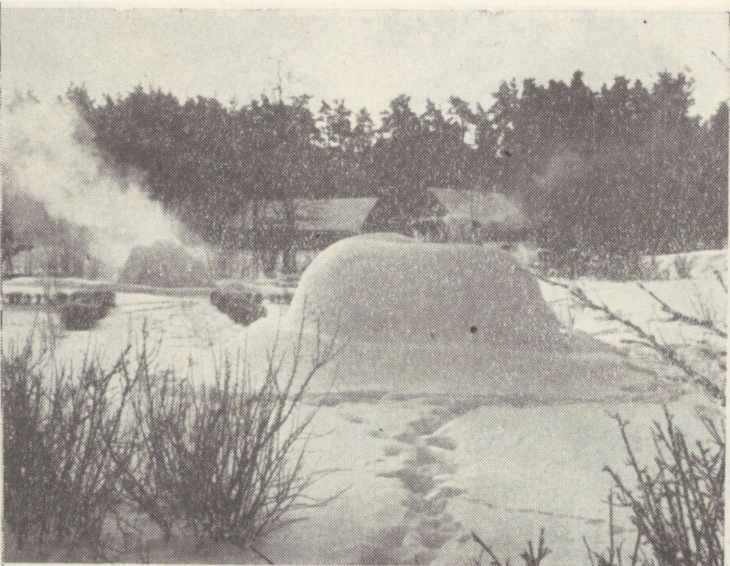
*Kubija on Võru linna kõige noorem osa. Lähemas tulevikus rajatakse siia lisaks elamurajoonile turismibaas ja ehitatakse uus linnahaigla.*

poolt mõrvatud ELKNÜ Võrumaa komitee instruktori Hans Valli haud. Kalmistu vanemas, läänepoolses osas võime leida teiste hulgas ka Fr. R. Kreutzwaldi ema ning tütre kalmud. Kalmistust Valga suunas kõrgub sihvakate mändide vahel lihtne, kuid suursugune obelisk. „Inimesed, olge valvsad!“ hoiatab kiri fašistide mõrvaohvrite mälestusmärgil. Teekonna jätku-

---

*„Geisrid“.  
Looduslikud purskkaevud Kubijal.*





*Kubija „geisrid“ talvel.*

des jõuame peagi Kubijale, jalutame ringi ümber järve ning teeme peatuse looduslike purskkaevude juures. Nendest suuremad joad paiskuvad ligi kolme meetri kõrgusele, pudenevad siis piisamüriaadideks, mis vikerkaarena päikeses sädeldes alla langevad. Kaunid on purskkaevud ka talvise pakasega. Külmunud joad ja jääkuhjatised meenutavad siis Moskva Rahvamajanduse Saavutuste Näituse tuntud „Kivilille“, ent auravad, nagu oleks tegemist geisritega. Purskkaevude ümbrus on puhkepai-gaks korrastatud ning ka siin hakkavad kord suured pargipuud mühama. Muide, ka võrulaste laululava pole siit kaugel. Tarvitseb vaid purskkaevude juurest Kubija järve suubuva ojakese kallast mööda umbes pool kilomeetrit vastu-voolu sammuda ja jõuamegi võrulaste vaba-

õhu-kontserdihalli. Meie vulisev teejuht aga  
voolab just laululava põranda alt läbi.

Kubija järvel (920 m lai, pindala ligi 13 ha,  
keskmise sügavus 2—3 m) võib ka vähi- ja  
kalaõnne katsuda. Siin esineb arvukalt särge,  
nurgu, latikat, ahvenat, linaskit ja haugi, hõre-  
damalt koha, viidikat, kiiska ja kokre. Sportli-  
kuks kalapüügiks ei ole erilisi keeldusid keh-  
testatud.

Jätkame matka lõuna suunas. Mootorsõidukeile  
kaunis raskesti läbitav järskude tõusude-lan-  
gustega ja suurvete poolt sageli kahjustatud  
maantee viib Kubija sõsarjärvest Vähkjärvest  
lõuna pool asuva Jaani koolimaja juurde,  
Meegomäele. Siit avaneb kõige kaunim vaade  
Võrulle üle kolme järve. Meegomägi on Haanja-  
maa „eelmäestiku“, kauni Kasaritsa üks järse-  
maid tõuse, kust mitmed kunstnikud (R. Sepp,  
E. Lepp, E. Hallop jt.) Võrumaa motiivide maa-  
limiseks inspiratsiooni on saanud.

Jaani koolimajast kilomeeter ida pool on tun-  
tud Andsumäe suusahüppetorn, selle all loodus-  
kaitseobjektid — kaks Andsu sõorjat sõsar-  
järve. Need asuvad samas Kubija orundis kus  
Vähk- ja Kubija järvgi. Teel Jaani koolimajast  
Andsumäele tõuseme veelgi kõrgemale ja  
näeme Võru linna koguni üle nelja järve,  
Andsujärved kaasa arvatud.

Andsumäelt siirdume ida suunas ainukest teed  
mööda Võru—Haanja asfaltteele ja sealt natuke  
maad Haanja suunas edasi vasakut kätt ära-  
pöörduvale külavahetele. Mööda vahelduvat  
künklikku põldude ja metsatukkade vahelist  
rada jõuame sügavas lohus asetsevale Määsjär-  
vele (ka Mäesjärvele). Veerohkel perioodil  
meenutab see väike sõorjas sügav järv ehtsat  
atolli. Siit veelgi edasi ida suunas, põldude ja  
võsastunud kinkude vahelist rada kasutades,  
pole Määsjärvelt kuigi kaugel ka „mägede  
põue“ peitunud üle 10 meetri sügav ja kaunis  
Kaasjärv.



*Suusahüppetorn Kasaritsa Andsumäel.*

Kaasjärvelt mööda oruveert lääne suunas liitudes pääseme varsti Võru lähiste kaunima järve — Verijärve kallastele.

Verijärv asub Võrust umbes 5 km kaugusel Võru—Vastseliina asfalttee ääres, mis kulgeb mööda Verijärve kõige kõrgemat ja järsemat kallast. Hõre männimets ei takista kaunist vaadet järvele.

Alt veepiirilt vaadates näib, nagu püüaks järv kõrgel kaldal kulgevat maanteed alt ära õõnestada. Küllap osaliselt seepärast liigubki Verijärve kohta paljudele tuntud muistend, mis

---

*Verijärv.*



jutustab: „Kord tormisel ööl sõitnud kõigi poolt vihatud mõisahärra mitmehobusetõllas Verijärvest mööda. Tahtes rahvast õelast härrast vabastada, pööranud kutsar Verijärve kõige järsemast teeäärsest kaldast hobused järsku alla ja kihutanud tuhatnelja koos härraga sügavasse veehauda. Pärast seda olevat tormistel öödel veel kaua aastaid Verijärvest kuulnud kurja härra tänitamist, mis nagu öökulli huiked ja kisa kaugele kajanud. Ka olevat kuuvalgel ööl härra tõld ja hõbetatud hobuserakmed Verijärves selgelt näha.“

Järve pikkus on 1,2, laius kuni 0,25 km ja suurim sügavus 20 m, keskmine sügavus 6,5 m. Seega üks sügavamaid järvi Võru ümbruses. Verijärve kõrgus merepinnast on 90 m. Verijärv ja temaga „otseühenduses“ olevad paar pisijärve saadavad oma veed Koreli oja kaudu Võhandusse. Verijärv on kalaliikide poolest rikas, kuid sügavuse tõttu „raskeks pähkliks“ kalasportlastele. Erinevalt teistest Võru ümbruse järvedest esineb siin arvukalt suurt säinast, suuri ahvenaid ja erakordselt suuri viidikaid. Linaskit, latikat, särge, nurgu ja havi leidub keskpäraselt. Jõevähki esines siin aastate eest rohkem kui praegu, kuid vähivaesus võib olla ajutine nähe seoses Verijärve veerežiimi muutmisega. Nimelt tõsteti mõned aastad tagasi Võru Kalandusklubi poolt, kelle majandamisele järv kuulub, veekogu pinda poole meetri võrra, sellega suurenes ka järve pindala ja soojenesid kaldaveed. Siis toodi siia kasvule umbes 40 000 üheaastast vikerforelli maimu, kes kõigi eelduste kohaselt peaksid kalasportlastele kõigeimat spordinaudingut pakkuma juba lähematel aastatel.

Linnuriik on Verijärve ümbruses rohkearvuline ja paljuviisiline. Laulikuist kuuleme siin südasuvel ööbikut ja laulurästast võistlemas. Ka metsvint ei taha kellelegi alla anda. Kuld-nokk, kellel pesaõõned järve lõunakaldal vana-



Suusa- ja motomeeste paradiis.  
Võistluspaigad Kubija ümbruses ja Meegomäel.



des haabades, vilistab kõige peale. Väike roolind sädistab ja jageleb päevad otsa iseendaga, tihased peavad laata ja rähn lööb kuivanud oksal istudes trummi. „Haigete rindadega“ melekas (siin hütt) koriseb inetult, aga kägu kukub ja peoleo huikab, nii et mets kajab.

Ulukid, peale orava, hoiduvad siit millegipärast eemale, kuigi nad peaksid teadma, et kaitsealal keegi nende hõlma ei hakka.

Verijärve põhja- ja edelakallas on võrulaste armastatuid väljasõidu- ja puhkepäeva veetmise paiku. Kaunis looduslik park järve kaldal on looduskaitse all ja siin on alati omapäraselt pidulik. Lõunakallas pole aga juurdepääsetav, kuna sealne mets, kus jalgteedki puuduvad, otse veepiirini ulatub.

Verijärve naabruses, vaevalt pool kilomeetrit edelas, asub kaunis Valgjärv. Võru—Vastseliina maanteelt on see järv hästi nähtav (Võrust sõites paremat kätt nagu Verijärvgi, ainult pisut maad enne seda). Tagasiteel Võrru peatuksime veidi Valgjärve kaldal. Järve kaldad on võsastunud ja metsastunud, välja arvatud maanteepoolne osa. Järskudelt kallastelt avaneb tore vaade järve tavaliselt vaikselt pinnale ja tema sügavusse, sest vesi selles järves on tõesti väga selge (valge).

Valgjärve kaldalt maanteele on vaid paarsada meetrit, lühike jalgsimatk toob meid Kose bussipeatuse juurde Võru—Vastseliina ja Võru—Haanja teelahkmele. Kosel, otse bussipeatuse juures, on üle tee paremal (kui seista näoga linna suunas) sügav Pappjärv, kus millegipärast ei armastata kalastada. Pappjärv on ilus kõvade kallastega järvekene. Et järv on lagedal, pole rohtu ega võssa kasvanud, siis tundub ta teiste kõrval nagu „alasti“ olevat ja võib-olla sellepärast teda ei armastatagi. Nagu märgitud, asub siinsamas teeristil bussipeatus, kust iga poole tunni tagant käiv buss meid suurema vaevata järgmisele marsruudile viib.

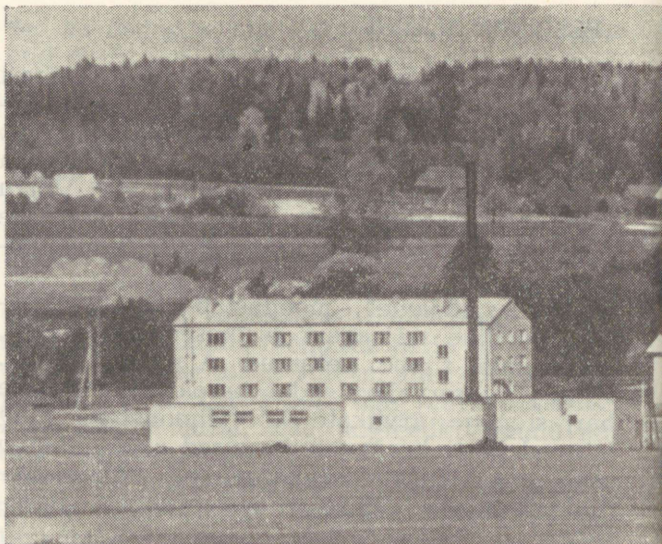
## „EESLINN“ VÄIMELA

Kose—Väimela buss toob meid Pappjärve äärest suurema vaevakuluta otse Väimela nädissovhoostehnikumi peahoone ette. Esialgu tekib mulje, et oleme linnas. Muide, seda juhtub ka nendega, kes Tartu suunast esmakordselt Võrru sõidavad. Teesklematult küsitakse: „Kas see ongi Võru?“ Aga Võrru saab siit oma kuus kilomeetrit.

Väimela „südame“ moodustab looduskaitsealune endine mõisapark pisikese, alati vaikse, põlispuude rüppe peitunud Alajärve kaldal. Pargi põhjaserval valendab barokkstiilis endine härrastemaja arvukate kõrvalhoonetega ning laiuvad hästi korrastatud suured aiad. Praegu asub siin Väimela nädissovhoosi administratiivkeskus ja nädissovhoostehnikumi internaat.

Nädissovhoos on kõige uue ja eesrindliku juurutamise ja propageerimise keskus, kus oma ülesannet täidetakse põhimõttel „Tulge, vaadake, õppige ja tehke järele!“. Aga õppida on siin palju. Juba aedades valitseb selline kord ja hoolitsetus, mille poole paljudes paikades veel hoolega püüdma peab. Õppida võib siin sordiseemne ja tõusigade kasvatust, parimaid agrotehnilisi võtteid ja loomapidamismeetodeid. Keda need küsimused peaksid huvitama, pöördugu julgesti sovhoosi spetsialistide poole. Selgitustest ei öelda kunagi ära. Kui keegi aga sordivõrdluskatsete vastu peaks huvi tundma, katsugu leida vestlusvõimalus siinse katsepunkti juhatajaga.

Need, kes siinse tootmistegevuse üksikasjust eriti huvitatud pole, võivad jalutada üle kaht sõsarjärve (Mäe- ja Alajärv) ühendava oja Väimela parki. Praegu on see endise härrastemaja juurest terrassidena järvekaldale laskuv park looduskaitse alla võetud. Kunagi prantsuse stiilis rajatud pargis kasvab 84 eri liiki ilupuid ja



*Võru satelliit.*

*Vaade Väimela Nädissovhoostehnikumile.*

-põõsaid, lisaks veel 27 liiki roose aias ja haljasaladel — seega on tegemist miniatuurse dendroloogia-aiaga. Haruldasematest ilupuudest ja -põõsastest kasvavad siin ebatsuga, kasakakadakas, korgijalakas, amuuri korgipuu, hiina pappel, loorber-pappel, must pappel, hall pähklipuu, pensilvaania saar, ginnala vaher, hõbevaher, tatari vaher, peajas toompihlakas, äädikapuu, deutsia, 6 liiki enelaid, looklev forsuütia, hortensia, kuldsõstar, alpi kuldvihm, Thunbergi kukerpuu, harilik liguster, läikleheline mahochnik, pukspuu, Mugari sirel, läikiv tuhkpuu, madal ubapõõsas, verev viirpuu, lõhnav vaarikas jt.

Mõned haruldased puud ja põõsad on kooli poolt siia juurde istutatud, kuid praegu ei võeta enam mingeid pargi arhitektuuri muutmisi ette.



Alajärve lõunakaldal kasvavad suured vanad lehtpuud, peamiselt sanglepad, vahtrad, saared, pärnad ja remmelgad, ilupõõsastest kontpuu, leedripuud, enelad ning muud. Hoopis uue pargi on sovhoostehnikumi õpilased rajanud oma hoonetebloki idapoolsele küljele, ent too pole veel vanaga „võistlusvõimeline“. Kuid kena kiviktaimla Alajärve lõunakalda kõrgemal osal on noorte kätetöö näidiseks. Et päästa ilmselt mudastumise ohus olevat Alajärve, kavandatakse lähemal ajal selle kuivakslaskmist, puhastamist ja uute kalaliikidega rikastamist, sest tehnikumi õpilastele kavatsetakse oma järvede baasil sisevete kalamajandust õpetada. Lõuna-Eesti oludes osutub see vägagi vajalikuks, kuna siinsed arvukad siseveed pole kaugeltki ratsionaalselt majandatud.

Väimela Alajärvest mõnisada meetrit lõuna suunas, keset kaunist kasesalu paikneb kunagine Väimela härraste matusepaik, nn. Matusaar koos kabeli varematega. Siin pidada härraste kõrval puhkama ka mõisa toapoiss. Selle kohta on liikvel tõsioludele vastav pärimuski. Nimelt mänginud härra välismaal viibides oma mõisa kaartidega maha. Siis palunud ta võitjat Väimelasse mõisat vastu võtma ja omaniku vahetust tähistama. Väimelas alustatud uuesti mängu. Härra öelnud, et kui läks trumm, mingu pulgad ka. Kuid kuidagiviisi sokutanud ta mängijate hulka ka oma nutika toapoisi, kes kõikide üllatuseks mõisa võõrastelt tagasi võitnud ja pataka sularaha veel pealekaubagi. Tänu täheks lubanud härra toapoisile eluaegse ülalpidamise ja matusepaiga oma kabelis. Ja nii puhkabki härra toapoisi kõrval, seda kinnitavad ka kirjad hauaplaatidel.

Alajärve naaber — suurem ja sügavam (üle 10 m) Ülajärv (ka Mäejärv) on suhteliselt lagedal, kui mitte arvestada veepiiril kasvavat lepa- ja pajuvõsa ning noort õunapuuaeda järve põhjakaldal, mis kevaditi oma võrratut õitest valgeroosat palet järvepeeglist kaeb ja igat möödujat oma iluga seisatama sunnib. Ülajärve roovööndi on biisamrott ehk ondatra mõne aastaga peaaegu täielikult hävitanud. Neile loomakestele pakuvad siinsed järsud kaldad ja võsajuurestik oivalist kaitset, seetõttu neid rohkesti esinebki. Isegi vähkide kadumine pannakse siin ondatra süüks, sest suurte järvekarbi-poolmete hunnikuis, mis ondatra „lõunalaualt“ järele jäänud, leiti ka vähkide säilmeid.

Väimelaga tutvunud, astume jalgsi linna poole tagasi, kuni jõuame Võru—Tartu ja Põlva—Võru tee ühinemiskohale, endise rebasekasvatuse juurde. Kütid teavad rääkida, et tolle „koloonia“ terav lõhn meelitanud siia ümbruskonda arvukalt ka metsrebaseid — ja nii see tõepoolest oligi. Siit algavad Väimela ümbruse

parimad jahimaad rohkete rebaste, jäneste, mäkrade, kährikkoerte, tetrede ja isegi põldpüüdega.

Väimelast vastassuunas on aga suur alaline jahikeeluala, nn. Mörgi mets ja soo koos teisel pool Võhandu jõge asuva Konnametsaga. Juba aastaid pole siin jahti peetud, mistõttu ulukid päris julgeks on muutunud. Mitte ammu nähti koguni Võru II 8-kl. Kooli juures majesteetlikku emapõtra linnatänaval jalutamas.

Kaitsealalt ründavad jänesed ümbruskonna aedu. Aiaomanikud kaebavad eriti Tšehhoslovakkiasst hiljuti siirdasustatud suurte tõujäneste peale, kes närivat õunapuud juurelt paljaks ega andvat armu isegi võrale, muudkui istuvat jämedama oksa peal ja krõbistavat peenemaid süüa.

Võru—Tartu—Väimela teeelviku juurest jalutame veel mõnisada meetrit pärimäge edasi Võru suunas, et vaadata paremat kätt Võru—Tartu maanteeni ulatuvat Loosu järve. Suvel vaikse ilmaga võime järvevalvuri Samossoni õueaiast purdelt, kust sageli hõbekokri toidetakse, näha veepinnal uitavaid suuri ilusaid hõbedasi kiloseid isendeid, kes julgelt vette visatud saia või leivaraasukesi käivad napsamas. Võru Kalandusklubi liikmed kalakasvataja-entusiastiga Hugo Samossoniga eesotsas on Loosu järve korduvalt küll Maardust, küll Otepäält üle tuhande hõbekogre sisse toonud. Järeikasv annab end aga veel oodata, sest eelnevalt pole suudetud röövkalu — ahvenat ja haugi — siit hävitada. Nagu Leedu kolleegide kogemused näitavad, võib hõbekoger röövkalad „välja süüa“ ja ise valitsevaks jääda, s. t. hõbekoger sööb ära röövkala marja, kuid ei puutu omataolisi (linaskit, kuldkokre), kelle partnerina koeb.

Loosu järve ääres istume bussi ning sõidame Kirumpää peatuseni. Tähelepanu väärib siin veidi edelasse jääv Kirumpää kantsimägi. Oma aja sõjatehnika seisukohalt pole linnusepaik

halvasti valitud. Peaaegu igast küljest jõega piiratud, soise ala keskel, oli see kungas kindlasti raskesti vallutatav. Endisest kindlusemüürist pole küll kuigi palju säilinud, üksnes mõned „kivihambad“. Nimelt veeti Võru linna rajamisel kõik siit kättesaadavad kivid uutele ehitustele. Seetõttu on varemete ümbrus puhas ja kaetud lopsaka rohuvaibaga. Muide, kui keegi peaks kahtlema meie hästi tuntud võilille ilus, tulgu kevadel Kirumpää kantsimäele. Kuldvaibaga kaetud maa on siis kõige tagasihoidlikum võrdlus.

Tänapäeval on Kirumpää kantsimägi Võru noorte armastatud jüri- ja maitulekoht. Muul ajal siin palju ei käida. Ja tõtt öelda, just jüri-ööl võib siit saada kauaks-kauaks meeldejäeva elamuse. Lõkketraditsioon on Võru kandis vägagi elav ja nähes siit, oma tule juurest, teisi ümbruskonnas helkivaid tulesilmi, poeb südamesse harras austus meie vaprate esivanemate vastu.

Siin lõpetamegi oma tutvumise Võru ning tema lähema ümbruskonnaga. Kui aega jätkub, siis ei maksaks kaugemaidki kauneid paiku vaatamata jätta. Järgnevaid marsruute on eriti hea läbida muidugi nendel, kellel mootorsõiduk või jalgratas kasutada on. Kuid ega jalamehedki hätta jää. Kellel just autostoppi taskus pole, võib edukalt liinibusse kasutada.

## MARSRUUDID VÕRUST VÕRUSSE

### I. Haanjamaa

Võru — Vällamägi — Haanja — Suur Muna-  
mägi — Tuuljärv — Vaskna järv — Plaani —  
Rogosi — Luutsniku — Viitina — Rõuge —  
Pärlijõgi (Saarlase) — Krabi (Paganamaa ja  
Kikkajärved) — Mõniste — Varstu — Sanna —  
Vastse-Nursi — Võru.



*Talvine Pärlijõgi.*

*Põdramüüri juures.*



## II. Pühajõe

Võru — Sõmerpalu — Osula — Sulbi — Kär-  
gula — Kooraste — Kanepi — Tilleorg — Koor-  
vere — Valgemetsa — Kiidjärve — Saesaare —  
Suur-Taevaskoda — Põlva — Vana-Koiola —  
Väimela — Võru.

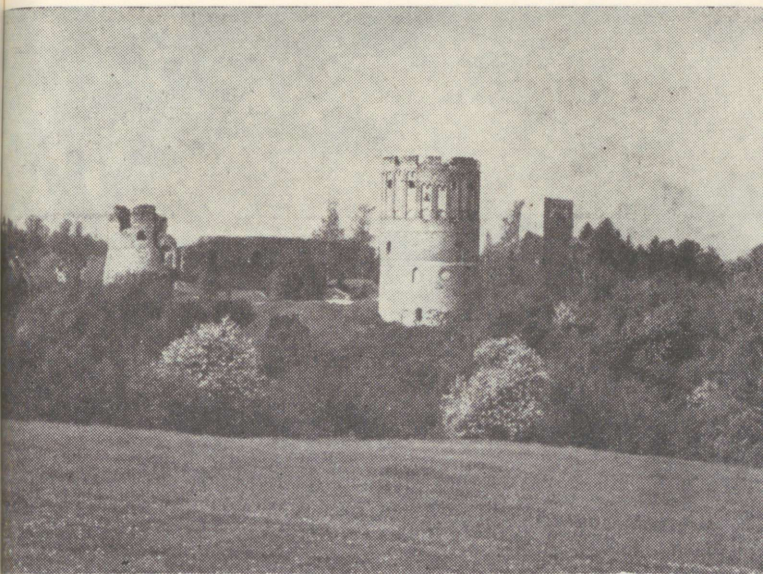
## III. Peipsiranna

Võru — Räpina — Võõpsu — Mikitamäe —  
Värskä — Petseri — Irboska — Petseri — Võ-  
morski — Obinita — Meremäe — Vastseliina  
— Piusa taevaskojad — Piusa raudteejaam —  
Klaasliiva kaevandused — Vastseliina — Vana-  
Saaluse — Uue-Saaluse (Kavadi järved) —  
Verijärv — Võru.

*Uue-Saaluse.*

*Vaade Kavadi järvele.*





*Vastseliina lossivaremed.*

#### IV. Antsla ümbrus

Võru — Sõmerpalu — Osula — Kärgula —  
Kooraste järved — Urvaste — Antsla tehnikum  
— Löödla järv — Linnamäe — Võru.

#### V. Kütioru

Võru — Kütioru koos Noodasjärvega — Loosi  
— Lindora — Tamme — Lepassaare — Otsa —  
Lasva — Kääpa — Võru.

Loetletud marsruutidel võime tutvuda peaaegu  
kõigi kohaliku tähtsusega loodusmälestistena  
kaitse alla võetud 8 maastikulise objekti, 23  
pargi, 26 puu ja veekoguga. Lisaks nendele  
puutume kokku veel vabariikliku tähtsusega  
objektidena riikliku kaitse alla võetud 2 pargi



*Aina ilu ümberringi!  
Vaade Rõuge ürgorule ja järvestikule.*

ja maastikulise keelualaga, 5 rändrahu, 30 põlise puu ja ühe veekoguga (Ähijärv Antsla külanõukogus).

Täpsemad andmed nimetatud objektide asukohast ning nende kirjeldused leiduvad brošüüris „Looduskaitse ja kultuurimälestiste kaitse korraldamisest Võru rajoonis“, Võru, 1962. a.

Kõikjal, kuhu me ka ei läheks, ootab meid ees maastik, mis on üks omapärasemaid. Jääb vaid soovida erksat meelt ja tähelepanelikku silma nendele, kes tahavad siinmail oma kaunist sünnimaad paremini tundma ja sügavamini armastama õppida.

## TEATMIK

### VÖRUST VALJUVAID BUSSID

- Tallinna 2 korda päevas
- Tartu 10 korda päevas
- Viljandi 2 korda päevas
- Vastseliina 8 korda päevas

Täpsem informatsioon bussiliikluse kohta bussijaamas Vilja  
t. 1, tel. 251

Rongiliikluse informatsioon Raudtee 15

### KUS TURIST VÖRUS...

#### ... süüa saab

- restoran „Võru“ — Pioneeride t. 5, tel. 142
- söökla nr. 1 — Gorki t. 6, tel. 220
- söökla nr. 2 — Koidula t. 14, tel. 13-565
- söökla nr. 3 — Kreutzwaldi t. 106, tel. 73a
- söökla „Nöörimaa“ — Räpina maanteel, tel. 425a

#### ... kingi parandab

Tartu t. 35 ja Lenini t. 43

#### ... ööbib

võõrastemaja — Gorki t. 6, tel. 168

#### ... ravimeid ostab

apteek nr. 196 — Kreutzwaldi t. 15, tel. 104

#### ... bensiini saab

bensiinijaam — Räpina mnt. 18, tel. 223

#### ... telefoniga kõnelda võib (taksofonid)

sidesõlm — Lenini t. 38a

Tartu ja Lenini tänava ristumiskohal

Lenini ja Paju tänava ristumiskohal

restoranis „Võru“ — Pioneeride t. 5

raudteejaamas

### TÄHTSAMAIK TELEPHONE VÖRUS

#### Eriteenistuslikud

Väljakutse tulekahju korral	—	0
Miilitsa korrapidaja	—	26
Meditsiiniline kiirabijaam	—	171
Telegraaf	—	42

## Teeninduslikult tähtsad:

- Arhiiv — Pioneeride t. 13, tel. 45  
Autoinspeksioon — Kreutzwaldi t. 52, tel. 227  
„Ekspediitori“ osak. — Kreutzwaldi t. 16, tel. 82  
Haigla — Leegeni t. 17, tel. 58  
Hoiukassa nr. 6743 — Koidula t. 14, tel. B-521  
Linna TSN Täitevkomitee — Lembitu t. 6, tel. 37  
Metalli- ja autoremonditöökoda (mootorsõidukite remont) — Roopa t. 1, tel. A-58  
Dr. Fr. R. Kreutzwaldi Memoriaalmuseum — Kreutzwaldi t. 31, tel. 214  
Miilitsajaoskond — Kreutzwaldi t. 52, tel. 26  
Notariaalkontor — Pioneeride t. 13, tel. 326  
Perekonnaseisuaktide Büroo — Lenini t. 12, tel. B-492  
Pioneeride Maja — Pioneeride t. 17, tel. 126  
Polikliinik — Lenini t. 26, tel. 109  
Prokuratuur — Pioneeride t. 13, tel. 148  
Raamatukogu — Tartu t. 42, tel. 120  
Rahvamaleva staap — Lenini t. 32a, tel. 192a  
Rajooni TSN Täitevkomitee — Lenini t. 12, tel. 24  
Passilaud — Kreutzwaldi t. 52, tel. 295  
Riigipanga Võru osakond — Tartu t. 25, tel. 61  
San-epidemioloogiajaam — Leegeni t. 34, tel. 123  
Saun nr. 1 — Mäe t. 11, tel. 309  
Spordiühingute ja Organisatsioonide Liidu (SOL) Võru Rajooni Nõukogu — Lenini t. 31, tel. 86  
Vetelpäästepost — Võru pargis, tel. 80  
VSÜ „Jõud“ Jahindusklubi — Lenini t. 31, tel. 81  
VSÜ „Jõud“ Nõukogu — Lenini t. 31, tel. 92  
VSÜ „Kalev“ Võru Territoriaalnõukogu — Lenini t. 31, tel. 423  
Võru Kalandusklubi — Lenini t. 31, tel. 423  
Õigusnõuandla — Pioneeride t. 13, tel. 128

## SISUKORD

Sissejuhatuseks . . . . .	3
Mõningaid koordinaate . . . . .	6
Pisut ajalugu . . . . .	7
Oma silm on kuningas . . . . .	18
Sõmerad ja kivid . . . . .	21
Pärast Lauluisa lahkumist . . . . .	30
Tutvume vanalinnaga . . . . .	34
Võrusoo . . . . .	43
Nöörimaa . . . . .	46
Liitva . . . . .	49
Märg „linnaosa“ — Tamula . . . . .	53
Saagem tuttavaks . . . . .	56
Kui juba Võrus ollakse . . . . .	59
Võru—Vagula—Võlsidepealne—Võru . . . . .	59
Paadiga Vagulal . . . . .	64
Kubija—Andsumäe—Kasaritsa—Verijärv . . . . .	68
„Eeslinn“ Väimela . . . . .	79
Marsruudid Võrust Võrusse . . . . .	84
Teatmik . . . . .	89





A  
28282

7768189

TÜ RAAMATUKOGU



1 0300 00776818 9