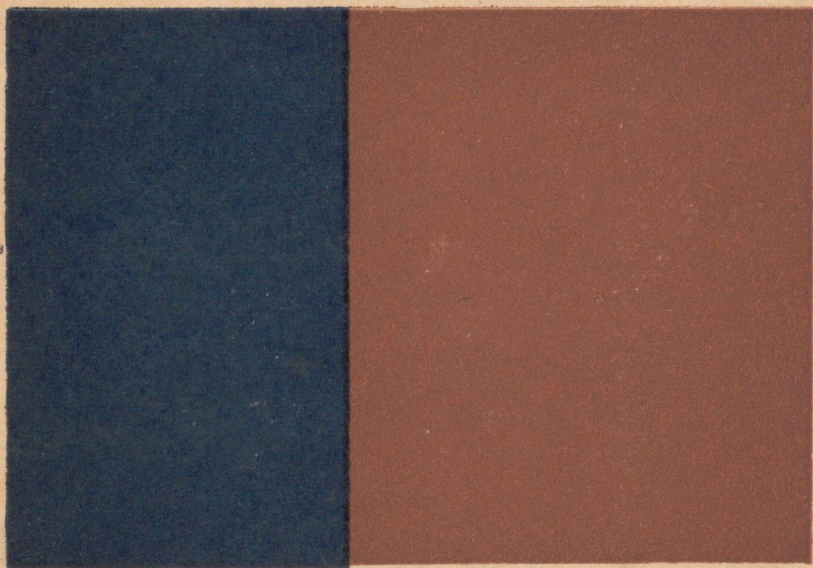


Х.МООРА • Х.ЛИГИ

**ХОЗЯЙСТВО И  
ОБЩЕСТВЕННЫЙ  
СТРОЙ**

**НАРОДОВ  
ПРИБАЛТИКИ  
В НАЧАЛЕ  
XIII ВЕКА**



1А-10140

ИНСТИТУТ ИСТОРИИ АКАДЕМИИ НАУК ЭСТОНСКОЙ ССР

Х. МООРА, Х. ЛИГИ

# ХОЗЯЙСТВО И ОБЩЕСТВЕННЫЙ СТРОЙ НАРОДОВ ПРИБАЛТИКИ В НАЧАЛЕ XIII ВЕКА

*(К вопросу о возникновении  
феодалных отношений)*

ИЗДАТЕЛЬСТВО «ЭЭСТИ РААМАТ»

ТАЛЛИН 1969

## ХОЗЯЙСТВО И ОБЩЕСТВЕННЫЙ СТРОЙ НАРОДОВ ПРИБАЛТИКИ В НАЧАЛЕ XIII ВЕКА

Источники по нашей теме весьма скудны. Основным материалом по истории народов Прибалтики рассматриваемого периода является известная Хроника Ливонии, написанная в начале XIII века священником Генрихом.<sup>1</sup> Дополнением к ней служит так называемая старшая Ливонская рифмованная хроника,<sup>2</sup> составленная в конце того же века.<sup>3</sup> Для аграрной и социальной истории северной Эстонии важным источником является и составленный около 1240 года эстляндский список Датской поземельной книги.<sup>4</sup> Существенные сведения по истории народов Прибалтики содержат древнерусские летописи, древнепрусские хроники и так называемые литовские дорожники (*Wegeberichte*).<sup>5</sup> Наконец следует назвать целый

---

<sup>1</sup> *Heinrici Chronicon Livoniae. Editio altera. Recognoverunt Leonid Arbusow (†) et Albertus Bauer. Scriptorum Rerum Germanicarum in usum scholarum ex Monumentis Germaniae Historicis separatim editi. Hannoverae, 1955.* (Далее: HCL.).

*Генрих Латвийский. Хроника Ливонии. Введение, перевод и комментарии С. А. Аннинского. Предисловие В. И. Быстрянского. М.-Л., 1938.* (В переводе С. А. Аннинского имеются, к сожалению, некоторые существенные неточности.)

<sup>2</sup> *Livländische Reimchronik, mit Anmerkungen, Namenverzeichnis und Glossar herausgegeben von Leo Meyer. Paderborn, 1876.* (Далее: LRS); *Die Livländische Reimchronik von Dittlieb von Alnpeke in das Hochdeutsche übertragen und mit Anmerkungen versehen von E. Meyer. Reval, 1848.*

<sup>3</sup> Характеристику обеих названных хроник см. в книге: *Я. Зутис. Очерки по истории историографии Латвии. Ч. I. Прибалтийско-немецкая историография. Рига, 1949, стр. 6—22.*

<sup>4</sup> *P. Johansen. Die Estlandliste des Liber census Daniae. Kopenhagen — Reval, 1933.*

<sup>5</sup> Сборник источников по ранней истории Ливонии: *Liv-, Esth- und Curländisches Urkundenbuch nebst Regesten. Hrsg. von F. G. v. Bunge. I (1093—1300), Reval, 1853; III (Nachträge zum I. und II. Bände und Fortsetzung — 1393), Reval, 1857* (Далее: LUB). Обзор источников по истории Литвы дается в трудах В. Т. Пашуто и Ю. М. Юргиниса, названных в сноске 6.

ряд отдельных документов, договорных грамот и актов разнообразного содержания.

Все эти источники давно известны и неоднократно использованы как в специальных исследованиях, так и в обобщающих трудах. Работы советских историков, опубликованные в послевоенные годы, показали, однако, что разработка этих источников на основе марксистской методологии существенным образом изменяет распространенные до недавнего времени представления о социально-экономическом строе древнего населения Прибалтики.<sup>6</sup> Много новых сведений, в особенности о хозяйственной жизни, дали археологические исследования, в частности, произведенные за последние десятилетия систематические раскопки городищ. Поэтому новая разработка данного вопроса вполне обоснована.

До сих пор история народов Прибалтики исследовалась, как правило, в пределах какой-либо одной из трех республик. Ниже сделана попытка рассмотреть проблему по Прибалтике в целом. Развитие экономики, общественных отношений и культуры издавна шло в Прибалтике сходными путями. Различия заключались главным образом лишь в темпах развития. Так, на юге современной Литвы смена старых форм экономики и общественной организации шла несколько быстрее, чем на севере современной Эстонии, тогда как Латвия занимала, так сказать, промежуточное положение. При сравнительном изучении социально-экономических процессов в пределах всех трех республик это обстоятельство дает возможность проследить этап за этапом ход и развитие данных процессов, выявить причины их местных особенностей. Сопоставляя, в свою очередь, состояние развития производительных сил и общества в Прибалтике и на Руси, мы видим, в каком направлении развивались рассматриваемые процессы.

---

<sup>6</sup> Важнейшие из исследований советских историков: *В. Т. Папуто*. Образование Литовского государства, М., 1959; *J. Jurginis*. Baudžiavos įsigalėjimas Lietuvoje. Vilnius, 1962 (Сводка работы на русском языке: *Ю. Юргинис*. Закрепощение крестьян в Литве. Вильнюс, 1963); *В. В. Дорошенко*. Сельское хозяйство феодальной Лифляндии (Видземе) в XIII—XVI веках. — В кн.: Материалы по истории сельского хозяйства и крестьянства СССР. Сб. III. М., 1952, стр. 41 и сл.

В начале XIII века основой экономики прибалтийских народов, как и у соседних народов, были *земледелие* и *животноводство*. Вплоть до середины I тысячелетия н. э. в земледелии преобладала подсечно-залежная система. Во второй половине тысячелетия постепенно начало распространяться паровое земледелие. Как уже показал П. Йогансен, к началу XIII века паровая система, связанная с более или менее регулярным удобрением полей навозом, стала господствующей, а подсечно-залежное земледелие отступило на второй план.<sup>7</sup> На основании как письменных источников, так и археологических данных можно утверждать, что в начале XIII века паровая система была основной формой земледелия. Автор Хроники Ливонии Генрих восхищается виденными им на севере Эстонии «плодородными, обширными нивами».<sup>8</sup> Примерно в то же время у ливов упоминаются «поля паханные и непаханные» — выражение встречающееся и в более поздних документах и обозначававшее постоянные поля и залежи и подсеки.<sup>9</sup>

Распространение археологических памятников показывает, что начиная с XI века в Прибалтике в развитии земледелия произошел заметный подъем и что с этого времени под пашню было освоено много новых земель. Развитие земледелия и связанный с ним быстрый рост народонаселения особенно ясно прослеживается в западных, прибрежных, районах, которые до этого были населены относительно редко. Так на западноэстонских островах Сааремаа и Муху нам известно лишь 24 могильника, относящихся к I тысячелетию н. э., в то время как XI, XII век и начало XIII века представлены не ме-

---

<sup>7</sup> P. Johansen. Siedlung und Agrarwesen der Esten im Mittelalter. — Verhandlungen der Gelehrten Estnischen Gesellschaft, Bd. 23, Dorpat, 1925, S. 80 u.f.

Несколько подробнее, чем в настоящем исследовании, развитие земледелия и животноводства рассмотрено в статье: X. А. Моора, X. М. Лиги. К истории сельского хозяйства в Прибалтике в период образования феодальных отношений (XI—XIII вв.). — Ежегодник по аграрной истории Восточной Европы. 1963. Вильнюс, 1964, стр. 77 и сл. Состоянию сельского хозяйства в пределах северной Латвии посвящена упомянутая в сноске 6 статья Дорощенко.

<sup>8</sup> HCL XXIII:7 (terra fertilis et pulcherrima et planicie spaciiosa).

<sup>9</sup> Johansen, Siedlung und Agrarwesen, S. 82.

нее чем 94 могильниками и городищами.<sup>10</sup> Правда, погребальные памятники I тысячелетия содержат мало датированного инвентаря. Поэтому число их в действительности может быть несколько больше. Тем не менее, разница в количестве памятников I и начала II тысячелетия остается значительной. Все без исключения могильники расположены на участках с пригодной для земледелия почвой. Ввиду того, что из-за характера почвы и маломощности почвенного покрова возможности для развития подсечного земледелия на названных островах были весьма ограничены, основой значительного роста производительных сил, отраженного в быстром увеличении количества памятников, могло быть лишь широкое распространение парового земледелия. В начале XIII века сельскохозяйственных угодий на островах Сааремаа и Муху было около 3000 гаков;<sup>11</sup> под пашню использовались почти все пригодные земли. Столь полное использование пахотных угодий немыслимо в условиях примитивного земледелия. Паровая система сложилась в Прибалтике примерно в то же время, что и в соседних севернорусских землях.<sup>12</sup>

В зависимости от местных почвенных условий, в разных частях Прибалтики паровая система по-разному сочеталась с другими примитивными формами использования пахотных угодий. В северной и западной Эстонии, где преобладают дерново-карбонатные почвы, условия для подсечного земледелия были малоблагоприятны.<sup>13</sup> Здесь и в более поздние времена наряду с паровым земледелием продолжала существовать и залежная система. На юге Эстонии и в других южных и, в особенности, в юго-восточных районах Прибалтики из древних систем еще и в XVII веке сохранилось подсечное земледелие.<sup>14</sup>

<sup>10</sup> А. Э. Кустин. Археологические памятники периода зарождения раннефеодальных отношений на островах Сааремаа и Муху (XI — начало XIII в.). Автореферат диссертации. Таллин, 1962, стр. 9 и сл., 22, 23. (После выхода из печати названной работы число известных нам памятников увеличилось.)

<sup>11</sup> Johansen, Siedlung und Agrarwesen, S. 2.

<sup>12</sup> А. К. Кирьянов. История земледелия Новгородской земли. — Труды Новгородской экспедиции, т. II — Материалы и исследования по археологии СССР, № 65, М., 1959, стр. 330.

<sup>13</sup> H. Ligi. Põllumajanduslik maakasutus Eestis XVI—XVII sajandil. Tallinn, 1963. (Резюме: О землепользовании в Эстонии в XVI—XVII вв.)

<sup>14</sup> Там же, стр. 116 и сл., 127 и сл.

В соответствии с развитием систем земледелия совершенствовались и сельскохозяйственные орудия. Археологические находки показывают, что уже начиная с конца I тысячелетия пахотные орудия обычно снабжались железными наконечниками.<sup>15</sup> На территории всех трех прибалтийских республик (Эстонии, Латвии и Литвы) найдены железные наральники, относящиеся к концу I — первым векам II тысячелетия.<sup>16</sup> Не позднее XII века в восточных частях современной Латвии и, вероятно, также в восточной Литве, т. е. в районах, где преобладают подзолистые почвы, появляется новый тип пахотного орудия — двурогая соха с железными сошниками.<sup>17</sup> Соха

<sup>15</sup> Прибалтийско-немецкие историки долго придерживались априорного взгляда, что все более или менее развитые земледельческие методы и орудия появились в Прибалтике лишь вместе с немецкими завоевателями. Этой точки зрения некоторые из них придерживаются еще и в трудах послевоенного периода. Так Р. Виттрам повторяет ошибочное и устаревшее утверждение своего учителя Л. Арбузова о том, что найденные в Прибалтике, в частности, на острове Мартиньсала железные сошники завезены из Германии (*R. Wittram. Baltische Geschichte, 1180—1918. München, 1954, S. 12; ср. L. Arbuzow. Frühgeschichte Lettlands. Riga, 1933, S. 27*). Сошники, в том числе и названные, не могли быть ввезены из Германии, поскольку двурогой сохой, к которой эти сошники относятся, пользовались только в лесной полосе Восточной Европы, в Германии же применялись пахотные орудия совершенно нового типа.

<sup>16</sup> *V. Trummal. Arheoloogilised kaevamised Tartu linnusel.* (Резюме: О результатах археологических раскопок на городище Тарту). Tartu, 1964, lk. 55, 100 (Древнейшие из найденных в Прибалтике железных наральников датируются концом I тысячелетия н. э. или рубежом I и II тысячелетий). В археологическом музее Института истории АН ЭССР хранится обломок наральника, найденный в Иру близ Таллина, на месте поселения X—XI вв. (инв. № 4367 : 6). Обломок наконечника, скорее всего, наральника найден и в городище Асоте в Латвии, а другой подобный — в городище Пуня в Литве. См.: *Э. Д. Шноре. Асотское городище. — Материалы и исследования по археологии Латвийской ССР, II. Рига, 1961, рис. 118; R. Volkaitė-Kulikauskienė. Pūnijos piliakalnis (Jezno raj.) 1958—1959 m. tyrinėjimų rezultatai.* (Резюме: Исследования городища Пуня, Езнасского района, в 1958—1959 гг.) *Iš Lietuvos Kultūros Istorijos, III. Vilnius, 1961, стр. 54 и рис. 14 : 6.*

<sup>17</sup> *Шноре. Асотское городище, стр. 91.* Помимо перечисленных в указанной работе находок (наконечников пахотных орудий) следует назвать пару сошников, хранящихся в археологическом музее Института истории АН ЭССР, найденных в северо-восточной Латвии, в окрестностях Мадоны, вместе с украшениями XII века; еще один сошник был найден при раскопках ливского поселения на острове Мартиньсала, произведенных в 1966 г. под руководством Э. С. Мугуревича.

была изобретена в лесной полосе восточной Европы, возможно, в северном Приднепровье, и представляла собой орудие в одинаковой мере приспособленное для обработки как постоянных полей, так и подсеки. В последующие века соха распространилась в большей части Прибалтики. Однако в отдельных районах, в особенности на западе Эстонии и кое-где в западных частях современной Литвы, где почва отличалась более устойчивой структурой и позволяла вести более глубокую вспашку, вплоть до недавнего времени существовали пахотные орудия типа рала.<sup>18</sup>

В XI веке в состав возделываемых культур входит озимая рожь. В XI—XII веках озимая рожь становится наряду с ячменем ведущей сельскохозяйственной культурой. Появление озимой ржи, как совершенно правильно указывает А. В. Кирьянов, в значительной мере содействовало победе паровой системы и было важнейшей предпосылкой постепенной смены двухполья трехпольем.<sup>19</sup> В начале XIII века в Прибалтике, однако, встречались, вероятно, еще только переходные формы от двухполья к трехполью или нерегулярное трехполье. Состав хозяйственных культур этого периода, особенно в Латвии, подробно исследовал на основании многочисленных археологических находок рижский палеоботаник А. П. Расиньш.<sup>20</sup> По его данным, кроме ячменя и ржи,

---

<sup>18</sup> В рамках настоящей работы мы можем указать лишь на характер почв, как одну из важнейших причин, определивших распространение названных типов пахотных орудий. Вопрос возникновения и совершенствования разных типов почвообрабатывающих орудий, несомненно, сложнее и нуждается в разностороннем исследовании. Ю. М. Юргинис недавно обратил внимание на некоторые преимущества, которыми обладает в сравнении с ралом соха (имеются в виду требования агротехники, -химии и -биологии). Он считает распространение сохи признаком появления паровой системы земледелия. См.: *J. Jurginis. Arimo įrankių reiksmė žemdirbystės sistemoms.* (Резюме: Значение пахотных орудий для земледельческих систем.) *Iš Lietuvių Kultūros Istorijos*, IV. Vilnius, 1964, стр. 156 и сл., 284 и сл.: Ю. М. Юргинис. О возникновении паровой системы в Литве. — Ежегодник по аграрной истории Восточной Европы. 1964. Кишинев, 1966, стр. 86 и сл.

<sup>19</sup> Кирьянов, История земледелия Новгородской земли, стр. 333.

<sup>20</sup> А. П. Расиньш. Материалы к истории культурных и сорных растений на территории Латвийской ССР до XIII в. н. э. — В кн.:

высевались горох, полевой (конский) боб и лен, в меньшем количестве, главным образом в южной части рассматриваемой территории, пшеница мягкая (реже полба и спельта) и овес, а в Литве также просо и чечевица.

Земледелие в Прибалтике как по уровню техники обработки почв, так и по составу высеваемых культур было весьма сходно с земледелием соседних русских земель, Псковской и Новгородской; восточная Литва в отношении земледельческой культуры была ближе к западным белорусским землям.

В начале II тысячелетия земледелие достигло, таким образом, нового уровня развития. Крупные хозяйства собирали со своих полей и подсек подчас значительные урожаи. В Тервете, на месте замка западноземгальских князей при раскопках была обнаружена масса обожженного зерна, которая, по мнению А. П. Расиньша, представляет собой остатки примерно 18 тонн хлеба. Если взять за основу норму, действовавшую в XVII—XVIII веках (6 пур, или 18 пудов хлеба на человека в год), то этого количества хлеба было достаточно для обеспечения не менее 60 человек в течение года. Земледелие, следовательно, уже давало несколько больше минимума, необходимого для пропитания населения. Этот избыток и стал одним из основных предметов вывоза.

В теснейшей связи с земледелием развивалось *животноводство*. Можно даже сказать, что животноводство, как отрасль производства, было в какой-то мере подчинено земледелию. Скот являлся рабочей силой для обработки земли и давал навоз, необходимый для удобрения постоянных полей. В документах XVII—XVIII веков, дошедших до нас, постоянно подчеркивается, что в условиях Прибалтики недостаток навоза не позволяет расширить площадь постоянных полей.<sup>21</sup> В рассматриваемый нами период навоза накапливалось немного, так как корм в зимнее время был весьма скуден. Финский этнограф Аско Вилкуна на основе результатов археоло-

---

Растительность Латвийской ССР, вып. II. Рига, 1958; *его же*. Сорняки археологического зернового материала как показатель системы земледелия в Латвии до XIII в. н. э. — Доклады научной конференции по защите растений. Вильнюс, 1959.

<sup>21</sup> *Ligi, Põllumajanduslik maakasutus*, lk. 38, 88.

гических раскопок в Старой Ладогe, а также данных лингвистики пришел к выводу, что в XI—XII веках на северо-западе Руси и в Финляндии скот зимой обычно содержали в стойлах.<sup>22</sup> Правда, исследователей, которые производили раскопки древнего Новгорода, удивляло малое количество следов построек для скота при обилии навоза на дворах усадеб.<sup>23</sup> Стойла в рассматриваемый период, по-видимому, представляли собой простые навесы. Еще и в XVI веке в Лифляндии хлева нередко имели лишь легкие, сплетенные из хвороста стены.<sup>24</sup>

Некоторое представление о составе стада дает нам произведенный палеозоологами В. И. Цалкиным и К. Л. Паавером анализ костных остатков, найденных при археологических раскопках поселений и городищ.<sup>25</sup> В ряде городищ, в особенности латвийских, собран обильный костный материал, но мы еще не располагаем достаточным количеством материала из всех частей Прибалтики. Поэтому произведенный статистический анализ костных остатков дает нам лишь предварительную и неполную картину численного соотношения разных видов домашних животных в различных районах.

Судя по результатам исследования костных остатков, состав домашних животных в различных районах Прибалтики был неоднороден. Костей лошади найдено сравнительно немного. Очевидно, в рассматриваемый период конину уже мало употребляли в пищу. Мелкий рогатый

---

<sup>22</sup> *A. Vilkuna. Suomalaisen karjasuojan vaiheita. (Mit deutschem Referat: Zur Geschichte des finnischen Viehstalls). Kansatieteellinen Arkisto 14:1, Helsinki, 1960, s. 221, 274.*

<sup>23</sup> *П. И. Засурцев. Усадьбы и постройки древнего Новгорода. — Труды Новгородской археологической экспедиции, т. IV — Материалы и исследования по археологии СССР, № 123. М., 1963, стр. 80, 163.*

<sup>24</sup> *В. В. Дорошенко. Очерки аграрной истории Латвии в XVI веке. Рига, 1960, стр. 187.*

<sup>25</sup> *В. И. Цалкин. К истории животноводства и охоты в Восточной Европе. Фауна из раскопок археологических памятников средневековой Прибалтики. — Материалы и исследования по археологии СССР, № 107, М., 1962, стр. 97; К. Паавер. Формирование териофауны и изменчивость млекопитающих Прибалтики в голоцене. Таллин, 1965. (К. Л. Паавер предоставил в наше распоряжение ряд материалов, не вошедших в его монографию, за что мы выражаем ему благодарность.)*

скот в костном материале из эстонских поселений представлен в несколько большем количестве, чем в находках из Латвии, Литвы и лесной полосы древней Руси.<sup>26</sup> Среди исследованных в Прибалтике остатков овец и коз оказалось много костей молодняка, В. И. Цалкин заключает из этого, что в древности, так же как и в недавнем еще прошлом, значительную часть мелкого рогатого скота забивали здесь осенью. Интересен тот факт, что костей крупного рогатого скота в Эстонии и западной Латвии найдено больше, чем на востоке Латвии.<sup>27</sup> Высок процент костей этого вида и в остеологическом материале из литовских городищ Аукуштадварис и Неменчине, расположенных в сравнительно плотно населенных местностях. Крупный рогатый скот представлен в большем количестве в тех районах, где, по всей вероятности, паровое земледелие преобладало над подсечно-залежным. По В. И. Цалкину в костных остатках из латвийских памятников, в особенности из городищ, расположенных по Даугаве, процент костей крупного рогатого скота значительно ниже, чем в древнерусских памятниках лесной полосы.<sup>28</sup> В эстонских же памятниках крупный рогатый скот представлен примерно в тех же соотношениях, что и в русских. Судя по количеству костей, свиней в южной и центральной Прибалтике было больше, чем в древнерусских землях. Так, свиные кости занимают первое место среди костей домашних животных, найденных в южно-эстонском городище Лыхавере, а также среди костного материала ряда латвийских городищ (Даугмале, Асоте, Ерсика).

Пока лишь в Эстонии собраны кости животных из памятников самых западных, прибрежных районов, костным материалом из прибрежной зоны Латвии и Литвы мы пока не располагаем. Поэтому нельзя еще окончательно судить о характере животноводства в этой полосе Прибалтики в целом. В материалах городища Валь-

---

<sup>26</sup> Цалкин, Фауна средневековой Прибалтики, стр. 129; Паавер, Формирование териофауны, приложение II.

<sup>27</sup> Исключение составляет лишь южноэстонское городище Лыхавере, раскопки которого дали меньше костей крупного рогатого скота, чем другие эстонские памятники. Но следует заметить, что это городище расположено в стороне от основных поселений и сельскохозяйственных угодий.

<sup>28</sup> Цалкин, Фауна средневековой Прибалтики, стр. 128.

яла (остров Сааремаа), а также в материалах Варбола (северо-запад материковой Эстонии), крупный рогатый скот занимает первое, а мелкий рогатый скот — второе место.<sup>29</sup> Некоторые археологические данные позволяют предположить, что именно в западной зоне Прибалтики рогатого скота, в том числе и крупного, держали больше, чем в восточных и даже в центральных районах. Западная, прибрежная зона Прибалтики, особенно куршская территория, намного богаче находками кос-горбуш, чем восточные районы, а также соседние русские земли. Косой-горбушей главным образом косили траву на сено, так что многочисленные находки ее свидетельствуют о том, что в этих районах больше, чем в остальной Прибалтике, заготавливали корма на зиму и, следовательно, там и скота было больше. Арабский географ Идриси в комментариях к своей известной карте 1154 года пишет, что жители окрестностей Колывани (предшественницы современного Таллина) имели много скота.<sup>30</sup> Эти сведения он получил, по всей вероятности, у русских купцов, побывавших в Эстонии. В начале XIII века Генрих, автор Хроники Ливонии, сообщает, что немецкие завоеватели захватили в западной Эстонии в начале XIII века большое количество скота — 4000 волов и коров.<sup>31</sup> Благодаря развитому животноводству поля в западной полосе Прибалтики, очевидно, получали больше удобрений, чем в других районах, этим можно объяснить и быстрый рост народонаселения, наблюдавшийся здесь.

В XI—XIII веках сельское хозяйство в Прибалтике значительно шагнуло вперед. Но в южной части, в современной Латвии и Литве, производительность сельского хозяйства по-прежнему была несколько выше, чем на севере, в Эстонии. Поэтому северная Прибалтика была населена несколько реже, чем южная.<sup>32</sup> К тому же на

---

<sup>29</sup> Паавер, Формирование териофауны, приложение II. (В костном материале из Варбола остатки крупного рогатого скота составляют 48,8%, а кости овцы и козы — 35,1% всех костей домашних животных. В Вальяла учтены и результаты позднейших раскопок — кости этих видов составили соответственно 46,2% и 24,4%.

<sup>30</sup> O. J. Tallgren-Tuulio. Idrisi. La Finlande et les autres pays baltiques orientaux. — Studia Orientalia, III. Helsinki, 1930.

<sup>31</sup> HCL XIV:10.

<sup>32</sup> О фактической плотности населения в разных частях Прибалтики есть лишь предположения. Г. Ловмянский полагает, что в XIII в. численность населения на территории Латвии не превышала

севере природные условия более суровы, чем на юге, надо учесть и то, что значительные пространства Эстонии заболочены.

Охота и рыболовство занимали в рассматриваемый период в жизни населения Прибалтики, в общем, второстепенное, хотя и немаловажное место. Хозяйственное значение этих промыслов в зависимости от местных природных условий в разных районах колебалось весьма значительно. Это относится прежде всего к охоте. К такому заключению можно придти на основании анализа В. И. Цалкиным и К. Л. Паавером археологических костных остатков, хотя в ряде случаев на результаты остеологического анализа еще положиться нельзя.

Исследование костного материала, найденного главным образом в городищах, показывает, что в западных и центральных районах кости домашних животных решительно преобладают над остатками диких; редко где количество костей диких животных превышает 25% всех костных остатков, обычно их процент значительно ниже. Судя по видовому составу костного материала, объектом охоты в Прибалтике были преимущественно «мясные» животные, в первую очередь лось, кабан, косуля и заяц, в южных районах также благородный олень и зубр. По сравнению с охотой на животных, добываемых ради мяса, охота на пушных зверей, по-видимому, отступала на второй план. Правда, насколько позволяют судить известные нам данные, значение охоты на пушного зверя сильно колебалось по отдельным районам. В северной Прибалтике, в особенности на северо-западе и западе Эстонии, она играла довольно скромную роль, большее хозяйственное значение она имела на юге, в ряде лесистых районов Латвии и Литвы. Наибольшее количество костей диких животных, в том числе и пушных, найдено при раскопках городища Асоте на юго-востоке Латвии

---

2,5 человека на км<sup>2</sup>, в Литве она составляла 3, а в прусских землях — 4 человека на км<sup>2</sup>, (H. Łowmiański. *Studia nad początkami społeczeństwa i państwa litewskiego*, t. I. Wilno, 1931, s. 95). По приблизительному подсчету, сделанному П. Йоганzenом по количеству гаков (21 700 гаков, считая по 5—8 человек на каждый. См.: Johansen, *Siedlung und Agrarwesen*, S. 2), всего население эстонских земель составляло 100—150 000, т. е. в среднем 2,5 человека на квадратный километр. В случае, если прав Йоганzen, то населенность южной Прибалтики была несколько гуще, чем полагал Ловмянский.

(28% костных остатков принадлежит диким животным, 72% — домашним, из диких около 39% — пушным зверям). Относительно большое экономическое значение охота, в том числе и охота на пушного зверя, имела, надо полагать, и кое-где в юго-восточной и южной Литве, по соседству с Полесьем. Еще большее место охота занимала в жизни жителей Полесья. Так, изучение остатков палеофауны Гродно показало, что в материалах XI—XIV веков кости диких животных составляют 59%, между тем как кости домашних животных — лишь 41%. В числе остатков дикой фауны и здесь преобладают кости «мясных» животных: благородного оленя, зубра, кабана и косули, в меньшем количестве были найдены кости пушных зверей, среди них первое место (3,6%) занимает бобр.<sup>33</sup> Бобр был вообще в Прибалтике одним из главных объектов охоты. В отдельных лесистых районах (например, в окрестностях Асоте) важное место в охотничьей добыче занимала куница, возможно, также белка, меньшую роль играли барсук, медведь и т. д.<sup>34</sup>

Как мы уже отмечали, в разных районах состав костных находок различен. По данным К. Л. Паавера, среди костного материала, полученного при раскопках ряда городищ в юго-восточной части Литвы (Аукштадварис, Неменчине), кости диких животных составляют лишь 5—13%, т. е. примерно столько же, сколько и в эстонских и даже меньше, чем в латвийских городищах. Возможно, в этих местах охота действительно имела небольшое хозяйственное значение, что же касается сравнительно незначительного количества костей пушных зверей, то надо учесть, что во многих случаях тушу убитого животного оставляли в лесу и брали с собой только шкуру, так что собранный материал не отражает действительной роли охоты на пушных зверей. По данным письменных источников, в Литве охота не лишена была и экономического значения: в некоторых местах литовские крестьяне уплачивали часть податей пушниной.<sup>35</sup> Как

<sup>33</sup> В. И. Цалкин. Фауна из раскопок в Гродно. — Приложение к монографии: Н. Н. Воронин. Древнее Гродно. — Материалы и исследования по археологии СССР, № 41, М., 1954, стр. 233 и сл.

<sup>34</sup> Цалкин, Фауна средневековой Прибалтики, стр. 122 и сл.

<sup>35</sup> Юргинис, Закрепощение крестьян в Литве, стр. 34, 43.

мы увидим еще, в Литве пушнина являлась также одним из предметов вывоза.

В остальной Прибалтике, за исключением отдельных районов, хозяйственное значение охоты на пушного зверя было невелико. В. И. Цалкин, основываясь на статистическом анализе костных остатков, заключает, что в древней Латвии охота имела большее хозяйственное значение, чем в русских землях лесной полосы.<sup>36</sup> Но вывод этот все же кажется нам преждевременным. Прибалтика в целом по развитию и хозяйственному значению этого промысла, в особенности пушной охоты, не могла сравниться с северными лесными и даже лесостепными русскими землями. Охота в Прибалтике в некоторой, а кое-где и в значительной мере, удовлетворяла потребность населения в мясной пище. Однако здесь охота давала намного меньше, чем на Руси, пушнины — самого ценного товара, пользовавшегося особенно большим спросом.

О *рыболовстве* мы знаем по существу очень мало. Пока подробно исследованы кости рыб только из одного памятника — Асотского городища в Латвии.<sup>37</sup> Судя по результатам этого исследования, а также по некоторым предварительным наблюдениям, сделанным при раскопках других памятников, в XI—XIII веках ловили в основном ту же рыбу, что и в наши дни — щуку, окуня, леща, плотву, карася и др. В прибрежной зоне, в устьях рек ловили лосося. Рыбная ловля имела немало важное значение в питании населения. Но в целом рыболовство было менее развито, чем на Руси, где, главным образом в городах и их окрестностях, оно уже в XI—XII веках приняло промысловый характер. В Прибалтике оно, по-видимому, еще носило характер сезонного лова. Людей, для которых рыбная ловля являлась бы основным источником существования, ни на морском побережье, ни на берегах внутренних водоемов еще не было. Промысловое рыболовство стало развиваться лишь с возникновением городов.

---

<sup>36</sup> Цалкин, Фауна средневековой Прибалтики, стр. 124, 127.

<sup>37</sup> В. Д. Лебедев, К. П. Марков, Т. Л. Бахметьева, М. Паскуль. Рыбы и рыболовство обитателей Асотского городища (XI—XIII вв. н. э.) на Даугаве. — Приложение к монографии: Э. Д. Шноре. Асотское городище. — Материалы и исследования по археологии Латвийской ССР, II. Рига, 1961, стр. 226 и сл.

Значительное место в хозяйстве древнего населения Прибалтики занимало *бортничество*. Бортничество было распространено по всей Прибалтике, однако в южной ее части, в пределах современной Латвии и Литвы, где имелись для него более благоприятные природные условия, оно получило большее развитие. Хозяйственное значение бортничества возросло особенно начиная с начала II тысячелетия, когда на международном рынке резко возрос спрос на воск. В результате воск в Прибалтике, как и на Руси, стал одним из важнейших предметов вывоза. Насколько в Прибалтике ценили доходы от бортничества, видно хотя бы по тому, что латгалы и ливы подняли восстание, когда в начале XIII века меченосцы захватили их борти.<sup>38</sup> Зажиточные ливские и латгальские хозяйства имели значительное количество бортей, согласно источникам XIII—XIV веков число их обычно колебалось от 20 до 60,<sup>39</sup> а в отдельных случаях достигало и 200—300.<sup>40</sup> Не менее, а скорее еще более развито, чем у ливов и латгалов, было бортничество у литовцев. В период Великого Литовского княжества мед был одним из предметов, которым крестьяне платили свои подати феодалам. Мед, следовательно, относился к обычным продуктам крестьянского хозяйства.<sup>41</sup>

Из различных отраслей *ремесленного производства* первое место, без сомнения, занимало кузнечное дело — производство основных орудий труда. Кузнечное дело в Прибалтике было развито, в общем, уже в I тысячелетии. Как показал инженер А. К. Антейн, в начале II тысячелетия развитие кузнечного искусства делает значительные успехи, особенно в области изготовления оружия.<sup>42</sup> Кузнецы постигли мастерство не

<sup>38</sup> HCL XVI:3,6.

<sup>39</sup> F. Linnus. Eesti vanem mesindus. I. Metsamesindus. (Zusammenfassung: Die ältere estnische Bienenzucht. I. Waldbienenzucht.) — Eesti Rahva Muuseumi Aastaraamat, XII—XIII, 1936—1937, Tartu, 1939, lk. 134 jj.

<sup>40</sup> Там же, стр. 138.

<sup>41</sup> Юргинис, Закрепощение крестьян в Литве, стр. 34, 43.

<sup>42</sup> А. К. Антейн. Металлургия и технология изготовления изделий из черных металлов на территории Латвийской ССР до начала XVIII века. Автореферат диссертации. Рига, 1962, стр. 9 и сл., 19 и сл.; *его же*. Железные и стальные изделия древней Латвии (до XIII в.) — В кн.: Из истории техники Латвийской ССР. Сб. статей I. Рига, 1959, стр. 17 и сл.

только изготовления разного рода стали, но и сложной сварки и других приемов обработки. Можно предположить, что мастера специализировались в той или иной работе. Как и некоторые другие отрасли производства, кузнечное ремесло в южной части Прибалтики, южнее реки Даугавы, было несколько более распространено и развито, чем на севере. В южной Латвии и в Литве залежи болотной руды для выплавки железа были, видимо, богаче, чем в северной части Латвии и в Эстонии.<sup>43</sup>

У куршей возник центр, или даже несколько центров кузнечного ремесла, где изготовляли в большом количестве ценное оружие, наконечники для копий и, по-видимому, даже клинки мечей. Куршские мастера изготовляли предметы вооружения сложной техникой узорчатой сварки, или дамасцирования стали.<sup>44</sup> Их изделия включали также посеребренные части конской сбруи. Продукция куршских кузнецов расходилась по всей Прибалтике. Подобные центры оружейного дела имелись, несомненно, и в Литве и в восточной Латвии, хотя в эти части Прибалтики, вероятно, ввозили оружие и русского производства.<sup>45</sup> Среди оружия, найденного в восточной Латвии и в большей части Литвы, меньше привозных предметов, чем в западных, прибрежных районах.<sup>46</sup>

---

<sup>43</sup> Попытку установить древние центры кузнечного ремесла в Литве сделал А. Энджинас: *A. Endzinas. Geležies gamybos raidos ir geografijos Lituvoje klausimu.* (Резюме: К вопросу развития производства железа и его географии в Литве.) — *Geodezijos darbai*, II. Vilnius, 1964, стр. 176 и сл.

<sup>44</sup> *A. Anteins. Senas Latvijas damascētā terauda šķepu gali.* (Резюме: Наконечники копий из дамасской стали в древней Латвии.) — *Archeologija un etnogrāfija. Rakstu krājums IV.* Rīga, 1962, l. 33. *А. Антейн.* Наконечники копий из сварочной узорчатой (дамасской) стали, найденные в Эстонии. — *Известия АН Эстонской ССР, серия общественных наук*, 1962, стр. 354 и сл.; *A. Anteins. Damascētie un ierakstu zobeni Latvijā un to asmenu tehnoloģija.* (Резюме: Дамасцированные мечи и мечи с надписями в Латвии и технология их клинков). — *Par tehnikas vēsturi*, VI. Rīga, 1964, l. 65.

<sup>45</sup> Вопрос происхождения латгальских топоров рассматривает М. Аггазис: *M. Atgāzis. Latgalu 9.—12. gs. cirvji.* (Резюме: Топоры латгалов IX—XII вв.). — *Archeologija un etnogrāfija. Rakstu krājums VI.* Rīga, 1964, l. 105.

<sup>46</sup> *R. Volkaité-Kulikauskienė. IX:XII amžių kalavijai Lietuvoje.* (Резюме: Мечи IX—XII вв. в Литве). — *Iš Lietuvių Kultūros Istorijos IV.* Vilnius, 1964, стр. 197 и сл., 289 и сл.

Судя по этому, курши, литовцы и латгалы пользовались в основном оружием, изготовленным на месте. Литовцы с помощью своего (в основном) оружия оказались в состоянии отразить натиск западных захватчиков, владевших наиболее совершенным для своего времени вооружением. Мастерство литовских кузнецов, следовательно, достигло высокого уровня.

Вооружение ливов и эстонцев было преимущественно местного изготовления, но у них чаще, чем у их южных соседей, встречалось привозное оружие либо куршского либо скандинавского, реже — русского происхождения.

Появление мастеров-оружейников и образование целых центров этого ремесла означает, что в Прибалтике, в особенности в южных ее районах, в XI—XII веках появились потребители такого оружия, другими словами, достаточно многочисленная прослойка имущей знати.

Однако надо заметить, что кузнечное ремесло в целом было специализировано сравнительно слабо. В Прибалтике оно не достигло такой степени расчленения, как уже в XI—XII веках в русском городе, где работали не только специальные оружейники, но и особые «бронники», «замочники» и даже «гвоздильщики».<sup>47</sup> В Прибалтике кузнецы лили бронзу и, по крайней мере некоторые из них, изготавливали также серебряные украшения. Своего ювелирного искусства, в подлинном смысле этого слова, такого как на Руси и в Скандинавии существовало уже в I тысячелетии, в Прибалтике не было. Оно возникло, и то только в Литве, где-то в конце XIII — начале XIV века. Разумеется, местная знать носила драгоценные серебряные изделия, правда, эти предметы представляли собой почти то же, что и традиционные бронзовые украшения; отличались они от них, пожалуй, лишь более тщательной отделкой. Верхи богатой знати носили более изысканные украшения: они, как и знать других народов на соответствующем этапе социально-экономического развития, пользовались привозными ювелирными изделиями. Правда, начиная с XI—XII веков, в особенности у куршей, ливов, эстонцев и, вероятно, и у других прибалтийских народов, появляются новые типы серебряных украшений (например, витые шейные гривны, нагрудные

---

<sup>47</sup> Б. А. Рыбаков. Ремесло древней Руси. М., 1948, стр. 504 и сл.

подвески-бляшки), служившие и в последующие века признаками представителей знати.<sup>48</sup> Но даже и эти предметы изготовлены все в той же технике литья,ковки,чеканки,клепки,что и традиционные бронзовые украшения. Характерные для ювелирной техники скань, зернь и даже паяние серебра не применялись еще в Прибалтике.

Уровень развития литейного и ювелирного искусства может служить весьма наглядным свидетельством того, что процесс социально-экономической дифференциации населения в Прибалтике не зашел еще так далеко и не принял столь резких форм, как у славянских и скандинавских народов. Верхи местной знати, очевидно, еще не были настолько богаты, чтобы для удовлетворения их спроса на украшения успело возникнуть местное ювелирное производство.

Найденные при раскопках могильников и городищ текстильные остатки одежды дают нам представление о характере одежды, об орнаментах, а также об уровне ткацкой техники. Остатки шерстяной одежды чаще всего встречаются в латгальских погребениях. Остатки тканей, найденные в пределах Латвии, исследовала сотрудница Института истории АН Латвийской ССР А. Зариня. Она приходит к заключению, что во второй половине I тысячелетия и в начале II тысячелетия ткани изготовлялись на вертикальном ткацком стане техникой как полотняного, так и саржевого переплетения. Другими словами, преобладали стан простого типа и техника тканья, применявшиеся в крестьянских хозяйствах вплоть до XVIII — начала XIX века. В XII веке, примерно в то же время что и в Новгороде, появляется более совершенный — горизонтальный стан. Начиная с XII—XIII веков встречаются ткани, сотканые в более сложной технике (саржевые ткани в три ремизки, браная техника, толстые двухуточные ткани). Этой сложной техникой могли владеть только специальные мастера и мастерицы.<sup>49</sup> Появ-

---

<sup>48</sup> E. Tõnisson. Eesti aardeleid 9.—13. sajandist (Резюме: Эстонские клады IX—XIII веков.) — Древние могильники и клады. Археологический сборник II. Таллин, 1962, стр. 236 и сл., 261 и сл.

<sup>49</sup> A. Zariņa. Seno audumu tehnisko analīžu rezultāti. (Резюме: Результаты технического анализа древних тканей по данным археологических материалов.) — Par tehnikas vēsturi, VI. Rīga, 1964. I. 137.

ление новой, сложной техники означает начало специализации и в данной отрасли производства.

Среди археологических материалов в большом количестве представлена керамика, глиняная посуда. Впрочем, в Прибалтике глиняная посуда, видимо, никогда не была так популярна, как на Руси. Вплоть до XI века в Прибалтике пользовались исключительно изготовленной от руки, так называемой лепной керамикой. Начиная с XI века распространяются — сначала в восточных, а затем и в западных районах — сосуды, изготовленные на гончарном круге. Как направление распространения новой гончарной техники, так и формы и орнаментация сосудов говорят о том, что гончарный круг был заимствован из Руси, где он применялся уже в I веке. Гончарный круг значительно повысил производительность труда в этой отрасли. Поэтому вполне логично допустить, что глиняная посуда изготовлялась теперь уже не домашним способом, а специальными мастерами-гончарами. Правда, следует заметить, что в рассматриваемый период производительность труда в гончарном производстве была еще очень низка. Как показал Б. А. Рыбаков, на Руси гончары снабжали своей продукцией в лучшем случае лишь небольшую группу соседних поселений.<sup>50</sup>

Итак, в начале II тысячелетия у народов Прибалтики в ремесленном производстве прослеживается определенный прогресс. Особенно заметным он становится в XII—XIII веках. В это время некоторые ремесленники (ювелиры, оружейники, отчасти и ткачи) начинают изготавливать предметы, предназначенные для богачей. По сравнению с русским ремеслом, эта отрасль производства все же оставалась на уровне деревенского ремесла. Лишь отдельные ремесла достигли уровня, близкого к городскому ремеслу. Городских, более специализированных ремесел (как и самих городов) в начале XIII века в Прибалтике еще не было.

Есть, однако, основания полагать, что ремесленное производство начало в какой-то мере сосредоточиваться в крупных поселениях, расположенных близ путей сообщения и связанных с традиционными торговыми центрами.

Археологические исследования городищ показали, что

---

<sup>50</sup> Рыбаков, Ремесло древней Руси, стр. 181; *его же*. История культуры древней Руси, I. М.-Л., 1948, стр. 104.

в крупных хозяйствах, в частности, в усадьбах-замках, работали свои мастера: плотники, кузнецы, гончары, мастера, изготовлявшие плетеные изделия, ткачи и т. д. Таким образом, в Прибалтике начали появляться так называемые дворовые, или вотчинные ремесленники, существование которых на Руси отметил Б. А. Рыбаков.<sup>51</sup>

Значение *торговли* для раннефеодальной экономики в старой буржуазной историографии нередко преувеличивалось (например, «Русь торговая» В. О. Ключевского). Позднее, возражая против этой концепции, некоторые авторы стали впадать в другую крайность, недооценивая экономическую роль торговли. Однако не может быть сомнения в том, что доходы от торговли явились важным фактором, содействовавшим росту экономической и социальной мощи имущей знати.

В развитии торговли можно в самых общих чертах выделить три этапа. Первый этап — первобытный межплеменной обмен. На втором этапе возникает торговый обмен между отдаленными центрами и странами, осуществляемый имущей знатью.<sup>52</sup> На третьем этапе с постепенным развитием товарного производства появляются профессиональные купцы, для которых торговля становится основным занятием. На этом этапе возникают города. С появлением новых, более развитых форм торговли, старые формы не исчезали, а продолжали бытовать наряду с новыми. У народов Прибалтики в начале XIII века торговля достигла второго этапа развития, на котором торговый обмен с соседними странами осуществлялся в основном богатой знатью. (Как известно, торговлей занимались и древнерусские дружинники и викинги-варяги).

О том, что внешняя торговля находилась в руках имущей знати, говорит состав важнейших привозных товаров. За исключением металлов (в первую очередь, железа и меди), а также соли, представлявших собой важнейшие товары широкого потребления, главными пред-

---

<sup>51</sup> Рыбаков, Ремесло древней Руси, стр. 490 и сл.

<sup>52</sup> Этот этап развития торговли, характерный для раннего средневековья северной Европы, выделяет и П. Йогансен. См.: *P. Johansen. Die Kaufmannskirche im Ostseegebiet. Vorträge und Forschungen, IV. — Studien zu den Anfängen des europäischen Städtewesens, hrsg. v. Th. Mayer. Lindau-Konstanz, 1958, S. 511.*

метами ввоза были: серебряные монеты, гривны-слитки и украшения, дорогие ткани, оружие, породистые кони, конская сбруя и, наконец, рабы.<sup>53</sup> Потребителями этой части ввоза могла быть только имущая прослойка населения. Она давала и существенную часть экспорта — ведь только у имущей знати было, что продавать.

Основным предметом вывоза были продукты сельского хозяйства: скот, шкуры, а по крайней мере с XII века и хлеб (зерно в рассматриваемый период вывозили лишь в ближайшие страны, где не доставало своего хлеба). Хлеб и скот сбывали в соседние русские города. Из северной Эстонии зерно вывозили в Карелию и, возможно, в некоторые районы финского и шведского побережья. Известно, что в XIV—XV веках карелы часто приезжали в Таллин и другие торговые пункты северной Эстонии покупать хлеб.<sup>54</sup> О том, что они уже в XII—XIII веках вывозили отсюда хлеб, можно заключить, между прочим, из того, что значительная часть найденных на севере Эстонии серебряных кладов, содержит изделия карельских типов.<sup>55</sup> Нет оснований сомневаться в том, что карельское серебро поступало в Эстонию в обмен на хлеб. В Таллине хлеб покупали также готландцы, которые частично потребляли его сами, а часть, видимо, перепродавали тем же карелам и другим жителям побережья Балтийского моря.<sup>56</sup> Русские города, в частности Новго-

<sup>53</sup> Для полноты следует упомянуть и ряд мелких предметов, привозимых большей частью из русских земель и городов, например, разного рода бронзовые и стеклянные украшения, раковины каури, пряслица из розового шифера и т. п. изделия, которые нередко играли роль мелкой монеты и представляют интерес для прослеживания направлений и путей торговли. С этой точки зрения названные мелкие товары рассмотрены в работах: Э. С. Мугуревич. Торговые пути на территории ливов и латгалов в IX—XIII вв. Автореферат диссертации. Рига, 1961; Е. Мугуревичс. Svarīgākie ceļi libiešu un latgaļu teritorijā. (Резюме: Важнейшие пути сообщения на территории ливов и латгалов.) — Archeologija un etnogrāfija. Rakstu krājums III. Rīgā, 1961, l. 79.

<sup>54</sup> P. Johansen. Nordische Mission, Revels Gründung und die Schwedensiedlung in Estland. — Kungl. Vitterhets Historie och Antikvitets Akademiens Handlingar, del. 74, Stockholm, 1951, s. 78, 79; J. Ahvenainen. Der Getreidehandel Livlands im Mittelalter. Societas Scientiarum Fennica Commendationes Humandarum Litterarum, XXXIV:2. Helsinki—Helsingfors, 1963, стр. 36 и сл.

<sup>55</sup> Tõnisson, Eesti aardeleidud 9.—13. sajandist, lk. 235, 260.

<sup>56</sup> В 1229 году папа запретил готландцам продавать язычникам, живущим на побережье Финского залива, т. е. карелам и ижорцам, коней, суда и продовольствие. (H. N. Yrwing. Gotland under äldre

год, по крайней мере временами, ввозили хлеб из Прибалтики. Известно, что когда в результате неурожая или конфликтов Новгорода с соседними княжествами подвоз хлеба задерживался, в городе наступал голод. В 1231 году суровость свирепствовавшего в Новгороде голода удалось смягчить только благодаря хлебу, привезенному западными, «немецкими» купцами.<sup>57</sup> В подвозе хлеба из Прибалтики были заинтересованы и другие города. Полоцкий епископ в 1298 году, ссылаясь на прошлые полоцко-немецкие договоры, настаивал перед Ригей на свободном отпуске хлеба в Полоцк.<sup>58</sup> Но, как мы уже отмечали, спрос на хлеб на внешних рынках был в данный период еще сравнительно невелик. Лишь начиная со второй половины XIII века вывоз хлеба из Прибалтики постепенно принял больший размах, достигая и западноевропейского рынка.<sup>59</sup>

Пушнины — товара, который в те времена не только пользовался большим спросом, но и обладал на международном рынке наибольшей ценностью — в Прибалтике было немного. Богаче других районов в этом отношении были восток современной Латвии и восточная и юго-восточная Литва. В XIV веке меха упоминаются среди товаров, вывозимых из Литвы.<sup>60</sup> Соседняя Ятвягия, весьма близкая южной Литве и по своим природным условиям, также вывозила меха.<sup>61</sup> Однако в сравнении с теми массами мехов, которые из северных и северо-восточных областей Руси стекались в Новгород и другие русские города, вывоз пушнины даже из самой богатой этим то-

---

medeltid. — Studier i baltisk-hanseatisk historia. Lund, 1940, s. 26). О торговых связях готландцев с эстонцами см.: *Johansen, Nordische Mission*, S. 75 и. ф.

<sup>57</sup> Новгородская первая летопись старшего и младшего изводов. М.-Л., 1950, стр. 71. См. также: *Ahvenainen, Der Getreidehandel Livlands*, S. 45.

<sup>58</sup> *Паушо*, Образование Литовского государства, стр. 278.

<sup>59</sup> Развитию торговли хлебом посвящено упомянутое исследование: *Ahvenainen, Der Getreidehandel Livlands*.

<sup>60</sup> В конце XIV — начале XV века в составе вывозимых из Литвы товаров упоминаются: дерево, поташ, меха, сырые кожи и мед (*Паушо*, Образование Литовского государства, стр. 282, по И. Ремейке).

<sup>61</sup> Ятвяги, когда их страну постиг голод, пришли во Владимир-Волынский покупать хлеб, обещая взамен воск, меха и серебро (*Паушо*, Образование Литовского государства, стр. 272).

варом юго-восточной части Прибалтики был весьма скромным.

Важной статьей экспорта, как мы уже видели, был воск. Воском южная Прибалтика, современная Латвия и Литва, располагала в бóльшем количестве, чем северная. В XIII—XIV веках в списках товаров, скупаемых рижскими купцами для вывоза на западные рынки, воск занимает одно из первых мест. На это уже в свое время указал прибалтийский историк Г. Гильдебранд в предисловии к изданной им «Рижской долговой книге 1286—1353 гг.». Он отметил, что в названной книге наибольшее количество записей (около четверти) относится к торговле воском, в частности, латгальским, литовским и русским воском (*cera Lettica, Letowica, Ruthenica*). Воск в Риге служил даже средством платежа.<sup>62</sup> Известно, что воск был вторым после пушнины экспортным товаром Руси. По сравнению с количеством воска, поступавшего на продажу в Прибалтике, обширные русские земли поставляли его в значительно больших количествах.

Оценивая значение торговли пушниной и воском как источника накопления богатства в руках имущей знати, следует помимо всего прочего помнить, что в Прибалтике даже самые крупные и богатые хозяйства продавали меха и воск, добытые, главным образом, на их собственных охотничьих и бортовых угодьях, между тем как русские дружинники и бояре получали меха и воск в виде дани и податей.

В Прибалтике, как и на Руси, обнаружено большое количество кладов серебряных монет и предметов украшения. Эти клады представляют собой «капиталы», накопленные имущей знатью в ходе торговли и зарытые в землю в моменты опасности. В северных частях Прибалтики клады состоят преимущественно из западноевропейских монет и по своему составу весьма сходны с кладами, найденными в Новгородской земле. Это несомненное свидетельство тесных торговых связей этой части Прибалтики с Новгородом.<sup>63</sup> В южной Прибалтике, юж-

<sup>62</sup> *H. Hildebrand. Das rigasche Schuldbuch (1286—1352). St. Petersburg, 1872, S. LI.*

<sup>63</sup> *N. Bauer. Die russischen Funde abendländischer Münzen des 11. und 12. Jahrhunderts. — «Zeitschrift für Numismatik» (Berlin), Bd. 39 (1929), Н. 1—3, Bd. 40 (1930), Н. 3—4; автореферат указан-*

нее реки Даугавы, клады состоят в основном из серебряных слитков или гривен литовского типа. Подобные слитки найдены в большом количестве и в русских землях, главным образом, в северном Приднепровье, что указывает на основное направление экономических связей южной Прибалтики.<sup>64</sup> Монетные клады содержат обычно 200—500 западноевропейских серебряных денариев, общим весом до полукилограмма. Лишь в отдельных случаях число монет достигает 800—900. Самые крупные из известных нам вещевых или гривенных кладов весят около пяти килограммов. Укажем для сравнения, что среди русских кладов, зарытых в тот же период, встречаются отдельные клады, достигающие тринадцати и даже двадцати четырех килограммов. При всем этом многие русские клады содержат серебряные и золотые украшения — выдающиеся образцы древнего ювелирного искусства сами по себе имеющие большую ценность.<sup>65</sup>

Наряду с внешней торговлей происходил и внутренний товарообмен. Однако он играл меньшую роль, чем внешняя торговля, и мы его рассматривать не будем.

Хотя в начале XIII века в Прибалтике еще не было городов, во многих пунктах пересечения путей сообщения устраивались торги и происходили традиционные ярмарки. У каждого сколько-нибудь крупного торгового центра для защиты торгового мира, как правило, было укрепление. Вблизи торгового центра, обычно у подножия крепости или за ее валом, располагалось поселение — посад. Примыкающие к крепости поселения стали возникать уже во второй половине I тысячелетия. В первых веках II тысячелетия многие из них разрослись в посады, в которых стало постепенно сосредоточиваться ремесленное производство. Посады эти, вероятно, все же сохраняли характер крупных сельскохозяйственных поселений. Следы посада найдены возле многих латвийских и литовских городищ, на-

---

ной работы опубликован в журнале «Проблемы истории докапиталистических обществ», 1933, № 9—10, стр. 235; См. также: *Tõnisson, Eesti aardeleidud* 9.—13. sajandist.

<sup>64</sup> Г. Б. Федоров. Топография кладов с литовскими слитками и монетами. — Краткие сообщения о докладах и полевых исследованиях Института истории материальной культуры, вып. XXIX, 1949, стр. 64 и сл.

<sup>65</sup> В. Л. Янин. Денежно-весовые системы русского средневековья. Домонгольский период. М., 1956, стр. 157; Т. Ф. Корзухина. Русские клады IX—XIII вв. М.-Л., 1954, стр. 27—28, 99.

пример, у городищ Межотне и Кулдига, а также у Ерсики и в ряде других мест побережья реки Даугавы, например, в Икшкиле (Ykescola), Айзкраукле, (Ascrade), Кокнесе (Kukenoys), Олинькалнс (Alene), Серпилс (castrum Selonum) и др. У литовских крепостей торги проходили на месте современных городов Каунаса, Вильнюса, Тракая и др. Посад существовал, вероятно, и в ливских центрах Кубеселе и Турайда (Thoreyda), а также возле эстонских крепостей Отепя, Тарту и Вильянди. На определенной ступени социально-экономического развития посады появились и у других народов, например, на Руси, у западных славян и т. д. Как в других странах, так и в Прибалтике почти все первые города развились на базе посадов.

На побережье Балтийского моря торги велись у пристаней, в устьях рек или у вдающихся в материк бухт: торги близ устья Немана на месте современной Клайпеды, близ устья Венты (Вентспилс), близ устья Даугавы (Рига), близ устья реки Пярну и др.<sup>66</sup> У больших прибрежных торгов были построены укрепления. Возле торгов, существовавших на месте современных Риги и Таллина, а также в Тоолзе (на берегу Финского залива) и расположенных на песчаных, незаселенных участках побережья, значительных поселений или посадов не было. Народ на эти торги собирался только в традиционные сроки ярмарок, и их охранял вооруженный отряд.

Торг находился во владении населения определенной округи, фактически им распоряжалась местная знать. Некоторые крупные укрепленные пункты на востоке современной Латвии и Литвы, например, Ерсика, видимо, также Вильнюс и др., были, вероятно, уже в XII веке захвачены местными князьями, которые тем самым установили контроль и за торговыми пунктами.

О том, в каких формах происходил торговый обмен, мы знаем очень мало. Можно, однако, полагать, что у народов Прибалтики господствовали те же способы и методы торговли, что и у скандинавов и других соседних народов. Весьма распространенной, а возможно и преобладающей формой торговли, было так называемое

---

<sup>66</sup> Прибрежные торги перечисляются в кн.: V. Niitemaa. Der Binnenhandel in der Politik der livländischen Städte im Mittelalter. — «Annales Academiae Scientiarum Fennicae», ser. B. tom. 76:2, Helsinki, 1952, S. 11.

партнерство.<sup>67</sup> Ведя торговлю в чужой стране или в чужом городе, купец связывался не с любым местным торговцем, а совершал все свои сделки при посредничестве одного определенного человека — своего партнера, с которым он состоял в дружеских связях и к которому питал полное доверие. У эстонцев торговые партнеры называли друг друга *sõber* 'друг', 'сябра'. Прибыв в чужую страну, купец находил у своего «сябры» и кров и защиту. Латыши такового партнера так и называли *patņieks* 'домохозяин', 'дающий приют'. Такая форма торгового обмена была широко распространена и восходит, очевидно, к весьма отдаленным временам. Она бытовала в средневековой Норвегии, где партнеров называли *korpoter* 'товарищ по торговле'<sup>68</sup>. В своей ранней форме партнерство было распространено и у многих первобытных племен Азии, Австралии и других частей света, причем партнеры характерным образом назывались друзьями.<sup>69</sup> Еще до недавнего времени партнерство в своей типичной форме удерживалось между крестьянами северо-эстонского побережья и рыбаками финского берега: финские рыбаки в определенные сроки прибывали к эстонским «сябрам» для обмена избытков своего улова на хлеб.<sup>70</sup>

Поездки с торговой целью в соседние земли были, как правило, коллективными предприятиями, хотя каждый обычно торговал за свой счет. Судя по данным письменных источников, относящихся, правда, к XV—XVI векам, торговлей нередко занималась и группа зажиточных сородичей.<sup>71</sup> Эстонское население островов Сааремаа и Муху, а также курши, обитавшие на западном побережье

---

<sup>67</sup> Об этом способе торгового обмена см.: *Niitemaa*, *Binnenhandel*, S. 241.

<sup>68</sup> *Niitemaa*, *Binnenhandel*, S. 247 (по: *Maria Wetki* «*Hansische Geschichtsblätter*», 1951 S. 52). Хроника Ливонии сообщает о немецком купце, поселившемся, очевидно, в доме своего эстонского «сябры» (*HCL XXVI*: 10).

<sup>69</sup> *А. И. Блинов*. Партнерство (к вопросу о ранних формах экономического обмена). — Труды Института этнографии им. Н. Н. Миклухо-Маклая АН СССР, нов. сер., т. II, М.—Л., 1947, стр. 147 и сл.

<sup>70</sup> Эстонцы. — Народы мира. Этнографические очерки. — Народы Европейской части СССР, II. М., 1964, стр. 253; *K. Vilku*. *Volkstümliche Arbeitsfeste in Finnland*. — «*FF Communications*», N 191, Helsinki, 1963, S. 207.

<sup>71</sup> *Niitemaa*, *Binnenhandel*, S. 239 u.f.

современной Латвии и Литвы, больше, чем жители остальной Прибалтики, занимались мореходством и заморской торговлей. Как сообщает ливонский хронист Генрих, островитяне и курши имели постоянные торговые отношения, с одной стороны — с населением острова Готланд, а с другой — со своими прибалтийскими соседями. Эти отношения основывались на долгосрочных коллективных договорах. Островитяне были посредниками в торговле между материковой Эстонией и островом Готланд, в то время как в южной Прибалтике такую роль играли курши. Торговые поездки эстов и куршей на восток приводили их в Новгород, Псков и Полоцк. Когда в начале XIII века Прибалтика была захвачена немецкими и датскими феодалами, прервавшими торговлю островитян и куршей со своими восточными соседями, островитяне вместе с куршами предприняли целый ряд военных походов с тем, чтобы вытеснить захватчиков из важнейших гаваней и других торговых центров Прибалтики — Риги, Таллина, Отепя, устья реки Гауи и т. д. Походы эти наглядно показывают, какие из прибалтийских торгов играли для островитян и куршей особую роль.

Занятие мореходством и заморской торговлей, имевшее немалое значение для экономики приморской полосы, могло иметь успех лишь при условии согласованных действий значительных коллективов более или менее равноправных людей. Это не могло не повлиять на развитие общественных отношений в прибрежной зоне Прибалтики.

Характер общественных отношений определяется состоянием развития всех отраслей производства, взятых в совокупности. В Прибалтике решающим, несомненно, было развитие основной отрасли производства — сельского хозяйства — и характер земельной собственности. Большое значение для формирования общественных отношений имело также состояние других отраслей хозяйства. Как мы пытались показать, в развитии отдельных отраслей хозяйства между разными районами были некоторые различия, в результате которых в структуре экономики имелись локальные особенности. Из этого следует, что в разных частях Прибалтики должны были существовать некоторые характерные особенности общественных отношений.

К началу XIII века в большей части Прибалтики пахотные земли уже перешли в *наследственное владение* отдельных лиц. Возможно, что только в окраинных восточных районах продолжали существовать, как и на Руси, периодические уравнильные переделы земли. Владение наделом было, однако, неполным, так как пахотная земля не являлась еще полной собственностью, неограниченным аллодом общинника. Община продолжала сохранять, по выражению А. И. Неусыхина, еще некоторое «верховодство над территорией села».<sup>72</sup> Нельзя забывать, что в общинной собственности оставалась значительная часть сельскохозяйственных угодий: земля, используемая под подсеки, луга, пастбища, леса и водоемы. Переход основной части земледельческих угодий — пахотной земли — во владение отдельных хозяйств подрывал основы общины. Сельская община сохраняла свое значение, главным образом, в тех районах, в которых (как в северной, центральной и западной Эстонии, на юго-западе Латвии, в Курземе, и на западе Литвы, в Жемайтии) пахотная земля нередко образовывала сплошные массивы и где население жило крупными деревнями. В других же районах, например, на юге Эстонии, на большей части латгальской территории и на востоке Литвы, в Аукштайтии, где преобладали разрозненные поселения и небольшие деревушки, общины были либо небольшие и слабые, либо практически не существовали вообще.

П. Йогансен, подробно исследовавший письменные источники по северозэстонской сельской общине, утверждает, что ему не удалось найти доказательств существования у латгалов сельской общины в ее, так сказать, классическом виде. Он не сомневается в том, что лес, бортевые и рыболовные угодья и у латгалов находились в общинном пользовании, однако, данных, подтверждающих, что и пахотная земля у них находилась в совместном пользовании общины, он не встречал. Источниками засвидетельствовано лишь чересполосное расположение наделов (*Parthecker-Lande*) двух соседних хозяйств, но

---

<sup>72</sup> А. И. Неусыхин. К вопросу о первом этапе процессов возникновения феодально-зависимого крестьянства как класса. — Средние века. Сб., вып. VI. М., 1955, стр. 12.

не целых общин.<sup>73</sup> Это, несомненно, объясняется пересеченным, холмистым рельефом большей части севернo-латвийской территории, где не были возможны ни сплошные массивы полей ни крупные поселения. Известно, однако, что в некоторых равнинных местностях, в особенности в пределах ливских земель, существовали более или менее сплоченные деревни. Надо полагать, что их поля и прочие сельскохозяйственные угодья располагались целыми массивами и что ими распоряжалась община. При скудости источников не удивительно, что о многочисленных севернo-латвийских сельских общинах не сохранилось сведений.

В Литве сельская община называлась «laukas» 'поле'.<sup>74</sup> Судя по сведениям литовских дорожников, в Жемайтии лаукасы образовывали более или менее компактные группы, в центральной же и восточной Литве отдельные крупные лаукасы, по-видимому, перемежались с небольшими деревушками и вотчинными именьями. По Ю. М. Юргинису, крупные литовские лаукасы или группы лаукасов нередко имели свое коллективное укрепление. Подобные укрепления имелись и у других народностей, которые жили крупными, крепко сплоченными общинами, например, Кулдига у куршей, Межотне у восточных земгалов, Отепя, Варбола, Вальяла и др. у эстонцев.

В основной части Прибалтики, видимо, уже в рассматриваемый период установился майоратный порядок наследования, господствовавший здесь и позже. По этому порядку земельный надел переходил целиком к старшему сыну. Надел разделяли между наследниками только в случаях, если размеры новых, полученных путем раздела наделов позволяли существовать целой семье. Такой порядок наследования, без сомнения, установился в результате значительного перевеса в экономике Прибалтики сельского хозяйства. Ничтожная роль подсобных занятий не позволяла дробить земельные наделы. Поэтому ядро общины обычно составляли средних размеров жизнеспособные хозяйства. Если, с одной стороны, переход пахотной земли в индивидуальное владение ослаблял

---

<sup>73</sup> P. Johansen, Siedlungsforschungen in Estland und Lettland. — Deutsche Siedlungsforschungen. Festschrift für Rud. Kötzschke. Leipzig—Berlin, 1927, S. 226, 232.

<sup>74</sup> Юргинис. Закрепощение крестьян, стр. 22.

общину, то, с другой стороны — по крайней мере в районах с крупными поселениями — преобладание в составе общины владельцев, в достаточной мере обеспеченных землей, скотом и рабочей силой, позволяло ей отстаивать свои интересы в борьбе с владельцами крупных обособившихся хозяйств.

Не только в холмистых южных и восточных районах, где сельскохозяйственные угодия нередко были разбросаны, но и в остальной Прибалтике встречались хозяйства, поля которых находились в стороне от основной части общинных пашен. Такие хозяйства, располагавшиеся в стороне от деревни у эстонцев назывались мызами (*mõis*), а их владельцы — мызниками (*mõisnik*). Слово *mõis*, очевидно, древнего происхождения, так как оно с тем же значением имеется и в финском языке (*moisio*). Названия «мыза» и «мызник» встречались и у латгалов (*muiža, muižnieks*).

Переход пахотной земли в индивидуальное владение усилил процесс имущественной и социальной дифференциации населения. Стали возникать крупные для своего времени земельные имущества, ячейками которых стали мызы. В руках владельцев многих подобных хозяйств стали сосредоточиваться крупные участки, эти крупные хозяйства начинают постепенно обособляться от общины. *Mõis* и *muiža* стали обозначать преимущественно крупное хозяйство. В Литве и в пограничных с ней районах Латвии крупных землевладельцев называли боярами или байорами (лат. *bojars*, лит. *bajoras*). Со временем мызники-байоры сумели превратить свои земельные участки в более или менее неограниченные аллоды.<sup>75</sup> Небезынтересно отметить, что в Литве в XIV веке только байорам было разрешено свободно распоряжаться своей землей, общинники этого права либо не имели либо оно было для них ограничено.<sup>76</sup>

---

<sup>75</sup> В документах XIII века термин аллод (*allodium*) применяется исключительно в отношении мыз, см.: *F. G. v. Bunge. Das Herzogthum Estland unter den Königen von Dänemark. Gotha, 1877, S. 361 u. f.*

<sup>76</sup> Великий князь Литовский Ягайло в связи с крещением населения в 1387 г. разрешил байорам свободно покупать, продавать и дарить свою землю (См. *Zbiór praw litewskich od roku 1389 do roku 1529 tudzież rozprawy sejmowe o tychże prawach od roku 1544 do roku 1563. Poznań, 1841, s. 1, 2*). На этот акт наше внимание любезно обратил Ю. М. Юргинис.

Источники обычно не указывают точные размеры земельных владений отдельных хозяйств, а упоминают лишь в общих словах земельное богатство тех или иных представителей знати. Так, в Ливонской рифмованной хронике говорится, что эстонская знать имеет много земли. Датская поземельная книга упоминает расположенное в деревне Ярси (Järsi), неподалеку от Таллина, хозяйство Виллелемпа, которому принадлежало 5 гаков, т. е. в пять раз больше земли, чем обычному, «нормальному» хозяйству.<sup>77</sup> О сыновьях крупного латгальского нобиля Тальвальдиса известно, что их земельные владения располагались на обширной территории, простиравшейся от Трикаты до Буртниецкого озера.<sup>78</sup> В документах зафиксированы крупные земельные владения ливов Эппеле (Erpele),<sup>79</sup> Каулеме (Kauleme)<sup>80</sup>, а также у земгалов.<sup>81</sup>

Крупными землевладельцами были все известные нам латгальские, ливские и земгалские нобили вроде Русина, Каупо и Виестардиса. А владения многих литовских нобилей и князей были, без сомнения, еще обширнее. Вообще на юге Прибалтики, на территории современной Латвии и в особенности Литвы, земельные владения знати были значительно крупнее, чем на севере, в Эстонии, соответственно была больше и экономическая и социальная мощь знати.

Несмотря на то, что завоеватели, захватившие в XIII веке Прибалтику, всячески пытались подавить местную знать, отдельным ливам, латгалам и эстонцам удалось проникнуть в среду немецко-датских вассалов. Они быстро онемечились и слились с пришлым вассалитетом. Из этого следует, что местная знать по своему социально-экономическому положению была не столь уж далека от вторгшихся феодалов. Ввиду того, что проникновение местных нобилей в среду феодальной знати имеет опре-

<sup>77</sup> Johansen, Estlandliste, S. 386, 835.

<sup>78</sup> H. Laakmann. Zur Geschichte Heinrichs von Lettland und seiner Zeit. — Beiträge zur Kunde Estlands, Bd. XVIII, H. 2, Reval, 1933, S. 83, 84.

<sup>79</sup> Livländische Güterurkunden (aus den Jahren 1207 bis 1500. Hrsg. von N. Busch und H. v. Bruiningk. Riga, 1908 (далее: LG), N 21 (1252).

<sup>80</sup> LUB I, 529 (1289 г.).

<sup>81</sup> LUB I, 432 (земельные владения, разбросанные в районе укреплений-замков Добене и Спарнене, 1272 г.).

деленный интерес для понимания социальных условий, господствовавших до начала XIII века, в экскурсе III рассмотрены известные нам случаи, когда представители эстонской знати становились вассалами новых господ.

В своих хозяйствах имущая знать использовала не только труд собственной семьи но и, главным образом, рабов (наличие их засвидетельствовано в источниках уже с X века). Из текста договора, заключенного в 1255 году между сааремаасцами и Орденом, следует, что на острове Сааремаа существовали *hereditas servorum*, т. е. земельные наделы рабов, или, другими словами, посаженные на землю рабы.<sup>82</sup> Несомненно, и в других районах Прибалтики богатые хозяйства часть своих рабов посадили на землю. Но едва ли есть основания сомневаться в том, что в южных частях Прибалтики, где процесс социально-экономической дифференциации общества протекал интенсивнее, чем на севере, богатая знатная верхушка использовала в своих крупных хозяйствах и труд безземельных соседей. Безземельными часто оказывались не только обедневшие люди, но и младшие сыновья общинников. Папа Григорий IX, направляя в Прибалтику своим легатом Вильгельма Моденского, указал ему в письме от 9 марта 1238 года на необходимость облегчить участь как рабов, так и других зависимых людей.<sup>83</sup> В 1206 году послы рижского епископа встретили в Полоцке бедного лива из замка Гольме, который за деньги взялся отвезти тайное письмо в Ригу.<sup>84</sup> Согласно К. Яблонскису, взгляды которого, в общем, разделяет и Ю. М. Юргинис, в Литве уже до возникновения Великого княжества, существовало несколько категорий людей, зависимых от крупных землевладельцев: челядники, получавшие содержание от землевладельца и приравнивавшиеся к патриархальным рабам; челядники

---

<sup>82</sup> LUB I, 285. Некоторые историки, например Я. Я. Зутис (См.: История Латвийской ССР. Рига, 1955, стр. 26), склонны считать *servi* просто зависимыми людьми. Мы придерживаемся, однако, прежнего толкования этого термина: 'рабы'. Предположение о существовании в Прибалтике в рассматриваемый период кроме рабов также и зависимых людей (*Hintersassen*) впервые высказал Г. Лаакман. *H. Laakmann. Estland und Livland in frühgeschichtlicher Zeit. — Baltische Lande, hrsg. von A. Brackmann u. C. Engel, Bd. 1, Leipzig, 1939, S. 236.*

<sup>83</sup> LUB I, 158.

<sup>84</sup> HCL X:2.

(преимущественно семейные), получавшие так называемую месячину; паробки, наделенные землей.<sup>85</sup> По всей вероятности, возникновение подобных категорий можно было наблюдать среди беднейшей прослойки населения и в остальной Прибалтике. Тем более, что такие же, в общем, разряды зависимых людей выделялись и у пруссов. Однако, основную массу сельского населения повсюду составляли свободные общинники.

Большая часть имущей знати выросла, очевидно, из родовой аристократии. Характерно, что автор Хроники Ливонии эстонскую, латгальскую и земгальскую знать чаще всего называет «старейшинами» (*seniores*).<sup>86</sup> Большинство этих старейшин, вероятно, составляли старейшины родовых групп и сельских общин. В некоторых случаях Хроника называет знатных людей «лучшими» (*meliores*),<sup>87</sup> т. е. тем же термином, которым русские летописи обозначают своих знатных «мужей». В одном случае встречается название «знатные» (*nobiles*),<sup>88</sup> употребляющееся в других местах лишь по отношению к немецкой феодальной знати. Не случайно, надо полагать, в Хронике наряду со «старейшинами» и «лучшими» упоминаются просто «богатые» (*divites*).<sup>89</sup> Это, вероятно, неродовитые люди, которые успели накопить богатство и в силу этого приобрести влияние.

Кроме множества мелких «старейшин» и «лучших людей», Хроника Ливонии засвидетельствовала существование у всех народностей Прибалтики руководителей крупных объединений общин или соответствующих округ (по всей вероятности, должность эта передавалась по наследству), они назывались: «старейшина округа» (*senior provinciae*),<sup>90</sup> «старейшина и военачальник» (*princeps et senior*)<sup>91</sup> и в некоторых случаях даже «князь» (*rex*).<sup>92</sup> Термином *provincia* в Хронике Ливонии обычно называются эстонские территориальные объединения — кихельконды. Иногда, однако, под этим назва-

<sup>85</sup> Юргинис, Закрепощение крестьян, стр. 18, 19.

<sup>86</sup> HCL XII:6, XV:7, XXIII:8 и т.д.

<sup>87</sup> HCL II:2, IV:4, X:14, XXI:7 и т. д.

<sup>88</sup> HCL XXX:5.

<sup>89</sup> HCL XV:7.

<sup>90</sup> HCL IV:4, XIV:10, XVII:2,5.

<sup>91</sup> HCL X:8, XVI:4, XXI:2, XXV:2.

<sup>92</sup> HCL VII:5; LUB I, 103 (1230 г.).

нием подразумеваются и крупные подразделения кихелькондов, а в некоторых случаях даже объединения нескольких кихелькондов — мааконд.<sup>93</sup> Эстонские кихельконды и их подразделения — вакусы, рассматриваются обстоятельнее в экскурсах I и II. У ливов, латгалов и земгалов Хроника под названием *provincia* подразумевает округ, возглавляемый обычно крупным и влиятельным старейшиной.<sup>94</sup> В Хронике приводятся имена этих старейшин, при этом Генрих часто добавляет название укрепления—замка, являвшегося центром его округа, например: *Russinus de castro Sotecle*, *Waridote de Autine*, *Thalibaldus de Beverin*.<sup>95</sup> Меньшие округа, входившие в пределы отдельной «провинции», хроника называет иногда *fines* — 'концы' края.<sup>96</sup> У куршей определенные территориальные единицы называются в документах *borch-soking* или *castellatura* 'замковая община'. Местный нижненемецкий термин *sukung*, *soking* (явно связанный со скандинавским *socken*, *sogu* 'церковный приход') означал общину, поэтому весьма вероятно, что данным термином называли общину, занимавшую территорию, центром которой было коллективное укрепление. Такие укрепления долго держались именно у куршей и части земгалов. У другой части земгалов, как и у латгалов и ливов, многие крупные центральные укрепления попали под власть знати и их дружин, почему они обычно и назывались именем местного старейшины.<sup>97</sup>

<sup>93</sup> Пользуясь Хроникой Ливонии Генриха следует помнить, что автор ее допустил ряд терминологических непоследовательностей. Ведь его произведение представляет собою не юридически строго выдержанный документ, а красноречивое повествование о событиях, современником которых он был, для многих местных терминов он не находил точных латинских соответствий.

<sup>94</sup> Например, *Thalibaldus senior provincie Trikatua* (HCL XVII:2); *Uldewene senior provincie Lenewardense* (HCL XVII:5); *Vesthardus senior provincie Thervetene* (HCL XXIII:4).

<sup>95</sup> HCL XII:6; далее, например, *Viewaldus senior de Ascrade* (HCL XXIII: 8).

<sup>96</sup> HCL XXIII:5 *in finibus Meluke et Warigribbe*; *Waridote cum omnibus Letthis qui erant in finibus suis* (XII:6). Слово *fines* употребляется Генрихом в очень широком смысле, так в одном месте (VIII:3) оно означает всю Данию, в другом — территорию рижских немцев (IX:2).

<sup>97</sup> Вопросу о замковой общине посвящено исследование: *H. Dopkewitsch. Die Burgsuchungen in Kurland und Livland vom 13.—16. Jahrhundert. — Mitteilungen aus der livländischen Geschichte, 25. Band, 1. Heft, Riga, 1933, S. 1—108.* Основные выводы данной работы рассматриваются в приложенном к настоящей статье экскурсе I.

Дважды в Хронике Ливонии упоминаются старейшины, называемые *seniores terrae*. Можно подумать, что речь идет о старейшинах особенно крупных областей, например, эстонских маакондов. Однако, вникнув в текст хроники, можно заметить, что под этим названием она подразумевает не какую-нибудь особую категорию знати, а вообще всех местных старейшин, независимо от занимаемого ими положения.<sup>98</sup>

Большинство эстонских кихелькондов было объединено в союзы, или федерации — мааконды ('земли'). Из Хроники Ливонии и других источников явствует, что главной задачей этих объединений была совместная оборона своей территории и регулирование отношений с соседями. Особого термина, соответствующего эстонскому «мааконд», у Генриха мы не находим. Повествуя об эстонских маакондах, он обычно ограничивается их названием: *Ugaunia, Saccala, Vygonia, Narja, Gerwe* и т. д., реже он называет их *provincia*, т. е. тем же термином, что и кихельконд.<sup>99</sup> Всего насчитывалось 8 крупных и ряд небольших отдельных маакондов. Делами мааконда ведали старейшины кихелькондов, собиравшиеся по мере надобности на совещания, называемые в Хронике Ливонии *placitum*. По-эстонски совещание называлось *kärad, kärajad* (ср. финское *käräjät*). Решения совещаний должны были быть приняты единогласно. Если не удавалось достичь единогласия, дело решалось путем жеребьевки.<sup>100</sup>

---

<sup>98</sup> Так, в 1204 году рижский епископ потребовал от ливских крупных нобилей Анно и Каупо и местных менее видных старейшин [которых он всех вместе называет *seniores terrae (ab Annone et Caupone et senioribus terre)*] отдачи 30 заложников (HCL IV : 4). В 1210 году в поход на соонтаганаских эстонцев по требованию рижан вместе с ними пошли *seniores terrae, Russinus et Caupo, Ninnus simul et Dabrelus cum ceteris* (HCL XII : 10), т. е. под *seniores terrae* Генрих понимает как известных крупных, так и мелких старейшин.

Еще и в документах XIX века все сельские старейшины известной местности назывались тем же термином *Mah Wannpambeth* — точнее соответствие латинскому *seniores terrae* (ЦГИА ЭССР, ф. 567, оп. 2, д. 131а, 1, 3).

<sup>99</sup> Например: *provincia Revelense* (HCL XXII : 8), *provincia Saccalanense* (HCL XII : 6). В главе XXVII : 1 термин *provinciae*, по-видимому, также обозначает мааконды.

<sup>100</sup> В 1220 году сааремаасцы решили путем жеребьевки предпринять ли им поход против датчан или против мааконда Ярвамаа, сдавшегося Ордену меченосцев (HCL XXIII : 9). В 1223 году эстонцы, изгнав немцев из Тарту, решают жеребьевкой, пожертвовать ли богам

Совещание старейшин отправляло и принимало посольства, вело переговоры и заключало мирные и другие договоры с соседями.<sup>101</sup> Старейшины мааконда разрешали в некоторых случаях и судебные дела.<sup>102</sup> Они являлись коллективным представителем своего мааконда.<sup>103</sup> Впоследствии старейшины наиболее тесно сплоченного мааконда, куда входили острова Сааремаа и Муху, имели даже общую печать.<sup>104</sup>

Территориальными союзами, подобными эстонским маакондам, были, очевидно, и северные латгальские «земли» — Талава и Адзеле. Территориальными объединениями были также сравнительно небольшие куршские «земли» Вредекурония, Саггара, Винда, Бакдове, Довзоре и др.<sup>105</sup> Такие же объединения существовали вплоть до начала XIII века и у части ливов («земля» Метсеколе) и земгалов (Межотне). Однако у латгалов, ливов и западных земгалов эти объединения уже находились в процессе распада. По мере того, как росло влияние знати и дружин, прежние территориальные объединения, основанные на общинных началах, начали терять свое значение.

---

немецкого священника или вола (HCL XXVI : 7). Как эстонцы, так и земгалы решали таким способом и другие вопросы (HCL XX : 2, XII : 2).

<sup>101</sup> В 1208 году угандские эстонцы принимают посланцев латгальских старейшин и Ордена меченосцев и отправляют своих послов на совещание (*placitum*) к латгалам (HCL XII : 6). В 1210 году эстонцы всего мааконда Уганди (*Estones de tota Ugaunia*) собираются для мирных переговоров с посланцем рижского епископа (HCL XII : 5).

Генрих в приведенных местах говорит об эстонцах, а не об их старейшинах, но следует помнить, что под эстонцами, ливами, латгалами и другими он обычно подразумевает лишь знать и очень редко — рядовых людей.

<sup>102</sup> Согласно договору 1241 года, заключенному между сааремаасцами и Орденом (LUB I, 169).

<sup>103</sup> После восстаний 1241 и 1255 гг. старейшины Сааремаа от имени всего населения заключают мир с Тевтонским орденом (LUB I, 169, 285).

<sup>104</sup> LUB III, Reg. 321, S. 22; ср.: *Johansen*, Siedlung und Agrarwesen, S. 9.

<sup>105</sup> Территории куршских земель попытался определить А. Биленштейн, см.: *A. Bielenstein*. Die Grenzen des lettischen Volkstammes und der lettischen Sprache in der Gegenwart und im 13. Jahrhundert. St. Petersburg, 1892, S. 180; карту этих земель см.: *P. Johansen*. Kurlands Bewohner zu Anfang der historischen Zeit. — Baltische Lande, hrsg. von A. Brackmann u. C. Engel, Bd. 1, Leipzig, 1939, S. 169.

В то время как Хроника Ливонии постоянно упоминает эстонские мааконды Уганди, Сакала и другие, она лишь мимоходом называет латгальские земли, а все важнейшие события связывает с активностью старейшин крупных округ — Тальвальдиса (Талибальда), Руссина и их «сородичей и друзей». То же можно сказать и о ливских старейшинах Каупо, Добрелисе, Ассе и земгальском военачальнике Виестардисе (Вестгарде) и других. Старейшины латгальских, ливских и земгальских крупных округ были своего рода князьками. Однако даже самых крупных из них еще нельзя было назвать полновластными князьями, они лишь пользовались бóльшим влиянием среди других старейшин, главным образом благодаря своему богатству. Наряду с самыми крупными и выдающимися латгальскими и ливскими старейшинами Генрих, как правило, называет одного-двух старейшин той же округи и указывает на существование еще других, не названных поименно. Например, в Беверинской округе рядом с крупным старейшиной Тальвальдисом упоминаются еще двое старейшин — Доте и Пайке,<sup>106</sup> помимо ливского князька Каупо в его округе видным старейшиной был Анно,<sup>107</sup> а наряду с Добрелисом дважды упоминается другой литовский старейшина — Ниннус.<sup>108</sup> Все важные общественные и политические вопросы, в частности вопросы войны и мира, решались не одним старейшиной, а на совещаниях всех старейшин округи, а при необходимости — и нескольких округ. В 1208 году по решению совещания старейшин, после неудачных переговоров с эстонцами, латгальцы всех талавских округ начали войну против эстонцев.<sup>109</sup> В 1212 году епископ Альберт для примирения латгальцев и ливов с Орденом обращается не к отдельным их представителям, а созывает совещание старейшин обоих народов.<sup>110</sup> Не может быть сомнения в том, что и правители южнолатгальской территории Висвалдис (Всеволод) ерсицкий и Ветсене (Вячко) куkenойский, которых Хроника Ливонии именует князьями (гех), должны были считаться со старейшинами округ, входивших в пределы их княжеств. Известно, что Ерсицкое кня-

<sup>106</sup> HCL XV:7.

<sup>107</sup> HCL IV:4.

<sup>108</sup> HCL XIV:10, XV:7.

<sup>109</sup> HCL XII:6.

<sup>110</sup> HCL XVI:3.

жество охватывало не менее пяти или шести крупных замковых округ<sup>111</sup>. Несмотря на то, что все сколько-нибудь важные вопросы решались по-прежнему на совещаниях старейшин, на исход обсуждаемых дел стали влиять и новые возникающие в обществе отношения. Среди латгальской и ливской знати все более крепла дружинная организация, и это стало сказываться на совещаниях представителей знати. Так, Генрих сообщает, как два знатных лива, обвиненных в измене, рассчитывают, что друзья окажут им на совещании поддержку.<sup>112</sup>

Старейшины, по крайней мере у эстонцев, очевидно, не имели других существенных доходов, кроме тех, что им давало фамильное хозяйство. Правда, они занимались сбором средств, идущих на общественные потребности, что давало им, надо полагать, некоторый добавочный доход. Однако в рассматриваемый период у прибалтийских народностей полюдые встречалось только в его ранней, патриархальной форме, уходящей своими корнями в эпоху первобытнообщинного строя. Называлось оно у эстонцев *vakus*, у литовцев *paredžiai*. У латгалов, плативших более или менее регулярно дань русским князьям, оно получило русское название «пагаст» (*pagasts*). Вакусом и пагастом называлась также округа, устраивавшая полюдые. Эстонское полюдые — вакус — рассматривается подробнее в экскурсе II. Полюдые устраивалось в традиционные сроки. Старейшина округа, местные старейшины и общинники собирались в определенных местах своей округа для совещания, ведения суда и выполнения культовых обрядов, а в случае необходимости — и для сбора средств, нужных для уплаты дани или преподнесения подарков соседям по случаю заключения с ними мирного или какого-либо другого договора.<sup>113</sup> Кроме денежных и других средств, шедших на подобные подарки или уплату дани, участники полюды приносили определенное традицией или соглашением количество продовольствия, предназначенное для взаимного угощения. Все эти повинности распределялись по общинам и по отдельным хо-

<sup>111</sup> *Laakmann*, Zur Geschichte Heinrichs von Lettland, S. 95. u.f.

<sup>112</sup> HCL X:5.

<sup>113</sup> Данью были, например, выкуплены осажденные в своей крепости жители Варбола (HCL XV : 8; Новгородская первая летопись старшего и младшего изводов. М.-Л., 1950, стр. 52, 251). В 1217, а также в 1223 г. сакалаские эстонцы направляют в Новгород посольства с большими подарками (HCL XXI : 2, XXVII : 3).

зьяствам в соответствии с их экономической мощью, выраженной в количестве гаков. Гак, или адрамаа (соха), ставший в эпоху феодализма единицей обложения не только в Эстонии, но и в Латвии, установился, по всей вероятности, именно в связи с распространением общественных обязанностей. Как у многих первобытных народностей, так, по-видимому, и у прибалтийских народов существовал обычай, по которому участники полюдьа сверх обязательного продовольствия приносили еще и подарки старейшине или старейшинам своей округи. Возможно и даже вероятно, что у латгалов и особенно у литовцев небольшие традиционные подарки князьям начинали принимать характер обязательной повинности, размер которой постепенно стал определять уже сам князь. Можно также предположить, что поскольку дань русским князьям начали собирать сами латгальские старейшины, то они оставляли какую-то часть дани себе, как и русские сборщики. Как следует из договора, заключенного в 1241 году между сааремаасцами и Орденом, налог, уплачиваемый немцам, стали собирать эстонские старейшины. Однако доходы старейшин от полюдьа или сбора налогов были еще невелики, и ни у латгалов, ни у литовцев налоги не приобрели еще характера феодальной земельной ренты, ибо в Прибалтике еще не установилась феодальная собственность на землю.

Не имели еще феодального характера и такие общественные повинности, исстари лежавшие на общинниках, как например, обязанность участвовать в обороне своей территории, в том числе строительство укреплений, несение сторожевой службы и т. п. Надо, однако, признать, что по мере того, как старейшины в южных частях Прибалтики становились князьками и начали подчинять себе прежние коллективные укрепления, обязанности по обороне страны, в особенности в условиях частых тогда войн, по существу уже мало чем отличались от феодальных повинностей.

В целом же в отношениях между верхами знати и массой свободного населения наблюдались лишь некоторые зачатки феодальных порядков и то главным образом в южной Прибалтике.

Совершенно иными были отношения между богатой знатью и эксплуатируемыми ею рабами и людьми, хотя и свободными, но лишенными средств производства. Экс-

плуатация их велась преимущественно в форме отработочной ренты. Посаженные на землю люди кроме того платили, вероятно, и натуральную ренту.

По всей Прибалтике можно наблюдать углубление имущественного и социального неравенства, но процесс этот протекает в разных ее частях неравномерно. В соответствии с этим развитие общественного строя имело свои местные особенности. На севере и западе Прибалтики устойчиво держались общинные порядки. Развитие общественно-политической организации шло здесь скорее в направлении образования аристократических республик, чем монархического строя. У жемайтов, куршей, а также у населения острова Сааремаа источники очень редко называют отдельных нобилей «князьками».<sup>114</sup> Западные районы Прибалтики по своему политическому строю являлись в сущности объединениями, можно сказать, федерациями общин, которую представляли совместно несколько старейшин.

Экономические и общественные условия Жемайтии были весьма сходны с обстановкой в северной Пруссии. Экономика Самбии и Помезании, так же как и хозяйство основной части Прибалтики, носила ярко выраженный аграрный характер. Но к началу XIII века эти земли успели шагнуть в своем экономическом и культурном развитии несколько дальше восточной Прибалтики. Поэтому особый интерес для нас представляет сравнение жемайтских социально-экономических условий с прусскими, как они отражены в так называемой Помезанской Правде, изданной и прокомментированной В. Т. Пашуто.<sup>115</sup> Ранняя редакция Помезанской Правды относится к 1340 году. Несмотря на то, что записанное в ней право уже несколько деформировалось в результате установления в стране тевтонского господства, оно показывает нам, в каком направлении шло формирование обществен-

---

<sup>114</sup> В 1230 г. упоминается куршский князь Lammekinus rex, в 1344 г. сааремааский Vesse rex Osilianorum (*Johansen, Siedlung und Agrarwesen*, S. 5, 6). В Жемайтии упоминаются в первой половине XIII в. князья Викинт, Тройнат и Ердвил (*Пашуто, Образование Литовского государства*, стр. 138, 338).

<sup>115</sup> В. Т. Пашуто. Помезания. «Помезанская Правда» как исторический источник изучения общественного и политического строя. Помезания XIII—XIV вв. М., 1955.

ных отношений в Жемайтии (и, видимо, также у куршей и западных и северных эстонцев).

Помезанская Правда знает массу лично свободных крестьян, объединенных в общины. Пахотная земля находится в собственности отдельных хозяйств, остальными же сельскохозяйственными угодьями владеет община. В Правде говорится об особых правах знатных землевладельцев, на которых работают рабы-холопы и зависимые крестьяне — «слуги». Существуют также бедные бобыли — «огородники», выбитые из общин. Законодательная власть принадлежит собранию знати. Высшим административным органом является коллективная господ (Herrschaft). Следов существования княжеской власти в Помезанской Правде мы не находим.

Как уже было сказано, в центральной и особенно в юго-восточной части Прибалтики, у латгалов, части ливов и земгалов и у литовцев, развитие общественного и политического строя шло по линии формирования княжеской власти. То же самое мы наблюдаем у южных пруссов — ятвягов, живших в природных и экономических условиях, весьма сходных с южно- и восточнолитовскими. Источники XII—XIII веков нередко повествуют о ятвяжских князьях. Появление князьков намечается даже кое-где в Эстонии. Князьком можно считать, например, сакаласского старейшину и военачальника Лембиту. Немногом дальше в этом направлении шагнуло развитие у северных латгалов, ливов и части земгалов (Тальвальдис, Русин, Каупо, Добрелис, Виестардс). Вполне четко княжеская власть успела сформироваться у южных латгалов. В то время как верхи севернолатгальской и ливской знати обычно носят название старейшины (senior), ерсицкий Висвалдис-Всеволод и кокнесский Вячко во всех источниках последовательно именуются князьями (rex).

Галицко-волинская летопись в сообщении о русско-литовском договоре 1219 года перечисляет имена 21 литовского князя, из которых пять аукштайтских называет «старшими», следовательно, другие считались младшими, т. е. мелкими князьями.<sup>116</sup> В числе последних названы два жемайтских князя, которых мы в источниках вооб-

---

<sup>116</sup> Полное собрание русских летописей. Т. II. Ипатьевская летопись. Спб., 1908, стб. 735 и сл. Ср. также: *Паууго*, Образование Литовского государства, стр. 338.

ще встречаем редко. В Литве, в особенности в восточной, таким образом, существовало не только множество князей, но из числа их уже успели выделиться более крупные и могущественные «старшие» князья.

Возникновение княжеской власти у латгалов и литовцев шло, несомненно, под русским влиянием. Латгальские князьки — сыновья Тальвальдиса — приняли православие и признали свою зависимость от Пскова. Православными и зависимыми от Полоцка были южнолатгальские князья Висвалдис-Всеволод и Вячко, православие приняли также некоторые литовские князья.<sup>117</sup> Было бы, однако, односторонним и неправильным считать возникновение латгальских и литовских княжеств только результатом влияния соседних русских феодальных государств.

Если учесть все факты о состоянии социально-экономического развития разных народностей Прибалтики, которые нам дают как письменные, так и археологические, лингвистические и другие источники, то в настоящее время уже не может быть сомнения в том, что государственные образования здесь возникли в первую очередь на базе местного развития экономики и общества.

Неодинаковые темпы и некоторые различия социально-экономического развития у разных народов Прибалтики были обусловлены целым рядом взаимосвязанных причин. Основной из них были различия в развитии производительных сил. На юге производительные силы росли быстрее, чем в северных районах, где были менее благоприятные климатические и почвенные условия. Поэтому южная Прибалтика и была населена плотнее северной. Экономика разных районов не была одинаковой. Различия наблюдались не только в основной отрасли производства — в сельском хозяйстве — но и в степени развития ремесленного производства и промыслов. На севере и западе Прибалтики, а также кое-где в центральной полосе хозяйство имело сравнительно одностороннее аграрное направление, на востоке, особенно на юго-востоке, оно носило более многоотраслевой характер. Благодаря этому в южной и юго-восточной частях Прибалтики была более развита и торговля — важный источник обогащения имущей знати. В результате всего этого на юге про-

---

<sup>117</sup> НСЛ X : 3, XIII : 4, XVIII : 3; Пашуто, Образование Литовского государства, стр. 364, 384.

цесс имущественной и социальной дифференциации населения успел шагнуть намного дальше, чем на севере.

В числе других факторов большое влияние на ход социально-экономического расслоения населения оказывали географические условия: более пересеченный рельеф восточных районов и ряда центральных районов Прибалтики и в связи с этим — разнообразие почв и раздробленность пригодных для обработки земель. Наконец, как мы уже отмечали, немаловажное значение имели пример и влияние феодальной Руси. Распространению русского влияния в восточных и юго-восточных районах Прибалтики содействовал и характер хозяйства и культуры населения восточнолатвийских, собственно литовских и белорусских земель, восходящие к весьма отдаленным временам. В XII—XIII веках социально-экономические условия восточнобалтийских и ближайших соседних восточнославянских земель мало чем отличались друг от друга. Кроме того, между восточными латгалами, литовцами и славянским населением еще не было четкой этнической границы. На территории, лежащей между Прибалтикой и верхним Днепром, славянское население жило попеременно с балтийским.<sup>118</sup> Здесь сидели и нередко сменяли друг друга (как и в Полоцке) русские и литовские князья. Таким образом, как экономическая, так и этническая, социальная и политическая обстановка, сложившаяся в рассматриваемом районе, исключительно благоприятствовала установлению теснейших контактов между населением этой части Прибалтики и соседних русских земель. Не случайно поэтому и то, что возникшее в середине XIII века объединенное литовское государство (с центром на востоке Литвы) включило в себя и часть русских земель.

Если на востоке Прибалтики сказывалось явное влияние феодальной Руси, то социально-экономический и политический строй населения западной прибрежной полосы — куршей и эстонских островитян — обнаруживает ряд общих черт с соответствующими порядками на соседнем острове Готланд. В отличие от материковой Скандинавии, где возникли монархические государства, политическая организация на острове Готланд носила республиканский характер: федерацию общин возглавляли

---

<sup>118</sup> Х. А. Моора. О древней территории расселения балтийских племен. — «Советская археология», 1958, № 2, стр. 9 и сл.

представители богатой знати.<sup>119</sup> Основой экономики как у готландцев, так и у куршей и эстонских островитян было сельское хозяйство, а также мореходство и заморская торговля, с той только разницей, что готландцы в развитии торговых связей и общественно-политической организации успели шагнуть дальше своих прибалтийских соседей. Население прибрежной полосы Прибалтики веками поддерживало теснейшие экономические связи с готландцами. Поэтому представляется весьма вероятным, что готландский общественный и политический строй в некоторой степени повлияли на соответствующие порядки в прибрежной зоне Прибалтики.

В процессе формирования княжеской власти большую роль сыграла дружинная организация. Знать прибалтийских народов с давних пор в качестве опоры своей власти использовала не только своих богатых сородичей, но и «друзей». О роли родственников и друзей у знатных пруссов в XI веке упоминает Вульфстан.<sup>120</sup> Тем же названием (*cognati et amici*) Хроника Ливонии Генриха обозначает дружинников знатных ливов и латгалов.<sup>121</sup> В качестве показателя мощи крупных литовских нобилей и князей хроники обычно приводят именно многочисленность их «друзей» (*amici, vgrunde*).<sup>122</sup> Дружина была не только военной организацией, она приобретала и все большее политическое значение. Мы уже упомянули, как два знатных лива на совещании старейшин рассчитывали на поддержку своих «сородичей и друзей».<sup>123</sup> Ерсикское княжество, включавшее значительную часть латгальской территории, распалось на ряд округ,<sup>124</sup> в центре каждой из них находилось укрепление-замок крупного нобиля. Одним из этих замков было названное выше Асотское укрепление; раскопки его, произведенные под руководством Э. Д. Шноре, показали, что это был типичный замок богатого представителя знати.<sup>125</sup> Надо полагать, что нобили, возглавлявшие эти замки, были со своим князем

<sup>119</sup> *H. N. Yrwing*. Gotland under äldre medeltid. — Studier i baltiskhanseatisk historia. Lund, 1940.

<sup>120</sup> *Пауто*, Образование Литовского государства, стр. 84.

<sup>121</sup> Например, HCL X : 5.

<sup>122</sup> LRC, 3072, 3095, 7126, 7127; ср.: *Пауто*, Образование Литовского государства, стр. 301.

<sup>123</sup> HCL X:5.

<sup>124</sup> *Laakmann*, Zur Geschichte Heinrichs von Lettland, S. 95 u.f.

<sup>125</sup> *Шноре*, Асотское городище.

в дружиннических отношениях. В Литве, где дружиннические отношения достигли наибольшего развития и получили иерархический характер, советы старейшин потеряли свое былое значение, и их общественно-политическая роль перешла к совещаниям дружинников.<sup>126</sup> Развитию дружины в Литве, несомненно, содействовали и частые грабительские набеги, совершаемые литовскими князьями на земли соседних народов.<sup>127</sup>

У эстонцев хроника Генриха дружины не упоминает. Однако надо полагать, эта организация существовала и у верхушки эстонской знати, хотя здесь она еще не играла такой роли, как у их южных соседей. У латгалов и ливов дружина занимала более видное место. Но если, например, у ливов, дружиннические отношения были еще неустойчивы и дружинники в некоторых случаях могли более или менее безнаказанно отречься от своего предводителя,<sup>128</sup> то в Литве князья могли силой принудить дружинников к покорности, захватывая земли непослушных и даже убивая их. За счет захваченных земель князья расширяли свои фамильные владения, иногда же они отдавали отнятые у нобилей земли, в особенности отдаленные, в пользование верным дружинникам.<sup>129</sup> Таким образом, уже в середине XIII века, а может быть и раньше, между князем и его дружинниками стали возникать по существу ленные отношения. Дружинники составляли также, в основном, управленческий аппарат формирующихся княжеств.

Итак, в различных районах Прибалтики, в связи с местными особенностями экономики, темпы и в некоторой мере даже направление развития общественных отношений были неодинаковы. Как повсюду, так и в Прибалтике основой образования классовых, феодальных отношений и государственной организации было возникновение и рост крупной земельной собственности, начавшийся

---

<sup>126</sup> Пашуто, Образование Литовского государства, стр. 345, 346.

<sup>127</sup> Пашуто, Образование Литовского государства; в приложении дана карта, на которой наглядно показаны многочисленные военные походы литовцев.

<sup>128</sup> Так, например, «друзья и сородичи» двух упомянутых выше знатных ливов отреклись от них, и оба нобили были осуждены совещанием старейшин, обвинены в измене и казнены. Опасаясь подобной участи, перешедший на сторону немцев ливский «старейшина и князь» Каупо некоторое время скрывался в Риге (HCL X : 10, X : 13).

<sup>129</sup> Пашуто, Образование Литовского государства, стр. 347.

уже в IX—X веках, а, возможно, и раньше. Археологические материалы показывают, что процесс социально-экономической дифференциации населения постепенно ускорялся, особенно заметен он стал начиная с XII века. В южных и, в частности, в юго-восточных районах этот процесс протекал быстрее, чем в остальной Прибалтике. В северных и западных частях, как и в Пруссии, где дольше сохранялась община, ядро которой составлял средний по состоятельности слой общинников, процесс появления крупных земельных собственников и упрочения их власти значительно задерживался. На юго-востоке современной Латвии, в центральной и восточной Литве крупных земельных собственников было не только больше, но из их среды уже выделились князья, сосредоточившие в своих руках огромные владения и приобретшие соответственно большую власть. Землесобственническая знать пользовалась в своих хозяйствах не только трудом рабов, но и рабочей силой бывших общинников, лишившихся надела. Тем не менее и в этой части Прибалтики основная масса сельского населения оставалась пока свободной, и ее земля не составляла еще феодальной собственности князей. Но крупные вотчины уже представляли собой очаги, в пределах которых возникли и существовали феодальные отношения и откуда эти отношения постепенно распространялись все дальше. Становление государственных образований и возникновение в середине XIII века объединенного Литовского государства означало организацию крупной, феодализирующейся землевладельческой знати как класса. После образования государства господствующий класс мог уже сплошным фронтом наступать на собственность и права свободного населения. В Литве, где общественные отношения продолжали развиваться органически, потребовалось, однако, некоторое время, прежде чем феодальные отношения охватили все общество.<sup>130</sup> Вообще, возникновение и распространение феодальных порядков было весьма длительным процессом. В пределах современной Латвии и Эстонии немецко-датское завоевание в начале XIII века прервало естественный ход развития общества, и дальнейшее формирование феодализма пошло здесь особым неорганичным путем.

---

<sup>130</sup> Юргинис, Закрепощение крестьян в Литве.

## ЭСТОНСКИЙ КИХЕЛЬКОНД И КУРШСКАЯ ЗАМКОВАЯ ОБЩИНА

Основное территориальное объединение у эстонцев называлось «кихельконд» (kilegunda, kylegunda, kili-gunda в Хронике Ливонии Генриха, kilegund, kylaegund в Датской поземельной книге<sup>1</sup>). Обычно Генрих вместо термина kilegunda употребляет латинский термин provincia.<sup>2</sup> Кихельконд в XII—XIII вв. состоял из нескольких деревень, точнее сельских общин, как правило территориально сплоченных и отделенных от соседних кихелькондов незаселенной полосой лесов или болот. Соответствующее объединение существовало и у карел (kihla-kunta), а также у курземских ливов (kiligunde). Ливский кихельконд был, однако, небольшим объединением, нередко состоявшим лишь из одной сельской общины.<sup>3</sup>

После захвата и крещения Прибалтики немецко-датскими завоевателями в каждом эстонском кихельконде была построена церковь, и «кихельконд» стал у эстонцев обозначать церковный приход.

<sup>1</sup> HCL XXVIII : 8; XXIX : 7; XX : 5; *Johansen*, Estlandliste, S. 107 и факсимиле 43 г., 45 г.

<sup>2</sup> Генрих сам поясняет (HCL XXVIII : 8), что provincia соответствует кихельконду. Он сообщает также, что мааконд Вирумаа состоит из пяти провинций (HCL XXIII : 7), которые в Датской поземельной книге называются кихелькондами (см. *Johansen*, Estlandliste, S. 182). Провинцией Генрих называет также Соонтагану — один из западно-эстонских кихелькондов (HCL XVIII : 5). То же название провинция он применяет и к округе старейшины Табеллина, составлявшей только часть кихельконда Леммун (HCL XXIV : 1; ср. *Johansen*, Estlandliste, S. 182). В некоторых же случаях он понимает под провинцией целый мааконд, например, Ревеле — Рявала (HCL XXII : 8) или Сакала (HCL XII : 6).

<sup>3</sup> Относительно аутентичности названия «кихельконд» у ливов, как оно встречается в дошедшем до нас документе, высказывались некоторые сомнения, см. *V. Kiparsky*. Die Kurenfrage. — «Suomalaisen Tiedeakatemia Toimituksia», sarja B, nid. XLII. Helsinki. 1939, s. 38, 39; *P. Johansen*. Kurlands Bewohner, S. 286, 295.

Все исследователи едины в том, что слово «кихельконд» состоит из основы *kihl*, *kihla* первоначально означавшей 'залог', 'закладчик' и частицы *-kond*, *-kunta*, имеющей в прибалтийско-финских языках значение 'общность', 'община'. Слово *kihl*, *kihla* заимствовано из германских языков (ср. шведск. *gisslan*, немецк. *Geisel*) и было воспринято прибалтийско-финскими племенами, по всей вероятности, где-то в начале нашей эры, т. е. ранее, чем мог возникнуть институт кихельконда. Видимо; очень рано это слово приобрело и другие значения, которые, тем не менее, так или иначе связаны с отдачей залога для подтверждения какого-нибудь соглашения.<sup>4</sup> Так, *kihl*, *kihla* назывался залог, взаимно отдаваемый друг другу договаривающимися сторонами для выполнения соглашения или договора; *kihl* мог означать и само соглашение или угощение, устраиваемое в связи с заключением соглашения; этим словом стали называть и вообще угощение, празднество; *kihlad*, *kihlat* (мн. число) еще до недавнего времени означало подарки, преподносимые женихом невесте или родителям невесты при помолвке, сама помолвка по-эстонски называется *kihlus*, по-фински *kihlaajaiset*; наконец, эстонское *kihl* означает залог, выставляемый при заключении пари.<sup>5</sup>

В каком же значении это слово вошло в название «*kihelkond*»? Прибалтийско-немецкий историк П. Йоганзен полагал, что понятие «кихельконд» и его название заимствовано у скандинавов, где оно соответствует упоминаемой в древних шведских документах территориальной единице *gislalagh*. По мнению Йоганзена шведский *gislalagh* был введен в Эстонии с IX века н. э. в результате господства викингов-варягов над народами Прибалтики.<sup>6</sup> Кихельконд, следовательно, был территориальной единицей или общиной, с которой варяги взимали дань и которая в обеспечение уплаты ее давала заложников.

---

<sup>4</sup> *K. Vilku*. *Kihlakunta ja häävuode*. Helsinki, 1964, s. 24, 25; *P. J. Wiedemann*. *Estnisch-deutsches Wörterbuch*. Dritter unveränd. Druck. Tartu, 1923, *kihl*.

<sup>5</sup> Характерно, что по-эстонски вместо *kihla vedama*, *kihla lööma* 'заключить пари' можно сказать также просто *lepime* 'согласимся'.

<sup>6</sup> *Johansen*, *Siedlung und Agrarwesen*, S. 3; подробнее: *P. Johansen*. *Der altnordische Name Osels als verfassungsgeschichtliches Problem*. *Festschrift Karl Hoff zum siebzigsten Geburtstag* dargebracht. Innsbruck. 1950, S. 105, 108.

Известный финский этнолог Кустаа Вилкуна посвятил вопросу происхождения кихельконда небольшое специальное исследование.<sup>7</sup> Вилкуна, опираясь на исследования своего соотечественника, слависта И. Ю. Миккола, отрицает, что в Скандинавии когда-либо существовала территориальная организация *gislalagh* и утверждает, что это название в древних источниках употребляется лишь в качестве шведского эквивалента карельского термина *kihlakunta*. Одним из таких источников является латинский текст Ореховского (Нотебургского) мирного договора, заключенного между Новгородом и Швецией в 1323 году. В русском тексте того же договора *kihlakunta* переводится как «погост». Несмотря на то, что институт кихельконда не мог быть заимствован непосредственно из Скандинавии, Вилкуна тем не менее считает, что в результате властвования викингов-варягов в Прибалтике и Карелии здесь возникли территориальные единицы — кихельконды, платившие скандинавам дань и дававшие им заложников, чем, по его мнению, и можно объяснить появление кихельконда и его названия. Вилкуна считается, однако, и с другой возможностью возникновения названия этой территориальной единицы: заложников могли требовать от местных общин и старейшины эстонских маакондов, т. е. более крупных территориальных объединений, в обеспечение обязанностей населения мааконду или его старейшине. Институт кихельконда был не просто заимствован, а возник на местной основе, заключает Вилкуна, либо в условиях тех суровых времен, когда население было вынуждено платить дань победителям и выполнять возложенные на него обязанности отдачей заложников, либо в результате внутреннего развития, когда эстонские мааконды достаточно сплотились и образовались мощные укрепления-замки — опорные пункты властвования вождей.<sup>8</sup>

В связи с названием «кихельконд» Вилкуна рассматривает в своем исследовании слово *kihi*, *kihla* лишь в смысле 'заложник'. Он приводит и другие значения этого

---

<sup>7</sup> *Vilkuna, Kihlakunta ja häävuode*, s. 11 и сл.; впервые цитируемая статья была опубликована в журнале «*Virittäjä*», 1951, стр. 259; краткую сводку К. Вилкуна дал в энциклопедии: *Kulturhistorisk lexikon för nordisk medeltid*, Band V, Malmö, 1960, под словом *gisslalag*.

<sup>8</sup> *Vilkuna, Kihlakunta ja häävuode*, s. 25.

слова, но вопроса о возможности их связи с названием данной организации не ставит.

Несмотря на то, что и П. Йоганзен и К. Вилкуна в доказательство правильности своих взглядов приводят немало фактов, согласиться с их выводами нельзя. Возникновение в зоне восточного побережья Балтики общин, или территориальных организаций, главной обязанностью которых была уплата варягам дани и отдачи в обеспечение выполнения этой повинности заложников — все это предполагает постоянное и длительное подчинение местных народностей власти скандинавов. Имеющиеся же в нашем распоряжении источники не дают, на наш взгляд, основания предполагать существование здесь сколько-нибудь длительного и достаточно организованного господства варягов. Постоянное и организованное господство могли осуществлять лишь скандинавские государства. Однако в рассматриваемый период политическая обстановка в самой Скандинавии была еще весьма неустойчива. Походы викингов в прибрежные районы Прибалтики по большей части предпринимались отдельными дружинами для захвата военной добычи. В случае удачного набега викинги могли брать с местного населения дань и требовать также заложников. В большинстве же случаев их набеги носили эпизодический характер и не приводили к сколько-нибудь продолжительному покорению какой-либо части Прибалтики. Если в скандинавских сагах и говорится о покорении их конунгами Прибалтийских стран, то нельзя забывать, что саги полны поэтических преувеличений героических подвигов конунгов и их дружин, саги записаны через несколько столетий после событий, о которых они повествуют, так что их текст мог воспринять элементы более поздних и даже фантастических представлений относительно характера и результатов древних набегов на Прибалтику. Поэтому рассказы саг нельзя понимать дословно. По всем этим причинам считать кихельконды результатом господства скандинавов над Прибалтикой кажется нам необоснованным.

Другое предположение К. Вилкуна, что заложников могли брать от населения своей округи и старейшины маакондов, также едва ли соответствует действительности. Мааконды не имели особых старейшин, да эстонские старейшины и не обладали такой властью, что могли бы

брать заложников. К. Вилкуна ошибается, считая упоминаемых в Ливонской хронике Генриха *seniores terrae* старейшинами маакондов, а *seniores provinciae* старейшинами кихелькондов. В действительности дело обстояло иначе: *seniores provinciae* были старейшинами крупных территориальных единиц, а термином *seniores terrae*, как мы уже попытались доказать,<sup>9</sup> Хроника Ливонии обозначает всех местных старейшин, независимо от их положения. О значениях слова *terra* будет сказано ниже.

Как П. Йогансен, так и К. Вилкуна рассматривали функции кихельконда по существу на позднем этапе его развития. Между тем при выяснении происхождения этого института нельзя обойти молчанием его ранний этап. Вилкуна сам допускает, что кихельконду должна была предшествовать какая-то более ранняя организация. Он даже ссылается на труд крупного финского медиевиста Вяйно Войонмаа «История финско-карельского племени». Войонмаа считает, что кихельконд вырос из племенной организации и что он, в первую очередь, был правовым институтом.<sup>10</sup> К сожалению, Вилкуна ограничился лишь ссылкой на Войонмаа и подробнее его точки зрения не обсудил. Несомненно, Войонмаа был прав, утверждая преемственность кихельконда и племени. Известно, что не только в карельских, но и в целом ряде эстонских кихелькондов существуют свои особые говоры, а также своя народная одежда и обычаи, а это признаки именно племенной общности. Кихельконд, так же как и племя, обладал своей территорией и имел организацию, можно сказать, тождественную с племенной. Дела кихельконда, как и племени, решали старейшины общин, образывавших это объединение. Они распределяли по общинам и вакусам (местные объединения сельских общин) всякого рода общественные обязанности, творили суд и расправу, толковали и устанавливали нормы обычного права, ведали вопросами обороны кихельконда и т. д., словом, выполняли функции преимущественно правового характера.<sup>11</sup> Одновременно старейшины, надо по-

<sup>9</sup> См. сноску 98.

<sup>10</sup> V. Voionmaa. Suomen karjalaisen heimon historia. Helsinki, 1915, s. 56.

<sup>11</sup> П. Йогансен также полагал, что кихельконд был судебной округой, см.: Johansen, Estlandliste, S. 190—191.

лагать, совершали и культовые обряды. В случае, если кихельконд подвергался вражескому нападению и ему приходилось платить дань или давать заложников, то и этим, естественно, занимались старейшины. Но это была лишь одна, непостоянная и, как мы видим, никак не основная функция кихельконда и его старейшин. Поэтому маловероятно, что кихельконд получил свое название на основании одной только этой, временной обязанности. К тому же сбор дани с побежденного племени практиковался и в период родо-племенного строя.

Более вероятной нам представляется следующая история кихельконда. Судя по данным археологии, до середины I тысячелетия н. э. у эстонцев сохранялись родо-племенные порядки.<sup>12</sup> Когда во второй половине тысячелетия в связи с постепенным ростом и расселением населения племенной строй разложился, он сменился организацией, воспринявшей от племени все его функции, но основанной уже не на древних родственных началах, а, главным образом, на общности территории и общих интересах. Поскольку население такого объединения обычно было разноплеменным, то управление его делами, а также совместное выполнение принятых в общих интересах решений предполагало существование между участниками объединения какого-то соглашения. Это по существу было новшеством по сравнению с основанной на родственных началах племенной организацией, поэтому такое объединение, надо думать, и получило новое название — кихельконд. Соглашение скреплялось на народных собраниях или совещаниях старейшин кихельконда традиционными обрядовыми действиями и взаимным угощением — трапезой, с чем так или иначе связано слово *kihl*, *kihla*. Все вышеприведенные значения этого слова настолько тесно переплетаются друг с другом, что трудно определить, в каком именно смысле оно легло в основу названия «кихельконд». Тем не менее вряд ли есть основания сомневаться в том, что крупная община, сменившая племя и связанная соглашением, скрепляемым, вероятно, на каждом общем собрании или совете

---

<sup>12</sup> Х. А. Моора. Вопросы сложения эстонского народа и некоторых соседних народов в свете данных археологии. — В сб.: Вопросы этнической истории эстонского народа. Таллин, 1956, стр. 109 и сл.

соответствующими церемониями, и получила название kihelkond, kihlakunta.<sup>13</sup>

Таким же соглашением, как кихельконд, было связано и следующее звено эстонской общественно-политической организации, союз или федерация кихелькондов — мааконд («земля»). Да и организация сельских общин и их объединений — вакусов, образовывавших кихельконд, строилась принципиально на такого же рода взаимном соглашении. Таким образом, кихельконд, как нам представляется, не являлся какой-то особенной организацией, а был естественным средним звеном характерной для своего времени системы общественного строя.

К. Вилкуна опубликовал также исследование о возникновении западнофинской общины, или питяя (pitäjä), во всех отношениях соответствующей эстонско-карельскому кихельконду.<sup>14</sup> Он приходит к заключению, что название «питяя» происходит от слова pidot (ед. число pito) 'пиршество', т. е. в основе его лежит слово того же значения, что и kihl, kihla. Это лишний раз подтверждает нашу точку зрения на возникновение общины-кихельконда. Как кихельконд, возникший из общины для коллективного управления общественными делами, с появлением государства стал единицей обложения населения, так же и питяя со временем превратился в территориальную единицу, а пиршество стали устраивать в связи с приемом представителей государственной власти — сборщиков податей.

Поселения, входившие в кихельконд, обычно не располагались равномерно по его территории, а образовывали разбросанные группы больших или меньших размеров. Некоторые дошедшие до нас письменные источники различают местные подразделения кихелькондов, состоявшие из некоторого числа общин и называемые нередко terrae 'земли', 'местности'. Старейшины мааконда Ляэнемаа в 1225 году сдали под покровительство пап-

<sup>13</sup> Следует сказать, что наше мнение о возникновении кихельконда не ново. Примерно той же концепции придерживались и некоторые буржуазные эстонские историки (*J. Uluots. Eesti muistses riiklikust ja ühiskondlikust korrast.* — «Looming», 1932, N. 6; *Eesti rahva ajalugu*, I. Tartu, 1932 — J. Libe). Эти авторы, однако, связывали институт кихельконда с некоторыми антиисторическими, модернизованными представлениями.

<sup>14</sup> *Vilkuna, Kihlakunta ja häävuode*, s. 31.

ского легата Вильгельма Моденского свои terris ac provinciis.<sup>15</sup> Термином provincia Ливонская хроника обычно (хотя и не последовательно) называет кихельконды. Название terra, следовательно, могло обозначать лишь какое-то меньшее подразделение. (В документе, датированном 1238 годом, об острове и кихельконде Муху так и говорится: in omnibus villis et terris de Mone.<sup>16</sup>) Это значение слова terra подтверждают также некоторые более поздние источники на которые указал П. Йоганзен. По П. Йоганзену terra, возможно, соответствовало эстонскому вакусу, совместно устраивавшему полюдья и выполнявшему определенные общественные обязанности.<sup>17</sup> Старейшины сельских общин и их группировок сходились на общие совещания, которые решали все важнейшие вопросы управления кихелькондом. Совещаний старейшин кихелькондов Ливонская хроника не упоминает, но, без сомнения, они происходили. Возможно, таким совещанием был placitum в поселении Райккюла (Raigele), на который, по сообщению Генриха, ежегодно сходились все окрестные племена (gentes).<sup>18</sup> Ввиду того, что слово gentes имело различные значения (люди, роды, племена, народы, язычники, войско и др.),<sup>19</sup> круг участников этого совещания неясен. Поселение Райккюла было расположено на юге крупнейшего Харьюского кихельконда. Весьма вероятно, что оно было традиционным местом ежегодных совещаний старейшин этого кихельконда, однако не исключена и другая возможность: там могли происходить совещания представителей населения всего Харьюского мааконда.

По своему хозяйственному состоянию и общественному положению старейшины кихельконда, как мы уже отмечали, не были равны. Но в силу господствовавшего у всех древних племен и народов правила, по которому решение коллективных органов должно быть вынесено единогласно, правила, несомненно, действовавшего и у древних эстонцев, даже самые мелкие старейшины имели

<sup>15</sup> HCL XXIX:3.

<sup>16</sup> LUB I, 156.

<sup>17</sup> Johansen, Siedlung und Agrarwesen, S. 4.

<sup>18</sup> HCL XX:2.

<sup>19</sup> См.: Glossarium mediae et infimae Latinitatis... Tomus quartus. 1885, p. 56; K. E. Georges, Ausführliches lateinisch-deutsches Wörterbuch. I B. Hannover u. Leipzig, 1913, S. 2919.

влияние на решение дел кихельконда. Ливонская хроника среди старейшин не раз упоминает *senior provinciae*; поскольку этот термин относится к представителям эстонской знати, то под ним обычно понимали старейшину кихельконда.<sup>20</sup> П. Йогансен так и полагал, что каждый кихельконд имел своего старейшину или (чаще) двух старейшин.<sup>21</sup> Но источники, на которые он ссылается, не говорят, что какой-либо эстонский кихельконд имел бы только одного старейшину. Речь в документах всегда идет лишь об одном посланце или нескольких уполномоченных, выдвинутых кихелькондом из числа своих старейшин на данный случай. Число этих представителей от случая к случаю сильно колебалось. Так, например, четыре сааремааских кихельконда в 1255 году представляли восемь, а в 1299 году — 80 старейшин.<sup>22</sup> В 1219 году пять вирумааских кихелькондов послали в Ригу пять старейшин.<sup>23</sup> Известно, однако, что по крайней мере один, а по Йогансену — два, из этих кихелькондов имели каждый не менее двух «старейшин провинции».<sup>24</sup> Округа Табеллина, одного из старейшин самого южного вирумааского кихельконда Леммун, охватывала только часть кихельконда, возможно, вакус, насчитывавший 14 деревень.<sup>25</sup> Размеры округ других старейшин этого кихельконда не известны. Поскольку округа Табеллина обозначалась его именем и после смерти старейшины,<sup>26</sup> можно полагать, что он был постоянным и, вероятно, наследственным старейшиной своей округи. В его округе следует, естественно, предполагать существование еще целого ряда мелких старейшин, совместно с которыми, или во главе которых, Табеллин управлял своей округой. Если судить по Табеллину, единственному крупному эстонскому нобилю, положение которого нам до некоторой степени известно, то надо думать, что делами кихельконда ведали старейшины входивших в это объединение общин. Во главе их обычно стояло несколько самых круп-

<sup>20</sup> HCL XXIII:7 (дважды).

<sup>21</sup> *Johansen*, *Siedlung und Agrarwesen*, S. 6.

<sup>22</sup> LUB I 285; I, 586; ср. также: *Johansen*, *Siedlung und Agrarwesen*, S. 6.

<sup>23</sup> HCL XXIII:7.

<sup>24</sup> *Johansen*, *Estlandliste*, S. 182.

<sup>25</sup> *Johansen*, *Siedlung und Agrarwesen*, S. 6.

<sup>26</sup> HCL XXIX:7.

ных и влиятельных старейшин. Что же касается деталей общественной организации, то едва ли можно предполагать единство между всеми кихелькондами.

Единства не было и в организации обороны кихелькондов. Многие кихельконды не имели своих укреплений. Там же, где укрепления имелись, они, очевидно, были лишь частично построены усилиями всего кихельконда. Это можно предположить, например, относительно городища Вальяла (остатки которого продолжают носить то же название, что и кихельконд, оно располагалось примерно в его центре). Нередко городища находятся на окраине древнего кихельконда, вдали от большинства его населенных пунктов, почему можно предположить, что в их постройке участвовала лишь ближайшая округа, возможно, один или несколько вакусов. В упомянутом уже кихельконде Леммун целых три городища. Наконец, особенно с XII века начали появляться укрепления-замки отдельных крупных нобилей, как например, Леоле — замок известного сакалаского старейшины и военачальника Лембиту. Эти замки находились в распоряжении уже не коллективов, а наиболее влиятельных верхов знати, их родни и дружины.

Крупные кихельконды могли со временем распасться на более мелкие. Небольшие общины или вакусы, расположенные в стороне от основного центра, могли со временем настолько разрастись, что иногда образовывали самостоятельный кихельконд. Так, например, из самого крупного кихельконда на острове Сааремаа, носившего название Кихельконд и охватывавшего первоначально весь запад острова,<sup>27</sup> постепенно выделился Мустъяла-ский церковный приход, впоследствии выделился и южный полуостров Сырве. Несколько обособленно от основной части кихельконда Вальяла в XI—XII вв., по археологическим данным, располагалась небольшая группа поселений, которая образовала центр кихельконда Пюха. В древний Кейлаский (Вуоментагаский) кихельконд, расположенный на северо-западе материковой Эстонии входила, как полагает П. Йогансен,<sup>28</sup> группа поселений, отделенная от центра кихельконда незаселенной полосой. По-видимому, уже в XII в. эти поселения были очень

---

<sup>27</sup> *Johansen, Estlandliste, S. 104.*

<sup>28</sup> *Johansen, Estlandliste, S. 186, 206.*

слабо связаны с Кейласким центром, а в XIV—XV вв. они образовали самостоятельный церковный приход Ристи. Можно полагать, что подобным образом, по мере роста населения, новые кихельконды возникали и ранее.

\*

Куршская замковая община обстоятельно рассмотрена в упомянутом уже исследовании Допкевич.<sup>29</sup> В этой работе совершенно правильно прослежена разница между характером куршских замковых общин (*burg-sukunge, borchsoking, castellatura*) и округ латгальских укреплений-замков, подчиненных в большей или меньшей мере власти крупных старейшин. Но напрасно автор пытается объяснить появление этих общин у куршей скандинавским влиянием. Ведь подобные укрепления коллективного, общинного характера имелись и у некоторых западнославянских народностей, а также в западной Литве у жемайтских общин — лаукасов. Коллективный характер имели все крупные эстонские городища и, по-видимому, также Межотне — крупнейший укрепленный пункт восточных земгалов.<sup>30</sup> О коллективном характере крупных эстонских укреплений свидетельствует и тот факт, что в отличие от латгальских замков, Хроника Ливонии ни разу не приписывает их одному старейшине, а называет по укреплению-замку соответствующую группу местного населения, например *Warbolenses, Waldienses, Monenses*.<sup>31</sup> Древнерусские летописи, говоря об эстонцах, также различают среди них «вельядцев», «медвежан», «юрьевцев».<sup>32</sup> Разница между куршскими и эстонскими «замковыми общинами» состояла лишь в том, что у куршей этот институт как территориальная единица был, очевидно, выражен ярче, а также имел свое название; у эстонцев же территория подразделялась на вакусы и кихельконды. *Borchsoking* и *castellatura*, очевидно, нижненемецкий и латинский перевод

<sup>29</sup> См. сноску 97.

<sup>30</sup> См.: *H. Moora. Einige Ergebnisse der Burgbergforschung im Ostbaltikum.* — «*Suomen Museo*», 1967, N. s. 90 u.f.

<sup>31</sup> *NCL* XXIII:9, 10; XXX:5.

<sup>32</sup> Новгородская первая летопись старшего и младшего изводов. М.-Л., 1950, стр. 77.

названия кихельконда, так же, как упоминаемые Допкевич<sup>33</sup> термины *dogrsukinge* и соответствующий ему *villatura* означали эстонскую сельскую общину, термином *kleidtsoking*, вероятно, обозначался вакус. Скандинавские соответствия слову *soking*, приведенные Допкевич, никак нельзя считать доказательством скандинавского происхождения самой «замковой общины». Рассматривая лексические элементы, заимствованные прибалтийско-немецким говором, В. Кипарский приходит к заключению, что термин *sokinge*, *sukinge*, нередко встречающийся в документах XIII—XVI вв., написанных на нижненемецком языке, и обозначающий разного рода общины, в том числе и церковную общину — приход (*kerch-sokinge*), был заимствован местными немцами из шведского языка. Кипарский соглашается с Допкевич в том, что институт замковой общины — *borgch-sokinge* — восходит ко времени до вторжения в Курземе немцев, но отвергает, как и мы, мысль о том, что он был заимствован у викингов: ни в куршском (латышском), ни в местном ливском языке нет соответствующего заимствованного названия. *Sokinge* встречается только в средневековом прибалтийско-немецком языке и является более поздним заимствованием.<sup>34</sup>

---

<sup>33</sup> *Dopkewitsch*, *Die Burgsuchungen*, S. 24, сноска 2.

<sup>34</sup> *V. Kiparsky*, *Fremdes im Baltendeutsch*. — *Memoires de la Société néo-philologique*, XI, Helsinki, 1936, S. 134.

## О ПРОИСХОЖДЕНИИ ПОЛЮДЬЯ (ВАКУСА) У ЭСТОНЦЕВ

Вопрос о происхождении полюдья-вакуса у эстонцев подробно исследован финским историком А. Корхоненом.<sup>1</sup> На его исследования ссылаются все авторы, касавшиеся данного вопроса после него. Поскольку источники, в которых говорится о вакусе, относятся большей частью к XV—XVI вв., то в работе Корхонена этот институт рассматривается главным образом на позднем этапе его развития, когда вакусовые обязанности сельского населения уже превратились в одну из феодальных повинностей. Название вакуса происходит от эстонского *vakk* (финское *vakka*) 'лукошко', в частности, сеяльное лукошко (*külvivakk*) — мера зерна, в древности также лукошко, в котором предподносили или хранили жертвы божествам (*ohvri-vakk*). Этим словом обозначались и жертвоприношения и даже сами жертвы. Вакусом в XV—XVI вв. называлась также сходка сельского населения для уплаты соответствующей подати и округа, совместно уплачивавшая подать, и сроки уплаты подати. На вакусе разрешались судебные дела, а кончался вакус совместным угощением. Последний обычай в то время уже начал исчезать, и предназначенные для угощения продукты стал присваивать феодал. Корхонен допускает, что институт вакуса возник у народов Прибалтики задолго до немецко-датского завоевания. Основываясь на том, что эстонский *vakus*, латгальский *pagasts* и русский «погост» по характеру своему аналогичны, он заключает, что этот институт должен был иметь и единое происхождение, и полагает, что он установился у древнего населения Эстонии и Латвии под варяжским влиянием, с той только разницей, что эстонцами он был воспринят непосредственно от скандинавов (в период их господства в Прибалтике), а латгалами — от русских, к которым он в свою очередь был занесен варягами.

<sup>1</sup> А. *Korhonen*. *Vakkalaitos*. Yhteiskuntahistoriallinen tutkimus. [Helsinki, 1913].

Прежде, чем окончательно решить вопрос о происхождении вакуса, Корхонен обстоятельно взвешивает возможность связи вакуса с древними жертвоприношениями (особенно с культом духов плодородия, для которого характерно лукошко-вакк), но приходит к выводу, что вакус не мог развиваться непосредственно из этого языческого культа. По его мнению, вакус, если и состоял в какой-либо связи с жертвоприношениями, то как способ обложения все же утвердился под влиянием варяжских сборщиков дани. Однако, высказывая эту точку зрения, Корхонен ее детально не обосновывает, а просто отдает дань распространенному в свое время, но достаточно не обоснованному мнению, что общественно-политическая организация как в древней Руси, так и у народов Прибалтики якобы развилась под варяжским влиянием. Приписывая возникновение вакуса внешним влияниям, Корхонен противоречит сформулированному им самим исходному положению: «Угощение в раннем средневековье, по-видимому, было настолько широко распространено, что может с полным основанием называться международным институтом... Одинаковые общие предпосылки создали возможность возникновения одинаковых методов обложения населения, и оживленные международные сношения способствовали их распространению».<sup>2</sup> О самостоятельном возникновении вакуса говорит то, что почти у всех народов он имеет свое собственное название: у русских — «полюдь» и «погост», у норвежцев — *veizla*, у шведов — *gengiärd*, у исландцев — *gisting*, у англо-саксов — *gafol* и *feorm*, у итальянцев — *fodrum* и *albergaria*, у литовцев — *pasëdis* и т. д. Если у латгалов для его обозначения употреблялось русское заимствование — *pagasts*, то это, очевидно, было обусловлено сменой традиционного местного угощения сбором дани в новом, принудительном порядке.

Корхонен поставил вопрос о происхождении вакуса слишком узко, рассматривая возможность его связи только с древними жертвоприношениями. На наш взгляд, его следует связывать и с древними, восходящими к племенному строю, народными собраниями и совещаниями старейшин, на которых решались общественные вопросы, разбирались судебные дела и совершались обрядовые

<sup>2</sup> А. Korhonen, *Vakkalaitos*, s. 223—224.

действия, которые обычно завершались угощением — трапезой. Известно, что в прошлом как у эстонцев, так и у соседних народов продукты, необходимые для устройства больших празднеств, собирали в складчину. Корхонен сам приводит пример подобной складчины у родственной эстонцам води. Вряд ли вызывает сомнения, что в подобном же порядке в древности собирали и средства, необходимые для устройства общественных собраний или совещаний, и что с течением времени должны были установиться известные обычаи и правила, в соответствии с которыми участники совещаний и празднеств поставляли определенные продукты. Такой порядок настолько прост и естествен, что на известном этапе общественного развития он должен был возникнуть у каждой народности самостоятельно, поэтому нет оснований предполагать его заимствование, разве только, если речь идет о какой-либо специфической детали. Продукты предподносили в лукошках-ваках. В лукошке, как показывают археологические находки, обычно хранили и переносили продукты, очевидно, оно служило и мерой. Поэтому понятно, что совещания и празднества, для которых продукты приносили в лукошках-ваках, получили название «ваковых празднеств» — vakupidu, vakus.

Вакус упоминается впервые в документе, датированном 1341 годом.<sup>3</sup> Однако указания на более раннее существование вакуса можно обнаружить в договоре, заключенном в 1241 году между сааремааскими старейшинами и Орденом.<sup>4</sup> По этому договору сааремаасцы обязались раз в год, а именно во время сбора чинша, принимать у себя представителя Ордена (фогта), который вместе с сааремааскими старейшинами чинил суд и расправу. В договоре есть два характерных для вакуса момента: сбор подати и одновременное судопроизводство. В договоре не упомянута только связанная с вакусом трапеза. Однако угощение фогта происходило и без особого обязательства. Несмотря на то, что слова «вакус» в тексте договора нет, по существу в нем имеется в виду именно это явление.

В договоре 1241 года упомянут лишь один вид налога — чинш, основанный на каноническом праве, по которому церковь имела право взимать со своих прихожан

<sup>3</sup> LUB III, 805a.

<sup>4</sup> LUB III, 169.

налог в размере десятой доли продуктов сельского хозяйства. Чинш был новым налогом, поэтому он особо отмечен в договоре. Помимо чинша, население, надо полагать, было обязано приносить на вакус и продукты, как того требовала традиция. Ввиду того, что эти приношения являлись всеобщими, они в тексте договора не указаны.

У многих народов существовал обычай приносить на полюдь помимо продуктов подарки старейшинам, управлявшим ведением суда и культовыми действиями. О существовании подобного обычая и у эстонцев можно заключить из распоряжения Сааре-Ляэнеского епископа от 1284 года, где определены повинности крестьян материковой части епископства. Большой интерес представляет примечание к перечню повинностей, в котором говорится: «если сверх предписанного [крестьяне] пожелают своей доброй волей добавить что-нибудь своим господам, им на то предоставляется свобода».<sup>5</sup> Едва ли такое примечание было выдумкой епископа. Его вполне можно считать указанием на известную традицию.

Итак, на наш взгляд, институт вакуса возник на местной основе и уходит своими корнями в эпоху первобытно-общинного строя. Считать вакус нововведением варягов — значит предполагать, что до соприкосновения с варягами местное население не знало определенной организации для сбора средств, необходимых для удовлетворения общественных потребностей, для разрешения возникающих в связи с этим правовых вопросов и т. п. Другими словами, это заставляет предполагать совершенно невероятное. Между тем мы знаем, что уже за много веков до соприкосновения с варягами у племен Прибалтики имелись сильные укрепления, построенные общими усилиями крупных коллективов. Следовательно, у них была и организация, и совещания, необходимые для осуществления этих построек и решения всевозможных общественных вопросов. Наличие укреплений свидетельствует о том, что грабительские набеги неприятелей были весьма часты. Следовательно, победителям приходилось давать выкуп или платить дань, а для этого надо было собирать необходимые средства. Для всех этих нужд в условиях тех времен не могло быть более естественной и простой организации, чем вакус.

---

<sup>5</sup> LUB I, 490.

## ПРЕДСТАВИТЕЛИ МЕСТНОЙ ЭСТОНСКОЙ ЗНАТИ В ЧИСЛЕ НЕМЕЦКО-ДАТСКИХ ВАССАЛОВ

Не так давно еще широко было распространено мнение, что в среду прибалтийско-немецкого дворянства, на протяжении столетий занимавшего в Прибалтике господствующее положение, «туземцы» не имели доступа. Эта точка зрения вполне отвечает теории «культуртрегерства», по которой уровень развития местных народностей в начале XIII в. был крайне низок, по которой культуру сюда принесли немецкие захватчики.

Проанализировав имена вассалов, встречающиеся в эстляндском списке Датской поземельной книги, П. Йогенсен в 1925 году показал, что среди харью-вирусских вассалов наряду с немцами и датчанами встречались и отдельные эстонцы.<sup>1</sup> Из харьюских и рьяваласких вассалов эстонского происхождения он отмечает Виллелемпа (Villempe),<sup>2</sup> которому было отдано в лен 11 гаков, Хилделемпа (Hildelemp) — 17 гаков, Клеменса Эсто (Clemens Esto)<sup>3</sup> — 32 гака и Хермана Озилиануса (Hermann Osilianus)<sup>4</sup> — 5 гаков. Кроме того, он допускал, что

<sup>1</sup> *Johansen, Siedlung und Agrarwesen*, S. 9—10.

<sup>2</sup> Возможно, что Виллелемп то же лицо, что и Улделемп, сын которого в 1274 г. получил в лен мызу (alodium) своего отца в деревне Пуйату (*Johansen, Estlandliste*, S. 835).

<sup>3</sup> Уже Р. Клаустиш отметил, что Клеменс Эсто представлял собой «эстонского вождя». См.: *Der lettische Grundbesitz*, S. 343 (Клеменс Эсто был родоначальником семейств вассалов Лике, Гулдене и, по всей вероятности, также Ватцеле (*Johansen, Estlandliste*, S. 746)).

<sup>4</sup> К попытке П. Йогансена связать встречающееся в Таллине в 1322 и 1332 г. семейство Sarelayne и упоминаемого в 1287 г. в Риге купца Johannes dictus Zareleyne с Hermann Osilianus (*Johansen, Siedlung und Agrarwesen*, S. 11; *Johansen, Estlandliste*, S. 822 и сл. и *Johansen, Kurlands Bewohner*, S. 276 u.f.) вряд ли можно отнести вполне серьезно: прозвище «Saarlane» (эст. «островитянин») в источниках XV—XVIII вв. очень часто встречается и обозначает лишь происхождение с острова Сааремаа.

эстонцем был и вассал Хильтаэ (Hiltæ), получивший в лен 7 гаков. Спустя восемь лет Йоганзен причислил к вассалам эстонского происхождения и Азаэ (Asæ) — владельца 13 гаков.<sup>5</sup> По Йоганзену, в эстляндском списке Датской поземельной книги значилось всего 4—5 эстонцев, т. е. около 4 процентов всех харью-вирусских вассалов. Однако более подробный анализ эстляндского списка Датской поземельной книги и сопоставление его с другими источниками показывают, что в действительности эстонских вассалов в Харью-Виру было гораздо больше. Вышеуказанные вассалы носили либо эстонское имя (Виллелемп, Хилделемп, Асаэ), либо прозвище, прямо указывающее на их эстонское происхождение (Клеменс Эсто, Херман Озилианус). Последние два имени явно получены при крещении. Местная знать, перешедшая на сторону захватчиков или добивавшаяся равного с ними положения, нередко брала себе христианские имена. Об этом свидетельствует хотя бы то, что сын Каупо носил имя Бертольд,<sup>6</sup> а принявший в Копенгагене крещение представитель латышской знати Суксе стал носить имя Николаус.<sup>7</sup> Отсюда можно заключить, что в эстляндском списке Датской поземельной книги значатся еще и другие вассалы эстонского происхождения, однако христианские имена не позволяют нам установить их.

Такое явление, как включение представителей местной знати в ленную систему, заслуживает самого пристального внимания, ибо оно помогает нам определить ступень социального развития, на которой к началу XIII в. стояли эстонцы. Поэтому необходимо выявить, хотя бы и приблизительно, число вассалов эстонского происхождения, значащихся в эстляндском списке Датской поземельной книги.

Полагают, что эстонцем мог быть и Лубрихт Полипэ (Lybriht Polipæ).<sup>8</sup> В его владении (до восстановления

---

<sup>5</sup> *Johansen, Estlandliste, S. 766. u. f.* — Потомки Asæ стали именоваться Louse (по своему лену — деревне Лыйусе прихода Юуру).

<sup>6</sup> HCL 14: 8.

<sup>7</sup> *Mittheilungen aus dem Gebiete der Geschichte Liv-, Ehst- und Kurlands, XIII, Riga...*, S. 18: Suxe sive Nicholaus nobilis de Lettowia. Последний уступает церкви свои владения, в 1268 г. рижский архиепископ возвращает их ему в качестве лена (LUB 1, Reg. 463)

<sup>8</sup> *Johansen, Estlandliste, S. 824.*

датского господства) находилась деревня Ярту (Jaguois) в 32 гака, расположенная в пределах образованного впоследствии прихода Кадрина, и деревня Карунга (Karungsa) в 5 гаков в приходе Вяйке-Маарья. Датские власти отняли у Лубрихта Полипэ его деревни и отдали их в лен Тидерику де Кокенгаузену. То, что Полипэ был эстонцем, явствует из его прозвища: прозвища на -пе и -па (эст. *pea*, *rää* 'голова') в более поздних источниках встречаются очень часто, например, *Simen Hoogere*, *Thomas Surene*, *Hans Walkere*, *Harripe Marten*, *Laijere Matz* и т. д.<sup>9</sup> С. Вахтре предполагал, что прозвище *Polipe* восходит к слову *roolrää* (эст. 'полголовы').<sup>10</sup> Но в северо-восточной Эстонии (а также у води и ижоры) по сей день еще употребляется слово *puipää* — 'лысая голова',<sup>11</sup> очевидно прозвище Полипэ и образовано от этого слова. (Владения Лубрихта Полипэ находились именно в северо-восточной Эстонии). Едва ли в то время, когда вассалы немецкого и датского происхождения не осмеливались еще жить вне своих замков, кто-либо из них успел получить эстонское прозвище и оно было бы зафиксировано в официальном документе. Итак, можно считать, что Лубрихт Полипэ, получивший в лен весьма значительные владения (37 гаков), был эстонцем. Так что утверждение об отсутствии в Вирумаа эстонских вассалов<sup>12</sup> лишено основания.

П. Йоганзен не исключает возможности, что и Хильтаэ (*Hiltæ*), которому принадлежала деревня Ланте в приходе Кадрина, был эстонцем. Имя Хильтаэ сходно с эстонским *Hildeleme* или финским *Hiltunen*.<sup>13</sup> В 1333 году прозвище Ильте (*Ylte*) носил один каменотес в Таллине.<sup>14</sup> П. Йоганзен считает, однако, что Хильтаэ был скорее нижнегерманского происхождения: имя его может быть сокращением немецкого имени Хильдевард. Но вряд ли такое предположение правдоподобно: для нижнегер-

<sup>9</sup> *Das Revaler Geleitsbuch 1515—1626. I Teil. Hrsg. von N. Essen und P. Johansen. Publikationen aus dem Revaler Stadtarchiv, N 9, Tallinn, 1936, S. 36, 39, 42, 92, 100, 103, 113, 159, 160, 169, 271.*

<sup>10</sup> *S. Vahtré. Liivimaa noorem riimkroonika (1315—1348) ajalooallikana Tartu, 1955 (диссертация), стр. 244.*

<sup>11</sup> Сведения получены от проф. П. Аристе.

<sup>12</sup> *Johansen, Estlandliste, S. 696.*

<sup>13</sup> *Johansen, Siedlung und Agrarwesen, S. 10; Johansen, Estlandliste, S. 790 u.f.*

<sup>14</sup> *LUB II, 930.*

манского языка такого рода сокращения не характерны, к тому же в Датской поземельной книге в качестве сокращенной формы имени Хильдевард употребляется Хильвард. Об эстонском происхождении имени Hiltae говорит и то, что уже в 1336 году деревня Ланте принадлежала крупным вассалам из семейства Лодэ.<sup>15</sup> Возможно, Хильтаэ или его потомки стали вассалами Лодэ.

Эстонцем, по-видимому, был и Хенрих фан Ангер (Haenrich fan Anger), получивший в лен 8 гаков в деревне Ангерья и 4 гака в деревне Лоху в приходе Хагери. Имя фон Ангер говорит о том, что упомянутый вассал долгое время жил в своем владении в деревне Ангерья, а вассалы немецкого и датского происхождения в те времена жили еще в замках.<sup>16</sup>

Кроме Хенриха фон Ангера, в Датской поземельной книге названы еще три вассала, носившие имена, восходящие к эстонским топонимам: Алберн де Кокэль (Albern de Kokael), Бертальд де Мэкиус (Bertald de Maekius) и Алберт де Озилиа (Albert de Osilia). Первому из них принадлежали деревни Койла (Kokael) и Уннуксе (Vnox) в 9 гаков, Акедоле (Akedolae) в 6 и Васта (Waskaethae) в 8 гаков, расположенные в пределах образованного позже прихода Виру-Нигула, и деревня Кохала (Kwalaе) в 26 гаков в приходе Раквере. Несмотря на то, что Алберн де Кокэль, владевший 49 гаками, был одним из самых богатых вассалов Вирумаа, ни в одном источнике, кроме Датской поземельной книги, он не упоминается.<sup>17</sup> Не позже 1296 года его владения перешли роду Лодэ.<sup>18</sup> В 1351 году в источниках появляются Йоханнес и Николаус Койеле — по всей вероятности, вассалы Лодэ,<sup>19</sup> которые могли быть потомками Алберна де Кокэля. Бертальду де Мэкиусу, родоначальнику рода вассалов Мексов,<sup>20</sup> была отдана в лен деревня Мяокюла (Mekius) в 20 гаков, расположенная в пределах прихода Кадрина.

<sup>15</sup> LUB II, 770.

<sup>16</sup> П. Йогансен допускает также возможность, что в данном случае речь идет об эстонце. См.: Estlandliste, S. 766.

<sup>17</sup> Johansen, Estlandliste, S. 805, u.f.

<sup>18</sup> LUB III, 563 b.

<sup>19</sup> См.: Revaler Stadtbücher I. Reval, 1888, 804; Johansen, Estlandliste, S. 805.

<sup>20</sup> Johansen, Estlandliste, S. 814 u.f., 881

Как Алберн де Кокэль, так и Бертальд де Мэкиус до сих пор считались немцами: свои прозвища они получили не по деревням (немцы в те времена жили только в своих замках), а по крепостям: Алберн де Кокэль — по крепости Койла, Бертальд де Мэкиус — по крепости Мяюкюла. Высказывалось мнение, что после 1225 года, когда по приглашению вирусских старейшин немцы пришли в Вирумаа, старейшины земли были вытеснены из местных крепостей и там обосновались немцы.<sup>21</sup> Но археологическое исследование городищ Койла и Мяэюкюла<sup>22</sup> показало, что городища эти существовали только до второй половины первого тысячелетия. Маловероятно, что такой вассал как Бертальд де Мэкиус, землевладелец скромных масштабов, был бы в состоянии укрепить и обеспечить войском целую крепость в столь беспокойных краях. Таким образом, остается только предположить, что оба эти вассала получили свои прозвища не по крепостям, а по деревням, где они, очевидно, жили долгое время. А поскольку все немецкие вассалы, носившие уже в XIII в. «туземные» прозвища, получали их как правило по какой-либо крепости, а не деревне,<sup>23</sup> то в последних двух случаях мы явно имеем дело с эстонцами. Утверждение, будто Алберн де Кокэль и Бертальд де Мэкиус не могли быть эстонцами по той причине, что являлись крупными вассалами,<sup>24</sup> неубедительно. Ведь по своим размерам владения Клеменса Эсто даже превосходили владения Бертальда де Мэкиуса. Выдвижение отдельных эстонских вассалов в начальный период завоевания Вирумаа весьма правдоподобно, если принять во внимание сравнительно слабое сопротивление со стороны старейшин этого мааконда. Но это было, как мы уже видели, лишь переходным явлением.

С приходом датчан у Альберта де Озилиа было отнято 22 гака земли, ранее принадлежавших ему. Гипотеза П. Йоганзена, по которой в данном случае мы имеем дело с немецким купцом или с немцем, участвовавшим в

---

<sup>21</sup> *Johansen, Estlandliste, S. 739.*

<sup>22</sup> *М. Шмидехельм.* Археологические памятники периода разложения родового строя на северо-востоке Эстонии (V в. до н. э. — V в. н. э.). Таллин, 1965, стр. 172 и сл, Сведения исследования так называемого городища Мяэотса в ИИ АН ССР.

<sup>23</sup> Ср. Юкскюллы, Кокенхузены и др.

<sup>24</sup> *Johansen, Estlandliste, S. 739.*

военном походе на остров Сааремаа (Osilia),<sup>25</sup> представляется малодостоверной. Такие прозвища в то время давались как правило либо по происхождению (ср. Henric de Libaes в Датской поземельной книге), либо по месту длительного проживания (Bertoldus de Wenden). Надо заметить, что в остальных случаях П. Йогансен считает аналогичные имена признаком происхождения или места проживания. Невероятно, что Альберт де Озилиа получил свое прозвище после участия в одном только походе на остров Сааремаа. Поскольку немцы тогда на Сааремаа еще не жили, естественно предположить, что упомянутый вассал был сааремаасцем, тем более, что имеются сведения, говорящие о переселении сааремаасцев уже с XIII века на эстонский материк (Херманн де Озилианус из Датской поземельной книги) и в Курземе.<sup>26</sup>

Об имени Ропэ (Rorae) в Датской поземельной книге нет прямых свидетельств, топоним ли это или имя собственное. В последнем случае мы, несомненно, имели бы дело с эстонцем, поскольку имя Ропэ встречается в источниках.<sup>27</sup> Во всяком случае, с более поздним топонимом это имя идентифицировать невозможно. Вопрос несколько проясняется, если принять во внимание, что в Датской поземельной книге рядом с Ропэ названа деревня Аэли (Aeli), где отмечается (как принадлежащий королю) лишь 1 гак. А в 1566 году, когда впервые указываются размеры деревни Аэли (6 сошных дворов в 6 гаков и один вольный двор — Маламаа (Machlewochmas).<sup>28</sup> За тот промежуток времени в Харью-Виру в такой же пропорции выросло лишь несколько деревень. Тем не менее такой рост Аэли вероятен, т. к. в XVII в., когда большинство деревень значительно выросло, площадь земель этой деревни оставалась неизменной. Так, в 1686 году там было 5,5 за-

<sup>25</sup> Johansen, Estlandliste, S. 822.

<sup>26</sup> См.: Johansen, Kurlands Bewohner, S. 233—306. Нельзя согласиться с основным тезисом статьи — будто сааремаасцы и ливы в течение 400 лет выступали как «Herrenschicht» по отношению к куршам.

<sup>27</sup> Johansen, Estlandliste, S. 579. — В 1687 г. в деревне Куйевере проживал крестьянин Ванна Рооп; дворохозяева, носящие имя Рооп встречались и в Ярмаа в деревнях Албу и Сарекатте (ЦГИА, ф. 1, оп. 2, ед. хр. 942, лл. 247, 385 и 401), то же имя встречается в рыбацкой деревне Пяриспя (там же, ед. хр. 940, л. 21).

<sup>28</sup> Ehst- und Livländische Brieflade. Bd. II. Hrsg. E. Pabst und R. v. Toll. Reval, 1861, 649.

селенных и 1 пустующий гак.<sup>29</sup> Еще и в 1837 году в этой деревне было 6 дворов. Итак, все сведения говорят о том, что в случае с Ропэ мы имеем дело с вассалом-эстонцем, которому в деревне Аэли было отдано в лен 5 гаков.

Труднее, оказывается, выяснить обстоятельства, связанные с именем Ванэ (Vanae). Вероятно это был обособленный двор в один гак, но не исключена возможность, что мы имеем дело с мелким вассалом эстонского происхождения, владевшим одним гаком в Равила.<sup>30</sup> Открытым остается также вопрос о происхождении Петера Толька и Вернера Толька. П. Йоганзен относит их, правда, с некоторым сомнением, к местным жителям.<sup>31</sup>

Итак, можно утверждать, что, хотя во многих случаях и невозможно точно установить происхождение первых харью-вирусских вассалов, эстонцев среди них было намного больше, чем допускает П. Йоганзен. Число их по меньшей мере достигало десяти процентов всех вассалов, перечисленных в эстляндском списке Датской поземельной книги. Значительно больше эстонцев было, по-видимому, среди вассалов, подчиненных крупными феодалами (Лодэ, Розены и др.). Так, по всей вероятности, эстонцами были подчиненные Розенам вассалы Андесы и Торме (один из них носил отчество Вопеле).<sup>32</sup> Возможно, эстонского происхождения был и род Майделлов.<sup>33</sup>

Разумеется, не только в Харью-Виру имелись вассалы местного происхождения, но отсутствие источников (таких, как бесценная для историка Датская поземельная книга) чрезвычайно затрудняет их поиски. Эстонцами были, по-видимому, мелкие сааремааские вассалы Мондевасте де Ароле, а также Юрсы, Толсе, Лейтскюллы,

---

<sup>29</sup> Johansen, Estlandliste, S. 309.

<sup>30</sup> Johansen, Estlandliste, S. 660. — Не исключена возможность, что двор Ванэ позже в источниках выступает под названием Фенникюль (Fenniküll).

<sup>31</sup> Johansen, Estlandliste, S. 834. — Утверждая, что эстонцы сыграли выдающуюся роль в водской аванюре 1240—1241 гг. в качестве переводчиков и посредников, П. Йоганзен приводит имя Петера Толька (там же, стр. 697).

<sup>32</sup> 35 Regesten und Urkunden zur Gütergeschichte Harrien-Wierlans (Harju-Virumaa) im 13. und 14. Jahrhundert, von P. Johansen. — Opetatud Eesti Seltsi Aastaraamat 1930. Tartu, 1931, lk. 9, 10. См. также Johansen, Siedlung und Agrarwesen, S. 10.

<sup>33</sup> Johansen, Siedlung und Agrarwesen, S. 10—11. — Против такого предположения резко выступил А. Ф. Транзе-Розенек.

Кайсверы, Когги, Рейтферы и др.<sup>34</sup> Мелких вассалов местного происхождения много было и в Латвии. В приходе Малпилс, например, встречались мелкие вассалы — ливы. В окрестностях Цесвайне, как и в других местностях латгальской части Рижского архиепископства, проживало несколько семейств мелких вассалов, обособленные владения которых (*Streubesitz*) Х. Лаакманн справедливо считает признаком того, что они являлись потомками латгальской знати (*meliores*).<sup>35</sup> Около 1310 года 40 семейств латгалов-вассалов, после того как архиепископ отказал им в разрешении на постройку крепости для защиты от литовцев, покинули Рижское архиепископство и направились в Литву.<sup>36</sup> Мелким вассалом был также курш Тоутегоде (*Toutegode*), которому магистр Ордена в 1320 году отдал в лен 2 гака.<sup>37</sup> Но здесь были и влиятельные вассалы местного происхождения, владельцы сравнительно обширных земель. Так, по утверждению М. Таубе, опирающегося, правда, на косвенные данные, одно из наиболее влиятельных семейств Рижского архиепископства — Питкевере — было местного происхождения.<sup>38</sup> Потомками ливской знати он считает также Ливенов,<sup>39</sup> и родственников им Юкскюллов и Унгернов. Представителями влиятельной курземской знати являлись, по-видимому, Велтуне (*Velthune*) и его брат Рейгин (*Reygyn*), Твртикене (*Twertiken*) и Савейде (*Saweyde*), получившие до 1253 года в лен половину кретинского бурглена.

---

<sup>34</sup> *Johansen*, *Siedlung und Agrarwesen*, S. 10; *Laakmann*, *Estland und Livland*, S. 238—239.

<sup>35</sup> *H. Laakmann*, *Estland und Livland*, S. 238—239.

<sup>36</sup> *A. Seraphim*. *Das Zeugenverhör des Franciscus de Moliano* (1312). *Königsberg i. Pr.* 1912, S. 204. Любопытно отметить, что в свое время П. Йогансен (*Estlandliste*, S. 696, сноска 2), опираясь на этот факт, сделал вывод о наличии латышей-вассалов в Рижском архиепископстве. Однако в более позднем труде, опубликованном в 1958 г. (*P. Johansen*. *Eine Riga—Wisby—Urkunde des 13. Jahrhunderts*. — «*Zeit- und Altertumskunde*», Bd. XXXVIII, S. 101) он ставит под вопрос их статут вассала (или происхождение).

<sup>37</sup> LUB II, 671.

<sup>38</sup> *M. Frh. v. Taube*. *Russische und litauische Fürsten an der Düna*, S. 476.

<sup>39</sup> Такое предположение, правда, выдвигалось и раньше. См.: *F. G. v. Bunge*. *Geschichtliche Entwicklung der Standesverhältnisse in Liv-, Esth- und Curland bis zum Jahre 1561*. *Dorpat*, 1838, S. 36.

Обложка художника Х. Микивера

## СОДЕРЖАНИЕ

Хозяйство и общественный строй народов Прибалтики в начале XIII века . . . . .	3
Экскурс I. Эстонский кихельконд и куршская замковая община . . . . .	48
Экскурс II. О происхождении полюдья (вакуса) у эстонцев .	60
Экскурс III. Представители местной эстонской знати в числе немецко-датских вассалов . . . . .	64

---

Моора Харри Албертович, Лиги Херберт Мадисович. ХОЗЯЙСТВО И ОБЩЕСТВЕННЫЙ СТРОИ НАРОДОВ ПРИБАЛТИКИ В НАЧАЛЕ XIII ВЕКА. (К вопросу о возникновении феодальных отношений). Обложка художника Х. Микивера. Издательство «Ээсти раамат». Таллин, Пярнуское шоссе, 10. Редактор Т. Верхоустинская. Художественный редактор Л. Круусмаа. Технический редактор М. Каламяэ. Корректоры Э. Кравченко и Е. Бахверк.

Сдано в набор 4. IV 1969. Подписано к печати 29. VIII 1969. Формат бумаги 54×84/16. Типографская бумага № 2 — Бумажная фабрика Кохила. Печатных листов 4,5. Учетно-печатных листов 3,78. Учетно-издательских листов 4,07. Тираж 1000. МВ-06881. Заказ № 2285. Типография имени Х. Хейдемана, Тарту, Юликооли, 17/19. I.

Цена 24 коп. 1—6—5

24 kop

XIII

1A-10140

370 5201

TÜ RAAMATUKOGU



1 0300 00370520 1