

A-18158

**PÕLLUMAJANDUSE  
EESRINDLASTE  
TÖÖKO GEMUSI**



**G. HANSMAN**

**KIBE PUUKOOLI KO GEMUSI  
AIANDUSE ARENDAMISEL**



PÕLLUMAJANDUSE EESRINDLASTE TOOKOGEMUSI

---

G. HANSMAN

KIBE PUUKOOLI KOGEMUSI  
AIANDUSE ARENDAMISEL

10

ARHIIVKOGU



---

EESTI RIIKLIK KIRJASTUS  
TALINN 1951

SISUKORD

Sissejuhatus . . . . .	3
Kibe puukooli iseloomustus . . . . .	4
Puuvilja- ja marjaaia rajamine . . . . .	7
Noore puuvilja- ja marjaaia hooldamine . . . . .	11
Viljapuukool . . . . .	17
Töö organiseerimine . . . . .	22
Perspektiivülesandeid . . . . .	23

2

Tartu Riikliku Ülikooli  
Raamatukogu  
16723

ARHIIVKOGU



## SISSEJUHATUS.

Sotsialistliku põllumajanduse kiire ja plaanikindel areng on pannud kindla aluse aianduse arendamisele meie vabariigis. [Sotsialistlikud suurmajandid — kolhoosid ja sovhoosid, saavutades järjest suuremaid edusamme loomakasvatuses ja põllumajanduses, osutavad suurt tähelepanu ka aiandusele, kusjuures eesrindlikumad neist on alustanud juba mitmekümnetesse hektaaridesse ulatuvate puuvilja- ja marjaaedade rajamist.

Aianduse arendamisele Eesti NSV-s on andnud kindla aluse ja suuna Eesti NSV Ministrite Nõukogu ja EK(b)P Keskkomitee määrus 1. oktoobrist 1949. a. „Aianduse arendamise kohta Eesti NSV-s 1950.—1955. a.“. Selle määruse järgi rajatakse ainuüksi kolhoosides 1950.—1955. a. puuvilja- ja marjaaedu 4250 ha ulatuses, kuna kogu vabariigis suureneb puuvilja- ja marjaaedade pindala ligemale 6000 ha võrra. Selline suur aianduse areng on võimalik ainult nõukogude korra viljastavais tingimustes, kus pole tegemist enam väikeste üksikmajanditega, vaid sotsialistlike suurmajanditega, kus teadlikult ja plaanikindlalt toimub kõigi põllumajandusharude kompleksne väljaarendamine, kusjuures valitsuse ja partei poolt antakse põllumajandusele pidevalt igakülgset abi mehhaniseerimise taseme tõstmise, hiigelkoguste mineraalväetiste jne. näol.

Samuti on ka aianduse arendamise määruses ja teistes valitsuse otsustes ette nähtud konkreetsed abinõud, mis kindlustavad eespooltoodud istutusplaanide täitmist. Nii on teiste abinõude hulgas ette nähtud vajalikul hulgal aianduses kasutatavate masinate ja aiatööriistade tootmine, taimekaitse-aparatuuri ja taimekaitsevahendite tootmine ja mis kõige tähtsam — istutusmaterjali tootmine puukooli-

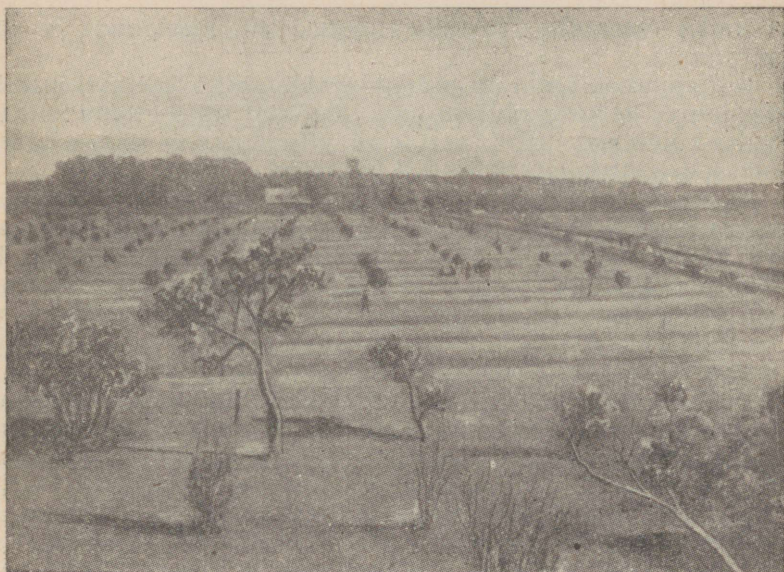
des sellisel hulgal, mis tagab täielikult kolhooside ja sovhooside puuvilja- ja marjaaedade rajamise aianduse arendamise määrukses ettenähtud pindaladel.

Puukoolide, s. o. aianduse „rasketööstuse“ organiseerimisest ja toodangust oleneb seega täielikult kolhooside ja riiklike majandite puuvilja- ja marjaaedade rajamise edukus, sest ainult vajalikul hulgal istutusmaterjali — viljapuude-marjapõõsaste istikute olemasolu korral on võimalik puuvilja- ja marjaaedu rajada. Arvestades, et viljapuude ja marjapõõsaste istikute tootmine nõuab palju aega, s. o. vähemalt 2—4 aastat, otsustas partei ja valitsus otsekohe pärast Eesti NSV saksa fašistlikest anastajatest vabastamist organiseerida riiklikud suure toodanguvõimega puukoolid (sovhoosid), kes suudaksid meie kiirelt arenevat sotsialistlikku põllumajandust varustada täielikult viljapuude ja marjapõõsaste istikutega ning kes rajaksid oma majandites eeskujulikud suured puuvilja- ja marjaaiad ja oleksid seega aianduse arendamisel eeskujuks kogu ümbruskonna kolhoosidele ja sovhoosidele.

Allpool vaatleme lähemalt Viljandi rajooni Kibe puukooli (sovhoosi) töö kogemusi ja saavutusi aianduse arendamisel. Siin on rajatud juba üle 15 hektaari suurune noor puuvilja- ja marjaaed. Kibe puukooli poolt toodetud istutusmaterjaliga on rajatud meie vabariigi noortes kolhoosides juba kümneid ja sadu hektaare puuvilja- ja marjaaedu. 1950. a. sügisel Eesti NSV puukoole ja kolhooside puuvilja- ja marjaaedade rajamist kontrollinud NSV Liidu Põllumajanduse Ministeeriumi esindaja hinnangu järgi on Kibe puukool üks parimaid NSV Liidu Balti vabariikides.

## KIBE PUUKOOLI ISELOOMUSTUS.

Kibe puukool organiseeriti 1945. aastal kahe endise üksik-talu baasil, kusjuures tema üldsuurus on praegu pärast mitmekordset maade suurendamist 510 hektaari, sellest põldu 186 hektaari. Puukooli asutamise ajal ei olnud majandis midagi aianduslikku, kui mitte kaasa arvata paarikümmet viljapuud ja marjapõõsast kummagi talu lähemas ümbruses. Praegu aga puukooli (sovhoosi) sisse sõites märkab



Vaade Kibe puukooli aiale.

otsekohe esimesel momendil, et on tegemist aiandusliku põhisuunaga majandiga, sest hästihooldatud puuvilja- ja marjaaia ning puukooli massiiv, kus kasvavad kümned tuhanded noored viljapuu- ja marjapõõsaste istikud, tõmbab tähelepanu kohe endale. Puukooli (sovhoosi) töötajate kollektiivi hoolsa töö tulemusena võtab puuvilja- ja marjaaed enda alla 15,6 hektaari suuruse pindala, kusjuures õuna- ja pirniaeda on 11,1 hektaari, kirsi- ja ploomiaeda 0,85 hektaari, sõstra- ja karusmarjaistandikku 1,3 hektaari, vaarikaistandikku 1,2 hektaari ja maasikaistandikku 1,1 hektaari (viimane asub noore puuviljaaia ridade vahel). Viljapuudest on alalisele kasvukohale istutatud 1386 õunapuud, 324 pirnipuud, 148 kirsipuud ja 386 ploompuid, marjapõõsastest 1692 musta sõstra põõsast, 624 punase ja valge sõstra põõsast ja 875 karusmarjapõõsast. Peale selle on teede äärde istutatud seemnekandjatena ja puiestee puudena üle 600 ploomilehelise õunapuu

(kitaika värрад), 130 ploomipuud, 40 kirsipuud ja 35 pirnipuud.

Viljapuukooli alla on praegu eraldatud 24 hektaari maad, kusjuures istikutekooli on juba täielikult sisse viidud heina-välja-külvikord. 1950. aastal oli viljapuukooli üldpindalast otseselt istutusmaterjali all 7 hektaari.

Vastavalt eesrindliku nõukogude agrotehnika nõuetele rajati koos puuvilja- ja marjaaia ning puukooli rajamisega ka tuule kahjuliku mõju hävitamiseks kaitseistandikud. Kaitseistandikud rajati puukooli ja puuvilja- ning marjaaia põhja- ja ida-külgedele peamiselt kuusest kaherealiste istandikena, kuna tuulekaitseribade rajamisel puuvilja- ja marjaaia keskel kasutati pähklipuuistikuid.

Erilist tähelepanu on puukoolis osutatud I. V. Mitsurini ja tema järglaste poolt aretatud sortide hankimisele, kasvatamisele ja paljundamisele. Nii saadi 1946. a. kevadel I. V. Mitsurini nimelisest Puuviljanduse Teadusliku Uurimise Instituudist 424 viljapuud peamiselt I. V. Mitsurini aretatud sortidest, mis istutati puuviljaaeda emapuudena (puud, milledele võetakse paljundusmaterjali). Nii 1949. a. kui ka 1950. a. suvel on I. V. Mitsurini nim. Puuviljanduse Teadusliku Uurimise Instituudist saadud uudissortide pookoksi (mõlemal korral üle paarisaja pookoksa), mida kasutati viljapuude pookimisel puukoolis.

Eriti ilmekalt näitab Kibe puukooli kiiret arengut asjaolu, et kui 1946. a. suvel poogiti puukoolis 200 viljapuualust, siis 1950. a. suvel poogiti samas juba üle 71 000 viljapuualuse.

Kõrvuti aianduse arendamisega on pööratud tähelepanu ka mesindusele ja praegu omab Kibe puukool 41 mesilasperest koosneva eeskujuliku mesila, kus üksikutest peredest saadi 1950. a. suvel üle 40 kg mett.

Kuigi Kibe puukooli-sovhoosi põhisuunaks on aiandus, osutatakse siin samasugust tähelepanu ka põllumajandusele ja loomakasvatusele. Erilist tähtsust omab just loomakasvatus, sest peale otseste tulude, mis saadakse loomakasvatusest, annab see nii puuvilja- ja marjaaiale kui ka viljapuukoolile suurel määral orgaanilist väetist. Praegu omab puukool 71-pealise puhtatõulise karja.

Puuvilja- ja marjaaia rajamisel ja edasisel hooldamisel on Kibe puukoolis täpselt kinni peetud I. V. Mitsšurini põhimõttest, et noorele viljapuule ja marjapõõsale tuleb kohe algul anda kõige soodsamad kasvutingimused, et ainult hästi istutatud ja noores eas hästi hooldatud viljapuult ja marjapõõsalt saab hiljem nende kandeikka jõudmisel suuri saake.

Erilist tähelepanu osutati puuviljaaia, aga eriti marjaaia alla võetava maa ettevalmistamisele. Arvestades, et mullaviljakus oli sõjaaastate jooksul tublisti langenud ja et põllud olid suurel määral umbrohtunud, kusjuures umbrohtudest olid eriti levinud orashein, otsustati mullaviljakust tõsta ja umbrohte hävitada juba vastavate eelkultuuride kasvatamisega. Eelkultuuridena kasvatati näiteks 1948. aastal rajatud 1,2 hektaari suurusel vaarika- ja 0,6 hektaari suurusel maasikaistandiku maa-alal 1946. aastal kartuleid ja 1947. a. söödajuurvilja. Samuti kasvatati kahe eelneva aasta jooksul köögivilja ja söödajuurvilja 1951. a. kevadel rajatava 0,5 hektaari suuruse punase sõstra istandiku maa-alal. Mõlemal aastal anti eelviljadele orgaanilise väetisena 40 tonni sõnnikut hektaarile ja täismineraalväetis, kusjuures sagedase vaheltharimisega hävitati antud maa-aladelt täielikult umbrohud.

Järk-järgult rajatavas puuviljaaias on olnud eelviljaks pidevalt mitme-aastane põldhein (ristik ja timut), mis on vastavalt V. R. Viljamsi õpetusele aidanud tunduvalt kaasa mullaviljakuse tõusule.

Tegelike istutustööde teostamisel pandi Kibe puukoolis erilist rõhku kõigi nõukogude eesrindliku agrotehnika nõuete täpsele täitmisele viljapuude ja marjapõõsaste istutamisel. Puuvilja- ja marjaaia planeerimisel jälgiti eriti viseerimise täpsust, et viljapuude ja marjapõõsaste read oleksid täpselt samal joonel juba varem rajatud istandike ridadega ning et puud ja marjapõõsad oleksid täpselt õigetele vahekaugustel. Kõik tööd teostati aiandusbrigaadi brigadiiri Lehti Kiviranna ja puukooli agronoomi Aare Lee otsesel juhtimisel ning järelevalvel.

1950. a. kevadel laiendati Kibe puukooli puuviljaaeda

2,9 hektaari võrra, istutades alalisele kasvukohale 411 õuna- ja pirnipuud, 124 ploomi- ja 63 kirsipuud. Viljapuude istutamise jutustab Kibe puukooli (sovhoosi) agronoom sm. A. Lee järgmist: „1949. a. sügisel asusime pinnase ettevalmistamisele seal, kus meil oli kavatsus jätkata puuvilja-aia laiendamist. Selleks viisime antud maa-alal septembri lõpul läbi sügiskünni 20 sm sügavuselt ühes põhjakobestamisega, kusjuures koos sügiskünniga viisime mulda hektaari kohta 40 tonni laudasõnnikut ja 400 kg superfosfaati ning 250 kg kaalisoola. Umbes kahe nädala pärast, s. o. oktoobrikuu keskel, peale seda kui maa-ala oli planeeritud ja puude asukohad märgitud (kogu aias on õuna- ja pirnipuude vahekaugused  $8 \times 8$  m ning ploomi- ja kirsipuude vahekaugused  $4 \times 4$  m), alustasime istutusaukude kaevamist. Istutusaugud kaevasime 0,6 m sügavused ja 1,5 m laiused, kusjuures struktuurse pealiskihi mulla viskasime eraldi ja struktuuritu augu põhjast võetava mulla eraldi hunnikutesse. Kevadel alustasime istutamist 28. aprillil ja lõpetasime 4. mail. Istutuseelsel istikute kontrollimisel selgus, et oma puukoolist võetud ja samas mulda löödud ületalvitunud ploomi- ja kirsipuud olid täiesti korras, kuna teisest puukoolist kevadel saadud õuna- ja pirnipuudel olid juured tublisti külmast kannatanud, mispärast neid tuli väga suurel määral tagasilõigata (pirnipuudel oli üksikutel sortidel ka okstel külmalaike), sellepärast oli karta, et neist väga suur protsent võib mitte kasvama minna. Otsustasime nad siiski kohale istutada, kuid tingimata võtta tarvitusele erakorralised agrotehnilised võtted nagu tüvede samblaga kinnisidumine, tugev okste tagasilõikus ja multšeerimine, mis kindlustaks nende kasvamaminekut.

Istutusaugu täitmiseks kasutasime ainult istutusaugu kaevamisel saadud, kui ka viljapuude reavahedest võetud pealiskihi mulda, kuna istutusaugu põhjast võetud mulla viskasime reavahedesse laiali. Täitemulla sekka segasime umbes  $\frac{1}{3}$  hästi kõdunenud turba komposti (fosforiidiga). Algul täitsime umbes kolmandiku istutusaugust kuhikutaoliselt muldaga, sellele mullale aetasime viljapuu juurekava, mis oli ennem kastetud savi ja kõdunenud sõnniku segusse. Üks istutajaist (istutajad töötasid paaris) seadis juured hoolikalt igasse suunda ühtlaselt laiali, kuna teine loopis neile mulda

peale ja surus jalaga mulla thedalt juurte vastu, jälgides hoolikalt, et mulla ja juurte vahele ei jääks tühimikke. Viljapuud hoidev tööline jälgis samaaegselt, et viljapuu jääks pärast istutamist õigesse sügavusse, s. o. juurekael oleks pärast vajumist mulla pinnaga ühel tasemel, milleks istutasime viljapuud 7—8 sm võrra normaalsest asendist kõrgemale.

Pärast istutusaugu täitmist tegid töölised iga istutatud puu ümber 1,5 m diameetriga kastenõo ja viisid läbi kastmise, valades iga puu kastmisnõokku umbes 1 pangetäie vett, kuna brigadiir sm. Kivirand lõikas tagasi võra oksad. Terveid ploomi- ja kirsipuid lõigati tagasi normaalselt, s. o. iga oksa kärbiti  $\frac{1}{3}$ — $\frac{1}{4}$  võrra tema pikkusest, kusjuures nõrgaltarenenud võraoksi ja juhtoksa kärbiti vähem (et säiliks tema domineeriv seisukoht), aga tugevasti arenenud võraoksi rõhkem. Tugevasti tagasilõigatud juurtega õuna- ja pirnipuid, arvestades nende nõrka juurekava, kärbiti tagasi õige tugevasti. Kasvamamineku soodustamiseks kaeti kõikide istutatud viljapuude võraalused sõõrid umbes 10 sm paksuse laudasõnniku kihiga. Külma all kannatanud õuna- ja pirnipuude tüved seoti samblaga korralikult kinni. Viimaseid kasteti veel 3 päevaste vaheaegadega 4 korda arvestusega 1 pangetäis vett ühe puu kohta".

Vaatamata erakorraliselt kuivale kevadele ja suvele ning sellele, et õuna- ja pirnipuude juurekavad olid talvekülmade all tugevasti kannatanud, ei langenud, tänu aianodusbrigaadi hoolsale tööle, kevadel istutatud viljapuudest ükski välja.

Marjaaia osas laiendati istandikku 1949. a. kevadel ja sügisel, kusjuures kevadel istutati alalisele kasvukohale 600 karusmarjapõõsast ja sügisel septembrikuu esimesel dekaadil 0,5 hektaari maasikaid. Siin tuleb märkida, et marjaaias on sõstra- ja karusmarjapõõsad kõik istutatud vahekaugustega  $2 \times 2$  m, vaarikad  $2 \times 0,5$  m ja maasikad üherealise istandikuna, kusjuures reavahe on 80 sm ja taimede vahe reas 30 sm.

Nagu juba eespool on märgitud, pandi marjaaia rajamisel erilist rõhku istutuseelsele maa ettevalmistamisele, tõstes mullaviljakust eelviljade korraliku väetamisega orgaaniliste väetistega ja hävitades umbrohte, aga eriti marjaaia kurje-

mat umbrohtu — orasheina eelviljade sagedase vahelhari-  
misega.

1949. a. kevadel istutatud karusmarjapõõsaste maa lõpli-  
kuks ettevalmistamiseks teostati eelmisel sügisel seal pärast  
eelvilja koristamist sügiskünd 20 sm sügavuselt koos põhja-  
kobestamisega. Samaaegselt sügiskünniga viidi mulda 40  
tonni sõnnikut ja 400 kg superfosfaati ning 250 kg kaalisoola  
hektaari kohta. Kevadel esimesel võimalusel äestati maa  
tasaseks ja planeeriti välja istutuskohad. Istutamisel kaevati  
istutusaugud sellise suurusega, et marjapõõsaste juured  
mahtusid täiesti vabalt kaevatud auku. Karusmarjapõõsaste  
parema kasvamamineku kindlustamiseks kasteti nende juu-  
red enne istutamist savi ja sõnniku segusse. Istutamisel jäl-  
giti hoolikalt, et juured oleksid hästi suunatud igasse  
suunda, et muld oleks hästi tihedalt juurte vastu vajutatud  
ja et marjapõõsad oleksid istutatud õigesse sügavusse.  
Marjapõõsaste kasvu soodustamiseks lisati igasse istu-  
tusauku üks labidatäis turbakomposti. Pärast istutamist kas-  
teti iga põõsast kaks korda 3 päevase vaheajaga, arvestades  
iga põõsa kohta umbes pool pangetäit vett. Pärast kastmist  
kaeti marjapõõsaste lähim ümbrus õhukese (umbes 3 sm  
paksuse) turbakomposti kihiga. Õige agrotehnika kasuta-  
mise tulemusena läksid kõik põõsad 100%-liselt kasvama.

Maasika-istandiku, mis asub viljapuude ridade vahel,  
laiendamiseks hangiti esmajoones ENSV Teaduste Akadee-  
mia Põllumajanduse Instituudi Polli Filiaalset eliitistutus-  
materjali (100%-liselt sordiehtsad), kuid kuna sellest ei jät-  
kunud, siis osa istikuid võeti oma emaistandikust. Polli  
Filiaalist saadi nõukogude sordiaretajate poolt loodud  
kõrgeväärtuslikke uudissorte, nagu *mõssovka*, *komsomolka*,  
*sagorje iludus* jne.

Eelviljaks oli maasika-istandiku laiendamise maa-alal  
varane köögivilj, mis koristati juuli- ja augustikuu jooksul.  
Augustikuu lõpul viidi sel maa-alal läbi sügiskünd 23 sm  
sügavuselt, kusjuures koos künniga viidi mulda 50 tonni  
sõnnikut ja 400 kg superfosfaati ning 250 kg kaalisoola.

Septembrikuu esimestel päevadel istutati maasikaistikud  
alalisele kasvukohale. Kasvamamineku kindlustamiseks istu-  
tati oma emaistandikust võetud istikud kohale koos mulla-  
palliga, kuna Polli Filiaalset saadud maasikaistikutega, mis

olid umbes nädal aega enne istutamist juba kohale toodud ja mulda löödud, ei saadud mullapalliga istutamist kasutada. Viimaste käega tehtud istutusaukudesse asetamisel pandi erilist rõhku juurte ühtlasele laioli suunamisele. Istutamisel suruti muld kätega hästi tihedalt juurte vastu ja jälgiti hooliga, et istik oleks istutatud õigesse sügavusse, s. o., et õrn istiku südamik ei jääks mulla alla ja et istikud ei oleks ka liiga kõrgel. Pärast istutamist kasteti taimi otsekohe ja et istutamisele järgnes vihmaperiood, siis ei tulnud kastmist enam korrata. Hilissügisel enne suurte külmade tulekut kaeti maasikataimede vahed külmakahjustuste vältimiseks õlgse laudasõnnikuga.

## NOORE PUUVILJA- JA MARJAAIA HOOLDAMINE.

Nagu aedade rajamisel, nii kasutab Kibe puukooli kollektiiv ka puuvilja- ja marjaaia hooldamisel I. V. Mitsurini ja T. D. Lössenko õpetusele rajanevat eesrindlikku nõukogude agrotehnikat. Puuvilja- ja marjaaia hooldamine on pandud 15 töötajast koosnevale aiandusbrigaadile, mida juhtisid brigadiirid Helju Rehfeldt, Lehti Kivirand ja kus töötab 4 liikmeline kommunistlike noorte lüli. Brigaadi peatähelepanu on suunatud puuviljaaia vöraaluste ribade ja sõõride korralikule harimisele ning väetamisele, vörade kujundamisele ning marjaaia hooldamisele.

Puuviljaaia kevadel esimeseks maaharimistöök vöraaluste sõõride ja ribade kobestamine. Viimastel aastatel on Kibe puukoolis vöraaluste sõõride ja ribade käsitsi kaevamise asemel hakatud kasutama tunduvalt väiksemat tööjõukulu nõudvat vöraaluste ribade kündmist. Selleks on hobuste hulgast välja valitud hästi rahulik väikesekasvuline hobune, kellega saab töötada hästi viljapuude tüvede lähedal, ilma et seejuures vigastataks viljapuude tüvesid ja vöraoksi. Viljapuude juurte vigastamise vältimiseks künti tüvede lähedalt õige madalalt — keskmiselt 6—8 sm sügavuselt, kuna kaugemalt juba 10—15 sm sügavuselt. Koos künniga viidi mulda ka esimene lämmastik-mineraalväetise kogus, andes ühe 2—4 m diameetriga vöraaluse sõõri kohta 100—300 g ammooniumsalpeetrit. Teine pealtväetamine

lämmastikväetisega sama suures koguses teostati võrsete intensiivse kasvu perioodil — juunikuu esimesel poolel, kusjuures väetis viidi mulda vedruäkkega.

Suve jooksul suunati pearõhk võraaluste ribade rohimisele. Selleks kultiveeriti või vedrutati võraalused ribad läbi umbrohtude esimesel ilmumisel, mulla niiskuse säilitamise eesmärgil eriti pärast vihma. Suve esimesel poolel hariti võraaluseid ribasid võrdlemisi sagedasti — tavaliselt ühe kuni kahe nädala tagant (vastavalt vajadusele). Suve teisel poolel enam umbrohtusid ei esinenud. Viljapuude noorte võrsete kiirema puitumise soodustamiseks ei haritud võraaluseid ribasid alates augustikuu lõpust enam üldse.

Sügisel, s. o. oktoobrikuu keskel künti võraalused ribad eespooltöödud sügavuses, millega viidi mulda võraalustele sõõridele laotatud sõnnik ja kaali- ning fosforväetis. Sõnnikut anti võraalustele sõõridele hektaari kohta keskmiselt 15 tonni, kaalisoola 120 kg ja superfosfaati 250 kg (vanematele istandikele rohkem, noorematele vähem).

Alates 1949. a. hakati Kibe puukoolis kasutama ka võraaluste sõõride multšeerimist. Selleks kaeti võraalused sõõrid laudasõnnikuga umbes 10—12 sm paksuselt ja seda otsekohe pärast esimest varakevadist võraaluste ribade harimist. Multši all on mulla bakterite tegevus eriti intensiivne, säilib hästi mulla niiskus ja, nagu ka Kibe puukooli kogemused näitavad, omab muld seal eriti hea struktuuri. See kõik mõjub eriti hästi viljapuude arengule. 1950. a. oli multšeeritud kogu luuviljaliste, s. o. ploomide ja kirsside istandik 0,85 hektaari ulatuses ning 1950. a. rajatud 2,9 hektaari suurune õuna- ja pirniaed. Ulejäänud osa puuviljaaiast jäi multšeerimata sõnniku puuduse tõttu.

Noores puuviljaaias ei kasuta viljapuud ära kogu pindala ja seetõttu kasvatatakse reavahedes teisi kultuure, kuid viimased ei tohi olla konkurentideks viljapuudele nii toitainete kui ka vee omastamisel, eriti suve esimesel poolel, kui viljapuudel on intensiivne võrsete kasv.

Lähtudes eeltöödud seisukohast, kasutati Kibe puukooli noore puuviljaia reavahesid 1950. a. peamiselt kartuli, söödajuurvilja ja köögivilja (osaliselt ka maasika) kasvatamiseks. Viimatinimetatud kultuuride intensiivne kasv algab alles suve teisel poolel ja seetõttu ei ole nad vilja-

puudele hädaohtlikud. Kuid Kibe puukoolis oli siin tehtud ka viga. Nimelt kasvatati puuviljaaia reavahedes 2,5 hektari ulatuses suviteravilja, mis on täiesti lubamatu, sest teraviljad on viljapuudele suve esimesel poolel nii vee kui ka toitainete omastamisel kõige suuremad võistlejad.

Suurt rõhku on Kibe puukoolis pandud viljapuude lõikamisele ja võra kujundamisele. Igal aastal lõigatakse viljapuid tingimata varakevadel, enne kui pungad on alustanud liikumist. Lõikamisel kõrvaldati esmajoones kõik kuivanud ja vigastatud oksad, võra sisemusse kasvavad oksad, ristuvatest okstest üks oks, mis võra kujundamisel oli vähem vajalik, samuti ka rööbiti ja ühest punktist väljakasvanud okstest (kahvel-oksad) üks oks, kusjuures põhimõtteks oli see, et võra kujundamisel mittevajalikud oksad kõrvaldada kohe esimesel aastal, et nad viljapuud asjatult ei kurnaks.

Samaaegselt võra harvendamisega ja okste kõrvaldamisega teostati ka okste kärpimist, kusjuures põhimõtteks oli hästi arenenud ja tasakaalus okstega võra kujundamine. Tugevamaid oksti kärbiti rohkem ja nõrgemaid vähem. Üldiselt aga välditi liigset kärpimist, sest iga kärpimine mõjub pidurdavalt viljapuu üldisele arengule.

Nii harvendamisel kui ka kärpimisel peeti täpselt kinni lõikamise tehnikast — ei jäetud tüükaid, ei lõigatud ka liiga punga lähedalt, lõige tehti tingimata poolviltu, kärpimisel tehti lõige tingimata välimise punga kohalt jne.

Et viljapuude lõikamine ja võra kujundamine nõuab häid teadmisi ja kogemusi ning on väga vastutusrikas töö, sest temast oleneb hiljem kogu viljapuu areng ja viljakandvus, siis tegid seda Kibe puukoolis agronoomid Lee ja Kivirand isiklikult.

Siin tuleb märkida veel seda, et Kibe puukooli puuviljaaias on varem istutatud viljapuude võrad kujundatud rindevõra-süsteemis, kuid 1950. a. kevadel istutatud viljapuude võrasid hakatakse kujundama I. V. Mitsurini nim. Puuviljanduse Teadusliku Uurimise Instituudi poolt väljatöötatud uue võrakujundamis-süsteemi — hõrendatud rindevõra — järgi.

Ka taimekaitseteid tehakse Kibe puukooli puuviljaaias pidevalt ja järjekindlalt. Peale kevadiste hooajaliste vilja-



Viljapuude pritsimine.

puude pritsimiste (viljapuude karbolineumiga ja bordoo vedelikuga) peeti 1950. a. suvel puuviljaaias eriti energilist võitlust lehetäidega. Neid esines 1950. a. suvel eriti rohkesti nii puuvilja- kui ka marjaaias. Täide tõrjeks kasutati heksakloraaniga tolmutamist 1,5 kuni 2 nädalaste vaheaegadega, mis andis väga häid tulemusi, hävitades lehetäid peaaegu täiesti.

Närijate, eriti aga jäneste tõrjeks on igal sügisel enne suurte külmade tulekut viljapuude tüved ja võra alumised oksad hoolikalt kuuseokstega kinni seotud.

Eespooltoodud eesrindlike agrotehniliste võtete kasuta-

mise tulemusena oli viljapuude okste juurdekasv ühe aasta jooksul keskmiselt 50—70 sm. See on väga suur saavutus, sest viljapuude kasvust ja arengust noores eas oleneb täiel määral nende viljakandvus. Sellest noorest puuviljaaiast saadi 1950. a. sügisel 1500 kg õunu ja üle 100 kg kirsse, mis on küllaltki suur saak, arvestades sellega, et puuvilja-aed rajati 1946. aastal, mistõttu kõige vanemad puud on alles nelja-aastased ja teised kõik nooremad. Ligemalt 90% kirsisaagist saadi I. V. Mitšurini poolt aretatud sordi *krassa severa* 10 puult (istutatud 1947. a.). Need kirsipuud otse nõrkesid saagi all, kuna samal ajal teised sordid kas kandsid vähe või ei kandnud üldse vilja.

Marjaaias, s. o. sõstra-, karusmarja- ja vaarika-istandike hooldamisel oli põhiliselt rakendatud sama agrotehnika, mis puuviljaaias.

Seal oli kevadel samuti esimeseks tööks reavahede kobestamine ja lämmastik-mineraalväetisega pealtväetamine. 1950. aastal viidi need tööd läbi juba aprilli keskel, kusjuures reavahed kobestati kultivaatoriga ning viidi hektari kohta mulda keskmiselt 75 kg ammoonsalpeetrit. Pealtväetamist korraldati kevade jooksul veel kaks korda, andes samasugused ammoonsalpeetri annused.

Suve jooksul hoiti reavahed marjaaias pidevalt mustad. Vaarika-istandiku reavahesid hariti sagedamini, sest seal oli umbrohtumine suurem. Arvestades, et siinse vaarika-istandiku põhiliseks ülesandeks on istutusmaterjali andmine, ei saadud reavahede harimisel minna küllaldaselt põõsaste lähedale (oleks hävitatud noored võsundid) ja seetõttu tuli ridade kohalt umbrohtu hävitada kõõblimisega, mida tehti suve jooksul viis korda. Marjapõõsaste lähemast ümbrusest hävitati umbrohtu kõõblimisega kaks korda. Alates septembrikuu algusest marjaia reavahedes vahelharimist enam ei teostatud.

Marjapõõsastele ja vaarikaistandikule anti väetist oktoobrikuu keskel, kus ühe hektari kohta viidi sügiskünniga mulda 20 tonni laudasõnnikut, 300 kg superfosfaati ja 200 kg kaalisoola.

Karusmarjapõõsaste istandikus kasutati põõsaste arengu soodustamiseks multšeerimist — põõsaste lähem ümbrus

kaeti varakevadel, otsekohe pärast esimest kobestamist, 8—10 sm paksuselt turbakompostiga.

Puukooli sõstra-istandikus on marjapõõsaste lõikamine teatud määral tootvast marjaistandikust erinev, sest puukoolis on istandiku põhiliseks ülesandeks paljundusmaterjali (pistokste) andmine, kuna saak on teisejärgulise tähtsusega. Sellest tingituna lõigati marjapõõsastelt varakevadel, s. o. enne pungade liikumist (märtsi lõpus) vajalikul hulgal pistoksi ja siis alles alati põõsa kujundamist, misjuures eemaldati kõik vigastatud, risti kasvavad ja nõrgad oksad. Kuna istandik oli alles noor, siis vanade üle 4 aasta vanuste okste kõrvaldamist ei tulnud teha.

Vaarikaistandikus pöörati erilist tähelepanu õigeaegsele viljakandnud vaarikavarte kõrvaldamisele, mis teostati otsekohe pärast saagi koristamist.

Maasikaistandikus oli kevadel esimeseks tööks kuuseokste kõrvaldamine, milledega taimede read olid kaetud külma-kahjustuste vältimiseks. Järgmiseks tööks oli pinnase kobestamise eesmärgil reavahede harimine 8 sm sügavuselt, kuna ridade kohalt kõbliti 2—3 sm sügavuselt. See töö tehti aprillikuu keskel. Koos pinnase kobestamisega anti pealtväetisena lämmastik-mineraalväetist, hektaari kohta 30 kg. Samasugused pealtväetise annused anti maasikaistandikule 3-nädalaliste vaheaegade järel veel kaks korda.

Kuni marjasaagi koristamiseni kobestati reavahesid õige sagedasti — peaaegu kord nädalas, kuna ridade kohalt kõblati tunduvalt harvemini. Enne saagi koristamist laotati marjade määrdumise vältimiseks maasikaridade kõrvale õlgi. Saagikoristamise ajal reavahede harimisi ega kobestamisi ei teostatud. Otsekohe pärast saagi koristamist hariti aga reavahed paar korda võrdlemisi lühikeste vaheaegadega hoolikalt läbi, kusjuures need võsundid, mis olid jõudnud juba areneda, lükati selleks, et neid mitte vigastada, ridade kohale. Võrreldes tavalise maasikaistandikuga, kus kõik tekkivad võsundid tavaliselt kõrvaldatakse selleks, et maasikataimed saaksid vähem kurnatud ja et järgmisel aastal kujuneks nende saak seevõrra suuremaks, on puukooli maasikaistandik erand seetõttu, et tema on ette nähtud just paljundusmaterjali saamiseks. Seetõttu ei kõrvaldatud ka võsundeid maasikaistandikust ja neil lasti vabalt kasvada.

Sügisel võeti noored tütartamed ridade vahelt välja ja pikeeriti sortide viisi eripeenardele, kuna istandiku reavahed hariti oktoobri algul paaril korral korralikult läbi, kusjuures viidi mulda ka kaali- ja fosforväetised. Viimastest anti kaalisoola 150 kg ja superfosfaati 300 kg.

Külmakahjustuste vältimiseks kaeti 1950. a. sügisel novembrikuu algul maasikaridade vahed õlgse laudasõnnikuga.

Arvestades seda, et sõstrapõõsaste saagile mõjub pidurdavalt iga-aastane pistokste lõikamine ja et vaarika- ja maasikaistandike saakidele mõjub kurnavalt kõikide võsundite kasvada laskmine, ei saa puukooli marjaaiast loota suuri marjasaake. Kuid sellele vaatamata saadi 0,8 hektaari suuruselt noorest musta sõstra istandikust, mille saagi viis alla veel erakordselt kuiv suvi 1950. aastal, 2,8 tonni marju, 1,2 hektaari suuruselt kandeealisest vaarikaistandikust 2,8 tonni marju ja 0,6 hektaari suuruselt kandeealisest maasikaistandikust 1,1 tonni marju. Peale selle toodeti Kibe puukooli vaarikaistandikus üle 80 000 noore vaarikaistiku, mis realiseeriti kolhoosidele ja teistele majanditele osaliselt juba 1950. a. Samuti toodeti veel kolhoosidele maasikaistandikus üle 200 000 noore maasikaistiku.

## VILJAPUUKOOL.

Kui esimestel organiseerimise aastatel, s. o. 1946. a. ja 1947. a. tehti Kibe puukoolis veel istutusmaterjali tootmises mitmesuguseid vigu, siis alates 1948. a. on tootmistase iga aastaga tunduvalt paranenud. Iga aastaga on ikka rohkem ja rohkem viljapuukoolis juurutatud eesrindlikku nõukogude agrotehnikat ja vastavalt sellele on kasvanud toodangu suurus ja kvaliteet ning ka teised töö kvaliteedi näitajad. Kui 1948. a. poogiti 16 800 alust, siis 1949. a. poogiti 48 100 alust ja 1950. a. 71 500 alust. Kui 1948. a. pandi maha 21 000 pistoksa, siis 1949. a. pandi maha 30 000 ja 1950. a. 60 000 pistoksa. Kui 1949. a. toodeti 3300 viljapuud, siis toodeti 1950. a. 5190 viljapuud ja 1951. a. plaani kohaselt toodetakse 30 000 viljapuud. Kui 1948. a. toodeti 10 000 marjapõõsast, siis 1949. a. toodeti 14 000 marjapõõsast, 1950. a. 16 000

marjapõõsast ja 1951. a. toodetakse 40 000 marjapõõsast. 1952. a. ja 1953. a. suureneb puukooli istutusmaterjali väljalask praegusega võrreldes ligi kümnekordseks.

Üheks põhiliseks teguriks, millest oleneb viljapuude toodang, on kvaliteetsed alused. Seepärast osutati ka Kibe puukoolis erilist tähelepanu aluste kasvatamisele, alates juba viljapuude seemnete stratifitseerimisest (seemnete kihitamine) ja lõpetades aluse väljaisutamise istikutekooli.

1950. a. jaanuarikuus stratifitseeriti Kibe puukoolis 24,6 kg õuna- ja 1,5 kg pirniseemet. Stratifitseeritud seemned anti eriaktiga puukooli töötaja Linda Jürisoo hoole alla, kes oli kohustatud neid pidevalt jälgima ja tarviduse korral segama ning niisutama. Seemned hoidusid stratifitseerimise ajal hästi ja 6. aprillil alustati külviga. Kõik seemned külvati eranditult lavadesse ja järk-järgult sellepärast, et neid oleks võimalik õigeaegselt juba samuti järk-järgult pikeerida.

Alustekooli maa oli juba eelmisel sügisel korralikult ettevalmistatud. Koos 20 sm sügavuse sügiskünniga ja põhjakobestamisega oli sellele maale antud sügisel 60 tonni laudasõnnikut, 400 kg superfosfaati ja 250 kg kaalisoola hektaari kohta. Kevadel aeti sellele maale 8—10 sm sügavused vaod (40 sm vahekaugusega), mis täideti turbakompostiga ja kuhu siis pikeeriti noored viljapuuseemikud. Ühe hektaari kohta anti sel viisil 150 tonni turbakomposti. Üldse pikeeriti alustekooli 220 000 seemikut. Pärast pikeerimist kasteti noori seemikuid kaks korda. Kui seemikud olid juurdunud, siis anti neile esimene pealtväetis lämmastikväetise näol — 25 kg ammooniumsalpeetrit hektaari kohta. Pealtväetamist sama suures koguses korrati kahenädalaliste vaheaegade järel veel kaks korda. Suve jooksul hoiti alustekool vaheltharimise ja rohimise teel eeskujulikult kobe ja umbrohupuhas.

Alustekoolist saadi juba esimesel aastal 70 000 standardinõuetele vastavat alust (tavaliselt kasvatatakse aluseid kaks aastat), mis täiesti kindlustas 1951. a. ettenähtud istikutekooli rajamise.

Istikutekooli esimese välja maa valmistati täielikult ette juba 1949. a. sügisel. Siinjuures tuleb märkida, et istikutekooli osas on Kibe puukoolis sisse viidud 8-väljaline heinavälja-külvikord, kus juba vastavate eelviljade kasvatami-



Noorte viljapuude võra kontrollimine.

sega tõstetakse mullaviljakust ja hävitatakse umbrohud. Sügisel viidi eelnimetatud maal läbi 22 sm sügavune sügis-künd ühes põhjakobestamisega. Koos künniga anti mulda 60 tonni laudasõnnikut, 100 tonni turbakomposti, 600 kg superfosfaati ja 250 kg kaalisoola.

Kevadel alustati aluste kohale istutamisega 20. aprillil, istutamine lõpetati 26. aprillil. Kohale istutati üldse 59 800 õunapuud-, 3 700 pirnipuud- ja 1 200 ploomipuualust — seega

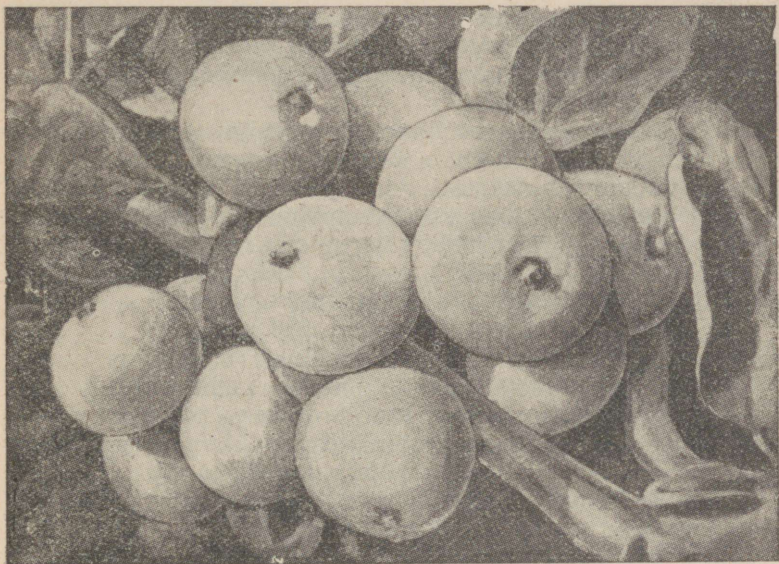
kokku 64 700 alust plaanis etenähtud 48 000 aluse asemel. Kahe nädala möödumisel anti alustele esmakordselt pealtväetisena lämmastikväetist — 35 kg ammoonsalpeetrit hektaari kohta. Pealtväetamist korraldati kolmenädalaliste vaheaegade järel.

Suve jooksul hoiti istikutekooli esimene väli vahelt-harimise ja kõlblimise teel kobe ja umbrohupuhas. Vahelt-harimist teostati kuni pookimise alguseni 1,5 kuni 2 nädalaliste vaheaegadega.

Pookimisega alustati 27. juulil ja lõpetati 20. augustil. Pookimisest kui puukooli tähtsamast tööst jutustab puukooli agronoom sm. A. Lee järgmist: „Pookimistöö on meil puukoolis üks tähtsamaid ja temast oleneb esmajoones kogu puukooli toodang. 1950. a. oli meil töömaht eriti suur ja töö pingeline, sest sellist suurt aluste hulka (koos järelpookimisega 71 500 alust) ei olnud meie kunagi ennem pookinud. Teades töö suurust ja tähtsust hakkasime selleks juba varakult ette valmistuma. Kahe kuu jooksul enne pookimist pidasime 14 eesrindlikuma töölisega, kes olid välja valitud pookimise ja sellega kaasneva sidumise töö teostamiseks, teoreetilisi ja praktilisi õppusi, sest enamik neist olid noored ja uued töölised, kes ennem ei olnud pookinud. Õppused peeti kaks korda nädalas peale tööaega. Samuti muretsesime õigeaegselt kohale sidumismaterjali. Selleks valmistasime puukoolis leotamise teel niint ja hankisime roguskit. Pookimise ajal selgus, et need ettevalmistamistööd ei olnud tehtud asjatult ja õppustel saadud kogemused olid pookijaile suureks abiks.

Pookimiseks kinnitasime igale pookija- ja siduja-paarile kindlad aluste read, kusjuures nad olid teadlikud, et nende töötasu ei olene ainult põõgitud aluste arvust, vaid ka töö kvaliteedist. Kogu pookijate kollektiiv võttis tööd väga tõsiselt. Eriti kerkisid esile üksikud töötajad, kes pidevalt täitsid ja tunduvalt ületasid pookimise normi ja sealjuures tegid kõrgekvaliteetset tööd ning kes omavahel sõlmisid sotsialistliku võistluse lepingu, millega kutsusid ühinema ka kõiki teisi pookijaid. Nende hulgast tuleks eriti nimetada Maie Lotti, kes sageli täitis normi isegi 400% ja Oskar Jürisood, kes täitis normi 200%.

Kokkuvõttes võib öelda, et töö tulemused kõnelevad



Õunu Kibe puukooliaiaist.

ise enda eest — nimelt näitas sügisene pookimise tulemuste kontroll, et 93% pookimise alustest olid silmad külge võtnud, millist tulemust võib täiesti rahuldavaks pidada.

Teiste vennasvabariikide kogemuste põhjal, milledega ma tutvusin käesoleva aasta sügisel, olles ekskursioonil Mitšuurinskis ja Moskva oblasti aianduse põhisuunaga majandites ning ka meie vabariigi katseasutuste kogemuste põhjal omab erilist tähtsust silmastatud aluste teiskordne sidumine sügisel. Teiskordselt seotud alused talvituvad palju paremini ja talvel väljalangenud silmade arv väheneb tunduvalt. Eeltoodud kogemuste põhjal sidusime 1950. a. sügisel Kibe puukoolis teiskordselt kõik 1950. aastal poogitud alused.

Samuti rajasime teiste eesrindlike majandite eeskujul 1951. aastal ettenähtud istikutekooli esimese välja osaliselt juba 1950. a. sügisel, istutades kohale üle 60 000 aluse. Seega

kergendasime tunduvalt 1951. a. kevadiste tööde pinget ja nagu kogemused näitavad, alustavad alused kevadel seetõttu palju varem kasvu ja arenevad pookimise ajaks täielikult pookimiskõlblikeks."

Marjapõõsastekooli esimene väli valmistati viljakoolis samuti täielikult ette 1949. a. sügisel, kusjuures maaharimistööd ja väetamine teostati analoogiliselt juba eespoolkirjeldatud alustekooli maa ettevalmistamisele ja väetamisele.

Juba varem valmisvarutud sõstrapistokste mahapanekuga alustati erakordselt vara, s. o. 3. aprillil, ja töö lõpetati 6. aprillil. Varast pistokste mahapanekut alustati seepärast, et juba eelmiste aastate kogemused olid näidanud, et varem mahapandud pistokste kasvamineku protsent on tunduvalt suurem. Tavaliselt pandi pistoksi maha ikka aprillikuu teisel poolel ja sedagi loeti varaseks mahapanekuks. 1950. a. kevadel mahapandud pistoksad ületasid aga neile pandud lootused täielikult — kasvama läks neist ligemale 95%, mis veelkordselt tõendas varase mahapaneku eeliseid, sest tulemused on täiesti harukordsed.

Noorte marjapõõsaste kasvu soodustamiseks hoiti pinnas kogu suve jookul vaheltharimisega ja kõblimisega kobe ja umbrohupuhas.

Lõpuks tuleb märkida, et 1949. a. alustati puukoolis ka dekoratiivpuude ja -põõsaste paljundamisega ning juba lähemate aastate jooksul võivad kolhoosid sealt saada dekoratiivpuid ja -põõsaid uute keskuste kaunistamiseks.

## TOO ORGANISEERIMINE.

Töö organiseerimine põhineb Kibe puukoolis alalistele brigaadidele. Brigaade on kolm — aiandus-, põllundus- ja loomakasvatusebrigaad. Aiandusbrigaadis töötab 15 töolist ja temale on kinnistatud kogu puuvilja- ja marjaiaia ning viljapuukooli pindala ja tootmistööks vajalik elus- ja eluta inventar.

Isikliku vastutamatus eeskirjade kehtestamiseks ja töö kvaliteedi ning tootlikkuse tõstmiseks on üksikutele töötajatele kinnistatud teatud arv viljapuid ja marjapõõsaid ning viljapuukooli üksikuid osi, kus ta teostab alaliselt lihtsa-

maid individuaalseid töid, nagu rohimine, kõblimine, pealtvääetamine, saagikoristamine, vääristamine jne.

Kõik tööd on puukoolis organiseeritud tükitöö alusel, kusjuures iga üksiku töötaja töid arvestatakse individuaalselt.

Töö organiseerimine eeltoodud alustel on tunduvalt kaasa aidanud töötootlikkuse ja töökvaliteedi tõusule. 1950. aasta jooksul oli Kibe puukoolis esile kerkinud palju töölisi, kes pidevalt täidavad ja ületavad päevaseid töönorme ja seejuures teevad kõrgekvaliteetset tööd. Peale juba eespool nimetatud pookijate, kes oma töönorme pidevalt ületasid, võiks nimetada veel Maria Karašovat, Linda Jürisood, Tamaara Lenbaumi jt.

Nende eesrindlike töötajate töösaavutused on eeskujuks kogu Kibe puukooli kollektiivile ja nende ridadesse liitub järjest uusi ja uusi töötajaid. See on parimaks tagatiseks Kibe puukooli töö edasisele parandamisele ja veel suuremate ning paremate saavutuste saamisel.

## PERSPEKTIIVULESANDEID.

Kibe puukooli põhiliseks ülesandeks on esmajoones kolhooside varustamine viljapuude ja marjapõõsaste istikutega. Arvestades, et kolhooside areng toimub väga kiirelt, et iga aastaga hakkavad kolhoosid järjest edukamalt aian dust arendama, et iga aastaga suurenevad uuel rajatavate puuvilja- ja marjaaedade pindalad kolhoosides, siis tõuseb sama kiirelt ka nõudmine istutusmaterjali järele. See seab kõikide puukoolide ja sealhulgas ka Kibe puukooli ette väga suured ülesanded. Peale kolhooside vajavad istutusmaterjale võrdlemisi suurel hulgal ka riiklikud majandid ja töölised, teenistujad ning kolhoosnikud, kellele hulgas järjest suuremal määral levib viljapuude ja marjapõõsaste istutamine individuaalaeadesse.

Kõik see kohustab Kibe puukooli pidevalt suurendama viljapuude ja marjapõõsaste istikute toodangut ning vastavalt sellele on planeeritud ka Kibe puukooli perspektiivtoodangu suurus. Nii peab Kibe puukool tulevikus tootma aastas 80 000 viljapuud ja 70 000 marjapõõsast ning mitu-

sada tuhat vaarika- ja maasikaistikut. Selle ülesande täitmiseks eraldati otseselt viljapuukooli alla 64 hektaari maad, kusjuures istikutekooli juurdetulev väli kujuneb 5 hektaari suuruseks.

Seoses toodangu suurenemisega mitmekordseks, suureneb ka vastavalt paljundusmaterjali (pookokste, pistokste jne.) vajadus, mille rahuldamiseks tuleb tunduvalt suurendada ka puuvilja- ja marjaaeda. Eeltoodu põhjal on koostatud perspektiivplaan, mis näeb ette Kibe puukooli puuvilja- ja marjaaia suurenemise 70 hektaarile.

\*

Kibe puukooli kollektiiv on saavutanud direktor F. Kozlovi ja agronoomide A. Lee ja U. Kiviranna juhtimisel tõsiseid saavutusi puuvilja- ja marjaaedade rajamisel, nende hooldamisel ja samuti ka istutusmaterjali tootmisel.

Kogu kollektiiv on kindlasti otsustanud veel täpsemalt täita kuulsate vene teadusmeeste I. V. Mitšurini, V. R. Viljamsi ja T. D. Lössenko õpetust, et selle abil saavutada veel paremaid tulemusi puuvilja- ja marjaaia rajamisel ning hooldamisel ja toota kolhoosidele veel rohkem ja veel parema kvaliteediga istutusmaterjali.

Vastutav toimetaja I. Kongi.

Kaanejoonise valmistanud K. Vanaveski.

Tehniline toimetaja E. Plaks.

Ladumisele antud 25. XI 1950. Trükkimisele antud 8. I 1951. Paber 56×79 cm 1/16. Trükiarv 3000. Trükipoognaid 1,5. Formaadile 60:92 kohaldatud trükipoognaid 1,2. Arvutuspoognaid 1,20. MB-01167. Tellimise nr. 2222. Trükikoda „Punane Täht“, Tallinn, Pikk 54/58.

На эстонском языке

Опыт развития садоводства в плодпитомнике «Кибе».

Hind 50 Kop.



50 kop.

A-1875

TÜ RAAMATUKOGU



1 0300 00448686 8