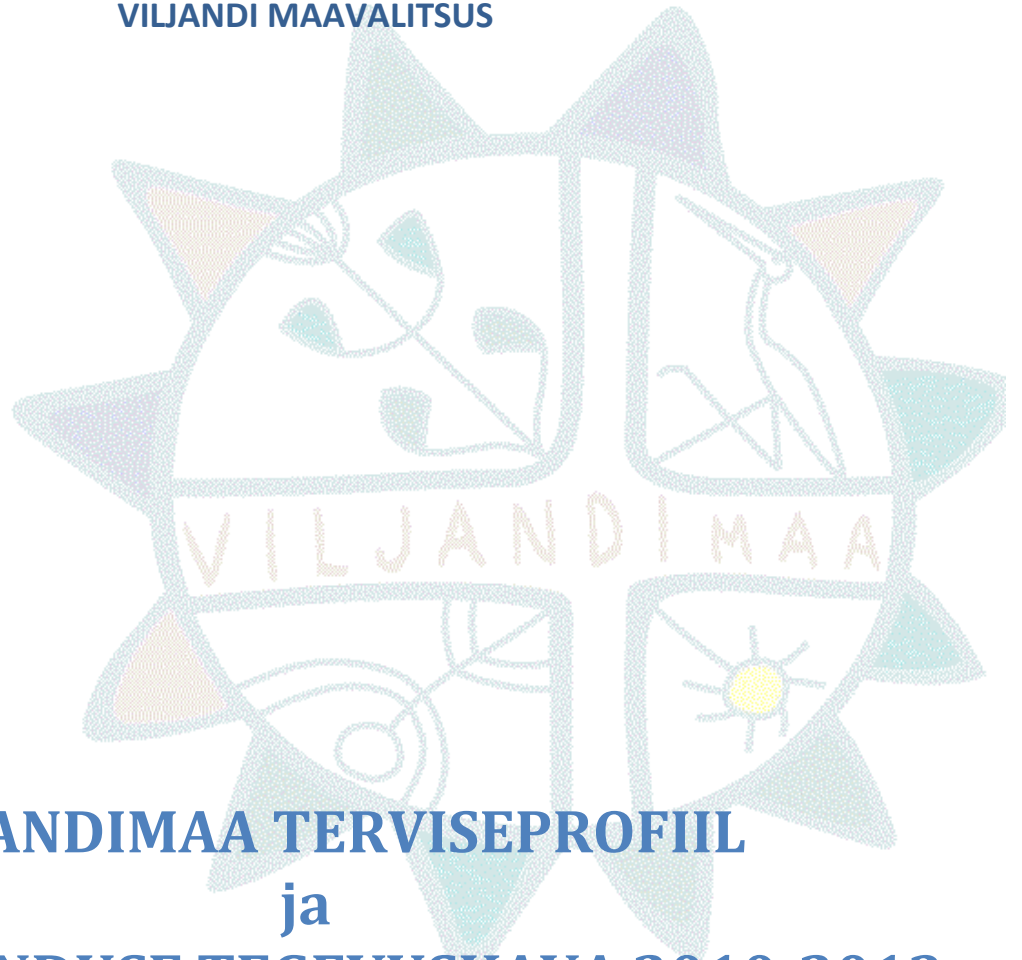


VILJANDI MAAVALITSUS



**VILJANDIMAA TERVISEPROFIIL
ja
TERVISEDENDUSE TEGEVUSKAVA 2010-2013**

VILJANDI 2010

SISUKORD

SAATEKS.....	3
Terviseprofiili koostamisel osalenud isikud.....	4
I SISSEJUHATUS.....	5
II VILJANDIMAA ELANIKE TERVISE JA SEDA MÕJUTAVATE TEGURITE KAARDISTUS	7
1. MAAKONNA ÜLDANDMED	7
2. SOTSIAALNE SIDUSUS JA VÕRDESED VÕIMALUSED.....	14
2.1. Tööturusihtuatsioon	14
2.2. Toimetulek.....	17
2.3. Kaasatus kogukonna tegevustesse	21
3. LASTE JA NOORTE TURVALINE NING TERVISLIK ARENG.....	25
4. TERVISLIK ELU-, ÕPI- JA TÖÖKESKKOND.....	27
5. TERVISLIK ELUVIIS.....	35
6. TERVISETEENUSED.....	38
III VILJANDIMAA ELANIKE TERVISE PEAMISED PROBLEEMVALDKONNAD JA SEKKUMISVAJADUSED	42
IV VILJANDIMAA TERVISEDENDUSE TEGEVUSKAVA 2010-2013	45
TERVISEPROFIILI KOOSTAMISE PROTSESS.....	50
KASUTATUD KIRJANDUS.....	51

Koostanud ja kujundanud: Elo Paap

Toimetanud: Piibe Kohava

Tiraaž 100. Tasuta jagamiseks

Rahastaja: Terviseprofiili koostamist toetas Euroopa Sotsiaalfondi programm „Tervislikke valikuid toetavad meetmed 2008 - 2009“



SAATEKS

Eesti Vabariigi 92. sünnipäeva tähistamisel tänavu veebruaris pidasin kõne, kus kutsusin kokkutulnuid praeguses keerukas majanduslikus olukorras ja ühiskonnaelus edasimineku tagamiseks keskenduma kõigi senikasutamata võimaluste realiseerimisele.

Seejuures sai välja toodud kolm peamist märksõna või valdkonda. Üks neist on otstarbekus, teine valitsemise kvaliteet ning kolmas – rahva tervis.

Nii nooruki arenguks kui pensioniealise vajaduste rahuldamiseks luuakse ressursid just tööealisena, ja oluline põhikomponent seejuures on tervis. Tundub, et püüdes parandada sotsiaalset baasi, oleme jätnud teisejärgulisse rolli tervena elamise propageerimise ja toetamise. See võimalus on vaja realiseerida.

„Rahvastiku tervise arengukava 2009–2020“ üldeesmärk on saavutada aastaks 2020 tervena elatud eluea kasv 10 aasta võrra ning keskmise eluea kasv samuti rohkem kui viie aasta võrra. Kui kõik läheb kavakohaselt, siis on tervena elatud eluiga Eestis aastaks 2020 pikenenud meestel keskmiselt 60 ja naistel 65 eluaastani ning keskmine eeldatav eluiga on pikenenud meestel 75 ja naistel 84 eluaastani. Teiste maade kogemus tõestab, et kogu ühiskonna toetusel on see saavutatav. Selle eesmärgini jõudmine on seega meie kõigi võimuses.

On selge, et tänased otsused ja teod mõjutavad meie ja meie järeltulijate tervena elatud elu aastate ja aastakümnete pärast. Kahjuks pole meil võimalik muuta minevikus kahjustatud tervist, kuid me saame oma otsuste ja käitumisega muuta tulevikku.

Kuigi rahvatervise arengukavas kohtab sõna „maavalitsus“ vaid paaril korral ja maavanemat pole üldse mainitud, ei tohiks maavalitsused mingil juhul suhtuda sellesse kui deklaratiivsesse dokumenti, mis meid üldse ei puuduta. Otse vastupidi – kõigi Eesti inimeste ja seeläbi ka oma maakonna elanike tervis peaks kõigile maavalitsustele vägagi korda minema.

Olen veendunud, et me kõik oleme valmis tervisesse panustama. Igatahes Viljandi maavalitsus püüab selles valdkonnas kindlasti olla eeskõnelejaks!

Ühe sammuna eespool toodud eesmärgini jõudmiseks tuleks meie hinnangul seni valdavalt projektipõhisena toimunud tervisedenduslikus tegevuses tagada riiklik rahastamine vähemalt nn baasraha ulatuses. Teine märkimisväärne samm on käesolev „Viljandi maakonna terviseprofiil ja tervisedenduse tegevuskava 2010 – 2013“, mis loob eeldused paikkonna rahvatervise stabiilseks, järjepidevaks ja jätkusuutlikuks arenguks.

Lembit Kruuse

Viljandi maavanem

Terviseprofiili koostamisel osalenud isikud

Viljandimaa terviseprofiili koostamiseks moodustatud töörühmade töös ning tervisedenduse tegevuskava valmimisel osalesid paljud oma ala spetsialistid, keda siinkohal täname.

Anne Karjus	Planeeringutalituse peaspetsialist	Viljandi Maavalitsus
Ants Pihlak	Linnavolikogu esimees	Võhma Linnavalitsus
Anu Kivi	Projektijuht	Viljandi Maavalitsus
Eda Mõim	Ennetustöö büroo vanemspetsialist	Lõuna-Eesti Päästekeskus
Elo Paap	Tervisedenduse spetsialist	Viljandi Maavalitsus
Grete Sepp	Arendusnõunik-projektijuht	Viljandimaa Omavalitsuste Liit
Henn Sepp	Perearst	OÜ Türi Tervisekeskus
Ingrid Kärmas	Peainspektor	Viljandi Maavalitsus
Jelena Sova	Vaneminspektor	Terviseameti Lõuna talituse Viljandimaa esindus
Nele Razumov	Korrakaitseosakonna preventsiounitalituse konstaabel	Lõuna Politseiprefektuuri Viljandi osakond
Kati Grauberg	Rahvakultuuri spetsialist	Rahvakultuuri Arendus- ja Koolituskeskus
Katrin Muring	Spetsialist	Viljandimaa Spordiliit
Kersti Puusild	Juhatuseliige	MTÜ Viljandimaa TEL
Lagle Vilu	Juhatuseliige	MTÜ Ühendus Kodukant Viljandimaa
Lembit Kruuse	Maavanem	Viljandi Maavalitsus
Luule Vitsur	Sotsiaalala peaspetsialist	Viljandi Maavalitsus
Margit Pajo	Lastekaitse peaspetsialist	Viljandi Maavalitsus
Marika Tirmaste	Juhataja	AS Viljandi Tervisekeskus
Mart Saar	Juhataja	Viljandimaa Noortekeskus
Merit Laan	Juhataja	Viljandimaa Töötukassa
	Sekretär	Eesti Punase Risti Viljandimaa Selts
Mihkel Servinski	Peaanalüütik	Statistikaamet
Rein Schihalejev	Hariduse peaspetsialist	Viljandi Maavalitsus
Riina Tootsi	Noorsootöö peaspetsialist	Viljandi Maavalitsus
Sirli Leier	Liiklusohutuse osakonna juhataja	Lääne Regionaalne Maanteeamet
Thea Pärnamets	Vallavolikogu esimees	Kõpu Vallavalitsus
Ülle Lumi	Juhatuseliige	SA Viljandi Haigla

I SISSEJUHATUS

Tervis on inimese elukvaliteedi üks alustalasid, mis määrab suuresti selle, kui hästi või halvasti inimene oma eluga toime tuleb. Inimeste kollektiivne tervis määrab selle, kui terve on linn/vald või maakond ning veelgi kaugemale vaadates, kui terve on riik.

Tervist mõjutab hulgaliselt tegureid, mis kutsuvad üksikisiku, grupi või rahvastiku tervises esile muutusi kas paremas või halvemas suunas. Tervisemõjurite üldmõiste hõlmab endas suurt hulka tõenduspõhiseid ja omavahel põimunud üksikmõjureid ning mõjurite kombinatsioone. Paljud teadurid on viimase veerandsaja aasta jooksul püüdnud selgitada tervisemõjurite kompleksset toimet. Nende poolt koostatud tervisemõjurite mudelid (näide joonisel A) peegeldavad erinevaid tervise käsitusi ning tõdemust, et tervis on mitmeti mõistetav ning kujuneb mitmete mõjurite toimel. Mõistmaks tervise ja tervisedenduse olemust ning planeerimaks tervisesekumisi, peame teadma olulisemaid tervisemõjureid ja nende toimet mehhanisme. (Kasmel ja Lipand 2007.)

Tänapäeval on tervist toetavate sekkumiste planeerimine üha enam päevakorral, samas esineb planeerimisprotsessis mitmeid kitsaskohti. Üheks suuremaks puuduseks paikkonna tervise sekkumiste planeerimisel on usaldusväärse info puudumine. Paikkonnad ei oma sageli ülevaadet piirkonna tervislikust seisundist ja tervisemõjuritest ning enamasti käsitleb kasutatav info üksikuid näitajaid, mis ei kajasta paikkonna tervikolukorda.



Joonis A. Tervist mõjutavate tegurite mudel (Dahlgren ja Whitehead, 1991)

Tervise tervikolukorrast ülevaate saamiseks ja tõenduspõhiste sekkumiste planeerimiseks on oluline koostada paikkonna terviseprofiil. TP on elanike tervise ja seda mõjutavate tegurite kvantitatiivne ja kvalitatiivne kirjeldus, mis määratleb tervise probleemid, sekkumist nõudvad valdkonnad ja vajalikud tegevused parema tervise saavutamiseks.

TP eesmärk

- on juhtida tähelepanu maakonnas tehtavate otsuste tervisemõjudele,
- tagada tervise arendamise temaatika integreerimine maakonna arengukavasse,
- anda terviseküsimustele laiem kõlapind nii elanike kui ka otsusetegijate hulgas,
- aktiveerida kogukonna liikmeid tegutsema paremate tervisetulemite saavutamiseks
- ning luua eeldused rahvastiku tervise parandamiseks.

TP ülesanne on...

- koondada oluline tervist puudutav info,
- selgitada välja terviseprobleemid ja -vajadused,
- selgitada välja tervist mõjutavad tegurid,
- selgitada välja tervise parandamist võimaldavad tegevused,
- stimuleerida tervisemuutusi,
- edendada valdkondadevahelist koostööd,

- anda avalikkusele, poliitikutele, erinevate valdkondade spetsialistele ja otsusetegijatele kergesti arusaadaval viisil teavet terviseõjuriest,
- muuta tervisetemaatika nähtavamaks.

TP väljund....

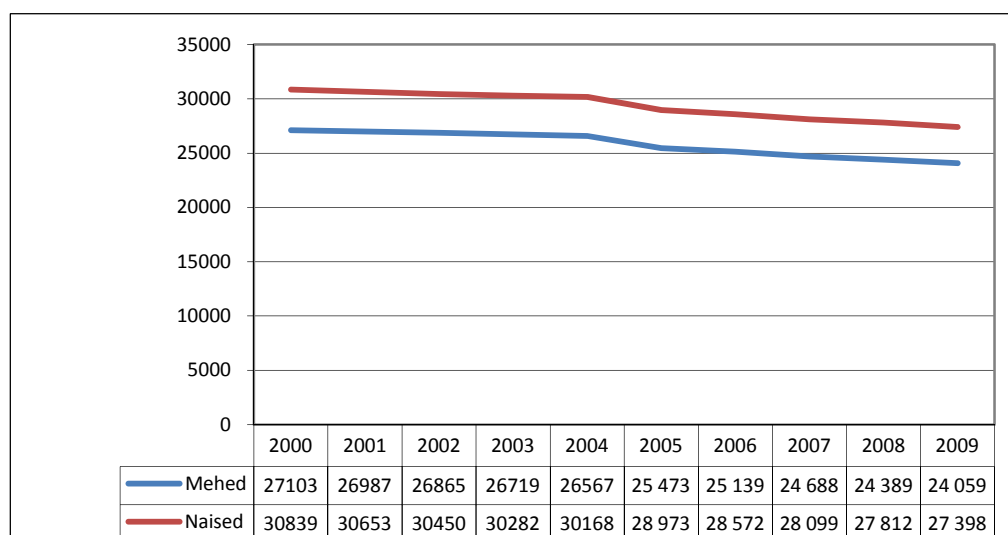
- paikkonnal on olemas terviseprofiil ja tervisedenduse tegevuskava, mille alusel on võimalik taotleda erinevaid toetusi tervise sekkumiste elluviimiseks;
- paikkonnas toimub järjepidev ja jätkusuutlik tervisedenduse protsess;
- paikkonna terviseindikaatorite muutused positiivses suunas.

II VILJANDIMAA ELANIKE TERVISE JA SEDA MÕJUTAVATE TEGURITE KAARDISTUS

1. MAAKONNA ÜLDANDMED

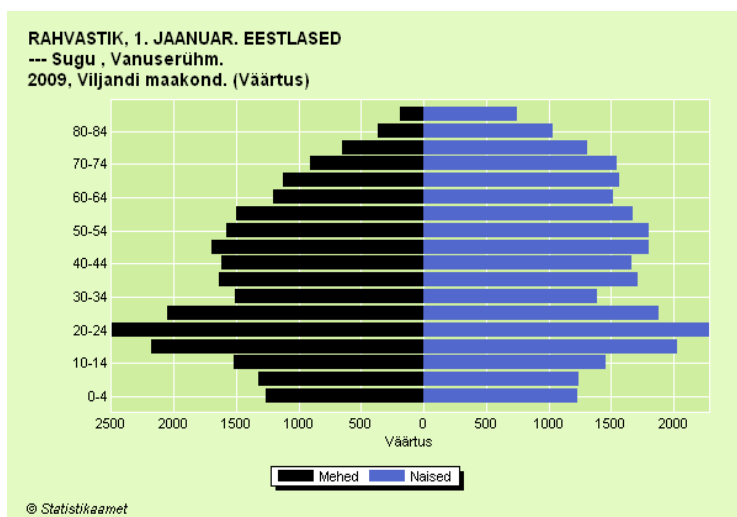
Viljandi maakond paikneb Eesti Vabariigi lõunaosas, hõlmates 3422,49 km² suuruse maa-ala. Maakonna territoorium on kujult lõuna-põhja suunas veidi välja venitatud, ulatudes riigi lõunapiirist keskosani välja. Sellele vaatamata saab Viljandi maakonda pidada suhteliselt kompaktselt ja terviklikuks. Maakonnakeskuse paiknemine maakonna territooriumi keskel loob soodsad arenguvõimalused, maakonnakeskus Viljandi on ruumiliselt hästi kättesaadav.

Statistikaameti andmetel väheneb Viljandimaa rahvastik pidevalt. Asustustihedus on 16,326 in/km² kohta. Üks rahvaarvu vähenemise põhjus on see, et lapsi sünnib tunduvalt vähem, kui inimesi manalateele lahkub. Hüllem on aga tõsiasi, et üha rohkem inimesi läheb siit mujale ega kavatsegi naasta. Kui Eesti riik taastati, oli Viljandimaal 65 058 elanikku. Statistikaameti andmetel elas Viljandimaal 2009. aasta 1. jaanuari seisuga 55 657 inimest. (vt joonis 1 ja 2.)



Joonis 1. Aasta keskmine rahvaarv Viljandimaal aastate lõikes

Allikas: Eesti Statistikaamet



Joonis 2. Rahvastiku soo- ja vanusjaotus

Allikas: Eesti Statistikaamet

Et inimesi jääb ühtviisi vähemaks nii Viljandimaa valdades, suuremates asulates kui Viljandis, näib migratsioon toimuvat nii, et viljandlased lähevad välismaale või pealinna kõrgema palgaga töökohtadele, neist vabaks jäänud ametid hõivavad aga valdadest tulijad. Raske on ennustada, millal ja kas üldse kunagi lõpetavad inimesed parema elu nimel kodukoha hülgamise. On aga selge, et rahvastikku praegusest vastupidises suunas rändama suudab panna vaid korras majandus (vt tabel 1).

Tabel 1. Viljandimaa rahvastiku rännet iseloomustavad näitajad

Indikaator	2000	2002	2004	2006	2008
Ränne Viljandi maakonnast teistesse Eesti maakondadesse ja välismaale	485	1256	1383	1293	1119
Ränne Viljandi maakonda teistest Eesti maakondadest ja välismaalt	364	762	760	646	562
Rändesaldo	-121	-494	-623	-647	-557

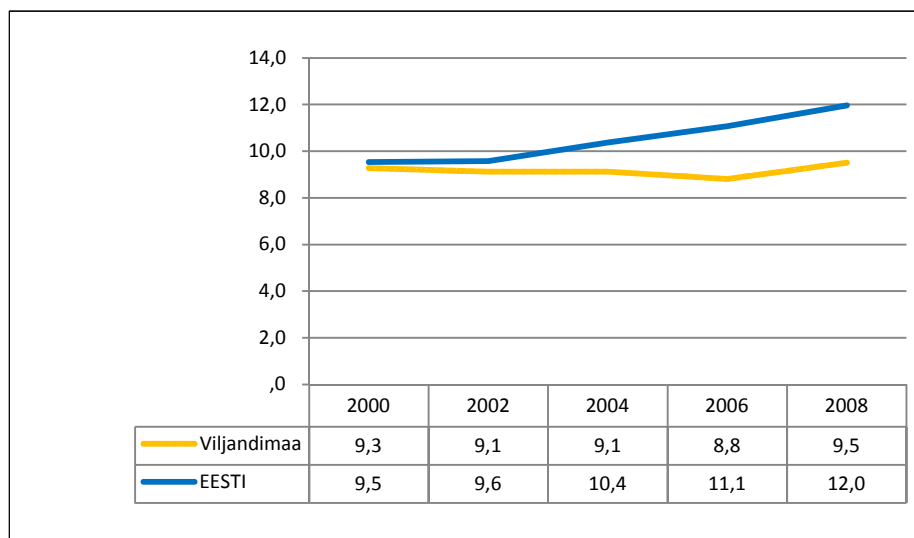
Allikas: Eesti Statistikaamet

Eesti statistikaameti andmetel sündis 2008.a. Viljandi maakonnas 530 ja suri 756 inimest. Perekonnaseisuosakonna iga kümne aasta järel tehtava statistika järgi on pärast Teist maailmasõda Viljandimaal sündide arv olnud pidevalt tuhande piiril. Kui aga 1991. aastal nägi maakonnas ilmavalgust 938 last, siis 2008. aastal oli sünde peaaegu kaks korda vähem: 530. (vt tabel 2.)

Tabel 2. Elussünnid Viljandi maakonnas aastatel 2000-2008

Indikaator	2000	2002	2004	2006	2008	
Elussünnid	Poisid	269	259	244	243	280
	Tüdrukud	268	264	274	252	250
	Poisid ja tüdrukud	537	523	518	495	530

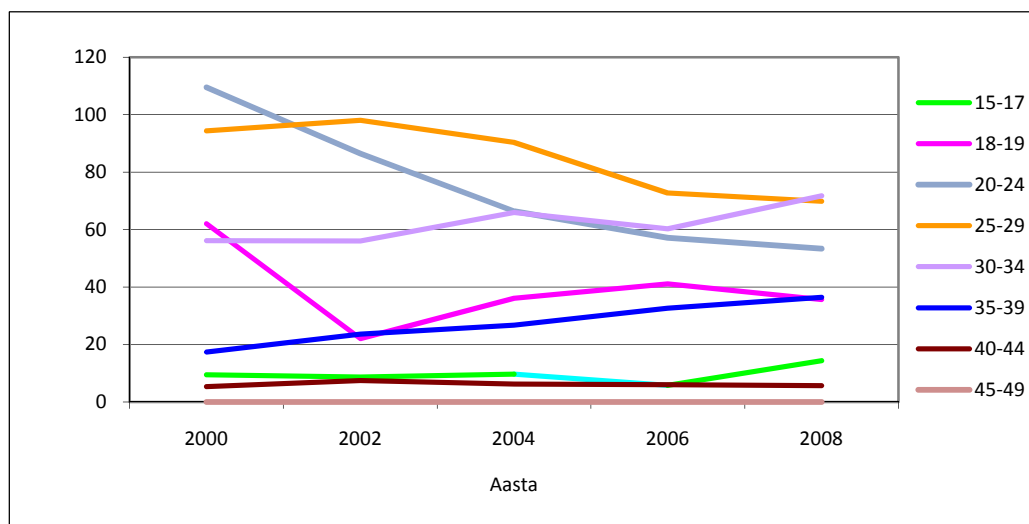
Allikas: Eesti Statistikaamet



Joonis 3. Sündimuse üldkordaja 1000 naise kohta Viljandimaal ja Eestis

Allikas: Eesti Statistikaamet

Keskmine emakssaamise vanus lükkub üha kaugemale. Eesti keskmise sünnitaja vanus on 28 eluaastat ning see vanus tõuseb igal aastal umbes kahe kuu võrra, esmasünnitaja keskmine vanus on 25,5 aastat. 2008. aastal sündis pea kolmandik Viljandimaa lapsi (37%) üle 30-aastastel emadel. Ligi 30 protsenti lapsi sündis 20–24-aastastel emadel. Samas on ka väga noorte, kuni 17-aastaste sünnitajate osakaal tõusva trendiga (3,5%) (vt joonis 4).

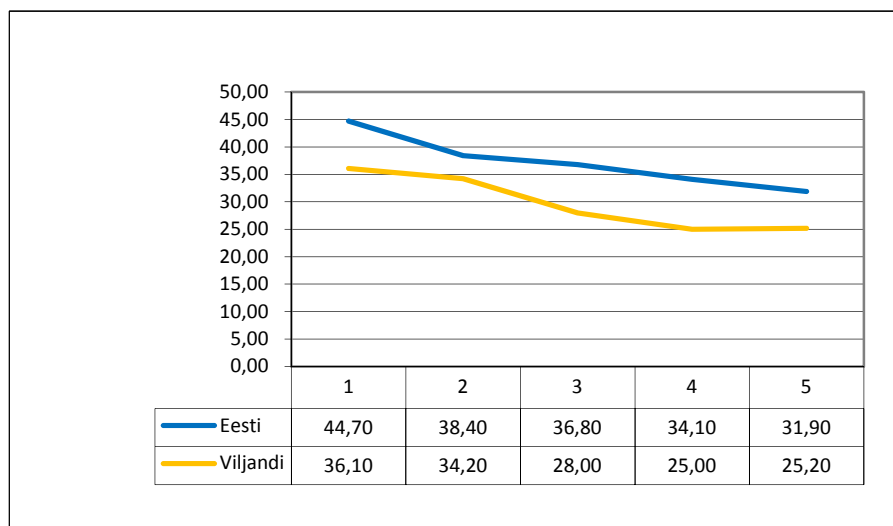


Joonis 4. Sündide vanuskordaja Viljandimaal vanusegruppide kaupa 1000 naise kohta

Allikas: Tervisestatistika ja terviseuuringute andmebaas

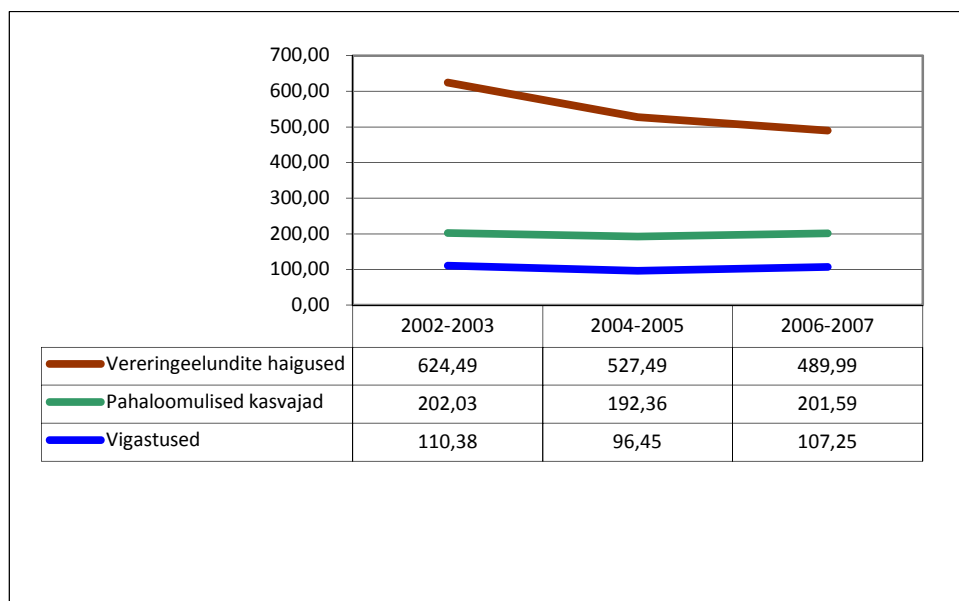
Sotsiaalministeeriumi andmetel on abortide arv Eestis aasta-aastalt vähenenud, sama trend iseloomustab ka Viljandimaa abordikõverat. Ekspertide hinnangul langustrend jätkub. Kui veel aastatuhande alguses tehti aborte niisama palju, kui sündis lapsi, siis viimane statistika näitab, et üha enam otsustatakse lapse sünni kasuks. Üsna kindlalt saame väita, et siin on suur teene rasedumisvastaste vahendite valikul ja kättesaadavusel ning teadlikkuse ja informeerituse paranemisel.

Samas globaalses mõttes näitajad väga positiivsed ei ole, kuna Eestis on abortide suhtarv võrreldes Lääne-Euroopa maadega kaunis suur. Näiteks Soomes on abortide suhtarv ligi kolm korda väiksem kui Eestis.



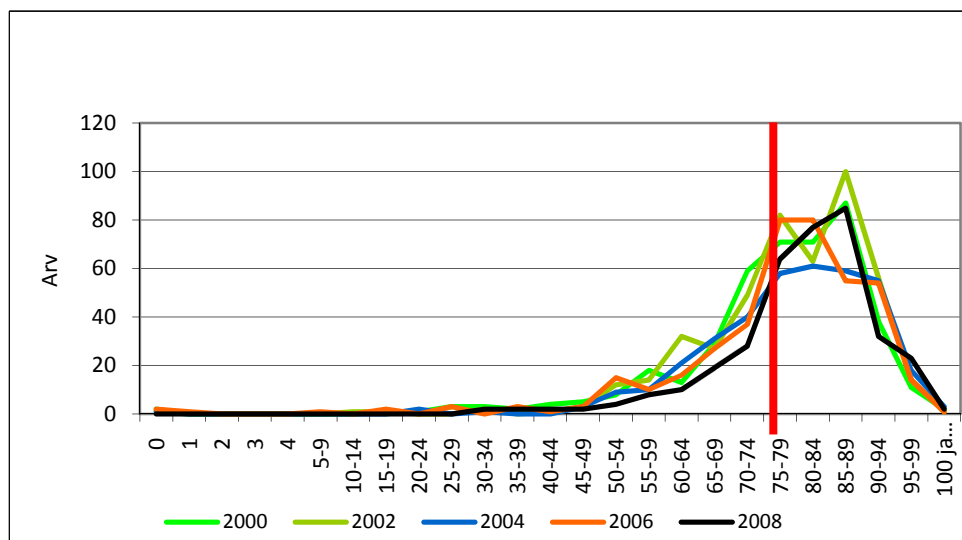
Joonis 5. Abortiivsuskindaja e abortide arv 1000 fertiilses eas naise kohta
 Allikas: Tervisestatistika ja terviseuuringute andmebaas

Tervist või selle puudumist saab mõõta mitut moodi. Kindlaks mõõdupuuks on suremusolukord ja -trend. Inimese surm on üks väheseid absoluutseid asju meie suhtelises maailmas. Eriti kõrged on vereringeelunditehaigustesse, pahaloomulistes kasvajatesse ning vigastustesse ja mürgistustesse suremuse näitajad. Südame- ja veeresoonkonnahaigustesse suremus on kerge langustrendiga, kuid samas on see näitaja väga tundlik sotsiaalsetele muutustele, nagu on seda ka vigastussuremus (vt joonis 6).



Joonis 6. Suremuskordaja 100 000 elaniku kohta Viljandimaal
 Allikas: Eesti Statistikaamet

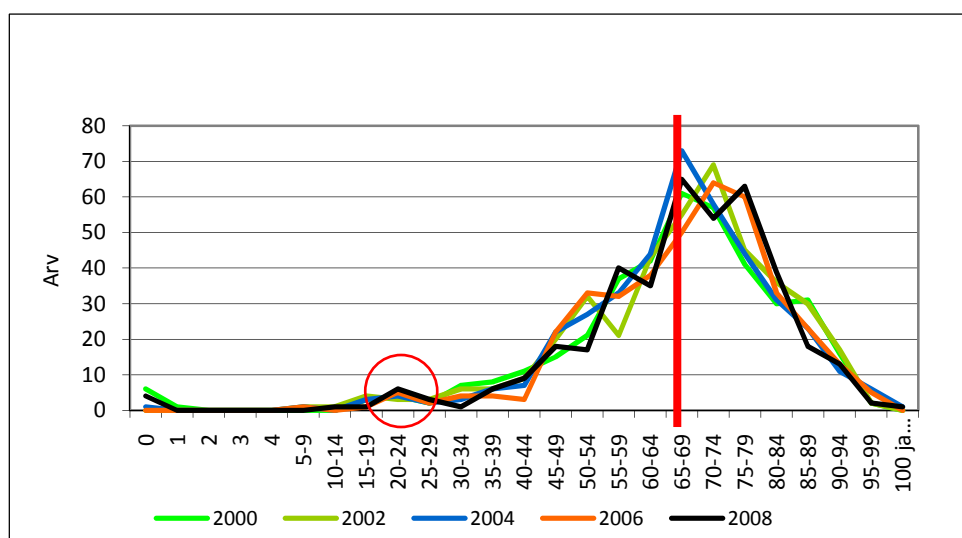
Statistikaameti andmetel oli 2008. aastal Eesti keskmine oodatav eluiga 74,06 aastat. Meeste keskmine oodatav eluiga oli 68,59 aastat ja naistel 79,23 aastat. Pikaajaliste rahvusvaheliste uuringute põhjal on selgitatud, et suremust mõjutab suur hulk sotsiaalmajanduslikke näitajaid. Eestis on nende seas kõige olulisem sugu (vt joonis 7 ja 8).



Joonis 7. Viljandimaa naiste suremus vanuse järgi

Allikas: Eesti Statistikaamet

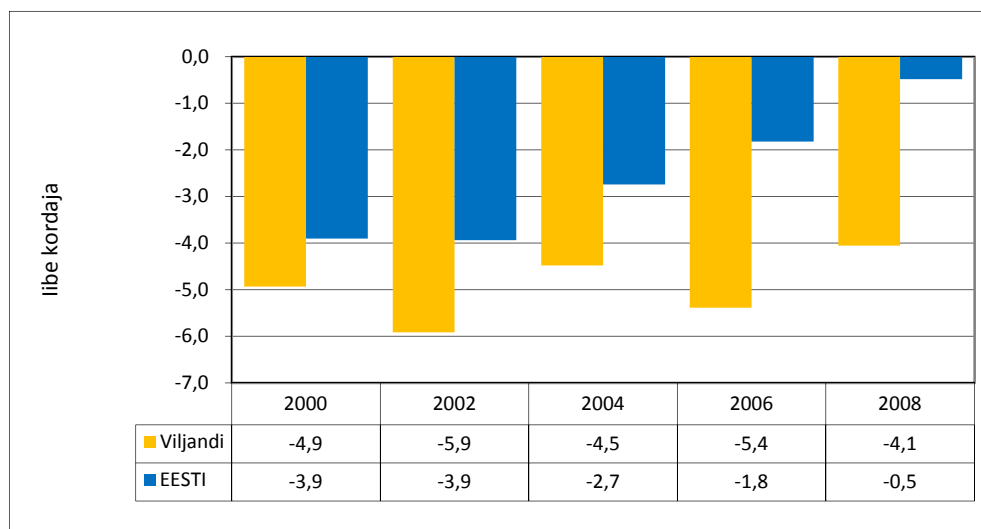
Suremuse põhjusena on meestel väga olulisel kohal välispõhjused. Välispõhjuste poolt esilekutsutud surmade tõttu kaotatud aastad moodustavad üle 30% enneaegsete surmade tõttu kaotatud eluaastatest. See protsent on nii suur selle tõttu, et tegemist on suhteliselt noores eas surnud inimestega (vt joonis 8).



Joonis 8. Viljandimaa meeste suremus vanuse järgi.

Allikas: Eesti Statistikaamet

Alates 1991. aastast on Viljandimaa loomulik iive olnud negatiivne. Kõige suurem iibe langus oli 1998 aastal, mil Viljandimaa iive oli - 367. Aastaks 2008 on iibenäitajad paranenud (-226), kuid võrreldes Eesti keskmisega on Viljandimaal iibe näitajad väga halvad (vt joonis 9).

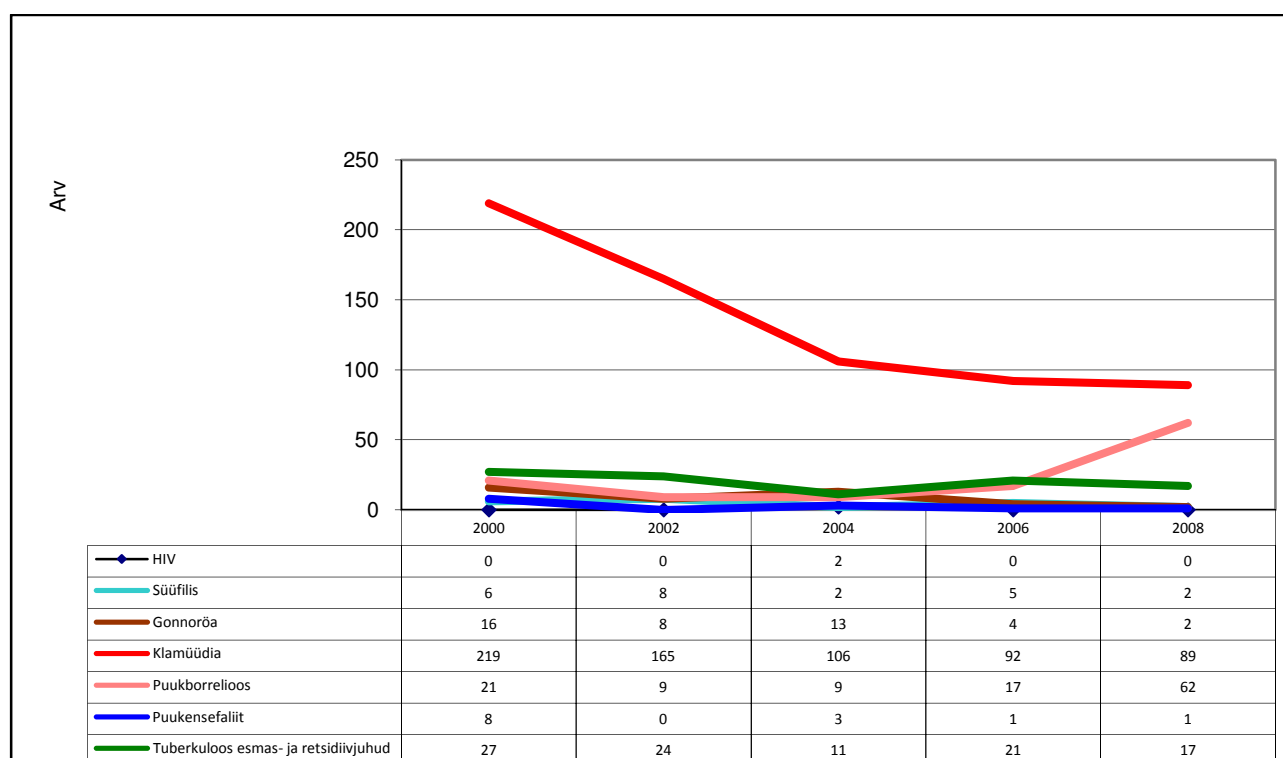


Joonis 9. Eesti ja Viljandimaa loomuliku iibe võrdlus

Allikas: Eesti Statistikaamet

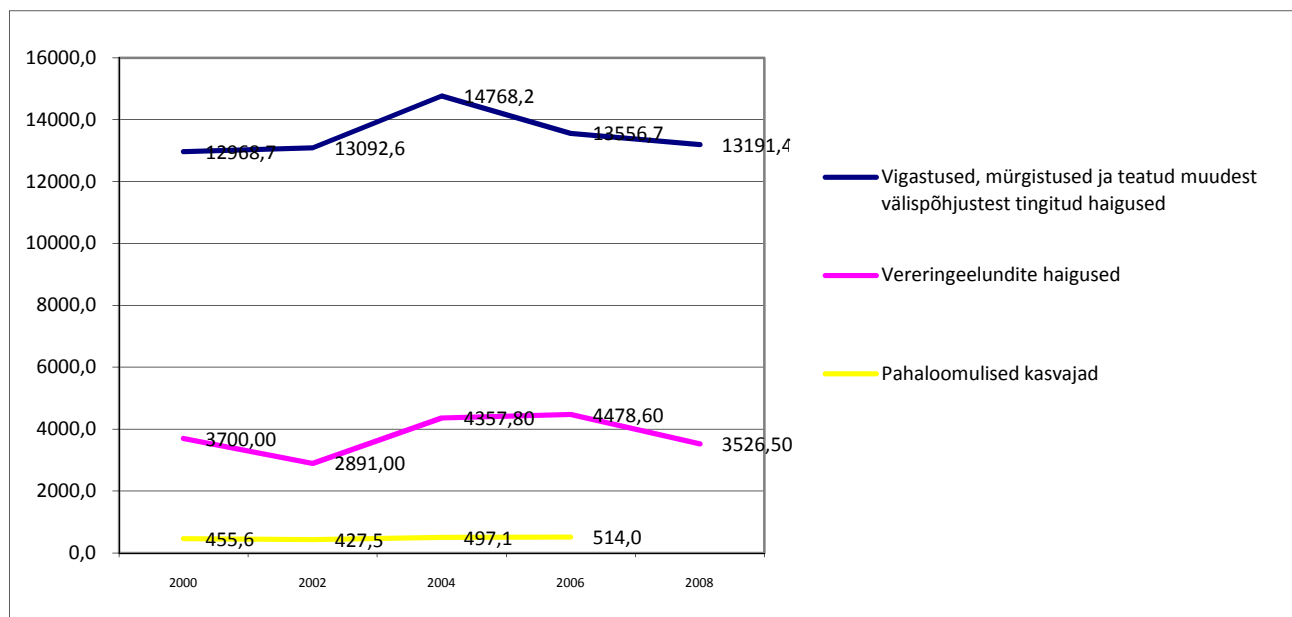
Suurimat haiguskoormust põhjustavaks haigusrühmaks Eestis on südame- ja veresoonehaigused, järgnevad kasvavad ja esinemissageduselt kolmandal kohal on vigastused, mürgistused ja muudest välistest põhjustest tingitud haigused. Viljandimaa statistika näitab, et enim registreeritakse esmahaigestumusena vigastusi (vt joonis 11).

Kui 2000. aastal iseloomustas Viljandimaad suurenenud haigestumus sugulisel teel levivatesse haigustesse, siis tänaseks saame väita, et sugulisel teel levivate haiguste – süüfilis, klamüüdiaos – osakaal on langustrendiga. Mitmete teiste nakkushaiguste puhul võib täheldada neile tavapärasest kordajate kõikumist. Samas on siingi positiivseid tendentse, nt puukborrelioosi esinemissageduse tõus (vt joonis 10).



Joonis 10. Nakkushaigustesse esmase haigestumuse kordaja 100 000 elaniku kohta Viljandimaal

Allikas: Terviseameti Lõuna talituse Viljandimaa esindus

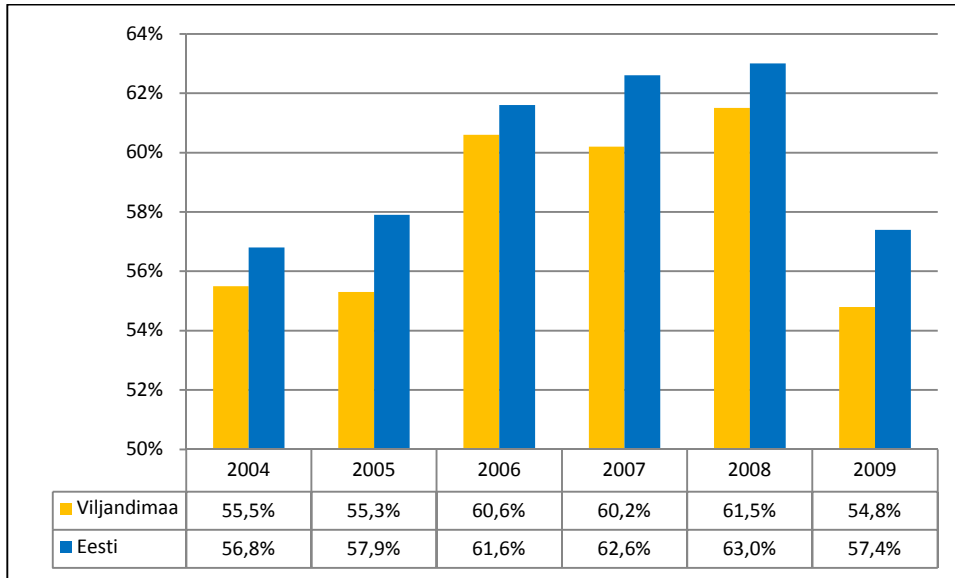


Joonis 11. Esmahaigestumuskordaja 100 000 elaniku kohta Viljandimaal
 Allikas: Tervise Arengu Instituut

2. SOTSIAALNE SIDUSUS JA VÕRDESED VÕIMALUSED

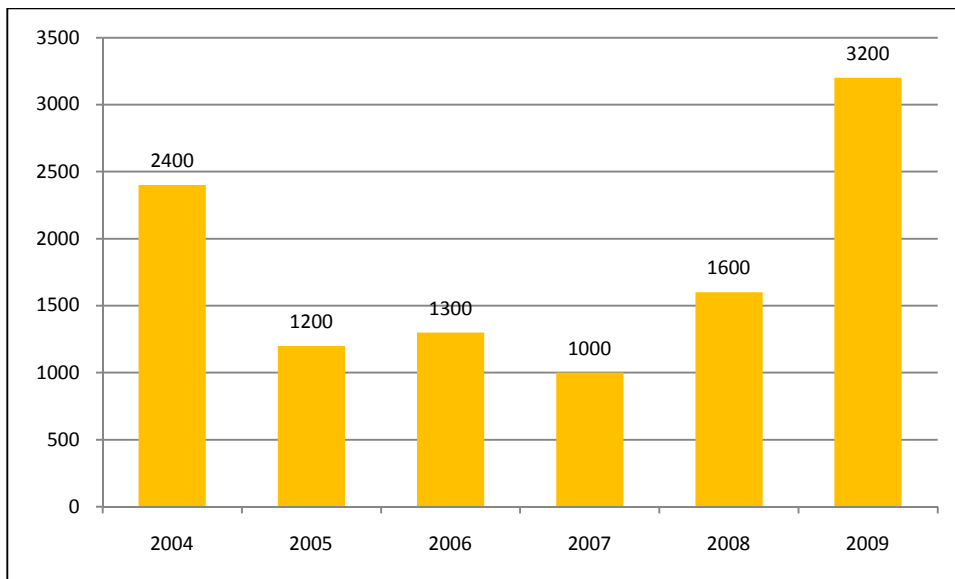
2.1. Tööturu situatsioon

Tööturul toimusid 2009. aastal olulised muutused, mis omakorda mõjuvad negatiivselt inimeste tervisele ja tervisekäitumisele. Töötusega kaasnev stress omab negatiivset mõju vaimsele tervisele, väiksem sissetulek võib vähendada arstiabi ja ravimite kättesaadavust, mõjutada toitumist jne.



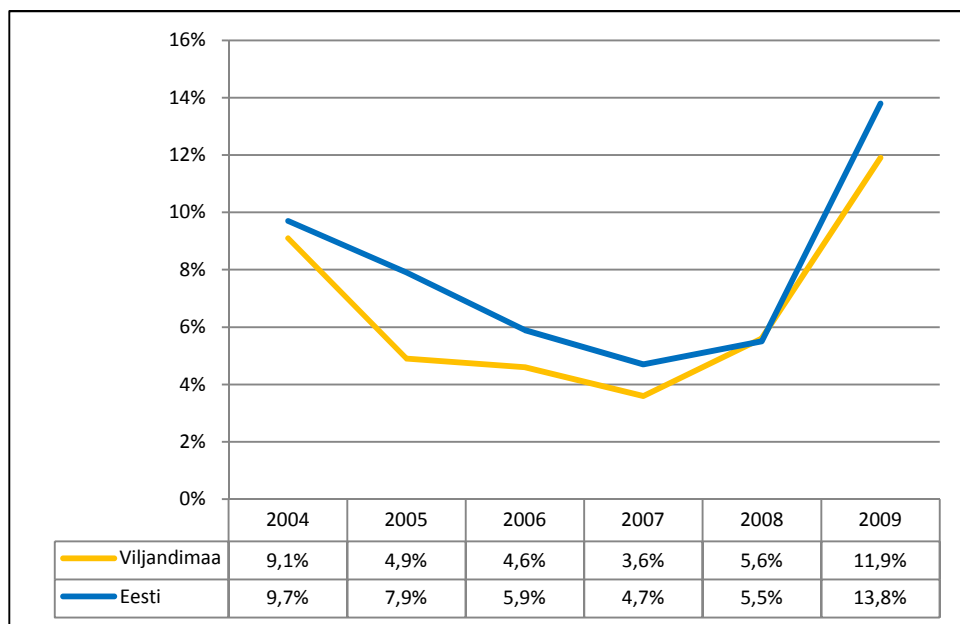
Joonis 12. Tööhõive määr Viljandimaal ja Eestis

Allikas: Eesti Statistikaamet



Joonis 13. Töötute arv Viljandimaal

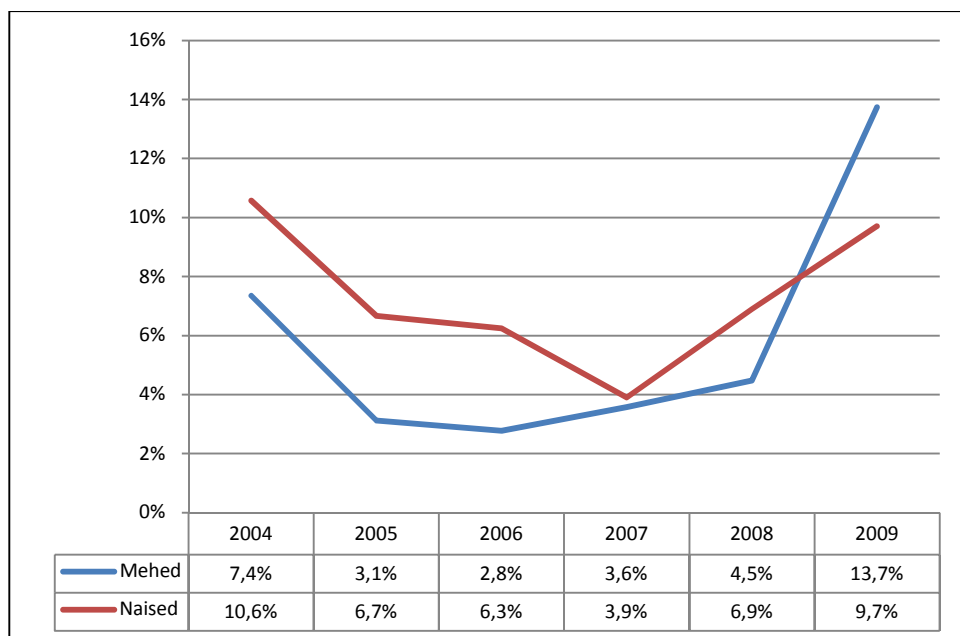
Allikas: Eesti Statistikaamet



Joonis 14/1. Töötuse määr Viljandimaal ja Eestis

Allikas: Eesti Statistikaamet

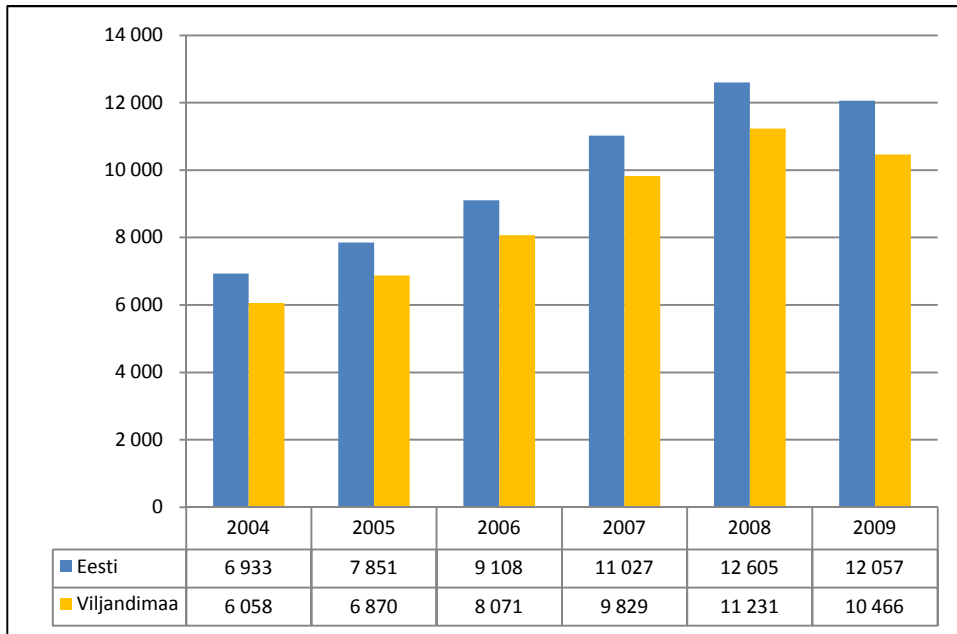
Majanduskriisi ajal tabas töötus mehi valusamalt kui naisi – meeste töötuse määr tõusis kõrgemale kui naiste oma. Eesti rahvatervises on suureks probleemiks meeste varane suremus võrreldes naistega ja noorte meeste vigastussurmad. Samuti on probleemiks meeste enesetapud ja alkoholitarbimine. Majanduslikult rasketel aegadel võivad need probleemid süveneda.



Joonis 14/2. Meeste ja naiste töötuse määr Viljandimaal

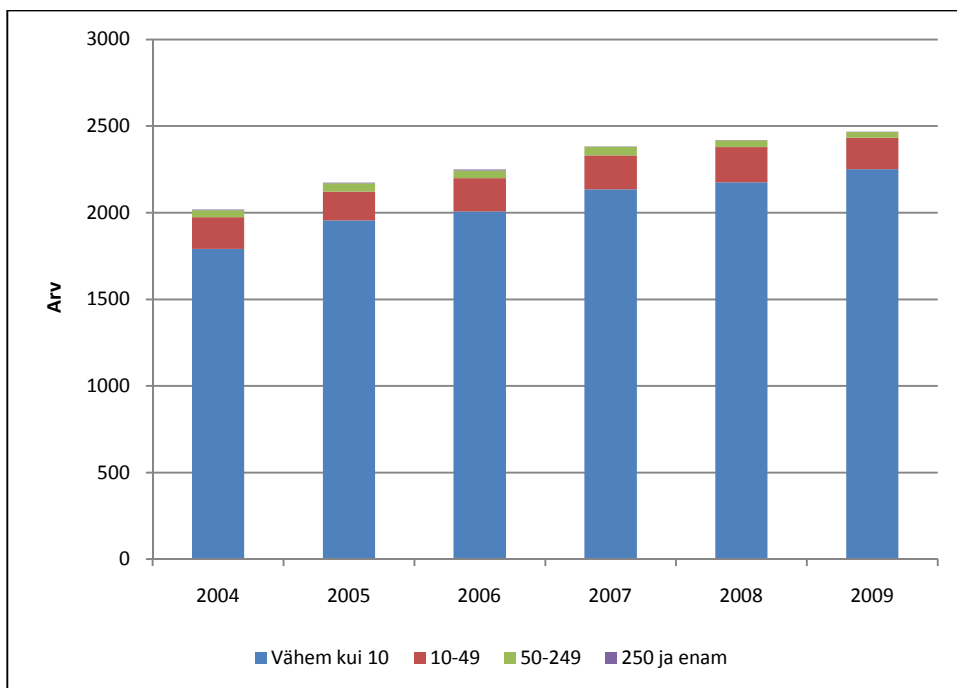
Allikas: Eesti Statistikaamet

Tööhõive on avaldanud otseselt mõju ka inimeste sissetulekule: majanduskasvu perioodil kasvas brutotulu kiiresti, 2009. aastast võib täheldada keskmise brutotulu langust.



Joonis 16. Palgatöötajate kuukeskmine brutotulu Viljandimaal ja Eestis

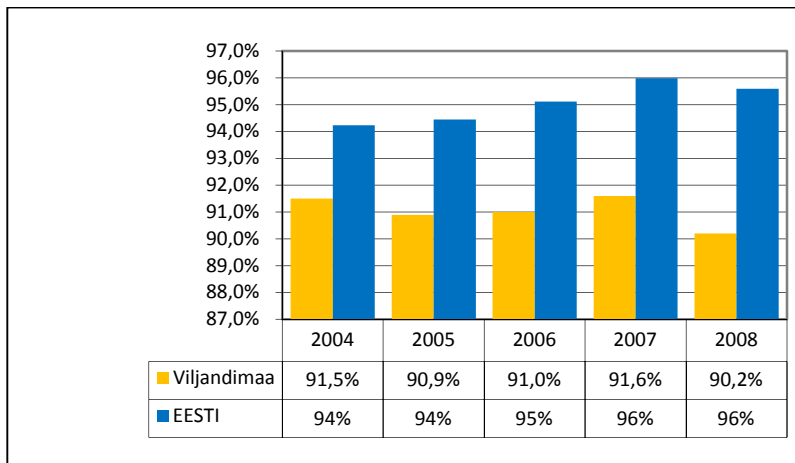
Allikas: Eesti Statistikaamet



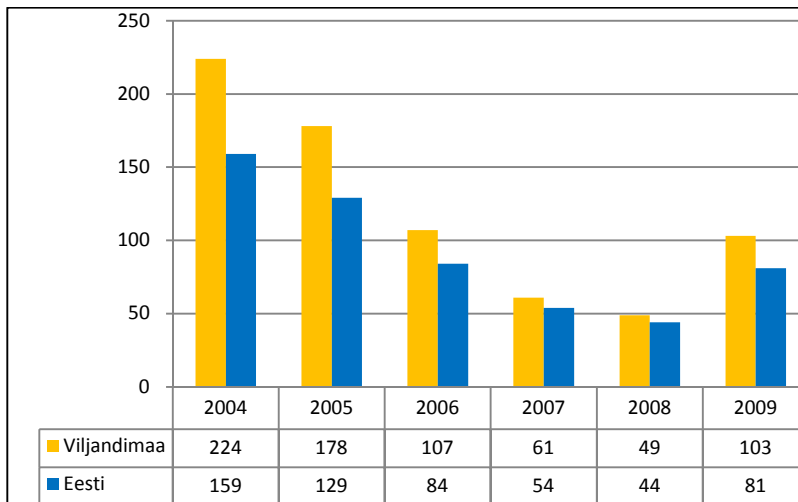
Joonis 17. Viljandimaa majanduslikult aktiivsed ettevõtted töötajate arvu järgi

Allikas: Eesti Statistikaamet

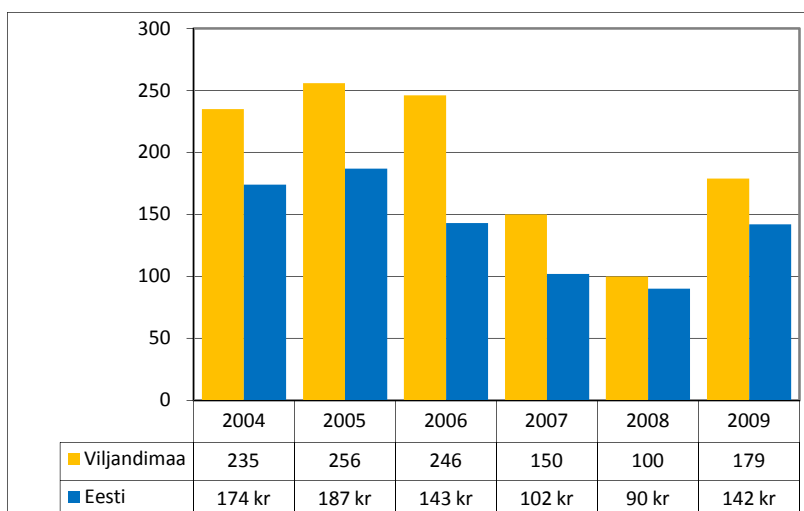
2.2. Toimetulek



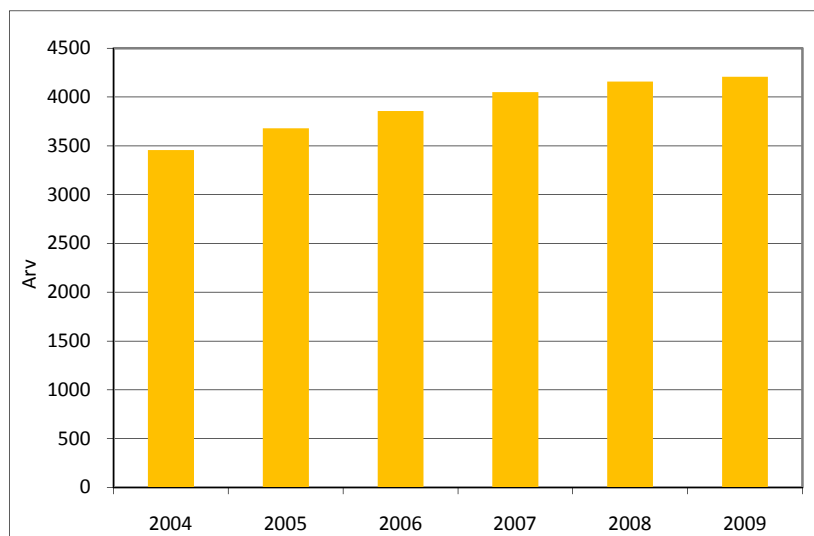
Joonis 17. Ravikindlustust omavate isikute osakaal Viljandimaal ja Eestis
Allikas: Eesti Haigekassa



Joonis 18. Rahuldatud toimetulekutoetuste taotluste arv 1000 elaniku kohta
Allikas: Eesti Statistikaamet

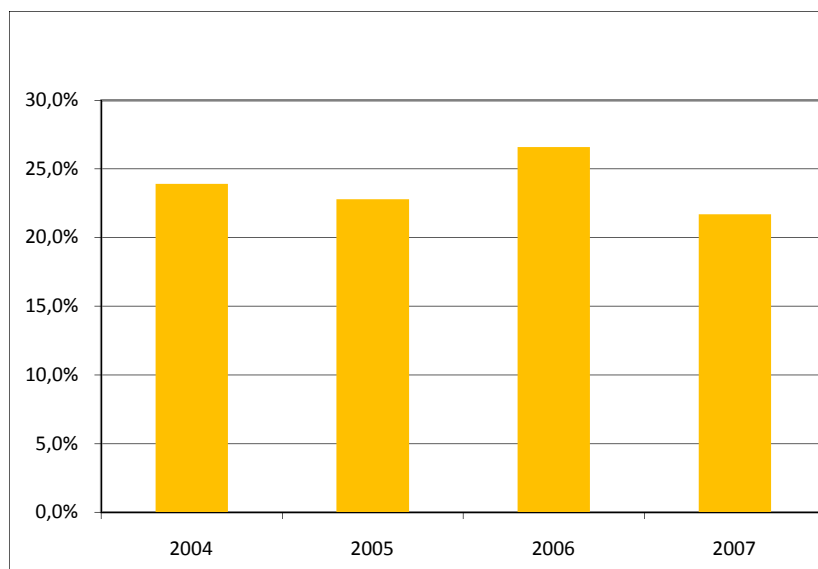


Joonis 19. Aastas ühele elanikule välja makstud toimetulekutoetus kroonides – Viljandimaa ja Eesti
Allikas: Eesti Statistikaamet



Joonis 20. Puudega isikud Viljandimaal

Allikas: Eesti Statistikaamet



Joonis 21. Viljandimaa inimesed, kelle elamistingimused on alla ühiskonna keskmist elatustaset või üldiselt aktsepteeritud ja soovitud taset

Allikas: Eesti Statistikaamet

Sotsiaalteenused

Vanemliku hooleta lapsed. Vanemliku hooleta lapsi on omavalitsuste poolt koostatud statistika aruannetes olnud maakonnas aasta lõikes ca 20. 2006. aastast hakati lisaks vanemliku hooleta lastele kaardistama ka abivajavaid lapsi ja neid on kokku Viljandi maakonnas igal aastal üle saja. Väljaspool bioloogilist peret kasvab Viljandi maakonnas ca 1% lastest ja vastab vabariigi keskmisele näitajale. (vt tabel 3 ja 4.)

Tabel 3. Arvele võetud vanemliku hooleta ja abivajavad lapsed.

Aasta	Arvele võetud	Hoolekandeesutusse paigutatud	Perekondadesse paigutatud
2006	150	11	22
2007	139	13	22

2008	151	7	18
2009	145	6	9

Allikas: Viljandi Maavalitsus

Tabel 4. Väljaspool bioloogilist peret kasvavad lapsed (eestkostel, perekonnas hooldusel, asenduskodus).

	2005	2006	2007	2008	2009
Laste arv	153	142	137	132	146

Allikas: Viljandi Maavalitsus

Asenduskodud. Viljandi maakonnas on vanemliku hooleta lastele pakutud asenduskodu kolmes erinevas lastekodus:

- Väikemõisa Väikelastekodu (1948);
- Viiratsi Lastekodu (1938);
- Viljandi Lasteabi- ja sotsiaalkeskus (1994).

Alates 01.03.2008. on Viljandi maakonnas kolm asenduskoduteenust pakkuvat asutust koondatud ühiseks asutuseks – Viljandi Lasteabi- ja Sotsiaalkeskuseks.

Tabel 5. Riigi eelarvest finantseeritavate lastekodude (asenduskodude) kohtade/laste arv

2000	2001	2002	2003	2004	2005	2006	2007	2008	2009
126	123	120	115	110	110	124	107	98	88

Allikas: Viljandi Maavalitsus

Asenduskodus elavate laste arv on vähenenud. Asenduskoduteenuse vajaduse vähenemisel Viljandi maakonnas on mitmeid erinevaid põhjusi. 2004. aastal oli Viljandi maakonna asenduskodudes lapsi 14 eri maakonnast, 2009. aastal 6 maakonnast. Teiste maakondade vajadus asenduskoduteenuse järele on vähenenud ja teenuse korraldamise põhimõtteks on, et laps peab saama asenduskodu oma maakonnas (vt tabel 6).

Tabel 6. Riikliku lastehoolekande rahastamine.

Aasta	Lapse pearaha	Puudega lapse lisa pearahale	Alla3 a lapse lisa	Puudega osaline hooldus	lapse riiklik
2001	4 160				
2002	4 350	870	870	2 200	
2003	4 795	830	830	4 500	
2004	5 620	1 030	1 030	4 500	
2005	5 900	1 010	1 010	4 510	
2006	6 700	1 775	1 775	5 750	
2007	8 000	3 115	3 115	5 750	
2008	10 000	6 000	6 000	5 750	
2009	10 000	6 000	6 000	6 250	
2010	10 000	6 000	6 000	6 250	

Allikas: Viljandi Maavalitsus

Teised hoolekandeteenused Viljandi Lasteabi- ja sotsiaalkeskuses. Peale asenduskoduteenuse osutatakse veel osalist riiklikku hoolekannet raske ja sügava puudega lastele (27 lapsele) ja lapsehoidu. Lapsehoiuteenust pakutakse nädalavahetustel ja koolivaheaegadel, vajadusel pärast koolipäeva. Lisaks pakutakse Väikemõisas ka turvakoduteenust. Viiratsis on noortemaja, mida kasutatakse Viljandi linna loal, kuni valmivad Viljandi linna peremajad. Uute peremajade ehitus Viljandi linna (2) ja Väikemõisa (2) algab 2010. aastal ja prognoositavalt peaksid nad valmima 2011 sügiseks.

Viljandi Lasteabi- ja Sotsiaalkeskuse peamajas töötab MTÜ Jaagu Põhikool (alates 01.09.2008), kus õpib 40 õpilast, neist Viljandimaalt 32, lisaks on ka lasteaed seitsmele lapsele ja majas töötab rehabilitatsioonimeeskond.

Perekonnas hooldamine. Perekonnas hooldusel olevate laste arv ja hooldusperede arv on vähenenud. Põhjuseks on hooldatavate laste erivajadused, mida on peredel keeruline rahuldada, ja infosüsteemi puudulik toimimine (kui pere ja laps on erinevatest omavalitsustest ja laps ei ole veel asenduskodus); mingil määral mõjutab ka vähene riigipoolne toetus, mis ei kompenseeri pere kulutusi ega võimalda perel olla professionaalne hoolduspere (vt tabel 7).

Tabel 7. Perekonnas hooldusel olevad lapsed.

	2005	2006	2007	2008	2009
lapsed	42	21	17	18	18
pered	36	16	15	15	13

Lapsehoiuteenus. Teenuse eesmärk on toetada lapsevanemat lasteaiakohtade puudumisel ja raske või sügava puudega lapse hooldamisel. Viljandi maakonnas on väljastatud tegevusluba kahele lapsehoiuteenuse osutajale: Viljandi Lasteabi- ja Sotsiaalkeskusele (puudega lapsed) ja OÜ-le Kukeräädsik (eelkooliealised lapsed) (vt tabel 8).

Tabel 8. Lapsehoiuteenuse maksimaalse maksumuse otsustab vabariigi valitsus.

	2007	2008	2009	2010
Teenuse hind aastas lapse kohta	2580	5800	5800	5800

Allikas: Viljandi Maavalitsus

Hooldekoduteenus.

Tabel 9. Viljandimaal pakutav hooldekoduteenus 2004 – 2009.

Teenused	2004 Kohti / isikud a lõpus	2005 Kohti / isikud a lõpus	2006 Kohti / isikud a lõpus	2007 Kohti / isikud a lõpus	2008 Kohti / isikud a lõpus	2009 Kohti / isikud a lõpus	Märkused
Hooldekodud	10	10	10	10	10	11	* - püsivalt on HK-s ikka 26 kohta, kuid talvel oli vajadus paigutada rohkem eakaid
(Kolga-Jaani HK,	12 / 12	12 / 12	19 / 17	19 / 17	19 / 16	19 / 18	
Kõpu HK,	17 / 15	20 / 22	21 / 19	21 / 20	21 / 20	26 / 22	
Kärstna HK,	28 / 28	26 / 25	26 / 26	26 / 26	26 / 26	33* / 33	
Mõisaküla HKK,	24 / 22	24 / 20	24 / 22	24 / 24	26 / 25	26 / 23	
Paistu STK,	18 / 17	18 / 16	18 / 18	18 / 17	21 / 20	21 / 13	
Pilistvere HK,	25 / 25	26 / 26	25 / 24	24 / 24	24 / 24	26 / 26	
Polli HK,	22 / 21	23 / 23	26 / 26	26 / 26	26 / 26	26 / 25	
Pärsti Pansionaat,	42 / 42	42 / 42	44 / 43	44 / 42	44 / 44	44 / 43	
Viiratsi HKK,	37 / 37	40 / 40	40 / 39	44 / 44	44 / 40	44 / 37	
Viljandi HK,	31 / 31	31 / 31	31 / 31	31 / 30	25 / 25	30 / 24	
Mulgi Häärber)						64 / 14	
Tasulist hooldust ja / hooldusravi pakuvad veel:							
SA Viljandi Haigla						40 / 40**	
SA Abja Haigla						30 / 20**	
SA Lõhavere Ravi- ja Hoolduskeskus						30 / 20**	

Allikas: Viljandi Maavalitsus

Tabel 10. Sotsiaalteenused Viljandimaal 2004 – 2009.

Sotsiaalteenused	2004	2005	2006	2007	2008	2009
	Kohti / isikud a lõpus					
Päevakeskuse teenused (Päevakeskus Inkeri, Viiratsi HKK, Võhma LV, Abja VV, Tarvastu VV)	3	3	3	3	4	5
Varjupaiga teenus-asutuste arv (EELK Viljandi Pauluse koguduse Viljandi Lasteturvakodu, Viljandi Täiskasvanute Turvakodu, Naiste Varjupaiga Viljandi Naiste Varjupaik,	1	2	2	2	3	4

Viljandi Lasteabi- ja Sotsiaalkeskus)						
Eluasemeteenus sotsiaalkorterites, -pindadel, tugikodus (Pärsti VV, Viiratsi VV, Viljandi LV, Võhma LV, Kõo VV, Paistu VV, Halliste VV – ainult 2008. a; 2009. a lisandus Mõisaküla LV) + 3 on munitsipaalorteris elavatele isikutele sotsiaalteenuste pakkumine, sotsiaalkorterit kui sellist ei ole (Saarepeedi VV, Suure-Jaani VV, Tarvastu VV – vaid 2008. a)	4	6	6	6	7+3	7+2
Asenduskoduteenus (Väikemõisa Väikelastekodu Viiratsi Lastekodu Viljandi Lasteabi- ja Sotsiaalkeskus)	3 40 / 35 40 / 36 21 / 21	3 40 / 36 40 / 32 54 / 54	3 40 / 41 40 / 32 51 / 51	3 40 / 34 30 / 28 57 / 46	1 80 / 93	1 60 / 60 (27 vanem avaldus)
Psüühiliste erivajadustega täiskasvanud inimeste hoolekandeteenused Alates 2009 on Erihoolekandeteenused <u>Isikud teenusel aasta lõpus</u> (MTÜ Päevakeskus Vinger MTÜ Töötoad MTÜ Viljandimaa Singel SA Tarvastu Erihooldekodu (2009 OÜ Pariisi Erihoolduskeskus) SA Viljandi Haigla Viljandi Lasteabi- ja sotsiaalkeskus- alates 2009 enam ei osuta teenust Eraldi on Karula Kodu teenus NB! Siin kajastuvad aasta lõpu seisuga teenusel olevad isikud	6	6	6	6	6	6
Kohalikud omavalitsused osutavad järgmisi sotsiaalteenuseid:						
Täiskasvanud puuetega inimeste hoolekanne / alates 2009 – Puuetega inimeste hoolekanne						
Koduteenused						
Isikliku abistaja teenus						
Viljandimaa Puuetega Inimeste Koja kaudu on võimalik tellida invabussi ja viipekeele tõlki						

Allikas: Viljandi Maavalitsus

2.3. Kaasatus kogukonna tegevustesse

Kogukonna motivaatorid

Maakonna elanike aktiveerimiseks tunnustatakse inimesi, kes oluliselt mõjutavad paikkonna eluolu. Tunnustamise eesmärk on pöörata avalikku tähelepanu ning avaldada tänu ühele või mitmele Viljandimaa elanikule, kes oma tööalase või ühiskondliku tegevusega on mingi valdkonna arendamisel maakonnas silma paistnud.

Viljandimaa kõrgeimaks tunnustuseks on Viljandi maavanema poolt välja antav Viljandimaa vapimärk. Vapimärk antakse inimesele, kes on oma töö ja tegevusega eriti silmapaistvalt kaasa aidanud maakonna arengule. Lisaks väljastab maavanem alates 2002. aastast aasta tervisedendaja tiitlit, mille eesmärk on tunnustada inimesi, kelle töö, tegevus ja isiklik eeskuju tervise edendamise valdkonnas on aasta jooksul silma paistnud erilise tulemuslikkusega ning mõjutanud oluliselt selle valdkonna arengut Viljandimaal.

Täiskasvanud õppija nädala raames innustatakse Viljandimaa inimesi õppima kogu elu ning seda tunnustatakse tiitlitega aasta õppija, aasta koolitaja, aasta koolitussõbralikum organisatsioon ja aasta koolitussõbralikum omavalitsus.

Iga-aastaseks tunnustuseks ja tänuks on ka aasta õpetaja valimine. Juhendi järgi saab selle tiitli igal aastal kümme pedagoogi. Üritus toimub Viljandi maavanema koostöös omavalitsuste liidu ja Viljandimaa haridustöötajate liiduga.

Väga oluline roll on ka Viljandimaa noorsootööpreemial, mida antakse välja kolmes kategoorias: pikaajaline panus noorsootöösse, aasta tegu ja aasta koostöö. Nimetatud tunnustuse eesmärgiks on esile tõsta noorsootöösse panustanud ning valdkonda edendanud inimesi ja organisatsioone ning silmapaistvamaid ja olulisemaid algatusi, millel on oluline mõju kohalikul, maakondlikul või üleriigilisel tasandil.

Lisaks koordineerib maavanem mitmeid riiklikke tunnustamisi ja auhindade väljastamist. Tiitlid on järgnevad: kaunis kodu, aasta kultuuripärl, aasta sportlane jne.

Elanike kaasamine

Viljandi maakond on loonud mitmeid võimalusi elanike kaasamiseks erinevatesse otsustusprotsessidesse. Inimesed on kaasatud kogukonna tegevustesse läbi erinevate ühingute, seltside, kolmanda sektori ühenduste, survegruppide, vabatahtlike tegevuste jms kaudu. Kes siis omakorda esindades ühendust on kaasatud Viljandi Maavalitsus järgnevate komisjonide töösse, esindamaks oma teadmisi ja arvamust, tagamaks maakonna ühtlast arengut:

- Viljandimaa Noortekogu
- Viljandi maakonna kriisikomisjon
- Viljandimaa jahinduse tööühm
- Regionaalsete investeringutoetuste andmise programmi vahenditest toetuse taotluste prioriteetsuse hindamiseks maakondliku komisjon
- Maakonna arengunõukogu
- Planeeringute järelevalve teostamiseks moodustatud komisjon
- Ühistranspordialaste küsimuste lahendamiseks Viljandi maakonnas moodustatud komisjon
- Viljandi maakonna valimiskomisjon
- Viljandi maakonna nõustamiskomisjon
- Õigusvastaselt võõrandatud vara tagastamise ja kompenseerimise Viljandi Maakonnakomisjon
- Viljandimaa Vapimärgi Nõukogu
- Kohaliku omaalgatuse programmi raames toetuste taotluste hindamise komisjon
- Meetme "Kohalike avalike teenuste arendamine" perioodil 2009-2012 KOIT maakondlik hindamiskomisjon
- Viljandi Maavalitsuse riigivara valitsemist korraldav komisjon
- Viljandi maakonna tervisenõukogu komisjon
- Viljandi maakonna alaealiste komisjon
- Külade uuendamise ja arendamise investeringutoetuste taotluste eesmärkidele vastavuse hindamiseks ja paremusjärjestus moodustamiseks moodustatud hindamiskomisjon
- Viljandi maakonna kultuurimälestiste kaitse komisjon
- Viljandi maakonna avatud noortekeskuste projektikomisjon
- Maakondliku arendustegevuse programmi elluviimiseks Viljandimaa maakondlik komisjon
- Viljandimaa Kodukaunistamise komisjon
- Soomaa koostöökoogu komisjon
- Viljandimaa liikluskomisjon
- Tehniliste abivahendite ja rehabilitatsiooniteenuste ekspertkomisjon
- Hindamiskomisjon koolitus- ja teavitustegevuse toetuse taotluste nõuetele vastavuse hindamiseks ja paremusjärjestuse moodustamiseks

Inimeste aktiivsus ja osalusmäär paikkonna arengus on tõenduspõhiselt seotud paikkonna inimeste elukvaliteedi ja tervisega. Seega nähes arenemas erinevaid vabaühenduslikke liikumisi nagu näiteks MTÜ Ühendus Kodukant Viljandimaa, mil ühenduse liikmeid 01.01.2010 seisuga on 84 ja aktiivseid külavanemaid 9, jääb loota, et Viljandimaa rahva tervis on hea. (vt tabel 11.)

Tabel 11. Viljandimaa aktiivsete kodanikeühenduste paiknemine

Valla nimi	Tegutsev kodanikuühenduse ümarlaud (algusaasta)	Ümarlaud, ühendused	Valitud külavanemaid	Aktiivsemad külad (elanike arv)
Karksi vald	2004	12	4	Tuhalaane (123), Äriküla (119), Sudiste (139), Lilli (139), Karksi (527).
Olustvere vald	kuni 2005			
Suure-Jaani vald	2005	Sürgavere Külaselts hõlmab lisaks Sürgavere külale ka Epra ja Munsi külasid ja kaasab neid tegevusse. Jätksuutlikud seltsid on veel Kildu Külade Ühendus, Vastemõisa Naisteühendus, Ühtne Võhmaküla (Võhmaküla, Mudiste), „vanadest olijatest“ Olustvere Maanaiste Selts, Kuhjavere Külaselts. Lisaks on külaseltsid/külaliikumine arenenud veel Tääksi, Ülde, Aimla, Metsküla, Lahmuse, Lemmakõnnu ja Ivaski, Taevere, Vihi külades		
Viiratsi Vald		MTÜ Viiratsi valla külavanemate kogu	21	
Halliste vald		Vallas kokku 12 seltsi-seltsingut, nendest 9 tegelevad külaliikumisega		Uue-Karistes ja Rimmu
Tarvastu vald		Olemas ümarlaud		Kärstna, Suislepa, Väluste, Soe, Tarvastu
Ülejäänud omavalitsused on külaliikumise kontekstis vähemaktiivsed, kuid üksikuid aktiivseid külasid on sellele vaatamata.				

Allikas MTÜ Ühendus Kodukant Viljandimaa

Aast-aastalt kaasatakse Viljandimaa üldhariduskoolide, kohalike omavalitsuste ja maakonna otsustusprotsessidesse üha rohkem paikkonna noori, keda ühendavad erinevad noorteorganisatsioonid ja osaluskogud (vt tabel 12).

Tabel 12. Viljandimaa noortevolikogude (NVK) liikmeskond põhimääruste järgi 2010 aastal

Noortevolikogu	Liikmete vanus		Liikmete arv	Liikmete valiku põhimõtted
	Alampiir	Ülempiir		
Pärsti NVK	14	26	15	Valimised
Suure- Jaani NVK			19	5 Suure-Jaani Gümnaasiumist, 3 Sürgavere Põhikoolist, 3 Olustvere Põhikoolist, 3 Tääksi Põhikoolist, 3 Kildu Põhikoolist, 2 Olustvere Teenindus-ja Maamajanduskoolist
Viljandi NVK	16	23		Kuni 3 õppeasutuste (üli-)õpilasesindustest, kuni 3 Viljandi koolides mitteõppivat noort
Viljandimaa Noortekogu	30	45	35	Noortekogusse saab kuuluda igast maakonna omavalitsusest kaks põhiliiget ja üks asendusliige vanuses 15–26 eluaastat (26 kaasaarvatud), kelle on maavanemale esitanud omavalitsuses tegutsev noortevolikogu, selle puudumisel valla/linnavolikogu

Allikas: Viljandi Maavalitsus.

Lisaks eelnevatele noorteorganisatsioonidele omab väga tähtsat rolli Viljandimaa Õpilasesinduste Kogu, kuhu kuuluvad Viljandimaa üld-, kõrg- ja kutsehariduskoolide õpilasesindused ning mille üheks eesmärgiks on Viljandimaa üld-, kõrg- ja kutsehariduskoolide õpilasesinduste ühendamine ja ühistegevuse koordineerimine, tegevuse järjepidevuse tagamine. Viljandimaa Õpilasesinduste Kogus on 15 kooli.

Naabrivalvepiirkonnad

Naabrivalve on rahvusvaheline liikumine, mis seostub eelkõige kuritegevuse ennetamisega, kuid ühenduse peamiseks tegevuseesmärgiks on tegeleda turvalisuse ja heakorraga laiemas mõistes. Naabrivalvelikumisega liitumine julgustab inimesi teatama tähelepanekutest ja korrarikkumistest, millesse nad seni ei sekkunud. Inimestele lisab see turvatunnet, kui nad teavad, et häda korral ei jää naaber ükskõikseks pealtvaatajaks. 2000.–2008. aastal loodi Viljandimaal 30 naabrivalvesektorit, neis elab 783 perekonda. Enamus neist piirkondadest asub Viljandi linnas. 2008. a liitus naabrivalvega Viljandi linnas Valuoja 17a kortermaja, kus oli 14 perekonda. 2009. aastal olid aktiivsed liitujad Suure-Jaani valla elanikud. Liitujateks oli 9 perekonda Kuhjavere külas ja 10 perekonda Papioru külas.

Kultuurielus osalemise ja kultuuri tarbimise võimalus

2010. aastal on Viljandi maakonnas 29 kultuuri-, rahva-, küla- või seltsimaja, mis võimaldavad inimestel osaleda erinevates kultuuritegevustes ja olla aktiivselt kaasatud paikkonna elus. Lisaks eelnevale oli statistikaameti andmetel 2008. aastal Viljandi maakonnas 42 üldkasutatavat rahvaraamatukogu. See arv on püsinud muutumatuna vähemalt aastast 2002.

Maakonnakeskuses tegutseb Ugala teater ja kino. Hulgaliselt meelelahutust pakub 2008. aastal Viljandis avatud Eesti Pärimusmuusika Keskus. Pärimusmuusikaaidas jagub tegevust nii tantsu, muusika kui ka näitlemise vallas, samas on oodatud nii oma valdkonna professionaalid kui lihtsalt asjahuvilised. Maakonnas tegutseb hulgaliselt rahvatantsurühmasid, laulukoore, folkloorikollektiive, puhkpilliorkestreid, rahvamuusika- ning sõnakunstikollektiive.

Tabel 13. Rahvakultuuriga tegelejate arv Viljandimaal

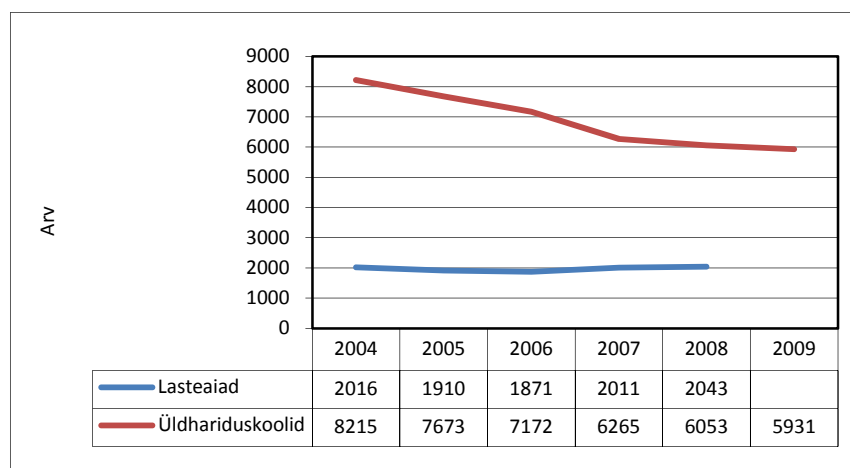
Rahvakultuuriga tegelejad	lapsed	noored	täiskasvanud	eakad	Kokku
Viljandimaa 2008	1843	411	1180	280	3714
Viljandimaa 2009	2281	750	1582	326	4939

Allikas: Rahvakultuuri Arendus- ja Koolituskeskus

Viljandi maakonna suurimad rahvakultuurisündmused on maakonna laulu- ja tantsupidu, mille sihtgrupp on lasteaia lastest kuni täiskasvanute kollektiivideni; memme-taadi suvepidu, mis toimub koostöös nelja maakonnaga ning on iga nelja aasta tagant Viljandimaal. Kultuurisündmus on kindlasti ka Viljandi Pärimusmuusika Festival, mida korraldab Eesti Pärimusmuusika Keskus.

3. LASTE JA NOORTE TURVALINE NING TERVISLIK ARENG

Seisuga 1. jaanuar 2010 oli igas Viljandi maakonna omavalitsusüksuses vähemalt üks põhikool ja üks lasteaed. Viljandimaa üldhariduskoolide õpilaste arv on aasta-aastalt kahanenud (vt joonis 22). 2008. aastal õppis Viljandimaa üldhariduskoolides 286 teiste maakondade last.



Joonis 22. Õpilaste arv Viljandimaa haridusasutustes.

Allikas: Viljandi Maavalitsus

Maakonna poolne initsiatiiv ja toetused lastele ja noortele. Kogu Eestis nii ka Viljandimaal toetab Haridus- ja Teadusministeerium riigieelarvest kohalike omavalitsusi aineseksioonide ja ühisürituste korraldamisel. Sellest summast teatud % eraldab Viljandimaa Omavalitsuste Liit piirkondlikele aineolümpiaadidele, koolispordiüritustele ja erinevatele kultuuriüritustele (laulu- ja tantsupeod, koolitants, bändide konkursid, abiturientide ball jne). Lisaks toetatakse õpetajate aineseksioonide tööd. Raha eraldamine tegevusteks käib vastavalt taotlustele ja võimalustele ning iga aasta antakse nimetatud eraldiste eest ellu viidavate tegevuste kohta välja trükis "Viljandimaa kultuuri-, noorsoo- ja spordikalender".

Laste ja noortega tegelevad asutused. 2009. aastal oli Viljandi maakonnas maavalitsuse andmetel 14 huvikooli (vt tabel 14), 19 avatud noorsootöö põhimõtetel toimivat noostekeskust/tuba ja hulgaliselt koolide ja lasteaedade juures toimivaid huviringe.

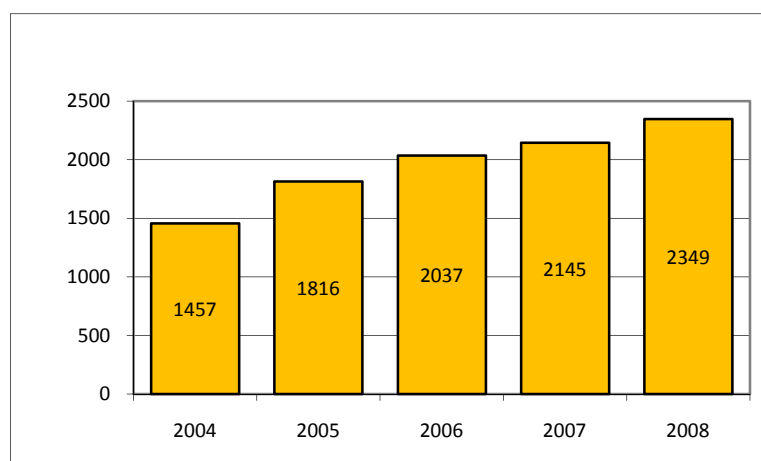
Tabel 14. Viljandi maakonna huvikoolid 2009/10 õppeaastal

Huvikool	Erialade arv	Erialad
Viljandi Huvikool	11	Eve Stuudio, kitarriõpe, kunst ja keraamika, laevamudelism, laul, lilleseade, muusika- ja kunstistuudio Tuju, pärimustuba, rahvatants, S-stuudio, võistlustants
Viljandi Kunstikool	1	Kunst
Viljandi noorte tehnikakeskus	1	Tehnikaalaste oskuste õpetamine
Viljandi Spordikool	16	Aerutamine, akadeemiline sõudmine, ilu- ja rühmvõimlemine, poiste üldarendav rühm, jalgpall, juudo, kergejõustik, korvpall, käsipall, laskmine, lauatenis, suusatamine, suusakahevõistlus ja suusahüpped, vabamaadlus, vibu, võrkpall.
MTÜ Oma Stuudio	3	Kaasaegne tants, väikekannel, laul
Tantsu- ja Moekool Face	1	Tants
Laste- ja Noorteteater Reky	1	Teater

Viljandi Muusikakool	25	Akordion, basskitarr, dirigeerimine, eufoonium, flööt, kannel, kitarr, klarnet, klaver, kontrabass, ksülofon, laul, löötpill, löökpillid, metsasarv, oboe, orel, plokkflööt, saksofon, tensorsarv, torupill, tromboon, trompet, tšello, viiul
Abja Muusikakool	6	Klaver, akordion, kitarr, löökpillid, flööt, saksofon
Võhma Muusikakool	7	Klaver, viiul, kitarr, plokkflööt, saksofon, süntesaator, trumm
Hülle Haabi Karki Noorte Kunstistuudio	1	Kunst
Karki-Nuia Muusikakool	10	Klaver, viiul, akordion, kannel, trompet, tromboon, klarnet, saksofon, flööt, plokkflööt
Tarvaste Muusika- ja Kunstikool	7	Kunst, klaver, akordion, viiul, kitarr, flööt, saksofon
Karki-Nuia Spordikool	2	

Allikas: Viljandi Maavalitsus

Alaealiste õigusrikkumised on tõusva trendiga. Viljandi politseijaoskonna andmetel näitab viimaste aastate trend, et alaealiste kuritegude arv väheneb ja väärtegude arv kasvab (vt joonis 23).



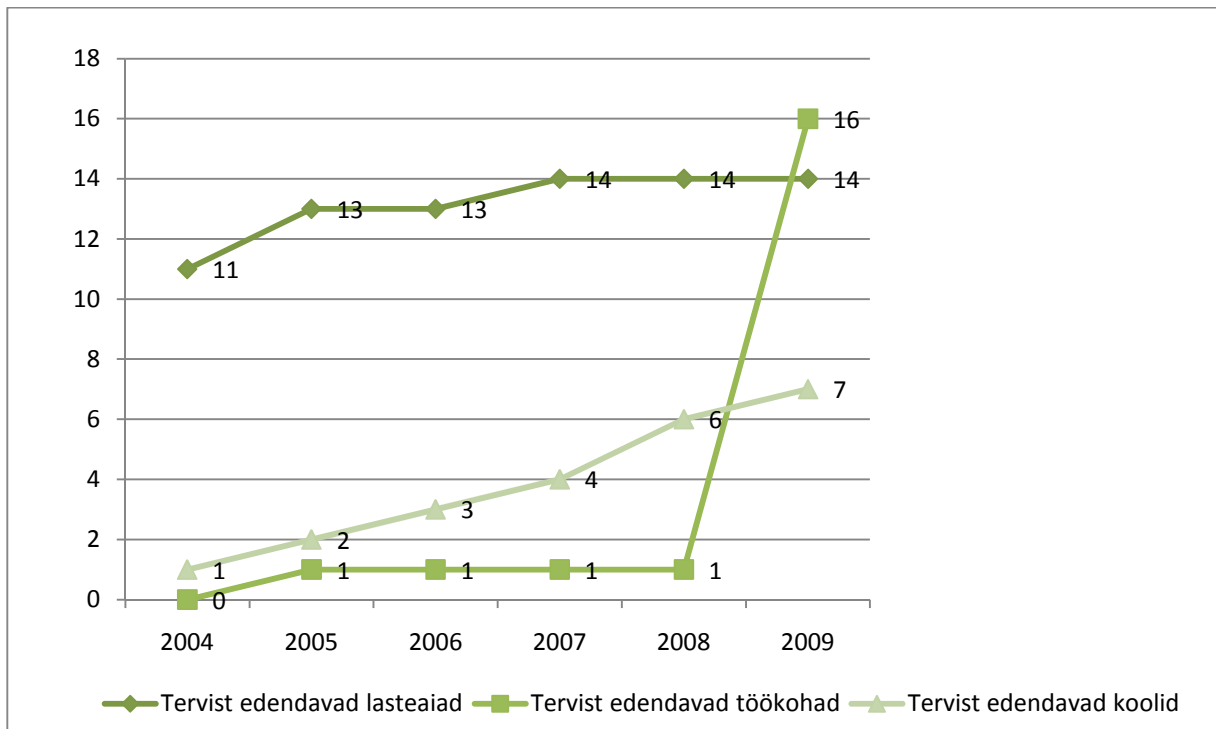
Joonis 23. Viljandimaa alaealiste õigusrikkumised (väärted + kuriteod)

Allikas: Viljandi politseijaoskond

4. TERVISLIK ELU-, ÕPI- JA TÖÖKESKKOND

Inimene on oluliselt mõjutatud teda ümbritsevast keskkonnast, räägime me siis looduslikust või tehiskeskkonnast. Tervise seisukohalt on tegureid, mis avaldavad mõju kohe, kuid valdavalt on keskkonnast tulenevad tervist mõjutavad tegurid oma toimelt pikaajalised. Eesti rahvastiku tervise arengukaval tuginedes on hinnanguliselt kuni kolmandik rahvastiku tervisekaotusest otseselt seotud elu-, töö ja õpikeskkonnast tulenevate teguritega.

Eelnevast lähtudes on äärmiselt oluline innustada inimesi kaasa mõtlema, kuidas muuta ennast ümbritsevat tehiskeskkonda tervist toetavamaks, samas looduskeskkonda säästes, ja ka vastavalt tegutsema (vt tabel 24).



Joonis 24. Tervist edendavate võrgustikega liitumine Viljandi maakonnas
Allikas: Tervisestatistika ja terviseuuringute andmebaas

Viljandimaal on loodud väga mitmekülgsete tingimused aktiivse ja sportliku eluviisi harrastamiseks. Maakonnas viiakse läbi pikaajalise traditsiooniga spordisuurüritusi, nagu näiteks suurjooks ümber Viljandi järve, Viljandi linnajooks, Paala järve lastejooks, Mulgi rattamaraton, Sakala mängud, Mulgi kross, V. Kalami mälestusvõistlused kergejõustikus, ümber Karksi järve jooks, Võrtsjärve mängud.

Tabel 15. Üldkasutatavad spordirajatised ja terviserajad Viljandimaal

Valla nimi	Võimla - jõusaal	Võimla	Spordihoone, spordihall, spordisaal	Siseujula	Jalgpalli staadion	Spordiväljak	Staadion	Liikumisrada	Staadion kergejõustiku ja jalgpalli-staadion
Suure-Jaani vald	2	3	1	1	1	17	1	2	2
Pärsti vald			2						
Kolga-Jaani vald			1						
Halliste vald			1			8	1		

Saarepeedi vald			2			1 + 1 golfi- väljak		3	
Viiratsi vald	1	1				3 ratsaspordi- väljakut			3
Mõisaküla linn			1				1		
Paistu vald			2			4	1 (suusastaadion)	2 + 1 krossirada (tehnikasport) + 1 lasketiir	
Võhma linn			2			1	1	1	
Kõpu vald			1			4		1 lasketiir + 1 krossirada	
Karksi vald	1	1		1	1	3 + 1 mäesuusa nõlv + 1 lumelaua nõlv		1 + 1 krossirada + 1 laskerada	2
Viljandi linn	1	1	1 (kergejõusti kuhall) + 1 aerutamisas + 1 sõudeelling	1		+ 1 jääväljak + 1 laudkattega korvpalliväljak + 1 tenniseväljak	1	+ 1 asfaltkattega rada	1 (kunstmuruga)

Allikas: Viljandimaa Spordiliit

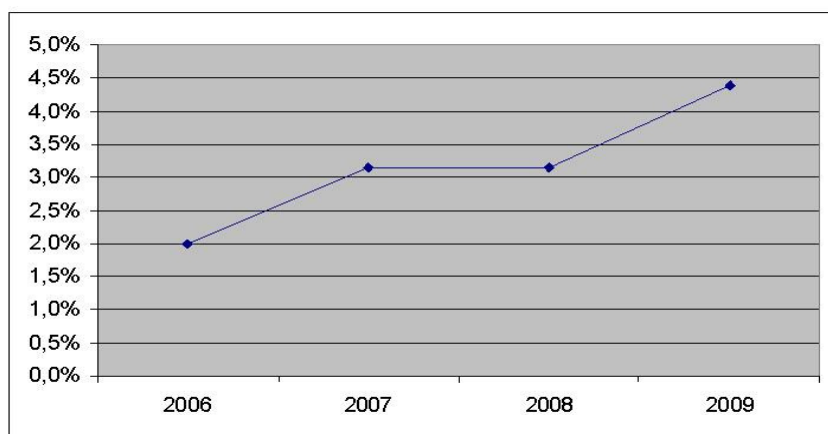
Tabel 16. Spordiklubid Viljandi maakonnas, 2003-2008

	2003	2004	2005	2006*	2007	2008
Klubide arv	49	62	68	63	62	67
Liikmete arv	3 553	3 928	3 984	2 871	2 956	2 971
Tegutsejate arv	4 475	4 696	5 077	3 881	3 704	3 740
Naised	809	888	1 004	1 024	1 073	1 093
Noored	1 902	1 688	1 755	1 859	1 965	1 827

* 2006. aastast ei hõlma spordiklubide statistika enam jahiseltse

Allikas: Statistikaamet

Viljandi maakonnas on säilinud ka koolidevaheliste võistluste süsteem ning võistluste jätkumist peetakse endiselt väga oluliseks. Toimuvad ka maakonna meistrivõistlused traditsiooniliselt harrastatavatel spordialadel ning aasta-aastalt kasvab lihtsa tervise liikumise populaarsus.

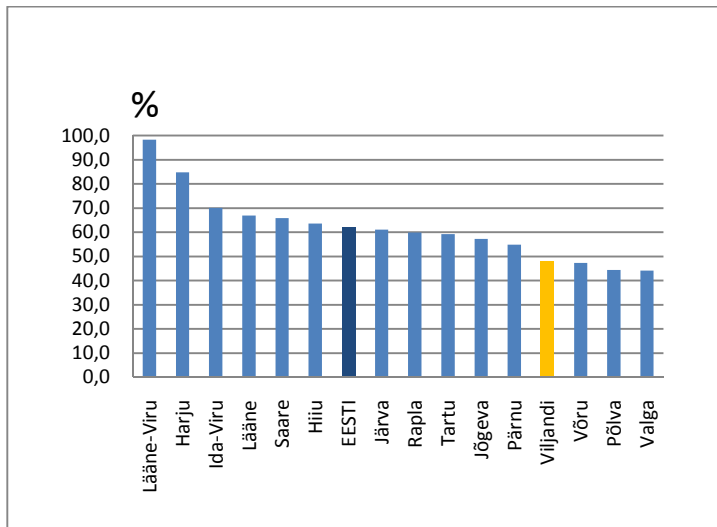


Joonis 25. Tervise liikumise kampaania „Valla/linnarahvas liikuma” osalusaktiivsus (% elanikkonnast)

Allikas: Viljandi Maavalitsus

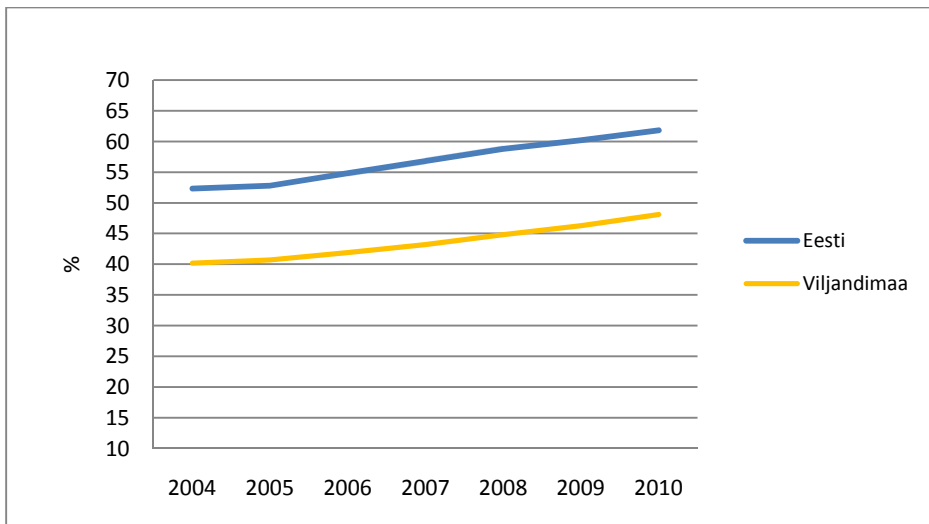
Transport ja teedevõrk. Viljandi maakonnas on kattega teede osatähtsus tõusva trendiga (vt joonis 27). Samas ei saa olukorda pidada rahuldavaks, kuna kattega teede osatähtsus Viljandi maakonna riigimaanteedel on vabariigi keskmisest endiselt tunduvalt madalam. 2010. aasta 1.jaanuari seisuga oli Eestis kattega teid keskmiselt 61,8% ja Viljandimaal 48,1%. Viljandi maakonnast väiksem on see näitaja

vaid Võru-, Valga- ja Põlvamaal (vt joonis 26). Samas suurenes kattega teede osatähtsus 2009. aastal Eestis keskmiselt 1,6% ja Viljandi maakonnas 1,8%.



Joonis 26. Kattega teede osakaal maakondade riigimaanteedel seisuga 01.01.2010

Allikas: Maanteeamet



Joonis 27. Kattega riigimaanteedel osatähtsuse võrdlus Eestis ja Viljandimaal 2004–2010

Allikas: Maanteeamet

Riikliku Teederegistri andmetel on riigimaanteedel ääres kergliiklusteid Eestis kokku 226,0 km, sellest 8,6 km ehk 3,8% Viljandimaal. Lisaks on Eestis mitte-riigiteede ääres olevaid kergliiklusteid, kuid need ei kajastu teede registris.

Ühistransport maakonnas. Viljandi maakonnas osutab avalikku teenust kaks bussiveofirmat. Nende teenindada on 50 bussiliini, neist 7 Viljandi linnas. Aastane liinitöömaht on 2,6 miljonit liinikilomeetrit. Kõikidest vallakeskustest on bussiga võimalik jõuda tööpäeva alguseks Viljandisse. Samuti on võimalik saada tööle ja kooli tõmbekeskustesse (Abja -Paluoja, Karksi-Nuia, Suure-Jaani, Võhma, Mustla ja Põltsamaa). Lisaks on valdades käigus õpilasliinid (kokku 13), mis kindlustavad õpilaste jõudmise kooli nendest piirkondadest, kus ei ole avalikku bussühendust.

Keskkonna mõjurid

Kättesaadav joogivesi. Tervisekaitsetalitus jälgib ühisveevärke, millel on vähemalt 50 tarbijat, kus kulub päevas vähemalt 10 kantmeetrit vett või mille võrgus asub tunnustatud toitlustaja (näiteks koolisöökla). Erakaevudega üldjuhul ei tegeleta. Viljandi maakonnas on joogivee peamiseks probleemiks fluori- ja rauasisaldus. Mõningal määral ka liigne mangaanisaldus. Fluoririkkaid veevärke oli 2008 aastal maakonnas 14. 2009.a.10 veevärki, kus on fluoriid üle normi 1,6-2,1 mg/l, piirnorm 1,5 mg/l.

Tabel 17. Viljandimaa ühisveevärgide kaudu joogivett tarbivate elanike arv.

Kriteerium	Veevärgide arv	% kõigist v-dest	Elanike arv 2009	% kõigist tarbijatest
Tarvitavad kvaliteedinõuetele vastavat joogivett	42	54,54	32612	88,3
tarvitavad kvaliteedinõuetele mittevastavat, kuid tervisele ohutut joogivett (raud)	25	32,46	2993	8.1
Tarvitavad kvaliteedinõuetele mittevastavat joogivett (ülenormatiivne fluoriid)	10	13,00	1332	3,6
KOKKU	77		36937	

Allikas: Terviseameti Lõuna talituse Viljandimaa esindus

Viljandi maakonnas on kvaliteetse veega veevärgid 13 omavalitsusüksuses (vt tabel 18). Vee kvaliteet paraneb iga aastaga, suurem osa veevärgi kasutajatest (2009. a andmetel 88,3%) tarbib kvaliteetset vett. Siiski tarvitab kvaliteedinõuetele mittevastavat joogivett (kõrge fluoriiditase) 1332 inimest ehk 3,6% kõigist tarbijatest, 2993 inimest ehk 8,1% kõigist tarbijatest kasutab kvaliteedinõuetele mittevastavat, kuid tervisele ohutut joogivett. Üldine trend on siiski see, et kvaliteetse vee tarbijate hulk suureneb, ning enamiku probleemsete veevärgide puhul on kavad, kuidas olukorda parandada. 2010. a on KIK-st saadud raha ja osa veevärgidest saab juba tänava oma vee korda. Suured veevärgid on korras, väikestel veevärgidel on 01.01.2013 aastani aega oma vesi kvaliteedinõuetele vastavusse viia.

Tabel 18. Vee kvaliteet Viljandi maakonna omavalitsusüksustes 2007 ja 2009 aastal.

Omavalitsus	Arvel olevad veevärgid						Mittekvaliteetse veega veevärgide osakaal, %	
	Kokku		Kvaliteetse veega		Mittekvaliteetse veega		2007	2009
	2007	2009	2007	2009	2007	2009		
Linnad								
Mõisaküla	1	1	-	1	1	0	100	0
Viljandi	4	2	3	2	1	0	25	0
Võhma	1	1	1	1	1	0	100	0
Vallad								
Abja	4	4	1	1	3	3	75	75
Halliste	4	3	-	0	4	3	100	100
Karksi	6	6	6	6	-	0	0	0
Kolga-Jaani	4	3	-	0	4	3	100	100
Kõo	6	6	5	5	1	1	17	16,7
Kõpu	1	1	1	1	-	0	-	0
Paistu	5	5	4	4	1	1	20	20
Pärsti	11	9	4	7	7	2	64	22,3
Saarepeed	4	4	1	1	3	3	75	75
Suure-Jaani	19	18	4	9	15	9	79	50
Tarvastu	9	8	4	4	5	4	56	50
Viiratsi	9	6	1	2	8	4	89	66,7
Kokku	88	77	34	44	54	33	61	

Allikas: Terviseameti Lõuna talituse Viljandimaa esindus

Normatiividele vastav heitvesi. Heitvesi on loodusesse tagasi juhitud kasutusel olnud vesi või kanalisatsiooni kaudu ärajuhitud sademevesi. Statistikaameti andmed heitvee puhastamise kohta Viljandi maakonnas on toodud tabelis 19.

Tabel 19. Heitvee puhastamine Viljandi maakonnas, 2003-2008 (tuhat m³)

	2003	2004	2005	2006	2007	2008
Heitvesi	1 503	1 493	2 333	2 062	2 330	2 620
Puhastamist vajav heitvesi	1 503	1 493	2 216	2 062	2 330	2 618
Puhastamata heitvesi	249	286	4	3	1	-
Puhastatud heitvesi	1 254	1 207	2 213	2 058	2 329	2 618
Mehaanilise puhastusega	1	1	1	1	1	6
Mehaanilise ja bioloogilise puhastusega	1 253	1 206	590	474	469	424
Biogeenilise puhastusega	-	-	1 621	1 584	1 859	2 188

Allikas: Statistikaamet

Pinnavee kvaliteedi võimalikult lähedane seisund looduslikule foonile. Jõgede füüsikalise-keemilise kvaliteedinäitajaid uuritakse Viljandi maakonnas süstemaatiliselt neljas kohas (Õhne - Suislepa, Tarvaste suue, Tännassilma - Oiu, Emajõgi – Rannu - Jõesuu). Olukorra hindamisel lähtutakse keskkonnaministri 22. juuni 2001. aasta määrusest nr 33 „Pinnaveekogude veeklassid, veeklassidele vastavad kvaliteedinäitajate väärtused ja veeklasside määramise kord”. Mõõtmistulemuste ja viidatud määruse alusel võib öelda, et vee kvaliteet füüsikalise-keemiliste näitajate alusel on Viljandi maakonnas uuritavates jõgedes väga hea või hea.

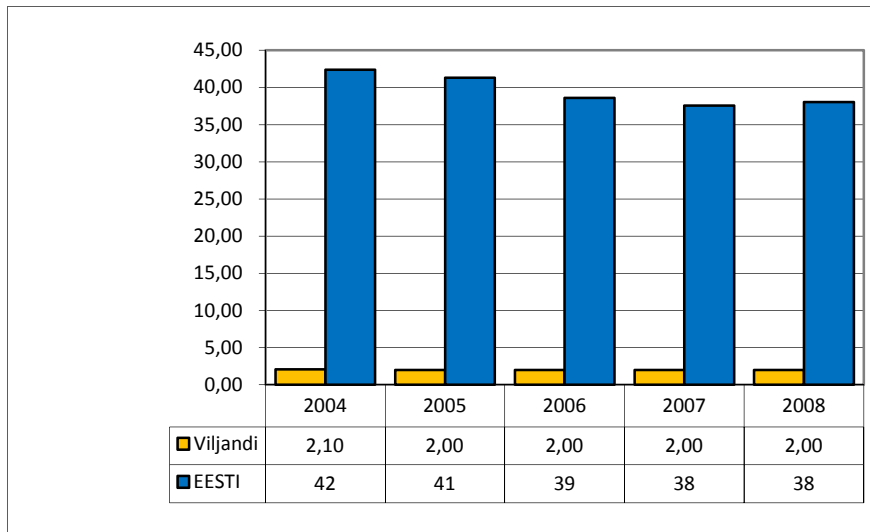
Normatiividele vastav välisõhk. Välisõhu saastatuse kohta leidub informatsiooni Statistikaameti avalikus andmebaasis, kus on toodud andmed õhu saastamise kohta paiksetest saasteallikatest (vt tabel 20). Paiksetest saasteallikatest õhu saastamisel on Viljandi maakonnas aastatel 2003 - 2008 väheneva trendiga õhu saastamine vääveldioksiidiga, lämmastikoksiidiga, süsinikoksiidiga ja tahkete osakestega. Suureneva trendiga on aga õhu saastamine lenduvate orgaaniliste ühenditega.

Tabel 20. Õhu saastamine paiksetest saasteallikatest Viljandi maakonnas, 2003 - 2008 (tonni)

	2003	2004	2005	2006	2008
Lämmastikoksiid	134,1	118,3	112,2	105,2	88,1
Vääveldioksiid	132,3	93,9	60,9	53,1	50,8
Süsinikoksiid	834,7	770,5	788,0	651,2	543,1
Tahked osakesed	497,3	459,0	312,4	315,4	151,0
Lenduvad orgaanilised ühendid	412,8	616,6	552,1	642,8	1021,7

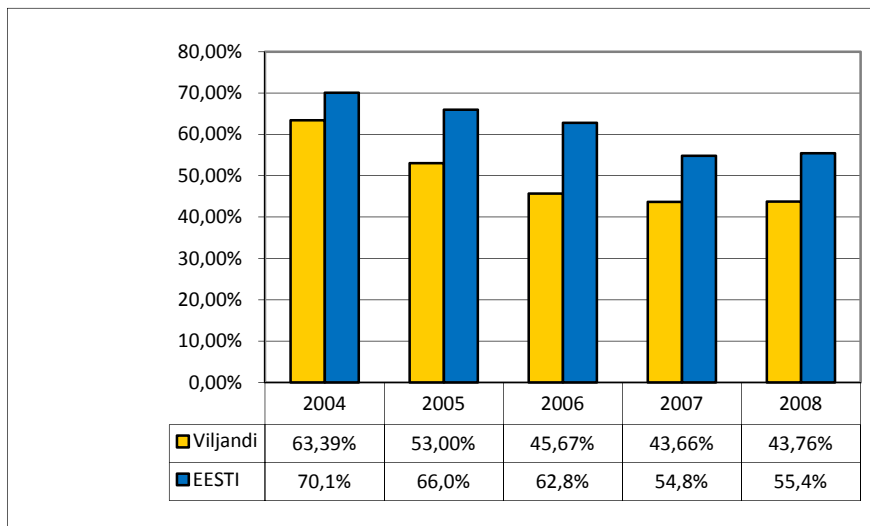
Allikas: Statistikaamet

Turvalisus



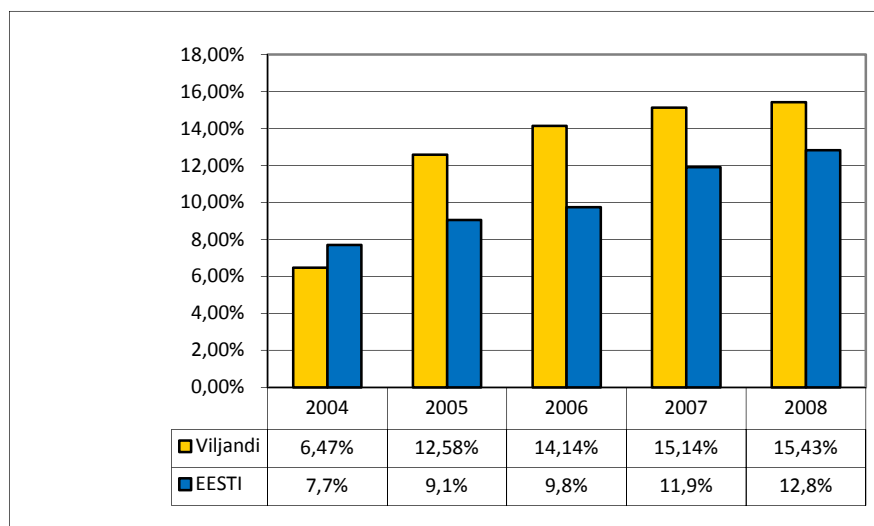
Joonis 28. Kuritegude arv 1000 elaniku kohta Eestis ja Viljandimaal

Allikas: Tervise Arengu Instituut
Viljandi politseijaoskond



Joonis 29. Varavastaste kuritegude arv Eestis ja Viljandimaal

Allikas: Tervise Arengu Instituut
Viljandi politseijaoskond



Joonis 30. Isikuvastaste kuritegude arv Eestis ja Viljandimaal

Allikas: Tervise Arengu Instituut
Viljandi politseijaoskond

Tabel 21. Politsei poolt registreeritud liiklusõnnetused

Aasta		2005	2006	2007	2008	2009
Liiklusõnnetused (lõ)	Arv kokku	175	187	196	157	104
	hukkunute arv	12	11	4	6	1
	inimvigastustega lõ	99	111	101	80	51
	sh joobes juhtide süül toimunud	27	37	35	21	20
	inimvigastustega lõ	Osakaal	27,27%	33,33%	34,65%	26,25%

Allikas: Viljandi politseijaoskond

Tabel 22. Tööõnnetuse ja -surmad Viljandimaal

Indikaator / Aasta		2006	2007	2008
Tööõnnetused	100 000 töötaja kohta	508	600,8	593,2
	Surmaga lõppenud õnnetuste arv	0	0	0

Allikas: Tööinspeksiooni Lõuna inspeksioon

Tulekahjude statistika järgi toimub tulekahjusid kõige rohkem elu- ja kõrvalhoonetes. Valdavalt hukkusid inimesed tulekahjudes, mis toimusid eluruumides (korter, eramu). Enim inimesi hukkus tulekahjudes, mille põhjustas hooletus või tuleohutusnõuete eiramine.

Tabel 23. Tulekahjude ja tules hukkunute arv Viljandimaal

Indikaator	Aasta	2004	2005	2006	2007	2008	2009
Tulekahjud	Arv	407	280	438	332	294	281
	Tules hukkunud	9	4	7	6	6	2

Allikas: Lõuna- Eesti Päästkeskus

Kõrgendatud riskiga objektid ja juhtumikorralduste skeemide olemasolu

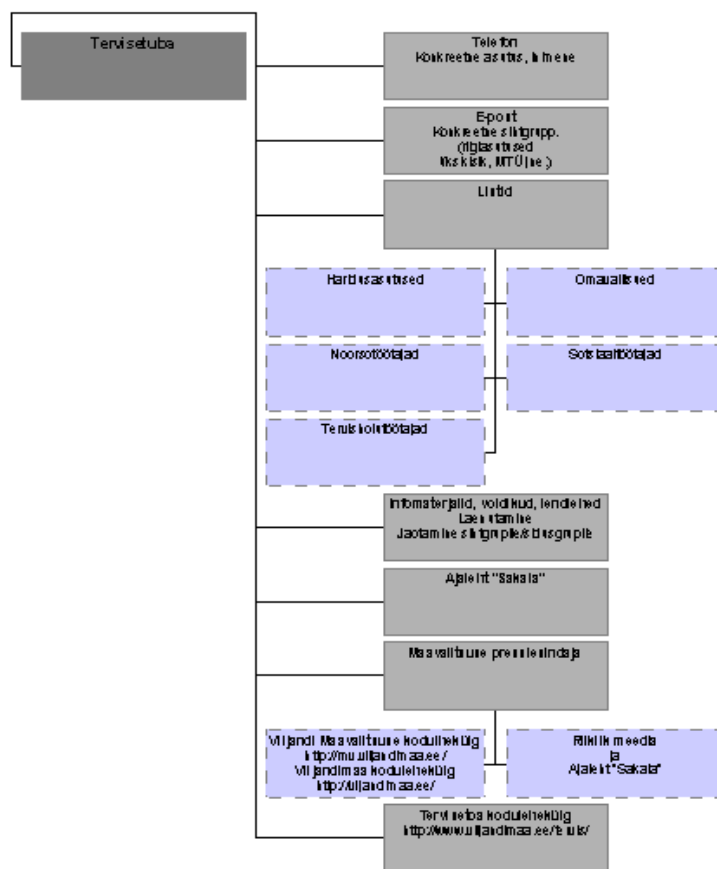
Viljandi maakonna kohalikud omavalitsused on koostanud riskianalüüsid ja ressursside arvestustabelid oma territooriumil olevate ohtude kaardistamiseks ja võimalike hädaolukordade puhul reageerimiseks.

Kemikaaliseaduse mõistes tegutseb Viljandi maakonnas 27 ohtlikku ja 3 suurõnnetuseohuga (B-kategooria) ettevõtet. Võimalike hädaolukordade puhul reageerimiseks on ettevõtted, juhindudes siseministri 12. mai 2003. a määrusest nr 55 „Ohtliku ja suurõnnetuse ohuga ettevõtte teabelehe, ohutusaruande ja hädaolukorra lahendamise plaanide koostamise ja esitamise kord ning suurõnnetuse ohuga ettevõtete loetelu pidamine”, koostanud hädaolukorra lahendamise plaanid, mis sisaldavad muuhulgas ka elanikkonna teavitamise skeeme.

5. TERVISLIK ELUVIIS

Tervise teabe kättesaadavus ja tervislikku eluviisi toetavad üritused paikkonnas

Viljandimaa tervise teabe kättesaadavuse kvaliteedi hindeks saab anda „väga hea”. Alates 1996. aastast on maavalitsuses järjepidevalt töötanud tervisedendaja, mille üle ei saa uhked olla mitte kõik maakonnad. Kõik need aastad on jätkusuutlikult arendatud paikkonna rahva tervist, selle töö üheks lahutamatuks osaks on tervisedendusliku teabe kättesaadavuse tagamine. Esiletoomist väärib see, et hea kvaliteediga teenus on välja töötatud minimaalsete rahaliste vahenditega, mis ei ole antud tegevusvaldkonnale (hõlmab PR-i, massikommunikatsiooni, reklaami jne) väga iseloomulik. Tervisedenduse valdkonna teabe kättesaadavust on arendatud koos erinevate partneritega, mis tagab info kättesaadavuse igale maakonna elanikule ja ka väljapoole maakonna piire (vt joonis 31).



Joonis 31. Viljandi Maavalitsuse Tervisetea teabelevisüsteem

Allikas: Viljandi Maavalitsus

Viljandimaal on rahva tervise arendamisel lähtunud tervisedenduse paikkondliku arengu teooriast, erinevatest strateegilistest lähenemisest. Planeerides on alati püütud arvestada, et strateegia sobiks just sellele konkreetsele sekkumisele, võttes arvesse inimeste oskusi ja eelistusi. Erinevates situatsioonides on sobitatud erinevaid strateegiaid, lähtudes kaasatavatest koostööpartneritest, eesmärkidest ja olemasolevatest ressurssidest.

Maakondliku tervisedenduse võiks piltlikult jagada nelja ajajärku:

I ajajärk 1996–2001. Tervisedendusele oli loodud õiguslik alus Riigikogus 14. juunil 1995 vastuvõetud rahvatervise seadusega. Alustati süstemaatilist tervisedenduslikku projektitööd, mida rahastati

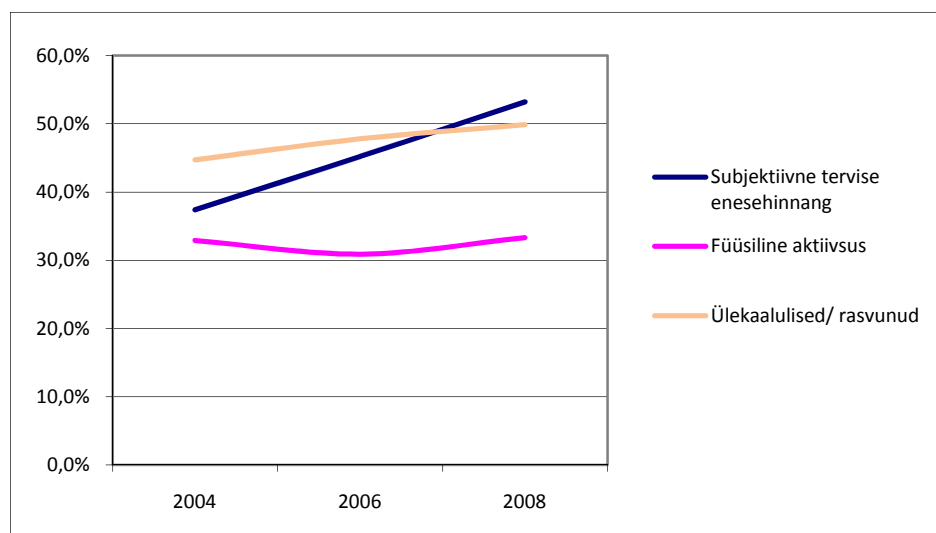
ravikindlustussummadest. Erinevad asutused said üles näidata kodanikualgatust ning taotleda tervise edendamiseks haigekassalt rahastamist. Lisaks algatati Sotsiaalministeeriumi poolt projekt, millega 1996. aastal Maailmapanga laenu toel kutsuti ellu maakondade tervisedendajate võrgustik. Projekt võimaldas koolitada maakondade tervisedendajaid ja maksta maakonnaspetsialistile töötasu. Otseseid ressursse tervisedenduslikeks tegevusteks maakonda ei eraldatud, seega määras igas maakonnas valdkonna edukuse sinna palgatud spetsialisti aktiivsus.

II ajajärk 2002–2004. Oli tervisedenduses üleminekuaeg, mil riiklik toetus valdkonnale oli kasin ning rahastamines toimus ainult Eesti Haigekassa tervisedenduseprojektide kaudu. Samas hakkas Viljandimaal just sellel vähese toetusega ajal hästi toimima tervist edendavate lasteaeade võrgustik. See Viljandimaa võrgustik on tuntud ja tunnustatud üle Eesti ning on maakonna tervisedenduse arengus suureks toetajaks ja kaasarääkijaks.

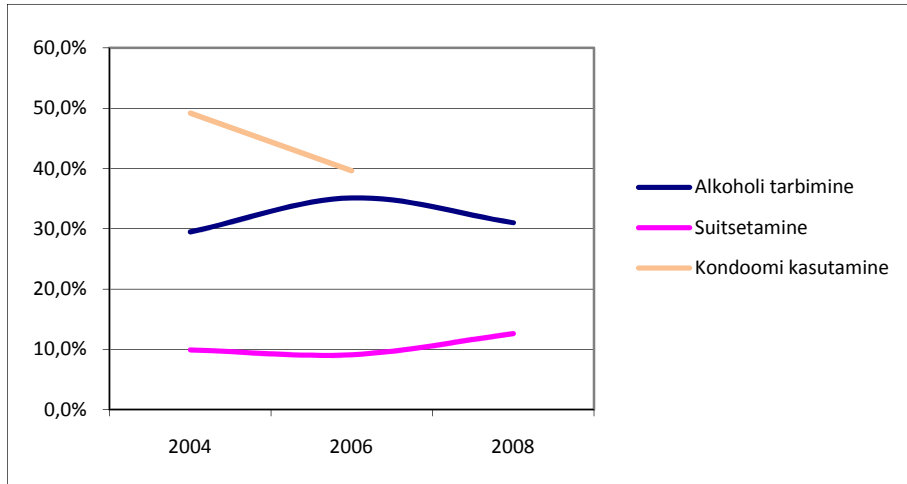
III ajajärk 2005–2008. Maakondliku tervisenõukogu ja riiklike programmide koordineerimise ajastu. Juhtivaks programmiks oli südame- ja veresoonehaiguste ennetamine, mille raames algatati maakonnas mitmeid tänaseks juba traditsiooniks muutunud tervisesekumisi. Tegevused on valdavalt seoses liikumis- ja toitumisharjumuste parandamisega ning tubakatarbimise ennetamisega.

IV ajajärku alates 2009. aastast saab pidada maakondliku tervisedenduse „küpsemise” ajaks. Tervisedendus toimib väga hästi – maakonnas on kanda kinnitanud kõik kolm riiklikult toetatud tervisedenduslikku võrgustiku (TEK, TEL ja TET). Valdavalt on maakondlikud tegevused idee faasist kuni teostamiseni ellu viidud koostöös partneritega/sihtgrupiga. Kitsaskohaks on aga riikliku tervisedenduse toetuse kahanemine maakonnas ja jätkuvalt ebaselge tulevikuperspektiiv, mis tekitab ka maakonna tasandil protsessi planeerimisel ebakindlust.

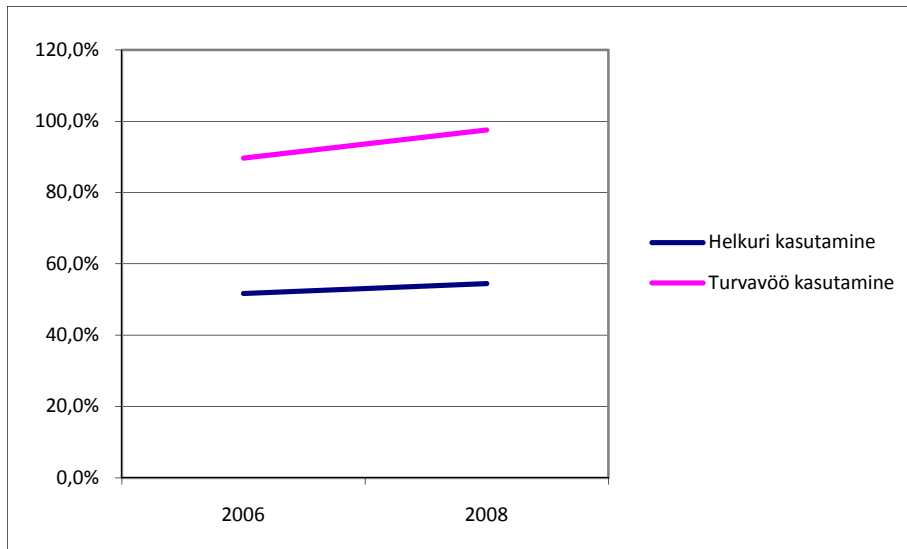
Tervisekäitumine riiklikele andmebaasidele tuginedes



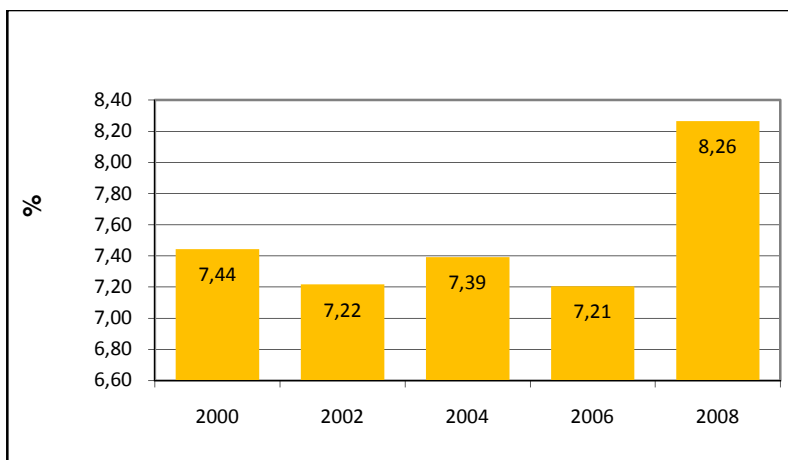
Joonis 32. Eesti ja Viljandimaa (+Pärnu-, Järvamaa) täiskasvanud elanikkonna tervisekäitumine |Allikas: Tervise Arengu Instituut, täiskasvanud elanikkonna tervisekäitumise uuring



Joonis 33. Eesti ja Viljandimaa (+Pärnu-, Järvamaa) täiskasvanud elanikkonna tervisekäitumine IIAllikas: Tervise Arengu Instituut, täiskasvanud elanikkonna tervisekäitumise uuring



Joonis 33. Eesti ja Viljandimaa (+Pärnu-, Järvamaa) täiskasvanud elanikkonna tervisekäitumine IIIAllikas: Tervise Arengu Instituut, täiskasvanud elanikkonna tervisekäitumise uuring



Joonis 34. Suitsetamine raseduse ajal
Allikas: Tervisestatistika ja terviseuuringute andmebaas

6. TERVISETEENUSED

Tervishoiuteenused

Täna on Viljandi maakonna elanikele valdavalt tagatud arstiabi kättesaadavus abi kõikidel etappidel. Eraldi väärib märkimist perearstiabi hea kättesaadavus. Samas on probleemiks erinevate eriarstide teenuse kättesaadavus, mis aastati varieerub. Lisaks toob maakonna rahvastiku vananemine lähiajal kaasa tervishoiusüsteemi koormuse olulise kasvu.

Maakonnas tegutseb 32 perearstipraksist. Perearstipraksiste tegevuskohad asuvad 12 omavalitsuse territooriumil (vt tabel 24). Arvestades maakonna elanike, perearstide nimistutesse registreerunud inimeste ja perearstita isikute arvu, võib öelda, et praegu on perearstita < 200 inimest, mis on ca 0,40% maakonna elanikest. 2008. aastal tegutses maakonnas 39 hambaarsti, seega üks hambaarst ca 1430 inimese kohta (norm eeldab ühte hambaarsti vähemalt 1800 inimese kohta).

Tabel 24. Perearsti vastuvõtukohtade arv Viljandi maakonna omavalitsusüksustes paiknemise järgi

Perearsti vastuvõtu kohtade arv	Omavalitsusüksus (01.jaanuari 2009 seisuga)
16	Viljandi linn
4	Suure-Jaani vald
3	Abja vald, Tarvastu vald
2	Karksi vald, Viiratsi vald, Kolga-Jaani vald
1	Mõisaküla linn, Võhma linn, Paistu vald, Kõo vald
0	Halliste vald, Pärsti vald, Saarepeedi vald

Allikas: Viljandi Maavalitsus

Eesti haiglate arengukavas aastani 2015 on Viljandi Haigla kinnitatud aktiivravi osutavaks üldhaiglaks. Erinevalt teistest maakondade üldhaiglatest on Viljandi Haiglas ka psühhiaatriakliinik, kus osutatakse eripsühhiaatrilist arstiabi (lastepsühhiaatria, sundravi, ebastabiilse remissiooniga psühhiaatriliste haigete ravi) ning mille baasil on võimalik pakkuda ka sotsiaalteenuseid erivajadustega isikutele. Lisaks tegutseb maakonnas kolm hooldusravihaiglat (Abja, Suure-Jaani ja Viljandi Haigla). Erakorralist meditsiiniabi (kiirabi) annab neli brigaadi kolmes asukohas (Abja-Paluoja, Suure-Jaani, Viljandi). Kiirabi on koondunud üheks juriidiliseks isikuks Viljandi Haigla juurde.

Alates 2003. aastast on Viljandimaa elanikel olnud võimalus uue tervishoiuteenusena kasutada koduõendus-hooldusteenust. Huvi teenuse vastu on olnud suur, kuid on küllaltki palju juhtumeid, mil abivajajad ei tea niisugusest teenusest midagi. Koduõendus-hooldusteenusele suunab ravi- või perearst ning teenuse eest tasub haigekassa, kohalik omavalitsus või inimene ise.

Tabel 25. Tervishoiu teenuse pakkujad ning teenuse kasutamise aktiivsus

Aasta	2003	2004	2005	2006	2007	2008
Teenuse pakkujad						
Arstid	138	139	136	130	134	124*
sh perearstid	35	35	35	36	37	33*
Hambaarstid	46	39	38	38	38	39*
Õendustöötajad	328	319	317	298	308	311*
Arstiabi kasutamine						
Hospitaliseeritud	9 092	9 295	9 263	8 553	8 720	8 942*
Arsti ambulatoorsed vastuvõttud 1000 el kohta	270,4	285,7	308,6	315,8	323,4	
sh perearsti vastuvõttud 1000 el kohta	169,1	180,6	184,2	189,7	195,5	
Arsti koduvisiidid, 1000 el kohta	7,6	6,5	5,4	5,1	4,0	

sh perearsti koduvisiidid 1000 el kohta	7,4	6,4	5,3	5,1	3,9	
Hambaarsti vastuvõtud, 1000 el kohta	64,8	66,9	69,6	65,2	63,7	

Allikas: Eesti Statistikaamet

*TAI Tervisestatistika osakond

Nõustamisteenuste kättesaadavus

Viljandimaal on läbi aastate edukalt arendatud kvaliteetseid ja mitmekülgeid nõustamisteenuseid. Valdavalt on teenus koondunud maakonnakeskusesse, kuid samas on mitmeid toetavaid võrgustikke, mille kaudu edastada infot ja teenuseid maakonda. Lisaks maakondlikele nõustamisteenustele on võimalik abi saada riiklikest interneti-, telefoni- jm nõustamisteenustest (vt tabel 26).

Tabel 26. Nõustamisteenused Viljandimaal

Teenuse nimi	Asutus	Teenuse kirjeldus/märksõnad
Tööhõive	Teabe- ja Nõustamiskeskus	Noorte karjäärinõustamine, infonõustamine
	Töötukassa Viljandimaa osakond	Töötukaitse, tööturuteenused, kutsenõustamine
Peretugi	Viljandimaa Nõustamis- ja Õpiabikeskus	Perenõustamine ja pereteraapia, perelepitus. Individuaalne psühholoogiline, logopeediline, eripedagoogiline nõustamine. Individuaalne kunstiteraapia Supervisioon e. töönõustamine
	Joonase Nõuandla OÜ	Lastepsühhiaatria, pereteraapia, psühhoteraapia, logopeed
	Viljandi Linnavalitsus - lastekaitse	Lapsendamise, koolikohustuse mittetäitmine jms
	Viljandi Maavalitsus - lastekaitse	
	Raseduskriisinõustamine	Raseduskriisi nõustamine on raseduskriisi nõustaja poolt raseduse planeerimise, raseduse ja sünnitusejärgsel perioodil naisele, meestele ja nende lähedastele psühholoogilise toetuse ning vajaliku teabe pakkumine parema toimetuleku eesmärgil.
	Päikesekillu Perekeskus	Perekool, imetamisnõustaja
	Ohvriabi	Ohvriabi (abistav võrgustikutöö)
	Viljandi Naiste Varjupaik	Lähisuhtevägivalla all kannatajatele
Viljandimaa puuetega Inimeste Nõukoda	hoolekanne, puuetega inimesed	
Tervis	SA Viljandi Haigla	Seksuaalnõustamine, HIV. Tasuline ja tasuta psühholoogiline nõustamine. Meeleoluhäired, sõltuvusprobleemid (suitsetamisest loobumine, alkoholi sõltuvus jne)
	Polikliiniku Kopsukabinet	suitsetamisest loobumine
	Al-Anon	Alkohoolikute lähedaste vastastikuse toetuse ühendus
	Anonüümsed alkohoolikud (AA)	Eesmärk on lahendada ühine probleem – taastumine alkoholismist – ning aidata ka teisi selle probleemi lahendamisel.

Allikas: Viljandi Maavalitsus

Nõustava institutsioonina on väga olulisel kohal Terviseamet. Ameti üheks oluliseks tegevusvaldkonnaks on koolide ning laste- ja sotsiaalasutuste poolt pakutava teenuse järelvalve. Eesmärgiks on juhtida tähelepanu tervisekaitsealastele puudustele ja aidata seeläbi kaasa lapse ja hooldekodu kliendi tervislikuma õppe-, kasvatus- ja elamiskeskonna loomisele (vt tabel 27).

Tabel 27. Tervisekaitselised nõustamised ja konsultatsioonid

Tegevusala	Nõustamiste arv		
	2007	2008	2009
Nakkushaiguste epidemioloogia	98	110	112
Keskkonnatervis	0	254	0
Joogi-, mineraal-, basseini- ja suplusvee terviseohutus	105	52	89
Laste- ja täiskasvanute hoolekandeesutuste, noortelaagrite ja kooli- ja koolieelsete lasteasutuste terviseohutus	175	199	187
sh toitlustamine	98	119	138
Toote ja teenuse terviseohutus	83	78	0
Kokku	461	364	388

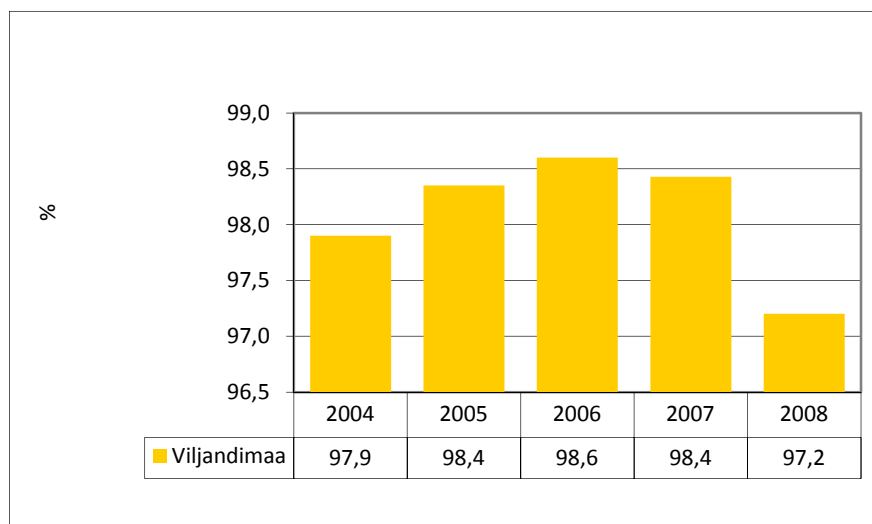
Allikas: Terviseameti Lõuna talituse Viljandimaa esindus

Hoolealuste igapäeva elu koondub kodu, kooli, hooldekodu ja kohaliku kogukonna ümber. Need peaksid olema kohad, kus teenuse tarbijad saavad elada turvaliselt, haiguste eest kaitstuna. Kogu ümbritseva keskkonna riskivabaks muutmine ei ole kellegi võimuses, kuid järelvalve, nõustamise ja riikliku sunni kohaldamise kaudu on võimalik luua eeldused tervisliku keskkonna loomiseks. (vt tabel 28.)

Tabel 28. Viljandimaal haridus- ja sotsiaalvaldkonna asutuste mitte vastavus tervisekaitseliste nõuetele.

Asutuse liik	Tegutsevate objektide arv			Ruumide korrashoid			Isikliku hügieeni täitmine			Mööbel		
	2006	2007	2008	2006	2007	2008	2006	2007	2008	2006	2007	2008
Kool	37	37	36	0	0	4	5	5	8	4	4	5
Lasteasutus	40	41	42	0	5	5	0	4	4	13	9	3
Noortelaager	1	1	1	0	0	0	0	0	0	0	0	0
Täiskasvanute hooldekodu	11	11	11	0	0	0	0	0	0	3	2	4
Laste hooldekodu	4	4	4	0	0	0	0	0	0	1	1	1
	Päevakava			Valgustus			Joogi- ja soojaveevarustus			Ettevõtete arv, kus avastati nõuete rikkumisi		
	2006	2007	2008	2006	2007	2008	2006	2007	2008	2006	2007	2008
	2	2	1	12	6	13	9	6	5	26	6	14
	0	0	0	8	5	5	0	0	0	30	31	13
	0	0	0	0	0	0	0	0	0	0	0	0
	0	0	0	0	0	0	0	0	0	3	5	6
	0	0	0	2	1	0	0	0	0	2	1	1

Allikas: Terviseameti Lõuna talituse Viljandimaa esindus



Joonis 35. Kuni 2-aastaste laste immuniseeritus Viljandimaal
Allikas: Terviseameti Lõuna talituse Viljandimaa esindus

III VILJANDIMAA ELANIKE TERVISE PEAMISED PROBLEEMVALDKONNAD JA SEKKUMISVAJADUSED

Viljandimaa terviseprobleemide ja sekkumisvajaduste selgitamiseks kaardistatud tervist iseloomustavad indikaatorid on kõnekad. Kõik suuremad probleemid saavad alguse sellest, et meid on vähe. Viljandimaa rahvaarv väheneb nii negatiivse loomuliku iibe kui negatiivse rändeiibe tõttu. Tööealised inimesed suunduvad elama, õppima ja tööle suurlinnadesse ning välismaale. Viljandimaa on üks kiiremini kahaneva rahvaarvuga maakondi Eestis. Seda enam muutub siis väärtuseks Viljandimaal elava inimese tervis, et inimene suudaks luua väärtusi maakonna eluks ja arenguks. Rahva tervist on võimalik parandada peamiselt kolme teguri mõjutamise kaudu. Tuleb väärtustada inimese suhtumist oma tervisesse, parandada inimese elukeskkonda ja arendada terviseteenuseid.

Eesti elanike lühike keskmine eluiga ning meeste ja naiste keskmise eluea suur erinevus näitavad, et meie rahva tervisega ei ole asjad korras. Eesti tervishoiustatistika esmahaigestumisandmetest selgub, et Viljandi maakonna inimeste terviseprobleemid ei erine oluliselt Eesti teiste piirkondade omadest. Probleemidest võib esile tuua järgmisi:

- noorte ja keskealiste (eriti meeste) suremine vigastustesse, südame-veresoonkonnahaigustesse ja teistesse ennetatavatesse haigustesse,
- ohtlike nakkushaiguste esinemise sagenemine,
- alkoholi, tubaka ja narkootikumide tarbimise kasv noorte hulgas,
- vaimse tervise halvenemine, eriti noorte ja tööealiste inimeste hulgas.

Viljandi maakonnas on tervisedendust läbi aegade peetud väga oluliseks valdkonnaks. Sihikindla töö tulemusel on suurenenud inimeste arv, kes väärtustavad oma tervist ja tegutsevad aktiivselt enda ja ümbruskonna tervisepotentsiaali parandamisel ning on survegrupiks kohalike omavalitsuste tegevusele. Maavalitsus, kohalikud omavalitsused ja paljud ettevõtjad on pööranud tõsist tähelepanu võimaluste loomisele, et inimesed saaksid käituda tervist toetavalt. Kõigis omavalitsustes on üks või mitu spordisaali/hoonet, rajatud ja rajamisel on mitmed tervise- ja matkarajad. Ehitatakse ja renoveeritakse haridusasutusi ja noortekeskusi. Samas muutub iga aastaga järjest probleemsemaks nende võimaluste aktiivses kasutuses hoidmine.

Oluline koht tervisedenduses on maakonnas loodud koostöövõrgustikel. Maakonna tasandil töötavad järgnevad koostöövõrgustikud: Tervist Edendavate Lasteaedade võrgustik, Tervist Edendavate Koolide võrgustik ja Tervist Edendavate Haiglate ning Töökohtade võrgustik. Kõigi nende võrgustike eesmärk on kaasata maakonna tegevustesse rohkem inimesi, kes teeksid tervist toetavaid otsuseid. Nimetatud võrgustikud vajavad pidevat koordineerimist, et tagada uute võrgustikuliikmete kaasamine, tervist väärtustava sõnumi levimine ja jätkusuutlikus.

Viljandi maakonna terviseteenuste võrk, alates tervishoiuteenustest ja lõpetades erinevate nõustamisteenustega, on esmapilgul piisav. Samas põrkub maakonna elanik realselt teenust tarbima hakates järgmistele probleemidele: teenuse saamiseks peab ootama nädalaid või isegi kuid ootejärjekorras, teenused on koondunud keskustesse ja sinna on raske saada, teenus ei ole kvaliteetne, ning kõige drastilisem, teenus on tarbija jaoks nii kallis, et seda ei saagi endale lubada.

Sotsiaalne sidusus ja võrdsed võimalused

1. Inimeste madal maksevõime ei võimalda tarbida tervist edendavaid teenuseid.
2. Paikkonnakeskustest kaugemal elavatel inimestel on erinevate teenuste juurde raske pääseda, transpordi puudumine või vähesus muudab teenuse raskesti kättesaadavaks.

3. Eesti keskmisega võrreldes on Viljandimaal väiksem sissetulek. Inimestel on vähem vahendeid tervislike eluviiside viljelemiseks. Toitumisharjumused on tugevalt mõjutatud sissetulekust (suurenenud ülekaaluliste laste arv – rämpstoit).
4. Töötus suureneb – tervist mõjutav riskikäitumine suureneb, tervisenäitajad halvenevad.
5. Tervisteenuste kohta on vähe infot (kus teenust pakutakse, kuidas teenust saada, millised on toetuse saamise võimalused jne).
6. Valitseb tervisealane ebavõrdsus – seotud soo, hariduse ja sissetulekuga.

Laste ja noorte turvaline ning tervislik areng

1. Laste ja noorte tervise ning tervisekäitumise kohta regulaarselt kogutav maakondlik statistika puudub, mis omakorda raskendab maakondliku ennetustegevuste planeerimist.
2. Laste vähene (õues)liikumine.
3. Laste halvad toitumisharjumused (rämpstoit, söömishäired).
4. Liigne edule suunatus, soov olla parim – risk laste vaimsele tervisele.
5. Turvaliste liiklemis- ja mängukeskkondade vähesus (olematus).
6. Huvialaõpetajad liiga vanad – noori entusiaste pole.
7. Lapsed palju netis – kahaneb sotsiaalse toimetuleku oskus ja teiste inimestega suhtlemise oskus.
8. Riskiv seksuaalkäitumine, millega kaasnevad sugulisel teel levivad haigused ja ka teismeliste tütarlaste raseduste ning sünnituste sagenemine, mis on omakorda risk vastsündinu tervisele.
9. Laste ja noorte haigestumine ja suremus vigastuste ja mürgistuste tõttu.
10. Vanemate vähene teadlikkus laste tervist ohustavast riskikäitumisest – suhtumine „minu lapsega seda ei juhtu”. Ebapiisav lapsevanemate koolitamis- ja nõustamissüsteem, samas lastevanemate osalusmotivatsioon sageli väga madal.
11. Eelkooliealiste laste ennetava tervisekontrolli ebaregulaarsus – Viljandimaal töötab lasteaedades üheksa (osakoormusega) tervishoiutöötajat, samas kui lasteaedadeks on 38.
12. Spetsialistide (lastepsühholoogid, sotsiaaltöötajad, koolipsühholoogid ja logopeedid) pakutava abi ebapiisav kättesaadavus või pigem teadmatus, kus ja kuidas seda teenust saab.

Tervislik elu-, õpi- ja töökeskkond

1. TET-, TEL-, TEK-võrgustikega liitumine passiivne, kuna seda peetakse lisakohustuseks. Võrgustikuga liitumise tulem on paljude jaoks liiga abstraktne – ei aduta otsest kasutegurit. Hea praktika juurutamise süsteem ei ole piisavalt tõhus.
2. Väikeettevõtete vähene initsiatiiv töötajate tervislike valikute toetamiseks. Ettevõtte tegeleb terviseprobleemidega siis, kui see on talle kasulik. Väikestel ettevõtetel on raskem oma töötajatele terviseprogramme pakkuda.
3. Inimesed on vähe teadlikud elu-, töö- ja õpikeskkonnast tulenevatest terviseriskidest ja nende maandamise meetmetest (teadmatus veekvaliteedist, räägime siis joogi- või suplusveest; valgustus; normid toitlustusele; müra jm ohutus).
4. Erinevate elu-, töö- ja õpikeskkonda puudutavate normatiivide ja nõuete järgimine ei ole piisav. Järeelvalveasutustes (terviseamet, tööinspeksioon jne) nähakse ainult kontrollimehhanismi, koostöö ja nõustamise võimalusi ei tajuta ning kasutatakse harva.
5. Elu-, töö- ja õpikeskkonnas esinevate ohutegurite mõjude olulisusest inimese tervisele ei ole süsteemset ülevaadet ja ohutegurite kohta ei koguta andmeid süstemaatiliselt.
6. Turvaliste keskkondade vähesus – kergliiklusteed, ohutud õue- ja mängualad jne.

Tervislik eluviis

1. Rajatised ei lahenda olukorda – vaja on tegevusi, spetsialiste ja sädeinimesi.
2. Puudega isikute arvu tõus Viljandimaal viitab kroonilise haiguskuu sagenemisele.

3. Maakonna tasandil puudub rahvatervist kajastav statistika ja andmete analüüs (käitumis- ja harjumustrendid, vigastuste iseloom ja juhtumi kirjeldused jne). Piisava analüüsi puudumine ei võimalda hinnata rahvatervise edendamiseks rakendatud meetmete tõhusust ning sageli kavandatakse uusi sekkumismeetmeid emotsioonidest lähtuvalt.
4. Alkoholi tarbitakse sageli ja suurtes kogustes, eriti noorte hulgas. Lisaks on alkohol alaealistele ka kergesti kättesaadavad. Uueks trendiks on, et täiskasvanud asotsiaal toob poest väikese vahendustasu eest alaealistele alkoholi.
5. Suitsetamisharjumus on püsiva trendiga ja järjest nooremaid puudutav pahe. Noorte seas on järjest populaarsemad suitsuvabad tubakatooted (mokatubakas), mida saab tarbida „24 tundi“ ilma, et keegi keelaks või takistaks.
6. Maakonnas on vähe andmeid illegaalsete narkootikumide tarbimise ja ka hasartmängusõltuvuse kohta.
7. Ikka veel on liiga vähe teavitustööd igapäevase kehalise aktiivsuse kasutegurist. Teavitustöö võiks olla rohkem erinevaid sihtgrupe kaasav.
8. Liikumispaidad on asumitest eemal – kohe maja uksest ei ole võimalik minna terviserajale. Valik peab olema hästi lihtne (terviserada „jääb suisa jalgu“) või atraktiivne (planeeritud tegevused, et tekiks harjumus rajale minna).
9. Arvutit ja liikumist on raske ühitada.
10. Puuduvad kompleksed sekkumistegevused koolides ja töökohtades, mis oleksid suunatud toitlustamisele sööklates, toidumüügipunktides või puhvetites.
11. Toidukaupluste kaasamine tervisliku toitumise soodustamiseks on raskendatud, kuna tegemist on ketipoodidega ehk otsused tehakse kuskil kaugel.
12. Toitlustajate konkurents ja sissetulekud väiksed, puudub motivatsioon olla parim. Toitlustuse tellijal on nõudmised madalad, kuna raha on vähe.

Tervise teenused

1. Inimesed ei teadvusta, mis on tervise teenus ja et seda on võimalik ka ise endale väheste vahenditega pakkuda (jalutamine, jooksmine terviserajal). Samas on teenuse tarbimine sageli logistiliselt keeruline ja inimene ei ole piisavalt motiveeritud, et seda tarbida.
2. Nõustamisteenused on olemas, aga selle kohta, kuidas teenust saada, on infot liiga vähe, sageli on teenus liiga kallis või liiga kaugel.
3. Arstkonna vananemine, pealekasv puudulik, eriarstide järjekorrad pikad.
4. Elanikkonna vananemisega seonduvalt suureneb tervishoiuteenuste koormus. Lisandub üha suurenev omaosalus tervishoiuteenuste ja ravimite eest tasumisel, mis ennekõike ohustab krooniliste haigustega, madalama sissetulekuga inimesi

IV VILJANDIMAA TERVISEDENDUSE TEGEVUSKAVA 2010-2013

Missioon

Viljandi maavalitsus, tervisenõukogu ja tervisetoa juhtimisel, aitab luua tervist toetavat elukeskkonda viljandimaa elanikele, paikkonna inimeste teadlikkuse tõstmise ja kohalikke terviseprobleemide lahendamisse kaasamise kaudu.

Visioon

Tagada maakonna tervisedenduse valdkonna jätkusuutliku arengu korraldamine ja planeerimine aastani 2020, et luua eeldused ja tingimused Viljandi maakonna inimeste terviseindikaatorite paranemiseks.

Tegevus	Eesmärk	2010	2011	2012	2013	Vastutaja/ Koostööpartnerid	Hinnanguline maksumus
1. Valdkond: Sotsiaalne sidusus ja võrdsed võimalused							
Eesmärk: : Maakondlikud tervisedenduslikud planeeringud ja sekkumised teostatakse kõiki sihtgrupe informeerides ja kaasates, tagades sellega sotsiaalse sidususe ja võrdsed võimalused Viljandimaa elanikele.							
1.1. Terviseprofiili (TP) uuendamine ning TP ja tegevuskava baasil maakonna arengukava rahvatervise valdkonna koostamine	I etapp - juhtkonna ja asjaosaliste heakskiit ja toetus; II etapp – täpse tegevuskava koostamine ja elluviidavate tegevuste määratlemine; III etapp – juhtimissüsteemi määratlemine; IV etapp – plaani realiseerimine; V etapp – seire teostamine; VI etapp – sekkumise edasise arengu planeerimine.					Maavalitsuse Tervisetuba/ Tervisenõukogu (MV TT/TN) ja kõik huvigrupid	40000
1.2. Taotlelda vallalehtede ja maakonnalehe püsirubriiki „Terviseuudised”, kus saab edastada infot teenuste kohta, tervisekäitumise kohta jne						Maavalitsuse Tervisetuba/ (MV TT) / maakonna ja vallalehed	60000
1.3. Viljandimaa Tervisetoa kodulehe järjepidev uuendamine						MV TT	20000
1.4. Toetada kodulähedasi tervisesekumisi – motiveerivad üritused külakeskustes, paikkonna terviseradadel jne						MV TT / Ühendus Kodukant Viljandimaa ja Mulgi Kultuuri Instituut	1000000
1.5. Tervisenõustamine paikkonda - tervisebuss						MV TT / Viljandi Tervisekeskus, Ühendus Kodukant Viljandimaa	300000

1.6. Esitada ettepanekuid seadusandluse muutmiseks, mis motiveeriks omavalitsusi ja organisatsioone võtma enam sotsiaalset vastutust tervise eest		MV TN	0
1.7. Arendada kohalike omavalitsuste suutlikkust rahvastiku tervise hindamisel ja analüüsimisel ning tervisedenduslike sekkumiste planeerimisel ja elluviimisel.		MV TT / Viljandimaa Omavalitsuste Liit (VOL)	400000
1.8. Töötute kaasamine tervisedenduslikesse sekkumistegevustesse (planeerimis- ja korraldusprotsessi)		MV TT / Viljandimaa Töötukassa ja VOL	1000000
2. Valdkond: Laste ja noorte turvaline ning tervislik areng			
Eesmärk: Lastele tervisliku arengu võimaluste tagamine			
2.1. Maakondliku statistika regulaarne kogumine laste ja noorte tervise ning tervisekäitumise kohta		MV TT / TAI	200000
2.2. Suurendada lapsevanemate teadlikkust laste ja noorte tervise edendamisel ja arengu toetamisel, kaasates tegevuste planeerimisse ja korraldamisse haridusasutuste hoolekogud		MV TT / Viljandimaa TEK ja TEL võrgustik	120000
2.3. Haridusasutuste tervishoiutöötajate toetamine ja koolitamine tervisenäitajate seire ja hindamise teostamiseks ning kvaliteetse tervisekasvatuse ja sotsiaalsete oskuste õpetamiseks.	I etapp - juhtkonna ja asjaosaliste heakskiit ja toetus; II etapp – täpse tegevuskava koostamine ja elluviidavate tegevuste määratlemine;	MV TT / Viljandimaa haridusasutuste tervishoiutöötajad	100000
2.4. TEK- ja TEL-võrgustike arendamine	III etapp – juhtimissüsteemi määratlemine; IV etapp – plaani realiseerimine;	MV TT/ Viljandimaa TEK ja TEL võrgustik	400000
2.5. Edendada seksuaaltervise alast teadlikkust, kaasates tegevustesse vastava ala spetsialistid ja noortekeskused	V etapp – seire teostamine; VI etapp – sekkumise edasise arengu planeerimine.	MV TT / Noortekeskused ja Viljandi Haigla raseduskriisi nõustaja ja noortenõustamise kabinet	200000
2.6. Meetmete planeerimine laste ja noorte vigastuste ja mürgistuste ennetamiseks ja vaimse tervise edendamiseks.		MV TT / Viljandimaa vigastuste ennetamise töögrupp (WET)	100000
2.7. Noorte ja lastega tegelevate spetsialistide tervise edendamise ja sotsiaalsete oskuste õpetamise võimekuse tõstmine.		MV TT/ Viljandimaa TEK ja TEL võrgustik; Viljandimaa Nõustamis- ja Õpiabikeskus	120000

3. Valdkond: Tervislik elu-, õpi- ja töökeskkond			
Eesmärk: Eelduste ja tingimuste loomine tervise säilimist ja arenemist soodustavale füüsilisele ning psühhosotsiaalsele elu-, õpi- ja töökeskkonnale			
3.1. Viljandimaa TET-võrgustiku analüüs ja motivatsioonitegurite selgitamine.	I etapp - juhtkonna ja asjaosaliste heakskiit ja toetus; II etapp – täpse tegevuskava koostamine ja elluviidavate tegevuste määratlemine; III etapp – juhtimissüsteemi määratlemine; IV etapp – plaani realiseerimine; V etapp – seire teostamine; VI etapp – sekkumise edasise arengu planeerimine.	MV TT/ TAI TET-võrgustik ja paikkonna TET-i liikmed	5000
3.2. TET võrgustiku arendamine		MV TT/ TAI TET-võrgustik ja paikkonna TET-i liikmed	40000
3.3. Tervisenõukogu ja vigastuste ennetamise töögrupi pöördumised järelvalve tõhustamiseks ja seadusloome muutmiseks		MV TT / TN ja WET	0
3.4. Viljandimaa KOV võimestamine terviseprofiilide koostamiseks (nõustamine, koolitused)		MV TT/ VOL	160000
3.5. Tervisedenduslike motivatsioonikampaaniate algatamine erinevates elu-, õpi- ja töökeskkondades (turvalise KOV valik, töökohtade parimad kogemused)		MV TT / VOL, Viljandimaa TET	400000
3.6. Terviseameti, tööinspektsiooni ja töötukassaga koostöö algatused		MV TT / nimetatud ametid	0
3.7. Hinnata ja analüüsida elu-, õpi- ja töökeskkonna tervist mõjutavaid tegureid ning avalikustada need elanikkonnale. Koondada maakondlikule tervisedenduse kodulehele rahva tervise alane tõendus põhine info		MV TT / õppeasutused	300000
3.8. Koostööpartnerite (sotsiaaltöötajad, kultuuri- ja noorsootöötajad, politsei jne) koolitused tervisliku elu-, õpi- ja töökeskkonna teemal		MV TT /koostööpartnerite võrgustikud	200000
4. Valdkond: Tervislik eluviis			
Eesmärk: Viljandimaa elanike kehaline aktiivsuse suurenemine, toitumise muutumine tasakaalustatumaks ja riskikäitumise vähenemine			
4.1. Regulaarne maakondliku statistika kogumine tööelise elanikkonna tervise ning tervisekäitumise kohta ning selle statistika analüüsimine	I etapp - juhtkonna ja asjaosaliste heakskiit ja toetus; II etapp – täpse tegevuskava koostamine ja elluviidavate tegevuste määratlemine;	MV TT / TAI	400000
4.2. "Valla/linnarahvas liikuma" kampaania	III etapp – juhtimissüsteemi määratlemine;	MV TT / Viljandimaa Sordiliit	200000
4.3. Terviseliikumise infopäevad/koolitused koostööpartneritele	IV etapp – plaani realiseerimine; V etapp – seire teostamine;	MV TT / Viljandimaa Sordiliit	10000

4.4. Tervist Edendav Haigla – teabepäevad ja nõustamised SA-s Viljandi Haigla	VI etapp – sekkumise edasise arengu planeerimine.	SA Viljandi Haigla	20000
4.5. Tervislikku eluviisi toetavate riiklike kampaaniate koordineerimine maakonnas		MV TT	100000
4.6. Tervisliku toitumise infopäevad/koolitused toitlustajatele (eraettevõtjad, KOV allasutused jne)		MV TT / Olustvere Teenindus ja Maamajanduskool; Viljandimaa Ühendatud Kutsekeskkool	120000
4.7. Koolitused/infopäevad teemal „Sõltuvusainete tarbimise ennetamine”		MV TT / Valik on Sinu projekt	200000
4.8. Koostöös partneritega arendada innovaatilisi tervist toetavaid vaba aja veetmise võimalusi		MV TT / Koostööpartnerite võrgustikud, MTÜ'd; KOV'd	400000
4.9. Toidukaupluste kaasamine tervisliku toitumise propageerimisse. Toidupoode motiveerivad tegevused, mis paneksid poe paremini tervislikku toitu eksponeerima.		MV TT / kauplused	60000
4.10. Riskiva seksuaalkäitumise ja HIV-i ennetamise teemaliste infopäevade/koolituste korraldamine		MV TT/ Viljandimaa noortekeskused/toad, SA Viljandi Haigla	80000
5. Valdkond: Terviseteenused			
Eesmärk: Tagada kõigile Viljandimaa inimestele kvaliteetne info terviseteenuste kättesaadavuse kohta			
5.1. Terviseteenuse pakujate infopäevad ja infolevi meedias ning tervisetoa kodulehel	I etapp - juhtkonna ja asjaosaliste heakskiit ja toetus; II etapp – täpse tegevuskava koostamine ja elluviidavate tegevuste määratlemine; III etapp – juhtimissüsteemi määratlemine; IV etapp – plaani realiseerimine; V etapp – seire teostamine; VI etapp – sekkumise edasise arengu	MV TT / Viljandimaa Nõustamis- ja Õpiabikeskus VASEM-PAREM ja SA Viljandi Haigla	40000
5.2. Terviseteenuse pakujate nõustamine – et teenuse pakkuja oleks enam motiveeritud kliente teenusest informeerima.		MV TT / Viljandimaa Nõustamis- ja Õpiabikeskus VASEM-PAREM ja SA Viljandi Haigla	20000

5.3. Tervise teenuse pakujate koostöö algatamine (ühine infopank)	planeerimine.	MV TT / Viljandimaa Nõustamis- ja Õpiabikeskuse VASEM-PAREM ja SA Viljandi Haigla	100000
---	---------------	---	--------

TERVISEPROFIILI KOOSTAMISE PROTSESS

Tegevus	Tähtaeg	Vastutaja
Ettevalmistamise etapp		
TP ülevaate koostamine	04.12.2009	Elo Paap
TP algatamiseks ja meeskonna liikmelisuse ettepanekud	04.12.2009	Elo Paap
TP juhi määramine ja meeskonna loomine	11.12.2009	Lembit Kruuse
TP meeskonna I töökoosoleku kutse koostamine	11.12.2009	Elo Paap
I tööetapp		
TP meeskonna I töökoosoleku kutse väljastamine	11.12.2009	Lembit Kruuse
Tervist iseloomustavate indikaatorite esitamine	11.01.2010	Töögrupi liige ise võtab vastutuse – kindlate indikaatorite täitmise suhtes
TP I töökoosolek	12.01.2010	Elo Paap
II tööetapp		
Tervist iseloomustavate indikaatorite kirjeldamine ja analüüs (esitatakse terviseedendajale)	29.01.2010	Määratakse I töökoosolekul
Vajadusel TP lisaanalüüsi tellimine	19.02.2010	Elo Paap
III tööetapp		
TP lähtuvalt maakondliku tervise edendamise tegevussuundade väljatöötamine – väljasõiduistung (juhatatud)	25.-26.02.2010	Elo Paap
TP ja tegevuskava küljendamine TP avalikustamine TP esitamine rahastajale	15.03.2010	Elo Paap
IV tööetapp		
TP ja tegevuskava uuendamine	30.09.2011	Viljandi Maavalitsuse Tervisetuba ja Tervisenõukogu
TP ja tegevuskava uuendamine	30.09.2012 30.09.2013	Viljandi Maavalitsuse Tervisetuba ja Tervisenõukogu

KASUTATUD KIRJANDUS

Kasmel, A., Lipand, A. (2007). Tervisedenduse teooria ja praktika. I Sissejuhatus salutoloogiasse. Tallinna Raamatutrükikoda. Tallinn

SA Eesti Koostöö Kogu (2009). Eest Inimarengu aruanne 2008. Tallinn.

Servinski, M., Karjus, A., Valdvee, K. (2008). Viljandi arengus. Viljandi Maavalitsus

Sotsiaalministeerium (2008). Rahvastiku Tervise Arengukava 2009-2020. Tallinn.

Tiit, E.M. (2006). Suremus Eestis ja selle sõltuvus soost. Statistikaamet.

Tiit, E.M. (2007). Eesti rahvastiku põhinäitajad aastail 2006—2007 Euroopa taustal. Rahvastikuministri Büroo. Tartu Ülikool. Statistikaamet.

Tilts, I. (2009). Kohaliku omavalitsuse ja maakonna terviseprofiili koostamine. Tervise Arengu Instituut, Tallinn.