

ETKVL TARTU KAUBANDUSLIKU INVENTARI TEHAS



ETKVL TARTU
KAUBANDUSLIKU
INVENTARI TEHAS

1944—1969

KIRJASTUS «VALGUS» • TALLINN 1969

334
E20

Koostaja *R. Mutson*

Kunstiliselt kujundanud *A. Kalberg*

TARTU ÜLIKOOLI
RAAMATUKOGU

I. TÖÖSTUSLIKU TEGEVUSE ARENG

ETKVL Tartu Kaubandusliku Inventari Tehas kannab oma praegust nime alates 1963. aastast. Tehas on arenenud 1944. aastal tegevust alustanud väikesest kooperatiivsest tööstusettevõttest ja võib tänavu teha kokkuvõtteid oma 25-aastasest tegevusest nõukogude korra tingimustes.

Esimesi tööstusettevõtteid, mis alustasid tegevust 1944. aastal, pärast Eesti NSV territooriumi vabastamist fašistlikust okupatsioonist, oli Tartumaa Tarbijate Kooperatiivide Liidu Tööstuskontor «Koolivara», mille juhataja käskkirjaga määrati õppevahendite töökoja koosseis alates 1. oktoobrist 1944. a. ja alates 10. oktoobrist 1944. a. lineerkõitetöökoja koosseis.

Nimetatud tööstuskontor rajati 1934. aastal asutatud Õpetajate Kooperatiivi «Koolivara» baasil, milline oli kaubanduslik ettevõtte ja tegeles raamatute ja kirjutusvahendite müügiga Tartus. Selle ettevõtte juures töötasid kodutöötajatena õppevahendite valmistajad ja alates 1940. aastast lineerkõitetöökoda, kus valmistati vihikuid, kaustikud ja köideti raamatuid.

1944. a. 24. oktoobril alustas tegevust tööstuskontori «Koolivara» jaekauplus Tartus Suurturg 12, praegu Nõukogude väljak 12.

Okupatsiooniaastail soikunud majandusliku tegevuse ja sõjamõllus hävinenud materiaalsete väärtuste taastamiseks oli vaja igasuguseid tarbekaupu. Kooperatiivne tööstus pidi kaasa aitama kaupade tootmisele kohalikest toorainetest, samuti elanikkonna teenindamisel hädavajalike teenustega. Need ülesanded kajastusid tegevust alustanud tööstuskontori töös. 1. detsembrist 1944. a. alustas tegevust puidutööstus Ööbiku tn. 10 ja 2. detsembrist samal aastal foto-raadio osakond. 1. jaanuariks 1945. a. organiseeriti peale eespool nimetatud tööstuste õmblus-, rätsepa-

plekksepa-, lukksepa-, kingsepa-, nõõritöökoda, sepikoda ja jahuveski Kavastu-Koosal. 1945. aastal organiseeriti transpordi- ja kudumisosakond.

Alates 1. veebruarist 1945. a. määrati tööstuskontori nimeks Tartumaa Tarbijate Kooperatiivide Maakondliku Liidu Tööstuskombinaat «Koolivara», mis allus Tartumaa Tarbijate Kooperatiivide Maakondlikule Liidule. Niisugune nimi oli kombinaadil kuni 31. detsembrini 1950. a.

Tööstuskombinaadi kõik töökojad ja osakonnad asusid üüritud ruumides laiali üle linna, osalt keldrikorrustel ja mittetööstuslikes ruumides. Kombinaadi kontor ja keskus asusid Lutsu tn. 2. Tööstustegevuse edasiarendamiseks taastati 1947. aasta suvel Eha tn. 8 kahekordne tööstushoone, kuhu asus tööle puidutööstuse kolmas osakond. Samal aastal alustati ka Vanemuise ja Vaksali tänava nurgal tööstushoone taastamist ja sellele juurdeehituse projekteerimist ning ehitamist.

Ajavahemikul 1947.—1949. a. taastati ja ehitati uued tööstushooned endises kruusaaugus Leningradi mnt. 126, kus toodeti betoontooteid, alumiiniumist padasid, ukse käepidemeid ja kuhu toodi üle ukسلukkude tootmine, samuti autoremonditöökoda.

Sel perioodil oli suur puudus ehitusmaterjalidest, sellepärast alustati 1949. a. Tartu rajooni Laeva külanõukogus tellisetööstuse rajamist, mis andis oma esimese toodangu — 175,7 tuhat tellist 1950. aastal.

Tööstustegevuse paremaks juhtimiseks ja tööstusettevõttele avaramate arenemisperspektiivide loomiseks viidi ETKVL juhatause määrusega (nr. 10. 2. jaanuarist 1951. a.) Tartumaa TKML Tööstuskombinaat «Koolivara» ETKVL-i otsealluvaks ettevõtteks ja nimetati ETKVL Tartu Tööstuskombinaadiks.

Sama määrusega viidi ETKVL Tartu Tööstuskombinaadi alluvusse 1. jaanuari 1951. a. bilansi järgi Tartumaa TKML järgmised põllumajanduslikud ettevõtted:

- 1) majand Tartu rajooni Pihva külanõukogus;
- 2) aiandid Tartu Võru tn. 87/91, Nõukogude tn. 95a ja Kalevi tn. 84.

Põllumajanduslike ettevõtete allutamiseiga kombinaadile muutus selle tegevus veelgi mitmepalgelisemaks. Tuli tegelda tera-, juur-, aed-, puuvilja ja lillede kasvatamisega, samuti loomakasvatusega. Aed- ja puuvilja jätkus peale Tartu elanike ka Tallinna ja Kohtla-Järve tarbijaile.

Majand oli oma toodangu poolest rajoonis esimesi. Aiandite lilled kaunistasid tarbijate kodusid ja kodude ümbrust. Aiasaaduste ja lillede realiseerimiseks oli aiandite juures lillekauplus.

Nimetatud põllumajanduslikud ettevõtted kuulusid kombinaadi koosseisu kuni 1. aprillini 1960. a., millal nad Eesti NSV MN korraldusega anti üle Eesti Põllumajanduse Akadeemiale, lillekauplus anti üle Tartu Linna TSN Täitevkomitee Kaubandusvalitsusele.

Aastail 1944—1955 olid tööstuskombinaadi tööstusliku toodangu nomenklatuuris järgmised tooted: mööbel (peamiselt lauad, kapid, toolid), õmblustooted (peakatted, vattpüksid, -kuued, individuaalõmblus jm.), silmkoetooted (kampsunid), kingsepatooted (uued jalanõud ja parandustööd), kartonaažitooted ja kultuurikaubad (vihikud, kaustikud, fotoalbumid, õppevahendid jt.), plekksepatooted (pannid, kühvlid jm.), ukسلukud, -käepidemed, betoonitooted (katusekiivid, kaevurakked, kanalisatsioonitorud), tellised. Peale selle tehti jahvatus- ja radiofitseerimistöid, parandati raadioid ja remonditi autosid.

Kombinaadi koosseisu kuulus kultuurikaupade kauplus, mille kaudu realiseeriti sõjajärgseil aastail oma toodangut. 1952. a. anti see kauplus üle Tartu Tarbijate Kooperatiivile.

Kuna toodangu nomenklatuur oli väga suur, samalaadseid tooteid ja teenuseid tegid ka teised ettevõtted, võeti ETKVL juhatuse ja kombinaadi juhtkonna poolt suund osa tööstuste liitmiseks teiste ettevõtetega ettevõtte põhisuuna arendamiseks. Kombinaadi põhisuunaks sai puidu- ja metallitööstus.

Puidutööstused asusid kolmes eri kohas, mis ei võimaldanud erilist mehhaniseerimist ja toodangu kasvu, peale selle olid neis halvad föötingimused, eriti Ropkas sõjajärgses barakis asuvas teises osakonnas. Sellepärast alustati 1952. aastal Rebase tn. 10 uue puidutööstuse hoone ehitamist, mis valmis 1957. aastal.

Samal perioodil rekonstrueeriti Nõukogude tn. 95a hoone, kuhu 1952. aastal kolis kombinaadi kontor.

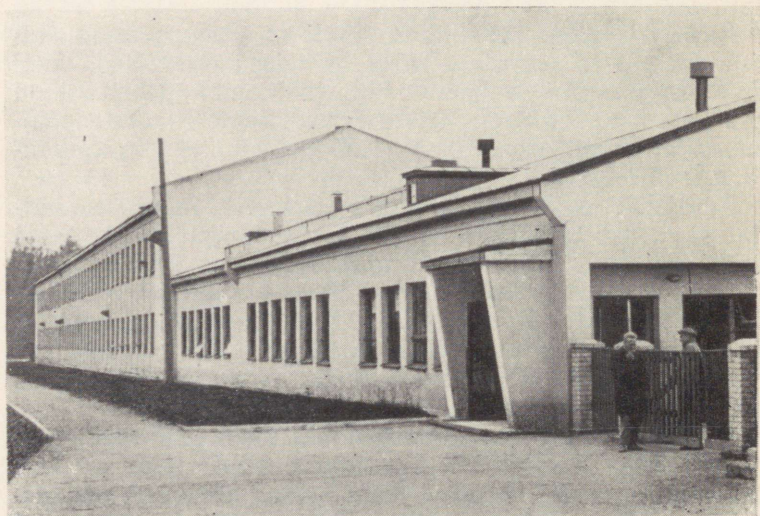
1953. aastal paranesid kombinaadi töötingimused veelgi. Nimelt 1952. a. lõpetati Vanemuise tn. 65 tööstushoone taastamine ja juurdeehitus, kuid seoses oblasti moodustamisega Eesti NSV territooriumil kasutas seda hoonet Tartu Oblasti Tarbijate Kooperatiivide Liit. Pärast oblas-

tite likvideerimist 1953. aastal paigutati neisse ruumidesse kultuurikaupade tsehh ja kudumisosakond.

Oblastite ajal oli kombinaadi nimeks Tartu Oblasti Tarbijate Kooperatiivide Liidu Tööstuskombinaat (18. septembrist 1952. kuni 14. maini 1953. a.).

Tööstusettevõtete paremaks juhtimiseks ja edasiarendamiseks andis kombinaat ETKVL juhatuse määruse alusel oma koosseisust seisuga 1. juuli 1956. a. Laeva tellisetööstuse ja individuaalõmblustöökoja Kohaliku Põlevkivi- ja Keemiatööstuse Ministeriumi Tartu Rajooni Tööstuskombinaadile ja massõmblustöökoja Eesti NSV Kergetööstuse Ministeriumi Tartu Õmblustoodete Vabrikule «Sangar». Seisuga 1. jaanuar 1959. a. anti kingsepatöökoda üle Tartu Naha-Jalatsikombinaadile. 1963. a. anti jahuveski Kavastu-Koosal üle Alatskivi sovhoosile.

Seoses tööstusettevõtete juhtimise reorganiseerimisega liideti ETKVL juhatuse määruse nr. 330, 29. oktoobrist 1963. a. alusel ETKVL Tartu Tööstuskombinaadiga arvates 1. detsembrist 1963. a. Tartu Rajooni Tarbijate Kooperatiivi Tööstuskombinaadi «Tootja» laiatarbekaupu tootvad tööstused. Sama määrusega nimetati tööstuskom-



Tööstushoone Jänese tn. 2



Osa artikleid kaupluse sisustusest tüüp E-67-2

binaat ETKVL Tartu Kaubandusliku Inventari Tehaseks. Sellega tuli tehasele juurde kontoritarvete (arvelauad, sullepead) ja galanteriitoodete (mapp-portfellid) tööstused, saeveski ja uus mööblitööstuse osakond, samuti Jänese tn. 2 ehitusel olevad tööstushooned.

NLKP XX kongressi ajalooliste otsuste alusel suurensid tunduvalt tarbijate kooperasiioni kui maaelanikkonna tarbekaupadega põhilise varustaja ülesanded. Elanike paremaks teenindamiseks tuli hulgaliselt ehitada uusi kauplusi, uuendada olemasolevate kaupluste sisustust, juurutada uusi kaubandusvorme ja tõsta kaubanduskultuuri. Selleks oli tunduvalt vaja suurendada kaupluste sisustuse ja kaubandusliku inventari tootmist. Arvesse võttes sobiva tootmisbaasi olemasolu, otsustas ETKVL juhatus 1957. a. spetsialiseerida senise Tartu Tööstuskombinaadi kaubandusvõrgule vajaliku inventari tootmiseks ja alates 1957. aastast ongi nomenklatuuris kaubanduslik inventar; paar aastat hiljem elektrikätekuivadid.

Tehas toodab kaupluse mööblit tööstuskaupade kaupluste sisustamiseks. Alguses valmistati mööblit Tsentro-



Kaupluse inventari ekspositsioon Moskvas üleliidulisel näituslaadal
1969. a. juulis

sojuzi tüüpprojekt 55-20 järgi ja individuaalprojektide alusel. Alates 1960. aastast mindi üle kaupluse sisustuse tootmisele tüüpprojekt E-58-105 järgi. 1964. aastal töötati tehases välja kaupluse sisustuse komplekt ET-66-1 ja sisustust hakati tootma selle järgi. Selle komplekti juures ilmsid mõningad puudused ja üksikute esemete nomenklatuur ei olnud piisav suuremate kaupluste sisustamiseks, sellepärast konstrueeriti tehases uus komplekt ET-67-2 ja alates 1. jaanuarist 1967. a. toodetakse sisustust selle järgi. 1968. aastal täiendati komplekti uute artiklitega. Nimetatud komplekti järgi on tarbijaskonnas suur nõudmine. Üleliidulisel kaubandusliku inventari konkurssil anti sellele komplektile III preemia.

Komplekti ET-67-2 universaalsus võimaldab sisustada nii väiksemaid, spetsialiseeritud tööstuskaupade kauplusi kui ka suuremaid kaubamaju. Komplekt on valmistatud unifitseeritud detailidest ja sõlmedest, ning on monteeritav, mis võimaldab ilma täiendavate kulutusteta kauplust ümber kujundada.



Elektrikätekuivateid toodetakse aastas üle 20 000 tk.

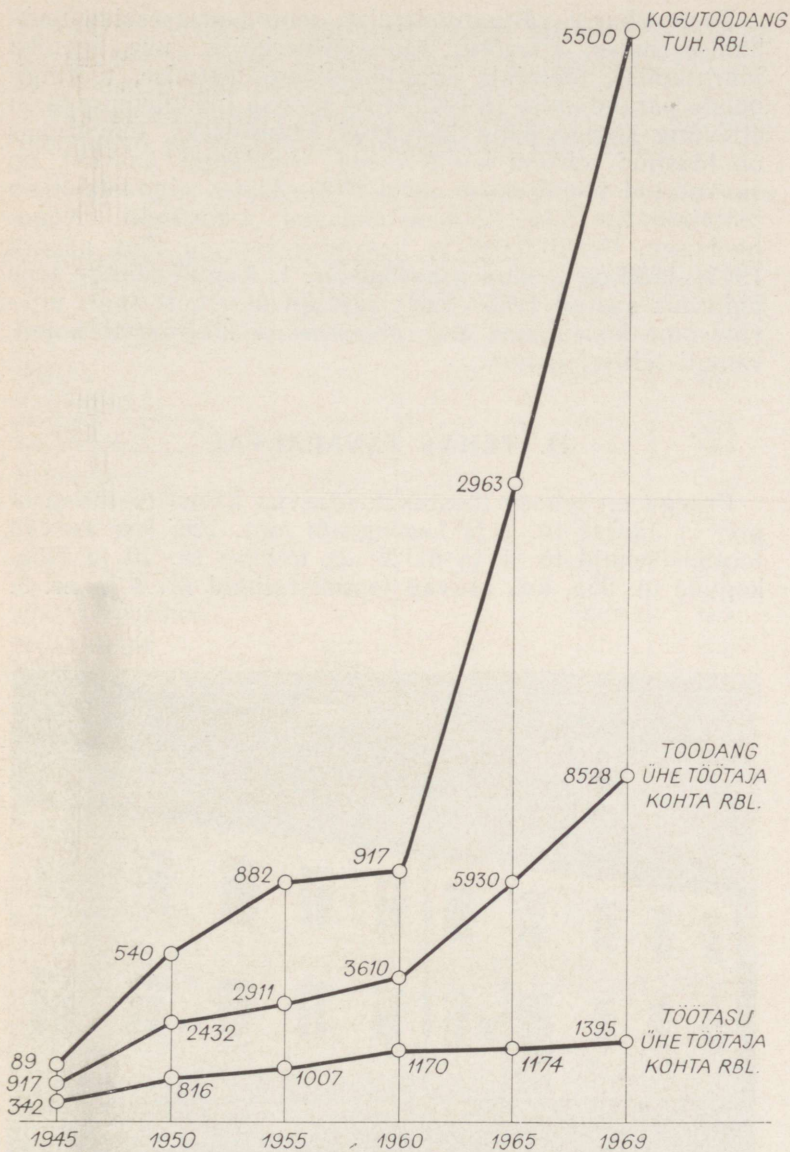
Elektrikätekuivateid toodab tehas alates 1959. aastast. Esimene tüüp oli EK-1, mis töötas vaakuumlülitil, mille töö aega oli ebakindel. Konstrueeriti uus tüüp EK-2, mille gabariit oli elektrimootorite tõttu suur, samuti olid elektrimootorid väikse töökindlusega. Sellepärast töötasid tehase konstruktorid välja uue tüübi EK-3, mida toodetakse 1963. aastast alates. EK-3 on väiksema gabariidiga, kergem ja töökindlam. EK-3 kohta ei ole tehase vastu pretensioone esitatud, küll aga on saadud kiitvaid hinnanguid. 1966. aastal anti EK-3-le Üleliidulise Rahvamajanduse Saavutuste Näituse III järgu diplom.

Elektrikätekuivati on hügieeniline vahend käte kuivatamiseks. Teda kasutatakse ühiskondlike toitlustamise ettevõtetes, tööstustes, tehastes, koolides ja teistes asutustes. Nõudmine nende järele on suur.

1959. aastal alustas tehas pianiinode «Vanemuine» tootmist, mille järele oli tol ajal suur nõudmine. Tingituna turu konjunktuurist ja sellest, et pianinosid toodavad teised spetsiaalsed vabrikud, ei olnud otstarbekas pianiinode tootmist edasi arendada ning see lõpetati 1969. aastal. Kokku toodeti kümne aasta jooksul üle 1200 pianiino.



Aastatel 1959—1968 toodeti pianinosid «Vanemuine»



Graafik 1. Kogutoodangu, tööviljakuse ja töötasu kasv aastail 1945—1969

Tootmisbaasi väljaarendamise, tootmisprotsesside mehhaniseerimise, ettevõtte spetsialiseerimise, uue tehnika juurutamise, töötajate kvalifikatsiooni tõstmise, töötingimuste parandamise ja kollektiivi pingasa töö tulemusena on ettevõtte kogutoodang kasvanud 62-kordseks, tööviljakus on tõusnud rohkem kui 9 korda. Toodangu kasvust on saavutatud tööviljakuse arvel 89%. Alates algaastaist on töötajate keskmine töötasu tõusnud 4-kordseks. Kogutoodangu, tööviljakuse ja keskmise töötasu tõus aastail 1945—1969 on toodud graafikul nr. 1. Kogutoodangu tõus pidurdus aastail 1955—1960, sest tol perioodil andis ettevõtte oma koosseisust ära rõivastus- ja kingsepatöökodad, samuti tellisetööstuse.

II. TEHAS TÄNAPÄEVAL

Praegu on tehase tööstuslik tegevus kahes tootmisgrupis: 1) Jänese tn. 2 ja Leningradi mnt. 126, kus asuvad tootmistsehhid nr. 1 ja nr. 2; 2) Rebase tn. 10 ja Nõukogude tn. 95a, kus asuvad tootmistsehhid nr. 4 ja nr. 3.



Tehase kontor Vanemuise tn. 65

Eraldi, Vanemuise tn. 65, asub kontor. Tehase kasutada on Tartus 9,9 ha maad, millest hoonete all on 14600 m², sellest tööstuslikuks tootmiseks 8510 m².

Tehase toodangu praegust struktuuri ja selle võrdlust möödunud perioodiga iseloomustab järgnev tabel:

| Toodangu liik | Toodang tuh. rbl. ja %-des ettevõtte kaubatoodangust | | | |
|---------------------|------------------------------------------------------|-------|--------------|-------|
| | 1952. aastal | | 1969. aastal | |
| | tuh. rbl. | % | tuh. rbl. | % |
| Mööbel | 112,6 | 16,8 | 1678,0 | 50,7 |
| sellest: | | | | |
| kaupluse sisustus | — | — | 1200,0 | 36,2 |
| kardinapuud | — | — | 478,0 | 14,4 |
| õmblustooted | 154,0 | 22,8 | — | — |
| kingsepatooted | 25,0 | 3,7 | — | — |
| silmkoetooted | 66,0 | 9,9 | 324,6 | 9,8 |
| Metallitooted | 88,0 | 13,1 | 673,0 | 20,3 |
| sellest: | | | | |
| elektrikätekuivavid | — | — | 640,0 | 19,3 |
| betoonitooted | 12,0 | 1,8 | — | — |
| tellised | 12,0 | 1,8 | — | — |
| Kultuurikaubad | 106,4 | 15,9 | 422,2 | 12,7 |
| sellest: | | | | |
| mänguasjad | — | — | 236,0 | 7,1 |
| kartonaazitooted | 60,0 | 9,0 | — | — |
| Autoremont | 21,6 | 3,2 | — | — |
| Jahvatus | 12,4 | 2,0 | — | — |
| Galanteriiitooted | — | — | 215,4 | 6,5 |
| K o k k u: | 670,0 | 100,0 | 3313,2 | 100,0 |

Kui 1952. aastal oli tootmistsehhe ja osakondi 11, siis praegu on neid neli, kusjuures suurim on tsehh nr. 1, mis valmistab kaupluse sisustust ja kultuurikaupu. Tootmistsehh nr. 2 valmistab elektrikätekuivateid, metall detaile kaupluse sisustusele ja kardinapuudele; tsehhi nr. 2 instrumentaalosakonnas valmistatakse tööriistu ja seadmeid ning remonditakse neid. Tsehh nr. 3 toodab silmkoe- ja



Tehas toodab aastas mitmesuguseid mänguasju 240,0 tuh. rbl. eest



Silmkoetodete tööruum Nõukogude tn. 95a.

galanteriitooteid, tsehh nr. 4 on spetsialiseerunud kardinapuude valmistamisele.

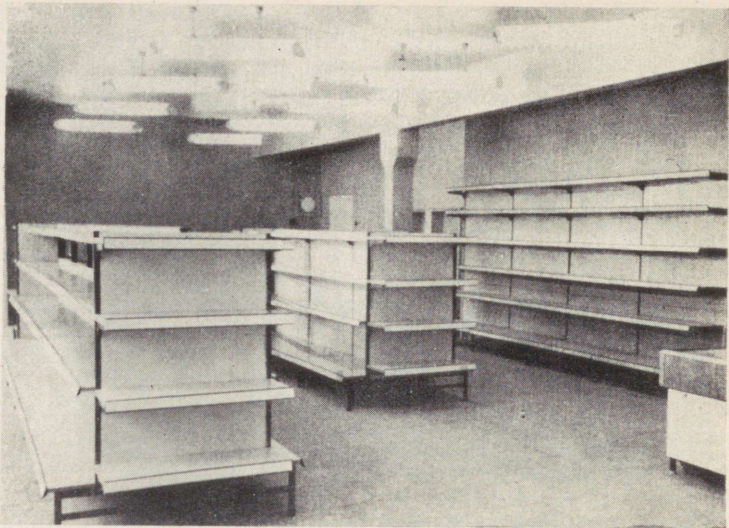
Võrreldes tehase algaastatega on toodanguliikide arv vähenenud, kuid valmistatavate toodete artiklite arv suurenenud, millega suudetakse paremini rahuldada tarbija nõudeid. Nii on kaupluse sisustusel üle kolmekümne artikli, kardinapuudel üheksa artiklit, mänguasju valmistatakse neljateist eri nimetust. Kokku on tehases tootmisel üle kaheksakümne artikli.

III. TEHASE KOLLEKTIIV UUE OTSINGUL

1945. aastal oli ettevõttes 96 töötajat, praegu 640, neist tehases rohkem kui 15 aastat töötanud 87 inimest. Paljud töötajad on alustanud oma tööd selles ettevõttes, läbi elanud selle loomise ja arenemise rõõmud kui ka raskused ja on märkamatult vananenud koos ettevõttega. 1944. aastast alates töötab Õ. Sirge — praegune ametiühingu komitee esimees, praegune lukksepp A. Võsu ja raamatupidaja E. Hüva.



Grupp staažikamaid töötajaid



Kaupluse sisustuse 1970. a. mudeli järgi sisustati 1969. a. III kvartalis Varstu Kooperatiivi kauplus

Ettevõtte direktoriteks on olnud 1944—1948. a. A. Torop, 1949—1950. a. A. Kolk ja alates 1951. a. maikuust praegune direktor M. Klimar.

Tehase kasv ja arenemine on olnud võimalikud tubli ja ühtse kollektiivi tõttu. ETKVL Tartu Kaubandusliku Inventari Tehase kollektiiv, eesotsas direktor M. Klimariga, on edasipüüdev kollektiiv, kes ei rahuldu saavutatuga, vaid otsib ja rakendab ikka uut, et anda tarbijale paremat kaupa ja luua töötajaile paremaid töötingimusi.

Kuigi 1967. a. juurutati tootmisse uue kaupluse sisustuse tüüp, hakati samal ajal uurima ja looma uut tüüpi, mis on veelgi universaalsem ja võimaldab sisustada mitte üksnes tööstus-, vaid ka toidukaupade kauplusi. Vanemkonstruktor R. Uustare juhendamisel valmistatud projektide järgi ongi juba valmimas uue tüübi prooviartiklid, mis juurutatakse tootmisse.

Uue tehnika ürituste väljatöötamise ja rakendamisega on parandatud tootmise tehnoloogiat ja töötingimusi, mehhaniseeritud tootmisprotsesse, vähendatud füüsilise töö osatähtsust. Nii on tehase kollektiivi poolt välja töötatud

ja tootmisse juurutatud metallsiinidega kardina puud, mis on kvaliteetsemad varem valmistatud puudest, millel olid siinide asemel traadid kardinat riputamiseks.

Murrangu kaupluse sisustuse valmistamisse tõi hüdraulise liimipressi töösse rakendamine. Vaneminsener-tehnoloog H. Külvikul ja teistel tuli lahendada palju uusi probleeme sellele pressile tehnoloogia väljatöötamisel ja tootmisse juurutamisel.

Raskemaid töid tehases oli laste mänguasjade värvimine ja lakkimine. Töö kergendamiseks ja tööjõudluse tõstmiseks konstrueeris peatehnoloog E. Külvik lakkimise ja värvimise konveierliini. Viib pikale kõiki neid üritusi kirjeldada. Nimetame, et uue tehnika üritusi on rakendatud aastail 1966—1969 kokku 22, kogusäästuga 76,0 tuh. rbl. Vaneminsener I. Markovit ja peakonstruktor R. Pastelit autasustati elektrikätekuivati EK-3 loomise eest NSV Liidu Rahvamajanduse Saavutuste Näituse hõbe- ja pronksmedaliga.



Töö uuel mänguasjade lakkimise ja värvimise konveierliinil

Ettevõtte ratsionaliseerijad on alati olnud uue otsijad ja rakendajad tootmise kitsaskohtade lahendamisel, tööviljakuse tõstmisel, paremate töötingimuste loomisel või paremate ohutustehniliste kaitsmete valmistamisel. Ratsionaliseerijad on teinud ligi 1400 ettepanekut, millest saadud sääst ulatub 350 tuhande rublani. Novaatorite loetelu viib pikale. Nimetame neist mõned, nagu Ü. Ehrlich, J. Oras, E. Tihemets, E. Pettai, E. Külvik ja palju teisi.

Suurt kaasabi ratsionaliseerijatele on osutanud ÜLRÜ algorganisatsioon, kuhu praegu kuulub 105 töötajat.

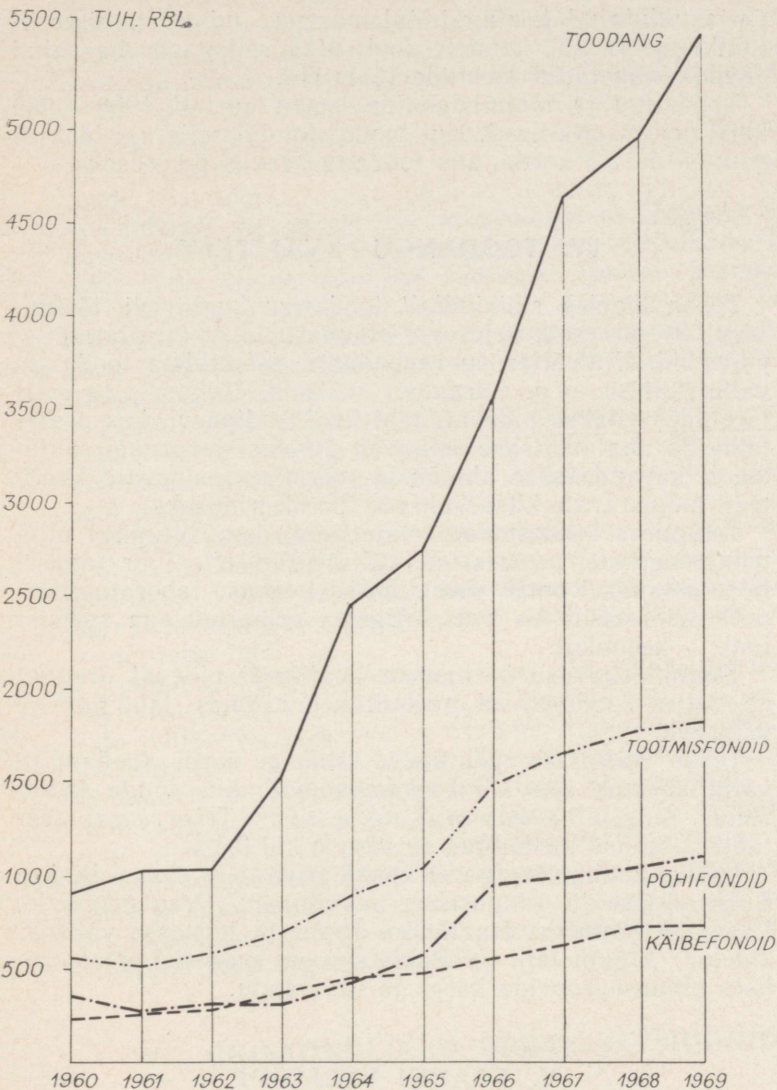
Töö ja juhtimise teadusliku organiseerimise alast tegevust alustati meie ettevõttes 1966. a. Senise tegevuse aluseks on olnud töö ja tootmise kitsaskohtade lahendamine või ilmnunud reservide kasutamisele võtmine, mis parandavad töötingimusi ning võimaldavad lõppkokkuvõttes tõsta tööviljakust. Järgnevalt on esitatud andmed, mis iseloomustavad senitehtut.

| Jrk. nr. | Näitajad | 1967. a. | 1968. a. | 1969. a. 6 kuu jooksul |
|----------|--------------------------------------------------------|----------|----------|------------------------|
| 1 | Rakendatud TTO plaanide arv | 3 | 3 | 1 |
| 2 | Saavutatud majanduslik aastaefekt tinglikult tuh. rbl. | 8,7 | 5,9 | 22,4 |
| 3 | Tinglikult vabastatud tööjõudu (inim.) | 8 | 2 | 10 |
| 4 | Keskmine tööviljakuse kasv rakendatud ürituste osas | | 10—15% | |

Tähtsamateks elluviidud üritusteks on:

- 1) ribiplaatide valmistamise ja hüdraulilise liimipressi teenindamise töö organiseerimine,
- 2) kattevineeri koostamise ümberorganiseerimine servaliimimise masina PC-7 baasil,
- 3) marsruutlehtede ja Saraatovi süsteemi rakendamine jt.

Käesoleval ajal on tsehhidele nr. 1 ja nr. 4 välja töötatud kompleksne TTO plaan kaheks aastaks, mille rakendamine võimaldab vähendada tööaja kadusid, kasutada efektiivsemalt tootmisvahendeid, parandada töötingimusi ja tõsta tööviljakust. Mainitud plaanid saadi ettevõttes



Graafik 2. Toodangu ja tootmisfondide kasv 1960.—1969. a.

väljakuulutatud konkursi tulemusena, mis organiseeriti juhtkonna ja a/ü. komitee poolt ning sellega on haaratud enamik nimetatud tsehhide töötajaid.

Toodangu ja tootmisfondide kasvu aastail 1960—1969 kajastab graafik nr. 2. Kui tootmisfondid selle aja jooksul suurenesid 3,3 korda, siis toodang kasvas 6-kordseks.

IV. TOODANGU KVALITEET

Tehas tegeleb sihikindlalt toodangu kvaliteedi tõstmisega, arvestatakse kehtivaid standardeid ja tarbijate ettepanekuid. Ettevõttes on rakendatud defektideta toodangu valmistamise, n. n. Saraatovi süsteem. Tehases ja selle tsehhides viiakse pidevalt läbi kvaliteedipäevi, kus arutatakse ja analüüsitakse esinenud puudusi ja praagi juhtumeid; kavandatakse abinõusid tootmises esinevate kvaliteeti mõjustavate kitsaskohtade likvideerimiseks.

Tootmises kasutatavate materjalide kontrollimisel ning tehnoloogiliste protsesside väljatöötamisel, juurutamisel ja täiustamisel omab suurt tähtsust tehase laboratoorium, mille koosseisus on kaks kõrgema eriharidusega spetsialisti — keemikut.

Tootmistegevuse ja toodete kvaliteedi pidevat arengut ettevõttes soodustavad töökultuuri raames läbiviidavad üritused.

Tehas väljastab põhiliselt esimese sordi toodangut, välja arvatud osa silmkoekampsuneid, mis lõnga kvaliteedist tingituna kuuluvad teise sorti. Teise sordi osatähtsus tehase toodangus on vähem kui 0,5%.

Tehase kaubamärgiga elektrikätekuivateid eksporditakse Bulgaariasse ja Ungarisse; mänguasju Prantsusmaale, Lääne-Saksamaale, Itaaliasse, Taani ja teistesse välisriikidesse. Afganistani ja Pakistani on saadetud geoloogiliste pinnaseproovide karpe ja arvelaudu.

V. KAADRI VÄLJAÕPE

Tehase kollektiiv on pannud suurt rõhku kaadri kasvatamisele ja väljaõppele. Sõjaolukorra tõttu jäi paljudel saamata kesk- ja eriharidus, sellepärast omandati see kas kaugõppe teel või õhtustes osakondades ja õhtukoolides.

Kesk-erihariduse saamiseks organiseeriti tehase juurde Tartus 1962.—1965. a. Võru Tööstustehnikumi õhtune grupp, kus õppisid tehase meistrid ja eesrindlikud töölised. Õppused toimusid tehase juures. Praegu töötab tehases 18 Võru Tööstustehnikumi lõpetanut, tehnikumis õpivad kuus tehase töötajat. Tehase stipendiaatidena on lõpetanud Tartu Riikliku Ülikooli või Tallinna Polütehnilise Instituudi viis noort, praegu õpib kõrgemates koolides kolm stipendiaati. Kaugõppe teel on omandanud kõrgema hariduse kolm ja praegu õpib kaugõppe teel kõrgemates koolides neli insener-tehnilist töötajat. Tehase peainsener M. Välja õpib mittestatsionaarselt aspirantuuris Tartu Riikliku Ülikooli juures. Pidevalt täiendavad oma teadmisi õhtu- ja kaugõppekeskkoolides noored, kel tööle asudes ei olnud keskharidust.

Peale koolide on tehase töötajad täiendanud end mitmesugustel kursustel ja seminaridel. Mitmed töötajad on lõpetanud Marksismi-Leninismi Õhtuülikooli või õpivad seal praegu.

Tehases toimub pidevalt tööstusõpilaste väljaõpetamine, tööliste ümberkvalifitseerimine mitme või uue tööala omandamiseks. Väljaõpe toimub individuaal- või brigaadilises korras ja vastavate kvalifikatsioonitõstmise kursuste organiseerimise teel.

Tehase juhtkonnale osutab suurt abi tehase parteialgorganisatsioon, kus praegu on 45 kommunisti, kel on tihe side juhtkonna, tsehhide ja üksiktöötajatega. Parteialgorganisatsioon on alati kaasa aidanud tehase ees seisvate ülesannete lahendamisel ja töötajate kasvatamisel. Üleminekuga uuele majandusliku planeerimise ja stimuleerimise süsteemile on praegu parteialgorganisatsiooni tähelepanu keskpunktis kõigi tootmisressursside mobiliseerimise ja uue tehnika rakendamise probleemid. Parteialgorganisatsiooni juhtimisel töötavad edukalt mitmesugused ühiskondlikud organisatsioonid.

VI. ÜHISKONDLIKUD ORGANISATSIOONID

Aktiivselt võitlevad tehase tootmisplaani ja teiste ülesannete täitmise eest kommunistlikud noored ja noored. Töötades külg-külje kõrval vanemate, kogunud töötajatega, omandavad nad kiiresti tööskuse. Noorte töö innustami-



Osa tehase näitlikust agitatsioonist

seks ja hindamiseks on sisse seatud tsehhidevaheline rändpunalipp koos preemiaga. Võistlusjuhend näeb ette: «Elada ja töötada kommunistlikult». Kokkuvõtteid võistluse kohta tehakse kvartalite lõikes.

Koos tehase juhtkonnaga võitleb tehase plaanide ja ülesannete täitmise eest ametiühingu organisatsioon. Iga-aastasest kollektiivlepingus tehase töötajate ja administratsiooni vahel on ette nähtud abinõud ja tööd, mis kindlustavad töötajatele ohutu töö ja aastast aastasse paremad töötingimused.

Pidevalt toimub sotsialistlik võistlus, mille tulemused arutatakse läbi igas kvartalis. Parimale tsehhidele antakse rändpunalipp ja preemia. Samuti selgitatakse igas kvartalis tootmistsehhide kutsealade parimad. Pika perioodi vältel on neid olnud palju, nimetame neist mõned: L. Mättik, A. Võsu, L. Meerits, E. Merilo, E. Laik, V. Ots, F. Tsopp, A. Luik, P. Kasemaa ja teised.

Tehas võtab igas kvartalis osa süsteemi ja rajooni tootmisettevõtete vahelisest sotsialistlikust võistlusest ja on tihti tulnud auhinnalistele kohtadele. Märgive neist

viimaseid: Suure Sotsialistliku Oktoobrirevolutsiooni 50. aastapäeva sotsialistlikus võistluses saavutatud edusammude eest kanti tehas 1967. aastal ETKVL-i aaraamatusse; 1968. a. saavutati kolm kvartalit järjest II preemia, 1969. a. kahel esimesel kvartalil saadi aukiri ja rajooni sotsialistliku võistluse rändpunalipp.

Kommunistliku töö eesrindlase nimetuse saamiseks on organiseeritud võistlus nii individuaalselt kui ka brigaadide ja tsehhide kaupa. Praegu on tehases 281 kommunistliku töö eesrindlast, üks kommunistliku töö brigaad ja tsehh.

Arvestades kollektiivi seniseid saavutusi, täidetakse kindlasti ka V. I. Lenini 100. sünniaastapäeva tähistamiseks võetud sotsialistlikud kohustused.

Töötajate korteritingimuste parandamiseks on ehitamisel 8-korteriga ridaelamu ja projekteerimisel 12-korteriga elamu. Tehase töötajate laste käsutuses on 1969. a. valminud süsteemi lastepäevakodu, kus praegu on 45 last.

VII. PUHKEAEGADEL

Töötajate heaolu eest hoolitsemisel on suure tähtsusega vaba aja veetmise õige korraldamine ja selleks võimaluste loomine.

Juba 1947. aastast alates töötavad isetegevusringid. Igal aastal organiseeritakse mitmeid ekskursioone. Paljud veedavad oma puhkuse puhkekodudes ja sanatooriumides. Tehase käsutuses oli ajutine puhkekodu Nõuni järve ääres, 1964. aastast on alaline puhkekodu Kiidjärvel, mida kasutatakse puhkuse veetmiseks, samuti üksikute spordiürituste läbiviimiseks.

Tehase kehakultuurikollektiiv alustas tegevust tehase algaastail. Juba 1951. a. viidi läbi Tallinn—Tartu teatejooks Eesti NSV 11. aastapäeva tähistamiseks. Igal aastal toimuvad tsehhidevahelised tali- ja suvespartakiaadid; samuti ETKVL-i Tartu ettevõtetevahelised spartakiaadid. Traditsiooniks on saanud võistlused ETKVL Rakvere ja Tallinna Kaubandusliku Inventari tehastega. Pidevalt võetakse osa ETKVL spartakiaadidest ja rajoonisisestest võistlustest. Kalasportlastel on peale eespool nimetatud kohtumiste veel võistlused ETKVL Põltsamaa Põllumajanduskombinaadi kalasportlastega.



Puhkekodus Kiidjärvel



Suusapäev Otepääl

Viimastel aastatel on aktiivsed olnud matkasportlased. On organiseeritud ja osa võetud jalgsi-, suusa-, paadi- ja auto-motomatkadest. Peale Eesti NSV on käidud Karpaa- tides, Koola poolsaarel, Krimmis, Läti ja Leedu NSV-s ja mujal.

Praegu on tehase kehakultuurikollektiivis 197 liiget, nendest 53 järgusportlast. Tihti on saavutatud auhinna- lisi kohti ja rändauhindu. Käesoleval aastal omistati tehase kehakultuurikollektiivi liikmele L. Olmetile NSV Liidu meistersportlase nimetus.

Isetegevusringid on sisustanud oma eeskavaga tööta- jate puhkeõhtuid, samuti tähtpäevade puhul peetud aktusi. Kuigi ettevõtte algaastail asusid osakonnad üle linna laiali, leidsid isetegevuslased tahtmist ja aega kokku tulla väikesesse punanurka, kontori või mõne osakonna ruumidesse. Jänese tn. 2 tööstushoone valmimisega saadi 1965. aastal oma käsutusse klubiruum. Näiteringi poolt esitatud näidendite ja estraadipalade loetelu viiks pikale. Nimetame neist mõned: «Pisuhänd», «Sügavad juured», «Tulge appi», «Ebavõrdne võitlus», «Mikumärdi», «Peide-



Matkajad Koola poolsaarel



Stseen näidendi «Mikumärdi» lavastusest

tud varandus» jt. Eriti menukalt esineti näidendiga «Mikumärdi». Tehase algaastail töötas tolleaegses kombinaadis segakoor, praegu tegutsevad nais- ja meesansambel. Meeslauljad kuuluvad ETKVL Tartu Meeskoori.

Niisugune on lühidalt ettevõtte kujunemine 25. aasta jooksul. Tubli ja töökas kollektiiv on muutnud oma tehase pisitöökodadest ajakohaseks nõukogude tööstusettevõtteks. Tehase tublist tööst räägivad iga-aastased auhinnalised kohad üleliidulises sotsialistlikus võistluses, head hinnangud tehase toodangule vabariigi ja üleliidulises ulatuses, mitmete toodete eksportimine. Tehase kollektiiv võib uhkusega tagasi vaadata oma 25-aastasele tegevusele. Eesrindlik töös, õpingutes, isetegevuses, spordis ja teistel elualadel — selline on olnud meie kollektiiv.

Tehase kujunemine, selle töö- ja elutingimuste paranemine järgmise viie, kümne, kahekümne viie aasta jooksul sõltub meie enda tööst ja tahtest.

SISUKORD

| | |
|----------------------------------------------|----|
| 1. Tööstusliku tegevuse areng | 3 |
| 2. Tehas tänapäeval | 12 |
| 3. Tehase kollektiiv uue otsinguil | 15 |
| 4. Toodangu kvaliteet | 20 |
| 5. Kaadri väljaõpe | 20 |
| 6. Ühiskondlikud organisatsioonid | 21 |
| 7. Puhkeaegadel | 23 |

ТАРТУСКИЙ ЗАВОД ТОРГОВОГО ОБОРУДОВАНИЯ ЭРСПО 1944—1969.
Составитель Р. Мутсон. На эстонском языке. Оформление А. Кальберг. Изда-
тельство «Валгус». Таллин, Пярнуское шоссе, 10.
Toimetaja P. Sarevet. Kunstiline toimetaja M. Niin. Tehniline toimetaja L. Krik-
mann. Korrektorid H. Kull, S. Tünn. Laduda antud 9. X 1969. Trükkida antud
23. X 1969. Paber 54×84/16. Trükipoognaid 1,75. Tingtrükipoognaid 1,47. Arvestus-
poognaid 1,32. Trükiarv 1000. MB-09662. Tellimuse nr. 5986. Hans Heidemanni nim.
Trükikoda, Tartu, Ülikooli 17/19. I
Hind 9 kop.

9 kop.

