

16524

# DE SYMPODIA.

*Dy*



*6939*  
*Cl. 196*

**DISSERTATIO INAUGURALIS**

QUAM

**CONSENSU ET AUCTORITATE**

**GRATIOSI MEDICORUM ORDINIS**

IN

**UNIVERSITATE LITERARUM CÆSAREA**

**DORPATENSI**

AD GRADUM

**DOCTORIS MEDICINÆ**

IMPETRANDUM

DEFENDET

AUCTOR

***Ferdinandus liber baro Wolff.***

*Ferdinandus liber baro Wolff.*  
*43057*



**DORPATI LIVONORUM.**

TYPIS VIDUAE J. C. SCHÜNMANNI ET C. MATTIÆSENI.

**MDCCLVI.**

1853.13

113

**I m p r i m a t u r**

haec dissertatio, ea conditione, ut, simulac typis excusa fuerit, numerus exemplorum lege praescriptus collegio tradatur ad libros explorandos constituto.

Dorpati Livon. die XVIII. mens. Maji a. MDCCCLVI.

*Dr. Samson,*

ord. med. h. t. Decanus.

N<sup>o</sup> 113.

(L. S.)

Tartu Ülikooli  
Raamatukogu

470632

**Praefatio.**

**C**onscribendae huic dissertationi monstrositas quaedam, inter formas, rariores habenda, cujus huc usque tantum pauca exempla innotuerunt, materiam praebuit. Primus Levy in dissertatione inaugurali „de sympodia“, Hauniae 1833 scripta omnes prioris temporis observationes casuumque descriptiones collegit, post eumque nonnulli alii, majore ex parte in dissertationibus inauguralibus in compluribus litterarum universitatibus Germaniae scriptis similes casus in medium protulerunt; ex quibus commentationem a Langsdorff „de Sympodia“, Heidelbergae 1846 editam commemorasse sufficiat. Denique anno 1852 prof. Ehrmann Argentorati in: „Musée d'anatomie de la faculté de médecine de Strasbourg 1852“ casum quendam sireniae publici juris fecit. Scripta a Sachse 1827 et a Mayer 1803 edita nos adire non potuisse vehementer dolemus. Itaque opus ab Geoffroy Saint-Hilaire „histoire générale et particulière des anomalies de l'organisation chez l'homme

et les animaux. Paris 1832—1836“ inscriptum et libri modo allati praecipua fuerunt adminicula, quibus in monstrositate, de qua quaeritur, contemplanda uteremur.

Quum vero tempus ac rerum conditiones aliae materiam propositam me amplius pertractare vetuerint, quamvis quam maxime cupissem disquisitiones ad embryologiam et ad monstrorum ortum spectantes instituere, lectorem benevolum, ut, si multas quaestiones, praesertim quae, de monstrositatum ortu est, adhuc in incerto relictas viderit, his studiorum primitiis debitam tironi indulgentiam ne denegat, etiam atque etiam rogatum volo. Ac nihilo secius tamen, quum tales monstrorum descriptiones perpaucae exstent, non omnem spem depono, fore ut haec commentatio, quantulacunque est, saltem, eo aliquid commodi attulisse credatur, quod monstrum, de quo agitur, quam accuratissime descriptum ac delineatum proponat. Hunc in finem delineationes, quantum in me fuit, via photographica conficiendas curavi, quam viam tamen magnopere doleo in visceribus delineandis inire non licuisse, quoniam tum organorum superficies splendidae tum fuscior eorum color, quamvis summa diligentia adhibita, tamen imaginem satis perspicuam non praebuerint.

Quare imagines, quibus intestina cum musculis nervisque et vasis exprimenda curaveram, quum ad

finem propositum non satis distinctae viderentur, in medium proferri nequierunt.

Fortasse tempore postero alii res melius quam mihi succedet; id quod, quum haec imagines exprimendi ratio haud dubie certissima atque exactissima sit, quam maxime optabile est.

Superest, ut praeceptoribus summe venerandis, viris doctissimis, prof. D<sup>ni</sup> P. U. Walter, qui me, ut hanc materiam tractandam sumerem, adhortatus est, et prof. D<sup>ni</sup> Bidder, qui mihi potestatem fecit, praeparato ad collectionem praeparatorum pathologicorum hujus universitatis pertinente ad disquisitiones meas utendi, et in pervestigationibus instituendis et consilio et re amicissime me adjuvit, gratias quam maximas persolvam, simul, ut benevolentiam mihi hucusque impertitam etiam in posterum servent, orans rogansque.

---

## ***Prolegomena.***

---

Natura, uti in omnibus formis suis certas quasdam leges tenet atque observat, item in monstris, quae per longum temporis spatium pro ludibriis naturae jocosae, quemadmodum Plinius <sup>1)</sup> ea nominat, haberi solebant, tamen, sicuti recentiore tempore demonstratum est, a principiis suis neutiquam desciscit, sed formas, quibus manifestatur, intra certos quosdam limites continet. Qua de re Soemmering <sup>2)</sup> praeclare haec dicit: „Bei dem Betrachten von Missgeburten wird man auffallend und überzeugend wahrnehmen, dass auch selbst in ihnen die Natur im Wesentlichen eine gewisse Ordnung, einen gewissen Gang und Einförmigkeit beobachtet, und, so wie in Krankheiten, nicht bis ins Unendliche spiele.“ Licet enim aberrationes a natura haud desint, tamen hae arctis quibusdam finibus coercentur, quumque in rebus organicis aliquanto major virium multitudo se efficacem exhibeat, quam in anorganicis, facile apparet, in illis majorem abnormitatum quoque numerum in conspectum ve-

nire consentaneum esse. Namque in natura anorganica quoque aviationes exstare, satis constat; idque ut probetur, modo crystallorum admonere liceat, quae non raro nonnullas formationis turbas ostendunt. Neque plantae ejusmodi modificationibus carent, quae quidem tanto magis adaugentur, quanto altiores quaeque plantarum species in toto systemate locum obtinet, i. e. quo magis complicatam structuram nobis offert. Itaque plurimae monstrositates in dycotyledonibus et inter has quidem in speciebus perfectioribus, veluti in rosaceis, cruciferis, malvaceis etc., inveniuntur <sup>3)</sup>. Neque non animalia, sententiam supra allatam pro vera habendam esse, documento sunt, quoniam, dum in evertibratis monstrositates non occurrunt nisi perraro, earum multitudo, quo altius ad superiores animalium vertebratorum species adscenderis, eo magis accrescit. Nunquam autem natura a cursu sibi praescripto in novis animalibus gignendis tantopere aberrat, ut animalis vertebrati foetus ad foetus amphibii vel ranae similitudinem accedat, neque adeo in amorpho globoso, qui dicitur, naturam a principiis legibusque suis deficere videmus. Quae leges ut inveniuntur, licet tantum cum summa difficultate, quin etiam multis in casibus omnino non contingat, quum dictum illud: „ins Innere der Natur dringt kein erschaffener Geist“ hodie quoque ratum appareat; nihilosecius tamen facere non possumus, quin gratis animis agnoscamus, aetatis recentissimae scrutatores non satis duxisse, monstra vel pro *ἀμαρτήμασι τῆς Φύσεως* <sup>4)</sup>, vel pro

---

1) *Plinius*: De gener. anim. Lib. I, cap. 2.

2) *Sömmering*: Abbildungen und Beschreibungen einiger Missgeburten. Mainz 1791.

3) *Jäger*: Missbildungen der Gewächse. Stuttgart 1814. pag. 257. Cf. hac de re etiam: *De Candolle*: Pflanzen-Physiologie, aus dem Französischen von *Roeper*. Stuttgart 1835. p. 430.

4) *Aristoteles*: De gener. animal. Lib. 4, cap. 2.

iracundiae divinae signis vel pro diaboli <sup>5)</sup> magnarumve aliquarum quae immineant, rerum mutationum effectibus <sup>6)</sup> putare, sed incorrupto iudicio, animis a superstitione metuque liberis, conditiones, a quibus monstra penderent, ideoque arcanam eorum originem perquisivisse.

Quo factum est, ut explicatio verbi monstri, quam Cicero <sup>7)</sup> protulit, nimirum monstrum dictum esse, quia monstraret, jam non sufficeret, sed alii explicationi etymologicae cederet, qua verbo monstri res monstratu digna denotari putatur. Quae nova rei contemplatio, cui haud dubie illa persuasio viam aperuerat, naturam, quamvis impediretur, quominus ideam generi propositam (Gattungsidee), uti Henle dicit, exprimeret, tamen ad eam quam proxime accedere conari, imprimis ab Haller <sup>8)</sup>, viro celeberrimo, in opere de monstris conscripto introducta est, quem Wolff et Blumenbach strenue eadem via secuti sunt. His viris temporibus recentissimis multi alii se adjunxerunt, qui, embryologia impigre tractata atque exculpta, etiam foetum monstrosum tantummodo ex turbata evolutione repetunt. Atque merito et optimo jure contendere potest, demum, embryologia subtilius pertractata, novam monstrositatum cognitioni lucem adhibitam esse, nosque pro certo sperare posse, doctrina illa amplius exculpta, fore ut monstrorum ortum plane ac perspi-

5) Non mihi videtur a monstris malitiosa diaboli potentia prorsus removenda. Cf. *Weinrichtus* in Comment. de ortu monstrorum. 1595. Cap. XI.

6) *Bischoff*, in: Handwörterbuch der Physiologie von *Rud. Wagner*. Vol. I, pag. 857.

7) *Cicero*: De divinatione. Libr. I, cap. 42.

8) *Haller*: Op. minor., tom. 3, pag. 3, de monstris: Monstri vox ex ipsa linguae natura videtur designare aberrationem animalis a consueta suae naturae fabrica adeo evidentem, ut etiam ignarorum oculos feriat.

cue explicare liceat. Qui disciplinae progressus, fieri non potuit, quin etiam ad vitam communem laetos proferret fructus, quoniam dedicerunt homines clementia atque misericordia erga miseros illos deformes uti. Sic, dum duodecim tabularum leges monstra morte affici jusserant, dum Constantinus post eumque totum aevum medium idem fecerant, jam Riolan <sup>9)</sup> ea necari non permisit sed tantum relegari voluit, quod naturae et generi humano facerent injuriam <sup>10)</sup>.

At, quamvis monstra, auctore Geoffroy Saint-Hilaire <sup>11)</sup>, solis Parisiis cum toto omnium partuum numero hac contineantur ratione 1 : 3000, et quamvis satis crebra occasio oblata fuerit, de iis subtiliores disquisitiones suscipiendi, tamen hucusque permulta ad hanc rem pertinentia in obscuro relictas sunt, ita ut quaevis diligentior casus novi descriptio nonnihil ad monstrositatum explicationem conferre atque earum originem paululum illustrare queat. Qua sententia ductus, equidem monstrum quoddam, quod ad formas rariores pertinet, nempe Sirenem vel monopodiam, describere in animum induxi. Haec monstrorum species, a Levy <sup>12)</sup> sympodia, ab Geoffroy Saint-Hilaire <sup>13)</sup> Sirenomèle

9) Cf. *Geoffroy Saint-Hilaire*: Histoire générale et particulière des anomalies de l'organisation chez l'homme et les animaux. Paris 1832—1836. Tom. I, pag. 6.

10) Sic in opere ab *Geoffroy Saint-Hilaire* scripto tom. I, p. 6 legimus in dissertatione „de monstro nato, Lutetiae 1605“ caput quoddam ita inscriptum: „an Romanorum praecepto monstra interfici debeant.“

11) I. c. T. III, pag. 351.

12) *Levy*: De sympodia seu monstrositate sireniformi. Diss. inaug. Haviae 1833.

13) I. c. T. II, p. 239.

dicta, tertium classis a viro posteriore „monstres symeliens“ nominatae ordinem constituit.

---

---

## CAPUT I.

### *Monstri descriptio.*

#### a) *Species externa.*

Priusquam ad ipsam descriptionem accedamus, certiora quaedam ad hujus monstri partum pertinentia, quae nobis innotuerunt, praemittenda relationemque desumptam ex commentariis diurnis Dr.<sup>is</sup> Schnell, medici districtus oppidi Weissenstein, — qui et monstrum huc Dorpatum misit et rogatus de hoc casu nos certiores fecit, cujus rei viro honoratissimo debitas gratias agimus, nunc in medium proferendam esse censemus. Relatio his verbis concepta est: „N. N., puella corporis constitutione valida, statura media, specie florenti, capillis flavis, nunc annos 24 nata, semper optima valetudine usa est. Quarto decimo aetatis anno menstrua initium ceperant, quae, uno mense excepto, semper normam sequebantur. Mense Januario anni praeteriti exeunte extra connubium legitimum gravida facta per totum graviditatis decursum se optime habuit, quae valetudo etiam ad ipsum dolorem ad partum initium durabat. Anni 1854 m. Decembris die 26 ultimum menstrua fluxerant, mensisque Septembris a. 1855 die 26 prima partus instantis signa exstiterunt. Partu per horas 76 durante infans monstrosus in lucem est editus, qui decem sexagesimas in vivis fuit. Motus foetales justo tempore inceperant nec quidquam ab-

norme praebuerant, summa tamen vehementia excellentes. Puerperio prospere finito, femina nunc optima valetudine fruitur. Femina primipara fuit. Sunt ei quattuor fratres, nunc etiam vivi, qui omnes ad normam formati validique sunt. Nec unquam in ejus familia ulla deformitas vel monstrositas observata est.

Levy in sua de sympodia commentatione Hauniae 1833 edita de monstro a se descripto nullas res certiores, ad partum spectantes, afferre potuit, quoniam de exemplo illo, jam fere per annos 20 in spiritu vini asservato, nihil memoriae traditum fuerat. Langsdorff<sup>14)</sup> feliciter obtigit, ut cognosceret, monstrum, quod descripsit, parentibus semper optima valetudine usis procreatum esse, atque tum matris graviditatem tum partum nullis turbis conspicuis excelluisse.

E contrario Ehrmann<sup>15)</sup>, qui ultimus similem descriptionem publici juris fecit, monstri, de quo agit, patrem mente captum fuisse matremque postea alteri viro nuptam nullos amplius liberos peperisse narrat.

Ad casum, de quo nos disseremus, quod attinet, vel primus ad spectus imaginis huic dissertationi adjunctae docet, in monstro hoc, dum superius corporis dimidium fere totum ad normam formatum sit, inferius summopere deforme esse. Facile enim animadvertimus, abdomen in parte sua inferiore sensim ac paulatim angustius existere, et, sulco transverso formato, in truncum pyramidatum continuari, qui truncus, in media corporis linea positus, in facie anteriore magis

---

14) *Langsdorff*: De sympodia. Diss. inaug. Heidelbergae 1846. pg. 15.

15) *Ehrmann*: Musée d'anatomie de la faculté de médecine de Strasbourg. 1852.

concauus, in posteriore autem convexus, in apicem exiguum exit.

Caput nec magnitudine nec forma a foetus maturi ac perfecti capite discrepat. E capitis cute capilli satis multi, colore ex flavo fusco tincti, ferme pollicem dimidium longi, exstant. Fonticuli patent, suturaeque in contrectando facile persentiuntur. Capitis ossa mobilia apparent; at in osse parietali dextro tumor colore subfusco imbutus in conspectum venit, qui capitis succedanei similitudinem refert. Mentione diametrorum capitis facta, haec comperta sunt.

Diametros recta inde a glabella usque ad font. min. 4" adaequat.

„ „	obliqua inde a font. min. usque ad mentum . . . . .	5"	„
„ „	perpendicularis inde a summo verticis puncto usque ad anteriorem for. occipitatis ambitum . . . . .	3½"	„
„ „	transversa inde a protuberantia ossis parietalis alterius ad protuberantiam ossis pariet. lateris alterius . . . . .	3½"	„
„ „	transversa anterior ab altera fossa temporali ad alteram . . . . .	3½"	„
„ „	transversa posterior ab altero processu mastoideo usque ad alterum . . . . .	3¼"	„
„ „	Faciei altitudo . . . . .	3"	„

In oculis, in naso, in labiis, in ore, in palatis duro atque molli nihil memoratu dignum conspicitur. Aurium utraque bene formata, meatus auditorius utrimque apertus est. Collum corrugatum cernitur; ita ut mentum fere superiorem sterni marginem contingat, dum in latere dextro caput cum humero concrevisse videtur, ita ut humerus dexter altiorem,

quam sinister, locum obtineat. Extrémitates superiores, exceptis digitis manus dextrae tertio quartoque, qui inter se coaluerunt, et forma et situ omnino normales apparent. Ceterum inter digitos manus dextrae tertium quartumque manifestus in cute sulcus, concretionis locum indicans, plane conspicitur. Digitorum phalanges in ungues optime formatos terminantur.

Funiculus umbilicalis, qui tantum duorum vasorum lumina ostendit, loco normali positus circiter pollicem dimidium supra abdominis cutem prominet; ceterum exsiccatus cernitur.

In parte inferiore abdomen angustius angustiusque evadit, idque inde ab illo loco, quo in embryo ad normam constructo pelvis major situm tenet, vel potius ab anteriore alae ossis ilium apice, nempe a spina ilei superiore. Hoc loco etiam punctum prominens, quod spinae illi non dissimile est, sentitur, a quo inde torum quendam, cristae ossis ilium respondentem, persequi licet. Quae cristae a parte externa et inferiore linea arcuata ad partem superiorem mediamque corporis lineam adscendunt, in cujus fine os sacrum inter eas interpositum cognoscitur. Osis coxae alae positionem perpendicularem tenent, cavique pelvis nullum deprehenditur vestigium. Loco symphyseos ossium pubis massa quaedam duriuscula atque acuta prominet.

Inde ab hoc loco truncus extremitatum inferiorum locum occupans <sup>16)</sup>, longitudine 4" aequans, in parte superiore 4" crassus, deorsum versus paulatim extenuatur, ita ut

16) Nomine trunci in ulteriore descriptione hoc extremitatum inferiorum residuum designabo.

forma existat corporis pyramidati, apice deorsum, basi sursum spectantis.

Quem truncum apertum est e duobus ossibus longis inter se articulo conjunctis consistere; parsque ejus superior ad posticam corporis faciem articulo affixa est. Omnes illae partes cute omnino normali, quae cutem abdominis dorsisque continuat, obteclae cernuntur.

Columnae vertebralis curvatura multimodis commutata videtur; capitis in atlante mobilitas omnino deest. In superioribus colli vertebra magna ad partem posteriorem simulque etiam ad latus versus, tum ad partem anteriorem, denique rursus ad partem posticam curvatura exstat.

In facie posteriore, paulo supra extremitatis deformis initia, saccus membranaceus, qui attractanti quidem mollis apparet, attamen fluctuatione caret, cute normali obteclus, in basi sua circiter 3" et 8" altus, magis ad dextrum corporis dimidium spectans, adscendit. Inde ab hoc sacco sulcus cutis ad suleum, supra jam commemoratum, quo abdomen a trunco separatur, decurrit, ita tamen, ut in latere sinistro, arcum planiorem efficiens, planior appareat, dum in latere dextro erectior descendit. Si lineam mediam inde a mento usque ad trunci finem duxeris, major hujus pars dextrorsum posita est, qua quidem in parte etiam altius adscendere videtur, id quod inde dependet, quod plica ejus transversa in parte dextra magis sursum atque ad partem anteriorem conversa in sinistra decursum planiorem init.

Nates omnino desunt, quum cutis infra illum, quem diximus, saccum plana ad truncum vertatur hujusque faciem posteriorem obducat. Loco, quo musculi glutei situm obtinent, nullum sulci vestigium deprehenditur.

Foetus totius pondus ferme 4 libras adaequat.

Humerorum latitudo 4" est.

Longitudo corporis inde a vertice usque ad trunci apicem 15" est.

Longitudo a vertice usque ad umbilicum 10" aequat.

#### b. Investigatio interna.

1. *Sceletus.* Quodsi jam extrinsecus tactu visuque tot structurae abnormitates animadverti potuerunt, plures etiam in corpore secando in oculos incurrerent necesse fuit. In quibus describendis ab ossium systemate initium facere liceat.

Capitis ossa et normali modo conjuncta et ad normam constructa cernuntur, nisi quod ossis parietalis dextri pars major etiam tum cartilagineo-membranacea apparet, dum in osse parietali sinistro normali modo ossificatio processerat.

Columna vertebralis, longitudine 4" 8" aequans, complures curvaturas abnormes ostendit. Inde a costae primae insertione post spatium 9" columna vertebralis magnopere ad partem posticam sinistramque inflectitur, ita ut facies interior ad posticum thoracis parietem conversa ad costas sinistras spectet.

Postea autem eadem, qua costae ultimae sunt, altitudine columna vertebralis magis ad partem anteriorem, pauloque ad latus sinistrum flectitur, mox tamen denuo ad partem sinistram se incurvans. Ferme 5" ab ejus fine os sacrum valde deformatum conspicitur. Si a parte postica contemplamur, incurvationes illae distinctius planiusque etiam apparent, ut, si a vertebrarum colli processibus spinosis lineam deorsum ductam finxerimus, haec linea nullo modo ceterarum

vertebrarum processus spinosos feriat, sed, quum fere a costae decimae regione hi processus admodum sinistrorsum convertantur, decursum curvum ineat. Atlantis pars dimidia deficit, solo latere sinistro superstite. Atlanti tres vertebrae tribus manifestis processibus spinosis instructae, in parte dextra omnino concretae parietemque osseum continuum 4<sup>m</sup> formantes, succedunt, dum in latere sinistro haec concretio non tam completa est locaque conjunctionis sulcis indicantur. Has vertebrae inde rima parva, hanc duae vertebrae sequuntur, quarum prior aequae ac priores processu spinoso difisso praedita in latere dextro cum vertebra infra posita coalita parietem osseum efformat, dum in latere sinistro infra eam vertebrae pars exstat, quae tamen ad partem mediam versus deficit. Tum eadem, qua prima costa est, altitudine, per spatium paulo 1<sup>m</sup> 1<sup>m</sup> majus, canalis vertebralis apertus ad spectui patet, conjunctione posteriorum arcuum vertebraliū deficiente et in latere sinistro normalibus vertebrarum thoracis rudimentis exstantibus, dum in latere dextro tantummodo fragmenta quaedam admodum parca, quae ne conjuncta quidem sunt sed magnis inter se intervallis distant, supersunt. Deinde eadem, qua costa decima est, altitudine 2<sup>m</sup> 4<sup>m</sup> infra Atlantem arcus vertebralis normalis exstat, at proxime infra hunc duo arcus sequentes perquam incompleti adsunt, sinistri tantum parte superstite, dextro omnino deficiente. Has quattuor vertebrae lumbares ad normam constructae subsequuntur; infra rursus cavitas invenitur, in canalem vertebralem ducens, cujus tantum paries anterior, vertebrarum corporibus formatus, et paries lateralis admodum exiguus exstant. Vertebrarum numerus, quem exquirere tum ob vertebrarum inter se concretionem tum propter mancam et imperfectam earum evo-

lutionem difficillimum, 17 fuit. Tria foramina sacralia lateris sinistri exstant, in dextro vero desunt, attamen in totius columnae vertebralis ossisque sacri sine foramen duplex conspicitur.

Neque minus thorax deformatus esse cernitur. In latere sinistro costae undecim, prima deficiente, in dextro tantum quattuor rite evolutae duarumque rudimenta quaedam perexigua adsunt. Ceterum et ad normam oriuntur et decursum normalem ineunt, in epiphyses suas cartilagineas transgredientes, quae modo normali sterno inseruntur. Attamen costae secunda tertiaque (i. e. earum, quae supersunt) inter se concreverunt, quae concretio demum 5<sup>m</sup> ab earum in columnam vertebralem insertionem conspicuo sulco indicatur. Postea costae istae inter se disjunguntur, et sua utraque epiphysi cartilaginea sterni lateri inseruntur. A latere dextro costa prima omnino integra est, quam inde tres sequuntur, quarum prima separata, duae proximae vero inter se conjunctae exadversus costas tertiam quartamque lateris alterius, quae etiam nunc exstant, initium capientes, rima parvula 3<sup>m</sup> longa inter se relicta, cum costis superioribus perfecte coalescunt atque post spatium 7<sup>m</sup> longum inter se discedentes epiphysibus cartilagineis terminantur. Quarum duae superiores usque ad sternum porriguntur, tertia vero tantum cum costae proximae superioris epiphysi conjungitur. Sternum claviculaque et scapula omnino ad normam constructa sunt.

Cavum thoracis, id quod per se intelligitur, non forma cubica est, et in latere sinistro multo inferius descendit, quoniam in dextro lateralis thoracis paries deest et diaphragma in sinistro costis ultimis, in dextro his costarum rudi-

mentis inseritur, quo fit, ut dextra ejus insertio alteriore sita sit loco, quam sinistra, simulque dextrum thoracis dimidium multo minus, quam sinistrum, appareat. Musculi pectorales in utroque latere normales, in dextro tamen minus evoluti, solitum decursum tenent.

At summa deformitas in ea sceleti parte animadvertitur, quae infra umbilicum sita est. Omnium primum, si pelvim consideramus, cavi ejus nullum exstat vestigium, ossaque ilium eum in modum conversa cernuntur, ut eorum facies interior ad posteriorem, exterior ad anteriorem spectet. Quo fit, ut facies anterior convexa, posterior concava appareat, ac, dum os sinistrum anteriusque magis perpendiculare magisque planum est, dextrum magis ad latus versus declinaverit. Margo superior limbo cartilagineo  $\frac{1}{4}$ " lato circumdatus est. Facies posterior valde concava est, et quidem magis in latere sinistro, quam in dextro. Inter duo ossa ilium sulcus  $\frac{1}{8}$ " longus,  $\frac{1}{4}$ " latus in conspectum datur, qui ossi sacro recipiendo inservit. In interna facie ossis ilium sinistri superficies auricularis distincta ac satis expressa animadvertitur, in osse ilium dextro vero non nisi perexigua ejus indicia exstant, ad partem anteriorem apice osseo parvulo ejus limitem constituyente. Infra ipsam hanc superficiem auricularem duo ossa ilium inter se junguntur, parvo tamen sulco inter ea interjecto. Os ilium dextrum sinistro paulo longius est, quum in inferiore ejus portione ad partem posticam versus processus haud ita magnus pyramidatus existat, qui in respondentem faciei posterioris inferiorisque alterius ossis ilium excavationem immittitur. Sulco inter duo ossa ilium interposito columna vertebralis affixa est, ita tamen, ut pars inferior corporis ultimae ver-

tebrae lumbaris cum sinistri ossis ilium superficie auriculari se conjungat, dum os sacrum, libere in dextri ossis ilium faciem posteriorem concavam impositum, ita collocatum est, ut margo sinister magis superior, dexter inferior factus sit.

Pelvim si ad partem anteriorem versus contemplamur, ramos horizontales ossium pubis alterum ad alterum accedere et in parte anteriore una symphysi inter se jungi observamus. Haec ossa ad ossium ilium portionem anteriorem inferioremque se applicant, cum illis massa quadam cartilaginea cohaerentia, quae, duo ossa ilium in eorum parte inferiore conjungens, a parte postica foramen obturatorium, quod statim describam, limitat.

In inferiore pelvis facie eadem massa cartilaginea depressionem magis irregulari forma praeditam efficit, quae acetabuli vice fungens limbo admodum cartilagineo cincta est. Rami horizontales ossium pubis,  $\frac{1}{4}$ " longi ossificatique, in facie superiore plane apparent, loco eo, quo transeunt in faciem interiorem, lamina parvula, quae cristae pubis respondet, in conspectum veniente. Ossis ischii loco massa illa cartilaginea, de qua diximus, exstat, ac fortasse prominentia ossea, quae in ossis pubis fine posteriore atque inferiore animadvertitur, pro tubere ischii habenda est. Inter duo ossa pubis foramen triangulare reperitur, quod, basi ad partem posteriorem conversa apiceque in symphysi ossium pubis posito, ad partem posticam versus massa cartilaginea, de qua verba fecimus, limitatur.

Quae quum ita sint, exitu pelvis omnino deficiente, organa in cavo pelvis inclusa situm normalem obtinere non posse, facile perspicitur. Loco depresso, quem acetabulo

respondere judicavimus, femur, quod unum exstat, affixum esse cernitur. Ligamentum capsulare et ligamentum teres exstant.

Femur  $2\frac{1}{2}$ " longum, in parte superiore tenuis, in epiphysi sua inferiore duplo crassius evadit. Facies ad anteriora spectans in parte sua media valde concavam se praebet. Caput femoris cartilagineum est, proximeque infra illud pars quaedam constricta, femoris collo respondens, conspicitur, infra quam os in magnam quandam eminentiam, quae trochanter minor est, incrassatur.

In media ossis parte, quae perquam porosa cernitur, parvus locus depressus animadvertitur, qui foramen nutritium habendus est. Inde a trochantere minore crista in facie anteriore prominens per longitudinem porrecta decurrit, quae ad epiphysim inferiorem versus evanescit. Quae stria etiam in facie posteriore conspicua, ut mea fert sententia, conjunctionem duorum ossium femoris indicat. Ceterum haec stria planius etiam in parte inferiore cognoscitur, in qua quidem formam triangularem offert, basi deorsum, apicē sursum vergente. In facie anteriore planior, in postica magis convexa cernitur. Tres prominentias ostendit, quarum singulae ab utroque latere, tertia in media est parte, sine striae illius longitudinalis posterioris, quam supra descripsi, formata. Huic femoris parti epiphysis cartilaginea vera inseritur, in qua duo condyli et prominentia media, quae duobus condylis interioribus inter se coalescentibus exstitit, animadvertuntur. In media prominentia illa condylorum conjunctio sulco exiguo indicatur. Epiphysis memorata, facie inferiore paululum excavata, articulum capsularem trunco, qui cruri pedique respondet, recipiendo inservientem efformat.

Duae patellae, forma oblonga praeditae, ab utroque epiphyseos inferioris femoris latere in parvis cavis jacent.

Truncus, quem supra dixi i. e. tibia, formam pyramidis apice deorsum conversae prae se ferens,  $4\frac{1}{4}$ " longus, in facie anteriore concavus, in posteriore convexus, in parte superiore per spatium circiter 3" cartilagineus duabusque prominentiis, in utroque latere singulis, instructus est. In facie posteriore media hujus portionis cartilagineae pars sulcum parvulum offert, duarum tiliarum conjunctionem indicantem. In epiphysi superiore et una facies glenoidalis media, quae parti mediae excavationis inferioris femoris adaptata est, et duae minores laterales, quae utrimque cum femoris condylis junguntur, in oculos incurrunt. Haec tibia in apicem excurrit, cui discus,  $\frac{1}{2}$ " crassus, eadem, qua lens est, magnitudine praeditus, insidebat, quem investigatio microscopica cartilaginem esse docuit. In ossium conjunctione, quae articulationi genis respondebat, quaedam movendi facultas apparuit.

2. *Musculi.* Cute atque panniculo adiposo satis crasso amotis, musculi in superiore corporis dimidio nihil memorabile praebuerunt, nisi quod musculi pectorales in dextro corporis latere perparum evoluti cernuntur.

Diaphragma a norma non recessit. Pariter m. psoas et m. iliacus, qui e loco normali oriundi femoris parti supremae ab utroque protuberantiae ejus latere inseruntur, nihil insigne obtulerunt.

Summa vero musculorum abnormitas in extremitate inferiore apparet. Os femoris, in parte superiore angustius, deorsum ad condylos versus latius existit indeque magis magisque asperum evadit. Simul non obliviscamur oportet,

truncum istum, ex totius extremitatis inferioris ossibus efformatum, circa semicirculum a parte anteriore ad posticam conversum musculosque eandem inversionem secutos esse. Sic, duabus patellis in faciei posticae partibus lateralibus positis, musculos, qui eis inseruntur, pro musculis statu normali in facie anteriore sitis habendos esse elucet.

Fascia lata, quae totum truncum obducit, ablata, in medio femore musculus satis longus decurrit, qui a ramis horizontalibus ossis pubis ab utroque symphyseos ossium pubis latere atque a fragmentis, fortasse ramos descendentes ossium pubis indicantibus, profectus jam in medio osse in tendinem longam transit, quae ad faciem anteriorem trunci tibiae respondentis extenditur. Tum forma ac species tum loca, quibus inseritur musculus, non immerito nos suspicari jusserunt, eum pro musculo gracili putandum esse. Pariter duo musculi, parallelum illi decursum ineuntes, at magis ad exteriora versus siti, a crista ossis ilium exeuntes atque oblique ad tibiae condylos descendentes, haud dubie pro musculis sartoriis putandi esse videbantur.

Magis ad internam musculi sartorii partem versus musculus ventre crasso instructus, in parte superiore latior, deorsum angustior, conspicitur, qui utrimque femoris parti mediae inseritur, quique musculus adductorius major existimari potest.

Infra hos duos musculi duo alii truncum obtegunt, qui, quum iis maxime trunci flexio effecta sit ac femore converso musculi posteriores in facie anteriore situm obtinuerint, conjuncti duo musculi bicipites judicari queunt.

In facie postica musculi glutei perparum evoluti sunt,

musculorumque pyriformium nullum exstat vestigium. In trunco ipso ii apparent musculi, qui patellae inseruntur; quorum quidem medius pro m. recto femoris, duo laterales pro mm. vastis habendi sunt. Infra m. rectum musculus longus, nimirum cruralis, situs est. De ceteris musculis iisque, qui fortasse crus obtegebant, quum eorum forma tam parum evoluta sit, nulla mentio injicienda videtur. Foramen obturatorium tela quadam tendinosa, quam tela muscosa circumdat duoque nervorum arteriarumque rami, nempe nervi et arteriae obturatoriae, perforant, oclusum est.

3. *Systematis nervosi centra.* Jam si ad describenda organa interna transierimus, cerebrum, nisi quod durae matris et piae matris vasa magna sanguinis quantitate oppleta sunt, atque in sinu longitudinali parvum extravasatum sanguineum inventum est, nullam abnormitatem praebet. Substantia cerebri ipsa perquam mollis est, ita ut diligentior disquisitio omnino institui nequeat. Ceterum majoris momenti abnormitates in conspectum non venerunt.

Medulla spinalis tantummodo in parte superiore exstat, circiter 8" longa. Tum locus apertus, de quo jam supra memoravimus, pollicem longus, 4" latus sequitur, quo, quum arcus vertebrales non conjuncti sint, totus canalis vertebralis patet, cute modo obductus massamque quandam friabilem colore subrubro tinctam continens, quam massam verisimile est non esse aliam nisi medullam spinalem degeneratam. Pollicem infra illud cavum alterum quoddam exstat, quo et ipso canalis vertebralis per spatium 8" patet, massa omnino simili impletus. Quod cavum eo exortum est, quod tantum corpora vertebrarum spuriarum ossis sacri parvaeque proces-

suum obliquorum atque transversorum lateris sinistri pars exstant.

4. Quod ad organa cavo pectorali inclusa attinet, nec pulmones nec cor quidquam, quo a norma recedant, ostendunt. Pulmones, aërem continentes, crepitabant et in aqua natabant, igitur eos respiravisse manifestum est. Ceterum pulmo dexter eximia parvitate excellit.

Glandula thymus, oesophagus, trachea, cor, hujus foramen ovale ductusque arteriosus Botalli, quae nondum clausa sunt, nihil abnorme prae se ferunt.

5. Multo majores abnormitates in organis in cavo abdominali contentis apparuerunt.

Hepar, duas uncias pondere aequans, paullo mollius solito, tum colorem tum indolem normalem ostendit. Lobus sinister usque in hypochondrium sinistrum porrigitur. Ligamenta omnia normam sequuntur, nec non vesica fellea cum ductu cystico normalis est. Vena umbilicalis 7" ampla cernitur. — Splen lobo sinistro hepatis obtectus; 1½" long. ½" lat. pancreas 2" long., aequae ac ventriculus, nihil abnorme praebet.

Pylorus solummodo loco constricto non ita magno significatur, totiusque ventriculi positio magis perpendicularis est, ita ut curvatura superior minor fere dextra sit, atque tum haec tum curvatura major cum linea, quam ad perpendicularum per ventriculum ductam fluxeris, fere parallelum situm teneant. Qua de re tanto magis mentionem injiciendam esse duximus, quod ea hucusque observata non est nisi perraro. Sic Levy<sup>17)</sup> his verbis utitur: „Solus Koehler

ventriculum observavit longum gracilem non horizontali, sed plane perpendiculari situ, ita ut arcus major lienem versus, minor dextrorsum spectaret.“

Intestinum tenue, in quo nihil abnorme observatur, angulo paene recto, fere in media corporis linea, in intestinum coecum, quod e taenia facile cognoscitur, transit. Ab intestini coeci initiis, magis sinistrorsum, utriculus clausus fere 4" longus, latitudine a 5" ad 4" extenuatus, nempe processus vermicularis, porrigitur. Intestinum coecum ipsum brevi inde spatio dextrorsum versus tenuius factum, tum aliquot flexuris formatis, quo loco colon adscendens initium capit, incrassatur, et, postquam in portionis incrassatae limite fere stenosis obtulit, in utriculum 4" 8" longum, 4" latum transit, qui in hypochondrio dextro proxime infra dextrum inferioremque hepatis marginem angustior exstitit, indeque, colon transversum efficiens, infra hepar ventriculumque et lienem, in qua regione denuo fere ad stenosis coarctatur, decurrit. Tum intestinum coecum paulatim dilatatum in hypochondrio sinistro denuo saccum breviorum, 1" 2" longum, 4" latum, magna meconii semifluidi copia, quae etiam ceteras intestini crassi partes explet, refertum efformat. S Romanum intestinumque rectum et anus prorsus desunt. Ad posteriores abdominis parietes hae partes, praesertim colon adscendens et colon descendens, perquam laxae adfixae sunt, ita ut facili negotio loco moveri possint.

Omentum majus, quod fere ex toto deficit, tantum plica parva super faciem superiorem coli transversae prominente indicatur.

6. Organa systematis uröpoëtici prorsus desunt; namque renum ureterumque et vesicae urinariae ne minimum qui-

17) l. c. p. 60.

dem vestigium deprehenditur. Renes succenturiati vero ab utroque latere situ satis normali exstant, quorum sinister, fere triplo major quam dexter, formam ellipticam prae se fert, dum ejus faciei sinistrae inferiori organon omnino simile adjacet. Ambo organa ad posteriorem abdominis parietem sita, cum quo tela cellulosa densa cohaerent, membrana obducta sunt, qua remota, massa quaedam in conspectum venit, quae, structurae ratione habita, omnino glandulis vascularibus respondet et in superficie sua similes, atque hae, gyros offert. Quod phaenomenon praecipue in rene succenturiato dextro plane apparet, multo minus in sinistro. In duo haec organa ab utroque aortae abdominalis latere arteria intrat. Ceterum dextra tam exigua tamque tenuis est, ut eam denudare non liceat. E contrario manifesto animadverti potest, quomodo ex dextra truncus venarum brevis, e sinistra duo venarum trunci, qui, brevi antequam in venas cavae inferiores inosculant, inter se conjunguntur, prodeant.

7. Organorum genitalium externorum nulla adsunt rudimenta, ne plica cutis quidem, quae in casu a Levy descripto adfuit, inventa. In ceteris Sirenibus ab Ehrmann aliisque descriptis genitalia externa etiam quodam modo evoluta fuerunt, qua de re infra locus erit quo uberius disseramus. Infra renes succenturiatos duo organa parva formae ellipticae, membrana obducta, in monstro nostro apparent, in quorum parte interna multi canaliculi conspiciuntur, parvulis granulis, epithelii dilapsi reliquiis, impleti. Peritonaeum obducens in facie inferiore funiculum filamentosum format, qui deorsum longius porrectus in interiorem abdominis parietem loco eo, quo annulus inguinalis internus es-

se solet, abit. Dubitari vix potest, quin haec testium et gubernaculi Hunteri rudimenta sint.

8. *Vasa.* Vasorum quoque dispositio multa abnormia praebet. Aorta, quae in cavo thoracis decursum normalem tenuit, postquam loco consueto tripodem Halleri dimisit, in vertebrarum corporibus sinistrorsum a vena cava inferiore, dextrorsum a rene succenturiato sinistro deorsum versus porrigitur. Duo venarum trunci e rene succenturiato sinistro supra eam tendunt, et fere 10" a loco, quo superior venarum truncus renis succenturiati sinistri cum aorta decussatur, ab aorta truncum longum directione perpendiculari per anteriorem ossis ilium sinistri faciem porrigi indeque transversim super musculus psoam, brevi ante insertionem ejus spatio, flecti et decursu perpendiculari in trunco sinistrorsum tendere cernimus. Qui ramus non potuit alius esse nisi arteria iliaca externa et art. cruralis lateris sinistri, ex eoque praeter ramulum tenuem ad renem succenturiatum sinistram pertinentem arteria obturatoria, quae vena nervoque comitata angulo acuto ex trunco primario exit et in foramen obturatorium intrat, proficiscitur. Ramus tertius, sinistrorsum a ramo primario prodiens, fere 1" ab arteriae obturatoriae initio, supra mm. spoam et iliacum situs et circa anteriorem ossis ilium faciem flexus, arteriae circumflexae ilium respondet.

Proxime infra hunc ramum supra primarium arteriae truncum a parte exteriori inferioreque et sinistra ad lineam mediam versus vena iliaca externa decurrit, venam inferiorem formatura. Circiter 10" ab eo loco, quo haec vena transversim super arteriam porrigitur, angulo acuto in inferiore alae ossis ilium limite arteria epigastrica sinistrorsum tendit, quae in posteriore facie anterioris parietis abdominis

sursum flectitur, solitas anastomoses efformatura. Deinde arteria cruralis sequitur, in sinistro femoris latere inter musculos adductores musculumque sartorium ad partem exteriorem conversum sita, indeque in complures ramos divisa, qui femoris musculis sanguinem afferunt. Ramus profundus per ipsos faciei anterioris musculos ad partem posticam flexus his praeest.

In crure tantum singula eaque admodum exigua vasa adsunt, quae fortasse arteriae tibialis anticae vestigia habenda sunt. Arteria epigastrica superficialis non deest.

In latere sinistro ferme 7<sup>m</sup> a loco, unde art. iliaca externa originem capit, aortae abdominalis truncus in duo vasa dividitur, quorum alterum, art. umbilicalis, in umbilicum, alterum magis dextrorsum versus supra venam cavam inferiorem brevi ante ejus ortum spatio ab utraque vena iliaca discedens sinistrorsum a vena iliaca externa rursum supra m. psoam et magis deorsum supra m. iliacum internum decurrit. Quod vas magis a corporis linea media remotum, quam arteria respondens lateris sinistri, ideo magis m. iliaco interno superimpositum est, dum sinistrum magis super m. psoam jacet. Hoc quoque eadem, qua altera arteria, altitudine art. circumflexam ilium et epigastricam profundam dimittit, et, postquam epigastricam superficialem, profundam femoris, nonnullosque musculorum ramos aequae ac sinistrorsum emisit, semper ab interna venae respondentis parte situm, in extremitatem inferiorem abit.

Venae superioris dimidii corporis prorsus normam sequuntur. Vena cava inferior loco solito per diaphragma penetrans tum a dextra aortae abdominalis parte posita est. Arteria iliaca externa dextra, 6<sup>m</sup> antequam duae venae ilia-

cae ad venam cavam inferiorem confluant, transversim super hanc posteriorem porrigitur. In hanc a rene succenturiato dextro truncus unus, a sinistro vero, uti jam supra commemoravimus, duo tendunt. Vena iliaca externa sinistra eo oritur, quod a tibia veluti vena cruralis cum venis cutis arcum 4<sup>m</sup> infra marginem inferiorem ossis ilium format, indeque unum truncum efficit. Qui deinde supra epigastricam profundam, truncum cruralis et obturatoriae directione obliqua a parte inferiore sinistra sursum versus, dextrorsum supra vertebrarum corpora porrigitur, ut cum cognomini lateris alterius vena sese conjungat. Haec quoque decursum inquit omnino similem.

9) *Nervi peripherici.* Ad nervos quod spectat, dum superius corporis dimidium a norma non abhorret, in extremitate inferiore tantummodo parvi quidam musculorum rami exstant, qui a nervo ischiadico satis crasso, in faciei posterioris profundo decurrente, originem duxerunt. De nervo obturatorio jam supra mentio injecta est. E plexu lumbari nervus parvus iliolumbalis, n. cutaneus externus et n. cruralis prodeunt. Nervus ischiadicus denique ramo tenui in carneas extenditur partes, quae inferiorem extremitatis inferioris finem tegunt.

---

## CAPUT II.

### *Monstri a nobis descripti cum exemplis similibus comparatio.*

Ex ea, quam modo proposuimus, descriptione facile colligitur, dum praecipue inferius corporis dimidium defor-

matum sit, etiam dimidium superius, id quod a compluribus casibus antea observatis discrepat, non omnino ad normam formatum esse. Si systema ab Geoffroy Saint-Hilaire positum sequi placuerit, hunc observatorum „monstres syméliens“, uti nominat, in tres ordines dividere nominamus, quorum primus ea complectatur exempla, in quibus duae extremitates inferiores perfecte evolutae inter se concreverint, attamen in pedem duplicem, planta sua ad anteriora spectantem, exeant (Symèle). Ad ordinem secundum „uromèle“ ea referuntur monstra, in quibus duae extremitates inferiores inter se coalitae valde imperfecte evolutae sint et in pedem unum terminentur, cujus planta, aequae atque in ordine priore, ad partem anteriorem conversa sit. In ordine tertio „sirénomèle“ haec concretio magis expressa est, ita ut duarum partium distinctio fieri nequeat, extremitate tota in apicem exeunte, in quo nullum pedis vestigium deprehendatur. Ceterum animus noster magis inclinatur, ut, exemplum cli. Le vy secuti, nomen sympodiae vel Sirenis retineamus, nomine monopodiae ea exempla appellantes, in quibus re vera tantummodo unus pes vel extremitas ad normam constructa exstat.

At majoris momenti, quam nomen, earum conditionum definitio est, ex quibus ejusmodi abnormitatis ortus dependeat. Qua in re omnium primum admonendum est, uti omnino in rerum natura, item in monstris subitos ex altera forma in alteram transitus non fieri, unde sequitur, monstrositatum in ordines quosdam speciesque divisionem rei omnino accommodatam esse. Itaque id maxime agitur, ut principium quoddam, quod in divisione instituenda sequamur, ponatur.

Pro classibus monstrorum primis semper eae habentur

species, quae magis ad evolutionem normalem inclinent, in quibus igitur, si illud, de quo agimus, respicitur monstrorum genus, extremitatis ad normam constructae partes, at diversis modis inter se concretae, exstant. A concretionis gradu semper pendet, num qua species superiore an inferiore loco habenda sit, quoniam, ubi concretio major est, ibi etiam deformitatem majorem exsistere necesse est. Quodsi sympodiae divisionem instituere voluerimus, nobis, si ambo femora exstant, gradus prior, si unum, gradus ulterior statuendus videtur, quum hac re reliquarum partium aut praesentia aut defectus innitatur.

Nostro in casu non modo unum femur exstat, verum etiam duorum femorum in unum concretio difficulter cognoscitur. Quae concretio si omnino ex solo osse cognosci potest, certe tantummodo in parte inferiore eam perspicere licet, ubi quidem nostro in casu tres condyli duaeque patellae, rem ita se habere, demonstrant.

Nunc primum in ossibus considerandis paululum commemorati paucis ac breviter complecti studeamus, quibus in partibus in nostro monstrositatis exemplo, si cum aliis ante cognitis comparetur, plus, in quibus minus adsit.

Ad speciem externam quod attinet, pleraque Sirenum exempla perfectiora erant, i. e. ad normam propius accedebant, sicuti illud, quod Langsdorff descripsit, in quo quamquam extrinsecus nullum aderat separationis duorum femorum indicium, tamen in extremitatum concretarum fine duo pedes, quamquam imperfecte formati, exstabant, quorum dexter tantum exigua digitorum vestigia, sinister vero tres digitos habuit. In casu ab Ehrmann. descripto jam primus deli-  
neationis prolatae adspetus sufficit, ut simile quiddam, et

quidem multo majorem in modum, cognoscamus; sicuti omnino illud exemplum ad perfectiora pertinet, i. e. ad embryi normalis similitudinem propius accedit.

In praeparatorum pathologicorum collectione, quae in hac litterarum universitate exstat, exemplum tale, quale Geoffroy Saint-Hilaire „uromèle“ appellat, asservatur; quod tamen tantum commemorare licet, quoniam mihi solummodo unum hoc exemplum, quod describendum sumsi, ad dissectionem anatomicam concedi poterat.

In casu quidem, a Levy prolato, tantummodo digiti unius indicium adest, dum in nostrae monstrositatis trunco quem diximus, perquam manco hoc quoque, pariter ac quodvis pedis vestigium, deficit. Neque vetustioribus observatoribus, excepto casu a Cruveilhier<sup>18)</sup> prolato nostrae monstrositati maxime simili, tanta oblata est abnormitas, quippe qui semper quaedam digitorum pedum vestigia deprehenderint. Sic nec Levy, qui omnes priorum temporum observationes collegit, ejusmodi casum affert, neque a nobis in scriptis illis perlegendis ulla exempli, in quo pedum digiti prorsus defecerint, mentio inventa est. Attamen diversis in casibus digitorum numerus perquam diversus fuit, namque, dum Rossi non invenit nisi pollicem, Walter quinque, Dieckerhoff et Behn decem digitos observarunt<sup>19)</sup>, id quod pedes duos, at inter se concretos, adesse indicat, atque in praeparato, quod in hujus universitatis litterariae collectione asservari diximus, digiti duodecim exstant. Haec

18) *Cruveilhier*: Anatomie pathologique humaine. 1835—1842. Livr. 33, pag. 5.

19) *Cf. Levy* l. c. p. 41.

igitur prima, quae nostrum monstrositatis exemplum a ceteris differt, abnormitas est, in quam quidem verba ab Geoffroy Saint-Hilaire in T. II. p. 254 prolata quam maxime cadunt: le pied manque ou n'est représenté que par quelques rudimens non apparens.

Attamen jam verba, quae statim adjunguntur: ainsi, tandis que la moitié sous-ombilicale du corps offre une conformation régulière la moitié sous-ombilicale etc. non pro veris habenda sunt, quoniam deficientem capitis in Atlante motum ejusque cum humero dextro concretionem in casu nostro observare licet. Dum igitur in omnibus ceteris casibus regio super umbilicum posita ad normam constructa erat, in nostro exemplo res aliter se habet. Solummodo in uno casu a Switzer tradito, defectum totalem extremitatum superiorum simulque magnam capitis deformationem adfuisse, accepimus<sup>20)</sup>.

Columnae vertebralis flexuras nemo hucusque tam insignes observavit, quam in nostro exemplo inveniuntur. Etenim in casibus, a Boerhave<sup>21)</sup>, Sachse etc. in medium prolatis, hae flexurae non fuerunt nisi exiguae. Praeterea hoc admonendum esse censemus, in casu nostro canalem vertebralem majore ex parte a regione postica, arcubus vertebralibus deficientibus, patere, medullamque spinalem tantummodo in parte superiore totam exstare. Saccus, quem supra descripsi, in posteriore dorsi facie positus, massaque quadam friabili impletus, unde antea hydrorhachidem adfuisse

20) *Cf. Levy* l. c. p. 43.

21) *Kaaw Boerhave*: Hist. anat. infantis cujus pars corp. inf. monstros. in 4. Petrop. 1754 et 1757.

verisimile est, cum canali vertebrali conjunctus est, nec non massa omnino similis in aperto canalis vertebralis loco, qui magis in parte superiore situs est, reperitur.

Simile quiddam, at minorem in modum, Levy <sup>22)</sup> observavit, quippe apud quem haec verba legamus: „A parte posteriore transversa quaedam ruga columnae vertebralis pelvisque finem indicat, infra quam in suprema regione sacrali paululum magis sinistrorsum lobulus aliquis carnosus, cuti concolor propendet, quatuor circiter lineas longus, totidem latus uniusque fere crassitudine, nullibi perforatus.“

Appendices minores vero saepius in regione sacrali observatae sunt, quae tamen cum canale vertebrali non communicabant. Sic in casu quodam ab Hofer <sup>23)</sup> tradito pone extremitates inferiores inter se conjunctas organum quoddam caudae consimile, molle vasisque abundans, adfuit. Simile organum, at minus, Superville <sup>24)</sup> nec non Geoffroy Saint-Hilaire ipse viderunt, ubi quidem pars quaedam parvula ac rotunda in ani regione initium cepit neque tamen pro ani rudimento haberi potuit. Ergo hac quoque in re monstrum nostrum ab aliis ejusdem speciei monstris discrepat.

Anus omnino deest, id quod, pariter ac S romani intestinique recti defectus, Sirenibus plerisque peculiare esse dicitur.\* Hofer vero uno in casu anum apertum vidit, similibus tamen exemplis ab aliis non inventis.

Etiam genitalia externa plerisque in casibus saltem indicata esse solent, quin etiam Behn <sup>25)</sup> in quodam exemplo

22) Levy, l. c. p. 5.

23) Cf. Geoffroy Saint Hilaire. T. II, p. 252.

24) Ibid. p. 252.

25) Behn: De monopodibus. Diss. inaug. Berolini 1827.

penem normalem invenit. Ehrmann quoque, Levy, Langsdorff totalem harum partium defectum non observaverunt, dum nostro in casu ne cutis plica quidem exstat, quae de genitalibus externis suspicionem moveat. Soli Hofer et Dieckerhoff neque genitalia externa neque interna animadvertenterunt, dum nostro in casu duo exstant organa, quae nobis pro testibus putanda videntur. Quod quum ita sit, nostrum quoque exemplum sententiam a Meckel <sup>26)</sup> prolatam refutat, qua contendit, majorem Sirenum numerum sexus feminini indolem prae se ferre. Attamen, si paulo subtilius rem consideraveris, dictum illud eum in modum mutari potest, ut in tam exigua genitalium evolutione, quum plerumque partes solummodo cutis plicis indicentur, majorem feminarum, quam virorum, similitudinem in Sirenibus animadverti judicemus.

Monstra hujus generis, in quibus sexualia feminea perfecte evoluta fuerint, in universum perraro in observationem venerunt, ac nescio an casus ab Ehrmann descriptus unicus sit, in quo, utero praesente, genitalia externa tamen defuerunt.

Complures observationes similes prioris aetatis scrutatoribus oblatae sunt, qua de re lectorem benevolum ad scriptum Levyanum, in quo omnes collectae exstant, relegatum volo.

Organorum uropoëticorum defectus fere semper in Sirenibus observatus est, cujus rei causa gravissima in eo

26) Meckel: Comment. de dupl. monstrosa, p. 14: „Lex est generalis, paucis tantum exceptionibus subjecta, monstra feminina longe saepius occurrere masculinis.“

quaerenda videtur, quod cavum pelvis in iis ex toto deest. Ex eadem causa etiam intestini recti et organorum genitalium internorum defectus repetendus est. Nihilo secius tamen fuerunt casus, in quibus renes vel ureteres, quin etiam vesica urinaria exstarent. Semel, qui casus ab Otto<sup>27)</sup> narratur, vesica urinaria lotio impleta fuisse perhibetur, omni tamen ejus organi exitu deficiente. Urethram in Sirenibus ad hunc diem nemo, excepto Behn, reperit.

In casibus, tempore recentiore descriptis, harum partium defectus semper totalis fuit, id quod casus noster cum illis, quos Ehrmann et Langsdorff prodiderunt, sibi commune vindicat. Ceterum jam Geoffroy Saint-Hilaire haec adjicit: „quant aux organes urinaires et sexuels internes, ils manquent toujours, au moins en grande partie, toutefois la vessie elle-même a été quelque fois trouvée“.

In organis chylopoëticis monstrum nostrum nullam abnormitatem insignem praebet, nisi quod ventriculus, quemadmodum jam supra admonitum est, situm perpendiculararem tenet. In casu, quem Levy tradidit, vesica fellea defecit, dum in nostro ad normam formata est.

Hepar amplificatum praeter nos, quod sciam, solus Boerhave reperit. Sachse hepar perparvum, Switzer omnino non invenit.

Omentum, dum in plerisque casibus omnino normale se exhibuit, in nostro fere totum deest; simile quiddam soli Hottinger et Hartman, et hi quidem etiam majorem in modum, observaverunt.

27) l. c. T. II, pag. 254.

Funiculus umbilicalis, una arteria deficiente, plerumque tantum duo vasa continet; solique Meckel et Maier<sup>28)</sup> vasa quattuor animadverterunt, quorum tamen unum arteria, alterum vena, duo reliqua vasa omphalomesaraica erant.

Cerebri et organorum in cavo pectorali contentorum abnormitates paucæ repertae sunt, nisi quod ductus arteriosus Botalli adest, et cordis foramen ovale patet. At omnia haec inde repetenda videntur, quod, quum haec monstra plerumque, legitimo graviditatis tempore nondum transacto, in lucem edita sint, in iis fieri non potuit, ut ductus illi foetales jam clausi cernerentur.

Ceterum, quod nostro in casu, id quod a nullo praeterea observatum est, pars squamosa alterius ossis temporalis nondum ossificata apparet, non tanti momenti judicandum est.

Thoracis deformitas magna est. Levy thoracis structuram paene normalem observavit, a latere dextro duodecim, a sinistro quattuordecim costis inventis. Similia Langsdorff et Ehrmann prodiderunt: Ceterum numeri costarum differentiae jam antea observatae fuerunt; sicuti Dieckerhoff ab utroque latere tredecim, Maier in dextro undecim, in sinistro quattuordecim, Switzer contra in dextro sex, in sinistro novem costas, diversis modis inter se coalitas, invenit.

Extremities superiores, dum in aliis casibus varias abnormitates praebuerunt, in nostro prorsus normales cernuntur, exceptis coalitis digitis secundo et tertio, jam in capite primo memoratis. Switzer extremities omnino deesse vidit; Levy radium dextrum et os multangulum minus et

28) Levy, l. c. pag. 71.

os naviculare deficere observavit. Ex omnibus his facillime elucet, monstrum a nobis descriptum aliquanto magis, quam quae aliis oblata sint, a norma discedere.

Columna vertebrali multifariam incurvata, ossis sacri positio prorsus abnormis existit, quippe quod omnino partem posteriorem versus, neque vero inter duo ossa ilium, positum cernatur. In casu Levyano spina dorsi, multo magis ad normam constructa, nusquam tantopere, uti nostro in casu, deformata fuit. Ceterum nostro in casu facies anterior convexa, posterior magis concava est, similiter atque in casu a Langsdorff narrato, in quo columna vertebralis, è solito vertebrarum spuriarum numero consistens, modo normali ope ligamentorum cum ossis coxae alis conjuncta erat.

Os sacrum omnino ad partem posticam motum Ehrman vidit, qui hac de re talibus verbis utitur: „le sacrum n'est point enchassé entre les deux os iliaques, mais paraît comme expulsé de son domicile naturel.“

Excepto casu a Dieckerhoff prolato, os sacrum nunquam omnino normale fuisse videtur. Dieckerhoff autem id, prorsus ad normam constructum, nunc magis ad partem anteriorem, nunc ad posticam, nunc ad dextram, nunc ad sinistram flexum fuisse testatur. Otto os sacrum cum osse ilium ita conjunctum reperit, ut signula ossa internoscere non liceret. Boerhave, id quod quam maxime mirandum est, id omnino non reperit.

Ossa ilium semper, uti in nostro exemplo, inter sese conjuncta, similem quoque in modum conversa fuerunt. Ossa ischii et ossa pubis semper deformata apparuerunt, neque vero tantopere, quam in nostro casu (cf. Levy,

Langsdorff, Ehrman). Quae Boerhave atque imprimis quae Hofer observaverunt, nostro exemplo similia fuerunt.

Pelvis exitus semper perfecte oclusus acetabulumque simplex fuit, excepto casu a Langsdorff prolato, in quo duo acetabula ad partem posteriorem conversa, quamquam separata erant, tamen inter se fere contingebant. Ex priorum temporum observatoribus simile quiddam imprimis Rossi animadvertit; Ehrmann utrumque acetabulum suo loco reperit. In universum omnia inde dependent, utrum extremitatum inferiorum concretio tanta sit, ut tantummodo unum femur exstet, an duo adsint femora, nec non, quomodo haec concretio facta sit, plurimum refert. Namque ex hac re, facile intelligitur, diversam pelvis structuram pendere. Quum autem concretio tam perfecta, qualis in nostro observatur casu, perraro animadversa sit, elucet, etiam tantam pelvis deformitatem in illis exemplis non potuisse inveniri.

Monstra ab observatoribus recentioribus descripta semper duas obtulerunt extremitates, quae, quamvis multis locis inter se concrevisent, tamen nunquam, excepto casu jam citato a Cruveilhier tradito, tam plenam unius trunci imaginem praebuerunt, quam in exemplo nostro, in quo tantum duae patellae et tres femoris condyli, extremitatem unam ex duabus conjunctis ortam esse, indicant. Langsdorff duo femoris capita inter se coaluisse vidit, dum in posteriore decursu, duo ossa sulco omnino conspicuo inter se disparata ac denique alterum prorsus ab altero disjuncta cernebantur, in articulatione genūs denuo coalita. Inde ab hoc loco rursus duae tibiae inter se separatae decurrebant, inter quas fibula epiphyses earum conjungens porrigebatur. Quo in casu, mirationem movere,

nequit, quod duae patellae exstabant. Exemplum ab Ehrmann descriptum tam parum a norma recessit, ut extremitates inferiores, modo normali constructae ac tantum distortae, pedibus solis concrevisse cernantur. Otto vero patellam omnino desideravit. Quin etiam in exemplis maxime deformibus, quae observatores priores viderunt, concretio multo planius quam in nostro cognosci poterat; namque in omnibus casibus duo ossium femoris capita deprehensa sunt. At nihilo minus nostro in casu hoc memorandum apparet, quod tres femoris condyli et duae patellae exstant, id quod quam maxime in exceptione habendum est. Simile quiddam Hottinger, Hartman, Koehler a se observatum esse contendunt. Casus a Langsdorff et Ehrmann prolati, ut per se intelligitur, huc referendi non sunt, utpote in quibus, quod duae patellae exstabant, mirandum non sit.

Crus plerumque ex uno osse, nempe e tibia, consistere solet, quae tibia deorsum in finem acuminatum exit. Hac in re etiam casus a Langsdorff et Ehrmann observati in exceptione sunt, in quorum altero duae tibiae et una fibula aderant, in altero utraeque ab utroque latere normales cernebantur. Levy quoque unam tibiam, eamque deformem, vidit; at in fine ejus quaedam pedum vestigia apparuerunt, quae planius etiam in casibus ab Ehrmann et Langsdorff descriptis cognoscebantur. In casu Koehleriano cruris structura omnino eadem fuit, quae in Langsdorffiano. Rossi et Regnault denique duas tibias, neque tamen fibulas invenerunt.

Magnae extremitatis inferioris deformitati, quae nostro in casu exstat, etiam musculorum systema arteriaeque et

venae ac nervi, qualia supra descripsimus, vel maxime congruunt.

Ceterum supervacaneum esse judicamus, quid hoc respectu casus noster ab aliorum scrutatorum observationibus discrepet, exponere, quoniam haec discrimina quam facillime per se intelliguntur. Etenim omnino manifestum est, unde fiat, ut Ehrmann vel alii majorem musculorum numerum pluresque nervos observaverint.

Nam, quum aliae extremitatum telae ab ossium formatione pendeant, hac illustrata, etiam illarum rationes quodammodo dilucidatae sunt.

Itaque discrimina gravissima, quae a nobis inventa sunt, eo referuntur, quod monstrum, de quo disserimus, a generis typo longe recessit ideoque etiam superius corporis dimidium in deformitatibus, quas inferius subiit, partem habuit. At nihilosecius tamen omnia summi momenti signa Sirenibus peculiariter offert, ut merito atque optimo jure ad istam monstrorum classem adnumerari possit, atque, si quidem divisionem a Bischoff positam sequimur, omnibus ejus speciebus quattuor respondeat.

Exstat enim:

- 1) Duarum extremitatum inferiorum concretio.
- 2) Pelvis deformitas.
- 3) Ani et organorum systematis uropoëtici defectus.
- 4) Perexigua genitalium internorum evolutio.

Ceterum in hac divisione, quantum nostra fert opinio, duo signa gravissima memorata non sunt, nempe extremitatum inferiorum inter se concretarum conversio a parte anteriore ad posteriorem facta, quae quidem, uti Geoffroy Saint-Hilaire jam pridem admonuit, semper exstat, et

unius arteriae umbilicalis praesentia, de qua maxime Vrolik<sup>29)</sup> tempore recentiore mentionem fecit. Haec res jam ante a Levy et Meckel observata sane memoratu digna est, quippe quae ne in inferioribus quidem hujus abnormitatis gradibus defuerit. Etsi vero Geoffroy Saint Hilaire<sup>30)</sup> contra Switzer profert: „le cas (sc. de Switzer) est tout à fait hors de ligne, puisque la monstruosité symèlique était réunie et comme subordonnée à un autre monstruosité plusgrave encore“, hoc neutiquam ad nostrum casum referri potest.

At, quamvis diversae fuerint formae, quae ad hanc abnormitatem demonstrandam valerent, tamen in omnibus, qui hucusque in medium prolati sunt, sympodiae casibus quaedam phaenomenorum congruentia, quidam, ut ita dicam, typus communis ostendi potest. Embryi evolutione autem in certa quadam parte jam turbata, facile accidere potest, ut eadem causae etiam ad maxime varias aliorum organorum commutationes ansam praebeant, id quod maxime in nostro monstro in oculos incurrit.

Namque, dum priores observatores, uti Bischoff, Geoffroy Saint-Hilaire, Lévy etc., imprimis extremitates inferiores deformatas viderunt, quae, semper rotatione ad partem posteriorem facta, modis diversissimis inter se conjunctae erant, qua re etiam telae ossa tegentes, uti arteriae venaeque et nervi ac muscoli, in abnormitate illa partem habuerunt, casus a nobis prolatus documento est, cum his ex-

29) *Vrolik*: Tabulae ad illustrandam embryogenesis hominis et mammalium Amstelodami. 1849. Cf. tabulae 68 explicationem p. 3.

30) l. c. p. II, p. 263.

tremitatum inferiorum aberrationibus etiam maxime varias aliarum corporis partium abnormitates conjungi posse. Signa praecipua, quae alii scrutatores Sirenibus peculiaris esse censent, omnia in monstro hoc in conspectum veniunt, quo maxime ani et organorum systematis uropoetici et genitalium defectus pertinet.

Denique non videtur silentio omittendum esse, monstra talia vivendi facultate non carere. Quamquam enim organorum internorum deformatio, major et perpetua, ne tale monstrum in vivis maneat, impedit, tamen vita, quemadmodum etiam casus a nobis prolatus demonstrat, per aliquot sexagesimas continuari potest. Quin etiam Boerhave narrat, se Sirenem observasse, quae fluida satis bene haurire potuerit, ac demum, horis viginti quattuor exactis, mortem occubuerit. Ceterum hoc temporis spatium longissimum videtur esse, per quod observationes docuerint Sirenum vitam perdurare posse.

### CAPUT III.

#### *De causis monstrorum ortum efficientibus.*

Ex omni inde tempore et diversae ex quibus monstrositates repeterentur, causae propositae sunt, et haec quaestio multis disquisitionibus ac scrutationibus materiam praebuit. Equidem, quum ad ea, quae hucusque comperta sunt, nihil novi adjicere possim, tamen haud alienum esse judico, exponere, quas vias scrutatores in monstrositatum causis perquirendis inierint, et quo successu ad finem propositum pervenerint.

Qua de causa lectorem benevolum rogandum censeo, ut huic dissertationis capiti, quod tantum res jam cognitae proferat, debitam indulgentiam impertiat, ac mihi excusationem non defuturam esse confido, si theorias in medium prolatas causasque, quibus futuae, quibus impugnatae sint, tantum eatenus attulero, quantum opus est, ut cognoscatur, quam difficile atque arduum sit et paene non contingat, in unoquoque casu singulari arcanam naturae fabricam perspicere.

Inde a primo vitae in ovulo incipientis momento processus quosdam vividos observamus, qui insita ovulo vi generis, ad quod ovulum pertineat, ideam ad effectum adducere student, atque, postquam varios gradus percurrerunt, animans parentibus simile procreant. Attamen, si vel hominis vel animalis ovulum ope microscopii contemplati, quanta teneritate excellat, cognoverimus, invitis nobis cogitatio suboriatur, quam facile ovulum in evolutione sua normali turbari atque monstrum ex eo fieri possit. Sane negari non potest, naturam quam maxime ovulum a noxis externis arcuisse atque tutatam esse, at, quemadmodum omnia, quae vivunt, aegrotare queunt, item fructui in utero materno similis sors imminere possit necesse est. Et, si quidem omnino morbus nihil aliud est, nisi aberratio ab vitae norma, quae cuivis organismo proposita est, ita monstrositas quoque vel morbus foetus aberratio est a generis, ad quod pertineat, vivendi norma. Qui processus morbosus licet quovis vitae foetalis tempore existere possit, tamen argumentis opus non est, ut demonstretur, maxime primas hujus vitae periodos illas esse, quibus vel lenissima vis sequelas gravissimas efficere queat, processuumque morbosorum sequelas eo infestiores existere, quo magis ad formas primitivas accesserint. Illo enim tem-

pore organa vel potius organorum primordia alterum tam prope alterum posita, partesque singulae tam parvae et exiguae sunt, ut vel pressus lenissimus aut minima vis effectum quam maxime turbantem exhibere possit.

Causae autem, unde monstrositates repetendae essent, jam pridem investigari coeptae sunt, artisque medicae historia nobis multas hac de re sententias proponit. Tempore primo monstra cum cometis vel aliis naturae phaenomenis majoribus nexu quodam causali contineri credebantur, nec non aetate recentiore multa exstant exempla, quae scrutatricem mentem humanam in varios hac de re errores inductam esse coarguant.

Fuerunt, qui statui posse existimarent, singulis animalium speciebus singulas quoque monstrositates peculiare esse, quae quidem opinio primo ab Hunter<sup>31)</sup>, deinde a Meckel<sup>32)</sup> posita ac defensa fuit. Qui viri docti Sirenes talia monstra esse judicarunt, quae tantum in genere humano occurrerent. Ac re vera, excepto Boerhave<sup>33)</sup>, qui haec verba protulit: „Vidi pullos et servo quadrupedes, quorum bina posteriora „crura, similiter juncta, modo perfecte eodem cum osse coccygis articulantur“, nemo talem monstrositatem in ulla animalium specie observavisse videtur, et, quum praesertim descriptio a Boerhave de illis monstris exhibita tam manca atque imperfecta sit quumque aetate recentiore nullus talis inter animalia monstrositatis casus innotuerit, placitum a Meckel statutum non videtur refelli aut refutari posse.

31) *Hunter*: Bemerkungen über die thierische Oeconomie, aus dem Engl. übersetzt von Scheller. Braunschweig 1802. pag. 83.

32) *Meckel*: Ueber die Ursache der Missbildungen. Bern 1824. pag. 309.

33) *Boerhave*, l. c. libri secundi. pag. 80.

Quod autem tum in plantis <sup>34)</sup> tum in animalibus, in quibus videlicet impulsiones psychicas fieri concedere nequimus, monstrositates tamen nequaquam desunt, hoc vel certissimo argumento est, ex quo opinionem istam, et prius et nunc quoque inter multitudinem imperitam adeoque inter medicos nonnullos divulgatam, omnino falsam et inanem esse appareat, qua visorum impressiones atque impulsiones psychicae, quae ad matrem valuerint, aliquem ad foetum exhibere effectum, eique rei illius, quae matris animum impulerit, imaginem imprimere posse creduntur. Cui opinioni etiam, praeceunte Meckel, has quaestiones objicere possumus, num verisimile sit, animi matris affectus vim ad foetum exhibere, atque num unquam formae similes, ac rerum, quibus terror illatus fuerit, species, nasci possint? Certe infitiri nequimus, varios animi affectus ad foetum se evolventem plurimum valere, quoniam, uti quibusdam in casibus uteri contractiones abortumque eis provocari constat, ita non possumus, quin, matris nervorum actione turbata, diversas evolutionis embryi turbas effici posse judicemus.

Sic inter omnes convenit, temporibus illis, quibus magnae res, uti bella, terrae motus etc., eveniant, et abortus et monstra crebrius, observari, sic plurima monstra Vindebonae anno 1805, quo tempore bella cum Francogallis, duce Napoleone, gerebantur, occurrerunt; sic denique a feminis non nuptis, sed extra matrimonium legitimum gravidis, quarum animum per totum graviditatis decursum magis incitatum esse per se intelligitur, plurima monstra edi novimus. Verumtamen, dum haud negamus matris animi affectus ad foetum vim

34) Jäger: Missbildungen der Pflanzen.

habere posse, neutiquam hoc eo sensu intellectum volumus, quo aut imperita multitudo aut priorum temporum scrutatores intellexerunt.

Praeterea res illas, ex quarum aspectu mater foetui vitium contraxisse dicatur, phaenomenis in infante recens nato obviis omnino dispares esse, jam Soemmering vere admonuit, cujus haec de re verba afferre liceat. Dicit enim haec <sup>35)</sup>: „Ich habe Gelegenheit gehabt, die berühmtesten „Missgeburten, welche der Welt als Wirkungen der Einbildungskraft vorgezeigt werden, zu sehen, und fand beim Beschaun doch nicht die allermindeste Aehnlichkeit zwischen „der Sache, an der sich die Mutter versehen haben sollte, „und der Verunstaltung solcher Kinder, sondern sah, dass „wenigstens so viel Einbildungskraft dazu gehörte, diese Aehnlichkeit zu finden, als wohl schwerlich die Verfechter zur „Hervorbringung selbst solcher Missgeburten erfordern.“

Ceterum, quam facile hac in re errores incidere possint, ex commentatione a Th. Bischoff conscripta, quam supra jam attuli, et ex scripto Geoffroy St. Hilaire <sup>36)</sup> luculenter apparet.

Quodsi jam impulsiones psychicae non omni ad monstrorum ortum effectu carent, quanto plus, quaeso, noxae mechanicae valere possunt? Sic jam priore aetate Boerhave, ac tempore recentiore Meckel, et hodie Valentin in ea sunt sententia, ut quibusdam actionibus mechanicis certas quasdam monstrositatis species provocari posse existiment. Nam, si ictu feminae gravidae abdomini illato in foetu fra-

35) Soemmering, l. c. pag. 32.

36) Geoffroy-St. Hilaire. Tom. III, pag. 545.

cturae <sup>37)</sup> effici potuerunt, sane animo fingere licet, momenta mechanica haud exiguas in foetus evolutione turbas producere posse. Quod quum ita sit, me iudice, nonnulli viri docti, uti Dueverney, Winlow, Wolff <sup>38)</sup>, qui hunc effectum omnino negandum esse censuerunt, modum egressi sunt, quamvis ex altera parte non omne monstrum solummodo ex hac causa deducendum esse certum sit.

Levy <sup>39)</sup> quidem in scripto suo de sympodia, quod jam supra attulimus, sententiae illi, qua monstrum e momentis mechanicis oriri posse putantur, id obijciendum esse arbitratur, quod, quum in summa nozarum mechanicarum varietate ac multitudine praesumi possit, magis varias monstrositatum formas orituras esse, monstra tamen semper unam eandemque formam praebere soleant. Cujus verba haec sunt: „Primum enim similitudo, constantia principalis typi, „regularitas, ut ita dicam, monstrorum ipsorum accidentali „illi e causis mechanicis origini haud parum obstare videntur“. At nonne morbi quoque ex causis externis diversissimis originem capiunt, ac nihilosecius quam mira in illis symptomatum congruentia, quantaque phaenomenorum eis provocatorum aequabilitas est?

Jam longiore ex tempore scrutatorum animi inclinaverunt, ut in ovulo fecundato, sicuti organorum inde existentium primordia inessent, ita quandam primitivam monstrorum procreandorum indolem sitam esse judicarent. Attamen quaevis ad

37) *Chausster*: Dictionaire des sciences naturelles. Artic. Foetus. Tom. XVI, pag. 63.

38) *Wolff*: Nov. comment. Petropoli. Tom. XVII, p. 540.

39) l. c. pag. 84.

abnormitatem proclivitas morbus est, quum tamen in natura tantum normalis evolutio sita esse possit. At nihilosecius primarii quidam spermaturum et ovulorum morbi statui possunt, uti *Bischoff* censet, nec immerito *Chaussier* et *Adelon* <sup>40)</sup> quaestionem objecerunt, cur tandem illa rarius, quam aliae partes, aegrotare putentur. Prae ceteris tamen *Otto* <sup>41)</sup> in magno opere suo hanc rem diligenter pertractavit.

Alia tamen ratio est sententiae a *Serres* <sup>42)</sup> et *Tiedemann* <sup>43)</sup>, quin etiam ab ipso *Geoffroy St. Hilaire* prolatae, qui in vasorum systemate monstrositatum causam quaerendam esse arbitrantur, ita ut defectus semper nos suscipari jubeat, in vasis afferentibus quiddam deficere. Sic et *Sirenium* conformationem ex arteriae umbilicalis defectu repetendam esse contenderunt; verumtamen tempore recentiore hanc quoque opinionem falsam esse intellectum est. Neque magis illa sententia probanda est, qua foetus humanus, dum diversos inferiorum specierum animalium gradus percurrat, in uno eorum subsistere eoque diversas monstrositatis formas offerre posse creditur. At, quum embryologiae contigerit, ut hanc quoque opinionem subverteret atque disjiceret, nihil superest, nisi ut monstrositatum origo ex turbato evolutionis decursu repetatur, quae turbae tamen ex omnibus, quae supra memoravimus, momentis pendere possunt.

Itaque quaestionem de monstrorum ortu ad hunc diem haudquaquam ad liquidum perductam videmus, ac nescio an tantum prima quaedam explicationis initia facta sint,

40) *Chausster et Adelon*: Dict. des sciences medic. Art. Monstruosité. pag. 248.

41) *Otto*: Monstrorum sexcentorum descriptio anatomica. Vratislaviae 1841.

42) *Serres*: Essai sur une theorie des monstruosités animales. Paris 1821.

43) *Friedr. Tiedemann*: Anatomie der kopflosen Missgeburten. Landshut 1813. pag. 105.

quamquam Cruveilhier<sup>44)</sup> pressione quadam laterali in pelvim extremitatemque hanc rem ortam esse exposuit, quam theoriam equidem accipere nequeo, quod mihi quaeque deformitas in evolutione turbata inniti videtur. Cruveilhier hisce verbis suam de hac re theoriam in medium protulit: „Il me semble que, sans remonter à la formation des organes, la sirène ou monopodie peut très bien s'expliquer par une cause mécanique, par une pression latérale exercée sur le bassin et sur les membres inférieures, que cette pression latérale convient à une des premières époques de la vie embryonnaire (peu importe que ce soit dans la cavité utérine ou dans le passage du germe fécondé à travers la trompe) que cette pression latérale, dis-je détermine la fusion des membres.

Ut monstrorum in universum, item Sirenum ortus nequam compertus est, de quo tamen, quae statim exposituri sumus, veris simillima videntur. Organa duplicia majore ex parte initia sua in diversis corporis dimidiis habent, unde sequitur, ut organum, si intermedia pars, ne evolveretur, impedita fuerit, non eadem ratione ab respondenti lateris alterius organo recedat, quam ceterae corporis partes. Ergo concretio tanto arctior est, quanto maturius existit. Ceterum extremitatum inferiorum concretio fieri non potest nisi ossibus pelvis simul degeneratis, id quod revera exemplis confirmatur. Qua de causa extremitatum superiorum concretio non ita facile fingi potuerit, quoniam tali in casu nimiam thoracis deformitatem simul existere necesse foret; qua de re jam Geoffroy St. Hilaire mentionem intulit.

44) Cruveilhier, l. c. libr. 33, p. 4.

Ceterum Gergens<sup>45)</sup> duarum scapularum concretionem observavit. Si quando duarum extremitatum superiorum concretio fieret, multa organa in cavo thoracico contenta adeo deformari necesse esset, ut vitae jam mature finis imponeretur. Ejusmodi symphyses, quae in superiorum ordinum animalibus omnino non observantur, in nonnullis ordinum inferiorum creberrimae sunt. Exemplo sint oculi cyclopia<sup>46)</sup> in cyclopibus et crustaceis, in quibus utriusque oculi primordia primum separata exstant ac postea demum in unum coalescunt.

Difficilius aliquanto est atque omnino non contingat, membrorum inversionem in Sirenibus obviam explicare. Quae inversio tamen, concretione non accedente, quemadmodum Geoffroy St. Hilaire refert, in quibusdam animalibus inventa est.

Ad nostrum casum quod attinet, concretio et inversio extremitatum inferiorum, accedente simul ossium pelvis deformatione, non solae evenisse videntur. Namque, etiamsi, omnium ceterorum casuum respectu habito, dubium esse credatur, num monstrositatis causa in solis processibus morborum quaerenda sit, certe in nostro casu hac de re nulla amplius dubitatio suboriri potest, si columnae vertebralis thoracisque deformationem, quae simul adest, rite respexeris. Naturalis quaedam proclivitas ad magnam systematis ossium partem deformandam statui nequit, quam ob rem nihil restat, nisi ut aegrotationem in posteriore graviditatis decursu ortam monstrositatis causam attulisse credamus.

45) Gergens: Anatom. Beschreibung eines merkwürdigen acephalus. Gies-sen 1850.

46) Geoffroy St. Hilaire. Tom. II, pag. 415. Leukart: De monstris eorumque causis et ortu. Göttingae 1846. p. 54.

Itaque hic potissimum casus aptus esse videatur, qui sententiam istam sustentet, qua monstrositates ex indole quadam primitiva vel in ovulis vel spermate sita repetendae esse putantur.

---

### **Tabulae explicatio.**

- Fig. 1. Monstri a parte anteriore adspectus.  
„ 2. Monstri a latere sinistro adspectus.  
„ 3. Columnae vertebralis thoracisque a latere dextro adspectus.  
„ 4. Pelvis femorisque et tibiae a parte anteriore adspectus.  
„ 5. Pelvis femorisque et tibiae a parte posteriore adspectus.

---

### **Theses.**

1. Anatomia pathologica unica semper fuit semperque manebit mater rectoris de morborum natura iudicii.

2. Cultro anatomico medicinae doctrinarum ortum et progressus et debemus et debebimus.

3. Humeri exarticulatio ope cultri a Van-  
Onsenort inventi optima est.

4. Ratio Eisenmanniana ulcera mercurialia a syphiliticis vi electrica dignoscendi rejicienda est.

5. Non est syphilis secundaria.

6. Morborum hereditariorum propagationem impedire plus valet quam morborum contagiosorum.

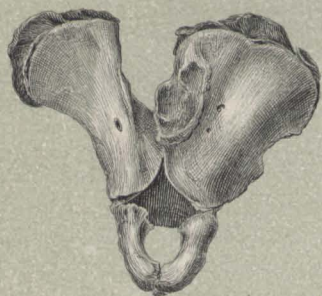
7. Frigidus post corpus calefactum potus pulmonibus nil nocet.

---

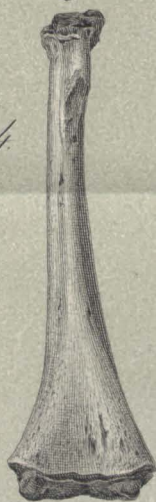
*Fig. 1.*



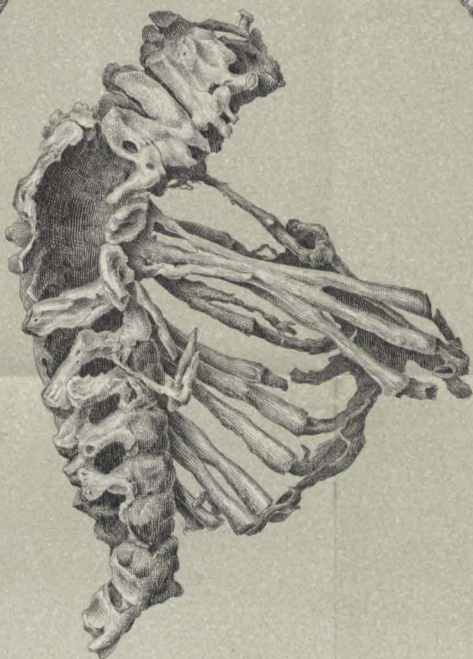
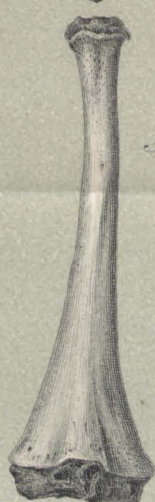
*Fig. 2.*



*Fig. 4.*



*Fig. 5.*



*Fig. 3.*