

M. HÄRMS

LÄÄNEMAA SELGROOGSED

THE VERTEBRATES OF THE DISTRICT OF LÄÄNEMAA
(SUMMARY)

ÄRATRÜKK EESTI KIRJANDUSE SELTSI KODU-
UURIMISE TOIMKONNA TOIMETUSEL ILMU VAST
KOGUTEOSEST E E S T I VIII — LÄÄNEMAA

EESTI KIRJANDUSE SELTS
TARTU 1937

M. HÄRMS

LÄÄNEMAA SELGROOGSED

THE VERTEBRATES OF THE DISTRICT OF LÄÄNEMAA

(SUMMARY)

ÄRATRÜKK EESTI KIRJANDUSE SELTSI KODU-
UURIMISE TOIMKONNA TOIMETUSELILMUVAST
KOGUTEOSEST E E S T I VIII — LÄÄNEMAA

~~26049~~

EESTI KIRJANDUSE SELTS
TARTU 1937

2.



E. K.-Ü. „Postimehe“ trükk, Tartus 1937.

A-11838

ARHIIVKOGU

21206

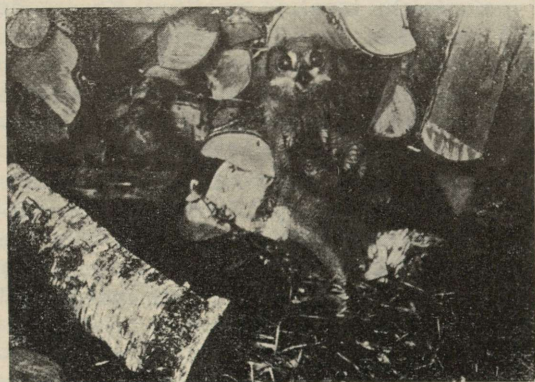
LINNUD. Värblinnulised. Selle linnuseltsi suurim esindaja kaaren ehk ronk (*Corvus corax*) esineb pesilinnuna kõigis suuremais metsis, eriti märgatavalt vanemais rannikumännikuis; talvel hulgub ta üle maakonna laialt ringi. Kõikjal levinud haudelind on hall vare (*C. cornix*), kes ohtralt pesitseb Matsalu lahe lähemas ja kaugemas ümbruses, kuhu teda meelitab Kasari jõe suudmeala linnustiku pesade rikkalik koostis; neist röövib ta innukalt mune ja poegi. Musta vare (*C. frugilegus*) haudeasundeid leidub Matsalu lahe ümbruses, Kullamaa piirkonnas ja Taebla ligidal. Läbi-rändel nähakse seda lindu kõikjal. Tavaline paigalind kirikute juures, asulate parkides ja Haapsalu linnas on koopais ja puuõõntes pesitsev hakk (*Coloeus monedula*). Harakas (*Pica pica*) on pesilinnuna levinud hajusalt üle maakonna, eelistades okasmetsade servi, metsatukkasid või lehisvõsastikkude tihnikut. Talvel on ta tavaline asulate külastaja. Ainult kohati esineb haruldase haudelinnuna mänsak (*Nucifraga caryocatactes*), ent tavaline paigalind kõigis metsis on nägus, kuid kurikuulus mets- ehk pasknäär (*Garrulus glandarius*). Kuldnokk (*Sturnus vulgaris*) on tavalisemaid suvilinde; ta pesitseb peamiselt asulais tema jaoks ülesseatud pesakastides, ent vähesel arvul ka loomulikkudes puuõõntes. Suve lõpu poole karjades ühinenud kuldnokad teotsevad hilissügiseni karjamail ja luh-tadel, lennates sealt õhtu tulekul jõgede roostikku ööbima. Eriti meelepäraseks ööbimiskohaks on Kasari jõe suudmeroostik, kus õhtuti suure sahinaga ringi tiiblevad pilvesarnased kuldnokaparved. Suve jooksul esineb kõikjal lehtpuistutes vähesearvulise haudelinnuna peoleo ehk vihmakass (*Oriolus oriolus*). Üpris haruldase aastalinnuna siin-seal aedades esineb suurnokk-vint ehk kirsinärija (*Coccothraustes coccothraustes*). Laialt on levinud ohakalind ehk tiglits (*Carduelis carduelis*), kes esineb paiguti paaridena või väikeste salkadena. Harilik kuuse- ja segametsade pesilind on siisike (*C. spinus*), kes talvel salkadena ümber hulgub. Tavaline suvilind on punarind-kanepilind (*C. cannabina*), kelle peamiseks pesikohaks on karjamaade põõsad ja tihedad hekid. Peamiselt talvekülalisena, ent üpris haruldase pesilinnuna esineb urvalind (*C. linaria*). Tavaline aastalind aedades, parkides, metsatukkades ja karjamail on roheline vint (*Chloris chloris*). Talvel kõikjal aedades ja parkides esinev leevike (*Pyrrhula pyrrhula*) elutseb suvel peidetult metsis pesilin-

nuna. Kohati lehtpuistutes esineb vähearvuka suvilinnuna kar-
miinleevike (*Erythrina erythrina*). Ainult sügisel ja talvel
nähakse siin-seal männileevikest (*Pinicola enucleator*) vä-
hesel arvul. Kuusekäbilind (*Loxia curvirostra*) kui ka
männikäbilind (*L. pytiopsittacus*) esinevad haudelindudena
üksnes neil aastail, mil nende toitepuudel valmivad seemned; siis lend-
avad nad salkadena vastavais metsis heleda hüüuga ringi. Kõikjal
levinud ja arvukalt esinev suvilind on metsvint (*Fringilla coelebs*),
üksikuid isaseid nähakse ka pehmel talvel. Ainult läbirändajana keva-
del ja sügisel kohatakse põhjavinti (*F. montifringilla*). Tavalised
paigalinnud on mõlemad varblasliigid: niikodu- kui ka põld-
varblane (*Passer domesticus* ja *P. montanus*) pesitsevad kõikjal
asulais pesakastides, puuõontes ja müüride aukudes. Väga tavaline
haudelind karjamail ja metsaservil on talvike (*Emberiza citri-
nella*), kes talvel teotseb salkadena asulate juures. Kasari jõe suud-
meala ja ka teiste veekogude roostiku ümbruses pesitseb suurel
määral rootsiitsitaja (*E. schoeniclus*), keda kohalikud elani-
kud nimetavad roovarblaseks. Üksnes talvekülalisena esineb
lumehangelind (*Plectrophenax nivalis*), kes lendleb salka-
dena põldudel ja teedel. Tavalisimaid haudelinde põldudel, luhtadel,
niitudel ja karjamail on põldlõoke (*Alauda arvensis*); võrdlemisi
haruldane ja ainult kohatise levikuga on nõmmelõoke (*A. arbo-
rea*), kelle asukohaks on peamiselt kuivavõitu männimetsad. Üpris
haruldane nähtus on tuttlõoke (*Galerida cristata*); läbilennul,
peamiselt sügisel, peatuvad mererannal või põldudel vahel väikesed
salgad sarviklõokesi (*Eremophila flava*). Väga harilik suvi-
lind soodel, niitudel ja niiskeil karjamail on sookiur (*Anthus pra-
tensis*); samuti kuulub metskiur (*A. trivialis*) suvel harilikumate
laululindude hulka igasugustes metsades. Aedades, jõekallastel ja
teistel elunõudeile vastavail kohtadel esineb haudelinnuna üldtuntud
linavästrik (*Motacilla alba*); kõikjal luhtadel, põõsasniitudel ja
karjamail elutseb vähese arvuliselt pesilinnuna lambahänilane
(*M. flava*); paiguti pesitseb ka põhjahänilane (*M. thunbergi*),
kuid peamiselt esineb ta läbirändurina nii kevadel kui sügisel. Kõi-
gis okasmetsis elab aasta otsa puudel alt ülespoole roniv porr (*Cer-
thia familiaris*); puudel üles- kui ka allaroniv puukoristaja (*Sitta
europaea*) on vähese võitu sage sega- ja lehtmetsade, kuid ka parkide
ja aedade aastalind. Tihaslastest on laialt levinud nii metsis kui ka
asulate puistikes märgataval arvul esinev rasvatihane (*Parus
maior*); peamiselt sega- ja lehtmetsade elanik on sootihane (*P.
palustris*); okasmetsades elavad arvukalt põhjatihane (*P. bo-
realis*) ja must tihane (*P. ater*); peamiselt lehtpuistutes teot-
sevad sinitihane (*P. caeruleus*) ja sabatihane (*Aegithalos
caudatus*). Elutesedes suvel paarikaupa, ühinevad sügisel mitmed
tihasteliigid suuremaiks parvedeks, kes talve läbi laialt ümber hulgu-
vad; sageli ühinevad nendega ka kõigis okasmetsis ohtralt elutsevad
pöialpoisid (*Regulus regulus*). Laialt on levinud suvilinnuna

pajuharakas (*Lanius collurio*), kelle pesikohaks on metsaservad, niitude ja karjamaade võsastikud; haruldane haudelind suuremail rabadel on tihasekull (*L. excubitor*), kuid talvel esineb ta ka teistel tasandikel. Ainult talvekülaline on viristaja ehk siid-saba (*Bombycilla garrulus*), kelle salgad laialt ümber hulguvad. Kõikjal metsis ja teistes puistutes esinevad suvilindudena märgataval määral nii hallkui ka mustkärbsenäpp (*Muscicapa striata* ja *M. hypoleuca*), kelledest esimene pesitseb sageli ka hoonete simssidel jne.; eelmistest palju haruldasem haudelind on väike kärbsenäpp (*M. parva*). Kõigis metsis on tavalised suvilinnud väike ja salulehelinnuke (*Phylloscopus abietina* ja *Ph. trochilus*), vähem sage siristaja lehelinnuke (*Ph. sibilatrix*). Võsariitsiklinnu (*Locustella naevia*) levimine on paigutine, harva esinemissagedusega; üpris haruldane suvilind on jõgiriitsiklind (*L. fluviatilis*). Laialt levinud ja paiguti arvukas on kõrkjaroolind (*Acrocephalus schoenobaenus*); kohati ning vähese arvuliselt esineb sooroolind (*A. palustris*); tavaline pesilind Kasari jõe suudme ja teisis suuremais roostikes on rästasroolind (*A. arundinaceus*); Kasari roostikus leidis E. Sitska tiigiroolinnu (*A. scirpaceus*) pesi. Pea kõigis suuremais aedades, parkides ja teisis lehtpuistuis elutseb suvilinnuna heliandekas käosulane (*Hippolais icterina*). Põõsalindudest on võõtpõõsalind (*Sylvia nisoria*) hajusalt levinud peamiselt maakonna lääneosas vähese arvulise suvilinnuna; tavalisim liik on pruunselg-põõsalind (*S. communis*), kelle asukohaks on põõsad niitudel, karjamail ja põldude peenrail; kaunis sagedane on väike põõsalind (*S. curruca*) metsaservil ja -tukkades; sega- ja lehtmetsades esineb märgataval arvul heliandekas mustpea-põõsalind (*S. atricapilla*); lehtmetsis ja lehisvõsastikus pole haruldane aedpõõsalind (*S. hippolais*). Kõik rästad on enam-vähem tavalised pesilinnud. Laialt on levinud ning arvukalt esineb kadaka- ehk paskrästas (*Turdus pilaris*); hoburästas (*T. viscivorus*) on peamiselt suurte nõmmemetsade haudelind; igasugustes metsades elutsevad laulurästas (*T. philomelos*) ja vainurästas (*T. musicus*); paiguti pole haruldane kamusträstas (*T. merula*), kes ka talvel oma asukohast ei lahku. Sügisel ühinevad kadaka-, vainu- ja laulurästad salkadeks ja külastavad nüüd ühiselt toitupakkuvaid marjapuid; vahel on nähtud nende seas eksikülalisena ka üksikut kaelusrästast (*T. torquatus*). Harilik lind teede ääres ja karjamail on kivitäks (*Oenanthe oenanthe*); kõikjal põõsasniitudel ja karjamail esineb märgataval arvul kadakatäks (*Saxicola rubetra*). Peaaegu kõigis metsades, parkides ja aedades elutseb suvilinnuna aedlepalind (*Phoenicurus phoenicurus*). Paiguti, peamiselt Matsalu lahe ümbruses, esineb laulumeister ööbik (*Luscinia luscinia*) kaunis arvukalt, eriti Suitsu (Tuudi) jõe kaldapõõsastik rökkab vaikseil kevadöil ta toredaist laksutusist. Siin-seal võsasoodel ja ojakeste kalda lehispuistutes esineb haruldase suvilinnuna sinikurguke (*Luscinia*

cyaneula). Tavalisim laulik tiheda alusrindega metsades on punakurguke (*Erithacus rubecula*); kuusevõsatihniku elanikuna esineb siin-seal võsaraat (*Prunella modularis*). Paiguti, peamiselt niiskevõitu koristamata metsades, pesitseb käblik (*Troglodytes troglodytes*) märgataval arvul; üksnes haruldase talvekülalisena esineb kohati vesipapp (*Cinclus cinclus*). Suitsupääsuke (*Hirundo rustica*) kui ka purt- ehk räastapääsuke (*Delichon urbica*) on tavalisimaid haudelinde asulais, kuid eriti suurel määral lendleb neid ringi Kasari jõe syudmealal, kus nad hoolega püüavad seal massiliselt tiiblevaid putukaid. Ainult kohatise esinemisega on kaldapääsuke (*Riparia riparia*). Sügisrändel peatuvad mõnel päeval tuhanded kalda-, suitsu- ja purtpääsukesed Matsalu lahe kalda-roostikus.

Piirpääsukesed (*Apus apus*) tiiblevad peamiselt kirikutornide ümber, kuid mõned pesitsevad ka kuldnokkade pesakastides



Ajakirjast „Eesti Loodus“.

E. Sits'i foto.

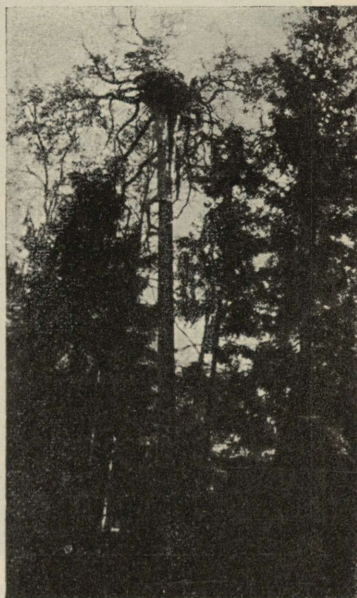
35. joonis. Noor kassikakk, Tolli Pikarabast.

või metsas õõnsais puis. Öösorr (*Caprimulgus europaeus*) on levinud hajusalt maakonna kuivades männimetsades. Väinukägu (*Upupa epops*) on nähtud kord Haapsalu ümbruses, kus ta oletatavasti ka pesitses. Laia levikuga on sinirag (*Coracias garrulus*), kelle asukohaks on vanemad puistud suuremate õõnsate puudega. Jäälinnu (*Alcedo ispida*) esinemise kohta puuduvad andmed, kuid tuleb oletada, et teda saab juhuslikult näha mõne jõe ääres.

Rähniliistest on tavalisim suur kirjurähn (*Dryobates maior*), kes elutseb paigalinnuna kõigis metsis; sellest haruldasem ning enam paigutise levikuga on väike kirjurähn (*D. minor*), üpris juhuslik on valgeselg-kirjurähni (*D. leucotos*) esinemine. Roheline rähn (*Picus viridis*) teotseb märgataval arvul lehtmetsis ja parkides; hallpearähn (*P. canus*) on haruldane haudelind. Suuremate okasmetsade kindla elanikuna esineb must-rähn (*Dryocopus martius*). Kolmevarbane rähn (*Picoides tridactylus*) on süngete okasmetsade haruldane paigalind. Väänkael (*Lynx torquilla*) on laialt levinud suvilind; ta asukohaks on hõredad lehtmetsad, metsatukad, pargid ja aiad. Kägu (*Cuculus canorus*) on kõigis metsis suvel harilik.

Kakulistest on kõige laiema levikuga kodukakk ehk suurispeakull (*Strix aluco*), kelle elukohaks on lehtmetsad ja pargid vanade õõnsate puudega, kuid ta elutseb ka küünides või rehtedes. Haruldase paigalinnuna esineb suuremais okasmetsades pikksabakakk (*Strix uralensis*). Mõnes laanes pesitseb haruldusena võimsa kassikaku (*Bubo bubo*) paar. Sooräts (*Asio flammeus*) on suuremate soode vähearvukas pesilind; sügisrändel on ta kohati kaunis tavaline. Hajusalt on levinud kõrvukas räts (*A. otus*), kelle asukohaks on peamiselt väiksemad tihedad männikud. Haruldased paigalinnud on värbkakuke (*Glaucidium passerinum*) ja karvasjalgne kakuke (*Aegolius funereus*); viimane pesitsevat märgataval määral Hiiumaal, kus teda hüütakse utiks. Talveküalistena esinevad lumekakk (*Nyctea nivea*) ja vöökakk (*Surnia ulula*), esimene neist üpris harva, viimane järjekindlalt igal talvel. Mainida võib ka, et Kullamaal kord haudelinnuna on leitud kivikakukest (*Athene noctua*).

Kullilistest on tavalisimad kanakull (*Accipiter gentilis*) ja raudkull (*A. nisus*); need pesitsevad kõigis metsades ja neid nähakse aasta läbi. Väga harilik suvilind Kasari jõe suudmeroostikus on äärmiselt kahjulik rooloorkull (*Circus aeruginosus*), kes hävitab kõigi maas pesitsevate lindude mune ja poegi määratul arvul. Kaunis sägeli esineb põldude ja niitude piirkonnas väljaloorkull (*C. cyaneus*); üpris haruldane on sooloorkull (*C. pygargus*). Rohkesti esineb suvilinnuna hiireviu (*Buteo intermedius*); sügis- kui ka kevadrändel nähakse siin-seal karvasjalgvuid (*Archibuteo lagopus*). Kohati pesitsevad rabapistrik (*Falco peregrinus*), lõopistrik (*F. subbuteo*), väike pistrik (*F. aesalon*), tuuletallaja (*F. tinnunculus*) ja punajalgne pistrik (*F. vespertinus*), viimane harva ning korrapäratult. Herilaseviu (*Pernis apivorus*) elutseb märksal arvul lehtkui ka segametsades. Väga haruldane haudelind on madukotkas (*Circaëtus gallicus*); haruldane ning korrapäratu läbirändaja on kalakotkas (*Pandion haliaëtus*). Hiigelsuur merikotkas

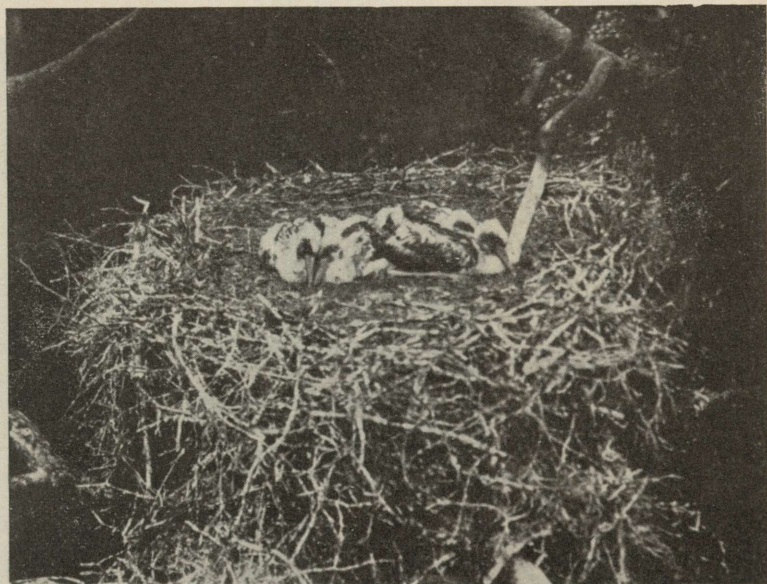


Ajakirjast „Eesti Loodus“. E. Sits'i foto.

36. joonis. Merikotka pesa
Mõtsu põlislaanes.

(*Haliaëtus albicilla*) pesitseb mõne paarina Matsalu lahe ümbruses ja Hiiumaa metsades. Vahetevahel esineb haruldase läbirändajana kaljukotkas (*Aquila chrysaëtus*), kes siin paarina ka pesitseb. Vähesearvulise suvilinnuna elutseb suuremais metsades väike konnakotkas (*Aquila pomarina*). Haruldase külalisena esineb vahetevahel punane harksabakull (*Milvus milvus*).

Karklinnulistest pesitseb hüüp (*Botaurus stellaris*) arvukalt Matsalu lahe roostikuväljadel, esineb peale selle ka teistes suuremates roostikes haudelinnuna. Kasari jõe suudmeroostiku linnuna mainitakse ka hüübiket (*Ixobrychus minutus*), ent viimasel ajal pole teda sealt leitud. Harva esineb suvilind valge toone-



Ajakirjast „Eesti Loodus“.

E. Sits'i foto.

37. joonis. Musta toonekure pesa poegadega, Teenuse metsast.

kurg (*Ciconia ciconia*), üpris haruldasena must toonekurg (*C. nigra*). Juhuslik on hall haigur (*Ardea cinerea*).

Rikas on Läänemaa partlaste esindajaist. Laululuik (*Cygnus musicus*) peatub kevadrändel hulgi Läänemaa rannavetes, ilmudes kohe, kui tekivad lahtedes suuremad lahtised kohad. Eelistatud peatuskohaks on Haapsalu ja Matsalu laht, kus nende peale ka jahti peetakse. Enamik lahkub aprilli lõpu poole, kuid üksikuid nähakse veel maikuu läbi. Tavaline on ta ka sügisrändel, nüüd aga peatub ta ainult lühikest aega. Kevadel leidub laululuikede seas sageli väikest luike (*C. bewickii*), keda vahetevahel Haapsalu luigekütid maha lasevad. Hallhani (*Anser anser*) pesitseb rohkel

arvul Matsalu lahe roostikus, kaunis arvukalt Haapsalu lahe piirkonnas ja Virtsu ümbruses. Papilaidu külustavad rohked sulijad hallhaned. Kevad- kui sügisrändel lendavad siit läbi selle liigi suured rändeparved. Ainuüksi läbirändajana esineb r a b a h a n i (*A. fabalis*), kelle läbilend toimub kevadel aprilli jooksul ja kestab sügisel novembrikuuni. Suur ja väike laukhani (*A. albifrons* ja *A. erythropus*) on kevadel ja sügisel korrapärasel läbirändajad. V a l g e p õ s i n e lagle (*Branta leucopsis*) on üksnes läbirändaja, peatub kevadel väikeste salkadena rannikuniitudel viimaste lindude lahkudes maikuu teisel poolel; sügisränne toimub oktoobrikuus. Läbirändajana esineb ka must lagle (*B. branta*), kes rühbib septembri lõpul ja oktoobri jooksul salkadena lõuna poole; kevadel toimub ta ränne maikuu keskpaiku, kuid nüüd on ta kaunis haruldane. R i s t p a r t ehk ristlind (*Tadorna tadorna*) on vähese arvuline suvilind maakonna läänerannikul, kuid pesitseb hulgi kohati Hiiumaal (Käina kirikumõisas). Väga laialt on levinud sinikaelpart (*Anas platyrhyncha*); massiliselt esineb ta Matsalu suudmeala roostikus. Üpris tavaline haudelind on r ä g a p a r t (*A. querquedula*), haruldane pole ka piilpart (*A. crecca*); sügisel lendlevad nad karjakaupa ringi, peatudes merekäärudes. P a h l s a b a - ehk soopart (*A. acuta*) on harilik haudelind, eriti suurel määral esineb ta Kasari jõe suudmealal. Läbirändel peatuvad kohati paljud viupardid (*A. penelope*), kellest mõned oletatavasti jäävad Matsalu lahe ümbrusse pesitsema. Kasari jõe suudmeala haruldase pesilinnuna esineb r ä ä k s p a r t (*A. strepera*). L u i t s n o k k p a r t (*Spatula clypeata*) on ülemaalse levikuga, kuid massiliselt esineb ta Kasari jõe suudme-roostikus. M e r i v a r t (*Nyroca marila*) on läbirändel tavaline; ta peatub suurte salkadena rannamerel ja oletatavasti esineb ka haruldase haudelinnuna Matsalu lahe ümbruses. Tavaline pesilind Kasari jõe suudmealal on t u t t v a r t (*N. fuligula*), kuid ta pesitseb märgataval arvul ka Hiiumaal, Väina saartel ning kogu läänerannikul. P u n a p e a v a r t (*N. ferina*) pesitseb arvukalt Kasari jõe suudmealal; väga tavaline on ta läbirändel rannamerel. S õ t k a s (*Bucephala clangula*) on kevadel maikuu keskpaigani ja sügisel oktoobrikuus väga tavaline rannamerel; ka suvel nähakse neid Matsalu lahe ümbruses vähesel arvul, mis laseb oletada nende pesitsemist mõnes kohas. A u l (*Clangula hyemalis*) esineb aprilli- ja maikuu ning oktoobrist detsembrini massiliselt läbirändel rannamerel; ka suve jooksul nähakse neid arvukalt merel, kuid pesilindudena nad ei esine. Kohati läänerannikul ning saartel pesitseb arvukalt t õ m m u v a e r a s (*Melanitta fusca*), kes läbirändel aprillis-mais ja septembris-oktoobris peatub suurel hulgal merel. M u s t v a e r a s (*M. nigra*) on üksnes läbirändaja, kelle suu-remad ja väiksemad salgad kevadel viibivad kuni maikuu lõpupooleni rannamerel; ta sügislätbilend toimub peamiselt septembri ja oktoobri jooksul. H a h k (*Somateria mollissima*) pesitseb ainult juhuslikult mõnel saarel, kuid järjekindlalt esineb nii kevadel kui ka sügisel saarte ümbruse merel. J ä ä k o s k e l (*Mergus merganser*) on kõikjal

rannikumail ja saartel harilik pesilind. Ta pesakohaks on õõnsad puud, katustealused, koopad kivide all või kiviaedades ja puudele kinnitatud suured pesakastid. Ta ilmub kevadel üsna vara ja lahkub mere kinnikülmumisega. Rohukoskel (*M. serrator*) on tavaline haudelind rannikumail ja saartel, ta ilmub alles aprilli lõpul ja pesitseb pinnal.

Pärajalalistest elutseb tuttpütt (*Podiceps cristatus*) arvukalt Matsalu lahe roostiku laukais, kuid esineb haudelinnuna ka teistes roostunud lahtedes. Hallpõsine pütt (*P. griseigena*) on haruldane läbirändaja. Üpris haruldased haudelinnud on mustkaelpütt (*P. nigricollis*) ja väike pütt (*P. rubricollis*). Kohati esineb vähese arvulise pesilinnuna sarvikpütt (*P. auritus*). Järvekaur (*Colymbus arcticus*) on vähese arvuline suvilind saarte ümbruses ja merelahtedes, harilik on ta läbirändel. Puna-kurkkaur (*C. stellatus*) on tavaline läbirändaja merel mais ja oktoobris.

Mõlemad tuvilised, niimelekas (*Columba oenas*) kui ka meigas (*C. palumbus*), on laialt levinud, pesitsevad kõigis metsades ja puistutes. Haapsalu linnas ja mõnes suuremas asulas elutseb poolmetsikult märgataval määral kodutuvi (*C. rustica*).

Väga liigirikas on kurvitsaliste esindajate arv nii haudekui ka läbirände ajajärgul; võib tõendada, et nii massiliselt nagu Kasari jõe suudmealal neid linde meie kodumaal kuski ei pesitse. Kõikjal rannikutasandikel ja saartel esineb haudelinnuna meriharakas ehk meriski (*Haematopus ostralegus*). Tavaline suvilind liivasel või kiviklibusel mererannal on liivarüüt (*Charadrius hiaticula*); ainult kohati ning väheselt esineb väikerüüt (*Ch. curonicus*). Põldrüüt (*Ch. apricius*) on peamiselt läbirändaja, kelle pealäbilend toimub kevadel aprilli lõpust mai keskpaigani ja sügisel septembri jooksul, kusjuures rändesalgad peatuvad rannikunurmedel ja karjamail. Haudelinnuna esineb ta vähesel arvul rabadel. Ainult läbirändel esineb plüü (*Squatarola squatarola*), kes üksipäini või paarikaupa rändab mööda rannikviiru; kevadel on ta üpris haruldane, sügisel kaunis tavaline. Kõige arvukam rannikutasandikkude suvilind on kiivitaja (*Vanellus vanellus*), kes teotseb kõikjal rannikuniitudel, -nurmedel ja -karjamail tavalisima pesilinnuna ja on ühtlasi harilik ka sisemaa niitudel, karjamail ja soodel. Haruldane, ainult paigutise levikuga haudelind läänerannikul ja saartel on kivirullija (*Arenaria arenaria*). Kõikjal rannikuniitudel ja kohati saartel esineb suvilinnuna tutkas ehk riiukukk (*Philomachus pugnax*); erakordselt arvukalt elutseb neid Kasari jõe suudmealal luhtadel, kus mõnel mänguplatsil on korraka näha üle paarikümne isase kaklema. Haruldase läbirändajana peatub sügisel saartel mõni liivaplütt (*Crocethia alba*). Ka suurplütt (*Calidris canutus*) on üksnes läbirändaja, keda kevadel kui ka sügisel vähesel arvul nähakse mannermaa rannikul kui ka saartel. Muustrindplütt (*C. alpina*) pesitseb paiguti suurel arvul Mat-

salu ja Haapsalu lahe ranniku karjamail ja niitudel, vähemaarvuliselt mõnel saarel ning teistel rannikualadel. Läbirändeajal, kevadel maikuu jooksul, peatuvad Matsalu lahe rannikul ja selle saartel tohutusuured mustrindplüti parved; sügisrändel on ta siin haruldane. Vähesearvulise läbirändajana nii kevadel kui ka sügisel esineb kõvernokkplütt (*C. testacea*); iseseisvaid salku ta ei moodusta, teda nähakse enamasti mustrindplüti koostistes. Väike plütt (*C. minutus*) ja värbplütt (*C. temminckii*) rändavad kevadel maikuu ja sügisel augusti-septembrikuus väikeste trobikondadena läbi. Lainokkplütt (*Limicola falcinellus*) esineb ainult üpris haruldase läbirändajana. Kohati jõekaldail esineb haruldase suvilinnuna jõetilder (*Tringa hypoleucus*), läbirändel nähakse teda ka kivisel mererannal. Mudatilder (*T. glareola*) pesitseb kohati suurel arvul sois ja niiskeil niitudel; sügisläbirändel on ta tavaline mudasel mererannal. Metstilder (*T. ochropus*) on vähesearvuline haudelind veerikastes metsades; sügisrändel külastab ta ka vaikkeid soostunud merekääre. Tavalisimaid rannaniitude, luhtade, rannaurmede ja saarte haudelinde on punajalgne tilder (*T. totanus*), kes oma ilusa lennumänguga ja kõlava häälitsemisega elustab mainitud alasid. Ta lahkub varakult — augusti algul; teda hüütakse ka tülluks. Tume tilder (*T. erythropus*) on üksnes läbirändaja, keda nähakse vähesel arvul mai- ja augusti-septembrikuus mererannal, sageli plüttide seltsis. Hele tilder (*T. nebularia*) pesitseb kohati soodes vähesel arvul; väga tavaline on ta kevad- kui ka sügisrändel mererannal, eriti vaikkeste kääruude mudaseil kaldail. Veetallaaja (*Phalaropus lobatus*) esineb haudelinnuna peamiselt Matsalu lahe rannikujärvekestes, kuid teda nähakse ka siin-seal Haapsalu, Virtsu ja Paatsalu lahtede piirkonnas. Eksikülalisena on Kasari jõe suudmealal esinenud naaskelnokk (*Recurvirostra avocetta*). Massiliselt pesitseb Kasari jõe madaliku luhtadel mustsabavigle (*Limosa limosa*), kuid esineb haudelinnuna kohati ka Haapsalu lahe ümbruses ja Virtsu—Paatsalu piirkonnas. Ainult läbirändajana esineb võotsabavigle (*L. lapponica*), keda kevadel ja sügisel vähesel arvul nähakse mererannal ja saartel. Suurkoovitaja (*Numenius arquatus*) on kõikjal rannikuniitudel, luhtadel ja saartel tavaline suvilind; hulgi pesitseb ta Kasari jõe suudmealal. Väike koovitaja (*N. phaeopus*) rändab kevadel maikuu ja sügisel augustikuus väikeste salkadena mereranna kaudu läbi; võib olla, et ta kohati mõne paarina sooniitudel ka pesitseb. Kõikjal soodes ja luhtadel on levinud tikutaja (*Capella gallinago*); kohati esineb haudelinnuna rohukurvits (*C. media*). Mõnes suuremas soos elutseb haruldase suvilinnuna mudakurvits (*Lymnocyptes minimus*), kes sügisel septembri-oktoobrikuus läbirändel kaunis arvukalt esineb. Kõigis pehmepinnalistes metsades on tavaline haudelind metskurvits (*Scolopax rusticola*).

Kajakalistest pesitseb must viires (*Chlidonias niger*) arvukalt Kasari jõe suudmealal; kord on siin lastud ka valgetii-

vuste viireste (*Ch. leucoptera*) paar. Röövtiir (*Hydroprogne caspia*) on haruldane saarte ümbruse merel; ta pesa on leitud maakonna piiri ligidal asetseval Kivirahul. Ranna- ja jõetiir (*Sterna macrura* ja *hirundo*) on kõigil saartel tavalised pesilinnud, kuid suuri haudeasundeid pole kuski olemas. Kohati rannamere saartel pesitseb vähesearvuliselt väike tiir (*Sterna minuta*). Väike kajakas (*Larus minutus*) pesitseb arvukalt Kasari jõe suudmeala roostikus, vähesel määral ka Virtsu piirkonnas; teda nähakse ka Haapsalu lahe ümbruses. Sama jõe suudmealal on väga tavaline haudelind naerukajakas (*L. ridibundus*), vähesearvuliselt pesitseb ta ka mõnel soostunud järvel; tavaline on ta kõikjal mererannal varakevadest hilissügiseni. Mainitud alal pesitseb väga suurel arvul ka kalakajakas (*L. canus*); ta esineb haudelinnuna pea kõigil saartel ning paljudes kohtades mandri rannikul, olles varakevadest mere kinnikülmumiseni kõikjal rannikumail harilik. Hõbekajakas (*L. argentatus*) esineb kevadel kui ka sügisel haruldase läbirändajana rannamerel; ta pesitsemisest saartel pole nüüdisajal midagi teada. Ümberhulkuvaid tõmmukajakaid (*L. fuscus*) nähakse kevade, suve ja sügise jooksul kogu rannikviiru ulatuses ja saartel, kuid maakonna piires see linn ei pesitse. Ka merikajakas (*L. marinus*) pesitsemisest maakonna saartel pole midagi teada, küll nähakse aga üksikuid hulkuvaid linde mere lahtioleku vältel aasta ümber merel. Haruldane talvel kui ka läbirändel merel on jääkajakas (*L. hyperboreus*). Haruldased läbirändajad kevadel kui ka sügisel merel on söödikröövkajakas (*Stercorarius parasiticus*) ja laisaba-röövkajakas (*St. pomarinus*).

Algilistest esinevad sügis- ja kevadläbilennul saarte ümbruse merel alk (*Alca torda*) ja krüüsel (*Uria grylle*); mõnda neist nähakse ka talve jooksul lahtisel merel.

Kurelistest esineb maakonna soodes haudelinnuna sookurg (*Megalornis grus*); ka veedavad siin suve rohked mittepesitsevad isendid, mille tõenduseks autor nägi 1924. a. 8. juunil umbes 100-pealist kureparve Kasari suudmeala luhal Neidsaare kaldavöötme madalveest toitu hankimas. Tavaline on kurg läbirändel kevadel ja sügisel. Rookana (*Rallus aquaticus*) pesitseb Matsalu lahe roostikus (E. Sitsi andmeil, kes esimesena jälgis siin selle linnu haudelolusid). Väga laia levikuga haudelinn on täpiline vesivutt (*Porzana porzana*); ta pesitseb kõikjal veekogude soostunud kaldail, kuid eriti arvukalt Kasari jõe madaliku luhtadel. Haruldase haudelinnuna mainitud jõe suudmeala roostikus esineb väike vesivutt (*Porzana parva*). Kõikjal niitudel, luhtadel ja põldudel teotseb suve jooksul üldtuntud rääk (*Crex crex*). Paiguti vaiksetel soostunud veekogudel esineb haudelinnuna tiigikana (*Gallinula chloropus*). Vesikana ehk lauk (*Fulica atra*) elutseb kaunis arvukalt Kasari jõe suudmeroostikus, vähemal arvul esineb teistes roostikuga kattunud merekäärudes.

Kanalistest elutseb metsis ehk mõtus (*Tetrao urogal-*

lus) kaunis rohkel arvul mandri kui ka Hiiumaa niisketes okasmetsades. Tavaline paigalind kõigis metsades on teder (*Lyrurus tetrix*). Soode ja rabade vähese arvulise paigalinnuna esineb rabapüü ehk sookana (*Lagopus lagopus*). Segakui ka okasmetsades elutseb vähesel arvul laanepüü (*Tetrastes bonasia*). Põldpüü (*Perdix lucida*) esineb aastalinnuna kõikjal põldude piirkonnas; põldvuti (*Coturnix coturnix*) levimine on üksnes paigutine; ta esineb suvilinnuna ainult rukkivõi nisuväljadel.

Loomageograafiliselt on tähtis tiigiroolinna (*Acrocephalus scirpaceus*) pesitsemine Kasari jõe suudmeala roostikus; see ala kuulub linnu põhjapoolsemate asukohtade hulka; täheldatav on vöötpõõsalinnu (*Sylvia nisoria*) ja muusträsta (*Turdus merula*) märgatav paigutine esinemine; niisamuti märkimisväärne on väikese vesivuti (*Porzana parva*) esinemine haudelinnuna Kasari jõe suudmeroostikus. Ka hüübikese (*Ixobrychus minutus*) levimisala põhjapoolsemaks piiriks on umbes Matsalu lahe laiuskraad. Veetallaja (*Phalaropus lobatus*) haudekohad Läänemaal kuuluvad lõunapoolsemate hulka. Tähelepanndav on veel metsise (*Tetrao urogallus*) arvukas esinemine Hiiumaal, kuna see lind puudub Saaremaal täiesti.

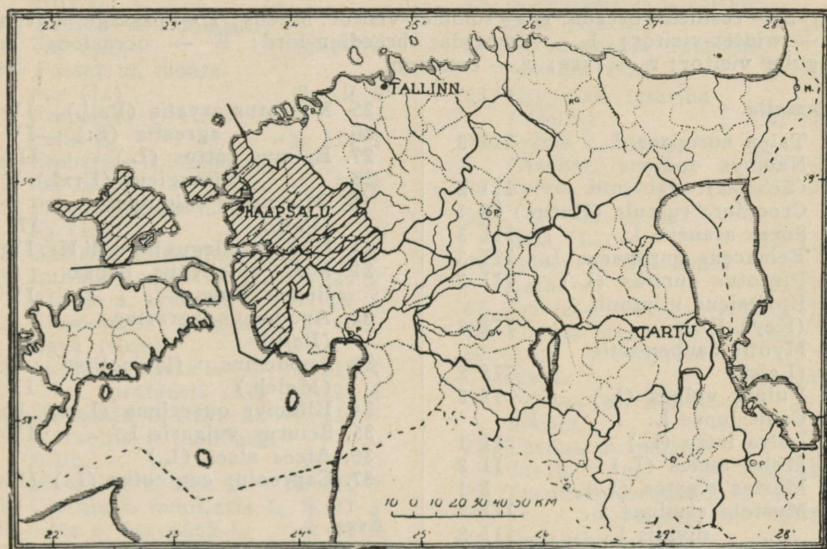
ROOMAJAD. Läänemaa mandril on paiguti harilikud aru-sisalik (*Lacerta vivipara*) ja vaskuss (*Anguis fragilis*); siinseal leidub ka kivisisalikk (*L. agilis*). Maolistest esineb mürgine rästik (*Vipera berus*) arvukalt metsades, puisniitudel ja mujal; palju haruldasem ja ainult paigutise esinemisega on mürgitunastik (*Tropidonotus natrix*).

KAHEPAIKSED. Laialt levinud ning kõikjal arvuka esinemisega on rohukonn (*Rana temporaria*); ainult kohati esineb eelmisest märgatavalt väiksem rabakonn (*R. arvalis*). Kõikjal elutseb hariliku paigaloomana tavaline kärnkonn (*Bufo vulgaris*); kohati esineb rannikumail arvukalt juttuselgkärnkonn (*B. calamita*). Sabakonnalistest on kaunis sage väikestes taimestikurikkais veekogudes tähnik vesilik (*Triton vulgaris*); harivesiliku (*T. cristatus*) esinemise kohta puuduvad andmed.

KALAD. Tuurakala (*Acipenser sturio*) on Hiiumaa rannavete äärmiselt haruldane eksikülaline; endistel aegadel on sealt mõned välja puütud. Tulunduslikult väärtuslikem kala räim (*Clupea harengus v. membras*) esineb kõikjal rannameres; tähtsamaiks püügi-kohtadeks on rannaveed lõuna ja põhja pool Matsalu lahte ning madalikud põhja pool Vormsi saart. Kilu (*Clupea sprattus*) puütakse suuremal hulgal Hiiumaa põhja- ja läänepoolsema ranniku vetes; kuid ta esineb vähemal arvul ka peaaegu kõikjal põhja pool Muhu saart. Vinträim (*Clupea finta*) satub püümisesse juhuslikult siinseal Hiiumaa ja Vormsi ümbruses. Merisiig (*Coregonus lavaretus*) esineb peaaegu kõikjal rannikuvetes; tähtsamaiks püügi-kohtadeks on rannikumeri lõuna pool Matsalu lahte ja põhja pool sellest lahest

Haapsalu laheni, aga ka rannikuveed põhja pool Vormsi saart ning Hiiumaa rannikumeri Kassari (eriti Salineeme laht), Mänspää ja Kõrgessaare ümbruses. Lõhi (*Salmo salar*) ja iherus (*Salmo trutta*) esinevad vaid juhuslikult Hiiumaa lääne- ja põhjapoolse ranniku vetes. Meritinte ehk norssi (*Osmerus eperlanus*) püütakse kevadel kudemisajal suurel hulgal Haapsalu ja Matsalu lahest, vähemal määral ka Vormsi ümbrusest ja Hiiumaa idapoolse ranniku vetest. Angerjas (*Anguilla vulgaris*) esineb kõigis rannikuvetes; tähtsamaiks püügikohtadeks on rannikumeri Matsalu lahest Haapsaluni ja siit edasi Rooslepani; ka Hiiumaa loode- ja edelarannik annavad rikkalikku saaki. Hiiumaa rannikumere ja Suure väina teatud kohtade põhjamudas veedavad vahel talve rohked angerjad; endistel aegadel raiuti neid jää pealt ahingitega suurel arvul, nüüd aga on see püük keelatud. Tuleb mainida, et Eesti rannikuvetes esinevad üksnes emangerjad. Haug (*Esox lucius*) on tavaline paigakala kõigis vaiksetes rikkaliku taimestikuga merelahtedes ja -käärudes. Koger ehk karus (*Carassius carassius*) ja linask (*Tinca tinca*) esinevad suurel määral ainult Matsalu lahe lopsaka taimestikuga kasvanud idasopis. Siin-seal rannikuvetes satub juhuslikult püümissesse ka mõni noakala (*Pelecus cultratus*). Viidikas (*Alburnus alburnus*) esineb mõnes vaikselt lahes kaunis arvukalt, sellest palju haruldasem on teib ehk täivis (*Squalius leuciscus*). Särg (*Leuciscus rutilus*) ja roosärg (*Scardinius erythrophthalmus*) on levinud enam-vähem arvukalt kõigis taimestikuga kasvanud merelahtedes ja -käärudes. Säina (*Idus melanotus*) asukohaks on peamiselt saartevahelised, enam-vähem tugevavoolulised veed, ta elutseb aga ka paljudes lahtedes. Siin-seal merekäärudes ja -soppides esineb vähesel hulgal tõugjas (*Aspius aspius*), mõnes käarus elutseb ka lepamaim (*Phoxinus phoxinus*). Latikas (*Abramis brama*) esineb arvukalt Matsalu lahes; siin elutseb hulgi ka teistes lahtedes levinud nurg ehk rõks (*Blicca björkna*). Mõnes kohas rannameres esineb haruldusena abakala ehk mätjas (*Abramis ballerus*). Väga tavaline on vimmakala (*Abramis vimba*): ta esineb nii riimveelistes lahtedes kui ka kaugel rannast suurema soolsusega vees; hulgi esineb ta Suures väinas Hiiu- ja Läänemaa ranniku vahel. Tuulekala (*Belone belone*) esineb järjekindlalt igal suvel Hiiumaa rannikuvetes, kuid juhuslikult ka mujal. Niiogalik (*Gasterosteus aculeatus*) kui ka luukarits (*Pygosteus pungitius*) on kõigi lahtede ja käärude arvukad paigakalad, kes mõnikord esinevad massiliselt. Raudkiisk (*Spinachia spinachia*) on haruldane Hiiumaa läänepoolsete rannikuvete elanik. Peamiselt Hiiumaa rannikuil elutsevad vähesearvuliselt merinõel (*Syngnathus typhle*) ja madunõel (*Nerophis ophidion*). Kõikjal liivasel rannikul esinevad sagedasti suur ja väike tobias (*Ammodytes lanceolatus* ja *A. tobianus*). Turusk (*Gadus morrhua*) esineb vähesel arvul kogu mandriranniku piirkonnas ja Hiiumaa Väinapoolsetes vetes, suuremal hulgal püütakse teda aga Hiiumaa Läänemerepoolses rannavees. Luts

(*Lota lota*) elutseb märksal määral paiguti lahtedes ja saarte rannikul. Siin-seal läänepoolseimates rannaveses esineb harva islandi limuski (*Lumpenus lampetraeformis*). Emakala (*Zoarces vivipara*) on Hiiumaa rannames kohati arvukas, kuid teda leidub ka mujal. Lest (*Pleuronectus flesus*) ja kammeljas (*Rhombus maximus*) esinevad mannerrannikuvetes kõikjal vähesearvuliselt, hulgi aga Hiiumaa läänepoolse ranniku vees. Paiguti harilikkuude põhjakaladena on levinud väärtusetu nolgus (*Cottus scorpius*) ja merihärg (*Cottus quadricornis*), ainult juhuslikult esineb meripühvel (*Cottus bubalis*). Kaunis tavaline rannikuvete elanik on merivarblane ehk munder (*Cyclopterus lumpus*); üksnes põhja pool Hiiumaad on leitud liiperkala (*Liparis vulgaris*). Kõikjal merelahtedes ja -käärudes esinevad arvukalt ahven (*Perca fluviatilis*) ja kiisk (*Acerina cernua*). Koha ehk sudak (*Lucioperca sandra*) elutseb arvukalt Kassari lahes ja vetes Hiiumaa ja mandri vahel. Hiiumaa läänepoolse ranniku osas esineb juhuslikult makrel (*Scomber scomber*).



Läänemaa asend.
Situation of the Läänemaa district.

Systematic List of Läänemaa Vertebrates.

Roman figures mean abundance; I — isolated, II — scarce, III — fairly abundant, IV — abundant, V — very abundant, VI — extremely abundant. Arabic figures mean frequency; 01 — local, 1 — rare, 2 — sparse, 3 — fairly common, 4 — frequent, 5 — common.

S — resident, breeds; N — summer-visitor, breeds; T — passage-migrant; H — winter-visitor; I — irregular breeding-bird; E — occasional and irregular visitor; r — rare; c — common.

Mammalia.

1. <i>Talpa europaea</i> L.	III	3
2. <i>Neomys fodiens</i> (Schreb.).	III	2
3. <i>Crocidura russula</i> (Herm.)	II	1
4. <i>Sorex araneus</i> L.	III	3
5. <i>Erinaceus europaeus</i> L.	III	3
6. <i>Plecotus auritus</i> (L.).	III	3
7. <i>Epitesicus nilssonii</i> (Keys.-Bl.)	III	3
8. <i>Myotis daubentonii</i> (Leisl.)	III	2
9. <i>Vulpes vulpes</i> (L.)	II	3
10. <i>Canis lupus</i> L.	E.	
11. <i>Lutra lutra</i> (L.)	II	1
12. <i>Meles meles</i> (L.)	II	2
13. <i>Martes martes</i> (L.)	I	1
14. <i>Mustela erminea</i> L.	III	3
15. „ <i>nivalis</i> L.	III	3
16. <i>Putorius putorius</i> (L.)	III	3
17. „ <i>lutreola</i> (L.)	II	1
18. <i>Lynx lynx</i> (L.)	E.	
19. <i>Phoca hispida annelata</i> (Nilss.)	III	3
20. <i>Halichoerus grypus</i> (Fabr.)	II	3
21. <i>Lepus europaeus</i> L.	V	4
22. „ <i>timidus</i>	IV	2
23. <i>Arvicola terrestris</i> L.	V	2
24. <i>Evotomys glareolus</i> Schreb.	V	4

25. <i>Microtus arvalis</i> (Pall.)	IV	3
26. „ <i>agrestis</i> (L.)	IV	2
27. <i>Epimys rattus</i> (L.)	III	1
28. „ <i>norvegicus</i> (Erxl.)	V	4
29. <i>Micromys minutus</i> (Pall.)	III	2
30. <i>Mus spicilegus heroldi</i> Kr.	IV	1
31. <i>Mus spicilegus hapsaliensis</i> Rnw.	IV	4
32. <i>Apodemus agrarius</i> (Pall.)	IV	4
33. <i>Apodemus flavicollis</i> (Melch.)	IV	4
34. <i>Eliomys quercinus</i> (L.)	II	2
35. <i>Sciurus vulgaris</i> L.	IV	3
36. <i>Alces alces</i> (L.)	I	1
37. <i>Capreolus capreolus</i> (L.)	III	2

Aves.

1. <i>Corvus c. corax</i> L.	S. I	2
2. „ <i>c. cornix</i> L.	S. III	4
3. <i>Corvus f. frugilegus</i> L.	N. VI	1
4. <i>Coloeus m. monedula</i> (L.)	S. IV	2
5. <i>Pica p. pica</i> (L.)	S. II	3
6. <i>Nucifraga c. caryocatactes</i> (L.)	S. II	2
7. <i>Garrulus g. glandarius</i> (L.)	S. III	3
8. <i>Sturnus v. vulgaris</i> L.	N. IV	4

9. Oriolus o. oriolus (L.) N. II 3
 10. Coccythraustes c. coccythraustes (L.) S. I 1
 11. Chloris c. chloris (L.) S. III 3
 12. Carduelis c. carduelis (L.) S. II 2
 13. Carduelis spinus (L.) S. III 3
 14. Carduelis c. cannabina (L.) N. III 3
 15. Carduelis l. linaria (L.) H. IV 3
 16. Pyrrhula p. pyrrhula (L.) S. III 3
 17. Erythrura e. erythrura (Pall.) N. II 2
 18. Pinicola e. enuelector (L.) H. II 1
 19. Loxia c. curvirostra L. Sp. S. V 2
 20. Loxia p. pytyopsittacus Borkh. S. IV 1
 21. Fringilla c. coelebs L. N. III 5
 22. Fringilla montifringilla L. T. c.
 23. Passer d. domesticus (L.) S. IV 4
 24. Passer m. montanus (L.) S. IV 4
 25. Emberiza c. citrinella L. S. III 5
 26. Emberiza s. schoeniclus L. N. II 2
 27. Plectrophenax n. nivialis (L.) H. c.
 28. Galerida c. cristata (L.) S. I 1
 29. Lullula a. arborea (L.) N. II 2
 30. Alauda a. arvensis L. N. IV 5
 31. Eremophila alpestris flava (Gm.) T. r.
 32. Anthus t. trivialis (L.) N. III 4
 33. „ pratensis (L.) N. III 4
 34. Motacilla f. flava L. N. III 3
 35. Motacilla f. thunbergi Billb. T.
 36. Motacilla a. alba L. N. III 3
 37. Certhia f. familiaris L. S. II 3
 38. Sitta e. europaea L. S. II 3
 39. Parus m. major L. S. III 3
 40. „ c. caeruleus L. S. II 2
 41. „ a. ater L. S. III 3
 42. „ c. cristatus L. S. II 2
 43. „ p. palustris L. S. III 3
 44. „ atricapillus bo-realis Selys: S. III 3
 45. Aegithalos c. caudatus (L.) S. III 2
 46. Regulus r. regulus (L.) S. III 3
 47. Lanius e. excubitor L. S. I 1
 48. „ c. collurio L. N. III 3
 49. Bombycilla g. garrulus (L.) H. c.
 50. Muscicapa s. striata (Pall.) N. III 3
 51. Muscicapa h. hypoleuca (Pall.) N. II 3
 52. Muscicapa p. parva Bechst. N. II 2
 53. Phylloscopus col. abietina (Nilss.) N. III 4
 54. Phylloscopus t. trochilus (L.) N. III 4
 55. Phylloscopus s. sibilatrix (Bechst.) N. III 3
 56. Locustella n. naevia (Bodd.) N. II 2
 57. Locustella fluviatilis (Wolf) N. I 1
 58. Acrocephalus a. arundinaceus (L.) N. III 01
 59. Acrocephalus palustris (Bechst.) N. II 1
 60. Acrocephalus s. scirpaceus (Herm.) N. II 01
 61. Acrocephalus s. schoenobaenus (L.) N. III 3
 62. Hippolais icterina (Vieill.) N. III 3
 63. Sylvia n. nisoria (Bechst.) N. II 2
 64. Sylvia hippolais (L.) N. II 3
 65. „ a. atricapilla (L.) N. III 3
 66. Sylvia c. communis Lath. N. III 4
 67. Sylvia c. curruca (L.) N. III 3
 68. Turdus pilaris L. N. IV 3
 69. „ v. viscivorus L. N. III 2
 70. Turdus p. philomelos Brehm. N. III 3
 71. Turdus m. musicus L. N. III 3
 72. Turdus t. torquatus L. E.
 73. „ m. merula L. S. II 1
 74. Oenanthe o. oenanthe (L.) N. III 2
 75. Saxicola r. rubetra (L.) N. III 2
 76. Phoenicurus p. phoenicurus (L.) N. III 3
 77. Luscinia luscinia (L.) N. II 2
 78. Luscinia svecica cyaneocula (Wolf) N. I 1
 79. Erithacus r. rubecula (L.) N. III 4
 80. Prunella m. modularis (L.) N. II 2

81. *Troglodytes t. troglodytes* (L.) N. II 3
 82. *Cinclus c. cinclus* (L.) H. r.
 83. *Hirundo r. rustica* L. N. V 4
 84. *Delichon u. urbica* (L.) N. V 4
 85. *Riparia r. riparia* (L.) N. V 2
 86. *Apus a. apus* (L.) N. IV 2
 87. *Caprimulgus e. europaeus* L. N. III 2
 88. *Upupa e. epops* L. I. r.
 89. *Coracias g. garrulus* L. N. II 1
 90. *Picudo atthis ispida* L. E.
 91. *Picus v. viridis* L. S. II 1
 92. *Picus c. canus* Gm. S. II 1
 93. *Dryobates m. major* (L.) S. III 3
 94. *Dryobates l. leucotos* (Bechst.) S. I 1
 95. *Dryobates m. minor* (L.) S. II 3
 96. *Picoides t. tridactylus* (L.) S. I 1
 97. *Dryocopus m. martius* (L.) S. II 2
 98. *Iynx t. torquilla* L. N. II 2
 99. *Cuculus c. canorus* L. N. III 3
 100. *Nyctea nyctea* (L.) H. r.
 101. *Bubo b. bubo* (L.) N. I 2
 102. *Asio o. otus* (L.) S. II 2
 103. „ *f. flammeus* Pontopp. N. II 2
 104. *Aegolius f. funereus* (L.) S. II 2
 105. *Athene n. noctua* (Scop.) E.
 106. *Glaucidium p. passerinum* (L.) S. II 2
 107. *Surnia u. ulula* (L.) H.
 108. *Strix u. uralensis* Pall. S. I 1
 109. *Strix a. aluco* L. S. II 3
 110. *Falco p. peregrinus* L. S. II 2
 111. „ *s. subbuteo* L. N. II 2
 112. „ *columbarius aesalon* Tunst. S. II 2
 113. *Falco v. vespertinus* L. I.
 114. „ *t. tinnunculus* L. N. II 3
 115. *Aquila c. chrysaëtus* (L.) S. I 01
 116. *Aquila p. pomarina* Brehm. N. II 2
 117. *Buteo buteo intermedius* Menzb. N. III 3
 118. *Circus a. aeruginosus* (L.) N. III 2
 119. *Circus c. cyaneus* (L.) N. II 2
 120. „ *pygargus* (L.) N. I 2
 121. *Accipiter g. gentilis* (L.) S. III 3
 122. *Accipiter n. n. sus* (L.) S. III 3
 123. *Milvus m. milvus* (L.) E.
 124. *Haliaeetus albicilla* (L.) S. I 1
 125. *Pernis a. apivorus* (L.) N. III 3
 126. *Circæus gallicus* (Gm.) N. I 1
 127. *Pandion h. haliaëtus* (L.) N.
 128. *Ciconia c. ciconia* (L.) N. I 1
 129. „ *nigra* (L.) N. I 1
 130. *Ardea c. cinerea* L. E.
 131. *Ixobrychus m. minutus* (L.) N. ?
 132. *Botaurus s. stellaris* (L.) N. I 2
 133. *Cygnus cygnus* (L.) T.
 134. „ *b. bewickii* Sarr T.
 135. *Anser anser* (L.) N. III 2
 136. „ *a. albifrons* (Scop.) T.
 137. *Anser erythropus* (L.) T.
 138. *Anser f. fabalis* (Lath.) T.
 139. *Branta b. bernicla* (L.) T.
 140. „ *leucopsis* (Bechst.) T.
 141. *Tadorna tadorna* (L.) N. II 2
 142. *Anas p. platyrhynchos* L. N. IV 4
 143. *Anas c. crecca* L. N. III 3
 144. „ *querquedula* L. N. III 4
 145. „ *strepera* L. N. I 01
 146. „ *penelope* L. T. N. ?
 147. „ *a. acuta* L. N. III 3
 148. *Spatula clypeata* (L.) N. IV 3
 149. *Nyroca f. ferina* (L.) N. III 2
 150. „ *fuligula* (L.) N. III 3
 151. „ *m. marila* (L.) T. N. ?
 152. *Bucephala c. clangula* (L.) T. N. ?
 153. *Clangula hyemalis* (L.) T.
 154. *Melanitta fusca* (L.) N. II 3
 155. *Oidemia n. nigra* (L.) T.
 156. *Somateria m. mollissima* (L.) N. I 01
 157. *Mergus m. merganser* L. N. III 3
 158. *Mergus serrator* L. N. III 3
 159. *Podiceps c. cristatus* (L.) N. III 2
 160. *Podiceps g. griseigena* (Bodd.) N. II 1
 161. *Podiceps auritus* (L.) N. II 2
 162. „ *n. nigricollis* Brehm N. I 01
 163. *Podiceps r. ruficollis* (Pall.) N. I 01
 164. *Colymbus a. arcticus* L. N. I 01

165. *Colymbus stellatus*
Pontopp T.
166. *Columba o. oenas* L. N. II 3
167. " p. palumbus L. N. II 3
168. *Haematopus o. ostralegus* L. N. II 3
169. *Charadrius h. hiaticula* L. N. III 3
170. *Charadrius d. curonicus* Gm. N. II 1
171. *Charadrius a. altifrons* Brehm. N. I 1
172. *Squatarola s. squatarola* (L.) T.
173. *Vanellus vanellus* (L.) N. IV 3
174. *Arenaria i. interpres* (L.) N. I 1
175. *Philomachus pugnax* (L.) N. IV 2
176. *Crocethia alba* (Pall.) T.
177. *Calidris c. canutus* (L.) T.
178. " a. alpina (L.) T.
179. " a. schinzii (Brehm) N. III 2
180. *Calidris testacea* (Pall.) T.
181. " minuta (Leisl.) T.
182. *Calidris temminckii* (Leisl.) T.
183. *Limicola f. falcinellus* (Pontopp.) T.
184. *Tringa hypoleucos* L. N. II 2
185. " glareola L. N. II 1
186. " ochropus L. N. II 2
187. " t. totanus L. N. IV 3
188. " erythropus (Pall.) T.
189. *Tringa nebularia* (Gunn.) N. I 1
190. *Phalaropus lobatus* (L.) N. I 1
191. *Recurvirostra avicetta* L. E.
192. *Limosa l. limosa* (L.) N. IV 01
193. " l. lapponica (L.) T.
194. *Numenius a. arquatus* (L.) N. IV 2
195. *Numenius p. phaeopus* (L.) T.
196. *Capella g. gallinago* (L.) N. II 3
197. *Capella media* (Lath.) N. III 1
198. *Lymnocyptes minimus* (Brünn.) N. I 1
199. *Scolopax r. rusticola* L. N. III 2
200. *Chlidonias n. niger* (L.) N. V 01
201. *Chlidonias leucopterus* (Temm.) E.
202. *Hydroprogne caspia* (Pall.) N. I 01
203. *Sterna h. hirundo* L. N. VI 2
204. " macrura Naum. N. V 2
205. " a. albifrons Pall. N. II 2
206. *Larus minutus* Pall. N. V 01
207. " r. ridibundus L. N. VI 01
208. " c. canus L. N. V 1
209. *Larus a. argentatus* L. T.
210. " a. antelius Ired. T.
211. *Larus f. fuscus* L. T.
212. " marinus L. T.
213. " hyperboreus Gunn. H.
214. *Stercorarius pomarinus* (Temm.) T.
215. *Stercorarius parasiticus* (L.) T.
216. *Alca torda* L. H.
217. *Uria g. grylle* (L.) H.
218. *Megalornis g. grus* (L.) N. II 2
219. *Rallus a. aquaticus* L. N. II 1
220. *Porzana porzana* (L.) N. III 2
221. " parva (Scop.) N. I 01
222. *Crex crex* (L.) N. III 2
223. *Gallinula c. chloropus* (L.) N. I 1
224. *Fulica a. atra* L. N. III 01
225. *Lagopus l. lagopus* (L.) N. II 2
226. *Lyrurus t. tetrix* (L.) N. II 3
227. *Tetrao u. urogallus* L. N. II 2
228. *Tetrastes b. bonasia* (L.) N. II 3
229. *Perdix p. lucida* (Altum) N. IV 3
230. *Coturnix c. coturnix* (L.) N. I 2

Reptilia.

1. *Lacerta agilis* L. I 1
2. " vivipara Jacq. IV 3
3. *Angius fragilis* L. III 3
4. *Vipera berus* L. IV 4
5. *Tropidonotus natrix* L. II 2

Amphibia.

1. *Triton vulgaris* L. II 3
2. " cristatus Laur. III 3
3. *Bufo vulgaris* L. III 3
4. " calamita Laur. III 1
5. *Rana temporaria* L. V 3
6. *Rana arvalis* Nilss. II 1

Pisces.

1. <i>Lampetra fluviatilis</i> L.	II 1	27. <i>Misgurnus fossilis</i> L.	III 3
2. " <i>planeri</i> Bl.	II 1	28. <i>Cobitis taenia</i> L.	II 3
3. <i>Accipenser sturio</i> L.	I 1	29. <i>Nemachilus barbatula</i> L.	II 3
4. <i>Clupea harengus</i> v.		30. <i>Belone belone</i> L.	II 1
<i>membras</i> L.	VI 5	31. <i>Spinachia spinachia</i> L.	II 1
5. <i>Clupea sprattus</i> L.	VI 3	32. <i>Gasterosteus aculeatus</i> L.	VI 2
6. " <i>finta</i> Cuv.	II 2	33. <i>Pygosteus pungitius</i> L.	VI 2
7. <i>Salmo salar</i> L.	I 1	34. <i>Syngnathus typhle</i> L.	II 2
8. " <i>trutta</i> L.	I 1	35. <i>Nerophis ophidion</i> L.	II 2
9. <i>Coregonus lavaretus</i> L.	V 3	36. <i>Ammodytes lanceolatus</i> <i>Le Sauv.</i>	IV 3
10. <i>Osmerus eperlanus</i> L.	VI 2	37. <i>Ammodytes tobianus</i> L.	IV 3
11. <i>Anguilla vulgaris</i> L.	IV 3	38. <i>Gadus morrhua</i> L.	IV 2
12. <i>Esox lucius</i> L.	IV 3	39. <i>Lota lota</i> L.	III 2
13. <i>Carassius carassius</i> L.	V 01	40. <i>Lumpenus lampetraeformis</i> <i>Walb.</i>	I 2
14. <i>Tinca tinca</i> L.	V 01	41. <i>Zoarces viviparus</i> L.	IV 2
15. <i>Pelecus cultratus</i> L.	II 1	42. <i>Rhombus maximus</i> L.	V 3
16. <i>Alburnus alburnus</i> L.	IV 1	43. <i>Pleuronectes flesus</i> L.	VI 3
17. <i>Leuciscus rutilus</i> L.	IV 2	44. <i>Cottus scorpius</i> L.	IV 3
18. <i>Squalius leuciscus</i> L.	II 1	45. " <i>bubalis</i> Euphr.	I 1
19. <i>Scardinius erythrophthalmus</i> <i>L.</i>	IV 2	46. " <i>quadricornis</i> L.	IV 3
20. <i>Idus melanotus</i> Heck.	II 2	47. <i>Cyclopterus lumpus</i> L.	IV 3
21. <i>Aspius aspius</i> L.	I 2	48. <i>Liparis vulgaris</i> Flem.	I 01
22. <i>Phoxinus phoxinus</i> L.	III 2	49. <i>Perca fluviatilis</i> L.	V 3
23. <i>Abramis brama</i> L.	IV 01	50. <i>Lucioperca sandra</i> <i>Cuv & Val.</i>	V 3
24. " <i>ballerus</i> L.	I 1	51. <i>Acerina cernua</i> L.	V 3
25. " <i>vimba</i> L.	VI 2	52. <i>Scomber scomber</i> L.	I 2
26. <i>Blicca bjoerkna</i> L.	VI 2		

Kirjandust. — Bibliography.

Loomastik. Selgroolised. Aul, J.: Kodumaa neljajalgseid. Tartu 1931. — Grevé, K.: Säugetiere Kur-Liv-Estlands. 1909. — Härms, M.: Matsalu lahe ja selle ümbruse linnustikust. Loodusuurijate Seltsi Aruanded. XXXII 1925. — Sama: Eesti linnustik. Tartu 1927. — Sama: Ornitoloogilisi märkmeid. Eesti Loodus 1935. — Keyserlingk, A.: Puhtu saare linnustikust. Eesti Loodus 1936. — Koch, O.: Übersicht über die Vögel Estlands. Reval 1911. — London, H., u. Buturlin, S. A.: Eine ornithologische Fahrt on die Matsal-Wiek. Journal f. Ornithologie. Berlin 1908. — London, H.: Meine zweite Fahrt on die Matsal-Wiek. Ornithol. Jahrbuch. Hallein 1910. — Reinwaldt, Edv.: Über Verbreitung und Schutz einiger Säugetiere Estlands. Tartu Ülikooli Metsaosakonna toimetused nr. 10 1927. — Sama: Beiträge zur Muriden-Fauna Estlands mit Berücksichtigung der Nachbargebiete. Acta et Comm. Univ. Tart. A. XII. 1927. — Riikoja, H.: Kodumaa kalad. Tartu 1927. — Russow, V.: Ergebnisse einer ornithol. Reise durch die Ostseeprovinzen während der Sommermonate 1870. Sitzungsber. Naturfor.-Gesellschaft Dorpat. III. 1874. — Sama: Verzeichnis der in der Matsal-Bucht als brütend oder als durchziehend beobachteten Vögel. Sealsamas. — Sama: Bericht über Ergebnisse einer zoologischen Reise durch Liv- und Estland im Frühjahr 1873. Sealsamas. — Schneider, G.: Die Seefischerei in Lettland und Estland (Handbuch der Seefischerei Nordeuropas. Bd. VIII, Heft 6). Stuttgart 1928. — Sits, E.: Mõningaid märkmeid jutt-selg-kärnkonnast. Eesti Loodus 1933. — Sama: Musträsta leiuohti Loode- ja Lääne-Eestis. Sealsamas. — Sama: Märkmeid Eesti ornitofauna juurde. Sealsamas 1934.—35. — Sama: Vigala metsede linnustikust. Sealsamas 1934. — Sama: Ühest uuest merikotka pesapaigast. Sealsamas 1935. — Sama: Kahe huvitava linnu leiust Eestis. Loodusuurijate Seltsi Aruanded XLII. 1935. — Sama: Haha pesitsemisest Läänemaal. Tõmmukajakas haudelinnuna Matsalu lahel. Eesti Loodus 1936.

ARH A-11838

TÜ RAAMATUKOGU
10300015766746

A-1183