

Tartu Ülikool
Sotsiaal- ja haridusteaduskond
Kasvatusteadus

Brita Hein

**KASVATUSE ERITINGIMUSI VAJAVATE ÕPILASTE
PROBLEEMIDE VÕRDLOS AASTATEL 2011 JA 2013**

magistritöö

Juhendaja: Kristi Kõiv, PhD

Läbiv pealkiri: Kasvatuse eritingimusi vajavate õpilaste probleemid

KAITSMISELE LUBATUD

Juhendaja: Kristi Kõiv (Phd)

.....

(allkiri ja kuupäev)

Kaitsemiskomisjoni esimees: Kristi Kõiv (Phd)

.....

(allkiri ja kuupäev)

Tartu 2015

Sisukord

Sisukord.....	2
Sissejuhatus	4
1 Teoreetiline ülevaade	7
1.1 Mõisted.....	7
1.2 Kasvatuse eritingimusi vajavate õpilaste kool	13
1.3 Erikooli õpilased	14
1.4 Varasemad uurimused noorukite delinkventse käitumise kohta	14
2 Uurimismetoodika.....	17
2.1 Valimi kirjeldus.....	17
2.2 Mõõtevahendid.....	18
2.2.1 Delinkventse käitumise küsimustik.....	19
2.2.2 Agressiooni küsimustik	19
2.2.3 Tugevuste ja raskuste küsimustik.....	20
2.3 Protseduur.....	20
3 Uurimistulemused	21
3.1 2011. ja 2013. aasta võrdlus delinkventse käitumise küsimustikuga: analüüs liikide kaupa	21
3.2 2011. ja 2013. aasta võrdlus mõõtmises agressiooni küsimustikuga: analüüs erinevate aspektide kaupa	21
3.3 2011. ja 2013. aasta mõõtmiskorrad tugevuste ja raskuste küsimustikuga: analüüs alaskaalade kaupa	22
3.4 Erinevate mõõtmiskordade omavaheline võrdlus.	22
4 Arutelu.....	30
<i>Piirangud</i>	33

<i>Rakendatavus</i>	33
5 Kokkuvõte	34
6 Summary	35
Kasutatud kirjandus	37
<i>Lisa 1</i>	45
<i>Lisa 2</i>	47
<i>Lisa 3</i>	49
<i>Lisa 4</i>	50
<i>Lisa 5</i>	50
<i>Lisa 6</i>	50
<i>Lisa 7</i>	50
<i>Lisa 8</i>	51
<i>Lisa 9</i>	52
<i>Lisa 10</i>	52
<i>Lisa 11</i>	53
<i>Lisa 12</i>	54
<i>Lisa 13</i>	55
<i>Lisa 14</i>	56
<i>Lisa 15</i>	57

Sissejuhatus

Kasvatuse eritingimusi vajavate õpilaste antisotsiaalse käitumise sagedus erinevate liikide lõikes on tõusnud (Kõiv, 2010). Samuti on uurimused näidanud, et tütarlaste osalus alaealiste õigusrikkumistes suureneb aastatega (Rutter, Giller & Hagell, 1998). Viimase kahe aastakümne jooksul on võrreldes tavakooliõpilastega just erikoolide õpilaste antisotsiaalse käitumise struktuur muutunud, sagenenud on tõsised staatust puudutavad, varavastased ja agressiivse käitumise aktid (Kõiv, 2012a). Antisotsiaalne käitumine on erikoolides eelkõige staatusega seotud – lisaks koolireeglite rikkumisele on suitsetamine, vandumine ja ebatsensuurne kõnepruuk (Kõiv, 2007). Edovald (2007) tõi oma uurimuses välja, et erikooli õpilaste mõõdetud käitumisprobleemide sagedus oli kõrgem tavakooli õpilaste näitajast, tuues välja sarnased tulemused USA-s ja Suurbritannias tehtud uuringutega ja kinnitades, et noorukitel ilmnevad käitumishäired on seotud nende kriminaalse käitumisega ja vaimse tervise probleemidega ka täiskasvanueas. Uuringutulemused on näidanud, et võrreldes tavakooli õpilastega on erikooli õpilastel antisotsiaalse käitumise tõsidus ning esinemine oluliselt erinev - erikooliõpilased on seotud rohkem tõsisemate kuritegude, õigusrikkumiste ja agressiivse käitumisega (Kõiv, 2010). Aastal 2011 läbi viidud uurimus tüdrukute agressiivsest käitumisest näitas, et erikooli õpilaste hinnangul on agressiivne käitumine neile iseloomulikum kui tavakooli õpilaste hinnangul (Hein, 2011). World Health Organization toob aastal 2010 *European Report on Preventing Violence and Knife Crime Among Young People* raportis välja, et igal aastal sureb ligikaudu 15 000 noort inimest vägivalla tõttu ja umbes 300 000 on pidanud olema haiglaravil tõsiste vigastuste tõttu (Seti, Hughes, Bellis, Mitis & Racioppi, 2010)

Mujal maailmas, näiteks USA-s, on uurimused näidanud neidude ja naiste õigusrikkumistest tingitud arreteerimiste proportsiooni kasvu võrreldes noormeeste ja meeste õigusrikkumistest tingitud arreteerimistega (Puzzanchera, 2013). Ameerikas on vanuses 14 ja vanemad noorukite seas delinkventse käitumise ja organiseeritud rünnakute arv tõusmas (Connor, 2002). Ameerika *Juvenile Court Statistics* näitab, et võrreldes aastaid 1985 ja 2008 on tüdrukute osalusega delinkventsete juhtumite arv suurenenud 86 protsenti (Puzzanchera, Adams & Hockenberry, 2012). 2014. aasta Ameerika *Juvenile Offenders and Victims: 2014 National Report* kirjeldab samuti naiste osakaalu suurenemist alaealiste õigusrikkujate seas aastal 2010 (Sickmund & Puzzanchera, 2014). Juba enne tõsisemaid seadusest üleastumisi alaealiste õigusrikkujate poolt saab rääkida käitumisprobleemidest, milleks tavaliselt on kahjulikud harjumused (Saar, 2003b).

Alaealiste mõjutusvahendite seadus (1998) määratleb: „Kasvatuse eritingimusi vajavate õpilaste kooli võib alaealiste komisjon taotleda kohtult luba 12 aasta vanuse või vanema õpilase kooli paigutamiseks... Erandkorras võib luba taotleda ka juhul, kui alaealine on vähemalt 10 aasta vanune“ (§ 6). Käesolevas uurimuses osalenud õpilased jäid vanusevahemikku 13 kuni 17 eluaastat, kuuludes noorukiikka. Noorukiiga on defineeritud kui arengufaasi, mis viib isiku lapseeas täiskasvanuikka (Seifert & Hoffnung 1987). Tanner-Smith (2012) toob välja, et puberteet, olles oluline arenguline muutus varajases noorukieas, on omal ainulaadsel viisil sel perioodil väljakutseks noortele, kui nad kohanevad oma areneva keha ja sellega seonduvate muutustega eakaaslaste ja perega suheldes. Varajane noorukiiga on eriti stressirikas ja mässuline, kuna seda iseloomustavad järsk füüsiline küpsemine ja üha laienevad psühhosotsiaalsed stressorid (Cicchetti & Rogosch, 2002).

Saar (2003b) on välja toonud, et efektiivsete ennetavate strateegiate loomiseks on vajalik teada teatud elanikkonna alagruppide ennetavaid riskitegureid, kelle kriminaalselt aktiivse käitumise näitajad on kõrged. Kaagvere erikoolis läbi viidud uurimus õpilaste resotsialiseerumisest tõi välja näitajad, et erikoolis aastatel 1995–2004 õppinud tütarlastest oli uuringu läbiviimise hetkeks 158 tütarlast ehk 66% karistatud väärteo eest ja rohkem kui ühe kriminaalkorras karistatava teo on pärast erikooli toime pannud 37 tütarlast ehk 15,5% koguvalimist (Kooskora, 2012). Selleks, et aidata erikooli õpilastel kooli lõpetades paremini resotsialiseeruda tavaellu, on vajalik teada, missugused on nii nende noorukite delinkventsed teod kui ka muud käitumisprobleemid (näiteks agressioon) ning kuidas leida noortele tuge oma probleemidega paremini toimetulemiseks.

Varasemalt on Eestis uuritud noorukite antisotsiaalse käitumise mustreid noormeeste ja neidude seas. Tulemused näitasid, et noormeeste antisotsiaalne käitumine oli aastatega sageduselt suurenenud, kasutades enesekohaseid meetodeid (Kõiv, 2010). Kasvatuse eritingimusi vajavate õpilaste kooli tütarlaste antisotsiaalse struktuuri uuringus leidis Kõiv, et 100% tütarlastest olid viimase 12 kuu jooksul sooritanud vähemalt ühe delinkventse teo (Kõiv, 2012a). Tüdrukute probleemne käitumine, või vähemalt delinkventsus, on palju vähem haruldane, kui üldiselt arvatakse (Overbeek & Andershed, 2011). Tüdrukute delinkventne käitumine on probleemiks ühiskonnas ning uurijate seas on huvi selle teema vastu aina kasvamas, võrreldes noormeeste ja meeste selle valdkonna uuringutega on tütarlaste delinkventse käitumise protsessid ja mehhanismid alauritud uurimisvaldkond (Overbeek & Andershed, 2011).

Arvestades eelnevalt kirjeldatud aspekte, on oluliseks uurimisprobleemiks, millised on kasvatuse eritingimusi vajavatel õpilastel esinevad delinkventsed ja teised käitumisprobleemid nende enda hinnangul, teostades mõõtmisi erinevatel aastatel.

Antud töö eesmärgiks on võrrelda eritingimusi vajavate õpilaste delinkventse käitumise ja erinevate käitumisprobleemide (agressioon ning emotsionaal- ja käitumisprobleemid) esinemissagedust aastatel 2011 ja 2013.

Antud töös on püstitatud kolm ülesannet: (1) võrrelda kasvatuse eritingimusi vajavatel õpilastel esinevat delinkventse käitumise esinemissagedust aastatel 2011 ja 2013, kasutades enesekohast meetodit, (2) võrrelda kasvatuse eritingimusi vajavatel õpilastel esinevat agressiooni aastatel 2011 ja 2013, kasutades enesekohast meetodit, (3) võrrelda kasvatuse eritingimusi vajavatel õpilastel esinevaid emotsionaal- ja käitumisprobleeme aastatel 2011 ja 2013, kusjuures kasutatakse enesekohaseid meetodeid.

Magistritöö koosneb neljast peatükist. Esimeses peatükis antakse ülevaade uurimuse teoreetilistest lähtekohtadest, kus tuuakse ära ka töös käsitletavad mõisted, keskendutakse kasvatuse eritingimusi vajavate õpilaste koolidele ja seal õppivatele õpilastele ning tuuakse ära teemakesksed varasemad uurimused seoses noorukite delinkventse käitumisega. Teises peatükis kirjeldatakse uurimuse metoodikat, kolmandas peatükis tutvustatakse uurimuse tulemusi ning neljandas peatükis interpreteeritakse uurimistulemusi varasemate uurimuste valguses.

1 Teoreetiline ülevaade

1.1 Mõisted

Antisotsiaalne käitumine ja delinkventne käitumine

Käesoleva uurimuse valimi moodustavad kasvatuse eritingimusi vajavate õpilaste kooli õpilased, kes on delinkventse käitumisega. Töös kasutatakse delinkventse käitumise kõrval ka antisotsiaalse käitumise mõistet kui üldmõistet, kuna varasemalt on seda kasutanud kirjeldatud teema uurimisel Kõiv (2001; 2003; 2004; 2007 & 2010). Delinkventne käitumine on antisotsiaalse käitumise alajaotus (Connor, 2002). Laste ja noorte antisotsiaalset käitumist nimetatakse kriminaalõiguse kontekstis delinkventseks, mis viitab alaealiste osalemisele seadusevastases käitumises, kus käsitletakse nii alaealiste kriminaaltegusid kui ka väärtegusid. Delinkventne käitumine on igasugune käitumine, mis rikub ühiskonna reegleid ja seadusi (nt mõrv, vargus, kallaletung ja rööv) – käitumisakt, mis on illegaalne, ükskõik millises vanusegrupis teo toimepanija on (Connor, 2002). Väärtegude alla kuuluvaks loetleb Connor (2002) ka staatusega seotud teod, mis on seadusevastased vaid alaealistele, nagu näiteks öösel ringi liikumine, kodust ärajooksmine, koolikohustuse mittetäitmine ja alkoholi tarbimine. Õiguslik regulatsioon on erinevates riikides erinev, Eestis koolikohustuse mittetäitmine ja kodust ärajooksmine ei ole väärteod. On teada, et antisotsiaalse sh delinkventse käitumise tõus toimub eelkõige varajases noorukieas (Moffitt, 1993; Wichstrom, 2001; Ge, Natsuaki & Coger, 2006).

Isikud, kes panevad toime antisotsiaalseid tegusid, võivad, aga ei pruugi saada tabatud ja leida karistuse ametivõimude poolt (Connor, 2002). Saar (2003b) nimetab delinkventsuse definitsiooni aluseks alaealistele kehtestatud käitumisnormidele ja standarditele mitteallumist ja jagab delinkventsuse määratlemise kahte põhilisse lähenemisviisi: sotsiaalne ja õiguslik. Huizinga ja Esbensen (1990) jagavad delinkventse käitumise viieks alaliigiks: staatusega seotud käitumisaktid, varavastased käitumisaktid, avaliku korra vastased käitumisaktid, vägivaldsed käitumisaktid, uimastitega seotud käitumisaktid.

Delinkventne ning norme ja piire eirav käitumine on ja tõenäoliselt on olnud noorte seas üldlevinud fenomen. (Bliesener, Beelmann & Stemmler, 2012b). Ent erinevalt enamusest noortest, kellele on omased vähemtõsised antisotsiaalse käitumise aktid, kujuneb osadel noortel välja väga tõsine delinkventse käitumise muster ja karistusregister (Bliesener, Beelmann & Stemmler, 2012b). Aastate jooksul on mitmed uuringud kinnitanud, et vähemus

(umbes 3–7%) teismelistest on vastutavad ühe kuni kahe kolmandiku kõikide registreeritud süütegude eest nende vanusegrupis (Stattin, Kerr & Bergman, 2010).

Alaealise õigusrikkumise riskifaktorid

Varajases eas on õigusrikkumiste riskifaktorid näiteks geneetilised eelsoodumused impulsiivsus- ja tähelepanuhäirete tekkeks (Palemo, 2010) ning bioloogilised riskid rasedusaegsel perioodil manustatud sõltuvust tekitavatele ainetele, mis mõjutavad loote närvisüsteemi arengut, või sünnikomplikatsioonid, mis põhjustavad vastsündinule komplikatsioone ja häireid (Bliesener, Beelmann & Stemmler, 2012b).

Pereriskid, mis mõjutavad nooruki delinkventset käitumist, ilmuvad noorukieas läbi konfliktide, vägivalda ja kuritegude peres; ebatõhusate kasvatustüüpide ja valesti valitud kasvatusemeetodite (Bliesener, Beelmann & Stemmler, 2012b).

Paljude noorte jaoks on eakaaslastegrupi mõju seoses delinkventse käitumisega peamine (McCord & Conway, 2005) – eriti siis, kui see on hälbiv (Barnes, Beaver ja Miller, 2010).

Pidev akadeemiliste ja tööväärtuste mittetunnustamine antisotsiaalselt käituvate noorukite gruppides julgustab noorukit loobuma oma kohustuste lõpuniviimisest seoses hariduse omandamisega (nt koolist popitegemine), tekivad probleemid koolikohustuste täitmisega ja lõpuks viib koolist väljalangemiseni (Davis, Byrd, Arnold, Auinger & Bocchini, 1999).

Struktureerimata vaba aja tegevused, vägivaldse meedia tarbimine (Anderson et al, 2010, viidatud Bliesener, Beelmann & Stemmler, 2012 j) kui ka varajane ja liigne alkoholi ja teiste uimastite tarvitamine aitab kaasa antisotsiaalsete hoiakute tekkele ja tugevnemisele ning suurendab kuritegeliku käitumise ilmnemise tõenäosust (Bliesener, Beelmann & Stemmler, 2012b).

Kognitiivsed puudujäägid infoprotsessides (nt moonutatud olukordade tõlgendamine, agressiivse reageerimismustrite tekkimine teatud olukordadele, ootus, et agressiivsele käitumisele järgneb positiivne tagajärg) on samuti mõjutajaks delinkventsele käitumisele (Anderson & Bushman, 2002; Crick & Dodge, 1994).

Kriminaalne käitumine on lapsea riskifaktoritega vähem ette ennustatav tüdrukute puhul kui poiste puhul (Fagan et al., 2007).

On uurimustulemusi, mis on toetanud arvamust, et mehhanismid ja protsessid, mis on delinkventse käitumise taga, on poiste ja tüdrukute puhul samad. Näiteks samad riskifaktorid tunduvad ennustavat samu antisotsiaalse käitumise trajektoore, olenemata soost (Lahey et al., 2006; Van Hulle et al., 2007).

Mitmete ja mitmekesiste riskitegurite koosmõju delinkventse käitumise kujunemisel suurendab tõenäosust püsiva antisotsiaalse (sh kuritegeliku) käitumise kujunemiseks elukaare jooksul.

Uurijad on kinnitanud, kuidas nende läbi viidud uurimuse valimis riskifaktorite number tõstis tõenäosust sattuda alaealiste õigusrikkujate gruppi: tõenäosus oli 11 korda kõrgem, kui neli või enam riskifaktoritest oli olemas (Block et al., 2009, viidatud Bliesener, Beelmann & Stemmler, 2012 j)

Delinkventse käitumise uurimine

Enne 1960ndaid uuriti delinkventset käitumist ametlike politseiraportite põhjal, peale enesekohaste meetodite kasutuselevõttu on muutunud, kuidas uuritakse delinkventset käitumist (Piquero, MacIntosh & Hickman, 2002). Enesekohaste meetodite kasutuselevõtmisega selgus, et enamus, kui mitte kõik, noored olid seotud mingil moel delinkventse käitumisega ja paljud õigusrikkumised jäid ametlikult avastamata (Piquero, MacIntosh & Hickman, 2002). Välja on toodud, et isikud, kes panevad toime antisotsiaalseid sh illegaalseid tegusid, võivad, aga ei pruugi saada tabatud (Connor, 2002). Selleks, et saada ülevaadet delinkventse käitumise kohta, on kõige otsesem küsida infot noorukite endi käest. Enesekohaste meetoditega hinnatakse ka neid delinkventseid tegusid, mida politsei ei märka või millest ohvrid politseid ei teavita.

Thornberry ja Krohn (2000) toovad välja et reaalse käitumise ja enesekohase meetoditiga saadud tulemuste vahel on vahe, mitte kõik delinkventse käitumise aktid ei ole registreeritud politseistatistikas. Bliesener, Beelmann ja Stemmler (2012) leidsid, et pea-aegu kõik need, kelle enesekohaste meetoditega saadud väga sageda delinkventsete käitumisaktide sagedus oli väga kõrge, oli ka politseis arvel.

Käitumisprobleemid

Psühhomeetrilise lähenemise järgi (Connor, 2002) tuvastatakse laste käitumisprobleemide mustrid, mis saadakse laste ja noorukite kliinilisi andmeid analüüsides, vaimse tervise spetsialistidega konsulteerides ning lapsevanemate ja õpetajate hinnangute empiirilisele uurimustele toetudes laste probleemse käitumise kohta kodus ja klassiruumis. On oluline välja tuua, et need käitumisprobleemid ei ole samaväärsed psühhiaatrilise diagnoosiga.

Uurimuste põhjal liigitatakse lapsea ja noorukiea käitumisprobleemid kaheks: eksternaliseeritud käitumisprobleemid, mis sisaldavad probleeme nagu tähelepanuprobleemid, enesekontrolliraskused, antisotsiaalne käitumine, agressioon, delinkventsus ja teised „kontrollimatud“ käitumised; internaliseeritud käitumisprobleemid sisaldavad probleeme nagu sotsiaalne eemaldumine, üksildus, alaväärsustunne, depressioon, häbelikkus, ärevus, somaatilised kaebused ja teised „ülekontrollitud“ käitumised (Achenbach & Dumenci 2001; Bornstein, Hahn & Haynes, 2010; McWey, Cui & Pazdera 2010). Internaliseeritud käitumisprobleemid sisaldavad ülekontrollitud käitumisi nagu ärevust, kartlikkust, depressiooni ja sotsiaalset tagasitõmbumist (Connor, 2002). Noorukieas olevatel tüdrukutel ilmneb suurem tõus internaliseeritud probleemide osas kui poistel (Ge, Natsuaki & Coger, 2006; Wichstrom, 2001). Poisid kannatavad tüdrukutest enam seda tüüpi psühhopaatoloogia all ja probleemkäitumised poistel on enamasti füüsiliselt ohtlikumad neile endile ja teistele võrreldes tüdrukute probleemsete käitumistega (Crick & Zahn-Waxler, 2003).

Bliesener, Beelmann ja Stemmler (2012) viisid läbi uuringud noormeestega ning nende uuringutulemuste põhjal jagati eksternaliseeritud käitumise kulg igade lõikes – arengutee – kolmeks: (1) arengutee seoses autoriteedi konfliktiga, mis algab enne 12. eluaastat kangekaelse käitumisega ja sellele järgneb teise tasemena allumatus/kangekaelne käitumine ja konflikt autoriteediga ning autoriteedi vältimine (nt kodust ära jooksmine, koolist popitegemine, hilistel tundidel õues viibimine); (2) varjatud käitumise arengutee algab enne 15. eluaastat, algab vähemtõsiste varjatud delinkventsete käitumisaktidega (nt poevargused, sageli valetamine) ja selle teisel astmel ilmnevad vara kahjustamine (nt süütamine ja vandalism) teiseks tasemeks ja sellised delinkventsed teod nagu pettused ja taskuvargused kolmandaks tasemeks ning tõsised delinkventsed käitumisaktid (röövimine ja autovargused) neljandaks tasemeks; (3) avaliku käitumise arengutee algab vähetõsise agressiooniga (nt kiusamine, teiste sihilik tüütamine), sellel on agressioon (kaklemine, gruppidevaheline kaklemine) teiseks tasemeks ja raske vägivald (nt vägistamine, rünnak, jõhkru) kolmandaks

tasemeks. Kuigi eelkirjutatud arenguteed on tehtud poiste põhjal, on leitud, et umbes 70 protsenti tüdrukutest järgisid samu arenguteid (Gorman-Smith & Loeber, 2005).

Noorukiiga on iseloomustatud kui aega, mil isikud on muutuste keskel – liiga vanad, et neid kohelda kui lapsi, ja liiga noored, et neid kohelda kui täiskasvanuid (Tilton-Weaver, Kakihara, Marshall & Galambos, 2011). Moffitt (1993) on kirjeldanud seda arenguvaheetappi, et noorukid käituvad reeglitevastaselt, sooviga saavutada rohkem täisealise staatust. Seda, kui vanana nooruk ennast tunneb – tema subjektiivne vanus, annab vaate tajutud küpsustasemele ning oma reaalsest vanusest vanemana tundmine on tavaline nähtus noorukite seas (Hubley & Hultsch, 1994; Galambos et al., 1999). Samas on noorukieas enda vanemana tundmine seotud suuremal tasemel sagedamini antisotsiaalse käitumisega ja hälbivate eakaaslastega suhtlemisega (Arbeau, Galambos & Jansson, 2007). See side võib olla ka kahesuunaline, kuna noorukid, kes tajuvad ennast vanemana, suitsetavad enam ja need noorukid, kes elavad seksuaalelu, joovad alkoholi ning suitsetavad regulaarselt, tajuvad ennast vanemana (Galambos, Albrecht & Jansson, 2009). Uurimuses sai kinnitust, et need noorukid, kes tajusid ennast vanematena, kui nende tegelik vanus oli, olid rohkem kaasatud antisotsiaalsesse käitumisse, olid rohkem pühendunud oma sõpradele ja olid motiveeritud välimuselt välja nägema vanemaalisena (Tilton-Weaver, Kakihara, Marshall & Galambos, 2011).

Agressiivne käitumine

Metaanalüüsi kasutades klassifitseerisid Frick jt (1993) antisotsiaalse käitumise neljaks ortogonaalseks dimensiooniks: avalik *versus* varjatud ja destruktiivne *versus* mittestruktiivne. Nende kahe bipolaarse dimensiooni lõikumisel on välja toodavad neli antisotsiaalse käitumise alaliiki: varavastane antisotsiaalne käitumine, staatusega seotud antisotsiaalne käitumine, opositsiooniline käitumine ja agressioon. Bachmann ja Maruste (1997) on kirjeldanud, et agressiivne käitumine on teist inimest kahjustav käitumine ning agressiivne isiksus on isiksus, kes on kalduvusega agressiivseks käitumiseks, äärmuslikul juhul on sellel isikul lausa vajadus agressiivse käitumise järele. Agressioon sisaldab kahjustavat mõju ohvrile, kuid käitumist võidakse pidada agressiooniks, kui sellega kaasnevad eesmärk teisele haiget teha, agressori sihilik käitumine, nimetatud käitumisel on ohvrile kahjulikud tagajärjed või ohver sooviks selle käitumise läbi haiget saamist vältida (Kool, 2008).

Järjest rohkem on hakatud tähelepanu pöörama agressiooni varjatud vormile, mida peetakse rohkem omaseks tütarlastele võrreldes noormeestega (Crick, Casas & Mosher, 1997). Varjatud agressioon kaasab endas sotsiaalset manipulatsiooni: agressor manipuleerib teistega, et ohvrit rünnata, või kasutab ära sotsiaalset struktuuri, et kahjustada ohvrit, ilma et ründaja ise ei oleks rünnakusse kaasatud, vältides sellega kättemaksu (Björkqvist, Österman & Kaukiainen, 1992, viidatud Tropp, 2004j). Uurijad on välja pakkunud, et neiud ja naised võivad oma viha väljendamist alla suruda, kuid allasurutud viha tunnete ja emotsioonide kuhjumine kogub kokku vihased emotsioonid, mis lõpuks võivad suure tõenäosusega väljenduda eksternaliseeritud käitumisena, samas leiti ka, et ärrituvus on vihase käitumise eelkäija, kus 88,8 % uurimise läbiviimise hetkel olevatest tüdrukutest olid varasemalt läbinud kõrgelt ärritunud käitumise (Loeber, Stonthamer- Loeber, Hipwell, Burke & Battista, *in press*, viidatud Loeber, Raskin White & J. D. Burke, 2011 j). Agressiivsusel on emotsionaalsed, motivatsioonilised ja käitumuslikud komponendid. Agressiooniga kaasneb viha- või raevuemotsioon. Selles peitub soov või vajadus teist inimest vigastada või alandada (Bachmann & Maruste, 1997). On pakutud välja kaks suurt agressiooni alakategooriat – proaktiivne ja reaktiivne (Dodge, 1990, viidatud Goldstein, Glick & Gibbs, 1998 j). Proaktiivne agressioon on agressioon, mille eesmärk on sihilikult haavata teist, et saada materiaalselt kasu või ülevõimu teise üle, reaktiivne agressioon, mida on nimetatud ka vihaseks või vaenulikuks agressiooniks, on tahtlik soov haavata teist, mis on ärritusest tingitud sooviga teisele haiget teha. Proaktiivse agressiooni tunnused on esemele orienteeritus, eesmärgiga omandada või domineerida, külmaverelisuus (nt kiusamine), ettekavatsetud õigusrikkumised. Reaktiivse agressiooni tunnused on isikule orienteeritus, eesmärgiga teist haavata või vigastada, viha, emotsionaalne ebastabiilsus (nt raevuhoog), kirekuriteod (Goldstein, Glick & Gibbs, 1998).

Prosotsiaalne käitumine

Prosotsiaalset käitumist saab kirjeldada kirjeldada teiste abistamisena vabatahtliku käitumisega nagu seda on aitamine, jagamine, annetamine, koostöö tegemine ja vabatahtlikuks olemine (Brief & Motowidlo, 1986), hääletamine, hooliv käitumine, lohutamine (Sahdra et al., 2015). Goodman (1997) on prosotsiaalse käitumisena toonud välja kirjeldused, et laps/nooruk püüab olla teiste inimeste vastu kena, hoolib teiste inimeste tunnetest, jagab oma asju teistega, on abivalmis, on väikeste laste vastu lahke ja aitab sageli teisi.

See tundub ilmselge, et need, kellele on suunatud prosotsiaalne käitumine, saavad kasu sellest käitumisest, kuid prosotsiaalne käitumine, eriti kui see on autonoomselt avaldunud, võib tõsta ka aitaja enda heaolu (Weinstein & Ryan, 2010). Prosotsiaalne käitumine on potentsiaalselt neile isiklikuks kasuks – välja on toodud, et prosotsiaalselt käituvatel noortel on kõrgem üleüldine eluga rahulolu, nad saavad koolis paremini hakkama, näiteks on nende õpimotivatsioon suurem, keskmiste koolihinnete tase kõrgem ja vähenenud on koolist väljalangevus ja kooli poolelijätmine, lisaks tähtsustavad nad ühiskonda kaasamist, neil on toetavad suhted eakaaslastega ja vähenenud sellised riskikäitumised nagu teismeliste rasedused (Moore & Allen, 1996; Johnson et al., 1998; Caprara et al., 2000; Markiewicz, Doyle & Brendgen, 2001; Caprara & Steca, 2005).

1.2 Kasvatuse eritingimusi vajavate õpilaste kool

Põhikooli- ja gümnaasiumiseaduse (Põhikooli- ja gümnaasiumiseadus, 2010) § 27 alusel võetakse kasvatuse eritingimusi vajavate õpilaste kooli vastu isik, lähtudes sellekohasest kohtuotsusest või kohtumäärusest. Kasvatuse eritingimusi vajavate õpilaste kooli (edaspidi erikooli) suunamiseks on olemas kaks võimalust. Üks võimalus on alaealise komisjoni taotlusel kohtumääruse alusel (Alaealiste mõjutusvahendite seadus, 1998) ja teine võimalus on kriminaalmenetluse tulemusena kohtuotsuse alusel, kui alaealise õpilase karistusest vabastamisel kohandatakse mõjutusvahendina erikooli suunamist (Karistusseadustik, 2002). Erikoolide pikaajaline ja iseseisev vorm on seotud nende noorte karakteristikutega, kes nendes koolides elavad, see nõuab, et kool pakuks laia valikut akadeemilisi, kutse- ja raviteenuseid (Hollin & Howells, 1996). Erikoolis, kus uurimus läbi viidi, õpivad koos erinevate erivajadustega õpilased. Kaagvere erikooli põhimääruse § 8 (2011) toob välja, et koolis tegutseb viis hariduslike erivajadustega õpilaste klassi: klassid käitumisprobleemidega õpilastele; klassid õpiraskustega õpilastele; klassid lihtsustatud õppel olevatele õpilastele; väikeklassid autismi spektrihäiretega, aktiivsus- ja tähelepanuhäiretega või sõltuvushäiretega õpilastele või õpilastele, kelle andekus kombineerituna mõne muu erivajadusega toob kaasa vajaduse õppida väikeklassis ning klassid tundeelu- ja käitumishäiretega õpilastele.

1.3 Erikooli õpilased

Erikooli õpilased on õpilased, kes õpivad kasvatuse eritingimusi vajavate õpilaste koolis. Uurimise läbiviimise kohaks olnud erikooli õpilased on alaealised õigusrikkujad. Kõiv (2012a) kirjeldab antud õpilasi kui õpilasi, kellel esineb erinevaid probleeme, mille iseloomu kirjeldatakse erinevatest valdkondadest lähtuvalt sotsiaaltöölane või meditsiinialane (eelkõige psühhiaatria), eripedagoogiline (emotsionaalsed ja käitumisraskused), psühholoogiline, hariduslik või kriminaalõiguslik. Erikoolis on koos õppimas erineva taustaga noored, kellest osad on seal, kuna on sooritanud vähetõsisemaid õiguserikkumisi, kuid seal õpib ka noori, kes on sooritanud tõsisemaid õigusvastaseid tegusid nagu näiteks varastanud, röövinud või peksnud (Kivine, 2004). Kirjeldatud on, et inimese käitumine on mõjutatud kolme tegurikompleksi koostoimest: üheks mõjutajaks on inimese subjektiivne maailm – tema väärtused, hoiakud ja teadmised, teiseks indiviidi käitumist ja isiksust kujundavad ühiskonna elemendid nagu suhtlemispartnerid, sotsiaalsed institutsioonid, kellega inimene seotud on, ning massikommunikatsioon ja nende poolt levitatavad sotsiaalsed normid ja väärtused, kolmandaks käitumisfoon ehk milline on olnud inimese kasvukeskkond ja tema senine seaduskuulekus (Auväärt, Dsiss, Kaugia, Kenkmann & Raska, 1999). Erikoolis õppivad ja elavad noorukid on mõjutatud oma koolikaaslaste käitumisest eriti tugevalt, kuna koolikaaslastega veedetakse koos nii koolitunnid kui ka vaba aeg, õpilaste kokkupuude teiste eakaaslastega väljaspool kooli on minimaalne.

1.4 Varasemad uurimused noorukite delinkventse käitumise kohta

Läbi on viidud vaid longituud-uurimusi, mis annavad võimaluse näha potentsiaalseid erinevusi poiste ja tüdrukute vahel seoses delinkventse käitumisega, lisaks on neid uurimusi vähe, mis keskenduvad tüdrukute perspektiivile võrreldes uurimustega, mis on kättesaadavad poiste käitumise mõistmisele (Overbeek & Andershed, 2011). Noorukite delinkventset käitumist on Eestis varasemalt uurinud Kõiv (2004, 2010, 2012a), Saar (2003a) ja Edovald (2004, 2010). Kasvatuse eritingimusi vajavate õpilaste kooli tütarlaste antisotsiaalse struktuuri uuringus leidis Kõiv (2012a), et 100% tütarlastest olid viimase 12 kuu jooksul sooritanud vähemalt ühe delinkventse teo. Samast uurimusest nähtus, et staatusega seotud delinkventse käitumise liikidest olid ligi 60% uuritavatest seotud kodust ärajooksimisega ning olid kõige ulatuslikumad ja sagedasemad (millega olid seotud ligi 90% uuritavatest) liikumispiirangute

rikkumine, oma vanuse kohta valetamine ning põhjuseta puudumine; avaliku korra vastastest käitumisaktidest olid ulatuslikumad ja sagedasemad avalikes kohtades karjumine, lärmamine ja korrarikkumine ning avalikes kohtades alkoholijoobes viibimine, millega olid seotud ligi 80% uuritavatest; varavastastest käitumisaktidest oli sagedasem ja ulatuslikum kinno, kontserdile piletita pääsemine või trollis, bussis, trammis või rongis piletita sõitmine (üle 80% juhtudest) ning üle 40% uuritavatest oli varastanud väikese väärtusega (kuni 30 eurot) esemeid, vägivaldsetest käitumisaktidest olid sooritanud ulatuslikumalt (üle 70%) kellegi löömise, et haiget teha, ning üle 60% oli osalenud kampadevahelises kakluses, uimastitega seotud delinkventsete käitumisaktide alla kuuluva suitsetamisega olid seotud kõik uuritavad (100%), see oli ka kõikide käitumisaktide seas kõige sagedasem, viidates sõltuvusele, ligi 90% õpilastest oli tarbinud kanget alkoholi ja ka vesipiibu tõmbamine oli sagedane (ligi 80% juhtudest) käitumisakt (Kõiv, 2012a).

Kõiv (2010) uurimusest tuli välja, et erikoolis õppivate noormeeste antisotsiaalse käitumise struktuuris olid viimase kümne aasta jooksul toimunud muutused, suurenenud olid tõsised staatust puudutavad, varavastased ja agressiivse käitumise aktid. Noormeestega läbi viidud uurimuses, kus Kõiv (2004) võrdles antisotsiaalselt käituvate erikooli õpilaste ja kontrollgrupi antisotsiaalse käitumise esinemissagedust, selgus, et antisotsiaalselt käituvate poiste enimkasutatavate käitumisaktide muster võrreldes kontrollgrupiga oli erinev: antisotsiaalse käitumisega poistel oli enim kasutatud käitumisaktideks tõsised staatust puudutavad õigusrikkumised; kontrollgrupil olid enimkasutatavad käitumisaktid vähemtõsised opositsoonilise käitumise rikkumised. Eestis aastatel 1985–1999 läbi viidud longituuduurimus delinkventsete noormeeste edasise elukäigu kohta andis ülevaate nende meeste elude kohta, kes olid alaealisena toime pannud kriminaal- või teisi õigusrikkumisi. Saar (2003a) tegi uurimusandmete põhjal järelduse, et uuritavate elu ei ole olnud edukas – endistel erikoolides ja kinnipidamisasutustes viibijatel suremus, töötus, kodutus olid kõrged, oli tugev vastastikune seos kriminaalse karjääri ja elutee vahel – mida suurem oli jälgitud perioodil isiku kuritegude ja karistuste register, seda halvemal sotsiaalsel positsioonil isik oli, mida tõsisemad olid kuriteod, seda vähem edukad oli selle isiku sotsiaalne kohanemine. Samas toob Saar (2003a) välja, et juba erikooli või kinnipidamisasutusse suunamine alaealisena, haridustee pooleli jäämine, kindla eriala puudumine, ennastkahjustavad harjumused, mis on tekkinud juba varajases eas, ennustasid terve selle kontingendi madala sotsiaalse positsiooni.

Tütarlaste delinkventse käitumise kestvust koolist lahkumise järel on varasemalt uurinud Eestis Kooskora (2006, 2012). Aastal 2012 leidis Kooskora, et aastatel 1995–2004 erikoolis

õppinutest oli aastatel 2001–2012 ehk peale kooli lõpetamist kriminaalkorras karistatud 77 tütarlast ehk 32% valimist, 66% valimist ehk 158 tütarlast oli karistatud väärteokorras, varavastase kuriteo oli toime pannud 68% tütarlastest, põhihariduseta oli jäänud 22 tütarlast ehk 32 % üldvalimist ja ainult põhiharidus on 38 tütarlapsel (54%).

Tütarlaste seas on agressiooni küsimustiku abil varasemalt võrreldud erikooli ja tavakooli õpilaste agressiivset käitumist, mille tulemusena võis välja lugeda, et erikooli õpilased hindavad endale iseloomulikumana kui tavakooli õpilased füüsilist ja verbaalset agressiooni, viha ja vaenulikkust (Hein, 2011). Uurimistulemused näitasid erikooliõpilaste (31 tüdrukut 5., 7., 8. ja 9. klassist, vanuses 11 – 17) hinnangutena endale iseloomulikuks käitumiseks üsna võrdsete väärtustega kõiki nelja agressiooni aspekti (füüsiline agressioon, verbaalne agressioon, viha ja vaenulikkus) (Hein, 2011).

Tugevuste ja raskuste küsimustiku (TRK) abil on uuritud erikooli õpilaste (tütarlaste) muutusi käitumises kunstiteraapiate meetodil põhinevas rühmatöös osalejate – erikoolis õppivate tütarlaste seas, näidates rakendatud metoodika tõhusust emotsionaal- ja käitumisprobleemide vähenemisel koos teiste probleemidega (Kõiv, 2012b) Muuhulgas on kasutatud TRK näiteks õpilaste meeleoluhinnangute võrdlemiseks nädalapäevade lõikes (Evert, 2015). Õpilaste vaimse tervise uurimiseks uuringus „SEYLE õpilaste ja õpetajate baasuuringu tulemused: vaimne tervis ja riskikäitumine“ (Lumiste, 2011), kus küsimustiku koostajate poolt loodud skoorimise alusel tuli 560 tütarlapse (keskmise vanus oli 14,2 aastat (min = 12, max = 17)) ebanormaalsete juhtumite (küsimustikuga saadud näitajad on allapoole normaalseks ja piiripealseks loetud määrast) osakaal koguvalimist järgnevalt: vähene prosotsiaalne käitumine 4% õpilastest, probleemid eakaaslastega 3%, hüperaktiivsus 8%, käitumisprobleemid 9% ja emotsionaalsed sümptomid 9%. Noorukite kuritegeliku käitumisega seotud riskifaktorite kaardistamiseks on TRK kasutanud Edovald (2004), kus võrreldi erikooli õpilaste ja tavakooli õpilaste käitumisprobleemide keskmisi näitajaid (võimaliku vahemiku 0-40 vahel) – erikooli õpilaste keskmine näitaja oli 14,71 ja tavakooli õpilastel 11,44, kuigi keskmiste näitajate vahel ei olnud olulisi erinevusi, olid erinevused proportsioonides, kui paljud õpilased olid oma vastustega normaalsete näitajatega, kui paljud olid piiripealsete näitajatega ja kui paljud olid ebanormaalsete näitajatega.

Varasematele uurimustele (Puzzanchera, 2013; Kõiv, 2012a; Kõiv, 2012b; Kõiv, 2010; Rutter, Giller & Hagell, 1998) tuginedes on püstitatud kolm hüpoteesi:

- 1) Delinkventse käitumise alaliikide: staatusega seotud käitumisaktide, avaliku korra vastaste käitumisaktide, varavastaste käitumisaktide, vägivaldsete käitumisaktide ja uimastitega seotud käitumisaktide esinemissagedus on kasvatuse eritingimusi vajavatel õpilastel sagenenud võrreldes aastaid 2011 ja 2013.
- 2) Kasvatuse eritingimusi vajavate õpilaste emotsionaal- ja käitumisprobleemid alaskaalade lõikes: emotsionaalsed, käitumuslikud ja eakaaslastega seotud probleemid, hüperaktiivsus, suurenevad ning prosotsiaalne käitumine väheneb võrreldes aastaid 2011 ja 2013.
- 3) Kasvatuse eritingimusi vajavad õpilased hindavad agressiooni nelja aspekti: füüsilist ja verbaalset agressiooni, viha ja vaenulikkust endale iseloomulikumaks aastal 2013, võrreldes aastaid 2011 ja 2013.

2 Uurimismetoodika

2.1 Valimi kirjeldus

Käesoleva uurimistöö valimi moodustasid alaealised õigusrikkujad (tütarlapsed), kes õppisid ühes kasvatuse eritingimusi vajavate õpilaste koolis. Valimisse kuulusid kõik eesti keelt emakeelena kõnelevad tütarlapsed.

Küsimustikke viidi läbi kokku neljal korral – kaks korda aastal 2011 ja kaks korda aastal 2013. Esimesel korral (04.10.2011) moodustas valimi viisteist tütarlast. Küsimustikke täitnud õpilaste vanus oli vahemikus kolmteist ja seitseteist eluaastat. Uuritavate seas oli kõige enam 15- ja 16-aastaseid õpilasi, mõlemast vanusest oli lapsi viis, kaks õpilast oli 13-aastased, kaks õpilast oli 14-aastased ja üks laps oli 17-aastane (keskmine vanus 15,1 a). Uurimise läbiviimise ajal omandas üks õpilane haridust kuuendas ja seitsmendas klassis, kaks õpilast haridust seitsmendas klassis, neli õpilast kaheksandas klassis ja üks õpilane kaheksandas ja üheksandas klassis ning seitse õpilast üheksandas klassis. Teisel korral (06.12.2011), kui uurimust läbi viidi, osales uurimuses seitseteist tütarlast. Õpilaste vanus jäi ka seekord vahemikku kolmteist ja seitseteist. Kõige enam oli 15-aastaseid õpilasi, keda oli 5 last, neli õpilast oli 14-aastased, kolm õpilast oli 16-aastased ning kaks õpilast oli 13-aastased ja kaks õpilast oli 17-aastased (keskmine vanus 14 a). Üks õpilane jättis oma vanuse ja klassi märkimata. Kolmandal korral (03.04.2013) moodustasid valimi kakskümmend kaks õpilast, kelle vanus oli vahemikus neliteist ja seitseteist. Enim oli õpilasi vanuses viisteist, keda oli

kokku kümme õpilast, üheksa õpilast oli vanuses kuusteist, kaks õpilast oli 14-aastased ja üks õpilane oli 17-aastane (keskmine vanus 15,4 a). Neljandal korral (02.06.2013) oli õpilasi kokku 25. Sel korral oli küsimustikke täitnud tütarlaste vanus vahemikus neliteist ja seitseteist. Kolmteist õpilast oli vanuses kuusteist, üheksa õpilast oli 15-aastased, kaks õpilast 17-aastased ja üks õpilane oli 14-aastane (keskmine vanus 15,6 a).

Seoses sellega, et erikoolis muutub õpilaste koosseis pidevalt, kuna õpilasi suunatakse kooli kuni kaheks aastaks (Alaealiste mõjutusvahendite seadus,1998), koosnes käesoleva uurimuse valim osaliselt (5 õpilast) samadest õpilastest.

2.2 Mõõtevahendid

Antud uurimustöö mõõtevahenditeks on enesekohased meetodid. Enesekohased meetodid pakuvad väga valiidsset võimalust hinnata alaealiste delinkventset käitumist (Piquero, MacIntosh & Hickmann, 2002).

Instrumentide valiku määras uurimistöö eesmärk võrrelda eritingimusi vajavate õpilaste delinkventse käitumise ja erinevate käitumisprobleemide (agressioon ning emotsionaal- ja käitumisprobleemid) esinemissagedust aastatel 2011 ja 2013.

Uurimistöös kasutatavate mõõtevahenditena on Delinkventse käitumise küsimustik, Denver Youth Study's (*Denver Youth Survey self-report delinquency*: Huizinga & Esbensen, 1990), mille on tõlkinud eesti keelde Edovald (2006; 2010) uurimaks delinkventset käitumist (lisa 1), Bussi ja Perry (1992) koostatud Agressiooni küsimustik (*Aggression Questionnaire*), mis mõõdab agressiooni nelja aspekti – füüsilist ja verbaalset agressiooni, viha ja vaenulikkust, ankeet on tõlgitud eesti keelde (Hein, 2011) (lisa 2), ning kolmandaks mõõtevahendiks oli Tugevuste ja raskuste küsimustik (*The Strengths and Difficulties Questionnaire*: Goodman, 1997) mille on eestindanud K. Kastepõld-Tõrs, K. Aus, M. Männamaa, A. Kolsar, E. Laanes, R. Montonen. (*The Strengths and Difficulties Questionnaire*, 2006; eestindatud enesekohane küsimustiku versioon 11-17-aastastele on kättesaadav aadressil www.sdqinfo.com) ning sellega mõõdetakse noorte emotsionaal- ja käitumisprobleeme (lisa 3).

2.2.1 Delinkventse käitumise küsimustik

Esimeseks uurimisinstrumentiks oli Delinkventse käitumise küsimustik (Huizinga & Esbensen, 1990). Ankeet koosneb 48st küsimusest erinevate delinkventse käitumise alaliikidest: staatusega seotud käitumisaktid, varavastased käitumisaktid, avaliku korra vastased käitumisaktid, vägivaldsed käitumisaktid (kerged ja rasked) ning uimastitega seotud käitumisaktid (alkoholi, tubaka ja narkootiliste ainetega seonduvad teod). Ankeedi abil mõõdetakse õpilaste delinkventse käitumise erinevate liikide ulatust ja esinemissagedust. Delinkventsust käsitletakse antud mõõtevahendis käitumisena, millega rikutakse seadust ja millega võib kaasneda kontakt politseiga. Küsimustikule vastates pidid uuritavad kirjutama, mitu korda viimase kuu aja jooksul on nad teinud kirjeldatud tegu. Kordade arv kategoriseeriti järgneva punktiskaala järgi: 0 – üldse mitte; 1 – 1-2 korda; 2 – 3-4 korda; 3 – 5-6 korda; 4 – 7-8 korda; 5 – 9-10 korda; 6 – 11-20 korda; 7 – 21-30 korda; 8 – 31-40 korda; 9 – 41-50 korda; 10 – 51-100 korda; 11 – 101-200 korda; 12 – 201-300 korda; 13 – 301-400 korda; 14 – 401-500 korda; 15 – 501-1000 korda ja 16 – üle 1000 korra.

2.2.2 Agressiooni küsimustik

Teiseks uurimisinstrumentiks oli Agressiooni küsimustik (Buss & Perry, 1992), enesekohane ankeet agressiooni nelja aspekti kohta: füüsiline agressioon, verbaalne agressioon, viha ja vaenulikkus. Küsimustik on reliaabel (*Cronbachi alfa* 0,888).

Ankeedis tuleb uuritavatel *Likert*'i 7-pallilist skaalat kasutades hinnata, kui iseloomulikuks endale peab uuritav kirjeldatud väidet. Hinnang 1 tähendab „üldse mitte iseloomulik minule“ ja hinnang 7 tähistab „täiesti iseloomulik minule“.

Füüsiline ja verbaalne agressioon sisaldavad teiste haavamist või teistele haiget tegemist, esindades käitumise instrumentaalset või mootorset komponenti. Viha, mis sisaldab psühholoogilist ärritust ja agressiooniks ettevalmistust, esindab käitumise emotsionaalset või afektiivset komponenti. Vaenulikkus, mis sisaldab ebasõbralikku hoiakut ja ebaõiglustunnet, esindab käitumise kognitiivset komponenti. Küsimustik on agressiooni uurimiseks üks levinumalt kasutatud psühhomeetrilisi instrumente.

Agressiooni küsimustiku faktorstruktuuri on mõõdetud erinevate valimitega ja erinevates keeltes ning leiti, et küsimustiku faktorstruktuur on läbi erinevate valimite ja keelte üsna järjekindel (Vigil-Colet, Lorenzo-Seva, Codorniu-Raga, Morales, 2005).

2.2.3 Tugevuste ja raskuste küsimustik.

Tugevuste ja raskuste küsimustikku (Goodman, 1997) nimetatakse hetkel üheks enimkasutatavaks instrumendiks, millega uuritakse lapse- ja noorukieas emotsionaal- ja käitumisprobleeme (Richter, Sagatun, Heyerdahl, Oppedal ja Roysamb, 2011). Ankeet on valideeritud (Goodman, Meltzer & Bailey, 1998).

Mõõtevahend sisaldab nelja alaskaalat emotsionaal- ja käitumisprobleemide kohta: emotsionaalsed, käitumuslikud ja eakaaslastega seotud probleemid ja hüperaktiivsus, mis annavad kokku probleemide skaala. Viies skaala on prosotsiaalne skaala. Ankeet koosneb 25st väitest, mida õpilastel palutakse hinnata 3-punktilisel *Likeri* skaalal, mis kodeeritakse järgnevalt: 0 – vale, 1 – osaliselt õige, 2 – täiesti õige. Probleemide alaskaala kõrgeimad skoorid näitavad sagedasemaid probleeme ja prosotsiaalse skaala kõrgem skoor näitab positiivset käitumist.

2.3 Protseduur

Käesoleva uurimistöö raames läbi viidud ankeete täitsid õpilased kahel korral 2011ndal aastal kahekuulise vahega (04.10.2011 ja 06.12.2011) ning kahel korral 2013ndal aastal kahekuulise vahega (03.04.2013 ja 02.06.2013), esimese ja viimase uurimuse vahele jäi 20 kuud ning teise ja kolmanda mõõtmiskorra vahele jäi 16 kuud. Ajavahemikud valiti eesmärgiga leida, millised probleemid on stabiilsed probleemid ning millised on aja jooksul muutuvad probleemid. Ankeete tutvustas ja kogus kokku uurimistöö autor, kes oli enamuse õpilastega juba eelnevalt tuttav, olles käinud varem koolis praktilisel ning töötanud vabatahtlikuna. Õpilastele anti võimalus ise valida klassis istekoht, kus neil oleks võimalik vastata võimalikult privaatsetel küsimustikele.

Ankeetide täitmine viidi kõikidel kordadel läbi õpilaste koolitundide ajal õpilaste õppeklassides, kus viibisid õpilased, uurimistöö läbiviija ja õpilaste aineõpetaja.

Uurimise läbiviimist alustas autor ankeetide tutvustamisega. Autor kinnitas uuritavatele, et ankeetidest saadavad andmeid kasutatakse üldistatud kujul ning ankeete täitnud õpilaste anonüümsus on tagatud. Uuritavatele sai kinnitatud ka, et ankeetide täitmine on vabatahtlik ning õpilastel on õigus nendele mitte vastata. Uuritavad andsid oma suulise nõusoleku täidetud ankeetide kasutamiseks antud uurimustöös.

Käesolev uurimistöö on kvantitatiivne ning andmetöötluseks kasutati Microsoft Office Excelit. Kuna tegemist on võrdlusuurimisega ja uurimistöö eelduseks oli, et kaks andmekogumit pärinevad ebavõrdse dispersiooniga jaotustest, siis delinkventse käitumise keskmise esinemissageduse, agressiivse käitumise taseme ja emotsionaal- ja käitumisprobleemide taseme võrdlemiseks erinevate mõõtmiskordade vahel viidi läbi t-test sõltumatute valimite jaoks.

3 Uurimistulemused

3.1 2011. ja 2013. aasta võrdlus delinkventse käitumise küsimustikuga: analüüs liikide kaupa

Lisas 4 on võimalik näha 2011. ja 2013. aasta võrdlust delinkventse käitumise erinevate liikide esinemissageduste tulemusi võrdlusena.

Kõigis delinkventse käitumise liikides statistiliselt olulised erinevused puudusid.

Statistiliselt oluline erinevus ($t = 4,06$, $p < 0,01$) oli alkoholi tarvitamises. Aasta 2011 vastuste aritmeetiline keskmine alkoholi tarvitamise kohta oli 1,14 ja aastaks 2013 oli see langenud 0,33 peale. Aastaks 2013 oli alkoholi tarvitamine vähenenud.

3.2 2011. ja 2013. aasta võrdlus mõõtmises agressiooni küsimustikuga: analüüs erinevate aspektide kaupa

Lisas 5 on välja toodud kõik 2011. aasta ja kõik 2013. aasta agressiooni küsimustikuga saadud tulemused võrdlusena. Verbaalse agressiooni hinnangud võrdluses 2011. aasta aritmeetiline keskmine 4,72 olid statistiliselt olulise erinevusega ($t = 1,83$, $p < 0,05$) vähenenud aastal 2013, mil aritmeetiline keskmine oli 4,38. Aastal 2013 hindasid õpilased verbaalset agressiooni endale vähem iseloomulikumaks, kui aastal 2011.

Vaenulikkust mõõtvate väidete aritmeetilise keskmise tõsus oli statistiliselt oluline erinevus ($t = -2,11$, $p < 0,05$) 2011 aasta 4,07 pealt 2013 aastal 4,41 peale. Aastal 2013 hindasid õpilased endale vaenulikkust iseloomulikumaks kui aastal 2011.

Füüsilise agressiooni ja viha mõõtmiste tulemustes statistiliselt olulisi erinevusi ei leitud.

3.3 2011. ja 2013. aasta mõõtmiskorrad tugevuste ja raskuste küsimustikuga: analüüs alaskaalade kaupa

Aastate 2011 ja 2013 tugevuste ja raskuste küsimustikuga saadud tulemuste võrdlused on toodud välja lisan 6.

Statistiliselt olulised erinevused tulid tugevuste ja raskuste küsimustiku alaliikide kahe aasta tulemuste võrdluses emotsionaalsete probleemide ja eakaaslastega seotud probleemide vahel. Emotsionaalsete probleemide vastuste aritmeetiline keskmine tõusis 2011. aastal olnud 0,94-lt aastal 2013 1,07ni ning erinevus oli oluline ($t = -1,71$, $p < 0,05$) samal ajal kui eakaaslastega seotud probleemid langesid statistiliselt olulise erinevusega ($t = 1,99$, $p < 0,05$) 2011. aastal olnud 0,78-lt 2013. aastal 0,64-le. Aastal 2013 oli õpilaste emotsionaalsete käitumisprobleemide suurenemine võrreldes aastaga 2011, samal ajal õpilaste eakaaslastega seotud probleemid vähenesid aastal 2013, võrreldes aastaga 2011.

Teiste alaliikide vastustes statistiliselt olulised erinevused puudusid.

3.4 Erinevate mõõtmiskordade omavaheline võrdlus.

Delinkventse käitumise erinevate liikide ja esinemissageduste võrdlus 2011. a ja 2013. a

Erinevad mõõtmisvõimalused Delinkventse käitumise küsimustikuga saadud tulemuste vahel nelja mõõtmiskorra võrdluses on ära toodud lisan 7. Tabelis nr 1 on ära toodud aritmeetilised keskmised hinnanguskaaladel seoses delinkventse käitumise erinevate liikidega, võrreldes nelja mõõtmise erinevaid võimalusi, ning statistiliselt olulised erinevused delinkventse käitumise erinevate liikide vahel.

Tabel nr 1. Statistiliselt olulised erinevused 2011. a ja 2013. a delinkventse käitumise erinevate liikide ja esinemissageduste aritmeetiliste keskmiste vahel erinevates mõõtmisvõimalustes.

Delinkventse käitumise liik	2011 I mõõt- mine (A)	2011 II mõõt- mine (B)	2013 I mõõt- mine (C)	2013 II mõõt- mine (D)	t- väärtus (A vs. C)	t- väärtus (A vs. D)	t- väärtus (B vs. C)
Staatusega seotud käitumisaktid	0,77	0,79	0,24		2,37**		2,13*
Varavastased käitumisaktid	0,24	0,39	0,21	0,11		2,06*	1,82*

* $p < 0,05$

** $p < 0,01$

Võrreldes aastal 2011 läbi viidud esimest mõõtmiskorda ja aastal 2013 esimest mõõtmiskorda, siis staatusega seotud käitumisaktid ja alkoholi tarbimine olid aasta 2013 esimeseks mõõtmiskorraks oluliselt sageduselt vähenenud.

Aastal 2013 teisel mõõtmiskorral oli õpilaste alkoholitarbimine vähenenud võrreldes aastal 2011 esimesel korral läbi viidud mõõtmisega.

Võrreldes 2011 aasta esimest mõõtmiskorda ja 2013 aasta teist mõõtmiskorda, siis nii varavastased käitumisaktid kui ka alkoholi tarvitamine olid vähenenud.

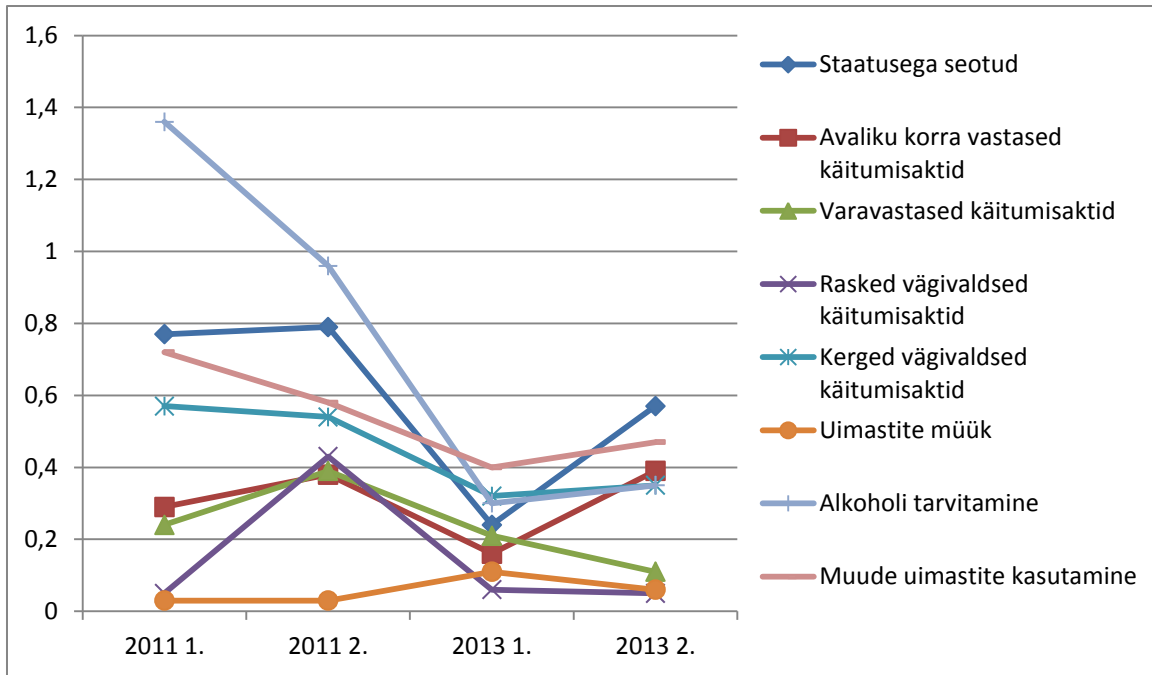
Võrreldes 2011 aasta esimest mõõtmiskorda ja 2013. aasta esimest mõõtmiskorda, siis vähenenud olid nii staatusega seotud käitumisaktid, varavastased käitumisaktid kui ka alkoholi tarvitamine.

Tabel nr 2 Statistiliselt olulised erinevused 2011. a ja 2013. a delinkventse käitumisakti, alkoholi tarvitamise esinemissageduse aritmeetiliste keskmiste vahel erinevates mõõtmisvõimalustes.

Delinkventne käitumisakt	2011 I mõõtmine (A)	2011 II mõõtmine (B)	2013 I mõõtmine (C)	2013 II mõõtmine (D)	t-väärtus (A vs. C)	t-väärtus (A vs. D)	t-väärtus (B vs. C)	t-väärtus (B vs. D)
Alkoholi tarvitamine	1,36	0,96	0,30	0,35	3,81**	3,50**	2,41**	2,14*

* p < 0,05
**p < 0,01

Joonises 1 on näha muutused delinkventse käitumise erinevate liikide ja esinemissageduse alajaotustes: staatusega seotud, avaliku korra vastased käitumisaktid, varavastased käitumisaktid, rasked vägivaldsed käitumisaktid, kerged vägivaldsed käitumisaktid, uimastitega seotud alaliigist on välja toodud eraldi uimastite müük, alkoholi tarvitamine ja muude uimastite kasutamine läbi nelja mõõtmise.



Joonis 1. Muutused delinkventse käitumise erinevate liikide ja esinemissageduse alajaotustes: staatusesega seotud, avaliku korra vastased käitumisaktid, varavastased käitumisaktid, rasked vägivaldsed käitumisaktid, kerged vägivaldsed käitumisaktid, uimastite müük, alkoholi tarvitamine ja muude uimastite kasutamine läbi nelja mõõtmise.

Agressiooni küsimustik 2011. a ja 2013. a

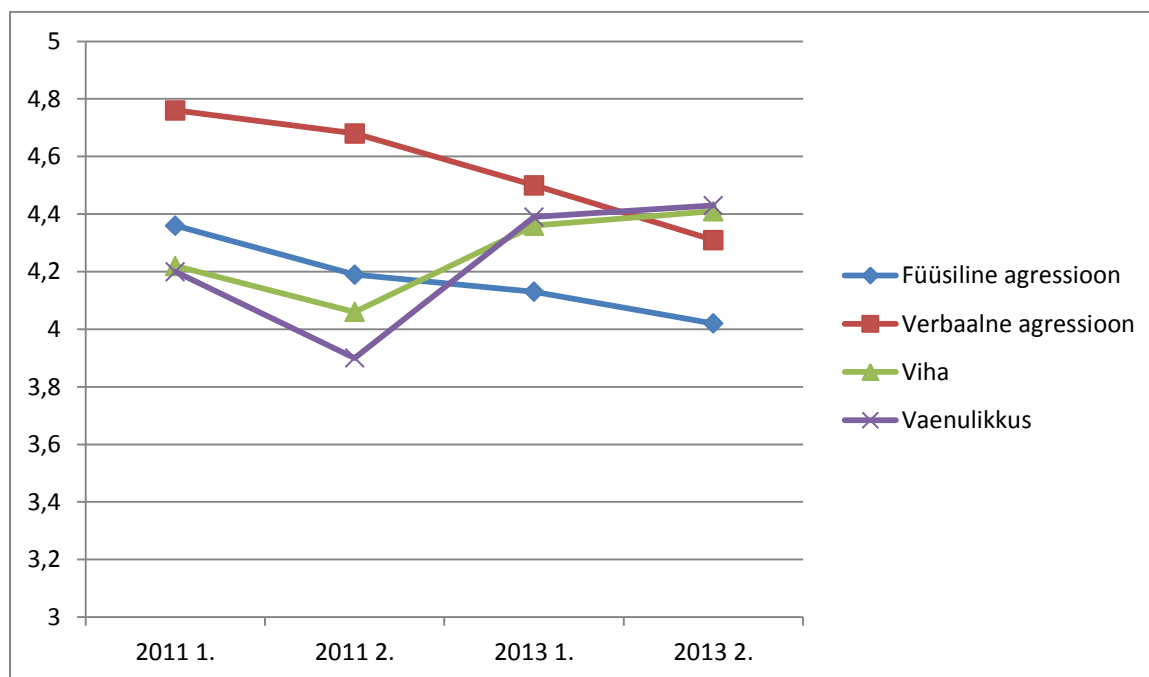
Lisas 8 on võimalik näha agressiooni küsimustikuga saadud agressiooni aspektide tulemused nelja erineva mõõtmiskorra võrdluskombinatsioonidena.

Statistiliselt olulised erinevused tulid vaenulikkuse võrdlemises 2011. a 2. mõõtmise ja 2013. a 2. mõõtmise aritmeetiliste keskmiste võrdluses. 2011. a 2. mõõtmisel oli vaenulikkuse näitaja aritmeetiline keskmine 3,94 ja aastaks 2013. a 2. mõõtmiseks oli sama näitaja tõusnud 4,43 peale, olles statistiliselt oluline erinevus ($t = -2,17, p < 0,05$). Võrreldes 2011. aasta teisel korral läbi viidud mõõtmist ja 2013. aasta teisel korral läbi viidud mõõtmist, siis aastal 2011 esimesel mõõtmiskorral pidasid õpilased endale vaenulikkust vähem iseloomulikumaks kui aastal 2013 teisel mõõtmiskorral.

Vaenulikkuses tuli mõõtmistel statistiliselt oluline erinevus ($t = -1,93, p < 0,05$) sisse ka 2011. a 2. mõõtmise ja 2013. a 1. mõõtmise tulemuste vahel. Aastal 2011 2. mõõtmise läbiviimise ajal oli vaenulikkuse näitaja aritmeetiline keskmine 3,94, aastal 2013 1. mõõtmise

ajal aga tõusnud 4,38 peale. 2013. aasta esimeseks mõõtmiskorraks oli õpilased endale vaenulikkust pidanud iseloomulikumaks kui aastal 2011 läbi viidud teisel mõõtmiskorral.

Kolmas statistiliselt oluline erinevus ($t = 1,72$, $p < 0,05$) tuli 2011. a 1. mõõtmisel ja 2013. a 2. mõõtmisel verbaalses vägivallas, langedes 2011. a 1. mõõtmisel aritmeetiliselt keskmiselt 4,76 2013. a 2. mõõtmisel 4,31 peale. Aastal 2013 läbi viidud teisel mõõtmiskorral hindasid õpilased verbaalset agressiooni endale vähem iseloomulikumaks kui aastal 2011 esimesel mõõtmiskorral.



Joonis 2. Muutused agressiooni nelja aspekti: füüsilise agressiooni, verbaalse agressiooni, viha ja vaenulikkuse tulemustes läbi nelja mõõtmise.

Tugevuste ja raskuste küsimustik 2011. a ja 2013. a

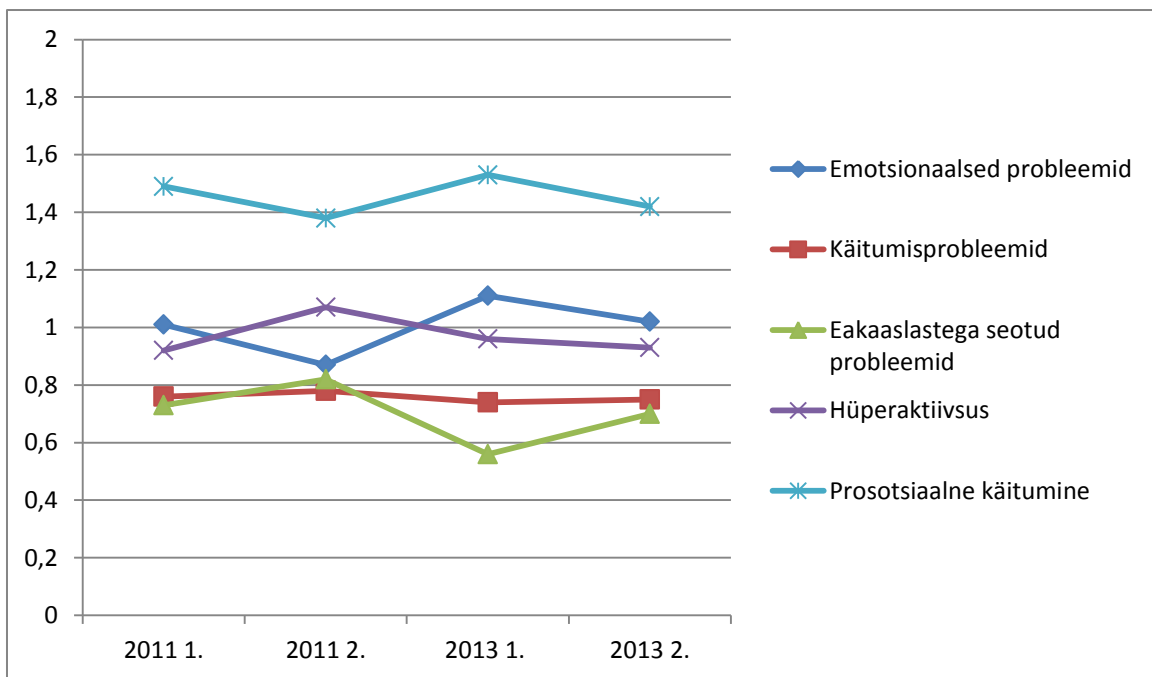
Lisas 9 on välja toodud erinevad võimalused nelja mõõtmise võrdluses tugevuste ja raskuste küsimustiku viie alaskaala: emotsionaalsed probleemid, käitumisprobleemid, eakaaslastega seotud probleemid, hüperaktiivsus ja prosotsiaalne käitumine lõikes.

Statistiliselt olulised erinevused ilmnesid 2011. aasta teise mõõtmiskorra ja 2013. aasta esimese mõõtmiskorra võrdluses. Emotsionaalsetes probleemides oli statistiliselt oluline erinevus ($t = -2,18$, $p < 0,05$), kus aritmeetiline keskmine 0,87 aastal 2011. läbi viidud teisel mõõtmisel tõusis 2013. aastal läbi viidud esimese mõõtmise aritmeetilisele keskmisele 1,11. Aastal 2013 esimesel korral läbi viidud mõõtmisel oli toimunud õpilaste emotsionaalsete

käitumisprobleemide suurenemine, võrreldes 2011. aasta teisel mõõtmisel selgunud tulemustega.

Eakaaslastega seotud käitumisprobleemides oli statistiliselt oluline erinevus ($t = 2,65$, $p < 0,01$) 2011. aasta teise mõõtmise aritmeetilise keskmise 0,82 ja 2013. aasta esimese mõõtmisearitmeetilise keskmise 0,56 vahel. Aasta 2013. esimeseks mõõtmiskorraks oli õpilaste eakaaslastega seotud käitumisprobleemid vähenenud võrreldes aastal 2011. teisel korral läbi viidud mõõtmisega.

Joonises 3 on välja toodud muutused tugevuste ja raskuste küsimustiku viie alaskaala: emotsionaalsed probleemid, käitumisprobleemid, eakaaslastega seotud probleemid, hüperaktiivsus ja prosotsiaalne käitumine läbi nelja mõõtmiskorra.



Joonis 3. Muutused Tugevuste ja raskuste küsimustiku viie alaskaala: emotsionaalsed probleemid, käitumisprobleemid, eakaaslastega seotud probleemid, hüperaktiivsus ja prosotsiaalne käitumine läbi nelja mõõtmise.

2011. aasta esimene ja teine mõõtmiskord delinkventse käitumise küsimustikuga: analüüs küsimuste kaupa

Lisas nr 10 on välja toodud aastal 2011 tehtud esimesel ja teisel korral läbi viidud delinkventse käitumise erinevate liikide ulatuse ja esinemissageduse küsimustiku vastused, mille õpilased on andnud. Vägivaldsed käitumisaktide alaliigituse kergete vägivaldsete käitumisaktide alla kuuluva käitumiseakti „Inimeste loopimine kivide või pudeliga“ vastustes tuli välja statistiliselt olulise erinevusega ($t = -1,85$, $p < 0,05$). 2011. aastal tehtud esimesel mõõtmisel olid kõik õpilased andnud nimetatud käitumiseakti vastuseks null korda, teisel mõõtmisel oli aritmeetiline keskmine 0,18, mis näitas inimeste kivide või pudelitega loopimise puhul käitumiseakti sageduse suurenemist.

Uimastitega seotud käitumisaktide alla kuuluva käitumiseakti „Liimi, värvi nuusutamine kaifi saamiseks“ vastuste aritmeetiline keskmine oli kahe mõõtmise vahel langenud aritmeetiliselt keskmiselt 0,36 nulli ($t = 2,69$, $p < 0,01$). 2011. aastal läbi viidud teisel mõõtmiskorral märkisid kõik õpilased, et ei ole viimase kuu aja jooksul nuusutanud liimi või värvi kaifi saamise eesmärgiga, mis tähendas nimetatud käitumise sageduse olulist vähenemist.

Ülejäänud delinkventse käitumise erinevate liikide vahel aastal 2011 läbi viidud mõõtmistes statistiliselt olulisi erinevusi ei olnud.

2011. aasta esimene ja teine mõõtmiskord agressiooni küsimustikuga: analüüs küsimuste kaupa

Lisas nr 11 on toodud välja 2011. aasta esimese ja teise korra agressiooni küsimustikuga saadud tulemused võrdlusena. Füüsilist agressiooni, verbaalset agressiooni, viha ja vaenulikkust mõõtvate väidete vahel statistiliselt olulised erinevused puudusid.

2011. aasta esimene ja teine mõõtmiskord tugevuste ja raskuste küsimustikuga: analüüs küsimuste kaupa

Lisas nr 12 on välja toodud 2011. aasta sees tehtud kahe mõõtmise tulemuste võrdlused tugevuste ja raskuste küsimustiku tulemused võrdlusena. Emotsionaalsete probleemide alla kuulunud väide „Muretsen palju“ on kahe mõõtmise vahel ilmnud statistiliselt oluline erinevus ($t = 2,70$, $p < 0,01$). Aastal 2011 teisel mõõtmisel hindasid väidet „Ma muretsen palju“ vähem enda kohta käivaks väiteks (aritmeetiline keskmine 1,12) kui

seada peeti 2011 aasta esimesel mõõtmisel, mil aritmeetiline keskmine oli 1,69. Aastal 2011 kahe mõõtmiskorra vahel oli õpilaste emotsionaalsete probleemide alaskaala alla kuuluv käitumisprobleem palju muretsemine vähenenud võrreldes esimese mõõtmiskorraga.

Tugevuste ja raskuste küsimustiku viiendale alaskaala prosotsiaalse käitumise väite „Jagan tavaliselt oma asju (toitu, mängu, pliiatseid jne) teistega“ hindasid 2011. aasta teisel mõõtmisel õpilased endale vähem omaseks, esimese ja teise mõõtmise aritmeetilised keskmised olid vastavalt 1,5 ja 1,06 ($t = 1,88$, $p < 0,05$). Aastal 2011 langes kahe mõõtmiskorra vahel õpilaste prosotsiaalne käitumine, mis puudutas oma asjade jagamist teistega.

Teiste tugevuste ja raskuste küsimustiku väidete vastuste vahel aastal 2011 tehtud mõõtmistes statistiliselt olulisi erinevusi ei leitud.

2013. aasta esimene ja teine mõõtmiskord delinkventse käitumise küsimustikuga: analüüs küsimuste kaupa

2013. aastal kahekuuse vahega läbi viidud delinkventse käitumise erinevate liikide ja esinemissageduste küsimustiku tulemused on välja toodud lisa 13.

Avaliku korra vastaste käitumisaktide kõikide alaküsimuste kokkuvõttena esines statistiliselt oluline erinevus ($t = -2,10$, $p < 0,05$) kahe mõõtmise vahel. 2013. aastal läbi viidud esimese mõõtmise tulemusena oli avaliku korra vastaste käitumisaktide aritmeetiline keskmine 0,16 ja samal aastal teisel mõõtmisel oli aritmeetiline keskmine tõusnud 0,39-le. Delinkventse käitumise liigi avaliku korra vastased käitumisaktid olid aasta sees tehtud kahe mõõtmise vahel sagenenud.

Muude uimastite kasutamise alla kuuluv delinkventse käitumise liik „Kanepi tarvitamine“ kasvas statistiliselt oluliselt ($t = -1,74$, $p < 0,05$) kahekuuse vahega tehtud mõõtmiste vahel aritmeetiliselt keskmiselt 0,04 aritmeetilise keskmise 0,22ni. Kanepi tarvitamise sagedus oli esimese 2013. a tehtud mõõtmiskorra järel sagenenud.

Teiste delinkventse käitumise liikide esinemissageduste vahel statistiliselt olulisi väärtusi ei ilmnenu.

***2013. aasta esimene ja teine mõõtmiskord agressiooni küsimustikuga: analüüs
küsimate kaupa***

Lisas 14 on toodud välja 2013. aastal kahekuulise vahega läbi viidud agressiooni küsimustikuga saadud tulemused võrdlusena. Agressiooni küsimustiku füüsilist agressiooni mõõtvate väite „Ma olen ähvardanud inimesi, keda ma tunnen“ tulemustes olid kahe mõõtmise vahel oluline statistiline erinevus ($t = -2,12$, $p < 0,05$), esimesel mõõtmisel saadud aritmeetiline keskmine oli 3,64 ja teisel mõõtmisel oli aritmeetiline keskmine tõusnud 4,72-le. Aastal 2013 läbi viidud teisel mõõtmiskorral hindasid õpilased endale iseloomulikumaks käitumist, et nad on ähvardanud inimesi, keda nad tunnevad, kui samal aastal varasemalt läbi viidud mõõtmisel.

Viha mõõtvates väidetes oli statistiliselt oluline erinevus väites „Ma olen rahumeelne inimene“, mis esimese mõõtmise aritmeetiliselt keskmiselt 4,59 oli langenud teisel mõõtmisel 3,56 peale ($t = 2,09$, $p < 0,05$). Teisel mõõtmiskorral hindasid õpilased endale vähem iseloomulikumaks väidet, et nad on rahumeelsed inimesed, kui nad ennast hindasin esimesel mõõtmiskorral.

Teiste agressiooni mõõtvate väidete mõõtmiste vahel statistilisi erinevusi ei esinenud.

***2013. aasta esimene ja teine mõõtmiskord tugevuste ja raskuste küsimustikuga:
analüüs küsimuste kaupa***

2013. aastal kahel korral uuritud tugevuste ja raskuste küsimustiku tulemused on näha lisas 15. Statistiliselt oluline erinevus ($t = 1,86$, $p < 0,05$) oli hüperaktiivsust mõõtvate väites „Minu tähelepanu hajub kergesti, mul on raske keskenduda“, mille puhul tuli õpilaste vastuste aritmeetilise keskmise tase 1,23-ilt 0,79-le. Aasta sees tehtud kahe mõõtmise vahel oli õpilaste nende enda hinnangul paranenud.

Teiste väidete mõõtmiste vahel puudus statistiliselt oluline erinevus.

4 Arutelu

Kuigi tütarlaste antisotsiaalne, sealhulgas delinkventne käitumine võib olla vähemlevinud ja vähem tõsine kui noormeeste probleemne, ei tähenda see seda, et see on neidudele või ühiskonnale tähtsusetu väärtusega – fakt, et tüdrukud ja naised ei ole seotud nii tõsiste antisotsiaalsete käitumistega sel tasemel kui poisid ja mehed, ei tähenda, et nende antisotsiaalne käitumine peaks jääma tähelepanuta (Overbeek & Andershed, 2011). Selleks, et uurida millised on Eesti naissoost alaealiste õigusrikkujate delinkventse käitumise ja erinevate käitumisprobleemide esinemissagedused, viidi läbi uurimus ühes Eesti kasvatuse eritingimusi vajavate õpilaste koolis. Antud töö eesmärgiks oli võrrelda eritingimusi vajavate õpilaste delinkventse käitumise ja erinevate käitumisprobleemide (agressioon ning emotsionaal- ja käitumisprobleemid) esinemissagedusi aastatel 2011 ja 2013. Läbi nelja mõõtmiskorra 04.10.2011, 06.12.2011, 03.04.2013, 02.6.2013, kus esimese ning viimase mõõtmise vahele jäi 20 kuud, aastate 2011 ja 2013 sees tehtud mõõtmiste vahele jäi mõlemal korral kaks kuud ning teise ja kolmanda mõõtmiskorra vahele jäi 16 kuud, said püstitatud ülesanded täidetud. Analüüsiiti nii aastatel 2011 ja 2013 aasta sees saadud tulemusi kokku arvestatuna, võrreldi aastate sees tehtud mõõtmisi kui ka erinevaid võimalusi nelja erineva mõõtmiskorra vahel.

Esimene hüpotees „Delinkventse käitumise alaliikide: staatusega seotud käitumisaktide, avaliku korra vastaste käitumisaktide, varavastaste käitumisaktide, vägivaldsete käitumisaktide ja uimastitega seotud käitumisaktide esinemissagedus on kasvatuse eritingimusi vajavatel õpilastel sagenenud, võrreldes aastaid 2011 ja 2013“ lükati osaliselt ümber ning täpsustati. Analüüsimisel võrreldi nii delinkventse käitumise alaliike kui ka delinkventsete käitumisaktide esinemist. Uimastitega seotud delinkventse käitumise alaliigi alla kuuluv alkoholi tarvitamine oli kahe aasta võrdluses vähenenud. Delinkventse käitumise alaliikide – staatusega seotud käitumisaktide ja varavastaste käitumisaktide – vahel ilmnis statistiliselt olulisi erinevusi aastal 2011 teisel korral läbi viidud mõõtmise ja aastal 2013 esimesel korral läbi viidud mõõtmiskorra vahel, kus 16-kuuse vahega saadud tulemuste vahel oli staatusega seotud käitumisaktide ja varavastaste käitumisaktide esinemissagedus vähenenud. 2011. aasta esimesel mõõtmiskorral ja 2013. aasta teisel mõõtmiskorral ilmnis varavastastes käitumisaktides statistilisi erinevusi ja nimetatud käitumisaktide esinemissagedus oli 20 kuu jooksul vähenenud. Kaheksateistkuuse vahega läbi viidud mõõtmiste vahel aastal 2011 esimesel korral ja aastal 2013 esimesel korral esines statistilisi erinevusi staatusega seotud käitumisaktide vahel, käitumisaktide esinemissagedus oli vähenenud. Kõivu (2010) uurimuses erikoolis õppivate noormeestega aastatel 1999–2009

selgus, et aastatega delinkventse käitumise alaliikide – tõsist staatust puudutavate ja varavastaste käitumisaktide – esinemissagedus tõusis. Käesolevas uurimuses delinkventse käitumise alaliikides tõusu ei ilmnenu, siiski leidis läbi nelja mõõtmise muutusi mitmetes delinkventsetes käitumisaktides. Tulemuste põhjal tuli välja, et aastal 2011 esimesel korral ja samal aastal teisel korral kahekuulise vahega tehtud mõõtmiste vahel oli toimunud oluline tõus kergete vägivaldaaktide alla kuuluvate inimesi kivide või pudelitega loopimise käitumises, samal ajal liimi ja värvi nuusutamine kaifi saamiseks vähenes oluliselt. Tõusu delinkventses käitumises sai välja lugeda ka aastal 2013 tehtud kahekuulise vahega tehtud mõõtmistes, kus avaliku korra rikkumine ja kanepitarvitamine olid sagenenud. Samal ajal näitasid mitmed delinkventse käitumise liigid langust läbi mitme mõõtmise, statistiliselt oluline vahe oli nii staatusega seotud käitumislükkides, varavastastes käitumislükkides kui alkoholi tarvitamises. Õpilaste alkoholi tarvitamises oli uurimustulemustes näha statistiliselt olulist vähenemist läbi kolme esimese mõõtmiskorra.

Teine hüpotees „Kasvatuse eritingimusi vajavad õpilased hindavad agressiooni nelja aspekti: füüsilist ja verbaalset agressiooni, viha ja vaenulikkust endale iseloomulikumaks aastal 2013, võrreldes aastaid 2011 ja 2013“ leidis osaliselt kinnitust. Aastaid 2011 ja 2013 võrreldes ilmnis agressiooni vaenulikkuse aspektis statistiliselt oluline erinevus – noorukid hindasid vaenulikkust käitumist endale aastal 2013 iseloomulikumaks kui aastal 2011. Samas aastaid omavahel võrreldes ilmnis statistiliselt oluline langus verbaalses vägivaldas – aastal 2013 hindasid noored endale verbaalset vägivalda vähem iseloomulikumaks kui aastal 2011.

Frick jt (1993) on metaanalüüsi kasutades klassifitseerinud agressiooni antisotsiaalse käitumise liigiks. Vaenulikkust agressiooni osana on uurijad tõlgendanud erinevalt. Connor (2002) on kirjeldanud vaenulikkust agressiooni kui soovi tekitada vigastust või valu ohvrile, nii et agressor saab ise sellest vähest kasu. Buss ja Durkee (1957) on toonud välja vaenulikkusena näiteks negatiivsust, ärrituvust, vastuseisu, kahtlustamist. Dodge (1990, viidatud Goldstein, Glick & Gibbs, 1998 j) nimetab vaenulikkust agressiooni reaktiivseks agressiooniks ning kirjeldab seda, kui tahtlikult soovi haavata teist, mis on ärritusest tingitud sooviga teisele haiget teha. Eestis varasemalt erikoolis õppivate noormeestega aastatel 1999–2009 läbi viidud uurimuses (Kõiv, 2010) selgus, et agressiivse käitumise aktid olid aastatega sagenenud. Agressiooni aspektina vaenulikkus tõusis ka erikooli tütarlastel, kuid samal ajal oli teine agressiooni aspekt – verbaalne agressioon – langenud. Käesolevas uurimuses analüüsiti ka erinevaid agressiooni mõõtmeid väiteid eraldi ning vaadeldi ka erinevate mõõtmiste vahel toimunud muutusi. 2013. aastal läbi viidud kahe mõõtmise vahel ilmnisid statistiliselt

olulised erinevused väidetes „Ma olen rahumeelne inimene“, kus õpilased hindasid ennast vähem rahumeelseks ja „Ma olen ähvardanud inimesi, keda ma tunnen“, mille aritmeetiline keskmine tõusis.

Kolmas hüpotees „Kasvatuse eritingimusi vajavate õpilaste emotsionaal- ja käitumisprobleemid alaskaalade lõikes: emotsionaalsed, käitumuslikud ja eakaaslastega seotud probleemid, hüperaktiivsus, suurenevad ning prosotsiaalne käitumine väheneb võrreldes aastaid 2011 ja 2013“ leidis osaliselt kinnitust ja osaliselt lükati ümber. Kahe aasta omavahelisi tulemusi võrreldes tuli välja internaliseeritud käitumisprobleemide alla kuuluvate emotsionaalsete probleemide tõus, samas langes eakaaslastega seotud probleemide osakaal. Aastal 2011 läbi viidud kahel mõõtmiskorral kahekuuse vahega oli uurimistulemustes näha prosotsiaalse käitumise liigi – ajade jagamise, langus, samas vähenes ka emotsionaalsete probleemide alaskaala alla kuuluv muretsemine. 2013. aastal läbi viidud mõõtmistes langes õpilaste hüperaktiivsuse alla kuuluv tähelepanuprobleem.

Antud uurimuses selgunud tulemustes on näha, kuidas õpilaste erinevate delinkventse käitumiste sagedus vähenevad või suurenevad oluliselt ka kahekuuse vahega, õpilaste emotsionaalsed probleemid ja eakaaslastega seotud probleemid teevad läbi vähenemised ja tõusud võrreldes nelja mõõtmiskorda. Ameerika kohtustatistika alaealiste kohta näitab, et võrreldes aastaid 1985 ja 2008 on tüdrukute osalusega delinkventsete juhtumite arv sagenenud (Puzzanchera, Adams & Hockenberry, 2012), naiste osakaalu suurenemist alaealiste õigusrikkujate seas aastal 2010 toovad välja ka Sickmund ja Puzzanchera (2014). Kuigi seda uurimust alustades näis eelpool toodud kirjandusest vastu tulevaid andmeid delinkventse käitumise sagenemisest, siis andmeid analüüsid leidis ka positiivseid tulemusi, mis näitasid teatud delinkventsete käitumisaktide vähenemist. Positiivsena tuli välja, et sellised eksternaliseeritud käitumisprobleemid, nagu noorukite alkoholi tarvitamine vähenes oluliselt, verbaalne agressioon vähenes ja eakaaslastega seotud probleemid vähenesid võrreldes aastaid 2011 ja 2013.

Uurimiskohas olnud koolis oli uurimuse esimese kahe mõõtmise ajal toimumas projekt „Hariduslike erivajadustega õpilaste toimetulekuoskuste arendamine läbi mitmekesise õppekava“. Projekti raames toetati õpilasi läbi mitmekesiste kunstiteraapiatel põhinevate meetodite, sotsiaalsete oskuste ja vihaga toimetulekuoskuste õpetavate treeningute ja treeninguelementidega õpitundidega. Projekti käigus sai kooli personal loovteraapiaalast koolitust ja rakendas õppe-kasvatusprotsessis loovteraapiate võimalusi laiemalt (Kõiv,

2012c). Seoses kirjeldatud projektiga, millega kaasnes kogu õppekava muutumine, said õpilased toetust ning teile õpetati oma emotsioonidega toimetulekut ning eneseväljendust. Antud uurimistöö positiivsete tulemuste põhjal võib olla alust arvata, et projekti raames läbi viidud treeningud ja õppe-kasvatustööd võisid olla olid õpilastele toeks. Projekti lõppemise järel, antud uurimuse tulemused aastal 2013, olid langenud nii eakaaslastega probleemid, verbaalne vägivald, staatusega seotud käitumisaktid ja varavastaste käitumisakti ning alkoholi tarbimine, mis võib viidata koolis toimuvatele muututele.

Piirangud

Kaks aastat ei ole nii pikk vahe, et saaks teha üldistavaid järeldusi käitumisaktide sagenemise kohta, kuid see annab võimaluse saada teavet millised muutused võivad toimuda selle ajavahemiku jooksul. Tütarlapsed, kes osalesid käesolevad uurimuses, elavasid ja õppisid koolis oma õpetajate, kasvatajate ja teiste koolitöötajate hoole all ning teatud delinkventsed käitumisaktid on seetõttu välistatud, seetõttu võivad olla mõjutatud ka antud uurimuse tulemused. Uurimuses paluti noorukitel vastata oma delinkventsete käitumisaktide kohta, mõeldes viimasele kuule, kuid vastajate seas oli nii neid, kes on kogu selle aja olnud koolis viibinud, kui ka neid, kes olid alles hiljuti kooli suunatud. Piiranguks on käesoleva töö juures ka see, et valim oli väike.

Rakendatavus

Uurimustulemused on olulised koolile, kus uurimus läbi viidi, et saada ülevaadet, millised käitumisprobleemid esinevad õpilastel ning võimalusel kasutada sekkumismeetodeid, mis aitavad antud uurimuses ilmnunud probleemidega õpilastel paremini toime tulla ja vähendada õpilaste delinkventset käitumist. Uurijad usuvad, et arenguteede teadmine on oluline preventiivsete sekkumiste määramiseks ja sekkumisprogrammide hindamiseks, samuti on oluliseks abiks välja selgitamiseks neid õpilasi, kes on preventiivsete sekkumisprogrammide sihtgrupiks (Bliesener, Beelmann & Stemmler, 2012a). Arenguline lähenemine delinkventse käitumise käsitlemisel aitab suurendada võimalusi, kuidas hinnata läbi viidud sekkumisprogramme (Bliesener, Beelmann & Stemmler, 2012a). Käesoleva töö kirjutamise ajal on uurimuse läbiviimise kohaks olnud koolis toimuvad muutused ning antud uurimuse tulemusi kasutades on võimalus tulevikus teha kordusuurimusi, mille toel on võimalik võrrelda noorte delinkventset käitumist aastatega 2011 ja 2013.

5 Kokkuvõte

Antud töö eesmärgiks oli võrrelda eritingimusi vajavate õpilaste delinkventse käitumise ja erinevate käitumisprobleemide (agressioon ning emotsionaal- ja käitumisprobleemid) esinemissagedust aastatel 2011 ja 2013.

Eesmärgi saavutamiseks viidi läbi võrdlusuurimus. Ameerika *Juvenile Offenders and Victims: 2014 National Report* kirjeldab tütarlaste osakaalu suurenemist alaealiste õigusrikkujate seas aastal 2010 ning Kõiv (2012) tõi välja, et viimase aastakümne jooksul on võrreldes tavakooliõpilastega just erikoolide õpilaste antisotsiaalse käitumise struktuur muutunud, saagenud on tõsised staatust puudutavad, varavastased ja agressiivse käitumise aktid, seetõttu peeti vajalikuks võrrelda, millised käitumisaktide muutused toimumvad nendes käitumisaktides läbi nelja mõõtmiskorra (04.10.2011, 06.12.2011, 03.04.2013 ja 02.6.2013). Mõõtevahenditena kasutati kolme enesekohast mõõtevahendit: Delinkventse käitumise küsimustik, Agressiooni küsimustik ja Tugevuste ja raskuste küsimustik.

Uurimusest selgus, et nelja mõõtmise võrdluses toimus mitmeid muutusi õpilaste sellistes eksternaliseeritud käitumisprobleemide nagu staatusega seotud käitumisaktide ja varavastaste käitumisaktide vahel, õpilaste vaenulikkuses, verbaalses vägivaldas ja alkoholi tarbimises. Uurimuse käigus võrreldi muutusi ka erinevate mõõtmiskordade omavahelistes võrdlustes. Võrreldes tulemusi nii aasta sees kui ka aastate vahel tehtud mõõtmistes leiti muutusi ka õpilaste emotsionaalsete probleemide alla kuulavas muretsemises, prosotsiaalse käitumise alla kuulavas oma isiklike asjade jagamises, avaliku korra vastastes käitumisaktides, kanepi tarvitamises, inimeste ähvardamises ja õpilaste tähelepanu hajumises. Delinkventse käitumise alaliikide – staatusega seotud käitumisaktide ja varavastaste käitumisaktide – vahel ilmnis erinevusi 16-kuuse vahega läbi viidud mõõtmise vahel, kus käitumisaktide esinemissagedus oli vähenenud ajalisel lõikes. 2011. aasta esimesel mõõtmiskorral ja 2013. aasta teisel mõõtmiskorral ilmnis varavastastes käitumisaktides statistilisi erinevusi ja nimetatud käitumisaktide esinemissagedus oli 20 kuu jooksul vähenenud. Agressiivset käitumist uurides ilmnis aastaid 2011 ja 2013 võrreldes, et õpilaste vaenulikkus oli aastate võrdluses tõusnud, samal ajal kui verbaalne vägivald oli vähenenud. Kahe aasta tulemusi võrreldes tuli välja internaliseeritud käitumisprobleemi - emotsionaalsete probleemide tõus, samas ajal vähenesid eakaaslastega seotud probleemid eksternaliseeritud käitumisprobleemidena.

Võtmesõnad: delinkventne käitumine, agressiivne käitumine, emotsionaal- ja käitumisprobleemid, alaealised õigusrikkujad.

6 Summary

Comparison of the problems of students in training school in 2011 and 2013

The purpose of this thesis was to compare the prevalence of delinquent behaviour and various conduct problems (aggression, and emotional and behavioural problems) of students—in training schools in 2011 and 2013. In order to achieve this purpose, a comparative research was conducted. American Juvenile Offenders and Victims: 2014 National Report describes the increase in the percentage of girls among juvenile offenders in 2010, and Kõiv (2012) presented that during last decade the structure of antisocial behaviour of students in training schools compared to the students in ordinary schools has changed, serious status violations, property violations, and acts of aggressive behaviour have become more frequent, and therefore it was deemed necessary to compare delinquent behaviour and various conduct problems through four timepoints (04.10.2011, 06.12.2011, 03.4.2013 and 02.6.2013). Three self-report methods were used: *Denver Youth Survey self-report delinquency*, an *Aggression Questionnaire*, and a *Strengths and Difficulties Questionnaire*. The research results showed that, in comparison of four timepoints, several changes between externalised conduct problems such as students' status and property violations, in students' hostility and verbal aggression, alcohol consumption took place. During the research the comparisons between different timepoints were also made. Following changes were detected by comparing different timepoints: emotional problems (worrying), sharing personal things as a type of prosocial behaviour, and in the behavioural acts against public order, cannabis use, threatening of people and distraction of students' attention. Differences were revealed between the delinquent behaviour subtypes – status and property violations on the measurements carried out with the interval of 16 months, where the prevalence of the behavioural acts has decreased over time. On the first timepoint in 2011 and on the second timepoint in 2013, statistically significant differences appeared in the property violations and the prevalence of these behavioural acts has decreased in 20 months. Studying the aggressive behaviour by comparing 2011 and 2013, it showed that the students' hostility has increased in comparison of these years, while verbal aggression has decreased. Comparing two-year results, the increase in internalised conduct problems – emotional problems became evident, while problems related to peers as the externalised conduct problems decreased.

Keywords: delinquent behaviour, aggressive behaviour, emotional and behavioural problems, juvenile offenders

Tänuõnad

Täna kõiki õpilasi, kes osalesid uuringus, ning olen väga tänulik koolile võimaluse eest uurimus koolis läbi viia. Eriliselt soovin tänada oma elukaaslast minu toetamise ja innustamise eest, oma vanemaid ning õdesid, kes töö kirjutamise ajal mulle moraalseks toeks olid. Sooviksin tänu väljendada oma sõpradele nende toetuse eest. Suur tänu minu poegadele, kes mulle töö kirjutamise veelgi põnevamaks tegid, ning täna neid kannatlikkuse eest.

Autorsuse kinnitus

Kinnitan, et olen koostanud ise käesoleva lõputöö ning toonud korrektselt välja teiste autorite ja toetajate panuse. Töö on koostatud lähtudes Tartu Ülikooli haridusteaduste instituudi lõputöö nõuetest ning on kooskõlas heade akadeemiliste tavadega.

Allkiri

Brita Hein

Kuupäev

Kasutatud kirjandus

- Achenbach, T. M., & Dumenci, L. (2001). Advances in empirically based assessment: Revised cross-informant syndromes and new DSM-oriented scale for CBCL, YSR, and TRF: Comment of Lengua, Sadowski, Friedrich, and Fisher (2001). *Journal of Counseling and Clinical Psychology*, 69, 699–702.
- *Alaealiste mõjutusvahendite seadus* (1998). Kõlastatud 21. Märts, 2015 aadressil <https://www.riigiteataja.ee/akt/992337>
- Anderson, C. A. & Bushman, B. J. (2002). Human aggression. *Annual Review of Psychology*, 53, 27 – 51.
- Arbeau, K. J., Galambos, N. L. & Jansson, S. M. (2007). Dating, sex, and substance use as correlates of adolescents' subjective experience of age. *Journal of Adolescence*, 30, 435- 447.
- Auväärt, L.,Dsiss, H., Kaugia, S., Kenkmann, P., Raska, E. (1999). *Noorte õigusliku sotsialiseerumise uurimine üleminekul riigisotsialismist vabaturumajandusse. Materjale kordusuuringust* (lk 11). Tartu: Tartu Ülikooli Kirjastus.
- Bachmann, T., Maruste, R. (2001). *Psühholoogia alused*. Tallinn: Kirjastus Ilo.
- Barnes, J. C., Beaver, K. M. & Miller, J. M. (2010). Estimating the effect of gang membership on nonviolent and violent delinquency: A counterfactual analysis. *Aggressive Behavior*, 36, 437-451.
- Brief, A .P., Motowidlo, S. J. (1986). "Prosocial organizational behaviors". *The Academy of management Review*, 11(4): 710–725.
- Bliesener, T., Beelmann, A., Stemmler, M. (2012a). Developmental sequences and pathways towards serious delinquency and substance use. R. Loeber, H. Raskin White & J. D. Burke (Toim). *Antisocial behavior and crime: Contributions of developmental and evaluation research to prevention and intervention* (pp 39-52). Göttingen: Hogrefe Publishing.
- Bliesener, T., Beelmann, A., Stemmler, M. (2012b). Persistent juvenile offenders. T. Bliesener (Toim). *Antisocial behavior and crime: Contributions of developmental and evaluation research to prevention and intervention* (pp 53-68). Göttingen: Hogrefe Publishing.

- Bornstein, M. H., Hahn, C., & Haynes, O. M. (2010). Social competence, externalizing, and internalizing behavioral adjustment from early childhood through early adolescence: Development cascades. *Development and Psychopathology*, 22, 717–735.
- Buss, A.H., Durkee, A. (1957). An inventory for assessing different kinds of hostility. *Journal on Consulting and Clinical Psychology*, 21(4), 343-349.
- Buss, A.H., Perry, M. (1992). The Aggression Questionnaire. *Journal of Personality and Social Psychology*, 63 (3), 452-459.
- Caprara, G. V., Barbaranelli, C., Pastorelli, C., Bandura, A., & Zimbardo, P. G. (2000). Prosocial foundations of children's academic achievement. *Psychological Science*, 11, 302–306
- Connor, F. D. (2002). *Aggression and antisocial behavior in children and adolescents*. New York: The Guilford Press.
- Cicchetti, D. & Rogosh, F. A. (2002). A developmental psychopathology perspective on adolescence. *Journal of Consulting and Clinical Psychology*, 70 (1), 6-20.
- Crick, N. R., Casas, J. F. & Mosher, M. (1997). Relational and overt aggression in preschool. *Developmental Psychology*, 33, 1003-1014.
- Crick, N. R. & Dodge, K. A. (1994). A review and reformulation of social information- processing mechanisms in children's social adjustment. *Psychological Bulletin*, 115, 74 – 101.
- Crick, N. R. & Zahn-Waxler, C. (2003). The development of psychopathology in females and males: *Current Progress and future challenges*. *Development and Psychopathology*, 15, 719-742.
- Davis, T. C., Byrd, R. S., Arnold, C. L., Auinger, P. & Bocchini, J. A. (1999). Low literacy and violence among adolescents in a summer sports program. *Journal of Adolescent Health*, 24, 403-411.
- Edovald, T. (2004). Õpilaste kuritegude preventatsioon. *Riigikogu Toimetused*, 10.
- Edovald, T. (2006). Piloottuuring „11-15 aastaste eesti tavakooliõpilaste õigusrikkumiste hindamine enesekohase küsimustiku abil“ uurimuse raport. Tallinn: Lastekaitse Liit.
- Edovald, T. (2007). Õpilaste kuritegude preventatsioon. Külastatud 03. jaanuaril, 2015, aadressil <http://www.riigikogu.ee/rito/index.php?id=11255&highlight=tulemust&op=archive2>

- Edovald, T. (2010). Prevalence of self-report delinquency by ethnic background: Findings from a cross-sectional study in Estonia. *European Journal of Social Sciences*, 13(2), 321-332.
- Evert, G. (2015). Meeleoluhinnangute erinevused nädalapäevade lõikes probleemse ja mitteprobleemse käitumisega noortel Viljandi põhikoolilõpetajate näitel. Publitseerimata seminaritöö. Tartu Ülikool
- Fagan, A. A., Van Horn, M. L., Hawkins, J. D., et al. (2007). Gender similarities and differences in the association between risk and protective factors and self-reported serious delinquency. *Prevention Science*, 8, 115- 124.
- Frick, P. J., Horn, Y. V., Lahey, B. B., Christ, M. A. G., Loeber, R., Hart, E. A., Tannenbaum, L. & Hanson, K. (1993). Oppositional defiant disorder and conduct disorder: A meta-analytic review of factor analyses and cross-validation in a clinic sample. *Clinical Psychology Review*, 13, 319-340.
- Galambos, N. L., Albrecht, A. K. & Jansson, S. M. (2009). Dating, sex, and substance use predict increases in adolescents' subjective age across two years. *International Journal of Behavioral Development*, 33, 32-41.
- Galambos, N.L., Kolaric, G.C., Sears, H.A., et al. (1999). Adolescence' subjective age: An indicator of perceived maturity. *Journal of Research on Adolescence*, 9, 309-337.
- Ge, X., Natsuaki, M. N. & Coger, R. D. (2006). Trajectories of depressive symptoms and stressful life events among male and female adolescents in divorced and nondivorced families. *Development & Psychopathology*, 18, 1-21.
- Ge, X., Nasuaki, M. N., Jin, R. & Biehl, M. C. (2011). A Contextual amplification hypothesis: Pubertal timing and girls' emotional and behavioral problems. Kerr, M., Stattin, H., Engels, R. C. M. E., Overbeek, G. & Andershed, A-K (Eds.), *Understanding girls problem behavior: How girls' delinquency develops in the context of maturity and health, co-occurring problems, and relationships* (pp. 11-29). Oxford: Wiley-Blackwell
- Goldstein, A. P., Glick, B. & Gibbs, J. C. (1998). *Aggression replacement training: A comprehensive intervention for aggressive youth*. Champaign: Research Press
- Goodman, R. (1997). The Strengths and Difficulties Questionnaire: A research note. *Journal of Child Psychology and Psychiatry*, 38, 581-586.

- Goodman, A., Goodman, R. (2014). *Scoring the Strengths & Difficulties Questionnaire for age 4 – 17*. Külastatud 25. aprillil, 2015, aadressil <http://www.sdqinfo.org/py/sdqinfo/c0.py>
- Goodman, R., Meltzer, H., Bailey, V. (1998). The Strengths and Difficulties Questionnaire: A pilot study on the validity of the self-report version. *European Child and Adolescent Psychiatry*, 7, 125-130
- Gorman-Smith, D. & Loeber, R. (2005). Are developmental pathways in disruptive behaviors the same for girls and boys? *Journal of Child and Family Studies*, 14, 15-17.
- Hein, B. (2011). *Katse uurida agressiivset käitumist ühe tavakooli ja ühe erikooli õpilaste näitel*. Publitseerimata bakalaureuse töö. Tartu Ülikool
- Hollin, R. H. & Howells, K. (1996). *Clinical approaches to working with young offenders*. Chichester: John Wiley & Sons.
- Hubley, A. M. & Hultsch, D. F. (1994). The relationship of personality trait variables to subjective age identity in older adults. *Research on Aging*, 16, 415-439.
- Huizinga, D. & Espensen, F. (1990). *Scales and measures of the Denver Youth Survey*. Institute of Behavioural Science, University of Colorado.
- Johnson, M. K., Beebe, T., Mortimer, J. T. & Snyder, M. (1998). Volunteerism in adolescence: a process perspective. *Journal of Research on Adolescence*. 8, 309–332
- *Kaagvere erikooli põhimäärus*. (2011). Riigi Teataja I, 05.10.2011, 2
- *Karistusseadustik* (2002). Riigi Teataja I, 46,329.
- Kastepõld-Tõrs, K., Aus, K., Männamaa, M., Kolsar, A., Laanes, E., Montonen, R. (2006). *SDQ Translation into Estonian (UK)*. Külastatud 13. Aprillil, 2015, aadressil: <http://www.sdqinfo.com/py/doc/b3.py?language=Estonian>
- *Kasvatuse eritingimusi vajavate õpilaste koolide kontseptuaalsed alused*. (2008). Külastatud 20. Mai, 2011, aadressil <http://www.hm.ee/index.php?0510325&print=1>
- Kivine, M. (2004). *Erikoolide funktsioon ja tulemuslikkus*. Kontrollaruanne nr 2-5/04/45 18.06.2004. Tallinn
- Kool, V.K. (2008). *The psychology of nonviolence and aggression*. New York: Palgrave Macmillan.
- Kooskora, E. (2006). *Kaagvere erikoolis aastatel 1995-2004 õppinud tüdrukute retsidivism*. Publitseerimata bakalaureusetöö. Siseakadeemia

- Kooskora, E. (2012). *Tütarlaste kriminaalne karjäär ja resotsialiseerumist mõjutavad tegurid Kaagvere erikooli näitel*. Publitseerimata magistritöö. Sisekaitseakadeemia
- Kõiv, K. (2001). Antisotsiaalse käitumise probleemid. I. Kraav & K. Kõiv (Koost), *Sotsiaalpedagoogilised probleemid üldhariduskoolis* (lk 101-130). Tartu: Vali Press.
- Kõiv, K. (2003). *Antisotsiaalse käitumisega õpilased*. Muutused koolikiusamises Eesti koolis viimastel aastatel. Tartu: Vali Press, 17-29.
- Kõiv, K. (2004). *Inquiry into family relationships of antisocial and control group adolescent males: Three Viewpoints – Social Control Theory, Attachment Theory, and Family System Theory*. Turku : Turun yliopisto
- Kõiv, K. (2007). *Kasvatuse eritingimusi vajavate õpilaste koolid Eestis: ülevaade*. Tartu: Vali Press.
- Kõiv, K. (2010). *Changes in the pattern of antisocial behavior in male institutionalized young offenders in Estonia during last decade*. In: The 12th Biennial Conference of the European Association for Research on Adolescence; Vilnius, Lithuania; 12 - 15 May, 2010 . (Toim.) Zukauskienė, R.. Bologna: Medimond, 229 - 234.
- Kõiv, K. (2012a). Kasvatuse eritingimusi vajavate õpilaste antisotsiaalse käitumise liigid – tüdrukute perspektiiv. *Kasvatuse eritingimusi vajavate õpilaste toimetulekuoskuste arendamine läbi mitmekesise õppekava* (lk 22 – 30). Tartu: Vali Press.
- Kõiv, K. (2012b). Muutused kunstiteraapiate meetodil põhinevas rühmatöös osalejate käitumises. *Kasvatuse eritingimusi vajavate õpilaste toimetulekuoskuste arendamine läbi mitmekesise õppekava* (lk 113 – 119). Tartu: Vali Press.
- Kõiv, K. (2012c). Projekt „Hariduslike erivajadustega õpilaste toimetulekuoskuste arendamine läbi mitmekesise õppekava“ lähtekohad, sisuline rakendus ja mõned tulemused. *Kasvatuse eritingimusi vajavate õpilaste toimetulekuoskuste arendamine läbi mitmekesise õppekava* (lk 6 – 21). Tartu: Vali Press.
- Lahey, B. B., Van Hulle, C. A., Waldman, I. D., et al. (2006). Testing descriptive hypotheses regarding sex differences in the development of conduct problems and delinquency. *Journal of Abnormal Child Psychology*, 34, 737-755.
- Lumiste K. (2011). *SEYLE õpilaste ja õpetajate baasuuringu tulemused: vaimne tervis ja riskikäitumine*. Tallinn: ERSI. Külastatud 27. Aprillil, 2015, aadressil http://www.sm.ee/sites/default/files/contenteditors/eesmargid_ja_tegevused/Tervis/Muud_infot/seyle_broz_final.pdf.

- Markiewicz, D., Doyle, A. B., & Brendgen, M. (2001). The quality of adolescents' friendships: associations with mothers' interpersonal relationships, attachments to parents and friends, and prosocial behaviors. *Journal of Adolescence*, 24, 429–445
- McCord, J. & Conway, K. P. (2005). *Co-offending and patterns of juvenile crime*. Külastatud 18. mail, 2015 aadressil www.ojp.usdoj.gov/nij
- McWey, L. M., Cui, M., & Pazdera, A. L. (2010). Changes in externalizing and internalizing problems of adolescents in foster care. *Journal of Marriage and Family*, 72, 1128–1140.
- Moffitt, T. E. (1993). Adolescence- limited and life-course-persistent antisocial behavior: A developmental taxonomy. *Psychological Review*, 100 (4), 674-701.
- Moore, C. W. & Allen, J. P. (1996). The effects of volunteering on the young volunteer. *The Journal of Primary Prevention*. 17, 231–258
- Overbeek, G., Andershed, A-K (2011). Girls' problem behavior: from the what to the why. Kerr, M., Stattin, H., Engels, R. C. M. E., Overbeek, G. & Andershed, A-K (Eds.), *Understanding Girls' Problem Behavior: How Girls' Delinquency Develops in the Context of Maturity and Health, Co-occurring Problems, and Relationships*. pp 1-7. Oxford: Wiley-Blackwell.
- Palemo, G. B. (2010). Biological and environmental correlates of aggressive behavior. *Journal of Forensic Psychology Practice*, 10, 300-324
- Piquero, A. R., MacIntosh, R. & Hickman, M. (2002). *The validity of a self-reported delinquency scale: Comparisons across gender, age, race and place of residence*. *Sociological Methods and Research*, 30, 492-529.
- Puzzanchera, C. (2013). *Juvenile Arrests 2010*. Bulletin. Juvenile offenders and victims: National report series. Washington, DC: U.S. Department of Justice, Office of Juvenile Justice and Delinquency Prevention.
- Puzzanchera, C., Adams. B. & Hockenberry, S., (2012). *Juvenile court statistics 2009*. Washington, DC: Office of Juvenile Justice and Delinquency Prevention. Külastatud 22. märtsil, 2015, aadressil <http://www.ojjdp.gov/pubs/239114.pdf>
- *Põhikooli- ja gümnaasiumiseadus* (2010). Riigi Teataja I, 41, 240.
- Richter, J., Sagatun, A., Heyerdahl, S., Oppedal, B. & Roysamb, E. (2011) The Strengths and Difficulties Questionnaire (SDQ)- Self-Report. An analysis of its structure in a multiethnic urban adolescent sample. *Journal of Child Psychology and Psychiatry*, 52 (9),1002-1011 Sep 2011. 10 pp.

- Rutter, M., Giller, H., Hagell, A. (1998). *Antisocial behavior by young people*. (lk 64-94). Cambridge: Cambridge University Press
- Sickmund, M. & Puzzanchera, C. (2014). *Juvenile offenders and victims: 2014 National Report*. Külastatud 22. märtsil, 2015 aadressil <http://www.ojjdp.gov/ojstatbb/nr2014/downloads/NR2014.pdf>
- Saar, J. (2003a). Later criminal careers of occupants of juvenile reformatory and penal institutions. *Juridica International*, 1, 100-109.
- Saar, J. (2003b). *Õigusvastane käitumine alaealisena ja kriminaalsed karjäärid (Eesti 108-199 longituuduurimuse andmetel)* (lk 70 – 160). Tartu: Tartu Ülikooli Kirjastus
- Sahdra, B. K., Ciarrochi, J., Parker, P.D., Marshall, S. & Heaven, P. (2015). Empathy and nonattachment independently predict peer nominations of prosocial behavior of adolescents. *Frontiers in Psychology*, 6, 1-12.
- Sethi, D., Hughes, K., Bellis, M., Mitis F. ja Racioppi, F. (2010). *European report on preventing violence and knife crime among young people*. Külastatud 27. aprillil, 2015 aadressil http://www.euro.who.int/_data/assets/pdf_file/0012/121314/E94277.pdf?ua=1
- Seifert, K.,L. ja Hoffnung, R., J. (1987). *Child And adolescent development* (lk 591). Boston: Houghton Mifflin
- Stattin, H., Kerr, M. & Bergman, L. R. (2010). On the utility of Moffitt's typology trajectories in long-term perspective. *European Journal of Criminology*, 7, 521-545.
- *Strengths and Difficulties Questionnaire*. Külastatud 21. märtsil, 2015, aadressil <http://www.sdqinfo.org/py/sdqinfo/b3.py?language=Estonian>
- Thornberry, T. P. & Krohn, M. D. (2002). The self-report method for measuring delinquency and crime. *Measurement and analysis of crime and justice*, 4, 33-83.
- Tilton-Weaver, L. C., Kakihara, F., Marshall, S. K. & Galambos, N. L. (2011). Fits and misfits: How adolescents' representations of maturity relate to their adjustment. Kerr, M., Stattin, H., Engels, R. C. M. E., Overbeek, G. & Andershed, A-K (Eds.), *Understanding girls' problem behavior: How girls' delinquency develops in the context of maturity and health, co-occurring problems, and relationships*. pp 31-67. Oxford: Wiley-Blackwell.
- Tanner-Smith, E., E. (2012). Pubertal development and adolescent girls' substance use: Race, ethnicity, and neighbourhood contexts of vulnerability. *Journal of Early Adolescence*, 32(5) 621-649

- Tropp, K. (2004). *Stability of aggressive behavior strategies in adolescence. relations between normative beliefs about aggression, verbal abilities and aggressive behavior.* Publitseerimata magistr töö. Tartu Ülikool
- Van Hulle, C. A., Rodgers, J. L., D`Onofrio, B. M., et al. (2007). Sex differences in the causes of self-reported adolescent delinquency. *Journal of Abnormal Psychology, 116*, 236-248.
- Vigil-Colet, A., Lorenzo-Seva, U., Codorniu-Raga, M.J., Morales, F. (2005). Factor structure of the Buss-Perry Aggression Questionnaire in different samples and languages. *Aggressive behavior, 31*, 601-608.
- Weinstein, N., & Ryan, R. M. (2010). When helping helps: autonomous motivation for prosocial behavior and its influence on well-being for the helper and recipient. *Journal of Personality & Social Psychology, 98* (2), 222-244.
- Wichstrom, L. (2001). The impact of pubertal timing on adolescents' alcohol use. *Journal of Research on Adolescence, 11*(2), 131-150.

Lisa 1

Ankeet nr 1. Delinkventse käitumise küsimustik

Palju on räägitud sellest vanusegrupist, kuhu Sinagi kuulud, kuid mitte kõik ei toetu reaalsele faktidele.

Peaaegu igaüks meist astub elu jooksul üle mõnest reeglist või eeskirjast, mõned inimesed rohkem, teised vähem. Käesolev uurimus on kavandatud, et teada saada olulisi fakte selle kohta, mida Sinu-vanused noored mõtlevad ja teevad. Uurimuse andmeid kasutatakse vaid teaduslikul eesmärgil ja ei avaldata kellelegi ning vastajate anonüümsus on tagatud.

Palun anna igale küsimusele aus vastus, mis põhineks tegelikkusel. Küsimustiku täitmisel kirjuta kordade arv iga küsimuse vastavasse lahtrisse. Täname Sind ette abi ja avameelsete vastuste eest!

Mitu korda oled sa viimase kuu jooksul:

Avalikes kohtades karjunud, lärmanud või korda rikkunud nii, et inimesed on hakanud selle kohta märkusi tegema või sul

on sellepärast probleeme tekkinud? Mitu korda? _____

Joonud kergeid alkohoolseid jooke nagu õlu või siider? Mitu korda? _____

Joonud veini? Mitu korda? _____

Joonud kangeid alkohoolseid jooke? Mitu korda? _____

Kodunt ära jooksnud? Mitu korda? _____

Kerjanud võõrastelt raha või asju? Mitu korda? _____

Kandnud kaasas relva (nt tulirelva, nuga vms)? Mitu korda? _____

Kasutanud omaniku loata tema autot, jalg- või mootorratast lõbusõituks kavatsemata seda endale jätta? Mitu korda? _____

Krahmanud kellegi käest tema käe- või rahakoti või tühjendanud kellegi taskuid? Mitu korda? _____

Kasutanud või üritanud kasutada kellegi krediit- või pangakaarti selle omaniku loata? Mitu korda? _____

Kedagi petnud või üritanud petta, müües talle midagi väärtusetut? Mitu korda? _____

Kasutanud *snuff*'i ehk nuusktubakat? Mitu korda? _____

Kasutanud *snus*'i ehk närimistubakat? Mitu korda? _____

Löönud kedagi eesmärgiga talle haiget teha (välja arvatud eespool mainitud juhtumid)? Mitu korda? _____

Loopinud inimesi kivide või pudelitega? Mitu korda? _____

Nuusutanud kaifi saamiseks aineid nagu liim, värvid, küünelakk? Mitu korda? _____

Maksnud kellelegi selle eest, et ta sinuga intiimvahekorda astuks? Mitu korda? _____

Müünud kanepit (marihuaanat, hašišt) või muid kergeid uimasteid? Mitu korda? _____

Müünud heroini, kokaiini või muid kangeid uimasteid? Mitu korda? _____

Olnud joores avalikus kohas? Mitu korda? _____

Ostnud, müünud või enda käes hoidnud varastatud asju või üritanud seda teha? Mitu korda? _____

Osalenud kampadevahelises kakluses? Mitu korda? _____

Olnud kellegagi vastu tema tahtmist seksuaalvahekorras või üritanud seda teha? Mitu korda? _____

Puudunud tundidest põhjuseta? Mitu korda? _____

Rikkunud liikumispiiranguid (nt viibinud avalikes kohtades peale kl 23, mil see ei ole alaealisele lubatud)? Mitu korda? _____

Rünnanud kedagi relvaga või eesmärgiga teda tõsiselt vigastada või tappa? Mitu korda?

Saanud raha kellegagi seksuaalvahekorda astumise eest? Mitu korda? _____

Sisenenud või üritanud siseneda majja, keldrisse, kuuri jne selleks, et midagi varastada? Mitu korda? _____

Sihilikult rikkunud või hävitanud vara, mis ei kuulu sulle? Mitu korda? _____

Süüdanud sihilikult maja, hoone, auto või muu vara? Mitu korda? _____

Suitsetanud? Mitu korda? _____

Teinud nilbeid telefonikõnesid või saatnud nilbeid SMS-e, e-kirju? Mitu korda? _____

Tarbinud kanepit (marihuaanat või hašišit)? Mitu korda? _____

Tõmmanud vesipiipu? Mitu korda? _____

Tarbinud kokaiini? Mitu korda? _____

Tarbinud heroini? Mitu korda? _____

Tarbinud amfetamiini? Mitu korda? _____

Tarbinud *ecstasy*'t? Mitu korda? _____

Valetanud oma vanuse kohta selleks, et kuhugi sisse pääseda või midagi osta? Mitu korda?

Varastanud või üritanud varastada asju, mille väärtus on väiksem kui 5 EUR? Mitu korda?

Varastanud või üritanud varastada asju, mille väärtus on suurem kui 5 EUR kuid väiksem kui 50 EUR? Mitu korda? _____

Varastanud või üritanud varastada asju, mille väärtus on suurem kui 50 EUR kuid väiksem kui 100 EUR? Mitu korda? _____

Varastanud või üritanud varastada asju, mille väärtus on suurem kui 100 EUR (välja arvatud autod, jalg- ja mootorrattad)?

Mitu korda? _____

Võtnud poest asju nende eest maksmata? Mitu korda? _____

Võtnud võõrast autost midagi (raadio, istmetel olevad asjad, autoosad, lisaseadmed)? Mitu korda? _____

Vägivalda kasutades või sellega ähvardades võtnud kelleltki ära raha või esemeid? Mitu korda?

Üritanud kinno või kontserdile pääseda ilma piletita või sõitnud bussis, trollis, trammis või rongis 'jänest'? Mitu korda? _____

Lisa 2

Ankeet nr 2. Agressiooni küsimustik

Küsimustik

Palun hinda iga väidet selle alusel, kui iseloomulik see on Sinule. Kasuta alljärgnevat skaalat hindamiseks. Tõmba sobivale numbrile ring ümber iga väite puhul.

Näiteks:

Üldse mitte iseloomulik minule 1 – 2 – 3 – 4 – 5 – **6** – 7 Täiesti iseloomulik minule

Vastajate anonüümsus on tagatud. Täname Sind väga osutatud abi eest!

1) Aeg-ajalt ei suuda ma kontrollida oma tungi teist inimest rünnata.

Üldse mitte iseloomulik minule 1 – 2 – 3 – 4 – 5 – 6 – 7 Täiesti iseloomulik minule

2) Kui mind liialt ärritatakse, siis ma võin teist inimest lüüa.

Üldse mitte iseloomulik minule 1 – 2 – 3 – 4 – 5 – 6 – 7 Täiesti iseloomulik minule

3) Kui keegi lööb mind, siis ma löön vastu.

Üldse mitte iseloomulik minule 1 – 2 – 3 – 4 – 5 – 6 – 7 Täiesti iseloomulik minule

4) Ma satun keskmisest sagedamini kaklustesse.

Üldse mitte iseloomulik minule 1 – 2 – 3 – 4 – 5 – 6 – 7 Täiesti iseloomulik minule

5) Kui ma pean oma õiguste kaitseks appi võtma vägivalla, siis ma teen seda.

Üldse mitte iseloomulik minule 1 – 2 – 3 – 4 – 5 – 6 – 7 Täiesti iseloomulik minule

6) On inimesi, kes on mind nii kaugele viinud, et me hakkame kaklema.

Üldse mitte iseloomulik minule 1 – 2 – 3 – 4 – 5 – 6 – 7 Täiesti iseloomulik minule

7) Ma arvan, et ei ole kunagi põhjust teist inimest lüüa.

Üldse mitte iseloomulik minule 1 – 2 – 3 – 4 – 5 – 6 – 7 Täiesti iseloomulik minule

8) Ma olen ähvardanud inimesi, keda ma tunnen.

Üldse mitte iseloomulik minule 1 – 2 – 3 – 4 – 5 – 6 – 7 Täiesti iseloomulik minule

9) Ma olen saanud nii vihaseks, et olen asju lõhkunud.

Üldse mitte iseloomulik minule 1 – 2 – 3 – 4 – 5 – 6 – 7 Täiesti iseloomulik minule

10) Ma ütlen oma sõpradele otse välja, kui ma ei nõustu nendega.

Üldse mitte iseloomulik minule 1 – 2 – 3 – 4 – 5 – 6 – 7 Täiesti iseloomulik minule

11) Ma leian sageli, et ei ole nõus teistega.

Üldse mitte iseloomulik minule 1 – 2 – 3 – 4 – 5 – 6 – 7 Täiesti iseloomulik minule

12) Kui inimesed mind ärritavad, siis võin ma neile öelda, mida neist arvan.

Üldse mitte iseloomulik minule 1 – 2 – 3 – 4 – 5 – 6 – 7 Täiesti iseloomulik minule

13) Kui inimesed ei ole minuga samal nõul, siis ma ei suuda neile vastu vaidlemata jätta.

Üldse mitte iseloomulik minule 1 – 2 – 3 – 4 – 5 – 6 – 7 Täiesti iseloomulik minule

14) Minu sõbrad ütlevad, et olen mõnevõrra vaidlushimuline.

Üldse mitte iseloomulik minule 1 – 2 – 3 – 4 – 5 – 6 – 7 Täiesti iseloomulik minule

15) Ma ägestun kiiresti, kuid rahunen kiiresti.

Üldse mitte iseloomulik minule 1 – 2 – 3 – 4 – 5 – 6 – 7 Täiesti iseloomulik minule

16) Kui ma olen pettunud, siis ma näitan oma pahameelt välja.

Üldse mitte iseloomulik minule 1 – 2 – 3 – 4 – 5 – 6 – 7 Täiesti iseloomulik minule

17) Vahepeal ma tunnen ennast kui viitsüstikuga pomm, mis on kohe valmis lõhkema.

Üldse mitte iseloomulik minule 1 – 2 – 3 – 4 – 5 – 6 – 7 Täiesti iseloomulik minule

18) Ma olen rahumeelne inimene.

Üldse mitte iseloomulik minule 1 – 2 – 3 – 4 – 5 – 6 - 7 Täiesti iseloomulik minule

19) Mõned sõbrad arvavad, et ma olen keevaline ja riukukk.

Üldse mitte iseloomulik minule 1 – 2 – 3 – 4 – 5 – 6 - 7 Täiesti iseloomulik minule

20) Mõnikord ma kaotan ilma mõjuva põhjuseta enesekontrolli.

Üldse mitte iseloomulik minule 1 – 2 – 3 – 4 – 5 – 6 - 7 Täiesti iseloomulik minule

21) Mul on probleeme oma emotsioonide kontrollimisega.

Üldse mitte iseloomulik minule 1 – 2 – 3 – 4 – 5 – 6 - 7 Täiesti iseloomulik minule

22) Mind vaevab vahetevahel armukadedus.

Üldse mitte iseloomulik minule 1 – 2 – 3 – 4 – 5 – 6 - 7 Täiesti iseloomulik minule

23) Vahepeal ma tunnen, et elus on mind ebaõiglaselt koheldud.

Üldse mitte iseloomulik minule 1 – 2 – 3 – 4 – 5 – 6 - 7 Täiesti iseloomulik minule

24) Mulle tundub, nagu tuleks teistele inimestele elus kõik kergemini kätte.

Üldse mitte iseloomulik minule 1 – 2 – 3 – 4 – 5 – 6 - 7 Täiesti iseloomulik minule

25) Ma mõtlen mõnikord, et miks ma end nii kibestunult tunnen.

Üldse mitte iseloomulik minule 1 – 2 – 3 – 4 – 5 – 6 - 7 Täiesti iseloomulik minule

26) Ma tean, et minu „sõbrad” räägivad mind taga.

Üldse mitte iseloomulik minule 1 – 2 – 3 – 4 – 5 – 6 - 7 Täiesti iseloomulik minule

27) Ma suhtun kahtlustavalt ülemäära sõbralikesse võõrastesse.

Üldse mitte iseloomulik minule 1 – 2 – 3 – 4 – 5 – 6 - 7 Täiesti iseloomulik minule

28) Mõnikord ma tunnen, et inimesed naeravad minu seljataga minu üle.

Üldse mitte iseloomulik minule 1 – 2 – 3 – 4 – 5 – 6 - 7 Täiesti iseloomulik minule

29) Kui inimesed on eriti head minu vastu, siis ma murran pead, et mida nad minult tegelikult tahavad.

Üldse mitte iseloomulik minule 1 – 2 – 3 – 4 – 5 – 6 - 7 Täiesti iseloomulik minule

Käin _____ klassis.

Olen _____ aastat vana.

Suur tänu vastamast!

Brita Hein

Tartu Ülikooli sotsiaal- ja haridusteaduskonna magistrant brita@ut.ee

Lisa 3

Ankeet nr. 3 Tugevuste ja raskuste küsimustik

Tugevuste ja raskuste küsimustik

Palun märgi iga väite taha, kas pead seda väidet valeks, osaliselt õigeks või kindlasti õigeks. Palun vasta kõikidele väidetele nii täpselt kui suudad, isegi siis, kui sa ei ole täitsa kindel või väide tundub sulle veider. Palun anna vastused selle põhjal, milline on sinu elu olnud viimase kuue kuu jooksul.

Sinu sugu: M N

Sinu vanus _____ aastat.

Käin _____ klassis

Vale Osaliselt
 õige Kindlasti
 õige

Püüan olla teiste inimeste vastu kena. Hoolin nende tunnetest.

Olen püsiv, ei suuda pikka aega paigal püsida.

Mul on tihti peavalusid, kõhuvalusid või iiveldust.

Jagan tavaliselt oma asju (toitu, mängu, pliiatseid jne) teistega.

Vihastun kergesti ja kaotan sageli enesevalitsuse.

Olen tavaliselt üksinda, mängin üldiselt ükski või hoian omaette.

Tavaliselt teen, mida minult nõutakse.

Muretsen palju.

Olen abivalmis, kui keegi on haiget saanud, endast väljas või tunneb end halvasti

Nihelen või väänlen pidevalt.

Mul on üks või mitu head sõpra.

Kaklen sageli, oskan panna teisi enda pilli järgi tantsima.

Olen sageli õnnetu, nukrameelne või nutu äärel.

Meeldin enamikule oma eakaaslastest.

Minu tähelepanu hajub kergesti, mul on raske keskenduda.

Olen uutes olukordades ärev, kaotan kergesti enesekindluse.

Olen väikeste laste vastu lahke.

Mind süüdistatakse sageli valetamises ja sohitegemises.

Teised lapsed või noorukid narrivad või kiusavad mind.

Aitan sageli teisi (nt oma vanemaid, õpetajaid, teisi lapsi).

Mõtlen enne, kui midagi teen.

Võtan kodust, koolist või mujalt asju, mis pole minu omad.

Saan paremini läbi täiskasvanute kui omavanustega.

Kardan paljusid asju, mind on kerge hirmutada.

Teen oma tööd lõpuni. Minu tähelepanuvõime on hea.

Täname sind abi eest!

Goodman, 2005

Lisa 4

Delinkventse käitumise erinevate liikide ja esinemissageduse küsimustikuga saadud tulemuste 2011. a ja 2013. a võrdlus

Delinkventse käitumise liik	2011 aritmeetiline keskmine	2013 aritmeetiline keskmine	t-väärtus
Staatusega seotud	0,78	0,38	2,10
Avaliku korra vastased käitumisaktid	0,34	0,28	0,69
Varavastased käitumisaktid	0,32	0,15	2,86
Vägivaldsed käitumisaktid			
Rasked vägivaldsed käitumisaktid	0,26	0,06	1,44
Kerged vägivaldsed käitumisaktid	0,56	0,34	1,29
Uimastitega seotud käitumisaktid			
Uimastite müük	0,03	0,09	-0,90
Alkoholi tarvitamine	1,14	0,33	4,06 **
Muude uimastite kasutamine	0,65	0,44	1,40

* p < 0,05

** p < 0,01

Lisa 5

Agressiooni küsimustikuga 2011. a ja 2013. a saadud tulemuste võrdlus

Agressiooni aspekt	2011 aritmeetiline keskmine	2013 aritmeetiline keskmine	t-väärtus
Füüsiline agressioon	4,27	4,07	1,35
Verbaalne vägivald	4,72	4,38	1,83 *
Viha	4,14	4,39	-1,31
Vaenulikkus	4,07	4,41	-2,11 *

* p < 0,05

Lisa 6

Tugevuste ja raskuste küsimustikuga 2011. a ja 2013. a saadud tulemuste võrdlus

Alaskaala	2011 aritmeetiline keskmine	2013 aritmeetiline keskmine	t-väärtus
Emotsionaalsed probleemid	0,94	1,07	-1,71 *
Käitumisprobleemid	0,77	0,75	0,34
Eakaaslastega seotud probleemid	0,78	0,64	1,99 *
Hüperaktiivsus	1,01	0,94	0,90
Prosotsiaalne käitumine	1,43	1,47	-0,53

* p < 0,05

Lisa 7

Delinkventse käitumise küsimustikuga aastatel 2011 ja 2013 saadud tulemuste erinevate liikide ja esinemissageduse erinevad võimalused

Delinkventse käitumise liik	a	c	t- väärtus	b	d	t- väärtus	a	d	t- väärtus	B	c	t- väärtus
Staatusega seotud	0,77	0,24	2,37**	0,79	0,57	0,73	0,77	0,57	0,73	0,79	0,24	2,13*

Avaliku korra vastased käitumisaktid	0,29	0,16	1,35	0,38	0,39	-0,01	0,29	0,39	-0,76	0,38	0,16	1,72
Varavastased käitumisaktid	0,24	0,21	0,44	0,39	0,11	3,34	0,24	0,11	2,06*	0,39	0,21	1,82*
Vägivaldsed käitumisaktid												
Rasked vägivaldsed käitumisaktid	0,05	0,06	-0,11	0,43	0,05	1,48	0,05	0,05	-0,02	0,42	0,06	1,46
Kerged vägivaldsed käitumisaktid	0,57	0,32	0,89	0,54	0,35	0,93	0,57	0,35	0,82	0,54	0,32	1,00
Uimastitega seotud käitumisaktid												
Uimastite müük	0,72	0,40	1,43	0,03	0,06	-0,74	0,03	0,06	-0,55	0,03	0,11	-0,72
Alkoholi tarvitamine	1,36	0,30	3,81**	0,96	0,35	2,14*	1,36	0,35	3,50**	0,96	0,30	2,41**
Muude uimastite kasutamine	0,73	0,40	1,4	0,58	0,47	0,52	0,73	0,47	1,11	0,58	0,40	0,89

* p < 0,05

** p < 0,01

a – 2011. a 1. aritmeetiline keskmine

b – 2011. a 2. aritmeetiline keskmine

c – 2013. a 1. aritmeetiline keskmine

d – 2013. a 2. aritmeetiline keskmine

Lisa 8

Agressiooni küsimustikuga aastatel 2011 ja 2013 saadud tulemuste erinevad võimalused

Ankeedis esitatud väide	a	c	t-väärtus	b	d	t-väärtus	A	d	t-väärtus	B	c	t-väärtus
Füüsiline agressioon	4,36	4,13	1,05	4,19	4,02	0,77	4,36	4,02	1,64	4,19	4,13	0,26
Verbaalne vägivald	4,76	4,49	0,90	4,68	4,31	1,55	4,76	4,31	1,72*	4,68	4,49	0,68
Viha	4,22	4,36	-0,51	4,06	4,41	-1,30	4,22	4,41	-0,75	4,06	4,36	-1,06
Vaenulikkus	4,21	4,38	-0,77	3,94	4,43	-2,17*	4,21	4,43	-1,00	3,94	4,38	-1,93*

* p < 0,05

** p < 0,01

a – 2011. a 1. aritmeetiline keskmine

b – 2011. a 2. aritmeetiline keskmine

c – 2013. a 1. aritmeetiline keskmine

d – 2013. a 2. aritmeetiline keskmine

Lisa 9

Tugevuste ja raskuste küsimustikuga saadud tulemuste erinevad võimalused aastatel 2011 ja 2013

Ankeedis esitatud väide	a	c	t- väärtus	b	d	t- väärtus	a	d	t- väärtus	B	c	t- väärtus
Emotsionaalsed probleemid	1,01	1,11	-0,90	0,87	1,02	-1,32	1,01	1,02	-0,03	0,87	1,11	-2,18*
Käitumisprobleemid	0,76	0,74	0,18	0,78	0,75	0,30	0,76	0,75	0,10	0,78	0,74	0,37
Eakaaslastega seotud probleemid	0,73	0,56	1,62	0,82	0,70	1,19	0,73	0,70	0,25	0,82	0,56	2,65**
Hüperaktiivsus	0,92	0,96	-0,4	1,07	0,93	1,47	0,92	0,93	-0,03	1,07	0,96	1,09
Prosotsiaalne käitumine	1,49	1,53	-0,43	1,38	1,41	-0,31	1,49	1,42	0,80	1,38	1,53	-1,42

* p < 0,05

** p < 0,01

a – 2011. a 1. aritmeetiline keskmine

b – 2011. a 2. aritmeetiline keskmine

c – 2013. a 1. aritmeetiline keskmine

d – 2013. a 2. aritmeetiline keskmine

Lisa 10

Delinkventse käitumise erinevate liikide ja esinemissageduse 2011. a 1. mõõtmiskorra ja 2. mõõtmiskorra võrdlus

Delinkventse käitumise liik	2011 1. korra aritmeetiline keskmine	2011 2. korra aritmeetiline keskmine	t- väärtus
Staatusega seotud	0,77	0,79	-0,06
Kodunt ära jooksmine	0,21	1,06	-1,26
Põhjuseta tundidest puudumine	0,78	0,69	0,14
Liikumispiirangute rikkumine	1,61	0,78	1,26
Vanuse kohta valetamine, et kuhugi sisse pääseda või midagi osta	0,54	0,59	-0,09
Avaliku korra vastased käitumisaktid	0,29	0,39	-0,66
Avalikes kohtades karjumine, lärmamine, korrarikkumine	0,69	1,12	-0,88
Võõrastelt asjade või raha kerjamine	0	0	65535
Relva (tulirelv, nuga vms) kaasas kandmine	0	0	65535
Maksnud kellelegi, et ta sinuga intiimvahekorda astuks	0	0	65535
Avalikus kohas joobes viibimine	1,14	1,37	-0,32
Raha saamine seksuaalvahekorda astumise eest	0,43	0	1
Nilbete telefonikõnede tegemine või SMS-ide saatmine	0,14	0,25	-0,72
Varavastased käitumisaktid	0,24	0,39	-1,43
Omaniku loata auto, jalgratta või mootorratta kasutamine	0	0,06	-1
Kellegi käe- või rahakoti krahmamine või kellegi taskute tühjendamine	0	0,18	-1,38
Kellegi krediit- või pangakaardi kasutamine omaniku loata	0,07	0,12	-0,43
Kellegi petmine, müües talle midagi väärtusetut	0	0,12	-1
Varastatud asjade ostmine, müümine või enda käes hoidmine	0,57	0,56	0,02
Majja, keldrisse, kuuri jne sisenemine selleks, et varastada	0,07	0,41	-0,94
Sihilik vara rikkumine või hävitamine	0,28	0,19	0,29

Sihilik maja, hoone või muu vara süütamine	0	0,19	-1,38
Asjade varastamine, mille väärtus on all 5 euro	0,36	0,65	-0,58
Asjade varastamine, mille väärtus on suurem kui 5 eurot, kuid väiksem kui 50 eurot.	0,31	0,5	-0,43
Asjade varastamine, mille väärtus on suurem kui 50 eurot, kuid väiksem kui 100 eurot.	0,23	0,37	-0,33
Asjade varastamine, mille väärtus on suurem kui 100 eurot (v.a. autod, jalg- ja mootorrattad)	0	0,35	-1
Poest asjade võtmine nende eest maksmata	0,64	0,56	0,15
Võõrast autost asjade võtmine (raadio, istmel olevad asjad, autoosad, lisaseadmed)	0	0,35	-1
Kinno, kontserdile piletita pääsemine või bussis, trollis, trammis, rongis piletita sõitmine.	1,23	0,94	0,38
Vägivaldsed käitumisaktid			
Ranked vägivaldsed käitumisaktid	0,05	0,43	-1,47
Osalemine kampadevahelises kakluses	0,21	1,23	-1,09
Kellegagi vastu tema tahtmist seksuaalvahekorras olemine	0	0	65535
Kellegi ründamine relvaga või eesmärgiga teda vigastada või tappa	0	0,41	-1,16
Kelleltki raha või esemete äravõtmine vägivalda kasutades	0	0,06	-1
Kerged vägivaldsed käitumisaktid	0,57	0,5	0,08
Kellegi löömine, et haiget teha	1,14	0,94	0,34
Inimeste loopimine kivide või pudeliga	0	0,18	-1,85 *
Uimastitega seotud käitumisaktid			
Uimastite müük	0,03	0,03	0,14
Kanepi või muude kergete uimastite müümine	0,07	0,06	0,09
Heroiini, kokaiini või muude kangete uimastite müümine	0	0	65535
Alkoholi tarvitamine	1,36	0,96	1,09
Kergete alkoholsete jookide (õlu, siider) joomine	0,69	1,12	-1,03
Veini joomine	0,14	0,59	-1,37
Kangete alkoholsete jookide joomine	1,54	1,62	-0,11
Muude uimastite kasutamine	0,73	0,58	0,58
Nuuskubaka kasutamine	0,07	0	1
Närimistubaka kasutamine	0,07	0	1
Liimi, värvi nuusutamine kaifi saamiseks	0,36	0	2,69 **
Suitsetamine	6,93	5,31	1,00
Kanepi tarvitamine	0,14	0,06	0,54
Vesipiibu tõmbamine	0,15	0,12	0,18
Kokaiini tarbimine	0	0	65535
Heroiini tarbimine	0	0	65535
Amfetamiini tarbimine	0	0,13	-1
Ecstasy tarbimine	0	0,06	-1

* p < 0,05

** p < 0,01

Lisa 11

Agressiooni küsimustikuga mõõdetud tulemused 2011. a 1. mõõtmiskorra ja 2. mõõtmiskorra võrdlus

Ankeedis esitatud väide	2011 1. korra aritmeetiline keskmine	2011 2. korra aritmeetiline keskmine	t-väärtus
Füüsiline agressioon	4,38	4,19	0,77
Aeg-ajalt ei suuda ma kontrollida oma tungi teist inimest rünnata.	3,29	4,07	-1,13
Kui mind ärritatakse, siis ma võin teist inimest lüüa.	4,6	4	0,85
Kui keegi lööb mind, siis ma löön vastu.	5,67	4,87	1,19

Ma satun keskmisest sagedamini kaklustesse.	3,07	3,36	-0,42
Kui ma pean oma õiguste kaitseks appi võtma vägivalda, siis ma teen seda.	4,07	3,47	0,82
On inimesi, kes on mind nii kaugele viinud, et me hakkame kaklema.	4,93	4,67	0,36
Ma arvan, et ei ole põhjust teist inimest lüüa.	4,4	4	0,51
Ma olen ähvardanud inimesi, keda ma tunnen.	4,6	3,93	0,83
Ma olen saanud nii vihaseks, et olen asju lõhkunud.	4,73	5,13	-0,51
Verbaalne vägivald	4,76	4,68	0,26
Ma ütlen oma sõpradele otse välja, kui ma ei nõustu nendega.	5,4	5,47	-0,12
Ma leian sageli, et ei ole nõus teistega.	4,27	4,2	0,09
Kui inimesed mind ärritavad, siis võin ma neile öelda, mida ma neist arvan.	5,07	4,67	0,58
Kui inimesed ei ole minuga samal nõul, siis ma ei suuda neile vastu vaidlemata jätta.	4,7	4,73	-0,03
Minu sõbrad ütlevad, et olen mõnevõrra vaidlushimuline.	4,31	4,33	-0,03
Viha	4,22	4,06	0,55
Ma ägestun kiiresti, kuid rahunen kiiresti.	4,40	4,27	0,19
Kui ma olen pettunud, siis ma näitan oma pahameelt välja.	4,27	4,5	-0,32
Vahepeal ma tunnen ennast kui viitsüstikuga pomm, mis on kohe valmis lõhkema.	4,87	5,00	-0,23
Ma olen rahumeelne inimene.	4,00	3,25	1,25
Mõned sõbrad arvavad, et ma olen keevaline ja riiukukk.	3,2	3,56	-0,47
Mõnikord ma kaotan ilma mõjuva põhjuseta enesekontrolli.	4,6	3,81	1,00
Mul on probleeme oma emotsioonide kontrollimisega.	3,86	4,12	-0,36
Vaenulikkus	4,23	3,94	1,11
Mind vaevab vahetevahel armukadedus.	4,8	4,06	0,89
Vahepeal ma tunnen, et elus on mind ebaõiglaselt koheldud.	4,8	4,62	0,23
Mulle tundub, nagu tuleks teistele elus kõik kergemini kätte.	4,47	4,31	0,19
Ma mõtlen mõnikord, et miks ma end nii kibestunult tunnen.	4,53	4,44	0,12
Ma tean, et minu „sõbrad“ räägivad mind taga.	3,53	3,06	0,62
Ma suhtun kahtlustavalt ülemäära sõbralikesse võõrastesse.	3,93	3,73	0,25
Mõnikord ma tunnen, et inimesed naeravad minu seljataga minu üle.	4,00	3,37	0,78
Kui inimesed on eriti head minu vastu, siis murran pead, et mida nad minult tegelikult tahavad.	4,07	3,75	0,45

Lisa 12

Tugevuste ja raskuste küsimustikuga saadud tulemused 2011. a 1. mõõtmiskorra ja 2. mõõtmiskorra võrdlus

Ankeedis esitatud väide	2011 1. korra aritmeetiline keskmine	2011 2. korra aritmeetiline keskmine	t-väärtus
Emotsionaalsed probleemid	1,01	0,87	1,21
Mul on tihti peavalusid, kõhuvalusid või iiveldust	0,81	0,81	0
Muretsen palju	1,69	1,12	2,60 **
Olen sageli õnnetu, nukrameelne või nutu äärel	1,31	0,87	1,01
Olen uutest olukordades ärev, kaotan kergesti enesekindluse	1,06	0,87	0,67
Kardan paljusid asju, mind on kerge hirmutada	0,69	0,62	0,22
Käitumisprobleemid	0,76	0,78	-0,18
Vihastun kergesti ja kaotan sageli enesevalitsuse	1	1	0
Tavaliselt teen, mida minult nõutakse	1,06	1,19	-0,63
Kaklen sageli, oskan panna teisi enda pilli järgi tantsima	0,62	0,67	-0,17

Mind süüdistatakse sageli valetamises ja sohitegemises	0,87	0,69	0,70
Võtan kodust, koolist või mujalt asju, mis pole minu omad	0,25	0,37	-0,65
Eakaaslastega seotud probleemid	0,73	0,82	-0,84
Olen tavaliselt üksinda, mängin üldiselt üksi või hoian omaette	0,6	0,8	-0,77
Mul on üks või mitu head sõpra	0,37	0,69	-1,17
Meeldin enamikule oma eakaaslastest	1	0,87	0,79
Teised lapsed või noorukid narrivad või kiusavad mind	0,44	0,5	-0,23
Saan paremini läbi täiskasvanutega kui omavanustega	1,25	1,25	0
Hüperaktiivsus	0,92	1,07	-1,49
Olen püsimatut, ei suuda pikka aega paigal püsida	1,19	1,5	-1,27
Nihelen või väänlen pidevalt	0,94	0,94	0
Minu tähelepanu hajub kergesti, mul on raske keskenduda	0,81	1,00	-0,71
Teen oma tööd lõpuni, Minu tähelepanuvõime on hea	1,31	1,06	0,60
Prosotsiaalne käitumine	1,49	1,38	1,01
Püüan olla teiste inimeste vastu kena. Hoolin nende tunnetest	1,25	1,25	0
Jagan tavaliselt oma asju (toitu, mängu, pliiatseid jne) teistega.	1,5	1,06	1,88*
Olen abivalmis, kui keegi on haiget saanud, endast väljas või tunneb ennast halvasti.	1,56	1,5	0,31
Olen väikeste laste vastu lahke.	1,75	1,5	0,94
Aitan sageli teisi (nt oma vanemaid, õpetajaid, teisi lapsi).	1,37	1,47	-0,37

* p < 0,05

** p < 0,01

Lisa 13

Delinkventse käitumise erinevate liikide ja esinemissageduse 2013. a 1. mõõtmiskorra ja 2. mõõtmiskorra võrdlus

Delinkventse käitumise liik	2013 1. korra aritmeetiline keskmine	2013 2. korra aritmeetiline keskmine	t-väärtus
Staatusega seotud	0,24	0,57	-1,57
Kodunt ära jooksmine	0,09	0,45	-1,09
Põhjuseta tundidest puudumine	0,5	1,17	-0,96
Liikumispääsude rikkumine	0,18	0,48	-0,84
Vanuse kohta valetamine, et kuhugi sisse pääseda või midagi osta	0,26	0,09	1,20
Avaliku korra vastased käitumisaktid	0,16	0,39	-2,10 *
Avalikes kohtades karjumine, lärmamine, korrarikkumine	0,76	0,65	0,29
Võõrastelt asjade või raha kerjamine	0	0,09	-1
Relva (tulirelv, nuga vms) kaasas kandmine	0,09	0,09	0
Maksnud kellelegi, et ta sinuga intiimvahekorda astuks	0	0	65535
Avalikus kohas joobes viibimine	0,14	0,65	-1,61
Raha saamine seksuaalvahekorda astumise eest	0	0,09	-1,45
Nilbete telefonikõnede tegemine või SMS-ide saatmine	0,18	0,65	-1,40
Varavastased käitumisaktid	0,21	0,11	1,55
Omaniku loata auto, jalgratta või mootorratta kasutamine	0,04	0,09	-0,45
Kellegi käe- või rahakoti krahmamine või kellegi taskute tühjendamine	0	0	65535
Kellegi krediit- või pangakaardi kasutamine omaniku loata	0	0,04	-1
Kellegi petmine, müües talle midagi väärtusetut	0,04	0,13	-0,80
Varastatud asjade ostmine, müümine või enda käes hoidmine	0,27	0,30	-0,14
Majja, keldrisse, kuuri jne sisenemine selleks, et varastada	0,09	0,04	0,45
Sihilik vara rikkumine või hävitamine	0,36	0,22	0,54
Sihilik maja, hoone või muu vara süütamine	0,14	0	1,37

Asjade varastamine, mille väärtus on all 5 euro	0,05	0,13	-0,87
Asjade varastamine, mille väärtus on suurem kui 5 eurot, kuid väiksem kui 50 eurot.	0,45	0,04	1,01
Asjade varastamine, mille väärtus on suurem kui 50 eurot, kuid väiksem kui 100 eurot.	0,37	0	1
Asjade varastamine, mille väärtus on suurem kui 100 eurot (v.a. autod, jalg- ja mootorrattad)	0,4	0,04	0,89
Poest asjade võtmine nende eest maksmata	0	0,09	-1,45
Võõrast autost asjade võtmine (raadio, istmel olevad asjad, autoosad, lisaseadmed)	0,1	0	1
Kinno, kontserdile piletita pääsemine või bussis, trollis, trammis, rongis piletita sõitmine.	0,85	0,65	0,32
Vägivaldsed käitumisaktid			
Rasked vägivaldsed käitumisaktid	0,06	0,05	0,10
Osalemine kampadevahelises kakluses	0	0,09	-1,45
Kellegagi vastu tema tahtmist seksuaalvahekorras olemine	0,04	0	1
Kellegi ründamine relvaga või eesmärgiga teda vigastada või tappa	0	0,09	-1,45
Kelleltki raha või esemete äravõtmine vägivalda kasutades	0	0,04	-1
Kerged vägivaldsed käitumisaktid	0,32	0,35	-0,21
Kellegi löömine, et haiget teha	0,48	0,32	0,7
Inimeste loopimine kivide või pudeliga	0,18	0	1
Uimastitega seotud käitumisaktid			
Uimastite müük	0,11	0,06	0,42
Kanepi või muude kergete uimastite müümine	0	0,09	-1,45
Heroiini, kokaiini või muude kangete uimastite müümine	0,23	0,04	0,79
Alkoholi tarvitamine	0,30	0,35	-0,37
Kergete alkoholsete jookide (õlu, siider) joomine	0,45	0,73	-0,83
Veini joomine	0,09	0,23	-0,70
Kangete alkoholsete jookide joomine	0,36	0,54	-0,66
Muude uimastite kasutamine	0,40	0,47	-0,43
Nuuskubaka kasutamine	0,04	0	1
Närimistubaka kasutamine	0,36	0	1,14
Liimi, värvi nuusutamine kaifi saamiseks	0,05	0,09	-0,51
Suitsetamine	3,18	4,18	-0,70
Kanepi tarvitamine	0,04	0,22	-1,74 *
Vesipiibu tõmbamine	0,14	0,09	0,34
Kokaiini tarbimine	0	0,09	-1,45
Heroiini tarbimine	0	0,04	-1
Amfetamiini tarbimine	0	0,04	-1
Ecstasy tarbimine	0	0,18	-1,28

* p < 0,05

Lisa 14

Agressiooni küsimustikuga mõõdetud tulemused 2013. a 1. mõõtmiskorra ja 2. mõõtmiskorra võrdlus

Ankeedis esitatud väide	2013 1. korra aritmeetiline keskmine	2013 2. korra aritmeetiline keskmine	t-väärtus
Füüsiline agressioon	4,13	4,02	0,57
Aeg-ajalt ei suuda ma kontrollida oma tungi teist inimest rünnata.	3,14	3,2	-0,11
Kui mind ärritatakse, siis ma võin teist inimest lüüa.	4,59	4,32	0,48
Kui keegi lööb mind, siis ma löön vastu.	5,73	5,44	0,59
Ma satun keskmisest sagedamini kaklustesse.	2,27	2,64	-0,89

Kui ma pean oma õiguste kaitseks appi võtma vägivalda, siis ma teen seda.	3,18	4,04	-1,43
On inimesi, kes on mind nii kaugele viinud, et me hakkame kaklema.	4,45	4,28	0,31
Ma arvan, et ei ole põhjust teist inimest lüüa.	4,64	4,92	-0,63
Ma olen ähvardanud inimesi, keda ma tunnen.	3,64	4,72	-2,12 *
Ma olen saanud nii vihaseks, et olen asju lõhkunud.	5,45	5,24	0,41
Verbaalne vägivald	4,49	4,31	0,86
Ma ütlen oma sõpradele otse välja, kui ma ei nõustu nendega.	5,14	4,76	0,75
Ma leian sageli, et ei ole nõus teistega.	3,82	4,08	-0,57
Kui inimesed mind ärritavad, siis võin ma neile öelda, mida ma neist arvan.	5,38	5,36	0,04
Kui inimesed ei ole minuga samal nõul, siis ma ei suuda neile vastu vaidlemata jätta.	4,27	4,71	-0,77
Minu sõbrad ütlevad, et olen mõnevõrra vaidlushimuline.	3,91	4,36	-0,87
Viha	4,36	4,41	-0,23
Ma ägestun kiiresti, kuid rahunen kiiresti.	4,45	4,36	0,17
Kui ma olen pettunud, siis ma näitan oma pahameelt välja.	4,73	5,12	-0,77
Vahepeal ma tunnen ennast kui viitsustikuga pomm, mis on kohe valmis lõhkema.	5,43	5,4	0,05
Ma olen rahumeelne inimene.	4,59	3,56	2,09 *
Mõned sõbrad arvavad, et ma olen keevaline ja riiukukk.	2,86	3,29	-0,79
Mõnikord ma kaotan ilma mõjuva põhjuseta enesekontrolli.	4,14	4,24	-0,15
Mul on probleeme oma emotsioonide kontrollimisega.	4,09	4,25	-0,26
Vaenulikkus	4,38	4,43	-0,25
Mind vaevab vahetevahel armukadedus.	4,90	5,16	-0,41
Vahepeal ma tunnen, et elus on mind ebaõiglaselt koheldud.	5,57	5,42	0,36
Mulle tundub, nagu tuleks teistele elus kõik kergemini kätte.	4,71	4,56	0,29
Ma mõtlen mõnikord, et miks ma end nii kibestunult tunnen.	4,45	4,48	-0,04
Ma tean, et minu „sõbrad“ räägivad mind taga.	3,68	3,71	-0,04
Ma suhtun kahtlustavalt ülemäära sõbralikesse võõrastesse.	4,23	3,92	0,57
Mõnikord ma tunnen, et inimesed naeravad minu seljataga minu üle.	4,09	4,04	0,09
Kui inimesed on eriti head minu vastu, siis murran pead, et mida nad minult tegelikult tahavad.	4,00	4,08	-0,1

* p < 0,05

Lisa 15

Tugevuste ja raskuste küsimustikuga saadud tulemused 2013. a 1. mõõtmiskorra ja 2. mõõtmiskorra võrdlus

Ankeedis esitatud väide	2013 1. korra aritmeetiline keskmine	2013 2. korra aritmeetiline keskmine	t-väärtus
Emotsionaalsed probleemid	1,11	1,02	0,93
Mul on tihti peavalusid, kõhuvalusid või iiveldust	1	0,76	1,11
Muretsen palju	1,57	1,54	0,17
Olen sageli õnnetu, nukrameelne või nutu äärel	1,09	1,04	0,24
Olen uutes olukordades ärev, kaotan kergesti enesekindluse	1,32	1,08	1,23
Kardan paljusid asju, mind on kerge hirmutada	0,62	0,62	-0,02
Käitumisprobleemid	0,74	0,75	-0,09
Vihastun kergesti ja kaotan sageli enesevalitsuse	1,14	1,12	0,07
Tavaliselt teen, mida minult nõutakse	1,23	1,16	0,32
Kaklen sageli, oskan panna teisi enda pilli järgi tantsima	0,48	0,56	-0,44
Mind süüdistatakse sageli valetamises ja sohitegemises	0,64	0,62	0,05
Võtan kodust, koolist või mujalt asju, mis pole minu omad	0,23	0,32	-0,55
Eakaaslastega seotud probleemid	0,56	0,70	-1,51

Olen tavaliselt üksinda, mängin üldiselt üksi või hoian omaette	0,27	0,56	-1,56
Mul on üks või mitu head sõpra	0,32	0,52	-1,08
Meeldin enamikule oma eakaaslastest	0,77	0,92	-0,77
Teised lapsed või noorukid narrivad või kiusavad mind	0,32	0,37	-0,30
Saan paremini läbi täiskasvanutega kui omavanustega	1,14	1,16	-0,12
Hüperaktiivsus	0,96	0,93	0,39
Olen püsimatut, ei suuda pikka aega paigal püsida	1,14	1,16	-0,11
Nihelen või väänlen pidevalt	0,82	0,96	-0,72
Minu tähelepanu hajub kergesti, mul on raske keskenduda	1,23	0,79	1,86 *
Teen oma tööd lõpuni, Minu tähelepanuvõime on hea	0,86	0,96	-0,46
Prosotsiaalne käitumine	1,53	1,41	1,27
Püüan olla teiste inimeste vastu kena. Hoolin nende tunnetest	1,64	1,52	0,68
Jagan tavaliselt oma asju (toitu, mängu, pliiatseid jne) teistega.	1,2	1,17	0,14
Olen abivalmis, kui keegi on haiget saanud, endast väljas või tunneb ennast halvasti.	1,41	1,36	0,27
Olen väikeste laste vastu lahke.	1,90	1,84	0,56
Aitan sageli teisi (nt oma vanemaid, õpetajaid, teisi lapsi).	1,54	1,25	1,42

* p < 0,05

Lihlitsents lõputöö reprodutseerimiseks ja lõputöö üldsusele kättesaadavaks tegemiseks

Mina,

Brita Hein,

(autori nimi)

(sünnikuupäev: 28.08.1981)

1. annan Tartu Ülikoolile tasuta loa (lihlitsentsi) enda loodud teose
Kasvatuse eritingimusi vajavate õpilaste probleemide võrdlus aastatel 2011 ja 2013,

(lõputöö pealkiri)

mille juhendaja on

Kristi Kõiv, PhD ,

(juhendaja nimi)

1.1.reprodutseerimiseks säilitamise ja üldsusele kättesaadavaks tegemise eesmärgil, sealhulgas digitaalarhiivi DSpace-is lisamise eesmärgil kuni autoriõiguse kehtivuse tähtaja lõppemiseni;

1.2.üldsusele kättesaadavaks tegemiseks Tartu Ülikooli veebikeskkonna kaudu, sealhulgas digitaalarhiivi DSpace'i kaudu kuni autoriõiguse kehtivuse tähtaja lõppemiseni.

2. olen teadlik, et punktis 1 nimetatud õigused jäävad alles ka autorile.

3. kinnitan, et lihlitsentsi andmisega ei rikuta teiste isikute intellektuaalomandi ega isikuandmete kaitse seadusest tulenevaid õigusi.

Tartus/Tallinnas/Narvas/Pärnus/Viljandis, 27.05.2015 (*kuupäev*)