

A-4502

Eppem. inv. 2954.

## Beiträge zur Nomenklatur der Ostbaltischen Pilzflora III<sup>1)</sup>.

Von Elmar Lepik.

Revision der „Plantarum florae balticae cryptogamarum.“  
Collegit et edidit A. H. Dietrich, centuria II, Revaliae.  
MDCCCLIII.

Von der zweiten Centurie des Dietrich'schen Exsiccatenwerkes haben sich bei uns im ganzen noch drei Exemplare erhalten. Diese befinden sich zur Zeit in gutem Zustande, nur bei vereinzelt Nummern ist das Material durch Insekten zerstört worden. Die von mir gesehene obengenannten drei Exemplare sind:

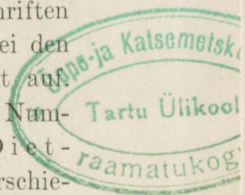
1) Eigentum der Phytopathologischen Versuchsstation der Universität Tartu, Geschenk von Mag. agr. Ants Käspre (ehemalige Käsebier), 1 Exemplar, gut erhalten.

2) Eigentum der Estländischen Literarischen Gesellschaft in Tallinn, 2 Exemplare, beide gut erhalten.

Alle drei genannten Centurien sind buchartig in Halbleder gebunden und haben eine Grösse von  $22,5 \times 17$  cm. Das Titelblatt ist in Dietrich's Exsiccatenwerk für alle Centurien nach der gleichen Schablone gedruckt worden, bei den einzelnen Exemplaren sind die Nummer der Centurie und die letzte Zahl im Ausgabedatum handschriftlich ergänzt worden (vergl. Abb. 1). Die Unterschriften bei allen Species sind mit der Hand geschrieben und weisen bei den einzelnen Exemplaren gewisse kleinere Unterschiede im Text auf. Auch das in den verschiedenen Exemplaren unter der gleichen Nummer herausgegebene Material ist nicht immer dasselbe, weil Dietrich nicht alle Kleinarten der Wirtspflanzen genau unterschieden hat.

<sup>1)</sup> Beiträge zur Nomenklatur der ostbaltischen Pilzflora I, vergl. in Sitzungsberichte d. Nat.-Ges. bei der Universität Tartu, 35, 1928, p. 21—29, II ebenda, 37, 1931, p. 239—264.

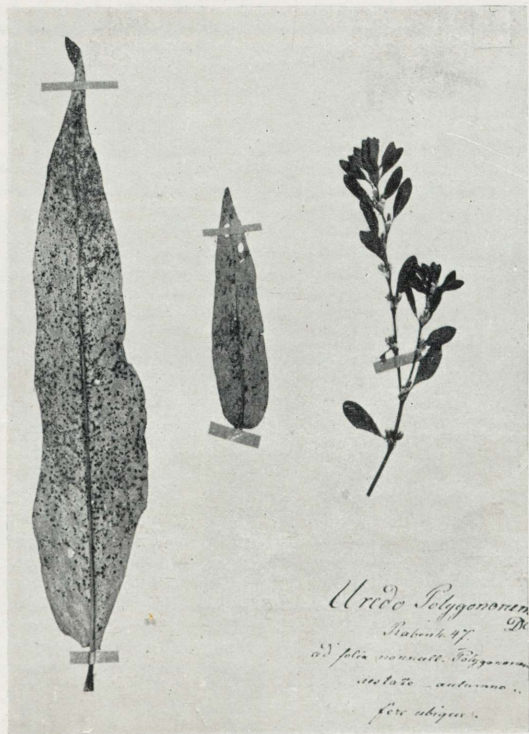
i3952 1448



Mit Fettdruck sind die **nomina conservanda**, mit Sperrdruck die **nomina rejicienda** gedruckt.

1. *Uredo Labiatarum* DC. a., *Menthae*. Pers. syn. 220 *Uredo Menthastri* Lk. Rabenh. 86 a. ad folia nonnull. sp. *Mentharum*. aestate — autumn. per regionem. (Arch. p. 281, Nr. 49.)  
**Puccinia Menthae** Pers. II auf *Mentha arvensis* L. (Vergl. Bucholtz 1905, p. 42.) Die Bestimmung der Nährpflanze, *M. arvensis*, ist von Konservator K. Eichvald revidiert worden.
2. *Uredo Labiatarum* DC. b., *Clinopodii*, Auct. Rabenh. 86. b. ad folia *Clinopodii*, rarius! aestate, per regionem. (Arch. p. 281, Nr. 49.)  
**Puccinia Menthae** Pers. auf *Clinopodium vulgare* L. (Vergl. Bucholtz 1905, p. 43.)
3. *Uredo Rosae*, Pers. syn. 215. *Erysibe Rosae* Wallr. 200. Rabenh. 104. ad folia *Rosarum*, et sponte nascentium, et in hortis cultarum. verne — aestate. Ubique. (Arch. p. 282, Nr. 56.)  
**Phragmidium**, II auf *Rosa sp. cult.* Weitere Bestimmung ohne I und III ist nicht möglich!
4. *Uredo Capraearum* DC. U. *farinosa a.*, Pers. s. 217. Rabenh. 72. ad folia *Salicis* *Capr.*, *cinerea* et *auritae*; aestate; nusquam frequenter. (Arch. p. 280, Nr. 39.)  
**Melampsora Salicis** Coll. II auf *Salix caprea* L. und *S. cinerea* L. (?).
5. *Uredo Ruborum* DC. U. *effusa*, d, Strauss. Rabenh. 103. ad folia plurim. spec. *Ruborum*, infra; aestate — autumn. Ubique. (Arch. p. 282, Nr. 55.)  
**Phragmidium Rubi saxatilis** Liro II und III auf *Rubus saxatilis* L. Ausserdem hat Dietrich, wie man aus seinen Schriften (Blicke, p. 282) schliessen kann, auch *Gymnoconia Peckiana* (Howe) Trotter in seinem Material gehabt. (Vergl. auch Bemerkung von H. Klebahn 1914, p. 679, Fussnote.)
6. *Uredo Euphorbiae* Pers. syn. 215. U. *Helioscopiae* DC. Rabenh. 70. ad folia et alias partes div. sp. *Euphorbiacearum*. Satis frequenter, autumn. (Arch. p. 280, Nr. 38.)  
**Melampsora Helioscopiae** Winter II mit Paraphysen auf *Euphorbia helioscopia* L.





Beispiele aus Dietrich's Centurien. 1. — Seite 12: *Phragmidium Potentillae* (Pers.) Karst. auf *Potentilla Crantzii* Beck. und *P. argentea* L. 2. — Seite 16: *Puccinia Polygoni* Alb. et Schw. auf *Polygonum amphibium* L. und *Uromyces Polygoni* (Pers.) Fockel auf *Polygonum aviculare* L.

7. *Uredo muricella* Wallr. Rabenh. 42. *Caeoma Umbellatar.*  
Lk. ad folia nonnull. spec. *Umbelliferarum.* aestate — autumnno.  
Nusquam copiose. (Arch. p. 279, Nr. 18.)  
**Puccinia Chaerophyllii** Purt. II auf *Anthriscus silvestris* L. Dietrich führt in „Blicke in die Crypt.“ 1856, p. 279 fälschlich als Nährpflanze *Aethusa Cynapium* an. Unser Exemplar befindet sich ohne Zweifel auf *Anthriscus silvestris* (vergl. auch Bucholtz 1905, p. 40 — Nota).
8. *Uredo candida* Pers. syn. 123. b., *Compositarum.* Rabh. 123, b. *U. cubica*, Strauss. *U. Tragopagi* DC. Satis rare ad folia *Cichoracearum* et aliar. *Syngenesistarum.* aestate — autumnno.  
**Cystopus Tragopogonis** (Pers.) Schröt. auf *Centaurea scabiosa* L., (rarissime!), *Scorzonera humilis* L., *Scorzonera hispanica* L. (in hortis!) und *Inula salicina* L.
9. *Uredo Hieracii* Schum. I. I. *U. floculosorum.* Rabh. 44. ad folia *Hieraciorum*, satis rare, aestate — autumnno.  
**Puccinia Hieracii** (Schum.) Mart. II auf *Hieracium* sp. Nach W. Tranzschel (in litt.) liegt beim Leningrader Exemplar neben einer unbestimmbaren *Compositae* noch ein Blatt von *Silene nutans* mit **Uromyces Silenes** II (vergl. Bucholtz 1905, p. 49 — Nota).  
Von *Hieracien* sind in Dietrich's *Centurien* die Blätter verschiedener Arten von *Pilosella* und anderer Gruppen gegeben, deren nähere Bestimmung nach diesem mangelhaften Material nicht möglich ist.
10. *Uredo Ribicola* Lasch. Rabenh. Appendix I. ad folia *Ribis nigri* et *rubri*, aestate. Non semper frequens.  
**Cronartium ribicola** Fischer II und III auf *Ribes nigrum* L. und *Ribes rubrum* L.
11. *Uredo longissima* Sowerby. *U. culmorum* Schum. Rabenh. 18. ad folia et vaginas *Clyceriae aquaticae*. Satis rare! aestate. Esthonia 1848.  
**Ustilago longissima** (Sow.) Tul. auf *Glyceria aquatica* Wahlb. (vergl. Bucholtz und Ekman, 1920, p. 57).
12. *Uredo Potentillarum* DC. *U. polymorpha*,  $\gamma$ , Strauss. Rabenh. 84. ad folia, petiolos et calyces nonnull. *Potentillarum.* aestate. per regionem.

**Phragmidium Potentillae** (Pers.) Karst. II auf *Potentilla argentea* L. (4 Blätter rechts) und *P. Crantzii* Beck. (2 Blätter links). Die von Dietrich bezeichnete *Potentilla verna* ist nach Konservator K. Eichvald wahrscheinlich *P. Crantzii*.

13. *Uredo Leguminosarum* a., *Viciarum*. Rabh. 62. a. ad folia *Viciarum*. aestate — autumnno, per regionem.

**Uromyces Fabae** (Pers.) de Bary f. sp. **craccae** Ed. Fischer II und III auf *Vicia cracca* L. (vergl. auch Arefjev 1916, p. 146) und f. sp. **viciae sepium** Gäumann (1934, p. 466) II, III auf *Vicia sepium* L.

Es sind von Dietrich verschiedene *Vicia*-Arten herausgegeben worden. Bei den von mir gesehenen 3 Exemplaren handelt es sich um folgende Arten: beim Expl. der Phytopath. Versuchsstation der Univ. Tartu — *Vicia cracca*, bei einem Expl. vom Mus. prov. Est. — *Vicia sepium* und bei einem anderen Expl. vom Mus. prov. Est. — die beiden *Vicia*-Arten.

14. *Uredo Leguminosarum* b., *Trifolium* DC. Rabenh. 62. b. ad nonnull. sp. *Trifolii*. aestate — autumnno, per regionem.

**Uromyces minor** Schroeter II und III auf *Trifolium montanum* L. Nach Arefjev (1916, p. 151) enthalten andere Exemplare *Uromyces Trifolii-repentis* (Cast.) Liro auf *Trifolium repens* L. und *Ur. Trifolii* (Hedw.) Lév. auf *Trif. pratense* L. (Vergl. auch Dietrich Cent. II, 28.)

15. *Uredo Leguminosarum* c., *Fabarum*. Rabenh. 62. c. U. *Viciae fabae* DC. ad folia *Vic. fabae*. Saepius rare. aestate — autumnno. per regionem.

**Uromyces Fabae** (Pers.) de Bary II auf *Vicia faba* L. (vergl. Arefjev 1916, p. 146).

16. *Uredo Polygonorum* DC. Rabenh. 47. ad folia nonnull. *Polygonorum*, aestate — autumnno. fere ubique.

**Puccinia Polygoni** Alb. et Schw. (pr. p.) II auf *Polygonum amphibium* L. (2 Blätter rechts, vergl. Bucholtz 1905, p. 28).

**Uromyces Polygoni** (Pers.) Fuckel (pr. p.) II auf *Polygonum aviculare* L. (5 Blätter links, vergl. Arefjev 1916, p. 138).

17. *Uredo fulva* Schuhm. *U. circinalis*, Strauss. a., *Sonchorum*, Rabenh. 109. a. *U. Sonchi*. Schuhm. ad folia *Sonchorum*; autumno copiose.

**Coleosporium Sonchi** Lév. II auf *Sonchus* sp. Es sind nur Teile der Blätter vorhanden, nach denen die nähere Bestimmung der Wirtspflanze nicht möglich ist.

18. *Uredo Rhinanthacearum* DC. *U. tremellosa*, Strauss. a., *Euphrasiae*. Rabenh. 96. a. *U. Euphrasiae* Schuhm. ad folia caules etc. *Euphrasiarum*. Aestate — autumno. per regionem.

**Coleosporium Euphrasiae** (Schum.) Wint. II auf *Euphrasia stricta* Host. und *E. curta* Fr. (det. K. Eichvald).

19. *Uredo appendiculata* a., *Pisi*, Pers. syn. 221. Rabenh. 38. ad folia *Pisi*. Rarius, autumno. Plerumque in hortis.

**Uromyces Pisi** (Pers.) Schroeter II auf *Pisum sativum* L. (vergl. Arefjev 1916, p. 148).

20. *Uredo Lini* DC. *U. miniata* Pers. syn. 216. Rabenh. 68. ad folia et caules *Cathartolini* vulg.; aestate. Ubique.

**Melampsora Lini** (Ehrenb.) Lév. II auf *Linum catharticum* L.

21. *Uredo Mercurialis* Mart. mosq. 229. Rabenh. 107. ad folia *Mercurialis*. perennis. Semel copiose colligi 1848. Esthonia. Certissime per regionem.

**Melampsora Rostrupii** Wagner. Caloma auf *Mercurialis perennis* L.

22. *Uredo Senecionis*, Schuhm. *U. farinosa*, Pers. syn. 218. Rabenh. 110. ad folia *Senecionis* vulg. — Saepius autumno copiose. Per regionem.

**Coleosporium Senecionis** (Pers.) Fries. *Uredo* auf *Senecio vulgaris* L.

23. *Uredo Epilobii* DC. Rabenh. 65. ad folia nonnull. spec. *Epilobiorum*. Satis rare, aestate. per regionem.

**Pucciniastrum Epilobii** Otth. *Uredo* auf *Epilobium palustre* L., *E. roseum* Schreb. (det. K. Eichvald).

24. *Uredo Rubigo-vera* DC. Rabenh. 118. ad folia et culmos plurim. *Graminearum*. Verne — autumno. Ubique. (Arch. p. 282.)

Die Bestimmung des Pilzes und der Wirtspflanzen ist des mangelhaften Materiales wegen nicht durchführbar! (Vgl. auch Bucholtz 1905, p. 15, Nota.)

25. *Uredo Tanaceti* Lasch. Rabenh. Appendix I. ad folia Tanaceti, aestate — autumnno. Rarissime! Esthonia. (Archiv p. 279.)

**Puccinia Tanaceti** DC. Uredo- und Teleutosporen auf *Tanacetum vulgare* L. (vergl. Bucholtz 1905, p. 52).

26. *Uredo Rhinanthacearum* DC. U. tremellosa, Str. b., Melampyri, Rebent. Rabenh. 96. b. ad folia Melampyrorum, rarius. aestate. (Arch. p. 281.)

**Coleosporium Melampyri** (Rebent.) Kléh b. Uredosporen auf *Melampyrum nemorosum* L.

27. *Uredo sphaerococca* Wallr. Rabenh. 17. ad flores nonnull. Graminearum. Rarissime! aestate. Semel colligi 1850 Esthonia. (Arch. p. 278.)

**Ustilago perennans** Rostr. auf *Arrhenatherum elatius* M. et K. (vergl. Bucholtz u. Ekmann 1920, p. 56).

28. *Aecidium Leguminosarum*, d., Trifolii, Rabenh. 186, d, ad folia nonnull. Trifoliorum. Satis rare, aestate. per regionem. (Arch. p. 286.)

**Uromyces minor** Schr. Aecidien auf *Trifolium montanum* L. (vergl. Arefjev 1916, p. 149) und **Uromyces Trifolii-repentis** (Cast.) Liro auf *Trifolium repens* L., Exempl. Mus. prov. Est. (vergl. auch Dietrich Cent. II, 14).

29. *Aecidium Geranii* DC. Rabenh. 160. ad folia nonnull. Geraniorum, aestate — autumnno, rarius, per regionem. (Arch. p. 285.)

**Uromyces Geranii** (DC.) Otth. Aecidien auf *Geranium silvaticum* L. (vergl. Arefjev 1916, p. 152).

30. *Aecidium rubellum*. Schm. et Kze. A. Compositarum d, Serratulae Rabenh. 149, d. ad folia radicalia div. sp. Centaurearum et aliar. Compositar. aestate — autumnno. per regionem. (Arch. p. 284.)

An dieser Stelle hat Dietrich verschiedene Pilze auf verschiedenen Nährpflanzen herausgegeben. W. Trauzschel fand unter Cent. II, 30 ein Blatt von *Cirsium palustre* mit Ae-

- cidien der **Puccinia Dioicae** P. Magn. (vergl. Bucholtz 1905, p. 11, Nota). Im Rigaer Herbar war nach Bucholtz (1905, p. 11, Nota und p. 13, Nota 2) kein *Cirsium palustre* vorhanden, sondern *Centaurea Jacea* mit Aecidien der **Puccinia tenuistipes** Rostr. In den von mir gesehenen Centurien lässt sich die Nährpflanze nicht genauer bestimmen (*Hieracium* sp.).
31. *Aecidium Falcaria* DC. A. Sii Pers. syn. 202. a., Pimpinellae, Rabenh. 181. ad folia Pimpinellae Saxifr. et aliar Umbelliferar. Satis rare, aestate. (Arch. p. 286, Nr. 26.)  
**Puccinia Pimpinellae** (Str.) Mart. Aecidien auf *Pimpinella saxifraga* L. (vergl. Bucholtz 1905, p. 41).
32. *Aecidium Ranunculacearum* DC. c., Aquilegiae. Pers. Rabenh. 181. c. ad folia Aquil. vulg. et aliar. spec. hortorum, aestate. per regionem. (Arch. p. 286.)  
**Puccinia Agrostidis** Plowr. Aecidien auf *Aquilegia vulgaris* L. (vergl. Bucholtz 1905, p. 19; Arefjev 1917, p. 94).
33. *Aecidium Asperifolii* DC. Pers. syn. 208. Rabenh. 161. ad folia et caules div. spec. Asperifoliacearum; aestate, per regionem. (Arch. p. 285.)  
**Puccinia dispersa** Erikss. et Henn. Aecidien auf *Anchusa officinalis* L. und *Lycopsis arvensis* L. (vergl. Bucholtz 1905, p. 17; Arefjev 1917, p. 86).
34. *Aecidium Ranunculacearum* DC. b., Ficariae Pers. A. confertum DC. Rabenh. 181. b. ad folia et petiolos Ficariae rarissime! verne. Esthonia. (Arch. p. 286.)  
**Uromyces Poae** Rabh. Aecidien auf *Ficaria verna* Huds. (vergl. Arefjev 1916, p. 135).
35. **Puccinia Polygonorum** Schlecht. Rabenh. 207. b, b., Amphibiae, Pers. syn. 227. ad folia Polygoni amphib., aestate — autumno per regionem. (Arch. p. 288.)  
**Puccinia Polygoni-amphibii** Pers. Uredo- und Teleutosp. auf *Polygonum amphibium* L. (vergl. Bucholtz 1905, p. 28).
36. **Puccinia Polygonorum** Schlecht. Rabenh. 207. c. c., Convolvuli DC. ad caules Polyg. Convolv. autumno, per regionem. (Arch. p. 288.)

- Puccinia Polygoni* Alb. et Schw. Uredo- und Teleutosp. auf *Polygonum convolvulus* L. (vergl. Bucholtz 1905, p. 28).
37. *Puccinia Polygonorum*. Schlecht. Rabenh. 207. d. d., Aviculariae Pers. syn. 227. P. Vaginalium Lk. ad folia et caules Polyg. Avicular. aestate — autumnno. Ubique. (Arch. p. 288.)  
*Uromyces Polygoni* (Pers.) Fuckel. Uredo- und Teleutosp. auf *Polygonum aviculare* L. (vergl. Arefjev 1916, p. 138).
38. *Puccinia Tragopogonis* Corda. Rabenh. 232. ad folia radicalia Tragop. prat., autumnno. rarissime! Esthonia 1850. (Arch. p. 289.)  
 Teleutosp. auf *Tragopogon pratensis* L. (vergl. Bucholtz 1905, p. 53).
39. *Puccinia Aethusae* Lk. Rabenh. 239. ad folia Aethusae Cynap. et aliar.; autumnno rare; per regionem. (Arch. p. 289.)  
*Puccinia Chaerophyllii* Purt. Uredo- und Teleutosp. auf *Anthriscus silvestris* Hoffm. (nicht *Aethusa!* vergl. Bucholtz 1905, p. 38, u. 40 — Nota).
40. *Puccinia Menthae*. Pers. syn. 227. Rabenh. 218. ad folia nonnull. Mentharum. autumnno; Satis rare! Esthonia (Arch. p. 288.)  
 II, III auf *Mentha arvensis* L. (vergl. Bucholtz 1905, p. 42) (det. K. Eichvald).
41. *Puccinia Compositarum* Lk. P. Centaureae DC. Rabenh. 281. ad folia Scorzonerae, Centaureae etc. autumnno, per regionem. (Arch. p. 288, Nr. 11.)  
 a. *Puccinia Centaureae* Mart. II und III auf *Centaurea scabiosa* L. (Exempl. links!). b. *Puccinia scorzonericola* Tranzschel, II und III auf *Scorzonera humilis* L. (Exempl. in der Mitte!). c. *Puccinia Crepidis* Schroet. auf *Crepis tectorum* L. (Exempl. rechts! vergl. Bucholtz 1905, p. 45, 47, 51).
42. *Puccinia Violarum* Lk. Rabenh. 251. ad folia. nonnull. Violarum. aestate — autumnno. Ubique. (Arch. p. 289.)  
*Puccinia Viola* (Schum.) DC auf *Viola palustris* L.

43. **Puccinia Anemones** DC. Pers. *Aecid. fuscum*, Sowerby. *Pucc. vesiculosa* Lk. Rabenh. 248. ad folia *Anemones nemorosae*. Rarissime! aestate; Semel colligi 1852 Esthonia. (Arch. p. 289.)  
*Puccinia fusca* (Pers.) Wint. auf *Anemone nemorosa* L. (vergl. Bucholtz 1905, p. 32).
44. **Dacryomyces Urticae** Fr. *Fusarium tremelloid.* Greville. *Tremella miniata* Rehbent. Rabenh. 517. ad sicc. caules *Urticae dioic.* autumno — hieme Nusquam frequenter. (Arch. p. 294.)  
**Cylindrocolla Urticae** (Pers.) Lindau auf *Urtica dioica* L.
45. **Tubercularia vulgaris.** Pers. syn. 112. *Sphaeria tremelloides* Weigel. Rabenh. 527. ad sicc. ramos, autumno — verne. Ubique copiose. (Arch. p. 294.)  
**Nectria cinnabarina** (Tode) Wint. auf *Aesculus hippocastanum* L., *Betula* sp. und *Alnus* sp.
46. **Tubercularia volutella** Corda. Rabenh. 536. ad sicc. ramos *Salicum* et *Spiraeorum* in hortis. autumno — verne. per regionem. (Arch. p. 295.)  
 Eine genauere Bestimmung der Wirtspflanze ist wegen mangelhaften Materials unmöglich!
47. **Dematium muscorum** Schleich; Rabh. 610. Inter muscos, per annum Ubique, non copiose. (Arch. p. 298.)
48. **Rhizomorpha subcorticalis.** Pers. syn. 704. Rh. fragilis Roth.; Rabenh. 611. Subter cortice arbor. frondos. e. g. *Betularum*, *Salicum* etc. per annum, non copiose Ubique. (Arch. p. 298.)  
 Die Rhizomorphen auf *Betula* sp. gehören zu **Armillaria mellea** (Vahl.) QuéL.
49. **Erineum alneum** Pers. syn. 701. Rabenh. 626. ad folia *Alni glutinosae*. Rarissime! Esthonia. (Arch. 299.)  
**Eriophyes brevitarisus** (Fuck.) Schlecht. auf *Alnus glutinosa* Gaertn.
50. **Phyllerium Vitis** Fr. *Erineum* DC. Rabenh. 642. ad folia *Vitis viniferae* in caldariis cultae; aestate. In Esthonia minus rare. (Arch. p. 299.)  
**Eriophyes Vitis** (Pag.) Nalepa auf *Vitis vinifera* L.

51. *Cladosporium Fumago* Lk. *Fumago vagans* Pers. *Torula Fumago* Chevall. Rabenh. 1032. ad folia et ramos div. arbor. et fruticum; autumno, Ubique. (Arch. p. 304, 507.)  
**Capnodium salicinum** (Alb. et Schw.) auf *Salix viminalis* L. und *Sambucus racemosa* L. (det. K. Eichvald).
52. *Depazea Trientalis* Lasch. Rabenh. 1250. ad folia *Trientalis europ.* autumno: per regionem. (Arch. p. 309, Nr. 24.)  
**Septoria Trientalis** (Lasch.) Sacc. auf *Trientalis europaea* L.
53. *Depazea vagans* e., *Scabiosaecola* DC. Fr. Rabenh. 1265. ad folia *Scabiosarum*, aestate — autumno. Ubique. (Arch. p. 310, Nr. 35.)  
**Septoria scabiosaecola** Desm. auf *Succisa pratensis* Mch.
54. *Sphaeronema rufum* Fr. et Lk. Rabenh. 1350. ad cortic. *Pini Abietis*, hieme et verne; per regionem. (Arch. p. 313.)  
**Nectria Cucurbitula** (Tode) Winter in Rabenhorst *Kryptogamenflora* Bd. I, Abt. II, p. 114 auf *Picea excelsa* Lk., Rinde.  
 Die Perithezien und Asci sind in Dietrich's Material gut entwickelt.
55. *Hysterium Pinastri* Fr. *Lophodermium Pinastri* Chev. Rabenh. 1417. ad folia decidit. *Pinorum* per annum. Ubique. (Arch. p. 315.)  
**Lophodermium macrosporum** R. Hart. auf *Picea excelsa* Lk.
56. *Hysterium conigenum* Mougeot et Nestl. Rabenh. 1410. per annum ad sicc. *Strobilos Pinorum*. Copiose. (Arch. p. 315.)  
**Phragmotrichum Chailletii** Kunze auf *Picea excelsa* Lk. in den drei von mir gesehenen Exemplaren.
57. *Hysterium pulicare* Pers. syn. 98. Rabenh. 1393. *Hystero-graphium pulicare* Corda. ad sicc. truncos *Quercorum*, *Betularum*, *Alnorum* etc. per annum, copiose.  
 Wegen des unreifen Materials unbestimmbar!
58. **Rhytisma acerinum** Fr. *Xyloma acerin.* Pers. syn. 104. *Sphaeria maculaeformis* Ehrbg. Rabh. 1466. ad folia *Aceris platanoid.* autumno, rarissime! Esthonia. (Arch. p. 316.)

59. *Polystigma typhinum* DC. Rabenh. 1504. Dothidea Fr. Sphaeria Pers. syn. 29. In umbrosis ad nonnull. spec. Graminearum, aestate. Satis rare! per regionem. (Arch. p. 317.)

**Epichloë typhina** (Pers.) Tul. auf *Calamagrostis arundinacea* (L.) Roth. Es ist möglich, dass Dietrich in anderen Exemplaren noch andere Arten herausgegeben hat!

60. *Sphaeria alnea* Lk. Rabenh. 1530. Dothidea alnea Fr. Xyloma alneum Pers. autumn; jam aestate, ad folia Alnorum. per regionem.

In den von mir gesehenen Exemplaren befindet sich Material, das mit **Phyllosticta alnigena** Th u e m. übereinstimmt.

61. *Sphaeria fusca* Pers. syn. 12. Rabenh. 1950. Hypoxylon glomerat. Bull. ad. sicc. truncos, radices et cortices div. arbor. frond., et fruticum. per annum. Ubique.

**Hypoxylon fuscum** (Pers.) Winter in Rabenh. Crypt. Bd. I, Abt. II, p. 861.

62. *Sphaeria episphaerica* Pers. syn. 57. Lophium fic. Rabenh. 1714. autumn — verne, ad alias Sphaerias parasit. non copiose.

**Nectria episphaeria** (Tode) Winter in Rabenhorst Kryptogamenflora, Bd. I, Abt. II, p. 121.

Alle 3 von mir gesehenen Cent. Dietrich's enthalten gut entwickelte Fruchtkörper mit den Ascii dieses parasitischen Pilzes.

63. *Sphaeria Peziza* Pers. syn. 66. a., *Sphaeria miniata* Hoffm. Rabenh. 1715. a., ad putr. truncos ramosque, autumn — verne. per regionem.

**Nectria Peziza** (Tode) Winter in Rabenhorst Kryptogamenflora, Bd. I, Abt. II, p. 124.

Die Fruchtkörper und Ascii in Dietrich's Material sind nicht gut entwickelt.

64. *Sphaeria Berberidis* Pers. syn. 72. Rabenh. 1807. Cucurbitaria Berberid. Gray. ad ramos Berberidis, per annum. Ubique.

**Cucurbitaria Berberidis** (Pers.) Winter in Rabenhorst Kryptogamenflora, Bd. I, Abt. II, p. 319, auf *Berberis vulgaris* L.

Alle von mir gesehenen Exemplare Dietrich's enthalten gut entwickelte Fruchtkörper mit Asci und Ascosporen.

65. **Illosporium roseum** Fr. *Coccochloris rosea* Spr. *Palmella rosea* Lyngb. *Sclerotium granulatum* Schuhm. *Tubercularia rosea* Pers. syn. 114. Rabenh. 1967. ad Lichenes, truncosque per annum, praecipue autumnno — verne. per regionem.

*Illosporium roseum* (Schreb.) Lindau in Rabenhorst Kryptogamenflora, Bd. I, Abt. IX, p. 464, auf *Parmelia* sp.

Dietrich's Material ist nicht einheitlich und meist mangelhaft.

66. **Erysibe communis** n., *Polygonearum* Lk. Rabenh. 2019. n. ad folia *Polygonorum*, praecipue *Polyg. avicular.*, aestate. per regionem. (Arch. p. 342.)

*Erysiphe Polygoni* DC. Perithezien auf *Polygonum aviculare* L.

67. *Erysibe pannosa* Lk. Rabenh. 2008. ad junior. ramos, folia, calyces etc., div. sp. *Rosarum*. aestate — autumnno. Nusquam copiose. (Arch. p. 333, sub *Sphaerotheca* p.)

**Sphaerotheca pannosa** Lé v. Konidien auf *Rosa* sp. cult.

68. *Erysibe penicillata* c., *Berberidis* Lk. Rabenh. 2027. c. E. *Berberidis* DC. ad folia *Berberid. vulg.* Satis rare! aestate — autumnno. Esthonia. (Arch. p. 336.)

**Microsphaera Berberidis** (DC.) Lé v. Perithezien auf *Berberis vulgaris* L.

69. **Erysibe communis** d., *Rubiacearum* Fr. Rabenh. 2019. d. ad folia nonnull. spec. *Galior. rarius!* aestate — autumnno. per regionem. (Arch. p. 342.)

*Erysiphe Galii* Fuckel. Konidien und Perithezien auf *Galium Vaillantii* DC.

70. **Erysibe communis** b., *Urticacearum* Rabenh. 2019. b. *Erysiphe Urticae* Klotzsch. ad folia *Urticae dioicae*. aestate — autumnno. per regionem. (Arch. p. 341, sub *Erysiphe Martii*.)

*Erysiphe Urticae* (Wallr.) Klotzsch. Konidien auf *Urtica dioica* L.

71. **Erysibe depressa** a., Bardanae Lk. Rabenh. 2018 a. ad fol. A. Bardanae, satis rare! autumnno. per regionem. (Arch. p. 341, sub *Erysi phe Montagnei*.)  
*Erysi phe depressa* (Wallr.) Schlecht. Peritheecien auf *Arcticum tomentosum* Mill. (= *Lappa tomentosa* Lam.).
72. **Erysibe communis** Rabenh. 2019. a., Thesii (ipse.) ad Thesium comosum, aestate, rarissime! Esthonia. (Arch. p. 343.)  
*Erysi phe communis* (Wallr.) Link. Konidien und Peritheecien auf *Thesium ebracteatum* Hayne (= *Th. comosum* Roth.).
73. **Erysibe communis** k., Solanacearum Rabenh. 2019. k. E. epimische. Ehrbg. ad folia Verbasci nigri etc. aestate — autumnno. per regionem. (Arch. p. 343.)  
*Erysi phe Verbasci* (Jacz.) Blumer. Konidien auf *Verbascum nigrum* L.
74. **Sclerotium Clavus** DC. Spermoeidia Clavus Fr. Sphacaelia segetum, Leveillé. f., Festucae Wallr. Rabenh. 2037. f. Semen deformatum Festucarum spec. aestate — autumnno. per regionem. (Arch. p. 345.)  
**Claviceps** sp. auf *Festuca pratensis* Hudson. (?)
75. **Sclerotium Clavus** e., Dactylidis Wallr. Rabenh. 2037. e. ad Dactylidem glomerat. Satis rare! aestate — autumnno. per regionem. (Arch. p. 345.)  
**Claviceps purpurea** Tul. auf *Dactylis glomerata* L. (vergl. Bucholtz 1904, p. 62).
76. **Sclerotium Muscorum** Pers. syn. 120. Rabenh. 2065. Scl. subterraneum, Tode. ad radices muscorum, praecipue Hypnorum; per annum. Nusquam copiose. (Arch. p. 346.)
77. **Sclerotium bullatum** DC Rabenh. 2043. ad. putr. fructas Cucurbitarum in hortis; autumnno. Semel colligi 1849. Esthonia. (Arch. p. 345.)  
Auf *Cucurbita pepo* L.
78. **Sclerotium vulgatum** Fr. Rabenh. 2074. ad putr. caules Urticarum etc. autumnno — verne. per regionem. (Arch. p. 346, Nr. 16.)

79. *Perichaena strobilina* Fr. *Licea strobilina* Alb. et Schw. Rabenh. 2175. ad strobilos Pini Abietis, per annum. fere ubique. (Arch. p. 350.)

***Thecospora areolata*** (Fr.) Magn. (= *Pucciniastrum padi* Diet., *Aecidium strobilinum* Reess.). Aecidien auf den Zapfenschuppen von *Picea excelsa* Lk.

80. ***Stemonitis fusca*** Fr. *St. fasciculata* Pers. syn. 187. *Trichia nuda*, Sowerby. Rabenh. 2211. ad putrid. truncos corticesque autumnno. per regionem. (Arch. p. 351.)
81. ***Cyathus Crucibulum*** Pers. syn. 238. *C. cylindr.* W. Rabenh. 2411. *Nidularia laevis* Bull. ad putr. ligna, trabreas etc.; ad mucosum stramen etc. aestate — autumnno. per regionem. (Arch. p. 358.)

***Crucibulum vulgare*** Tul. auf faulendem Holz.

82. ***Cyathus Olla*** Pers. syn. 237. *Nidularia vernicosa* Bull. N. *campanulata* Sibth. *Peziza sericea* Schaeff. Rabenh. 2412. ad putr. truncos, ramos etc. in sylvis, hortis etc. autumnno. minus copiose. (Arch. p. 358.)
83. ***Calocera viscosa*** Fr. *Clavaria viscosa* Pers. Rabenh. 2485. In pinetis ad terram, ad putr. truncos etc.; aestate — autumnno. per regionem, nusquam copiose. (Arch. p. 361.)
84. ***Clavaria cristata*** Fr. *Cl. fallax* Pers. *Ramaria cristata* Holmsk. Rabenh. 2532. In humidis ad terram, in sylvis, pratis, etc., autumnno; minus rare. per regionem. (Arch. p. 363, Nr. 12.)
85. ***Spathulea flavida*** Fr. Rabenh. 2554. In sylvis umbrosis inter muscos et folia mucosa; autumnno; non copiose. per regionem. (Arch. p. 364.)

***Spathularia clavata*** (Schäff.) Rehm auf dem Boden im Nadelwald. Dietrich unterscheidet nach Weinmann noch die Abarten *laevissima* und *undulata*, die aber nach Rehm keinerlei unterschiedlichen Wert haben, weil die zuerst glatte Fruchtschicht später in verschiedener Weise runzelt und die Form ändert.

86. ***Cenangium Aucupariae*** Fr. *Sphaeria*, Pers. *Tympanis*, Wallr. Rabenh. 2580. ad sicc. ramos Sorbi *Aucupariae*, autumnno — verne, per regionem. (Arch. p. 365.)

**Tympanis conspersa** (Fr.) Rehm auf Ästen von *Sorbus aucuparia* L.

87. *Cenangium Ribis* Fr. *Sphaeria Ribesia* Lk. *Tympanis* Wallr. *Peziza Ribesii*. Pers. syn. 672. Rabenh. 2583. ad annos ramos. *Ribes rubri* etc. per annum. Ubique. (Arch. p. 365.)

**Scleroderris Ribis** (Fr.) v. Keissler (= *ScL. ribesia* Pers.) auf *Ribes nigrum* L. und *R. rubrum* L.

Nach Keissler\*) kann der Persoon'sche Speziesname „*ribesia*“ nicht in Verwendung kommen, sondern muss durch den von Fries aufgestellten Artnamen „*ribis*“ ersetzt werden.

88. *Peziza nivea* Fr. *P. virginea*, fl. dan. *P. clandestina* Bull. Rabenh. 2794. ad putr. truncos et ramos, etiam ad sicc. ramos *Syringae vulg.* in hortis. — autumnoverne. rarius. (Arch. p. 371, Nr. 39.)

**Lachnum niveum** Karst. auf *Syringa vulgaris* L. Der Pilz könnte auch *L. clandestinum* Karst. sein, unterscheidet sich jedoch vom letzteren in der Farbe und Behaarung.

89. *Peziza calycina* Fr. Rabenh. 2791. *P. calyciformis* Wallr. ad sicc. ramos *Pini sylv. et Abietis*, autumnoverne. per regionem. (Arch. p. 371, Nr. 37.)

**Dasyscypha calyciformis** (Willd.) Rehm. auf *Pinus silvestris* L. Nach der Beschreibung im Text könnte Dietrich's Material teilweise auch *D. Willkommii* Hart. auf Lärche enthalten.

90. *Peziza anomala* Pers. *P. rugosa* Sowerby. Rabenh. 2750. ad sicc. decidit. ramos, per annum. Satis rare! per regionem. (Arch. p. 370, Nr. 26.)

**Solenia anomala** (Pers.) Fuck. auf altem Holz.

91. *Peziza clandestina* Fr. Rabenh. 2785. ad ramos decidit. *Ruborum* etc. autumnoverne. Ubique copiose. (Arch. p. 371, Nr. 35.)

**Lachnum clandestinum** Karst. auf *Rubus idaeus* L.

---

\*) vergl.: Zahlbruckner, Schedae ad „Cryptogamas Exsiccatas“ Edite a Museo Palatino Vindebonensi Nr. 2029.

92. *Peziza setosa* Nees. Rabenh. 2803. *P. stercoraria epixyla* Alb. et Schw. ad putr. truncos ramosque inter muscos; etc. aestate — autumno, nusquam copiose, per regionem. (Arch. p. 371, Nr. 42.)  
***Lachnea setosa*** (Nees.) Rehm auf faulem Holz.
93. ***Helvella atra*** Fr. Rabenh. 2902. *H. nigricans* Pers. syn. 617. In sylvis humidis, inter muscos, etc. autumno. rarius! Esthonia. (Arch. p. 574.)  
*Helvella atra* König.
94. ***Thelephora salicina*** Wahlbg. Rabenh. 2966. *Corticium salicinum* Fr. ad truncos ramosque *Salicum* autumno — verne; minus rare; per regionem. (Arch. p. 378, Nr. 13.)
95. *Hydnum subtile* Fr. *H. acutum* Pers. Rabenh. 3047. ad putr. lignum et cortic., praecipue *Betularum*; autumno. per regionem. (Arch. p. 382.)  
***Odontia bicolor*** (Alb. et Schw.) Bourdot et Galzin, Hymen. de France, 1927, p. 429.
96. ***Hydnum Auriscalpium*** L. Rabenh. 3070. ad strobilos *Pinorum* inter muscos putrescentes, autumno; per regionem. (Arch. p. 383, Nr. 10.)
97. *Polyporus contiguus*, Fr. Rabenh. 3135. ad ramos decorticat., asseres, sepes etc. — per annum. Ubique. (Arch. p. 387, Nr. 12.)  
***Poria contigua*** (Pers.) Fr. (= *Phellinus contiguus* Quél.)
98. *Polyporus callosus* Fr. Rabenh. 3124. ad putr. asseres, postes etc. per annum. Ubique. (Arch. p. 386, Nr. 6.)  
***Poria callosa*** Fries.
99. *Cantharellus crispus* Fr. Rabenh. 3275. ad truncos ramosque mucosos div. arb. frondif., autumno — hieme. per regionem. (Arch. p. 393, Nr. 1.)  
***Trogia crispa*** (Pers.) Fr. (= *Merulius crispus* Pers.)
100. *Agaricus (Collybia) perforans* Fr. Rabenh. 3764. ad folia mucosa *Pini Abietis*, per annum. Ubique copiose. (Arch. p. 397, Nr. 30.)  
***Marasmius perforans*** (Hoffm.) Fr.

## Literatur.

- Arefjew, L. A., Арефьевъ, Л. А., Виды рода *Uromyces* Прибалтийскаго края. (Die *Uromyces*arten der Ostseeprovinzen, russisch.) Riga 1916.
- Виды рода *Puccinia* Прибалтийскаго края. (Die *Puccinia*arten der Ostseeprovinzen, russisch.) St. Petersburg, 1917.
- Buchholtz, F., Die *Puccinia*arten der Ostseeprovinzen Russlands. Archiv f. d. Naturk. Liv-, Ehst- und Kurlands, Bd. 13, Lief. 1, 1905, p. 1—60. Ebenso in *Annales Mycologici*, Bd. 3, 1905, p. 437—461.
- Бухгольцъ, Ф., Матеріалы къ флорѣ грибовъ острова Эзеля. (Materialien zur Pilzflora der Insel Ösel, russisch.) St. Petersburg, 1916.
- *Mycologische Notizen* I. Sitzungsber. Nat.-Ges. Tartu 28, 1921, p. 10—11.
- und Ekmann, O., Über die Verbreitung der Brandpilze (*Ustilagineae*) im Ostbaltikum. — Sitzber. d. Nat.-Ges. bei der Univ. Dorpat. 24, 1918/1919, p. 47—70.
- Dietrich, H. A., Blicke in die Kryptogamenwelt der Ostseeprovinzen. Archiv f. d. Naturk. Liv-, Ehst- und Kurlands, Ser. II. Bd. 1, 1856, p. 261—414. Zweite Abteilung ebenda, 1859, p. 487—838.
- *Plantarum florum balticarum cryptogamarum Centuriae I—IX* Revaliae, 1852—1857.
- Klebahn, H., Uredineen in: Kryptogamenflora der Mark Brandenburg und angrenzender Gebiete. Bd. Va. Pilze III. Leipzig 1914.
- Lepik, E., Fütopatoloogilised märkmed 1. *Phytopathologische Notizen* 1 Mitt. *Phytopathol. Versuchsst.* Nr. 1, 1926.
- Fütopatoloogilised märkmed 2—8. *Phytopathologische Notizen* 2—8. Ebenda Nr. 7, 1931.

