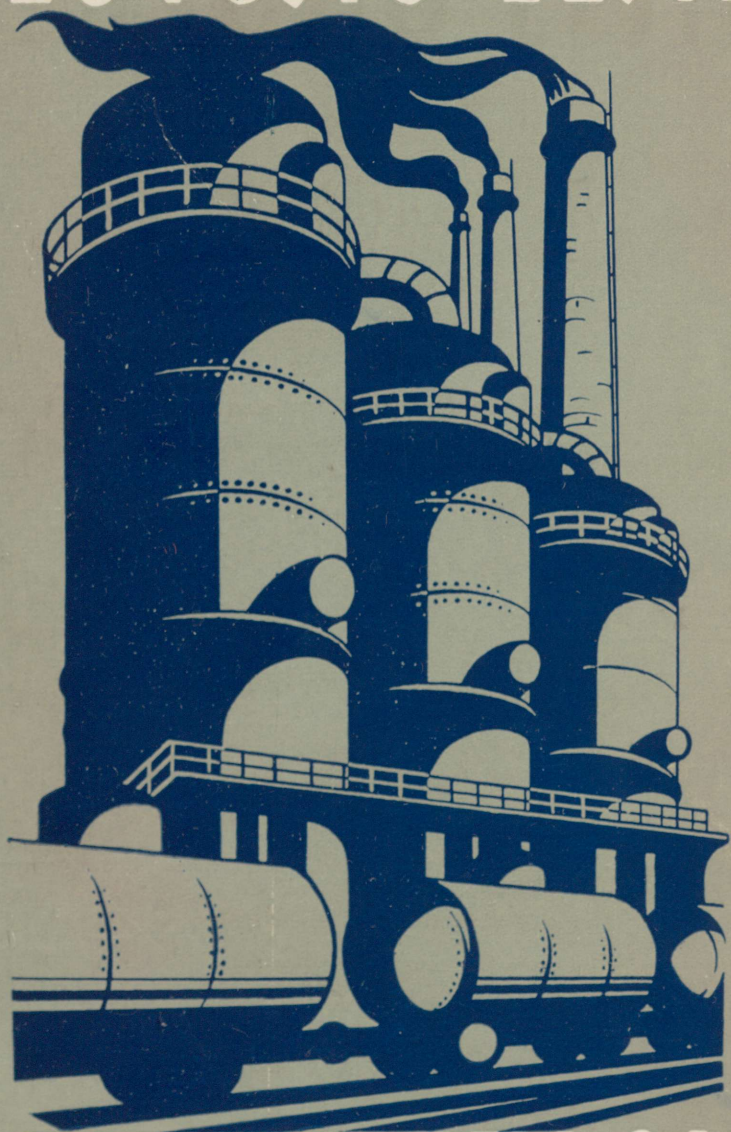


NEUVOSTO-EESTIN



KANSANTALOUS

VIII
A-5950

2-43371

VIII
A-5950

V. TARMISTO ja V. LILL

NEUVOSTO-EESTIN
KANSANTALOUS

TALLINNA

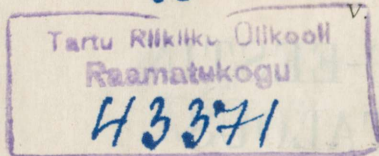
1958

ARHIIVIKOJU

V. Tarmisto ja V. Lill
Nõukogude Eesti rahvamajandus
Soome keeles

Eesti Riiklik Kirjastus
Tallinn, Pärnu mnt. 10

Kuvittanut
V. Vare



SISÄLLYS

Johdanto	3
Tasavallan asema, luonto ja väestö	4
Yleiskatsaus talouteen	6

I. Teollisuus

Raskasteollisuus	16
Voimatalous	16
Palavakiviteollisuus	20
Metalliteollisuus	24
Kemiallinen teollisuus	26
Rakennusaineteollisuus	28
Metsä- ja puunjalostusteollisuus	30
Kevytteollisuus	33
Ravintoaineteollisuus	36
Neuvosto-Eestin taloudelliset suhteet	39

II. Maatalous

Maatalousjärjestelmä	43
Maan käyttö	51
Maatalouden kehityssuunta ja erikoistuminen	55

Trükikoda «Kommunist», Tallinn. Tell. nr. 2118. 1958.

ARHIIVKOGU

JOHDANTO

Sosialistisen vallankumouksen voitettua Eestissä 1940 Eestin kansalle avautuivat suotuisat kehitysmahdollisuudet. Eestin maa ja kansa ovat sosialismin oloissa kulkeneet jatkuvan edistyksen tietä.

Sosialistisen järjestelmän vallitessa on käynyt mahdolliseksi tuotantovoimien nopea kehitys, on poistettu kapitalismille ominaiset talouspulat ja työttömyys. Kaikki on keskitetty kansan hyvinvoinnin lisäämiseen.

Eestin, samoin kuin muiden Itämeren-tasavaltojen, elinkeinoelämän kehitykselle ovat olleet leimaa-antavina toisenlaiset sosialismin rakentamisen olosuhteet kuin ensimmäisissä neuvostotasavalloissa.

Eestin kapitalismista sosialismiin siirtymisen konkreettisille historiallisille olosuhteille oli tunnusomaista ennenkaikkea se, että Eesti oli liittynyt Sosialististen Neuvostotasavaltojen Liittoon, missä sosialismi oli jo pääpiirteissään rakennettu ja missä oltiin jo lähdetty asteettaisen kommunismiin siirtymisen tielle. Eestissä voitiin käyttää hyväksi Neuvostoliitossa saatuja kokemuksia sekä sosialistisen valtakunnan aineellista, teknillistä, sivistyksellistä ja poliittista apua.

Eestin talouden kehitykselle neuvostovallan vuosina on ollut määräävänä myös kapitalistiselta järjestelmältä perityn talouden luonne, rakenne ja taso.

Kaiken elinkeinoelämän kehityksen perustana on, kuten tiedämme, raskasteollisuus. Siksi neuvostovallan oloissa onkin Eestissä kiinnitetty päähuomio juuri sen kehittämiseen.

Neuvostoliitossa pidetään erikoisen tähdellisenä kaikkien liittotasavaltojen, siis myös Eestin talouden

sopusuhtaista ja yhtenäistä kehittämistä yhteiskunnallisen työn tuloksellisuuden lisäämiseksi. Tällöin otetaan huomioon kunkin tasavallan luonnonsuhteet sekä historialliset, taloudelliset ja sivistykselliset erikoisuudet.

Eestin talouselämä kehittyi eroittamattomana osana Neuvostoliiton sosialistista taloutta. Samalla sen taloudelliset suhteet muihin neuvostotasavaltoihin ja maihin laajenevat ja lujittuvat.

TASAVALLAN ASEMA, LUONTO JA VÄESTÖ

Neuvosto-Eesti on kolmesta Itämeren-neuvostotasavallasta pohjoisin. Se sijaitsee Neuvostoliiton luoteisosassa Itämeren ja Suomenlahden rannalla.

Tasavallan pinta-ala on 45 100 neliökilometriä. Mannermaan lisäksi Eestiin kuuluu yli 800 Itämerellä, Riian- ja Suomenlahdessa sekä sisävesistöissä sijaitsevaa saarta. Niiden yhteinen pinta-ala on 4200 km² eli 9% tasavallan pinta-alasta. Suurin niistä on Saarenmaa (2700 km²); seuraava on Hiidenmaa (yli 900 km²). Näiden saarten lisäksi on yli 100 km² laajuinen vain Muhun saari (204 km²).

Pinnanmuodostukseltaan Eesti on alavaa tasankoa. Keskimääräinen korkeus merenpinnasta on 50 m. Vain 1/10 tasavallan alueesta on yli 100 m merenpinnan yläpuolella. Eestin korkein kohta on Suuri Munämäki (317 m merenp.).

Tasavallan tärkein luonnonriikkaus on palavakivi, jonka käyttökelpoiset kerrostumat käsittävät Koillis-Eestissä 3000 km² laajuisen alueen. Eestin palavakivellä on kansantaloudellisesti yleisvaltakunnallinen merkitys.

Palavakiveä (öljyliusketta) esiintyy Kukrusissa ordoviikkisen peruskallion pinnalla monena kerrostumana, jotka vuorottelevat kalkkikivikerrostumien kanssa. Vaikka Kukrusin kerrostumat ulottuvat aina Leningradin seudulle asti, sitä ei siellä kuitenkaan esiinny läheskään kaikkialla teollisesti kannattavissa määrissä. Eestissä pidetään tarkoituksenmukaisena louhia palava-

kiveä alueella, joka ulottuu Kadrinasta, siis Rakveren ja Tapan välimailta itään Narvajoelle.

Suotuisimmat palavakiven louhinnan edellytykset on esiintymäalueen pohjoisosassa, missä kerrostumat ovat lähellä maanpintaa, kun taas alueen eteläosassa ne ovat jopa yli sadan metrin syvyydessä. Todettakoon, että Eestin palavakivessä on huomattavasti enemmän öljypitoisia orgaanisia aineksia kuin Leningradin seudun liuskeessa.

Eestissä on myös paljon polttoturvetta. Noin tuhat turvesuota käsittää 5600 km^2 , mikä tekee noin 13% tasavallan maa-alasta. Turvesoita on eri puolilla tasavaltaa, mutta eniten niitä on kuitenkin eteläosassa. Laajimmat ovat Pärnusta luoteeseen oleva Jööpren suo (223 km^2), Haapsalusta koilliseen sijaitseva Suursuo (138 km^2) sekä Kuresuo (98 km^2), joka on Suure-Jaanista länteen.

Tärkeänä maanpoven rikkautena Eestissä ovat myös fosforiitit.

Eestin ilmastolle on piirrettäntavana siirtyminen meri-ilmastosta mannerilmastoon. Atlantin valtameren ja Itämeren läheisyyden vaikutuksesta meri-ilmastoon on kuitenkin vallitseva.

Tärkeimmät joet ovat Narvajoki, Pärnun joki, Emajoki ja Kasarin joki. Joet ovat lyhyitä ja kesäisinä pouta aikoina niiden vesimäärä vähenee tuntuvasti. Vesivoimavarat lasketaan tekevän $150\,000 \text{ kW}$, mistä noin puolet lankeaa Narvajoen osalle. Vain Emajoki on liikennekelpoinen ja muista osittain Narva-, Vöhandu-, Ahja- ja Pärnun joki.

Tasavallassa on runsaasti sisävesistöjä. Järvet käsittävät 5% tasavallan kokonaisalueesta. Niitä on yhteensä yli 1500.

Kasvitieteellisesti Eesti kuuluu suurimmaksi osaksi sekametsävyöhykkeeseen. Noin 22% tasavallan maa-alasta on metsää.

Eestin väkiluku on 1,1 miljoonaa. Keskimääräinen väestötiheys on n. 24 henkeä 1 km^2 . Sosialistisen teollisuuden kehittyessä kaupunkiväestö on kasvanut huomattavasti. Kun porvarivallan aikaisen Eestin kaupungeissa asui 32% väestöstä, niin vastaava luku on nyky-

ään 53%. Tiheimmin asuttua on tasavallan pohjoisosa, varsinkin palavakivialue.

Hallinnollisesti Eesti on jaettu 37 piiriin. Kaupunkeja on 35 (ennen sotaa oli 31). Niistä kuusi, nimittäin pääkaupunki Tallinna sekä Tartto, Narva, Pärnu, Kohtla-Järve ja Sillamäe ovat tasavallan aluekeskuksia ja muut piirikaupunkeja. Näiden lisäksi on 26 taajaväkistä työläis- ja kylpyläyhdyksuntaa, joista useimmat ovat maan pohjoisilla alueilla.

YLEISKATSAUS TALOUTEEN

Aina Lokakuun suureen vallankumoukseen asti Eestin talous kehittyi osana Venäjän talouselämää. Senaikainen Eesti ja muut Itämeren-maakunnat olivat Venäjän taloudellisesti kehittyneimpiä alueita.

Historiallisista olosuhteista ja suotuisasta maantieteellisestä asemasta johtuen Eestissä alkoi, kuten Venäjälläkin, viime vuosisadan jälkipuoliskolla kapitalismin nopea kehitys. Huomattava osa maatalous- ja teollisuustuotteista vietiin Pietariin.

Rautatien valmistuttua Eestin taloudelliset yhteydet 1800-luvun jälkipuoliskolla ja 1900-luvun alussa Sisä-Venäjään vilkastuivat entisestään. Eesti ja Luoteis-Venäjä muodostuivat taloudelliseksi kokonaisuudeksi. Eestin rautatieverkko oli Venäjän tiheimpiä. Rautatiet yhdistivät Eestin satamat (joista Tallinna oli Pietarin jälkeen kolmanneksi huomattavin) Venäjän sisäisiin alueisiin. Tämä oli omiaan edistämään talouden kehitystä. Teollisuus saavutti senaikaisen Eestin alueella verraten korkean kehitystason. Niinpä Pohjois-Eestissä oli teollisuuden palveluksessa 43,8 henkilöä 1000 asukasta kohti (Venäjällä vastaavasti 13,3). Teollisuuden tuotto 1000 asukasta kohti teki Pohjois-Eestissä 125,5 ruplaa (Venäjällä — 27,2).

Teollisuudessa oli silmäänpistävää suuri keskittyminen. Vuonna 1900 65% kaikista työläisistä työskenteli tehtailla, joissa oli yli 500 työntekijää. Teollisuusvälineiden (laivojen, rautatievaunujen ja sähkömoottorei-

den) sekä maatalouskoneiden tuotannolla oli johtava sija. Tekstiiliteollisuus oli niinkään kehittynyttä.

Suurimpia teollisuuslaitoksia olivat Venäjän-Baltian laivatelakka (v. 1916 siellä oli 15 000 työntekijää), vaunutehdas «Dvigatelj», Venäjän ja Euroopan huomattavin tekstiilitehdas Kreenholmin manufaktuuri (v. 1913 oli työläisiä 11 000).

Maatalous kehittyi kapitalistisella pohjalla ja oli melko korkealla tasolla. Tärkein ala oli karjanhoito, eritoten maitotalous. Eesti, samoin kuin muutkin Itämeren kuvernementit, oli tässä suhteessa Venäjän ensimmäisiä alueita.

Maataloudessa isännöivät saksalaiset moisionherrat ja suurtilalliset. Ensinmainittujen hallussa oli 58% kaikista maista.

Eestillä oli myös huomattava sija kauttakulkualueena Venäjän taloudellisissa yhteyksissä Länsi-Eurooppaan.

Porvarillisessa Eestissä (1919—40) suurteollisuuslaitokset, kuten Kreenholmin manufaktuuri, Venäjän-Baltian laivatelakka, «Dvigatelj» ja muut alkoivat surkastua markkinain puutteessa ja kykenemättöminä kilpailemaan suurvaltojen tuotantolaitosten kanssa. Ne joutuivat toimimaan vajaalla teholla tai lopettamaan toimintansa kokonaan. Suurteollisuuden palveluksessa olevien työntekijöitten määrä supistui 1939 mennessä miltei kolmannekseen 1913 työntekijämäärästä. Työttömyys nousi v. 1933 mennessä 24 tuhanteen. Viisikymmentä kahdeksan prosenttia teollisuuspääomista oli ulkomaisten yhtiöiden hallussa.

Porvarillisen hallituksen viimeisinä vuosina Eestin teollisuuteen tunkeutui yhä enemmän saksalaista pääomaa.

Kehittyneestä teollisuusalueesta, jollainen Eesti oli kuuluessaan Venäjän valtakuntaan, se surkastui imperialistivaltoja raaka-aineilla varustavaksi maatalousmaaksi.

Venäjältä eroaminen vaikutti kielteisesti myös maatalouteen. Pietarin suurten markkinoiden menettämällä oli tuhoisa vaikutus etenkin perunanviljelyyn. Porvarillisessa Eestissä julkaistussa tietosanakirjassa sanottiin, että «perunanviljely on vähentynyt Venäjän

markkinoiden menettämisestä johtuneen alkoholiteollisuuden supistumisen takia, koska tärkkelysteollisuus ei ole täyttänyt siihen kohdistettuja toiveita. Muiden maiden, mm. Suomen ja Ruotsin markkinat eivät ole liioin korvanneet menetettyjä Leningradin perunamarkkinoita.»

Porvarivallan pystyttämisen jälkeen spriin tuotanto pieneni kuudennekseen. Pellavanviljely sai niinkään kovan kolauksen. Sen kylvöala supistui tsaarinvallan aikaan verrattuna puoleen.

Karjanhoito sai myöskin pahan takaiskun. Porvarillisen Eestin maatalous ei pystynyt vuoteen 1935 mennessä saavuttamaan 1916 tasoa enempää sikojen kuin lampaidenkaan hoidossa.

Venäjän muihin maakuntiin pitkän ajan kuluessa muodostuneet taloussuhteet oli porvarillisen Eestin oloissa yritettävä korvata uusilla keinotekoisilla yhteyksillä.

Porvarillinen Eesti menetti miltei kokonaan merkityksensä myös kauttakulkualueena. Kun vielä 1922 Neuvosto-Venäjän kuljetukset Eestin kautta olivat 345 000 tonnia, niin Eestin porvariston Neuvostoliittoa kohtaan omaksuman vihamielisen asenteen takia kuljetukset supistuiivat vuoteen 1929 mennessä 23 700 tonniin ja 1933 vallan 700 tonniin.

*

Neuvostovallan palautuminen Eestiin ja maan liittyminen Neuvostoliittoon vuonna 1940 aikaansai sekä taloudessa että poliittisessa ja kulttuurielämässä voimakkaan nousun. Jo ensimmäisenä vuonna (1940—41) Eestin teollisuustuotanto kasvoi 60% ja työttömyys poistettiin kokonaan.

Natsi-Saksan hyökkäys Neuvostoliiton kimppuun kesäkuussa 1941 keskeytti Eestin sosialistisen rakennustyön. Miehittäjät tuottivat tasavallalle tavattoman suurta vahinkoa, jonka arvo nousi 16 miljardiin ruplaan. 45% teollisuuslaitoksista tuhoutui. Voimatalous kärsi pahoja vaurioita. Miehittäjät tuhosivat valtaosan karjasta. Kaupungeissa tuhoutui 57% asunnoista.

Ensimmäisen sodanjälkeisen eli neljännen viisivuotissuunnitelman (1946—50) aikana Eestin talous kunnostettiin täydellisesti ja vieläpä ylitettiin huomattavasti vuoden 1940 taso. Mainittuna aikana perustettiin aivan uusia teollisuusaloja, kuten palavakivikaasu- ja hienomekaaninen teollisuus ym. Kaikilla aloilla toimeenpantiin perusteellinen teknillinen uudelleenjärjestely. Viljan ja perunan viljelyä lisättiin huomattavasti ja karjatalouden tuotto kasvoi. Maatalous saatettiin lopullisesti osuustoiminnallisuuden pohjalle.

Ensimmäisen sodanjälkeisen viisivuotissuunnitelman menestyksellinen täyttäminen loi kaikki uuden nousun edellytykset. Viidennen viisivuotissuunnitelman aikana kehittyi erikoisen nopeasti palavakiven louhinta ja jalostus, varsinkin palavakivikaasuteollisuus, sähkövoiman ja sähkömoottoreiden tuotanto, konepaja-, kemiallinen, rakennustarvike-, tekstiili- ja lihanjalostusteollisuus sekä meijerituotteiden valmistus.

Eestin 54:llä teollisuusosalalla on nykyään toiminnassa yli 700 tuotantolaitosta.

Teollisuuden bruttotuotto oli v. 1957 8,5-kertainen sodanedelliseen verrattuna.

Tuotanto eri artikkelien kohdalla oli vuoden 1957 loppuun mennessä kasvanut vuodesta 1940 seuraavasti:

palavakivi	4,4-kertaisesti
sähkövoima	5,8 "
polttoturve	1,3 "
tiilet	3,4 "
lasi	1,6 "
tulitikut	4,4 "
paperi	3,9 "
puuvillakankaat	5,0 "
villakankaat	2,6 "
pellavakangas	2,6 "
nahkakengät	3,8 "
kumijalkineet	12,0 "
kalanpyynti	2,5 "

Rinnan teollisuuden nopean kehityksen kanssa on koko kansantalouden rakenteessa tapahtunut merkityksellisiä muutoksia. Porvarivallan aikaisen Eestin virallisten tilastotietojen mukaan teollisuuden tuotto (käsi-

työteollisuus ja rakennustoiminta mukaanluettuna) teki vain 25% Eestin kansantalouden kokonaistuotosta. Nykyään teollisuustuoton osuus on 80%.

Tasavallan teollisuuden rakenne ja sijoitus on niinkään muuttunut. Teollisuuden tärkeimpiä aloja porvarillisessa Eestissä (1940) olivat kevyt- ja ravintoaineteollisuus. Viimeksimainitun osuus teollisuuden kokonaistuotossa oli 32,2% ja kevyenteollisuuden tärkeimmän alan, tekstiiliteollisuuden osuus 17,2%. Raskaanteollisuuden osuus 1940 oli ainoastaan 24—25% ja metalliteollisuuden tuotto teki vain 7,7% teollisuustuotannon bruttoarvosta.

Tilanne on nyt perin pohjin muuttunut. Ne teollisuusalat, jotka kuuluvat raskaaseenteollisuuteen, ovat nykyään johtavia. Jo 1950 niiden osuus oli 41% teollisuuden kokonaistuotosta. Viidennen viisivuotissuunnitelman loppuun mennessä raskaanteollisuuden osuus kasvoi vielä enemmän, tehden vuonna 1955 54%. V. 1956 sen palveluksessa oli 56% teollisuustyöväestöstä ja siihen oli sijoitettu lähes 70% teollisuuspääomista. Nyt kuudennen viisivuotissuunnitelman aikana tämä raskaanteollisuuden eri alojen ensivuoroinen, muita aloja nopeampi kasvu jatkuu.

Raskaanteollisuuden tärkein ala on tällä hetkellä metalliteollisuus, jonka tuotannon bruttoarvo on 13% tasavallan teollisuuden kokonaistuotosta. Suurimmat kehitysnäköalat on kuitenkin palavakiviteollisuudella, jolla on huomattava tulevaisuus.

Täten Eesti on neuvostovallan aikana muuttunut maatalousmaasta, jolla oli heikko teollisuus, kehittyneen maatalouden omaavaksi teollisuusvaltioksi.

Teollisuuden alalla sodanjälkeisenä aikana tapahtunut voimakas edistys on luonut edellytykset tuotantovoimien sijoittelussa vallineiden puutteellisuuksien ja räikeiden vastakohtien poistamiselle. Tuotantovoimien sijoittumisen luonnonvaraisuus sotaa edeltäneenä aikana ilmeni toisten alueiden teollisuuden ylenmääräisessä kasvussa, kun taas toiset olivat takapajuisia ja kerrassaan hylätyssä asemassa. Selvin esimerkki epänormaalista kasaantumisesta oli Tallinna, jonka koh-

dalle tuli lähes 50% Eestin teollisuuden kokonaistuotosta. Vaikka Tallinnan teollisuustuotanto on nykyään kahdeksankertainen sotaa edeltäneeseen verrattuna, sen osuus tasavallan teollisuudessa on supistunut 43 prosenttiin. Tämä osoittaa, että teollisuus on kehittynyt tasavallan muissa osissa vielä nopeammin. Niinpä tilastotiedoista ilmenee, että palavakivilaakion ohella, joka on muodostunut Tallinnan rinnalle toiseksi tärkeimmäksi teollisuuskeskukseksi, teollisuustuotanto on lisääntynyt myös Pärnussa, saaristossa sekä useissa Etelä-Eestin kaupungeissa ja taajaväkisissä yhdyskunnissa.

Neuvostoliiton yhtenäisessä talousjärjestelmässä, jossa paikallisten mahdollisuuksien hyväksikäytöllä, työnjaolla koko maan mitassa ja tuotannon tarkoituksenmukaisella sijoittelulla on ensiarvoinen merkitys, Eesti on nykyään maan tärkein palavakiven tuottaja ja jalostaja. Sillä on myös kehittynyt metalli-, tekstiili-, rakennustarvike- ja ravintoaineteollisuus. Tasavallan maataloudessa on maito- ja lihakarjanhoidon ohella mainittava sija rehun, perunan, pellavan ja vihannesten viljelyllä.

Neuvosto-Eesti on muiden liittotasavaltojen joukossa ensimmäisellä tilalla palavakiven louhinnassa, palavakiviöljyn ja -kaasun tuotannossa, neljännellä kankaiden ja kuudennella sijalla kalastuksen ja kalansäilönnän alalla.

Kun otamme huomioon tärkeimpien artikkelien tuotannon asukasta kohti, niin Eesti on ensimmäisellä tilalla palavakiviöljyn ja -kaasun sekä puuvillakankaiden, sahatavaran, tiilien, paperin, kalasäilykkeiden ja voin tuotannossa. Se on toisella tilalla väkilannotteiden, villakankaiden ja nahkajalkineiden tuotannossa asukasta kohti, kolmannella — ikkunalasin ja lihan, neljännellä — sähkövoiman ja polttoturpeen ja kuudennella tilalla sementin tuotannossa.

Kehittyneen ja monipuolisen tuotannon luominen Eestiin on ollut mahdollista siksi, että neuvostovallan palauduttua maahan se on uusinut kiinteät suhteensa Leningradiin, Venäjän liittotasavallan keskisiin alueisiin sekä Neuvostoliiton muihin talouspiireihin.

Vaikka Eesti on alueeltaan verraten pieni, sen eri osien taloudessa ja luonnonrikkauksien sijainnissa on varsin huomattavia eroavaisuuksia. Tällä perusteella tasavalta voidaan jakaa kolmeen talouspiiriin: pohjoiseen, keski- ja kaakkoiseen sekä läntiseen.

Pohjois-Eesti on tasavallan taajimmin asuttua ja teollisesti kehittyneintä seutua. Raskaan-, kevyen- ja ravintoaineteollisuuden tärkeimmät alat ovat keskittyneet sinne. Tämä seutu käsittää vain neljänneksen Eestin kokonaisalueesta, mutta siellä asuu 40% väestöstä ja sen osuus teollisuustuotannon bruttoarvossa tekee lähes 70% ja eräiden alojen kohdalta jopa enemmänkin. Pohjois-Eesti on samalla tärkeimpiä maatalousalueita. Maatalous on siellä intensiivistä ja monitahoista. Tämä seutu on maidon ja munien tuotannossa sekä perunan ja vihannesten viljelyssä ensimmäisellä tilalla tasavallassa. Ottaen huomioon, että Pohjois-Eesti on kehittyneittä teollisuusseutua, täällä kiinnitetään erikoista huomiota maatalouden kehittämiseen kaupunkien lähistöllä niiden huoltamiseksi kautta vuoden tuoreilla vihanneksilla ja muilla tuotteilla.

Pohjois-Eestin kehitykseen vaikuttaa huomattavasti se, että siellä sijaitsee Tallinna (257 000 asukasta), minne on keskittynyt vieläkin lähes 43% tasavallan teollisuustuotannosta. Samalla Tallinnan teollisuus on monipuolista ja sen toisiinsa punoutuvat eri teollisuusalat muodostavat laajan yhtenäisen kokonaisuuden. Pääkaupungin tärkeimpiä teollisuushaaroja on metalli- ja konepajateollisuus. Tasavallan suurimmat metallitehtaat ovat Tallinnassa. Kaupungin metalliteollisuuden tuotanto on lähes 80% koko tasavallan vastavasta tuotannosta. Tallinnan osuus kevyessä teollisuudessa on niinkään huomattava. Niinpä siellä valmistetaan 51,3% tasavallassa tuotettavasta paperista, 52,1% tiilistä, yli 80% trikoovalmisteista, 52,1% nahkajalkineista, 60,1% lihasäilykkeistä, lähes 90% konditoriatuotteista ja miltei kolmannes kalasäilykkeistä. Sitä paitsi Tallinnassa on useita teollisuusaloja, kuten tupakka-, margariini- ym. tehtaita, joita ei ole muualla.

Pohjois-Eestin toiseksi tärkein teollisuusseutu on Rakveren ja Narvan välille muodostunut palavakivi-



Voiton puistotie Kohtla-Järvellä.

alue. Tämän Itämeren-tasavaltojen ja Neuvostoliiton luoteisosan huomattavimman vuoriteollisuusseudun kehitys tarjoaa mainion esimerkin tasavallan sosialistisesta teollistamisesta.

Kunnostettujen ja uusittujen kaivosten lisäksi sinne on rakennettu joukko uusia kaivoksia, palavakivitislaitoksia ja voimalaitoksia.

Palavakivilaakion n. s. pääkaupunki on Kohtla-Järve (22 000 as.), joka ennen sotaa oli pieni asutuskeskus. Muista pienistä tehdaspaikkakunnista Jõhvista, Kiviõlistä ja Sillamäestä on kasvanut nyt teollisuuskaupunkeja. Palavakivilaakiolle on kohonnut aivan uusi kaupunki Ahtme. Nopeasti ovat kasvaneet Kohtlan, Kukrusin, Pyssin, Sompan, Viivikongan paikkakunnat, jotka piakkoin muuttuvat myös kaupungeiksi.

Palavakivialueella liuske jalostetaan nestemäiseksi polttoaineeksi, öljyksi, kaasuksi, kemialleiksi ja rakennusaineiksi. Tämä alue on samalla voimatalouden keskus, joka huoltaa tasavaltaa sekä osittain myös Leninigradia ja sen ympäristöä sähköllä.

Narva (21 000 as.), joka sijaitsee palavakivilaakion itärajalla, on tasavallan sekä samalla Neuvostoliiton ja Euroopan suurimpia kutomateollisuuskeskuksia. Narvassa on myös Neuvostoliiton luoteisosan tehokkain sähkölaitos.

Keski- ja Kaakkois-Eesti on tasavallan laajin maatalousalue. Se käsittää lähes puolet pinta-alasta.

Tälle alueelle on tunnusomaista kehittynyt karjanhoito ja teollisuuskasvien viljely; se onkin pellavaviljelyn ja sen muokkauksen keskus. Piirin maataloudelle on piirteellistä karjan suurempi määrä pintayksikköä kohti kuin muilla alueilla.

Seudun teollisuus on heikommin kehittyntä kuin Pohjois-Eestissä. Sen osuus tekee 18% tasavallan teollisuuden kokonaistuotosta. Tärkeimpiä teollisuusaloja ovat raakaainekasvien jalostaminen ja puuteollisuus. Raskaanteollisuuden eri aloista ovat maininnanarvoisia rakennustarviketuotanto (kalkki, tiilet ja teräsbetoni-osat) sekä tiekoneiden valmistus ja hienomekaaninen teollisuus. Taloudellisesti tärkein keskus on Tartto (70 000 as.), minne on keskittynyt valtaosa seudun teollisuustuotannosta. Tartto on samalla Tallinnan jälkeen tasavallan toiseksi suurin sivistyksellisen ja tieteellisen elämän keskus.

Länsi-Eesti käsittää saariston sekä tasavallan mannerosan läntisen seudun eli suunnilleen neljänneksen tasavallan pinta-alasta.

Länsi-Eestissä on rinnan maatalouden kanssa silmiinpistävästi kehittynyt kalastus ja kalanjalostus. Lähes 70% tasavallan kalastajaosuuskunnista sijaitsee siellä ja miltei 50% kalataloudesta tulee Länsi-Eestin osalle. Tällä seudulla on sitä paitsi huomattava sija myös metsä- sekä puu-, polttoturve-, lasi- ja tekstiiliteollisuudessa. Viimeksimainitut alat ovat kehittyneet alueen mannerosassa. Seudun osuus teollisuuden kokonaistuotossa on 13%.

Eestin länsiosan tärkeimpänä talouskeskuksena, joka pistää silmään kalateollisuutensa puolesta, on Pärnun kaupunki (36 000 as.).

Rannikon lahdelmissa olevat runsaat terveysmutterrostumat ja tuulilta suojatut hiekkarannat ovat olleet omiaan edistämään Länsi-Eestin muodostumista tasavallan sekä koko Neuvostoliiton luoteisosan huomattavaksi kylpyläalueeksi (Pärnu, Haapsalu ja Kingissepp — entinen Kuressaare). Ensimmäiset tiedot näistä kylpylöistä ovat peräisin jo viime vuosisadan alkupuoliskolta.

Tasavallan ja sen erinäisten osien jatkuvalle taloudelliselle kehitykselle on suurimerkityksellinen se seikka, että Neuvostoliitossa, muunmuassa myös Neuvosto-Eestissä, siirryttiin vuonna 1957 teollisuuden ja rakennustoiminnan johtoon talouspiirikuntien perustalla. Se merkitsee, että siirryttiin entisistä johtomuodoista, jolloin teollisuuden haaroja ja rakennustoimintaa johtivat lukuisat ministeriöt, uusiin, paljon joustavimpiin johtomuotoihin alueellisen periaatteen pohjalla. Alueellinen johto antaa liittotasavaltojen, alueiden ja piirien neuvostojen-, puolueen-, talous- ja ammattiyhdistysjärjestöille suuret oikeudet, lisää niiden vastuuta talouden johtamisessa ja tekee mahdolliseksi vieläkin suurempien kansanjoukkojen mukaantempaamisen rakennustyön johtamiseen. Teollisuuden ja rakennustoiminnan johdon ottivat käsiinsä kansantalousneuvostot. Neuvosto-Eesti on nyt eräs itsenäinen talousalue, jota johtaa Neuvosto-Eestin Kansantalousneuvosto. Sen tehtävänä on juoksevien ja pitkäntähtämien suunnitelmien laatiminen ja toteuttaminen, laitosten erikoistaminen ja yhteistyö, aineellisen ja teknillisen varustuksen suunnittelu ja sen käytön järjestely, teollisuuden ja rakennustoiminnan kehittämisen probleemojen ratkaiseminen.

Neuvosto-Eestin talousalueen muodostamisella on luotu mahdollisuudet paikallisten olosuhteiden ja erikoisuuksien pohjalta lähdeittäessä paljon järkiperaisemmin ja täydellisemmin käyttää hyväksi taloudellisia ja luonnonvaroja ja kehittää laajalti paikallista aloitteellisuutta. Se tekee mahdolliseksi tasavallan kansantalouden edelleen kehittämisen yhtenä kokonaisuutena ja työläisten hyvinvointitason vieläkin korkeammalle kohottamisen.

I. TEOLLISUUS

RASKASTEOLLISUUS¹

Voimatalous — teollisuuden leipä

Eesti on voimataloudellisesti Itämerenmaiden ja ylipäänsä Neuvostoliiton luoteisosan kehittyneintä aluetta. Sen voimatalous perustuu lähinnä palavakiven ja vesivoiman käyttöön. Polttoturpeen käyttö sähkövoiman tuotantoon on vielä toistaiseksi vähäistä.

Porvarivallan aikaisen Eestin voimatalous oli runsaista luonnonrikkauksista huolimatta varsin alhaisella tasolla. Puun osuus teollisuuden, kulkulaitoksen ym. polttoainekulutuksessa oli 40%. Maaseudulla ja pikkukaupungeissa puu oli miltei ainoana polttoaineena. Teollisuudessa ja kulkulaitoksella käytettiin paikallisen polttoaineen lisäksi suuret määrät ulkomaista kivishiiltä ja naftaa. Vesivoimalaitosten osuus sähkövoiman tuotannossa teki vain 10%. Voimataloudessa olivat pääasiallisina pienet höyryvoimalaitokset, joista lähes puolet tuhoutui joko kokonaan tai osittain saksalaismiehituksen aikana.

Palavakiven louhinta voimataloutta silmälläpitäen on neuvostovallan aikana moninkertaistunut. Kuten jo mainitsimme, Eestin SNT on ensimmäisellä tilalla Neuvostoliitossa palavakiven louhinnassa asukasta kohti. Se on ensimmäisellä tilalla myös muunnettaessa palavakivi kivishiileksi.

¹ Tähän on luettu mukaan metalli-, konerakennus-, rakennustarvike-, polttoaine-, puunjalostus- ja kemiallinen teollisuus sekä voimatalous.

V. 1957 tilastotietojen mukaan Eestissä tuotettiin 7,2 tonnia palavakiveä asukasta kohti, mikä on lähes puolta enemmän kuin Kasakhian ja runsaasti puolta enemmän kuin Ukrainan vastaava kivihiilen tuotanto.

Kun porvarivallan aikana 1930—40 palavakiven louhintä kasvoi Eestissä 3,6-kertaisesti, niin vuosina 1945—55 se lisääntyi 8,1-kertaiseksi. Sitä louhitaan nykyään yli neljä kertaa niin paljon kuin sotaa edeltäneenä vuonna 1940.

Palavakiveä käytetään polttoaineena teollisuudessa, sähkölaitoksilla, rautateillä ynnä muualla. Noin puolet siitä käytetään kaasun valmistukseen.

Höyryvoimalaitokset ovat niinkään suuria palavakiven kuluttajia. Palavakivilaakiolla on neuvostovallan aikana rakennettu kaksi isoa sähkölaitosta, nimittäin Ahtmehen ja Kohtla-Järvelle. Narvan lähistöllä rakennetaan kolmatta, Baltian voimalaitosta, josta tulee Neuvostoliiton luoteisosan tehokkain. Sekin käyttää polttoaineena palavakiveä. V. 1960 valmistuvan ensimmäisen osan nimellisteho on 300 000 kW. Ensimmäisen osan valmistuttua ryhdytään rakentamaan toista osaa. Ennakkolaskelmien mukaan voimalaitosjättiläisen teho nousee 600 000 kilovattiin.

Käsityksen saamiseksi Baltian sähkölaitoksen mittasuhteista riittänee, kun mainitsemme, että laitoksen ensimmäisen osan palavakiven tarve on lähes 3 miljoonaa tonnia vuodessa. Tämä merkitsee, että jos palavakiven kuljetukseen käytetään 50 tonnin vaunuja, niin laitokselle on joka kahdeksan minuutin kuluttua saatettava vaunullinen polttoainetta. Kuitenkin palavakiven korkean tuhkapitoisuuden takia laitokselta on kuljetettava pois lähes 200 tonnia tuhkaa tunnissa. Laitoksen valmistuttua se kehittää 3,5 miljardia kWh sähköä vuodessa. Baltian voimalaitoksesta tulee ensimmäinen laatuaan koko maailmassa.

Omiin tarpeisiin käytettyjen määrien lisäksi palavakiveä viedään Riian, Vilniusin (Vilna), Kaunasin ja muiden Itämerenkaupunkien sekä Pihkovan alueen tuotantolaitoksille.

Palavakiven ominaispaino tasavallan polttoainekulutuksessa on muuttunut huomattavasti. Se tekee nyky-

ään yli 50%, mutta tämä ei vielä ole kuitenkaan ääri-
raja. Suunnitelma edellyttää, että v. 1960 louhitaan
10 miljoonaa tonnia eli kuusi kertaa niin paljon kuin
v. 1940. Sitä seuraavina vuosina kasvu on oleva vielä
huomattavampaa ja v. 1965 mennessä nousee 20 mil-
joonaan tonniin. Nämä luvut antanevat käsityksen pala-
vakiven merkityksestä Eestin taloudessa.

Vesivoimalla on toiseksi tärkein asema tasaval-
lan voimataloudessa. Sen lähteenä ovat Pohjois-Eestin
joet.

Valtaosa, eli yli 70% Eestin vesivoimasta tulee
Narvajoen osalle. Lukuisista suunnitelmista huolimatta
porvarivallan aikaisessa Eestissä ei tehty mitään Narva-
joen vesivoiman hyväksikäyttämiseksi. Kreenholmin
Manufaktuuri Narvassa käytti vain vähäisen määrän
joen energiasta tehtaan pienen sähkölaitoksen voima-
lähteenä.

Narvassa toimii nykyään viidennen viisivuotissuun-
nitelman aikana rakennettu tehokas vesivoimalaitos,
joka on Baltianmaiden suurimpia. Se huoltaa sähköllä
Eestin kaupunkeja ja maaseutupaikkakuntia sekä osit-
tain myös Leningradin teollisuusseutua.

Eestissä on sodanjälkeisenä aikana rakennettu myös
maaseudulle joukko pienehköjä paikallisia vesivoima-
laitoksia. Tällaisia laitoksia on rakennettu etupäässä
Eestin itä- ja pohjoisosaan (Kotkan, Tudulinnan, Leeva-
kun, Saesaaren ym. laitokset). Ne kehittävät sähköä
kollektiivivilojen, maatalous-koneasemien ja maaseutu-
paikkakuntien tarpeiksi.

Maan sähköistämisessä on kuitenkin ensi sija suurilla
valtion voimalaitoksilla, joilla sähköenergian tuotanto
on monin verroin edullisempaa ja halvempaa.

Kolmannella tilalla tasavallan voimataloudessa on
turve. Sen osuus tasavallan polttoaineenkulutuksessa
on nykyään 5,8%, mikä on ilmeisen vähän. Turpeen
osuus sähkövoiman tuotannossa on niinikään liian pieni.
Sitä käyttää suurehkoista laitoksista vain Ellamaan
höyryvoima-asema.

Polttoturpeen tuotannossa on tapahtunut mainittavaa
edistystä. Kun 1940 Eestissä tuotettiin turvetta 283 000

tonnia, niin 1957 sitä tuotettiin 1,3 kertaa enemmän eli 369 000 tonnia. Turvebrikettien tuotanto on 1940:n ja 1957:n välisenä aikana kohonnut 40 000 tonnista 61 000 tonniin.

Tässä kasvussa on ollut määräävänä ensi kädessä tuotannon koneistaminen. Niinpä jyrshinturpeen ja turvebrikettien tuotannossa (Tootsin brikettitehdas) ihmiskäsi ei kosketa turvetta koko tuotantoprosessin aikana, ts. turvesuosta aina vaunuihin kuormaamiseen asti.

Tasavallassa on useita turvetyömaita, joista suurimmat ovat Lavassaessa ja Lehtsessä.

Turveteollisuutta aiotaan lähivuosina laajentaa tunnustavasti. Niinpä suunnitelma edellyttää tuotannon kohottamista 700 000 tonniin vuoteen 1960 mennessä. Brikettien tuotanto kasvaa mainittuna aikana miltei puolella. Orossa (Pohjois-Eestissä) suoritetaan valmisteluja tasavallan toisen suuren brikettitehtaan rakentamiseksi.

Eestin voimatalous, joka perustuu palavakiven, polttoturpeen sekä muiden kiinteiden ja nestemäisten polttoainoiden ja vesivoiman käyttöön, on ylittänyt kaikki sotaa edeltäneen ajan tulokset. V. 1935 Eestissä kehitettiin 100,6 milj. ja v. 1940 190 miljoonaa kilovattituntia sähköä. V. 1957 sähkövoiman tuotanto oli Eestissä kohonnut 1110 miljoonaan kWh eli lähes kuudenkertaiseksi 1940 tuotantoon verrattuna. Yksistään vv. 1951—55 tapahtunut voimalaitosten tehon lisäys oli enemmän kuin porvarivallan aikaisen Eestin kaikkien sähkölaitosten teho yhteensä.

Vaikka sähkövoiman tuotannossa on ollut näin huomattavaa lisäystä, se ei vielääkään pysty tyydyttämään kansantalouden alati kasvavia tarpeita, varsinkaan maa- ja kotitalouden kohdalta. Siksi sähkövoiman tuotanto aiotaan v. 1960 mennessä kohottaa yli kaksinkertaiseksi v. 1957 kehitetyn sähkön määriin verrattuna. Sähköntuotanto on silloin oleva 11-kertainen 1940 tuotantoon verrattuna.

Sähkövoimankulutus työläistä kohti kasvaa huomattavasti. Kun v. 1955 sähkön kulutus työläistä kohti teki 5637 kWh, niin v. 1960 on vastaava luku suunnitelman

mukaan oleva 13 940 kWh. Porvarivallan aikana käytettiin suurteollisuudessa n. 2400 kWh sähköä työläistä kohti vuodessa.

Palavakiviteollisuus — Eestin raskaanteollisuuden perusta

Eesti tuottaa 67% koko Neuvostoliitossa louhittavasta palavakivestä. Tasavallan teollisuus valmistaa huomattavan osan Neuvostoliiton koko palavakivölyjystä ja lähes 60% palavakivikaasusta.

Ennen neuvostovaltaa ulkomainen pääoma valtasi haltuunsa laajoja palavakivialueita: v. 1928 porvarillinen hallitus myönsi ulkomaisille yhtiöille 25 toimilupaa. Ulkomainen pääoma kehitti tätä alaa täysin yksipuolisesti. Alkuvuosina palavakiven louhintaa laajennettiin varsinaisesti poltettavaksi sellaisenaan. Myöhemmin enemmän kuin puolet palavakivestä jalostettiin. Siitä saatu raakaöljy vietiin strategisena raaka-aineena Saksaan. Kaivosten teknillinen taso oli alhainen. Pääasiallisina työkaluina olivat hakku, lapio ja käsipora. Vaunujen kuljetus kaivoksissa tapahtui hevospelillä.

Eestin palavakiviteollisuudessa on neuvostovallan oloissa tapahtunut mullistava käänne. Tästä alasta on tullut tasavallan teollistamisen perusta.

V. 1957 Eestissä oli kaivoksia ja louhimoita puolta enemmän kuin ennen sotaa. Tislaamot on uusittu ja toimivat nyt suuremmalla teholla kuin ennen.

Tämän teollisuusalan nopea kehitys on käynyt päinsä vain uudella teknillisellä pohjalla, keventämällä työläisten työtä ja lisäämällä sen tuottavuutta. Lähes 75% palavakiven louhinnasta suoritetaan nykyään koneellisesti. Vaunuja ei enää kuljeteta hevosilla, vaan sähkö- ja akkumulaattorivetureilla. Työ on käynyt sähköistetyissä kaivoksissa joutuisammaksi. Eestin kaivostyöläisen työn tuottavuus on puolta suurempi kuin Englannissa. Eestin kaivostyöläisten työn tuotto kasvoi vuonna 1956 kahden ja puolen kertaiseksi vuoteen 1946 verrattaessa.

Palavakiven louhiminen avolouhoksista on erikoisen kannattavaa. Tätä menetelmää käytettäessä työntuotta-



tiivostyömies H. Kytt.

...käyttämällä...
...käytetään...
...käytetään...
...käytetään...

vuus on nykyisellä tekniikalla 1,5—2 kertaa suurempi kuin kaivoksissa.

Palavakiven lämpökäsittelyssä on ryhdytty käyttämään uusia tehokkaampia laitteita ja entiset tislaamot on uusittu. Nämä uudet tislausvälineet ovat kolmin verroin tehokkaammat kuin entiset.

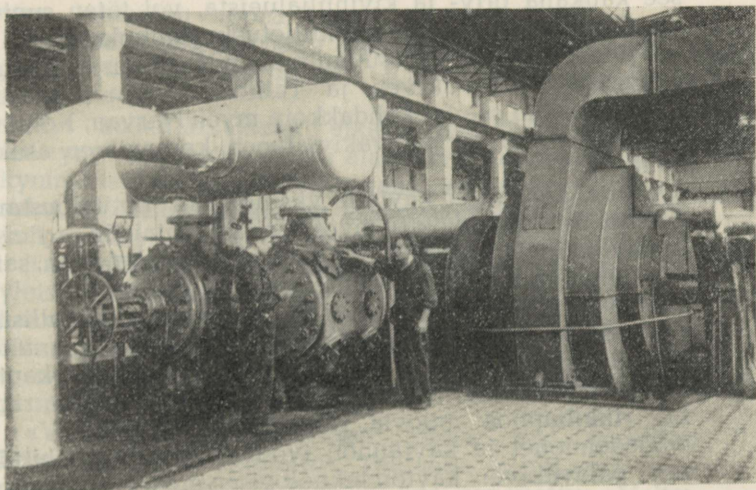
Parhaillaan kokeillaan uutta tislausmenetelmää, jota käyttäen voidaan hienostakin palavakivimurskasta valmistaa nestemäistä polttoainetta ja kaasua. Täten palavakiven koko orgaaninen aines tulee käytettyä hyväksi. Saatu raakaöljy on korkealaatuista, sisältäen runsaasti bensiiniä ja keveitä öljyjä. Tässä laitteessa poltetun palavakiven tuhkaan ei jää lainkaan orgaanisia aineksia, joten se on osoittautunut oivalliseksi rakennustarviketeollisuuden raaka-aineeksi.

Palavakiven jalostusta suoritetaan nykyään kolmessa keskuksessa: Kiviölissä, Kohtlassa ja Kohtla-Järvellä. Viimeksimainittu tuottaa $\frac{2}{3}$ tasavallassa valmistettavasta nestemäisestä polttoaineesta.

Tasavallan palavakiviteollisuuden tuotteet ovat saavuttaneet monipuolisen käytön. Niinpä palavakivilaakio toimittaa tuotantolaitoksille polttoainetta (palavakiveä, öljyä, kaasua ja bensiiniä), sähkövoimaa, rikkiä, bituumia, kyllästysöljyjä, hyposulfiittia, lakkoja, painomustetta, parkiksia ja monia muita kansantaloudelle tärkeitä aineita.

Palavakiven tuhkaa käytetään rakennusaineteollisuudessa sekä happamien maiden kalkitukseen. Tislaamojen tunneliuuneista saatavaa koksia voidaan käyttää portlandsementin valmistukseen.

Kaasun valmistus palavakivestä aloitti uuden sivun sen kehityksessä. Kohtla-Järvellä sodan jälkeen rakennettu kombinaatti on suurin lajiaan maailmassa. Tehaalla käytetään hyväksi poikkeuksetta kaikki tislauksessa muodostuvat tuotteet. Kombinaattiin kuuluu öljytislaamo, kaasutehdas ja useita muita osastoja, joissa perustuotannon jätteistä valmistetaan lukuisia kemiallisia tuotteita. Kun Kohtla-Järven entinen tislaamo päästi vuosikymmeniä jätekaasun taivaan tuulille (sitä pidettiin hyödyttömänä jätteenä), niin nykyään se kootaan ja käytetään tunneliuunien lämmitykseen. Täten on



Kohtla-Järven kaasutehtaan kompressoriosasto.

yhdistetty öljyn tislauk ja kaasun valmistus. Kombinaatin yhteydessä on höyryvoimalaitos, joka käyttää polttoaineenaan palavakivipölyä. Laitos huoltaa kombinaatin osastoja sähköllä ja höyryllä. Kahden ensimmäisen sodanjälkeisen viisivuotissuunnitelman aikana öljyn tuotanto kasvoi monikertaiseksi. Vuonna 1957 tuotettiin 2,3 kertaa enemmän talouskaasua kuin v. 1950.

Samanaikaisesti kuin rakennettiin Kohtla-Järven kaasutehdas, laskettiin myös Kohtla-Järve—Leningradin kaasujohto. Leningradilaiset saivat ensimmäisen kaasun Lokakuun suuren sosialistisen vallankumouksen 31. vuosijuhlana marraskuun 7 p:nä 1948. Lähes miljoona leningradilaista käyttää kotitaloudessaan Eestissä valmistettua kaasua. Tällä Leningradin kaasuhoollolla on suuri taloudellinen merkitys. Kaupungin sähkölaitokset ovat toimineet pääasiallisesti etäältä tuodulla polttoaineella. Riittänee, kun mainitsemme, että yksistään Petshoran kivihiiilen kuljetukset ovat tulleet maksamaan valtiolle toista miljardia ruplaa. Leningrad, joka sijait-

see kaukana öljy- ja kivihiilialueista, voi täten supistaa tuntuvasti polttoaineen kuljetuskustannuksia.

Viidennen viisivuotissuunnitelman täyttämisen aikana valmistui Kohtla-Järven ja Tallinnan välinen kaasujohto. Kaasun saavat kohdakkoin myös Narvan, Kohtla-Järven ja muiden palavakivialueen kaupunkien asukkaat.

Mutta kaasua ei käytetä yksinomaan kotitaloustarpeisiin. Se on johdettu myös useisiin tehtaisiin ja yleishyödyllisiin laitoksiin, kuten saunoihin, ruokaloihin, sairaaloihin, tutkimus-instituutteihin, kouluihin ym.

Palavakivikaasusta voidaan erilaisin kemiallisin reaktioin valmistaa lukuisia kansantalouden kannalta tärkeitä kemikaaleja, kuten etyylialkoholia, tekokausua, ammoniakkaa, liuotteita, lääke- ja väriaineita, rikkiä, rikkihappoa, muovia, räjähdysaineita ym.

Tiedemiehet ja käytännön työntekijät ovat kehittäneet palavakiven käytön teknologisen menetelmäkompleksin, jossa ei mene mitään hukkaan. Tällöin käytetään hyväksi sekä orgaaniset että kivennäisainekset. Viimemainituista (tuhkasta, koksista ja puolikoksista) valmistetaan sideaineita ja rakennuskiviä. Kokeillaan myös palavakiven maanalaista kaasuksimuuttamista.

Palavakiven kompleksinen l. yhtenäinen hyväksikäyttö on päämäärä, johon yritetään päästä kaikkialla jo lähitulevaisuudessa. Ei ole enää kaukana aika, kun Eestin sekä Leningradin seudun palavakivialueet muodostuvat Neuvostoliiton luoteisosan polttoaine-, voima- ja kivennäisrakennusaineiden tuotannon perustaksi.

Metalliteollisuus

Kun Eestiin 1940 pystytettiin neuvostovalta, metalliteollisuus oli itse asiassa luotava uudelleen, sillä se oli miltei kokonaan rappeutunut. Kun v. 1913, jolloin Eesti kuului vielä Venäjään, metalliteollisuustuotannon osuus oli 35% teollisuuden kokonaistuotosta, niin 1939 se teki vain 9%.

Eestin SNT:ssä ryhdyttiin jälleen kehittämään laivanrakennusta, mistä oli seurauksena tätä alaa huolta-

vien tehtaiden nopea kasvu; aloitettiin jälleen sähkömoottoreiden, kaapelin sekä mittaus- ja tarkkuuskojeiden tuotanto; perustettiin joukko uusia metallitehtaita.

Nyt sodanjälkeisenä aikana metalliteollisuus on edistynyt nopeasti. Tämän alan tuotantokapasiteetti on kymmenen viime vuoden aikana kasvanut 5,3-kertaiseksi, työläisten määrä on lisääntynyt melkein puolella ja kokonaistuotanto on kohonnut yli 13-kertaiseksi.

Tasavallan konerakennusteollisuus on muodostunut yleisvaltakunnallisesti merkitykselliseksi teollisuudenhaaraksi, joka toimittaa monenlaisia tuotteita muillekin liittotasavalloille. Eestissä valmistetut sähkömoottorit ovat laadultaan tunnettuja kaikkialla Neuvostoliitossa ja monissa muissakin maissa.

«Voltan» sähköteknillinen tehdas on tasavallan koneistetuin tuotantolaitos. Tehtaalla toimii mm. tasavallan ensimmäinen automaattinen koneketju. «Volta» kuuluu Neuvostoliiton luoteisosan tärkeimpiin sähkömoottoreita valmistaviin tehtaisiin. V. 1956 se valmisti niitä 167 000.

Eestissä valmistetut höyry- ja vesikattiloiden varusteet, kattila-automaatit, pneumaattiset pienten kattiloiden tulipesät, pölynpuhaltimet ym. ovat myös saaneet tunnustusta. Niitä tuottaa «Ilmarisen» tehdas.

Tasavallan konepajateollisuus valmistaa myös laitteita öljy- ja kaasujohtojen rakentajille, 40 metrin korkeisia rakennusnostureita sekä ojankaivukoneita Itämerenmaiden ja Neuvostoliiton luoteisosan suonkui-vaustöiden tarpeisiin.

Viime vuosina on alkanut kehittyä ripeästi tiehöylien, raivaustraktoreiden ja muiden tiekoneiden sekä meijerilaitteiden tuotanto. Eestissä valmistetaan myös kalastusalusten mottoreita, radiovastaanottimia, sähkömittauskojeita, jäähdystyslaitteiden automaattivälineitä yms.

Tärkeimmät metallitehtaat ovat Tallinnassa. Toiseksi tärkein metalliteollisuuden keskus on Tartto, missä on kehittynyt etupäässä tarkkuuskojeteollisuus. Pärnussa valmistetaan meijerikoneita, venemoottoreita ja Paidessa tierakennuskoneita.

Rinnakkaisvalmistuksen välttämiseksi metalliteollisuuden kehityksen tulee tapahtua yhteistoiminnassa ja sopusuhteissa naapuritasavaltojen ja -alueiden vastavien alojen kanssa. Tasavallassa kehitetään turve- ja brikettiteollisuuden tarvitsemien koneiden ja laitteiden tuotantoa niin omiksi kuin naapuritasavaltojenkin tarpeiksi. Tasavallassa valmistettavia palavakiven termokäsittelylaitteita tarvitaan myös esimerkiksi Leningradin seudulla. Lisäksi, kun otetaan huomioon, että Itämeren-tasavallat ja Valko-Venäjä tuottavat 12% Neuvostoliiton meijerituotteista, niin meijerilaitteiden tuotanto on myös käynyt Eestissä välttämättömäksi.

Kemiallinen teollisuus

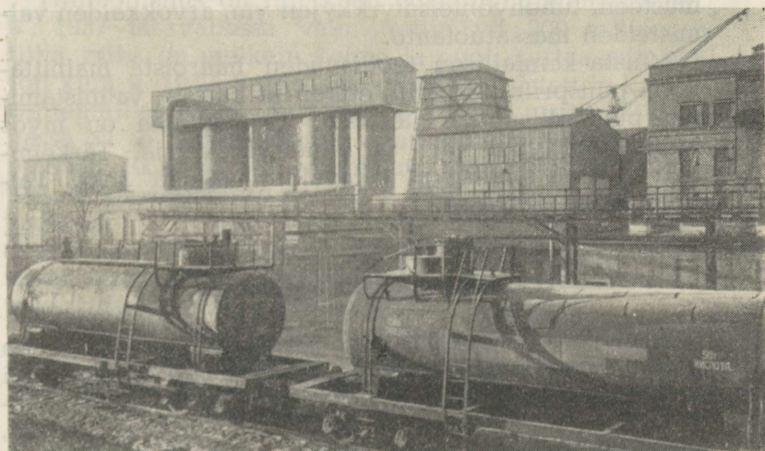
Eestin kemiallinen teollisuus perustettiin varsinaisesti sodan jälkeen. Se on tasavallan perspektiivisimpiä aloja. Sen raaka-aineina on palavakivi, fosforiitit ja puu.

Kemiallinen teollisuus on tähän mennessä saavuttanut suurinta menestystä lannoitteiden tuotannossa.

Porvarivallan aikaisessa Eestissä ei tuotettu muita lannoitteita kuin fosforiittijauhetta. Suurin osa siitä lähetettiin Saksaan, missä sitä käytettiin sotatarvikke- ja kemiallisen teollisuuden raaka-aineena. Fosforiittikaivosten koneistus oli varsin alhaisella tasolla.

Sodanjälkeisenä aikana on perustettu superfosfaattiteollisuus, nimittäin Maardun kemiallinen kombinaatti Tallinnan lähistölle. Superfosfaattia valmistetaan pääasiallisesti Kuollan niemimaalta tuodusta apatiitista, jonka fosforipitoisuus on huomattavasti suurempi kuin paikallisen fosforiitin. Kombinaatilla valmistetaan paikallisesta fosforiittiraaka-aineesta fosforiittijauhetta, jota käytetään sellaisena lannoitteena ja lisäksi superfosfaattitehtaissa neutralisoijana.

Koska Eestin maaperä on suurelta osalta happamaa, fosforiittijauhe on tällaisilla mailla hyödyllinen lannoite. Superfosfaatin tuotantoon tarvittava rikkihappo valmistetaan myöskin paikan päällä palavakivikaasua puhdistettaessa saatavasta rikistä.



Uusi rikkihapon osasto Maardun kemiallisella kombinaatilla.

Maardun kemiallinen kombinaatti valmistaa suuressa määrin kivennäislannokkeita, pääasiassa superfosfaattia. Kuudennen viisivuotissuunnitelman loppuun, ts. vuoteen 1961 mennessä kombinaatin tuotanto on oleva satoja tuhansia tonneja superfosfaattia ja 200 000 tonnia fosforiittijauhetta vuodessa, mikä riittää sekä omiksi että muittenkin tasavaltojen tarpeiksi. Kaikki työt kombinaatilla on koneistettu.

Kemiallisen kombinaatin työläisille on rakennettu oma yhdyskunta, missä on kaikki välttämättömät sosiaali-, kulttuuri- ym. yleishyödylliset laitokset.

Tasavallan kemiallisen teollisuuden kehittämisen perustana on palavakiviöljyn ja sen jätteiden jalostaminen. Juuri tällä alalla on suuri tulevaisuus, vaikka nykyään otetaankin vasta ensi askeleita. Palavakiviöljystä saadaan suuret määrät fenoleja. Niiden hyväksikäytön teknologiaa muovin, antiseptisten aineiden, lakkojen ja monien muiden tarpeellisten aineiden valmistamiseksi tehdasmenetelmin ei ole vielä kehitetty riittävästi. Kuluvan viisivuotiskauden aikana voidaan

jo kuitenkin aloittaa monien kemikaalien, kuten paino-
musteen, tuhohyönteismyrkkyjen ym. arvokkaiden val-
misteiden massatuotanto.

Muista kemiallisen teollisuuden haaroista mainitta-
koon puuspriin, tärpätin, etikan ja hartsin valmistami-
nen puuteollisuuden jätteistä. Tasavallassa on myös
hyvin kehittynyt väri- ja elintarvikekemia. Tärkeim-
mät tehtaat sijaitsevat palavakivilaakiolla sekä Tal-
linnassa ja Tartossa.

Rakennusaineteollisuus

Eestissä on erinomaiset rakennusaineteollisuuden
kehittämisen mahdollisuudet. Tasavallassa on runsaasti
kalkkikiveä, sementin valmistukseen tarvittavia raaka-
aineita, rakennuskiveä, dolomiittia, erilaista savea,
kvartsihiekkää ja soraa. Palavakiven tuhka, jota tasa-
vallassa on käytännöllisesti katsoen ehtymättömästi, on
myös oivallinen rakennustarviketeollisuuden raaka-
aine.

Tärkeimpiä rakennusaineteollisuuden haaroja on side-
aineiden ja eritoten sementin valmistus. Eestin pala-
vakivilaakiolla sijaitseva «Punasen Kundan» sement-
titehdas oli Venäjän ensimmäinen. Sementin tuotanto
oli v. 1956 107 000 tonnia eli paljon suurempi kuin
ennen sotaa v. 1940, jolloin se oli 70 900 tonnia. Kuu-
dennen viisivuotissuunnitelman laajan rakennusoh-
jelman toteuttaminen edellyttää sementin tuotannon
jyrkkää lisäämistä. Uusimalla ja laajentamalla kalkki-
tehtaita kalkinpolttua nostetaan noin 80% vuoden 1955
tasosta.

Tasavallassa on palavakiven tuhkasta jo useita vuo-
sia valmistettu heikkomerkkistä sideainesta «kuker-
miittia».

Eesti, tahi täsmällisemmin sanottuna, Tallinna on
ainoa paikka Neuvostoliitossa, missä tätä lupaavaa
rakennusainetta valmistetaan. Jo kuluvan viisivuotis-
kauden aikana rakennetaan useita tehtaita, joilla aloi-
tetaan palavakivituhkasta valmistettavien rakennusele-
menttien tuotanto.

Tiiliteollisuus on niinkään edistynyt huomattavasti. V. 1957 tasavallassa valmistettiin yli 200 miljoonaa tiiltä, mikä on melkein kolme ja puoli kertaa niin paljon kuin v. 1940. Suurin osa niistä valmistettiin kalkkitiilitehtailla, jotka on perinpohjaisesti uusittu. Tallinnassa on jo pantu käyntiin suuri rakennuskeraamikkatehdas. Kohdakkoin valmistuu iso kalkkitiilitehdas. Tiilten vuosituotanto nousee v. 1960 mennessä 320 miljoonaan.

Sodanjälkeisenä aikana on perustettu Eestin oloissa aivan uusi rakennustarviketeollisuuden haara, nimittäin rakennuselementtien tehdasmaisen valmistus.

Tasavallan tiedemiehet ja käytännön työntekijät ovat saavuttaneet merkittäviä tuloksia halvan ja käytännöllisen uuden rakennusaineen, ns. silikaltsiitin tuotannossa. Sen perusaineksina ovat kalkki ja hiekka. Eesti onkin muodostunut Neuvostoliiton tutkimus- ja kokeilukeskukseksi silikaltsiitista valmistettujen rakennusosien tuotantoteknologian alalla. Tallinnan silikaltsiititehtailla käy rakennusaineteollisuuden tuntijoita Neuvostoliiton eri puolilta ja jopa ulkomailta.

Laajan teollisen rakennustoiminnan tarpeiden tyydyttämiseksi kuudennen viisivuotiskauden viimeisinä vuosina tullaan vuosittain tuottamaan 100 000 m³ teräsbetonia, 100 miljoonaa tiiltä vastaava määrä isokokoisia rakennuselementtejä ja puoli miljoonaa neliömetriä väliseiniä.

Kattoaineiden, lähinnä kattotiilien sekä eristyslevyn, täyteaineiden, rakennuskivien ym. tuotanto kohoaa huomattavasti.

Lasiteollisuus on möys kehittynyt pitkin askelin. Niinpä levyn tuotanto on sodanjälkeisenä aikana nousut puolella. On ryhdytty valmistamaan myös erikoistarkoituksiin käytettävää lasia sekä lasisia eristysputkia. Tällaisten lasiputkien käyttö tuottaa tuntevan säästön metallien kulutuksessa.

Kun verrataan nykyistä rakennustoimintaa porvarivallan aikaisen Eestin oloihin, missä se oli tyrehtynyt miltei kokonaan, niin saavutukset ovat silmiinpistävät. Sodanjälkeisenä aikana on rakennettu uusia kaupunkeja ja taajaväkisiä yhdyskuntia ja kunnostettu sodan mels-

keessä kärsineet kaupungit. Siksi on rakennusaineteollisuuden kehittämisen ohella jouduttu perustamaan rakennusjärjestöjä, joilla on omat rakennusainetehtaansa ja hyvä koneisto.

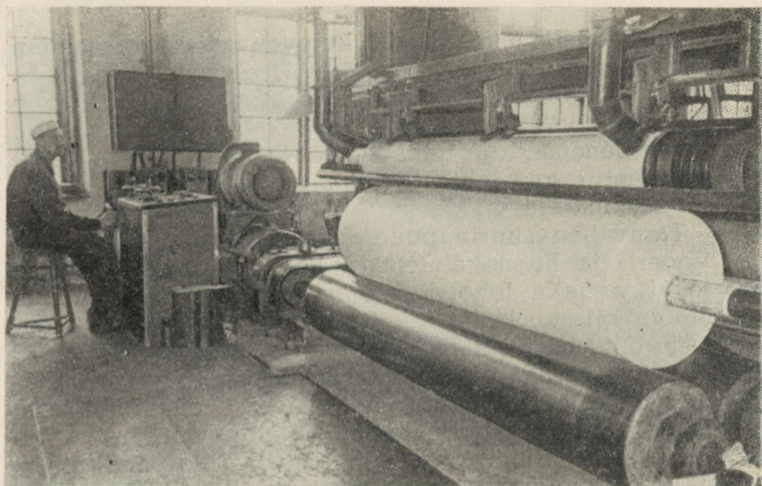
Entisten rakennusainetehtaiden tuotannon laajentamisen ja uusien tehtaiden rakentamisen lisäksi kuudennessa viisivuotiskaudella jatketaan mainituille rakennusjärjestöille kuuluvien tehtaiden kehittämistä. Tallinnaan, Tarttoon ja moniin muihin kaupunkeihin valmistuu uusia teräsbetonelementtitehtaita. Rakennusjärjestöjen teknillisiä mahdollisuuksia lisätään monin verroin. Niinpä kaivinkoneiden määrä kohoaa vähintään kolminkertaiseksi. Tämä kaikki takaa viisivuotissuunnitelman rakennusohjelman täyttämisen. Mainittu ohjelma on muuten 2,5 kertaa suurempi kuin edellisen viisivuotiskauden rakennustulokset.

Metsä- ja puunjalostusteollisuus

Metsä- ja puunjalostusteollisuus on Eestin vanhimpia tuotantoaloja, vaikka sen osuus tasavallan teollisuuden kokonaistuotossa tekee vain yhdeksäsosan. Eestin ensimmäinen paperitehdas perustettiin jo niin varhain kuin 1734—36. Tallinnassa alettiin ensimmäiseksi Venäjällä valmistaa vaneria.

Metsä- ja puunjalostusteollisuus luisui porvarivallan aikaisessa Eestissä alas aivan samoin kuin muukin suurteollisuus. Paperin tuotanto supistui. Kun v. 1913 Eestissä valmistettiin 35 000 tonnia paperia, niin v. 1928 vastaava luku oli vain 19 300. Tulitikkuteollisuudessa isännöi ruotsalaisen Kreugerin konserni. Kuudesta tulitikkutehtaasta suljettiin viisi. Tulitikkujen hinta kolminkertaistui. Ensimmäisessä maailmansodassa tuhoutunutta Waldhofin selluloosatehdasta ei kunnostettu. Uusi selluloosatehdas, joka porvarivallan aikana myöhemmin rakennettiin, oli paljon pienempi kuin Waldhofin tehdas. Siten otettiin entiseen tuotantoon verrattuna askel taaksepäin.

Puunjalostusteollisuudessa on neuvostovallan aikana tapahtunut suuri käänne. Paperiteollisuus on kehitty-



Eräällä Kohilan paperitehtaan osastolla.

nyt täyttä vauhtia ja niinpä 1957 valmistettiin jo 85 000 tonnia paperia, eli paljon enemmän kuin porvarillisen Eestin parhaimpinaikoina. Vuoteen 1960 mennessä päästään jo 100 000 tonnin vuosituotantoon. Kuluvan viisivuotiskauden aikana ryhdytään uutena artikkelina valmistamaan voimapaperipusseja. Niiden tuotanto nousee 100 miljoonaan vuodessa. Sitä silmälläpitäen Kehran selluloosatehtaalla on rakennettu uusi osasto. Kun lasketaan paperintuotanto asukasta kohti, Eesti on muiden neuvostotasavaltojen joukossa ensimmäisiä.

Tulitikkuteollisuus on myös kunnostettu ennalleen. Eestissä tuotetaan nykyään lähes puoli miljoonaa pakkauslaatikkoa tikkuja vuodessa, mikä on 5 kertaa niin paljon kuin v. 1940.

Erinäisistä jälleenrakennusvaikeuksista johtuen vanerintuotannossa ei ole vielä saavutettu sodanedellistä tasoa. Tuo taso saavutetaan kuitenkin lähiaikoina ja 1960 se ylitetään.

Huonekaluteollisuuden kehitys on ollut erikoisen riipeää. Huonekalujen tuotanto kohosi viidennellä viisi-

vuotiskaudella puolella ja kuluvan viisivuotiskauden aikana se nousee ainakin 65%. Useissa kaupungeissa, mm. Tallinnassa, Narvassa, Kohtla-Järvellä, Rakveressä ym. on rakennettu tai on rakenteilla useita uusia hyvin koneistettuja tehtaita. Tallinnaan ja Pärnuun on rakennettu suksitehtaat, jotka tuottavat satoja tuhansia suksipareja vuodessa.

Tasavallan suurin puunjalostustehdas on Tallinnan Vaneri- ja huonekalutehdas. Porvarivallan aikana se toimi vajaalla teholla satunnaisten tilausten varassa. Silloin oli suuri sija puolivalmisteilla, mikä ei tietenkään ollut normaalia.

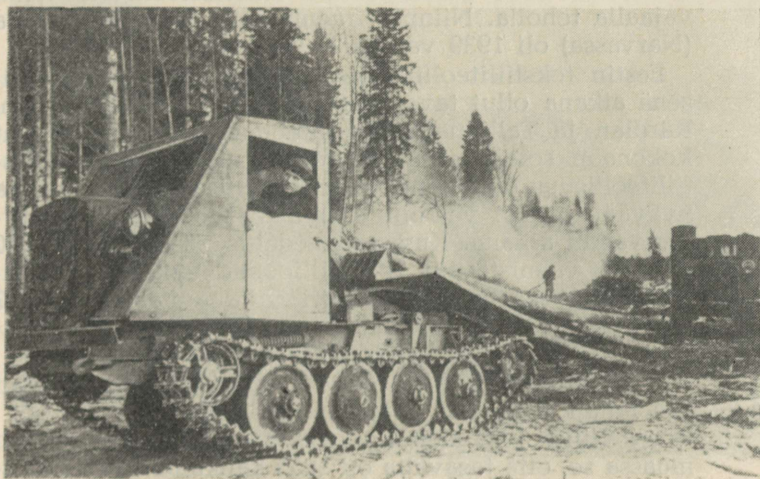
Neuvostovallan oloissa tehtaasta on tullut eräs Itämeren-tasavaltojen suurimpia tämän alan laitoksia, joka toimittaa vaneria ja huonekaluja muihinkin veljestasavaltoihin. Tehtaalta lähtee tilaajille päivittäin n. 8—10 vaunullista erilaisia tuotteita.

Tallinnan Pianotehdas, jossa valmistetaan flyygeleitä, pianoja ja kanteleita, on kehittynyt aina ulkomaita myöten tunnetuksi tuotantolaitokseksi.

Metsänhakkuut, jotka entisajan Eestissä suoritettiin vannesahalla ja kirveellä, ovat nyt muodostuneet hyvin koneistetuksi, vakinaisella työvoimalla toimivaksi teollisuuden alaksi. Metsätyöläisillä on nykyään käytössään sähkösahat, siirrettävät sähköasemat, sähkövinttureita, juontaustraktoreita, moottorijunia jne. Yli 80% metsätoista suoritetaan nykyään koneellisesti.

Ryhdyttäessä käyttämään sähkövinttureita ym. erikoiskoneita voitiin aloittaa metsätyöt myös Koillis- ja Lounais-Eestin vähänhakatuisissa suoperäisissä metsissä.

Metsäteollisuus voisi olla paljon laajempaa, ellei hakkuita jouduttaisi rajoittamaan. Tämä rajoitus on johtunut porvarivallan ja varsinkin sotavuosien aikana tapahtuneesta suunnattomasta metsänhaaskauksesta. Samasta syystä joudutaan puuta käyttämään tarkoituksemukaisemmin sekä korvaamaan se muilla rakennusaineilla, mm. teräsbetonilla ja silikaltsiitilla.



Tukkien ajo juontaustraktorilla Tarton metsätalouksessa.

KEVYTTEOLLISUUS

Kevyenteollisuuden osuus tekee neljänneksen tasavallan teollisuustuotannon bruttoarvosta. Kevyenteollisuuden tärkein ala on tekstiiliteollisuus. Se tuottaa enemmän kuin puolet kevyenteollisuuden volyymista. Ensimmäinen villatehdas perustettiin Narvaan jo 1819. V. 1857 sinne perustettiin Kreenholmin puuvillamanufaktuuri, joka muodostui kohta koko Venäjän ja Euroopan suurimmaksi tekstiilitehtaaksi. 1800-luvun jälkipuoliskolla Narvan osuus oli 10% koko Venäjän puuvillateollisuuden tuotosta. Ensimmäisen maailmansodan edellä Kreenholmin Manufaktuurilla oli puoli miljoonaa varttinää ja yli kolme tuhatta kutomakonetta. Kreenholmin Manufaktuuri oli teknillisesti Venäjän parhaiten kalustettuja tehtaita.

Suuria tekstiilitehtaita rakennettiin myös Tallinnaan (Baltian Manufaktuuri), Pärnun lähistölle (Sindiin) sekä Hiidenmaalle, Viljandiin ja muualle.

Porvarivallan aikana Eestin tekstiiliteollisuus toimi vajaalla teholla. Niinpä Kreenholmin Manufaktuurissa (Narvassa) oli 1939 vain 2620 työläistä.

Eestin tekstiiliteollisuuden kehitys on sodanjälkeisenä aikana ollut tavattoman nopeaa. Vaikka Narvan, Kärjalan ja Tallinnan tekstiilitehtaat joko tuhoutuivat kokonaan sotavuosina tai vaurioituivat pahoin, tekstiiliteollisuus on kunnostettu täydellisesti ja valmistaa nykyään monin verroin enemmän tuotteita kuin porvarivallan aikana. Kun sodanedellisenä vuonna 1940 Eestissä valmistettiin 22,8 miljoonaa metriä puuvillakangasta ja 1,1 miljoonaa metriä villakankaita, niin 1957 vastaavat luvut olivat lähes 100 miljoonaa ja 2,9 miljoonaa.

Tekstiiliteollisuuden tuotteet riittävät sekä oman tasavallan tarpeisiin että vientiin.

Tekstiiliteollisuuden korkeaa tasoa osoittaa muun muassa se, että tasavalta oli 1955 kankaiden tuotannossa neljännellä tilalla liittotasavaltojen joukossa. Tuotannossa asukasta kohti se on ensimmäisellä tilalla. Niinpä v. 1955 Eestissä tuotettiin 67 metriä pumpulikangasta asukasta kohti. Vertauksen vuoksi mainitakoon, että vastaava luku oli Venäjän liittotasavallassa 46,7 ja Latviassa 23,2 metriä pumpulikangasta.

Kuudes viisivuotissuunnitelma edellyttää puuvillakankaiden tuotannon kohottamista yli 100 miljoonaan metriin vuodessa. Kreenholmin Manufaktuurille valmistuu lähivuosina uusi ajanmukainen viimeistelytehdas, minkä tuloksena tehtaasta tulee viimeistelyä tuotteita valmistava laitos. Siitä tulee eräs huomatuimpia lajiaan koko maassa.

Villakankaiden tuotanto on tasavallassa niinikään verraten korkeatasoista. Villakankaiden ja pellavakan-kaan tuotanto asukasta kohti on Eestissä n. puolta suurempi kuin Neuvostoliiton keskimäärä. Viimeksimainittujen valmistusta aiotaan vuoteen 1960 mennessä lisätä tuntuvasti: villakankaiden vuotuinen tuotanto nousee 3,5 miljoonaan ja pellavakan-kaan — 7,4 miljoonaan metriin.

Trikooteollisuuden edistyminen on samoin ollut nopeaa. Sen aistikkaat tuotteet ovat saaneet tunnustusta



Rakveren teollisuuskombinaatin kudottuja käsityötuotteita.

kaukana tasavallan ulkopuolellakin. V. 1957 tasavallassa kudottiin lähes miljoona kappaletta trikoopukimia ja 4,5 miljoonaa kerrastoa. Sukkien tuotanto on sodan edellyttämiseen aikaan verrattuna nelinkertaistunut; 1957 valmistettiin lähes 8 miljoonaa sukkaparia.

Neuvostovallan aikana on itse asiassa perustettu uusi teollisuuden haara — vaatetusteollisuus. Porvarivallan aikaisessa Eestissä tämä ala oli käsityöteollisuudesta ja verstaamaista. Nyt tasavallassa on useita vaatetus-tehtaita, joissa työt on järjestetty liukuhihnaperiaat-teelle. Kohdakkoin valmistuu vielä yksi tehdas, minne tulee 300 tehokasta yleiskonetta.

Nahka- ja jalkineiteollisuus ei ole liioin jäänyt muista aloista jälkeen. Kun 1940 tasavallassa valmistettiin 0,6 miljoonaa paria nahkakenkiä ja 0,137 miljoonaa paria kumijalkineita, niin 1957 tuotettiin 2,3 miljoonaa paria nahkakenkiä ja 1,7 miljoonaa paria kumijalkineita. Täten kasvu on ollut moninkertainen.

Tunnustusta ovat niittäneet niin Neuvostoliitossa kuin ulkomaillakin nahkaset, metalliset ja kudotut käsityö-

tuotteet, jotka herättävät huomiota kansantaiteen eri muotojen originellisellä käytöllä sekä valmistustasolleen.

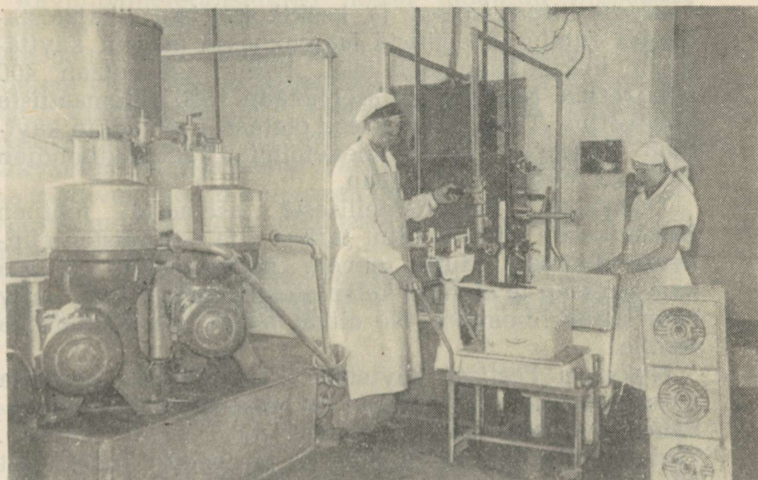
RAVINTOAINETEOLLISUUS

Ravintoainetuotanto on Eestin tärkeimpiä teollisuusaloja. Sen osuus teollisuuden bruttoarvosta tekee melkein neljänneksen. Tämä teollisuushaara käyttää raaka-aineenaan paikallisen maatalouden ja kalastuksen tuotteita. Vain muutamat tämän alan haarat (margariini-, konditoria- ja tupakkateollisuus) toimivat muualta tuoduilla raaka-aineilla.

Porvariston valtakaudella Eestin ravintoaineteollisuus oli yksipuolista. Päähuomio oli vientiä silmälläpitäen keskitetty voin ja pekonin tuotantoon. Leivän, konditoriatuotteiden ja kalasäilykkeiden valmistus oli pääasiallisesti pienten liikkeiden hallussa. Teollista vihannesten ja hedelmien säilöntää ei ollut lainkaan.

Monilla Eestin SNT:n ravintoaineteollisuuden haaroilla on yleisvaltakunnallinen merkitys. Näistä mainittakoon voin, lihajalosteiden ja kalasäilykkeiden tuotanto. Voilla on ensisijainen merkitys. Eestillä on tällä alalla pitkäaikainen kokemus ja vanhat perinteet. Voin tuotanto on tätä nykyä 14 000 tonnia¹, joten sotaa edeltänyt taso (13 300 tonnia) on jo saavutettu. Sotaa edeltäneen tason aikaisemmin saavuttamista häiritsi se, että saksalaismiehityksen aikana 1941—44 karjakanta supistui tavattomasti. Lehmien määrä väheni 449 tuhannesta 230 tuhanteen eli lähes 45%. Nykyään niitä on kylläkin jo enemmän kuin miehityksen aikana. Karjakkannan supistumisesta on myöskin ryhdytty korvaamaan lisäämällä tuottoisuutta. Vuotuinen keskilypsy lehmää kohti oli v. 1957 2625 kiloa, mikä on huomattavasti enemmän kuin porvarillisen diktatuurin ajan parhaimpina maatalousvuonna 1935, jolloin keskimäärä nousi 1951 kiloon lypsävää kohti. Maatalouden ja eritoten karjanhoidon viime vuosien kehityksen perus-

¹ Ilman kotivoin valmistusta.



Voin valmistaminen maaseutukunnan meijerissä.

teella voimme varmuudella sanoa, että v. 1960 mennessä ylitetään tuotannon sodanedellinen taso kaikilta osiltaan.

Margariinia valmistettiin v. 1957 5200 tonnia. Juuston valmistus on niinkään kasvanut. V. 1957 tasavallassa tuotettiin 2300 tonnia juustoa, mikä ylittää v. 1940 tason (712 tonnia) kolminkertaisesti.

Lihasäilykkeiden verraten laaja tuotanto on myös huomionarvoinen. V. 1956 se oli 5,3 miljoonaa purkkia. Makkaravalmisteiden tuotanto on nykyään (1957) yli kolminkertainen vuoden 1940 tuotantoon verrattuna. Kuluvan viisivuotiskauden loppuun mennessä lihalajosteiden tuotanto kasvaa vielä enemmän.

Linnunlihan ja munientuotannon lisäämiseksi on Tallinnan lähistöllä aloittanut toimintansa ainutlaatuisen n.s. lintutehdas.

Erikoista huomiota kiinnitetään teurastamojen, säilyketehtaiden ja meijereiden koneistamiseen ja uuden-
aikaistamiseen. Viimeisimpiä päätöksiä vastaavasti

Neuvostoliiton isoissa ja keskikokoisissa lihajalostamoissa ryhdytään entistä laajemmassa määrin käyttämään liukuhihnamenetelmää. Niihin asennetaan 400 koneketjua. Meijereihin asennetaan 1500 automaattista koneketjua. Tämän mukaisesti otetaan Eestissäkin käyttöön uusimpia tuotantomenetelmiä. Jäähdyttämöjen verkkoa myös laajennetaan.

Tasavallan maantieteellisestä asemasta johtuen kalastuksella on aina ollut tärkeä sija eestiläisten elinkeinoelämässä. Mutta ennen, porvarivallan aikana kalastukseen ja etenkin kalanjalostukseen ei kiinnitetty suurtakaan huomiota. Ne olivat melko alkukantaisella tasolla.

Nykyään Eestissä käytetään kalastuksessa parhaita pyyntineuvoja. Tasavaltaan on perustettu 8 moottorikalastusasemaa, jotka pyytävät 80% koko saaliista. Tärkeimmille kalastusalueille on perustettu koneistetut kalan vastaanottoasemat. Kalastajilla on käytössään lukuisia pyynti-, jäähdytys- ja säiliöaluksia sekä suurpyydyksiä.

Tasavaltaan on rakennettu 7 kalakombinaattia, joista Pärnun kombinaatin toinen tehdas yksin pystyy valmistamaan 10 miljoonaa purkkia kalasäilykkeitä vuodessa. Kuluvana viisivuotiskautena alkaa toimia täydellä teholla uusi Hiidenmaan säilyketehdas. Sillinpyynti Atlantilla on päässyt hyvään vauhtiin. Tallinnaan, Pärnuun, Rakvereen, Kingisseppiin, Virtsuun ynnä muualle on rakennettu jäähdyttämöjä.

V. 1957 eestiläisten kalastajien saalis teki 57 100 tonnia eli noin 2,5 kertaa niin paljon kuin sodan edellisenä vuonna 1940, jolloin se oli 22 800. Vuonna 1956 Eestissä valmistettiin 28,8 miljoonaa purkkia kalasäilykkeitä eli runsaasti 15-kertainen määrä 1940 tuotantoon verrattuna (1,85 miljoonaa).

Eesti on kalasäilykkeiden tuotannossa muiden tasavaltojen joukossa kuudennella tilalla, mutta tuotannossa asukasta kohti se on ensimmäinen. Sama koskee pyyntituloksia asukasta kohti.

Kalastus tulee kuudennen viisivuotissuunnitelman puitteissa laajenemaan vielä enemmän. Tämä tapahtuu pääasiassa lisäämällä sillinpyyntiä.

Ravintoaineteollisuuden nousu tapahtuu etupäässä liha- ja meijerituotannon sekä kalastuksen kohdalla. Sitä paitsi laajennetaan konditoriavalmisteiden, makearonien, vihannes- ja hedelmäsäilykkeiden ym. tuotantoa. Viimeksimainittu tuotantohaara on perustettu Eestiin vasta sodan jälkeen. Uudet kasvis- ja hedelmä-säilyketehtaat sijaitsevat Tartossa ja Viljandissa. 1955 ne tuottivat lähes 6 miljoonaa purkkia säilykkeitä. Viisivuotiskauden loppuun mennessä niiden tuotanto kohoaa miltei puolella.

Monia elintarvikkeita valmistetaan nykyään riittävästi, joten niiden tuotantoa ei mainittavasti lisätä.

NEUVOSTO-EESTIN TALOUDELLISET SUHTEET

Eestin talouselämälle on sodanjälkeisenä aikana ja varsinkin ensimmäisinä vuosina ollut merkityksellistä veljestasavaltojen ja etenkin Venäjän suuren kansan apu.

Tasavallan talouselämän kehitys on tapahtunut kiinteässä kanssakäymisessä Neuvostoliiton muiden seutujen kanssa. Eestin kansalta olisi mennyt kymmeniä vuosia sodassa kovia kokeneen taloutensa kunnostamiseen, puhumattakaan sen kehittämisestä, jos se olisi joutunut tekemään kaiken yksin omin voimin. Epätäydellisten tietojen mukaan Eestiin tuotiin vuosina 1945—48 muista tasavalloista raaka-aineita, koneita, teollisuuskalustoa sekä kulutustarvikkeita yli 2,62 miljardin ruplan arvosta. Eestin vienti teki samana aikana vain 1,49 miljardia ruplaa. Täten tuonti ylitti viennin 1,1 miljardilla ruplalla.

Vuosien varrella tasavallan teollisuus on kasvanut. V. 1956 tasavallasta vietiin teollisuustuotteita 3 miljardin ruplan arvosta, mikä on n. 40% tasavallan teollisuustuotannosta.

Koska tasavallassa ei ole omasta takaa monia tärkeitä luonnonrikkauksia ja raaka-aineita (metalleja, kivihiiltä, öljyä, puuvillaa ym.), niitä joudutaan tuomaan Neuvostoliiton muilta alueilta. Siksi hyvin järjes-

tetyillä taloussuhteilla on olennainen merkitys tasaval-
lan talouselämälle. Terveelle pohjalle rakentuvat tasa-
valtojen väliset taloussuhteet ovat omiaan edistämään
niin koko Neuvostoliiton kuin erikseen kunkin tasaval-
lan talouselämän kehitystä. Mitä Eestiin tulee, niin
tänne tuotiin muista tasavalloista v. 1956 erilaisia lait-
teita, raaka-aineita, tarvikkeita ja kulutustavaroita yli
3,5 miljardin ruplan arvosta eli huomattavasti enemmän
kuin vietiin muualle.

Tasavallalla on erikoisen kiinteät suhteet Leningra-
din ja Moskovan teollisuuspiirien tuotantolaitoksiin.
Eestin tilauksia täyttävät Leningradissa «Bolshevik»
tehtaat, Kirovin tehdas, Izhorskin ja Nevan koneraken-
nustehtaat, Kalininin tehdas ym. Nämä tehtaat toimittat
vat laatuterästä, työkoneita, teollisuuskalustoa, kojeita
ym. Nevan kemiallinen kombinaatti lähettää kemialli-
sia lannoitteita, «Krasnyi Treugolnik» autorenkaita jne.

Tasavalta saa Moskovasta autoja, busseja, työko-
neita, kuula- ja rullalaakereita, kojeita, kulutustarvik-
keita, kirjoja jne.; Ukrainasta tulee metallia, trakto-
reita, leikkuupuimureita ja muita maatalouskoneita,
kaasuputkia, sokeria, kasvisöljyä ja muita ravinto-
aineita; Minskistä, Gorkista ja Riiasta lähetetään autoja,
traktoreita, polkupyöriä, nostureita, sähköteknillisiä
laitteita; Keski-Aasian ja Taka-Kaukasian tasavalloista
saadaan puuvillaa, öljyä ja viinejä.

Monet eri teollisuusalojen tuotanto haarat, kuten kone-
rakennus-, puuvilla-, trikoo- ja margariiniteollisuus,
osittain puu- sekä nahka- ja jalkineiteollisuus saavat
raaka-aineita muista tasavalloista.

Huomattavista palavakivivarastoistaan huolimatta
tarvitaan välttämättä kivihiltä, jota myöskin tuodaan
muualta.

Eestin maatalouden käytössä oli v. 1957 lähes 10 000
traktoria (15-hv. laskettuna), yli 4,5 tuhatta kuorma-
autoa, 1500 leikkuupuimuria ja paljon muita maatalous-
koneita, jotka kaikki on saatu muista tasavalloista.
V. 1956 käytettiin 230 000 tonnia kivennäislannoitteita,
mikä on 3,6 kertaa enemmän kuin v. 1939.

Tasavallan teollisuuslaitokset myyvät vuorostaan
muille tasavalloille melkoisen määrän tuotteistaan.

Tämä koskee erikoisesti konerakennustehtaita, joista monet ovat erikoistuneet nimenomaan yleisvaltakunnallisten tarpeiden tyydyttämiseen. Niinpä «Voltan» sähkömoottoritehtaan tuotteita tapaa kaikissa liittotasavalloissa; «Ilmarisen» tehtaan valmistamia kattila-automaatteja on monilla Uralin, Ukrainan, Siperian, Valko-Venäjän ja muiden liittotasavaltojen sähkölaitoksilla; Tallinnan konetehtaan valmistamia laitteita on kaikkialla, missä on öljyteollisuutta; Tallinnan mittauskojetehdas vie suurimman osan valmistamistaan vesimittareista muihin tasavaltoihin.

Raskaanteollisuuden ohella vievät tuotteitaan muihin veljestasavaltoihin muutkin tuotanto haarat. Tasavallassa valmistetut kilohaili- ym. kalasäilykkeet ovat hyvässä maineessa kaikkialla Neuvostoliitossa. Tallinnan huonekalu- ja pianoteollisuuden tuotteet ovat aistikkeutensa ja laatunsa vuoksi samoin erittäin kysytyjä.

Neuvostoliiton ulkomaankaupan kehittyessä nopeasti tasavallan merkitys on kasvanut myös tällä alalla. Kansandemokratian maihin suuntautuvan kanssakäymisen vilkastuminen on ollut erikoisen silmiinpistävää.

Monet tasavallan raskaanteollisuuden tehtaista lähetävät tuotteitaan ulkomaille. Niistä on mainittava ensi kädessä «Voltan» sähkömoottoritehdas. «Volta» toimittaa tuotteitaan, paitsi kansandemokratioihin, mm. Intiaan, minne lähetetyt moottorit on rakennettu varta vasten troopisiin oloihin soveltuviksi. «Voltan» tuotteita toimitetaan myös kymmeneen muihin Aasian, Euroopan ja Etelä-Amerikan maihin, mm. Syyriaan, Burmaan ja Uruguaihin. V. 1956 «Volta» osallistui Italiassa pidetyille messuille.

«Ilmarisen» tehdas lähettää höyry- ja vesikattiloiden automaattilaitteita etupäässä kansandemokratian maihin. Tehtaan suurimpia tilaajia on Kiinan kansantasa-valta. Se on tilannut tehtaan valmistamia laitteita mm. rakenteilla olevaa isoa höyrylaitosta varten. Tehdas on lähettänyt Puolan kansantasa-valtaan pölymäisen poltto-aineen puhaltimia. «Ilmarisen» tuotteita toimitetaan myös Bulgariaan, Albaniaan ja muihin maihin.

«Punane Retk» lähettää ulkomaille erilaisia sähkömit-

tauskojeita. Tilaajien joukossa on muiden muassa Peking, Phönjan, Rangun, Sofia ja Rooma. Tehtaan valmistamia «Estonia 55» vastaanottimia on esitelty kansainvälisillä messuilla Kiinassa, Jugoslaviassa ja Italiassa.

Eestin Kaapelitehdas täyttää niinkään ulkomaisia tilauksia. Se lähettää tuotteitaan Kiinan Kansantasavaltaan, Korean kansandemokraattiseen tasavaltaan, Albaniaan ja muualle.

Taloudellisten suhteiden tasavertaisuudesta ovat osoituksena tasavaltaan ulkomailta tuodut tavarat. Eestin teillä liikennöivät Unkarissa valmistetut komeat linja-autot ja kaupunkien kaduilla — Saksan Demokraattisesta tasavallasta tuodut raitiovaunut. Rautateillä näkee Itä-Saksassa valmistettuja vaunuja. Monissa tehtaissa on kansandemokratioissa tehtyjä työkoneita ja muita laitteita. Tallinnan satamassa näkee tuon tuosta Saksan Demokraattisessa tasavallassa, Puolassa ja Suomessa rakennettuja kalastus-, rahti-, jäähdystys- ja säiliöaluksia. Kalanjalostusteollisuudessa on käytössä paljon Itävallasta tuotuja jäähdystysautoja.

Tasavallan myymälöissä on tarjolla ulkomailta tuotuja tavaroita, mm. tekstiileja, hedelmiä, mausteita, kahvia, teknillistä ja kaunokirjallisuutta ym.

Teollisuuden kehittyessä taloudellinen kanssakäyminen myöskin laajenee.

Tasavallan kansantalouden kokonaisetuja silmälläpitäen on tähdellistä, että tämä kanssakäyminen on käytännöllistä ja perustuu objektiivisiin tarpeisiin. Oikein järjestetyt taloussuhteet ovat puolestaan tärkeitä eri alueiden luonnonsuhteiden erikoisuuksien, teknillisten ja tuotannollisten mahdollisuuksien samoin kuin tuotannollisen kokemuksen ja perinteiden hyväksikäyttämässä. Ne ovat omiaan edistämään maantieteellisen työnjaon syventämistä.

Oikein järjestetty taloudellinen kanssakäyminen edesauttaa tasavallan talouselämän kehitystä ja väestön elintason kohottamista.

II. MAATALOUS

Maatalousjärjestelmä

Eestin maaseudulla on neuvostovallan aikana tapahtunut syvälle luotaavia mullistuksia, jotka ovat muuttaneet perin pohjin tasavallan yhteiskunnallisen, taloudellisen ja sivistyksellisen elämän. Maa, joka on kaiken maataloustuotannon perusta, on kansallistettu. Se on nyt valtion, ts. koko kansan omaisuutta; se on lakannut olemasta osto- ja myynti-artikkeli, kapitalististen voitotulojen hankkimisen ja keinottelun välikappale. Näille yhteiskunnan omistamille maille on perustettu sosiaalistinen maatalousjärjestelmä, johon kuuluu valtiontiloja, maatalous- ja kalastajaosuuskuntia eli kolhooseja, kone- ja traktoriasemia sekä muita maatalouslaitoksia.

Eestin maaseutu on vapautunut ikiajoiksi kaikenlaisesta riistosta. Siksi siellä on nykyään vain työtätekeviä ja heidän huollettaviaan: kollektiivitalonpoikia, valtiontilojen ja maatalouskoneasemien työntekijöitä sekä maaseutusivistyneistöä.

Eestin SNT:n, kuten koko Neuvostoliiton maataloustuotannon perustana ovat kollektiivivilat eli maatalousosuuskunnat (kolhoosit). V. 1958 alussa tasavallassa oli 971 kolhoosia, joista 887 oli maatalouskolhoosia ja 84 kalastajakolhoosia.¹

Eestin kollektiivivilat ovat suurtiloja. Valtio on luovuttanut niiden ilmaiseen ja määrääjältä rajoittamattomaan käyttöön noin 2,3 miljoonaa hehtaaria maata,

¹ Kalastajakolhoosit saavat päätulonsa kalastuksesta. Ne harjoittavat maataloutta vain sivutuotantona.

josta 700 000 ha on peltoa, 650 000 ha heinämaita, 470 000 ha laidunmaita ja 480 000 ha metsää.¹ Täten kullakin kollektiivitalalla on keskimäärin 2300 ha maata, josta 730 ha on peltoa, 570 ha niittyä, 490 ha laidunmaata ja 500 ha metsää. Tasavallan maatalouskolhooseissa on kussakin keskimäärin 120 perhettä.

Kollektiivitalat eli kolhoosit ovat sosialistisia yhteistalouksia, jotka on perustettu valtion maille. Kollektiivitalat saavat käyttää näitä maita kuin omiaan. Ne viljelevät niitä yhteisesti käyttäen hyväkseen valtion maatalouskoneasemien palveluksia. Kaikki kolhoositulot ja tuotteet ovat kollektiivitalojen jäsenten omaa yhteistä omaisuutta, jolla he voivat tehdä mitä haluavat. Kolhoosit ovat velvollisia luovuttamaan vain mitättömän osan tuotteistaan valtiolle kiinteisiin hintoihin.

Kolhoosien omaisuuteen kuuluu niiden karja ja vetoeläimet, erilaiset taloussuojat (navetat, tallit, aitat, versaat yms.), kerhotalot sekä erinäiset maatalouskoneet ja yhteinen talousirtaimisto. Viime aikoihin asti olivat tärkeimmät koneet, kuten traktorit, traktorien vetämät maatalousvälineet, leikkuupuimurit ja muut sellaiset, joilla muokataan kolhoosien peltoja, valtion maatalouskoneasemien omaisuutta. Koneasemat suorittivat kaikki tärkeimmät maataloustyöt, kuten kynnöt, äestyksen, kylvöt ja korjuun sekä monet muut vaivalloisimmat työt.

Kunkin kollektiivitalonpojan osalle tulevat tulot lasketaan ns. työpäivien perusteella. Työpäivä ei kyseisessä tapauksessa tarkoita työpäivää sanan varsinaisessa merkityksessä, vaan se on maksuyksikkö, joka edellyttää määrättyä työsuoritusta. Työpäivien määrän perusteella tapahtuu sitten tulojen jako kolhoosin jäsenten kesken. Työpäivä-normin määrittelyssä otetaan huomioon vetoeläinten ja koneiden kunto, maan laatu jne. Samalla otetaan huomioon myös työn vaatima ammattitaito, sen vaikeus sekä tarkeys.

¹ Tiedot kollektiivitaloille luovutetuista maista ovat marraskuun 1 päivästä 1957.

Päivänormin täyttäminen tavallisissa peltotöissä laske-
taan yhdeksi työpäiväksi. Muut työt arvioidaan joko
vähemmäksi tai enemmäksi.

Useimmilla kollektiivituloilla on käytännössä yhdek-
sän normiluokan asteikko työpäivien laskemiseksi.
Helpoimmat ja vaatimattomimmat työt kuuluvat ensim-
mäiseen normiluokkaan. Normin täyttämisestä, mikä ei
ole kylläkään vaikeaa, lasketaan puoli työpäivää. Ras-
kaimmat, vaikeimmat ja tärkeimmät työt kuuluvat
yhdeksänteen normiluokkaan ja päivätehtävän täyttä-
misestä lasketaan 2,5 työpäivää.

Esimerkin vuoksi esitettäköön muutamia tietoja työ-
päivä-normeista, jotka ovat käytännössä Harjun piirin
«Rahva Voit» kollektiivitulalla.

N:o	Työn nimitys	Päivä- normi	Päivä- normi työ- päiviksi arvioi- tuna	Mittayksikön arviointi työpäivinä
1.	Kyntö parivaljakkoauralla (Pehmeä kyntö)	0,6 ha	2,0	3,3 työpäivää hehtaarista
2.	Äestys kolmiosaisella sikinso- kinäkeellä	5,0 ha	1,5	0,3 työpäivää hehtaarista
3.	Kylvöheinän niitto hevosniit- tokoneella sadon ollessa keskinkertainen	3,5 ha	2,0	1,75 työpäivää hehtaarista
4.	Perunannosto koneella	1 tn	1,75	1,75 työpäivää tonnista
5.	Lannan luominen navetasta yhden hevosen rattaille	20 kuor- maa	1,25	0,06 työpäi- vää kuormasta

Jos esimerkiksi kolhoositalonpoika niittää hevos-
niittokoneella 3,5 hehtaaria, hänelle lasketaan siitä
kaksi työpäivää. Ellei hän täytä päivätehtäväänsä, vaan
niittää, sanokaamme, vain 3 hehtaaria, hänelle lasketaan
vastaavasti vähemmän eli 1,71 työpäivää. Jos taas hän
ylittää päivänorminsa, hänelle lasketaan vastaavasti
enemmän työpäiviä.

Karjanhoitajien työpäivät lasketaan lypsymäärän,
elävän painon lisäyksen ja karjan lisääntymisen perus-

teella. Niinpä esimerkiksi «Rahva Voit» kollektiivitalan karjanhoitajille lasketaan talvella 100 kilosta maitoa 2,4 työpäivää sekä 10 työpäivää kustakin 20 päivän vanhaksi kasvatetusta vasikasta; kesällä he saavat 100 kg lypsystä 1,4 työpäivää sekä 10 työpäivää kustakin elävänä syntyneestä vasikasta. Sianhoitajat saavat sikojen kustakin 100 kg painonlisäyksestä 8 työpäivää sekä 3,5 työpäivää jokaisesta 12 kilon painoiseksi hoidetusta porsaasta.

Valtio ei mitenkään takaa kollektiivitalonpoikien palkkaa, kuten on asianlaita valtion laitoksissa, vaan heidän tulonsa riippuvat pelkästään heidän omasta taloudellisesta toiminnastaan. Mutta toisaalta auttamalla kaikin tavoin kollektiivitaloja valtio edistää siten niiden taloudellisia mahdollisuuksia ja näinollen talonpoikien tulojen kohoamista.

Talonpojat saavat suurimman osan tuloistaan maksuna yhteistalouteen tekemästään työstä. Sitä paitsi talonpojat saavat lisätuloa omilta kotipalstoiltaan.

Kullakin kolhoosilaisperheellä saa olla yksityiskäytössään 0,5 ha peltoa, lehmä, sikoja, lampaita, siipikarjaa, mehiläisiä jne. Kollektiivitalonpoikien yhteistaloudesta ja omilta kotipalstoiltaan saamat tulot turvaavat heille huomattavasti korkeamman elintason kuin talonpojilla oli ennen porvarivallan aikana. Esimerkin vuoksi mainittakoon muutamia Harjun piirin «Rahva Voit» kollektiivitalan talonpoikien tuloja. Eduard Mikkomäen perhe, jossa on kaksi työkykyistä, teki v. 1956 1753,7 työpäivää vastaavan työmäärän ja sai siitä¹ 17 537 ruplaa rahassa, 2630 kg viljaa, 5260 kg perunoita ja 3500 kg heiniä. Eduard Mikkomäki työskentelee peltoviljelyryhmän vanhimpana ja hänen vaimonsa lypsäjänä.

«Rahva Voit» kollektiivitalalla on monia tällaisia perheitä. Esimerkiksi Kaljo Väljatagan perhe (kaksi työssäkäyvää, 1833,7 työpäivää), sikojenhoitaja Rosilda Kuhlin perhe (1355 työp.) ja kymmenet muut. Kolhoosilaisperheillä oli keskimäärin 600—800 työpäivää,

¹ Maitoa kollektiivitalalla jaettiin kutakin työpäivää kohti 10 ruplaa rahassa, 0,5 kg viljaa, 3 kg perunoita ja 2 kg heiniä.

mistä he saivat vastaavan palkkion rahassa ja tuotteina.

Neuvostoliiton kommunistinen puolue ja hallitus ovat laatineet laajan toimenpideohjelman, jonka toteuttamisen tuloksena kollektiivitaloudet ovat viime vuosina alkaneet edistyä nopeasti, maataloustuotanto on kasvanut, rahatulot ovat lisääntyneet, joten talonpoikien elintaso on kohonnut ja elämä käynyt entistä kulttuurisemmaksi. Eestin talonpojat tietävät, että kollektiivitalat tarjoavat rajattomat mahdollisuudet elintason kohottamiseen. Siksi he työskentelevät uutterasti yhteistalouden kartuttamiseksi ja maataloustuotannon lisäämiseksi.

Kollektiivitulojen vaurastumisesta on osoituksena muun muassa niiden jakamattomien varojen (peruspääoman ja vararahaston) sekä rahatulojen kasvu. Vv. 1950—57 Eestin SNT:n kollektiivitulojen pääomat kasvoivat runsaasti puolella ja tekevät nykyään noin 525 miljoonaa ruplaa. Kun v. 1950 kollektiivitulojen rahatulot tekivät 227 miljoonaa ruplaa, niin 1957 ne nousivat jopa 700 miljoonaan, ts. olivat lisääntyneet enemmän kuin kolminkertaiseksi.

Eestin maaseudulla on kollektiivitulojen ohella myös ns. sovhooseja eli valtioneitoja. Suurin osa niistä on muodostettu entisten maapohattojen kartanoista. Tuotantoprosessien koneistamistaso ja työn tuotteliaisuus on niillä korkeampi kuin kollektiivituloilla. Samoin on asianlaita maataloustekniikan ja siis myös viljelmien satoisuuden ja karjan tuottoisuuden suhteen.

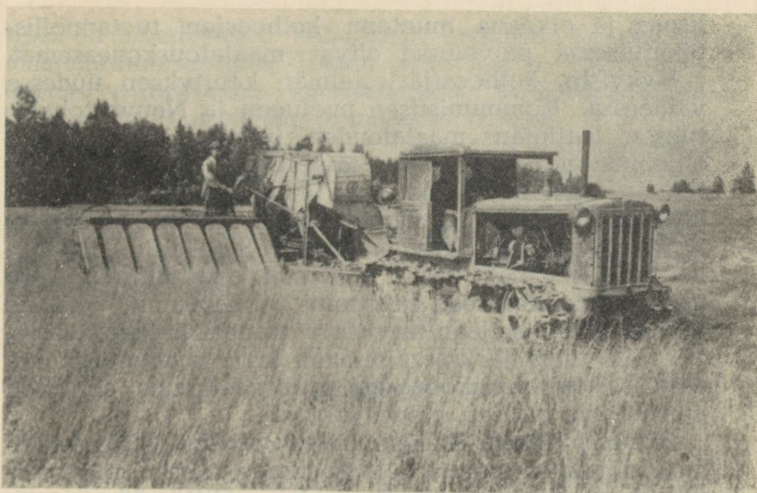
V. 1957 Eestin SNT:ssa oli noin 110 valtioneitilaa, joilla oli yhteensä 380 000 hehtaaria maata. Siitä oli 126 000 ha peltoa, 70 000 ha heinämaita, 52 000 ha laitumia sekä 85 000 ha metsää.

Valtioneitilat ovat pinta-alaltaan jonkin verran suurempia kuin kollektiivitalat. Eestin valtioneitiloilla on keskimäärin noin 3450 hehtaaria maata, josta n. 1145 ha peltoa, 640 ha heinämaita ja 470 ha laitumia. V. 1957 tasavallan valtioneitilojen palveluksessa oli yhteensä noin 28 000 henkilöä eli keskimäärin 250 tilaa kohti. Tasavallan valtioneitilat tuottavat yli 10% maidon ja lihan tuotannosta.

Mainittakoon, että alueeseen ja väkilukuun katsottuna Eestissä on huomattavasti enemmän valtiontiloja kuin muissa liittotasavalloissa. Enemmistö niistä on talouskulttuurinsa, maan intensiivisen viljelyn sekä tavaratuotantonsa puolesta Neuvostoliiton parhaisiin kuuluvia tiloja. Valtiontilojen merkitys ei suinkaan rajoitu pelkkään tavaratuotantoon, vaan niiden tarkoituksena on samalla olla esikuvana muille parhaiden maatalousmenetelmien soveltamisessa. Sitä paitsi valtiontilat lähettävät monille Eestin ja muidenkin tasavaltojen kolhooseille siitoskarjaa, laatusiemeniä, taimia jne.

Neuvostoliiton sosialistisessa maataloudessa ovat aina viime aikoihin asti esittäneet erikoista osaa maatalouskoneasemat. Maatalouskoneasemat ovat valtion laitoksia, jotka on muodostettu erikoisesti kolhoosien tuotannollis-teknillistä palvelua silmällä pitäen. Niillä ei ole omia maita, ellei oteta huomioon itse asemien palstoja, mutta niillä on suuri traktori- ja muiden nykyaikaisten maatalouskoneiden varikko. Sopimuksen perusteella ne muokkasivat kolhoosien maita ja suorittivat niille muita maataloustöitä, ensi sijassa raskaimpia töitä määrätystä maksusta, jonka suuruus on valtion säätämä.

Tammikuun 1 päivänä vuonna 1958 Neuvosto-Eestissä toimi 60 maatalouskoneasemaa, joissa työskenteli yli 11,7 tuh. työläistä, toimitsijaa ja teknillistä työläistä (traktorinkuljettajaa, leikkuupuimurien käyttäjää, remonttityöläistä, insinööriä, mekaanikkoa, agronomia, karjateknikkaa jne.), mikä tekee keskimäärin 195 henkeä kutakin maatalouskoneasemaa kohti, niiden käytössä oli 7200 traktoria (15 hevosvoimaisiksi laskettuna), 1260 leikkuupuimuria ja suuri määrä muita maatalouskoneita. Vuonna 1957 tasavallan maatalouskoneasemat suorittivat kolhooseille erilaisia traktoritöitä yhteensä 2,2 miljoonaa hehtaaria (pehmeäkynnöksi muutettuna), toisin sanoen noin 2500 hehtaaria keskimäärin kutakin kolhoosia kohti. Maatalouskoneasemien traktoreita käytettiin suhteellisen intensiivisesti. Esimerkiksi vuonna 1957 yhden 15 hevosvoimaisen traktorin keskimääräinen työ teki noin 300 hehtaaria pehmeätä kynnä.



Pellavakombaini Vastseliinan piirin «Oktoobri Voit» kollektiivitalan vainiolla.

Maatalouskoneasemat esittivät suurta ja ratkaisevaa osaa kolhoosijärjestelmään siirtymisessä ja sen lujittamisessa. Ne olivat maaseudun yhteistuotannon järjestäjinä ja kolhoosituotannon teknillisinä aloitteentekijöinä, ne myötävaikuttivat siihen, että talonpojat vakuutuivat koneistetun suurmaatalouden paremmuudesta. Maatalouskoneasemat olivat kolhooseille hyvin edullisia: ne vapauttivat kolhoosit traktorien ja muiden verrattain kalliiden maatalouskoneiden ostosta ja ylläpidosta koituvista jokavuotisista menoista, koska ilman noita koneita suurmaatalouden pito olisi ollut mieletöntä.

Maatalouskoneasemien muodostamisen välttämättömyys johtui siitä, että kolhoosijärjestelmän ensivaiheessa kolhooseilla ei ollut tarpeeksi varoja ajanmukaisten koneiden ostoon, niiden talous oli heikko. Kolhooseilla ei ollut ammattitaitoisia koneistajia, jotka olisivat kyenneet oikein käyttämään koneita maatalous-
tuotannossa jne. Näissä olosuhteissa ainoana mahdol-

lisenä ja oikeana muotona kolhoosien tuotannollis-teknillisessä palvelussa olivat maatalouskoneasemat.

Nykyisin, kolhoosijärjestelmän kehityksen uudessa vaiheessa, Kommunistisen puolueen ja Neuvostohallituksen laatiman maatalouden jyrkän kohottamisen ohjelman menestyksellisen täyttämisen seurauksena on tilanne maaseudulla perinpohjin muuttunut ja maatalouskoneasemat menettäneet aikaisemman merkityksensä. Suurin osa Neuvostoliiton kolhooseista, mukaan luettuna Neuvosto-Eestin kolhoosit, ovat niin suuressa määrin taloudellisesti lujittunut ja kasvanut, että ne voivat ostaa itselleen tarvittavat koneet ja lisäksi käyttää niitä vielä järkipäisemmin kuin maatalouskoneasemat. Maatalouskoneasemien tarpeellisuus on siten menettänyt entisen merkityksensä.

Tämän johdosta Kommunistinen puolue ja Neuvostohallitus päätti vuodesta 1958 alkaen siirtää traktoreiden ja muiden maatalouskoneiden välittömään myyntiin kolhooseille ja olemassaolevien maatalouskoneasemien asteittaiseen muuttamiseen teknillisiksi korjausasemiksi lähimpien vuosien kuluessa. Teknillisten korjausasemien tehtävänä, jotka nyt muodostetaan maatalouskoneasemista, on ennenkaikkea kolhoosien ja valtioneuvostojen koneiden korjaaminen, teknillisen avun antaminen kolhooseille ja valtioneuvostojen varustaminen varaosilla, polttoaineella, keinolannokeilla, kemiallisilla tuholaismyrkyillä jne.

Traktorien ja muiden maatalouskoneiden välitön myynti kolhooseille ja maatalouskoneasemien asteittainen muuttaminen teknillisiksi korjausasemiksi merkitsee kolhoosijärjestelmän edelleen kehittämisessä hyvin suurta askelta: tulee poistettua sellainen tilanne, että kolhooseille kuuluvilla mailla isännöi sekä kolhoosi että maatalouskoneasema, joka ehdottomasti synnytti vastuuttomuutta työssä ja esti kolhoositalonpoikien aloitteellisuuden koneiden käytössä. Nyt kolhoosit itse ratkaisevat kuinka paljon ja millaisia koneita ostavat, kuinka niitä parhaiden käytetään jne.

Suurien kuivatustöiden suorittamiseksi kolhoosien, valtioneuvostojen ja metsätilojen mailla (jokien syventämiseksi, valtaojien kaivamiseksi jne.) Neuvosto-Ees-

tissä on muodostettu kahdeksan erikoista koneellista maanparannusasemaa, joiden tehtävänä on laajasuuntaisten ojitustöiden suorittaminen kollektiivituloilla sekä valtion maatiloilla ja metsätalouksissa.

Maanparannusasemat ovat seitsemän viime vuoden aikana puhdistaneet paljon jokiuomia, kaivaneet valtaajia ja tehneet muita kaivutöitä. Tämän tuloksena on voitu ottaa viljelykseen yli 400 000 ha kollektiivitulojen maita sekä laajoja aloja valtion maatilojen ja metsätalouksien maita.

Maan käyttö

Maaperä ja ilmastolliset olosuhteet

Tasavallan kokonaisalue on 4 517 000 ha. Vuoden 1957 tilastotietojen mukaan tästä alasta on peltomaita (kyntö-, kesanto-, heinä- ja laidunmaat mukaanluettuna) 2 076 300 ha eli 45,9%. Metsämaata on 1 491 400 ha eli 33,1%¹, soita ja vesistöjä (järviä ja jokia) 740 900 ha eli 16,4%² ja muita maita 208 300 ha eli 4,6%³.

Maatalouden käyttöön kelpaavista maista (2 076 300 ha) on peltoa ja kesantoa 938 600 ha eli 45,2%, luonnonniittyä ja viljeltyä laidunta 651 800 ha (31,4%), viljelemätöntä laidunta 473 300 ha (22,8%) sekä hedelmä- ja marjaviljelmia 12 700 ha eli 0,6%.

Näin ollen niityt ja laitumet käsittävät valtaosan viljelyskelpoisista maista. Maa-alan jakaantuminen eri käyttölajeihin on tasavallan eri osissa hyvin eriävää. Eestin keski- ja kaakkoisosat ovat etupäässä pelto- maata. Siellä on peltoa 50—75%, niittyä ja laidunta on keskimäärin vain kolmannes viljelyskelpoisista maista.

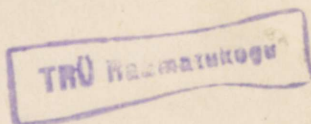
Tasavallan luoteisosassa ja saaristossa on suhde päinvastainen. Siellä ovat vallitsevina nurmikkolaitumet,

¹ Metsää 1 410 400 ha, pensaikkooa 81 000 ha.

² Soita 490 600 ha, vesistöjä 250 300 ha.

³ Tähän ryhmään on laskettu mukaan tontit, kadut sekä muut maatalouden käyttöön kelpaamattomat maat.

⁴ Peltoa 856 800 ha ja joutomaata 81 800 ha.



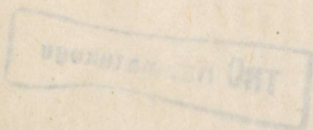
kun taas peltoa on vain 10—35%. Nämä niityt ja laitumet ovat enimmäkseen huonokasvuisia.

Tasavallan pinnanmuodostus (joka on alavaa tasankoa), heikko veden poisvirtaaminen ja verraten suuri sademäärä (600—700 mm) aiheuttaa maiden soistumista. Enemmän kuin puolet viljelyskelpoisista maista ja 25% metsistä kaippaa ainakin jossain määrin ojitusta.

Eestin maatalousväellä on paljon vaivaa kivistä. Tasavallassa on seutuja, joissa on toista sataa isoa pintakiveä hehtaaria kohti ja toisin paikoin jopa yli tuhannenkin. Noin neljännes kyntömaista ja viidennes luonnonniityistä on niin kivistä, että ellei kiviä ensiksi poisteta, niillä ei voi käyttää nykyaikaisia maanviljelyskoneita lainkaan. Sitä paitsi laidunmaat ovat suurelta osalta rämettyneet, mikä vähentää niiden tuottavuutta tuntuvasti. Näissä oloissa kollektiivi- ja valtioneilosten sekä koneasemien eräänä tärkeimpänä tehtävänä on suoperäisten maiden ja soiden kuivaaminen samoin kuin kivien ja vesaikon raivaaminen pelloilta, niityiltä ja laidunmailta, ja täten kaikkien maiden saattaminen viljelyskelpoiseen kuntoon.

Tasavallassa on sodanjälkeisenä aikana, varsinkin vuodesta 1950 lähtien, tehty laajoja maanparannustyöitä: on kuivattu ja otettu viljelykseen 156 000 hehtaaria suoperäisiä maita, on perattu jokia, kaivettu valtaviemäreitä sekä tehty valmistelutyöt viemäriverkoston kaivamiseksi yli 400 tuhannen hehtaarin laajuiselle alueelle. Sitä paitsi on tehty valtava työ kivien ja vesaikon raivaamiseksi luonnonniityiltä ja pelloilta. Kollektiivi- ja valtioneilat ovat kylväneet kuivatuille niityille ja laidunmaille monivuotista heinää ja saaneet niistä oivallisia laitumia. Tämä on käynyt päinsä vain sosialistisen maatalousjärjestelmän oloissa, ts. valtiolta saadun suuren avun ansiosta.

Eestissä nykyään vallitsevan käytännön mukaan kaikki huomattavia pääomasijoituksia vaativat maanparannustyöt, kuten jokuomien puhdistus ja syventäminen sekä valtaviemäreiden kaivu, suoritetaan valtion varoilla maanparannusasemien voimin ja konein. Pelto-ojaston kaivusta kollektiivitilat kustantavat puolet ja valtio toiset puolet. Lisäksi valtio myöntää kolhooseille



näihin tarkoituksiin pitkäaikaista luottoa. Kollektiivitalat saavat ojitustöissä huomattavaa apua myös maatalouskoneasemilta asiasta tehtyä maksusopimusta vastaavasti.

Maa on Eestissä pääasiassa kollektiivitalojen sekä valtion maatilojen ja metsätalouksien käytössä. Kollektiivitaloilla on maita eniten eli täsmällisemmin yli 50%. Seuraavasta taulukosta näemme, miten maat ovat jakautununeet eri maankäyttäjien kesken (prosentteissa v. 1957 tilastojen mukaan).

Maankäyttäjät	Koko maa-alasta	Pelto-maista	Nii-tyistä	Laitu-mista	Puu-tar-hoista	Metsä-maista	Soista
Kollektiivitalat	50,8	75,7	74,3	78,8	22,0	34,2	19,2
Valtion maatilat	8,3	13,5	10,7	11,0	7,9	6,0	3,0
Valtion maavaranto	6,9	0,2	4,4	2,5	0,8	1,7	8,0
Valtion metsätaloudet	26,5	0,5	4,3	1,9	—	55,0	67,2
Muut	7,5	10,1	6,3	5,8	69,3	3,1	2,6
	100,0	100,0	100,0	100,0	100,0	100,0	100,0

Suuri osa valtion maavarantoon ja valtion metsätalouksille kuuluvista pelloista, niityistä ja laitumista on kollektiivi- ja valtioniilojen sekä muiden maatalouslaitosten pitkäaikaisessa käytössä.

Eestin ilmasto-oloissa voidaan viljellä miltei kaikkia lauhkean vyöhykkeen viljelyskasveja ja saada kohtalaisen runsaita satoja. Sademäärien epätasaisuus tuottaa kuitenkin jonkin verran vaikeuksia, nimittäin juuri heinä- ja sadonkorjuuaikana sataa usein paljon, mikä vaikeuttaa korjuuta ja aiheuttaa satovahinkoja.

Eesti kuuluu maaperältään sekametsävyöhykkeeseen. Tasavallan pohjois- ja luoteisosissa ovat kuitenkin valitsevina karbonaattimaat. Keskiset alueet taas ovat kaikkein hedelmällisimpiä. Siellä saadaan säännöllisesti runsaita satoja.

Tasavallan eteläosassa ovat hieta- sekä hiekkamaat. Ne ovat suurimmaksi osaksi liian happamia ja kaipaavat ehdottomasti kalkkiamista. Oikeaa maataloustekniikkaa noudatettaessa niiltä saadaan jokseenkin hyviä satoja. Kollektiivi- ja valtiontilat ovat sodanjälkeisenä aikana ryhtyneet käyttämään maiden kalkkiamiseen palavakiven tuhkaa, jota on Eestissä nykyään käytännöllisesti katsoen rajattomasti. Se on yhtä hyvää kuin mitkä muutkin kalkkiamisaineet tahansa.

Eräänä suurmaanviljelyksen harjoittamista ja nykyaikaisten maatalouskoneiden tehokasta käyttöä vaikeuttavana tekijänä on ollut entiseltä ajalta perua oleva peltomaan pirstautuminen palstoiksi. Kollektiivi- ja valtiontilat ovat viime vuosina kuitenkin selviytyneet tästä vaikeudesta melkoisen hyvin yhdistämällä hajanaiset pellot toisiinsa. Entisten pienten niittyjen ja laidunmaiden tilalle on yhä suuremmassa määrin ruvettu raivaamaan viljeltyjä laitumia ja heinämaita. Kollektiivitalonpojat taas ovat alkaneet muuttaa entisistä hajallaan sijainneista taloistaan uusiin taloihin.

Eestin maaseutuväki osaa vallitsevista epäkiitollisista ilmasto- ja maaperäoloista huolimatta saada hyviä tuloksia. Eestiläisiä talonpoikia vuosisatoja vaivanneet vitsaukset on kollektiivijärjestelmän vallitessa pystytty jo pääpiirteissään voittamaan.

Eestin maatalouden kehityssuunta ja erikoistuminen

Eesti sijaitsee Neuvostoliiton maitotalouden ja sikojenhoidon vyöhykkeellä. Tasavallan kollektiivi- ja valtiontilat tuottavat verraten paljon maitoa, lihaa ja munia, saaden 70—80% rahatuloistaan juuri karjanhoidosta, joka on tasavallan maatalouden pääala.

Karjanhoidon kehitystä ovat omiaan edistämään monet tekijät, varsinkin karjanhoitotuotteiden lisääntyvä kysyntä itse tasavallassa ja Leningradissa, samoin kuin sopivat luonnonsuhteet sekä eestiläisten talonpoikien kokemus.

Eestin karjanhoidossa on tärkein sija maitokarjalla. Tämä johtuu suurelta osalta siitä, että tasavallassa on



Voldemar Sassille nimetyn valtiontilan ruskearotuista karjaa.

paljon luonnonniittyjä ja laitumia sekä suhteellisen leuto ja kostea ilmasto.

Sota ja saksalais miehitys tuottivat karjanhoidolle tavatonta hallaa. Riittänee, kun mainitsemme, että saksalaiset miehittäjät pakkoluovuttivat talonpojilta yli 300 000 nautaa, toisin sanoen kaksi kolmannesta vuotuisesta karjakannasta. Tämä menetys on sodanjälkeisinä vuosina lähinnä kollektiivisen taloudenhoidon aikana pääpiirteissään korjattu ja nautojen määrä on lähestymässä sodanedellistä tasoa. V. 1957 tasavallan maataloilla oli kutakin sataa pelto-, niitty- ja laidunhehtaaria kohti 23 nautaa, joista 14 lehmää. Yleensä 60% nautoista on lehmiä. Eniten karjaa hehtaaria kohti on valtiontiloilla.

Yli 95% nautoista on kantakirjakarjaa tai parannettua rotua.

Tasavallassa hoidetaan kolmea rotua: eestiläistä ruskeaa rotua, joka on levinnyt pääasiassa tasavallan keski-, etelä- ja itäosiin, eestiläistä mustakirjavaa rotua — luoteisosissa sekä paikallista maatiaisrotua, jota hoi-

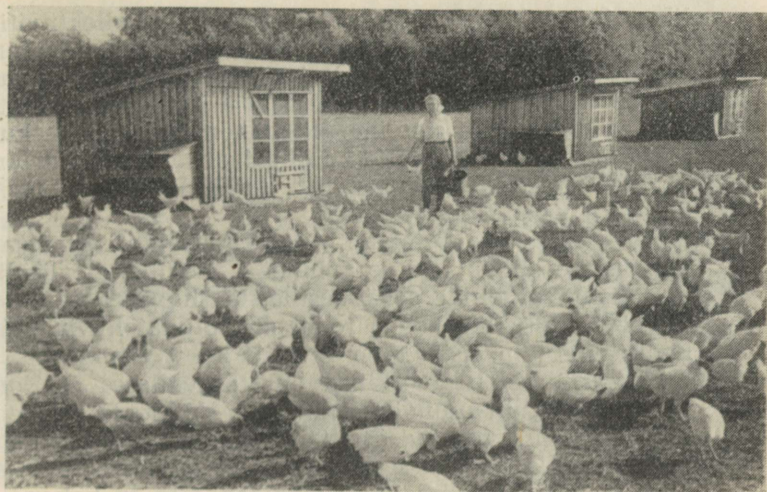
detaan saaristossa ja eräillä läntisillä seuduilla. Kaikki nämä rodut ovat kotiutuneet hyvin paikallisiin olosuhteisiin ja ovat jokseenkin runsastuottoisia. Parhaiden tilojen vuotuinen keskilypsy lehmää kohti ylittää 5000 kiloa. Tällaisia tiloja on mm. Udevan valtioneuvoston Paiden piirissä, missä vuotuinen keskilypsy on viiden viime vuoden aikana pysytellyt 5500 kg paikkeilla, vaihdellen eri vuosina 5200:sta (v. 1956) 5800:een kg (v. 1954). Vuotuinen keskilypsy tasavallan eri tiloilla teki v. 1957 2639 kg. Valtiontiloilla se oli yli 3000 kg. Myös monet kollektiivitilat ovat päässeet korkeisiin lypsytuloksiin. Niinpä esimerkiksi v. 1957 Tyrin piirin «Estonian» kolhoosi sai 472-päisen karjansa keskilypsyn nousemaan 4199 kiloon; Elvan piirin «Helenurmen» kollektiivitila 3951 kg ja Tapan piirin «Kaardiväelasen» kollektiivitila — 4340 kg. Korkeisiin tuloksiin ovat päässeet kokonaiset piirit, eivätkä vain yksityiset tilat. Niinpä 1957 Tapan piirin kolhoosit saivat 3007 kg, Harjun piirin — 2738 kg ja Paiden piirin — 2743 kg maitoa lehmää kohti.

Hoidettavistaan lehmistä ennätysmäisiin lypsytuloksiin päässeiden karjanhoitajien määrä niinkään lisääntyy vuosi vuodelta. V. 1957 kollektiivitiloilla oli 10 karjanhoitajaa, joiden lehmien keskilypsy oli yli 5000 kg, sekä 51 karjanhoitajaa, jotka saivat yli 4200 kg. Heidän kärjessään ovat kautta tasavallan tunnetut E. Räni ja E. Metso Tapan piirin «Kaardiväelasen» kollektiivitilalta, jotka saivat lehmiltään keskimäärin vastaavasti 6010 kg ja 5823 kg maitoa, ja P. Järvekylg Viljandin piirin «Koit» kollektiivitilalta, joka sai 5573 kg.

Vieläkin korkeampiin tuloksiin ovat päässeet valtioneuvoston tilojen karjanhoitajat. M. Sarapuu ja E. Timusk Udevan valtioneuvoston tilalla lypsivät v. 1957 lehmiltään ensimmäinen 6356 kg ja toinen 6346 kg kutakin lehmää kohti.

Karjanhoidon tasosta eri tiloilla saanee käsityksen seuraavista numeroista: v. 1957 tuotettiin tasavallan mittakaavassa eri tiloilla sataa pelto-, niitty- ja laidunhehtaaria kohti keskimäärin 37 450 kg maitoa. Valtioneuvoston tiloilla keskiarvo oli yli 30 000 kg ja kolhooseissa n.

¹ Udevan valtioneuvoston maitokarja on Eestin ruskeaa rotua.



Pödrangin valtioneilan kanoja.

16 700 kg. Kuten havaitsemme, maidontuotanto on valtioneiloilla huomattavasti korkeampi kuin kolhooseissa. Esimerkiksi tasavallan paras, Elvan piirin Kurekylän valtioneila sai v. 1957 lypsytulokseksi 104 300 kg kutakin sataa hehtaaria kohti, tasavallan paras kolhoosi, Tyrin piirin «Estonia» sai 55 400 kg.

Sikojenhoito Eestissä on kautta aikojen ollut tärkeä karjantalouden ala. Tällä alalla on erikoistuttu pekonin ja silavan tuotantoon. Sodan ja miehityksen aiheuttamista suurista menetyksistä huolimatta v. 1956 ylitettiin sodanedellinen taso sekä sikojen luvussa että sianlihan tuotannossa. V. 1957 tasavallan maataloilla hoidettiin keskimäärin 50,7 sikaa sataa peltohehtaaria kohti ja saatiin 6100 kg lihaa.

Eestin valtion- ja kollektiivitilat saavat sikojenhoidosta n. 20% rahatuloistaan. Sianliha tekee yli 50% tasavallassa tuotetusta lihasta.

Eestissä hoidetaan sikojä kaikkialla ja kaikilla tiloilla. Voimaperäisintä se on kuitenkin valtioneiloilla. Useilla valtioneiloilla saadaan jopa 35 000 kiloa sian-

lihaa 100 peltohehtaaria kohti. Myöskin kollektiiviviljoilla on päästy melkoisiin tuloksiin. Esimerkiksi Kosen piirin «Edu» ja «Anija Edasi» kollektiiviviljat saivat v. 1957 kutakin sataa peltohehtaaria kohti vastaavasti 12,5 ja 10,8 tonnia sianlihaa. Yli 10 tonnia sianlihaa kutakin sataa peltohehtaaria kohti saivat myöskin Harjun piirin «Majakas» kollektiivivilja ja Kingissepan piirin «Uus Rahuste» kollektiivivilja.

Tasavallassa kasvatetaan pääasiassa kahta sikarotua: valkoista eestiläistä rotua (lähinnä keskisillä, eteläisillä ja itäisillä alueilla) sekä eestiläistä luppakorvarotua luoteisilla alueilla. Nämä rodut sopeutuvat hyvin paikallisiin oloihin, lisääntyen hyvin ja kehittyen nopeasti.

Lampaanhoidon merkitys on tasavallassa paljon vähäisempi kuin muun karjanhoidon. Vaikka lampaiden luku on viime vuosina osoittanut kasvua, etenkin kollektiiviviljoilla ja talonpoikien yksityistalouksissa, ja noussut 350 000 paikkeille, lampaidenhoito on kokonaisuutena katsottuna jäänyt sittenkin vähäiseksi ja vähemmän kannattavaksi taloudenhaaraksi. Sen menestyksellistä kehitystä ovat tietyssä määrin haitanneet epäsuotuisat luonnonsuhteet, mm. liian kosteat laitumet.

Villan kokonaistuotanto on viime vuosina ollut 500—600 tonnin seutuvilla vuodessa, mikä ei riitä tyydyttämään tasavallan tekstiiliteollisuuden tarpeita. Siksi uupuva määrä joudutaan tuomaan muualta.

Tasavallassa kasvatetaan puolihienovillaista eestiläistä valkopäistä ja mustapäistä rotua.

Niistä saatavat villa- ja lihatulokset eivät ole korkeita. Lampaiden elävä paino on keskimäärin 40—50 kg; villoja saadaan 1,5—2 kg.

Lampaanhoidolla on parhaat kehittymisen näköalat saaristossa ja tasavallan kaakkois-osissa, missä on kivia laitumia.

Siipikarjanhoito on vuosi vuodelta saavuttanut yhä suuremman laajuuden, varsinkin kananhoito. Vesilintujen (hanhien ja ankkojen) hoitoa harjoittavat vain ne taloudet, joilla on sopivat vesistömahdollisuudet. V. 1957 tasavallassa oli noin 2,5 miljoonaa kotilintua eli 700 kutakin sataa peltohehtaaria kohti. Tällä alalla on kaikilla tiloilla suurimmat näköalat. Nykyään ei ole tavoit-



Torin hevossiittolan kantakirjaori «Hormon».

teena niinkään siipikarjan määrällinen lisääminen kuin sen tuottavuuden kohottaminen. Tasavallassa on talouksia, jotka ovat päässeet tässä mielessä erinomai-
siin tuloksiin. Esimerkkinä voitaisiin mainita Keilan piir-
in «Kunglan» kollektiivitila, missä kanat munivat kes-
kimäärin 230 munaa vuodessa.

Hevoshoidolla on myös huomattava sija, vaikkakin vähäisempi kuin ennen. Tämä johtuu maatalouden koneistamisesta. Niinpä hevoscanta on nykyään noin puolta pienempi kuin v. 1939, ja jääneekin suunnilleen tälle tasolle.

Eestissä on pääasiassa kolme hevosrotua: torilainen rotu, eestiläinen kuormahevosrotu sekä eestiläinen maatiaisrotu. Noin 70% hevosista on torilaista rotua. Tämä rotu on vahvarakenteinen, kestävä ja rivakka ja on sopeutunut hyvin paikallisiin ilmasto- ja ravinto-
oloihin.

Rotuhevosten kasvatusta ja jalostusta harjoittavat valtion hevossiittolat ja kollektiivitilojen hevosfarmit. Niistä ovat huomattavimpia Torin hevossiittola Vänd-
rån piirissä ja Kingissepin piirin hevostalous Saaren-

maalla. Viimeksi mainittu kasvattaa paikallista eestiläistä maatiaisrotua. Kollektiivitilojen hevosfarmeista mainittakoon Voroshilov-tilan farmi Pöltsamaa piirissä, Lauristinin tilan hevostalous Haapsalun piirissä ja «Uus Elu» kolhoosin farmi Raplan piirissä. Eestistä viedään muihin tasavaltoihin paljon, varsinkin torirotuisia siitosoriita. Hevostaloudet saavat niistä hyviä tuloja.

Eestissä on useita erikoistalouksia ja toista kymmentä kollektiivitilaa, jotka harjoittavat turkiseläinten kasvatusta (pääasiassa hopeakettujen hoitoa). Suurimpia turkiseläinten kasvattajia ovat Törman farmi Rakveren lähistöllä ja «Rakun» valtioneula, joka sijaitsee lähellä Tallinnaa. Nämä farmit myyvät vuosittain kymmeniä tuhansia nahkoja, joista ne saavat suuria tuloja.

Mitä mehiläishoitoon tulee, niin se on etupäässä yksityisluontoista. Sitä harjoittavat talonpojat, työläiset ja virkailijat omilla palstoillaan. Mehiläishoitoa on viime vuosina kylläkin alettu harjoittaa myös kollektiivi- ja valtioneuloilla, mihin ovat osittain olleet vaikuttamassa apilaviljelyn tarpeet, koska mehiläiset ovat, kuten tunnettua, ihmisen erinomaisia apulaisia pölytjänä.

Karjan jakautuminen erilaisten tilojen kesken selviää seuraavasta taulukosta (prosentteissa).

Taloudet	Nautoja yhteensä	Lehmiä	Sikoja	Lampaita ja vuohia	Hevosia	Siipi-karjaa
Kollektiivitilat	47,8	44,2	35,4	24,8	82,9	14,1
Valtioneulat	9,0	7,5	19,2	0,4	8,3	2,9
Muut osuustoiminnalliset ja valtion taloudet	1,2	1,1	2,3	0,2	5,8	0,8
Kollektiivitalonpoikien yksityistaloudet	31,9	35,6	30,0	62,9	0,2	51,8
Työläisten ja virkailijoiden kotitaloudet	9,0	10,9	11,5	10,5	2,3	28,8
Muut	1,1	0,7	1,6	1,2	0,5	1,6
	100,0	100,0	100,0	100,0	100,0	100,0

Kuten ylläesitetystä taulukosta ilmenee, tuottavaa karjaa on eniten kollektiivituloilla ja kollektiivitalonpojilla. Siksi karjanhoitotuotteiden — maidon, lihan ja villan — tuotannon lisääminen riippuu pääasiassa kollektiivitulojen karjatalouden kehittämisestä.

Suunnitelmatavoitteet edellyttävät, että Eestin karjatalouden tuotannon tulee vuoteen 1960 mennessä kohota 2—2,5-kertaiseksi v. 1955 tuotantoon verrattuna. Saatu kokemus osoittaa, että tällainen lisäys on täysin reaalinen, koska tasavallassa on siihen kaikki edellytykset, nimittäin hyvärotuinen karjakanta, talonpojilla on pitkäaikainen karjanhoitokokemus ja lisäksi on hyvät markkinointimahdollisuudet. Ainoana jarruttavana tekijänä on tähän asti ollut rehutilouden heikkous. Siksi tällä hetkellä onkin ajankohtaisimpana tavoitteena runsaan rehuperustan luominen.

Kylvöalan jakautuminen Eestissä juontuu maatalouden tärkeimmän alan, karjanhoidon tarpeista. Tasavallan maanviljelyksessä on piirteellistä rehuksvien verraten suuri osuus, joka tekee yli 40%.

Rehun osuus kylvöalassa on itseasiassa suurempi, koska noin puolet viljasta ja perunasta myös käytetään eläinten ravinnoksi.

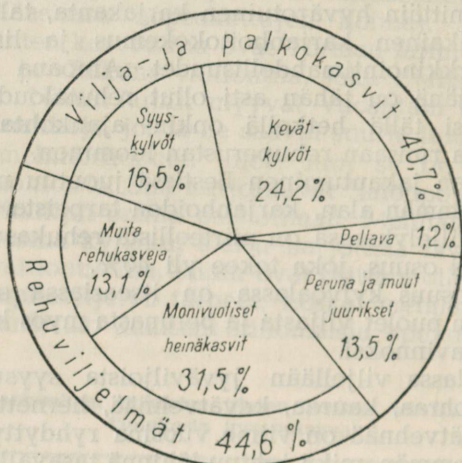
Tasavallassa viljellään jyväviljoista syysruista ja -vehnää, ohraa, kauraa, kevätvehnää, hernettä ja tattaria. Kevätvehnää on viime vuosina ryhdytty viljelemään vähemmän, mikä johtuu lähinnä tasavallan ilmastosuhteista. Siitä saatavat sadot ovat osoittautuneet varsin epävarmoiksi ja melko niukoiksi. Syysrukiin ja -vehnän kylvöalaa on sitävastoin lisätty, koska niistä saadaan säännöllisesti runsas sato. Niinpä hyvin hoideutuilla viljelmillä korjataan yli kolmenkin tonnin hehtaarisatoja.

Leipäviljan, pääasiassa rukiin ja vehnän tuotanto on laskettu siten, että se riittäisi maaseutuväestön tarpeisiin, kun taas kaupunkiväestö huolletaan varsinaisesti Kasakstanin ja Länsi-Siperian uudismailta sekä Ukrainaista tuotavalla viljalla.

Erittäin suurimerkityksisenä pidetään rehuviljojen — ohran, kauran ja sekaviljan — viljelyä. Tämän hetken tehtäväksi on asetettu rehuviljan tuotannon kohotta-

minen riittäväksi tyydyttämään karjanhoidon tarpeet. Oikeaa maataloustekniikkaa käyttäen näistä kasveista saadaan verrattain korkeat ja vakaat, 2—3 tonnin hehtaarisadot. Todettakoon kuitenkin, että korkeita satoja saavat vielä toistaiseksi vain parhaat tilat. Suurimmalla osalla tiloja ne ovat vielä melko alhaisia, 800—1200 kilon paikkeilla.

Eestin kylvöalan jakautuminen
(v. 1957 tilastojen mukaan).



Tasavallan rehuviljelmillä kasvatetaan monivuotista kylvöheinää, juuriksia, rehukaalia ja erilaisia painorehuksi käytettäviä kasveja. Monivuotisella heinällä, etenkin apilaalla ja timoteilla on ensiarvoinen merkitys. Apila on navettaruokintakauden päärehu.

Sodan ja saksalais miehityksen aikana apilaviljelmät supistuivat huomattavasti. Kylvöheinäviljelyn saattaminen ennalleen on sujunut hitaasti. Siihen ovat olleet suuressa määrin vaikuttavina huonot sääsuhteet, sillä sateisten ilmojen takia ei ole voitu pitää apilaan siemenen tuotantoa riittävällä tasolla. Nämä vaikeudet on nyt jo pääpiirteissään voitettu. Apilaan kylvöala on laajentunut jyrkästi ja käsittää nykyään 31,5% koko kyl-



Jõgevan piirin «Ausin» valtiontilan maissa.

vöalasta. Monivuotisten heinäkasvien viljelyä aiotaan lähivuosina lisätä vielä enemmän, aina 35—40% kylvöistä. Rinnan satoisuuden kohottamisen kanssa täten voidaan turvata karja riittävällä määrällä korsirehua koko talviruokintakaudeksi. Monien parhaiden kollektiivi- ja valtiontilojen kokemukset osoittavat, että api-laasta saadaan Eestin oloissa 4—5 tonnin hehtaarisadot.

Tasavallassa on ryhdytty sodanjälkeisenä aikana viljelemään myös lusernia, jolla on erikoisen suuri merkitys luoteisilla seuduilla ja saaristossa, missä maat ovat kuivia, laihoja ja kivikkoisia. Mitkään muut heinäkasvit eivät ole tuottaneet siellä tähän mennessä vakinaisia satoja. V. 1957 lusernin kylvöala nousi 21 700 hehtaariin. Näilläkin mailla, missä mitkään muut kasvit eivät ota menestyäkseen, siitä saadaan 4—6 tonnin hehtaarisatoja. Parempia tuloksia lusernin viljelyssä ovat saavuttaneet Orissaaren piirin kollektiivitalat Saa-renmaalla, missä v. 1957 lusernin kylvöala nousi 1600 hehtaariin ja hehtaarisato 3—7 tonniin. Yli 1000 hehtaaria oli lusernia v. 1957 kylvetty myös Rakveren, Tapan,

Kingissepin ja Väike-Maarjan piireissä. Lusernista saadaan paljon vihantamassaa, jota käytetään painorehun valmistukseen (useimmiten toinen ja kolmas sato). Eräät taloudet käyttävät kuivaa lusernia korsirehuna, jota karja syö mielellään. Toiset tilat taas valmistavat lusernista rehujauhaa. Lusernikylvöjä käytetään myös laitumina, varsinkin sikojen syöttömaina.

Viime aikoina on ryhdytty viljelemään yhä enemmän kaksivuotista valkomesikkää. Sitä viljellään useimmiten vihantalannoitteeksi, erittäinkin tasavallan pohjoisosissa, missä maaperä on niukkaravintoista ja orgaanisista lannoitteista on puutetta. Siitä saadaan myös vihantamassaa painorehuksi. Eläimet eivät syö sitä hevin heinäksi kuivattuna, mutta jauhoina se on oivallista rehua. Tavallisimmin valkomesikän toisen vuoden sadon ensimmäinen leikkuu käytetään painorehuksi ja toinen kynnetään maahan lannoitteeksi.

Painorehu on ylipäänsä saanut yhä laajemman sijan Eestin rehutaloudessa. Sitä silmälläpitäen viljellään kasveja, joista tulee runsaasti vihantamassaa: maissia, auringonkukkaa, vikkeriä, maapäärynöitä, lusernia, valkomesikkää ym. Tasavallan parhaita siilokasveja ovat maissi sekä viljan ja palkokasvien seos. Maissin viljely laajahkoilla aloilla alkoi vasta 4—5 vuotta sitten. Oikein viljeltynä siitä saadaan 70—80 tonnia vihantamassaa hehtaarilta. Keskimääräinen hehtaarisato nousee 30—40 tonniin. Esimerkiksi Kurekylän valtiontila on viime vuosien aikana korjannut maissin vihantamassaa yli 40 tonnia hehtaarilta, kylvöalan ollessa yli 50 ha. Eestiläiset kasvinjalostajat yrittävät kehittää nopeasti kypsyvän maissilajin, jotta vihantamassan ohella saataisiin myös jyväsato. Jos he onnistuvat, maissin merkitys kasvaa entisestään.

Lähivuosien tavoitteeksi on asetettu painorehun tuotannon kohottaminen kymmeneen tonniin lehmää kohti. Sen valmistaminen onkin tarkoituksenmukaisin ja nopein keino karjan turvaamiseksi riittävällä ravinnolla koko talveksi. Siilokasvien ohella viljellään muitakin rehuksasveja, mm. rehukaalia, turnipsia, lanttua ja porkkanaa. V. 1957 näiden viljelmien kylvöala oli



Raplan piirin «Vambolan» kollektiivitalan kasvihuone.

5500 ha. Eestin oloissa rehukaali menestyy mainiosti. Sen satoisuus nousee jopa 70—80 tonniin. Karjan syysruokinnassa on rehukaalilla tärkein sija.

Eestiä sanottiin aikoinaan «perunavaltakunnaksi». Tämä nimitys pitää paikkansa vielä jossain määrin nytkin, koska perunalla on todella huomattava sija tasavallan elintarvike- ja rehuhuollossa. Toisaalta sillä on suuri kysyntä siksi, että kaupunkiväestö on lisääntynyt, ja toisaalta tarvitaan rehuperunaa laajenevan karjanhoidon tarpeisiin.

Maaperä- ja ilmastosuhteet ovat perunanviljelylle otolliset kaikkialla tasavallassa. Vuonna 1956 ylitettiin sotaa edeltänyt taso. Perunanviljelmät ovat laajimmat tasavallan pohjoisosissa, missä ovat suurimmat teollisuuskeskukset (Tallinna, Narva ja palavakivi-laakio). Kaupunkien lähistöllä sijaitsevat kollektiivitalat saavat suuria tuloja perunasta, etenkin varhaislajikkeista.

Vuoden 1957 tilastojen mukaan vihannesviljelmät käsittivät tasavallassa 8000 ha. Vihanneksia viljellään suuremmassa tahi pienemmässä määrin kaikkialla, mutta eniten kuitenkin Tallinnan, Tarton, Pärnun ja palavakivialueen ympäristössä. Näissä piireissä on kollektiivi- ja valtioneitoja, joka ovat erikoistuneet juuri tälle alalle. Esimerkkeinä voisi mainita Harjun piirin «Tulevik» ja Mitshurin-kollektiivitila sekä Raplan piirin «Vambolan» kolhoosin. Niillä on isoja kasvihuoneita, joista ne toimittavat varhaisvihanneksia Tallinaan. Sipulinsa pääkaupunki saa Peipsenjärven rannoilla sijaitsevilta tiloilta.

Etelä-Eestissä, missä on enimmäkseen moreenihietasavimaat, harjoitetaan laajassa mitassa pellavanviljelyä (pääasiassa kollektiivituloilla). V. 1957 pellavan kylvöala oli 10 000 ha. Tämä viljely on Eestissä melko vanhaa. Siksi Etelä-Eestin talonpojilla onkin pitkä kokemus ja he saavat runsaita satoja. Sodan aikana tämä ala taantui pahasti. Ensimmäisinä vuosina sodan ja kollektiivitalouksien muodostamisen jälkeen heiveröiset kollektiivitilat eivät pystyneet saattamaan pellavanviljelyä entiselleen, osittain siksi, että se on suuritöistä ja vaatii paljon työkäsiä. Osittain tämä johtui siitä, että kolhoosituotannon suunnittelussa ja johtamisessa oli puutteita ja virheellisyyksiä. Osansa oli silläkin, ettei ollut riittävästi kokemusta pellavan viljelemisessä laajoille aloille.

Pellavanviljely on viime vuosina edistynyt nopeasti. Kollektiivitilat saavat suurta apua maatalouskoneasemilta, joilla on nykyään tehokkaita pellavan hoidossa ja korjuussa tarvittavia koneita. Viljelmien laajentuessa tasavaltaan on rakennettu uusia pellavanmuokkaustehtaita ja entisiä on laajennettu. Pellavanviljely tuottaa hyviä tuloja. Niinpä monet Etelä-Eestin kollektiivitilat saavat pellavakuidun ja siementen myynnistä 40% tuloistaan. Esimerkiksi Pölvan piirissä sijaitseva «Kylväjän» kolhoosi kylvi v. 1956 pellavalle 68 ha, saaden keskinkertaisen sadon: 410 kiloa kuitua ja 420 kiloa siemeniä hehtaaria kohti. Tulot sadon myynnistä olivat 808 500 ruplaa eli 40,5% tilan rahatuloista. Tulot pellavahehtaaria kohti tekivät 11 894 ruplaa.

Samanlaisia huomattavia tuloja ovat saaneet Kilingin-Nömmen piirissä sijaitseva «Komsomol» kollektiivitila, Viljams-kolhoosi Vörun piirissä ja kymmenet muut. Otaksutaan, että pellavaviljelmien ala nousee lähivuosina 20—25 tuhanteen hehtaariin.

Puutarhanhoidossa on jouduttu kokemaan kohtalaisia vaikeuksia. Pakkastalvena 1939—40 Eestin puutarhat paleltuivat miltei kokonaan. Pakkanen teki tuhojaan jälleen talvella 1955/56. Hedelmä- ja marjaviljelmien pinta-ala on nykyään 13 000 ha. Enemmät puolet tästä alasta on kollektiivitalonpoikien, työläisten ja toimenhaltijain kotipalstoilla. Kollektiivi- ja valtioniilojen hedelmätarhat, joista eräät ovat melko suuria, ovat vielä etupäässä nuoria eivätkä kannu hedelmää. Tasavallassa kasvatetaan omasta takaa miltei kaikki omenat, luumut, mansikat, viini- ja karviaismarjat sekä osittain kirsikat ja päärynät. Eestiin on perustettu laaja hedelmä- ja vihannessäilyketeollisuus, joka toimii oman tasavallan tuotteilla. Lähivuosina, kun monien kollektiivi- ja valtioniilojen tarhat alkavat kantaa hedelmää, tuotanto kohoaa huomattavasti.

Viime vuosina on muodostettu isoja taimistoja, jotka pystyvät tyydyttämään täysin omat tarpeet, ellei oteta huomioon erikoislajikkeiden taimia ja pistokkaita, joita tuodaan muista tasavalloista.

Eestin SNT:ssä tehdään laajakantoista työtä kesälaidunten parantamiseksi. Kuten edellä jo mainittiin, tasavallan laidunmaat ovat huonotuottoisia ja sitä paitsi sijaitsevat hajallaan peltosarkojen välissä. Tällaisilla mailla on hankalaa ja usein jopa mahdotontakin paimentaa suurta karjaa. Siksi kollektiivi- ja valtioniilat yhdistävät erillään olevia laitumia, kuivattavat soistuneita laidunmaita ja niittyjä jne.

Tiedemiesten tutkimukset ja parhailla tiloilla saadut kokemukset ovat osoittaneet, että edullisin keino karjanhoito-ongelmien ratkaisemiseksi Eestin oloissa on kylvöheinälaidunten käytäntöön ottaminen. Useilla kollektiivi- ja valtioniiloilla on nykyään laajat alat tällaisia laitumia: «Uus Elu» kolhoosilla 300 ha, Stalin-kolhoosilla 235 ha, «Estonialla» 232 ha, Kurekylän valtioniilalla 234 ha jne. Tällaisten kylvöheinälaidunten

yhteinen pinta-ala oli 1957:n tilastojen mukaan yli 35 500 ha. Tämä ei ole kylläkään vielä riittävää, mutta tärkeintä on alku ja saatu kokemus sekä se, että kollektiivi- ja valtioneilat ovat käytännössä todenneet niiden edullisuuden.

Tuottavien laidunmaiden saamiseksi luonnonlaitumia kunnostetaan perinpohjaisesti, jätetään huonoimpia maita pois käytöstä, muokataan uusia jne. Tällä hetkellä on tavoitteena laittaa vähintään puoli hehtaaria parannettua laidunta lehmää kohti.

*

Vaikka Eesti on alueeltaan pieni, luonnonsuhteet ja taloudelliset edellytykset maatalouden kannalta eivät suinkaan ole kaikkialla samanlaiset. Siksi maataloustuotannon luonne ja erikoistuminen ovat eri puolilla tasavaltaa erilaiset.

Tasavallan kaikille seuduille on yhteistä maatalouden karjanhoitosuuntaus. Tällöin tulee lähinnä kysymykseen maitotalous ja sikojenhoito. Konkreettisista maaperä- ja ilmastosuhteista sekä taloudellisista seikoista riippuen niiden päähaarojen ohella on sivuhaaroja, jotka ovat eräillä puolilla hyvinkin tärkeitä. Nämä sivuhaarat sopeutuvat hyvin yhteen päähaarojen kanssa, minkä tuloksena tilat ovat näillä seuduilla tuotannoltaan monihaaraisia. Pohjois-Eestissä, missä ovat maan tärkeimmät teollisuuskeskukset, maatalouskin on saamassa yhä tyypillisemmän kaupunkihuoltosuuntauksen, ts. tämän alueen kollektiivi- ja valtioneilat erikoistuvat yhä suuremmassa määrin huoltamaan kaupunkoja maidolla, lihalla, munilla, varhaisperunalla ja vihanneksilla, hedelmillä ja marjoilla.

Tasavallan keskiosassa, missä ovat laajimmat ja hedelmällisimmät pellot, harjoitetaan karjanhoidon ohella viljan, kylvöheinän ja viime aikoina myös pellavan viljelyä. Näiltä seuduilta ei toimiteta maitoa markkinoille tuoreena, vaan voina, juustona ja happamana kermana. Vihannesviljely on puhtaasti paikallisluontoista. Tämä seutu tuottaa paljon kuljetusta kestäviä hedelmiä, varsinkin omenoita.



Rakveren piirin Eduard Vilde kollektiivitalan hopeakettufarmi.

Tasavallan eteläisillä seuduilla, missä maat ovat enimmäkseen kalkkipiperäisiä, harjoitetaan maitotalouden ja sikojenhoidon lisäksi pellavanviljelyä. Nämä kolme haaraa täydentävät toisiaan onnistuneesti, joten talous kehittyy monipuolisesti.

Saarenmaa, Hiidenmaa ja eräät läntiset rannikoseudet sijaitsevat loitolla huomattavimmista kaupungeista ja teollisuuskeskuksista. Sitä paitsi sikäläiset maat ovat huonokasvuisia. Tästä johtuukin, että edellytykset monihaaraisen talouden harjoittamiseen ovat rajoitetut. Siksi näiden seutujen kollektiivi- ja valtioneulat ovat keskittäneet huomionsa maitotalouteen ja sikojenhoidon. Täydentävistä taloudenhaaroista voitaisiin mainita lampaanhoito sekä hedelmä- ja marjaviljely.

Koska kollektiivi- ja valtioneulat ovat suurtuottajia, niiden talouskin on monihaaraista. Neuvostoliitossa nykyisin vallitsevasta maatalousjärjestelmästä saadut kokemukset ovat osoittaneet, että vain monihaarainen talous voi käyttää mahdollisimman täydellisesti hyväksi

maat, koneet ja työvoiman, ja täten tuottaa pienimmällä välineiden ja työvoiman kulutuksella eniten tuotteita pintayksikköä kohti.

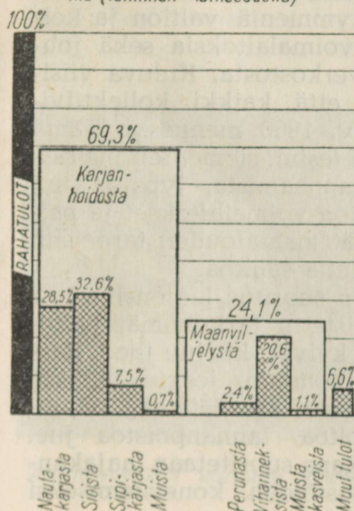
Kollektiivi- ja valtioneuvoston talouden luonne, sen erikoistuminen sekä sen eri haarojen keskinäissuhde riippuvat ensi kädessä niistä maaperä- ja ilmastosuhteista sekä taloudellisesta ympäristöstä, missä tila toimii. Konkreettisista olosuhteista riippuen toiset tilat pyrkivät kehittämään esimerkiksi maitotaloutta ja lampaanhoitoa, kun taas toiset sianhoitoa, pellavanviljelyä jne. Mutta olivatpa olosuhteet mitkä tahansa, kaikki pyrkivät kehittämään monihaaraista taloutta.

Valaisemme tätä neljällä esimerkillä kollektiivitaloista, jotka sijaitsevat eri puolilla tasavaltaa ja toimivat erilaisissa olosuhteissa. Kaikilla on monihaaraainen talous, mutta ne silti eroavat toisistaan talouden sisäisessä rakenteessa, sen erikoistumisessa. Näiden eroavaisuuksien osoittamisen perustaksi on otettu tuoton jakautuminen (ks. diagrammia seuraavalta sivulta).

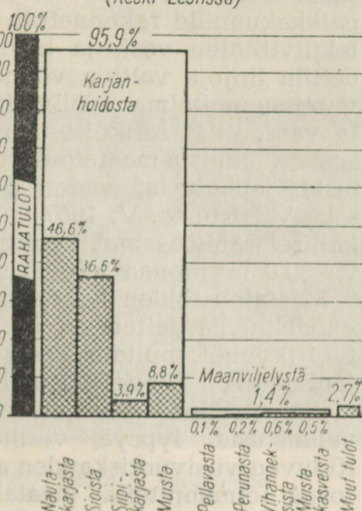
Töiden suoritus Eestin kollektiivi- ja valtioneuvoston taloilla on verrattain pitkälle koneistettua. Tasavallan teollistaminen, sen kaupunkien ja teollisuuskeskusten nopea kasvu on aiheuttanut työvoiman siirtymistä maataloudesta teollisuuden palvelukseen. Siksi Eestin maaseutupaikkakuntien asukasluku on nykyään paljon pienempi kuin ennen, porvarivallan aikana. Tämä siirtyminen maaseudulta kaupunkiin ei ole kuitenkaan jarruttanut millään tavoin maatalouden nopeaa kehitystä, mikä johtuu siitä, että on saatu paljon enemmän traktoreita ja muita maatalouskoneita, joten työntuottavuus on kohonnut.

Sosialistinen teollisuus on viime vuosina toimittanut maaseudulle alati lisääntyvässä määrässä kaikkia ajankäyttökonsepteja. Vuonna 1957 Eestin maataloudessa oli noin 8800 traktoria (15-hevosvoimaisiksi laskettuna), 1500 omalla vetomoottorilla toimivaa leikkuupuimuria, 144 pellavankorjuukombainia, noin 5000 traktoriauraa, yli 2500 kuorma-autoa ja paljon muita koneita. Suurin osa näistä koneista on keskitetty maatalouskoneasemille, muut kollektiivi- ja valtioneuvoston taloille. V. 1957 oli 44% kollektiivitaloista, miltei kaikki kone-

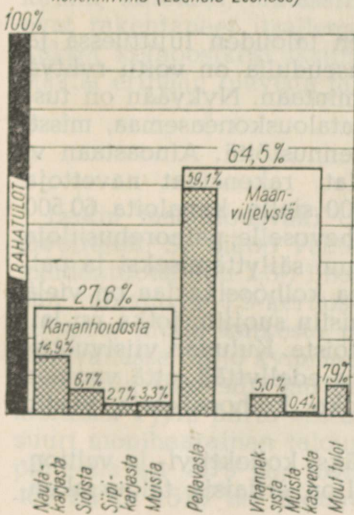
Harjunmaan piirin „Tulevik” kollektiivi-
tila (Tallinnan lähiseudulla)



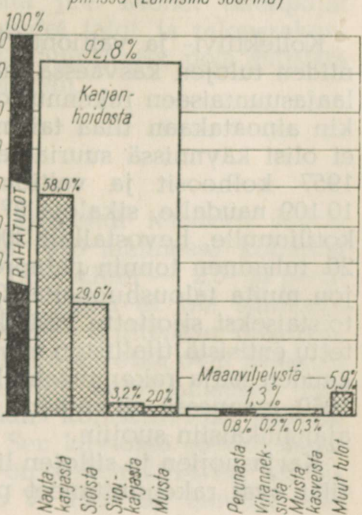
Põltsamaan piirin Voroshilov-kollektiivi-
tila (Keski-Eestissä)



Killingin-Nämnen piirin „Komsomol”
kollektiivi-tila (Lounais-Eestissä)



Pushkin-kollektiivi-tila Orissaaren
piirissä (Läntisillä saarilla)



ja maanparannusasemat sekä 90% valtiontiloista jo sähköistetty. Vv. 1951—57 aikana tasavallan maaseutu-paikkakunnille rakennettiin kymmeniä valtion ja kollektiivitulojen vesi- ja höyryvoimalaitoksia sekä johdettiin linjoja valtion voimaverkostosta. Kuluva viisivuotissuunnitelma edellyttää, että kaikki kollektiivi- ja valtiontilat sähköistetään v. 1960 mennessä. Tämä koskee lukuisia maataloustöitä (esim. siementen puhdistusta, jauhatusta, veden pumppaamista, lypsyä ym.) sekä valaistusta. V. 1957 valtion voimalaitokset ja paikalliset sähköasemat kehittivät maatalouden tarpeisiin yli 30,0 miljoonaa kilovattituntia sähköä.

Maataloustöiden koneellinen suoritus laajenee vuosi vuodelta. Parhaiten on koneistettu tärkeimmät pelto-työt (kynnöt, multausta, äestys, kylvöt, korjuu jne.). Karjanhoito on koneistettu heikommin, joskin tälläkin alalla on ollut tiettyä menestystä: koneistetaan rehunvalmistusta, lypsyä, vesihuoltoa, lannanpoistoa jne. Kuluvan viisivuotiskauden aikana suoritetaan laajakantoisia toimenpiteitä maataloustöiden koneistamiseksi kokonaan.

*

Kollektiivi- ja valtiontilojen talouden lujittuessa ja niiden tulojen kasvaessa maaseudulla on voitu ryhtyä laajasuuntaiseen rakennustoimintaan. Nykyään on tuskin ainoatakaan tilaa tai maatalouskoneasemaa, missä ei olisi käynnissä suuria rakennustöitä. Ainoastaan v. 1957 kolhoosit ja valtiontilat rakensivat navettoja 10 109 naudalle, sikaloja 37 200 sialle, kanaloita 60 500 kotilinnulle, hevostalleja 300 hevoselle, painorehusiloja 20 tuhannen tonnin painorehun säilyttämiseksi ja paljon muita taloushuoneita. Osa kolhoosikarjaa on vielä toistaiseksi sijoitettu väliaikaisiin suojiin, jotka on laitettu entisistä tilallisten navetoista. Kuluvan viisivuotiskauden laaja rakennusohjelma edellyttää, että vuoteen 1960 mennessä siirretään koko kolhoosikarja uusiin ajamukaisiin suojiin.

Karjasuojien ja siilojen lisäksi kollektiivi- ja valtiontilat ovat rakennuttaneet paljon erilaisia talousraken-



Auringonkukan korjuuta kombainilla Kehtnan koulutilalla.

nuksia, mm. viljakuivaamoja, peruna- ja vihanneskel-
lareita, katoksia, lantäsäiliöitä jne. Monet talonpojat
ovat rakentaneet itselleen uudet talot ja talousraken-
nukset kolhoosikeskuksiin ja muuttaneet pois entisistä
etäällä erillään olevista taloistaan.

*

Eestin maatalousväki on asettanut itselleen suuria
tavoitteita. Se aikoo vuoteen 1960 mennessä kohottaa
maidontuotannon 2,3-, lihan 1,8-, viljan — 2,5- ja peru-
nan tuotannon 1,9-kertaiseksi. Tämä ei ole suinkaan
helppoa, mutta kaikesta päätellen kuitenkin reaalista.
Tasavallassa on jo kymmeniä tiloja, jotka ovat päässeet
korkeisiin tuloksiin karjanhoidon kehittämisessä. Esi-
merkiksi Tyrin piirin «Estonian» kollektiivitila. Sillä on
suuri monihaarainen talous. Sen käytössä olevan maan
pinta-ala on 4479 ha, josta on peltoa 1214 ha, niittyä
403 ha ja 1516 ha laidunta. V. 1957 oli nautoja 630,

joista lehmiä 472. Sikoja oli 608, niistä 40 emakkoa. Sitä paitsi tilalla oli 105 lammasta, 225 hevosta ja yli 1200 kanaa. Kutakin 100 peltohehtaaria kohti saatiin 55 tonnia maitoa ja 2,5 tonnia lihaa. Lehmien vuotuinen keskilypsy oli 4199 kiloa. Karjanhoidon ohella tila kehittää menestyksellisesti myös viljan-, perunan- ja hedelmänviljelyä. V. 1957 viljan keskisato oli 1530 kg hehtaarilta ja perunan — 19,3 tonnia. «Estonia» viljelee laajoilla aloilla monivuotisheinää. Sillä on hyvät laitukset. Se suorittaa myös suurisuuntaisia soistuneiden maiden kuivaustöitä. Vuositulot tekevät 3 miljoonaa ruplaa, joten osuuskunnan jäsenet elävät vauraasti.

«Estonia» on ollut moneen otteeseen Neuvostoliiton maatalousnäyttelyn osanottaja ja saanut sieltä I ja II asteen kunniakirjan. Monet sen jäsenistä on palkittu näyttelyn kulta- tai hopeamitalilla. Kolhoosia on sen perustamisesta asti johtanut talonpoikien luottamusta nauttiva Neuvostoliiton korkeimman neuvoston jäsen, kommunisti H. Marrandi.

Tasavallassa on myös lukuisia mainiosti menestyviä valtiontiloja. Paras niistä on Elvan piirissä sijaitseva Kurekylän tila. Sen hallussa on 3001 ha maata, josta on peltoa, niittyä ja laidunta 1754 ha. Vuonna 1957 tilalla oli 885 nautaa, joista 445 lehmää. Sikoja oli 2117. Kutakin 100 pelto-, niitty- ja laidunhehtaaria kohti saatiin 104 300 kiloa maitoa ja 22 100 kiloa naudanlihaa sekä sataa peltohehtaaria kohti 29 000 kiloa sianlihaa. Lehmien vuotuinen keskilypsy oli 4199 kg. Viljelytulokset olivat myös hyvät: keskimääräinen hehtaarisato oli 2410 kg viljaa, 16 500 kg perunaa ja 4920 kg apilasta.

Kurekylän tilalla on 234 ha parannettuja laidunmaita, joilta v. 1957 saatiin 3170 rehuyksikköä hehtaarilta.

«Estonian» kollektiivitila ja Kurekylän valtiontila ovat tasavallan parhaat taloudet, mutta ne eivät ole suinkaan ainoat, jotka ovat päässeet hyviin tuloksiin. Sitä osoittavat muun muassa seuraavat numerot. Neuvostoliiton maatalousnäyttelyyn Moskovaan pääsi osanottajiksi 269 tilaa ja järjestöä. Niiden joukossa oli 136 kollektiivitaloutta ja 12 valtiontilaa. Näyttelyyn pääsi

osallistumaan 1377 tasavallan maatalousväen edustajaa. Näyttelyn osanottajina voivat tietävästi olla vain parhaat. V. 1957 näyttelyyn osallistuneet Eestin tilat saivat 3 kunniakirjaa («Estonian» ja «Uus Elu» kollektiivitilat ja Udevan valtioneila), 8 I luokan kunniadiplomia («Edun» ja «Anija Edasin» kollektiivitilat ym.), 34 II luokan kunniadiplomia («Avangardin», «Kunglan» kollektiivitilat ym.) ja 30 muuta palkintoa. Parhaista talonpojista ja maatalouden alalla työskentelijöistä palkittiin 18 isolla kultamitalilla, 30 pienellä kultamitalilla, 60 isolla ja 107 pienellä hopeamitalilla.

Kalastajien elämä on neuvostovallan aikana käynyt myöskin vauraaksi. Vuonna 1957 oli 84:ssa kalastajakolhoosissa jäsenenä 8 tuhatta perhettä, joissa on 4500 kalastajaa. Heidän pyyntituloksensa oli mainittuna vuonna 40 000 tonnia eli huomattavasti suurempi kuin valtiosuunnitelma edellytti. Kalastajien yksistään kalastuksesta saamat keskiansiot tekivät 10 000 ruplaa vuodessa.

Kalastajakolhoosit saavat valtiolta suurta apua. Tasavaltaan on perustettu niitä varten kahdeksan kalastusmoottoriasemaa, joilla on ajanmukaiset pyyntineuvot ja kalastusalukset. Mainitut asemat vuokraavat niitä kalastajaosuuskunnille vastaavan sopimuksen mukaisesti.

Eestin kalastajakolhoosien joukossa on useita, joiden vuositulot nousevat kahteen, kolmeen ja jopa neljään miljoonaan ruplaan, esim. «Oktoober» kolhoosi (tulot v. 1957 — 6 196 000 rupl.) ja Kirovi-kolhoosi (tulot 5 331 000 rupl.).

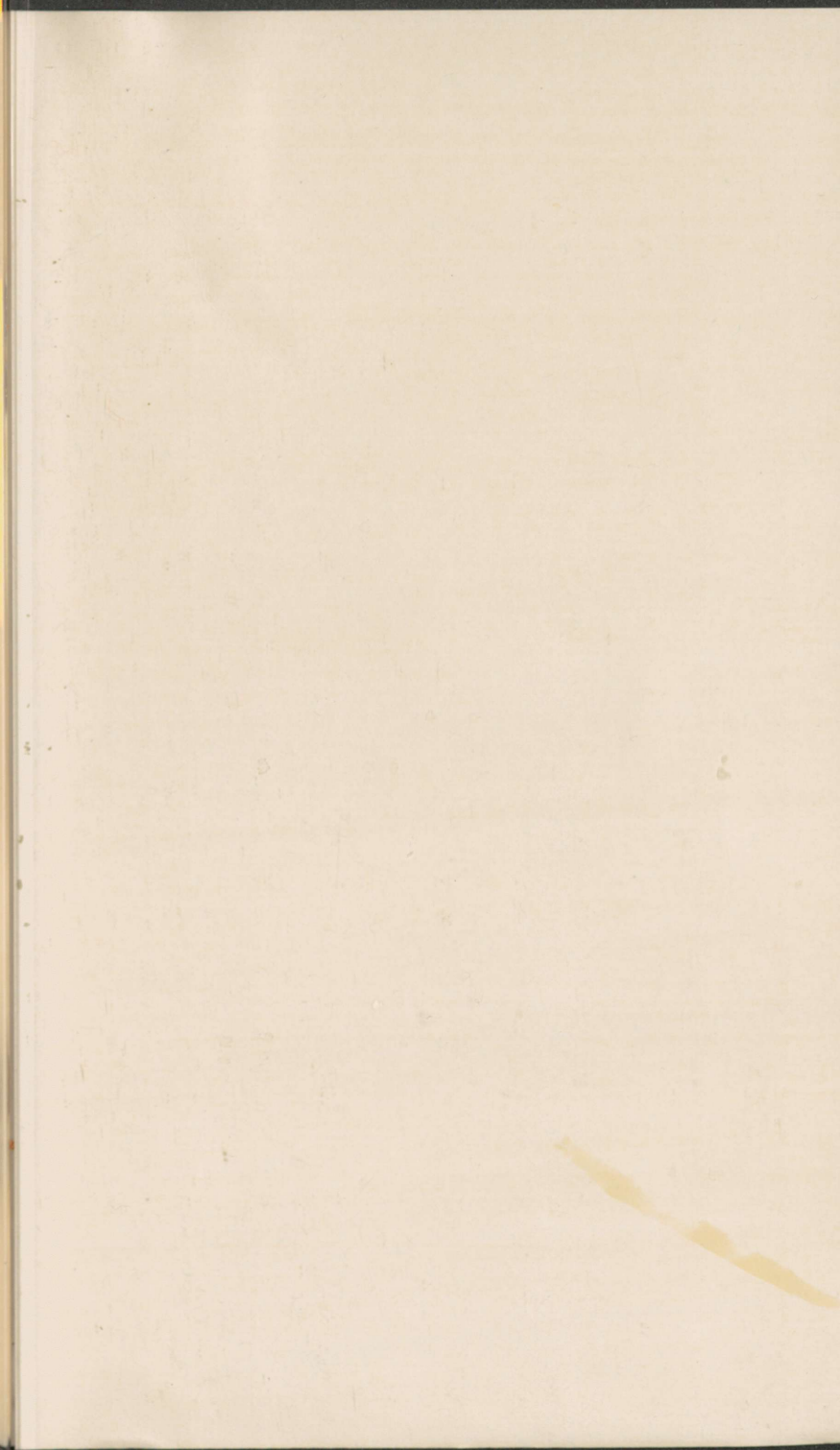
Siitä, millaisia muutoksia eestiläisten kalastajain elämässä on neuvostovallan aikana tapahtunut, voi esittää esimerkkinä «Nöukogude Partisan» kalastajakolhoosin. Se sijaitsee Kihnun saarella 46 kilometrin päässä Pärnusta. Porvarivallan aikana Kihnun kalastajat olivat ainaisessa puutteessa. Vuonna 1949 sinne perustettiin kalastajakolhoosi. Neuvostovaltion antaman avun turvin osuuskunta pääsi jaloilleen jo ensimmäisinä vuosina. Pärnun kalastusmoottoriasema antoi kihnulaisten kalastajien käyttöön sellaisia pyyntivälineitä ja aluksia, jollaisista he eivät ennen olleet osanneet uneksia-

kaan. Kalastajilla on nykyään kiintonuotat, suurrysät, yli 1500 kapron-(neulon)lankaverkkoa ja lukuisia aluksia.

Ne osuuskunnan jäsenet, jotka eivät osallistu varsinaisesti kalastukseen, harjoittavat maataloutta. Kolhoosilla on karjafarmi, sikala ja kanala. V. 1957 osuuskunnan tulot nousivat 2 747 000 ruplaan, josta 2 138 000 ruplaa saatiin kalastuksesta. Kalastajain keskimääräiset vuosiansiot olivat 18 500 ruplaa, mutta esimerkiksi kalastajaryhmän vanhimman G. Palun vuositulot nousivat 39 500 ruplaan.

Kalastajat eivät tiedä enää puutteesta mitään. Neljäkymmentä kalastajaperhettä on viime aikana rakentanut itselleen uudet talot. Kolhoosiin on rakennettu myös tilava kerhotalo, jossa on muun muassa 200 paikkaan katsomo.

Sosialistinen maatalousjärjestelmä on luonut Eestin maatalouden kehittämiseksi samoin kuin maaseutuväestön elin- ja kulttuuritason kohottamiselle laajat mahdollisuudet. Kollektiivitalonpojat sekä valtioneuvojen ja koneasemien työntekijät uurastavat kiitollisen tehtävänsä täyttämiseksi — maataloustuotannon kohottamiseksi. Voidaan varmuudella sanoa, että he täyttävät tehtävänsä ja vieläpä ylittäen, jotta neuvostokansan elämä muodostuisi entistä onnellisemmaksi.



1.50



TÜ RAAMATUKOGU



1 0300 00604908 6