

F. LEINBOCK

EESTI RAHVA MUUSEUM  
1909—1934

ÄRATRÜKK

EESTI RAHVA MUUSEUMI AASTARAAMATUST IX—X (1933/34)

TARTU 1934



*Eesti Rahva Muuseum Raadil.*

23626



157128

## EESTI RAHVA MUUSEUM 1909—1934.

### I. EELKÄIJAD JA ASUTAMINE.

Rahvus-romantilisest mõttesuunast kantuna tekib XVIII sajandi lõpul paljudes Euroopa maades huvi oma rahvakultuuri vastu, mille tagajärjel, eriti järgmise sajandi alguses, algab hoogne rahvaluule ja muude rahvatraditsioonide kogumine, avaldamine ja uurimine. Selle kõrval pühendatakse omajagu tähelepanu ka rahvakultuuri ainelisele poolele, näit. rahvarõivastele, kuid tulemused sel alal on üldiselt väikesed. Alles XIX saj. II poolel, kui kasvav industrialiseerimine, linnakultuuri maale tungimine ja rahvastiku elavam liiklemine ähvardab hävitada vana tüüpilise talupojakultuuri ja katkestada selle põlise pidevuse, saab paratamatuks ka rahvapärase kultuuri aineliste mälestusmärkide kogumine. Rootsis A. Hazelius'e jt. poolt algatatud uus sellesuunaline muuseumiliikumine levib ka naabermaadesse ja kutsub esile terve rea üksteise järel tekkivaid etnograafilisi rahvusmuuseume: Stokholmis 1873, Helsingis 1876, Kopenhaagenis 1879, Berliinis 1888, Oslos 1894 jne.

See etnograafiline muuseumiliikumine kajastub meil teataval määral selles, et peamiselt saksa soost estofiilidest koosnev ja üle 50 a. eeskätt muinasteaduse alal teotsenud Õpetatud Eesti Selts 1894. a. eesti rahvarõivaste jm. etnograafiliste esemete kogumisele asub. Selle töö teostab seltsi ülesandel peamiselt O. Kallas aa. 1894—95 ja selle tulemuseks on ÕES-i „Eesti Etnograafiline Muuseum“ umb. 800 esemega ja oma aja kohta võrdlemisi rahuldava tehnilise korraldusega.

Huvitaval viisil on aga ka eestlaste endi keskel muuseumimõte juba varakult hakanud virguma. V. Reimani teatel olnud muidu tagasihoidlik Jaan Adamson esimene, kes lausunud julged sõnad „Eesti muuseumi“ asutamise vajadusest juba 1869. a. laulupeol. Sama J. Adamson ühes Jaan Jung'iga olid ka esimesi ainelise vanavara korjajaid, kahjuks küll ainult Vene ja välismaade

muuseumide tarvis, kuna „Eesti muuseumi“ teostumist nende silmad enam ei näinud. Mõte hõõgus aga edasi ja pea tekivad ka tegelikud katsed.

Õige tagasihoidlik algus tuli 1872. a. asutatud Eesti Kirjameeste Seltsi poolt, kus juhuslikest kinkidest vähehaaval tekivad väikesed muuseumikogud. Hiljemini oli seltsil juhatuse liikmeist valitav vanavarahoidjagi. Seltsi tegevuse lõpetamisel anti need kogud 1897. a. üle Õpetatud Eesti Seltsile. Likvideerimiskava järgi leidis seal 4056 vana raha ja 296 nr. etnograafilisi jm. esemeid.

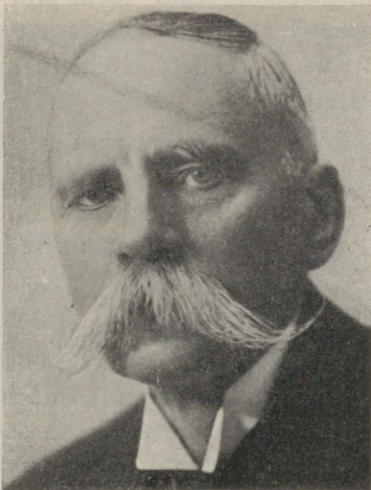
Samalaadilisi muuseumiharrastusi esineb umb. samal ajal ka Eesti Üliõpilaste Seltsis, arvatavasti soome üliõpilaste eeskujul. Seltsi esimesel ametliku registreerimise aastal, 1883, koostatud kodukord näeb ette ka erilise „vanarakogu“, mis seisab raamatukoguhoidja valve all. Esialgu olid tulemused siingi väikesed. Nagu Dr. O. Kallas oma mälestusis kirjutab, leidnud ta 1887. a. seltsi tülles raamatukogu kapil asetsevas „seltsi muuseumis“ ainult ühe supikulbi ja paari viiske, kuna samas asetseva piibu kohta puudunud selgus, kas ta oli maha unustatud eraomand või aga „asjalik vanavara“.

O. Kallas, kes 1889. a. Helsingis tutvunud sealse muuseumikorraldusega ja üliõpilaste osavõtuga sellest, hakkabki nüüd järelejätmatus propageerima muuseumi asutamise vajadust seltsis ja loob sellele ka tegeliku aluse oma 1892. a. Saaremaalt korjatud koguga. 1894. a. avaldab ta eesti ajalehtedes üleskutsegi „Eesti muuseumi asjus“. Samal aastal deponeeritakse ometi kogud Õpetatud Eesti Seltsi, kus, nagu ülal mainitud, oli algamas suureulatuslikum korjamistöö. Alles peale oma uude majasse kolimist toob EÜS 1903. a. oma muuseumi ÕES-st ära ja määrab esimeseks muuseumihoidjaks praeguse prof. A. Lüüsi. See EÜS-i kogu ühes hilisema juurdekasvuga ulatub umb. 300 nr-le.

Järgmisel, 1904. a. tuleb Tartus veel uus muuseumiasutamise katse Eesti Põllumeeste Seltsis, kus Jaan Tõnissoni, Kristjan Raua jt. ettepanekul otsustati luua käsitöomuuseum ja selleks omandada seltsi näitustel väljapandavaid rahvapäraseid käsitöid. Otsus teostatakse veel sama aasta näitusel ja kokkusaadud esemed, arvult 32, paigutatakse EÜS-i. Seegi algatus jääb üsna tagasihoidlikuks ja 1908. aastaks koguneb sel teel ainult 98 nr-t.

Selles aktsioonis kaasalöönud kunstnik Kr. R a u d, 1904. a. Tartu asudes, saabki siin O. Kalda kõrval teiseks tuliseks muuseumimõtte eestvõitlejaks, lähtudes sellele eeskätt rahvakunsti seisukohast. 1906. a. paiku asub Raud ka ise rahvapäraste käsitööde ja rahvarõivaste kogumisele, milleks saab toetusi Õpetatud Eesti Seltsist.

Nende tagasihoidlikkude katsete kõrval etnograafilise korjamise algamiseks oli vahepeal märksa paremaid tagajärgi andnud



Pilt 1. Dr. O. Kallas, ERM-i esimees 1909—1919.

sõnalise vanavara kogumine. Esiteks oli seda laadi kirjallikkude materjalide kokkusaamine ja säilitamine lihtsam ja odavam kui muuseumikogudel. Teiseks olid siin vanemad töötraditsioonid juba F. R. Faehlmanni ja F. R. Kreutzwaldi päevilt alates. See kõik mõjus omajagu kaasa töö edukusele, suurel määral muidugi ka meie esimese suurkorjaja dr. Jakob H u r d a isik, kes töötas ise väsimatu innuga ja oskas ka teisi kaasa tõmmata.

Hurda tegevus korjajana paisub eriti peale 1888. a., mil ta avaldab vastavad ülekutsed kõigis eesti ajalehtedes. Teisena oli M. J. E i s e n 1883. a. alustanud oma rahvaluulekorjandust, mis samuti tõi kokku rohkesti materjale.

Umbes samal ajal algasid r a h v a v i i s i d e korjamise katsed K. A. Hermanni jt. poolt. 1904. a. paneb O. K a l l a s ka sellele

tööle kindla aluse, asutades töö juhtimiseks Eesti Üliõpilaste Seltsi juurde Rahvaviiside korjamise toimkonna.

Näeme siis, et XX saj. alguses olid teatavad algatused muuseumi alal olemas. Sõnalise vanavara korjamistööga oli „vanavara“ mõiste kantud ka rahva hulka. Puudus vaid keskus, kes oleks seni peamiselt rahvaluule rakkes olnud tegelaskonna pannud liikuma ka ainelise vanavara kogumise suunas. Mõlemad seniste muuseumikogude omanikud, nii ÕES kui EÜS, võisid juba oma kinnise organisatsiooni laadi tõttu siin vaevalt küsimusse tulla organiseerijaina. See ülesanne vajab uut painduvama organisatsiooniga ja suuremate aineliste võimalustega asutist, milleks saigi Eesti Rahva Muuseum.

Otsese tõuke ERM-i asutamiseks andis Dr. Jakob Hurda surm 31. XII 1906. See seadis meie rahvusliku kultuuritöö juhid vajaduse ette luua mingi asutis, kes oleks võinud hoolitseda Hurda kogude säilitamise ja korjamistöö jätkamise eest.

Nagu peale isa surma poeg Max Hurt pärijate nimel ajalehtedes teatab, oli see ka J. Hurda enda soov, et „tema kogu rahvale, kelle keskel see korjatud, alles peab jääma“. Lähema korralduse loomiseni jäid kogud „Bergmanni Abiraha“ valitsuse hoolde ja selle esimees O. Kallas pidi ajutiselt ka sõnalise vanavara kogumist jätkama. Muidugi ei saanud „Bergmanni Abiraha“ kui peamiselt heategevuslik asutis ise asuda Hurda tööd päriselt jätkama, vaid selleks tuli luua uus eriorganisatsioon.

Dr. J. Hurda matusepäeval 4. (17.) jaan. 1907 kogunevadki asjaosalised peale matusetalituse lõppu „Vanemuisesse“ koosolekule. Siin toonitab peale koosoleku juhataja J. Tõnissoni eriti V. Reiman, et „kuigi meil praegu kedagi üksikut inimest ei ole, kellel seesama jõud olemas kui Hurtil, siiski võib kahtlemata hulk väikseid jõudusid palju kasulikku tööd ära teha... Hurti töödele tuleks kogumise ja asumise paigalse äralise Hurti muuseumi kujul elusse kutsuda.“ Ühel häälel otsustataksegi valida ajutine toimikond, kelle hooleks jääb põhikirja väljatöötamine ja muud vajalikud eeltööd. Toimikonda valiti V. Reiman, O. Kallas, Max Hurt, Rud. Hurt, A. Sprenk-Läte, A. Pörk, H. Koppel, M. J. Eisen, Kr. Raud, J. Kerg, J. Tõnisson, H. Laipmann, K. Leetberg, M. Lipp ja lõpuks prof. K. Krohn Soomest kui Hurda kogude tegelik korraldaja peale H. surma.

Toimikond asubki tööle, kusjuures kavatsetava „Hurti muuseumi“ raamid palju laiemale nihutatakse, kui alul kavatsetud. Muuseumi tegevusalaks võetakse kogu rahvateadus ühes lähemate naaberaladega, samuti rahvusraamatukogu ja mitmed muudki seni peamiselt O. Kalda *desiderata*-nimestikis seisnud kavatsused. Vastavalt sellele valitakse ka laiem nimi — Eesti Rahva Muuseum, mis tolleaegses keeles taotles umb. „E. rahvusmuuseumi“ tähendust ja on, kord rahvapäraseks saanuna, tarvitusel tänini.



Pilt 2. ERM-i kogud „Vanemuise“ III korral. Vasakult paremale: Kr. Raud, G. Matto, E. Eisenschmidt ja K. E. Sööt.  
Foto J. Kristin 1911.

Põhikirja saadetakse peagi registreerimisele, tuleb aga mitmel korral ümbertöötamiseks tagasi ja leiab alles 19. XII 1908 Liivimaa kuberneril Svegintsovi poolt kinnitust.

Organiseerimistööd võtsid veel omajagu aega ja nii saadakse alles 1. (14.) IV 1909 pidada esimene põhikirjakohane tegevliikmete kogu koosolek EÜS-s. See päev ongi nüüd võetud muuseumi ametlikuks a s u t a m i s p ä e v a k s.

Vastavalt põhikirjale olid muuseumi esimesed tegevliikmed valitud „Bergmanni Abiraha“ valitsuse kui Hurda kogude hool-daja poolt. Valituks osutusid järgmised isikud:

Amandus Adamson, M. J. Eisen, Eugenie Hurt, Max Hurt, Jüri Jaakson, Jaan Jõgever, O. Kallas, J. Kerg, H. Koppel, H. Laipmann, V. Lender, J. Linde, M. Lipp, A. Mohrfeldt, Kr. Raud, V. Reiman, H. Rosenthal, J. Strandberg, J. Tõnisson, K. Usstav ja A. Weizenberg.

Neist olid koosolekule ilmunud Jõgever, Kallas, Kerg, Koppel, Lender, Lipp, Mohrfeldt, Reiman, Rosenthal ja Tõnisson, peale selle külalisena kooliõp. Mihkelson Valgast, J. Köpp Pärnust ja



Pilt 3. ERM-i väljapanekud Gildi tän.  
Foto J. Pääsuke 1913.

J. Kaart Tartust. Koosoleku juhatajaks sai O. Kallas ja protokollijaks J. Jõgever.

Koosoleku poolt valiti kõigepealt juhatus, kuhu said järgmised 12 liiget: O. Kallas, Kr. Raud, J. Jõgever, J. Kaart, J. Ilves, R. Hurt, H. Rosenthal, K. Menning, Heinrich Põld, Paula Koppel, A. Kitzberg ja J. Tõnisson.

Selle koosoleku tähtsamaks punktiks oli muidugi tulevase tegevuskava konkreetsem piiritlemine, kuna põhikiri siin jättis väga vabad raamid. Osa koosolijaid (J. Tõnisson) tahab põhikirjas loendatud ülesandeid täiendada veelgi uutega, nagu rahvaraa-

matukogu ja kunstiosakonna asutamine. Peale pikemaid mõttevahetusi tehakse O. Kalda ettepanekul järgmine otsus:

„Esiolgu vähem rõhku uuema kunsti pääle, rohkem kadumas oleva vana rahva kunsti ja ülepää rahvatööde — ainelise vana vana — korjamise pääle panna, kuna uuema kunsti tööde muretsemine liig kulukas oleks ja museumi varanduslisest jõuust üle käiks. — Teiseks ülesandeks oleks Eesti Üliõpilaste Seltsi poolt asutatud Eesti keelse ja eestlastesse puutuva kesk-raamatukogu korras hoidmine ja jätkamine, kuna lugemise



Pilt 4. ERM-i väljapanekud Tallinna Eesti Põllumeeste Seltsi näitusel 1911.

Foto J. Kristin.

raamatukogu ja lugemise laua asutamist mitte otsekohelelt museumi ülesandeks ei tule pidada. — Kõigepäält peab aga museum teiste teadusliste seltside, pääasjalikult Hurti vanavara panipaigaks olema.“

Kõne alla tuli ka arheoloogilise osakonna asutamine, mis otsustati eitavalt, pidades paremaks muinasleide deponeerida Õpetatud Eesti Seltsile, kel „just sellekohased ülesanded ja rohkem sellekohasid töötajaid“ (O. Kalda ettepanek).

Ka sõnalise vanavara korjamist ei võetud museumi otsese töökava hulka, vaid otsustati paluda selleks Eesti Kirjanuduse Seltsi abi.

Tegelikest küsimusist peatuti sel koosolekul eriti muuseumi m a j a ehitamise ja palgalise a s j a a j a j a ametiseseadmise vajadusel. Vastavad eeltööd jäeti juhatuse hooleks.

Järgmisel päeval, 2. aprillil, peeti ka e s i m e n e j u h a t u s e koosolek, kus käsitleti samu küsimusi üksikasjalisemalt, valiti vajalikud toimekonnad ning jaotati ülesanded juhatuse liikmete vahel. Juhatuse esimeheks sai O. Kallas, abiks K. Menning, laekahoidjaks R. Pöld ja kirjatoimetajaks A. Kitzberg.

Nii olid võrdlemisi täpsalt määratud ERM-i lähemad ülesanded, tõmmatud piirjooned koostööks teiste asutistega ja loodud ka vajalikud organid muuseumi enda ülesannete teostamiseks. Töö võis seega alata. See töö on 1909. a. loodud raamides kestnud kuni a. 1931, mil ERM-i tegevus läks üle nn. sihtasutise alusele. Praegusel juhul on meil põhjust vaadelda eriti ERM-i tegevust eraseltsina. Enne seda tutvume aga selle seltsi sihtidega, põhikirjaga ja tegelaskonnaga.

## II. ERM-I ÜHINGU TÖÖKORRALDUS JA TEGELASED.

Eesti Rahva Muuseumi sihtide kohta lausub põhikiri, et „ERM asutatakse Eesti rahvateadlase Dr. phil. Jakob Hurt'i mälestuse kestvaks auustamiseks“ (§ 1) ja et „ERM-i otstarve on Eesti rahvateadust igakülgsest edendada“ (§ 2).

Üksikasjalisema loendi asutise ülesannetest leiame § 7-s, kus öeldakse järgmist:

„Oma ülesannete täitmiseks muretsseb ühisus Muuseumi tarvis otstarbekohased ruumid. Muuseumis leiavad kõigepäält aset Jakob Hurt'i teaduslised kogud ja kõik, mis tema mälestusega ühendatud on.

Rahva Muuseumisse kogutakse kõiksugused rahvateadlised sõnalised ja asjalised mälestused: rahvaluule, kohanimed, keeleteaduslised ained, rahva muusika, rahva laulud, rahva kunstitooted, rahvariided, ehted, tööriistad, tarbeasjad j. m. Muuseum korjab kunstitooted, trükiteoseid ja käsikirjalisi aineid Eesti rahva edennemisekäigu kohta endisest ja käesolevast ajast. Ühisus asutab täieliku raamatukogu.

Ühisus paneb koosolekuid, läbirääkimisi, ettelugemisi, kursusi, näitusi ja õpetlikka teekondasid toime ja määrab abirahasid ja au-

palkasid rahvateadlisteks otstarveteks. Ühisus edendab kõiksugu oma tegevuspõldu puutuvat kirjandust.“

Nagu näeme, on see töökava väga laiaulatuslik ja sisaldab peale otse „rahvateaduse“ mõiste alla kuuluvate alade peaaegu kõigi nn. rahvuslike teaduste tööväljad.

Selline raamide avarus oli noil aegadel kasulik, sest ta võimaldas kohastuda tegeliku olukorra vajadustele põhikirjaga vastuollu sattumata. Lähem ülesannete määramine olenes seega täiesti ERM-i juhtivatest organitest.



Pilt 5. Muuseumilille müüjad Tallinna Eesti Põllumeeste Seltsi näitusel 1912.

Foto J. Kristin.

Viimaste struktuur oli küllalt omapärane. Põhikirja järgi on ERM ühinguks (põhikirjas „ühisus“), kuhu kõik, kellel see seadusega pole keelatud, võivad liikmeks astuda, ometi ainult nn. toetajaks liikmeks. Viimased omavad hääleõigust ainult piiratud õigustega üldkoosolekul. Otsustav võim on tervena nn. tegevliikmete kogu käes, kuhu kuulub 21 kolmeks aastaks valitavat liiget. Neist langeb iga aasta välja  $\frac{1}{3}$ , kellede asemele sama tegevliikmete kogu valib uued. Esimene tegevliikmete kogu koosseis, nagu mäletame, valiti põhikirja kohaselt „Bergmanni Abiraha“ valitsuse poolt.

ERM-i põhikirjas oli seega kindlustatud alaline juhtimise kontinuiteet peaaegu „surematu“ tegevliikmete-kogu näol. Muidu oli aga põhikiri koostatud võrdlemisi ebamääraselt, et ära hoida konflikte valitsusvõimu järelevalve-organitega. Isegi nii tähtis küsimus, kui tegevliikmetekogu kvoorumi määramine, oli jäetud selle kogu enda otsustada (§ 18). Ainult põhikirja muutmiseks nõutakse  $\frac{2}{3}$  kõigi tegevliikmete pooltolekut, kusjuures ometi § 3 hoiatavalt lausub, et „ühisuse otstarve on jäädavalt muutmata“.



Pilt 6. ERM-i kodumaa piltide näitus augustis 1913.

Foto J. Pääsuke.

Neid soomustavaid määrusi pehendas veidi põhikirja § 17, mille järgi „tegevliikmete kogust võivad nende asutuste asemikud, kes Museumi aineliselt toetavad, tegevliikmete-koguga kokkuleppimist mööda hääleõigusega osa võtta“. Seda võimalust ongi kasutatud ja 1913. a. oli 30, 1917. a. juba 44 sellist ühingut-liiget nii Tartust kui Tallinnast, ka maalt ja isegi asundusist. Muidugi said koosolekuil käia peaaegu ainult Tartu seltside esindajad, eeskätt üliõpilasorganisatsioonide omad. Seltside liikmemaks oli 10—25 rbl. aastas, vastavalt liikmete arvule.

Juba varakult kuulduv nii ühingu liikmete hulgas kui ajakirjanduses häält tegevliikmete soomustatud olukorra vastu ja nõudeid põhikirja vas-

tavaks muutmiseks, kuid selleni pole mindud täninigi. Nagu näitavad kogemused Tallinna muuseumidega iseseisvusajal, oli sel soomustatud olukorral ometi see paremus, et ta kindlustas tööle vajaliku stabiilsuse ja lõi kas ette ära võitluse võimu pärast liikmeskonnas. Tegelikult asju aetigi üsna leplikult sel teel, et tegevliikmete ja üldkoosoleku peeti koos, kusjuures kõigil, ka mitteliikmeil, oli sõnaõigus, kuna hääletusest võtsid osa ainult tegevliikmed. On vaevalt juhtumeid, kus tegevliikmed oleksid otsustanud üldkoosolekuist osavõtjate „rahva hääle“ vastu.

Üldkoosoleku tähtsamaks ülesandeks oli revisjonikomisjoni valimine (§ 25 p. 3). Muidu oli üldkoosoleku otstarbeks



Pilt 7. ERM-i ametnikke ja kaastöölisi 1915. a. (vasakult paremale): E. Eisenschmidt, Fr. Kõrvel, J. Pääsuke, V. Kolga, G. Matto ja L. Kurs.  
Foto J. Pääsuke.

ainult informatsiooni saamine ja küsimuste esialgne läbiarutamine, „et tegevliikmete kogule ettepanekuid teha“ (§ 25, p. 1, 2).

ERM-i ühingu täidesaatvaks organiks oli ette nähtud 12-liikmeline juhatus, kes tegevliikmete poolt valitakse ühe aasta peale ja „tegevuse eneste vahel vastastikuse kokkuleppimise järele ära jaotavad“ (§§ 22, 21).

Juhatusel kõrval teotses veel rida toimkondi. Pealrevisjonikomisjoni oli põhikirjas ette nähtud veel eriline liikmete vastuvõtmise toimikond kandidaatide filtreeri-

miseks. See esitas need omakorda juhatusetele vastuvõtmiseks. Peale selle on olnud tegevuses eritoimkondi, mis moodustati juhatusete poolt vajaduse järgi. Loendame neid alamal. Palgalise personaali puudumise tõttu omasid just eritoimkonnad eriti algaastail väga suurt tähendust ja pidid tegema suurel hulgal jooksvatki tööd. Tihti peeti ka juhatusete ja toimkondade ühiseid koosolekuid ja toimkondade juhatajatele anti koguni hääleõigus juhatuses. Toimkondadel oli õigus endale liikmeid koopteerida.

Toetajad liikmed moodustasid selle kaadri, mille keskelt sai värvata tegevliikmeid ja mitmekesiste muude muuseumi orgaanite liikmeid. Liikmed kasustasid teatavaid soodustusi kogude maksuta tarvitamise ja väljaannete hinnaalanduse näol. Muu seas trükitud aruanded aa. 1911—17 on saadetud kõigile liikmetele hinnata.

Liikmemaks oli Vene ajal 3 rbl. aastas, Saksa okupatsiooni ajal 5 rbl. ehk 6 saksa marka ja iseseisvusajal: 1918—20 10 mk., 1921—22 50 mk., 1923—28 1 kr. ja 1929. a. alates 2 kr.

Eluaegseks toetajaks liikmeks võis saada 15-kordse aastamaksu tasumisel. Seda võimalust oli 1918. aastani kasustanud 89 isikut, 1923. aastaks oli nende arv 195 ja 1930. a. 247, mis on jäänudki eluaegsete rekordarvuks.

Liikmestik kasvas eriti hoogsasti esimesel aastakümnel. Nii oli eluaegseid ja aastaliikmeid kokku: 1913 — 159, 1914 — 271, 1915 — 337, 1916 — 469 ja 1918 — 831.

Sõdade ja revolutsioonide aastail katkes side paljude liikmetega, Venemaale jäänutega koguni jäädavalt. 1923. a. sisaldas liikmete nimestik küll u. 1900 nime, kuid neist oli endisi liikmeid, kes aastamaksud õiendanud, kõigest 117, ülejäänud olid eluaegsed või värskelt liikmeks astunud. Eluaegseid ja aastaliikmeid oli sel aastal kokku 356, 1930. a. 590 ja neisse piiridesse on see arv jäänud tänini. Kogusummas on liikmete läbikäik 25 a. jooksul olnud ümarguselt 2000.

Peale tegev- ja toetajaliikmete olid põhikirjas ette nähtud ka kirjavahetajad ja auliikmed (§ 13), kuid seda valimisõigust on kasustatud tegevliikmete kogu poolt väga tagasihoidlikult. Kirjavahetajaid liikmeid pole üldse valitud, auliikmeid on seni olnud ainult 6: O. Kallas (valitud 1920), A. M. Tallgren (1923), M. J. Eisen, K. Krohn † ja Max Hurt (kõik 1927) ning I. Manninen (1930).

Heidame nüüd veel lühida pilgu isiklikule koosseisule mitmekesistes muuseumi organites.

Tegevliikmete kogu püsis esimesel aastakümnel üldiselt samas koosseisus, nagu see asutamiskoosolekul oli selgunud. Et kaugemalt tegevliikmed harva said koosolekutel käia, oli tooniandvaks peamiselt kohalik Tartu tegelaskond: O. Kallas, H. Koppel, J. Tõnisson, V. Reiman, Kr. Raud, P. Põld jt. 1920. a. alates tuleb rohkem värsket verd eriti ülikooli ringkondadest, nagu J. Mägi,



Pilt 8. Vanavarakorjajad (P. Ruus ja H. Karro) Saaremaal külanaiastega tingimas: „Noh! olgu — 25 kopikat. Rohkem ei saa.“  
Tundmatu foto 1913.

H. Sepp, A. Saareste, P. Bauman-Haliste jt. Üldse on tegevliikmeks 25 a. jooksul olnud 60 isikut. Ainult 3 nendest — H. Koppel, J. Tõnisson ja M. J. Eisen — on pidevalt olnud tegevliikmeks 1909. a. tänini.

Juhatus oli alul valitud enamikus väljastpoolt tegevliikmeid, et „võimalikult rohkem inimesi muuseumitööle rakendada“. Viimasel aastakümnel on siin enamuses tegevliikmed. Ühendavaks sidemeks mõlema organi vahel on esimees, kellena on toiminud O. Kallas 1909—1919, M. J. Eisen 1919—1929 ja H. Koppel 1929—1934. Abideks olid Kr. Raud (1911—13), A. Schulzenberg (1913—1914), M. Raud (1914—15), E. Laamann (1915—16), Miina Hermann

(1916—20), J. Mägi (1920—34), A. M. Tallgren (1921—23) ja K. Saral (1920—34). Kirjatoimetajaks oli alul A. Kitzberg (1909—11) ja 1911. a. alates tänini K. E. Sööt. Abikirjatoimetajaks on olnud alul Alma Johanson (1911—20), Johanna Rebane-Sild (1912—16), hiljemini G. Vilberg, M. Pukits, H. Moora ja E. Laid. Laekuriiks oli asutamisest kuni 1915. a. R. Pöld, hiljemini A. Jõudu (1915—1923), J. Sisask (1923—31) ja K. Koppel (1931—34). Laekuri abiks oli J. Kaart 1911—32, selle järel A. Mägi.

Toimkondade koosseise on siin võimatu loendada. Neid on pika tegevusaja kestel olnud tosina ümber. Tähtsamad nendest olid korjamise (1909—31), raamatukogu (1918—31), majanduse (1911—31) ja kunstitoimkond (1911—31), lühemat aega on teetsenud ka pidu-, kõne-, loterii-, kodutööstuse ja rahvaviiside korjamise toimkond jm. vähemad.

E. Kirjanduse Seltsi eeskujul seati ametisse ka muuseumi usaldusmehed. Need olid mõeldud kohapealsete esindajatena nii linnades kui maal ja nende ülesandeks oli muuseumi heaks propagandat teha, väljaandeid levitada, uusi liikmeid koguda, toetusi ja ka kingitud esemeid vastu võtta ning edasi toimetada. Usaldusmeesteks püüti saada eriti maal asuvat intelligentsi, seltsitegelasi, ärimehi jm., kel rahvaga rohkem kokkupuuteid. Usaldusmehi on olnud: 1911. a. — 35, 1913 — 118, 1914 — 130. Edasi algab langus ja sõja-aastail katkeb side nendega lõplikult.

Palgalised töäjõud. Juba avakoosolekul 1. IV 1909 tehakse O. Kalda ettepanekul põhimõtteline otsus palgalist asjaajajat ametisse seada. Avaldatakse lootust, et see võiks olla samal ajal ka Eesti Kirjanduse Seltsi „õpetatud sekretäriks“. See kavatus ometi luhtub, samuti ka ainsa teadaoleva eesti soost muuseumiametniku A. Põrk'i konservaatoriks kutsumine Moskvast.

Suureneva töökoormuse tõttu ollakse ometi sunnitud palgalisi abijõude ametisse võtma. Esimeseks on 1911. a. sügisest alates üliõp. G. Matto, „kes kokkutulnud asju korraldab ja nimekirjaraamatusse sisse kirjutab“. Alles 1913. a. jaanuarist peale astub asjaajajana ametisse cand. hist. E. Eisen Schmidt, kes jääb sellele kohale enda surmani 1929. a.

Ka cand. phil. Helmi Reiman-Neggio, kes Helsingis etnograafiat õppinud, on 1915. ja 1916. a. lühemat aega muuseumi teenistuses.

Raamatukogu korraldamiseks võetakse 1917. a. ametisse varemini Soomes sel alal töötanud J. M u i d e, kes jääbki raamatukogu juhatajaks kuni a. 1928.

Iseseisvusajal tõuseb tööjõudude hulk jõudsasti. Lähemad andmed nende kohta järgnevad alamal tegevusülevaadete hulgas.



Pilt 9. Vanavarakorjajad Fr. Kohtitsky ja E. Lambert oma saagiga Karuse khk.  
Foto Fr. Kohtitsky 1912.

### III. ERM-I TEGEVUS 1909—1918.

ERM-i esimesel aastakümnel läheb tema tegevus peamiselt kahes suunas: ühelt poolt otseste muuseumialsete ülesannete teostamine, teiselt poolt selleks aineliste abinõude otsimine. Viimane tegevusala nõudis kogu aeg peaaegu suuremat jõupingutust ja arvukamat tegelaskonda kui otsene muuseumitöö. Pealegi tuli eriti algaastail kõik töö teha vabatahtlikkude ja tasuta jõududega ühingu enda liikmeskonna jm. seltskonnategelaste hulgas.

## 1. Üldine tegevus.

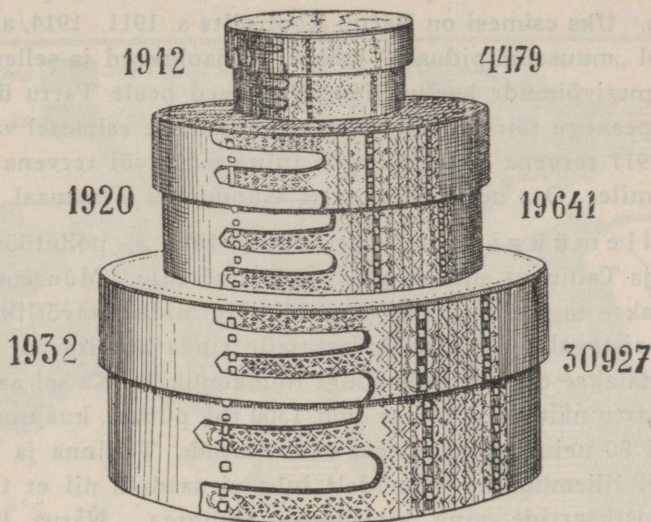
Aineline külg. Muuseum algas oma tegevust 100 rublaga, mida Bergmanni Abiraha valitsus dr. Hurda kogudele omalt poolt „hambarahana“ kaasa oli andnud. Lisaks sellele tuli veel 90 rbl. J. Lindelt Pärnust ja 3 rbl. J. Kaart'ilt Tartust. See oli kõik olemasolev tegevuskapital. Nõudis suurt optimismi, et paarisaja rublaga asuda muuseumi asutama ja veel nii laialdase kavaga. Rahaküsimus nõuab muuseumitegelastelt alul palju peamurdmist, kuid esimese paari aasta jooksul leitaksegi õiged võtted ja asi hakkab edenema järjest kasvava hooga.

Esimeseks abinõuks oli muidugi liikmete hankimine. Liikmetemaksud moodustavad esimesil aastail peaaegu poole kõigist tuludest. Hiljemini nende osatähtsus muidugi langeb, kuid absoluutselt kasvavad nad mitmekordseks. Nii saadakse liikmemaksudest aa. 1909 ja 1910 kokku umb. 350 rbl., 1911. a. — 471, 1912 — 346, 1913 — 669, 1914 — 980, 1915 — 843, 1916 — 2720, 1917 — 5294 rbl. ja 1918. a. — 1557 marka. Suur arvuline tõus 1916 ja 1917 tuleb osalt ka rahaväärtuse langemise arvele panna, kuna kullaväärtusega 3 rbl. oli võrdlemisi kallis. Enamiku liikmemaksudest annavad aastaliikmed, kuid ka eluaegsete osa on tunduv, 1917. a. isegi ületades aastaliikmete oma. Seltside liikmemaksud toovad ka mõnisada rbl. aastas. Heldemaid nende hulgas on EÜS-i vilistlaskogu (75 rbl.) ja E. Kirjanduse Selts (50—100 rbl. aastas).

Teise tähtsama tuluallika moodustavad toetused ja kingitused nii liikmetelt kui mitteliikmetelt, eraisikuilt kui ka asutistelt, nende hulgas eriti ühistegeliselit ettevõtteil. Viimaseid pommitatakse a. 1911 alates iga aasta järjekindlalt ringkirjadega, pannes eriti ühispankadele südamele osa puhaskasust ERM-le toetuseks määrata. Paljudele neist saabki see päris traditsiooniks. Kuid ka üksikannetajaid leidub iga aasta sadasid ja lõpuks 1917. a., mil avatakse erikorjandus muuseumimaja heaks, isegi tuhandeid. Koguni asundustest kaugel Venemaa nurkadest ja mitmel rindel laialipillatud eesti sõdurite hulgast tuleb korjandusi küll majaehitamiseks, küll üldiseks toetamiseks. Kingituste üldsumma ulatub 1909.—1910. a. kokku u. 500 rbl-le. A. 1912. on see 1674 rbl., 1913. a. juba 2690 rbl. Edasi tuleb väike langus, ning 1917 a. rekordarv 51961 rbl., millele järgneb a. 1918 — 15893 margaga. Nii moodus-

tavad toetused a. 1912 umb.  $\frac{1}{3}$ , 1913 — umb.  $\frac{1}{2}$  ja aa. 1917—18 umb.  $\frac{3}{5}$  kõigist tuludest.

Toetused kujunevadki siis maailmasõja lõpuaastail tähtsamaks tuluallikaks. Muuseumi ülalpidamine sel teel nõudis aga äärmist jõupingutust asja juhtidelt. Liikmete ja toetajate juurdetõmbamiseks tarvitataksegi kõiki mõeldavaid abinõusid. Ühelt poolt käib propaganda usaldusmeeste, korrajate, kõnelejate ja ajakirjanduse



Pilt 10. ERM-i etnograafiliste kogude suurus aa. 1912, 1920, 1932.

kaudu, teiselt poolt rohked tänuavaldused ja liikmete ning toetajate nimestikkude avaldamised ajalehtedes ja ka trükitud aruannetes.

Ainukesed, kes jäid kurdiks kõigile palvetele, olid vene valitussvõim ja saksa kätes olevad omavalitsusasutised. Tartu linnavalitsus saadi küll nii kaugele, et ta muuseumile andis 1912. a. tasuta ruumid Gildi tänaval, kuid rohkemat ei saadud sealt enam välja pressida. 1911. a. pöörduti toetuspalvega ka Liivimaa maa-päeva poole, kes saatis viisaka, kuid eitava vastuse. Ja kaugemale võimudelt abi otsima minna polnud enam mõtetki.

Kolmandaks suuremaks tuluallikaks olid muuseumipeod ja „muuseumilille“ (kanarbiku) müük. Pidude korraldamisega teevad algust üliõpilasorganisatsioonid 12. II 1911 „Vane-

muisest", saades puhast tulu üle 550 rbl. Need üliõpilaste muuseumipeod saavadki traditsioonilisteks ja on EÜS-i poolt juba 1905. a. peale korraldatava „rahvaviiside peo“ kõrval tähtsamaid igatalvi-seid sündmusi Tartu üliõpilaselus. 1914. a. kevadel korraldavad üliõpilased Miina Hermanni ja Ansomardi „Murueide tütre“ ette-kande ning üliõpilaskoori kontserdi peale Tartu ka Tallinnas, mis toob kokku üle 1200 rbl. tulu.

Ka teistes linnades ja eriti maal hakatakse neid pidusid korraldama. Üks esimesi on Pärnu Kooliselts a. 1911. 1914. a. on mitmel pool „muuseumipidusid“ juba 8. Sõjaolukord ja sellega ühenduses ametivõimude keelud lõpetavad need peale Tartu üliõpilaspidude peaaegu täiesti. Selle eest korraldatakse esimesel vabaduste aastal 1917 tervena 58 pidu, mille tulud osalt või tervena lähevad muuseumile. Osa neist peeti eesti asundustes Venemaal.

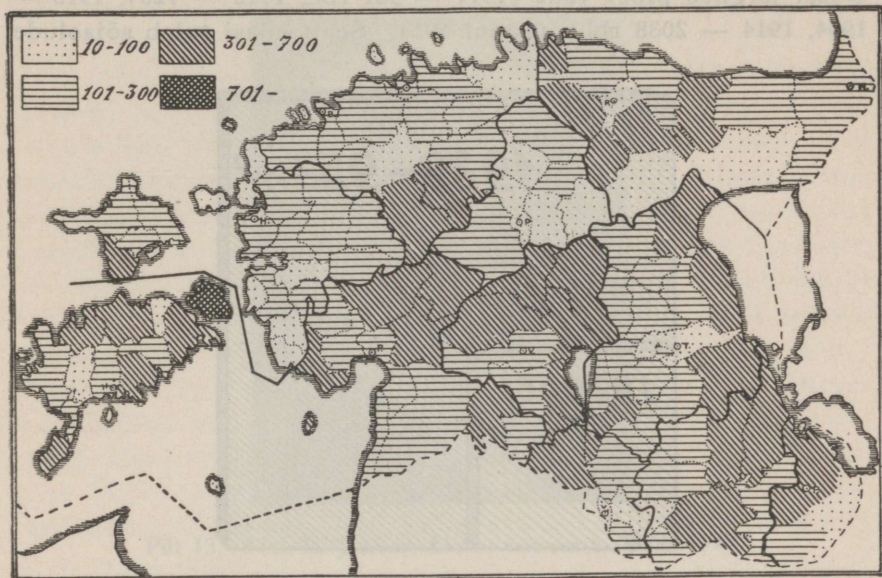
Lillemüügiga tehakse algust 1911. a. põllutöönäitustel Tartus ja Tallinnas, mis annab üle 2000 rbl. tulu. Muuseumilillena tarvitatakse tagasihoidlikku kanarbikuõit, mida ettevõtlikud muuseumi naistegelased näitusekülastajaile rinda kinnitavad. 1912. a. moodustatakse eriline „lillemüügi toimkondki“. Ka sel aastal saadakse Tartu näitusel lilledest umb. 1300 rbl. puhast, kusjuures müügist ligi 80 neiu ja noormeest osa võtavad. Tallinna ja Viljandi näitustel lillemüügiks võimudelt luba ei saadud, nii et tuli piirduda postkaartide ning kirjanduse müügiga. Narva laulupeol 1912. a. suvel tuli luba lillemüügiks kubernerilt nii hilja, et tulu jäi väheseks, veidi üle 200 rbl.

Järgmisel, 1913. aastal, keelduvadki nii Tallinna Põllumeeste Selts kui ka kuberner lillemüügiks näitusel luba andmast. Müük korraldatakse sel aastal Tartu, Võru ja Viljandi näitustel, kuid politsei poolt tehtavate takistuste tõttu tulu on märksa väiksem. Järgnevail aastail jäid näitused sõjaolude tõttu üldse ära. Alles a. 1916 korraldatakse jälle lillemüük Tallinnas ja Tartus.

Peod ühes lillepäevadega annavad tulusid: 1911 — 1274 rbl., 1912 — 2182, 1913 — 1519, 1914 — 1078, 1915 — 268, 1916 — 2205, 1917 — 1560 rbl. ja 1918 — 1485 marka. Üldtuludest moodustavad need tulud aa. 1911—13 umb.  $\frac{1}{4}$ , hiljemini nende osatähtsus langeb.

Lõpuks toovad teatavat tulu ka muuseumi enda ettevõtte d. Suurema summa annab piltpostkaartide müük: 1911. a. — 127 rbl., 1912 — 912, 1916 — 1239 ja 1917 — 3672 rbl. Post-

kaardid valmistati kas muuseumiesemete või loodusest tehtud ülesvõtete järgi ja levitati neid pidudel, näitustel, kõnekoosolekuil jne. Õhutatakse ka teisi seltse aamori postiks muuseumikaarte kasutama. O. Kalda lemmikidee oma postkaartide müügiautomaate soetada põrkab sõjaoludest tingitud takistuste vastu ja on jäänudki teostamata. Postkaarte oli ilmunud 1911. aastal 16 seeriat, 1912. a. juba 90, 1913 — 115, 1914 — 150, 1917 — 250 seeriat. Ka fotokoopiate müük muuseumiesemest annab mõnikümmend rubla



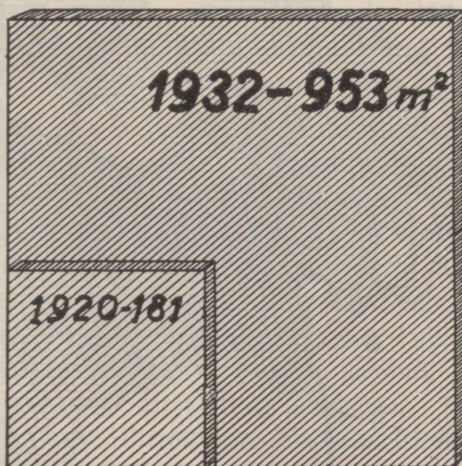
Pilt 11. ERM-i etnograafiliste kogude päritolu kihelkonniti (a. 1932).

aastas kasu. Väljaannete müük toob samuti omajagu tulu (1915 — 43 rbl., 1916 — 506 rbl., 1918 — 1113 marka), kuigi enamasti neid levitatakse tasuta. Kogude vaatajate maksud olid vabatahtlikud ja on arvatud aruandeis toetuste hulka. A. 1915, mil eriti uus sõjaosakond meelitas külastajaid juurde, on neilt saadud sisseminekumakse 690 rbl., järgm. a. 506 rbl.

Osa tuludest eraldati juba varakult puutumata erifondideks. Mõned nendest (raudkapi kapital, raamatukogu kapital) likvideeriti peagi, eriti rõhku pandi aga majaehitamise kapitali kasvule, kuhu määrati eluaegsete liikmete maksud ja

vastavate erikorjanduste tulud. A. 1913 oli see kapital 1873 rbl., 1915 — 2533 rbl., 1917 juba 50 185 rbl. ja 1918 — 72 785 marka. Rahaväärtuse languse tõttu kaotas aga see summa oma väärtuse ja arvati hiljem, kui ruumide küsimus iseseivsajal lahenes teisel teel, üldsummade hulka. Osa majakapitalist kasustati aa. 1917 ja 1918 laenuna J. Gahlnbäcki kogu ostmiseks.

Kuludest läheb alul lõviosa vana vara korjamisele. Aa. 1909—10 kulutati sellele sissetulnud 672 rbl-st tervena 606 rbl. Edasi järgneb pidev tõus (1911 — 961 rbl., 1912 — 1204, 1913 — 1964, 1914 — 2038 rbl.) aastani 1914. Sealt edasi tuleb sõjaolude



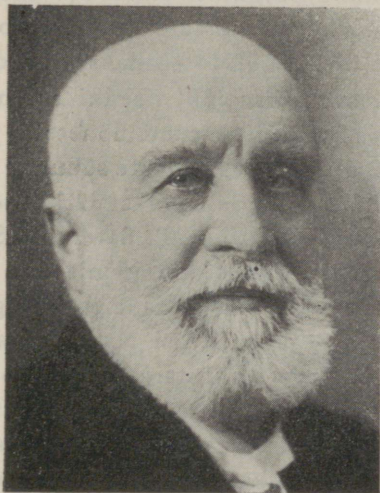
Pilt 12. ERM-i vaatekogude all olevate ruumide põrandapind aa. 1920 ja 1932.

tõttu langus. Kogusummas kulutati aa. 1909—18 korjamisele ja kogude täiendamisele u. 11 000 rbl., siia hulka arvamata 16 000 rbl., mis maksti 1917.—18. a. J. Gahlnbäcki kogu eest.

Raamatukogule kulutati palju vähem, aa. 1911—1916 umb. 700 rbl. ümber, 1918. a. 3275 mrk. Ka päevapildikogu täiendamiseks on kulutatud samas ajavahemikus 500 rbl. ümber. Võrdlemisi palju kulus ka piltpostkaartide valmistamisele (1911—18 ligi 4000 rbl.).

Nende produktiivsete kulutuste kõrval hakkavad a. 1913 alates kogude kasvu tõttu ikka enam suurenema nende säilitamise, korraldamise ja väljapanemise kulud: palgad, küte,

valgustus, remondid, inventar, tulekindlustus jne., mis neelavadki kaugelt suurema osa tuludest. Sellepärast seisis muuseum, vaatamata suurtele majanduslikele edusammudele (kassa üldlääbikäik 1909. a. 681,38 rbl., 1917. a. juba 71 610,81 rbl. ja 1918. a. 66 860,25 mk.), ikka järjest suuremate raskuste ees, sest iga-aastaste majanduslikkude kulude katmine korjanduste ja pidude teel oli pikemaks ajaks võimatu. Siin pidi tulema abi mujalt ja tuligi — Eesti oma riikluse poolt iseseisvusajal.



Pilt 13. Prof. M. J. Eisen, ERM-i esimees a. 1919—1929.

Muuseumimaja ehitamise küsimus seisis päevakorral juba asutamisest peale, sest tuli ju peavarju leida päranduseks saadud dr. J. Hurda kogule kui ka oodatavatele omadele korjandustele. Et aga viimaste kasvu ja koosseisu ning seega ka ruumide suurust raske oli ette näha, otsustati alul paluda EÜS-i vilistlaskogu, et see seltsi majale ehitaks juurde ajutised muuseumiruumid, kuni selguvad lõpliku muuseumihoone vajadused ja ka selle ehitamise võimalused. Oma maja arvatakse esialgsel kujul (laiendamise võimalustega) üles ehitada võivat 8—10 000 rublaga ja ehituskrunti loodetakse saada soodsail tingimusil Eesti Noorsoo Kasvatuse Seltsilt. A. 1911 antaksegi ehitustoimkonnale ülesandeks ehitusplaane valmistama ja ehituskapitali koguma hakata. Ühtlasi otsustatakse majakapital muist tuludest eraldada, et seda mitte

korjamiskuludeks ära ei tarvitataks. Aluseks määratakse 700 rbl. lillemüügi tuludest. Igaks juhuks pöördutakse ka Tartu linnavalitsuse poole palvega ehituskruundi saamiseks. Linnavolikogu keeldub küll kruundi andmisest, lubab ometi 1912. a. Gildi tn. 8 asuva suure linnamaja IV korralt ühe korteri tasuta muuseumile kasutada. Sellele lisaks saadakse veel samal aastal ruume ka II korralt.

Vahepeal oldi suures ruumikitsikuses saadud paar tuba „Vane-muise“ III korral, kuhu paigutati omad korjandused kui ka teiselt seltsidelt saadud kogud. Peale remonti koliti nüüd 1913. a. suvel Gildi tänavale üle. A. 1914 saadakse juurde veel mõni tuba.

Kogude kiire kasvu tõttu jäid needki ruumid varsti kitsaks, ka ei vastanud nad sugugi muuseumi nõuetele juba tulekardeta-vuse poolest (a. 1918 oligi majas asuvate sõdurite ruumis tulikahju, mis lõppes küll õnnelikult). Sellepärast jätkuvad oma maja ehitamise eeltööd kogu aeg. Arhitekt T. Salervolt Soomest tellitakse 1913. a. valmis muuseumi sisseseadu joonisedki. 1915. a. kavatsetakse G. Lellepi ettepanekul moodustada osaiühing majaehitamiseks („Estonia“ teatrimaja eeskujul), asi otsustataksegi 1917. a. alguses jaatavalt, kuid puhkev revolutsioon hajutab need kavatsused. 1917. a. kasvab küll jõudsasti ehituskapital, eriti tänu ülalmainitud tulikahjule, mida kasustati reklaamina nn. „50 kopika korjanduse“ organiseerimiseks. Näit. üksi „Päevalehe“ toimetis, tänu eriti J. Mändmetsale, kogus sel teel üle 10 000 rbl. majakapitalile lisa. Ehituskavatsused jäävad segaste aegade tõttu ometi paberile ja muuseum asub Gildi tän. kuni a. 1922, osalt (raamatukogu ja kantselei) isegi 1926. aastani.

## 2. Tegevus muuseumialadel.

Etnograafiline korjamistöö asetati töökavas esikohale juba muuseumi rajamisel ja seda õigusega, sest et töö sel alal, võrreldes näit. rahvaaluulega, kaugele maha oli jäänud. Ellukutsutud korjamistoimkonna ülesandeks jäi töökava koostamine, korjajate leidmine ja töö tegelik juhtimine, kuna ainelise külje eest pidid hoolitsema muud organid. Korjamistoimkonna esimesel koosolekul püstitataksegi juhtnõõrid töö teostamiseks. Otsustatakse korjata maa läbi süstemaatiliselt, kihelkondade kaupa, kõige esiteks need kohad, mis „vanade asjade pesadeks tulevad

lugada“. Et korjajate asjatundlikkus enamasti oli minimaalne, siis tehakse neile ülesandeks „kõiki vanu asju kaasa võtta, kõige päält aga seda, mis haruldane on ja mille kadumist karta on“. Peale esemete nõuti korjajailt ka kirjeldusi asjade murdeliste nimetuste, vanuse, tarvitamise, tegija ning tegemiskoha jne. üle, samuti jooniseid ja päevapilte. Viimastega oli küll lugu halb, sest fotoaparaate oli vähe, needki kingitusena või laenuks saadud ja vähekõlblikud. Joonistamise vajadus kavatseti lahendada sel teel, et kor-



Pilt 14. Dr. I. Manninen, ERM-i direktor a. 1922—28.

jajaid läkitada teele paarikaupa, kusjuures teine neist oleks kunstnik. Viimase hooleks pidi olema „ülestähendusi asja ehtiva külje... kohta teha, kui ka skizzesid ja joonistusi valmistada“. Iga korjamisretk pidi haarama ühe kihelkonna ja kestma umb. üks kuu. Kuludeks määrati korjajapaarile keskmiselt 100 rbl., kuna asju pidi katsutama saada võimalikult hinnata. Korjajatelt nõutakse ka üksikasjalise päeviku pidamist ning esemete kohta käivate andmete sissekandmist kaasaantavasse nn. korjamisraamatusse.

Need põhimõtted ongi järgnevas töös teostamist leidnud, mis näitab, et nende esitajad olid tabanud õige kompromissi teaduslikude nõuete ja tegelikkude võimaluste vahel. Korjajate etteval-

mistamiseks korraldatakse neile enne teele asumist lühike kursus muuseumi kogude najal. A. 1911 ilmub ka trükitud 16-leheküljeline „Juhatuskiri korjajatele“, mis sisaldab kõige vajalisemaid näpunäiteid.

Töö kõik oli niisugune, et kõigepealt teatati ajakirjanduse kaudu, kuhu ja millised korjajad saadetakse. Need katsusid siis kohapealsete haritlastega ühendusse astuda, et nende abil rahva



Pilt 15. ERM-i juhatus a. 1929 (vasakult paremale): J. Sisask, J. Kaart, H. Sepp, E. Eisenschmidt, M. J. Eisen, I. Manninen, J. Mägi, K. E. Sööt, M. Pukits.

Foto A. Lomp.

usaldust võita. Kirikutes, pidudel ja koosolekuil levitati muuseumi lendlehti, et asja inimestele tutvustada, ja siis algas korjamine ise, enamasti talu-talult läbi kogu kihelkonna, kusjuures saatjaks püüti saada mõni kohapealne tegelane. Korjatud asjad koondati teatavasse keskusisse, usaldusmehe või muu haritlase poole, ja saadeti sealt töö lõpul korruga Tartu. Agaramad korjajad korraldasid koguni kohapealseid vanavaranäitusi, pidasid selgitavaid kõnesid ja võtsid osa kohalikkude pidude korraldamisest.

Ei puudunud ka muidugi raskused ja koomilised küljed. Teadmatus muuseumi sihtides ja umbusk võõraste vastu oli mõneski

kohas suur. Korjajaid peeti tihti ärimeesteks, hulgusteks, salakuulajaiks jne., eriti seal, kus kohapealseid tegelasi kaasa ei saadud. Ka politsei vaatas eriti sõja-aastail kahtlase pilguga ning kuberneri legi tuli iga aasta korjajate nimestik aegsasti kätte saata. Korjajate tööd raskendas eriti soov võimalikult kõike kingituseks saada ning siin tuli mõnigi kord väsimuseni tingida. Kaugelt suurem hulk esemeid saadigi tasuta, ja tänu selgitustööle hakati isegi omal algatusel asju muuseumi tooma nii linnast kui maarahva poolt.



Pilt 16. ERM-i maja Aia tän. 42.  
Foto E. Selleke 1931.

Sellele ergutas omajagu ka kinkijate nimede avaldamine ajakirjanduses ja trükitud aruannetes. Iga asja vastu anti korjaja allkirjaga kviitung, et kinkijal või müüjal ei tekiks kahtlust asjaajamise korralikkuses.

Korjajateks püüti saada kõigepealt üliõpilasi ja kunstioõpilasi, kel suvel vaba aega, samuti koolioõpetajaid, kirjanikke, ajakirjanikke ja muid haritlasi. Suurema hulga ongi andnud üliõpilaskond, milleks üliõpilasorganisatsioonid omalt poolt kaasa aitasid.

Esimesed korjajapaarid, kes välja läksid 1909. a. suvel, olid N. Triik ja Ed. Pedak Iisakus ning A. Uurits ja Karl Grau Kodaveres ja Tormas.

1910. a. korjavad: P. Särg ja A. Uurits Tarvastus, G. Vilberg Kuusalus, G. Mootse Võnnus ja veel üks korjajapaar Rannus, peale nende väiksemas ulatuses veel mõningaid teisi.

Edasi hakkab korjajate arv jõudsasti kasvama. 1911. a. on neid juba üle 20, 1912. a. ligi 50, 1913. a. u. 60 korjajat, siia hulka arvamata umb. 30 korjajat, kes võtsid osa Tartu linnas organiseeritud tühjendavast korjamisest. A. 1914 saadakse sõjaolukorra tõttu ainult 24 korjajat (14-sse khk.) välja saata, aa. 1915—1918 lõpeb keskkohast korjajate saatmine täiesti, sest suur enamik sobivaid isikuid on sõjateenistuses ja teiseks maal liikumine oli muutunud peaaegu võimatuks.

Niisuguses olustikus omandavad erilise tähtsuse kohalikud korjajad kooliõpetajatest, keskkooliõpilastest jm., kes töötavad oma kodukoha lähemas ümbruses. Esimesi selliseid korjajaid oli G. Vilberg juba 1910. a., edasi suureneb nende arv järjest, ka rida maaselt asub oma ümbrust vanavarast puhastama. 1913. a. keskaigu on kohalikke korjajaid u. 120, kelledest umb. pooled tegelikult tööle asusid. 1915. a. on neid juba 145, 1916 — 135, kuid sõjaolud hakkavad neidki takistama. Aa. 1917—1918 seisab korjamine maal peaaegu täiesti, tuleb piirduda ainult juhuslike ostudega linnades.

Tulemused. Nagu nägime, on esimesel paaril aastal korjamise ulatus väga piiratud, tõuseb siis aa. 1911—13 järsku suureks ja vaibub a. 1914 alates vähehaaval, jõudes seisakuni 1918. a. See asjade käik peegeldub ka esemete arvus. Muuseumi kataloogi andmetel oli juurdekasv: 1909. a. — 289 eset, 1910 — 786, 1911 — 3306, 1912 — 4566, 1913 — 5626, 1914 — 2952, 1915 — 1145, 1916 — 379, 1917 — 352 ja 1918 — 11. Kokku oli siis nende 10 a. jooksul kogutud 19412 eset, sellest 13498 nr. ehk umb.  $\frac{2}{3}$  kolme eelsõja-aegse (1911—13) a. jooksul. Viimast asjaolu peab eriti rõhutama, sest järgnev sõjaolukord soodustas mitmeti vanavara hävimist, eriti rahvarõivaste alal, mida riidepuudusel massiliselt hakati kasustama ümbertegemiseks.

Need tulemused on suuremad kui asja algatajad kunagi võisid ette kujutada. Imestamisväärne on eriti korjamise hoogsus, millele pole võrdset ühegi teise rahva muuseumi ajaloos.

Mis puutub kogude sisulisse väärtusse, siis peab siin andma veidi tagasihoidlikuma hinnangu. Põhjuseks on ühelt poolt korjajate enamiku vähene asjatundlikkus, mille tõttu mõnigi kord ka ainult prügikasti väärtusega asju vastu võeti. Selliste arv pole ometi kuigi suur. Pahem on, et kiirustamise tõttu kirjalikud märked asjade tarvitamise, valmistamise, terminoloogia jms. kohta said võrdlemisi puudulikud, tihti üldse puuduvad. Korjamistoimikond kavatses asja parandada küll erialaliste korjajate



Pilt 17. ERM-i muinasteaduslikud väljapanekud praegusel kujul.  
Foto E. Selleke 1932.

väljasaatmise teel, kes oleksid jälginud ainult ühte ala (kalastus, ehitised jne.) spetsiaalsemalt. Ses asjas pöörduti juhtnööriide saamiseks isegi soome muuseumijuhataja U. T. Sirelius'e poole, kuid teostada seda kavatsust ei jõutud. Väheseks jäi ka jooniste ja fotode arv.

Teine puudus oli kogude teatav ühekülgsus. Nimelt oli korjamine suunatud peamiselt rahvakunsti alale, mille tõttu ilustamata esemed ja lihtsamad tööriistad jäid kaasa toomata, nii et rahvapärase majanduse ning tehnika uurimiseks kogud pakkusid vähe, kuna rahvarõivaid ja ilustatud puutöid leidis külluses. Territoriaalse korjamisviisi juures, kus raske sisulist ülevaadet saada, oli see ühekülgsus teataval määral paratamatu, omajagu võis see sõl-

tuda ka korjamistoimkonna juhataja Kr. Raua maitsest, kes etnograafias nägi kõigepealt rahvakunsti uurimist.

Peale otsese korjamistöö tuleb mainida ka vanemate etnograafiliste kogude koondamist. Kohe asutamise järel saadi kingiks EÜS-i kogu, samuti E. Põllumeeste Seltsi oma. Ka Õpetatud Eesti Selts, kellele nii arheoloogiliste harrastuste kui ka maadvõtva kõiksaksluse meeolelu tõttu tema eesti etnograafilised kogud olid muutunud omajagu tülikaiks, loobus neist võrdlemisi kergesti ning andis koguni omad kapid kaasa. Koos seltsi vanemate kogudega tulid kaasa ka Kr. Raua poolt kogutud esemed. Nii olidki koondatud ERM-i kõik olemasolevad etnograafilised kogud. Hiljemini jätkas muuseumi kõrval oma korjamistööd J. Gahlnbäck Eesti saartel ja müüs sellest umb. 1000 nr. Vene muuseumile Peterburis. Ülejäänud osa Gahlnbäcki kogust, u. 1800 nr., saadi ometi omandada ERM-ile 1917. a. Segaste aegade tõttu saadeti see kogu Peterburist Helsingi Soome Rahvusmuuseumile hoiule, kust jõudis Eestisse alles 1922. a.

Korraldustöö. Kataloogi aluseks võeti E. Põllumeeste Seltsi kogudega kaasa tulnud 4<sup>0</sup>-formaadis klade, kuhu jätkati esemete lihtsustatud korras kataloogimist kuni a. 1912, mil mindi üle Soome väikemuuseumide jaoks väljatöötatud süsteemile mõningate täiendustega. Kataloogimistööga jõuti korjamise intensiivsuse tõttu visalt järele, seda enam, et alul tuli läbi ajada ilma alatise personaalita. Kataloogitud esemed hoiti ruumi puudusel liikide viisi kastides, suuremad ka lihtsalt virnas, nii et nende kasustamine oli väga raske. Koide vastu püüti võidelda petrooleumiga, sest et muud vahendid esialgu puudusid.

Väljapanekuteks kasustati alul ÕES-ilt saadud klaaskappe, mis asetati „Vanemuise“ III korra tubadesse. Ruumipuuduse tagajärjel tuli samu tube kasustada ühtlasi ka laoruumidena. 1911. a. sügisel tehakse otsuseks oma ruume igal nädalal paariks tunniks publikule vaatamiseks avada. Suuremate rahvakogunemiste puhul muuseumi kõnekoosolekuil korraldatakse ka erinäitusi teatrikorral. Kogutud vanavara saadakse neil aastail rahvale näidata peamiselt põllutöönäitustel Tartus ja Tallinnas (1911—13 ja 1916) ning Võrus ja Viljandis (1913), kasustades neid sealt ühtlasi reklaamina nii muuseumi mõttele kui ka lilllemüügile. Neil esinemistel oli veel see hea külg, et siin tõesti tuhandepealised

rahvahulgad olgugi pealiskaudse kujutluse said sellest, mis asutis see muuseum on ja mida ta kogub.

Veel esineb ERM ülevenemaalisel kodukäsitöönäitusel Peterburis 1913. a. Ka 1916. a. korraldatakse Peterburis kahel korral muuseuminäitusi sealse E. Haridusseltsi ja E. Naisseltsi näitemüükidel.



Pilt 18. ERM-i rahvatead. osakond: mannekeene saarte rahvarõivastega.  
Foto E. Selleke 1932.

Peale ülekolimist Gildi tän. majasse avatakse kogud alati selt vaatamiseks, alates 18. VIII 1913, iga päev 3 tunniks (kl. 12—3). Senise vabatahtliku vaatamismaksu asemele määratakse kindel tasu 10 kop., kusjuures pühapäeval ja kolmapäeval sisseminek on maksuta. Aasta lõpuni on külastajaid umb. 5000 inimest. 1915. a. on külastajaid ligi 14 000, tänu jaanuaris korraldatud sõjanäitusele, mis tõmbas päevas kuni 1500 inimest muuseumi. 1916 on külastajaid jälle 4000, järgmisel aastal 5000.

Peale ülaltähendatud sõjanäituse korraldati ka rida muid erinäitusi, nii 1913. a. sügisel kodumaa piltide näitus, 1914. a. sügisel Vana-Tartu näitus. 1915. a. jõuluks korraldati vaipade näitus, mis aga leidis vähe vaatajaid. Parem menu oli 1916. a. aprillis avatud puuasjade näitusel, mille puhul ilmus ka esimene trükitud „Museumi juhataja“.

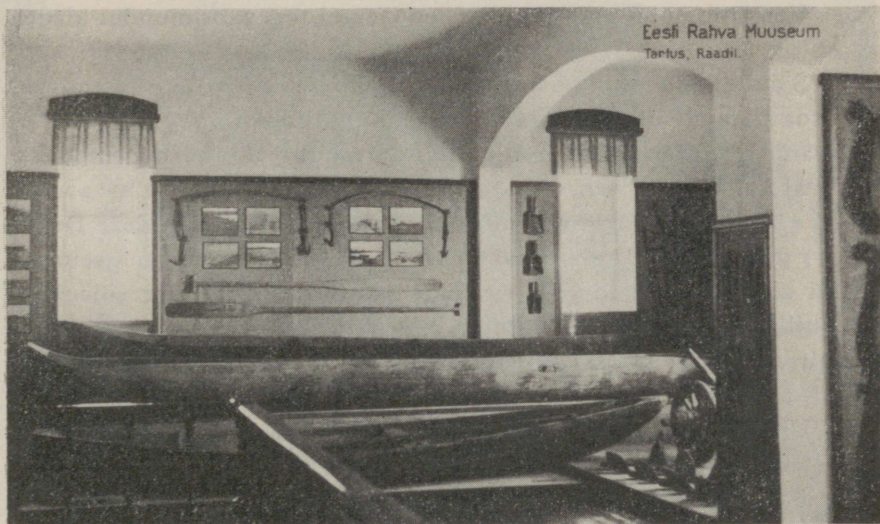
See puuasjade näitus jääbki alati seks väljapanekuks pikema aja peale. Selle kõrval on endiselt välja pandud peamiselt ÕES-st saadud tekstiilid, mida veidi täiendatud omadest korjandusist. Välja pandud on umb.  $\frac{1}{10}$  kõigist esemeist, kuna muud magasinereitakse kastidesse. Eiruumis pannakse välja ka mõningaid muinasleide ja vanemaid relvi. Ka põllutöösakonnast pannakse välja väiksem kogu väetiste ja jõutoitude proove jm. Lisa senimainitule moodustavad mõningad maalid ja fotod seintel. Sel vähenõudlikul ja kaunis kirjul kujul püsivad vaatekogud kuni kolimiseni a. 1922.

Etnograafilise korjamistöö kõrval oli teiseks tähtsamaks ettevõtteks täieliku keskraamatukogu asutamine, nagu seda juba avakoosolekul otsustati. Seejuures loodeti aluseks saada E. Üliõpilaste Seltsi raamatukogu, millele O. Kalda algatusel juba 1890. a. paiku alus oli pandud. 1909. a. sügisel otsustabki EÜS oma raamatukogu, milles oli üle 10 000 köite, ERM-le üle anda. Sellega oli ettevõttele soliidne alus loodud, kuna seda kogu juba aastakümneid oli komplekteeritud ka vanemate väljaannetega ja ajalehtedega.

Järgnevail aastail saadakse EÜS-i kogule lisa veel t s e n s o r i t e arhiividest: Babanovilt Tartust (1911), H. Jannsenilt Tallinnast ja M. Pukitsalt Peterburist (1912). Pöördatakse ka Peterburi keiserliku avaliku raamatukogu poole, kust 1916. a. saadakse dublettide hulgast umb. 6000 raamatut, neist 2200 eestikeelset, 3300 nr. baltikat jne. Ka Vene Teaduste Akadeemialt saadakse 1914. a. 96 rmt.

Suuremaid kinke raamatukogule saadakse veel: 1916. a. H. Laakmanni trükikojalt umb. 4000 rmt., 1917. a. V. Reimani pärijatelt umb. 1150 rmt. ja ajakirja, Eesti Kirjanduse Seltsilt 1034 nr., I Eesti polgu kirjutajate komandolt 415 köidet, peale selle paljudelt trükikodadelt ja kirjastajailt Tartus ning Tallinnas.

Keskraamatukogu ülesandeks oli seatud koguda kõik, mis eesti keeles ilmunud või eestlaste kirjutatud, teiseks kõik Baltimail trükitud teosed ja lõpuks kõik eestlasi jt. soome-ugri rahvaid käsitlevad tööd. Eestikeelsete ja baltika alal püüti saavutada absoluutset täielikkust. Muidugi ei võidud seda saavutada ainult kinkidega, vaid tuli kogu täiendada ka ostu teel, kui rahad vähegi lubasid. Suuremaid ostusid olid näit. 1916. a. Joh. Habicht'ilt Peterburist umb. 300 rmt. ja C. Treffneri pärijäilt üle



Pilt 19. ERM-i rahvatead. osak.: liiklemisvahendeid.

1000 rmt. Nagu nägime ülal, kulutati ostudeks peaaegu iga aasta mõnisada rbl. Tehakse mitmel korral katset ka eestikeelsete t s e n s o r i e k s e m p l a r i d e saamiseks muuseumile, kuid vene võimudelt seda luba ei saada. Revolutsiooni järel, 1917. a. kevadel, mil tsensoriamet likvideeriti, õnnestub ometi saada Tartu tsensoori arhiivi.

Esimese aastakümne lõpuks on sel teel koos umb. 30 000 köidet. See oli sama sugune suursaavutis kui vanavaragi kogumise alal nägime. Suurel määral võlgname selle töö eest tänu O. Kaldale, kes aastast aastasse väsimatult kulutab ametiasutiste uksi ning uputab kirjastajaid, raamatukauplusi ning muid kinkijaid hulgaliste üleskutsetega.

Ka raamatukogul oli suuri raskusi korraldamisega ja kasustamisega. Ruumipuudusel ei saadud alul kogu üldse EÜS-st ära tuua. 1913. a. toodi Gildi tänavale ainult ajalehed, hiljemini ka baltika ja alles 1917. a. ka eestikeelsed. Samal aastal palgatakse ametisse ka koguhoidja ning mõned abijõud, nii et korraldustööga saadakse algust teha. Selleks on ka tungiv vajadus, et võimaldada kogu kasutamist, sest ülikooli raamatukogu evakueerimise tõttu jäi muuseumi oma ainsaks kättesaadavaks teadusliku kirjanduse allikaks.

Vaatame nüüd veel lühidalt muuseumi tegevust muudel aladel.

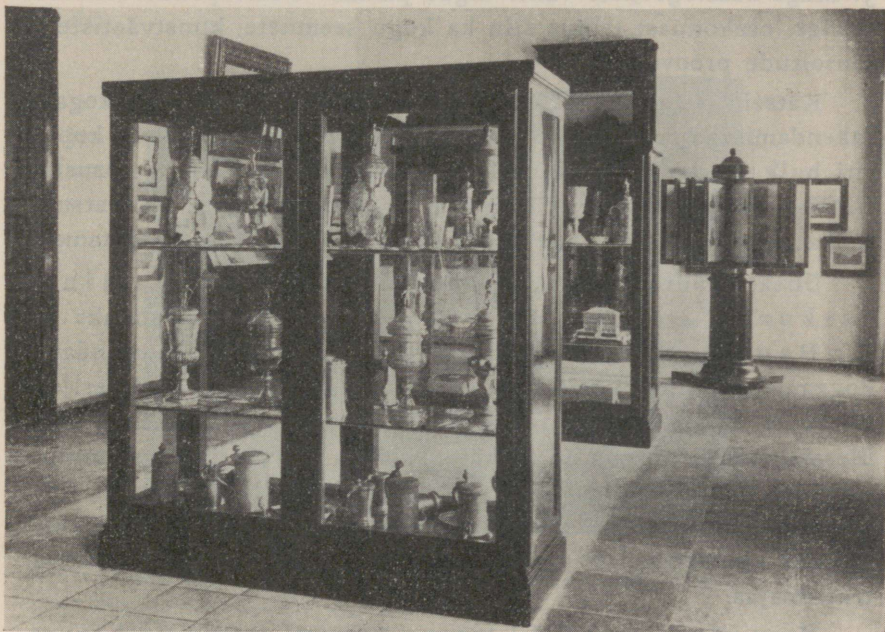
Sõnalise vanavara korjamine, mis alul, ühenduses Hurda pärandi ületulekuga muuseumile, oli ka ERM-s võetud tööülesannete hulka, jäi tegelikult E. Kirjanduse Seltsi hoolde, kelle kõrval ka M. J. Eisen oma tööd jätkas. Samuti jäi rahvavähi side korjamine endiselt EÜS-i resp. O. Kalda hoolde. Dr. J. Hurda kogud, mis kavatsuse järgi pidid saama muuseumile õieti alusvaraks, jäid alul ruumide puudusel, hiljemini sõjaolude sunnil veel kauaks Soome hoiule, kus neid Soome Kirjanduse Seltsi poolt prof. K. Krohni juhatusel korraldati ja kopeeriti. Alles 1927. a. saadi need sealt ära tuua.

Uema kunsti osakonna asutamine jäi esialgu vaid kavatsuseks. Selleks ei jätkunud lihtsalt jõudu. Ka ei suutnud kunsti-toimkond omavaheliste lahkkelide tõttu peaaegu midagi teha. Aja jooksul omandati peamiselt kinkidena üksikuid kunstiteoseid, nende hulgas väärtuslikum antikvaar J. Habichti annetatud O. Hoffmanni suur maal „Tulikahju“, mis ruumipuudusel anti hoiule „Vane-muisesse“.

Muinaste adus otsustati alul jätta tervena ÕES-i hoolde. Aja jooksul kogunes ometi muinasleide ka ERM-i, nii et 1913. a. otsustati ka siin vastav kogu asutada, mida täiendati nii kinkide kui ka ostude kaudu. Kaevamisi muuseum ei üritanud ja hoiatas ka teisi asjatundmatute kaevamiste eest. Muinastead. kogu eest hoolitses eriti G. Matto, kelle huvialasse kuulus ka rahadekogu. Seegi kogu kasvas peam. kinkide kaudu ja ulatus 1915. a. lõpul umb. 9000 eksemplarile. Rahade kataloogimise teostas ÕES-i konservaator E. Frey.

Algusest peale pandi erilist rõhku pildimaterjali kogumisele kodumaa maastikkudest, rahvatüüpidest jne. A. 1912 kor-

raldas ERM päevapiltide võistluse, mis tõi kokku hulga materjali. Sellest korraldati 1913. a. erinäituski ja omandati osa jäädavalt muuseumile. Samal aastal saadeti fotograaf J. Pääsuke pikemale teekonnale rannikule, saartele ja Setumaale, mille tulemuseks on üle 300 foto ja isegi veidi kinofilmi. A. 1915 oli kogus juba 1300 negatiivi ning 4000 fotot, postkaarti jm. 1914. a. valmistatakse Tartu huvitavamate ehitistest kunstiajaloolase dr. Fr. v. Stryk'i juha-



Pilt 20. ERM-i kunstiosakond: Vana-Tartu tuba.

Foto E. Selleke 1932.

tusel u. 450 ülesvõtet, milledest korraldatakse eriline Vana-Tartu näitus. Pilte kasustatakse ka muuseumi-postkaartide valmistamiseks.

Ka käsikirjalist materjali, nagu rendikontrahte, vaku-raamatuid jm. taludes ning valdade arhiivides leiduvaid arhivaale tuleb aeg-ajalt muuseumi. Need materjalid kataloogitakse, nagu alul raamatudki, peakataloogi erirubriigis.

1915. a. pannakse alus sõjaosakonnale, pannes välja sõdurite poolt rindelt kaasa toodud relvi, rõivaid jm. varustist, au-

märke, mürsukilde jne. Eriti „Postimehe“ toimetuse kaudu saadakse ka sõdurite kirju, päevapilte jms.

Rohkesti uusi kavatsusi tekib eriti a. 1913 alates, nagu loodusteaduslik osakond, põllutöö- osakond, vabaõhumuseum, hõimrahvaste osakond, kultuurilooline osakond jne., kuid enamik neist jääb ometi paremaid aegu ootama. Põllutöö-osakonnale saadi siiski eriti praeg. prof. J. Mägi kaastegevusel väike algus panna. Peale põllutööriistade etnogr. osakonnast leidus siin ka kogu seemnete, kunstväetiste ja jõutoitude proove.

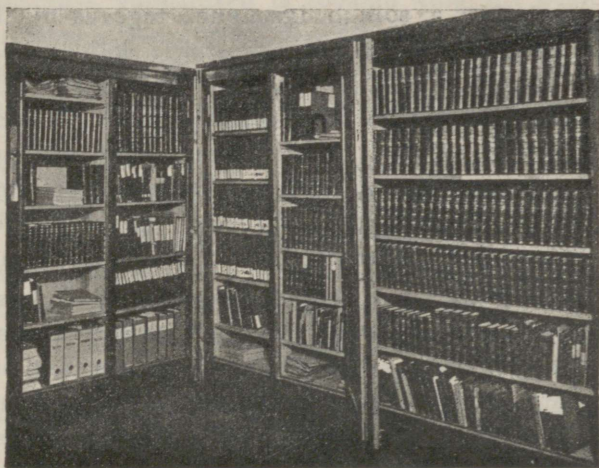
Katseid tehti ka ERM-i rikkalikkude ornamentikakogude rakendamiseks kodukäsitöö arendamise suunas. 1917—18 kopeeriti hulk mustreid Tallinna kunsttööstuskoolile, samuti kasustati ERM-i eeskujusid Tartu Naisseltsi käsitöökursustel. Kavatsusel oli ka „vanade eesti kirjade“ väljaandmine, mis jäi ometi teostamata.

Üheks suuremaks algatuseks oli ka ERM-i Tallinna osakonna asutamine 1918. a. kevadel. Selle algatajaks oli K. R. Raud, kes 1914 oli kolinud Tallinna ja oma ERM-s omandatud kogemusi ka siin edukalt rakendada võis. Agaraks organiseerijaks oli ka A. Pulst, kes saigi osakonna asjaajajaks. Tallinna osak. ülesandeks jäi korjamine eeskätt Tallinna linnas ja selle ümbruskonnas. Töökava oli niisama mitmekesine kui ERM-l endal, kuid pearõhk langes siingi etnograafiaale, agarasti koguti ka raamatuid jm. trükimaterjale. Peavarju leidis osakond esialgu „Estonia“ teatrimajas.

Nagu näeme, on ERM-i tegevus esimesel aastakümnel suunatud eeskätt korjamisele. Siin saavutatakse ka suuri tulemusi. Vähem jõutakse edasi korraldustööga ja ka teadusliku uurimise aeg pole veel tulnud. Ka muuseumi väljaanded, mida 1918. aastani ilmus 16 nr., sisaldavad vaid paar-kolm populaarset kirjutist rahvakunsti üle Kr. Rauda, Fr. v. Stryki ja Helmi Neggo sulest. Kodu-uurimise üle ilmusid neis kirjutised dr. R. Boldt'ilt (J. Depmanni tõlkes) ja V. Ernitsalt, viimane avaldas seal ka brošüüri vabaõhu-muuseumidest. Muud väljaanded sisaldasid peamiselt aastasi tegevusaruandeid (1911—17). 1911. a. ilmus muuseuminumbrina ka „Päevalehe“ lisaleht „Kodu“.

Peale selle kirjastas muuseum piltpostkaarte ja eriti propagandakirjandust.

Propagandale pandigi äärmist rõhku. Peale ajalehekirjutiste trükiti suurel arvul lendlehti, kus selgitati muuseumi sihte, paluti toetada asjade või raha kinkimisega, liikmeks astumisega ja muu kaastööga. Neid üleskutseid oli erisuguseid: maa- ja linnarahvale, üliõpilastele, kunstioõpilastele, kooliõpetajatele ja õpilastele, päevapiltnikele jne. Neid trükiti ja levitati näit. 1911. a. 20 000 eks., 1913. a. koguni 33 000. Ka põhikirju, korjamise juhtnööre ja tegevusaruandeid jaotati hinnata paljudes tuhandeis eks-des.



Pilt 21. Dr. J. Hurda jt. kogud Eesti Rahvaluule Arhiivis.

Selle tulemuseks oli, et muuseum võrdl. lühikese ajaga rahvas seas üldtuttavaks sai ja „vanavarakorjaja“ nimetus veel praegugi maal iga rändaja ees ukсед avab. Ka meie avalikus elus võitis ERM juba neil aastail t u n n u s t a t u d seisukoha. Ajakirjandusegi suhtumine oli üldiselt väga heatahtlik, mitmed toimetused, eriti „Postimehe“ ja „Päevalehe“ omad, tõmbasid ka ise aktiivselt kaasa.

Ka n a a b e r m a a d e s leidsid muuseumi püüded juba varakult tähelepanu, eriti Soomes. Ka Ungariga loodi sidemed dr. A. Bán'i kaudu, kes 1911. a. siin käis korjatismatkal Budapesti rahvusmuuseumi tarvis. Ka vene lehtedes ilmus aeg-ajalt üsna heatahtlikke kirjutisi.

Nii võis ERM oma esimese aastakümne lõpetada teadmises, et ta oma ülesande oli täitnud ja võis vastu astuda uutele ülesannetele tütes olukordades, mis järgnesid 1917.—1918. a. saatuslikele poliitilistele sündmustele.

#### IV. ERM-I TEGEVUS 1919—34.

Ülemineku aeg 1919—21. Esimese tegevusaastakümne lõpul läheb väline olukord nii raskeks, et ERM-i kõigi tema suurte kogudega ähvardab täieline laostumine. Saksa okupatsioonil survel 1918. a. soikub igasugune tegevus nii korjamise kui ka tulude hankimise alal. Hingitsetakse kuidagi ainult eelmiste aastate väheste ülejääkide arvel. Vähe sellest, ERM langeb okupatsioonivõimude silmis erilise kahtluse alla oma sõjaosakonnas leiduva relvadekogu pärast. Mitte vähem närveeriv pole saksa võimude ähvardus muuseumi tema kasustada olevast linnamajast välja tõsta, et asemele paigutada sõdureid. Seegi ähvardus likvideeritakse kuidagi mitmekordsete käikudega võimude palvele.

Lõpeb saksa võim, algab kohe vabadussõda ja Tartus vaenlase tuleku eel kiiruga formeeritav II polk saabki omad esimesed kuulipildujad ERM-i kogudest, seekord juba muuseumi enda õnnistusel. Kuid samas järgneb uus lühiajaline ja verine enamlaste okupatsioon 1918. ja 1919. a. vahetusel. Siin kordub stereotüüpselt sama, mis saksa võimu aegu: läbiotsimised, mahalaskmise ähvardused, tänavale tõstmise kavatsused. Kuidagi leitakse ometi ka enamlastega *modus vivendi*, saadakse nendelt isegi lubadus uute paremate ruumide andmiseks ja rüüstamishädaohus olevate kunstivärate koondamiseks muuseumi, mis niikuinii pidi tulema varsti ülevõtmisele. Enne kui see teostub, järgneb ometi Tartu vabastamine eesti vägede poolt.

Nüüd võis jälle vabamini hingata, kuid normaalsest tegevusest ei võinud kuni vabadussõja lõpuni olla suurt juttu. Tuli siingi täita mitmeid sundivaid päevaülesandeid, esmajoones hukkimishädaohus olevate arhiivide ja erakogude päästmise alal. Mitmesuguste vene ametiasutiste arhiive kogunebki ERM-i suurel hulgal, kust need hiljem Riigi Keskarhiivi asutamisel sellele üle antakse.

Revideerimist nõudsid muutunud olukorras ka muuseumi enda sihid, tegevuskavad ja tööviisid. Omariiklus oli tõst-

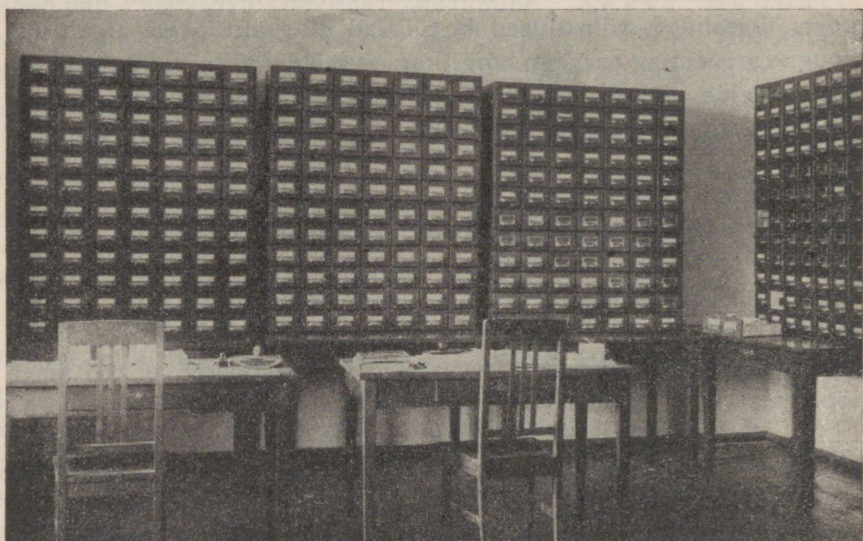
nud esile terve rea uusi vajadusi kultuurielu alal, mis peaaegu kõik nii või teisiti olid ühenduses ka ERM-i seniste mitmekülgsete tegevusaladega. Tuli selgitada, mis neist ülesannetest jääks lõplikult ERM-i hoolde, mis läheksid üle teistele asutistele. Esiolgu puudus aga ka keskvalitsusel endal selgus paljudes küsimustes ja mõni aeg tuli teotseda heas usus edasi, nagu üleskerkivad jooksvad ülesanded seda dikteerisid.

Nii mööduvad esimesed iseseisvusaegsed aastad teatud määral kobades. Alles aa. 1921—22 kristalliseeruvad enam-vähem uue olukorra ülesanded, võimalused ja tööalad ning siit peale algab uus hoogne arenemine peaaegu kõigil tegevusaladel. Siin puudub võimalus vaadelda seda arengut tema üksikasjus ja ajalises järjekorras, piirdume ainult lühidate kokkuvõtetega tähtsamate alade kaupa.

**Töökorraldus ja tegelaskond.** ERM-i kui ühingu põhikiri registreeritakse Vabariigi alguses sõnasõnaliselt endisel kujul ja on sellisena püsinud tänapäevani. 1923. a. pannakse selle täienduseks maksma veel **k o d u k o r d**, mida tingis eriti vajadus järjest suureneva personaali ülesandeid täpsamalt fikseerida. Üks tähtsamaid muudatusi iseseisvusajal ERM-s ongi see, et töö läheb lõplikult üle elukutselisele muuseumipersonaali. Eriti põhjaliku muudatuse toob siin direktori-instituudi loomine, mis kohale 1. VII 1922 alates asub soome etnograaf dr. I. Manninen, sest kodumaaliste jõudude hulgas nõutava teadusliku ettevalmistusega isikut ei leidu. Kogu tegevus muuseumis jaotatakse nüüd kindlapiiriliste osakondade vahel, millele juhatajateks saavad: etnograafilises — I. Manninen (ühtlasi direktor), kunstiosakonnas — A. Tassa, Arhiivraamatukogus — J. Muide. Kantselei ja majanduslik külg jäävad endiselt E. Eisen Schmidti juhtimisele. Ametnikkude ja teenijate arv tõuseb vähehaaval umb. 30-le, millest umb. 25 kuuluvad teadusliku personaali hulka.

Viimaste kõrval töötavad muuseumiühingu enda organid edasi peamiselt üldsuuna andjaina ja aineliste võimaluste eest hoolitsejaina. Rohkearvulised esimesest aastakümnest pärandunud toimkonnad osalt likvideeritakse, osalt muutuvad nõuandvaiks organiteks vastavate osakondade juures. Rohkesti tegevust on endiselt vaid majandustoimkonnal muuseumimajade hankimisel ja ümberkorraldamisel. Ka ühingu juhtivad organid, tegev-

liikmed ja juhatus, muutuvad suuresti oma koosseisult. Tähtsaimaks sündmuseks on siin Dr. O. Kaldala lahkumine esimehe kohalt veebruaris 1919 tema siirdumise tõttu diplomaadi-alale. Asetäitjaks jääb alul K. E. Sööt, kuni samal aastal uueks esimeheks valitakse prof. M. J. Eisen. Viimane püsib sel kohal kuni sügiseni 1929, mil asemele astub praegune esimees prof. H. Koppel. A. 1920 alates komplekteeritakse juhatust ja tegevliikmeid eriti Tartu ülikooli koondunud õppejõududega. Nendest tuleks eriti



Pilt 22. Eesti Bibliograafia Asutise kartoteeke.  
Foto E. Selleke 1931.

mainida prof. A. M. Tallgren'i a. 1921—23, kelle suured kogemused muuseumi alal olid ka ERM-i reorganiseerimisel väärtuslikuks abiks.

Olgu veel märgitud, et 1. X 1929, samal päeval kui toimus viimane esimeeste vahetus, astus ametisse ka praegune direktori k. t. mag. F. Leinbock, kuna dr. I. Manninen 1. I 1929 alates oli ERM-i teenistusest lahkunud, siirdudes Soome Rahvusemuuseumi Helsingis. Direktori asetäitjaks ERM-s jaanuarist oktoobrini oli esimees prof. M. J. Eisen.

Muuseumihoone. Samal 1922. a., mil tulid suured muudatused direktorikoha loomisega, lahenes suurel määral ka muu-

seumi korteriküsimus. Peale pikemaid otsimisi ja kaalutlusi saadi 1922. a. alguses Vabariigi Valitsuse loal ERM-le kasustada vahepeal ülikooli valdusse läinud Raadi mõisa hoone, kuhu veel sama a. suvel Gildi t. majast etnograafilised kogud üle viidi. Muuseumi uus kodu Raadil asus kaunis kohas, oli oma umb. 70 eriruumiga 3 majakorral küllalt ruumikas kogude mahutamiseks ja andis ennast ka suuremate raskusteta ümber korraldada vajalikeks väljapaneku-ruumideks ja magasinideks. Esialgu saadi ERM-i valdusse küll ainult pool hoonest, alles 1925. a. ka ülejääv osa. Juba enne sissekolimist algasid majas suureulatuslikud remondid ja sisemised ümberehitused, mis keetsid suuremas ulatuses kuni a. 1928, vähemal määral aga jätkuvad hiljemini. Peale ruumide ümberjaotuse, seinte katmise lõuendiga ja muude sisetööde tuli hoolitseda ka välimuse kordaseadmise, katuste parandamise, keskkütte, veevärgi, desinfektatsioonikambri ja tulekaitseabinõude sisseseadmise või uuendamise eest jne. Nende tööde tagajärjel saadi Raadil üle 30 saali väljapanekute jaoks ning ligi 20 magasiniruumi keldrikorral. Muud ruumid jäid majanduslikeks otstarveteks. Ka muuseumi mööbel (kapid, vitriinid, postamendid jne.) tuli valmistada uus pea viimseni, kuna senised peam. ÕES-i kapid kasustati ära magasinides. Neist sisustusist olgu mainitud eriti etnogr. väljapanekute jaoks 1931. a. kevadel valminud lükand-(siiber-) kapp, mis üksi tuli maksma üle 5000 kr., kuid selle eest mahutab tervelt 2575 nr. tekstiilornamentikat.

Kõik need remondid ja sisseseadud Raadil on tulnud maksma ümmarguselt 200 000 krooni, millest umb. pool on kaetud riigitoetustega, ülejäänud hangitud ERM-i ühisuse poolt.

Raadil leidsid aset etnograafilised ja kunstikogud, raamatukogu ja kantselei jäid aga edasi Gildi t. vähesoodsatesse ruumidesse, kus muu seas raamatukogu raskuse all laed ähvardasid sisse langeda. Pealegi nõudis linnavalitsus tungivalt nende ruumide vabastamist linna enda otstarveteks. Mitu aastat oldi otse väljapääsetamatus seisukorras, kuni viimaks 1924. a. läks korda Aia t. 42/44 muuseumi otstarvetele sobivat maja osta. Ostusumma, umb. 65 000 kr., saadi osalt laenuna kultuurkapitalist, osalt kaeti loterii tuludest. Peale vähemaid ümberkorraldusi võidigi Arhiivraamatukogu ja kantselei sinna üle viia.

Selle maja keldrikorral asuvad ruumid muudeti järgnevail aatevõetud ümberehituste abil tulekindlateks arhiiviruumi-

deks, mida kasustavad nii Arhiivraamatukogu kui ka teised hiljem tekkinud osakonnad. Nii oli ruumide küsimus esialgu lahendatud ja kuigi veel siin ühel ja teisel alal jääb mõndagi soovida, on eksisteerimisvõimalus ometi mõneks ajaks kindlustatud.

**A ineline külg.** Iseseisvusaja alul tehti veel katseid toetuste ja kingituste hankimiseks või lillemüükide korraldamiseks eelmise aastakümne eeskujul. Olukord oli ometi vahepeal sel määral muutunud, et vanad abinõud ei aidanud. Üliõpilased korraldasid küll veel mõned muuseumipeod „Vanemuises“, viimati 1929, kuid need kippusid kuidagi kahvatuiks jääma ega toonud ka nimetamisväärsset tulu. Ühingu enda liikmeskond oli sõja-aastail laiali valgunud ja järelejäänutegi aastamaksud moodustasid uute mitmekordseks kasvanud eelarvete juures üsna tühise osa. Kinkijaid ja toetajaid leidis vähe, kuna kõikjalt juhatati nüüd riigivalitsuse poole.

Neid riigitoetusi hakati tõesti saama juba 1919. a. alates, enamasti Haridusministeeriumilt, hiljem ka Kultuurkapitalist, hädakordadel Riigivanema summadestki jm. Toetusi anti küll eriotstarveteks, nagu remontideks ja sisseseadudeks, korjamiskuludeks, kunstiostudeks jne., küll ka üldtoetusena palkade ja majanduslike kulude katteks.

Aastail 1919—34, s. o. 15 a. jooksul, on ERM saanud toetusi riigieelarve summadest umb. 325.000 kr. ja Kultuurkapitali summadest umb. 75.000 kr., seega kokku mõlemast allikast ümmarguselt 400.000 kr. Siia hulka ei ole arvatud nn. eriosakondade toetused. Toetussummad ei ole muidugi igal aastal olnud võrdsed. Nende tõus kestab a. 1919—1928, mil lõppesid suuremad remondid, ja näitab sealt alates väikest tagasiminekut.

Peale riigitoetuste on ka Tartu linnavalitsuselt saadud pidevalt toetusi, kokku 1919.—34. a. 9400 kr.

Tartu maavalitsuselt on samal ajal saadud kokku 1650 krooni.

**Omatuludest** on tähtsama osa moodustanud rahalised loteriid, mida a. 1919.—29. on korraldatud tervelt 6, nominaalsummas 362.000 kr., millest saadud puhastulu tõuseb umb. 205.895 kr. Nii on ka neil aastail seltskond suurel määral ERM-i aidanud ülal pidada, kuigi see suhe kandis rohkem ärilist ja vähem romantilist laadi kui võõra võimu aegadel. Muuseumi küllastajatelt, keda on

olnud 10—12 tuhat aastas, on saadud umb. 1500 kr. a. kohta; ka oma väljaannete müük a. 1925 alates annab keskmiselt 1000 kr. aastas.

Teaduslik tegevus on iseseisvusajal äärmiselt paisunud võrreldes eelneva aastakümnega. Esmajoones on siingi rõhku pandud etnograafilisele osakonnale. Juba a. 1920 korraldati Haridusministeeriumi toetusel suurem korjandus koolide kaudu „vanavara päästepäevade“ nime all, mis ERM-i tõi umb. 4000 eset. Ka muuseumist väljasaadetud korjajate kaudu tuleb iga aasta mõnisada eset juurde. A. 1925 paiku kataloogitakse oma kogude hulka seni erinumeratsiooniga säilitatud ÕES-i, EÜS-i, Kr. Raua jm. vanemad kogud, samuti Helsingist ära toodud J. Gahlnbäcki suur kogu. A. 1931 sisaldas etnogr. osakond juba 30.692 eesti etnograafilist eset, millede arv praegu ulatub ümmarguselt 32 tuhandele, selle hulgas umb. 2000 esiajaloolist. Viimased on deponeeritud Ülikooli Arkeoloogia Kabinetti, kes omalt poolt on korraldanud ERM-i muinasteaduslikud vaatekogud Raadil.

Korjamist on saadud laiendada ka hõimrahvaste alale. A. 1931 oli liivlaste, ingerlaste, laplaste jm. esemeid kokku 625, praegu umb. 800, peale selle ligi 700 nr. võõrrahvaste omi.

Ka korjamine ise on muutunud süstemaatilisemaks. On püütud täiendada eriti neid alasid, mis varemini olid puudulikult esindatud, summaarse kogumise asemele on astunud kogumine kindlate nimestikkude järgi. Samuti on a. 1923 alates saadetud välja mõnikümmend nn. stipendiaati, peam. etnograafia üliõpilasi, etnograafiliste kirjelduste valmistamiseks, mida praegu on umb. 6600 lk., peale selle umb. 900 lehte jooniseid ehitistest jm., samuti päevapilte. Osakonna arhiivi on aa. 1925.—29. eriti rikastanud etnograafiliste küsimuskavade vastused koolidelt, kellede asemele 1931. a. alates on astunud oma korrespondentide võrk, praegu umb. 350 alalise kirjasaatjaga.

Ka korraldustöö on muutunud märksa paremuse poole. On kataloogitud kõik senine juurdekasv; peale inventar-kataloogi on valmistatud topograafilised, süstemaatilised jm. abikataloogid. Väljapanemata kogud on magasineeritud ja viibimata ülesleitavad kohakataloogi abil.

Väljapanekud korraldati Raadil esialgu provisoorselt 4 toas, mis avati publikule 13. V 1923. Praegusel kujul avati peale

mitmeaastast pidevat tööd etnogr. vaatekogud 18. XII 1927 — 5025 eset 20 saalis, millele 1931. a. lisaks tuli veel lükandkapp oma 2575 nr-ga. Seega on praegu välja pandud u. 7600 nr. ehk umb.  $\frac{1}{4}$  kogudest.

1928. a. detsembris avati ajutisel kujul ka hõimrahvaste osakonna väljapanekud kahes toas.

Alus on pandud lõpuks ka uurimistöole. Direktor dr. I. Manninen, kelle arvele tuleb panna ülalmainitud organiseerimise ja korraldustöö, on aluse pannud ka meie ainelise vanavara uurimisele. Mainitagu siin vaid tema „Eesti rahvariiete ajalugu“ (1927), „Etnograafilisi monograafiaid“ I—II (1925, 1927) ja lõpuks veel ilmunud suurt kokkuvõtlikku teost „Die Sachkultur Estlands“, millest seni ilmunud 2 köidet (1931 ja 1933). Lühema ülevaate meie ainelisest vanavarast pakub allakirjutanu „Die materielle Kultur der Esten“ (1932), kuna eriuurimusist võiks mainida G. Ränga äsjailmunud „Peipsi kalastust“ (1934).

Vähemad kirjutised on avaldatud peam. ERM-i „Aastaraamatus“, mis ilmub a. 1925 alates, tuues iga a. üle 10 trükipoogna artikleid etnograafia, arheoloogia, rahvaluule jm. aladelt.

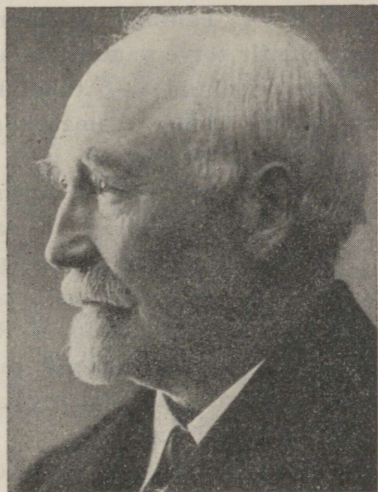
Väljaannete vahetusse on Aastaraamatu kaudu saadud seni astuda umb. 180 teadusliku asutisega 25 eri riigis. See üksi näitab, et ERM-i etnograafiline töö ka väljaspool tunnustust on leidnud.

Huvi tõusust Eesti vanavara vastu tunnistavad ka välismailt tulnud kütsetel ERM-i poolt korraldatud eesti rahvakunsti näitused Helsingis ja Brüsselis a. 1929, Berliinis, Kölnis ja Vilnos 1930 ja Riias 1932, kodumaal esimest korda iseseisvusajal ka Tallinnas 1934. a. veebruaris. Kõigi nende näituste komissariks on olnud etnogr. osak. ametnik Helmi Kurrik. Osaliselt on ERM oma eksponaatidega osa võtnud ka rahvak. näitustest Helsingis 1919 ja Stokholmis 1928 ning veel varemini Berliinis 1918.

Uue algatusena kutsuti 1922. a. ellu kunsti- ja kultuurilooline osakond. Selleks tekkisid soodsad eeltingimused osa end. v. Liphardti kogu ülikoolile minekuga, kes nad ERM-i deponeeris. Mõningaid kunstiteoseid on saadud omandada ka Haridusministeeriumi jm. asutiste toetusel. Suurelt osalt püsib osakond ometi depositsioonidel, mida on saadud eriti Kujutatavate Kunstide Sihtkapitali valitsuselt, kunstiühing „Pallaselt“ ja paljudelt eraisikutelt. 1923. a. tulid ERM-i endiste Tartu gildide ja tsunftide kultuuriloolise väärtusega kogud, millede abil on korraldatud

nn. Vana-Tartu tuba (1932). Esialgne kunstiosakonna avamine oli 1923. a. ühes etnogr. kogudega. Sestsaadik on osakonna väljapanekuid mitmel korral ümber korraldatud, viimati 1932. a. Kogude suurus oli 1. IV 1933. a. 2116 nr., neist maale 446, graafikat 1189, skulptuure 182 ja muid 299 nr. Enamik kogudest, nagu öeldud, on depositsioone.

Kunstiteoste kõrval on aasta-aastalt osakonda kogutud ka muud kultuuriloolist materjali, nagu stiilset mööblit, relvi jm. 1. IV 33 oli nende arv 527, kusjuures enamik oli veel kataloogimata.



Pilt 23. Prof. H. Koppel, ERM-i ühingu esimees a. 1929 alates.

Osakonna tegelikuks juhatajaks on a. 1922 alates pikemate vaheaegadega olnud kunstnik A. T a s s a. Kunstiosakonna kavatsustekohast väljaarendamist on kogu aeg takistanud ühelt poolt töajõudude vähesus, teiselt poolt summade puudumine, kuna riiklikud ostud 1925. a. peale on juhitud peamiselt Eesti Kunstimuseumi Tallinnas.

Kultuurilooliste kogude hulka kuulub ka r a h a k o g u, mis ulatub umb. 16.000 eksemplarile. Seegi kogu on töajõudude puudusel suurelt osalt kataloogimata (1915. a. peale).

Samasse osakonda on arvatud ka ERM-i üldine f o t o k o g u, mis välja kasvanud muuseumi algaastail loodud „Kodumaa piltide

kogust". Seegi kogu on iseseisvusaastail suuresti täienenud nii ostude, kinkide, kui ka muuseumipersonaali endi ülesvõtete kaudu. 1. IV 1933 oli selle kogu seis: 4397 negatiivi, 11540 fotokoopiat, 4150 postkaarti ja 332 muud, kokku 20.073 nr.

Keskraamatukogu ehk — nagu teda nüüd nimetatakse — Arhiivraamatukogu on teine ERM-i suurimaid osakondi. Tema kasvu on soodustanud eriti sundeksemplaride saamine oma riikluse algusest peale. Peale selle on ostudeks kulutatud kuni 3500 kr. aastas. Suuremaid ostu teel omandatud kogusid on olnud T. Mutsu oma 1924. a. (9425 köidet) ja J. Ploompuu kogu 1925. a. (2078 köidet). End. ERM-i Tallinna osakonna kogudest saadi 1928 Eesti Kunstimuuseumilt terve vagunitäis ajalehti ja ajakirju. Üldine juurdekasv aastas on olnud 5—6 tuhat köidet, neist u.  $\frac{2}{3}$  sundeksemplaridena. Teoste üldarv raamatukogus oli 1. IV 1933 — 105 897 köidet (resp. aastakäiku, mappi jm.). Seega on iseseisvusaja kestel teoste hulk kasvanud umb. 3-kordseks. Ka sisuliselt on kogu palju täienenud. Eestikeelsetest raamatutest on siin olemas umb. 90% kõigist ilmunuist, iseseisvusaegsed peaaegu absoluutse täielikkusega. Võõrkeelne baltika osa oma üle 16 000 köitega on samuti täielikumaid sellelaadilisi Baltimail. Raamatukogu uhkuseks on ka tema eesti ajakirjanduse osakond, mille täielikkus uuemas osas ulatub samuti 100%-ni. Huvitav on ka väikeste trükitoodete kogu (põhikirjad, aruanded jm.).

Lõplik korraldustöö on rmt.-kogus läbi viidud 1925. a. alates, peale ülekolimist oma majasse. Terve kogu on jaotatud arhiivkoguks ja dublettide koguks, milledest esimene hoitakse eraldi, tulekindlais ruumes ja sealt antakse teoseid tarvitada ainult dublettide puudumise korral. Kasustatakse aastas 6—7000 köidet, 1931/32. a. isegi ligi 12 000.

1. X 1927 lahkus rmtk. juhataja kohalt J. Muide ja tema asemele sai R. Antik. Viimane on trükis avaldanud mitu suuremat bibliograafiat eesti raamatute ja ajakirjade kohta, milles materjalina kasustatud peam. ERM-i enda kogu. Muid ametnikke on ses osakonnas viimaseil aastail olnud neli.

Peale ülalmainitud kunstiosakonna on iseseisvusajal ERM-s tekkinud muidki uusi osakondi.

Neist mainitagu kõigepealt Eesti Rahvaluule Arhiivi (lühend. ERA), mis asutatud 1927. a. Sel aastal jõudis

ERM lõpuks nii kaugele, et võis oma katuse alla saada dr. J. Hurda kogud, mis muuseumi asutajate kavatsuste järgi pidid olema õieti tema põhikoguks. Peale oma maja omandamist saadi selle keldrikorral paari aasta jooksul korda seada arhiiviruum, mis oli küllalt kõlblik seda suurt pärandit vastu võtma. Hurda kogud toodi J. Hurda pärijate ja prof. K. Krohni nõusolekul 1927. a. Helsingist ära ja said aluseks ERA-le, mis moodustab nüüd ühe ERM-i osakonna. Selle valitsemiseks loodi eriline kolleegium ERM-i, Tartu ülikooli ja Haridusministeeriumi esindajaist. Sinna on kuulunud (alates 24. IX 1927) G. Ney, W. Anderson, H. Koppel, M. J. Eisen ja F. Leinbock, peale selle Max Hurt ja ERA juhatajana O. Loorits.

Arhiivi asutamise järel oli esimeseks mureks koondada sinna kõik olemasolevad eesti sõnalise vanavara kogud. See ongi, tänu dr. O. Looritsa energilisele tegevusele, suurel määral õnnestunud. Selle kõrval on käinud korjamistöö arhiivi enda ametnikkude jm. poolt, eriti neis kohtades, kust senine materjal oli puudulik. Viimaseil aastail on kasustatud uute materjalide hankimiseks ka kirjasaatjate võrku. Selle kõige tagajärjel on kogud esimese 5 tegevusaasta jooksul kasvanud enam kui kahekordseks. 1. IV 1933 oli ERA-s 392 014 lk. ülestähendusi. Suurem üksikkogudest on praegugi J. Hurda oma (114 695 lk.), edasi järgnevad M. J. Eisen (81 947), ERA (58 090), W. Anderson (41 216), S. Sommer (34 623), EÜS resp. O. Kallas (20 902) jt.

Viimasena-mainitu on end. R a h v a v i i s i d e toimkonna poolt aa. 1904—16 kogutud materjal, mis sisaldab 13 226 viisi. Ka rahvamuusika kogumist on ERA viimaseil aastail jätkanud, nii et viisiülestähenduste arv seal ulatus 1932. a. üle 15 600, neist fonografeeritud 1401 (353 rulli).

Ka k o r r a l d u s t ö ö arhiivis on läinud väga intensiivselt. Ideaaliks on kopeerida kõik kogud ja tarvitajatele, peale erikordade, ainult koopiaid kasustamiseks anda. Enamik koopiaid tehakse masinal, väiksemad väljakirjutised käsitsi — sedelitele, mida korraldatakse mitmesugusteks kartoteekideks. Sel teel on võimalik saada olemasolevast hiiglamaterjalist kergesti ülevaateid iga vajaliku küsimuse või tüübi kohta. Koopiaid saadetakse tellimise peale ka väljapoole ja seda võimalust on kasustatud ohtrasti ka välismaade uurijate poolt, seni umb. 20 eri riigist.

Kohapealseid kasustajaid on olnud keskmiselt 1000 isikut aastas. Ametnikkude arv on olnud 4—5, peale selle rohkesti ajutisi töötajate. ERA kaastööliste poolt ilmus 1932. a. koguteos „Vanavara vallast“, peale selle on eriti rohkesti töid avaldanud O. Loorits.

Viiendaks osakonnaks on ERM-s praegu Eesti Bibliograafia Asutis (EBA), mis algas tegevust 21. XI 1921 ERM-i, EKS-i ja Tartu ülikooli ühissettevõtte ja a. 1931 lõplikult on liitunud ERM-ga. Selle asutise ülesandeks on sedelkataloogide valmistamine eesti ajakirjanduses ilmunud artiklitest, millega vähemaid katseid tehti ERM-s juba 1914. a. EBA on kogu aeg töötanud lähedas ühenduses Arhiivraamatukoguga. Kataloogimise aluseks on võetud Brüssel-Dewey kümnendsüsteem. Seni on töötatud peamiselt XIX saj. ajakirjanduse bibliografeerimisel. Valmiskirjutatud sedelite arv oli 1. IV 1933 umb. 479 000. Juhatajaks oli alul J. Muide, hiljem O. Urgart. Tegevuse järelevalvajaks on kolleegium, mille esimeheks kogu aeg on olnud J. V. Veski.

Kõige noorem ERM-i osakondadest on Eesti Kultuurilooline Arhiiv (EKIA), asutatud 1929. Selle aluseks on saanud ERM-i kogunenud käsikirjad, millele lisaks on tulnud EKS-i, Akad. Ajaloo Seltsi ja Akad. Kirjandusühingu arhiivid. EKIA ülesandeks on koguda kultuuriloolise väärtusega eraarhivaale, nagu kirjanikkude, kunstnikkude ja avaliku elu tegelaste kirjavahetust, päevikuid, käsikirju jne., samuti ka eraseltside arhivaale. Lühikese ajaga on EKIA koondanud endasse ligi üks miljon lk. käsikirjalist materjali, mis eriti meie ärkamisaja uurijatele suure tähtsusega. Ka EKIA-s püütakse arhivaalidest valmistada sedelkatalooge, nende kasutamise hõlbustamiseks. Arhiivi tegevust juhib ülaltähendatud suuremate deponeerijate esindajaist koosnev kolleegium, mille esimeheks ja osalt juhataja k. t. on olnud J. Köpp, tegelikult töötajaks peamiselt H. Kleis.

Need kolm viimasena mainitud osakonda omavad ERM-i raames autonoomsust oma teadusliku tegevuse alal. Ka majanduslikult on nad iseseisvad, saades toetusi: ERA — riigieelarve kaudu, ülejäänud Kultuurkapitalist.

Märgime ka, et ERM-i Tallinna osakond 1919. a. muutus iseseisvaks „Tallinna Eesti Muuseumiks“. Alul töötas see pea kõigil samadel aladel kui ERM. A. 1925 peale on Haridusminis-

teeriumi kaasabil läbi viidud tööjaotus, mille järgi TEM muudeti „Eesti Kunstimuuseumiks“, kuna ERM-i peaülesandeks üleriiklikus ulatuses jäi rahvateadus.

Sellega oleme jõudnud lõpule ERM-i osakondade vaatlusega, kuhu mitmepalgeline muuseumi teaduslik tegevus on koondunud. Nagu näeme, on ERM-i tegevus iseseisvusajal mitmeti kasvanud ja haaranud järjest laiemaid alasid. Ka selle töö tulemused näita-



Pilt 24. Sihtasutis ERM-i valitsus 1931. a. alates.

Istuvad (vasakult paremale): J. Lang (esimees), H. Koppel (abiesimees), F. Leinbock (dir. k. t.); seisavad: H. Moora, E. Linski (asjaajaja), G. Ränk (sekr.).

Foto A. Lomp 1934.

vad oma rohkuselt ja kvaliteedilt pidevat tõusu. See asjaolu on leidnud hindamist mitte üksi igapäevseilt muuseumi kasustajatelt, vaid ka laiemalt üldsuselt ja lõpuks ka riigivalitsuse poolt, nagu see nähtub muu seas sealt saadavaist toetusist.

Muuseumi riigistamise küsimus kerkis üles juba iseseisvuse esimesil aastail, küll Haridusministeeriumi, küll ERM-i enda algatusel. ERM-i poolt on esitatud ses asjas pea igal aastal projekte ja märgukirju, kuid kaua aega tagajärjeta. Selles oldi kogu aeg ühel meelel, et muuseum, mis aasta-aastalt omandas ikka enam soliidse teadusliku asutise ilmet, tuleb eraldada muuseumi-

ühingu kui eraseltsi otsesest valitsemisest iseseisva instituudina, raske oli leida aga sobivat vormi. Viimaks leitakse see nn. sihtasutise kujul, mis võimaldab keskvalitsusel rohkem kaasa rääkida, kuid säilitab ka sidemed seltskonnaga. 1929. a. esimeheks saanud H. Koppeli energilisel algatusel saadakse asi liikvele ja 11. II 1931 kinnitatakse Vabariigi Valitsuses „Sihtasutis ERM-i põhikiri“. Juba 1. IV 1931 antakse muuseumiühingu poolt senised kogud ja varandused sihtasutise valdusse. Valitsus omalt poolt andis uuele asutisele alusvaks 10 000 kr., ühtlasi anti lootusi, et igal aastal tema ülalpidamiseks määratakse umb. 30 000 kr. riigieelarve kaudu, millist lubadust on ka täidetud. See võimaldab loodetavasti rahuliku töötamise enam-vähem senistes piirides.

Muuseumi teaduslikku tegevust puudutas see üleminek vähe, kuna kohale jäi senine personaal ning jätkusid senised töötraditsioonid. Rohkem muutus valitsemisaparaat. Endisele tegevliikmete kogule vastab nüüd 14-liikmeline hoolekogu ja end. juhatuselise 4-liikmeline valitsus. Hoolekogu koosneb peam. teaduslike asutiste esindajaist neilt aladelt, kellega muuseumil oma töös on kokkupuuteid, peale selle ka Haridus- ja Sotsiaalministeeriumi ning Tartu linnavalitsuse esindajast. Hoolekogu esimeheks tänini on olnud K. P a r t s, valitsuse esimeheks J. L a n g. Direktori k. t. on endiselt olnud allakirjutanu.

Sihtasutise kõrval on muuseumiühing jätkanud oma tegevust, andes muuseumile eriti ainelist abi. Muuseumiühingu ja ERM-i teed on siis lahku läinud, kuid seda ainult näiliselt ja mõlemaid juhib ühine siht, mis juba algusest peale ERM-i lipukirjaks olnud — „Eesti rahvateadust igakülgselt edendada“.

Ka oma tänavõlga — dr. J. H u r d a mälestuse jäädavat austamist — on ERM jõudumööda püüdnud täita. Üheks selliseks ürituseks on J. Hurda marmorbüsti avamine Raadi muuseumihoones eeloleval ERM-i 25. a. juubelil 15. IV 1934. Suurimaks ja püsivaks mälestusmärgiks dr. J. Hurdale ja tema elutööle olgu aga Eesti Rahva Muuseum ise oma rikkalikude kogudega ja nende juures tehtava usina tööga.

*F. Leinbock.*

## SUMMARY.

*F. Leinbock, M. A.* — The Estonian National Museum 1909—1934 (pp. 1—48).

I. Predecessors & Foundation. In many European countries the collecting of folklore had already begun at the end of the XVIII Century. But, in the second half of the XIX Century, when the uninterrupted growth of industrialism, the attack of town civilization on the country and more lively communications threatened to injure the ancient customs, the systematic gathering of relics of material culture began. A number of ethnographic museums were opened in the countries of Northern Europe with the Northern Museum at Stockholm — founded by A. Hazelius — in the lead.

This movement also affected Estonia. The Estonian Learned Society at Tartu, which for over fifty years has been working chiefly on archaeology, founded in 1894—1895 the first "Estonian Ethnographic Museum" which contained about 800 objects, consisting of national dresses for the most part. The collecting was made principally by O. Kallas. The ethnographic zeal of the Society, however, soon vanished.

At the same time ethnographic sections were formed in other societies in Tartu, e. g., The Estonian Literary Society, The Estonian University Student's Association, and the Estonian Agricultural Association. But all these attempts were not far-reaching enough, especially as regards the collection of folklore, which had already, from the eighties, under the leadership of Dr. J. Hurt and M. J. Eisen made great progress. The collecting of national melodies had also been placed on a firm footing by Dr. O. Kallas in 1904.

When J. Hurt died at the beginning of 1907 and bequeathed his folklore collections, containing over a hundred thousand pages, to the Estonian nation, there arose the need of a new institution to regulate the collections and continue the work. According to the plans of the founders, this new institution was also the centre of the ethnographic collections. So the Estonian National Museum was founded by a group of intellectuals of that time. Its bye-laws were confirmed by the Governor of Livonia in December 1908, and it began to work on the 1st/14th April 1909; this date is now considered its official birthday.

II. The Structure of the Estonian National Museum and its Collaborators. According to the by-laws, the Estonian National Museum was founded 'to the lasting honour of the memory of Dr. Phil. Jacob Hurt', and its task was 'to further in every way a knowledge of Estonian ethnography'. Owing to the lack of similar institutions in the country the statutes provided for work on a very large scale.

Not only folklore and ethnographic collections were provided for but also collections of works of art, printed matter, manuscripts, and other cultural material concerning Estonia. The founders decided that the first problems to be attended to were the assembling of ethnographic material and the establishment of a national library, while the collecting of folklore was entrusted to the Estonian Literary Society.

According to the statutes, the founders of the museum were a society of the same name. Anybody could become a member of the society, but the control of the museum itself was vested in the hands of a committee composed of the distinguished personalities of that time. In addition, there was an executive committee consisting of 12 members and about a dozen other special committees which directed the work of the various sections, such as the departments of ethnography, art, the library, advertisements, etc. Outside Tartu arrangements were made for the collaboration of confidential agents whose task it was to recruit members and gather funds. The number of members was greatest in 1918, viz., 831; now there are about 600. Up to this time only six persons have been elected honorary members.

The President of the Board and the Executive Committee and at the same time Acting Director of the museum for the first ten years (1909—19) was O. Kallas Esq., Dr. Phil., who was elected an honorary member in 1920. At first all work for the museum was done gratis, but from the year 1913 a paid head-clerk was employed, while other employees were added from time to time.

III. Activity of the Estonian National Museum from 1909 to 1918.

1. General Activities. The hardest problem of the first decade was the financial one, because neither the Russian government, nor the local authorities, which were in the hands of the Baltic Germans, would advance funds to what was a purely national Estonian enterprise. In the opening years, almost the only income came from members' fees, but under the influence of intensive propaganda, donations began to flow in from private individuals and establishments. In 1917—18 about three-fifths of the income of the museum was derived from these sources. Festivals arranged in favour of the museum and the sale of the

so-called museum flowers (heather) at the agricultural exhibitions gave a great part of the income in the years 1911—1913. Some money was also obtained from the sale of post-cards and publications, entrance fees, etc. The gross income rose from Roubles 681.— in 1909 to Rbls. 71,611.— in 1917. The greater part of the money was spent on the gathering of objects and the completion of the library; operating expenses and salaries began to increase. For the building of special premises for the museum, private capital was looked to and some preliminary work was done, but the funds proved insufficient and the museum was compelled to hire various premises which were unsuitable.

2. Particular activities. The principal problem was the work of collecting ethnographic material, for the purpose of which university students, art-students, school-teachers, and other educated help was utilized. The collectors were sent out in pairs, each pair being given from one to two parishes to investigate. In such a manner there was gathered during the course of many years everything in the whole country 'that was rare and in danger of being lost'. The collectors, by advertising in the newspapers and distributing hand-bills at the village church on Sundays informed people when they would visit each farm.

In 1909 only four collectors were sent out. In 1911 there were already 20, in 1912 — 50, in 1913 over 60. After that numbers fell owing to the War. Besides the collectors sent out from the central institution, there were also local collectors at work, e. g., village teachers, etc., of whom there were 120 in 1913 and 145 in 1915.

The work made great progress and the growth of the establishment can be seen from the figures in the catalogue of ethnographic materials. These are as follows: 1909 — 289, 1910 — 786, 1911 — 3,306, 1912 — 4,566, 1913 — 5,626, 1914 — 2,952, 1915 — 1,145, 1916 — 379, 1917 — 352, 1918 — 11. Altogether, in the course of these ten years 19,412 objects were collected, of which two-thirds came in the years 1911—1913.

Besides the new collections, the material accumulated by the Estonian Learned Society and other older ethnographic collections were assembled at the museum. In 1917, a private collection of Estonian popular art, consisting of about 1,800 objects, was bought from Mr. J. Gahlnbäck, an architect of St. Petersburg. The cataloguing of the objects could hardly keep pace with the rate at which they were brought in.

The museum was opened to the public in 1913. Special exhibitions were organized from time to time, and exhibits were sent to all the various agricultural and handwork exhibitions in other towns in the country. Those objects which were not put on show owing to lack of space were kept packed in boxes.

Another important task was the foundation of the Estonian National Library. This problem was the collection of all Estonian books or books written by Estonians, as well as all books printed in Baltic countries and finally works concerning the Estonians or other Finno-Ugrian nations. The Estonian University Student's Association laid the foundation of the library with the gift of more than ten thousand volumes in 1909. In the following years additions were received from other donors, from the Censor's Archives, and by purchase. At the end of the first ten years the number of volumes had already risen to about 30,000.

Besides these two main problems, the museum was interested in other things, such as photographs, memoirs, works of art, coins, etc. In 1915 there was about 5,300 photographs, and a numismatic collection of about 9,000 coins. Archaeological finds were also gradually assembled. In 1915 also the World War Department — a department for which the public felt a special attraction — was opened. Experiments were also made in gathering exhibits in natural science, agriculture, etc.

In 1918 the museum opened a branch in Tallinn, chiefly for the collection of ethnographic objects from Northern Estonia.

Altogether, the first ten years of work were devoted to the collection of material, the museum attaining considerable success in the line chosen. The exhibitions, however suffered greatly owing to lack of space, while the time for scientific investigation had not yet arrived. During these years, the publications consisted mainly of small pamphlets and propaganda explaining the aims of the institution.

IV. The Work of the Museum from 1919 to 1934. The occupation of Estonia by the Germans in 1918 which lasted for about nine months and the subsequent War of Freedom with Soviet Russia brought the work of the museum to an almost complete standstill. But beginning with the years 1921—1922, the position gradually became more normal, the work growing continuously thanks to the support of the young Estonian Government.

The museum now gets an annual subsidy of about Kr. 30,000.— from the government, making Kr. 400,000.— for the years 1919—1934. To this sum must be added subsidies from the Municipality of Tartu and the Tartu County Council. From 1919 to 1929 the museum obtained the greater part of its income from lotteries, six of which gave a net income of more than Kr. 200,000.—. Visitors pay about Kr. 1,500.— per annum and the sale of publications gives another Kr. 1,000.—.

—The question of premises was also satisfactorily settled in 1922 on the government's presenting the museum with the spacious building on the Raadi estate near Tartu. The ethnographic and art collections were transferred to this house in the same year. Temporary exhibitions were opened here in the Spring of 1923. After

radical reconstruction and repair, the Ethnographic and Art departments as they are at present were opened to the public on the 18th December 1927. The exhibits now occupy over thirty halls, while about twenty store-rooms in the basement are reserved for the storage of objects not yet on exhibition. The offices, the National Library, and other departments were removed in 1924 to their own special premises in the town at Aia Street, No. 42. The housing question, therefore, seems to have been decided for a long time to come.

Great changes have taken place both in the internal arrangements and in the number of collaborators during the last fifteen years. Instead of Dr. O. Kallas, who retired in 1919, Professor M. J. Eisen became president of the Museum Society and held office till 1929, and from the 1st October 1929, Prof. H. Koppel took over the office. The different committees now confine themselves to administrative and financial questions, while the special work of the museum has been taken over entirely by the professional staff.

A director was appointed to co-ordinate all the work. The post was occupied from 1st July 1922 till 1st January 1929 by the Finnish ethnographer Dr. I. Manninen. For a short time after this Prof. M. J. Eisen acted as director, till the present director F. Leinbock, M. A., was appointed on the 1st October 1929. The whole work was divided into departments at the head of which there are specialists. The personnel has grown with time to 30, of whom 18 are scientists. We shall now review briefly the activities of the departments for the last fifteen years.

The Department of Ethnography has greatly developed during this period, special attention having been devoted to filling the gaps in the old collections. The number of objects of Estonian origin is now approximately 32,000, of which about 2,000 are prehistoric. Besides these, there are about 625 objects relating to other Finno-Ugrian nations and about 700 objects from exotic and arctic nations. All the collections have been catalogued and a series of special catalogues, topographic, systematic, etc., have been prepared. Nearly 7,600 objects, i. e., a quarter of the number, are on show, the remainder being carefully stored. Beginning from 1923, stipendiaries of the museum have got ready about 6,600 pages of ethnographic descriptions and about 900 drawings of local costumes, handwork, buildings etc. Most of the material of this kind was gathered through the country schools, and, beginning from 1931, a constant net of about 350 correspondents from all parts of the land has been working along these lines. During the last decade there has appeared a whole series of research works on Estonian ethnography from the pens of the museum staff.

The Estonian National Museum Year-Book of about 160 pp. containing articles on Estonian ethnography, archaeology, folklore etc., has been appearing annually since 1925. This has enabled the museum to exchange publications with about 180 scientific institutions in 25 countries. A series of exhibitions of Estonian national art has been arranged in foreign countries, for example, in 1929 in Helsingfors and Brussels, in 1930 in Berlin, Köln, and Vilna, in 1932 in Riga, etc. The director has been carrying out the duties of keeper of the Ethnographic Department the whole time with a staff of two assistants.

The Department of the History of Culture & Art was founded in 1922 and collects works of art of Estonian and Baltic origin chiefly. On the 1st April 1933 there had been collected about 2,116 objects, of which 446 were paintings, 1189 engravings, 182 sculptures etc. Most of these were presented or lent to the museum by art organizations, government departments and private individuals. The exhibits occupy seven halls. Furniture, arms, and some of the smaller collections, as well as the collection of coins, about 16,000 in number, have not yet been put on exhibition. The collection of photographs has been put under this department. On the 1st April 1933 there were about 20,073 objects in it. Mr. A. Tassa, a painter, has been in complete charge of the department from the very start. He has no assistants. The development of the department has been hampered from the beginning by a lack of funds, as the government purchases of objects d'art are placed in the Estonian Art Museum at Tallinn.

The National Library or the 'Library of Archives' has grown during this period mainly because the printing presses of the country are under a legal obligation to supply copies of everything they publish. Donations have also been received and certain collections purchased. On the 1st April 1933 there were 105,897 volumes, about three times the number there was in 1919. About 90% of all the books published in the Estonian language are to be found here. The Non-Estonian Baltic group contains about 16,000 volumes and is also much more complete. The Estonian press is represented at nearly full strength. All the works have been divided into two groups — the collection of originals and the collection of sparecopies. The originals are given out for use only when there are no duplicates. The books not lent out but used on the reading-room amount to six or seven thousand volumes per annum. The head of the department from 1917 to 1927 was Mr. J. Muide, and from the beginning of 1927 Mr. R. Antik, who has four assistants.

The Estonian Folklore Archives were opened by the Estonian National Museum in 1927, when Dr. Hurt's collection, which had been sent to Finland during the World War, was brought back to Estonia. In the following years all other older

folklore collections were added to it and abundant new material collected. On the 1st April 1934 there were in the archives 392,014 pages of material. The largest of the special collections is at present Dr. Hurt's, consisting of 114,695 pp.; then follow Prof. M. J. Eisen's collection — 81,947 pp., the archives' own collection — 58,090 pp., Prof. W. Anderson's — 41,216 pp., S. Sommer's — 34,623 pp., the Estonian University Student's Association's collection per Dr. O. Kallas — 20,902 pp. etc. In the last there is the collection, made principally by Dr. O. Kallas, of Estonian folk-songs, which in 1932 amounted to over 15,600 melodies, of which 1,401 are with phonograms.

From the very beginning the work of classification in the archives went with a swing. A great many registers and card-indexes were prepared in order to give a general view of the material in hand. All material was copied, only the copies being given out for use. Copies have also been sent to subscribers abroad. This opportunity has been made use of by many foreign investigators from about 20 countries. There are about a thousand local users a year. Dr. O. Loorits has been the head of the department from its inception. He has about four or five assistants.

The Estonian Bibliographical Institution began its existence in 1921. Its task is the card-indexing of the articles that have appeared in the Estonian newspapers. The basis of the catalogue is the Brüssel-Dewey decimal system. So far the bibliography of the newspapers of the XIX Century has been worked on. The number of cards prepared by the 1st April 1933 was about 479,000. The heads of the Institution have been J. Muide and O. Urgart.

The last and youngest department is the Archives of Estonian Cultural History, opened in 1929. The collection of manuscripts of the Estonian National Museum, supplemented by deposits from other establishments, served to found the section. The task of the Archives is the collecting of articles of cultural value from private records, such as letters, diaries, Mss., etc., of authors, artists, people prominent in one way or another, etc., as well as the archives of defunct societies, associations, clubs and so on. At present the records number about 1,000,000 pp., which contain material relating for the most part to Estonian cultural life of the XIX Century. The keeper is Prof. J. Kõpp with one or two assistants.

The last three departments mentioned are autonomous within the limits allowed by the museum. Each works independently on its own estimates, which are confirmed by a collegium consisting of representatives of the corresponding scientific institutions.

In concluding this survey we may say that the activities of the Estonian National Museum during the last 25 years have been rich in results. The specially quick development both in quantity and

quality during the last fifteen years is to be remarked. This is due to the fact that the museum has been able to work under the protection, and with the support, of the Estonian Government.

From its foundation the Estonian National Museum has been under the superintendence and management of the Museum Association. In the course of last ten years, it has finally taken shape and been consolidated, and this has necessitated the putting of the institution on a firm legal basis. At the same time it has been found necessary to draw closer the threads that bind it to the Ministry of Education, on which at present the duty of financing it lies.

Already, at the beginning of the period of Estonian independence, it was the intention to change the museum into a government institution. Finally, another way was chosen, and on the 11th February, 1931, the government confirmed the new charter of the museum, according to which it was transferred to a special foundation bearing the same name and has become a semi-official institution. A public committee controls its activities, and a Board of Trustees, comprising fourteen members, with an Executive Committee of four members, both of which represent various scientific institutions as well as the representatives of the Minister of Education and the Municipality of Tartu, carries on the work. The active part of the work, as formerly, is done under the supervision of the director himself and the heads of the departments. On the 1st April 1931, the Museum Association handed over all its collections to the new foundation. This had little effect on the staff or internal arrangements, as the former personnel remained in their places and continued their former methods of work.

In spite of the new foundation, the Museum Association still exists and even now gives the museum every year a certain subsidy in addition to the funds it receives from the government.

A

971

1571