

Duplum

**TALLINNS SLOTT
UNDER DEN SVENSKA TIDEN**

AV

ARMIN TUULSE

Särtryck ur Svio-Estonica, Årsbok utgiven av
Svensk-estniska samfundet vid Tartu universitet

TARTU 1936

044376388



Tallinns slott under den svenska tiden

av

Armin Tuulse.

När den livländska ordensstaten i mitten av 1500-talet började sönderfalla, erhöll även Sverige en del av det mellan åtskilliga makter styckade landet. Midsommarafton 1561 tvingade Claes Horn efter ett kortvarigt bombardemang borgen i Tallinn att ge sig. Sverige fick på så sätt en stark bas för sina erövringståg i Ostbaltikum.

Tallinn hade under medeltiden haft många herrar. Alla dessa utförde befästningsarbeten på den kalkstensklippa, som nu kallas Domberget (Toompea). Från början låg en estnisk landborg på platsen, Lindanise. År 1219 förlade danskarna här en skans. Efter dem följde 1227 svärdsbrödraordens regemente, som likväl redan 1238 åter ersattes av ett danskt. 1346 tog svenskarnas omedelbara föregångare, den Tyska Orden, fästet i besittning. Redan svärdsbröderna hade uppfört ett fast slott i sten och detta utbyggdes sedan i sin slutgiltiga form huvudsakligen under 13- och 1400-talet.

Borgen — castrum minus — förlades, omgiven av en kraftig ringmur, i Dombergets sydvästra hörn. I väster hade den här ett naturligt skydd i det branta klippstupet. Något mindre brant var berget i söder. I norr och öster avskildes castrum minus från återstoden av området på Domberget — castrum majus — genom en djup grav. I öster var borgen dessutom skyddad av en stark förborgsanläggning, liksom av en något svagare sådan i söder. I borgens fyra hörn befunno sig starka torn (fig. 1). I sydväst reste sig det runda huvudtornet Långe Herman, i nordväst den échaufetteformade Pilsticker eller Snäcktornet, i nordost rundtornet Landskrone (av svenskarna även kallat Tre kronor)¹⁾, i sydost slutligen ett nedtill fyrkantigt, ovan åttkantigt torn, Styr den kerl (under den svenska tiden även benämnt Piltornet)²⁾. Inom det muromgivna

¹⁾ Centralarkivet, Tartu. ERüA ko 144, 1. Zur Topographie des Domes.

²⁾ Krigsarkivet, Stockholm. Plan av P. von Essen 1694.

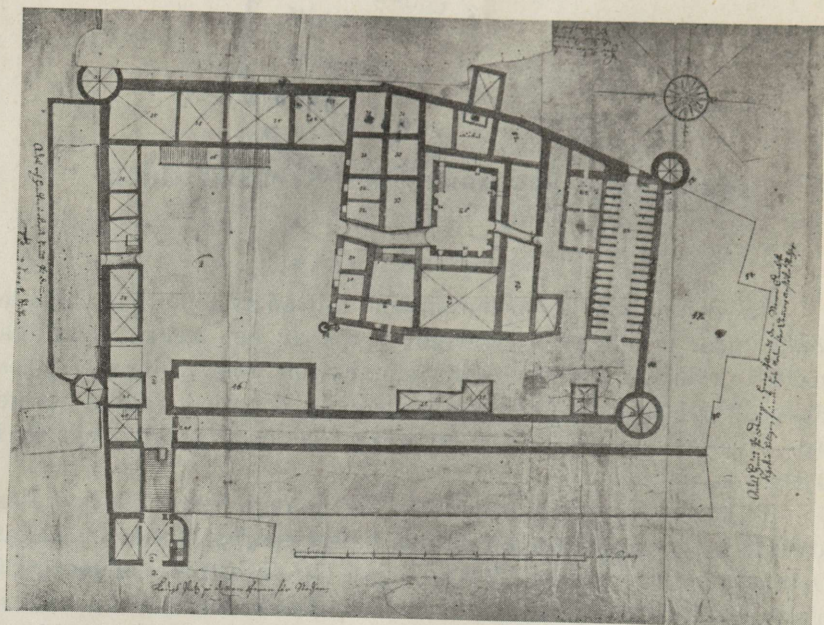


Fig. 1. Tallinns slott. Plan av G. Dryander 1683. (Krigsarkivet, Stockholm).
Tallinna loss. G. Dryander'i plaan 1683. a.

borgområdet dominerade bland byggnaderna det intill muren i väster liggande konventshuset, som under 1300-talet efter ordensregimens början ersatt en äldre byggnad, vars murverk kom att ingå i den nya anläggningen. Vid konventshusets sydöstra hörn reste sig ett fyrkantigt torn, vilket troligen var identiskt med det i 1600-tals handlingar omnämnda Kruttornet³⁾.

Under den svenska tiden bedrevs på borgen en byggnadsverksamhet, som avsåg att förvandla vissa delar av densamma till ett slott i detta ords moderna betydelse. Liksom byggnadsidealen förändrats, så hade även eldvapnen rubbat fortifikationkonstens dittills gällande grundsatser. Därav förklaras, varför ur försvarssynpunkt icke några genomgripande byggnadsföretag ägde rum på slottet. Det medeltida torn- och mursystemet hade förlorat i betydelse och ersattes av utanför detsamma belägna bastioner och vallar. Byggnadsverksamheten på slottet kom att inskränka sig till inredandet av nya våningar och iordningställandet av gamla.

³⁾ Centralarkivet, Tartu. ERKka 804, s. 163.

Redan omedelbart efter erövringen 1561 började byggnadsarbeten på slottet. Dessa avsågo till en början i huvudsak endast reparationer. Det var nödvändigt att återuppbygga Styr den kerl, som genom beskjutningen till hälften raserats⁴). Även de två norra tornen och mellanliggande mur, som skadats, iståndsattes. Tallinn stod Erik XIV:s hjärta synnerligen nära, och han lade stor vikt vid borgens förstärkande⁵). Som byggmästare på Tallinns slott var under de första åren av det svenska styret Anders Målare verksam. Han hade förut arbetat i Viborg och erhöll från början av 1566 betydelsefulla uppdrag på Stockholms slott. Anders Målares efterträdare som byggmästare var Kasper Stenhuggare⁶). Namnen ange de båda männens huvudsakliga yrke — det var icke ovanligt framför allt under Johan III, att konstnärer av olika slag såsom målare och bildhuggare även sysselsattes med byggnads- och befästningsuppgifter. Givetvis blev den nyerövrade borgen icke föremål för någon byggnadsverksamhet av lyxkaraktär. Därtill kom att de krigiska förhållandena icke stimulerade därtill. I främsta rummet var det av vikt att tänka på befästningarna och deras tillstånd. På anhållan av ståthållaren Gabriel Kristersson Oxenstierna anvisade Johann III år 1569 10 000 mark till istånd-sättande av slotten i Tallinn, Rakvere (Wesenberg), Haapsalu (Hapsal) och Maasilinn (Syneborg) under villkor att domberget i Tallinn blev särskilt väl befästat⁷). Därför kunde också Tallinn framgångsrikt avvärja de ryska beläringarna 1570—71 samt 1577. Den första av dessa varade ett halvt år, och till den lyckliga utgången bidrog utan tvivel, att en av befästningsgördelns viktigaste punkter — borgen — var i gott skick. Vid sidan av dessa stora ansträngningar till försvarets förstärkande förekom dock i viss mån även en mer estetiskt betingad byggnadsverksamhet. Mera representativa och tidsenliga rum voro nödvändiga på slottet, där konventshuset med sina medeltida anordningar givetvis ej motsvarade moderna krav. De bästa möjligheterna för ombygg-

⁴) Johann Renner's Livländische Historien. Herausgegeben von R. Hausmann u. K. Höhlbaum, Göttingen 1876, s. 344.

⁵) L. Munthe: Kongl. Fortifikationens Historia I, Stockholm 1902, s. 38.

⁶) Ibid., s. 34—38, 93.

⁷) Ibid., s. 92; V. Granlund: Konung Johan III:s byggnads- och befästningsföretag. C. Silfverstolpe: Historiskt bibliotek I—II, Stockholm 1875—76, nr. 452.

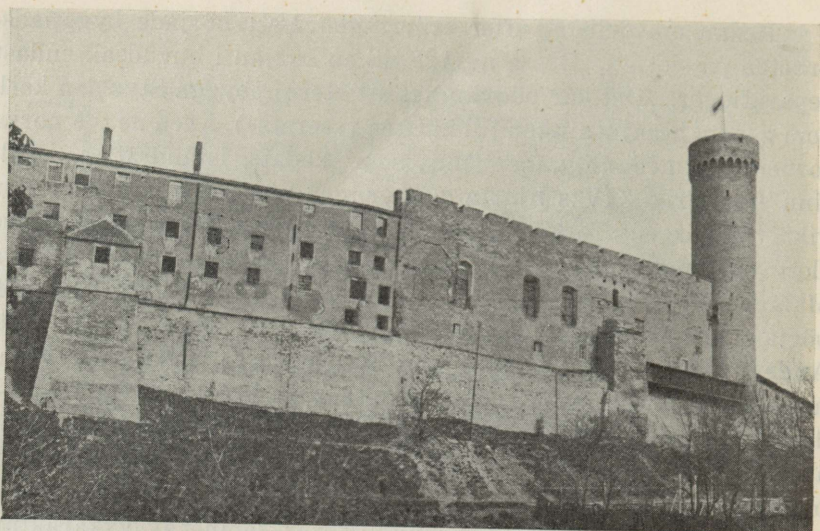


Fig. 2. Slottet från väster. Gammalt foto.
Loss lääne poolt.

nad till detta ändamål erbjöd en stor tvåvåningsbyggnad vid västra muren intill Långe Herman. Den rymliga borggården framför denna möjliggjorde en god fasadverkan. Denna byggnads övre våning anpassades nu huvudsakligen för representationsändamål och kallades under 1600-talet för Rikssalen ⁸⁾. I samband med dessa arbeten brötos tre stora fönster upp i västra borgmuren (fig. 2). Gårdsfasaden förskönades i enlighet med tidens smak och accentuerades av en stor dubbel paradtrappa. Dess effekt förstärktes av en på stenpelare vilande taköverbyggnad ⁹⁾. I det inre upptogs byggnaden av en stor, ungefär 25 meter lång och 11 meter bred bjälktäckt sal, upplyst av de nämnda tre stora fönstren i väster och fyra i öster mot borggården. Från rikssalen förde en dörr i västmuren ut till en trumpetartan. Den var uppförd av trä och behövde liksom gårdstrappans baldakin därför ofta repareras ¹⁰⁾. Under rikssalen befann sig ett rum, vars valv uppburos av en pelare i mitten — det kallades i handlingarna för artillerihuset och synes ha tjänat som arsenal. Intill rikssalsbygg-

⁸⁾ Krigsarkivet, Stockholm. Plan av G. Dryander 1683; Centralarkivet, Tartu. ERKka 844, s. 1039 v.

⁹⁾ Centralarkivet, Tartu. ERKka 844, s. 1039.

¹⁰⁾ ERKka 806, nr. 172; 815, s. 328; 823, s. 1724.

naden befunno sig åtskilliga anspråkslösare hus såsom till exempel den byggnad i norr, som senare kom att användas som vagnsbod ¹¹⁾).

Rikssalen torde efter vad en del smärre notiser synas vittna om ha förlänats sitt nya utseende redan före år 1589, det år då Johan III här sammanträffade med sin son Sigismund. Anläggningens byggmästare var troligen den Antonius Polwichis, som bl. a. omnämnes verksam på slottet 1583 ¹²⁾).

Sigismunds tid medförde inga förändringar på slottet. De påbörjade byggnadsarbetena fortsattes först av Karl IX, men bedrevos nu mindre intensivt än under Johan III. Som byggmästare i provinsen var under denna period från och med 1601 Daniel Brandt verksam. Slottets grundplan synes ej ha förändrats genom arbetena under de första svenska konungarna. Bland byggnadsföretag, som icke direkt angingo själva borgen, kan nämnas, att en vallport synes ha stått färdig vid 1608 års slut. Fyra år senare byggdes en bro över vallgraven vid denna port. Vid Karl IX:s död sägas Tallinns befästningar vara ”i god defension”. Det omdömet torde även ha gällt slottet ¹³⁾).

Under Gustaf II Adolfs tid företogos inga byggnadsarbeten på borgen, varför den började förfalla. Under Gabriel Oxenstjernas guvernörstid stod slottet sålunda t. o. m. utan tak. Slottsbyggmästaren Hero Johanson kunde icke göra mycket däråt, ty penningmedel saknades. Man var t. o. m. tvungen att år 1615 pantsätta en del kanoner hos stadens köpmän för att få medel till garnisonens underhåll. Först år 1622 undergick slottet en reparation men av ringa omfattning ¹⁴⁾. Den följande tiden medförde intet av intresse för slottets byggnadshistoria, och först mot århundradets slut blev byggnadsverksamheten här livligare.

I början av 1600- talet hade en del ekonomibyggnader av trä uppförts. Till dessa kan även räknas ett stall, som byggdes omkring år 1648. Bland andra lokaliteter vid slottet kan nämnas den 1653 anlagda ”Theatrum“, vars ändmål icke är fullt klart, samt det samtidigt uppförda s. k. ”Birgittahuset ¹⁵⁾”. Under århundradets senare decennier började de flesta ekonomihusen ersät-

¹¹⁾ ERKkA 844, s. 1033, 1039.

¹²⁾ L. Munthe, a. a., s. 93.

¹³⁾ Ibid., s. 131—133, 173—174, 279.

¹⁴⁾ Ibid., s. 279—281.

¹⁵⁾ ERKkA 784, nr. 98; 786, nr. 83, 116.

tas av nya av sten. Det ansenligaste av dessa byggnadsföretag var "kungsstallet", som år 1667 började byggas på borggården nära norra muren. (Fig. 1). Stora mängder byggnadsmaterial åtgingo. Sålunda levererades trävirke från Finland, taktegel från Lübeck och kalk från Dagö. Tegel fick man dels från en tegelugn på platsen, dels från ett medeltida kapell strax utanför staden ¹⁶). Soldater medverkade vid bygget som murare och timmermän, och byggnaden bragtes på mycket kort tid under tak.

Vid sidan av dessa byggnadsarbeten inne på slottet, pågick en livlig verksamhet vid befästningarna. År 1674 anlände Johan von Campenhausen till Tallinn för att leda befästningsarbetet. Några år senare fick han den som lantmätare bekante löjtnant Samuel Waxelberg till medhjälpare. Arbetet koncentrerades på reparation av den medeltida stadsmuren och på anläggandet av en bastionskedja. 1678 efterträddes Campenhausen av ingenjörkapten Andreas Schultz, vilken jämte Waxelberg under en lång följd av år kom att bära ansvaret för befästningsarbetet ¹⁷).

Vad slottet beträffar, så reparerades och inreddes de gamla byggnaderna efter behov. Slottsbyggnaderna voro vid denna tid i stort sett disponerade på följande sätt: i förporthusets huvudvåning hade slottsrrätten sina lokaler. I huvudporten var fängelset beläget. I byggnadslängan utefter södra muren hade guvernören sina privata bostadsrum inrymda. Bland dess gemak kan nämnas den omkring år 1682 inredda pilsalen ¹⁸). Härtill hörande ekonomibyggnader lågo i södra förborgen, som omgavs av en till stora delar medeltida mur. Vad det på borggården belägna konvents- huset beträffar, så befann sig den södra flygeln, som tillbyggt under senare tid, i det bästa skicket. I övre våningen av denna södra flygel befunno sig ståthållarens audienssal, drabantsalen, frustugan och sovrum med alkov. I samma flygel var även den s. k. stjärnsalen belägen — stundom kallad den välvda salen ¹⁹).

¹⁶) ERKka 800, s. 26—39, nr. 188. Det kapell, som revs, var troligen S. Barbaras kapell. Jämte ett annat, S. Gertrud helgat kapell, var det redan 1535 bestämt att rivras. Det sistnämnda revs redan på 1500-talet (H. Peets: Püha Gertrudi Kabel Tallinnas. *Usuteadusline ajakiri* 1933 nr. 3, Tartu 1933, s. 76).

¹⁷) L. M u n t h e: Kongl. Fortifikationens Historia II, Stockholm 1906, s. 412; ERKka 806, s. 178; 807, s. 202; 809, s. 268.

¹⁸) ERKka 844, s. 1028 ff.

¹⁹) ERKka 844, s. 1034.

Det förra namnet antyder förekomsten av stjärnvalv. I västra flygeln, på det medeltida dormitoriets plats, befunno sig kansli och arkiv. Kapitelsalen och kapellet i nordflygeln användes som sädesmagasin och refektoriet i östflygeln som förrådskammare. Rummen i konventshusets undre våning tjänade som magasin och källare. Även byggnaderna under och vid sidan av rikssalen användes för liknande ändamål.

Jämsides med uppförandet av det stora stallet pågingo under denna period byggnadsarbeten i alla de nämnda rummen, framför allt i den del av slottet, som beboddes av ståthållaren.

År 1684 utbröt en väldig eldsvåda på Domberget, men slottet skyddades av sina stenmurar och av den rådande sydliga vinden²⁰). Det är dock möjligt, att även slottet blev lidande, att döma av karaktären av de byggnadsarbeten, som igångsattes efter eldsvådan. Även året 1685 upptages av flitigt byggande med soldaternas hjälp, varvid framför allt nya ytter- och innertak samt skorstenar tillkomma²¹). Men samtidigt arbetar man även på befästningarna under ingenjörkapten Andreas Schultz' energiska ledning²²). Överhuvudtaget börjar vid denna tid en livligare byggnadsverksamhet på slottet. Om den under 1500-talet tillbyggda rikssalen i motsat till de övriga representationsrummen hittills icke behövt repareras, så skedde detta nu år 1687 för första gången. Omfattande reparationsarbeten underkastades således rikssalens trappa "som aff nyo bleff förfärdigadhe"²³). Som stenhuggare var här Gustav Johann Stockenberg verksam. Följande år påbörjades omfattande ombyggnadsarbeten i ståthållarens bostad. En del av den gamla byggnaden revs, en del byggdes helt och hållet om. I samma flygels östra del upphöggs en stor ny portal — en pendant till den förutvarande på västra sidan²⁴).

Nya fönster och dörrar brötos upp såväl i denna flygel som i konventshusets södra länga. Efter avslutandet av detta arbete, påbörjades följande år (1689) inredandet av magasin i källarna under rikssalen och artillerihuset. Med soldaternas hjälp utvid-

²⁰) R. Winkler: Der Brand des Doms zu Reval 1684, Reval u. å., s. 4.

²¹) ERKkA 823, s. 1781 ff, 1813, 1817.

²²) L. Munthe: Kongl. Fortifikationens Historia III:1, Stockholm 1908, s. 283.

²³) ERKkA 825, s. 793.

²⁴) ERKkA 829, s. 852, 878; 831, s. 1061, 1129.

gades ifrågavarande rum och försågs med nya valv²⁵⁾. Trappan till detta nya magasin anlades under rikssalstrappan. Vid byggnadsarbeten på borggården år 1922 kommo en trappa och en dörr till synes, som utan tvivel tillhört nämnda magasin²⁶⁾; måtten stämma nämligen med de i räkenskaperna angivna²⁷⁾. Genom färdigställandet av det nya magasinet upphörde slottskapellet att vara sädesbod och blev föremål för en del reparationer. Trots detta var enligt det inventarium, som upprättades över slottet på 1690-talet, kapellet ganska illa medfaret. Valven hade spruckit och hindrades från att störta in genom trästötter. Altaret var även det i bedrövligt skick²⁸⁾. År 1690 medförde en del särskilda byggnadsarbeten på slottet. Detta år avlade Estland sin trohetsed till konungen under högtidliga ceremonier. Karl XI hade själv fastställt programmet för festligheterna, som med största möjliga ståt skulle glorifiera den kungliga makten²⁹⁾. Bland de tillfälliga anordningar, som nu kommo till stånd, kan nämnas en musikläktare vid rikssalstrappan, träpyramider o. s. v.³⁰⁾.

Det magasin, som inretts under rikssalen och artillerihuset, motsvarade snart inte de stegrade behoven. Därför började man år 1691 uppföra nya fristående magasinhus intill ringmuren i öster, till höger om huvudingången³¹⁾. På detta ställe låg redan under ordenstiden en större byggnad, av vilken emellertid endast grundmurarna funnos kvar³²⁾. Den nya byggnaden som uppfördes av sten, var delvis välvd och hade nederst iskällare. I samband med byggandet av det nya magasinet bröt man upp en ny huvudport, som fungerar som sådan ännu i dag. På magasintaket uppfördes ovan ingången ett torn, troligen av trä. Arbetet med detta parti var i stort sett avslutat 1693³³⁾.

²⁵⁾ ERKkA 834, s. 786 ff.

²⁶⁾ E. Ederberg: Neue Ausgrabungen im Revaler Schloss. *Beiträge zur Kunde Estlands*. X. Band. 1. Heft, Reval 1924, s. 7—8.

²⁷⁾ ERKkA 835, s. 593.

²⁸⁾ ERKkA 844, s. 1038.

²⁹⁾ E. Nottbeck u. W. Neumann: *Geschichte und Kunstdenkmäler der Stadt Reval*. Erster Band. Reval 1904, s. 195.

³⁰⁾ ERKkA 837, s. 881, 924—925.

³¹⁾ ERKkA 814, s. 1073.

³²⁾ Krigsarkivet, Stockholm. Plan av G. Dryander 1683. (Jmfr. fig.1).

³³⁾ ERKkA 844, s. 909, 924, 983, 1043; 848, s. 688; Plan av P. v. Essen från 1694 i Krigsarkivet, Stockholm.

Redan i början av den svenska äran gjorde man anstalter till att försköna och pryda slottet och dess rum. Sålunda lät ståt-hållaren Claes Christiernson Horn, friherre till Åminne, troligen omedelbart efter erövringen uppsätta ett i sten hugget svenskt riksvapen (fig. 3). Det är ett ganska hantverksmässigt utfört arbete. Skölden hålles av två vildmän — en heraldisk detalj som närmast för tanken till Danmark³⁶). Nedtill är tavlan försedd med Horns vapen och namn samt årtal. Under den ryska tiden avlägsnades vapnet från slottet och hamnade omsider i parken till villan Rocca al mare strax väster om Tallinn. 1917 slogs stenen i stycken av ryska soldater. Med vapenreliefen sammanhörde troligen den inskriptionstavla, som krossad i småbitar, påträffades vid 1935 års schaktningsarbeten på borggården (fig. 4). Den har samma bredd som vapentavlan och en höjd av 80 cm samt är försedd med följande inskription:

INSIGNIA. ILLUSTRISSIMI. POT(E)NTIS.
 SIMIQUAE. PRINCIPIS. AC. DOMINI. DOMINI.
 ERICI. EIUS. NOMINIS. DECIMI. QUARTI.
 SVECORU(M). G(O)THORU(M). V(A)NDALO.
 RUMQUAE. (R)EGI(S). A. QUO HAEC. ARX. POST.
 OBSIDION(EM). ALIQUANDIU. P(ER)PESSAM.
 DETIT(IONE). C(A)PTA. EST. IPSO. DIE.
 S. IOANNIS. (BAPTISTA)E. OCTAVO. NEM.
 PE. CA(LEN)D. (IU)LY. A(N)NO. VIRGINIE.
 PARTUS. MILLESIMO. QUINGENT.
 ESIMO. SEXAG + ESIMO. PRIMO.

Även från rikssalen ha några dekorativa stenfragment gått till eftervärlden, bl. a. ett kaminkrön med ett sirligt hugget änglahuvud, av allt att döma stammande från 1500-talets sista år. Det står ganska nära den stil, som kännetecknar Arent Passer, den ledande bildhuggaren i Estland omkring år 1600.

Arkivmaterialet innehåller namnen på en del stenhuggare, som från och med mitten av 1600-talet voro verksamma på slottet. Så arbetade här år 1658 sten- och bildhuggaren Andreas Pöwell. Följande årtionde var Winant Nacke från Bremen verksam

³⁶) C. A. Klingspor: Ett svenskt riksvapen, Henrik Claesson Totts vapen och grafminnen i Revals domkyrka. Särtryck i 100 exemplar ur *Autografsällskapets tidskrift* 1886, Stockholm 1886, s. 3.

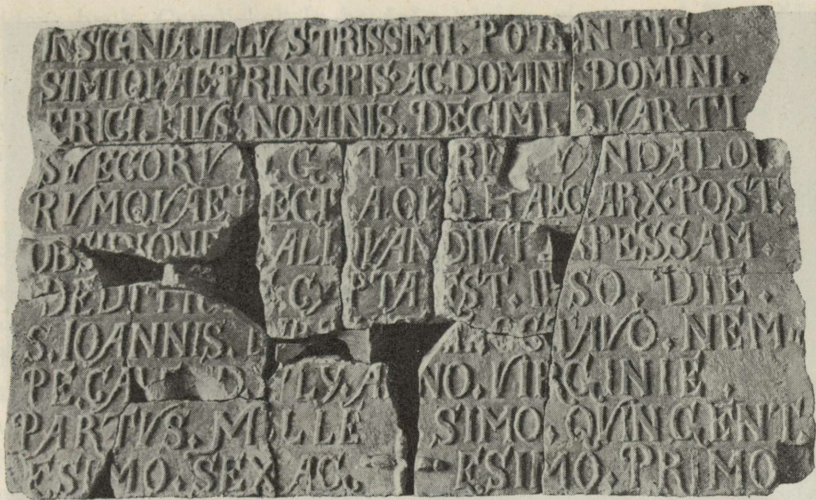


Fig. 4. Inskriptionstavla, hugfästande borgens erövring 1561, funnen på borggården 1935.

Kivi 1561. aastast, leitud lossihoovist 1935. a.

här ³⁷⁾. En längre tid under 1600-talets sista decennier arbetade bild- och stenhuggaren Gustaf Johann Stockenberg på slottet. Vid byggnadsarbetena vid sydflyglen år 1688 tog bild- och stenhuggaren Friedrich Schuup aktiv del. Vid sidan av Stockenberg upptages även stenhuggaren Thomas Torsch (Dorsk) i byggnadsräkenskaperna för slottet och domkyrkan under 1600-talets två sista årtionden ³⁸⁾. Andra krafter på samma område voro Johan Bergh och Thomas Kerck ³⁹⁾. Samtliga dessa mästare, möjligen med undantag av Torsch och Kerck — den sistnämnde skrev på svenska — voro tyskar.

Mycket litet av vad som under denna tid kom till av dekorativ karaktär har fått överleva den ryska tidens omfattande omdaningsarbeten. Vid byggnadsarbetena år 1935 gjordes dock en del fynd, som ge en uppfattning av den forna utsmyckningen. Bl. a. kan nämnas delar av en portal, prydd med ansiktsprofiler och lejonmasker. Av räkenskapsuppgifter att döma voro stenhuggarna,

³⁷⁾ ERKkA 790, s. 16; 800, nr. 161; G. Adelheim: Tallinna kodanikuderaamat 1624—1690. *Tallinna Linnaarhiivi väljaanded*. Nr. 7. Tallinn 1933, nr. 870.

³⁸⁾ ERKkA 825, s. 789; 831, s. 1084; 839, s. 1705; 844, s. 1053; 851, s. 964.

³⁹⁾ ERKkA 807, s. 70, 176—177; 809, s. 62.



Fig. 5. Kakel funna vid schaktningsarbeten på borggården 1935.
1935. a. lossist leitud kahlid.

i främsta rummet Stockenberg, huvudsakligen anlidade att hugga stenkaminer i de förnämare rummen ⁴⁰⁾.

Bland fynden från år 1935 märkas även en rad kakelfragment, de flesta reliefsmyckade svartglaserade barockkakel. Redan tidigt framträda även svart-, grön-och brunglaserade ugnar vid sidan av vita med låga, blåmålade reliefer vilka närma sig delftkakelns typer. En del av dessa äro försedda med Karl XI:s och Karl XII:s namnchiffer (fig. 5). Dessa "caroliskakel" förekommo bl. a. i representationsgemaken, sålunda både i rikssalen och stjärnsalen. Kakel med samma dekor förekommo även i brun glasyr ⁴¹⁾. Troligen fabricerades dessa kakel av lokala krafter. Från Riga veta vi sålunda, att där fanns en kakelverkstad och troligen var samma förhållande rådande i Tallinn ⁴²⁾. Som mästare kan den Georg Siegfrid Schmidt ifrågakomma, som omnämnes sysselsatt med dylika uppgifter i slottets räkenskaper ⁴³⁾. Kakelformerna ha naturligtvis kommit från annat håll i enlighet med

⁴⁰⁾ ERKkA 850, s. 1142, nr. 979.

⁴¹⁾ ERKkA 851, s. 958; 857, s. 748.

⁴²⁾ H. Tunzelmann von Adlerflug: Die alte einheimische Kachelkunst und die Ofenkacheln im Rigaer Dommuseum, Riga 1933, s. 35—36.

⁴³⁾ ERKkA 831, s. 1126; 851, s. 958.

tidens bruk. Caroliskakeln ha från början gjorts med Karl XI:s monogram; för följande monark har man använt samma form sedan man skrapat bort nummertalet. Det nya har endast målats. Åtskilliga kakel torde dock även ha importerats bl. a. från Lübeck. Från 1600-talets sista år höra vi talas om kakel med målade "landskap" 44).

Det berättas även om väggmålningar i de förnämsta rummen. Bland målare verksamma på detta område nämnas från 1600-talets senare hälft Benjamin Junge och Lorenz Buchauw — den siste smyckade guvernörens rum "med hängande gardiner" och andra dekorationer 45). Den mest omfattande insatsen gjorde emellertid av allt att döma målaren Erdtman Starklopf, som under flera år var verksam i representationsgemaken och i guvernörens våning. Sålunda dekorerade han rikssalens tak och väggar med vinrankor målade grått i grått. Även i stjärnsalen var han verksam 46). Vid samma tid smyckade "conterfeyaren" Johann Cassel guvernörens gemåls rum "med blommor och figurer". Flera gemak voro inredda med vävda tapeter. Kaminer och panelverk voro marmorerade 47).

Med 1690-talet avslutades i stort alla byggnads- och försköningsarbeten på slottet. Efter det stora nordiska krigets utbrott koncentrerades uppmärksamheten helt och hållet på befästningsanläggningarna — med energi drevos arbeten på bastioner och vallar, tills staden år 1710 kapitulerade för den ryska belägringsarmén.

REFERAAT.

Tallinna loss Rootsi ajal.

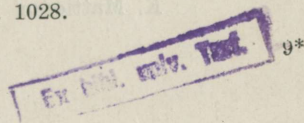
Jaanipäeval a. 1561 sunnib Klas Horn Tallinna lossi lühikese tulistamise järele alistuma, luues nii tugeva baasi Rootsi Ida-Transbaltikumi vallutamisele. Endises ordulossis toimub Rootsi ajal rida ümberehitusi, mis võtavad hoonestikult keskaegse linnuse iseloomu, ligindades seda osaliselt lossile sõna uuemas tähenduses.

44) ERKkA 831, s. 1126; 854, s. 791.

45) ERKkA 808, s. 211; 827, s. 954.

46) ERKkA 851 s. 962; 862, s. 866.

47) ERKkA 862, s. 805—806; 844, s. 1028.



Peamiseks ehitustööks 16. sajandil oli uuestiilsema esindusruumi — riigisaali — ehitamine lääneseina kõrval asuvasse hoonesse. Ruumi paremaks valgustamiseks raiuti lääneseina kolm suurt akent (pilt 2), kuna fassaadi pidulikkust aitas tõsta kaheharuline paraaditrepp (pilt 1). Kogu ehitus jõudis lõpule arvatavasti enne Johann III kohtamist poja Sigismundiga Tallinna lossis a. 1589. Üldiselt aga ei võimaldanud Rootsi aja rahutu esimene pool lossis pidevalt suurt ehitustööd: sõjad ja rahapuudus takistasid tihti hädavajaliku remondi tegemist. Suurem muudatus tuli olukorda alles 17. sajandi II poolel, mil ehitati rida kõrvalhooneid (tall, magasinid) ning tehti suuremaid parandusi eluruumides. Rööbiti ehitustöödega toimus ka hoonete skulpturaalne kaunistamine; osa neist kaunistustest avastati 1935. a. lossis toimunud ümberehitustel (pilt 3). Lossi esindusruume ilustasid seinamaalid ja kunstipärased kahhelahjud; ka viimastest avastati jäänuseid 1935. a. ehitustöödel (pilt 5). Nii ehitus- kui ka kaunistustööd Rootsi ajal lõppesid 17. sajandi viimasel kümnendil, mil peatähelepanu pöördus kindlustustele, millised tööd kestsid ligikaudu kuni lossi Vene valitsuse kätte minekuni a. 1710.

Äratrükk „Akad. Rootsi-Eesti Seltsi aastaraamatust 1936.“
Akadeemilise Rootsi-Eesti Seltsi väljaanne.

K. Mattieseni tr. o./ü., Tartu 1936.

Est. A-5574