

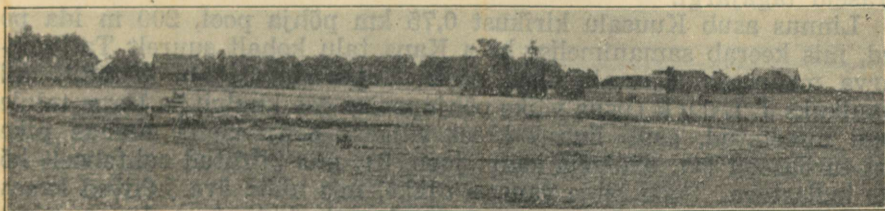
# Kuusalu linnus

M. SCHMIEDEHELM

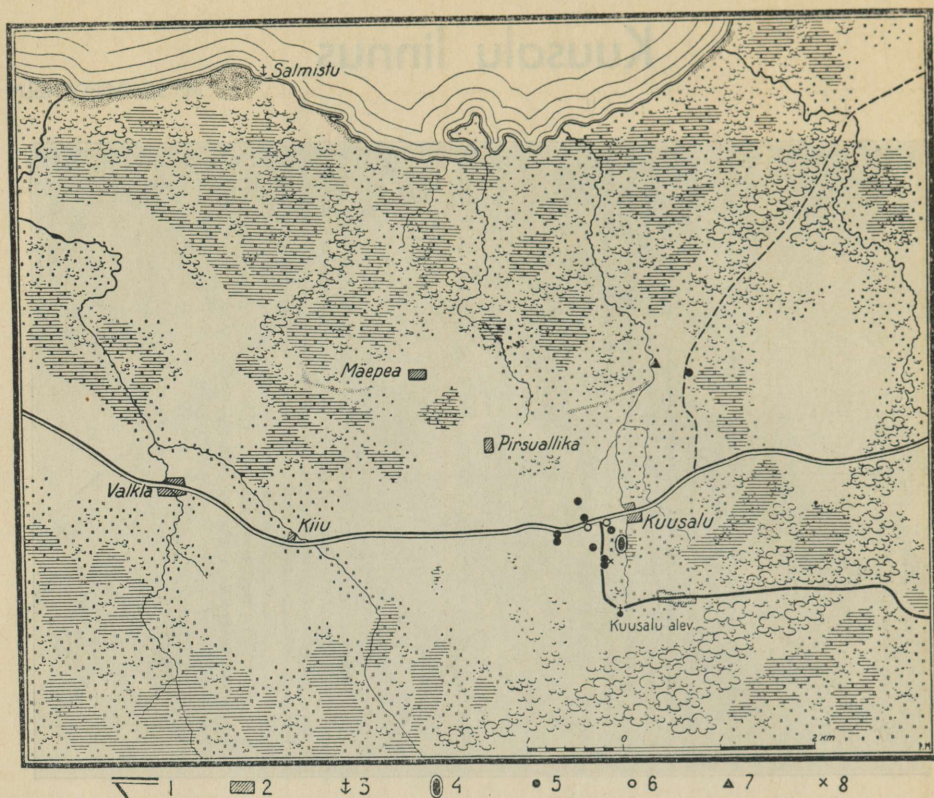


Joon. 1. Kuusalu linnus õhust.

Kuusalu linnus, või kohaliku nimetuse järele „Linnaase“, „Linna-pao“ ehk „Pajulinn“ erineb mitmeti meie tavalistest linnustest. Oma tasasele maale ehitatud ringvalliga (vt. joon. 1, 2) kuulub see nn. maalinnade tüüpi, mida esineb Eestis kõige enam saartel, vähemal määral aga ka Lääne- ja Harjumaal, nagu näiteks meie suuremaid ja tuntumaid muinaslinnu Varbola. Kuusalu linnus erineb aga ka neist selle poolest, et pole ehitatud mitte kuivale maale, vaid sohu, nagu mõned teisedki linnused, millede arv aga pole suur — näiteks Alulinn Virumaal Lüganuse kihelkonnas ja mõned vähem kindlad linnused ehk pelgupaigad. Linnust piirav vall moodustab tänapäeval vaid üsna madala



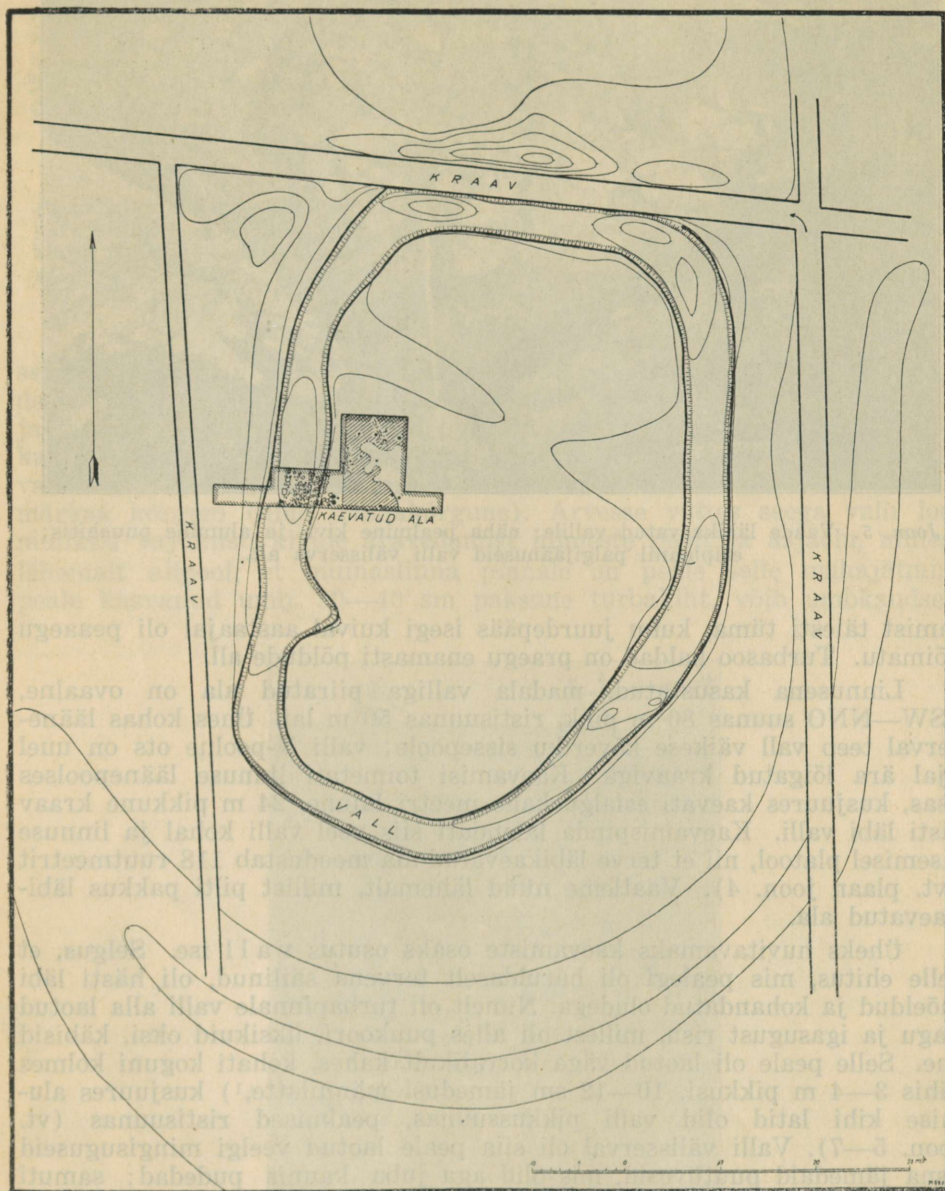
Joon. 2. Kuusalu linnus SSW poolt.



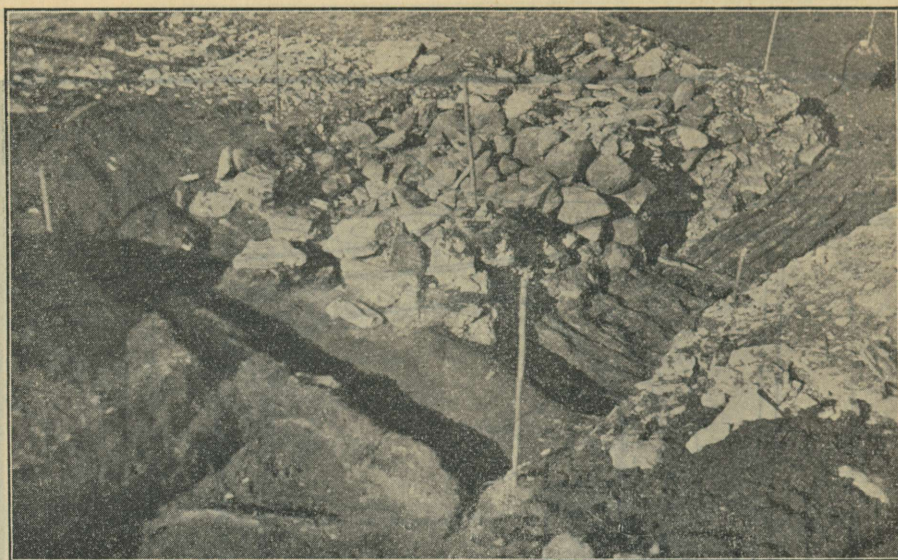
Joon. 3. Kuusalu linnuse ümbruskonna kaart. 1, 2, 3 — muinasaja lõppu tagasi ulatuvad teed, külad ja sadamakoht; 4 — linnus; 5 — ohvrikivi; 6 — ohvrikivi ase; 7 — hiiepuu; 8 — hiieallikas.

ringi, mis ületab ümbritsevat pinda vaid umbes paarikümne sm võrra ja ei torka silma mitte niipalju oma kõrguse kui kivise, kuiva pinna ja sellest tingitud erineva taimkatte värvingu poolest (joon. 1, 2). Neid väliseid tunnuseid arvesse võttes on arusaadav, et linnuse kaevamisele asuti teatud kahtlusega — kas siin ongi tegemist korraliku linnusega, või on see vaid alustatud ja mingisugustel põhjustel pooleli jäänud vall, või lõpuks lihtne pelgupaik soos, nagu sellele osutavadki mõned nimetuse variandid, nagu „Linnapao“ ehk „Pajulinn“. Tegelikult andsid kõigest 2½ nädalat kestnud kaevamised siiski üllatavalt häid ja omapäraseid tagajärgi.

Linnus asub Kuusalu kirikust 0,75 km põhja pool, 200 m ida pool teed, mis keerab samanimelise küla Kapa talu kohalt suurelt Tallinna—Narva maanteelt Kuusalu alevi poole, Tatsu-Mardi talu krundil, mille omanikuks J. L u u k (üsna väike põhjapoolne osa kuulub ka Kapa talule). Nagu nimetatud, asub linnus keset väikest põhja-lõuna suunas pikerugust turbasood (vt. asukoha kaart joon. 3), mis piiratud suhteliselt kõrgete kallastega. Sood läbis vanasti ojake, mis nüüd ära juhitud kraavidesse. Selle tagajärjel on soo praegu kaunis kuiv ja seda on koguni küntud; kuid vanemad külaelanikud mäletavad, et see oli enne kraavi-



Joon. 4. Kuusalu linnuse üldplaan. 1— 1936. a. kaevatud ala; 2 — viljaterade esinemise piirkond; 3 — puupost; 4 — vallikive; 5 — puujäänuseid. Valli all olevad puud on plaanil märkimata.



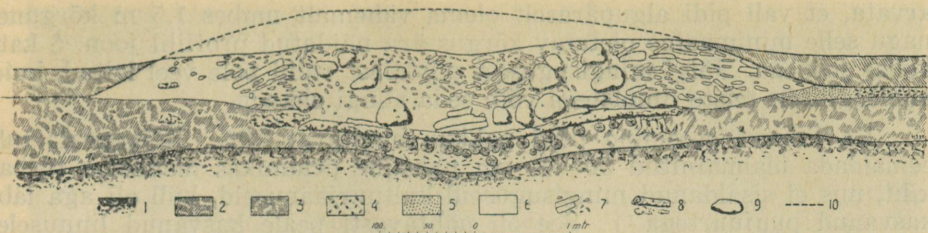
Joon. 5. Vaade läbikaevatud vallile: näha pealmine kivi- ja alumine puuehitis; esiplaanil palgijäänuseid valli välisserva alt.

tamist täiesti tüma, kuhu juurdepääs isegi kuival aastaajal oli peaaegu võimatu. Turbasoo kaldad on praegu enamasti põldude all.

Linnusena kasustatud, madala valliga piiratud ala on ovaalne, SSW—NNO suunas 80 m pikk, ristisuunas 50 m lai. Ühes kohas läänerval teeb vall väikese kõveriku sissepoole; valli N-poolne ots on uuel ajal ära lõigatud kraaviga. Kaevamisi toimetati linnuse läänepoolses osas, kusjuures kaevati esialgu kahe meetri laiune, 24 m pikkune kraav risti läbi valli. Kaevamispiinda laiendati siis veel valli kohal ja linnuse sisemisel platool, nii et terve läbikaevatud ala moodustab 118 ruutmeetrit (vt. plaan joon. 4). Vaatleme nüüd lähemalt, millist pilti pakkus läbikaevatud ala.

Üheks huvitavamaks kaevamiste osaks osutus vall ise. Selgus, et selle ehitus, mis pealegi oli haruldaselt tervena säilinud, oli hästi läbi mõeldud ja kohandatud oludega. Nimelt oli turbapinnale valli alla laotud hagu ja igasugust risu, millest oli alles puukoori, üksikuid oksa, käbisid jne. Selle peale oli laotud väga korralikult kahes, kohati koguni kolmes kihis 3—4 m pikkusi, 10—12 sm jämedusi männilatte,<sup>1)</sup> kusjuures alumise kihi latid olid valli pikkussuunas, pealmised ristisuunas (vt. joon. 5—7). Valli välisserval oli siia peale laotud veelgi mingisuguseid üsna jämedaid puutüvesid, mis olid aga juba kaunis pudedad; samuti tublisti kõdunenud puujäänuseid oli valli sisemise serva juures. Nende puualuste otstarve on selge — nad pidid ära hoidma kivide vajumist sohu. Et see oleks paratamatult sündinud, seda näitab kõige paremini puude kõveraks paindumine kivide raskuse all valli keskkohal, nagu seda

<sup>1)</sup> Kõik siin esinevad puuliigid on lahkesti määratud Metsakasutuse Kabineti assistendi B. Koljo poolt.



Joon 6. Valli lõige. 1—2 — kultuurkihi all olevaid turbakihte; 3 — kultuurkihile pärast linnuse mahapõlemist peale kasvanud kultuurkiht; 4 — viljateri kultuurkihis; 5 — must kultuurkiht rohkete söejäänustega; 6 — kruusakas kiht kivide vahel; 7 — pae kivie; 8 — puulatte ja puujäänuseid; 9 — raudkivi; 10 — joon, millega märgitud valli minimaalne algupärane kõrgus.

selgesti näha valli profiilist joon. 6. Vall ise koosnes pae- ja raudkividest, kusjuures esimesed olid laotud lapiti müüri sarnaselt valli äärtele ja vist ka keskele, kuna vahed olid täidetud raudkividega. Kõike seda kattis veel pae klibu ja mullasegu. Kohaliku rahva jutu järele olevat vallilt ära veetud ehituste tarvis tublisti kive, nii et vall olnud vanasti märksa kõrgem (umb. rinnakõrgune). Arvesse võttes seega valli loomulikkude vajumist, kivide äravedamist inimeste poolt ja asjaolu, millest lähemalt allpool, et muinaslinna pinnale on peale selle mahajätmise peale kasvanud umb. 30—40 sm paksune turbakiht, võib umbkaudselt

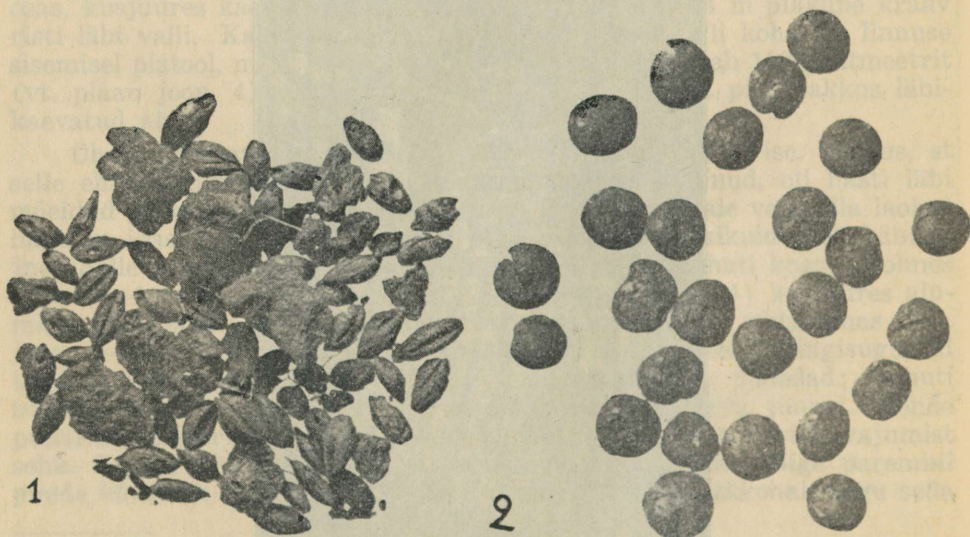


Joon 7. Valli puust alusehitis.

arvata, et vall pidi algupäraselt olema vähemalt umbes 1,5 m kõrgune, nagu selle minimaalne oletatav kõrgus ära näidatud profiilil joon. 6 katkelise joonega. Jälgi mingisugusest püstaiast vallil pole veel leitud, kuid analoogiliselt teiste linnustega võib seda siingi oletada.

Ka linnuse seesmine pind pakkus huvitavat pilti. Kõigepealt tuli eemaldada ülalmainitud 30—40 sm paksune pruunikas madalsoo turbakiht, mis ei sisaldanud mingisuguseid kultuurjäänuseid, küll oli aga läbi kasvanud puujuurtega.<sup>1)</sup> See oli nähtavasti peale kasvanud linnusele, kui seda niisugusena enam ei tarvitatud. Selle pealmise turbakihi all oli must kultuurkiht, mis sisaldas rohkesti süsi. Suurimaks üllatuseks olid siin suurte viljatagavarade jäänused söestunud viljaterade näol, mis katsid pinda kohati kompaktse kuni 10—12 sm paksuse kihina (joon. 8). Vilja esinemise ala on plaanil joon. 4 viirutatud. Viljakihi hulgas oli ühes kohas ka herneid. Kuna kihi paksus vaheldus, siis jäi mulje, et siin on tegemist laialivarisenud viljahunnikutega, nagu neid võis olla aitades. Tekkis muidugi otsekohe küsimus, missugused olid need aidad ja viljasalved, kus seda hoiti, sest on iseendast mõistetav, et nii suuri tagavarasid ei hoitud lahtise taeva all ega katmata maapinnal, pealegi soos. Kahjuks olid kaevamised liiga lühiajalised, et sellesse küsimusse tuua täit valgust; peale selle mõjus takistavalt asjaolu, et turbasoo oli läbi kasvanud juurtega, mis olid osalt niivõrd kõdunenud, et neid oli raske eraldada oletatavatest ehitiste juurde kuuluvatest puujäänustest, seda enam, et viimased olid enamasti alal hoidunud täiesti söestunult. Paaris kohas need jäänused näisid olevat pärit palkidest. Märksa paremini olid alal hoidunud mõned postid ja vaiad, mis, asetledes sügavamini

<sup>1)</sup> Kõik turba määramised ja analüüsid on lahkesti tehtud mag. K. Orviku poolt.



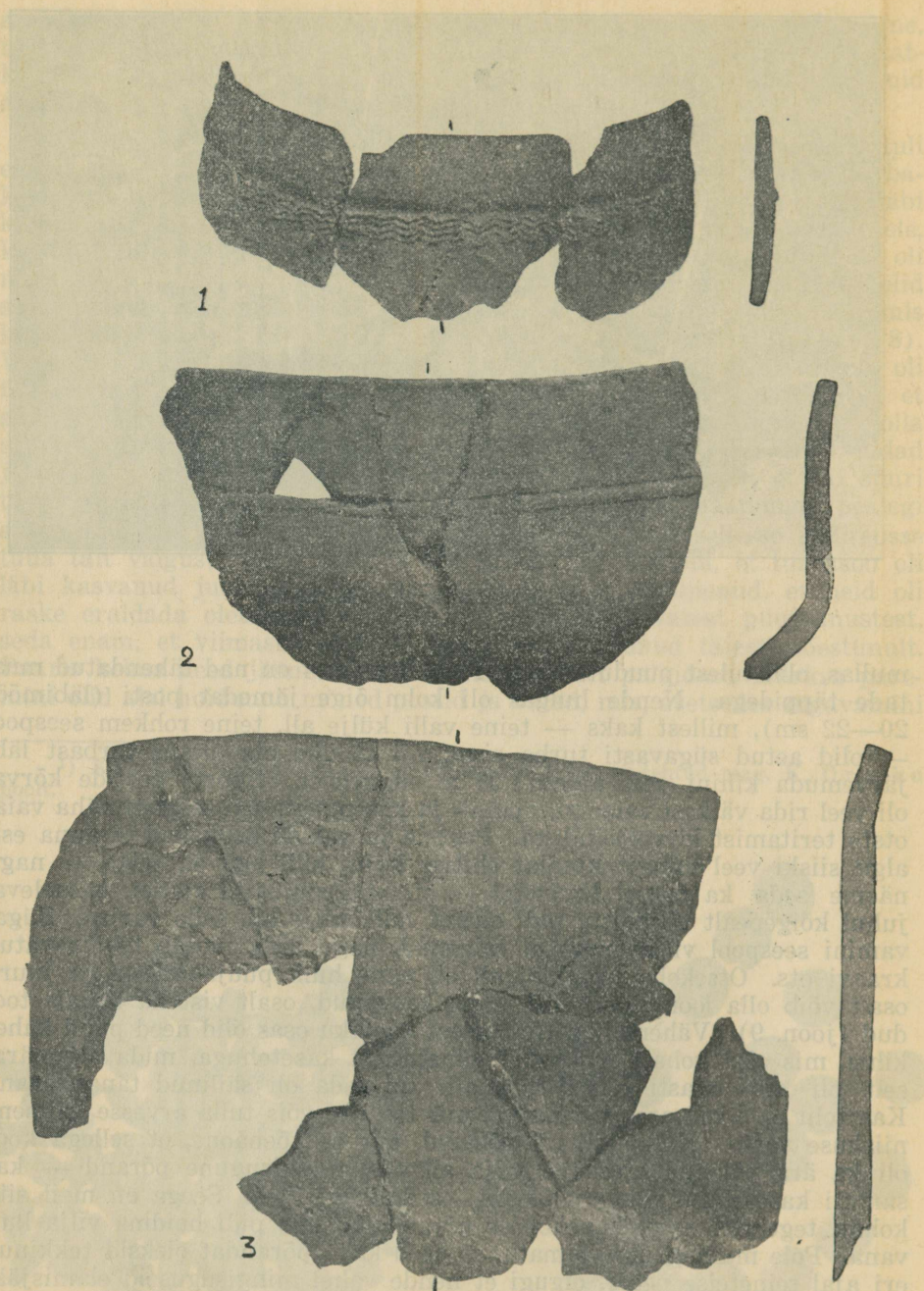
Joon. 8. 1 — söestunud viljateri, osalt kõvaks massiks põlenud; 2 — söestunud herneid. Suurendatud.



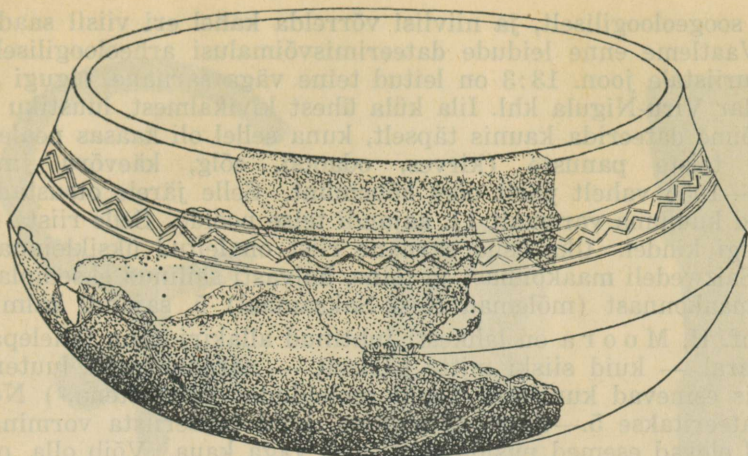
Joon. 9. Puujäänuseid viljakihi alt.

mullas, olid tulest puudutamata. Plaanil joon. 4 on nad tähendatud mustade täppidega. Nende hulgas oli kolm õige jämedat posti (läbimõõt 20—22 sm), millest kaks — teine valli külje all, teine rohkem seespool — olid aetud sügavasti turba sisse, nii et ühe ots ulatus turbast läbi järvemuda kihini, mis algas 1,95 m sügavusel. Suurte postide kõrval oli veel rida väikesi vaiaotsi, männi- ja kasepuust. On selgesti näha vaiatoste teritamist kirvelöökidega. Postide ja vaiade asukohad ei anna esialgu siiski veel mingit kindlat ehitise kuju, küll aga on selge — nagu näeme seda ka teistel linnustel — et mingisuguseid ehitisi, käesoleval juhul kõigepealt viljaaitu, pidi olema valli külje all, selle varjus. Sügavamini seespool vilja enam ei esinenud, nagu seda näitab läbikaevatud kraavi ots. Otskohe viljakihi all oli suur hulk puujäänuseid ja juuri, osalt võib olla loomulikult teel sinna kasvanud, osalt vist ka kohale toodud (joon. 9). Vähemalt põhjapoolses kaeviku osas olid need puud kahes kihis, mis olid kohati eraldatud teineteisest kasetohuga, mida algupäraselt oli arvatavasti olnud laiemalt, kui seda oli säilinud tänapäevani. Kasetoht oli üks paremaid aineid, mis tol ajal võis tulla arvesse kaitsena niiskuse vastu. Kuna vili oli põlenud, siis on tõenäoline, et sellega koos oli ka ära põlenud otsekohe vilja all olev mingisugune põrand — kas samuti kasetohust või laudadest — seda me ei tea. Seega on meil siin kohati tegemist nagu kahekordse põrandaga, mis pidi hoidma vilja kuivana. Pole muidugi ka võimatu, et need kaks põrandat oleksid tekkinud eri ajal teineteise peale, olgugi et nende vahel mingisuguseid elamisjäänuseid peale puude ei leitud.

Leidudest, mis olid kõik ühel tasapinnal põlenud viljakihiga ja suuremalt osalt selle sees, mainitagu eeskätt keraamikat, mida esines seal üsna tihedalt, umbes 160 leiukohal, enamasti pesadena koos — nagu savinõud tegelikult olidki purunenud. Sagedasti oli savinõukildude juu-



Joon. 10. Savinõutükke: 1 — laineornamendiga nr. 3427:3; 2 — sileda musta pinnaga nr. 3427:92; 3 — koredast savist auguga ääres nr. 3427:180. Umb.  $\frac{5}{9}$ .



Joon. 11. Savinõu nr. 3427:84; puuduvad osad rekonstrueeritud.  
Umb.  $\frac{1}{2}$  loomulikku suurust.

res ka loomaluid.<sup>1)</sup> Nende hulgas oli kõige rohkem veise luid, esines aga ka kodusiga, lammas, kits ja koer. Kohati jäi mulje, et luud olid ühenduses savinõudega — nähtavasti jäänustena lihast, mida hoiti savinõudes. Viimased ise olid kahjuks suuremalt osalt niivõrd kildudeks purunenud, et vaid paaril korral oli võimalik kokkukleepimise teel saada ettekujutust nõude kujust ja suurusest (vt. joon. 10, 11, 12:1—2). Rohkesti oli koredast savist, suurte paksuseinaliste savinõude kilde. Nende kuju oli lihtne — sirgete seintega, umbes poti- või ämbrikujulised. Mõnel on ääres paar augukest (joon. 10:3, 12:2). Kuid on ka hoopis peenemat keraamikat. Kõige paremini läks korda rekonstrueerida joon. 11 nähtavat savinõu, mis valmistatud peenest, mustapinnalisest, hästi põletatud savist ja mille meeldiv kuju lihtsa sik-sak-ornamendiga vastab tänapäevagi maitsele. Edasi nimetatagu paar kildu nõör- ja laine kujulise ornamendiga (joon. 12:1, 10:1). Peale keraamika leiti teisigi esemeid. Mainitagu näiteks saviainest valem (joon. 13:4) mingisuguste metallplaadikeste valamiseks, nagu sellest plastiliinist jäljend pildistatud siinsamas (joon. 13:4-a). Valemil on näha ühelt küljelt väike trehtrikujuline nõgu metalli sissevalamiseks. Valmis riistal viiliti sissevoolu soone kohale jäänud nibu ära. Niisuguseid plaadikesi tarvitati arvatavasti vöönaastudena. Leiti ka kaks sulanud tina katkendit. Edasi oli seal miski kõver luuriist (joon. 13:3) väikese õõnega, mille ääres kahel pool augukesti ja ühe teise sarnase riista katkendeid; siis veel 2 luisku (joon. 13:2), mõned ovaalsed sileda pinnaga kivimunakad (joon. 12:5), mida tarvitati võib olla jahvatamiseks, lõpuks veel kaks klaashelme, millest teine (joon. 12:3) fassseeritud tumepruunil foonil punaste silmade ja roheka keskkohaga ja teine (joon. 12:4), ümarik, puna-valgete kaartega tumesinisel põhjal. Kõik need leiud annavad näpunäiteid linnuse dateerimiseks. Peale selle me oleme aga käesoleval juhul haruldaselt õnnelikus seisukorras, kuna võime määrata linnuse iga ka veel teisel

<sup>1)</sup> Luid on lahkesti määranud mag. J. Lepiksaar.

teel — soogeoloogiliselt, ja nii viisi võrrelda kahel eri viisil saadud andmeid. Vaatleme enne leidude dateerimisvõimalusi arheoloogilisel teel.

Luuriistale joon. 13:3 on leitud teine väga sarnane, olgugi väiksem eksemplar Viru-Nigula khl. Iila küla ühest kivi kalmest, luustiku juurest, mille võime dateerida kaunis täpselt, kuna sellel oli kaasas peale mitmesuguste teiste panuste (kirves, odaotsi, sõlg, käevõru jm.) veel a. 1051—1056 vahelt pärit olev hõbemünt. Selle järele otsustades peab see haud kuuluma varemalt 11. sajandi teise poolde. Selle riista otstarve pole kuigi kindel. Üks üsna sarnane riist on leitud üksikleiuina Saksamaalt, Salzwedeli maakonnast ja teine, halvasti säilinud eksemplar, Hettstedt'i maakonnast (mõlemad Kesk-Saksamaal) 5. sajandi kalmistust.<sup>1)</sup>

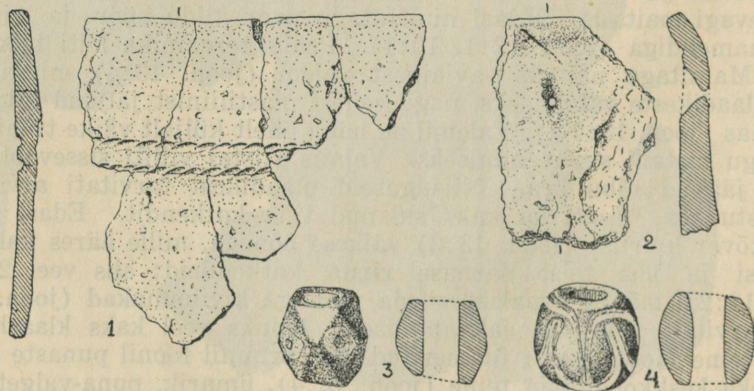
Prof. H. M o o r a on lahkesti juhtinud allakirjutanu tähelepanu teatud määral — kuid siiski mitte päriselt — sarnanevatele luuteravikkudele, mis esinevad kuulsates Taani sooleidudes vibuotstena.<sup>2)</sup> Need sooleidud dateeritakse 5.—6.-sse sajandisse, kuid tarberiista vormina võisid kõne all olevad esemed püsida tarvitusel väga kaua. Võib olla olid nad aga ka mingisugused naasklisarnased tööriistad, mis rippusid vöö küljes.

Kuusalu linnuselt leitud helmestega (joon. 12:3, 4) sarnanevaid eksemplare esineb tihti meie noorema raua-aja leidude hulgas. Helmeste ilustamisviisi teist värvi täppide või mügaratega on vana tehnika, mis õitses lõunas, Doonaumail juba varemalt ja keskmisel raua-ajal<sup>3)</sup>, kust nad on levinud peaaegu üle terve Euroopa. Eestis nad esinevad enamasti märksa hilisemates leidudes. Helmega joon. 12:3 sarnaneb Eesti leidudest kõige enam tahuline helmes punaste täppidega kollasel põhjal,

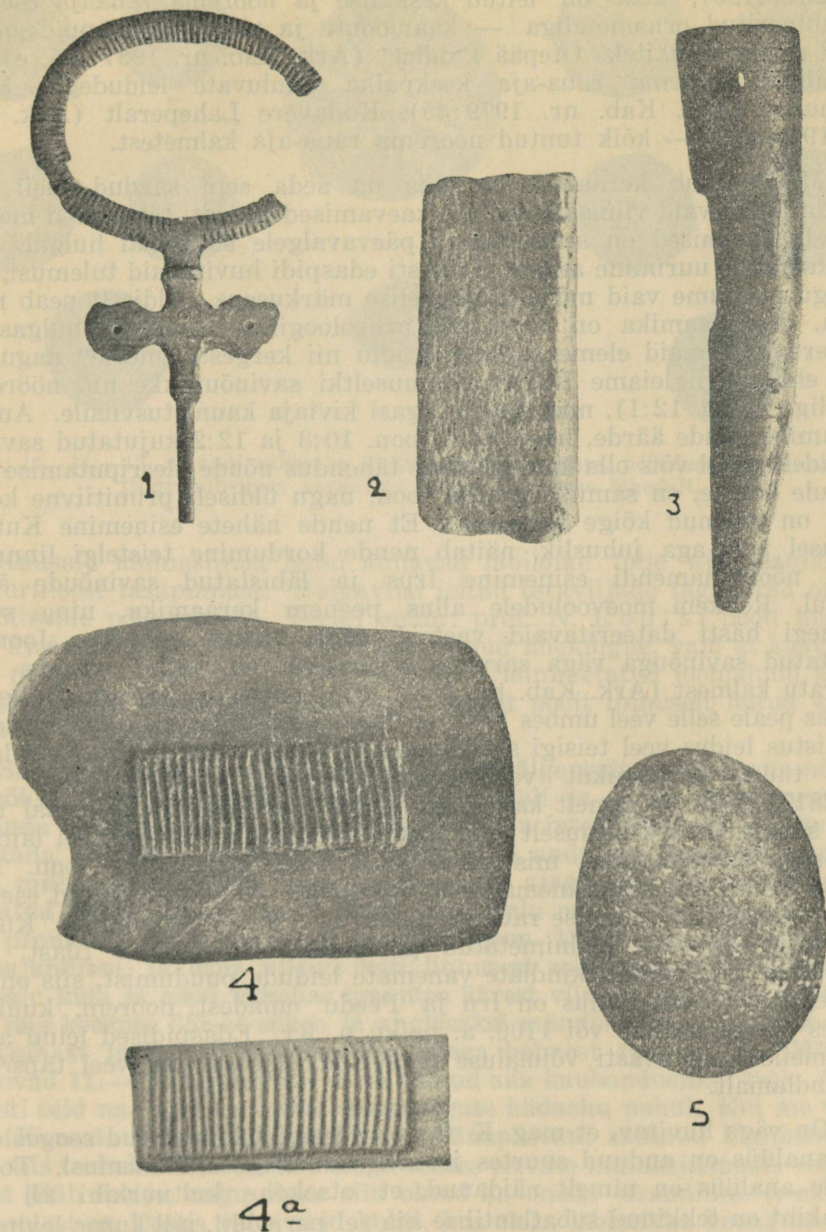
<sup>1)</sup> Vt. Jahresschrift f. d. Vorgeschichte d. sächsisch-thüringischen Länder XXIV, lk. 239, joon. 11—12.

<sup>2)</sup> Vt. C. Engelhardt, Nydam Mosefund. Kjöbenhavn 1865. Tahv. XII:10, 15.

<sup>3)</sup> Vt. J. Hampel, Aletrethümer des frühen Mittelalters in Ungarn III, Braunschweig 1905. Tahv. 141:6; 179, 201, 215 j. m.



Joon. 12. 1 — nõorornamendiga savinõutükk nr. 3427:15; 2 — augukesega ääres ja nõrga joonornamendiga savinõutükk nr. 3427:123; 3 — klaashelmes, tumepruunil põhjal peeneid rõngakesi roheka keskkohaga, nr. 3427:10; 4 — helmes punasevalge kaarornamendiga tumesinisel põhjal, nr. 3427:42. 1—2 umb.  $\frac{1}{2}$ ; 3—4 umb.  $\frac{1}{4}$ .

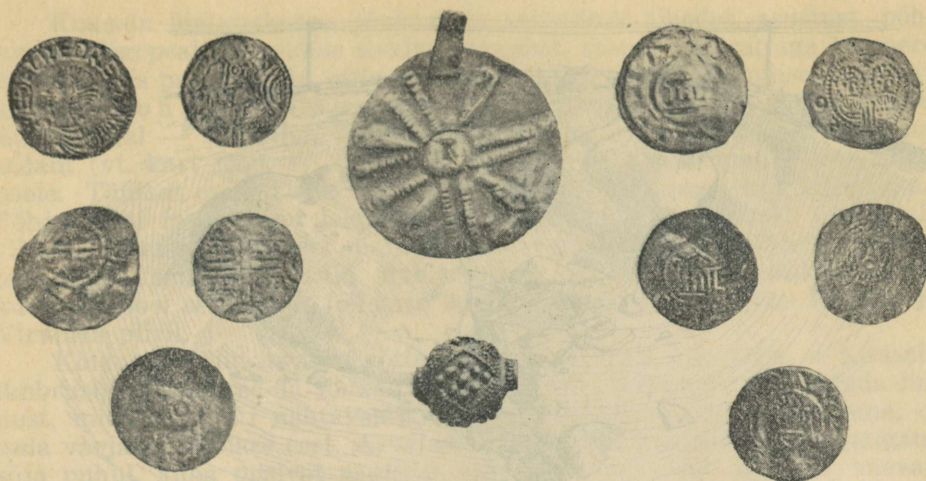


Joon. 13. 1 — pronksist rinnanõel, leitud Kuusalu linnuse lähedalt, Kapa talu maalt, nr. 2827; 2—5 — leide linnuselt: 2 — luisk nr. 3427:114; 3 — luuriist nr. 3427:85; 4 — valem nr. 3427:2; 4-a — sellega tehtud plastilist plaadike; 5 — jahvatamise kivi nr. 3427:99. 1 — umb.  $\frac{2}{3}$ ; 2, 3 — umb.  $\frac{5}{6}$ ; 4, 4-a — umb.  $\frac{6}{7}$ ; 5 — umb.  $\frac{3}{5}$ .

mis leitud Rannu khl. Verevi kl. Sandimardi talu kivikalmest (Ark. Kab. nr. 2817:126), kust on leitud keskmise ja noorema rauaaja esemeid. Kombineritud ornamendiga — kaarjoonte ja värviliste täppidega helmeid on leitud näiteks Otepää Päidlast (Ark. Kab. nr. 1997:9-a, e) koos tüüpiliste noorema raua-aja keskpaika kuuluvate leidudega, Helme Humulist (Ark. Kab. nr. 1979:45), Kodavere Laheperalt (Ark. Kab. nr. 1978-a:6) — kõik tuntud noorema raua-aja kalmetest.

Mis puutub keraamikasse, siis on seda seni saadud meil vähe uurida, kuna vaid viimaste aastate kaevamised ja eriti tänavused muinaslinnade uurimised on seda toonud päevavalgele suuremal hulgal. Selle üksikasjaline uurimine annab kindlasti edaspidi huvitavaid tulemusi, kuid esialgu piirdume vaid mõne üldjoonelise märkusega. Üldiselt peab nimeutama, et keraamika on harilikult arheoloogilise materjali hulgas üks konservatiivsemaid elemente, mis ei allu nii kergesti „moele“ nagu näiteks ehted. Nii leiame Kuusalu linnuseltki savinõutükke nn. nööriornamendiga (joon. 12:1), mis ulatub tagasi kiviaja kaunistusviisile. Aukude asetamine nõude äärde, nagu näit. joon. 10:3 ja 12:2 kujutatud savinõutükkidel, millel võis olla ka praktiline tähendus nõude ülesriputamise mõttes tule kohale, on samuti igivana joon, nagu üldiselt primitiivne keraamika on püsinud kõige kauemini. Et nende nähete esinemine Kuusalu linnusel pole aga juhuslik, näitab nende kordumine teistelgi linnustel, nagu nööriornamendi esinemine Irus ja läbistatud savinõude ääred Peedul. Rohkem moevooludele allus peenem keraamika, ning sellele leiamegi hästi dateeritavaid vaseid meie teistes leidudes. Joon. 11 kujutatud savinõuga väga sarnane eksemplar on leitud näiteks Äksi Kobratu kalmest (Ark. Kab. nr. 3357:147), luustiku juurest, millel oli kaasas peale selle veel umbes 1100. a. ümbert päritolev raudkirves; samas kalmistus leidis veel teisigi samasuguseid savinõutükke. Edasi on leitud seda tüüpi keraamikat veel Rannu Verevi kalmest (Ark. Kab. nr. 2817:235), ja nimelt kalme osast, kuhu oli maetud nooremal rauaajal, samuti ka Iru linnuselt; viimaks nimetatud kohast leiti ka lainelise ilustisega savinõutükke, mis sarnanevad meie katkendiga joon. 10:1. Iru ja Peedu linnuste vanemad osad kuuluvad teiste sealt leitud esemete järele otsustades keskmise rauaaja lõppu, s. o. 8.—9. sajandisse. Kui me aga võtame arvesse ülalnimetatud paralleele Viru-Nigula Iilast, Äksi Kobratust jne., samuti kindlate vanemate leidude puudumist, siis on tõenäone, et Kuusalu linnus on Iru ja Peedu omadest noorem, kuuludes umbes 11. sajandisse või 1100. a. paiku p. Kr. Edaspidised leiud annavad meile loodetavasti võimaluse dateerida muinaslinna veel täpsemalt ja kindlamalt.

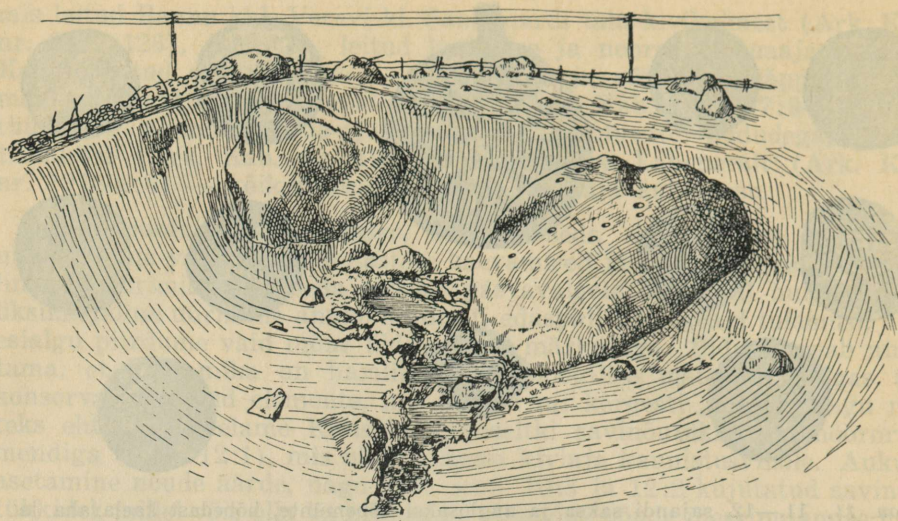
On väga huvitav, et mag. K. Orviku poolt toimetatud soogeoloogiline analüüs on andnud suurtes joontes samasuguseid tulemusi. Tolmu-terade analüüs on nimelt näidanud, et otsekohe kultuurkihi all asuv turbakiht on tekkinud subatlantilise aja sel perioodil, mil kuuse leving oli jõudnud maksimumini, mis aastatesse ümber arvates vastab umb. ajale a. 1000 ümber p. Kr. Kuna kultuurkiht on tekkinud otse nimetatud turbakihi peale, siis on selge, et see ei või olla vanem kui üheteistkümnenda sajandi algus; pole aga ka põhjust pidada seda väga palju nooremaks. Seega saame ka siin suurtes joontes sama tulemuse, mis leidude põhjal — 11. sajandi.



Joon. 14. 11.—12. sajandi saksa ja anglosaksi hõbemünste, hõbedast kaelaraha ja filigraanhelmes aareleiust Kuusalu linnuse lähedalt.

Kuusalu muinaslinna leiud annavad läbilõike tolle aja elanikkude kultuurilisest tasapinnast. Hulgaviisi leitud teraviljade tagavarad osutavad õitsvale põllundusele. Veelgi enam: prof. N. Rootsi poolt määratud viljaterad näitavad, et põllundus polnud ühekülgne, vaid et kasvatati otra, nisu ja rukist, peale selle hernest. Üalnimetatud loomaluud annavad tunnistust karjapidamisest, nagu teiselt poolt linnuselt leitud valem (joon. 13 : 4) osutab käsitööle.

Suured viljatagavarad, teised leiud ja kõigepealt vall ise, mis nõudis aluspõhja kindlustamiseks hiigla puumaterjali ja suurt organiseeritud tööjõudu — kõik see kõneleb jõukusest ja elu intensiivsusest. Võiks veel nimetada, et muinaslinna lähem ümbrus on andnud mõningaid muinasleide, mille vanus langeb linnuse kasutamise ajaga enam-vähem ühte. Nii on leitud natuke põhja pool linnust Kapa talu maalt rõngaspeaga rinnanõel pronksist, osalt tinutatud pinnaga (joon. 13:1), mis kuulub umbes 10. sajandisse, ja üsna hiljuti leiti linnusest mõnisada meetrit läände, Kuusalu küla ja alevi vahelise maantee äärest viimase laiendamisel aareleid, mis koosnes 355-st saksa ja anglosaksi mündist ning ühest hõbedast kaelarahast ja kahest filigraanilustistega helmest (joon. 14). Mündid kuuluvad 11.—12. sajandisse ja on tulnud siia kaubanduslikul teel. Arvatavasti olid nad maha maetud mingisuguse hädaohu puhul. Kui me vaatleme Kuusalu linnuse ümbruskonnas tänapäevani säilinud kinnismuistiseid, siis torkab silma usulise eluga seoses olevate muinasjäänuste rohkus, nii et jääb mulje, nagu oleks siin olnud ka miski usundiline keskkoh. Tõepoolest on Eestis vähe neid kohti, kus oleks läbistikku koondunud nii palju ohvrikive, hiiekohti jne. Linnust piirava soo läänekaldalt voolab hiieallikas, „Silmaallikas“ (kaardil joon. 3 märgitud ristiga); selle kõrval on lohkudega ohvrikivi ja mõni meeter eemal teine, nüüd ehitatud kivi-aia sisse (nn. Laurentsi kivi, millel peale lohku veel katoliku usu sümbolseid märke), vt. joon. 15. Nagu kaardil joon. 3 näha, on ohvrikive veelgi mitmes kohas, ja mõnest endisest ohvrikivist on teada asu-



Joon. 15. Kuusalu „Siniallikas“ ohvriallikas ja 2 ohvrikivi (teine, „Laurentsi kivi“ aia nurgas).

paik; kokku on neid 11 tükki. Linnusest 1 km põhja pool Tülivere talu maal on kuulus püha tamm. Peale selle elab rahva hulgas mälestus mitmest hiiesalust, mis piiranud linnust igalt poolt.

Meil on aga olemas ka ajaloolisi allikaid, mis kõnelevad Kuusalust kui teatud majanduslikust tsentrumist muinasaja lõpul, nimelt nn. Liber Censu Daniae, „Taani hindamise raamat“, mis sisaldab ms. aastail 1219—20 Põhja-Eesti ristimist toimetanud preestrite poolt koostatud kohanimistu ühes andmetega külade suuruse kohta. <sup>1)</sup> Sellest teame, et praegune Kuusalu kihelkond moodustas sel ajal ühes Harju-Jaani ja Jõelähtme kihelkonnaga endise Rävälä maakonna (praeguse Põhja-Harjuma) ühe kihelkonna või nn. *kilegund*'i — Rävälä, kusjuures Kuusalu külade suuruse poolest seisis maakonnas esikohal. Kuna Rävälämaateiste kihelkondade (*Ocriaelae*, s. o. praeguse Jüri ja osa Jõelähtme kihelkonda ja *Vomentaga*, s. o. praeguste Keila, Harju-Madise, Risti ja osa Nissi khl.) külade keskmine suurus oli 8—9,4 adramaad, siis oli see Rävälä *kilegundis* 12, tänu just Kuusalu ümbruskonna suurtele küladele. Kaardil joon. 3, mis kujutab Kuusalu lähimat ümbruskonda, on märgitud küladest vaid need, mille nimed esinevad juba Liber Censu Daniae's. Need on kõigepealt Kuusalu ise 25 adramaaga, Valkla 46 ja suurküla Kiiu 30 adramaaga, kusjuures viimane tegelikult koosnes kolmest vähemast külast — Kiiu ise, Mäepea ja Pirsuallika. Johansen peab tõenäoliseks, et iga adramaa kohta, mis vastas tol ajal n. ö. normaaltalule, tuli umbes 6—8 hinge; seega saaksime tolleaegse Kuusalu küla kohta umbes 150—200-pealise rahvaarvu.

<sup>1)</sup> Vt. P. Johansen, Die Estlandliste des Liber Censu Daniae. Kopenhagen-Reval 1933. Kõik allpool toodud asustusloolised andmed on võetud sellest põhjanevast teosest.

Kuusalu ümbruskonna jõukust ja suhteliselt tihedat asustust põhjustas kõigepealt põllutööle soodne maapind, suurel määral aga ka mere lähedus, mis pakkus häid võimalusi kaubanduslikule läbikäimisele naaber-aladega. J o h a n s e n i uurimiste põhjal selgub, et ülalnimetatud kolmel suurel külal — Kuusalul, Valklal ja Kiiul oli ühiselt kasutada Salmistu sadam (vt. kart joon. 3), mis asub Kuusalu linnusest umb. 6 km loode poole. Tähtsat osa mängis kaubandus üle lahe Soomega, kus viljarikkad Põhja-Eesti maakonnad leidsid head turgu oma tarvidusest ülejäävale viljale. Siseteedest tuleks mainida osa praegust Tallinna-Narva maanteed, mis ühendas Kuusalu ümbruskonda läänepoolsete maakondadega, kuna ida pool see katkes tolle aja läbipääsmata metsade tõttu Rävälä- ja Virumaa piiril.

Kõike eelöeldut arvesse võttes ei tule seepärast imestada, et Kuusalu ümbruskonna suured ja jõukad külad suutsid ehitada ja ülal pidada linnust, mida tarvitati nähtavasti eeskätt viljatagavarade panipaigana, et seda varjata vaenlase eest. Arvatavasti tarvitati linnust ka pelgupaigana sõja puhul, kuna püsivat asustust sellel sohu ehitatud linnusel vaevalt võib oletada, olgugi et soo võis ajutiselt olla kuivem, kui see oli uuel ajal (enne kunstlikku kraavitamist). Võib arvata, et mõne sõja- või rüüstamiskäigu puhul linnus häviski tules, mida tõendab söestunud kultuurikiht. Peame jääma lootma, et meil tulevikus avaneb võimalus rusedest saada paremat ja üksikasjalisemat linnuse pilti, kui see oli võimalik tänavuaastase lühiajalise kaevamise põhjal.

