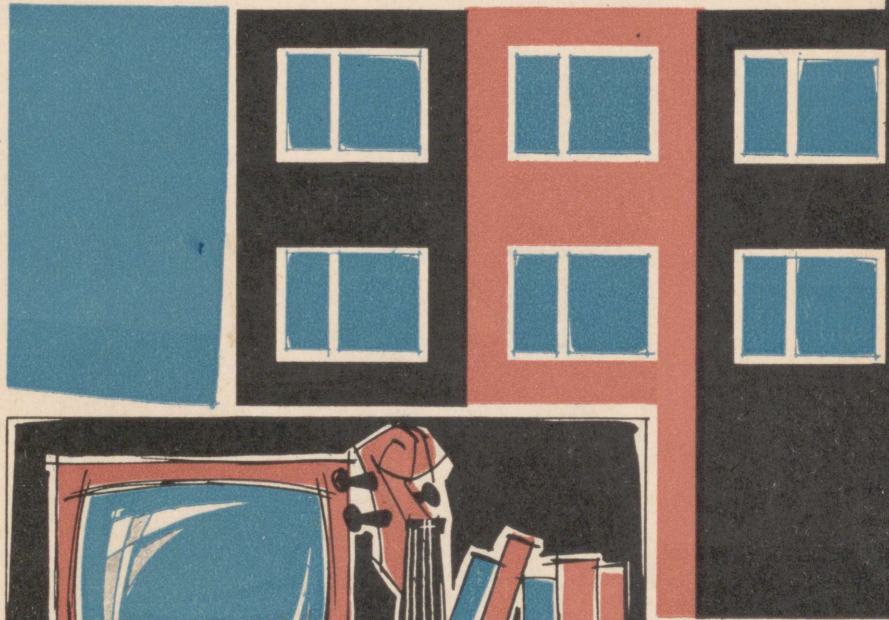
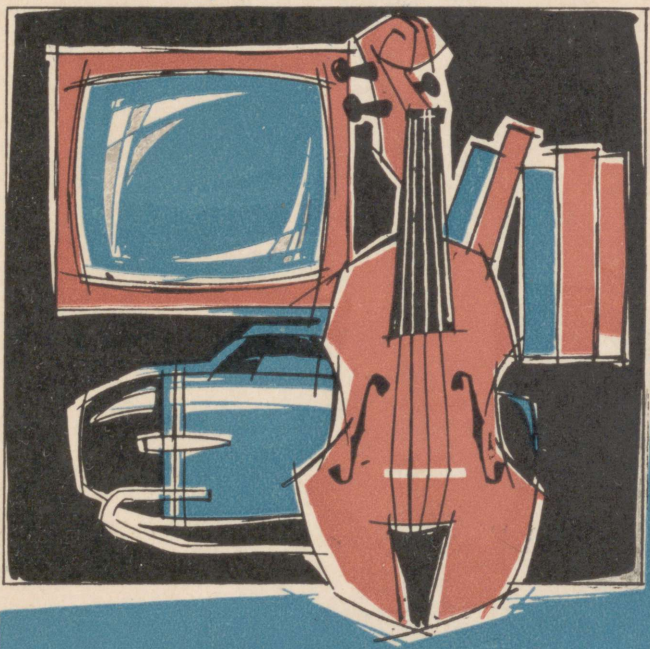


SOTSIALISTLIKULT MAJANDUSELT KOGUMISTLIKULE MAJANDUSELE

55  
145  
H.METSA

# ISIKLIK OMAND JA ISIKLIK TARBIMINE



## H. Metsa. Isiklik omand ja isiklik tarbimine

Inimese eksisteerimise eelduseks on tarbimine, mis omakorda on alati seotud tarbitavate hüvede kuulumisega kellelegi, s. o. teatud omandi vormiga. Ekspluataatorlikes ühiskondades on inimeste isiklik tarbimine sõltuv ühele või teisele isikule kuuluvate hüvede hulgast. Ka sotsialistlikus ühiskonnas on isiklik omand inimeste poolt tarbitavate hüvede põhiliseks allikaks. Isikliku omandi kui isikliku tarbimise määrava allika kõrvale tekkis sotsialistlikus ühiskonnas uus tarbimise allikas. Selleks on sotsialistlik ühiskondlik omand. Misesugune on nende kahe allika edasine osatähtsus meie ühiskonnas — see on küsimus, mille kohta autor avaldab oma mõtteid antud brošüüris. Brošüüri viimases osas näidatakse tööviljakuse osa kodanike isikliku omandi ja isikliku tarbimise edasises kasvus.



A-27621 III

H. METSA

# ISIKLIK OMAND JA ISIKLIK TARBIMINE

11523

Võru rajooni  
Maanja  
külarajamatukogu

1966

«EESTI RAAMAT» • TALLINN

33  
M 45

Kaanekejundus R. KANGERT

ISIKLIK OMAND JA  
ISIKLIK TARBIMINE

2

Tartu Riikliku Ülikooli  
Raamatukogu  
H

205964

Soosaare kogukonnakohtu protokolliraamatu lehekülgedelt võime 12. märtsi 1884. aasta ülestähenduste hulgas lugeda: «Liivasaare Perdi lesk tuli oma kahe wäimehega Jakob Mikk ja Peeter Kannasaar kohtu ette ja palus, et kohus wäimehe Peeter nimme kondrachi panneks ja selle koha niiwiisi polleks weaks, et Adrasaare poolt karjamaa otsast 7 wakkamaad Peetrile jääks sest Jakob ei ollewad temal nenda hea wäimees kui Peeter...»<sup>1</sup>

Wäimees Jakob Mikk ütles, et «... tema läinud Liivasaare kodu wäimeheks selle pärast, et äi lubanud terve koha temale...»<sup>2</sup> Jakobi naine Kai Mikk lisas, «... et isa ütelnud ikka temale kui tema midagi rääkinud: «tee tööd Kai ja orja, sest see koht jääb sinule noorem tütar Leena wiiakse wälja koos raha andmisega.»<sup>3</sup>

Nii algas ühe isa kahe tütre perekondade kohtutee isatalu maade jagamise pärast. See kestis üle kolme aasta. Ja niisamasugustel põhjustel — maa pärast — käidi kohut ka paljudes teistes kohtades.

Tõikvere vallakohtu protokolliraamatust loeme: «Pärniko Karel Soodla kaebtuses Pärniko Kristjan Bekmanni peale heinamaa pruukimise pärast nii kuidas kondracht sunnib, et peavad heinamaad nii tegema, et teine peremees teeb teist jaod teine aasta.

Kohus mõistis:

Karel Soodla teeb 3 aastat järrestikku need heinamaad, mis nüüd Kristjan Bekmann 3 aastat on teinud ja siis edaspidi iga aasta wahetawad heinamaad...»<sup>4</sup>

<sup>1</sup> Eesti NSV Riiklik Ajaloo Keskarhiiv, fond nr. 3558, nimistu nr. 1, säilitamisühik nr. 10, lk. 73.

<sup>2</sup> Sealsamas.

<sup>3</sup> Sealsamas, lk. 74.

<sup>4</sup> Sealsamas, fond nr. 3216, nimistu nr. 1, säilitamisühik nr. 1, lk. 40.

Maaomandi ja maa kasutamise küsimused olid sagedasemad vaidlusobjektid kohtutes areneva kapitalismi tingimustes ja kodanliku Eesti ajal. See on ka arusaadav. Maa omamisest või mitteomamisest, samuti omandisse kuuluva maatüki suurusest sõltus, kas inimene oli mõisnik, pemees, moonakas, saunik või sulane.

Tänapäeval on maaküsimused kohtulike vaidluste orbiidist täielikult välja langenud. See ei tulene maa kui tootmisvahendi tähtsuse langemisest. Vastupidi — põllumajandusliku tootmise intensiivistamise tulemusena on iga hektari maa kui tootmisvahendi tähtsus inimese elus tublisti kasvanud. See tuleneb ühiskondlike tootmistingimuste, inimestevaheliste tootmissuhete muutumisest. Maa on muutunud ühiskondlikuks omandiks, kõigile kuuluvaks.

Meie ühiskonnas ei sõltu inimese ühiskondlik seisund sellest, kui palju kellelgi maad on, vaid sellest, kui hea töömees keegi on. Kodanike kohtulike varaliste vaidluste orbiidist on välja langenud enamik tootmisvahendeid.

Kommunistlikus ühiskonnas, kus tarbeesemeid on külluses ja igaüks omab ning kasutab neid vastavalt vajadustele, kaob majanduslik pind kodanikevaheliste varaliste vaidluste tekkimiseks, varguseks, spekulatsiooniks ja muud liiki mittetöiste ning õigustamatute tulude saamiseks.

Isikliku omandi sisust, tema kujunemise allikatest, mitte-töisest tulust, isikliku omandi arenemise tendentsidest edasiliikumisel kommunismile, kolhoosipere isiklikust abimajapidamisest jt. probleemidest on juttu käesolevas brošüüris. Omandi küsimusi käsitletakse siin seoses isikliku tarbimisega. Autor esitab üldtuntud seisukohti isikliku omandi ja isikliku tarbimise küsimustes ning avaldab mõningaid omapoolseid mõtteid ja arvamusi. Materjali on autor püüdnud edasi anda igale lugejale arusaadavalt. Brošüüris toodud seisukohad ja arvamused peaksid huvi pakkuma laiale lugejaskonnale, samuti lektoreile ja propagandistidele.

## ISIKLIK OMAND JA ISIKLIK TARBIMINE SOTSIALISTLIKUS ÜHISKONNAS

---

Kodanike isiklikku omandit ja isiklikku tarbimist sotsialistlikus ühiskonnas iseloomustavad järgmised põhilised tunnused:

**E s i t e k s.** Iga kodaniku isikliku omandi ja isikliku tarbimise maht sõltub ennekõike sellest, kuidas iga kodanik töötab, missugune on tema poolt ühiskonnale antud tööpanus.

**T e i s e k s.** Isikliku omandi füüsilise sisu põhiosa moodustavad peamiselt isikliku tarbimise esemed.

**K o l m a n d a k s.** Isikliku tarbimise maht on suurem kui isiklik omand.

**N e l j a n d a k s.** Teatud lisa annab isiklikule tarbimisele töö, mis on kulutatud isiklikus tootlikus abimajapidamises.

**Osavõtt ühiskondlikust tööst on peamine.** 120 aastat tagasi vastas üks kapitalismi arenemist jälgiv teravmeelne prantslane küsimusele «mis on omand?» järgmiselt: «Omand — see on vargus.» Selline väide on küllaltki paikapidav kapitalistliku omandi kohta. Kapitalistlik omand — see on tööliste kätega loodud ja kapitalistide poolt töölistelt tasuta äravõetud väärtus. Selle väärtuse tõeline peremees on tema looja — töölisklass, kapitalistile kuulub siin vastuvaidlematult üksnes «omastaja» osa.

Sotsialistliku ühiskonna põhimõtteks on: «Kes ei tee tööd, see ei pea ka sööma.» Seetõttu ei saa meil üldreeglina juttugi olla nende kodanike isiklikust omandist, kes ei tööta. Ühiskonna sotsialistlikul arenemisastmel on elanikkonna isikliku omandi kujunemise põhiliseks allikaks tulu, mida saadakse ühiskonnale tehtud töö eest (palk, kolhoosniku töötasu, preemiad ja muud hüvitused). Ja kui töötaja palga ja kolhoosniku töötasu eest ostab endale vajalikke ning meelepäraseid tarbeesemeid, siis on see ausalt soetatud omand, mida me nimetame kodanike isiklikuks omandiks. Tema seaduspäraseks aluseks on ühiskonnaliikmete tõine

tulu. Vastavalt sellele, kuidas sotsialistlikus ühiskonnas rikkus kasvab, kasvab ka töötajate tööne tulu ning isiklik omand.

Niisiis, isiklikku omandisse kuuluvate esemete saamise majanduslikuks aluseks on iga kodaniku poolt ühiskondlikku tootmisse antava tööpanuse hüvitus, s. o. isiklik tulu, mis saadakse põhimõttel «igapäevasele töö järgi». Tarbeesemete isiklikku omamist reguleerib sotsialistlik töö järgi jaotamise printsiip. Järelikult sõltub isikliku tarbimise määr sotsialistlikus ühiskonnas töö hulgast. Mida rohkem ja mida kõrgema kvaliteediga tööd annab inimene ühiskonnale, seda suuremad võimalused on tal tarbeesemete soetamiseks.

Sellega seoses kerkib küsimus, kuidas hinnata mittetöötavate perekonnaliikmete tarbimist. Õige hinnangu andmiseks tuleb kindlaks teha, milliste mittetöötavate perekonnaliikmetega on tegemist. On ju selge, et alaealistelt ja vanadelt ei saa nõuda osavõttu ühiskondlikust tööst. Perekonna ülesanne on kasvatada noortest uus põlvkond. Ühiskond kannab juba praegu olulise osa noorte kasvatamise ja tööks ettevalmistamise kuludest ning see osa kasvab veelgi. Töövõimetus ja vanad saavad aga ühiskonnalt pensioni. Pensioni suurus sõltub nende poolt varem ühiskonnale antud töö hulgast ja kvaliteedist.

Omaette kategooria moodustavad koduperenaised. Asjaolu, et meil ei ole veel küllaldaselt arenenud ühiskondliku teenindamise vormid (ühiskondliku toitlustamise ettevõtteid, lastesõimi ja lasteaedu ei ole piisavalt), tingib selle, et paljudes perekondades ei saa naine tööl käia ja peab tegelema laste kasvatamise ning toidu muretsemise ja valmistamisega. 25% töövõimelistest naistest ei ole käesoleval ajal rakendatud ühiskondlikus majanduses. Kuna see on praegusel momendil paratamatu, siis tuleb koduperenaiste tööd pidada ühiskonnale vajalikuks.

Isiklik omand ja töötavate perekonnaliikmete tulu võimaldavad aga perekondades veel ühe tarbijate kategooria kujunemist. Need on täisealised ja töövõimelised inimesed, kelle kodus viibimine pole perekonnale vajalik. Niisugused inimesed on meie ühiskonnas muidusööjad. Mõnikord sellised inimesed lahkuvad perekonnast ja elatuvad parasiidina juhuslikest vahenditest. Näiteks 1964. aastal elas Tartu linnas ilma kindla töö- ja elukohata Valentina Sabre, kes on sündinud 1939. aastal. Oma alaealise tütre eest ta

ei hoolitsenud. Tartu Linna Rahvakohus saatis Valentina Sabre kui parasiidi kolmeks aastaks kohustuslikule tööle selleks ettenähtud paikkonnas.

1961.—1964. aastani elasid Tartu linnas parasiitlikku elu Lilli ja Asta Uibo, mõlemad sündinud 1940. aastal. 1963. aastal sünnitas Asta Uibo lapse, andis selle Tartu Väikelastekodusse ühiskonna kasvatada, ise tööle ei asunud. Tartu Linna Rahvakohus tunnistas õed Uibod parasiitideks ja saatis nad sinna, kus nad on kohustatud töötama.

Mittetöise tulu järgi lõhnavad ka need isiklikud sõiduautod ja individuaalelamud, mis on ehitatud 60—70-rubla lise kuupalga juures. Nende suhtes võib peaaegu õige olla teravmeelse prantslase väljendus, et «omand — see on vargus». Niisuguse «isikliku omandi» vastu tunneb huvi prokuratuur, mistõttu nii mõnigi spekulant on pidanud mittetöisest tulust loobuma.

Kodanik Jaan Priidiku poeg Piiriste ostis 1960. aastal 6000 rubla eest isikliku maja Tallinnas, Valdeku tänav 36-a. Enne seda hangeldas ta aga pikema aja jooksul (1948—1960) kuldesemetega, mille eest teda karistati vabadusekaotusega seitsmeks aastaks. Tallinna Keskrajooni Rahvakohus võttis kodanik Piiristelt 1963. aastal nimetatud majavalduse kui mittetöise tuluga soetatud vara tasuta ära.

Kodanik Elmar Karli poeg Trööp ostis lühema perioodi jooksul kaks maja, ühe Sakku ja teise Tallinna, ning sõiduauto «Pobeda». Samal ajal tegeles kodanik Trööp spekulatsioonimisega. Tallinna Keskrajooni Rahvakohus võttis ka kodanik Trööpilt Tallinnas asuva maja kui mittetöise tuluga soetatuna tasuta ära.

Mõnikord tekib küsimus, miks ei või majanduslikult seaduspäraseks pidada isikliku omandi kujunemist ja kasvu selle töö alusel, mida teeb näiteks aiapidaja temale kuulavas aias. Kui sellised inimesed ei tööta riiklikus või koöperatiivses ettevõttes (asutuses) ning kui nende eraettevõtlus pole ettenähtud korras vormistatud, siis selliste kodanike tegevust ja sel alusel kujunenud isiklikku omandit peame majanduslikult mitteseaduspäraseks. Mispärast? Need inimesed kasutavad ühiskonna mitmesuguseid tasuta ja soodsate tariifidega teenuseid, hüvesid ja ühiskonnale kuuluvat maad, kuid ei anna oma tööga ühiskonna käsutusse midagi ekvivalendita. Haridus, arstiabi ja mitmed

teisedki teenused on sotsialistlikus ühiskonnas juba praegu kõigile tasuta. Tasuta teenuste andmine nõuab aga ühiskonnalt suuri kulutusi. Neljaliikmelise perekonna kohta tuleb NSV Liidus praegu keskmiselt üksnes tasuta naturaaltenuseid, arvestamata rahalisi väljamakseid ja soodustusi, iga kuu umbes 20 rubla<sup>5</sup>. Nende kulutuste kandmisest võtavad osa kõik meie ettevõtete ja asutuste töötajad, andes ühe osa oma tööst lisaproducti näol ühiskonna käsutusse ühiskondliku tarbimisfondi loomiseks ja tootmise laiendamiseks. Eespool mainitud kategooria kodanikke ei täienda ühiskondlikku tarbimisfondi, küll aga kasutab seda.

Sotsialistliku ühiskonna liikme isiklik omand peab põhiliselt baseeruma tulul, mis tekib osavõtu alusel tööst rahvamajanduse ühiskondlikus sektoris. Sellega luuakse ka majanduslikult seaduspärane alus ühiskondliku tarbimisfondi kasutamiseks.

**Isikliku omandi füüsilise sisu põhiosa moodustavad isikliku tarbimise esemed.** Kommunismi kodanlikud ja väikekodanlikud kriitikud väidavad, et kommunistlikus ühiskonnas kaotatakse isiklik omand. See ei ole tōsi. Sotsialism ja kommunism ei kaota omandust üldse, vaid likvideerib ainult tootmisvahendite eraomanduse. Kapitalismi apoloogeetid ei tee aga sihilikult vahet tootmisvahendite kapitalistliku omanduse (mis on võõra töö tasuta omastamise vahend) ja töötajate tarbeesemete isikliku omandi vahel. Seetõttu nad räägivadki igasuguse omandi, sealhulgas ka isiklike tarbeesemete ühiskonnastamisest kommunistlikus ühiskonnas.

Selle legendi vastu, mis on välja mõeldud nende inimeste hirmutamiseks, kes ei tunne teadusliku kommunismi aluseid, astusid välja K. Marx ja F. Engels juba «Kommunistliku partei manifestis». Nad kirjutasid: «Kommunism ei võta kelleltki võimalust omastada ühiskondlikke saadusi, ta võtab ainult ära võimaluse selle omastamise abil orjastada võõrast tööd.»<sup>6</sup> Selleks pole uuel ühiskonnal vajalik «... omanduse kaotamine üldse, vaid kodanliku omanduse kaotamine».<sup>7</sup>

Seda kinnitab ka sotsialismi ehitamise praktika NSV

<sup>5</sup> Vt. Loengud sotsialismi poliitilisest ökonomiast, I, Tallinn, 1965, lk. 68.

<sup>6</sup> K. Marx ja F. Engels, Valitud teosed, I kd., Tallinn, 1957, lk. 31.

<sup>7</sup> Sealsamas, lk. 29.

Liidus ning sotsialismimaades. Maades, kus sotsialism on täielikult võitnud, on ühiskonnastatud tootmisvahendid — maa, vabrikud, kaevandused, masinad jm., kuid isiklikud tarbeesemed kuuluvad inimestele, ühiskonnaliikmetele.

Tarbeesemete isiklik omamine ja omandamine on meie maal konstitutsiooniline õigus. NSV Liidu Konstitutsiooni 10. paragrahvis öeldakse: «Seadus kaitseb kodanike isikliku omandi õigust nende töötuludele ja säästudele, elumajale ja kodusele abimajapidamisele, koduse majapidamise inventarile ja tarbeesemetele, isikliku tarbimise ja mugavuse esemetele, samuti ka kodanike isikliku omandi pärimise õigust.»

Niisiis, isikliku omandi füüsilise sisu põhiosa on tarbeesemete kogum. See tuleneb isikliku omandi ülesandest rahuldada inimeste isiklikke vajadusi. Tööks vajalikud tootmisvahendid saab sotsialistliku ühiskonna liige ühiskonnalt.

Mõningate isikliku omandi objektide suhtes täpsustatakse omandiõiguse piirid eriseadustega.

Paljud tarbimisväärtused võivad oma olemuselt olla nii isikliku tarbimise esemed kui ka tootmisvahendid. Võtame näiteks õmblusmasina. Tavaliselt on see perekonnas isikliku tarbimise esemeks, rahuldades ainult perekonna vajadusi. Kui aga mõni kodanik kasutab õmblusmasinat hommikust õhtuni ja soetab endale rohkesti kliente väljaspool oma perekonda, siis muudab ta õmblusmasina tootmisvahendiks. Sama kehtib kirjutusmasina ja paljude teiste väikeste töövahendite kohta. Sotsialistlikus ühiskonnas müüakse elanikkonnale sedalaadi tarbimisväärtusi isikliku tarbimise esemetena.

Tähele võib panna veel seda, et mitte kõik tarbimisväärtused, millega inimene rahuldab oma isiklikke tarbeid, ei ole ega tarvitsegi alati olla sotsialistlikus ühiskonnas isiklik omand. Näiteks vajaduse korteri järele võime rahuldada nii individuaalelamu kui ka kommunaalelamu korteri abil. Kauguste ületamiseks ei tarvitse inimesel olla isiklikku autot, ta võib kasutada ühiskonnale kuuluvaid liiklusvahendeid — rongi, autobussi, taksot või lennukit. Koolid, haiglad, kultuuriasutused jms. on rahva ühisvara.

**Sotsialistliku ühiskonna liikmete isikliku tarbimise maht on suurem kui nende isiklik omand.** Inimese elu ja töötamine eeldavad alati tarbimist.\* On hüvesid, mille tarbimine

---

\* Antud juhul peame silmas isiklikku tarbimist.

on kõikide inimeste juures vältimatu, nagu näiteks toiduained, riietusesemed, jalatsid jt. Selline tarbimise ühtsus tuleneb organismi füsioloogilistest vajadustest, inimese elu looduslikest tingimustest, ühiskonna ajaloolisest arengust, kultuurialastest traditsioonidest jne. Selle kõrval on hüvesid, ja mitte vähe, mida tarbitakse teatud inimeste gruppide või koguni üksikute indiviidide poolt. Erinevus tarbitavates hüvedes tuleneb elukutsest, tööalast, töötamise tingimustest, huvialade ringist ja paljudest teistest teguritest.

Inimeste isiklik tarbimine, s. o. nende mitmekülgsete ja paljudel juhtudel erinevate vajaduste rahuldamine võib toimuda kahel viisil. Üks nendest on individuaalselt organiseeritud tarbimine, teine ühiskondlikult organiseeritud tarbimine.

Igal inimesel on oma riietusesemed, jalatsid jne. Igas korteris on vastavalt perekonnaliikmete maitsele valitud mööbel, majapidamistarbed ja nõud. Inimese elukutse ja harrastused määravad koduse raamatukogu profiili, muusikaliste instrumentide ja teiste kultuuritarvete valiku ja hulga. Kodune toiduvalmistamine, mis praegu veel domineerib, eeldab teatud toiduainetevarude loomist. Põllumajanduslikes abimajapidamistes kuulub siia ka teatud hulk tootmisvahendeid. Kõik see kokku moodustabki **individuaalselt organiseeritud tarbimise**. Juriidilis-majanduslikult tähendab see seda, et vastavad hüved muutuvad enne nende tarbimist kodanike isiklikuks omandiks, neile kuuluvaks.

Individuaalselt organiseeritud isiklik tarbimine võib olla seotud kas ainult hüvede tarbimisega (ostetakse valmisrõivad, jalatsid jne.) või siis hüvede eelneva töötlemise või koguni tootmisega.

Individuaalselt organiseeritud tarbimisele lisandub ühiskonna poolt organiseeritud hüvede tarbimine. Kui keegi sõidab suvel puhkusele ja kasutab selleks laenutatud sõidut, siis see on ühiskondlikult organiseeritud tarbimine. Erinevus seisab selles, et antud hüve kas muutub isikule kuuluvaks, s. o. läheb tema omandisse tarbimisel (näiteks lõunastamine sööklas) või ei lähe isegi tarbimise ajaks isiklikku omandisse (näiteks auto, pesumasina, kirjutusmasina laenutamine laenutusbaasist jt.).

Niisiis on ühiskondliku tarbimise puhul tegemist ühiskondliku omandiga. Inimene võib oma vajaduse rahuldada,

ilma et see ese oleks temale kuuluvate tarbeesemete hulgas. Individuaalne tarbimine seevastu eeldab enamikul juhtudel tarbitavate hüvede eelnevat üleminekut ühiskondlikust omandist individuaalsesse omandisse.

Ühiskondlikult organiseeritud tarbimise aluseks paljudel juhtudel on ühiskondlik tarbimisfond. Ühiskondlik tarbimisfond on see osa elanikkonna tarbimisfondist, mis läheb meie ühiskonna liikmete vajaduste rahuldamiseks.

Ühiskondliku tarbimisfondi arvel saab NSV Liidus käesoleval ajal üle 30 miljoni inimese pensioni, sealhulgas 6,8 miljonit kolhoosnikut, kõrgemates ja kesk-eriõppeasutustes õppijaist saab 7,3 miljonit inimest stipendiumi, lasteaedades ja -sõimedes käis 1965. aastal 7,7 miljonit last.<sup>8</sup> Kõikidele töölistele ja teenistujatele makstakse puhkusetasu ning toetust ajutise töövõimetuse korral. Miljonid töölisel, teenistujal ja kolhoosnikul ning nende lapsed puhkavad ja ravivad end igal aastal sanatooriumides, puhkekodudes ja pioneerilaagrites sotsiaalkindlustussummade ja kolhooside arvel.

Toome selle kohta näite. Tartu Linna II Lastepäevakodu sõimerühma kuulusid 1964. aastal Valdur ja Riita Otsa. Vanemad maksid kummagi lapse eest päevakodule 10 rubla kuus, s. o. kokku 240 rubla aastas. Tegelikult maksis ühe lapse ülalpidamine Tartu linna haridussüsteemi lasteaias ja lastepäevakodus 1964. aastal 342,54 rubla. Niisiis tuleb välja, et vanemad maksid ühe lapse eest 120 rubla, riik 222,54 rubla. Valduri ja Riita vanemad on autojuhid. Nende isa Juhan Otsa töötas Autotranspordibaasis nr. 20 autojuhina ja teenis aastakeskmiselt 95,43 rubla kuus. Nende ema Helju Otsa keskmine palk oli ligikaudu 80 rubla kuus. Kokku oli perekonna sissetulek palga näol 175 rubla kuus. Sellele lisandus lastepäevakodu kaudu kummagi lapse arvel igakuuliselt 18,54 rubla, kokku 37,08 rubla ehk 21% palgalisa.

Tartu linna haridussüsteemi kaheteistkümnes lasteaias ja lastepäevakodus oli 1964. aastal üldse 1152 last. Nende ülalpidamiseks maksid vanemad ühe lapse kohta keskmiselt 109,05 rubla ja riik 233,49 rubla aastas.<sup>9</sup>

Tartu linna tervishoiusüsteemi lasteasutustes oli 1965.

<sup>8</sup> V. Garbuzov, NSV Liidu 1965. aasta riigieelarvest ning 1964. aasta riigieelarve täitmisest. «Rahva Hääl» 10. detsembrist 1964.

<sup>9</sup> Arvestused on tehtud Tartu Linna TSN Täitevkomitee haridusosakonna raamatupidamise andmete alusel.

aastal 445 last. Ühe lapse ülalpidamiseks maksid vanemad keskmiselt 76,26 rubla, riik 664,14 rubla aastas.<sup>10</sup>

Eesti NSV-s oli 1964. aastal koolieelsetes lasteasutustes (välja arvatud kolhoosid ja ETKVL-i süsteem) 29 986 last. Nende ülalpidamiseks kulutati 10 656 000 rubla, sellest kulust kandsid lastevanemad 2 877 000 rubla. Ühe lapse ülalpidamiskuludest kandis riik keskmiselt 259,42 rubla ja vanemad 95,94 rubla aastas. Seega sai iga perekond vabariigis, kellel oli üks laps koolieelses lasteasutuses, 1964. aastal selle kaudu täiendavalt tulu keskmiselt 259,42 rubla.<sup>11</sup>

Üleliidulises ulatuses iseloomustavad kulutusi ühiskondlikust tarbimisfondist järgmised arvud.

Tabel 1<sup>12</sup>

Kulutused ühiskondlikust tarbimisfondist (1962. a.)

	Iga-aastased jooksvad kulutused rublades, sellest kannab	
	riik	lastevanemad
1. Ühe lapse kohta koolieelses lasteasutuses	277	89
2. Ühe õpilase kohta üldhariduslikus koolis	83	—
3. Ühe kasvandiku kohta internaatkoolis	579	69
4. Ühe üliõpilase kohta kõrgemas koolis	835	—
5. Ühe õpilase kohta tehnikumis	416	—
6. Ühe haige kohta haiglas	5	—
	(ööpäevas)	

1962. aastal maksis ühe ruutmeetri elamispinna ehitamine NSV Liidus keskmiselt 140 rubla. Iga-aastased jooksvad kulud elamispinna ühele ruutmeetrile olid 4,05 rubla, sellest kandis riik 2,93, elanikkond 1,12 rubla.<sup>13</sup>

Nõukogude rahva täiendavad tulud ühiskondlikust tarbimisfondist moodustavad praegu ligikaudu  $\frac{1}{3}$  elanikkonna tulude üldsummast. Uuel viisaastakul kasvab ühiskondlik tarbimisfond ligikaudu 40 protsenti.

<sup>10</sup> Arvestused on tehtud Tartu Linna TSN Täitevkomitee tervishoiuosakonna raamatupidamise andmete alusel.

<sup>11</sup> Arvestused on tehtud Eesti NSV Rahandusministeeriumi Keskraamatupidamise osakonna andmete alusel.

<sup>12</sup> Vt. Loenguid sotsialismi poliitilisest ökonoomiast, II, Tartu, 1964, lk. 23.

<sup>13</sup> Sealsamas, lk. 22.

Tootmine teenib lõppastmes alati tarbimist. Kuid iga ühiskondlik-majanduslik formatsioon vajutab oma pitseri tootmise ja tarbimise seesele. Ühiskondades, kus tootmine baseerub eraomandusel, nihkub töötajate tarbimine tagaplaanile. Sellistes ühiskondades arendatakse tootmist mitte kõigi ühiskonnaliikmete heaolu, jõukuse kasvu ja vajaduste täielikuma rahuldamise huvides, vaid esmajärjekorras ühe osa inimeste — tootmisvahendite omanike vajaduste rahuldamise ja rikastumise huvides. Kapitalisti mõttelaadi ja tegevust iseloomustavad järgmised sõnad: «Kapital kardab kasumi puudumist või liiga väikest kasumit, nii nagu loodus kardab tühjust. Kui aga kasum on küllalt suur, siis läheb kapital julgeks. Kindlustage talle 10 protsenti ja te võite kasutada teda igal pool; 20 protsendiga muutub ta elavaks, 50 protsendiga lausa hulljulgeks; 100 protsendi eest tallab ta jalge alla kõik inimseadused; andke 300 protsenti ja polegi enam säärast kuritegu, mida ta ei riskeeriks toime panna, isegi võlla ähvardusest hoolimata.»<sup>14</sup> Ähvardus ähvarduseks, kuid ekspluataatorlikust ühiskonnast pärineb ju kõnekäänd: rikas sõidab tõllas, vaene kõlgub võllas.

Kapitalistlik tootmine rahuldab töötajate vajadusi niivõrd, kui võrd see on vajalik lisaväärtuse loomiseks, kasumi saamiseks kapitalistidele. Just seepärast on kapitalistidel ükskõik, kas toota kahureid või võid, mürske Vietnami rahva tapmiseks või ravimeid haiguste vastu. Tähtis on vaid see, et tootmine tooks kasumit.

Sotsialistlikus ühiskonnas areneb tootmine vahetult kogu rahva tarbimise huvides. See tuleneb antud ühiskonna põhilisest majandusseadusest. Selleks on: ühiskonna kõigi liikmete kasvavate materiaalsete ja kultuuriliste vajaduste

---

<sup>14</sup> K. M a r x, Kapital, Tallinn, 1953, lk. 660.

üha täielikum rahuldamine ja nende igakülgse arengu tagamine ühiskondliku tootmise pideva kasvu ja täiustamise teel.

Ühiskondliku tootmise arenemine ja kommunismi materiaal-tehnilise baasi loomine avaldavad suurt mõju ka isiklikule tarbimisele ja isiklikule omandile.

Tarbimise ja isikliku omandi arenemise üheks tähtsaks suunaks on nende kasv ja inimeste vajaduste üha täielikum rahuldamine.

Inimeste vajadused kannavad alati nende elu ja töö piserit, on looduslike tingimuste, ajaloolise ja ühiskondliku arenemise mõju all. Nii näiteks on inimestel Kaug-Põhjas soojade riietusesemete, soojade ruumide ja kütuse järele suurem vajadus kui meie oludes. Masinakirjutajal pole vaja kummisäärikuid, kalur aga ilma nendeta toime ei tule. Kosmoselenduril peab tingimata olema skafander, kaevuril kaevurilamp jne.

Isikliku tarbimise arenemise peamine suund on välja jõuda põhiliste vajaduste osas nende rahuldamise praeguselt tasemelt mõistlike vajaduste rahuldamise tasemeni, teaduslikult põhjendatud ratsionaalse tarbimiseni. Mõistlikud on need vajadused, mille rahuldamine võimaldab inimesel füüsiliselt ja vaimselt normaalselt eksisteerida, oma võimeid igakülgset arendada ja neid ühiskonna ning enda heaks täielikult kasutada.

Mõistlike, ratsionaalsete vajaduste mahu kindlaksmääramine on küllaltki keeruline, kuid tähtis ülesanne. Selle lahendamisest võtavad osa paljude teadusalade spetsialistid — arstid, geograafid, majandusteadlased, etnograafid, arhitektid jt. Ratsionaalse tarbimise normide väljatöötamisel võetakse arvesse ka rahvuslikke, ajaloolisi ja geograafilisi iseärasusi. Need normid pole muutumatud. Teaduse ja tehnika arenemine kutsub esile uusi vajadusi. Nende rahuldamine mõjustab olemasolevate vajaduste rahuldamist, vajadused arenevad ja muutuvad. Ka inimeste arusaamad mõistlikust tarbimisest muutuvad.

Tuletame meelde, et mitte väga ammu olid koduses majapidamises peamisteks elektritarveteks raadio ja triikraud, nüüd aga — televiisor, radiola, magnetofon, külmutuskapp, tolmuimeja, pesumasin, elektripliit, kohviveski, habemeajamisaparaat ja teised. NSV Liidu tööstus toodab praegu umbes 50 elektril töötavat koduse majapidamise vahendit.

Tootmine on tarbimise suhtes primaarne, soetades tarbimisele materjali, määrates kindlaks tarbimise viisi ja kut-sudes tarbijas esile vajaduse, mille esemeks on tema poolt loodud produkt.

Ratsionaalse tarbimise normide olemasolu ei tähenda, et kõik inimesed peaksid tarbima nende normide ulatuses. Et teaduslik tarbimise norm näeb inimese kohta päevas ette 270 grammi liha, see ei tähenda veel, et iga NSV Liidu kodanik peab iga päev sööma antud koguse liha. Vanus, tervislik seisund jne. tingib erinevusi tarbimise mahus. Suur on ka harjumuste eripära. Rannarahvas sööb rohkem kala, Ukrainas armastatakse enam sealihaga, Kesk-Aasias aga lambaliha.

Inimestel on erisugused võimed, huvid, püüdlused, elu-kutsed. Kõik see määrab tarbimise erinevuse nii praegu kui ka tulevikus.

Kommunismi ajal on ühiskonnal küllaldaselt tarbeese-meid ja seega kaob majanduslik alus jooksvat tarbimist ületavate varude loomiseks. Muutub mõttetuks ja nii indi-viidi kui ka ühiskonna seisukohalt otstarbetuks üleliigsete varude soetamine, mis näiteks riietusesemete osas võtab kodus kapis liigselt ruumi ning vananeb moraalselt (läheb moest ära).

Meie eesmärk on luua kommunistlik ühiskond. Selleks tuleb suurendada tootmise mahtu nii, et saab rahuldada ühiskonna liikmete mõistlikud vajadused. Kuid ka inimeste vajadused kasvavad. Seetõttu on tootmise ja mõistlike vajaduste mahu lähendamine võimalik ainult siis, kui too-dangu maht kasvab vajadustest kiiremini.

Meie maa majanduse arendamise ülesannete lahenda-mine võimaldab kõigi nõukogude inimeste põhilised vaja-dused ehk esmased elutarbed täielikult rahuldada. Nende kõrval tekib aga järjekindlalt uusi vajadusi. Üks osa nen-dest rahuldatakse samuti täielikult. Kõiki uusi vajadusi ei suudeta aga otsekohe täielikult rahuldada. Seetõttu võib eeldada, et vajaduste rahuldamine ei lange kunagi täieli-kult kokku ühiskonna koguvajadusega. Mida rikkam on ühiskond, seda kiiremini ta rahuldab küll tekkivad vajadu-sed, kuid ka uusi vajadusi tekib pidevalt. Seetõttu on ka uute vajaduste ja nende rahuldamise vahel alati teatud ebakõla. Sellise ebakõla esinemine kommunistlikus ühis-konnas piirdub nõudmistega uute toodete järele, see eba-kõla on positiivseks, ühiskondlikku tootmist edasiviivaks

jõuks ega kahjusta ühiskonnaliikmete igakülgset arenemist.

Ühiskonnaliikmete tarbimise suur kasv, selle jõudmine teaduslikult põhjendatud tarbimise tasemele avaldub ka kodanike isikliku omandi suuruses. Üleminekul sotsialismilt kommunismile kasvab kodanike isiklik omand. Ta kasvab nii kvantitatiivselt kui ka kvalitatiivselt. Isikliku omandi kvantitatiivne kasv tähendab kodanike isiklikus omandis juba praegu olevate tarbeesemete hulgalist kasvu. Kodanike isikliku omandi kvalitatiivne kasv on seotud uute vajaduste tekkimise, nende rahuldamise ja sel alusel isikliku omandisse kuuluvate esemete sortimendi laiennemise. See on isikliku tarbimise ja isikliku omandi arenemise üks peasuundi üleminekul sotsialismilt kommunismile.

Kodanike isikliku tarbimise arenemise teiseks väga oluliseks suunaks üleminekul sotsialismilt kommunismile on selle üha suurem seos ühiskondliku omandiga. See tähendab, et teatud ulatuses väheneb tarbimine, mis on seotud tarbitavate esemete isikliku omamisega, ning suureneb ühiskonnale kuuluvate tarbeesemete kollektiivne ja individuaalne tarbimine. Mitmed tarbeesemed, mida me senini oleme harjunud nägema isikliku omandina, teenivad meid edaspidi mitte halvemini kui praegu, kuid ei kuulu isikliku omandi koosseisu.

Võtame näiteks koduse köögi koos selle juurde kuuluva inventari, sisseseade ja toiduainetevarudega. Enamikel perekondadel on see olemas. Erandiks, kus see kõik puudub, on võib-olla ainult üksikud inimesed.

Sotsialistliku ühiskonna põhiseadus tunnistab mehe ja naise võrdseks. Tehases, koolis, kolhoosipõllul ja isegi kosmoses see on tõesti nii, kodus ja perekonnas aga mitte alati. 1959. aasta rahvaloenduse andmeil oli Nõukogude Liidus 50,3 miljonit perekonda. Perekonna keskmine suurus oli neli inimest. Sellisele perekonnale toidu muretsemine ja valmistamine nõuab vähemasti kolm tundi aega. Meie ühiskonna meespere juba oskab tube koristada, toitu valmistada ja hommikust kohvi koos lilledega naisperele serveerida. Seda kinnitab igal aastal 8. märts. Kahju ainult, et naistepäev on üks kord aastas! Teistel päevadel on aga paljudes perekondades koduste toimetuste tegijaks naised. Probleemil on pikk ja visaloomuline ajalugu ning lihtsalt ja hõlpsasti see naiste kasuks ja meeste kahjuks ei lahene.

Küsimust ei lahenda ka nimetatud toimetuste-tegemiste üks või teine jaotusviis perekonnaliikmete vahel. Perspektiivne lahendus on vabastada perekond kodusest toiduvalmistamisest. Selle ülesande realiseerimise tulemusena vabaneb mitte ainult perenaine oma ülesannetest köögis, vaid väheneb köögi, tema sisseseade ja toiduainetevarude tähtsus koduses majapidamises. Kellele meeldib, see muidugi jätkab köögitraditsioone kodus. Võib aga arvata, et enamik perenaisi nimetatud «lõbust» loobub, kui sööklas on ajakulu väike, hinnad soodsad või koguni puuduvad ning kui toit on koguse ja maitse poolest perekonnale vastuvõetav. Kokkuvõttes annab see suurt ühiskondliku töö kokkuvõtet. Selle all «kannatab» muidugi ka mingisugusel määral kodanike isiklik omand, kuid tundub, et selline «ohver» isiklikust omandist on paljudele meelepärane.

Või võtame sellised majapidamises vajalikud esemed nagu pesupesemismasina, tolmuimeja, põranda poonimise aparaadi ja mõned teised. Meenutame, kui palju aega me neid kasutame — tolmuimejat 10—15 minutit päevas, pesumasinat mõni tund ja põrandapoonijat tund-kaks nädalas. Nädalas on 168 tundi. Kui näiteks põrandapoonijat kasutatakse perekonnas nädala jooksul üks tund, siis 167 tundi seisab ta kasutamata. Tuleb välja, et korterid on sellistele asjadele põhiliselt panipaikadeks. Ja küsimuse ühiskondlik aspekt. Eeldame, et meil on tarvis rahuldada 60 miljoni perekonna vajadused pesumasina järele (NSV Liidus on praegu ligikaudu 60 miljonit perekonda). Kui igal perekonnal on oma pesumasin, siis peaks nende kogupark olema 60 miljonit. Eeldame, et pesumasin teenib perekonda 10 aastat. Järelikult selleks, et kõik perekonnad oleksid pesumasinatega varustatud, on tarvis igal aastal toota 6 miljonit pesumasinat. 1964. aastal tootis NSV Liidu tööstus 2,9 miljonit pesumasinat.<sup>15</sup>

Kui aga ainult pooltel perekondadest on isiklikud pesumasina, ülejäänud perekonnad kasutavad aga laenuuspunktide teenuseid (arvestusega üks masin kuue perekonna kohta), siis on ühiskonna vajaduste rahuldamiseks vaja 60 miljoni asemel 35 miljonit pesumasinat, toota tuleb aga igal aastal 3,5 miljonit. See ülesanne on juba üsna reaalne.

<sup>15</sup> Об итогах выполнения государственного плана развития народного хозяйства СССР в 1964 году, «Известия» № 25, 1965.

Kui meie kommunaalmajanduse süsteem suudab välja arendada laenutuspunktide võrgu, kust on võimalik igal ajal soodsatel tingimustel koos kojutoomise ja äraviimisega tellida vajalikke majapidamistarbeid, siis ei pea paljud perekonnad praegu ega ka tulevikus vajalikuks soetada neid isiklikku omandisse. Igaüks muidugi lahendab need küsimused oma soovi kohaselt.

Korteri- ja elamuprobleem. Väga paljud perekonnad on ehitanud individuaalelamu ja elavad individuaalelamutes. 1960. aastal kuulus NSV Liidu linnades ja linnatüüpi asulates 39% elamufondist kodanike isiklikku omandisse.<sup>16</sup> Elamispinna vähesus, mis põhiliselt tuleneb möödunud sõja tagajärgedest, on sundinud inimesi isiklikke elumaju ehitama. Suure Isamaasõja ajal hävitasid hitlerlikud väed Nõukogude Liidus 1710 linna ja töölisasulat. Näiteks oli Novgorodis enne sõda 2346 maja, neist jäi terveks 40. Tartus oli 1941. aastal 711 000 m<sup>2</sup> elamispinna, 1945. aastal aga ainult 335 000 m<sup>2</sup>.

Kui sellises olukorras inimesed ehtasid ise maju, siis oli see väga tänuväärne. Teada on ka see asjaolu, et madala korteriüüri tõttu oleksid paljud nendest perekondadest valiku korral eelistanud ühiskonnale kuuluvat korterit.

Viimastel aastatel on meie ühiskond asunud otsustavalt korteriprobleemi lahendamata.

Kui ühiskond suudab lõpu teha korteripuudusele ja varustada kõik perekonnad, kes elavad kitsastes ja halbades korteritingimustes, uue korteriga, siis on kehtiva üüritariifi juures peaaegu kadunud majanduslik alus püüdlustele saada individuaalmaja omanikuks. Edaspidi korteriolud muutuvad veelgi paremaks. Tüütavaks ja vastumeelseks muutub majaomanikele kütte muretsemine, kapitaalremondi tegemine (praegu majaomaniku ülesanne), tänava korrashoidmine jne. Võib arvata, et sellistes tingimustes tuleb kommunaalorganitele rohkesti avaldusi eakamatelt kodanikelt selle kohta, et nende individuaalelamud arvataks kommunaalfondi ning et neid vabastataks majaomaniku muredest.

Täpselt samuti laheneb suvilate probleem. Ühiskondliku rikkuse kasvamisel ehitatakse looduslikult kaunites paika-

---

<sup>16</sup> В. В. Радаев, Личная собственность в социалистическом обществе, Высшая школа, 1963, lk. 42.

des üha rohkem ühiskondlikke puhkekodusid, sanatooriume, suvelaagreid. Juba praegu on töötajatel nendes majanduslikult soodus puhata. Kiiduväärt on paljude ettevõtete juhtkondade ja ametiühinguaktiivi initsiatiiv — juba aastaid veedavad Tartu Õlletehase töötajad oma puhkust Võrtsjärve kaldal asuvas ettevõtte puhkekodus. Oma kollektiivi vajadused on seni rahuldanud ka ETKVL-i Tartu Rajoonidevahelise Kaubabaasi suvila Elvas. Oleks kiiduväärt, kui meie ettevõtted kasutaksid edaspidi suuremal määral sotsiaal- ja kultuuriürituste fondi summasid sellisel eesmärgil.

Nii kujunevadki järk-järgult majanduslikud tingimused elamu ja suvila väljalangemiseks isikliku omandi koosseisust. Siit näeme ka igasuguste väikekoodanlike eksiarvamuste alusetust individuaalelamu natsionaliseerimise suhtes. Mitte individuaalelamute natsionaliseerimisega ei lähe ühiskond kommunismi, vaid vastavate majanduslike tingimuste loomisega, mis tulevikus muudavad maja isikliku omamise ülearuseks ja mõttetuks.

Ka autotranspordi isiklik omamine ei ole tema kasutamise paratamatuks eelduseks. Inimesed, kes elavad ahjuküttega majades, peavad igal aastal kütuse koju toimetama. Tavaliselt teeme seda veoautodega. Teised kolivad uude mugavasse korterisse — jälle veoautoga. Absurdne oleks mõelda, et inimene peaks selleks veoauto isiklikult endale muretsema.

Inimese vajadus transpordivahendi järele pole pidev, ka sõiduauto osas mitte. Ameerika Ühendriikides on ligikaudu 70 miljonit sõiduautot. Ameerika ametlik statistika kinnitab, et üks sõiduauto sõidab seal päevas keskmiselt ainult 50 kilomeetrit. See tähendab, et sõiduautot kasutatakse ööpäevas ainult 40—50 minutit. Arusaadavalt kerkib küsimus, kas on mõtet sellel, et igal perekonnal või täiskasvanud inimesel on isiklik auto. Kuidas praeguses olukorras toimida meil Nõukogude Liidus?

Ei tule unustada, et ühiskonna käsutuses olev töö hulk, mida kasutatakse tootmiseks, on alati piiratud. Selle määrab töötajate arv ja kvalifikatsioon, tootmisvõimsused, materjalid jne. Autode ja masinate tootmiseks võime me alati kasutada ainult teatud hulga tööd. Kui see on nii, siis tuleb otsustada, milliseid masinaid ja autosid praegu toota. Vastuvaidlematult neid, mida on rohkem vaja. Otsustage siis ise! Ehitatavad keemiatööstuse ettevõtted vajavad

uusi seadmeid, trikotaaživabrikud vajavad uute sünteetilisest materjalidest toodete valmistamiseks masinaid, paljudes põllumajanduslikes ettevõtetes venivad külvi- ja eriti koristustööd masinate ning mehhanismide vähesuse tõttu. Kas oli õige võtta suund sõiduautode tootmise suurendamisele? Ei, sest ennekõike oli tarvis toota ja elanikkond täielikult varustada toiduainete, rõivaste, jalanõude ja elamutega.

Ühiskonna jõukuse praeguse taseme juures on otstarbekohane arendada ühiskondlikku transporti, luua võimas takso- ja sõiduautode laenutuspark, leida võimalusi autotranspordi kasutamise tariifide alandamiseks ning sel teel rahuldada elanikkonna transpordivahendite vajadused. See kõik ei tarvitse viia sõiduautode tootmise arvulisele vähenemisele kodanike isiklikus omandis. Kellele meeldib, soetab endale sõiduauto. Ka sõiduautode tootmine meie maal kasvab pidevalt.

Edaspidi muutub tasuvabaks ka sõiduautode kasutamine. Sellises olukorras kaalub juba igaüks: miks osta endale auto, miks muretseda garaaži pärast (linnades on paljude pisigaraažide rajamine tulevikus eriti tõsine ja raske probleem), miks näha vaeva ja tunda muret masina remondi ja profülaktika pärast, kui ühiskond võimaldab mul vajaduse korral igal ajal kasutada majanduslikult väga soodsatel tingimustel või tasuta ühiskonnale kuuluvat sõidukit.

Kõik see tuleb sellest, et inimestel on oma vajaduste rahuldamiseks tarvis teatudprodukte, tarbimisväärtusi, mitte aga omandit. Inimene võib paljude saaduste osas rahuldada oma vajadused sõltumatult nende omandisse kuuluvusest.

Ja lõpuks mõned mõtted isiklikust tarbimisest ja omandist kommunistlikus ühiskonnas.

Kommunism on ühiskond, kus inimeste vajadused rahuldatakse täielikult. Valdav osa tarbeesemeid tarbitakse inimeste poolt individuaalselt. Teatud osa individuaalselt tarbitavaid hüvesid eeldab tingimata nende kuulumist teatud isikule või perekonnale. Pole mõeldav selliste tarbimisväärtuste, nagu pesu, jalatsite, rõivaste, mitmesuguste isikule individuaalselt vajalike kultuuri- ja majapidamistarvete (muusikariist, spordivahend, raamatukogu jt.) kollektiivne tarbimine. See tähendab, et individuaalne ja perekondlik garderoob ning majapidamine tarbeesemete

mõistlike, jooksvat tarbimist mitteületavate varudega säilib. See ongi objektiivne majanduslik alus tarbeesemete individuaalsele omandamisele ja isikliku omandi säilimisele täielikult arenenud kommunistlikus ühiskonnas.

Vaatamata oma säilimisele on isiklikul omandil, eriti tema majanduslik-õiguslikul aspektil, mõnevõrra teistsugune sisu kui praegu. Käesoleval ajal ju valdav osaprodukte, mis on vajalikud isiklikuks tarbimiseks, omandatakse isiklike tulude eest — need ostetakse ja ainult sel teel lähevad need isiklikku omandisse. Sealt võib neid edasi müüa, kinkida ja pärandada. Isiklikku omandit kaitseb seadus. Isiklik omand ei sisalda tänapäeval paljusid esemeid, mida on tarvis inimese vajaduste rahuldamiseks, ja just seetõttu, et ei jätku tulusid nende soetamiseks. Teisest küljest on isiklikus omandis tänapäeval paljudel juhtudel asju, mida pole tema omanikule tarvis. Aga kuna need on tema isiklikuks omandiks, siis ei saa ka keegi teine neid kasutada. Niisuguste isikliku omandi «surnud» varude teket ja olemasolu soodustab praegune pärimisõigus. Toome selle kohta niisuguse näite. Ootamatult suri tuntud teadlane. Testament tema isikliku, väga väärtusliku raamatukogu üleandmiseks ühiskonna käsutusse jäi tegemata. Ja kui tema tööd ning traditsioone ei jätka järeltulijad, raamatukogust kui pärandist nad aga ka ei loobu, siis ongi sellised pärijad kasutamata isikliku omandi valdajad, ühiskond jääb aga väärtuslikust varast ilma.

Kommunistlikus ühiskonnas omandab igaüks ainult need esemed, mis lähevad tema isiklike vajaduste rahuldamiseks. Vajalikud esemed antakse ühiskonnaliikmetele tasuta. Isikliku omandi kujunemise sellised viisid, nagu ostmine, müümine, kinkimine ja pärandamine, kaovad ära, sest pole neid, kes tahavad osta, pole ka neid, kes vajavad pärandit või kingitust (me peame silmas kingitust majanduslikus mõttes, kingitus sõbra, tuttava, sugulase jne. austamiseks muidugi säilib).

Kaob ka isikliku omandi kaitsmise vajadus. Pole alust karta, et keegi omastab teisele kuuluva eseme, sest igaüks võib ise ühiskonnalt saada samasuguse.

Kokkuvõttes võib öelda, et kommunistlikus ühiskonnas on inimeste tarbimine palju kõrgemal tasemel kui praegu. Selles ühiskonnas ei pidurda hüvede ja teenuste vähesus või piiratus ühegi kodaniku võimete igakülgset arenemist ja nende kõige täiuslikumat avaldumist ning rakendamist.

Inimesed kasutavad kõike külluslikult. Tarbimise ulatuse ja mahu määrab mitte isiklik omand, vaid inimeste tegelik vajadus tarbeesemete järele. Sellises olukorras kaotab oma senise tähenduse eseme isiklikku või ühiskondlikku omandisse kuuluvuse küsimus.

Kui töölisklass võtab kapitalistide klassilt üle poliitilise võimu, leiab ta eest mitmesuguse suurusega omandi. Valdav osa ühiskonna rikkustest (tootmisvahenditest) kuulub kapitalistidele. Kuid iga kapitalisti rikkus on loodud tööliste tööga ja seega on seaduspärane selle võõrandamine ning muutmine ühiskonna varaks. Nii on proletariaat kapitalistide omandiga põhiliselt ka toiminud. Kapitalistliku omandi tasuta võõrandamisega on kaasnenud ja kaasneb tõenäoliselt ka tulevikus ühele osale kapitalistidele teatud kompensatsiooni maksmine. See pole enamasti siiski ekvivalentne väljaost, vaid «valuraha», mis omandab kasumieraldise, pensioni jne. vormi. Ja miks seda mitte lubada seal ja nende tootmisvahendite omanike suhtes, kes pole tõstnud relva rahva vastu või kes oma käitumisega ajalooliste sündmuste keerulistel momentidel on koguni aidanud kaasa rahva revolutsiooni teokssaamisele, välismaise interventsiooni tagasitõrjumisele jne. Selliseid näiteid pakub kapitalismilt sotsialismile üleminek igal maal.

Suhteliselt väiksem osa tootmisvahendeist kuulub väiketootjatele. Need on käsitöölised oma õmblusmasina, plekissepatöökoja või mõne muu töövahendiga, talupojad maalapi, töölooma ja teiste põllumajandusliku inventari hulka kuuluvate vahenditega. Käsitöölise osatähtsus kapitalismi arenemise käigus muutub — vabrik on enamiku neist muutnud tootmisvahenditest vabadeks tehasetööliseks.

Kapitalism laostab selliseid töömehi-omanikke iga päev ning heidab nad töölisklassi — vabrikutöölise ja sulaste hulka. Suurtootmine oma majanduslike eelistega areneb kindlalt edasi. Ka sotsialism ei tohi suurtootmisele teed tõkestada. See aga tähendab, et talupoeglik väiketootmine tuleb viia ühiskondlikele alustele. Tee sellele peab olema talupojale vastuvõetav ja tema psühholoogiat arvestav.

Niisuguseks teeks osutus talupoegade koopereerimine. Ja ega seegi toimunud ilma tõsiste üleelamisteta. Mihhail Solohhovi «Ülesküntud uudismaa» tegelase, keskmik Kondrat Maidannikovi käitumises on see hästi edasi antud. Suurtootmisele ülemineku paratamatus on talle selge. See avaldub tema pöördumises oma härgade poole, keda ta ise on kasvatanud ja kellega koos töötanud: «Neli aastat oleme tööd murdnud, kasakas härjale ja härg kasakale... Kuid midagi mõistlikku pole meil välja tulnud. Teie olete poolnäljas ja ka minul pole mingit lusti. Seepärast vahetangi teid ühise elamise vastu.» Samal ajal tundis Kondrat teravat tompu kurgus, kipitust silmis ja ta puhkes nutma. Terve öö ta ei maganud, aina suitsetas.

Hans Leberechti Johannes Vao mõtles pikki öid ja päevi, enne kui kirjutas avalduse kolhoosi astumiseks. Kui ta avaldust kirjutas, peatus ta peaaegu igal sõnal. Pani kirja hobuse ja mõtles, lehma ja mõtles, lõikusmasina ja mõtles.

Valu ja pisaratega rebisid talupojad katki selle nabanööri, mis ühendas neid eraomandiga, loomade ja maaga. Seda valu aitas leevendada isikliku abimajapidamise säilimine. Talupoja-eraomaniku psühholoogia oligi selle kujunemise ja säilimise üheks olulisemaks põhjuseks. Suurtootmise kolhoosivorm koos isikliku abimajapidamisega kindlustas ka töölisklassi poliitilise liidu talurahvaga.

Isikliku abimajapidamise kujunemise väga oluliseks aluseks olid ka majanduslikud tegurid. Äsja loodud ühismajandid ei suutnud täielikult varustada talupoegi endid ja kogu linnaelanikkonda põllumajandussaadustega. Abimajandi ülesanne oli anda talupojale ja ühiskonnale tubli osa põllumajandussaadusi.

Tänapäeval on abimajapidamiste säilimisel põhiliselt majanduslik alus. Kolhoosnike, tööliste ja teenistujate isikliku abimajapidamise osa põllumajandussaaduste tootmises ja pakkumise kujundamises, eriti loomakasvatussaaduste osas, on nüüd küll vähenenud, kuid seda ei saa praegugi veel tähtsusetuks pidada.

Isiklik abimajapidamine pole üksnes nende omanike endi vajaduste rahuldamise täiendavaks allikaks, vaid annab teatud osa ka üldriiklikku turufondi. Aastail 1959—1963 andis individuaalne tootmissektor NSV Liidu varumise kogumahust järgmise osa: kartul 26%, köögivilid 7%, liha 14%, piim 6%, munad 35% ja vill 14%. Eesti NSV-s oli 1964. aastal selle osatähtsus varumises järgmine: kartul

1,2%, köögivili 6,9%, liha 15%, piim 24,2%, munad 2,3% ja vill 47,8%.<sup>17</sup>

Just seetõttu pidasid partei ja valitsus vajalikuks likvideerida viimastel aastatel kasutuselevõetud ebaratsionaalsed, põhjendamatud kitsendused kolhoosnike, tööliste ja teenistujate isiklike abimajapidamiste suhtes ning tühistasid nende isikute maksustamise, kes peavad loomi. Nende sammude astumine ei tähenda kolhooside ja sovhooside ühistootmise edasise arengu kahjustamist, isikliku abimajapidamise jäädvustamist ega suurekspaisutamist. Need tulenevad põllumajanduse tootlike jõudude arengu praegusest tasemest ja elanikkonna vajadustest.

Isiklikul abimajapidamisel on veel see iseärasus, et siin toodetakse saadusi reservtöötaja arvel. Töölisel ja teenistujal on oma töökohal kindlalt piiritletud tööaeg. Seetõttu toimub tootmine abimajapidamises põhitööd kahjustamata. Töölise ja teenistuja vaba aja kõrval saab seal kasutada ka õpilaste ja pensionäride aega. Kuna teatud ja küllaltki oluline osa isikliku abimajapidamise tootmisest toimub vabas looduses (juurvilja kasvatamine, söötade varumine), siis on see ühtlasi vahelduseks igale töötajale, kes tööpäeva veedab tööpingi taga. Peale selle on paljudes perekondades inimesi, kes mitmesuguste asjaolude tõttu (vajadus laste eest hoolitseda, tervislik seisund jms.) ei saa väljaspool kodu töötada. Väikeses abimajapidamises võivad nad oma võimeid jõukohaselt rakendada. NSV Liidu ulatuses töötas 1959. aastal kolhoosnike, tööliste ja teenistujate isiklikes põllumajanduslikes abimajapidamistes 9,9 miljonit inimest, nendest 4,8 miljonit olid pensioniealised.<sup>18</sup> Eesti NSV-s oli põllumajanduslikes abimajapidamistes rahvaloenduse andmetel rakendatud 33 763 inimest, nendest 23 599 inimest vanusega väljaspool töökohustuslikku igat.<sup>19</sup> Nii igale üksikule perekonnale kui ka ühiskonnale tervikuna on reservtöötaja selline rakendamine (ühiskondlikku tootmist kahjustamata) praeguses olukorras suure majandusliku tähendusega.

---

<sup>17</sup> Eesti NSV rahvamajanduse arendamise 1964. aasta plaani täitmise tulemused, «Rahva Hääl» 3. veebruarist 1965.

<sup>18</sup> П. Т. Подъячих, Население СССР, Госполитиздат, 1961, lk. 128, 131.

<sup>19</sup> Итоги Всесоюзной переписи населения 1959 г. ЭССР, Госстатиздат, Москва, 1962, lk. 32, 34.

Mõnevõrra komplitseeritum on olukord kolhoosnikuga. Tegelikuses tuleb ette kolhoosnikuid, kes on paisutanud oma isikliku abimajapidamise liiga suureks ja arendavad seal tootmist mitte reserv-, vaid põhitööaja, ühiskondlikule tootmisele kuuluva tööaja arvel. Seda ei tohi lubada. Normaalse suurusega aiamaa tuleb eraldada ainult nendele kolhoosnikutele, kes töötavad tootmise ühiskondlikus sektoris. Neid nõudeid arvestades võivad kolhoosnikud luua endale abimajapidamise, kus kasutatakse tootlikult ära põllumajanduse sesoonsusest tingitud, aga samuti koduste perekonnaliikmete tööaja reservid.

Mõnikord kinnitatakse, nagu kasvaksid sovhoositöötajate ja kolhoosnikute loomad ühismajandile kuuluvate söödaressursside baasil, mis võivad kahjustada ja pidurdada ühiskondliku loomakasvatuse arenemist. Kas see võib nii olla?

Vaieldamatu on see, et karjamaa, kus kolhoosniku või sovhoositöölise lehm sööb, samuti heinamaa, millelt talveks hein niidetakse, kuulub kolhoosi või sovhoosi maa-kasutusse. Kui ühismajandis on loomakasvatus nii kõrgel järjel, et kasutatakse sajabrotsendiliselt ära kõik heina- ja karjamaade söödavarud, siis võib kerkida küsimus kariloomade ebaotstarbekusest isiklikus abimajapidamises. Üldiselt on aga praegu olukord selline, et peaaegu igas suures ühismajandis, olgu see siis kolhoos või sovhoos, on olemas söödavarud, mida majand täielikult ära ei kasuta. Nendeks on mitmesugused väiksemad pooleldi võsastunud alad, metsalagendikud, kraaviperved, teeääred, heinamaad, kus mehhaniseeritud koristamine pole võimalik jne. Ka kolhoosniku õunapuude all olev rohued annab lehmamullikale toidulisa. Kui need ühismajandi loomakasvatuses kasutamata söödavarud moodustavad poole või alla poole isiklike loomade söödavajadusest, on ühiskonnal ikkagi kasulik lubada isiklikku loomapidamist ja anda puuduv osa söödast ühismajandi varudest. Ühismajandid aga katavad majandi suurenevad loomasöödavajadused tootmise intensiivistamise teel. Kui me seda ei tee, jääb üks osa söödast ja maaelanikkonna reservtööajast kasutamata ning ühiskonnal piima- ja lihatoodang selle arvel saamata.

Isiklikele loomadele ühismajandist lisaks antav söödaru peab oma suurusega stimuleerima kolhoosnikuid täielikult ära kasutama kõiki majandi territooriumil olevaid söödaressursse. Kui see lisa katab isiklike loomade sööda-

varu täielikult, võib juhtuda, et isiklikud loomad elavad talvel ühismajandi põllul kasvanud ristikheina arvel, paljud looduslikud heinamaad jäid aga koristamata. Niisugusel juhul võime öelda, et isiklik loomapidamine kahjustab ühiskondliku tootmise arenemist. Sedasama eesmärki peab teenima abimajandit omavaile töölistele ja teenistujatele jõusööda müümise kord. Jõusööda müümise eesmärgiks on ka siin stimuleerida isiklikus abimajapidamises ja perekonnas kujunevate söödaressursside ja jäätmete paremat ärakasutamist. Taoliselt on mõttekas toimida seni, kui ühiskondlik tootmine suudab täielikult rahuldada ühiskonna vajadused loomakasvatussaaduste järele.

Kolhoosnike, tööliste ja teenistujate isiklik abimajapidamine kaob siis, kui ta oma võimalused on ammendanud, kui ühiskondlik suurtootmine suudab kogu elanikkonna vajadused kõigi põllumajandussaaduste osas täielikult rahuldada.

Niisiis on isikliku abimajapidamise kadumine pikaajaline majanduslik protsess, mis areneb ja süveneb vastavate majanduslike tingimuste kujunemise alusel iseenesest, mitte aga administratiivsete abinõude rakendamise alusel.

Tuleb märkida, et tööliste ja teenistujate isikliku abimajapidamise ning kolhoosnike abimajapidamise sotsiaalmajanduslik olemus on mõnevõrra erinev. Maakohtades ja sovhoosides elavate tööliste ja teenistujate isiklik abimajapidamine (lehm, siga, juurviljaaed), samuti mõningate väikelinnade ja asulate töötajate abimajapidamine on seotud üldriikliku tarbimisfondiga. Kui ühiskond suudab nende töötasu viia vajalikule tasemele, välja arendada tiheda kaubandusvõrgu ja pakkuda seal küllaldaselt saadusi, tõsta ühiskondliku tarbimise teatud astmele, siis ongi loodud tingimused palju vaeva ja täiendavat tööd nõudva abimajapidamise kadumiseks. Praegu neid tingimusi veel pole. Nad on kujunemisjärgus.

Mida on siis selleks tarvis, et kolhoosnik loobuks tootmisest oma isiklikus abimajapidamises?

Isikliku abimajapidamise kadumise kõige tähtsamaks majanduslikuks eelduseks on ühiskondliku tootmise edenedmine. Ühiskondlik tootmisesektor peab kõigepealt saaja-protsendiliselt rahuldama turu vajadused. See tähendab esiteks, et riiklikus kokkuostus asendub individuaalsest sektorist tulev osa täielikult ühiskondliku sektori toodanguga. Ja teiseks, mis pole vähem tähtis, ühiskondliku sek-

tori toodang liha, piima, juurvilja ja teiste saaduste osas peab olema niisuguse mahu ning maksumusega, mis väga soodsatel tingimustel suudab täielikult asendada toodangu isiklikust abimajapidamisest. Viimane eeldab ka produktide kättesaamise mitmesuguste soodsate vormide väljakujundamist. Kolhoosnikul peab olema võimalus igal ajal saadaprodukte (piim, liha, või), soetada endale soovikohased varud (kartul, juurvili, soolaliha), või rahuldada oma toiduvajadus ühiskondliku toitlustamise ettevõtete baasil. See kõik eeldab pakkumise vastavate kanalite (ühismajand, kooperatiivne kaubandus) ja vormide (statsionaarsed ja autokauplused, sööklad, ühismajandi laod) olemasolu.

Teiseks eelduseks on tööviljakuse kõrgem tase ühistootmises. Tööviljakus on juba praegu ühistootmises tublisti kõrgem kui abimajapidamises. Kuid mitte kõikides töölõikudes pole see tase vajalikult kontrastne. 1963. aastal oli Eesti NSV kolhoosides 56,7 protsenti veistest mehhaniseeritud jootmisega lautades. 1. jaanuaril 1964. aastal lüpsiti masinatega 60,7 protsenti lehmadest, mida ei saa pidada piisavaks. Ainult 0,6 protsenti veistest ja 47 protsenti sigadest said sööta mehhaniseeritud korras.<sup>20</sup> Seega valdavas osas toimus söötmine kolhoosi laudas niisamuti kui isiklikus majapidamises. Kolhoosnikute «ümbermeelestamise» oluliseks teguriks on tootmiskultuuri tõstmine ühismajandis. See tõuseb koos tööprotsesside mehhaniseerimisega, kuid on praegu veel suhteliselt madal. 1963. aastal oli ainult 5,1 protsenti veistest ja 6,8 protsenti sigadest lautades, kus sõnniku koristamine toimus mehhaniseeritult.<sup>21</sup> Vähe leidub lautu, kus farmitöötaja võib pärast tööd sooja dušši kasutada ja vabal hetkel puhketoas raadiot kuulata või televiisorit vaadata. Tootmiskultuuri tõstmine nõuab teatud määral täiendavaid kulutusi. Kuid need tasuvad end igati ära. Mida kõrgem on tootmiskultuur, seda kõrgem on töötajate tööviljakus.

Kolhoosnikul tekib vastumeelsus kodus toimuva käsitsi väiketootmise vastu siis, kui tööd kolhoosilaudas on põhiliselt mehhaniseeritud ja tootmiskultuur kõrge. Pole ju mingit tahtmist tulla sõnnikusse lauta käsitsi lehma lüpsma, seale süüa ette kandma või muid toimetusi tegema, kui ühislaudast tuleb nupule vajutada, kraane keerata,

<sup>20</sup> Eesti NSV Statistika Keskvalitsuse andmed.

<sup>21</sup> Eesti NSV Statistika Keskvalitsuse andmed.

transportööre juhtida, kui lauta ümbritseb seal sõnnikuse ja porise õue asemel asfalteeritud või betoneeritud pinna jne.

Niisuguste tingimuste loomine on meie kolhoosikülas praegu käsil. Loomakasvatustööde mehhaniseerimine on probleemiks number üks. Senisest rohkem tuleb aga pöörata tähelepanu tootmiskultuuri tõstmise probleemile. Uued tootmishooned on tarvis projekteerida ja ehitada nii, et nendes oleks mitte ainult hõlpus ja kerge, vaid ka meeldiv töötada, tööst vabal hetkel aga mõnus puhata. Eeskuju puudust siin enam pole. Võtame kasvõi Rakvere rajooni E. Vilde nimelise kolhoosi Koeravere lauda. Lüpsjad töötavad valgetes kitlites. Pärast tööd käiakse duši all. Mugavalt on sisustatud puhketuba. Selle kolhoosi loomakasvatushoonete sisekujunduses on kasutatud rõõmsatoonilisi värve.

Üheks abimajapidamise kadumise eelduseks on see, et töötavad kolhoosnikud saaksid töötasu, mis koos tuludega ühiskondlikust tarbimisfondist võimaldab nende põhilised vajadused (toidu, riietuse, jalanõude jms. osas) täielikult rahuldada. Ühiskondlik tarbimisfond peab looma eeldused ühismajandi mittetöötavate liikmete (vanade, invaliidide ja laste) vajaduste rahuldamiseks.

Tööviljakuse kasvu ja tootmise edusammude alusel tõuseb kolhoosnike töötasu järjekindlalt. Nii näiteks oli Eesti NSV-s kolhoosnike keskmine töötasu (ühe inimtööpäeva kohta arvestatult) 1961. aastal 2,31 rubla, 1963. aastal 2,49 ja 1964. a. 2,89 rubla.<sup>22</sup> Ajavahemikul 1958—1964 kasvas vabariigi kolhoosnike töötasu 62 protsenti.<sup>23</sup> Töötasu tõus jätkub ka edaspidi.

Kolhooside ja riigi majandusliku jõukuse tõus võimaldab ulatuslikumalt suurendada ühiskondliku tarbimisfondi osa kolhoosnike vajaduste rahuldamiseks (pensionid, toetused, lasteaiad ja -sõimed, ühiskondlik toitlustamine jms.). Ühiskondliku tarbimisfondi üks tähtsamaid osi on kolhoosnike pensionid.

Praegune eesti talupoeg mäletab veel hästi tööinimese saatust endises külas. Seni kui ta jõudis tööd teha, elas kuidagimoodi ära. Niipea aga, kui inimene sai vanaks ega suutnud enam töötada, langes tema osaks viletsus, vaesus ja väga paljudel juhtudel sandikepp ning valla vaestemaja.

<sup>22</sup> Eesti NSV Statistika Keskvalitsuse andmed.

<sup>23</sup> И. К э б и н, В новых условиях, «Экономическая газета» № 12, 24. марта 1965 г.

Kodanliku eesti statistika andmetel oli 1935/36. aastal Eestis 290 vallavaestemaja (statistika keeles hoolekandelised ühiskorterid). Nendes elas 1935/36. aastal 2280 inimest, kelledest 81,6% moodustasid üle 60 aasta vanused inimesed. Kodanlike statistikute endi sõnade järgi leidsid nendes hoolekandelistes ühiskorterites ühes kütte ja valgustusega peavarju «vanad ja vigased», kes ülalpidamist hangivad ise, kas «... tööga, sugulasilt või muul teel».<sup>24</sup> Esimene võimalus ülalpidamise hankimiseks langes ära, kuna vana ja vigane tööd ei suutnud teha. Teine ja kolmas võimalus tähendavad sisuliselt kerjamist. Igaüks, kes seda aega külas mäletab, teab, et valla vaestemaja saatis hommikuti ümberkaudsetesse küladesse ja asulatesse kepi ja kotiga mitukümmend inimest. Selline oli raugastunud tööinimese isiklik omand ja isiklik tarbimine kodanlikus Eestis. Niisuguse saatuse osalised on vanaduspäevil veel paljud tööinimesed kodanlikes riikides.

Sotsialismi üheks suuremaks eeliseks on igakülgne hooldus töövõimetute inimeste eest. Meie ühiskonnas saavad töötajad vanadus- ja invaliidsuspensiooni ning mitmesuguseid toetusi.

Kolhoosnikud said Nõukogude Liidus kuni viimase ajani pensione ja toetusi kolhooside tulude arvel loodud pensionifondidest. Igas majandis oli see küsimus lahendatud erinevalt, nii pensionifondi tehtavate eraldiste ja pensionide suuruse kui ka pensionide määramise korra seisukohalt. Oli palju majandeid, kus pensionide suurus ei ületanud 10 rubla, kuid oli ka majandeid, kus nõrga majanduse tõttu polnud seni võimalik teha eraldisi pensionifondi ja seega kolhoosnikutele pensioni ei makstud. Niisugustel juhtudel pidid töövõimetud kolhoosnikud saama elatusvahendeid ainult isiklikust abimajapidamisest. Pensioni saamiseks ja selle suuruse määramiseks olid vanuse, staaži ja ühismajandisse mahutatud töö hulga osas erisugused nõudmised. Sellest tulenevalt tekkis vajadus (aga ühiskonna jõukuse kasv lõi selleks ka võimaluse) seada kolhoosnikute pensioniline kindlustamine kindlale alusele, et iga aus töötav maainimene võiks vanaduspäevil regulaarselt pensioni saada. Antud küsimuse lahendas 1964. aastal NSV Liidu Ülemnõukogu juulikuu istungjärk, kus võeti vastu kolhoosnikute pensionide ja toetuste seadus.

<sup>24</sup> Vt. «Eesti Statistika», Tallinn, 1937, lk. 289.

Selle seaduse alusel loodi kolhoosnikute sotsiaalse kindlustamise üleliiduline fond. Fondi moodustavad esiteks kolhooside vastavad eraldised ja teiseks riigieelarvest iga aasta tehtavad assigneeringud. Alates 1. jaanuarist 1965 hakkas NSV Liidus 6,8 miljonit kolhoosnikut pensioni saama. Pensionäride koguarv ulatub 1965. aastal enam kui 30 miljoni inimeseni.<sup>25</sup> Naiskolhoosnikud hakkavad saama rasedus- ja sünnitustoetust. Esialgsete arvestuste kohaselt kulutatakse pensionide ja toetuste maksmiseks ligikaudu 1,3—1,4 miljardit rubla aastas. Nende kulude katteks eraldavad kolhoosid iga aasta ligikaudu 3—4% oma sissetulekutest. 1965. aastal moodustab see umbes 800 miljonit rubla.

Tartu rajoonis oli näiteks 1. veebruaril 1965. aastal 2540 kolhoosnikut-pensionäri. Rajoonile oli kavandatud 1965. aasta pensionifond 1 127 000 rubla. Igale töövõime kaotanud või vastavasse ikka jõudnud kolhoosnikule määratakse pensioni suurus sõltuvalt tema poolt varem tehtud tööst. Puhja kolhoosi tubli töömehe Gustav Mati keskmine kuutöötasu oli 128 rubla ja 18 kopikat. Selle alusel toob talle nüüd postimees igal kuul pensioni 44 rubla ja 55 kopikat. «Avangardi» kolhoosi liikme Elfriide Pardi pensioni suuruseks on 40 rubla jne.<sup>26</sup>

Kolhoosi ja riigi vahendite osatähtsus kasvab ka kolhoosnikute sotsiaalse teenindamise teistes lõikudes — meditsiinilise teenindamise parandamise, haridussüsteemi avardamise, puhkuste korraldamise jne. alal.

Püüame lühidalt kokkuvõtet teha. Kõiki toiduks vajalike põllumajandussaadusi on tulevikus võimalik kergesti omandada — pole defitsiitsust ega suuri kaugusi. Igapäevane kättesaadavus väldib varude loomise vajaduse ja võimaldab tarbidaprodukte alati värsketena. Materiaalsed eeldused (kolhoosnikute rahalised sissetulekud ja saaduste hinnad) produktide omandamiseks ja nende tarbimiseks vajalikus ulatuses on kõigil kolhoosnikutel, nii töötavatel kui ka mittetöötavatel (invaliidid, pensionärid) ja nende perekonnaliikmetel. Niisugustes tingimustes puudub vajadus ja tahtmine tootmise arendamiseks isiklikus abimaja-

---

<sup>25</sup> V. Garbuzov, NSV Liidu 1965. aasta riigieelarvest ning 1963. a. riigieelarve täitmise, «Rahva Häälel» 10. detsembrist 1964.

<sup>26</sup> Tartu rajooni TSN Täitevkomitee sotsiaalkindlustuse osakonna andmed.

pidamises. Ta muutub nii ühiskonnale kui ka tema omanikule mittevajalikuks. Algab isiklike abimajapidamiste massiline iselikvideerumine. Loobutakse piima, liha, munade, kartuli jt. saaduste tootmisest abimajandis. Ühiskondlik töövõime kasvab selle arvel tublisti. 1959. a. rahvaloenduse andmetel oli isiklikus abimajapidamises tegev 9,9 miljonit kolhoosniku, töölise ja teenistuja perekonnaliiget. See tähendab, et peaaegu 10 miljonit inimest rakendas Nõukogude Liidus oma tööd materiaalse tootmise kõige vähem mehhaniseeritud alal. Kasvõi ühe osagi inimeste üleviimine ühiskondliku tootmise protsessi annab ühiskonnale suure majandusliku efekti. Isiklik tarbimine eraldub sellega isiklikust tootmisest. See on ühiskonna tootlike jõudude arenemise tulemus ja progressi tunnus.

Isikliku abimajapidamise kadu lühendab kolhoosniku tööpäeva, luues sellega tingimusi tema võimete igakülgselt arendamiseks, vaimse ja füüsilise töö erinevuste vähendamiseks. Isikliku abimajapidamise väljasuremine tähistab ka uut, kõrgemat astet põllumajandusliku artelli tootmisvahendite ühiskonnastamises ja on üheks eelduseks kooperatiiv-kolhoosliku omanduse riiklikule omandusele lähenemiseks.

Edasi kerkib küsimus — mis saab töölisele, teenistujale ja kolhoosnikule kuuluvast puuvilja- ja marjaaiast? On ju tõsi, et peaaegu igal maal elaval perekonnal ja paljudel individuaalmajade ning suvilate omanikel on nende endi poolt rajatud puuvilja- ja marjaaiad.

Praegu on aial mõningane majanduslik tähtsus. Ta on töölisele, teenistujatele ja kolhoosnikutele täiendava tulu allikaks. Selle kõrval on aia funktsiooniks ka inimese esteetilise ja teadusliku huvi rahuldamine. Ühiskondliku rikkuse kasvu tulemusena hakkab edaspidi aia majanduslik funktsioon taanduma.

Arenev ühiskond eeldab oma liikmete igakülgselt arengut. Isikliku abimajapidamise kadumisega ja tööpäeva lühenemisega tulemusena aeg ja võimalused inimeste vaimsete ja füüsiliste võimete väljaarendamiseks suurenevad. Inimeste huvide ja harrastuste ring kasvab. Tuleviku inimene pole ainult kirjanduse, muusika, maalikunsti, spordi jm. suur sõber, vaid ka hea loodusesõber ja -tundja. Viimane ei avaldu üksnes looduse passiivses vaatlemises ja tähelepanekute kogumises, vaid aktiivses sekkumises looduse nähtustesse.

Osaliselt saab inimene seda teha aias, mille ühiskond on andnud tema valdusse. Selles aias ei kasva muidugi midagi turu jaoks. Isikliku aia peamiseks funktsiooniks kujuneb siis inimese esteetilise ja teadusliku huvi rahuldamine ning ka tegevusalase vahelduse loomine.

## ÜHISKONDLIKU TOOTMISE EFEKTIIVSUSE TÕSTMINE ON PEAMINE

---

Ühiskond saab tarbida ainult seda, mis on toodetud. Seetõttu on tarvis külluseni jõudmiseks palju rohkem toota kui praegu.

NLKP Keskkomitee septembripleenumil (1965) arutati tähtsaid ülesandeid, mis seisavad nõukogude majanduse ees tööstuse taseme tõstmise ja arengutempo kiirendamise alal, kõigis rahvamajandusharudes kiirema tehnilise progressi saavutamise ja rahva heaolu edasise tõstmise alal. Peamisteks neist on tootmise efektiivsuse tõstmine, tööviljakuse kasv, kapitaalimahutuste ja põhitootmisfondide efektiivsuse suurendamine, rangeim kokkuhoiurežiim, liialduste ja ebatootlike kulude likvideerimine, töötajate loova initsiatiivi igakülgne arendamine nende ülesannete lahendamisel.

Kaasajal toimub toodangu suurendamine peamiselt ühiskondliku tööviljakuse tõstmise ja tootmise efektiivsuse suurendamise teel.

Ühiskondlik tööviljakus on inimeste otstarbekohase, materiaalse hüvede loomisele suunatud tegevuse efektiivsus, võime luua ajaühikus suurem või väiksem hulk hüvesid. Praktiliselt iseloomustavad tööviljakuse taset kaks näitajat: teatud ajaühiku jooksul valmistatud toodangu hulk ja toodanguühiku tootmiseks kulutatud tööaeg. Tööviljakuse kasv avaldub seega toodanguühiku valmistamiseks mineva aja kulu vähenemises ja tööajaühiku jooksul valmistatud toodangu hulga kasvus. Lühidalt — tööviljakuse kasv avaldub selles, et toodetakse rohkem ja odavamalt. Tööviljakuse kasv viib kauba väärtuse alanemisele. See toimub nii asjastatud kui ka elavtöö kulu vähenemise kaudu.

Ühiskondliku tootmise efektiivsuse tõstmise peamisteks suundadeks tuleb kaasajal pidada:

1) ühiskondliku tootmise struktuuri muutmist progressiivsete majandus- ja tööstusharude eelisarendamise alusel;

- 2) toodangu kvaliteedi tõstmist;
- 3) algsete materjalide ja toorainete jäägitumat ja intensiivsemat ärakasutamist;
- 4) tootmise põhifondide paremat kasutamist, toodangu fondimahukuse vähendamist.

## ÜHISKONDLIKU TOOTMISE STRUKTUURI MUUTMINE

Saja piires oskab arvutada juba algklasside õpilane. Ta teab, et kui nelikümmend jagada neljaga, saame kümme, kui aga kahega, saame kaksikümmend. Tootmise keelde pandult tähendab see: kui tööline kulutab oma ligikaudu 40-tunnilisest töönalast iga üksiku toote valmistamiseks neli tundi, saab ta kaks korda vähem toodangut kui kahetunnilise tootmisaja jooksul. Kas pole suurepärane perspektiiv! Aga kuidas seda saavutada?

Tuleb tõsta ühiskondlikku tööviljakust. Tööviljakuse kasvu seostavad majandusmehed tavaliselt tehnilise progressiga, töö organisatsiooni täiustamise ja töötajate kvalifikatsiooni tõusuga. Alati ei mõista me aga küllaldaselt seda, et ühiskondlik tööviljakus sõltub oluliselt tootmise, eriti tööstuse struktuurist. Ühiskondliku tootmise arenemises ilmneb püsivalt ühe toodanguliigi või tööstusharu suurem efektiivsus teisega võrreldes. Kui arendame sellist suurema efektiivsusega tööstusharu eelisjärjekorras, võime kiiresti ja otsustavalt tõsta tööviljakust.

Tänapäeval on üheks niisuguseks progressiivseks, suure majandusliku efektiivsusega tootmisharuks keemiatööstus. Kui kõigis rahvamajandusharudes täielikult ära kasutada tänapäeva keemia saavutused, siis laienevad märgatavalt rahva rikkuse suurendamise, uute, täiuslikumate ja odavamate tootmisvahendite ning rahvatarbeesemete tootmise võimalused. Metall, puitu ja muid materjale hakkavad järjest rohkem asendada ökonoomsed, praktilised ja kerged sünteetilised materjalid.

Toome mõned võrdlevad andmed, mis kinnitavad keemiatööstuse toodangu majanduslikku tähtsust, seda, et keemiatööstuse eelisarendamine võimaldab toota rohkem ja odavamalt.<sup>27</sup>

<sup>27</sup> Vt. «Edasi» 15. jaanuarist 1964.

	Kapitaalmahutused (arvesse on võetud ka kulud tooraine- baasile) rublades 1 tonni kohta	1 tonni omahind rublades
Pestud vill	7325	3090
Lavsaankiud	3240	970
Nitroonkiud	2835	800

Näeme, et naturaalsed tekstiilitoorainet — villa — asendava keemilise kiudaine saame kätte 2—3 korda odavamalt ja 2—3 korda väiksema töökuluga.

Kuupmeetri seatina omahind on suhteliselt kõrge, selle saamiseks tuleb teha suuri kapitaalmahutusi. Seatina asendava plastmassi (polüvinüülkloriidplasti) kuupmeetri omahind on tunduvalt madalam ja ka kapitaalmahutused ei ole siin väga suured.

Nihked toimuvad ka kütusebilansis. On teada, et nafta tootmise kulud on kolm korda väiksemad kui kivisöe tootmise kulud. Veel odavam (6—10 korda) on loodusliku gaasi tootmine. Samal ajal on naftal ja tema produktidel ligikaudu 1,5 korda suurem kalorsus kui söel. Need andmed räägivad nafta ja loodusliku gaasi kui kütuse suurest majanduslikust efektiivsusest. Nafta ja gaasi osatähtsus põhikütuseliikide üldtoodangus on suurenenud 32 protsendilt 1958. aastal 52 protsendini 1965. aastal.<sup>28</sup>

## TOODANGU KVALITEEDI TÖSTMINE

Inimese töö on kahe sugune iseloom. Töö inimese füsioloogilise energia kulu mõttes loob väärtuse. Töö teatud konkreetsetes vormis loob tarbimisväärtuse. Seetõttu on ka kaup kahe omaduse — väärtuse ja tarbimisväärtuse ühtsus. Määrav osa kuulub seejuures tarbimisväärtusele, seega ka teda loovale konkreetsele tööle. Töösaadustel kui inimese isiklikus ja tootmisalases tarbimises vajalikel esemetel peab olema vastav tarbimisväärtus. Otstarbekohane töö tarbimisväärtuste loojana on inimkonna eksisteerimise eelduseks. Tööproduktidel, millel pole vajalikke tarbimisomadusi, ei ole sisuliselt tarbimisväärtust ja järeli-

<sup>28</sup> «Rahva Hääl» 28. oktoobrist 1965.

kult ka väärtust. Karl Marx kirjutas: «Kui asi on kasutu, siis on kasutu ka temas sisalduv töö, mis ei tule arvesse tööna ega moodusta sellepärast mingit väärtust.»<sup>29</sup> Sellised töösaadused moodustavad praagi ja ühiskond ei saa tunnustada niisugust tulemusteta kulutatud tööd.

Ka otstarbekohane töö annab erinevat efekti.

Tartu Naha- ja Jalatsikombinaadis tehtud jalanõude artikkel 7907 (meeste suvekingad kummitallal) kandjad kurdavad taldade lühikese ea üle. Tarbijate, kaubandustöötajate ja spetsialistide ühise arvamuse kohaselt võivad nimetatud kingade pealsed, pinsolid ja teised detailid julgelt ära kanda praegustest kaks korda vastupidavamad tallad ja kontsaplekid. Elus on aga kujunenud nii, et tarbija tavaliselt kummitallaga kingale uusi pooltaldu ei pane. Kui tallas on auk, visatakse kingapaar minema. Paneme selle jutu arvudesse.

1963. aasta andmeil oli kombinaadis ühe seesuguse kingapaari omahind 5,567 rubla. Sellest moodustas talla ja kontsapleki maksumus 0,6854 rubla. Kui tald on kulunud, on temas sisalduv töö täielikult tarbitud, ehkki kingapaari teistest detailidest on kulunud ainult 50 protsenti. Ometi läheb ka ülejäänud 50 protsenti kolikambrisse. Nii viskame iga kulunud kingapaariga (antud artikli osas) minema 2,416 rubla eest kasutamata elav- ja asjastatud tööd.

Sellise kahju vältimiseks on mitmeid võimalusi. Komplekterime kingad detailidest, millel on ühesugune kulumisiga. Konkreetsel juhul võiks tõsta talla ja kontsapleki vastupidavust kaks korda. Keemia annab selleks materjale. Eeldame, et selleks kulub täiendavalt tööd summa ulatuses, mis võrdub nende praeguse maksumusega, s. o. 0,6854 rubla eest.

Selle tulemusena me pealsetele kulutatud tööd asjatult enam minema ei viska ning jalatsite vastupidavus ja tarbimise aeg kahekordistub. See tähendab, et jalatsipaari omahinna kaheteistkümneprotsendiline tõus tõstis kvaliteeti selliselt, et me vajame neid jalatseid tarbimises nüüd kaks korda vähem.

Elu pakub hulgaliselt näiteid, kus tootmiskulude väike kasv annab suurt tarbimisalast efekti. Selline kvaliteedi tõstmine on ühiskonnale väga soodus ning tõstab oluliselt tööviljakust. Kuid ka sellel on oma piirid. Tootmisva-

<sup>29</sup> K. M a r x, Kapital, I kd., Tallinn, 1953. lk. 44.

hendid ja tarbeesemed kuluvad ka moraalselt (kaotavad uudsuse). Töökulu, mis säilib füüsiliselt lõpuni kulumata, kuid moraalselt kulunud kaubas, on ühiskonnale kasutu. Selles mõttes võib osutada mõnikord otstarbekaks mitte toote tarbimisea pikendamise, vaid olemasoleval tasemel säilitamise või koguni (praegu küll haruharva) lühendamise tee. Kui näiteks meie kingapaari taldade füüsilise kulumise iga vastab kingade moraalse kulumise eale, siis tuleb ühiskondliku töö raiskamise vältimiseks komplekteerida nende kingade teisedki detailid vähemvastupidavatest ja odavamatest materjalidest.

Eeltoodu ja paljud teised faktid võimaldavad teha järgmise teoreetilise üldistuse.

Inimese töö, luues mingi vajaduse rahuldamiseks teatud liiki kaupa, võib anda sellele väga erineva kvaliteediastme. See sõltub kulutatud töö hulgast, vormist ja kvaliteedist. Mida väiksem on kulutatud töö hulk, seda madalam on kauba kvaliteet ja vastupidi. Niisugune on üldine seos kulutatud töö hulga ja toote kvaliteedi vahel. See seos avaldub igal arenguastmel eripäraselt.

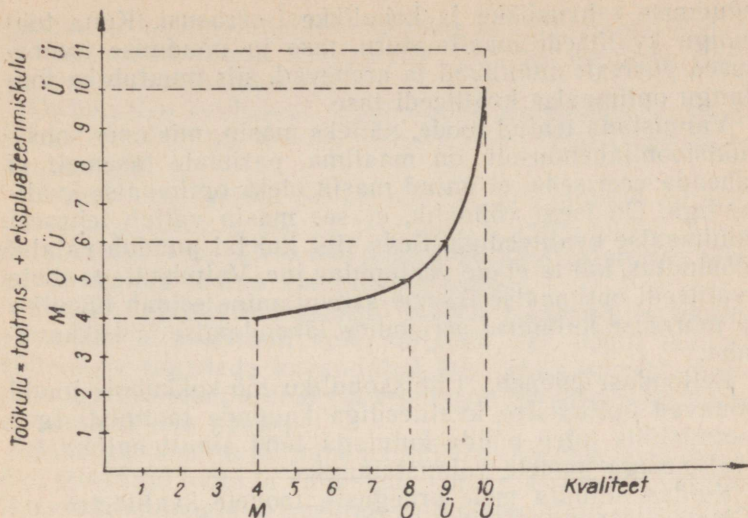
Teatud toote minimaalse kvaliteediastme saamiseks, mis üldse võimaldab antud liiki vajadust mingis ulatuses rahuldada, on vaja kulutada teatud hulk tööd. Järgnevad töökulutused parandavad produkti tarbimisomadusi — muudavad ta vastupidavamaks, nägusamaks, töökindlamaks, ökonoomsemaks.

Teatud piirini kasvavad kvaliteedi parandamiseks tehtud töökulutused aeglasemalt kui kvaliteedi parandamisest tarbimisprotsessis saadav majanduslik efekt. Edaspidi aga suhe muutub. Kvaliteedi parandamiseks tehtud täiendavad töökulutused hakkavad kasvama kiiremini kui kvaliteet, s. o. sellest saadav majanduslik efekt. See tähendab, et mõju hakkavad avaldama toote moraalse kulumise jt. tegurid. Kvaliteedi optimaalne tase on juba ületatud.

Mõiste «optimaalne kvaliteet» on sotsialistlikus ühiskonnas võrdne nõudega — suhteliselt kõige väiksemate töökulutustega saavutada vajaduste võimalikult täielik rahuldamine. Kvaliteediaste, kus inimtöökulu ühik annab kõige suurema efekti tarbimiseks, ongi optimaalne.<sup>30</sup> Piltlikult näeme seda juuresoleval joonisel.

---

<sup>30</sup> H. Metsa, Toodangu optimaalne kvaliteet ja selle stimuleerimine, «Tehnika ja Tootmine» nr. 4, 1965.



- M — miinimumkvaliteet ja sellele vastav töökulu.  
 O — optimaalne kvaliteet ja sellele vastav töökulu.  
 Ü — kvaliteet ja töökulu üle optimaalse taseme.

Skeemist näeme; et töökulu ja kvaliteedi vahel peab valitsema õige proportsioon. Ühiskonnale pole majanduslikult vastuvõetav liiga madal ega üleliia kõrge kvaliteet. Nii näiteks on toote kvaliteet punktis 8 kaks korda kõrgem kui punktis 4, kuid kulud selle saavutamiseks kasvasid ainult ühe ühiku võrra (4-lt 5-ni). Sellele järgnevalt suurendasime kulusid nelja ühiku võrra (punktist 6 punktini 10), tulemus oli aga kvaliteedi kasv ühe ühiku võrra. Seega kvaliteet punktis 8 on ühiskonnale majanduslikult kõige vastuvõetavam, sest see on saavutatud suhteliselt kõige väiksemate kuludega. See ongi optimaalne kvaliteet.

Eeltoodust lähtudes tuleb pidada kauba väärtuse substantiks mitte igasuguse suurusega töökulu, vaid ainult sellises ulatuses ja tasemel, mis loob optimaalse kvaliteediga kauba.

Optimaalse kvaliteediga toode on oma tarbimisomadustelt, konstruktsioonilahenduselt ja moejoonelt maailma parimate näidiste tasemel või seda ületav. Seejuures aga on optimaalse kvaliteedi taseme määramisel tingimata tarvis (eriti laiatarbekaupade puhul) arvestada elanikkonna

nõudmise rahvuslikke ja kohalikke iseärasusi. Kuna toodangu kvaliteedi maailmaturu tase ja nõudmise iseärasused püsivalt muutuvad ja arenevad, siis muutub ka toodangu optimaalse kvaliteedi tase.

Valmistada teatud toode, näiteks masin, mis oma konstruktsioonilahendusest on maailma parimate tasemel, ei tähenda veel seda, et antud masin oleks optimaalse kvaliteediga. On isegi võimalik, et see masin väljub tehast minimaalse kvaliteediga. Seda siis, kui tal puudub vajalik töökindlus, kui ta ei ole vastupidav jne. Valmistatava toote kvaliteedi optimaalse taseme saavutamine eeldab füüsilise ja moraalse kulumise perioodide lähendamist ja kokkuvii- mist.

Eeltoodust tuleneb, et ühiskondliku töö kokkuhoiu huvid nõuavad optimaalse kvaliteediga kaupade tootmist. Igas tootmislülis tuleb püüda kulutada tööd ainult optimaalse kvaliteediga toodete valmistamiseks.

Kuidas hinnata meie praeguste toodete kvaliteeti?

Meie maal valmistatakse palju tootmisvahendeid ja tarbeesemeid, millel on optimaalne kvaliteet. Nende kõrval pole aga ka vähe tooteid, mis moejoonelt, konstruktsioonilt, vastupidavuselt, töökindluselt jne. ei vasta optimaalse kvaliteedi nõuetele. Võtame näiteks Tartu Naha- ja Jalatsi- kombinaadis tehtavad meeste suvekingad. Nende füüsiline kulumine on liiga kiire. Ei saa ka öelda, et kogu kombinaadi toodang vastaks kaasaja moejoonele. Ka tehases «Võit» valmistatud masinate töökindlus on kohati väike. Moraalselt vananenud ja füüsiliste defektidega toodangut väljastab ka vabrik «Äreng». NLKP Keskkomitee 1965. aasta septembripleenumil märgiti, et halb on lugu uute masinate loomisega ja nende tootmise organiseerimisega. Aeglaselt edeneb tootmise kompleksne mehhaniseerimine ja automatiseerimine, kusjuures mõnede automatiseerimis- alaste abinõude efektiivsus on väga madal.

Toodangu optimaalse kvaliteedi kindlaksmääramine on komplitseeritud töö. Seda on võimalik teha ainult mitme eriala spetsialistide (majandusteadlaste, inseneride-konstruktorite, tarbekunstnike, matemaatikute jt.) ühisel jõul. Kuid see on väga vajalik töö.

Käesoleval ajal määratakse ettevõtetes koos uurimisins- tituutide ja konstrueerimisbüroodega kindlaks valmista- tava toodangu tehniline tase, töötatakse välja abinõud iga toote kvaliteedi parandamiseks, tarbimiskindluse suurenda-

miseks ja kasutusea pikendamiseks, et tähtsamate toodete valmistamisel jõuda kolme-nelja aastaga maailma parimate standardite tasemele.

Optimaalse kvaliteedi saavutamise peamisteks atributideks ettevõtte kui terviku aspektist on riiklik standard ja kauba hind.

Esimene on riikliku plaani see lüli, mis määrab ettevõttes valmistatava toodangu kvaliteedi miinimumpiiri. Standard täidab oma ülesande kvaliteedi kindlustamises siis, kui ta vastab teatud kindlatele nõuetele.

Esiteks. Standardid peaksid täpselt määrama ja fikseerima kauba kvaliteedi kõik näitajad. See võtab tootjalt võimaluse taganeda kavandatud kvaliteeditasemest. Kahjuks aga osa standardeid (ja veel enam tehnilisi tingimusi) ei vasta sellele nõudele.

Selle nõude mittetäitmine tehnilistes tingimustes võimaldab ettevõttel toota ja väljastada konstruktsioonilt, valmistamise tehnoloogia ja kasutatavate materjalide seisukohalt nõrku tooteid.

Teiseks. Standardite nõuded peaksid vastama toodangu kvaliteedi optimaalsele tasemele.

Kõigepealt on tarvis kõigis ettevõtetes luua tingimused toodangu kvaliteedi täpseks kindlakstegemiseks (laboratooriumid vastava sisseadega, katsetsehhid, polügoonid, jaamad jm.). Meie ettevõtteis need tihtipeale puuduvad. Võtame põllutöömehhanise tehase «Võit». Praktiliselt ei oska keegi määrata tehases valmistatavate kartulivõtjate füüsilist kasutusiga. Seda sellepärast, et tehasel endal katsetamisvõimalusi pole, koondise «Põllumajandustehnika» katsejaamades katsetatakse masinaid ainult ühe sesooni vältel, ekspluaterimise tulemused põllumajandusettevõttes on aga üldistamata.

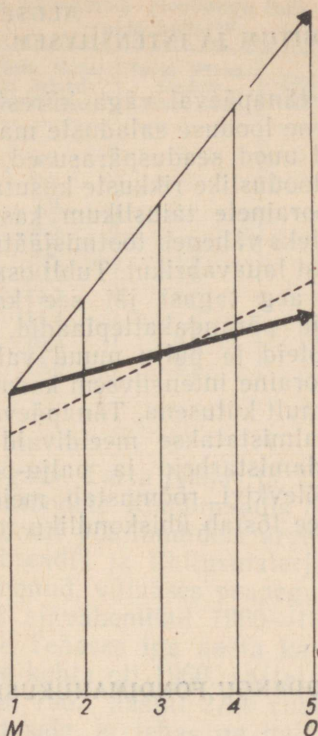
Kvaliteedi täpne hindamine on aga möödapääsmatuks eelduseks tema standardite, samuti maailmatasemele vastavuse või mittevastavuse kindlaksmääramisel. Veel oleks vaja, et iga planeeriv ja juhtiv organ, samuti ettevõtte kollektiiv tunneks nende poolt valmistatavate toodete kvaliteedi maailmataset. Kvaliteedi maailmataset arvestavate standardite loomine nõuab suurt tööd nii ettevõttes kui ka juhtivates organites. Standardeid tuleb alatasa täiustada, silmas pidades teaduse ja tehnika saavutusi. Tuleb sisse seada ka toodangu kvaliteedi riiklik atestatsioon.

Samuti on tarvis ettevõtetele luua materiaalsed stiimulid optimaalse kvaliteediga toodangu valmistamiseks. Ettevõttele kui tervikule on üheks olulisemaks stiimuliks hind. Viimane peaks korvama kulud ja stimuleerima kvaliteedi tõstmist.

Kartulivõtjat KTN-1E valmistati tehases «Võit» alates 1959. aastast. Sealpeale korduvad katsetuste protokollides samad vead — sahal pole kaitsemehhanismi, raam ja rootorivarvad on nõrgad. Alles uue, hinnalt kallima kartulivõtja KTN-1A juures, mille seeriatootmine algas 1965. aastal, on suurem osa nimetatud puudustest kõrvaldatud.

Niisugust tõsist vastuolu saab vältida õige hinnakujundamisega. Tarvis on hindade süsteemi, mis materiaalselt soodustab optimaalse kvaliteediga kaupade valmistamist. Praeguste standardite läbivaatamisel ja uute, kvaliteedi optimaalset taset peegeldavate standardite kehtestamisel tuleksid kehtestada ka hinnad, mis stimuleerivad toodangu valmistamist progressiivsete, uute standardite alusel. Sm. A. N. Kossõgin ütles septembripleenumil: «Suurt osa peab hind etendama ka küsimuste lahendamises, mis on seotud toodangu kvaliteedi tõstmisega, toodete otstarbekalt pika kasutuse ja usaldatavusega.» Ja veel: kui ettevõtte tootmistegevusest tulenevate objektiivsete põhjuste tõttu pole võimalik otsekohe üle minna optimaalse kvaliteediga toodangu valmistamisele, siis võiks luua standardite ja hindade järkjärgulise, astmelise süsteemi. Seda näeme joonisel, mis peegeldab tootmiskulude, kvaliteedi ja hinna dünaamikat.

Hind, nagu teada, on väärtuse rahaline väljendus. Seetõttu ei tohi ta eriti oluliselt töökulude tasemest eralduda. Samal ajal peab ta ettevõtteid materiaalselt stimuleerima optimaalse kvaliteediga toodangu valmistamisele. Eeltoodut arvestades on võimalik hinna liikumise näidatud tee. See eeldab hindade kehtestamist astmetel 1—2 madalamal faktilistest tootmiskuludest, astmetel 4—5 — nendest kõrgemal. Sellega loome ettevõttele püsiva stiimuli kvaliteedi ühelt, madalamalt astmelt teisele, kõrgemale astmele üleminekuks. On vaja, et kõigile tähtsamatele toodetele loodaks niisugune standardite ja hindade astmestik 3—4 aasta jooksul kvaliteedi optimaalsele tasemele üleminekuks. Saame hinnad, mille juures ka ettevõtetel on tulus valmistada vajalikku ja rahvamajanduse seisukohalt efektiivset toodangut. Hindade üldise taseme järkjärgulise alanda-



M — minimaalne tootmiskulu ja minimaalne kvaliteediaste;  
 O — optimaalne tootmiskulu ja optimaalne kvaliteediaste;  
 1—5 — astmed (standardid ja neile vastavad hinnad) toote kvaliteedi tõusul minimaalselt või olemasolevalt tasemelt optimaalsele tasemele;

- kvaliteedi tõus;
- ühiskondlikult vajaliku töö ehk täielike tootmiskulude kasv = kauba väärtus ( $w = c + v + m$ );
- - - - - toote hinna tõusu võimalik tee.

misega säilitame hindade ja väärtuste vastavuse. Oleks hea, kui hinnasüsteem võimaldaks ka kohalike tingimuste ja iseärasuste silmaspidamist. Näiteks Saaremaa kiviste põldude jaoks oleks «Võidus» otstarbekas toota tugevdatud konstruktsiooniga masinaid.

## ALGSETE MATERJALIDE JÄÄGITUM JA INTENSIIVSEM ÄRAKASUTAMINE

Teadus areneb tänapäeval väga kiiresti. Selle tulemusena tungib inimene looduse saladuste maailmas üha kaugemale. Selguvad uued seaduspärasused, uued seosed ja uued võimalused looduslike rikkuste kasutamiseks. Algsete materjalide ja toorainete täiuslikum kasutamine toimub kahes suunas. Esiteks väheneb tootmisjäätmete osatähtsus. Meenutame tavalist lauavabrikut. Tubli osa palgist muutus saepuruks. Mõni aeg tagasi jäi see kasutamata. Aga nüüd — sein- ja põrandakatteplaadid, nägus mööbel, mitmeid kunstitooteid ja palju muud valmistatakse saepurust. Teiseks tooraine intensiivsem kasutamine. Oli aeg, kus naftat tunti ainult kütusena. Tänapäeval on nafta tooraineks, millest valmistatakse meeldivaid riietusesemeid, jalatseid, majapidamistarbeid ja palju-palju muud. Ka meie vabariigi põlevkivi rõõmustab meid pidevalt uute toodetega. Kõik see tõstab ühiskondliku tootmise efektiivsust.

## TOODANGU FONDIMAHUKUSE VÄHENDAMINE

Sotsialistlikele ettevõtetele eraldatud tootmisvahenditest moodustavad valdava osa tootmis-põhifondid — hooned, rajatised, masinad, seadmed jne. 1964. aasta 1. jaanuari seisuga oli neid summaliselt NSV Liidu tööstuses 124 miljoni rubla ja põllumajanduses 57 miljoni rubla ulatuses.<sup>31</sup>

Tootmis-põhifondide kasutamise efektiivsuse üheks põhiliseks näitajaks on põhifondide teatud väärtuselisele ühikule langev toodangu hulk. See näitab, kui palju on meil tarvis hooneid, masinaid ja seadmeid, et saada teatud hulka toodangut. Kui me võrdleme seda näitajat ühe või teise tootmisüksuse (ettevõtte, tootmisbaasi jne.) tegevuse erinevatel perioodidel, siis näeme, kas tema põhifondide kasutamise efektiivsus on tõusnud või langenud. Teeme sellise võrdluse mõnede Tartu linna ja rajoonide ettevõtete kohta.

<sup>31</sup> Народное хозяйство СССР в 1963 г. Статистика, 1965, lk. 56.

Toodangu fondikäibe dünaamika (toodangu hulk rublades põhifondide rubla kohta)<sup>32</sup>

Aastad	Vabrik «Sangar»	Tartu Naha- ja Jalatsikombinaat	Tartu Piimatoodete Kombinaat	Tartu Lihakombinaat	Tartu Ehitusmaterjalide Tehas
1955		9,3			2,12
1956	18,55	9,3			1,84
1957	23,51	7,9			1,24
1958	24,79	8,5			1,27
1959	19,87	9,2	1,2	15,3	1,35
1960	19,44	10,0	1,6	18,7	1,98
1961	18,54	11,7	1,0	15,5	1,32
1962	16,48	11,4	1,0	12,8	1,28
1963	22,35	10,5	2,5	14,0	0,94
1964	20,41	10,5	3,2	13,1	1,16

Vabrikus «Sangar», Tartu Naha- ja Jalatsikombinaadis ning Tartu Piimatoodete Kombinaadis on toodangu hulk vaadeldaval perioodil põhifondidele arvestatult kasvanud. Tartu Lihakombinaadis ja Ehitusmaterjalide Tehases on see näitaja vähenenud, viimases peaaegu kaks korda. Kui sellele lisada, et ajavahemikul 1960—1963 langes Tartu Ehitusmaterjalide Tehases iga aasta ka tööviljakus (toodang ühe inimese kohta oli 1960. aastal 2909 rubla, 1961. aastal 2731 rubla, 1962. aastal 2709 rubla)<sup>33</sup>, siis jõuame tahtmatult järeldusele, et tehas on halvasti töötanud, et ettevõtte kollektiiv on lubamatult väikese efektiivsusega kasutanud tema kätte usaldatud tootmisvahendeid.

Tartu Ehitusmaterjalide Tehase juhtkonnal on tulnud ebamajanduslikkuse faktide pärast korduvalt aru anda Tartu Linna Rahvakontrolli Komitee ees. Vaatamata sellele tegid rahvakontrolli esindajad 1965. aasta märtsis järjekordselt kindlaks, et tehases on mittevajalikke ja seisvaid seadmeid 14 376 rubla eest.<sup>34</sup>

Mõnevõrra on vaadeldaval perioodil kasvanud toodangu fondimahukus ja langenud tööviljakus ka Tartu Lihakombinaadis. Sellele on teiste tegurite hulgas põhjust andnud

<sup>32</sup> Arvestused on tehtud Tartu Linna ja Tartu Rajooni Statistika Inspektuuri andmete alusel.

<sup>33</sup> Tartu Linna Statistika Inspektuuri andmed.

<sup>34</sup> Tartu Linna Rahvakontrolli Komitee andmed.

tööjõu suur voolavus. Tööjõu voolavust Tartu Lihakombinaadis iseloomustavad aastate lõikes järgmised arvud (töölt lahkunud töötajate osatähtsus tööstuslik-tootva personali keskmisest arvust):<sup>35</sup>

1960. a. —	36%
1961. a. —	40%
1962. a. —	40%
1963. a. —	65%
1964. a. —	38%

Tööjõu voolavus on suur pahe ja kahjustab tõsiselt tööviljakuse taset ning tõstmist. Tartu Riikliku Ülikooli majandusteaduskonna üliõpilased M. Vaht ja M. Veski uurisid 1964. aastal töötulemuste seost tööliste tööstaažiga Tartu Aparaadiehituse Tehases. Vaatluse tulemused (7 kuu jooksul universaalsetel tööpinkidel töötavate treialite osas) olid järgmised.<sup>36</sup>

Tööstaaži pikkus	Normi täitmise protsent
kuni 1/2 aastat	94,3
1/2—1 aasta	103,8
1—2 aastat	112,5
2—5 aastat	146,8
üle 5 aasta	163,0

Niisiis, seos on otsene. Mida suurem staaž, seda paremad töötulemused. On selge, et üks tõsisemaid probleeme Tartu Lihakombinaadi ees on püsiva, kogemustega kaadri väljakujundamine. See lahendab paljud majanduslikud probleemid ettevõttes.

Tootmis-põhifondide kasutamise kohta tervikuna võib aga öelda, et ettevõtte juhtkonnal ja töötajate kollektiivil polnud erilist materiaalset huvi selleks, et neid maksimaalselt, suurima efektiga kasutada, et nende abil võimalikult palju toodangut anda. Kas ettevõtte käsutuses on teatud hulga toodangu andmiseks põhivahendeid 100 000 või

<sup>35</sup> V. Prangel, Tootmis-põhifondide ja tööaja kasutamise efektiivsusest Tartu rajooni tööstusettevõtetes, Tartu, 1965, käsikiri, säilitatakse TRÜ Teaduslikus Raamatukogus.

<sup>36</sup> M. Vaht ja M. Veski, Vilumuste osa tööviljakuse kasvus, Tartu, 1964, käsikiri, säilitatakse TRÜ Teaduslikus Raamatukogus.

200 000 rubla ulatuses, sellel pole ettevõtte ja tema töötajate tuluga otsesest seost. Ometi on sellel suur rahvamajanduslik tähtsus.

Elektronarvutusmasinatega on tehtud kindlaks, et üks rubla ühekordseid kulutusi põhifondide või materiaalse käibevahendite suurendamiseks hoiab käesoleval ajal igal aastal kokku 15 kopikat jooksvaid kulusid. Tähendab, kui ettevõtte ei kasuta põhifonde või kui tal on liiga suured käibevahendite varud, siis toob ta sellega riigile otsesest kahju igal aastal 15% nende maksumusest.<sup>37</sup>

Siit tuleneb vajadus leida majanduslikud hoovad, millega stimuleerida ettevõtete töötajaid fonde paremini kasutama. Mitmed majandusteadlased (I. Birman, V. Nemšinov jt.) soovitasid kasutusele võtta spetsiaalse tasu fondide kasutamise eest ehk nn. fondimaksu. Niisuguse maksu eesmärgiks on stimuleerida ettevõtete kollektiive

- 1) töötama võimalikult väiksemate fondidega,
- 2) kasutama täielikumalt tootmisvõimsusi ja
- 3) uute põhifondide soetamisel ning tehnika juurutamisel orienteeruma kõige kaasaegsemale ja tootlikumale.

Bulgaaria ühes jalatsiettevõtete koondises on alates 1964. a. aprillist kehtestatud põhi- ja käibefondidele 6-protsendiline maks. Selle kohta annab koondise direktor P. Tsvetkov järgmise hinnangu: «Maks on tootlike fondide efektiivsema kasutamise tõsiseks majanduslikuks stiimuliks. Selle tulemusena on meie koondise ettevõtted vabanevad liigsetest seadmetest.»<sup>38</sup> Fondimaksu küsimus oli üheks kesksamaks probleemiks ka NLKP Keskkomitee 1965. a. septembrileenumil. Peeti vajalikuks, et ka meie ettevõtted teeksid kasumist eraldisi riigieelarvesse sõltuvalt neile kinnistatud põhifondide ja käibevahendite väärtusest tasuna tootmisfondide eest.

Ühiskondliku tööviljakuse ja tootmise efektiivsuse tõus suurendavad toodangu hulka iga töötaja kohta. See omakorda suurendab elanikkonna isiklikku tarbimist ja isiklikku omandit.

---

<sup>37</sup> В. Белкин, И. Бирман, Самостоятельность предприятия и экономические стимулы, «Известия» № 288, 4. detsembrist 1964.

<sup>38</sup> П. Цветков, Комплексный эксперимент, «Экономическая газета» № 6, 10. veebruarist 1965.

## SISUKORD

---

Sissejuhatus .....	3
Isiklik omand ja isiklik tarbimine sotsialistlikus ühiskonnas .....	5
Isiklik tarbimine ja isiklik omand üleminekul sotsialismilt kommunistile .....	13
Isiklik tarbimine ja isiklik abimajapidamine .....	23
Ühiskondliku tootmise efektiivsuse tõstmine on peamine .....	34

---

Метса Херберт Адальбертович  
ЛИЧНАЯ СОБСТВЕННОСТЬ И ЛИЧНОЕ  
ПОТРЕБЛЕНИЕ

На эстонском языке  
Обложка: Р. Кангерт  
Издательство «Ээсти Раамат»  
Таллин, Пярнуское шоссе, 10

Toimetaja S. Härm a. Kunstiline toimetaja L. Kruusmaa.  
Tehniline toimetaja H. Tüksam mel. Korrektor O. Kajando.  
Laduda antud 14. VIII 1965. Trükkida antud 28. III 1966. Paber 54×84, 1/16.  
Trükipoognaid 3,0. Tingtrükipoognaid 2,52. Arvestuspoognaid 2,60. Trükiarv  
3000. MB-00875. Tellimise nr. 3721. Trükikoda «Punane Täht», Tallinn, Pikk  
t. 54/58. Trükipaber nr. 2 — Kohila Paberivabrik. Hind 11 kop. 1—6—4.

1-  
~~11 kop.~~

22

A

27621

~~205 964~~

2012