

Tartu Ülikool

Loodus- ja täppisteaduste valdkond

Ökoloogia ja maateaduste instituut

Geograafia osakond

Bakalaureusetöö geograafias (12 EAP)

**Tallinnas ja Tartus õppinud tudengite
tagasiränne oma kunagisse kodukohta**

Kerttu Kuhi

Juhendaja: PhD Kadi Kalm

Tartu 2023

Annotatsioon

Tallinnas ja Tartus õppinud tudengite tagasiränne oma kunagisse kodukohta

Käesoleva bakalaureusetöö eesmärk on välja selgitada, millised on Tallinnas ja Tartus õppinud tudengite õpirände lähtekohad, kui paljud tudengid rändavad pereas tagasi oma kunagisse kodukohta ning millised tegurid seda mõjutavad. Andmed on saadud Eesti Statistikaametist ja täpsemalt kasutatakse kolme rahvaloenduse andmeid, mis on toimunud aastatel 2000, 2011 ja 2021. Nende aastatega saab vaadelda tudengi kõrgkoolieelset, kõrgkooliaegset ja kõrgkoolijärgset elukohta. Selle põhjal koostati õpirände analüüs, tagasirände analüüs ja binaarne mudel. Töö tulemustest selgus, et õpirännet ja tagasirännet mõjutab kõrgkooli kaugus kodukohast. Tagasirännet mõjutavate tegurite puhul vaadeldi murdeoskust lähemalt, sest see näitab selgelt kohaga seotust ja on osa kohaidentiteedist ning saadi teada, et tagasiränne on suurem tugeva kohaidentiteediga kohtadesse. Siiski murdeoskuse tähtsus tagasirändes on suurem Lõuna-Eesti maakondade kui saartele puhul.

Märksõnad: kõrgkoolid, tagasiränne, kohaidentiteet, rahvaloendusandmed

CERCS kood: S230 – Sotsiaalne geograafia

Abstract

Return migration of students who studied in Tallinn and Tartu

The aim of this bachelor thesis is to find out from which places students are moving to Tallinn and Tartu and to see how many of them move back to their childhood home later in life, and which are the factor influencing the return migration. The data is obtained from the Statistics Estonia and the data from the last three censuses are used (2000, 2011, 2021). With these years, the student's pre-university, during-university and post-university residence can be observed. Study migration analysis, return migration analysis and binary model were made based on the data. The results of the study revealed that the distance of the university from home affects the study migration and return migration. Among the factors affecting the return migration, the dialect skill is clearly connected to place attachment and is part of place identity, so it was observed and it was found that there is more return migration to places with stronger place identity. However, the dialect skill is more important in the return migration to the South-Estonia than to the islands.

Keywords: universities, return migration, place identity, census data

CERCS code: S230 – Social geography

Sisukord

Sissejuhatus	4
1. Teoreetiline ülevaade	6
1.1. Ränne.....	6
1.1.1. Tagasiränne	7
1.2. Kohaga seotus.....	8
1.2.1. Koha identiteet	10
1.3. Siseränne Eestis	11
1.3.1. Kohaga seotust suurendavad tegurid Eestis	12
1.4. Hüpotees.....	13
2. Andmed ja metoodika	14
2.1. Eesti rahvaloenduste andmed	14
2.2. Analüüsialune rahvastik	15
2.3. Metoodika.....	16
3. Tulemused	18
3.1. Õpirände tagamaad.....	18
3.2. Tudengite tagasiränne.....	20
3.3. Tudengite tagasirännet mõjutavad tegurid	21
3.3.1. Tagasirändajate murdeoskus	25
4. Arutelu.....	27
Kokkuvõte	32
Summary	34
Tänuavaldused.....	36
Kasutatud kirjandus.....	37
Lisad	43
Lisa 1. Tallinnast ja Tartust tagasirännanud tudengite tunnused	43

Sissejuhatus

Ränne on inimese elus väga oluline sündmus ja rände otsust tõukvad tagant paljud erinevad tegurid, mis sõltuvad palju ka sellest, millises eluetapis inimene on. Kõige rohkem rändavad noored, kelle suur mobiilsus tuleneb tavapäraselt soovist edendada karjääri ja omandada haridust. Kõrgharidus on tänapäeva ühiskonnas tähtsal kohal ja selle tähtsus suureneb veelgi, sest vajadus kvalifitseeritud tööjõu järele on kasvanud (Piirits jt., 2018). Seega on kõrgkooli minek paljude noorte jaoks loomulik jätk haridusteel.

Kõrgkooli minnes peavad paljud noored lahkuma enda algsest kodukohast, sest kodukoha lähedal pole kõrgkooli või lähedal asuvas kõrgkoolis pole soovitud eriala. Selline olukord esineb rohkem väikelinnades ja maapiirkondades elavatel inimestel. Suuremates linnades on olemas kõrgkoolid ja inimestel pole vaja lahkuda esialgsest kodukohast, mistõttu on kõrghariduses jätkavaid inimesi Eestis kõige rohkem Harjumaal ja Tartumaal (Kreegipuu & Jaggo, 2018). Kuna linnad on olnud alati inimeste tõmbekeskuseteks, siis pärast kõrgkooli võib tudeng otsustada suurema linna hüvede kasuks ja ei pruugi naasta endisesse elukohta. Seetõttu noored koonduvad suurlinnadesse ja maapiirkondades noorte osakaal väheneb, kuid siiski on teada, et osa tudengeid soovib minna ja lähebki tagasi enda kodukohta. See on ka väiksemate piirkondade arengu seisukohalt väga oluline, et õppima läinud noored ühel päeval tagasi tuleksid. Eestis ei ole tudengite tagasirände ja seda mõjutavate tegurite kohta palju teada ning seda teemat püüabki antud bakalaureusetöö täpsemalt avada.

Selle bakalaureusetöö eesmärk on 2011. aastal Tallinnas ja Tartus õppinud tudengite näitel välja selgitada, kui paljud noored rändavad pärast kõrgkoolis õppimist tagasi oma kunagisse kodukohta ning millised tegurid seda mõjutavad. Et seda eesmärki saavutada, püstitati bakalaureusetöös kolm täpsemat uurimisküsimust:

- Millised on Tallinnasse ja Tartusse kõrgkooli õppima läinud tudengite peamised rände lähtekohad?
- Kui paljud tudengid pöörduvad pärast õpinguid tagasi enda õpingueelsesse kodukohta?
- Millised tegurid mõjutavad Tallinnas ja Tartus õppinud tudengite tagasipöördumist kodukohta pereikka jõudes?

Andmeanalüüsiks kasutatakse kolme viimase rahvaloenduse andmeid (2000, 2011 ja 2021) ja täpsemalt keskendutakse 2011. aastal Tallinnas ja Tartus õppinud tudengitele. 2000. aasta

põhjal vaadatakse, kus tudeng elas enne kõrgkooli ehk lapsepõlves või noorukieas ning 2021. aasta põhjal vaadatakse, kus elas tudeng pärast kõrgkoolis õppimist, kui oli jõudnud pereikka.

Töö on jaotatud kolmeks osaks, millest esimene on töö teoreetiline ülevaade rändest, tagasirändest, kohaga seotusest, koha identiteedist, Eesti siserändest ja kohaga seotust suurendavatest teguritest Eestis. Lisaks on teooria põhjal lisatud hüpotees tagasirände kohta. Teises osas antakse ülevaade kasutatud andmetest ja metoodikast. Kolmandas osas vaadatakse tulemusi ja neljandas osas arutletakse tulemuste üle.

1. Teoreetiline ülevaade

1.1. Ränne

Inimesed rändavad paljudel erinevatel põhjustel, näiteks hariduse, töö või pere tõttu, aga ka elamistingimuste parandamisega seoses (Kaplan & Schulhofer-Wohl, 2017). Rohkem rändavad ja vahetavad elukohta enda elu alustavad noored ning tavaliselt on kõige aktiivsem rändeiga 15-29, millele järgnevalt hakkab rändeaktiivsus vähenema (Boyle *et al.*, 1998). Paljud noored peavad rändama hariduse tõttu, olles ikkagi seotud enda vanemate koduga, kust kolivad lõplikult välja hiljem, võrreldes eelmise sajandiga (Settersten Jr. & Ray, 2010). Üks põhjus on hariduse tähtsuse suurenemine ühiskonnas ja õpingute tõttu ei ole tudengitel võimalik olla majanduslikult iseseisev (Settersten Jr. & Ray, 2010). Kuna enamus kõrgkoolid asuvad suuremates linnades, siis kõrghariduse omandamine tähendab rändamist suurematesse linnadesse (Kreegipuu & Jagger, 2018). Keskustest kaugemal elavad tudengid peavad kõrgkoolile lähemale kolima ja lahkuma enda algsest kodukohast, kuid selline ränne vähendab maakohtades inimeste arvu ja haritud inimeste osakaal maakohtades väheneb (D'Agostino *et al.*, 2019). Seega on maapiirkondade peamiseks probleemiks vananev rahvastik, mis on põhjustatud noorte lahkumisest ja vähesest tagasirändest pärast kõrgkooliõpinguid. Sellised suundumused on tingitud linnastumisega kaasnevatest parematest võimalustest, nagu meelelahutus, erinevad teenused, head töö- ja haridusvõimalused (Tuum, 2018). Kuna noortel ei ole piisavalt võimalusi maal, siis jääb tegevusi ja võimalusi noorte lahkumisel maapiirkondadest veelgi vähemaks, viies piirkonna rahvastiku vananemise ja hääbumiseni (Stockdale, 2004; Tuum, 2018).

Hariduse tõttu rändavad noored rohkem linnadesse, kuid hilisemas eas suureneb tavaliselt ränne eeslinnadesse ja maapiirkondadesse (Jõeveer, 2003; Leetmaa & Väiko, 2015). Tihti on selline ränne seotud perekonna loomisega ja laste kasvatamisega, mistõttu otsitakse turvalist ja rahulikku keskkonda (Pedersen & Therkelsen, 2022). Pensionieas on suurenenud ränne tihti seotud tagasirändega maapiirkondadesse, sest siis pole inimesed enam seotud enda töökohaga ja saavad vabamalt otsustada enda elukoha üle (Jõeveer, 2003). Hiljutised uuringud on näidanud, et aina rohkem rändab suurematest linnaregioonidest välja ka noori (Tammaru *et al.*, 2023). See on huvitav ja uus suundumus, mis võib olla osaliselt seotud tagasirändega. Just noorte tagasirändele keskendub ka see töö ja seepärast antaksegi järgmises alapeatükk täpsem ülevaade tagasirändest.

1.1.1. Tagasiränne

Tagasirännet on erinevates uurimistöodes defineeritud mitmel eri moel. Niedomysl ja Amcoff (2011) näiteks on defineerinud tagasirännet enda lapsepõlve kodukohta naasmisena, kuid tagasirännet saab defineerida ka maakohta tagasikolimiseks (Bijker *et al.*, 2012). Pederseni ja Therkelseni (2022) uuringu põhjal on maakohaga seotusel olulised sotsiaalsed sidemed. Seda väidet toetab ka Stockdale (2004), kuid keskendub enda uurimuses rohkem materiaalsete väärtuste mõjudele tagasirändes.

Tihti tunnevad noored inimesed survet maakohast lahkumiseks, sest kui inimene ei lähe mujale ega otsi paremaid võimalusi, siis ei kasuta noor enda potentsiaali ja teistele võib tunduda, et ta ei suuda elus hakkama saada (Pedersen & Therkelsen, 2022; Stockdale *et al.*, 2018). Samas võib noor inimene tunda ennast ka läbikukkununa algsesse kodukohta tagasipöördumisel ja ei julge naasta, isegi kui linnas loodud elu pole talle meeldiv (Pedersen & Therkelsen, 2022; Stockdale, 2004). Wiborg (2004) uurimistöo tulemuste põhjal selgus, et kodukohta tagasipöördumine on keeruline osa noorte jaoks, sest teised maaelanikud ei pruugi aktsepteerida kõrgharitud noort. Konservatiivsete inimeste jaoks võib noor tunduda liiga uuenduslik ja olla ohuks maainimeste töökohtadele, mistõttu võib noorele tunduda, et ta ei kuulu enam maaelanike sekka (Wiborg, 2004). Samas ei tunne sellised noored ka, et nad kuuluksid linnainimeste hulka (Wiborg, 2004).

Stockdale *et al.* (2018) uuringu põhjal ei tohiks maale tagasikolimist vaadata kui läbikukkumist. Maakohtade arenguks ja säilimiseks on noorte tagasiränne vajalik, sest siis toovad noored uusi saadud teadmisi ja oskusi maapiirkonda (Stockdale, 2004). Algselt võib noortele tunduda linnas meeldiv keskkond, kus on paremad sotsiaalsed võimalused ja rohkem võimalusi eneseväljenduseks, kuid nad võivad hakata aja jooksul igatsema maapiirkonna keskkonda (Stockdale, 2004). Kuna emotsioonid mõjutavad inimese otsuseid tugevalt, siis pere loomisel võib tunduda osa noorele hea mõte naasta kodukohta just lapsepõlves tekkinud turva- ja õnnetunde pärast (Pedersen & Therkelsen, 2022; Wiborg, 2004). Lapse saamisel võivad noored olla sunnitud kooli pooleli jätma või taganema parematest töövõimalustest linnas (Stockdale *et al.*, 2018). Selline olukord on tihti põhjuseks, miks noored kolivad tagasi või jäävad kodukoha piirkonda ja vajavad vanemate abi või soovivad nende osalust lapse elus (Stockdale *et al.*, 2018). Kuna elukeskkond ja rahvuslik taust mõjutavad nii kaugemale õppima minekut kui ka tagasirännet, siis selle mõjutused algavad juba lapse varajases eas kodu- kui ka koolikeskkonnas (Kalm *et al.*, 2023). Hiljem kodukohta tagasipöördumisel võivad mõjutada sotsiaalsed aspektid seotud mälestuste ja emotsioonidega (Pedersen &

Therkelsen, 2022), kui ka praktilised eesmärgid, mis on seotud perekonna elutööga või teiste elusündmustega, nagu vananevad vanemad, rasedus (Stockdale *et al.*, 2018).

Rérati (2014) uuringus on välja toodud, et peamiseks tagasikolimise teguriks on töövõimalused: õpetajateks õppinud noortest naasid 70% kodukohta, sest neil on võimalus töötada kodukohas ja isegi noored, kes algselt ei plaaninud tagasi kodukohta kolida, naasid töövõimaluse avanedes. Seega noored oleksid valmis tagasi pöörduma kodukohta, kui nad seal tööd leiaksid (Niedomysl & Amcoff, 2011). Varasemalt on tagasirännet mõjutanud ka sugu, sest naistel pole maakohtades nii palju töövõimalusi kui meestel, mistõttu on maakohtades meestel raskem leida endale elukaaslast (Tuum, 2018). Siiski on noorte tagasirände võimalikkus suurenenud seoses koroonaga ja rohkem on võimalusi kaugtöö tegemiseks eriti kõrgharitud noorte seas (Barrero *et al.*, 2021; Bick *et al.*, 2020). Seetõttu pole teatud ametikohtadel enam niivõrd oluline tööl füüsiliselt kohal olla ja noorte võimalused soovi korral maale kolida on suurenenud (Bick *et al.*, 2020). Isegi kaugtöö võimaluse tekkides ei ole kõik noored kohe pärast õpinguid tagasi kodukohta läinud, kuid neil on plaan või võib tekkida hilisemas eluetapis plaan tagasi pöörduda kodukohta (Crescenzi *et al.*, 2017; Stockdale *et al.*, 2018). Kui Rérati (2014) uuringus oli kultuur üks tegur, mis võis tudengite tagasirände soovi mõjutada, siis Niedomysl & Amcoffi (2011) uuringu tulemused näitasid, et kultuur (traditsioonid, keel, murre, inimesed) ja sellega kaasnevad üritused mõjutavad just kaugemale õppima läinud tudengeid ning mida kauem tudeng ära on kodukohast, seda rohkem kultuur mõjutab tagasirännet. Seetõttu on kultuur oluline just tudengite tagasirändes ja võib mõjutada nende tagasirännet pärast õpinguid. Kuna tagasirännet põhjustabki peamiselt inimeste kohaga seotus, mille on tekitanud inimesed ja mälestused (Pedersen & Therkelsen, 2022; Stockdale *et al.*, 2018), siis on kohaga seotus ja kohaidentiteet täpsemalt lahti seletatud järgnevatel alapeatükkides.

1.2. Kohaga seotus

Kohaga seotus on kiindumus mingisse kohta, mille põhiliseks põhjustajaks on inimeses tekkinud emotsioonid ja tunded koha või teiste inimeste suhtes (Barcus & Brunn, 2010; Low & Altman, 1992). Dimensioonid ehk erinevad kohaga seotuse tüübid jagunevad Bergi (2020) uuringu põhjal neljaks – sotsiaalsed sidemed (ingl *social relations*), materiaalsus (ingl *materialities*), minevik ja mälestused (ingl *past and memories*), emotsioonid ja kiindumus (ingl *emotions and affect*) – mis võivad mõjutada kohaga seotust eraldi või erinevate kombinatsioonidena. Samasuguseid kohaga seotuse tüüpe võivad inimesed luua erinevalt ka sarnases keskkonnas, mis on mõjutatud inimese arusaamast mingist kohast (Wiborg, 2004).

Samuti on suurenenud mobiilsuse tõttu tänapäeval inimestel mitmeid sidemeid nii kohtade kui ka inimestega, mille tagajärjel on inimesel elus mitmeid tähenduslikke kohti (Di Masso *et al.*, 2019; Wiborg, 2004).

Sarnaselt Pederseni ja Therkelseni (2022) uuringule näitavad ka Riethmulleri (2021) uuringu tulemused, et sotsiaalsed sidemed mõjutavad kohaga seotust olulisel määral. Kohaga ei pruugi seotust tekkida, kui seal pole inimese jaoks olulisi sotsiaalseid sidemeid (Chow & Healey, 2008). Kuigi kohaga seotus on suurem maal elavatel noortel, siis linna elama asudes võib tekkida sealse kohaga tugevam side (Riethmuller *et al.*, 2021). See on paljuski mõjutatud sotsiaalsetest sidemetest, mille noor endale uues elukohas loob, kuid ka kodukohas olevatest sõpradest ja perest (Pedersen & Therkelsen, 2022; Riethmuller *et al.*, 2021). Mõnel juhul lähevad noored maalt koos linna elama, mistõttu võib uue kohaga tekkida kiiremini ja tugevam side (Riethmuller *et al.*, 2021). Seega võivad tagasirännet kaaluda noored, kes on alles hiljuti kolinud ja pole loonud veel uusi sidemeid, mis võiks uue kohaga seotust suurendada.

Riethmulleri (2021) uuringus selgus, et peamiseks kodu külastamise põhjuseks on pere, sest pika peale kaovad sidemed vanade sõpradega või nad on kolinud mujale. Seetõttu kohaga seotus võib aja jooksul nii suureneda kui ka väheneda: pere on oluline mõjur kohaga seotusel, sest kui pereliikmed kolivad maakohast minema, siis võib noorel väheneda või täiesti kaduda seotus sealse kohaga (Wiborg, 2004). Sel juhul ei pruugi olla piisav füüsilise kohaga seotus, sest sotsiaalsed sidemed on tihti peale määravad kohaga seotusel. Chow ja Healey (2008) uuringutulemused näitavad, et füüsilise kohaga seotus on võimalik isegi kui sotsiaalseid sidemeid enam seal pole, seega kui vanemad kolivad minema noore lapsepõlvkodust, siis võib säilida koduga seotuse tunne.

Samuti võib kohaga seotust suurendada kohas esinev kultuur (Wiborg, 2004), millega võivad olla seotud murre, keel, inimesed kui ka traditsioonid. Erinevad traditsioonid ja kultuuriga seotud ühistegemised mõjutavad inimeste kohatunnetust ning seetõttu ka kohaga seotust (McCreanor *et al.*, 2006). Seega üheks piirkondlikku sarnasust tekitavaks teguriks on kultuur ja sellega kaasnev ajalugu (Paasi, 2003). Seetõttu seostavad inimesed tihti kultuuri kohaga, kuid kultuuri mõju kohatunnetusele ja sellega seotusele erineb vanuseti ning vanusega suureneb kultuuri seostamine kohaga (Ploner & Jones, 2020).

1.2.1. Koha identiteet

Kohaga seotus ja koha identiteet on omavahel seotud ning seetõttu sarnased, kuid koha identiteedis on koha tähtsus inimesele sügavam ja koht mõjutab tema identiteeti (Lewicka, 2008; Moore, 2000). Proshansky *et al.* (1983: 77) on kohaidentiteedi idee algatajad ja seletavad seda kui inimeste tunnetuste kogumit kohtadest füüsilises maailmas, mis ei koosne ainult emotsionaalsetest kiindumustest kohtadesse. Tunnetuse tekkimisel mängib rolli ka inimese iseloom ja isikupärad, mistõttu võib kohaidentiteeti nimetada inimese identiteedi osaks (Proshansky *et al.*, 1983). Droseltis ja Vignoles (2010) poolt läbi viidud uuringus jaotati kohaidentiteet neljaks dimensiooniks – enesepikendus (ingl *self-extension*), keskkonna sobivus (ingl *environmental fit*), koha vastavus iseendaga (ingl *place-self congruity*), emotsionaalne side (ingl *emotional attachment*) – kuid pärast uuringu läbiviimist ei suudetud vahet teha enesepikendusel ja emotsionaalsel sidemel. Varasemates uuringutes on päris palju keskendunud kohaidentiteedi mõistmisel ainult enesepikendusele, kuid selles uuringus selgus, et selgesti saab eristada kolme dimensiooni, mille abil kohaidentiteeti defineerida (Droseltis & Vignoles, 2010).

Koduga on seotud palju inimese mälestusi ja lähedasi inimesi ning inimesed tunnevad, et kodu on osa nende identiteedist, mistõttu kodust lahkumine mõjutab suurel määral kohaga seotust kui ka identiteeti (Chow & Healey, 2008). Pidevalt külas käimine säilitab inimese sealse koha identiteedi suurema tõenäosusega (Chow & Healey, 2008), kuid osa inimeste jaoks pole kodukoht kunagi olnud turvaline või meeldiv koht, mistõttu ei soovita kodu külastada, vaid soovitakse sealsest eralduda, et luua uus identiteet (Manzo, 2005).

Kenyoni (1999) tehtud uuringus selgus, et õpilased ei suutnud nimetada üht kodu, sest palju neist pendeldavad vanemate kodu ja kõrgkooli kodu vahel. Tegemist on vanemate kodust välja kolimise üleminekuetapiga, mistõttu on õpilastel raske defineerida kodu või see on mitmetähenduslik (Kenyon, 1999). Siiski nimetatakse koduks tihtipeale enda vanemate kodu kõrgkooli kodu asemel (Wiborg, 2004). Kodust ära kolimisel muutuvad noore kohaga seotus kui ka tema identiteet, mille tulemusena tihtipeale väheneb vanemate kodu tähtsus noore jaoks (Chow & Healey, 2008).

Kohaga seotus ja kohaidentiteet mõjutava tudengite otsuseid tagasirändes ning suurema kohaga seotuse ja identiteedi korral võib olla tudengite tagasiränne suurem. Seetõttu on oluline mõista, kuidas tudengid võivad olla enda kodukohtadega seotud ning kuidas see neid hilisemas elus mõjutab.

1.3. Siseränne Eestis

Noored rändavad peamiselt suurlinnadesse õpingute, töö või elukaaslase tõttu, mispärast on viimasel kümnendil olnud ränne kõige suurem Harjumaale (Jõeveer, 2003; Tammaru *et al.*, 2023). Siiski kaugtöövõimaluste tekkega suurenes koroonajal pereas inimeste ränne maapiirkondadesse, kuid rohkem rännati saartele ja mereäärsetele aladele (Tammaru *et al.*, 2023). Eestis on rände puhul oluline roll ka rahvusel. Venelased on Eestis suurim vähemusrahvus, kes on võrreldes eestlastega rändes vähem mobiilsemad ja kellest rohkem rändavad Eesti ühiskonnaga lõimunud inimesed (Ham & Tammaru, 2011; Kalm *et al.*, 2023). Tihti ei lõimu venekeelsed inimesed Eesti ühiskonnaga. Näiteks on Eestis elavate venelaste ja eestlaste vahelise kooselusuhete teke väikese tõenäosusega, sest pigem astuvad venelased koosellu vene rahvusega seotud inimesega (Ham & Tammaru, 2011). Seetõttu rändavad venekeelsed inimesed pigem venekeelsete piirkondade vahel (Leetmaa & Väiko, 2015). Suurimateks venekeelse elanikkonna osakaaluga piirkonnad on Ida-Virumaa ja Tallinn ning viimasest rändavad venekeelsed tudengid vähem välja kui eestikeelsed tudengid (Mägi *et al.*, 2016).

Eesti noorte rändetrendid sarnanevad üldjoontes sellega, mis on teada üldteooriast ja millest on kirjutatud ka varasemas peatükis, kuid mõned täpsustavad aspektid on lisatud siiski ka järgnevalt. Keskkooli lõpetanud Eesti maanoorte seas läbi viidud uuring kinnitab, et väga vähesed soovivad elama jääda maakohta ja uue elukoha valimisel on määravaks töövõimalused (Tuum, 2018). Seetõttu eelistatakse noorte seas tihti maakonnakeskuseid, nagu Tallinn ja Tartu (Jõeveer, 2003; Leetmaa & Väiko, 2015). Suurimaks tõmbekeskuseks aastatel 2000-2011 oli Tallinn, kuhu rändasid kõikide haridustasemetega inimesed, kuid eelkõige kõrgharidusega inimesed, sest neil oli seal võimalik tööd leida (Leetmaa & Väiko, 2015). Tartu on teine noorte tõmbekeskus, kuid pole niivõrd tugeva mõjuga kui Tallinn (Leetmaa & Väiko, 2015). Siiski 1980ndatel ei asunud kõik töökohad suurlinnades ja noored asusid pärast õpinguid elama ka maakohtadesse (Jõeveer, 2003; Leetmaa & Väiko, 2015). Alates 90ndatest hakkas suurenema noorte ränne suurlinnadesse (Jõeveer, 2003) ja selline trend on jätkunud ka tänapäeval (Puidak, 2018). Pereas inimesed eelistavad elada eeslinnas, kus neil on võimalik kasvatada enda lapsi meeldivas keskkonnas, kuid olla lähedal linnas asuvatele hüvedele ja töökohtadele (Jõeveer, 2003; Leetmaa & Väiko, 2015). Seetõttu on Eestis eeslinnastumine suurenenud viimaste aastakümnete jooksul: noorte ja perealiste ränne linnade tagamaadesse suurenes püsivalt aastatel 1990-2011 (Leetmaa & Väiko, 2015). Pärast töökohustuste

lõppemist lähevad pensionärid elama maakohtadesse ja väikestesse linnadesse, nagu Haapsalu ja Põlva, et nautida sealset keskkonda ja vähendada elamiskulusid (Jõeveer, 2003).

Tallinnasse ja Tartusse koondumine noorte seas on põhjustatud varasemalt mainitud töövõimalustest. Haridus- ja Teadusministeeriumi poolt läbiviidud uuringus selgus, et enamik kõrgkooli vilistlasi töötasid Tallinnas, teisel kohal oli Tartu ja ainult 18% vilistlastest töötas mujal Eestis (Haridus- ja Teadusministeerium, 2020). Statistikaameti 2017. aasta uuring kinnitab, et paljud tudengid käivad tööl juba kõrgkooliõpingute ajal ning õppimise ajal töötab iga seitsmes õpilane vanusevahemikus 15–26 (Telpt, 2019). Kuna tudengid töötavad kõrgkooliõpingute ajal, siis võib nende hariduse omandamise aeg pikemaks kujuneda, takistades kodukohta naasmist (Häkkinen, 2006). Siiski ei pruugi tudeng valida kõrgkooliaegset elukohta enda jäädavaks elukohaks, vaid töötab seal mõned aastad pärast kõrgkooli lõpetamist (Boyle *et al.*, 1998).

Eesti majanduses on vajadus kvalifitseeritud tööjõu järele kasvanud, sest tahetakse suurendada automatiseeritust ja tehnoloogia arengut (Piirits jt., 2018). Selline arengusuund võib suurendada kaugtöövõimalusi ja vähendada noorte kui ka teistes vanustes inimeste koondumist suurlinnadesse (Arula, 2018). Samuti võivad kallinenud eluaseme hinnad Tallinnas mõjutada inimeste majanduslikku võimekust seal endale kodu soetada (Hess *et al.*, 2022) ja suurendada noorte kolimist maapiirkondadesse.

1.3.1. Kohaga seotust suurendavad tegurid Eestis

Kui vaadelda võimalikke kohaidentiteeti suurendavaid tegureid Eestis, siis üheks oluliseks tunnuseks võib olla murre. Eestis on tuntumad ja räägitumad murded võru, saarte, setu ja mulgi murre, mistõttu on murdeoskusega inimesed levinud peamiselt Kagu-Eestis (eriti Võrumaal) ja saartel (Antso, 2015). Kõige enam räägitakse võru murret, oluliselt vähem saarte ja setu murret, kõige vähem mulgi murret ning tartu murre on hakanud hääbuma ja Tartu aladel on pigem võru murrakut rääkivad inimesed (Antso, 2015). Murded on ajajooksul muutunud ja kohastunud rohkem eesti keelega, kuid murret teadvustatakse ning see on tähtis osa kultuurist (Pajusalu, 2015). Siiski räägitakse murret vähem noorte ja kõrgharitud inimeste seas ning suurem murdekasutus on levinud pigem meeste ja maal elavate inimeste seas (Lindström *et al.*, 2019; Pajusalu, 2007). Seega võib tudengite murdekasutus väheneda kõrgkoolis veedetud aastate jooksul ja seetõttu on kodukohas inimesed nende vastu tõrjuvad (Koo *et al.*, 2014).

Teiseks Eestis kohaidentiteeti mõjutavaks teguriks võivad olla saared, kus on erinev kultuur mandril elavatest inimestest. Saartel elavad inimesed on erilise kultuurilise taustaga: saarlased eristavad väga selgelt saarel elavaid inimesi ja mandril elavaid inimesi just saarte erineva kultuuri ja keskkonna tõttu ning tunnevad enda suhtlusviisi erisust mandril elavatest inimestest (Cottrell, 2017). Veepiir ja kaugus mandrist eraldavad saarlased mandril elavatest inimestest, mistõttu seostatakse tihti saarel elavaid inimesi suurema kogukonnatundega (Cottrell, 2017; Olausson, 2007; Royle & Brinklow, 2018). Kuigi saartel on suur kogukonna tunne, siis suudavad saartel elavad inimesed olla väga iseseisvad (Conkling, 2007). Suurem iseseisvus võrreldes mandril elavate inimestega võib olla edasi kandunud saarlastes ajalooliselt ja on mõjutatud geograafiast (Olausson, 2007), sest nad on pidanud tihti enda kogukonnasiseselt hakkama saama ja ei ole saanud otsest tuge mandril elavate inimestelt.

1.4. Hüpotees

Teoreetilisest taustast ilmneb, et tudengid rändavad tagasi oma kodukohta paljudel erinevatel põhjustel ja tihti ei rändagi tudengid pärast kõrgkooli õpinguid tagasi kodukohta. Tagasirände puhul mängivad sageli olulist rolli kohaga seotus ja kohaidentiteet, millest võib oletada, et tagasirände võib erinevatesse piirkondadesse olla erinev – mõnda piirkonda intensiivsem, teise vähem. Eestis on tugevama kohaidentiteediga piirkonnad Lõuna-Eesti ja saared.

Eelnevast lähtuvalt saab töös püstitada järgneva hüpoteesi:

- Hüpotees 1: Tudengid rändavad rohkem tagasi kohtadesse, millega ollakse tugevamini seotud ja millel on tugevam kohaidentiteet.

2. Andmed ja metoodika

2.1. Eesti rahvaloenduste andmed

Selle bakalaureusetöö andmeanalüüs toetub kolme viimase (2000, 2011, 2021) Eesti rahvaloenduse individuaalandmetele. Kolme loenduse andmebaasid on omavahel ühendatud, mis tähendab, et kasutatava andmestiku põhjal on võimalik samu inimesi jälgida kahe aastakümne jooksul. Loendused on toimunud erinevate meetoditega, mistõttu on elukohaandmed saadud erinevatel viisidel. Kahel loendusaastal (2000 ja 2011) on inimesed enda tegeliku elukoha märkinud ise, kuid 2021. aastal kasutati selleks registreid ja paiksusindekist (Eesti Statistikaamet, 2021). Selle indeksi puhul saadi enamus inimeste elukohaandmetest rahvastikuregistrist. Kuna on teada, et registreeritud ja tegeliku elukoha lahkumise määr on üsna kõrge (20-25%) (Gortfelder, 2020), siis uue paiknemisindeksi metoodikaga korrigeeriti erinevaid registreid, kasutades umbes neljandiku inimeste elukohaandmed (Eesti Statistikaamet, 2021). Nii on ka erinevate loenduste elukohaandmed omavahel paremini võrreldavad.

Rahvaloenduste individuaalandmed kajastavad erinevaid tunnuseid inimeste kohta. Kuna loendused on toimunud regulaarselt ja kõikidel loendustel on küsitud andmeid suures osas samasuguste tunnuste kohta, siis on võimalik andmeid omavahel võrrelda pikema ajaperioodi jooksul. Bakalaureusetöös on oluline võrrelda noorte elukohta vaadeldavatel aastatel, mistõttu kasutatakse püsielukohta aastate lõikes noorte elukoha muutuste leidmiseks. Analüüsialuse rahvastiku defineerimiseks kasutati lisaks püsielukohale ka sotsiaalmajanduslikku staatust, vanust ja haridustaset. Elukohta vaadatakse maakonna tasandil, sest tudengid ei pruugi naasta täpselt samasse elukohta, mille põhjuseks võib olla tudengi soov kolida teise naabruskonda. Samas võis tudeng enne kõrgkooli elada veel vanematega ning soovib pärast kõrgkooli leida elukoha eraldi vanematest, aga samas maakonnas. Kuna enamus tudengeid (89%) elas 2000. aastal enda sünnimaakonnas, siis selles töös vaadeldakse maakonda tudengi kodukohana ning enda kodumaakonda tagasi kolimist tagasirändena. Samuti on maakonnas sarnane keskkond ja inimesed tunnetavad maakonda ühtse kohana, mis on seotud nende elukohaga, näiteks saared ja Võrumaa (Cottrell, 2017). Lisaks on töös tehtud eeldus, et kodupiirkonna tunnetus ja tugevam kohaidentiteet jälgib maakonnapiire. Seetõttu kehtib selline eeldus ka murdega esinevatel piirkondadel, nagu Saaremaa, Hiiumaa, Võrumaa, Viljandimaa, Põlvamaa, Valgamaa (Antso, 2015).

Rahvaloenduse individuaalandmeid võib autor kasutada Statistikaameti konfidentsiaalsete andmete kasutamise lepingu alusel. Leping sõlmiti TÜ rände- ja linnauuringute töörühma kaudu, kellel on pikem koostööleping Statistikaametiga. Seetõttu on bakalaureusetöös jälgitud lepingu tingimusi ja lähtunud konfidentsiaalsuskohustusest: individuaalandmete analüüs toimus Statistikaameti kontoris turvalisel töökohal, kus autor sai andmed välja võtta üldistatud kujul ning enne väljavõtmist kontrollis need üle Statistikaamet andmeanalüütik.

2.2. Analüüsialune rahvastik

Lähtuvalt töö eesmärgist vaadeldakse kolme ajapunkti – elukohta lapsepõlves (vanusevahemik 5-18), elukohta tudengieas (vanusevahemik 17-29) ja elukohta pereikka jõudes (vanusevahemik 27-39). Kuna analüüsida sooviti noorte tagasirännet õpingukohast kunagisse kodukohta, siis kasutati analüüsialuse rahvastiku saamiseks 2011. aasta loendusandmeid. Bakalaureusetöös on vaatluse alla olev rahvastik defineeritud järgmiste kriteeriumite alusel:

1. Inimese sotsiaalmajanduslik staatus on 2011. aastal kolme loenduse ühendatud andmebaasis üliõpilane. Kui selle alusel inimesed välja filtreeriti, siis jäi andmebaasi 73 638 inimest.
2. Kuna töö fookus on tudengitel, siis oli oluline analüüsialusest rahvastikust välja võtta need, kes käivad üldhariduskoolis. Selle jaoks võeti analüüsi ainult need inimesed, kes olid omandanud keskkooli, sest vaid neil on võimalus edasi minna kõrgkooli. Kui see valik tehti, siis jäi andmebaasi 22 291 inimest.
3. Andmebaasi jäänud inimesed on vanuses 17-63. Kuna töö eesmärk on analüüsida just noorte tagasirännet, siis kitsendati vaatlusalust vanusrühma ja andmebaasi jäid vaid tudengid vanuses 17-29. Nemad moodustasid 97,6% eelnevast andmebaasist jäänud rahvastikust ehk enamuse tudengeid on selles vanusevahemikus. Pärast seda valikut jäi andmebaasi 21 756 inimest.
4. Kuna enamuse Eesti noori läheb õppima Tallinna ja Tartu kõrgkoolidesse, siis otsustati selles töös keskenduda nendele tudengitele, kes 2011. aastal kummaski nendest linnas õppisid. Pärast sellist filtreerimist jäi 13 220 inimest. Kuna Tallinnas ja Tartus õppinud tudengeid analüüsiti eraldi, siis filtreeriti tudengid 2011. aasta elukohalinnas järgi. Seega õppis Tallinnas 7810 tudengit ja Tartus 5410 Tartus.

2.3. Metoodika

Maakonnapiirid on ajas muutunud, mistõttu otsustati analüüs teha igal aastal vanade maakonnapiiride järgi ehk kasutatud on 2017. aasta haldusreformi eelseid piire. Niimoodi on võimalik arvestada kõiki tudengeid, kes naasid kõrgkoolieelsesse maakonda ehk kodukohta. Kirjeldava analüüsi tegemiseks võeti Statistikaameti andmebaasist andmed summeeritud kujul välja, milleks kasutati statistilist andmetöötlusprogrammi SPSS. Samuti kasutati sama programmi binaarse regressioonimudeli koostamiseks.

Väljavõetud andmete põhjal vaadati, kust on tudengid Tallinnasse ja Tartusse õppima läinud. Paremaks ülevaateks tuli koostada noorte rände siserändekordaja põhjal kaardid, mis näitavad sisserännet Tallinnasse ja Tartusse 1000 elaniku kohta. Selleks, et teada saada kui suur hulk potentsiaalsetest noortest läks õppima kõrgkooli, arvutati perioodi keskmine rahvaarv noorte lähtemaakonna kohta. Igast maakonnast võeti selleks arvutuseks keskhariidusega 17-29-aastaseid noored kahel aastal (2000 ja 2011). Seejärel arvutati siserändekordaja jagades vastavasse kõrgkoolilinna läinud noorte arv noorte lähtemaakonna perioodi keskmise rahvaarvuga ning korrutati 1000-ga. Tulemuseks saadi mingist maakonnast rännanud tudengite arv promillides ehk arvutati tudengite ränne lähtemaakonnast 1000 inimese kohta.

Õpirändes on lähtekohtade puhul rännet vaadatud kõikidest maakondadest, kuid tagasirände puhul ei ole vaadatud tagasirännet Tallinnast Harjumaale ja Tartust Tartumaale. Kuna linn on funktsionaalselt seotud oma tagamaaga ja maakonnapiirid suures osas kattuvad kasutuses oleva tagamaa definitsiooniga (Leetmaa & Väiko, 2015), siis ei ole korrektne linnast tagamaale rännet tagasirändena arvestada. Ka tagasirände definitsioon ei sisalda tavaliselt rännet linnast tagamaale ehk eeslinnastumist, vaid käsitleb tagasirändena rännet pikema vahemaa taha. Selles töös on tagasiränne defineeritud kui kõrgkooli maakonnast kaugemal asuvasse kõrgkoolieelsesse kodukohta naasmisena.

Sarnaselt Crescenzi *et al.* (2017) uuringule on selles bakalaureusetöös kasutatud analüüsimiseks binaarset regressioonimudelit, et paremini mõista noorte tagasirännet ja seda mõjutavaid tegureid. Binaarses regressioonimudelis kasutatakse sõltuvat ja sõltumatut tunnust, et välja selgitada sõltumatute tunnuste mõju sõltuvale tunnusele (Tooding, 2015). Sõltuv tunnus peab olema binaarne ehk peab olema 2 gruppi, mille vahel võrdlus toimub. Loodud binaarses mudelis oli sõltuvaks tunnuseks tagasiränne, mille kaks gruppi on tagasirändamine (1) ja mitte tagasirändamine (0). Need on kaks valikut, mille põhjal sõltumatud tunnused kallutasid binaarses mudelis valikut kahe grupi vahel. Tunnused peavad

olema mudelis esitatud arvudena nii, et mudelis oleks võimalik ära tunda sõltumatud tunnused, mistõttu peavad sõltumatud tunnused olema väärtusega 1 ja kõik muu väärtusega 0 (Tooding, 2015). Mudelis on välja toodud olulisustõenäosus (*sig.*) ja regressioonikordaja (*B*), mille põhjal järeldusi tehakse. Olulisustõenäosus näitab, milline on sõltumatu tunnuse statistiline olulisus ehk regressioonikordaja usaldusväärus (Tooding, 2015). Selles töös loetakse tunnuse mõju oluliseks kui olulisuse nivoo on väiksem kui 0,05 (**) või 0,001 (***). Regressioonikordaja näitab riskisuhet ($\exp(B)$), mis esineb erinevate sõltumatute tunnuste korral (Tooding, 2015). Kuna töös sooviti võrrelda omavahel erinevate tunnuste tähtsust tagasirändes, siis kasutati erinevates mudelites mitmeid sõltumatuid tunnuseid.

Esimeses binaarses regressioonimudelis on kasutatud põhitunnuseid, mille mõju tagasirändele sooviti vaadelda. Seega põhitunnustega binaarses mudelis on sõltumatud tunnused järgnevad: sugu, murdeoskus, eesti keele oskus, perekonnaseis (abielus, pole abielus, lesk/lahutatud), vanus (lisatud mudelisse pideva tunnusena), haridus (doktorikraad/magistrikraad, bakalaureusekraad, üldkeskharidus, kutseharidus), ametikoht (kõrge, keskmine, madal, teadmata). Hiljem sooviti teada saada, kuidas geograafilised tunnused võivad mõjutada tagasirännet ning loodi veel mudeleid, kuhu on juurde lisatud sõltumatud tunnused, nagu lähimaakonnad, linnalisus (linn, väikelinn, maa) ja saared. Tartu puhul on lähimaakonnad Põlva, Valga, Viljandi ja Jõgeva maakond ning Tallinna puhul on Lääne, Lääne-Viru, Rapla ja Järva maakond. Saarte puhul on kasutatud Saare ja Hiiu maakonda.

3. Tulemused

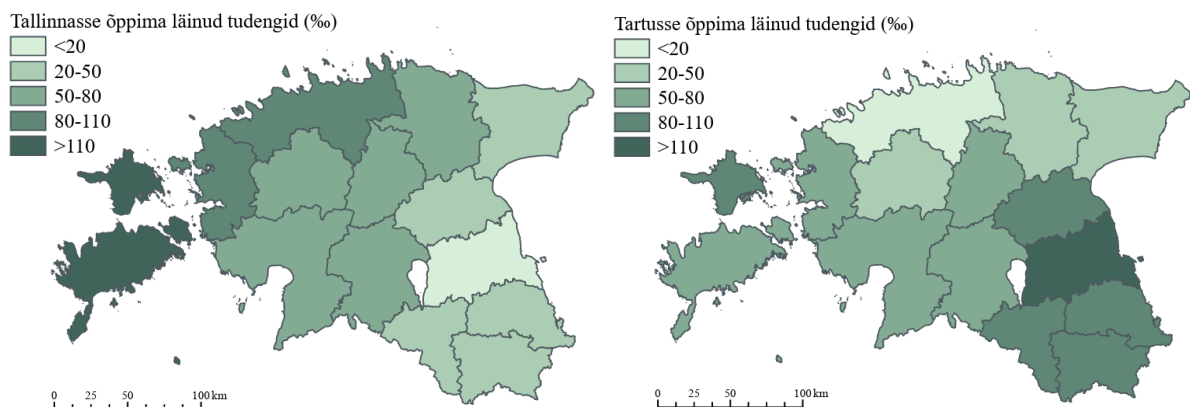
3.1. Õpirände tagamaad

Kui vaadata Tallinnasse ja Tartusse õppima läinud tudengeid lähtekohtade kaupa absoluutarvudes, siis on suure osa Tallinna tudengitest moodustanud noored, kes on tulnud Harjumaalt (5222), Ida-Virumaalt (438), Pärnumaalt (338), Lääne-Virumaalt (278) ja Saaremaalt (248) (tabel 1). Vähem on Tallinnasse läinud tudengeid õppima Kagu-Eestist, Hiiumaalt (90) ja Jõgevamaalt (107) (tabel 1). Kui vaadata Tallinnasse õppima läinute arvu võrdluses lähtekoha keskharidusega noorte arvuga, siis on tulemused järgnevad: kõige rohkem on suhtarvuliselt läinud Tallinnasse tudengeid Hiiumaalt (155,6‰) ja Saaremaalt (112,7‰); kõige vähem on läinud noori õppima Tartumaalt (11,1‰) (joonis 1). Samuti on Tallinnasse õppima läinud palju noori Loode- ja Lääne-Eestist (joonis 1).

Tabel 1. Tallinnast ja Tartust õppima läinud tudengite absoluutarvud maakonniti.

Maakond	Tallinn	Tartu
Harjumaa	5222	974
Hiiumaa	90	48
Ida-Virumaa	438	248
Jõgevamaa	107	218
Järvamaa	165	116
Läänemaa	132	95
Lääne-Virumaa	278	212
Põlvamaa	74	170
Pärnumaa	338	331
Raplamaa	145	93
Saaremaa	248	140
Tartumaa	190	2114
Valgamaa	74	174
Viljandimaa	208	225
Võrumaa	101	252

Tartu tudengitest moodustavad suure osa Harjumaa noored, kuid suur osa on ka Edela- ja Kirde-Eestist noortel (tabel 1). Kõige rohkem on kõrgkooli õppima läinud tudengeid Tartumaalt (2114), Harjumaalt (974), Pärnumaalt (331) ja Võrumaalt (252) (tabel 1). Vähem on Tartusse läinud tudengeid õppima Hiiumaalt (48), Raplamaalt (93), Läänemaalt (95) ja Järvamaalt (116) (tabel 1). Vaadeldes Tartusse õppima läinute arvu võrduses lähtekoha noorte arvuga, on läinud Tartusse õppima paljud noored Lõuna-Eestist, kuid suhteliselt palju ka Lääne-Eestist (joonis 1). Kõige rohkem on noori läinud Tartusse õppima Tartumaalt (123,5%) ja sealsetest lähimaakondadest ning kõige vähem on läinud õppima Harjumaalt (19,0%) ja Ida-Virumaalt (20,6%) (joonis 1).



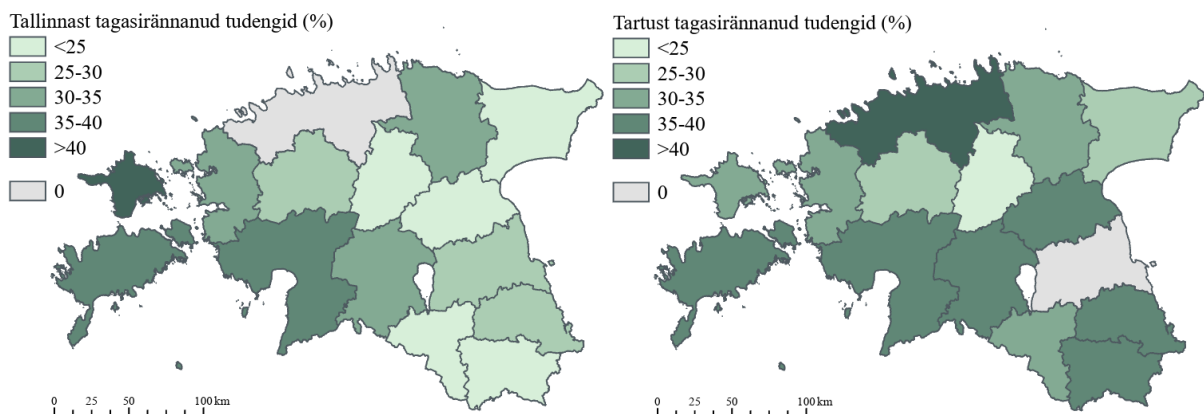
Joonis 1. Tallinnast ja Tartust õppima läinud tudengite suhtarvud (%) maakonniti.

Kui võrrelda Tallinna ja Tartu tudengite rände tagamaad, siis nii Tallinna kui ka Tartu kõrgkoolidesse on vähem mindud õppima kaugemal asuvatest maakondadest (joonis 1). Siiski on Tartu puhul erandiks Lääne-Eestist õppima tulnud tudengid, kust on tulnud suhteliselt palju tudengeid kui arvestada, et saared asuvad kaugemal Tartu maakonnast kui Tallinna maakonnast. Tallinna õpirände puhul on kõige rohkem tulnud tudengeid Hiiumaalt ja Saaremaalt ning kuna saared on lähemal Tallinnale kui Tartule, siis on saartelt Tallinnasse läinud õppima rohkem noori. Tartu on selgelt oluline õpirände sihtkoht Tartumaa ja teiste Lõuna-Eesti maakondade jaoks, kuid siiski on ka Tartusse läinud märkimisväärselt palju tudengeid õppima Hiiumaalt. Võrreldes teiste maakondadega on Hiiu kui ka Saare maakonnast läinud mõlemasse kõrgkoolilinna suhteliselt palju sealsete maakondade noori. Siiski on Ida-Virumaalt läinud mõlemasse kõrgkoolilinna suhteliselt vähe noori.

3.2. Tudengite tagasiränne

Tulemustes selgus, et kõikidest Tallinnasse läinud tudengitest rändas tagasi oma kodukohta kõige rohkem tudengeid saartele ehk Hiiumaale (45,6%) ja Saaremaale (36,7%), kuid ka Pärnumaale (35,5%) (joonis 2). Siiski on Hiiumaale rohkem tudengeid tagasi läinud kui Saaremaale. Vähem on tagasirännet Kagu-Eesti maakondadesse, nagu Võrumaa (19,8%) ja Valgamaa (17,6%). Siiski on Põlvamaale tagasiränne (27,0%) olnud suurem võrreldes teiste Kagu-Eesti maakondadega.

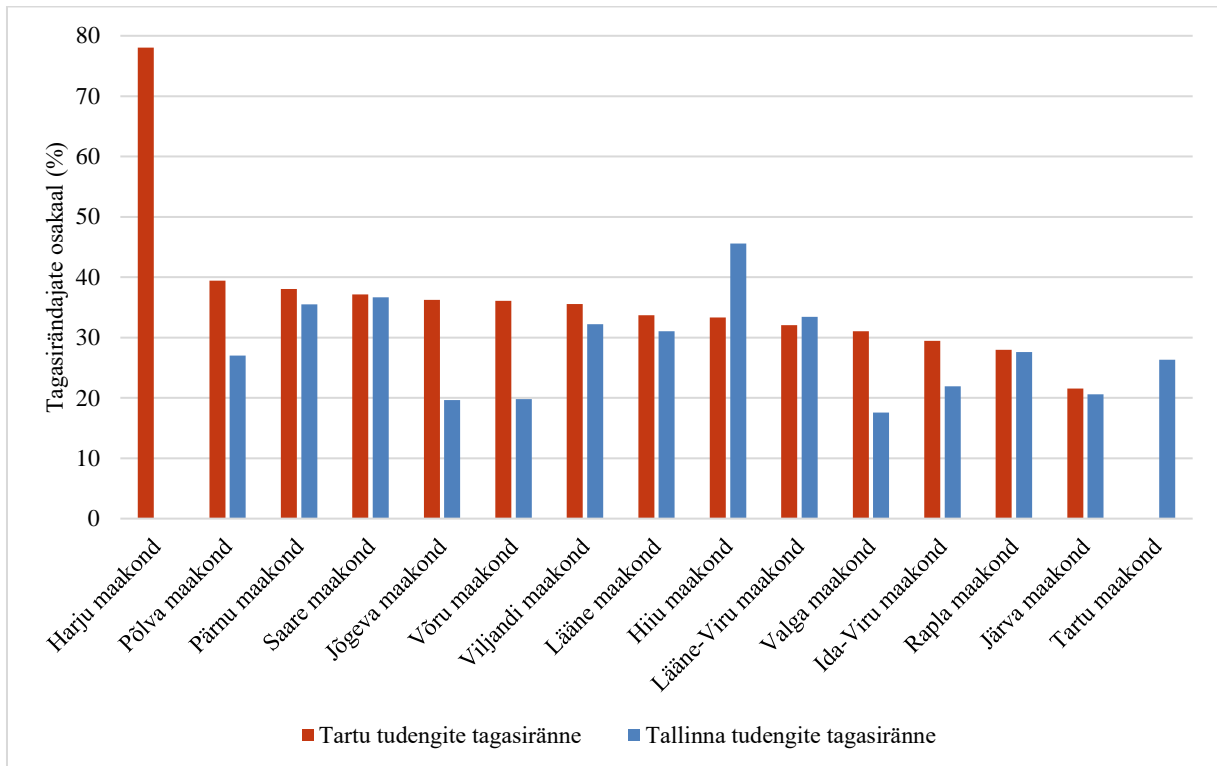
Üldiselt on Tartu tudengite tagasiränne suurem Lõuna-Eestisse, v.a Valgamaale (31,0%) ja väiksem Põhja-Eestisse, v.a Harjumaale (78,0%) (joonis 2). Kõige rohkem ongi tudengeid tagasi rännanud Harjumaale, kuid ka suhteliselt palju on tagasi mindud Põlvamaale (39,4%), Pärnumaale (38,0%) ja Saaremaale (37,1%). Kõige vähem on tagasirändajaid Järvamaale (21,6%). Siiski on vähem tagasirännet ka Rapla (28,0%) ja Ida-Viru (29,4%) maakonda ning erandlikuks võib pidada tagasirännet Valgamaale (31,0%), kuhu on vähem tagasi rännanud tudengeid kui teistesse Lõuna-Eesti maakondadesse.



Joonis 2. Tallinnas ja Tartus õppinud tudengite tagasiränne (%) maakonniti.

Kui võrrelda kahe kõrgkoolilinna rännet teineteise suhtes, siis Tartus õppinud tudengite tagasiränne on palju suurem Harjumaale (78,0%) kui Tallinnas õppinud tudengite tagasiränne Tartumaale (26,3%) (joonis 3). Kuigi Tartus õppinud tudengeid on Saaremaale tagasi läinud (37,1%) natuke rohkem kui Tallinnas õppinud tudengeid (36,7%), siis Hiiumaale on Tartu tudengite tagasiränne (33,3%) väiksem kui Tallinna tudengite tagasiränne (45,6%). Seega on nii Tallinnast kui ka Tartust läinud üpriski palju tudengeid tagasi saartele. Mõlemast kõrgkoolilinnast on suhteliselt väike tagasiränne Ida-Virumaale (Tallinnast 22,0%, Tartust 29,4%). Lisaks on Tartust tagasirännanud tudengeid rohkem igasse maakonda võrreldes Tallinnast tagasirännanud tudengitega, v.a Hiiumaale ja Lääne-Virumaale. Kui vaadelda

kogutagasisirännet Tallinnast ja Tartust, siis Tartust rändas tagasi enda esialgsesse kodukohta 28,9% tudengitest ja Tartust rändas tagasi 54,0% tudengitest.



Joonis 3. Tallinnas ja Tartus õppinud tudengite tagasirände võrdlus maakonniti.

3.3. Tudengite tagasirännet mõjutavad tegurid

Põhitunnustega binaarses mudelis ehk mudel 1 (tabel 2) põhjal rändavad Tallinnast tagasi suurema tõenäosusega meessoost ($p < 0,001$), murdeoskusega, eesti keele oskusega ($p < 0,001$), vallalised ($p < 0,001$), nooremad ($p < 0,001$), keskmise haridusega ($p < 0,001$) ja madala ametikohaga tudengid. Kui mudelisse 2 (tabel 2) lisati lähimaakonnad, siis ei olnud eesti keele oskuse tunnus enam statistiliselt oluline, kuid murdeoskus muutus oluliseks ja murdeoskusega tudengid rändasid suurema tõenäosusega tagasi kodukohta (riskisuhe 1,511, olulisus $p < 0,001$). Seega lähimaakondadesse rändavad tagasi pigem murdeoskusega tudengid. Mudel 3 (tabel 2) puhul oli murdeoskusega tudengite tagasirände tõenäosus 1,41 korda suurem ($p < 0,05$) kui murdeoskuseta tudengitel, kuid eesti keele oskuseta tudengite tagasirände tõenäosus ei olnud oluline. Kui mudelisse 4 (tabel 2) lisati saared, siis oli 1,343 korda suurem tõenäosus ($p < 0,05$), et tagasi rändavad eesti keele oskusega tudengid ning murdeoskuseta tudengite tagasirände tõenäosus ei olnud oluline. Seetõttu on saarelisus oluline tegur tagasirändes ja murdeoskus ei ole tagasirännet mõjutav tegur saartel elavate tudengite puhul. Lisas 1 on toodud välja tagasirännanud tudengite arvud tunnuste kaupa.

Tabel 2. Binaarne regressioonimudel Tallinna tagasirändajate kohta.

Tunnus	Mudel 1	Mudel 2	Mudel 3	Mudel 4
	riskisuhe	riskisuhe	riskisuhe	riskisuhe
	(exp(B))	(exp(B))	(exp(B))	(exp(B))
Sugu (vrd naine)				
mees	1,452***	1,492***	1,462***	1,422***
Murdeoskus (vrd murdeoskusega)				
Murdeoskusega	1,117	1,511***	1,410**	0,836
Eesti keele oskus (vrd eesti keele oskusega)				
Eesti keele oskusega	1,602***	1,205	0,832	1,343**
Perekonnaseis (vrd abielus)				
Pole abielus	1,646***	1,787***	2,045***	1,630***
Lesk/lahutatud	1,417	1,588	1,842	1,299
Vanus				
	0,812***	0,865***	0,873***	0,873***
Haridus (vrd magistrakraad/doktorikraad)				
Bakalaureusekraad	1,347**	1,384***	1,382**	1,235
Üldkeskharidus	1,540***	1,504***	1,485**	1,540***
Kutseharidus	1,433**	1,400	1,185	1,408
Ametistaatus (vrd kõrge)				
Keskmine	0,912	0,953	0,901	0,872
Madal	1,157	1,055	0,939	1,113
Teadmata	1,426***	1,477***	1,343**	1,308**
Maakonnad (vrd teised maakonnad)				
Lähimaakonnad		10,18***	6,785***	
Linnalisus (vrd linn/väikelinn)				
Maa			4,375***	
Saarelisus (vrd manner)				

Saared				13,363***
Konstant	7,269	7,899	5,452	7,959
R2	0,065	0,201	0,280	0,161
N	2769	2769	2769	2769

p < 0,05; *p < 0,001

Põhitunnustega mudeli põhjal (mudel 1, tabel 3) on Tartust tagasirändavad tudengid üldiselt meessoost (p<0,05), murdeoskuseeta, eesti keele oskuseeta (p<0,05), vallalised (p<0,001), nooremad (p<0,001), keskmise haridustasemega ja madala ametikohaga (p<0,001) tudengid. Kõikide mudelite puhul on murdeoskuseeta tudengite tagasiränne tõenäolisem, kuid ainult ühe mudeli puhul on vaadeldav tunnus oluline: mudeli 3 (tabel 3) puhul rändavad murdeoskusega tudengid väiksem tõenäosusega tagasi kodukohta (p<0,001). Seega murdeoskuseeta tudengid rändavad maakohtadesse suurema tõenäosusega. Loendusandmete analüüs toetab murdeoskuse olulisust tagasirändes (joonis 4, vt ka lisa 1), kuid binaarses mudelis on Tartust tagasirändavate tudengite puhul murdeoskus üldiselt ebaoluline (tabel 3) ja tagasi rändavad suurema tõenäosusega murdeoskuseeta tudengid. Lisaks ei rända suure tõenäosusega Tartust kutseharidusega inimesed tagasi kodukohta just lähimaakondade puhul (mudel 2, tabel 3), kuid Tallinna puhul rändavad kutseharidusega tudengid tõenäoliselt tagasi kodukohta (mudel 1, tabel 2). Eesti keele oskuseeta tudengite tagasiränne Tartust on oluline kõikides mudelites ja nad rändavad suurema tõenäosusega tagasi kodupiirkonda (tabel 3).

Nii Tallinnast kui ka Tartust on suur tagasirände tõenäosus lähimaakondadesse ja saartele. Samuti on mõlemate linnade kõikides neljas mudelites olulised sugu, vanus ja perekonnaseis. Mudelite tugevus (R2) kasvas võrreldes põhitunnuste mudeliga lähimaakondade, linnalisuse (v.a Tartu puhul) ja saarte lisamisega, mistõttu on murdeoskuse tunnus tugevalt mõjutatud geograafilistest tunnustest tudengite tagasirändel.

Tabel 3. Binaarne regressioonimudel Tartu tagasirändajate kohta.

Tunnus	Mudel 1	Mudel 2	Mudel 3	Mudel 4
	riskisuhe	riskisuhe	riskisuhe	riskisuhe
	(exp(B))	(exp(B))	(exp(B))	(exp(B))
Sugu (vrd naine)				
Mees	1,163**	1,185**	1,213***	1,174**
Murdeoskus (vrd murdeoskuseeta)				

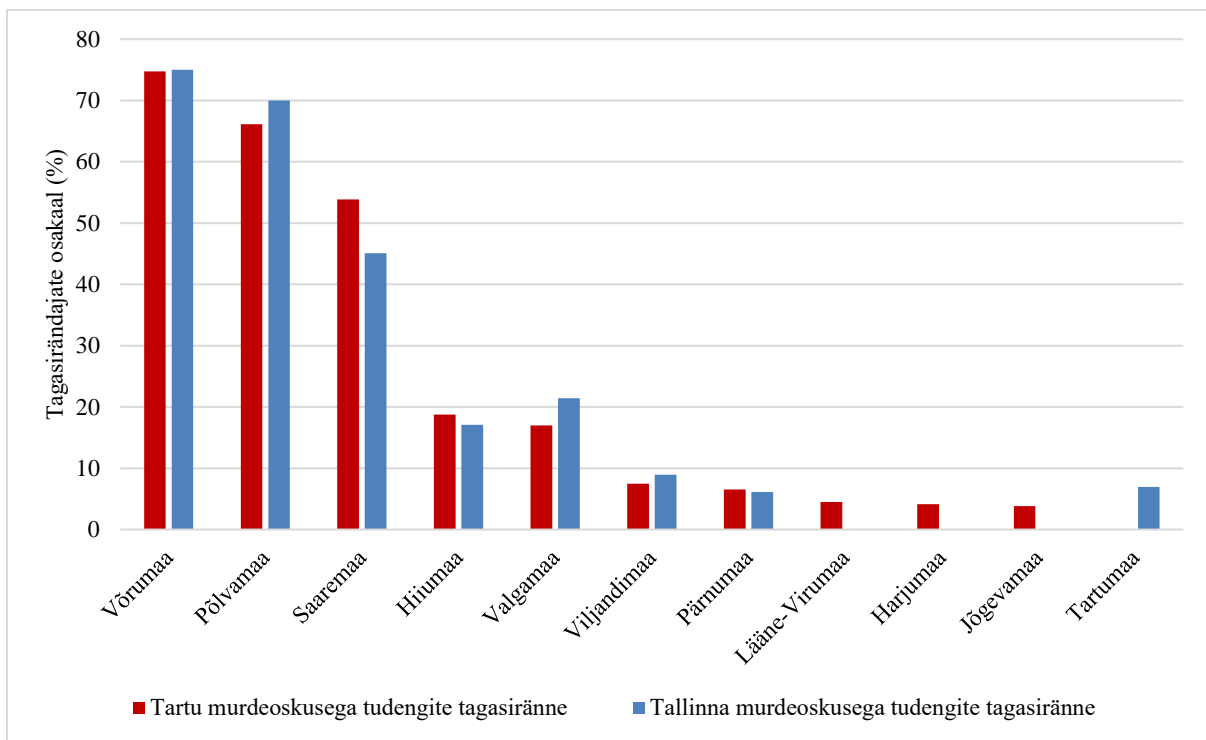
Murdeoskusega	0,908	0,840	0,750***	0,829
Eesti keele oskus (vrd eesti keele oskusega)				
Eesti keele oskusega	0,757**	0,688***	0,625***	0,739**
Perekonnaseis (vrd abielus)				
Pole abielus	1,842***	1,802***	1,808***	1,808***
Lesk/lahutatud	1,122	1,155	1,164	1,145
Vanus	0,899***	0,896***	0,899***	0,895***
Haridus (vrd magistrakraad/doktorikraad)				
Bakalaureusekraad	1,070	1,035	1,006	1,091
Üldkeskharidus	1,116	1,105	1,071	1,139
Kutseharidus	0,802	0,652***	0,613***	0,818
Ametistaatus (vrd kõrge)				
Keskmine	1,173	1,164	1,120	1,151
Madal	1,388***	1,301**	1,172	1,378***
Teadmata	1,560***	1,485***	1,432***	1,556***
Maakonnad (vrd teised maakonnad)				
Lähimaakonnad		3,968***	2,734***	
Linnalisus (vrd linn/väikelinn)				
Maa			2,408***	
Saarelisus (vrd manner)				
Saared				5,380***
Konstant	12,464	13,94	12,25	13,718
R2	0,048	0,098	0,13	0,065
N	3801	3801	3801	3801

p < 0,05; *p < 0,001

3.3.1. Tagasirändajate murdeoskus

Kuna murdeoskus on üks tunnustest, mis näitab selgelt kohaga seotust ja on osa kohaidentiteedist, siis keskendutakse sellele tunnusele natuke täpsemalt.

Murdeoskust lähemalt uurides selgus, et nii Tallinnas kui ka Tartus õppinud murdeoskusega tudengid lähevad tagasi peamiselt Lõuna-Eestisse ja saartele, mis on tugeva kultuurilise ja erilise ajaloolise taustaga kohad (joonis 4). Kuigi kõikide tudengite tagasirännet vaadeldes ei ole Tallinnast tagasirändavate tudengite osakaal kuigi suur (joonis 2), siis murdeoskusega tudengite tagasirände puhul on tagasiränne Kagu-Eestisse olnud märkimisväärne (joonis 4). Võrreldes Tartust tagasiläinud murdeoskusega tudengitega on Tallinnas õppinud murdeoskusega tudengid rohkem tagasi läinud kõikidesse Kagu-Eesti maakondadesse ehk Võrumaale (75,0%), Põlvamaale (70,0%) ja Valgamaale (21,0%), kuid ka Viljandimaale (9,0%) (joonis 2). Siiski on Tartust läinud murdeoskusega tudengeid rohkem saartele kui Tallinnast, seega Saaremaale (53,8%) ja Hiiumaale (18,8%), kuid ka Pärnumaale (6,6%).



Joonis 4. Tallinnast ja Tartust tagasirännanud murdeoskusega tudengite osakaal kõikidest tagasirändajatest maakonniti.

Nii Tallinnast kui ka Tartust on kõige rohkem tagasi mindud Lõuna-Eestis asuvasse Võrumaale (Tallinnast 75,0%, Tartust 74,7%) ja Põlvamaale (Tallinnast 70,0%, Tartust 66,2%), kuid ka Lääne-Eestis asuvasse Saaremaale (Tallinnast 45,1% ja Tartust 53,8%) on suhteliselt suur murdeoskusega tudengite tagasiränne (joonis 4). Kuigi saartelt on olnud

suhteliselt suur õpiränne Tallinnasse kui ka tagasiränne kodukohta (joonised 1 ja 2), siis tagasiränne on Tallinnast saartele väiksem murdeoskusega tudengite seas võrreldes Tartust tagasirändavate murdeoskusega tudengitega (joonis 4). Saaremaalt rändas vähem noori Tartusse kui Tallinnasse, kuid Tartu tudengite tagasiränne on olnud sealt natuke suurem võrreldes Tallinnas õppinud tudengite tagasirändega (joonised 1 ja 2). Ka murdeoskusega tudengid lähevad Saaremaale, kuid ka Hiiumaale rohkem tagasi kui Tallinnast (joonis 4).

4. Arutelu

Töös selgus, et kodukoha kaugus kõrgkoolist on õpirände puhul määravaks teguriks. Tagasirände puhul ei ole kodukoha kaugusel kõrgkoolilinnast nii suurt mõju kui õpirände puhul. Tudengite tagasirännet võivad mõjutada mitmed erinevad tegurid ja kõik vaadeldud tegurid mõjutasid tagasirännet erinevalt. Siiski geograafiliste tunnuste lisamisel mudelitesse muutusid murdeoskuse, eesti keele oskuse (v.a Tartu puhul) ja haridustaseme tunnuste olulisused tagasirändes rohkem kui teiste tunnuste puhul, mistõttu on ka geograafiliste tunnuste mõju oluline tudengite tagasirändes. Loendusandmete analüüsis võib märgata trende, kus tudengite tagasiränne on suurem saartele ja Lõuna-Eestisse (v.a Tallinnast). Kuna need on tugevama kohaidentiteediga kohad ja ka murre oli mitmes mudelis oluline, siis tulemused viitavad sellele, et kohaidentiteet on oluline ja tudengid tahavad just nendesse piirkondadesse tagasi rännata. Siiski läks Ida-Virumaale vähem tudengeid tagasi, mis on ilmselt seotud sealse venekeelse kultuuriruumi ja keskkonnaga. Seega saab teha üldistuse, et tagasirännet mõjutavad üldisemalt järgnevad tegurid: kaugus kodukohast, demograafilised tunnused, sotsiaalmajanduslikud tunnused, geograafilised tunnused ja milline on kohaga seotus või kohaidentiteet.

Kõige rohkem tudengeid saavad Tallinn ja Tartu oma lähiümbrusest ja lähimaakondadest. Kui aga vaadata õpirännet lähtekoha maakonna elanike arvu arvestades ja vaadata, kui oluline on üks või teine kõrgkoolilinn mingite maakonna noorte jaoks, siis on Tallinn ja Tartu väga olulised sihtkohad Saaremaa ja Hiiumaa noortele, mistõttu Hiiumaa kaotab noori Tallinnale maakondade võrdluses kõige rohkem. Tudengite tagasiränne võib olla mõjutatud ka teistest teguritest, näiteks kohaidentiteedist ja parematest karjäärivõimalustest (Stockdale *et al.*, 2018; Tuum, 2018). Siiski nii Tallinnast kui ka Tartust lähevad tõenäolisemalt tagasi tudengid, kelle kodukoht asub lähimaakondades, mistõttu on tagasirändes oluline ka kõrgkoolilinna kaugus kodukohast.

Nii õpirände kui ka tagasirände puhul kehtib sarnane erisus saartel elavate tudengite rände puhul. Võrreldes teiste maakondade rändega läheb Tartusse kui ka Tallinnasse suhteliselt palju noori just saartelt, kuigi saared on mandrist eraldatud ja suhteliselt kaugel mõlemast kõrgkoolilinnast. Siiski on oluline kaugus ka saarte puhul, sest mõlemast kõrgkoolilinnast läheb tudengeid tagasi rohkem saarele, mis on kõrgkoolilinnale lähemal: Tallinnast läheb rohkem tagasi tudengeid Hiiumaale ja Tartust läheb tudengeid tagasi rohkem Saaremaale. Saartel elavatel noortel on suhteliselt palju iseseisvust (Conkling, 2007;

Olausson, 2007), mistõttu on nad valmis saarelt lahkuma, et saada rohkem teadmisi ja oskusi. Siiski on saartel elavad noored isoleeritud veepiiri tõttu rohkem kui teiste maakondade noored, mistõttu on saartel tekkinud suurem kogukondlikkus ja noored soovivad pärast kõrgkooliõpinguid naasta esialgsesse kodukohta (Cottrell, 2017). Ka selle töö tulemused näitavad, et saarelisus on tagasirände puhul oluline ja sealjuures ei ole murdeoskus tudengite tagasirände puhul niivõrd oluline. Tudengite murdeoskus mõjutab tagasirännet Lõuna-Eesti puhul, kuid saartele tagasirände puhul on olulisemad muud tegurid. Kuna saartel pole murre ka nii laialdaselt levinud kui Kagu-Eestis on võru murre (Antso, 2015), siis võibki murre vähem mõjutada saartel pärit tudengite tagasirännet kõrgkoolilinnadest. Saarte puhul võib pigem oluline olla sealne eriline kohaidentiteet ja suurem kohaga seotus sealse kohaidentiteedi tõttu. Samuti toetavad Tammaru *et al.* (2023) leitud tulemusi osaliselt ka selle uurimuse tulemused, sest mõlemast kõrgkoolilinnast suhteliselt palju on tudengeid tagasi läinud saartele.

Samuti on erandlikuks piirkonnaks Ida-Virumaa, kust pole väga palju noori vaadeldud kõrgkoolilinnadesse õppima läinud, mis võib olla seotud Ida-Virumaa teistsuguse kultuuriruumiga. Kuna seal on olemas ka mitu kolledžit, siis noored ei pea lahkuma kõrgkooliõpingute tõttu kodukohast. Just Ida-Virumaalt lahkumisel on oluline varasem noore elukeskkond, sest kultuuriruum on Ida-Virumaal venekeele keskne (Kalm *et al.*, 2023). Need tudengid, kes lähevad õppima väljapoole Ida-Virumaa, on Eesti ühiskonda paremini sulandunud. Eesti keeleoskus peab olema kõrgkooli minemise jaoks heal tasemel, seega kui venekeelne noor on juba mujale õppima läinud, siis on ta paremini Eesti ühiskonnaga lõimunud ja ei naase Ida-Virumaale kodukohta. Vastupidine põhjus võib olla binaarses mudelis avaldunud Tallinna ja Tartu eesti keele oskusega tudengite puhul. Tallinnast on suurem tõenäosus tagasi rännata eesti keele oskusega tudengitel: venekeelsed tudengid pigem ei rända tagasi ja jäävad Tallinnasse, sest Tallinnas on olemas venekeelsed kogukonnad ja multikultuursem keskkond (Mägi *et al.*, 2016). Seetõttu on Tallinnas vene keel laialdaselt levinud ja ka venekeelsetel tudengitel on seal võimalik tööd leida.

Tagasirände andmete põhjal lähevad Tallinnas õppinud tudengid vähem tagasi enda esialgsesse kodukohta kui Tartus õppinud tudengid. Kuna Tallinnas on rohkem võimalusi töö ja vabaajaveetmise jaoks, siis otsustavad paljud tudengid Harjumaale elama jääda (Haridus- ja Teadusministeerium, 2020). Tartus pole niivõrd palju võimalusi kui Tallinnas ja kuna tegemist pole nii suure linnaga kui Tallinn, siis eelistavad tudengid rohkem naasta oma sünnipärasesse kodukohta ja ei tunne survet, et peaksid suurlinnas karjääri looma (Pedersen &

Therkelsen, 2022; Stockdale *et al.*, 2018). Samas läheb väga suur osa Tartus õppinud tudengitest tagasi Harjumaale, et leida paremaid elamis- ja töövõimalusi. Sarnaseid põhjuseid suurlinnadesse koondumisele on välja toodud ka teistes uurimustes (Leetmaa & Väiko, 2015; Stockdale, 2004; Tuum, 2018).

Tulemustest selgus, et kindlasti mõjutab tudengite tagasirännet sugu, vanus ja perekonnaseis. Kuna meestel on rohkem tööd maakohtades, siis rändavad nad suurema tõenäosusega tagasi kodukohta (Tuum, 2018) ning naised jäävad linnadesse, et leida seal paremaid töövõimalusi. Lisaks selgus, et analüüsialusest rahvastikust, kelleks olid kõik nooremaealised, rändavad tagasi oma kunagisse kodukohta pigem kõige nooremad. Mida noorem on perees olev tudeng, seda suurem on suurem võimalus, et veel pole loodud enda perekonda ja tudeng saab teha otsuseid endast lähtuvalt ning ei pea teiste pereliikmetega arvestama. Juhul kui pole enda peret veel loodud, siis käiakse rohkem ka vanematel külas nädalavahetustel ja pühadel, mistõttu säilivad sidemed perekonnaga ning säilib suurem kohaga seotus ja tagasirände tõenäosus (Wiborg, 2004). Abielus inimesed peavad arvestama partneri soovidega ja ka lastega, mistõttu lähevad vallalised tudengid suurema tõenäosusega tagasi kõrgkoolieelsesse kodukohta. Veel peab arvestama, et vanemas perees tudengid on võibolla juba loonud enda perekonna või leidnud alalise elukoha vahetult enne kõrgkooli minekut, mida rahvaloendus ei kajasta.

Lisaks näitasid tulemused, et erinevalt Tartust lähimaakondadesse tagasirändavatest tudengitest on Tallinnast tagasirändavatel tudengitel suurema tõenäosusega madalam haridustase, nagu kutseharidus, ja mõlemast linnast rändavad tagasi madalama ametialase staatusega inimesed. Kuna väiksemates kohtades on rohkem kutseharidusega inimestele suunatud töökohti ja Tallinna eluasemehinnad on väga kõrgeks läinud, siis lähevad madalama haridusega ja ametikohaga inimesed linnast väljapoole, kus on odavamad eluasemed (Hess *et al.*, 2022). Siiski mõjutab tulemuste põhjal Tallinnast tagasirändavaid tudengeid rohkem haridustase ja Tartust tagasirändavaid tudengeid ametistaatus. Kuna Tartu on väiksem linn kui Tallinn, siis seal ei ole niivõrd palju töövõimalusi ja madalama ametistaatusega tudengid rändavad suurema tõenäosusega tagasi kodukohta, kus neil on nii töövõimalused kui ka neile tuttavlik kodukoht.

Püstitatud hüpotees osutus tõseks ja tudengid rändavad tagasi kohtadesse, millega ollakse tugevamini seotud ja kus on tugevam kohaidentiteet. Siiski Tallinnas õppinud tudengite seas ei olnud tagasiränne Võrumaale ja mujale Kagu-Eestisse kuigi suur. Hüpoteesi vaatlemisel andis uue perspektiivi murdeoskuse vaatlemine. Eraldi tunnuseks vaadeldud murdeoskusest

selgus, et murdeoskusega tudengite tagasiränne nii Tallinnast kui ka Tartust on suurem osadesse tugeva kultuurilise tausta ja kohaidentiteediga maakondadesse, nagu Võrumaale, Põlvamaale ja Tartust tagasiränne Saaremaale, kui murdeoskusega tudengite tagasiränne. Kuna murre on seotud koha kultuuriga, siis murret oskavad tudengid on rohkem tagasi läinud Kagu-Eestisse ka Tallinnast, sest neil on suurem seotus kultuuriga ja neid mõjutab kohaidentiteet rohkem (Wiborg, 2004). Samuti selgus binaarse mudeli analüüsist, et Tallinnas õppinud murdeoskusega tudengite jaoks ei ole suurlinnad atraktiivsed elukeskkonnad ja tudengid soovivad naasta kodukohta. Samas Tartus õppinud murdeoskusega tudengid tõenäoliselt ei rända tagasi kodukohta ja loendusandmete põhjal on ränne Tartust murdeoskusega tudengite puhul Kagu-Eestisse väiksem kui saartele. Selle põhjuseks võib olla, et Tartus on rohkem levinud võru murre (Antso, 2015), mistõttu võib keskkond vastuvõetavam ka Kagu-Eestist pärit murdeoskusega tudengitele, kuid mitte niivõrd saartelt tulnud tudengitele. Siiski tuleb arvestada, et murdeoskusega tudengite tagasiränne võib olla mõjutatud suurest Tartu tudengite tagasirändest Tallinnasse, sest Tallinnaga ei ole seotud murre ega ka tugev kohaidentiteet. Selle töö tulemuste põhjal rändavad tudengid maa keskkonnaga piirkondadesse suurema tõenäosusega tagasi, mille põhjal võib järeldada, et kohaidentiteet ja kodutunne võivad olla suurem maapiirkondades (Riethmuller *et al.*, 2021).

Kuna Eestis pole varem selle bakalaureusetöoteemalisi uuringuid väga tehtud, siis on saadud tulemused olulised. Bakalaureusetöö tegemise käigus kerkisid esile veel mitmed teemad, mida võiks täpsemalt käsitleda ja tekkisid mitmed mõtted, kuidas saaks uurimust täiendada. Esiteks tuleks suurendada analüüsialust rahvastikku ja vaadelda, milline on tagasiränne vanemaelaste inimeste seas. Teiseks peaks vaatama tagasirännet väiksematesse haldusüksustesse, nagu omavalitsused, et teada saada maakonnasisesed erinevused tagasirändes ja seda mõjutavad tegurid. Kolmandaks tuleks uurida, millest tulenevad erinevused tudengite tagasirändes osadesse tugeva kohaidentiteediga piirkondadesse, nagu Tallinna tudengite väike tagasiränne Kagu-Eestisse. Siiski teiste Kagu-Eesti maakondadega võrreldes läks Põlvamaale suhteliselt palju tudengeid tagasi, mistõttu tuleks seda eraldi uurida, et teada saada, mis tegurid mõjutavad tudengite tagasirännet Põlvamaale. Samas võiks ka lähemalt uurida, millest tuleb suur tõenäosus, et Tallinnast rändavad tagasi pigem murdeoskusega tudengid ja Tartust murdeoskusega tudengid. Neljandaks tuleks vaadata, milline on tudengite tagasiränne pärast pereiga, sest kohaidentiteet võib mõjutada tagasirännet ka hilisemas eas ja inimesed kolivad tagasi kodukohta alles pärast karjääri tegemist. Seetõttu tuleks praeguseid tulemusi võrrelda järgmiste rahvaloendusandmetega, et leida muutused tagasirändes ja põhjused nendele

muutustele. Viies, pärast koroonat on kaugtöö ja -õppe võimalused suurenenud, mille mõju tudengite tagasirändele on teadmata. Seetõttu tuleks vaadata erinevate ajaperioodide rännet ja neid omavahel võrrelda, et leida muutused tagasirände koroonaeelsetes ja koroonajärgsetes trendides.

Kokkuvõte

Selle bakalaureusetöö eesmärgiks oli leida Tallinna ja Tartu tudengite peamised õpirände lähtekohad, kui paljud tudengid rändavad pereas tagasi oma kunagisse kodukohta ning millised tegurid seda mõjutavad. Lisaks püstitati hüpotees, mille kohaselt on tudengite tagasiränne suurem kohtadesse, millega ollakse tugevamini seotud ja millel on tugevam kohaidentiteet. Lähtuvalt töö eesmärgist vaadeldi kolme ajapunkti – elukohta lapsepõlves (vanusevahemik 5-18), elukohta tudengieas (vanusevahemik 17-29) ja elukohta pereikka jõudes (vanusevahemik 27-39). Selleks kasutati kolme viimase (2000, 2011, 2021) Eesti rahvaloenduse individuaalandmeid ning viidi läbi andmeanalüüs õpirände kui ka tagasirände kohta ja binaarse regressioonimudeliga vaadeldi erinevate tunnuste mõju tagasirändele.

Õpirände peamisteks lähtekohtadeks on kõrgkoolile lähemal asuvad elukohad, mistõttu lähevad Tallinnasse õppima Loode- ja Lääne-Eestis elavad noored ja Tartusse Lõuna-Eestis, kuid ka Lääne-Eestis elavad noored. Sarnaselt õpirändele mõjutab tagasirännet kaugus kõrgkoolist, kuid tagasiränne on mõjutatud ka teistest teguritest, nagu kohaidentiteedist ja karjääri võimalustest. Õpirände kui ka tagasirände puhul on erandlikeks kohtadeks saared ja Ida-Virumaa. Saartelt läheb suhteliselt palju noori õppima kõrgkoolidesse, kuid ka tagasiränne on sinna suhteliselt suur. Ida-Virumaalt on olnud vähe õpirännet vaadeldud kõrgkoolilinnadesse ja õppima läinud noortest ei ole väga palju tudengeid pärast õpinguid tagasi kodukohta rännanud. Lisaks on Tallinnas õppinud tudengite tagasiränne (28,9%) väiksem teistesse maakondadesse kui Tartus õppinud tudengite tagasiränne (54,0%). Seetõttu on noorte koondumine Harjumaale siiski suhteliselt suur. Ka Tartust on kõige suurem tudengite tagasiränne Harjumaale, kuid Tallinnast rändavad tudengid kõige rohkem tagasi Hiiumaale.

Vaatluse all olnud erinevate tegurite põhjal võivad kõrgkoolieelsesse kodukohta nii Tallinna kui ka Tartu kõrgkoolidest tagasi minna pigem meessoost, vallalised, nooremad, üldkeskharidusega, madalamate ametikohtadega pereikka jõudnud tudengid. Vaadeldud demograafilised ja sotsiaalmajanduslikud tegurid mõjutavad kõik tagasirännet erineval moel. Analüüsis saadud tulemuste põhjal mõjutavad nendest teguritest kindlasti nii Tallinna kui ka Tartu tudengite tagasirännet sugu, vanus ja perekonnaseis. Tallinna puhul võib tagasirännet mõjutada rohkem haridustase ning Tartu puhul ametistaatus. Siiski geograafiliste tunnuste lisamisel mudelitesse muutusid murdeoskuse, eesti keele oskuse (v.a Tartu puhul) ja haridustaseme tunnuste olulisused tagasirändes rohkem kui teiste tunnuste puhul, mistõttu on

ka geograafiliste tunnuste mõju oluline tudengite tagasirändes. Üldiselt võivad tagasirännet mõjutada ka järgnevad tegurid: kaugus kodukohast, demograafilised tunnused, sotsiaalmajanduslikud tunnused, geograafilised tunnused ja milline on kohaga seotus või kohaidentiteet.

Püstitatud hüpotees pidas paika, sest kui vaadata loendusandmete analüüsis selgunud trende, siis lähevad tudengid rohkem tagasi saartele ja Lõuna-Eestisse (v.a Tallinna tagasirände puhul). Need on tugevama kohaidentiteediga kohad ja kuna ka murre oli mitmes mudelis olulise mõjuga tagasirändele, siis on nende kohtade puhul kohaidentiteet oluline tegur tudengite tagasirändes. Kui vaadelda murdeoskusega tudengite tagasirännet, siis oli nii Tallinnast kui ka Tartust murdeoskusega tudengite tagasiränne suurem murdeoskusega tudengite tagasirändest osadesse tugeva kohaidentiteediga kohtadesse, nagu Võrumaale, Põlvamaale. Rahvaloendusandmete põhjal läks Tartust rohkem murdeoskusega tudengeid tagasi saartele kui Tallinnast, kust läksid murdeoskusega tudengid tagasi peamiselt Lõuna-Eestisse. Siiski selgus, et Lõuna-Eesti puhul on murdeoskuse mõju tudengite tagasirändes suurem kui saartele tagasirändavate tudengite seas. Saartele võib tagasirännet mõjutada pigem saarelisus ja sealne eriline kohaidentiteet. Lisaks mõjutas linnalisus tudengite tagasirände tõenäosust, mistõttu võib olla kohaidentiteet suurem maapiirkondades.

Return migration of students who studied in Tallinn and Tartu

Kerttu Kuhl

Summary

Young people migrate the most and the mobility is usually driven by the desire to have good career and education. Higher education has an important place in today's world, and its importance is increasing even more because the need for qualified labor has increased (Piirots jt, 2018). Therefore, many young people living far away from universities have to leave their home. For rural areas, the return migration of young people is very important for these places to be viable.

The aim of this bachelor's thesis was to find from which places students are moving to Tallinn and Tartu and to see how many of them move back to their childhood home later in life, and which are the factors affecting the return migration. In addition, it was hypothesized that there is more return migration to places where place attachment and place identity are stronger. Based on the purpose of the work, three time points were considered – residence during childhood (age range 5-18), residence during university student age (age range 17-29) and residence in the family age (age range 27-39). For this purpose, individual level data from the last three Estonian censuses (2000, 2011, 2021) were used, and a data analysis was carried out on study migration, return migration, and the effects of various characteristics on return migration were examined with a binary regression model.

The results showed that the distance between home and university affects study migration: students go to universities that are closer to their home area. However, the distance between home and university doesn't affect return migration as much as it does study migration. Return migration can be also affected by other factors, such as employment and educational opportunities. In student migration and in return migration, there is a distinction in islands and Ida-Virumaa. A lot of students migrate from islands to study in universities, but the return migration is also quite sizable back to the islands from both observed university cities. Still, that is not the case for Ida-Virumaa, because there is not a lot of study migration from Ida-Virumaa and neither is there a lot of return migration to there either. There is still quite high concentration of students to Harjumaa because students who go to study in Tallinn don't return to their home area after their studies as often as Tartu's students. Although, the return migration to Harjumaa is also quite high in Tartu's students. Student's return migration can be influenced by several factors and all observed factors may affect return migration differently.

In this study there were several observed factors that were important, such as gender, age, marital status. But the level of education was mainly important in Tallinn's students return migration and in Tartu's students return migration was mainly important the occupational status. In return migration the importance of factors like dialect skill, Estonian language skill (except for Tartu) and level of education varied in models. It can be generalized that return migration can be influenced by the university's distance from home, demographic features, socioeconomic features, geographical features, and what kind of attachment there is to the place or what kind is the place identity.

In the analysis of the census data, there are trends that show greater return migration of students to the islands and South Estonia (except from Tallinn). Since these are the places with stronger place identity and dialect was also important in several models, then the results suggest that place identity is important, and students want to move back to these areas. Thus, the hypothesis proved to be right, and students return to places where they have strong place attachment or where there is strong place identity. Still, there were some differences between islands and South Estonia because the results showed that the student's return migration to South Estonia is affected more by dialect skill, but the return migration to islands is affected more by the place identity and islandness. Also, urbanity affected the return migration possibility in Tallinn's and Tartu's students, which is why rural areas could be associated with stronger place identity areas.

Tänuavaldused

Sooviksin tänada enda juhendajat Kadi Kalmu, kes suutis pakkuda välja asjalikke ja kiireid lahendusi ning leidis alati aega minu küsimustele vastamiseks. Aitäh kursusekaaslastele ja sõpradele, kes andsid nõu ning esitasid häid küsimusi selle töö kohta. Lisaks sooviksin tänada Eesti Statistikaametit, kes andis mulle juurdepääsu rahvaloendusandmetele.

Kasutatud kirjandus

- Antso, S. (2015). *Etnodialektoloogiline uurimus Eesti murdealadest*. Magistritöö. Tartu Ülikool, eesti keele osakond.
- Arula, K. (2018). *Kaugtöö kasutamise laiendamise võimalused Eesti infotehnoloogia ettevõtetes*. Magistritöö. Tartu Ülikool, ettevõtluse ja tehnoloogia juhtimise õppekava.
- Barcus, H. R., & Brunn, S. D. (2010). Place elasticity: exploring a new conceptualization of mobility and place attachment in rural america. *Geografiska Annaler: Series B, Human Geography*, 92(4), 281–295. <https://doi.org/10.1111/j.1468-0467.2010.00353.x>
- Barrero, J. M., Bloom, N., & Davis, S. J. (2021). Why working from home will stick. *National Bureau of Economic Research, working paper (28731)*. <https://doi.org/10.3386/w28731>
- Berg, N. G. (2020). Geographies of wellbeing and place attachment: revisiting urban–rural migrants. *Journal of Rural Studies*, 78, 438–446. <https://doi.org/10.1016/j.jrurstud.2020.06.041>
- Bick, A., Blandin, A., & Mertens, K. (2020). Work from home after the COVID-19 outbreak. *Federal Reserve Bank of Dallas*. <https://doi.org/10.24149/wp2017>
- Bijker, R. A., Haartsen, T., & Strijker, D. (2012). Migration to less-popular rural areas in the Netherlands: exploring the motivations. *Journal of Rural Studies*, 28(4), 490–498. <https://doi.org/10.1016/j.jrurstud.2012.07.003>
- Boyle, P., Halfacree, K., & Robinson, V. (1998). Migration and the life-course. *Exploring Contemporary Migration* (p. 105–127). London: Routledge.
- Chow, K., & Healey, M. (2008). Place attachment and place identity: first-year undergraduates making the transition from home to university. *Journal of Environmental Psychology*, 28(4), 362–372. <https://doi.org/10.1016/j.jenvp.2008.02.011>
- Conkling, P. (2007). On islanders and islandness. *Geographical Review*, 97(2), 191–201. <https://doi.org/10.1111/j.1931-0846.2007.tb00398.x>

- Cottrell, J. R. (2017). Island community: identity formulation via acceptance through the environment in Saaremaa, Estonia. *Island Studies Journal*, 12(1), 169–186. <https://doi.org/10.24043/isj.11>
- Crescenzi, R., Holman, N., & Orru', E. (2017). Why do they return? Beyond the economic drivers of graduate return migration. *The Annals of Regional Science*, 59(3), 603–627. <https://doi.org/10.1007/s00168-016-0762-9>
- D'Agostino, A., Ghellini, G., & Longobardi, S. (2019). Out-migration of university enrolment: the mobility behaviour of Italian students. *International Journal of Manpower*, 40(1), 56–72. <https://doi.org/10.1108/IJM-07-2017-0169>
- Di Masso, A., Williams, D. R., Raymond, C. M., Buchecker, M., Degenhardt, B., Devine-Wright, P., Hertzog, A., Lewicka, M., Manzo, L., Shahrad, A., Stedman, R., Verbrugge, L., & von Wirth, T. (2019). Between fixities and flows: navigating place attachments in an increasingly mobile world. *Journal of Environmental Psychology*, 61, 125–133. <https://doi.org/10.1016/j.jenvp.2019.01.006>
- Droseltis, O., & Vignoles, V. L. (2010). Towards an integrative model of place identification: dimensionality and predictors of intrapersonal-level place preferences. *Journal of environmental psychology*, 30(1), 23–34. <https://doi.org/10.1016/j.jenvp.2009.05.006>
- Eesti Statistikaamet. (2021). 2021. aasta registripõhise loenduse metoodika kirjeldus.
- Gortfelder, M. (2020). Elukoha registreerimise täpsust mõjutavad tegurid: 2015. aasta Eesti tööjõu-uuringu analüüs. *RITA MobElu projekti TP1 aruanne*. Tallinn: Tallinna Ülikool.
- Ham, M., & Tammaru, T. (2011). Ethnic minority–majority unions in Estonia. *European Journal of Population*, 27(3), 313–335. <https://doi.org/10.1007/s10680-011-9236-z>
- Haridus- ja Teadusministeerium. (2020). Õpingutejärgne tegevus. *Eesti kõrgkoolide 2016.–2018. Aasta vilistlaste uuringu aruanne* (lk 48–64).
- Hess, D. B., Väiko, A., & Tammaru, T. (2022). Effects of new construction and renovation on ethnic and social mixing in apartment buildings in Estonia. *Town Planning Review*, 93(4), 373–400. <https://doi.org/10.3828/tpr.2021.47>
- Häkkinen, I. (2006). Working while enrolled in a university: Does it pay? *Labour Economics*, 13(2), 167–189. <https://doi.org/10.1016/j.labeco.2004.10.003>

- Jõeveer, J. (2003). Siserände vanuserinevused. *Ränne üleminekuaja Eestis* (lk 28–47). Tallinn: Eesti Statistikaamet.
- Kalm, K., Knapp, D. L., Kährik, A., Leetmaa, K., & Tammaru, T. (2023). Minorities moving out from minority-rich neighbourhoods: does school ethnic context matter in inter-generational residential desegregation? *European Sociological Review*. <https://doi.org/10.1093/esr/jcad025>
- Kaplan, G., & Schulhofer-Wohl, S. (2017). Understanding the long-run decline in interstate migration. *International Economic Review*, 58(1), 57–94. <https://doi.org/10.1111/iere.12209>
- Kenyon, L. (1999). A home from home: student's transitional experience of home. T. Chapman & J. Hockey (ed.), *Ideal Homes?* (p. 84–95). London: Routledge.
- Koo, A., Ming, H., & Tsang, B. (2014). The doubly disadvantaged: how return migrant students fail to access and deploy capitals for academic success in rural schools. *Sociology*, 48(4), 795–811. <https://doi.org/10.1177/0038038513512729>
- Kreepuu, T., & Jaggo, I. (2018). Haridustee jätkamist mõjutavad tegurid. *Õpingutega jätkamine pärast üldkeskharidust* (lk 15–24). Tartu: Haridus- ja Teadusministeerium.
- Leetmaa, K., & Väiko, A. (2015). Siseränne Eesti asutussüsteemi kujundajana aastatel 1989-2011. *Rahvastiku areng: Population trends*. Tallinn: Statistikaamet.
- Lewicka, M. (2008). Place attachment, place identity, and place memory: restoring the forgotten city past. *Journal of Environmental Psychology*, 28(3), 209–231. <https://doi.org/10.1016/j.jenvp.2008.02.001>
- Lindström, L., Lippus, P., & Tuisk, T. (2019). The online database of the University of Tartu Archives of Estonian Dialects and Kindred Languages and the Corpus of Estonian Dialects. *Uralica Helsingiensia*, 14, 327–350. <https://doi.org/10.33341/uh.85040>
- Low, S. M., & Altman, I. (1992). Place attachment. I. Altman & S. M. Low (ed.), *Place attachment: A conceptual inquiry* (p. 1–12). New York: Plenum Press. https://doi.org/10.1007/978-1-4684-8753-4_1
- Manzo, L. C. (2005). For better or worse: Exploring multiple dimensions of place meaning. *Journal of Environmental Psychology*, 25(1), 67–86. <https://doi.org/10.1016/j.jenvp.2005.01.002>

- McCreanor, T., Penney, L., Jensen, V., Witten, K., Kearns, R., & Barnes, H. M. (2006). 'This is like my comfort zone': senses of place and belonging within Oruāmo/Beachhaven, New Zealand. *New Zealand Geographer*, 62(3), 196–207. <https://doi.org/10.1111/j.1745-7939.2006.00070.x>
- Moore, J. (2000). Placing home in context. *Journal of environmental psychology*, 20(3), 207–217. <https://doi.org/10.1006/jevp.2000.0178>
- Mägi, K., Leetmaa, K., Tammaru, T., & van Ham, M. (2016). Types of spatial mobility and change in people's ethnic residential contexts. *Demographic Research*, 34, 1161–1192. <http://www.jstor.org/stable/26332067>
- Niedomysl, T., & Amcoff, J. (2011). Why return migrants return: survey evidence on motives for internal return migration in Sweden. *Population, Space and Place*, 17(5), 656–673. <https://doi.org/10.1002/psp.644>
- Olausson, P. M. (2007). The Independent Variables. *Autonomy and Islands*. Finland: Åbo Akademi University Press.
- Paasi, A. (2003). Region and place: regional identity in question. *Progress in Human Geography*, 27(4), 475–485. <https://doi.org/10.1191/0309132503ph439pr>
- Pajusalu, K. (2007). Estonian dialects. M. Ereht (ed.), *Estonian language* (p. 231–267). Tallinn: Estonian Academy Publishers.
- Pajusalu, R. (2015). Võro demonstratives: changing or disappearing? *Journal of Estonian and Finno-Ugric Linguistics*, 6(2), 167–190. <https://doi.org/10.12697/jeful.2015.6.2.07>
- Pedersen, H. D., & Therkelsen, A. (2022). Being a part of and apart from. Return migrants' ambivalent attachment to rural place. *Journal of Rural Studies*, 94, 91–98. <https://doi.org/10.1016/j.jrurstud.2022.05.015>
- Piirits, M., Anniste, K., Masso, M., Melesk, K., Osila, L., & Michelson, A. (2018). Eesti tööturg: hetkeolukord ja tulevikuväljavaated. *RITA-ränne projekti 2018 aruanne*.
- Ploner, J., & Jones, L. (2020). Learning to belong? 'Culture' and 'place making' among children and young people in Hull, UK City of Culture 2017. *Children's Geographies*, 18(3), 269–282. <https://doi.org/10.1080/14733285.2019.1634245>

- Proshansky, H. M., Fabian, A. K., & Kaminoff, R. (1983). Place-identity: physical world socialization of the self. J. J. Gieseking, W. Mangold, C. Katz, S. Low, & S. Saegert (ed.), *The people, place, and space reader* (p. 77–81). London: Routledge.
- Puidak, K. (2018). *Demograafiliste ja sotsiaalmajanduslike tegurite mõju ettevõtete asutamisele Eesti maakondades perioodil 2005-2015*. Magistritöö. Eesti Maaülikool, Bakalaureusetöö. Eesti Maaülikool, maamajandusliku ettevõtluse ja finantsjuhtimise õppekava.
- Rérat, P. (2014). Highly qualified rural youth: why do young graduates return to their home region? *Children's Geographies*, 12(1), 70–86. <https://doi.org/10.1080/14733285.2013.850849>
- Riethmuller, M. L., Dzidic, P. L., & Newnham, E. A. (2021). Going rural: qualitative perspectives on the role of place attachment in young people's intentions to return to the country. *Journal of Environmental Psychology*, 73. <https://doi.org/10.1016/j.jenvp.2020.101542>
- Royle, S. A., & Brinklow, L. (2018). Definitions and typologies. G. Baldacchino (ed.), *The Routledge International Handbook of Island Studies: A World of Islands*. Oxfordshire, New York: Routledge.
- Settersten Jr., R. A., & Ray, B. (2010). What's going on with young people today? The long and twisting path to adulthood. *The Future of Children*, 20(1), 19–41. <https://www.jstor.org/stable/27795058>
- Stockdale, A. (2004). Rural out-migration: Community consequences and individual migrant experiences. *Sociologia Ruralis*, 44(2), 167–194. <https://doi.org/10.1111/j.1467-9523.2004.00269.x>
- Stockdale, A., Theunissen, N., & Haartsen, T. (2018). Staying in a state of flux: a life course perspective on the diverse staying processes of rural young adults. *Population, Space and Place*, 24(8), e2139. <https://doi.org/10.1002/psp.2139>
- Zorlu, A., & Mulder, C. H. (2011). Ethnic differences in leaving home: timing and pathways. *Demography*, 48(1), 49–72. <https://doi.org/10.1007/s13524-010-0012-1>
- Tammaru, T., Kliimask, J., Kalm, K., & Zālīte, J. (2023). Did the pandemic bring new features to counter-urbanisation? Evidence from Estonia. *Journal of Rural Studies*, 97, 345–355. <https://doi.org/10.1016/j.jrurstud.2022.12.012>

- Telpt, E. (2019). Noorte osalus hariduses ja tööturul. L. Haugas & H. Hennoste (toim), *Eesti piirkondlik areng. 2018 Noored Eestis* (lk 40–57). Tallinn: Statistikaamet.
- Tooding, L.-M. (2015). Logistiline regressioonimudel. *Andmete analüüs ja tõlgendamine sotsiaalteadustes* (lk 293–301). Tartu: Tartu Ülikool Kirjastus.
- Tuum, C. (2018). *Maapiirkonna noorte tulevikuplaanid ja neid mõjutavad tegurid*. Bakalaureusetöö. Eesti Maaülikool, maamajandusliku ettevõtluse ja finantsjuhtimise õppekava.
- Wiborg, A. (2004). Place, nature and migration: students' attachment to their rural home Places. *Sociologia Ruralis*, 44(4), 416–432. <https://doi.org/10.1111/j.1467-9523.2004.00284.x>

Lisad

Lisa 1. Tallinnast ja Tartust tagasirännanud tudengite tunnused

Tunnus	Tallinn				Tartu			
	Tagasi- rändaja	Tagasi- rändaja	Muu	Muu	Tagasi- rändaja	Tagasi- rändaja	Muu	Muu
		%		%		%		%
Sugu								
Mees	2957	51,1	828	40,9	1494	47,3	884	39,3
Naine	2831	48,9	1194	59,1	1664	52,7	1368	60,7
Murdeoskus								
Jah	196	4,8	231	14,0	301	10,3	309	14,9
Ei	3857	95,2	1421	86,0	2618	89,7	1764	85,1
Eesti keel								
Jah	4086	70,6	1656	81,9	2930	92,8	2084	92,5
Ei	1702	29,4	366	18,1	228	7,2	168	7,5
Abielustaatus								
Abielus	1512	26,1	677	33,5	706	22,4	723	32,1
Pole abielus	4089	70,6	1286	63,6	2403	76,1	1488	66,0
Lesk/lahutatud	187	3,2	59	2,9	49	1,6	41	1,8
Haridus								
Kõrgem kraad	1165	20,1	534	26,5	1252	39,7	1114	49,5
Bakalaureusekraad	2515	43,5	941	46,6	1020	32,4	723	32,1
Üldkeskharidus	1206	20,9	344	17,0	500	15,9	257	11,4
Kutseharidus	897	15,5	199	9,9	381	12,1	157	7,0
Ametistaatus								
Kõrge	2281	39,4	897	44,4	1505	47,7	1326	58,9
Keskmine	1498	25,9	557	27,5	645	20,3	416	18,5
Madal	972	16,8	268	13,3	499	15,8	217	9,6
Teadmata	1037	18,0	300	14,8	512	16,2	293	13,0
Linnalisus								
Linn	4500	77,7	1512	74,8	1925	61,0	1660	73,7
Väikelinn	463	8,0	216	10,7	376	12,0	258	11,5

Maa	825	14,3	294	14,6	857	27,1	334	14,8
Lähimaakonnad	208		80		280		121	
Saared	132		31		68		20	

Muu: Tallinnast või Tartust mitte tagasirännanud tudengid.

Lihtlitsents lõputöö reprodutseerimiseks ja üldsusele kättesaadavaks tegemiseks

Mina, Kerttu Kuhi,

1. annan Tartu Ülikoolile tasuta loa (lihtlitsentsi) minu loodud teose „Tallinnas ja Tartus õppinud tudengite tagasiränne oma kunagisse kodukohta“, mille juhendaja on Kadi Kalm, reprodutseerimiseks eesmärgiga seda säilitada, sealhulgas lisada digitaalarhiivi DSpace kuni autoriõiguse kehtivuse lõppemiseni.
2. Annan Tartu Ülikoolile loa teha punktis 1 nimetatud teos üldsusele kättesaadavaks Tartu Ülikooli veebikeskkonna, sealhulgas digitaalarhiivi DSpace kaudu Creative Commons'i litsentsiga CC BY NC ND 3.0, mis lubab autorile viidates teost reprodutseerida, levitada ja üldsusele suunata ning keelab luua tuletatud teost ja kasutada teost ärieesmärgil, kuni autoriõiguse kehtivuse lõppemiseni.
3. Olen teadlik, et punktides 1 ja 2 nimetatud õigused jäävad alles ka autorile.
4. Kinnitan, et lihtlitsentsi andmisega ei riku ma teiste isikute intellektuaalomandi ega isikuandmete kaitse õigusaktidest tulenevaid õigusi.

Kerttu Kuhi

29.05.2023