

4674  
Duplum

Jõgewa Sordikaswanduse toimetused nr. 5

# Paremad taktuli jõrdid

Jul. Namisepp



Tallinnas, 1926



Jõgewa Sordikaswanduse toimetused nr. 4

# Paremad fartuli sordid

Jul. Namisepp

4223.



Tallinnas, 1926.

U

**Cesti Põllumeeste Keskseltsi väljaandel on ilmunud:**

	Hind Mk.	15.—
Asumiklude hoonete ehitamisest. A. Johannson.		
Tarwilik raamat nii asumikludele kui ka wanadele põllumeestele.		
Pihne talu raamatupidamine. Dots. R. Rootsi.	"	15.—
Talu karjalaudad. J. Rist	"	25.—
Lambakasvatusest. Otilie Kallit	"	15.—
Segelik maaparandus. A. Johannson.	"	25.—
Talu sealaudad. J. Welitar.	"	25.—
Mudismaa harimine. A. Johannson.	"	25.—
Sobuste toitmine. A. Lillo.	"	25.—
Noorkarja kasvatamine. A. Käbin.	"	25.—



2696  
A-4674

## Paremad kartuli sordid.

Et seemnewili aeg-ajalt wahetust nõuab, see on tegelikule põllumehele juba ammugi päewaselge. Kartul on seemneuuenduse suhtes eriti nõudlik. Tema saak wõib lühike aja jooksul õige kehwas, peeneks muutuda, kui kaswatataw sort ei wasta kohalistele kasvutingimustele. Sellepärast on põllumeeste hulgas kartulisortide uuenduse alal elaw püüie nähtawale tulnud. Ja see on ka täiesti arusaadam, sest hulga aastate jooksul polnud kartuli „werekaswandumine“ mitte wõimalik. Seda wajadust tundis Jõgewa sordikaswandumine oma tegewuse algul kohe ära. Juba 1921. a. algas uute sortide muretsemine, mis kuini täesolewa ajani on kestnud. Selle aja jooksul on pea kõik paremad Euroopa kartulisordid Jõgewa sordikaswandusse koondatud, armulijelt üle 200. Suurem osa kuulub Saks-, Inglis-, Prantsus-, Hollandi ja Poolamaa sortide hulka, kuna ainult üksikud neist Põhja-Ameerika lihisriikidest pärit on. Sortide lozumine on suurte kuludega ja raskustega seotud olnud, kuid asja tähtsuse pärast pole sellest hoolitud. Wõrdluskatsete waldawa osa sortidega on juba 3—4 aastat kestnud, sellepärast on niüüd wõimalik esimest korda täielikuma ülewaatega esineda. Ja sedagi tuleb kui eestkatsete ülewaadet hinnata, sest wõrdlus ja uurimine on pooleli ja kestab weel wähemalt 2—3 aastat edasi, kuini lõpuliku otsusega wõib tulla, vähemalt praegu wõrdlusel olewate sortide kohta. Warem pole see sugugi wõimalik olnud, ehk jeda küll mitmelt poolt soowiti, sest ühegi sordi wäärtust, eriti weel wälismaadelt toodud, ei saa enne 3 aasta proowimist kuigi õieti hinnata. Ka seegi aeg on kartulisordi hindamiseks liiga lühike, sest paljud wõõrad sordid annawad esimestel aastatel täiesti rahuldawaid saake, kuid hiljem jääb nendest suur pettumuse tunne järgi, — nad pole nende peale pandud lootusi mitte täitnud. Ka praegusel korral teeb sortide hindamise juures weel tõsist raskust just see asjaolu, et wõimalus puudus algusest peale kergematel maadel wõrdluskatseteid korraldada. Seni on ainult kahel wiimasel aastal waatluskatseteid Põhja-Eesti tüübilistel muldadel läbi wiidud. Ja sellepärast saab ainult juure ettewaatuslega nende soowitamisele asuda, sest need soowitused tugenewad peerasjalikult Jõgewa katsepõllul saawutatud andmetel.

Niüüd wast tahaks lugeja kuulda saada, mis sugune see kõige parem sort siis on? Küsija seisukohalt on see soow wäga õige ja arusaadam, kuid wastaja ei saa sellega walmis sel lihtsal põhjusel, et niisugune kõigile nõudmistele wastaw hea sort puudub, mis igasugustele nõuetele ja kasvutingimustele wastaks. Põllumehed tahaks küll üht niisugust sorti näha ja kaswatada, mis kartuli mitmekesistele kasutamisiisidele ja kaswuludele wastaks, kuid

eelseiswatest ridadest selgub pea, et see wõimata. Sellepärast ei saa kohe ülsikute paremate sortide kirjelduse juure ajuda, waid enne tuleb selgusele jõuda, misjuguiseid nõudeid peawad nad täitma.

### Misjuguistele nõuetele peawad paremad kartulijordid wastama?

Paljud rahuldaks siin ainult üks wastus ja nimelt: mis kõige rohkem saaki annab. Tõsi, see on küll iga jordi hindamisel kõige tähtsam, olulisem, kuid veel mitte kõik. Wõib olla väga saagirikas sort, kuid siiski wähefõlbulik, maitse halb ja tärklisist wähe. Miiugusega pole kuhugile minna: jõögiks ta kellelegi ei tõlba, wabrikusje ega loomalauda ei saa teda madala tärklise tõttu ka wiia. On jällegi sorte, mis ainult teatud kaswutingimustes, näit., rohke niiskuse ja wäetuse saamisel saagirikkad, kuid wastajel korral halwemate hulka kuuluvad. Leidub ka juure wäljaanniga sorte, misjuguiseid põllult korjates palju saab, aga keldris — kuhjas talwe jookkul pooliti ära mädanewad. Kellele sellest siis kasu on olnud? Mitmeid sorte wõiks nende juure saagi pärast kõige paremate hulka arwata, kuid mugulad on liiga wäikesed, ehk küll väga rohkesti all. Miiuguste korjamine wõtab palju aega ja miiugiks jääb wähe üle, kus neid selleks otstarbeks kaswatatakse. Sellest selgub, et rohke tündrite wõi wakkade arw, mis saagirikkad jordid wõiwad ka anda, veel üsinda jordi õigeks hindajaks ei wõi olla.

See sort peab ka tärklisrikas olema. Kartul wõib isegi halwa maitsega olla, kuid rohke tärklise sisalduse korral wõime teda veel hea eduga piirituse- ja tärklisetehastesse wiia, kus need lähedal, wõi jälle karjale jõtta. Oleks mõtteta tärkliswaeast kartulit loomadele anda, — see sünnitaks ainult asjata jõukulutust äraseedimiseks, ja tulu oleks väga wähe. Ainult wäljareetawate jõögikartulite tärkliserohkuse kohta pole veel seni kuskil teateid nõutud, kuid ka wälismaadel osatakse tärklisrikkast, jahusest ehk muredast kartulist lugu pidada. Miks eelistatakse Soome ja Rootsi turgudel Eesti jõögikartuleid, mis jordi puhtuse poolest paljugi soowida jätawad? Kahtlemata on siin peapõhjus meie kartuli kõrgemas tärklise sisaldawuses, mis rikkalikult wäetatud maadel kaswanud Daani, Hollandi, Sakamaa kartulil puudub. Sellepärast tuleb sortide walikul saagirikkuse kõrwal eesikätt ka tärklise % kõrguse peale juurt tähelepanu pöörata.

See sort ei tohi haiguste all kannatada. Tänu taewale, meie kartulikaswataja on haiguste suhtes veel wõrdlemisi heades tingimustes wõinud töötada. Mitmed tõbed, mis wäljamaadel määratu juurt kahju sünnitawad, pole meil mitte veel nähtawale tulnud. Kuid siiski esinewad meil haigused, mis kartuli üldtoodangut tuntuwalt wähendawad. Siin tuleks kõigepealt nimetada kartulimädanikku ehk roostet, mis sademeterikastel ja soojadel sügijetel palju warajaste ja kelmise walmimisajaga sortide saaki wähendawad, nagu see eriti 1925. a. nähtawale tuli. See seenetõbi algab peale kõige warasematest sortidest (warajane rooja, wäike punane) ja läheb järk-järgult hilisemate peale üle, kuid wiimastele ei jõua ta meie jaheda sügise tõttu kuigi juurt ega nimetamiswäärilist kahju sünnitada. Seda enam aga kannatawad warajased. Tähendatud tõbe wastu saab Bordoos wedeliku puitsimiseega kaunis rahuloldawalt wõidelda, ja seda tarwitatakse ka mujal, kuid tegelikult on põllumehel see wastuabinõu tülikas ja ka kulukas. Sellepärast wõib siin juba palju paremate tagajärgedega wasta-

wate sortide kasvatamisega võidelda. On sorte, mille lehestiku haigus ära hävitab, kuid mugulad terveks jätab. Ehk lehestiku puudusel jääb küll vähe-  
neb, kui aga mugulad terveks jäävad, siis on kahju palju vähem. Palsudel  
warajemõitu sortidel mädaneb lehestik, mädanevad ka mugulad (näit. Early  
rose ehk warajane roosa), kuid ühikudel jäävad viimased puutumata ehk kai-  
natawad väga vähe. Ja just viimaseid sorte tuleb paremateks lugeda. Ka  
mugula koore kärnatõbi rikub kartuli välimust, mis välismaadele vedamisel  
teatud raskust sünnitab. Saab selle all ei kinnata, ega ka mugulaste väärtus  
tähtsuse juhtes. Viimased on isegi puhtakoorelistest tuntavalt tähtsusekammad.  
See on see just maapinnast, sest kärnatõbe sünnitavad bakteriad elavad  
lubjarikkal (lehelise reaktsiooniga) pinnal. Ja niisugustel põldudel kasvavad  
kartulid tähtsusekammad. On küll ühikud sordid olemas, mis ka selle seenhaiguse  
vastu kindlad, kuid need ei kuulu mitte kõige paremate sortide hulka. Iga-  
tahes saab pea kõikide haiguste vastu vastavate sortide kasvatamisega  
võidelda, ja seda tuleb sellepärast sortide hindamisel kõigepealt arvesse võtta.

Sordi väärtuse hindamisel tuleb ka tema nõu-  
dlikkust niiskuse juhtes tähele panna. Rahjaks on see tähtis  
asjaolu kartulisortide valikul seni täiesti kahesilma vähele jäänud, sest nende  
nõudlikkus niiskuse rohkuse poolest on väga mitmetesine ja juurte vahedega.  
On sorte, mis ainult niiskel mullal ehk jälle sademeterikastel juurde juuri saate  
annavad (Centipolia, Hindenburg j. t.), kuid kuival maal ja aastal õige väikese  
toodanguga. Võrdlemisei väga vähe aga leidub sorte, mis ka kuival maal  
ja juurde täiesti rahuldavalt saate annaks. Niisugustena on ojutunud meie  
katsetel: Maerfer, Imperator, Birola. Et meie kartulikasvatuse piirkondade  
maapind harilikult kuiv ja halvasti niiskust kinnipidav, sellepärast on siin  
võinud ka kasvavad sordid lewineda. Et mitte sortide hulgas ainult ühikud  
niiskuse juhtes vähendõudlikud, sellepärast kasvavad see tuntavalt paremate  
valikut. Kõige kohajamad oleks ju niisugused sordid, mis igasugustes kasvu-  
tingimustes ikka head saaki annaks, kuid siin on valik äärmiselt piiratud.

Sortide nõudlikkus põllupinna wiljakuse juhtes  
on mitmesugune. Nagu ülalpool kord juba tähendatud, on võrrelda-  
vad sordid kõik välisriikidest kokku kogutud, kus aga maapind palju wiljakam,  
rannumajam. Rannumatasse kartulipõld hästi, siis annavad paljudki nende seast  
juuri saaki, kuid kehvades oludes kipuvad tergesti halvaks, peeneks ja priigiliseks  
muutuma. Eriti nõudlikud väetuse poolest paistavad Inglise sordid olevat, nõn-  
dasama ka niiskuse juhtes. Sellepärast leidub jällegi nende hulgas väga vähe  
sorte, mis puudulikult rannumatad maadel, nagu seda meie kehvad rannamaad  
on, veel rahuldavat saaki põllumehele suudaks kindlustada. Et taimie tootl-  
luse poolest kehvad rannamaad ka ühtlasi niiskuse juhtes midagi juuri ei juuda  
pakkuda, sellepärast on siin mõlemad asjaolud koos mõjumas, et kartuli toodang  
niisugustes tingimustes kehvaks jääb. Meile on aga sorte vaja, mis ka kehve-  
matele oludele vastaks, kuna paremate kasvatustingimuste jaoks valik raskust  
ei sünnita.

Kartulisortide valikul on ka maapinna süüsil-  
jed omadused mõõduandvad. Et maa süüsiliste omadustega  
väga tihedalt ka mulla niiskus ja wiljakus seotud, sellepärast on neid  
raske sordi valikul üksteisest lahutada waadelda. Kuid on jiski kindlaid  
tähelepanekuid, et ühistest niiskuse ja wiljakuse oludest rippumata, ühikud  
sordid teatud süüsiliste omadustega maadel mitte edulalt areneba ei saa,

wõi õigem veldes, forralikku jaafi enam ei anna. Mii ei taha kergetatel maadel paljud sordid, mis raskemate maade jaoks arendatud, mitte head lõikust anda. Ja ümberpöördult, leidub jällegi sorte, mis janiistel põldudel kergesti saagiwaeseks, prügiseks ja peeneks muutuvad. Kas selle nähtuse juures peale maapinna füüsiliste omaduste ka keemilised mõjud kaasa räägivad, selle kohta pole veel kindlat vastust mitte võimalik anda. Igatahes on aga selge, et siin ühikute sortide wahel õige suured wahed nähtawale tulewad, millega ka arwestama peab.

Sordi wäärtust tuleb ka mugulate juuruse järele hinnata. On sorte, mis küll rohkesti mugulaid kaswatab, kuid need on wõrdlemisi wäikesed. Teisest küljest tuleb aga ka sorte ette, millel küll wähe mugulaid all, kuid need on enam-wähem suured. Niiuguseid wahesid waatluseks pakub Imperaator ja wäike punane ehk wiul. Sordid wõiwad ühesuuruse jaagiga olla, kuid ühel kaswab pesa all keefimisel 5 mugulat, teisel jälle — 15. Et seda sorti, millel suured mugulad, palju hõlpsam ära korjata, on päewaselge. Kuid müügi juures on see nõudajama tähtis, sest peeneid kartulid keegi osta ei taha. Siia ei meeldi nad perenaistele. Inglismaale, kuhu meie kartulid wiimastel aastatel weetud, ei taheta sugugi keefimise suurusega mugulaid, waid wiimased peawad wähemalt 2 tolli läbimõõtes olema.

Wäga tähtsaks tuleb ka sordi alalhoidwust lugeda. Nagu teada, lähewad paljud sordid talwe jookkul hoiukohas enam-wähem rikki, mis põllumehele juba kahetõrse kahjuna tundub. Kõige suurema süüdlasena esineb siin kartulimädaniku seen, mis juba põllul kaswu ajal mugulatesse jattub, kuid soodsa tingimuste puudusel enam edasi ei arene. Araforjamisel paistawad kartulid pealt waadates täiesti termed olewat, kuid soojas ja niiskes hoiukohas lähewad nad õige ruttu mädanema. Et niiuguseid rikutuid mugulaid üleswõtmisel mitte tähele ei panda, siis wõiwad nad haigust edasi andes terve tagawara ära rikkuda. Sellepärast tuleb niiugusest sortidest loobuda, mis küll jaagirikkamad wõiwad olla, kuid ületalwe ei taha hästi seista. Nennest sortidest ei saa asja, mis wäga wara kuhjas ja keldris kaswama lähewad.

Mugula koore karwal on ka teatud tähtsus sordi majanduslike wäärtuse hindamisel. Loomatoidu ja wabriku kartulisortidel pole koore karw tähtis, kuid turukartul peab selles suhtes tarwitaja maitsele wastama. Meie maal ei lähe punasekooreline kartul mitte, ehk ta ka maitse poolest walgekoorelisele wastaks. Esimesed leiaks ofalt turgu ainult ühikutel wälisurgudel (Pariis). Ka sinisekoorelised pole küllalt otsitaw kaup, kuid teatud kohtades, nagu Võna-Cesti turgul, leiab wäike punane ehk wiul oma kõrge maitse tõttu teistest sortidest ifegi kõrgemat hindamist. Wälisurgudel eelistatakse pea igal pool iftagi walge- ehk kollasekoorelisi kartulisorte, mida muidugi wäljaweo sortide juures peab jällegi filmas pidama.

Sordi kaswuaia pikkus on ka õige tähtis tema wäärtuse määramisel. Kartulisordid on wäga mitmesuguse kaswuaia pikkusega; ühed walmiwad juba 60 päewa jookkul (kõige warajased lawakartuli sordid), kuna teised selleks 180 päewa wajaawad. Sellepärast wõib sorte jagada: 1) wäga warajasteks, 2) warajasteks, 3) warajasewõitu, 4) hilisepoolseteks, 5) hilisteks ja 6) wäga hilisteks sortideks. Wiimase rühma sortide kaswutamisest ei wõi meil suurt juttu olla, — nad ei jõua siin warajaste põkkimade tõttu mitte küllalt walmida, sellepärast jääb ka nende saak wäikeseks; Cesti

oludele wastaks suuremääralisel kartulikasvatamisel kõige paremini hilisepool-  
sed ja hilised sordid, sest viimaste saak on meil augusti- ja septembrikuu rohete  
sademete tõttu, mis mugulate kasvu hooajal väga tähtis, pea alati hea. Ja  
nagu ülalpool tähendatud, kannatawad hilised sordid sõrdlemise wähe kartuli-  
mädaniku haiguse all, sellepärast on nende saak meil ka palju kindlam. Üldse  
on aga teada, et hilisemad sordid pikema kaswuaaja tõttu warajastest ka suurema  
toodangumõimega ja kõrgema tärklisesisaldusega on. Warajasi sorte wõime  
nende wähema saagi, madalama tärklise ja mädaniku haiguse kartwuse tõttu  
wähemal määral oma majapidamise wõi kohalise turu nõuete rahuldamiseks  
kaswatada.

Lõpuks tuleb kartuli sortide hindamisel väga terawasti ka nende ära kasutamise wiiside nõudeid silmas pida. Kartulit kasutatakse majanduslikelt mitmel wiisil, mis ka omalt poolt sortide juhtes erinõudmised ülesse seab. Kartulid kasutatakse peamiselt ära: 1) inimese- ja 2) loomatoiduna ning 3) wabriku tootes-  
ainena. Mis üheks otstarbeks hea, ei kõlba tihti teiste kasutamise wiiside rahul-  
damiseks. Ja sellepärast on ka kartuli sordiarendamise töö neid erinõudeid sil-  
mas pidanud ja ka wastawaid sorte loonud. Muidugi oleks praktiliselt seisu-  
kohalt hinnates jällegi väga soovitam, et üks ja sama sort igasugustele nõue-  
tele wastaks, kuid kahjuks on see seni teostamata.

Sealt sõgikartulit nõutakse peale muude omaduste weel: 1) head maitset, 2) teatawat lihakarwa, 3) plekkideta liha, 4) ühtlast kõbikeda wust, 5) madalaid iduauke ja 6) meeldivat mugula fuju. Maitstes lähewad nõuded lastu: ühed tahawad jahuseid, muredaid kartulid, teised tänkjaid, mis keedes ei pu-  
dene. Wiimane on prantslaste maitse; nemad eelistawad ka kollase-  
lihalisi sorte, mis maitsewamad olewat, kuna teistele kõige wastuõde-  
tawam on walgelihaline kartul; seda pooldawad ka inglased. Ka ei tohi sõggi-  
kartuli lihas esineda pruune-kollakaid plekke ega ka kollawärwilisi jooni, mis  
mõne sordi sordiomadus. Mõnel sordil ei kee mugulad küllalt hästi, ühtlaselt  
läbi, süda jääb kõwaks, mida ka heal sõgikartulil ei tohiks olla. Et madalad  
iduaugud nõuetawad on, peaks igal kartulitarwitajal selge olema. Kuid ilus,  
ühtlane mugula fuju tähendab turukartulil kaunis palju; eesõigus antakse  
ümmargustele wõi jälle pillikudede mugulatele. Loomatoidu kartuli  
sort peaks palju toitaineid sisaldama, nimelt tärklisi. Väga soovitam oleks,  
kui nad ka harilikust normist suuremal määral munawalget annaks, kuid sa-  
naseid sorte pole seni wälja arendatud. Saksamaal soowitatakse mõnelt poolt  
kõiki jaagirikkaid sorte loomatoiduna kasutada, kuid me ei saa seda sugugi  
pooldada. Ka loomatoidu kartul peab tärkliserikas olema, kuid sõgikartuli  
erinõuded pole sugugi tähtsad. Wabrikukartulid peawad ka tärklise  
poolest rikkad olema, et nendest rohkem fabrikaate saaks walmistada. Siin  
oleks munawalgerikkus kahjuks, raskesti pürituse wäljatulekut. Tärklise-  
hastel on needsamad nõuded, kuid tärklisterad olgu juured ja tõelise tärklise  
kõrwal wähe juhkrut.

Üldseiswast kirjeldusest on wast lugejale nüüd selgunud, et kartulisortide  
hindamisel ja soowitamisel tuleb tõsiselt õige mitmesuguste asjaoludega arwe-  
stada, kui siin enam-wähem õiget otjust tahetakse anda. Kuid ühtlasi peaks siit  
ka selguma, kuidas õigete sortide walituga põllumees wõib oma iga-aastaseid  
kartulisaake kindlustada.

Ujudes paremate fortide kirjeldamiseks rühmade wiisi, tuleb kõige peast jeda ära märkida, et ükski neudest täielisult weel kõtudele ülesseatud nõuetele ei wasta, kuid teiste hulgas siiski 3—5 aasta jooksul parematena on ojutunud. Jga rühma lõpul on ka need jordid ära tähendatud, mille üle wäheste katjete tõttu weel raske otjustada, kuid mis jeni häid lootusi on pakkunud.

### Warajaste söögikartulite rühm.

Siia kuuluvad warajased ehk warajawõitu jordid, misjuguiseid wäiksel wiisil oma majapidamise wõi kohalise turu nõuete rahuldamiseks wõib kaswatada. Neid tuleb kui põllul kaswatatawaid sorte lugeda, mis muidugi ka aiamaal hästi õnnestawad.

1. Böhmi Allerfrühste gelbe (kõige warajasem kollane) wäärib oma suure saagi, warajuse ja hea maitse tõttu suurt tähelepanu. Mugulad on ümarikud, wähe lapergused, keskmise jügawusega iduaukud, walljas-kollane ja weidi wõrguline koor ning kollane liha. Hoidub hästi ületalwe; mädanenud ja plekilisi mugulaid leidub wäga wähe ja ainult ühsikutel aastatel. Tärklisist sisaldab wähe, 12—14%. Eelistab paremat, niiskemat maad.

2. Böhmi Odenwälder blaue (Odenwaldi sinised) on eelmisest küll hiljem, kuid siiski warajawõitu sort, mida hea eduga wõiks jeni kaswatatawale wäikse punase, werewa wõi wiuli ajemele tarwitusele wõtta. Selle jordi saak on küll keskmine, kuid mugulad on 3 korda wäiksest punasest juuremad, mille poolest ta ka wiimasest ette läheb. Ta maitse on sama hea, kui wäiksel punasel. Mugulad on ümarikud, wähe lapergused, jügawawõitu ehk keskmise jügawusega iduaukud, sinine koor ja kollane liha. Nõuab paremat maad. Hoidub ületalwe kaunis hästi. Tärklisist leidub temas 14—17%.

Lootustäratawad jordid selles rühmas on weel: Suttoni Epicure, v. Kameke Goldball ja Wilmorini Abundance de Montwilliers.

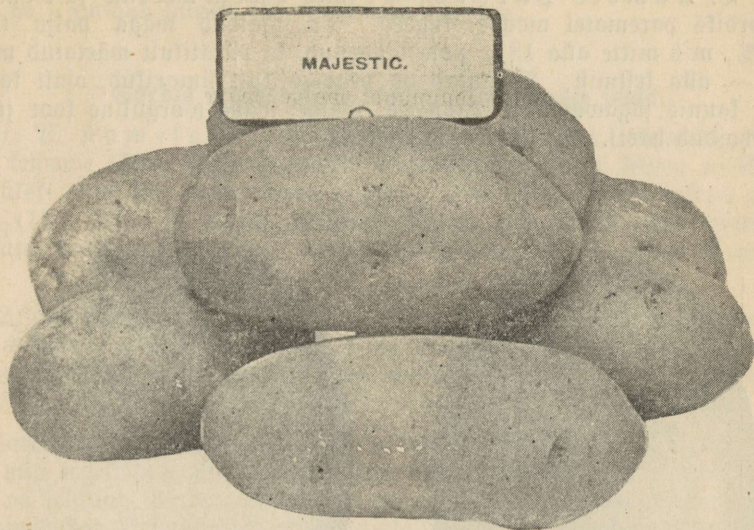
### Siliseimate söögi- ja wäljawaotartulite rühm.

3. Findlay Majestic (Majesteet) tuleb kahtlemata praegu ajal kõige paremaks söögi- ja eksportkartulijordiks tunnistada. Tema saak on paremini wäetatud maadel ifka kaunis suur olnud, kuid õige kehawedel põldudel langeb ta saak wististi madalale. Mugulad on piklikud ehk pikad, siledad, õige madalate silmaaukudega; koor ja liha walge, kollase helgiiga. Maitse täiesti hea. Tärklisist sisaldab weidi, 12—15%. Hoidub ka hästi ületalwe. Keskmise ehk hilisewõitu walmimisajaga sort. Kuulub kõige paremate Inglise fortide hulka; on kõikidel wäljaturgudel, kus walgelihalisi sorte eelistatakse ja tuhumeie kartuli eksport ulatab, õige nõuetaw sort.

4. v. Kameke Bepo on saagi suuruse suhtes eelmisest wast weidi parem, kuid maitstes jääb Majestic'ust tuntawalt taha. Teda tuleb keskmise wäärusega söögikartuliks lugeda. Nõuab wäetatud ja niiskewõitu maad, kuid annab ka suuri saake. Mugulad on suured, piklikud, siledad, walgefoorelised, madalate iduaukudega, mis wäga wähe roosakad. Liha walge. Sisaldab tärklisist 14—16%. Silisepoolne sort, mis ka hästi hoidub. On Jõgera jordilawanduses üks kõige saagirikkamatest fortidest olnud.

5. Findlay Up to date. On küll üks wanematest fortidest, mis siiski kergematel, liiwastel maadel rahuloldawat saaki annab. Ka 1. järgu wäljawaot ja söögikartul, kuid mis kahjuks tuule ja päikese käes kergesti roheli-

seks muutub. Mugulad on piklikud, vähe läpergused, kollakasvalge koor ja liha; madalad iduangud; üksikudel aastatel põeb ka luumädaniku haigust. Hilisepoolne sort, sisaldab 14—17% tärklisi. Hoidub rahuloldavalt. Loode-



tavasti ilmub pea Jõgewa sordikaswandusest Jõgewa U p t o d a t e turule, mis wanast saagirikkam.

Braegu pole selles rühmas ühtki uut kandidaati nähtawale tulnud, sellepärast tuleb nendega esialgu leppida.

### Söögi- ja wabrikufartulite rühm.

Siia rühma luuluvad juba söögi- ja wabrikufartulite wahepealsed sordid, mis üheks kui teiseks otstarbeks, ka loomatoiduks, sööblikud. Nende tähtsissaldus on kaunis kõrge, nõndasama ka maitse täiesti rahuloldaw. Kõlbawad ka eksportkartulina teatud määral kaswatada.

6. R i c h t e r i J u b e l on üks nendest wähestest sortidest, mis igajugusel maal ja igal aastal (wihmane, kuw) ikka täiesti rahuloldaraid saake annab. Ka tugewa wäetuse talub ta riiklikult ära. Ka kartuli wähatõbe wastu on ta täielikult kindel. Maitse rahuloldaw, tärklis — 15—18%. Pikliku kujuga, madalawõitu iduangud, kollakas-walge, wõrguline koor; walge liha. Hilisepoolne sort. Hoidub hästi ületalwe.

7. B. K a m e k e D e o d a r a on saagi juhtes eelmise jarnane, ehk weidi madalam, kuid maitse parem ja tärklis kõrgem — 17—20%. Kaswab paremini kergematel, eriti aga soomaadel. See sort on oma tuju ja ka muude omaduste poolest wana Imperaatori jarnane. Mugulad ümarikud, osalt ka wähe piklikud, madalawõitu iduangud; walge koor ja liha. Hilisepoolne sort, mis ka hästi hoidub, kuid fewadel hakkab wära idanema.

Ka siin rühmas pole praegu uusi sorte näha juurde tulemas, peale Beenhuizeni Preferenti.

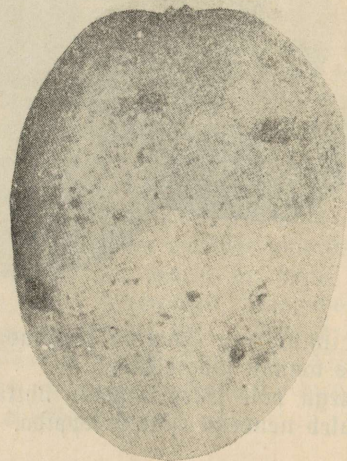
### Wabritu- ja loomatoidu kartulisortide rühm.

Siia kuuluvad hilised ja kõige tärkliksriffamad sordid, mis paremini wäetatud maadel juuri saake annavad.

8. **B. Kameke Parnassia** tuleb 1-järgu wabritu- ja loomatoidu kartulisordiks parematel maadel lugeda. Ta sõjaldab väga palju tärklist, 18—22%, mis mitte alla 18% pole langenud, ka rikkalikult wäetatud maadel. Maitse — alla keskmiist. Mugulad on peaaesjalikult ümarikud, osalt ka wähe pillikud, kaunis jägawawõitu iduauugud; walge, wähe wõrguline toor ja liha. Siline; hoidub hästi. Wäljameots kõlbmata.



B. Kameke Parnassia



B. Kameke Peko.

9. **Richter Reichskanzler** on üks wanadest, kaua kultuuris püsinud sortidest, mis praegugi hea eduga uute juurdetulejatega wõistelda wõib. See sort on meil riigi lõunapoolses osas tublisti poolehoidu leidnud ja tuntakse seal „Topaasi“, „Sawikate“ nime all. Wahel esinewad nende kohaliste nimede all ka Fürst Bismarck ja Prof. Wohlmann, mis isekeskis õige sarnased on. Reichskanzleri saak on sawikatel, üldse parematel maadel alati kaunis hea ja sõjaldab rohkesti tärklist, 17—21%. Mugulad on ümarikud ja lapergused, madalad iduauugud, punatasrooja toor ja walge liha, mille sisse mõnikord kollakad plekid tekivad. Kõlbab ka inimesetoiduna tarwitada, kes jahuseid kartulid armastab; eriti maitseb ta wana kartulina hilja juwel süüa, kui teised sordid juba ära närbumud ja maitsetaks muutunud. Hoidub hästi. Jõgewa sordikasmandus lasseb peagi om Jõgewa Reichskanzleri wälja, mis wanaast sordist meel suurema saagi ja tärkliise sõjaldusega on.

10. **Cimbali Sileesia punase dieline** on ka wana sort, kuid jegasordilisest Sileesiast wäljaeraldatud puhas tüüp, mis ühtlasema, suurema saagiga. Ta on meil ka lewinenud, eriti Wirumaal, kus teda Kostomsky,

Kostromsky j. t. nimele all tuntakse. On kergematel maadel üks saagi- ja tärlisrikkamatest sortidest, sijaldades wiimast 16—20%. Sawikatel maadel läheb ka wähe mädanema. Kõlbab ka hästi söögikartulina kaswatada; on jahune ja maitsem. Mugulad on ümmargused, madalawõitu iduauugud ja walge koor ning liha. Hoidub täiesti rahuloldawalt. Siline.

### Sordid eraferraliste kaswatustingimuste jaoks.

11. B. Kameke Pirolet võib weel seal eduga kaswatada, kus maapinna kehwise tõttu, nagu äärmised liwa=krusjamaad ja kehwa niiskuse oludega, ükski teine sort enam korda ei lähe. Kuid tema tärlisrikkalus on wäga madal (12—15%) ja maitse mitterahuloldaw, sellepärast oleks mõttetu teda parematel maadel kaswatada. Hilisepoolne sort, mis ka koore kärnatõbe ei farda.

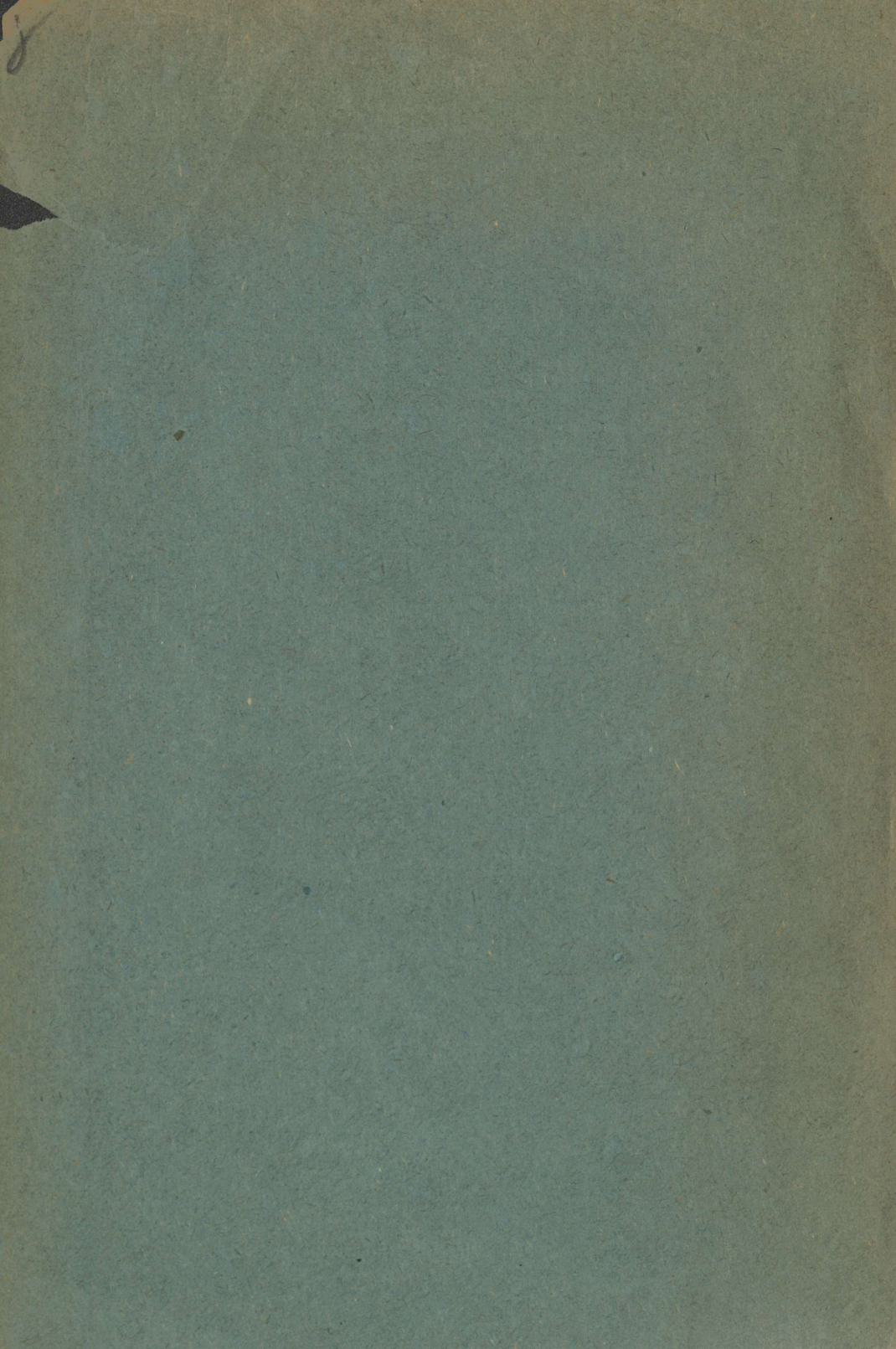
12. B. Kameke Marschall Hindenburg on kaswutingimuste juhtes eelmisele täieline wastand. Teda võib kultiveerida madalamatel maadel, kus niiskusest puudu ei tule. Seal võib ta häid saake anda, sijaldades selle juures weel 15—18% tärlist. Pikliku kujuga, walge koore ja lihaga. Siline.

Paremate sortide üleslugemisel ei saa siin ära märkimata jätta ka neid sorte, mis tegelikkude põllumeeste käes, kes neid Gesti Seenuemilja ühijuse kaudu on tellinud, parematena on osutunud. Nendest võiks peaaesjalikult kaks sorti nimetada: Belladonna't ja Gratiola't. Esimene on ümarik, walge koore ja lihaga ning kestmise wäärtusega söögikartul, mis 15—18% tärlist sijaldeb. Ta nõuab niiskemat maad ja rohkemat wäetust, siis kaswab hästi. Teine on pikkik, file, hästi maitsem ja kõrge tärlisega (17—20%) kartulisort. Tihti kaswawad wiimase mugulad peened, kuid on küllalt rohkesti all. Mõlemad on hilised ja kõlbaks ka söögi- ja wabrikukartulite rühma paigutada, kuid põllumeeste üheaastase tähelepaneku põhjal ei saa neid mitte soowitada, eriti wiimast. Nad on 4—5 aasta jooksul ka Jõgewa sordikaswanduses kaunis head saaki annud, wähemalt esimestel aastatel, kuid nüüd wäljaannis juba tagasi läinud.

Seniste katsetulemuste põhjal on nüüd kõik paremad sordid ära nimetatud. Sellest ei wõi weel järeldada, nagu peaks põllumees kõik neid 12 sorti kaswatama, see oleks mõttetu. Sellega on püütud ainult asjastuhwitatuile võimalust luua oma majapidamise nõuete ja wõimeluste kohaseid sorte wälja walida. Dige otjus saadakse muidugi siis kätte, kui igaüks ise kohapeal ühikute sortide wahel sõrdlustatseid korraldab. Kuid need katset tulewad igal pool ühise kawa järele korraldada. Selleks walida: 1) ühejuuruseid 4 lood. (kõikumus võib 3—5 lood. wahel olla) seennemugulaid ja 2) maha panna wagudesse ühejuguuste wahedega, 10 tolli peale. Wõrdluseks olgu kõrwal ka oma wana sort, mis teistega ühte wiisi maha pandud. Kui siis muud kaswutingimused ühtlased, siis võiks juba nende katseandmetega katsetegija ise kui ka teised arwestada.

Lõpuks ei saa soowi awaldamata jätta, et iga walla agaramad põllumehed nende ridade kirjutajale, Jõgewa sordikaswanduse, kohtadel kaswatamate kartulisortide proowe dige nimele kindlaksmääramiseks saadaks. Põllumees saab sel teel oma endise wana sordi nime teada, kuna minule ta võimaluse annab praegu Gesti kaswatamatest sortidest ülewaadet saada. Saast sordist

saata ainult 10 mugulat, mis oma juuruse poolest saatja majapidamises tarvitusel olevate seemnemugulate juurusele peab vastama, et sellega ka viimase kohta teateid koguda. Sordid võivad ka kõige vanemad olla. Igaile sordile tuleb juure kirjutada: 1) saatja nimi ja aadress (vald tingimata nimetada), 2) sordi kohalik nimetus, 3) sordi head ja vead omaniku arvates, 4) mitu aastat kasvatatud ja 5) mislugu maa kellelgi on. Soovitav oleks veel juurde liigada, kas üht või teist sorti ümbruskonnas palju või vähe kasvatatakse. Teated võib pliiatsiga kirjutada. Iga sort lahust ajalehepaberisse ühes teatega keerata ja nõõriga kinni siduda. Et saatmiskuludest pääseda, viige proovid Eesti Seemnevilja Ühijuse kohalisse osakonda, kust nad minule kowadel kätte saadetakse. Rahjuks on senise üleskutse peale wähesed põllumehed wastanud, kuid loodan nüüd paremat tagajärge.



A

A-4674j

de