



# TARTU MAAKONNA VIGASTUSTE PROFIL

2010



TARTU MAAVALITSUS

## SISUKORD

SISSEJUHATUS .....	4
1. TARTU MAAKONNA ÜLDANDMED .....	5
1.1 RAHVASTIKU SOO-JA VANUSEJAOTUS .....	5
1.2 RAHVASTIKU RAHVUSLIK JAOTUS .....	6
1.3 ESMAHAIGESTUMUSKORDAJA VIGASTUSTESSE .....	7
1.3.1 Juhuvigastused ja vigastused välispõhjustesse .....	7
1.4 SURMAD .....	8
1.4.1 Laste surmad .....	9
1.4.2 Suremus välispõhjustesse .....	10
1.4.3 Muud surmapõhjused .....	11
1.5 TÖÖTUS .....	11
1.6 SUHTELISE VAESUSE MÄÄR .....	12
2. NOORTE RISKIKÄITUMINE .....	13
2.1 KOOLIKOHUSTUSE MITTETÄITMINE .....	13
2.2 ALAEALISTE SÜÜTEOD .....	13
2.3 ALKOHOLI TARBIMINE KOOLINOORTE SEAS .....	14
2.4 SÕLTUVUSAINETE TARBIMINE JA LEVIMUS .....	16
2.5 ORGANISEERIMATA NOORTE KOGUNEMISED .....	17
2.6 KOOLIS JUHTUNUD VIGASTUSED .....	17
3. ALKOHOL .....	18
3.1 ALKOHOLI KÄTTESAADAVUS .....	18
3.2 ALKOHOLI LIIGTARVITAMISE TAGAJÄRJED .....	18
3.3 MAAKONNA ALKOHOLIPOLIITIKA .....	18
4. LIIKLUS- JA PÄASTEKESKUSTE ENNETUSTÖÖ .....	19
4.1 LIIKLUSKURITEOD JA ÕNNETUSED .....	19
4.1.1 Liiklusõnnetused .....	19
4.1.2 Joobes juhtimine .....	20
4.2 TURVAVÕÕ KASUTAMINE .....	20
4.3 HELKURI KANDMINE .....	21
4.4 TULEKAHJUD .....	22
4.5 UPPUMISED .....	23
4.6 OHUKOHAD .....	24
4.6.1 Kõrgendatud riskiga objektid .....	24
5. KOGUKONNA SIDUVUS JA TOETAVAD TEENUSED .....	24
5.1 NAABRIVALVE PIIRKONNAD .....	24
5.2 TÖÖÕNNETUSED .....	25
5.3 JUHTUMIKORRALDUSE SKEEMIDE OLEMASOLU .....	26
5.4 ALKOHOLI- JA NÕUSTAMISTEENUSED .....	27
5.5 PEREVÄGIVALD .....	29
5.6 OHVRIABI .....	29
6. VIGASTUSTE ENNETUSALANE TEGEVUS TARTU MAAKONNAS .....	29
6.1 ESMAABI KOOLITUSED .....	30
6.2 OHUTUSALANE KOOLITUS .....	30
6.3 INFOMATERJALID .....	31
6.4 KAMPAANIAD .....	31
6.5 TRADITSIOONILISED ÜRITUSED .....	31

6.6 OLULISEMAD TEGEVUSED .....	31
7. PAIKONNA VIGASTUSTE KVALITATIIVNE ANALÜÜS .....	32
8. KOKKUVÕTE.....	33

## SISSEJUHATUS

Käesoleva dokumendi eesmärgiks on kirjeldada maakonna või linna vigastuste statistikat, ohutegureid ja seniseid sekkumisviise paikkonnas, et tõhustada ja muuta vigastuste vältimisele suunatud ennetustegevus tõenduspõhiseks ja faktidele tuginevaks.

Välistest teguritest põhjustatud vigastused on ühed põhilised tegurid, mis vähendavad inimeste aktiivsust ning alandavad elu kvaliteeti.

Maailma Terviseorganisatsiooni andmetel sureb igal aastal vigastuste tagajärjel rohkem kui 5 miljonit inimest. Umbes sama palju muutub töövõimetuks ning kümneid kordi rohkem saab eluaegse defekti. Ka surmapõhjuste hulgas on vigastused esireas.

Vigastused mõjutavad nii üksikisikuid, kogu maakonda, kui ka riiki. Vigastuste tagajärjel töövõimetuks muutunud inimestele on vaja arstiabi, taastusravi; abirahasid ja invaliidsustoetusi, mille kogumaksumus võib küündida riigile liiga suureks. Seega on loomulik, et ka see rahvatervise probleem nõuab olulisemalt suuremat tähelepanu.

Vigastussuremuse ja –haigestumuse kõrgetele näitajatele ei ole piisavalt palju tähelepanu pööratud, võrreldes näiteks vereringe haigusi või pahaloomulisi kasvajaid. Tänu ennetustööle on vähenenud vigastussurmad, kuid inimeste teadlikkus on suurenenud arstiabi kasutamise osas („Vigastused Eestis – levimus, tagajärjed ja ennetus” 2007; T. Kaasiks ja L. Uusküla; lk9).

Et vigastusi vältida ja rahvatervist parandada, peame üksikult erinevaid indikaatoreid uurima, mis võivad olla vigastuste põhjusteks ja tagajärgedeks. Tuleb tagada rahva turvalisus ja leida nõrgad kohad, mis võivad meie rahvast füüsiliselt, vaimselt ja materiaalselt kahjustada.

Vigastuste profiil on osa maakonna terviseprofiilist, mis saab tulevikus integreeritud viimase koosseisu.

# 1. TARTU MAAKONNA ÜLDANDMED

**Tartumaa nägu: Tartu linn – haridus, teadus, meditsiin, kultuur**  
**Tartu maakond – põllumajandus, puidu- ja toidutööstus, haridus, kultuur**

Pindalalt on Tartu maakond natuke suurem kui Luksemburg, moodustades 6% kogu Eesti territooriumist.

Maakonna suurim ulatus põhjast lõunasse on 51 km, idast läände 81 km ning kõige kaugemate punktide vahe kirdest edelasse ligikaudu 90 km ja loodest kagusse ligikaudu 85 km.

Tartu linnast kõige kaugem maakonna punkt on Piirissaar – ainuke asustatud saar Peipsi järves.

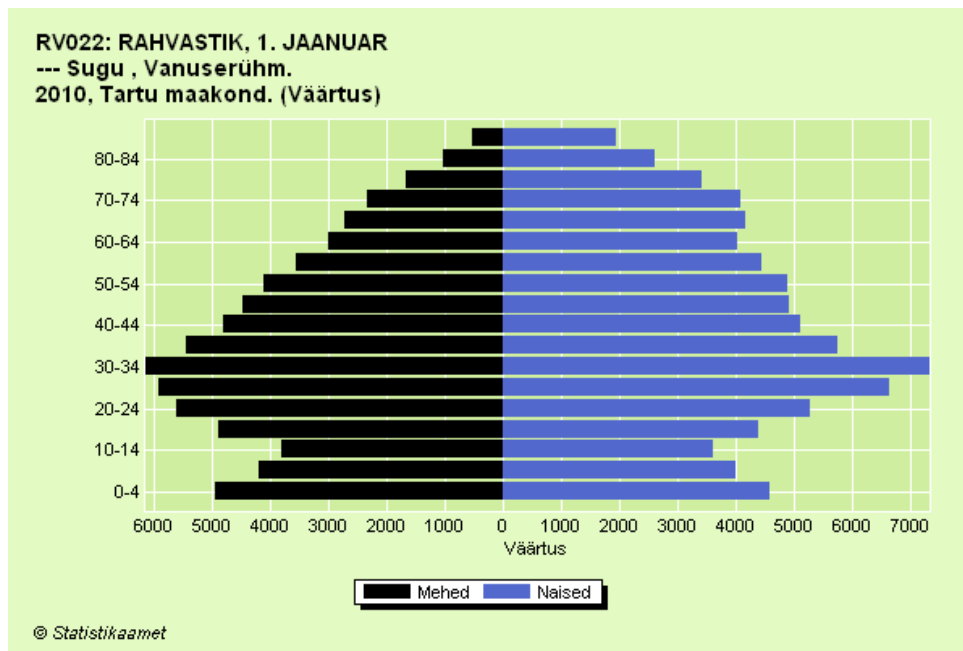
Tartu linn on maakonna administratiivne keskus, kus elab peaaegu 68 % maakonna rahvastikust.

Tõmbekeskuseks on Tartu linn kogu Lõuna-Eestile.

## 1.1 RAHVASTIKU SOO-JA VANUSEJAOTUS

1. jaanuar 2010 andmete põhjal elab Tartu maakonnas 150 024 inimest, kellest 68 694 on mehed ja 81 380 on naised. Võrreldes 2005 aastaga on rahvaarv suurenenud maakonnas 1138 inimese võrra. Naiste osakaal on aastate läbi olnud enamuses keskmiselt 13 000 inimese võrra.

Kõige enam on meie maakonnas 30-34 aastaseid ning selgelt on näha noorte ülekaal, mis on erinev Eesti rahvastiku püramiidist, kus 50 aastaste inimeste grupp on peaaegu võrdne 20-24 aastate vanusegrupi esindatjatega.

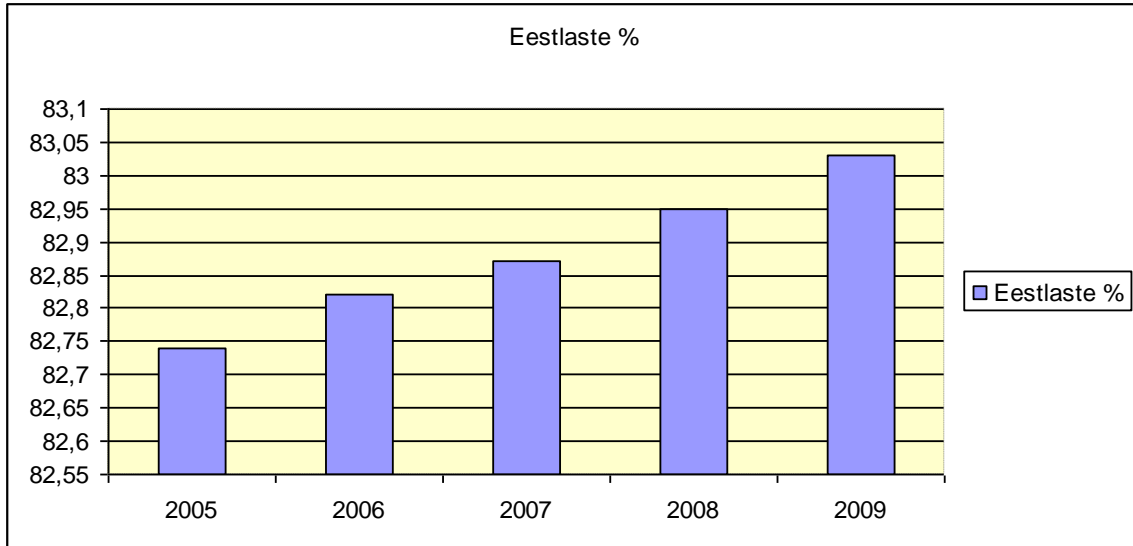


Joonis 1: Tartu maakonna rahvastikupüramiid

Allikas: Eesti Statistikaamet

## 1.2 RAHVASTIKU RAHVUSLIK JAOTUS

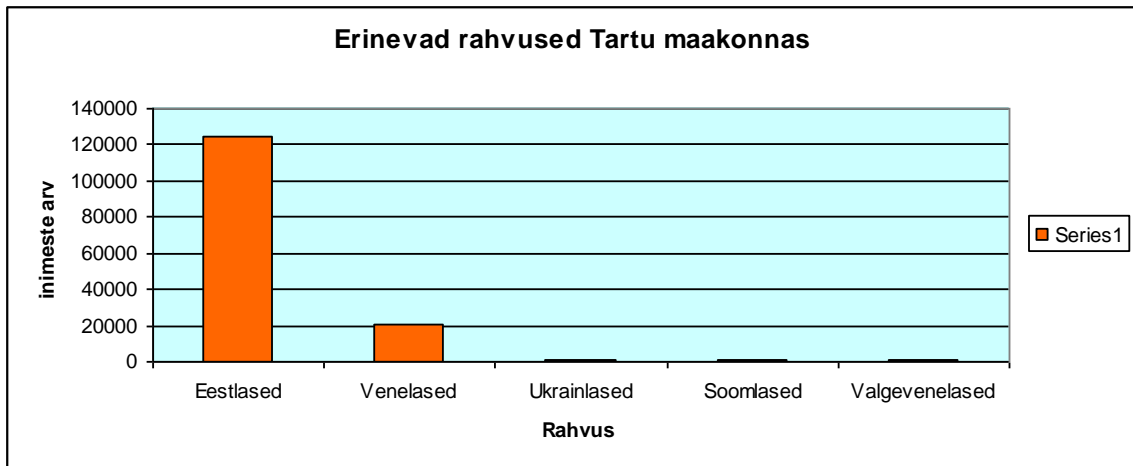
Eestlaste arv Tartu maakonna rahvastikust on viimase viie aasta jooksul märgatavalt tõusnud ning on viimaste andmete põhjal 83% maakonna elanikest. See on Harju maakonnast peaaegu 25% võrra suurem (Harju maakonnas 59,77%, Võru maakonnas aga 95%).



Joonis 2: Eestlaste protsent Tartu maakonna rahvastikust

Allikas: Eesti Statistikaamet

Kõige rohkem on Tartu maakonnas muulastest venelasi, soomlasi ning ukrainlasi. (seisuga 1.01.2009)



Joonis 3: Tartu maakonna rahvastiku rahvuslik koosseis

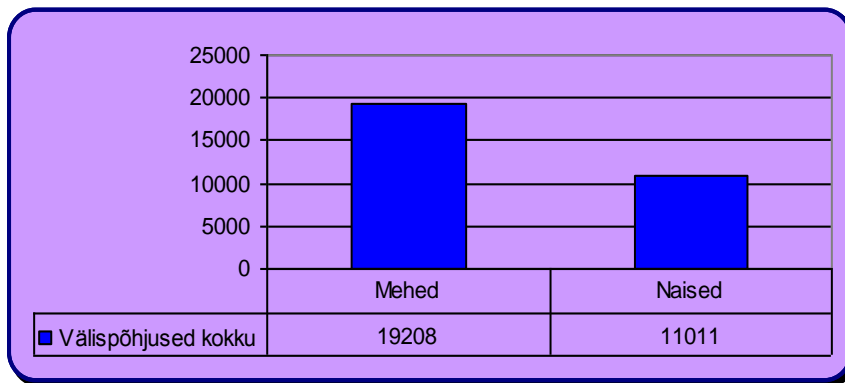
Allikas: Eesti Statistikaamet

### 1.3 ESMHAIGESTUMUSKORDAJA VIGASTUSTESSE

Esmhaigestumusjuhtusid välispõhjustesse oli 2008 andmetega Eestis Tervise Arengu Instituudi tervisestatistika alusel kokku 63 503. (vigastused, mürgistused ja teatavad muud välispõhjuste toime tagajärjed)

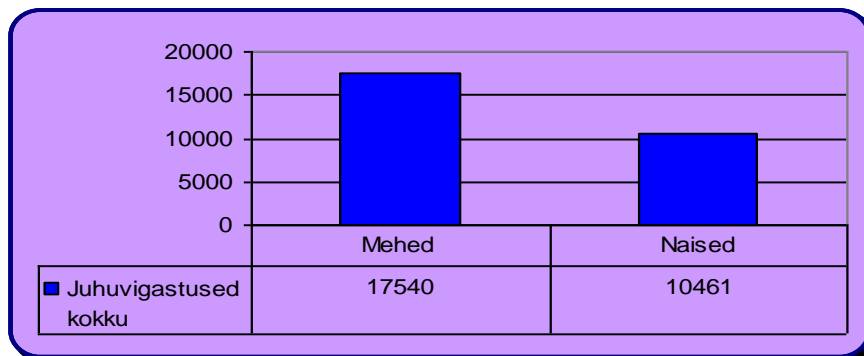
#### 1.3.1 Juhuvigastused ja vigastused välispõhjustesse

Tervisestatistika andmebaasis on esmaste vigastuste ja mürgituste välispõhjuste kohta saadaval 2008. aasta andmed, mille alusel vigastuste esmajuhtumeid välispõhjustesse oli Tartu maakonnas 30 219, millest peaaegu 65% juhtus meestega. Juhuvigastusi 2008. aastal oli kokku 28 001, millest samuti suures enamuses olid mehed.



Joonis 4: Vigastuste esmajuhtude välispõhjustused Tartumaal 2008 andmetega

Allikas: TAI Tervisestatistika Andmebaas

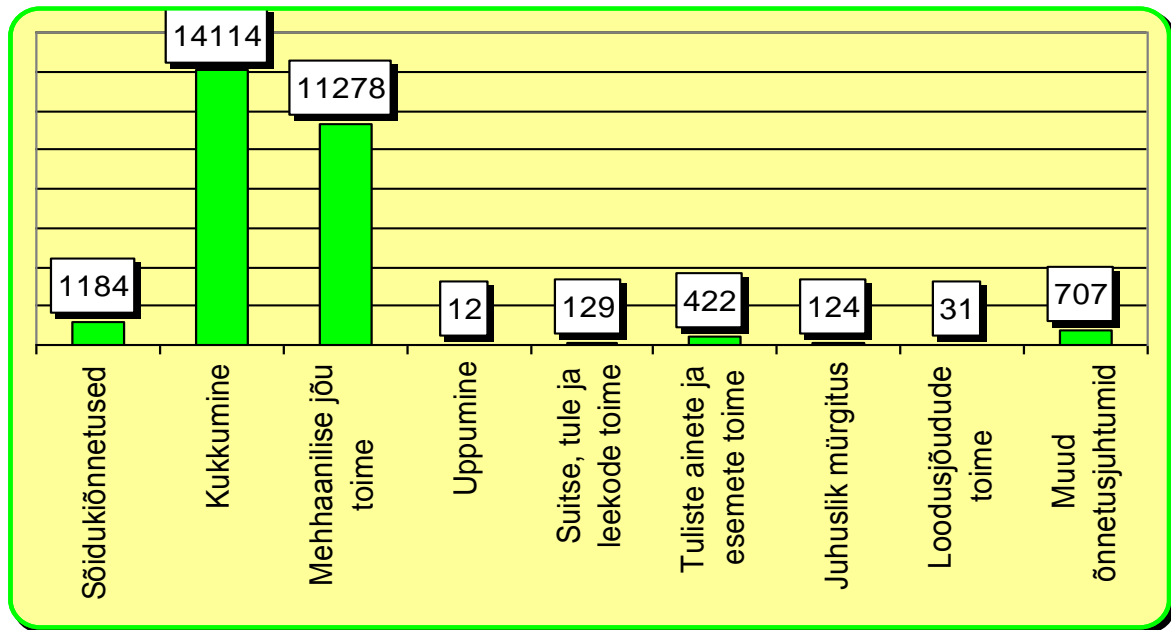


Joonis 5: Juhuvigastused Tartumaal 2008 andmetega

Allikas: TAI Tervisestatistika Andmebaas

Juhuvigastuste alla kuuluvad sõidukiõnnetused, kukkumised, vigastused mehhaanilise jõu toimel, uppumised, vigastused suitsu ja tule toimel ja tuliste ainete ja esemete toimel, juhuslikud mürgistused ja loodusjõu toimel tekkinud vigastused.

Kõige rohkem esineb vigastusi kukkumiste tagajärjel ja mehhaanilise jõu toimel, mis on teistest põhjustest kordi üle. Rohkem esineb vigastusi ka sõidukiõnnetuste tagajärjel.



Joonis 6: Juhuvigastuste põhjused Tartumaal 2008 andmetega

Allikas: TAI Tervisestatistika Andmebaas

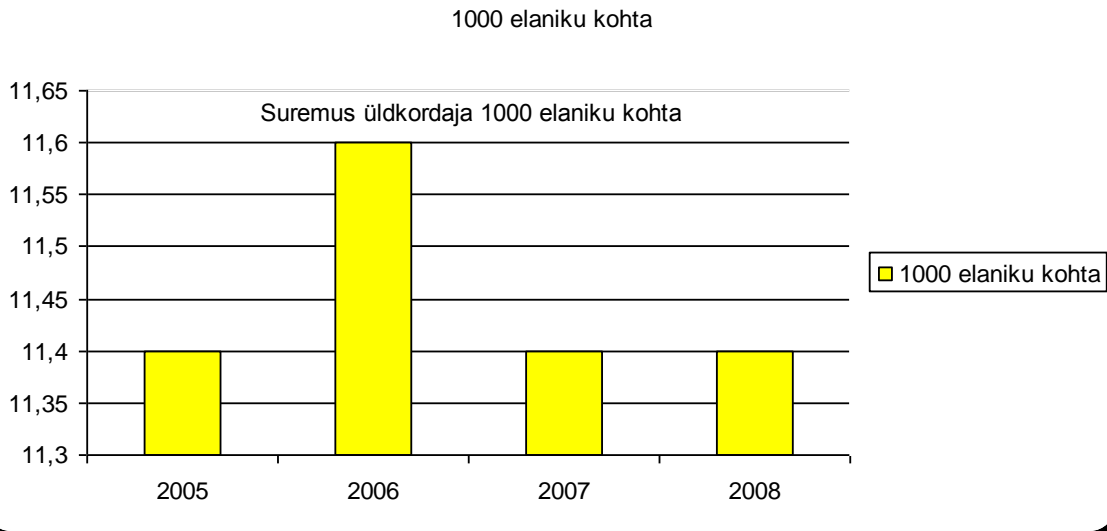
## 1.4 SURMAD

Suremuskordaja 1000 elaniku kohta kogu Eesti lõikes on 2008 andmetega 12,44, mis on Tartu maakonna kordajast suurem. Võrreldes 2005 on surmade arv vähenenud 4% võrra.

Suremuskordaja Tartumaal 1000 elaniku kohta viimaste andmete kohaselt on aga püsinud 11,4 kandis. Meeste surmade arv on viimaste aastate jooksul vähenenud, naiste oma suurenenud. Üldkokkuvõttes, võrreldes 2005 ja 2008 andmetega, on surmade arv Tartumaal õige pisut vähenenud (paari protsendi võrra).

Enamus aastatel on nii meeste kui ka naiste surmade arv jäänud Tartu maakonnas umbes 800 kanti.

2008 oli meeste surmasid 804, naiste surmasid 875. see märgatav vahe on kindlasti tingitud ka naiste arvukusest meestega võrreldes.



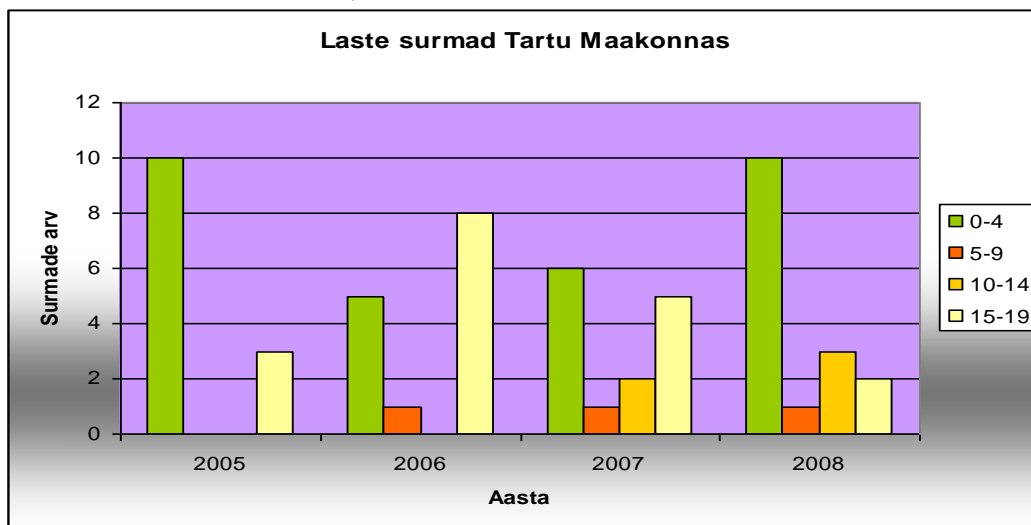
Joonis 7: Suremuskordaja Tartu maakonnas 1000 elaniku kohta  
Allikas: Eesti Statistikaamet

### 1.4.1 Laste surmad

Viimaste andmete kohaselt ei erine väikelaste surmade arv eelnevate aastajate näitajatest oluliselt. 2008 suri 7 last, kes ei jõudnud oma esimesse eluaastasse.

0-4 aastaste vanuserühm on kõige suurema surmade arvuga Tartu maakonnas.

Kõige väiksem on risk 5-14 vanuses lastel. Surmade arv suureneb taas vanemate, 15-19 aastaste noorte seas. Võrrelda saame Harju maakonnaga, kus on samuti väikelaste surmade arv väga kõrge ning isegi suurenenud viimaste aastatega. ( Harjumaa 0-4 laste surmade arv 2008 andmetel 37 ).



Joonis 8: Laste surmad Tartu maakonnas  
Allikas: Eesti Statistikaamet

## 1.4.2 Suremus välispõhjustesse

Õnnetusjuhtumite arv 2008 andmete kohaselt, võrreldes 2004-2005 perioodiga on üldiselt vähenenud 100 000 elaniku kohta 13,16% võrra.

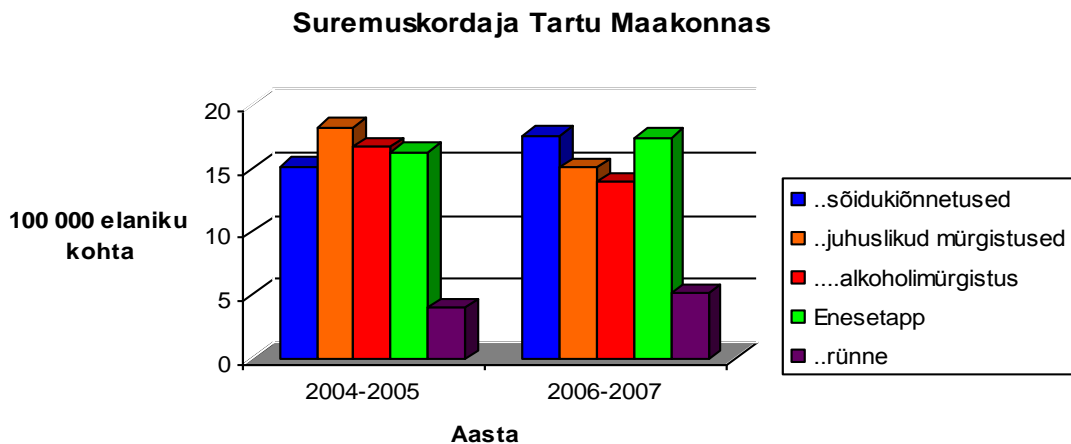
Suurenenud sõidukiõnnetuste, enesetappude ja ründe arv. Alkoholimürgituste ja juhuslike mürgituste arv märgatavalt vähenenud.

Standarditud suremuskordaja on suhtarv, mis võimaldab võrdlust teiste maakondade ja kogu Eesti vastava näitajaga.

Võrreldes Tartumaad naabermaakondadega, on ka seal sarnaselt kogu Eestiga õnnetusjuhtumite arv vähenenud perioodist 2004-2005 perioodiga 2006-2007.

Näiteks Põlva maakonnas on standarditud suremuskordaja näitajad vastavate perioodide kohta 159,02 -122,46 , Valga maakonnas 117,39 -105,79, kuid Võru maakonnas aga tõusnud 134,68'lt 146,50'ni.

Naabermaakondadega kõrvutades on Tartu maakonna näitajad märgatavalt madalamad, 2004-2005 perioodi kordaja 103,75 langenud 2006-2007 perioodil 90,59-le.

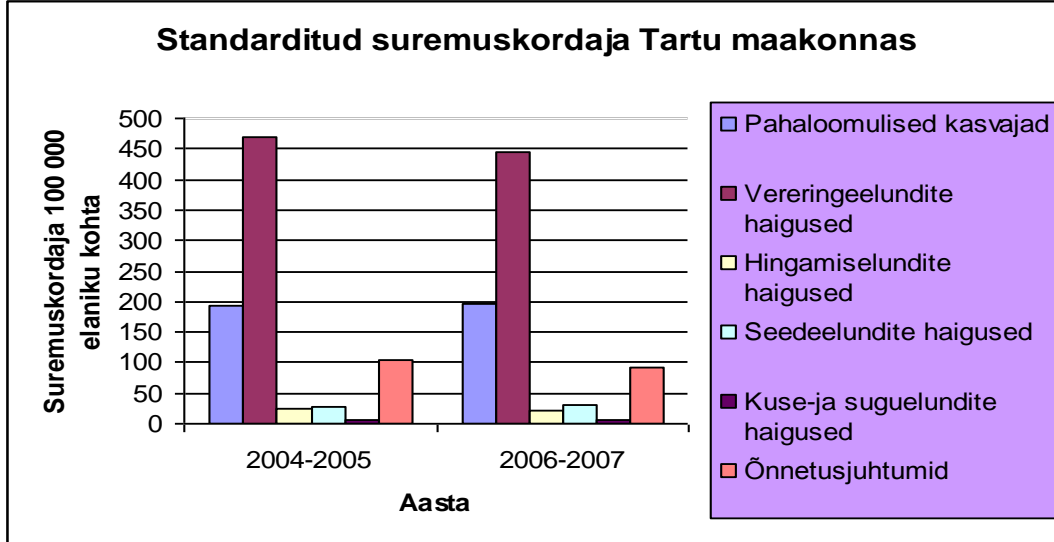


Joonis 9: Standarditud suremuskordaja Tartu maakonnas 100 000 elaniku kohta

Allikas: Eesti Statistikaamet

### 1.4.3 Muud surmapõhjused

Võrreldes erinevaid surmapõhjuseid Tartu maakonnas, võib öelda, et õnnetusjuhtumid on kolmandal kohal. Kõige rohkem sureb inimesi vereringeelundite haigustesse ja pahaloomulistes kasvajatesse.

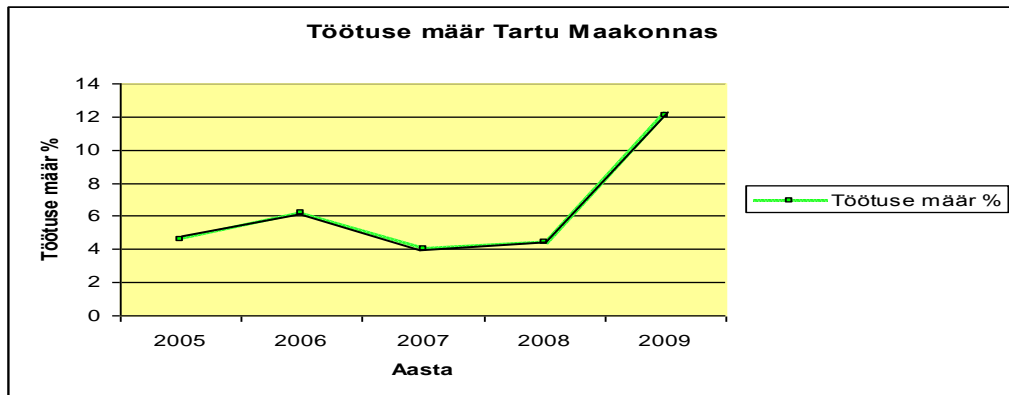


Joonis 10: Standarditud suremuskordaja Tartu maakonnas 100 000 elaniku kohta  
Allikas: Eesti Statistikaamet

### 1.5 TÖÖTUS

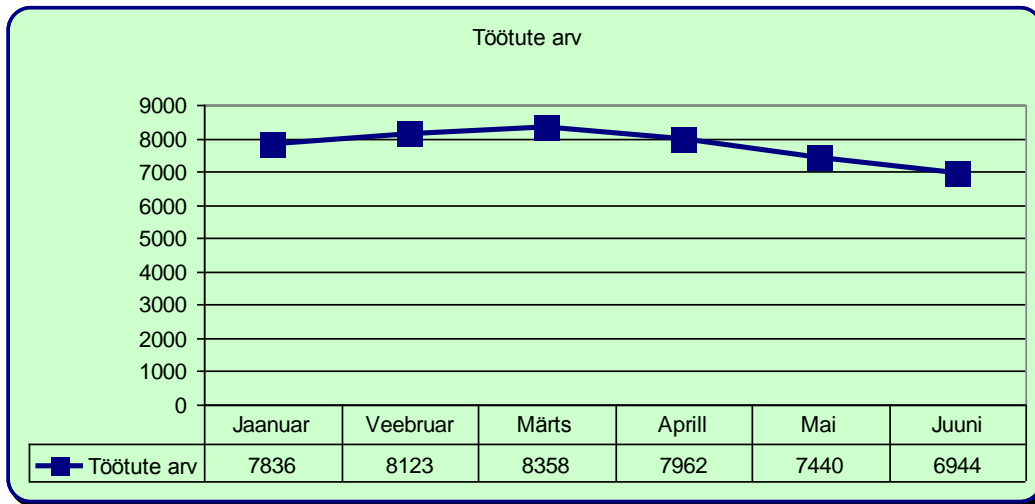
Töötuse määr viimase aastaga on järsult tõusnud ning on tingitud järsust majanduslangusest peaaegu kogu maailmas. Töötuse määr Tartumaal 2009 Statistikaameti andmete kohaselt on 12,1%, Eestis 14,1. Tartu maakonnas on töötuse määr tõusnud peaaegu kolm korda.

Eurostati andmetel on 2010 märts töötuse määr Eestis kerkinud 19,0% ni, mis on Euroopa riikide hulgas kolmandal kohal. Suurema töötuse määraga on vaid Hispaania ja Läti. Kõige väiksem töötuse määr on Norras, kus on see vaid 3,5%.



Joonis 11: Töötuse määr Tartu maakonnas  
Allikas: Eesti Statistikaamet

2010 jaanuariks oli Tartu maakonnas registreeritud 7836 töötut. Kõige kõrgem oli töötute arv märtsi kuus (8358), kuid langenud juuniks 6944 töötuni.



Joonis 12: Registreeritud töötud Tartu maakonnas 2010

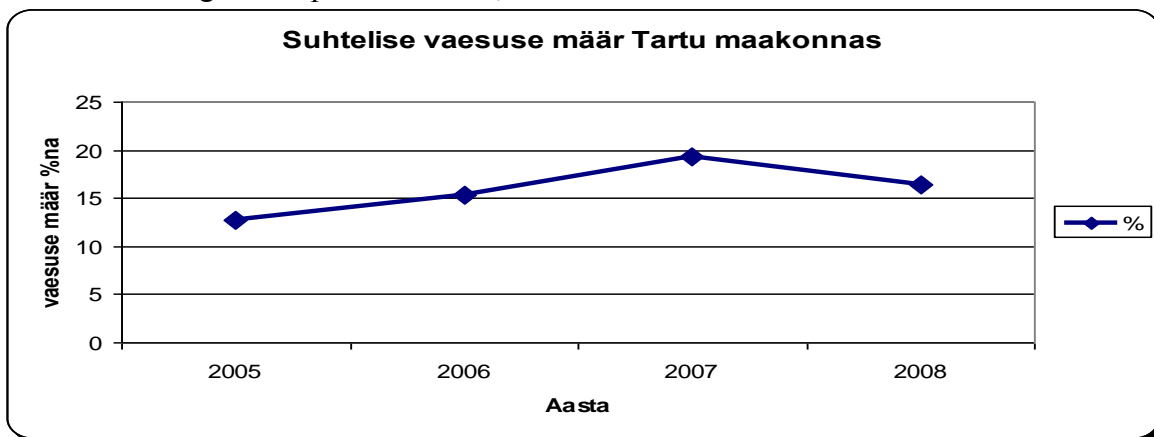
Allikas: Eesti Statistikaamet

## 1.6 SUHTELISE VAESUSE MÄÄR

Suhtelise vaesuse määr on isikute osatähtsus, kelle ekvivalentnetosissetulek on enne sotsiaalseid siirdeid suhtelise vaesuse piirist madalam. Suhtelise vaesuse piir on 60% leibkonnaliikmete aasta ekvivalentnetosissetuleku mediaanist (pärast sotsiaalseid siirdeid).

Eurostati andmetel küündib Eesti suhtelise vaesuse määr Euroopa siseselt 25%ni, mis on teiste riikidega võrreldes keskmine, kõige väiksem Slovakkias (18%) ja kõige suurem Irimaal (34%).

Võrreldes naabermaakondadega, on Tartu maakonna vaesuse määr märgatavalt madalam, Võru maakonnaga lausa poole väiksem, kus vaesuse määr küündib 30%ni.



Joonis 13: Suhtelise vaesuse määr Tartu maakonnas

Allikas: Eesti Statistikaamet

## 2. NOORTE RISKIKÄITUMINE

### 2.1 KOOLIKOHUSTUSE MITTETÄITMINE

Alates 01.09.2010 kehtib uus põhikooli- ja gümnaasiumiseadus (PGS), mille kohaselt on koolikohustus kohustus (vt § 9):

*„Osaleda kooli päevakavas või individuaalses õppekavas ettenähtud õppes, täita õpiülesandeid ning omandada teadmisi ja oskusi oma võimete kohaselt. Koolikohustust ei loeta täidetuks, kui koolikohustuslik isik ei ole kantud ühegi kooli nimekirja või puudub õppest mõjuva põhjusega.“*

Koolikohustuse mittetäitmiseks peetakse auditis seda, kui

- koolikohustuslik laps ei ole kantud ühegi kooli nimekirja;
- õpilane puudub regulaarselt õppetööst (on puudunud põhjendamata enam kui 20% tundidest ühe õppeveerandi jooksul);
- põhihariduseta õpilane katkestab õpingud;
- õpilane ei suuda omandada õppekava (õpilasel on puudulikke veerandi- ja aastahindeid).

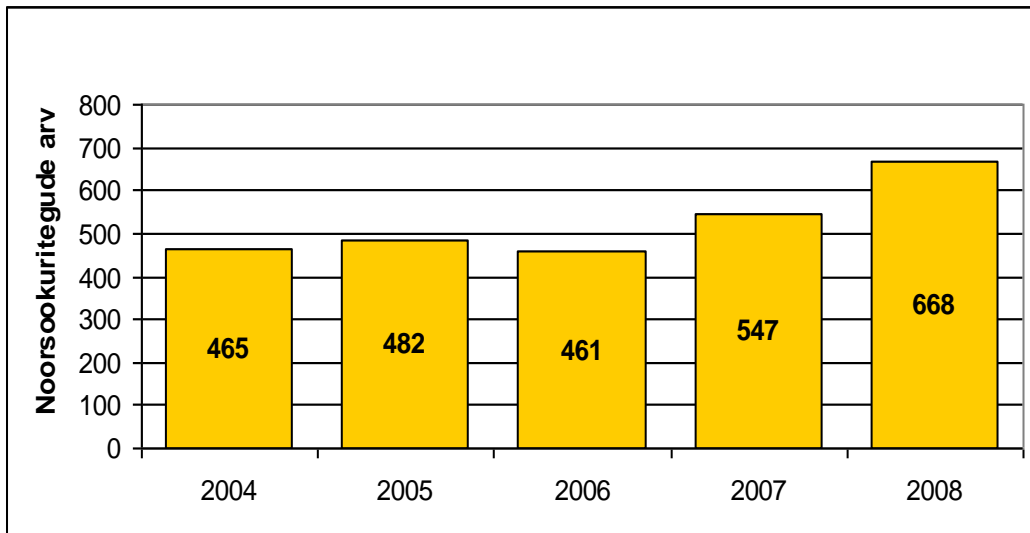
Erinevatest uuringutest on näha, et Haridus- ja Teadusministeeriumil puudub täpne ülevaadet koolikohustuse täitmisest, puuduvad järjepidevad ja usaldusväärsed andmed. Riigikontrolli analüüs näitas, et üle 3800 rahvastikuregistri andmetel koolikohustusliku lapse ei ole ühegi kooli nimekirjas ja nende koolikohustuse mittetäitmise põhjus ei ole teada. Neist 1438 lapse eest oli Eesti riik kontrollimise seisuga maksnud ka lapsetoetust. Riigikontrolli 2007 aruande alusel puudub põhjusega koolist ligikaudu 2% ning enam kui 20% tundidest. Ühest järelevalvesüsteemi ei ole suudetud siiani kehtestada. (Tartu linna koolid on kasutusele võtnud Mklassijuhataja, mis võimaldab klassijuhatajal koheselt SMS-i teel lapsevanemaid teavitada õpilase puudumisest.)

### 2.2 ALAEALISTE SÜÜTEOD

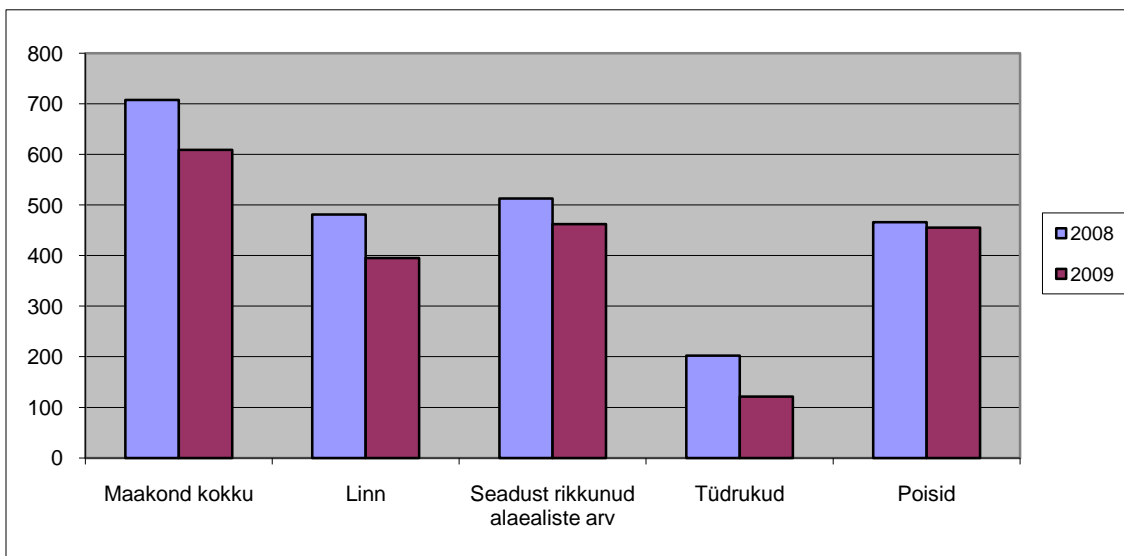
Alaealiste süüteod Eestis on viimaste aastate jooksul vähenenud, võrreldes 2006 ja 2008 aastat ligi neljandiku võrra.

Tartu maavalitsuse alaealiste komisjonis on 2009. aastal alaealiste õiguserikkumise asju arutatud kokku 576, nendest tüdrukute poolt toimepandud õigusrikkumiste arv oli 121 ja poiste poolt toimepandud õigusrikkumiste arv 455. Koos KOV komisjonidega on maakonnas kokku arutatud 611 süütegu.

Noorte süütegude arv maakonnas näitab tõusutendentsi. Valdav osa õigusrikkumistest pannakse toime Tartu linnas, rikkujad on ülekaalus poisid. Samas tuleb tõdeda, et alates 1999 on tüdrukutest õigusrikkujate arv tõusnud.



Joonis 14. Noorte kuritegude arv Tartu maakonnas  
Allikas: Tartu maakonna Terviseprofiil

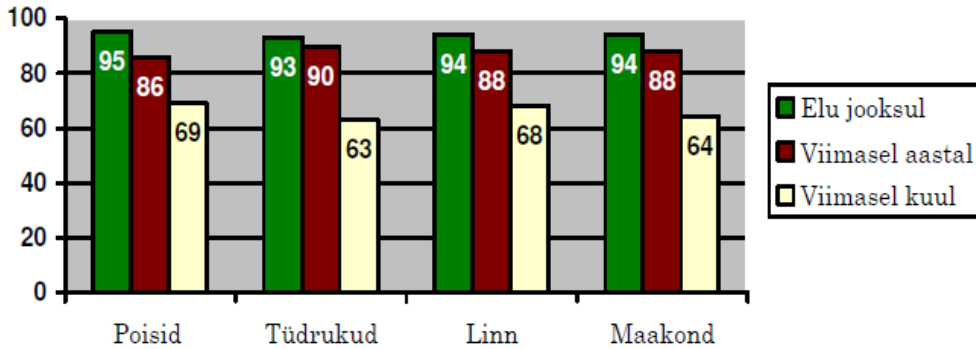


Joonis 15. Noorte süüteod Tartu maakonnas  
Allikas: Tartu maakonna terviseprofiil

### 2.3 ALKOHOLI TARBIMINE KOOLINOORTE SEAS

Eesti riigi alkoholipoliitika on olnud aastaid suhteliselt liberaalne. See on üks põhjusi, miks alkoholi tarbimine on ka noorte seas olnud sage.

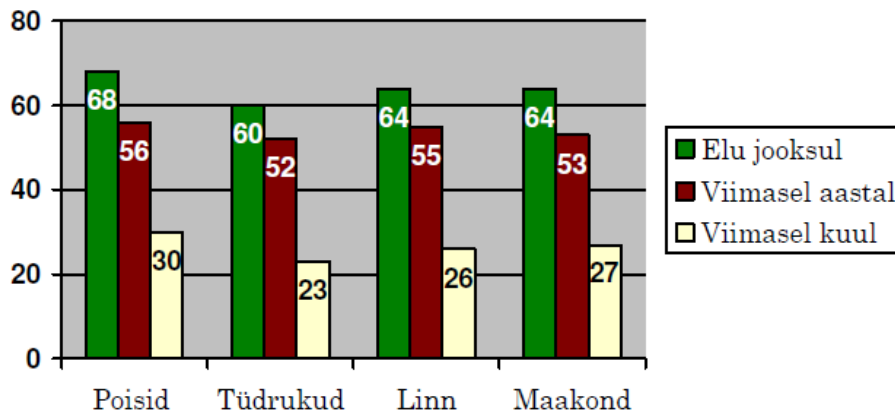
Alkoholi tarbimine koolinoorte seas on viimaste aastate jooksul muutunud väga levinud näitajaks. Tartu maakonnas 2008 läbi viidud uuringu alusel on lausa 94% noortest vanuses 15-17 tarbinud alkoholi ning 64% vastanutest seda teinud viimase kuu aja jooksul. Erinevus tüdrukute ja poiste seas on väga väike, vaid mõni protsent.



Joonis 16: Alkoholi tarbimise kogemus soolises ja piirkondlikus lõikes (%).

Allikas: „Meie arvamused ja kogemused elus” uuring, H.Silmere

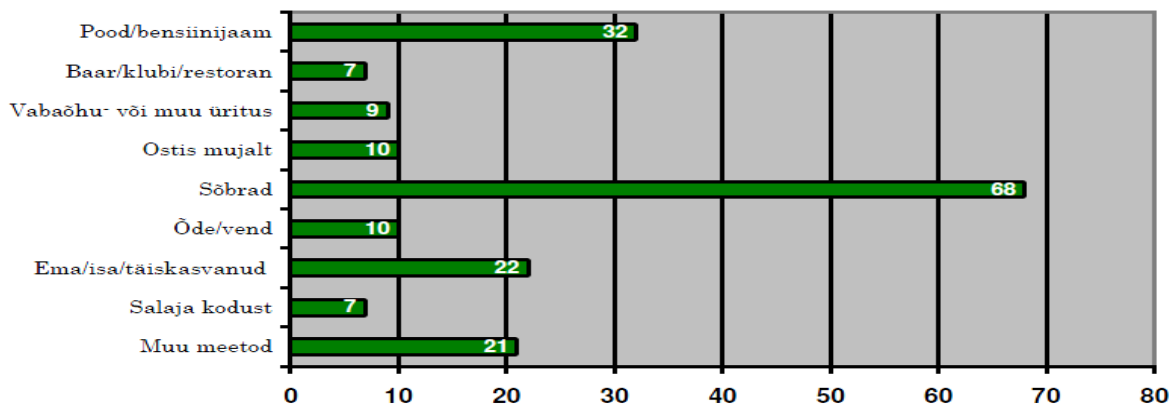
Probleemne ja muret tekitav näitaja noorte seas on purju joomise kogemus vähemalt kord elus, mida sama uuringu põhjal on kirjeldanud 64% vastanud noortest.



Joonis 17: Purju joomise kogemus soolises ja piirkondlikus lõikes (%)

Allikas: „Meie arvamused ja kogemused elus” uuring, H.Silmere 2008

Alkoholi kättesaadavus noorte jaoks on küllaltki lihtne. Kõige levinum on alkoholi hankimine sõbralt ning samuti tavalisest poest. ESPAD uuringu põhjal Eesti kohta peab üle 80% noortest alkoholi (õlu) kättesaadavust väga lihtsaks. Kange alkoholi puhul jääb see 70% juurde.



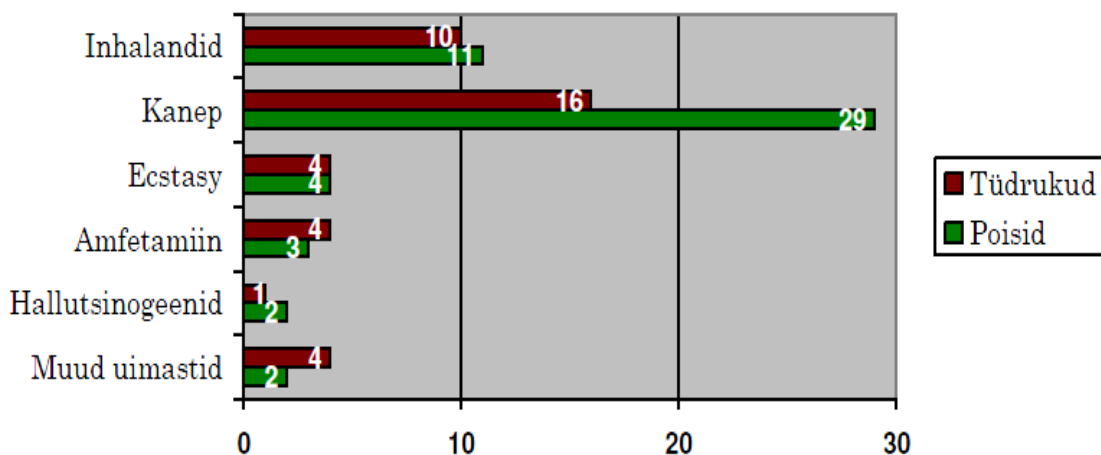
Joonis 18: Eelmisel kuul kasutatud alkoholi hankimise meetodid (% kõigi alkoholi tarbinud õpilaste hulgas).

Allikas: „Meie arvamused ja kogemused elus” uuring, H.Silmere 2008

## 2.4 SÕLTUVUSAINETE TARBIMINE JA LEVIMUS

Sõltuvusainete populaarsus Tartu maakonnas on alkoholiga võrreldes õnneks palju madalam, kuid siiski 29% poistest on näiteks kord elus proovinud kanepit, mille kättesaadavust peetakse väga lihtsaks. Tugevamate uimastite tarbimine jääb alla 5%.

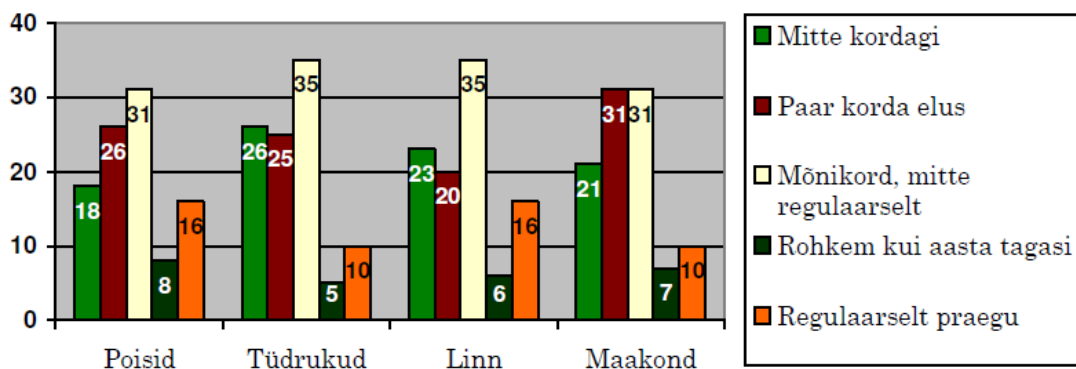
ESPAD uuringu põhjal peab 34-47% noortest väga kergesti kättesaadavaks nõrgemaid sõltuvusaineid (inhalandid, kanep) ning 26% vastanutest peab ka näiteks ecstasy`t väga kergesti kättesaadavaks.



Joonis 19: Uimastite tarbimise kogemus elu jooksul soolises lõikes (%).

Allikas: „Meie arvamused ja kogemused elus” uuring, H.Silmere 2008

Et tubakasõltuvust loetakse teel uimastisõltuvisele üheks võimalikuks soodustavaks teguriks, on murettekitav ka massiline suitsetamine noorte seas. Lausa 35% koolinoortest Tartu maakonnas suitsetab mõnikord ning see grupp võib kergesti sattuda sõltuvusse. Samas on uuringu põhjal lootustandev tulemus, et kõigist eelmisel aastal suitsetanud õpilastest kaks kolmandikku on enda väitel üritanud sellest harjumusest loobuda.



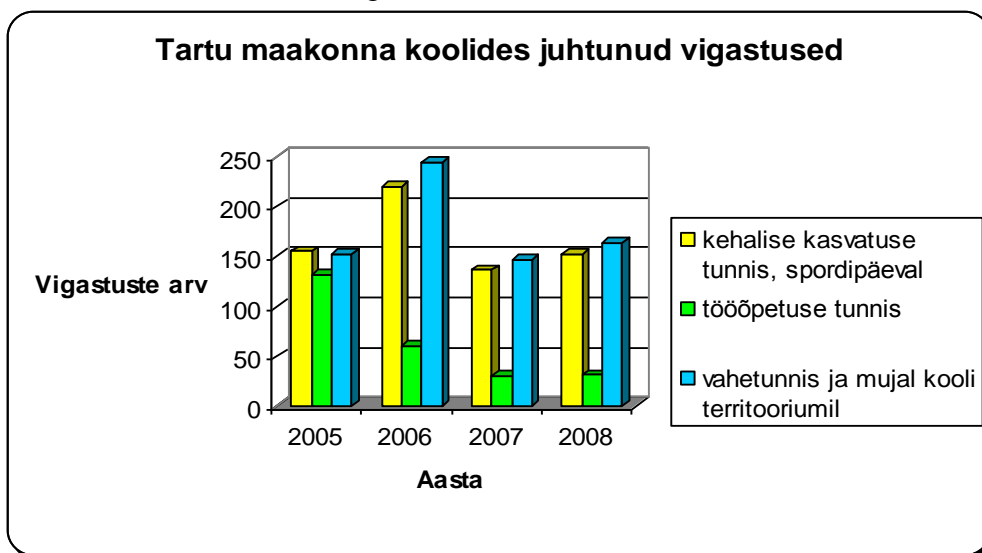
Joonis 20: Suitsetamise kogemus soolises ja piirkondlikus lõikes (%).  
Allikas: „Meie arvamused ja kogemused elus” uuring, H.Silmere 2008

## 2.5 ORGANISEERIMATA NOORTE KOGUNEMISED

Organiseerimata noorte kogunemisi võib märgata vanemata noorte hulgas suuremates parkimisplatsides või muudel suurematel platsidel, kuhu saab siseneda autodega. Nooremate laste ja alaealiste kogunemisi on tihti märgata koolimaja ümbruste ja poodide ümbruses, samuti ka bussijaamades või muudes sarnastes varjualustes.

## 2.6 KOOLIS JUHTUNUD VIGASTUSED

Koolis juhtuvate vigastuste arv ja tüüp on aastate lõikes kõikuv, kuid vähenenud viimase paari aasta jooksul, jäädes siiski 350 juhtumi kanti aastas. Enamus vigastusi juhtub kehalise kasvatus tunnis ning vahetunnis.



Joonis 21: Koolis juhtunud vigastused Tartu maakonnas  
Allikas: Eesti Haigekassa, koolitervishoiu näitajad

### 3. ALKOHOL

#### 3.1 ALKOHOLI KÄTTESAADAVUS

Eestis kehtiva alkoholiseaduse alusel kehtib keeld müüa alkoholi peale kella 20.00 kuni kella 8.00ni hommikul. Samuti on keelatud alkohol alla 18 aastastele noortele. Siiski peetakse alkoholi kättesaadavust väga kergeks, ning pea 65% inimestest saaks alkoholi kätte lausa 10 minuti jooksul.

Alkoholi jaemüügikohtade arv Eestis on võrreldes teiste Euroopa riikidega märgatavalt kõrgem. Alkoholi jaemüügi kohtade arv Eestis 100 000 elaniku kohta on 195,0, kuid näiteks Soomes on see vaid 6,3, Norras ja Rootsis 4,5. Surmade arv, mis on põhjustatud alkoholist 100 000 inimese kohta Eestis on 53,9. Norras on see 11,4, Islandil 6,9. Ka naaberriigis Soomes on see väiksem kui Eestis (46,7).

*Allikas : E. Kross, Tartumaa Tervisefoorum 2008*

#### 3.2 ALKOHOLI LIIGTARVITAMISE TAGAJÄRJED

Alkoholi liigtarvitamisel on mitmeid väga tõsiseid ja isegi surmavaid tagajärgi. Alkohol kahjustab inimese närvisüsteemi kogu organismi ja ka loomulikult kogukonna üldmuljet, mõjudes inimese psüühikale ja käitumisele.

TAI tervisestatistika andmebaasis on 2008-2009 aasta andmed surmadest alkoholi tarvitamise tõttu. 2008. aastal oli alkoholi tarvitamisest põhjustatud haigusi kokku Tartu maakonnas 53 ning 2009. aastal esines 46 juhtumit. Psüühika- ja käitumishäireid esines 2008. aastal 13 ning järgmisel aastal 5 juhtumi võrra rohkem. Maksa alkoholitõbi esines vastavalt 15 juhul ja 11 juhul.

#### 3.3 MAAKONNA ALKOHOLIPOLIITIKA

Süsteemne alkoholipoliitika Eesti riigi tasandil puudub. Alkoholi ennetus käib projektipõhiselt ja on suuresti pühendunud inimeste entusiasmile põhinev. Igas maakonnas toimetatakse vastavalt võimalustele. Tartumaal on selliseks pühendunud eestvõitlejaks alkoholi kuritarvitamisel endine TÜ arst-õppejõud dr.Enno Kross.

Tartumaal:

- 2001. a käivitati TÜ Kliinikumi baasil “Turvalise Tartu” ja AVE raames programm “Ennetame alkoholiga seonduvate haiguste riski” (P.A.R.T.Y. Programm)

Väljaanded/trükised:

- **Alkohol ja õigusrikkumised** – Peeter Rehema
- **Laste tervis on meie kätes** – Lea Maipuu
- **Erakorralises meditsiinis ülekaalus alkoholist põhjustatud probleemid** – Svetlana Paderina

- **Hoolimatus oma elu ja tervise suhtes võib lõppeda surmaga** – Silver Sarapuu, Veronika Reinhard
- **Sõber ja kõrvalseisja vägivalla ja alkoholi liigtarvitamise ennetajana** – Enno Kross

*Väljavõtteid:*

- 1) 2005 raviti Tartumaal 18 inimest alkoholi probleemiga ning 31 inimest, kelle haigus või vigastus põhjustatud alkoholist
- 2) 2008 SA TÜK intensiivravi osakondades ravil viibinud alkoholiga seonduvaid haigeid oli 16
- 3) Alkoholi ja vägivallaga seotud vigastustest 2008.a. SA TÜK kliinikutes:
  - 20-24. juuni traumapunktis alkoholi ja vägivallaga seotud vigastushaigeid 55
  - 2008 jaanipäeva järgselt traumaosakonnas 22 ravil viibinud traumahaigest 4 deliiriumis

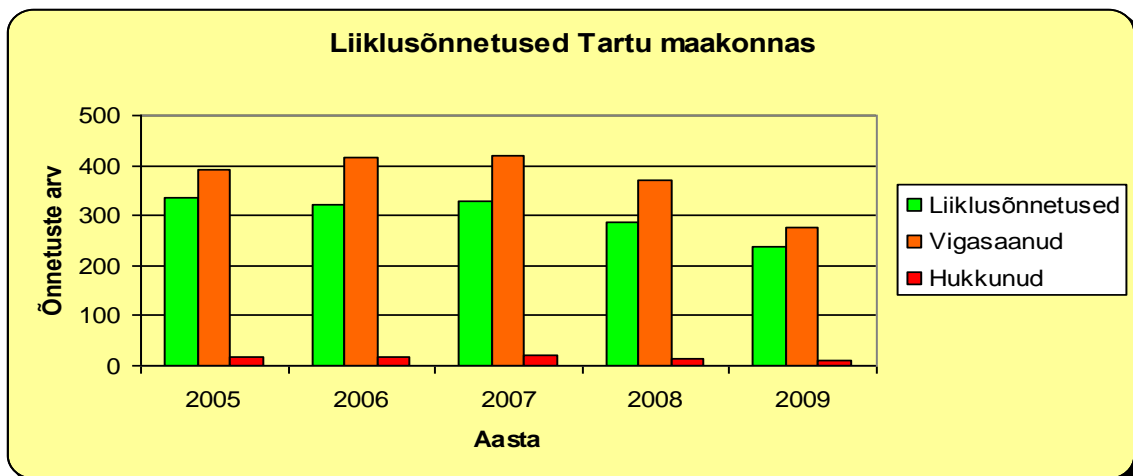
*Allikas : (E. Kross, Tartumaa Tervisefoorum 2008)*

## 4. LIIKLUS- JA PÄÄSTEKESKUSTE ENNETUSTÖÖ

### 4.1 LIIKLUSKURITEOD JA ÕNNETUSED

#### 4.1.1 Liiklusõnnetused

Liiklusõnnetuste arv on viimaste aastatega vähenenud umbes ühe kolmandiku võrra võrreldes 2005, mil õnnetuste arv statistikaameti andmetel oli 337. ( 2009 aastal 238).

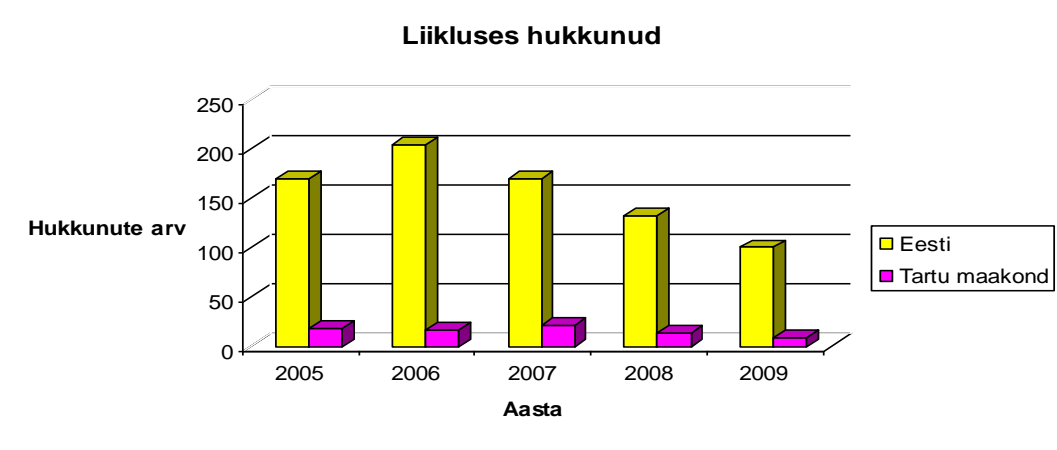


*Joonis 22: Liiklusõnnetused, hukkunud ja viga saanud Tartu maakonnas*

*Allikas: Eesti Statistikaamet*

Liikluses hukkunute arv on samuti viimaste aastatega vähenenud nii Eestis kui ka Tartumaal. Võrreldes 2005aastaga lausa poole võrra.

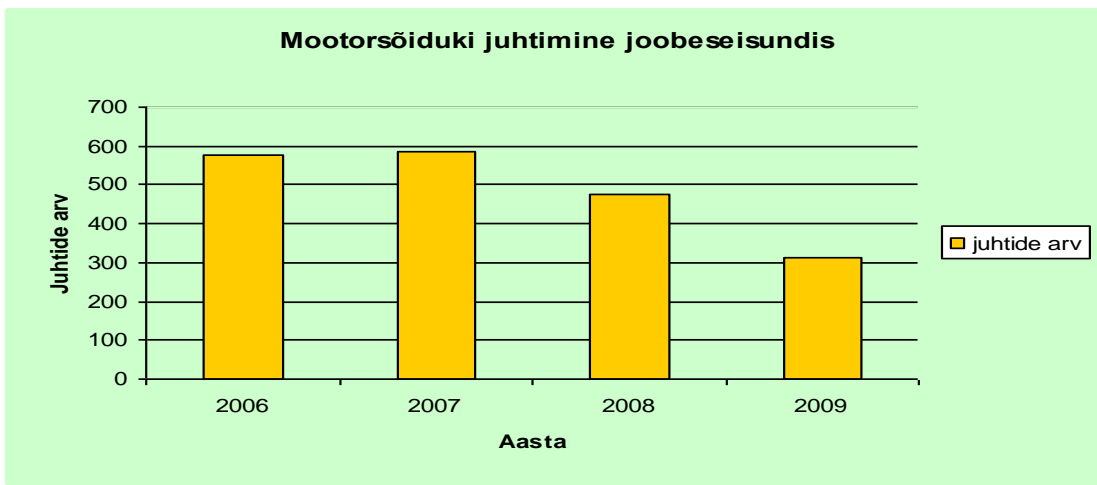
Tartu maakonnas hukkunud moodustavad 2009 aastal 9% kogu Eesti hukkunutest. Võrreldes naabermaakondadega on see palju kõrgem protsent, mis tuleneb kindlasti ka Tartu maakonna tihedamast liiklusest ja selle läbisõidu tihedusest.



*Joonis 23: Liikluses hukkunud Tartu maakonnas ja Eestis  
Allikas: Eesti Statistikaamet*

#### 4.1.2 Joobes juhtimine

Sageli on just joobes juhtimine liiklusõnnetuse peamiseks põhjustajaks. Joobes juhtide arv on küll vähenenud, kuid Statistikaamet andmetel tabati 2009 Tartu maakonnas siiski 314 joobes juhti, mis on 10% Eestis tabatud roolijoodikutest.

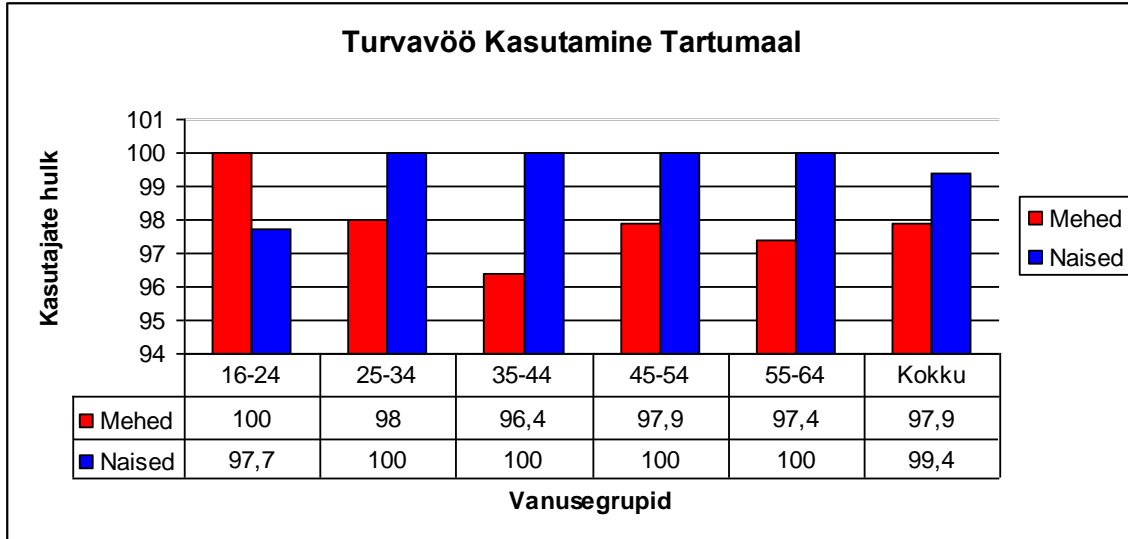


*Joonis 24: Mootorsõiduki juhtimine joobeseisundis Tartu maakonnas  
Allikas: Eesti Statistikaamet*

## 4.2 TURVAVÕÕ KASUTAMINE

Turvavöö kasutamine on muutunud üha populaarsemaks, EMOR AS 2009 uuringu alusel kinnitab turvavöö 96% sõidukijuhtidest ja esiistmel istujatest ning 99% kinnitatakse turvavöö lastel. Turvavöö vajalikkust kinnitab samuti vähemalt 90% küsitlusele vastanutest. Mitte kinnitamise põhjuseks tuuakse tavaliselt selle ebamugavust või siis ka inimlikku laiskust.

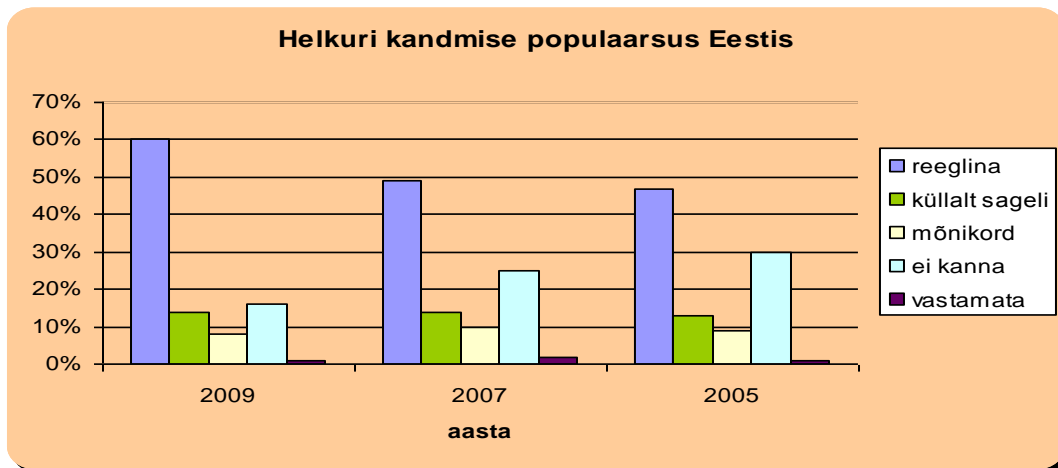
Tervise Arengu Instituudi Täiskasvanute Terviseuuringu 2008 andmetel kinnitab samuti pea 100% juhtidest turvavöö, kuid tagaistmel kinnitab turvavöö ligikaudu 50% (vaata lisaks Tartumaa terviseprofiilist). Sama uuringu alusel on näha, et kõige ebapopulaarsem on turvavöö kasutamine just 35-44 aastaste meeste seas, naiste hulgas on enamasti 100% turvavöö kinnitatud.



Joonis 25: Turvavöö kasutamine autojuhtide seas Tartu maakonnas  
Allikas: Tervise Arengu Instituut

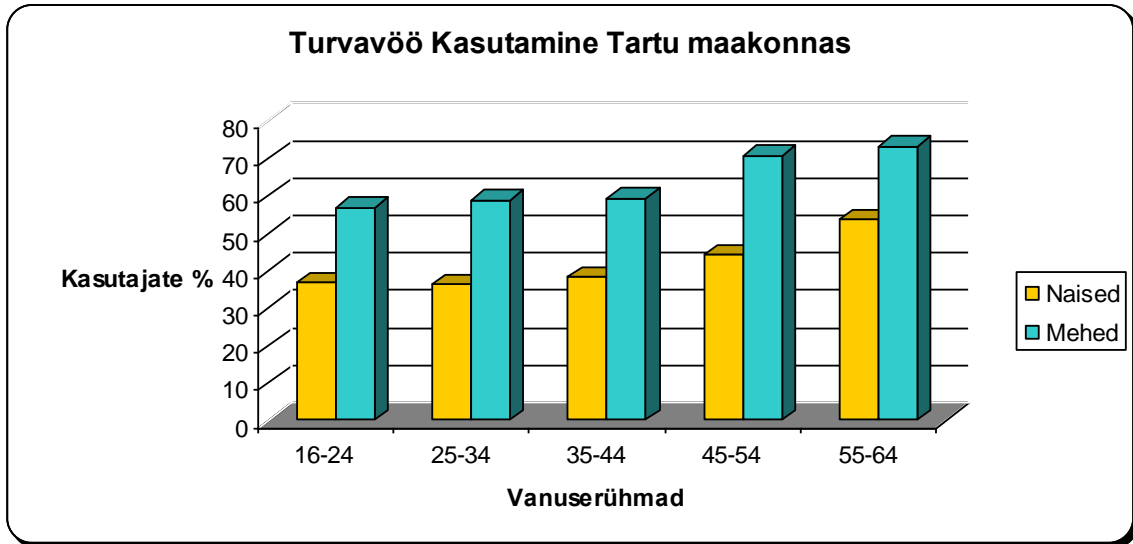
### 4.3 HELKURI KANDMINE

Helkuri kandmine ei ole kahjuks nii populaarne kui turvavöö kinnitamine. Emor uuringu andmetel kannab 60% küsitletud eestlastest helkurit. 76% küsitletutest peab aga helkuri kandmist siiski väga vajalikuks, mittevajalikuks peavad seda suuremate linnade elanikud. Ligi 90% lastest aga kannab helkurit, vähem populaarne on see just vanemate seas. Põhjusteks, miks ei kanta helkurit, on toodud enamasti lihtsalt selle puudumine või siis väidetakse, et sõidetakse enamasti autoga ning liigutakse pimedal teel jalgsi väga harva.



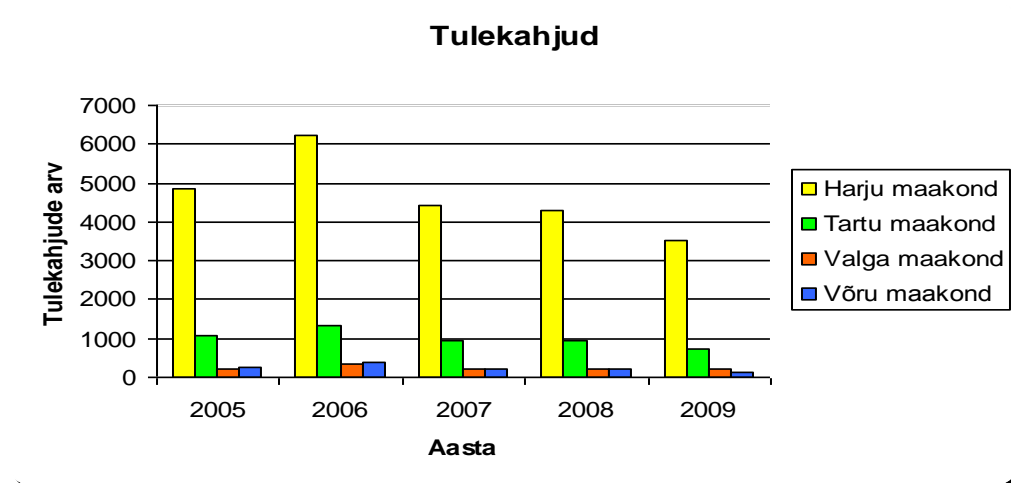
Joonis 26: Helkuri kandmise populaarsus Eestis  
Allikas: „Jalakäija helkuri kasutamine” EMOR AS uuring

Tervise Arengu Instituudi 2008 Täiskasvanute Terviseuuringu andmete alusel kannab pimedal ajal helkurit natuke üle 50% Tartumaa elanikest. Märkatavalt populaarsem on see aga just naiste hulgas, eriti vanemate naiste hulgas. Kogu Eestiga võrreldes on meie näitajad ligi 10ne protsendi võrra kõrgemad.



Joonis 27: Helkuri kasutamine Tartu maakonnas vanuserühmade järgi  
Allikas: Tervise Arengu Instituut

#### 4.4 TULEKAHJUD

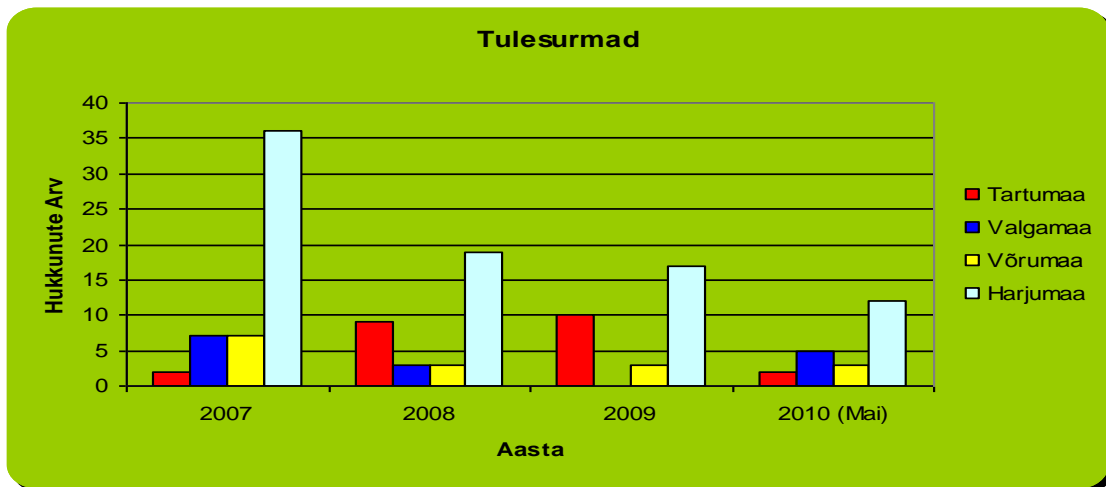


Joonis 28: Tulekahjude arv Harju, Tartu, Valga ja Võru maakonnas  
Allikas: Eesti Statistikaamet

Tulekahjude arv Tartumaal on viimastel aastatel mõnevõrra vähenenud ning moodustab 9% tulekahjude arvust Eestis. Kõige enam tulekahjusid on registreeritud Tartu linnas, kus

see moodustab 65% kogu tulekahjudest maakonnas, mis on enam vähem võrdelises seisus Tartu linnas elavate inimeste protsendiga (veidi üle 68% inimestest Tartu maakonnas elab Tartu linnas). 3,8% tulekahjudest toimus Elva linnas, 3,2% Ülenurme vallas, järgnesid Tähtvere, Tartu ja Rõngu vallad. Mitte ühtegi tulekahjut ei registreeritud 2009 Piiressarel ja Meeksi vallas ning vaid üks tulekahju registreeriti Kallaste linnas.

Veidi rohkem kui ühel protsendil juhtudest on ka tulekahjudes hukkunuid. 2009 aastal hukkus Päästeameti andmetel tulekahjudes Tartu maakonnas 10 inimest (1.3% tulekahjude arvust), mis on aga eelnevatest aastatest suurem näitaja. 2010 mai kuuks oli registreeritud 2 hukkunuga tulekahjut.



Joonis 29: Tulesurmad Tartu, Valga, Võru ja Harju maakonnas  
Allikas: Lõuna-Eesti Päästkeskus

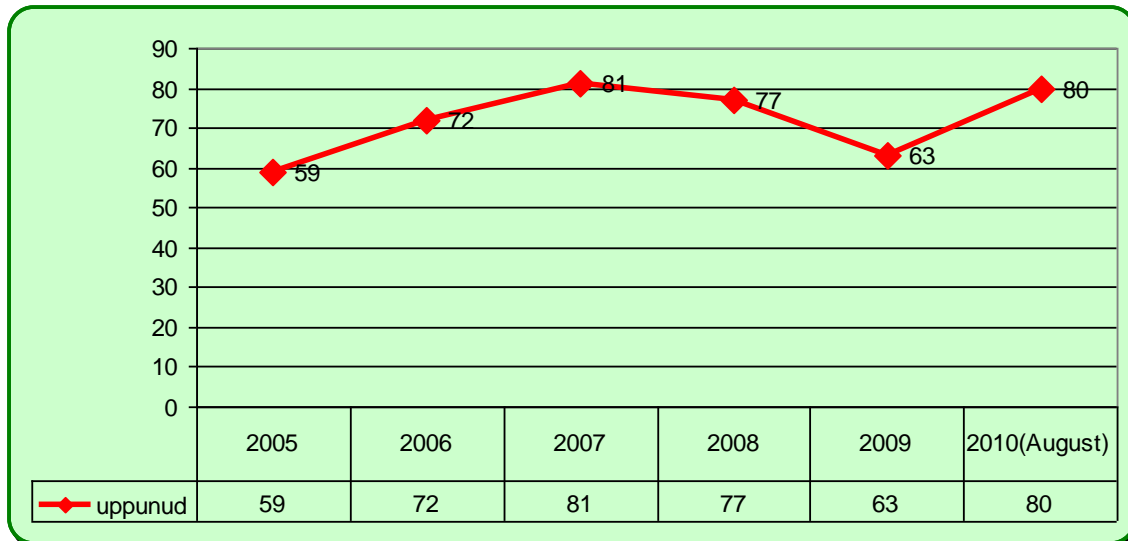
#### 4.5 UPPUMISED

Analüüsid statistikat tagasi 1994. aastasse, on uppumiste arv mitmeid kordi vähenenud. Kui 1994. aastal registreeriti 250 uppumissurma siis 2009. aastal 63.

Käesoleval aastal on aga uppumissurmade arv Eestis järsult tõusnud. Kui eelmisel aastal registreeriti 63 uppumissurma, siis 2010 aasta augustiga on juba uppunud 80 inimest, mis on väga murettekitav number.

Kui uurida hukkunute soolist jaotust, siis enamus hukkunuid on mehed, näiteks 2009. aasta statistika järgi, uppus 53 meest ja 9 naist. Võrreldes uppunud vanuserühmade järgi, on kõige rohkem hukkunute seas 40-49 aastaseid ning kõige vähem 10-19 aastaseid.

Kõige rohkem juhtub selliseid õnnetusi just oma kodutiikides ja väherahvastatud järvedes.



Joonis 30: Uppumised Eestis  
 Allikas: Lõina-Eesti Päästekeskus

## 4.6 OHUKOHAD

### 4.6.1 Kõrgendatud riskiga objektid

Kõrgendatud riskiga objektid on ühiskondlikud hooned (koolid, kauplused, lasteaiad, ühiselamud, restoranid, ööklubid jm); haiglad jt hooldeasutused; tootmishooned; raudtee sorteerimisjaamad; loodusliku gaasi hoidlad ja transpordivahendid/seadmed. Oluline teadvustamiseks ja kiireks reageerimiseks valmisolekuks.

Vastavalt siseministri 4.jaanuari 2006. a määrusele nr 4 “Objektide loetelu, mille tuleohutus-ülevaatus viiakse päästeasutuste poolt läbi vähemalt üks kord aastas” viiakse Tartu maakonnas tuleohutusülevaatus läbi 385 objektil (haridus- ja hoolekandeadasutused, tööstushooned, samuti objektid, kus on võimalik suurte rahvahulkade kogunemine).

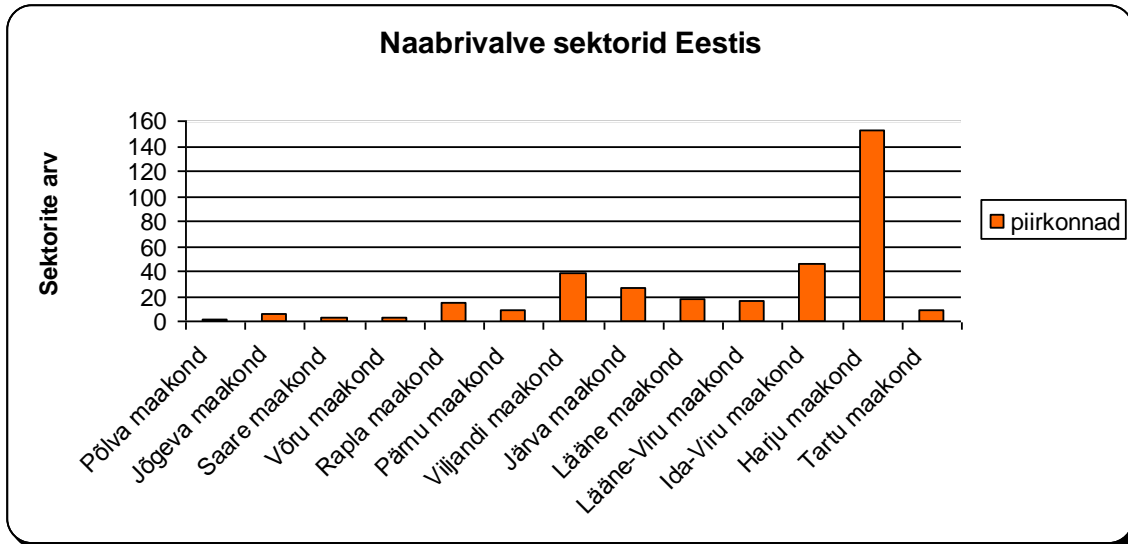
Eelnimetatud objektidel on nende valdajate poolt koostatud tuleohutusjuhendid, mis sisaldavad muuhulgas tegevusjuhiseid erinevates ohuolukordades käitumiseks

Allikas: Tartu maakonna Tervisprofiil

## 5. KOGUKONNA SIDUVUS JA TOETAVAD TEENUSED

### 5.1 NAABRIVALVE PIIRKONNAD

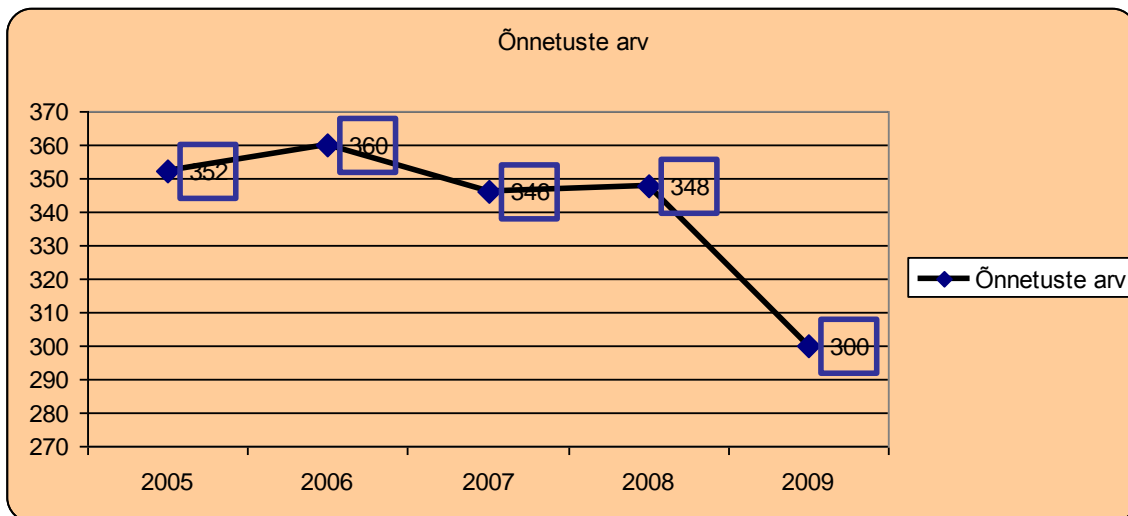
2009 seisuga on Tartu maakonnas loodud 9 Naabrivalve piirkonda, millesse kuulub 172 kodu. 2005 aastal kuulus naabrivalve piirkonda Tartu maakonnas vaid 10 kodu. Võrreldes Eesti teiste maakondadega ja arvestades Tartu maakonna suurust, on see arv palju väiksem näiteks Rapla, Viljandi, Järva, Ida-Viru, Lääne, Lääne-Viru maakondade kodude arvust.



Joonis 31: Naabrivalve sektorite arv Eesti maakondades  
 Allikas: Naabrivalve kodulehekülj ([www.naabrivalve.ee](http://www.naabrivalve.ee))

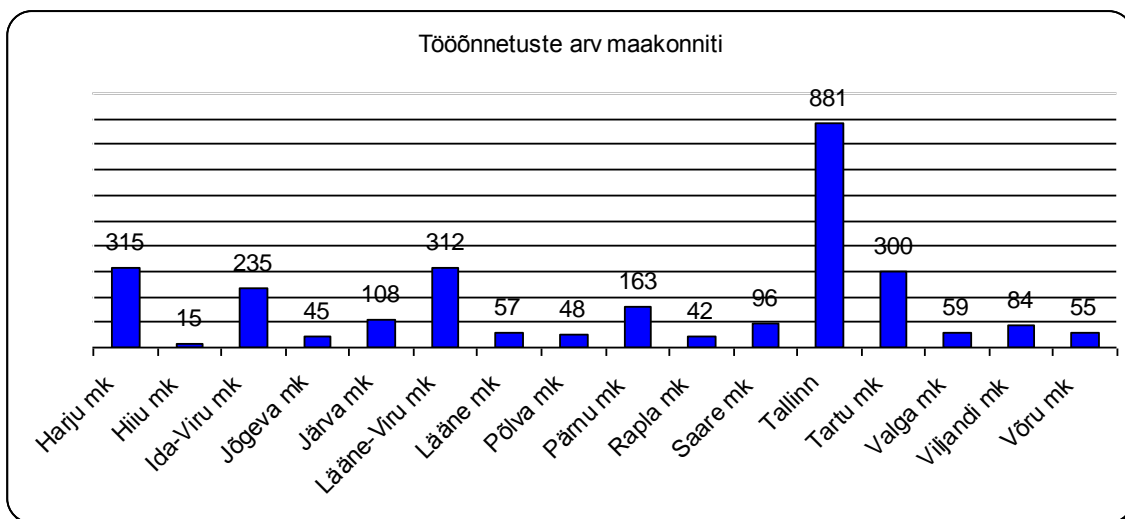
## 5.2 TÖÖÕNNETUSED

Tööõnnetuste arv Tartu maakonnas on võrreldes 2008 ja 2009 vähenenud 48 juhtumi võrra ning võrreldes 2006 aastaga lausa 60 võrra.



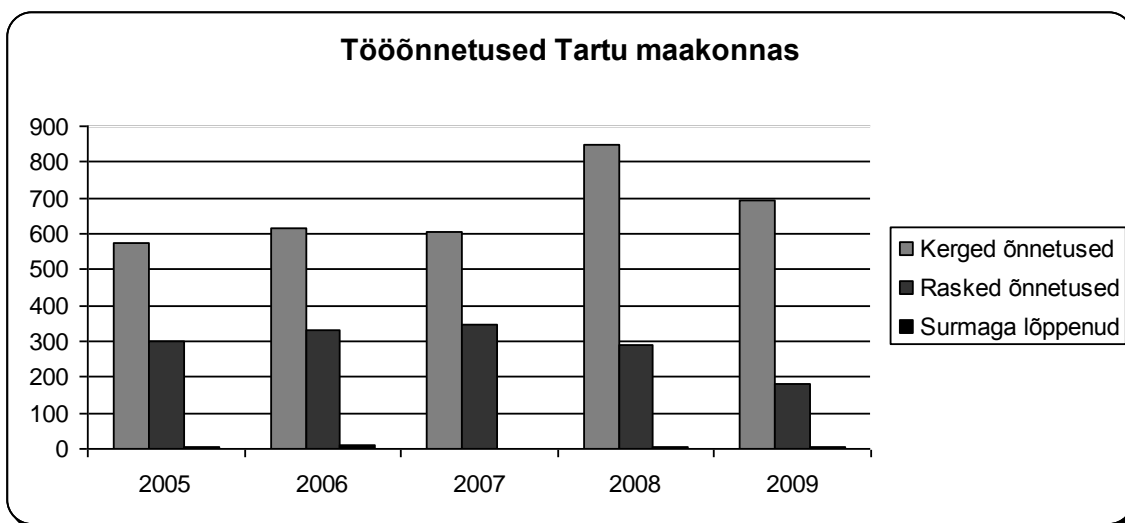
Joonis 32: Tööõnnetuste arv Tartumaal  
 Allikas: Eesti Tööinspeksioon

Võrreldes teiste maakondadega on Tartu maakond neljandal kohal, kuid jääb kõvasti alla Hiiumaale, kus 2009 registreeriti vaid 15 tööõnnetust. Selline suur erinevus on kindlasti tingitud ka Tartu maakonna suurest töökohtade arvust võrreldes enamuse Eesti maakondadega, kuid on siiski veidi positiivsem näiteks Lääne-Viru ja Harju maakonna vastavate näitajatega. Eestiga võrreldes jääb see aga taas 10% ringi.



Joonis 33: Tööõnnetuste arv erinevates maakondades  
Allikas: Eesti Tööinspeksioon

Kergeid tööõnnetusi on üle poole võrra rohkem kui raskeid tööõnnetusi. Raskete tööõnnetuste arv on õnneks viimaste aastate jooksul, võrreldes 2005 aastaga, märgatavalt vähenenud (ligi kolmandiku võrra). Ka surmaga lõppenud tööõnnetuste arv on langenud mõne juhtumini, 2006 10nelt juhult 2009 3le juhule. Kogu Eestiga võrreldes on see siiski 15% õnnetustest.



Joonis 34: Tööõnnetused Tartu maakonnas raskusastme järgi  
Allikas: Eesti Tööinspeksioon

### 5.3 JUHTUMIKORRALDUSE SKEEMIDE OLEMASOLU

Kemikaaliseaduse mõistes tegutseb Tartu maakonnas 57 ohtlikku ja 2 suurõnnetuseohuga (B-kategooria) ettevõtet. Võimalikele hädaolukordadele reageerimiseks on ettevõtted

juhindudes siseministri 12. mai 2003. a määrusest nr 55 “Ohtliku ja suurõnnetuse ohuga ettevõtte teabelehe, ohutusaruande ja hädaolukorra lahendamise plaanide koostamise ja esitamise kord ning suurõnnetuse ohuga ettevõtete loetelu pidamine” koostanud hädaolukorra lahendamise plaanid, mis sisaldavad muuhulgas ka elanikkonna teavitamisskeeme. Tartu maakonna kohalikud omavalitsused on koostanud riskianalüüsid ja ressursside arvestustabelid oma territooriumil olevate ohtude kaardistamiseks ja võimalikele hädaolukordadele reageerimiseks (va Elva linn).

### ***Parendusvaldkonnad***

- Koostöö parandamine rahvatervise, meditsiini, spordi ja ennetusvaldkonnaga tegelevate struktuuride vahel
- Rahvatervise võrgustike ja kodanikeühenduste kaasatuse suurendamine tervise arendamiseprotsessi maakonnas
- Infrastruktuuri ja keskkonnast tulenevate tervise mõjurite kaardistamine koostöös omavalitsustega
- Haridusasutustele suunatud rahvatervise programmide täiustamine, laste ja perede aktiivsem kaasamine terviseteadlikkuse tõstmisele ning haridusasutuste järjepidev suunamine terviseteematika integreerimisel igapäevaellu
- Paikkonnale suunatud teavitustöö

### **Tegevused 2010 – 2013 ( hinnanguline ressursivajadus 1 800 000 krooni )**

- Maakonna tervisenõukogu, traumaennetusmeeskonna ja terviseaktiivi tegevuse jätkusuutlikkuse tagamine
- Terviseaktiivi tervise arendamise oskuste täiendamine ( tervise mõjurite analüüs, terviseprofiili , arengukavade koostamine, nõustamine )
- TET, TEL ja TEK võrgustike laiendamine
- Vigastuste ennetamise alane koostöö maakonnas, meeskonna koolitused
- Traumaennetusmeeskondade koostöö kogemuste vahetamine vabariiklikul tasandil
- Koostöö Tartumaa Omavalitsuste Liiduga ( KOV terviseprofiilide koostamine)
- Tervisedenduse ja turvalisuse tagamise tegevusi tutvustava maakondliku trükise väljaandmine

*Allikas: Tartu maakonna Tervisprofiil 2010*

## **5.4 ALKOHOLI- JA NÕUSTAMISTEENUSED**

Enamus nõustamisteenustest on koondunud Tartu linna. **Tartu Nõustamis- ja kriisiabikeskuses** osutatakse järgmiseid nõustamisteenuseid:

- *Noortenõustamine* - keskendub täiskasvanuks saamise spetsiifilistele probleemidele:

enesekindlus, vanematest sõltumatuks saamine, iseolemine sõprade ringis, lähisuhete loomine; otsustused õpingutee valikul ja isiksuse eripärast tingitud õpiraskustest jagusaamine; tööellu sisseelamine.

- *Karjääriplaneering noortele ja keskealistele* - on võimalus inimesel end paremini tundma

õppida selleks, et kavandada edasiminekuid või muutusi teisel eluteel.

- *Isiksuse psühholoogiline diagnostika* - testide abil inimese psühholoogiliste iseärasuste selgitamine,

mis võimaldab enese paremat tundma õppimist ja on aluseks eneseanalüüsile.

- *Pere- ja paarinõustamine* - annab teadmisi enda ja partneri kohta ning abielu ja perekonna arengu seaduspärasuste kohta.
- *Individuaalne psühholoogiline nõustamine* - isiksuse- ja suhtlemisprobleemide korral s.h.

kriisiolukorras. Annab võimaluse täiustada kohanemisvõimet ja suhtlemisoskusi, võimaldab enesehinnangu korrigeerimist.

- *Psühhoteraapia* - stressi, kriiside ja "läbipõlemise" korral.
- *Psühholoogiline paari- ja pereteraapia* - aitab tuua muutusi peresuhetesse, juhul kui

senised käitumismallid end enam ei õigusta. Eriti otstarbekas seoses suurte elumuutustega (laste eraldumine perekonnast, ühe abikaasa lahkumine või surm vms), mis eeldavad pereliikmetelt ümberkohanemist.

- *Lapsepsühholoogi konsultatsioon* - on abiks lapse mistahes käitumis-, emotsionaalsete ja

intellektuaalsete probleemide puhul, samuti lapse kooliküpsuse üle otsustamisel, kooliks ettevalmistamisel, õpiraskustega toimetulekul jne. Konsultatsioonid laste leina ja kriisiprobleemide korral. Psühholoogiline diagnostika. Puuetega laste ja nende vanemate nõustamine.

• *Supervisioon* - Inimestega töötavad professionaalid võivad vajada, tulenevalt neile langevast suurest psühholoogilisest koormusest ning läbipõlemisohust, tööga seotud nõustamisest. Supervisiooni eesmärkideks on tööressursi taastamine, üldine professionaalne areng, muuhulgas tööks vajalike omaduste arendamine ning suhtlemiskompetentsi tõstmine.

- *Dieetoloog* - annab nõu toitumisküsimustes, s.h. dieedi planeerimisel nii tervisehäirete

korral kui liigse kehakaalu puhul.

- *Psühholoogiline abi venekeelsele elanikkonnale* - pakume mitmesugust abi sotsiaalsete ja

psühholoogiliste kohanemisküsimuste leevendamiseks. Abi on mõeldud eelkõige Eestis elavatele venekeelsele elanikkonnale.

Samuti pakub sotsiaalabi näiteks Tartu Laste Turvakodu, Tartu Naiste Varjupaik, Tartu Laste Tugikeskus, Usaldustelefon, Hingehoiukeskus, Tartumaa ohvriabikeskus, Tartu Vaimse Tervise Hooldekeskus ja Nõustamis- ja psühhoteraapiakeskus.

## 5.5 PEREVÄGIVALD

Perevägivald all kannatanutele pakub abi Tartu Naiste Varjupaik, Usaldustelefon ja Hingehoiukeskus. Samuti pakub ema ja lapse varjupaiga teenust MTÜ Johannes Esto ühing Näituse tänaval. Alates 25. novembrist 2002 on Tartus avatud varjupaik lähisuhtevägivald all kannatavatele naistele, mis pakub:

- turvalist pelgupaika pärast vägivallajuhtumit või vägivallaohu korral;
- võimalust rahuneda, välja puhata;
- vajadusel ajutist elupaika;
- psühholoogilise nõustamise ja kriisiabi võimalust;
- abi ametiasutustega (nt politsei, sotsiaalamet) suhtlemisel;
- informatsiooni probleemi juriidiliste külgede kohta (nt kohus, lahutus, lastekaitse);
- tuge nn uue elu alustamisel;
- võimalust alati varjupaika tagasi pöörduda, et koos arutleda järgmisi samme;

## 5.6 OHVRIABI

Ohvriabi on avalik teenus, mille eesmärk on säilitada või parandada ohvri toimetulekuvõimet. Toimetulekuks vajab ohver nii emotsionaalset tuge kui informatsiooni selle kohta, millist abi tal on võimalik saada. Õigus ohvriabile on kõigil inimestel, kes on langenud hooletuse või halva kohtlemise; füüsilise, vaimse või seksuaalse vägivald ohvriks. Ohvriabi osakonnad töötavad igas Eesti maakonnas, nii ka Tartu maakonnas, Riia tn.

## 6. VIGASTUSTE ENNETUSALANE TEGEVUS TARTU MAAKONNAS

Maakondlik traumaennetusnõukogu käivitas Tervisenõukogu koosseisus tegevuse 2008. Sinna kuuluvad erinevate ennetusstruktuuridega tegelevate riigiasutuste ennetustöötajad, vabaihenduste ja omavalitsuste ning maavalitsuse esindajad. Koostöös kavandatakse ühiseid projektitegevusi ning visiooni Terve ja Turvaline Tartumaa elluviimist.

### Projektid 2005:

- Kohalike omavalitsuste tervisedenduse arendamine- traumade ennetamine Tartu maakonnas”, Projektijuht: Peeter Rehema
- Alkoholi tarbimise ja muude riskikäitumiste vähendamine – turvalise Eesti võtmeküsimus, Projektijuht: Enno Kross

### Projektid 2006:

- Traumade ja alkoholi liigtarvitamise ennetamine Tartu maakonnas, Projektijuht: Peeter Rehema

- Alkoholi tarbimise ja muude riskikäitumiste vähendamine – turvalise Eesti võtmeküsimus, Projektijuht: Enno Kross

### **2007 – 2008 projekt**

- “Traumade ennetamine Tartu Maakonnas” eraldus Tartu linna sellekohasest projektist. Projektijuht: Peeter Rehema
- Alkoholi tarbimise ja muude riskikäitumiste vähendamine – turvalise Eesti võtmeküsimus. Projektijuht: Enno Kross

### **2008-2009 projekt**

- "Traumade ennetamine Tartu maakonnas". Elluvijaks Tartu Maavalitsus, koordineerijaks maakondlik traumaennetusmeeskond. Projektijuht Lea Saul

### **2010 projekt**

- "Vigastuste vältimine Tartu maakonnas". Projektijuhiks Lea Saul, teostajaks traumaennetusmeeskond. Projekti viiakse ellu läbi Eesti Tervisedenduse Ühingu.

## **6.1 ESMAABIKOOLITUSED**

Esmaabi tähistab abi, mida osutatakse enne meditsiinilise abi saabumist. Punane Rist on Eesti suurim esmaabikoolitaja ja pakub erinevaid esmaabikursuseid erinevate eesmärkide ja vajadustega inimestele. Korraldatakse ettevõttesiseseid koolitusi, koolitusi auto- ja tavakoolides ning ka avalikke koolitusi. Esmaabikoolitusi viiakse läbi ka koolides Kaitse End ja Aita Teist programmi raames alates 2008.

Punase Risti Tartumaa Seltsi esmaabi põhikursusel õpetatakse:

- õnnetusolukorra hindamist;
- kuidas tegutseda õnnetusolukorras ja kutsuda abi;
- elustamist;
- verejooksude peatamist;
- sidumist;
- šokis inimese abistamist;
- esmaabi haavade, luumurdude, liigesevigastuste, põletuste, mürgituste, kuuma- ja külmakahjustuste ning äkkhaigestumiste korral;
- teadvusekaotanud inimese abistamist.

## **6.2 OHUTUSALANE KOOLITUS**

- Ohutusalane õpe koolides Kaitse End ja Aita Teist raames.
- Otsi Otti koolitused 2008, 2009, 2010 ( kuidas käituda lapsega, kes sattunud eksinu olukorda)
- Ohutusalased semianrid auväärses eas elanikele

- Meeskonna ja koostöövõrgutsike koolitused ( tervisenõukogu, traumaennetusmeeskond, noorsootöötajad, noortekogu, mittetulundusühingud, koolijuhid...)

### **6.3 INFOMATERJALID**

Tervisealase teabe edastamisel on juhtroll Tartumaa Tervisetool. Tervisetuba asub Tartu Maavalitsuses Riia 15.

Info edastamise võimalused on paber kandjal infomaterjalide ja trükiste jagamine, info edastamine läbi maakonna meedia, kodulehel [www.tartumaa.ee](http://www.tartumaa.ee) ja [www.tartumaa.ee/terviseedendus/](http://www.tartumaa.ee/terviseedendus/) ning erinevate ametkondade, organisatsioonide listid. Kodanikele on tagatud nõustamine tervisetöös.

### **6.4 KAMPAANIAD**

Maakondlikke kampaaniaid eraldi korraldatud ei ole. Ühiselt traumaennetusmeeskonnana ollakse koostööpartneritele n.ö. võimestavaks "hääletoruks" erinevate valdkondlike kampaaniate elluviimisel. (N. Päästeamet- suitsuandur; Maanteeamet - helkur; Eesti Haigekassa- "Mis on sinu elu valem?"...)

### **6.5 TRADITSIOONILISED ÜRITUSED**

1. Kaitse end ja aita teist ohutusalane laager 6-8 klasside õpilastele 2009, 2010
2. Otsi Otti koolitused juhendajatele ja OO nädal haridusasutustes ( lasteaia vanem aste ja kooli noorem aste)
3. Maakonna noortekogu terviselaager 2008, 2010
4. Tartumaa tervist edendavate haridusasutuste suvekool 2010
5. Tartumaa terviseaktiivi suvekool 2008, 2009, 2010
6. Aasta Tervisedendaja tunnustamine 2007,2008,2009,2010
7. Ohutuspäevad omavalitsustes 2010

#### **Tartumaa Tervisefoorumid 2007, 2008, 2009, 2010**

8. Tule tervist otsima! 2007
9. Terve ja Turvaline Tartumaa? Täitumatu unistus või ühine võimalus? 2008
10. Koos turvaliseks maakonnaks 2009
11. Ohutu kodu 2010

### **6.6 OLULISEMAD TEGEVUSED**

#### **Tartumaa Tervisenõukogu tegevus s.h. traumaennetusmeeskonna tegevus:**

- Maakondliku tervisedenduse tegevuskava elluviimine
- Eesti Haigekassa vigastuste vältimise projektid maakonnas 2008-2009; 2010
- Tartuma terviseprofiili koostamine 2010
- Tartumaa vigastuste profiili koostamine 2010
- Kaitse end ja aita teist programm koolidele 2009, 2010
- Iga 1 tervena 12 klassi 2010

## 7. PAIKONNA VIGASTUSTE KVALITATIIVNE ANALÜÜS

Tartumaa vigastuste kvalitatiivanalüüsi koostati allolevate juhtumite kohta koostöös SA Tartu Ülikooli Kliinikumi töötajatega. Valdavalt analüüsit andmed Tartumaalt SA TUK üldintensiivravi osakonnas 2010 a. ravil viibinud haigete kohta.

### Sündmuse kirjeldus:

#### *I sündmus*

1942. a. sündinud mees Tartu vallast.

2 päeva lamanud kodus köögis põrandal, kiirabile kutse naabri poolt.

Eelnevalt mitu nädalat tarvitanud alkoholi.

Üldintensiivravi osakonnas veebruari kuul ravil 3 päeva. 23. veebr. Üle viidud edasiseks raviks siseosakonda.

Tagajärg: diagnoosiks tahtlik enesemürgistus alkoholiga, alkoholiintoksikatsioon, neeru ja hingamispuudulikkus. Varasemad diagnoosid: Südamepuudulikkus, FA fixata.

Eelnevalt pidevalt tarvitanud alkoholi. Elab üksi, töötu.

#### *II sündmus*

1936. a. sündinud Luunja valla mees.

Kukkunud koljupõhimikule kodumaja ees. Hospitaliseeriti EMO-sse üle viidud kopsukliinikusse hingamispuudulikkusega. Suri 6ndal ravipäeval.

Lahangudiagnoosid: Mimeelundipuudulikkus, alkoholne polüneuropaatia, alkoholne hepatiit, dilat. kardiomiopaatia, kahepoolne kopsupõletik, eesnäärme pahaloomuline kasvaja, sügelised.

Alkoholi kuritarvitaja. Elab abikaasaga, mõlemad töötud. Lapsi ei ole.

#### *III sündmus*

1931. a. sündinud Tartumaa mees.

Leitud naabri poolt kodus lamamas maas, alajahtunud temperatuur 34,1.

Üldintensiivravi osakonnas Suri 5.1 ravipäeval.

Lahangudiagnoosid: alkoholi toksiline toime, neerupuudulikkus, äge südamelihase infarkt.

Elas üksi. Mitu päeva tarvitanud alkoholi. Lahutatud. Kaks last.

2009. a. septembris viibis EMO-s ravil alkoholsete krampidega.

#### *IV sündmus*

1954. a. sündinud Ülenurme valla mees, leitud naabrite poolt oma kuurist pooduna, kes võtsid alla. (15. 05. kell 23.00) Transporditud juhital hingamisel edasiseks raviks üldintensiivravi osakonda.

Dgn.: Poomine (alkoholi veres 1,31 promilli) , kooma , aju infarkt, 4ndal ravipäeval erandiselt koomas, edasiseks taastus-hooldusraviks Jõgeva haiglasse. Patsient suri 10-l päeval koomast välja tulemata.

Lahutatud, töötu. Lapsed elavad eraldi.

#### *V sündmus*

1971 aastal sündinud Vara valla mees.

Lõiganud ketassaega metsatööl jalga. Hospitaliseeritud EMO-sse, kus tehtud erakorraline operatsioon.

Tagajärg: töövõimetus 4,5 kuud.

Metsatööd ajutine ametikoht, puudulikud teadmised ja vähesed oskused.

#### *VI sündmus*

17 aastane Peipsiääre küla õpilane kukkus 29.04. 2010 kell 04.00 ühiselamus somnambulismi tõttu kolmanda korruse kõrguselt alla. Hospitaliseeritud üldintensiivravi osakonda.

Dgn. Liittrauma: maksa põrutus, parempoolne pneumothorax, alalõualuu murd, parema käeluude murrud..

8ndal ravipäeval üle viidud edasiseks raviks Lastekirurgia osakonda.

Lahutatud perest noor seltsiv inimene, kes veetis palju aega väljaspool kodu. On tarvitanud erinevaid meelemärke, suitsetaja. Ei õpi, oli ühiselamus külaliseks peol.

Andmed kogutud koostöös V kursuse arstiteaduskonna üliõpilastega, kes vastavad küsimusele, mis tuleks teha enamus eelnevate vigastuste vältimiseks, et Eesti peab saama alkoholipoliitika.

## **8. KOKKUVÕTE**

Võrreldes 1990. aastate keskpaigaga on vigastussuremus Eestis vähenenud (Eesti Statistika 2007). Sellest hoolimata kuulub Eesti kõige suurema vigastussuremusega riikide hulka Euroopa Liidus. Skandinaavia ja teiste maade kogemused näitavad, et enamik vigastusi on siiski välditavad („Eesti vigastuste ennetamise strateegia alusdokument” 2008).

Puudusena võib välja tuua selle, et kogukond ei oska riske ette näha ega hinnata. Arvatakse, et minuga ju midagi ei juhtu ega olda piisavat ettevaatlik ja tähelepanelik ümbritseva suhtes. Tähelepanu peaks kindlasti pöörama ohutuspäevadele omavalitsustes ning rohkem peaks kohalikud omavalitsused üles näitama initsiatiivi erinevate ohutuspäevade korraldamisele.

Tartumaa profiilistki võib välja tuua mitmeid muret tekitavaid näitajaid. Esimesena võiks välja tuua laste surmade arvu, mis väikelaste seas on maakonna kohta liiga suur.

Suuremaks probleemiks nii Eestis kui ka Tartumaal on liiklusohutuse ennetustöö,

Samuti veeohutus.

Nagu eelnevast profiilist näha, on just alkohol paljude haiguste, sealjuures ka vigastuste riskitegur. See on liiga kergesti kättesaadav nii noortele kui ka täiskasvanutele, ning ei tohiks kohe kindlasti olla esmatarbe kaup! TÜ tervishoiu instituudi, TÜ patoloogilise anatoomia ja kohtuarstiteaduse instituudi ning Eesti Kohtuarstliku Ekspertiisibüroo koostöös kogutud andmed 18–64aastaste, s.o parimas tööeas vigastussurma läbi lahkunute kohta Eestis aastail 2000–2004 (osalt teadusfondi grandil 5218 toetusel) töid esile ehmatava asjaolu: 7062 hukkunust oli vigastuse saamisel alkoholihoobes 65%.

Vajalik oleks analüüsida sotsiaalsete ja majanduslike tegurite ning vigastussuremuse vahelisi seoseid Eestis, samuti alkoholi liigtarvitamist soodustavaid faktoreid ning rakendada olukorra parandamiseks efektiivseid tõendusühiseid abinõusid.

Erinevaid vigastusi ja õnnetusi saab vähendada ja ennetada ka kuritegevuse vähendamisele suunatud tegevustega. Kasvõi rangemate karistuste kehtestamist joores juhtidele või kiirusületajatele, sest näiteks liiklusõnnetuses ei pruugi alati kannatanu olla süüdlane. Samuti ka rangemat kontrolli tänavatel vältimaks ründeid ja tagamaks julgeolek maarahva seas.

Tõestatud on samuti, et vigastuste risk on suurem vaesemates ühiskonnakihtides ja vaesemates riikides (Berger ja Mohan 1996, Mäkelä et al. 1997). Uurimused on näidanud, et mida suurem on riigis valitsev majanduslik ebavõrdsus, seda halvem on elanikkonna tervis (ja seda rohkem vigastusi).

Samuti halvendab inimeste tervist tööpuudus ja psühho-emotsionaalne pinge – tingituna kartusest jääda töötuks, töötusest, (suhtelisest) vaesusest, sotsiaalsest ebavõrdsusest või ka liigsest töökoormusest ja paljudest teistest põhjustest (Wilkinson 1996, Katus ja Puur 1998). Need faktorid võivad viia ka enesetappudeni, mis sarnaselt Valgamaaga on ka Tartumaal meeste seas küllaltki kõrge.

Vigastuste teket soodustab ühelt poolt ohtlik füüsiline keskkond (nt ohutusnõudeid eiravad töötingimused, laste mänguväljakud, maanteed jpm) ja ebapiisav turvalisus inimest ümbritsevas sotsiaalses keskkonnas (tingituna näiteks vaesusest, inimestevahelise seotuse ja abivalmiduse vähesusest, õiglusetusest ühiskonnaelus ja seadusandluses jms), teiselt poolt inimese enesega seotud negatiivsed tegurid (nt halb füüsiline ja/või vaimne tervis, madal haridustase või haritus, seaduste ja heade käitumistavade eiramine).

Leiame, et vigastuste põhjuste kaardistamisele peab järgnema professionaalne kvalitatiivne analüüs ning tulemuste avalikustamine riiklikul tasandil ja presentatsioon riigikogu liikmeteni välja.

Enne kui saada VIIIE RIKKAMA riigi hulka tuleb jõuda ETÜ poolt püstitatud eesmärgini – EESTI VIIIE KAINEMA RIIGI HULKA.

## KOOSTAJAD:

Tartumaa vigastuste profiili indikaatorite kaardistamisel osalesid maakonna tervisenõukogu liikmed:

\* Eha Anslan, Erkki Remmelkoor, Gert Krabbi, Kristi Rillo, Kai Kuuspalu, Reesi Efert, Aime Koger, Riina Sepma, Annely Võsaste, Ülle Närska, Terje Rüütel, Lea Saul

\* Koostas Eesti Haigekassa projekti "Vigastuste vältimine Tartu maakonnas 2010" projektimeeskonna liige Aili Vesselov

## KASUTATUD KIRJANDUS, ANDMEBAASID

- SA Eesti Koostöö Kogu (2009). Eest Inimarengu aruanne 2008. Tallinn 2009
- Sotsiaalministeerium (2008). Rahvastiku Tervise Arengukava 2009-2020. Tallinn.
- Tiit, E.M. (2006). Suremus Eestis ja selle sõltuvus soost. Statistikaamet.
- Tiit, E.M. (2007). Eesti rahvastiku põhinäitajad aastail 2006—2007 Euroopa taustal. Rahvastikuministri Büroo. Tartu Ülikool. Statistikaamet.
- Eesti täiskasvanud rahvastiku tervisekäitumise uuring, 2008 TAI Tln. 2009
- Eesti kooliõpilaste tervisekäitumise uuring 2005/2006 õppeaasta TAI Tallinn 2007
- Statistikaameti koduleht [www.stat.ee](http://www.stat.ee)
- Sotsiaalministeeriumi koduleht [www.sm.ee](http://www.sm.ee)
- Eesti Haigekassa koduleht [www.haigekassa.ee](http://www.haigekassa.ee)
- Tervise Arengu Instituudi koduleht [www.tai.ee](http://www.tai.ee)
- Eurostat-i koduleht [www.epp.eurostat.ec.europa.eu](http://www.epp.eurostat.ec.europa.eu)
- Tervisekaitseinspektiooni koduleht [www.tervisekaitse.ee](http://www.tervisekaitse.ee)
- Tartu Maavalitsuse kodulehekülg [www.tartumaa.ee](http://www.tartumaa.ee)