

Tartu Ülikool  
Sotsiaalteaduste valdkond  
Haridusteaduste instituut  
Koolieelse lasteasutuse õpetaja õppekava

Keili Aigro

ÕPETAJA OMADUSED JA TEGEVUS KAASAVAS RÜHMAS NING LAHENDUSED  
ÕPETAJA TEGEVUSE SOODUSTAMISEKS KAASAVA HARIDUSE RAKENDAMISEL  
bakalaureusetöö

Juhendaja: haridusteaduste nooremlektor Pille Nelis

Tartu 2024

## **Kokkuvõte**

### **Õpetaja omadused ja tegevus kaasavas rühmas ning lahendused õpetaja tegevuse soodustamiseks kaasava hariduse rakendamisel**

Selleks, et kaasav hariduskorraldus saaks toimida, on vaja toetada kõiki lapsi ja märgata laste eripärasid juba varajases eas. Õpetaja peab looma lapsele sobiva arengukeskkonna ja leidma toetava lähenemisviisi lähtudes lapse eripäradest. Lasteaiaõpetajatel on üsna kitsas arusaam sellest, mida nad saaksid rühmakeskkonnas muuta, et kõik lapsed oleksid toetatud ning kuidas ennast aidata. Sellest tulenevalt on bakalaureusetöö eesmärgiks selgitada välja, millised on õpetaja tegevused kaasavas rühmas ja millised lahendused aitavad õpetajat kaasava hariduse rakendamisel. Uurimistöös kasutati kvantitatiivset uurimisviisi. Selgus, et õpetajad kasutavad erinevaid tegevusi kaasava hariduse rakendamisel. Õpetajad näevad lahendustena suuremat paindlikkust rühma komplekteerimisel, suuremat paindlikkust sobitusrühma moodustamiseks ja regulaarset kattuvat tööaega.

**Võtmesõnad:** *kaasav haridus, erivajadusega laps, õpetamisstrateegiad, lahendused, lasteaiaõpetaja*

## **Abstract**

### **Teacher characteristics and activities in an inclusive group and solutions to encourage teacher activities in the implementation of inclusive education**

For inclusive educational management to function effectively, it's necessary to support all children and recognize their individual characteristics from an early age. Teachers must create a suitable developmental environment for each child and find a supportive approach based on their individual special features. Kindergarten teachers often have a limited understanding of what they can change in the group environment to support all children and how to support themselves. According to this, the aim of the bachelor's thesis is to determine the teacher's activities in an inclusive group and identify solutions to help teachers implement inclusive education. The quantitative method was used for data collection in the research work. It was found that teachers employ various activities in implementing inclusive education. Solutions identified by teachers include greater flexibility in group composition, greater flexibility in forming support groups, and regular overlapping work hours.

**Keywords:** *inclusive education, child with special needs, teaching strategies, solutions, kindergarten teacher*

## Sisukord

Kokkuvõte .....	2
Abstract .....	2
Sissejuhatus .....	4
Teoreetiline ülevaade .....	5
Õpetaja tegevused kaasavas rühmas .....	5
Kaasava hariduse rakendamist toetavad tegevused lasteaias .....	9
Töö eesmärk ja uurimisküsimused.....	10
Metoodika.....	11
Valim.....	11
Andmekogumine .....	12
Andmeanalüüs.....	13
Tulemused .....	13
Arutelu.....	17
Töö piirangud ja praktiline väärtus .....	19
Tänuõnad .....	19
Autorsuse kinnitus.....	19
Kasutatud kirjandus.....	20
Lisad .....	23
Lisa 1. Küsimustik „Õpetaja tegevus kaasavas rühmas kõigi laste arengu toetamisel“	

## Sissejuhatus

Laste kaasamist haridusse sh koolieelsetes lasteasutustes üle maailma on peetud suureks väljakutseks (Zabeli & Gjelij, 2020). Eesti hariduskorralduses järgitakse kaasava hariduse põhimõtet, kus kõigil on õigus saada oma võimetele ja vajadustele vastavat haridust, sh nii erivajadustega kui ka andekatel lastel (Haridus- ja noorteamet, s.a). „*Kaasavaks hariduseks nimetatakse inimõigusi arvestavat ja heale haridusele ligipääsu võimaldavat lähenemisviisi, kus lapsed tajuvad sotsiaalset integratsiooni ja kuuluvustunnet laiemas sotsiaalses võrgustikus, hoolimata nende erivajadustest, ning kaasamine saavutatakse laste aktiivse mõtestatud osaluse ja personaalse lähenemise kaudu lapse arengu toetamisel tema täielikku potentsiaali arvestades*“ (Nelis & Pedaste, 2020, lk 145). Ehk kaasava hariduse mõte on, et kaasatakse kõiki lapsi (näiteks erineva kultuuri- ja sotsiaal-, majandusliku taustaga,- erineva arengutasemega lapsi) nii õppe- ja kasvatustegevusse kui ka vabamängu ja muudesse tegevustesse lasteaias ning püütakse rakendada iga lapse maksimaalset potentsiaali selleks erinevaid meetodeid kasutades.

Üha enam puutuvad kõik lasteaiad ja õpetajad oma töös kokku lastega, kelle potentsiaal on väga erinev ja mõned vajavad lisatuge. Schults ja teised (2018) viitavad kindlale raamistikule, et koolieelses lasteasutuses lapse potentsiaali ja vajadusi märgata, last mõista ja abistada. Selline raamistik aitab koostöös leida lahendusi. Kui lasteaias puudub raamistik laste õpi- ja käitumisraskuste märkamiseks ning nendega tegelemiseks, võib õpetaja tunda end lapse murede tegelemisel üksi, mistõttu võib lapse probleem süveneda (Schults *et al.*, 2018). Nelis ja Pedaste (2020) on välja pakkunud mudeli, mis toetab kaasava hariduse rakendamist. Selle mudeli kohaselt on vajalik lapse omadusi arvestades saavutada iga lapse füüsiline, sotsiaalne ja psüühiline kaasatus. Sama mudeli järgi on oluline õpetaja tegevus, et kõigi laste kaasamine saavutada. Õpetaja tegevus rühmas õpikeskkonna ning õppe- ja kasvatustegevuse korraldamisel on võtmeküsimuseks iga lapse arengu toetamisel ja kaasatuse saavutamisel (Nelis ja Pedaste, 2020).

Häidkindi ja Orase (2016) uuringust selgus, et Eesti õpetajatel on üsna kitsas arusaam sellest, mida neil on võimalik keskkonnas muuta, et kõiki lapsi toetada. Toodi välja füüsilise keskkonna muudatused ja inimeste vaheliste suhete mõjutamine. Uuringust selgus samuti, et kaasavat haridust käsitletakse kohati ainult sotsiaalse kaasamise tähenduses, kuid koosõppimine eeldab õpetajatelt individuaalselt lähenemist õppijale ning jõukohase töö kavandamist ja realiseerimist, lähtudes laste tasemest (Häidkind & Oras, 2016). Seega on õpetaja roll palju mitmekesisem, kuid õpetajad seda alati ei teadvusta. Samuti ei ole esitatud

selgeid lahendusi, mis soodustaksid õpetajal kaasava hariduse rakendamist rühmas. Seetõttu on vaja teada, millised on õpetaja tegevused kaasavas rühmas ja millised lahendused aitavad õpetajat kaasava hariduse rakendamisel.

## **Teoreetiline ülevaade**

Nelis ja Pedaste (2020) on loonud kaasava hariduse rakendamiseks mudeli, milles on analüüsitud võtmetunnuseid viie tasandi kaudu. Nendeks tasanditeks on lapse, perekonna, õpetaja, institutsiooni ja riigi tasand, mis on omavahel tihedalt seotud ning mõjutavad üksteist. Selles töös vaadeldakse lähemalt lapse, õpetaja ja institutsiooni tasandi võtmetunnuseid, mis on seotud õpetaja tegevuse ja töökorraldusega rühmas.

Lapse tasandit kirjeldavad neli võtmetunnust: lapse omadused (isikuomadused ja erivajadused), füüsiline kaasatus (lapse kohanemine ümbritseva keskkonnaga - ruumikujundus, mööblipaigutus, õppetegevus erisuurustes rühmades kui ka individuaalselt), psüühiline kaasatus (turva- ja kuuluvustunne) ja sotsiaalne kaasatus (laste omavahelised suhted). Õpetaja tasandit kirjeldavad kaks võtmetunnust: õpetaja omadused (isikuomadused ja vastav kvalifikatsioon) ja õpetamine (varajane märkamine, õpieesmärkide ja õppetegevuste diferentseerimine, positiivse õhkkonna loomine, õpitulemuste hindamine, õpetaja eneserefleksioon). Institutsiooni tasandil tuuakse välja kaks võtmetunnust: organisatsioonikultuur ja organisatsiooni struktuursed omadused (Nelis ja Pedaste, 2020). Selleks, et kaasavat haridust edukalt rakendada, on väga oluline õpetajal arvestada nende tasandite võtmetunnustega.

### ***Õpetaja tegevused kaasavas rühmas***

Lapse tasandi võtmetunnustega seoses on õpetajal rühmas mitmeid tegevusi. Lapse isikuomaduste arvestamine eeldab õpetajalt lapse tundmist ja põhjalikke teadmisi lapse arengust (Daniels & Stafford, 2004). Lapse arengu hindamine on informatsiooni kogumine tema arengu erinevatest valdkondadest (Nugin, 2008). Lasteaegades on saanud heaks tavakas jälgida ja kirjeldada kõikide laste arengut vähemalt korra aastas. Õpetaja saab koguda lapse arengu kohta infot nii igapäevaste tegevuste käigus, vaatluse kaudu kui ka laste käeliste tööde kaudu ning võttes arvesse erinevaid valdkondi (sotsiaalne, füüsiline, vaimne, kõne ja eneseteenindus) (Häidkind & Kuusik, 2009). Lapse arengu jaoks on oluline, et arengu

hindamine toimuks positiivses keskkonnas ja oleks kõigile osapooltele innustav ning toetav (Nugin, 2008).

Kaasava hariduse rakendamist toetab ka rühmaruumi korraldus, mis toetab iga lapse füüsilist kaasatust. Õpetaja pädevuses on kujundada õpikeskkond selliselt, et see oleks turvaline, toetav ja kõikide õppijate vajadustega arvestav (Kutsestandard. Õpetaja..., 2020). Tegevuskeskused hõlbustavad kõigi laste õppimist, sest need võimaldavad lastel teha iga päev selleks ette nähtud ajal valikuid ja toetavad õppekavas sätestatu rakendamist (Daniels & Stafford, 2004). Lasteaed saab kohaldada igale lapsele individuaalset lähenemist, mis tähendab rühma õpetajate ja tugispetsialistide koostööd igapäevase õppe- ja kasvatusprotsessi korraldamisel lähtuvalt lapse individuaalsest vajadusest (Häidkind & Raudsepp-Alt, 2007).

Kaasava hariduse rakendamise puhul on olulised kuuluvustunne, aktsepteerimine ja heaolu, mis toetavad lapse psüühilist kaasatust. Nelis jt (2023) uuringust selgus, et õpetajad peavad oluliseks aktsepteerida lapsi sellistena, nagu nad on, ning võimaldada igal lapsel olla rühmas tema ise, sõltumatu vajadustest, isikuomadustest ja eripärast. Alushariduses on kõikidel lastel võrdne võimalus osaleda tavapäraselt arenenud eakaaslastega ning tunda end selles rühmas võrdväärse liikmena, sest koolieelne lasteasutus ja kogukond aktsepteerivad kõigi laste ja nende perede valikuid lasteaias osalemiseks ja loovad tingimused, mis tagavad lapse heaolu ja toetavad kuuluvustunde tekkimist (Nelis & Pedaste, 2020). See tähendab, et õpetaja on valmis arvestama iga lapse eripäradega ja aktsepteerima last sellisena, nagu ta on. Õpetajal tuleb jagada tähelepanu, abi ja tuge võrdselt kõigile lastele rühmas. Lisaks on Nelis ja Pedaste (2020) välja toonud, et üks lasteaija põhiväärtustest võiks olla erinevuste väärtustamine. Seda põhiväärtust tuleks järgida ka kõikidel õpetajatel kaasavas rühmas.

Sotsiaalse kaasatuse peamiseks rolliks on toetada sõprussuhete loomist ja eakaaslastega positiivseid suhteid, mille tulemusel paranevad laste sotsiaalsed oskused, suhtlemisoskus ja konfliktide lahendamise oskus (Nelis & Pedaste, 2020). Seega on väga olulised laste omavahelised suhted ja sõprus. Erivajadustega lapse jaoks tähendab tavalise arenguga eakaaslastega samas rühmas käimine seda, et tal on kaaslased, kes võivad olla talle eeskujuks eakohaste sotsiaalsete oskuste õppimisel ja suhtlemisel (Daniels & Stafford, 2004). Õpetaja ülesanne on toetada positiivseid suhteid ja suhtlemist kõigi laste vahel olles ise eeskujuks.

Õpetaja tasandi üheks võtmetunnuseks, mis on ka õpetaja põhitegevus lasteaias, on õpetamine (Nelis & Pedaste, 2020). Alushariduse pedagoogide juhendmaterjalis on öeldud, et koolieelse lasteasutuse õpetaja kvalifikatsiooninõueteks on kõrgharidus, pedagoogilised kompetentsid (iga lapse arengu toetaja, lapse päeva disainer, enastjuhtiv õppiija, väärtuste

kandja, koostöö juht ja meeskonnaliige) ning eesti keele oskus vastavalt keeleseaduses ja selle alusel kehtestatud nõuetele (Haridus- ja teadusministeerium, 2020; Haridus- ja teadusministeerium, 2024). Õpetaja peab rühma tegevuste kavandamisel lähtuma laste huvidest ja tegema vajadusel igapäevastes tegevustes muudatusi last ümbritsevas keskkonnas. Tegevuste kavandamisel lähtub õpetaja eelkõige laste eripärast (individuaalsus, huvid, rahvus, vanus jm) ja arengutasemest. Õppe- ja kasvatustegevuse läbiviimisel on õpetaja paindlik, õpitavaga tutvutakse võimalusel loomulikus keskkonnas ning õppimiseks luuakse arengut toetav keskkond (Õun & Nugin, 2018).

Lasteaias algab varajane märkamine ja sekkumine lapse arengu jälgimisest ja hindamisest, mis on koolieelse lasteasutuse riikliku õppekava järgi osa õpetaja igapäevasest õppe- ja kasvatustööst (Lilleoja, 2013). Mõne aja jooksul tulevad lapse vaatlemisel ilmsiks tema käitumisharjumused, õppimiseelisted, teatud oskuste tase ja üldine arenguline edasimineku ning vaatlemise eesmärgiks on koguda informatsiooni, mis võimaldaks õpetajal korraldada rühmas töö nii, et laste vajadustega oleks arvestatud ja areng pidevalt toetatud (Daniels & Stafford, 2004). Laste arengu toetamisel lähtutakse nende arengutasemest. Sellest tulenevalt valitakse lapsele sobiv, toetav ja arendav lähenemisviis (Häidkind & VILLEMS, 2013).

Bešić ja teised (2017) on näidanud, et väga oluliseks peetakse diferentseeritud õppemeetodite kasutamist koos individuaalsete algatustega. Diferentseeritud ja individuaalse lähenemise põhimõte näeb kaasava hariduse tingimustes ette õpetajate veelgi hoolikamat oma rühma laste tundmaõppimist. Lasteaia kontekstis tähendab see seda, et rühma lapsed jaotakse või liigitatakse arendustegevustesse osalemise aktiivsuse, mängu- ja tegutsemisioskuste, aga ka õpijõudluse taseme järgi kindlatesse gruppidesse. Individuaalne lähenemine erineb diferentseeritud grupist sellepoolest, et lähenetakse üksikule lapsele rühmatöös eraldi (Neare, 2022). Tegevuste läbiviimine väikestes rühmades aitab kaasa lastel teineteisega kohaneda ning kui lapsed õpivad tegema koostööd ühise eesmärgi nimel, ei eristu lapsed individuaalselt teineteisest, vaid oluliseks muutub koostegutsemine ja selle väärtustamine (Järv-Mändoja *et al.*, 2015).

Üheks levinud õpetamisstrateegiaks kaasavas rühmas on universaalne õppedisain (UDL), mis arvestab erinevate õppijate vajadusi. UDLi rakendamine on näidanud, et rühmaruumid on muutunud kõigi laste jaoks põnevateks koostööl põhinevateks õppimise kasvukohtadeks. UDL tugineb kolmele põhimõttele, mis suunavad õppevahendite, meetodite ja õpikeskkondade kavandamist, valikut ja rakendamist õpetajate poolt ja aktiveerivad aju vastavad piirkonnad. Õpetaja ülesandeks on pakkuda lastele mitut kaasamisviisi (huvi

äratamine, jõukohane pingutus ja eneseregulatsioonioskuste arendamine), mitmeid õppematerjali esitusviise (erinevad tajumise viisid, matemaatiliste sümbolite ja teksti selgitamise erinevad võimalused ja võimalused arusaamise suurendamiseks nagu olulise rõhutamine, põhjus-tagajärg seoste esitamine jms) ja mitmeid tegutsemis- ja väljendusviise (erinevad võimalused suhtlemiseks, tegutsemiseks, teadmiste väljendamiseks, oma arengu hindamiseks ja tegevuste kavandamiseks) (Meyer *et al.*, 2014). Õpetamise algetapil on õpetajal tulemuslik rakendada jäljendamisel põhinevat õppeviisi, mis tähendab seda, et laps näeb õpetaja poolt sooritatud tegevuse etappe ja jäljendab neid koheselt järgi. Kui ülesannete lahendamine on jäljendamise teel muutunud lapse jaoks jõukohaseks, tõstetakse nende raskusastet ja antakse ülesande lahendamise jaoks näidis (Häidkind & Kuusik, 2009).

Kaasava hariduse õpetamisel on mõned uurijad välja toodud järgmised tegevused: meeskonnatöö, edusammude kindlaks määramine, sobivalt korraldatud õppetöö, keskkonna korraldus ja sotsiaalne/emotsionaalne/käitumuslik toetus lapsele, mis aitavad lastel ja õpetajal kaasavas rühmas toime tulla (Finkelstein *et al.*, 2021). Edusammude määramise alla kuulub laste individuaalsete tulemuste hindamine ja jälgimine, mis annab õpetajale ülevaate lapse arengust. Õppetöö on seotud õppesisuga ja kuidas õppesisu lastele edastatakse (erinevad lähenemisviisid). Meeskonnatöö all mõeldakse seda, kuidas õpetajad töötavad teiste spetsialistidega rühmaruumis (sealhulgas peredega, teiste õpetajatega ja tugispetsialistidega). Keskkonna korralduse alla kuulub rühmaruumi korraldus, järelvalve ning laste juurdepääs rühmaruumile. Sotsiaalse/emotsionaalse/käitumistoetuse all mõeldakse seda, et õpetajad kujundavad lapse arengut ja õppimist soodustava keskkonna, kus laste sotsiaalsete, emotsionaalsete ja käitumisvajadustega arvestatakse (Finkelstein *et al.*, 2021).

Seega, õpetaja rakendab kaasavas rühmas mitmeid tegevusi, mis kõikide laste kaasamist ja arengut toetavad. Kõik need tegevused eeldavad aga õpetajalt ka teatud omadusi. Ka kaasava hariduse rakendamise mudelis (Nelis & Pedaste, 2020) on õpetaja tasandi üheks võtmetunnuseks õpetaja omadused. Õpetaja omaduste all mõeldakse nii lasteaiasõpetajale vajalikke isikuomadusi kui ka kaasavas rühmas õpetamiseks vajalikke pädevusi ja kvalifikatsiooni, mis on omandatud esmaõppes või täienduskoolitustel (Nelis & Pedaste, 2020). Näiteks on sobivate isikuomadustena teiste hulgas kõige olulisematenä õpetajate endi poolt toodud välja tolerantsus ja paindlikkus. Kaasavas õpikeskkonnas toimetulekuks on oluliseks peetud erivajadustega seotud spetsiifilisi teadmisi ja oskusi (Nelis *et al.*, 2023). Euroopa Eripedagoogika Arendamise Agentuur (2012) on esitanud kaasava õpetamise pädevusmudeli, kus tuuakse välja neli tuumikväärtust ja nendega seotud põhipädevused. Nendeks tuumikväärtusteks on õppijate mitmekesisuse väärtustamine, kõigi õppijate

toetamine, koostöö ja isiklik professionaalne areng (Euroopa Eripedagoogika Arendamise..., 2012). Õpetajal on võimalus reflekteerida oma õpetamise üle, eesmärgiga hinnata ja analüüsida õpetamise meetodeid, mis aitab välja selgitada õpetaja professionaalse arengu (Nelis & Pedaste, 2020).

Õpetaja saab rakendada kaasavas rühmas järgmisi tegevusi: laste individuaalsete tulemuste hindamine ja jälgimine, rühmaruumi korraldus, kõigi laste akstepteerimine, sotsiaalse kaasatuse toetamine, positiivse rühmaruumi soodustamine, õppesisu edasi andmine, diferentseeritud ja individuaalset põhimõtet, jälgendamisel põhinevat õppeviisi, universaalset õppedisaini (UDL) ja õpetaja eneserefleksioon. Samuti on olulised õpetaja isikuomadused ja kompetentsid kaasava hariduse rakendamisel. Lisaks õpetaja omadustele ja tegevusele on kaasava hariduse rakendamisel olulised mitmed teised tegurid.

### ***Kaasava hariduse rakendamist toetavad tegevused lasteaias***

Lasteaia juhtkonnal on kaasamisprogrammis väga suur roll, sest nemad peavad analüüsima võimalusi, tegema otsuseid, lahendama keerukaid probleeme ja valmistama töötajaid ette muutusteks (Daniels & Stafford, 2004). Samamoodi on oluline koostöö, mis on organisatsioonikultuuri üks osa. Koostöö aluseks on erinevad aspektid, milleks on ühised väärtushinnangud, algatusvalmidus ja vastutuse jagamine, koostöövajaduse tunnetamine ja ühise aja leidmine ning osalejate meeskonnatöö-alane väljaõpe (Häidkind & Kuusik, 2009). Koostöö tegemise juures on oluline see, et kõik osapooled aitavad ja toetavad teineteist, sest kui osapooled võtavad endale „kindlad“ rollid, tähendab see seda, et panus koostöösse jääb piiratuks (Daniels & Stafford, 2004).

Õppe-ja kasvatustegevuste korraldamisel rühmas on oluliseks võtmesõnaks hästi toimiv meeskonnatöö rühmas. Üldiselt töötab igas rühmas kaks õpetajat ja üks õpetaja abi (Häidkind & Villems, 2013). Õpetaja peamine roll on toetada õppijat (Kutsestandard. Õpetaja..., 2020). Õpetaja abi näeb lapsi rühmas igapäevaselt, mistõttu on ta oluline lüli rühmaõpetajate vahel info edastamiseks. Tema on toeks ka laste arengu hindamisel, käitumise jälgimisel ja õpetuse läbiviimisel (eneseteenindus, mängud, individuaalne tegevus lapsega, väikeste gruppide juhendamine jms) (Häidkind & Villems, 2013). Selleks, et meeskond toimiks, peab olema usaldusväärne ja aus suhtlus. Lasteaias, kus õpetatakse erinevaid lapsi erinevate õpetamismeetodite abil, peavad täiskasvanud tõhustate õpetamisstrateegiate loomisel üksteist toetama, mis tähendab, et majas peab valitsema sõbralik õhkkond (Daniels & Stafford, 2004). Selleks, et rühmas valitseks positiivne õhkkond, on mõistlik rühma

meeskonnal paika panna rühmareeglid, kuidas nad suhtlevad lastega ja lapsevanematega ning kuidas lahendavad rühmas erimeelsusi (Järv-Mändoja *et al.*, 2015). Tulemusliku õppe- ja kasvatustegevuse eelduseks on meeskonnatöö rühma personali vahel, kus igal töötajal on teada, milline on tema ülesanne tegevuste läbiviimisel ja õppimise toetamisel (Õun & Nugin, 2018).

Kaasava hariduse edendamiseks lasteaias nähakse erinevaid võimalusi, mis hõlmavad asutuse töökorralduse muutmist, koostöö tõhustamist ja õpetajate täiendkoolitusi (Häidkind & Oras, 2016). Lisaks veel vajalike ressursside olemasolu (tugiisik, õpetaja abi, laste arv rühmas, õppematerjalide/õppevahendite kättesaadavus), õpetajate toetamist ja motiveerimist (juhtkonna toetus, juhtkonna poolne töökorralduse organiseerimine) ning osapoolte senisest suuremat koostööd (kogemuste jagamine, koostöö lapsevanematega) (Kivirand *et al.*, 2020). Kokkuvõttes saab öelda, et lasteaia koostöine organisatsioonikultuur ja struktuurid omadused nagu ametikohtade struktuur ja töökorraldus on olulised tegurid, mis toetavad õpetaja tegevust ja kaasava hariduse rakendamist lasteaias.

### ***Töö eesmärk ja uurimisküsimused***

Kaasava hariduse teema on väga aktuaalne ja puudutab väga suurt osa ühiskonnast (õpetajad, lapsevanemad, juhtkond, tugispetsialistid, lapsed). Väga olulist rolli mängib kaasavas hariduses laste arengu toetamine ja õpetaja tegevus rühmas. Siiski toovad mitmed uuringud (Ledis, 2019; Häidkind & Oras, 2016; Saks & Sults, 2021) välja, et õpetajad pole valmis kaasava hariduse rakendamiseks lasteaias kõigi laste toetamisel, sest nad ei ole piisavalt teadlikud, milliseid tegevusi rakendada õpikeskkonna korraldamisel ja õppe- ja kasvatustegevuses (Finkelstein *et al.*, 2021) ja kuidas ennast aidata (Vint & Suman, 2021; Häidkind & Oras, 2016). Sellest tulenevalt on bakalaureusetöö eesmärgiks välja selgitada õpetaja omadused ja tegevused kaasavas rühmas ning lahendused, mis soodustavad õpetaja tegevust kaasava hariduse rakendamisel.

Lähtuvalt töö uurimisprobleemist ja eesmärgist püstitati järgmised uurimisküsimused:

1. Milliseid õpetaja omadusi peavad lasteaiaõpetajad oluliseks kaasava hariduse rakendamisel?
2. Milliseid tegevusi kasutavad lasteaiaõpetajad õppe- ja kasvatustegevuses kaasavas rühmas?
3. Millised lahendused soodustaksid õpetaja tegevust kaasava hariduse rakendamisel?

## Metoodika

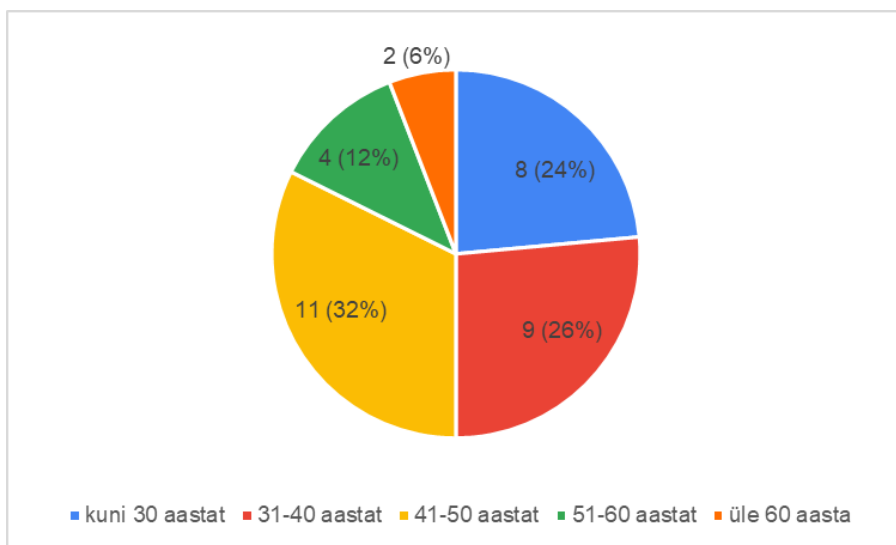
Selles peatükis antakse ülevaade uuringu valimist, andmekogumisest ja andmeanalüüsist. Bakalaureusetöö eesmärgi saavutamiseks viidi läbi uuring, kus kasutati kvantitatiivset uurimisviisi.

### Valim

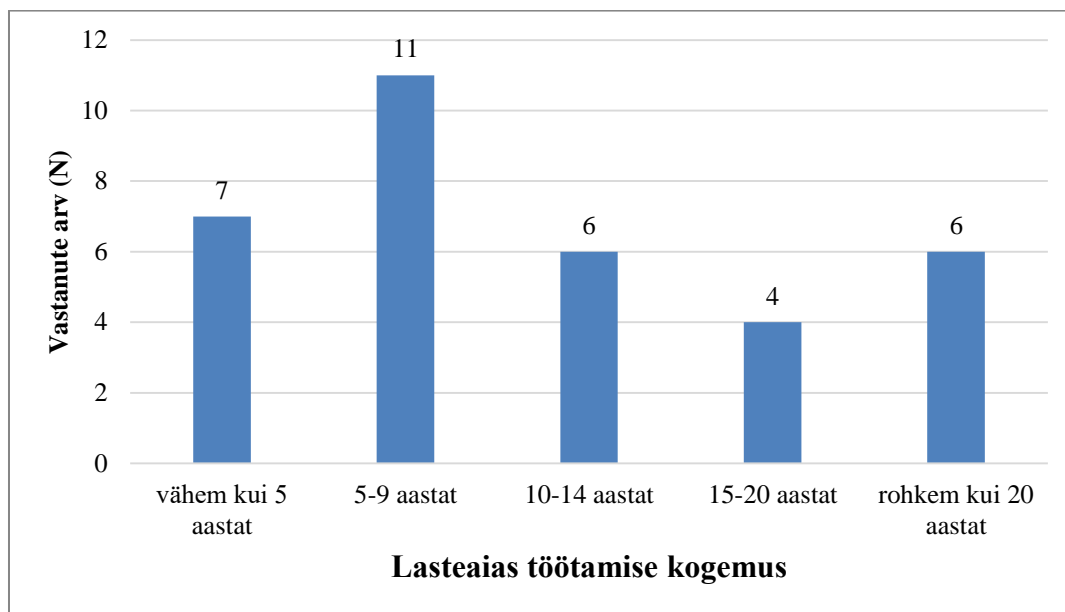
Valimi moodustasid Tartumaa lasteaedade erinevate vanusegrupi ja tööstaažiga rühmaõpetajad. Osalejaid teavitati, et uuringus osalemine on vabatahtlik ja anonüümne. Kokku saadeti uurimusküsimustik 63 lasteaiale Tartumaal ning valimi suuruseks osutus 34 lasteaiaõpetajat.

Vastanute vanuseline jaotus on välja toodud Joonisel 1, kus selgub, et enim vastanuid on 41–50 aastate seas. Kõige vähem vastanuid on üle 60 aastate seas.

### Joonis 1. Vastanute vanuseline jaotus



Alljärgnev joonis (Joonis 2) annab ülevaate lasteaiaõpetajate töökogemusest lasteaias. Selgub, et vastanute seas on kõige rohkem 5–9 aastase töökogemusega õpetajaid. Kõige väiksema vastanute arvuga lasteaiaõpetajatel on 15–20 aastat töökogemust.

**Joonis 2. Vastanute töötamise kogemus lasteaias**

Kõige enam õpetajaid olid haridustasemelt magistrikraadiga või sellega võrdsustatud haridusega ( $n = 14$ ). Doktorikraadiga vastanuid ei olnud üldse. Küsimusele, kas sul on oma erialal töötamiseks vajalik kvalifikatsioon, vastasid mõned õpetajad eitavalt ( $n = 6$ ) ja enamik jaatavalt ( $n = 28$ ). Vastanutest suurem osa ( $n = 16$ ) hindavad oma kaasava hariduse teadmisi heaks ning peaaegu pooled ( $n = 14$ ) arvavad, et nende teadmised kaasavast haridusest on keskmised. Mõned õpetajad ( $n = 4$ ) vastasid, et teadmised on vähesed ning väga väheste teadmistega õpetajad puuduvad vastanute seast. Peaaegu pooled lasteaiaõpetajaid ( $n = 12$ ) on osalenud kaasava hariduse teemalistel koolitustel vähemalt 40h. Vähesel määral on koolitusel osalenud samuti peaaegu pooled õpetajad ( $n = 13$ ). Mõned õpetajad ( $n = 9$ ) pole üldse kaasava hariduse teemalistel koolitustel osalenud. Küsimusele, kas lasteaia õpetajatel on kogemusi kaasavas rühmas töötamisel, oli enamik ( $n = 24$ ) vastanud jaatavalt ning vähem õpetajaid ( $n = 10$ ) eitavalt. Vastajad said avatud küsimusena täpsustada, millises kaasavas rühmas töötamisel on neil kogemusi. Enamasti vastati, et kogemused on töötamisel tavarühmas, kus on erivajadustega lapsed ( $n = 11$ ), ning ka sobitusrühmas ( $n = 6$ ) ja tasandusrühmas ( $n = 2$ ).

### ***Andmekogumine***

Küsitlus viidi läbi elektroonilisel teel. Küsitlus saadeti lasteaedade juhtkonnale, kellelt paluti see saata edasi oma lasteaias töötavatele õpetajatele. Küsimustik koostati Nelis ja Pedaste (2020) kaasava hariduse rakendamise mudelis esitatud lapse ja õpetaja tasandi tunnuste alusel. Küsimustik oli jaotatud neljaks osaks: esimene osa sisaldas vastajate taustaandmeid, teine osa

sisaldas kaasava hariduse võtmetunnuseid lapse tasandil, kolmas osa koosnes kaasava hariduse võtmetunnustest õpetaja tasandil ja neljas osa sisaldas küsimusi toe ja lahenduste kohta (Lisa 1). Vastajatel paluti küsimustikule vastamiseks lähtuda oma hinnangutest, arvamustest ja kogemusest seoses kaasava haridusega. Küsimustikus olid esitatud erinevad väited, millele sai vastata *Likert*'i süsteemi 5-pallilisel skaalal. Igale numbrile oli tähenduslik vaste: 1 – väga vähesel määral, 2 – vähesel määral, 3 – nii ja naa, 4 – suurel määral ja 5 – väga suurel määral. Küsimustik koostati elektroonilisel kujul Google Forms keskkonnas. Küsimustikule vastamine oli vabatahtlik ning selleks kulus maksimaalselt 15–20 minutit.

Küsimustik saadeti välja 9. veebruaril 2024 aastal 63-le Tartumaa lasteaiale. Vastamiseks anti aega kaks nädalat. Esiolgu saadi 30 vastust, kuid selleks, et saaks teha asjakohaseid järeldusi, oleks vaja suuremat vastajate hulka, mille tõttu saadeti korduv meeldetuletus lasteaedade juhtide e-postile. Meeldetuletuse saatmise järel saadi kokku 34 vastust.

### ***Andmeanalüüs***

Andmeid, mida koguti, analüüsiti kombineeritud meetodil. Arvulised andmed analüüsiti kvantitatiivselt ja avatud küsimused kvalitatiivse sisuanalüüsi teel. Andmed, mis saadi Google Formsi kaudu, viidi Microsoft Exceli tabelisse, kus need korrastati, kodeeriti ja analüüsiti. Esitatud andmete puhul kasutati kirjeldavat statistikat. Avatud küsimuste vastused koondati ja korrastati Microsoft Wordis. Andmete analüüsimiseks kasutati kvalitatiivset sisuanalüüsi, kus iga uurimisküsimuse puhul märgiti ära tähenduslikud üksused ja neile anti nimetused ehk koodid. Koodid koondati induktiivset lähenemist kasutades kaasava hariduse rakendamise mudelis (Nelis & Pedaste, 2020) esitatud võtmetunnuste alusel kategooriatesse.

### **Tulemused**

Käesolevas uurimuses esitatakse saadud tulemused uurimisküsimuste kaupa. Tulemustest ülevaate saamiseks kasutatakse jooniseid ning tulemuste illustreerimiseks uuringus osalenud lasteaiaõpetajate küsimustikust tsitaate.

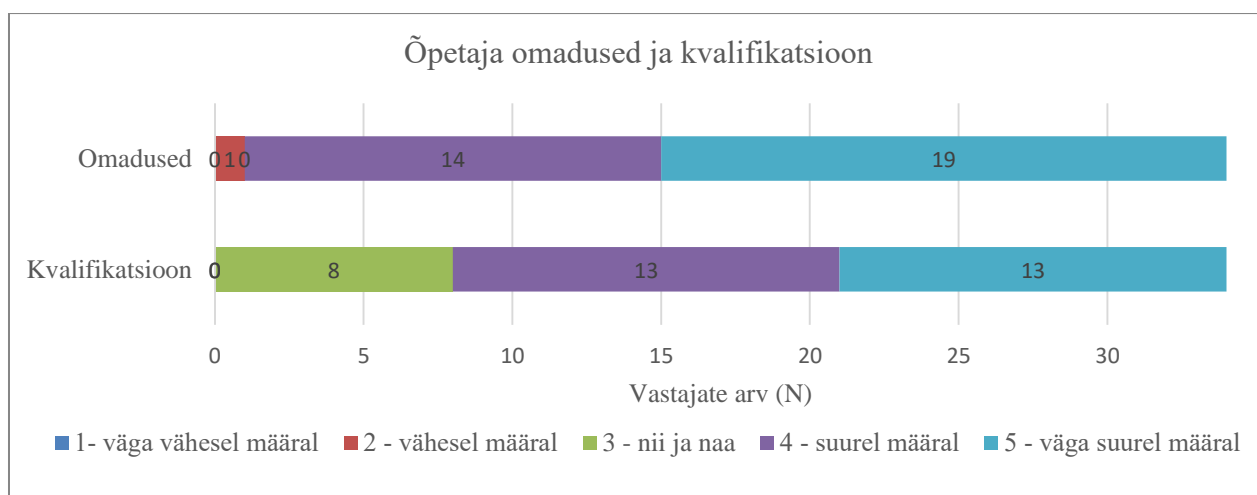
**Esimene uurimisküsimus** oli „Milliseid õpetaja omadusi peavad lasteaiaõpetajad oluliseks kaasava hariduse rakendamisel?“

Lasteaiaõpetajatel küsiti, mil määral on nende jaoks olulised õpetaja isikuomadused ja kvalifikatsioon kaasava haridusel rakendamisel. Peaaegu kõik vastajad (n = 33) nõustuvad, et

sobivad isikuomadused on kaasava hariduse rakendamisel olulised. Üks vastaja arvas, et tema jaoks on see vähesel määral oluline. Enamik vastajatest ( $n = 26$ ) nõustuvad, et kaasava hariduse rakendamisel on oluline kvalifikatsioon. Vaid mõned õpetajad ( $n = 8$ ) jäid kahe vahele, et nagu oleks oluline, aga samas ka mitte. Tulemused on esitatud Joonisel 3.

Avatud küsimuste vastustest selgus, et õpetaja isikuomadustest peavad vastajad oluliseks empaatilist ja rahulikkust. Samuti peetakse väga oluliseks ka õpetaja kogemust. Veel toodi välja, et eelkõige on tähtis õpetaja enda valmisolek tegeleda hariduslike erivajadustega lastega. Kvalifikatsiooni osas täpsustati, et see tähendab vaid tunnistust ja koolitusel omandatud teadmiste praktikasse rakendamine sõltub inimesest.

*Joonis 3. Tulemused õpetaja tasandi omaduste ja kvalifikatsiooni kohta.*

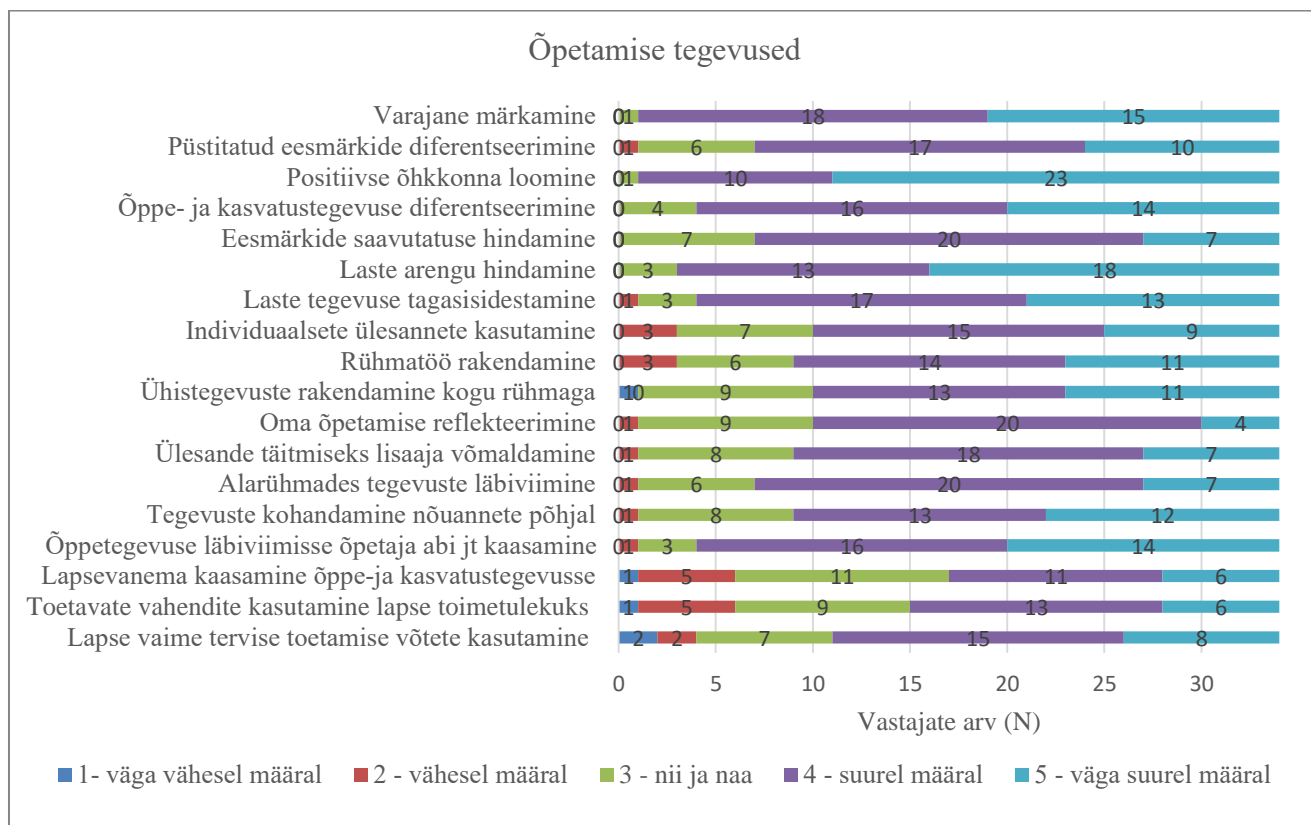


**Teine uurimusküsimus** oli „Milliseid tegevusi kasutavad lasteaiaõpetajad õppe- ja kasvatusgevuses kaasavas rühmas?“

Lasteaiaõpetajatelt küsiti, mil määral nad rakendavad õpetamisel erinevaid tegevusi. Kõige rohkem kasutavad õpetajad varajast märkamist, positiivse õhkkonna loomist, õppe- ja kasvatusgevuste diferentseerimist, laste arengu hindamist, laste tegevuse tagasisidestamist ja õppetegevuse läbiviimisse õpetaja abi / assistendi / tugiisiku kaasamist. Tulemused on esitatud Joonisel 4. Tulemustest selgub, et kõige rohkem (väga suurel määral) kasutavad vastajad positiivse õhkkonna loomist ( $n = 23$ ) ja laste arengu hindamist ( $n = 18$ ). Samas kui vaadata üheskoos, mida õpetajad kasutavad suurel määral ja väga suurel määral, selgub, et mõnevõrra rohkem kasutatakse varajast märkamist ( $n = 33$ ), positiivse õhkkonna loomist ( $n = 33$ ), laste arengu hindamist ( $n = 31$ ), diferentseerimist ( $n = 30$ ), tagasisidestamist ( $n = 30$ ), teise täiskasvanu kaasamist rühmas ( $n = 30$ ). Kõiki teisi tegevusi kasutatakse mõnevõrra vähem. Teistega võrreldes kasutatakse vähem (suurel määral ja väga suurel määral)

lapsevanemate kaasamist õppe- ja kasvatustegevuse protsessi (n = 17), last toetavaid vahendeid ja võtteid (n = 19) ning võtteid lapse vaimse tervise toetamiseks (n = 23).

*Joonis 4. Tulemused õpetaja tasandi õpetamise kohta.*



Avatud küsimuste vastustest selgus, et õpetajad kasutavad erinevaid tegevusi õppe- ja kasvatustegevuse läbiviimiseks. Andmete analüüsimisel tekkis kolm peakategooriat – rühmaruumi korraldus, meetodid ja võtted ning negatiivsed aspektid rakendamisel. Järgnevalt kirjutan peakategooriate sisu lahti.

**Rühmaruumi korraldus.** Andmeanalüüsi põhjal tekkis kaks alakategooriat.

Alakategooriad 1) mängupesade loomine ja 2) grupitööde sobiv paigutus.

*Mängupesade loomise* all mõeldi seda, et õpetajad loovad lastele erinevaid pesasid, kus nad saavad mängida.

*Grupitööde sobiva paigutuse* all mõeldi seda, et õpetajad jälgivad lapsi grupitööde ajal ning paigutavad neid vastavalt vajadusele ja olukorrale (nt vaadatakse millised lapsed omavahel sobivad koostööd tegema ja millised mitte).

**Meetodid ja võtted.** Andmeanalüüsi põhjal tekkis kolm alakategooriat. Alakategooriad 1) tegevused grupis, 2) Knilli meetoodika ja 3) vaikuseminutid.

*Tegevused grupis* mõeldi seda, et lapsi kaasatakse erinevatesse grupitegevustesse, milleks on palju erinevaid mängulisi võimalusi. Lisaks, kui lastel on võimalik tegutseda koos erinevas grupis, siis saavad tekkida ka uued sõprussuhted.

*Knilli metoodikat* kasutatakse lapse ärevuse maandamiseks.

*Vaikuseminutid* on erinevate rahulike harjutuste metoodika.

***Negatiivsed aspektid rakendamisel.*** Andmeanalüüsi põhjal tulid välja ka negatiivsed aspektid tegevuste rakendamisel ja nende põhjal tekkis kaks alakategooriat. Alakategooriad 1) andekate kaasamine ja 2) lastele ebavõrdne tähelepanu jagamine.

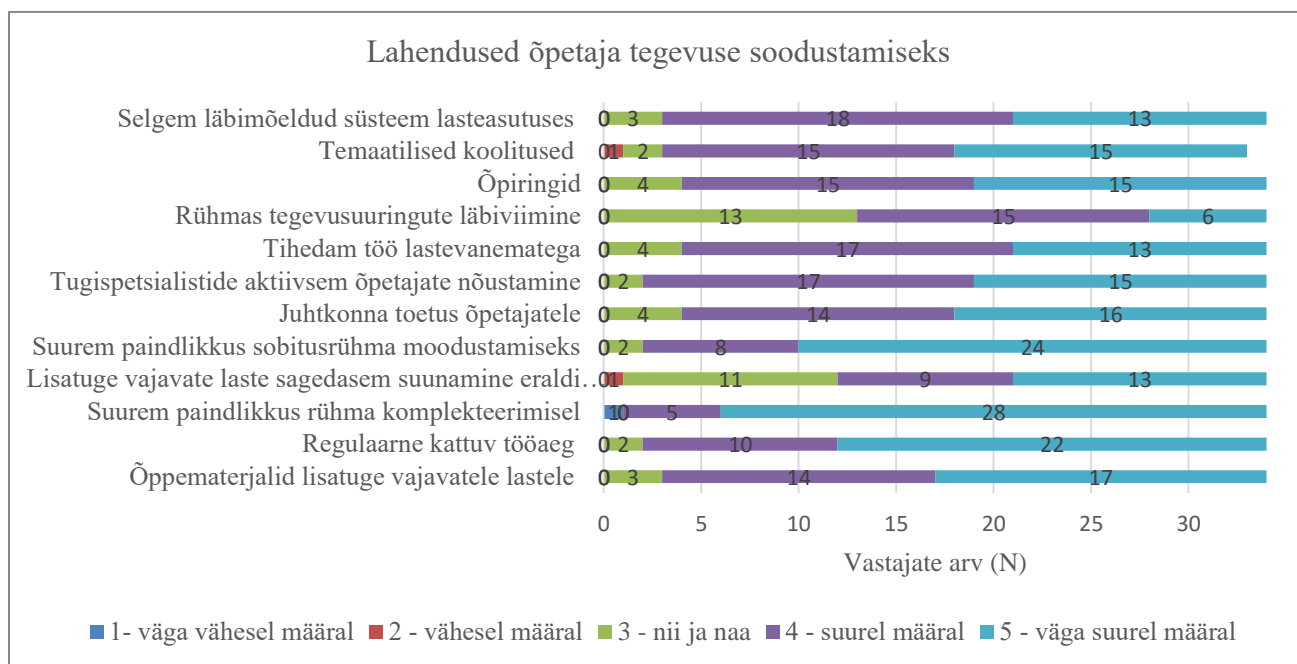
*Andekate kaasamise* all on mõeldud seda, et andekate laste puhul jääb teadmistest puudu ning on raske spetsialiseeruda.

*Lastele ebavõrdse tähelepanu jagamise* all mõeldi seda, et kaasavas rühmas ei jagu õpetajal võrdset tähelepanu kõikidele lastele (nt käitumishäirega laps saab rohkem tähelepanu kui vaiksem laps), sest erivajadusega laps nõuab väga palju toetamist ja tähelepanu ning paraku see tuleb teiste laste arvelt.

**Kolmas uurimusküsimus** oli „Millised lahendused soodustaksid õpetaja tegevust kaasava hariduse rakendamisel?“

Selleks küsiti õpetajatelt, mil määral järgmised lahendused soodustaksid õpetaja tegevust kaasava hariduse rakendamisel. Tulemused on esitatud Joonisel 5. Kõige rohkem näevad õpetajad lahendustena suuremat paindlikkust rühma komplekteerimisel ( $n = 33$ ), suuremat paindlikkust sobitusrühma moodustamiseks ( $n = 32$ ) ja regulaarset kattuvat tööaega ( $n = 32$ ).

Tulemustest selgub, et üldiselt on kõik siin uuringus pakutud lahendused õpetajate jaoks olulised, kui vaadata üheskoos vastuseid nõustumisskaalal suurel määral ja väga suurel määral. Kõige vähem näevad õpetajad lahendustena rühmas tegevusuuringute läbiviimist ( $n = 21$ ) ja lisatuge vajavate laste sagedast suunamist teistest lastest eraldi õppima ( $n = 22$ ).

*Joonis 5. Tulemused lahenduste kohta, mis soodustaksid õpetaja tegevust*

## Arutelu

Bakalaureusetöö eesmärk oli välja selgitada, millised on õpetaja tegevused kaasavas rühmas ning millised lahendused soodustavad õpetaja tegevust kaasava hariduse rakendamisel.

Esimese uurimisküsimuse juures sooviti teada saada, milliseid õpetaja omadusi peavad lasteaiaõpetajad oluliseks kaasava hariduse rakendamisel. Uuringust selgus, et lasteaiaõpetajate jaoks on kaasava hariduse rakendamisel väga olulised nii isikuomadused kui ka kvalifikatsioon. Õpetajad on öelnud, et nemad peavad väga oluliseks ka kaasavas rühmas töötamise kogemust. Samuti on nad välja toonud, et õpetaja peaks olema kindlasti empaatiline ning suutma jääda rahulikuks. Tulemused on sarnased kaasava õpetaja pädevusmudeliga välja tooduga, kus selgub, et õpetaja olulisteks omadusteks on rahumeelsus ja empaatiline suhtumine õppijatesse (Euroopa Eripedagoogika Arendamise..., 2012). Töö autor usub, et kui õpetajatel on need isikuomadused olemas, on neil lihtsam töötada kaasavas rühmas ja seda rakendada. Seega võiks õpetajate värbamisel lasteaeda lisaks kvalifikatsioonile püüda selgitada välja sobivad isikuomadused.

Teise uurimisküsimuse abil selgitati välja, milliseid tegevusi kasutavad lasteaiaõpetajad kaasavas rühmas õppe- ja kasvatustegevustes. Lasteaiaõpetajate sõnul pakuvad nad lastele erineval viisil tuge. Märatakse lapse eripärasid ja hinnatakse tema arengutaset, millest lähtuvalt korraldatakse rühmas töö nii, et kõigi laste vajadustega oleks

arvestatud ja nad oleksid toetatud. Häidkind ja Villems (2013) on samuti välja toonud, et arengu toetamisel lähtutakse lapse arengutasemest, millest tulenevalt valitakse toetav lähenemisviis. Uuring näitas, et lastele pakutakse erinevaid õppimisviise, olenevalt ülesandest, kas suuremas grupis, väiksemas rühmas või individuaalselt. Kõik vastanud õpetajad kasutavad üldjuhul suurel määral õppe- ja kasvatustegevuste diferentseerimist. Järv-Mändoja jt (2015) on öelnud, et tegevuste läbiviimine väikestes gruppides aitab kaasa ühisele koostegutsemisele ja selle väärtustamisele. Samuti on õpetajad toonud tegevusena välja õpetaja abi / tugiisiku / assistendi kaasamise õppetegevuse läbiviimisse. Kiviranna jt (2020) uuringust selgus, et väga vajalik on lisaressursi (õpetaja abi, tugiisik) olemasolu, sest see aitab kaasava hariduse edendamisele kaasa. Häidkind ja Villems (2013) on välja toonud, et õpetaja abi on oluline lüli rühmaõpetajate vahel, sest tema on igapäevaselt lastega ning on toeks laste arengu jälgimisel ja õpetuse läbiviimisel.

Kokkuvõtteks saab õpetajate tegevusest järeldada, et nad püüavad arvestada erinevat tuge vajavate lastega ning seavad tähelepanu sellele, et kõikidel lastel oleks rühmakeskkonnas hea olla, mis on kaasava hariduse rakendamisel oluline. Töö autor leiab, et õpetajad kasutavad õppe- ja kasvatustegevustes erinevaid tegevusi, mis toetavad kaasava hariduse rakendamist lasteaias. Samas tuleks lasteaias toetada kõigi võimalike kaasava hariduse rakendamist toetavate tegevuste rakendamist kõigi õpetajate poolt ja pakkuda selleks ka vajalikku tuge. Kaasava hariduse rakendamisel on oluline sobiv organisatsioonikultuur ja organisatsiooni struktuurid omadused nagu vajalikud ametikohad ja töökorraldus (Nelise & Pedaste, 2020).

Kolmandas uurimisküsimuses sooviti teada, millised lahendused soodustaksid õpetaja tegevust kaasava hariduse rakendamisel. Tulemustest selgus, et õpetajad näevad lahendusena suuremat paindlikkust rühma komplekteerimisel ja sobitusrühma moodustamisel. Õpetajate vastustest võib järeldada, et laste arv rühmas võiks olla väiksem, kui seadusega on ettenähtud. Samuti võiks olla suurem paindlikkus ka sobitusrühma loomisel, sest sobitusrühmas on erivajadusega laps kolme lapse eest, mis tähendab, et rühmaarv jääb väiksemaks. Ka Nelise jt (2023) uuringust selgus, et laste arv ühe õpetaja kohta on liiga suur, et kõiki lapsi kaasata, ning sageli tekivad olukorrad, kus mitu erivajadusega last pannakse ühte rühma, selle asemel, et neid hajutada (nt moodustada sobitusrühmi). Nii käesolevast kui ka Nelise jt (2023) uuringutest saab järeldada, et õpetajate jaoks on oluline laste arv rühmas kaasava hariduse rakendamisel, et nad saaksid kaasata ja toetada kõiki lapsi.

Lisaks soodustaks kaasava hariduse rakendamist regulaarne kattuv tööaeg. Selline tööaeg annaks õpetajatele võimaluse teha rohkem alagrupi tööd, mis aitaks tõhustada tuge vajavate laste toetamiseks. Kivirand jt (2020) on oma uuringus välja toonud, et vajalik

lisaressursside olemasolu, õpetajate toetamine ja motiveerimine ning osapoolte suurem koostöö aitavad kaasava hariduse edendamisele kaasa. Kaasava hariduse õpetaja pädevusmudelis on samuti välja toodud, et koosõpetamine, kus õpetajad teevad meeskonnatööd, on oluline kaasavas rühmas (Euroopa Eripedagoogika Arendamise..., 2012). Tulemustest saab järeldada, et õpetajatel tuleks planeerida oma tööaega selliselt, kus mõlemad õpetajad on korruga tööl, sest nii on võimalik tõhusamalt toetada erinevaid toevajadustega lapsi kaasavas rühmas.

### ***Töö piirangud ja praktiline väärtus***

Töö piiranguna võib välja tuua selle, et uuring hõlmas väga väikest osa lasteaiaõpetajatest ja seetõttu ei saa teha üldistusi tulemuste põhjal. Samuti võib piiranguna välja tuua etteantud lahendusi küsimustikus. Võib-olla oleks õpetajad ise veel lahendusi välja pakkunud, kui neid ei oleks ette antud. Vaatamata valikule „muu“ ei pakkunud õpetajad enam ise lahendusi juurde. Töö praktiline väärtus seisneb selles, et tulemused annavad ülevaate õpetaja tegevustest kaasava hariduse rakendamisel ning lahendustest, mis soodustaksid õpetaja tegevust kaasava hariduse rakendamisel. Nende teadvustamine toetab kaasava hariduse rakendamist lasteaedades.

### **Tänuõnad**

Töö autor soovib tänada kõiki lasteaiaõpetajaid, kes käesolevas uuringus osalesid. Erilised tänud lähevad Pille Nelisele põhjaliku juhendamise ja toetuse eest töö valmimisel. Suur tänu minu lähedastele, kes mind toetasid ja uskusid minusse kogu õppeperioodi vältel.

### **Autorsuse kinnitus**

*Kinnitan, et olen koostanud ise käesoleva lõputöö ning toonud korrektselt välja teiste autorite ja toetajate panuse. Töö on koostatud lähtudes Tartu Ülikooli haridusteaduste instituudi lõputöö nõuetest ning on kooskõlas heade akadeemiliste tavadega.*

Keili Aigro

/allkirjastatud digitaalselt/

13.05.2024

## Kasutatud kirjandus

- Bešić, E., Paleczek, L., Krammer, M., & Gasteiger-Klicpera, B. (2017). Inclusive practices at the teacher and class level: the experts' view. *European Journal of Special Needs Education*, (32)3, 329–345. <https://doi.org/10.1080/08856257.2016.1240339>
- Daniels, E. R., & Stafford, K. (2004). *Erivajadusega laste kaasamine*. Hea Algus.
- Euroopa Eripedagoogika Arendamise Agentuur (2012). *Kaasava õpetaja pädevusmudel ja selle rakendamine*. Odense, Taani: Euroopa Eripedagoogika Arendamise Agentuur. [https://www.europeanagency.org/sites/default/files/profile\\_of\\_inclusive\\_teachers\\_et.pdf](https://www.europeanagency.org/sites/default/files/profile_of_inclusive_teachers_et.pdf)
- Finkelstein, S., Sharma, U., & Furlonger, B. (2021). The inclusive practices of classroom teachers: a scoping review and thematic analysis. *International Journal of Inclusive Education*, 25(6), 735–762. <https://doi.org/10.1080/13603116.2019.1572232>
- Haridus- ja noorteamet (s.a.). *Kaasav haridus*. <https://harno.ee/kaasav-haridus>
- Haridus- ja teadusministeerium (2020). *Koolieelse lasteasutuse õpetaja kompetentsimudel ja 360 kraadi tagasiside meetodika*. [https://harno.ee/sites/default/files/documents/2021-02/Koolieelse%20lasteasutuse%20%C3%B5petaja%20kompetentsimudel\\_0.pdf](https://harno.ee/sites/default/files/documents/2021-02/Koolieelse%20lasteasutuse%20%C3%B5petaja%20kompetentsimudel_0.pdf)
- Haridus- ja teadusministeerium (2024). *Juhendmaterjal: Alushariduse pedagoogide ja tugispetsialistide kvalifikatsioonile vastavuse hindamine*. <https://www.hm.ee/sites/default/files/documents/2024-02/Alushariduse%20pedagoogide%20ja%20tugispetsialistide%20kvalifikatsioonile%20vastavuse%20hindamine.pdf>
- Häidkind, P., & Kuusik, Ü. (2009). Erivajadustega laps koolieelses lasteasutuses. E. Kulderknup (Toim.). *Lapse arengu hindamine ja toetamine* (lk 22 - 72). Tallinn: Riiklik Eksami- ja kvalifikatsioonikeskus: Kirjastus Studium.
- Häidkind, P., & Oras, K. (2016). Kaasava hariduse mõiste ning õpetaja ees seisvad ülesanded lasteaedades ja esimeses kooliastmes. *Eesti Haridusteaduste Ajakiri. Estonian Journal of Education*, 4(2), 60–88. <https://doi.org/10.12697/eha.2016.4.2.04>
- Häidkind, P., & VILLEMS, K. (2013). Lapse arengu hindamine. P. Häidkind, K. Palts, J. Pillmann, K. Ennok, K. VILLEMS, & T. Peterson (Koost). *Lapse arengu hindamise ja toetamise juhendmaterjal koolieelsetele lasteasutustele*, lk 35–41.
- Häidkind, P., & Raudsepp-Alt, U. (2007). Hariduslike erivajadustega laps koolieelses lasteasutuses. L. Tiirmaa (Toim), *Erivajadustega lapse ja noore toetamise võimalusi hariduse omandamisel* (lk 7–13). Tallinn: Tallinna Raamatutrükikoja

- Järv-Mändoja, K., Riis, M., Käesel, K., Pill, E. (2015). *Lapse vaimse tervise toetamine lasteaias: juhendmaterjal*. L. Varava, S. Hansen, & T. Pertel (Koost) Tervise Arengu Instituut.  
[https://intra.tai.ee/images/prints/documents/14452415546\\_Lapse%20vaimse%20tervise\\_2015.pdf](https://intra.tai.ee/images/prints/documents/14452415546_Lapse%20vaimse%20tervise_2015.pdf)
- Kivirand, T., Leijan, Ä., Lepp, L., & Malva, L. (2020). Kaasava hariduse tähendus ja tõhusa rakendamise tegurid Eesti kontekstis: õpetajaid koolitavate või nõustavate spetsialistide vaade. *Eesti Haridusteaduste Ajakiri*, 8(1), 48–71.  
<https://doi.org/10.12697/eha.2020.8.1.03>
- Kutsestandard. Õpetaja, tase 6 (2020).  
<https://www.kutseregister.ee/ctrl/et/Standardid/exportPdf/10824210/>
- Ledis, K. (2019). *Lasteaiaõpetajate hinnangud enda kompetentsile erivajadustega laste arendamisel*. Magistritöö. Tartu Ülikool.  
[https://dspace.ut.ee/bitstream/handle/10062/65151/ledis\\_kerda\\_ma.pdf?sequence=1&isAllowed=y](https://dspace.ut.ee/bitstream/handle/10062/65151/ledis_kerda_ma.pdf?sequence=1&isAllowed=y)
- Lilleoja, L. (2013). Erivajadusega laps sobitus-ja erirühmas. L. Lilleoja (Koost), *Erivajadustega laps lasteaias: abimaterjal õpetajakoolituse üliõpilastele* (lk 5–10). Tallinn: Sõnasepp.
- Meyer, A., Rose, D. H., & Gordon, D. (2014). Universal design for learning: Theory and practice.
- Neare, V. (2022). *Erivajadusega lapsed lasteaias ja koolis*. Tartu. Atlex.
- Nelis, P., & Pedaste, M. (2020). Kaasava hariduse mudel alushariduse kontekstis: süstemaatiline kirjandusülevaade. *Eesti Haridusteaduste Ajakiri. Estonian Journal of Education*, 8(2), 138–163. <https://doi.org/10.12697/eha.2020.8.2.06>
- Nelis, P., & Pedaste, M., & Šuman, C. (2023). Kaasava hariduse rakendamine Eesti lasteaedades kaasava hariduse teoreetilise mudeli põhjal: juhtumiuuring. *Eesti Haridusteaduste Ajakiri, nr 11(1), 2023*, 48–74.  
<https://doi.org/10.12697/eha.2023.11.1.03>
- Nugin, K. (2008). Laste arengu hindamise põhimõtetest. E. Kikas (Toim), *Õppimine ja õpetamine koolieelses eas* (lk 141–143). Tartu: Tartu Ülikooli Kirjastus.
- Saks, Ö., & Sults, K. (2021). Eest õpetajate ja tugispetsialistide hoiakud kaasava hariduse suhtes. Magistritöö. Tartu Ülikool.  
[https://dspace.ut.ee/bitstream/handle/10062/73346/saks\\_oilme\\_sults\\_kadri\\_ma.pdf?sequence=1&isAllowed=y](https://dspace.ut.ee/bitstream/handle/10062/73346/saks_oilme_sults_kadri_ma.pdf?sequence=1&isAllowed=y)

- Schults, A., Kõnnusaar, A., Kasenõmm, A., Kallas, E., Ergma, E., Kersten, J., Viitpoom, K., & Kongi, M. (2018). *Koolitõotajaid, lapsi ja lapsevanemaid toetav süsteemne lähenemine haridusasutuses*. Innove Rajaleidja. <https://rajaleidja.ee/juhendid/>
- Vint, K & Šuman, C. (2021). *Kaasav ja kvaliteetne haridus lasteaiarühmas: eripedagoogiline tugi õpetajatele*. Magistritöö. Tartu Ülikool. [https://dspace.ut.ee/bitstream/handle/10062/73338/vint\\_kristi\\_suman\\_carolina\\_ma.pdf?sequence=1&isAllowed=y](https://dspace.ut.ee/bitstream/handle/10062/73338/vint_kristi_suman_carolina_ma.pdf?sequence=1&isAllowed=y)
- Zabeli, N., & Gjelaj, M. (2020). Preschool teacher's awareness, attitudes and challenges towards inclusive early childhood education: A qualitative study. *Cogent Education*, 7: 1791560. <https://doi.org/10.1080/2331186X.2020.1791560>
- Õun, T., & Nugin, K. (2018). Õppe- ja kasvatustegevus koolieelses lasteasutuses. T. Õun & K. Nugin (Koost), *Õppe- ja kasvatustegevus lasteaias* (lk 191–200). Tartu: AS Atlex.

## Lisad

### Lisa 1. Küsimustik „Õpetaja tegevus kaasavas rühmas kõigi laste arengu toetamisel“

Tere!

Olen Tartu Ülikooli koolieelse lasteasutuse õpetaja eriala kolmanda kursuse tudeng Keili Aigro. Seoses oma bakalaureusetööga, viin läbi uuringu, mille eesmärgiks on välja selgitada milliseid tegevusi õpetaja õpikeskkonna korraldamisel ja õppe- ja kasvatustegevuses rakendab, et toetada iga lapse arengut kaasavas rühmas.

Kaasav haridus, õpetajate toimetulek ja õpetajatele pakutav tugi on aktuaalsed ja vajalikud teemad kaasavas rühmas õpetamisel. Üha enam puutuvad kõik lasteaiad ja õpetajad oma töös kokku lisatuge vajavate lastega. Õpetaja tegevus rühmas õpikeskkonna ning õppe- ja kasvatustegevuse korraldamisel on võtmeküsimuseks iga lapse arengu toetamisel ja kaasatuse saavutamisel.

Töö koostamiseks palun teie abi küsimustiku täitmisel. Uuringus osalemine on vabatahtlik ja anonüümne.

Küsimusi on kokku 25 ja selleks kulub 15-20 minutit.

Suur aitäh, et panustad minu bakalaureusetöö uuringusse!

Keili

\* Viitab kohustuslikule küsimusele

### **TAUSTAANDMED**

**Siin küsitakse taustaandmeid Sinu kohta.**

- 1. Millisesse vanusegruppi Sa kuulud?\*** (Palun valige ainult üks alljärgnevatest vastustest)
  - Kuni 30 aastat
  - 31-40 aastat
  - 41-50 aastat
  - 51-60 aastat
  - Üle 60 aasta

**2. Milline on Sinu lasteaia töötamise kogemus?\***(Palun valige ainult üks alljärgnevatest vastustest)

- Vähem kui 5 aastat
- 5-9 aastat
- 10-14 aastat
- 15-20 aastat
- rohkem kui 20 aastat

**3. Milline on Sinu haridustase?\***(Palun valige ainult üks alljärgnevatest vastustest)

- Keskkharidus
- Keskeriharidus
- Rakenduskõrgharidus
- Bakalaureusekraad või sellega võrdsustatud haridus
- Magistrikraad või sellega võrdsustatud haridus
- Doktorikraad

**4. Kas sul on oma erialal töötamiseks vajalik kvalifikatsioon?\***(Palun valige ainult üks alljärgnevatest vastustest)

- Jah
- Ei

**5. Millised on Sinu teadmised kaasava hariduse kohta?\*** (Palun valige ainult üks alljärgnevatest vastustest)

- Väga head
- Head
- Keskmised
- Vähesed
- Väga vähesed

**6. Kui palju Sa oled osalenud kaasava hariduse teemalistel koolitustel?\*** (Andke hinnang hetkeseisu kohta. Palun valige ainult üks alljärgnevatest vastustest)

- Palju (vähemalt 40h)
- Vähesel määral
- Ei ole üldse

**7. Kas Sul on kogemusi kaasavas rühmas töötamisel?\*** (Palun valige ainult üks alljärgnevatest vastustest)

- Jah
- Ei

**8. Kui Sa vastasid eelmisele küsimusel "jah", siis palun täpsusta, milline on Su kogemus kaasavas rühmas töötamisel (nt mitme aasta vältel ja kas Sul on kogemus töötamisel sobitusrühmas, erirühmas või tavarühmas erivajadustega lastega)?**

Kirjutage vastus siia: .....

*Küsimustele 11, 13, 15, 20 ja 25 vastamiseks on ette antud Likert'i süsteemi 5-palliline skaala. Igale numbrile oli tähenduslik vaste: 1 – väga vähesel määral, 2 – vähesel määral, 3 – nii ja naa, 4 – suurel määral ja 5 – väga suurel määral.*

### **KAASAVA HARIDUSE VÕTMETUNNUSED LAPSE TASANDIL**

Järgmiste küsimustega selgitatakse välja kaasava hariduse tunnused lapse tasandil.

Palun tee valik selle järgi, milline on Sinu kogemus ja sellest tulenev hinnang nende tunnuste osas.

**9. Milliste erivajadustega Sa oled lasteaias kokku puutunud?\*** (Palun valige kõik mis sobib)

- Kuulmispuues
- Nägemispuue
- Kõnepuue
- Kehapuue
- Autismispektrihäired ( nt autism, aspergeri sündroom)
- Intellektipuuded (nt arenguline mahajäämus)
- Spetsiifilised arenguhäired (nt aktiivsus- ja tähelepanuhäire, kõnehäire, arenguline koordinatsioonihäire)
- Emotsionaalsed ja käitumishäired ( nt käitumisraskused, tõrge-trotslik käitumine, ärevushäire)
- Andekus

- Ei ole erivajadustega kokku puutunud
- Muu: .....

**10. Mil määral arvestad Sa lasteaias laste isikuomaduste ja individuaalse eripäraga?\*** (Palun valige ainult üks alljärgnevatest vastustest)

- väga suurel määral
- suurel määral
- nii ja naa
- vähesel määral
- väga vähesel määral

**11. Mil määral arvestad Sa lasteaias lapse füüsilise kaasatuse saavutamiseks järgmisete tunnustega?\*** (Palun valige kõige sobivaim vastus)

- Ruum (suurus, kujundus jms)
- Mööbel (disain, paigutus, ümbertõstmise mugavus jms).
- Võimalused tegevusteks suures grupis, väiksemates gruppides ja individuaalselt.

**12. Palun kirjuta, kui soovid lapse füüsilise kaasatuse kohta midagi lisada.**

Kirjutage vastus siia: .....

**13. Mil määral arvestad Sa lasteaias lapse sotsiaalse kaasatuse saavutamiseks järgmiste tunnustega?\*** (Palun valige kõige sobivaim vastus)

- Positiivsed suhted laste vahel
- Sõprussuhete loomine
- Positiivne suhtumine erivajadustega lastesse
- Kõigi laste sh erivajaduste laste kaasamine tegevustesse

**14. Palun kirjuta, kui soovid lapse sotsiaalse kaasatuse kohta midagi lisada.**

Kirjutage vastus siia: .....

**15. Mil määral arvestad Sa lasteaias lapse psüühilise kaasatuse saavutamiseks järgmiste tunnustega?\*** (Palun valige kõige sobivaim vastus)

- Kõigi laste sh erivajaduste laste aktsepteerimine
- Erivajadusega laste suhtes on positiivne hoiak
- Kõigile lastele sh erivajadustega lastele pakutakse emotsionaalset tuge
- Kõigi laste sh erivajadustega laste heaolu ja tervisega arvestatakse
- Kõik lapsed sh erivajadusega laste arvamusega arvestatakse

**16. Palun kirjuta, kui soovid lapse psüühilise kaasatuse kohta midagi lisada.**

Kirjutage vastus siia: .....

**KAASAVA HARIDUSE VÕTMETUNNUSED ÕPETAJA TASANDIL**

Järgmiste küsimustega selgitatakse välja kaasava hariduse tunnused õpetaja tasandil.

Palun tee valik selle järgi, milline on Sinu kogemus ja sellest tulenev hinnang nende tunnuste osas

**17. Mil määral on Sinu jaoks olulised õpetaja iskuomadused kaasava hariduse rakendamisel?\*** (Palun valige ainult üks järgnevatest)

- Väga suurel määral
- Suurel määral
- Nii ja naa
- Vähesel määral
- Väga vähesel määral

**18. Mil määral on oluline Sinu jaoks õpetaja kvalifikatsioon kaasava hariduse rakendamisel?\*** (Palun valige ainult üks järgnevatest)

- Väga suurel määral
- Suurel määral
- Nii ja naa
- Vähesel määral
- Väga vähesel määral

**19. Palun kirjutada, kui soovid õpetaja isikuomaduste või kvalifikatsiooni kohta midagi lisada.**

Kirjutage vastus siia:.....

**20. Mil määral Sa rakendad õpetamisel järgmisi tegevusi?\*** (Palun valige kõige sobivaim vastus)

- varajane märkamine
- püstitatud eesmärkide diferentseerimine
- positiivse õhkkonna loomine, kus lapsed julgevad avaldada oma arvamust
- õppe- ja kasvatustegevuse diferentseerimine (erinevad meetodid, erineva raskusastmega ülesanded )
- eesmärkide saavutatuse hindamine
- laste arengu hindamine
- laste tegevuse tagasisidestamine nende maksimaalseks toetamiseks
- individuaalsete ülesannete kasutamine
- rühmatöö rakendamine
- ühistegevuste rakendamine kogu rühmaga
- oma õpetamise reflekteerimine
- ülesande täitmiseks lisaaja võimaldamine
- alarühmades tegevuste läbiviimine
- tegevuste kohandamine eripedagoogi, logopeedi, sotsiaalpedagoogi ja psühholoogi nõuannete põhjal
- õppetegevuse läbiviimise õpetaja abi/assistendi/tugiisiku kaasamine
- lapsevanema kaasamine õppe- ja kasvatustegevuse protsessi ( nt lapsevanema juhendamine koduse tegevuse jaoks või lapsevanem on olnud kaasatud lasteaias õpetamise läbiviimise)
- toetavate vahendite/võtete kasutamine lapse toimetulekuks (nt helisummutavad kõrvaklapid, eelhoiatused, visuaalne taimer või piktogrammide jne)
- lapse vaime tervise toetamise võtete kasutamine ( nt ärevust vähendavad tehnikad; tänulikkuse ülesanded; vaikuseminuti harjutused)

**21. Palun kirjutada, kui soovid õpetamise kohta midagi lisada.**

Kirjutage vastus siia: .....

## **TUGI JA LAHENDUSED**

**22. Millist tuge Sa vajad kaasava hariduse rakendamisel oma lasteaias?\*** ( Palun vali

kõik Sinule sobivad vastused)

- Juhtkonna toetust
- Meeskonnatöö toimimist
- Koostööd tugispetsialistidega
- Vastavaid koolitusi lasteaia poolt
- Kogemuste vahetamist kolleegidega
- Õpiringe lasteaias
- Kovisioone lasteaias
- Teadmisi kaasavast haridusest
- Oskusi kaasava hariduse rakendamisest
- Ei vajagi toetust
- Muu: .....

**23. Kuivõrd Sa rakendad õppe- ja kasvatustöö läbiviimisel meeskonnatööd?\*** (Palun

valige ainult üks järgnevatest)

- Väga suurel määral
- Suurel määral
- Nii ja naa
- Vähesel määral
- Väga vähesel määral

**24. Kui oluline on Sinu jaoks meeskonnatöö kaasava hariduse rakendamisel?\*** (Palun

valige ainult üks järgnevatest)

- väga oluline
- oluline
- nii ja naa
- ebaoluline
- mitte üldse oluline

**25. Mil määral soodustaksid järgnevad lahendused Sinu tegevust kaasava hariduse rakendamisel?\*** (Palun valige kõige sobivaim vastus)

- Selgem läbimõeldud süsteem lasteasutuses kaasava hariduse rakendamiseks
- Teemaatilised koolitused õpetajatele lisatuge vajavate laste toetamiseks
- Aktiivne teemade käsitlemine ja kogemusvahetus lasteasutuse õpetajate seas (õpiringide töö)
- Rühmas tegevusuuringute läbiviimine, et selles õppida erinevate lahenduste kohta
- Tihedam töö lastevanematega
- Lasteasutuse tugispetsialistide aktiivsem õpetajate nõustamine
- Lasteasutuse juhtkonna toetus õpetajatele lisatuge vajavate laste kaasamiseks vajalike kompetentside omandamiseks
- Lasteasutuste suurem paindlikkus sobitusrühma moodustamiseks
- Lisatuge vajavate laste sagedasem suunamine teistest lastest eraldi õppimine (nt tugispetsialistiga)
- Suurem paindlikkus rühma komplekteerimisel (laste arv rühmas) sõltuvalt laste toe vajadusest rühmas
- Lasteaiaõpetajate regulaarne kattuv tööaeg (rohkem täiskasvanuid korruga rühmas)
- Õppematerjalid lisatuge vajavatele lastele koos õpetaja meetoodiliste materjalidega

## **Lihtlitsents lõputöö reprodutseerimiseks ja üldsusele kättesaadavaks tegemiseks**

Mina, Keili Aigro,

1. annan Tartu Ülikoolile tasuta loa (lihtlitsentsi) minu loodud teose „Õpetaja omadused ja tegevus kaasavas rühmas ning lahendused õpetaja tegevuse soodustamiseks kaasava hariduse rakendamisel“, mille juhendaja on Pille Nelis, reprodutseerimiseks eesmärgiga seda säilitada, sealhulgas lisada digitaalarhiivi DSpace kuni autoriõiguse kehtivuse lõppemiseni.
2. Annan Tartu Ülikoolile loa teha punktis 1 nimetatud teos üldsusele kättesaadavaks Tartu Ülikooli veebikeskkonna, sealhulgas digitaalarhiivi DSpace kaudu Creative Commons'i litsentsiga CC BY NC ND 4.0, mis lubab autorile viidates teost reprodutseerida, levitada ja üldsusele suunata ning keelab luua tuletatud teost ja kasutada teost ärieesmärgil, kuni autoriõiguse kehtivuse lõppemiseni.
3. Olen teadlik, et punktides 1 ja 2 nimetatud õigused jäävad alles ka autorile.
4. Kinnitan, et lihtlitsentsi andmisega ei riku ma teiste isikute intellektuaalomandi ega isikuandmete kaitse õigusaktidest tulenevaid õigusi.

Keili Aigro

13.05.2024