

33
PÕLLUMAJANDUSLIKKE
NÕUANDEID KOLHOOSIDELE

S. SPUNGEN

PÕLLUMAJANDUSLOOMADE
SÜNNITUSABI JA
SÜNNITUSJÄRGSED
HAIGUSED



PÖLLUMAJANDUSLIKKE NÕUANDEID KOLHOOSIDELE

S. SPUNGEN

PÖLLUMAJANDUSLOOMADE
SÜNNITUSABI JA SÜNNITUSJÄRGSED
HAIGUSED

RK

POLIITILINE KIRJANDUS
TALLINN 1949

✓



74991

A-17909
33

ARHIIVKOGU

„Riikliku loomakasvatuse plaani täitmisel on vaja kindlustada kariloomade arvulist suurendamist ja haigestunud loomadele õigeaegset abidmist.“

Iga terve emasloom võib ja peab sünnitama — poegima; see on füsioloogiline protsess. Et looma organism sünnituse ajal nõrgeneb, siis satub ta kergemini haigusttekitavate tegurite mõju alla.

Seepärast tuleb tarvitusele võtta kõik veterinaar-profülaktilised abinõud, mis kindlustavad emaslooma ja sünnitava loote seisukorda.

Tähtsamaks profülaktiliseks teguriks enne ja pärast sünnitamist on puhtuse hoidmine. Enne poegimist tuleb looma keha puhastada, tagakeha pesta ning desinfitseerida. Seejärel paigutada loom puhastatud ja desinfitseeritud poegimisruumi.

Sünnitus algab sünnitusteede laienemisega. Emaka lihaste kokkutõmmete — väituste — tagajärjel surutakse loode emakasarvest emakakehasse, kusjuures emakakaela kanal avaneb. Lootepõite lõhkemisel satuvad looteveed sünnitusteedsesse ja need muutuvad libedaks. See kergendab ning soodustab loote läbitulekut.

Sünnitav loom on harva püsti. Enamasti loomad sünnitamisel lamavad.

Normaalse sünnituse juures märadel ja lehmadel loode väljub ettesirutatud esijalgadega (joonis nr. 1), mille peal on loote pea. Sünnitus loetakse normaalseks ka siis, kui loode väljub tagajalad ees (joonis nr. 2).

Et kindlaks teha, kas loode väljub esi- või tagajalad ees, tuleb vaadata, kas sõrgade või kapjade tallad on suunatud alla- või ülespoole. Esimesel juhul on tegemist esijalgadega, teisel juhul tagajalgadega.

Normaalsete sünnituste juures pole abi vajalik. Neil juhtudel jälgida sünnitusakti kõrvalt, vahele segamata.

Normaalsed sünnitused kestavad keskmiselt:

märadel	0,5	tundi
lehmadel	0,2—2—3	"
lammastel ja kitsedel	1 —3—4	"
emistel (esimene loode)	1 —5—6	" ja

teised põrsad sünnivad 5—10 minuti järel.



Joonis 1.

Nabanöör, mis loodet päramiste kaudu emakaga ühendab, rebeneb iseenesest. Kui nabanöör ei rebene, siis tuleb see katki rebida. Märadel lõigatakse nabanöör katki, jättes kõhuseinast 15 sm pikkuse väädi, seotakse ning desinfitseeritakse joodiga.

Kui sünnitus pikale venib, siis võivad selle põhjuseks olla nõrgad väitused, suur loode, emaslooma vaagna kitsus või loote vale asetus, seis ja rüht. Säärastel juhtudel on vajalik sünnitusabi.

Asetuseks nimetatakse loote pikitelje suhet emaslooma pikiteljega. Normaalselt on need teljed paralleelsed, seega sünnitus toimub kas pea- või pärakasetuses.

Seisuks nimetatakse loote selja suhet emaslooma seljaga. Normaalne on algeis.



Joonis 2.

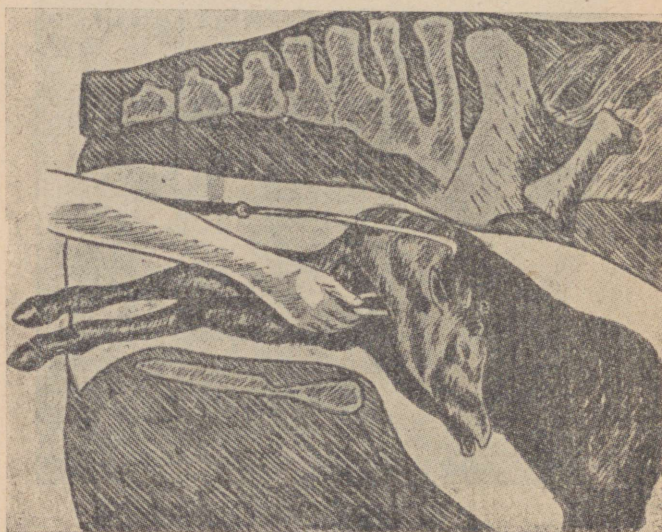
Rühiks nimetatakse loote väljaulatuvate kehaosade (jäsemete, pea ja saba) suhet loote kehaga.

Sünnitusabi andmiseks peab igal kolhoosi esmaabiandjal olema sünnitusabi-nöör, sünnitusabi-hark ja silmakonksud. Kõik need esemed tuleb enne tarvitamist desinfitseerida.

Sünnitusabi-nööri pikkus on 2—3 meetrit ja jämedus 0,5—1 sm. Otstes on sõlmed. Enne tarvitamist desinfitseeritakse nööri 5%-lise kreoliini- või lüsoolilahusega ning võitakse sisse boorvaseliiniga või mõne teise indiferentse määrdeainega. Sünnitusabi-nööri tarvitatakse kõige sagedamini jäsemete tõmbamiseks.

Sünnitusabi-harki tarvitatakse loote sünnitusteedesse tagasilükkamiseks. Selleks on raudkepp, mille üks ots on lõhestatud kaheks ja teises otsas on käepide.

Silmakonkse tarvitatakse sünnitusabi andmisel võrdlemisi tihti. Sagedamini tarvitatakse neid pea väära rühi korral. Enne silmakonksu tarvitamist kinnitatakse sellele nõör külge.



Joonis 3.

Surnud loote väljatõmbamiseks pannakse silmakonksud silmaaukudesse, alumisse lõuga või nina vaheseina. Elavatele loodetele asetatakse nürid silmakonksud eriti ettevaatlikult silmade sisenurkadesse.

Sünnitusabi andja käed peavad olema puhtad ja desinfitseeritud; küüned olgu lõigatud.

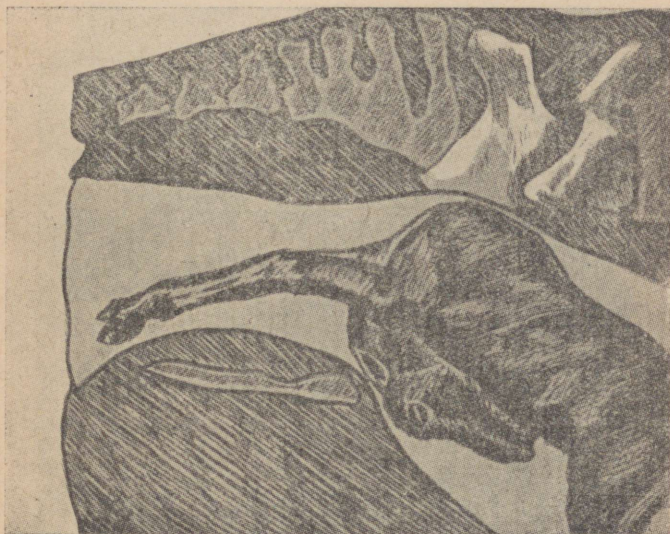
Kui loomale sünnitusabi andmine osutub vajalikuks ja kolhoosis puudub vastava ettevalmistusega isik, tuleb zooloogiveterinaarjaoskonnast välja kutsuda veterinaartöötaja ja

abiandmisega mitte viivitada. Mitteõigeaegne abiandmine võib põhjustada nii loote kui ka emaslooma surma.

Võtame vaatluse alla sagedamini esinevad värrühid.

Pea külgrüht (joonis nr. 3):

a) Märadel. Kui varsa kael on pikk ja mära vaagna ehitus küllalt ruumikas, samuti sel juhul, kui mära on korduvalt poeginud, on võimalik varssa jõuga välja tõmmata.



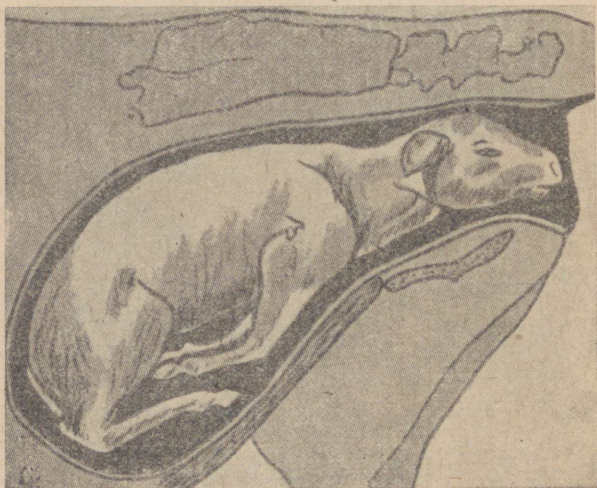
Joonis 4.

Juhul, kui varsa eemaldamine tõmbamise teel osutub võimatuks, tema pea aga on kätega kättesaadav, siis on võimalik külgrühti parandada. Kui aga käsi varsa peani ei ulatu, siis saab abi anda ainult veterinaararst (-velsker).

b) Lemadel. Väituste vaheaegadel lükatakse loode sügavamalt emakasse, haaratakse emakasse viidud käega pea alalõuast, surutakse see üles ning püütakse ninaots sünnitusteedesse tõmmata. Alumised hambad tuleb ilmingimata käega katta, et vältida emaka vigastamist.

Pea külgrühi parandamine silmuse abil toimub järgmiselt: sünnitusabi andja asetab silmuse loote alalõuale ja tõmbab silmuse kõvasti kinni. Seejärel surub käega pea üles ning aitab teise käega silmuse abil pea sünnitusteedesse tõmata.

Pea selgrüht esineb harva. Kui sünnitusveed on veel alles, on selle rühi parandamine võimalik. Selleks tuleb avaldada alalõuale ühepoolset survet, mis võimaldab pea viia külgrühti. Külgrüht parandada eespool kirjeldatud viisil.



Joonis 5.

Pea rindrüht (joonis nr. 4). Pea rindrühi parandamine seisval loomal. Kui sünnitusveed ei ole veel kõik ära joosnud, on parandamine võimalik palja käega. Sünnitusabi andja viib käe loote jalgade vahelt emakasse, haarab pea ninaotsast ja tõstab selle üles, siis, rõhudes põidlagaga otsmikuosa tahapoolle, katsub pead jalgade vahelt läbi tõsta. Kui parandamine käega ei õnnestu, kasutatakse silmust. Pea rindrühi parandamist soodustab ühe jala viimine õlg-rühti.

Kui pea rindrühi parandamine toimub lamaval loomal, siis asetada loom seljale, kusjuures tagakeha on 20—30 sm võrra kõrgemal kui esikeha.

Pea kukalrüht. Selle ebanormaalse pearühi puhul on pea tunginud sünnitusteedesse kuklaliigesest paindunult kukal ees. Pea kukalrühi parandamine toimub samadel põhimõtetel kui rindrühilgi, pea tuleb aga ilmtingimata emakasse tagasi lükata, sest vaagnas pole parandamiseks ruumi.



Joonis 6.

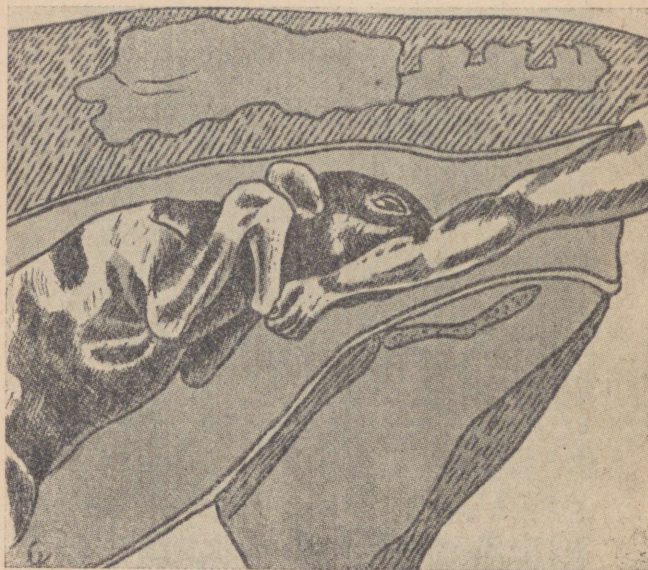
Ölgrüht (joonis nr. 5). Sünnitusteedes võib vahel leida ka ühe esijala. Sel puhul lükatakse loode tagasi, jäsemed viiakse üle karpaalrühti ning viimane parandatakse.

Karpaalrüht (joonised nr-d 6, 7, 8). Seda rühti parandatakse järgmiselt:

I võte: jäsemest võetakse altpoolt karpaalliigest kinni, surutakse liiges üles sünnitaja selgroo poole ja siis ettepoole.

II võte: fikseerides jäset eespoolmainitud hoiakus, libistatakse käsi mööda jalga sõrgadeni või kabjani ja tõmmatakse jalg väljasirutatud rühti.

Küünarnukk-rüht. Selle rühi parandamine on lihtne. Loode lükata sünnitusteedesse ning tõmmata enne ühest, siis teisest jalast. Jalad venitada välja, ja loode sünnib normaalselt.



Joonis 7.

Pärakasetuse väärühid esinevad harva ja neid võib parandada ainult eriteadlane — veterinaararst (-velsker). Seepärast me neid siin ei käsitle.

Väärseisude ja -asetuste parandamine on võimalik siis, kui sünnitusveed ei ole veel ära joosnud. Kui sünnitusteed on kuivanud, asendada sünnitusveed mõne limaaainega (linaseemnekeedisega), vastasel korral on väärseisu parandamine võimatu.

Väärseisude ja -asetuste parandamine on lubatud üksnes veterinaar-spetsialistidel.

Ebanormaalseid sünnitusi põhjustavad korrapäratu söötmine, hooldamine ja pidamine, tiinete loomade kitsas ase, põranda liigne langus, liikumise puudus, halb sööt (hallitanud, kopitanud), raske töö jne.

Emasloomad võivad haigestuda nii enne kui ka pärast sünnitamist.



Joonis 8.

Lamamine enne poegimist. Haigus esineb enamasti lehmadel, harvem teistel loomadel: lammastel ja sigadel. Seda põhjustavad: halb ja ühekülgne söötmine, vanadus, mineraalainetevaene sööt, suur loode, liikumise puudus.

Kui loom jääb lamama enne poegimist, siis on loomal isu ja mäletsemine normaalsed, seedetrakti tegevus aga nõrk. Vahel täheldatakse kõhukinnisust. Pikemat aega lamama jäämisel tekivad loomadel lamatised, mis omakorda toovad tüsistusi.

Kui lehm võib veel jalul seista, tuleb aidata tal tõusta. Mitte lasta lamada ühel küljel, vaid keerata päeva jooksul mitu korda ühelt küljelt teisele. Ase olgu kuiv ja pehme. Anda head mineraalaineterikast sööta.

Peale poegimist esinevatest haigustest tuleks märkida:

Päramistepeetus. Päramised eralduvad emakast kohe peale loote väljumist või 2—6 tunni jooksul. Kui päramised peetuvad üle märgitud aja, siis nimetatakse niisugust haigust päramistepeetuseks.

Haigus esineb enamasti mäletsejail, harvemini teistel loomadel. Päramistepeetuse põhjuseks on emaka mitteköllaldane kokkutõmbumine ja nõrgad järelvõitused. Need võivad tekkida looma nälgimise, rasvumise või emaka musklike lödvaksvenimise tagajärjel kaksikute või suure loote sünnitamisel. Pidev laudaspidamine ja mineraaloolade ning vitamiinidevaene sööt soodustavad rasket sünnitust ja päramiste peetust.

Brutselloosihaigetel loomadel on päramistepeetus peale poegimist sagedane nähtus.

Haigust on kerge kindlaks teha, kui päramised ripuvad häbeme pilust välja. Vahel aga seda nähtust ei esine. Päramised jäävad sünnitusteedesse, mille tagajärjel loom muutub roidunuks või rahutuks, söögiisu langeb. 1—2 päeva pärast (eriti suvel) hakkab häbemest eralduma vinav nõre. Kui abi ei anta, siis imuvad lagunemisproduktid verre ning võivad esile kutsuda raske haiguse — veremürgituse. Päramistepeetus on üks piimatoodangu languse ja mittetiinestumise põhjusi.

Päramistepeetuse radikaalne ravi on operatiivne (käega eemaldamine), mida on lubatud teha veterinaararstil (-velskril) või eriettevalmistusega isikuil.

Päramiste operatiivset eemaldamist ei tohi jätta hiljemaks kui 24 tundi peale loote väljumist veistel ja 6 tundi märadel.

Päramistepeetust aitavad ära hoida tiinete loomade veterinaar-zootehniliste reeglite kohane söötmine, hooldamine ja pidamine.

Emakaküübestus (väljalangemine). Emakaküübestus esineb harilikult esimese kuue tunni jooksul peale poegimist. Seda soodustavateks teguriteks on: korrapäratu söötmine,

laudaspidamise perioodil liikumise puudus, tagakeha madal asend, rasked sünnitused.

Emakaküübestuse puhul loom seisab kõverdunud seljaga. Suguelundeist ripub välja suur pirnikujuline mass, mis on alul roosa, pärastpoole tumepunane.

Ravi: emaka paigaldamine (reponeerimine) toimub looma seisuasendis olles, kusjuures tagakeha peab asetsema kõrgemal. Emaka paigaldamine on lubatud ainult veterinaartöötajal või esmaabiandjal. Enne emaka paigaldamist tuleb emakast eemaldada järelsünnitus ning puhastada ta külge kleepunud sõnnikust. Seejärel pestakse emakat 3%-lise külma maarjajäälahusega või 1 : 1000 rivanoolilahusega ning pannakse ta puhtale linale. Kui emaka limaskestal on haavakesi, määratakse need joodiga. Kui emakas on tursunud, tõstetakse ta linaga suguelundeist kõrgemale ning mähitakse maarjajäälahuses niisutatud käterätikuga. Paigaldamist alustatakse sellest osast, mis on häbemepilule kõige lähemal. Paigaldamine toimub looma väituste vaheajal.

Et vältida emaka teistkordselt väljalangemist, asetada looma tagakeha kõrgemale või kasutada selleks otstarbeks bandaaži.

Poegimishalvatus. See haigus esineb kohe peale poegimist ja sagedamini hästi toidetud ning suure piimaanniga lehmadel.

Haigus kulgeb raskelt ja on hädaohtlik. Kui ravi hilineb, võib haigus lõppeda looma surmaga.

Poegimishalvatuse põhjuste kohta on mitu teooriat: ühed arvavad, et see tekib teatavate ainete mürgituse tagajärjel, teiste arvates on põhjuseks vere mittekorrapärase jaotus organismis peale poegimist, kus toimub vere valgumine peaajust tagakehha, või kaltsiumisoolade puudus veres.

Haiguse algul täheldatakse kergeid ärritusnähtusi. Loomad muutuvad rahutuks, tammuvad jalalt jalale. Sellele järgneb tagajalgade nõrkus, loom kõigub jalgadel, ei suuda varsti enam seista ning tõusta ja jääb lamama.

Landepiirkonnas kaob tundlikkus, nahk ei reageeri nõelatorgetele. Pea asetseb küljel. Kui pead tõsta, langeb see endisesse asendisse tagasi. Silmad on poolkinni, sarvkesta

refleks puudub, sarvkest on kuiv, tuhmunud, keel langeb suust välja. Puls on nõrk, hingamine aeglane ning pealiskaudne, temperatuur alati alla 38° C. Sarved, kõrvad ja jalad on külmad. Vatsa ja soolte tegevus lakkab, samuti roojamine ja kusemine. Kui loom lamab paremal küljel, tekib puhitus, mis kaob, kui ta asetada vasakule küljele. Eriti halb on, kui haigus kulgeb krampidega. Poegimisajal haigestunud loomadel tuleb rävada esiteks halvatust ja alles siis sünnitus lõpule viia. Raviga on võimalik haigestunud loomi päästa ja nad tervistuvad niisama kergesti kui haigestusidki. Ravimite andmisel hoiduda seda tegemast pudelist suu kaudu, sest neelamishalvatuse tõttu võib ravim sattuda kopsudesse ja põhjustada kopsupõletikku, mis harielikult lõpeb surmaga. Looma pööramine paremalt küljelt vasakule, mis puhituse korral on tarvilik, toimugu vaid turjast ja puusanukkidest, mitte aga peast, sest sel puhul võib loom äkki surra.

Uheks radikaalseks vahendiks on õhu pumpamine udarasse, kusjuures õhuga täita kõik udara veerandid, enne alumised, siis ülemised.

Enne õhu pumpamist tuleb udar tühjaks lüpsa. Kui udar on õhku täis pumbatud, kõita nidad marliga kinni, et õhk välja ei pääseks. Marlside eemaldamiseks 30—60 minuti pärast. Kui kõik udaraveerandid on õhku täis pumbatud, tehakse mõneminutiline udara massaaž. Looma nahka masseeritakse õletuustikuga ja loom kaetakse sooja tekiga.

Udarasse õhu pumpamine on lubatud veterinaar-esmaabiandjal. Viimane peab nisakateetri tarvitamisel hoidma äärmist puhtust. Nisakateeter, mis on kinnitatud vastava aparaadi või jalgrattapumba külge, peab olema enne tarvitamist keedetud ja desinfitseeritud.

Tervistunud looma ei tohi enne 24 tunni möödumist lüpsa. Sööta ja vett võib anda 12 tunni järel.

Ärahoidvad abinõud: korrapärane söötmine ja hooldamine; loomadel võimaldada vabas õhus viibida. Hea toitumise juures kahe nädala jooksul enne poegimist kontsentraate mitte anda. Sünnitus peab toimuma erilises poegimiskambri, mis peab olema soe ja tõmbetuuleta. Ka ei tohi poeginud loomal udarat tühjaks lüpsa.

Sünnitusteede ja emaka vigastused. Nii raske kui ka normaalse sünnituse puhul võivad tekkida sünnitusteedes ja emakas vigastused. Kõige sagedamini esinevad sellised vigastused häbememokkade ülemises nurgas, esiku ja tupe üleminekukohal, ning emakakaela piirkonnas, s. o. sünnitusteede kõige kitsamates osades. Vigastused võivad tekkida iseenesest, kuid sagedamini tekivad nad asjatundmatul sünnitusabi andmisel. Selliste vigastuste ohtlikkus sõltub vigastuse ulatusest ja vigastuse kohast.

Kõik läbivad sünnitusteede vigastused lõpevad surmaga, ainult tupe või emaka ülemises seinas võivad need harukordselt paraneda. Mitteläbivate vigastuste puhul on paranemislootusi rohkem.

Häbememokkade vigastused pole eluohtlikud, kuid võivad põhjustada häbemepilu mittetäieliku sulgumise, mistõttu tuppe pääseb õhku. Õhus olevad pisikud kutsuvad esile kroonilise tupekatarrri, mis võib üle minna emakakaela ja ka emaka limaskestale.

Sünnitusteede vigastuste puhul tuleb esmajärjekorras eemaldada päramised, vältida infektsiooni sissetungimist suguelundeisse, milleks tagakeha tihti pesta desinfitseeriva vahendiga (3%-line kreoliin või lüsool), ja soodustada ravimite abil emaka kokkutõmbumist.

Tiinete emasloomade zootehnilistele reeglitele vastava hoidmise, pidamise ning söötmisega väldime emasloomade raskeid sünnitusi ja haigusi ning kindlustame kolhoosi loomakasvatuse arenemise.

Kaanejoonise valmistanud R. Tungla

Vastutav toimetaja F. Laja

Tehniline toimetaja V. Alev

C. Спунген. Родовспоможение сельскохозяйственных животных и послеродовые заболевания

На эстонском языке

Ladumisele antud 24. VI 1949. Trükkimisele antud 6. VII 1949. Paber 56×79 sm $\frac{1}{16}$.
Trükiarv 5000. Trükitähti trükipoognas 37 120. Trükipoognaid 1. Arvutuspoognaid 0,71.
MB-05617. Tellimise nr. 1072. Trükikoda „Punane Täht“, Tallinn, Pikk 54/58.

50 kop.

A-14909

33

49-680