

V

EESTI, LEEDU, LÄTI MAANTEEDE TEGELASTE KONGRESS

K A V A

JA

TEEDE ÜLEVAATUSED 26. AUG. — 31. AUG. 1936. A.

КОНФЕРЕНЦИЯ ДЕЯТЕЛЕЙ ШОССЕЙНЫХ
И
ГРУНТОВЫХ ДОРОГ
ЭСТОНИИ, ЛИТВЫ И ЛАТВИИ

П Р О Г Р А М М А

И

ОСМОТР ДОРОГ 26 АВГ. — 31 АВГ. 1936 Г.



A

1936.01204

124321

Программа совещания.

26 августа 1936 г.

- В 10.00 час. Открытие совещания в помещении министерства иностранных дел. Приветствия. Избрание секций.
- С 13.00—14.00 Осмотр дорог окрестностей г. **Tallinn** и моста через р. **Pirita**.
- „ 14.00—16.00 Обед на пляже **Pirita** (устраивает уездная управа **Harjuma**).
- „ 16.00—19.00 Заседания секций в помещении министерства путей сообщения.
- В 21.00 ч. Ужин (дает Министр путей сообщения).

27 августа.

- С 10.00—13.00 Заседания секций в помещении министерства путей сообщения.
- „ 13.00—14.00 Осмотр дорог и улиц в г. **Tallinn**.
- „ 14.00—16.00 Обед (устраивает Таллиннская гор. управа).
- „ 16.00—19.00 Заседания секций в помещении министерства путей сообщения.

28 августа.

- В 8.00 час. Отъезд из г. **Tallinn** для осмотра дорог уездов **Harju-, Lääne- и Saaremaa**.
- С 10.30—12.00 Осмотр города и замка **Haapsalu**.
- „ 12.00—13.30 Обед (устраивает уездная управа **Läänemaa**).
- „ 13.30 Продолжение поездки по осмотру дорог в направлении **Rumba—Virtsu**.
- „ 15.30—16.00 Остановка на месте постройки моста в **Rumba**.
- „ 17.00—18.00 Переезд через пролив.
- „ 20.00 Прибытие в г. **Kuressaare**.
- „ 21.00 Ужин в Курессаарском замке (устраивает уездная управа **Saaremaa** и гор. управа **Kuressaare**).

29 августа.

- В 9.00 час. Отъезд для осмотра дорог о. **Saaremaa** в направлении на **Sõrve** и **Kihelkonna**.
- С 14.30—15.00 Осмотр каменоломен **Jaagurahu**.
- „ 15.00—17.00 Обед в **Kihelkonna** (устраивает Общество сельских хозяек в **Kihelkonna**).
- „ 17.00 Обратный путь в г. **Kuressaare**.
- „ 21.00 Ужин в курзале (устраивает управление шоссейных дорог).

30 августа.

- С 9.00—10.00 Осмотр города и замка **Kuressaare**.
„ 10.00—12.00 Заседания секций в помещении уездной и городской управ.
„ 12.00 Продолжение поездки для осмотра дорог о. **Saaremaa**.
„ 13.30—15.30 Обед в имении **Karja** (устраивает уездная управа **Saaremaa**).
„ 15.30 Продолжение осмотра дорог.
„ 17.00—18.00 Переезд через пролив.
„ 20.00 Прибытие в г. **Pärnu**.
„ 21.00 Ужин (устраивает уездная управа **Pärnumaa**).

31 августа.

- В 9.00 Пленарное совещание в помещении городской управы г. **Pärnu**.
С 11.00—13.30 Осмотр работ по постройке дорог и мостов.
„ 13.30 Подписание протокола в помещении гор. управы и закрытие конференции.
„ 14.00 Обед (устраивает **Pärnu** гор. управа).

Teede ülevaatuse maršruudid.

1. maršruut:

**Tallinn—Keila—Haapsalu—Laiküla—Rumba—Lihula—
Virtsu—Kuivaste—Kuressaare.**

Teeosad	Km
Tallinn—Keila	25
Keila—Haapsalu	78
Haapsalu—Laiküla	39
Laiküla—Rumba	19
Rumba—Lihula	24
Lihula—Virtsu	25
Virtsu—Kuivaste	6
Kuivaste Kuressaare	83
Kokku	299

2. maršruut:

**Kuressaare—Sõrve—Jämaja—Järve—Kihelkonna—
Jaagurahu—Kihelkonna—Kuressaare.**

Teeosad	Km
Kuressaare—Sõrve	50
Sõrve—Jämaja	14
Jämaja—Järve	29
Järve—Kihelkonna	32
Kihelkonna—Jaagurahu	8
Jaagurahu—Kihelkonna	8
Kihelkonna—Kuressaare	33
Kokku	174

3. maršruut:

**Kuressaare—Kaarma—Karja—Triigi—Kuivaste—
Virtsu—Karuse—Kalli—Pärnu.**

Teeosad	Km
Kuressaare—Kaarma	14
Kaarma—Karja	28
Karja—Triigi	10
Triigi—Kuivaste	56
Kuivaste—Virtsu	6
Virtsu—Karuse—Kalli	41
Kalli—Pärnu	35
Kokku	190

1. maršruut	299 km
2. „	174 „
3. „	190 „
Kokku	663 km

Km	Teeosad
50	Kuressaare—Sõrve
14	Sõrve—Jämsa
39	Jämsa—Järve
82	Järve—Kihelkonna
8	Kihelkonna—Jasguraha
8	Jasguraha—Kihelkonna
83	Kihelkonna—Kuressaare
174	Kokku

Осмотр дорог окрестностей г. Tallinn.

Выезд по **Roosikrantsi** ул. и Пярнускому шоссе на 6—7 км дороги I кл. **Tallinn-Viljandi**.

I. Опыты по покрытию дорог противо-пыльными веществами.

Опыты, сделанные в июле 1935 года.

а) Покрытие хлор-кальцием. От 6,2 до 6,3 км., ширина 7 м., 1,44 кг./м² хлор-кальция. Стоимость 0,29 кр./м².

б) Покрытие эстольмитом (продуктом эстонск. битумена). От 6,3 до 6,45 км. На кв. м. 0,411 кг. эстольмита консистенции 15 0/0. Стоимость 0,051 кр./м².

в) Покрытие дорожным маслом. От 6,45 до 6,5 км., 1,82 кг./м². Стоимость 0,097 кр./м².

г) Покрытие сульфитной щелочью. От 6,5 до 6,6 км., 3,14 кг./м². Стоимость — работа 0,015 кр./м² (материал бесплатный).

В 1936 г. на той же дороге от 5,64 до 7,4 км были сделаны опыты покрытия сульфитной щелочью в количестве от 3,5 до 8,4 кг./м², что обошлось от 0,043 до 0,102 кр./м².

II. Опыты устройства перманентных покрытий 1928 г. на шоссе Tallinn—Viljandi.

В 1928 г. были устроены пробные участки покрытий:

а) Км. 5,941 до 5,95 — цементбетоном толщиной посередине в 15 см.

б) Км. 5,95 до 5,9556 — бимаком.

в) Км. 6,048 до 6,057 — цемаком.

III. Опытные участки, построенные в 1930 г. на дороге Tallinn—Viljandi.

Км. 7,024—7,064 — бимак из эст. битумена и тяжелого масла. Рядом с бимаком было устроено между км. 7,064 до 7,264 цементно-бетонное покрытие из двух слоев, нижний 1:2½:5, толщиной в 10 см., и верхний состава 1:2:2, толщиной в 5 см. частью армированное шириною 2,5 м. Оставшаяся ширина дороги использована для покрытия цемаком.

Далее поездка в г. **Nõmme**.

Данные о бульваре Свободы в г. **Nõmme**.

Длина нового участка дороги от Силикатной фабрики до шоссе на **Pärnu** — 6636,3 метров. Соответствующий участок шоссе на **Pärnu** имеет длину 6700 м. Сокращение 63,7 м. Кроме того движению препятствуют два железнодорожных переезда в **Nõmme** и **Pääsküla** и крутые кривые.

Новая дорога состоит из следующих участков:

1) От Силикатной фабрики до узкокол ж. д. на **Vääna**, длина участка 525 м. Это обыкновенное шоссе, предположенное к покрытию асфальтбетоном.

2) Участок цементбетона длиной 902,18 м., построенный весной 1935 г. на пакеляже. Ширина покрытия 5 м., толщина посередине 12 см. Стоимость без основания — 4,85 кр./м².

3) Участок асфальтбетона длиной 545 м., построенный осенью 1935 г. на пакеляже. Ширина покрытия 5 м., толщина 5 см. Стоимость без основания 4,65 кр./м².

4) Участок пакеляжа, покрытый временно гравием; длина участка 3639,82 м.

5) Участок цементбетона длиной 1024,3 м., построенный частью весной, частью осенью 1935 г. Пакеляжа не имеется, т. е. цементбетон уложен прямо на песок. Ширина покрытия 5 м., толщина 18 см. Стоимость участка, построенного весной, составляет 8,30 до 8,50 кр./м², построенного же осенью — от 6 до 6,50 кр./м².

На шоссе **Tallinn—Pärnu** от км. 5,484 до 5,613 цементмакадажное покрытие, устроенное в 1934 году.

Способ постройки: от начала дороги на протяжении 57 м. смесь цемента с песком 1:2 была покрыта щебнем и укатана с прибавлением воды 9 и 15-ти тонн. катками. Далее идет на протяжении 57 м такое же покрытие, но состава 1:3, и наконец на 15 м. протяжения цементбетонная дорога состава 1:3.

Отсюда поездка через **Tallinn** по улицам **Veerenni**, **Tatari**, **Liivolaia** и **Juhkentali** на шоссе **Tallinn—Tartu** и на аэродром гражданской авиации ведомства М. П. С.

Аэродром **Tallinn-Ülemiste**.

Аэродром **Tallinn-Ülemiste** является единственным аэродромом в Эстонии, имеющим международное значение.

По выработанному в прошлом году проекту аэродром был перестроен соответственно требованиям быстро развивающейся авиации. Направления и ширины дорог старта были намечены на месте, и сейчас производится работа по их выполнению.

Соответственно требованиям дорог был обработан и дополнен дренаж аэродрома.

Ангары были построены в 1933/34 г.

Затем поездка на **Lasnamäe** на шоссе **Tallinn—Narva**, где между км. 6,66 и 7,66 построено приблизительно 10 лет тому назад шоссе из плитняка, которое содержалось в порядке гравием «идеального» состава согласно диаграмме.

Состав материала.

Км.	Длина м.	Количество искусств. гравия м ³	Объем песку м ³	Ширина дороги м.	Объем гравия м ³ /км.	Толщина слоя гравия см.
6,66—6,86	200	24	—	4	120	3
6,86—6,96	100	16	4	4	200	5
6,96—7,06	100	24	6	4	300	7,5
7,06—7,16	100	32	8	4	400	10
7,16—7,66	500	51	—	4	102	2,5

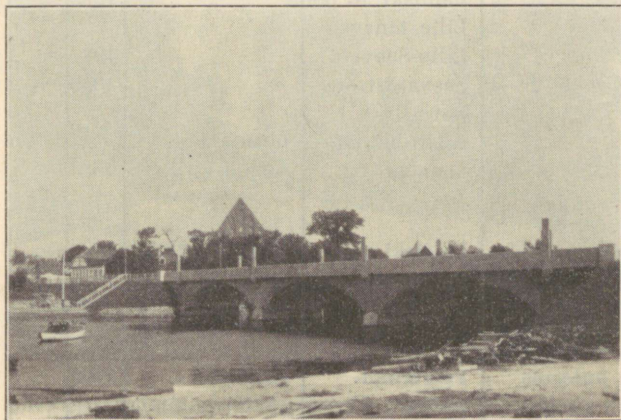
Отсюда поездка по дороге II кл. **Kallaste—Pirita** на дорогу II кл. **Pirita—Randvere** для осмотра ж.-б. моста **Pirita**.

Мост через реку **Pirita** на границе гор. **Tallinn** и уезда **Harjumaa** на дороге II кл. **Tallinn-Viimsi-Randvere**.

Построен в 1935/36 г. взамен старого деревянного моста, построенного еще в военное время.

Мост трехпролетный железобетонный арочный (трехшарнирные арки). Общая длина 75 м., отдельные пролеты по 20 м. Ширина моста 9,9 м. (проезжая часть 6,0 м., тротуары по 1,95 м).

Устои моста основаны на сваях; устои бетонные, облицованные гранитом. Строителем была фирма Акц. О-во Циклоп. Общая стоимость моста 162.000 кр.



Мост через р. Pirita.

Поездка продолжается по дороге II кл. **Pirita—Iru** вдоль леса **Kloostri**, мимо лесного кладбища и усадьбы Главы Государства по дороге II кл. **Kloostrimetsa—Kose** к ж.-бет. мосту **Lükati**.

Маршрут осмотра дорог города Таллинн.

№	Местонахождение покрытия	Протяжение покрытия	Тип покрытия	Год постройки	Год последнего возобновления поверхности пок.	Суточная нагрузка	
						в тоннах	лопатадей %
1.	Vabaduse plats	Kaevu-Harju	битумный ма- кадам (бимак)	1934	1935	1364	15
2.	„ „	Kaevu-Kaarli puiestee	асфальтовый бетон-топека	1934	—		
3.	„ „	Kaarli pst. Pärnu maantee	„	1936	—	4900	18
4.	„ „	площадь во- круг церкви	бимак	1936	—		
5.	Kaarli puiestee	Vabaduse pl. Kaarli tän.	асф. бетон- топека	1936	—	4460	21
6.	Toompuiestee	Kaarli-Luise	„	1932	—	2974	42
7.	„	Luise-Vismari	асф. бет. конк- рет.	1929	—		
8.	„	Vismari-Pal- diski maantee	асфальт. бет.- топека	1935	—		
9.	Paldiski maantee	Toompuiestee- Paldiski № 38	„	1936	—	2959	29
10.	„ „	Paldiski № 38- Lille tänav	„	1935	—	2443	49
11.	„ „	Lille-Seevald	„	1927	—	1534	37
12.	„ „	Seevald-tsem- bet	„	1935	—	1000	57
13.	„ „	asfalt-betoon- maja nr. 52	цементный бетон	1933	—		
	Остановка.						
14.	Merimetsa tee	Paldiski mnt.- Pelgurand	Пропитанный битумом ма- кадам	1936	—		
	Остановка.						
15.	Kolde puiestee	Pelgurand- Aarde	макадам	1934			
16.	Õle	Kolde-Tellis- kivi	бимак	1930	1936	1187	15
17.	Telliskivi	Õle-Rohu	„	1929	1936	1456	23
18.	Rohu	Telliskivi-Teh- nika	асф. бетон-то- пека	1930	—	1070	32
19.	Tehnika	Rohu-Vaksali puiestee	бимак	1933	1936	1747	37

№	Местонахождение покрытия	Протяжение покрытия	Тип покрытия	Год постройки	Год последнего возобновления по верхности, покр.	Суточная нагрузка	
						в тоннах	лошадей %
20.	Vaksali puistee	Paldiski mnt.-Kaubahoov	асф. бетон-топека	1933	—	3229	25
21.	„ „	Kaubahoov-Nunne	„	1934	—	2718	32
22.	Vaksali plats		бимак	1934			
23.	Rannamäe tee	Nunne-Suurtüki	цем. бет.	1933	—	3177	15
24.	Põhja puistee	Kopli-Uus Kalamaja	бимак	1934	1936	966	22
25.	„ „	U. Kalamaja-S. Patarei	асф. бет.-топека	1931	—	1720	22
						2478	28



Битумный покров поверхности на Komandandi ул.-це.

I маршрут

km	Описание дороги и местности
	Выезд из Tallinn по следующим улицам:
	Площадь Свободы, Kaarli puiestee , Toompuiestee , Paldiski maantee .
4,988	Граница гор. Tallinn и уезда Harjuma .
4,99— —6,89	Дорога I кл. Tallinn — Paldiski (4,988—26,368 км.)
6,89— —24,66	Булыжная мостовая, которая явится основанием для проектируемого к устройству в 1937 г. цементбетонного покрытия. В 1935 г. на 6-м км дорога у имени Habersti была спрямлена с выправлением профиля.
6,89— —24,66	Гравийная дорога, содержимая за счет дорожного капитала. Участок этот, начиная с 1928 г. покрывался сперва плитным щебнем, а в последние годы гранитным машинным гравием в количестве около 50 м ³ /км.
24,66— —26,37	Старая булыжная мостовая.
	Тоннаж на отдельных участках дороги:
	Км 4,9—6,9 механ. движ. 412 т., конное 346 т., всего 758 т.
	" 6,9—18,6 " " 264 " " 139 " " 403 "
	" 18,6—24,7 " " 185 " " 72 " " 257 "
	" 24,7—26,3 " " 214 " " 135 " " 349 "
	Как и на прочих дорогах I класса и здесь предполагается впоследствии произвести надлежащие выправительные работы между км 4,9—26,3 в 19 местах, общим протяжением 10,6 км, т. е. приблизительно на 50% протяжения дороги.
	Примечательные места и постройки.
6,9—	Перекресток дорог. Вправо дорога II кл. ведет в дачную местность Rannamõisa и морскую крепость Suurupi , влево — в гор. Nõmme .
8,5	Вправо виднеется озеро Harku .

km	Описание дороги и местности
10,3	Подъем на плитное плоскогорье. Такой подъем местности (глинг) имеется почти вдоль всего северного берега Эстонии. С плоскогорья открывается красивый вид на гор. Таллинн.
12,5	Слева бывш. имение Harku , находящееся теперь в пользовании тюремного управления. Здесь помещаются арестанты, приговоренные к принудительным работам. Они работают в каменоломнях и по заготовке торфа.
13,6	Слева — колония Harku для несовершеннолетних с порочными наклонностями.
15,3	Каменный сводчатый мост Hüüru . отв. 22,88 м. Проезжая часть покрыта бетоном в 1928 г.
18,4	Vääna — Posti . Слева и справа от дороги виднеются укрепления и бетонные убежища бывш. крепости Петра Великого. Вправо ответвляется дорога в имение Keila-Joa , где находится летнее местопребывание членов Правительства и водопад Joa .
24,6	Слева виднеется памятник Мартину Лютеру, воздвигнутый в свое время помещиком. Справа — имение Kumna .
25,8	Каменный сводчатый мост через р. Keila , отв. 28,8 м. Время постройки его неизвестно.
	Посад Keila , 969 жителей, центр прихода, торговли и промышленности. Узел железных и шоссейных дорог.
	Дорога II класса Keila — Riguldi . (0—20,289 km.) Дорога содержится на счет дорожного капитала.
0—1,63	Каменная мостовая в пределах посада.
1,63— —13,34	Гравийная дорога, покрываемая машинным гранитным и отчасти естественным просеянным гравием.
13,34— —14,82	Шоссе, покрытое гравием
14,82— —20,29	Гравийная дорога, содержащаяся машинным гравием.
	Тоннаж на отдельных участках дороги: Км. 0—0,180 механ. движ. 249 т., конное движ. 213 т., всего 462 т. " 0,180—13,340 " " 112 " " " 69 " " 181 " " 13,340—15,251 " " 115 " " " 96 " " 211 " " 15,251—20,289 " " 90 " " " 84 " " 174 "

Примечательные места и постройки.

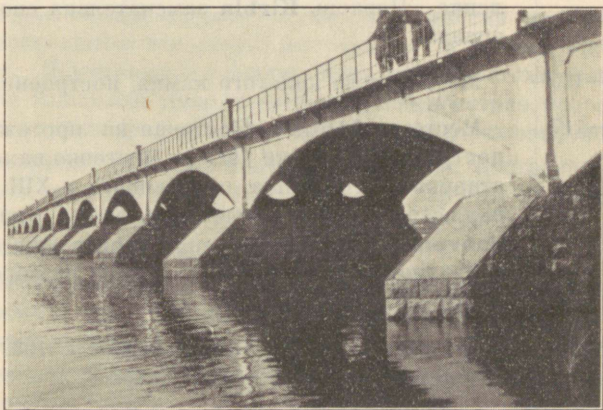
- 2,08 Переезд через жел. дорогу **Keila — Paldiski**.
- 6,46 Слева — прежнее имение **Lehola**, в настоящее время богадельня, содержащая уездной управой.
- 13,4 Дачная местность **Vasalemma**. В окрестностях каменоломни, откуда добывается доломитизированный известняк под названием Вазалемского мрамора. Камень этот, вследствие своего белого цвета, мелкозернистости и твердости, употребляется широко для построек и памятников.
- 14,82 **Vasalemma** сводчатый каменный мост, отв. 25 м. Старинное сооружение, построенное без фундамента на ростверке.
- 15,0 Бывшее имение **Vasalemma**. В господском доме находится в настоящее время дом отдыха для старых педагогов, содержимый эстонским учительским союзом. Там же помещается начальная школа.
- 20,29 Корчма **Kosenõmme**. Перекресток дорог. Вправо дорога ведет в гор. **Paldiski**.
- Дорога II кл. **Haapsalu — Paldiski**.
Гравийная дорога, содержащая на счет дорожного капитала. Покрывается машинным гранитным и отчасти естественным просеянным гравием.
- Км. 59,77—55,97, механ. движ. 74 т., конное движ. 70 т. всего 144 т.
„ 55,97—44,8 „ „ 38 „ „ „ 41 „ „ 70 „
- ### Примечательные места и постройки.
- 58,4 Бывшее имение **Kloostri**. В господском доме — начальная школа. Развалины прежнего монастыря **Padise**. В XIII столетии сюда были переведены монахи из находившегося близ Риги в устье Даугавы и упраздненного монастыря Цистерианского ордена. Монастырь **Kloostri** стоит в развалинах с XVII столетия.
- 55,97 Ответвление дороги II кл. на **Riguldi**.
- 51,3 Деревня **Audevälja**.
- 44,85 Граница уездов **Harju-Läänemaa**.
- 44,8—
—23,8 Гравийная дорога, покрытая гранитным гравием, величиною зерен до 4 мм. Расход гравия от 20 до 30 м³/км

km	Описание дороги и местности
23,8—9,8	Этот участок дороги находился в плохом состоянии, т. к. движение здесь большое, гравий же имелся лишь плохого качества. Года два тому назад наиболее плохие места начали покрывать машинным гравием, а в 1935 г. весь участок дороги был покрыт машинным гравием в количестве от 30 до 40 м ³ /км., вследствие чего состояние дороги улучшилось. Средний тоннаж на всем протяжении дороги Haapsalu-Paldiski в пределах уезда Läänemaa — около 133 тонн.
Примечательные места и постройки.	
44,8	Строящийся жел.-бет. мост „ Kuijõe-Piiri “, отв. 8,10 м., ширина 6,20 м. Устой каменные, перекрытие балочное.
40,8	Жел.-бет. мост „ Kuijõe-mõisa “, отв. 5 м., построен в 1935 г. Устой каменные.
38,8	Жел.-бет. мост „ Kuijõe-kõrtsi “, отв. 5 м., построен в 1935 г. Устой каменные.
24,8	У края дороги камень с именами членов семейства гр. Кнорринг и годами 1736, 1843, 1771, 1864 и 1871.
24	В 4-х килом. от дороги находится городище Linna-mägi .
21	В 350 м. от дороги находится городище Muinaslinn .
15	Местечко Linnamäe — местный центр. Волостное правление, кооператив, маслобойня и строящийся народный дом.
Дорога I класса Tallinn — Haapsalu . Средний тоннаж 107 тонн.	
96—101	Начиная с 1933 г. дорога покрывается машинным гравием в количестве от 50 до 60 м ³ /км.
101—103	Мостовая из колотого камня, построена в 1927.
102	Имение Uuemõis , в котором расквартирован пехотный батальон.
103	Граница уезда Läänemaa и гор. Haapsalu .
103—105	Мостовая из колотого камня, построенная в 1927 г.
Гор. Haapsalu основан в 1279 г., жителей 4500, находится от Таллинна в 105 км. Один из старейших грязе-	

km	Описание дороги и местности
	<p>вых и морских курортов Эстонии. Здесь с успехом лечиваются ревматизмы, нервные и женские болезни. Число дачников доходит до 3000. Из достопримечательностей заслуживают внимания развалины епископского замка, построенного в 1228 г.</p> <p>Интересны также грязелечебницы.</p>
	<p>Дорога II класса Pärnu-Haapsalu.</p>
0—3	<p>Мостовая из колотого камня, построенная до железнодорожного виадукта в 1928 г.</p> <p>За железнодорожным виадуктом — гравийная дорога на основании из плитного камня.</p>
3	<p>Граница гор. Haapsalu и уезда Läänemaa.</p> <p>Средний тоннаж дороги 94 т.</p>
3—5	<p>Гравийная дорога, покрытая в 1933/34 г. местами машинным гравием. С 1935 г. дорога покрывается сплошь машинным гравием.</p>
5—6	<p>Мостовая из колотого камня, постр. в 1927 г. Дорога содержится под слоем гравия.</p>
6—22	<p>Гравийная дорога, покрытая в 1933/34 г. отчасти, а с 1935 г. сплошь машинным гравием в среднем 30—40 м³/км.</p>
9	<p>Церковь Ridala, сохранившаяся с 1189 г. У этой древней церкви отсутствует башенная колокольня.</p>
11	<p>В 2 клм. от дороги находится городище Tubrilinn.</p>
22—39	<p>Гравийная дорога, покрытая в 1932 г. отчасти, а в 1934 г. сплошь машинным гравием в среднем 15—40 м³/км.</p>
25	<p>Жез.-бет. мост „Rannamõisa“ отв. 8,0 м., построенный в 1935 г. Устои из каменной кладки.</p> <p>Дорога I класса Tallinn-Kuressaare.</p> <p>Средний тоннаж 134 тонн.</p>
102—105	<p>Мостовая из колотого камня, постр. в 1927 г.</p>
105	<p>Жел.-бет мост через реку Kasari, построенный по системе Геннебика в 1904/05 г. Мост является самым длинным в Эстонии — 307,24 м. Мост имеет 13 пролетов по 23,17 м. Каждая арка состоит из трех ребер и верхней плиты. Мост построен из сумм дорожного капитала Эстляндского дворянства и обошелся кругло 163.000 руб.</p>

С течением времени у моста обнаружались следующие дефекты: бетон начал выкрашиваться, причем обнаружилась арматура, вода просачивалась сквозь проезжую часть, т. к. отсутствовала изоляция. В 1928 г. мост был торкретирован и получил изоляцию. Капитальный ремонт моста обошелся в 11.813 крон.

Река **Kasari** является одной из наибольших рек зап. Эстонии. Ея длина 105 км и площадь бассейна 3016 км². Река начинается в уезде **Harjumaa** и впадает в залив **Matsalu**. При устье река образует широкую дельту, которая при высокой воде подвержена большому затоплению. В 1927 г. нижнее течение реки было углублено, последствием чего район затопления уменьшился, но вследствие весьма малого уклона даже углубленное русло не в состоянии вместить в себя всю ту громадную массу воды, которую приносит река **Kasari** с ее притоками.



Мост через р. Kasari.

Дорога II класса **Kirbla-Tolli**.

1—14

Гравийная дорога, содержащаяся в порядке натуральной повинности. Покрытие гравием производится после весеннего посева.

6

Имение **Vanamõisa**, маслобойня и нач. школа.

- 14 Строящийся жел.-бет. трехшарнирный арочный мост. Румба на реке **Vigala**, отверст. 39,4 м. Длина моста 53 м. Ширина моста: $5,50+2\times 0,50=6,5$ м. Мост основан непосредственно на материковой плите. Устой моста из плитняка. Работу производит фирма **Hoigaard & Schultz** на сумму 54.000 кр. Начало работ 1 февраля 1936 г. Окончание по договору 1 ноября 1936 г. В 80 м. ниже по реке проходит жел. дорога **Rapla-Virtsu**, пересекающая реку арочным мостом, постр. в 1930 г. Река в настоящее время углубляется.
- Обратный путь по той же дороге на дорогу I класса **Tallinn-Kuressaare**.
- Дорога I класса **Tallinn-Kuressaare**.
- 105—108 Мостовая из колотого камня, построенная в 1928 г.
- 108 Бывшее имение **Kirbla**. Церковь и волостное правление. Церковь **Kirbla** замечательна своей крышей из аспида.
- 108—115 Мостовая из колотого камня, построенная в 1927 г.
- 115—117 Местечко **Lihula**. Мостовая на протяжении местечка построена в том же 1927 г. Местечко находится на месте старинного городища, основанного в XIII столетии. Принадлежало сперва ордену, а затем епископу **Lääne-Saaremaa**. В парке имения **Lihula** еще и теперь видны развалины замка и рвов. Время разорения городища точно не известно.
- 117—141 Гравийная дорога, покрываемая с 1932 г. машинным гравием с хорошим результатом.
- 120 Трехпролетный сводчатый мост на реке **Tuudi**. Мост построен во времена импер. Екатерины. Дно реки у моста — мягкая глина. Береговые и промежуточные устой основаны на горизонтальном бревенчатом ростверке, находящемся в глине на глубине 0,40 м. Мост ремонтировался капитально между 1890—1900 годами и в наше время в 1929 г.
- Близ моста находится имение **Tuudi**, также Екатерининского времени. В имении местными хозяевами воздвигнут памятник, посвященный десятилетию земельной реформы.

Церковь **Karuse**.

Дубовый лес **Koti**. Городище **Linnuse** находится в 5 км.

Церковь **Hanila**. Построена лет 500—600 тому назад.

Virtsu. Здесь находится гавань, конечная станция жел. дороги **Rapla-Virtsu** и местечко. В русское время здесь находились продовольственная база флота и радиостанция.

В нескольких километрах от дороги находится маленький островок **Puhtulaid** с разнообразной растительностью. На островке находится памятник германскому поэту Фр. Шиллеру, воздвигнутый его почитателями из бывш. местного немецкого дворянства.

141,6

Гавань **Virtsu** граница уездов **Läänemaa** и **Saaremaa**.

141,6—
—147,9

Пролив „**Suur Väin**“. Переезд парходом.

147,9

Гавань **Kulvaste**, состоящая в ведомстве управления водных путей.

Глубина у набережной от 3,5 до 4 м.

Остров **Muhu** (Моон) — обширный массив доломита, поднимающийся террасами местами до 14 м над уровн. моря. Плитняковые равнины прикрыты местами слоем земли толщиной лишь в несколько сантиметров, поэтому на обширных пространствах растут лишь можжевельники.

148,5—
—151,3

Гравийная дорога на плитном основании, построена на старом полотне в 1930 г., содержится стругом и ежегодными дачами гравия в количестве 50—80 м³/ км.

Тоннаж до 100 тонн/сутки

151,3—
—151,6

Деревня **Soonda**, дорога из колотого булыжника, построена в 1929 г., содержится под слоем гравия.

Тоннаж также до 100 тонн

151,6—
—155,0

Деревня **Viira** обыкновенная гравийная дорога, содержащаяся стругом и дачами естественного гравия 50—100 м³/ км.

Тоннаж до 200 тонн.

155,0

Слева Петропавловская православная церковь, построена в 1866 г.

160,0

Церковь **Muhu** св. Екатерины, постр. 1267 г. Отто Мейстером. Колокольня реставрирована в 1764 г.

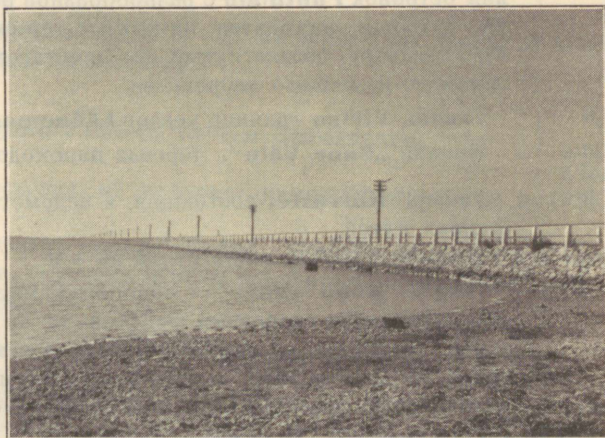
165,0

Слева виднеется в 0,5 км древнее эстонское городище „**Linnuse**“, 110 м в поперечнике. Городище было разрушено после жестокого сопротивления орденовыми рыцарями епископа Альберта в 1227 г. В центре городища находится памятник из доломита, сооруженный в честь

жителей Saaremaa, погибших во время освободительной войны.

166,6—
—170,2

Каменная дамба через пролив „**Väike Väin**“, построенная в 1894/95 г. и снабженная жел.-бет. перилами и расширенная в 1931/32 г. Дорога покрыта естественным гравием, который берется по близости со дна моря. Тоннаж около 150 м. Дно пролива состоит из мягкой глины глубиною до 10 м, под которой плитняк.



Дамба через пролив „**Väike Väin**“.

170,2—
—172,0

Дамба через пролив „**Väike Väin**“. Обыкновенная гравийная дорога, содержащая стругом и гравием, последние два года машинным гравием в среднем 40 м³/км.

172,0—
—179,0

Старая гравийная дорога. В 1931 г. для осушения поверхности были сделаны на протяжении 3-х км-ров продольные и поперечные дренажи, покрытие было сделано из естеств. гравия от 45 до 80 м³/км. Содержится теперь машинным гравием 30—40 м³/км.

179,0—
—180,0

Мостовая из колотого камня, построена в 1930 г., т. к. между деревенскими домами дорога была всегда грязная вследствие глинистого основания.

180,0

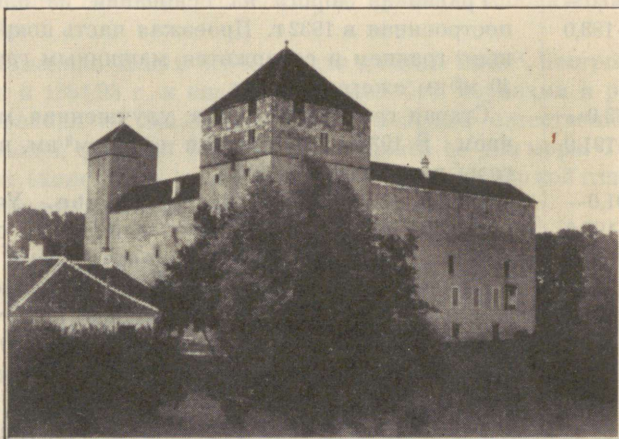
Тоннаж на протяжении деревни до 130 тонн.

С левой стороны дороги церковь **Pöide** св. Марии, построенная в XII столетии.

179,0

В 2 1/2 км от церкви к западу находится городище **Kahutsi** или **Pöide**.

km	Описание дороги и местности
180,0 — —183,0	Гравийная дорога на основании из плитного щебня, построенная в 1932 г. Проезжая часть покрыта естественным гравием и содержится машинным гравием от 30 до 40 м ³ /км ежегодно.
183,0 — —191,0	Старая гравийная дорога, улучшенная машинным гравием. В 1933 г. употребили до 100 м ³ /км, в последующие годы в среднем 35 м ³ /км.
191,0 — —195,0	Между Laimjala и р. Maasdevahe . Участок дороги, который вследствие слабого глинистого основания еще в 1930 г был непроезжим в мокрое время года для автомобилей, стал с 1931 г. проезжим во всякое время, благодаря следующим мерам: осенью 1930 г. дорога была покрыта естественным гравием от 150—200 м ³ /км; в 1931 г. дорога была покрыта поперечными дренажами, при этом были углублены боковые канавы; осенью 1931 г. дорога была еще раз покрыта естеств. гравием, а в 1932 г. осенью была покрыта машинным гравием.
195,0 — —227,0	Старая гравийная дорога, местами уширенная и покрытая естественным гравием. Ежегодное покрытие гравием производится смесью равных частей естественного и машинного гравия, в среднем по 40 м ³ /км. Тоннаж от 150-до 200 тонн.
213,5	Отъехав от главной дороги к западу около 3 км-ров мы встречаемся в парке имения Kaali с чудом природы Saaremaa. Таковым является озеро, лежащее как бы в кратере вулкана диаметром около 40 м. На основании исследований, произведенных в 1927/28 г., пришли к предположению, что в этом месте упал большой метеор, вырвавший воронку с приподнятыми краями. Падение метеора произошло уже после ледникового периода. В парке имения строится здание 6 классой начальной школы.
227,0 — —229,5	Гравийная дорога на основании из старого шоссе, которое было в 1932 г. покрыто основательным слоем естественного гравия. С 1933 года дорога содержится смесью в равных частях естественного и машинного гравия в среднем по 40 м ³ /км. Тоннаж до 330 тонн.
229,9	Граница города Kuressaare . Г. Kuressaare расположен на южном берегу острова Saaremaa. Жителей около 4500 Город является административным, культурным и торговым центром острова. Он основан в 1563 году герцогом Магнусом датским. После ряда пожаров, вследствие воин и несчастий, центр города получил свой теперешний вид во второй половине XVIII-го и в начале XIX века.



Замок в городе Kuressaare.

В нынешнее время город пользуется широкой известностью как признанный курорт. Лечение происходит грязями, высокое качество и оздоравливающее действие коих особо достопримечательно. Грязелечению подвергаются главным образом ревматизм мускулов, суставной и нервный, женские болезни, болезни внутренних органов, детские и кожные. По количеству грязелечебниц и количеству ваннных помещений Kuressaare стоит на первом месте в числе других курортов Эстонии. В трех грязелечебницах, из которых старейшая, основанная в 1840 г, принадлежит городу, может быть ежедневно отпущено до 1200 ванн.

Лечению способствуют мягкий морской климат и купанья в теплой морской воде.

Из городских достопримечательностей важнейшей является старый епископский замок, построенный в 1345 г. для резиденции епископов. Позже его использовали в качестве крепости, для чего во время господства шведов, в середине XVII столетия, он был окружен высоким валом по системе французского военного инженера Вобана.

В новейшее время, вплоть до мировой войны замок был собственностью дворянства Saaremaa и в нем помещались учреждения дворянства. В настоящее время замок принадлежит городу и в нем находится музей Saaremaa. Замок этот лучше всего сохранился из других подобных же построек в Прибалтике.

II маршрут

km	Описание дороги и местности
2,2	По правую сторону дороги виднеется небольшое водное пространство, которое называется « ДОМОМ ПТИЦ ». Здесь птицы находятся всегда под защитой, поэтому сюда собрались на гнездовья всевозможные породы водной птицы.
3,5	Виднеющееся по правую сторону дороги большее водное пространство „ Suur laht “ служит местом добычи лечебной грязи.
4,2	Граница г. Kuressaare на дороге II кл. Sõrve-Sääre .
4,2	<p>Гравийная дорога, покрытая в 1932 г. галькой из карьера Kaugatoma в количестве 100 м³/км. В последующие годы дорога покрывалась обыкновенным гравием из близлежащих карьеров, и в 1935 г. отчасти машинным гравием. До покрытия гравием дорога проходила по сыпучему песку и была трудно проезда.</p> <p>Гравий из карьера Kaugatoma состоит из гальки плитняка, обточенной морем. Галька эта, употребленная в качестве дорожного покрытия и укатанная ездой образует стойкую и плотную поверхность дороги.</p> <p>Тоннаж на этом участке около 200 тонн/сутки.</p>
8,8	Мост Nasva . Старый деревянный мост, подлежащий возобновлению в ближайшее время
11,0 — —17,0	Влево от дороги находится песчаный морской берег под названием Järve rand .
10,0	Мост через реку Salme . Перестроен в 1934 г. отв. 5,00 м. Это место является самым узким на полуострове Sõrve . Здесь в старое время, около 600 лет тому назад, Рижский залив был соединен с Балтийским морем. Вследствие поднятия суши море отступило и остров превратился в полуостров.



Мост Nasva.

- 19,0— Дорога, проходившая ранее по сыпучему песку, была покрыта морской галькой из Kaugatoma. В прошлом году дополнительно были покрыты гравием лишь более плохие места.
- 24,5 По правую сторону дороги находится церковь **Anseküla**, построенная в конце XIII столетия. Во время мировой войны церковь пострадала от германской бомбардировки.
- 31,0— Старая гравийная дорога, содержится стругом и покрывается естественным гравием. Тоннаж около 55 тонн.
- 41,0
- 32,5 Лес „**Vieristi**“ имеет историческое значение. Здесь в октябре 1917 г. происходили ожесточенные бои между русскими и германцами, закончившееся поражением русских.
- 41,0— Старая гравийная дорога содержится натуральной повинностью при содействии стругов.
- 49,0
- 49,0 Маяк **Sörve-Sääre**, высотой 36 м. Отсюда в ясную погоду виден берег Латвии. По близости от маяка находятся остатки русской береговой Церельской позиции.
- 44,0 Дорога проходит через **Torgu**, **Jämaja** и **Lõõpõllu**. Эта дорога II кл. содержится натуральной повинностью при содействии струга. Тоннаж около 65 тонн.
- 34,0 Церковь **Jämaja**, одна из самых старинных, построена в 1227 г.

km	Описание дороги и местности
34,0— —30,0	Леса Kargi — находятся под защитой, т. к. здесь вы- сокий лес является приметой кораблям.
20,5	Дорога поворачивает влево. Здесь в расстоянии 3 км- ров на берегу моря находятся залежи гальки Kaugatoma .
16,0	Дорога проходит через Tiirimetsa—Koimla—Lümanda в мест Kihelkonna .
	Дорога представляет собою обыкновенную гравийную дорогу, которая до 1935 г. содержалась в порядке нату- ральной повинности при содействии струга. С 1935 г. со- держание дороги принято на счет дорожного капитала, при чем до сего времени дорогу удалось покрыть лишь естественным гравием, в том числе осенью 1935 г. отчасти из карьера Kaugatoma . Тоннаж до 80 тонн.
20,0	Пятиглавая православная церковь Tiirimetsa , по- строена в 1873 г.
9,5	Местечко Lümanda .
4,7	Новый жел. бет. мост отв. 6,0 м, построен в 1935 г.
33,0	Местечко Kihelkonna . Лютеранская церковь, построенная в раннем готиче- ском стиле, одна из древнейших церквей на Saaremaa. Колокольня, высотой свыше 60 м., служит одновременно маяком.
33,0— —7,0	Дорога до гавани Jaagurahu содержалась естествен- ным гравием. В 1935 г. дорога получила впервые машин- ный гравий в количестве 40 м ³ /км.
	Гавань Jaagurahu устроена акц. о-вом „ Eesti Marmor “. У конца пристани глубина воды от 5 до 6 м, поэтому здесь могут приставать большие суда. Гавань эта обык- новенно не замерзает.
	По близости от гавани находится большая камено- ломня бывш. об-ва „ Eesti Marmor “, теперь принадле- жащая акц. об-ву Kaltsiit .
	Район Jaagurahu — расположен на двух террасах, нижняя в 4 м. и верхняя на высоте от 14 до 20 м. на уровне моря. Террасы эти образованы большей частью из рифовых известняков, состоящих из разросшихся ко- лоний строматоспор и кораллов, уплотненных последую- щими выделениями кальцита в пустотах скелета колонии. В свежем изломе известняк этот весьма схож по белизне и сахаровидному строению с белым мрамором. Он при-

km	Описание дороги и местности
	<p>нимает полировку. По химическому составу этот мраморовидный известняк представляет собою почти чистый углекислый кальций — 99,38% CaCO_3 и совершенно не содержит магния.</p> <p>Известняк этот применяется: при выплавке чугуна в качестве флюса, а также и в других металлургических процессах, в целлюлозной промышленности, при приготовлении самых прозрачных стеклов, в сахарном производстве, в керамической и содовой промышленности, в химической и клеевой промышленности, в фильтрах, для удобрения полей и т. д. Наш известняк вывозится все в большем размере в Германию, Швецию и в Финляндию, в меньшем размере его вывозят в Латвию, Литву и Данию. В год вывозится свыше 50.000 тонн.</p>
33,0— —32,6	<p>Гравийная дорога на пакеляже из плитняка построена в 1934 г., покрыта естественным гравием.</p> <p>Тоннаж около 85 тонн.</p>
32,6— —17,9	<p>Гравийная дорога местами выпрямленная, уширенная и приведенная в порядок естеств. гравием. В 1935 г. осенью дорога была местами покрыта искусственным гравием от 30 до 40 м³/км.</p>
25,0	<p>Наивысшая точка острова Saaremaa 53 м. над уровнем моря.</p>
20,0	<p>Слева от дороги в I км-ре находится в Kärila церковь св. Марии Магдалины. В стене церкви замурован камень с изображением церкви и надписью года постройки — 1313.</p> <p>В 1843 г. церковь была перестроена.</p>
18,0	<p>Православная церковь в Mõnnuste, построена в 1868 г.</p>
17,9— —13,0	<p>Улучшенная гравийная дорога. Т. к. на этом участке дорога была особенно плоха, колеи были глубиной до 0,5 м, то в 1931 г. дорога была дренирована поперечным дренажем и поверхность дороги покрыта слоем естественного просеянного гравия в количестве от 100 до 200 м³/км. Кроме того однажды в 1934 г. дорога получила машинный гравий в количестве 40 м³/км.</p> <p>Тоннаж на этом участке — около 110 тонн.</p>
13,0— —5,0	<p>Гравийная дорога, получившая в 1934 г. покрытие из машинного гравия в количестве 40—50 м³ на км, т. к. в дождливое время покрытие из естественного гравия было очень скользким.</p>

km	Описание дороги и местности
16,5	<p>Участок мостовой из колотого камня был покрыт слоем гравия еще в 1931 г., для чего швы между камнями были расчищены и гравий укатан.</p> <p>Тоннаж около 165 тонн.</p>
11,5	Жел. бет. мост „ Paejõe “ отв. 3,0 м. построен в 1932 г.
9,5	Старый мост из плитняка отв. 2,0 м. исправлен в 1931 г.
5,5—	Мостовая из колотого булыжника русского времени.
—2,0	<p>В 1933 г. этот участок был покрыт галькой из Kaugatoma, после чего его содержали естественным и искусственным гравием. Тоннаж — от 200 до 250 тонн.</p>
2,0	<p>Граница гор. Kuressaar.</p> <p>Мост „Suur Sild“.</p>

III маршрут

km	Описание дороги и местности
2,0	<p>Граница гор. Kuressaare.</p>
	<p>Далее путь идет через Saia — Kaarma — Haeska — Karja — Triigi — Orisaare — Kuivaste.</p>
2,0 — —19,0	<p>Дорога не представляет собою ничего особенного, обыкновенная гравийная дорога, содержимая в порядке натур. повинности.</p>
12,5 — —42,0	<p>Дорога дорожного капитала, ранее покрывавшаяся естественным гравием, в 1933 и 1934 г. была капитально улучшена, т. к. в своем прежнем виде она была совершенно непригодна для автомобилей. В настоящее время дорога покрывается смесью в равных частях естественного и машинного гравия по 40 м³/км.</p> <p>Тоннаж — от 40 до 100 тонн.</p>
14,0	<p>Вблизи узла дорог Kaarma, в 0,4 км от дороги, находятся ломки доломита, откуда добывается крепкий, хорошо сопротивляющийся камень. Свежевыломанный камень мягок и легко обрабатывается, но после стояния на воздухе он твердеет. Благодаря красивой ровно серовато-бурой окраске он охотно берется для облицовок. Состав камня около 50% CaCO₃ и около 37% MgCO₃, 13% других примесей.</p> <p>Камень этот употребляется еще для ступеней, тротуаров, памятников и дымовых труб. Этим доломитом облицован недавно построенный 7 этаж. дом Таллиннского банка домовладельцев на пл. Свободы в Таллинне, памятник павшим воинам в Освободительную войну в Наарсалу и др.</p>
14,5	<p>В узле дорог находится церковь Kaarma, одна из красивейших старинных церквей, начатая постройкой в XIV столетии и окончательно выстроенная в 1407 г., что обозначено на таблице, находящейся рядом с дверью.</p>

km	Описание дороги и местности
15,0	Немного далее с левой стороны дороги находится городище Kaarma , которое в последний раз было использовано эстонцами в борьбе за свободу в качестве укрепления в 1261 году. Соединенные войска ордена, рижского епископа и Таллиннского датского фогта перешли через лед зимою 1261 г. и овладели после ожесточенного сопротивления городищем — последним оплотом островитян. При раскопках в окрестности было найдено в изобилии старого оружия.
39,0	Церковь св. Екатерины, построенная в Karja в XIII столетии, находится в 1,5 км к востоку от дороги. Эта церковь сохранилась в своем первоначальном виде, без башни, лучше других церквей. Внутренность церкви украшена орнаментом, не встречающимся в других церквях. Орнамент на каждой колонне различен.
42,0	Местечко Leisi .
45,0	Гавань Triigi , построена в 1926 г. Пристань идет в море на 115 м, около ее оконечности глубина 3,0 м.
1,0— —31,0	Далее путь идет вдоль северного берега острова в местечко Orissaare . Дорога — обыкновенная гравийная дорога натуральной повинности, покрываемая естественным гравием и содержимая при содействии струга.
22,0	У берега Pullipanga находится сравнительно большой источник, дающий свежую и хорошую воду в количестве до 60 литров в минуту. Этим источником пользуются заходящие в пролив суда для снабжения себя водою.
28,0	Близ местечка Orissaare виднеются по левую сторону от дороги развалины прежнего орденского замка Sonnenburg . Замок был построен магистром Бурхард фон Дрейлебен в 1343 г. и был уничтожен Данцигским флотом в 1576 г. Далее пут проходит по уже знакомой дороге до Kuivaste и далее по Läänemaa вплоть до поворота на дорогу II кл. Karuse-Kalli .
1—20,4	Дорога II класса Karuse-Kalli . Гравийная дорога, содержимая за счет дорожного капитала. Содержится стругом и покрытием гравием осенью. Гравия давалось в последнее время от 25 до 40 м ³ /км. Последние два года употреблялся машинный гравий.
2	Железнодорожная станция Karuse .
8	Слева от дороги находится городище Linnuse .

km	Описание дороги и местности
20,4—	Граница уездов Lääne и Pärnu .
—25,0	<p>Гравийная дорога II кл. Karuse-Kalli, содержание которой принято с 1935 г. на счет дорожного капитала. Ранее дорога содержалась натуральной повинностью и получала ежегодно от 25 до 30 м³/км естественного гравия. Вследствие недостатка кредита дорога уже два года не получала гравия и содержится лишь стругом.</p> <p>Тоннаж: механическое движение около 25 тонн, конное — около 15 тонн.</p>
35,8— —9,4	<p>Гравийная дорога I кл. Pärnu-Kuressaare.</p> <p>Дорога вьется по хребту морены, по обеим сторонам которой невдалеке расположены обширные мхи и болота. Проезжая часть дороги была в первый раз покрыта машинным гравием осенью 1935 г. 25 до 70 м³/км. В прежние годы дорога покрывалась естественным гравием, причем между 24-м и 35 км-ми дорога уже несколько лет не получала гравия. Дорога содержится стругом.</p> <p>Тоннаж: механич. движение 103 т., конное — 108 тонн.</p>
33,7	Слева виднеется православная церковь Kalli .
23,5	Слева от дороги строится новый школьный дом Võlla .
22,1	Две корчмы на границе двух прежних имений.
9,4	С правой стороны входит дорога II кл. Pärnu-Tõstamaa . В стороне виднеется церковь и государственное имение Audru .
9,4— —2,7	<p>Шоссе, капитально отремонтированное в 1928/29 г. Содержалось для уменьшения износа под слоем гравия.</p> <p>Тоннаж: механ. движение 275 т., конное — 265 т.</p>
9,0	Жел.-бет. мост через реку Audru , построен Лифляндск. губернским правлением в 1910 г.
2,7	<p>Граница гор. Pärnu.</p> <p>Гор. Pärnu расположен на реке того же имени у впадения ее в Рижский залив. Город имеет 21.000 жителей и является промышленным центром и портом. Из фабричных производств на первом месте стоит деревообделочная промышленность, затем текстильное, железное и кожевенное производство. Гавань по своей просторности и пропускной способности стоит в Эстонии на втором месте.</p>

Гор. **Pärnu** является также грязелечебным и купальным курортом.

Город основан во второй половине XIII-го столетия.

Из старинных построек достопримечательны: Николаевская лютеранская церковь, построенная во времена ордена (нынешняя колокольня построена позднее в 1885 г.); Таллинские ворота — постройка шведского времени; Екатерининская православная церковь, построенная в 1768 г. по проекту придворного архитектора Яковлева и ратуша. От времени ордена уцелели еще незначительные остатки замка на **Põhja** улице близ рынка и одна из башен городского вала на **Hommiku** улице.

В Этнографическом музее на **Elevandi** ул. № 7 (открыт по средам от 4 до 6 час. и по воскрес. от 12 до 2 часов) имеется целый ряд заслуживающих внимания экспонатов. Из новейших построек заслуживают внимания: театр и здание общества **Endla**, построенный в 1910 г.; памятник воинам, павшим в освободительной войне, на кладбище; площадь писательницы **Koidula** с ее памятником и из построек на берегу моря — летний кургауз, ванное заведение и спортивный плац с трибунами.

В постройке находится курортная гостинница.

Из производящихся дорожно-мостовых работ заслуживают внимания следующие:

1. Постройка жел. бетонного моста **Siimu** через реку **Sauga**, при впадении этой реки в реку **Pärnu**. Мост **Siimu** находится на дороге I кл. **Pärnu-Kuressaare**. Ранее здес был наплавной мост, являющийся слишком слабым для тяжелых автобусов и грузовиков. Мост строится трехпролетный. Средний пролет перекрыт возвышенной двухшарнирной аркой с затяжкой, отверст. 46,5 м. Крайние пролеты: простые балки на двух опорах по 10,5 м. Общая длина моста 74 м. Ширина проезжей части 5,5 м.; два тротуара по 2,05 м. Общая ширина 9,6 м. Быки моста основаны на сваях. Устои — гранитные на бетонном основании. Береговые устои — из бетона. Начало работ 1 ноября 1935 г., срок окончания 1 декабря 1936 г. Строит фирма **Højgaard & Schultz**. Стоимость моста по договору 125.000 кр.

2. Постройка жел.-бетонн. моста через р. **Pärnu**, являющаяся одной из наибольших и интереснейших работ в Эстонии. По проекту мост состоит из 4-х больших

речных пролетов по 42,25 м., перекрытых жел.-бет. арками (двухшарнирные арки с затяжкой) и разводного пролета в 21 м по середине, перекрытого железным подъемно-поворотным мостом (Klappbrücke). Общая длина моста между береговыми устоями — 210 м. Кроме того мост имеет еще береговые пролеты для пропуска уличного движения по 8 м, перекрытые жел.-бет. балками. Общая длина всего моста 232 м. Ширина моста: проезжая часть 6 м, тротуары — по 1,7 м; общая ширина — 11,2 м. Береговые устои основаны на сваях, быки — на кессонах на глубине 17—19 м ниже среднего горизонта воды. Устои — гранитные.

Постройка началась 1 апреля 1936 г. и должна закончиться к 1 ноября 1938 г. Строит фирма **Höjgaard & Schultz**. Стоимость моста около 1.425.000 кр. Мост должен заменить существующий наплавной мост.

3. Покрытие асфальт-бетоном шоссе, ведущего в города **Tartu, Valga** и в Латвию. Этот участок шоссе в пределах города имеет длину свыше 5 км. Шоссе сильно изношено с поверхности и наложение заплат из битума не достигает цели. В текущем году покрывается асфальт-бетоном первая часть от города до кладбища длиной в 1200 м. Работы по покрытию производит государственная сланцевая промышленность.

A

41 969

124 321