

Tartu Ülikool  
Sotsiaalteaduste valdkond  
Haridusteaduste instituut  
Koolieelse lasteasutuse õpetaja õppekava

Laura Kuus  
SÕIMELAPSE LASTEAEDA PANEKU PÕHJUSED JA KOHANEMIST  
SOODUSTAVAD TEGURID LASTEVANEMATE HINNANGUL  
Bakalaureusetöö

Juhendaja: alushariduse assistent Heily Leola

Tartu 2020

## **Resümee**

Sõimelapse lasteaeda paneku põhjused ja kohanemist soodustavad tegurid lastevanemate hinnangul

Lasteaeda tulek on muutus lapsele, nii laps ise kui ka vanemad ja lasteaiatöötajad seisavad silmitsi kohanemise probleemidega. Kohanemise periood on keeruline aeg, kuid olles teadlik kohanemisprotsessist on võimalik muuta see lapse jaoks sujuvamaks. Bakalaureusetöö eesmärgiks on välja selgitada, millised on sõimelapse lasteaeda paneku põhjused ja kohanemist soodustavad tegurid lastevanemate hinnangul ning kuivõrd need erinevad 1–2 ja 2–3 aastaste laste grupis. Andmeid koguti küsimustikega, analüüsimiseks kasutati kirjeldavat statistikat ja kvalitatiivset sisuanalüüsi. Tulemustest selgus, et lapse lasteaeda paneku põhjused jagunesid kaheks – vanemast ja lapsest lähtuvad. Vanematest lähtuvateks põhjusteks olid õppimine, töö, vanemahüvitise lõpp ning kodus olev noorem laps. Lapsest lähtuvateks põhjusteks olid võimalus suhelda eakaaslastega, teiste lastega harjumine, areng, rahulik kohanemisperiood, valmisolek alustada lasteaias käimist ja lasteaiakoht.

*Märksõnad:* kohanemine, lasteaed, sõimeealine laps.

## **Abstract**

The reasons of sending a child into nursery and the factors that help make the adaption period easier according to the assessment of the parents

Attending the nursery is a big change for the child. The child, the parents and the teachers often face problems derived from adapting to the change. The adaption period is a complicated time, but having knowledge of the process itself can make the transition more fluent for the child. The aim of the bachelor's thesis is to determine the reasons for sending a child to a nursery and what could be the factors that help making the adaption period easier according to the parents' assessment. Moreover, the thesis aims to determine whether the reasons and factors differ in groups of one to two and two to three year olds. The data was collected through questionnaires, which were analyzed using descriptive statistics and qualitative analysis strategies. The study showed that the reasons for sending a child to a

nursery divided into two - based on the parent and based on the child. The reasons based on the parents were: studying, employment, the end of child care and having a younger child at home. The reasons based on the children were: social reasons (being able to communicate with peers, getting used to other children), development, calm adaption period, the readiness of attending a nursery and a vacant place in the nursery.

*Keywords:* adaption, nursery, nursery-aged child

## Sisukord

Sisukord .....	4
Sissejuhatus.....	5
1. Teoreetiline ülevaade.....	6
1.1 Töös kasutatavad põhimõisted .....	6
1.2 Sõimelapse ealised iseärasused .....	6
1.3 Kohanemine ja seda mõjutavad tegurid .....	8
1.3 Sõimelapse kohanemine lasteaias .....	13
1.4 Uurimuse eesmärk ja uurimisküsimused.....	15
2. Metoodika.....	15
2.1 Valim.....	15
2.2 Andmekogumine .....	16
2.3 Andmeanalüüs .....	17
3. Tulemused .....	17
3.1 Esimene uurimusküsimus.....	17
3.2 Teine uurimusküsimus. ....	21
Arutelu .....	23
Töö kitsaskohad ja praktiline väärtus .....	25
Tänuõnad .....	26
Autorsuse kinnitus .....	26
Kasutatud kirjandus .....	27
Lisa 1. Lastevanemate küsimustik	

## Sissejuhatus

Lasteaeda tulekuga seisab laps silmitsi uue olukorraga, kus tal on vaja kohaneda uue keskkonna oludega ning õppida tundma selle võimalusi ja piiranguid. Samuti tuleb toime tulla uudsete suhetega – õpetajate ja kaaslastega (Tropp & Saat, 2008; Vogler, Crivello, & Woodhead, 2008). Kohanemist saab pidada muutuseks ühest keskkonnast või olukorrast teise, kus toimub mingisugune võtmesündmus, mis on aluseks elumuutusele (Vogler et al., 2008).

Lapse käitumist kohanemisperioodil on raske prognoosida, kuid tema käitumist uues olukorras ja keskkonnas võivad mõjutada mitmed erinevad tegurid, näiteks sõimelapse vanuselised iseärasused. Lapse vanust arvesse võttes on täheldatud, et noorematel lastel on raskem kohaneda uue keskkonnaga kui vanematel lastel, sest suurematel lastel on parem ettekujutus lasteaiast ja seal toimuvast (Daniels, 2014). Suurt rolli mängib ka lapse iseloom, mida kergema iseloomuga laps, seda kiiremini toimub kohanemine uute tingimustega (Gottlieb, 1995), samuti toimub kohanemine kiiremini paremate sotsiaalsete oskustega laste puhul (Kalm, 2016; Matsalu, 2015). Lasteaeda tülles on lapsel olemas oluline suhtekogemus ehk kiindumussuhe emaga (Tropp & Saat, 2008), kiindumussuhe pakub lapsele lohutust, turvalisust ja heaolutunnet. Vanema puudumine raskendab kohanemise kulgu ning seetõttu võib laps kohanemisperioodi alguses muutuda passiivseks (Kraav, 2017). Ka varasematel kogemustel on tähtis roll kohanemisel, näiteks kui laps pole varasemalt suhelnud enda eakaaslastega või täiskasvanutega, muudab see kohanemise kulgemise raskemaks (Almann, 2010). Raske kohanemise võib kaasa tuua, kui rühma personal, ei ole hoolikalt läbi mõelnud oma tegevust kohanemisperioodil. Kuid siinkohal ei tohi unustada seda, et kohanemine lasteaias pole vaid personali töö, vaid olulist rolli mängivad ka lapsevanemad (Almann, 2010). Lasteaia personali ja vanemate koostööd peetakse väga oluliseks lapse kohanemist mõjutavaks faktoriks (Leola, 2015), kuid hea koostöö nõuab vastastikust usaldust.

Varasemalt on Eestis bakalaureuse ja magistratööde raames uuritud lapse kohanemist mõjutavaid tegureid lastevanemate hinnangul (Kalm, 2016; Leola, 2015; Luhamets, 2016; Martin, 2010; Matsalu, 2015; Tomson, 2015), küll aga pole seda võrreldud eri vanuses sõimelaste puhul. Samuti on teadaolevalt vähe informatsiooni (Tomson, 2015), millistel põhjustel panevad lapsevanemad oma lapse nii varases eas lasteaeda. Sellest tulenevalt on bakalaureusetöö eesmärgiks välja selgitada, millised on sõimelapse lasteaeda paneku põhjused ja kohanemist soodustavad tegurid lapsevanemate hinnangul ning kuivõrd need erinevad 1–2- ja 2–3-aastaste laste grupis.

Käesoleva bakalaureusetöö teoreetilises osas tutvustab autor töös kasutatavaid mõisteid, annab ülevaate sõimelapse ealistest iseärasustest, kohanemisest ja seda mõjutavatest teguritest ning sõimelapse kohanemisest lasteaias. Töö empiirilises osas kirjeldab autor meetodikat ning annab ülevaate uurimusest saadud tulemustest ehk toob välja millistel põhjustel panevad lapsevanemad sõimelapse lasteaeda ning millised on kohanemist soodustavad tegurid lastevanemate hinnangul. Töö viimases osas arutleb autor saadud tulemuste üle, sidudes tulemusi teoreetilises ülevaates esitatuga.

## 1. Teoreetiline ülevaade

### 1.1 Töös kasutatavad põhimõisted

Koolieelne lasteasutus (edaspidi *lasteaed*) on koolieast noorematele lastele hoitu ja alushariduse omandamist võimaldav õppeasutus. Lasteaed toetab lapse perekonda, soodustades lapse kasvamist ja arenemist ning tema individuaalsuse arvestamist. Lasteaia põhiülesanne on lapse ealisi, soolisi, individuaalseid vajadusi ja iseärasusi arvestades:

- 1) luua võimalused ja tingimused tervikliku isiksuse kujunemiseks, kes on sotsiaalselt tundlik, vaimselt erk, ennastusaldav, kaasinimesi arvestav ja keskkonda väärtustav;
- 2) hoida ja tugevdada lapse tervist ning soodustada tema emotsionaalset, kõlblelist, sotsiaalset, vaimset ja kehalist arengut (Koolieelse lasteasutuse seadus, 2018).

Lasteaia liigid on vanust ja erivajadusi arvestades: lastesõim, lasteaed ja erilasteaed. Antud töös keskendutakse lastesõimele ehk sõimerühmale, mis on mõeldud kuni kolmeaastastele lastele. Sõimerühmas võib olla kuni 14 last, kuid hoolekogu ettepanekul on valla- või linnavalitsusel õigus suurendada laste arvu kuni kahe lapse võrra (Koolieelse lasteasutuse seadus, 2018).

Kolmas oluline mõiste selle töö kontekstis on kohanemine (inglise keeles *adaptation*). Kohanemine on mingisugune muutus ühest keskkonnast või olukorrast teise, mille juures on toimuv muutus niivõrd oluline, et muudab inimese edasist elu (Vogler et al., 2008). Selles töös on toimuvaks muutuseks/võtmesündmuseks lapse minek kodust lasteaeda ehk muutub nii last ümbritsev keskkond, igapäevaelu kui ka tavapärase elukorraldus.

### 1.2 Sõimelapse ealised iseärasused

See, kuidas mööduvad lapse kolm esimest eluaastat, määravad suuresti edaspidise lapse arengu, sest väikelapse esimeste eluaastate jooksul toimuvad tema arengus otsustava tähtsusega protsessid. Keltikangas-Järvinen (2012) on välja toonud, et tormiline areng toimub

lapse kõikides füüsilise ja psüühilise arengu valdkondades ning on kiireim, kui mis tahes hilisemates etappides kogu elu jooksul.

Lapsel kujunevad esimeste eluaastate jooksul enesekohased teadmised ja eneseteenindusoskused (Keltikangas-Järvinen, 2012; Saarits, 2008), ta hakkab tajuma oma mina, kuid tema mõtlemine on endast lähtuv ehk ta ei saa aru, et teised võivad näha maailma temast erinevalt (Kikas, 2008; Smith, Cowie, & Blades, 2008), ta näeb iseenda individuaalsust ja ainulaadsust. Kohanemise seisukohast on oluline siinkohal aru saada, et kuna lapse mõtlemine on veel endast lähtuv, siis ei saa talle seletada näiteks vajadust lasteaeda jääda lähtuvalt teistest inimestest, ta lihtsalt ei mõista veel teiste inimeste tundeid, ta on alles teel sinnapoole. Ta alles hakkab tasapisi ümbritsevaid inimesi mõistma, saades teada, kuidas meeleolu ja käitumist kontrollida ning kuidas teiste inimeste tunnetele ja sõnumitele reageerida. Kõik see on east tulenevalt talle veel raske.

Teisel eluaastal toimuvad suured muutused ka väikelapse kehalises arengus, tänu suurenenud liikumisosavusele suudab väikelaps üha paremini tundma õppida ümbritsevat maailma ja hankida selle kohta uusi teadmisi, kusjuures oma arengust lähtuvalt ei tunne ta hirmu (Mang & Martell, 2000). Lapsel on tekkinud hea kontroll oma keha üle, ta on võimeline keskenduma enim õppimisele ja tegevusele, sest huvitava asja juurde jõudmine ei nõua enam nii palju pingutust (Männamaa & Marats, 2009). Lapse suurt soovi liikuda ja avastada saab ära kasutada, et muuta lapsele kohanemine lihtsamaks, (näiteks pakkudes talle põnevaid uusi kogemusi, nii et negatiivsed emotsioonid selle kõrval kahvatuvad).

Teisel eluaastal hakkab laps üha rohkem infot ümbritsevast maailmast võtma vastu verbaalselt (Bachmann & Maruste, 2008; Tulviste, 2008). Kõne ja tunnetustegevus moodustavad olulise osa lapse arengust ja need protsessid on tihedalt omavahel seotud. Keele kaudu saadakse suurem osa teadmistest maailma ja inimeste kohta. Kõne mahajäämus võib põhjustada edaspidiseid probleeme lapse mõtlemis- ja õppimisvõimes ning tähelepanus (Mänd, 2003; Tulviste, 2008). Laps õpib kõne abil suunama ja reguleerima teiste käitumist ja tegevust, looma suhteid ja neid hoidma. Kõne roll on kahtlemata oluline ka sotsiaalsete oskuste kujunemisel.

Märgatav muutus toimub lapse teisel eluaastal, kõne arengus toimub kiire edenemine esimestest sõnadest paari-kolmesõnaliste lauseteni, mis ei ole veel grammatiliselt veatud, kuid on selge, et laps kasutab kõnes süntaksi reeglit (Smith et al., 2008). Selles vanuses laps loob tegevuse kaudu seosed kõnega ning kujunevad ka esimesed mõisted. Kolmandaks eluaastaks nõuab kiiresti arenev tegevuslik suhtlemine lausete moodustamist ja sõnavarade

omandamist ning eluaasta lõpuks on lapse keeleoskus sellisel tasemel, mis võimaldab mõista kõnet ilma toetavate vihjeteta (Männamaa & Marats, 2009). Laps hakkab kasutama kolme- neljasõnalisi lauseid, milles alus, öeldis ja sihtis esinevad sagedamini, samuti hakkab kasutama mitmust ning sõnade erinevaid vorme (Vahtramäe & Veisson, 2001). Kõne on saanud mõtlemise tööriistaks, sest kõne muutub mõtestatumaks ja mõtlemine verbaliseerub (Männamaa & Marats, 2009). Kõne arengul on kohanemisperioodil väga tähtis osa, sest parem keelekasutus võimaldab lapsel oma tundeid ja mõtteid teistele inimestele paremini arusaadavaks teha.

Sõimeealisel lapsel on tekkinud oskus paremini kasutada taustateadmisi ja minevikukogemusi ning näha ette oma tegude tagajärgi, vaatamata impulsiivsele toimimisele (Männamaa & Marats, 2009). Alguses tehakse seda suuresti täiskasvanute toel, arenedes järjest enam iseseisvalt (Kikas, 2008). Siinkohal saab täiskasvanu olla lapsele toeks ja aidata tal mõista ka lasteaeda jäämise vajadust. Teise ja kolmanda eluaasta vahel hakkab lapsel tekkima minapilt, võttes kasutusele mina ja mina ise väljendid (Saarits, 2005). Selle arenedes suureneb lapse iseseisvus ja algatusvõime, mida tuleb kõigil toetada. Laps huvitub iseendast, oma teadmistest ja asjade vahelistest seostest (Männamaa & Marats, 2012). Minapildi tekkimise kujunemisega võib see toetada vanemate laste kohanemise võimekust, võrreldes nooremate lastega, kellel see alles hakkab välja kujunema.

### 1.3 Kohanemine ja seda mõjutavad tegurid

Kohanemise periood on keeruline aeg tervele perele ning lapse käitumist kohanemisperioodil on raske prognoosida. Lasteaeda tulekuga, kohanemise perioodil, toimub lapses teatud stereotüüpide murrang: laps satub tuttavast kodusest keskkonnast uude harjumatusse keskkonda, mis on tema jaoks tundmatu ja sellest tulenevalt stressi tekitav (Almann, 2010; Balaban, 2006; Vogler et al., 2008). Paljudel lastel on kohanemisega seotud probleeme (Avdeeva & Khokhlacheva, 2010), näiteks isutus, unetus, voodimärgamine, vanema külge klammerdumine, hirm vähese tähelepanu ees, tegevuse vastu huvi puudumine, mängimisest keeldumine ja jonnakus.

Lapse kohanemist lasteaias mõjutab lapse kodune keskkond ja selles kehtivad reeglid, lapse vanus, vaimse arengu tase, individuaalsed ja psühholoogilised omadused, temperament ja varasemad kogemused (Avdeeva & Khokhlacheva, 2010; Daniels, 2014 & Deyell-Gingold, 2007). Samuti mõjutavad kohanemise kiirust lapse füüsiline ja emotsionaalne areng, tervis,

kõne areng ning suhtlemisoskus ( Lam & Pollard, 2006). Seega saame järeldada, et lapse käitumist uues olukorras ja uues keskkonnas võivad mõjutada mitmed erinevad tegurid.

*Lapse vanus.* Alla kahe aastasel lapsel on raskem kohaneda uue keskkonnaga, sest vanematest ja kodusest keskkonnast lahkumine on selles vanuses raskem. Kolmandal eluaastal on lapse kohanemine märksa lihtsam, sest nad on uudishimulikud, kõne areng on kiire ning suhtlemiskogemus on suurem eakaaslaste ja teiste lastega suheldes (Almann, 2010). Selles vanuses ootavad nad teiste lastega kohtumist ning lapse seltskondlikkus on varasemast suurem. Vanemate laste puhul on täheldatud, et võrreldes nooremate lastega on neil vähem probleeme keskendumisega ning neil on parem ettekujutus lasteaiast ja lasteaias toimuvast (Daniels, 2014). Keltikangas-Järvinen (2012) on leidnud, et varakult kollektiivi läinud lastel esineb probleeme rohkem, võrreldes koduste lastega ning selle põhjuseks peetakse stressi. Samas leidis Kalm (2016) vastupidiselt, et mida vanem oli laps lasteaeda minekul, seda kauem võttis lapsevanemate hinnangul kohanemine aega ja seda rohkem esines lapsel jonn, hoiupaika minekust keeldumist, agressiivsust, negativismi ja sõltuvust.

*Lapse iseloom.* Isiksusepsühholoogia teooriate valguses on iseloom kogum iseloomujoontest, mis mõjutavad inimese käitumist ja käitumismustreid (Feist & Feist, 2006). Nimelt on iseloom inimese isikuomaduste kompleks ning see määrab suhtumise ümbritsevasse maailma (Gottlieb, 1995). „Lapse iseloom koosneb üheksast komponendist: aktiivsuse tase, keskendumisoskus, reaktsioonikiirus, harjumuste püsivus, vastupidavusaste, tundlikkuse lävi, distantseerumise- ja kohanemisvõime ning meeleolu“ (Gottlieb, 1995). Kerge iseloomuga lastel toimub kohanemine uute tingimustega suhteliselt kiiret, reageerides rahulikult kõigele toimuvale. Keskmise iseloomuga laste aktiivsuseaste on madal ning nad kalduvad hoidma kõrvale uutest olukordadest, kohanedes aeglaselt. Nende jaoks on lasteaeda minek paras katsumus, sest nende esimene reaktsioon on negatiivne. Raskete iseloomujoontega lapsed on aktiivsed ja püsimatud, hoidudes uutest olukordadest kõrvale (Gottlieb, 1995).

Kalm (2016) ja Matsalu (2015) leidis oma bakalaureusetöodes kinnitust sellele, et paremate sotsiaalsete oskustega lapsed kohanevad lasteaias kergemini, kui lapsed, kes ei ole nii heade suhtlemisoskustega. Soolist erinevust kohanemisel on uuritud Eestis mitmel korral (Kalm, 2016; Martin, 2010 & Matsalu, 2015), kuid selle juures pole hüpoteesid kinnitust leidnud.

*Kiindumussuhe.* Bowlby (1988) defineerib mõistet kiindumussuhe, kirjeldades sidet, mis kujuneb varajases eas laste ja nende peamiste hooldajate vahel. Lasteaeda tülles on laps

kogenud esimesi suhtekogemusi, neist kõige olulisem on – kiindumussuhe vanemaga, mis on lapse jaoks kui laps-täiskasvanu suhete mudel (Tropp & Saat, 2008). Kiindumuseks nimetatakse püsivat emotsionaalset sidet (Kraav, 2017). Kiindumussuhte all peetakse silmas pikaajast suhet mõne lähedasega, kuid see erineb teistest suhetest mitmes mõttes.

Kiindumusobjekt on lapse jaoks kõige olulisem isik, kelle suhtes on tal väljakujunenud esmane kiindumussuhe, mis tagab turvatunde ja normaalse arengu (Erlet, 2014). Laps kiindub valikuliselt, keskendudes vaid teatud konkreetsetele inimestele, kes käivitavad lapses turvalisust taotleva käitumisviisi. Samuti tähendab kiindumussuhe läheduse otsimist ning vajadust säilitada pidevat kontakti, see pakub lapsele lohutust, turvalisust ja heaolutunnet, kui ta on oma kiindumusobjekti lähedal (Keltikangas-Järvinen, 2012). Kiindumuskäitumine on paremini märgatav siis, kui laps on väsinud, hirmul või haige ning vajab lohutust, hooldust ning lähedust (Bowlby, 1988).

Alla 3-aastane laps tunnetab sõimes vanemaist eraldust. Kohanemisperioodi alguses on laps seetõttu sageli passiivne (Kraav, 2017). Kuid aja möödudes tekib lapsel lähedane kiindumussuhe ka lasteaiatöötajaga. Õpetajast kujuneb lapse sekundaarne turvaisik, keda usaldada ja kelle poole võib ta alati pöörduda probleemide või negatiivsete elamustega (Kraav, 2017). Lapse parema sotsiaalse kompetentsuse kujunemisel on oluline õpetaja-lapse turvaline kiindumussuhe (Mitchell-Copeland, Denham & DeMulder, 1997). Samuti suudavad need lapsed, kellel on õpetajaga positiivne suhe, kasutada lasteaias olemasolevaid õppimisvõimalusi paremini ära (Tropp & Saat, 2008).

*Varasemad kogemused.* Varasematel kogemustel on lasteaias kohanemisel suur roll. Lasteaeda tuleval lapsel on olemas hulk isiksuslikke eelsoodumusi, milleks võib olla emotsioonide ja impulsi kontrollimisvõime kui ka varasemad kogemused suhetest. Need aspektid võivad lapse jaoks olla soodsate või ebasoodsate mõjudega õpetajate või eakaaslastega suhete kujundamisel (Tropp & Saat, 2008). Olulisem oskus, mida laps saab kasutada uues keskkonnas, on olemasolevad oskused. Kui lapsel puuduvad elementaarsed toimetulekuoskused on kohanemine sellevõrra raskem (Martin, 2010).

Kohanemise muudab raskemaks, kui last ei ole vastavalt ettevalmistatud (Almann, 2010; Leppik, 1982). Last tuleb lasteasutusse minekuks ette valmistada ning teda harjutada järk-järgult suure kollektiiviga (Niiberg & Linnas, 2007). Mida vähem on laps suhelnud eelnevalt enda eakaaslaste või teiste täiskasvanutega, seda raskemini võib kohanemine kulgeda (Almann, 2010). Matsalu (2015) toob oma uurimuses välja, et pedagoogide arvates mõjutab lapse kohanemist kõige enam tema varasemad sotsiaalsed ja kohanemisega seotud

kogemused. Luhamets (2016) uurimusest selgus, et lapsed, kellel olid vähesed kokkupuuted eakaaslastega ilmutasid madalaid sotsiaalseid oskusi, samuti puudus neil oskus mängida eakaaslastega, mis tõttu eelistasid nad täiskasvanu seltskonda. Mida rohkem on laps suhelnud varasemalt oma eakaaslaste ja täiskasvanutega, seda kergem on tal ka edaspidi saavutada positiivset kontakti eakaaslastega. Samuti mõjutavad kohanemiskogemused lapse hilisemat sotsiaalset ja akadeemilist saavutust kooliteel (Avdeeva & Khokhlacheva, 2010; Yoleri, 2013). Samuti on leitud, et need lapsed, kellel oli rohkem võimalusi suhelda eakaaslastega, demonstreerisid nii lasteaias kui ka koolis teiste lastega kokku puutudes paremaid sotsiaalseid oskusi (Ladd & Troop-Gordon, 2003). Sattudes uude võõrasse keskkonda, võib hakata laps käituma ettearvamatult. Näiteks võib ta suhtuda kõigesse ohutundega. Mitte vastu võtta sööki ega pakutud mänguasju ning neile ei pruugi meeldida võõra inimese hääletoon ja kõnestiil. Kui last ei ole eelnevalt harjutatud režiimiga, mis kehtib lasteasutuses, siis muudab see kohanemise raskemaks. Siinkohal on väga oluline, kui vanem on eelnevalt tutvunud rühmas oleva une- ja söögiaegadega ning rakendanud sama režiimi ka kodus (Niiberg & Linnas, 2007).

*Õpetaja professionaalsus.* Kui rühma personal ei ole kohanemisperioodil läbi mõelnud oma tegevust, võib see lapse jaoks kaasa tuua raske kohanemise (Almann, 2010). Tuleb mõelda, kuidas leida aega nutvat last rahustada, teda sülle võtta, koos mängida ja lapse pead silitada. Lapse jaoks on olukord uus ning sellega harjumine nõuab aega ja kannatlikkust. Uude keskkonda sattudes, tuleb lapsel leida oma koht kollektiivis ning ta peab tulema enesega ise toime, samaaegselt tuleb tal suhelda nii õpetajate kui ka rühmakaaslastega. Selline uus olukord tekitab lapsele suurt närvipinget. Pideva pinge all olek on lapse õrnale närvisüsteemile suureks koormaks. Sellise olukorra väliseks avalduseks on kas rahutus, nutt või apaatia (Leppik, 1982). Lapse nuttu peetakse esimesel kahel nädalal täiesti normaalseks, eriti nende laste puhul, kes ei ole harjunud teiste laste seltskonnaga (Niiberg & Linnas, 2007). Vaatamata sellele aitab nutu põhjustest arusaamine mõista lapse vajadusi ja emotsioone. Lapsele tuleb anda võimalus enda tundeid väljendada, ilma neid tõrjumata (Almann, 2010). Mitmed varasemad Eestis läbi viidud uuringud toovad samamoodi välja õpetaja kui professionaali rolli kohanemisprotsessi juures (Leola, 2015; Martin, 2010). Kusjuures huvitav oli Leola (2015) uuringus selgunu, et enne kohanemisprotsessi ei kattunud õpetajate arvamused teoorias kirjas olevaga. Mis näitab seda, et õpetaja võib küll olla professionaal, aga mõnikord ei pruugi ka tema täpselt teada, mis on see võti, mis aitab lapsel paremini lasteaiaga harjuda.

*Koostöö lapsevanemaga.* Kohanemise edukus sõltub suuresti lapse ja lapsevanema valmisolekust alustada lasteaias käimisega. Alustades ettevalmistustest lasteaeda tulekuks ning lapse vastuvõttust lasteaeda (Almann, 2009; Leppik, 1982). Eelkõige on tähtis vanema suhtumine lasteaeda, sest laps võtab omaks vanemate hoiaku. Kui laps tajub, et vanem suhtub lasteaeda hästi, siis loob see lapsele kindlustunde (Niiberg & Linnas, 2007).

Almann (2010) leiab, et lapse kohanemine lasteaias pole vaid lasteaia personali, vaid ka lapsevanemate probleem. Lasteaia ülesandeks on toetada perekonda ja olla valmis pere tulekuks lasteaeda. Lapsevanema ülesanne on laps lasteaeda tulekuks ette valmistada ja olla talle sel perioodil toeks. Ka Leola (2015) leidis oma magistritöös läbi viidud uuringus, et nii lapsevanemad kui ka õpetajad pidasid koostööd väga oluliseks lapse kohanemist mõjutavaks faktoriks.

Wildenger ja McIntyre (2010) soovivad pere igakülgset kaasamist lasteaia tegemistesse ning oluline on tekitada suhtlus lasteaia ja kodu vahel, suhtlusega on võimalik ära hoida tekkida võivaid kohanemisprobleeme. Lasteaia ja lastevanemate vaheliseks koostöö eelduseks on, et laps tunneks end lasteaias turvaliselt ning et tema arengut toetatakse nii kodus kui ka lasteaias igakülgset. Ühised arusaamad lapse arengu toetamise võimalustest ja vastastikustest ootustest on eduka koostöö aluseks lasteasutuse personali ja lastevanemate vahel (Bang, 2014; Õun & Suur, 2009). Väga olulise tähtsusega vastastikuse koostöö kavandamisel on vanema huvi lapse arengu ja edusammude vastu. Vanematelt saadud info on õpetaja jaoks väga tähendusväärne, sest see aitab valida sobivamat suhtlusviisi lapsega ja rakendada paindlikult õppe- ja kasvatusmeetodeid, mis arvestaksid igakülgset lapse eripäraga (Õun & Suur, 2009).

*Lapsevanema ja õpetaja vastastikune usaldus.* Toetudes erinevatele allikatele, saab öelda, et hea koostöö aluseks pere ja lasteaia vahel on vastastikune usaldus ja lugupidamine, võrdõiguslikkus, kogemuste vahetamine, vaikimiskohustus, kahepoolne infovahetus ja lastevanemate kaasamine lasteasutuse töösse (Almann, 2010; Bang, 2014; Mänd, 2003; Õun, 2001). See tagab võimaluse kavandada ühiseid eesmärke lapse arengu ja kasvamise toetamiseks. Mõlemad osapooled omavad vajalikku teavet lapse kohta. Vanematel on pikaajalisem ja lähedasem kogemus oma lapsega tegelemisel. Lasteaia kollektiivil on aga erialane ettevalmistus ja teadmised laste üldise arengu seaduspärasustest ning omavad laialdasi kogemusi soodsa keskkonna loomiseks laste arenguks. Vanemate ja kollektiivi mõlemapoolse kogemuse arvestamine ja vahetamine annab lapse jaoks prima tulemuse.

Eestis on antud teemat uurinud näiteks Luhamets (2016), kelle magistritöös läbiviidud uurimuses ilmnes seos lapse eduka kohanemise ja vanema-õpetaja usaldussuhte vahel.

### 1.3 Sõimelapse kohanemine lasteaias

Lasteaeda tulles ootab last ees keeruline ülesanne: vaja on kohaneda uue keskkonnaga, võtta omaks selle võimalused ja ka piirangud, tulla toime täiesti uudsete suhetega – õpetajate ja teiste lastega (Tropp & Saat, 2008; Vogler et al., 2008). Uue olukorraga kohanedes lapse areng võib peatuda või lausa tagasi minna, muutustega kohanedes muutub lapse areng taas endiseks (Balaban, 2006). Yoleri (2013) toob välja, et neil lastel, kellel on kohanemine läinud sujuvalt, need on ka suuremana hoolikamad ja oskavad töötada iseseisvalt.

Kohanemise kulgu saab hinnata lapse käitumisreaktsioonide ja kohanemisperioodi pikkuse põhjal. Hindamise aluseks on võetud lapse emotsionaalne seisund, sotsiaalsed kontaktid, uni ja isu (Almann, 2009, 2010). Kollektiiviga kohanemine kulgeb erinevatel lastel erinevalt. Kohanemist liigitatakse kolme astmesse: kerge kohanemise korral normaliseeruvad muutused 10-15 päeva jooksul, keskmise astmega kohanemine võib kesta kuni üks kuu ning raske kohanemine võib aega võtta 2-6 kuud (Almann, 2009). Tomson (2015) toob välja oma lõputöös läbi viidud uuringus, et kohanemisele kuluv aeg sõltub sellest, kui pikaks kujunevad esimesed päevad, olulisel kohal on ka lapse kohal käimise sagedus.

Nagu eelnevalt öeldud, siis kohanemise edukus sõltub lapse ja lapsevanema valmisolekust lasteaeda tulekuga, selle ettevalmistustest ning vastuvõtust lasteaeda. Martin (2010) leidis oma uurimusest, et need lapsed, keda on vanemad eelnevalt lasteaiaks ette valmistanud, kohanesisid kiiremini. Lapse lasteaias kohanemist saab toetada mitmeti. Eelkõige on vaja luua lapsele positiivne hoiak lasteaias suhtes, rääkides lapsele, mida lapsed lasteaias teevad ja miks on seal tore käia (Almann, 2010). Samas ei tohi last liigse informatsiooniga ülekoormata (Sõer, 2004). Soovitavad on kohtumised õpetaja, lapse ja lapsevanema vahel, kus laps saab olla suhtluses aktiivne osaleja ja jagada oma lasteaiaga seotud tundeid. Sedasi toimetades saab reguleerida negatiivseid emotsioone kohanemisel (Daniels, 2014). Kohanemisele aitab kaasa ka ühtse rütmi leidmine kodus ja lasteaias. Lapsevanemal on võimalik uurida ette, milline on lasteaias päevakava ning seda sobitada vähehaaval ja ettevaatlikult lapse koduse ajagraafikuga, enne lasteaeda minekut (Almann, 2010; Mänd, 2003; Sõer, 2004). Sellisel viisil toimides ei satu laps tema jaoks liiga suurtesse muutustesse. Samuti aitab ühtse rütmi leidmine nii kodus kui lasteaias kaasa lapse kohanemisele ning kindla päevakava puhul teab laps, mis teda ees ootab ja see omakorda suurendab lapse

turvatumet, usaldust, iseseisvust, heaolu ning mõjutab lapse tervist (Wildenger, McIntyre, Fiese, & Eckert, 2008). Uus olukord peab vastama lapse võimetele ja -tavadele. Kui lapsele antakse aega uue olukorraga harjuda ja kollektiivi poolt esitatavad nõuded on talle jõukohased, kulgeb kohanemine lapse jaoks edukamalt (Leppik, 1982).

Sõimeealine laps on parasjagu selles vanuses, kus ta võib karta ümbritsevat uut keskkonda ja võõraid inimesi. Selleks, et seda kartust vähendada, on soovitatav lapsel tutvuda uute olude ja inimestega, koos talle turvalise ja tuttava inimesega ehk vanemaga. Vanema kohalolek aitab kiirendada uute oludega kohanemist ning annab lapsele turvatunde ümbritseva ees (Bang, 2014; Mänd, 2003). Siinkohal tasub tähelepanu pöörata sellele, et korraga ei oleks vanemaid rühmas liiga palju. Teistele lastele on nad võõrad ja sellisel juhul ei pruugi nad ka aru saada, kelle hoole alla on nad usaldatud.

Soovitatav ei ole lapse esimesi päevi rühmas liiga pikaks muuta. Normaalne päeva pikkus võiks olla 3-4 tundi (Balaban, 2006; Leppik, 1982; Mänd, 2003). Vähehaaval tuleks hakata pikendama lapse päeva ja eemaloleku aega vanemast. Bang (2014) toob uurimustulemustes välja, et lapse kohanemisele rühmas aitab kaasa lapsevanema viibimine ning selle kontakti järk-järgult vähendamine.

Kohanemisel aitab paljusid lapsi talle omane ja turvaline ese, sest see loob lapsele turvalisustunde, rahustab last magama jäämisel ning aitab kohaneda teistsuguste oludega, kus laps on seni viibinud (Mänd, 2003). Selleks turvaliseks esemeks võib olla mõni armas mänguasi, riideese, vana lutt, fotoalbum talle tähtsate inimestega või vanema pilt (Balaban, 2006). Tihti tuleb ette seda, et laps hakkab igatsema oma vanemate või teiste perekonnaliikmete järele. Sellel hetkel on oluline last rahustada ja lohutada ning kõita tema tähelepanu millegi huvitava ja rõõmsamaga (Mänd, 2003).

Tähtsal kohal on hommikune rutiin vanemaga lasteaeda jõudes ning lapse lasteaeda jätmisel (Klein et al. 2010). Rutiin on käitumine, mida järgitakse ja korratakse pidevalt. Regulaarne rutiin tagab lapse heaolu ning tervise (Wildenger et al., 2008). Tuntuimateks päevarutiinideks peetakse ärkveloleku tegevusi, söömis- ja magamisaega. Selle kõrvalt on tähtis ka see, et last võtaks lasteaias vastu talle tuttav inimene ehk oma rühma õpetaja, mis on lapse turvalisuse ja hea enesetunde seisukohalt vältimatu (Mänd, 2003). Almann (2009) peab lapse positiivse kohanemise tunnusteks: lapse head isu, rahuliku und, head suhtlemist rühmakaaslastega, rahuliku reageerimist õpetaja ettepanekutele ning positiivset emotsionaalset seisundit.

#### 1.4 Uurimuse eesmärk ja uurimisküsimused

Võttes kokku teoreetilisi seisukohti (nt Avdeeva & Khokhlacheva, 2010; Yoleri, 2013) ja varasemaid uurimusi (nt Ladd & Troop-Gordon, 2003) võib öelda, et kohanemise edukuse ja hilisema akadeemilise edukuse vahel on märkimisväärne seos. Kohanemise edukus sõltub lapse ja täiskasvanu valmisolekust alustada lasteaias käimisega ja sellele eelnevast ettevalmistusest. Sellest tulenevalt on oluline uurida, kuidas valmistavad lapsevanemad lapsi ette selleks, et lapse kohanemine oleks lasteaias kergem. Samuti määrab kohanemisel suurt rolli lapse vanus (Kalm, 2016; Keltikangas-Järvinen, 2012) mistõttu on oluline uurida mis põhjustel panevad lapsevanemad lapse sõimerühma. Sellest tulenevalt on bakalaureusetöö eesmärgiks välja selgitada sõimelapse lasteaeda paneku põhjused ja kohanemist soodustavad tegurid lastevanemate hinnangul ning uurida, kas tulemused erinevad 1–2- ja 2–3-aastaste laste vanuserühmas.

Eesmärgist tulenevalt on kaks uurimusküsimust:

1. Millistel põhjustel panevad lapsevanemad 1–2- ja 2–3-aastased lapse sõimerühma?
2. Kuidas valmistavad lapsevanemad erinevas vanuses last eelnevalt ette, et lapse kohanemine lasteaias oleks kergem?

## 2. Metoodika

Antud peatükis annab autor ülevaate valimi koostamise põhimõtetest ja kasutatud meetoditest.

### 2.1 Valim

Valimi valikul lähtuti bakalaureusetöö eesmärgist ja on koostatud eesmärgipärase valimi põhimõttel. Kriteeriumiks oli, et tegemist oleks lastevanematega, kelle lapsed on alustanud kindlal perioodil sõimerühma ehk rühma, kus lapsed on vanuses 1,5-3 aastat. Valitud perioodiks oli sügis 2019 ja uurimuses osalesid sama aasta sügisel lasteaeda alustanud sõimerühma laste vanemad. Valitud periood võimaldab saada täpsemaid tulemusi, sest pole kindel, kas ja kuidas varem lasteaiateed alustanud laste vanemad mäletavad, kuidas lapsel lasteaiaga kohanemine läks.

Uuringuperioodi jooksul, mille pikkuseks oli 4 nädalat, vastas küsimustikule 168 vastajat. Vastajate hulgast selekteeriti välja 61 vastajat, põhjusel, et nende laps ei alustanud sõimerühmas käimist 2019 aasta sügisel, mis tõttu jäi kokku 106 vastajat. Küsimustikule vastajaid teavitati anonüümsuse tagamisest, millest lähtuvalt ei küsitud küsitluses osalenutelt isiklikke andmeid.

Järgnevalt on välja toodud vastajate põhilised sotsiaaldemograafilised näitajad. 106 lapsevanema ankeedi täitjast oli 102 vastajat naissoost ja 4 vastajat meessoost, kelle vanus jäi vahemikku 22 kuni 44 eluaastat, keskmiseks vanuseks tuli 31.6. Vastajate seas oli kõrgharidusega 60,4% lapsevanemaid, keskeri- või kutseharidusega 18,9% lapsevanemaid, keskkharidusega 17% ja põhiharidusega 3,7% lapsevanemaid.

## 2.2 Andmekogumine

Käesoleva uurimuse jaoks koguti andmeid interneti keskkonnas, kasutades elektroonse küsitluse meetodit. Internetis läbiviidava küsitluse eeliseks on asjaolu, et inimesed käituvad internetis erinevalt võrreldes reaalsesse maailmaga. Elektroonselt kiputakse täpsemini avaldama enda kohta käivat informatsiooni ning ollakse oma vastustes ausamad (Joinson, 2005). Küsitlus viidi läbi Google Forms internetikeskkonnas, kus küsimustik oli avatud vastajatele perioodil 25.03.2020 – 14.04.2020. Küsimustiku levitamiseks kasutas autor *Facebook*'i sotsiaalvõrgustikku. Küsimustik algas sissejuhatusega, kus oli välja toodud lühike ülevaade bakalaureusetöö eesmärgist. Küsimustiku täitmine võttis keskmiselt aega 5-10 minutit.

Autori poolt koostatud ankeetküsimustikku kasutati andmekogumismeetodina, et selgitada välja lapsevanemate hinnang kohanemisele. Andmekogumismeetodiks valiti ankeetküsimustik, sest see võimaldas autoril korraga küsitleda suurt hulka vastajaid ja saada lühikese aja jooksul võimalikult palju vastuseid. Autor tugines küsimustiku koostamisel teooriast (Almann, 2010; Balaban, 2006; Bang, 2014; Daniels, 2014; Leppik, 1982), varasemalt Eestis läbiviidud uurimistöödest sõimelapse kohanemisest (Kalm, 2016; Leola, 2015; Luhamets, 2016; Martin, 2010; Matsalu, 2015; Tomson, 2015) ning uurimuse eesmärgist.

Küsimustik koosnes kahest osast. Esimene osa koosnes kolmest küsimusest, mis puudutas vanemate taustaandmeid – vanemate sugu, vanus ja haridus. Andmed on esitatud valimi juures. Teine osa puudutas lapse andmeid ning vanemate arvamusi ja hinnanguid laste lasteaiaga kohanemisele. Küsimustik sisaldas valik- ja vabavastustega küsimusi. Vabavastustega küsimusi oli kaks ning need olid valitud selleks, et saada teada vastaja endi mõtteid, et mitte kallutada teda vastama ühe või teise vastuse suunas. Valikvastustega küsimusi oli kaks, kus sai ühel juhul valida loetelust ühe variandi, teisel juhul sai märkida mitu sobivat varianti. Sobiva variandi puudumisel sai vanem lisada endale sobivama vastusevariandi.

### 2.3 Andmeanalüüs

Saadud andmete sisestamisel ja korrastamisel ning jooniste koostamisel kasutati programmi Microsoft Excel 2016 ja Microsoft Word 2016. Alustuseks sisestati MS Word programmi küsimustikes saadud sõnalised ehk kvalitatiivsed andmed. Andmete analüüsimiseks kasutati kvalitatiivset sisuanalüüsi, mida rakendatakse tekstiandmete sisu subjektiivseks tõlgendamiseks süstemaatilise liigendamise- ja kodeerimisprotsessi ning teemade või muustrite kindlaks tegemise abil (Hsieh & Shannon, 2005). Uurija kasutas kvalitatiivsete andmete sisuanalüüsi puhul induktiivset lähenemist, mis tähendab, et toimub avatud kodeerimine, misjärel luuakse kategooriad ja millest omakorda tuletatakse peakategooriad (Elo & Kyngäs, 2008). Kõigepealt loeti üle kõik vastused ning seejärel hakati uurimusküsimuse järgi tähenduslikke üksusi otsima, millele anti koodid. Koodidest tekkisid muustrid, mis ühendati alateemadeks ning seejärel moodustati ala- ja peakategooriaid. Uurija luges tekste korduvalt üle ja valiidsuse suurendamiseks kasutati ühe kaaskodeerija abi. Uurija ja kaaskodeerija koodid üldjoontes kattusid, erinevused väljendusid sõnastuses.

Valikvastuste andmed sisestati ja korrigeeriti MS Exceli programmiga. Kõigepealt korrastati andmed ning seejärel kanti tabelisse. Andmete esitamiseks ning tabelite ja jooniste kujutamiseks kasutati programmi MS Excel. Valimi taustaandmete ja tulemuste kirjeldamiseks kasutati kirjeldavat statistikat (miinimum, maksimum, keskmised, protsendid).

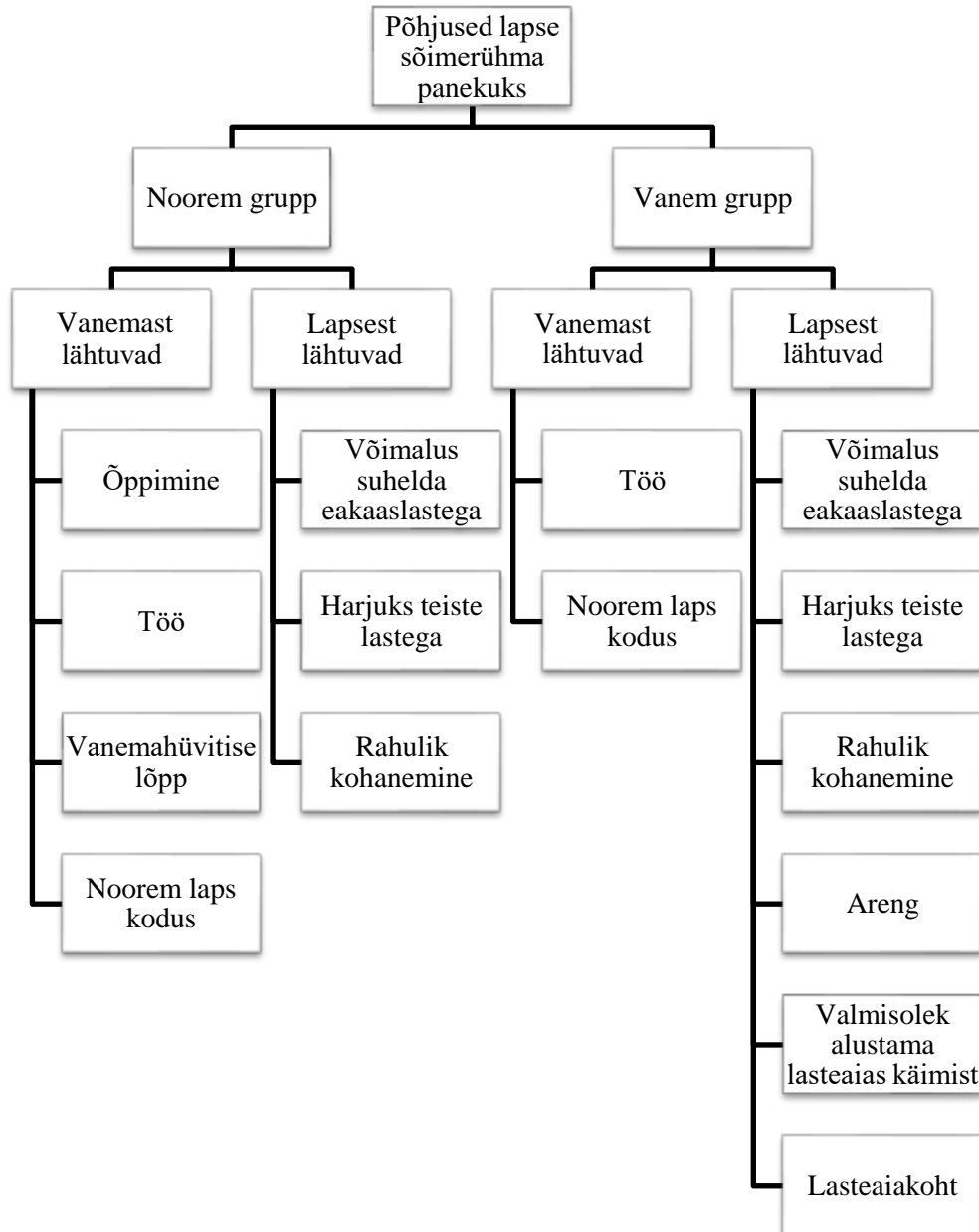
## 3. Tulemused

Käesoleva uurimuse eesmärgiks oli välja selgitada, millised on sõimelapse lasteaeda paneku põhjused ja kohaneimist soodustavad tegurid lastevanemate hinnangul ning kuidas need erinevad 1–2- ja 2–3-aastaste laste grupis. Järgnevalt esitan tulemused uurimusküsimuste kaupa.

### 3.1 Esimene uurimusküsimus

Esimene uurimusküsimus: Millistel põhjustel panevad lapsevanemad 1–2- ja 2–3-aastased lapse sõimerühma? Vastuseid analüüsiti kahes grupis: nooremate ja vanemate laste vanemate vastused. Antud uurimusküsimuse vastuseks on peakategooria „põhjused lapse sõimerühma panekuks“.

*Põhjused lapse sõimerühma panekuks.* Lapsevanemate vastuste alusel jaotati põhjused kaheks alakategooriaks: (1) vanemast lähtuvad ja (2) lapsest lähtuvad. Esimese alakategooria alla läksid need põhjused, mis tulenesid lapsevanema seisukohast ja teise alakategooria alla läksid põhjused, kus vanemad tõid lasteaeda mineku põhjuse välja laste seisukohast. Kahe vanusegrupi tulemused on skemaatiliselt esitatud joonisel 1.



**Joonis 1.** Põhjused lapse sõimerühma panekuks.

*Noorem grupp.* Antud kategooriate alla on koondatud need põhjused, mis tulenesid vanema seisukohast ja kus vanemad tõid lasteaeda mineku põhjuse välja laste seisukohast.

Lapsevanemate vastuste põhjal moodustusid järgmistest teguritest lapse söimerühma paneku alakategooriad: õppimine, töö, vanemahüvitise lõppemine ja kodus on noorem laps. Lapse lasteaeda paneku põhjused lapse seisukohast on järgnevad: võimalus suhelda eakaaslastega, harjuks teiste lastega ja rahulik kohanemisperiood.

(1) „Vanemast lähtuvad põhjused“. Selle alakategooria alla on koondatud põhjused, mille tõttu otsustasid vanemad lapse lasteaeda panna. Välja toodud põhjused jagunesid järgnevalt: õppimine, töö, vanemahüvitise lõppemine ja kodus on noorem laps.

„Õppimine“. Selle alakategooria alla koondati koodid, mis puudutasid vanema õppima asumist ning õpinguid, millest tulenevalt otsustati laps panna lasteaeda, et vanem saaks keskenduda õpingutele.

„Töö“. Antud alakategooriasse kogunesid koodid, mis olid seotud lapsevanema tööle mineku soovist või vajadusest naasta tagasi tööle. Näiteks: *„Läksin ise tööle ja kuna töötan koolis õpetajana, tundus mõistlik minna tööle sügisest“*.

„Vanemahüvitise lõppemine“. Antud alakategooria sisaldas koode, mis oli seotud vanemahüvitise lõppemisega. Näiteks: *„Vanemahüvitis sai läbi ja läksin väikse koormusega tööle“*.

„Kodus noorem laps“. Siia on koondatud koodid, kus vanemad tõid põhjusena välja, et kodus on noorem laps või kohe sündimas. Lapse lasteaeda panekul, on vanemal võimalus rohkem keskenduda kodus olevale lapsele või ette valmistada uue lapse sünniks. Näiteks: *„Kavatsesin tööle minna aga jäin uuesti beebiootele, kuid mõtlesin, et lapsel on kord nädalas ikka hea aias käia mängimas ning ka mina saan beebile keskenduda.“* ja *„Olin lõpurase ja seetõttu panin, et oleks endal natuke kergem.“*

(2) „Lapsest lähtuvad põhjused“. Selle alakategooria alla on välja toodud tegurid, mille põhjal vanemad otsustasid lapse lasteaeda panna lapse seisukohast. Lapse seisukohast lähtuvalt moodustusid lapse lasteaeda paneku põhjuste alakategooriad ning nendeks olid: võimalus suhelda eakaaslastega, harjuks teiste lastega ja rahulik kohanemisperiood.

„Võimalus suhelda eakaaslastega“. Moodustus koodidest, kus on välja toodud lapse seltskondlikus, hea läbisaamine ning tahtmine suhelda ja tegutseda koos eakaaslastega.

„Harjuks teiste lastega“. Antud alakategoorias koondati kokku koodid, mis puudutasid väheseid kokkupuuteid eakaaslastega, kus vanemad avaldasid soovi, et nende laps harjuks olema teiste laste ja võõrastega. Samuti leiavad vanemad, et lasteaias käimine on sotsialiseerimise mõttes vajalik. Näiteks: *„Et last sotsialiseerida ja et ta kogeks vaheldusrikkamaid tegevusi“*.

„Rahulik kohanemisperiood“. Siia alakategooriasse koguti kokku koodid, mis puudutavad lapse rahulikku ja pikaäegset kohanemisperioodi, kus vanemad on soovinud oma last harjutada pikkamisi lasteaias käimisega ja sealse eluga. Näiteks: „*Kuna enne järgmist sügist tööle ei lähe, siis tahtsin, et tal oleks pikk ja rahulik kohanemisperiood. On käinud maksimaalselt kolme tunni kaupa ja mitte iga päev, talle väga meeldib*“.

*Vanem grupp.* Selle kategooria alla on samuti koondatud need põhjused, mis tulenesid vanema seisukohast ja kus vanemad tõid lasteaeda mineku põhjuse välja laste seisukohast. Lapsevanemate vastuste põhjal moodustusid vanema seisukohast järgnevad alakategooriad: töö ja kodus noorem laps. Lapse lasteaeda paneku seisukohast jagunesid alakategooriad järgnevalt: võimalus suhelda eakaaslastega, harjuks teiste lastega, rahulik kohanemine, areng, valmisolek alustama lasteaias käimist ja lasteaiakoht.

(1) *Vanemast lähtuvad põhjused.* Antud alakategooria alla on kogutud põhjused, mille tõttu otsustasid vanemad lapse lasteaeda panna lapsevanema seisukohast, antud vastustest moodustusid järgnevad alakategooriad: töö ja kodus noorem laps. Mõlemas alakategooriasse toodi välja samasugused põhjused, mis noorema grupi töö ja kodus noorem laps alakategooriates välja toodi.

(2) *Lapsest lähtuvad põhjused.* Selle alakategooria alla on välja toodud tegurid, mille põhjal vanemad otsustasid lapse lasteaeda panna lapse seisukohast. Alakategooriad moodustusid järgnevalt: võimalus suhelda eakaaslastega, harjuks teiste lastega, rahulik kohanemine, areng, valmisolek alustada lasteaeda ja lasteaiakoht. Alakategooriates võimalus suhelda lastega, harjuks teiste lastega ja rahulik kohanemisperioodi koodid kattusid samasugustest koodidest nagu noorema grupi puhul.

*Areng.* Selle alakategooria alla on kogutud koodis, kus lapsevanemad tõid põhjusena välja, et koos teiste lastega toimub lapse areng kiiremini. Lapsevanemad tõid välja, et lapse arengule pööratakse lasteaias rohkem rõhku. Vanematel kodus on puudulikud teadmised ja oskused, võrreldes lasteaiapäetajatega, kellel on erialane ettevalmistus ning teadmised lapse arengu seaduspärasustest. Samuti toodi välja ajapuudus, et lapse arengut piisavalt toetada. Näiteks: „*Et laps saaks eakaaslastega mängida ja osa läbimõeldud muusika- liikumis- ja kunstitegevustest, mida ma juunis sündinud beebi kõrval ise ei jõudnud kodus piisavalt läbi viia*“.

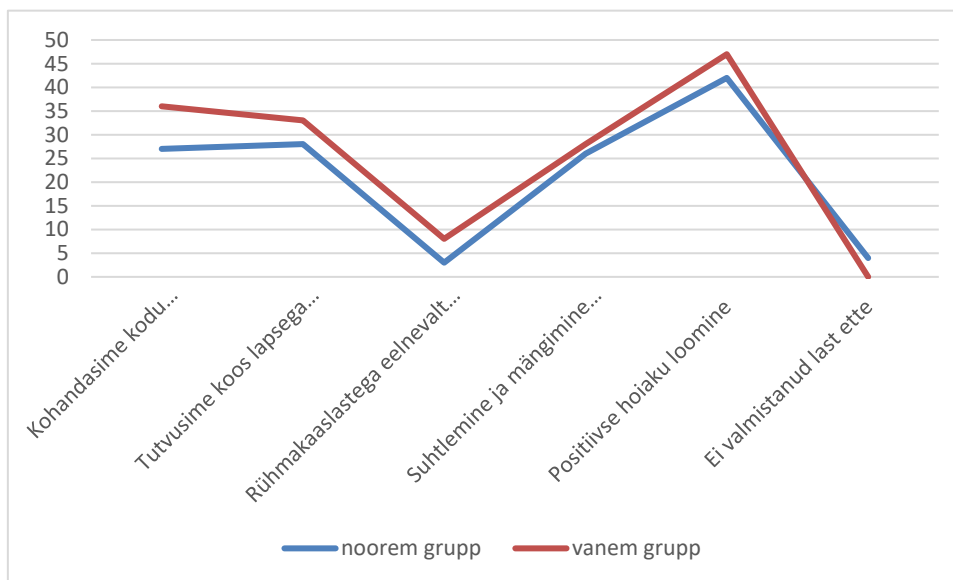
*Valmisolek alustama lasteaias käimist.* Antud alakategooria alla on kogutud koodid, kus lapse lasteaeda panemise põhjuseks tõid vanemad välja lapse valmisolekut alustada lasteaias

käimist, pöörates tähelepanu, et laps on valmis nii sotsiaalselt kui ka vanuselisel. Näiteks: „Sest vanus on piisav tema jaoks.“ ja „Igati õige aeg, suhtlemisoscuse arenemine, teiste lastega arvestamine, areng kui selline, on paljudes asjades kiirem.“

*Lasteaiakoht.* See alakategooria moodustus koodidest, kus lapse lasteaeda paneku põhjuseks määras ära lasteaiakoha saamise võimalus, mille põhjal otsustati laps lasteaeda panna. Näiteks „Õnnestus saada lasteaiakoht“.

### 3.2 Teine uurimusküsimus.

Teine uurimisküsimus oli: Kuidas valmistavad lapsevanemad erinevas vanuses last eelnevalt ette selleks, et lapse kohanemine lasteaias oleks kergem? Antud küsimus oli valikvastustega, kus lastevanematel oli võimalik valida mitu vastusevarianti. Tulemused on näha joonisel 2.



**Joonis 2.** Lapse eelnev ettevalmistus lasteaiaga kohanemiseks.

Kõige sagedamini tõid vanemad kohanemisperioodi lihtsustamiseks välja positiivse hoiaku loomise lasteaias suhtes, mille valis 42 noorema grupi lapsevanemat ja 47 vanema grupi lapsevanemat. Kõrge sagedusega oli veel koduse päevakava kohandamine lasteaias omaga, millele vastas 27 noorema grupi lapsevanemat ja 36 vanema grupi lapsevanemat. 28 noorema grupi ja 33 vanema grupi lapsevanemat pidasid eelnevalt tähtsaks koos lapsega tutvuda lasteaias rühmaruumide, mänguväljaku ja õpetajatega. Eelnevalt lasid lapsevanemad suhelda ja mängida lapsel oma eakaaslastega 26 noorema ja 28 vanema grupi lapsevanemaid. Kõige vähem sagedasemaks valikuks osutus mõlema grupi puhul rühmakaaslastega eelnevalt tutvumine, millele vastas 3 noorema grupi ja 8 vanema grupi lapsevanemat. Tulemustest tuli välja, et vanema grupi laste puhul valmistasid kõik lapsevanemad ühel või teisel moel last

lasteaeda ette, noorema grupi puhul tõi 4 lapsevanemat välja, et nad ei valmistanud last lasteaiaks ette.

Lisaks uuriti selle uurimusküsimuse käigus lastevanemate käest (tabel 1), kas ja kui mitu päeva olid lapsevanemad lapsega koos lasteaias kohanemisperioodil. Antud küsimus oli vabavastusega, kus lapsevanemad tõi välja omapoolse vastuse. Tulemustest selgus, et kohanemisperioodil viibisid noorema grupi lapsevanemad lapsega koos kõige rohkem 30 päeva ja vanema grupi lapsevanemad 21 päeva. Mõlema grupi tulemustest selgus, et teatud osa vanemaid ei viibinud lapsega lasteaias koos mitte ühtegi päeva. Siinkohal tunnistas teatud hulk vanemaid, et oleksid soovinud koos lapsega esimesed päevad lasteaias veeta, kuid tulenevalt lasteaiapoliitikast ei olnud see võimalik. Keskmiselt veetsid noorema grupi lapsevanemad koos lapsega rühmas 4.24 päeva ja vanema grupi lapsevanemad 3.37 päeva.

**Tabel 1.** Lapsevanemate koos lastega kohal viibimine lasteaias (päevade arv)

	<b>Maksimum</b>	<b>Miinumum</b>	<b>Keskmine</b>
Noorem grupp	30	0	4,24
Vanem grupp	21	0	3,37

Selle küsimuse all küsiti vanematelt ka, kui kiirelt nende laps kohanes lasteaiaga. Tulemused on näha tabelis 2. Lapsed, kes kohanesid lapsevanemate hinnangul kohe või alla nädala on mõlemas grupis võrdselt (nooremaid 10 ja vanemaid 9). Kõige rohkem on lapsi, kes kohanesid vanemate hinnangul 1-2 nädalaga: nooremas grupis 20 ja vanemas 15 last. 3-4 nädala jooksul kohanes lasteaiaga samuti võrdsel arvul lapsi. Suurem erinevus tuli sisse laste osas, kellel võttis kohanemine aega rohkem kui 2 kuud, nendest oli 10 last vanemast grupist ja vaid 5 last nooremast grupist. Vanemate hinnangul pole uurimuse läbiviimise hetkeks ikka veel lasteaiaga kohanenud 5 nooremat ja 7 vanemat last.

**Tabel 2.** Lastevanemate hinnangud laste kohanemise kiirusele

	kohanes kohe	alla nädala	1-2 nädalat	3-4 nädalat	üle kuu aja	rohkem kui 2 kuud	pole tänaseni kohanenud
noorem grupp	1	9	20	9	4	5	5
vanem grupp	1	8	15	10	2	10	7

### Arutelu

Sõimelapse kohanemist lasteaias on uuritud laialdaselt nii Eestis kui välismaal, aga uurimusi, kus on uuritud sõimelapse lasteaeda paneku põhjuseid on vähe. Samuti ei ole varasemalt uuritud eraldi kahe sõimerühma vanusegruppi. Sellest tulenevalt oli käesoleva bakalaureusetöö eesmärgiks välja selgitada, millised on sõimelapse lasteaeda paneku põhjused ja kohanemist soodustavad tegurid lastevanemate hinnangul ning kuivõrd need erinevad 1–2- ja 2–3-aastaste laste grupis. Antud uurimuses sooviti vastuseid saada kahele uurimusküsimusele.

Esimese uurimusküsimuse eesmärgiks oli välja selgitada millistel põhjustel panevad lapsevanemad 1–2- ja 2–3-aastased lapse sõimerühma. Vastused jagunesid vanemast ja lapsest lähtuvateks põhjusteks. Esmalt peatutakse tulemustel, mis lähtusid vanematest. Mõlema vanusegrupi vanemate vastustes välja toodud põhjuste puhul moodustus ühisosasid ning nendeks olid töö ja noorem laps kodus. Noorema grupi lapsevanemad tõid põhjustena veel välja õppimise ja vanemahüvitise lõppemise. Samuti leidis Tomson (2015) oma uurimustöös, et üheks lapse lasteaeda paneku põhjusteks on vanema minek tööle ja vanemahüvitise lõppemine. Enne uurimuse juurde minekut oldi isiklikul arvamusel, et nooremate laste peamiseks lasteaeda paneku põhjuseks on vanemahüvitise lõppemine, kuid üllatavalt ei olnud seda enim nimetatud, pigem toodi lihtsalt välja vajadus minna tööle, mis võib küll ka seotud olla vanemahüvitise lõppemisega.

Lapsest lähtuvad põhjused langesid suures osas kokku mõlema grupi lapsevanemate poolt ning põhjusteks oli, et lapsel on võimalus suhelda ja harjuda eakaaslastega ning sooviti rahulikku kohanemisaega. Ka Tomson (2015) jõudis oma uurimustöös tulemuseni, et üheks lapse lasteaeda paneku põhjuseks on see, et lapsel oleks võimalus suhelda eakaaslastega. Vanema grupi lapsevanemad pidasid oluliseks lisaks eelpool nimetatutele lapse arengu toetamist. Lapse arengut silmas pidades, tõid just paljud vanema lastegrupi vanemad välja, et neil endil puuduvad teadmised ja oskused lapse arengu toetamiseks, võrreldes lasteaiaõpetajatega, kellel on erialane ettevalmistus ning teadmised lapse arengu seaduspärasusest.

Teises uurimusküsimuses uuriti, kuidas lapsevanem valmistab last eelnevalt ette lasteaeda minekuks, selleks et lapse kohanemine oleks kergem. Last ootab lasteaeda tülles keeruline ülesanne, sest tal on vaja kohaneda uue keskkonnaga, võtta omaks selle võimalused kui ka piirangud ning tulla toime lapse jaoks täiesti uudsete suhetega – õpetajate ja teise

lastega (Tropp & Saat, 2008; Vogler, et al., 2008). Selleks, et lapse kohanemine lasteaiaga oleks kergem, saab last juba kodus ette valmistada. Martini (2010) uurimusest selgus, et need lapsed, keda vanemad olid lasteaiaks ette valmistanud, kohanesid kiiremini. Käesoleva uurimuse tulemustest selgus eelkõige see, et vanemad löid lapsele positiivse hoiaku lasteaias suhtes. Lapsele tuleb talle arusaadavas keeles seletada, mida teevad lapsed lasteaias ja miks on seal tore käia (Almann, 2010). Positiivse hoiaku loomine annab lapsele enesekindlust, julgust ja turvatunnet uute oludega kohanemisel. Tähtsat rolli mängib vanema suhtumine lasteaias, sest laps võtab omaks vanemate hoiaku. Kui laps tajub, et vanem suhtub lasteaias positiivselt, siis loob see lapsele kindlustunde (Niiberg & Linnas, 2007). Suurem osa vanematest pidasid oluliseks kohandada kodu päevakava lasteaias omaga. Kohanemine muudab raskemaks, kui last ei ole eelnevalt harjutatud režiimiga, mis kehtib lasteaias (Niiberg & Linnas, 2007). Ühtse rütmi leidmine kodus ja lasteaias aitab kaasa lapse kohanemisele ning ühtse päevakava korral teab laps, mis teda ees ootab. See suurendab lapse turvatunnet, usaldust, iseseisvust ja heaolu, ning mõjutab lapse tervist (Wildenger, et al., 2008).

Samuti peeti tähtsaks lasta lapsel eelnevalt suhelda ja mängida koos eakaaslastega. Kui laps on eelnevalt saanud mängida ja aega veeta oma eakaaslastega, siis on tal ka edaspidi kergem luua suhteid eakaaslastega. Varasemad uurimused näidanud, et need lapsed kellel oli võimalus suhelda eakaaslastega, näitavad üles paremaid sotsiaalseid oskusi (Ladd & Troop-Gordon, 2003). Need mõjutavad lapse hilisemat sotsiaalset ja akadeemilist saavutust edaspidisel kooliteel (Avdeeva & Khokhlacheva, 2010; Yoleri, 2013). Samuti leidsid Kalm (2016) ja Matsalu (2015) oma bakalaureusetöös kinnitust sellele, et lapsed, kellel on paremad sotsiaalsed oskused, kohanevad lasteaias kergemini, kui need lapsed, kes ei ole nii heade suhtlemisoskustega. Teooria ütleb, et mida vähem on laps eelnevalt suhelnud enda eakaaslastega, seda raskemini võib kohanemine kulgeda (Almann, 2010). Luhamets (2013) leidis oma uurimuses, et need lapsed kellel olid vähesed kokkupuuted eakaaslastega, ilmutasid madalaid sotsiaalseid oskusi ning neil puudus oskus mängida eakaaslastega, mille tulemusena eelistas laps täiskasvanute seltskonda.

Ettevalmistava osana käidi koos lapsega tutvumas lasteaias rühmaruumide, mänguväljaku ja õpetajatega. Teooria kohaselt on lapsel soovitatav tutvuda uute olude ja inimestega, koos talle turvalise inimesega, praegusel juhul vanemaga, vanema kohaolek annab lapsele turvatunde ümbritseva ees ja aitab kohaneda uute oludega (Bang, 2014).

Uurimuse tulemused viitavad ka sellele, et vanema grupi vanemad valmistasid last lasteaiaks eelnevalt ette mõnevõrra rohkem, kui noorema grupi vanemad. Eraldi mõtteainet pakub küsimus, kas see võib olla tingitud sellest, et vanemate lastega tegeletakse kohanemise toetamiseks rohkem (nii nagu näitasid selle töö tulemused) või kohanevad vanemad lapsed paremini, sest nende kõne areng on kiire ning suhtlemiskogemus on suurem eakaaslaste ja teiste lastega suheldes (Almann, 2010). Samuti on varasemalt leitud, et vanematel lastel on parem ettekujutus lasteaiast ja lasteaias toimuvast (Daniels, 2014) ning see võib olla omakorda nende kiirema kohanemise põhjuseks. Kui eelnevalt on leitud (nt Almann, 2010; Daniels, 2014), et vanemad lapsed kohanevad erinevatel põhjustel lasteaiaga paremini, siis seevastu siinses uurimuses tuli välja vastupidine, lastevanemate hinnangul oli üle kahe kuu kohanevaid lapsi rohkem just vanemas vanusegrupis.

Sõimeealine laps on parasjagu selles vanuses, kus tal on kartus talle mitte tuttava keskkonna ja võõraste inimeste ees. Selleks, et seda kartust vähendada on soovitatav lapsel tutvuda uute olude ja inimestega, koos talle turvalise ja tuttava inimesega, sedapuhku koos vanemaga. Tulemustest selgus, et üldjuhul pidasid lapsevanemad tähtsaks esimestel päevadel koos lapsega rühmas viibimist. Kuid võrreldes tulemusi, saab öelda, et noorema grupi vanemad viibisid koos lapsega selle ajavahemiku sees rohkem lasteaias. Kohanemise mõistes on oluline roll vanema kohalolekul, mis aitab kiirendada uute oludega kohanemist ning annab lapsele turvatunde ümbritseva ees (Bang, 2014; Mänd, 2003).

### **Töö kitsaskohad ja praktiline väärtus**

Uurimuse kitsaskohaks saab pidada seda, et tegemist oli algaja uurijaga, millest tulenevalt puudusid uuritaval eelnevad kogemused. Küsimustiku valiidsuse suurendamiseks, oleks võinud töö autor eelnevalt läbi viia pilootuuringu või lasta hinnata küsimustiku mõistetavust lastevanemate seas. Lähtuvalt saadud tagasisidest viia sisse vastavad muudatused.

Töö praktilise väärtusena saab välja tuua uue teadmisi, et alati ei ole lapse lasteaeda paneku põhjuseks vanemapalga lõppemine ja tööle minek, vaid nähakse ka muid nii vanemast kui ka lapsest lähtuvaid põhjuseid. Usun, et saadud tulemused on oluline info ka lasteaiaõpetajatele, kes mõistavad, et nad ei ole lapsevanemate arvates lihtsalt hoiukoht nende töö käimise ajaks, vaid ka last arendav asutus. Oluline info lasteaiaõpetajatele võiks olla ka lapsevanemate arvamused sellest, mis soodustab lapse lasteaiaga kohanemist. Selle info põhjal saab jagada uutele lapsevanematele infot, kuidas last juba eelnevalt toetada.

### **Tänuõnad**

Soovin väga tänada oma juhendajat Heily Leolat väga põhjaliku juhendamise eest. Samuti soovin tänada oma lähedasi, kes oma toetusega selle töö valmimisele kaasa aitasid.

### **Autorsuse kinnitus**

*Kinnitan, et olen koostanud ise käesoleva lõputöö ning toonud korrektselt välja teiste autorite ja toetajate panuse. Töö on koostatud lähtudes Tartu Ülikooli haridusteaduste instituudi lõputöö nõuetest ning on kooskõlas heade akadeemiliste tavadega.*

*Autori allkiri:*

*Kuupäev:*

**Kasutatud kirjandus**

- Almann, S. (2009). Partnerlus – lasteaija ja lapsevanemate koostöö alus. E. Kulderknup (Toim), *Õppe ja kasvatustegevuse korraldus* (lk 51-64). Tartu: Kirjastus Studium.
- Almann, S. (2010). *Lasteaeda röömuga*. Tallinn: TEA Kirjastus.
- Avdeeva, N. N., & Khokhlacheva, I.V. (2010). Peculiarities of the Child's Attachment to the Mother, Child-Parent Relation Style and the Child's Adaptation to the Kindergarten. *Психологическая наука и образование, No 3.*, lk 97 – 104.
- Bachmann, T., & Maruste, R. (2008). *Psühholoogia alused*. Tallinn: Kirjastus ILO.
- Balaban, N. (2006). Easing the separation process for infants, toddlers, and families. *Young Children, 61*, 14-21.
- Bang, Y.S. (2014). Teacher-caregivers' perceptions of toddlers' adaptation to a childcare center. *Social Behavior and Personality: an international journal, 42*(8), 1279-1292.
- Bowlby, J. (1988). A secure base: Clinical applications of attachment theory. London: Routledge.
- Daniels, D. H. (2014). Children`s Affective Orientations in Preschool and Their Initial Adjustment to Kindergarten. *Psychology in the Schools, vol. 51*, lk 256-272.
- Deyell-Gingold, P. (2007). Successful Transition to Kindergarten: The Role of Teachers & Parents. *The Daily Parent*.
- Elo, S., & Kyngäs, H. (2008). The qualitative content analysis process. *Journal of advanced nursing, 62*(1), 107-115.
- Erelt, T. (Toim). (2014). *Hariduse ja kasvatusesõnaraamat*. Tallinn: Eesti Keele Sihtasutus.
- Feist, G. J. & Feist, J. (2006). Introduction to Personality Theory. In G. J. Feist & J. Feist (Eds), *Theories of personality: sixth edition* (pp. 1-14). New York: The McGraw-Hill Companies.
- Gottlieb, E.S. (1995). Iseloom. K.Liivas (Toim), *Õrn iga. Kuidas kasvatada kolmeaastast last* (lk 37-40). Tallinn: OÜ Odamees.
- Hsieh, H. F., & Shannon, S. E. (2005). Three approaches to qualitative content analysis. *Qualitative health research, 15*(9), 1277-1288.
- Joinson, A. N. (2005). Internet behaviour and the design of virtual methods. *Virtual methods: Issues in social research on the internet, 21-34*.
- Kalm, M. (2016). *1-3 aastaste laste sotsiaalsete oskuste ja isikuomaduste seos lapse kohanemisega lasteasutuses*. Publitseerimata bakalaureusetöö. Tartu Ülikool.
- Keltikangas-Järvinen, L. (2012). *Väikelapse sotsiaalsus*. Tallinn: Koolibri.

- Kikas, E. (2008). Tunnetusprotsesside areng. Kikas, E (Toim), *Õppimine ja õpetamine koolieelses eas* (lk 19-37). Tartu: TÜ Kirjastus.
- Klein, P. S., Kraft, R. R., & Shohet, C. (2010). Behaviour patterns in daily mother-child separations: possible opportunities for stress reduction. *Early Child Development and Care*, 180(3), 387-396.
- Koolieelse lasteasutuse seadus (2018). Külastatud aadressil <https://www.riigiteataja.ee/akt/128112017016>
- Kraav, I. (2017). Kiindumussuhete teke John Bowlby teooria alusel. S-L Kraav (Toim), *Lapsehoidja käsiraamat* (lk 76-77). Tallinn: Kirjastus Koolibri.
- Ladd, G. W., & Troop-Gordon, W. (2003). The role of chronic peer difficulties in the development of children's psychological adjustment problems. *Child Development*, 74(5), 1344-1367.
- Lam, M., & Pollard, A. (2006). A conceptual framework for understanding children as agents in the transition from home to kindergarten. *Early Years*, 26(2), 123-141.
- Leola, H. (2015). *Laste kohanemisprotsess ning seda soodustavad ja takistavad tegurid lastevanemate ja õpetajate hinnangul ühe sõimerühma näitel*. Publitseerimata magistr töö. Tartu Ülikool.
- Leppik, E. (1982). Laste ettevalmistamisest lasteasutuse eluga kohanemiseks. A. Eglon, A. Elango & E. Kaldma (Toim), *Koolieelse kasvatusesõlmprobleeme 1982* (lk 122-138). Tallinn: Kirjastus Eesti NSV haridusministeerium.
- Luhamets, M. (2016). *Sõimelaste kohanemist mõjutavad tegurid ning lapsevanema ja lapsehoidja vaheline usaldus lapsevanemate ja lapsehoidjate hinnanguil Tartu munitsipaallastehoidude näitel*. Publitseerimata magistr töö. Tartu Ülikool.
- Mangs, K., & Martell, B. (2000). *Psühhoanalüütiline arengukäsitlus*. Tartu: Tartu Ülikooli Kirjastus.
- Martin, K. (2010). *Lapse kohanemine lasteaias ja lastehoiuga lapsevanemate ja õpetajate ning lapsehoidjate hinnangul Tartu linna näitel*. Publitseerimata magistr töö. Tartu Ülikool.
- Matsalu, K. (2016). *Lapse kohanemine lasteaias, seda mõjutavad ja soodustavad tegurid ühe valla lasteaiasõpetajate hinnangul*. Publitseerimata bakalaureusetöö. Tartu Ülikool.
- Mitchell-Copeland, J. R.; Denham, S. A.; DeMulder, E. K. (1997). *Q-Sort Assessment of Child-Teacher Attachment Relationships and Social Competence in the Preschool*. *Early Education and Development*, 8, 27-39.

- Mänd, M. (2003). Lasteasutuse ja kodu vaheline koostöö. *Lasteaiaõpetaja käsiraamat* (lk 51-56). Tallinn: REKK trükikoda.
- Männamaa, M., & Marats, I. (2009). Lapse üldoskuste areng. E. Kulderknupp (Toim), *Üldoskuste areng koolieelses eas* (lk 5-43). Tallinn: Studium.
- Niiberg, T., & Linnas, M. (2007) *Laps läheb lasteaeda*. Tartu: AS Atlex.
- Saarits, Ü. (2005). Sotsiaalne areng ja kasvatus. L.Kivi & H.Sarapuu (Toim), *Laps ja lasteaed. Lasteaiaõpetajate käsiraamat* (lk 67-69). Tartu: Tartu Ülikooli Kirjastus.
- Saarits, Ü. (2008). Eneseteeninduse ja enesekohaste oskuste areng. Kikas, E. (Toim), *Õppimine ja õpetamine koolieelses eas* (lk 79-91). Tartu: TÜ Kirjastus.
- Smith, P.K., Cowie, H., & Blades, M. (2008). *Laste arengu mõistmine*. TLÜ Kirjastus
- Sõer, K. (2004). Hei hopsti, lasteaed! Pere ja Kodu, august.
- Tomson, T. (2015) *Lastevanemate hinnang 2-3- aastaste laste kohanemisele lasteaias kolme Lääne-Virumaa lasteaia näitel*. Publitseerimata bakalaureusetöö. Tallinna Ülikool.
- Tropp, K., & Saat, H. (2008). Sotsiaalsete oskuste areng. E. Kikas (Toim), *Õppimine ja õpetamine koolieelses eas* (lk 53-78). Tartu: Tartu Ülikooli Kirjastus.
- Tulviste, T. (2008). Kõne areng. E.Kikas (Toim), *Õppimine ja õpetamine koolieelses eas* (lk 39-43). Tartu: Tartu Ülikooli Kirjastus.
- Vahtramäe, J., & Veisson, M. (2001). Lapse keeleline areng esimestel eluaastatel – Susanna näitel. M.Veisson (Toim), *Väikelaps ja tema kasvukeskkond II* (lk 108-125). Tallinn: TPÜ kirjastus.
- Veisson, M., & Veispak, A. (2005). Lapse arengu- ning õppimisteooriad. L. Kivi & H. Sarapuu (Toim), *Laps ja lasteaed* (lk 10-66). Tartu: Atlex.
- Wildenger, L. K., & McIntyre, L. L. (2010). Family Concerns and Involvement During Kindergarten Transition. *Journal of Child and Family Studies*, vol. 20 Issue 4, lk 387 – 396.
- Wildenger, L.K., McIntyre, L. L., Fiese, B. H., & Eckert, T. L. (2008). Children's Daily Routines During Kindergarten Transition. *Early Childhood Education Journal* 36, 69–74.
- Vogler, P., Crivello, G., & Woodhead, M. (2008). *Early childhood transitions research: A review of concepts, theory and practice*. (No. 48, p. 6). Working Paper.
- Õun, T. (2001). Milline on hea lasteaed? M. Veisson (Toim), *Väikelaps ja tema kasvukeskkond II* (lk 142-154). Tallinn: OÜ Annete & Johannese Trükitööstus.

- Õun, T., & Suur, S. (2009). Lasteiaia tegevuse ja peredega koostöö alused. L. Kivi & H. Sarapuu (Toim), *Lasteiaialaps peres* (lk 138-144). Tartu: AS Atlex.
- Yoleri, S. (2013). The Effects Behavior Problems in Preschool Children Have on Their School Adjustment. *Academic Journal Article, vol. 134, Issue 2*, lk 218.

## Lisa 1. Lastevanemate küsimustik

Lugupeetud lapsevanem!

Kui Teie laps alustas sellel sügisel käimist sõimerühmas, siis kutsun Teid täitma allolevat küsimustiku!

Olen Tartu Ülikooli koolieelse lasteasutuse õpetaja õppekava eriala kolmanda aasta üliõpilane, Laura Kuus ning palun Teie abi oma bakalaureusetöö „Sõimelapse lasteaeda paneku põhjused ja kohanemist soodustavad tegurid lastevanemate hinnangul“ läbiviimiseks. Palun Teil täita allolev küsimustik. Valikvastuste puhul palun valige Teile sobiv vastusevariant. Vabavastuste puhul vastake vabas vormis. Palun olge oma vastustes ausad, saadud tulemusi kasutatakse üldistatult vaid teadustöö tegemisel ning need on konfidentsiaalsed. Küsitluses osalemine on anonüümne ja vastamine võtab aega umbes 5-10 minutit.

Ette tänades!

Laura Kuus

### Andmeid Teie kohta:

1. Sugu:

- Naine
- Mees

2. Vanus: \_\_\_\_\_

3. Haridus:

- Põhiharidus
- Keskkharidus
- Keskeri-või kutseharidus
- Kõrgharidus

### Andmeid Teie lapse kohta:

1. Lapse sugu:

- Tüdruk
- Poiss

2. Teie lapse sünnikuupäev

---

3. Kui vanalt läks Teie laps lasteaeda?

\_\_\_\_\_ aasta ja \_\_\_\_\_ kuu vanuselt

4. Mis põhjustel otsustasite panna lapse lasteaeda?

---

---

---

---

---

5. Kuidas valmistusite last ette lasteaeda minekuks? Võite valida mitu varianti

- Kohandasime kodu päevakava lasteaia omaga (varasem ärkamine, uneaeg, söögiajad, eneseteenindamise harjumused).
- Tutvusime koos lapsega lasteaia rühmaruumide, mänguväljaku ja õpetajatega
- Rühmakaaslastega eelnevalt tutvumine
- Võimaldasime lapsel suhelda ja mängida oma eakaaslastega
- Positiivse hoiaku loomine lasteaia suhtes
- Midagi muud  
(mida?). \_\_\_\_\_

6. Kas ja kui mitu päeva olite kohanemisperioodil lapsega koos lasteaias?

---

---

---

---

---

7. Kui kaua aega võttis Teie arust lapse kohanemine lasteaiaga?

- Alla nädala
- 1-2 nädalat
- 3-4 nädalat
- Üle kuu aja
- Rohkem kui 2 kuud
- Pole tänaseni täielikult kohanenud
- Muu\_\_\_\_\_

—

**Aitäh vastamise eest!**

Lihtlitsents lõputöö reprodutseerimiseks ja lõputöö üldsusele kättesaadavaks tegemiseks  
Mina, *Laura Kuus*, (sünnikuupäev: 19.08.1994)

1. annan Tartu Ülikoolile tasuta loa (lihtlitsentsi) enda loodud teose „*Sõimelapse lasteaeda paneku põhjused ja kohanemist soodustavad tegurid lastevanemate hinnangul*”, mille juhendaja on *Heily Leola*

reprodutseerimiseks eesmärgiga seda säilitada, sealhulgas lisada digitaalarhiivi DSpace kuni autoriõiguse kehtivuse lõppemiseni.

2. Annan Tartu Ülikoolile loa teha punktis 1 nimetatud teos üldsusele kättesaadavaks Tartu Ülikooli veebikeskkonna, sealhulgas digitaalarhiivi DSpace kaudu Creative Commons'i litsentsiga CC BY NC ND 3.0, mis lubab autorile viidates teost reprodutseerida, levitada ja üldsusele suunata ning keelab luua tuletatud teost ja kasutada teost ärieesmärgil, kuni autoriõiguse kehtivuse lõppemiseni.
3. Olen teadlik, et punktides 1 ja 2 nimetatud õigused jäävad alles ka autorile.
4. Kinnitan, et lihtlitsentsi andmisega ei riku ma teiste isikute intellektuaalomandi ega isikuandmete kaitse õigusaktidest tulenevaid õigusi.

*Laura Kuus*

Tartus, **19.05.2020**