

TARTU ÜLIKOOL
Sotsiaalteaduste valdkond
Ühiskonnateaduste instituut
Infokorralduse õppekava

Derby Taimela

Eksootiliste lemmikloomade pidajate infovajadused ja hinnangud
eestikeelse info usaldusväärsele

Lõputöö

Juhendaja: Krista Lepik, PhD

Tartu 2023

SISUKORD

SISSEJUHATUS	4
1. TEOREETILISED JA EMPIIRILISED LÄHTEKOHAD.....	7
1.1. Eksootiliste lemmikloomade definitsioon, nende pidamise põhjused ja probleemid.....	7
1.2. Internetist tulenevad probleemid eksootiliste lemmikloomade pidamisel.....	9
1.3. Kontrollitud info olulisus ja usaldusväarsus.....	10
1.4. Leitava info piisavus eksootiliste lemmikloomade pidamiseks.....	11
1.5. Teave eksootiliste lemmikloomade kohta Eestis	12
2. UURIMISKÜSIMUSED	15
3. VALIMID JA UURIMISMEETODID	16
3.1. Valimid	16
3.2. Andmete kogumise meetodid	18
3.2.1. Intervjuud	18
3.2.2. Ankeetküsitlus.....	20
3.3. Andmete analüüsi meetodid	22
3.3.1. Intervjuude andmete analüüs avatud kodeerimise põhimõttel.....	22
3.3.2. Küsimustiku andmete analüüsi meetodid	23
4. TULEMUSED	24
4.1. Eksootiliste lemmikloomade pidajate taust	24
4.2. Eeltöö ja infoallikad eksootiliste lemmikloomade võtmisel.....	26
4.3. Infoallikate usaldusväarsus eksootiliste lemmikloomade kohta.....	28
4.4. Leitava info piisavus eksootiliste lemmikloomade pidamiseks.....	30
5. JÄRELDUSED JA DISKUSSIOON	33
5.1. Enim kasutatavad infoallikad.....	33
5.2. Info usaldusväarsusega seotud kitsaskohad.....	36

5.3. Info piisavus eksootiliste lemmikloomade omanike seas	37
5.4. Meetodi kriitika	39
KOKKUVÕTE	41
SUMMARY	43
KASUTATUD KIRJANDUS	45
LISAD	51
Lisa 1. MTÜ ELS kampaania plakat	51
Lisa 2. Poolstruktureeritud ekspertintevjuu kava.....	52
Lisa 3. Intervjuudes kasutatud artikkel	56
Lisa 4. Küsimustik	59
Lihtlitsents lõputöö reprodutseerimiseks ja üldsusele kättesaadavaks tegemiseks	67

SISSEJUHATUS

Lemmikloomade pidamine on meie ühiskonnas saanud tavapäraseks. Näiteks Saksamaal on tõusnud lemmikloomade arv 2000. aasta 24,5 miljonilt 2021. aastal 39,6 miljonini (Pets, i.a.). Eksootiliste lemmikloomade pidamine on jäänud sealjuures üsna samaks. Varieeruvad vaid erinevad trendid, milliseid eksootilisi lemmikloomi eelistatakse pidada (Pets, i.a.). Uuringud on näidanud, et lemmikloomade pidamine aitab praeguses ühiskonnas toime tulla vaimse stressi ja depressiooniga (Smolkovic jt, 2012; „Quality of Life“, i.a.).

Lemmikloomade pidamiseks on vaja olulisel määral infot. Loomakaitseseadus (§ 3¹) toob välja, et „Loomapidajal peavad olema looma tervise ja heaolu tagamiseks vajalikud teadmised looma anatoomiast ja füsioloogiast, loomaliigile omastest käitumisharjumustest ning loomakaitsenõuetest“ (Loomakaitseseadus, 2022). Samas lemmiklooma (ja tema tervise) eest hoolitsemiseks peab loomaomanik suutma leida tõhusalt vajalikku infot (Solhjoo jt, 2018: 266). Oluline info peaks olema kättesaadav inimestele nende emakeeles, kuna tõlkes võivad tekkida probleemsed vead, nagu sõnade järjekord lausetes, piiratum keelekasutus tõlkeprogrammi või tõlkija poolt, mistõttu võib oluline info kaduma minna või tõlge anda valet infot (Clark jt, 2020: 456).

Tuginedes isiklikule kogemusele eksootiliste lemmikloomade pidamisel leian, et eestikeelset tõenduspõhist infot eksootiliste lemmikloomade pidamise kohta on vähesel määral ning enamasti puuduvad viited allikatele. Inglisekeelset materjali leidub, kuid tulenevalt spetsiifilisest valdkonnast on sellest mõnikord keeruline aru saada ka keskmise inglise keele oskusega inimesel. On väga tõenäoline, et eksootiliste lemmikloomade pidajate seas on hulgaliselt neid, kelle keeleoskus ei ole piisav vajaliku info hankimiseks. Keeleoskus ainsana ei ole piisav usaldusväärse info leidmiseks. Ka madal tervisealane kirjaoskus takistab inimestel leida, mõista ja kasutada usaldusväärset terviseteadet (Aydn jt, 2015: 1). Kui eksootiline lemmikloom võtta endale ilma vajalike teadmisteta, võivad sellega kaasneda mitmed probleemid alates looma haigestumisest, haiguste levikust, enneaegsest surmast ja

omanikule ohtude tekitamisest, lõpetades looma varjupaika loovutamise või loodusesse lahti laskmisega (Grant jt, 2017: 1), mis võib viia invasiivse liigi loodusesse sattumiseni.

Eestis on *Facebooki* grupid, millede liikmete arv aina kasvab ja kus pakutakse eksootiliste lemmikloomade kohta infot. Olemas on ka mõned üksikud kodulehed, kus kõige enam levinud liikide kohta on võimalik saada infot. Enamasti ei ole nende allikate kaudu võimalik teha kindlaks, kas tegu on usaldusväärse ja kontrollitud infoga ning pole teada, kas info jõuab laiemale sihtgrupini. Võttes lemmiklooma, võtame me endale vastutuse looma eest hoolitsemiseks, seega vastutuse hinnata seda, kas saadav info on piisav ja usaldusväärne looma heaolu tagamiseks. Internetist on saanud peamine allikas lemmiklooma pidamise- ja tervisealase info otsimisel (Kogan jt, 2018: 3; Solhjoo jt, 2018: 266), kuid vaid pooled inimestest pööravad tähelepanu sellele, millisest allikast info tuleb ning kas see on ajakohane (Solhjoo jt, 2018: 266).

2017. aastast alates olen ka ise kasvatanud eksootilisi lemmikloomi. Alustades nende lemmikute pidamisega põrkusin probleemiga, kust leida emakeelset ajakohast ja tõenduspõhist infot. Hiljem, olles kaks aastat moderaatori rollis Aafrika Hiidtigude *Facebooki* grupis ja nõustades hiidtigude pidajaid nägin, et sama probleemi ees on ka paljud teised nende lemmikute pidajad. Täpselt samade järelduseni jõudsin siis, kui hakkasin pidama teisi eksootilisi lemmikloomi.

Selle teema ja uurimistöö olulisust ning vajalikkust on kinnitanud Põllumajandus- ja Toiduamet, Tallinna Keskkonna- ja Kommunaalamet, Eesti Loomakaitse Selts ja uurimistöös osalenud eksperdid.

Lõputöö eesmärgiks on pakkuda kaardistust ja ettepanekuid valdkonnaga tegelevatele ametiasutustele, MTÜ-dele, eksootiliste lemmikloomade aretajatele ja teistele asjasse puutuvatele inimestele selle kohta, millised on eksootiliste lemmikloomade pidajate infovajadused ja info leidmise kitsaskohad.

Lõputöös annan esmalt ülevaate sellest, mis on eksootiliste lemmikloomade mõiste definitsioon. Seejärel toon välja, millised on eksootiliste lemmikloomade pidamise põhjused ja võimalikud probleemid. Siis kajastan seda, millised on internetist tulenevad probleemid eksootiliste lemmikloomade pidamisel ning kui oluline on kontrollitud info ja selle usaldusväärsus. Järgnevalt käsitlen, milline info on vajalik ja piisav eksootilise lemmiklooma pidamiseks. Viimases teooriat tutvustavas alapeatükis räägin sellest, milline teave on olemas eksootiliste lemmikloomade kohta Eestis. Töö teises peatükis tutvustan uurimisküsimusi. Kolmandas peatükis kirjeldan valimit ning

uuringus kasutatud andmekogumis- ja analüüsimeetodeid. Järgnevalt esitlen uuringu tulemusi ja järeldusi. Järelduste peatükkide lõpus olen kokkuvõtliku ülevaate andnud ettepanekutest edasisteks uuringuteks. Kõige olulisemad ettepanekud olukorra parandamiseks olen välja toonud peatüki „Info piisavus eksootiliste lemmikloomade omanike seas“ lõpus. Viimaseks peatükiks on meetodi kriitika.

Soovin südamest tänada oma lõputöö juhendajat Krista Lepikut asjatundliku juhendamise, pühendunud toetuse ja edasiviivate nõuannete eest. Samuti tänan Eesti Loomakaitse Liitu, Eesti Loomakaitse Seltsi ning Tallinna Kommunaal- ja Keskkonnaametit, kes jagasid uurimistööks vajalikke andmeid. Tänan ka intervjuudes osalenud eksperte, kes leidsid aja, panustasid töö valmimisse andes omapoolset infot ja jagades kogemusi. Viimaks soovin tänada kõiki eksootiliste loomade pidajaid, kes ankeetküsimustikku täitsid ja panustasid seeläbi uurimistöö valmimisse.

1. TEOREETILISED JA EMPIIRILISED LÄHTEKOHAD

Uurimistöö teoreetiline peatükk koosneb viiest osast. Esmalt tutvustan eksootiliste lemmikloomade mõiste definitsiooni, nende pidamise põhjuseid ja probleeme. Teises osas kajastan, millised on internetist tulenevad probleemid eksootiliste lemmikloomade pidamisel. Kolmandas osas käsitlen kontrollitud info olulisust ja usaldusväärsust. Neljandas kirjutan, milline leitav info on piisav nende lemmikloomade pidamiseks ning viimaks keskendun sellele, milline on teave eksootiliste lemmikloomade kohta Eestis.

1.1. Eksootiliste lemmikloomade definitsioon, nende pidamise põhjused ja probleemid

Eksootiliste lemmikloomade definitsioon erineb riigiti üpris palju. Näiteks *Canadian Veterinary Medical Association*´i näitel loetakse eksootilisteks lemmikloomadeks kõiki lemmikloomi, kes ei ole kassid või koerad (Recommendations for Adopting an Exotic Pet, i.a.). Inglismaal asuv ENDCAP (*European animal welfare organisations and wildlife professionals*) defineerib eksootiliste lemmikloomadena kõiki metsikuid loomi, keda tavaliselt ei kodustada, kuid peetakse lemmikloomadena ning kes ei pärine Euroopa Liidust (Wild Pets, i.a.). Eesti Maaülikooli Loomakliinik (Eksootiliste Loomade Meditsiin, i.a.) defineerib Eestis eksootilisteks lemmikloomadeks liigid, kes pole koerad ega kassid aga keda peetakse kodus lemmikloomadena. See definitsioon hõlmab endas nii imetajaid, linde, roomajaid, kahepaikseid, kalu kui ka selgrootuid. Kuna puudub ülemaailmne ühtne definitsioon, siis lähtun uurimistöös Eestis kasutusel olevast definitsioonist.

Lemmikloomade kodustamine sai alguse juba tuhandeid aastaid tagasi, kui meie esivanemad praktiliste vajaduste tõttu hakkasid kõigepealt kodustama koeri ning hiljem kasse. Tänapäeval

peetakse lisaks tavalistele koduloomadele ka mittetraditsioonilisi ehk eksootilisi koduloomi ning viimase 25 aasta jooksul on eksootiliste koduloomade kaubandus hüppeliselt kasvanud (Schuppli jt, 2014: 221-222). Riikides, kus kogutakse asjakohast statistikat on olemas info, et eksootilised lemmikloomad moodustavad 34-63% kõikidest lemmikloomadest (Schuppli jt, 2014: 221). Tuleb arvestada, et tõenäoliselt on see arv veelgi suurem, kuna statistika ei hõlma illegaalsel teel hangitud ja näiteks lemmikloomapoodides olevaid loomi (Schuppli jt, 2014: 221).

Lemmikloomadel on positiivne mõju paljudele olulistele füsioloogilistele, psühholoogilistele ja suhtlemisalastele hüvedele, sealhulgas elukvaliteedile ja heaolule üldiselt (Quality of Life, i.a.). Siinkohal ei ole vahet, kas tegu on näiteks hiire või koeraga (Bayne, 2002: 4). Lisaks emotsionaalsele kasule aitab eraomanik eksootilisi lemmikloomi pidades kaasa ka nende säilimisele, paljunemisele ja paljundamisele. Paljud eksootiliste lemmikloomade liigid on säilinud tänu erasikute omandiõigusele. Looduslikud loomaliigid on kiiresti kadumas ja paljude liikide säilimine sõltub eraomandusest (Exotic Animals, 2011: 51).

Eksootiliste lemmikloomade pidamise soov ei seonu vaid lemmiklooma omamisega kaaslasena, vaid ka murega looduse ja loomadega seotud küsimuste pärast (Amiot ja Bastian, 2017: 20). Enamikke eksootiliste lemmikloomade omanikke ühendab huvi eluslooduse vastu ning seda tihti juba alates lapsepõlvest (Smith, 2008). Samas ei erine vähemalt osad eksootiliste lemmikute pidamise põhjused nn tavaliste lemmikloomade omamise põhjustest (Kieswetter, 2017: 1).

Eksootilised loomad võivad omada ka negatiivset ökoloogilist mõju (Kopecký jt, 2019: 2). Loodusesse pääsenud või sinna lahti lastud loom võib konkureerida kohalike liikidega nii toidu kui pesitsuspaikade pärast ning muutuda invasiivseks liigiks (Kikillus, 2010: 197). Samuti võivad röövlloomad kaasa tuua kohaliku ökoloogilise tasakaalu hävimise (Kopecký jt, 2019: 2).

Eksootiliste lemmikloomade odav ja kerge kättesaadavus annab võimaluse teha inimestel impulsiivseid oste läbi mõtlemata, korralikke teadmisi hankimata ja pikaajalist kohustust teadvustamata (Kieswetter, 2017: 7). Lemmikloomade heaolu võib kannatada mitmete tegurite kombinatsiooni tõttu nagu täpse teabe puudumine hooldamise, vajaduste ja ravi kohta, kuna erialane veterinaarabi ei pruugi olla nii kättesaadav (Warwick jt, 2014: 88). On selgunud, et teavitades eksootiliste lemmikloomade ostjaid haiguste riskidest, looma vajadustest, õiguspärastest küsimustest ja kaasnevatest kuludest, võib see vähendada tarbijate nõudlust 39% võrra (Moorhouse jt, 2017: 337). Kuna paljud loomaomanikud mõistavad alles tagantjäreli, et valitud lemmiku omamine ei ole sobiv

neile ega hea loomale on eksootiliste lemmikloomade pidamisega seonduval teavitustööl äärmiselt oluline roll lemmiklooma heaolu tagamisel (Exotic Animals, 2011: 51). Eriti, kui looma vajadused ja omadused ei ole kooskõlas omaniku ootustega (Crowell-Davis, 2007; Grant jt, 2017: 1). Lisaks on vähe teada eksootiliste lemmikloomade omanike võimekuse kohta mõista oma lemmikute käitumist, et sellest tulenevalt tagada nende heaolu vastavalt nõuetele (Azevedo jt, 2021: 1).

Seega on väga oluline, et enne eksootilise lemmiklooma võtmist oleks looma võtjal vajalikud teadmised looma liigiomaste vajaduste, haiguste, riskide jms kohta selleks, et teadlikult valida sobiv lemmikloom ja luua temaga parem side (Bayne, 2002: 5). See omakorda vähendab oluliselt loomast loobumise ning loodusesse või varjupaika sattumise tõenäosust (Kieswetter, 2017: 7-8).

1.2. Internetist tulenevad probleemid eksootiliste lemmikloomade pidamisel

Enamik inimesi kasutavad oma lemmikloomade kohta info saamiseks ja nende heaolu tagamiseks infoallikana interneti (Golbeck, 2011; Kogan jt, 2017; Kogan jt, 2018), kuid sageli ei mõista lemmikloomade pidajad, mida nad veebis loevad (Solhjoo jt, 2019: 39). Internetis leidub enamlevinud eksootiliste lemmikloomade kohta arvukalt hooldusinfot, kuid ka ekslikku teavet ja valeinfot on palju (Grant jt, 2017: 7). Veterinaaride hinnangul on internetist saadud infot negatiivne mõju lemmikloomade tervisele. 73% neist arvab (Kogan jt, 2017: 2), et vähemus mõistab infot, mida nad internetist leiavad ning negatiivne mõju võib olla tingitud veebiallikate erinevast kvaliteedist. Lisaks info otsimisele internetis jagavad inimesed seal oma kogemusi seoses loomade tervise ja haigustega (Golbeck, 2011).

Facebook on veebis leitav ja sageli kasutatav sotsiaalmeedia platvorm, kus on üle 620 miljoni grupi (Kogan jt, 2021: 204), mida kasutatakse sageli lemmikloomade tervise teabe otsimiseks. Need grupid varieeruvad üldistest kuni spetsiifilisteni, keskendudes konkreetsetele huvidele, liikidele ja terviseprobleemidele (Kogan jt, 2021: 204). Üle 50% kassi või koera omanikest annavad või saavad lemmikloomade tervisealast nõu *Facebooki* gruppide kaudu (Kogan jt, 2021: 214). Eksootiliste lemmikloomade kohta selliseid uuringuid veel tehtud ei ole. Siiski võib arvata, et kasside ja koerte kohta tehtavad infootsingud ei erine olulisel määral eksootiliste lemmikloomade omadest.

Mitmed uuringud (Solhjoo jt, 2018; Kogan jt, 2014; Naghshineh jt, 2018; Kogan jt, 2018) toovad välja veterinaari ja lemmikloomapidaja vahelise usaldusväärse suhte ja selle, et veterinaarid suunavad uurima asjakohast ja usaldusväärset infot. Kuna Eestis on eksootiliste lemmikloomadega tegelevaid veterinaarkliinikuid vähe (Eksootiliste lemmikloomade pidamise ABC, 2020; Põlendik, 2020), on oluline uurida, millised on Eestis eksootiliste lemmikloomade pidajate peamised info otsimise kohad, et pakkuda infot nende allikate kaudu.

1.3.Kontrollitud info olulisus ja usaldusväärsus

Eksootiliste lemmikloomade pidamise probleemide puhul torkavad silma loomi puudutava asjakohase info vähesus ja loomapidajate puudulik oskus sobivat infot hankida. Olukorra lahendamisel on abiks uuringud, mis käsitlevad infoallikate valikut, info usaldusväärset ja info piisavuse hindamist.

Infovajadus on mõiste, millel ei ole ühte kindlat definitsiooni ning sõltub vaatenurgast, millest seda rakendatakse (Naumer ja Fisher, 2017: 2452). Selles töös lähtun infovajadusest kui inimese seisundist, kus ta soovib oma teadmisi täiendada (laiendada ja/või parandada) (Kisilowska, 2009).

Info usaldusväärsus on määratletud kui ulatus, mil määral inimene tajub teavet usutavana ja on ennustajaks, kui suur on lugeja valmisolek edasiste tegevuste ja seisukohtade omaksvõtuks tulenevalt saadud infost (Li ja Suh, 2015: 316).

Et pakkuda lemmikloomale parimat ning teha teadlikke otsuseid tema pidamisel, peavad loomaomanikud olema võimelised tõhusalt leidma ja aru saama leitavast infost, samas kui uuringud on välja toonud vähese terviseinfo mõistmise oskuse loomapidajate seas (Mayer, 2008). Madal tervisealane kirjaoskus takistab inimestel leida, mõista ja kasutada usaldusväärset terviseteavet, mistõttu võidakse kergesti jõuda otsingumootorite kaudu väärale teabele ja rakendada seda autentsust kahtluse alla seadmata (Aydın jt, 2015: 1). Kui inimese eelteadmised otsitava teema kohta on vähesed, keskendutakse eriti esimestele otsingumootori esitatud tulemustele, pöörates vähe tähelepanu info allikatele (Kammerer jt, 2018: 82-83). Kuna internetis avaldatud teave ei läbi tingimata kvaliteedikontrolli (Flanagin ja Metzger, 2000: 516; Kammerer jt, 2018: 83), võib see tekitada ühekülgse, kallutatud või isegi vale informatsiooni omandamise riski (Kammerer jt, 2018: 83).

Seetõttu tuleks lemmikloomaomanike teadlikkust tõsta võimalikest riskidest internetis saadava terviseteabe kasutamisel (Kogan jt, 2021: 215).

Üheks tõhusaks ja oluliseks viisiks lemmikloomade tervisealase teabe levitamiseks võiks olla veebilehekülg (Solhjoo jt, 2018: 279), mis annaks infot lemmikloomade eest hoolitsemiseks, oleks erinevatest seadmetest kasutatav ja käsitleks ka probleemikohti suunates infot edasi otsima. Maailmas on selliseid lehekülgi loodud, kuid Eestis ei ole veebilehti, mis käsitleks põhjalikult eksootiliste lemmikloomade pidamist, mille info pärineks kontrollitud tõendus põhjustest allikatest sisaldades viiteid ja annaks võimaluse edasiseks uurimiseks.

1.4. Leitava info piisavus eksootiliste lemmikloomade pidamiseks

Info piisavus on defineeritud kui see, mil määral inimene on rahul info hulgaga, mis tal teatud teema kohta hetkel on, olles ühtlasi info otsimise peamine ennustaja (Rutsaert jt, 2013: 1). Informatsiooni piisavus, isiklik õppimisvõime ja uskumused erinevates kanalites leviva info kasulikkusest mõjutavad seda, mil määral inimene otsib infot nii tavapärasest kui ka mittetavapärasest kanalitest ning kui suurel määral kulutab ta aega ja vaeva riskiteabe kriitiliseks analüüsimiseks (Griffin jt, 1999: 1).

Kuna internetis leitav info on väga erineva terviklikkuse ja kvaliteediga ning see võib potentsiaalselt mõjutada lemmiklooma tervisega seoses tehtavaid otsuseid (Solhjoo jt, 2018: 267), siis on oluline saada aru, milline info on vajalik ja piisav eksootilise lemmiklooma eest hoolitsemiseks.

Kõigepealt peaks oskama omanik arvestada sellega, milline on tema eluviis ning kas huvipakkuv liik sobitub sellega. On uuritud (Schuppli jt, 2014: 224), et just papagoide seltskondlikkus on põhjuseks, miks neid tavaliselt peetakse. Mõned omanikud võivad pidada sobimatuks seda, kui loom on passiivse loomuga või öise eluviisiga (Schuppli jt, 2014: 224). USA-s läbi viidud 5391 papagoist loobunud osalejaga uuringus (Schuppli jt, 2014: 224) selgus, et loobumise põhjuseks olid enamasti lindude hammustamine, agressiivsus, müra tekitamine, sobimatus omaniku või pereliikmetega ja aja puudus hoolitsemiseks.

Pikaealiste loomade puhul võib olla ohuks omaniku või pereliikmete huvi ja pühendumuse kadu, kuna mõned liigid võivad elada kauem kui omanik, tekitades olukorra, kus loom loovutatakse varjupaika

või lastakse loodusesse (Schuppli jt, 2014: 224). Seetõttu on oluline, et oleks selgelt ja arusaadavalt olemas info looma eluea, võimalike käitumisprobleemide, eluviiside ja hoolitsusvajaduste kohta.

Ka võimalike haiguste leviku kohta peaks olema tagatud piisav info. Maailmas on teada mitmeid üsna laialt levinud juhtumeid, kus eksootiliselt lemmikloomalt on haigus kandunud inimesele. Näiteks USA-s levis Salmonella lemmikloomana peetud konnalt inimesele ja haigestus 224 inimest 42 osariigist (Schuppli jt, 2014: 225). Enamikel juhtudel on nõuetekohane lemmikloomade hooldus ja hügieenivõtted lahendus nakkuse leviku takistamiseks (Schuppli jt, 2014: 225).

Mõned eksootilised lemmikloomad võivad vigastada omanikke. Prantsusmaal ja Saksamaal teatasid neli mürgistuskeskust aastatel 1996-2006 kokku 404-st erinevate madude, lüliljalgsete, veeloomade ja skorpionite poolt tekitatud mürgistusjuhtumist (Schuppli jt, 2014: 225). Järelikult peaks olema olemas täpne info liigi põhised selle kohta, millist ohtu võib lemmikloom endast kujutada ning kuidas seda riski maandada.

Lisaks peaks olema kergelt leitav info ravivajadustest, veterinaaride ja kliinikute kohta, kuidas tagada loomade heaolu sobiva keskkonna loomisel, toitumisalane info jne (Schuppli jt, 2014: 225). Enamik eksootilised lemmikloomad vajavad spetsiaalset hoolt ja spetsiifilisi tingimusi (Schuppli jt, 2014: 226).

1.5. Teave eksootiliste lemmikloomade kohta Eestis

Eestis on eksootiliste lemmikloomadega seotud teemasid väga vähe uuritud. Tallinna Linnakantselei tellimisel on 2020. aastal tehtud uuring (Tallinna uuringute infosüsteem, 2020), mille eesmärk oli saada ülevaade lemmikloomade pidamisest Tallinnas, tallinlaste teadlikkusest ja hoiakutest seoses lemmikloomade pidamisega ning rahulolust linna vastava valdkonna teenustega. Uuringus on keskendutud kassidele ja koertele, kuid statistilised andmed on mõningal määral olemas ka eksootiliste lemmikloomade kohta.

Tegemist on osaga laiemast probleemist, sest erinevates ametiasutustes ja MTÜdes, kus potentsiaalselt võidakse (eksootiliste) lemmikloomade kohta andmeid koguda, on neid minimaalselt. Statistilised andmed praktiliselt puuduvad selle kohta, kui palju Eestisse eksootilisi lemmikloomi saabub ning milline on nende hilisem saatus. Statistilisi andmeid on osaliselt võimalik leida

Lemmikloomaregistrist (Eesti Lemmikloomaregister, 2015). Kuid isegi kasside ja koerte kohta ei ole täpseid andmeid, kuna puudub ühtne üleriigiline andmebaas loomade registreerimiseks (andmebaasid on KOV põhised). Samuti eiravad paljud lemmikloomade omanikud lemmikloomade kiibistamise kohustust. Eksootiliste lemmikloomade puhul aga pole nende kiibistamine alati võimalik füüsiliste eripärade tõttu.

Eestis reguleerib lemmikloomade pidamist loomakaitseseadus (Loomakaitseseadus, 2022). Loomakaitseseadus (§ 3) toob välja, et „Looma suhtes lubamatu tegu on looma hukkumist, vigastamist või talle valu ja välditavaid füüsilisi ja vaimseid kannatusi põhjustav tegu“ (Loomakaitseseadus, 2022). Eesti Loomakaitsse Liit märgib ära, et loomadele tuleb võimaldada piisavalt ruumi, vastavad pidamistingimused ja sobiv keskkond (Eesti Loomakaitsse Liit, i.a.).

Ülevaate Eestis keelatud võõrliikidest, keda ei tohi importida, pidada ja aretada annab Euroopa Liidu ühtne võõrliikide nimekiri (Euroopa Liidu ühtne võõrliikide nimekiri, i.a.). Üldise nimekirja pidada lubatud eksootilistest loomadest sätestab määrus „Nende loomaliikide ja alamliikide loetelu, kuhu kuuluvaid loomi on lubatud loomanäitusel, -võistlusel, -laadal, -oksjonil või loomade kokkutoomisega seotud muul avalikul üritusel kasutada“ (Riigi Teataja, 2018), mis on kehtestatud loomakaitseseaduse § 27 lõike 3¹ alusel (Loomakaitseseadus, 2022).

Seadusandluse järgimiseks ja loomadele vajalike tingimuste tagamiseks on vaja infot. Põhjalik info selle kohta, millised on lemmiklooma vajadused ning selgus, kas omanik suudab neid tagada on väga olulised tegurid (Exotic Animals, 2011: 51). Ülekaalukalt kõige suuremaks probleemiks on lemmiklooma omanike puudulikud teadmised sellest, kuidas oma lemmiku eest hoolitseda (Goins & Hanlon, 2022: 3). Põhjalikku eestikeelset infot eksootiliste lemmikloomade pidamise kohta on vähesel määral ning enamasti puuduvad viited allikatele. Inglise keelset materjali leidub, kuid tulenevalt spetsiifilisest valdkonnast võib olla infost keeruline aru saada ka keskmise inglise keele oskusega inimesel. Statistikaameti andmetel oskab kogu Eesti rahvastikust inglise keelt erineval tasemel 2021. aasta seisuga 622 560 inimest (Statistikaamet, 2021) ning rahvastiku koguarv 2021. aastal oli 1 331 824 (Statistikaamet, 2022). Seega on väga tõenäoline, et eksootiliste lemmikloomade pidajate seas on hulgaliselt neid, kelle keeleoskus ei ole piisav vajaliku info hankimiseks.

Oluline info peaks olema kättesaadav inimestele nende emakeeles, kuna tõlkes võivad tekkida probleemsed vead, mistõttu võib oluline info kaduma minna või tõlge anda valet infot (Clark jt, 2020: 456). Eesti keelset infot pakuvad põhiliselt eksootiliste lemmikloomade aretajad ja lemmikloomadega

tegelevad organisatsioonid läbi oma kodulehekülgede ja erinevate *Facebooki* gruppide. 2022. aasta sügisel ja talvel on püütud suurema hulga asjaosalisteni jõuda MTÜ Eesti Loomakaitse Seltsi poolt ka tänavakampania ning sotsiaalmeedia kampania kaudu (vt kampania foto Lisa 1), et tõsta teadlikkust eksootiliste lemmikloomade vajaduste kohta.

Oktoobris 2022 viis eksootiliste lemmikloomade harimiseks läbi kolm koolitust Eesti Maülikooli loomaarst Kristin Tõnise. Koolitus oli tasuline ning asukohaga Tartus, mistõttu selline koolitus (olles küll suur ja väga oluline samm edasi teadlikkuse tõstmisel ja inimeste koolitamisel) ei olnud kättesaadav kõikidele huvitatutele.

Eestis on *Facebooki* grupid, kus pakutakse eksootiliste lemmikloomade kohta infot ning olemas on ka mõned kodulehed, kus kõige enam levinud liikide kohta on olemas teatud määral infot. Paraku ei ole nende allikate kaudu enamasti võimalik kindlaks teha, kas tegu on usaldusväärse ja kontrollitud infoga. Samas võttes lemmiklooma, võtame me endale vastutuse looma eest hoolitsemiseks ja vastutuse hinnata, kas saadav info on piisav ja usaldusväärne looma heaolu tagamiseks.

2. UURIMISKÜSIMUSED

Eksootiliste lemmikloomade pidamisel on üheks keskseks küsimuseks loomaomaniku suutlikkus rahuldada looma vajadused teda vangistuses pidades (Grant jt, 2017: 4). Selliste loomade pidamine on oluliselt enam väljakutseid pakkuv, kui kasside ja koerte pidamine, kuna paljud eksootilised loomad vajavad väga spetsiifilisi tingimusi (Warwick jt, 2013: 123). Soovides võtta eksootilist lemmiklooma on vaja teada, millised on tema vajadused ja pidamistingimused ning kas see loom on üldse lemmikuna pidamiseks sobiv.

Eestikeelset infot paljude levinud liikide kohta praktiliselt ei ole või kui seda leidub, siis puuduvad enamasti viited, mille järgi oleks võimalik kontrollida info tõesust. Olles ise tegelema eksootiliste lemmikloomadega üle kuue aasta, olen olnud sama probleemi ees ning näinud, kuidas info puuduses on ka teised eksootiliste lemmikloomade pidajad. Tulenevalt uuritavast temast olen püstitanud neli uurimisküsimust, millele lõputöös vastuseid otsin.

1. Millistest allikatest leiavad eksootiliste lemmikloomade omanikud infot?
2. Kuidas hindavad eksootiliste lemmikloomade pidajad leitud info usaldusväärsust?
3. Milline leitav info on piisav eksootilise lemmiklooma eest hoolitsemiseks?
4. Kuivõrd kasutatakse leitud infot eksootilise lemmiklooma heaolu parandamiseks?

3. VALIMID JA UURIMISMEETODID

Selles peatükis annan ülevaate ja tutvustan kriteeriume, mille alusel olen koostanud valimid ning milliste andmekogumismeetodite ja andmete analüüsimetodite abil uurimisküsimustele vastuseid otsin.

3.1. Valimid

Uurimistöös kasutasin kombineeritud meetodit, viies kõigepealt andmete kogumiseks läbi kolm semistruktueeritud ekspertintevjuud, mille käigus kogusin kvalitatiivseid andmeid. Ekspertideks olid pikaajalise (vähemalt kaheksa aastase) kogemusega eksootiliste lemmikloomade aretajad. Nende teadlik aretustegevus ei põhjusta loomadele kannatusi nagu suguluses paljundamine ning väliste või sisemiste tunnuste muutmine aretustegevuse käigus, mis võiks kahjustada järglaste tervist, haigete loomade paljundamist vms. Intervjuudeks valitud eksperdid tegelevad aktiivselt eksootiliste lemmikloomade omanike ja neid pidada soovivate inimeste harimisega loomade vajaduste ja pidamistingimuste osas. Ekspertide aktiivsust silmas pidades arvestasin, et nad osaleks *Facebooki* gruppide aruteludes vastates tekkivatele küsimustele, looks ise harivaid postitusi või hariks inimesi suuliselt oma töös viidates vajadusel allikatele. Valimi koostas sihipäraselt, valides intervjuueeritavad liikmed ise eksootiliste loomade aretajate seast, lähtudes nende kogemusest ja aktiivsusest eksootiliste loomade pidajate harimisel *Facebooki* sotsiaalmeedia platvormi valdkonnaga seotud gruppides.

Uurimistöö teise osana viisin läbi ankeetküsitluse, et saada kvantitatiivset standardiseeritud infot Eesti eksootiliste loomade pidajate seas, kes on *Facebooki* sotsiaalmeedia platvormil asuvate valdkonnaga seotud eestikeelsete gruppide (Eksootilised koduloomad; Reptiilid Eestis & world; Aafrika Hiidtigu; Eesti akvaristid; Akvaarium ehk kalasõbrad; Eesti tuhkruinimesed; Papagoid; Närilised) liikmed. Need on aktiivseimad ja suurimad eksootiliste lemmikloomade huvilisi koondavad grupid, kust on

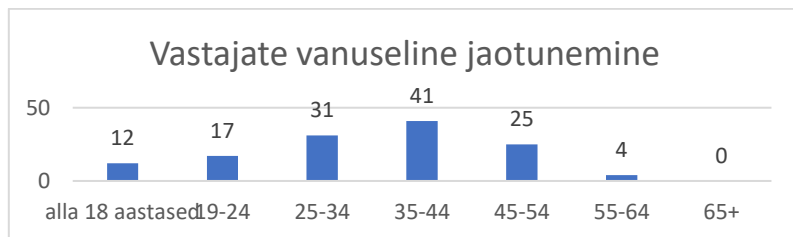
võimalik saada teavet eksootiliste lemmikloomade pidajate infovajaduste kohta. Kuna *Facebook* on Eestis väga kasutatav platvorm, ei pidanud ma vajalikuks mujal ankeeti levitada.

Facebooki valdkonnaga seotud eestikeelsete gruppide liikmed on valitud valimi moodustamiseks seetõttu, et nende gruppide liikmetena on nad suurima ja aktiivseima valdkonnast huvitatud inimesi koondava keskkonna osa. Samuti jagatakse seal kõige rohkem infot eksootiliste lemmikloomade kohta. Valim kujunes mugavusvalimi põhimõttel ehk vastavalt sellele, kas eksootilise lemmiklooma omanik otsustas küsitluses osaleda või mitte (Fricker, 2017). Lisaks edastasin küsimustiku ühele eksootiliste lemmikloomade raviga tegelevale veterinaarile, kes omakorda edastas selle e-maili teel oma klientidele. Küsimustiku avaldasin ka oma isiklikul *Facebooki* lehel, kust tuttavad jagasid seda edasi kuuel korral.

Küsimustiku täitjate arv oli 257, küsimustiku täitis lõpuni neist 130. Peaaegu pooled küsimustikule vastajad jätsid selle pooleli, millel võis olla mitmeid põhjuseid (Trappe, 2023). Põhjusteks võis olla puudulik aeg või mõistmine, et vastamist alustanu ei ole küsimustiku sihtgrupp (Day, i.a). Kuna küsimustikule vastajad ei andnud märku probleemidest, siis ei ole põhjust arvata, et küsimustiku pooleli jätmise põhjused võisid olla sisulised. Seetõttu kaasasin andmete analüüsi vaid küsimustiku lõpuni täitjad ehk 130 vastajat.

Ankeetküsimustiku lõpuni täitjatest moodustasid suurima osa naised (110 vastanut). Mehed vastasid 16 korral ning 4 inimest ei määratlenud oma sugu.

Vanuseliselt jaotusid 130 vastajat vanusegruppides alla 18 aasta vanused (12 vastajat), 19-24 (17 vastajat), 25-34 (31 vastajat), 35-44 (41 vastajat), 45-54 (25 vastajat) ning 55-64 (4 vastajat). Vanemaid vastajaid ei olnud. Järelikult valdav enamik küsimustiku täitjatest olid täisealised.



Joonis 1. Vastajate vanuseline jaotumine

Peaaegu pooled ehk 59 vastajat 130st elavad Harjumaal, veerand ehk 28 Tartumaal. Pärnumaal elavaid vastajaid oli kaheksa, Lääne-Virumaal kuus, Põlva- ja Võru maakonnast viis ning mujalt maakondadest vastajate arv jäi alla viie.

Ankeetküsimustikule vastajate seast 112 omasid küsimustiku täitmise hetkel eksootilist lemmiklooma. 43 vastajat olid eksootilist lemmiklooma omanud varasemalt ning 25-l vastaja pereliikmel oli vastamise ajal või varasemalt olnud eksootiline lemmikloom. Valida sai mitu vastusevarianti, seega võib eeldada, et ka vähemalt osadel neist, kes valisid „Eksootiline lemmikloom on või on olnud pereliikmel“, võivad omada või on varasemalt omanud ise eksootilist lemmiklooma. Analüüsi käigus võtsin arvesse asjaolu, et vastajatel on piisav kogemus ja teadmus küsimustele vastamiseks.

3.2. Andmete kogumise meetodid

Järgnevates alapeatükkides käsitlen seda, milliste meetoditega olen kogunud intervjuude ja ankeetküsimustiku andmed.

3.2.1. Intervjuud

Andmete kogumiseks viisin kolme pikaajalise kogemusega eksootiliste lemmikloomade aretajaga läbi kvalitatiivse semistruktueeritud standardiseerimata ekspertintervjuu (lisa 2). Intervjuude puhul pidasin silmas, et saaksin uurimuse ühe osa läbi viia intervjuueeritavate poolt valitud sobivas keskkonnas, püüdes luua uuritavatega tihedat ja usalduslikku kontakti (Laherand, 2008: 17-18). Nii viisin läbi kolm intervjuud silmast silma kohtumisel intervjuueeritavatele sobivates kohtades.

Intervjuu kava ühte küsimusse oli hõlmatud Postimehe artikkel „Kõik, mida peaks teadma enne eksootilise lemmiklooma võtmist“ (Postimees, 2021). Artikli valisin selle alusel, et see oleks võimalikult neutraalse taustaga. Artikli kirjutamiseks on andnud sisendi Eesti Loomakaitse Liidu juhatuse liige, kuid ta ei ole otseselt selle autor. Lisaks lähtusin, et artikkel kajastaks keskmist meedias avaldatud infot eksootiliste lemmikloomade teemal. Eesmärk oli intervjuus osalevatel ekspertidel

lugada artiklit, ning saada läbi tagasiside nendepoolset hinnangut sellele, kui suurel määral on artiklis eksimusi ning kuidas võivad need mõjutada eksootiliste lemmikloomade pidajaid. Samuti palusin hinnata artikli ajakohasust, sest kuigi artikkel oli üsna hiljutine, sisaldas see faktilisi eksimusi ning aegunud arusaamu, mis võiks lugejaid eksitada. Artikli lugemine eksperdi poolt avas intervjuude käigus vestlust, taustateadmisi ning arendas erinevate teemade käsitlemist, mida muidu võibolla ei oleks intervjuuerija mitteeksperdina osanud küsida.

Intervjuu kava (lisa 2) ja teemad olin lähtuvalt uurimisküsimustest eelnevalt paika pannud. Semistruktueeritud intervjuu põhimõtted võimaldasid lisaks paindlikku lähenemist andmete kogumisele (Laherand, 2008:177), kuna sain muuta küsimuste järjekorda ja esitada täiendavaid küsimusi, kogumaks täpsemat infot. Pidades silmas kvalitatiivse uuringu valiidsuse ja reliaabluse põhimõtteid (Laherand, 2008: 47-48), pöörasin intervjuu kava koostamisel ja küsimuste küsimisel tähelepanu sellele, et need ei oleks tahtmatult kallutatud. Enne intervjuude läbi viimist teostasin prooviintervjuu ning analüüsisin seda. Prooviintervjuu anaöüüsi tulemusena muutsin vähesel määral küsimuste järjekorda ja sõnastust.

Intervjuud alustasin väikese soojendusvestlusega ning töö eesmärgi tutvustamisega. Intervjuu alguses teavitasin intervjuueritavat sellest, et tal on õigus igal ajahetkel uuringust loobuda, et intervjuu transkriptsioon anonümiseeritakse ning intervjuus räägitu on konfidentsiaalne. Lisaks küsisin osalejalt luba intervjuu salvestamiseks ja transkriptsiooni kasutamiseks uuringus. Intervjuu lõpus andsin intervjuueritavale võimaluse omalt poolt täiendada, sisse tuua olulisi teemasid, mis intervjuueritava meelest võisid jääda käsitlemata ning jagada juurde soovi korral isiklikke kogemusi. Intervjuu lõpetamisel lähtusin viisakustavatest (Lepik jt, 2014), avaldades intervjuueritavale tänu osalemise ja panustatud aja eest, küsides üle, kas ta on vajadusel valmis vastama täpsustavatele küsimustele ning lubades intervjuueritavale saata valminud uurimistöö.

Ekspertintervjuude eesmärk oli välja uurida ekspertide seisukohad selle kohta, millised on nende arvates olulised kitsaskohad eksootiliste lemmikloomade pidajate info hankimises. Intervjuudest saadud sisendit kasutasin kvantitatiivse ankeetküsimustiku koostamiseks.

3.2.2. Ankeetküsitlus

Kvantitatiivne ankeetküsimustik oli selle uurimistöö järgmine etapp, jätkudes andmehankega, saadud andmete korrastamise, kontrolli ja teisendamise (Tooding. 2007: 13-16), et leida vastuseid uurimisküsimustele.

Ankeetküsimustiku koostasid lähtuvalt uurimisküsimustest, intervjuudest (lisa 2) saadud infot ja varasematest uuringutest. Üks põhilisi andmeid, millele küsimustiku teemade koostamisel tuginesin, oli „*Welfare of non traditional pets*“ uuringus koostatud nimekiri (Schuppli jt, 2014: 225). Ankeetküsimustiku küsimuse „Millist infot peate oluliseks eksootilise lemmiklooma võtmisel“ olen kokku pannud kolme ekspertintervjuu põhjal pikaajalise kogemusega eksootiliste lemmikloomade aretajatega ning arvestades „*Welfare of non-traditional pets*“ uuringus välja toodud põhjalikku küsimustikku (Schuppli jt, 2014). Küsimuse koostamisel aluseks võetud küsimustikus on välja toodud aspektid, millega iga eksootilist lemmiklooma võttev või juba omav inimene peaks arvestama. Seega olid ankeetküsimustikus välja toodud kõik vastusevariandid olulised, olenemata liigist.

Kvantitatiivse ankeetküsimustiku puhul on alati oht, et küsimused ei ole piisavalt täpselt ja põhjalikult koostatud ning osa olulist infot võib jääda saamata. Eriti, kuna küsimustikule vastajate saamiseks ei tohiks olla selle täitmine liiga ajamahukas. Seda ohtu oli võimalik maandada enne ankeedi koostamist enese valdkonnaga kurssi viimisega ning küsimustiku põhjaliku ja mõtestatud koostamisega lähtuvalt varem saadud andmetest. Küsimustik sisaldas kokku kakskümmend neli küsimust, mis olid jagatud viide kategooriasse, võimaldades saada statistiliselt analüüsitavaid andmeid. Küsimustiku koostamisel kasutasin kategooriaalseid-, valikvastustega ja avatud küsimusi.

Küsimustiku esimese osa eesmärk oli välja selgitada, kas Eesti eksootiliste lemmikloomade omanike huvi pärineb juba lapsepõlvest. Ühtlasi uurisin, kui pikaajaline on inimeste kogemus eksootiliste lemmikloomadega ja millist eksootilist lemmiklooma peetakse silmas küsimustikku täites. Teises osas keskendusin esimesele uurimisküsimusele ning eesmärk oli välja selgitada, millistest allikatest leiavad eksootiliste lemmikloomade omanikud infot. Kolmandas osas otsisin vastuseid teisele uurimisküsimusele ja leitud info usaldusväärsusele. Küsimustiku neljandas osas uurisin, kas eesti keeles saada olev info on piisav eksootiliste lemmikloomade eest hoolitsemiseks ning kas seda kasutatakse looma heaolu parandamiseks. Küsimustiku viimane osa sisaldas küsimusi vastajate soo,

vanuse ja asukoha kohta ning ühtasi uurisin, millised ettepanekud on eksootiliste lemmikloomade omanikel hetkeolukorra parandamiseks.

Küsimustiku piloteerimise käigus saatsin selle kuuele eksootilise lemmiklooma omanikule testimiseks ja tagasisidestamiseks. Selle baasil tegin küsimustikus väiksemad muudatused nagu küsimustiku küsimuste arusaadavamaks sõnastamised, järjekorra muutmised, mõne valikuvariandi täiendused jms.

Ankeetküsimustiku viisin läbi kokku kaheksas valdkonnaga seotud *Facebooki* grupis (Eksootilised koduloomad; Reptiilid Eestis & world; Aafrika Hiidtigu; Eesti akvaristid; Akvaarium ehk kalasõbrad; Eesti tuhkruinimesed; Papagoid; Närilised). Andmete kogumiseks, kasutamiseks ja säilitamiseks küsisin küsimustiku alguses luba. Küsimustiku täitjal oli õigus see igal hetkel pooleli jätta ja täitmisest loobuda. Andmeid kasutasin uurimuses isikustamata kujul ning juurdepääs toorandmetele oli vaid minul, juhendajal ja lõputöö hindajatel. Ankeetküsimustiku koostas UT LimeSurvey keskkonnas, mis oli avatud ajavahemikul 07.04-15.04.2023. Et küsimustik oleks vastajatele pidevalt kättesaadav ning ei kaoks *Facebooki* gruppides uute postituste tõttu nähtavalt, tõstsin postitust gruppides 10.04.2023 ja 14.04.2023 hommikul küsimustiku täitmisele kutsuvate kommentaaride abil. Küsimustik oli konfidentsiaalne ning anonüümne.

Uuringu tulemuslikuks läbiviimiseks oli eesmärk saada küsimustikule vähemalt 100 vastajat, kuna enamik statistikuid nõustub, et mistahes tähendusliku tulemuse saamiseks on minimaalne valimi suurus 100 (tools4dev i.a).

3.3. Andmete analüüsi meetodid

Järgnevates alapeatükkides tutvustan, milliste meetoditega olen analüüsinud intervjuu ja ankeetküsimustiku andmeid, et jõuda tulemusteni.

3.3.1. Intervjuude andmete analüüs avatud kodeerimise põhimõttel

Intervjuu käigus kogutud andmed salvestasin diktofoniga ning viisin hiljem analüüsimiseks käsitsi teksti kujule. Pärinimed, asutuste nimed, kohanimed jms, mis võimaldasid intervjuueeritava või mõne kõnealuse isiku tuvastamist anonümiseerisin, asendades need pseudonüümidega või rollidega. Igale intervjuueeritavale omistasin transkribeerimise käigus nime asemel koodi. Tsitaate ja intervjuude tulemusi käsitlesin uurimistöös anonümiseeritult.

Kuna intervjuude eesmärk oli anda sisendit ankeetküsimustikule ning intervjuude tulemusi kajastatasin uurimistöös vähesel määral, piisas nendest meetmetest intervjuueeritavate anonümiseerimiseks. Originaalfaile säilitasin isiklikus arvutis koodiga kaitstud kaustas kuni lõputöö kaitsmiseni. Diktofoni salvestatud intervjuud kustutasin peale transkribeerimise protsessi.

Intervjuude käigus kogutud andmetele teostasin avatud kodeerimist. Kodeerimiseks markeerisin transkriptsioonides teemakohased mõtted. Markeeritud tekstid kodeerisin avatud kodeerimise põhimõttel, pidades sealjuures silmas uurimisküsimustes sõnastatud teemasid. Samuti pöörasin andmete analüüsi osas olulist tähelepanu sellele, et kodeerimine ja kategooriate liigitamine oleks järjepidev (Laherand. 2008: 288). Siis võrdlesin, kas kategooriad seostuvad konteksti, kõikide intervjuude ja uurimisküsimustega, et need oleksid sidusad, samas üksteisest erinevad. Kodeerimisel jaotasin saadud info sellistesse kategooriatesse nagu näiteks „Millistest allikatest otsivad aretajad infot“, „Info hankimise kitsaskohad“ ja „Esmased vajadused eksootilise lemmiklooma pidamiseks“.

Lühiajaliselt säilitasin juba transkribeeritud ja anonümiseeritud intervjuusid enda isiklikul Google drive kontol, millele oli juurdepääs vaid minul ning lingi kaudu vajadusel lõputöö juhendajal ja selle hindajatel.

Intervjuudest saadud infot kasutasin hiljem ankeetküsimustiku koostamiseks eksootiliste lemmikloomade pidajate seas.

3.3.2. Küsimustiku andmete analüüsi meetodid

Uurimisküsimustele vastuste leidmiseks kasutasin ankeetküsitlust, mille puhul vastajad said ise otsustada, kas nad soovivad vastata.

Ankeetküsimustik sisaldas kategoriaalseid küsimusi ja valikvastustega küsimusi, et tekiks võrreldavad ja töödeldavad andmed. Lisaks jätsin enamike valikvastustega küsimuste juurde lahtri „Muu“, kuhu oli võimalik vastajal soovi korral täiendusi lisada või olulisemaid mõtteid selgitada. Ankeetküsimustiku abil saadud andmeid analüüsisin ja järelduste tegemiseks kasutasin andmete kõrvutamist, võrdlemist ja kirjeldamist, mida viisin läbi MS Exceli ja UT-LimeSurvey keskkonnas.

Ankeetküsimustik sisaldas ka avatud küsimusi, kus küsimustiku täitjad said anda vastuseid vabalt kirjutades. Avatud küsimustele antud vastused kodeerisin avatud kodeerimise põhimõttel, markeerides teemakohased vastused, ning jagades need kategooriatesse jälgides, et kodeerimine ja kategooriate liigitamine oleks järjepidev. Saadud kategooriatesse jagunenud vastuste arv kajastab sellele teemale vastanute arvu.

Analüüsist tulenevaid andmeid kajastasin uurimistöös joonistena, olulisemad andmed tõin välja risttabelina, sagedustabelitena, keskmisi tulemusi arvutades ning ka tekstiliselt välja tuues.

4. TULEMUSED

Lõputöö eesmärgiks on pakkuda kaardistust ja ettepanekuid valdkonnaga tegelevatele ametiasutustele, MTÜ-dele, eksootiliste lemmikloomade aretajatele ja teistele asjasse puutuvatele inimestele selle kohta, millised on eksootiliste lemmikloomade pidajate infovajadused ja info leidmise kitsaskohad.

Uurimistöö viisin läbi 2023. aasta aprillis. Uurimuse tulemuste analüüsimisel võrdlesin ankeetküsitluse vastuseid küsimuste lõikes ja kõrvutasin erinevate küsimuste vastuseid eesmärgiga saada ülevaade ning pakkuda kaardistust ja ettepanekuid. Järgnevates alapeatükkides tutvustan saadud tulemusi lähtuvalt uurimisküsimustest.

4.1. Eksootiliste lemmikloomade pidajate taust

Et mõista paremini Eesti eksootiliste lemmikloomade pidajaid, on oluline teada saada, milline on nende taust. Selleks uurisin esmalt, mis ajast pärineb Eestis eksootiliste lemmikloomade omanike esmane kokkupuude eksootilise lemmikloomaga. Saadud tulemustest võib järeldada, et enamikel Eesti eksootiliste lemmikloomade pidajatel pärineb esmane kokkupuude ajast, mil nad olid nooremad, kui 18 aastased (70 vastajat 130st). Vähem oli neid, kelle esmane kokkupuude jäi vanusesse üle 18 eluaasta (60 vastajat 130st).

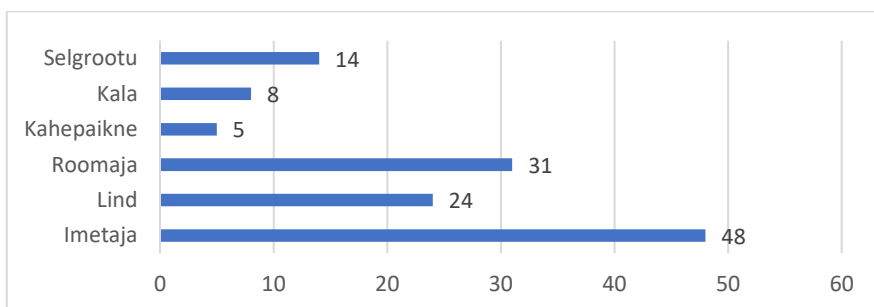
Uurides küsimustikule vastajate seast, mis tüüpi oli nende esmane kokkupuude eksootilise lemmikloomaga ning millise liigiga täpsemalt selgus, et enam kui pooltel oli eksootiline lemmikloom kodus juba lapsepõlves (58 vastajat 130st). Kõige enam mainiti kodus olnud loomadest merisigu, hamstreid ja rotte (21-l korral), erinevaid kilpkonni (8-l korral) ja papagoisid (6-l korral). Lisaks mainiti mõnel korral madusid, sisalikke ja akvaariumi kalu. Sugulase või tuttava kaudu pärines

esmane kokkupuude kuuel inimesel 130st. Kooli, kui esmast kokkupuute kohta eksootilise lemmikloomaga märkisid ära neli inimest.

Täiskasvanuna esmane kokkupuude eksootilise lemmikloomaga looma endale võtmise näol tõid välja 37 inimest 130st. Kõige populaarsemana märgiti ära papagoid (9 korral), närilised (5 korral), maod (4 korral) ja Aafrika hiidteod (3 korral). Täiskasvanu eas muul viisil esmane kokkupuude oli tuttava kaudu (4 korral) ja lemmikloomaga poe kaudu (3 korral). Täiendavalt toodi välja, et täiskasvanuna esmane kokkupuude on olnud selliste loomadega nagu ämblik, krabi, vesilik, siilid ja tuhkrud, keda lapsepõlves esmast kokkupuudet kogunud inimesed välja ei toonud.

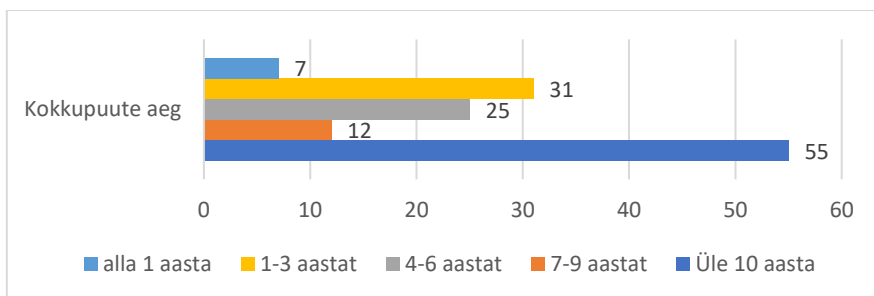
Kui võrrelda omavahel lapsepõlves ja täiskasvanuna kogetud esmast kokkupuudet, siis selgub, et ajaga on muutunud liigid, mida endale on võetud või millega on kokku puututud. Vähenenud on näriliste osakaal ning loomaliikide mitmekesisus on kasvanud.

Vastajatelt uurisin ka, millist lemmikloomaga silmas pidades küsimustikule vastati (joonis 2). Küsimustikule vastates peeti silmas kõige enam imetajaid (48 vastajat 130st), järgnesid roomajad (31 vastajat 130st), linnud (24 vastajat 130st), akvaariumikalad (8 vastajat 130st) ning kahepaiksed (5 vastajat 130st).



Joonis 2. Eksootilised lemmikloomad, keda peeti silmas küsimustikule vastamisel

Uurides seda, kui pikaajaline on inimeste kokkupuude eksootiliste lemmikloomadega (joonis 3), tuli selgelt välja, et üle 10 aasta pikkune kogemus on 130st vastajast 55 inimesel. Seega võib järeldada, et eksootiliste lemmikloomade pidamine on Eestis pikaajalisem trend.



Joonis 3. Eksootiliste lemmikloomadega kokkupuute aeg

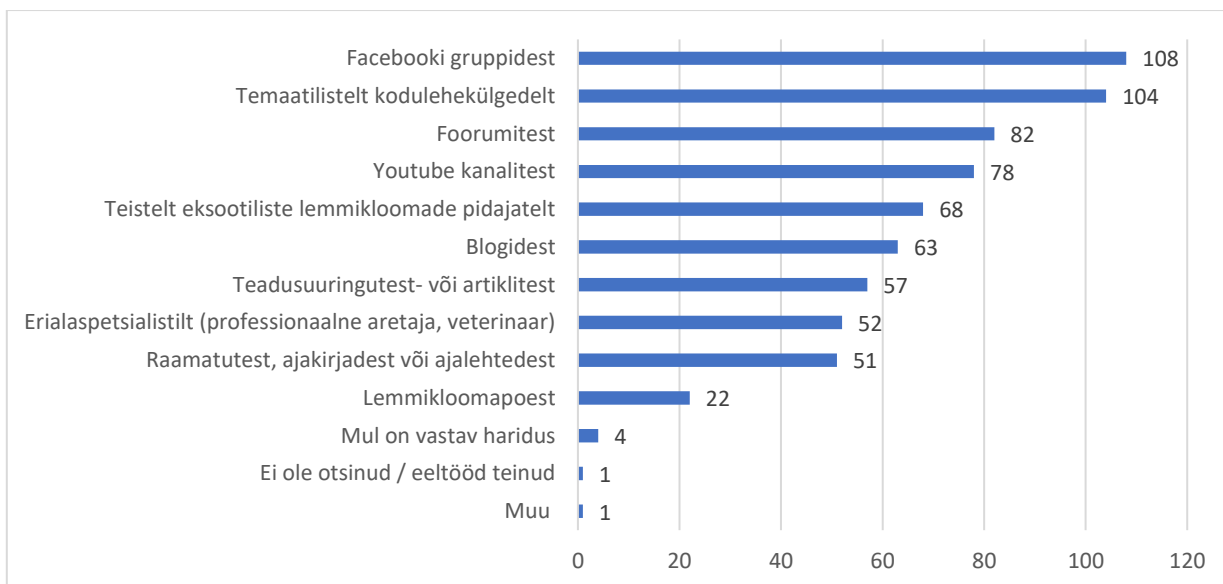
Kokkuvõtteks saan järeldada, et eksootilised lemmikloomad on olnud Eesti inimeste seas populaarsed juba pikka aega ning enam kui poolte eksootiliste lemmikloomade pidajate esmane kokkupuude nende loomadega pärineb juba lapsepõlvest. Samuti selgus, et ajaga on kasvanud peetavate eksootiliste lemmikloomade liigirikkus.

4.2. Eeltöö ja infoallikad eksootiliste lemmikloomade võtmisel

Eksootiliste lemmikloomade pidamisega seonduval eeltööl on väga suur roll looma heaolu tagamisel. Paljud lemmikloomade omanikud mõistavad alles tagantjäreli, et valitud lemmiku omamine ei ole sobiv neile ega hea loomale (Exotic Animals, 2011: 51).

Pidasin oluliseks esmalt uurida, kas inimesed on teinud eeltööd eksootilise lemmiklooma võtmisel. Tulemustest selgus, et 130st vastajast 126 on teinud eeltööd ja otsinud infot konkreetse liigi kohta ning vaid neli inimest 130st vastas, et ei ole seda teinud.

Küsitluses osalejatelt uurisin, millistest teemaga seotud allikatest nad eeltöö tegemisel infot otsivad (joonis 4). 130 vastaja seast kõige populaarsemaks valikuks osutusid temaatilised *Facebooki* grupid (108 vastajat), siis koduleheküljed (104 vastajat), foorumid (82 vastajat), *Youtube* kanalid (78 vastajat) ning teised eksootiliste lemmikloomade pidajad muul moel, kui sotsiaalmeedia kanalite kaudu (68 vastajat). Ülejäänud vastusevariandid valiti vähem kui poolte vastajate poolt ning vaid üks vastajatest kasutas varianti „Muu“ lisades valikusse loomaia.

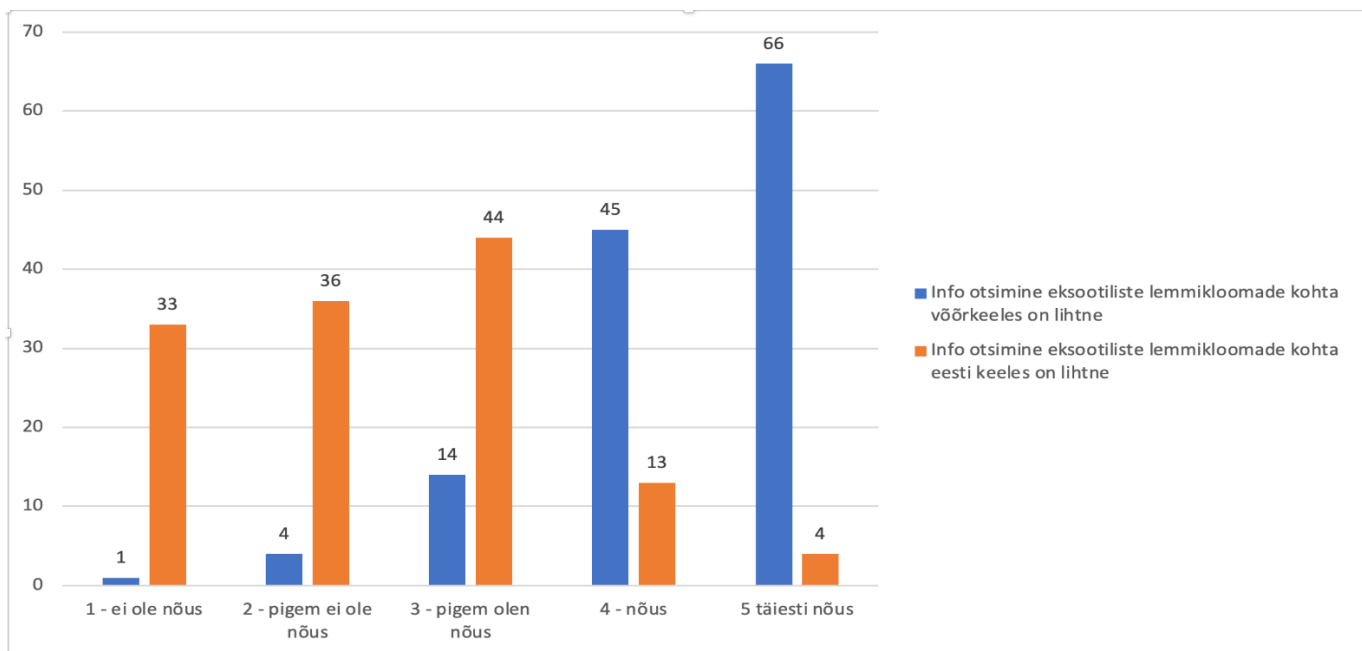


Joonis 4. Allikad eeltöö tegemiseks

Uurisin ka, milliseid allikaid täpsemalt eksootiliste lemmikloomade omanikud kasutavad. Küsimusele vastamine ei olnud kohustuslik ning 130st vastajast täitsid sellele 107, nimetades enamasti mitmeid eelistatud allikaid. Siinkohal kattusid osaliselt tulemused eelneva küsimuse vastustega tuues välja nii Eesti kui ka välismaiseid *Facebooki* gruppe (40-l korral), Eesti- ja välismaiseid kodulehti (39 korral), *Google* (30-l korral) ning väljendati selgelt, et infot otsima asudes tihti esmalt *googeldatakse* ning leitakse sellisel viisil sobivad allikad. Järgnevalt toodi välja *Youtube* kanalid (19-l korral), foorumid (11-l korral), otse aretaja poole info saamiseks pöördumist tõid välja kaheksa vastajat 107st. Kolm enim mainitud allika tüüpi (*Facebooki* grupid, kodulehed ja *Google*) tulid välja ka intervjuude käigus, kui ekspertide poolt eelistatud allikad.

Valdav enamus vastajatest eelistavad otsida infot inglise keeles (106 inimest 130st) ja eesti keeles (104 inimest 130st). 14 inimest 130st valisid enda jaoks sobivaks keeleks vene keele, 8 inimest 130st soome keele ning 6 inimest 130st saksa keele.

Selgus ka (joonis 5), et eestikeelse info leidmist eksootiliste lemmikloomade kohta valdavalt ei peeta lihtsaks. Keskvärtuseks vastusele kujunes 2,38. Samas võõrkeeles info leidmist peetakse võrdlemisi lihtsaks. Keskvärtuseks vastusele kujunes 4,3.



Joonis 5. Info otsimise lihtsus eksootiliste lemmikloomade kohta eesti- ja inglise keeles

Kokkuvõtvalt selgus, et enamik Eesti inimesi teeb eksootilist lemmiklooma võttes eeltööd otsides infot ennekõike Eesti- ja välismaistest *Facebooki* gruppidest ja kodulehekülgedelt. Samuti selgus, et eesti keeles info leidmist eksootiliste lemmikloomade kohta ei peeta lihtsaks, kuid inglise keeles info otsimist peetakse kergemaks.

4.3. Infoallikate usaldusväärsus eksootiliste lemmikloomade kohta

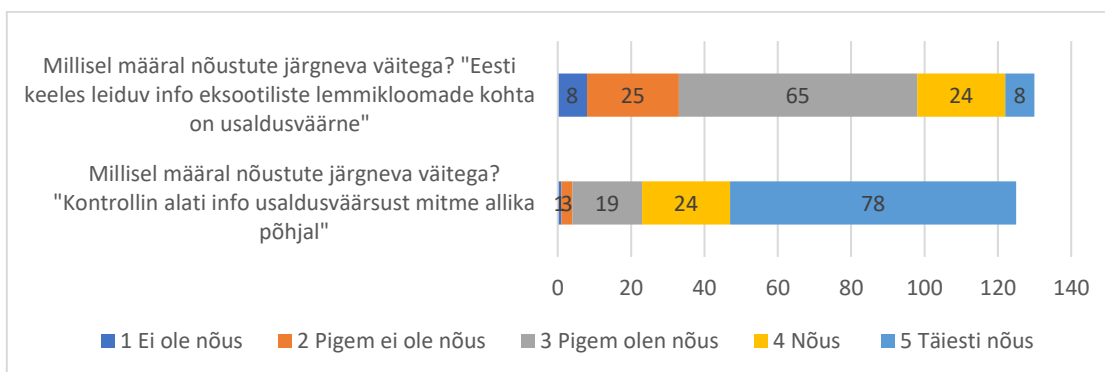
Kuna Eestis ei ole sellel teemal varasemalt uuringuid tehtud, oli uurimistööluline osa välja selgitada, milliseid allikaid peavad usaldusväärseks Eesti eksootiliste lemmikloomade pidajad.

Vastajatelt uurisin, milline allikas on nende jaoks usaldusväärne info otsimisel eksootiliste lemmikloomade kohta. Avatud küsimustega vastuste hulgast ilmnes, et aretaja või kogemustega eksootiliste lemmikloomade pidaja oli kõige usaldusväärsem (48 vastajat 105st). Seega eelistab suur osa inimestest saada kogemuspõhist infot otse aretajalt, või kogemustega eksootilise lemmiklooma pidajalt.

Järgnesid teaduslikud allikad nagu teadusartiklid- ja uuringud (22 vastajat 105st). Ka kodulehed olid olulised usaldusväärsed allikad (19 vastajat 105st). Usaldusväärsetest kodulehtesest toodi välja Exopet.ee, Reptileagency.ee, Pepper.ee ning Eesti Loomakaitse Liidu kodulehekülg, mille puhul küll mainiti lisaks, et info on osaliselt aegunud. Usaldusväärseuse poolest järgnevalt mainiti foorumeid ja blogisid (14 vastajat 105st), märkides kõige rohkem ära pisi.ee foorumit, kuid toodi välja, et sealne info on suurel määral aegunud. Usaldusväärsete allikatena märgiti ära ka veterinaarid (12 vastajat 105st) ning *Facebooki* grupid (9 vastajat 105st). *Facebooki* gruppidest toodi usaldusväärseuse poolest välja kõige enam Eksootilised koduloomad, Reptiilid Eestis & world ja Papagoide grupp. Kõige vähem mainiti internetti üldiselt kui usaldusväärset allikat (4 korral 105st), loomapoode (3 korral 105st) ning loomaaeda (1 korral 105st).

Uurides, kas eksootiliste lemmikloomade omanikud üldiselt peavad eesti keeles leiduvat infot usaldusväärseks (joonis 6) selgus, et väitega ei nõustunud 8 inimest, väitega pigem ei olnud nõus 25 inimest, 65 vastajat märkisid, et pigem on nõus, 24 vastajat märkisid, et on nõus ja 5 vastajat olid väitega täiesti nõus. Keskvärtuseks kujunes 2,99, millest võib järeldada, et infot pigem ei peeta usaldusväärseks.

Küsimustikule vastajate käest uurisin ka, kas nad kontrollivad info usaldusväärset (joonis 6). Vaid üks vastaja 130st väitis, et ta ei kontrolli info usaldusväärset kunagi. 3 inimest 130st märkisid, et pigem ei kontrolli. 19 inimest 130st pigem kontrollivad, 24 vastajat 130st kontrollivad ning 78 vastajat kontrollivad alati mitme allika põhjal. Vastuste keskvärtuseks kujunes 4,2.

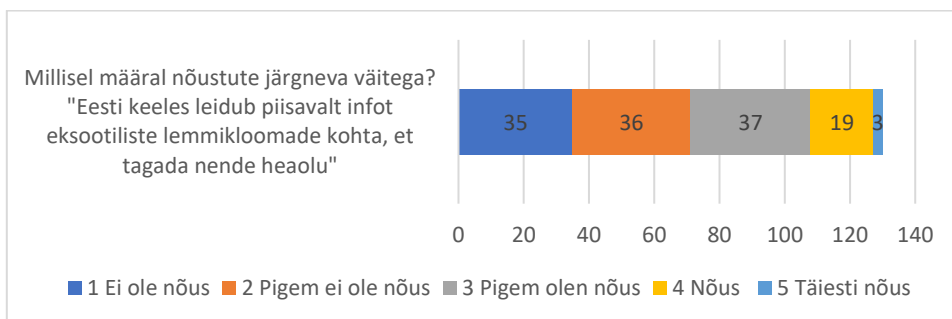


Joonis 6. Info usaldusväärset eesti keeles ja info usaldusväärsete kontrollimine

Seega selgus, et eesti keelset infot pigem ei peeta usaldusväärseks ning valdav enamus eksootiliste lemmikloomade pidajaid kontrollib info usaldusväärsust mitme allika põhjal. Ennekõike usaldatakse aretajat või kogemustega eksootilise lemmiklooma pidajat eelistades kogemuspõhist infot.

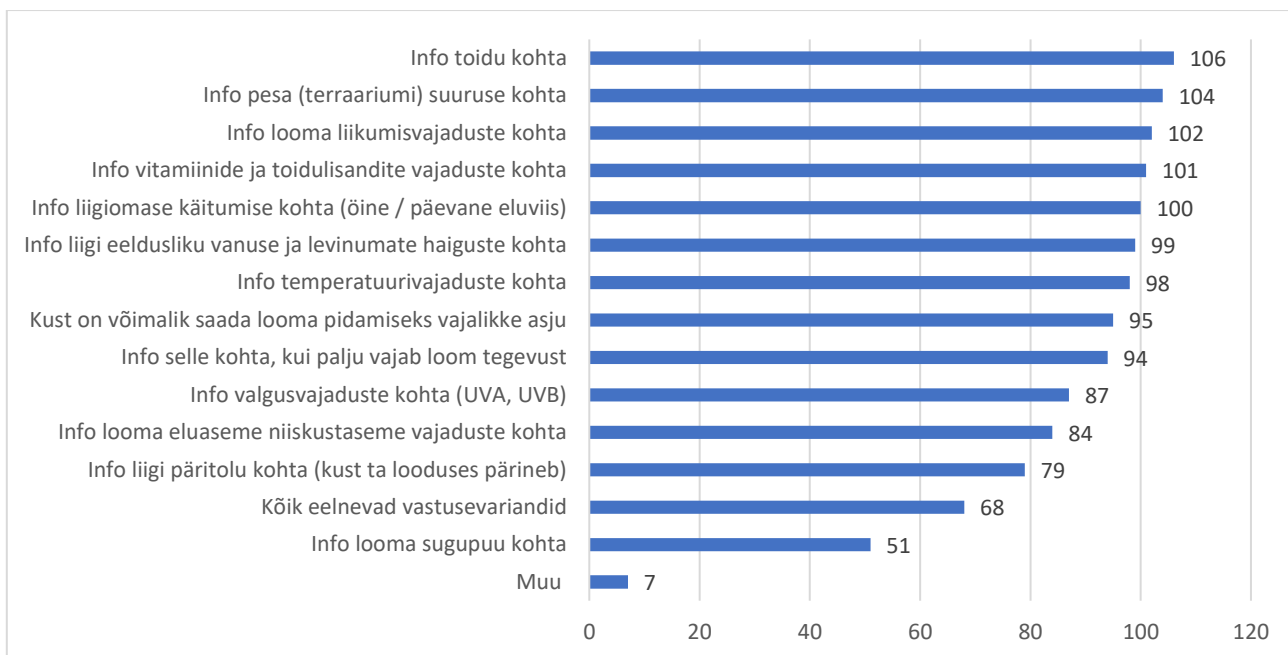
4.4. Leitava info piisavus eksootiliste lemmikloomade pidamiseks

On selge, et lemmikloomade heaolu tagamiseks tuleb leida piisavalt infot. Järgnevalt uurisin, kas eksootiliste lemmikloomade pidajate meelest leidub eesti keeles piisavalt infot eksootiliste lemmikloomade kohta, et tagada nende heaolu (joonis 7). Vastuste tulemuse keskväärtuseks kujunes 2,4, mis näitab selgelt, et Eesti eksootilise lemmiklooma pidaja ei leia, et eestikeelset infot lemmiklooma heaolu tagamiseks on piisavalt.



Joonis 7. Eesti keeles leiduva info piisavus eksootiliste lemmikloomade heaolu tagamiseks

Oluline oli ka teada saada, millist infot peavad eksootiliste lemmikloomade omanikud oluliseks lemmiklooma võtmisel (joonis 8). Küsimusele vastamine oli kohustuslik ning valida sai kõik enda jaoks sobivad variandid ning täiendada vajadusel valiku „Muu“ juures. Kõik küsimuses välja toodud vastusevariandid olid olulised olenemata peetavast liigist. Siiski valisid vastusevariandi „Kõik eelnevad variandid“ või märkisid oluliseks kõik mainitud variandid vaid 68 vastajat 130st. See annab alust arvata, et kui vastajad ei pea oluliseks kõiki küsimuses välja toodud variante, siis nad nende kohta ka infot ei otsi.

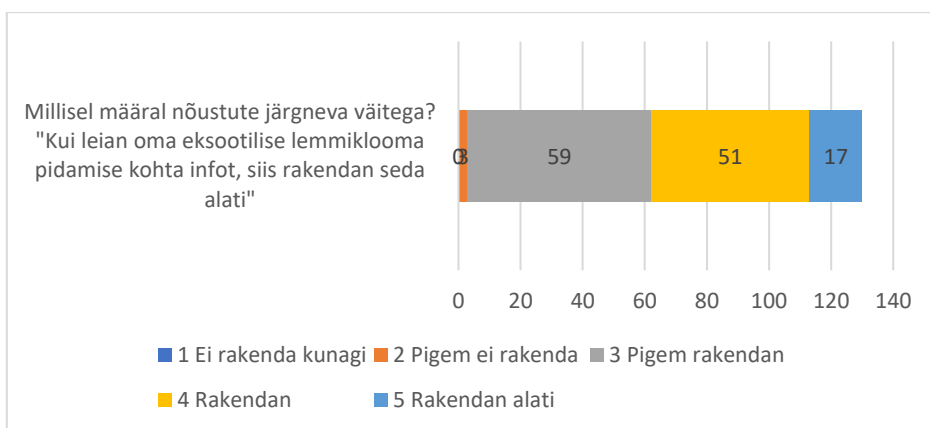


Joonis 8. Oluline info eksootilise lemmiklooma võtmisel

Kõige suuremat info puudust kirjeldavate avatud küsimustega vastuste hulgast ilmnes, et kõige rohkem puudust tuntakse looma toidu kohta käivast infost (22 inimest 88st). Siinkohal toodi mitmel korral välja ka info puudust selle kohta, milline toit on kvaliteetne ning kust kvaliteetset toitu osta saab. Lisaks toidule toodi kolmel korral välja vitamiinide ja toidulisandite kohta käiva info puudulikkus. Väga oluliseks peetakse ka infot lemmiklooma haiguste, nende ära tundmise, esmaabi andmise ja haiguste ennetamise kohta (18 vastajat 88st). Selgus ka, et puudust tuntakse kompaktselt ühes kohas asuvast infost viidetega allikatele (12 vastajat 88st), infost terraariumi / pesa ja valguse vajaduste kohta (9 inimest 88st), infost veterinaaride kohta, kes tegelevad eksootikutega (7 inimest 88st). Looma sugupuu, aretustegevuse ja järglastega seoses vajaliku info puuduse tõid välja 5 inimest 88st. Puudust tuntakse ka sellisest infost, mis käsitleb looma loomuomast käitumist, kas neid võib pidada üksi või mitmekesi ning kui sotsiaalne on huvi pakkuv liik (3 inimest 88st). Küsimustikule vastates tõid 13 inimest 88st välja, et neil ei ole infost puudust, kuid siinkohal märgiti mitmel korral ära, et puudust ei ole, kuna osatakse võõrkeeli või peetakse väga levinud liike, kelle kohta on rohkem infot. Seevastu kaheksa vastajat tõid veel eraldi välja eestikeelse info puudulikkuse ja selle, et lemmikloomapoodides ei ole müüjatel piisavalt teadmisi ning ostjatele antakse kaasa väär infot.

Oluline oli teada saada, kui palju rakendatakse uut infot, mida eksootiliste lemmikloomade kohta leitakse (joonis 9). Ükski vastajatest ei märkinud, et ta ei rakenda leitud infot kunagi ning vaid kolm

vastajat 130st märkisid, et nad pigem ei rakenda saadud infot. Pigem rakendavad infot 59 vastajat, rakendavad 51 vastajat ning rakendavad alati 17 vastajat. Vastuste keskvärtuseks kujunes 3,6. Sellest võib järeldada, et üle poolte eksootiliste lemmikloomade pidajatest rakendavad uut infot, mida nad saavad.



Joonis 9. Leitud info rakendamine

Järelikult Eesti eksootilise lemmiklooma pidaja leiab, et eestikeelset infot eksootilise lemmiklooma heaolu tagamiseks ei ole piisavalt. Kuid kui uurida, millist infot peetakse oluliseks selgub, et vaid pooled eksootiliste lemmikloomade pidajatest peavad oluliseks kõiki eksootilise lemmiklooma pidamiseks vajalikke teemasid. Kõige rohkem puudust tuntakse infost toidu ja lemmiklooma haiguste teemadel. Valdav enamus küsimustiku vastajatest märkisid ära, et pigem rakendavad või rakendavad alati eksootilise lemmiklooma pidamise kohta saadud infot.

5. JÄRELDUSED JA DISKUSSIOON

Selles peatükis võrdlen ankeetküsimustiku alusel kogutud infot töö teooriaosas välja toodud varasemate uuringute ja teadusartiklitega, lähtudes ühtlasi püstitatud uurimisküsimustest. Toon välja ka soovitused ja ettepanekud edasise info paremaks korraldamiseks eksootiliste lemmikloomade pidajate seas, et tagada eksootiliste lemmikloomade parem heaolu.

Järelduste tegemiseks saadud küsitlustulemusi hindan valimi koosseisu osas representatiivseks, kuna uuringu tulemuste analüüsimisel aluseks võetud 130 vastajat olid eksootiliste lemmikloomade pidajad või nende pidamisega lähedalt kokku puutunud inimesed, kelle hinnanguid töö eesmärkide põhjal seatud küsimustele antud vastustega analüüsi ühtse kogumina. Tuginedes enamike statistikute andmetele (tools4dev i.a.) oli valimi arvuline suurus piisav, et viia läbi üldist analüüsi.

5.1. Enim kasutatavad infoallikad

Varasemad uuringud on kinnitanud, et tihti on eksootilisi lemmikloomi pidavate inimeste huvi pärinev juba lapsepõlvest (Smith, 2008). Ka kõik intervjueeritavad eksperdid mainisid lapsepõlvest pärinevat huvi eksootiliste lemmikloomade vastu. Küsimustikust selgus, et üle poolte Eesti eksootiliste lemmikloomade pidajate esmane kokkupuude eksootiliste lemmikloomadega pärineb just lapsepõlvest ning reeglina kodus peetud eksootilise looma kaudu. Sama võib järeldada pikaajalisest kogemusest, kuna suurimal osal vastajatest on eksootiliste lemmikloomade pidamise kogemust enam kui kümme aastat. Seega võib selgelt järeldada, et eksootiliste lemmikloomade pidamine on Eestis pikaajalisem trend.

Kui võrrelda omavahel seda, milliseid eksootilisi lemmikloomi pidasid inimesed lapsepõlves ning milliseid peetakse nüüd, siis selgub, et kasvanud on ka peetavate loomade liigirikkus. See on

ootuspärane, sest ka mujal maailmas varieeruvad erinevad trendid, milliseid eksootilisi lemmikloomi eelistatakse pidada (Pets, i.a.) ning viimase 25 aasta jooksul on nende loomade kaubandus hüppeliselt kasvanud (Schuppli jt, 2014: 221-222). Küsimustikust selgus, et Eestis peetakse praegu kõige enam eksootilistest lemmikloomadest imetajaid.

Tulemused väljendavad ka hüppelist kokkupuute aja kasvu perioodidel 1-3 ja 4-6 aastat. Kuna suurim osa vastajatest peavad praegusel hetkel eksootilist lemmiklooma, siis võib eeldada, et eksootiliste lemmikloomade pidamise populaarsuse hüppeline kasv võib olla seotud koroonaeepideemia alguse ja eksootilise lemmiklooma võtmise vahel. Edasistes uuringutes võiks olla see üks uurimise koht, et teada saada, millal täpsemalt muutus eksootiliste lemmikloomade pidamine Eestis populaarsemaks ja kas koroonaeepideemia aegne kasv on sellega seotud või mitte.

Eksootilise lemmiklooma võtmisel on äärmiselt oluline roll eeltööl, et tagada loomade heaolu. Uuringud on kinnitanud, et teades eelnevalt haiguste riskidest, pidamise vajadustest, õiguspärasest küsimustest ja looma võtmisega kaasnevatest kuludest, võib see vähendada tarbijate nõudlust 39% (Moorhouse jt, 2017: 337). Siinkohal ei ole kõige olulisem mitte eksootiliste lemmikloomade pidamise vähendamine, vaid asjaolu, et eeltööd tehes võib selguda huvi pakkuva lemmiklooma sobimatus (Exotic Animals, 2011: 51).

Eeltööd on eksootilise lemmiklooma võtmisel teinud valdav osa inimestest (126 vastajat 130st). Seda kinnitasid ka läbi viidud intervjuud ekspertidega, kus selgus, et valdkonna spetsialistide poole pöörduvad eksootiliste lemmikloomade pidajad eeltööd tehes igapäevaselt või vähemalt iganädalaselt. Siinkohal tuleb arvestada aga subjektiivse arusaamaga eeltöö tegemisest. Mõni inimene võib eeltöö tegemise all mõista ka põgusat vestlust lemmikloomapoe müüjaga, samas kui teise inimese jaoks võib eeltöö tähendada põhjalikku uurimist ja teadusliku taustaga materjalide läbi töötamist. Küsimustikust selguski, et üsna suur osa inimesi (22 vastanut 130st) otsivad eeltöö tegemisel infot lemmikloomapoodidest. Teisalt aga toodi korduvalt avatud küsimustele vastates välja asjaolu, et lemmikloomapoodide müüjad ei ole pädevad andma edasi eksootiliste lemmikloomade pidamise alast infot ning poodide fookus on müümisel, mitte õige info edastamisel. Vastajad tõid välja näiteks: „Tuleks harida lemmikloomapoodide poemüüjaid, kes oskaks infot anda ja soovitada õigeid tooteid, mitte teha ainult müüki“; „Loomapoodide personal võiks teadlikum olla ja anda inimestele tõest infot ja/või suunata, kust infot (juurde) otsida“. Lemmikloomapoodide mitteusaldusväärsust tõid välja ka eksperdid intervjuudes. Intervjueeritav nr 1: „Loomapoodidest nad (eksootilise lemmiklooma ostjad)

tihti ei saa piisavalt informatsiooni“. Intervjueeritav nr 2: „Kui inimene on saanud oma info kas üldse mitte kuskilt või näiteks zookauplustest, siis on asi pahasti“.

Sellest tulenevalt soovitati harida lemmikloomapoodide müüjaid, kes infot edasi annavad ning kasutada lemmikloomapoodide hariva info edastamiseks näiteks trükiste näol. Kuna enamik eksootilised lemmikloomad vajavad spetsiifilisi pidamistingimusi (Scuppli jt, 2014: 226), on väga oluline pakkuda teadlikkuse tõstmiseks vastavaid koolitusi nii eksootilisi lemmikloomi müüvatele poodidele, kui ka nende klientidele, et tagada loomade heaolu.

USA-s 2018. aastal läbi viidud uuringust (Kogan jt 2021) selgus, et ligikaudu 50% kassi- ja koeraomanikest saavad lemmiklooma tervisealast infot *Facebooki* gruppide kaudu. Ka siinsest uuringust selgus, et valdavalt otsitakse eksootiliste lemmikloomade kohta infot just sealt, mis ei ole üllatav *Facebooki* gruppides läbi viidud uuringu valguses. Uuringut läbi viies ei kitsendanud ma info otsimist tervise teemadele vaid küsisin üldiselt eksootiliste lemmikloomade pidamise alase info otsimise kohta. Kindlalt võib aga järeldada, et *Facebooki* gruppidel on väga suur roll eksootiliste lemmikloomade kohta info otsimisel ja sealt teabe saamisel.

Teiseks otsiti kõige enam infot temaatilistelt kodulehtedelt. Siinkohal ei täpsustanud ma küsimustikus, kas tegu on eestikeelsete kodulehtedega või välismaisetega. Selgus, et mitmetel praegu olemasolevatel eestikeelsetel kodulehtedel on küll levinumate liikide kohta infot, kuid see on kas vananenud või puuduvad viited kasutatud kirjandusele. Vastajate seas enim välja toodud ettepanek olukorra parandamiseks oli koondava ja põhjaliku kodulehe loomine viidetega allikatele (38 vastajat 84st).

Eestis oskab inglise keelt erineval tasemel alla poole elanikkonnast (Statistikaamet, 2021). Oluline info peaks aga olema kättesaadav inimesele nende emakeeles, sest tõlkes võivad tekkida problemaatilised vead, mistõttu võib oluline info kaduma minna või tõlge anda valet infot (Clark jt, 2020: 456). Seda enam, et tihti on eksootiliste lemmikloomade kohta käiv info spetsiifiline ning võib esineda suur oht infost valesti aru saada ka siis, kui inimene keelt valdab.

Nagu eelnevalt selgus, otsitakse infot eesti- ja inglise keeles praktiliselt võrdsel määral. Küsitluses ma ei uurinud täpsemalt, miks inimesed inglise keeles infot otsivad, kuid avatud küsimustes toodi korduvalt välja, et eestikeelset infot on vähe. Et teada saada, kas inglise keeles info otsimise põhjuseks on eestikeelse info vähesus, võiks seda tulevikus täpsemalt uurida. Lisaks oleks võimalus edaspidi

uurida ka seda, mis ajal muutus eksootiliste lemmikloomade pidamine Eestis populaarsemaks ning kas koroonaeepideemia aegne eksootiliste lemmikloomade võtmise kasv on sellega seotud või mitte.

5.2. Info usaldusväärusega seotud kitsaskohad

Võttes endale eksootilise lemmiklooma, võtame me ka vastutuse looma eest hoolitsemiseks, seega ka vastutuse hinnata, kas saadav info on piisav ja usaldusväärne selle tagamiseks. Internetist on saanud peamine allikas info otsimisel eksootiliste lemmikloomade pidamise (L. Kogan jt, 2018: 3; Solhjoo jt, 2018: 266). Kuid uuringud on kinnitanud, et vaid pooled inimestest pööravad tähelepanu sellele, millisest allikast info pärineb ning kas see on ajakohane (Solhjoo jt, 2018: 266).

Sellest uuringust selgus, et Eesti eksootiliste lemmikloomade omanikud kontrollivad reeglina ja tihti mitme allika põhjal, kas leitud info on usaldusväärne või mitte. Tulemus kajastab, et inimesed kontrollivad väga hoolikalt infot, mida nad saavad. Samas on varasemad uuringud mujal maailmas toonud välja, et vaid pooled inimesed pööravad tähelepanu sellele, millisest allikast info pärineb (Solhjoo jt, 2018: 266). On võimalik, et tänaseks päevaks on Eesti ühiskonnas eksootiliste lemmikloomade pidajate seas allika kriitilisus ja info kontrollimise olulisus muutunud oluliselt teadvustatumaks. Teiseks info kontrollimise põhjuseks võib olla aga asjaolu, et Eesti inimene tajub eesti keeles leitavat infot niivõrd ebausaldusväärseks, et põhjalik kontrollimine tundub hädavajalik. Seda võib kinnitada ka asjaolu, et Eesti eksootilise lemmiklooma pidaja pigem ei pea eestikeelset infot usaldusväärseks. Praeguse uuringu tulemused ei anna siinkohal piisavat alust kindlate järelduste tegemiseks. Seega on see valdkond, mida võiks edaspidistes uuringutes täpsustada. Ka ei olnud uuringus täpselt välja selgitatud, millistest allikatest ja kuidas infot kontrollitakse, mis võiks olla samuti võimalus edaspidiseks uurimiseks.

Kui eelnevalt on selgunud, et kõige enam otsitakse infot *Facebooki* gruppidest, siis need grupid on kohad, kuhu kontrollimata infot saavad jagada kõik inimesed, ning samas peetakse temaatilisi gruppe üsnagi usaldusväärseteks. Internetis avaldatud teave ei läbi aga tingimata kvaliteedikontrolli (Flanagin ja Metzger, 2000: 516; Kammerer jt, 2018: 83) ning see võib tekitada ühekülge, kallutatud või isegi vale informatsiooni omandamise riski (Kammerer jt, 2018: 83). Samuti toodi usaldusväärsete allikatena välja kodulehti, kuid selgus, et kodulehtedel olev info on kohati vananenud. Sama kinnitasid

ka uuringu käigus läbi viidud intervjuud. Intervjueeritav 1: „Kuigi need on jah tänaseks juba ajale hambusse jäänud. Et on tulnud uusi, rohkem uuringuid peale, on rohkem käidud neid (eksootilisi loomi) looduses uurimas ja nüüd oleks tegelt aeg neid lehti uuendada“. Samuti puuduvad kodulehtedel tihti viited allikatele. Avatud küsimustele antud vastustest selgus, et just viidete olemasolu on see, mis tõstab vastajate silmis kodulehe usaldusväärset „Teksti sisu, kirjastiil ja viited algallikatele annavad indikatsiooni usaldusväärse kohta“. Tuleb arvestada asjaoluga, et erinevate kodulehekülgede kvaliteet on erinev ning inimesed võivad rakendada seal leiduvat teavet nende autentsust kahtluse alla seadmata (Aydın jt, 2015: 1).

Seega on võimalik, et osad inimesed küll kontrollivad info usaldusväärset, kuid teevad seda ebausaldusväärsete allikate toel, mis ei taga lõpuks õige info leidmist ja võib hoopis toetada väärte arusaamade ja teadmiste tekkimist. Tulenevalt sellest võiks tulevikus olla üks uuritavatest teemadest täpsema fookusega sellele, kuidas ja millistest allikatest eksootiliste lemmikloomade omanikud Eestis infot otsivad.

Kõige enam usaldatakse eksootiliste lemmikloomade aretajaid. Kuid ka siin peituvad teatud riskid, sest kui enamik aretajaid on teinud endale süvitsi selgeks, millised on aretatava liigi vajadused, siis võib olla ka inimesi, kes lasevad paljuneda oma lemmikloomadel ning on siis olukorra ees, kus poegadele tuleb leida kodud. Paljuneda laskmine aga ei tähenda automaatselt põhjalikke teadmisi, mida edasi anda. Sellised inimesed ei ole professionaalsed aretajad, kuid kui eksootilise lemmiklooma ostja ei tee piisavalt eetööd, siis ei pruugi ta seda teada.

Et saada täpsemat ülevaadet eestikeelse info usaldusväärse kohta, tasuks tulevikus uurida, kas Eesti eksootiliste lemmikloomade omanikud tõepoolest kontrollivad saadud info usaldusväärset niivõrd põhjalikult ja millistest allikatest täpsemalt seda tehakse.

5.3. Info piisavus eksootiliste lemmikloomade omanike seas

Internetis leitav info on väga erineva terviklikkuse ja kvaliteediga ning see võib potentsiaalselt mõjutada lemmiklooma tervisega seoses tehtavaid otsuseid (Solhjoo jt, 2018: 267). Seega on väga oluline aru saada, milline info on vajalik ja piisav nende loomade pidamiseks ja heaolu tagamiseks. Kolme ekspertintervjuu põhjal ja arvesse võttes „*Welfare of non-traditional pets*“ uuringu põhjalikku

küsimustikku (Schuppli jt, 2014), milles olid välja toodud aspektid, millega iga eksootilist lemmiklooma võttev või juba omav inimene peaks arvestama uurisin, millist infot peavad oluliseks eksootiliste lemmikloomade omanikud looma võtmisel. Kõik küsimuses välja toodud vastusevariandid olid olulised olenemata liigist, kuid ainult 68 vastajat 130-st tõid välja, et nende jaoks on olulised kõik vastusevariandid. Sellest võib järeldada, et Eestis võivad elada peaaegu pooled eksootilised lemmikloomad kui mitte puudulikes tingimustes, siis vähemasti pole neile suure tõenäosusega tagatud kõik vajalikud tingimused. Sarnase tulemuseni jõuti ka Portugalis 2017. aastal läbi viidud uuringu tulemustes, mis kajastas, et vaid 15% reptiilide pidajatest tagasid loomadele kõik vajalikud tingimused ja 43% reptiilidest elasid puuduses (Azevedo jt, 2021: 12).

Seda kinnitab ka asjaolu, et kõige rohkem puudust tuntakse infost selle kohta, millist toitu oma lemmikloomale anda, milline toit on kvaliteetne ja kust seda saada. Lisaks selgus, et puudust tuntakse infost eksootiliste lemmikloomade haiguste ja nende ennetamise kohta. Kui selline info on praegu puudulik, siis on selge, et ka vajalikke tingimusi loomale on raske, kui mitte võimatu pakkuda. Kuna tehtavad järeldused baseeruvad vaid paari küsimuse alusel välja toodud tulemustele, siis täpsema info saamiseks tuleks läbi viia põhjalikum uuring.

Positiivse tulemusena selgus, et kui eksootilise lemmiklooma omanikud saavad uut infot, siis valdavalt seda ka rakendatakse. See kinnitab asjaolu, et kui eksootiliste lemmikloomade pidamise alane kontrollitud ja tõene info viia eksootiliste lemmikloomade pidajateni, siis selle läbi on võimalik otseselt parandada eksootiliste lemmikloomade pidamistingimusi ja nende heaolu.

Üheks tõhusaks ja oluliseks viisiks lemmikloomade tervisealase teabe levitamiseks võiks olla veebilehekülg (Solhjoo jt, 2018: 279), mis annaks infot eksootiliste lemmikloomade eest hoolitsemise kohta, oleks erinevatest seadmetest kasutatav ja käsitleks ka probleemikohti, suunates edasi infot otsima. Sama tõid välja ka intervjueeritud eksperdid ning küsimustikule vastajad kui peamist ja parimat lahendust. Seega võib järeldada, et infot koondav põhjalik koduleht, kus oleks kajastatud vaid tõenduspõhine info koos viidetega, võiks olla parim lahendus eksootiliste lemmikloomade omanikeni vajaliku info viimiseks ning seeläbi eksootiliste lemmikloomade heaolu tagamiseks. Samuti peeti oluliseks koolituste läbi viimist ja teadlikkuse tõstmist nii eksootiliste lemmikloomade pidajate kui ka lemmikloomapoodide ja nende müüjate seas.

5.4.Meetodi kriitika

Tegu oli baasuuringuga, et saada laiem ülevaade hetke olukorrast, kuna varasemaid selleleaadseid uuringuid Eestis tehtud ei ole.

Kuna väga mahukale ja põhjalikule küsimustikule on raske saada piisavalt vastajaid, tuli küsimustikku koostades piirduda kriitilise esmase info küsimisega tulenevalt uurimisküsimustest. Et saada põhjalikumaid tulemusi, millest oleks võimalik teha ka täpsemaid järeldusi, tuleks uurimisküsimustes puudutatud teemasid eraldi ja põhjalikumalt käsitleda edasistes uuringutes.

Uuring on läbi viidud *Facebooki* temaatilistes gruppides. Mitmed eksootiliste lemmikloomade omanikud aga ei pruugi oma infot sealt kaudu saada või gruppide liikmeteks olla. Analüüsi tulemusi arvesse võttes tuleks arvestada asjaoluga, et tulemused võivad olla kallutatud sotsiaalmeedia kasutuse kasuks just seal keskkonnas läbi viidud uuringu tõttu. Need on aga aktiivseimad eksootiliste lemmikloomade huvilisi koondavad keskkonnad, kust on võimalik saada kõige rohkem adekvaatset infot eksootiliste lemmikloomade pidajate infovajaduste kohta. Tegemist on ka mahukate gruppidega ja kuna *Facebook* on Eestis väga kasutatav platvorm, ei pidanud ma vajalikuks mujal ankeeti levitada.

Peaaegu pooled küsimustiku avajatest jätsid vastamise pooleli. Küsimustiku vastamise pooleli jätmisel võis olla mitmeid põhjuseid (Trappe, 2023). Üheks põhjuseks võis olla puudulik aeg või mõistmine küsimustiku vastamist alustades, et vastaja ei ole küsimustiku sihtgrupp (Day, i.a). Kuna vastajatest mitte keegi ei andnud märku, et sellele vastamisega oli probleeme, siis ei ole alust arvata, et pooleli jätmise põhjus võis olla selle ebakvaliteetses ülesehituses.

Suur osa küsimustiku küsimusi olid avatud vastustega, kus küsimustiku täitjad said anda vastuseid vabalt kirjutades. See muutis tulemuste analüüsi mahukaks ning jättis subjektiivse tõlgendamise ruumi. Edasistes uuringutes, kus keskendutakse kitsamale teemavaldkonnale, oleks hea uurida teemasid spetsiifilisemalt.

Küsimustikule vastajate seast valdav osa olid naised. On võimalik, et kui meeste osakaal oleks olnud suurem, oleks see võinud mõjutada tulemusi.

Uuringus selgus, et vastajatest enamik olid üle 10 aastase kogemusega eksootiliste lemmikloomade pidajad. Sellest võib järeldada, et eksootiliste lemmikloomade pidamise trend on pikaajalisem. Samuti on eksootiliste lemmikloomade pidamine kasvanud hüppeliselt viimastel aastatel. Seega võiks

edasistes uurimistöodes vaadelda, mis ajast on muutunud eksootiliste lemmikloomade pidamine Eestis populaarsemaks ning kas koroonaeepideemial on olnud mõju eksootiliste lemmikloomade pidamise hüppelisele kasvule.

Valdav osa eksootiliste lemmikloomade pidajad kontrollivad info tõesust mitme allika põhjal, kuid seda, millistest allikatest seda täpsemalt tehakse, ei ole praegu uuritud. Samas on see oluline, et järeldada, kas eksootiliste lemmikloomade omanikud saavad kontrollides tõese info ning seeläbi pakuvad oma lemmikloomadele parimaid võimalusi heaolu tagamiseks või mitte. Tulevikus võiks olla üks uuritavatest temadest täpsema fookusega sellele, kuidas ja millistest allikatest eksootiliste lemmikloomade omanikud Eestis infot otsivad. Eriti kuna uuringu tulemustest võib järeldada, et paljud Eesti eksootilised lemmikloomad võivad elada kui mitte puudulikes tingimustes, siis vähemasti pole neile suure tõenäosusega tagatud kõik vajalikud tingimused täisväärtuslikuks eluks. Kuna järeldused on tehtud vaid paari küsimuse vastuste põhjal, siis oleks oluline edaspidiselt uurida täpsemalt, kas eksootiliste lemmikloomade pidamistingimused on tagatud või mitte.

KOKKUVÕTE

Lõputöö „Eksootiliste lemmikloomade pidajate infovajadused ja hinnangud eestikeelse info usaldusväärsusele“ eesmärgiks oli uurida, millistest allikatest otsivad eksootiliste lemmikloomade omanikud infot, kui usaldusväärseks nad seda peavad, kas leitud info on piisav eksootiliste lemmikloomade eest hoolitsemiseks ja kas seda kasutatakse oma looma heaolu parandamiseks.

Selleks kasutasin uuringus kombinatsiooni erinevatest meetoditest. Kõigepealt viisin läbi kolm ekspertintervjuud pikaajalise kogemusega eksootiliste lemmikloomade aretajatega. Intervjuude tulemustest ja varajasematest uuringutest lähtuvalt koostas ankeetküsimustiku ja viisin küsitlusuuringu läbi Eesti eksootiliste lemmikloomade temaatilistes *Facebooki* gruppides. Küsimustik oli avatud perioodil 07.04-15.04.2023 ning lõpuni täitsid selle 130 vastajat.

Uuringu tulemustest selgus, et Eesti eksootilise lemmiklooma pidaja huvi eksootiliste lemmikloomade vastu pärineb tihti juba lapsepõlvest ning valdav enamus eksootiliste lemmikloomade pidajaid on seetõttu ka pikaajalise kogemusega. Sellest võib järeldada, et eksootiliste lemmikloomade pidamine on Eestis pikaajaline trend. Peetavate loomade liigirikkus on ajaga muutunud mitmekesisemaks.

Selgus ka, et peaaegu kõik eksootiliste lemmikloomade pidajad teevad eeltööd enne looma võtmist, otsides ennekõike infot *Facebooki* gruppides. Seega on *Facebooki* gruppidel väga oluline roll eksootilise lemmiklooma kohta info otsimisel ja teabe saamisel. Teiseks oluliseks kohaks info leidmisel on erinevad temaatilised kodulehed, kuid tihti on sealne info aegunud või puuduvad viited allikatele. Arvestatavalt suur osa inimesi saab eeltööd tehes aga infot lemmikloomapoodidest. Ekspertintervjuudest ja küsimustikust selgus, et lemmikloomapoodide müüjad ei oska anda piisavalt liigipõhist infot ega soovitada looma pidamiseks õigeid tooteid.

Eesti eksootilise lemmiklooma pidaja peab usaldusväärseimaks allikaks info saamisel ennekõike aretajat, eelistades saada kogemuspõhist infot. Kogemuspõhist infot otsitakse samuti *Facebooki* gruppides, kuid see on keskkond, kuhu kontrollimata infot saavad jagada kõik inimesed. Seega ei

pruugita saada usaldusväärset infot. Eesti keeles leiduvat infot allikate üleselt aga pigem ei peeta usaldusväärseks.

Eesti eksootilise lemmiklooma pidaja kontrollib tihti mitme allika põhjal saadud info usaldusväärsust. See on oluliselt positiivsem tulemus võrreldes varasemalt mujal maailmas läbi viidud uuringutega. Kas eksootilise lemmiklooma pidaja tõepoolest on allikakriitiline, on valdkond, mida edasised uuringud võiksid rohkem avada.

Suure puudusena toodi välja seda, et Eestis ei ole emakeelset koondavat kodulehte tõendus põhise infoga ja viidetega allikatele. Olemasolevatel kodulehtedel olev info on esindatud peamiselt vaid enim levinud liikide kohta, tihti on info aegunud ning puuduvad viited allikatele. Selleks, et parandada info kättesaadavust eksootiliste lemmikloomade kohta, toodi kõige enam ettepanekuna välja just põhjaliku ja koondava kodulehe loomist, kus oleksid ka viited tõendus põhiste allikatele.

Selgus ka, et kuna eestikeelset tõendus põhist infot on vähe, siis puudub enamikel eksootiliste lemmikloomade pidajatel ülevaade baasinfo kohta, nagu seda on peetava looma toit ning kust kvaliteetset toitu saada. Sellest võib järeldada, et eestikeelne olemasolev info ei ole piisav eksootilise lemmiklooma pidamiseks. Et saada täpsemat ülevaadet olukorrast, tuleks seda edaspidi põhjalikumalt uurida. Samuti ei pea enamik eksootiliste lemmikloomade pidajaid oluliseks kogu baasinfot, mis on vajalik eksootilise lemmiklooma pidamiseks, mistõttu võib järeldada, et suur osa eksootilisi lemmikloomi võivad elada puudulikes tingimustes.

Samas andis uuringu tulemus selgelt võimaluse järeldada, et kui vajalik info on põhjalikult, koondatult ja kergelt leitavalt tagatud, siis suure tõenäosusega enamik eksootiliste lemmikloomade omanikke kasutavad seda oma looma heaolu parandamiseks.

Kokkuvõttes saan väita, et praegusel hetkel ei ole piisavalt eestikeelset ja kergelt leitavat tõendus põhist infot eksootiliste lemmikloomade pidamise kohta, mille alusel tagada loomade heaolu. Kui luua kompaktne, kergelt leitav ja põhjaliku infoga koduleht, kus oleks kajastatud tõendus põhine info koos viidetega, siis annab see oluliselt parema võimaluse eksootiliste lemmikloomade pidajatele loomade heaolu tagamiseks.

SUMMARY

The aim of this thesis „Exotic pet owners’ information needs and their credibility assessments of exotic pet related information in Estonian“ was to investigate the varied sources that exotic pet owners use to search for information and if that information is treated as trustworthy, adequate, and reliable sources they can use to improve their animal’s welfare.

A combination of techniques was used for this study. Interviews were conducted with three experienced experts in exotic pet breeding. With the results of the interviews and insights from previous studies, a questionnaire was created and survey research was conducted via Estonia-based exotic pet-themed *Facebook* groups. The questionnaire was open for response during the period 07.04–15.04.2023 and a total of 130 respondents completed the survey.

The results of the study revealed that Estonian exotic pet owners' interest in exotic pets often dates back to childhood, and thus the vast majority of exotic pet owners have long and sustained interest and experiences with exotic pets. The study concludes that keeping exotic pets is a long-term trend in Estonia and over time shows an increase in the diversity of species that exotic pet owners have sought to own and keep.

It also turned out that almost all owners of exotic pets do preliminary work before adopting an animal, and they primarily look for information in the relevant Facebook groups. As such, Facebook groups play a very important role in exotic pet owners’ research and quest in getting valuable information about exotic pets. Another important place to find information is on various thematic websites, but often the information is outdated or provides little to no references to the sources. There are also individuals who try obtaining information from pet stores when doing preliminary research on the pet they are interested in. However, expert interviews and the questionnaire revealed that pet store sellers are unable to provide sufficient species-specific information or recommend the right products for animals.

Exotic pet owners in Estonia consider the breeder to be the most reliable source of information, preferring to receive information based on experience. Experience-based information is also sought in Facebook groups, but this is an environment where everyone can share unverified information and as such, reliable information may not be obtained. In addition, the information found in sources (written in Estonian) is not considered reliable.

The owner of an exotic pet in Estonia checks the reliability of information obtained from several sources. However, this is a significantly more positive result compared to previous studies conducted in other parts of the world. Whether the owner of an exotic pet is indeed source-critical, remains an area that further research could shed more light on.

It was pointed out as a major drawback that Estonia does not have a mother-tongue aggregating homepage with evidence-based information and references to sources. The information on the existing websites is mainly focused on the most common species; the information is often outdated and without references to the sources. In order to improve the availability of information about exotic pets, the most suggested proposal was the creation of a comprehensive website, which would also include references to evidence-based sources.

It also became clear that since there is little evidence-based information in Estonian, most owners of exotic pets do not have an overview of basic information, such as the appropriate diet for different exotic pets or where high-quality food can be found. It can be concluded that the available information in Estonian is not sufficient for keeping an exotic pet. In order to get a more accurate overview of the situation, it should be studied more thoroughly in the future. Also, most exotic pet owners do not consider the basic information necessary to keep an exotic pet as important, and so increases the odds that numerous exotic pets may live in inadequate conditions.

Positively, the results of this study clearly indicate that if the necessary information is provided in a thorough, consolidated, and easy-to-find manner, most owners of exotic pets will most likely use it to improve their animal's well-being.

In summary, the creation of a compact, easy-to-find, and comprehensive website with evidence-based information and references will give Estonian exotic pet owners a much better chance of ensuring animal welfare. This website will thus address the lack of evidence-based information in Estonian relating to the upkeep and welfare of different exotic pets.

KASUTATUD KIRJANDUS

- Amiot, C. E. ja Bastian, B. (2017). Solidarity with Animals: Assessing a Relevant Dimension of Social Identification with Animals. *PLOS ONE*, 12(1), 1-26. doi:10.1371/journal.pone.0168184
- Aydın, G. Ö., Kaya, N. ja Turan, N. (2015). The Role of Health Literacy in Access to Online Health Information. *Procedia Social and Behavioral Sciences*, 195(1), 1683–1687. doi:10.1016/j.sbspro.2015.06.252
- Azevedo, A., Guimarães, L., Ferraz, J., Whiting, M. ja Magalhães-Sant’Ana, M. (2021). Pet Reptiles—Are We Meeting Their Needs? *Animals*, 11(10), 1-18. doi:10.3390/ani11102964
- Bayne, K. (2002). Development of the Human-Research Animal Bond and Its Impact on Animal Well-being. *ILAR Journal*, 43(1), 4–9. doi: 10.1093/ilar.43.1.4
- Clark, J. H., Choi, E., Collins, M., Garrette, D., Kwiatkowski, T., Nikolaev, V. ja Palomaki, J. (2020). TyDi QA: A Benchmark for Information-Seeking Question Answering in Typologically Diverse Languages. *Transactions of the Association for Computational Linguistics*, 8(1), 454–470. doi:10.1162/tacl_a_00317
- Crowell-Davis, S. L. (2007). Behavior Problems in Pet Rabbits. *Journal of Exotic Pet Medicine*, 16(1). doi:10.1053/j.jepm.2006.11.022
- Day, M. (i.a). *Considerations for Survey Reports*. Surveygalaxy. Kasutatud 15.05.2023, <https://www.surveygalaxy.com/default.asp?m=7&id=0043>
- Eesti Lemmikloomaregister. (i.a). Kasutatud 18.10.2022, <http://lemmikloomaregister.ee/>
- Eesti Loomakaitse Liidu kodulehekül. (i.a). Kasutatud 8.10.2022, <https://loomakaitse.eu/>

- Eksootiliste lemmikloomade pidamise ABC. (2020) Pet City OÜ. Kasutatud 1.05.2023, <https://www.petcity.ee/blogi/eksootiliste-lemmikloomade-pidamise-abc>
- Eksootiliste loomade meditsiin. (i.a) Eesti Maaülikooli Loomakliinik. Kasutatud 5.10.2022, <https://loomakliinik.emu.ee/vaikeloomakliinik/erialad/eksootiliste-loomade-meditsiin/>
- Euroopa Liidu ühtne võõrliikide nimekiri. (i.a). Keskkonnaministeerium. Kasutatud 18.10.2022, https://envir.ee/EL_voorliigid#maismaataimed
- Exotic Animals: Appropriately Owned Pets or Inappropriately Kept Problems? (2011). *Journal of Avian Medicine & Surgery*, 25(1), 50–56. doi: 10.1647/1082-6742-25.1.50
- Flanagin, A. J. ja Metzger, M. J. (2000). Perceptions of Internet Information Credibility. *Journalism & Mass Communication Quarterly*, 77(3), 515-540. doi:10.1177/107769900007700304
- Fricker, R. D. (2017). Sampling Methods for Online Surveys. J. Burger (toim), *The SAGE Handbook of Online Research Methods*. London: SAGE Publications Ltd. doi:10.4135/9781473957992
- Goins, M. ja Hanlon, A. J. (2022). Exotic pets in Ireland: 2. Provision of veterinary services and perspectives of veterinary professionals' on responsible ownership. *Veterinary Ireland Journal*, 12(10), 1-6. doi:10.1186/s13620-021-00191-5
- Golbeck, J. (2011). The more people I meet, the more I like my dog: A study of pet-oriented social networks on the Web. *First Monday*, 16(2). doi: doi.org/10.5210/fm.v16i2.2859
- Grant, R. A., Montrose, V. T. ja Wills, A. P. (2017). ExNOTic: Should We Be Keeping Exotic Pets? *Animals*, 7(6), 2076-2615. doi:10.3390/ani7060047
- Griffin, R. J., Dunwoody, S. ja Neuwirth, K. (1999). Proposed Model of the Relationship of Risk Information Seeking and Processing to the Development of Preventive Behaviors. *Environmental Research*, 80(2), 230–245. doi: 10.1006/enrs.1998.3940
- How to choose a sample size (for the statistically challenged). (i.a.). Tools4dev. Kasutatud 4.05.2023, <https://tools4dev.org/resources/how-to-choose-a-sample-size/>
- Kammerer, Y., Brand-Gruwel, S. ja Jarodzka, H. (2018). The Future of Learning by Searching the Web: Mobile, Social, and Multimodal. *Frontline Learning Research*, 6(2), 81–91. doi: 10.14786/flr.v6i2.343

- Kieswetter, S. (2017). *The Motivations Behind Obtaining Exotic Pets*. Zoocheck. Kasutatud 18.10.2022, https://www.zoocheck.com/wp-content/uploads/2017/10/The-Motivations-Behind-Obtaining-Exotic-Pets_September-2017.pdf
- Kikillus, K. H. (2010). *Exotic Reptiles in the Pet Trade: Are They a Threat to New Zealand?* Doktoritöö. Wellingtoni Victoria ülikool, bioloogiateadused, <http://researcharchive.vuw.ac.nz/handle/10063/1449>
- Kisilowska, M. (2009). *Informational Priorities in Health Information Systems*. A. Bhargava (toim), Handbook of Research on Information Technology Management and Clinical Data Administration in Healthcare (763-781). Hull: IGI Global. <https://doi.org/10.4018/978-1-60566-356-2.ch047>
- Kogan, L. R., Little, S. ja Oxley, J. (2021). Dog and cat owners' use of online Facebook groups for pet health information. *Health Information & Libraries Journal*, 38(3), 203–223. doi: 10.1111/hir.12351
- Kogan, L. R., Oxley, J. A., Hellyer, P. ja Schoenfeld-Tacher, R. (2017). United Kingdom Veterinarians' Perceptions of Clients' Internet Use and the Perceived Impact on the Client–Vet Relationship. *Frontiers in Veterinary Science*, 19. august. Kasutatud 10.01.2023, <https://www.frontiersin.org/articles/10.3389/fvets.2017.00180>
- Kogan, L. R., Oxley, J. A., Hellyer, P., Schoenfeld, R. ja Rishniw, M. (2018). UK pet owners' use of the internet for online pet health information. *The Veterinary record*, 182(21), 601-608. doi:10.1136/vr.104716
- Kogan, L. R., Schoenfeld-Tacher, R., Gould, L., Viera, A. R. ja Hellyer, P. W. (2014). Providing an information prescription in veterinary medical clinics: A pilot study. *Journal of the Medical Library Association : JMLA*, 102(1), 41–46. doi: 10.3163/1536-5050.102.1.008
- Kopecký, O., Bílková, A., Hamatová, V., Kňazovická, D., Konrádová, L., Kunzová, B., Slaměňíková, J., Slanina, O., Šmídová, T. ja Zemancová, T. (2019). Potential Invasion Risk of Pet Traded Lizards, Snakes, Crocodiles, and Tuatara in the EU on the Basis of a Risk Assessment Model (RAM) and Aquatic Species Invasiveness Screening Kit (AS-ISK). *Diversity (14242818)*, 11(9), 164–164. doi:10.3390/d11090164

- Kõik, mida peaks teadma enne eksootilise lemmiklooma võtmist. (2021). *Postimees*, 24. november. Kasutatud 03.05.2023, <https://lemmik.postimees.ee/7392497/koik-mida-peaks-teadma-enne-eksootilise-lemmiklooma-votmist>
- Laherand, M.-L. (2008). *Kvalitatiivne uurimisviis*. Tallinn: OÜ Infotrikk.
- Lepik, K., Halliki, H.-L., Kello, K., Linno, M., Selg, M. ja Strömpl, J. (2004). *Intervjuu*. Sotsiaalse analüüsi meetodite ja metodoloogia õpibaas. Kasutatud 10.05.2022, <https://samm.ut.ee/intervjuu>
- Li, R. ja Suh, A. (2015). Factors Influencing Information credibility on Social Media Platforms: Evidence from Facebook Pages. *Procedia Computer Science*, 72(1), 314–328. doi:10.1016/j.procs.2015.12.146
- Loomakaitseeadus (16.12.2022). *Riigi Teataja*. Kasutatud 12.02.2023, <https://www.riigiteataja.ee/akt/116122022011#para27lg3b1>
- Loomakaitseeadus (16.12.2022). *Riigi Teataja*. Kasutatud 30.04.2023, <https://www.riigiteataja.ee/akt/LoKS>
- Mayer, S. H. (2008). A librarian's guide to providing resources for pet owners. *Journal of the American Veterinary Medical Association*, 232(10), 1464–1467. doi:10.2460/javma.232.10.1464
- Moorhouse, T. P., Balaskas, M., D'Cruze, N. C. ja Macdonald, D. W. (2017). Information Could Reduce Consumer Demand for Exotic Pets. *Conservation Letters*, 10(3), 337–345. doi:10.1111/conl.12270
- Naghshineh, N., Solhjoo, N. ja Fahimnia, F. (2018). Alliance Between Veterinarians and Information Specialists. *Open Veterinary Journal*, 21. märts. Kasutatud 10.01.2023, <https://www.openveterinaryjournal.com/?mno=129517>
- Naumer, C. ja Fisher, K. (2017). Information needs. D. McDonald ja M. Levine-Clark (toim), *Encyclopedia of Library and Information Sciences* (2451-2458). Boca Raton: CRC Press
- Nende loomaliikide ja alamliikide loetelu, kuhu kuuluvaid loomi on lubatud loomanäitusel, -võistlusel, -laadal, -oksjonil või loomade kokkutoomisega seotud muul avalikul üritusel kasutada (05.06.2018). *Riigi Teataja*. Kasutatud 30.04.2023, <https://www.riigiteataja.ee/akt/105062018006>

- Pets: Number by type Germany 2021. (i.a.). Statista. Kasutatud 8.10.2022, <https://www.statista.com/statistics/552971/pets-number-by-type-germany/>
- Põlendik, K. (2020). Veterinaar Priit Peetris võib abi anda nii papagoile kui ka elevandile. *Postimees*, 10. mai. Kasutatud 03.05.2023, <https://lemmik.postimees.ee/6969291/veterinaar-priit-peetris-voib-abi-anda-nii-papagoile-kui-ka-elevandile>
- Quality of Life. (i.a.). *HABRI*. Kasutatud 8.01.2023, <https://habri.org/research/mental-health/quality-of-life/>
- Recommendations for Adopting an Exotic Pet. (i.a.). Canadian Veterinary Medical Association. Kasutatud 5.10.2022, <https://www.canadianveterinarians.net/related-resources/recommendations-for-adopting-an-exotic-pet/>
- Rutsaert, P., Pieniak, Z., Regan, Á., McConnon, Á. ja Verbeke, W. (2013). Consumer interest in receiving information through social media about the risks of pesticide residues. *Food Control*, 34(2), 386–392. doi: 10.1016/j.foodcont.2013.04.030
- Scuppli, C. A., Fraser, D, ja Bacon, H. J. (2014). Welfare of non-traditional pets. *Office international des épizootie*, 33(1), 221-223. doi:10.20506/rst.33.1.2287
- Smith, S. L. (2008). *Talking With Exotic Pet Owners: Exploratory Audience Research on Wildlife Television and Human-Animal Interactions*. Lõputöö. Lõuna-Florida ülikool, massikommunikatsioon.
- Smolkovic, I., Fajfar, M. ja Mlinaric, V. (2012). Attachment to pets and interpersonal relationships: Can a four-legged friend replace a two-legged one? *Journal of European Psychology Students*, 3(1), 15-23. doi:10.5334/jeps.a0
- Solhjoo, N., Naghshineh, N. ja Fahimnia, F. (2019). Veterinarians' information Prescription and Clients' eHealth Literacy. *Journal of the Canadian Health Libraries Association*, 40(2), 32-44. doi: 10.29173/jchla29377
- Solhjoo, N., Naghshineh, N., Fahimnia, F. ja Ameri-naeini, A. R. (2018). Interventions to assist pet owners in online health information seeking behaviour: A qualitative content analysis literature review and proposed model. *Health Information & Libraries Journal*, 35(4), 265–284. doi:10.1111/hir.12236

- Statistikaameti kodulehekülj. (2021). Kasutatud 03.12.2022, https://andmed.stat.ee/et/stat/rahvaloendus__rel2021__rahvastiku-demograafilised-ja-etno-kultuurilised-naitajad__voorkeeleoskus-murded/RL214492/table/tableViewLayout2
- Statistikaameti kodulehekülj. (2022). Kasutatud 03.12.2022, <https://rahvaloendus.ee/et/uudised/rahvaloendus-est-rahvaarv-ja-estlaste-arv-kasvanud>
- Tallinna uuringute infosüsteem. (2020). Kasutatud 18.10.2022, <https://uuringud.tallinn.ee/uuring/vaata/2020/Tallinna-lemmikloomade-teemaline-uuring>
- Tooding, L.-M. (2007). *Andmete analüüs ja tõlgendamine sotsiaalteadustes*. Tartu: Tartu Ülikooli Kirjastus.
- Trappe, C. (2023) *What to do with incomplete survey responses?* Voxpopme. Kasutatud 15.05.2023, <https://site.voxpopme.com/what-to-do-with-incomplete-survey-responses/>
- Warwick, C., Arena, P., Lindley, S., Jessop, M. ja Steedman, C. (2013). Assessing reptile welfare using behavioural criteria. *In Practice*, 35(3), 123–131. doi:10.1136/inp.f1197
- Warwick, C., Steedman, C., Jessop, M., Toland, E. ja Lindley, S. (2014). Assigning Degrees of Ease or Difficulty for Pet Animal Maintenance: The EMODE System Concept. *Journal of Agricultural and Environmental Ethics*, 27(1), 87–101. doi:10.1007/s10806-013-9455-x
- Wild pets. (i.a.). ENDCAP. Kasutatud 5.10.2022, <https://endcap.eu/wild-pet/>

LISAD

Lisa 1. MTÜ ELS kampaania plakat

OLEN EKSOOT

- VAJAN TEADLIKKU HOOLT
- VÕIN OHUSTADA SINU TERVIST
- VÕIN OLLA OHTLIK TEISTELE LOOMADELE
- VÕIN RIKKUDA ÖKOLOOGILIST TASAKAALU

LOE LÄHEMALT LOOMAKAITSE.EE

Eesti Loomakaitse Selts
Mittetulundusühing (MTÜ)

Lisateave

MTÜ Eesti Loomakaitse Seltsi kampaania plakat

Lisa 2. Poolstruktureeritud ekspertintevjuu kava

Sissejuhatus:

Tere!

Olen väga tänulik, et leidsite aega kohtumiseks ja intervjuul osalemiseks.

Teil on õigus soovi korral igal ajahetkel uuringus osalemisest loobuda.

Kõik intervjuus räägitu on konfidentsiaalne. Intervjuu anonümiseeritakse transkribeerimise käigus ning selle käigus kogutud infot ei jagata lõputöös isikustatud kujul, ehk ma ei kasuta töös teie nime ega ühtki muud tunnust, mille järgi oleks võimalik teie isikut tuvastada.

- Kas olete nõus, et intevjuud salvestan ning kasutan hiljem transkribeeritud ja anonümiseeritud infot oma uuringus?
 - Vastust saades tänan.
- Kas teile sobib, kui kasutame intevjuu käigus Sina vormi?
 - Eeldusel, et vastus on jah tänan ning märgin, et asume sissejuhatava osa juurde.

Soojendusküsimused

Kas Teile sobib, kui jätkame Sina vormis?

*Kasutan edaspidi Sina vormi, eeldades, et sinatamine intervjuueeritavale sobib.

1. Räägi palun, kust pärineb Sinu huvi eksootiliste lemmikloomade vastu?
2. Kui kaua oled eksootiliste lemmikloomadega tegelenud?
3. Milliseid eksootilisi lemmikloomi Sa pead?
4. Milline on Sinu jaoks kõige põnevam või armsam eksootiline lemmikloom ja miks?
5. Kui palju tegeled Sa eksootiliste lemmikloomade aretamisega ja nende uutesse kodudesse loovutamisega?
6. Kui palju tegeled Sa eksootiliste lemmikloomade pidajate inimeste nõustamisega?

1. Küsimused vastavalt 1. uurimisküsimusele - Millistest allikatest leiavad eksootiliste lemmikloomade omanikud infot?
 - 1.1. Millistes allikatest eelistad otsida infot eksootiliste lemmikloomade kohta?
 - Miks just nendest allikatest?
 - 1.2. Palun nimeta eestikeelseid allikaid, kust on võimalik leida usaldusväärset infot eksootiliste lemmikloomade pidamise ja nende vajaduste kohta?
 - Miks pead neid allikaid usaldusväärseteks?
 - 1.3. Millistes eestikeelsetest allikatest leiad infot eksootiliste lemmikloomade kohta?
 - Miks just nendest allikatest?
 - Miks eelistad neid allikaid teistele?
 - 1.4. Kas algajad eksootiliste lemmikloomade pidajad või neid pidada soovivad inimesed on tulnud Sinu käest küsima infot ja nõu eksootiliste lemmikloomade pidamise kohta?
 - Palun räägi täpsemalt, kui tihti tuleb seda ette?
 - Kas Sa suunad sellisel juhul inimesed kusagilt infot lugema / vaatama või jagad oma kogemusi ja teadmisi?
 - (Kui suunab) Millistest allikatest soovivad Sina otsida teemast huvitatutel infot?
 - 1.5. Kui algajad eksootiliste loomade pidajad või neid pidavad inimesed on tulnud Sinu käest infot küsima, siis kas nad on toonud välja ka seda, kust nad varasemalt infot on otsinud?
 - (Kui vastus on jah) milliseid allikaid on nad välja toonud?
2. Küsimused vastavalt 2. uurimisküsimusele - Kuidas hindavad eksootiliste lemmikloomade pidajad leitud info usaldusväärsust?
 - 2.1. Millist infot pead Sina usaldusväärseks?
 - Palun kirjelda, mis tingimustel on info Sinu jaoks usaldusväärne
 - 2.2. Millised asjaolud tekitavad Sinus kahtlust info usaldusväärsuses?
 - Palun too näiteid

2.3. Palun tutvü selle artikliga. Artikkel, lisa 3

- Kui ajakohaseks pead seda artiklit?
- Miks?
- Kui usaldusväärseks pead seda artiklit?
- Miks?

2.4. Kuivõrd usaldusväärne on Sinu meelest eesti keeles saadav info eksootiliste lemmikloomade kohta?

- Palun põhjenda oma seisukohta
- Kuivõrd ajakohane on Sinu meelest on eesti keeles saadav info eksootiliste lemmikloomade kohta?

2.5. Suheldes eksootiliste lemmikloomade pidajatega, siis milline mulje on jäänud Sulle selle kohta, kuidas kontrollivad eksootiliste lemmikloomade omanikud infot looma heaolu ja vajaduste tagamiseks?

- Milline on Sinu seisukoht selle osas, kui palju kontrollivad eksootiliste lemmikloomade omanikud infot looma heaolu ja vajaduste tagamiseks?
- On see Sinu meelest piisav loomade heaolu ja vajaduste tagamiseks?

2.6. Kuivõrd Sul on mõne eksootilise lemmiklooma omanikuga või eksootilist lemmikut pidada sooviva inimesega jutuks tulnud, et millist infot nad usaldusväärseks peavad?

- Palun too näiteid

2.7. Kelle või millise allika andmetest lähtutakse Sinu meelest lemmikloomade heaolu ja vajaduste tagamisel?

- Palun too näiteid

3. Küsimused vastavalt 3. uurimisküsimusele - Milline leitav info on piisav lemmiklooma eest hoolitsemiseks ning kuidas seda kasutatakse lemmiklooma heaolu parandamiseks?

3.1. Milline oleks Sinu meelest piisav info, mida oleks vaja eksootiliste lemmikloomade pidamiseks (nt ruum, valgus, toit jne)?

3.2. Millisest infost tunned ise kõige rohkem puudust eksootiliste lemmikloomade pidamisvajaduste osas?

- Too mõni näide, mis on juhtunud, kui oled otsinud vajalikku infot.
- Kas leidsid vajaliku info või jäi see leidmata?
- Kui jäi leidmata, siis miks?

3.3. Millist infot soovivad saada eksootiliste lemmikloomade pidajad või neid pidada soovivad inimesed, kui nad on looma võtmisest huvitatud?

- Palun too mõned hiljutisemad näited

3.4. Millisest infost tundub eksootiliste lemmikloomade pidajatel kõige rohkem puudust olevat?

- Palun too paar näidet
- Miks Sinu meelest on just sellest infost kõige rohkem puudust?

3.5. Kuidas hindas eesti keeles saadava info hulka eksootiliste lemmikloomade vajaduste ja heaolu tagamiseks?

- Kas see on Sinu meelest piisav?
- Palun põhjenda

3.6. Kuivõrd rakendatakse eksootiliste lemmikloomade pidajate poolt Sinu meelest saadud infot?

- Palun too mõni näide?
- Kas see on Sinu meelest piisav loomade heaolu tagamiseks?

Kokkuvõte

1. Mida sooviksid veel lisada või täiendada selle teema kohta?

2. Kui mul tekib veel täpsustavaid küsimusi, kas ma võin võtta ühendust?

Soovi korral on sul võimalik tutvuda transkribeeritud intervjuuga.

Täna veelkord, et olid valmis intervjuus osalema, leidsid selleks aja ja vastasid minu küsimustele.

Kui uuring on valminud, siis saadan selle ka Sulle.

Lisa 3. Intervjuudes kasutatud artikkel

Kõik, mida peaks teadma enne eksootilise lemmiklooma võtmist

lemmik.postimees.ee

24. november 2021, 12:32

Eksootiline lemmikloom ei ole mitte üksnes erilise välimusega loom, vaid ka lemmik, kes vajab tavapärasest spetsiifilisemaid keskkonnatingimusi, menüüd ja liigile omaseid tegevusi. Eesti Loomakaitse Selts (ELS) kutsub üles uurima põhjalikult looma vajadusi, enne kui otsustatakse eksootiline lemmikloom koju võtta.

Eksootilisele loomale liigiomaste tingimuste tagamine võib osutuda väga keeruliseks ja kulukaks. Paljudele liikidele isegi võimatuks.

«Eksootiliste loomade käitumine ja psühholoogilised vajadused on palju mitmetahulisemad ja see teeb nende pidamise omanikule keeruliseks kui mitte võimatuks. Loomale ei piisa vaid õigete mõõtude ja varustusega puurist või liigile sobivast toidust, kuid juba selle tagamine võib olla raske ja kulukas. Näiteks on roheleeguanide seas levinud metaboolne luuhaigus, mida põhjustab ebakvaliteetse juur- ja puuvilja söömine. Kui loomad ei saa elada neile sobivas keskkonnas, toidust kätte vajalikke vitamiine ja mineraale ega rahuldada oma loomuomaseid vajadusi, tekib neil stress, mis omakorda viib tõsiste käitumishäirete ja terviseprobleemideni,» lisas ELSi juhatuse liige **Geit Karurahu**.

Samuti võib juhtuda, et mõne loomaliigi vajaduste kohta ei ole veel piisavalt informatsiooni, sest teda ei ole veel põhjalikult uuritud. Loomade kannatusi ja hooletusse jätmist on võimalik vältida, kui tulevased omanikud võtaksid arvesse tegureid, nagu looma eluiga, suurus täiskasvanuna, sotsiaalsed vajadused, hooldus- ja ravikulud, sobiv temperatuur, niiskustase ja valgustus ning sobiva sotsiaalse ja füüsilise keskkonna nõuded.

Eksootiline lemmikloom vajab väga teadlikku hoolt, et olla õnnelik ja terve. Tema jaoks on olulised järgmised tegurid:

LIIGIOMADUSTELE VASTAV ELUPAIK

Mõelge maole, kelle elupaigaks on soe ja niiske džungel, nagu Amazonases või sisalikule, kes looduses elaks kõrbekliimas. Eksootiline lemmikloom peab elama keskkonnas, mis jäljendab tema loomulikku elupaika, võttes arvesse nii temperatuuri, niiskuse kui ka varjupaikade olemasolu. Meeles tuleb pidada ka puuri, terraariumi või akvaariumi suurust. Paljud maod elavad liiga väikestes terraariumites. See pole probleem mitte ainult loomaomanike seas, vaid ka kasvatajate, loomaaedade ja -poodide seas. Terraarium peab olema piisavalt suur, et nad saaksid ennast sirgjooneliselt välja sirutada. Tihti see võimalus neil puudub ja nad veedavad terve elu kerratõmbunult. Papagoide puur peaks olema vähemalt poolteist korda suurem kui tema tiibade siruulatus. Amatsoonpapagoi tiibade siruulatus on keskmiselt 20 cm, mis tähendab, et tema puur peaks olema minimaalselt 30 cm laiune. Tihti veedavad papagoid aastaid loomapoodides puurides, kus neil puudub võimalus oma tiibu sirutada.

SPETSIIFILINE TOIT

Olenemata sellest, kas tegemist on küüliku, linnu, tšintšilja, tuhkru, iguaani või mõne muu lemmikloomaga, võib toitumine määrata, kui terve ta on ja mõnel juhul ka eluea. Paljudel väikeimetajatel ja närilistel on spetsiifilised nõuded toiduks. Näiteks vajavad küülikud ja merisead piiramatult heina, kuna neil on seedetrakti normaalseks talitluseks vaja palju kiudaineid. Samuti vajavad nad värsked köögi- ja puuvilju piiratud koguses. Linde on mõnikord isegi raskem korralikult toita. Täpset lindude toitumist looduses on peaaegu võimatu jäljendada. Praegu on lindude jaoks turul mitmeid sööte, kuid oluline on ka värskete puu- ja köögiviljade tarbimine. Seemnetel põhinev toit näib olevat kõige levinum lindudele pakutav toit, kuid see on üks kõige vähem tasakaalustatud toite. Üldiselt puuduvad seemnetes vajalikud vitamiinid ja mineraalid.

Roomajatel on samuti väga spetsiifilised toitumisvajadused. Mõned roomajad on taimtoidulised, liha- või kõigesööjad ning putuktoidulised. Taimtoiduliste roomajate toitmisel tuleb olla ettevaatlik, kuna kokkupuude loomsete valkudega (koera- või kassitoidus) võib kahjustada nende neere.

REGULAARSED TERVISEKONTROLLID

Eksootilised loomad võivad säilitada terve lemmiklooma välimuse, isegi kui nad on haiged. Paljud omanikud ei saa isegi aru lemmiku terviseprobleemist, kuni ta ei liigu või tal on raske hingata. Sellepärast on oluline käia regulaarselt tervisekontrollis. Toidukoguse, väljaheidete ja uriini välimuse ning koguse jälgimine aitab kiiremini ära tunda haigestumist. Paljusid eksootilisi lemmikloomi on haigena väga raske ravida, sest sageli viitab see juba kriitilisele olukorrale. Eksootilistele loomadele spetsaliseerunud loomaarste on Eestis vähe ja nii võib lemmikule vajalik abi jääda saamata. Küllastama peaks veterinaararsti, kes on kursis eksootiliste lemmikloomade ravimisega.

Lisa 4. Küsimustik

Sissejuhatus:

Tere!

Kui Teil on eksootiline lemmikloom või kokkupuude eksootilise lemmikloomaga, siis palun Teil osaleda uuringus, mille abil soovin teada saada, kust hangivad eksootiliste lemmikloomade pidajad eksootiliste lemmikloomade kohta informatsiooni ning mis on sealjuures info kättesaamisega seotud kitsaskohad. Teie vastused on väga olulised, kuna selle uuringu eesmärk on pakkuda olukorra kaardistust ja ettepanekuid valdkonnaga tegelevatele asutustele, aretajatele ja teistele huvilistele.

Kuna eksootiliste lemmikloomade pidamine kogub Eestis järjest hoogu, saate omalt poolt aidata kaasa sellele, et eksootilised lemmikud saaksid elada võimalikult heades tingimustes.

Kui Teil on kodus eksootiline lemmikloom, siis palun leidke kuni 10 minutit, et täita küsimustik.

*Eksootilise lemmiklooma all peetakse küsimustikus silmas kõiki lemmikloomi, kes ei ole kass ega koer.

*Küsitluse tulemusi kasutan vaid oma lõputöö koostamise raames. Teie vastused on konfidentsiaalsed ja tulemusi ei ole võimalik Teie isikuga seostada.

Uuringus osalemine on vabatahtlik ning uuringulink on vastamiseks avatud kuni 14.04.2023

Ette tänades

Derby Taimela

Tartu Ülikooli ühiskonnateaduste instituudi infokorralduse 3. aasta üliõpilane

1. Sissejuhatavad küsimused

1.1. Missugune on Teie senine kokkupuude eksootiliste lemmikloomadega?

Eksootilise lemmiklooma all on küsimustikus peetud silmas ükskõik millist lemmiklooma, kes ei ole kass ega koer.

Kohustusliku vastamisega küsimus, valida oli võimalik mitu vastusevarianti.

- Mul on praegu eksootiline lemmikloom (või mitu)
- Mul on olnud kunagi varem eksootiline lemmikloom (või mitu)
- Mõnel minu pereliikmel on praegu või on varem olnud eksootiline lemmikloom (või mitu)

1.2. Mis ajast pärineb Teie esimene kokkupuude eksootiliste lemmikloomadega?

Kohustusliku vastamisega küsimus, valida oli võimalik üks vastusevariant.

- Nooremana kui 18-aastaselt
- Vanemana kui 18 aastast

1.3. Palun kirjeldage oma sõnadega esmast kokkupuudet eksootiliste lemmikloomadega (kui vana Te umbes olite ja kui regulaarne / püsiv oli kokkupuude?).

Kohustusliku vastamisega küsimus avatud vastusega.

1.4. Kui pikaajaline on Teie kokkupuude eksootiliste lemmikloomadega?

Kohustusliku vastamisega küsimus, valida oli võimalik üks vastusevariant.

- Alla 1 aasta
- 1-3 aastat
- 4-6 aastat
- 7-9 aastat
- Üle 10 aasta

1.5. Millist eksootilist lemmiklooma peate silmas küsimustikule vastates?

Kohustusliku vastamisega küsimus, valida oli võimalik üks vastusevariant.

- Selgrootu
- Kala
- Kahepaikne
- Roomaja
- Lind
- Imetaja

2. Infoallikad eksootiliste lemmikloomade kohta

2.1. Millises keeles eelistate otsida infot eksootiliste lemmikloomade kohta?

Kohustusliku vastamisega küsimus, valida oli võimalik mitu vastusevarianti.

- Eesti
- Vene
- Inglise
- Saksa
- Soome
- Rootsi
- Muu

2.2. Kui Te olete võtnud eksootilise lemmiklooma, kas olete teinud eeltööd ja otsinud infot konkreetse liigi kohta?

Kohustusliku vastamisega küsimus, valida oli võimalik üks vastusevariant.

- Jah
- Ei

2.3. Kui olete teinud eeltööd eksootilise lemmiklooma kohta, siis millistest temaga seotud allikatest olete otsinud infot?

Kohustusliku vastamisega küsimus avatud vastusega.

2.4. Nimetage mõned konkreetsed allikad, kust eelistate infot otsida (nt kodulehekül, ajakiri, foorum vms).

Ei olnud kohustusliku vastamisega küsimus, avatud vastusega

2.5. Millisel määral nõustute järgneva väitega? "Info otsimine eksootiliste lemmikloomade kohta eesti keeles on lihtne".

Kohustusliku vastamisega küsimus, valida oli võimalik üks vastusevariant.

- 1 – ei ole nõus
- 2 – pigem ei ole nõus
- 3 – pigem olen nõus
- 4 – nõus
- 5 – täiesti nõus

2.6. Millisel määral nõustute järgneva väitega? "Info otsimine eksootiliste lemmikloomade kohta võõrkeeles on lihtne".

Kohustusliku vastamisega küsimus, valida oli võimalik üks vastusevariant.

- 1 – ei ole nõus
- 2 – pigem ei ole nõus
- 3 – pigem olen nõus
- 4 – nõus
- 5 – täiesti nõus

3. Infoallikate usaldusväärsus eksootiliste lemmikloomade kohta

3.1. Milline on Teie jaoks usaldusväärne allikas eksootiliste lemmikloomade kohta info otsimiseks?

Ei olnud kohustusliku vastamisega küsimus, avatud vastusega.

3.2. Nimetage, millised konkreetsed allikad on Teie jaoks usaldusväärsed eksootiliste lemmikloomade kohta info otsimisel? Võite nimetada nii eesti- kui ka võõrkeelseid allikaid.

Ei olnud kohustusliku vastamisega küsimus, avatud vastusega.

3.3. Millistele tingimustele vastab Teie jaoks usaldusväärne allikas eksootiliste lemmikloomade kohta?

Kohustusliku vastamisega küsimus, valida oli võimalik mitu vastusevarianti.

- Kui tegu on teadusuuringutega
- Kui tegu on infoga, millel on viited teaduslikele allikatele
- Kui info pärineb raamatutest, ajakirjadest või ajalehtedest

- Kui tegu on värske infoga
- Kui info on ametlikul asutuse kodulehel
- Kui info on *Facebooki* grupis
- Kui info on blogides
- Kui info on foorumites
- Kui info on Youtube videotest
- Kui info pärineb erialaspetsialistilt (professionaalne aretaja, veterinaar)
- Kui info pärineb teiselt eksootilise lemmiklooma omanikult
- Kui info pärineb lemmikloomapoest
- Muu

3.4. Millisel määral nõustute järgneva väitega? "Eesti keeles leiduv info eksootiliste lemmikloomade kohta on usaldusväärne".

Kohustusliku vastamisega küsimus, valida oli võimalik üks vastusevariant.

- 1 – ei ole nõus
- 2 – pigem ei ole nõus
- 3 – pigem olen nõus
- 4 – nõus
- 5 – täiesti nõus

3.5. Millisel määral nõustute järgneva väitega? "Kontrollin alati info usaldusväärset mitme allika põhjal". Kui vastasite eelnevalt, et Te ei tee eeltööd ja pole otsinud infot eksootilist lemmiklooma võttes, siis jätkake see küsimus vahele.

Kohustusliku vastamisega küsimus, valida oli võimalik üks vastusevariant.

- 1 – ei kontrolli kunagi
- 2 – pigem ei kontrolli
- 3 – pigem kontrollin
- 4 – kontrollin
- 5 – kontrollin alati mitme allika põhjal

4. Info piisavus eksootiliste lemmikloomade kohta

4.1. Millisel määral nõustute järgneva väitega? "Eesti keeles leidub piisavalt infot eksootiliste lemmikloomade kohta, et tagada nende heaolu"

Kohustusliku vastamisega küsimus, valida oli võimalik üks vastusevariant.

- 1 – ei ole nõus
- 2 – pigem ei ole nõus
- 3 – pigem olen nõus
- 4 – nõus
- 5 – täiesti nõus

4.2. Millist infot peate oluliseks eksootilise lemmiklooma võtmisel?

Kohustusliku vastamisega küsimus, valida oli võimalik mitu vastusevarianti.

- Info toidu kohta
- Info vitamiinide ja toidulisandite vajaduste kohta
- Info pesa (terraariumi) suuruse kohta
- Info looma eluaseme niiskustaseme vajaduse kohta
- Info valgusvajaduse kohta (UVA, UVB)
- Info temperatuurivajaduste kohta
- Info looma liikumisvajaduse kohta
- Info selle kohta, kui palju vajab loom tegevust
- Info liigiomase käitumise kohta (öine/päevane eluviis, sotsiaalsus jms)
- Info liigi päritolu kohta (kust ta looduses pärineb)
- Info looma sugupuu kohta
- Info liigi eeldusliku vanuse ja levinumate haiguste kohta
- Info selle kohta, kust on võimalik saada looma pidamiseks vajalikke asju (toit, terraarium, tehnika jms)
- Kõik eelnevad variandid
- Muu

4.3. Millisest infost tunnete kõige rohkem puudust otsides eksootiliste lemmikloomade kohta infot? Kui vastasite eelnevalt, et Te ei tee eeltööd ja pole otsinud infot eksootilist lemmiklooma võttes, siis jätke see küsimus vahele.

Ei olnud kohustusliku vastamisega küsimus, avatud vastustega.

4.4. Millisel määral nõustute järgneva väitega? "Kui leian oma eksootilise lemmiklooma pidamise kohta infot, siis rakendan seda alati"

Kohustusliku vastamisega küsimus, valida oli võimalik üks vastusevariant.

- 1 – ei rakenda kunagi
- 2 – pigem ei rakenda
- 3 - pigem rakendan
- 4 – rakendan
- 5 – rakendan alati

5. Sotsiaal-demograafilised andmed

5.1. Teie vanus

Kohustusliku vastamisega küsimus, valida oli võimalik üks vastusevariant.

- Alla 18 aastane
- 19-24
- 25-34
- 35-44
- 45-54
- 55-64
- 65-74
- 75+

5.2. Teie sugu

Kohustusliku vastamisega küsimus, valida oli võimalik üks vastusevariant.

- Mees
- Naine
- Muu

5.3. Kus maakonnas Te elate?

Kohustusliku vastamisega küsimus, valida oli võimalik üks vastusevariant.

- Harju maakond
- Hiiu maakond
- Ida-Viru maakond
- Järva maakond
- Jõgeva maakond
- Lääne-Viru maakond
- Lääne maakond
- Pärnu maakond
- Põlva maakond
- Rapla maakond
- Saare maakond
- Tartu maakond
- Valga maakond
- Viljandi maakond
- Võru maakond
- Elan välismaal

6. Ettepanekud

6.1. Kuidas võiks Teie arvates parandada info kättesaadavust eksootiliste lemmikloomade omanikele Eestis?

Ei olnud kohustusliku vastamisega küsimus, avatud vastustega.

Aitäh, et leidsite aega vastata küsimustikule, toetasite uurimistöö valmimist ning panustasite Eesti eksootiliste lemmikloomade heaolu parandamisse!

Küsimustega uurimistöö või ankeedi kohta palun pöörduda: derby.taimela@gmail.com

Lihtlitsents lõputöö reprodutseerimiseks ja üldsusele kättesaadavaks tegemiseks

Mina, Derby Taimela

1. Annan Tartu Ülikoolile tasuta loa (lihtlitsentsi) minu loodud teose „Eksootiliste lemmikloomade pidajate infovajadused ja hinnangud eestikeelse info usaldusväärsusele“, mille juhendaja on Krista Lepik, reprodutseerimiseks eesmärgiga seda säilitada, sealhulgas lisada digitaalarhiivi DSpace kuni autoriõiguse kehtivuse lõppemiseni.
2. Annan Tartu Ülikoolile loa teha punktis 1 nimetatud teos üldsusele kättesaadavaks Tartu Ülikooli veebikeskkonna, sealhulgas digitaalarhiivi DSpace kaudu Creative Commons'i litsentsiga CC BY NC ND 4.0, mis lubab autorile viidates teost reprodutseerida, levitada ja üldsusele suunata ning keelab luua tuletatud teost ja kasutada teost ärieesmärgil, kuni autoriõiguse kehtivuse lõppemiseni.
3. Olen teadlik, et punktides 1 ja 2 nimetatud õigused jäävad alles ka autorile.
4. Kinnitan, et lihtlitsentsi andmisega ei riku ma teiste isikute intellektuaalomandi ega isikuandmete kaitse õigusaktidest tulenevaid õigusi.

Derby Taimela

22.05.2023