

Tartu Ülikool

Humanitaarteaduste ja kunstide valdkond

Ajaloo ja arheoloogia instituut

Arheoloogia osakond

Mait Raudsepp

VÕRTSJÄRVEGA SEOTUD ASUSTUS JA VEETEEDE RAUAAJAL

Bakalaureusetöö

Juhendaja: PhD Heiki Valk

Tartu 2024

Sisukord

SISSEJUHATUS	4
1. UURIMISALA, ALLIKMATERJAL, MEETODIKA JA UURIMISLUGU	6
1.1. Uurimisala	6
1.2. Allikamaterjal	9
1.3. Metoodika.....	9
1.4. Uurimislugu.....	11
1.5. Maastiku muutumine Võrtsjärve ja teda ühendavate voolavate veekogude ümbruses	12
2. ÜLEVAAADE UURITAVATEST PIIRKONDADEST	13
2.1. Põhja piirkond	14
2.2. Ida piirkond	14
2.3. Lõuna piirkond	17
2.4. Lääne piirkond.....	19
3. VÕRTSJÄRV JA TEMAGA SEOTUD VOOLUVEEKOGUD VEETEEDENA.....	23
3.1. Võrtsjärve koht suurte veeteede süsteemis.....	23
3.2. Taliteed ja maateed.....	25
3.3. Võimalikud liikumisvahendid	27
3.4. Jõgede ületamine	27
4. ASUSTUSE MUUTUMINE LÄBI AJA	31
4.1. Varajane rauaaeg (eelrooma rauaaeg 500 eKr–50 pKr).....	31
4.2. Rooma rauaaeg(50–450 pKr) ja rahvasterännaeg (450–550 pKr)	34
4.3. Eelviikingi- (550–800 pKr) ja viikingiaeg (800–1050 pKr)	38
4.4. Hilisrauaaeg (1050–1227 pKr)	41
4.5. Aegadeülesed üldistused	45
KOKKUVÕTE.....	49
KASUTATUD KIRJANDUS	51

Summary: Settlement and waterways related to Lake Võrtsjärv in the Iron Age..... 57

LISA Kataloog (muististe ja leiukohtade andmed)

SISSEJUHATUS

Võrtsjärv on üks tuntumaid järvi Eestis ja sellega on seotud mitmeid jõgesid. Ajaloos kohtab tihti mõisteid sõjatee või kaubatee, aga kas need peaksid olema alati kulgenud mööda maad? Veeteede tähtsust sisemaal nii asustuse kujunemise mõjutajana kui ka liiklussoontena on varasemalt vähe uuritud.

Käesolev bakalaureusetöö on jätk minu proseminaritööle (Raudsepp 2021), mis keskendus pronksiaegse Võrtsjärve ümbruse asustuse uurimisele. Varasemalt on Võrtsjärve üldisemalt uuritud läbi geograafiliste protsesside (voorte tekkimine) ja peale jääaja lõppu (Haberman jt 2003). Kuid arheoloogilised üldistused järve ümbruse asustuse kohta seni puuduvad. Seejuures on tähelepanu pööratud kiviaegsele asustusele järve põhjakaldal. Töö eesmärgiks on uurida Võrtsjärve ümbruse asustust ja veekogude tähtsust selle kujundajana erinevatel ajastutel ja saada vastuseid järgmistele küsimustele:

- Kui suured ja millised muutused on toimunud Võrtsjärve ümbruse asustuses rauaajal?
- Millised jõed võisid Võrtsjärve ääres veeteedena olla tähtsamad?

Käesolev uurimistöö keskendub rauaajale, mis koosneb varajasest rauaajast (500 eKr–50 pKr), rooma rauaajast (50–450 pKr), rahvasterännuajast (450–550 pKr), eelviikingiajast (550–800 pKr), viikingiajast (800–1050 pKr) ja hilisrauaajast (1050–1227 pKr). Uurimispiirkonnaks olen valinud Võrtsjärve ümbruse ja tema erinevate jõgede ümbruse. Uurimistöö ei keskendu tänapäevastele ojadele, aga nad olid sama tähtsad inimeste liikumisele kui jõed.

Võrtsjärve uurimisala koosneb 4 suuremast piirkonnast (põhi, lõuna, ida, lääs), mis on omakorda jaotatud 10 alapiirkonnaks. Nendest 7 on jõgikondadel põhinevad jõepiirkonnad ja 3 Võrtsjärve kaldapiirkonda, mis jäävad jõepiirkondade vahele. Alapiirkonnad on osaliselt tuletatud Võrtsjärve vesikonna peavalgalade jaotusest.

Uurisin Tänassilma, Ärna, Tarvastu, Helme, Jõku, Kavilda, Rõngu ja Purtsi jõe ümbrust – kogu nende pikkuses. Uuritav piirkond jääb Võrtsjärve kaldast ligikaudu 20 km raadiusesse. Võrtsjärvest kaugemale kui 20 km on mindud kahes uuritavas alas: Öhne, Jõku ja Helme jõgede ning Tänassilma jõepiirkonnas, kuna seal asub keskne asustusüksus, mis on seotud jõega. Jõgede kallaste ääres on vaatluse all jõest 2 km kaugusele ulatuvad alad. Suur-Emajõega (edaspidi Emajõega), Põltsamaa ja Pedja jõega seotud asustuse, keskuste ja jõe uurimine jääb

tulevikku. Et selgitada kõigi nende kolme jõe tähtsust veeteedena, on vaja põhjalikumat asustuse uurimist Võrtsjärvest rohkem kui 20 km kaugusel. Erandina on võetud uurimisalasse Võrtsjärve läheduses asuv Kavilda jõepiirkond, mis on järvega ühenduses Emajõe kaudu ja jääb järvest 20 km raadiusesse.

Omaette piirkondadeks on võetud ka jõgedega mitte seotud alad Võrtsjärve ääres. Need on Kolga-Jaani voorestik ja Võrtsjärve rannikuäärsed alad, kus jõed puuduvad – Sangla ja Rannu piirkond idakaldal ning läänekalda piirkond, mis on jaotatud kolmeks väiksemaks alapiirkonnaks – Väluste, Unametsa ja Karu.

Asustuse kujunemist ja muutumist ajas uurisin tuginedes arheoloogilistele üksikleidudele ja muististe paiknemisele levikukaartide abil, mis on koostatud *QGIS* programmiga (*QGIS Desktop 3.22.3*).

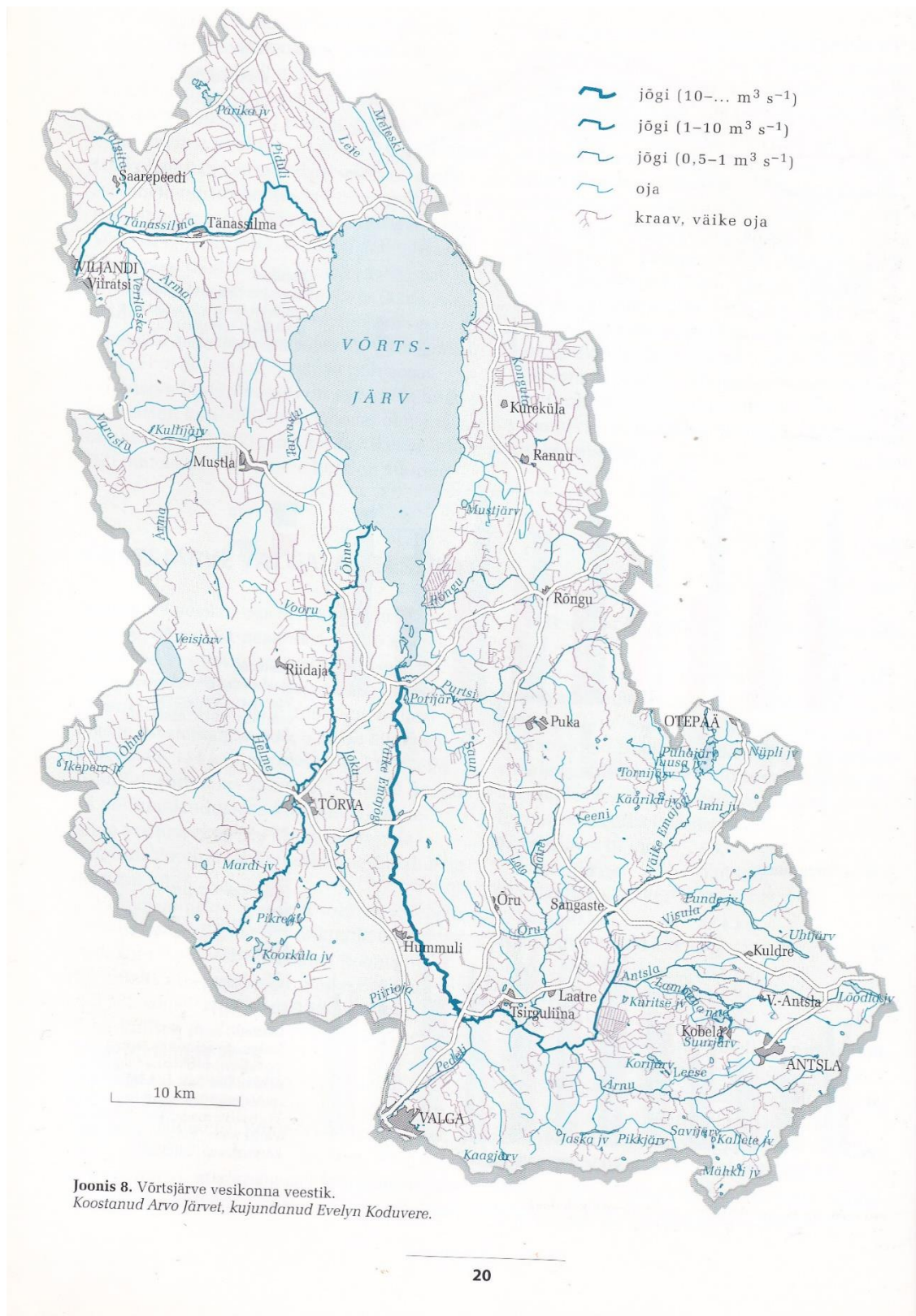
Käesolev töö koosneb neljast peatükist. Esimeses peatükis annan ülevaate Võrtsjärvest, kasutatud allikmaterjalist ja meetodikast. Samuti kirjutan varasematest uurimistööst Võrtsjärve piirkonnas. Lisaks vaatlen maastiku muutumist Võrtsjärve ja teda ühendavate voolavete veekogude ümbruses. Teises peatükis tutvustan lähemalt uuritavaid alapiirkondi ja jõgesid. Kolmandas peatükis arutlen Võrtsjärve ja temaga seotud vooluveekogude võimalusest veeteedena, seda kohalikul tasandil kui ka rahvusvahelises suhetes. Lisaks tutvustan jõgedel erinevaid liikumisviise. Viimaks analüüsin asustuse muutmist läbi erinevate ajaperioodide. Lisas on muististe ja leiukohtade kataloog, mille alusel vaatlesin muististe/leiukohtade paiknemist ja asustuse muutumist. Kataloogis esitatud dateeringud pärinevad kirjandusest ja kultuurimälestiste registrist, osalt on ajaline kuuluvus määratud töö käigus. Lisa säilitatakse Tartu Ülikooli repositooriumis DataDOI: <https://utlib.ut.ee/datadoi>.

Tahaksin tänada enda juhendajat, kes nõustas ja andis kasulike soovitusi bakalaureusetöö kirjutamisel. Samuti ka Andres Vindit, kes aitas kaasa leirete korraldamisel ja läbiviimisel ning ka teisi kes võtsid nendest osa. Kõiki teisi ka, kes abistasid lõputöö kirjutamise teekonnal.

1. UURIMISALA, ALLIKMATERJAL, MEETODIKA JA UURIMISLUGU

1.1. Uurimisala

Esimesed kirjalikud teated Võrtsjärve kohta pärinevad juba 13. sajandil Läti Henriku kroonikast, kus nimetatakse *Worcegerwe*, *Worcegerrewe* ja *Wordegerwe* (HCL XV: 7; XXIV: 5; XXIX: 3). Võrtsjärv on Peipsi-Pihkva järve järel suuruselt teine siseveekogu Eestis. Uurimisala jääb uuritava järve vesikonda. Võrtsjärve vesikonna pindala on 3374 km², millest veeala on 270 km² ja ülejäänud on valgala (Habermann jt 2003, 11). Võrtsjärve vesikonnas on 284 vooluveekogu, millest alla poole (125) on maaparandusega rajatud kraavid (sammas, 17–19). Võrtsjärve suubuvad mitmed jõed – Tännassilma, Tarvastu, Õhne, Väike-Emajõe ja Rõngu jõgi (joonis 1). Neist on pikim Õhne jõgi (94 km) ja lühim Tarvastu jõgi (22 km). Lisaks jäävad Võrtsjärve lähikonda veel tehislik Konguta peakraav ja Purtsi jõgi, mis suubub Väike-Emajõkke. Võrtsjärve vesikond jaguneb peavalgaladeks, mille vahele jäävad rannikuäärsed (põhja-, ida-, läänerannik) valgalad (joonis 1). (Habermann jt 2003, 17–19) Tänapäeva kaartidel on erinevaid jõgesid eristatud oma laiuse, voolukiiruse ja veerohkuse järgi (joonis 2). Erinevad veeperioodid mõjutavad jõgede läbitavust. Suurveeperioodil on hea liigelda jõgedel, sest veetase on kõrgem, mis teeb veepeal liiklemise kergemaks.



Joonis 2. Võrtsjärve vesikonna kaart. Kuvatõmmis raamatust „Võrtsjärv“ (Haberman jt 2003, 20).

1.2. Allikamaterjal

Peamiseks allikaliigiks on arheoloogilised muistised, mis jagunevad juhuleidudeks ja kinnismuististeks. Kasutatud muististe kohta sain infot erinevatest andmebaasidest. Andmete leidmisel on abiks Tartu Ülikooli arheoloogilise kohainfo andmebaas, mis asub Kultuurimälestiste riiklikus registris (*register.muinas.ee*). Peamine teave muististe ja leidude kohta pärineb Tartu Ülikooli arheoloogia arhiivist. Kasutanud olen ka Riina Juuriku Edela-Eesti asustust käsitlevat magistritööd (2013) ja erinevaid publikatsioone (eeskätt sari „Arheoloogilised välitööd Eestis“). Asustuse uurimisel toetusin Valter Langi (2000) „Keskusest ääremaaks“ raamat, kus uuritakse Põhja-Eestis väikest piirkonda (Vihasoo-Palmse piirkond). Gurly Vedru on samuti uurinud inimese ja maastiku suhet (Vedru 2002), see tuleb kasuks muististe piirkonnaga suhestumisel. Silvia Laul on põhjalikult uurinud Kagu-Eesti rauaaja kultuuri kujunemist (Laul 2001), kus on kirjutatud ka Võrtsjärve idakaldast. Jõgede kasutusviise on uurinud mitmed arheoloogid – Martti Veldi (2006), Andres Tvauri (2014), Marika Mägi (2017) ja Mauri Kiudsoo (2016). Töös on kasutatud ka pärimust, mida on saadud nii erinevatelt arheoloogilistelt leiretelt/inspeksioonidelt kui ka kirjandusest.

1.3. Metoodika

Kogutud allikaid on uuritud järgnevalt:

- Allikmaterjali koondamine
- Arheoloogiliste leidude paiknemisanalüüs

Allikmaterjali koondamine

Alguses otsitakse arheoloogilisi teateid muististest ja leiukohtadest erinevatest uuritavatest ajaperioodidest. Muistised ja leiukohad tuli ka dateerida. Osad muistised on juba varasemalt dateeritud, näiteks Silvia Laulu raamatus (2001) või Riina Juuriku magistritöös (2013).

Ülejäänud dateeriti kasutades erinevaid inspektsiooni- ja kaevamistearuandeid, aga osasid leide, käidi TÜ arheoloogia leiukogus lähemalt uurimas, neid aitas määrata Heiki Valk.

Töösse kaasati ka sellised muistised ja leiukohad, nn “oletatavad“, mille dateerimine jäi ebakindlaks, aga mis suure tõenäosusega jäävad mingisse kindlasse ajaperioodi (vt lisa). Kogutud leiud paigutati nelja ajaperioodi alla, milleks on 1) varajane ehk eelrooma rauaaeg, 2) rooma rauaaeg ja rahvasterännuaeg, 3) eelviikingi- ja viikingiaeg ning 4) hilisrauaaeg. Välitöödel, milleks on arheoloogilised leired (Raudsepp, Vindi 2022a/2022b ja Raudsepp, Valk 2023) Võrtsjärve ümber olevates kihelkondades (Viljandi, Tarvastu, Rannu ja Puhja), leiti juurde mitu asulakohta ja leiukohta.

Arheoloogiliste leidude paiknemisanalüüs

Muististe ja leiukohtade kogumisele ja dateerimisele järgnes saadud info kandmine Maa-ameti aluskaartidele, kasutades QGIS programmi. Muististe seost uuritavates piirkondades olevate jõgede või Võrtsjärvega kirjeldasin põhjalikumalt neljandas peatükis. Piirkondades vaadeldakse inimese ja maastiku sümbioosi. Maastiku analüüsimise kogemus ja tunnetus sõltub suuresti inimesest endast, sellest, millised on tema teadmised, oskused ja maailmapilt. Paiknemisanalüüsil tulevad kasuks varasemad uurimised inimese ja maastiku suhetest, näiteks Valter Lang (2000) ja Gurly Vedru (2002).

Valter Lang on pakkunud välja, et asustuse levik sõltub inimestest, alguses nende kultuurist, millele järgneb ühiskonna majandusviis ja lõpuks looduslikest tingimustest. Need kõik kolm on samal ajal omavahel ühenduses ja üksteisest sõltuvad. (Lang 2000, 23) Asustuses tõusevad esile keskused ja tagamaad, millest esimestega käib kaasas võimu deklareerimine. Rajatakse linnuseid, asulakohti või siis kalmeid, millega tahetakse näidata enda kohalolu.

Keskuseid võib liigitada kolmeks. Ühed on asustuskeskused, kus on suurem muististe kontsentratsioon. Teised on majanduslikud, sotsiaalse või poliitilise võimu keskused, kus on uhkem leiumaterjal ja monumentaalsemad muistised (nt leiurikkad kalmed). Kolmandaks on religioossed keskused, kus on suurem pühakohtade rohkus. (Lang 2000, 28–30) Uurimistöös kasutatud muististe ja leiukohtade põhjal on võimalik tuvastada asustuskeskusi, majanduslike või poliitilise võimu keskusi. Kivikalmeid saab samuti võtta arvesse piirkonna asustuse

kujunemisega. Neid võib käsitleda ühe majapidamise või talu kalmena, mida iga järgmine põlvkond uue tarandiga täiendas (Lang 2007, 143).

1.4. Uurimislugu

Võrtsjärve ja selle ümbrust on uuritud läbi sajandite mitmete aspektide osas. Uuritud ja dokumenteeritud on järve veetaseme kõikumist, kaldaid ja elustikku (Raukas 1995, 266–273). Võrtsjärve ümbruses on seni põhjalikumalt käsitletud vaid peamiselt põhjapoolse kalda – Kolga-Jaani kihelkonna muistiseid ja maastikku, rõhuasetusega kiviajale (Tallgren 1922; Kriiska jt 2004; Trušina 2013). Kiviaegseid asulakohti on teada ümber Võrtsjärve (Haberman jt 2003, 426–427). A. W. Hupeli entsüklopeedilistes töodes (1774–1782 ja 1789) on varasemad kirjalikud teated kaubandusest, tööstusest ja põllumajandusest Võrtsjärve ääres (Haberman jt 2003, 33).

Väiksematest siseveekogudest on kõige rohkem tähelepanu pälvinud Helme kihelkonda jääv Koorküla Valgjärv, mille juurest on leitud mitmeid asulakohti. Neist tuntuim on Koorküla Valgjärve järveasula ja allveearheoloogiliste uuringute tulemusel on järvest avastatud ka ühepuupaat (Mäss 1996, 14–16). Jõgede arheoloogilist uurimist on teostatud ebapiisavalt. Gurly Vedru (Vedru 2004) on analüüsinud Põhja-Eesti jõemaastiku seost muinasaegse asustusega. Vedru arvates algas maaviljelus Põhja-Eestis, eriti jõeorgudes, mille loopealsed sobisid põldudeharimiseks (samal, 198–200). Uuritavate jõgede kallastelt võis olla sama olukord.

Kolga-Jaani voorte kiviaegsetest asulakohtadest tuntuimad on Siimussare (mk reg. nr. 13224) ja Kivisaare (mk reg. nr. 13221) asulakoht ja kalmistu. Kiviaegset asustust on uuritud Emajõe keskjooksul (Trofimova 2011). Rauaaega on uuritud mõnede leiukohtade järgi ka varem (Kriiska, Dreving 2016). Võrtsjärvest endast on teada arheoloogilisi leide, näiteks kaaluvihtide komplekt (Tvauri 2014, 206–207). Riina Juurik on enda magistritöös käsitlenud Edela-Eesti asustusmustrit pronksiajast hilisrauaaja lõpuni (Juurik 2013). Võrtsjärve idakalda muististeid, põhjalikumalt Vehendi kalmeid, on uurinud Silvia Laul (2001). Väiksemaid kaevamisi on võetud ette ka erinevatel linnustel, mis jäävad Võrtsjärve ümbruskonda. Näiteks Pikasilla Vooremäe linnus (Veldi, Valk 2010), Alt-Laari linnus (Valk jt 2013) või Tõrva Tantsumäe

linnamägi (Selirand 1958). Geoinformaatika ja kartograafia vaatepunktist on uurinud Võrtsjärve põhjarannikut Maria Trušina (Trušina 2013).

Võrtsjärve ümber on toimunud mitmeid leireid. Üks suuremaid oli 2003. aastal toimunud leire, mille käigus leiti erinevaid asulakohti, peamiselt mesoliitilisest perioodist (Kriiska jt 2003, 38). Koos Andres Vindi ja teiste arheoloogia tudengitega on käidud erinevatel leiretel, millest viljakaim toimus 2022. aasta aprillis Võrtsjärve läänekaldal kolme uue asulakoha (TÜ 3020; 3021; 3022) ja ühe leiukoha (TÜ 3023) avastamine (Raudsepp, Vindi 2022a). 2023. aastal leiti Rannu ja Puhja kihelkondades leiretel mitu uut leiukohta (TÜ 3086–90) (Raudsepp, Valk 2023).

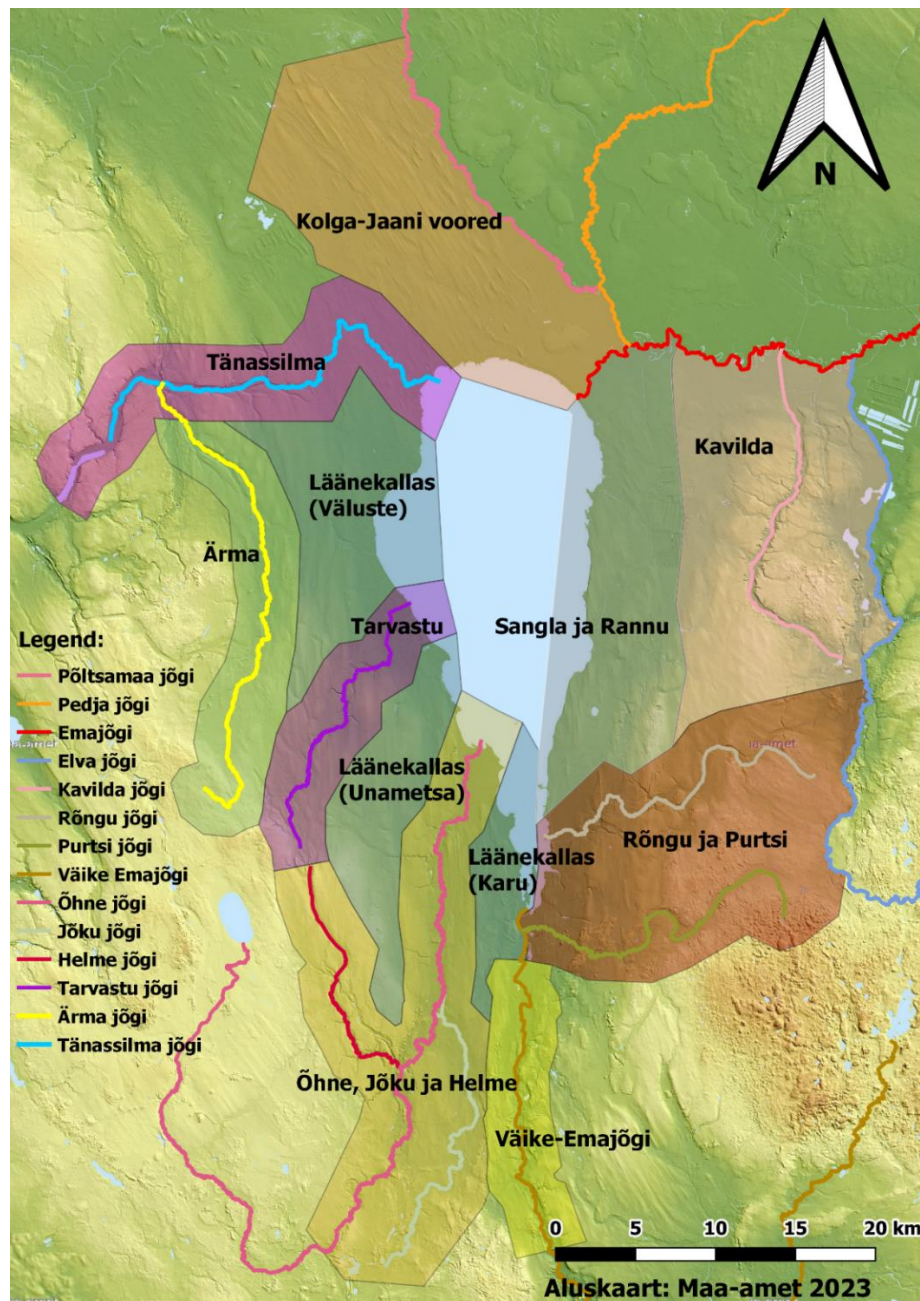
1.5. Maastiku muutumine Võrtsjärve ja teda ühendavate voolavate veekogude ümbruses

Veekogud on pidevas muutumises, eriti vooluveekogud võivad muutuda lühikese aja jooksul. Täiendavat infot veelude kohta minevikus ja maaparanduse mõju kohta veeludele võib anda suuline pärimus veekogude ümbruses elavatelt inimestelt.

Kõige suurem muutus veekogude veerohkuses tuli nõukogude ajal, kui põllud väetati üle. Tänapäevase jõe kohta on suulised allikad rõhutanud, et selle kallastel toimuv põllupidamine ja üle väetamine viisid jõe kinnikasvamiseni (Heilo Järve, Uusna küla, vestlus 2023. a kevadel). Voika oja kohta on Nõo kihelkonna kirjelduses 1921. a Alma Riisberg märkinud: „Oja kaldal olevast turbarabast on laeva tükke leitud“ ja oja olevat olnud jõgi (Riisberg 1921). Kavilda oja kohta on kohalik Aarne Salo maininud, et kunagi olevat jõe tase olnud kõrgem ja Kavilda vasallilinnuse alt olevat kulgenud tee üle jõe (Raudsepp, Valk 2023, 1). 2022. aasta leirel mainis Järveküla Roosioru asulakoha lähedal elav Raja talu peremees, et Anni oja veetase olnud kõrgem ja Mäeotsa talu asunud eraldi saarel, aga maaparanduse tõttu on veetase langenud (Raudsepp, Vindi 2022a, 5).

2. ÜLEVAAADE UURITAVATEST PIIRKONDADEST

Käesoleva bakalaureusetöö uurimisala on jaotatud piirkondadeks, mille määratlemisel on lähtutud ilmakaartest, ja alapiirkondadeks, mis põhinevad Võrtsjärve suubuvate jõgede vesikondadel või siis järve kaldapiirkondadel. Võrtsjärve suubuvate jõgede vesikondadest eraldi on Võrtsjärve läänekallas (jaotatud kolmeks: Väluste, Unametsa ja Karu), Kolga-Jaani voored, Kavilda jõepiirkond ning Sangla ja Rannu piirkond. (vt joonis 3)



Joonis 3. Uuritavad alapiirkonnad, mille piirid on osaliselt tuletatud Võrtsjärve vesikonna peavalgalade jaotusest.

2.1. Põhja piirkond

Kolga-Jaani voorestik

Uuritavat piirkonda piirab lõunast Võrtsjärv, idast Emajõgi, Pedja ja Põltsamaa jõgi kuni Soosaare rabani. Põhjapiir kulgeb Soosaare rabast läände Järtsaare külla ning sealt edelasse kuni Parika järve põhjakaldani. Läänepiir kulgeb mööda Tänassilma jõepiirkonna põhja- ja idapiiri kuni Võrtsjärve loodekaldani. (vt joonis 3)

2.2. Ida piirkond

Sangla ja Rannu piirkond

Uuritavat ala võiks nimetada nn Sangla poolsaareks, mis idast piirneb Kavilda jõepiirkonnaga, mida eraldab Sangla soo kuni Valguta küalani, vahepeal tuleb tänapäeva Rannu aleviku ala sisse. Lõunast tuleb vastu Rõngu ja Purtsi jõepiirkond, mis algab Valguta külast ja jätkub joonena edelasse kuni Kikka taluni. Sealt läheb piir loodesse kuni Männimetsa taluni ning siis juba edelasse kuni Võrtsjärveni. Läänekülge piirab Võrtsjärv. Põhjapiir jookseb mööda Emajõge, algab jõe lähtekohast kuni Sangla soo keskele. (vt joonis 3)

Kavilda jõepiirkond

Piirkond on saanud nime Kavilda jõe järgi (foto 1), mis suuresti poolitab käsitletavat piirkonda. Kavilda jõgi on 76,4 km pikk, jõesügavus madal ning kõrgete kallastega (Järvekül 2001, 325–326). Selle alapiirkonna idapiiriks on Elva jõgi, mis saab alguse Valgjärvest (Põlva maakond) ja suubub Emajõkke olles ligi 72 km pikk (Järvekül 2001, 331) (vt foto 2), kuni Elva linnani. Sealt kulgeb lõunapiir edela suunas kuni Valguta küalani, kus kohtub Rõngu ja Purtsi piirkonna ning Sangla ja Rannu piirkonnaga. Läänepiir kulgeb põhja, jättes Rannu aleviku välja ning kulgedes Sangla soo keskelt kuni Emajõeni. Põhjapiir kulgeb mööda Emajõge, kuni Elva jõe suudmeni. (vt joonis 3)



Foto 1. Kavilda jõgi. Pildistatud Rämsi sillalt, vaatega põhja. 30.03.2023.



Foto 2. Elva jõgi. Pildistatud kevade suurveeajal Viljandi-Tartu mnt. olevast silla keskelt, vaatega põhja poole. 08.04.2022.

Rõngu ja Purtsi jõepiirkond

Uuritava jõepiirkonna aluseks on võetud osa Purtsi ja Rõngu jõgede valgalast (foto 3–4). Rõngu jõgi on 27,3 km pikk, lähtekoht asub Pastaku külas ja suubub Võrtsjärve.¹ Purtsi jõgi on 28 km pikk, Väike-Emajõe lisajõgi ja jõesuue asub Pikasillast 400 m kaugusel (Järvekülg 2001, 285–286). (vt joonis 3) Põhjakaldal on piirkonda võetud Rõngu jõest 2 km põhja poole jääv ala ning Teedlast alates kulgeb piir kirde poole kuni Elva linnani. Idapiir kulgeb mööda Elva jõge ja selle lisajõge Palu jõge kuni Mägestiku küalani. Lõunapiir kulgeb Purtsi jõe lõunakaldast 2 km lõunas kuni Väike-Emajõeni. Läänepiiriks on Väike-Emajõgi ja Võrtsjärve lõunaosa ida poolne kallas kuni Kalevi talu alani. (vt joonis 3)



Foto 3. Purtsi jõgi. Pildistatud Kure sillalt, vaatega itta. 13.05.2023.

¹ Rõngu jõgi. Veekogu andmete kuvamine. Keskkonnaagentuur.

https://infoleht.keskkonnainfo.ee/default.aspx?state=2;572247461;est:eelisand;;&comp=objresult=veekogu&obj_id=-1114024780. Kasutatud 07.01.2024.



Foto 4. Rõngu jõgi. Pildistatud Lossimäe sillalt, vaatega läände. 10.04.2023.

2.3. Lõuna piirkond

Õhne, Jõku ja Helme jõepiirkond

Uuritava jõepiirkonda kuuluvad kõik kolm jõge. Õhne jõgi (foto 5) on 94 km pikk (Järvekülg 2001, 287–289). Õhne jõgi algab Veisjärvest ja voolab Võrtsjärve. Jõku jõgi on ligi 30 km pikk (Järvekülg 2001, 295). Jõku jõgi suubub Õhne jõkke Rulli külas ja tema lähtekoht asub Virtsjärves (Järvekülg 2001, 295). Helme jõgi on 18 km pikk (Järvekülg 2001, 294). Helme jõgi saab alguse Undiusse metsast ning suubub Tõrva linna lähedal Õhne jõkke. Õhne jõega koos sama jõepiirkonnana on vaadeldud selle lisajõgesid Jõku ja Helme jõge (vt joonis 1). Uuritavasse alapiirkonda jääb ka üks saar, milleks on Tondisaar. Jõepiirkonna kaugus

Võrtsjärvest on rohkem kui 20 km. Selle laienduse põhjuseks on soov kaasata Koorküla Valgjärve järveasula, mis piirkonnas võis kujutada keskust. (vt joonis 3)



Foto 5. Õhne jõgi. Pildistatud Suislepa sillalt, vaatega kirdesse. 13.05.2023.

Väike-Emajõe jõepiirkond

Uuritav jõgi algab Pühajärvest, Otepää kõrgustikult ja kulgeb ligi 83 km pikkusena Võrtsjärve (Järvekülg 2001, 257–258). Uuritav Väike-Emajõe jõepiirkond algab Pikasilla luhast ja kulgeb 2 km kaugusega kaldast kuni Hummuli alevikuni. Vaatluse all on ala, mis ulatub 20 km kaugusele Võrtsjärvest (foto 6). (vt joonis 3)



Foto 6. Väike-Emajõgi. Pildistatud Pikksillalt, vaatega lõunasse. 13.05.2023.

2.4. Lääne piirkond

Tänassilma jõepiirkond

Uuritava jõepiirkonna keskmesse jääb Tänassilma jõgi (foto 7). Jõgi on 34 km pikk (Haberman jt 2003, 22). Uuritavas alapiirkonnas arvestati sisse ka jõe jätkuna Viljandi järv, millest alates 2 km raadiuses kulgeb jõepiirkond mööda jõge Võrtsjärve. (vt joonis 3)



Foto 7. Tännasilma jõgi. Pildistatud kevade suurveeajal Kuudeküla silla keskelt vaatega läände.
02.04.2022.

Ärma jõepiirkond

Ärma jõe lähtekoht asub Pahuvere külas ja jõgi suubub Tännasilma jõkke. Jõgi on ligi 42,1 km pikk.² Ärma jõepiirkond hõlmab Ärma jõest 2 km kaugusele ulatuva ala (foto 8). Põhjapiir algab Ruudi-Verilaske luhast. Piirkond jätkub kuni Pahuvere ja Anikatsi küladeni. (vt joonis 3)

² Ärma jõgi. Veekogude andmete kuvamine. Keskkonnaagentuur.
https://infoleht.keskkonnainfo.ee/default.aspx?comp=objresult=veekogu&obj_id=-1654664609. Kasutatud
07.01.2024.



Foto 8. Ärna jõgi. Pildistatud kevade suurveeajal Viljandi-Tartu mnt. Nuija silla keskelt vaatega põhja. 02.04.2022.

Tarvastu jõepiirkond

Tarvastu jõe lähtekoht asetseb Kannuküllas, Undiusse metsas ja suubub Võrtsjärve. Jõgi on ligi 27,2 km pikk. Tarvastu jõepiirkonda jääva ala tuumaks on Tarvastu jõgi, kus on arvestatud 2 km kaugust jõest mõlemas suunas (foto 9). Uuritav alapiirkond kulgeb kuni Kärstna küalani ja Undiusse metsani. (vt joonis 3)

³ Tarvastu jõgi. Veekogude andmete kuvamine. Keskkonnaagentuur.
https://infoleht.keskkonnainfo.ee/default.aspx?state=4;572247461;est;eelisand;;&comp=objresult=veekogu&obj_id=-456720119. Kasutatud 07.01.2024.



Foto 9. Tarvastu jõgi. Pildistatud Tarvastu silla juurest, vaatega itta. 13.05.2023.

Läänekallas

Uuritav piirkond koosneb kolmest osast: Väluste, Unametsa ja Karu, nimed on pandud aladele jäävate külade järgi. Alad on moodustatud Võrtsjärve lääneranniku peavalgala järgi, mis jääb Võrtsjärve vesikonda (vt joonis 1). Väluste ala on piiritletud põhjast Tănassilma ja läänes Ärna alaga, lõunasse jääb Tarvastu piirkond ning itta jääb Võrtsjärv. Unametsa alal on piiritletud Tarvastu ja Õhne, Jõku ja Helme piirkondadega ning Võrtsjärvega. Karu ala asub Võrtsjärve lõunaotsa läänekaldal, olles piiritletud Õhne, Jõku ja Helme ning Väike-Emajõe piirkondadega, idapiiriks on Võrtsjärv. Alasse jäävad erinevad saared Maaperä, Ainsaar, Pähksaar ja Petässaar. (vt joonis 3)

3. VÕRTSJÄRV JA TEMAGA SEOTUD VOOLUVEEKOGUD VEETEEDENA

Henriku Liivimaa kroonikas on maininud Võrtsjärve mitmeid kordi. Näiteks peale esimest suuremat sõjakäiku Järvamaale, tuldi Võrtsjärve jääd mööda tagasi Liivimaa (HCL XV: 7). Mõhut ja Vaigat, mindi ristima „ümbes Võrtsjärve“, võimalik et see toimus mööda Võrtsjärve põhjakallast. (HCL XXIV: 7) Väike-Emajõe ületamine olevat venelaste väel võtnud terve päev aega (HCL XXII: 2). mille järel peetud Ohne jõe ääres maha lahing venelaste ja sakslaste ning nende liitlaste vahel. Venelased proovisid üle jõe tulla, aga kõik selle ületajad langesid. (HCL XXII: 2)

Tekib küsimus, kas Võrtsjärv võis muinasajal olla koos oma lisajõgedega osa suuremast veeteede võrgustikust või kaugel ääremaa järveke, eemal tähtsatest kaubandus- ja transpordisuhetest? Vanematel kaartidel on kujutatud vooluveekogusid erinevalt. Mellini atlase kaardil „Der Fellinsche Kreis. Le Cercle de Fellin“ 1796. aastast (joonis 4) on kujutatud Võrtsjärve ja läänest tulevat Tänassilma jõge, itta voolavat Emajõge ja temaga ühendatud Pedja jõge. Kõik mainitud jõed on suuremalt kujutatud, võrreldes teiste samal ajal oluliste jõgedega. Sellele toetudes võib oletada, et neid on tähtsaks peetud.



Joonis 4. Mellini atlase kaart 1796. aastast, pealkirjaks „Der Fellinsche Kreis. Le Cercle de Fellin“ (EAA.2059.1.1464).

3.1. Võrtsjärve koht suurte veeteede süsteemis

Käsitlevatest ajaperioodidest on veeteid uuritud kõige rohkem viikingiajast. Johan Callmer on oletanud, et viikingiaja Skandinaavia ja Vene vaheliste kontaktidele võis eelne

läänemeresoomlaste vahel juba varem eksisteerinud karusnahakaubanduse võrgustik (Callmer 2000, 7–63). Andres Tvauri peab viikingiajal siseveeteedena kasutatavateks Peipsit, Võrtsjärve, Emajõe ja Narva jõge (Tvauri 2014, 222). Lisaks võisid olla laevatatavad veel teised suuremad jõed, mis jäävad Pihkva ja Peipsi järve vesikonda (Väike-Emajõgi, Tánassilma, Õhne, Pedja) (Tvauri 2014, 222). Veetee tähtsuse tõestuseks on Emajõe äärde jääv Tartu, mis on Võrtsjärvest 57 km ja Peipsi järvest 43 km kaugusel. Tartu on kaubanduslikult olnud seotud Pihkvaga, kuhu on võimalik liikuda mööda Emajõe, Pihkva ja Peipsi järve ning Velikaja jõe alamjooksule (Tvauri 2001, 29–30). Seega oleks olnud ka Võrtsjärvel olla kontakt Pihkvaga.

Marika Mägi on seisukohal, et merel seilati viikingiaegsete laevadega piki Põhja-Eesti rannikut, kus meremehi ei ohustanud kliima ega maastik. Soome lahel võeti rännutee jooksul ette mitmeid randumisi. (Mägi 2015, 14–15) Kui siseveetena kasutati Võrtsjärve ümbrust, siis seal võisid samuti olla randumiskohad.

Viikingiajast pärit araabia münte on ka leitud jõgede ääres olevatel linnustel, mida siinses töös käsitletakse (Aakre, Vooru ja Viljandi) (Kiudsoo 2016, 27–29). Võimalik, et rahad jõudsid Võrtsjärve ümbruse linnustesse veeteed mööda. Rooma mündid võivad samuti viidata vee- või maateedele. Enamus münte on leitud Eesti ranniku äärest ja Saaremaalt, aga neid on teada ka sisemaalt (Võrtsjärve äärest) (Kiudsoo 2019, 49–57). Rooma mündid võisid olla kasutuses toormaterjalina (samal, 49–57). Leidude hulgas on isegi hõbemünte, millest üks (keiser Nero aegne (54–68 pKr)) on leitud Rannust (AI 5000/490: 1). Eestist leitud hõbedenaarid võisid tulla Ojamaalt ja jõuda siia piirkonda siiski alles viikingiajal (Kiudsoo 2019, 49–57). Siinses töös on rooma mündid paigutatud ikkagi rooma rauaaega.

Võrtsjärve ümbrusest on samuti leitud aardeid. Näiteks Emajõe algusest on teada Kaabe aare (AI 3563) ja Valgjärvest on Koorküla Valgjärve aare (AI 2712), mõlemad sisaldasid relvi 8.–9. sajandist. Samaaegne on ka Hummuli hõbeaare, mis jääb Väike-Emajõe äärde. (Oras 2015, 116–118)

Üheks tähtsamaks Eesti sisemaa veeteedega seotud teemaks on Pärnu–Viljandi–Tartu vahelise veetee küsimus. Arvatavasti oli veetee läbitav, aga kindlasti mitte igale veesõidukile. Lisaks määrasid jõe läbitavuse transpordivahendi kaal, mõõtmed ja veetav kaup. Kõige lõpuks otsustas kasutatavuse aastaajad. See tähendab, et suurveeperioodil oli tõenäoliselt kergem liigelda, kui madalveeperioodil.

Marika Mägi arvab, et läbi Kesk-Eesti läks rahvusvaheline liiklus mööda Pärnu-Emajõe veeteed ja et keskaegsed linnad Pärnu, Viljandi ja Tartu arenesid hansalinnadeks tänu nende jõgede tähtsusele (Mägi 2017, 226, 228). Andres Tvauri kahtleb selle tee olemasolus, kuna hilisema Pärnu linna kohal puudub varasema keskus (Tvauri 2001, 191–193, 208–212). Samas võiks arvata, et Pärnu jõgi mängis olulist rolli veeteena. Seda tõestavad ka aardeleid, mis jäävad tänapäeva Pärnu ja Viljandi vahelisele viljakatele maadele, mida piiravad soised ja metsased alad. Üheks neist on rooma rauaaegne Metsküla peitleid (Oras, 2015, 114–118, 312). 2019. aastal leiti Lemmjõe ja Sürgavere (Konsa jt 2020, 79–86) viikingiajast pärinevad aarded, mis jäävad Viljandist lääne ja põhja poole.

Võrtsjärve olulisust kaubanduses ja veeteede olemasolus näitab idakaldal olev Pikasilla Vooremäe linnus, mis oli kasutuses lühikest aega. 2009. aasta arheoloogiliste kaevamistel saadud leiud sisaldasid ainult mesoliitikumi ja 13.–14. sajandit. Tegemist võis olla kauplemisskoha või tollipunktiga. (Veldi, Valk 2010, 85–93) Sellele vihjab ka leiumaterjal. Vooremäe kohta on ka rahvapärinus, kus kõneldakse rikkast kaupmehes Vooru Andresest, kes läheb teiste kaupmeestega (Tartust) tülli ja peab pagema Andresjärvele, kus ta olevat nälga surnud. (Eisen 2002) Kohalike pärimuses võib olla mingi tõde.

Võrtsjärvest võisid olla huvitatud ka Tartu piiskopkonnas olev Rannu vasall ja kihelkonna kirik. Hilisemal ajal on Rannu mõisnik otsustanud Võrtsjärvel püütava kala üle (Loorits 1939, 44). Rannu kihelkonda on nimetatud ka Võrtsjärve kihelkonnaks (Hupel 1782, 267), mis veelgi tõstab Rannu vasallilinnuse ja hilisema mõisa tähtsust.

3.2. Taliteed ja maateed

Talvel on veeteid palju lihtsam kasutada, eriti kui on külm talv. Taliteede kasutamise kohta ei ole arheoloogilisi leide (Tvauri 2014, 220). Rückeri kaardil (joonis 5) on märgitud talitee („*WINTER WEG*“) Võrtsjärvest Tartuni mööda Emajõe lõunakallast. Võimalik, et kaardile kantud talitee andis võimaluse talvel Võrtsjärvest viia kaupa Ilmatsallu ja sealt edasi Tartu. Erinevad leiud võivad samuti viidata jääteede kasutamisele. Näiteks Vooru I asulakohast, mis jääb Öhne jõe äärde, on leitud jäänaelad (AI 5067). Mauri Kiudsoo on arvanud, et viikingiajal puudusid eeldused maanteede hooldamiseks ja ehitamiseks ning seega kasutati talvel jäätunud

veekogusid (Kiudsoo 2016, 15). Viikingiajal võis Idatee ehk *Austrvegr* ka talvise teena kulgeda läbi Kesk-Eesti, mööda Pärnu jõge, Võrtsjärve, Emajõe, aga ka taliteena Matsalu lahest läbi soode otse Peipsi suunas (Mägi 2018, 97–98).



Joonis 5. Kuvatõmmis Rükkeri 1836. a. Liivimaa kaardist, kus on näha Emajõe algusest kulgevat taliteed („*Winter weg*“) (punase ovaaliga märgitud) kuni Ilmatsaluni, mis on suurem küla enne Tartu linna.

Veeteede uurimisel tuleb arvestada ka maateede kasutamisega. Väino Einer on arvanud, et 13. sajandi alguses võis ligi 4/5 kaugliiklusest toimuda maismaad mööda. Maated pidid olema olemas, sest Henriku kroonikas toimuvatest sõjaretkedest on 58% lumeta ja ülejäänud talvisel ajal. Sõdimist välditi oktoobrist kuni detsembrini ja samuti aprillis, seda ebakindlate teolude tõttu. (Einer 1988, 53) Martti Veldi on kirjutanud artikli Kagu-Eesti muinasteedest, kus ta arutleb maateede ja veeteede vahekorra üle (Veldi 2006). Veldi oletab, et jõgedest eemal olevad asulakohad pidid omavahel suhtlema maateede abil, aga iga linnus vajas suuremat veeteed, sest ilma selleta ei oleks olnud ta konkurentsivõimeline (Veldi 2006, 86–87). Osades piirkondades ristusid omavahel tähtis maatee ja veetee, näiteks Pikasillas Väike-Emajõe ületuskohas, mis on olnud kahe muinasmaakonna Sakala ja Ugandi suhtlusteeks. Martti Veldi on pakkunud välja, et maismaatee võis üle Väike-Emajõe minna kahest kohast, millest Pikasilla on olnud peamine (Veldi 2014, 400–402). Kuigi selle ületamine on kaheldav, sest suudmes on vesi ligi 5 m sügav, mis nõuaks parve või paatide valmisolekut. Tasuks võtta arvesse ka Väino Eineri ideed, kes pakub võimalikuks ületuskohaks Ala küla, kus vee madalseisu ajal on sügavus 1,2 m ja jõepõhi liivane, kandev (Einer 1988, 68–69). Samas ülekäik Jõgeveste juures oleks võinud ka sobida, sest sealgi on madalam vesi ja olemas arheoloogilised teated asustusest.

3.3. Võimalikud liikumisvahendid

Ulrike Teigelake on Saksamaal uurinud veeteid. Jõetranspordiks kasutatud paadid on olid merelaevadest väiksemad. Seejuures on jõgedel kasutatud paatide vrakid haruldased (Teigelake 2003 37–64).

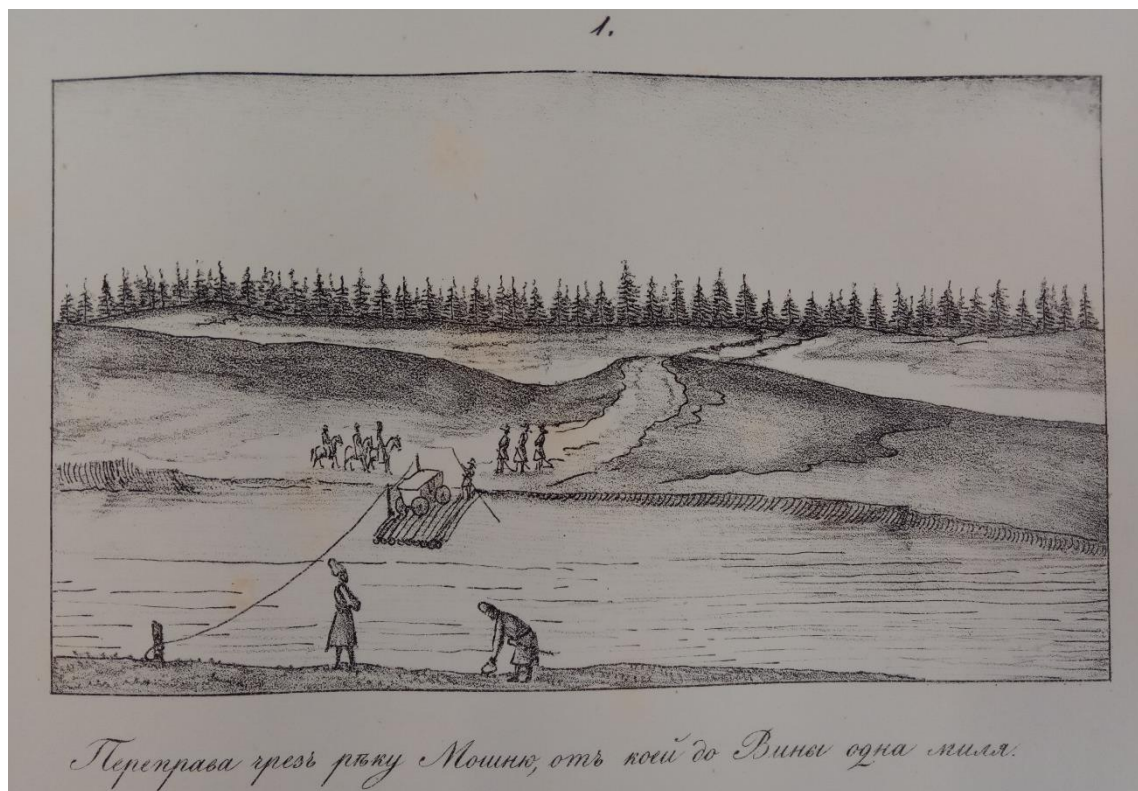
Võimalik, et juba viikingiajal liiklesid Võrtsjärvel suuremad jõepaadid. Hea näitena saab tuua Salme laevad, mis oleks oma suuruselt sobinud hästi Emajõe mööda Võrtsjärve sõitmiseks. Salme laevad avastati 2008. ja 2010. aastal, nendest esimene laev (Salme I) on 11,5 m pikk, 2 m lai ja ligi 0,4 m sügavus (Lõugas, Luik 2023, 25–26). Teine laev (Salme II) on 17- 17,5 m pikk ja 3,2 m lai (Lõugas, Luik 2023, 53) Laeva mõõtmete alusel oleks nendega saanud liigelda Võrtsjärvel, aga madalamate ja kitsamate jõgede läbimisel võisid tekkida raskused. Ida-Euroopas liigeldes olevat skandinaavlased kasutanud jõepaate või väiksemaid kerge konstruktsiooniga laevu (Kiudsoo 2016, 14–15).

Jõgedel ja väiksematel veekogudel kasutati ühepuupaate. Siseveeteedel sobivad liiklemiseks ruhe ja haabja tüüpi paadid, mida saab kasutada kalapüügiks ja liiklemiseks (Mäss 1996, 147). Nendest kõige vanem ja arhailisem on olnud ruhi. Haabja nimetus tuleneb selle materjalist. Ilmari Manninen, Soome etnograaf, kes 1920. aastatel uuris Eestis ühepuupaate, avastas kolmest piirkonnast haabjate valmistamise traditsiooni säilimist. Nendeks olid Matsalu lahe ümbrus Kasari jõgikonnas, Soomaa Raudna ja Halliste jõgede alamjooks ning Ahja jõe alamjooks Tartumaal. (Manninen 1929, 89–112) Ühepuupaate on leitud sisevetest Nõuni järvest ja Koorküla Valgjärvest (Mäss 1996, 14–16), samuti Kisejärvest, mille puiduproovi ¹⁴C analüüsi tulemus paigutas küll 16.–18. sajandisse (Konsa, Roio 2006).

3.4. Jõgede ületamine

Jõgesid on olnud võimalik ületada mitut moodi – koolmekohtadelt (foto 10), parvede ja sildade abil. Parvede kasutamine on üks odavamaid viise laiemate ja sügavamate jõgede ületamisel, sest silla ehitamine on kulukas ja ressursimahukas. 17. sajandist on säilinud Meyerbergi album (Adelung, F. von, 1827), kus on kujutatud parvega jõeületuskohti (joonised 6–8).

Tänapäeva sildade asemel võisid olla kunagi parvetamiskohad, näiteks Ärna jõe Nuia sillast 50 m põhja suunas olevat olnud parvekoht. Lähedal asub ka toponüümina Parveotsa talu. Surva külas olevat Tānassilma jõe ületamiseks kasutatud nahast silda. (Heilo Järve, Uusna, suuline vestlus 2023 kevadel)



Joonis 6. Mošnjja jõe ületuskoht Daugavast ühe miili kaugusel (Adelung 1827, 18).



Joonis 7. Slina külas samanimelise jõe ületuskoht, tänapäeval Poolas (Adelung 1827, 22).



Joonis 8. Võšnii Volotšok, suurvürsti küla Msta (Sna) jõe ääres. Parvede kasutamine (Adelung 1827, 22).



Foto 10. Jägala jõe koolmekoht Kehra sulfaattehase paisust allpool. (EFA.744.A.465.77)

4. ASUSTUSE MUUTUMINE LÄBI AJA

Asustust saab uurida ajaperioodide kaupa, jagades uuritavad piirkonnad väiksemateks alapiirkondadeks (joonis 3).

4.1. Varajane rauaaeg (eelrooma rauaaeg 500 eKr–50 pKr)

Muistiseid ja leiukohti leidub uuritavas piirkonnas hõredalt, kokku 16 (joonis 9). Kõige rohkem on kivikalmeid (6), järgmisena on asulakohad (4) ja kindlustatud asulad (4), järveasula (1) ja juhuleid (1). Eelrooma rauaajal on Lõuna-Eestis tervikuna hõre asustus (Lang 2007, 97). Tähtsamaid piirkondi on raske tuvastada, kuna muistised on hajutatud, aga enamus neist jäävad veekogude äärde. Inimeste suhtlus võis toimuda mööda jõgesid ja ojasid, metsateede olemasolu on kaheldav. Valter Lang on maastikul olevate inimtegevuse asukohtade põhjal arvanud, et siis tegeleti suuresti kalastuse ja teistegi püügimajandusviisidega (Lang 2007, 97).

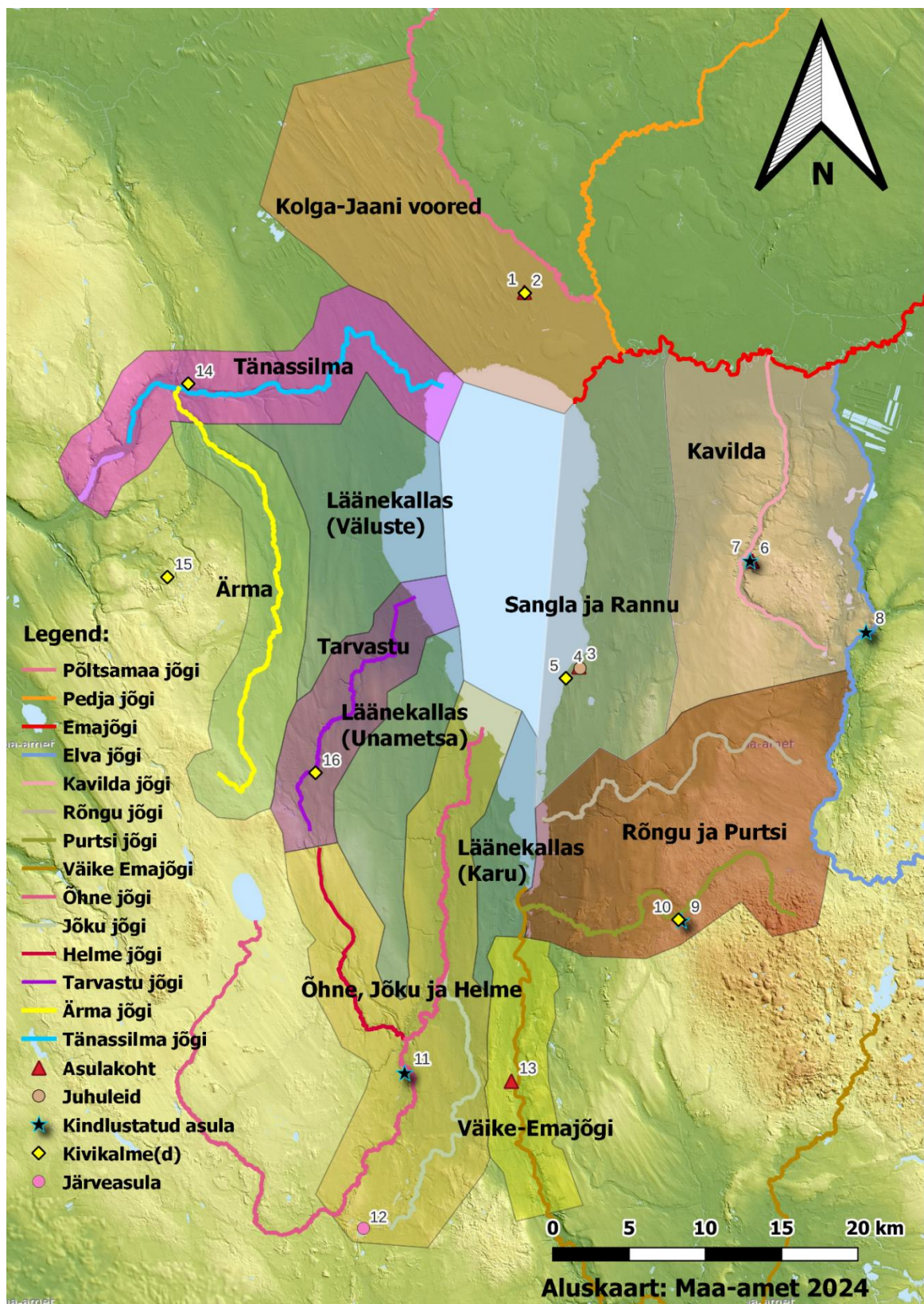
Kolga-Jaani voortel on teada ainult Siimussaare asulakoht ja kivikalme, mis paikneb voortel ning on ligi 2 km kaugusel Põltsamaa jõest. **Kavilda jõepiirkonnas**, kus asuvad Alt-Laari ja Peedu kindlustatud asulad, mis jäävad Kavilda ja Elva jõgede kallastele. **Sangla ja Rannu piirkonnas** asuvad Vehendi Tootsi asulakoht ja juhuleid ning Vehendi kivikalme, mis jäävad üksteise lähedusse. **Rõngu ja Purtsi jõepiirkonnas** on teada ainult Purtsi jõe ääres Aakre Kivivare kindlustatud asula ja kivikalme. Rõngu jõe äärest teated puuduvad. (lisa, tabel 2; joonis 9)

Õhne, Jõku ja Helme jõepiirkonnas on muistised samuti hajutatud, aga jäävad jõgede lähedusse, üks võimalik piirkonna keskus võis olla Tõrva Tantsumäe mäepealne asulakoht, mis on kaitstud ka jõe ja soisemate aladega. Asulakohtadest on teada Koorküla Valgjärve järveasula, mida uuris 1958. aastal Jüri Selirand (Selirand 1958). Hilisemal ajal on seda uurinud Kalle Virtanen, kelle arvates võis muistis varajasel rauaajal olla kasutusel, aga ajutise asulakohana või isegi kultuskohana (Virtanen 2006, 26). Sama muistis on radiosüsinikudateeringute abil tuvastatud eelrooma rauaajaga, aga puuduvad selleaegsed leiud (Tõnisson 2008, 281–282). **Väike-Emajõe jõepiirkonnas** on teada Jõgeveste asulakoht, mis jääb jõe kaldale. (lisa, tabel 2; joonis 9)

Tarvastu jõepiirkonnas on teada oletatavasti sellesse ajaperioodi kuuluv Ämmuste kivikalme ja **Tänassilma jõepiirkonnas** on Kuude kivikalme. **Ärma jõepiirkonnast** ja **Läänekalda** piirkondadest puuduvad teated. Ärma jõepiirkonnast läände jäävad Viisu kivikalmed. (lisa, tabel 2; joonis 9)

Pronksiajaga võrreldes (Raudsepp 2021, 32) on varasel rauaajal vähenenud üksikleidude hulk, aga kinnismuististe arvukus on kasvanud. Kõik kivikalmed asuvad kõrgematel ja parema mullastikuga aladel. Lisaks jääb enamus neist veekogude äärde. Erandiks on Siimussaare kivikalme ja Viisu kivikalme, mille juures olevad ojad on ära kuivanud. Kõige paremini paistavad Võrtsjärve kalda ääres liivakivipaljandi peal paiknevad Vehendi kivikalmed, mille asukoht on sarnane Põhja-Eesti kivikalmetega, mis asuvad paekivipaljandil (lisa, tabel 2; joonis 9). Asulakohad ja kivikalmed paiknevad maaviljeluskeskkonnas, kus olid head põllu- ja karjamaad (Lang 2007, 96–97). Valter Lang on arvanud, et Põhja- ja Lääne-Eestis on eelrooma ja rooma rauaajal levinud ühe domineeriva talu süsteem, mida võib maastikul markeerida kivikirstkalmete rühm või varased tarandkalmed (Lang 2007, 119). Seda saab kanda üle ka uuritavatesse piirkondadesse, kus on teada kivikalmeid, samuti asetsevad kõik muistised viljakatel maadel.

Sellel ajaperioodil on enamus inimtegevusest toimunud jõgede ääres. Eelrooma rauaajast ei saa ühte rohkem kasutatud jõge tuvastada, sest arheoloogilisi leide on vähe. Rõngu, Jõku, Helme ja Ärma jõe äärest ei ole teada ühtegi muistist. See võib tuleneda uurimisseisust või oligi inimesi seal vähe. Arvatavasti olid jõed elatusallika ja liikumisteenä tähtsad vaid kohalikul, mitte kaugliikluse tasandil. Samuti võivad jõgede ääres olevad muististe ja juhuleidude asukohad olla märgid jõeületuskohtadest.



Joonis 9. Varajase rauaaja muististe ja leiukohtade paiknemine. (lühendid: ak – asulakoht, ka – kindlustatud asula, kk – kivikalme(d), jh – juhuleid, ja – järveasula): 1 – Siimussaare ak, 2 –

Siimussaare kk, 3 – Vehendi ak, 4 – Vehendi jk, 5 – Vehendi kk, 6 – Alt-Laari ak, 7 – Alt-Laari ka, 8 – Peedu ka, 9 – Aakre ka, 10 – Aakre kk, 11 – Tõrva ka, 12 – Koorküla ja, 13 – Jõgeveste ak, 14 – Kuude kk, 15 – Viisu kk ja 16 – Ämmuste kk. (vt lisa, tabel 2)

4.2. Rooma rauaaeg (50–450 pKr) ja rahvasterännuaeg (450–550 pKr)

Uuritavatel ajaperioodidel on mitmed muistised veekogude läheduses. Käsitletavast ajaperioodist leiti kokku 47 muistise või leiukoha teated. Kõige rohkem on teada lohukive (14), kivikalmeid (13), asulakohti (10) ja linnamägesid (5), on ka leiukohti (2), juhuleide (2) ja järveasula (1) (joonis 10). Rooma rauaaajale on omane tarandkalmete ehitamine (Laul 2001, 201). Rahvaarv arvatavasti kasvas, sest muististe arv on märgatavalt suurenenud võrreldes eelmise perioodiga. Martti Veldi on arvanud, et eelrooma ja rooma rauaaajal toimus suhtlus kohalikul tasandil pigem maateid pidi ja veeteid kasutati kaugliikluseks (Veldi 2006, 92–93). Rooma rauaaegsetele linnustele oli vajalik suurema vooluvee olemasolu (sammas, 94). Rooma rauaaaja lõpus ja rahvasterännuaajal suuremate jõgede ääres tugevnevad kindlustatud asulakohad või isegi linnused, mis võib viidata suurenenud kaitsevajadustele (joonis 10). Valter Lang on arvanud, et rahvasterännuaajal tulevad kasutusele järjepidevamad ja rohkem kindlustatud punktid (Lang 2007, 176). Samas on Heiki Valgu hilisemad kaevamised tõestanud, et kindlustatud asulates olid kaitseehitised vähemalt palktarana olemas juba eelrooma rauaaajal (Valk jt 2012, 27–46).

Lisaks teistele muististele on Võrtsjärve ääres ka lohukive. Andres Tvauri arvab, et lohukivide traditsioon tuli Skandinaaviast noorema pronksiaja (1000–500 eKr) lõpus või eelrooma rauaaaja alguses, arvatavasti jäi kõrngaeg eelrooma rauaaega ning rooma rauaaajal see hääbus (Tvauri 1997, 41). Lohukivide lohkuide tähenduse kohta on uurijatel mitu arvamust. Andres Tvauri näeb lohkuide uuristamisel seoseid viljakusmaagia. Tõenäoliselt tehti lohud kividesse maaharimisajal (külvamisajal) (Tvauri 1997, 41–43). Võimalik, et lohkuide võis sümboliseerida naiselikkust ja tema viljakust (Lang 2007, 245). Tõnno Jonuks lisab, et lohkuide on lihtne ja universaalne sümbol, millel võis erinevatel ajalooperioodidel olla mitmeid tähendusi (Jonuks 2022, 178).

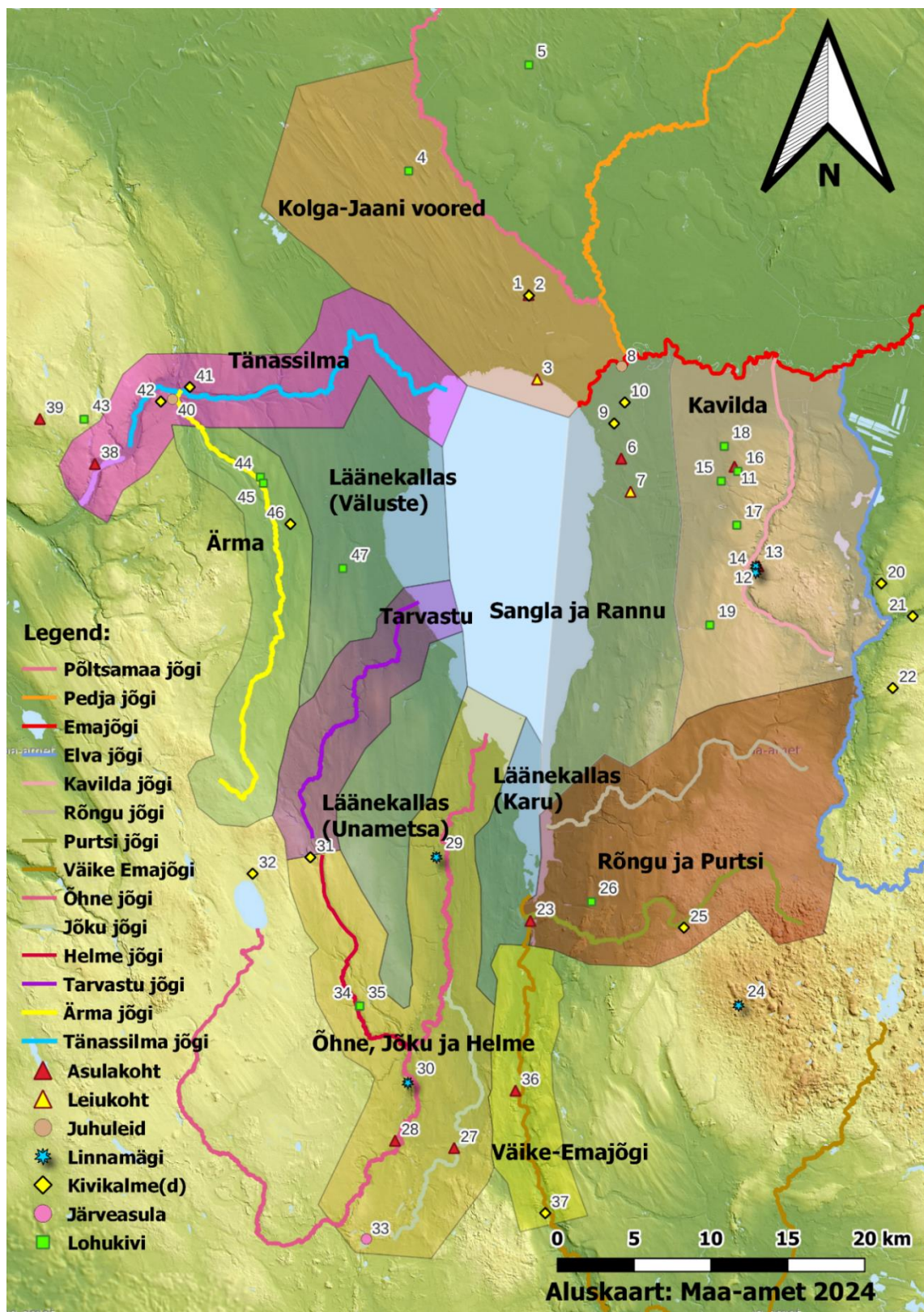
Käesolevas uurimistöös on lohukivid paigutatud rooma rauaaega, sest nende levik Lõuna-Eestisse võttis aega. Lohukivide tegemise traditsioon võisid tulla Võrtsjärve ümbrusesse Põhja-

Eestist Pedja ja Põltsamaa jõe kaudu, jõudes Emajõe ja seal edasi. Kokku on uuritavas piirkonnas ligi 14 lohukivi, millest üks (Vasara II lohukivi) on oletatav. Lohukive on kõige rohkem teada Kavilda jõepiirkonnas. Enamus lohukividest, ligi 85% asuvad uuritavatest jõgedest 2 km raadiuses ja viljakatel maadel.

Kolga-Jaani voortel püsib asustus jätkuvalt samas kohas võrreldes eelnevate perioodidega. Idas on jätkuvalt kõige rohkem andmeid **Kavilda jõepiirkonna** põhjaosast, seal on ka lohukivide kontsentratsioon suurim. Linnamägedest on teada Alt-Laari ja Erumäe linnamägi, mis kontrollivad Kavilda jõge. Uuritavast alast jäävad välja kolm kivikalmet, mis asuvad Elva jõest ida pool. Nendest tuntuim, Jaagupi tarandkalme, asus põllu ja metsa piiril. Selline paiknemine on tavaline Kagu-Eesti tarandkalmete puhul, aga ebatavaline Põhja-Eestis (Lang 2007, 140–141). **Sangla ja Rannu piirkonna** põhjaosas on asulakoht, leiukoht ja kivikalme, mis asuvad üksteise läheduses ja võisid olla omavahel seotud. Samuti on teada rooma müntideleide Emajõe lähtekohast ja äärest. Mainitud piirkond võis tugevalt sõltuda Võrtsjärvest. **Rõngu ja Purtsi jõepiirkonnas** jääb asustus jätkuvalt Purtsi jõe äärde. **Väike-Emajõe jõepiirkonnas** on endiselt kasutuses Jõgeveste asulakoht ja rooma rauaajast on leide Hummuli kalmest (TÜ 2183). **Õhne, Jõku ja Helme jõepiirkonnas** kasvab asulakohtade arvukus märgatavalt. Seal on teada kaks lohukivi, mis asuvad Helme jõe ääres. Rahvasterännaajast on kasutusel Koorküla Valgjärve järveasula (Lang 2007, 182–183). **Tarvastu jõepiirkonnast** puuduvad teated. **Tänassilma ja Ärna jõepiirkonnas** kasvab muististe arv ja asustus muutub tihedamaks. Parika rabast on võetud erinevaid palünooloogilisi ja söeosakeste analüüse. Sealsetest setetest on leitud põllundusega seotud õietolmu rooma rauaajast (Niinemets jt 2002, 251–254). See tõestab, et piirkonnas tegeleti põllundusega ja võeti kasutusse või laiendati maakasutust. **Läänekallastelt** on teada Väluste lohukivi, kuid muud teated puuduvad. (lisa, tabel 3; joonis 10)

Rooma rauaajal kasvab asulakohtade ja kivikalmete arvukus. Mõlemad muistiseliiigid on seotud põllundusega. Rahvasterännaajal on märgata kindlustatud asulate/linnamägede järjepidevust ja nende arvu suurenemist Võrtsjärvest lääne ning ida pool. Lisandunud on Vooru, Kuigatsi ja Erumäe linnamägi. Vanadest kindlustatud asulatest jäävad alles Alt-Laari ja Tõrva Tantsumäe linnus. Samal ajal kaovad leiud rooma rauaajal Peedu ja Aakre kindlustatud asulatest. Linnused näitavad kohalikust tasandist kaugemat suhtlemist, sest neist enamus asub suuremate jõgede ääres või varasemalt tähtsate keskuste vahel. (lisa, tabel 3; joonis 10)

Jõgede uurimisel saab esile tuua nende seose tarandkalmetega, mis paiknevad jõgede ääres. Silvia Laul on oletanud, et valdav enamus liiklemisest toimus mööda jõgesid ja jõgede voolusuund mängis suuremat rolli asustuse kujunemisel (Laul 2001, 201). Suurematel jõgedel võidi liikuda paatidega. Vaadeldes muististe paiknemist võib tõdeda, et enamus neist oli seotud veekogudega. (lisa, tabel 3; joonis 10)



Joonis 10. Rooma rauaaja ja rahvasterännuaja muististe ja leiukohtade paiknemine. (lühendid: ak – asulakoht, lk – leiukoht, lm – linnamägi, kk – kivikalme(d), jh – juhuleid, ja – järveasula,

lo – lohukivi): 1 – Siimussaare ak, 2 – Siimussaare kk, 3 – Vaibla lk, 4 – Eesnurga lo, 5 – Umbusi lo, 6 – Suure-Rakke ak, 7 – Väike-Rakke lk, 8 – Verevi jk, 9 – Läätsa kk, 10 – Sandimärdi kk, 11 – Vihavu III ak, 12 – Alt-Laari ak, 13 – Alt-Laari lm, 14 – Erumäe lm, 15 – Tännassilma I lo, 16 – Puhja lo, 17 – Järvaküla lo, 18 – Vihavu lo, 19 – Lembevere lo, 20 – Meeri kk, 21 – Voika kk, 22 – Tamsa kk, 23 – Pikasilla ak, 24 – Kuigatsi lm, 25 – Aakre kk, 26 – Pühaste lo, 27 – Puide III ak, 28 – Patküla ak, 29 – Vooru lm, 30 – Tõrva lm, 31 – Põrga kk, 32 – Veisjärve kk, 33 – Koorküla ja, 34 – Möldre I lo, 35 – Möldre II lo, 36 – Jõgeveste ak, 37 – Hummuli kk, 38 – Viljandi ak, 39 – Mustivere ak, 40 – Vana-Võidu jh, 41 – Kuude kk, 42 – Vana-Võidu kk, 43 – Jämejala lo, 44 – Vasara I lo, 45 – Vasara II lo, 46 – Mõnnaste kk, 47 – Väluste lo. (vt lisa, tabel 3)

4.3. Eelviikingi- (550–800 pKr) ja viikingiaeg (800–1050 pKr)

Võrreldes varasemaga Võrtsjärve äärde tekkinud uusi asulakohti, mis asuvad järve ääres või sellest paari kilomeetri kaugusel (joonis 11). Asustus on levinud jõgede äärest kaugemale. Uuritavatest piirkondadest tuvastati 66 muistist ja leiukohta, millest üle poole moodustusid asulakohad (36), linnamägesid (8), kivilalmeid (6), leiukohti (6), aardeid/peitleide (5), juhuleide (3), järveasula (1) ja kalme (1).

Kuigi põhjast, **Kolga-Jaani piirkonnast** ei ole käsitletavast ajast teada kuigi palju leide, tuleb **Kavilda jõepiirkonnas** juurde uusi asulakohti Kavilda ja Elva jõe vahelisel alal. Peedu linnamäe ümbruses ei ole teada ühtegi asulakohta peale linnusega liituvat asula. **Sangla ja Rannu piirkonnas** paiknevad asulakohad põhja pool nn Sangla poolsaarel (Võrtsjärve ja Sangla soo vahelisel alal). **Rõngu ja Purtsi jõepiirkonnas** Purtsi jõest kirde pool Otepää kõrgustiku serval kasvab veekogudest eemal paiknevate asulakohtade arv. Võrtsjärve äärde jääb Pikasilla Vooremäe asulakoht. (lisa, tabel 4; joonis 11)

Õhne, Jõku ja Helme jõepiirkonnas on Tõrva Tantsumäe linnamägi jätkuvalt kasutusel ja temast lõunas jõe ääres kasvab asustuse tihedus. Õhne jõest allavoolu jääva Vooru linnamäe juures on teada asulakoht. Vooru linnamäe kaevamiselt on leitud suur hulk kalaluid, mida Tõrva Tantsumäelt on vähem. Vooru asub Võrtsjärvele lähemal, seega olid seal soodsamad tingimused veetranspordi abil liigelda järvele. Võimalik, et isegi haugi kevadine kudemiseränne

võis kulgeda Vooruni, selle võimalusele viitab Vooru linnamäe kaevamistel leitud suurem kogus haugi luid (Moor, Henn 1971, 17). Vooru linnamäe 1969. aasta kaevamistel leitud keraamika on sarnane Tõrva linnusest leitud aukudega (Rõuge tüüpi) keraamikale (Moor, Henn 1969, 17). Vooru linnamägi oli suuresti kasutuses 6.–11. sajandil (Tõnisson 2008, 280). Arvatavasti olid kaks linnust omavahel suhtluses. Helme jõe äärest ei ole enam teada ühtegi muistist. **Väike-Emajõe jõepiirkonnas** on jätkuvalt kasutuses Jõgeveste asulakoht. (lisa, tabel 4; joonis 11)

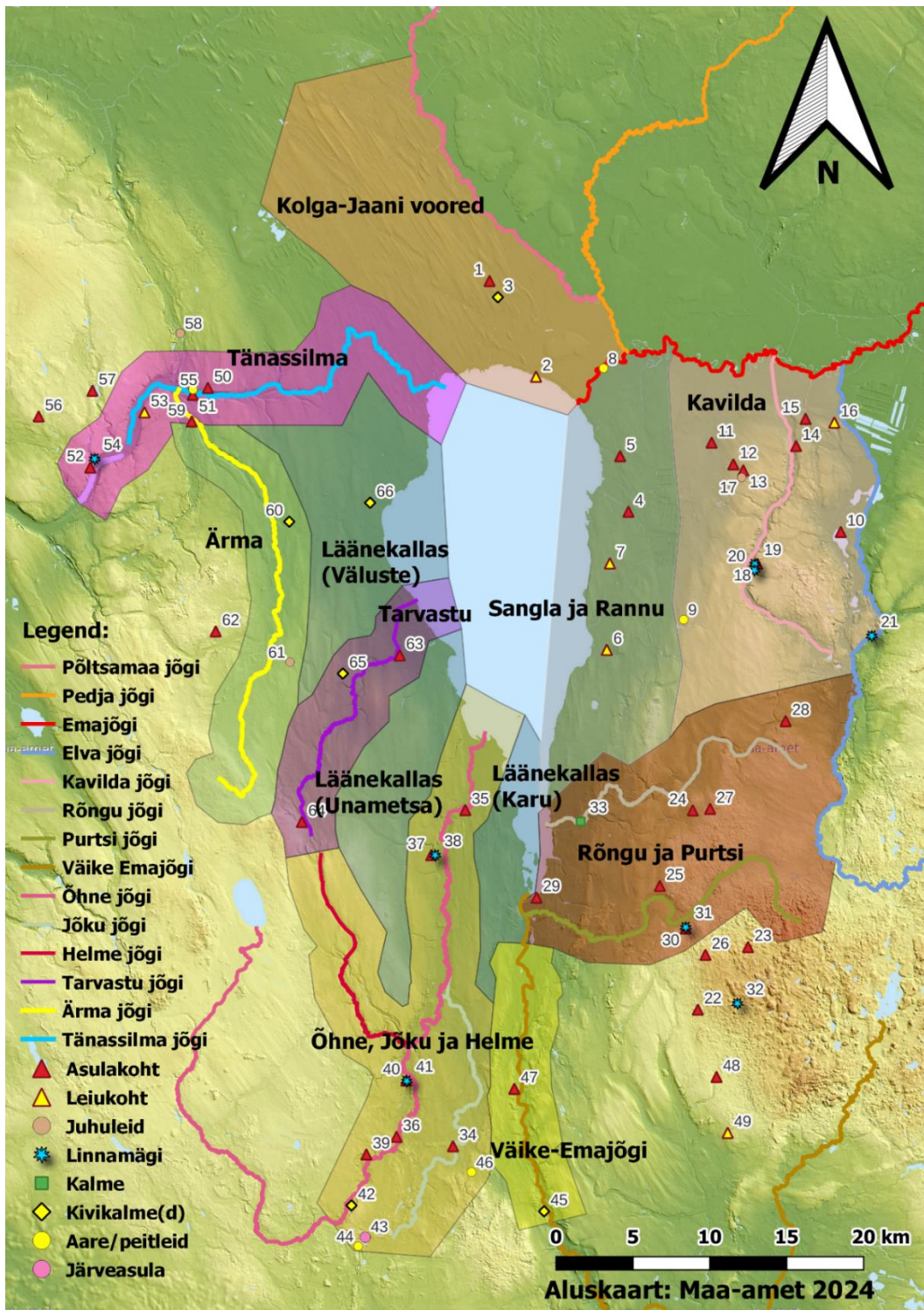
Tarvastu jõepiirkonnas on märgata Tarvastu jõe tähtsuse kasvamist, varasemad asulakohad puuduvad. **Tänassilma jõepiirkonna** on asustus muutunud veelgi tihedamaks. **Ärma jõepiirkond** on jäänud lohukivide kadumisega hõredamaks, teada on ainult Koidu juhuleid ja oletatavasti võis kasutuses olla ka Mõnnaste kivikalme. Sealt on leitud käsitletavast ajaperioodidest ainult odaotsad, mis pärinesid 5.–6. saj (Selirand 1963). **Läänekaldalt** on teada ainult Riuma kivikalmed Väluste piirkonnas. (lisa, tabel 4; joonis 11)

Eelviikingi- ja viikingiaja muistised paiknevad enamjaolt Võrtsjärvest ida ja lõuna pool. Läänes on ainult Tänassilma jõe ääres suuremat tegevust (joonis 11). Viikingiajal võidi kasutada rohkem jõgesid. Rahvusvahelise kaubanduse tähtsus kasvas veelgi. Asulakohtade arvukus on kasvanud tunduvalt kõigis piirkondades, välja arvatud Väike-Emajõe piirkonnas. Enamus Võrtsjärve ümbruses olevaid linnuseid asub järvest kaugemal jõgede ääres. Asukoha valikul võis saada otsustavaks jõe läbitavus ja viljaka maa vajadus, mis toidaks linnust.

Viikingiajal muutusid osad kohaliku tähtsusega veeteed rahvusvahelisteks, seda tänu *Austrvegr*'ile ehk Idateele, mille üks kõrvalharu arvatavasti kulges läbi Võrtsjärve (Mägi 2017, 169). Tähtsamad asustuspiirkonnad olid Tänassilma (Kuudeküla ümbruses) ja Öhne jõe ääres (Tõrva Tantsumäe linnamäe ümbruses). Kavilda jõepiirkonnas oli asustus Kavilda jõe ja Elva jõe ääres. Purtsi jõe äärsest Aakre Kivivare linnamäest kagusse jääv ala on muutunud tähtsamaks, muististe arvukus kasvab. Teadaolevalt ei ole leitud Võrtsjärve ümbruses ühtegi viikingiaegset sadamakohta, aga ka siin võisid olla kohad või piirkonnad, mis olid kellegi kaitse all. Suur-Emajõe algus ja Väike-Emajõe suudmeala võisid olla strateegiliselt kõige tähtsamad kohad.

Viikingiajast annavad märku ka araabia mündid, mida on leitud Viljandi, Vooru ja Aakre Kivivare linnamägedelt ning Hummuli aare (Kiudsoo 2016, 29). Lemmjõest ja Sürgaverest

leitud viikingiajast pärinevad aarded jäävad Viljandist lääne ja põhja poole (Konsa jt 2020, 79–86). Idatee kulgemist Pärnust Võrtsjärvele tuleks siiski suhtuda ettevaatusega. Arvatavasti ei saanud seda kasutada igal aastaajal, vaid peamiselt talvel (taliteena) ja kevadel (suurvee ajal).



Joonis 11. Eelviikingi- ja viikingiaja arheoloogiliste leidude ja muististe paiknemine (lühendid: ak – asulakoht, ap – aare/peitleid, le – leiukoht, lm – linnamägi, kk – kivilalme(d), ka – kalme, jh – juhuleid, ja – järveasula): 1 – Lalsi V ak, 2 – Vaibla le, 3 – Lätkalu kk, 4 – Sangla ak, 5 – Suure-Rakke ak, 6 – Turbasaare le, 7 – Saviküla le, 8 – Kaabe ap, 9 – Koopsi ap, 10 – Karijärve saare III ak, 11 – Vihavu II ak, 12 – Vihavu III ak, 13 – Puhja II ak, 14 – Rämssi ak, 15 – Teilma I ak, 16 – Ulila le, 17 – Puhja jh, 18 – Alt-Laari ak, 19 – Alk-Laari lm, 20 – Erumäe lm, 21 – Peedu lm, 22 – Kibena ak, 23 – Meegaste ak, 24 – Rõngu ak, 25 – Aakre ak, 26 – Komsu I ak, 27 – Kõduküla II ak, 28 – Uderna I ak, 29 – Pikasilla ak, 30 – Aakre Kivivare ak, 31 – Aakre lk, 32 – Kuigatsi lk, 33 – Lapetukme ka, 34 – Pudei III ak, 35 – Maltsa Sõõriknurme ak, 36 – Patküla ak, 37 – Vooru I ak, 38 – Vooru lk, 39 – Koorküla ak, 40 – Tõrva ak, 41 – Tõrva lm, 42 – Jetti kk, 43 – Koorküla ja, 44 – Jetti ap, 45 – Hummuli kk, 46 – Hummuli peitvara, 47 – Jõgeveste ak, 48 – Pringi ak, 49 – Keeni le, 50 – Kuude II ak, 51 – Uusna I ak, 52 – Viljandi ak, 53 – Vana-Võidu le, 54 – Viljandi lm, 55 – Kuude ap, 56 – Mustivere ak, 57 – Aindu ak, 58 – Pilpaküla jh, 59 – Verilaske I ak, 60 – Mõnnaste kk, 61 – Koidu jh, 62 – Pulleritsu I ak, 63 – Säga ak, 64 – Kärstna I ak, 65 – Mustla kk ja 66 – Riuma kk. (vt lisa, tabel 4)

4.4. Hilisrauaaeg (1050–1227 pKr)

Muististe arvukus jätkuvalt kasvab. Uuritavast ajaperioodist on teada 120 muistist ja leiukohta, millest kõige rohkem on asulakohti (79). Neile järgnevad leiukohad (15), kivilalmed (8), linnamäed (5), kalmed (5), juhuleid (4), aarded/peitleid (3) ja kalmistu (1) (joonis 12). Kalmete ja kalmistu paigutamine mainitud ajaperioodi tuleneb sellest, et nendest arheoloogilistest kohtadest on leitud hilisrauaaegseid esemeid.

Kolga-Jaani voortel on kasvanud hajaasustus ja esineb üksikuid asulakohti. **Kavilda jõepiirkonnas** on jätkuvalt jõe ääres linnuseid ja asustus kasvab põhja pool. **Sangla ja Rannu piirkonnas** on asustus muutunud tihedamaks, eriti Rannu kiriku ümbruses. **Rõngu ja Purtsi jõepiirkonnas** on asustus liikunud Väike-Emajõe ja Võrtsjärve äärde Pikasilla piirkonda. Aakre ümbruses on veel asustus, aga jõepiirkonnast kagus oleva Kuigatsi linnamäe ümbrus on jäänud hõredamaks. (lisa, tabel 5; joonis 12)

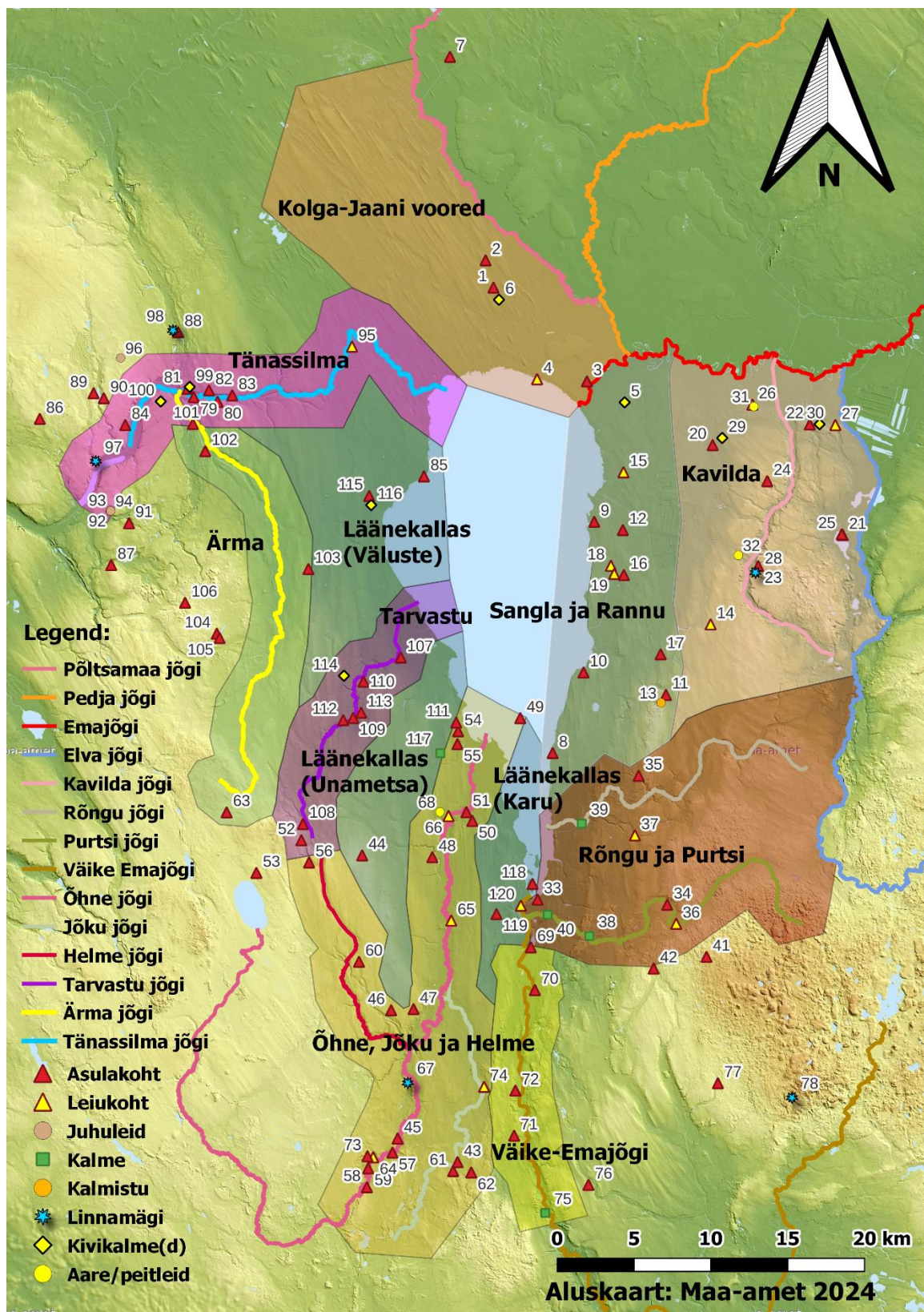
Väike-Emajõe jõepiirkonna asustus on kasvanud, jõe kallastel asulakohtade arvukus suureneb. **Õhne, Jõku ja Helme jõepiirkonnas** on asustustihedus kasvanud Võrtsjärve kalda ääres ja Tõrva Tantsumäe linnamäest lõunas. (lisa, tabel 5; joonis 12)

Tänassilma jõepiirkonnas on näha asustuse laienemist, varasemast tuumikust (nn Kuude ümbruses) igasse ilmkaarde (Peetrimõisa, Intsu, Uusna II ja Tusti asulakoht jne). **Ärma jõepiirkonnas** on üksikud muistised, aga jõest eemal on asustus kasvanud (Pulleritsu I-II ja Holstre asulakohad). **Tarvastu jõepiirkonnas** kasvab asulakohtade arvukus jõe kalda ääres. Võimalik, et keskajal kasvas asustus veelgi, mis võis olla ka põhjus, miks Tarvastu ordulinnus ehitati sinna. **Läänekaldal** on kasvanud muististe arvukus. Võrtsjärve saartelgi on jälgi asutusest (Tondisaar ja Kalasaare asulakoht). (lisa, tabel 5; joonis 12)

Hilisrauaajal kaovad mitmed linnusekohad (Kuigatsi, Vooru, Alt-Laari) (joonis 12). 13. sajandi alguseks on kõige aktiivsem Viljandi muinaslinnus (Valk 2015, 7–25). Erumäe linnus on tugevasti kindlustatud, aga kultuurkiht on nõrk (Tõnisson 2008, 298; Valk jt 2009, 95). Naanu linnuses on kindel kultuurkiht (Tõnisson 2008, 173–175). Tõrva ja Sangaste linnustes toimub mõningane tegevus, aga puuduvad suuremad asustusjäljed. Võimalik, et linnuste vahel toimus võimuvõitlus, kus jäid tugevad peale (Valk 2014, 380–384). Samas võidi muistse vabadusvõitluse/ristisõja (1208–1227) ajal võtta maha jäetud linnused uuesti kasutusele (samas). Naanu linnuses on õhuke hilisrauaaegne kultuurkiht (Tõnisson 2008, 273–275), aga leidub loodevenepärast kedrakeraamikat (AI 4062:78, 301). Andres Tvauri arvab, et mainitud keraamikaliigi levik näitab suhtlust Pihkva ja Novgorodiga, kus seda suuresti toodeti: savinõud toodi Emajõe veeteed pidi Võrtsjärve ja sealt edasi. Sakala muinasmaakonna põhjaossa tuli kokku mitmete keraamikatootjate toodang (Loode-Vene kedrakeraamika, Lääne- ja Loode-Eesti käsitsikeraamika ning Lääne-Eesti tüüpi lihtkedrakeraamika). (Tvauri 2005, 115–118, 121) Samas on Arvi Haak oma magistritöös eristanud Viljandi ümbrusest linnustest igäihel oma savinõude meisterkondi. Näiteks Sinialliku linnuse uuritud keraamikakildudest tuvastati keraamikat, mis kopeeris Pihkvas toodetud savinõusid (Haak 2010, 59–60).

Valter Lang on arvanud, et muinasaja lõpul pidid olema tähtsamad keskused, kuhu talude toodang koondus (Lang 2002, 126–127). Uuritavates piirkondades sobiksid selleks linnused, mis võisid olla poliitilised keskused, ja tihedama asustusega piirkonnad.

Linnamägedest mitmed paiknevad uuritavate jõgede ääres. Erumäe linnamägi asub Kavilda jõe ääres, Viljandi linnamägi (Viljandi järve) Tánassilma jõe alguse lähedal ja Naanu linnamägi Viru oja ääres (kulgeb Tánassilma jõkke). Võimalik, et jätkuvalt kasutati jõgesid veeteedena. Tähtsamad asustuspiirkonnad on kujunenud Tánassilma, Õhne, Tarvastu, Väike-Emajõe ja Kavilda jõe kallastele. Hilisrauaaja asustus on tugevamalt kasvanud Võrtsjärve lääne- ja lõunakaldal, võrreldes teiste kallastega. Samas tundub asustus kasvavat ka jõgedest kaugemal, mis võiks tähendada maateede tähtsuse kasvamist.



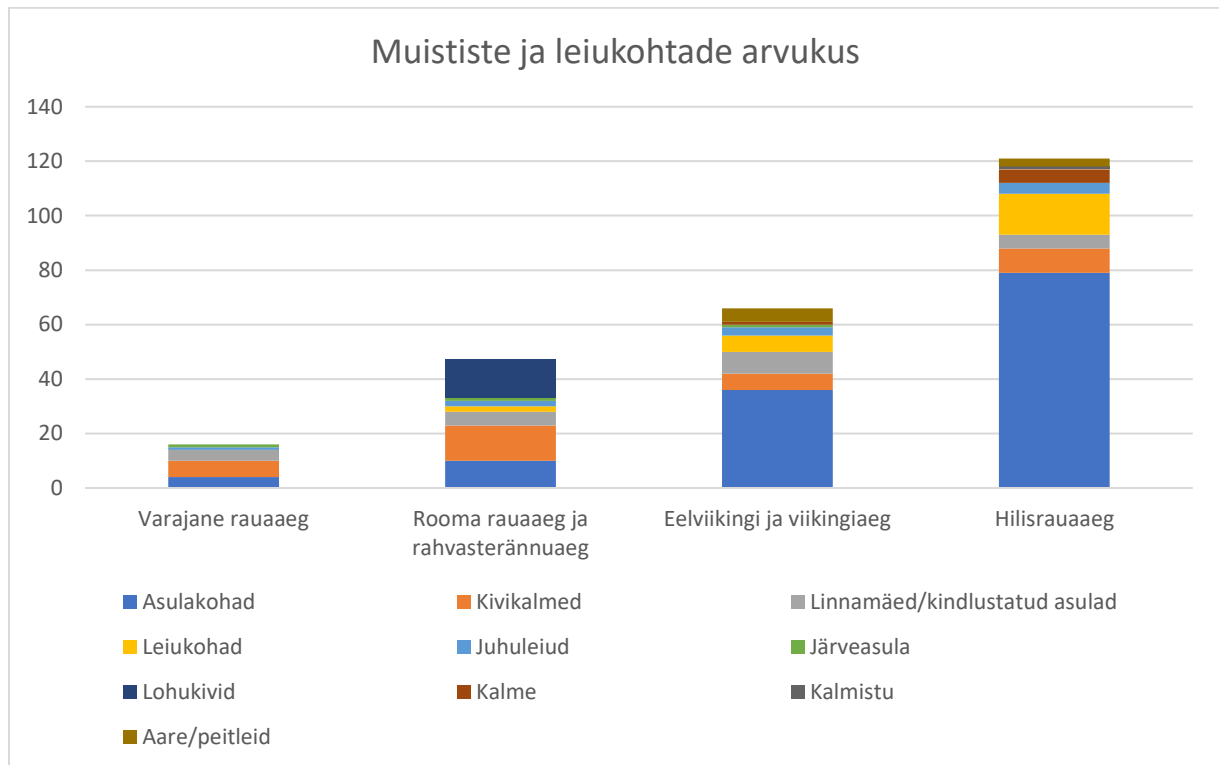
Joonis 12. Hilisrauaaegsete arheoloogiliste leidude ja muististe paiknemine (lühendid: ak – asulakoht, ap – aare/peitleid, le – leiukoht, lm – linnamägi, kk – kivikalme(d), ka – kalme, kl –

kalmistu, jh – juhuleid): 1 – Lalsi VI ak, 2 – Lalsi VII ak, 3 – Vaibla ak, 4 – Vaibla le, 5 – Sandimärdi kk, 6 – Lätkalu kk, 7 – Kamari ak, 8 – Rannaküla ak, 9 – Uniküla ak, 10 – Vehendi ak, 11 – Ervu ak, 12 – Järveküla le, 13 – Ervu kl, 14 – Lembevere le, 15 – Suure-Rakke le, 16 – Kaarlijärve ak, 17 – Rannu ak, 18 – Saviküla le, 19 – Saviküla le, 20 – Vihavu II ak, 21 – Karijärve saare I ak, 22 – Teilma II ak, 23 – Alt-Laari ak, 24 – Möisanurme ak, 25 – Karijärve saare III ak, 26 – Nasja le, 27 – Ulila le, 28 – Erumäe lm, 29 – Vihavu kk, 30 – Ulila kk, 31 – Nasja ap, 32 – Kobiluse ap, 33 Pikasilla ak, 34 – Aakre ak, 35 – Lapetukne ak, 36 – Pedaste le; 37 – Koruste le, 38 – Rebaste ka, 39 – Lapetukme ka, 40 – Purtsi ka, 41 – KomsI ak, 42 – Puka ak, 43 – Puide I ak, 44 – Reti ak, 45 – Patküla ak, 46 – Möldre I ak, 47 – Möldre II ak, 48 – Vooru I ak, 49 – Tondisaare ak, 50 – Maltsa I ak, 51 – Maltsa II ak, 52 – Kannuküla ak, 53 – Järvekuru ak, 54 – Järveküla I ak; 55 – Järveküla II ak, 56 – Põrga ak, 57 – Asu ak, 58 – Koorküla II ak, 59 – Jeti ak, 60 – Lõve ak, 61 – Pude II ak, 62 – Pude IV ak, 63 – Anikatsi ak, 64 – Koorküla le, 65 – Leebiku le, 66 – Suislepa le, 67 – Tõrva lm, 68 – Suislepa ap, 69 – Purtsi ak, 70 – Sootaga ak., 71 – Alamõisa ak, 72 – Jõgeveste ak, 73 – Koorküla I ak, 74 – Jõgeveste le, 75 – Hummuli ka, 76 – Uniküla ak, 77 – Pringi ak, 78 – Sangaste lm, 79 – Uusna I ak, 80 – Uusna II ak, 81 – Kuude I ak, 82 – Kuude II ak, 83 – Tusti ak, 84 – Peetrimõisa ak, 85 – Valma I ak, 86 – Mustivere ak, 87 – Intsu ak, 88 – Naanu I ak, 89 – Aindu ak, 90 – Karula ak, 91 – Vardja ak, 92 – Vardja I jh, 93 – Vardja II jt, 94 – Vardja III jh, 95 – Jõeküla le, 96 – Selja jh, 97 – Viljandi lm, 98 – Nannu lm, 99 – Kuude kk, 100 – Vana-Võidu kk, 101 – Verilaske I ak, 102 – Verilaske II ak, 103 – Mõnnaste ak, 104 – Pulleritsu I ak, 105 – Pulleritsu II ak, 106 – Holstre ak, 107 – Säga ak, 108 – Kärstna I ak, 109 – Pikru I ak, 110 – Jakobimõisa ak, 111 – Järveküla I ak, 112 – Kuressaare I ak, 113 – Pikru II ak, 114 – Mustla kk, 115 – Riuma ak, 116 – Riuma kk, 117 – Unametsa ka, 118 – Kalasaare ak, 119 – Pikasilla ak, 120 – Pikasilla le.

4.5. Aegadeülesed üldistused

Erinevatel ajaperioodidel on märgata muististe ja leiukohtade arvukuse tõusu. Varajasest rauaajast on teada ainult 16 muistist ja leiukohta, aga rooma rauaajast ja rahvasterännuajast 47. Järgmisel ajaperioodil (eelviikingi- ja viikingiajal) on arv tõusnud vähe, 66ni. Samas hilisrauaajal see kahekordistub jõudes 120ni. (joonis 12) Peamiselt tõuseb asulakohtade arvukus. Muististe ja leiukohtade dateerimine muutub hõlpsamaks hilisemates ajaperioodides

(viikingiaeg ja hilisrauaaeg). Uurimispiirkonnas on arusaadavalt tajutav Võrtsjärve ja jõgede olulisus.



Joonis 11. Muististe ja leiukohtade arvukus vastavalt uuritavate ajaperioodide.

Muististesidused jõed

Juba eelrooma rauaaegast alates on olnud uuritavate suuremate jõgede ümbruses asustus. Nendeks jõgedeks on Tänassilma, Tarvastu, Õhne, Väike-Emajõgi, Purtsi ja Kavilda jõgi. Sangla ja Rannu piirkonnas on Võrtsjärve kallastel toimunud elutegevus, aga eemal puuduvad jõed.

Võrtsjärvest idas on tähtsamad Kavilda ja Purtsi jõe ümbrus. Kavilda jõe tähtsus tuleneb ühendusest Emajõega, mille kaudu oli võimalik liikuda Võrtsjärve ja Peipsi järve ja sealt edasi. Asustuse laienemisel ja ühenduse püsimisel võis mainitud jõgi mängida ühendavat rolli. Purtsi jõe tähtsus võis sõltuda suuresti läbitavusest, seda eriti erinevatel aastaegadel. Allavoolu liikudes jõuti Võrtsjärve ja Väike-Emajõkke. Jõe lähedusse jääb Aakre Kivivare linnamägi ja selle ümbrus, mille ühendused võisid sõltuda eelrooma rauaaegast kuni rahvasterännuaja lõpuni

jõest. Eelviikingi/viikingiajal ja hilisrauaajal võisid hakata olulisemat rolli mängima maated, sest asustus on liikunud kagusse jõest kaugemale (tekkinud on uued asulakohad).

Võrtsjärvest lõunas on olulist rolli mänginud Väike-Emajõgi ja Õhne jõgi. Väike-Emajõgi võis olla alamjooksul oma laiuse tõttu looduslik barjäär, mille ületamiseks kasutati parve või paati. Alamjooksul on jõgi kasutatav ka veeteena. Jõe kaldale jääb ka Jõgeveste asulakoht, mis on ümbruskonnas üks järjepidevamaid asustusüksuseid. Õhne jõe tähtsusele viitab Tõrva Tantsumäe linnuse vahelduva eduga kasutuses olemine. Võrreldes oma lisajõgedega Helme ja Jõku jõega on Õhne laiem, pikem ja otseühenduses Võrtsjärvega. Vooru linnuse piirkonnas on eelviikingiajal ja viikingiajal ning hilisrauaajal veelgi tihedam asustus.

Võrtsjärvest läänes tõusevad esile Tarvastu ja Tánassilma jõgi. Esimene on oma suuruselt veeliikluseks sobiv, muutudes olulisemaks hilisrauaajal, kui piirkonnas kasvas asustus. Tánassilma jõe ääres on asustus olnud järjepidev, eriti Tánassilma ja Ärna jõgede ja Viru oja kohtumiskohas. Jõgi võis mängida tugevat rolli omavahelises suhtluses. Tánassilma jõest võisid kõige rohkem kasu saada Viljandi muinaslinnus ja selle ümbrus, kust läks läbi ka tähtis maatee. Suuremate jõgede ääres olevad linnused võisid oma asukoha tõttu tõusta jõevalitsejaks/kontrollijaks.

Võrtsjärve kalda ääres on asustus olnud hõredam kui jõeapiirkondades, mille põhjuseid võib olla mitmeid. Üheks põhjuseks on viljakate maade vähesus. Teiseks on väike rahvaarv, mis ei tekitanud vajadust minna elama vähem viljamatele maadele. Samuti võis soine järve kallas olla probleemiks paatide randumisel. Ka hilisemal ajal, kui rahvaarv oli kasvanud (19. sajandil), olid Võrtsjärve ääres asustatud vaid viljakamad maad. Siis saanuks randuda tänapäeva Valma ümbruses, idakaldal (liivakivipaljandite juures) või Väike-Emajõe suudmes.

Vähem tähtsad jõed

Uuritavaste piirkondadest selgus, et osad jõed on olnud vähem tähtsamad, vähemalt võimaldavad seda öelda praegused teadmised muististe leviku kohta. Üheks nendest on Võrtsjärvest itta jääv Rõngu jõgi. Keskajal ehitatakse jõekaldale Rõngu vasallilinnus, aga hilisrauaajal ja varasematel ajaperioodidel on muististe arvukus Rõngu jõe ümbruses olnud väiksem, võrreldes teiste jõgedega. Võrtsjärvest lõunas on keeruline tuvastada Helme ja Jõku jõe suuremat kasutamist, võrreldes Õhne jõega. Helme jõe tähtsust võis tõsta tema kallastele

keskajal rajatud Helme ordulinnus. Jõku jõe ääres olevate muististe hulk ei ole kuigi suur ja jõe kulgemine Väike-Emajõe ja Öhne jõe vahel võib tema kui veeteede tähtsust vähendada. Võrtsjärvest läänes olev Ärna jõgi võis olla tähtis eelrooma ja rooma rauaajal, aga hilisematel aegadel on asustus seal hõre või jõest eemal.

Maa- ja veeteid võib võrrelda vereringega – kui veri liigub, siis veresoonte juures olevad koed (asulakohad, linnused nn keskused) elavad. Mõni asustusüksus muutubki sõltuvaks ühest teest, näiteks veeteest. Teatud olukorra tekkimisel, näiteks kui kaubanduslikud suhted katkevad, siis tee tähtsus kaugliikluses langeb või kaob. Kohalikul tasandil võib see säilida, aga uute teede kasutusele võtmine on aeglane või seisakus. Selline saatus arvatavasti tabas Võrtsjärve ümbruses olevate jõgede äärseid väiksemaid linnuseid. Suurematest linnustest, näiteks Viljandi ja Tartu, läksid läbi ka tähtsamad maanteed, mis aitasid neil piirkonnas edasi eksisteerida. Väiksemad, mitte tulusad, linnused jäeti maha. Majandusliku jõukuse puudumisel ei ole linnust võimalik arendada, parandada ega hoida.

KOKKUVÕTE

Võrtsjärvel on olnud eriline roll asustuse ja veeteede kujunemisel. Käesolevas bakalaureusetöös keskendusin Võrtsjärve ümbruskonna jõgede piirkondade asustuse uurimisele. Kõrvutasin arheoloogilisi andmeid erinevate kaardiandmetega ning uurisin seost jõgede ja asustuse kujunemise vahel.

Käesolev uurimistöö analüüsib muististe ja leidude paiknemist rauaajal. Ajaperioodid on jaotatud neljaks: 1) varajane rauaaeg (500 eKr–50 pKr), 2) rooma rauaaeg (50–450 pKr) ja rahvasterännuaeg (450–550 pKr), 3) eelviikingiaeg (550–800 pKr) ja viikingiaeg (800–1050 pKr) ning 4) hilisrauaaeg (1050–1227 pKr). Muistised ja leiukohad jagunesid asulakohtadeks, kivistmeteks, kindlustatud asulateks/linnamägedeks, leiukohtadeks, juhuleidudeks, aareteks/peitleidudeks, kalmeteks, kalmistuks ja järveasulaks.

Uurimisala koosneb neljast suuremast piirkonnast, mis on omakorda jaotatud alapiirkondadeks, lähtudes suurematest jõgedest, nende valgaladest ja jõgede vahele jäävatest piirkondadest Võrtsjärve kaldal. Alapiirkondadeks on Tännassilma jõepiirkond, Ärna jõepiirkond, Tarvastu jõepiirkond, Läänekallas, Sangla ja Rannu piirkond, Kavilda jõepiirkond, Rõngu ja Purtsi jõepiirkond, Õhne, Jõku ja Helme jõepiirkond, Väike-Emajõe jõepiirkond, Kolga-Jaani voorestik. Emajõe, Põltsamaa ja Pedja jõgedega seotud asustust töös ei käsitletud. Piirkondade uurimisel kasutasin erinevaid Maa-ameti kaardirakendusi. Lisaks korraldasin 2022.–2023. aastal inspektsioone Võrtsjärve ümbruses, mille lääne- ja idakaldalt avastati uusi asulakohti ja leiukohti.

Uuritavatest piirkondadest on Kolga-Jaani voortel olnud kõige hõredam asustus. Võrtsjärve ida-, lõuna- ja läänekallastel on muististe ja leiukohtade arv suurem. Üldiselt on uuritavatel ajaperioodil Võrtsjärve kaldad olnud hõreda asustusega. Selle põhjuseks võis olla kallaste soisus ja viljaka põllumaa puudumine.

Rauaajal on toimunud piirkondades mitmed muutused, mis võivad olla seotud jõgede ja veeteedega. Varajasel rauaajal on asustusest Võrtsjärve ümbruses teada üksikuid muistiseid ja leiukohti (kokku 16), mille põhjal ei saa teha järeldusi keskuste olemasolust. Rooma rauaajal ja rahvasterännuaajal kasvab asustus juba varasematel asustusaladel. Sellel ajal võisid esile kerkida tähtsamad poliitilised ja majanduslikud keskused, seda linnuste näol. Siinkohal on olnud tähtsad

ka lohukivid, mille lohu tegemise komme võis veeteed tulla mööda tulla uuritavasse piirkonda. Sellest ajaperioodist on teada kokku 47 muistist ja leiukohta. Eelviikingi- ja viikingiajal (kokku 66 muistist ja leiukohta) on asustustihedus kasvanud Kavilda, Tánassilma ja Purtsi jõepiirkondades. Samuti moodustab ühtse piirkonna Õhne, Jõku ja Väike-Emajõe jõgede vaheline ala ja nende jõgede ümbrus. Hilisrauaajal kasvab kahekordselt teadaolevate muististe ja leiukohtade arv uuritavates piirkondades (kokku 120). Võrreldes varasemaga, on asustus liikunud märgatavalt Võrtsjärve lõuna- ja läänekallastele, samuti jõgedest eemale.

Asustuse paiknemisel võis märgata viie jõe olulisust ja potentsiaali veeteena, nendeks olid Tánassilma, Tarvastu, Õhne, Väike-Emajõe ja Kavilda jõgi. Veeteede tähtsust varajasel rauaajal ja rooma rauaajal on asustuse hõreduse tõttu keeruline tõestada, kuid tõenäoliselt kasutati jõgedel liikumiseks väiksemaid jõepaate või ühepuulootsikuid. Viikingiajal võisid Võrtsjärvel ja Emajõel tulla kasutusse jõepaatidest suuremad paadid ja tekkida suurem rahvusvaheline läbikäimine, mille ajendiks oli Idatee kulgemine läbi Võrtsjärve. Ka enamus väiksemaid jõgesid olid ja on väiksemate paatidega laevatavad. Lisaks sobis Võrtsjärv hästi kauba liigutamiseks ühest jõest teise. Jõgede ületamiseks võidi kasutada parvesid ja koolmekohti, sildade ehitamine on ressursikulukas protsess. Veeteid kasutati talvel taliteedena. Maateid samuti kasutati, aga arvatavasti käis nende areng mingis piirkonnas paralleelselt asustuse suurenemisega.

Järgnevates uurimistöodes tuleks vaadelda Võrtsjärvest 20 km raadiusest kaugemale. Veeteede, uurimisel, eriti kaugliikluses, saaks põhjalikumalt käsitleda Emajõe, Põltsamaa ja Pedja jõgesid. Tulevikus tuleks teostada arheoloogilisi kaevamisi töös käsitletud muististel. Korraldada tuleks mitmeid leireid Võrtsjärve kallastele ja jõepiirkondadele. See kõik annab põhjalikuma ülevaate rauaaegsest asustusest Võrtsjärve ümbrusest.

KASUTATUD KIRJANDUS

Käsikirjad

Haak, A. 2010. Viljandimaa linnuste kdrakeraamika hilisrauaajal (11. sajand – 13. sajandi algus). Magistritöö. Tartu Ülikool. (Käsikiri Tartu Ülikooli arheoloogiaarhiivis)

Juurik, R. 2013. Edela-Eesti asustumusmuster pronksiajast hilisrauaaja lõpuni. Magistritöö. Tartu Ülikool. (Käsikiri Tartu Ülikooli arheoloogiaarhiivis)

Kriiska, A., Haak, A., Johanson, K., Lõhmus, M., Tvauri, A., Vindi, A. 2004. Aruanne 13. – 15. mail 2003. aastal toimunud arheoloogilisest inspeksioonist Kesk-Eestisse. (Käsikiri Tartu Ülikooli arheoloogiaarhiivis)

Moora, Henn. 1969. Aruanne arheoloogilistest kaevamistest Vooru linnusel 7. juulist kuni 26. juulini 1969. a. (Käsikiri Tartu Ülikooli arheoloogiaarhiivis)

Moora, Henn. 1971. Aruanne arheoloogilistest kaevamistest Vooru linnusel 6. juulist kuni 30. juulini 1970. aastal. (Käsikiri Tartu Ülikooli arheoloogiaarhiivis)

Raudsepp, M. 2021. Võrtsjärve ümbruse pronksiaegne asustus. Proseminaritöö. Tartu Ülikool. (Käsikiri Tartu Ülikooli arheoloogiaarhiivis)

Raudsepp, M., Valk, H. 2023. Rannu ja Puhja kihelkonnas toimunud leire 13. aprillil 2023. aastal. Inspeksiooniaruanne valmimisel.

Raudsepp, M., Vindi, A. 2022a. Tarvastu kihelkonnas Võrtsjärve läänekaldal muististe otsimine 21. aprillil 2022. aastal. Inspeksiooniaruanne valmimisel.

Raudsepp, M., Vindi, A. 2022b. Tánassilma jõe ümbruse leire 13. novembril 2022. aastal. Inspeksiooniaruanne valmimisel.

Riisberg, A. 1921. Nõo kihelkonna arheoloogiline kirjeldus. (Käsikiri Tartu Ülikooli arheoloogiaarhiivis)

Selirand, J. 1958. Aruanne Tõrva rajoonis Valgjärvel teostatud arheoloogilistest uurimistest 1958. a. mais. (Käsikiri Tartu Ülikooli arheoloogiaarhiivis)

Trofimova, R. 2011. Looduse ja maastiku osa Emajõe keskjooksu kiviaegses asustuses. Bakalaureusetöö. Tartu Ülikool. (Käsikiri Tartu Ülikooli arheoloogiaarhiivis)

Trušina, M. 2013. Geoinformaatika kasutus arheoloogias Võrtsjärve põhjaranniku uurimise näitel. Magistritöö. Tartu Ülikool. (Käsikiri Tartu Ülikooli arheoloogiaarhiivis)

Virtanen, K. 2006. Esialgne aruanne Koorküla Valgjärve allveearheoloogilisest uurimisest. (Käsikiri Tartu Ülikooli arheoloogiaarhiivis)

Publikatsioonid

Adelung, F. von. 1827. Augustin Freiherr von Meyerberg und seine Reise nach Russland: nebst einer von ihm auf dieser Reise veranstalteten Sammlung von Ansichten, Gebräuchen, Blidnissen u. s. w. St. Peterburg.

Callmer, J. 2000. The archaeology of the early Rus'c. A.D. 500–900. – Mediaeval Scandinavia, 13, 7–63.

Einer, V. 1988. Korilasrajast kiirteeni. Tallinn: Valgus.

Eisen, M. J. 2002. Esivanemate varandus. Kohalised Eesti muinasjutud.

Haberman, J., Pihu, E., Raukas, A. 2003. Võrtsjärv. Loodus, aeg, inimene. Tallinn: Eesti Entsüklopeediakirjastus.

HCL. Henriku Liivimaa kroonika. Heinrichi Chronicon Livoniae. Tõlkinud R. Kleis. Toimetanud ja kommenteerinud E. Tarvel. Tallinn, Eesti Raamat, 1982.

Hupel, W., A. 1782. Topographische Nachrichten von Lief- und Ehstland, III. Riga.

Jonuks, T. 2022. Eesti muinasusundid. Tallinn: Postimehe Kirjastus.

Järvekülg, A. 2001. Eesti jõed. Tartu: Tartu Ülikooli Kirjastus.

Kiudsoo, M. 2016. Idatee valvurid. – Viikingiaja aarded Eestist. Idateest, rauast ja hõbedast. Tallinn: Äripäev.

Kiudsoo, M. 2019. Eesti muinasaarded. Kaubateed ja -kontaktid. Tallinn: Äripäev.

- Konsa, M., Leimus, I., Smirnova, M., Kaldre, H. 2020.** A Viking Age silver hoard from Sürgavere Viljandi County. – Arheoloogilised välitööd Eestis = Archaeological field works in Estonia, 2019. Toim. E. Russow, A. Haak. Tallinn, 79–86.
- Kriiska, A., Dreving, V. 2016.** Roman coins and other Iron Age and Medieval Period items discovered on the Northern shore of lake Võrtsjärv. – Arheoloogilised välitööd Eestis = Archaeological fieldwork in Estonia, 2015. Toim. E. Russow, A. Haak. Tallinn, 81–88.
- Lang, V. 2000.** Keskusest ääremaaks. Viljelusmajandusliku asustuse kujunemine ja areng Vihasoo-Palmse piirkonnas Virumaal. Muinasaja teadus, 7. Tallinn.
- Lang, V. 2002.** Vakus ja linnusepiirkond Eestis. Lisandeid muistse haldusstruktuuri uurimisele peamiselt Harjumaa näitel. – Keskus – tagamaa – ääreala. Uurimusi asustushierarhia ja võimukeskuste kujunemisest Eestis. Toim. V. Lang. Muinasaja teadus, 11. Tallinn-Tartu, 125–168.
- Lang, V. 2007.** Baltimaade pronksi- ja rauaaeg. Tartu: Tartu Ülikooli Kirjastus.
- Laul, S. 2001.** Rauaaja kultuuri kujunemine Eesti kaguosas (500 e.Kr. – 500 p.Kr.). Muinasaja teadus, 9. Tallinn.
- Loorits, O. 1939.** Kalastusest Võrtsjärvel – Endis-Eesti elu-olu I. Lugemispalu kaluri ja meremehe elust. – Eesti Rahvaluule Arhiivi toimetused, 11. Tallinn: Kultuurkoondis, 34–44.
- Lõugas, L., Luik, H. 2023.** The Salme ship burials. Two eighth-century mass graves on Saaremaa island, Estonia. Tallinn: Archaeological Research Collection, Tallinn University.
- Manninen, I. 1929.** Eestlased – Soome sugu rahvaste etnograafia. Tartu: Loodus, 89–112.
- Moora, H. 1955.** Muistsete linnuste uurimise tulemustest Eesti NSV-s. – Muistsed asulad ja linnused. Tallinn, 46–94.
- Mägi, M. 2015.** Rafala. Idateest ja Tallinna algusest. Tallinn: Argo.
- Mägi, M. 2017.** Viikingaegne Eesti. Maa, asjad ja inimesed ajastu risttuultes. Tallinn: Argo.
- Mägi, M. 2018.** In Austrvegr. The role of the Eastern Baltic in Viking Age communication across the Baltic Sea. The Northern world, 84. Leiden-Boston: Brill.
- Mäss, V. 1996.** Muistsed laevad, iidised paadid. Tallinn: Horisont.

- Niinemets, E., Saarse, L., Poska, A. 2002.** Vegetation history and human impact in the Parika area, Central Estonia. – Proceedings of the Estonian Academy of Sciences. Geology. 51: 4, , 241–258.
- Oras, E. 2015.** Practices of wealth depositing in the 1th–9th century AD Eastern Baltic. Leiden: Sidestone Press.
- Raukas, Anto. 1995.** Eesti Loodus. Tallinn: Valgus; Eesti Entsüklopeediakirjastus, 266–273.
- Tallgren A, M., 1922.** Zur Archäologie Eestis, I. Vom Anfang der Besiedlung bis etwa 500 n. Chr. – Acta et Commentationes Universitatis Tartuensis (Dorpatensis), III: 6. Dorpat.
- Teigelake, U. 2003.** Boat on the river. Developing and applying alternative methods of tracing shipping traffic in inland waters. – By the water. Archaeological perspectives on human strategies around the Baltic Sea. Toim. J. Rönby. Södertörn Academic Studies, 17. Huddinge, 37– 64.
- Tvauri, A 1997.** Eesti lohukivid. – Arheoloogilisi uurimusi 1 = Archaeological investigations 1. Toim. H. Valk. Tartu, 11–53.
- Tvauri, A. 2001.** Muinas-Tartu. Uurimus Tartu muinaslinnuse ja asula asustusloost. Muinasaja teadus, 10. Tartu-Tallinn.
- Tvauri, A. 2002.** Lõuna-Eesti noorema rauaaja linnuste ja külade arheoloogilise leiumaterjali erinevused. – Keskus – tagamaa – ääreala. Uurimusi asustushierarhia ja võimukeskuste kujunemisest Eestis. Toim. V. Lang. Muinasaja teadus, 11. Tallinn-Tartu.
- Tvauri, A. 2005.** Eesti hilisrauaaja savinõud (11. sajandist – 13. sajandi keskpaigani). Muinasaja Teadus, 16. Tallinn-Tartu.
- Tvauri, A. 2014.** Rahvasterännuaeg, eelviikingiaeg ja viikingiaeg Eestis. Tartu: Tartu Ülikooli Kirjastus.
- Tõnisson, E. 2008.** Eesti muinaslinnad. Muinasaja teadus, 20. Tartu-Tallinn.
- Valk, H. 2014.** The fate of Final Iron Age strongholds of Estonia. – Strongholds and power centres east of the Baltic Sea in the 11th–13th centuries. A collection of articles in memory of Evald Tõnisson. Toim. H. Valk. Muinasaja teadus, 24. Tartu, 333–384.

Valk, H. 2015. Viljandi muinasaeg. – Viljandi ordulinnus ja lossimäed läbi aja. Viljandi muuseumi toimetised, 5. Toim. A.-A. Vislapuu. Viljandi: Viljandi Muuseum, 7–25.

Valk, H., Juurik, R., Rannamäe, E. 2009. Excavations on the hill forts of Southern Estonia: Vareste, Erumäe and Tilleoru. – Arheoloogilised välitööd Eestis = Archaeological fieldwork in Estonia, 2008. Toim. E. Oras, E. Russow. Tallinn, 82–94.

Valk, H., Kama, P., Olli, M., Lillak, A. 2013. Archaeological excavations on the hill forts of South-East Estonia: Kauksi, Mõrgi, Alt-Laari, Paloveere and Uandimägi. – Arheoloogilised välitööd Eestis = Archaeological fieldwork in Estonia, 2014. Toim. E. Russow, A. Haak. Tallinn, 67–86.

Valk, H., Kama, P., Olli, M., Rannamäe, E. 2012. Excavations on the hill forts of South-East Estonia: Kõivuküla, Märdi, Truuta and Aakre. – Arheoloogilised välitööd Eestis = Archaeological fieldwork in Estonia, 2011. Toim. E. Oras, E. Russow. Tallinn, 27–46.

Vedru, G. 2002. Maastik, aeg ja inimesed. – Keskus – tagamaa – ääreala. Uurimusi asustushierarhia ja võimukeskuste kujunemisest Eestis. Toim. V. Lang. Muinasaja teadus, 11. Tallinn-Tartu, 101–124.

Vedru, G. 2004. People on river landscapes. – Eesti Arheoloogia Ajakiri = Journal of Estonian Archaeology. Tallinn, 8 (2), 181–200.

Veldi, M. 2006. Keskustest ja kommunikatsioonist Kagu- ja Ida-Eestis rauaaja esimesel poolel. – Etnos ja Kultuur. Uurimusi Silvia Lauulu auks. Toim. H. Valk. Muinasaja teadus, 18. Tartu-Tallinn, 79–98.

Veldi, M. 2014. Road and hill forts in Southern Estonia during the German conquest in Henry's Chronicle of Livonia. – Strongholds and power centres east of the Baltic Sea in the 11th–13th centuries. A collection of articles in memory of Evald Tõnisson. Toim. H. Valk. Muinasaja teadus, 24. Tartu, 385–416.

Veldi, M., Valk, H. 2010. Archaeological investigations at Pikasilla Vooremägi hill fort and settlement site. – Arheoloogilised välitööd Eestis = Archaeological fieldwork in Estonia, 2009. Toim. E. Oras, E. Russow. Tallinn, 85–93.

Suulised teated

Järve, H. 2023. Vestlus 04.2023. Vestlus Tänassilma jõest ja ületuskohtadest Surva, Tänassilma ja Vana-Võidu külas.

Kasutatud internetileheküljed

Rõngu jõgi. Veekogu andmete kuvamine. Keskkonnaagentuur.

https://infoleht.keskkonnainfo.ee/default.aspx?state=2;572247461;est;eelisand;;&comp=objresult=veekogu&obj_id=-1114024780. Kasutatud 07.01.2024.

Tarvastu jõgi. Veekogude andmete kuvamine. Keskkonnaagentuur.

https://infoleht.keskkonnainfo.ee/default.aspx?state=4;572247461;est;eelisand;;&comp=objresult=veekogu&obj_id=-456720119. Kasutatud 07.01.2024.

Ärma jõgi. Veekogude andmete kuvamine. Keskkonnaagentuur.

https://infoleht.keskkonnainfo.ee/default.aspx?comp=objresult=veekogu&obj_id=-1654664609. Kasutatud 07.01.2024.

Kultuurimälestiste riiklik register: <https://register.muinas.ee/>

Maa-ameti Geoportaal. Kaardirakendused:

<https://geoportaal.maaamet.ee/est/Kaardirakendused-p2.html>

Rahvusarhiivi

EAA.2059.1.1464. (leht 6) Mellin krahv L., A. 1796. Der Fellinsche Kreis. Le Cercle de Fellin.

EAA.308.2.92. (leht 1) Autor teadmata 1684. Fempte Dels Transporterad Charta öfwer Andre deelen af Dörpts lähn.

EFA.744.A.465.77. Vaade Kehra Sulfaat Tehase juures olevast paisust allpool Jägala jõe koolmekohta läbivale hobuvoorile, 21.06.1938.

Kasutatud lühendid

AI – Tallinna ülikooli Ajaloo instituudi arheoloogiakogu.

MK reg nr – mälestise registrinumber Muinsuskaitseameti riiklikus kultuurimälestiste registris

TÜ – Tartu ülikool

Summary: Settlement and waterways related to Lake Võrtsjärv in the Iron Age

This paper focuses on the area around Lake Võrtsjärv and it studies the settlement pattern of various river regions around Võrtsjärv. This research paper combines archaeological data with several map data and examines the connections between rivers and the formation of settlement pattern. The location of various archaeological sites is observed through the Iron Age 500 BC–1227 AD, which was categorised into four periods: 1) Early Iron Age (500 BC–50 AD), 2) Roman Iron Age (50–450 AD) and Migration Period (450–550 AD), 3) Pre-Viking Age (550–800 AD) and Viking Age (800–1050 AD) and 4) Late Iron Age (1050–1227 AD).

The archaeological source material of this work includes different sites, most of which are settlements. But there are also stone graves, hill forts, cup-marked stones, hoards, stray finds, one early cemetery and one lake settlement. Most of the archaeological material dates from the Late Iron Age (121).

The research area was divided into 4 regions which were subdivided into sub-regions based on major rivers, their watersheds, and the shore of Lake Võrtsjärv. The 10 subregions are: 1) Tännasilma river region, 2) Äрма river region, 3) Tarvastu river region, 4) west shores of Lake Võrtsjärv, 5) Sangla and Rannu region, 6) Kavilda river region, 7) Rõngu ja Purtsi river region, 8) Õhne, Jõku and Helme river region, 9) Väike-Emajõgi river region, 10) Kolga-Jaani drumlin region. Through the ages, the area around Kavilda, Tännasilma and Õhne river has been important or more inhabited. Many hill forts have been occupied for several centuries. The study area lies within a radius of approximately 20 km from the shore of Lake Võrtsjärv.

Among waterways, a number of larger rivers (Tännasilma, Tarvastu, Õhne, Väike-Emajõgi, Purtsi ja Kavilda) may have been navigable by smaller river boats. The study of settlement, and centres near Emajõgi, Põltsamaa and Pedja rivers remains for the future. To clarify the importance of all three rivers as waterways, a more comprehensive study of settlement more than 20 km from Lake Võrtsjärv is needed. The rivers were also used as winter roads. Land roads were also used, but their development in the study area probably paralleled with the increase in settlement.

Archaeological excavations on the archaeological sites of the research area should be carried out in the future. Various archaeological field surveys may also reveal new monuments and add new knowledge to our understanding of the surroundings of Lake Vörtsjärv.

LISA Kataloog (muististe ja leiukohtade andmed)

Lihtlitsents lõputöö reprodutseerimiseks ja üldsusele kättesaadavaks tegemiseks

Mina, Mait Raudsepp,

1. annan Tartu Ülikoolile tasuta loa (lihtlitsentsi) minu loodud teose „Võrtsjärvega seotud asustus ja veeteed rauaajal“, mille juhendaja on Heiki Valk, reprodutseerimiseks eesmärgiga seda säilitada, sealhulgas lisada digitaalarhiivi DSpace kuni autoriõiguse kehtivuse lõppemiseni.

2. annan Tartu Ülikoolile loa teha punktis 1 nimetatud teos (v.a lisa) üldsusele kättesaadavaks Tartu Ülikooli veebikeskkonnas, sealhulgas digitaalarhiivi DSpace kaudu Creative Commons'i litsentsiga CC BY NC ND 4.0, mis lubab autorile viidates teost reprodutseerida, levitada ja üldsusele suunata ning keelab luua tuletatud teost ja kasutada teost ärieesmärgil, kuni autoriõiguse kehtivuse lõppemiseni. Töö juurde kuuluv lisa säilitatakse TÜ repositooriumis DataDOI.

3. olen teadlik, et punktides 1 ja 2 nimetatud õigused jäävad alles ka autorile.

4. kinnitan, et lihtlitsentsi andmisega ei riku ma teiste isikute intellektuaalomandi ega isikuandmete kaitse õigusaktidest tulenevaid õigusi.

Mait Raudsepp

09.01.2024