

Arhiiv

TARTU RIIKLIKU ÜLIKOOLI TOIMETISED
УЧЕНЫЕ ЗАПИСКИ
ТАРТУСКОГО ГОСУДАРСТВЕННОГО УНИВЕРСИТЕТА
ACTA ET COMMENTATIONES UNIVERSITATIS TARTUENSIS
ALUSTATUD 1893.a. Vihik 318 Выпуск ОСНОВАНЫ В 1893.г.

KRIMINOLOOGIA-ALASEID TÖID
IV



TARTU 1974

TARTU RIIKLIKU ÜLIKOOLI TOIMETISED
УЧЕННЫЕ ЗАПИСКИ
ТАРТУСКОГО ГОСУДАРСТВЕННОГО УНИВЕРСИТЕТА
ACTA ET COMMENTATIONES UNIVERSITATIS TARTUENSIS

ALUSTATUD 1893.a

Vihik 318 Выпуск

ОСНОВАНЫ В 1893.г.

KRIMINOLOOGIA-ALASEID TÖID
IV

Tartu 1974

Kinnitatud Õigusteaduskonna nõukogus

23. novembril 1972.a.

Käesolevas kogumikus jätkatakse TRÜ Kriminoloogia Laboratooriumi ettekandehommikuil peetud ettekannete avaldamist. 1970/1971. õppeaastal peetud ettekanded ilmusid TRÜ Toimetiste vihikus nr. 291 (Kriminoloogia-alaseid töid III.Tartu, 1972). Käesolev väljaanne hõlmab 1971/1972. õppeaastal peetud ettekandeid. Kogumiku lõppu on lisatud kaks artiklit, mis ei ole küll ettekannetena esitatud, kuid käsitlevatelt probleemidelt on lähedased ettekandehommikute temaatikale. Sellistena võivad nad lugejaskonnale huvi pakkuda.

Väljaanne on mõeldud õppe-metoodiliseks materjaliks TRÜ Õigusteaduskonna üliõpilastele, samuti kasutamiseks praktikule ning kõigile, kes tegelevad kriminoloogiaga.

Tartus

23. novembril 1972

I.Rebane,

Õigusteaduse doktor,
professor, TRÜ Kri-
minoloogia Labora-
tooriumi teaduslik
juhendaja

**VÕITLUSEST RETSIDIIVISE KURITEGEVUSE VASTU
(Uurija märkmikust)***

**H. K ä r t n e r ,
õigusteaduse kandidaat,
TRÜ Kriminoloogia Laboratooriumi
juhataja**

Käesoleva ettekande autor töötas kuni 1971. aastani eriti tähtsate asjade uurijana Eesti NSV prokuröri juures. Uurimistööd alustas ta uurijana Tartu Linna Prokuratuuris, kus oli stažööriks olnud juba üliõpilasena 1949.a.

Alljärgnevad näited ja enamik tähelepanekuid on tema uurimispraktikast eriti tähtsate asjade uurijana.

* * *

Kõigepealt üks näide.

13. jaanuaril 1970.a. kell 14.30 paiku tapeti Viljandi rajoonis Võhma kolhoosi territooriumil kõrvalises kohas paiknevas Tohussaare talus samas elunenud 71-aastane Anton T., tungiti kallale viimasele appirutanud 73-aastasele Anna T-le ja riisuti ära 300 rubla raha ning jahipüss ja padrunivöö koos padrunitega.

* Ettekanne, peetud 28. novembril 1971.a. Avaldatakse diskussiooni korras.

Uurimisel tehti kindlaks, et mõrva ja teised kuriteod sooritas röövimise eesmärgil 27-aastane retsidivist Mihkel M. Mihkel M. oli varem neli korda karistatud.

1. 15. novembril 1958.a. Kiviõli rajooni rahvakohtu poolt NSV Liidu Ülemnõukogu Presiidiumi 4. juuni 1947.a. seadluste "Kriminaalvastutuse kohta riigi- ja ühiskonnavaara riisumise eest" § 4 ning "Kodanike isikliku omandi kaitse tugevdamise kohta" § 1 lg. 2, NSV Liidu Ülemnõukogu Presiidiumi 10. jaanuari 1955.a. seadluse "Kriminaalvastutusest riikliku ja ühiskondliku omandi pisiriisumise eest" lg. 1 ning VNFSV KrK § 74 lg. 2 järgi kinnipidamisega parandusliku töö koloonias kuueks aastaks. Vahi all oli ta alates 18. oktoobrist 1958.a.

2. 12. oktoobril 1959.a. Viljandi rajooni rahvakohtu poolt NSV Liidu Ülemnõukogu Presiidiumi 10. jaanuari 1955. aasta seadluse "Kriminaalvastutusest riikliku ja ühiskondliku omandi pisiriisumise eest" lg. 2 järgi vabadusekaotusega üheks aastaks.

"NSV Liidu ja liiduvabariikide kriminaalseadusandluse aluste" § 36 kohaselt Kiviõli rajooni rahvakohtu otsusega 15. novembrist 1958.a. mõistetud vabadusekaotuse ärakandmata osa - viis aastat ja kaks kuud - liideti viimase otsusega määratud karistusega ja lõplikuks karistuseks mõisteti kuus aastat ja kaks kuud vabadusekaotust. Selle karistuse kandmise algust loeti 17. augustist 1959.

3. 25. märtsil 1960.a. Keila rajooni rahvakohtu poolt VNFSV KrK § 74 lg. 2 järgi üheaastase vabadusekaotusega ja § 82 lg. 1 järgi kolmeaastase vabadusekaotusega, NSV Liidu Ülemnõukogu Presiidiumi 4. juuni 1947.a. seadluse "Kriminaalvastutuse kohta riigi- ja ühiskonnavaara riisumise eest" § 2 järgi viieaastase kinnipidamisega parandusliku töö koloonias ning sama seadluse § 4 ja VNFSV KrK § 19 järgi üheaastase vabadusekaotusega.

Kohaldades "NSV Liidu ja liiduvabariikide kriminaalseadusandluse aluste" § 35, loeti selle kohtuotsuse järgi

lõplikuks karistuseks viis aastat kinnipidamist parandusliku töö koloonias. Käesoleva karistusega liideti osaliselt Kiviõli rajooni rahvakohtu 15. novembri 1958.a. otsusega mõistetud karistus, lugedes lõplikuks karistuseks seitse aastat kinnipidamist parandusliku töö koloonias. Selle karistuse kandmise alguseks loeti 20. detsember 1959.

4. 13. septembril 1961 Tallinna linna Kalinini rajooni rahvakohtu poolt ENSV KrK §15 lg. 1 ja §101 p. 3 ning 5 järgi kaheksaastase vabadusekaotusega, millest kaks esimest aastat türmis, ja §15 lg. 1 ning §176 lg. 2 järgi kolmeaastase vabadusekaotusega.

Vastavalt ENSV KrK §-le 43 loeti lõplikuks karistuseks kaheksa aastat vabadusekaotust, millest kaks aastat tuli ära kanda türmis. ENSV KrK §41 kohaselt liideti selle karistusega Keila rajooni rahvakohtu 25. märtsi 1960.a. otsusega mõistetud karistuse ärakandmata osa - kaks aastat vabadusekaotust, lugedes lõplikuks karistuseks kümme aastat vabadusekaotust, millest kaks kuulub ärakandmisele türmis, ülejäänud kaheksa aastat aga - vastavalt Eesti NSV Ülemkohtu 5. oktoobri 1961.a. määrusele - range režiimiga parandusliku töö koloonias. Karistuse kandmise alguseks loeti 20. detsember 1959.

Seoses karistusaja ärakandmisega vabanes Mihkel M. 20. detsembril 1969.a. range režiimiga parandusliku töö kolooniast.

Seega oli Mihkel M. karistatud varem toimepandud kuritegude eest vabadusekaotusega kokku vähemalt 28 aastaks.¹

¹ Tegelikult oli teda erinevate kuritegude eest kokku karistatud veelgi pikemaajalise vabadusekaotusega, sest ülaltoodud loetelus andmed kolme kuriteo eest mõistetud karistuse kohta puuduvad. Nimelt karistati teda 15. novembri 1958.a. kohtuotsusega nelja erineva kuriteo eest. Andmed aga (lõpliku karistuse näol) kajastavad vaid ühe kuriteo eest karistust. Tõllal kehtinud KrK nägi ette ainult absorptsioonprintsibi kohaldamist. Seega loeti lõplik karistus kuritegude kogumi eest kaetuks raskeima karistusega. Antud juhul oli selleks kuus aastat vabadusekaotust.

Seoses absorptsiooniprintsiibi täieliku või osalise kohaldamisega, s.o. lugedes kergema karistuse kaetuks raskema karistusega või liites mõistetud karistused osaliselt, tuli tal kanda vabadusekaotuslikku karistust mitte 28 aastat, vaid umbes 11 aastat ja 2 kuud. Ka see on pikk aeg. Kuid Mihkel M. jaoks oli seda liiga vähe. Seda on näha juba tema käitumisest karistuse kandmise ajal. Range režiimiga parandusliku töö koloonias, kus Mihkel M. viibis viimased 8 aastat, iseloomustati teda kui inimest, kes oma tööülesannetesse suhtus halvasti, rikkus jämedalt distsipliini, distsiplinaarsetele mõjutamisvahenditele ei reageerinud, paranemise teele ei asunud.

Vabanenud karistuse kandmiselt, Mihkel M. tööle ei asunud. Määratud administratiivjärelevalvest hoidus ta kõrvalle. Parasiitlikuks eluviisiks vajab ta raha. Ausa tööga ta seda teenida ei soovinud. Ta otsustas hankida seda riisumise teel.

Karistust kandes oli Mihkel M. 1969.a. sügisel saanud ühe kaasvangi käest juhuslikult kuulda, et Viljandi rajoonis Võhma lähedal elavad kõrvalises kohas üksikus talus kaks vanainimest - Anton ja Anna T-d, kellel pidi kodus kummuti sahtlis olema 10-12 tuhat rubla raha. Peagi valmis Mihkel M-il kuritegelik plaan: vabanenud kolooniast, röövib ta vanainimestelt selle raha. Kavandatu realiseerimiseks asus ta 13. jaanuari hommikul Kohtla-Järvelt, kus ta tollal peatus, teele Võhmasse. Kaasa võttis ta endaga pussnoa, mille oli varastanud oma naistuttava Helle P. korterist, kus oli viibinud 1. ja 2. jaanuaril 1970.a. Jõudnud Võhmasse, hakkas Mihkel M. otsima ked. T. talu. Kella 14 paiku jõudis ta sinna. Sisenenud majja, alustas Mihkel M. juttu Anton ja Anna T-ga. Ta teatas algul, et on tulnud nende juurde kui rahvaloendaja. Seejärel aga ütles, et teda on saadetud Viljandi linna täitevkomiteest kontrollima, kui palju on neil loomi.

Käinud loomade kontrollimise ettekäändel kõigis taluhoonetes ja jõudnud veendumusele, et kõrvalisi isikuid läheduses ei ole, tungis Mihkel M. rehe all kallale Anton T-le ja hakkas teda peksma looga ja rauast poldiga, aga ka jalgadega. Kallaletungi algul, millal Anton T. oli veel suuteline häält tegema, kutsus ta endale appi oma abikaasat Anna T-d. Kui viimane appihüüde peale kohale ruttas ja palus kannatanut mitte tappa, hakkas Mihkel M. ka Anna T-d peksma, tekitades viimasele kerge terviseriket mittepõhjustava kehavigastuse. Kuna Mihkel M. peatähelepanu oli pööratud Anton T. tapmisele, siis läks Anna T-l korda põgeneda.

Mihkel M. tappis Anton T. ja tungis kallale Anna T-le lootuses, et sel viisil läheb tal korda röövida 10-12 tuhat rubla. Sellist rahasummat seal tegelikult ei olnud. Leidnud suure otsimise peale vaid 300 rubla, võttis Mihkel M. sellegi. Lisaks rahale riisus ta veel nähtaval kohal oleva jahipüssi koos laskemoonaga. Seejärel põgenes ta sündmuskohalt.

Kinnipidamisel avaldas Mihkel M. relvastatud vastupanu. Selle mahasurumiseks oldi sunnitud kasutama tulirelva.

26. ja 27. mail 1970.a. aruotas Eesti NSV Ülemkohus Mihkel M-i süüdistusaja ja karistas teda raskendavatel asjaoludel toimepandud tahtliku tapmise eest KrK §101 p-de 1 ja 8 järgi surmanuhtlusega. Otsus on täide viidud.²

Kuidas oleks saanud seda kuritegu ära hoida? Range režiimiga parandusliku töö kolooniast oli Mihkel M. vabastatud seoses karistusaja täieliku ärakandmisega. Seega mingit kergekäeliselt enne tähtaega vabastamist polnud. Ad-

² Eesti NSV Ülemkohtu kriminaaltoimik, 1970, K 1-28.

ministratiivjäreelvalve tema suhtes nähti ette. Omaksed ja sugulased võtsid teda heatahtlikult vastu. Talle olid loodud kõik tingimused lõpu tegemiseks oma kuritegeliku minevikuga. Puudus vaid üks, kõige olulisem: tema enda tahe asuda õigele teele. Mihkel M. psüühika oli tugevasti väärastunud: kuritegelikud kalduvused olid temas teravalt välja kujunenud, tema mõttetegevus ja käitumine neist läbi imbunud. Nii rääkis Mihkel M. ülekuulamisel ja isegi pärast seda, kui tema süü oli juba tõendatud, ilmse naudinguga Anton T. tapmisest. Samal ajal muutus ta vihaseks, kui juhtiti tema tähelepanu sellele, et ta toimis vääralt. Häbi tundma sundis teda üksnes see, et tema - k o g e n u d kurjategija - oli lihtsameelselt uskunud kaasvangi kelkivat valet 10-12 tuhande rubla olemasolu kohta Anton ja Anna T. kodus, et ta ei suutnud avaldada väärilist vastupanu oma kinnivõtjatele (Mihkel M. ei osanud käsitseda röövitud püssi, mistõttu katsed jälitajaid tulistada nurjusid), ja et kuriteo ettevalmistamisel, täideviimisel ning maskeerimisel oli ta vigu teinud nagu a l g a j a .

On muidugi küsitav, kas ka pikemaajaline vabadusekaotusliku karistuse kandmine oleks viinud Mihkel M-i paranemise teele. Küll on aga ilmne, et vabadusekaotusliku karistuse kandmise ajal ei oleks ta saanud niisugust kuritegu toime panna. Kui Mihkel M. oleks karistatud kõigi karistuste täieliku liitmise teel, oleks tulnud tal kanda vabaduskaotuslikku karistust vähemalt aastani 1986. Muidugi pannakse kuritegusid toime ka kinnipidamisasutustes. Kuid seda juhtub harva. Ja seal on suhteliselt lihtne nende vastu võidelda.

Kumulatsiooniprintsiip absoluutsel kujul pole meie tingimustes siiski vastuvõetav. See võib viia mõttetult pikaajaliste - koguni inimese keskmist eluiga tunduvalt ületavate vabadusekaotuslike karistuste mõistmistele. Küll aga viitab kohtulikult karistatud isikute poolt uute kuritegude sagedane toimepanemine vajadusele kohaldada kumu-

latsiooniprintsiipi senisest ulatuslikumalt ja teha teatavad muudatused ka KrK vastavates paragrahvides (§-d 40 ja 43). Meie arvates vajavad nimetatud paragrahvid täiustamist selles suunas, et kuritegude reaalkonkurentsi puhul oleks üldreeglina alati võimalus, ja mõningatel juhtudel ka kohustus, liita karistused kuni vabadusekaotusliku karistuse ülemäärani.

Absorptsiooniprintsiibi ulatusliku kohaldamise puhul jäävad sageli just ohtlikud kurjategijad teenitud rängest karistusest. Ühtlasi raskendab see nende suunamist paranemise teele. Ka tekitab ulatuslik absorptsiooniprintsiibi kohaldamine ebaõiglustunde ühe kuriteo toimepannud isikutes ja nende lähikondsetes (perekonnaliikmed, sugulased, head tuttavad jne.), kui nad näevad, et teine kurjategija saab mitme kuriteo eest siult sama karistuse, mis tema (või neile lähedane isik) saab ühe kuriteo eest (muidugi eeldusel, et vastavad kuriteod on oma raskuselt võrreldavad). Teadmisel, et kuritegude konkurentsi puhul järgneb igale kuriteole vastav karistus, oleks see-ega ka kuritegusid ärahoidev toime, kuna see aitab vältida karistamatuse tunde tekkimist.

Karistamatuse tunne esineb kuriteo toimepanemise ajendina palju sagedamini kui see väljendub kriminaaltoimikutel. See on ka arusaadav, sest kuriteo toimepanemise seda ajendit püüab kurjategija tavaliselt varjata. Ta teab, et selle ilmsikstulek võib suurendada, ja tavaliselt ka suurendab, temale mõistetavat karistust. Kuigi paljud kahtlustatavad ja süüdistatavad - ühed avameelsemalt, teised tagasihoidlikumalt - märgivad või annavad mõista, et kuriteo toimepanemise ajendiks või (ja seda peamiselt) üheks ajenditest on karistamatuse tunne, ei leia see ülekuulamise protokollides üldreeglina kajastust, sest kahtlustatavad ja süüdistatavad on tavaliselt kategooriliselt karis-

tanatuse tunde kui konkreetse kuriteo toimepanemise ajendi fikseerimise vastu.

Kahtlustatava või süüdistatava valeütlust, et tema poolt toimepandud kuriteo ajendiks ei olnud karistamatuse tunne, on kaasaja kriminalistika ja kriminaalprotsessi ta-
seme juures uurijal, prokuröriil või kohtul enamikul juhtu-
del praktiliselt võimatu kriminaalprotsessi nõuete koha-
selt kontrollida ning ümber lükata. Hoopis sagedamini lei-
dub kaudseid vihjeid karistamatuse tundele kui kuriteo
toimepanemise võimalikule ajendile. Sellest kõneleb krimi-
naalkaristuste, samuti administratiivse, distsiplinaarse,
materialese või ühiskondliku mõjutamise vahendite varasem,
sageli korduv, kuid vajalikku efekti mitteandnud kohalda-
mine. Samuti võib sellele ajendile viidata korduv viibimi-
ne kainestusmajas. Mõnikord on kõnesolev ajend tõendatav
kannatanute ja tunnistajate ütlustega.

* * *

Kurjategija vabastamine karistuse kandmiselt enne,
kui ta on asunud paranemise teele, kujutab endast ühiskon-
nale tõsist ohtu. Samal ajal ei tohi kedagi karistuse känd-
mise asutuses kinni pidada kauem, kui seadusjõusse astunud
kohtuotsusega on ette nähtud. Eeldus, et vabadusse pääse-
des paneb isik suure tõenäosusega toime uue kuriteo, ei saa
ega tohi olla aluseks karistusaja pikendamisele. See oleks
kodaniku demokraatlike õiguste ja vabaduste jäme rikkumi-
ne, raske kuritegu.

Järelikult on probleem komplitseeritud: ühelt poolt
tuleb paranemise teele mitteasunud kurjategija eest, kes
suure tõenäosusega paneb vabaduses viibides toime uue ku-
riteo, ühiskonda kaitsta, teiselt poolt aga on samal kur-
jategijal kui oma karistusaja ärakandnud isikul õigus va-
badusele. Selle vastuolu lahendamiseks või vähemalt lee-
vendamiseks on kinnipidamiskohtadest vabastatud isikute

üle kehtestatud miilitsaorganite administratiivjärelevalve.

NSV Liidu Ülemnõukogu Presiidiumi 26. juuli 1966.a. seadlusega kinnitatud "Kinnipidamiskohtadest vabastatud isikute üle miilitsaorganite administratiivjärelevalve põhimäärus"³ näeb muuseas ette, et miilitsaorganite administratiivjärelevalvet võib kehtestada ka isikute suhtes, kes on kinnipidamiskohast vabastatud enne seadluse vastuvõtmist, kui nende isikute karistatus ei ole kustunud või kustutatud seaduses kindlaksmääratud korras. NSV Liidu Ülemnõukogu Presiidiumi 12. juuni^o 1970.a. seadlusega "Muudatuste tegemisest "Kinnipidamiskohtadest vabastatud isikute üle miilitsaorganite administratiivjärelevalve põhimääruses"" laiendati veelgi isikute ringi, kelle suhtes võidakse kohaldada administratiivjärelevalvet, ja pikendati administratiivjärelevalve kestust.⁴ Administratiivjärelevalve määratakse selleks, et jälgida kinnipidamiskohtadest vabastatud isikute käitumist, hoida ära nende uusi kuritegusid ja avaldada kasvatuslikku mõju (§ 1).

Kahtlemata aitab administratiivjärelevalve ära hoida palju kuritegusid, mida kinnipidamiskohtadest vabastatud, kuid paranemise teele mitteasunud isikud muidu toime paneksid. Ometi osutuvad need abinõud real juhtudel mitte küllaldaseks. Sellest kõneleb kujukalt ka Mihkel M. kuritegevus, mida analüüsisime eespool. Parim viis, kuidas antud olukorras saaks vältida uusi kuritegusid, on diferentseeritud ranged karistused ja nende mõõdukas liitmine, sest tihti leidub, eriti esmakordselt karistatute hulgas, isikuid, kelle käitumisest alles kinnipidamiskohtades võib järeldada, et ei miilitsaorganite administratiivjärelevalve ega kinnipidamisasutustest vabastatute suhtes kohaldatavad muud profülaktilised abinõud pole küllaldased, et hoida neid

³ NSVL ÜT, 1966, nr. 30, art. 597.

⁴ NSVL ÜT, 1970, nr. 24, art. 206.

edaspidi eemal ohtlikest ühiskonnavastastest tegudest.

Selle illustreerimiseks järgnev näide.

15. juuli 1970.a. hilisõhtul tapeti Kohtla-Järve rajoonis Jõhvi külanõukogus külavahetee ääres asuval kaerapõllul eriti julmal viisil kohalik elanik Tatjana R., 50. aastat vana. Uurimisel tuvastati, et Tatjana R. mõrvariks osutus 24-aastane Vladimir H., kes seoses karistusaja täieliku ärakandmisega oli 7. mail 1970.a. vabanenud tugevdatud režiimiga parandusliku töö kolooniast. Kohtla-Järve linna rahvakohus oli teda 10. augustil 1965.a. karistanud KrK § 128, § 141 lg. 2 p. 1 ja § 207 järgi kuritegude konkurentsi eest (KrK § 40 alusel) 5-aastase vabadusekaotusega tugevdatud režiimiga parandusliku töö koloonias, kohaldades ühtlasi narkomaaniavastast sundravi.

Viibides kinnipidamisasutuses, rikkus Vladimir H. kuritahtlikult režiimi. Ühenduses sellega viidi ta Harju rajooni rahvakohtu määruse alusel kahel korral üle türmi (30. mail 1966.a. üheks aastaks ja 15. veebruaril 1968.a. kuni karistusaja lõpuni). Distsiplinaarkorras karistati teda 30 korda.

Kohe pärast kinnipidamiskohast vabanemist kehtestati Vladimir H. suhtes tema uues elu- ja töökohas Kohtla-Järve linnas miilitse administratiivjärelevalve.

Administratiivjärelevalve all viibis Vladimir H. ka siis, kui ta tappis Tatjana R-i. Tapmise pani ta toime järgmisel viisil.

Kõrvalisel külavaheteel tungis Vladimir H. ebakaines olekus kallale Tatjana R-ile, kes mõne minuti eest oli lahkunud kodust, et minna Jõhvi külastama oma poega, ja tiris ning tassis ta tee kõrval paiknevale kaerapõllule. Seal kisus Vladimir H. Tatjana R-i riidest lahti. Viimane hakkas ägedalt vastu. Peksnud rusikate ja jalgadega kannatanu vastupanuvõimetuks, surus Vladimir H. oma parema käe kuni küünarnukini Tatjana R-i suguelundisse, purustas sel-

le ja kiskus sealt välja kättesattunud siseelundid, sealhulgas peensooled umbes 5 m ulatuses. Saadud vigastuste tagajärjel Tatjana R. suri. Vladimir H. põgenes sünnimuskohalt ja hakkas end varjama. 23. juulil 1970.a. ta tabati.

Eeluurimisel rääkis Vladimir H. silmanähtava kergusega sellest, millisel viisil ta kannatanu oli tapnud, kuid põhjendada ei osanud ta oma tegu muuga, kui sõnadega: "Jõudu on, aga mõistust ei ole". Ka eeluurimise ajal pidas ta end üleval talumatult. Uurimisisolaatoris nõudis ta kaasvangilt - kambrikaaslaselt - jõuga oma käskude täitmist, mis olid suunatud korralageduse tekitamisele kambris. Ühenduses sellega paigutati ta uurimisisolaatori administratsiooni korraldusel 10 ööpäevaks kartserisse.

Eesti NSV Ülemkohus arutas väljasõiduistungil 1971.a. jaanuaris Vladimir H. kriminaalasja, mõistis ta süüdi KrK § 101 p. 7 järgi tahtlikus tapmises eriti julmal viisil ja karistas teda surmanuhtlusega. Otsus on täide viidud.⁵

Et Vladimir H. kuriteo ohvriks langes Tatjana R., on juhus. Kui Vladimir H. ei oleks kohanud kõrvalises kohas Tatjana R-i, poleks seda mõrva toimunud. Et aga sadistlike kalduvustega Vladimir H. - krooniline alkohoolik ja narkomaan - pani vabaduses olles toime uue kuriteo, ei olnud enam juhus.

Tundub, et Vladimir H. poolt 1970.a. toime pandud kuriteo (või hilisemate kuritegude) ärahooldmiseks olnuks vaid üks reaalne tee: teda enne paranemise teele asumist kinnipidamisasutusest mitte välja lasta.

ENSV KrK-s on kaks sätet (§ 75¹ ja § 176), mis spetsiaalselt käsitlevad vabadusekaotust kandvate isikute kuritegelikkude käitumist kinnipidamiskohas. KrK § 75¹ näeb parandusliku töö asutuse tegevuse desorganiseerimise eest

⁵ Eesti NSV Ülemkohtu kriminaaltoimik, 1971, K 1-2.

ette karmi karistuse - vabadusekaotuse kaheksast kuni viieteistkümnelt aastani või surmanuhtluse. Selle paragrahvi kohaldamine on lubatud vaid eriti ohtlike retsidivistide või raakes kuriteos süüdi mõistetud isikute suhtes, kes terroriseerivad kinnipidamiskohas paranemise teele asunud kinnipeetavaid või tungivad kallale administratsiooni esindajale, organiseerivad sel eesmärgil kuritegeliku grupi või võtavad aktiivselt osa sellise grupi tegevusest. KrK § 176 näeb ette põgenemise eest vahi alt või kohast, kus isik kannab vabadusekaotust, karistuse kuni kaks aastat vabadusekaotust. Sama tegevuse eest, kui see on seotud vägivallega, karistatakse vabadusekaotusega kuni kolm aastat.

KrK §-de 75¹ ja 176 kohaldamiseks Vladimir H. suhtes ei olnud alust. Ja et puudus õiguslik alus Vladimir H. edasiseks kinnipidamiseks, ta vabastati, vaatamata sellele, et oldi täiesti teadlik tema paranemise teele mitteasumisest.

Et vältida ohtlike kurjategijate väljalaskmist kinnipidamisasutustest enne, kui nad on end parandanud, vajab meie arvates kehtiv kriminaalseadus teatavat täiustamist. Tundub, et ENSV KrK vajab täiendamist paragrahviaga, mis näeks ette kriminaalvastutuse kinnipidamisasutuse režiimi jämeda (või kuritahtliku) rikkumise eest vabadusekaotust kandva isiku poolt, kelle suhtes aasta jooksul oli kinnipidamisasutuses distsiplinaarüleastumise eest kohaldatud distsiplinaar karistust (või vähemalt kaks korda distsiplinaar karistust). Karistusena võiks see paragrahv ette näha vaba-

dusekaotuse kuni ühe aastani (või kuuest kuust kuni kahe aastani). Selline sanktsioon oleks kooskõlas ENSV KrK järgi kohaldatavate karistustega eelkäsitletule lähedaste kuritegude - huligaansuse (KrK § 195 lg. 1) ja administratiivjärelevalve eeskirjade kuritahtliku rikkumise (KrK § 189²) - eest, mis näevad ette karistusena vabadusekaotuse kuuest kuust kuni ühe aastani või parandusliku töö sama tähtajani või rahatrahvi 30-50 rublani (§ 195 lg. 1), vabadusekaotuse kuuest kuust kuni kahe aastani või parandusliku töö kuuest kuust kuni ühe aastani (§ 189²).

KrK näeb ette, et rida tegusid loetakse kuritegudeks üksnes siis, kui aasta kestel on süüdlase suhtes samasuguse teo eest kohaldatud administratiivkaristust (§-d 154¹; 189 lg. 2; 189¹ lg. 3; 195 lg. 1; 204¹), vähemalt kahte administratiivkaristust (§-d 153¹; 189²), ühiskondliku mõjutamise vahendit või administratiivkaristust (§-d 148 lg. 2; 152¹; 153) või ühiskondliku mõjutamise vahendit või distsiplinaarkaristust või administratiivkaristust (§-d 135 lg. 1; 206 lg. 1; 206¹ lg. 1). Järelikult oleks kriminaalvastutuse kehtestamine vabadusekaotust kandvate isikute suhtes, kes kuritahtlikult rikuvad kinnipidamisaasutuses kehtivat korda, näidates sellega, et nad ei ole asunud paranemise teele ning kujutavad endast endiselt potentsiaalset ohtu ühiskonnale, igati kooskõlas kehtiva kriminaalseaduse struktuuriga. Et režiimi rikkuvate vabadusekaotuslikku karistust kandvate isikute suhtes, tingituna nende erilisest seisundist karistuse kandmise ajal, kohaldatakse üldreeglina mitte administratiivkaristusi või ühiskondliku mõjutamise vahendeid, vaid distsiplinaarkaristusi, siis tuleb nende suhtes kohaldatavale distsiplinaarkaristustele paratamatult anda sama prejäuditsiaalne tähendus, mis teiste isikute suhtes on administratiivkaristustel või ühiskondliku mõjutamise vahenditel.

Kriminaalvastutuse ettenägemine vabadusekaotust kand-

vate isikute suhtes, kes süstemaatiliselt ja jämedalt rikuvad kinnipidamisasutustes režiimi, aitaks ära hoida vähemalt osa retsidiivsetest kuritegudest, mida need isikud, vaatamata miilitsa administratiivjärelevalvele, võiksid vabaduses viibides toime panna. Vladimir H. näide on selles osas iseloomulik: viieaastase vabadusekaotuse kandmise ajal tugevdatud režiimiga parandusliku töö koloonias viidi ta režiimirikkumiste pärast rahvakohtu määruse alusel kahel korral üle türmi (kokku 3 aastaks 2 kuuks ja 22 päevaks, seejuures teisel korral kuni karistusaja lõpuni) ning teda karistati kinnipidamisasutuse administratsiooni poolt distsiplinaarselt 30 korda (kartserisse ja trahviisolaatorisse paigutamiseks 20 korda). Loota, et selline inimene vabadusse pääsedes asub paranemise teele ja ei pane toime uut kuritegu on - tagasihoidlikult öeldes - illusoorne.⁶

Just seda laadi suure ühiskonnaohtlikkusega kurjategijate pärast tundubki tarvilik olevat kriminaalvastutuse kehtestamine vabadusekaotust kandvate isikute suhtes, kes kuritahtlikult ja süstemaatiliselt rikuvad režiimi. Asi on selles, et kriminaalkaristust - erinevalt distsiplinaar- ja administratiivkaristusest - saab liita veel ärakandmata kriminaalkaristusega. Pealegi on kriminaalkaristus üldreeglina tunduvalt rangem distsiplinaar- ja administratiivkaristustest. Uue kriminaalkaristuse liitmine veel ärakandmata karistusega tagab seda, et kurjategija, kes kuritahtlikult ja süstemaatiliselt rikub kinnipidamisasutuse režiimi, näidates, et ta kujutab endiselt reaalselt ohtu ühiskonnale ning selle liikmeile, ei pääse vabadusse enne, kui on asunud paranemise teele. Kui näiteks Vladimir H-d ei oleks kinnipidamisasutusest 1970.a. mais välja lastud, poleks ta juulikuus saanud Tatjana R-i

⁶ Sisult samasugusele järeldusele viib ka eespool käsitletud Mihkel M. kriminaalasja analüüs, millel peatusime teisest - karistuste liitmisest - aspektist.

mõrvata.

ENSV KrK-s võiks eespool proponeeritud uut paragrahvi kodifitseerida §-na 176¹, 189⁴ või 195², kuna oma laadilt on see lähedane §-dega 176 - vahistatu põgenemine, 189² - administratiivjärelevalve eeskirjade kuritahtlik rikkumine, 195 lg. 1 - huligaansus. Paragrahvi kriminaalvastutuse kohta vabadusekaotust kandvate isikute suhtes, kes kuritahtlikult ja süstemaatiliselt rikuvad režiimi, pole otstarbekas paigutada §-ga 75¹ külgnevana (s.o. §75² näol), kuna oma olemuselt ei saa sellist käitumist tunnistada riiklike kuriteoks (teatavasti on §75¹ paigutatud riiklike kuritegude peatüki teise jaotusse, mis kannab alapealkirja "Muud riiklikud kuriteod"). Sobivaimana tundub de lege ferenda soovitatav paragrahv paigutada KrK eriosa 8. peatükki, mis käsitleb õigusemõistmise vastu suunatud kuritegusid. Selles peatükis on de lege ferenda esitatavale paragrahvile (§176¹) oma sisult lähedased ka järgnevad paragrahvid (§177 - põgenemine asumiselt või väljasaadetu omavoliline elamaasumine keelatud paikkonda; §177¹ - omavoliline lahkumine või põgenemine ravi- ja tööprofülaktoriumist).

MATEMAATILISE STATISTIKA RAKENDUSVÕIMALUSED ÕIGUSTEADUSES*

E. T i i t,
füüs.-mat. kandidaat, dotsent,
matemaatilise statistika ja
programmeerimise kateeder

1. Matemaatilise statistika meetodid rakendusteadustes

Kaasaegset teadust iseloomustab intensiivne matematiiseerumine /1,2/. Matemaatika meetodeid rakendavad kõik loodusteadused, samuti kasutatakse neid üha rohkem ja rohkem rakendus- ning humanitaarteadustes. Enamiku teaduste puhul algab matemaatika kasutamine nimelt matemaatilise statistika elementaarsematest võtetest, mille abil esialgne andmestik süstematiseeritakse ja korrastatakse, püstitatakse tööhüpoteesid /3/. Eriti iseloomulik on see etapp massiliste algandmetega opereerivatele teadustele (bioloogia, meteoroloogia, samuti ka sotsioloogia ja psühholoogia).

Matematiseerumise protsessist ei ole ka õigusteadus kõrvale jäänud. Õigusteaduses on rakendatavad üsnagi mitmed matemaatika harud (eeskätt matemaatiline loogika); laialdased, kuid seni veel suhteliselt vähe kasutatud võimalused on ka tööenõustecooria ja matemaatilise statistika meetodite rakendamiseks õigusteaduslikes uurimustes. Nende võimaluste mõningane tutvustamine ongi käesoleva artikli eesmärgiks.

* Ettekanne, peetud 26. detsembril 1971.a.

Katsed rakendada tõenäosusteooriat õigusteaduses ulatuvad möödunud sajandisse ja kaugemalegi. Üks levinumaid meetodeid, mida kasutati, rajanes Bayesi valemile; seda valemit tutvustame järgnevates punktides. Tulemused osutusid aga sageli ebaõigeiks. Niisuguste fiaskode mõjul sügenes veendumus, et tõenäosusteooria meetodid ei ole kohtupraktikas kasutamiseks sobivad. Möödunud sajandi lõpu- ja käesoleva sajandi alguskümnendel suhtuti üldse tõenäosusteooriasse kui teisejärgulisse distsipliini, mille praktilised rakendused on sageli põhjendamatud ja vääradki /4, lk. 286-296; 5, lk. 241-245/. Sellele nn. tõenäosusteooria kriisiperioodile järgnes kaasaegse aksiomaatilise tõenäosusteooria loomine A.Kolmogorovi tööde tulemusena /6/. Samal ajal hakkas kiiresti arenema ka tõenäosusteoorial baaseeruv kaasaegne matemaatiline statistika. Pöörati tähelepanu kasutatavate meetodite puhul vajalikele eeldustele ning saadavate tulemuste tõepärasusele.

Sellega osutus looduks alus tõenäosusteooria ja matemaatilise statistika meetodite ulatuslikuks rakendamiseks kõige erinevates teadustes, sealhulgas ka õigusteaduses.

2. Bayesi valem

Tutvustame järgnevalt valemit, milles esitatav mõttekäik on aluseks väga paljudele tõenäosusteooria praktilistele rakendustele. Esitatavat valemit tuntakse Bayesi valem nime all, kuigi viimase aja uurimused /4, lk. 102-119/ on näidanud, et seda valemit otseselt T.Bayesi töödes ei esinegi.

Olgu teada rida hüpoteese H_1, H_2, \dots, H_n ning olgu mingil viisil hinnatud ka nende hüpoteeside tõenäosused PH_1, PH_2, \dots, PH_n , nn. aprioorised tõenäosused. Hüpoteeside

kohta eeldame, et kindlasti üks ja ainult üks nende seast on õige (s.t., sündmused H_1, \dots, H_n moodustavad nn. täis-süsteemi /7, lk. 14; 8, lk. 25/.

Esinegu mingi sündmus A , mis võib toimuda koos ühega hüpoteesidest H_1, \dots, H_n ; tähistame vastavad tinglikud tõenäosused (tõenäosus, et esineb sündmus A , kui õige on vastavalt hüpotees H_1, H_2, \dots, H_n) sümbolitega $PA/H_1, PA/H_2, \dots, PA/H_n$. Arvestades asjaolu, et sündmus A esines, saame hüpoteesidele H_1, \dots, H_n leida parandatud, nn. aposterioorsed tõenäosused $PH_1/A, PH_2/A, \dots, PH_n/A$, kasutades selleks järgmist valemit:

$$PH_i/A = \frac{PA/H_i \cdot PH_i}{\sum_{j=1}^n PA/H_j \cdot PH_j} \quad (i=1,2,\dots,n). \quad (1)$$

Selgitame Bayesi valemi rakendamist järgmise lihtsa näite varal.

N ä i d e 1

Olgu toime pandud mingi kuritegu Q . Mõeldavateks süüdlasteks selles kuriteos on isikud I_1, I_2, \dots, I_n . Lihtsuse mõttes oletame, et süüdlaseks on tingimata üksainus isik (see eeldus ei ole põhimõtteliselt vajalik). Seega saame sõnastada järgmised hüpoteesid.

H_1 : kuriteos Q on süüdi isik I_1 .

H_2 : kuriteos Q on süüdi isik I_2 .

.....

H_n : kuriteos Q on süüdi isik I_n .

Et rakendada valemit (1), on tarvis kõigepealt määrata hüpoteeside H_1, H_2, \dots, H_n aprioorsete tõenäosused (aprioorsete tõenäosuste määramist statistilise materjali põhjal käsitleme punktis 5), täiendava informatsiooni puudumisel aga loetakse kõigi hüpoteeside tõenäosused võrdseteks:

$$PH_i = 1/n, \quad i=1,2,\dots,n.$$

Sündmus A sisaldab täiendavat informatsiooni kuriteo kohta. Olgu selleks näiteks kurjategijale kuulunud suitsukoni leidmine kuriteo paigalt. Ilmselt on sündmuse A esinemise tinglikud tõenäosused erinevate hüpoteeside korral erinevad, ning neid erinevusi on sageli loogilise arutelu põhjal lihtne määrata. Tõepoolest, kui isik I_i on mittediitsetaja, võib oletada, et PA/I_i on praktiliselt võrdne nulliga; kirgliku diitsetaja I_j puhul aga PA/I_j erineb oluliselt nullist.

Tõenäosuste PA/H_i hindamist lihtsustab asjaolu, et valemi (1) rakendamisel pole vaja teada nende tõenäosuste täpseid väärtusi, vaid piisab nende omavaheliste suhete hindamisest. Kasutades kõigi tinglike tõenäosuste PA/H_i asemel valemis (1) neist mingi konstantse teguri C võrra erinevaid suurusid, saame lõppkokkuvõttes õige tulemuse

$$\frac{C \cdot PA/H_1 \cdot PH_1}{\sum_{j=1}^n C \cdot PA/H_j \cdot PH_j} = \frac{PA/H_1 \cdot PH_1}{\sum_{j=1}^n PA/H_j \cdot PH_j} = PH_1/A,$$

sest tegur C taandub lugejast ja nimetajast. Arvutame nüüd iga hüpoteesi H_1, H_2, \dots, H_n jaoks valemi (1) järgi aposterioorse tõenäosuse (selleks tuleb valemit n korda järjest rakendada). Sageli osutuvad nüüd mõningate hüpoteeside aposterioorsed tõenäosused nii väikseks, et need võib kui ebatõenäosused kõrvale jätta. Ühtlasi selgub ka tõenäosel hüpotees (või tõenäoselmad hüpoteesid).

Vaatleme järgnevas, missugused raskused kaasnevad Bayesi valemi rakendamisega ning mis on olnud põhjuseks küllaltki arvukatele valejäreldustele selle valemi põhjal.

1° Bayesi valemi eeldused ei tarvitse olla täidetud, kasutatavad hüpoteesid H_1, H_2, \dots, H_n ei moodusta täis-

süsteemi. Nii on olukord siis, kui mõni võimalus (H_{n+1}, \dots) on jäetud arvestamata, või siis, kui mõned hüpoteesid H_1 ja H_2 võivad mõlemad üheaegselt õiged olla.

2° Aprioorised tõenäosused PH_1 või tinglikud tõenäosused PA/H_1 on hinnatud valesti, osutuvad väga ebatäpseiks.

3° Juhuslikult osutub õigeks mitte tõenäoseim, vaid mõni väiksema tõenäosusega hüpotees.

Kuidas saaks neid eksimispõhjusti vältida?

Esimest viga aitab vältida üksnes korrektne, küllalt avar ülesande püstitus, kõigi võimaluste hoolikas ja iga-külgne sisuline analüüs, vajaduse korral hüpoteesi H_{n+1} ("muud võimalused") süsteemile lisamine.

Teise veapõhjuste - tõenäosuse hinnangute ekslikkuse - käsitlemisel vaatleme, milliseid võimalusi tõenäosuste arvutamiseks või hindamiseks saame kasutada.

Esimeseks, tähtsaimaks võimaluseks on nn. klassikalise tõenäosuse arvutamine /7, lk. 19-20; 8, lk. 28-30/; seda saab kasutada sel juhul, kui kõigi võimaluste arv on lõplik ning moodustab elementaarsüsteemi. Näiteks sellisest olukorrast on mõningate geneetiliste tunnuste edasikandmine vanematelt järglastele (Mendeli seaduste kohaselt; vt. näide punktis 4).

Teine võimalus on arvutada nn. statistiline tõenäosus /7, lk. 50-52; 8, lk. 18-45/ ehk tõenäosuse hinnang valimi (väljavõtte) põhjal /9, lk. 136/. Sellist tõenäosust saame kasutada massilise andmestiku puhul (näiteks elanikkonna mingi rühmituse sotsioloogilis-demograafiline kirjeldus; vt. punkt 5).

Kolmandaks võimaluseks on nn. subjektiivse tõenäosuse kasutamine. Selleks on ühe isiku (eksperdi) või isikute rühma (eksperptide rühma) poolt sündmusele subjektiivse arvamuse põhjal omistatud tõenäosushinnang. Subjektiivse tõenäosuse mõiste võttis käesoleva sajandi 20-ndal aastal kasutusele itaalia teadlane Finetti; küllalt pika aja jooksul jäeti subjektiivne tõenäosus siiski tõenäosusteoo-

ria rangest käsitlusest kõrvale. Alles viimastel kümnenditel on seoses otsustusteooria ja matemaatilise psühholoogia arenemisega subjektiivsele töönoosusele hakatud tõsisit tähelepanu pöörama; ekspertide arvamustega tegeleb psühholoogiline mõõtmisteooria /10, lk. 1-12, 61-87/.

Tuleb märkida, et kõik need kolm töönoosuse mõistet rahuldavad töönoosuse aksioome, järelikult on ka igasugustes arvutustes ja aruteludes kasutatavad. Samal ajal aga ei lange ühele sündmusele omistatud kolm erineval viisil määratud töönoosust üldiselt ühte. Seetõttu tuleb olla ettevaatlik erinevate töönoosuse mõistete kasutamisel ning üldiselt jälgida reeglit - ühes ülesandes kasutada ainult üht töönoosuse mõistet ning arvestada, et lõppresultaatides avaldub töönoosus samas mõttes, nagu seda kasutati lähteandmetes.

Kolmanda vea kõrvaldamiseks on otstarbekas kasutusele võtta nn. olulisuse nivoo mõiste (vt. punkt 3), mille abil võib hüpoteesi lugeda õigeks vaid küllaldase tööpärasuse korral, vastasel korral aga hüpoteeside vastuvõtmisest loobuda.

3. Statistiliste hüpoteeside kontrolli teooriast

Mistahes erialal esineva sisulise hüpoteesi kontrollimine katse- või vaatlustulemuste põhjal on otstarbekas taandada statistilise hüpoteesi kontrollimise ülesandele; viimaste lahendamise meetodikaga tegeleb statistiliste hüpoteeside kontrolli teooria. Tutvume järgnevas lühidalt selle teooria eeldustega ning rakendusvõimalustega.

Statistiliste hüpoteeside kontrolli teoorias tehakse järgmised eeldused (vt. ka /9, lk. 71-78, 203-212/).

1° On olemas lõplik või lõpmatu üldkogum, mille kohta soovitakse teha järeldusi. Kogu ulatuses üldkogumit uurida ei ole võimalik (või otstarbekas), kuid põhimõtteliselt on võimalik mõõta üldkogumi iga üksikobjekti (indiviidi, punkti, elementi).

2° On olemas representatiivne valim üldkogumist, s.t. valim on valitud niiviisi, et igal üldkogumi elemendil on võrdne tõenäosus valimisse sattuda. Kõik järeldused üldkogumi kohta tehakse valimi põhjal.

3° On antud hüpoteesid H_1, H_2, \dots, H_n , millede seast soovitakse üks (või mitu) tõestada.

4° On antud olulisuse nivoo α , s.t. maksimaalne lubatav eksimise tõenäosus tõestatavate hüpoteeside jaoks. Hüpotees H_1 loetakse tõestatuks, kui tõenäosus selleks, et see hüpotees oleks vale, on väiksem või ülimalt võrdne olulisuse nivoo α .

Esialgul näib vastuolulisena lugeda hüpoteesi tõestatuks, kui on teada, et see hüpotees võib ka vale olla (kuid eksimise tõenäosus on küllaltki väike). Tuleb aga arvestada, et statistilise materjali põhjal ei saa üldiselt mitte midagi absoluutselt kindlasti väita, vaid alati tuleb arvestada juhuslike vigade esinemise võimalust. Teisest küljest võimaldab olulisuse nivoo mõistele tuginev hüpoteeside kontrolli teooria muuta eksimise tõenäosusi vastavalt uurija soovile kuitahes väikeseks, nii et see peaks ka kõige nõudlikumat uurijat rahuldama. Vastavalt sellele suureneb aga reeglina vajaliku statistilise materjali hulk (valimi maht) ja ühtlasi ka uurimistöö maksumus.

Et ükskõik missuguse tegelikkusest saadud materjali puhul ei ole kunagi juhuslike vigade võimalus välistatud, siis ei erine statistiliste hüpoteeside kontrolli teooria teistest järeldusmeetoditest mitte selle poolest, et tulemused võivad olla ekslikud, vaid hoopiski selle poolest, et eksimise tõenäosust arvestatakse ja seda on võimalik uurija suva kohaselt muuta.

Eksimise tõenäosuse ehk olulisuse nivoo α jaoks on traditsiooniliseks saanud järgmised väärtused:

$\alpha = 0,05$ (enamasti loodusteadustes);

$\alpha = 0,01$ (enamasti arstiteaduses).

Humanitaarteadustes (keeleteadus, kirjandus, ka sotsioloogia) kasutatakse sageli suurematki α väärtust ($\alpha = 0,1$ või koguni $\alpha = 0,25$). Eriti oluliste hüpoteeside korral (mille ekslik vastuvõtmine võiks põhjustada katastroofi) - konstruktsioonide tugevuse kontroll, ravimite toksilisuse määramine - valitakse α võrdseks 0,001-ga või veelgi väiksema suurusega.

Olulisuse nivoo sisulist tähendust aitab selgitada nn. suurte arvude seadus (vt. /7, lk. 131-132/), mille kohaselt katsete korduval teostamisel sündmuse esinemise suhteline sagedus läheneb selle tõenäosusele. Kujutleme, et oleme rea erinevate valimite korral (olgu nende arv N) kontrollinud mõningaid (erinevaid või ühtelangevaid) hüpoteese olulisuse nivoo α . Juhusliku vea tõttu osutub meie poolt vastu võetud hüpotees ekslikuks keskmiselt $\alpha \cdot N$ juhul, ülejäänud $N - \alpha \cdot N$ juhul aga on vastuvõetud hüpotees õige. Niisiis, 5%-lise olulisuse nivoo korral eksime hüpoteeside vastuvõtmisel juhuslikkuse tõttu keskmiselt viiel juhul sajast (loomulikult ei arvesta me siin teisi eksimise põhjusi). Sellist arutelu silmas pidades määrabki iga uurija oma probleemi jaoks sobiva olulisuse nivoo. Oluline on siinjuures teada ka asjaolu, et α vähendamisel K korda suureneb vajalik valimi maht, seega tavaliselt ka uurimuse (katseseeria, vaatluse) maksumus K^2 korda.

Toodud mõttekäiku on võimalik kasutada ka näites 1: valides näiteks $\alpha = 0,05$, võime mingi hüpoteesi H_1 vastu võtta vaid juhul, kui valemi (1) rakendamise tulemusena saaksime $PH_1/A \geq 0,95$, ehk üldjuhul

$$PH_1/A \geq 1 - \alpha. \quad (2)$$

Et kehtib alati seos,

$$\sum_{j=1}^n PH_j/A = 1,$$

siis järelikult kõigi ülejäänud hüpoteeside aposterioorsed tõenäosused on tühiselt väikesed:

$$\sum_{j=1}^n PH_j/A \leq \alpha. \quad (3)$$

Kui aga ei leidu ainsatki hüpoteesi H_1 , mille korral kehtiks võrratus (2), tuleb loobuda lõpliku otsuse vastu võtmisest sündmusest A saadud informatsiooni põhjal ja kasutada täiendavat informatsiooni (kui seda leidub).

4. Bayesi valemi korduv rakendamine

Kui sündmusest A saadud aposterioorsed tõenäosused ei rahulda ühegi indeksi i korral seoseid (2) ja (3), on otsustarbekas rakendada järjendanalüüsina /11, lk. 19, 140-144/ tuntud mõttekäiku, mis võimaldab nn. muutuva valimi abil kasutatava informatsiooni hulka järk-järgult suurendada, kuni osutub võimalikuks üks võimalikest hüpoteesidest tõestada soovitava olulisuse nivooga.

Oletame, et meil on hüpoteeside täissüsteem H_1, H_2, \dots, H_n (vt. punkt 2) ning jada sündmusi $A_1, A_2, \dots, A_k, \dots$, mis võivad toimuda samaaegselt mingi hüpoteesiga H_1, \dots, H_n . Oletame lihtsuse mõttes, et sündmused A_1 moodustavad täielikult sõltumatu süsteemi (vt. /7/), s.t. mingi sündmuse toimumise tõenäosus ei sõltu sellest, mis-

sugused sündmuste A_1, A_2, \dots hulgest on juba toimunud. Tehtud eeldus on küllaltki range, aga sageli võib ka nõrgalt sõltuvate sündmuste korral selle eelduse täidetuks lugeda. Põhimõtteliselt on kogu järgnevat mõttekäiku võimalik ka sõltuvate sündmuste korral läbi viia, kuid sel juhul muutub aparatuur oluliselt keerukamaks.

Eeldame, et meil on iga sündmuse A_k jaoks teada tema esinemise tinglikud tõenäosused PA_k/H_1 kõigi hüpoteeside H_1 korral. Tähistame need lihtsamalt.

$$PA_k/H_1 = P_{ki} \quad (k=1,2, \dots; i=1,2, \dots, n)$$

Tähistame lihtsamalt ka hüpoteeside H_1 aprioorseid ning aposterioorseid tõenäosused.

$$\begin{cases} PH_1 = P_1^0, \\ PH_1/A_1 = P_1^1, \\ \dots \dots \dots \\ PH_1/A_1, A_2, \dots, A_k = P_1^k. \end{cases} \quad (4)$$

Järjestame sündmused $A_1, A_2, \dots, A_k, \dots$ juhuslikult, nõnda et igal sündmusel oleks võrdne tõenäosus paikneda toodud jadas esimesel kohal, igal ülejäänutest võrdne võimalus asetseda teisel kohal jne. Niiviisi toimides moodustab iga saadud osajada (tähistame need $A_1^1; A_1^2; A_1^3; A_1^4; A_1^5; \dots, A_1^p; A_2^1, A_2^2, \dots, A_p^1$) representatiivse valimi mahuga vastavalt 1,2,3 ja p. Üldkogumiks on sündmuste hulk A_1, \dots, A_k, \dots . Edaspidi loobume lihtsuse mõttes kahest erinevast sümboolikast ja oletame, et antud lähtejada on juhuslikult järjestatud.

Kirjutame nüüd valemi (1) sündmuse A_1 jaoks:

$$P_i^1 = \frac{P_{1i} \cdot P_i^0}{\sum_{j=1}^n P_{1j} \cdot P_j^0} \quad (i=1, 2, \dots, n).$$

Loeme saadud tõenäosusi P_i^1 nüüd hüpoteeside H_1 apriorseteks tõenäosusteks ning täpsustame neid, arvestades sündmuse A_2 esinemist? Saame selle tulemusena aposterioorsed tõenäosused $P_{H_1/A_1} A_2$ ($i=1, 2, \dots, n$), ning arvestades sümboolikat (4) võime valemile (1) anda kuju

$$P_i^2 = \frac{P_{2i} \cdot P_i^1}{\sum_{j=1}^n P_{2j} \cdot P_j^1} \quad (i=1, 2, \dots, n).$$

Sama mõttekäiku korrates saame üldvalemi:

$$P_i^k = \frac{P_{ki} \cdot P_i^{k-1}}{\sum_{j=1}^n P_{kj} \cdot P_j^{k-1}} \quad (i=1, 2, \dots, n; k=1, 2, \dots, \lambda) \quad (5)$$

Tähistades veel

$$\frac{P_{ki}}{\sum_{j=1}^n P_{kj} \cdot P_j^{k-1}} = r_k^i,$$

saame valemile (5) anda kuju

$$P_i^k = r_k^i \cdot P_i^{k-1} \quad (i=1, 2, \dots, n; k=1, 2, \dots). \quad (6)$$

Jada P_i^k ($k=1,2, \dots$) esitab hüpoteesi H_i tinglikku tõenäosust vastavalt sündmustest A_1, A_2, \dots, A_k järjest lisanduvale informatsioonile.

Juhul kui esineb olukord

$$\lim_{k \rightarrow \infty} P_j^k = 0 \quad (7)$$

mingi tõenäosusteoorias tuntud koonduvuse mõttes, tuleb hüpotees H_j kui ekslik kõrvale jätta. Kui aga

$$\lim_{k \rightarrow \infty} P_i^k = 1, \quad (8)$$

on õige hüpotees H_i vastu võtta. Märgive veel, et igal sammul k kehtib võrdus

$$\sum_{j=1}^n P_j^k = 1. \quad (9)$$

Seoste (7) ja (8) kindlakstegemine on lühikeste katse-seeriade korral küllaltki tülikas. Seetõttu on otstarbekas kasutada olulisuse nivoo mõistet: fikseerida vastavalt probleemile sobiv α väärtus, ning lugeda hüpotees H_i vastuvõetuks, kui mingil n -ndal sammul kehtib seos

$$P_i^k > 1 - \alpha. \quad (10)$$

Võrduse (9) põhjal järeldub siit, et iga $j \neq i$ korral

$$P_j^k < \alpha.$$

Märgive veel, et kui mingil sammul s ($s=1,2, \dots, k$)

osutub mõni tinglik tõenäosus võrdseks nulliga,

$$P_{sj} = 0,$$

võime hüpoteesi H_j kogu edasisest arutluskäigust välja jätta. Nii väheneb samm-sammult ülesande ulatus. Samuti on otstarbekas arvutada igal sammul välja ainult mõningad suurimad aposterioorsed tõenäosused $F_{j,k}$, ülejäänuid kõrvale jättes (neid on alati seose (9) põhjal võimalik hinnata).

Esitame nüüd näite Bayesi valemi korduva rakendamise kohta.

N ä i d e 2

Vaatleme isaduse tuvastamist geneetiliste tunnuste põhjal. Valime teatava sõltumatute geneetiliste tunnuste jada T_1, T_2, \dots (silmade värv, veregrupp, nina kuju, kõrvalesta kuju jne.). Igaühe kohta neist tunnustest eeldame, et meil on teada nende esinemissagedus elanikkonnas ning tõenäosuslik seaduspära, mille kohaselt toimub selle tunnuse edasikandumine isalt lapsele, arvestades sama tunnuse olemasolu või puudumist lapse emal.

Tunnuste T_1, T_2, \dots järjestus olgu juhuslik, kindlaks määratud *e n e* konkreetsete isikute vaatlemist.

Fikseerime olulisuse nivoo α ning sõnastame hüpoteesid.

H_1 : uuritav isik I_1 on lapse L isa.

H_2 : uuritav isik I_1 ei ole lapse L isa; lapse isaks on mingi tundmatu isik I_2 elanikkonnast.

Defineerime nüüd sündmused A_1, A_2, \dots järgmiselt: A_1 on tunnuse T_1 esinemine lapsel L esineval kujul (näiteks kui tunnus T_1 on silmade värv ning lapsel L on pruunid silmad, siis on A_1 pruunide silmade esinemine lapsel).

Seejärel saame leida tinglikud tõenäosused

$$P_{11} \text{ ja } P_{12},$$

arvestades tunnuse T_1 väärtusi lapse emal E ning uuritaval isikul I_1 , ning tunnuse T_1 esinemissagedust elanikkonnas. Paneme tähele, et juhul kui tunnusel T_1 on sama väärtus lapse L ja isiku I_1 puhul, on reeglina

$$P_{11} \geq P_{12},$$

vastasel korral

$$P_{11} \leq P_{12},$$

kusjuures mõningal juhul tunnuse T_1 erinevatest väärtustest lapsel L ja isikul I_1 järeldeb võrdus $P_{11} = 0$ ning hüpotees H_1 tuleb kummutada. Kui aga niisugust tunnust i ei leidu, tuleb vaadelda tunnuseid A_1, A_2, \dots seni, kuni valemi (5) korduva rakendamise tulemusena jõuame võrratuse (10), kus i võib omandada kas väärtuse 1 või 2, ning vastavalt sellele loeme õigeks esimese või teise hüpoteesi.

Toome näitena ka arvutused paaril esimesel sammul. Olgu $P_{11} = P_{21} = 1/2$, s.t. tunnused T_1 ja T_2 kanduvad isalt järglasele edasi tõenäosusega $1/2$, ning olgu $P_{12} = 1/4$ ja $P_{22} = 1/3$, s.t. mingi juhusliku (tundmatu) isa korral esineks lapsel tunnuse T_1 selline väärtus, nagu tal on, tõenäosusega $1/4$, tunnuse T_2 vastav väärtus - tõenäosusega $1/3$. Kui pole alust hüpoteese H_1 ja H_2 teineteisele eelistada, loeme nende aprioorsed tõenäosused võrdseiks.

$$P_1^0 = P_2^0 = 1/2$$

Valemi (5) rakendamisel saame esimesel sammul

$$P_1^1 = \frac{1/2 \cdot 1/2}{1/2 \cdot 1/2 + 1/2 \cdot 1/4} = 2/3;$$

$$P_2^1 = 1 - 2/3 = 1/3,$$

teisel sammul aga

$$P_1^2 = \frac{2/3 \cdot 1/2}{2/3 \cdot 1/2 + 1/3 \cdot 1/3} = 3/4 ;$$

$$P_2^2 = 1 - 3/4 = 1/4.$$

Hüpotees H_1 osutub tõepärasemaks kui hüpotees H_2 , kuid vastu võiksime selle praegu võtta vaid olulisuse nivooga $\alpha = 0,25$, mis aga pole kasutatav - eksimise tõenäosus on liiga suur. Et tõestada üht hüpoteesidest sobiva olulisuse nivooga (näiteks 0,01), tuleks arutlusi jätkata järgmiste tunnuste analüüsimisega.

5. Mõningate aprioorsete tõenäosuste hindamisest

Üldiselt on teada, et inimesed ei kaldu kuritegevusele võrdset; kuritegevuseks aldis on suhteliselt väike hulk inimesi, kes üldelanikkonnast eristub mõningate sotsiaaldemograafiliste tunnuste alusel (suhteliselt madal haridustase jne.). Nendegi puhul täheldatakse erinevaise rühmadesse (vanus, sugu) kuuluvate isikute puhul kalduvust erinevaks seaduserikkumisteks.

Niisugune teadmine abistab aga uurijat vähe, kui see pole avaldatav rangelt tõestatud kvantitatiivsete seoste abil.

Oletame, et me teame iga kuriteolligi Q_s ($s = 1, 2, \dots, v$) korral kogu elanikkonna ulatuses selle toimepaneku sagedusjaotust. Olgu elanikkonnul mingite sobivalt valitud tunnuste (vanus, haridus, sugu jne.) alusel jaotatud teatud mõttes homogeensetesse rühmadesse $R_1, R_2, \dots, R_r, \dots, R_w$, ning olgu teada, et rühma R_r kuuluvatest inimestest on teatava ajavahemiku vältel kuritegu Q_s toime pannud π_{rs}^0 %; kõigi suuruste π_{rs}^0 ($r = 1, 2, \dots, w; s = 1, 2, \dots, v$) maatriks esitabki meile vajaliku jaotuse.

Kui me nüüd vaatleme hüpoteeside täissüsteemi H_1, H_2, \dots, H_n (vt. näide 1), siis vastavalt sellele, millisesse rühma R_r kuulub isik I_i ning millisesse liiki kuulub kuritegu Q , saame määrata sagedused

$$\pi_{r(1)s}^0, \pi_{r(2)s}^0, \dots, \pi_{r(n)s}^0,$$

kui isik I_i kuulub rühma $R_{r(1)}$, I_2 vastavalt rühma $R_{r(2)}$ jne. Lugesdes lihtsalt

$$p_i^0 = \sum_r \pi_{r(1)s}^0,$$

saame täpsustatud hinnangud aprioorsetele tööosustele kuni konstantse teguri C täpsuseni (vt. valemit 1).

Vaatleme, mida on tarvis teada sagedusjaotuse π_{rs}^0 teadmiseks.

1° Jaotada kõik uurimisele tulevad kuriteod teatud mõttes homogeensetesse rühmadesse Q_1, Q_2, \dots, Q_v .

2° Jaotada kogu uurimisele kuuluv elanikkond lihtsalt määratavate (demograafiliste, psühholoogiliste, sotsioloogiliste) tunnuste abil rühmadesse R_1, R_2, \dots, R_w .

Need rühmad peavad olema selliselt valitud, et on õigustatud lugeda suurused π_{rs}^0 konstantseiks iga rühma ja iga kuriteo jaoks, kuid rühmade arv peab olema minimaalne, s.t. kui leidub kaks rühma R_r ja R_q nii, et

$$N_{rs} = N_{qs} \quad \text{iga } s \text{ korral,}$$

tuleb need rühmad ühendada; samuti kui mingite s ja t puhul

$$N_{rs} = N_{rt} \quad \text{iga } r \text{ korral,}$$

tuleb kuriteo liigid Q_B ja Q_T ühendada.

Selliste rühmitamisülesannete puhul (kaasa arvatud sobiv tunnuste valik) saab kasutada mitmeid kujundite eristamise ja klassifitseerimise meetodeid (vt. näiteks /12, lk. 7-15; 13/).

3° Tuleb määrata iga rühma R_r suhteline arvukus elanikkonna hulgas d_r ($r = 1, 2, \dots, w$), kusjuures

$$\sum_{r=1}^w d_r = 1.$$

4° Iga kuriteo Q_B toimepanijate seas tuleb kindlaks teha iga rühma R_r esindajate suhteline arvukus δ_{rs} ($r = 1, 2, \dots, w$; $\sum_{r=1}^w \delta_{rs} = 1$).

5° Sagedushinnangud N_{rs} saame leida suhtena

$$N_{rs} = \frac{\delta_{rs}}{d_r}.$$

Sellisel viisil määratud sagedushinnangute kasutamine apriorsete tõenäosustena võimaldab oluliselt täpsustada otsuste tegemist ning vähendab ka vajamineva lisamaterjali hulka. Vajalikud suurused d_r saab enamasti määrata demograafilistest ning jooksva statistika andmetest, tunnused δ_{rs} aga kohtustatistikast.

Kasutatud kirjandust

1. M.V. K e l d õ š. Avasõna rahvusvahelisele matemaatikute kongressile 1966. aastal. - Matemaatika ja kaasaeg XII, 1967, lk. 15-16.
2. И.А. А к ч у р и н. Место математики в системе наук. - Вопросы философии, 1967, № I, стр. 77-90.
3. E. T i i t. Matemaatilise statistika arengust teaduste matematiseerumise käigus. - Matemaatika ja kaasaeg XVII, Tartu, 1970.
4. Д.Е. М а й с т р о в. Теория вероятностей. Исторический очерк. М., 1967.
5. E. T i i t. Tõenäosusteooria II. Tartu, 1969.
6. А. К о л м о г о р о в. Grundbegriffe der Wahrscheinlichkeitsrechnung. Berlin, 1933. (Venekeelne väljaanne ilmus 1936.a.)
7. E. T i i t. Tõenäosusteooria I. Tartu, 1968.
8. Б.В. Г н е д е н к о. Курс теории вероятностей. М., 1970.
9. E. T i i t. Matemaatiline statistika I. Tartu, 1971.
10. L.L. T h u r s t o n e. Theory and Methods of Scaling. New York, 1958.
11. Э. Л е м а н. Проверка статистических гипотез. М., 1964.
12. Статистические методы классификации. М., 1969.
13. Э. Т и й т. Семейство статистических методов классификации. - Труды ВЦ ТГУ. Tartu, 1972, стр. 3-37.

ПРАВОВЫЕ НОРМЫ И ФОРМАЛИЗОВАННЫЙ ЯЗЫК

И. К у л л ь

кандидат физ.-мат. наук, доцент
кафедры математической статистики и программирования

А. Х е л е м я з

инженер, лаборатория криминологии ТГУ

I. Правовые нормы, действующие во всем Советском Союзе и в Эстонской ССР, образуют достаточно сложную, во времени изменяющуюся систему. Для получения нужной информации из таких систем, наряду с традиционными способами (хронологические и систематические сборники законов и т.д.) стали использовать средства информатики и вычислительной техники. Так, например, во многих странах, в том числе и в нашей республике, составляются или уже созданы различные юридические информационно-поисковые системы (ИПС), где применяются электронно-вычислительные машины (ЭВМ). Такие системы оперативно перерабатывают и выдают по запросам заказчиков информацию, сообщая, например, в каких актах (статьях, параграфах) урегулированы правовые отношения, интересующие заказчика. Очевидно, что такие ИПС можно использовать не только в сфере текущего применения права. Они могут существенно ускорить и облегчить систематизацию правовых актов, могут помочь при разработке новых правовых актов и т.д.^I

^I Обзор о проблемах создания ИПС в области права можно получить, например, из статьи И.Н. Гафиновой, В.И. Иванова, М.З. Скрябина, А.Р. Шляхова. Актуальные вопросы организации автоматизированной справочно-информационной службы в области права. Сб. Правовая кибернетика. М., 1970, стр. 13-30.

Возможности применения информатики и вычислительной техники в области права не ограничиваются, однако, созданием только ИПС. Для фиксации, применения и исследования системы правовых норм можно создать специальные формализованные языки с точной грамматикой. Проблемы формализации правовых норм рассмотрены многими учеными. Так, например, Н. Андреев и Д. Керимов² указывают на необходимость формализованного языка в области права в связи с поиском информации и разработкой соответствующих алгоритмов. О. Гаврилов³ обосновывает необходимость формализованного языка в области права тем, что информационные массивы такого объема и вида целесообразно обрабатывать только при помощи ЭВМ, и такая обработка дает наибольший эффект в случае применения формализованных языков. П. Лебедев⁴ разъясняет целесообразность применения математической логики и аксиоматического метода при исследовании совокупности норм и при рассмотрении общетеоретических проблем права. В сборнике "Вопросы кибернетики и право" (М., 1967 г.) проблемы формализации норм рассматривают А. Шляхов, О. Гаврилов и В. Коган. Упомянутые проблемы рассмотрены математиками и юристами ТГУ⁵, предлагающими некоторый вариант формализованного языка права, который позволяет автоматизировать изучение согласованности и минимизацию норм.

² Н. Д. Андреев, Д. А. Керимов. Возможности использования кибернетической техники при решении некоторых правовых проблем. — Сб. Кибернетика на службу коммунизму. М.—Л., 1961, стр. 234—241.

³ О. А. Гаврилов. О возможности использования методов кибернетики в правотворческой деятельности. — "Советское государство и право", 1965, 10, стр. 119—123.

⁴ П. Н. Лебедев. К вопросу об аксиоматическом построении системы права. — "Кибернетика", 1967, 3, стр. 91—96.

⁵ И. Г. Кудль, к. А. Эрема, И. Я. Сильдяева, Р. И. Нигол. Об одной возможности формализации правовых норм. Уч. зап. ТГУ (Труды по правоведению, 12), вып. 272, 1971, 182—199.

Из зарубежных авторов можно назвать, например, К. Зедера и Ф. Лезера⁶, которые применяют при формализации норм средства математической логики. В труде "Computer and the Law" (Нью-Йорк, 1966) при формализации норм также применяются средства математической логики. А. Френкель⁷ рассматривает язык для формализации норм в основном с точки зрения поиска правовых актов.

Заметим еще, что проблемы формализации норм рассматривались также на нескольких симпозиумах, например, в Йене в 1966 г.⁸ и в Москве в 1970 г.

Надо отметить, что проблема формализации норм связана с некоторыми другими проблемами, например, с семантическим анализом естественного языка, переводом с естественного языка на формализованный и наоборот. Такие проблемы рассмотрены, например, Е. Падучевой⁹, но не для юридических текстов. Впрочем, при автоматическом переводе правовых актов на формализованный язык могут возникнуть еще дополнительные трудности в случае, когда для понимания норм необходима некоторая добавочная информация (напр., комментарии).

Заметим еще, что классическая двузначная логика не является адекватной аппаратуре фиксации и исследования норм. Так, например, формула двузначной логики может быть или истинной или ложной. Эти понятия, однако, не применимы для характеристики норм. При рассмотрении норм более подходящими являются системы деонтической или оценочной ло-

⁶ F. L o e s e r, Deontik (Planung und Leitung der moralischen Entwicklung), Berlin, 1966; K. S t e d e r, Formale Logik und Rechtswissenschaft, Staat und Recht, 1964, 3, 538-564.

⁷ A.S. F r a e n k e l, Legal information retrieval. Advances in Computers. 1968, 9, 113-178.

⁸ См. Staat und Recht, 1966, 8, 1336-1345.

⁹ См., напр., Е.В. П а д у ч е в а. Проблемы семантического сопоставления естественных языков с языками математической логики. - Сб. Исследование логических систем. М., 1970, 86-121.

гик¹⁰. Однако, для представления конкретной совокупности норм надо иметь еще средства (постоянные разного семантического значения) для фиксации фактических данных. Это значит, что нужна не только логическая система, а специальный язык.

2. В данной статье мы пытаемся изложить некоторый проект формализованного языка для права — ЮPHOЛ. На предлагаемый язык ЮPHOЛ должны быть переводимы как отдельные нормы, так и их совокупности. Сам текст на языке ЮPHOЛ содержит кроме информации о соответствующих нормах еще точные указания для анализа этого текста. Ввиду того, что грамматика языка определяется правилами специальной конструкции, анализ текста сравнительно легко автоматизируем. Итак, на основе этого языка можно автоматизировать поиск правовой информации, и, более того, для всевозможных ситуаций (действий, деяний и т.д.) алгоритмически определить, являются они закономерными или нет, и какая санкция предусмотрена для того или иного состава преступления. Следовательно, текст на ЮPHOЛ можно рассмотреть, по существу, как алгоритм юридической классификации всевозможных ситуаций (действий, деяний и т.д.). При этом надо отметить, что язык ЮPHOЛ и составленная на его базе автоматизированная система не заменяют, например, деятельность следователя или суда — данные (судебного) следствия являются исходными для системы ЮPHOЛ. Кроме того, система ЮPHOЛ не применяет нормы в конкретном случае. Санкции или другие предписания, предусмотренные законом, выдается системой ЮPHOЛ точно в таком же виде, как они зафиксированы в актах. Так, в случае определения некоторого срока (например, от трех до восьми лет) система выдавала пределы, предусмотренные законом, т.е. за судом оставалось лишь конкретное применение санкции.

¹⁰ См., напр., Логическая семантика и модальная логика. М., 1967; А.А. И в и н. Основания логики оценок. М., 1970.

При построении языка ЮНОЛ применяем общие принципы построения формализованных языков.^{II} Следует, например, различать язык-объект (ЮНОЛ) и метаязык (язык, применяемый для построения языка-объекта). В языке-объекте надо рассматривать две стороны - синтаксис (правила конструкции языковых единиц) и семантику (значение языковых единиц). Правила синтаксиса можно задать разными способами, например, при помощи т.н. индуктивных определений, где применяются операция соединения слов и при необходимости знаки метаязыка (у нас буквы греческого алфавита).

Изложение грамматики языка ЮНОЛ начинаем с представления алфавита (перечня основных символов) этого языка. Необходимые разъяснения даны в метаязыковых скобках " $\langle \rangle$ ". Для отделения букв или иных единиц языка применяем метаязыковой знак " $|$ ". В целях обзорности делим алфавит на части.

Язык ЮНОЛ имеет следующий алфавит:

1. Русские буквы^{I2} $A | B | B | \Gamma | Д$ \langle и т.д. вместе с соответствующими малыми буквами \rangle
2. Цифры $0 | 1 | 2 | 3 | 4 | 5 | 6 | 7 | 8 | 9$
3. Знаки логических операций \neg \langle знак отрицания $\rangle |$
 \wedge \langle конъюнкция, "и" $\rangle | \vee$ \langle дизъюнкция, соединительное "или" $\rangle | \vee$ \langle разделительное "или" \rangle
4. Знаки арифметических операций $+ | - | \times | /$
5. Знаки сравнения $\gg | \gg | = | \neq$
6. Разделительные знаки $. | , | : | ; | : =$ \langle знак приравнания \rangle

^{II} См., напр., С. Г и н з б у р г. Математическая теория контекстно-свободных языков. М., 1970. U. K a a s i k , I. K u l l . Programmeerimine ALGOL-is, Tartu, 1972.

^{I2} Впрочем, эту часть алфавита можно было бы дополнить и латинскими буквами.

7. Скобки () [] { }

8. Специальные слова и словосочетания, которые рассматриваются как целые и пишутся для ясности полужирным шрифтом если | то | иначе | идти | истина | ложь | неопределенно | подчиняется | выстоящий в отношении | выдача

Так как тексты языка ЮРНОЛ предусмотрены для обработки и анализа на ЭВМ, то нужны и соответствующие языковые средства для обмена информацией между человеком и ЭВМ. Итак, нужно несколько расширить непосредственный язык для нормы, что приводит нас к расширенному языку ЮРНОЛ. При расширении языка необходимо дополнить и перечень специальных слов и словосочетаний:

Случай | Поиск | ввод | дополнительно | продолжать | стирать | кончать | режим | в фрагменте текста с меткой | не нормируется

Далее дадим синтаксические правила языка ЮРНОЛ. (В данной статье мы ограничиваемся пояснением наиболее существенных конструкций).

Так, число определяется выражениями вида

$$\alpha \mid +\alpha \mid -\alpha \mid \alpha . \beta \mid +\alpha . \beta \mid -\alpha . \beta ,$$

где α и β являются конечными и непустыми последовательностями цифр.

Специальные обозначения, которые предусмотрены для идентификации переменных и других объектов, называются идентификаторами. Идентификатор начинается русской буквой, которой следует слово из русских букв, цифр и точек. Начальная буква идентификатора определяет их вид. Например, начальная буква α обозначает логическую переменную, β - численную переменную, γ - учреждения или предприятия, δ - лица (разные виды лиц), ϵ - санкцию, ζ - действия и предписания несанкционного характера, η - деонтическую модальность (можно, должен, нельзя и т.д.), θ - метки (обозначения, по которым

совершается передача управления - изменения естественного порядка анализа текста). Большими русскими буквами начнутся имена и названия случая.

Возможными конкретными значениями логических переменных являются истина и ложь, конкретными значениями численных переменных - числа. Но помимо этого переменные могут иметь значение неопределенно, если им не присвоено никакого конкретного значения.

Значения логических операций определяются следующими таблицами

\wedge	и	л	н
и	и	л	н
л	л	л	л
н	н	л	н

\vee	и	л	н
и	и	и	и
л	и	л	н
н	и	н	н

$\dot{\vee}$	и	л	н
и	л	и	н
л	и	л	н
н	н	н	н

и соотношениями $\uparrow и = л$, $\uparrow л = и$, $\uparrow н = н$, где ради краткости для слов истина, ложь и неопределенно используем буквы и, л и н соответственно.

Конструкция "логическое выражение" определяется при помощи индуктивного определения (по пунктам I-4):

1. Основные символы истина, ложь и неопределенно и логические переменные являются логическими выражениями;
2. если α и β числа или численные переменные и γ знак сравнения, то $(\alpha \gamma \beta)$ - логическое выражение;
3. если φ и ψ логические выражения и ω один из знаков \wedge , \vee или $\dot{\vee}$, то $(\varphi \omega \psi)$ - логическое выражение;
4. если φ логическое выражение, то $\uparrow \varphi$ - логическое выражение.

Между логическими переменными, а также между идентификаторами других видов имеются определенные соотношения (родо-видовые или же соотношения подчиненности). Так, например, если через $a20$ обозначить хулиганское действие и через $a21$ - мелкое хулиганство, то $a21$ является видом $a20$.

Тогда из истинности $a2I$ вытекает логически истинность $a2O$, из ложности же $a2O$ вытекает ложность $a2I$. В общем случае, если логические переменные aN_1, aN_2, \dots, aN_k являются видами переменной aN , то логическое выражение

$$\neg (aN_1 \vee aN_2 \vee \dots \vee aN_k) \vee aN$$

тождественно истинно.

Упомянутые соотношения, зафиксированные в некоторой определенной форме в предлагаемой системе, назовем тезаурусом соответствующих переменных (идентификаторов). В дальнейшем предполагается, что такие тезаурусы имеются в системе.

Операторы в языке БРНОЛ — целостные и относительно самостоятельные конструкции, которые сравнимы с предложениями естественного языка.

Приведем типы основных операторов с необходимыми объяснениями.

Оператор ввода ввод (a_1, a_2, \dots, a_n) предусмотрен для ввода в ЭВМ n последующих значений и присваивания их переменным a_1, a_2, \dots, a_n соответственно.

Оператор вывода информации выдача (a_1, a_2, \dots, a_n) позволяет в обыкновенном режиме печатать слова a_1, a_2, \dots, a_n , которые могут обозначать, например, метку, инстанцию, модальность, санкции и т.д.

Оператор присваивания $a_1 := a_2 := \dots := a_n := \beta$ присваивает значение, определенное словом β , идентификаторам a_1, a_2, \dots, a_n .

Составной оператор $\{a_1; a_2; \dots; a_n\}$ позволяет составить из нескольких операторов a_1, a_2, \dots, a_n один оператор.

Пустой оператор синтаксически можно изобразить как пустое слово. Он никаких операций не выполняет и используется как подходящее место передачи управления — изменения порядка анализа текста.

Условные операторы имеют две модификации "если α то β " и "если α то β иначе γ ", где α логическое выражение, β безусловный оператор и γ любой оператор. Когда выражение α истинно, тогда надо выполнить (анализиро-

вать) оператор β ; когда α ложно, надо выполнить, при первом виде условного оператора, оператор, непосредственно следующий данному условному оператору (предполагая естественный порядок выполнения оператор), при втором виде условного оператора выполняется оператор γ .

Оператор перехода идти ($\alpha_1, \alpha_2, \dots, \alpha_n$) предназначен для изменения естественного порядка выполнения операторов. Этот оператор передает управление (порядок анализа текста) последовательно к фрагментам текста, отмеченным метками $\alpha_1, \alpha_2, \dots, \alpha_n$. Более точно, если заканчивается процесс анализа текста по ветви с меткой α_i ($1 \leq i < n$), начинается анализ текста с меткой α_{i+1} и т.д., пока все метки исчерпаны. При этом предполагается, что метки у различных фрагментов текста различные.

Для точного определения порядка операторов необходимы, однако, некоторые дополнительные объяснения.

Во-первых, составной оператор будем называть терминальным, если у него нет никакой подчиненной совокупности норм. Соответственно назовем терминальным оператор выдачи, если он имеется в составе терминального составного оператора. Причем, после работы терминального оператора выдачи или после всех меток оператора перехода процесс анализа (по этой ветви) заканчивается. Нетерминальный оператор выдачи передает управление в естественном порядке - к непосредственно следующему справа от него оператору.

Теперь, если в ходе процесса анализа достигается конец составного оператора, то в случае нетерминального составного дается управление к соответствующей подчиненной совокупности норм. После анализа этой совокупности, а также в случае терминального составного, продолжение анализа зависит от следующих обстоятельств. Выясняется максимальный составной оператор (допустим, с меткой μM), который содержит оператор, непосредственно дающий управление рассматриваемому составному оператору (μN). Если составной оператор (μM) охватывает составной (μN), то процесс анализа продолжается со следующего оператора непосредственно после конца составного (μN),

если же не охватывает, то процесс анализа (по этой ветви) заканчивается. В случае продолжения процесса одни и те же подчиненные совокупности норм повторно не анализируются.

Анализ текста кончается, если все ветви в процессе анализа исчерпаны.

Как уже отмечено, нормы образуют иерархическую систему — специальные нормы подчиняются общим нормам и т.д. В текстах языка ЮРНОЛ эти соотношения фиксируются в конце соответствующих составных операторов в виде следующих конструкций [подчиняется α] и [вышестоящий в отношении $\beta_1, \beta_2, \dots, \beta_n$], где α — метка непосредственно вышестоящего фрагмента текста и $\beta_1, \beta_2, \dots, \beta_n$ — метки непосредственно подчиненных фрагментов текста.

Инстанции, установившие нормы, время и место установления, действие нормы в пространстве и во времени, необходимо также отметить в конце соответствующего фрагмента текста. В данной статье такие части норм рассматриваться не будут.

3. Для примера рассмотрим представление § 100-105 Уголовного кодекса Эстонской ССР на языке ЮРНОЛ.¹³

- п2: {если a1 то идти (п4);
если a2 то п3: {если a3 то выдача (п3.1, в, м1, с: = с1 [:3] ∨ с2 [:1]) иначе выдача (п3.2, с: = с0)} ;
- п4: если a4 то {если a5 то выдача (п4.1, в, м1, с: = с1[: 2] ∨ с2 [:1]) иначе выдача (п4.2, с: = с0)} иначе если a6 то {если a7 то идти (п3) иначе выдача (п4.3, с: = с0)} иначе если a8 то выдача (п4.4, в, м1, с: = =с1 [: 4]) иначе если a9 то выдача (п4.5, в, м1, с: = с1 [: 5] ∨ с2 [:1]) иначе если a10 то выдача (п4.6, в, м1, с: = (с1[8:15] ∨ (с3 ∨ !с3)) ∨ (с4 ∨ (с3 ∨ !с3))) иначе если a11 то ϕ выдача (п4.7, в, м1, с: = с1 [8:15] ∨ с4) иначе выдача (п4.8, в, м1, с: = с1 [3:12])} [подчиняется п1] ;

¹³ Eesti NSV kriminaalkodeksi. Kommenteeritud väljaanne. Tln., 1972.

Для понимания приведенного текста необходимо еще знание конкретного содержания идентификаторов. Идентификаторы означают: а1 - умышленное убийство, а2 - убийство от неосторожности, а3 - виновный должен предвидеть возможную смерть другого лица последствием своего действия, а4 - необходимая оборона, а5 - превышение пределов необходимой обороны, а6 - мнимая оборона, а7 - виновному должно было осведомленно мнимость необходимой обороны, а8 - убийство матерью своего новорожденного ребенка (§ 102), а9 - внезапно возникшее сильное душевное волнение (§ 103), а10 - убийство из корысти, а11 - убийство при других отягчающих обстоятельствах (§ 101), в - инстанция, назначающая наказания, с0 - отсутствие наказания в силу отсутствия состава преступления, с1 - лишение свободы (пределы наказания в годах здесь и в других случаях отмечаются в квадратных скобках), с2 - исправительная работа, с3 - конфискация всего или части имущества, с4 - смертная казнь, м1 - деонтическая модальность "наказывается", п1 - метка общей части уголовного кодекса.

Инстанция, назначающая наказание (в), определяется в вышестоящем фрагменте текста (с меткой п1), и это определение действует во всей подчиненной совокупности норм. Деонтическая модальность м1 ("наказывается") характеризуется тем, что в некоторых случаях предусмотрена возможность модифицировать - смягчить (§ 39) и сложить (§ 40) наказания. Имеющиеся в тексте логические переменные (напр., а11) можно представить и логическими выражениями из более элементарных признаков. Такие замены вполне укладываются в рамках языка ЮНФЛ и никаких принципиальных затруднений не вызывают.

В данном примере не будут рассматриваться связи приведенных норм (§ 100-105) с другими нормами. Так, например, совершенное в рамках бандитизма или мародерства убийство охватывается полностью соответственно § 75 или § 241. Разграничить соответствующие преступления от убийства §100-105 можно, например, при помощи последовательной провер-

ки соответствующих логических переменных. Другое обстоятельство - возможность идеальной совокупности преступлений - также не рассматривается в данном примере. Такие связи норм можно учесть в тексте БРНОЛ с использованием операторов перехода.

При составлении приведенного текста существенную роль играют некоторые комментарии, как например, § 103 комм. I "б", где указано, что в случае $a9 = \text{истина}$ квалификации по § 100 и § 101 исключаются. Но в тексте учтены не все такие комментарии. Например, § 102, комм. 4 (в случае $a8 \wedge (a10 \vee a11)$ применение § 102 не исключено) использован только в смысле "в случае $a8 \wedge (a10 \vee a11)$ применяется § 102", хотя дополнить текст "в случае $a8 \wedge (a10 \vee a11)$ можно применить и § 101 никаких трудностей не представляет.

По существу, текст на языке БРНОЛ является алгоритмом юридической классификации действий и ситуаций, которым может воспользоваться как человек, так и ЭВМ. При реализации данной системы на ЭВМ между человеком и ЭВМ может возникнуть диалог следующего характера. Соответственно запросу человека:

Случай К. Лыко; ввод ($a1, a4, a6, a9$); (1)
режим I; идти ($p2$);

вместе с исходной информацией для переменных $a1, a4, a6$ и $a9$ (пусть, например, эти значения следующие: истина, ложь, ложь, истина) ЭВМ начинает анализировать совокупность норм с меткой $p2$. Обнаруживая, что переменная $a8$ не определена, ЭВМ сообщает:

Случай К. Лыко; $a8$ неопределенно;
Если сообщают отсутствующее значение, например,

Случай К. Лыко; дополнительно $a8 = \text{ложь}$; режим I;
продолжать; ЭВМ дает ответ в виде:

Случай К. Лыко; $p4.5, v, m1, c = c1 [:5] \vee c2 [:1]$;
где, кроме того, учитывая соотношение подчиненности норм, приводятся и необходимые уточнения и предпосылки из общей

части, которые существенны при применении норм данной совокупности с меткой п2 (вменяемость, необходимые возрастные пределы и т.д.).

При формулировке запроса (I) можно начать анализ текста также с вышестоящих фрагментов, используя, например, оператор перехода идти (п1). Но диалог между человеком и ЭВМ будет в этом случае гораздо длиннее, так как ЭВМ требует уточнения значений всех логических переменных, которые встречаются в процессе анализа этой совокупности норм. Впрочем, при формулировке запроса (I) можно дать также управление к нескольким совокупностям норм, например, при помощи оператора идти (п2, п3, п5) и т.п. Если выясняется, что в некотором фрагменте текста (вместе с подчиненными ему фрагментами текста) фиксированный в запросе случай вообще не нормируется, то выдается ответ в следующем виде

Случай М.Н. ; в фрагменте текста с меткой п2 (2)
не нормируется;

4. При помощи предлагаемой системы можно автоматизировать проверку пробелов в правовых актах, проверяя (по частям) нужные совокупности значений логических переменных. Пробелы в актах можно обнаружить среди ответов вида (2).

Автоматизировать можно и изучение согласованности норм. Используя в системе Случай операторов идти с передачей управления, на каждый оператор выдачи получаем необходимые и достаточные условия наборов логических переменных для работы соответствующих операторов выдачи. При анализе пересечений этих условий выясняется, являются нормы согласованными или нет. Причем, надо учесть и физически невозможные случаи охватывания норм, идеальной и реальной совокупности преступлений.

Совокупность норм, фиксированная на языке ЮРНОЛ, при этом физически доступном виде для анализа на ЭВМ, дает хорошие возможности для составления автоматизированного ИПС (подсистема Поиск). В системе должны быть учтены соответствующие тезаурусы и иерархическая структура текста.

В рамках предлагаемой системы можно и (при помощи ЭВМ) решить задачу упрощения (минимизации) данной совокупности норм. Задача будет сведена к тому, что по данной совокупности норм нужно найти логически равносильный текст норм, который по некоторым критериям проще исходного текста. Поясним эту задачу на конкретном примере. Пусть рассматриваемая совокупность действий охарактеризована признаками a_1 , a_2 , a_3 и a_4 , причем некоторые конъюнкции признаков соответствуют определенным санкциям (c_1 , c_2 или c_3), некоторые конъюнкции признаков определяют вполне закономерные действия (z), некоторые же конъюнкции физически невозможны (n). Для краткости знак конъюнкции в конъюнкциях опускаем, знак отрицания пишем в виде черточки над буквой a . Пусть исходные данные нашей задачи следующие (см. ссылку 5):

$\bar{a}_1\bar{a}_2a_3a_4$ - n , $\bar{a}_1\bar{a}_2\bar{a}_3a_4$ - z , $\bar{a}_1\bar{a}_2a_3\bar{a}_4$ - c_1 , $\bar{a}_1\bar{a}_2a_3a_4$ - c_1 ,
 $\bar{a}_1a_2\bar{a}_3\bar{a}_4$ - z , $\bar{a}_1a_2\bar{a}_3a_4$ - n , $\bar{a}_1a_2a_3\bar{a}_4$ - n , $\bar{a}_1a_2a_3a_4$ - n ,
 $a_1\bar{a}_2\bar{a}_3\bar{a}_4$ - n , $a_1\bar{a}_2\bar{a}_3a_4$ - c_2 , $a_1\bar{a}_2a_3\bar{a}_4$ - c_3 , $a_1\bar{a}_2a_3a_4$ - c_2 ,
 $a_1a_2\bar{a}_3\bar{a}_4$ - c_3 , $a_1a_2\bar{a}_3a_4$ - c_3 , $a_1a_2a_3\bar{a}_4$ - c_3 , $a_1a_2a_3a_4$ - n .

Соединяя знаки дизъюнкции вышеприведенные конъюнкции по санкциям, можно представить нормы в следующем виде:

если $\bar{a}_1\bar{a}_2a_3\bar{a}_4 \vee \bar{a}_1\bar{a}_2a_3a_4$ то $c := c_1$;

если $a_1\bar{a}_2\bar{a}_3a_4 \vee a_1\bar{a}_2a_3a_4$ то $c := c_2$;

если $a_1\bar{a}_2a_3\bar{a}_4 \vee a_1a_2\bar{a}_3\bar{a}_4 \vee a_1a_2\bar{a}_3a_4 \vee a_1a_2a_3\bar{a}_4$ то $c := c_3$;

Применяя методы не всюду определенных двойных функций (см., напр. ссылку 5), можем нормы представить в еще более простом виде:

если \bar{a}_1a_3 то $c := c_1$;

если $a_1\bar{a}_2a_4$ то $c := c_2$;

Если $a_1(a_2 \vee \bar{a}_4)$ то $c := c_3$;

Если теперь учесть и то, что видоизменением порядка проверки конъюнкции (норм) можно получить еще дополнительный минимизирующий эффект, то рассматриваемую совокупность норм можно представить в виде:

если $a1 \neq a4$ то $c := c2$ иначе

если $a1$ то $c := c3$ иначе

если $a3$ то $c := c1$;

где суммарная сложность текста - число переменных в логических выражениях - минимальная.

Из приведенных рассуждений и примеров вытекает, что формализованный язык правовых норм вместе со специальными программами на ЭВМ для обработки соответствующих текстов дает возможность для разнообразного применения как в ежедневной практической работе органов истины, так и в более теоретическом плане - в анализе и в упрощении совокупностей норм, в исследованиях разных правотворческих проблем и в учебной работе. Хотя создание полной системы (построение соответствующего формализованного языка, перевод некоторых целостных и достаточно объемных совокупностей норм на этот язык, составление системы нужных программ для (ЭВМ) довольно трудоемкая работа, детальная разработка самого языка сравнительно легко осуществима и представляет собой ценную логическую аппаратуру для исследования совокупности норм.

KURITEGEVUSE PÕHJUSED JA ISIKSUS*

E. R a s k a,
TRÜ Kriminoloogia Laboratooriumi
vanem teaduslik töötaja

Võitlus kuritegevuse vastu on nõukogude kriminoloogia üks peamisi ülesandeid. Ülesande edukas lahendamine eeldab kuritegevuse ja selle põhjuste sügavat tundmist.

Nõistega k u r i t e g e v u s tähistatakse ühiskonna pealisehitusse kuuluvat sotsiaalset massnähtust, mis hõlmab kõik toimepandavad üksikuriteod ja evib spetsiifilise struktuuri ja dünaamikaga statistilise kogumi tunnuseid.¹

Nagu iga teinegi sotsiaalne nähtus, esineb kuritegevus kindlates aja ja koha tingimustes. Vastavalt neile tingimustele on kuritegevuse põhjused diferentseeritud ja muutuvad ajas. Iseloomustades kuritegevuse põhjusi eksploatatorlikus ühiskonnas, tõi V.I.Lenin peamise põhjusena esile inimese eksploateerimise inimese poolt.² Seda väidet ei või aga käsitada dogmaatiliselt ja laiendada kuritegevuse põhjustele sotsialistlikus ühiskonnas. Esitatud V.I.Lenini seisukohast järeldub eelkõige ja peamiselt see, et sotsialistlikus ühiskonnas, kus on likvideeritud inimese eksploateerimine, on kapitalistlikule ühiskonnale iseloomulik kuritegevuse peamine põhjus ära langenud. See aga ei tähenda, nagu puuduksid sotsialistlikus ühiskonnas üldse

* Ettekanne, peetud 23. jaanuaril 1972.a.

¹ В.Н. К у д р я в ц е в. ПРИЧИННОСТЬ В КРИМИНОЛОГИИ. М., 1968, стр. 107.

² В.И. Л е н и н. Teosed. 25 kd., lk. 433.

kuritegevuse põhjused või nende kompleks. Väites viimast, peaksime tunnustama, et esineb nähtus ilma põhjuseta, s.t. - läheme vastuollu dialektilise materialismi ühe põhitõega.

Reaalne tegelikkus, mis avaldub kuritegevuse suhtelises stabiilsuses ja alaealiste ning kohati noorukite kuritegevuse mõningates kasvutendentsis viimastel aastatel, viitab ilmselt meie ühiskonnas esinevatele kuritegevust sünnitavatele nähtustele. Slinkohal ei tohi ignoreerida ka mõjusid, mida avaldab kapitalistlik ümbrus, kuigi kuritegevuse põhjuste kandmine ainult nende, oma põhiolemuselt väliste mõjude sfääri oleks ilmselt väär. Vaadeldes kuritegevust teatava süsteemi - ühiskonna - funktsioneerimise ühe produktina, ei saa kuritegevuse eksisteerimise seletamisel piirduda üksikute determinantide fikseerimisega, vaid tuleb tungida kogu antud ühiskonna sotsiaalsete suhete kogumisse.³

Ühiskondlike suhete süsteemi teljeks on tootmissuhted, mis kogumis moodustavad ühiskonna baasi. Olles määratud tootlike jõudude arenemise poolt ja avaldades omakorda mõju nende arenemisele, etendab baas ühtlasi määravat osa ühiskondlike ideede ja poliitiliste, õiguslike, kultuuriliste ning teiste ühiskondlike institutsioonide suhtes, mida tervikuna nimetatakse ühiskonna pealisehituseks. Tekitatuna baasi poolt, on pealisehitus temaga lahutamatu seotud: teatav baas kutsub ellu temale vastava pealisehituse.

Kuritegevuse kuulumine pealisehituslike nähtuste klassi annab meile otsese juhise kõige sügavamate ja määravamate kuritegevust põhjustavate nähtuste otsimiseks. Nagu

³ Г.М. Андреева. Человек как объект социологического анализа. - Человек в социалистическом и буржуазном обществе. Материалы симпозиума. Вып. I. М., 1966, стр.126.

pealisehitus tervikuna, nii ka kuritegevus on lõppastmes sünnitatud baasiliste nähtuste poolt. Siit tulenevalt ei saa õigeks pidada katseid otsida kuritegevuse peamisi põhjusi inimeste teadvuses säilinud igandites ja eraomandliku hundimoraali jäänustes. Taoline lähenemine küsimusele tähendaks sisuliselt kaldumist idealismi.

Ühiskonna pealisehituslikud nähtused, olles kord teatava baasi poolt tekitatud, saavutavad oma arengus suhtelise iseseisvuse. Pealisehitus hakkab esinema aktiivse jõuna, mis avaldab tagasimõju ka baasi tekkimisele ja arenemisele. See aga tähendab, et ka kuritegevuse põhjustamise mehhanismi tuleb vaadelda kahepoolse mõjustusena. Lisaks sellele on vaja silmas pidada, et baasi poolt esilekutsutud nähtused sünnitavad kuritegevust mitte vanetult, vaid nende toimet vahendab ühiskondlik teadvus, viimasest eriti ideoloogia, kõlblus- ja õigusteadvus. Eespool mainitud kapitalistliku ümbruse mõjud, mis põhimõtteliselt ei saa olla sotsialistlikus ühiskonnas kuritegevuse peamiseks põhjusteks, on kuritegevuse põhjuste vaadeldavas lüüsis täiesti arvestatavad ja nende osatähtsust ei või samuti alahinnata.

Nagu öeldud, on ühiskondlik pealisehitus tervikuna suhteliselt iseseisev. Eriti aga tuleb iseseisvust rõhutada ühiskondliku teadvuse puhul. Olles oma põhialustes määratud ühiskondliku olemise poolt, kulgeb ühiskondliku teadvuse edasine areng vastavalt talle seesmiselt omastele seaduspärasustele. Seepärast võib muutus või nihe baasis, mis oma olemuselt ei olegi kuigivõrd negatiivne, ühiskondliku teadvuse valdkonnas panna liikuma terve seoste lavini, mille lõppresultaadiks võib olla teatavat liiki kuritegude levik ühiskonnas. Samuti on mõeldav, et ühiskonnas säilivad mõningad kuriteoliigid, mida põhjustanud baasilised nähtused on ammu likvideeritud. Vaatamata neile momentidele, ei saa ühiskondliku teadvuse kui vahendava lüli osatähtsust kuritegevuse põhjuste mehhanismis absolutisee-

rida ja jätta tahaplaanile baasist tingitud tõeliselt pri-
maarsed nähtused.

Kuritegevuse põhjuste uurimine peab minema sügavamale
üldsotsioloogilisest analüüsist. Edukas võitlus kuritege-
vuse vastu eeldab sügavaid teadmisi mitte üksnes laia-
sotsiaalaeste protsesside (nagu seda teatavate reservat-
sioonidega on kuritegevus), vaid ka üksiknähtuste, konk-
reetsete kuritegude tasemel. On vaja teada, miks pannakse
toime selle- või teiseliigilisi kuritegusid, miks üks või
teine konkreetne isik asus kuritegelikule teele jne. Uuri-
mise sellel tasandil ei kasuta me enam mõistet k u r i -
t e g e v u s sotsiaalse massinähtuse tähenduses. Madala-
mast abstraktsioonitasemest tuleneb ka vaadeldava mõiste
uus sisu, kus esiplaanile tõusevad konkreetsete kuriteod ja
nende toimepanemise põhjused. Rääkides kuritegevusest sel-
lel tasemel, peame silmas üksikkuritegude kogumit, milles
iga kuritegu eraldi võetuna evib kindlat tähendust. Rõhu-
tame siinkohal, et reaalses tegelikkuses esineb ühtne näh-
tus k u r i t e g e v u s, selle nähtuse uurimiseks aga
kasutatakse erineva sisuga (kuigi väliselt sarnaseid)
mõisteid. Seega ei ole tegemist erinevate nähtustega ja
neile vastavate mõistetega, vaid ühe ja sama nähtuse uuri-
misega erinevatel abstraktsioonitasemetel. Juhul, kui vaat-
leme kuritegevust sotsiaalse massinähtusena, saame tema
põhjuste analüüsil abstrahdeeruda kuritegusid realselt
toimepanevast inimesest. Meid huvitavad eelkõige mitmesu-
gused sotsiaalsed protsessid ja neid esilekutsuvad tegurid
nende omavahelises seoses. Konkreetsete kuritegude ja nen-
de toimepanemise põhjuste uurimises kerkivad esiplaanile
need faktorid, mis determineerivad inimeste käitumist
selle üksikjuhtudel. Kuritegevuse põhjuste uurimine viima-
ti õeldud tasemel, lahus kurjategija isiksuse detailsest
uurimisest, viib, nagu seda on näidanud praktika, viljatu-

te konstruksioonide loomisele.⁴

Tänapäeva nõukogude kriminoloogilises kirjanduses on üldtunnustatud seisukohaks vaadelda kurjategija isiksust konkreetse kuriteo mehhanismi keskse lülina. Vaidlusi on aga tekitanud probleem, kuidas on isiksus lülitunud kuriteo toimepanemise põhjuste ahelasse. On soovitatud väga erinevaid lahendusi. Laskumata üksikasjadesse, püüame neist anda mõningase ülevaate.

Pikka aega valitsenud kontseptsiooniks, mis sidus kurjategija isiksuse ja kuriteo toimepanemise põhjused, oli kuriteo põhjuste seletamine inimeste teadvuses säilinud kapitalismi iganditega. Seda püüti põhjendada marksismi-leninismi rajajate mõtteavaldustega vana ühiskonna sünnimärkide säilimisest kommunistliku ühiskonna esimeses faasis.⁵ Sisuliselt on tegemist isikukultuse perioodil valitsenud arusaamaga, mis põhineb klassikute seisukohtade kontekstist lahtirebimisel, nende ebatäpsel tõlgendamisel. Nagu S.M.Kovaljov õigesti märgib, tõi selline absoluutiseeritud ja dogmaatiline probleemikäsitus praktilisele võitlusele kuritegevusega suurt kahju.⁶ Viimaste aastate kirjanduses on juba vähe neid autoreid, kes näevad kuritegude põhjusi ainuüksi inimeste teadvuses esinevates kapitalismi igandites.⁷

Järgmiseks etapiks kurjategija isiksuse uurimises, mis ka tänapäeval edasi kestab, oli kuriteo toimepanemise se-

⁴ С.С. Остроумов, В.Е. Чугунов. Изучение личности преступника по материалам криминологических исследований. - "Советское государство и право", 1965, № 9, стр. 94.

⁵ К. Маркс и Ф. Энгельс. Соч. Т. 19, стр. 18; В.И. Ленин. Полн. собр. соч. Т. 33, стр. 33.

⁶ С.М. Ковалев. Отстаёт ли сознание от бытия. - "Вопросы философии", 1969, № 5, стр. 137.

⁷ Üheks neist, kes väga selgepiiriliseltsel asub mainitud positsioonil (s.t. - peab kuritegude ainsaiks põhjusteks kapitalismi igandeid), on V.S.Orlov. Vt. В.С. Орлов. Подросток и преступление. МГУ, 1969, стр. 21-26.

letamine kurjategija isiksuse anti- või asotsiaalse hoiakuga.⁸ Hoiaku mõiste toodi kriminoloogiasse psühholoogiast, kus selle arendas välja tuntud psühholoog-eksperimentaator D.N.Uznadze.⁹ Koos hoiaku mõistega tuli kriminoloogiasse ka tugev psühhologiseerimise tendents. Kuriteo toimepanemist teatava isiku poolt hakati käsitlema kui selle inimese ühiskonnavastase hoiaku reaalselt avaldumist, ühiskonnavastast hoiakut ise aga vaadeldi "tervikliku psühholoogilise moodustisena, mis avaldub inimese tegevuse igas konkreetsetes momendis".¹⁰ Nagu hoiak üldse, nii ka selle ühiskonnavastane variant ei ole kaasasündinud nähtus, vaid ta formeerub isiksuse kujunemisprotsessis. Tekkinud hoiak ei ole midagi muutumatut, igaveseks antut, vaid nagu inimisiksus üldse, allub ka hoiak muutustele. Hoiaku tekkimist, sisu ja muutumist mõjutavad nii väliskeskkonna faktorid kui ka inimese sisemised, subjektiivsed tingimused.¹¹

Etteki psühholoogias väljatöötatud hoiaku mõiste automaatne ületoomine kriminoloogiasse seondus ülemäärase psühholoogiaga kuriteo toimepanemise põhjuste seletamisel, oli siiski tehtud suur samm edasi. Nüüd selgus, et on võimalik ja vajalik hakata uurima neid reaalse elu nähtusi,

⁸ А.Б. Сахаров. О личности преступника и причинах преступности в СССР. М., 1961; Г.Г. Зуйков. К вопросу о понятии причин преступления и условий, способствующих его совершению. - Вопросы предупреждения преступности. Вып. 2, М., 1965 и др.

⁹ Lähemalt hoiaku mõistest psühholoogias vt, Д.Н. Узнадзе. Психологические исследования. М., 1966.

¹⁰ К.Е. Игошев. Криминологическое значение противоречий в формировании личности. - "Советское государство и право", 1969, № 9, стр. 56.

¹¹ Г.Г. Зуйков. Указ. соч., стр. 16.

mis kurjategija isiksuse kujundavad ning mille mõjul teatud osal inimestest tekivad ühiskonnastased vaated ja viimaste üldistatud väljendus - antisotsiaalne hoiak.

Viimastel aastatel on antisotsiaalse hoiaku mõiste kriminoloogias kindlalt juurdunud. Seejuures on teda tunduvalt edasi arendatud ja kohandatud kriminoloogias uuritavate nähtuste spetsiifikale. Praegu eristatakse vähemalt kaht antisotsiaalse hoiaku tüüpi. Need on omakasuline ja vägivallaline antisotsiaalne hoiak.¹² Ühtlasi on antisotsiaalse hoiaku mõistet hakatud käsitlema mitte enam puhtpsühholoogilise, vaid pigem sotsiaalpsühholoogilise kateooriana, vaadeldes seda inimesele omase käitumistendentsina, väljakujunenud väärtusorientatsioonide integreeritud tervikuna. Silmas pidades öeldut, on põhjendatud ka A.B.Sahharovi kriitika hoiaku kriminoloogilise käsitluse vastu korduvalt välja astunud I.I.Karpetsi adressil. Tuleb nõustuda A.B.Sahharovi väitega, et I.I.Karpets ei ole hoiakuteooriat lõpuni mõistnud.¹³

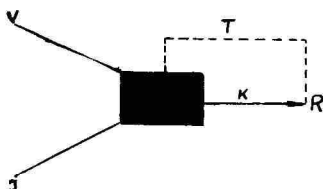
Kõrvuti märgitud antisotsiaalse hoiaku kontseptsiooniga esineb nõukogude kriminoloogias ka teisi lähenemisviise, milles ilmneb vajadus uurida kurjategija isiksust.¹⁴

¹² В.Н. Кудрявцев. Причинность в криминологии. М., 1968, стр. 34; А.М. Яковлев. Некоторые теоретические вопросы общей методики изучения личности преступника. - Проблемы искоренения преступности. М., 1961, стр. 86.

¹³ А.Б. Сахаров. Учение о личности преступника. - "Советское государство и право", 1968, № 9, стр. 66.

¹⁴ И.С. Ной, В.В. Шабалин, Д.А. Демидов. О расширении научной основы изучения личности преступника. - Тезисы докладов и сообщений на межвузовской конференции по теоретическим и методологическим проблемам правовой науки. Кишинев, 1965, стр. 214-215; А.Р. Ратинов. Структура и функции правового сознания. - Проблемы социологии права. Вып. I. Вильнюс, 1970, стр. 179; И.И. Карпец, А.Р. Ратинов. Правосознание и причины преступности. - "Советское государство и право", 1968, № 12, стр. 45-54 и др.

Milline on aga kurjategija isiksuse koht kuriteo de-
 terminatsiooni mehhanismis? Nõukogude kriminoloogilises
 kirjanduses on laialdast tunnustust leidnud V.N.Kudrjavt-
 sevi poolt esitatud kuriteo põhjusliku ahela struktuuri
 skeem. Skeem seob väliseskkonna mõjutused, kurjategija
 isiksuse ja toimepandud kuriteo järgmiselt:



Mustaks kastiks toodud skeemil on kurjategija teadvus,
 kus kujuneb otsus käituda (K) kuritegelikku tagajärge (R)
 põhjustaval viisil. Seejuures mõjutavad kurjategija tahte-
 akti kolme liiki tegurid: väliseskkonnast tulevad mõjutu-
 sed (V), isiksuse struktuur (I) ja kujutlus eeldatavast
 tagajärjest, s.o. selle tagasiside (T) inimese teadvuse-
 ga.¹⁵

Nagu nähtub skeemist, seletatakse siin kuriteo toime-
 panemist põhiliselt kahe kompleksi - väliseskkonna tegu-
 rite ning isiksuse - vastastikuse toimega. Seejuures oma-
 vad väliseskkonna tegurid vähemalt kolmesugust tähendust.
 Esiteks kujundavad nad kurjategija isiksuse, omandades
 sellistena kuriteo toimepanemise kaugemate põhjuste tähen-
 duse; teiseks on neil tähtsus konkreetse situatsiooni fak-
 toritena, milles kuritegu toime pannakse; ja kolmandaks -
 nad esinevad kujuteldava resultaadina, millist kurjategija
 oma käitumisega taotleb, mõjutades sellisena samuti isiku
 käitumist.¹⁶

Olenevalt sellest, kuidas üks või teine autor skeemil

¹⁵ В.Н. К уд р я в ц е в. Указ. соч., стр. II7.

¹⁶ В.Н. К уд р я в ц е в. Указ. соч., стр. I6.

musta kastina kujutatud isiksust sisustab (kas kurjategija spetsiifiliste tunnustena vaadeldakse antisotsiaalset hoiakut, vääralt kujunenud õigusteadvust, bioloogilisi iseärasusi vms.), käsitletakse kuriteo toimepanemise põhjusi teataval määral erinevalt. Ükski vastavat kontseptsiooni pooldav teadlane ei vaidle aga vastu skeemi põhiideele, mille kohaselt kuritegelik tagajärg saabub kurjategija isiksuse ja väliskeskkonna tegurite vastastikuse toime tulemusena.

Lähtudes ülaltoodud skeemist, saab vahet teha kuriteo vahetu põhjuse ning lähemate ja kaugemate põhjuste vahel. Vahetuks põhjuseks on kuriteo subjekti tahteakt. Lähemad põhjused (kuriteo toimepanemisele eelnev situatsioon, milles võib peituda ka kuriteo ajend, ning inimese isiksuse teatav struktuur) kutsuvad otseselt esile kuriteo subjekti tahteakti, kaugemate põhjuste mõjul kujuneb inimese isiksus sääraseks, et ta teatavas situatsioonis otsustab käituda kuritegelikku tagajärge põhjustaval viisil.¹⁷

V.N.Kudrjavitsevi käsitus kuriteo põhjuste struktuurist rajaneb marksistlikus teaduses üldtunnustatud põhimõttele, mille kohaselt inimese käitumine determineeritakse väliskeskkonna poolt mitte vahetult, vaid vahendatuna, sisemiste, subjektiivsete tingimuste poolt. Kontsentreeritult esitab selle põhimõtte G.Klaus, öeldes: "/.../ süsteemi sisendatud informatsiooni (põhjus) ja selle vastuse (tagajärg) vahel asub indiviid kogu oma minevikus saadud kogemusega. Tagasisideme abil lülitab indiviid informatsioonivoolu andmed oma seisundist ja formeerib vastavalt sellele oma vastureaktsiooni."¹⁸

¹⁷ I. R e b a n e. Kas on minevikuigandid kuritegevuse ainsaks põhjuseks NSV Liidus? - Kriminoloogia-alaseid teid II. TRÜ toimetised. Vihik 257. Tartu, 1970, lk. 31-32.

¹⁸ Г. К л а у с. Кибернетика и философия. М., 1963, стр. 327.

Kuigi V.N.Kudrjajtsevi praegu üldtunnustatud käsitlust kuriteo põhjuste struktuurist tuleb lugeda põhimõtteliselt õigeks, on ta meie arvates liialt abstraktne ja lihtsustatud kuritegude põhjuste konkreetseks uurimiseks. Seetõttu muutuvad ka mõned sellest käsitlusest tulenevad järeldused vaieldavaiks.

Enkki V.N.Kudrjajtsev märgib, et süsteemis isiksus - keskkond ei ole inimene passiivseks pooleks, vaid mõjutab ise aktiivselt keskkonda,¹⁹ jääb see siiski ainult väiteks. Võttes aluseks toodud skeemi, tuleb asuda seisukohale, et eeldatakse inimese passiivsust seni, kuni pole saabunud keskkonna stimuleerivat mõjutust. Tegelikult on aga inimene aktiivne ka ilma taolise stiimulita ja probleem seisab "käitumise šablooni valiku, tegutsemise aja ja suuna selgitamises, seda eriti niisuguse liikumise puhul, mis viisalt taotleb teatava eesmärgi saavutamist".²⁰

Peamiseks puuduseks, mis meie arvates vaadeldavat kuriteo põhjuste struktuuri käsitlust iseloomustab, on see, et nii välikeskkonda kui isiksust vaadeldakse abstraktselt: keskkonnana üldse, isiksusena üldse. Tegelikus elus aga tegutsevad teatavat sotsiaalset positsiooni omavad, teatavaid sotsiaalseid rolle täitvad spetsiifiliste väärtuseliste arusaamade ja hinnangutega inimesed,²¹ kes käituvad neile kindlat tähendust omavates konkreetsetes keskkonningimustes. Väga õigesti iseloomustab probleemi seda aspekti A.M.Jakovlev, kes kirjutab: "Püüdes avastada isiku kuritegeliku käitumise liikumapanevat jõudu, peab uurija

¹⁹ В.Н. Кудрявцев. Указ. соч., стр. 16.

²⁰ Т. Шибутани. Социальная психология. М., 1969, стр. 150.

²¹ I. Коп. Isiksuse sotsioloogia. Tln., 1971, lk. 11-14; vt. ka Я. Щепаньский. Элементарные понятия социологии. М., 1969, стр. 64.

orienteeruma selle inimese sotsiaalpsühholoogilise situatsiooni põhilistes karakteristikutes, määrates ühtlasi kindlaks antud isiku objektiivse kuuluvusastme teatavasse maa- ja sotsiaal-eesilise ja õigusliku iseloomuga väärtuste süsteemi. Selline kuuluvus avaldab mõju isiku hoiakutele, positsioonidele ja suhtumistele. Mainitud sotsiaalsed väärtused ei eksisteeri väljaspool nende kandjaid, nad kehastuvad niinimetatud "grupinormides", "sotsiaalsetes ootustes" jne.²²

Seega ei ole meie arvates millegagi põhjendatud isiksuse ja keskkonna vastandamine käitumise mehhanismi uurimisel sellisel kujul, nagu see esineb V.N.Kudrjajtsevi skeemis. Inimene ja tema elukeskkond moodustavad tervikliku süsteemi, mille poolused on vastandatavad ainult abstraktsioonis.

Konkreetselt käitumise seletamise aspektist on üheks selle süsteemi olulisematest elementidest sotsiaalne grupp (kiht, klass). Et mõista kuriteo toimepaneku põhjust, tuleb alati silmas pidada, et "kurjategija on grupi liige ja grupp, mitte indiviid, on probleemi allikaks".²³

Kui kuriteo toimepanemise põhjuste uurimisel lähtuda abstraktselt üksikisikust ja samavõrra abstraktselt keskkonnamõjutustest, tuleb tahes tahtmata ühineda nende

²² А.М. Яковлев. Преступность и социальная психология. М., 1971, стр. 137; см. так же Т. Шибутаи. Указ. соч., стр. 212.

²³ F. Tannenbaum. Crime and the Community. New-York, 1951, p. 475; vt. ka I. Kohn. Viidatud teos, lk. 14.

Märkus: antud juhul peame me silmas väikest gruppi mitte selle sõna konformistlikus tähenduses, vaid vaatleme seda situatsioonilise terviklikkusena. Käitumise aspektist etendab väike grupp tähendusliku auditooriumi osa, tema kaudu toimub vahetu sotsiaalne kontroll ja ühtlasi ka viimase üks elemente - enesekontroll.

autoritega, kes kuriteo toimepanemise vahetute põhjustena käsitlevad vaid inimese teadvuses väljakujunenud ühiskonnavastaseid vaateid, antisotsiaalseid hoiakuid, negatiivse iseloomuga kõlbelisi tõekspidamisi jne.²⁴ Igapäevases tegelikkuses aga näeme, "et üksnes tühine osa kurjategijaid, peamiselt eriti ohtlikud retsidivistid ja veel mõned kurjategijate kategooriad, on ülalloetletud negatiivsete tunnuste kaudu iseloomustatavad. Õigusnormist üleastujate põhimass on aga inimesed, kelle puhul ei saa kuidagi rääkida erilisest moraalsest rikutusest või ühiskonnavastasest hoiakust."²⁵ Nimetatud tõsiasi kinnitab veelkord, et kuriteo toimepanemise põhjuste probleemi tuleb vaadelda tunduvalt konkreetsemalt ja sügavamalt, kui seda võimaldab süsteem abstraktne isiksus (ja selle teadvus) - abstraktne keskkond.

Resümeerigem öeldut. Arusaamine, et kuriteo toimepanemise põhjuste uurimine pole võimalik lahus kurjategija isiksuse uurimisest on tänapäeva nõukogude kriminoloogias sügavalt juurdunud. On mitmeid käsitlusi, kus keskne koht kuriteo toimepanemise põhjuste struktuuris on kurjategija isiksusel. Ühiseks neile kontseptsioonidele on kuriteo toimepanemise seletamine süsteemi isiksus - keskkond vastastikuse toime resultaadina. Etamata sellise lähenemise põhimõttelist õigsust, tuleb siiski märkida, et sageli kalduetakse küsimuse liialt abstraktsesse ja ühekülgssesse kä-

²⁴ Н.С. Лейкина. Личность преступника и уголовная ответственность. Л., 1968, стр. 21; см. так же К.С. Игошев. Указ. соч., стр. 56; В.С. Орлов. Указ. соч., стр. 21-30; С.К. Пирцев. Понятие личности преступника. - Вопросы личности преступника. (Сборник статей аспирантов). Всесоюзный институт по изучению причин и разработке мер предупреждения преступности. М., 1971, стр. 10.

²⁵ А.М. Яковлев. Указ. соч., стр. 56.

sitlusse, mille tulemusena luuakse reaalsest tegelikkusest oluliselt lahkuminevaid teoreetilisi konstruktsioone.²⁶

Viimastel aastatel on nõukogude sotsioloogias, sotsiaalsühholoogias ja kriminoloogias tehtud märkimisväärseid edusamme isiksuse uurimise alal. Tuginedes marksistlikus teaduses väljakujunenud arusaamadele inimese ja ühiskonna vastastikusest seosest, inimese sotsiaalse käitumise mehhanismi objektiivsetest ja subjektiivsetest faktoritest, saame anda omapoolsed lähtemomendid konkreetse kuriteo toimepanemise põhjusliku mehhanismi uurimiseks.

Me lähtume tõsiasiast, et inimene on olemuselt aktiivne. Tema aktiivsus on määratud objektiivsete faktorite poolt. Väljaspool aktiivsust ei oleks mõeldav inimese kui sotsiaalse olendi eksisteerimine. Inimene tekib ja avaldub isiksusena, sotsiaalse olendina ainult niivõrd, kui võrd ta suhtleb teiste inimestega ja looduslike objektidega. Siit tulenevalt ei ole inimese aktiivsus kui selline selgitamist vajavaks probleemiks. Uurida tuleb hoopis aktiivsuse konkreetseid avaldumisvorme, inimeste reaalsel käitumist, tegevuse eesmärkide, vahendite ja viiside valikut igal üksikjuhul.

Inimühiskonna kui tervikliku süsteemi olemusest tuleb objektiivne vajadus juhtida ja koordineerida ühiskonna üksikute liikmete tegevust. Konkreetse käitumise aspektist on seega äärmiselt oluline tundma õppida neid mehhanisme ja kanaleid, mille kaudu inimeste käitumise sotsiaalne regulatsioon ja kontroll toimub.

²⁶ Üks tegureist, mis sunnib peale abstraktse ja lihtsustatud probleemikäsitlemise, on kahtlemata konkreetse empiirilise materjali puudumine. On ilmne, et sisukas teooria, mis seletab inimese käitumist kiiresti muutuva sotsiaalse tegelikkuse tingimustes, peab rajanema küllaldataksele faktiilisele materjalile, mitte aga üldistele teoreetilistele kaalutlustele.

Konkreetsse käitumise põhjusliku mehhanismi uurimisel puutume kõigepealt kokku kompleksse mõistega **e l u s i - t u a t s i o o n**. Käitumuslikust aspektist pakuvad huvi elusituatsiooni kaks põhielementi - inimese isiksus ja sotsiaalne keskkond, milles tegevus vahetult toimub. Inimese ja keskkonna iseärasuste läbipõimimise ja vastastiku- se mõjustamise resultaadiks ongi konkreetne käitumine. Sotsiaalsel keskkonda ei saa järelikult vaadelda üksnes foonina, suhteliselt neutraalse taustana või siis ainuüksi inimest aktiivsusele stimuleeriva faktorina. Keskkonna funktsioon inimese reaalse käitumise protsessis on tunduvalt ulatuslikum ja sisukam.

Inimene avaldub isiksusena mitte abstraktselt, vaid kui isiksus teatava sotsiaalse positsiooniga. Sotsiaalne positsioon määrab ära tema teadvuse sisu ja piirid. Subjekti teadvuses ei saa peegelduda midagi sellist, millega ta ei ole tänu oma sotsiaalsele positsioonile kokku puutunud.²⁷ Sotsiaalne positsioon, määrates subjekti teadvuse sisu, asetab ühtlasi kõige üldisemad piirid inimese tegevusele ühiskonnas.

Sotsiaalse positsiooniga võrreldes on tunduvalt konkreetsemaks ja sellest tingituna ka sisukamaks isiksuse karakteristikus isiksuse sotsiaalne roll või rollide süsteem. Isiksuse sotsiaalsed rollid tulenevad põhilises osas sotsiaalsest positsioonist ja avalduvad küllalt keerukate sotsiaalsete nähtustena, mis on vaadeldavad vähemalt kolmel tasandil: 1) rolli ettekirjutustena (rolli ootustena); 2) internaliseeritud rollidena; 3) rollile vastava käitumisena. Kõik nimetatud tasandid avalduvad omakorda ühiskondliku, grupi jne. teadvuse, individuaalse teadvuse ja reaalse (jälgitava) käitumise tasemel.²⁸ Nii isiku sotsi-

²⁷ А. Г. Здравомыслов. Проблема интереса в социологической теории. Л., 1964, стр. 29.

²⁸ А. К р е ч м а р. О понятийном аппарате социологической концепции личности. - Социальные исследования. Вып. 5. Теория и методы. М., 1970, стр. 80.

aalne positsioon kui sellest tulenevad sotsiaalsed rollid annavad kogu inimese sotsiaalsele tegevusele spetsiifilise sisu ja tähenduse.

Nagu öeldud, on elusituatsiooni teiseks oluliseks elemendiks sotsiaalne keskkond. Keskkonnaks kõige laiemas mõttes on ühiskond tervikuna. Ühiskonna väga oluliseks struktuurseks moodustiseks, mis inimese sotsiaalse positsiooni määramisel evib põhilist tähtsust, on sotsiaalne klass. Kuulumisega ühte või teise klassi on ühtlasi enam või vähem kindlalt fikseeritud inimese sotsiaalne positsioon. Ühiskonna mitmete madalamatasemeliste struktuuride, nagu tootliku tegevuse sfäär, poliitilised rühmitused, töökollektiiv jne. kaudu jõuame välja inimese vahetu mikrokeskkonnani. Käitumuslikust aspektist on mikrokeskkonna üheks arvestatavamaks elemendiks väike grupp, kuhu inimene kuulub või end kuuluvaks peab. Igas sotsiaalselt tähendusliku tegevuse aktis avaldub inimene kui teatava grupi või sotsiaalse rühmituse liige.²⁹

Nagu näeme, on inimene ja sotsiaalne keskkond igal vaadeldaval tasandil lahutamatud. Vastandades inimese ja keskkonna, ei suudaks me mõista, miks inimesed antud oludes nii või teisiti käituvad.

Andnud skemaatilise ja seetõttu oluliselt lihtsustatud ülevaate inimese ja keskkonna vahekorrast, võime asuda käitumise sotsiaalse regulatsiooni ja kontrolli vaatlemisele. Märgime juba alul, et käitumise sotsiaalne regulatsioon ja kontroll ei ole midagi muud, kui inimese ja keskkonna vastastikuse seotuse üks avaldumisvorme.

Esipooll me juba rõhutasime, et inimene oma tegevuses esineb teatava sotsiaalse grupi või rühmituse liikmena. Seejuures ei avanud me aga gruppi kuuluvuse sisu. Teatavasti on igasuguse grupi tekkimise ja püsimise aluseks

²⁹ С.М. Ковалев. О человеке, его порабощении и освобождении. М., 1970, стр. 10-15.

enam või vähem ühtsete arusaamade, normatiivsete ettekirjutuste ja käitumisšabloonide olemasolu. (Omaette probleemiks on muidugi see, kui võrd täpselt nimetatud asjaolud on fikseeritud ja kui rangelt grupp nõuab neist juhendumist.) Grupis väljakujunenud ja propageeritavate arusaamade, normatiivsete ettekirjutuste ja käitumisšabloonide kogumit võime lühidalt nimetada antud grupi väärtiselisteks ja normatiivseteks süsteemideks, milliseid omakorda ühendab mõiste grupi tähenduste süsteem³⁰. Inimene kuulub reaalselt või kujuteldavalt teatavasse sotsiaalsesse gruppi sedavõrd, kui võrd ta tunnustab grupi tähenduste süsteemi ja oma tegevuses sellest juhindub. Mida sügavamalt inimene grupi tähenduste süsteemi internaliseerib, seda orgaanilisemalt ta antud gruppi lülitub. Internaliseeritud tähendustesüsteem määrab ära inimese suhtumise ümbritseva tegelikkuse nähtustesse ja selle suhtumise kaudu ka käitumise, viimase eesmärgid, vahendid ja viisid. Sellisena avaldubki kõige üldisemalt grupi regulatiivne ja kontrolliv funktsioon inimese käitumisele. Tegelikult saame grupi osa inimese käitumismehhanismis vaadelda vähemalt kolmetähenduslikuna. Esiteks on grupp selle sotsiaalse tähendustesüsteemi kandjaks, millega inimene (grupi liige) elutegevuse käigus pidevalt kokku puutub. Teiseks taotleb grupp temas valitseva tähendustesüsteemi omaksvõttu iga üksiku liikme poolt. Kasutades sel eesmärgil nii ergutamist kui sundi, kujundab grupp oma liikmete isikupära ja eriti käitumise. Kolmandaks on grupp inimesele tema käitumises reaalseks auditooriumiks, kelle suhtumise ja hinnangutega ta pidevalt peab arvestama. Kui võrd suur on grupi

³⁰ Б.Д. Парыгин. Основы социально-психологической теории. М., 1971, стр. 124.

osa viimati nimetatud funktsioonis, võime näha, kui jälgime inimeste käitumise muutumist olenevalt sellest, kes on antud juhul käitumise tunnistajaks ja kelle arvamust või hinnangut inimene kõige olulisemaks peab. Seega ei ole inimese käitumise sisemine juhtimine ainult subjektiivne. Näiline enesekontroll osutub sügavamal vaatlemisel välisteks, olemuselt objektiivseks sotsiaalseks kontrolliks.³¹

Väärtuselised ja normatiivsed süsteemid, mille kaudu toimub inimese käitumise regulatsioon selle kõigil vaadeldavatel tasanditel, on puhtsotsiaalsed ja nende erinevus seisneb mitte niivõrd sisus, kui võrd avaldumisviisis. Nimetades väärtusteks kultuuritähenduslikke etalone soovitavast ja kasulikust, mis sellistena on inimese, sotsiaalse grupi, klassi jne. teadvuse (psüühika) struktuuri kuuluvateks käitumise regulaatoriteks,³² iseloomustame norme väärtuste imperatiivsete avaldumisvormidena (reeglite süsteemina), mis on suunatud väärtuste realiseerimisele.³³ Väärtuse ja normi mainitud erinevusest tuleneb võimalus eristada inimese käitumise regulatsioonimehhanismis formaalset ja mitteformaalset taset. Esimesega on tegemist siis, kui isik pole teatavat väärtussüsteemi internaliseerinud, s.o. - väärtused, mida teatav sotsiaalne ühendus propageerib, ei ole antud indiviidi poolt omaks võetud sisemiste veendumustena. Mitteformaalne käitumise regulatsioon aga baseerub just nimetatud veendumustele ja nende kinnistamisele.

Osutades sotsiaalse grupi tähendusele inimese käitumise regulatsioonimehhanismis, ei taha me sellega võita, nagu

³¹ Т. Шибута и И. Указ. соч., стр. 164.

³² М. Титма. Väärtuste osa kutsevaliku protsessis. - Maailmavaate kujunemisest kõrgemas koolis II. Tartu, 1971, lk. 125.

³³ И. Попелова. Этика. О исторической и современной проблематике нравственной теории. М., 1965, стр. 573.

puuduks inimese tegevuses sisemine vabadus. Reaalses tege-
likkuses kuuluvad inimesed üheaegselt paljudesse gruppi-
desse ja sotsiaalsetesse rühmitustesse, olles sellega va-
bad üksiku grupi või rühmituse absoluutselt mõjust. Inime-
se suhtelisele vabadusele käitumise eesmärkide, vahendite
ja viiside valikul rajaneb ka individuaalse vastutuse
printsip.³⁴

Ülalkirjeldatule ligilähedaselt toimub inimese käitu-
mise sotsiaalne regulatsioon ja kontroll ka ühiskonna kõr-
gematel tasanditel ja ühiskonna kui terviku tasemel. Pro-
pageerides teatavaid väärtussüsteeme kultuuriliste, ideo-
loogiliste, õiguslike jne. ideaalide kujul, taotleb ühis-
kond, arvestades grupi mõju tema liikmetele, nende ideaa-
lide ja neile rajaneva käitumise omaksvõttu madalamatase-
melistes sotsiaalsetes struktuurides.

Järelikult on käitumise sotsiaalne regulatsioon ka
selle kõige kõrgematel tasanditel eelkõige mitteformaalse
iseloomuga. Mida täielikumalt propageeritavad ideaalid
peegeldavad ühiskonna objektiivseid huvisid ja mida enam
nad vastavad reaalsele elutingimustele, seda efektiivsem
on nende kaudu toimuv regulatsioon.³⁵ Kuid nagu madalama-
teski sotsiaalsetes formeeringutes, on ka ühiskonna kui
terviku ulatuses vajalikud mitmesugused regulatsioonid ja
kontrolli formaalsed mehhanismid.

Ühiskonna sotsiaalne struktuur on äärmiselt keerukas
nii sügavuti kui laiuti. Informatsioon ja mõjutused, mis

³⁴ Küsimuse seda aspekti käsitletakse üksikasjaliku-
malt artiklis Е.В. О с и п о в а. Некоторые проблемы тео-
рии личности. - Проблемы труда и личности. Социальные ис-
следования. Вып. 3. М., 1970.

³⁵ Е.М. П е н ь к о в. Социальные нормы - регуляторы
поведения личности. Некоторые вопросы методологии и теории.
М., 1972, стр. 49.

ühiskonna eri struktuursete tasemete vahel liiguvad, läbivad paljusid vaheastmeid, millest igaüks mõjutab ja individualiseerib teda läbivat informatsiooni. Sama toimub ka ühiskonnas propageeritavate väärtusideaalidega. Enne, kui ühiskonna kõige kõrgemal tasandil ideaalidena esinevad väärtused jõuavad väikeste sotsiaalsete gruppide ja siit edasi indiviidi teadvuse struktuuri, läbivad nad klasside, sotsiaalsete kihtide jne. teadvuse, omandades neis spetsiifilise varjundi ja tähenduse. Informatsiooni (valikuline) vastuvõtt ja edasiandmine koos mainitud individualiseerimisega ühiskonna eri tasanditel loob võimaluse väga paljude, sageli lausa vastandlike väärtussüsteemide samaaegseks eksisteerimiseks ühiskonnas. Siit tuleneb ka võimalus väärtussüsteemide konfliktiks nii samal kui erinevatel tasanditel asuvate sotsiaalsete formeeringute vahel. Konflikt väärtussüsteemide vahel tähendab aga mitteformaalsele regulatsioonile mittealluvat käitumist, s.t. regulatsioon on võimalik ainult formaalsete mehhanismide kaudu.³⁶

Käitumise õiguslik regulatsioon ja kontroll on sotsiaalse regulatsiooni üheks arenenumaks alaliigiks. Nagu teised sotsiaalse regulatsiooni süsteemid, taotleb ka õiguslik regulatsioon vastavate arusaamade ja veendumuste kujundamise kaudu esmajoones käitumise mitteformaalset suunamist. Selleks propageerib ja kaitseb kehtiv õigus ühiskonna kui terviku ja ühtlasi iga üksiku indiviidi normaalse eksisteerimise aspektist eluliselt tähtsaid väärtussüsteeme.³⁷ Õiguse formaalne mehhanism - rangelt formalisee-

³⁶ Põhijoontes analoogiliselt käsitleb probleemi ka E.M.Penkov; vt. Е.М. П е н ь к о в. Указ. соч., стр. 48.

³⁷ С.С. А л е к с е е в. Социальная ценность права в советском обществе. М., 1971, стр. 198.

ritud käitumiseeskirjade süsteem ja selle tagamist kindlustav riiklik sunnijõud - asub tegevusse siis, kui mitteformaalne regulatsioon osutub vähe efektiivseks. Siinkohal tuleb silmas pidada, et paljud õigusnormid kujutavad endast täpselt juhust teatava toimingu sooritamiseks ja on sellistena väärtuseks omaette, sisaldamata muid sotsiaalseid väärtusi peale nimetatud juhise.

Õiguse mitteformaalse regulatsiooni efektiivsusest räägib fakt, et rõhuv enamus inimesi täidab õigusnormide nõudeid isegi siis, kui nad konkreetse normi olemasolust teadlikudki ei ole.³⁸

Eeldades, et õiguse mitteformaalne käitumisregulatsioon toimub ühiskondliku teadvuse ühe elemendi - õigusteadvuse - kaudu, on selge, et rääkides konkreetse inimese, grupi, kihi, klassi jne. õigusteadvusest (vähemalt selle igapäevasel, mitteteoreetilisel tasemel), peame silmas mitte niivõrd teadlikkust ühete või teiste õigusnormide olemasolust, vaid ühiskonnas valitsevate põhiliste väärtuseliste ja normatiivsete ideaalide, kaasa arvatud kõlbelised ja õiguslikud ideaalid, tunnustamist ja vastuvõtmist käitumise sisemiste regulaatoritena. Ainult tingimusel, et internaliseeritakse sotsiaalsed väärtused, mille tugevdamiseks ja kaitseks on õigusnormistik mõeldud, saame rääkida arenenud õigusteadvusest ja õigusliku regulatsiooni efektiivsusest

³⁸ С.В. Б о б о т о в. Проблема личности и права в осуждении буржуазных исследователей. - Проблемы социологии права. Вып. I. Вильнюс, 1970, стр. 241; В.Б. Н и к и т и н, В.В. О р е х о в, Л.И. С п и р и д о н о в, Е.А. Ф о м и н. О возможном подходе к исследованию эффективности правовой нормы. - Проблемы социологии права. Вып. I. Вильнюс, 1970, стр. 92; А.М. Я к о в л е в. Правосознание как объект конкретно-социологического исследования. - Уч. зап. Всеобщего научно-исследовательского ин-та советского законодательства. Вып. 23. М., 1971, стр. 14.

(eriti selle mitteformaalsel tasemel).³⁹ Vastupidi sellele on kuriteo toimepanek signaaliks konfliktist kahe väärtussüsteemi - isiksuse väärtussüsteemi ja õigusnormistikus kajastuvate väärtuste vahel. Siit tulenevalt on konkreetsete kuritegude toimepanemise põhjuste uurimisel esmajärguliseks ülesandeks kuriteole kaldunud inimeste väärtussüsteemide spetsiifika väljaselgitamine. Uurides võrdlevalt kurjategijate ja kuriteole mittekaalunud isikute väärtussüsteeme, saame kindlaks teha need tüüpilised iseärasused väärtussüsteemides, mis kõige sagedamini seonduvad kuriteo toimepanekuga. Ühtlasi avaneb võimalus ligilähedaselt fikseerida piir, milleni peavad nihked isiksuse väärtussüsteemis ulatuma, et võiks rääkida kriminogeensest isiksusest, s.o. isiksusest, kes ei ole küll kuritegu veel toime pannud, kuid oma tunnustelt on väga lähedane kurjategija isiksusele. Kaugemas perspektiivis tuleb hakata uurima sotsiaalseid rühmitusi ja grupe, kes kultiveerivad kurjategija isiksusele tüüpilisi väärtussüsteeme.

³⁹ E.M.Penkov eristab õiguslikus regulatsioonis samuti kaht taset, kuid meie arvates ei lahenda õigesti küsimust normi sisu omandamisest isiku poolt. Tema arvates on normi sisu omandamine samatähenduslik normist teadlikuks saamisega ja normi nõuete käitumisregulaatoritena vastuvõtmisega. Selle kohta lähemalt E.M. П е н ь к о в. Указ. соч., стр. 74.

О ПРЕСТУПНОСТИ В Г. ТАРТУ В 1946-70 гг.*

И. Р е б а н е,
доктор юрид. наук, проф.,
научный руководитель Проблемной лаборатории
по криминологии ТГУ

Для успешной борьбы с преступностью необходимо, по возможности, иметь о ней более точное представление. Чтобы получить такое представление, следует изучить состояние, динамику и структуру преступности. При этом, однако, преступность исследуется в целом - все преступления, совершенные за известный промежуток времени и на известной территории. Это делается в нескольких аспектах. Дело в том, что состояние, динамика и структура характеризуют различные стороны преступности.

Под состоянием преступности понимается частота совершения преступлений на определенной территории и за определенный, обычно короткий промежуток времени. Этот промежуток времени рассматривается изолированно от предшествующих периодов. Частота совершения преступлений определяется общим числом совершенных преступлений. Состояние преступности представляет самостоятельный интерес постольку, поскольку оно сравнивается с состоянием преступности на какой-либо другой территории, но за этот же промежуток времени.

* Доклад, прочитанный 27 февраля 1972 г.

Состояние преступности, как правило, определяется не в абсолютных цифрах, а через коэффициенты преступности, которые показывают количество преступлений, совершаемых на каждые 1000, 10000 или 100000 жителей. При этом учитывается лишь та часть населения, которая по возрасту может быть привлечена к судебной ответственности. При вычислении коэффициентов преступности представляется целесообразным оставлять в стороне и население в возрасте 60 или более лет, так как в этом возрасте граждане практически уже не совершают преступлений.

Состояние преступности само по себе является лишь одним по времени, обычно, последним звеном в динамике преступности. Под динамикой преступности понимается частота совершения преступлений на определенной территории за несколько различных, но сравнимых между собой периодов времени. Динамика преступности указывает как на рост или падение преступности, так и на ее относительную устойчивость в определенные промежутки времени и на определенной территории. Динамику преступности также целесообразно выражать не в абсолютных числах, а через коэффициенты преступности.

Под структурой преступности понимается состояние или динамика преступности, главным образом, по отдельным группам преступлений. Однако структуру преступности можно исследовать и с помощью других показателей. Так, структуру преступности можно изучать в зависимости от того, сколько преступлений было совершено умышленно и сколько по неосторожности, каковы были мотивы и цели совершения преступлений, были ли преступления совершены открыто или тайно, с применением насилия или нет, и т.д. По данным, характеризующим структуру преступности, можно сделать выводы о характере и степени общественной опасности преступлений. Структуру преступности также целесообразнее исследовать не с помощью абсолютных цифр, а через коэффициенты преступности.

Преступность, ее состояние, динамику и структуру можно исследовать в различных плоскостях. В зависимости

от чего различают исследование преступности на каком-либо конкретном объекте, т.е. в определенном учреждении, организации или на предприятии, в каком-либо городе или районе, в той или иной союзной республике или в Советском Союзе в целом.

Лаборатория по криминологии ТГУ уже имеет известный опыт в изучении преступности на конкретном объекте. Так, в 1966 г. лаборатория исследовала преступность на двух промышленных предприятиях города Тарту. В настоящее время лаборатория изучает преступления, совершенные рабочими одного крупного таллинского завода. Однако следует иметь в виду, что число преступлений на конкретном объекте обычно невелико и на этой основе едва ли можно делать далеко идущие научные выводы о преступности в целом. Главная цель криминологического исследования конкретного объекта - выяснить нездоровые явления на этом объекте и устранить их, так как в противном случае они могут привести там к росту общественно опасных проявлений, а также к нравственному деформированию трудящихся.

При исследовании преступности в определенном городе или районе можно ставить более широкие цели. Здесь число преступлений, как правило, столь велико, что позволяет выявить определенные закономерности в состоянии, динамике и структуре преступности. Так обстоит дело особенно в тех случаях, когда проводится сравнительное исследование преступности в двух городах или районах. В результате такого исследования можно наметить направление карательной политики и определить основные звенья борьбы с преступностью.

Исследование преступности в городе или районе является одновременно подготовительной стадией к исследованию преступности в масштабе всей республики. В настоящее время изучение преступности в объеме всей республики по некоторым причинам нам не под силу. Однако такое исследование необходимо, и поэтому рано или поздно придется приступить

к осуществлению этой задачи. Исследование преступности в масштабе всей республики, в свою очередь, входит в программу исследования преступности по всему Советскому Союзу.

На протяжении последних лет Лаборатория по криминологии ТГУ занималась исследованием преступности в городах Тарту и Кохтла-Ярве, которые были не случайно выбраны в качестве объекта исследований, потому что Тарту как старый культурный центр имеет относительно стабильное население, а Кохтла-Ярве, напротив, представляет собой промышленный центр, бурно развивавшийся в течение последних десятилетий. Сильная же миграция населения считается одним из тех факторов, которому сопутствует и рост преступности. Уже этот фактор представляет непосредственный интерес для криминологов и указывает на необходимость сопоставления данных о преступности в Тарту и Кохтла-Ярве. Однако, на основе данных о преступности в Тарту и Кохтла-Ярве, разумеется, нельзя делать выводы о преступности в сельских местностях и мелких городах республики, а тем более в объеме всей республики.

Преступность в Тарту и Кохтла-Ярве невозможно было исследовать за разные периоды времени, кроме того, данные о преступности в этих городах за отдельные годы были различного объема. В Кохтла-Ярве преступность изучалась лишь в 1964 и 1970 гг. Преступность в Кохтла-Ярве за более ранние годы исследовать не было возможности, так как соответствующие первичные материалы не сохранились. К тому же, в Кохтла-Ярве не было разделения подсудности в зависимости от того, совершено преступление в сельской местности или в городе. Напротив, в Тарту исследование преступности было начато в 1946 г., и продолжалось в 1952-54, 1958, 1964 и 1970 гг. Таким образом, преступность в Тарту и Кохтла-Ярве может быть подвергнута сравнению лишь за 1964 и 1970 гг.

Преступность в Тарту за 1958, 1964 и 1970 гг. и в Кохтла-Ярве за 1964 и 1970 гг. изучалась на основе судебных

дел. При этом были проанализированы соответствующие уголовные дела как народных судов, так и Верховного Суда Эстонской ССР. Напротив, преступность в Тарту за 1946, 1952-54 гг. исследовалось лишь на основе судебно-статистической отчетности, так как судебные дела за эти годы полностью не сохранились. При этом надо учесть то обстоятельство, что на судебно-статистических карточках, по сравнению с судебными делами, зафиксирована значительно более ограниченная по объему информация. Однако и на этой основе можно получить известное представление о преступности этих лет. Чтобы данные о количестве совершенных преступлений были полными, к числу преступлений относились и те, за которые виновный на том или ином основании был освобожден от уголовной ответственности или наказания. Следует, однако, иметь в виду, что в отношении уголовных дел за 1946 и 1952-54 гг. этого нельзя было сделать, так как судебно-статистические карточки соответствующей информации не содержали. Относительно более частных случаев освобождения от уголовной ответственности были в 1953, 1954, 1958 гг., а частично еще и в 1964 г.

Ограничив исследование преступности указанными годами, мы исходили из того, что 1946 г. дает картину послевоенной преступности в городе Тарту. Поэтому эти данные представляют интерес как исходные цифры. Для изучения преступности интересны также 1952-1954 гг. Как известно, в марте 1953 г. была проведена весьма широкая амнистия. Очевидно, это не могло не отразиться на росте преступности. Уже с этой точки зрения необходимо было провести сравнительное исследование преступности этих лет. Криминологический интерес представляет также преступность 1958 г., как известно, непосредственно предшествовавшего вступлению в силу новых уголовных законов. Таким образом, сравнительное изучение преступности 1958 г. и более поздних лет позволяет сделать выводы об эффективности новых уголовных законов. В криминологическом аспекте заслуживает внимания также преступ-

ность 1964 г. К этому времени, в основном, было уже покончено с чрезмерным применением мер общественного воздействия, но допущенные здесь ошибки несомненно еще сказывались на состоянии преступности. Для 1970 г., наоборот, характерна более продолжительная стабильность в карательной политике. Все вышесказанное и позволяет сделать выводы о подлинном, не обусловленном случайными факторами состоянии преступности.

При обобщении данных исследования, особенно при вычислении коэффициентов преступности немало трудностей возникло из-за неполноты демографической статистики, что, в свою очередь, усложнило вычисление коэффициентов преступности. Могли быть использованы лишь данные переписей населения 1959 и 1970 гг., оказавшиеся вполне пригодными при исследовании преступности 1958 и 1970 гг.

Данные переписи 1959 г. были, как известно, собраны по состоянию на 15 января. Таким образом, расхождение по времени с данными о преступности 1958 г. минимальное. Напротив, данные переписи 1970 г. сравнимы с данными о преступности 1970 г. во всем объеме. Данные же демографической статистики за 1964 г., а также за годы, предшествовавшие 1958 г., отсутствуют. Данные демографической статистики за 1964 г. были получены на основе средних показателей переписей населения 1959 и 1970 гг. Получить же данные демографической статистики за период до 1958 г. на основе данных более поздних переписей населения оказалось невозможным. Именно в эти годы миграция населения была особенно интенсивной, и, основываясь на данных переписей, мы несомненно получили бы искаженное представление о распределении населения как по полу и возрасту, так и по другим показателям. Здесь неизбежно приходилось исходить из имеющихся данных общей численности населения соответствующих городов. Вычисление же более детальных коэффициентов преступности оказалось невозможным. Не было даже возможности со сколь-нибудь большей точностью определить численность населе-

ния, не достигшего возраста уголовной ответственности, а также число граждан в возрасте 60 и более лет.

Здесь нет необходимости более подробно останавливаться на методике сбора данных о преступности, а также на технике их математической обработки. Совсем коротко можно отметить лишь следующее. В целях сбора исходных данных, необходимых для исследования, был разработан вопросник, который был занесен на перфокарту форматом К-4 и размножен. Вопросник содержал 81 вопрос с заранее предусмотренными вариантами ответов. Ответы на вопросы давались на основе судебных дел. Данные за период 1946-1954 гг. записывались на основе судебно-статистических карточек на перфокартах форматом К-5. Данные всех перфокарт, как формата К-4, так и формата К-5, были закодированы на отдельных листах (всего было получено 2387 листов) и обработаны на электронно-счетной машине "Урал-4".

По данным исследования преступность уменьшилась как в Тарту, так и в Кохтла-Ярве. Однако по отдельным годам и видам преступлений это уменьшение было неоднородно. К сожалению, с помощью цифровых показателей нет возможности получить более точное представление о том, как велико было падение преступности за более длительный период (1946-1970). Дело в том, что масштабы преступности определяются на основе коэффициентов, под которыми, как уже отмечалось, понимается число преступлений на каждую 1000 человек, могущих по возрасту нести уголовную ответственность. Однако данные о возрастном составе населения впервые после войны были получены лишь в результате переписи населения 1959 г. Тем не менее общая тенденция к падению преступности не вызывает никаких сомнений. Существенное уменьшение преступности можно констатировать даже в том случае, если из числа преступлений исключать те деяния, за которые подсудимые были наказаны до 1961 г., но которые после вступления в 1961 г. в силу УК Эстонской ССР уже не считались преступлениями. Данные исследования показывают, что после введе-

ния УК Эстонской ССР, значительно ограничившего сферу уголовной ответственности, около 30% лиц, которые ранее карались в судебном порядке, уже не могли быть осуждены.

Однако в течение последних лет преступность могла бы еще более уменьшиться. Особенно это касается города Тарту: хотя коэффициент преступности в нем гораздо ниже, чем в Кохтла-Ярве, преступность в последнем падает быстрее, чем в Тарту.

Некоторые преступления в настоящее время не совершаются. К ним относятся преступления против политических и трудовых прав граждан, а также большинство хозяйственных и должностных преступлений. Еще в 1958 г. в Тарту они совершались относительно часто. Практически искоренены такие тяжкие преступления, как бандитизм, подделка денежных знаков и др. Сказанное относится как к Тарту, так и к Кохтла-Ярве.

Подавляющее большинство совершенных в 1970 г. в Тарту преступлений относится к 5 группам: преступления против общественного порядка и общественной безопасности (35,6%), против государственного и общественного имущества (24,8%), против личного имущества граждан (19,3%), против личности (11,0%), против порядка управления (7,1%). Эти преступления составили 98,1% (в 1964 г. - 95,1%) из всех совершенных в Тарту преступлений, а в Кохтла-Ярве даже 99,8% из всех совершенных там в 1970 г. преступлений (в 1964 г. - 93,2%).

В Тарту процент преступлений против социалистического имущества по отношению к общему числу преступлений стабилизировался и уже в течение 25 лет составляет примерно 25%. Стабилизировался также процент преступлений против личности. В настоящее время среди этих преступлений преобладают различные виды нанесения телесных повреждений.

В значительной мере уменьшилось по отношению к общему числу преступлений количество преступлений против личного

имущества граждан. В 1946 г. они составили в Тарту 47,6%, из них подавляющее большинство пришлось на кражи.

Значительно возрос удельный вес преступлений против общественного порядка и общественной безопасности в общем числе преступлений, совершенных в Тарту. В 1946 г. на эти преступления приходилось лишь 5,6%, подавляющую часть среди них составили хулиганство и близкие к нему преступления.

Конечно, следует предположить, что на протяжении четверти века общественный порядок в Тарту упрочился, и на основе этих процентов еще нельзя делать выводы о более частом совершении хулиганства в Тарту. Скорее можно полагать, что к нарушителям общественного порядка, в особенности к хулиганам, стали относиться с большей строгостью. Случаи, когда им удается уклониться от уголовной ответственности, стали весьма редким явлением. Тем не менее следует признать, что до сих пор не удалось окончательно пресечь случаи хулиганства. Борьба с проявлениями хулиганства требует большого упорства и последовательности.

В ходе исследований мы старались выяснить криминогенность отдельных групп населения, под которой понимается частота совершения преступлений отдельными группами населения или, другими словами, их т.н. преступная активность. Она может быть измерена как с помощью коэффициентов преступности, так и путем сравнения удельного веса отдельных групп в структуре населения с удельным весом совершенных ими преступлений в общем количестве преступлений.

Криминологам общеизвестно, что преступность женщин составляет примерно 12% от преступности мужчин. Данные же наших исследований позволяют сделать несколько иные выводы. В 1958 и 1964 гг. женщины в Тарту совершили около четверти, а в 1970 г. несколько менее 10% всех преступлений. В Кохтла-Ярве женщины совершили в 1964 г. 12%, а в 1970 г. - 6,4% всех преступлений.

Из приведенных цифр можно заключить, что преступность женщин быстро падает. Общее падение преступности в значи-

тельной мере обусловлено уменьшением преступности среди женщин. Однако резервы в борьбе с преступностью здесь исчерпываются. Преступность женщин близится у нас к минимуму.

Если рассматривать криминогенность в зависимости от образовательного уровня населения, то выясняется несостоятельность представления о том, что наибольшая преступность наблюдается у лиц с наиболее низким уровнем образования. Во всяком случае это представление не находит подтверждения в отношении граждан с 4-классным или меньшим образованием. Так, в Кохтла-Ярве на долю населения с 4-классным или меньшим образованием в 1970 г. падало на 6,9% преступлений меньше, чем следовало бы ожидать в соответствии с удельным весом этого контингента граждан в общей численности населения. В Тарту граждане с таким низким уровнем образования также совершили на 1,2% преступлений меньше, чем это соответствовало бы их удельному весу в общей численности населения. Это объясняется, по-видимому, тем обстоятельством, что у нас население со столь низким уровнем образования уже достигло того возраста, когда преступления совершаются весьма редко.

Напротив, подтвердился тот факт, что лица, имеющие 5-8-классное образование, совершают гораздо больше преступлений, чем это соответствует их удельному весу в общей численности населения. Так, в 1970 г. они совершили в Кохтла-Ярве на 44,0%, а в Тарту на 40,5% больше преступлений, чем это соответствовало их удельному весу в общей численности населения.

Все остальные образовательные группы совершили меньше преступлений, чем это соответствовало их удельному весу в общей численности населения.

Высокая криминогенность граждан с 5-8-классным образованием объясняется как их относительно низким уровнем образования, так и тем обстоятельством, что этот контингент населения в своем большинстве принадлежит к более молодым

возрастными группам.

Криминогенность более молодых возрастных групп населения вызывает серьезную тревогу как в Кохтла-Ярве, так и в г.Тарту. Следует, однако, отметить, что в обоих городах преступность 14-15-летних подростков еще невелика. Из общего количества преступлений процент их преступности не превышает процента этой возрастной группы в общей численности населения. Иначе обстоит дело с преступностью 16-17-летних подростков. Положение здесь тем более серьезное, что преступность у этих подростков проявляет тенденцию роста. Так, процент преступлений, совершенных 16-17-летними подростками, превнял их процент в общей численности населения: в Кохтла-Ярве в 1964 г. на 6%, в 1970 г. - даже на 11,7%, в Тарту в 1964 г. - на 1,8% и в 1970 г. - на 11,2%. Необходимо также отметить, что в этих городах коэффициент преступности у 16-17-летних подростков в 2,5 раза выше среднего. Этот коэффициент превышает коэффициент преступности всех остальных возрастных групп.

Преступность 18-24-летних граждан в Тарту и Кохтла-Ярве также вызывает беспокойство. У лиц этого возраста коэффициент преступности в Тарту также увеличивается, и та же тенденция наблюдается и в Кохтла-Ярве. Правда, коэффициент преступности 18-24-летних граждан в Тарту и Кохтла-Ярве несколько ниже, чем у лиц в возрасте 16-17 лет, но все-таки значительно превышает средний коэффициент преступности. Из 18-24-летних граждан относительно больше преступлений совершили 18-19-летние подростки.

Если сравнить удельный вес преступлений, совершенных 18-24-летними гражданами, в общем количестве преступлений с удельным весом этой возрастной группы в общей численности населения, то выясняется, что удельный вес преступлений у этой группы даже выше, чем у 16-17-летних подростков. В 1970 г. 18-24-летние граждане совершили в Тарту на 18,2%, а в Кохтла-Ярве на 12,4% больше преступлений, чем это соответствовало бы их удельному весу в возрастной структуре

населения. Правда, определяя членский состав 18-24-летних граждан в Тарту, мы исключили из этой возрастной группы студентов, что следовало сделать для того, чтобы обеспечить единые данные для сравнения. Поскольку криминогенность студентов минимальна и они в большинстве не являются постоянным населением, то их включение в рассматриваемую возрастную группу необоснованно уменьшило бы количество цифровых данных, характеризующих преступность этой возрастной группы. Поэтому в Тарту и следует уделить приставное внимание преступности 18-24-летних, а в особенности 16-17-летних коренных жителей города.

Как в Тарту, так и в Кохтла-Ярве молодежь в возрасте 16-19 лет проявляет наибольшую преступную активность, хотя преступность 20-24-летних граждан также стоит на относительно высоком уровне.

Коэффициенты преступности в более старших возрастных группах падают, и в 1970 г. ни в Тарту, ни в Кохтла-Ярве не превышали средний коэффициент преступности. В Тарту процент преступлений, совершенных лицами, входящими в указанные возрастные группы, больше не превышает также процента соответствующей группы в возрастной структуре населения. Однако среди 25-29-летних граждан положение остается, по крайней мере в Кохтла-Ярве, еще критическим, так как там на долю этой возрастной группы падает несколько больше преступлений, чем это соответствует ее удельному весу в возрастной структуре населения. Более важно отметить, что кривая преступности среди более старших по возрасту граждан имеет тенденцию падения. В Тарту особенно сильное падение преступности наблюдалось среди населения в возрасте 30-39 лет.

Исследование криминогенности населения имеет прямое практическое значение. Оно позволяет прогнозировать преступность и концентрировать силы на решающих участках борьбы с преступностью.

При прогнозировании преступности следует принимать во внимание возрастную и половую структуру населения, а также его образовательный уровень в предстоящие годы. Общая численность населения, его половая и возрастная структура на предстоящие годы могут быть определены с известной достоверностью. Значительно труднее определить образовательный уровень населения в будущем. Прогнозируя преступность, необходимо также учитывать те тенденции, которые до сих пор наблюдались в криминогенности различных групп населения. Если, например, преступность у 16-17-летних подростков за предыдущее десятилетие возросла на 10%, то можно предположить, что такой же рост преступности будет наблюдаться и в последующие годы. Прогнозирование преступности, разумеется, носит приблизительный характер, так как нельзя предвидеть все факторы, влияющие на динамику преступности. Их не удалось также до сих пор выразить с помощью цифровых показателей.

В Тарту можно опасаться роста в ближайшие годы преступности у 16-17-летних подростков, если те же тенденции будут наблюдаться и впредь и не будет возможности задержать рост преступности у лиц этой возрастной группы. Однако общий прогноз преступности в Тарту на предстоящие годы не отличается пессимизмом. Даже в том случае, если преступность в более молодых возрастных группах населения Тарту и будет увеличиваться, все же общее количество преступлений здесь в ближайшие годы уменьшится и при этом за счет старших групп населения, которые, по-видимому, компенсируют предполагаемый рост преступности среди более молодых граждан. Но, как сказано выше, этот рост нельзя считать неминуемым. Все будет зависеть от успешности работы органов, ведущих борьбу с преступностью, и от участия советской общественности в этой борьбе.

В ходе исследования была собрана довольно обширная, но, к сожалению, мало радующая картина о взаимосвязи пре-

ступности и алкоголизма в Тарту и Кохтла-Ярве. Выяснилось, что 53,3% осужденных совершили преступления в состоянии алкогольного опьянения, а именно: в 1958 г. - 44,8%, в 1964 г. - 50,8%, в 1970 г. - 60,7%. Из несовершеннолетних - 53,8%, а из совершеннолетних - 53,6% совершили преступление в нетрезвом состоянии.

В Тарту удельный вес граждан, совершивших преступления в нетрезвом состоянии, несколько меньше, чем в Кохтла-Ярве. В Тарту они составляли 49,9% из всех лиц, совершивших преступления, тогда как в Кохтла-Ярве их было 61,0%. При этом процент несовершеннолетних, совершивших преступления в нетрезвом состоянии, в Тарту выше, чем в Кохтла-Ярве. В Тарту 65,5% всех совершивших преступления подростков находились в состоянии опьянения, а в Кохтла-Ярве - 51,1%.

Взаимосвязь преступности и алкоголизма характеризуется еще тем обстоятельством, что из всех совершивших преступления лиц 16,5% совершали их с целью раздобыть алкогольные напитки.

Из всех имущественных преступлений в нетрезвом состоянии совершено 41,6%, из преступлений против личности 49,0%, а из преступлений против порядка управления, общественного порядка и общественной безопасности - даже 73,9%.

Хронические алкоголики среди преступников в Тарту и Кохтла-Ярве составляли 13,1%. Процент хронических алкоголиков среди совершивших преступления граждан растет с каждым годом.

Кроме алкоголизма, естественно, встречаются и другие факторы, вызывающие и благоприятствующие совершению преступлений. Исходя из общего числа совершенных преступлений, мы выяснили, что в Тарту и Кохтла-Ярве эти факторы по своему удельному весу располагаются в следующем порядке: недостатки в работе учреждений и предприятий - 26,7%; недочеты в борьбе с преступностью - 24,1%; безнадзорность несовершеннолетних - 20,4%; недостатки в сфере быта - 18,4%; недочеты в культуре уличного движения - 2,3%; дру-

где факторы - 8,1%.

Из конкретных обстоятельств, которые сделали возможным совершение преступлений или благоприятствовали их совершению в Тарту, можно назвать следующие: запоздалое раскрытие преступлений; малочисленность или отсутствие патрулей милиции или народной дружины; необоснованное досрочное освобождение из мест заключения или других закрытых учреждений; непривлечение к уголовной ответственности за многократные проступки (напр., мелкое хулиганство или хищение); нереагирование на предыдущие проступки или другие проявления антиобщественного поведения; запоздалое применение мер пресечения; слабая охрана ценностей; неправильное комплектование кадров материально ответственных лиц; недостатки в работе ревизоров или контролеров; небрежное ведение учета и отчетности; нарушение правил торговли; безнадзорность несовершеннолетних; присутствие подростков в общественных местах в позднее время; безразличное отношение очевидцев; легкомысленное или недостойное поведение пострадавшего от преступления; здания на ночь не закрываются на замок; отсутствие освещения на улицах, на предприятиях и в домах; низкий уровень культуры уличного движения у пострадавшего; плохое состояние путей сообщения и др.

В настоящем докладе мы остановились лишь на некоторых, наиболее существенных показателях, характеризующих преступность в городе Тарту. В ходе исследования был собран также обширный фактический материал о лицах, совершивших преступления, об условиях формирования их личности, о внешних обстоятельствах совершения преступления, об объективной и субъективной сторонах преступлений, а также о других обстоятельствах дела. К этим вопросам мы постараемся вернуться в некоторых последующих докладах, так как они требуют особого рассмотрения.

KURITEGELIKKUS JA PÄRILIKKUS*

K. P õ l d v e r e,
meditsiinidoktor, professori kt.,
TRÜ patoloogilise anatoomia ja kohtuarstiteaduse
kateeder

Kuritegelikkuse pärilikkuse probleemi seades tuleb kõigepealt silmas pidades, et pärilikkus on puhtalt bioloogiline nähtus, kuritegelikkus aga pole seda. Kuritegevusel on sotsiaalne sisu. Bioloogi seisukohalt võib seadust käsitada siiski tinglikult kui indiviidi välismiljöö ühte komponenti, kui tingimuste kogumit, mille suhtes igal indiviidil tuleb end kohendada. Kohastumise edukus ja adekvaatsus sõltub indiviidi adaptatsioonivõimetest ja väljendub sotsiaalses käitumises.

Lisaks on erinevate kuritegude koosseis ja psühholoogiline motivatsioon väga erinevad. Võrreldes kas või sotsialistliku vara riisumist, passirežiimi rikkumist, röövmõrva, karistatavaid afektiivseid tegusid ja homoseksualismi. On ilmne, et pole olemas mingit geeni või geene, mis tingiksid kuritegelikkust üldse, või et inimese geenistikus oleksid eri geenid iga eri kuriteoliigi suhtes.

Ei saa ka unustada, et mitmedki uurijad, kes on püüdnud töestada kuritegelikkuse pärilikkust, on teinud seda kuritegelikkuse sotsiaalse tingituse varjamise eesmärgil.

* Ettekanna, peetud 23. aprillil 1972.a. Avaldatakse diskussiooni korras.

Kuritegelikkus on seotud inimese sotsiaalse käitumise probleemiga: üldiselt on teada, et käitumine, sealhulgas ka sotsiaalne käitumine on osaliselt pärilikult tingitud, kuivõrd on pärilikult tingitud inimese mõned psüühilised omadused. Siit johtub, et kuritegelikkuse võimaliku pärilikkuse uurimiseks tuleb kasutada sama uurimismetoodikat, mis psüühiliste omaduste uurimisekski.

Psüühiliste omaduste pärilikkuse uurimise kõige olulisemaks raskuseks on psüühiliste nähtuste liitsus, võimatus neid nähtusi üksteisest teravalt lahutada ning üksikisikutevaheliste psüühiliste erinevuste ebamäärasus. Geneetikas on lihtsam opereerida lihtsate tunnustega, mis on määratud ühe või mõne geenipaari poolt ja millel on enam-vähem selgitatud biokeemiline alus (näit. vererühmad, ainevahetushaigused jne.). Keeruline on aga lugu selliste liitsete omadustega, mille kujunemises osaleb rida geneetilisi faktoreid (näit. karakter, temperament, intelligentsus, isikus tervikuna) ja mis on integreeritud nii iseeskis kui ka välismaailjõõ teguritega.

Seetõttu sugupuude uurimine võimaldab selgust tuua vaid mõnede selgemini piiritletavate nähtuste, nagu spetsiaalse andekuse (muusika, matemaatika) või jälle psüühiliste defektide pärilikkusse. Komplekssemate nähtuste uurimisel tuleb appi võtta kaksikutemeetod. Lähtume asjaolust, et ühemunakaksikud on pärilikkuselt täiesti identsed, kahe munakaksikud erinevad, mõlemad arenevad aga täiesti ühes ja samas miljõõs. Konkordantsuse erinevus kahte tüüpi kaksikutepaarides uuritava tunnuse suhtes võimaldab selgitada tunnuse pärilikkuse astet.

Mida on siis saadud kaksikutemeetodi varal kuritegelikkuse pärilikkust uurides?

C. Stern¹ on summeerinud seitsme uurija andmed ennesõja-

¹ C. S t e r n. Grundlagen der Humangenetik. 2. Aufl. Jena (DDR), 1968.

aegse Saksamaa, Hollandi, Soome, Jaapani ja USA kriminaalsete kaksikute kohta ja saanud järgmised kuritegevuse konkordantsi (++) ja diskordantsi (+-) iseloomustavad andmed.

	<u>Ühemunakaksikud</u>		<u>Kahemunakaksikud</u>	
	++	+-	++	+-
Kokku (arvult)	97	46	40	102
Kokku (%)	68	32	28	72

Kriminaalsuse kriteeriumiks oli karistatus mingi kriminaalkuriteo eest. Tabelist selgub, et kriminaalsuse konkordants on pärilikult identsetel isikutel (ühemunakaksikutel) märksa kõrgem kui pärilikult erinevail. Üksikute kuriteoliikide lõikes on uurimismaterjal seni olnud liiga väike. Siiski torkab silma, et afekti mõjul teinendatud kuritegude suhtes on konkordants veelgi kõrgem ning eriti suur mõnede karistatavate kihuväärastuste suhtes (homoseksuaalsus ühemunakaksikul on saajaprotsendiliselt konkordantne, kusjuures kaksikud polnud teinetele partneriks).

Lähem analüüs näitab aga, et pärilikult pole tingitud kuritegu ise, vaid sarnane käitumine, ühesugune reageerimine sarnastele sotsiaalsetele tingimustele ja situatsioonidele. Pärilikuks osutuvad vastav psüühiline laad ja isiksuse erijooned, mis soodsa võimaluse korral saavad kuritegeliku käitumise eelduseks.

Probleem taandub seega kõigepealt psüühika eri aspektide pärilikule tingitusele.

Kõigepealt on oluline, et psüühiliste protsesside füsioloogiliste aluste iseärasused on suurel määral pärilikult määratud, sealhulgas närvi- ja vererõhu protsesside jõud, liikuvus ning närvitalitluse tüübid (vastavalt ka temperament).

Tänu testimetodile on eriti palju uuritud intelligentsust. Aluseks on võetud Jaspersi määratlus, mille kohaselt intelligentsus hõlmab kõiki andeid ja võimeid,

mis on elus adaptatsiooniks kasutatavad, eriti otsustusvõime, mõtlemise maht, olulise tunnetamine, väljendusvõime, spontaansus ja initsiatiiv. Kaks viimast psüühikakvaliteeti seovad intelligentsust temperamendi ja karakteriga.

Intelligentsuse pärlilik tingitus on suur. Kuritegelikkuse mõistmiseks on oluline ka intellektuaalse mahajäämuse pärlikkus. Mõnede uurijate andmetel on halb õppeedukus pooltel juhtudel geneetiliselt tingitud. Veelgi suurem on mõnede raskete intelligentsushäirete (näit. idiotism) pärlilik tingitus. Omavahel mitte suguluses olevate vanemate laste hulgas esineb vähestele mahajäänud umbes 4% ümber, mis on küllalt kõrge arv. Sugulusabeludest sündinud lastel, isegi vanemate kõrge intelligentsuse korral, on see protsent aga 16. Seda ja ka muid pärlikkuseriske arvestades ei saa muuseas soovitavaks pidada õeste-vennaste laste abielusid, ehkki nad on seadusega lubatud.

Kaksikute uurimine on selgitanud samuti karakteri ja viimasega seotud emotsionaalsuse ja tahteolu olulise pärliliku tingituse. Kriminoloogile on oluline, et see käib ka afektiivsuse ja agressiivsuse häirete, samuti psühhopaatiliste ning skisoidsete iseloomujoonte kohta.

Eriti viimasel ajal on saanud aktuaalseks alkoholismi pärlilik eelsoodumus. Ühemunakaksikutel on joodava alkoholi hulga suhtes konkordants 40% paaridest, ligi kaks korda sagedamini kui ühemunakaksikul. See protsent iseloomustab ligikaudselt ka pärlikkuse osa joomisharjumuste ja alkoholismi kujunemisel. Alkoholismi pärliliku eelsoodumuse üheks kindlamaks tõestuseks on soome uurija Eriksoni katsed. Valgetele rottidele anti vabalt alkoholilahust ja vett. Selgus, et ühed isendid eelistavad joojaks alkoholi, teised pelgavad seda. Valiku ja sisearetuse varal õnnestus Eriksonil aretada kaks rottiliini - "karsked" ja "joodikud". Viimased jõid päevas spontaanselt alkoholi hulga, mis täismehe kohta ümber arvatult teeks li-

gi liitri viina. "Karaked" ja "joodikud" loomad erinesid üksteisest ainevahetuse iseärasuste poolest ka siis, kui nad polnud alkoholi ka kunagi saanud. Järeldus, et eelsoodumus alkoholismiks põhineb teatud pärilikel ainevahetuslikel individuaalsetel iseärasustel, mille olemasolu ja alkoholi korduv tarvitamine üheskoos viivad kroonilisse alkoholismi. Täpselt samalaadne eelsoodumus on muuseas mitmete uimastussainete suhtes, mis paljudes väliarvikes teevad suurt muret. Esitatust järeldub ühtlasi, et tingimustes, kus alkohol on hangitav, muutub osa inimesi päriliku bioloogilise eelsoodumuse tõttu üsna paratamatult kroonilisteks alkohoolikuteks.

Kriminaalsuse juurde tagasi pöördudes peataksin veel sugukromosoomide arvu ühel anomaalia - XXY-sündroomil. Normaalset mehel on nimelt X-ja Y-sugukromosoomid. Anomaalselt esinev liigne Y-kromosoom tingib aga mitmeid iseärasusi, milledest tähtsamad on tugev, nn. "kolakas" kehahitus, tugevad prominentsid näel ja alanenud, siiski mitte liiga madal intellekt. Kui hakati uurima inglise sunnitöövanglate vange, leiti nende seas silmatorkavalt kõrge protsent XXY-sündroomiga mehi, mis viitas sündroomi ja kuritegelikkuse seoste. Tõepoolest, XXY-sündroomi puhul võib esineda kaldumus motiveerimata korduvatele vägivaldsetegudele, samuti ka seksuaalkuritegudele, mistõttu nende haigete süüdivuse määr on välismaal kujunenud omaette probleemiks. Teiselt poolt on aga kogu elanikkonna uurimine näidanud, et kuritegelikkus XXY-haigetel pole siiski ilmselt paratamatu, suur osa neist elab oma elu ära seadusega konfliktita sattumata.

Bioloogiliste, sealhulgas pärilike faktorite osa inimese psüühiliste iseärasuste tingijana on eriti ilmsel ühesuguses sotsiaalses olustikus. Sotsiaalse ebavõrdsuse korral süvenevad inimestevahelised psüühilised erinevused veelgi, sest sel puhul prevaleeruvad juba miljöömõjud. Kriitiline oluline on halbade sotsiaalsete tingimuste

mõju, takistades isiksuse kõikide külgede maksimaalset arenemist? Sotsiaalsete tingimuste nivelleerudes muutub aga pärilike faktorite toime inimese elukäigu kujundajana üha ilmsemaks. Kuidas keegi suudab kõigile võrdseid võimalusi ja tingimusi kasutada, sõltub tema individuaalsetest, sealhulgas eelkõige pärilikult tingitud omadustest.

Kuidas on siis andmed psüühiliste iseärasuste pärilikust tingitusest kooskõlas kontseptsiooniga inimesest kui oma isiksuse aktiivsest loojast? Ja milline on kasvatusese osa isiksuse kujundamisel?

Teadvuse sisu ja sellega seotud kontroll oma psüühika üle, käitumise motivatsioon, ümbritseva väärtustamine ja elusihid omandatakse elu vältel tingitud reflekside kujunemise varal. Elu vältel omandatu pole pärilikult saadav, aga on sugujärglastele edasi antav. See omandatakse individuaalselt, kusjuures elu sisu ja väärtuste kujunemisel on olulised nii isiku enda aktiivsus kui ka ümbritseva sotsiaalse miljöö mõju.

Pärilikud psüühikomadused on sünnijärgselt vaid potentsiaalseteks võimalusteks, mis kasvatusese poolt kas realiseeritakse, muudetakse või koguni surutakse alla. See kehtib nii soodsate kui ka ebasoodsate omaduste kohta.

Pärilikult tingitud negatiivsed jooned arenevad välja siis, kui nende kandja satub tingimustesse, mis ei tõkesta, vaid koguni soodustavad nende omaduste kujunemist.

Kasvatusese pole võimaline andma isiksusele niisuguseid omadusi, milleks pärilikud eeldused täiesti puuduvad. Normaalse intelligentsuse korral on aga arenev isik kasvatatav kriitiliselt hindama oma psüühilisi väärtusi ja puudusi ning võimaline adapteerima oma käitumist ühiskonna huvidele ja moraalselele normidele.

Igapäevane kogemus näitab, et sotsiaalne adaptatsioon pole kahjuks kõigil inimestel täielik; mõnedel vää-

ralt kujunenud isiksustel on sealjuures psüühiline eelsoodumus, koguni kalduvus kuriteo toimepanemiseks. Need inimesed satuvad kuritegelikule teele siis, kui nende pärikkult tingitud või omandatud psüühilised eeldused satuvad vastavusse situatsiooniga või sotsiaalsete tingimustega, mis soodustavad kuriteo toimepanemist.

Pärikkuseõpetuse seisukohalt on kuritegude profülaktikaks esimene näue kuritegelikkust ja kuritegusid soodustavate situatsioonide ja tingimuste ärahoimine. Eriti tuleb hoolitseda selle eest, et neisse ei satuks isikud, kellel on juba ilmnenu kuritegelikud kalduvused. Unustada ei tohi samuti kurjategijate perekondi, kus väär kasvatus, vanemate halb eeskuju ja sageli lihtsalt hooldamatus soodustavad lastel esineda võivate ebasoovitavate psüühiliste eelduste realiseerimist.

**VALIKUURIMISEST SOTSIALISTLIKU VARA RIISUMISE
ASJADES KOHTULIKU ARUTAMISE PROTSESSUAALSEST
ASPEKTIST**

P. R a h i,
TRÜ mittetatsionaarne aspirant,
rahvakohtunik

Nõukogude riik kindlustab ja kaitseb sotsialistlikku omandit majanduslik-organisatsiooniliste, kasvatuslike ja õiguslike vahenditega. Viimaste hulgas on olulise tähtsusega sotsialistliku vara vastu kuritegusid toimepannud isikute kriminaalvastutusele võtmine ning nende kriminaal-asjade arutamine kohtutes. Seejuures on kohtud kohustatud uurima toimepandud kuriteo kõiki asjaolusid, et paljastada kõiki süüdlasi ja nende mahitajaid, samuti jälgima seda, et ükski süüdlane ei pääseks vastutusest ja ühtegi süütut ei mõistetakse süüdi. Selle ülesande täitmine eeldab aga kohtuliku arutamise efektiivsuse edasist tõstmist.

Ka sotsialistliku vara riisumise vastu peetava võitluse edakus sõltub kriminaalasja arutamise, sealhulgas kohtuliku uurimise kvaliteedist. Siit aga järeldub omakorda sellega seoses olevate teoreetiliste probleemide veelgi sügavamalt läbitöötamise vajalikkus.

Sotsialistliku vara riisumise asjade kohtuliku arutamise efektiivsuse teadusliku uurimise ülesanneteks on: selgitada välja protsessuaalsest aspektist lähtudes nende asjade arutamise tase kohtutes; teha kindlaks, kas ja mill määral on kohtud pööranud tähelepanu kohtuliku uurimise erisustele neis asjus; Erialases kirjanduses on neid prob-

leeme suhteliselt vähe käsitletud kohtuliku uurimise kvaliteedi aspektist. Seepärast ongi eelnimetatud eesmärkidel vajalik analüüsida kohtupraktikat, saada pilt tegelikust olukorrast, selgitada nõrgad kohad sotsialistliku vara riisumise asjade kohtulikul uurimisel ja teha ettepanekuid nende asjade kohtuliku arutamise kvaliteedi tõstmiseks.

Uurimise objektiks võiksid olla sotsialistliku vara riisumise asjad ENSV KrK §-de 88, 89, 90, 91, 93, 93' ja 94 järgi, seega riisumise kõik liigid. Näib olevat otsustarbekas, et nende kriminaalasjade uurimise objektiks olev materjal hõlmaks küllalt pikaajalist perioodi (kuni 5 aastat) ja et oleks kasutatud erinevatest kohtutest (rahvakohtud ja ülemkohus) saadud materjal. See annab võimaluse teha järeldusi nende asjade arutamise kvaliteedi kohta erinevates instantsides.

Uurimisandmete saamine peaks toimuma programm-küsimustiku alusel. Alljärgnevalt refereeriksimegi sellise meie poolt väljatöötatud uurimisprogrammi sisu ja tema täitmise meetodikat.

Programm-küsimustik koosneb üheksast osast.

I. Andmed arutatud asja kohta. Selle osa vastused küsimustikule annavad mõningase ülevaate ka kohtueelsest uurimisest ning kuriteo kvalifikatsioonist süüdistusokkuvõtte, prokuröri ja kaitsja järelduste, rahvakohtu otsuse ja ülemkohtu määruse järgi. Peamine eesmärk küsimustiku selle osa täitmisel on aga välja selgitada, esiteks, kus on sotsialistliku vara riisumise asjade uurimine kvaliteetsem (prokuratuur, siseministeeriumi uurimis- või juurdlusorganid), ja teiseks, mis põhjustel on saadetud neid asju täiendavale eeluurimisele.

II. Üldandmed kohtuliku uurimise kohta. Vastused küsimustiku sellele osale iseloomustavad kohtu ja protsessist osavõtivate isikute aktiivsust kohtulikul uurimisel. Saadud informatsioon näitab, kes võttis toimekamalt osa koh-

tulikust uurimisest (taotluste ja küsimuste esitamine jne.).

III. Andmed kohtualuse kohta. Vastuste abil küsimustiku sellele osale kogutakse informatsiooni kohtualuse kohta, kuid üksnes teatavas ulatuses. Vastused peaksid andma ettekujutuse kohtualuse isikust, nimelt perekonna-seisu, perekonna koosseisu ja ülalpeetavate arvu kohta. Samuti tuleb selgitada, kellenä töötas kohtualune, tema suhe riisumise allikaga (kas sama ettevõtte, asutuse või organisatsiooni töötaja või kõrvaline isik, tema tööstaaz, karistatus ja kas ta on alkohoolik).

IV. Andmed kohtualuse ülekuulamiselt. Vastused küsimustiku sellele osale näitavad, kuidas kuulati kohtualune kohtuistungil üle, kuidas ta suhtus toimepandud teosse, kuidas kasutas riisutud vara, kas tema ütlused erinesid kohtueelsel ja kohtulikul uurimisel jne.

V. Andmed tunnistajate ülekuulamiselt. Selles osas rida küsimusi kattub kohtualuse ülekuulamise kohta käivate küsimustega. Lisaks sellele tuleks saada vastused tarbetult väljakutsutud tunnistajate ja varem antud ütluste muutmise kohta.

VI. Andmed ekspertiiside ja ekspertide kohta. Teatavasti on sotsialistliku vara riisumise üheks sagedamini esinevaks liigiks riisumine omastamise, raiskamise või ametiseisundi kuritarvitamise teel. Neis asjades määratakse tavaliselt raamatupidamislik ekspertiis. Küsimustiku sellele osale saadavad vastused iseloomustavad dokumentaalrevisjoni ja raamatupidamisliku ekspertiisi vahekor-da, ekspertide arvukust, nende aktiivsust, ekspertiisideks kulutatud aega, õiguslike küsimuste esitamist ekspertidele ja nende tagasilükkamist kohtute poolt, ekspertide arvumusi, täiend- ja kordusekspertiiside määramist jne.

VII. Andmed riisumise ulatuse ja riisumisega tekitatud kahju hüvitamise kohta. Antud osas on uurimise eesmärgiks saada vastused järgmistele küsimustele: kuidas on tagatud ettevõtetele, asutustele ja organisatsioonidele riisumisega tekitatud materiaalse kahju hüvitamine ning missugused puudused ilmnevad seluurimisorganite ja kohtute tegevuses materiaalse kahju hüvitamise kindlustamisel.

VIII. Eelistatud objekt sotsialistliku vara riisumise asjades. Vastused küsimustiku sellele osale peavad andma ülevaate sellest, milline vara on eelistatud riisumise objektina (raha, tarbekaubad, toidukaubad, ehitusmaterjal, alkohol ja tubakas, tööriistad).

IX. Andmed sotsialistliku vara riisumist soodustavate asjaolude kohta. Nimetatud osas on vaja saada informatsiooni selle kohta, missugustes rahvamajanduse ettevõtetes, asutustes ja organisatsioonides on riisumisi toime pandud ja millised asjaolud soodustasid riisumist, samuti selle kohta, kas ja kuidas kokus neid asjaolusid välja selgitas. Huvipakkuvaks on ka küsimused kohtute reageerimise kohta avastatud puudustele.

Kogu põhiküsimustik hõlmab 159 küsimust. Küsimustik täidetakse kohtutoimikute põhjal.

Kuna selle küsimustiku alusel kogutud materjal on võrdlemisi mahukas ja vajab korrelatsioonide väljatoomiseks ulatuslikku statistilis-matemaatilist üldistamist, siis on tarvilik alginformatsiooni töötlemine elektronarvutil. Seetõttu on küsimuste formuleerimisel antud üksteist välistavad vastusvariandid.

**ALAEALISE KURJATEGIJA ISIKSUSE TUNDMAÕPPIMISEST
KOHTUPSÜHHOLOOGIAEKSPERTIISI KAUDU**

H. S a a r s o o,
õigusteaduse kandidaat

Alaealise kurjategija isiksust iseloomustavate asjaolude väljaselgitamise kohustus tuleneb ENSV KrPK §-st 47 lg. 1, milles märgitakse, et "Alaealise süüdistatava isiksuse uurimisel tuleb pöörata erilist tähelepanu tema elu- ja kasvatustingimustele, psüühika iseärasustele, käitumisele kuni kuriteo toimepanemiseni ja pärast seda, ning muudele asjaoludele, millel on tähtsust alaealise parandamise ja ümberkasvatamise vahendite valikul". Järelikult tuleb kuriteo toimepannud alaealist vaadelda kui isiksust, mistõttu probleemi käsitlemisel on vaja eelkõige avada isiksuse mõiste.

Inimene oma põhiolemuselt on sotsiaalne olend. Spetsiifiliseks mõisteks, mis väljendab inimese sotsiaalset külge, on mõiste "isiksus". Isiksus, olles kõige laiemas sotsioloogilises tähenduses "ühiskondlike suhete kogusumma"¹, nende suhete objekt ja subjekt, ei saa olla homogeenne nähtus, vaid esineb oma reaalsuses väga keeruka

¹ K. M a r x, F. E n g e l s. Valitud teosed. 2. kd., lk. 333.

struktuuriga mitmetahulise ja -tasemelise enam või vähem integreeritud isereguleeriva süsteemina.²

Isiksust tema mitmekülgsuses uurivad väga mitmesugused teadusharud, kusjuures igaüks neist eristab isiksusest teatud aspekti, läheneb isiksusele spetsiifilise vaatenurga alt. Olenevalt sellest, milline aspekt isiksuses meid huvitab, kas isiksus kui teatud sotsiaalne tüüp, isiksuse käitumist reguleerivad mehhanismid ühiskonnas või tema psüühiline struktuur (s.t. sotsiaalselt tähenduslike momentide kajastumine individuaalses psüühikas), võimegi eristada isiksuse käsitluse sotsioloogilist, sotsiaalpsühholoogilist ja individuaalpsühholoogilist kontseptsiooni.

Isiksuse, sealhulgas ka tema käitumist reguleerivate mehhanismide kujunemine on kestav protsess, mis oma olemuselt kujutab antud inimese lülitumist teatavasse sotsiaalsesse gruppi (keskkonda).³ Selle protsessi mehhanism on meie arvates kõige paremini kirjeldatav isiku sotsiaalsete rollide kaudu. "Rolli all mõeldakse funktsiooni, normatiivselt heakskiidetud käitumisviisi, mida oodatakse igalt antud positsiooniga isikult."⁴

Inimene suhtleb teistega (ka asjadega ja nähtustega) mitte i n i m e s e n a ü l d s e, vaid teatava rolli

² "Ühiskonda moodustavate paljuastmeliste struktuuride reas on algsaks inimisiksus." M. M a k a r o v. Materialistliku dialektika kateegooriad. Tln., 1963, lk. 100.

³ Inimese lülitumist sotsiaalsesse keskkonda nimetatakse ka s o t s i a l i s e e r u m i s e k s, mille all mõeldakse indiviidi kujunemist sotsiaalseks. See algab perekonnas, jätkub koolis ja suhtlemisel eakaaslastega, kuid kõige olulisemalt avaldub see töös. Vt. E. K o e - m e t s. Psühholoogia rakendamiseist tänapäeval. - Psühholoogia ja kaasaeg. Artiklite kogumik. Koost. E. Jaanvärk. Tln., 1968, lk. 35.

⁴ Vt. I. K o n. Isiksuse sotsioloogia. Tln., 1971, lk. 18.

täitjana (näiteks direktori ja alluva suhtlemine on hoopis erinev töökohal ja ühisel jahiretkel). Reaalselt on inime ne samaaegselt mitmes rollis (näiteks mees, isa, teataval ametikohal töötaja, ühiskondlik aktivist, jalgpallihaige jne.), kusjuures osa neist rollidest võib olla formaalne, osa aga selle isiku poolt sisuliselt omaks võetud. Formaalse ja sisuliselt omaksvõetud rolli eristamine rajaneb asjaolul, et roll baseerub teatavatel väärtuselistel ja normatiivsetel süsteemidel. See tähendab, et kui inimene on teatavas rollis, siis võime eeldada, et ta oma käitumises juhindub ka sellele vastavatest sotsiaalsetest väärtustest ja täidab neid normatiivseid nõudeid, mida sellelt rollilt oodatakse.⁵

Olenevalt sellest, millisel määral on inimene ülalnimetatud süsteemid omaks võtnud, s.t. kas ta juhindub neist formaalselt (näiteks sanktsiooni ähvardusel) või tunnetab neid käitumise sisemiste motiividena, võimegi rääkida formaalsest ja sisulisest rollist.

Harmooniline on inimese käitumine ja allub sotsiaalsele kontrollile kõige kindlamini siis, kui tema isiksuse struktuur on kujunenud tasakaalustatult, kui ei ole sügavaid konflikte ja vastuolusid struktuuri üksikute elementide vahel. Viimaste olemasolu korral võime rääkida nihestest isiksuse struktuuris või selle väärustumisest, mis ongi vaadeldavad rolli raamest väljuva käitumisviisi vahetute põhjustena.⁶ Eriti oluline on seda silmas pidada õigusvastase käitumisviisi puhul.

⁵ Vaata selle kohta lähemalt Я. Ш е п а н с к и й . Элементарные понятия социологии. М., 1969, стр. 71-73.

⁶ "Üksikkuriteo vahetuks põhjuseks on inimese tahteakt - tema otsus toime panna kuritegu või käituda kuritegeliku tagajärge põhjustaval viisil." I. R e b a n e. Kas on minevikuigandid kuritegevuse ainsaks põhjuseks NSV Liidus. - Kriminoloogia-alaseid töid II. TRÜ Toimetised. Vihik 257. Tartu, 1970, lk. 26.

Konfliktid isiksuse struktuuris võivad tekkida mitmesugustel põhjustel: On ilmne, et olulist osa nende tekkimises etendavad ka eespool märgitud kaks asjaolu: eitaks rollide paljusus ja teiseks vastuelud isiksuse struktuuris juba väljakujunenud väärtuseliste süsteemide ja normatiivsete arusaamade teataval perioodil domineeriva rolli poolt ettekirjutatud väärtuseliste ning normatiivsete süsteemide vahel. Mõlemad neist konfliktidest avaldavad mõju isiksuse kujunemisele, leides väljendust isiksuse struktuuris sise-mise konfliktina. Viimase reaalseks väljenduseks on omakorda inimese konfliktne käitumine.

Igasugune konflikt isiksuse väärtuselistes süsteemides või normatiivsetes arusaamades leiab ühel või teisel viisil väljenduse inimese psüühikas, eriti käitumise motivatsiooniprotsessides, psüühilises tasakaalus ja.

Järelikult on võimalik uurida muutusi isiksuse struktuuris⁷ isiksuse psühholoogilise uurimise kaudu. Selline

⁷ Sellekohased uurimused kõnelevad sügavatest kõrvalkaldumistest alaealise kurjategija isiksuse struktuuris. "Eesmärki neist iseloomustab madal arengutase, piiratud arusaamad, ükskõikne suhtumine õppimisse ja ühiskondlikesse huvidesse ning ühiskondliku arvamusse täielik eitamine. Suuremale osale neist on omased algelised huvid ja negatiivsed iseloomujooned." Vt. K. K i m m e l. Alaealiste kuritegelikest grupeeringutest. - Alaealiste kuritegevusest ja selle ärahoidmisest. Koostanud K. Kimmel. Tln., 1966, lk. 54. Ka G.G. Botškarjova uurimus näitab, et kurjategijatel domineerivad eesmärgid ja ühiskonnastaste vajadused, seevastu tunnetuslikud huvid peaaegu puuduvad. Vt. Г. Г. Б о ч к а р е в а. Изучение мотивационной сферы несовершеннолетних правонарушителей. - Третий всесоюзный съезд общества психологов СССР. Т. II. М., 1968, стр. 424-425. K. E. Igosevi uurimus aga näitab, et alaealisi kurjategijaid iseloomustavaks peamiseks jooneks on moraalse ideaali kui ühiskondlikult kasuliku tegevuse motiivi puudumine. Vt. K. E. И г о с е в. Опыт социально-психологического анализа личности несовершеннолетних правонарушителей. М., 1967, стр. 27-33; K. E. И г о с е в. Криминологическое значение противоречий в формировании личности. - "Советское государство и право", 1969, № 9, стр. 53-54.

uurimine aitaks välja selgitada isiksuse struktuuri nihete ja väärastumise olemuse ja sügavuse, samuti näitaks, millises suunas peaks edaspidi toimima isiksuse kujundamine või ümberkujundamine. Eesmärgiks ei ole ju välise käitumise muutmine, mis saavutatakse mõnikord tänu hirmule karistuse ees, vaid käitumise motivatsioon muutmine, uute väärtuseliste süsteemide kujundamine, et nendest saaksid kuriteo toimepannud alaealise käitumise sisemised regulaatorid.⁸

Teadmata, milliseid korrektiive on vaja teha isiksuse struktuuris, ei saa me ka rääkida alaealise kurjategija ümberkasvatamisest, s.o. uue inimese kujundamisest, mis on aga üks kommunismi ehitamise põhiülesandeid. "Suurt üritust - kommunismi ehitamist ei ole võimalik edasi viia ilma inimese enda igakülgse arenemiseta. Ilma kultuuri, hariduse ja ühiakondliku teadlikkuse kõrge tasemetä, inimese sisemise küpsuseta on kommunism võimatu ..."⁹

Järelikult on kuriteo põhjuste väljaselgitamiseks alaealiste kuritegudes, veelgi enam aga alaealise kurjategija ümberkasvatamise konkreetse programmi¹⁰ koostamiseks vaja kaasa tömmata psühholooge (kogenud pedagooge), kes teeksid kindlaks, millised nihked on toimunud alaealise isiksuses, ja annaksid soovitusi, mida tuleb muuta tema isiksuse struktuuris, et saavutada seal jälle tasakaal.

⁸ Vaata selle kohta ka П.М. Якобсон. Психологические проблемы мотивации поведения человека. М., 1969, стр. 313-314.

⁹ L.I. Brežnev. NLKP Keskkomitee aruanne Nõukogude Liidu Kommunistliku Partei XXIV kongressil 30. märtsil 1971. Tln., 1971, lk. 98.

¹⁰ Vaata selle kohta ka H. Liimets. Lais tänava kool ja murelapsed. - A.Härma. Meie murelapsed. Tln., 1970, lk. 199.

Kõnesolevate soovitude andmine peab tuginema kohtusühholoogiaekspertiisi tulemustele. Kuigi kohtusühholoogiaekspertiisi määratakse uurimisorganite tööpraktikas seni veel harva, võime tuua näite, kus seda tehti eesmärgil selgitada, kas alaealise isiksuses on toimunud väärastumine või mitte.¹¹

Nii rakendati kohtusühholoogiaekspertiisi August K. surmafakti kohta algatatud kriminaalasjas August K. poja Raivo K. puhul. 5. sept. 1968.a. õösel isa ja poja vaheline kähmlus lõppes esimese surmaga, ning kuigi käesoleval juhul puudus Raivo K. käitumises kuriteokoosseis (ta oli hädakaitseisundis), oli vaja selgitada, kas ja milliseid kahtlusi võis see sündmus tekitada nimetatud alaealise tulevase käitumise suhtes. Kuna olemasolevatel andmetel Eesti NSV-s selliseid ekspertiise rohkem tehtud ei ole, siis toome siinkohal ära ekspertiisiakti tervikuna, mis on esitatud arvamusega.

"Arvamus. Alljärgnevalt püüan anda vastuse esitatud küsimustele, toetudes kriminaaltoimikus nr. X leiduvatele uurimisandmetele, isiklikele vestlustele Raivo K. ja Raja K-ga ja mõnele psühholoogilistele katsetele Raivo K-ga.

August K. suhtus oma pojasse väga karmilt, rangelt ja nõudlikult nii käitumise, töö kui ka õppimise suhtes (õpilaspäeviku kontroll, reageerimine märkustele, kojutuleku ajad jne.). Selles osas ühtis tema kasvatus ema, Raja K. omaga. Kuid positiivset isa oma pojas ei tahtnud märgata, mitte millegagi ta rahul ei olnud. Kui Raja K. oma poega hoidis ja armastas (siiski mitte ära hellitades), siis August K. oli pojale väikesest peale kade ja armukade, sest nüüd ei olnud enam tema sinuke hoolitsuse objekt. August K. kiivust ja kahtlustamist suurendasid üle igasuguste piiride enne abiellumist saadud ajupõrutus (epileptiline loo-

¹¹ Vt. Tartu Linna Prokuratuuris 1968.a. algatatud kriminaalasi kod. August K. surmafakti kohta.

mus) ja alkohol. Nende seos kahtlustamise ja kiivusega on üldtuntud. August K. hakkas suhtuma oma pojasse vaenulikkult, peaaegu vihkavalt, nimetades teda ainult pätikks, tatiikaks jne.

Selline halvustav, ebaõiglane ja toores kohtlemine oleks pidanud Raivos esile kutsuma ülekohtuselt solvatu viha. Niipalju kui on võimalik otsustada, see ometi päriselt nii ei juhtunud. Isa ja poeg olid võõrdunud. Poeg kartis ja kannatas rohkem isaliku kontakti puudumise kui keeldude, mõnitamise ja peksu pärast, millega kui paratamatusega oli leppinud. Raivo K. suhtumist isasse mõjutas tublisti ema, kes kõigest hoolimata oma meest hoidis ja lootsis parandada. Raivo arvestas isa käsku ja lubamist kuni viimase ajani (kinosse lubamine jne.), kuigi ta enda jaoks nägi lähedal võimalust isa kari alt pääsemiseks. Kuid emast ei tahtnud Raivo lahkuda.

Jälgides Raivo ja August K. suhteid, võime konstateerida, et 5. sept. öösel August K. surmaga lõppenud kähmlus isa ja poja vahel ei olnud suhete senise arenguga mitte ette valmistatud, mitte lõpule jõudnud protsess ja selle tulemus ei vasta Raivo K. suhtumisele oma isasse.

Raivo K. on viaskoosne (atleet) tüüp (Kretschmeri järgi), kes üldise tasakaalukuse juures pikapeale võib olla nii täis laetud, et reageerimine on eriti talitsematu.

Raivo K. kasvas tingimustes, mida sageli märgitakse kui soodumast sattuda joomise, huligaanitsemise ja kuritegevuse teele. Kodused riid, peksmised, isa joomingud kutsuvad noori sageli järeletegemisele või kannatatud solvangute, ülekohtu ja puudujääkide eest hakatakse kätte maksuma, muutakse agressiivseks.

Raivo K-d see saatus ei tabanud. Sellel on peamiselt kaks põhjust. Esiteks see, et Raivo K. kannatas isa vaenu all, nägi isa ebaõiglust, toorust jne., mida ta õppis halvustama. Isa sai talle antiideaaliks, s.o. inimeseks, kelle taoline ei taheta olla. Isa jäi - Raivo mitte, isa suit-

setas - Raivo mitte, isa oli spordist loobunud, ei hinna-
nud seda - Raivo vastupidi. Raivo oli ise oma käitumispõ-
himõttest teadlik.

Teisaks, sellele seemisele juhtjeonele lisandus range
nõudlikkus nii ema kui isa poolt. Sel viisil ongi Raivo
iseloomus, kogu isiksuses ülekaalus positiivsed püüdlused.
Raivo ei ole murtud tahtega ega tundetud, mis on sageli bru-
taalse kasvatus tulemus (ema poolt oli aga tundlikkus!),
tal ei ole ka liigset enese maksmapaneku tungi ega agres-
siivsust, mis samuti oleks ootuspärane sellistel juhtudel.

Raivo K. on pisut masendatud, kuid mitte seltsimatu
ega kollektiivist irduv.

Järelikult ei ole Raivo K. juures märgata isiksuse
vääramist, mis tekitaks kahtlusi tulevase käitumise
suhtes. 5. nov. 1968.a. Analüüsi teostas: E.Koemets (all-
kiri)."

Kuigi ülaltoodud ekspertiisiakti vormistamises on rida
protsessuaalseid puudusi (sissejuhatav osa puudub täieli-
kult; uurimuslikus osas ei nähtu, milliseid psühholoogili-
si katseid uuritavaga läbi viidi; aktist ei nähtu, kas eks-
perti on hoiatatud KrK §-de 173 ja 175 järgi jne.¹²), kõ-
neleb selle ekspertiisi määramine uurija poolt juba iseen-
da eest. Suhtutakse kohtupsühholoogiaekspertiisi seni
ju ikka veel eelarvamusega, kuigi näiteks Jugoslaavia FSV-s
määratakse ekspertiisi iga neljanda alaealise poolt toime-
pandud kuriteoasja puhul, mida kohtutes arutatakse. Seal-
juures ei ole see arv Jugoslaavia kriminoloogide arvates
kaugeltki piisav.¹³

¹² Kohtuekspertiisi akti rekvisiitide nõuete kohta lähemalt vaata näit. И.В. Виноградов, Г.И. Кочаров, И.А. Селиванов. Экспертизы на предварительном следствии. М., 1967, стр. 27-30.

¹³ vt. В. Рыбальская. Судебнопсихологическая экспертиза по делам несовершеннолетних в уголовном процессе Европейских социалистических стран. - "Советская юстиция", 1968, № 4, стр. 30.

Beltoodust lähtudes on meie arvates saabunud aeg, et kriminaalprotsess ei avastaks mitte ainult kuriteo ja selgitaks välja selle toimepannud isiku, vaid aitaks kaasa ka alaealise kurjategija teaduslikult põhjendatud ümberkasvatamise ja parandamise abinõude leidmisele, mille üheks eelduseks on isiksuse struktuuris toimunud muutuste kindlakstegemine kohtupsühholoogiaekspertiisi läbi.

Ekspertiisi läbiviimiseks oleks vaja uuritavad paigutada vastava kaadriga spetsiaalsesse asutusse, kus muude uurimismeetodite kõrval on võimalik jälgida ka nende käitumist. Sellise asutuse võiks luua näiteks laste vastuvõtu-jaotuspunktide baasil. Kuni nende loomiseni tuleb aga ekspertiise läbi viia mittestatsionaarselt ja ekspertidena kasutada psühholooge, samuti kogunud pedagooge, kelle nimekirja võiks nende kompetentsuse tagamiseks kinnitada haridusosakondade ettepanekul Eesti NSV Haridusministeerium.

SISUKORD

H. Kärtner.	Võitlusest retsiidiivse kuritegevuse vastu	3
E. Tiit.	Matemaatilise statistika rakendus- võimalusi õigusteaduses	18
I. Kull, A. Helemäe.	Õigusnormid ja formaliseeritud keel	36
E. Raska	Kuritegevuse põhjused ja isiksus	51
I. Rebane.	Kuritegevus Tartus 1946 - 70	72
K. Põldvere.	Kuritegevus ja pärilikkus	87
P. Rahi.	Valikuurimisest sotsialistliku vara riisumise asjades kohtuliku aruta- mise protsessuaalsest aspektist...	94
H. Saarsoo.	Alaealiste kurjategija isiksuse tundmaõppimisest kohtupsühholoogia- ekspertiisi kaudu	98

СОДЕРЖАНИЕ

Х. Кяртнер.	О борьбе с рецидивной преступностью ...	3
Э. Тийт.	О возможности применения математической статистики в правовой науке	18
И. Куль, А. Хелемяэ.	Правовые нормы и формализованный язык .	36
Э. Раска.	Причины преступности и личность	51
И. Ребане.	О преступности в г. Тарту в 1946-70 гг.	72
К. Пылдвере.	Преступность и наследственность	87
П. Рахи.	О выборочном исследовании по делам хищения социалистического имущества с процессуального аспекта судебного разбирательства	94
Х. Саарсоо.	Об изучении личности несовершеннолетнего преступника при помощи судебно-психологической экспертизы	98

ТРУДЫ ПО КРИМИНОЛОГИИ

IV

На эстонском и русском языках
Тартуский государственный университет
ЭССР, г. Тарту, ул. Эликооли, 18

Vastutav toimetaja E. Raska

Korrektorid J. Laanekask, L. Aboldujeva

Paljundamisele antud 6/XII 1973. Trükipaber nr. 2, 30x45. 1/4. Trükipoognaid 7,0.
Arvestuspoognaid 5,65. Trükiarv 400.

MB 11111. Tell. nr. 1241.
TRU rotaprint, ENSV, Tartu, Pälsoni tn.14.

Hind 38 kop.