

**MUUDAME KODULINNA KAUNIMAKSI**

---

# **KOMMUNAALAEDADE KUJUNDAMINE**

**Konkursi juhend**

**Linnamajanduse- ja Autofranspordi Teaduslik-Tehnilise  
Ühingu Eesti Vabariiklik Juhatus**

**1961. a.**

Archives.

2/52225

25700

MUUDAME KODULINNA KAUNIMAKS!

# KOMMUNAALAEDADE KUJUNDAMINE

Konkursi juhend

Linnamajanduse- ja Autotranspordi Teaduslik-Tehnilise  
Ühingu Eesti Vabariiklik Juhatus

1961. a.

## MUUDAME KODULINNA KAUNIMAKSI!

Käesolev brošüür on mõeldud juhendina kasutamiseks kom-  
munaalelamute aedade konkursist osavõtjaile, samuti huviärata-  
jaks ja väikeseks abivahendiks kõigile, kes soovivad oma elamu  
ümbrust ja aeda ümber kujundada ja kaunimaks muuta.

Vaatluse alla on võetud vanemates elamukvartalites asuvad  
aiad. On käsitletud nende ümberkujundamise võimalusi vastavalt  
kaasaja nõuetele ja vajadustele.

2



ARHIIVKOC

## I KONKURSSIDEST 1960. AASTAL

### A. Tallinnas

Kui varem Eesti Aianduse ja Mesinduse Seltsi Tallinna Osakond organiseeris konkursse ainult kaunimate individuaaladeade väljaselgitamiseks, siis aastate jooksul on võistluse lülitunud terve rida kommunaalendamute kollektiive. 1959. aastal võttis konkursist osa juba üle 60 elamukollektiivi.

1960. aasta kevadel välja kuulutatud konkurss kujunes hoopis laiahaardelisemaks. Esmakordselt toimus võistlus ainult kommunaalendamute kollektiivide vahel.

Ka ei hinnatud üksnes aedu, nagu eelnevatel aastatel, vaid kogu elamu ümbrust koos elamuesise tänavaosaga, puhke- ja mängunurki, terrasse, rõdukaste ja teisi aiakujunduslikke elemente. Hinnati ka puuvilja- ja marjaaia hooldamist ja korrashoidu, elamu ümbruse üldist korrashoidu ja puhtust, rõdude korrashoidu, maandumisõue otstarbekat planeerimist ja puhtust, kõrvalhooneid (kuure, garaaže), prüginõusid, pesukuivatamise organiseerimist, piirdetarasid ja väravaid.

Konkursi eesmärgiks — elanikkonna heaolu ja kultuuritaseme tõstmine ning kogu linna kaunimaks muutmine.

Et tagada konkursi paremat organiseerimist ja tulemusrikkamaks kujunemist, kuulutasid konkursi välja kolm organisatsiooni: Linnamajanduse ja Autotranspordi Teaduslik-Tehnilise Ühingu Eesti Vabariikliku Juhatuse Elamumajanduse sektsioon, Eesti Aianduse ja Mesinduse Selts ning Eesti NSV Arhitektide Liidu haljastuse ja pargiarhitektuuri sektsioon.

Elamumajanduse sektsioon korraldas Eesti Aianduse ja Mesinduse Seltsi juures kursused aiakujundamise ja hooldamise ajal. Konkursist osavõtjatele võimaldati tasuta konsultatsioone Eesti Aianduse ja Mesinduse Seltsi poolt. Eesti NSV Arhitektide Liit

kinnitas iga majavalitsuse juurde ühiskondliku arhitekt-konsultandi.

Konkursist osavõtt osutus rohkearvuliseks — 123 elamukollektiivi ja 3 majavalitsust (nr.-d 62, 65 ja 85) tervikuna.

Kuna žüriil, mille koosseisus oli konkursi väljakuulutanud organisatsioonide esindajad, oleks osutunud raskeks võistlustingimuste kohaselt vähemalt kaks korda suve jooksul kõik aiad läbi vaadata — moodustati eelkomisjonid. Neisse komisjonidesse kuulusid majavalitsejad (komisjoni esimees), majavalitsuste juurde määratud ühiskondlikud arhitektid-konsultandid, Eesti Aianduse ja Mesinduse Seltsi esindajad ning elamukollektiivi aktivistid.

Aedade ülevaatust teostasid eelkomisjonid juulikuu jooksul ja esitasid neist parimad (85 elamukollektiivi) hindamiseks.

Žürii teostas majavalitsuste poolt hindamisele esitatud aedade ülevaatust 3 korda suve jooksul ja määras preemiad järgmistele elamukollektiividele:

II preemia ä 500. rbl. ja diplom:

1. Narva mnt. 84, Majavalitsus nr. 29.
2. Lasteaia 15, Majavalitsus nr. 62.
3. Telliskivi 52, Majavalitsus nr. 12.
4. Ristiku 14, Majavalitsus nr. 12.
5. Heina 14, Majavalitsus nr. 11.

III preemia ä 300 rbl. ja diplom:

1. Süda 10, Majavalitsus nr. 60.
2. Öle 16, Majavalitsus nr. 11.
3. Raudtee 122, Majavalitsus nr. 87.
4. Pargi 19, Majavalitsus nr. 14.
5. Telliskivi 54, Majavalitsus nr. 12.
6. Ristiku 6, Majavalitsus nr. 12.
7. Ristiku 15, Majavalitsus nr. 12.
8. Komeedi 18, Majavalitsus nr. 65.

Aukirjad — häid tulemusi saavutanud kollektiividele:

1. Põllu 69, Majavalitsus nr. 87.
2. Tehnika 103, Majavalitsus nr. 63.
3. Raudtee 134, Majavalitsus nr. 87.
4. Jakobsõni 58-a, Majavalitsus nr. 29.
5. Pärnu mnt. 23, Majavalitsus nr. 54.
6. Linda 13, Majavalitsus nr. 6.
7. Salme 9, Majavalitsus nr. 7.
8. Telliskivi 39, Majavalitsus nr. 12.
9. Rohu 27, Majavalitsus nr. 11.
10. Narva mnt. 78, Majavalitsus nr. 29.

Individuaalpreemiaid á 300 rbl. majavalitsejale:

1. Majavalitsus nr. 12. Kallas, Ilse Hansu t.
2. Majavalitsus nr. 11, Põld, Linda Juhani t.
3. Majavalitsus nr. 29, Nuut, Helga Al-dri t.
4. Majavalitsus nr. 87, Valge, Nadežda Peetri t.
5. Majavalitsus nr. 65, Klõseiko, Erika Jaani t.

Aasta lõpul toimus Tallinna Linna Täitevkomitees konkursi tulemustest kokkuvõtete tegemine ning pidulik preemiate ja aukirjade kätteandmine.

### Konkursi tulemustest

Üldine tase, võrreldes möödunud aastaga, oli tunduvalt kõrgem. Varem esikohtadele tulnud aedade (Heina 14 ja Süda 10) kõrvale kerkis terve rida uusi, paremini korrastatud ja kujundatud aedu. Saavutati esimene suur samm kommunaalalamute ümbruste heakorrastamise ja just nimelt aedade korrastamise osas.

Aiad, mis veel kevadel olid metsikud, läbipääsmatud džunglid, muutusid elanike kollektiivse töö tulemusena ruumikaiks ja elamiskõlbulisteks iluaedadeks. Hävitati metsistunud tihnikud, vanad marjapõõsad juuriti välja, umbrohud hävitati. Rajati ja korrastati teid. Istutati hulgaliselt lilli. Korrastati aiapiirdeid ja väravaid. Puhastati õued. Elanikkond ise muretses töövahendid, taimmaterjalid ja muud vajalikud materjalid.

Esikohtadele tulnud aedadest Lasteaia t. 15, elamu-aed võib oma rahuliku ja lihtsa lahendusega, kus suurte õunapuude all olevad metsikud ja väärtusetud marjapõõsad asendati kogu aia ulatuses laiuva muruvaibaga. Teeneid selle aia korrastamisel ja kollektiivi organiseerimisel omab Jaan Sild.

Kevadel rajatud köögiviljaaed Telliskivi tn. 52 muutus majaelanike (M. Kroon, A. Kruusiauk, L. Kullimäe jt.) initsiatiivil iluaiaks.

Aedadesse loodi mugavaid puhkenurki, mis seostati pergolaga ja sisustati elanike enda kujundatud mitmesugusest materjalist (puit, kivi) valmistatud aiamööbliga nii istumiseks kui ka lamamiseks ja päikesevannide võtmiseks.

Paremini kujundatud mööbel oma rõõmsate heledate värvitoonidega kaunistab Ristiku tn. 14 elamu aeda, mille rajamisele ja korrastamisele aitasid aktiivselt kaasa majaelanikud Malviine ja Väino Meigo, H. Kandi, L. Arro, S. Siiber jt.

Peaaegu kõigis aedades olid kujundatud lastemängunurgad liivakastide, kiikede ja teiste abinõudega. (Narva mnt. 84 aias oli isegi ehitatud lastemängumajake).

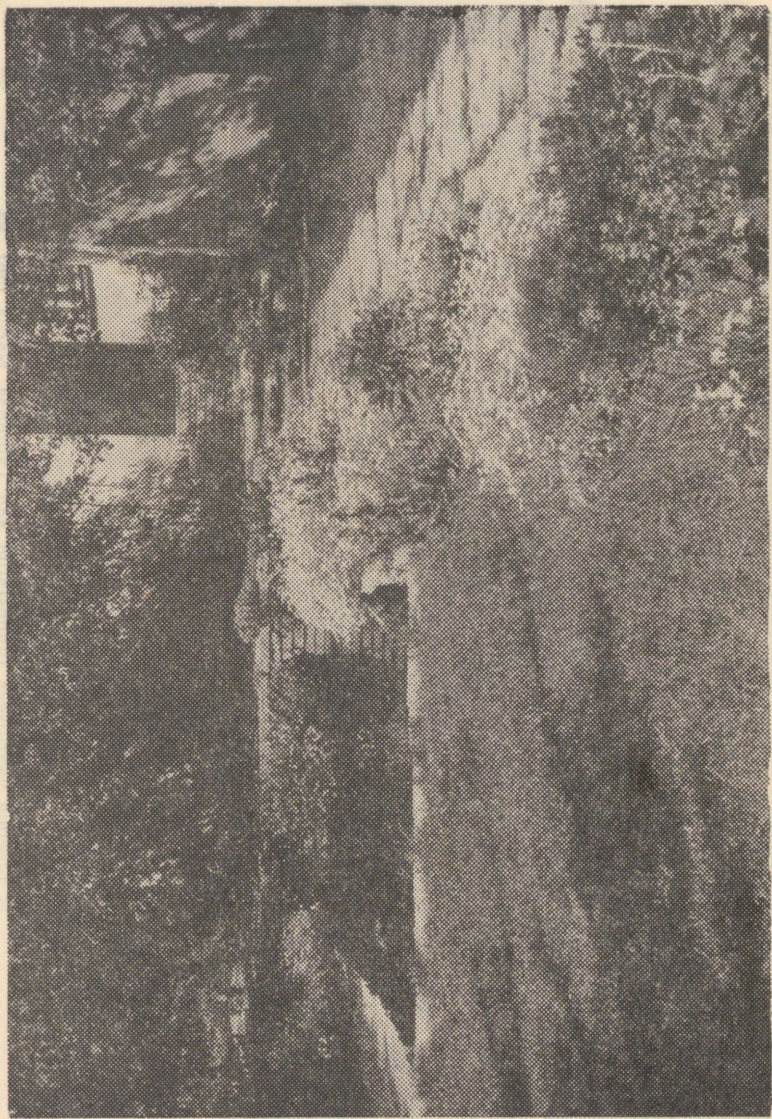
Üldse oli toodud aedadesse dekoratiivelemente. Kõige enam rõõmustas murude rajamine. Muru — põhielemendi aiakujunduses — liidab kõik üksikelemendid. loob rahuliku rohelise fooni, mille põhjal dekoratiivtaimed alles mõjule pääsevad. Murupind muudab ka aia avaramaks ja ruumikamaks. Kui aias on tükikenegi hästi korrastatud muru-ala, võib isegi andestada ülejäänud hooldamata ja metsikutele aiaosadele.



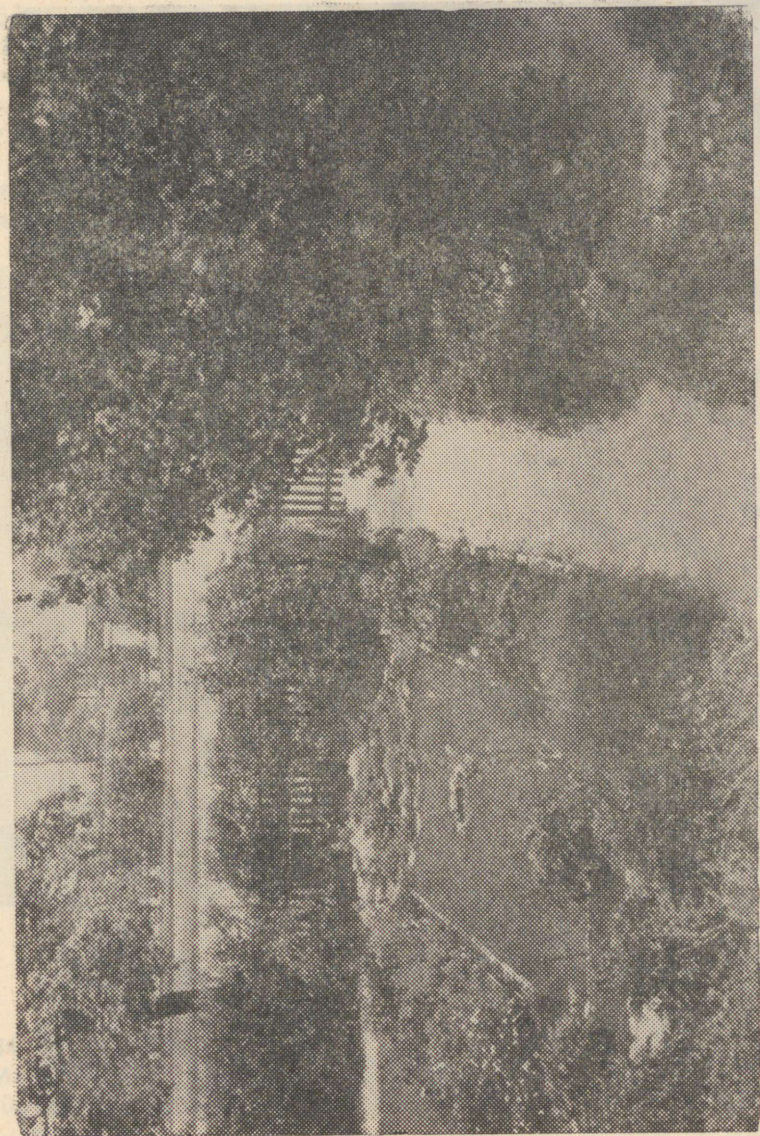
Tallinnas Nõmmel Põllu t. 69 aed. Lihtsa põhiplaanilise lahendusega — peamiselt rohelise muruga on saavutatud hea ruumikujundus.

Kaunist muru ja teadlikumat aiakujundamist esines Narva mnt. 84 elamu aias, mis osutus dekoratiivaedadest parimaks. Salme Maidre oli võtnud selle aia kujundamise ja hooldamise endale südameasjaks.

Heina tn. 14 elamukollektiivi aktivistid G. Sagad, E. Espak, V. Leetmaa jt. muutsid elamu aia paremini hooldatud ja korrastatud aiaks puuvilja- ja marjaaedade osas.

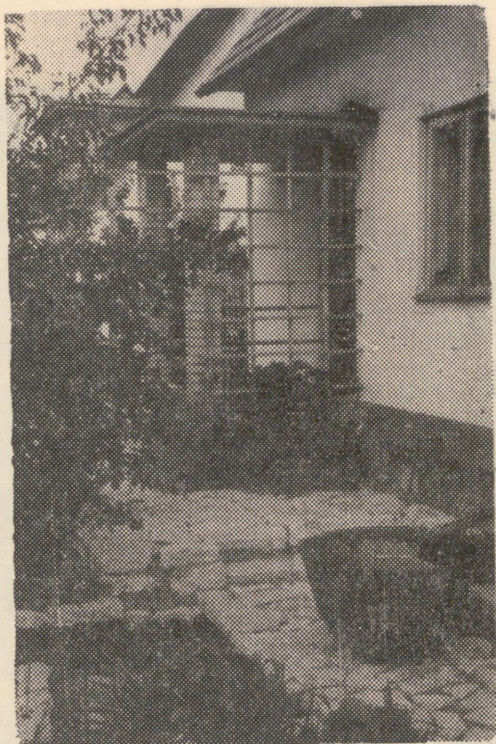


Kaunis sissekäik elamusse ühel pool teerada moodustatud lillepeenraga.



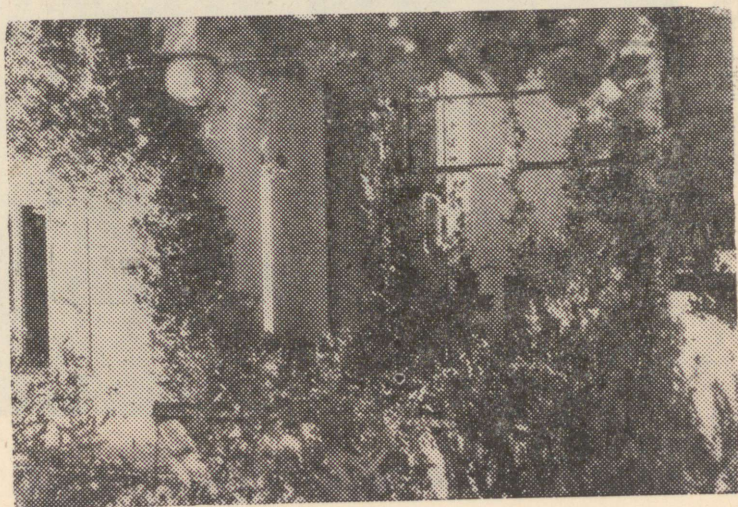
II preemia vääriliseks tunnustatud aed Tallinnas Narva mnt. 84.





Pildil kõrval:  
Pärnu Auli 3-a eesaed,  
mis 1960. a. konkursil sai  
individuaalselt I preemia.

Pildil all:  
Rohelisega kaunistatud  
sissekäik Pärnu Pardi  
16-a.





Nurgake kiviktaimlast Pärnu Lydia Koidula nim. II Keskkooli aias.

Kui valdavas osas aktivistideks osutusid eakamad kollektiivi liikmed, siis tuleks esile tõsta noorte Ülo Vilimaa ja Jaak Nurme aktiivset osavõttu Ristikü tn. 15 elamu aia kujundamisest, kuhu oli chitatud isegi ilubassein.

Tallinna kaunimate kommunaalaedade nimekirja kuulub Nõmmel Põllu tn. 69 olev aed, mis kujunduslikus osas on eeskujuks individuaalaedadele. Lihtsa põhiplaani lahendusega ja peamiselt rohelise muruga on saavutatud hea ruumikujundus.

Et seda aeda hooldab ja kasutab ainult üks perekond — kuna aga hindamisel põhiliseks määravaks teguriks osutus just elamukollektiivi liikmete rohkearvuline osavõtt elamu ümbruse ja aia rajamisest, korrastamisest ja hooldamisest, samuti ka aia kasutamisest — siis ei saanud Põllu tn. 69 elamukollektiivile preemiat määrata, vaid piirduti ainult aukirjaga.

Teiseks võeti hindamisel aluseks elamu ümbruse — eeskätt aia hooldamist ja heakorrastamist, millega võis üldiselt rahule jääda ja paljudele aedadele anda hinne «eeskujulik».

Hindamise kolmanda komponendi aiakujunduse osa tõi aga kahjuks palju miinuspunkte, mistõttu žürii ei saanud esimest preemiat välja anda.

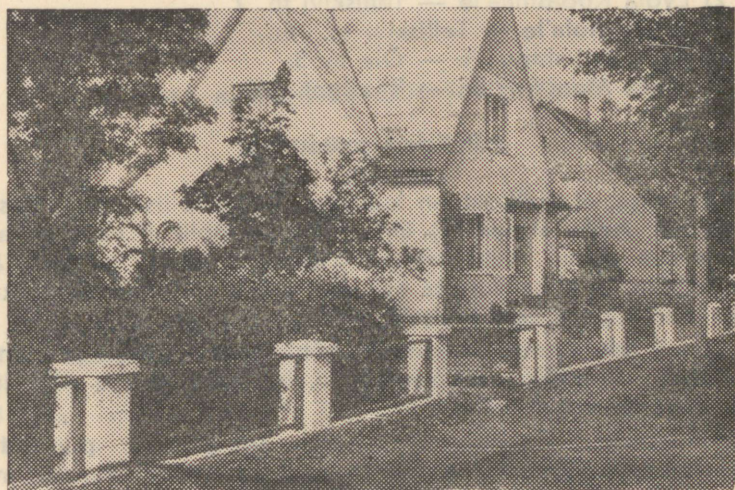
## B. Pärnus

Möödunud aastal LM ja ATTÜ Pärnu Linna Kohaliku Majanduse Osakonna algorganisatsiooni Elamumajanduse ja Haljastuse sektioonide poolt korraldatud haljastuse ja heakorrastuse konkurs oli esimene sedalaadi üritus Pärnu linnas. Vaatamata sellele et üritus oli uudne ja et selle organiseerimisel esines teatud puudusi, võttis Pärnu linna elanikkond sellest aktiivselt osa. Kui Pärnu linnas 1959. a. teostati elamute ümbruste heakorrastamise ja haljastamise töid peaaesjalikult riiklike summade arvel, siis juba 1960. a. enamus elamute ümbruse heakorrastamise ja haljastamise töid teostati ühiskondlikus korras ja ainult põhilised istutusmaterjalid soefati riiklike summade arvel.

Enne konkursi väljakuulutamist korraldati haljastusalane seminar, mille raames esitati 32 loengut. Seminarist osavõtt osutus rohkearvuliseks — üle 300 inimese.

Kuigi 1960. a. organiseeritud konkursist registreeritud osavõtt oli tagasihoidlik — 43 võistlejat võib siiski kindlalt öelda, et sarnaste konkursside organiseerimine end õigustab, sest selle tulemusena on paljud linna kodanikud ja tööstusettevõtete juhid hakanud enam tähelepanu osutama oma ümbruse haljastamisele ja

heakorrastamisele. On muutunud tunduvalt linna ilme ja on välja kujunenud terve rida häid eeskujusid. Nii võiksid Pärnu tööstuste juhid tutvuda Pärnu Leivakombinaadi tööstusõuega, kommunaalmajade elamukollektiivid Silla tn. 31 elamu õuega jne.



Eesaiaid Pärnus Papli tänaval.

Žürii teostas konkursist osavõtjate aedade ülevaatus 2 korda suve jooksul, kusjuures hindamisele kuulusid: elamu eesaed koos elamuesise tänava osaga, elamule ehitatud piirdetara, eesaia vertikaalne haljastus, selle hooldamine ning puhtus, puuvilja- ja marjaia hooldamine ja korrashoid, elamu ümbruse üldine heakord ja puhtus, hoone fassaadi ja rõdude korrashoid, maja õue ja kõrvalhoonete ning abiehitiste korrashoid ja puhtus.

Žürii määras preemiad järgmistele elamueesaia haljastajatele ja elamu ümbruse korrastajatele.

A. Kollektiivselt võistlejad:

a) II preemia á 300 — rbl. ja aukiri.

1) Pärnu Piimakombinaadi elamu Silla tn. 31 kollektiivi organisatorile sm. Salme Lepasaar'ele.

B. Individuaalselt võistlejad:

a) I preemia á kümnest roosiistikust koosnev komplekt:

1) Konstantin Lepik'ule — Auli tn. 3-a.

b) II preemia á seitsmest roosiistikust koosnev komplekt;

1) Olga Vaher'ile — Tööstuse tn. 84;

2) Endel Pärnpuu'le — Uus-Sauga tn. 10-a;

- 3) Ida Prints'ile — Lubja tn. 27-a;
  - 4) Leida Janson'ile — Posti tn. 14;
- c) III preemia ä viiest roosiistukust koosnev komplekt:
- 1) Andres Peterman'ile — Lubja 38;
  - 2) Lydia Kodasmaa'le — Telliskivi tn. 7
  - 3) Maria Aola'le — Telliskivi tn. 16;
  - 4) Armilda Lehtpuu'le — Öie tn. 3;
  - 5) Herta Menšikov'ile — Riia mnt. 263.

### Põhilistest puudustest

On selge, et aiakunst on kulukam ja komplitseeritum teistest kunstidest. Aeda ei saa me ühe aastaga lõplikult välja ehitada; peame täiendama teda pidevalt. Olgugi parima projekti järgi rajatud aed — ei saavuta ta esimesel aastal soovitud efekti, kuna taimmaterjal pole veel täisealine.

Samuti tekitas raskusi vanadel põhimõtetel rajatud ja kompositsioonilt vähepakkuvate aedade ümberplaneerimine ühe lühikesel kevadperioodi vältel.

Eelnimetatud asjaolud ei vabanda aga põhilist puudust — teadmiste puudulikkust. Kuigi kevadel korraldati kursusi, mida kohati oli tunda teadlikumas aiakujunduses, oli neist üldiselt vähe kasu. Iga kursusest osavõtja jättis omandatud teadmised ainult enda teada, ei annud neid teistele edasi ega rakendanud kollektiivseis aedades. Konsultatsioone kasutati vähe.

Sellest sõltuvalt esines aedade kujundamisel terve rida vigu.

Aedade üldmulje kujunes liiga rahutuks, kirevaks, taimmaterjali ja aiakujunduslike dekoratiivelementidega ülekuhjatuks.

Niigi väikesed aiad tükeldati liigselt teedega, kus tee muutus juba puht dekoratiivelemendiks ega omanud mingit otstarvet.

Aedade kirevust kriipsutas alla paljudes aedades lilledega ülekuhjamine, nende juhuslik sortiment ja juhuslik paigutus.

Üldse pargilikud motiivid — ümmargused lilleklumbid, musterlillepeenrad, paraaditsemine ja dekoratiivelementidega liialdamine ei sobi koduaeda.

Koduaias peame arendama kodususe, hubasuse tunnet ja kujundama aeda lihtsate, väheste vähenditega, et meil oleks aeda kergem hooldada.

Vähe oli rõhku pandud murude rajamisele ja hooldamisele.

Aia üldilmet rikkusid inetud piirdetarad ja plangud. Vähe oli ronitaimi, millega oleks võinud inetuid planke ja müüre varjata ning kaunistada.

Oli aedu, kus ainult osalt oli korrastatud ja hooldatud, kuna teine osa aiast püsis metsikuna: näiteks Kolhoosi tn. 17 elamu aed.

Nende vigade vältimiseks sisaldab käesoleva brošüüri viimane peatükk põhilisi juhiseid elamu ümbruse kujundamise kohta.

## III 1961. a. KONKURSSIDE TINGIMUSED

### A. Tallinnas

#### Konkursi korraldavad

1. Linnamajanduse ja Autotranspordi Teaduslik-Tehnilise Ühingu Eesti Vabariikliku juhatuse Elamumajanduse sektsioon.
2. Eesti Aianduse ja Mesinduse Selts.
3. Eesti NSV Arhitektide Liidu haljastuse ja pargiarhitektuuri sektsioon.

#### Konkursi eesmärk

Konkursi eesmärgiks on kaasa aidata elanikkonna üldise heaolu ja kultuuritaseme tõstmisele, laialdase huvi äratamisele haljastuse vastu ning elamute ümbruse kaasaegselt otstarbekohase, ökonoomse ja esteetilistele nõuetele vastava haljastuse loomisele — kogu linna heakorrastamisele ja haljastamisele.

#### Konkursist osavõtt

Konkursist võivad osa võtta kõik Tallinna Linna TSN Täitevkomitee Kohaliku Nõukogu elamufondi majavalitsused.

#### Hindamisele kuuluvad:

1. A e d — eesaed koos elamuesise tänavaosaga, elamu ümbruses olev puhke- ja mängunurk või iluaiaosa, terrassid, rõdukastid ja teised aiakujunduslikud elemendid.
2. P u u v i l j a - ja m a r j a a e d — selle hooldamine ja korrashoid.
3. E l a m u ü m b r u s e ü l d i n e h e a k o r d ja p u h t u s — siia kuulub ka rõdude korrashoid, majandusõu, kõr-

valhooned, prüginoüd, kloppimis- ja pesukuivatamise platsid, aiapiirded ja väravad.

### **Hindamisel võetakse aluseks:**

1. Kollektiivsuse protsent. Kui suur on elamukollektiivi liikmete osavõtt elamu ümbruse ja aia rajamisest, korrastamisest, hooldamisest ja ka kasutamisest.
2. Üldine heakorrastus ja hooldustööde kõrge kvaliteet ning tase. Oluliseks momentiks siinjuures on asjaolu, et aed oleks alaliselt korras, mitte ainult perioodiliselt teatud tähtpäevadeks.
3. Aiakujunduses terviklikkuse printsiip maa-ala planeerimisel või vana endise aia rekonstrueerimisel. Kuivõrd on suudetud luua terviklikku suuremat ruumi.

Aiakujunduses lihtsuse, loomulikkuse ja rahulikkuse saavutamine võimalikult suuremate murupindade loomisega.

### **Preemiad.**

Auhinnalistele kohtadele tulnud kollektiive autasustatakse diplomiga ja määratakse järgmised preemiad:

kaks esimest preemiat á	70 rbl.
viis teist preemiat á	50 rbl.
kümme kolmandat preemiat á	30 rbl.

Aukirjad vastavalt häid tulemusi saavutanud kollektiividele.

Viisteist individuaalpreemiat á 20 rbl. kuni 50 rbl. majavalitses-jaile, majavalitsuse aktivistidele kaastöökomisjoni ja aiandus-heakorra alal ning majavalitsuste juurde määratud ühiskondlikele arhitekt-konsultantidele.

## **Žürii õigused ja kohustused**

Žüriil on õigus premeerimiseks eraldatud üldsumma piires muuta väljaantavate preemiate arvu.

Žürii koosneb konkursi korraldavate organisatsioonide esindajaist, mille koosseis kinnitatakse Linnamajanduse ja Autotranspordi Teaduslik-Tehnilise Ühingu Eesti Vabariikliku juhatuse poolt ja peab kontrollima konkursist osavõtjaid vähemalt kaks korda suve jooksul.

Žürii otsuse kinnitab Linnamajanduse ja Autotranspordi Teaduslik-Tehnilise Ühingu Eesti Vabariiklik juhatuse.

Konkursi tulemused avaldatakse novembrikuu jooksul.

## Konsultatsioonid.

Konkursist osavõtjale võimaldatakse tasuta konsultatsioone aia kujundamise ja hooldamise küsimustes Eesti Aianduse ja Mesinduse Seltsis, Tallinn, Kosmonaut Gagarini puiestee 16 igal kesknädalal kella 17.00—19.00, telefon 460-07.

### B. Pärnus

Linnamajanduse ja Autotranspordi Teaduslik-Tehnilise Ühingu Pärnu Kommunaalmajanduse Kontori algorganisatsioon kuulutab välja konkursi Pärnu elamute ja tööstuse ümbruse parimale haljastusele ja heakorrasustusele.

Võistluse eesmärgiks on äratada laialdast huvi haljastuse vastu, kaasa haarata kogu elanikkonda, sealhulgas ettevõtete töötajaid heaolu ja üldise kultuuritaseme tõstmisele ning elamute ja tööstuste ümbruses otstarbekohase, ökonoomse ja esteetilisele nõuetele vastava haljastuse loomisele — kogu linna heakorrasustamisele ja haljastamisele.

Osa võtta võivad: 1) Pärnu linna täitevkomitee elamufondi majavalitsused kas tervikuna või üksikute elamukollektiividena. 2) Kõik linna territooriumil asetsevate individuaalelamute omanikud. 3) Kõik linna territooriumil asetsevad tööstusettevõtted.

#### Hindamisele kuuluvad:

1. Iluaed ja tööstusõued, nende kujundus ja korrashoid.
2. Puuvilja- ja marjaaed, selle hooldamine ja korrashoid.
3. Elamu ja tööstuse ümbruse üldine heakord ja puhtus.

#### Preemiad:

Auhinnalistele kohtadele tulnud elamu- ja tööstuskollektiive autasustatakse diplomiga ja määratakse järgmised preemiad:

üks esimene preemia	á	50 rbl.
kaks teist preemiat	á	30 rbl.
kolm kolmandat preemiat	á	20 rbl.

Aukirjad — häid tulemusi saavutanud kollektiividele.

#### Individaalpreemiad:

1. Majavalitsuste ja tööstuste aktivistidele — kuus preemiat á 30 rbl.

2. Individaalvõistlejatele — viis preemiat á 10 roosiistikut.

Žüriil on õigus premeerimiseks eraldatud üldsumma piires muuta väljaantavate preemiate arvu.

Žürii koosneb konkursi korraldatavate organisatsioonide esindajaist, mille koosseis kinnitatakse ühingu Pärnu juhatuse poolt. Žürii peab kontrollima konkursist osavõtjaid vähemalt kaks korda suve jooksul.

Konkursi tulemused avaldatakse novembrikuu jooksul.

Osavõtjaile võimaldatakse tasuta konsultatsioone aia kujundamise ja hooldamise küsimustes — Pärnu kommunaalmajanduse Kontori spetsialistide poolt igal kolmapäeval kella 17.00 kun i18.00 Karja tn. aiandis (telefon. ATJ 323).

### III. KOMMUNAALAEDADE KUJUNDAMINE

Kommunaalelamute ümbruste haljastamine ja kaunistamine omab suurt tähtsust linna üldilme kujundamisel.

Haljastamise aluseks peab olema kogu territooriumi kohta koostatud plaan. Konsulteeritud ja kooskõlastatud arhitektidega, mis peale maa-ala üldise planeeringu sisaldab ka dendroloogilise plaani, kus on märgitud puude ja põõsaste liikide nimetused ning taimede istutuskavad.

#### Maa-ala jaotus

Elamut ümbritsev territoorium jaotatakse põhiliselt kolme ossa:

1. Majandusõu;
2. Eesaia osa;
3. Aed.

Maa-ala jaotamisel tuleb silmas pidada, et maksimaalne pindala jääks rohelisele murule, puudele, põõsastele, lilledele ja ainult vajalik pind majandusõuele ja sõiduteele.

#### Majandusõu

Majandusõue kaudu avaneb võimalus elamu juurde sõiduks, küttematerjali sisse- ja prügi väljaveoks.

Majandusõues paiknevad kõrvalhooned: kuurid, garaažid, pesuköögid. Seal tuleb organiseerida pesu kuivatamist ja vaipade klappimist.

Kuna majandusõu ei lisa elamu ümbrusele dekoratiivsust, tuleb selleks eraldada minimaalne maa-ala, asukohaga võimalikult tänavale lähemale, et vältida pikki sissesõiduteid.

## Majandusõue kujundamine

Majandusõue pinnakatteks eelistada murupinda — eriti vähese liiklusega õuedes. Sissesõidutee ja osa õuest, mille kaudu toimub küttematerjali sissevedu ja pääs prüginõude juurde, katta asfaldiga.

Kõnniteid planeerida minimaalselt — ainult vastavalt vajadusele.

Sissesõiduvärava juurde ja majandusõue mitte väga elamu lähedale istutada mõni ilupuu.

Aiapiirete äärde, majandusõue maa-ala ja aia eraldusjonele kõrvalhoonete juurde istutada õitsvaid põõsaid — vabakujuliste rühmadena või ridaistutusena.

Kõrvalhoonete kaunistamiseks kasutada ronitaimi.

## Küttematerjali paigutamine

Küttematerjal paigutada elamu keldrisse.

Teostada keldrite ülevaatus, kolikambrid likvideerida ja kelder kasutada maksimaalselt küttematerjali paigutamiseks.

Juhul kui ei saa kogu kütet keldrisse paigutada, siis ehitada õue korralik kuur. Vanad lobudikud ja omavoliliselt ehitatud näotud pugerikud lammutada.

Lahtised puuvirnad, mis rikuvad elamu ümbrust — likvideerida.

## Prüginõude paigutamine.

Prügi paigutamiseks kasutada vastavaid metallprüginõusid. Puitprügikastid on inetud ja nende puhastamine tülikas.

Metallprüginõud asetada betoonist või asfaltalusele võimalikult sissesõiduvärava lähedusse, et oleks kerge nende tühjendamine või väljavahetamine.

Prüginõude erilist varjamist haljastuse või pergolaga pole vajalik teostada, piisab nende ümber ilupõõsaste istutamisest, jättes ühe külje vabaks.

Elamukvartalis kõrvuti asetsevate elamute prüginõud paigutada ühte rühma. Seejuures tuleks kahe kõrvuti asetseva värava asemel ehitada üks värv ja kõrvuti asetsevad majandusõued kujundada üheks majandusõueks.

Pesukuivatamiseks asetada postid pesunõõride kinnitamiseks. On keelatud pesunõõre kinnitada puude külge.

Vaipade kloppimiseks üles seada vastavad puud, kuhu saaks vaipu jt. klopitavaid esemeid riputada.

Nii vaipade kloppimise kui ka pesukuivatamise platsi pinna- kattedeks kasutada muru.

## Eesaed

Eesaiaks nimetatakse elamuesist maa-ala elamust kuni tänavajooneni.

Eesaiad planeeritakse selleks, et elamuid eraldada ja viia kaugemale tänavamürast, peamiselt tolmust. Eesaedade ülesandeks on seega tänaval tekkinud tolmu püüdmine ja liiklusrüüa summutamine.

Esteetilisest küljest eesaedade ülesandeks on kaunistada elamute ümbrust, rikastada nende fassaade, aga ka kogu tänavapildi kujundamisel etendada olulist osa.

## Eesaedade kujundamine

Eesaeda tuleb planeerida elamusse viiv küllaldase laiusega juurdepääsutee (soovitav plaatkattega), sissesõidutee majandusõue ja ülejäänud vabale alale rajada muru.

Eesaedu, mis moodustavad kitsa haljasriba hoonete ees ja liituvad vahetult tänavahaljastusega, tuleb kujundada kooskõlas tänavapildiga, jäädes tagasihoidlikkuse raamidesse.

Kitsa maa-ala puhul piirduda ainult muruga, laiema ala puhul istutada muru nurkadesse, sõidutee äärde vabakujulisi õitsvaid põõsarühmi.

Selliste eesaedade piiramine taraga või põetud hekiga on otstarbetu. Samuti lilled pole siin vajalikud.

Muru piirdeks kasutada äärekivi, lapiti paekivi või paari kivi kõrgust kuivmüüri, mis tõstab murupinna kõnniteest kõrgemale.

Suuremaid eesaedu võib tänavast eraldada hekiga ja mõne ilupuuga. Põetud hekke kasutada vähem, ainult kus see tingimata vajalik on. Soovitavamad on vabakujulised hekid.

Asuvad elamud tänavajoonest üle 20 m või veel kaugemal, muutub eesaed juba ilu- ehk eluaiaks, ja tuleb vastavalt sisustada puhkenurkade, mänguplatside ja muu vajaliku planeerimisega.

Eesaia kujundamisel kasutada põhielemendina muru, siis rühmiti õitsvaid põõsaid ja mõnd üksikut ilupuud.

## Aed

Elamut ümbritseva territooriumi suurima ala moodustab aed.

Aed asub kas vahetult elamu läheduses või vanemate elamute puhul lahutab aeda elamust vahepeal asetsev õu.

Aed kaasaegses mõistes on eluruum — elanike puhkeaja veetmiseks vabas õhus. Kaasaegne aed ei ole enam tarbeaed köögiviljapeenarde ja marjapõõsastega, vaid aed on elamu ümb-ruse kaunistamiseks.

Aed peab olema otstarbekalt planeeri-tud (elamiskõlbulik) eluruum ja esteetiliselt nauditav iluaed, ökonoomsete vahendite-ga rajatud minimaalset hooldustööd nõu-dev.

## Aia kujundamine

Vanade aedade ümberkujundamisel kõigepealt likvideerida köögiviljapeenrad, välja juurida haiged või kuivanud viljapuud ja vanad viljatud marjapõõsad, likvideerida otstarbetud teed ja kõikjalt hävitada umbrohud.

Säilitada ainult väärtuslikud puud ja hädavajalikud teed.

Kogu aia ulatuses rajada muru — tallatav muru. Käidavamad kohad ja teerajad, kus on karta muru kulumist, katta ebakorra-päraste asteplaatidega.

Aia äärde istutada ilupuid ja põõsaid, põõsaste ette vabakuju-liste rühmadena püsililli.

Aeda planeerida mänguplatsid ja puhkenurgad.

## Laste mänguplatsid

Esmajärjekorras hoolitseda laste eest, rajades neile män-cu-nurki või suuremais aedades mänguplatse.

Laste mängunurgad, kus võimalik, planeerida eraldi omaette, et ei segaks täiskasvanuid.

Mudilastele ehitada küllalt mahukad liivakastid päikesevarju ja lastemööbliga.

Suuremasse ruumi paigutada lihtne kiige, mitmesuguseid sea-deldisi ronimiseks, mängumaja, mänguauto, mängulaev jne.

Veel suuremale alale rajada pallimänguplatsid.

Laste mänguseadeldised olgu hästi siledaks hõõveldatud, et poleks teravikke, ja rõõmsate värvidega värvitud. Mängunurkade ja -väljakute pinna kattedeks võib ja peab olema muru. Piirdeks

õitsvad põõsad kas vabakujulistest rühmades või ridaistutusena. Mitte kasutada okkalisi põõsaid (kibuvits, viirpuu jt.).

Lilled pole olulised.

### **Puhkenurgad**

Puhkenurkadeks valida kas aia kaugemad vaiksemad nurgad või sobivad kohad mujal aias, kust avaneks kaunis vaade kogu aiale.

Puhkenurkade kujundamisel kasutada tuule või kõrvetava päikese kaitseks õitsvaid põõsaid, mõnd ilupuud ja võrestikke ronitaimedega.

Rahulikumana mõjub võrestiku ehitamisel horisontaalse joone rõhutamine, lattide asetamisega horisontaalselt tihedamini, vertikaalselt aga hõredamini.

Puhkenurga sisustamiseks kasutada otstarbekalt kujundatud heledate toonidega värvitud mugavat aiämööblit. Lahtist mööblit võib soovi korral paigutada aias kõikjale murusse.

Puhkenurga kaunistamiseks selle lähedusse istutada püsililli, ehitada väike ilubassein koos vastava taimestikuga. Kasutada võib ka lillekaste.

Murusse paigutada jooginõu lindudele.

Kui majaanike hulgas leidub lillekasvatajaid ja kui aias ruum võimaldab, eraldada sobivasse kohta vastav maa-ala, mis ei häiriks üldist aia kompositsiooni.

Aia üldkujundus olgu lihtne, rahulik, hoidutagu detailidega ülekoormamast.

Põhiliselt muru.

### **Haljastusmaterjal**

Haljastusmaterjaliks kasutada ilupuud, õitsvaid põõsaid, lilledest peamiselt püsililli ja pinnakatteks kõikjale muru.

### **Ilupuud**

Ilupuu peab olema ilus puu hästi väljaarendatud võraga või aedvorm: püramiid-, kera- ja pehmelt allarippuvate okstega leina- või aedvorm.

Ilupuud istutada kas üksikult või väikeste rühmadena aeda puhkenurkadesse, mänguväljaku äärde, elamu territooriumi äärde, ja nurkadesse, värava lähedusse.

Liikidest valida nii ümbrusega sobivaid kui ka kasvutingimuste vastavaid. Linnades, eriti suitsu- ja tahmarohkes Tallinnas kasutada peamiselt lehtpuid. Tuleb arvestada ka puude võra suurus. Tugevakasvulisi puid — pärnad, kastanid, tammed, mille kõrgus on 5—20 m ja võra läbimõõt 12 m — võib kasutada suuremates aedades ja peamiselt üksikult. Väiksematel territooriumitel kasutada väiksema võraga puid: viirpuud, pihlakad, kased, vahtrad, pooppuid, õunapuud jt.

Liikide rohkusega mitte üle koormata. Piirdutagu ühe või kahe domineeriva liigiga ja üksiku erivormi või -värvi puuliigiga: leinakask, püramiidtamm, püramiidjalakas, hõbekuusk.

Okaspuid linnatingimustes pole soovitatav kasutada, kuna nad on suitsuõrnad. Vastupidavam suitsule on hõbekuusk.

Vaheldusrikkuse loomiseks on soovitatav kahe kuni kolme ilupuustutamine ühte istutusauku. Eriti hästi sobib selleks kask.

Õunapuid võib istutada aeda murusse, kusjuures noortel puudel säilitada kobestatud mustamulla rõngas ümber tüve, täiskasvanud puude puhul lasta murul kuni tüveni kasvada.

### **Puude istutuse vahekaugused**

Puud istutada elamust vähemalt 5 m, sõiduteest ja aiapiirdest aga vähemalt 75 sm kaugusele.

Tänava haljasribal ridaistutuse vahekauguse miinimumiks 6 m, parem 8 m.

Rühmiti istutamisel oleneb vahekaugus vastavalt rühma kujundamisest.

### **Ilupõõsad**

Ilupõõsast hinnatakse tema õiterikkuse, -rohkuse, värvuse, lehtede, samuti ka viljade kuju ja värvuse ning võrsete okste värvuse järgi.

Eelistada õitsvaid põõsaid: harilik sirel, ungari sirel, ebajasmiinid, kuslapuud, enelad, viirpuud, kuldvihm, forsütiad, põõsasroosid, ebaküdoonia, deutsia jt., mis tulevad lilledest odavamad ja vajavad vähem hooldustöid.

Põõsaid istutada vabakujuliste rühmadena aeda, puhkenurka, mänguväljaku äärde ja murusse või vabakujulise ridaistutusena territooriumi piirdele elavtarana.

Inetute hoonete, müüride, ilmetute seinte, piirdetarade varjamiseks kasutada nii ilupuid ja -põõsaid kui ka eriti kitsa ruumi

rehaga mulda, rulliga piki- ja ristisuunas pind üle rullida või jala-  
laudadega kinni tallata (võib ka laua teiba otsa kinnitada ja selle-  
ga pinda kinni tampida).

Kuiva ilma puhul pinda regulaarselt kasta.

### Noore muru hooldamine

Esimest niitmist teostada, kui muru on 6—7 sm kõrge. 2—3  
esimest niitmist teostada terava vikatiga, hiljem niita kord nädalas  
muruniidumasinaga.

Edaspidine muru hooldamine seisneb peamiselt niitmises, rulli-  
mises või tallamises, umbrohtude kõrvaldamises, järgmisel keva-  
del puhtaks riisumises, kuival perioodil kastmises ja sügisel ma-  
dalaks niitmises.

## SISUKORD

	lk.
I. Konkurssidest 1960, aastal . . . . .	3
A. Tallinnas . . . . .	3
B. Pärnus . . . . .	12
II. 1961. a. konkursside tingimused . . . . .	15
A. Tallinnas . . . . .	15
B. Pärnus . . . . .	17
III. Kommunaalaedade kujundamine . . . . .	18
M a a - a l a j a o t u s . . . . .	18
Majandusõu . . . . .	18
Eesaed . . . . .	20
Aed . . . . .	21
Haljastusmaterjal . . . . .	22
Ilupuud . . . . .	22
Ilupõõsad . . . . .	23
Lilled . . . . .	24
Muru rajamine ja hooldamine . . . . .	25

Ladumisele antud 23. V 1961. Trükkimisele antud 1. VII 1961. Paber 60×84  $\frac{1}{16}$ .  
Trükipoognaid 1,75. Tiraaž 1000. MB 05363.  
Tellimine nr. 1749.

Trükikoda «Pärnutrükk», Hommiku 4.



TASUTA

7 kapp.

A23980

TÜ RAAMATUKOGU



1 0300 00358419 2