

Tartu Ülikool
Humanitaarteaduste ja kunstide valdkond
Ajaloo ja arheoloogia instituut
Arheoloogia osakond

Jekaterina Marova
JÕUGA NAISTE RÕIVASTUS 12.–14. SAJANDIL
Bakalaureusetöö

Juhendajad: Riina Rammo, PhD

Heiki Valk, PhD

Tartu 2026

Annotatsioon bakalreusetööle

Bakalareusetöö käsitleb Jõuga kääbaskalmistu 12.–14. sajandi naiste rõivastust ning selle võimaliku väljanägemist haualeidude põhjal. Uurimus keskendub rõivaelementidele ja nende kandmisviisidele, analüüsides esemete paiknemist matustes ning säilinud tekstiilijäänuseid. Töö on näidanud, et Jõuga rõivatraditsioon erines mitmes aspektis laiemast Põhja-Eesti rõivakultuurist. Samas osutab analüüsitud materjal kontaktidele Vana-Vene aladega. Uurimus täiendab teadmisi Kirde-Eesti kääbaskalmistute materiaalsest kultuurist ja rõivastusest. Töö tugineb publitseeritud materjalidele ja kaevamisdokumentatsioonile ning loob terviklikuma pildi Jõuga kalmistule maetud kogukonna rõivastusest.

Märksõnad: Jõuga kääbaskalmistu, rõivastus, hilisrauaaeg ja keskaeg

SISUKORD

SISSEJUHATUS.....	5
1. JÕUGA KÄÄBASKALMISTU JA RÕIVASTUSE UURIMINE ARHEOLOOGIAS .	9
1.1. Jõuga kääbaskalmistu.....	9
1.2. Rõivastuse mõiste	9
1.3. Matuserõivastuse eripära.....	10
2. JÕUGA RÕIVASTUSEGA SEOTUD EHTED	11
2.1. Peaehted	11
2.1.1. Oimurõngad	11
2.1.2. Tinulised.....	14
2.2. Kaelaehted.....	16
2.2.1. Kaelakeed.....	16
2.2.2. Topeltlülidest kaelakeed.....	17
2.3. Kinnitusvahendid	18
2.3.1. Sõled	18
2.4. Käehted	20
2.4.1. Käevõrud.....	20
2.4.2. Sõrmused.....	20
2.5. Vöökoht.....	21
2.5.1. Varrasahelik.....	21
2.5.2. Pandlad ja kaunistused.....	21
2.5.3. Noad.....	22
3. TEKSTIILID.....	23

3.1.	Linased tekstiil	23
3.2.	Villased tekstiilid.....	24
3.3.	Siid	26
4.	RÕIVASTUS.....	29
4.1.	Peakate	29
4.2.	Alusrõivas	30
4.3.	Pealistrõivas	32
4.4.	Kindad.....	33
4.5.	Ülerõivas	33
4.5.1.	Sõba.....	33
4.5.2.	Põll	33
	KOKKUVÕTE	35
	KASUTATUD KÄSIKIRJAD JA KIRJANDUS	38
	SUMMARY	44

LISAD

Lisa 1. Jõuga naisematuste kataloog.

Lisa 2. Ehete esinemine matustes.

Lisa 3. Jõuga kalmistu naisematustest tuvastatud tekstiilijäänused.

Lisa 4. Särkidena tõlgendatavad tekstiilileiud Jõuga naisematustest.

Lisa 5. Jõuga ehete ja tekstiilileidude fotod.

SISSEJUHATUS

12.–14. sajandist on Ida-Virumaalt Alutaguselt teada mitmeid kääbaskalmistuid, mida on erialakirjanduses käsitletud vadjarästena (Ligi 1993, 5). Jõugal (Iisaku kihelkonnas) asub teadaolevalt üks suurimaid seda tüüpi matmispaiku.

Bakalaureusetöö eesmärk on taastada 12.–14. sajandi Jõuga kalmistu leidude põhjal seal elanud naiste rõivastuse võimalik väljanägemine. Varasemates Eesti arheoloogilistes uuringutes on keskendunud üksikute kalmistute rõivastuse rekonstruktsioonidele, näiteks Siksälä Kagu-Eestis (Valk, Laul 2014, 90–102; Könninge 2023; Kaarma et al. 2000), Kukruse Ida-Eestis (Rammo, Ratas 2020) ja Saaremaal (Rannaäär 2022; 2023; Mägi, Rammo 2023). Töö teema valik on tingitud asjaolust, et Jõuga kääbaskalmistu kohta ei ole seni sarnast uurimust läbi viidud, kuigi sealt on teada suhteliselt arvukalt rõivastusega seotud ehteid ja tekstiilikatkeid. Jõuga tekstiilileide on varem analüüsinud Jüri Peets (1993) oma Ida- ja Kirde-Eesti muinas- ja keskaegseid kalmeid käsitlevas artiklis, kuid mitte rõivastuse vaatenurgast. Osa taimsest kiust tekstiile on kirjeldatud Riina Rammo (2014) Eesti maapiirkondade tekstiilileidudele pühendatud artiklis. Jõuga esemeleidudest, muuhulgas ehetest, on andnud tüpoloogilise ülevaate Priit Ligi 1993. aastal ilmunud Kirde-Eesti nn vadjaräste kääbaste teemalises uurimistöös. Ometi on osa materjalist üksikasjalikult analüüsimata ja laiemalt on Jõuga kalmistu uurimine jäänud alates 1990. aastate algusest tagaplaanile.

Jõuga kääbaskalmistul viis esimesed süstemaatilised välitööd läbi Osvald Saadre 1938. aastal (Saadre 1938), seejärel 1949. aastal Erna Ariste (Ariste 1949) ja 1950. aastal Harri Moora (Moora 1950). Aastatel 1980.–1989. tegeles kalmistu uurimisega süvitsi Priit Ligi, kes käsitles Jõuga kalmistu ainet ka oma kandidaaditöös (Ligi 1986), mida on kasutatud käesoleva bakalaureusetöö ühe allikmaterjalina. 1993. aastal ilmus sellest eestikeelne täiendatud ülevaade kogumikus *Muinasaja teadus 2*, kus käsitletakse vadjaräseid kalmeid Eestis 9.–16. sajandil (Ligi 1993). Tekstiilileidudega seotud uurimusi mainiti juba eespool. Kalmistu uurimisloos on olnud kesksed etnilised küsimused, mis tulenevad Jõuga ja teistest sarnastest kääbastest leitud materjali erinevustest võrreldes ülejäänud Eestiga. Seetõttu on kääbastesse maetud inimesi seostatud vadjalastega või käsitletud neid vadjarästena.

Etnilistes küsimuses puudub autorite seas üksmeel ja põhjendatud tõlgenduste pakkumine pole bakalaureusetöö raamides jõukohane. Seetõttu pole Jõuga kääbastesse matnud kogukonna etnilist kuuluvust käesolevas töös käsitletud.

Töös vaadeldakse naiste matustest avastatud tekstiile ja rõivastusega seotud esemeid, kuna need pakuvad võrreldes meeste ja laste matustega enam materjali uurimiseks. Lisaks on säilinud tekstiilifragmentide arv sageli seotud vasesulamist ehete ja rõivakaunistuste hulgaga, sest metalli lagunemisel tekkivad mürgised ühendid takistavad mikroorganismide orgaanikat lagundavat tegevust (Rammo 2015, 56). Seetõttu on ehetega maetud naiste luustike juurest teada ka enam tekstiilikatkeid. Tekstiilileidude säilimist on Jõugal soodustanud ka pinnas, mis erineb veidi Põhja-Eesti omast ning sarnaneb orgaanilisi leide paremini säilitava Kagu-Eesti pinnasega.

Töö alustuseks koostasın kataloogi (Lisa 1), kuhu kaasasin 64 naisematust. Luustike soomäärangud põhinevad osaliselt Karin Margi ja Galina Sarapi antropoloogilisel analüüsidel, mida on kasutatud varasemas uurimistöös (Ligi 1993, 91). Kuna 1980.–1989. aastate materjali kohta vastavad määrangud puuduvad, lähtuti soo tuvastamisel aruannetes ja kaevamispäevikutes esitatud esmamäärangutest ja ehtekomplektidest. Valimisse said nii täiskasvanuks kui ka üheksa tütarlasteks (vanus on enamasti täpsustamata) määratud indiviidi. Tütarlaste puhul hõlmab valim tõenäoliselt ülemineku eas isikuid (Randoja 2016, 48), kelle matustest leiti täiskasvanud naistele iseloomulikke ehteid.

Kataloogi koostasın peamiselt Jõuga kääbaskalmistu kaevamiste aruannete ja muu dokumentatsiooni (nt kaevamispäevikud) põhjal. Täiendavalt tuginesın Priit Ligi (1993) artikli juurde kuuluvale kataloogile, kus on ülevaade 52 kääpa ja žalnik-tüüpi kalmete leidudest. Kuigi viimastesse maeti veel pärast 14. sajandit (Ligi 1993, 86), kaasati käesolevasse töösse vaid 12.–14. sajandi ainestikuga kalmed. Kuna Tallinna Ülikooli arheoloogia teaduskogu oli bakalaureusetöö valmimise ajal suletud, kasutasın töös Riina Rammo jagatud materjale ja fotosid, mis võimaldasid tutvuda leidude ja nende mõõtmetega. Kataloogis vaatlen kuut parameetrit: matuste põhiandmed (luustiku number, märkused numbrite kohta, luustiku määrang), leitud esemed, esemete paiknemine luustiku suhtes, mis võimaldab oletada võimalikku kandmisviisi, ja lisamärkused leidude kohta. Kataloogi

aluseks olevad leiud säilivad Tallinna Ülikooli arheoloogia teaduskogus (AI 3713; 4008; 5100; 5864).

Kuna Jõugat iseloomustab omapärane materiaalne kultuur, mis on iseloomulik Peipsimaa kirde- ja kaguosas levinud kääbaskalmistutele ja laiemalt Novgorodimaale, otsisin vastavaid paralleele idapoolseid alasid käsitlevast kirjandusest (Rjabinin 1997, 46–47), et täpsustada ja toetada teatud seisukohti. Ühtlasi võrdlesin Jõuga materjali ligikaudu 30 km loodes asuva 12.–13. sajandi Kukruse kalmistu leidudega, et kindlaks teha kääbaskalmistu rõivakultuuri sarnasusi ja erinevusi enam-vähem samaaegse matusekohaga, kus surnutele on kaasa pandud muu Eesti alaga sarnaseid esemeid. Kukruse valisin seetõttu, et sealset naiste rõivastust on varem uuritud (Rammo, Ratas 2020, 37–40). Alutaguse (Jõuga asukoht) ja Virumaa rannikuvööndit (Kukruse asukoht) on käsitletud selgelt eristuvate kultuurialadena, mis kajastub ka kahe kalmistu arheoloogilises materjalis (Valk et al. 2020, 415).

Töö tõsiseks probleemkohaks osutus dokumentatsioon. Kõikide 1980. aastate kaevamiste kohta pole koostatud aruandeid ja 1984.–1986. aasta leidudele konteksti loomisel tuli kasutada TLÜ arheoloogia teaduskogu arhiivis säilitatavaid kaevamispäevikuid, kus info polnud läbimõeldud ja korrastatud kujul. Samuti ilmnes töö käigus, et segadusi on leiunumbritega, eriti tekstiilide osas. Esiteks ei pööratud kaevamistel tekstiilifragmentidele suurt tähelepanu, mistõttu ei mainita neid aruannetes. Kuna osa hoidlas säilitatavatest tekstiilileidudest eraldati tõenäoliselt peale välitõid konserveerimiseks, siis on praegu mitmed neist kas ilma kontekstita või ekslikult seotud vale matusega. Segadust võis süvendada ka asjaolu, et varasema uurimistöo jaoks anti leidudele „ajutised“ numbrid (Peets 1993, 227) ning üldise leiunimekirja juurde tagasi pöördumisel võidi teha vigu. Teiseks, kuna kääbastesse ja žalnikutesse maeti sageli mitu isikut, on mõne matuse materjal hilisemas dokumentatsioonis omavahel segunenud. Näiteks žalnik nr 95 (käesolevas töös nr 94¹) materjali on käsitletud kolmes kaevamispäevikus neli korda (Ligi 1984; 1985; 1986) ja hoidlas säilitatakse kõiki sealt pärinevaid leide matusenumbriga ICV (peaks olema XCV ehk

¹ Žalnik-tüüpi kalmet kaevati aastatel 1984–1986 ja seda on käsitletud kaevamispäevikutes kokku neljal korral. Igal korral alustati luustikust „A“. Esialgu märgiti kalme numbriga 94, kuid hiljem muudeti numeratsiooni ja žalnik sai numbri 95. Segaduse vältimiseks kasutatakse käesolevas töös ja kataloogis siiski algset tähistust – nr 94.

95). Eespool nimetatud asjaolud tekitavad raskusi leiukonteksti loomisel, mis on rõivastuse rekonstrueerimisel määrava tähtsusega. Seetõttu osutus kataloogi koostamine tunduvalt ajamahukamaks algselt planeeritust.

Töö koosneb neljast peatükist. Esimeses antakse ülevaade Jõuga kääbaskalmistu ajaloolisest taustast ja senistest teadmistest sinna maetud inimeste kohta. Samuti käsitletakse rõivastuse uurimise meetodikat ja sellega seotud probleeme arheoloogias. Teine peatükk keskendub naiste matustest pärit ehteleidudele. See osa jagatakse alapeatükkideks vastavalt kehaosadele, kust need leiud pärinevad, eesmärgiga selgitada nende kandmisviise. Kolmandas peatükis vaadeldakse Jõuga kalmistult pärit tekstiilileide, mis on kolmes rühmas vastavalt materjalile: villane, linane ja siid. Peatükis pööratakse tähelepanu üksikutele tehnilistele omadustele nagu keerusuund ja tihedus ning võrreldakse neid teiste sama perioodi tekstiilileidudega Eestis. Neljandas peatükis püütakse seostada eelnevalt analüüsitud tekstiili- ja ehteide konkreetsete rõivaesemetega. Selle põhjal koostatakse ülevaade võimalikust rõivakomplektist. Allikate vähesuse tõttu ei käsitleta selles töös jalatseid.

Soovin tänada oma juhendajaid Riina Rammot ja Heiki Valku abi, toetuse ning heade nõuannete eest. Ühtlasi tänan Jaana Ratast ja Riina Rammot võimaluse eest kasutada käesolevas töös nende materjale ja fotosid.

1. JÕUGA KÄÄBASKALMISTU JA RÕIVASTUSE UURIMINE ARHEOLOOGIAS

1.1. Jõuga kääbaskalmistu

Jõuga kalmistu on 12.–14. sajandi matmispaik, kus on tuvastatud 260 kääbast ja mitu nn žalniku-tüüpi kalmet. Arheoloogiliselt on neist uuritud 111 (Ligi 1993, 7). Varasemad uurijad on kalmistut nimetanud vadjapäraseks, seostades seda vadjja või vadjja-slaavi rahvastikuga (Ligi 1993, 5). Selle põhjuseks on asjaolu, et Jõuga kuulub Isuri platoo (kuni Koporjeni), Kirde-Peipsimaa ja Kirde-Eesti hilisraua- ja keskaegsete kääbaste ja žalnikutega sarnaste kalmete hulka ja on ühtlasi ka üks suurimaid matmispaiku nende levikuareaalis (sammas, 7; Lang 2018, 252). Pole teada, kuidas nimetasid end kääbaskalmistute piirkonna rahvad väljaspool Isuri platoo kesk- ja idaosa, mille elanikke on ainsana Novgorodi allikates alates 11. sajandist vadjjalasteks nimetatud (Ligi 1993, 5; Lang 2018, 250).

Jõuga kääbaskalmistu uurimine sai alguse 1938. aastal, kui Osvald Saadre kaevas seal läbi seitse kääbast (Saadre 1938). Välitöid jätkati pärast II maailmasõda: 1949. aastal kaevati Erna Ariste juhatusel 14 kääbast ja ühte žalniku-tüüpi kalmet (Ariste 1949). 1950. aastal viis seal arheoloogilised tööd läbi Harri Moora, kes uuris 30 kääbast (Moora 1950). Sellele järgnes uurimistöös pikem vahe, mis lõppes Priit Ligi juhatusel läbi viidud uuringutega 1980., 1981., 1982., 1984., 1985., 1986. ja 1989. aastatel. Ta jõudis uurida 57 kääbast ja kahte žalniku tüüpi kalmet.

1.2. Rõivastuse mõiste

Selle bakalaureusetöö käsitluses on rõivastus (*ingl dress*) komplekt, mis koosneb nii tekstiilist osadest kui ka ehetest. Rõivastus täidab nii praktilisi kui ka tähenduslike funktsioone (Roach-Higgins, Eicher 1992, 8; Grömer 2016, 428). See kaitseb inimkeha väliskeskkonna mõjude, näiteks külma või sademete eest, aga peale selle täidab kommunikatsiooniga seotud ülesandeid, peegeldades kandja identiteeti (sammas, 428). Esiteks näitab rõivastus isiku kuuluvust teatud (nt etnilisse) rühma, sest riided ja ehted väljendavad harilikult nende kandja kultuuri omapäraseid jooni (sammas, 428). Teiseks muutuvad selle kaudu nähtavaks kandja isiklikud omadused nagu vanus, sugu, ühiskondlik positsioon,

majanduslik seis jm (samas, 428). Seega väljendub rõivastuses nii indiviidi sarnasus tema kogukonnaga kui ka individuaalsus.

1.3. Matuserõivastuse eripära

Kuidas võis Eesti alal muinasaja lõpus või keskajal elanud inimeste rõivastus välja näha, saab uurida peamiselt laibamatuste leidudele tuginedes. Seejuures jääb ebaselgeks, kui palju matuserõivastus võis erineda elavate väljanägemisest (Lehtosalo-Hilander 1984, 2). Seda küsimust on käsitletud nii etnograafilistes kui ka arheoloogilistes uuringutes. Kohati eristatakse etnograafide uurimustes kolme tüüpi matuserõivastust: pulma- või pidulik riietus, spetsiaalselt matusteks valmistatud riided või igapäevaelu rõivastus (Stepanova 2019, 2). 18.–19. sajandi elu kajastavas monograafias „Idaslaavlaste etnograafia“ on teateid matuserõivastuse valmistamisest erilistel viisidel, näiteks õmmeldi neid üksnes vasaku käega või suunati nõelaots õmblejast eemale (Zelenin 1991, 346–347).

Sarnaseid järeldusi on tehtud ka arheoloogilistes uuringutes. Nende kohaselt koosnes matuserõivastus erilise tähendusega, näiteks eluaegsest pulma- või piduliku riietusest ja ehetest (Stepanova 2019, 2). Sellepärast ei pruugi matuseleidude põhjal rekonstrueeritud komplekt täielikult vastata igapäevaelus kantud rõivastele. Siiski võib see peegeldada lahkunu vanust ja positsiooni ühiskonnas ning sarnaneda eluaegse piduliku rõivastusega. Samuti on vahel keeruline tõlgendada haudades olevate leidude seoseid rõivastusega. Näiteks on osa tekstiilikatketest seotud hoopis surilina või muu kangaga, mis võis lahkunut katta või millesse ta oli mähitud (Lehtosalo-Hilander 1984, 2). Kuigi tegu on tekstiilileidudega, ei anna need informatsiooni rõivastuse kohta.

2. JÕUGA RÕIVASTUSEGA SEOTUD EHTED

Kuna metallesemed säilivad maapõues võrreldes teiste materjalidega paremini, on ehted oluliseks teabeallikaks rõivastuse väljanägemise taastamisel. Nende analüüs võimaldab tuvastada erinevaid rõivastuse elemente ja selle variatiivsust, mis võib peegeldada lahkunu isikupära. Selle peatüki eesmärk on anda ülevaade Jõugalt leitud ehetest (Lisa 1), nende võimalikest kandmisviisidest ja seostest rõivastusega. Ehted on jagatud gruppidesse vastavalt kehapiirkonnale, kus neid kanti.

2.1. Peaehetud

2.1.1. Oimurõngad

Oimurõngad on kas juustesse või peakatte külge kinnitatud ehted, mis olid 8.–9. sajandil laialdaselt levinud nii Bütsantsis, Lääne-Euroopas kui ka slaavi hõimude seas (Ristovska 2010, 203; Levaševa 1967, 7; Svetikas 2009, 641). Eesti kalmete kontekstis on tegu haruldaste leidudega, mille levik osutab otsestele kontaktidele idapoolsete aladega, kus neid esineb arvukalt (Ligi 1993, 50).

Vana-Vene aladel 10.–14. sajanditesse dateeritud (laiema levikuga 12.–13. sajanditel) oimurõngad on kuju ja konstruktsiooni poolest erinevad. Ilmselt on need olnud mitmefunktsionaalsed ehted, mistõttu ei ole nende kandmisviiside osas autoritel üksmeelt ja piirkonniti on selle kohta esitatud erinevaid teooriaid. Maria Saburova (1974), kelle põhjalik uurimus tugineb 10.–13. sajandi Vologoda oblasti Novinki I ja II kalmetele, eristab oimurõngaste paiknemise põhjal kolju suhtes kolme võimalikku kandmisviisi: juustesse põimituna oimukohalt kõrva taha ulatuva patsi alguses, kinnitatuna liniku või muu peakatte küljes või kõrvarõngastena (Saburova 1974, 85–90). Käesolevas töös pean otstarbekaks eristada oimurõngaid ja kõrvarõngaid eraldi kategooriatena. Kuigi Jõuga varasemates aruannetes on väiksemaid oimuehteid (u 2–4 cm läbimõõduga) nimetatud kõrvarõngasteks (Ariste 1949), on käesolevas töös põhjendatud käsitleda kõiki kolju piirkonnast leitud rõngakujulisi ehteid oimurõngastena, kuna nende tüpologia, rõngaste materjali paksus ja sellest tulenevalt sobimatus kõrvalestast läbi torkamiseks ei toeta tõlgendust kõrvarõngastena. Avaldatud rekonstruktsioonide põhjal peetakse kõige tavalisemaks

kandmisviisiks oimurõngaste kinnitamist liniku ning nahast või tekstiilist peapaela külge (sammas, 89; Agapov, Saratševa 1997, 100).

Kandmisviiside tõlgendamisel lähtutakse sageli ehete asukohast matuses, kuid suurem osa leidudest on oma esialgselt asukohast nihkunud, mistõttu jäävad tõlgendused vaieldavateks. Kindlaimaid vihjeid annavad vähesed oimurõngastega kaasnevad orgaanika jäänused (juuksed, tekstiilid). Tekstiilist läbi pistetud rõngad räägivad peakatte külge kinnitamise kasuks, kuid sageli jääb fragmentaarsuse tõttu küsitavaks selle olemus. Juustesse põimimist toetavad leiud, mis on paiknenud koljul koos patsis juustega. Praktikas võis väiksemõõduliste oimurõngaste põimimine juustesse olla mugavam kui jämedast paelast läbi torkamine. Peaehetena kasutatud kallimatest materjalidest, näiteks brokaadist paelade lõhkumist rõngaste läbitorkamisega ilmselt välditi.

Jõuga kalmistul esines oimurõngaid 64-st vaadeldud matusest 40-s. Kuna ehe on seostatav üksnes naistega, kujunes sellest oluline indikaator maetute soolise kuuluvuse tuvastamisel. Kirde-Eesti Jõugale sarnase materiaalse kultuuriga kääbaskalmistutel leidub tavaliselt ühes matuses 1–4 oimurõngast (Ligi 1986, 74) ja see kehtib ka 39 Jõuga matuse kohta. Vaid 7. matuses ulatus oimurõngaste arv kuueni (Lisa 5: 1). Ligi (1993) järgi kuulus viimasesse komplekti seitse ehet, kuid pean tõenäolisemaks, et oimurõngasteks on vaid kuus tüpoloogiliselt sarnast eset ja väike traadist rõngake toimis hoopis kinnitusena.

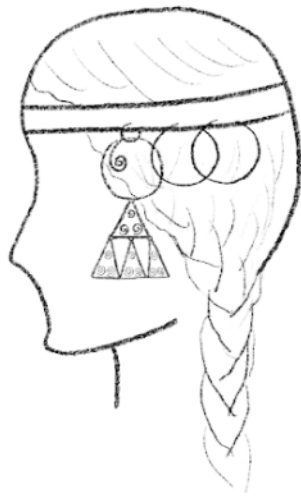
Oimurõngad paiknesid aruannete kohaselt enamasti oimukohal ehk vastu koljut oimuluu juures või selle vahetuses läheduses (21 matuses), harvem dokumenteeriti asukoht üldsõnaliselt “peast paremal” või „vasakul“ ning vaid viiel juhul kõrvade kohal. Selline eristus jääb leidude võimaliku nihkumise ja nimetatud kohtade läheduse tõttu tinglikuks. Tähelepanuväärne on asjaolu, et tütarlasteks määratud (täpne vanus teadmata) luustike juurest leiti vähem oimurõngaid: matustes nr 64A, 79C, 87A, 87B, 107A oli neid vaid üks.

Jõugalt leiti vaid luustiku nr 108C vasakult oimurõngalt võimalik peakattest pärit tekstiilifragment koos juustega. Kuna praegu pole võimalik enam kindlaks teha, kas katke oli rõngaste all, peal või kõrval, on seda raske kindla rõivaesemega seostada. Lisaks leiti matusest nr 26 kolju alla vajunud oimurõnga küljelt tinaga kaetud villase nõõri jäänus, mille

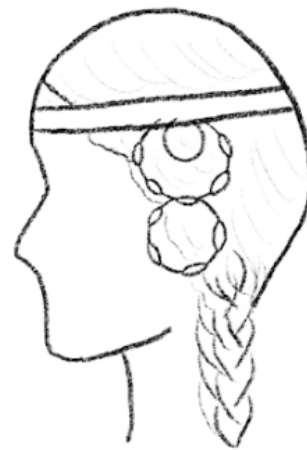
puhul jääb lahtiseks, kas tegemist oli tinulistest peakatte kaunistuse osaga või oimurõnga kinnitamiseks kasutatud nõoriga.

Oimurõngaid käsitlevad uurimused keskenduvad enamasti nende tüpoloogiale ja võimalikele seostele peakatetega. Käesolevas töös pean oluliseks vaadelda ka rõngaste omavahelist paiknemist ja seoseid. Matuste nr 7, 35B, 42A, 57, 87B ja 97C kirjeldused võimaldavad eristada kolme kandmisviisi.

Matuses nr 7 leiti oimurõngad mõlemal pool koljut ning nende paiknemine (joonis 1) ja kirjeldused aruandes („sisemine“, „keskmine“ ja „välimine“; Lisa 5: 2) viitavad sellele, et ehted ei olnud omavahel ühendatud, vaid paiknesid ridamisi peakatte (tõenäoliselt peapaela) küljes.



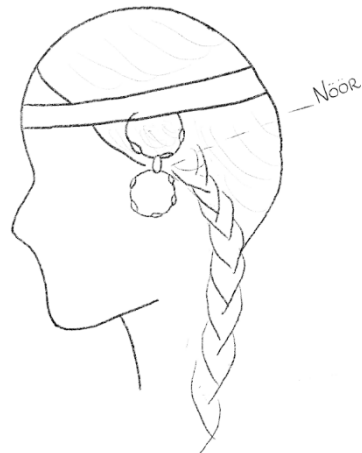
Joonis 1. Oimurõngaste võimalik paiknemine matuses nr 7. Joonis: Jekaterina Marova



Joonis 2. Oimurõngaste võimalik paiknemine matuses nr 97C. Joonis: Jekaterina Marova

Matustes nr 42A ja 97C paiknes väiksem oimurõngas suurema sees ja on võimalik, et mõlemad olid kinnitatud samale paelale nii, et suurem ümbritses väiksemat (joonis 2). Matustes nr 35B, 57, 87B ja 97C leiti rõngaid üksteise all, mis osutab nende ühendamisele „ketina“. Matuses nr 57 ühe oimurõnga alumises otsas tuvastatud nõörikatke võis moodustada „kinnitusaasa“ teise rõnga jaoks (joonis 3). Kahes matuses (nr 87B ja 97C) oli alumine rõngas

väiksem ja kaunistatud helmeste või laienditega, samas kui matustes nr 35B ja 57 olid rõngad suuruselt ja tüübilt sarnased.



Joonis 3. Oimurõngaste võimalik paiknemine matuses nr 57. Joonis: Jekaterina Marova



Joonis 4. Oimurõngas juustesse põiminuna. Joonis: Jekaterina Marova

Ülaltoodud näited ja asjaolu, et üheksal korral leiti oimurõngaste juurest juukseid, mis olid tõenäoliselt ehtedega otseses kokkupuutuse, viitavad sellele, et pea oli katmata või osaliselt kaetud. See osutab oimurõngaste kandmisele peapaela küljes või juustesse põimituna (joonis 4).

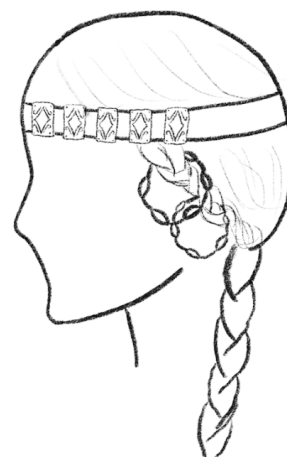
2.1.2. Tinulised

Oimurõngaste kõrval on peakattele viitavaid leide saadud matustest nr 22L, 51, 94N ja 94L. Nendeks on rõivaste kaunistustena kasutatud tinulised, mida peamiselt seostatakse soomeugri ja balti rahvastega (Keeman 2017, 67). Jõugalt leitud kaunistuste suhteliselt vähene arv võib olla tingitud tina halvast säilivusest, mistõttu ei pruugi leitud esemed peegeldada nende tegelikku kasutust (Ligi 1993, 48). Kahel juhul (matustes nr 51 ja 94N) leiti tinulisi kolju alt, ühel juhul (nr 22L) olid need põiki keset koljut ja matuses nr 94L asusid tinulised lauba kohal koos klaashelmeste ja spiraalitorudega.

Tinulisi on õmmeldud aluskangale, millele viitavad nende nurkades olevad augud (Svetikas 2009, 34–35). Sama on ka Jõugal, kuid nende ja tekstiilide halb säilivus ei anna võimalust jõuda lõpliku järelduseni nendega kaunistatud peakattest. Leedus on sarnaseid tinuliste leide tõlgendatud kaunistatud esiosaga peapärjana, millele metallkaunistused kinnitati ühes või kahes reas (Svetikas 2009, 34–35). Kuna peapaela ja -pärja eristamine on keeruline ning Jõuga leidude põhjal ei olnud eseme täpne väljanägemine tuvastatav, kasutatakse töös läbivalt mõistet “peapael”. Sarnaseid leide on teada Novinki I ja II kalmetest, kus ühes matuses paiknesid tinulised kolju pealael ja teises samalaadselt kuues reas (Saburova 1974, 88–89). Seevastu Jõuga matuses nr 94L viitab Ligi järgi leidude asend (lauba kohal) pigem liniku kasutamisele (Ligi 1993, 48). Nende tinuliste paiknemist võib siiski seostada ka peapaelaga (joonis 5). Seda tõlgendust toetab ülejäänud Jõugalt leitud tinuliste paiknemine (kolju all ja keskosas), mis sobib paremini ümber pea kulgenud paelaga kui vaid otsmiku kohal kaunistatud linikuga. Kindlat tõlgendust ei võimalda ka matuses nr 94L leitud oimurõngad, sest neid võidi kinnitada nii liniku kui ka peapaela külge või hoopis juustesse põimida (joonis 6).



Joonis 5. Tinulistega kaunistatud peapael. Joonis: Jekaterina Marova



Joonis 6. Tinulistega peapael ja juustesse põimitud oimurõngad. Joonis: Jekaterina Marova

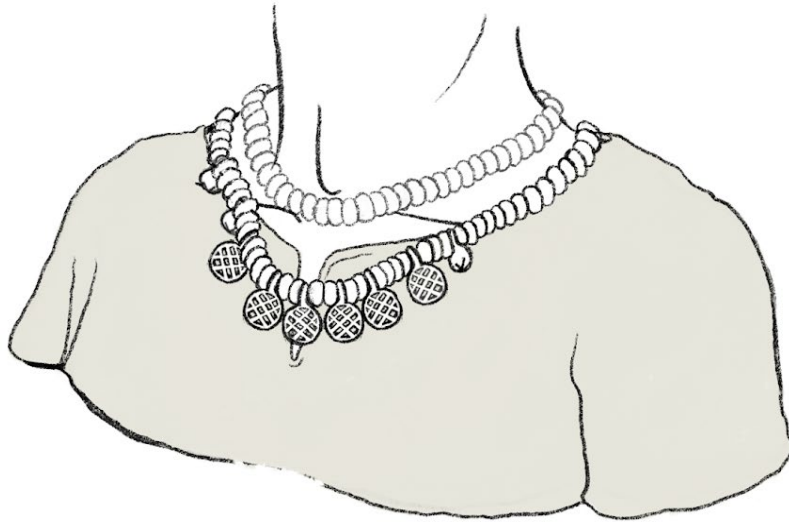
2.2. Kaelaehthed

2.2.1. Kaelakeed

Kaelakee esines 64 matuse seas 51 juhul. Kee koosseisu võisid kuuluda klaas- või metallhelmed, kuljused, võreripatsid, harvemini kauriteokarbid, spiraalторukesed ja ripatsid.

Kõige enam – 29 matuses – esineb ainult helmetest koosnevaid kaelakeesid. Nendest 24 koosnevad ainult klaashelmestest, mille arv jääb ühe kee kohta mõne ja mõnesaja vahele. On jälgitav lai helmeste tüüpide ja värvide variatiivsus. Ainult kahel korral (matustes nr 22G, 94A) leidis klaashelmeste kõrval vasesulamist helmeid. Kolmel korral olid viimased omaette ehtena (nr 50, 53, 107 B), kusjuures nende arv jäi ühe ja nelja vahele.

Jõuga kaelakeede juurde kuulusid sageli võreripatsid (Valk 2004, 234–236; Lisa 2: 1). Enamasti jäi nende arv 1–4 vahele ja ainult matuses nr 32 ulatus see kuueni (joonis 7).



Joonis 7. Kaelakeed matusest nr 32. Autorid: Jekaterina Marova, Adam Niženski

Teisteks levinumateks kaunistusteks võib pidada spiraalторukesi ja kuljuseid, harvem esinesid kauriteokarbid, rinnalehed ja ristripatsid (Lisa 2: 2). Rinnalehti on leitud Tartumaa vadjapäraseks peetud keskaegsetelt kalmistutelt, kuid kääbaskalmitutel Ida-Eestis on need haruldased (Ligi 1993, 61). Kukruse kalmistult on samuti leitud klaashelmetest kaelakeesid,

kuid seal kuulusid nende juurde rinnalehed, ripatsid või ripatsmündid (Jonuks, Lõhmus 2010), mis on Jõugal haruldased.

Enamasti paiknesid leiud kaelal või selle lähedal, näiteks on kasutatud kirjeldamisel väljendeid „kaelal“, „kaela alt“ ja „lõua ümbrusest“. Siia kuulusid peaaegu kõik ainult helmestest ja kuljustest koosnevad ning enamik võreripatseid sisaldavaid keesid. Sellest järeldub, et Jõuga naised kandsid valdavalt lühikesi keesid, mis ulatusid rangluudeni või nendest veidi allapoole. Väiksema helmeste arvuga keed olid tõenäoliselt üherealised, samas kui mõnesaja helme leiud viitavad mitme helmereaga komplektidele, mida on teada näiteks Kagu-Eestis Siksälä kalmistult või Kukruselt (Valk et al. 2014, 156; Rammo, Ratas 2020, 38).

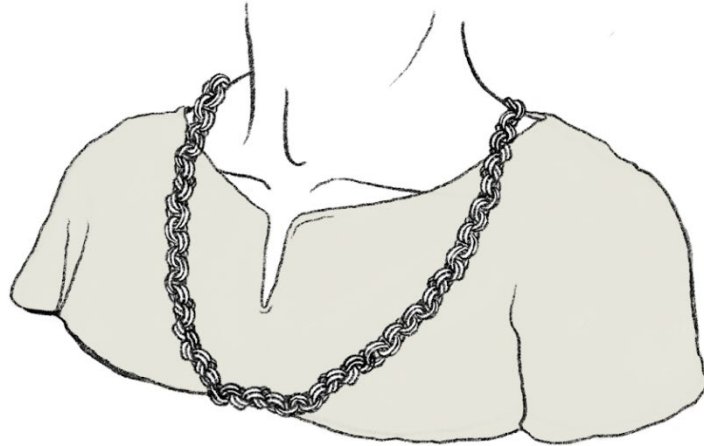
Nelja matuse puhul (nr 88, 95A, 97C, 99) jäi kaelakee asukoht kindlalt määramatuks ja rinnapiirkonnast saadi leide kaheksal korral (nr 2, 9, 20, 21C, 22G, 32, 51, 94I). Mõnikord võis helmeste asukoht olla tingitud nihkumisest matuses lagunemisprotsesside käigus. Tõenäoliselt ulatusid rikkalikumad keed madalamale rinnapiirkonnale, mida kinnitavad leiukontekstid matustes nr 9 ja 32, kus kuljused, võreripatsid ja osa helmeid paiknes kaarjalt rinnal peamisest helmekogumist allpool.

2.2.2. Topeltlülidest kaelakeed

Kolmest Jõuga naisematusest (nr 7, 50, 52) on leitud ümaratest topeltlülidest ketikatkeid, mida varasemates käsitlustes on nimetatud rinnakeedeks (Ligi 1993, 53). Selline määratlus on segadust tekitav, sest Jõuga keed on suhteliselt lühikesed ümber kaela kantavad kinnised ehted (joonis 8). Sellele osutab nende paiknemine matustes nr 50 ja 52, kus ketid ulatusid ringina alalõua juurest kaela taha.

Rinnakee mõiste seostub rohkem muule Eestile omase ehtekomplektiga, kus kett või ketid rippusid kahe õlgadel kinnitatava ehtenõela vahel rinnal. Laiemalt on vastavat tüüpi keed levinud Põhja-Eestis, näiteks Kukruselt on leitud mitmerealisi pikki keesid, mis kinnitati õlgade kohal paiknevate ehtenõelte küljes rippuvate keekandjate külge (Rammo, Ratas 2020, 38). Jõuga kääbaste matustes puuduvad selliste rinnakeede kinnitamiseks vajalikud ehted. Eestipärased rinnakeede komplektid on haruldased ka teistes Kirde-Eesti kääbastes, vaid

Kuremäe kalmistu kääpast nr 2 leiti topeltlülidest rinnakee koos vaheplaadi ja kahe ristpäise rinnanõelaga (Ligi 1993, 128).



Joonis 8. Jõuga topeltlülidest kaelakee kandmisviis. Autorid: Jekaterina Marova, Adam Niženski

Jõugal oli luustiku nr 7 juures lahtine keekatke, mis asetses paremal pool rinnal ja ulatus osaliselt parema käe alt läbi selja taha. Keti otstes olid suuremad traatvõrud ja ühte külge oli kinnitatud ka sõrmus. Kuna kee asukoht ei ole seostatav kaelal kandmisega, on tõenäoline, et tegemist on hauapanusega, mitte rõivastuse juurde kuuluva ehtega.

2.3. Kinnitusvahendid

2.3.1. Sõled

Sõlgi esineb Jõuga kääbaskalmistul nii meeste kui ka naiste matustes (Ligi 1993, 65). 64-st naisematusest on kokku leitud 48 sõlge (75%), mis on märgatavalt kõrgem osakaal kui näiteks Siksälä kalmistul (44,6%) või Saaremaa laibakalmistutes (36,6%) (Valk, Laul 2014, 102; Rannaäär 2022, 15). Tavaliselt oli lahkunul ainult üks sõlg, kuid luustik nr 94L juurest avastati neid kaks. Jõuga sõlgi iseloomustab nende suhteline väiksus, kuna enamiku läbimõõt ei ületa 3,5 cm. Tüüpidest esineb kõige sagedamini hoburaud-, harvem rõngas- (kaheksas matuses) ning vitssõlgi (viiel korral). Kõige levinum tüüp on rombiline ristlõikega kaare ja nelinurksete nuppudega hoburaudsõlg (Lisa 5: 3), mis oli 19 matuses.

Valdavalt paiknesid sõled rindkere ja kaeluse piirkonnas, kõige sagedamini nende keskosas – kokku 21 korral (Lisa 2: 3). Asukohta kirjelduste järgi asetses kümme sõlge kaelusel või vahetult selle läheduses. Üksikute eranditega olid sõled väiksed ja alla 3,5 cm läbimõõduga. Üksteist mõnevõrra suuremat, u 4–5 cm läbimõõduga ehet saadi „rinnalt“. Kuna mõned olid kirjelduste järgi leitud kaelakee helmestest allpool, mis nendel juhtudel võisid ulatuda rangluudeni või pisut madalamale, võib eeldada, et sõled paiknesid mitte madalamal kui rinnaku keskkohal.

Rindkere ja kaeluse piirkonna paiknesid sõled kuuel korral keskkohast veidi paremal (Lisa 2: 4). Luustiku keskjoonest vasemalt leiti sõlgi 19 korral nii rindkere kui ka kaeluse piirkonnast (Lisa 2: 5). Sõlgede hulgas on kõiki Jõugal leiduvaid tüüpe ja lisaks veel üks eriline loomapeakujuliste nuppudega hoburaudsõlg (Lisa 5: 4).

Võib eristada kolm põhilist sõlgede asukohta: kaelusel (sh rangluudel), õlal ja rinnal. See jaotus on siiski tinglik, sest enamik ehteid paiknes selgroo lähedal ja nende kaldumine ühele või teisele poole võib olla nihkumise tulemus. Väiksemaid sõlgi kasutati tõenäoliselt särkide kinnitamiseks, millele viitavad nii nende suurus kui ka asukoht. Kuna alalõualuu alt ja rinnalt leitud sõlgede suuruserinevused on väikesed, võib oletada, et mõlemaid kasutati särgi kinnitamiseks ning nende asukoht oli tingitud kaeluse lõikest või nihkumisest matuses.

Rinnal või õla kohal paiknevaid suuremaid sõlgi on sageli seostatud suurema ja lahtisema eseme ehk pealis- või üleriie kinnitamisega. Selle näiteid leidub Siksälä kalmistul, kus mitmes matuses oli lahkunule ümber õlgade pandud hoburaudsõlega kinnitatud sõba (Valk, Laul 2014, 90). Jõugal viitavad sarnasele olukorrale matuste nr 94L ja 94N sõled, mis on Jõuga kontekstis märkimisväärselt suured. Esimesest leiti kaks sõlge (väiksem kaelusel ja üle 5 cm läbimõõduga rinnal) ja teisest üle 6 cm läbimõõduga sõlg. Suuremate sõlgede arv jääb Jõugal tagasihoidlikuks.

Eri sõletüüpide osas võib märgata, et rõngassõlgi leidis ainult rinnal ja vitssõlgede asukoht sõltus kindlalt nende suurusest (suuremad rinnal, väiksemad kaelusel). Teiste sõletüüpide puhul selget seost suuruse ja asukohta vahel ei ole, kuid ka esemete suuruse erinevus on vähene.

2.4. Käehted

2.4.1. Käevõrud

Käevõrusid esines 52 matuses 64-st, keskmiselt kaks kuni neli ühes matuses (Lisa 2: 6). Kõige sagedamini, 30 korral, oli üks käevõru paremas ja üks vasakus käes.

Enamasti leidus matustes mitmest traadist keeratud käevõrusid (Lisa 5: 5), millest levinumaks tüübiks olid kolmest traadist tõmpotsised käevõrud. Arvukuselt järgmise suurema rühma moodustasid erineva mustri ja laiusega lamedad käevõrud (Lisa 5: 6). Need esinesid sageli koos traadist keeratud käevõrudega, näiteks kanti ühes käes lamedat ja teises traatkäevõru, või esinesid lamedad võrud mõlemal käel. Seejuures oli üks võrudest tihti teisest laiem. Mitmest traadist võrud on ülekaalus ka Kukruse kalmistul, kuid võrreldes Jõuga leidus neid seal matuse kohta rohkem. Näiteks leiti VI matusest paremalt käel 13 ja vasakult käelt 10 ning VII matusest vastavalt kaheksa ja seitse käevõru (Rammo, Ratas 2020, 39; Jonuks, Lõhmus 2010, 17). Seejuures tuleb arvestada, et Kukruse kalmistu on rikkalikuma materjaliga, näiteks Saaremaal piirdus käevõrude arv enamasti kahe ja Siksäläs ühe-kahe võruga matuse kohta (Rannaäär 2022, 19; Valk, Laul 2014, 115–116). Tavaliselt esinesid Jõuga käevõrud komplektina, nii et üks või kaks sarnast käevõru paiknesid nii paremas kui ka vasakus käes.

2.4.2. Sõrmused

Sõrmuseid leiti 23 matuses 64-st. Tüpoloogiliselt esineb Jõuga leidudes laieneva keskosaga, laia kilbiga, spiraal-, laia keskkeermega, vits- ja traatsõrmuseid. Kõige levinumad on laieneva keskosaga (viies matuses; Lisa 5: 7) ning laia kilbiga sõrmused (kaheksas matuses; Lisa 5: 8). Enamik matuseid sisaldas ühte sõrmust, kahe ehtega matuseid oli kaheksa ning vaid kahel juhul ulatus nende arv vastavalt kolme ja neljani (Lisa 2: 7). Kahe sõrmusega matustes esines viiel juhul kaks samatüübilist ja kolmel juhul eri tüüpi sõrmust. Neist kahel korral kuulus üks sõrmus laia kilbiga tüüpi, välja arvatud matuses nr 94M, kus leidus vits- ja spiraalsõrmus. Sõrmuste seostamine kindlate sõrmedega ei olnud võimalik.

2.5. Vöökoht

2.5.1. Varrasahelik

Eesti alal on naised kinnitanud pealis- ja ülerõivaid nahast või tekstiilist vööga, mille fragmente on säilinud vähe. Tekstiilist vööde katkeid on säilinud Virunuka ja Otepää kalmistutelt, kus need olid koos tagapõlledega, ja Siksäläst (Laul 1981, 79; Valk, Laul 2014, 98). Sama kehtib ka Jõuga kohta, kust vastavaid leide ei ole teada. Siiski leidis kaheksas matuses (nr 22L, 22M, 44C, 51, 60A, 74, 94L, 99) vööga seostatavaid metallesemeid.

Neljas matuses (nr 44C, 60A, 74 ja 99) tuvastati varrasahelike jäänuseid. Matustes nr 44C olid need koos kuljuse ja vöörõngaga, mille abil sai varrasaheliku vöö külge kinnitada. Sarnaseid kaunistusi on leitud Siksälä kalmistult, kus varrasahelike jäänuseid tuvastati enamasti koos ripatsite või kuljustega paremal puusal (Valk, Laul 2014, 98). Jõuga matustes nr 44C ja 60A paiknes varrasahelik samuti paremal pool vöö kohal ja puusal. Matustes nr 74 ja 99 ei olnud leidude täpne asukoht aruande ja kaevamispäeviku põhjal kindlaks määratav.

2.5.2. Pandlad ja kaunistused

Põhja-Eesti naiste matustes on vöödest säilinud naastusid ja pandlaid, mis on kuulunud nahast rihma külge (Rammo, Ratas 2020, 38). Jõuga naiste matustes on pandlaid leitud vaid kolmel korral, matustest nr 22L, 94N ja 99.



Foto 9. Pannal matusest nr 22L. Foto: Riina Rammo

Luustik 22L juurest leiti ümara esiosaga pannal, mis paiknes paremal pool vöö kohal koos nelja kuljuse ja tinatoruga. Selline pannal on tüüpiline just Põhja-Eesti 12.–13. sajandi kalmistute naiste matustele, mida kinnitavad Kukruselt saadud sarnased kaunistused (Rammo, Ratas 2020, 38). Kuigi tavaliselt esineb neid kaks, üks kummagi vööotsa jaoks, leiti Jõugal pannal üksikesemena.

Vöölt rippunud ehteid on teada veel seitsmest Jõuga matusest (nr 22M, 26, 43A, 51, 60A, 94L, 99). Neist viies (nr 26, 43A, 51, 60A ja 99) leiti seest õõnes hobusekujuline ripats (Lisa 5: 9), kahes (nr 22M ja 94L) olid kuljused vaagnaluudel reas või ulatusid vaagnast kuni reieluu keskosani. Matustes nr 26, 43A ja 60A olnud hoburipatsi seljal oleva augu juures või sees oli nahast riba katke, millega ehe oli kinnitatud vööle. Kuljused võisid rippuda tekstiilist nõõri või muu tekstiili küljes.

2.5.3. Noad

Nuga on muinas- ja keskaegsetes matustes üks tavalisemaid leide. Kuigi vahel on säilinud tupejäänused, on enamasti alles vaid metallosa. Uhket plekkpealdisega noatuppe kandsid 12.–13. sajandi Põhja-Eesti ja Saaremaa naised piduliku riietuse osana (Selirand 1970, 172). Nugasid leiti Jõugal 32 matusest ehk pooltest vaadeldud naiste matustest. Võimalikke tupejäänuseid tuvastati kahes matuses (nr 2 ja 7), kus esines vastavalt tohtu ja puidujäänuseid. Kuna kasetohtu on leitud erinevate luustike ka muudes piirkondades, võib see seonduda laiemalt matmiskombestikuga (näiteks pandi seda lahkunule kaasa või kasutati katmiseks). Puidujäänused võivad pärineda kirstust, mistõttu orgaanilisest materjalist tupe olemasolu ei ole kindel.

Eeldusel, et eluajal kanti nuga tupes ja vööst rippuvalt, leiti sellise kandmisviisiga seostatavaid nuge kümnel korral puusaluu, kuuel vaagnaluu ja kuuel reieluu juures. Leide on sageli tõlgendatud kas hauapanustena või vöö küljes rippunud esemetena tera suuna alusel, kus esimesel juhul on tera suunatud pea ja teisel jalutsi poole (Heiki Valk suuliselt autorile 04.05.2025). Samas võib mõlema puhul olla tegemist hauapanusega ning ilma tupejäänusteta ei saa kindlaid järeldusi teha. Kõigis 32 matuses paiknes nuga 19 juhul luustikust paremal ja 13 juhul vasakul poolel, mis viitab selle kandmisele vööpiirkonnas mõlemal küljel.

3. TEKSTIILID

Tekstiilifragmentide arv on seotud ehete ja rõivakaunistuste hulgaga, sest enamasti jõuavad need uurijateni raud- või vasesulamist esemete küljes (Peets 1995, 91; Riikonen 2011, 200). Siiski võivad leidude väike suurus või mineraliseerumisest tingitud algse väljanägemise hävimine takistada tekstiili tehniliste omaduste määramist (Riikonen 2011, 200; Rannaäär 2022, 21). Fragmentaarsuse tõttu on enamasti keeruline kindlaks teha leidude kuuluvust kindla eseme juurde. Samuti on uurijad kaldunud seostama kõiki matustes leitud tekstiile rõivastusega, kuigi osa neist võis pärineda kirstu pandud või surnut katnud tekstiilidest (Rammo, Matsin 2014, 335). Peatükis antakse ülevaade Jõuga linastest, villastest ja siidist tekstiilileidudest (Lisa 3) ning vaadeldakse, kas osa neist on võimalik seostada teatud rõivastuse elementidega.

3.1. Linased tekstiil

Taimsest kiust tekstiilid on Eestis maapõue tingimustele vähem vastupidavad kui loomsest kiust valmistatud, mistõttu linane tavaliselt ei säili. Jõugalt on taimsest kiust katkeid tuvastatud kaheksas naise matuses: nr 9, 20, 22K, 22L, 22M, 50, 64B, 99.

Saadud leiud saab funktsiooni alusel jagada kahte rühma: särgid ja surilina. Selles töös käsitletakse „surilina“ kui lina, millesse surnu mähiti või millega ta kaeti, kuna selline kasutus oli matusekombestikus tavapärane (Žeire 2010, 42; Sõnaveeb, *surilina*). Need tekstiilifragmendid pärinevad enamasti ehete ja muude esemete ning kirstujäänuste pealt (Žeire 2010, 43). Jõugal võib nende kriteeriumite põhjal surilinaks pidada matustest nr 9a, 22K-b, 22L ja 99 pärit linaseid katkeid. Kindlalt saab surilinaga seostada siiski vaid matusest nr 22K-b leidu, kuna teiste puhul ei ole võimalik määrata, kas need olid algselt eseme all või peal. Seetõttu ei võimalda need üheselt tõlgendust.

Rõivastusega seostatavaid linaseid fragmente esineb Eesti matustes üldjuhul vähe ja need võivad pärineda särkidest. Taimsest kiust kangaid seostatakse rõivastusest särkidega kõige rohkem, sest traditsiooniliselt on sellest materjalist alusrõivaid valmistatud (samas, 45; Rammo 2014, 106). Jõugal võib särgina tõlgendada matustest nr 9b, 20, 22K-a, 22M, 50 ja 64B pärinevaid leide. Särgijäänused säilivad sageli metallehete all. Näiteks matuse nr 22M

ja 64B sõlgede alt tuvastati tekstiilijäänused. Kõige kindlamad tõendid särkidest on matustest nr 20 ja 22K, kus sõlenõelal on rauaroostega läbiimbunult säilinud kaelusepilu servad. Samuti viitab rõivaesemele tekstiili suhteliselt peen ja ühtlane struktuur. Matuse nr 50 leid on tõlgendatud särgina kontekstipõhiselt, kuna see pärineb kaeluse piirkonnast, mille vahetuses läheduses tuvastati särgiga seostatavaid siidi- ja kasetohujäänuseid.

Kõik linased tekstiilid on valmistatud z-keeruga lõngadest ning särgiga seostatavad leiud on labases siduses, mis on tavapärane linaste tekstiilide puhul (Rammo 2014, 49; Peets 1985, 91). Surilinana tõlgendatud katked on ka üldjuhul labases siduses ega erine valmistamistehnika poolest särkidest. Erandiks on matuse nr 9 kaeluse piirkonnast pärinev ebamäärane leid, mille ühes otsas (9a) on toimses 2/2 siduses ja teises (9b) labase kanga jäänus (särgiga seostatav; Lisa 5: 10). Toimset tehnikat kasutati peamiselt villaste pealis- ja ülerõivaste valmistamisel (Rammo, Matsin 2014, 344). Näiteks võib nimetatud fragment olla pärit õlakattest (Ellam, Matsin 2022, 36) või muu kasutusega kangast, millega lahkunu lõpuks kaeti.

Arheoloogiliste tekstiilide uurimisel on üks oluline kangaste tunnus nende tihedus ühel sentimeetril. Jõuga särgileidude puhul jääb lõime tihedus vahemikku 10–13 L/cm² ja koel 10 L/cm² (Lisa 4). Seda võib pidada mõnevõrra jämedamaks võrreldes hilisraua- ja keskaegsete Eesti maapiirkondade taimsest kiust kangaste keskmisega (Rammo 2014, 112–115). Näiteks Saaremaa Loona VI matusest leitud särgikatke lõimelõnga tihedus oli 18 L/cm² ja koe- 20 L/cm² (Rannaäär 2022, 21).

3.2. Villased tekstiilid

Suurema osa Jõuga tekstiilileidudest moodustavad villased tekstiilid, mis on seletatav selle materjali suhteliselt parema säilivusega arheoloogilises kontekstis. Tõlgendatavaid villaseid leide on tuvastatud 15 matuses ja need jagunevad nelja rühma: ehetega seotud nõörid, kindajäänused käevõrude juurest, paelad kaela- ja vööpiirkonnast ning kangafragmendid. Esemete küljest on leitud üksikuid lõngajäänuseid ja tuvastatud mineraliseerunud tekstiilijäänuseid, kuid kuna fragmentaarsus ei võimalda teha põhjendatud järeldusi nende algse olemuse kohta, ei ole neid analüüsi kaasatud.

Kõige enam on kinnaste jäänuseid ja nõöre. Viimaseid on tuvastatud seitsmes matuses (nr 26, 32, 57, 79C, 97C, 107B, 108C). Kõik on valmistatud korrutatud lõngadest (zz/S) ja säilinud kokkupuutes metalliga – vasesulamist helmeste või spiraalitorukeste sees. Erandina leiti matuse nr 57 nõör oimurõnga küljest. Kinnaste jäänuseid käevõrude ja sõrmuste küljes tuvastati kuues matuses (nr 4, 22L, 44C, 97C, 107A, 107B). Korrutatud lõngadest (ss/Z) nõeltehnikas katkeid on leitud teistestki Kirde-Eesti kalmistutest (nt Olgin Krest), aga ka Peterburi oblasti ja Läti matmispaikadest (Peets 1985, 111). Erandlik Jõuga kindafragmentide seas on matuse 22L silmuskoos korrutatud zz/S lõngadest leid (Lisa 5: 11). Värvimata heledatest lõngadest kootud kindal eristub randmepiirkonnas kolmevärviline sinistes ja punastes toonides muster. Nõeltehnikas valmistatud kindad olid seevastu üldjuhul ühevärvilised (Mägi, Ratas 2003, 210). Seda kinnitavad ka näited Jõuga kalmistult.

Jõuga mitmevärvilisi villaseid tekstiile esindavad kolm paelakatket: kaks kõla- ja üks kiripael (vastavalt matustest 7, 74 ja kontekstita). Kõik paelad on tavapäraselt kootud korrutatud lõngadest (zz/S) (Peets 1985, 78). Mõlemad Jõuga kõlapaelad pärinevad kaeluselt. Matuse nr 7 paelakatke paiknes luustiku suhtes diagonaalselt koos puidu, juuste ja 5–6 helmega ning on tõenäoliselt olnud õmmeldud ülerõiva tumeda kanga külge (joonis 10). Leiul eristuvad heledad (värvimata), tumedad (tõenäoliselt sinised) ja punased lõngad. Teine kõlapael on praegu hoidlas vale numbri all (AI 5100: 81), kuid aruande kohaselt peab vastav leid pärinema matusest nr 74. Nii leiu asukoht kui ka ühe serva õmblusjalg viitavad sellele, et see ääristas võimalikku õlakatet. Paelal on eristatav heledate ja punakate lõngade abil moodustatud rombiline muster (Lisa 5: 12).

Jõuga kiripaelal (Lisa 5: 13) on heledal taustal sinistest lõngadest siksak, mida paralleelselt kordavad punased lõngad. Kuna servades puuduvad selged kinnitamisjäljed, võiks tegemist olla vööga, kuid kahjuks pole katke täpne leiukontekst matuses teada.



Joonis 10. Jõuga matusest nr 7 pärit kõlapaelafragmendi võimalik paiknemine aruande kirjelduse põhjal. Joonis: Jekaterina Marova, Adam Niženski

Paelte kõrval on kantava rõivaesemega seostatavad kolm ilma pea- ja alanumbrita tekstiilifragmenti, mis on tõenäoliselt kuulunud ühe eseme juurde (Lisa 5: 14). Tegemist on z-keeruga punastest villastest lõngadest kootud nn ažuurse kangaga. Nii nimetatakse poolvillaseid kangaid, millel on linaste lõngade lagunemise tõttu tekkinud villaste osade vahele „ruudulised“ augud (Valk, Laul 2014, 92–93; Peets 1993, 217). Kuna linaseid lõngu ei värvitud, oli kangas tõenäoliselt kahevärviline, koosnedes punastest villastest ja heledatest linastest lõngadest (sammas, 217). Selliseid leide seostatakse tavaliselt õlakatete või vaipseelikutega (sammas, 91). Varem on nende puhul määratud siduseks labane, ent tegelikult on sellised kangad kootud 2/1 nurktoimses tehnikas (Rammo, Matsin 2014, 346). Samasuguse struktuuriga tekstiilileidudele viitavad matuse nr 95N käevõrude küljelt saadud punased z-keeruga lõngad ja teine samast matusest toimses tehnikas tekstiilikatke, mis annavad alust siduda numbrita fragmente selle matusega ja tõlgendada neid võimaliku õlakatte jäänustena.

3.3. Siid

Eesti maapiirkondade matustes ei ole siid tavapärane, kuid Jõugal esineb seda kahes matuses. Sarnased leiud on tavalisemad Vana-Vene aladel, kus on siidi leitud nii linna- kui ka

maapiirkondadest (Fehner 1982, 59). Jõuga siidileiud võivad viidata sidemetele Vana-Vene aladega, kuhu imporditi Bütsantsist suures koguses siidi, millest osa liikus edasi Lääne- ja Põhja-Euroopasse (Kalugina 2025, 22). Rohkesti on saadud siidileide Novgorodimaa 12.–13. sajandi kalmetest, kust on tõendeid nii siidkangaste kui ka kullatud niitide impordist, kuid ornamendid on valmistatud kohalikus stiilis ja tehnikas (sammas, 25).

Kõige varasemateks Eesti siidileidudeks peetakse kolme brokaatpaela ja siidikanga jäänuseid, mis avastati Lõhavere linnuselt leitud 13. sajandi alguse vakast (Peets 1985, 93; Laul, Tamla 2014, 48). Varasemaid uurijaid on huvitanud siidi ja eriti brokaadi päritolu. Selle määramisel mängib olulist rolli metallniidi² südamik materjal, mis tavaliselt oli kas siidist või linast (Rammo 2016, 173). Bütsantsis, Hispaanias ja Egiptuses kasutati südamikuks siidi, Küprosel ja alates 13. sajandist Itaalia linnades aga lina (Peets 1985, 99). Peetsi hinnangul pärineb nii Jõuga kui ka Lõhavere siid mõnest Itaalia linnast (nt Palermo Sitsiilias), kuna südamikumaterjali ei suudetud kindlalt määrata ja oletati, et see on lina, mis tavaliselt ei säili (Peets 1985, 95). Jõuga leidude puhul on metallniidi siidist südamik mikroskoobiga siiski selgelt eristatav, mistõttu võib siduda leide Bütsantsi päritoluga ja oletada nende jõudmist Eesti aladele Vana-Vene kaudu.

Vana-Vene maapiirkondadest leitud arvukad väikesed siidifragmendid, mida on tõlgendatud kui „tavalistele“ inimestele kuuluvaid, viitavad selle kasutamist eelkõige rõivaosade (varrukate, kaeluste, peakatete) kaunistamisel (Fehner 1982, 59). Materjali väärtust näitavad jäljed, mis annavad tunnistust materjali taaskasutamisest ehk siidist detailide õmblemisest ühelt rõivaesemelt teisele (Kalugina 2025, 22). Jõugalt saadi siidileide matustest nr 49D (teadma asukohast) ja 50. Viimasest pärineb üks suurem (u 7 × 3,5 cm) ja kolm väiksemat fragmenti kaeluse piirkonnast koos kasetohuga ning üks katke oimurõnga küljest. Väiksemad fragmendid on labases ja suurem toimses siduses, viimasele on siidist ja kullatud hõbeplekiribast niidiga tikitud ornament. Leiukontekst sarnaneb Vana-Vene alade leidudega ja kaela piirkonnast pärit katke võib viidata särgi kaeluse kaunistusele. Kasetohtu on sellistes

² Metallniit saadi enamasti nii, et “kedrati” tekstiilist lõnga ehk südamiku ümber traat või kitsas plekist riba. Enamasti valmistati metallosad kullast või hõbedast (Rammo 2024, 194).

olukordades peetud rõiva vormi säilitavaks tugevdavaks aluseks (Peets 1993, 221). Tõenäoliselt oli siid punast värvi, mida toetab asjaolu, et metallniitidega tikiti ornamente pigem just seda tooni kangastele (Fehner 1982, 59).



Foto 11. Matusest nr 50 leitud siid. Foto: Jaana Ratas

Mustrite loomiseks kasutati sageli mitmevärvilisi siidniite, millega moodustati kontuurid ja nende vahed täideti kuldniitidega, andes ornamendi elementidele ühtlase läikiva pinna (sammas, 2). Ornamendid varieeruvad piirkonniti. Jõuga tikanditel on kujutatud kahekordse äärega ringid, mille sees paikneb teine ornament (Lisa 5: 15). Lähimaid paralleele pakub Tveri oblasti Boriso-Glebski kloostri alalt ühest 12. sajandi matusest leitud peapael, millel on samuti kahekordse äärega ringid, mille sees on liiliad ning ringide vahel poolristid (VIEM 2024). Laiemalt on ringornamentidega leide saadud Pihkva, Novgorodi, Jaroslavi ja Smolenski piirkondade kääbastest, kus need pärinevad kaelapiirkonnast (Katasonova 2005, 26).



Foto 12. Siidileid Tveri oblasti Boriso-Glebski kloostri alalt (VIEM 2024)

4. RÕIVASTUS

Muinasaja rõivastus oli mitmekihiline ning sageli jagatakse seda alus-, pealis- ja ülerõivasteks (Rannaäär 2022, 34). Alusrõivad olid otseses kontaktis kehaga, pealrõivad nende peal ja ülerõivad täitsid kaunistavat või soojust andvat funktsiooni. Peatükis antakse ülevaade Jõuga naise võimalike rõivastuse elementide kohta, tuginedes eelmistes peatükides käsitletud materjalile.

4.1. Peakate

Kindlat tüüpi peakattele viitavaid tekstiilileide ei ole Jõuga kalmistult säilinud. Sellegipoolest on arvukalt leitud oimurõngaid, mille kandmisviisi kohta on esitatud erinevaid tõlgendusi. Üks levinuim on nende seostamine linikuga ja sama oletust on varem esitatud ka Jõuga naiste kohta (Ligi 1993, 48). Selline tõlgendus võib tuleneda Jõuga seostamisest Põhja-Eesti hilisrauaaegse traditsiooniga, kus naistel oli tavaks pea katta, ja „vadjaraste“ kalmete seostamisest etnograafiliste vadjalaste 18.–19. sajandi peakattega, mida on kirjeldanud näiteks Fjodor Tumanski 18. sajandi käsikirjas (Mägi, Ratas 2003, 211; Öpik 1970, 9). Analüüsitud materjal ei anna selle kohta kindlaid tõendeid ja seostub paremini katmata või osaliselt kaetud peaga.

Seda toetavad tuvastatud oimurõngaste võimalikud kandmisviisid, näiteks paigutamine ridamisi, enam-vähem samasse kohta kinnitatuna või „ketina“ üksteise küljes. Niisugust varieeruvust võimaldaks eelkõige paela külge kinnitamine. Peapaela kasutamisele viitavad samuti kaela- ja pea piirkonnast leitud juuksed, mis liniku puhul tõenäoliselt nii hajusalt ja otse oimuehete küljes ei säiliks. Ühtlasi osutavad need asjaolule, et naiste juuksed ei olnud väga lühikeseks lõigatud, nagu on mõnikord etnograafiliste allikate põhjal oletatud (Mägi, Ratas 2003, 214), vaid ulatusid vähemalt kaelani. Seda kinnitavad matusest nr 7 kaelapiirkonnas tuvastatud patsis juuksed (Lisa 5: 16). Samamoodi leiti juukseid matusest nr 50, kus oimurõnga küljes on veel punane siidikatke. See annab alust arvata, et paelad võisid olla kaunistatud. Sama tõlgendust toetavad tinuliste leiud kolju piirkonnas, mida on naaberaladel seostatud ümber pea kantud paelte või pärgadega.

Oimurõngaid, mille kandmisviisidele tuginetakse sageli peakatte tüübi määramisel, võib nende suuruse ja erineva paiknemise põhjal kolju suhtes pidada mitmefunktsionaalseteks. See osutab kandmisviiside mitmekesisusele, võimaldades nii kinnitamist peakatte külge kui ka juustesse põimimist. Viimane võis olla seotud sooviga vältida kallimast materjalist paelte kahjustumist.

Analüüsitud materjal seab Jõuga kontekstis kahtluse alla tõlgenduse, mille järgi kasutati enamasti linikut, mis kattis suhteliselt täielikult pea ja juuksed. Sellegipoolest eespool mainitud siid ja tinulised võisid kaunistada ka linikut ja rõivastuse võimaliku varieeruvuse tõttu ühe kalmistu piires ei saa selle kasutamist lõplikult välistada. Samuti ei saa välistada rekonstruktsioonides esinevat liniku ja peapaela kombinatsiooni, kus oimuehetega peapael asetati linikule (Agapov, Saratševa 1997, 100), kuigi sellised lahendused jäävad enamasti oletuslikuks.

Katmata või osaliselt kaetud pea kasuks rääkiv tõlgendus eristab Jõugat Põhja-Eesti muinasaja lõpu tavapärasematest rõivatraditsioonidest. Näiteks Saaremaalt on teada spiraalstrukstega kaunistatud tanulaadseid ja linikuna tõlgendatavaid leide (Rannaäär 2022, 35). Samamoodi on Kukruse VI matuse rekonstruktsioonis oletatud paralleelide põhjal kaunistamata linikute kasutust ja täielikku pea katmist (Rammo, Ratas 2020, 38). Seevastu on naistel olnud osaliselt katmata pea Kagu-Eesti Siksälä kalmistul, kus 13.–15. sajandil kanti tõenäoliselt juustel rikkalikult kaunistatud peapärgi (Valk, Laul 2014, 98–99). Kuigi käesolevas töös on kasutatud tekstiilist võru kohta terminit peapael, sest selle kaunistuste hulk, hinnaline materjal ja tugev konstruktsioon jääb Jõuga kontekstis vaid oletusteks, siis pakuvad Siksälä peapärjad sobilikku paralleeli ja osutavad peakatete mitmekesisusele Eesti ala.

4.2. Alusrõivas

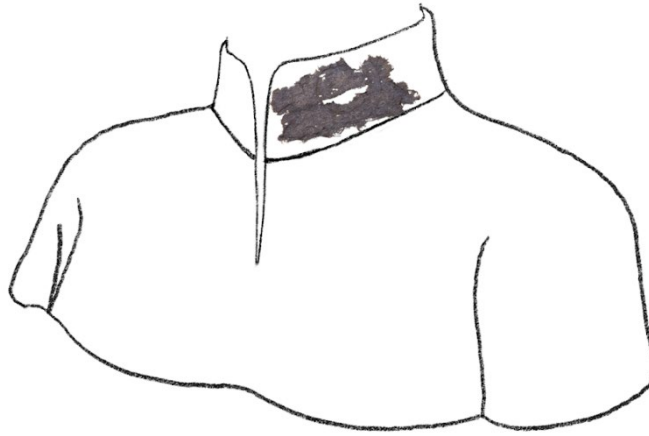
Muinasrõivastuse alumiseks kihiks oli tõenäoliselt särk, mille fragmendid säilivad väga harva (Rammo, Ratas 2020, 40). Arvatavasti valmistati särgid linasest või ka villasest labases siduses kangast (Lehtosalo-Hilander 1984, 4; Valk, Laul 2014, 94). Jõuga leidude põhjal viitavad vastavale riideesemele kaelapiirkonnast saadud taimsest kiust labase kanga fragmendid.

Vaadeldud materjali põhjal võib eristada kahte särgitüüpi. Etnograafilised andmed näitavad, et veel 19. sajandil kandsid naised geomeetrilise lõikega särki, mis võis sarnaneda varasematega (Laul 1986, 194). Lihtsamaid nende hulgas õmmeldi pikki lõime pooleks murtud kangalaiusest, mille keskele lõigati pea jaoks avaus, külgedele kinnitati varrukad ja kaelaavaks oli lihtne püstisuunaline sisselõige (Laul 2004, 223). On oletatud, et ka muinas- ja keskajal võidi särke valmistada sarnase lõikega. Jõugal viitavad lihtsale särgile nii linsed tekstiilijäänused kui ka kaeluse piirkonnast pärit arvukad väikeste sõlgede leiud, mis on seostatavad särgikaeluse kinnitamisega. Eriti olulised on varasemas kirjanduses mainimata matuste nr 20, 22K ja 64B sõlgedel säilinud kaeluse jäänused, mis pärinevad ilmselt pikki särki kulgevast lihtsast püsistest sisselõikest. Nujal Eestis pole särgisõlgedena tõlgendatavad kinnitusvahendid naiste matustes nii tavalised (Rammo, Ratas 2020, 40)

Kuigi levinumad olid lihtsad linsed särgid, võidi neid vahel kaunistada, nagu näitavad Siksälä kalme särgileiud (Valk, Laul 2014, 94). Jõugal viitab sellele matusest nr 50 kaeluse piirkonnast leitud brokaat, mis on erandlik Eesti maapiirkondade kalmeleidude seas. Luustiku kaelalt leitud õmblusjälgedega kasetohtu võidi kasutada kaeluse tugevdusena, mille põhjal on paralleelide järgi oletatud püstkraega särki (Stepanova 2014, 96; joonis 13). Siidi kasutati rõivastuse, sealhulgas linaste särkide, kaunistamiseks suhteliselt sageli Vana-Vene aladel, eriti 10.–13. sajandil, ja maapiirkondades leidub seda peamiselt naiste matustes (Katasonova 2005, 26). Tuntud on geomeetriliste, taimsete ja zoomorfsete ornamentidega tikandid (samas, 28). Jõuga leiul võib samuti oletada taimset motiivi (Lisa 5: 15). Sarnase ornamendiga brokaati kaeluse piirkonnast koos kasetohuga on leitud ka Novgorodimaa kalmistutelt (samas, 31). Kasetohu kasutamisele tugevdava alusena kinnitavad otse kasetohu pealt leitud siidijäänused (Kalugina 2025, 26).

Kaunistatud särgileiud viitavad, et see ei olnud üksnes lihtne alusrõivas, vaid ka täielikult või osaliselt nähtav väljanägemise osa. Särkide pikkuse kohta kindlaid järeldusi teha ei saa, kuid tõenäoliselt ulatusid need põlvede või säärteni. Vastav särkide kasutus eristab Jõugat Põhja-Eesti Kukrusest, kus rõivakomplekti silmapaistvamad osad olid pealis- ja ülerõivad ning linase särgi olemasolu on vaid oletatav (Rammo, Ratas 2020, 40). Samas on villase

sissekootud mustri- ja kaunistatud linaste särkide jäänuseid leitud Siksälä kalmistult (Valk, Laul 2014, 94).



Joonis 13. Matuses nr 50 oletuslik püstkraega särk koos siidileiuaga. Joonis: Jekaterina Marova

4.3. Pealistrõivas

Kindlat tüüpi pealistrõivastele vastavaid testiilileide ei ole Jõuga kalmistult saadud. Laiemalt võib pealistrõivaga seostada matuses nr 7 pärit leidu, mis oli vasaku käe käevõrude alt. Tume riidefragment on kootud 2/2 toimeses siduses, mis oli sellel perioodil Eestis valitsev villaste kangaste kudumise tehnika (Peets 1992, 65). Leid viitab, et linase särki peal võis olla villane varrukatega rõivaese, mille tüüpi on raske määrata. Üks võimalik pealistrõivas on kuub, mida on peetud levinuks naiserõivastuse osaks 13.–14. sajandi Siksäläs (Ellam, Matsin 2022, 36). Siksälä kuub on rekonstrueeritud lihtsa geomeetrilise lõikega, mis on väga sarnane särkile, peamine erisus seisneb vaid kasutatud kiumaterjalis. Võimalik, et Jõuga veidi suuremad ja kaelusest madalamalt leitud sõled olid mõeldud selle pealistriie kinnitamiseks.

Seevastu on hilisrauaaja Eesti aladel mitmelt poolt teada peplos-tüüpi rõivas, mis kujutas endas nelinurksest kangatükist eset (Rammo, Ratas 2020, 39). Seda võib liigitada nii pealistrõivaste alla. Peplost peetakse tavaliseks Põhja-Eestis ja Saaremaal, kus luustike mõlemal õlal on kinnitusfunktsiooniga ehted (sõled ja ehtenõelad) (sammas, 39; Rannaäär 2022, 24). Jõuga matustes ei ole leide, mis annaksid tunnistust selle rõivaeseme kasutamisest.

4.4. Kindad

Lahkunute kätel esines valdavalt nõeltehnikas valmistatud kindaid, mida on seostatud läänemeresoomlaste uskumustega (Valk, Laul 2014, 192). Etnograafilised paralleelid seovad kindaid näiteks pulmarituaalidega (Peets 1985, 110). Matustesse lisatud kindad ei osuta nende praktilisele kasutusele, vaid näitab nende sümboolsust erinevatel tähenduslikel eluhetkedel.

4.5. Ülerõivas

4.5.1. Sõba

Ülerõivad moodustasid rõivastuse pealmise kihi ning olid seetõttu sageli rikkalikumalt kaunistatud ja seotud arvukamate ehetega. Jõuga kääbaskalmistul viitavad ülerõivale kaks paelajäänust ja poolvillase kanga leiud, mis on seostatavad sõbaga. Sõba on piklik nelinurkne riidetükk, mida sai kanda ja kinnitada ümber keha mitmel eri moel (Valk, Laul 2014, 90). Ühed paremini säilinud sõbade fragmendid on leitud Siksälä kalmistult, kus lisaks kangafragmendile ja paeltele on sõbadega seostatud kaelapiirkonnast ja sääreluude juurest leitud spiraaltrukesi (Valk et al. 2014, 31). Jõuga kolmest naise matusest (nr 9, 49D ja 79C) on leitud üksikuid spiraalikesi küünarnukkide, vaagnaluude ja selgroolülide piirkonnast, kuid nende vähesus näitab, et spiraaltrukeste ja rõngakestega rõivaste kaunistamine polnud Jõugal tavaks. Selline kaunistusviis oli seevastu tavapärase mujal Eestis (Rammo, Ratas 2015). Jõuga sõbade puhul võib oletada, et peamine kaunistus oli värviline pael, kuid sõba ise oli, kas ühe- või, poolvillase kanga leiule tuginedes, kahevärviline.

Kuigi sõba on peetud laialt levinud ja universaalseks rõivaesemeks, puuduvad sellele viitavad leiud Jõuga lähedal asuvalt Kukruse kalmistult. Saaremaal on selle olemasolu metallmustrite põhjal siiski oletatud (Rannaäär 2022, 31). Jõuga leiud nagu kõlapaelte jäänused ja poolvillase kanga katked, viitavad seevastu võimalusele, et rõivaese oli mustritega kaunistatud ja võrdlemisi silmapaistev.

4.5.2. Põll

Teatud Eesti piirkondades (nt Põhja-Eestis ja Saaremaal) on 12.–13. sajandi traditsioonilise rõivastuse osaks peetud põlle (Laul 1986, 194; Rammo 2006, 250). Selle olemasolu

tõendavad peamiselt spiraalitorukestest servade kaunistused, mille põhjal on rekonstrueeritud näiteks Kukruse VI matuse põll (Rammo, Ratas 2020, 38). Jõuga kalmistult ei ole ühtegi leidu, mis viitaks põlle olemasolule ja tõenäoliselt neid kääbaskalmistute piirkonnas ei kantud.

4.5.3. Vöö

Vöö oli nii naiste kui ka meeste rõivastuse oluline osa, millega kinnitati pealis- ja ülerõivaid või võötati särki (Valk, Laul 2014, 97–98). Kindlalt vööga seostatavaid leide ei ole Jõugalt säilinud, ainsaks võimalikuks erandiks võib pidada kiripaela (Lisa 5: 13), mis on praegu tõenäoliselt seotud vale matusega. Paela (u 1,5 cm lai) servadel puuduvad õmblusjäljed, mistõttu on ebatõenäoline, et tegemist oli rõiva ääristamiseks kasutatud tekstiiliga. Seetõttu näib kõige tõenäolisem selle tõlgendamine vööna, mis viitab võimalusele, et naised kandsid kootud mustritega kaunistatud värvilisi vöösid. Tõenäoliselt pole nende juurde kuulunud metallist detaile nagu pandlad või kinnitusrõngad. Vööde laialdasemale kasutusele osutavad neid ehtinud esemete leiud, näiteks ripatsid, kuljused ja varrasahelikud, mida võidi kinnitada nahast või tekstiilist nõõride abil.

KOKKUVÕTE

Rõivastuse uurimine arheoloogias osutub sageli keeruliseks ülesandeks tekstiilileidude halva säilivuse tõttu. Sellest hoolimata võimaldavad maetute juurest leitud esemed ja nende paiknemine luustiku suhtes teha põhjendatud oletusi toonaste rõivatraditsioonide kohta. Käesoleva töö peamine eesmärk oli taastada 12.–14. sajandi Jõuga naise rõivastus. Selleks koondasin seni publitseeritud kalmistu materjali käsitleva andmestiku ja täiendasin seda kaevamisdokumentatsioonist leituga. Uurimistöö näitas, et vaadeldaval perioodil on Jõuga naiste rõivastus püsinud ühetaolisena. Kuna tegemist on matusekontekstiga, siis on võimalik, et päris elus toimus muutusi rohkem.

Üks põhjalikum arutelu selle töö raames keskendus peahetele ja peakattele, kuna Jõuga leidude seas esineb arvukalt kalmistu eripäraks peetud oimurõngaid. Kindlale peakattele viitavaid tekstiilileide siiski säilinud ei ole, mistõttu jäävad ehete kandmisviis ja nende seos peakattega mitmeti tõlgendatavaks. Varasem oletus liniku kandmisest pole täielikult välistatud, ent analüüsitud materjal viitab pigem peapaela või pärja kasutamisele, millele osutavad pea- ja kaelapiirkonnast leitud patsis juuksed. Mitmest matusest leitud tinulised ja üks siidikatke sobivad samuti tõlgendusega paelalaadsest esemest. Ilmselt kinnitati selle külge ka oimurõngad, mille tüübid, kinnitusviis ja arv varieerusid. Analüüsitud materjal võimaldas eristada kolme kandmisviisi: ridamisi paelal, suurema ja väiksema rõnga kinnitamine samasse paela piirkonda, et teine jääks esimese sisse ja „ketina“ üksteise külge rippuma kinnitatuna. Samas võidi oimurõngaid põimida ka juustesse. Katmata või osaliselt kaetud pea on Põhja-Eestis kontekstis erandlik nähtus, kuid käsitletaval perioodil leidub sellele ka Eestis paralleel Siksälä peapärgade näol.

Jõuga naisel oli alusrõivastuseks linane särk, mis säilinud kaelusekatke põhjal oli pigem lihtsa lõikega. Samas on viiteid ka uhkemale püstkraega särgile, mis erinevalt Eesti ala hilisrauaaja ja keskaja maapiirkondade traditsioonidest võisid olla tagasihoidlikus ulatuses kaunistatud siidiga. Särgi kaelaava kinnitati enamasti väikeste, kuni 3,5 cm läbimõõduga sõlgedega. Kaelas kanti kas ainult klaashelmestest või helmeste ja teiste kaunistustega, näiteks võreripatsite ja kuljustega, suhteliselt lühikesi kaelakeesid. Leidude põhjal võib oletada nii ühe- kui ka kaherealiste komplektide kandmist, kus alumine rida oli rikkalikumalt

kaunistatud. Mõnel korral on kaelaehetena kantud topeltlülidest kaelakeesid, mis ulatusid rinnaku alumise otsani.

Kätel kanti 2–4 võrust koosnevaid komplekte. Tavaliselt paiknes üks käevõru kummalgi käel ja need olid kas omavahel sarnased või oli üks teisest laiem. Ligikaudu kolmandikus matustest esinesid sõrmused, enamasti üks või kaks, kuid nende seostamine kindlate sõrmedega ei olnud võimalik.

Kalmistu materjal ei sisalda kindlat pealistrõiva tüübile viitavaid leide, kuid tõenäoliselt kasutati pikkade varrukatega villast rõivast, näiteks kuube. Kindlamaid tõendeid on õlgu katvast sõbast. Seda ääristati mustritega kõlapaeladega, mille jäänuseid on leitud kahel korral. Kangaleidude põhjal võib matuse nr 7 puhul oletada ühevärvilist villast kangast ning matuse nr 94N puhul punastest villastest ja heledatest linastest lõngadest ruudulist sõba.

Pealistrõivaid kinnitati tõenäoliselt tekstiilist vööga, mis võis olla värviline ja kootud kõlade või niite abil. Kindlamalt on teada vöö küljes rippunud esemeid ja ehteid: varrasahelikud, kuljused, pandlad ja õõnsad hobusekujulised ripatsid. Tõenäoliselt kanti eluajal ka tupes nuga, kuid vaadeldud matuste põhjal ei olnud võimalik eristada vööle riputatud nuge hauapanustest.

Jõugat ja teisi Kirde-Eesti kääpaaid on juba varasemates uurimustes käsitletud teistest Põhja-Eesti kalmistutest erineva materiaalse kultuuriga piirkonnana. Käesolev uurimus näitas, et Jõuga rõivastega seotud materjali hulgas on üksikuid Põhja-Eesti kalmistutega sarnaseid esemeid ja esemete tüüpe. Näiteks on mõlemas piirkonnas levinud kolmest traadist keeratud tõmpotsised käevõrud. Teised samatüübilised esemed jäävad pigem üksikuteks ja nende kandmisviis erinevaks. Kukruse naistele omaseid ja nahkvöö otstes paarina kantud pandlaid on Jõugalt leitud vaid üks ja seegi oli üksikuna. See osutab kultuurilistele erinevustele mitte ainult spetsiifiliste ehete, näiteks oimurõngaste kasutamises, vaid ka üldisemates esemete kandmistavades. Samuti puuduvad Jõuga materjalis mitmed Põhja-Eesti traditsioonile iseloomulikud elemendid, nagu põlled, rinnakeed koos ehtenõeltega, pea täielik katmine, spiraalitorudest riidekaunistused või peplos-tüüpi rõivad. See viitab selgelt eristuvale rõivakultuurile. Seevastu osutavad mitmed rõivastuse detailid kontaktidele Vana-Vene

aladega, mida ilmestavad näiteks siidi kasutamine särkide kaunistamisel ja peakatte külge kinnitatud oimuehted.

Käesolev uurimus ei ammenda kindlasti Jõuga kalmistu uurimisvõimalusi, kuna nii maetuid kui ka leiuainest saab analüüsida mitmest erinevast aspektist. Edasised uurimused võiksid keskenduda näiteks tekstiilileidude tehnilistele analüüsidele, kalmistule maetud kogukonna põhjalikumale uurimisele tänapäeva loodusteaduslike meetoditega ning Jõuga elanike võimalike kontaktide uurimisele naaberaladega, et mõista seal elanud inimeste kogukonda.

KASUTATUD KÄSIKIRJAD JA KIRJANDUS

Käsikirjad

Ariste, E. 1949. Aruanne arheoloogilistest uuringutest Jõuga kääbaskalmistul 1949. aastal. Aruanne. (Käsikiri TLÜ arheoloogia teaduskogu, koopia TÜ arheoloogia kabineti arhiivis).

Jonuks, T., Lõhmus, M. 2010. Arheoloogilised uuringud Ida-Virumaal, Kohtla vallas Kukruse külas (Jõhvi khk) Tallinn-Narva mnt-l: 12.–13. sajandi laibakalmistu, põletusmatustega kalmistu, uusaegne teesilluti. Aruanne. (Käsikiri TÜ arheoloogia kabineti arhiivis).

Könninge, E. 2023. Siksälä kalmesse maetud meeste rõivastus 13. kuni 15. sajandil. Bakalaureusetöö, Tartu Ülikool, arheoloogia osakond. (Käsikiri TÜ arheoloogia kabineti raamatukogus).

Randoja, K. 2016. Kukruse 12.–13. sajandi maa-alusele laibakalmistule maetud indiviidide sotsiaalse vanuse etapid. Magistritöö, Tartu Ülikool, arheoloogia osakond. (Käsikiri TÜ arheoloogia kabineti raamatukogus).

Ligi, P. 1980. Aruanne arheoloogilistest kaevamistest Jõuga kääbaskalmistul 1980. aastal. Aruanne. (Käsikiri TLÜ arheoloogia teaduskogus, koopia TÜ arheoloogia kabineti arhiivis).

Ligi, P. 1981. Aruanne arheoloogilistest kaevamistest Jõuga kääbaskalmistul 1981. aastal. Aruanne. (Käsikiri TLÜ arheoloogia teaduskogus, koopia TÜ arheoloogia kabineti arhiivis).

Ligi, P. 1982. Aruanne arheoloogilistest kaevamistest Jõuga kääbaskalmistul 1982. aastal. Aruanne. (Käsikiri TLÜ arheoloogia teaduskogus, koopia TÜ arheoloogia kabineti arhiivis).

Ligi, P. 1983. Kaevamispäevik. Sõrumäe. Jõuga 1983. (Käsikiri TLÜ arheoloogia teaduskogus).

Ligi, P. 1984. Kaevamispäevik. Jõuga 1984. (Käsikiri TLÜ arheoloogia teaduskogus).

Ligi, P. 1985. Kaevamispäevik. Jõuga 1983. (Käsikiri TLÜ arheoloogia teaduskogus).

Ligi, P. 1986. Kaevamispäevik. Jõuga 1986. (Käsikiri TLÜ arheoloogia teaduskogus).

Ligi, P. 1986. = Лиги, П. 1986. Водский этнический элемент на территории Эстонии: диссертация на соискание учёной степени кандидата исторических наук: (исторические науки 07.00.06 - археология). Академия наук СССР, Ордена Трудового Красного Знамени Институт археологии. Институт археологии, Ленинград. (Käsikiri TÕ arheoloogia kabineti arhiivis).

Ligi, P. 1989. 1989. aasta kaevamisaruanne Jõuga kääbastikult. Aruanne. (Käsikiri TLÜ arheoloogia teaduskogus, koopia TÕ arheoloogia kabineti arhiivis).

Saadre, O. 1938. Aruanne arheoloogilistest uuringutest Jõuga kääbaskalmistul 1938. aastal. Aruanne. (Käsikiri TLÜ arheoloogia teaduskogu, koopia TÕ arheoloogia kabineti arhiivis).

Moora, H. 1950. Aruanne arheoloogilistest uuringutest Jõuga kääbaskalmistul 1950. aastal. Aruanne. (Käsikiri TLÜ arheoloogia teaduskogu, koopia TÕ arheoloogia kabineti arhiivis).

Peets, J. 1992. Eesti arheoloogilised tekstiilid kalmetest ja peitleidudest III–XVI saj. Magistritöö, Tartu Ülikool. (Käsikiri Tartu Ülikooli raamatukogus).

Rannaäär, K. 2022. Saaremaa naise rõivastus 12.–14. sajandil haualeidude põhjal. Bakalaureusetöö, Tartu Ülikool, arheoloogia osakond. (Käsikiri TÕ arheoloogia raamatukogus).

Kirjandus

EA I 2020 = Kriiska, A., Lang, V., Mäesalu, A., Tvauri, A. ja Valk, H. 2020. Eesti ajalugu I. Eesti esiaeg. Tartu Ülikooli ajaloo ja arheoloogia instituut, Tartu.

Agarov, Saratšova 1997. = Агапов, А. Г., Сарачева, Т. Г. О способах ношения височных колец. – Российская археология, 1, 99–108.

Ellam, H., Matsin, A. 2022. Siksälä naise kuue rekonstruktsioon. – Tutulus, 36–37.

Fehner 1982. = Фехнер, М. В. Шелковые ткани в средневековой восточной Европе. – Советская археология, 2, 57–70.

Grömer, K. 2016. The Art of Prehistoric Textile Making. The development of craft traditions and clothing in Central Europe. Natural History Museum Vienna.

- Kaarma, M., Laul, S., Peets, H. 2000.** Katse rekonstrueerida Siksali 14. sajandi mehe rõivastus. – Eesti Arheoloogia Ajakiri, 4: 1, 31–43.
- Kalugina 2025.** = Калугина, Е. М. Ввоз текстиля на территорию Руси в IX – первой трети XIII вв. по археологическим данным. – Археология Евразийских степей, 2, 21–29.
- Katasonova 2005.** = Катасонова, Е. Золотное шитье домонгольской Руси X–XIII вв. – Убрус. Церковное шитье: история и современность, 4, 24–25.
- Keeman, M. 2017.** Tuhat aastat tinulisi Eesti aladel: kasutamine ja valmistamine. – Studia Vernacula, 8, 66–93.
- Lang, V. 2018.** Läänemeresoome tulemised. Muinasaja teadus, 28. Tartu Ülikooli kirjastus, Tartu.
- Laul, S. 1981.** Tagapõll muinaseesti naise rõivastuses. – Eesti ajaloo probleeme: Eesti NSV Teaduste Akadeemia korrespondentliikme Artur Vassara 70. sünniaastapäevale pühendatud teaduskonverentsi ettekannete teesid, Tallinn, 18. nov. 1981. Toim. E. Tarvel. Tallinn, 76–89.
- Laul 1986** = Лаул С. К. Одежда эстонцев I–XVII вв. – Древняя одежда народов Восточной Европы. Отв. ред. Рабинович, М. Г. Наука, Москва, 190–207.
- Laul, S. 2004.** Muinasaja lõpu ja varakeskaegsed särgileiud Siksälä kalmistust. – Setumaa kogumik, 2. Uurimusi Setumaa arheoloogiast, geograafiast, rahvakultuurist ja ajaloost. Ajaloo Instituut, Tallinn, 223–232.
- Laul S., Tamla Ü. 2014.** Peitleid Lõhavere linnamäelt. Tartu, Tallinn.
- Lehtosalo-Hilander, P.-L. 1984.** Ancient Finnish Costumes. Vammala.
- Levaševa 1967.** = Левашева, В. П. Височные кольца. – Очерки по истории русской деревни X–XIII вв. Советская Россия, Москва, 7–54.
- Mägi, M., Rammo, R. 2023.** Silmast silma keskaegse saarlasega. Face to Face with Medieval Saaremaa Islanders. Näituse kataloog. Saaremaa Muuseum.

- Mägi, M., Ratas, J. 2003.** Eestlaste rõivastus. – Eesti aastal 1200. Toim. M. Mägi. Argo, Tallinn, 205–224.
- Peets, J. 1985.** Totenhandsuche im Bestattungsbrauchtum der Esten und anderer Ostseefinnen. – FA, IV, 105–116.
- Peets, J. 1993.** Tekstiilileide Ida- ja Kirde-Eesti muinas- ja keskaegsetelt kalmetelt. – Vadjapärased kalmed Eestis 9.–16. sajandil. Toim. V. Lang. Muinasaja teadus, 2. Tallinn, 215–233.
- Rammo, R. 2006.** Eesti arheoloogilistest põlleleidudest. – Etnos ja kultuur, uurimusi Silvia Lauulu auks. Toim. H. Valk. Muinasaja teadus, 18. Tartu, 249–265.
- Rammo, R. 2014.** Tradition and transition: the technology and usage of plant-fibre textiles in Estonian rural areas in the 11th–17th centuries. – Focus on Archaeological Textiles. Multidisciplinary Approaches. Toim. S. Lipkin, K. Vajanto. Monographs of the Archaeological Society of Finland, 3. Suomen arkeologinen seura, Helsinki, 102–115.
- Rammo, R., Matsin, A. 2014.** Kangakudumine keskaegses külas Siksälä kalmistu leidude põhjal. – Siksälä kalme I. Muistis ja ajalugu. Ajaloo ja arheoloogia instituudi arheoloogia osakond, Tartu Ülikool, Tartu, 335–353.
- Rammo, R., Ratas, J. 2015.** Ühte kadunud tehnikat taastades: spiraalitorudest kaunistused rõivastel – Silmnähtav. Studia Vernacula, 6, 65–87.
- Rammo, R. 2015.** Tekstiilileidud Tartu keskaegsetest jäätmekastidest: tehnoloogia, kaubandus ja tarbimine. (Dissertationes archaeologiae Universitatis Tartuensis, 4.) Tartu Ülikooli Kirjastus, Tartu.
- Rammo R. 2016.** Silk as a Luxury in Late Medieval and Early Modern Tartu (Estonia). – Estonian Journal of Archaeology, 20: 2, 165–183.
- Rammo, R., Ratas, J. 2020.** Muistne moevärv oli sinine: Kukruse naise rõivad 12. ja 13. sajandi vahetusest. – Tutulus, 37–40.

- Rannaäär, K. 2023.** Saaremaa naiste rõivastus 12.–14. sajandil haualeiude põhjal. – Saaremaa Muuseum. Kaheaastaraamat 2021–2022. Toim. Olavi Pesti. Saaremaa Muuseum, Kuressaare, 3–38.
- Rjabinin 1997** = Рябинин, Е. А. Фино-угорские племена в составе Древней Руси. Санкт-Петербургский университет, Санкт-Петербург.
- Riikonen, J. 2011.** White linen – cloth of luxury? – Times, Things & Places. 36 essays for Jussi-Pekka Taavitsainen. Toim. J. Harjula, J., M. Helamaa, J, Haarala. J.-P. Taavitsainen Festschrift Committee, 198–221.
- Ristovska, N. 2010.** Temple Pendants in Medieval Rus: How were they Worn. – *Intelligible Beauty*. The British Museum Press, London, 203–211.
- Eicher, J. B., Roach-Higgins, M. E. 1992.** Definition and Classification of Dress: Implications for Analysis of Gender Roles. – *Dress and gender: Making and meaning*. Toim. R. Barnes, J. B. Eicher. Berg Publishers, New York, 8–28.
- Saburova 1974.** = Сабурова, М. Женский головной убор у славян (по материалам Вологодской экспедиции). – *Советская археология*, 2, 85–98.
- Stepanova 2014.** = Степанова, Ю. Костюм древнерусского человека: реконструкция по данным археологии. Тверской государственный университет, Тверь.
- Selirand, J. 1970.** Eesti naiste noatuped. – *Studia archaeologica in memoriam Harri Moora*. Toim. M. Schmiedehelm, L. Jaanits ja J. Selirand. Valgus, Tallinn, 172–175.
- Svetikas E., 2009.** Lietuvos Didžiosios Kunigaikštystės christianizacija XIV a. – XV a., – *Archeologiniai radiniai su krikščioniškais simbolais*. T. 1. Vilnius.
- Zelenin, D. K. 1991.** = Зеленин, Д. К. Восточнославянская этнография. Наука, Москва.
- Žeire, I. 2010.** Types of linen fabric recovered archaeologically in Latvia and their utilisation. – *Fasciculi Archaeologiae Historicae*, XXIII, 39–47.
- Valk, H. 2004.** Võre, sõel ja rist. – *Setumaa kogumik*, 2. Uurimusi Setumaa arheoloogias, geograafias, rahvakultuurist ja ajaloo. Ajaloo Instituut, Tallinn, 233–313.

Valk, H., Laul, S. 2014. Siksälä kalme I. Matused ja ajalugu. Ajaloo ja arheoloogia instituudi arheoloogia osakond, Tartu Ülikool, Tartu.

Valk, H., Ratas, J., Laul, S. 2014. Siksälä kalme II. Matuste ja leidude kataloog. Ajaloo ja arheoloogia instituudi arheoloogia osakond, Tartu Ülikool, Tartu.

Öpik, E. 1970. Vadjalastest ja isuritest XVIII saj. lõpul. Etnograafilisi ja lingvistilisi materjale Fjodor Tumanski Peterburi kubermangu kirjelduses. Valgus, Tallinn.

Veebilehed

VIEM 2024. = Всероссийский историко-этнографический музей. Ко Дню археолога. Очелье головного убора (фрагменты) XII века. 15.08.2024.

<https://viemusei.ru/novosti/ko-dnyu-arheologa-ochele-golovnogo-ubora-fragmenty-xii-veka/?ysclid=mnzqm68o1k351648836> (viimati vaadatud 12.05.2026)

Maa-ameti kaardirakendus X-GIS 2.0. Mullastikukaart.

<https://xgis.maaamet.ee/xgis2/page/app/mullakaart> (viimati vaadatud 10.05.2026)

SUMMARY

Dress of a Jõuga woman from the 12–14th century

During the 12–14th centuries, barrow cemeteries in Northeastern Estonia were used by a population identified as the Votians in earlier research. One of the biggest cemeteries of this type is the Jõuga cemetery, located in Alutaguse, in the Ida-Viru County (Iisaku Parish).

This bachelor's thesis focuses on the analysis of Jõuga women's dress, with the aim of reconstructing the appearance of the women who lived there during the 12th–14th centuries based on the archaeological finds from the cemetery. Although a comparatively large number of textile remains have survived at Jõuga compared to other cemeteries in the region, no comprehensive study of women's dress from the site has previously been undertaken. Research on Jõuga has also remained inactive since the early 1990s.

The textile finds from Jõuga have previously been examined by Jüri Peets (1993), while some of the linen textiles have been analysed by Riina Rammo (2014). The artefacts from Jõuga, including jewellery, have been analysed and typologised by Priit Ligi (1993), who devoted his Candidate thesis to the „Votic“ cemeteries of Estonia (1986). These studies have all served as important sources for the present thesis. One of the main references used in this thesis has been *Muinasaja Teadus 2* (1993), which concentrates on the so-called Votic cemeteries in Estonia.

Earlier studies have primarily been focused on the ethnicity of the individuals buried at the cemetery. However, due to the distinctive material culture associated with barrow cemeteries in comparison with the rest of Estonia, this thesis does not address questions of ethnicity, as the scope of the study does not allow a sufficiently thorough analysis of this issue.

Archaeological excavations at Jõuga were conducted by Osvald Saadre in 1938, Erna Ariste in 1949, Harri Moora in 1950, and Priit Ligi between 1980 and 1989. To achieve the aim of this thesis, a catalogue of 64 female burials was compiled on the basis of the excavation reports and field diaries. The catalogue records the finds and their placement within the burials, information that is essential for the study of dress.

The first chapter examines the history of research on the Jōuga cemetery and discusses the concept of “dress” with particular attention to the characteristics of burial dress. The second chapter examines the finds from the 64 identified female burials, describing the artefacts and their placement within the grave, offering interpretations regarding how they may have been worn. The third chapter focuses on the analysis of textile remains, and the fourth proposes possible garments and items of clothing.

This thesis places considerable emphasis on headdress, as the numerous temple rings finds are regarded as characteristic of Jōuga. Since no clearly identifiable remains of headwear have survived, the way the rings were worn remains open to interpretation. Earlier suggestions of a linen headcover cannot be excluded, however, the evidence supports the use of a headband more strongly. This interpretation is reinforced by the presence of braided hair remains around the head and neck. Tin plaques and a silk fragment discovered near and on the head may have belonged to such a band. The temple rings were likely attached to the band in various ways: arranged in a row, paired with larger ring surrounding smaller one, or linked together in a chain. Some may also have been braided into the hair.

Women at Jōuga wore linen undergarments, generally simple shirts, although some finds indicate more elaborate shirts, such as with standing collars decorated with silk. Neck openings were secured with small brooches. Jewellery consisted of bead necklaces, sometimes combined with pendants and bells worn in one or two rows. In some cases, double-linked chain extending to the lower chest were also used.

Bracelets were typically worn in sets of two to four, usually with one on each arm. The pairs were often similar, although one bracelet could be wider than the other. Approximately one third of the burials contained rings, usually one or two, but their placement on the fingers could not be determined. The cemetery material does not indicate a distinct type of outer garment, though a long-sleeved tunic made of wool was likely worn. More conclusive evidence exists for shawls covering the shoulders, decorated with patterned tablet-woven sashes.

Outer garments were probably fastened with textile sashes, although only one possible fragment woven with heddles has been identified. The belt area was decorated with chain holders, bells, buckles and horse-shaped pendants. Knives in sheaths were probably also worn.

This study demonstrated that although the Jõuga cemetery material includes objects typologically similar to those found in Northern Estonian cemeteries, such as Kukruse, their ways of use differed. This indicated cultural distinction in both jewellery practices and broader clothing traditions. Furthermore, the Jõuga material lacks several features typically associated with Northern Estonian dress traditions.

LISAD

Lisa 1. Jõuga naisematuste kataloog

Koostatud O. Saadre, E. Ariste, H. Moora, P. Ligi aruannete, kaevamispäevikute ja Ligi (1993) Lisa põhjal.

Matus	Märkused numeratsiooni kohta	Sugu	Leiud	Leiukoht	Täiendavad märkused leidude kohta
2	Siit alates leiud peanumbri AI 3713	Naine?	Kolmest traadist tõmpotstega käevõru	Vasakul käel	
			Kolmest traadist tõmpotstega käevõru	Paremal käel	
			Klaashelmed	Kaela juures ja rinnal	
			Roostetanud nuga	Parema küünarnuki ja puusaluu vahel	Koos kasetohuga
			Varrasaheliku lülid	Parema küünarnuki ja puusaluu vahel	
			Väike hoburaudsõlg rombiline ristlõikega kaare ja nelinurksete nuppudega	Vasakul rangluul	
4		Naine	Rombiliste laienditega oimurõngas	Kolju all, paremal küljel	Koos juustega
			Rombiliste laienditega oimurõngas	Vasaku oimu kohal, kolju all	

			Oimurõnga funktsiooni täitnud hoburaudsõlg	Vasaku oimu kohal, kolju all	
			Kolmest traadist jäljendav aasotstega käevõru	Vasakul käel	Võru all ja peal tekstiili
			Kolmest traadist jäljendav tõmpotstega käevõru	Parema käe randmeluul	Võru all ja peal pruun villane riidetükk
			Klaashelmed	Lõua ümbruses, kaelal ja rinnal	
			Laia kilbiga sõrmus	Vasaku käe keskmises sõrmes	Riidekiud peal
			Laia kilbiga sõrmus	Parema käe keskmises sõrmes	Riidekiud peal
7		Naine	Suur rullotsaga oimurõngas (väline)	Koljust vasakul, maha vajunud	
			Suur rullotsaga oimurõngas (keskmine)	Koljust vasakul	
			Suur rullotsa ja trapetsikujulise ripatsiga traatoimurõngas	Oimukoha keskel, ripats ulatus lõua alla	
			Väike rõngas	Eelmise ülemises otsas	
			Suur rullotsaga oimurõngas (väline)	Koljust paremal	
			Suur rullotsaga oimurõngas (keskmine)	Kolju all	

			Suur rullotsa ja kolme trapetsikujulise ripatsiga traatoimurõngas	Oimukohal, kolju all, ripatsid ulatusid kolju kõrvale	Koos juustega
			Lame plettmustriga ja lame käevõru	Vasakul käel	Koos tekstiilikatkega
			Kaks tahulist käevõru	Paremal käel	
			Klaashelmed, ristpats	Kaela all, üks helmes paremas silmaaugus	Koos riidejäänusega
			Kuljused	Helmete vahel, üks sääreluul	Koos riidejäänusega; leird on nihkunud kaelalt
			Tõpeltrõngastest kaelakee	Rinnal, keskkohast paremal, osa ulatub parema käe alt läbi	
			Nuga	Paremast küünarnukist 3 cm kõrgemal, seespool käsivarre luud (sellega paralleelselt)	Küljes puitu
			Laia keskkeermega spiraalsõrmus	Parema käe sõrmes	
			Ümmarguse ristlõikega kaare ja rullotstega hoburaudsõlg	Reieluude vahel	Hauapanus
9	Siit alates leiud peanumbriga AI 4008	Naine	Laiendiga väike oimurõngas	Koljust paremal (u 7 cm eemal)	

			Kolmest traadist aasotstega käevõru	Paremal käel		
			Kolmest traadist aasotstega käevõru	Vasakul käel		
			Klaashelmed; kolm võreripatsit	Kaarjalt rinnal ja lõua kohal (enamasti paremal pool)		
			Kolm võreripatsit	Vajunud roiete vahele		Peal tekstiilikatke
			Nuga	Reieluude vahel		Hauapanus
			Laia kilbiga sõrmus	Paremal pool rinnal		
			Katkine traatsõrmus	Paremal pool rinnal, luustiku all		
			Rombilise ristlõikega kaare ja nelinurksete nuppudega hoburaudsõlg	Vasaku õla kohal		
			2 spiraaltorukest	Luustikust paremal (küünarnuki kohal, luude all; üks neist puidu jäänusel)		
13		Naine	Kolmest traadist tõmpotsine käevõru	Paremal käel		
			Kolmest traadist tõmpotsine käevõru	Vasakul käel		
			Klaashelmed	Kaela all laial		

			4 võreripatasit ja 3 ripatsmünti	Lõua all	
			Nuga	Parema puusa kohal	
			Rombilise ristlõikega kaare ja nelinurksete nuppudega hoburaudsõlg	Vasaku õla kohal	
16		Naine	Spiraaliga väike traatoimurõngas	Koljust paremal (täpne koht teadmata)	
			Pseudotordeeritud (jäljendab tõmpotstega kolmest traadist) käevõru	Paremal käel	
			Kolmest traadist tõmpotstega käevõru	Vasakul käel	
			Klaashelmed	Lõua all, enamasti vasakul pool	
			Nuga	Paremast vaagnaluust veidi kõrgemal, terava otsaga ülespoole	
			Rombilise ristlõikega kaare ja nelinurksete nuppudega hoburaudsõlg	Rinna keskel (kaela poole)	

17A		Naine	Väike traatoimurõngas kolme kudrusega	Paremal pool kõrva kohal	
			2 sinist traataasadega helmest ja kauriteokarp	Paremal pool kõrva kohal	
			Kolmest traadist tõmpotsine käevõru	Paremal käel	
			Kolmest traadist tõmpotsine käevõru	Vasaku käe käsivarre ümber	
			Kaks klaashelmest	Kaela piirkonnas ja lõua kohal (enamasti paremal pool)	
			Laieneva keskosaga vahelitiotsine sõrmus	Keset rinda (leid on olnud parema käe sõrmes)	
			Laieneva keskosaga vahelitiotsine sõrmus	Rinna keskkohast paremal	
19		Naine	Peenest neljas traadist väike oimurõngas spiraali ja poolikute kuulikestega	Kolju parema kõrva kohal	
			Kolmest traadist tõmpotsine käevõru	Paremal käel	
			Kolmest traadist tõmpotsine käevõru	Vasakul käel	
			Klaashelmed	Kaela all laiali	

			Nuga	Parema küünarnuki kohal, terava otsaga jalgade suunas	
			Laieneva keskosaga vahelitiotsine sõrmus	Parema käe sõrmes, reieluu juures	
			Laieneva keskosaga vahelitiotsine sõrmus	Kolju all vasakul	Koos juustega
			Nelinurksete nuppude ja soonitud kaarega hoburaudsõlg	Vasakul pool rinnal (vasaku abaluu kohal)	
20		Naine	Kolmest traadist tõmpotstega käevõru	Paremal käel	
			Kolmest traadist tõmpotstega käevõru	Vasakul käel	
			Klaashelmed	Kaela ja rinna kohal	
			Üksikud pronksspiraalid	Lõua all	
			Nuga	Parema puusa kohal, terava otsaga jalgade suunas	
			Väike rombiline ristlõikega kaare ja nelinurksete nuppudega hoburaudsõlg	Paremal pool rinnal, vajunud sügavamale mulda	
21A		Naine	Rombiliste laienditega oimurõngas	Vasaku kõrva kohal	
			Lai lame käevõru	Paremal käel	

			Ovaalsete otstega tordeeritud käevõru	Vasakul käel	
			Klaashelmed	Kaela kohal laiali	
			Loomapeakujuliste nuppudega hoburaudsõlg	Rinnal (vasemal poolel)	
21B		Naine	"Kägardatud" traatoimurõngas	Vasakul pool pead (vajunud lõualuu taha)	
			Traatoimurõnga katke	Parema õla kohal	
			Mõned klaashelmed	Kaela kohal laiali	
			Rombilise ristlõikega kaare ja nelinurksete nuppudega hoburaudsõlg	Rinnal, lõuaotsa kohal	
21C		Naine	Väike traatoimurõngas	Koljust paremal	
			Kolmest traadist käevõru	Paremal käel	
			Lame käevõru	Vasakul käel	
			Klaashelmed	Laiali kaela ja rinnal	
			Nuga	Vasaku puusa kohal, pikuti luustikuga, terava otsaga jalgade poole	

			Rombilise ristlõikega kaare ja nelinurksete nappudega hoburaudsõlg	Parema õla kohal	
22C		Tütarlaps?	Väikese oimurõnga katke (väikeste kuulikestega)	Koljust vasakul	Juustes
			Väikese oimurõnga katke (väikeste kuulikestega)	Koljust paremal	Koos juustega
			Helmed, kuljused, kauriteokarbid	Reas lõua all	
22G		Naine	Kuulikestega oimurõngas	Parema kõrva kohal	
			Neljast traadist keeratud aasotstega käevõru	Vasakul käel	
			Tahuliste otstega tordeeritud käevõru	Vsaku käsivarre kohal, luustiku all	
			Lapikute otste ja soonitud välisküljega käevõru	Luustiku keskkohal (luustiku all; on olnud paremal käel)	
			Üks klaas- ja üks vasesulamist helmes	Rinnal	
			Nuga	Parema jalalaba juures, terava otsaga ülespoole	

22K	Hoidlas ja P. Ligi kataloogis: 22J; segadus tekkinud sellest, kui aruannetes tehti parandusi luustike tähistes ning jäeti vahele täht "H"	Naine?	Neljakordsest traadist aasotsine käevõru	Paremal käel	
			Lame põimitud paelornamendi ja tagasipööratud otstega käevõru	Paremal käel	
			Klaashelmed	Laiali kaela ümbruses, üksikud koljust sügavamal	
			Nuga	Luustiku vasaku puusa kohal, terava otsaga allapoole	
			Soonitud lamekumera ristlõikega kaare ja nelinurksete nuppudega hoburaudsõlg	Rinnal, kaela lähedal	
22L	Hoidlas ja P. Ligi kataloogis: 22K	Naine	Neljakordsest traadist aasotsine käevõru (kaetud tekstiiliga)	Paremal käel	Tekstiil peal
			Pikisoonega lame käevõru	Paremal käel	
			Kaks tahuliste otstega tordeeritud käevõru	Paremal käel	
			Tahuliste otstega tordeeritud käevõru	Vasakul käel	
			Lame käevõru	Vasakul käel	

			Neljakordsest traadist aasotsine käevõru	Vasakul käel	
			Klaashelmed	Laiali kaela kohal	
			Nuga	Vasaku põlve juures, terava otsaga ülespoole	
			Laia kilbiga sõrmus	Parema käe sõrmes	
			Ovaalse keskosaga sõrmus (algselt kiviga)	Parema käe sõrmes	
			Kinnine kumera keskosaga sõrmus	Vasaku käe sõrmes	
			Rombilise ristlõikega kaare ja nelinurksete nappudega hoburaudsõlg	Rinna keskel	
			Ristikujulised tinailustused	Põiki keset kolju	
			Väike tinavõru	Vasaku käe all	
			Ovaalse esiotsaga vasesulamist pannal, neli kuljust, tinast toru	Parema puusa juures	
22M	Hoidlas ja P. Ligi kataloogis: 22L	Naine	Rombiliste laienditega oimurõngas	Parema kõrva juures	
			Rombiliste laienditega oimurõngas	Vasaku kõrva kohal	
			Rõngassõlg	Vasakul õlal	

			3 kuljust	Ridamisi vaagnaluudel	
26		Naine	Suur vaheliti otstega oimurõngas	Kukla taga (vajunud paremalt oimult?)	Küljest tekstiilifragment
			Väike traatoimurõngas	Koljust vasakul	
			Kaks kolmest traadist tõmpotstega käevõru	Paremal käel	
			Kaks kolmest traadist tõmpotstega käevõru	Vasakul käel	
			Nuga	Küünarnuki all	
			Väänatud keskosaga hõbesõrmus	Vasaku käe sõrmes	
			Laieneva keskosaga massiivne sõrmus	Vasaku käe sõrmes	
			Rombilise ristlõikega kaare ja nelinurksete nuppudega hoburaudsõlg	Lõua all rinnal	
			Õõnes hobusekujuline ripats	Vasakul, kaenla piirkonnas	
			Kaks nõõri katkendit mitmekordsest peenest nõõrist puntud	Tinaga läbi imbunud kolju all	
28		Naine?	Nuga	Parema vaagnaluu kõrval, terava otsaga jalutsi	

				suunas, kehaga paralleelselt	
			Rombilise ristlõikega kaare ja nelinurksete nuppudega hoburaudsõlg	Kaelusel	
29		Naine?	Lame kitsas käevõru ornamendiga	Paremal käel	
			Laieneva keskosaga vahelitiotsine sõrmus	Vasaku käe keskmises sõrmes	
			Laieneva keskosaga vahelitiotsine sõrmus	Parema käe sõrmes	
32		Noor naine	Käevõru millel üks pool tordeeritud ning üks ots lame	Paremal käel	
			Reljeefse nöörornamendiga lame käevõru	Paremal käel	
			Kahest traadist lapikute otstega ja reljeefse nöörornamendiga lai käevõru	Vasakul käel	
			Klaashelemestest kee (suured ja väikesed helmed vaheldumisi)	Lõua all, enamasti vajunud paremale	

			Kee kuuest võreripatsist, kahest kuljusest ja mõnest klaashelmest	Lõua all, ripatsid olid vajunud paremale	
			Laia kilbiga sõrmus	Vasaku käes sõrmes	
			Rombilise ristlõikega kaare ja nelinurksete nuppudega hoburaudsõlg	Ripatsitest kee peal, lõua all	
			Pronksspiraalidest ilustis	Abaluude vahel, selja all	
			Vintjad tinatorukesed	Ilustise all piki luustiku	Koos nõõrifragmentidega
33 B		Naine	Kolmest traadist aasotstega käevõru	Paremal käel	
			Kolmest traadist tõmpotstega käevõru	Vasakul käel	
			Mõned klaashelmed	Alalõua ümber	
			Rõngassõlg	Rinna keskel	
35B		Naine	Haakotsine traatoimurõngas	Paremal oimul	
			Traatoimurõngas	Eelmise all	
			Väike traatoimurõngas	Koljust vasakul	
			Kolmest traadist tõmpotstega käevõru	Paremal käel	
			Kolmest traadist tõmpotstega käevõru	Vasakul käel	

			Klaashelmed	Alalõualuu all ja ümber	
			Laieneva keskosaga vahelitiotsine sõrmus	Parema käe sõrmes	
			Soonitud kaare ja pikkade rullotstega hoburaudsõlg	Alalõualuu tipu juures	
			Münt	Parema oimu kohal	
41		Naine	Väike traatoimurõngas	Koljust paremal	
			Väike traatoimurõngas	Vasaku kõrva kohal	
			Kolmest traadist tõmpotstega käevõru	Paremal käel	
			Kolmest traadist tõmpotstega käevõru	Vasakul käel	
42 A		Naine	Rombiliste laienditega oimurõngas sama	Koljust vasakul pea	Koos juustega
			Väike traatoimurõngas	Koljust vasakul, eelmise sees	
			Rombiliste laienditega oimurõngas	Koljust paremal	
			Väike traatoimurõngas	Koljust paremal, eelmise sees	
			kolmest traadist tõmpotsine käevõru, samasugune käevõru, aga üks ots lapik; sama	paremal käel; vasakul käel	

			Klaashelmed	Alalõualuu all ja ümber	
			Nuga	Vasakul puusa kohal, terava otsaga jalutsi suunas	
			Soonitud esiotsaga sõrmus	Parema käe sõrmes	
			Soonitud kaare ja nelinurksete nuppudega hoburaudsõlg	Rinnal, lõua pool	
43 A		Tütarlaps	Kolm kolmest traadist tõmpotstega käevõru	Vasakul käel	
			Kahest traadist tõmpotstega käevõru	Vasakul käel	
			Võreripats	Alalõualuu all	
			Kahe peaga õõnes hobusekujuline ripats	Vasakust käsivarrest jalutsi pool	
44 A		Tütarlaps	Kolmest traadist tõmpotstega käevõru	Paremal käel	
			Kolmest traadist tõmpotstega käevõru	Vasakul käel	
			Klaashelmed ja üks võreripats	Alalõualuu all ja ümber	
			Kaks helmest	Silmakoopas	
44 C		Naine	Kaks kolmest traadist tõmpotstega käevõru	Paremal käel	

			Kaks kolmest traadist tõmpotstega käevõru	Vasakul käel	
			Üks lame käevõru	Vasakul käel	Koos tekstiilifragmendi, orgaanika (kasetoht?) ja juustega
			Klaashelmed ja võreripats	Alalõualuu ümber ja all, ulatuvad parema kõrva juurde	
			Nuga koos rauast varrasaheliku, kuljuse ja pronksist vöörõngaga	Parema puusa kohal, varrasaheliku lülidulatusid vöörõngast jalutsi poole	
			Spiraalsõrmus	Parema käe nimeta sõrmes	
			Suurem rombiline ristlõikega kaare ja nelinurksete nuppudega hoburaudsõlg	Rinnal, lõualuust veidi jalutsi poole	
49 D		Naine	Traatoimurõngas	Koljust paremal, lõualuust kõrgemal	
			Kolmest traadist käevõru	Paremal käel	
			Kaks kolmest traadist käevõru	Vasakul käel	

			Spiraalidest ja helmestest kee	Alalõualuu ümber	Kee all juuksed
			Nuga	Parema puusa kohal, tipuga kagusse	Luustiku suund W-E
			Rombilise rislõikega kaare ja nelinurksete nuppudega hoburaudsõlg	Rinnal, vasaku käsivarre all, lülisambast paremal	
			Mõned spiraalid	Vasakul puusal, selgroo lülidel, küünarnukidel, rinnal	
			Toru katke (metallist)	Paremal pool kolju all	
50		Naine	Väike traatoimurõngas	Koljust paremal	
			Kägardatud traadist oimurõngas	Koljust vasakul	
			Kaks kolmest traadist tõmpotstega käevõru	Paremal käel	
			Kaks kolmest traadist tõmpotstega käevõru	Vasakul käel	
			Vasesulamist helmes	Lõualuust paremal	Koos kasetohu ja juustega
			Topeltlülidest kaelakee	Alalõualuu ümber, rohkem vasakul pool	Kaela taga oksüdeerunud roheliseks massiks; koos kasetohu ja siidiga

			Nuga	Vasaku sääreluu kõrval, terava otsaga jalutsi suunas		
51		Naine	Lame käevõru	Paremal käel		
			Lame käevõru	Vasakul käel		
			Klaashelmed ja tinulised	Rinnal		
			Rõngassõlg	Vasakul pool rinnal		
			Õõnes kahe peaga hobusekujuline ripats	Vöökohal, paremal pool		
			Hõbedast kuldamise jägedega nelinurksed tinulised pressitud ornamendiga	Kolju all	Peapärja või -paela kaunistused	
52		Naine	Ahenevate otstega kolmest traadist käevõru	Paremal käel		
			Lame käevõru	Vasakul käel		Võru peal ja all kasetoht ja puit
			Topeltlülidest kaelakee	Kaela ümber		Koos orgaanikaga
			Nuga	Vasaku sääreluu välisküljel		
53	Siit alates leiud peanumbri AI 5100	Naine?	Väike traatoimurõngas	Kolju all paremal küljel		
			Traatkäevõru	Vasaku randmeluu lähedal		

			Neli vasesulamist helmest	Parema rangluu all	
			Hoburaudsõlg lameda kaare ja rullotstega	Kaeluse piirkonnas, keskel	
57		Naine	Laienditega oimurõngas; sammas; (küljes nõör); sama	Koljust 35 cm kaugusel paremal	
			Laienditega oimurõngas	Vasaku oimu piirkonnas	
			Laienditega oimurõngas	Kolju all paremal	Küljes nõör
			Laienditega oimurõngas	Eelmisest läbi pistetud	
			Paeljas käevõru	Paremal käel	
			Klaashelmed	Kaela piirkonnas	
			Nuga	Vasaku puusa kohal, terava otsaga jalutsi suunas	
60A	Hoidlas LX (teiste kääpa luustike juurest ei ole leide saadud, mistõttu tähe ei lisatud)	Naine	Kakas kolmest traadist käevõru	Vasakul käel	
			Kolmest traadist käevõru	Paremal käel	
			Ümmargused võreripatsid, vasesulamist helmes, kaks rõngakestega kaunistatud vasesulamist helmest	Kaela piirkonnas	Koos kasetohuga

			Nuga	Parema vaagnaluu kõrval, terava otsaga jalutsi suunas	
			Rombilise ristlõikega kaare ja nelinurksete nuppudega hoburaudsõlg	Paremal pool kaelusel	
			Õõnes hobusekujuline ripats ja varrasahelik	Noast allpool	
			Umbes 20 tinulist (rullikeeratud tinaribad)	Vasemast vaagnaluust kolju pool, alumistest selgrootülidest vasemal	
61B		Naine	Väike traatoimurõngas klaashelmestega	Parema oimu piirkonnas	Koos juustega
			Neljakordsest traadist aasotsine käevõru	Paremal käel	
			Neljakordsest traadist aasotsine käevõru	Vasakul käel	
			Klaashelmed	Kaeluse piirkonnas	
			Nuga	Vasaku reieluu kõrval, terava otsaga põlve juures	

			Rosetikujuline sõlg	Rinnal, kohakuti õlavarreluu alumise otsaga	Koos tekstiilikatkega
			Höbemünt (14. saj saksa penn)	Vasaku käe põia juures	
			Luuese	Vaagnaluude juures paremal	
64A		Tütarlaps	Kahe klaashelmega traatoimurõngas	Parema oimu piirkonnas	
			Väikesed kollased klaashelmed	Kaela piirkonnas	
64B		Naine	"Kägardatud" traadist väike oimurõngas	Vasaku oimu piirkonnas	
			Suurem traatoimurõngas	Parema oimu piirkonnas	
			Paeljas käevõru	Paremal käel	
			Paeljas käevõru (eelmisest kitsam)	Vasakul käel	
			Rohkesti klaashelmeid	Kaela piirkonnas	
			Rombilise ristlõikega kaare ja nelinurksete nuppudega hoburaudsõlg	Alalõualuu juures, keskel	Koos tekstiilikatkega
65B		Naine	Traatoimurõngas	Parema oimu piirkonnas	
			Traatoimurõngas	Vasaku oimu piirkonnas	

			Rohkesti klaashelmeid	Kaela piirkonnas	
			Ümmarguse ristlõikega tordeeritud kaare ja pikkade rullotstega hoburaudsõlg	Kaeluse piirkonnas (keskkohast veidi vasemal)	
66A		Naine	Neljast pronkstraadist keeratud lapiku otsaga käevõru	Vasakul käel	
			Kolmest traadist keeratud tömpotsine käevõru	Paremal käel	
			Klaashelmed	Kaela piirkonnas	
			Nuga	Vasaku reieluu otsa juures, terava otsaga jalutsi poole	
			Rombilise ristlõikega kaare ja nelinurksete nuppudega hoburaudsõlg	Kaelusel, vasemal pool	
68		Naine	Kolmest traadist keeratud tömpotsine käevõru	Paremal käel	
			Nuga	Parema vaagnaluu kõrval, terava otsaga pea poole	

			Lameda kaare ja lühikeste rullotstega hoburaudsõlg	Kaelusel paremal, rangluust veidi allpool	
73		Naine	Kolmest traadist keeratud tömpotsine käevõru	Paremal käel	
			Kahest traadist keeratud lapikute otstega käevõru	Vasakul käel	
			võreripatsitest ja metallhelmetest kaelakee	Kaelusel	
74		Naine	Kolmest pronkstraadist keeratud tömpotsine käevõru	Paremal käel	
			Kolmest pronkstraadist keeratud tömpotsine käevõru	Vasakul käel	
			Pronksspiraalidest ja klaashelmestest kaelakee	Kaelusel	
			Nuga	Parema sääreluu kõrval, terava otsaga jalutsi suunas	
			Vitssõlg	Kaelusel keskel, selgroost vasemal	Kõlapeal kaeluse piirkonnas

			Tugevasti roostetanud raudese (varrasahelik?)	Noast jalutsi pool	
76B	Hoidlas LXXVI (sama põhjus, mis LX juures)	Naine	Klaashelmestega väike traatoimurõngas	Parema oimu piirkonnas	
			Kolmest pronkstraadist keeratud aasotsine käevõru; sama, aga ühe aasotsaga käevõru	Paremal käel	
			Kolmest pronkstraadist keeratud ühe aasotsaga käevõru	Vasakul käel	
			Võreripatsid	Kaarjalt kaelusel	
			Neljast pronkstraadist keeratud sõrmus (üks pool lapik)	Parema käe sõrmes	
77B		Naine	Kaks laienditega oimurõngast	Vasemal oimul	
79C		Tütarlaps?	Väike oimurõngas	Pea all, vasakul oimul	Koos tekstiilijäänusega
			Mõned spiraalid	Parema reieluu juures	
87A	AI 5100: 412-413 (matuse all on hoidlas rohkem leide)	Tütarlaps?	Väike helmestega oimurõngas	Paremal oimul	
			Rullotstega hoburaudsõlg	Vasakul rangluul	
87B		Tütarlaps?	"Kägardatud traadist väike oimurõngas"	Vasemal oimul	

	5100: 414-417 (matuse all on hoidlas vähem leide)		Oimurõnga katked koos helmestega	Eelmise all	
			Helmed ja üksikud spiraalid	Lõualuu all	
			Väike ümmarguse ristlõikega kaare ja rullotstega hoburaudsõlg	Vasakul rangluul	
88		Naine	Kolmest traadist käevõru	Vasakul käel	
			Lai käevõru	Paremal käel	
			Võreripatsitest kaelakee koos klaashelmestega	Kaelusel	
			Lai kilbiga sõrmus	Vasaku käe sõrmes	
			Rombilise ristlõikega kaare ja nelinurksete nuppudega hoburaudsõlg	Kaelusel, kee all	
93		Naine	Väike oimurõngas, laienditega oimurõngas	Koljust paremal	
			Traatoimurõngas, suurem traatoimurõngas	Vasakul oimul	
			Aasotsine käevõru	Vasakul käel	
			Aasotsine käevõru	Paremal käel	
			Rohkesti klaashelmeid	Kaelas	
			Ümmarguse ristlõikega tordeeritud kaare ja	Lõualuust all, keskkohast veidi vasemal	

			nelinurksete nappudega hoburaudsõlg		
94A	Leiud hoidlas: 5100 ICV: 493–503; kaevatud 1984. aastal	Naine	Traatoimurõngas	Vasakul oimul	
			Lai käevõru	Vasakul käel	
			Neljast traadist keeratud käevõru	Paremal käel	
			Paeljas plettmustriga käevõru	Paremal käel	
			Laiem paeljas käevõru	Paremal käel	
			Rohkesti klaashelmeid	Kaelal	
			Vasesulamist helmed	Lõualuu all	
			Tordeeritud sõrmus	Vasaku käe sõrmes	
			Sõrmus	Parema käe sõrmes	
			Suur rõngassõlg	Rinnal, selgroost veidi paremal	
			Nuga	Paarema reieluu kõrval, terava otsaga jalutsi poole	
94I	Leiud hoidlas: 5100 ICV: 556–563; kaevatud 1984. aastal	Naine?	Paeljas käevõru	Vasakul käel	
			Käevõru	Vasakul käel	
			Rohkesti helmeid	Rinnal ja kaela ümbär	
			Nuga	Parema reieluu juures, terava otsaga ülespoole	
			Kaks sõrmust	Paremal käel	

			Kaks sõrmust	Vasakul käel	
			Rõngassõlg	Rinnal, keskel	
94M	Leiud hoidlas: 5100 ICV: 548–552; kaevatud 1984. aastal	Naine?	Käevõru	Vasakul käel	
			Käevõru	Paremal käel	
			Sõrmus	Vaagnaluul	
			Sõrmus	Roiete vahel	
			Suur vitssõlg	Rinnal, keskkohast veidi vasemal	
94N	Leiud hoidlas: 5100 ICV: 460–492; kaevatud 1984. aastal	Naine	Traatoimurõngas	Koljust paremal	
			Kaks neljast traadist keeratud käevõru	Täpne asukoht ei ole välja toodud	
			Kolm paeljas käevõru	Täpne asukoht ei ole välja toodud	
			Helmestest ja kuljustest kaelakee	Kaelas	
			Ristripats	Kaelakeest allpool	
			Tinast rinnaleht, tinast ripats, kaurikarbid	Kaelusel	
			Nuga	Sääreluu kõrval	
			Kaks spiraali	Eelmise all	
			Sõrmus	Parema käe sõrmes	
			Rõngassõlg	Lõualuu all, vasemal	
94L	Leiud hoidlas: 5100 ICV: 511–540; kaevatud 1984. aastal	Naine	Omurõngas	Koljust paremal	
			Laienditega oimurõngas	Kolju all, vasakul küljel	

			Helmed ja tinaehe tükid	Kolju all, vasakul küljel	
			Paeljas käevõru	Vasakul käel	
			Kolm mitmest traadist keeratud käevõru	Vasakul käel	
			Kaks paeljas käevõru	Paremal käel	
			Viis mitmest traadis keeratud käevõru	Paremal käel	
			Helmestest, spiraalidest ja kaurikarpidest kee	Kaelas	
			Kaks punutud ja üks laia kilbiga sõrmus	Parema käe sõrmedes	
			Väike vitssõlg	Kaela lähedal (veidi paremal)	
			Suur vitssõlg	Rinnal (keskkohast veidi vasemal)	
			Kuljused	Vaagnast reieluu keskpaigani	
95A	Hoidlas: 5100 ICIV	Naine	Traatoimurõngas	Parema oimu kohal	
			Nuga	Vasaku vaagnaluu juures, terava otsaga jalutsi poole	
			Laia kilbiga sõrmus	Täpne asukoht ei ole välja toodud	
			Ümara ristlõikega tordeeritud kaare ja	Vasakul õlal	

			nelinurksete nappudega hoburaudsõlg		
97C		Naine	Suur laienditega oimurõngas	Paremal oimul	
			Väike traatoimurõngas	Eelmise sees	
			Väike laienditega oimurõngas	Eelmiste all	
			Laienditega oimurõngas	Kolju vasakul küljel	
			Paeljas käevõru	Paremal käel	Koos kasetohu ja tekstiilijäänusega
			Paeljas käevõru	Vasakul käel	
			Võreripatsitest, helmestest ja spiraalidest kaelakee	Täpne asukoht ei ole välja toodud	
99		Naine	Väike traatoimurõngas	Vasemal oimul	Koos kasetohuga
			Paeljas käevõru	Paremal käel	
			Kolmest traadist ühe aasotsaga käevõru	Paremal käel	
			Kolmest traadist tõmpotsine käevõru	Paremal käel	
			Kaks kolmest traadist tõmpotsist käevõru	Vasakul käel	
			Vasesulamist helmed, klaashelmed, spiraalid	-	On kuulunud kaelakee juurde
			Laieneva keskosaga lahtiste otstega sõrmus	Parema käe sõrmes	

			Ümmarguse ristlõikega kaare ja väikeste rullotstega hoburaudsõlg	Rinnal, keskel	
			Pannal, varrasahelik, hobusekujuline ripats	-	Vöö juurde kuulunud esemed
101		Naine	Väike oimurõngas	Koljust paremal	Koos juustega
			Kolmest traadist tõmpotstega käevõru	Vasakul käel	
			Kolmest traadist tõmpotstega käevõru	Paremal käel	
			Nuga	Vasakul vaagnaluul	
			Rõngassõlg	Lõualuust 7 cm allapoole, keskel	
107A	Hoidlas: AI 5100 CVII (sama põhjus, mis LX juures)	Tütarlaps	Väike traatoimurõngas	Koljust vasakul	Koos tekstiilikatkega
			Tõmpotstega kolmest traadist käevõru	Paremal käel	
			Tõmpotstega kolmest traadist käevõru	Vasakul käel	
			Vitssõlg	Rinnal	
107B	Hoidlas: AI 5100 CVIII (sama põhjus, mis LX juures)	Naine	Kolmest traadist tõmpotstega käevõru	Vasakul käel	Koos tekstiilikatkega
			Vasesulamist helmes	Lõualuu all	
			Nuga	Paremast vaagnaluust veidi pea poole	
			Vitssõlg	Lõualuu all, keskel	

			Tinaehe (20 cm pikk ja 3-4cm lai)	Reieluude vahel, luustiku all	
			Kaks tinast eseme katket	Paremast vaagnaluust 7 cm pea poole	
108C	AI 5864 (leiud ei ole matuste kaupa jagatud): 30–43	Naine	Väike ühe helmega oimurõngas	Vasakul oimul	Koos tekstiilikatkega
			Oimurõngas	Paremal oimul	
			Lai käevõru	Paremal käel	
			Neljast traadist aasotsine käevõru	Paremal käelasakul käel	
			Klaashelmed, rinnalehed ja spiraalid	Lõualuu all	Spiraalide sees nõõrid
			Nuga	Parema puusa juurest, terava otsaga jalutsi poole	
			Sõrmus	Parema käe sõrmes	
			Sõrmus	Vasaku käe sõrmes	
			Rombilise ristlõikega kaare ja nelinurksete nuppudega hoburaudsõlg	Lõualuust 10 cm all rinnal, keskel	
109D	AI 5864: 44–45	Tütarlaps	Klaashelmed	Lõualuust allpool	
			Rõngassõlg	Rinnal, õlgade joonest 3-4cm allpool	Kasetoht kaelal

110	AI 5864: 46–56	Naine	Klaashelmestega oimurõngas	Paremal oimul	
			Kaks traatoimurõngast	Vasakul oimul	
			Tõmpotsine kolmest traadist käevõru	Paremal käel	
			Paeljas käevõru	Paremal käel	
			Tõmpotsine kolmest traadist	Vasakul käel	
			Paeljas käevõru	Vasakul käel	
			Helmestest ja kuljustest kaelakee	Kaela piirkonnas	Koos kasetohuga
			Nuga	Paema reieluu kõrval, terava otsaga jalutsi suunas	
			Rombilise keskosaga kinnine sõrmus	Täpne asukoht ei ole välja toodud	
			Rombilise ristlõikega kaare ja nelinurksete nuppudega hoburaudsõlg	Vasakul õlal, õlavarreluust ja selgroost samal kaugusel	

Lisa 2. Ehete esinemine matustes.

Tabel 1. Võreripatsite esinemine teiste keede elementidega.

Võreripatsitega koos esinevad kaunistused	Matuste arv	Matuse nr
Klaashelmed	5	9, 44A, 44C, 76B, 88
Pronkshelmed	2	60A, 73
Üksik võreripats	1	43A
Klaashelmed ja ripatsmündid	1	13
Klaashelmed ja kuljused	1	32
Klaashelmed ja spiraalторukesed	1	97C

Tabel 2. Võreripatsiteta kaelakeede koostis.

Keedesse kuuluvad kaunistused	Arv	Matuse nr
Klaashelmed ja spiraalторukes	4	20, 49D, 74, 87B
Klaashelmed, spiraalторukesed, pronkshelmed	1	99
Klaashelmed, spiraalторukesed, kauriteokarbid	2	94L, 95A
Klaashelmed, spiraalторukesed, rinnalehed	1	108C
Klaashelmed ja kuljused	1	110
Klaashelmed, kuljused, ristripats	1	7
Klaashelmed, kuljused, kauriteokarbid	1	22C

Klaashelmed, kuljused, ristripats, rinnaleht, ripats, kauriteokarbid	1	94N
--	---	-----

Tabel 3. Rinna „keskelt“ leitud sõled.

Sõle tüüp	Arv
Rombilise ristlõikega kaare ja nelinurksete nuppudega hoburaudsõled	10
Soonitud kaare ja nelinurksete nuppudega hoburaudsõled	2
Rullotstega noburaudsõled	2
Rõngassõled	4
Vitssõled	2
Rosetikujuline sõlg	1

Tabel 4. Selgroost „paremalt“ leitud sõled.

Sõle tüüp	Koht	Arv
Rombilise ristlõikega kaare ja nelinurksete nuppudega hoburaudsõled	Rinnakust paremal	2
Rombilise ristlõikega kaare ja nelinurksete nuppudega hoburaudsõled	Parema õla kohal	1
Rombilise ristlõikega kaare ja nelinurksete nuppudega hoburaudsõled	Kaelusel	1
Lameda kaare ja rullotstega hoburaudsõlg	Kaelusel	1
Rõngassõlg	Rinnakust paremal	1

Tabel 5. Selgroost “vasakult“ leitud sõled.

“Vasakul” asetsenud sõle tüüp	Koht	Arv
Rombilise ristlõikega kaare ja nelinurksete nuppudega hoburaudsõled	Vasaku õla kohal	3
Rombilise ristlõikega kaare ja nelinursete nuppudega hoburaudsõled	Rinnakust vasemal	3
Rombilise ristlõikega kaare ja nelinurksete nuppudega hoburaudsõled	Rangluul	1
Rombilise ristlõikega kaare ja nelinurksete nuppudega hoburaudsõled	Kaelusel	1
Soonitud kaare ja pikkade rullotstega hoburaudsõlg	Rangluul	1
Vitssõlg	Rinnakust vasemal	3
Vitssõlg	Kaelusel	1
Rõngassõled	Rinnakust vasemal	2
Rõngassõlg	Vasaku õla kohal	1
Rullotstega hoburaudsõlg	Rangluul	1
Soonitud kaare ja loomapeakujuliste nuppudega hoburaudsõlg	Rinnakust vasemal	1
Soonitud kaare ja nelinurksete nuppudega hoburaudsõled	Rinnakust vasemal	1

Tabel 6. Käevõrude esinemine matustes.

Käevõrude esinemine	Matuste arv
Üks paremad ja üks vasakus	30
Kaks vasakus ja kaks paremas	7
Üks käevõru paremas	3
Üks käevõru vasakus	2
Kaks vasakul ja üks paremas	2
Kaks paremas	1
Neli vasakus	1
Kolm paremas ja üks vasakus	1
Neli paremas ja kolm vasakus	1
Neli vasakus ja seitse paremas	1
Kaks paremas ja kolm vasakus	1
Kolm psremas ja kaks vasakus	1
Määramata asukohaga kolm käevõru	1

Tabel 7. Sõrmuste esinemine matustes.

Sõrmuste esinemine	Arv	Matus
Üks sõrmus	13	7, 26, 32, 35B, 42A, 44C, 76B, 88, 94A, 94N, 95A, 99, 110

Kaks sõrmust	8	4, 9, 17A, 19, 22L, 29, 94M, 108C
Kolm sõrmust	1	94L
Neli sõrmust	1	94I

Lisa 3. Jõuga kalmistu naisematustest tuvastatud tekstiilijäänused.

Matus	Leiunumber	Märkused leiunumbri kohta	Leiukoht	Tehnika/sidus	Keerd	Värv	Materjal	Tõlgendus
4	AI 3713 IV: 1		Koos helmestega	-	zz/S	Punane	Vill	Üksiklõng
4	AI 3713 IV: 10		Sõrmuse ja käevõrude juures	Nõeltehnika	ss/Z	-	Vill	Kindad
7	AI 3713 VII: 27		Riie helmestega, helmeste rida vastu kaela	Kõladel kootud	zz/S	Punane, sinine?	Vill	Sõba ääristanud kõlapael
7	AI 3713 VII: 29		Vasaku käe käevõrude all	Toimne 2/2	z	-	Vill	Pealisriie?
9	AI 4008 IX: 72		Võreripatsite peal	Toimne 2/2	z	Värvimata	Taimne	Surilina?
9a	AI 4008 IX: 72		Määramata eseme peal	Toimne 2/2	z	Värvimata	Taimne	Surilina
9b	AI 4008 IX: 72		Sama määramata eseme peal	Labane	z	Värvimata	Taimne	Särk

19	AI 4008 XIX: 105		Sõle piirkonnas	-	zz/S	Punane	Vill	Üksiklõng
19	AI 4008 XIX: 109		Sõrmuse peal	-	-	Hele	-	-
20	AI 4008 XX: 113		Ümber sõlenõela	-	z	-	Taimne?	Särk
20	AI 4008 XX: 116		Noa peal	Labane	z	-	Pseudomorf	Kangas - surilina?
22K-a	AI 4008 XXIIj: 147	Aruandes XXII K, hoidlas XXIIj	Sõle peal	Labane	z	Värvimata	Taimne	Särk - pilukaelus
22K- b	AI 4008 XXIIj: 150	Aruandes XXII K, hoidlas XXIIj	Noa peal	Labane	-	-	Taimne	Kangas
22L	AI 4008 XXII: 156	Tekstiilihoidlas	Parema käe kahe käevõru küljes	Silmuskude	zz/S	Punane, sinine, hele	Vill	Kindad
22L	AI 4008 XXII K: 165	Aruandes XXII L, hoidlas XXII K	Vöö piirkonnast	-	zz/S	Punane	Vill	Üksiklõng
22L	AI 4008 XXII K: 165	Aruandes XXII L, hoidlas XXII K	Kuljuste peal	Labane	z	Värvimata	Taimne	Surilina?

22L	AI 4008 XXII: 165	Eraldi leid tekstiilidehoidlas	Vöö piirkonnast	Labane	z	-	Taimne	Kangas
22M	AI 4008 XXIII: 168		Sõle all	-	z	-	Taimne	Üksiklõng, särk
26	AI 4008 XXVI: 195		Oimurõnga küljes, kolju all	-	zz/S	-	Vill	Nöör
26	AI 4008: XXVI	Eraldi leid tekstiilidehoidlas	Ripatsi juures	-	ss/Z?	Punane?	Vill	Lõngad
28	AI 4008: XXIII: 197		Hoburaudsõle nõelal	-	-	Hele	-	-
29	AI 4008 XXIX: 201		Sõrmuse peal		-	-	-	-
32	AI 4008 XXXII: 206		Kaelakee juures	-	zz/S	Punane	Vill	Paelad? Nöörid?
32	AI 4008 XXXII: 205	Õige matuse juures, vale alanumbri all	Pronksspiraalidest ilusti sees ja eraldi	-	zz/S	-	Vill	Nöörid
42A	AI 4008: XLII A: 255		Oimurõnga küljes	-	-	-	-	-

44C	AI 4008 XLIV C: 277		Käevõru külest	Nõeltehnika	ss/Z	-	Vill	Kindad
44C	AI 4008 XLIV C: 282		Noa peal	Labane	z	-	Pseudomorf	-
44C	AI 4008 XLIV C: 282		Vöörõnga ja kuljuse peal	-	zz/S	-	Vill	Vöö?
49D	AI 4008 XLIX D	Eraldi leid tekstiilidehoidlas	Siidbrokaat	-	s?	Kullatud hõbeplekk	Siid	Rõivastuse kaunistus
50	AI 4008 L: 316		Siid traatoimurõnga küljest	Labane	-	Punane	Siid	
50	AI 4008 L: 315		Brokaadi jäänused kasetohuga kaelal	Erinev	-	Punane, kullatud hõbeplekk	Siid	Kaeluse kaunistus
50	AI 4008 L: 315		Lõngad eelmisega samas	-	zz/S	Punane?	Vill	Pael? Ülerõivas?
50	AI 4008 L: 315		Keekatke peal	Labane	z	Värvimata	Linane	Särk?

57	AI 5100 LVII: 16		Oimurõnga küljes	-	zz/S	-	Vill	Nöör
57	AI 5100 LVII: 18		Käevõru peal	Labane	z	Pseudomorf	-	Surilina?
57	AI 5100 LVII: 19		Noa peal	Labane	-	Pseudomorf	-	Surilina?
61B	AI 5100: LXI B: 40/41		Käevõru peal	Labane	z	-	-	-
64B	AI 5100 LXIV B: 53		Sõle all	Labane	z	Värvimata	Taimne	Särk
74	AI 5100: 81	Vale numbri all, on seostatav selle matusega	Kõlapael kaeluse piirkonnas	Kootud	-	Punane, hele	Vill	Kõlapael, sõbapook
79C	AI 5100 LXXIX C: 404		Pronksspiraali sees	-	zz/S	-	Villane	Nöör
94N	Nr-ta fragment	On seostatav antud matusega	-	Poolvillane, ruuduline	z	Punane	Villane	Sõba

94N	AI 5100 ICV: 481- 485	Peaks olema XCIV / XCV	Käevõrude küljes	Poolvillane, ruuduline	z	Punane	Villane	Sõba
97C	AI 5100 ICVII C: 597	Peaks olema XCVII C: 597	Kaelusel spiraali sees	-	-	-	Villane	Nöör
97C	AI 5100 ICVII C: 594–595	Peaks olema XCVII C: 594– 595	Koos käevõruga	Nõeltehnika	-	-	Villane	Kinnas
99	AI 5100 ICIX: 609	Peaks olema XCIX: 609	Kahe käevõru peal	Labane	z	-	Taimne	Surilina?
107A	AI 5100 CVII: 687	Mainitud aruandes, leid puudub	Sõle juures tekstiil	-	-	-	-	-
107A	AI 5100 CVII: 688	Peaks olema CVII A: 688	Käevõru peal	Nõeltehnika	-	-	Villane	Kinnas
107B	AI 5100 CVIII: 695	Peaks olema CVII B: 695	Metallhelme sees	-	zz/S?	-	Villane	Nöör
107B	AI 5100 CVIII: 691	Peaks olema CVII B: 691	Vasema käevõru peal	Nõeltehnika	-	-	Villane	Kinnas

108C	AI 5864: 30		Vasema oimurõnga kõrval	-	-	-	-	-
108C	AI 5864: 41, 42		Spiraalide sees	-	zz/S	-	Villane	Nöör
110	AI 5864: 50		Kaelakee kuljuste peal	-	-	-	-	-
-	AI 4008 XXI: 213a					Punane, sinine, hele	Villane	Kirivöö

Lisa 4. Särkidena tõlgendatavad tekstiilileiud Jõuga naisematustest.

Matuse nr	Leiu number	Asukoht	Sidus	Tihedus	Keerd	Materjal	Tõlgendus
9	AI 4008 IX: 72	Määramata eseme peal	Labane	-	z	Taimne	Särk (ühel poolel)
20	AI 4008 XX: 113	Ümber sõlenõela	-	-	-	Taimne	Särk
22K	AI 4008 XXIIj: 147	Sõlenõelal	Labane	L 13; K 10	z	Taimne	Särk
22M	AI 4008 XXIIL: 168	Üksik lõng sõle all	-	-	z	Taimne	Särk
50	AI 4008 L: 315	Keekatke peal	Labane	L 12; K 10	z	Taimne	Särk?
64B	AI 5100 LXIV B: 53	Sõle all	Labane	L 11; K 10?	z	Taimne	Särk

Lisa 5. Jõuga ehete ja tekstiilileidude fotod.



Foto 1. Matuses nr 7 leitud oimurõngad. Leiud eksponeeritud Jõuga kihelkonna muuseumis. Foto: Jekaterina Marova



Foto 2. Jõuga matus nr 7. O. Saadre 1938. aasta aruannest. AI 1-16-3 (käsikiri Tallinna Ülikooli arheoloogia teaduskogu arhiivis).



Foto 3. Rombilise ristlõikega kaare ja nelinurksete nuppudega hoburaudsõlg matusest nr 9. Foto: Riina Rammo



Foto 4. Loomapeakujuliste nuppudega hoburaudsõlg matusest nr 21A. Foto: Riina Rammo



Foto 5. Neljast traadist keeratud aasotstega käevõru matusest nr 22G. Foto: Riina Rammo



Foto 6. Nööornamendiga lame käevõru
matusest nr 32. Foto: Riina Rammo



Foto 7. Laia keskkeermega spiraalsõrmus
matusest nr 7. Eksponeeritud Jõuga kihelkonna
muuseumis. Foto: Jekaterina Marova



Foto 8. Laia kilbiga sõrmus matusest nr 32.
Foto: Riina Rammo



Foto 9. Kahe peaga hobusekujuline ripats matusest nr 42A. Foto: Jekaterina Marova

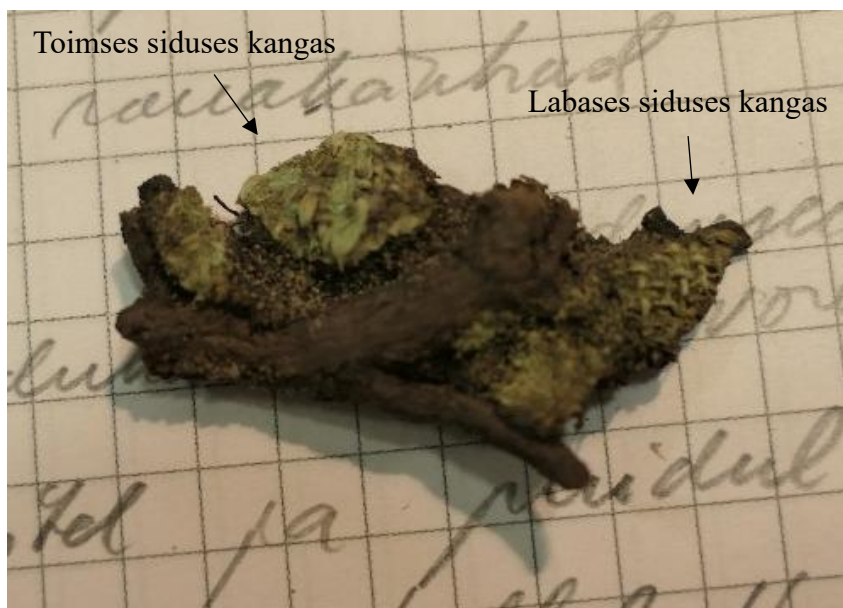


Foto 10. Linase kangajäänustega leid matusest nr 9. Foto: Riina Rammo



Foto 11. Silmuskoes kindajäänus matusest nr 22L. Foto: Jekaterina Marova



Foto 12. Rombilise ornamendiga Jõuga kõlapael (AI 5100: 81). Foto: Jaana Ratas



Foto 13. Jõuga kirivöö (AI 4008 XXI: 213a). Foto: Jaana Ratas



Foto 14. Ilma numbrita ruudulise kanga leid. Eksponeeritud ERM-is.

Foto: Jekaterina Marova



Foto 15. Jõuga matusest nr 50 siidileiu peal joonistuv ornament.

Foto: Jaana Ratas



Foto 16. Matusesest nr 7 patsis juuksed. Foto Jekaterina Marova

Lihtlitsents lõputöö reprodutseerimiseks ja üldsusele kättesaadavaks tegemiseks

Mina, Jekaterina Marova,

1. annan Tartu Ülikoolile tasuta loa (lihtlitsentsi) minu loodud teose „Jõuga naise rõivastus 12.–14. sajandini”, mille juhendajad on Riina Rammo ja Heiki Valk reprodutseerimiseks eesmärgiga seda säilitada, sealhulgas lisada Tartu Ülikooli digitaalarhiivi kuni autoriõiguse kehtivuse lõppemiseni;
2. annan Tartu Ülikoolile loa teha punktis 1 nimetatud teos üldsusele kättesaadavaks Tartu Ülikooli veebikeskkonna, sealhulgas digitaalarhiivi kaudu Creative Commons'i litsentsiga CC BY NC ND 4.0, mis lubab autorile viidates teost reprodutseerida, levitada ja üldsusele suunata ning keelab luua tuletatud teost ja kasutada teost ärieesmärgil, kuni autoriõiguse kehtivuse lõppemiseni;
3. olen teadlik, et punktides 1 ja 2 nimetatud õigused jäävad alles ka autorile;
4. kinnitan, et lihtlitsentsi andmisega ei riku ma teiste isikute intellektuaalomandi ega isikuandmete kaitse õigusaktidest tulenevaid õigusi.

Jekaterina Marova

18.05.2026