

VANA TALLINN

AJALOOLISTES

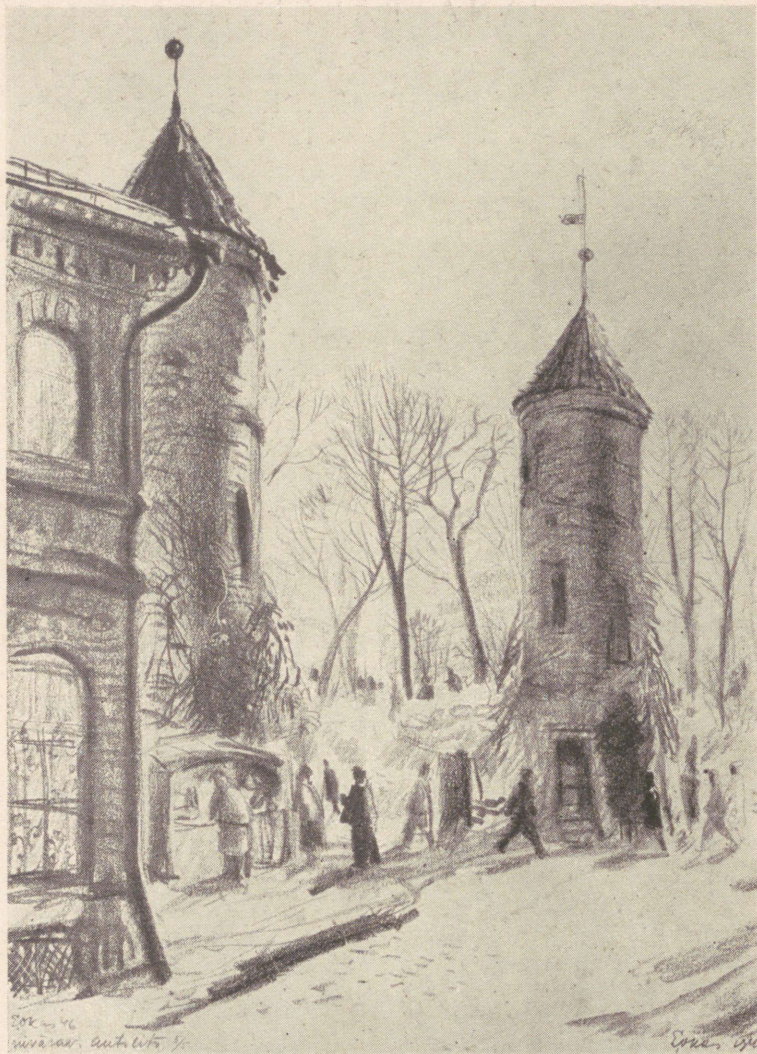
MÄLESTUSMÄRKIDES



RK

„ILUKIRJANDUS JA KUNST“

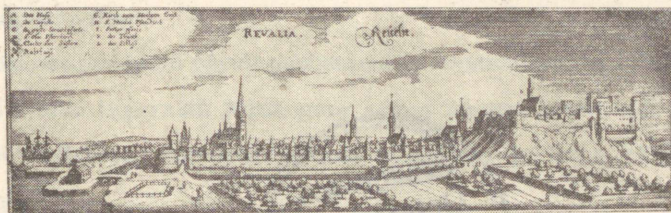
VANA TALLINN
AJALOOListES
MÄLESTUSMÄRKIDES



E. Okas. Viru värav (litograafia)

VANA TALLINN

AJALOOLISTES
MÄLESTUSMÄRKIDES



KOOSTANUD

Julius Genss

88 867. A

TALLINN

RK

„ILUKIRJANDUS JA KUNST“

MCMXLVIII



14135

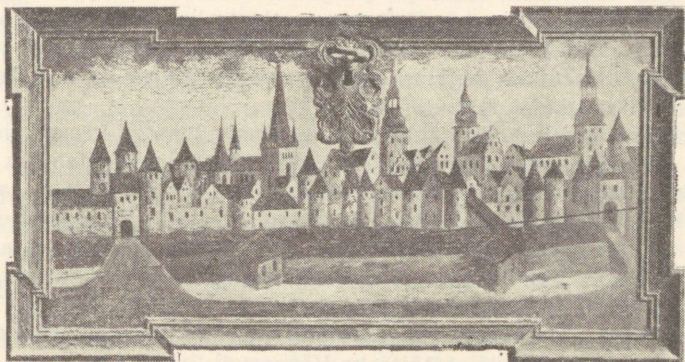
A-17288



Nõukogude Liidu ajalooliste linnade seas on tähelepanuvääriv koht Eesti NSV pealinnal Tallinnal. Säilinud kitsaste kõverate tänavatega, mitmesaja-aastaste hoonetega ja keskajast pärinevate ehitistega vana linnaosa tõttu võib Tallinna nimetada õigustatult muuseum-linnaks.

Saksa okupatsiooni päevil purustasid ja laastasid saksa fašistlikud barbarid linna tugevasti. Nõukogude armee hoogsa pealetungi surve all olid röövvalutajad sunnitud kiiresti põgenema ja linna hävitusele pandi piir.

Käesoleva juhi ülesandeks on Tallinna tähelepanuväärsustest huvitatuile anda ajaloolisi andmeid linna kohta ja neid tutvustada arhitektuuriliste mälestusmärkide ja keskaja kunstiaaretega.



Tallinna vaade magistraadi dokumentide laekal aastast 1688

Lühike ajalooline ülevaade.

Eesti rahva suguharud asustasid nüüdse Eesti maa-ala juba iidsetel aegadel. Vene kroonikud tundsid neid „tšuudide“ nime all. Nende kroonikute andmeil korraldasid tšuudid sagedasti sõjaretki kriivitsite ja teiste slaavi suguharude valdusaladele, kasutades selleks veeteid (Narva jõgi, Peipsi ja Pihkva järv, Volhovi ja Velikaja jõgi). Eestlastel oli ettevõtliku ja julge rahva kuulsus. Vaenulike rünnakretkede korral pakkusid neile kaitset tugevasti kindlustatud linnused.

Ka Tallinn oli kunagi selliseks kindlustatud linnuseks. Lahe kõrge ja järskude kallastega rannik, kus asetses linn, pakkus juba looduslikult suurepäraselt kaitset.

Skandinaavia saagades mainitakse muistset Tallinna kui kindlust ja kaubanduskeskust. Vene kroonikais ja lugulauludes esinevad linna nimedena „Ledenets“, mis on tuletatud nimetusest „Lindanäs“, ning „Kolõvan“, mis on tuletatud eesti algupärasest nimetusest „Kalevan linna“, s. o. „Kalevi linn“.

Eestimaa geograafiline asend säärase suurte veeteede ristumiskohas, mis ühendasid Euroopa põhjaosa Musta mere ja Vahemere basseiniga ja ida läänega, põhjustas eestlaste kaasatõmbamise tolleaegse Vene poliitilisse ellu. Ainult liidus slaavi suguharudega võisid eestlased endid tunda julgeina skandinaavia sõjakate vikerlaste alaliste kallaletungide eest.

Vene kroonikais leidub andmeid eesti malevlastest, kes võtsid osa Kiievi vürstide sõjaretkedest (a. 907 Konstantinoopoli ja 980 Polotski alla). On ilmne, et need eestlased olid tolleks ajaks saanud Kiievi bojaarideks. Jaroslavi ja tema järglaste ajal, XI sajandi keskpaiku, oli kõige nimekamaks ning mõjukamaks Kiievi bojaariks Tšudi Mikula. Tema maja koos kõrvalehitistega (kroonika järgi „Tšudin dvor“) seisis silmapaistval kohal Kiievi keskuses. Tšudi Mikula (Nigul) oli Kiievi juhtivaimaid tegelasi. Aastal 1072 oli ta kroonika andmeil vürsti asetäitjaks Võšgorodi linnas.

Aastal 1068 on kroonikas juttu Tšudi Mikula vennast Kiievi vürsti sõjamehest Tukõst.

XI sajandist alates kandub suurem osatähtsus Kiievilt Novgorodile, mis on selleks ajaks kasvanud võimsaks vürstiriigiks ning etendab tähelepanuvat osa vahendajana Euroopa põhjaosa kaubanduslikus läbikäimises Bütsantsi ja Arabia idaosaga. Balti mere sadamad olid väljapääsuks Euroopa maadesse. Novgorodlaste kaubalaevad ja lodjad randusid tormivarju otsides sagedasti Tallinna lahes.

Sajandite jooksul kujunes Vene ja Eesti vahel majanduslike ja poliitiliste huvide ühtsus. Venemaa ja Eestimaa kaubanduslikest suhteist kõnelevad ka arheoloogilised andmed — arvukad IX ja X s. idamaise ja X ja XI s. lääne-euroopa päritoluga mündileiud Eestimaa territooriumil. Juba IX s. kuulusid Neeva ja Soome lahe rannikud ja osa Eesti rannikuid Novgorodile. Peipsi järvest lääne poole ehitasi novgorodlased kaubanduslikke punkte, nagu Irboska ja aastal 1030 ehitatud Jurjevi (Tartu) linna.

Muulaste ilmumine sundis vastupanule nii eestlasi kui ka novgorodlasi. Novgorod andiski eestlastele abi. Meenutagem aastat 1214, millal vürst Mstislav läbis „kogu tšuudide maa, kuni mereni“, nagu märgitakse kroonikas, või aastat 1223, millal vürst Jaroslav koos novgorodlastega „läks Kolõvani ja sõdis kogu tšuudide maal“. („Suzdali kroonika.“)

Poliitiliste huvide ühtsust Eestimaa ja Venemaa vahel võib märgata kuni viimaste päevadeni. Seda tunnistavad ka taanlastele öeldud Ivan Julma sõnad: „Sellest on juba 600 aastat tagasi, kui Vene suur tsaar Georgi Vladimirovitš, keda nimetati Jaroslaviks . . ., oma nimele

pani Jurjevi linna ja Kolõvanis (Tallinnas) ehitas vene kirikuid ja asulaid.“

Esimesed Baltimaade anastamise katsed kuuluvad XII sajandisse, millal saksa kaupmehed esmakordselt ilmusid läänest Düüna jõe suudmesse, mis saigi saksa agressiooni keskpunktiks Baltimaades. Selle agressioonipoliitika teostajaks sai piiskop Albert, kelle algatusel loodi selleks eriline ristirüütlite ordu. Ordu nimetati sääraselt märgi järgi rüütlite rõivastusel (valgel mantlil punane möök ja rist). Ordurüütlite abiga algaski Eestimaa vallutamine paganate vastu peetava ristisõja nime all. Algasid Eesti lõunapoolsete maakondade vallutamise katsed ristirüütlite poolt, kuid eestlaste malev koos Novgorodi abiväega lõi ristirüütliid tagasi. Tundes end sõjaliselt veel nõrgana, otsis piiskop Albert abi Taani kuningalt Valdemar II, kes oli juba varem üritanud kindlustumist Eestimaa-lähedastel saartel.

Aastal 1219 ilmus Eesti linnuse Lindanisa alla ootamatult Taani arvukas laevastik. Eestlased osutasid visa vastupanu ja nad oleksid võitnudki, kui taanlasi poleks abistanud nende liitlane vürst Vitslav.

Sellest ajast peale algabki Eestimaal sajanditepikkune võõrmaalaste valitsemise aeg.

Maa vallutamise retkel liitlastena tegutsenud sakslased ja taanlased „võistlesid“ eestlaste pööramises ristiusk, ning tülitseid omavahel. Aastal 1227 alistas magister Volkvin Eestimaa ja ka Tallinna. Lahkhelid ordurüütliite ja taanlaste vahel lahendas paavst Gregorius IX, kes a. 1238 loovutas Eestimaa põhjaosa koos Tallinna linnaga taanlastele.

Tallinn sai Lüübeki linna õigused kõigi ettenähtud privileegidega. Linna hakkas valguma kaupmehi ja käsitöölisi, kes asustasid Toompea nõlvakud ja linnusemüüride lähised. Tekkis Tallinna all- ehk pärislinn.

Taani valitsuse ajal läks linna juhtimine linnanõukogu, nn. rae ehk magistraadi kätte. Toompeal oli võim vallutajate esinduse käes, all-linnas — kaupmeeste käes, kes hoidsid käsitöölisi ja linna liitrahvast ranges sõltumuses.

Tallinna tähtsus kaubanduse vahenduskeskusena ja kaupade laopunktina tõusis poole sajandi kestel niivõrd, et juba aastal 1285 sai ta hansalinnade liidu täisõiguslikuks liikmeks. Sellega sai ta ka õigused võtta osa Hansa kaubakontori juhatastest Novgorodis.

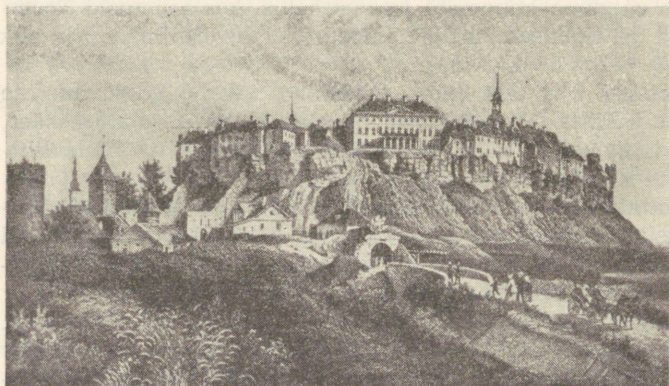
Hansa liidu peakontorid olid Novgorodis, Brugges, Londonis ja Bergenis. Ajal, millal Tallinn astus Hansa liitu, hakkas seal Visby asemel juhtivat osa etendama Lüübek. Novgorodist hakkas aja jook-

sul sõltuma kogu Balti mere kaubandus ning seoses sellega tõusis ka Tallinna osatähtsus.

Taanlastele osutus meretaguste valduste valitsemine raskeks. Eestlaste sagedased ülestõusukatsed, mis näitasid, et rahvas ei leppinud vabaduse kaotusega, eriti aga veriselt mahasurutud Jüriöö ülestõus aastal 1343 ja teiselt poolt kauge vahemaa oma keskvalitsusega viisid selleni, et Taani kuningad hakkasid püüdma Eestimaast vabaneda, muidugi võimalikult kasulikult. Nii müüsidki taanlased aastal 1346 oma valdused Eestis 19000 taalri eest Saksa ordule, kellega oli juba varem ühendatud Mõõgavendade ordu.

Ordu valitsemise ajastu, mis kestis aastani 1561, tõi Tallinna ellu palju muutusi. Suurenes maismaakaubandus Novgorodi ning Pihkva ja hoogustus merekaubandus Danzigi, Lüübeki, Brugge ning Antwerpeniga. Iseseisev kaubandus Balti merel oli hollandi, flaami ja inglise kaupmeestele keelatud. Tallinna kaupmehed etendasid Novgorodi kaubakontori juhtimisel ajuti õige tähtsat osa, surudes tagaplaanile sinna varem kuulunud Riia ja kõik teised mõjuvamad võistlevad hansalinnad. Tallinna kaubandusliku tähtsuse tõusuks andis tõuke toleaegse kaubanduskeskuse Visby häving aastal 1361. Rootsi kuningas Gustav Vasa püüdlused Tallinna kaubandusliku tähtsuse vähendamiseks ja Stokholmi muutmiseks kaubanduslikuks laokohaks ning samal eesmärgil Helsingi ehitamine (1550) andsid teatavaid

Toompea. Teraselõige W. S. Stavenhageni järgi (1860)





Raekoja plats XIX sajandi alguses

tagajärgi. Hansa mõju vähendamiseks kasutasid Vene suurvürstid Narva linna, mis ei kuulunud Hansa liitu. Rootsi aja algul muutusid Tallinna ja Hansa suhted isegi vaenulikuks. Üldse algas Rootsi ajal Tallinna kaubanduses ja majanduses tagurpidimine ja välispoliitiliselt kaotas linn oma endise tähtsuse.

Ivan III hakkas tõsiselt üritama Venemaale väljapääsu tagastamist Balti merele ja maa vabastamist muulastest. Sama iseloomu kannavad ka XVI sajandi sõjad. Ivan IV võimsate löökide all varises Liivimaa orduriik. Feodaalse korra lagunemisega oli ordu selleks ajaks oma jõu kaotanud. Liivimaa lõhenes mitmeks eraldi osaks, mis üksteisega võistlesid.

Uut kaitsjat otsides pöördus Tallinna linn Rootsi poole ja 6. juunil 1561 ta andiski vandetöötuse Eerik XIV allumiseks.

Ligi 150 aastat kestnud Rootsi valitsusajastule on iseloomulik Rootsi kuningate kõikuv soosimispoliitika kord balti mõisnike, kord linnakodanluse ja talupoegkonna suhtes. Suurmaapidajate, feodaalide võimu õnnestamiseks teostatud reduktsioon, s. o. seadusevastaselt omandatud maade tagasivõtmine riigile, leidis mõisnike poolt tugevat vastupanu ega andnud soovitud tulemusi. Rootsi valitsusajastu lõpuks paisus rahulolematust üldiseks.

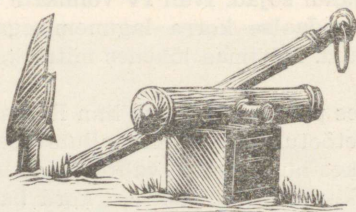
Mis ei õnnestunud Ivan III ja tema järglastel, õnnestus Peeter I — saada väljapääs merele. Karl Marx iseloomustab väljapääsu tähtsust

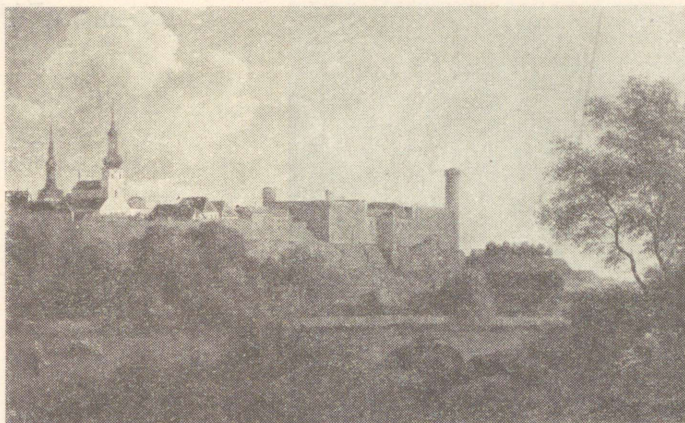
Vene riigi arengus järgmiselt: „Ükski suur rahvas ei asunud niivõrd kaugel meredest, nagu oli algul Peeter Suure impeerium; keegi pole suutnud kujutella suurt rahvast, kes oleks eemale surutud mererannikust ja jõesuudmeist. Venemaa ei võinud rootslaste kätte jätta Neeva suuet, mis osutus Põhja-Venemaa kaupade loomulikuks väljasaatmiskohaks. Lühidalt, Peeter omandas kõik, mis oli vajalik tema „maa arenguks“.“

3. augustil 1698 sõlmis Peeter I suulise kokkuleppe Poola kuninga August II-ga ühendatud sõjategevuse alustamiseks Rootsi vastu.

26. augustil 1700 algas Põhjasõda. Esimese lahingu Narva all venelased kaotasid. Pärast seda ebaõnne valmistus Peeter I pidevalt tulevasteks võitlusteks Baltimaade vallutamiseks ning aastal 1708 lõi ta rootslasi Poltava all. Rootslaste võimsus murti. Aastal 1710 vallutasid venelased Narva linna ning 29. septembril 1710 alistus Vene vägedele Tallinna linn. Traditsiooni kohaselt anti linna kuldvõtmed üle vägede ülemjuhatajale Mensikovile. Algas Tallinna rahu-lik arenguaeg. Linn jäi kauaks väikeseks provintsilinnaks. 1790. a. häiris linna rahu Rootsi laevastiku tulek, mille aga tervenisti hävitas admiral Tšitšagov. Merelahingu tähistamiseks püstitati linnas mälestusmärk — suurtükitorule nõjatav ankur, mis pärineb Rootsi 74-ndalt sõjalaevalt „Riksens Ständer“. Mälestusmärk püsib tänaseni praegusel Võidu puiesteel.

Nurjus ka Inglise ja Prantsuse ühendatud laevastiku poolt sadama piiramine aastal 1854.





Toompea XIX sajandi alguses. K. F. Kügelgeni maal

Toompea.

Vallutatuna taanlaste poolt kaotas Lindanisa aegade kulgedes oma esialgse nimetuse ja eestlased hakkasid linna hüüdma „taani linnaks“, millest hiljem kujuneski nimeks „T a l l i n“.

Asunud linna kindlustama, ehtasid taanlased Toompeale kindlusmüüridest piiratud alale lossihoone, nn. „pallase“. Niiviisi kerkis „Väike linnus“, mis kuni XVII sajandini oli piiratud vallikraaviga. „Väike linnus“ kujutas endast oma põhiplaanilt piklikku trapetsit, mille igas nurgas oli torn. Neljast tornist puudub praegu linnuse kirdenurgal äsetsenud torn, kuna aga kaks sõõrümarat on nüüdseni säilinud, olles aga tunduvalt halvemas seisukorras kui linnuse läänekülje peatorn — Pikk Hermann, mis kerkib uhkena linna kohal, kõneldes ilmekalt muistse Tallinna võimsusest.

Linnuse müüridega piiratud siseõuel asunud pallase, mille olemasolust kõnelevad kolm suurt võlvakent linnuse välisseinas, ehtas Taani kuninga Eerik Menvedi ülesandel tema volinik rüütel Johann Kanne.



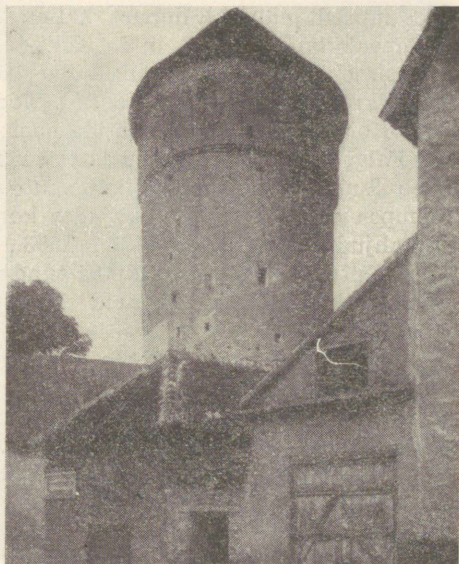
Juba oma rajamise päevil jagunes Tallinna linn administratiivselt kaheks üksuseks: mäel asetsev Toompea ning pikkamööda laienev all-linnaosa.

Taani valitsusajastul ehitati Tallinna suurimad kirikud, nimelt asutamisajalt vanim Toomkirik, Niguliste kirik, mis hävis Suure Isamaasõja ajal, Oleviste kirik ja Pühavaimu kirik, ühiskondlikke hooneid ning linna kindlustusvöönd.

Taani-aegne valitsusvõimu residents, nn. pallas, rekonstrueeriti orduajal. Lääne poole pallasest kerkis kahekordne orduvendade ühiselamu — konvendihoone, mille ehitamisel kasutati osaliselt pallase seinu. Uus hoone mahutas kõrgete kaarakendega kabelit, kapiitli-saali, orduriütlite magamistuba (dormitooriumi) ning nõupidamis-saali (remterit). Muud vajalikud ruumid jäid säilinud vana lossihoone ossa.

Linnuse ajutised valdajad teostasid seal järjekindlalt ümber-ehitusi, vastavalt oma maitsele. XIX sajandil kasutati konvendihoonet vanglana. Viimane ümberehitus kuulub aastasse 1923, millal ehitati kodanliku Eesti riigikoguhooone.

XVIII sajandi lõpul lammutati kirikupoolsed lossimüürid, kadusid väravad ja lossihoovis asetsenud laod. Vanadele alusmüüridele ehitati



1788. a. kindralkuberneri asukohaks praegune lossihoone, kus n ud asub Eesti NSV Ministrite N ukogu. Hoone fassaadi-poolne r du ehitati hilisemal ajal.

P ssirohu ja laskerelvade leiutamine t i endaga kaasa t ielikuma, uue fortifikatsioonitehnika n uete kohase kindlustuss steemi. Vastavalt sellele ehitati Pika Hermanni torn kuni praeguse k rguseni ja torni serv kaunistati dekoratiivse karniisiga.

Neil aegadel asustasid Toompead peamiselt s jav elased ja Eestimaa vasallid. Toompeal asetsesid piiskopi loss ja tema valdkonda kuuluv piiskopikirik.

Toompea k sit olised koondusid gildidesse. Aastal 1508 annetati gildidele maat kk, millel on senini s ilunud gildimaja (Toomkooli t navas). Gildimaja k rval asetses Tallinna vanim kool, mis asutati aastal 1319. Linna elanikkond oli kohustatud koolitama oma lapsi nimelt selles koolis.

Toompea oli all-linnaga  hendatud kahe k iguga — Pikk jalg ja L hike jalg, mis on siiani kasutusel. L hikeses jalas on s ilunud muistne taotud raudnaelttega v rav. Pikas jalas ei olnud algul k rget kivim uri. Talvel kiilasj e puhul ja s gisesel porisel ajal muutus see tee otse elukardetavaks. Linnaarhiivis leidub linnakodanike kaebusi,

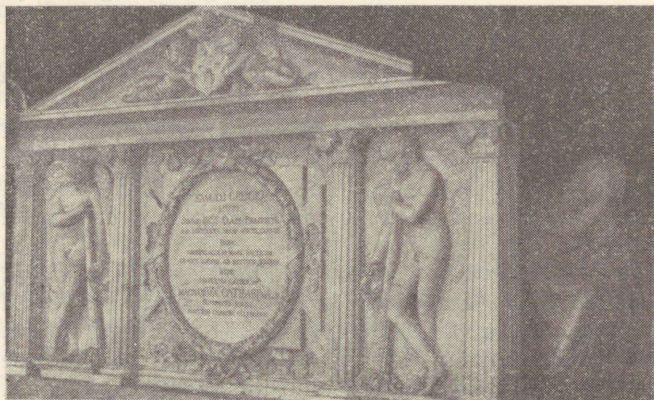
kelle lapsed pidid all-linnast käima Toompeal koolis. Kolmas tee Toompeale kulges „Kiek in de Kök“-torni kõrvalt. Keskajal kaitsesid lossi sissekäiku väravad ning sillaeelne kindlusvöönd. Lossi ümbritsenud kraavid on nüüd täidetud. Toompealt laskub all-linna kolm teed: Komandandi tänav viib ida poolt Võidu väljakule, läände suunduv Falgi tee viib Vaksali puisteele ning kolmas — Kaarli puistee — lõpeb Suures Isamaasõjas langenute mälestussamba juures. Kuna Toompea on rasketes tulikahjudes korduvalt kannatanud (suurimad tulikahjud leidsid aset 1433., 1553., 1684. a.), on neile järgnenud ümberehitused tänavate üldpilti tunduvalt muutnud.

Enamik nüüdseid hooneid Toompeal kuulub XVIII ja XIX sajandisse.

Suuresti muutus esialgne lossiplatsi pilt, kui 1900. aastal sai valmis kuus aastat ehitatud vene õigeusu katedraal-kirik, mille projekti valmistas akadeemik M. Preobraženski. Kiriku sisekaunistustel ei ole erilist kunstiväärtust. Kiriku rajamine oli tsaarivõimude venestamispoliitika üks avaldusi. Selle hoonega taheti kõik teised Toompea ehitised tagaplaanile suruda.

Suurepärane vaade Tallinna lahele, Kopli poolsaarele ja merepoolsele linnaosale avaneb Rahukohtu tänava lõpust, kohtuasutistetaguselt platsikeselt. Varemalt korrastamata, umbrohtunud vallikraav on nüüd muudetud kauniks ja maaliliseks linna haljasalaks.

Samuel Greigh'i sarkofaag





Toomkirik.

Toomkirikut mainitakse ürikuis juba a. 1233. See, nagu üldse enamik Tallinna kirikuid, on lihtsajooneline basiilika tüüpi ehitis. Kesklööv on kahest ühekõrgusest kõrvallöövist kõrgem ning varustatud akendega. Kolm paari neljatahulisi sambaid kannavad hoone pikivõlve. Külgedesse on ehitatud kabelid-palvetusruumid. Kivist tornile tehti meister Geisti plaani järgi a. 1788 uus tipuosa.

Mitme sajandi vältel oli see kirik matusepaigaks. Kogu kiriku põrand on kaetud muistsete hauakividega ja seintele on asetatud kirikusse maetud aadlike perekonnavapid ning hauamälestusmärgid. Ka käsitööliste gildi tuntud liikmeil olid kirikus omad matusepaigad. Sellest annab tunnistust üks hauakivi, millel Tallinna heraldika kolme lövi all on härja kuju, mis viitab sellele, et sinna maetud linnakodanikud kuulusid lihunike tsehhi.

Tähelepanu köidab Rootsi väepealiku krahv Pontus De la Gardie ja ta abikaasa Sophia Gyllenhjelmi (Rootsi kuninga Johann III tütre) uhke hauamonument, mille on kohalikust marmorist rainunud eesti kiviraidur Arendt Passer 1589. a. Sarkofaagi küljele on raiutud

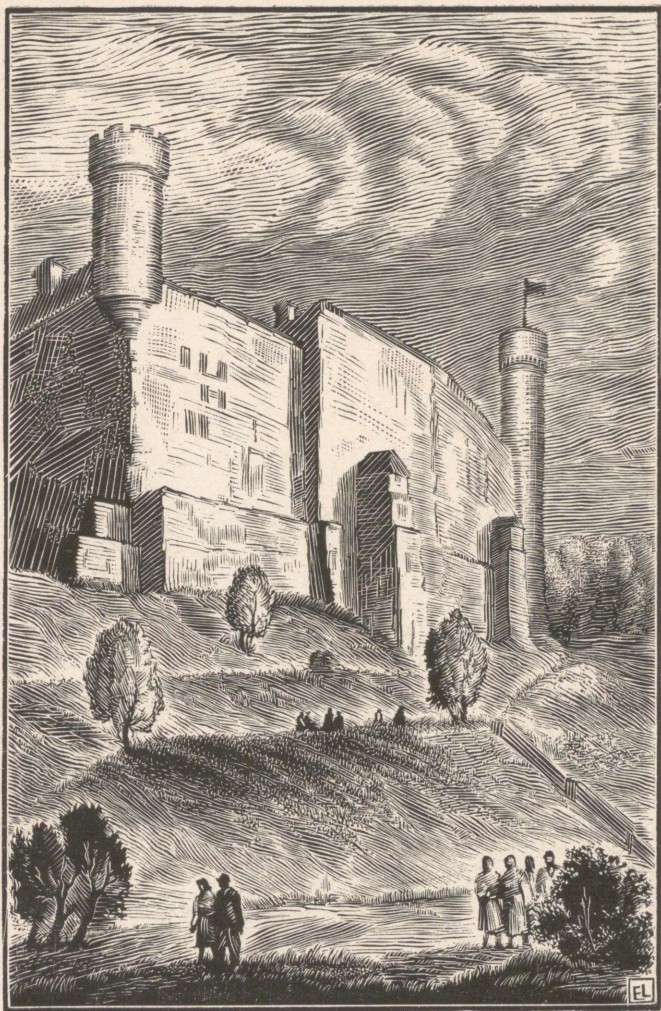
Narva linna piiramist kujutav reljeef. Muistseist hauakividest on tähelepanuvääriv rüütel Olof Ryningi haud aastast 1589, mille kesktahtlil oleva raudrüüsi mehefiguuri on valmistanud kujur Hans von Aaken. Eelkirjeldatu kõrval asetseb Austerlitz lahingus aastal 1805 langenud krahv F. Tiesenhauseni obeliskikujuline mälestussammas. Uuemaist mälestusmärkidest on huvipakkuv Katariina II korraldusel Tšesmeni lahingu kangelasele, Türgi laevastiku hävitajale, Vene admiralile Samuel Greigh'ile püstitatud marmorist sarkofaag. Mälestussamba on kavandanud kuulus Peterburi arhitekt G. Quarenghi ja see on klassikalises stiilis teostatud arvatavasti mitte vähem kuulsa kujuri I. P. Martose poolt. Mälestusmärgil ilutseb järgmine ladinakeelne hauakiri:

„Siin puhkab šotlane Samuel Greigh — Vene laevastiku ülemjuhataja, kellele kiitust laulavad Balti meri, mannermaa ja rannikud, mida ta on kaitsnud vaenlase tule eest.“

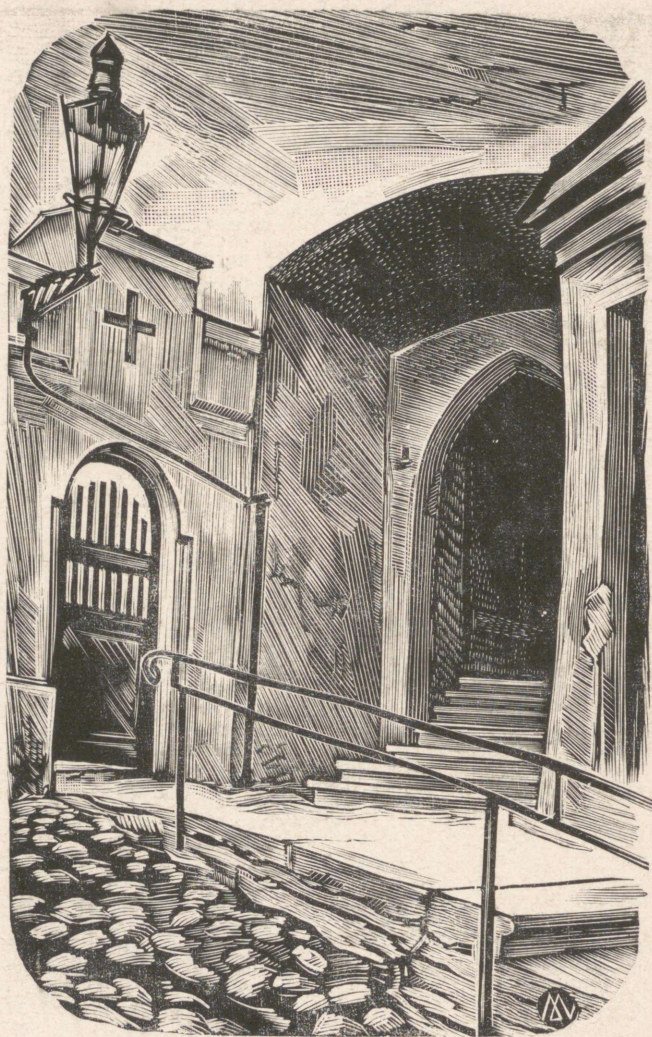
Selle kõrval asetseb admiral A. J. Krusenstern'i gooti stiili hauamonument aastast 1846, mille pealkiri „Esimesele vene kuulsurikkale ümber maailma sõitjale 1803—1806“ kätkeb mälestust vaprast vene meremeestest, kes väheldastel purjelaevadel sooritasid reisi tol ajal veel vähe uuritud meredel.

Toomkiriku harulduste hulka kuulub puust nikerdalt, mis on tuntud Tallinna meistri Kristjan Ackermanni valmistatud ajavahe-mikus 1694—96. Altar on itaalia barokkstiilis ja on kavandatud Rootsi kunstniku N. Tessin'i poolt, kelle ehitatud on ka Rootsi kuninga loss Stokholmis.

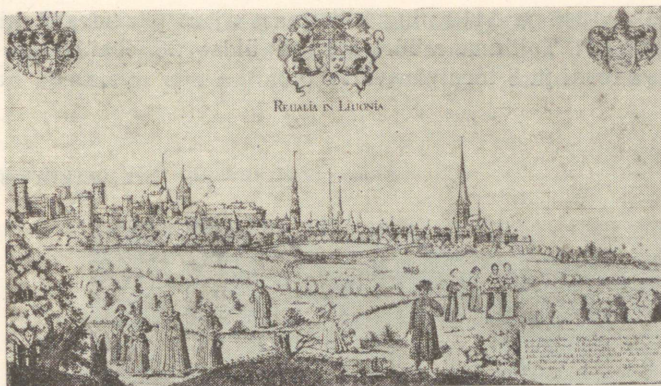




E. Lepp. Toompea loss (puulõige)



M. Laarman. Lühike jalg (puulõige)



Tallinna üldvaade. Vaselõige A. Oleariuse järgi (1666)

All-linn.

Uhtaegu Toompea kindlustustega uuendas rüütel Kanne ka alllinna kindlustusi. Linna kivimüürid pärinevad aastast 1310. Rüütel Kanne ajal ehitatud müürid ja tornid on saksa ja taani kindluste järgendid; edasine kindlustuste ehitus arenes juba muistse vene kindlusarhitektuuri eeskujude mõjutusel. Selleks ajaks oli Novgorodis kujunenud kõrgetasemeline kindlustussüsteem, oli ehitatud Irboska kindlus, millest kuni siiani on säilinud tornid. Narva linna kindluste ehitamist juhtisid Moskvast saadetud meistrid. Tallinna kindlustuste rekonstrueerimisel XVI sajandil on seetõttu samuti tunda Vene piiriäärsete kindluste ehituslaadi mõjutusi. Säärased võimsate väljulatuvate tornidega kindlusmüürid, nagu näeme Tallinnas, on tüüpilised vene sunnismaise ajastu arhitektuurile.

On olemas ajaloolisi andmeid, millede järgi linna vallikraavi juhiti vesi aastal 1345 Ülemiste järvest. Vallikraavi äärde ehitati veskid. Teisel pool kraavi oli muldvallidest eelkaitsevöönd.

Aastaist 1345 ja 1410 ning hilisemast ajast pärinevaist nimetu-
sist selgub, et Tallinna müürivöös oli üldse 26 ebauhtlase vahe-
kaugusega torni ja 8 tornivärvat.

Viru värava eelvärav

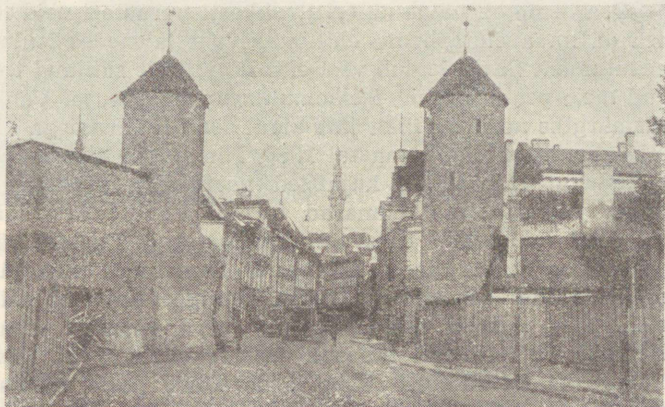


Vaade Tiigiveskile

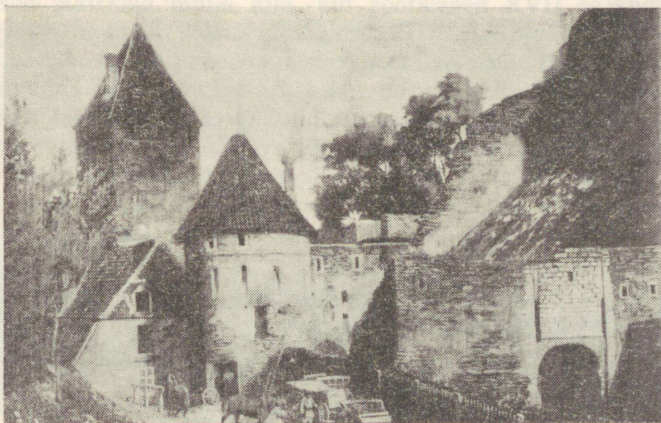


Sissepääs linna võimaldus müüristikus asetsevate väravate kaudu. Müüri ees oli veega täidetud vallikraav, kust viisid üle tõstesillad. Väravad omakorda olid kaitstud eelväravatega, milledest kummalgi

Eelvärava tornid Viru tänavas 1888. aastal



Nunnavärv XIX sajandil

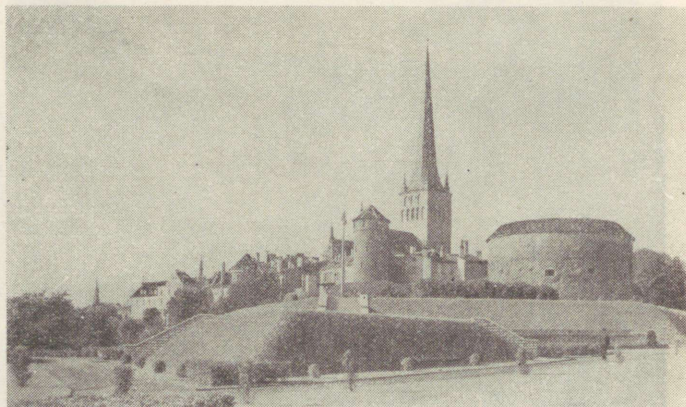


pool asetsesid vahitornid. Selliseist eelväravaist on säilinud Viru värav, kuna peaväravaist ei ole jäänud jälgegi. Vallikraav, mille jätkuks oli praegune Uus tänav, on täidetud.

Vahitornidest pääses uste kaudu müüripealsele kaitsekäigule, mida välisküljest kaitses laskepiludega müür. Tornidevahelised müürid olid erineva kõrgusega, ulatudes keskmiselt 15 meetrini, ja läbimõõduga kuni 2,5 m.

Osa torne on hävinud, eriti rohkesti purustati neid XIX sajandil; osa on linna elutarbeline ehitustegevuse laienedes leidnud praktilist kasutamist. Siiski leidub veel ehtsakujuliselt säilinud torne, mis loovad meie pealinna ilme iseloomuliku omapärasuse. Vanimaks mälestusmärgiks neist on Pika jala algul asetsev tornidega kindlusevärav, mida mainitakse juba aastal 1380. Nimetatud ehitisel on nelinurkne põhiplaan. Hobuseraua-kujulised pärinevad hilisemast ajast ning kõige viimati ehitati ümarad tornid. Raudteeliini ehitamisel aastal 1868 lammutati tugevasti kindlustatud Tsisteri väravad, mille jääneid on Nunna tänava mäeveerul. Samal ajal tehti käik läbi linnamüüride Suur-Kloostri tänavasse. Esialgsel kujul on säilinud tornide rida, mis pärineb aastast 1410. Torne kasutati sõjaväeladudena. Huvitav on Suurtüki tänavas asetsev üksik torn. Vanimate hulka kuulub ka Neitsi torn „Kiek in de Kōk'i“ taga, millest kõneldakse juba aastal 1360 ja mis nüüd on muudetud eluhooneks.

Oleviste kirik ja Paks Margareeta



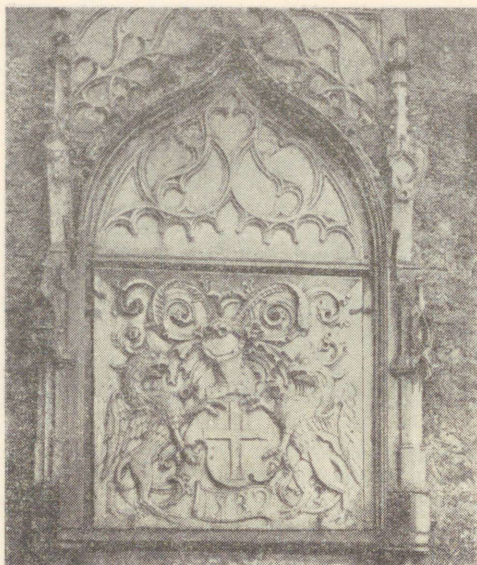


Paks Margareeta ühes Rannavärvaga

Kõige monumentaalsem ja võimsam on aastal 1533 ehitatud torni-bastion „Kiek in de Kök“, mis asetseb Toompealt Harju tänavasse suunduval teel. Selle torni-bastioni kõrgus on 36 m, müüri paksus kuni 3,8 m ning sõrikujulise põhiplaani läbimõõt 17 m. Rahva jutu järgi olevat bastion oma nimetuse „Kiek in de Kök“ — tõlkes „vaata kööki“ — saanud torni kõrgusest; nimelt olevat sealt korstnate kaudu olnud näha all-linna köökidesse. Torni-bastioni alumised korrused mattusid mulla alla, kui rootslased XVII sajandil ehitasid Harjumäele Ingeri bastioni. Aastal 1577, kui Ivan III sõjavägi piiras 7 nädala kestel linna, purustati torn osaliselt. Hiljem sein parandati ja sinna jäeti kivikuulid, mis olid pommitamisel müüri tabanud. Müürimise jäljed ja kivikuulid on praegugi nähtavad.

Teist tüüpi ehitis on Pika tänava lõpus asetsev mahukas ümmargune torn-bastion Paks Margareeta. See kindlusetorn oli rajatud sadama ja linna peasissekäigu kaitseks ja tema ehitamisel lammutati värvate üks külgtornidest. Ehitatud on Paks Margareeta aastail 1518—19. Värava kohal olev väike orduaegne raidkivist linnavapp on tähelepanuvääriv oma meisterliku viimistluse poolest.

1905. a. revolutsiooni järel oli linnas nii palju vangistatud, et tsaari sandarmeeria pidi Paksu Margareeta muutma eeluurimisvanglaks. Areteerituil tuli vaevelda niiskeis, süngeis, kütmata ruumides. Veebruarirevolutsiooni esimestel päevadel vabastasid töölised



Raidkivist linnavapp
Rannaväraval

vangid ning süütasid sünge vangla. Neist sündmustest jutustavad tulikahju jäljed torni välisküljel.

Rootsi valitsusajastul (1561—1710) jätkus kindlustuste ehitamine. Kavatsatud üheteistkümnest bastionist lõpetati vaid kolm: Ingeri kindlus Pika Hermannii juures, Rootsi kindlus lossi ligiläheduses ja Skoone kindlus Rannavärava juures, kus nüüd asetseb Sõjalaevastiku suveteater. Bastionide ehitamist alustati aastal 1692 ja esimeseks tööde juhatajaks oli Tallinna gümnaasiumiõpetaja G. Himsel.

Lühikese jala kaudu Toompealt all-linna laskudes satume kõige varem asustatud vanalinna ossa. Niguliste kiriku juures asetses Tallinna esimene turg ning selle ligidusse rajanesid esimesed linnatänavad.

Niguliste kirik.

Meresõidu kaitsjale pühak Nikolausele pühendatud kirikut mainitakse esmakordselt a. 1316, tema ehitamine aga kuulub XIII sajandi teisele poolele, millist arvamust kinnitab ka kiriku põhjapoolse portaali vana-romaani stiili kujunduslaad. Kiriku juures on alles pühak Antoniusele pühendatud kabel, mis on ehitatud aastal 1492. Hoone on olnud algul kodakirik, mis pärast üht suuremat tulikahju on ümber ehitatud basilikaalseks. Kiriku sisemuse ristvõlvistik toetub lihtsaile nelinurkseile sambaile. Altariosa ei ole eraldatud ja sulab ühte peavõõriga. Väljastpoolt olid seinad jaotatud toenditega. Kiriku pikkus on 47 m ning laius 26,5 m ja ta lõpeb viiekülgse kooriosaga. 1926. a. teostatud kaevamised näitasid, et esialgne kirik oli lühem nüüdisaegsest ja altariosa oli siis nelinurkne.

Niguliste kõrge torni ehitamine, mis toimus vaheaegadega ja kestis ligi kaks sajandit, lõpetati aastal 1510. Ulatuslikum remont teostati ajavahemikus 1683—1695, millal tornile ehitati uus kiiver. Ehitust juhatas meister Rupert Bindenišu, kes on ehitanud ka Riia Peetruse kiriku saleda torni kiivri.

Suure Isamaasõja ajal põles kirik jällegi maha. Nõukogude valitsus on otsustanud selle muistse Tallinna väärtuslikema arhitektuurilise mälestusmärgi taastada. Tulehävingust suudeti päästa hulk kiriku väärtuslikku sisustust. See kirik kätkes endas haruldast gooti kunsti muuseumi. See on ka ainsaks kirikuks, mis XVI sajandi usulise reformatsiooni rahutuste ajal pääses puutumatuna siis asetleidnud katoliiklike kirikualtarite ja altaripliltide rüüstamisest ja hävitamisest.

Viimasest tulikahjust päästetud kunstiaarete hulgas on ka kiriku haruldus — puust nikerdatud altar, mille on valmistanud a. 1482 Lüübecki kunstnik Herman Rode. Altari moodustab triptühhon, mis koos tiivaosadega on 6,32 m lai ja koos predellaga 3,5 m kõrge. Maalidega kaetud pealistiibu avades on keskosas näha kahte ritta asetatud 32 pühakuju. Altari sisetiibade väliskülgedel ja pealistiibade sisekülgedel on 16 maali, millest 8 kujutavad stseene püha Nikolause elust ja 8 püha Viktori elu ja tegevust. Suletult on altari väliskülgedel näha elusuurusi maalitud pühakufiguure. Suuruselt ja kunstiliselt kujunduselt on see altar üks ainulaadsemaid ja väärtuslikemaid Baltikumis.

Säilinud on ka püha Antoniuse altar, mis koosneb mitmest osast, on 1,71 m pikk ja omab üht paari tiibu. Altar pärineb XVI s. algusest,



kuid on a. 1651 teostatud restaureerimisel üle maalitud. Altarile on maalitud Suure gildi vanema Urban Dehn'i kuju, kelle kulul teostati altari restaureerimise tööd.

Kiriku tähelepanuväärsuste hulka kuulub ka B. Notke' „Surmatants“, mida seni peeti koopiaks, kuna originaaliks peeti Lüübecki Maarja kiriku maali. Üsna hiljuti on aga kindlaks tehtud, et tulkahjust päästetud „Surmatants“ on siiski originaal. Maali pikkus on 7,5 m ja laius 1,60 m. Ta kujutab surma sümbolina linasse mähitud inimese skeletti, kes jälitab mitmesuguse elanikkonnakihi tantsukeerises ringlevaid esindajaid. Arhitektuurilisel maastikutaustal on kujutatud paavst, kardinal, aadlik, noor daam, linnakodanik jmt. Maali allosas on kiri manitsusega, et surma käest ei pääse keegi, olgu ta vaene või rikas, kuulus või tähtsusetu. See keskajal väga levinud teema on selles maalil leidnud kunstipärase väljenduse. Ingeri asehalduri Bugislaus v. Rosen'i epitaafi kui oma kunstiliselt teostamiselt ja suuruselt Põhjamaade ainulaadse mälestustahvli päritolu on veel senini selgitamata. Haruldase epitaafi kõrgus on ligikaudu 7 m ja laius 4,3 m ning ta on asetatud kirikusse aastal 1651. Sama v. Rosen on aastal 1624 annetanud kirikule kunstipäraselt teostatud puust nikerdatud kateedri, mis hukkus tules samuti kui rikkalikku

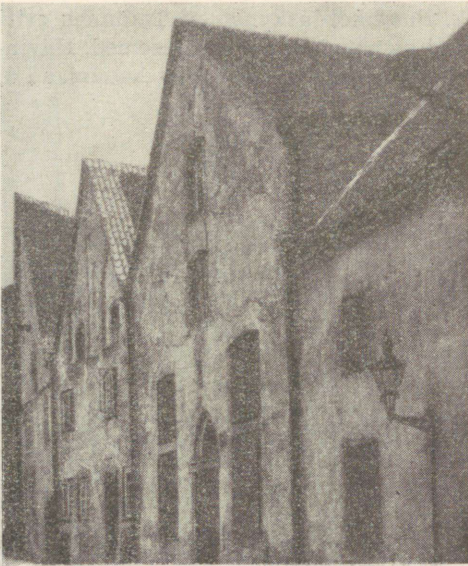
nikerdusega pingid ja võrestik. Puunikerduskunst oli Tallinnas eriti kõrgel tasemel, millest kõnelevad ka arvukad mälestusesemed. Hävin- gust on pääsenud mõned reljeefidega kaunistatud kivist hauaplaadid,

Niguliste kiriku altar



Nikerdpingid Niguliste kirikust





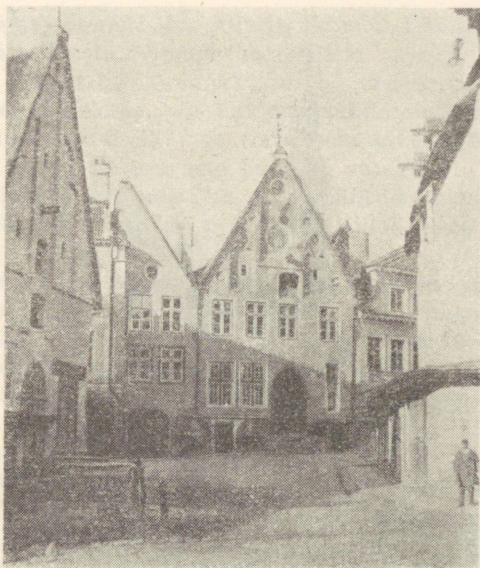
mis varem katsid kogu kiriku põrandapinda. Kiriku fassaadi kaunistanud arst Balliv'i hauakivi, mis pärineb aastast 1520, peetakse Tallinna kunstniku Sittow'i tööks.

Niguliste kiriku omapäraseks vaatamisväärsuseks XIX sajandi esimesel poolel oli hertsog Eugen du Croi mumifitseerunud laip. Vene teenistusse üleläänud du Croi oli Põhjasõja ajal Narva lahingus Vene vägede ülemjuhatajaks ja lahingu kaotamine pannakse osaliselt tema süüks. Ta võeti rootslaste poolt vangi ja saadeti Tallinna, kus ta suri aastal 1702. Sugulaste ootel ei maetud surnut kohe ja tema laipa hoiti Nikolai kiriku surnukambris, kus ta muumiastus. Seda näidati külastajatele raha eest ja sellest sai paljudeks aastateks sissetulekuallikas kirikuteenreile. Alles aastal 1897 maeti põrm kuberneriga kätel.

Omal ajal kiriku varakambris leitud juveliirkunsti-esemeist olid väärtuslikemad hõbedased ülekullatud kirikuteenistusriistad, valmistatud kohaliku kuulsu juveliiri Hans Ryssenbergi poolt. Need kunstiväärtuslikud esemed on talletatud Leningradi Ermitaažis, kuhu nad on sattunud vürst Menšikovi kingitusena.

Ajaloolistest hoonetest on säilinud tervena Rüütli tänavas maja nr. 16 naabruses linnatimuka suguvõsale kuulunud majake ja selle vastas püha Mihkli kirik, mis pärineb XVI sajandist.

Vana turg möödunud
sajandil



Lühikesest jalast vasakule kulgeb Rataskaevu tänav. Rataskaevu tänav on oma nime saanud seal muiste asunud linnakaevust. Kunstnik Buddeuse vanadel gravüüridel on veel näha kaev, kust veevedajad kandsid vett laiali. Selline veega varustamise viis kestis kuni XV sajandini ja Toompeal isegi kuni XX sajandi alguseni.

Rataskaevu tänavast pääses Kuninga tänava kaudu Vanale turule, mis oma nime kannab juba kuussada aastat. Vana turg asetses nelja tänava ristlusel. Varsti jäi see turuplats kitsaks ning turg viidi XIV sajandil üle Raekoja platsile, mille nimeks oli varem Suur turg ehk Rootsi turg.

Varem oli Raekoja platsil peaaegu iga maja ees madal juurdeehitis, kus oli kauplus. Neid on püsinud tänapäevani ainult kaks: Raekoja platsil maja nr. 13 ja Raekoja tänavas maja nr. 3 juures.



Raekoda.

Tallinna ühiskondlikest ehitistest on vanim ja tähelepanuvääri-
vaim raekoda, mis on ainukese sellelaadilisena tervelt säilinud
Baltimail.

Kuuesaja aasta vältel on linna juhid selles hoones nõu pidanud
ning linna valitsenud. Linnavalitsusse kuulusid juba XIII sajandist
linnanõukogu ehk raad ja bürgermeister ning ka Suure gildi liikmed.
Linnavalitsusel olid vanasti suveräänsed õigused ning linnaisad
huvitusid kõigest, alates naistele riidemoodide ettekirjutamisest kuni
sõjakuulutamisotsuse vastuvõtmiseni. Raekoja ehitaja on tundmata.
Linnaarhiivis on säilinud hulga igasuguseid ehitus- ja remonditööde
arveid, milledest nähtub, et aastal 1373 kaeti raekoja kahetahuline
puukatus vooderdusega ja 1436 tellistega. Ühest teisest arvest sel-
gub, et raekoja torn vajas a. 1483 kapitaalremonti. Nii näiteks tasuti
kellelegi maalrile Hansule 29 marka torni kuldamise ja katmise eest
lillkaunistuste ja tinatahvlitega. Torn püsis esialgsel kujul kuni
aastani 1627. Samal aastal teostati mitme raehärra algatusel torni
pikendus, mis kaunistati renessansistiili kiivriga. Raekoja torni kii-

ver hävis Suures Isamaasõjas, samuti ka kiivril seisnud „Vana Toomas“, kaju maasulase riietuses, tuulëlipuga käes. Vana turu kaelale pööratud raekoja seina juures oli järsu katusega juurdeehitis, kus elas rae teenijaskond. See majakene, mis hakkas takistama üha elavnevat liiklemist, lammutati aastal 1877 ja torni sein pikendati kuni maapinnani. Samal ajal kaunistati see sein Tallinna vapiga.

Stalinliku viisaastaku ülesehitusplaanis on ette nähtud torni kiivri uuendamine, mille rekonstrueerimise plaanid on juba koostatud.

Raekoda on kahekorruseline hoone sügava keldrikorrusega ja teravnurkse kahetahulise katusega. Alumisel korrusel oli esialgu kogu fassaadi pikkuselt lahtine võlvkäik. Platsist oli ta eraldatud kangialustega, kuhu hiljem ehitati kaubahooned.

Alumise korruse parempoolses osas asetsevad aastast 1404 kuni aastani 1800 kaubakontor ja piinakamber. Viimase sajandi kestel oli neisse ruumidesse mahutatud linnaarhiiv (mis nüüd on üle viidud Laiasse tänavasse). Arvukate muistsete dokumentide seas talletati arhiivis ka pürgamendile kirjutatud kaubalepingu sõlmimise akti Novgorodiga aastast 1392. Ürikute seas leidis huvitav dokument Ivan III pöördumisest magistraadi poole palvega lubada Moskvasse tulla Tallinna juveliiril Ryssenbergil, kelle meisterlikkusest olid kuuldused ulatunud temani. Huvitav on Ivan III turbekiri aastast 1551 saatkonnale, kes oli saabunud Moskvasse läbirääkimiste pidamiseks kaubandussuhete uuendamiseks, mis olid katkenud Hansa kaubakoja sulgemisega Novgorodis.

Arhiivis on talletatud vürst Šuiski läkitus, milles ta 13. augustil 1558 kutsub Tallinna vabatahtlikult kapituleeruma. Vanimaks ürikuks arhiivis on aga põlise linna statuut.

Peasissekäigust veidi paremal pool on seinamüürisse needistatud raudkaelus ja 4 rõngast, kuhu asetati käsist ja jalust seina külge kinnitatult mõrvareid avalikkuse põlu alla. Teisele korrusele viivas trepikojas on näha linnavapi reljeefi aastast 1652. Tallinn omas kaht vappi: üks taanlaste poolt kingitud — kolme hüppevalmis stiliseeritud lõviga kuldaustal — ja teine nn. taani vapp — valge rist punasel taustal. Viimast vappi kasutas linna magistraat ka alamkohtu otsuste ja kaubalepete kinnitamiseks.

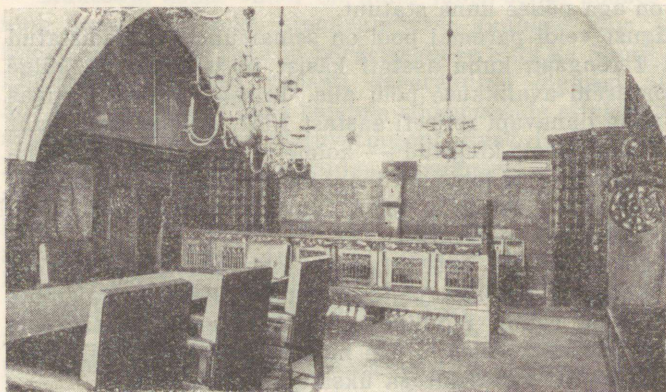
Peasissekäigu trepp viis hoonekõrgusse avarasse saali (pikkus 15,8 m), mis oli kahe sambaga jaotatud kaheks lööviks. Sajandite kestel kasutati seda ruumi pidulikeks vastuvõttudeks ja tähtsate sündmuste pühitsemiseks. Alles hiljem muudeti ruum lae abil kahekorruseliseks ja jaotati vaheseintega üksikuteks tubadeks.

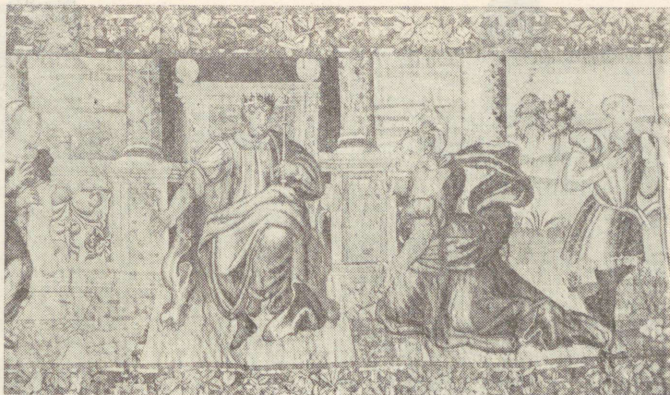
Raekoja sissekäigust vasakul on nõupidamiste saal, mis võtab enda alla kogu hoone sügavuse. Saali kõrval on kaks vähemat ruumi (nn. kameraaltoa), millest üks, praegune Tallinna TSN Täitevkomitee esimehe kabinet, oli linnakassaks ja varakambriks, kus hoiti linna hõbeaardeid, mis nüüd on paigutatud Riiklikku Kunstimuuseumi.

Praeguse ilme sai saal pärast aastal 1667 teostatud remonti. Samasse aega kuuluvad ka noolekujuliste võlvialuste seinapindadele paigutatud kaheksa seinamaali, mis on Tallinnas töötanud kunstniku Johan A k e n i tööd. Neis piibli ainekul loodud maalides on tunda Rembrandti ja Rubensi kooli mõju. Raekoja saali seinte alumist osa katab 47 sm kõrguselt puust nikerdatud karniis, mis on valmistatud meister Ellert Thile' poolt. Karniis on jaotatud 20 eraldi osaks, pikusega 75 sm, millest igaüks kujutab eri stseeni ja on eraldatud figuraalsete nikerdatud konsoolidega ning madalpuulõikelise raamistikuga. Nikerdustest on 12 E. Thile' tööd ajavahemikust 1664—1674, ülejäänud on teostanud pärast tema surma Joahim Armbrust aastal 1692, kes näib olevat oma meisterliku käsitluslaadiga eelkäijast vähem-andekas.

Kunstpärane puunikerdus on säilinud hästi ka raekoja pinkidel, millest eriti huvitav on 3,25 m pikkune XV sajandist pärinev tamme-puust pink, mis on kaunistatud eriti peene pitsilise nikerdusega, millest ülalpool jookseb kitsas friis väikeste medaljoni-kujuliste püha-

Raekoja koosolekusaal





Gobelään aastast 1547

kute kujukestega; pingiotste nikerdustest kujutab üks Tristanit ja Isoldet puu all, mille lehisesse on end peitnud neid kuulatlev kuningas, ning teine Simsoni võitlust lõvidega. Säilinud on ka kaks huvitavat pingileeni, millest ühele on nikerdatud vaikimist sümboliseeriv kuju — mehepea äralõigatud keelega —, mis pidi raehärradele meelde tule-tama, et töötoimetustest ei tohi lobiseda. Teisel leenil on piiluva ja kuulatleva inimese kujutus. Kummagi figuuri tagumine külg on kau-nistatud reljeefnikerdustega, millest üks kujutab Taaveti võitlust Koljatiga.

Raekoja saali väärtuslike kaunistuste hulka kuulub ka 4 flandria gobelääni, mis on pärit aastast 1547. Kaks gobelääni kujutavad kuningas Saalomoni kohut mõistmas ja pruuti vastu võtmas, teised kaks on rikkaliku taim- ning lillornamentikaga kompositsioonid. Vaipade laius on umbes 1 meeter ning kogu pikkus 22 meetrit.

Raatusse vastas üle platsi on läbikäik Pikasse tänavasse läbi nn. „Saiakangi“, mis oma nimetuse on saanud sinna vanasti koondatud pagaritööstustest. Majas, mille alt kulgeb Saiakang, asub Baltimaade vanim apteek, mille rajas magistraat aastal 1422. Enam kui 500 aas-tat on see apteek olnud samas majas. Keskajal pidi apteeker olema ühtlasi arstiks, kondiitriks ja viinameistriks. Linnaarhiivis leidub apteegi rentnike kaebekirju, milles nad kurdavad, et neile on üle jõu käivaks kohustuseks anda linna pidustuste puhul 13 naela komp-



Raekoja nikerdpinke.



E. Kollom. Tallinn (puulõige)



E. Okas. Timuka maja (litograafia)

vekke ja 13 toopi viina. Pole huvitusetä märkida, et see apteek oli aastast 1583 kuni aastani 1910 Burchard'i perekonna valduses.

Raekoja platsi läänepool asus XVI sajandi algul ehitatud kaalukoda, „vana vaekoda“, mis oma ülesandeid täitis kuni a. 1895. Hoone purunes Suure Isamaasõja päevil. Platsilt hargnevad tänavad kannavad vanaaegseid nimesid: Apteegi, Kinga, Voorimehe, Kullassepa (1345. kuni 1770. a. kandis see Poodnike tänava nimetust), mis pärinevad aegadest, millal nad asutati vastava ala käsitöölise poolt.



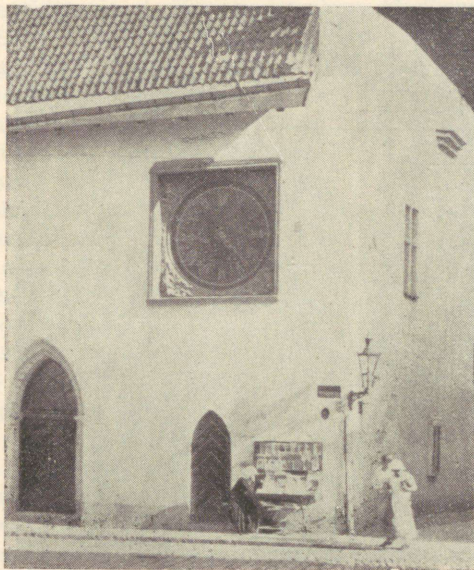
Pühavaimu kirik.

Pühavaimu kirik, mille nimetus esineb ürikuis esmakordselt aastal 1316, oli algul tõenäoliselt linna magistraadi väheldane kabel. Tema kõrge, saleda, renessansikiivriga torni, mis pärineb XVII sajandist, on ehitanud meister Daniel Bickel. Samasse aega kuulub peamiselt ka kiriku sisustus. Kiriku vanimaid tähelepanuväärsusi on maalidest ja nikerdustest koosnev altar, mille on valmistanud Lüübeki meister Bernt Notke aastal 1483 ja mis on väärtuslikemaid näiteid gooti kunstist Tallinnas. Altar kõrvaldati a. 1902 kirikust kui ebamoodne ja epohhile mitte-vastav ning asendati Paul Raua altari-maaliga. Nüüd on aga altar uuesti asetatud endisele kohale. Kesk-aegseist esemeist on kirikus säilinud nikerdatud toolileenid XVI sajandist, suurepärane nikerdkantsel XVII s. esimesest poolest ja rõdu, mille barjäär on samast XVII s. ja koosneb samuti nikerdustest ja maalidest. Kunagised värvilised akende klaasmaalid on säilinud ainult osaliselt. Kiriku muude vaatamisväärsuste hulka kuuluvad vanaaegsed vasksed lae- ja seinalühtrid ning mõned seinu kaunistavad vanemast ajastust pärinevad hauamälestusmärgid. Kirikukell, mis on valatud aastal 1433, on vanimaid Tallinnas.

Külgfassaad on pöördud tänava poole, mis kannab kiriku järgi Pühavaimu tänava nimetust. Pühavaimu tänavaga rööbiti jookseb Pikk tänav, varasema nimetuse järgi Mere tänav, mis on sajandite kestel olnud linna elutuiksooneks. Pikk, samuti Lai tänav olid kesk-ajal Tallinna kaubanduskeskusteks. Pika tänava kaudu toimus ka side sadamaga, mis siis asus praeguse elektriijaama kohal Suure Rannavärava vastas.

Pikk tänav on rikas vaatamisväärsuste poolest: siin asetsevad gildi majad, Mustpeade vennaskonna hoone ja Oleviste kirik.

Üldse asustasid all-linna peamiselt kaupmehed ja käsitöölised. Suurkaupmehed kuulusid Suure gildi koosseisu, väikekaupmehed ja käsitöölised kahe gildi, teise Kanuti ja Oleviste gildi koosseisu. Kõik käsitöölised kuulusid erialaseisse ühinguisse, nn. „tsunftidesse“, mis olid organiseeritud juba XIII sajandil. Nende tsunftide siseelu oli kindlaks määratud põhikirjadega, mis olid kehtivad XIV sajandist kuni XIX sajandini. Eestlastel ei olnud juurdepääsu paljudesse kaubanduslikesse ja käsitööstuslikesse ettevõtetesse. Nad ei tohtinud pidada kondiitri-, pottsepa-, juveliiri-, rätsepa- ja lihunikuaemetit. Sakslastest käsitöölised taotlesid aastal 1500 selle keelu laiendamist ka teistele ametialadele, kuid nad ei suutnud seda siiski läbi viia.



Keskajal olid Suure gildi koosseisus ka aadlikud. Sõjaajal moodustas Suur gild oma liikmeskonnast ratsaväe, kuhu eelisõiguste alusel pääsesid ka Mustpeade vennaskonna liikmed. Erandjuhtudel tohtisid ratsaväes teenida ka õllepruulijad.

Jalavägi moodustati Kanuti ja Oleviste gildi liikmeist, kuhu olid koondunud vähemväärikad käsitöölised ja lihhtöölised. Linna kolmes gildis olid esindatud kõik elanikkonna kihid, võrdselt meestega ka naised. Gildi liikmeskonnast, kes ilmestas kogu linna ühiskondlikku elu, moodustati linnavalitsus. Linna ülimuse kujundas Suure gildi liikmeskond, kuhu uusi liikmeid võeti vastu range selektsiooniga. Kui näiteks Moskvas kõigiti tunnustatud meister juvelier Ryssenbergr üritas pärast tagasitulekut astuda gildi, keelduti teda vastu võtmast, kuna käsitöölisel ei sobivat kuuluda kaupmeeste kilda.



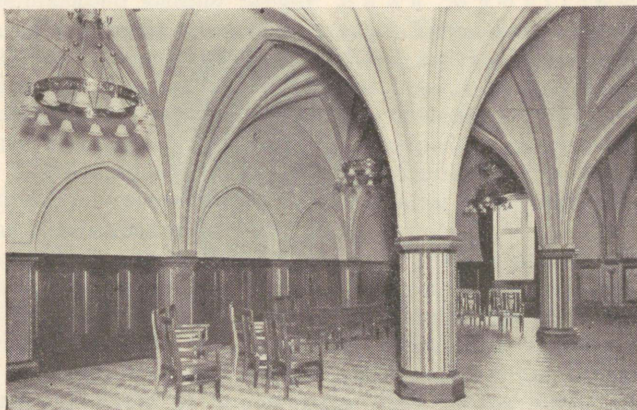
Suure gildi hoone.

Kauneima näitena keskaegsest gooti arhitektuurist Tallinnas on Pika ja Laia tänava vahel asetsev Suure gildi hoone, mis ehitati aastal 1410 ja mis on püsinud tänapäevani muutmata kujul. Põhiplaani on see piklik täisnurkne hoone, mille kitsam külg on, nagu see on tüüpiline tolaeagsele ehitistele, pöördud tänava poole. Hoone fassaad on kaunistatud dekoratiivsete nišsidega, mis täidavad katuseviilu frontoone. Nišside kõrgus sellise lahenduse juures olenes katuse langakusest. Keskmine, kõige kõrgem nišš lõpeb poolsõõrikujuliselt ja sageli kolmepilastrilise kaarega ning külgnišid samataolise poolkaarega. Laia fassaadiga majade juures ehitati kolme niši asemel sageli viis, kusjuures külgnišid lõppesid kolmepilastrilise poolkaarega. Sellist fassaadi lahendust on leida ka Novgorodi kirikute juures, näiteks Joann Bogoslavi kiriku juures Rodokovitsis ja Lunastaja muutmise kiriku juures Iljinkas. On kõigiti põhjendatud oletus, et Novgorodi ja Pihkva arhitektuur on mõjutanud Tallinna eramajade fassaadi arhitektuurilist kujundamist, kui arvestada ka seda, et kivimajade ehitamist alustati Tallinnas alles XV ja XVI sajandil, seega hulga

hiljem Novgorodi kivihoonete ehitamisest. Kunstiajaloolane M. Karger, kirjeldades oma teoses „Suur Novgorod“ (Moskva, 1946) Novgorodi kirikute välisilmet, märgib uudusena XV sajandi ehituskunstile hoone fassaadi viilulist lahendusviisi, kus iga viilu all leidub mitmepilastriline kaar. Oma kirjutuses mainib ta ka Tallinna, kus mitmel keskaegsel erahoonel on säilinud mitmepilastrilise kaarega ühendatud viiludest kujundatud fassaad, nagu seda on ka Suure gildi hoone juures. Suure gildi hoone keskosa kaunistab portaal. Säilinud on esialgsel kujul ka hoone monumentaalsed ukсед ja pronksist koputid, millele on uste valmistamise ajana märgitud aastaarv 1430. Portaali kohal asetseb huvitav viiekandiline pitsilise kiviraamistikuga latern. Kuni XIX sajandini püsis hoone esiküljel suurepärase ornamentaalsete madalreljeefidega kaunistatud trepprõdu, milletaolisi leidus tol ajal enamikul majadel. Need trepprõdud lammutati kindralkuberner Paulucci korraldusel XIX sajandil, kuna nad takistasid järjest elavnevat tänavliiklemist.

Hoone sisemuses paremal pool asetseb väike saal, kus korraldati nõupidamisi, peeti gildi liikmete pulmapidusid ja pühitseti muid pidulikke sündmusi. Väikese saali kõrval asetsev ruum oli määratud väljastpoolt sissesõitnud noorpaaridele. Väikest saali dekoreerivad kaks seinamaali, üks neist (kunstnik A. Sprengel, 1832—1900) kujutab Martin Lutheri poolt saadetud esimese õpetaja pidulikku vastu-

Oleviste gildi saal



võttu, teine (kunstnik L. Pezold, 1794—1859) käsitleb stseeni kevadistest „maikrahvi“ pidustustest, mida peeti linnamüüride taga. Pidulikult rietatult siirduti rongkäigus vabasse loodusse, kus toimusid rüütlite mängud, valiti „maikrahv“, kes omakorda valis kauneimate neidude seast „maikrahvitari“. Märkilaskevõistlused, nn. „linnulaskmised“ papagoi mudelisse, korraldati igale organisatsioonile eraldi. Pidustuste lõpul valiti parim laskur „laskurite kuningaks“. Hoone ülejäänud osa võtab enda alla suur kahelööviline saal, mille kaheksa ristvõlvikut toetuvad kolmele kuuekandilisele sambale. Samaste kapiteele kaunistavad loomafiguurid ja gooti tähtedega kirjad. Saal on säilinud muutmata kujul tänapäevani.

Kanutu gildi hoone, mis asetses tänava vastaspoolel, oli gildi omandiks aastast 1326 alates. 1863. a. ehitati hoone ümber hilisromaanii stiili. Maja fassaadi kaunistavaile konsoolidele asetatud kaks skulptuuri kujutavad Martin Lutherit ja gildi kaitsjat püha Kanutit. Nende all olid medaljonides linnavapid. Maja, mis hiljem veel kord ümber ehitati, purunes Suure Isamaasõja ajal; nüüd on see aga taastatud.

Oleviste gild likvideeriti ja liideti XVII sajandil Kanutu gildiga. Oleviste endine pidusaal aga, mis on linna keskaegse arhitektuuri parimaid saavutusi, ühendati kõrvalasuva Mustpeade klubi hoonega. Sattunud vahepeal eraomaniku kätte, kasutati seda kaunist ruumi lao- ja kauplemisruumina. Tähelepanдав on saali kuue tähekujulise võlvinguga lagi, mis toetub kahele kaheksatahulisele sambale. Saali maaliline ornamentika pärineb hilisema restaureerimise ajast.





Mustpeade maja.

Mustpeade vennaskond tekkis XIV sajandi esimesel poolel. Oma nimetuse on vennaskond saanud neeger püha *Mauritius*e järgi, kelle pea on kujutatud vennaskonna vapil. Vennaskonda kuulusid esialgu vallalised kaupmehed, nii kohalikud kui ka välismaised. Suure gildi liikmeiks võeti tol ajal eranditult abielus olevaid kaupmehi. XVI sajandil, millal peeti sageli sõdu ja kodanikud pidid tihti osa võtma linna kaitsmisest, moodustasid mustpead oma eriratsa-salga. Nikolai I, külastades mustpeade maja, kinnitas neile õiguse kanda erimundreid ja -relvastust. Viimaseil aastail muutusid mustpead kodanlikus Eestis reaktsiooni kantsiks.

Selles majas asus vennaskond alates aastast 1495 ja aastal 1531 omandas ta maja ostu teel endale. Aastal 1595 teostas majas ümber-ehituse kuulus Tallinna meister A. Passer, kusjuures üks maja kõrgetest gooti frontoonidest sai uue renessansi stiilis kuju. Samas stiilis ehitati ka portaal. Portaali mõlemal küljel on seinal kivisse raiutud vennaskonna vapid ja samasugune vapp on ka sissekäigu kohal. XVI sajandist päritoleval uksele on aastast 1604 säilinud niker-



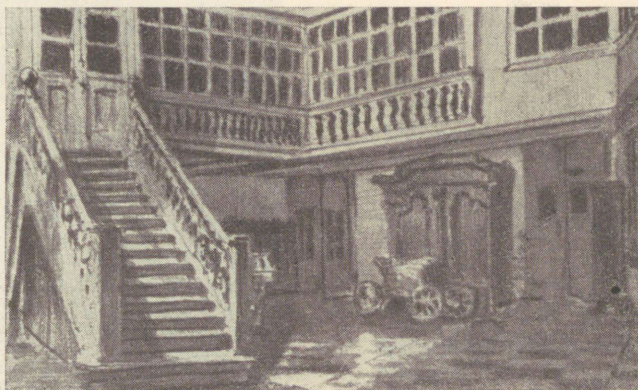
dus, mis on ainukeseks renessansiornamentika näiteks. Fassaadil, esimese korruse kohal on Brugge, Novgorodi, Londoni ja Bergeni hansakontorite vapid. Kõrgemal on bareljeefid, mis kujutavad mustpäid täies varustuses, osutades seega vennaskonna pooleldi sõjaväelisele iseloomule. Frontoonile on asetatud kolm skulptuurreljeefi. Hoone sagedased sisemised ümberehitused on hävitanud vanaaegse saali (1908. a.) ja ka mõned teised ruumid.

Mustpeade majas asetseb tähelepanuvääriv keskaegne kokkupandav altar, millel on Tallinna kunstniku Lambert Glandorfi maalitud aastast 1561, mis kujutavad mustpeade võitlust venelastega aastal 1560. Majas asunud portreede ja relvade kogu, samuti ka rikkalik kollektsioon hõbepeekreid on mustpeade maja likvideerimisel pillutatud laiali mitmesse muuseumi. Juba iidsest ajast valitses mustpeade majas komme, mille järgi kõrged külalised pidid annetama vennaskonnale oma külastuse mälestuseks hõbepeekreid. Peeter I on annetanud huvitava põdrajala-kujulise hõbekarika. Kõrgeväärtusliku juveliirikunsti toote on annetanud ka Nikolai I. Tallinnast põgenedes viisid sakslased kaasa vennaskonna hõbedakollektsiooni, mille meie väed hiljem leidsid Dresdenist. Kollektsioon toodi tagasi Tallinna ja on praegu Riiklikus Kunstimuuseumis.

Vanaaegseid maju on säilinud Pikas ja Laias tänavas. Rida säilinud portaale, interjööre ja õuesid annab meile kujutluse linnakodanike majadest, mis olid samaaegselt elumajaks, kaubakontoriks ja kaupade laoks. Kivist ehitati algul ainult ladusid, kuna elumajad olid puust. Sagedased tulikahjud aga sundisid magistraati andma aastal 1428 määruse, millega kästi lammutada puumajad ja keelati nende edasine ehitus. Nii põlvnevad vanemad ehitised XV ja XVI sajandist. Kõnniteed tekkisid alles XV sajandil, esimesed tänavalaternad süüdatakse aastal 1710. Esimeseks kividega sillutatud tänavaks oli Toompeale viiv Pikk jalg, mis sillutati aastal 1687. Vanalinna kitsad ning kõverad tänavad on enamikus tänaseni säilinud. On muutunud ainult nende nimetused. Linna keskuseks oli Raekoja platsil asunud Suurturg, mis oli seal XIV sajandist kuni aastani 1896, millal ta viidi üle „Estonia“-esisele väljakule. XIX sajandil, kui anti käsk majaesiste rõdude kõrvaldamiseks, kõrvaldati ka kontrforsid, mis toetasid seinu väljastpoolt. (Sellised kontrforsid on säilinud Kuninga tn. 8 ja Kinga tn. 10 majal.) XIX sajandi esimesel poolel hakati majade vanaaegseid fassaade ümber ehitama, kuid veel XIX sajandi lõpuni oli Tallinn säilitanud oma vanaaegse ilme.

Mõningate vanaaegsete ehitiste järgi on kerge kindlaks teha, kuidas elas tookord jõukas kaupmees. Enamikus olid majad pöördud tänava poole kitsa küljega. Kiilutaoliste frontoonidega, teravaharja-

Vanaaegne eeskoda Viru tänavast. Schrulecki joonistus (1857)

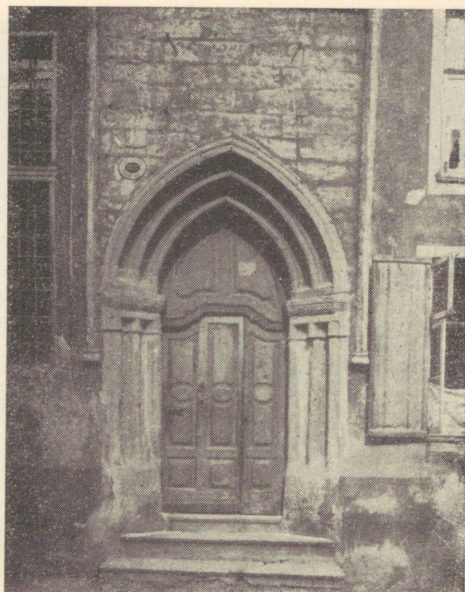




Portaal Suur-Karja
tänavas 1



Keskaegseid maju Vene
tänavas



Keskaegseid maju Lais
tänavas



liste katustega majad piirasid tihedate ridadena keskaegseid tänavaid. Laiematel majadel oli mitu frontooni. Leidus maju, millel täiendav frontoon oli ühe poolega. Eramajade fassaadi dekoratiivsed kaunistused sarnlesid paljuski kirikute ja ühiskondlike hoonete kaunistustega. Fassaadi kaunistas enamasti kolm, vahel ka enam viilkujulist lamedat tühikut. Niššidega kaunistatud fassaadid on säilinud mitmetel majadel. Kahekordse sügavusega tühikud on säilinud majadel Kuninga tn. 8 ja Pikk tn. 71, ilusakujulised fassaadid majadel Raekoja tn. 3, Kinga tn. 7 jmt.

Tihti kaunistati fassaade maalitud medaljonidega, millest on säilinud ainult kaunistused majal Kuninga tn. 8. Esines ka skulptuurilisi kaunistusi, millest näiteks on tervetena säilinud medaljonid majal Raekoja platsil nr. 18. Fassaadi tipul oli kivist raiutud detail ja rauast tuulelipp, mis oli sageli kunstipäraselt töödeldud. Frontooni ülaosas oli enamasti mitu luuki, mille kaudu asetati pööningule plokiseadeldise abil ülesvinnatud kaubad. Paljudes majades on säilinud plokiseadeldise juures tarvitatud ülemisest luugist väljaulatuv palk.

Kauplemiseks kohaldatud tingimused dikteerisid ka hoone sise-mise jaotuse. Uks asus keset fassaadi, olles ümbritsetud rikkalikult profileeritud portaalist. Selliseid portaale on säilinud mitu. Mõned

neist on teravatipulise, mõned poolümmarguse viiluga. Tihti olid rikkalikult nikerdatud ja skulptuuridega ning pronksist koputitega kaunistatud uksed fassaadile omapäraseks ehteks. Selline portaal ja nikerdatud uks on säilinud majal Suur-Karja tn. nr. 1. Portaal on dateeritud aastaga 1498, nikerdatud uks aga on pärit XVII sajandi algusest. Hilisemat päritolu on nikerdatud uksed majal Pikk tn. 71. Kohe sissekäigu juurest algas kaht majakorda läbiv eeskoda tänavapoolselt küljelt valgustatud võrestatud nelinurksete akendega. Koda oli elumaja keskuseks. Ühe akna all asetses kirjutuslaud, mille ääres majaisand pidas arvestust. Mahukates kappides hoiti Läänest ja Idast toodud hinnalisi kaupu. Lage toetasid tugevad palgid, mis toetusid sageli raudsetele kroonsteinidele. Lagi pidi välja kannatama mitmekorruselise pööningu koormatuse, kus hoiti lina, vilja, soola ja teisi kaupu. Nikerdatud käsipuudega lai trepp, mille ülaosas oli sageli rõdu, viis ülemisele korrusele, kus olid eluruumid. Koja seintel olid sageli perekonnaportreed, mahukad kapid palistasid seinu. Kojast viis uks poolpimedasse kööki, kus oli kolle ja kogu maja kõrgust läbiv suitsulõõr. Allkorral oli ka kontor, mille aknad olid õuepoolsesse külge. Elutube oli kaks, harva kolm, neist köeti enamasti ainult ühte, kuna magamistuba oli külm. Teenijad elasid juurdeehitistes, mis asetsesjd õuel, kus olid ka küünid ja tallid. Õued olid kitsad ja enamasti läbikäidavad. Õue viis kitsas kokkukäiv värav, mõnikord aga siseuks kojast. Sääraseid kojast õue viivaid väravaid on linnas säilinud mitu. Maja ülaosa koosnes kahe- või kolmekorruselisest pööningust, mida kasutati luukide kaudu vastuvõetud kaupade laoks.

Kui juba jõukad kaupmehed ja käsitöölised selliselt elasid, siis ei ole raske kujutella, kuidas elasid vaesed inimesed. Need asusid sageli muldonnides linnamüüri taga või vanalinna kivimajade poolpimedais keldreis.

Vanaaegne maja Raekoja tn. nr. 3 on säilitanud oma fassaadi, selle ilustused, portaali ja kontrforsi (seinatoe). On säilinud ka mõlemale trepipoolele liibunud poekesed. See on keskaegse maja tüüpiline näide. Kuninga tn. nr. 8 maja fassaad oli kaunistatud maalitud medaljonidega. Sõjaajal need kõrvaldati. See maja on iseloomulik selle poolest, et ehitaja on lisanud talle poolfrontooni, mis oli tüüpiline tookordsete suuremapinnaliste majade ehitamisel. Selles majas on säilinud ka ainuke keskaegne kamin Tallinnas. Meil on teada selle ajaloolise maja kõigi valdajate nimed. Nendega on läbi põimitud linna ajalugu. Taastamisel on Laias tänavas nr. 29 asetsev Hueck'i maja, mis on olnud mitusada aastat selle perekonna käes. Vastasolevas vanaaegses majas on linnaarhiiv.

Oleviste kirik.

Pika tänava lõpus, fassaadiga Laiale tänavale, asetseb Oleviste kirik. Nagu Pikk Hermann nii on ka Oleviste kirik juba ammust ajast kujunenud linna embleemiks oma teravatipulise torniga, mis paistab mitmekümne kilomeetri kaugusele merelt Tallinnale lähenejaile. Oma nime on kirik saanud Paksu Olevi järgi, kelle ajas rahvas linnast minema tema julmuse pärast. Esmakordselt mainitakse kirikut aastal 1267. Praegune ehitis pärineb aastast 1341. Kirik on kannatanud sagedaste tulikahjude tõttu aastail 1433, 1549, 1625 ja 1820, kuid on alati uuesti üles ehitatud. Pärast põlemist aastal 1820 taastati kirik insener-kindral Feldmanni juhtimisel; kunstiliste tööde teostamist juhatas professor Demut-Malinovski. Teravatipuline torn ehitati üles endisekujulisena, kuid madalam, nii et pärast restaureerimist on torni kõrgus 139 meetrit.

Oleviste kirik on hilisgooti arhitektuuri tähelepanuvääriv mälestusmärk. Pärast 1433. aasta tulikahju ehitati kirik basiilikas. Tema keskmine lööv ehitati märgatavalt kõrgem külgmistest löövist ja valgustati akendega, mis on asetatud külglöövide katustele. Kesklööv on kaetud tähekujuliste võlvidega, mis toetuvad rasketele neljakandilistele sammastele. Ümber ehitades viidi peasissekäik kiriku lääneossa ja ehitati selle kohale torn, mis sai valmis a. 1470. Teravatipulise kellatorni ehitus lõpetati a. 1649. Selle ehitataks oli meister Hans Heisseler.

Altariosa on hoone siseosaga ühendatud kolme kitsa võlvkäigu kaudu, ta on seest rikkalikumalt dekoreeritud ja ta võlvid on keerulisemat tüüpi. Väljast on seinad jagatud kaheastmeliste kontrforsidega. Kiriku sisekaunistused on hilisema päritoluga ja kuuluvad XIX sajandi keskpaika. Altari ažuurne kiviskulptuur, kantsel ja anknakaared koos aknaraamistikuga, millest igäüks on iselaadne, on skulptor Exner'i tööd. Pseudogooti stiilis joonistused altaril ja pronksreljeefidel on kunstnik L. Maydel'i tööd. Reljeef on valmistatud Demut-Malinovski töökojas ja tema juhatusel Bašenovi poja poolt. Altarikaunistuse ülaosa ja selle marmorfiguurid on Peterburi meistri Treskorn'i tööd (1836. a.), altaripilt „Kolgata“ on V. Kugelgen'i maalitud. XVI sajandi algul on altarile lõuna poole ehitatud juurde Bremeni kabel, mille ehitus lõpetati aastal 1523. Kabeli laes on kaks keerulist võlvi, mille kaared toetuvad kroonsteinidele. Kabeli altaripilt on W. Walter'i töö. Väliselt on kabelil väikese iseseisva kiriku kuju. Läänepoolse fassaadi kohal on väike kaheksatahuline



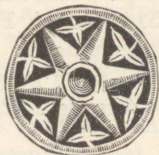
torn. Kahel idapoolsel aknal on säilinud vanaaegsed nikerdatud akna-
raamistikud. Kabeli välisseinad on kiriku välisseintest rikkalikumalt
kaunistatud. Seinad on jagatud kolmeastmeliste kontrforssidega, mil-
lel asuvad väikesed nišid nikerdatud baldahhiinidega. Ülal katusel
asub friis väikeste nikerdatud tornidega. Kabeli idapoolsel välisseinal,
Pika tänava ääres, asetseb kivist kenotaaf, mis on ainuke sellelaadi-
line meie maal. Täisnurkses nišis on kaheksa kivist raiutud reljeefset
pilti uue testamendi teemadel; nad asetsevad kahes grupis, kummaski
neli pilti. Need on ümbritsetud ilusa hilisgooti stiilis raamiga, mis on
meister Clemens Pale' töö. Teine, sügavam nišš asetseb madalamal.
Nišis on kivist raiutud inimese skelett, kelle rinnal istub kärnkonn
ja kolba ümber on keerdunud madu. Arvatavasti on see kuulsa skulp-
tori Hinrich Brabender-Beldensneideri töö. Niši tagaküljel on pealis-
kiri kabeli ja kenotaafi ehitaja Paulseni nimega, kelle mälestuseks
kenotaaf püstitati 1513.—1514. aastal. Pealiskiri Paulseni epitaafil:
„Mis toimub siin? Keha lagunemine on ebameeldiv. Mis jääb mulle
üle? Lohutuseks on surematus. Ärgu keegi muretsegu; nagu suits on
inimelu! Hans Paulseni mälestuseks 1513. a.“

Laija tänava lõpus paelub tähelepanu ümmargune ühekordne hoone — see on keskaegne linna veski.

Linna keskuse tagasijõudmiseks tuleb läbida täielikult keskaegse välimuse säilitanud Laboratooriumi tänav, mille ühel küljel on sünged linnusemüürid ja teisel pool vanaaegsed majakesed. Suur-Kloostri tänava nimetus meenutab siin asunud tsistertslaste ordu Püha Mikaeli kloostrit. Praegu asub hoones kool.

Omajal ajal asutati siia kool õukonna tütarlastele. Aastal 1630 reorganiseeriti kool poeglaste gümnaasiumiks. Tsistertslaste ordu klooster asutati aastal 1249 Taani kuninga Eerik Plogpennigi poolt õukonna neiudele. Pärastpoole aga Rootsi kuningas Gustav II Adolf andis selle hoone üle Rootsi garnisonile jumalateenistuste pidamiseks. Kui linn oli venelaste kätte läinud, nõudis vürst Menšikov linna magistraadilt garnisonile kirikut ja viitas just samale kirikule. Vürst Menšikovi soosingu võitmiseks kinkis magistraat talle hinnalise monstrantsi, mis oli Ryssenbergi töö. Kingitus võeti vastu, kuid kirik võeti aastal 1716 ikkagi garnisonile. Aastail 1827—1830 teostati kiriku kapitaalne ümberehitus arhitekt akadeemik A. Melnikovi projekti järgi. Vanast hoonest on säilinud kolm sammast, mis jagasid kiriku kahte löövi. Gooti torni asemele ehitati puust sibulkuppel ja kirik sai vene templi ilme. Tähelepanuvääriv on kirikus puust nikerdatud suurepärase kullatud ikonostaas, mis valmistati Menšikovi tellimisel ja püstitati aastal 1732. See on Moskva tuntud ehituskulptori ja nikerdaja Zarudnõi töö.

Vanalt turult algab Vene tänav, mis on oma nimetuse saanud vene agulist, mida sajandite eest nimetati „Vendeveriks“. Tõenäoliselt oli juba siis olemas Püha Nikolause kirik, millest on andmeid aastast 1371, kui kirik asus Brookusmäel (praegune Olevimägi). XV sajandi esimesel poolel viidi kirik tema praegusse asukohta Vene tänavas. Need andmed on tõenduseks, et venelasi on siin asunud juba vanast ajast ja et kroonikais esinev nimetus „Ledenets“ tähendab just neid. XVIII sajandini kannab ta Munga tänava nimetust, seoses seal asunud dominikaanlaste kloostriaga.

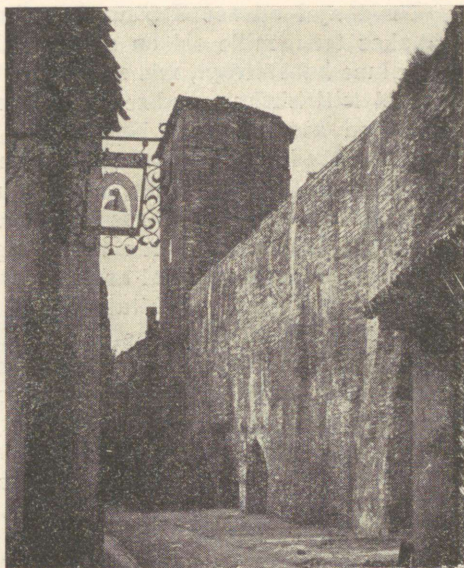




E. Okas. Börsikäik (litograafia)



E. Okas. Pühavaimu tänav (litograafia)



Dominikaanlaste klooster.

Dominikaanlaste kloostri esialgne asukoht oli Toompeal, kuid XIII sajandi algul toodi ta all-linna, kus ta asetses laialdasel maaalal praeguste Vene, Munga ja Müürivahe tänava vahel; tema neljas külg ulatus Viru tänava majadeni. Kloostrit ümbritses kivimüür, milles oli värav praeguse Vene tn. nr. 12 kohal. Kloostri õuel oli Püha Katariina nimeline kirik, refektoorium (koosolekute ja söögisaal), dormitoorium (magamisruum) ja kapiitlisaal. Ehitised olid grupeeritud kahekordse võlvitud ristikäigurõdu ümber. Püstitatud on nad XII ja XV sajandi vahel. Klooster lakkas olemast aastast 1531. Tema ehitistest on täielikult säilinud sügavad võlvitud keldrid ja osaliselt refektooriumi seinad. Neid seinu on kasutatud Peetri ja Pauli nimelise katoliku kiriku ehitamisel 1837. — 1844. a. Kiriku kolmest portaalist on hästi säilinud peaportaal ja selle kõrval asetsev külgportaal, mõlemad hilisgooti stiilis ja ehitatud tõenäoliselt XV sajandil. Portaali poolkaared toetuvad rikkalikult skulptuuridega ja taimornamentidega kaunistatud kivitahvleile. Säilinud on ka kloostriaeda ümbritsenud rõdu (ristikäigu) osad.

Omal ajal oli see Tallinna suurim kirik. Tema kagunurgal oli sihvakas torn, mille osi on säilinud tänapäevani. Kiriku juures oli maa-alune kabel-krüpt, mis samuti on tänaseni säilinud. Prügi koristamisel leiti kirikust endise kloostrikalmistu hauaplaadid, milledest vanim on aastast 1330. Need kivid on viidud Rocca al Maresse Tallinna lähedal ja kaunistavad seal nn. „Via Appiat“. Meie päevini on säilinud selle kiriku altar, mis on Mustpeade vennaskonna kingitus, ja raamatud tolelaegsest raamatukogust, mis on praegu Ajaloo ja Revolutsiooni Muuseumi raamatukogus.

Natuke maad kaugemal asetsev eespool mainitud Püha Nikolause nimeline vene kirik on ehitatud 1827. aastal XV sajandist pärineva hoone asemele. Kirikuhoone on parimaks uusklassilise stiili näiteks Tallinnas. Tema fassaad on kaunistatud neljasambalise rõduga, millel asetseb kaks torni. Kirik on ehitatud vana linnusemüüri külge. Endisaja mälestusena hoitakse kirikus alal Boris Godunovi kingitust — suitsetamispanni. Nagu pealiskirjast selgub, on see olnud küünlajalg, millest on säilinud ainult ülemine osa, mis uuendatud suitsetamispanniks. Ikonostaasist, mis on XVII sajandi lõpu töö, on järel mõned osad. Kiriku vastas on säilinud mõningaid vanaaegseid maju.

Vanalt turult algav Viru tänav oli sajandeid linna kaubanduskeskuseks. Tema jätkuks on XIX sajandil väljaehitatud Narva maantee, mille lõpus algab linna pärl Kadriorg. Varem kandis see park ni-

Vene tänav XIX sajandi alguses



metust „Jekaterinental“, millise nime andis talle Peeter I oma naise auks. Mitte just väga ammu oli Kadriorg suvitus- ja supelkohaks. Tema õitseng oli XIX sajandil. Praegu enam ei ole olemas tema „Salongi“ — soojade vannide asutist. Pirita rand on Tallinna elanikele asendanud Kadriorus suplemise.



Kadriorg.

Kui Peeter I viibis esmakordselt Tallinnas, 13. detsembril 1711. aastal, et tutvuda sadamaga, peatus ta Lossi platsil majas, milles praegu on sidejaoskond. Võrdlemisi hiljuti veel oli maja eeskojas seina küljes marmortahvel vastava pealkirjaga, mis aga on läinud kaotsi. Oma teiskordsel viibimisel Tallinnas peatus Peeter I Lasnamäel kellegi Reuteln'i juures ja ostis linnanõunik Dunteln'ile maa-ala Lasnamäe jalal. Peeter I vaatles sageli huviga Lasnamäelt avanevat suurepärast vaadet Tallinna lahele. Tema käsul ehitati sinna majake hollandi stiilis. Kui Peeter I tuli Tallinnasse 1718. aasta juulis, tõi ta endaga kaasa arhitekt Nicolo Michetti, kellele tegi ülesandeks linnaäärse lossi ehitamise.

Michetti püüdis selles ehitises siduda lossiarhitektuuri kohaliku loodusega, kasutades selleks terrassidena Lasnamäele tõusva maastiku ilmet. Lossil on linnapoolses küljes kolmekorruseline fassaad, tagumisel küljel aga ainult kaks siseaeda pöördunud majakorda. Samaaegselt lossi ehitamisega rajas Michetti ka pargi kui lossi lahutamatu osa. Lossi ette jättis ta täisnurkse platsi. Pargi lõppu, linna viivate tänavate algusse püstitas ta kaks väheldast paviljoni. Ühes neist elas Eesti- ja Liivimaa kindralkuberner Menšikov. Kogu lossi ümbritsev avarate aasadega ja maaliliste puusalkadega inglise stiilis park, mis ulatub mereni, on pärit hilisemast ajast. Viibides aastal 1721 Kadriorus, märkas Peeter I, et pargis ei liigu inimesi. Osutus, et lossi valitseja ei lasknud publikut parki. Peeter I käskis viivitamata pargi rahvale avada, kuna ta ei olnud rajanud parki üksnes endale, vaid kasutamiseks kõigile linnaelanikele.

Lossi fassaad on barokkstiilis ja väga tagasihoidlikult kaunistatud ainult kaht majakorda läbivate pilastritega ja akendega ning elegantse ornamentikaga. Pilastrite vahel on teokarbid.

Neljal sambal asuv toskaana stiilis palkon on hilisem juurdeehitis.

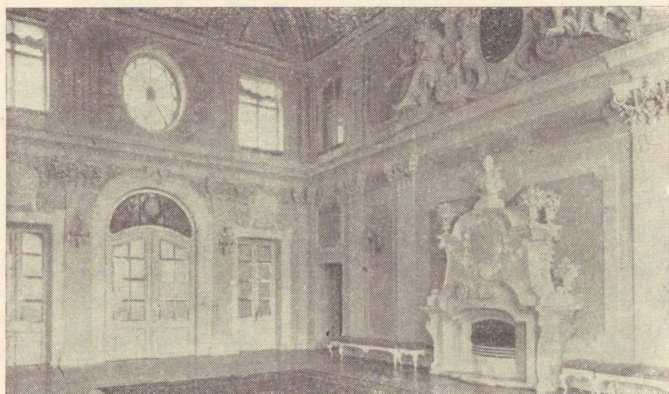
Kogu toredus kaunistustes on koondatud peamisse saali, mis on tüüpilises barokkstiilis ilustatud. Saali ehtivad pilastrid lõpevad toredate kapiitlitega. Kaks dekoratiivset kaminat on asetatud teineteise vastu. Kaminail on kipslilledega vaasid ja büstid. Raske karniis eraldab üht majakorda teisest. Seinal, kaminat kohal, on Peeter I ja Katariina vensellid, ilustatud allegooriliste kujunditega. Külgsaintes olevate akende kohal on suured medaljon-reljeefid. Lagi on mõningal määral ülekuhjatud skulptuuriliste kaunistustega. Lae keskel plafoonil on kujutatud saatjaskonnast ümbritsetud Diana, keda

Acteon üllatab suplemaminekul. See on hollandi kooli maal XVII sajandist. Lae veertel on veel 4 sümbolset kujutust pealiskirjadega. Värvilised foonid, skulptuurilised kaunistused, freskod, valgus — see

Kadrioru loss



Kadrioru lossi saal



kõik teeb saali väga imposantseks. Külgmised toad on osaliselt ümber ehitatud, ühes toas on seintes mitmevärvilisest puu-mosaigist pildid, mis kujutavad Tallinna vaateid. Tähelepanuväärivad on hollandi ahjud kaunistatud tahvelkividest.

Aastal 1719 viidi loss katuse alla. Peeter I asetask oma käega maja seinasse kolm telliskivi, mis on jäetud krohvimata. Lossi juures olev aed oli algul kaunistatud purskkaevude ja basseinidega. Nende jaoks vajalik vesi tuli Ülemiste järvest läbi malmtorude, mis selleks Inglismaalt eraldi tellitud. Eliisabet aga, kes oli rohkem huvitatud Peterhofi kaunistamisest, lasi skulptuurid ja veetorud viia Peterhofi.

Kodanliku vabariigi ajal kõrvaldati Kadrioru lossist Kunstimuseum ja loss muutus presidendi asukohaks. Presidendi teenijaskonna eluasemeks oli ette nähtud neljanda korruse juurdeehitis, mis jäi aga teostamata linnaelanike ja arhitektide ühingu üksmeelse protesti tõttu. Kõrvaldati ainult hilisem juurdeehitis, klaaskatusega poolümmargune veranda, mille asemele ehitati pikergune saal pidudeks; samal ajal on ehitatud ka lossi pargist eraldav tara ja hoone, mida praegu kasutab Eesti NSV Ülemnõukogu. Lossis asub praegu Riiklik Kunstimuseum; hoone on avatud rahvale vaatamiseks.

Oma kahe sajandi pikkuse kestuse jooksul on loss paljudi läbi elanud. Aastal 1746, millal keisrinna Eliisabet viibis lossis, kirjutati siin alla Venemaa ja Austria vahel sõlmitud lepingule, mis mängis oma osa mõne aja pärast puhkenud Seitsmeaastases sõjas.

Aastal 1917, Suure Sotsialistliku Oktoobrirevolutsiooni päevil pidas siin instungeid tööliste ja soldatite saadikute Tallinna nõukogu. 1940. aasta juunipäevadel oli Kadrioru kohaks, kus leidsid aset ajaloolised sündmused. Eesti tööliised ja intelligents tulid lossi juurde nõudma tookordselt presidendilt Pätsilt valitsuse üleandmist rahvale.



Sakslaste poolt hävitatud
Peeter I büst



Peeter I majake.

On säilinud ka teine mälestusmärk Peeter I-st, nimelt „Peetri majake“. See asetseb lossist Lasnamäe poole. Majakese juurde kuuluv Peetri saun lammutati aastal 1939.

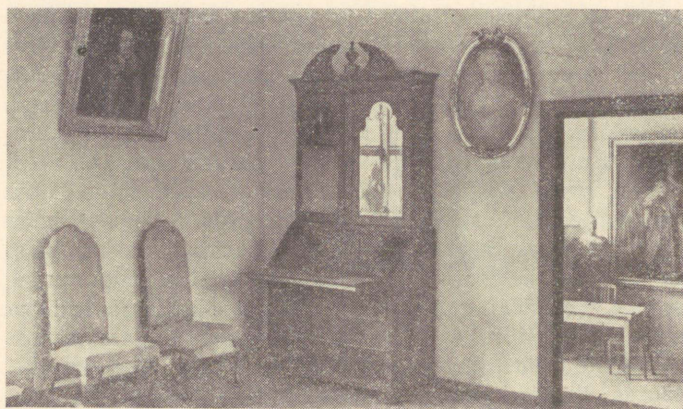
Peetri majake on poolteisekordne. Uks viib eeskotta, kuhu pääseb köögist. Suured, peaaegu ruudulised aknad valgustavad hästi siseruume. Eeskojast paremale viivad mõningad astmed elutubadesse, mida on kaks; need on ilma igasuguste ilustusteta lihtsalt krohvitud. Tubade all on kelder. Esimeses toas, mis on võõrastetuba, on vanaaegne kahhelahi pruunikasmustadest valatud pottkividest. Ahjul ei ole korstnat, vaid suits läheb läbi lõõri kööki ja sealt kolde kohal olevasse üldisse suitsulõõri. Mööbel on barokkstiilis. Saalis on kaks inglise tüüpi kappi, millest üks oli arvatavasti ravimite jaoks. Paremal on ovaalne laud, millel asetseb puust ja ränikivist majaka mudel, mis on Peetri oma töö. Mõningad toolid ja 3 tugitooli täiendavad toa sisustust. Sellest toast viib uks Peetri ja tema naise magamistuppa. Toas on kaks voodit, neist üks baldahhiiniga. Nurgas on kapike. Inglise päritoluga, lillornamendiga kaunistatud kell näitab ka kuu-

päevi. Seinal on kaks kullatud barokkstiilis peeglit. Kööki viiva ukse kõrval on ümmargune kompass-laud, millele on joonestatud Balti mere ja teda ümbritsevate maade kaart. Eeskojast viib trepp tei-

Peetri maja Kadriorus

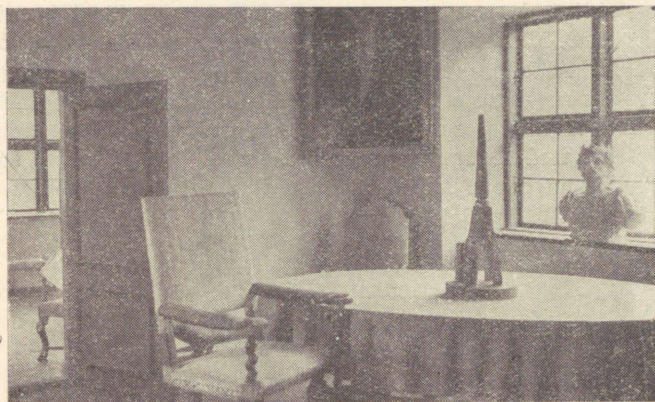


Peetri maja elutuba

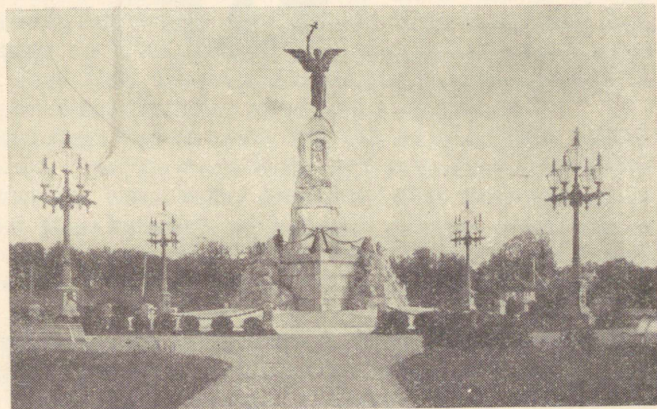


sele korrusele, kus on söögituba. Suur nelinurkne nikerdustega laud täidab kogu ruumi. 10 pehmet tooli ja üks tugitool on maja ehituse ajale omases stiilis. Pärast saksa okupantidest vabanemist täiendati

Peetri maja elutuba



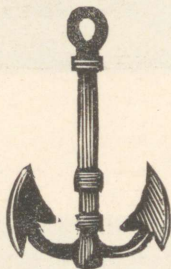
Mälestussammas „Russalkale“

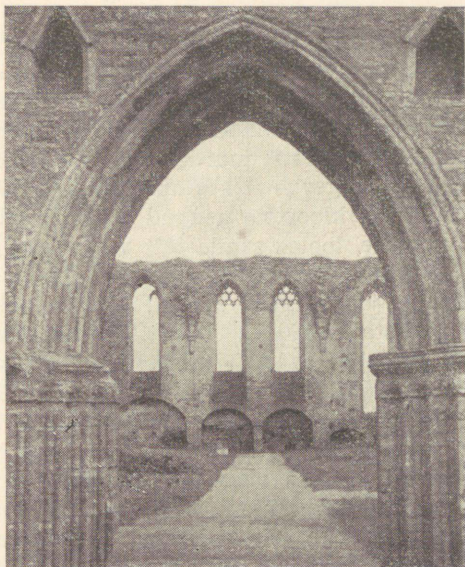


maja sisustust Narvast Peetri majakesest toodud esemetega. Kuni saksa okupatsioonini seisis majakese ees Peetri büst, mis oli osa Võidu väljakul seisnud kujust. Sakslased hävitasid selle büsti.

*

Lossi eest kulgeva tee lõpul, mere kaldal on 7. septembril 1893 kogu meeskonnaga hukkunud laeva „Russalka“ mälestussammas, mis on ehitatud prof. Amandus Adamsoni kava järgi ja mis valmis aastal 1902. Mälestusmärk kujutab inglit, kes sirutab kätt merele laeva hukkumiskoha suunas. Graniit-aluse lossipoolsesse külge on asetatud pronksist bareljeef, mis kujutab mässavates voogudes hukkuvat laeva. Bareljeef sai mürsukillust vigastada a. 1941, millal sakslased pommitasid linna, kuid on taastatud 1946. aasta suvel kunstnik P. Horma poolt. Mälestusmärki ümbritsevatel sambakestel on hukkunud ohvitseride ja madruste nimed.





Pirita.

„Russalkast“ mööda viib suurepärase asfalteeritud tee Piritale, tallinlaste armastatud suvisesse puhkekohta. Tee möödub Lasnamäest, kust Tallinna elanikud on sajandite kestel saanud ehitusmaterjaliks paekivi, mis annab linna arhitektuurile omapärase ilme. Neid kivimurdusid on XVII sajandil oma lauludes ülistanud poet Paul Fleming. Eesti NSV Teaduste Akadeemia ajaloomuuseumis on suurepärase kollektsioon kivistisi, mis leitud kivimurdudes.

Jalutaja tähelepanu paelub trepp, mis viib paremat kätt mäkke. Siin mäel oli krahv Orlov Davõdovi mõis. XIX sajandi esimesel poolel oli siin suhkruvabrik. Edasi selles suunas on Kose mets-park, mida läbib Pirita jõgi. Kose kalmistul puhkab *K o i d u l a* põrm; siia on maetud ka kirjanik ja esimene Eesti NSV Ülemnõukogu Presiidiumi esimees *V a r e s - B a r b a r u s*, kirjanikud *V i l d e* ja *T a m m s a a r e*.

Pirita jõe sillalt avaneb vaade Püha Brigitta kloostri varemeile. Rootsi kuningliku senaatori Alf Gundmar'i naine kuulutati pühaks aastal 1391. Tema auks asutatud kloostrite hulka kuulub ka

aastal 1407 ehitatud Pirita klooster. Kloostri esialgne hoone oli puust. Summad ehituseks andsid kolm rikast Tallinna elanikku; üks neist, Hinrich Swalbart teostas ka ehituse, mis valmis aastal 1417. Nagu kõik Püha Brigitta kloostrid omas ka Pirita klooster nii munkade kui ka nunnade osakonda; mõlemad alustasid tegevust aastal 1412. Kloostri juurde kuuluvad ehitised valmisid lõplikult a. 1436. Kloostri tegevus ei kestnud kaua, ta hävitati juba 1577.

Pirita kloostris asunud püha Brigitta jäänused saatis Peeter I paavstile, lootes saada talt vastutasuks antiikset marmorist Venuse kuju (nn. Tauria Venus), mille vene diplomaadid olid omandanud Peetri jaoks, kuid mille Roomast väljaviimise paavst ära keelas.

Aastail 1930—1939 Pirital teostatud kaevamistel avastati palju huvitavaid üksikasju, millel on tähtsus kloostrihoonete rekonstrueerimisel. Ehitistest on säilinud kolmelöövilise kodakiriku välisseinad, mis oma mõõtudel olid suuremaid Tallinnas. Selle pikkus on 56 meetrit, laius 24 meetrit. Seitse paari neljatahulisi 15 meetri kõrgusi sambaid toetas ristvõlve. Otsustades säilinud kõrgete kaarakende järgi, oli kirik hästi valgustatud. Fassaad oli kaunistatud kõrgete kaarniššidega. Kiriku kõrval on säilinud väike kalmistu, milles vanim hauakivi on aastast 1612.

*

Tallinn merelt. A. Bogoljubovi maal



Linna kalmistuist on eriti huvitav K o p l i kalmistu. Siin on Vene laevastiku admiral L. P. Heideni (1772—1850) haud. Aastal 1834 oli ta Tallinna sõjaväeliseks kuberneriks ja sai kuulsaks Navarino lahingus. Siia on maetud ka kuulus lauljanna M a r a, sünd. Schmel-ling, keda Goethe ülistab oma luuletustes. 1812. a. tulikahju sundis lauljannat lahkuma Moskvast ja asuma Tallinna, kus ta suri a. 1833.

Huvitav mälestusmärk on lendur Leroux' haul, kes hukkus lange-varjuhüppel Tallinna lahes. Mälestusmärgil on kujutatud õhupall ja langevari, mis kannab inimest.

*

Aastal 1864 lakkas Tallinn olemast kindlus. Kaotati uute majade ehitamise keeld. Aastal 1870 avati raudteeliiklus. Tallinn sai sadamaks Vene sisekubermangudele. Kerkisid vabrikud ja tehased. Koos nendega kasvas ka rahvaarv, laienesid eeslinnad. Aastal 1816 oli linnas 12 000 elanikku, aastal 1871 — 31 000, aastal 1897 — 65 000, aastaks 1941 oli elanike arv tõusnud 150 000.

Aastal 1899 oli Tallinnas umbes 100 tehist. Proletariaadi arvu kasvades astus Tallinn vene tööliste revolutsioonilise võitluse teele. Tööliste organiseerimisel oli suur töö teha Mihhail Kalininil, kes elas väljasaadetuna Tallinnas, kus ta töötas umbes aasta tehases „Volta“ ja hiljem raudteetöökajas.

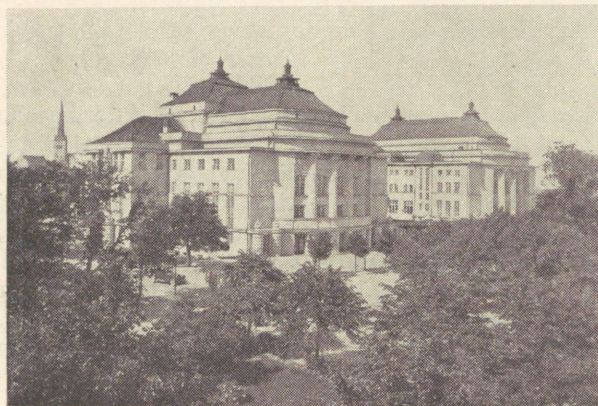
*

Linna ilme on aastate jooksul muutunud. Turu kõrvale kerkis aastail 1911—1913 teater „Estonia“ kontsert- ja teatrisaaliga, mis on ehitatud soome arhitekti A. Lindgröni kavandi järgi eestlaste poolt kokkupandud summadega. „Estonia“ kõrvale kerkis praeguse Draamateatri hoone. Teatri „Estonia“ ees seisab madal graniidist mälestusmärk, mille mõlematel külgedel on kivisse raiutud ümmargused bareljeefid. See on püstitatud 16. (29.) oktoobri 1905. aasta verise pühapäeva mälestuseks, millal kubeneri käsul avati tuli rahulikele töötajatele, kes olid kogunenud Uuele turule ootama oma saadikute tagasitulekut linnavolikogust ja kubeneri juurest, kuhu need olid saadetud esitama tööliste nõudeid. Mälestusmärk on skulptor Raudsepa töö. Viru väljak kandis enne Vene turu nimetust. Vanasti venelased ehtasid siia puust kaubaputkad, kus neil oli lubatud kaubelda vene kaupade ja toodetega.

Seoses linna keskuse rekonstrueerimisega viidi turg üle Tartu maantee ümbrusse.

Pärast Suurt Sotsialistlikku Oktoobrirevolutsiooni sai Tallinn ise-
seisva vabariigi pealinnaks. Kuid eesti kodanlusel õnnestus imperia-
listlike suurriikide abiga lämmatada ajaloo revolutsiooniline käik ja

„Estonia“ teatri- ja kontserthoone



Vaade Pärnu maanteele



Eesti muutus näilise „iseseisvuse“ katte all veerandsajandiks sõltuvaks lääne imperialistlikest suurriikidest.

21. juulil 1940 läks Tallinn nõukogude rahvaste vennalikku liitu Eesti Nõukogude Sotsialistliku Vabariigi pealinnana ja sellena avanesid talle jällegi avarad võimalused kasvamiseks, mida sõda ajutiselt oli takistanud.

Sõjas purustatud „Estonia“ on taastatud veelgi kaunimaks. Eesti kunstnikud võtsid osa ooperisaali taastamisest. 16 bareljeefi sümboliseerivad 16 nõukogude vabariiki ja nõukogude rahvaste vennalikku sõprust. Lagi on maalitud eesti kunstnike brigaadi poolt.

Teatritesine väljak on linna uueks keskuseks. Vastavalt valitsuse poolt kinnitatud plaanile ümbritsevad tulevikus väljakut suured ehitised: Eesti NSV ministeeriumide, Riikliku Raamatukogu, Eesti NSV Teaduste Akadeemia hooned. Väljakule püstitatakse Võidu monument. Keskusest väljuvad avarad asfalteeritud kõnniteed. Trolleybused ühendavad keskust vaksaliga ja Piritaga.

Tallinna uues arhitektuurilises tervikus, milleks ta kujuneb 10—15 aasta jooksul, asuvad harmooniliselt koos rikkalikud mälestusmärgid vanast ajast ja nõukogude inimeste poolt rõõmsail ülesehitustöö aastail püstitatud uued kaasaegsed ehitised.



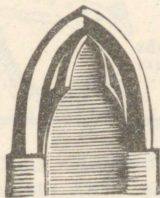
Mälestussammas 1905. aasta oktoobris langenuile

Piltide loetelu

E. Okas. Viru värav (litograafia)	2
Tallinn läänest. M. Meriani vaselõige (1652)	3
Tallinna vaade magistraadi dokumentide laekal aastast 1688	7
Toompea. Teraselõige W. S. Stavenhageni järgi (1860)	10
Raekoja plats XIX sajandi alguses	11
Toompea XIX sajandi alguses. K. F. Kügelgeni maal	13
Pikk jalg	14
„Kiek in de Kök“	15
Samuel Greigh'i sarkofaag	16
Toomkiriku sisevaade	17
E. Lepp. Toompea loss (puulõige)	19
M. Laarman. Lühike jalg (puulõige)	20
Tallinna üldvaade. Vaselõige A. Oleariuse järgi (1666)	21
Viru värava eelvärav	22
Vaade Tiigiveskile	22
Eelvärava tornid Viru tänavas 1888. aastal	23
Nunnavärav XIX sajandil	23
Oleviste kirik ja Paks Margareeta	24
Paks Margareeta ühes Rannaväravaga	25
Raidkivist linnavapp Rannaväraval	26
Niguliste kirik	28
Niguliste kiriku altar	29
Nikerdpingid Niguliste kirikust	29
Keskaegseid maju Rüütli tänavas	30
Vana turg möödunud sajandil	31
Tallinna raekoda	32
Raekoja koosolekusaal	34
Gobelään aastast 1547	35
Raekoja nikerdpinke	36
E. Kollom. Tallinn (puulõige)	37
E. Okas. Timuka maja (litograafia)	38
Pühavaimu kiriku nurk	41
Suure gildi hoone aastast 1410	42
Oleviste gildi saal	43
Mustpeade maja	45
Mustpeade hõbeaardeid	46

Vanaaegne eeskoda Viru tänavast. Schrotecki joonistus (1857)	47
Portaal Suur-Karja tänavas 1	48
Keskaegseid maju Vene tänavas	48
Portaal Vene tänavas 19	49
Keskaegseid maju Laias tänavas	49
Vanaaegne eeskoda Laias tänavas 29	50
Hans Paulseni kenotaaf	53
E. Okas. Börsikäik (litograafia)	55
E. Okas. Pühavaimu tänav (litograafia)	56
Müürivahe tänav	57
Vene tänav XIX sajandi alguses	58
Kadrioru loss	61
Kadrioru lossi saal	61
Sakslaste poolt hävitatud Peeter I büst	63
Peetri maja Kadriorus	64
Peetri maja elutuba	64
Peetri maja elutuba	65
Mälestussammas „Russalkale“	65
Pirita kloostri varemed	67
Tallinn merelt. A. Bogoljubovi maal	68
„Estonia“ teatri- ja kontserthoone	70
Vaade Pärnu maanteele	70
Mälestussammas 1905. aasta oktoobris langenuile	71
Tallinna kesklinna plaan. G. Mambergi joonistus	72

Kaanel E. Kollomi puuldige.



14135

