

TARTU ÜLIKOOL

Pärnu kolledž

Ettevõtlusosakond

Kirsti Mau

**LEADER-MEETME ETTEVÕTLUSE
TOETUSTE VASTAVUS RAPLAMAA
PARTNERLUSKOGU TEGEVUSPIIRKONNA
ETTEVÕTJATE OOTUSTELE**

Lõputöö

Juhendaja: Taavi Tamberg, MA

Pärnu 2025

Soovitan suunata kaitsmisele

(allkirjastatud digitaalselt)

Taavi Tamberg

Kaitsmisele lubatud

TÜ Pärnu kolledži programmijuht

(allkirjastatud digitaalselt)

Margus Käomägi

Olen koostanud töö iseseisvalt. Kõik töö koostamisel kasutatud teiste autorite tööd, põhimõttelised seisukohad, kirjandusallikatest ja mujalt pärinevad andmed on viidatud.

(allkirjastatud digitaalselt)

Kirsti Mau

SISUKORD

Sissejuhatus	4
1. Teoreetiline ülevaade ettevõtluse ja ettevõtlustoetuste olulisusest	7
1.1. Ettevõtluse olulisus maaelu arengus	7
1.2. Ettevõtlusega seotud väljakutsed maapiirkonnas	10
1.3. Toetuste rollist ettevõtluse edendamisel	14
2. Uuring LEADER-meetme ettevõtluse toetuste vastavusest ettevõtjate ootustele	16
2.1. Lühikäik ülevaade LEADER-meetmest ja Raplamaa Partnerluskogust	16
2.2. Uurimismetoodika ja valimi kirjeldus	20
2.3. Uurimistulemuste analüüs	23
2.4. Järeldused ja soovitused	33
Kokkuvõte	38
Viidatud allikad	41
Lisad	48
Lisa 1. Ankeetküsitlus toetuse saajatele	49
Lisa 2. Poolstruktureeritud intervjuu küsimused	56
Lisa 3. Poolstruktureeritud intervjuu küsimused eksperdile	57
Lisa 4. Projektitaotluste hindamise protsess Raplamaa Partnerluskogus	58
Lisa 5. LEADER-meetme toetuste olulisuse hinnangud	59
Lisa 6. Soovitused Raplamaa Partnerluskogule LEADER-meetme ettevõtlustoetuse rakendamise parendamiseks	60
Summary	61

SISSEJUHATUS

Linnastumise jätkumine ja rahvastiku koondumine suurematesse linnadesse süvendab regionaalarengu tasakaalutust ja toob kaasa maapiirkondade jätkusuutlikkuse probleemid (Chen *et al.*, 2023, lk 1). Prognooside kohaselt elab 2050. aastaks linnades 70% maailma rahvastikust, sh tuuakse välja, et Eesti linnastumine on üks kiiremaid OECD riikide seas (Vabariigi Valitsus, 2021, lk 11). Viimase rahvaloenduse andmete alusel elas Eesti elanikest 70% linnalistes ja väikelinnalistes piirkondades ning 30% maapiirkondades (Loik, 2022). Seetõttu on oluline mõista, mil moel ettevõtluse edendamine toetab maapiirkondade arengut ning tasakaalustab regionaalset ebavõrdsust.

Maapiirkonnad seisavad silmitsi erinevate väljakutsetega, näiteks piiratud juurdepääs turgudele ja infrastruktuurile ning teenuste kättesaadavuse ja kvaliteedi vähenemine (Haavakats, 2014, lk 9). Nende probleemide leevendamisel ja majandusarengu edendamisel omab olulist rolli ettevõtlus, kuna ettevõtjad tõstavad elatustaset (Hill *et al.*, 2024, lk 27) ning võtavad kasutusele jätkusuutlikke ja innovaatilisi lahendusi, mis loovad uusi võimalusi ja toetavad maapiirkondade pikaajalist majandusarengut (Fanjul *et al.*, 2023, lk 5). Seega on oluline analüüsida, kuidas Euroopa Liidu regionaalpoliitika, sh LEADER-meede, aitab maapiirkondade arenguvajadusi toetada.

Euroopa Liidu ühtne põllumajanduspoliitika püüab vähendada piirkondlikke erinevusi ja tagada maapiirkondade elujõulisus kolme pikaajalise eesmärgi kaudu: konkurentsivõimelise põllumajanduse ja metsanduse arendamine, loodusvarade säästev majandamine ja kliimameetmete rakendamine ning tasakaalustatud territoriaalne areng (Maaeluministerium, 2021). Nende eesmärkide saavutamine ja maapiirkondade ettevõtluse edendamine on olnud Euroopa Liidu poliitika oluline osa (Riigikantselei, 2015, lk 44), seda ka LEADER-programmi kaudu. Eesti riik on LEADER-programmi suunanud Euroopa Maaelu Arengu Põllumajandusfondi (EAFRD) koguosalusest ligi 12% (Põllumajanduse Registrate ja Informatsiooni Amet, s. a.-a).

Eesti majandusstatistikas domineerivad enam kui 20 töötajaga ettevõtted, mistõttu sõltub piirkondade areng just nende ettevõtete edukusest ja jätkusuutlikkusest. Raplamaa Partnerluskogu tegevuspiirkond, millele käesolevas lõputöös keskendutakse, jääb maapiirkonda, kus tegutsevad peamiselt mikro- ja väikeettevõtted. Teiste maakondadega võrreldes paikneb Rapla maakonna majandus erinevate sotsiaalmajanduslike võrdlusnäitajate lõikes keskmiselt seitsmendal positsioonil. (Cumulus Consulting OÜ & DVProject OÜ, 2022, lk 60)

Raplamaa Partnerluskogu tellimusel viis Sihtasutus Raplamaa Arendus- ja Ettevõtluskeskus 2022. aastal läbi uuringu LEADER-meetme ettevõtlustoetuse kohta perioodist 2014–2020. Läbiviidud uuringus (Sihtasutus Raplamaa Arendus- ja Ettevõtluskeskus, 2022) selgitati välja meetme elluviimise tulemused, projektide arvuline jaotumine aastate ja toetuste summade lõikes, projektide jaotumine piirkonniti ning tegevusvaldkondade lõikes. Teostatud on teisigi uuringuid, kuid need keskendusid LEADER-meetme mõjule muudes tegevuspiirkondades ja valdkondades. Näiteks uuris Haavakats (2014) Ida-Harju LEADER tegevuspiirkonnas ellu viidud LEADER-meetme projektide mõju maaelu arengule aastatel 2010–2013. Mäesepp (2021) käsitles magistritöös Põlvamaa Partnerluskogu LEADER strateegiat aastatel 2014–2020, kus keskendus kogukondade ja kogukonnateenuste arendamisele. Ettevõtlustoetuste mõju on varasemalt uurinud ka Kallas (2021), kes keskendus Ettevõtluse Arendamise Sihtasutuse ettevõtlustoetustele Tartu maakonnas aastatel 2016–2020. Kuid Rapla Partnerluskogu tegevuspiirkonnas puudub analüüs, kuidas LEADER-meetme ettevõtlustoetused on vastanud ettevõtjate ootustele.

Teema on aktuaalne ja praktilise väärtusega, kuna uurimistulemused võimaldavad Raplamaa Partnerluskogul teha teadlikumaid otsuseid tulevaste toetusmeetmete planeerimisel ja rakendamisel, et parendada ettevõtlustoetuste tõhusust ning tugevdada ettevõtluse edendamist. Lähtudes eeltoodust on lõputöö uurimisprobleemiks selge ülevaate puudumine LEADER-meetme ettevõtlustoetuste vastavusest Raplamaa Partnerluskogu tegevuspiirkonnas toetust saanud ettevõtjate ootustele.

Lõputöö eesmärgiks on esitada soovitusel Raplamaa Partnerluskogule ettevõtlustoetuse rakendamise parendamiseks. Uurimiseesmärgi täitmiseks on autor sõnastanud uurimisküsimuse: Kuidas on vastanud LEADER-meetme 2014–2020 (2022)

ettevõtlustoetused Raplamaa Partnerluskogu tegevuspiirkonna toetust saanud ettevõtjate ootustele?

Uuringu läbiviimiseks on kasutatud kombineeritud uurimisviisi, et ühendada järelduste tegemiseks kvalitatiivsed ja kvantitatiivsed andmed. Andmekogumise meetodina on kasutatud dokumendianalüüsi, küsitlusuuringut ja poolstruktureeritud intervjuud. Kirjandusallikate leidmiseks on kasutatud peamiselt elektroonilisi andmebaase *Scopus*, *ScienceDirect*, *Google Scholar* ja *Web of Science*. Empiirilises osas on allikatena kasutatud Raplamaa Partnerluskogu strateegiaid, meetmelehti ja Raplamaa Partnerluskogu kodulehte.

Lõputöö koosneb kahest peatükist. Teoreetilises osas käsitletakse ettevõtluse olulisust maaelu arengus, ettevõtlusega seotud väljakutseid maapiirkonnas toetuste rollist ettevõtluse edendamisel. Kasutatud on eesti- ja ingliskeelseid teadusartikleid ja erialakirjandust. Lõputöö teises osas antakse esmalt ülevaade LEADER-meetmest ja Raplamaa Partnerluskogust. Seejärel tutvustatakse kasutatud uurimismetoodikat, valimi koostamist ning uuringu läbiviimist. Peale seda antakse ülevaade uurimistulemustest ning lõpetuseks tehakse järeldused ja esitatakse soovitused Raplamaa Partnerluskogule LEADER-meetme ettevõtlustoetuste rakendamise parendamiseks.

1. TEOREETILINE ÜLEVAADE ETTEVÕTLUSE JA ETTEVÕTLUSTOETUSTE OLULISUSEST

1.1. Ettevõtluse olulisus maaelu arengus

Käesolevas alapeatükis antakse ülevaade regionaalarengut käsitlevatest teooriatest ja suundumustest. Käsitletakse neoendogeense arengu kontseptsiooni ning tuuakse välja maapiirkondade väljakutsed ja majanduskasvu edendamise peamised tegurid.

Sarnaselt Euroopa Liidu riikidele on Eesti murekohaks maaelu areng, mis on piirkondliku majanduskasvu oluline edasiviiv jõud. Regionaalarengut käsitlevate teooriate areng on liikunud eksogeenseid (väljastpoolt juhitud) tegureid rõhutavatest lähenemisviisidest endogeenseid (seestpoolt juhitavaid) tegureid esile tõstvate teooriate suunas (Galdeano-Gómez *et al.*, 2011, lk 54). Esile on kerkinud nn neoendogeenne käsitlus (vt tabel 1), mis ühendab kohalikud ja globaalsed tegurid piirkonna majanduskasvu edendamiseks (Biczkowski, 2020, lk 233; Värnik *et al.*, 2011, lk 41).

Tabel 1. Neoendogeenne maaeluarengu mudel

	Neoendogeenne areng
Põhiprintsiip	Kohalike ja globaalsete tegurite koosmõju suurendamine piirkonna arengu edendamiseks
Arengut mõjutavad tegurid	Globaliseerumine, info- ja kommunikatsioonitehnoloogiatega kiire areng
Maapiirkonna funktsioonid	Teadmistepõhine majandus, inimeste osalemine kohalikes ja globaalsetes võrgustikes ja arenguprotsessides
Maapiirkonna peamised arenguprobleemid	Ressursside jaotus ja konkurentsitingimustega seotud väljakutsed globaliseerunud majanduses
Maapiirkonna arengu fookus	Kohaliku võimekuse kasvatamine ja inimeste kaasamine konkreetsetesse tegevustesse, et suunata nii sisemisi kui väliseid tõukejõudusid kohaliku heaolu suurendamiseks
Kriitika	Seni ei oma see lähenemine empiirilist kinnitust

Allikad: Galdeano-Gómez *et al.*, 2011, lk 62; Värnik *et al.*, 2011, lk 43

Neoendogeense arengu teooria kohaselt on piirkondliku arengu soodustamiseks vaja keskenduda sisemiste ja väliste tegurite sünergiale, et saavutada jätkusuutlik ja pikaajaline majanduskasv. Olulisel kohal on kohalikud ressursid (nt inimkapital ja kultuur), kuid piirkonna arengule aitavad kaasa ka globaalsed teadmised ja tehnoloogiad. (Qu & Zollet, 2023, lk 106) Neoendogeenne arengu teooria kajastub LEADER-meetme rakendamises, mis tugineb kohalikele ressurssidele ning Euroopa Liidu rahastusele, et soodustada piirkondlikku arengut ja konkurentsivõimet. Shucksmith (2010, lk 3) toob artiklis välja, et LEADER-meetmes määratakse täpsed piirkondlikud vajadused, kasutatakse tõhusalt ära kohalikud ressursid ning luuakse globaalne ja kohalik sünergia. Selline lähenemine toetab nii piirkondlikku konkurentsivõimet kui ka kohalike vajaduste ja prioriteetide arvestamist.

Siiski seisavad maapiirkonnad silmitsi erinevate väljakutsetega nagu rahvastiku vähenemine, elanikkonna vananemine, piiratud juurdepääs finantsressurssidele ning madal ettevõtlusaktiivsus (Deller *et al.*, 2019, lk 30), mis võivad takistada ettevõtete loomist ja negatiivselt mõjutada nende finantstulemusi (Cuéllar-Fernández *et al.*, 2024, lk 1). Regionaalse arengu teooria kohaselt on sellised väljakutsed seotud piirkondade sisemiste ressursside vähesuse ja infrastruktuuri piirangutega, mis muudavad ettevõtluskeskkonna vähem atraktiivseks ja vähendavad konkurentsivõimet (Tiwasing *et al.*, 2023, lk 2–3). Rahvastiku vähenemine ja töökohtade puudumine põhjustavad olulisi sotsiaalseid ja majanduslikke tagajärgi, sh ettevõtlusaktiivsuse vähenemist (Kusio *et al.*, 2022, lk 753). Ühe lahendusena on Euroopa Liidu regionaalpoliitikas keskendutud ettevõtluskeskkonna parendamisele ja finantsvahendite kättesaadavuse suurendamisele. LEADER-meede pakub maapiirkondades tegutsevatele ettevõtjatele rahalist tuge, et parendada väike- ja keskmise suurustega ettevõtete (edaspidi VKE) konkurentsivõimet ja ressursitõhusust, mitmekesistada majandustegevust ning edendada maapiirkondade majanduse jätkusuutlikkust (Biczkowski, 2020, lk 233; Pascal & Dominique, 2022, lk 1).

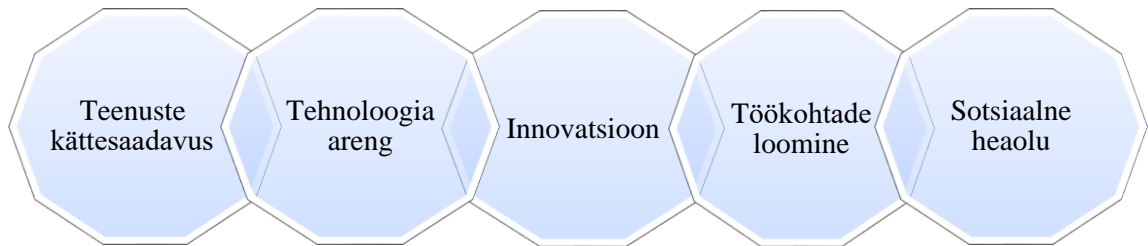
2019. aasta regionaalse majanduskasvu teooriate ja tulutasemete ühtlustumise ülevaate kohaselt on Euroopa riikide regionaalpoliitika eesmärk viimastel aastatel laienenud. Kui varem keskenduti peamiselt piirkondlike erinevuste vähendamisele ja sotsiaalsete ebavõrdsuste leevendamisele, siis nüüd pööratakse rohkem tähelepanu piirkondade konkurentsivõime tõstmisele ja valmisolekule panustada riigi majanduskasvu. (Kuusk,

2019, lk 6) Regionaalse majanduse teooria kohaselt on konkurentsivõimelised piirkonnad riigi majanduskasvu edendamisel olulised, kuna ettevõtluse ja innovatsiooni arendamine võimaldab piirkondadel kohaneda globaliseerimise ja tehnoloogiliste muutustega (Baumgartner *et al.*, 2013, lk 1101). Samuti on Eesti 2014–2020 regionaalarengu strateegia üldiseks eesmärgiks seatud toimepiirkondade potentsiaali parem kasutamine, et soodustada majanduskasvu ja parandada elukvaliteeti (Kuusk, 2019, lk 6). Ettevõtluse arendamine aitab maapiirkonnas oluliselt kaasa säästva arengu eesmärkidele saavutamisele: eesmärk 1 - kaotada vaesus, eesmärk 8 - inimväärne töö ja majanduskasv ning eesmärk 9 - tööstus, innovatsioon, taristu (Mulibana & Tshikovhi, 2024, lk 4).

Ettevõtluse rolli majandusarengus ja selle tähtsust maaelu arengule on uuritud erinevate teadlaste poolt. Ettevõtlus on muutumas majandusarengu ja majanduskasvu edendamisel olulisemaks teguriks, eriti piirkondlikul tasandil. Baumgartner jt (2013, lk 1101) on uuringus toonud välja, et maapiirkonnas aitab ettevõtlus kaasa piirkondlikule innovatsioonile ja uute tehnoloogiate levikule, mis on ettevõtlustegevuse ja majandusarengu peamine tõukejõud. Ettevõtluse mitmekesisus mõjutab positiivselt piirkonna arengut, sest pakub töövõimalusi erinevatele sotsiaalsetele gruppidele ja parandab teenuste kättesaadavust ka teistele ettevõtetele. Ettevõtluse arendamine ja mitmekesistamine, sh töökohtade loomine ning ettevõtjatevahelise koostöö soodustamine aitavad edendada maaelu arendamist. (Käär, 2015, lk 17; Regionaal- ja Põllumajandusministeerium, 2024, lk 83) Tiwasing jt (2023, lk 1) toovad artiklis esile, et maapiirkondades tegutsevad VKE-d loovad lisandväärtust, mängivad olulist rolli piirkondliku tasakaalu saavutamisel ja käekäigu parandamisel, aitavad kaasa kohaliku arengu jätkusuutlikkusele ja sotsiaalsele heaolule. VKE-d on üldjuhul paindlikud ja kohanduvad kohalike vajadustega, mis võimaldab neil pakkuda kohalikele elanikele elutähtsaid teenuseid ja töökohti vastavalt vajadusele. Samuti loovad VKE-d väärtust kohalike ressursside paremaks ärakasutamiseks, mis põhinevad kohalike elanike teadmistel ja oskustel.

Ettevõtlus ei ole pelgalt majandustegevus, mis keskendub tulu saamisele ja kasumile, vaid ka vahend, mis loob uusi võimalusi ja lisandväärtusi nii üksikisikule kui kogukonnale. „Ettevõtlus on ressurss, sest ettevõtlik käitumine loob sageli teistele palgalisi töökohti ja avab muid võimalusi, st mis ühe inimese jaoks võib olla sisemine hüve, võib teisele olla

vahend eesmärgi saavutamiseks. Seega toimib see kui ettevõtluskapital, nt uueks ettevõtteks.“ (Gries & Naudé, 2011, lk 218) Ettevõtlus loob väärtusi ja võimalusi, aidates samal ajal kaasa kogukondade sotsiaalse ja majandusliku kapitali kasvule (Gomes *et al.*, 2022, lk 3). Ettevõtlus toimib ressursina, mis ühendab teadmised, oskused ja kapitali, loob uusi võimalusi ja töökohti ning aitab kaasa kogukondade jätkusuutlikule arengule ning konkurentsivõimele. (vt. joonis 1).



Joonis 1. Ettevõtluse olulisus maapiirkonnas, Allikad: Baumgartner *et.al*, 2013, lk 1101; Käär, 2015, lk 17; Regionaal- ja Põllumajandusministeerium, 2024, lk 83; autori süntees

Eelnevast tulenevalt on oluline silmas pidada, et ettevõtlus ühendab erinevaid elemente ning võimaldab neid kasutada uute võimaluste loomiseks ja probleemide lahendamiseks. Ettevõtlusel on maapiirkondades oluline roll nii majandusliku, sotsiaalse, tehnoloogilise kui ka ühiskondliku arengu tasakaalu tagamisel.

1.2. Ettevõtlusega seotud väljakutsed maapiirkonnas

Käesolevas alapeatükis kirjeldatakse ettevõtlusega seotud väljakutseid maapiirkondades, keskendudes erinevatele teguritele, nt rahastamisvõimalustele, konkurentsivõimele, innovatsioonile, poliitilisele keskkonnale. Samuti tuuakse välja dünaamiliste võimekuste olulisus, et tulla toime kiiresti muutuva keskkonnaga. Kuigi lõputöö rõhuasetus on maapiirkondadel, esinevad analoogsed väljakutsed ka linnalistes piirkondades. Samas võivad maapiirkondade ettevõtjad kogeda neid väljakutseid süvenenumalt.

Ettevõtlus on majandusarengu üks peamisi mootoreid ja pakub maapiirkondades mitmeid võimalusi. Samas peavad VKE-d toime tulema kiiresti muutuva keskkonnaga, mida iseloomustavad muuhulgas klientide muutuvad vajadused, suurenev konkurents, vajadus paindlikkuse järele ning uuenduslike toodete ja/või teenuste kiire areng (Ambrosini &

Bowman, 2009, lk 32). Samuti seisavad ettevõtjad sageli silmitsi erinevate väljakutsetega, mis on mitmetahulised ja tihti omavahel seotud (vt tabel 2).

Tabel 2. Ettevõtlusega seotud väljakutsed

Tegur	Allikas	Selgitus
Piiratud rahastamisvõimalus	Kah <i>et al.</i> , 2020; OECD, 2024	VKE-de juurdepääs rahalistele ressurssidele on piiratud, mis mõjutab ettevõtlustegevuse kasvu
Konkurentsivõime	Barney, 2001	Organisatsiooni võime ühendada tõhusalt ressursse ja arendada strateegilisi ning turule orienteeritud pädevusi, et saavutada konkurentsieelis
Poliitiline ebakindlus	Lucian & Şoaită, 2023	Seadusandluse ja maksusüsteemide ebastabiilsus ning pikaajalise visiooni puudumine tekitavad ebakindlust
Dünaamilised võimekused	Ambrosini & Bowman, 2009, lk 32; Teece <i>et al.</i> , 2016, lk 18	Dünaamiliste võimekuste puudumisel ei suudeta toime tulla kiiresti muutuva keskkonnaga

Üheks peamiseks väljakutseks VKE-del on piiratud juurdepääs rahastamisele. Rahaliste ressursside piiratus pärsib ettevõtlustegevuse kasvu, eriti kui ettevõtted soovivad kasutada uusi võimalusi või rakendada uuenduslikke lahendusi. (Kah *et al.*, 2020, lk 384) OECD (2024, lk 21) raporti kohaselt võib VKE-de liigipääs jätkusuutlikule rahastamisele olla takistatud, kuna neil võivad olla piiratud ressursid ja võimekus esitada finantsasutustele jätkusuutlikkuse tulemusnäitajaid, mida kasutatakse finantsriskide hindamisel ja rahastamisstrateegiate kujundamisel. Maapiirkondades on laenuvõimalused ja investorite huvi piiratud, mistõttu peavad ettevõtted sageli tuginema omavahenditele või toetustele. Dünaamiliste võimekuste teooria kohaselt on sellistes olukordades edu saavutamiseks oluline osata kasutada olemasolevaid ressursse ning alternatiivseid rahastusmeetodeid (Teece *et al.*, 2016, lk 18). Üheks võimalikuks toetavaks variandiks on LEADER-meede.

Kiiresti arenevas ja konkurentsitihedas keskkonnas muutuvad pidevalt tarbijate vajadused, tehnoloogilised võimalused ning konkurentide tegevused (Teece, 2007, lk 1322). Seetõttu sunnib konkurentsipurve ettevõtteid arendama ja kohandama oma strateegiaid, et säilitada või parendada konkurentsivõimet. Konkurentsivõime on seotud konkurentsieelise arendamisega ja seda mõistetakse kui organisatsiooni võimet ühendada tõhusalt oma ressursse ja võimeid, mis aitavad luua väärtust ja raskesti dubleeritavaid pädevusi (Barney, 2001, lk 647). Konkurentsipotentsiaali optimeerimiseks peavad

ettevõtjad valdama konkurentsivõimet soodustavaid tegureid (vt tabel 3), nt inimkapitalil põhinevad, strateegilised ja turule orienteeritud pädevused (Roman *et al.*, 2012, lk 26).

Tabel 3. Konkurentsivõimet määravad tegurid

Tegur	Selgitus
Inimkapital	Töötajate oskused, teadmised ja kvalifikatsioon, mis aitavad kaasa tootlikkuse ja kvaliteedi kasvule
Turupotentsiaal	Võimalus jõuda uutele turgudele või laiendada oma tegevust
Strateegilised oskused	Võime arendada ja rakendada strateegilisi teadmisi ja oskusi, et saavutada konkurentsieelis
Tehnoloogiline võimekus	Suutlikkus kasutada ja arendada kaasaegseid tehnoloogiaid tootmise ja teenuste pakkumise tõhustamiseks
Innovatsioonivõimekus	Võime kohandada muutustega ja tuua turule uusi tooteid või teenuseid
Organisatsioonikultuur	Väärtused ja tavad, mis toetavad töötajate pühendumust ja arengut
Võrgustikud ja koostöö	Ettevõtte suutlikkus luua ja hoida suhteid teiste ettevõtete ja organisatsioonidega, et luua sünergia
Paindlikkus ja kohanemisvõime	Paindlikkus ja võime kohaneda turumuutustega ja uute võimalustega

Allikas: Roman *et al.*, 2012, lk 30

Üheks konkurentsivõimet määravaks teguriks on innovatsioon. Innovatsioon, mida kirjeldati juba 20. sajandi alguses kui majandusarengu mootorit, on oluline ka maapiirkondade arengu toetamisel (Baumgartner *et al.*, 2013, lk 1101). OECD/Eurostat (2018, lk 20) käsiraamatu definitsiooni järgi määratletakse innovatsiooni mõistet järgmiselt: „Innovatsioon on uus või täiustatud toode või teenus (või nende kombinatsioon), mis erineb oluliselt varasematest toodetest või teenustest ja mis on tehtud potentsiaalsetele kasutajatele kättesaadavaks või teenuse osutamiseks kasutusele võetud.“

Innovatsioon jagatakse nelja kategooriasse:

- tooteinnovatsioon,
- protsessiinnovatsioon,
- turundusinnovatsioon,
- organisatsiooni innovatsioon (OECD/Eurostat, 2005, lk 47).

LEADER-meede toetab erinevaid innovatsiooni tüüpe (Dax *et al.*, 2016), mis aitavad ettevõtetel kohaneda muutuvate turutingimustega ja samal ajal luua pikaajalist väärtust kogukondadele.

Ettevõtluse arengut mõjutab ka poliitiline keskkond. Ebaselged ja pidevalt muutuvad seadused ja maksusüsteemid loovad tegevuse planeerimisel ebastabiilsuse ja ebakindluse. Lucian ja Şoaită (2023, lk 227) toovad uuringus välja, et seadusandlikus süsteemis ja mitmetes maksudega seotud õigusaktides tehtud muudatused ei toeta ettevõtlust sidusalt. Ettevõtjad kurdavad, et valitsus ei mõista täielikult nende väljakutseid ning ei konsulteerigi ettevõtjatega ettevõtluskeskkonnaga seotud otsuste tegemisel (Lucian ja Şoaită, 2023, lk 227). Kui majanduspoliitilised otsused ja seadusandlikud muudatused ei arvesta ettevõtjate vajadusi, takistab see ettevõtetel teha pikaajalisi investeeringuid ja planeerida tulevikku.

Dünaamiliste võimekuste teooria kohaselt sõltub ettevõtte pikaajaline edu, jätkusuutlikkus ja konkurentsivõime ettevõtte võimest kohaneda kiiresti muutuva keskkonnaga, kasutades tõhusalt nii sisemisi kui ka väliseid ressursse ja oskusi (Teece, 2012, lk 1395). Dünaamilised võimekused nõuavad pikemaajalist keskendumist ja sisaldavad innovatsiooni toetamise strateegiaid, mis vajavad kulude optimeerimist ja muude ressursside ülevaatamist. Dünaamilisi võimekusi võib jaotada kolme kategooriasse:

- võimaluste ja ohtude tajumine, tuvastamine ning hindamine (tuleviku „tajumine“);
- ressursside rakendamine, et rahuldada vajadusi ja ära kasutada võimalusi ning sellest väärtus luua („kinni haaramine“);
- pidev uuendamine („ümberkujundamine“ või „ümberlülitamine“). (Teece 2007, lk 1319–1320; Teece *et al.*, 2016, lk 18).

Dünaamilised võimekused võimaldavad ettevõtetel kohaneda selliste muutuvate olukordadega (Ambrosini & Bowman, 2009, lk 32), mida on oluline rakendada ka LEADER-meetmes. Dünaamiliste võimekuste ja LEADER-meetme omavahelised seosed on kajastatud tabelis 4.

Tabel 4. Dünaamiliste võimekuste seos LEADER-meetmes

Võimekus	LEADER-meetme roll
Ressursside rakendamine	Finants- ja teadmusressursside kättesaadavuse parendamine
Innovatsioonijuhtimine	Uute tehnoloogiate ja ärimudelite toetamine
Kohanemisvõime	Paindlikkuse suurendamine majanduskeskkonna muutustes
Ümberkujundamine	Uute ärisuundade ja klastrite arendamine

Allikas: Teece 2007, lk 1320–1321

Dünaamilised võimekused on olulised süsteemsete tehnoloogiliste muutuste vajaduse korral, uute turureeglite kujundamisel, kvaliteetse otsustusvõime saavutamisel ja kiire kohanemisvõime tagamisel (Teece, 2007). Dünaamilisi võimekusi võib kirjeldada kui oskust uuendada pädevusi, et saavutada vastavus muutuva ärikeskkonnaga, mis hõlmab sisemiste ja väliste organisatsiooniliste oskuste, ressursside ja funktsionaalsete pädevuste kohandamist, integreerimist ja ümberkorraldamist.

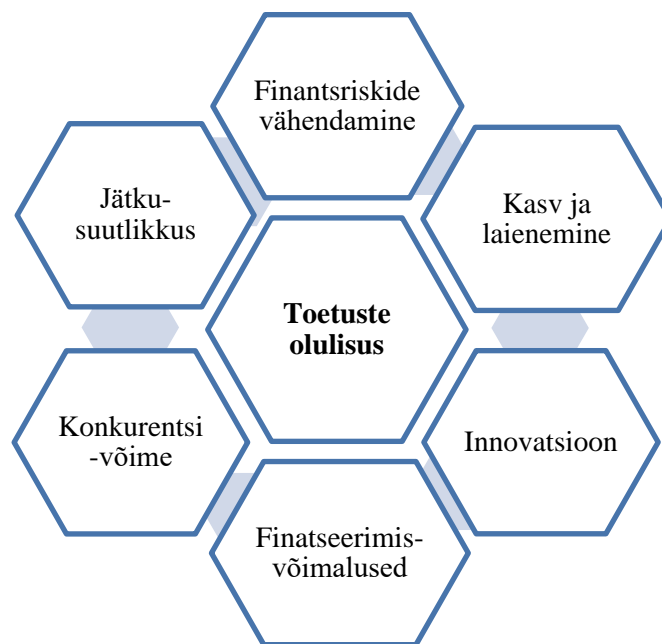
Ettevõtlus on oluline vahend majanduse arendamisel ja ühiskonna probleemide lahendamisel, kuid maapiirkondade ettevõtlus seisab silmitsi mitmete väljakutsetega. Dünaamiliste võimekuste teooria kohaselt seisneb väljakutsete ületamise võti ettevõtte suutlikkuses kiiresti kohaneda, ressursse tõhusalt juhtida ning arendada oma strateegilisi ja innovatsioonivõimekusi.

1.3. Toetuste rollist ettevõtluse edendamisel

Euroopa Liidus on levinumateks vahenditeks ettevõtlustoetused, mida valitsused ja rahvusvahelised organisatsioonid kasutavad ettevõtluse ja majanduse elavdamiseks ning regionaalarengu tasakaalustamiseks. Eriti oluline on toetust roll maapiirkondades, kus ettevõtluskeskkond on sageli piiratud nii infrastruktuuri, turumahu kui ka inimkapitali pooltest (Deng *et al.*, 2024, lk 4). Ettevõtlustoetused, sh LEADER-meede, aitavad selliseid kitsaskohti leevendada, võimaldades ettevõtetel kasutada välist rahastust.

Toetuste rolli ettevõtluse edendamisel on uurinud mitmed teadlased. Struktuurvahendite rakendusperioodi 2014–2020 järelhindamise raportis on toodud välja, et ühtekuuluvuspoliitika vahenditel on oluline panus ettevõtete majandustulemustele. Meetmetest toetust saanud ettevõtete kasumlikkus ja loodud lisandväärtus on kasvanud märgatavalt kiiremini kui ettevõtetel, kes programmides ei osalenud. (Sepp *et al.*, 2024, lk 6) David jt (2000) kinnitavad, et toetused aitavad vähendada finantsriske, kiirendada investeringuid ning soodustavad ettevõtete kasvu. Un ja Montoro-Sanchez (2009, lk 140) toovad välja, et toetused aitavad ettevõtetel rakendada innovaatilisi lahendusi, laiendada tootmist, arendada uusi tooteid ja teenuseid, tõsta konkurentsivõimet ning siseneda uutele turgudele. Globaalse ettevõtlusmonitooringu (edaspidi GEM – *Global Entrepreneurship Monitor*) raportid kinnitavad, et VKE-dele on toetused olulised, sest aitavad ületada majanduslikke ja rahalisi piiranguid, mis loovad soodsama keskkonna

ettevõtlusega alustamiseks ning arendamiseks. GEM raport näitab, et rahastamisvõimalused toetavad ettevõtete jätkusuutlikkust ja suurendavad paindlikkust. (Bosma *et al.*, 2021) Toetused aitavad leevendada laenupiiranguid ja vähendada finantssurvet, mis annavad ettevõtetele rohkem paindlikkust ja tuge ellujäämiseks (Ng *et al.*, 2023, lk 5) ning hõlbustavad ettevõtte kasvu (Yang *et al.*, 2019, lk 3). Toetused toimivad finantseerimisvormina, pakkudes välist rahastust, et toetada ettevõtete kasvu ja arengut (Dvouletý *et al.*, 2021, lk 255). Joonis 2 kajastab toetuste rolli ettevõtluse edendamisel.



Joonis 2. Toetuste olulisus ettevõtluse edendamisel, Allikad: David *et al.*, 2000; Dvouletý *et al.*, 2021, lk 255; Ng *et al.*, 2023, lk 5; Un & Montoro-Sanchez, 2009, lk 140; Yang *et al.*, 2019, lk 3; autori süntees

Eelpool kirjeldatud teooriate alusel saab järeldada, et ettevõtlustoetused leevendavad ettevõtete finantssurvet, aitavad ressursse tõhusamalt kasutada ning suurendada konkurentsi võimet tehnoloogiliste uuenduste ja investeringute kaudu. Toetuste mõju ettevõtluse edendamisel sõltub nende vastavusest kohalikele vajadustele, lihtsast ja läbipaistvast taotlusprotsessist ning selgest tulemuslikkuse hindamisest. Hästi sihitud ja strateegiliselt rakendatud toetused on olulised vahendid ettevõtluse edendamiseks ja majanduskasvu stimuleerimiseks.

2. UURING LEADER-MEETME ETTEVÕTLUSE TOETUSTE VASTAVUSEST ETTEVÕTJATE OOTUSTELE

2.1. Lühiülevaade LEADER-meetmest ja Raplamaa Partnerluskogust

LEADER algatati 1991. aastal Euroopa Komisjoni algatusena ning aja jooksul on laienenud ja muutunud Euroopa Liidu institutsionaalseks avalikuks poliitikaks (Johansson & Holmquist, 2024, lk 1). Lühend LEADER tuleneb prantsuskeelsest väljendist „*Liaison Entre Actions de Développement de l'Économie Rurale*“, mida eesti keeles võib mõista kui maamajanduse arendamist toetavate tegevuste vahelist seost (Eesti Leader Liit, s. a.). Tegemist on Euroopa Liidu maapiirkondade arengu toetamise programmiga, mille eesmärgiks on edendada maapiirkondade majanduskasvu ning tugevdada ettevõtluse konkurentsivõimet, mis kasutab neoendogeenset lähenemisviisi (Biczkowski, 2020, lk 233; Pascal & Dominique, 2022, lk 1). LEADER-meetme positiivset mõju maapiirkonna majandusarengule kinnitavad erinevad uuringud, kus tuuakse välja järgmised aspektid:

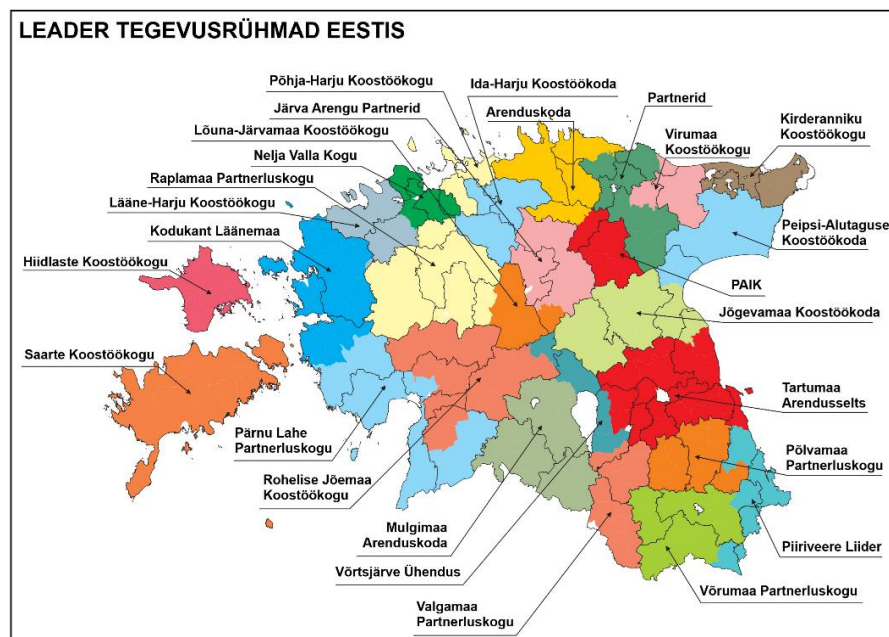
- töökohtade arvu suurenemine ellu viidud projektide lõike,
- kogukondade majandustegevuste edendamine,
- parimate tulemuste väljendumine majanduslikus mõõtnes (Opria *et al.*, 2023, lk 401–402).

LEADER-meede aitab suurendada maapiirkonnas tegutsevate ettevõtete majanduslikku aktiivsust ja tööhõivet, tugevdada sidemeid kohaliku kogukonna ja avaliku sektori vahel ning aitab kaasa kohaliku majanduse elavdamisele (Vidal, 2009, lk 1). LEADER-meetmel on unikaalne omadus – alt-üles lähenemine, mis tähendab, et kohalikud kogukonnad saavad ise otsustada, millised projektid saavad rahastust ja kuidas neid

projekte ellu viia. See aitab suurendada kohaliku kogukonna osalust ja initsiatiivi, mis pakub võimalust otseselt mõjutada piirkonna arengusuundi. Uuringud on näidanud, et kohalikul tasandil langetatud otsused on sageli paremini kohandatud kohalikele vajadustele ja võimalustele võrreldes kõrgemal tasandil langetatud otsustega (Shucksmith, 2000, lk 210).

Eestis alustati LEADER-meetme põhimõtete rakendamist 2006. aasta sügisel Eesti riikliku arengukava 2004–2006 (RAK) meetme 3.6 „Kohaliku initsiatiivi rakendamine – LEADER-tüüpi meede“ kaudu (Eesti Maaülikool, 2010, lk 3). Ellu on viidud viis toetusperioodi: LEADER I (aastatel 1991–1994), LEADER II (1994–1999), LEADER + (2000–2006), LEADER-meede ehk maaelu arengukava toetusmeede aastatel 2007–2013, LEADER-meede 2014–2020. Aastal 2023 algas kuues periood, mis kestab aastani 2027. (Hoffmann & Hoffmann, 2018, lk 142; Maaelu Teadmuskuskeskus, 2024) Euroopa Liidu finantsperioodil 2014–2020 oli Eestis LEADER-meetme eelarveks kavandatud ca 88,3 miljonit eurot (Põllumajanduse Registrate ja Informatsiooni Amet, s. a.-b).

LEADER-meedet juhivad ja koordineerivad kohalikud tegevusrühmad. Eestis tegutseb LEADER-meetme raames 26 kohalikku tegevusrühma (vt joonis 3), kelle ülesandeks on töötada välja ja rakendada piirkonna arengustrateegiaid, otsustada projektide rahastamise üle ning jälgida tulemuste saavutamist.



Joonis 3. LEADER tegevusrühmad Eestis, Allikas: Maaelu Teadmuskuskeskus, 2024

Üheks LEADER-meetme tegevusrühmaks on Raplamaa Partnerluskogu (edaspidi RP), mille liikmeteks on kohalikud omavalitsused (edaspidi KOV), ettevõtted ja mittetulundusühingud (edaspidi MTÜ). RP tegevuspiirkonda jäävad Kehtna vald (v.a Järvakandi alev), Kohila vald, Märjamaa vald, Rapla vald ning Käru piirkond Türi vallas (Peussa, 2023). Tegevusrühma piirkonda iseloomustab mitmekesine ettevõtlusstruktuur, kus peamisteks tegevusvaldkondadeks on töötlev tööstus, hulgi- ja jaekaubandus ning ehitus. Ettevõtete suuruse jaotuse alusel on 90% mikroettevõtted, 9% väikeettevõtted ja 1% keskmise suurusega ettevõtted. (Raplamaa Partnerluskogu, 2023) Piirkonna ettevõtlust takistavad mitmed tegurid, nt kvalifitseeritud tööjõu puudus, välja arendamata ettevõtluspiirkonnad, ebasoodsad kinnisvara arendamise tingimused ning kahanev elanike arv piirkonnas (Cumulus Consulting OÜ & DVProject OÜ, 2022, lk 63; Raplamaa Omavalitsuste Liit, 2022, lk 45–50).

Tegevuspiirkonna ja tegevusrühma tervikliku arendamise aluseks on RP strateegia, mis põhineb kohalikul algatusel, piirkondlikel vajadustel ning rakendab LEADER lähenemist. Kokku on koostatud kolm strateegiat perioodideks 2008–2013, 2014–2022 ja 2023–2029. (Raplamaa Partnerluskogu, 2021; Raplamaa Partnerluskogu, 2023). RP strateegia 2014–2022 visiooni kohaselt oli strateegia suunatud kolmele tähtsale prioriteedile:

- Maaelu esmavajalike teenuste kvaliteedi parendamine ning elu- ja külastuskeskkonna arendamine, eesmärgiga luua kaasaegne põhiteenustega elukeskkond ning kujundada atraktiivne külastusmaastik.
- Ettevõtlikkuse edendamine ning konkurentsivõime tugevnemine innovatsiooni rakendamise kaudu, sh COVID-19 pandeemiast tingitud negatiivsete majanduslike mõjude leevendamine. Eesmärgiks oli kujundada aktiivne ja innovaatiline ettevõtluskeskkond, tugevdada kohalikku majandust ning saavutada kõrge tööhõive tase, millega on suudetud COVID-19 pandeemia edukalt ületada ja tööhõive taastada.
- Turvalise ja areneva kogukonna kujundamine, kus on laiapõhjaline ühistegevus ning mitmekesised ja aktiivselt toimivad koostöövõrgustikud, eesmärgiga edendada kogukonna ühtsust ja aktiivsust läbi ühistegevuste, kultuuri-, noorsoo- ja sporditegevuste ning hoogustada koostöövõrgustike tegevust. (Raplamaa Partnerluskogu, 2021, lk 25–26)

Strateegia koostamine viidi läbi alt-ülesse põhimõttel, kus esmalt toimusid ideekorjed ja töötoad nii MTÜde, KOVde kui ka ettevõtjate esindajatega. Lisaks peeti koosolekuid Rapla maakonnas tegutsevate ettevõtjate ühendustega ja hindamiskomisjonide liikmetega, et koguda sisendeid strateegia ja meetmelehtede väljatöötamiseks. Strateegia vastuvõtmine toimus RP üldkoosolekul ning edasi suunati ministeeriumisse heaks kiitmisele. (Raplamaa Partnerluskogu, 2021, lk 56–58) RP strateegia 2014–2020 kiitis heaks maaeluminister 1. märtsil 2016. Seejärel sai tegevusgrupp alustada strateegia rakendamist ning korraldada taotlusvoorusid. Lähtuvalt strateegia eesmärkidest ning prioriteetidest korraldati projektitaotluste vastuvõttu kolmes meetmes:

- meede 1 „Elukeskkonna parendamine ja maaelu põhiteenuste kvaliteedi tõstmine“;
- meede 2 „Ettevõtluse konkurentsivõime tugevdamine“;
- meede 3 „Kogukonna edendamine“ (Raplamaa Partnerluskogu, 2021, lk 72–74).

LEADER-meetme projektitaotlused tuli esitada läbi e-pria veebikeskkonna Põllumajanduse Registrate ja Informatsiooni Ametile (edaspidi PRIA) kohaliku tegevusrühma vahendusel. Kohalik tegevusrühm hindas toetusetaotlusi ning tegi rahastamise ettepaneku PRIA-le. Lõpliku nõuetele vastavuse kontrolli ning rahastamise otsuse langetas PRIA. Alljärgnev tabel 5 kajastab RP LEADER-meetme 2014–2020 (2022) toetuste jagunemist erinevate meetmete lõikes.

Tabel 5. Esitatud projektitoetuste taotlused perioodil 2014–2020 (2022)

Meede	Esitatud taotluste arv	Rahastatud taotluste arv	Toetuse määr (%)	Maksimaalne toetuse summa (EUR)	Määratud toetus (EUR)
1	138	69	kuni 90	100 000	2 784 498
2	217	97	kuni 60	60 000	1 930 668
3	53	43	kuni 90	10 000	454 114

Allikas: Raplamaa Partnerluskogu, s. a.; autori arvutused

LEADER-meede võimaldab maapiirkonna ettevõtetel investeerida uutesse tehnoloogiasse, arendada innovatiivseid lahendusi, suurendada konkurentsivõimet ning luua uusi töökohti, mis peegeldavad strateegia prioriteetide vastavust piirkondlikele vajadustele ja arengueesmärkidele. RP strateegia prioriteedid on hästi kohandatud LEADER lähenemise põhimõtetega, kuna toetab piirkonna ettevõtlust, elukeskkonna ja kogukonna arengut ning pakub tuge nii majanduslikele kui ka sotsiaalsete väljakutsete lahendamisele.

2.2. Uurimismetoodika ja valimi kirjeldus

Lõputöö eesmärgist lähtuvalt kasutati kombineeritud uurimismeetodit. Kombineeritud uurimismeetodi kasutamise eesmärk on ühendada kvalitatiivsed ja kvantitatiivsed andmed, et luua laiem mõistmine (Stern *et al.*, 2021, lk 121) ning kombineerida andmed järelduste tegemiseks LEADER-meetme ettevõtlustoetuste vastavusest ettevõtjate ootustele. Kvantitatiivne uurimismeetod võimaldab koguda struktureeritud andmeid, mida saab statistiliselt analüüsida ja tulemusi üldistada. Kvalitatiivne uurimismeetod aitab mõista uuritava teema erinevaid aspekte. (Queirós *et al.*, 2017, lk 370) Kvalitatiivne uurimismeetod aitab töö autoril analüüsida toetust saanud ettevõtjate kogemusi ja arvamusi, et saada selgem ülevaade nende ootustest toetusele. Kombineeritud uurimismeetodi oluliseks osaks on triangulatsioon, mis rikastab uurimistöö tulemusi (Lawlor *et al.*, 2016, lk 1867).

Andmekogumise meetodina kasutati dokumendianalüüsi, küsitlusuuringut ja poolstruktureeritud intervjuud. Tabel 6 kajastab uurimismeetodeid, valimit, läbiviimise ajakava ja oodatavaid väljundeid.

Tabel 6. Uurimismetoodika

Andmekorje ja analüüsi meetodid	Infoallikas/valim	Aeg	Väljund
Kvalitatiivne, dokumentide analüüs	RP strateegia, LEADER määrus, RP toetust saanud projektide elluviimise tabel, RP juhatuse otsused 2016–2023	jaanuar–veebruar 2025	LEADER olemus, RP ja ettevõtluse meetme lühiülevaade, toetust saanud ettevõtete ülevaade
Kvantitatiivne, ankeetküsitlus (<i>UT LimeSurvey</i> keskkonnas)	LEADER-meetme ettevõtlustoetust saanud ettevõtete esindajad, kes olid seotud toetuse taotlemisega ja projekti elluviimisega (üldkogum 58, valim 55)	veebruar–märts 2025	Ettevõtjate hinnangud toetuste olulisusest ning vastavusest ootustele
Kvalitatiivne, poolstruktureeritud intervjuu	LEADER-meetme ettevõtlustoetust saanud ettevõtete esindajad, kes tegelesid toetuse taotlemisega ja projekti elluviimisega (valim 4) Eksperdid (valim 2)	märts–aprill 2025	Ettevõtjate hinnangud toetusest ja toetuse vastavustest nende ootustele Ekspertide kogemused toetuste taotlemisest

Uuringu esimeses etapis viidi läbi dokumendianalüüs, mille käigus teostati strateegiadokumentide, aruandluste ja asjakohaste tekstide sisuanalüüs. Analüüs andis ülevaate LEADER-meetme eesmärkidest ja rahastatud projektitaotlustest ning sisendi küsitluse ja intervjuude koostamiseks. Dokumendianalüüs oli oluliseks osaks lõputöö ettepanekute sõnastamisel.

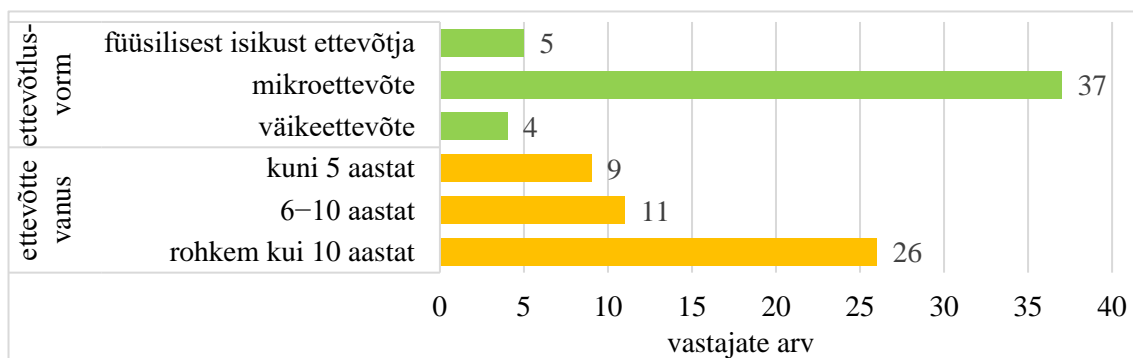
Järgmisena viidi läbi küsitlusuuring, mille eesmärgiks oli teada saada RP tegevuspiirkonna LEADER-meetme ettevõtlustoetuse saajate hinnanguid ettevõtluse rollile, toetuste olulisusele ning ettevõtlustoetuste vastavusele toetusesaajate ootustele. Küsimustiku koostamisel lähtus lõputöö autor töö eesmärgist ja teooriaosas käsitletud teemadest. Küsimustik koosnes 17 küsimusest (vt lisa 1), mis sisaldas nii suletud, poolsuletud kui ka avatud küsimusi, et koguda kvalitatiivseid ja kvantitatiivseid andmeid. Küsimustikus kasutati peamiselt liitskaalana *Likerti* skaalat, et mõõta ettevõtjate hoiakuid (Lagerspetz, 2017, lk 200).

Lähtudes lõputöö uurimisprobleemist ja eesmärgist jäid uuringu valimi fookusesse LEADER-meetmest toetust saanud ettevõtted, kuna omavad vahetut teadmist ja kogemust LEADER-meetme projektitoetuste taotlemise ning projekti elluviimise kohta. Toetust saanud ettevõtete andmed saadi RP veebilehe toetatud projektide nimekirjast ning Registrite ja Infosüsteemide Keskuse kodulehelt, et tagada andmete usaldusväärsus ja ajakohasus. Uuringu üldkogumi moodustasid LEADER-meetme raames ajavahemikul 2014–2022 toetust saanud ettevõtted, mida oli kokku 58. Uuringusse ei kaasatud kolme ettevõtet, kuna ettevõtted on äriregistrist kustutatud. Seetõttu kujunes üldkogumist välja eesmärgipärane valim ($n=55$), mille moodustamisel lähtus lõputöö autor ettevõtjate teadmistest ja kogemustest ning LEADER-meetme ettevõtlustoetuste saajate kontaktandmete kättesaadavusest (Zickar & Keith, 2023, lk 318). Küsitluse esindusliku valimi suuruse planeerimiseks kasutati MaCorr Research (n.d.) veebilehe valimi suuruse kalkulaatorit. Esindusliku valimi (usaldusintervalliga 5%) puhul peaks 95% usaldusnivoo järgi küsitlusele vastama vähemalt 48 ettevõtet.

Küsitlus viidi läbi Tartu Ülikooli *LimeSurvey* veebikeskkonnas ajavahemikul 26.02–17.03.2025. Uuringus osalemise kutse saadeti valimi koosseisu kuulunud 55 ettevõttele esmakordselt e-kirja teel 26. veebruaril 2025 ning meeldetuletus 4. märtsil 2025. Kuna

küsitluse vastajate arv jäi oodatust väiksemaks (alla 48 respondendi), saatis lõputöö autor 10. märtsil 2025 kolmanda meeldetuletava e-kirja.

Küsitlusele vastas 46 respondenti. Kasutades MaCorr Research (n.d.) veebilehe valimi suuruse kalkulaatorit ning määrates usaldusnivooks 95% ja protsendiks 50, saadi usaldusintervalliks 5,9%, mis oli ligilähedane esinduslikule valimile (5%). Küsitlusuuringu vastajatest oli enim esindatud üle 10 aasta tegutsenud mikroettevõtted (vt joonis 4).



Joonis 4. Küsitlusuuringus osalejate jaotus ettevõtte liigituse ja tegutsemise aja järgi (n=46)

Küsitluse tulemuste analüüsimiseks kasutati kirjeldavat ja võrdlevat statistilist analüüsi, erinevate valimite tunnuste väärtuste võrdlemist ning avatud küsimuste puhul kvalitatiivset sisuanalüüsi. Kahe sõltumatu väärtuse omavaheliseks võrdlemiseks kasutati *Independent Samples T-Testi*. T-testi rakendati kuni viis aastat tegutsenud ettevõtete ja üle 10 aastat tegutsenud ettevõtete hinnangute erinevuste võrdlemiseks, kuna erinevas arenguetapis ettevõtetel võivad olla oluliselt erinevad hinnangud. Tulemuste statistiliseks analüüsiks kasutati andmetöötlusprogrammi JASP (versioon 0.19.3) ja tabelitöötlusprogrammi *Microsoft Excel*.

Poolstruktureeritud intervjuu eesmärgiks oli täiendavalt uurida RP piirkonna LEADER-meetme ettevõtlustoetust saanud ettevõtjate kogemusi ja saadud toetuse vastavust ettevõtjate ootustele. Poolstruktureeritud intervjuu küsimused ettevõtjatega (vt lisa 2) olid eelnevalt ette valmistatud ja tuginesid teoorias toodule, kuid vastavalt vajadusele kohandati ja täpsustati. Intervjueeritavad valiti sihipäraselt, lähtudes ettevõtete tegevusvaldkondade, toetuse kasutusotstarbe ning geograafilise paiknemise

mitmekesisuse tagamiseks, et saada võimalikult erinevaid kogemusi ja täiendavat teavet uuringu eesmärgi saavutamiseks (DeJonckheere & Vaughn, 2019, lk 3). Intervjueeritavatega lepiti vestlusaeg eelnevalt telefoni teel kokku. Ajavahemikul 25.–31.03.2025 viidi läbi neli intervjuud toetust saanud ettevõtete esindajatega. Lisaks viidi 02. aprillil 2025 läbi kaks ekspertintervjuud RP tegevjuhi ja projektinõustajaga. Ekspertintervjuu eesmärgiks oli saada täiendavat infot ettevõtjate ootustest ettevõtlustoetuse taotlemise protsessis. Ekspertintervjuu küsimused (vt lisa 3) koostati peale ettevõtete esindajatega läbiviidud intervjuusid ning tuginesid lõputöö uurimisküsimusele. Anonüümsuse tagamiseks omistati ettevõtjate esindajatele koodid „R1“ kuni „R4“ ning ekspertidele koodid „E1“ ja „E2“ (vt tabel 7). Koodid määrati vastavalt intervjuude läbiviimise järjekorrale.

Tabel 7. Intervjuude respondentide kirjeldus

Respondendi kood	Ettevõtte liigitus	Ettevõtte tegevusala	Intervjuu toimumise aeg	Intervjuu kestus (minut)
R1	väikeettevõtte	töötlev tööstus	25.03.2025	27
R2	mikroettevõtte	töötlev tööstus	27.03.2025	25
R3	väikeettevõtte	muud teenindavad tegevused	28.03.2025	33
R4	mikroettevõtte	majutus, toitlustus	31.03.2025	32
E1			02.04.2025	36
E2			02.04.2025	43

Intervjuude pikkus oli keskmiselt 33 minutit, mis salvestati osalejate nõusolekul mobiiltelefoni helisalvestusprogrammiga. Kõik helifailid transkribeeriti *Microsoft Word'i* ning seejärel salvestised kustutati. Intervjuu tulemuste analüüsimiseks kasutati kvalitatiivset sisuanalüüsi, et struktureerida kogutud teave ning teha praktilisi järeldusi (Bengtsson, 2016, lk 8).

2.3. Uurimistulemuste analüüs

Käesolevas alapeatükis antakse esmalt ülevaade dokumendianalüüsi tulemustest. Seejärel analüüsitakse läbi viidud LEADER-meetme ettevõtlustoetuste saajate küsitluse tulemusi paralleelselt fookusgrupi intervjuude analüüsiga, et pakkuda põhjalikumat arusaama käsitletavatest teemadest.

Dokumendianalüüsi põhjal selgus, et RP strateegia elluviimise perioodil 2014–2020 alustati meetme 2 „Ettevõtluse konkurentsivõime tugevdamine“ projektitaotluste vastuvõtmist 2016. aastal. Strateegia perioodi pikendati kahe aasta võrra, kuna Euroopa Liidu uus programmiperiood viibis seoses COVID-19 pandeemiaga ja eelarveläbirääkimistega. Seoses sellega avati viimane taotlusvoor 2022. aasta detsembris. Kokku viidi perioodi jooksul läbi kaheksa taotlusvooru, kuhu esitati projektitaotlusi kogumaksumusega 2 999 321 eurot (vt tabel 8). Rahastatud projektide hulgas oli 71 investeeringuprojekti ning 26 arengu/teadmussiirde projekti.

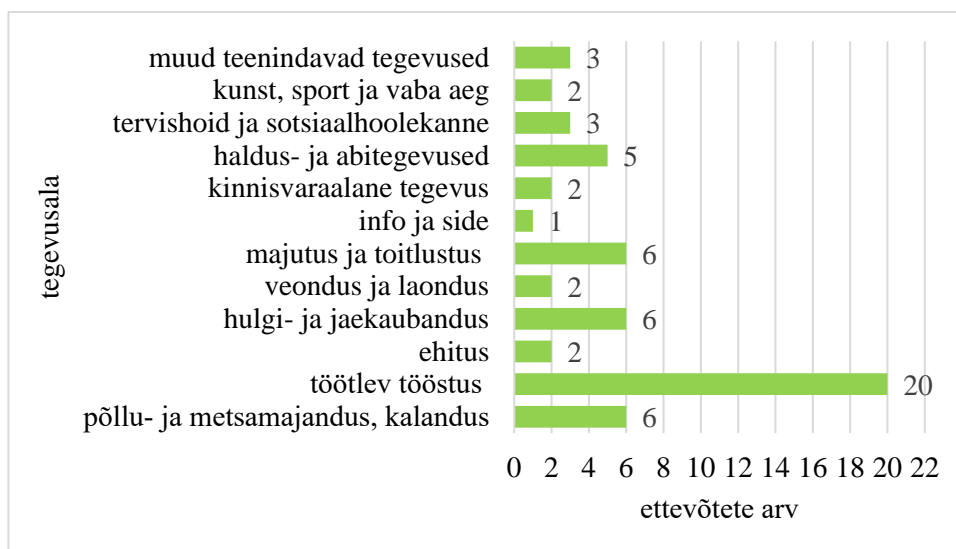
Tabel 8. Meede 2 projektid strateegia elluviimise perioodil 2014–2022

Taotluste esitamise aasta	Taotlusvooru aeg	Meetme maht (EUR)	Esitatud taotluste arv	Rahastatud taotluste arv	Määratud toetuse suurus (EUR)
2016	1.04–2.05.2016	350 000	37	16	309 905
2017	1.04–2.05.2017	270 000	33	14	234 795
2018	1.04–2.05.2018	254 869	34	11	254 856
2019	1.04–2.05.2019	244 004	26	9	244 004
2020	1.03–1.04.2020	50 000	6	4	31 899
2020	15.10–15.11.2020	182 000	25	15	181 999
2022	1.03–14.03.2022	367 611	28	14	367 611
2022	1.12–5.12.2022	307 984	28	14	305 599
KOKKU		2 026 468	217	97	1 930 668

Allikas: Raplamaa Partnerluskogu, s. a.; autori arvutused

Vastavalt RP strateegiale 2014–2022 oli ühe projektitoetuse maksimaalseks suuruseks 60 000 eurot ja toetuse määraks kuni 60% projekti abikõlblikest kuludest. Toetuse määr oli kehtestatud vastavalt LEADER rakendusmääruses kinnitatud võimalikule ettevõtluse projektitoetuse maksimaalsele määrale.

Ettevõtluse meetme raames said investeeringutoetusi taotleda RP tegevuspiirkonnas registreeritud ning tegutsevad mikro- ja väikeettevõtted ning füüsilisest isikust ettevõtjad. Toetust saanud ettevõtete tegevusalad (EMTAK 2008 järgi) olid erinevad (vt joonis 5). Vastavalt dokumendianalüüsi tulemustele said toetust enim (~34%) töötleva tööstusega tegelevad ettevõtted.



Joonis 5. Toetust saanud ettevõtete jaotumine tegevusalade kaupa aastatel 2016–2022 (n=58), Allikas: Raplamaa Partnerluskogu, s. a.

Dokumendianalüüsis tuvastatud toetust saanud ettevõtete tegevusalade ja küsitlusuuringus vastanud ettevõtjate esitatud enesemääratletud tegevusalade vahel esines teatud erinevusi. Erinevused võivad olla tingitud respondentide subjektiivsest tõlgendusest, kus ettevõtja tajub oma põhitegevust erinevalt dokumentides kajastatust või asjaolust, et ettevõtete põhitegevusala on ajas muutunud ning varasemalt dokumentides fikseeritud andmed ei pruugi enam tegelikkust kajastada. Seetõttu tuleb tegevusaladega seotud tulemuste võrdlemisel arvestada võimaliku metodoloogilise nihkega.

Meetmelehe järgi hindas projektitaotlusi üheksaliikmeline ekspertidest koosnev hindamiskomisjon. Hindamine toimus vastavalt hindamiskriteeriumitele ning tulemused esitati PRIA-le hiljemalt 40 tööpäeva jooksul alates taotluste esitamise tähtpäevast (vt lisa 4). (A. Liibek, suuline vestlus, 02.04.2025) Vastavalt „Kohaliku tegevusgrupiga halduslepingu sõlmimise taotlemise ja taotluse menetlemise kord, nõuded kohaliku tegevusgrupi kohta ning Leader-meetme raames antava kohaliku tegevusgrupi toetuse ja projektitoetuse saamise nõuded, toetuse taotlemise ja toetuse menetlemise täpsem korra“ § 40-le kontrollis PRIA taotluste nõuetele vastavust ning tegi lõplikud rahastamisotsused 60 tööpäeva jooksul alates kohaliku tegevusgrupi esitatud ettepaneku kuupäeva (Kohaliku tegevusgrupiga..., 2012). See tähendab, et taotluste menetlusprotsess kestis ligikaudu 4 kuud alates taotluste esitamise tähtpäevast.

Meetme 2 eesmärk oli aktiivne ja innovaatiline ettevõtluskeskkond, kõrgel tasemel kohalik majandus ning tööhõive. Eesmärgi elluviimiseks rahastati nii investeringu- kui ka arengu/teadmussiirdeprojekte. Investeringute elluviimiseks rahastati järgmisi tegevusi:

- tootmisruumide rekonstrueerimine ja ehitamine ning vajalike tootmisvahendite soetamine,
- toodete ja teenuste arendamine ning uuenduslike lahenduste kasutusele võtmine,
- kaugtöö võimaluste loomine,
- ettevõtluskeskuse rajamine koostöös ettevõtjate ja kogukonnaga,
- maaturismi teenuste ja toodete mitmekesistamine ja arendamine,
- kohalike ressursside tõhusam rakendamine,
- lühikese toidu teekonna tootjast tarbijani edendamine,
- kohaliku toidu tootmise ja toitlustusteenuse kvaliteedi tõstmine. (Raplamaa Partnerluskogu, 2021, lk 35–37)

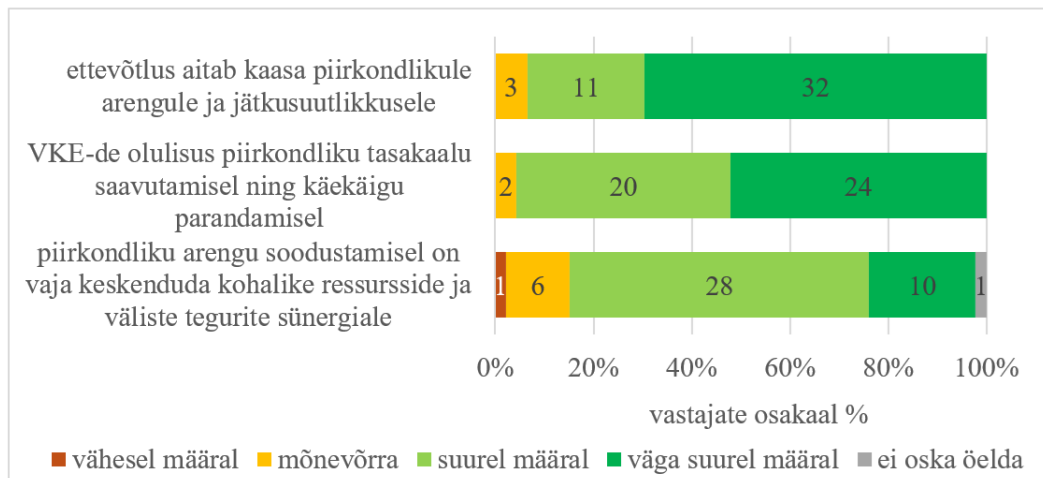
Järgmiselt analüüsitakse küsitlusuuringu ja intervjuude tulemusi. Küsitlusele vastas 46 ettevõtet ja usaldusintervalliks jäi 5,9%, seega on autori hinnangul võimalik teha usaldusväärseid järeldusi kogu sihtrühma kohta ja kasutada statistilist üldistust usaldusväärse piires. Tulenevalt respondentide proportsioonidest saab statistilise veapiiri alusel öelda, et LEADER-meetme projektitoetusi on kõige enam saanud üle 10 aasta tegutsenud ettevõtted, kellele järgnesid 6–10 aastat ning seejärel kuni viis aastat tegutsenud ettevõtted (vt tabel 9).

Tabel 9. Ettevõtte tegutsemise aja ning projektitoetuse saamise kordade arvu seos

Ettevõtte tegutsemise aeg	1 kord	2 korda	3 korda
kuni 5 aastat	7	2	0
6–10 aastat	7	4	0
rohkem kui 10 aastat	22	3	1

Küsitluse vastuste ja dokumendianalüüsi tulemuste võrdlus ettevõtte tegutsemise aja ning projektitoetuse saamise kordade arvu seostes ebakõla ei tekkinud. Dokumendianalüüsi järgi sai toetusperioodi jooksul 47 ettevõtet toetust ühel korral, üheksa ettevõtet toetust kahel korral ning kaks ettevõtet sai toetusperioodil toetust kolmel korral.

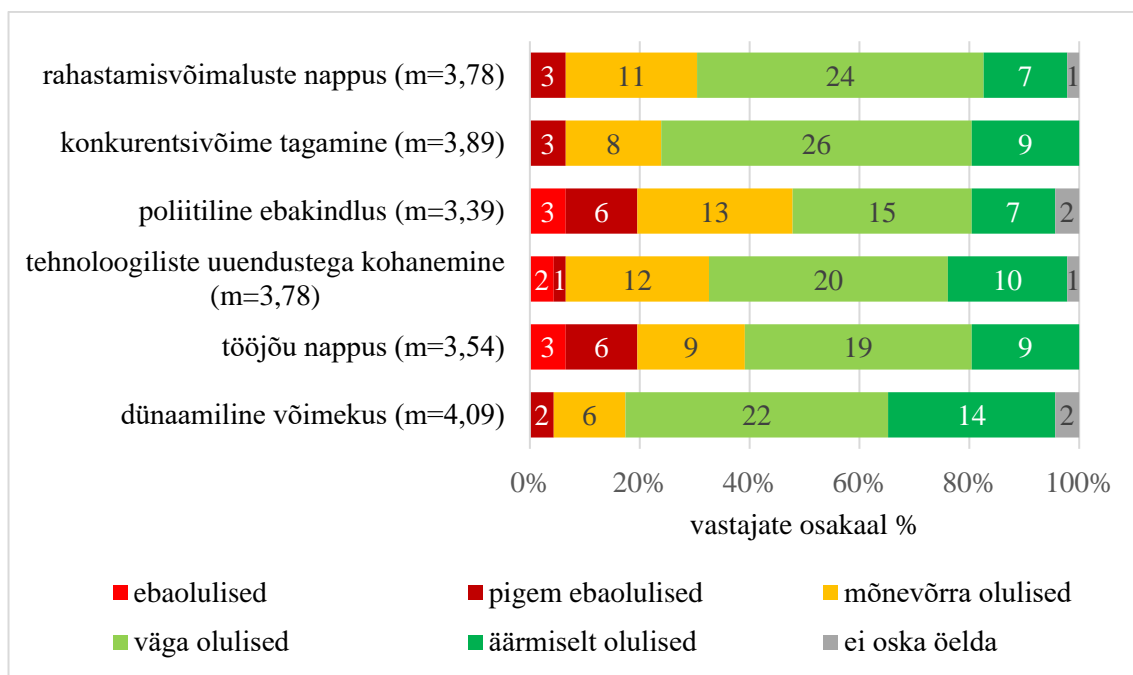
Ettevõtlus omab kesksel rollil piirkondliku arengu soodustamisel. Joonis 6 kajastab vastajate hinnanguid ettevõtluse ja kohalike ressursside tähtsusele piirkondlikus arengus.



Joonis 6. Ettevõtjate hinnangud ettevõtluse rollile maapiirkonna arengus (n=46)

Joonisel 6 kajastatud küsitluse tulemustest selgus, et enamus respondentidest (n=43) leidsid, et ettevõtlus aitab kaasa piirkondlikule arengule ja jätkusuutlikkusele suurel või väga suurel määral. Samuti pidas enamus respondente (n=44) väike- ja keskmise suurusega ettevõtteid (edaspidi VKE) suurel või väga suurel määral oluliseks piirkondliku tasakaalu saavutamisel ning käekäigu parandamisel. Samuti leidis enamus respondentidest (n=38), et kohalike ressursside ja väliste tegurite sünergia on piirkondliku arengu seisukohast oluline ning sellele tuleks keskenduda suurel või väga suurel määral.

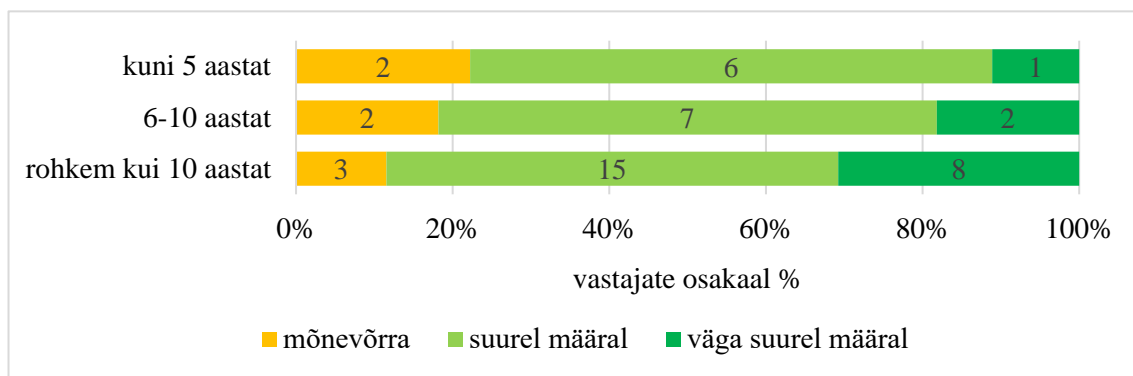
Küsitluses tõsteti esile maapiirkonna ettevõtlusega seotud erinevad väljakutsed nagu rahastamisvõimaluste nappus, konkurentsivõime tagamine, poliitiline ebakindlus, tehnoloogiliste uuendustega kohanemine, tööjõu nappus ning dünaamilised võimekused. Joonisel 7 kajastatud tulemuste põhjal peeti respondentide hinnangul kõige olulisemaks väljakutseks dünaamilisi võimekusi (keskmine 4,09). Kuigi rahastamisvõimaluste nappust hinnati oluliseks, ei olnud see respondentide hinnangul kõige määravam väljakutse. Madalaima keskmise hinnangu sai poliitiline ebakindlus, kuid vastused olid siiski varieeruvad. T-testi tulemused näitasid statistiliselt olulist erinevust ettevõtte tegutsemise kestvuse lõikes ($p=0,013$), kus üle 10 aastat tegutsenud ettevõtte esindajad hindasid konkurentsivõime tagamist olulisemaks (keskmine 4,04) kui kuni viis aastat tegutsenud ettevõtte esindajad (keskmine 3,22).



Joonis 7. Hinnang ettevõtluse peamistest väljakutsetest (n=46)

Väljakutsetest tulenevalt on oluline osata kasutada alternatiivseid rahastusmeetodeid (nt toetuseid), et saavutada ettevõtte edu. Uuringu tulemuste andmetel pidas enamus respondentidest alternatiivsete rahastusmeetodite kasutamise oskust väga või äärmiselt oluliseks. Kirjeldava statistika analüüsi tulemused näitasid, et antud hinnangu keskmine väärtus oli 4,11 ning standardhälve (STD) tulemus oli 0,64, mis näitab üsna väikesele hajuvusele respondentide hinnangutes. Sarnane tendents ilmnes ka vastustes küsimusele, mil määral on LEADER-meetme rahastamisvõimalused aidanud ületada rahalisi piiranguid ettevõtte arengus. Lisa 5 kajastab LEADER-meetme mõjuhinnanguid nii ettevõtte jätkusuutlikkusele, konkurentsivõimele kui ka tehnoloogilisele võimekuse arendamisele, mis aitavad mõista, kui tõhusalt on meede ettevõtluse arengut toetanud. Uuringu tulemused näitasid, et peaaegu kolmveerand respondentidest (n=32) leidis, et LEADER-meede on aidanud kaasa nende ettevõtte konkurentsivõime suurendamisele. Konkurentsivõime on omakorda seotud uute toodete või tehnoloogiate kasutusele võtmise ja tehnoloogilise võimekuse arendamisega, mida ettevõtjad hindasid kõrgelt. Samuti selgus, et vaid veerand respondentidest (n=12) oleks viinud toetusega taotletud tegevused ellu toetuseta. Seda väljendasid ka kõik neli intervjuueeritavat (R1, R2, R3 ja R4), et toetuseta ei oleks nad sellel hetkel investeeringut teinud. Positiivse tendentsina

ilmnes, et enamusest respondentidest (n=37) kinnitas ellu viidud projektide tulemuste vastavust nende esialgsetele ootustele vähemalt suurel määral (vt joonis 8).



Joonis 8. Ellu viidud projektide ootustele vastavus ettevõtte tegutsemise aja lõikes (n=46)

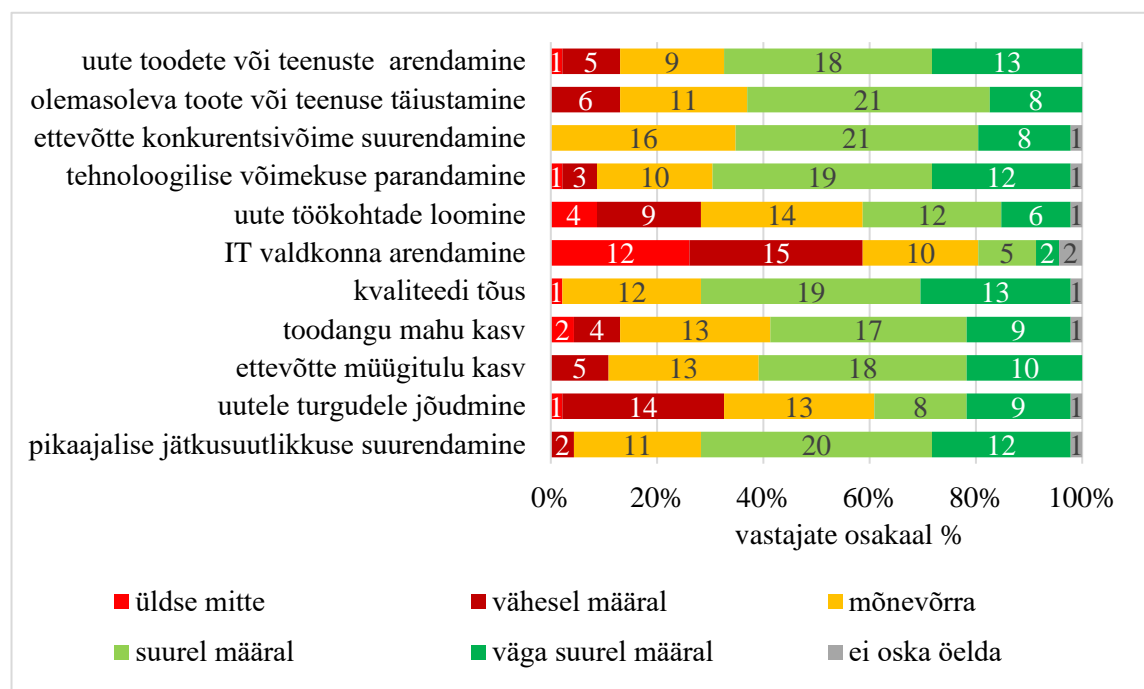
Respondentide ootused LEADER-meetme ettevõtlustoetusele keskendusid peamiselt kvaliteedi tõusule, võimalusele pakkuda uusi teenuseid, konkurentsivõime suurenemisele ja ka investeeringute elluviimise kiirendamisele. Intervjueeritav R4 tõi välja, et tema üheks olulisemaks ootuseks oli viia ellu planeeritud äriplaan vastavalt taotluses esitatud tegevustele ja eesmärkidele. Joonis 9 kajastab ettevõtete täitunud ootuseid, mida oodati LEADER-meetme projekti elluviimise tulemustest. Intervjueeritava R3 hinnang oli järgmine: „Ma lihtsalt ei kujuta enam oma firma tegevust ilma uue seadmeta ette. Firma on täiesti uuel tasemel kõigis mainitud punktides.“ Intervjueeritavate R2 ja R4 sõnul võimaldas toetus kiirendada investeeringut uutesse seadmetesse, mille tulemusena respondentide hinnangul kasvas ettevõtte müügitulu ning uued seadmed võimaldasid luua uusi tooteid.



Joonis 9. Ettevõtete täitunud ootused LEADER-meetmega

Ekspertintervjuust (E1) selgus, et ettevõtjate ootused LEADER-meetme ettevõtlustoetusele olid peamiselt seotud uute seadmete soetamisega, mis aitavad arendada uusi tooteid või teenuseid ning sellest sõltuvalt suurendada konkurentsivõimet ja kvaliteedi tõusu. Samas tulid välja ka kitsaskohad. Küsitluse avatud küsimuste vastustes töid kaks respondenti välja, et projekti elluviimise jooksul kahekordistused hinnad, mistõttu suurenes märkimisväärselt ettevõtte omafinantseering. Samuti tõi üks intervjuueeritav (R1) välja projekti elluviimise järgse tööjõu nappuse: „Ootused said osaliselt täidetud, masinad said soetatud, kuid uute tehnoloogiate kasutamisele on raske leida maapiirkonnas töötajaid, kes sellega igapäevaselt hakkama saaksid. Tekkis oskustöötaja puudus.“.

LEADER-meetme ettevõtlustoetust peetakse ettevõtjate seas oluliseks arengu- ja kasvuvõimaluste allikaks. Joonis 10 kajastab, milliseid arengusuundi on respondentide hinnangul LEADER-meetme ettevõtlustoetus enim mõjutanud.

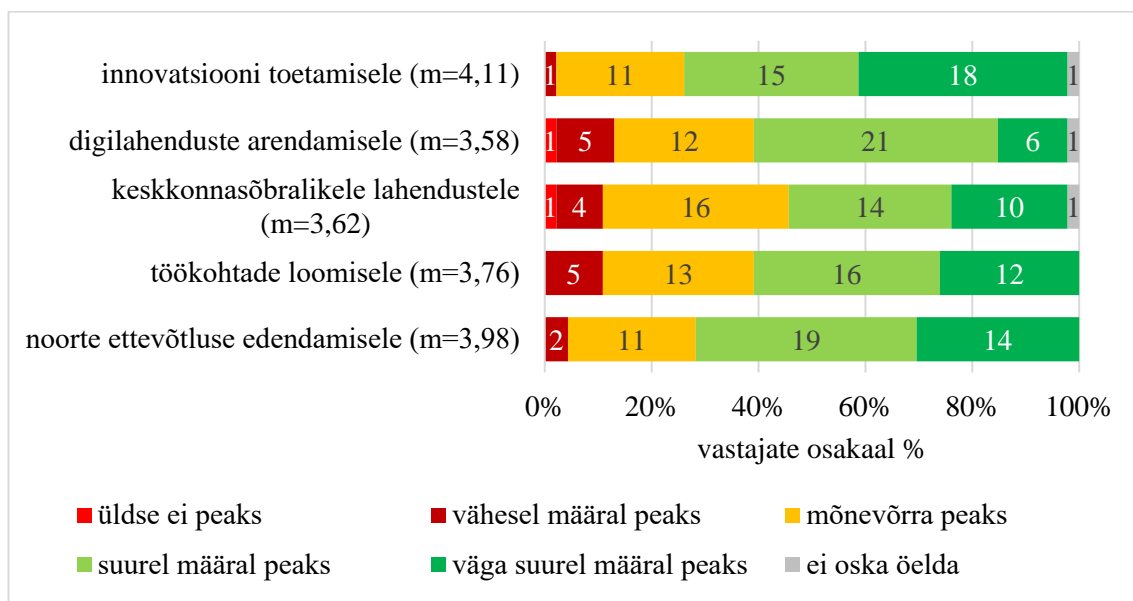


Joonis 10. Toetuse hinnanguline mõju erinevate ettevõtte arengusuundadele (n=46)

Kõige enam on esile toodud positiivset mõju kvaliteedi tõusule ja uute toodete või teenuste arendamisele. Kõige väiksema mõjuga hinnati IT valdkonna arendamist, aga ka uutele turgudele jõudmist ja uute töökohtade loomist. T-testi tulemused näitasid statistiliselt olulist erinevust ettevõtte tegutsemise kestuse lõikes ($p=0,004$), kus üle 10

aasta tegutsenud ettevõtte esindajad hindasid kvaliteedi tõusu mõju olulisemaks (keskmine 4,11) kui kuni viis aastat tegutsenud ettevõtte esindajad (keskmine 3,33).

Joonis 11 kajastab respondentide hinnangud, millistele valdkondadele peaks LEADER-meede enim keskenduma. Kõige olulisemaks peeti innovatsiooni toetamist (keskmine 4,11), kus alla kolmveerandi respondentidest (n=33) leidis, et valdkonnale tuleb keskenduda vähemalt suurel määral. Kõige madalamalt hinnati digilahenduste arendamist (keskmine 3,58). Kuigi üle poolte respondentide (n=27) pidasid digilahenduste arendamist vajalikuks, viitab kirjeldava statistika standardhälve (SD=1,07) teatavale lahknevusele respondentide hinnangutes. Suurim hinnangute varieeruvus ilmnes keskkonnasõbralike lahenduste olulisuse osas (m=3,62 ja SD=1,13). Samuti selgus T-testi põhjal, et erinevate rühmade lõikes ei olnud statistiliselt olulisi erinevusi. See näitab, et erinevad rühmad hindasid valdkondi suhteliselt sarnaselt.

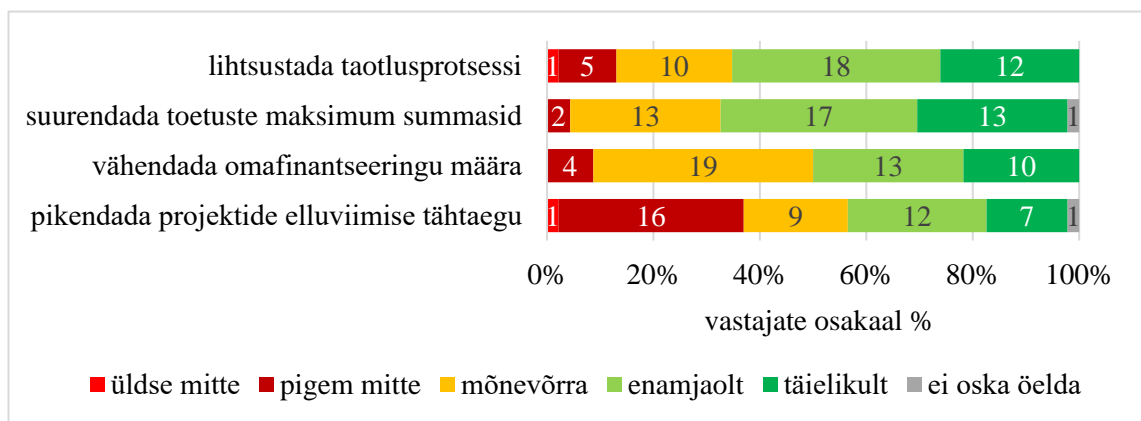


Joonis 11. Toetatavate arengusuundade olulisus (n=46)

Küsitluse avatud vastustes oli toodud välja, et meede peaks rohkem keskenduma kaasaegsete tootmisvahendite soetamisele või töökohtade toetamisele, mis tagab maaelu arengu ja stabiilsuse. Leiti, et praeguses ettevõtluskeskkonnas on oluline olemasolevate töökohtade säilitamine ja potentsiaali loomine tulevikuks. Vestlusel intervjuueeritavaga R1 selgus, et seoses rahvastiku vähenemisega ei peaks strateegia eesmärk ja tulemusnäitajad olema seotud uute töökohtade loomisega vaid pigem uutele turgudele

jõudmisega, eelkõige ekspordiga. Intervjueeritava sõnul aitab eksport laiendada kliendibaasi ja tuua rohkem tulu välisriikidest, eriti olukorras, kus siseturg kahaneb. Mõlemad eksperdid (E1 ja E2) nentisid, et töökohtade säilitamise või loomise nõue tuleneb LEADER rakendusmäärusest. Selle nõude muutmisele on tegevusgrupid ministeeriumi tähelepanu juhtinud, sest nõue ei lähe enam kokku eesmärgiga võtta kasutusele innovatiivsed ja digitaalsed lahendused.

Selleks, et LEADER-meetme toetused vastaksid senisest paremini ettevõtjate ootustele, paluti respondentidel hinnata võimalikke muudatusi küsimuses: „Milliseid muudatusi sooviksite LEADER-meetme toetustes, et see vastaks paremini ettevõtjate vajadustele?“. Joonisel 12 on esitatud vastuste jaotus, millest selgub, et kõige vähem sooviti projektide elluviimise tähtaja pikendamist, kus 35% respondentidest pigem ei poolda tähtaja pikendamist.



Joonis 12. LEADER-meetme muudatused (n=46)

Toetuse maksimaalse summa suurendamist ning taotluse protsessi lihtsustamist toetasid üle poolte respondentidest (n=30). Ühe intervjueeritava (R=4) hinnangul võib taotlusprotsessi lihtsustamine tuua kaasa soovimatuid tendentse: „Väheneb äriplaani sisuline ja strateegiline läbimõtestatus, mis võib tuua kaasa läbimõtle mata projektide esitamist /.../“. Ekspertide (E1 ja E2) hinnangul on projektide edukuse aluseks ettevalmistus ja planeerimine. Sealjuures on olulisel kohal äriplaan, mis on ka taotluse kohustuslik lisadokument. Ekspert (E2) märkis piltlikult: „Äriplaan on nagu ettevõtte piibel, kuhu on koondatud põhieesmärgid, strateegiad ja sammud nende elluviimiseks. Seega saab äriplaani koostamisel enne taotlemist põhjalikult oma tegevused läbi mõelda.“ Intervjueeritava R1 hinnangul võiks toetuse taotlemise protsess jaguneda kategooriateks,

kus projektile, mille maksimaalne toetussumma jääb alla 30 000 euro kehtib kõrgem toetusmäär ning 30 000 kuni 60 000 euro suuruse toetuse puhul rakendub madalam toetusmäär. Küsitlusuuringu avatud küsimustes toodi välja, et tänu toetusele on saavutatud märkimisväärseid edusamme ning LEADER ettevõtlustoetus on väga vajalik maapiirkonna arengule. Samas tõi intervjuueritav R2 välja, et kuigi paljud hindavad positiivselt toetuse toomist valda, tunnevad ettevõtjad järelevalvemenetluse protsessis ennast kohati ebamugavalt. See on tingitud asjaolust, et toetuse saajad peavad pidevalt tõendama ja põhjendama tehtud investeeringuid, sh esitama mitmeid dokumente, mis mõjuvad koormavalt ja võivad heidutada potentsiaalseid tulevase taotlejaid. Ekspertintervjuus toodi välja, et taotluse menetluse protsessi tuleb lihtsustada ning taotluste otsuste tegemise aega vähendada. Eksperti (E2) hinnangul on peamiseks kitsaskohaks pikaajaline taotluste menetluse protsess, millest tingitult on mitmel taotlejal projekti elluviimise ajal investeeringu maksumused kallinenud. Samas ei sõltu dokumentide menetluse protsessi kestus üksnes tegevusrühmast vaid ka PRIA-poolsetest taotluste menetlejatest. Teine ekspert (E1) täiendas, et kitsaskohana on tulnud välja kiiresti muutuvad lahendused. Selleks ajaks kui taotleja on saanud positiivse vastuse on juba leitud paremad või uuemad versioonid taotletud investeeringutele, mis toob kaasa projekti muutmise vajaduse.

2.4. Järeldused ja soovitused

Käesolevas alapeatükis võrreldakse teoorias käsitletud teemasid ja uurimistöö käigus kogutud empiirilisi andmeid, eesmärgiga hinnata LEADER-meetme ettevõtlustoetuste vastavust toetust saanud ettevõtjate ootustele. Alapeatüki lõpus esitatakse soovitused Raplamaa Partnerluskogule LEADER-meetme ettevõtlustoetuse rakendamise parendamiseks, et toetuste rakendamine oleks tõhusamalt kooskõlas ettevõtjate ootustega.

Maapiirkondade arengu ja majanduskasvu seisukohalt omab võtmetähtsust ettevõtlus. Ettevõtlus ei ole pelgalt tulu taotlev majandustegevus vaid loob väärtusi ja võimalusi, aitab kaasa kohaliku arengu jätkusuutlikkusele ning kogukondade sotsiaalse ja majandusliku kapitali kasvule (Gomes *et al.*, 2022, lk 3; Tiwasing *et al.*, 2023, lk 1). Ettevõtlus toetab piirkondlikku innovatsiooni, uute tehnoloogiate levikut ning pakub

töehõivet erinevatele sihtgruppidele (Käär, 2015, lk 17; Regionaal- ja Põllumajandusministeerium, 2024, lk 83). Ettevõtlus on ressurss, mis ühendab teadmised, oskused ja kapitali (Gries & Naudé, 2011, lk 218). Uuringu tulemustest selgus, et valdava enamuse respondentide hinnangul aitab ettevõtlus olulisel määral kaasa piirkondlikule arengule ja jätkusuutlikkusele. Ettevõtjad väärtustavad VKE-de panust piirkondliku tasakaalu saavutamisel ning heaolu parendamisel. Seega väärtustavad Raplamaa Partnerluskogu tegevuspiirkonna toetust saanud ettevõtjad kõrgelt ettevõtluse panust maaelu arengusse, mis on kooskõlas teoorias esile toodud seisukohtadega.

Neoendogeense arengu teooria kohaselt saavutatakse jätkusuutlik ja pikaajaline majanduskasv sisemiste ja väliste tegurite sünergias (Qu & Zollet, 2023, lk 106). Uuringu tulemused kinnitasid neoendogeense arengu teooria paikapidavust, kuna ettevõtjad peavad piirkondliku arengu soodustamisel oluliseks kohalike ressursside ja väliste tegurite koostöö. Dokumentide analüüs ning küsitluse ja intervjuude tulemused kinnitavad, et LEADER-meetme raames ellu viidud investeeringud muutsid ettevõtete tegevused efektiivsemaks ning aitasid kaasa nende konkurentsivõime kasvule. Seega täidab LEADER-meede neoendogeense arengu teooria kohaselt välise ressursi rolli, võimaldades välisrahastusega tugevdada kohalikku ettevõtlust ja suurendada ettevõtete panust maapiirkonna jätkusuutlikkusse.

Maapiirkondades mõjutavad ettevõtlust mitmed keerukad ja omavahel seotud väljakutsed, sh piiratud juurdepääs rahalistele vahenditele, vajadus tagada konkurentsivõime, poliitilise keskkonna ebakindlus ning dünaamilised võimekused (Ambrosini ja Bowman, 2009, lk 32; Barney, 2001; Kah *et al.*, 2020; Lucian ja Soaita, 2023; OECD raport, 2024; Teece *et al.*, 2016, lk 18). Teoreetilisest käsitlusest lähtuvalt tulenevad erinevad väljakutsed sageli piirkonna sisemistest ressurssidest ja maapiirkondade geograafilisest asukohast, mis muudab ettevõtluskeskkonna vähem atraktiivsemaks (Tiwasing *et al.*, 2023, lk 2–3). Uuringu tulemuste kohaselt hindasid respondendid kõige olulisemaks väljakutseks just dünaamiliste võimekuste olemasolu, mis on vajalik ka LEADER-meetme toetuse taotlemisel ja selle tulemuslikul rakendamisel. Dünaamiliste võimekuste teooria kohaselt sõltub ettevõtte pikaajaline edu oskusest tajuda keskkonnas toimuvaid muutusi, hinnata võimalusi ja ohte, korraldada ümber ressursse ning rakendada uuendusi vastavalt muutuvale olukorrale (Teece, 2007,

lk 1320–1321; Tees *et al.*, 2016, lk 18;). Dünaamilised võimekused on seotud ka konkurentsivõime tagamise, tehnoloogiliste uuendustega kohanemise ja rahastusvõimaluste nappusega. Uuringu tulemused näitasid, et Raplamaa Partnerluskogu toetust saanud ettevõtjate hinnangul on lisaks dünaamilistele võimekustele olulisemateks väljakutseteks ka konkurentsivõime tagamine, tehnoloogiliste uuendustega kohanemine ja rahastusvõimaluste nappus.

Konkurentsivõimet defineeritakse kui organisatsiooni suutlikkust ühendada tõhusalt oma ressursse ja oskuseid, mis aitab luua väärtust ja raskesti dubleeritavaid pädevusi (Barney, 2001, lk 647). Uuringu tulemustest nähtus, et üle poolte respondentide hinnangute järgi on LEADER-meede aidanud kaasa konkurentsivõime suurendamisele. Samas viitasid tulemused sellele, et konkurentsivõime tagamist pidasid üle 10 aasta tegutsenud ettevõtete esindajad olulisemaks kui kuni viis aastat tegutsenud ettevõtete esindajad. See võib osutada asjaolule, et alustavad ettevõtted keskenduvad pigem ellujäämisele ning staažikamad ettevõtted tunnetavad rohkem vajadust säilitada turupositsiooni. Uuringus osalenud ettevõtjad tõid esile, et toetuse abil on paranenud nende toodete ja teenuste kvaliteet ning parenes tehnoloogiline võimekus. Samuti võimaldas toetus arendada uusi tooteid või teenuseid. LEADER-meetme ettevõtlustoetusega on teostatud investeeringuid (nt uute seadmete või tehnoloogiate soetamine), mis parendasid ettevõtete suutlikkust kohaneda muutustega. Nende muutustega on olnud võimalik tugevdada ettevõtte positsiooni turul ja suurendada konkurentsivõimet. Seega võib järeldada, et LEADER-meede on toetanud ettevõtetel rakendada dünaamilisi võimekusi.

LEADER-meede on suunatud maapiirkondade arengu toetamisele, pakkudes välist ressursi kohaliku arengu elavdamiseks (Biczkowski, 2020, lk 233; Pascal & Dominique, 2022, lk 1; Vidal, 2009, lk 1). Teoreetiliste käsitluste kohaselt aitavad ettevõtlustoetused leevendada finantsriske ja -survet, soodustada ettevõtete kasvu ja investeeringuid, tugevdada innovatsioonivõimekust ning suurendada lisandväärtust ja konkurentsivõimet (David *et al.*, 2000; Dvouletý *et al.*, 2021, lk 255; Ng *et al.*, 2023, lk 5; Sepp *et al.*, 2024, lk 6; Un & Montoro-Sanchez, 2009, lk 140) Empiirilise uuringu tulemused kinnitavad teoreetilisi lähtekohti. Enamik respondentidest tõdes, et LEADER-meetme toetuseta ei oleks nad planeeritud investeeringuid ellu viinud. Väga oluliseks peeti alternatiivsete rahastusallikate kasutamist, mis viitab, et toetused ei olnud üksnes lisandväärtuseks, vaid

paljudel juhtudel ka eeltingimuseks investeeringute ellu viimisel. Seega ei täida LEADER-meede üksnes rahalist toetust pakkuvat rolli, vaid toimib strateegilise arengu toetajana. Järeldus on kooskõlas teooriaga, mille kohaselt aitavad toetused ületada rahalisi piiranguid ja toetavad ettevõtete arengut (Bosma *et al.*, 2021). Toetusi kasutatakse teadlikult ja sihipäraselt ettevõtete strateegilise võimestamise eesmärgil (Dvouletý *et al.*, 2021, lk 255). Seega saab järeldada, et LEADER-meedet nähakse laiemalt kui vaid investeeringutoetus. See on süsteemne ja strateegiline mehhanismi, mis aitab suunata ettevõtete arengut pikaajaliselt ja sihipäraselt.

Uurimistulemused kinnitavad, et LEADER-meede on maapiirkonna ettevõtjatele olulise tähendusega ning toetuste mõju vastab suures osas nii teoreetilises raamistikus esile toodud põhimõtetele kui ka ettevõtjate ootustele. Uuringus osalenud ettevõtjatest enamus kinnitas, et ellu viidud LEADER-meetme projektide tulemused vastasid suurel määral nende esialgsetele ootustele. Ettevõtjate peamised ootused seonduvad toodangu või teenuse kvaliteedi paranemise, uute toodete või teenuste turule toomise, ettevõtte konkurentsivõime kasvu ning investeeringute elluviimise kiirenemisega. Uuringu tulemustest ilmnes, et LEADER-meetme toetuse suurim positiivne mõju on olnud just toodangu või teenuse kvaliteedi parendamisel ja uute toodete või teenuste arendamisel. Sellest saab järeldada, et ettevõtlustoetused aitasid kaasa ettevõtete pakutavate teenuste või toodete uuendamisele ja mitmekesistamisele. Samuti märgiti intervjuudes, et LEADER-meetme toetused võimaldasid investeeringuid kiiremini ellu viia. See kinnitab, et LEADER-meede on täitnud oma eesmärgi. Toetuse tõhusus peegeldab LEADER-lähendamise alt-üles põhimõtte rakendumist, mille kohaselt kohalikul tasandil tehtud otsused vastavad paremini kohalikele vajadustele (Shucksmith, 2000, lk 210).

Töö autor esitab uuringu tulemuste põhjal Raplamaa Partnerluskogule omapoolsed soovitusel LEADER-meetme ettevõtlustoetuse tõhusamaks rakendamiseks (vt lisa 6). Esitatud soovitusel on kooskõlas neoendogeense arengu käsitlusega, mille kohaselt tuleb arengustrateegiaid kujundada alt-üles põhimõttel, kus arvestatakse kohaliku kogukonna vajadusi ning sotsiaalseid ja kultuurilisi eripärasid (Shucksmith, 2010; Qu & Zollet, 2023). Dünaamiliste võimekuste teooria (Teece, 2007; Teece *et al.*, 2016) rõhutab ettevõtete suutlikkust kohaneda keskkonnamuutustega, kasutada ressursse tulemuslikumalt ja rakendada strateegilisi uuendusi, mis eeldab ka toetussüsteemi

paindlikkust ja asjakohasust. Soovitused on suunatud toetuse sisulise mõju suurendamisele ja rakendamise kvaliteedi tõstmisele. Samas tuleb arvestada, et tehtud soovituste rakendamisel on oluline järgida riiklikku maaelu arengukava ja muudatused peavad jääma kooskõlla Euroopa Liidu üldise suundumusega.

Lõputöö panus seisneb eelkõige uue teadmise pakkumises Raplamaa Partnerluskogu tegevuspiirkonna LEADER-meetme ettevõtlustoetuste saajate ootustest. Saadud tulemused annavad sisendi RP strateegia täiustamiseks ja toetuste tõhusamaks sihitamiseks. Esitatud soovitused on põhjendatud, kuid eeldavad täiendavat õiguslikku ja institutsionaalset kaalutlemist, mida antud lõputöö raames süvitsi ei käsitletud. Seetõttu tuleb arvestada, et soovitused on suunatud eelkõige edaspidiste arutelude ja strateegiliste otsuste kujundamise toetamiseks ning nende rakendamisel tuleb lähtuda kehtivatest õigusaktidest.

Käesolev uuring kinnitab varasemates uuringutes esile toodud seisukohti, mille kohaselt on LEADER-meetmel positiivne mõju maapiirkonna ettevõtluse edendamisele (Opria *et al.*, 2023, lk 401–402; Vidal, 2009, lk 1). Kokkuvõtteks võib järeldada, et LEADER-meetme 2014–2022 ettevõtlustoetused on olnud Raplamaa Partnerluskogu tegevuspiirkonnas tõhusad, toetades ettevõtluse arendamist ja mitmekesistamist ning seeläbi ka maaelu jätkusuutlikkust. Kuigi toetusmeetme rakendamisel toodi välja kitsaskohad, oli enamik respondentidest rahul toetuse mõjuga ja pidasid saavutatud tulemusi ootustele vastavaks. Kindlasti tuleb arvestada, et fookus piirdub Raplamaa Partnerluskogu tegevuspiirkonnaga ja tugineb toetuse saajate hinnangutele, mistõttu ei pruugi järeldused teiste tegevuspiirkondadega ühtida ja tulemuste üldistamisel tuleb olla ettevaatlik.

KOKKUVÕTE

Lõputöö esimeses peatükis antakse teoreetiline ülevaade ettevõtluse tähtsusest maaelu arengus, maapiirkonna ettevõtluse väljakutsetest ning toetuste rollist ettevõtluse edendamisel. Teoreetiline taust tugineb teadusartiklitele, erialakirjandusele ja varasematele uuringutele ning selgitab, kuidas ettevõtlustoetused, nagu LEADER, võivad aidata maapiirkondade arengule kaasa. Edasi tutvustatakse LEADER-meedet, Raplamaa Partnerluskogu rolli ja toetatud ettevõtlusprojektide üldist tausta, mis on sissejuhatuseks empiirilisele analüüsile.

Teises peatükis keskendutakse empiirilisele uuringule. Lõputöö eesmärgist lähtuvalt viidi läbi kombineeritud uuring, mis ühendab kvalitatiivsed ja kvantitatiivsed andmed. Selline meetodika aitab laiemalt ja põhjalikumalt mõista toetuste vastavusest ettevõtjate ootustele. Andmekogumise meetodina kasutati dokumendianalüüsi, küsitlusuuringut ja poolstruktureeritud intervjuud. Dokumendianalüüs hõlmas strateegiadokumentide, aruandluste ja asjakohaste tekstide sisuanalüüsi, et saada ülevaade toetuste rakendamise raamistikust ning senisest kasutamisest. Küsitlusuuring viidi läbi Raplamaa Partnerluskogu tegevuspiirkonna LEADER-meetme ettevõtlustoetust saanud ettevõtjate seas. Uuringu üldkogumi moodustasid kõik toetust saanud ettevõtted (n=58), kellest eesmärgipärase valimi moodustasid 55 ettevõtet. Küsitlusele vastas kokku 46 ettevõtjat, mis oli ligilähedane esinduslikule valimile. Küsimustik koosnes 17 küsimusest (vt lisa 1), mis sisaldas nii suletud, poolsuletud kui ka avatud küsimusi. Küsitluse tulemuste analüüsimiseks kasutati kirjeldavat ja võrdlevat statistilist analüüsi, erinevate valimite tunnuste väärtuste võrdlemist ning avatud küsimuste puhul kvalitatiivset sisuanalüüsi. Lisaks viidi läbi kahe fookusgrupiga poolstruktureeritud intervjuud. Esmalt toimusid intervjuud toetust saanud ettevõtete esindajatega (R1–R4), millele järgnesid ekspertintervjuud Raplamaa Partnerluskogu tegevjuhi ja projektinõustajaga (E1, E2). Poolstruktureeritud intervjuude eesmärgiks oli saada täiendavat infot ettevõtjate ootustest

ettevõtlustoetuse taotlemise protsessis. Kombineeritud andmekogumine võimaldas tulemusi mitmekülselt analüüsida ja omavahel täiendada.

Uuringu tulemustest selgus, et enamuse respondentidest hindasid kõrgelt dünaamiliste võimekuste ja alternatiivsete rahastusmeetodite kasutamise oskust. Need ei ole olulised mitte ainult ettevõtte arengu ja kohanemise võime seisukohalt vaid ka vajalikud oskused LEADER-meetme toetuse taotlemisel ning toetuse tulemuslikul rakendamisel. LEADER-meetme ettevõtlustoetused on vastanud Raplamaa Partnerluskogu piirkonna toetust saanud ettevõtjate hinnangul suures osas nende ootustele ja avaldanud positiivset mõju ettevõtete arengule. Enamuse respondentide hinnangul aitas saadud toetus ületada ettevõtte rahalisi piiranguid ja kiirendas planeeritud investeeringu elluviimist. Peaaegu kolmveerand vastanutest leidis, et LEADER-meetme toetus on aidanud kaasa nende ettevõtte konkurentsivõime kasvule. Samuti selgus, et ainult veerand ettevõtjatest oleks viinud planeeritud tegevused ellu ka toetuseta. Seega oli LEADER-meetme toetus enamuse respondentide jaoks otsustavaks teguriks ning täitis oma eesmärgi kohaliku ettevõtluse edendamisel. Kuigi üldjoontes vastasid toetused ettevõtjate ootustele, toodi välja ka mõningad kitsaskohad. Respondendid tõid esile pika menetlusprotsessi ja liigse aruandluse, mis tekitasid ebamugavust ning võisid vähendada rahulolu. Esile toodi ka väliseid tegureid, nagu hinnatõusud projekti elluviimise käigus ja tööjõu nappus. Siiski ei vähendanud need asjaolud toetuse üldist positiivset mõju. Seega saab järeldada, et LEADER-meetme kaudu jagatud toetused ei olnud üksnes lisandväärtus, vaid paljudel juhtudel ka eeltingimus investeeringute elluviimiseks.

Uuringu põhjal võib järeldada, et LEADER-meetme ettevõtlustoetused vastasid suurel määral Raplamaa Partnerluskogu toetust saanud ettevõtjate ootustele ning aitasid tõhusalt kaasa kohaliku ettevõtluse arendamisele ja maaelu jätkusuutlikkusele. Uuringuga loodi uus teadmine Raplamaa Partnerluskogu ettevõtlustoetusi saanud ettevõtjate ootustest ja kogemustest. Saadud teadmised ja järeldused pakuvad praktilist sisendit Raplamaa Partnerluskogu edasisele tegevusele, et täiustada strateegiat ning suunata toetusi veelgi tõhusamalt ettevõtjate suurimatesse vajadustesse.

Lõputöö viimases osas esitab töö autor uuringu tulemuste põhjal Raplamaa Partnerluskogule omapoolsed soovitusel LEADER-meetme ettevõtlustoetuse tõhusamaks rakendamiseks. Soovitused keskenduvad taotluste menetlemisprotsessi

kiirendamisele ning usalduspõhimõtete rakendamisele toetuse kasutamise järelevalves, et muuta kontrolliprotsess ettevõtjatele sujuvamaks. Samuti soovitatakse suurendada ettevõtluse meetme rahalist mahtu, et paremini vastata nõudlusele.

Käesoleva töö tulemusi saab kasutada Raplamaa Partnerluskogu 2023–2029 strateegia täiustamisel ja LEADER-meetme rakendamise parendamisel, et suurendada toetuste sihitust, tulemuslikkust ja pikaajalist mõju ettevõtluse arengule. Edaspidi võib viia läbi uuringuid ka teistes LEADER tegevuspiirkondades, et kujundada laiem ja võrreldav ülevaade LEADER-meetme toetuste mõjust ja nende vastavusest ettevõtjate ootustele.

Kokkuvõtteks võib öelda, et lõputöö eesmärk sai täidetud, kuna püstitatud uurimisküsimusele vastati toetust saanud ettevõtjate hinnangute, kogemuste ja ootuste analüüsi kaudu.

VIIDATUD ALLIKAD

- Ambrosini, V., & Bowman, C. (2009). What are dynamic capabilities and are they a useful construct in strategic management?. *International Journal of Management Reviews*, *11*(1), 29–49. <https://doi.org/10.1111/j.1468-2370.2008.00251.x>
- Barney, J. B. (2001). Resource-based theories of competitive advantage: A ten-year retrospective on the resource-based view. *Journal of Management*, *27*(6), 643–650. [https://doi.org/10.1016/S0149-2063\(01\)00115-5](https://doi.org/10.1016/S0149-2063(01)00115-5)
- Baumgartner, D., Pütz, M., & Seidl, I. (2013). What Kind of Entrepreneurship Drives Regional Development in European Non-core Regions? A Literature Review on Empirical Entrepreneurship Research. *European Planning Studies*, *21*(8), 1095–1127. <https://doi.org/10.1080/09654313.2012.722937>
- Bengtsson, M. (2016). How to plan and perform a qualitative study using content analysis. *NursingPlus Open*, *2*, 8–14. <https://doi.org/10.1016/j.npls.2016.01.001>
- Biczkowski, M. (2020). LEADER as a mechanism of neo-endogenous development of rural areas: the case of Poland. *Miscellanea Geographica*, *24*(4), 232–244. <https://doi.org/10.2478/mgrsd-2020-0041>
- Bosma, N., Hill, S., Ionescu-Somers, A., Kelley, D., Guerrero, M., & Schott, T. (2021). *2020/2021 Global Report*. Global Entrepreneurship Research Association (GERA). <https://www.gemconsortium.org/report/gem-20202021-global-report>
- Carmen Peussa. (2023, 30. mai). Raplamaa Partnerluskogu strateegia 2023–2029 on üldkoosolekul vastu võetud. *Raplamaa Partnerluskogu*. <https://raplaleader.ee/raplamaa-partnerluskogu-strateegia-2023-2029-on-uldkoosolekul-vastu-voetud/>
- Chen, T., Luh, D., Hu, L., Liu, J., & Chen, H. (2023). Sustainable Design Strategy of Regional Revitalization Based on AHP-FCE Analysis: A Case Study of Qianfeng in Guangzhou. *Buildings*, *13*(10). <https://doi.org/10.3390/buildings13102553>

- Cuéllar-Fernández, B., Fuertes-Callén, Y., & Serrano-Magdalena, A. (2024). Factors behind the resilience of rural startups. *Technological Forecasting and Social Change*, 206. <https://doi.org/10.1016/j.techfore.2024.123521>
- Cumulus Consulting OÜ, DVProject OÜ. (2022). *Rapla maakonna majandus- ja ettevõtluskeskkonna ning arengueelduste ja võimaluste analüüs*. https://rol.raplamaa.ee/wp-content/uploads/2022/11/Raplamaa-ettevotlus_loppraport_OK.pdf
- David, P. A., Hall, B. H., & Toole, A. A. (2000). Is public R&D a complement or substitute for private R&D? A review of the econometric evidence. *Research Policy*, 29(4–5), 497–529. [https://doi.org/10.1016/S0048-7333\(99\)00087-6](https://doi.org/10.1016/S0048-7333(99)00087-6)
- Dax, T., Strahl, W., Kirwan, J., & Maye, D. (2016). The Leader programme 2007–2013: Enabling or disabling social innovation and neo-endogenous development? Insights from Austria and Ireland. *European Urban and Regional Studies*, 23(1), 56–68. <https://doi.org/10.1177/0969776413490425>
- DeJonckheere, M., & Vaughn, L. M. (2019). Semistructured interviewing in primary care research: a balance of relationship and rigour. *Family Medicine and Community Health*, 7(2). <https://doi.org/10.1136/fmch-2018-000057>
- Deller, S., Kures, M., & Conroy, T. (2019). Rural entrepreneurship and migration. *Journal of Rural Studies*, 66, 30–42. <https://doi.org/10.1016/j.jrurstud.2019.01.026>
- Deng, J. Q., Chi, H. L., & Zhang, T. T. (2024). Effects of Entrepreneurial Activities on Rural Revitalization: Based on Dissipative Structure Theory. *Agriculture-Basel*, 14(9). <https://doi.org/10.3390/agriculture14091474>
- Dvouletý, O., Srhoj, S., & Pantea, S. (2021). Public SME grants and firm performance in European Union: A systematic review of empirical evidence. *Small Business Economics*, 57, 243–263. <https://doi.org/10.1007/s11187-019-00306-x>
- Eesti Leader Liit. (s. a.). *LEADER*. Loetud 21. november 2024 aadressil <https://leaderliit.eu/leader/>
- Eesti Maaülikool. (2010). *Eesti maaelu arengukava 2007–2013 Leader meetme hindamisküsimuste analüüs ja teadlikkus Leader meetmest kohalikul tasandil*. <https://dspace.emu.ee/server/api/core/bitstreams/fac3b112-3642-4590-8f85-ba966c58429d/content>

- Fanjul, A. P., Herrera, L., & Munoz-Doyague, M. F. (2023). Fostering rural entrepreneurship: An ex-post analysis for Spanish municipalities. *Technological Forecasting and Social Change*, 197. <https://doi.org/10.1016/j.techfore.2023.122915>
- Galdeano-Gómez, E., Aznar-Sánchez, J. A., & Pérez-Mesa, J. C. (2011). The Complexity of Theories on Rural Development in Europe: An Analysis of the Paradigmatic Case of Almería (South-East Spain). *Sociologia Ruralis*, 51(1), 54–78. <https://doi.org/10.1111/j.1467-9523.2010.00524.x>
- Gomes, S., Ferreira, J., Lopes, J. M., & Farinha, L. (2022). The Impacts of the Entrepreneurial Conditions on Economic Growth: Evidence from OECD Countries. *Economies*, 10(7). <https://doi.org/10.3390/economies10070163>
- Gries, T., & Naudé, W. (2011). Entrepreneurship and human development: A capability approach. *Journal of Public Economics*, 95(3–4), 216–224. <https://doi.org/10.1016/j.jpubeco.2010.11.008>
- Haavakats, A. (2014). *Elluviidud Leader projektide mõju maaelu arengule Ida-Harjumaa Leader tegevuspiirkonnas*. [Magistritöö, Eesti Maaülikool]. DSpace. <http://hdl.handle.net/10492/1456>
- Hill, S., Ionescu-Somers, A., Coduras, A., Guerrero, M., Menipaz, E. E., Boutaleb, F., Zbierowski, P., Sahasranamam, S., & Shay, J. (2024). *GEM 2023/2024 Global Report*. Global Entrepreneurship Research Association (GERA). <https://gemconsortium.org/report/global-entrepreneurship-monitor-gem-20232024-global-report-25-years-and-growing>
- Hoffmann, R., & Hoffmann, N. (2018). The Leader Programme as an Impulse for New Projects in Rural Areas. *Quaestiones Geographicae*, 37(2), 141–150. <https://doi.org/10.2478/quageo-2018-0014>
- Johansson, J., & Holmquist, M. (2024). LEADER and rural development policy - What's the problem represented to be?. *Journal of Rural Studies*, 108. <https://doi.org/10.1016/j.jrurstud.2024.103287>
- Käär, L. (2015). *Kogukonnaintiteedist Tõstamaa valla näitel*. [Magistritöö, Tartu Ülikool]. Dspace. <http://hdl.handle.net/10062/48050>
- Kah, S., O'Brien, S., Kok, S., & Gallagher, E. (2020). Entrepreneurial Motivations, Opportunities, and Challenges: An International Perspective. *Journal of African Business*, 23(2), 380–399. <https://doi.org/10.1080/15228916.2020.1838835>

- Kallas, L. (2021). *Ettevõtlustoetuste mõju ettevõtete arengule Tartu maakonnas EASi ettevõtlustoetuse näitel 2016–2020*. [Bakalaureusetöö, Eesti Maaülikool]. DSpace. <http://hdl.handle.net/10492/6599>
- Kohaliku tegevusgrupiga halduslepingu sõlmimise taotlemise ja taotluse menetlemise kord, nõuded kohaliku tegevusgrupi kohta ning Leader-meetme raames antava kohaliku tegevusgrupi toetuse ja projektitoetuse saamise nõuded, toetuse taotlemise ja toetuse menetlemise täpsem kord. (2012). *Riigi Teataja I*, 1, 75; *Riigi Teataja I*, 29.08.2015, 28. <https://www.riigiteataja.ee/akt/129082015028#para40>
- Kusio, T., Kudelko, J., Borges, A., Delic, A., & Stroila, I. (2022). Are there any differences in rural development challenges within European countries? Social and economic contexts from EU rural leaders. *International Food and Agribusiness Management Review*, 25(5), 737–756. <http://doi.org/10.22434/IFAMR2021.0147>
- Kuusk, K. (2019). *Regionaalse majanduskasvu teooriate ja tulutasemete ühtlustumist suunavate tegurite ülevaade*. Arenguseire keskus. https://arenguseire.ee/wp-content/uploads/2021/03/regionaalse-majanduskasvu-teooriate-ja-tulutasemete-uhlustumist-suunavate-tegurite-ulevaade_2019.pdf
- Lagerspetz, M. (2017). *Ühiskonna uurimise meetodid. Sissejuhatus ja väljajuhatus*. Tallinna Ülikooli Kirjastus.
- Lawlor, D. A., Tilling, K., & Smith, G. G. (2016). Triangulation in aetiological epidemiology. *International Journal of Epidemiology*, 45(6), 1866–1886. <https://doi.org/10.1093/ije/dyw314>
- Loik, K. E. (2022, 10. juuni). Linnastumisest, valglinnastumisest ja vastulinnastumisest kolme viimase rahvaloenduse näitel. *Statistikaamet*. <https://www.stat.ee/et/uudised/linnastumisest-valglinnastumisest-ja-vastulinnastumisest-kolme-viimase-rahvaloenduse-naitel>
- Lucian, P., & Şoaită, A.-I. (2023). Entrepreneurship in Romania: Opportunities and Challenges. *Studies in Business and Economics*, 18(2), 217–234. <https://doi.org/10.2478/sbe-2023-0033>
- Maaelu Teadmuskasutus. (2024, 04. juuni). *LEADER*. <https://www.maainfo.ee/index.php?page=66>

- Maaeluministeerium. (2021). *Põllumajanduse, kalanduse, maaelu ja toiduainetööstuse ülevaade 2021*. <https://www.agri.ee/sites/default/files/content/valjaanded/valjaanne-2022-pokat-2021-02.pdf>
- MaCorr Research (n.d.). *Sample Size Calculator*. <https://www.macorr.com/sample-size-calculator.htm>
- Mäesepp, K. (2021). *Põlvamaa Partnerluskogu LEADER Strateegia 2014–2020 meetme 2 Kogukondade ja kogukonnateenuste arendamine olulisus piirkonna arengule*. [Magistritöö, Eesti Maaülikool]. DSpace. <http://hdl.handle.net/10492/6515>
- Mulibana, L., & Tshikovhi, N. (2024). Rural Entrepreneurship and Innovation in BRICS Economies: Secondary Evidence from Rural Areas in South Africa. *Sustainability*, 16(6). <https://doi.org/10.3390/su16062408>
- Ng, S.-H., Yang, Y., Lee, C.-C., & Ong, C.-Z. (2023). Nexus of Financing Constraints and Supply Chain Finance: Evidence from Listed SMEs in China. *International Journal of Financial Studies*, 11(3). <https://doi.org/10.3390/ijfs11030102>
- OECD. (2024). *Financing SMEs and Entrepreneurs 2024: An OECD Scoreboard*. <https://doi.org/10.1787/fa521246-en>
- OECD/Eurostat. (2005). *Oslo Manual: Guidelines for Collecting and Interpreting Innovation Data, 3rd Edition*, The Measurement of Scientific and Technological Activities. <https://doi.org/10.1787/9789264013100-en>
- OECD/Eurostat. (2018). *Oslo Manual 2018: Guidelines for Collecting, Reporting and Using Data on Innovation, 4th Edition*. The Measurement of Scientific, Technological and Innovation Activities. <https://doi.org/10.1787/9789264304604-en>
- Opria, A.-M., Rosu, L., & Iatu, C. (2023). The Economic Impact of the LEADER Program in the Rural Communities of Romania. *Scientific Annals Of Economics And Business*, 70(3), 399–420. <https://doi.org/10.47743/saeb-2023-0026>
- Pascal, C., & Dominique, V. (2022). Evaluating the governance of a European program by identifying the types of overages based on the example of LEADER programs in France, Spain and Hungary: A problematic role for local institutional arrangements?. *Environmental Science & Policy*, 133, 172–179. <https://doi.org/10.1016/j.envsci.2022.03.022>

- Põllumajanduse Registrite ja Informatsiooni Amet. (s. a.-a). *Kuhu juhid meid, LEADER?*. Loetud 24. märts 2024 aadressil <https://www.pria.ee/uudised/kuhu-juhid-meid-leader>
- Põllumajanduse Registrite ja Informatsiooni Amet. (s. a.-b). *Leader-meetme raames antav projektitoetus*. Loetud 24. märts 2024 aadressil <https://www.pria.ee/toetused/leader-meetme-raames-antav-projektitoetus>
- Qu, M., & Zollet, S. (2023). Neo-endogenous revitalisation: Enhancing community resilience through art tourism and rural entrepreneurship. *Journal of Rural Studies*, 97, 105–114. <https://doi.org/10.1016/j.jrurstud.2022.11.016>
- Queirós, A., Faria, D., & Almeida, F. (2017). Strengths and limitations of qualitative and quantitative research methods. *European Journal of Education Studies*, 3(9), 369–387. <https://oapub.org/edu/index.php/ejes/article/view/1017/2934>
- Raplamaa Omavalitsuste Liit. (2022). *Raplamaa arengustrateegia 2035+*. https://rol.raplamaa.ee/wp-content/uploads/2023/10/Arengukava_2035_versioon-231017.pdf
- Raplamaa Partnerluskogu. (2021). *Raplamaa Partnerluskogu strateegia 2014–2022*. <https://raplaleader.ee/wp-content/uploads/2021/06/Pikendatud-Strateegia-2014-2022-aktsepteeritud-parandustega.pdf>
- Raplamaa Partnerluskogu. (2023). *Strateegia 2023–2029*. <https://raplaleader.ee/wp-content/uploads/2023/05/Lisa-2-Raplamaa-Partnerluskogu-strateegia-2023-2029.pdf>
- Raplamaa Partnerluskogu. (s. a.). *Projektide elluviimine perioodil 2016–2023 (2025 seis)*. Loetud 2. veebruar 2025 aadressil <https://raplaleader.ee/wp-content/uploads/2025/01/Vana-perioodi-projektide-seis-26.01.2025.xlsx>
- Regionaal- ja Põllumajandusministeerium. (2024). *Eesti maaelu arengukava 2014–2020*. <https://www.agri.ee/sites/default/files/documents/2024-12/mak-2014-14-0.pdf>
- Riigikantselei. (2015). *Eesti Euroopa Liidu poliitika 2015–2019*. <https://www.riigikantselei.ee/sites/default/files/documents/2021-02/elpol-2015-2019.pdf>
- Roman, D. J., Piana, J., Lozano, M.-A. S. P. e L., Mello, N. R. de, & Erdmann, R. H. (2012). Organizational competitiveness factors. *Brazilian Business Review*, 9(1), 25–42. <https://doi.org/10.15728/bbr.2012.9.1.2>

- Sepp, V., Mõtte, M., Roose, A., Raagmaa, G., Urmann, H., Espenberg, S., Saaroja, A., Märgi, M., Lehes, L., Tubelt, E., Viks-Binsol, P., Koppel, K., Parts, R., Arrak, K., Biin, H., Pehme, S., Kõks, K-L., Konov, V., Schultz A., & Helilaid, M. (2024). *Struktuurivahendite rakendusperioodi 2014–2020 järelhindamine*. Tartu Ülikool & Civitta Eesti AS. <https://files.evaluationhelpdesk.eu/evaluations/EEE31.pdf>
- Shucksmith, M. (2000). Endogenous Development, social capital and social inclusion: Perspectives from a LEADER in the UK. *Sociologia Ruralis*, 40(2), 208–218. <http://doi.org/10.1111/1467-9523.00143>
- Shucksmith, M. (2010). Disintegrated Rural Development? Neo-endogenous Rural Development, Planning and Place-Shaping in Diffused Power Contexts. *Sociologia Ruralis*, 50(1), 1–14. <http://doi.org/10.1111/j.1467-9523.2009.00497.x>
- Sihtasutus Raplamaa Arendus- ja Ettevõtluskeskus. (2022). *Raplamaa Partnerluskogu meede Ettevõtlike konkurentsivõime tugevdamine perioodil 2014–2020 analüüs* [avaldamata dokument]
- Stern, C., Lizarondo, L., Carrier, J., Godfrey, C., Rieger, K., Salmond, S., Apóstolo, J., Kirkpatrick, P., & Loveday, H. (2021). Methodological guidance for the conduct of mixed methods systematic reviews. *JBIM Evidence Implementation*, 19(2), 120–129. <http://doi.org/10.1097/XEB.0000000000000282>
- Teece, D. (2007). Explicating dynamic capabilities: the nature and microfoundations of (sustainable) enterprise performance. *Strategic Management Journal*. 28(13), 1319–1350. <https://doi.org/10.1002/smj.640>
- Teece, D. (2012). Dynamic Capabilities: Routines versus Entrepreneurial Action. *Journal of Management Studies*, 49(8), 1395–1401. <https://doi.org/10.1111/j.1467-6486.2012.01080.x>
- Teece, D., Peteraf, M., & Leih, S. (2016). Dynamic Capabilities and Organizational Agility: Risk, Uncertainty, and Strategy in the Innovation Economy, *California Management Review*, 58(4), 13–35. <https://doi.org/10.1525/cmr.2016.58.4.13>
- Tiwasing, P., Gorton, M., Phillipson, J., & Maioli, S. (2023). Rural businesses and levelling up: A rural-urban analysis of business innovation and exporting in England's north and midlands. *Journal of Rural Studies*, 100. <https://doi.org/10.1016/j.jrurstud.2023.103007>

- Un, C. A., & Montoro-Sanchez, A. (2009). Public funding for product, process and organisational innovation in service industries. *The Service Industries Journal*, 30(1), 133–147. <https://doi.org/10.1080/02642060802252035>
- Vabariigi Valitsus. (2021). *Eesti 2035*. Riigikogu.
https://www.valitsus.ee/sites/default/files/documents/2021-06/Eesti%202035_PUHTAND%20%C3%9CLDOSA_210512_1.pdf
- Värnik, R., Moor, A., Pöder, A., Prits, M., Leetsar, J., Sepp, V., Omel, R., & Viira, A-H. (2011). *Maaelu arengu aruanne*. Eesti Maaülikooli majandus- ja sotsiaalinstituut.
https://eesti2030.wordpress.com/wp-content/uploads/2012/01/maaelu_arengu_aruanne_2011final.pdf
- Vidal, R. V. V. (2009). Community Facilitation of problem structuring and decision making processes: Experiences from the EU LEADER plus programme. *European Journal of Operational Research*, 199(3), 803–810.
<https://doi.org/10.1016/j.ejor.2009.01.055>
- Yang, Y., Chen, X., Gu, J., & Fujita, H. (2019). Alleviating Financing Constraints of SMEs through Supply Chain. *Sustainability*, 11(3).
<https://doi.org/10.3390/su11030673>
- Zickar, M. J., & Keith, M. G. (2023). Innovations in Sampling: Improving the Appropriateness and Quality of Samples in Organizational Research. *Annual Review Of Organizational Psychology And Organizational Behavior*, 10, 315–337.
<https://doi.org/10.1146/annurev-orgpsych-120920-052946>

Lisa 1. Ankeetküsitlus toetuse saajatele

Hea vastaja!

Palun Teil osaleda uuringus, mille eesmärgiks on hinnata LEADER-meetme 2014–2020 (2022) ettevõtlustoetuste vastavust toetust saanud ettevõtjate ootustele Raplamaa Partnerluskogu tegevuspiirkonnas. Teie tagasiside on hindamatu väärtusega, kuna aitab kujundada soovitusi, mis võivad parendada meetme tõhusust ning paremini vastata ettevõtjate vajadustele. Uuringus osalemine on anonüümne ja andmeid kasutatakse ainult üldistatud kujul Tartu Ülikooli Pärnu kolledži ettevõtluse ja projektijuhtimise eriala üliõpilase Kirsti Mau lõputöö raames.

Ankeetküsitlusele vastamiseks kulub hinnanguliselt 10–15 minutit. Tärniga (*) tähistatud küsimused on kohustuslikud.

Ette tänades Teie aja ja panuse eest!

1. Teie ettevõtte liigitus
 - füüsilisest isikust ettevõtja
 - mikroettevõtte
 - väikeettevõtte

2. Teie ettevõtte tegutsemise aeg
 - kuni 5 aastat
 - 6–10 aastat
 - rohkem kui 10 aastat

3. Teie ettevõtte tegevusala vastavalt äriregistri põhitegevuse valdkonnale (EMTAK 2025 järgi)
 - põllumajandus, metsandus ja kalandus (A)
 - töötlev tööstus (C)
 - ehitus (F)
 - hulgi- ja jaekaubandus (G)
 - veondus ja laondus (H)
 - majutus, toitlustus (I)

Lisa 1. järg

- elektroonilise side teenus, programmeerimine, konsultatsioonid, andmetöötlustaristu ja muu infoalane tegevus (K)
 - kinnisvaraalane tegevus (M)
 - haldus- ja abitegevused (O)
 - tervishoid ja sotsiaaltoetused (R)
 - kunst, sport ja vaba aeg (S)
 - muud teenindavad tegevused (T)
4. Mitmel korral olete antud ettevõttega LEADER-meetmest ettevõtlustoetust saanud?
- 1
 - 2
 - 3
 - üle kolme korra
5. Mil määral on piirkondliku arengu soodustamiseks vaja keskenduda kohalike ressursside (nt inimkapital, looduskeskkond, kultuur) ja väliste tegurite sünergiale? (Qu & Zollet, 2023, lk 106)
- üldse mitte
 - vähesel määral
 - mõnevõrra
 - suurel määral
 - väga suurel määral
 - ei oska öelda
6. Mil määral aitab ettevõtlus kaasa piirkondlikule arengule ja jätkusuutlikkusele? (Baumgartner *et al.*, 2013, lk 1101; Tiwasing *et al.*, 2023, lk 1)
- üldse mitte
 - vähesel määral
 - mõnevõrra
 - suurel määral
 - väga suurel määral
 - ei oska öelda

Lisa 1. järg

7. Kui olulised on väikesed ja keskmise suurusega ettevõtted piirkondliku tasakaalu saavutamisel ja käekäigu parandamisel? (Tiwasing *et al.*, 2023, lk 1)
- ebaolulised
 - pigem ebaolulised
 - mõnevõrra olulised
 - väga olulised
 - äärmiselt olulised
 - ei oska öelda
8. Palun hinnake kui oluliseks väljakutseks on osutunud järgmine tegur Teie ettevõtlustegevuses? (Kah *et al.*, 2020; OECD, 2024, lk 21; Teece, 2012, lk 1395)

	eba- oluliseks	pigem ebaoluliseks	mõnevõrra oluliseks	väga oluliseks	äärmiselt oluliseks	ei oska öelda
rahastamisvõimaluste nappus						
konkurentsivõime tagamine						
poliitiline ebakindlus						
tehnoloogiliste uuendustega kohanemine						
tööjõu nappus						
dünaamiline võimekus (oskus tajuda võimalusi ja ohte, koondada ja rakendada ressursse, pidevalt uuendada, selleks et kohaneda muutuva ärikeskkonnaga)						

9. Kui oluline on Teie hinnangul oskus kasutada alternatiivseid rahastusmeetodeid (toetusi) edu saavutamiseks? (Teece, 2016, lk 18)
- ebaoluline
 - pigem ebaoluline
 - mõnevõrra oluline
 - väga oluline

Lisa 1. järg

- äärmiselt oluline
- ei oska öelda

10. Andke enda hinnang järgmistele küsimustele:

	üldse mitte	pigem mitte	mõnevõrra	suurel määral	väga suurel määral	ei oska öelda
Mil määral on LEADER-meetme rahastamisvõimalused aidanud ületada rahalisi piiranguid Teie ettevõtte arengus? (Bosma <i>et al.</i> , 2021; Dvouletý <i>et al.</i> , 2021, lk 255; David <i>et al.</i> , 2000)						
Mil määral oleksite toetusega planeeritud tegevused viinud ellu toetuseta? (Bosma <i>et al.</i> , 2021)						
Mil määral vastas LEADER-meetmest rahastatud projekti toetuse suurus Teie ootustele? (Ng <i>et al.</i> , 2023, lk 5; Yang <i>et al.</i> , 2019, lk 3)						
Mil määral on LEADER-meede aidanud kaasa Teie ettevõtte pikaajalisele jätkusuutlikkusele? (Bosma <i>et al.</i> , 2021; Teece, 2012, lk 1395)						
Mil määral on LEADER-meede aidanud suurendanud Teie ettevõtte konkurentsivõimet? (Barney, 2001, lk 647; Roman <i>et al.</i> , 2012, lk 30)						
Mil määral võimaldas toetus Teie ettevõttel võtta kasutusele uusi tooteid/teenuseid või täiustada olemasolevaid? (Un & Montoro-Sanchez, 2009, lk 140; Roman <i>et al.</i> , 2012, lk 30)						
Mil määral on LEADER-meede aidanud kaasa Teie ettevõtte tehnoloogilise võimekuse arendamisele? (Roman <i>et al.</i> , 2012, lk 30)						

11. Kui oluline oli LEADER-meetme ettevõtlustoetus Teie ettevõtte finantseerimisallikana? (Bosma *et al.*, 2021; David *et al.*, 2000; Dvouletý *et al.*, 2021, lk 255)

- ebaoluline
- pigem ebaoluline

Lisa 1. järg

- mõnevõrra oluline
- väga oluline
- äärmiselt oluline
- ei oska öelda

12. Kuidas on Teie hinnangul LEADER-meetme ettevõtlustoetus mõjutanud Teie ettevõtte arengut järgmistes valdkondades? (Un & Montoro-Sanchez, 2009, lk 140)

	üldse mitte	vähesel määral	mõnevõrra	suurel määral	väga suurel määral	ei oska öelda
uute toodete või teenuste arendamine						
olemasoleva toote või teenuse täiustamine						
ettevõtte konkurentsivõime suurendamine						
tehnoloogilise võimekuse parandamine						
uute töökohtade loomine						
IT valdkonna arendamine						
kvaliteedi tõus						
toodangu mahu kasv						
ettevõtte müügitulu kasv						
turuosa laiendamine, uutele turgudele jõudmine						
pikaajalise jätkusuutlikkuse suurendamine						

13. Millistele valdkondadele peaks Teie arvates LEADER-meede kõige enam keskenduma?

	üldse ei peaks	vähesel määral peaks	mõnevõrra peaks	suurel määral peaks	väga suurel määral peaks	ei oska öelda
innovatsiooni toetamisele						
digilahenduste arendamisele						
keskkonnasõbralikele lahendustele						
töökohtade loomisele						
noorte ettevõtluse edendamisele						

Lisa 1. järg

Soovi korral saate lisada eelmise küsimuse variantidele enda poolt pakutava valdkonna, millele peaks LEADER-meede Teie arvates kõige enam keskenduma. Palun andke lisatud valdkonnale hinnang skaalal "üldse ei peaks", "vähesel määral peaks", "mõnevõrra peaks", "suurel määral peaks" või "väga suurel määral peaks".

.....

14. Milliseid muudatusi sooviksite LEADER-meetme toetustes, et see vastaks paremini ettevõtjate vajadustele? (Shucksmith, 2000, lk 210)

	üldse mitte	pigem mitte	mõnevõrra	enamjaolt	täielikult	ei oska öelda
lihtsustada taotlusprotsessi						
suurendada toetuste maksimum summasid						
vähendada omafinantseeringu määra						
pikendada projektide elluviimise tähtaegu						

Soovi korral saate lisada eelmise küsimuse variantidele enda poolt pakutava muudatuse. Palun andke lisatud muudatusele hinnang skaalal "üldse mitte", "pigem mitte", "mõnevõrra", "enamjaolt" või "täielikult".

.....

15. Andke enda hinnang järgmistele küsimustele:

	üldse mitte	vähesel määral	mõnevõrra	suurel määral	väga suurel määral	ei oska öelda
Mil määral vastasid LEADER-meetme eesmärgid Teie ettevõtte arenguvajadustele?						
Mil määral vastasid LEADER-meetmest raames ellu viidud projekti tulemused Teie esialgsetele ootustele?						

16. Millised olid Teie ootused LEADER-meetme ettevõtlustoetusele enne taotluse esitamist ja kas ootused täitusid? (nt uute toodete või teenuste kasutusele võtt,

Lisa 1. järg

olemasolevate toodete või teenuste täiustamine, konkurentsivõime suurendamine, tehnoloogilise võimekuse parendamine, innovaatiliste lahenduste kasutusele võtt, kvaliteedi tõus, toodangu mahu kasv, müügitulu kasv, juurdepääs uutele turgudele, võimalus kiiremaks investeringuks vms) (Bosma *et al.*, 2021; David *et al.*, 2000; Dvouletý *et al.*, 2021, lk 255;)

Kirjutage vastus lahtrisse:

.....

17. Soovi korral võite jagada enda mõtteid seoses küsitluse teemadega.

Kirjutage vastus lahtrisse:

.....

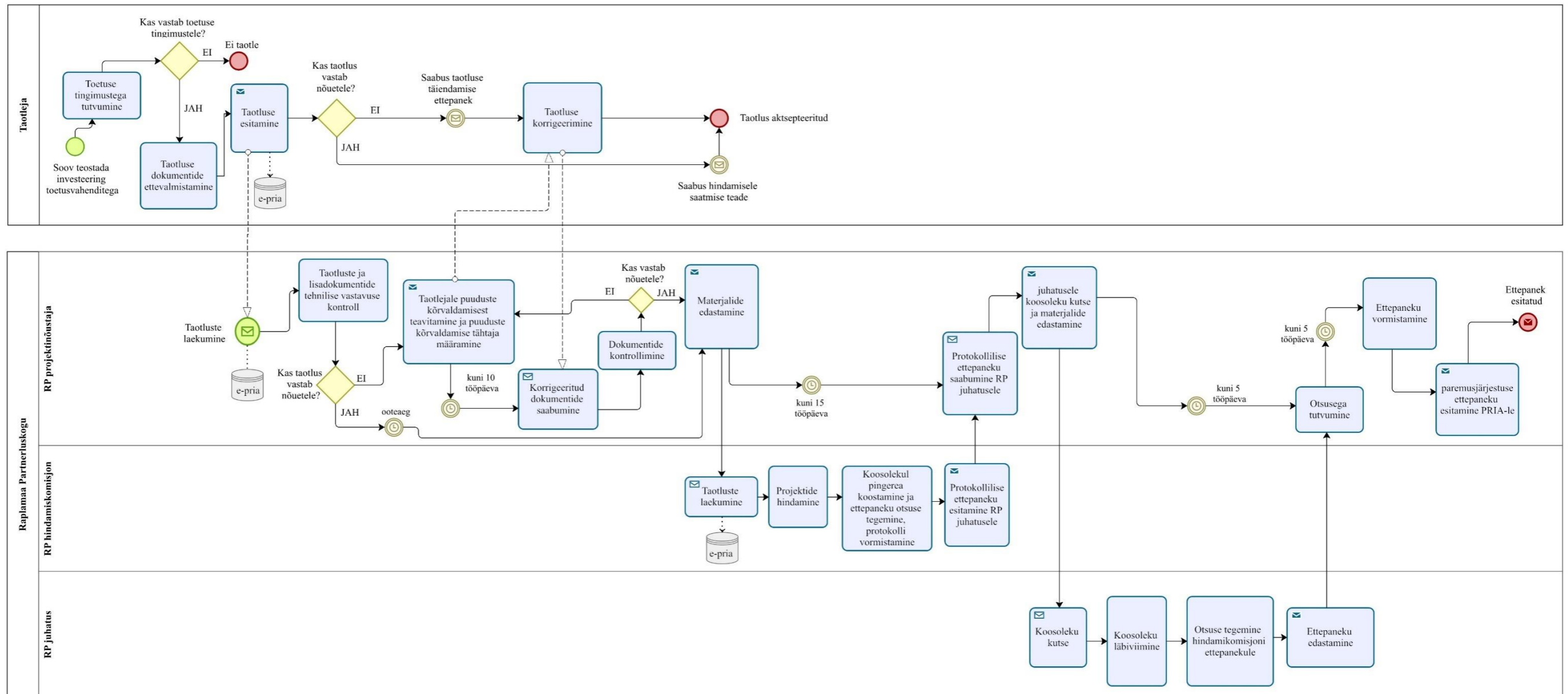
Lisa 2. Poolstruktureeritud intervjuu küsimused

1. Mitmel korral olete antud ettevõttega LEADER-meetme ettevõtlustoetust saanud?
2. Millistel põhjustel otsustasite taotleda LEADER-meetme ettevõtlustoetust? (David *et al.*, 2000; Kah *et al.*, 2020; OECD, 2024, lk 21; Teece, 2012, lk 1395; Teece, 2016, lk 18;)
3. Millisteks tegevusteks olete saanud LEADER-meetmest ettevõtlustoetust? (nt ehitiste ehitamine või renoveerimine, masina või seadme soetamine, transpordivahendite ja liikurmasinate soetamine, muu põhivara, tarkvara või infotehnoloogia lahendused)
4. Millised olid teie ootused LEADER-meetme ettevõtlustoetusele enne taotluse esitamist ja kas ootused täitusid? (nt uute toodete või teenuste kasutusele võtt, olemasolevate toodete või teenuste täiustamine, konkurentsivõime suurendamine, tehnoloogilise võimekuse parendamine, innovaatiliste lahenduste kasutusele võtt, kvaliteedi tõus, toodangu mahu kasv, müügitulu kasv, juurdepääs uutele turgudele, võimalus kiiremaks investeringuks vms) (Bosma *et al.*, 2021; David *et al.*, 2000; Dvouletý *et al.*, 2021, lk 255)
5. Kuidas vastasid Teie ootustele toetussumma ja omafinantseeringu osakaal? (Dvouletý *et al.*, 2021, lk 255)
6. Millised algsed ootused on kõige paremini täitunud? (Kah *et al.*, 2020, lk 384; OECD, 2024, lk 21; Teece *et al.*, 2016, lk 18)
7. Millised olid peamised põhjused, miks Teie ootused ei täitnud/täitusid? (Teece, 2007)
8. Kuidas on Teie hinnangul LEADER-meetme toetus mõjutanud Teie ettevõtte arengut (nt innovatsiooni, tootmise laiendamist, uute toodete ja teenuste arendamist, konkurentsivõime tõstmist, uutele turgudele sisenemist)? (Bosma *et al.*, 2021; Dvouletý *et al.*, 2021, lk 255; Ng *et al.*, 2023, lk 5; Un & Montoro-Sanchez, 2009, lk 140; Yang *et al.*, 2019, lk 3;)
9. Kui oluline oli planeeritud eesmärgi saavutamiseks toetus? (Sepp *et al.*, 2024, lk 3)

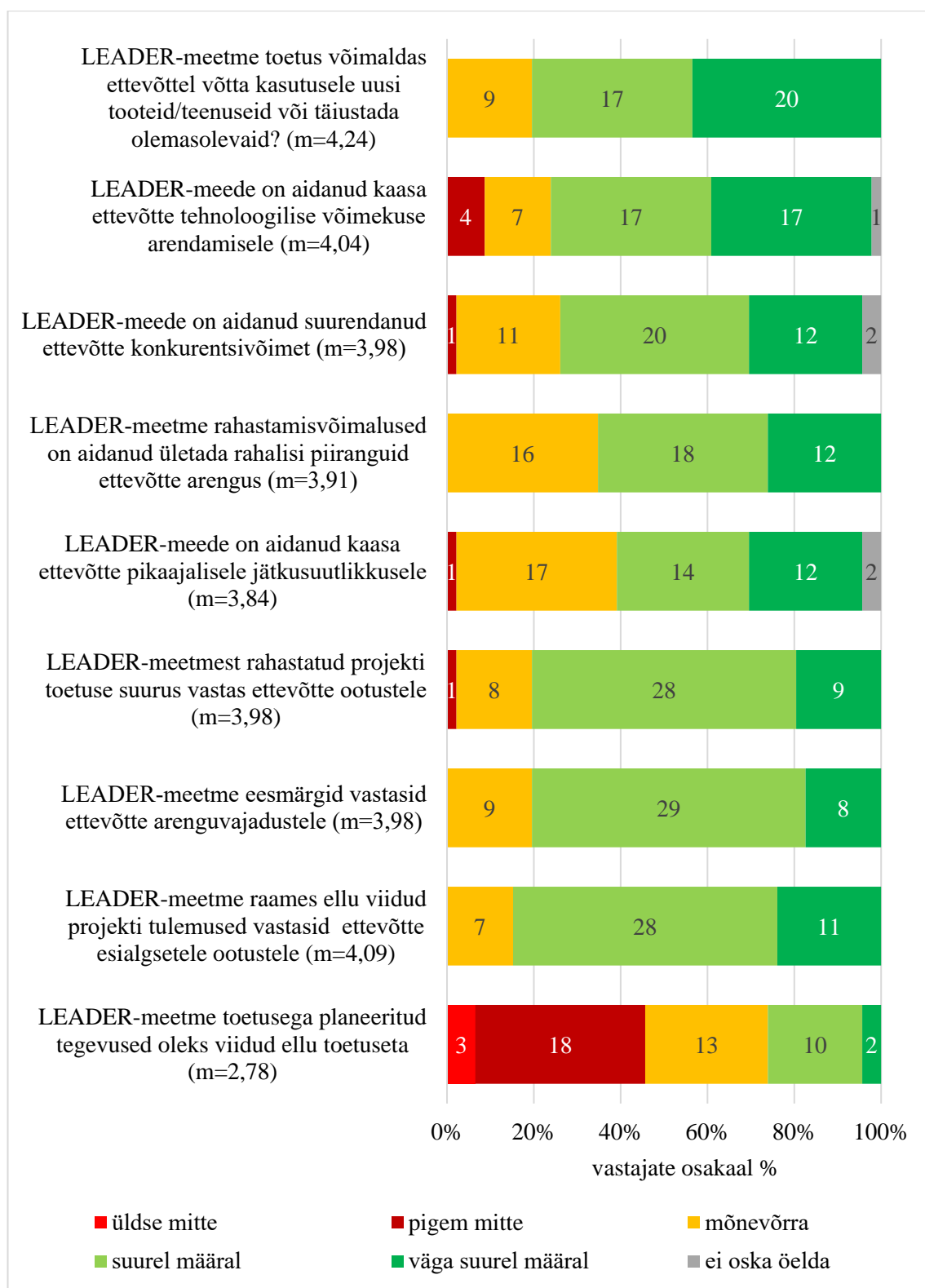
Lisa 3. Poolstruktureeritud intervjuu küsimused eksperdile

1. Milliseid ettevõtjate ootusi ja vajadusi olete kõige sagedamini kohanud LEADER-meetme taotluste nõustamisel? (Kah *et al.*, 2020, lk 384; OECD, 2024, lk 21; Teece, 2007, lk 1320–1321; Teece *et al.*, 2016, lk 18)
2. Milliseid kitsaskohti olete märganud seoses toetuse hindamiskriteeriumitega? (Shucksmith, 2010, lk 3)
3. Kuidas on teie hinnangul toetussumma ja omafinantseeringu suhe mõjutanud taotlejate huvi ja suutlikkust projekte ellu viia? (Dvouletý *et al.*, 2021, lk 255; Kah *et al.*, 2020, lk 384; OECD, 2024, lk 21)
4. Millised muudatused toetuse taotlemise protsessis võiksid teie hinnangul suurendada ettevõtjate rahulolu ja taotluste kvaliteeti? (Shucksmith, 2010, lk 3)

Lisa 4. Projektitaotluste hindamise protsess Raplamaa Partnerluskogus



Lisa 5. LEADER-meetme toetuste olulisuse hinnangud



Lisa 6. Soovitused Raplamaa Partnerluskogule LEADER-meetme ettevõtlustoetuse rakendamise parendamiseks

Soovitused	Seos uuringu tulemustega	Tegevused soovitude rakendamiseks
Toetuse taotluse menetlemise protsessi kiirendamine	Kaua kestev taotlusprotsess, mis on põhjustanud projektide kallinemist, kuna algselt eelarvestatud hinnad jõudsid projekti elluviimise ajaks märgatavalt tõusta. Projektitaotluste kontrolli menetlusae ei tohi takistada projektide elluviimist ning eesmärgi täitmist.	<ul style="list-style-type: none"> RP-1 koostöös PRIA-ga kaardistada taotluse menetlusprotsessi ajakulg ja kitsaskohad taotluste menetlemise perioodi lõikes. Koostöös kohalike tegevusgruppidega ja Eesti Leader Liiduga esitada Regionaal- ja Põllumajandusministeeriumile (nimetus seisuga aprill 2025) ettepanek taotluse menetlemise tähtaegade lühendamiseks, et kiirendada taotluse rahuldamise või rahuldamata jätmise otsuste tegemist.
Usalduspõhimõtete rakendamine kontrolli- ja aruandlusprotsessis	Intervjueeritavad tunnetasid liigset kontrolli ja õigustamise kohustust, mis võib heidutada tulevase taotlejaid ja jätab ettevõtjale põhjendamatu halva kogemuse toetuse kontrolliprotsessist. Lihtsustamine suurendaks ettevõtjate rahulolu ja usaldust meetme vastu.	<ul style="list-style-type: none"> Koostöös kohalike tegevusgruppidega ja Eesti Leader Liiduga teha Regionaal- ja Põllumajandusministeeriumile (nimetus seisuga aprill 2025) ettepanek kiirendada toetuse väljamaksmise menetlust. Kindlasummalise makse eeldus on tegevuste ja eesmärkide täielik saavutamine. Aruandlusesse ei esitata kuludokumente, mis lihtsustab nii kontrolli ja aruandluse protsessi ning tugineb usalduspõhimõtetele.
Ettevõtluse meetme toetuse rahalise mahu suurendamine Raplamaa Partnerluskogu rakenduskavas	Dokumentide analüüsist selgus, et LEADER-meetme ettevõtlustoetuse vastu on suurem nõudlus, kui seda võimaldasid toetuseks ettenähtud eelarvelised vahendid. Aastatel 2014-2022 jäi rahuldamata üle 55% esitatud taotlustest. Oluline erinevus oli meetme 1 ja meetme 2 rahastamisvahetuste vahel: meetmele 1 eraldati 2 784 498 eurot, toetuse maksimaalne määr 90%, meetmele 2 eraldati 1 930 668 eurot, toetuse maksimaalne määr 60%.	<ul style="list-style-type: none"> RP juhatusel analüüsida strateegia eelarveliste vahendite jaotust ja hinnata ümberjaotamise võimalikkust, et suurendada ettevõtlusmeetme osakaalu nt meetme 1 arvelt. Meetme 1 puhul on võimalus on vähendada toetuste eelarvelist mahtu, toetuse määra ja maksimaalselt toetuse suurust, nt: <ul style="list-style-type: none"> * toetuse mahtu vähendada 10% võrra, * maksimaalseks toetuse suuruseks määrata 80 000 eurot, * maksimaalne toetuse määr 90% muuta 80%-le. See vabastab eelarveressursse, samas jääksid muudatused mõõdukaks Kaasata RP liikmeid eelarve läbivaatamisse ning võimalusel suunata täiendavaid vahendeid ettevõtlusprojektide toetamiseks.

SUMMARY

COMPLIANCE OF LEADER PROGRAM ENTREPRENEURSHIP SUPPORT WITH ENTREPRENEURS' EXPECTATIONS

Kirsti Mau

Ongoing urbanization and population concentration in larger cities continue to deepen regional disparities and pose sustainability challenges for rural areas. Entrepreneurship plays a significant role in mitigating these issues and promoting economic development. Through the Common Agricultural Policy, the European Union aims to reduce regional inequalities and ensure the vitality of rural areas, including through the implementation of the LEADER approach. Estonia allocates approximately 12% of its total European Agricultural Fund for Rural Development (EAFRD) contribution to the LEADER programme. In Rapla County, the LEADER measure serves as an important tool for sustaining regional economic vitality and competitiveness, providing support for local entrepreneurs in implementing innovative and environmentally sustainable solutions.

The research problem addressed in this thesis stems from the lack of a clear overview of how well the LEADER entrepreneurship support has met the expectations of grant recipients. The aim of the study is to provide recommendations for the Raplamaa Partnership Group to improve the implementation of entrepreneurship support under the LEADER programme, based on the level of compliance with entrepreneurs' expectations. To achieve this goal, the following research question was posed: To what extent has the LEADER entrepreneurship support during the 2014–2020 (2022) programming period met the expectations of entrepreneurs in the operational area of Raplamaa Partnership Group?

The theoretical part of the thesis provides an overview of the importance of entrepreneurship in rural development, the challenges associated with rural entrepreneurship, and role of subsidies in promoting entrepreneurship. The theoretical

background is based on academic literature and previous research. The empirical section includes an overview of the LEADER measure and the Raplamaa Partnership Group and analyses the alignment between the support provided and the expectations of entrepreneurs. Based on the research results, conclusions and recommendations were made for improving the implementation of the LEADER entrepreneurship support in the region.

The author applied a mixed-method research design. Data was collected through document analysis, a survey, and semi-structured interviews. The target population consisted of enterprises that received support through the LEADER measure between 2014 and 2022 (n=58), from which a purposive sample (n=55) was drawn.

The findings indicate that most respondents emphasized the importance of access to alternative sources of funding and regarded LEADER support as instrumental in overcoming financial constraints that hinder business development. The LEADER measure contributed to enhancing the competitiveness of enterprises, particularly through the introduction of new products or technologies and the development of technological capabilities, which were highly valued by entrepreneurs. Survey respondents generally considered the LEADER entrepreneurship support to be aligned with their expectations. Notably, only about one-quarter of respondents stated they would have been able to implement the planned activities without support. Some shortcomings in the support process were also highlighted, primarily the excessive duration of application processing, which may hinder the efficiency of the measure.

Based on the research results, the author presents the following recommendations to the Raplamaa Partnership Group for enhancing the implementation of the LEADER entrepreneurship grant scheme:

- accelerate the processing of support applications,
- apply trust-based approaches in the control and reporting processes,
- increase the financial allocation for the entrepreneurship measure in the Raplamaa Partnership Group's implementation strategy to better meet demand.

In conclusion, the objective of the study was achieved, and the research question was answered based on comprehensive data collected from the supported entrepreneurs' perspectives and experiences.

Lihtlitsents lõputöö reprodutseerimiseks ja üldsusele kättesaadavaks tegemiseks

Mina, Kirsti Mau,

1. annan Tartu Ülikoolile tasuta loa (lihtlitsentsi) minu loodud teose „LEADER-meetme ettevõtluse toetuste vastavus ettevõtjate ootustele“, mille juhendaja on Taavi Tamberg, reprodutseerimiseks eesmärgiga seda säilitada, sealhulgas lisada digitaalarhiivi DSpace kuni autoriõiguse kehtivuse lõppemiseni.
2. Annan Tartu Ülikoolile loa teha punktis 1 nimetatud teos üldsusele kättesaadavaks Tartu Ülikooli veebikeskkonna, sealhulgas digitaalarhiivi DSpace kaudu Creative Commons'i litsentsiga CC BY NC ND 4.0, mis lubab autorile viidates teost reprodutseerida, levitada ja üldsusele suunata ning keelab luua tuletatud teost ja kasutada teost ärieesmärgil, kuni autoriõiguse kehtivuse lõppemiseni.
3. Olen teadlik, et punktides 1 ja 2 nimetatud õigused jäävad alles ka autorile.
4. Kinnitan, et lihtlitsentsi andmisega ei riku ma teiste isikute intellektuaalomandi ega isikuandmete kaitse õigusaktidest tulenevaid õigusi.

Kirsti Mau

18.05.2025