

Tartu Ülikool
Humanitaarteaduste ja kunstide valdkond
Kultuuriteaduste instituut
Etnoloogia osakond
Kultuurikorralduse õppekava

Egle Kõvask

KOLMANDA SEKTORI ROLL KULTUURIELU KORRALDAMISEL VALGAMAA
HAJAASUSTUSEGA PIIRKONDADES

Magistritöö

Juhendaja: Jana Reidla (PhD)

Tartu 2026

Iseseisvalt tehtud töö kinnituse vorm

Olen magistritöö kirjutanud iseseisvalt. Kõigile töös kasutatud teiste autorite töödele, põhimõttelistele seisukohtadele ning muudest allikaist pärinevatele andmetele on viidatud.

Autor: Egle Kõvask

(allkiri)

14.05.2026

(kuupäev)

Annotatsioon

Magistritöö „Kolmanda sektori roll kultuurielu korraldamisel Valgamaa hajaasutusega piirkondades” eesmärk on uurida, kuidas kolmanda sektori organisatsioonid toimivad kohaliku kultuurielu arendajatena Valgamaa hajaasutusega piirkondades ning millisel viisil nende tegevus mõjutab kogukondlikku sidusust, kultuuriosalust ja piirkondlikku elujõulisust. Uurimus on kvalitatiivne, tuginedes intervjuudele Valga, Tõrva ja Otepää valla MTÜ-de esindajate ning samade piirkondade kohalike elanikega.

Tulemused näitavad, et kolmas sektor täidab maapiirkondades olulist rolli kohaliku elu edendaja, sündmuste korraldaja, kogukonna ühendaja ja kohaliku identiteedi kandjana. Samal ajal mõjutavad nende tegevust elanikkonna vananemine, eestvedajate nappus, infoleviku probleemid, rahastuse ebastabiilsus ja transpordipiirangud. Uurimusest järeldub, et kolmanda sektori jätkusuutlikkus sõltub koostööst, kohapõhisusest, kogukonna aktiivsusest ning kohalike ressursside teadlikust kasutamisest maapiirkondade arengus.

Märksõnad: kolmas sektor, hajaasustus, kultuurikorraldus, kultuuriosalus, kaasamine

SISUKORD

SISSEJUHATUS.....	5
1. KOLMANDA SEKTORI ROLL JA KULTUURIOSALUS	8
1.1. Kolmas sektor	8
1.2. Viis vaatenurka kolmanda sektori rolli mõtestamiseks.....	10
1.3. Kolmanda sektori kitsaskohad	13
1.4. Kultuuriosaluse kujunemine ja kasvatamine	16
2. VALGAMAA KULTUURIELU KORRALDAMISEST	21
2.1. Kohaliku omavalitsuse kultuurikorraldus Valgamaal	21
2.2. Kolmanda sektori organisatsioonid Valgamaal.....	26
2.2.1. MTÜ-d ja seltsingud Valga vallas.....	27
2.2.2. MTÜ-d ja seltsingud Tõrva vallas	29
2.2.3. MTÜ-d ja seltsingud Otepää vallas	31
2.2.4. KOV-ide võrdlus kolmanda sektori organisatsioonide vaatest.....	34
3. METOODIKA JA VALIM.....	36
3.1. Valimi moodustamine ja andmete kogumine.....	36
3.2. Andmete analüüs ja eetilised aspektid	39
4. KOLMAS SEKTOR VALGAMAA HAJAASUSTUSEGA PIIRKONDADES	41
4.1. Kolmanda sektori roll hajaasustusega piirkondades	41
4.2. Kolmanda sektori tegevuse mõju elanikele	45
4.3. Kolmanda sektori väljakutsed ja arenguvõimalused	52
4.4. Soovitused kohalikele omavalitsustele ja vabaihendustele.....	60
KOKKUVÕTE	63
KASUTATUD ALLIKAD JA KIRJANDUS.....	65
LISAD.....	72
SUMMARY	82

SISSEJUHATUS

Hajaasustusega piirkonnad seisavad silmitsi mitmete sotsiaalsete ja demograafiliste väljakutsetega: elanikkond väheneb ja vananeb, noored lahkuvad suurematesse keskustesse ning kohaliku kultuurielu võimalused kahanevad. Need muutused mõjutavad otseselt piirkonna elujõulisust, atraktiivsust ja tulevikuväljavaateid. Sellises olukorras muutub eriti oluliseks küsimus, millist rolli mängivad kohalikud algatused inimeste igapäevaelus ja kogukonnatunde kujundamisel. Kultuuritegevus ei pruugi olla üksnes vaba aja sisustamise viis, vaid ka oluline sotsiaalne ressurss, mis aitab hoida inimesi omavahel ühenduses, tugevdada kuuluvustunnet ning toetada piirkonna arengut.

Valgamaa kontekstis muudab teema oluliseks maakonna territoriaalne ja kultuuriline mitmekesisus. Valga maakond puutub eri piirkondades kokku Võru-, Põlva-, Tartu- ja Viljandimaaga ning Mulgimaa kultuuriruumiga. Seetõttu ei moodusta Valgamaa kultuurielu ühtset ja ühetaolist tervikut, vaid erinevate piirkondade identiteetide, ajalooliste sidemete, naabermaakondade mõjude ja kogukondlike praktikate koosmõjus. Hajaasustusega piirkondades on sellise mitmekesise kultuuriruumi püsimisel oluline roll kohalikel ühendustel, külaseltsidel, seltsingutel ning aktiivsetel elanikel, kelle eestvedamisel sünnivad paljud kogukonda ühendavad algatused.

Varasemates magistritöödes on Valga ja selle lähiümbruse kultuurielu käsitletud peamiselt kohaliku omavalitsuse, piirkondliku koostöö, kultuuripoliitika, kultuuripärandi, rahvamajade ja kultuuriosaluse vaatenurgast. Piret Villemsoni (2025) töö keskendub Valga ja Valka linnade kultuurikorraldusliku koostöö võimalustele ning toob esile piirilinna eripära, kus kultuurielu areng sõltub suuresti kahe omavalitsuse koostöövõimest. Leana Liivsoni (2021) magistritöö vaatab omavalitsuste kultuuripoliitikat Mulgimaa näitel ning asetab fookuse sellele, kuidas kohalik võim kultuurivaldkonda suunab ja väärtustab. Ave Grenbergi (2024) magistritöö käsitleb Mulgi Kultuuri Instituudi rolli Mulgimaa vaimse kultuuripärandi hoidmisel ja edendamisel, tuues esile pärandikultuuri, piirkondliku identiteedi ja riikliku organisatsiooni eestvedamise tähtsuse. Valgamaa naaberpiirkondade kaudu on olulised veel mõned uurimused. Gertu Viisk (2025) käsitleb magistritöös kogukonna kaasamist Viljandi valla rahvamajades kultuuritöötajate vaates, Sirle Muiste-

Männik (2024) uurib noorte osalemist rahvamajade tegevustes Võru, Rõuge ja Antsla valla näitel ning Kristi Vals (2022) analüüsib kohalike omavalitsuste kultuurikorralduslikku koostööd Võru maakonnas.

Käesolev magistr töö „Kolmanda sektori roll kultuurielu korraldamisel Valgamaa hajaasustusega piirkondades“ täiendab varasemaid uuringuid, nihutades tähelepanu omavalitsuste, riiklike organisatsioonide ja ametlike kultuuriasutuste tasandilt kohalikule kodanikualgatusele. Valgamaa kontekstis ei ole kolmanda sektori rolli seni terviklikult uuritud. Käesolev töö täiendab varasemaid käsitlusi, vaadates kultuurielu alt üles kujuneva tegevusena ning analüüsides, kuidas mittetulundusühingud, külaseltsid, seltsingud ja aktiivsed kogukonnaliikmed aitavad hoida kultuurielu hajasustusega piirkondades.

Teema on aktuaalne ka laiemalt, sest kohaliku kultuurielu elujõulisus mõjutab kogu piirkonna sotsiaalset ja majanduslikku arengut. Kolmanda sektori rolli parem mõistmine aitab kujundada tõhusamat regionaalpoliitikat ja toetada kogukondi nii, et maapiirkondades säiliks elav, kaasav ja kestlik kultuurikeskkond.

Magistr töö eesmärk on uurida, kuidas kolmanda sektori organisatsioonid toimivad kohaliku kultuurielu arendajatena Valgamaa hajaasustusega piirkondades ning millisel viisil nende tegevus mõjutab kogukondlikku sidusust, kultuuriosalust ja piirkondlikku elujõulisust.

Uurimisprobleem seisneb selles, et puudub terviklik teadmine kolmanda sektori rollist ja mõjust kultuurielu korraldamisel Valgamaa hajaasustusega piirkondades. Kuigi külaseltsid, mittetulundusühingud ja vabatahtlikud panustavad paljudes Eesti piirkondades aktiivselt kultuurielu edendamisse, on Valgamaa kontekstis nende tegevust ja mõju seni vähe uuritud. Samuti on ebaselge, kuidas saab kolmas sektor toetada kultuurielu püsimist ja arengut piirkondades, kus elanikkond väheneb, avaliku sektori ressursid on piiratud, kuid kus kogukondlike algatuste järjepidevus ja mõju võivad olla otsustava tähtsusega piirkonna elujõulisuse säilitamisel.

Uurimisküsimused:

1. Kuidas kujundavad kolmanda sektori organisatsioonid maapiirkondade kultuurielu Valgamaa hajaasustusega piirkondades?
2. Milline on kolmanda sektori tegevuse mõju kogukondlikule ühtekuuluvusele, kultuuriosalusele ja piirkonna atraktiivsusele?

3. Milliseid väljakutseid ja arenguvõimalusi kogevad kolmanda sektori organisatsioonid maapiirkondade kultuurielu säilitamisel ja arendamisel?

Uuringu tulemused võivad olla kasulikud väga erinevatele osapooltele, pakkudes terviklikku ülevaadet äärealade kultuurielu toimimisest, osalusmustritest ja arenguvajadustest. Need toetavad kohalikke omavalitsusi, külaseltse, seltsinguid, rahvamaju ja kultuurikorraldajaid kultuurielu edendamisel ning inimeste osaluse ja elukvaliteedi suurendamisel, aidates muu hulgas koostada arengukavasid, täiendada strateegiaid, kavandada uusi teenuseid ja hinnata olemasolevate tegevuste mõju. Lisaks on tulemused väärtuslikud regionaalarengu spetsialistidele ja poliitikakujundajatele, kes saavad neid kasutada tõenduspõhiste otsuste tegemisel, toetusmeetmete kujundamisel ja piirkondlike prioriteetide seadmisel. Kolmanda sektori organisatsioonid ja rahastajad saavad uuringust tuge projektitaotluste koostamisel, mõju hindamisel ja partnerlussuhete arendamisel, ülikoolid ja teadlased aga võrdlevate analüüside ning uute uurimissuundade arendamisel. Lisaks pakuvad tulemused väärtuslikku sisendit kohalikele ettevõtjatele ja turismiarendajatele, aidates mõista kultuurisündmuste majanduslikku ja kogukondlikku mõju ning kujundada piirkonna identiteeti, turundussõnumeid ja elamuspakkumist.

Töö raames viidi läbi kvalitatiivne uurimus. Andmekogumise meetodina kasutati poolstruktureeritud intervjuud, mis võimaldab saada osalejate kogemustest ja seisukohtadest põhjaliku ülevaate ning vajadusel täpsustada vastuseid lisaküsimustega. Uurimuses osales 6 Valga, Tõrva ja Otepää valla kolmanda sektori ühenduse esindajat ning 11 nende valdade hajaasustusega piirkondade elanikku.

Käesolev magistritöö koosneb teoreetilisest ja empiirilisest osast. Kolmanda sektori rolli mõtestamiseks sünteesitakse Vacekova ja Škarabelova (2013), Cejudo-Garcia jt (2021), Solana (2014) ning poliitikakujundajatele mõeldud raporti (Working with... 2008) lähenemised viieks vaatenurgaks, mille kaudu analüüsitakse kolmanda sektori tegevust hajaasustusega piirkondades. Need viis vaatenurka on: majanduslik, organisatsiooniline, valitsemuslik, asukohapõhine ja väärtuspõhine vaatenurk. Kultuuriosaluse käsitlemisel tuginetakse Murray (2005) ning Šebova ja Reveszova (2020) osaluse laiemale määratlusele ja osalusmustrite seletustele, Bonet' ja Negrieri (2018) ning Hinsbergi ja Kübara (2009) osaluspõhise lähenemise ja kaasamise loogikale. Empiirilises osas esitatakse Valgamaa kolmanda sektori ühenduste esindajate ja kohalike elanike vaated kultuurielu hetkeolukorrale, kolmanda sektori tegevuse mõjule ning arenguvõimalustele. Uuringu tulemused on koondatud ja lahti mõtestatud tulemuste peatükis.

1. KOLMANDA SEKTORI ROLL JA KULTUURIOSALUS

Käesolev peatükk loob uurimistöole teoreetilise raamistiku. Peatükis täpsustatakse põhimõisted ja selgitatakse, milliste vaatenurkade kaudu on võimalik mõtestada kolmanda sektori rolli maapiirkonnas. Lisaks tuuakse välja kolmanda sektori peamised kitsaskohad, mis mõjutavad vabaühenduste tegutsemisvõimet. Samuti antakse ülevaade kultuuriosaluse hetkeseisust ning võimalustest seda teadlikult suurendada, avades tegurid, mis kujundavad inimeste osalusvalmidust ja mõjutavad kultuurielus osalemise mustreid.

1.1. Kolmas sektor

Kolmandat sektorit nimetatakse ka mittetulundussektoriks, vabasektoriks ja vabakonnaks. Viimased kaks väljendit sõeluti välja 2010. aasta Vabariigi Presidendi ja Eesti Keele Instituudi sõnavõistlusel (Sõnase tulemused 2010). Juba varem, 2002. aasta sõnavõistlusel oli heaks kiidetud sõna „vabaühendus”, mida soovitati kasutada valitsusest sõltumatu organisatsiooni kohta (samas). Käesolevas magistritöös kasutan läbivalt väljendit „kolmas sektor”, kuna see võimaldab koondada ühtse mõiste alla avaliku ja era- (või äri-) sektori kõrval tegutsevad mittetulunduslikud ja väärtuspõhised organisatsioonid ning kirjeldada nende rolli ja tegevusi kultuurielu arendamisel selgemalt kui mitme paralleelse termini kasutamine.

Tavapärastelt jaotatakse ühiskond avalikuks, era- (või äri-) ja kolmandaks sektoriks. Avaliku sektori asutused ja organisatsioonid tegutsevad selle nimel, et ühiskonnas oleks parem elada. Osal neist on ka volitus teostada avalikku võimu, tagades nii avalike teenuste kui ka ühiskonna õiguspärase ja turvalise toimimise. Nende töö keskendub inimeste igapäevaelu ja toimetulekut mõjutavate valdkondade nagu haridus-, eluaseme-, sotsiaal- ja keskkonnapoliitikatele. Erasektor ehk äri- või tulundussektor koosneb ettevõtetest, mille peamine eesmärk on teenida tulu. Need on eraomandis firmad, mis toodavad kaupu või pakuvad teenuseid ning saavad sellest tulu. Kolmas sektor tegeleb eelkõige ühiskondlike ja kogukondlike küsimustega. Selle tegevuse eesmärk ei ole kasumi teenimine ega võimu teostamine, vaid ühise hüve loomine ja sotsiaalsete vajaduste toetamine. (Pranno 2025)

Suurbritannia kohalikele omavalitsustele ja poliitikakujundajatele koostatud dokument koostöök kolmanda sektoriga (The third sector... 2012: 22) kirjeldab seda sektorit kui organisatsioonide kogumit, kuhu kuuluvad vabatahtlikud ühendused, kogukonnagrupid, sotsiaalsed ettevõtted, ühistud ja teised kodanikuühiskonna vormid. Seda „kogumit“ iseloomustab mittetulunduslikkus ja väärtuspõhisus (sammas). Eestis tegutsevad kolmanda sektori organisatsioonid enamasti mittetulundusühingu, sihtasutuse või seltsingu vormis. Mittetulundusühing on liikmete poolt loodud ühendus, mille eesmärk ei ole kasumi jagamine, vaid ühise eesmärgi nimel tegutsemine. „Sihtasutus on vara (nt raha või muu vara) põhjal loodud organisatsioon“, mida juhitakse kindla eesmärgi täitmiseks ja millel ei ole liikmeid, vaid juhtorganid. Mittetulundusühing ja sihtasutus on juriidilised isikud, mis on ametlikult registreeritud ja tegutsevad eraldi isiku ehk organisatsioonina. Seltsing seevastu ei ole juriidiline isik, mistõttu ei pea seda registreerima ning „tegutsemiseks piisab sellest, et inimesed sõlmivad omavahel kokkuleppe“, mida ja kuidas nad koos teevad. (Lagerspetz 2007) Salamon jt (1999: 3–4) toovad esile mitu tunnust kolmanda sektori määratlemiseks: selle sektori organisatsioonid on formaalselt toimivad ühendused, nad on riigist eraldiseisvad, nad ei jaga kasumit omanikele või juhtidele, nad juhivad oma tegevust ise ning neis osalemine ei ole kohustuslik, vaid toetub vähemalt mingil määral vabatahtlikule panusele. Kolmandas sektoris suunatakse teenitud ülejääk tagasi organisatsiooni tegevusse ning sotsiaalsete, kultuuriliste, keskkondlike või kogukondlike eesmärkide saavutamisse (The third sector... 2012: 22).

Sammas osutavad Bach-Mortensen ja Montgomery (2018: 2), et kolmanda sektori mõiste on kirjanduses ebamäärane ja mitmetähenduslik. Sarnasele järeldusele jõuavad ka Salamon jt (1999: 3–4), kelle käsitluses nimetatakse kolmandat sektorit eri tekstides näiteks mittetulundussektoriks (inglise k *nonprofit sector*), vabatahtlikuks sektoriks (inglise k *voluntary sector*), kodanikuühiskonnaks (inglise k *civil society*), kolmandaks sektoriks (inglise k *third sector*) või sõltumatuks sektoriks (inglise k *independent sector*). See mõisteline varieeruvus ei tähenda, et sisu oleks täiesti erinev, vaid et sama institutsioonide kogumit kirjeldatakse eri rõhuasetustega. (Salamon jt 1999: 3–4)

Oluline on meeles pidada, et „kodanikuühiskond“ ja „kolmas sektor“ ei ole sünonüümid. Kodanikuühiskond tähendab laiemalt seda, et inimesed tulevad kokku, tegutsevad ühiselt ja seisavad oma huvide eest. Kolmas sektor on selle praktiline ja organiseeritud osa ehk mittetulunduslikud ühendused ja organisatsioonid, mille kaudu seda ühistegevust päriselt tehakse. (Salamon ja Hems 2000: 14–23) Need mõisted kattuvad suuresti siis, kui jutt käib

kogukonna teenustest, inimeste kaasamisest ning koostööst omavalitsuse ja teiste partneritega (Working with... 2008: 1–3). Lisaks rõhutavad Salamon jt (1999: 3–4), et kuigi kolmas sektor on oluline partner ühiskondlike probleemide lahendamisel, takistab selle rolli selget mõtestamist sageli vähene baasinfo sektori ulatuse ja toimimise kohta. Seetõttu võib kolmas sektor jääda poliitikakujundajatele, ettevõtjatele ja meediale vähem nähtavaks ning mõnikord ei taju ka sektori enda tegijad oma valdkonda tervikuna. (Salamon jt 1999: 3–4) Sellest hoolimata on allikate põhjal selge, et kolmas sektor osaleb avaliku sektori kõrval samuti avalike teenuste pakkujana, esindab kogukondlikke huve, loob inimestele osalemisvõimalusi ja tugevdab kogukonna ühtsustunnet.

1.2. Viis vaatenurka kolmanda sektori rolli mõtestamiseks

Uurimistöo autor kujundas kolmanda sektori käsitlemiseks teoreetilise lähtekoha, mis koondab ja seob Vacekova ja Škarabelova (2013: 550–555), Cejudo-Garcia jt (2021: 10–22), Solana (2014: 260–262) ning raporti Working with... (2008: 1–8) lähenemised viieks omavahel seotud vaatenurgaks. Edasises analüüsis kasutatakse neid kolmanda sektori rolli mõtestamiseks majandusliku, organisatsioonilise, valitsemusliku, asukohapõhise ja väärtuspõhise vaatenurga kaudu. Eelnevast kirjandusest ilmneb, et kolmanda sektori toimimist ning mõju või panust ei selgita piisavalt ükski vaatenurk eraldi, vaid need täiendavad üksteist. Koos aitavad need paremini mõista, miks on kolmas sektor eriti oluline maapiirkondades ja hajaasustusega aladel.

Majanduslik raamistik aitab selgitada, miks kolmandat sektorit üldse vaja läheb. Paljudes olukordades ei suuda riik ega turg kõiki vajadusi katta. Maapiirkondades tuleb see eriti selgelt esile, sest teenuste pakkumine on seal sageli kallim ja keerulisem kui linnas. Vacekova ja Škarabelova (2013: 551–555) selgitavad, et hajaasustus ja nõrgem taristu tähendavad pikemaid vahemaid ja väiksemat kasutajate hulka, mistõttu on turul vähem motivatsiooni teenuseid pakkuda. Vajadus võib olla siiski olemas, kuid see on ruumiliselt laiali ja teenuse osutamine nõuab rohkem ressursse. Nii tekivad lüngad, mida kolmas sektor saab aidata täita. Majanduslikku mõju ei tasu näha ainult teenuse asendamises, sest Cejudo-Garcia jt (2021: 22) ja raport Working with... (2008: 1) rõhutavad, et kolmanda sektori tegevus aitab kohapeal olemasolevaid inimesi, oskusi ja võimalusi paremini kasutusele võtta, suurendab inimeste ühist tegutsemist ja võib toetada töökohtade või tööotsade teket.

Samas tähendab see, et majanduslik mõju ja tegevuste püsimine sõltub tugevalt sellest, kas rahastus ja kohalik tugi on stabiilsed. (Cejudo-Garcia jt 2021: 24)

Kui majanduslik vaade selgitab, miks kolmandat sektorit vaja läheb, siis organisatsiooniline vaade aitab aru saada, kuidas seda rolli täidetakse. Cejudo-Garcia jt (2021: 24) tõdeb, et maapiirkondade ühendused on tihti väikesed, tegutsevad peamiselt vabatahtlike abil ja vähese rahaga. See teeb nad kohapeal paindlikuks, kuid samal ajal ka haavatavaks, sest palju sõltub rahastuse püsivusest ja sellest, kas eestvedajatel jätkub jaksu. Lisaks on organisatsioonidel üha suurem surve näidata, millist kasu nende tegevus loob. Bach-Mortensen ja Montgomery (2018: 2–3, 6, 10–11) rõhutavad, et mõju või panuse hindamine ja tõendamine nõuab aega, oskusi ja toimivaid tööriistu, mida väiksematel ühendustel ei pruugi olla. Nende hinnangul võib väiksematel ühendustel selle tõttu sisuline töö jääda aruandluse ja nõuete täitmise varju.

Valitsemuslik vaade näitab, kuidas kolmas sektor tegutseb koos omavalitsuse ja teiste partneritega ning miks koostöö kvaliteet on sageli otsustava tähtsusega. Vacekova ja Škarabelova (2013: 551) kirjeldavad nihet valitsuselt valitsemisele (inglise k *from government to governance*), mis tähendab vastutuse liikumist riigilt osaliselt era- ja kolmanda sektori kanda, nii et teenuste ja arendustegevuste eest vastutamine ei ole enam ainult riigi ülesanne. Üha rohkem tehakse seda koostöös, kus rollid ja vastutus jagunevad riigi, ettevõtjate ja kolmanda sektori vahel. Nii ei ole kolmas sektor ainult tegevuste elluviija, vaid ka sisuline partner, kellega koos seatakse eesmärgid ja kohandatakse lahendusi kohalike olude järgi. Koostöö toimib paremini siis, kui kolmas sektor kaasatakse otsustesse varakult ja päriselt, mitte alles siis, kui plaanid on juba valmis. Suurbritannia kontekstis loodud raport *Working with...* (2008: 4–5) rõhutab, et kolmas sektor peaks osalema otsuste kavandamises ja kujundamises, mitte ainult elluviimises. Sama allika järgi tagavad püsivad kokkulepped ja raamid järjepidevuse ka siis, kui inimesed vahetuvad. (*Working with...* 2008: 3–5; 4–5)

Valitsemusliku vaate ja koostöö kohta saab tuua näite Inglismaalt, mis aitab mõista, kuidas kolmas sektor saab olla omavalitsusele sisuline partner, mitte lihtsalt teenuseosutaja. Disability Croydon on erivajadustega inimeste kogukonnakeskus ja huvikaitseorganisatsioon, kes suhtleb iga päev kohalike inimestega ning teab hästi, mis nende elus päriselt toimib ja mis mitte. Kui omavalitsus hakkas päevateenuseid ümber korraldama, kaasati Disability Croydon protsessi algusest peale, et muudatused ei sünniks ainult ametkondliku loogika järgi, vaid lähtuksid ka kasutajate vajadustest. Nii sai organisatsioon anda sisendi, millised teenused on kõige vajalikumad, millised takistused

inimestel osalemisel tekivad ja kuidas muuta teenus inimeste jaoks arusaadavamaks ja kättesaadavamaks. (Working with... 2008: 3–5) Rushcliffe'i „First Contact“ on omakorda teenuse korraldamise mudel. Mudeli mõte on, et eakal inimesel on üks kindel koht, kust abi küsida. Esiteks võetakse inimese mure vastu ühes kontaktpunktis, tehakse esmane selgitus või hindamine ning pannakse kirja, millist tuge ta vajab. Teiseks suunatakse inimene edasi sobivatesse ennetavatesse teenustesse, nii vabatahtlike kui ka ametlike teenuste juurde, et probleem ei süveneks ja inimene saaks abi varakult. Kolmandaks registreeritakse suunamised ja jagatakse vajalikku infot, et erinevad osapooled teaksid, mis on juba tehtud ja mis on järgmine samm. Oluline on, et kolmanda sektori organisatsioonid on selles mudelis kaasatud mitte viimase lülina, vaid nii teenuse kujundamises kui ka igapäevases elluviimises, mis aitab hoida teenust paindliku ja inimese jaoks lihtsasti kasutatavana. (Working with... 2008: 3–5)

Solana (2014: 260–262) lisab, et hea koostöö eeldab usaldust ja avatud infojagamist, osapoolte oskuste arvestamist ning ühist eesmärki teenuste kvaliteeti parandada, mitte ainult kulusid kokku hoida. Samuti rõhutab ta, et lühikesed projekttsüklid ei pruugi olla kestlikud ning teenusepõhine lähenemine eeldab pikemat pühendumust (samas). Koostööga kaasnevad ka pinged. Barton (2012: 26–27) osutab, et kui lepingud on liiga jäigad ja teenuseid ostetakse peamiselt madalaima hinna järgi, jääb kolmandal sektoril vähem võimalust paindlikult tegutseda ning kannatada võivad nii teenuse kvaliteet kui ka organisatsiooni püsimine. Raport kolmanda sektori rollist rõhutab, et kui omavalitsus tellib teenuseid rangete reeglite ja formaalsete protseduuride järgi, vajavad organisatsioonid selleks rohkem oskusi, inimesi ja raha, ent omavalitsusel tuleb ka arvestada, et kolmas sektor on mitmekesine ja peab säilitama oma iseseisvuse (Working with... 2008: 6–8).

Ladds (2012: 24–25) ja Aldridge (2012: 20–23) toovad kogukonna otsese kaasamise näiteks Inglismaa Big Local programmi. Programmi kaudu saavad 150 väikese piirkonna elanikud kasutada kümne aasta jooksul vähemalt miljon naela, et oma kodukohta paremaks muuta. Oluline on, et inimesed ise otsustavad, mida nende piirkonnas kõige rohkem vaja on ja mida selleks ette võtta. Nii liigub otsustamine rohkem kogukonna kätte ja kaasamine muutub päriselt sisuliseks. Protsessi toetab usaldusfond Local Trust, kes aitab luua koostöövõrgustikke ja hoida koostööd toimimas, kaasates elanikke, vabaühendusi, koole, politseid, omavalitsust ja ettevõtteid. (Ladds 2012: 24–25; Aldridge 2012: 20–23)

Kui valitsemuslik vaade räägib koostöö korraldusest, siis asukohapõhine vaade aitab mõista, miks maapiirkonnas on tingimused teistsugused kui linnas. Vacekova ja Škarabelova (2013:

551–555) rõhutavad, et maapiirkonnas on inimesed ja vajadused eri kohtades laiali ning ligipääs teenustele ei ole sama, mis linnas. Teenuste korraldamine võib nõuda rohkem sõite, rohkem aega ja rohkem raha. Ligipääs ei tähenda ainult vahemaad. Sama oluline on, kas info jõuab inimeseni, kas ajad sobivad ja kas inimene tunneb, et ta on oodatud. Just seetõttu on kolmanda sektori kohapealne ja paindlik tegutsemine maapiirkondades eriti oluline. Cejudo-Garcia jt (2021: 10–13) toob välja, et maapiirkondade kohalikud algatused hõlmavad väga laia teemaderingi. Need tegevused võivad olla väga erinevad, alates kultuuri- ja haridusüritustest kuni kohalike lehtede tegemise, kogukonna kohtumispaikade hoidmise ja pärandi säilitamiseni. See näitab, et maapiirkonnas on vajadusi palju ja need on tihedalt seotud konkreetse koha ja kohalike inimestega. (Cejudo-Garcia jt 2021: 10–13)

Väärtuspõhine vaade näitab, mida kolmas sektor kogukonnale sisuliselt lisaks teenustele juurde annab. Cejudo-Garcia jt (2021: 22) ja Working with... (2008: 3) rõhutavad, et kolmas sektor toetab haavatavaid rühmi, tugevdab kogukondlikke võrgustikke ning hoiab elus kohalikke väärtusi ja kuuluvustunnet. See tähendab, et kolmas sektor aitab inimesi omavahel kokku tuua ja hoida kogukonda koos, mitte ainult üritusi korraldada. Nende tegevus võib hoida elus traditsioone ja pärandit ning tugevdada tunnet, et see paik ja kogukond on nende oma. Kui teenuseid on vähe või need ei jõua kõigini, on kohalikud ühendused sageli need, kes hoiavad kogukonnaelu toimimas ja seovad inimesi ühiseks tegutsemiseks. (Cejudo-Garcia jt 2021: 10–13, 22, 24) Samuti seostatakse kolmanda sektori tegevust sellega, et piirkonna identiteet tugevneb, inimesed jäävad rohkem kohapeale, uutel elanikel on lihtsam kohaneda ning eri piirkondade võimalused ja teenused jaotuvad tasakaalustatumalt. (Cejudo-Garcia jt 2021: 24)

1.3. Kolmanda sektori kitsaskohad

Kolmanda sektori organisatsioonide ja kodanike ühenduste olemasolu maapiirkonnas ei tähenda, et nende tegevus oleks automaatselt stabiilne või lihtne. Kirjandus toob esile, et maapiirkondade ühendused tegutsevad sageli piiratud ressursidega ning peavad samal ajal täitma üha suuremaid ootusi nii teenuste pakkumisel kui ka koostöös avaliku sektoriga. Seetõttu kujunevad kitsaskohad mitte ainult organisatsioonide sisemisest võimekusest, vaid ka rahastusmudelitest, partnerluse korraldusest ja asukohapõhistest eripäradest, mis mõjutavad seda, kui kestlikult ja mõjusalt kolmas sektor saab kogukonda toetada. (Bach-

Mortensen ja Montgomery 2018; Cejudo-Garcia jt 2021; Working with... 2008; Solana 2014; Barton 2012)

Bach-Mortensen ja Montgomery (2018: 6–11) rõhutavad, et kolmanda sektori organisatsioonide võimekus on sageli piiratud aja-, raha- ja personalipuuduse tõttu. See mõjutab teenuste kvaliteeti, tegevuste järjepidevust ja pikaajalist planeerimist ning tekitab väiksemates organisatsioonides püsiva pinge igapäevase toimimise ja arendustegevuse vahel, suurendades läbipõlemise ning tegevuste katkemise riski. Cejudo-Garcia jt (2021: 24) sõnul on see probleem maapiirkondades eriti terav, sest väikesed ja vabatahtlikkudel põhinevad ühendused on küll paindlikud, kuid ka haavatavad rahastuse kõikumise ja kohaliku omavalitsuse toe nappuse suhtes.

Solana (2014: 260) kirjeldab vastuolu lühikeste projektiperioodide ja pikaajaliste kogukonna vajaduste vahel. Kui rahastus on peamiselt projektipõhine, võivad organisatsioonid hakata oma tegevust kohandama rahastuse tingimuste järgi, mitte selle järgi, mida kogukond tegelikult vajab. Working with... (2008: 4–5) osutab, et kui püsivaid teenuslahendusi ei kujune, jääb koostöö juhuslikuks ja organisatsioonide areng pidurdub.

Üheks suureks probleemiks on varasemate uurimuste põhjal mõju hindamine. Bach-Mortensen ja Montgomery (2018: 10–11) märgivad, et organisatsioonidelt oodatakse üha enam tõendeid selle kohta, millist kasu nende tegevus annab, kuid selle väljaselgitamiseks ei pruugi olla oskusi, aega ega sobivaid tööriistu. Sellisel juhul võib hindamine muutuda lihtsalt aruannete ja vormide täitmiseks, mis on vajalik rahastajale, kuid ei aita organisatsioonil oma tööst õppida ega teenuseid paremaks arendada. Probleemi suurendab ka see, et „mõju“ ja „tulemuslikkuse“ tähendus võib eri partnerite jaoks olla erinev, mis teeb ootuste kokkuleppimise raskemaks (samas).

Partnerluses on risk, et kolmandat sektorit nähakse ainult täitjana. Working with... (2008: 3–5) näitab, et kui organisatsioone kaasatakse otsuste tegemisse liiga hilja või ainult formaalselt, jääb kasutamata nende suur tugevus, mis on kohapealne teadmine ja võime kohandada lahendusi kohalikele oludele sobivaks. Barton (2012: 26–27) lisab, et liiga jäigad lepingud ja detailne teenuse kirjeldamine võivad vähendada paindlikkust ning viia olukorrani, kus leping on justkui täidetud, kuid kogukonna jaoks oluline mõju jääb väikeseks.

Barton (2012: 26–27) rõhutab ka hinnapõhise konkurentsi riski. Kui teenuseid ostetakse peamiselt madalaima hinna järgi, võivad organisatsioonid olla sunnitud pakkuma teenuseid

liiga odavalt, mis kahjustab kvaliteeti ja teeb töö raskeks nii töötajatele kui vabatahtlikele. Bach-Mortensen ja Montgomery (2018: 10–11) seostavad sellega missiooninihke riski. See tähendab, et kui organisatsiooni püsimine sõltub peamiselt lepingute ja aruandluse nõuete täitmisest, võib fookus nihkuda kogukonna aitamiselt paberimajanduse ja reeglite täitmisele. Maapiirkondades süvendavad riske asukohapõhised erinevused. Cejudo-Garcia jt (2021: 10–14) märgivad, et äärealadel on projektide kvaliteet ja tulemuslikkus sageli nõrgem, sest just nendes piirkondades, kus abi ja tegevusi kõige rohkem vajatakse, võib rahastust ja omavalitsuse tuge olla vähem ning kohalikud organisatsioonid jääda tähelepanuta. Cejudo-Garcia jt (2021: 24) märgivad, et mõnes piirkonnas ei ole kohalikud ühendused otsuste tegemises piisavalt esindatud või neil puudub võimekus end seal mõjusalt kuuldavaks teha. Sel juhul ei võeta tegelikul elukogemusel põhinevaid teadmisi ja praktilisi probleeme otsuste tegemisel arvesse ning koostöö võib olla ainult näiliselt kaasav, kuigi päriselt otsustavad teised.

Koostöös on probleem ka see, et vajalik info ei liigu hästi. Kui kolmanda sektori teadmine inimeste tegelikest vajadustest ei lähe kokku kohaliku omavalitsuse andmetega, võib juhtuda, et sama abi pakutakse mitu korda, inimene suunatakse valesse kohta või jääb osa abist üldse saamata (Working with... 2008: 6–8). See on eriti oluline siis, kui abi vajavad haavatavad inimesed ja nende mured on keerulised.

Kolmanda sektori peamised kitsaskohad on seotud ressursside nappuse, ebastabiilse projektipõhise rahastuse ning kasvava aruandluse ja mõju tõendamise survega, mis võib nihutada tähelepanu sisuliselt töölt nõuete täitmisele (Bach-Mortensen ja Montgomery 2018: 6–11; Solana 2014: 260). Partnerluses tekivad probleemid siis, kui kolmandat sektorit nähakse vaid teenuse täitjana, kui kaasamine toimub liiga hilja või formaalselt ning kui jäigad lepingud ja hinnapõhine konkurents vähendavad paindlikkust ja võivad halvendada teenuse kvaliteeti (Working with... 2008: 3–5; Barton 2012: 26–27). Maapiirkondades lisanduvad asukohast ja valitsemisest tulenevad ebavõrdsused, sest äärealadel on keerulisem saavutada häid tulemusi, ühendused jäävad otsustusprotsessidest kõrvale ning ning nende kogemused ja teadmised inimeste tegelikest vajadustest ei jõua piisavalt poliitikakujundajateni ega teenuste planeerijateni (Cejudo-Garcia jt 2021: 10–14, 24). Samuti tuuakse esile info liikumise probleemid, kus andmete killustatus võib põhjustada teenuste kattumist, valesid suunamisi ja abi puudujääke, eriti haavatavate sihtrühmade puhul (Working with... 2008: 6–8).

1.4. Kultuuriosaluse kujunemine ja kasvatamine

Kultuuriosalus ei tähenda ainult kontserdil, teatris või näitusel käimist. Kultuuriosalus tähendab laiemalt seda, kuidas inimesed kultuuri kogevad ja kasutavad. Siia kuulub ka muuseumis või pärandipaikades käimine, kogukonnaüritustel osalemine, harrastuskunstiga tegelemine, lugemine ja muusika kuulamine. Üha sagedamini toimub kultuuriosalus ka internetis, kus inimesed tarbivad ja jagavad kultuurisisu. Kultuuriosalust saab mõista kahel tasandil. Ühel juhul on inimene peamiselt tarbija või pealtvaataja, teisel juhul panustab ta aktiivselt, näiteks teeb ise kaasa, aitab korraldada või loob sisu. (Murray 2005: 32–54; Campagna jt 2020: 658)

See, kas ja kuidas inimesed kultuuris osalevad, sõltub sageli nende võimalustest ja elutingimustest. Šebova ja Reveszova (2020: 2–12) osutavad, et haridus on üks olulisemaid tegureid. Kõrgema haridusega inimesed osalevad kultuuris tavaliselt mitmekesisemalt. Madalama hariduse ja nõrgema majandusliku staatusega rühmad jäävad tihedamini kultuurielust eemale ning tarbivad kultuuri rohkem kodus meedia kaudu. Osalemist mõjutavad ka sissetulek ja majanduslik staatus, sest need määravad, kas inimesel on võimalik maksta piletite ja sõitude eest ning kas neil on aega ja võimalusi kultuuris kaasa lüüa. Elukoht on samuti oluline. Linnas on kultuuritaristu ja sündmused tavaliselt lähemal, maapiirkonnas võivad need olla kaugemal või harvemad, mis teeb osalemise raskemaks. Siinkohal tõstatub ligipääsu küsimus, sest ligipääs ei tähenda ainult füüsilist vahemaad, vaid ka seda, kas inimene saab teenust, tegevust või infot kasutada nii, et tema asukoht, oskused, tervis, raha, tehnilised vahendid või muud piirangud ei jää ette. Samas võivad osalusmustreid muuta ka uued vaba aja võimalused. Internet ja ekraanid võivad võtta aega, mis varem kulus kultuurikülastustele. Digikanalid võivad aidata küll jõuda uute inimesteni, kuid need ei kaota automaatselt erinevusi eri rühmade vahel. Teatud kõrgkultuuri žanre külastab endiselt väike osa inimestest (Šebova ja Reveszova 2020: 2–12). Murray (2020: 41–43) rõhutab, et haridus on paljude osalusviiside jaoks tähtis, mistõttu on oluline mõista, kuidas kultuurilised oskused kujunevad juba noores eas.

Kõik eelpool mainitud tegurid kujundavad inimeste kultuuris osalemise võimalusi ja mustreid. Sarnastele mõjuteguritele viitab ka Martins (2024: 125–131), kes rõhutab, et kultuuriosalus sõltub tugevalt inimese elukohast, haridusest ja varasematest kogemustest. Portugali näitel avab ta, et kultuuris osalevad sagedamini need, kellel on rohkem

majanduslikke võimalusi, kõrgem haridustase ja peretaust, mis toetab kultuuriga kokkupuudet juba lapsepõlvest. See ei ole tema sõnul ainult Portugali eripära. Ta rõhutab ka geograafilist ebavõrdsust, sest kultuuriasutused ja -tegijad koonduvad peamiselt suurematesse keskustesse (Portugalis eelkõige Lissaboni ja Portosse), mistõttu äärealade ja maapiirkondade elanikel on kultuurile halvem ligipääs. Samas märgib ta, et isegi kui kultuuriteenused ja -taristu viiakse inimestele lähemale, ei tähenda see automaatselt, et nad hakkavad aktiivselt osalema. Seetõttu seob ta osaluse kasvu just kogukondade võimestamise ja osaluspraktikate arendamisega. (Martins 2024: 125–131)

Kultuuriosaluse mõistmiseks on teadlased jaganud inimesi rühmadesse, mis iseloomustavad nende kultuuris osalemise viisi. Šebova ja Reveszova (2020: 2–4) rõhutavad, et oluline ei ole ainult see, kas inimene osaleb, vaid ka see, kui mitmel moel ta osaleb. Mõni inimene osaleb väga mitmel viisil ja mitmes žanris. Teda kirjeldatakse kui „kõigesööjat“. Mõni osaleb kitsamalt ja harvem, näiteks ainult ühes kindlas vormis. Teda kirjeldatakse kui „ühe asja sööjat“. Lisaks on inimesi, kes osalevad vähe ja inimesi, kes ei osale üldse (Šebova ja Reveszova 2020: 2–4). Autorid rõhutavad ka, et inimene võib paista mitteosalejana siis, kui mõõta osalust ainult näiteks kontsertidel või teatris käimise järgi. Tegelikult võib ta kultuuri tarbida teistmoodi, näiteks kodus või internetis. Seetõttu on oluline vaadata korraga nii osalemise sagedust kui ka osalemise mitmekesisust, sest kui osalemise viisid ja sagedus on rühmades erinevad, peab osaluse kasvatamine arvestama sellega, et üks ja sama lahendus ei tööta kõigile ühtemoodi. (Šebova ja Reveszova 2020: 2–4).

„Kõigesööjate” ja „ühe asja sööjate” käsitlus aitab küll kirjeldada kultuuriosaluse erinevaid mustreid, kuid Heikkilä (2022) nendib Soome näitel, et oluline on pöörata tähelepanu ka neile, kelle osalus on väga harv või peaaegu olematu. Tema tulemused osutavad, et väga madal osalus ei ole lihtsalt „ühe asja söömine”, vaid eraldi nähtus, mis on tihedalt seotud inimeste eluolude ja elukäiguga. Heikkilä järgi iseloomustavad madalat osalust eelkõige madalam haridustase, elamine kaugel suurematest linnadest, lihttöö ning paiknemine Põhja- ja Ida-Soome piirkondades. Mitteosalemisega seostuvad ka pensionil olek, põllumajandustöö, töötus ja lapsehoolduspuhkus, ent vanus ja sugu osutuvad vähem määravaks. (Heikkilä 2022: 140–150)

Heikkilä (2022) tähelepanekud näitavad, et kultuuriosaluse erinevused ei tulene ainult inimeste eelistustest, vaid ka nende elutingimustest ja võimalustest. Sellest järeldub, et kui osalus on rühmades väga erinev, ei piisa osaluse kasvatamiseks ainult ürituste arvu suurendamisest, vaid on vaja lahendusi, mis jõuavad ka nende inimesteni, kes osalevad harva

või teevad seda teistsugustes vormides. Kultuuriosaluse kasvatamine tähendab, et osalemist kujundatakse teadlikult. Osaluse kasvatamise tulemus ei ole ainult suurem publik. Sama oluline on, et tekiks püsivam osalus, uued osalejad ning rohkem võimalusi kaasa rääkida ja kaasa teha. Bonet' ja Negrieri (2018) sõnul üksnes ürituse korraldamisest või osalusvõimaluse pakkumisest ei piisa, sest osalus sõltub sellest, kas inimesed tunnevad, et nende panus loeb ning kas osalemine on üles ehitatud arusaadavalt ja kutsuvalt. Seetõttu on kultuurielu korraldamises üha rohkem rõhku sellel, et inimesed ei oleks ainult publik, vaid saaksid ka kaasa rääkida ja kaasa teha. Seda suunda nimetatakse osaluspöördeks. (Bonet ja Negrier 2018: 65–70)

Eelneva taustal selgitavad Bonet' ja Negrier (2018), et kultuuripoliitikas ehk selles, kuidas kultuurielu korraldatakse, saab eristada nelja lähenemist, mis kujundavad kodanike rolli erinevalt. Need neli paradigmat, mis loovad tausta osaluspöördele, on tipptaseme ehk kõrgkultuuri paradigma, kultuuri demokratiseerimise paradigma, kultuuridemokraatia paradigma ning kultuuri- ja loomemajanduse paradigma. Kõrgkultuuri paradigmas peetakse tähtsamaiks professionaalset kunsti ja selle kvaliteeti. Fookus on sellel, et teatrites, kontserdisaalides ja muuseumides oleks tugev programm ning et kunst oleks kõrgel tasemel. Inimese roll on siin peamiselt publikuks olemine ehk käia vaatamas ja kuulamas. Osalemist nähakse kõrgkultuuri paradigmas eelkõige külastuste ja piletite ostmise kaudu. Teises, kultuuri demokratiseerimise paradigmas on eesmärk teha kultuur võimalikult paljudele kättesaadavaks. Siin ei muudeta niivõrd seda, mis kultuuri pakutakse, vaid püütakse leida takistusi, mis inimesi osa saamisest eemale hoiavad. Näiteks mõeldakse piletihindadele, transpordile, info levikule ja sellele, et kultuuritegevused jõuaksid ka nendeni, kes elavad kaugemal või ei ole harjunud kultuuris osalema. Osalemine tähendab kultuuri demokratiseerimisel seda, et rohkem inimesi jõuab kultuuri juurde ja külastab seda. Kolmas, kultuuridemokraatia paradigma tähendab, et kultuur ei ole ainult see, mida professionaalsed asutused pakuvad, vaid ka see, mida inimesed ja kogukonnad ise loovad. Siin on oluline, et inimestel oleks võimalus ise kultuuri teha ja kujundada. Osalemine tähendab näiteks harrastustega tegelemist, kohalike traditsioonide ja pärimuse hoidmist, oma sündmuste korraldamist, vabatahtlikku panust ning võimalust kaasa rääkida, mida ja kuidas tehakse. Inimesed ei ole kultuuridemokraatia paradigmas ainult publik, vaid võivad olla ka algatajad ja otsustes osalejad. Neljandas, kultuuri- ja loomemajanduse paradigma seotakse kultuurielu piirkonna arengu ja majandusega. Siin nähakse kultuuri ka vahendina, mis aitab piirkonda elavdada ja nähtavamaks muuta. Kultuurilt oodatakse, et see toob külastajaid, toetab turismi,

loob töövõimalusi ja aitab kujundada piirkonna mainet. Osalemine tähendab kultuuri- ja loovmajanduse paradigmas nii publiku kasvu kui ka inimeste panust loovtegevustesse, näiteks festivalidesse, töötubadesse, loovettevõtlusse ja teistesse algatustesse, mis toovad piirkonnale laiemat kasu. (Bonet ja Negrier 2018: 65–70)

Kuigi kultuurielu saab korraldada ja toetada erinevatel viisidel, ei tähenda see veel, et inimesed hakkavad automaatselt aktiivselt osalema. Bonet' ja Negrier (2018: 67–70) rõhutavad, et osalus ei teki ainuüksi võimaluse olemasolust. Osaluspööre tähendab, et kultuuriprojektide korraldajad otsivad lahendusi, kus publik ei oleks ainult vaataja, vaid saaks ka kaasa rääkida ja osaleda eri viisidel, näiteks aruteludes, valikutes või loomeprotsessides. Selleks luuakse koostöövõrgustikke, tänapäeval on oluliseks tööriistaks veebiplatvormide loomine, mis võimaldab hoida ühendust kas publiku ja korraldajate vahel või kultuuritöötajate ja -korraldajate vahel. Uuringud on ka näidanud, et osaluse kasvatamiseks ei piisa ainult kanali loomisest. Oluline on, kuidas osalust päriselt korraldatakse ja mis motiividega inimesed kaasa tulevad. (Bonet ja Negrier 2018: 67–70)

Osaluspööre on näha ka kunstiloomes. Bonet' ja Negrier (2018: 67–70) kirjeldavad, et inimestele on antud rohkem võimalusi kaasa rääkida või kaasa teha. Siiski kinnitavad läbiviidud kunstiprojektid ka seda, et publikuga koos kunsti tegemine ei pruugi käima minna ning osalus sõltub suuresti kunstniku ja eestvedajate valmisolekust inimesi päriselt kaasata. Osalust ei saa lihtsalt nõudena peale suruda. (Bonet ja Negrier 2018: 67–70)

Selleks, et osalus oleks päriselt sisuline, on oluline varajane kaasamine. Hinsberg ja Kübar (2009: 6–13) rõhutavad, et inimesi tuleb kaasata juba alguses, kui otsustatakse, mis probleem on ja mida teha. Kaasamine peab jätkuma lahenduste kujundamisel, elluviimisel ja hiljem ka tagasiside ning hindamise etapis. Kui inimesi kutsutakse kaasa alles lõpus või ainult formaalselt, võib see vähendada usaldust ja teha koostöö keerulisemaks. Autorid selgitavad ka, et kaasamine ja osalemine käivad koos. Kui korraldaja avab protsessi ja kutsub inimesi kaasa, saavad osalejad tuua oma teadmised ja huvid ning nii tekib neil suurem omanikutunne ja vastutus. (Hinsberg ja Kübar 2009: 6–13)

Kaasamiseks on vaja ka sobivaid tööviise. Hinsberg ja Kübar (2009: 6–13) osutavad, et meetod tuleb valida eesmärgi ja sihtrühma järgi. Avatud ruumi meetod sobib ideede kogumiseks ja tegutsemisgruppide tekkeks. Maailmakohvik aitab arutada mitut teemat korraga ja kuulata eri taustaga inimesi. Kodanike foorum sobib siis, kui on vaja kokku leppida prioriteetides või teha suurem otsus. Nende meetodite mõte on, et inimesed saaksid

kaasa rääkida ka kultuurielu suuna ja korralduse tasandil, mitte ainult tulla ühele üritusele. (Hinsberg ja Kübar 2009: 6–13)

Kultuuriosaluse kasvatamine on seotud ka sotsiaalse kaasatusega. Biondi jt (2020: 2) rõhutavad, et päris osalus võib tugevdada kuuluvustunnet, ühist identiteeti ja kogukonna sidemeid ning toetada seeläbi elukvaliteeti ja piirkonna elujõulisust. Campagna, Caperna ja Montalto (2020: 675–677) näitavad, et kultuuris osalemine seostub ka kodanikuelus aktiivsem olemisega ning see seos jääb alles ka siis, kui arvesse võtta haridust, sissetulekut, vanust, sugu ja ajakasutust. Samas rõhutavad nad, et vaid „tulge üritusele” kutsetest ei pruugi piisata, sest osalust mõjutavad endiselt inimeste võimalused. Seetõttu soovivad nad teha rohkem koostööd ja luua partnerlusi, et jõuda ka nende inimesteni, kes muidu kultuurielust eemale jäävad. (Biondi jt 2020: 2; Campagna jt 2020: 675–677)

Peatükk näitab, et kolmas sektor muutub hajaasustusega piirkondades eriti oluliseks siis, kui riik ja turg ei kata kõiki kohalikke vajadusi ning kultuurielu püsimine sõltub kohapealsetest otsustest ja tegutsemisest. Hajus asustus, pikad vahemaad ja nõrgem taristu teevad teenuste ja kultuuritegevuste korraldamise keerulisemaks, mistõttu ei piirdu kolmanda sektori roll ürituste korraldamisega, vaid hõlmab ka tegevuste järjepidevuse hoidmist, kogukonna sidumist ja koostöö käivitamist omavalitsuse ning teiste partneritega. Samas ei saa seda võimekust pidada iseenesestmõistetavaks, sest organisatsioonide piiratud ressursid, projektipõhine rahastus, mõju tõendamise surve ning jäigad lepingu tingimused või kulukriteeriumitele rajatud hankemudel võivad vähendada paindlikkust ja ohustada kvaliteeti. Hajaasustuses lisanduvad ka ruumilised ebavõrdsused nagu väiksem nähtavus, nõrgem tugi riigilt või kohalikult omavalitsuselt ja keerulisem ligipääs otsustusprotsessidele, mis võib muuta koostöö formaalselt kaasavaks, kuid sisuliselt ebavõrdseks.

Kultuuriosaluse osa rõhutab, et osalus on laiem kui kultuuri tarbimine ning hõlmab ka igapäevaseid, kogukondlikke ja digitaalseid vorme. Osalus kujuneb inimeste tausta ja tingimuste kaudu, sest haridus, sissetulek ja elukoht mõjutavad nii osalemise sagedust kui ka mitmekesisust, mistõttu ei saa osalust hinnata ainult kultuuriasutuste külastuste põhjal. Osaluse kasvatamine eeldab seetõttu teadlikku eestvedamist, varajast ja sisulist kaasamist ning läbimõeldud protsessi, kus inimesed saavad kaasa rääkida juba eesmärkide ja lahenduste kujundamisel. Osaluspööre kirjeldab suunda, kus publikust võivad saada ka kaaskujundajad ja kaasloojad, kuid praktikas sõltub osaluse kasv sellest, kuidas osalus päriselt üles ehitatakse ja kui palju antakse inimestele võimalust otsuseid realselt mõjutada.

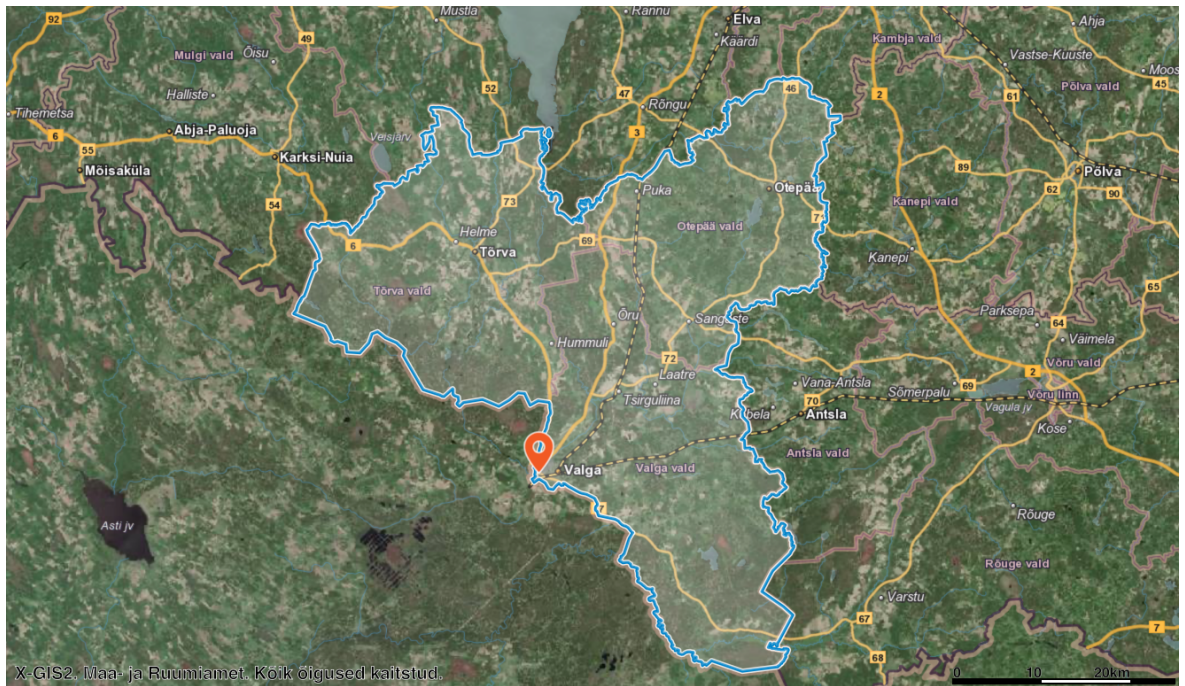
2. VALGAMAA KULTUURIELU KORRALDAMISEST

Peatükis antakse ülevaade Valgamaast kui piirkonnast. Käsitletakse KOV-i rolli kultuurielu juhtimisel, sh kultuuriasutuste toimimist ning neid reguleerivaid strateegilisi dokumente. Tuuakse välja, millised kolmanda sektori organisatsioonid on Valgamaa kultuurielu kujundamisse kaasatud, milliseid ülesandeid nad täidavad ning kuidas nende tegevus toetab piirkonna kultuurielu.

2.1. Kohaliku omavalitsuse kultuurikorraldus Valgamaal

Valga maakonda tuntakse kui Eesti lõunavärvat, mille keskuseks on Valga linn. Piirkonna üheks oluliseks konkurentsieeliseks on pikk ühine piir Läti Vabariigiga ning kaksiklinn Valga–Valka, mis loob tihedaid ja toimivaid piiriüleseid sidemeid, mis on tähtsad nii piirkonna konkurentsivõime kasvatamisel kui ka piirialade elanike teenuste kättesaadavuse ja heaolu parandamisel. (VM arengustrateegia 2025)

Valga maakonna pindala on 1919 km² ning selle ulatus on põhja–lõuna suunal 65 kilomeetrit ja ida–lääne suunal 59 kilomeetrit. Rahvastikutihedus on keskmiselt 15 inimest ruutkilomeetri kohta. 1. jaanuari 2026 seisuga elas maakonnas 26 815 inimest. Valgamaa koosneb kolmest omavalitsust: Otepää vald, Tõrva vald ja Valga vald (vt Joonis 1). (VM arengustrateegia 2025) Elanike arvult on suurim Valga vald 14 813 elanikuga, sellele järgnevad Otepää vald 6225 elaniku ja Tõrva vald 5777 elanikuga (ELVL koduleht: elanike arv). Maakonna keskuseks olev Valga paikneb oluliste tõmbekeskuste suhtes erineval kaugusel: Valgast on Riiga 157 km, Tartusse 86 km ja Tallinnasse 247 km. Maakonda läbib hästi arenenud teedevõrk ning lisaks on olemas raudteeühendused Tartu, Riia ja Võru suunal. Valgamaa peamiseks õhuvärvaks on Riia lennujaam, kuid Tartu lennujaama arendamine suurendab ka Tartu rolli piirkonna ligipääsetavuse parandamisel. (VM arengustrateegia 2025)



Joonis 1. Valga maakonna territoorium (Autor: Maa- ja Ruumiamet)

2017. aastal toimunud haldusreformi tulemusena vähenes Valga maakonna territoorium. Reformi käigus liikus endise Palupera valla enamik alasid Elva valla koosseisu, välja arvatud Lutike, Makita, Miti, Neeruti, Nõuni, Päidla ja Räbi külad, mis liideti Otepää vallaga. Samuti arvati Valga maakonnast välja Puka valla Aakre, Palamuste, Pedaste, Purtsi, Pühaste ja Rebaste külad, mis liideti Tartu maakonnas asuva Elva vallaga. (Samas)

Valgamaa kultuurielu hetkeolukorda tuleb vaadelda laiemas piirkondlikus kontekstis. Maakonda mõjutavad jätkuv rahvastiku vähenemine, noorte lahkumine ja ääremaastumine, mis seavad surve alla nii kohalike teenuste kui ka kultuurielu jätkusuutlikkuse. Hajus asustus ja piirkonniti ebaühtlane teenuste kättesaadavus muudavad kultuurikorralduse omavalitsuste jaoks keerukamaks, sest kultuurielu hoidmine ei sõltu üksnes asutuste olemasolust, vaid ka sellest, kui võrd hästi on võimalik tagada tegevuste ja võimaluste kättesaadavus kogu maakonnas. Seetõttu ei saa Valgamaa kultuurielu käsitleda ainult kultuuriasutuste võrgustiku kaudu, vaid seda tuleb näha omavalitsuste, kogukondade ja kolmanda sektori koostöös kujuneva tervikuna. Maakondlikul tasandil moodustavad Valgamaa kolm omavalitsust: Valga vald, Tõrva vald ja Otepää vald. Seega kujuneb maakonna kultuurielu eeskätt nende kolme valla strateegiliste valikute, kultuuriasutuste toimimise ning kogukondade ja vabaihenduste aktiivsuse kaudu. (VM arengustrateegia 2025)

Kohaliku omavalitsuse roll kultuurielu juhtimisel tuleneb seadusest, mille järgi on omavalitsuse ülesanne korraldada kohalikku elu ning pidada üleval muu hulgas rahvamaju, raamatukogusid, muuseume ja teisi kohalikke asutusi, kui need on omavalitsuse omanduses. Samal ajal annab sama seadus omavalitsusele õiguse otsustada ja korraldada ka muid kohaliku elu küsimusi, mida pole antud kellegi teise pädevusse, mis loob aluse paindlikuks kultuuripoliitikaks vastavalt piirkonna vajadustele. See tähendab, et omavalitsused loovad kultuurielu institutsionaalse raami, tagavad taristu ja toetavad kohalike tegevuste püsimist. (KOKS) Samas näitavad nii riiklikud kui ka kohalikud arengudokumendid, et kultuurielu elujõulisus sõltub üha enam sellest, kui aktiivsed on kogukonnad, külaseltsid, mittetulundusühingud ja teised kohalikud algatused.

Maakondlikul tasandil toetab seda käsitlust värske arengustrateegia, mis sisaldab plaane aastani 2035+ (VM arengustrateegia 2025). Viidatud dokumendi järgi peab Valgamaa kujunema kvaliteetse elukeskkonnaga maakonnaks, kus tugevad keskused ja elujõulised kogukonnad toetavad üksteist (samas: 25). Kultuurikorralduse seisukohalt on see oluline rõhuasetus, sest see seob kohaliku kultuurielu hoidmise otseselt kogukondliku aktiivsuse, kohalike eestvedajate ja tugeva kolmanda sektoriga. Seega ei seisne kohaliku omavalitsuse ülesanne üksnes kultuuriteenuste pakkumises, vaid ka tingimuste loomises, et kogukonnad saaksid kultuurielu kujundamises aktiivselt osaleda.

Riiklikul tasandil loob üldise raami Sidusa Eesti arengukava 2021–2030, mille eesmärk on kujundada Eestist sidus ja kaasav ühiskond ning mille ühe keskse suunana nähakse kogukondade arengu toetamist, elanike aktiivset osalemist ja vabaühenduste võimekuse suurendamist (SIDEST 2021). Selle arengukava rakenduslikumaks väljenduseks on programm „Kogukondlik Eesti 2025–2028“, mis rõhutab, et kogukondade ja kodanikuühiskonna arengut tuleb teadlikult toetada ning et tähelepanu keskmes on võimekad kogukonnad, võimekad vabaühendused ja kaasav poliitikakujundamine (KKEE 2025: 5–10). Programmis tuuakse eraldi välja ka kohaliku tasandi süsteemse ja võrgustikupõhise kaasamise vajadus.

Kolmanda sektori organisatsioonide üldine õiguslik alus tuleneb mittetulundusühingute seadusest (MTÜS). Seaduse kohaselt võivad mittetulundusühingu asutada vähemalt kaks isikut ning ühingu põhikirjas peab olema määratud selle eesmärk. See on oluline ka kultuurielu seisukohalt, sest võimaldab kohalikel elanikel, seltsidel, kogukonnaühendustel ja rahvakultuuri eestvedajatel koonduda juriidiliseks vormiks, mille kaudu tegevusi

planeerida, rahastust taotlema ja omavalitsusega koostööd teha. Seega loob MTÜS Valgamaa kultuurielus tegutsevatele ühendustele formaalse tegutsemisvõimaluse.

Valga valla arengukavas käsitletakse kultuuri ja kogukondlikku arengut eeskätt Valga valla arendamise mudeli valdkonnas, mille pealkiri on „Tugev kogukondlik identiteet, väärtustatud pärandkultuur ja traditsioonid“. Selle valdkonna keskmes on eesmärk, et Valga valla elanikel oleks tugev side koduvallaga. Arengukava järgi ei rajane selle eesmärgi saavutamine ainult institutsionaalsele kultuurikorraldusele, vaid ennekõike kogukondliku aktiivsuse ja kodanikuühiskonna tugevdamisele. Selleks nähakse ette külaliikumise ja kogukonna arengule suunatud kohalike omaalgatuslike tegevuste toetamist, koostööd Valgamaa Arenguagentuuriga vabaaühenduste arengu toetamisel, külaelanike ja külaseltside suuremat rolli valla otsustusprotsessides ning regulaarsete kogukonna arendajate ja ettevõtjate ümarlaudade korraldamist. Lisaks rõhutatakse erineva emakeelega kogukondade lõimimist, infovahetuse parandamist, kogukonna eestvedajate ja sädeinimeste tunnustamist, kaasava eelarve rakendamist ning kogukondlike ühiskõppimise vormide laiendamist. Arengukava seob kultuurielu ka konkreetsete asutuste võrgustikuga: kavandatud on Valga Kultuuri- ja Huvialakeskuse, Hargla Maakultuurimaja, Tsirguliina Rahvamaja ja Lüllemäe Kultuurimaja kaasajastamine, samuti Valga Keskraamatukogu rekonstrueerimine, Valga Muuseumi arendamine ning Valga Militaarmuuseumi tegevuse toetamine. Niisiis nähakse Valga vallas kultuurielu kandjatena korraka nii KOV-i hallatavaid kultuuriasutusi kui ka kogukondlikke ühendusi. (VV arengukava 2025: 14–19)

Tõrva valla arengukavas on kultuur käsitletud otseselt alamvaldkonnana „Kogukonnad ja kultuur“, mis juba pealkirja tasandil näitab kogukondliku mõõtme keskset tähtsust. Arengukavas tuuakse välja peamised kitsaskohad: sündmused on osalt kattuvad, sündmuste mitmekesisuses on arenguruumi, kommunikatsioon ei toimi piisavalt süsteemselt, puudub üks suurem kultuurikeskus ning taristu ja vahendid vajavad kaasajastamist. Soovitud seisundiks aastaks 2035 on kirjeldatud võimekaid kogukondi, mitmekesiseid ja mõtestatud sündmusi ning süsteemset koostööd; Tõrva linnas nähakse toimivat multifunktsionaalset kultuuri- ja vaba aja keskust ning piirkondades kogukonnakeskusi, mis pakuvad kohalike vajadustega seotud teenuseid, sealhulgas kultuuritegevust ja raamatukoguteenust. Eelneva saavutamiseks on sõnastatud ka eesmärk, et vallas on võimekad kogukonnad ja vabaaühendused, kes osalevad aktiivselt erinevate tegevuste kavandamisel ja elluviimisel ning teevad laiapõhjalist koostööd nii valla siseselt kui ka -väliselt. Valla piirkondades on

välja arendatud kogukonnakeskused, mis pakuvad kohapealsest vajadusest lähtuvaid teenuseid. (TV arengukava 2025: 21–22)

Otepää valla arengukava kirjeldab valda kui väärrika ja rikkaliku kultuuriga piirkonda. Kultuurivaldkonna arengusuundades nähakse ette nii kultuuripärandi hoidmist kui ka kultuurielu võrgustikulist arendamist. Arengukava rõhutab rahvakultuurikollektiivide tegutsemise toetamist, nende juhendajate väärtustamist ja osalemise soodustamist laulu- ja tantsupeol. Samuti nähakse ette kultuurielu korraldamiseks laiapõhjalise võrgustiku moodustamine, peredele ühissündmuste korraldamine, suurürituste ja festivalide toimumise soodustamine, kultuurihoonete seisukorra parandamine ning raamatukogude juhtimise ümberkorraldamine. Eesmärkide mõõdikutes on eraldi välja toodud ka kultuurivaldkonna koostöökogu, mis näitab, et kultuurielu juhtimine ei piirdu üksnes asutuste ülalpidamisega, vaid eeldab püsivat koostöökorda eri osapoolte vahel. (OV arengukava 2024: 13)

Kolmanda sektori roll Valgamaa kultuurielus avaldub arengudokumentides eelkõige kolme tüüpi ülesannete kaudu. Esiteks nähakse vabaühendusi ja kogukonnaühendusi partneritena sündmuste kavandamisel ja elluviimisel. Seda rõhutavad nii Valga valla eesmärk kaasata kogukondi ja ühendusi vaba aja tegevustesse, Tõrva valla rõhuasetus kogukondade aktiivsele osalemisele kui ka Otepää valla soov luua kultuurielu korraldamiseks laiapõhjaline võrgustik. Teiseks täidavad need ühendused kultuuripärandi hoidmise ülesannet, näiteks rahvakultuurikollektiivide tegevuse, paikkondlike traditsioonide ja Mulgi kultuuri elujõulisuse kaudu. Kolmandaks nähakse kolmandat sektorit kohalike teenuste ja kogukonnakeskuste toimimise toetajana, mis seob kultuurielu laiemalt kohaliku elukeskkonna, sotsiaalse sidususe ja osalusvõimalustega.

Otepää valla arengukava (2024) on siinjuures kõige selgesõnalisem, sest nimetab otseselt strateegilise partnerluse kokkulepet vallavalitsuse ja Otepää Külade Ühenduse vahel, vabaühenduste toetamist ning MTÜ-dele avalike teenuste delegeerimiseks teenusstandardite väljatöötamist. See osutab, et kolmandat sektorit ei käsitleta üksnes toetuse saajana, vaid vallavalitsemise ja kohaliku elu korraldamise tegeliku partnerina. Ka riiklik raamistik toetab sama suunda, rõhutades strateegilist partnerlust, huvirühmade kaasamist ja kogukondade võimestamist kohaliku tasandi otsustusprotsessides. (OV arengukava 2024)

Samas tuleb allikakriitiliselt märkida, et kasutatud arengukavad ei anna terviklikku ega ammendavat nimekirja Valgamaa kultuurielus tegutsevatest kolmanda sektori organisatsioonidest. Dokumendid kirjeldavad pigem organisatsioonide tüüpe, koostööpõhimõtteid, eesmärke ja ülesandeid kui täielikku institutsionaalset registrit.

Seetõttu saab nende allikate põhjal järeldada kindlalt, et Valgamaa kultuurielu kujundamisse on kaasatud kogukonnaühendused, vabaühendused, rahvakultuurikollektiivid ja muud MTÜ vormis tegutsevad partnerid, kuid mitte koostada lõplikku nimekirja kõigist konkreetsetest ühendustest.

Valgamaa kultuurielu hetkeolukord näitab, et kultuurielu juhtimine põhineb kahetisel mudelil. Ühelt poolt kannab KOV vastutust kultuuriasutuste, raamatukogude, rahvamajade ja muu kultuuritaristu toimimise eest. Teiselt poolt nähakse nii riiklikes kui kohalikes strateegiates kultuurielu elujõu peamise eeldusena kogukondade, vabaühenduste ja võrgustike aktiivset osalemist. Seega ei kujunda Valgamaa kultuurielu üksnes omavalitsus kui haldusorgan, vaid omavalitsuse, kultuuriasutuste ja kolmanda sektori koostöö. Just see seos kohaliku omavalitsuse kultuurikorralduse ja kolmanda sektori tegevuse vahel on Valgamaa puhul eriti oluline, sest hajusa asustuse ja rahvastiku vähenemise tingimustes sõltub kultuurielu kestlikkus suurel määral kohalike inimeste valmisolekust ise oma piirkonna elu hoida ja arendada.

2.2. Kolmanda sektori organisatsioonid Valgamaal

Kodanikuühiskonna pilt Valgamaal on üsna mitmekülgne ning kuulub väga erinevatest ühendustest. Maakonnas tegutsevad külaseltsid, spordiklubid, kultuuri- ja haridusühingud, looduskaitsejad, mitmesugused klubilised tegevused kui ka ametiühingud ja teised esindusorganisatsioonid, sotsiaalteenuste pakkujad, vabatahtlikud päästjad ja kogudused. (VM arengustrateegia 2025)

Valgamaa kolmanda sektori organisatsioonidest ülevaate saamiseks tuleb kombineerida registriandmeid ja omavalitsuste nimekirju, kuna ükski allikas ei anna täielikku pilti nii juriidiliselt registreeritud kui ka sisuliselt aktiivsetest kultuuri- ja kogukonnaühendustest. 1.04.2026 seisuga tegutseb maakonnas 529 mittetulundusühingut, millest kunsti, kultuuri, vaba aja veetmise ja kohaliku elu edendajatena on end Äriregistris registreerinud 109 mittetulundusühingut (E-äriregister). MTÜ-de arv on viimastel aastatel vähenenud, kuna 2024. aastal kustutas register suure hulga ühinguid, kelle majandusaasta aruanded olid esitamata. (VM arengustrateegia 2025)

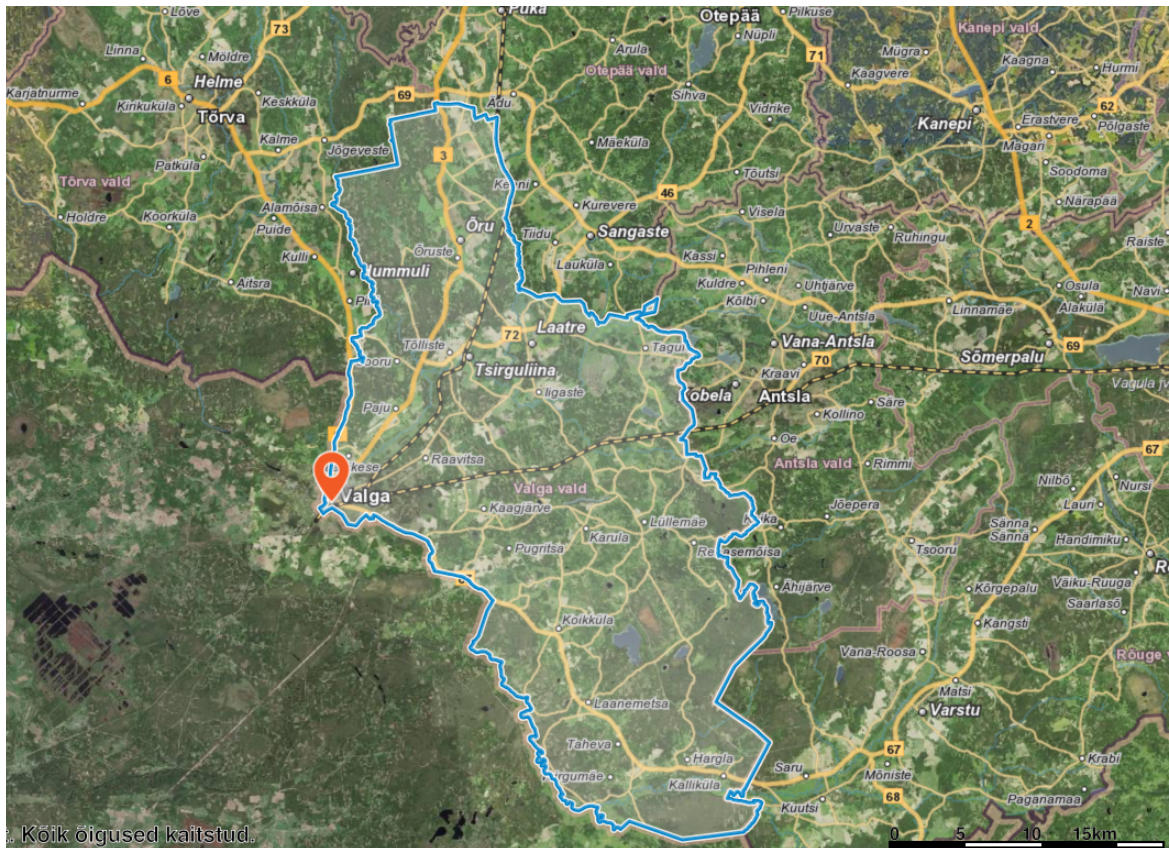
Lisaks ametlikult registreeritud ühingutele on Valgamaal aktiivne ka seltsingute võrgustik, kes on vabatahtlikkuse alusel tegutsevad huvigrupid ja toimivad suuliste või kirjalike kokkulepete alusel. Kodanikuühiskonda panustavad ka üksikisikud, kes osalevad vabatahtlikus tegevuses, toetades organisatsioone heakorratöödel, sündmuste korraldamisel või muudes kogukonnale olulistest tegevustes. (VM arengustrateegia 2025)

Valga vald ja Otepää vald kuuluvad MTÜ Valga Partnerluskogu ning Tõrva vald MTÜ Mulgimaa Arenduskoda võrgustikku. Need LEADER-piirkondade katuseorganisatsioonid ühendavad omavalitsusi, mittetulundusühinguid ja ettevõtjaid, pakkudes võimalusi piirkonna ettevõtluse arendamiseks, kvaliteetsete töökohtade loomiseks ning kogukondliku algatusvõime tugevdamiseks. Nende tegevus toetab tasakaalustatud ja elukeskkonda väärtustavat arengut. (VM arengustrateegia 2025)

Maakonna vabaihendusi nõustab Valgamaa Arenguagentuuri MTÜ-de konsultant. Arenguagentuur kuulub maakondlike arenduskeskuste võrgustikku ning selle valdkondlikku tegevust rahastab Kodanikuühiskonna Sihtkapital. Nõustamisteenused aitavad tugevdada kolmanda sektori võimekust, toetada uute algatuste teket ning tagada, et kogukondlik tegevus oleks jätkusuutlik ja professionaalselt juhitud. (VM arengustrateegia 2025)

2.2.1. MTÜ-d ja seltsingud Valga vallas

Valga vald kujunes 2017. aastal Valga linna ning Karula, Taheva, Tõlliste ja Õru valla ühinemisel. (vt Joonis 2) Valla piir kulgeb mööda ühinenud omavalitsuste välispiiri, lõunas jagab vald piiri joont Läti Vabariigiga. Valla pindala on 745 km². Naabriteks on Otepää ja Tõrva vallad Valga maakonnast ning Antsla ja Rõuge vallad Võru maakonnast. Valla keskuseks on ajalooline kreisikeskus ja piiriülene kaksiklinn Valga. Lisaks Valga linnale asub vallas Laatre, Tsirguliina ja Õru alevik ning 48 küla. (VV koduleht: Tutvustus)



Joonis 2. Valga valla haldusjaotus. (Autor: Maa- ja Ruumiamet)

Valga valla piirkonnad jagunevad järgmiselt:

Karula piirkond = Lüllemäe, Kaagjärve, Karula, Kirbu, Koobassaare, Käärikmäe, Londi, Lusti, Pikkjärve, Pugritsa, Raavitsa, Rebasemõisa, Valtina ja Väheru küla;

Taheva piirkond = Hargla, Kalliküla, Koikküla, Koiva, Korkuna, Laanemetsa, Lepa, Lutsu, Ringiste, Sooblase, Taheva, Tsirgumäe, Tõrvase küla;

Tõlliste piirkond = Laatre ja Tsirguliina alevik, Sooru, Tagula, Iigaste, Jaanikese, Korijärve, Muhkva, Paju, Rampe, Supa, Tinu, Tõlliste, Vilaski, Väljaküla küla;

Õru piirkond = Õru alevik, Killinge, Kiviküla, Lota, Mustumetsa, Priipalu, Uniküla, Õlatu ja Õruste küla.

(VV koduleht: Tutvustus)

Valga vallas on kokku 101 vabaühendust (vt Lisa 3):

- Valga linn – 46 vabaühendust
- Karula piirkond – 21 vabaühendust

- Taheva piirkond – 13 vabaühendust
- Tõlliste piirkond – 16 vabaühendust
- Õru piirkond – 5 vabaühendust

(VV koduleht: MTÜ-d ja seltsingud; E-äriregister)

Lisa 3 nimekirjas on välja toodud need kolmanda sektori organisatsioonid, kes olid leitavad kas Äriregistrist või valla kodulehelt.

Valga valla MTÜ-de ja seltsingute põhjal joonistub välja selge piirkondlik erinevus. Valga linnas on kõige rohkem vabaühendusi ning seal domineerivad muusika-, laulu- ja tantsutegevused. Linn on selgelt valla peamine harrastuskultuuri keskus, kus tegutsevad koorid, ansamblid, tantsurühmad, noorte loovstuudiod ja ka mitmekultuurilised ühendused. See näitab, et linnas on kolmanda sektori roll seotud eeskätt esinemiskultuuri, huvitegevuse ja kultuurilise mitmekesisuse hoidmisega. (VV koduleht: MTÜ-d ja seltsingud)

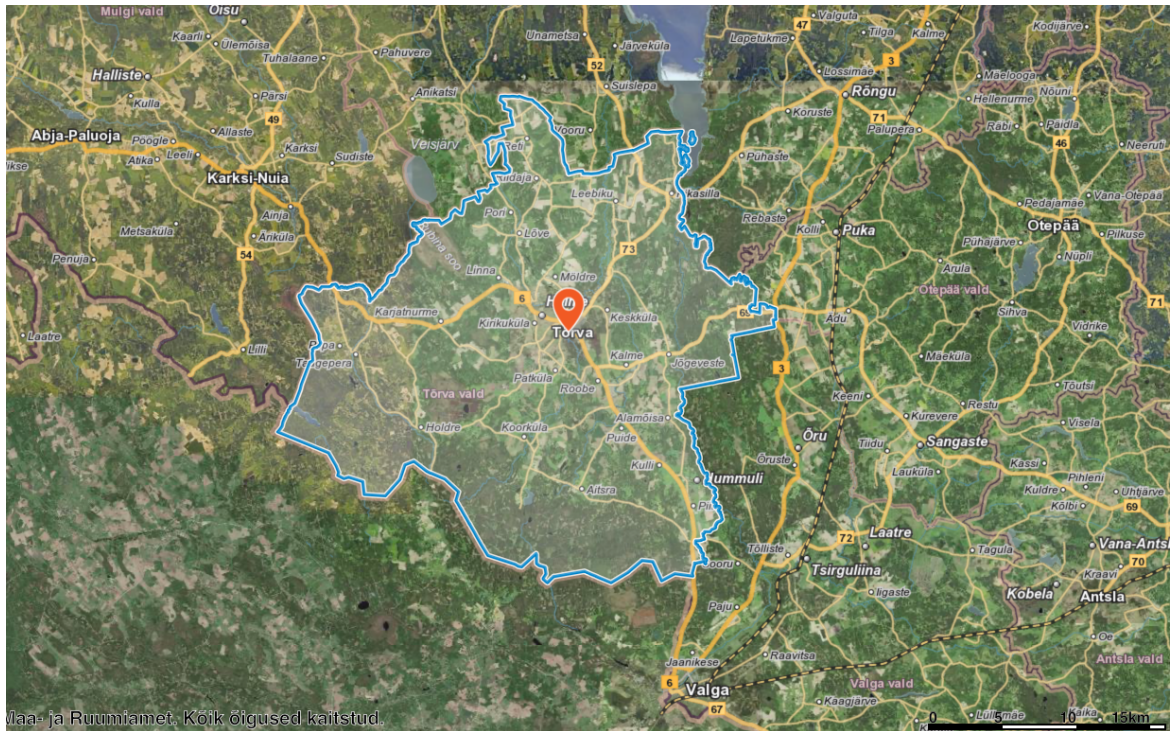
Maapiirkondades on MTÜ-de ja seltsingute tegevus teistsuguse rõhuasetusega. Karula piirkonnas on rohkem näha pärandikultuuri, käsitööd, ajaloomälu, looduse ja kogukondliku identiteedi hoidmist. Tõlliste piirkonnas tõusevad esile kogukonnaarendus, kohaliku elu edendamine ja pärimuskultuur. Taheva piirkonnas on kõige tugevamalt esindatud külade ühine arendamine, paikkondlik identiteet, looduskeskne mõtteviis ja kogukondlik omaalgatus. Õru piirkonnas paistavad rohkem silma kohaliku arengu ja kogukonna organiseerumisega seotud ühendused, kuigi sealsed kirjeldused on napimad. (Samas)

Valga valla kolmanda sektori tegevus ei ole seega ühtlane, vaid sõltub piirkonna iseloomust. Linnas on keskmes harrastuskultuur ja loovtegevus, hajaasustusega piirkondades aga kogukonna sidusus, külaelu hoidmine, pärandikultuur ja kohaliku identiteedi tugevdamine. See tähendab, et kultuurikorralduse vaates on valla eri piirkondades kolmanda sektori partnerid erineva profiiliga ning nende panus kohalikku kultuuriellu kujuneb vastavalt kohalikele vajadustele ja elukeskkonnale.

2.2.2. MTÜ-d ja seltsingud Tõrva vallas

Tõrva vald kujunes 2017. aastal Tõrva linna, Helme, Hummuli ja Põdrala valla ning Puka valla Soontaga küla ühinemisel. (vt Joonis 2) Tõrva on ajalooline suvituslinn ning kogu Mulgimaa suurim linn. Tõrva valla pindala on 649 km². Vallaga piirnevad Valga maakonnas

Otepää vald ja Valga vald, Tartu maakonnas Elva vald ning Viljandi maakonnas Tarvastu ja Karksi vald. Valla territooriumil on 39 asustusüksust: vallasisene linn Tõrva, Helme ja Hummuli alevik ning 36 küla. (TV koduleht: Tutvustus)



Joonis 3. Tõrva valla haldusjaotus. (Autor: Maa- ja Ruumiamet)

Tõrva valla piirkonnad jagunevad järgmiselt:

Hummuli piirkond = Hummuli alevik, Aitsra, Alamõisa, Jeti, Kulli, Piiri, Puide, Ransi ja Soe küla;

Helme piirkond = Helme alevik, Ala, Holdre, Jõgeveste, Kalme, Karjatnurme, Kirikuküla, Koorküla, Kāhu, Linna, Möldre, Patküla, Pilpa, Roobe ja Taagepera küla;

Põdrala piirkond = Riidaja, Kaubi, Karu, Kungi, Lõve, Leebiku, Liva, Pikasilla, Pori, Reti, Rulli, Uralaane, Vanamõisa ja Voorbahi küla.

(TV koduleht: Tutvustus)

Tõrva vallas on kokku 27 vabaihendust (vt Lisa 4):

- Tõrva linn – 6 vabaihendust
- Hummuli piirkond – 3 vabaihendust
- Helme piirkond – 15 vabaihendust

- Põdrala piirkond – 3 vabaihendust

(E-äriregister)

Lisa 4 nimekirjas on välja toodud need kolmanda sektori organisatsioonid, kes olid leitavad kas Äriregistrist või valla kodulehelt.

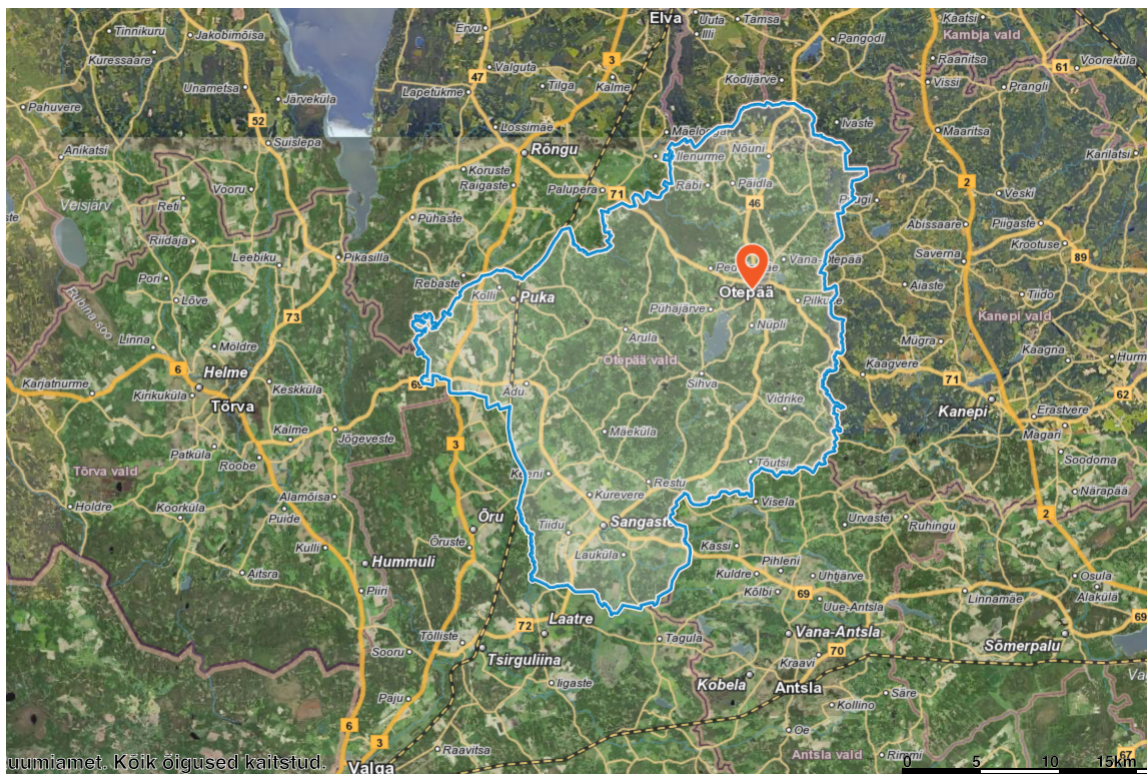
Tõrva valla MTÜ-de nimekiri näitab, et kolmas sektor on vallas selgelt maapiirkondadesse koondunud. See tähendab, et kõige tugevam kogukondlik organiseerumine ei ilmne mitte valla keskses, vaid eelkõige Helme piirkonnas, kus ühenduste arv on nii absoluutarvult kui ka elanike arvu suhtes kõige suurem.

Tegevusvaldkondade poolest domineerivad Tõrva vallas eeskätt küla- ja kogukonnaarendus, kohaliku identiteedi hoidmine ning Mulgi kultuuriga seotud algatused. Võrreldes näiteks Valga või Otepää linnaga on siin vähem klassikalisi muusika-, tantsu- või teatrikollektiive ning rohkem ühendusi, mis tegelevad külaelu, kogukonna kooshoidmise, kohaliku arengu, noorte ja eakate kaasamise ning paikkondliku omapära hoidmisega. See viitab, et Tõrva vallas täidab kolmas sektor kultuurikorralduses laiemat rolli kui ainult huvitegevuse korraldamine ning aitab üleval hoida ka ühtsustunnet ja koostegutsemist ning kogukondlikku elu.

Linn ja hajaasustus erinevad siin üsna selgelt. Tõrva linnas on ühendused pigem üldkogukondliku ja sihtrühmapõhise profiiliga, samas kui hajaasustusega piirkondades on MTÜ-d rohkem seotud külaelu hoidmise, kogukonnaalgatuste ja kohaliku identiteedi tugevdamisega. Seetõttu saab järeldada, et Tõrva valla kultuurielu toetub kolmanda sektori kaudu eriti tugevalt just maapiirkondade omaalgatusele, kus vabaihendused tegutsevad korraga mitmes rollis, korraldades kultuuriüritusi, toetades kogukonna sotsiaalset elu ja panustades kohaliku arengu edendamisse.

2.2.3. MTÜ-d ja seltsingud Otepää vallas

Otepää vald kujunes 2017. aastal Otepää valla, Sangaste valla, Palupera valla 7 küla ja Puka valla 12 küla ühinemise teel. (vt Joonis 3) Valla pindala on 520,21 km². Otepää valla territooriumil asuvad Otepää linn, Puka ja Sangaste alevik ja 52 küla. (OV koduleht: Haldusjaotus)



Joonis 4. Otepää valla haldusjaotus. (Autor: Maa- ja Ruumiamet)

Otepää valla piirkonnad jagunevad järgmiselt:

Otepää piirkond = Otepää linn, Arula, Ilmjärve, Kassiratta, Kastolatsi, Kaurutootsi, Koigu, Kääriku, Mägestiku, Mäha, Märdi, Nüpli, Otepää küla, Pedajamäe, Pilkuse, Pühajärve, Raudsepa, Sihva, Truuta, Tõutsi, Vana-Otepää, Vidrike küla;

Sangaste piirkond = Sangaste alevik, Keeni, Tiidu, Lauküla, Restu, Lossiküla, Ädu, Kurevere, Sarapuu, Mäeküla, Pringi, Vaalu, Ristee, Mägiste küla;

Nõuni piirkond = Nõuni, Lutike, Makita, Miti, Neeruti, Päidla ja Räbi;

Puka piirkond = Puka alevik, Komsu, Kähri, Kibena, Meegaste, Ruuna, Kuigatsi, Vaardi, Kolli, Plika, Prange, Põru küla.

(OV koduleht: Külad)

Otepää vallas on kokku 56 vabaihendust (vt Lisa 5):

- Otepää linn – 18
- Otepää piirkond – 16
- Sangaste piirkond – 9

- Nõuni piirkond – 8
- Puka piirkond – 5

(OV koduleht: Organisatsioonid; E-äriregister)

Lisa 5 nimekirjas on välja toodud need kolmanda sektori organisatsioonid, kes olid leitavad kas Äriregistrist või valla kodulehelt.

Otepää valla MTÜ-de ja seltsingute jaotus näitab, et kõige rohkem ühendusi koondub Otepää linna ja selle lähipiirkondadesse. Otepää linnas on 18 ning Otepää piirkonnas 16 organisatsiooni, mis viitab üsna tasakaalustatud aktiivsusele keskuse ja selle ümbruse vahel. Seda aitab seletada ka Otepää külade võrgustiku strateegia (2022), mille järgi on Otepää, sh Nõuni piirkonna kogukondlik aktiivsus suhteliselt ühtlane. Samas märgitakse strateegias, et linnaga piirnevatel hajaküladel on linna läheduse tõttu väiksem huvi ja vajadus omaette kogukondliku tegevuse järele. See aitab mõista, miks Otepää linna ümbruses ei väljendu aktiivsus alati rohkete eraldiseisvate kogukonnaühendustena – osa tegevusest koondub lihtsalt linna.

Otepää linn toimibki selgelt kultuurilise koondumiskeskusena, kus tegutseb rohkem muusika-, teatri-, käsitöö- ja muid harrastuskultuuri ühendusi. Linna ja selle lähiümbruse vahel on selge vahe: linnas toimub rohkem juhendatud ja avalikku kultuuritegevust, ümbritsevates külates on aga tugev kogukondlik koostöö. Nõuni piirkond on seejuures kõige selgemalt kogukonnakeskne, kus on ülekaalus külaseltsid ja paikkondlikud ühendused. (OV koduleht: Organisatsioonid)

Puka piirkonna puhul on tegemist pigem tasakaaluka ja kompaktselt koondunud asumiga. Strateegia järgi on piirkonnas kaks tõmbekeskust – Puka alevik, kus paiknevad teenused ja kultuurielu, ning Kuigatsi külamaja, mis toimib seltsielu koondajana. Seetõttu on ka loomulik, et külad on koondunud ühistevusse ega eristu väga tugevalt üksteisest oma aktiivsuse poolest. (OV koduleht: Organisatsioonid) See haakub hästi ka nimekirjast nähtuva pildiga (vt Lisa 5), kus Puka piirkonnas on korruga olemas nii kogukondlikud ühendused kui ka harrastuskultuuri kandjad, kuid mitte väga suurt hulka väikseid, selgelt eristuvaid külaseltse.

Sangaste piirkonna puhul aitab Otepää külade võrgustiku strateegia (2022) seletada, miks vabaühenduste arv on väiksem kui Otepää linnas ja selle ümbruses. Kuigi nimekiri vabaühendustest (vt Lisa 5) näitab Sangastes tugevat kultuurilist profiili, kus tegutsevad teatri, muusika ja pärandiga seotud ühendused, osutab strateegia, et piirkonna külad on pärast

haldusreformi jäänud külaliikumises pigem passiivseks ning toetuvad suuresti Sangaste Kultuurimaja programmile. See tähendab, et piirkonnas võib kultuurielu olla olemas, kuid see ei väljendu tingimata laiapõhjalise külaorganiseerumisena. Samuti viitab strateegia kontaktide nappusele ja vähesele valmisolekule omavalitsusele ettepanekute tegemiseks, mis võib omakorda piirata uute ühenduste teket ja kogukondliku omaalgatuse laienemist.

Otepää valla kolmanda sektori tegevus on seega ruumiliselt kihistunud. Otepää linn on harrastuskultuuri ja etenduskunstide keskpunkt, selle lähipiirkonnad on tugeva kogukondliku organiseerumisega ning kaugemates hajaasustusega piirkondades on organisatsioone vähem, kuid nende roll kohaliku elu kooshoidjana on seda olulisem.

2.2.4. KOV-ide võrdlus kolmanda sektori organisatsioonide vaatest

Kõigis kolmes vallas on kolmas sektor kultuurielus tähtsal kohal, kuid nende roll ei näe igal pool ühesugune välja. Ühine joon on see, et MTÜ-d ja seltsingud ei tegele ainult kultuuriürituste korraldamisega, vaid hoiavad koos ka kogukonnaelu, kohalikku identiteeti ja inimeste omavahelisi suhteid. Eriti selgelt on see näha maapiirkondades, kus üks ja sama ühendus võib olla korraga ürituste korraldaja, külaelu hoidja, koostöö eestvedaja ja paikkonna identiteedi kandja.

Peamine erinevus valdade vahel tuleb sellest, milline tegevus on ülekaalus. Valga vallas, eriti Valga linnas, on kõige rohkem etenduskunstide ühendusi: koore, tantsurühmi, ansambleid, stuudioid ja muid kultuurikollektiive. See tähendab, et Valga kultuurielu on kolmest vallast kõige enam suunatud nähtavale, organiseeritud kultuuritegevusele. Maapiirkondades tegutsevad küll ka külaseltsid ja pärandiga seotud ühendused, kuid üldpilt on siiski tugevalt muusika- ja tantsukeskne.

Otepää kultuurielu on mitmekesisem ja tasakaalustatum. Seal tegutseb korraga palju harrastuskultuuri rühmi, teatri- ja muusikategijaid, käsitöö-, pärandi- ja külaseltse. Otepää eripära on linna ja lähipiirkondade koostöö. Linnas on rohkem kultuurialast spetsialiseerumist, ümbruskonnas aga tugevat kogukonna arendamist ja külaelu. Need kaks suunda toetavad teineteist ja loovad hästi toimiva võrgustiku.

Tõrva vald erineb teistest kõige rohkem. Seal on MTÜ-d seotud eelkõige külaelu, kogukonna arendamise, kohaliku identiteedi ja Mulgi kultuuri hoidmisega. Harrastus- ja etenduskultuuri

rühmi on vähem kui Valgas ja Otepääl, kuid külaseltse ja kogukondlikke algatusi on rohkem. Seetõttu on Tõrva profiil kõige selgemalt kogukondlik ja paikkonnakeskne.

Kõigis kolmes vallas toetub kultuurielu suuresti just kolmandale sektorile. Erinevus seisneb selles, kuidas seda rolli täidetakse, kas rohkem kultuurikollektiivide kaudu või külaseltside ja kogukonnaühenduste kaudu.

3. METOODIKA JA VALIM

Käesolevas peatükis kirjeldan magistritöös rakendatud kvalitatiivset uurimismetoodikat, mille eesmärk on mõista, kuidas kolmanda sektori organisatsioonid toetavad kohaliku kultuurielu arengut Valgamaa hajaasustusega piirkondades ning kuidas nende tegevus mõjutab kogukondlikku sidusust, kultuurilist osalust ja piirkondlikku elujõulisust. Kvalitatiivne lähenemine võimaldab süvitsi analüüsida uuritavate kogemusi ja tähendusi ning avada tegureid, mis kujundavad organisatsioonide toimimist ja kogukondade osalusvalmidust.

Järgnevalt annan ülevaate kasutatud uurimismetoodikast, uuringu etappidest ning andmete kogumise ja analüüsi protsessist. Uurimuse empiirilise osa aluseks on poolstruktureeritud intervjuud Valgamaa hajaasustusega piirkondade MTÜ-de esindajate ja kohalike elanikega, mis võimaldasid käsitleda kolmanda sektori rolli, tegevuste mõju ja esilekerkivaid väljakutseid. Samuti tutvustan valimi kujunemise põhimõtteid ning põhjendan uuritavate organisatsioonide ja osalejate kaasamise aluseid.

3.1. Valimi moodustamine ja andmete kogumine

Uuringu käigus kogusin andmeid kahes etapis. Esimeses etapis viisin läbi poolstruktureeritud intervjuud (vt Tabel 1) Valga, Tõrva ja Otepää valla MTÜ esindajatega ning teises etapis poolstruktureeritud intervjuud Valga, Tõrva ja Otepää valla elanikega (vt Tabel 2). Poolstruktureeritud intervjuu (vt Lisa 1 ja 2) annab intervjuueerijale võimaluse kujundada vestluse kulgu paindlikult, esitada küsimusi mitte tingimata etteantud järjekorras ning vajadusel süveneda vastustesse täpsustavate küsimustega (Lepik jt, 2014).

Uuringus intervjuueerisin kahte erinevat sihtrühma, et saada võimalikult terviklik ülevaade kolmanda sektori rollist Valgamaa hajaasustusega piirkondade kultuurielus. Kolmanda sektori esindajate kaasamine võimaldas uurida, kuidas nad ise mõtestavad oma organisatsiooni rolli kohalikus piirkonnas, milliseid ülesandeid nad enda tegevuses näevad ning kui oluliseks peavad nad oma panust kohalike elanike ja kogukonna jaoks. Elanike

intervjueerimise eesmärk oli seevastu välja selgitada, kuidas paistab kohalik kultuurielu nende vaatenurgast: kas nad teavad, kes on nende piirkonnas kultuurielu arendajad, milliseid tegevusi seal korraldatakse ning kui oluliseks nad kohalikke eestvedajaid enda ja kogukonna jaoks peavad. Kahe erineva rühma intervjueerimine võimaldas võrrelda korraldajate ja elanike vaateid ning näha, mil määral need kattuvad või erinevad.

Valimi koostamisel lähtusin eesmärgipärasest ehk ettekatsetatud valimist. Õunapuu (2014: 143) järgi tähendab ettekatsetatud valim teadlikku ja sihipärast uuritavate valikut, mille eesmärk on leida populatsioonist kõige tüüpilisemad esindajad, kaasates osalejaid kindlate kriteeriumide alusel.

Esimese etapi intervjuude jaoks valisin osalejad nii, et oleks esindatud valdade eri piirkondades tegutsevad MTÜ-d, kes on erineva tegevussuunitlusega. Intervjueeritute seas on nii üldise kogukonnaelu arendajaid ja vaba aja sisustajaid, käsitöö- ja toidukultuurile keskendunud vabäühendusi kui ka õpitubade läbiviijaid. Valga valla puhul langetasin valiku 55, Tõrva valla puhul 8 ja Otepää valla puhul 10 vabäühenduse seast. Vabäühendused nõustusid kergesti intervjuud andma. Kuna maakond on väike ja olen varasemast paljudele tuttav, oli intervjueeritavate seas ka neid, keda tundsin. Intervjuudes osalesid (vt Tabel 1) nii juhatuse liikmed kui ka lihtliikmed. Poolstruktureeritud individuaalintervjuud (vt Lisa 1) viisin läbi Valgamaal, peamiselt intervjueeritavate juhitavates asutustes. MTÜ-de esindajad on tekstis tähistatud koodidega, mis sisaldavad MTÜ nimetust, ja MTÜ-d on nummerdatud ühest kuueni: MTÜ1 Laatre Heaks, MTÜ2 Lüllemäe Rahvaõpistu, MTÜ3 Pritsumehe Marid jne. Kokku osales kuus MTÜ esindajat. Intervjuud viisin läbi vahemikus 13.–16.01.2026. Intervjuude keskmine kestus oli ligikaudu 60 minutit.

Tabel 1. Andmed individuaalselt intervjueeritud MTÜ esindajate kohta. (autori koostatud)

Kood ja asutus	Omavalitsus	Tööstaaž vabäühenduses	Eestvedaja päritolustaatus	Intervjuu kuupäev
MTÜ 1 Laatre Heaks	Valga vald	4 aastat	Kohalik	16.01.26
MTÜ 2 Lüllemäe Rahvaõpistu	Valga vald	30 aastat	Kohalik	15.01.26
MTÜ 3 Pritsumehe Marid	Otepää vald	14 aastat	Tulnud mujalt Eestist	15.01.26

MTÜ 4 Puka Kogukond	Otepää vald	7 aastat	Kohalik	13.01.26
MTÜ 5 Koorküla Külaselts	Tõrva vald	2 aastat	Kohalik	14.01.26
MTÜ 6 Ritsu Külaselts	Tõrva vald	7 aastat	Kohalik	14.01.26

Teise etapi intervjuude jaoks valisin osalejad nii, et oleks esindatud erinevas vanuserühmas ja valdade eri piirkondadest pärit elanikud. Elanikke oli valimisse keerulisem leida kui MTÜ-de esindajaid. Iga valla puhul oli eesmärk intervjuuerida nelja inimest, kuid üks Valga vallast osalenud elanik teatas pärast vestlust, et ei luba oma vastuseid kasutada, kuna ta oli piirkonnas passiivne ning kultuuritegevustest vähe teadlik. Intervjuueritavad leidsin peamiselt eri piirkondades elavate tuttavate soovitude kaudu. Mõned osalejad olid mulle varasemalt teada, kuid enamikku ma ei tundnud. Vastama olid üldjuhul altimad naised ning need elanikud, kes olid kogukonnaelus aktiivsemad, kas kultuurisündmuste publikuna või ise mõnes tegevuses osalejana. Intervjuudes osalesid (vt Tabel 2) eri vanuserühmadesse kuuluvad elanikud, kelle seas oli nii pikemaajalisi kui hiljuti piirkonda kolinud inimesi ning nii aktiivsemaid kui vähem aktiivseid kogukonnaliikmeid ning esindatud olid nii mehed kui naised.

Tabel 2. Andmed individuaalselt intervjueeritud elanike kohta. (autori koostatud)

Kood	Sugu	Vanus	Elukoht	Elaniku- staatus	Intervjuu kuupäev
E1 Hargla	mees	68	Hargla / Valga vald	16 aastat	21.01.26
E2 Lota	naine	31	Lota / Valga vald	10 aastat	21.01.26
E3 Tagula	naine	57	Tagula / Valga vald	57 aastat	21.01.26
E4 Alamõisa	naine	56	Alamõisa / Tõrva vald	35 aastat	20.01.26
E5 Karjatnurme	mees	40	Karjatnurme / Tõrva vald	25 aastat	20.01.26
E6 Piiri	naine	24	Piiri / Tõrva vald	16 aastat	20.01.26
E7 Riidaja	mees	61	Riidaja / Tõrva vald	5 aastat	20.01.26

E8 Nõuni	naine	21	Nõuni / Otepää vald	13 aastat	22.01.26
E9 Puka	naine	36	Puka / Otepää vald	12 aastat	22.01.26
E10 Sangaste	naine	33	Sangaste / Otepää vald	33 aastat	22.01.26
E11 Vidrike	naine	59	Vidrike / Otepää vald	25 aastat	22.01.26

Poolstruktureeritud individuaalintervjuud (vt Lisa 1) viisin läbi Valgamaal, peamiselt intervjuueeritavate töökohas või elukohale lähimas kultuuriasutuses. Elanikud on tekstis tähistatud koodide ja elukohaga E1 Hargla, E2 Lota, E3 Tagula jne. Kokku osales 11 elanikku. Intervjuud viidi läbi vahemikus 20.–22.01.2026. Intervjuude keskmine kestus oli ligikaudu 30 minutit.

3.2. Andmete analüüs ja eetilised aspektid

Käesoleva magistritöö andmete analüüsimisel kasutasin temaatilise analüüsi meetodit (Kalmus jt 2015), mis hõlmab intervjuude süstemaatilist kodeerimist ning koodidest lähtuvat peamiste teemade väljaselgitamist. See lähenemine võimaldab analüüsida korduvaid mustreid, tähendusi ja kogemusi, mis iseloomustavad uuritavate arusaamu kolmanda sektori rollist, mõjust ja väljakutsetest.

Analüüsiprotsessis tutvusin põhjalikult andmestikuga, misjärel kodeerisin ehk märksõnastasin olulised lõigud. Seejärel tuvastasin koodidest lähtuvad teemad, rühmitasin need sisuliste seoste alusel ning täpsustasin ja vaatasin üle kujunenud temaatilise struktuuri. Lõppfaasis sõnastasin ja defineerisin põhilised teemad ning vormistasin need sidusaks analüütiliseks tervikuks. Analüüsiraamistikku rakendasin mõlema uuritava rühma – Valgamaa hajaasustusega piirkondades tegutsevate MTÜ-de esindajate ning kohalike elanike – intervjuude tõlgendamisel. Selline lähenemine võimaldas mõista, kuidas kogukonnaliikmed tajuvad kolmanda sektori panust kultuuritegevustesse, millised tegurid soodustavad või takistavad osalemist ning kuidas kujunevad kogukondlikud suhted ja sidusus.

Uurimuse läbiviimisel lähtusin Tartu Ülikooli eetikakeskuse heast teadustavast (2023), tagamaks uuritavate õiguste ja huvide kaitse. Enne intervjuude alustamist küsisin kõigilt

osalejatelt teadliku nõusoleku salvestamiseks. Osalejatele edastasin eelnevalt kirjaliku ülevaate uurimuse eesmärkidest ja põhimõtetest ning kordasin olulisemaid aspekte suuliselt vahetult enne vestlust. Kõik salvestised transkribeerisin ning analüüsisin anonüümselt.

4. KOLMAS SEKTOR VALGAMAA HAJAASUSTUSEGA PIIRKONDADES

Käesoleval peatükis annan ülevaade uurimuse empiirilisest osast. Tulemuste analüüsis toon välja nii elanike kui ka MTÜ-de esindajate kogemused, mis selgitavad kolmanda sektori rolli Valgamaa erinevates hajaasustusega piirkondades, kolmanda sektori tegevuste mõju inimeste igapäevaelule ja piirkonna arengule ning sektori peamisi väljakutseid.

4.1. Kolmanda sektori roll hajaasustusega piirkondades

Intervjuudest selgub, et kuigi elanike ja kolmanda sektori esindajate vastused erinesid mõnevõrra, ei olnud need omavahel vastandlikud. Pigem vaatasid mõlemad pooled sama tegelikkust eri nurga alt, rõhutades erinevaid, kuid teineteist täiendavaid aspekte.

Intervjuudest elanike ja MTÜ-de esindajatega tuleb selgelt välja, et kolmanda sektori roll hajaasustusega piirkondades on palju laiem kui üksnes kultuuriürituste korraldamine. Kohalikud MTÜ-d, külaseltsid jt hoiavad käigus nii kultuurielu kui ka kogukonna igapäevast toimimist. Nad loovad võimalusi inimestel kokku saada, pakuvad sotsiaalset tuge, aitavad lahendada praktilisi muresid ja annavad hoogu kohalikele algatustele, mida omavalitsus üksi ei jõuaks vedada. Seetõttu ei ole kolmas sektor maapiirkondades kõrvaline tegija, vaid üks olulisemaid tugipunkte, millele kohalik elu toetub. See sobitub hästi ka Vacekova ja Škarabelova (2013: 554–555) ning Cejudo-Garcia jt (2021: 22–24) teooriaga, mis näeb kolmandat sektorit nii avaliku sektori täiendajana kui ka kogukondliku sidususe hoidjana.

Maapiirkondade kultuurielu on palju mitmekesisem, kui sageli arvatakse. Inimesed nimetavad intervjuudes väga erinevaid tegevusi, mille eestvedaja on olnud kolmas sektor: jaanipäevad, perepäevad, külapäevad, lastekaitsepäevad, talgud, filmiõhtud, salongiõhtud, tantsu-, näite-, kunsti-, käsitöö-, kokandus jt ringid, avatud hoovide päev, laadad, volbripeod, pargikontserdid, aastavahetuspeod, ekskursioonid, töötoad ning külakoosolekud. See kõik näitab, et kolmanda sektori roll ei piirdu üksikute kultuuriürituste korraldamisega. Pigem aitab see luua ja hoida igapäevast elu, mis annab kogukonnale jõu ja ühtekuuluvustunde. Just

MTÜ-de korraldatud regulaarsed ja eri vanuserühmadele mõeldud tegevused kujundavad paljudes külades oma kultuurikalendri ning hoiavad ära olukorra, kus maapiirkond taandub lihtsalt elukohaks ilma ühiste tegemisteta. MTÜ vaates on oluline hõlmata tegevustega tervet kogukonda, asendada ka kultuurimaja tegevusi, kui vastavat institutsiooni kohapeal ei ole:

Meie MTÜ roll on arendada kogukonda, et igas vanuses inimestel oleks tegevusi. Kuna meil siin kultuurimaja pole, siis täidab külaselts kultuurielu arendamise funktsiooni ja sündmuste korraldamist. (MTÜ6 Ritsu Külaselts)

Intervjuudest elanike ja MTÜ-de esindajatega tuleb selgelt välja, et kolmas sektor täidab hajaasustusega piirkondades ka tühimikke, kuhu kohalik omavalitsus või avalikud teenused hästi ei ulatu. See puudutab nii kultuurielu kui ka aktiivsete inimeste igapäevast kohalolu. Tänu kohalikele ühendustele on olemas koht, kuhu minna, inimesed, kelle poole pöörduda ja võimalus midagi oma külas või alevikus käima lükata. Seetõttu ei ole kolmas sektor ainult ürituste korraldaja, vaid ka kogukonna toimimise ja asjade ajamise võimekuse kandja. See tähendab, et kolmas sektor aitab tasakaalustada olukorda, kus teenused, info ja otsused koonduvad keskustesse ning jätavad kaugemad piirkonnad muidu nõrgemas seisus. MTÜ-d näevad ka ise, et nad on pakutavate teenuste poolest nagu „valla käepikendus“ või täiendus:

MTÜ olemasolu on ikka väga oluline, sest ta täidab seda tühimikku. [...] Vald ju igale poole ei jõua ja siis ootama jääda, et mingi kultuur siia, maale jõuaks [...]. MTÜ on nagu valla käepikendus. (MTÜ1 Laatre Heaks)

Elanike vaates on samuti oluline, et MTÜ-de kaudu saavad nad esmase toe kätte:

Minu arust on väga tähtis, et MTÜ-d ja kogukonnakeskused on olemas. Et on ruumid ja koht, kus käia. Meie raamatukogu olemasolu on väga tähtis, sest sellega kaasneb tasuta internetiühendus inimestele, kellel see puudub või on piiratud. Kui riik kaugeneb maapiirkondadest, jäävad inimesed realselt hätta. Ja see tugi kohalikule elanikule siinsete teenuste ja võimaluste näol on vajalik, sest ta saab sealt esmase abi ja kontakti kätte. (E4 Alamõisa)

Kolmanda sektori roll avaldub tugevalt ka kogukondliku sidususe loomises. Intervjuudest kohalike elanike ja MTÜ-de esindajatega ilmneb, et hajaasustusega piirkondades ei teki suhtlus ja koostegemine iseenesest, sest inimesed elavad hajali, töörütmid on erinevad ja igapäevane kokkupuude võib olla vähene. Kohalikud tegevused annavad põhjust kokku tulla, omavahel rääkida, üksteist märgata ning kujundada usaldust, mis kandub edasi ka väljapoole konkreetseid üritusi. Seetõttu on kolmanda sektori loodud mõju selgelt sotsiaalne.

Cejudo-Garcia jt (2021: 10–13, 22, 24) kinnitavad arusaama, et koos tegutsemine aitab inimestel üksteist paremini tundma õppida, suurendab usaldust ja muudab koostöö sujuvamaks. Intervjuudest MTÜ-de esindajatega ilmneb, et just selline õlg-õla kõrval olemise kogemus on paljudele kohalikele kolmanda sektori tähtsaim tulemus:

MTÜ tegevus kujundab kogukonnatunnet ja ühtsust, loob tunde, et ollakse üksteise kõrval ning valmis abistama, kui kellelgi on raske. (MTÜ5 Koorküla Külaselts)

Ühise turvalise kokkuhoidmise tunde tekitamist ja selle eestvedamist tunnustavad ka elanikud:

MTÜ-de tegutsemine maapiirkonnas on kindlasti oluline. On hea, kui ümberringi on inimesi ja ka tegusaid inimesi. Tekib tunne, et ollakse ühtne meeskond, kus on turvatunne ja omavaheline kokkuhoid. [...] Kui on ikkagi vaja midagi ühiselt teha, siis tuleb see rahvas kokku. (E1 Hargla)

Oluline järeldus on ka see, et kolmas sektor pingutab selle nimel, et kogukonnas oleks hea elada, abi oleks kättesaadav ja keegi ei jääks üks, mis on kohaliku elu jaoks hädavajalik. Intervjuudes elanike ja MTÜ-de esindajatega ei räägita ainult tegevustest, vaid korduvalt ruumidest: kultuurimajadest, raamatukogudest, kogukonnaruumidest, külaplatsidest, suurtest saalidest, poodidest ja muudest kohtadest, mille ümber kogukondlik elu koondub. Mõnes piirkonnas on MTÜ-d aidanud neid ruume päästa, uuesti käivitada või füüsiliselt arendada, näiteks küla- ja palliplatsi või lava rajamise, rahvamaja või külaseltsi renoveerimise kaudu. See tähendab, et kolmanda sektori ülesandeks on ka kogukondliku elu toimimiseks vajalike tingimuste loomine. Biondi jt (2020: 3–5) ning Hinsberg ja Kübar (2009: 38–47) rõhutavad, et sidusus ja osalus vajavad alati konkreetset kokkupuutepunkti – inimesed ei kohtu juhuslikult, vaid paikades, mis pakuvad võimalust midagi ühiselt ette võtta. Ka MTÜ-de esindajate sõnul vajavad kohalikud elanikud omavaheliseks kooskäimiseks sobivat kohta:

MTÜ on aidanud taotleda piirkonda lisaraha ja arendada siinset kultuurielu. Oleme teinud siia külaplatsi ja pannud püsti külakiige. [...] Ja sinna juurde oleme korraldanud koolitusi, töötube, õppekäike jne. (MTÜ2 Lüllemäe Rahvaõpistu)

Mitmed elanikud juhivad samuti tähelepanu, et olemasolevaid ruume võiks senisest tõhusamalt kogukonna ühistegevusteks kasutada:

Kohalikke võimalusi saaks märksa tõhusamalt rakendada. Näiteks Keeni Põhikooli saal seisab suure osa ajast kasutuseta, kuigi see sobiks hästi erinevate treeningute ja

pallimängude korraldamiseks nii lastele kui täiskasvanutele. [...] Samuti võiks aktiivsemalt tegutseda Keeni noortekeskus, mille potentsiaal on seni jäänud osaliselt kasutamata. Ka raamatukogul oleks võimalus taas ellu kutsuda raamatuklubisid ja kohtumisõhtuid, mida on varasemalt edukalt korraldatud. (E10 Sangaste)

Intervjuud MTÜ-de esindajatega viitavad ka sellele, et kolmas sektor aitab kujundada piirkonna identiteeti ja tähendust. Kohalikud vabaühendused ei paku ainult ajaviidet, vaid aitavad tõsta esile piirkonna omapära, luua ühiseid sümboleid ja hoida alal tunnet, et kohaliku elu jätkumine on väärtus omaette. Eestvedajate kirjeldustes seostub tegutsemine sageli juurte, missioonitunde ja sooviga mitte lasta kohalikul elul hääbuda. Selline tähendusloome on hajaasustusega piirkondades eriti tähtis, sest ääremaastumise tingimustes võib kergesti tekkida tunne, et piirkond on kahanev ja teisejärguline:

Kui su enda juured on selle kohaga seotud, on kogu asjaajamine teistsugune. Tekib eesmärk või põhjus pingutada, sest sa ei taha lasta kõigel lihtsalt käest minna. (MTÜ1 Laatre Heaks)

Lisaks toovad elanikud esile, et kohalikud lood ja visuaalsed materjalid aitavad kujundada seda, kuidas inimesed oma kodukohta mõistavad ja miks see neile tähtis on:

Külaloo edasikandmine on meie kogukonnale hästi oluline. Oleme isegi mõelnud, et laseks kellelgi kirjutada neist lugudest mingi etenduse. [...] Me oleme palju kogukonna visuaalse poolega tegelenud. Loonud kümnekond videot meie üritustest, teinud ajalooliste fotode taaslavastusi, korraldanud näitusi ja matku. [...] Meil on ka kaks raamatut välja antud, mis räägivad külaga seotud lugudest. (E11 Vidrike)

Veel tuleb intervjuudest MTÜ-de esindajatega välja, et väga oluline on, kuidas kohalikud vabaühendused omavahel seotud on. MTÜ-sid, külaseltse ja eestvedajaid ei nähta eraldi tegutsejatena, vaid osana laiemast piirkondlikust võrgustikust:

Meie MTÜ teeb üha rohkem koostööd ümberkaudsete organisatsioonidega. Teistmoodi ei saagi – võrgustikus tegutsemine on vajalik. Nii saab rohkem ära teha, sest inimressurssi, teadmisi ja vahendeid on ühises ringis rohkem. (MTÜ1 Laatre Heaks)

Erinevates piirkondades on välja kujunenud oma tegevused, mis täiendavad üksteist ja loovad tunde, et päris tühje kohti ei jäägi. Elanikud oskasid nimetada mitmeid vabaühendusi ja peavad nende olemasolu oluliseks just seetõttu, et igas piirkonnas on oma tegutsemiskohad. See näitab, et kolmanda sektori roll ei piirdu ühe küla piires tegutsemisega,

vaid ulatub üle terve piirkonna ja toetub koostööle. Biondi jt (2020: 2) ning Working with... (2008: 6–8) rõhutavad, et väikeste kogukondade tugevus ei tulene üksnes nende enda pingutustest, vaid sellest, kui hästi nad on seotud teiste osapoolte ja võrgustikega. Mida tugevamad on koostöösuhted, seda kestlikumad on ka kogukondlikud algatused.

Mõned intervjuud elanikega näitavad, et piirkondlikud eripärad mõjutavad seda, kuidas kohalik elu kulgeb ja millised võimalused inimestel tegelikult on:

Tänu MTÜ-dele on igas piirkonnas olemas oma tegevused, mistõttu ei jää ükski kant päris tühjaks ega passiivseks. Igal piirkonnal on välja kujunenud oma tegemised ja algatused. (E5 Karjatnurme)

Empiiriline materjal näitab, et kolmanda sektori roll Valgamaa hajaasustusega piirkondades on märksa laiem ja mitmekihilisem kui kultuuriürituste korraldamine. Kohalikud MTÜ-d hoiavad toimivana sündmusi ja kogukonnaruume, toetavad inimestevahelist suhtlust, kannavad piirkonna identiteeti ning täidavad mitmeid praktilisi ülesandeid, mida omavalitsus üksi ei suuda katta. Seetõttu kujuneb kolmas sektor uuritud piirkondades üheks olulisemaks tugisambaks, millele kohalik elu igapäevaselt toetub.

Intervjuud näitavad, et elanikud ja MTÜ-de esindajad kirjeldavad kolmanda sektori rolli erinevate rõhuasetustega. Elanike jaoks on kolmas sektor eelkõige kogukonna kooshoidja ja kohaliku elu elavdaja, mis loob võimalusi kohtumiseks, suhtlemiseks ja kogukonnatunde tugevdamiseks. MTÜ-de esindajad seevastu rõhutavad rohkem korralduslikku ja strateegilist poolt ehk vajadust leida ressursse, hoida tegevusi järjepidevalt käigus, kaasata inimesi ning tulla toime olukorras, kus suur osa tegevusest sõltub üksikutest eestvedajatest. Nende vaates on kolmas sektor lisaks kultuurikorraldusele ka tühimike täitja, piirkondliku arengu eestvedaja ja sageli ka avaliku sektori oluline täiendaja.

4.2. Kolmanda sektori tegevuse mõju elanikele

Intervjuud elanike ja MTÜ-de esindajatega näitavad, et kolmanda sektori tegevuse mõju elanikele on mitmetasandiline ega piirdu üksnes kultuuri tarbimise või meelelahutusega. Kohalikud tegevused mõjutavad inimeste elu sotsiaalselt ja emotsionaalselt kui ka praktilisel ja inimeste arengut toetaval viisil. Need aitavad vähendada üksildust, luua ja taastada suhteid, tugevdada kuuluvustunnet, pakkuda vaheldust argielule ning mõnel juhul toetada ka

igapäevast toimetulekut. Seetõttu tuleb kolmanda sektori mõju hinnata mitte ainult osalejate arvu või ürituste hulga järgi, vaid ka selle järgi, kuidas need tegevused mõjutavad inimeste tunnetust oma kogukonnast ja oma kohast selles. See haakub Cejudo-Garcia jt (2021: 22, 24), Working with... (2008: 3) ja Campagna jt (2020: 675–677) teoreetilise käsitlusega, mille järgi seisneb kolmanda sektori väärtus sotsiaalse kapitali, sidususe ja kogukondliku heaolu kasvatamises.

Samas selgub intervjuudest MTÜ-de esindajatega, et enamasti ei mõõda nad oma tegevuse mõju elanikele süsteemselt ega kindlate meetodite alusel. Mõju hinnatakse pigem osalejate arvu, vahetu tagasiside ja korraldajate enda tunnetuse põhjal. Ka elanike vastused kinnitavad, et mõju hindamine on pigem kaudne ja tunnetuslik, mitte teadlikult analüüsitud või regulaarselt mõõdetud protsess. See näitab, et kuigi kolmanda sektori tegevuse mõju on intervjuude põhjal selgelt olemas ja mitmekesine, jääb selle mõju teadlik hindamine kohalikes organisatsioonides sageli veel tagasihoidlikuks.

Kõige vahetum mõju avaldub inimeste omavahelises suhtlemises. Nii intervjuudest MTÜ-de esindajate kui ka elanikega tuleb järjekindlalt välja, et kohalikud tegevused loovad põhjuse kodust välja tulla, teisi näha ja suhelda. See võib esmapilgul paista lihtsa ajaveetmisena, kuid hajaasustusega piirkondades, kus inimesed elavad hõredalt ning kohtumisvõimalused on piiratud, omandab see palju suurema tähenduse. Kooskäimine aitab hoida suhteid toimivana, mis muidu nõrgeneksid ning loob uusi kokkupuuteid inimeste vahel, kes igapäevaselt ei suhtle. Biondi jt (2020: 2) järgi aitab ühine tegutsemine luua usaldust ning tekitab tunde, et inimesed tunnevad üksteist ja saavad koos hästi toimetada.

MTÜ-de esindajate sõnul avaldavad kultuuriüritused kogukonnale märkimisväärset sotsiaalset mõju, sest need toovad inimesed kokku ja aitavad luua tugevamaid suhteid naabrite vahel:

See on sotsiaalne mõju, mida kultuurist saab. See loob kuuluvustunde ja turvatunde. Mida rohkem sa tänu üritustele oma naabreid tead, seda kindlamalt ja turvalisemalt sa end oma piirkonnas tunned. (MTÜ1 Laatre Heaks)

Ka elanike arvates on suurim kasu sotsiaalne, võimaldades neil oma piirkonna elust osa saada ja teiste kohalikega kokku puutuda:

Sellel on suur sotsiaalne väärtus, et saad kodust välja, näed teisi inimesi ja saad suhelda. See on hea vaheldus igapäeva elule. Mõnikord lähen ka lihtsalt uudishimust, et näha, mis toimub. (E1 Hargla)

Lisaks olemasolevate sidemete hoidmisele toetab kolmanda sektori tegevus ka uute kontaktide tekkimist. Intervjuudest elanikega ilmneb, et kogukondlikud sündmused ja ühisruumid on sageli need kohad, kus kohtuvad uued ja vanad elanikud, nooremad ja vanemad põlvkonnad ning erinevate piirkondade inimesed. Eriti oluline on see lastega perede puhul, sest laste kaudu tekivad suhted ka vanemate vahel ning kogukonda sulandumine muutub lihtsamaks. Mõnes intervjuus elanike ja MTÜ-de esindajatega kirjeldatakse ka seda, kuidas piirkonda hiljem tulnud inimesed on just kohalike tegevuste kaudu kogukonda sisse elanud või hakanud ise panustama. See tähendab, et kolmanda sektori mõju ei seisne ainult olemasoleva kogukonna säilitamises, vaid ka selle laiendamises ja lõimimises. Campagna jt (2020: 675–677) järgi võib seda käsitada eri rühmade vaheliste sidemete loomise protsessina, sest ühised tegevused toovad kokku inimesed, kes muidu omavahel kokku ei puutuks.

Intervjueeritud elanikud tõid näiteid, kuidas kujunevad perepäevade ja laste kaudu uued suhtlusvõrgustikud:

Seda on eriti märgata nende inimeste puhul, kes on piirkonda hiljuti kolinud. Nad hakkavad kohalikega suhtlema ja kokku saama, sageli juba tänu lastele, kelle kaudu kohanemine kiiresti algab. Näiteks perepäeval või mänguväljakul kohtuvad lapsed, hakkavad koos mängima ja nii tekivad uued sõpruskonnad. Selliseid olukordi on olnud palju – lapsed soodustavad seda tõesti väga. (E7 Riidaja)

Ka eakatele mõeldud tegevused on intervjueeritud elanike hinnangul andnud paljudele võimaluse rohkem kodust välja tulla ja teistega suhelda, mis on muutnud nende igapäevaelu märgatavalt avatumaks:

2025. aastal korraldas siinne raamatukoguhoidja mitmesuguseid tegevusi vanemaealistele. Mu oma vanaema võttis neist osa. Nüüd näen, et ta suhtleb hoopis teistsuguste inimestega kui varem. Ta on muidu väga kodune inimene, seega on tõeliselt tore, et ta sealt välja saadi ja et tal tekkis võimalus teistega kokku puutuda. (E10 Sangaste)

Ühe elaniku sõnul on eriti oluline, et tegevus ise looks võimaluse omavahel suhelda ja tuttavamaks saada:

Kui minna näiteks teatrietendusele, kus kõik istuvad ridades, vaatavad etenduse ära ja lähevad koju, siis suhtlusruumi ei teki. Formaati peab seda toetama – kui tegevus

ei soosi omavahelist läbikäimist, jääb kultuur pelgalt tarbimiseks ega aita kogukonda kujundada. (E11 Vidrike)

Oluline mõju on ka emotsionaalsel tasandil. Intervjuudes elanikega kirjeldatakse korduvalt, et kohalikel tegevustel osalemine pakub rõõmu, mõnusat tunnet, äratundmist ja vaheldust. See näitab, et kolmanda sektori tegevus ei loo üksnes sotsiaalseid kontakte, vaid aitab kaasa ka inimeste enesetundele ja rahulolule oma kodukohas. Hajaasustusega piirkondades, kus valikuvõimalusi on vähem ning argipäev võib olla monotoonsem, muutub selline emotsionaalne väärtus eriti tähtsaks. Kohalikud tegevused annavad inimestele kogemuse, et nad kuuluvad kuhugi ja et nende ümber on toimiv sotsiaalne ruum. Biondi jt (2020: 2) järgi seostub see arusaamaga, et kogukondlik osalus ei paku üksnes tegevust, vaid loob inimestele turvatunnet ja annab nende tegemistele tähenduse.

Intervjueeritud elanike sõnul toetab üheskoos tegutsemine inimeste vaimset heaolu ning loob kuuluvustunnet:

Tegevuste kaudu toimuv kooskäimine annab võimaluse kellegagi rääkida ja aitab üksildust eemale hoida. Tegevused pakuvad vaheldust, võimalust aega arendavalt veeta ja uusi oskusi omandada. (E3 Tagula)

Empiiriline materjal osutab ka sellele, et kolmanda sektori tegevus aitab kogukonnal paremini toime tulla igapäevaste vajaduste ja väljakutsetega. Kohalikud raamatukogud, külaseltsid, poed ja kogukonnakeskused soodustavad info liikumist, uute kontaktide tekkimist, ideede sündimist ja vastastikuse abi kujunemist. Mõnes intervjuus nii elanike kui MTÜ-de esindajatega joonistub välja lausa kogukondliku abi võrgustik, kus kohalike suhete najal lahendatakse praktilisi probleeme või luuakse teenuseid, mida muidu ei oleks. Cejudo-Garcia jt (2021: 22, 24) ning Working with... (2008: 6–8) rõhutavad, et kolmas sektor täidab maapiirkondades olulist rolli kogukondliku tugivõrgustikuna. Elanikud rõhutavad intervjuudes, et eriti hajaasustusega piirkonnas on omavaheline tugi ja suhtlus hädavajalik, sest ilma teistega ühenduses olemata on keeruline toime tulla:

Tegevustes osaledes saan inimestega tuttavaks, õpin nendega läbi käima, tekivad uued kontaktid ja parem arusaam sellest, milliste oskustega inimesed piirkonnas elavad: kes on hea puussepp, kes oskab ehitada jne. Selline teadmine on kõigile abiks. (E7 Riidaja)

Intervjuudest MTÜ-de esindajate ja elanikega tuleb välja, et kolmanda sektori tegevus aitab inimestel õppida ja areneda. Mitmes piirkonnas korraldatakse õpitube, vestlusõhtuid

külalistega ja väljasõite, mille kaudu inimesed saavad uusi teadmisi, mõtteid ja oskusi. See tähendab, et kohalik kultuurielu ei ole vaid ajaviide ning võib toimida kogukondliku õppimise keskkonnana. See on oluline, sest laiendab arusaama kolmanda sektori rollist, kuna inimesed ei ole ainult sündmuste tarbijad, vaid võivad osalemise kaudu avardada oma silmaringi ja kasvatada teadlikkust, sh eneseteadlikkust. Biondi jt (2020) ning Bonet ja Negrier (2018: 67–70) seovad selle kogukondliku võimestamisega, mille järgi ei anna osalus inimestele ainult võimalust kaasa teha, vaid aitab kasvatada nende oskusi, loovust ja enesekindlust.

MTÜ-de esindajate sõnul tõmbavad elanikke kõige enam tegevused, kus saab midagi uut õppida:

Eelmine aasta sidusime filmiõhtu muu tegevusega. Vaatasime 19. sajandi alguses veiniproduktist rääkivat tõsielufilmi, mille järgselt tegi kohalik Jõeotsa veiniköök veinide degustatsiooni. Siis oli üks Itaalia film, mille järgselt tegime Limoncello valmistamise töötoa. Nende puhul oli osalejaid nagu murdu. (MTÜ5 Koorküla Külaselts)

Ka kohalikud nimetavad intervjuudes silmaringi laiendavaks kohtumisi nimekate kultuurivaldkonna inimestega:

Mind kõnetavad eriti kohtumised külalistega, olgu need kirjanikud või teised kultuuritegelased. Mulle meeldib, kui keegi tuleb väljastpoolt ja räägib oma tegemistest ning kogemustest. (E4 Alamõisa)

Lisaks on kohapealne juhendatud tegutsemisvõimalus olnud oluline tugi, mis on aidanud elanikel hoida elus õpihimu ning julgustanud neid oma oskusi järjepidevalt edasi arendama:

Mitmed meile käsitööoskusi omandama tulnud kohalikud on jätkanud käsitööõpinguid Olustveres või Räpinas ning mitmed on leidnud ka töö. Nii kujunemegi omamoodi toetavaks vahelülits, mis aitab inimestel oma tee leida ja uuesti ree peale saada. (MTÜ3 Pritsumehe Marid)

Eraldi ilmneb tugev mõju laste, noorte ja perede tasandil. Intervjuud elanikega osutavad, et perepäevad, mänguväljakud, lastele mõeldud tegevused ja noortele usalduse andmine mõjutavad kogu kogukonda, mitte ainult konkreetset vanuserühma. Kui lapsed kohtuvad ja mängivad, kohtuvad ka vanemad ning kui noortele antakse võimalus ise luua, muutub kodukoht nende jaoks tähenduslikumaks. Seetõttu on kolmanda sektori mõju selles mõttes põlvkondadeülene. Samal ajal joonistub tugevalt välja, et just teismeliste ja noorte

täiskasvanute puhul on mõju ebaühtlasem, sest nende jaoks sobivaid tegevusi napib ning nende tähelepanu killustavad teised kanalid ja kohustused. See tähendab, et kuigi mõju noortele võib olla tugev, sõltub see tegevuste sobivusest ja nähtavusest. Hajaasustusega piirkonnas on eriti oluline usaldada noortele vastutust, sest just see aitab neil oma kodukohta väärtustada ja suurendab tõenäosust, et nad soovivad ka tulevikus sinna elama jääda:

Äge on see, et nooremaid kaasatakse palju ja nende arvamust tõesti kuulatakse. Neid usaldatakse ning lastakse ise ideid ellu viia, kui huvi on olemas. Heaks näiteks on eelmise aasta volbriepo korraldamine Koorkülas, kus kohalikud nooremad elanikud panid kogu ürituse ise kokku, alates esineja kutsumisest kuni peo meeoleuni. (E3 Tagula)

Noored vajavad ürituste korraldamisel mingil määral suunamist ja algimpulssi täiskasvanutelt, sest neil ei pruugi alguses veel piisavalt teadmisi või kogemusi olla:

Noortele on vaja rohkem tegevusi. [...] Sageli on aga nii, et inimesed ise ei tea veel, mis neid huvitab või mida nad tahaksid teha. Lisaks on aeg selline, et internet, arvutimängud ja digikeskkonnad tõmbavad tähelepanu endale ning muu ei pruugi enam huvi pakkuda. (E5 Karjatnurme)

Samas näitavad elanikega tehtud intervjuud, et kolmanda sektori mõju ei ole igal pool ühesugune ega teki iseenesest. Mõnes piirkonnas kirjeldatakse kultuurielu aktiivsust tugeva kogukonnatunnetuse loojana, teistes jääb mõju tagasihoidlikumaks, sest piirkond on vaiksem, inimesed on passiivsemad või puudub tugev eestvedav tuumik. See ei tähenda, et igas piirkonnas sellele sarnaselt reageeritakse või seda samamoodi vastu võetakse. Mõju kujunemist mõjutavad demograafiline koosseis, osalusharjumused, info liikumine, ligipääsetavus ning see, kas tegevused vastavad kohalikele vajadustele. Cejudo-Garcia jt (2021: 10–14, 24) rõhutavad, et kolmanda sektori mõju sõltub alati kohalikust kontekstist. Sama tegevus võib eri piirkondades anda väga erineva tulemuse, sest seda kujundavad kohaliku kogukonna sotsiaalne ja ruumiline taust. Seetõttu on eriti tähtis, et kohalikud ühendused oskaksid elanikke teadlikult ja läbimõeldult kaasata:

Kõige alus on oskus inimesi kaasa haarata ja panna neid tundma, et nad on oodatud. Oluline on, kuidas sa neid kaasad ja kutsud. Lihtsast plakatist ei piisa. Vajalik on isiklik inimese poole pöördumine ja temaga rääkimine, et ta tunneks end oodatuna. Tegelikult on inimesed väga huvitatud suhtlemisest, nad lihtsalt vajavad väikest tõuget ja isiklikku lähenemist, et osalema tulla. (E3 Tagula)

Samas nimetati ühe tegurina koroonapandeemiast alguse saanud väljas käimise harjumuste muutumist passiivsemaks:

Mulle tundub, et pärast Covidit on inimeste harjumus kodust välja käia märgatavalt vähenenud. Inimesi on tegelikult üha keerulisem üritustele kaasa saada. (E5 Karjatnurme)

Oluline on ka see, et osalemine ei võrdu automaatselt eestvedamisega. Intervjuudest elanike ja MTÜ-de esindajatega ilmneb, et kuigi inimesed võivad kohalikest tegevustest palju saada, ei tähenda see tingimata, et nad hakkaksid ise uusi algatusi vedama. Mõju on tugev suhtlemise, heaolu ja kuuluvustunde tasandil, kuid märksa ebaühtlasem selle poolest, kas sellest kasvab välja uut eestvedamist. See on oluline, sest aitab eristada osalust, kaasatust ja võimestamist. Kolmanda sektori mõju elanikele võib olla märkimisväärne ka siis, kui see ei tekita kohe uusi juhte või aktiviste. Intervjueeritud elanike arvates vajavad kohalikud elanikud julgustust ja mõtteviisi muutust, et märgata, kui oluline on üksteist toetada ja koos tegutseda:

Üldiselt on nii, et aktiivsed eestvedajad panustavad mitmel rindel korraga. Kui neid inimesi ei oleks, muutuks kogu piirkonna kuvand. Just need sädeinimesed annavad kogukonnale näo ja loovad tunde, et siin elu käib. (E9 Puka)

Empiiriline materjal näitab, et kolmanda sektori tegevuse mõju Valgamaa hajaasustusega piirkondades ulatub sündmustest või projektidest kaugemale. Selle keskmes on inimestevaheliste suhete tugevnemine, kuuluvustunde kasv ja kogukondliku heaolu paranemine. Lisaks sotsiaalsele mõõtmele pakub kolmas sektor ka praktilist tuge, võimalusi õppimiseks ja oskuste arenguks ning aitab kaasa kogukonna igapäevase toimetuleku tagamisele. Mõju ulatus ei ole kõikjal ühesugune, kuid peaaegu kõigis intervjuudes ilmneb, et kohalike tegevuste kaudu säilib inimestel tunne, et nad ei ole oma elukohas üksi, vaid osa toimivast ja tähenduslikust kogukonnast.

Intervjuude põhjal võib järeldada, et elanikud näevad kolmanda sektori mõju eelkõige oma vaimse heaolu kaudu, tuues esile võimaluse teistega kohtuda, suhelda, vähendada üksildust, saada igapäevaellu vaheldust ning avardada silmaringi ja õppida uusi asju. MTÜ-de esindajad seevastu sõnastavad mõju laiemalt, rõhutades kogukondlikku sidusust, turvatunnet, usaldust ja kuuluvustunnet, mis aitab maal elades olla üksteisele oskuslikumalt toeks ja seista kogukonna heaolu eest. Seega võib öelda, et mõlemad pooled näevad

kolmanda sektori panust olulise ja positiivsena, kuid elanikud teevad seda vahetumalt ning MTÜ-de esindajad üldistatumalt.

4.3. Kolmanda sektori väljakutsed ja arenguvõimalused

MTÜ-de esindajate ja elanikega läbiviidud intervjuude põhjal ilmneb, et kolmanda sektori väljakutsed hajaasustusega piirkondades ei ole üksikud ega eraldiseisvad, vaid moodustavad omavahel põimunud probleemide kogumi. Peamiste kitsaskohtadena kerkivad esile elanikkonna vananemine, noorte ja tööealiste inimeste vähesus, eestvedajate nappus, vabatahtliku töö koormus, rahastuse ebastabiilsus, bürokraatia, transpordi- ja ligipääsuprobleemid, info killustumine ning eri sihtrühmade keeruline kaasamine. Need väljakutsed ei esine eraldi, vaid mõjutavad üksteist. Kui elanikkond vananeb, kasvab vajadus transpordi järele. Kui osalejaid on vähem, langeb suurem koormus eestvedajatele. Kui info ei liigu hästi, tuleb üritustele vähem inimesi. Kui tegijaid on vähe, on keeruline projekte ellu viia. Vacekova ja Škarabelova (2013), Solana (2014), Working with... (2008) ning Cejudo-Garcia jt (2021) sõnul toimib kolmas sektor paremini seal, kus inimesed, nendevahelised suhted ja kohalikud olud seda toetavad.

Üks suurimaid probleeme Valgamaal on elanikkonna vananemine. Intervjuud elanike ja MTÜ-de esindajatega näitavad, et see mõjutab peaaegu kõiki teisi muresid ja kujundab seda, kuidas kogukond toime tuleb. Vananev elanikkond mõjutab seda, milliseid tegevusi on võimalik korraldada, kui lihtne on inimesi kodust välja saada, kuidas info liigub, kui palju vajatakse transporti ning kas on tekkimas uut eestvedajate põlvkonda. Samuti osutavad mitmed vastajad, et noorte ja noorte perede vähesus muudab keeruliseks tegevuste jätkusuutlikkuse. Seetõttu võib öelda, et rahvastiku vananemine ei ole lihtsalt üks probleem teiste kõrval, vaid tegur, mis mõjutab kogu kohaliku kultuurielu toimimist. Mõned elanikud kirjeldasid intervjuudes, et kogukonna toimimist mõjutavad ka põlvkondlikud erinevused, mis kujundavad inimeste eelistusi:

Kohalik elanikkond on üsna eakas ning seetõttu pole mõtet väga uuenduslike tegevustega eksperimenteerida, sest osalejaid lihtsalt ei oleks. Seda kinnitab ka tõdemus, et Harglas toimivad justkui kaks eraldi kogukonnagrupperi, mis omavahel kuigi hästi ei põimu: 65+ vanuses põliselanikud ning alla 50-aastased suuresti

sisserännanud, kelle huvid ja eelistused sageli lahknevad ning ühiste tegevuste leidmise keerulisemaks muudavad. (E1 Hargla)

Väga selgelt joonistub MTÜ-de esindajate ja elanike intervjuudes välja ka eestvedajate ja inimressursi nappus. Mõnikord tõid elanikud intervjuudes välja ka teiste vähese aktiivsuse, mis omakorda võib pidurdada ürituste korraldamist:

Elanikud võiksid olla palju aktiivsemad. Kogukonnas oleks vaja teadlikult kujundada toimiv süsteem, mis looks harjumuse koos käia ja üksteise oskusi kasutada. Korraldada elanikelt elanikele õpitu, jagada teadmisi ja õppida näiteks ka projektide kirjutamist. Selline ühine tegutsemine aitaks kogukonda märgatavalt elavdada. (E2 Lota)

Intervjuud elanike kui ka MTÜ-de esindajatega näitavad, et kohalik elu püsib suuresti üksikute aktiivsete inimeste peal, kes veavad projekte, korraldavad üritusi, suhtlevad inimestega ja hoiavad ruume kasutuses. Selline isikupõhisus muudab süsteemi küll paindlikuks, kuid samal ajal ka hapraks, sest kui aktiivne inimene väsib, taandub või ei leia järeltulijat, võib kogu tegevus kannatada. Paljud vastajad nii elanike kui MTÜ-de esindajate seast toovadki esile, et probleem ei seisne ainult raha vähesuses, vaid selles, et puudub lisajõud ja uusi vedajaid tuleb vähe peale. Biondi jt (2020: 6–8) ning Hinsberg ja Kübar (2009: 6–13) rõhutavad, et kolmanda sektori võimekus sõltub suuresti sellest, kas kohapeal on olemas tugev ja tegus eestvedajate tuumik.

Üks elanik tõdeb intervjuus, et panus kohalikku kultuuriellu võiks olla jaotatud erinevate asutuste vahel, et vastutus ja tegevused ei koonduks vaid ühe korraldaja kanda:

Muidugi oleks tore, kui kultuuri- ja kogukonnaüritusi korraldaksid rohkem ka turismitalud ja teised kohalikud ettevõtted. [...] Praegu langeb suurem koormus endiselt rahvamajale ja MTÜ-dele. (E1 Hargla)

Mitmed eestvedajad rõhutavad intervjuudes ka ise, et nende motivatsiooni ja jätkusuutlikkust mõjutab otseselt see, kas kohalikud elanikud näitavad huvi üles ja tulevad tegevustega kaasa:

Kui motiveeritud eestvedajaid ei ole, siis ei sünni ka tegevusi. Samamoodi, kui elanikud ise huvi ei näita, pole kellelegi ega mille nimel midagi korraldada. (MTÜ1 Laatre Heaks)

Eestvedajate teotahet kujundab suuresti ka see, milline on inimeste omavaheline läbisaamine ja igapäevane õhkkond kogukonnas:

Inimesed võiksid üksteisega palju hoolivamalt ümber käia. Meie igapäevaelus on liiga palju teravust, kadedust ja vanu solvumisi, mis jäävad aastateks õhku rippuma. Sageli piisab ühest halvasti öeldud lausest või ühest kokkupõrkest, et suhted tarduksid ja inimesed hoiaksid teineteisest eemale. (E3 Tagula)

Eestvedajate nappus on tihedalt seotud sellega, kui kurnav võib olla vabatahtlik töö ja kui ebakindel tundub tulevikuperspektiiv. Kui inimesed ei tunne, et nende panus loob püsivat muutust või et kogukond toetab neid, väsivad ka kõige motiveeritumad tegijad kiiresti. Intervjuudest MTÜ-de esindajate ja elanikega tuleb välja, et paljud tegevused põhinevad vabatahtlikkusel, kuid seda ei saa lõputult eeldada. Põhitöö, pereelu ja muud kohustused piiravad panustamisvõimalusi ning isegi väga motiveeritud eestvedajad rõhutavad, et ennast ei saa tühjaks pigistada. See osutab, et kolmanda sektori jätkusuutlikkus ei sõltu ainult motivatsioonist, vaid ka sellest, kas koormus jaguneb piisavalt laiale ringile. Bach-Mortensen ja Montgomery (2018: 2–3, 6, 10–11) rõhutavad, et kogukondadel on vastupidavusel piirid, sest kolmanda sektori organisatsioonidel napib sageli aega, raha ja inimesi ning igapäevase töö ja arendustegevuse vahele tekib pinge, mis suurendab läbipõlemise ja tegevuse katkemise riski. Isegi tugev kogukond vajab lisaks innukatele tegijatele ka toimivaid viise, kuidas koormust omavahel jagada. Kui aga üks ja sama inimene peab pidevalt vabatahtlikult panustama, väsib ta paratamatult ühel hetkel ära:

Siis tuleb tegevus kas lõpetada või suunduda millegi muu juurde, kuid see omakorda muudab nii MTÜ kui ka kogu piirkonna nägu ja paratamatult mõjutab ka mainet. (MTÜ3 Pritsumehe Marid)

Rahastuse küsimus tõuseb intervjuudes samuti esile, kuid mitte ainult raha vähesusena. Probleem on ka rahastuse projektipõhisuses ja ebastabiilsuses. Tegevused sõltuvad erinevatest taotlusvoorudest, väikestest toetussummadest ja omaosaluse leidmisest, mis tähendab, et energiat kulub palju paberimajandusele ja pidevale taotlemisele. Mõnikord tuleb korraldajatel esmalt kulud ise katta, mis eeldab kogukonnas usaldust ja valmisolekut riski võtta. Samas ilmneb intervjuudest, et ainult raha juurde toomisest ei piisa, kui puudub inimeste aktiivsus ja ühtsustunne. Seega ei ole rahastus ainus ega alati peamine kitsaskoht, vaid üks osa laiemast suutlikkuse küsimusest. Solana (2014: 260–262) osutab, et projektirahastus võib küll olla vajalik, kuid see ei loo iseenesest kogukondlikku sidusust ega püsivat võimekust.

Ühe korraldaja sõnul tekitab usaldust ja ühtsustunnet inimeste aktiivne koostegutsemine, mitte raha iseenesest. Ta leiab, et kui vaid raha mõjul inimesi koos käima panna, siis raha otsasaamisel „laguneb kõik laiali”. Ta toob näiteks kogukonna solidaarsest tegutsemisest külaseltsi akende vahetamise, mis tehti LEADER projekti toel:

Sellised projektid toimivad aga nii, et esmalt tuleb töö ära teha ja kulud ise katta, alles hiljem makstakse toetus välja. Meil ei olnud külaseltsi kassas nii suurt summat, mistõttu palusime kogukonnalt ajutist laenu, kasvõi viis eurot, iga panus oli oluline. Nii saimegi vajaliku summa kokku. Kui projektitoetus laekus, maksin kõigile raha tagasi. See näitab selgelt, kui suur usaldus meie kogukonnas valitseb, sest julgeme panna oma raha ühte katlasse ja teame, et kõik saab ausalt ja õiglaselt lahendatud. Just selline vastastikune usaldus ja valmisolek üksteist toetada ongi kogukonna tegelik tugevus. (MTÜ5 Koorküla Külaselts)

Mõne elaniku hinnangul ootab kohalik omavalitsus piirkonnalt suurt aktiivsust ja omaalgatust, kuid samal ajal napib vallalt tuge, mis aitaksid seda aktiivsust päriselt toetada ja arendada:

Projekti toetussummad on sageli väga väikesed. Kui taotletakse 500 või 1000 eurot ja komisjon ütleb rahapuudusel, et see on liiga palju ning annab vaid poole, sest teistele peab ka jätkuma, tekib paratamatult küsimus, mille nimel seda kultuuritegevust üldse tehakse. See võtab motivatsiooni maha. Ühelt poolt oodatakse, et midagi toimuks, aga teisalt ei anta selleks vajalikke vahendeid. Haldusreformi eel lubati, et suuremad omavalitsused suudavad rohkem raha kokku tuua, kuid tegelikkus on olnud kahjuks vastupidine. (E1 Hargla)

Rahastusega haakub tihedalt ka bürokraatia probleem. Intervjuud MTÜ-de esindajatega näitavad, et väikeste maapiirkondade vabaühenduste jaoks võivad avalike ürituste load, projektinõuded, aruandlus ja muu asjaajamine osutada ebaproportsionaalselt koormavaks. See võib heidutada just nooremaid või uusi algatajaid, kes tahaksid midagi ette võtta, kuid kelle jaoks tundub ametlik süsteem liiga keeruline. Sellest joonistub välja vastuolu, sest kogukondlikku aktiivsust küll väärtustatakse, kuid riiklik halduskeskkond ei pruugi seda alati toetada. Barton (2012: 26–27) ja Working with... (2008: 6–8) selgitavad, et probleem tekib siis, kui reeglid ei arvesta väikeste vabatahtlike ühenduste tegelikku toimimist.

Ühe korraldaja sõnul selgus juba esimese aastavahetuse ürituse korraldamisel, et kogukonnaüritust ei saa teha „lihtsalt Facebooki kutse ja lõkke süütamisega”, kuna avaliku

ürituse jaoks on vaja luba, täita ja allkirjastada dokumente ning suhelda erinevate ametkondadega. See viis küll hiljem MTÜ loomiseni, kuid tol hetkel, mil seda veel ei eksisteerinud, ei lahendanud see probleemi, mis tuli uuesti esile ka järgmisel korral külaplatsi arendades:

Viis aastat tagasi, kui meil veel MTÜ-d ei olnud, tegime sama seltskonnaga LEADERi projekti raames mänguväljaku. Soovisime külaplatsi edasi arendada ning ehitada varjualuse, rajada lõkkeplatsi ja muudki. Siis saime aga teada, et me ei tohi labidatki maasse lüüa, sest tegemist on valla maaga. Lõpuks pidime platsi lausa pooleks jagama: mänguväljaku poolel ei tohtinud midagi kaevata, teisel poolel võis. Täna tahaks juba laululava. Seda bürokraatiat on hirmutavalt palju. (MTÜ1 Laatre Heaks)

Hajaasustusega piirkondadele iseloomuliku väljakutsena kerkib esile ka info liikumise problemaatika. Intervjuudest elanikega ei tule välja mitte ainult see, et infot on vähe, vaid pigem see, et info on killustunud ja ei liigu eri sihtrühmadeni sobival viisil. Mõned inimesed saavad infot sotsiaalmeediast, kuid seal on seda liiga palju. Plakatid ei jõua kõigini ning noored kasutavad teistsuguseid kanaleid kui vanemaealised. Seetõttu ei ole kommunikatsioon korralduslik detail, vaid osa kaasamise probleemist. Raporti Working with... (2008: 6–8) järgi ei sõltu osalus ainult tegevuste olemasolust, vaid ka sellest, kas inimesed nendeni tegelikult jõuavad. Elanike hinnangul tuleb hoolikalt läbi mõelda, millist infot, kus, millal ja millisel viisil jagada, et see jõuaks tõepoolest sihtrühmani:

Ainuüksi sotsiaalmeedia kaudu ei jõua kogu info inimesteni, sest infoküllus on nii suur ja oluline kipub lihtsalt ära kaduma. (E6 Piiri)

Mõned korraldajad tõdevad, et kortermajade elanikeni on infoga sageli keeruline jõuda:

Nad ainult kritiseerivad ja ütlevad, et midagi ei toimu. Olen pannud kuulutusi trepikodadesse, siis öeldakse, et ei märganud. Olen trükinud igapähele eraldi teate ja pannud postkasti, siis tunnistatakse, et pandi küll külmkapi peale, aga ununes vaadata. Suuremate sündmuste puhul olen isegi inimesi läbi helistanud ja küsinud, kas on meeles. Aga kõike ei saa ma nende eest ära teha. (MTÜ2 Lüllemäe Rahvaõpistu)

Samuti märkisid MTÜ-de esindajad intervjuudes, et infovahetus kohaliku omavalitsusega on nende hinnangul aeganõudev ja napp, mis muudab koostöö sageli vaevaliseks:

Valla eri piirkondades ei tohiks tegevused ajaliselt kattuda, sest see takistab inimestel erinevatest tegevustes osalemist. Olukorra parendamisele aitaks kaasa kvartalipõhise ürituste kalendri loomine, mis annaks selge ülevaate toimuvast. Pärast haldusreformi on sündmuste ja rahaliste võimaluste kohta info kättesaadavus oluliselt halvenenud, mistõttu on keeruline end olulisega kursis hoida. (MTÜ3 Pritsumehe Marid)

Olulise praktilise probleemina joonistub intervjuudes elanike ja MTÜ-de esindajatega välja transport ja üldisem ligipääsetavus. Isegi kui piirkonnas toimub midagi, ei pruugi see olla kõigile võrdselt kättesaadav, sest eakatel ja autota inimestel on raske kohale ja tagasi saada ning ka ühistransport ei toeta alati osalemist. Šebova ja Reveszova (2020: 2–4, 11–12) näitavad, et hajaasustusega piirkondades on kultuuriosalus ruumiliselt ebavõrdne, sest tegevuse olemasolu ei tähenda veel selle tegelikku kättesaadavust. Mõne korraldaja sõnul loovad piirkonna hajus asustus ja eakas elanikkond olukorra, kus sündmustel osalemiseks on transport vältimatult vajalik:

Kõik on nii kalliks läinud, et peame oma ressursid kokku panema ja hoolikalt läbi mõtlema, mida ja kuidas teha. [...] sest kui korraldame midagi nädalavahetusel, siis ei ole transporti võtta, et inimesed kohale ja tagasi saaks. (MTÜ4 Puka Kogukond)

Üks elanik märgib, et maal elavatel noorematel inimestel on liikumisvõimalused üldiselt olemas, kuid tuge vajavad haavatavad sihtrühmad:

Noorematel on enamasti autod olemas, aga tuge vajavad just eakad, juhtimisõigusega inimesed ning pered, kellel pole oma sõiduvahendit. (E6 Piiri)

Intervjuud elanike ja MTÜ-de esindajatega osutavad ka sihtrühmade erinevatele vajadustele ning sellele, et universaalne lähenemine ei toimi hästi. Lastele ja peredele mõeldud tegevused võivad hästi töötada, samas kui noorte, eriti teismeliste, kaasamine on keerulisem. Eakad vajavad teistsugust ligipääsu ja sobivamat ajastust. Tööl käivate inimeste puhul tuleb arvestada õhtuse väsimuse ja üleüldise ajapuudusega. Seega seisneb arenguvõimalus mitte lihtsalt tegevuste arvu suurendamises, vaid paremas ajastamises. Hinsbergi ja Kübara (2009: 6–13) järgi tähendab tõhus kogukondlik kaasamine seda, et lähtutakse kohalikust olukorrast ja konkreetsete sihtrühmade vajadustest. Mõne korraldaja sõnul jääb talle kohati mulje, et osa kortermajade elanikke eeldab, et kogukonnaelu korraldamine on kellegi teise vastutus ja nemad ei pea sellesse ise panustama:

Kõige keerulisem on kaasata kortermajade elanikke, sest neil ei ole harjumust üritustel käia ega ise midagi korraldada. Sageli on suhtumine, et vald peab kõik ära tegema: tee lahti lükkama, majaesise lumest puhastama, muru niitma, valgustuse tagama. Eramajade inimesed seevastu tulevad igale poole appi, vajadusel ka oma tehnika ja oskustega. (MTÜ4 Puka Kogukond)

Üks elanik toob intervjuus välja, et korraldajad võiks pakkuda mitmekülgsed ja erinevate huvidega arvestavaid tegevusi, et kõigil oleks võimalus endale sobival moel kogukonnaelus osaleda:

Igale vanuserühmale võiks olla aastas vähemalt üks üritus, et keegi ei jääks kogukonnaelust kõrvale. (E2 Lota)

Arenguvõimaluste poolelt tõuseb selgelt esile kohaliku eripära teadlikum kasutamine. Intervjuud elanike ja MTÜ-de esindajatega näitavad, et piirkondades nähakse potentsiaali kohalikes kohtades, traditsioonides, looduskeskkonnas ja olemasolevates sümbolites. See tähendab, et areng ei pea seisnema tingimata uute formaatide kunstlikus sissetoomises, vaid pigem kohapõhiste lahenduste tugevdamises. Kui tegevused lähtuvad piirkonna omapärast, on neil suurem võimalus kõnetada kohalikke elanikke ja luua ka piirkonnale eristuvam kuvand. See sobitub Cejudo-Garcia jt (2021: 22, 24) käsitlesega, mille järgi tugineb jätkusuutlik areng kohalike ressursside ja identiteedi teadlikule kasutamisele. Intervjuudes MTÜ esindajatega ilmnes korduvalt, et piirkonna eripärade kasutamine muudab sündmuse atraktiivsemaks ja äratav inimestes suuremat huvi osalemise vastu:

Tuleks palju rohkem ära kasutada piirkonna omapärasid ja tuua üritustesse omanäolisust. [...] Kindlasti tuleks ka inimesi väljastpoolt, sest inimesed otsivad üha enam autentsust. Isegi kui korraldus pole tippasemel, hinnatakse ehedust ja päris kogemust. (MTÜ1 Laatre Heaks)

Teise olulise arengusuunana joonistub välja olemasolevate ruumide ja võrgustike parem kasutamine. Nii intervjuudest elanike kui ka MTÜ-de esindajatega ilmneb, et mitmes kohas on kasutamata saale, kogukonnaruume või muid võimalusi, mida võiks elavamalt rakendada. Samuti nähakse väärtust koostöös naaberkülade, turismi jt valdkondade ettevõtjate ning muude ühendustega. Väikese piirkonna tugevus ei seisne ainult tema enda ressurssides, vaid oskuses need koostöö kaudu suuremaks võimekuseks siduda. Biondi jt (2020: 2) nendivad, et kogukond muutub kestlikuks siis, kui organisatsioonid teevad koostööd, mitte ei tegutse üksi.

Elanikud rõhutavad intervjuudes, et kohapealsed ruumid on alakasutatud ning neis olevad võimalused ei ole elanikele teada:

Nõuni kultuurimaja võimalused võiksid elanikele paremini teada olla. Siin on noortetuba, köök, kunstiruum, suur saal ja palju muudki, kuid paljud ei tea, mida täpselt kasutada saab või kellele need ruumid mõeldud on. Inimestel puuduvad oskused ja julgus olemasolevaid võimalusi kasutada. (E8 Nõuni)

Mõned korraldajad tõdevad intervjuudes, et maakonnas napib ülevaadet olemasolevast inventarist, mis muudaks sündmuste planeerimise ja vahendite jagamise oluliselt lihtsamaks:

Oleks väga kasulik, kui MTÜ-de inventarist ja ressurssidest oleks vallas või maakonna olemas ülevaatlik nimekiri. Näiteks kui mõne projekti raames on soetatud 50 meetrit kaablit ja keegi soovib seda oma üritusel kasutada, oleks kohe näha, kellelt saab laenata. Pole ju mõtet, et iga MTÜ ostab samu asju uuesti. (MTÜ1 Laatre Heaks)

Samuti osutavad mõned MTÜ-de esindajatega intervjuud, et arenguvõimalus peitub elanike oskuste ja omaalgatuse efektiivsemas rakendamises. Kohalikud tegevused ei pea põhinema ainult välisel rahal või professionaalsel korraldusel, vaid ka inimeste enda oskustel, panusel ja valmidusel midagi koos teha. Mitmest MTÜ-de esindajatega tehtud intervjuust ilmneb, et seal piirkonnas, kus elanikud tunnevad üksteist rohkem, on MTÜ ja elanike vaheline usaldus suurem ning suudetakse ka keerukamaid olukordi ühiselt ja tõhusamalt lahendada. Seega ei seisne areng ainult selles, et tegevusi oleks rohkem, vaid selles, et luuakse tingimused, kus inimesed tunnevad end kogukonnas vajalikuna ja näevad, et nende panus on oluline. Biondi jt (2020: 2) rõhutavad samuti, et kultuurialgatused võivad kogukondi tugevamaks ja vastupidavamaks muuta. Intervjuudest MTÜ-de esindajatega ilmneb, et kõige olulisem on tugev tuumik ehk kohalikud eestvedajad koos oma perede ja sõpradega, kelle peale saab alati kindlalt loota:

Tuleb kokku hoida, sest üksi ei tee siin piirkonnas midagi ära. Samuti tuleb rakendada kohalike elanike oskusi: mul võib küll raha olla, aga ma ei oska ahju keevitada ega lava püsti panna. Just kogukonna ühised teadmised ja oskused teevadki suured asjad võimalikuks. (MTÜ6 Ritsu Külaselts)

Empiiriline materjal näitab, et kolmanda sektori suurimad väljakutsed Valgamaa hajaasustusega piirkondades ei tulene üksnes rahaliste ja inimressursside nappusest, vaid laiemalt kogukonna haavatavusest. Elanikkonna vananemine, eestvedajate vähesus, info

liikumise probleemid, bürokraatia ning suur piirkondlik hajutatus muudavad kogukondliku tegutsemise keerukaks ja ebastabiilseks. Samal ajal joonistuvad intervjuudest välja ka mitmed arengusuunad, mis võiksid kolmanda sektori tegevust tulevikus toetada: kohaliku eripära teadlikum kasutamine, sihtrühmade täpsem kaasamine, koostöövõrgustike tegevdamine, olemasolevate ruumide parem rakendamine ning elanike oskuste ja usalduse sihipärasem kasutamine. Seega seisneb arengupotentsiaal eelkõige tingimuste loomises, mis muudaksid kolmanda sektori töö kohalike olude ja vajadustega paremini kooskõlas olevaks, jätkusuutlikumaks ja laiemalt kaasavaks.

Intervjuude põhjal võib järeldada, et MTÜ-de esindajad sõnastavad väljakutsed süsteemsemalt ja teravamalt. Nende vaates on keskne probleem eestvedajate nappus, vabatahtliku töö suur koormus, projektipõhise rahastuse ebastabiilsus ja asjaolu, et suur osa tegevustest sõltub väga väikesest ringist inimestest. Elanikud tõid välja pigem need takistused, mis paistavad välja kasutaja vaates: info ei jõua kõigini, noortele on vähe tegevusi, eakad ei pääse alati kohale või ei vasta pakutav alati vajadustele. Samas rõhutati ka, et hoolimata nendest probleemidest ollakse maapiirkondades olemasolevate võimaluste eest üldiselt tänulik ning hinnatakse seda, et midagi toimub ja kogukonnale mõeldakse. Kuigi rõhuasetused erinevad, viitavad mõlemad pooled vajadusele luua tugevam, sidusam ja paremini toimiv kohalik tugivõrgustik.

4.4. Soovitused kohalikele omavalitsustele ja vabaühendustele

Uurimistulemustest lähtudes saab teha mitmeid praktilisi soovitusi, mis võiksid olla abiks nii kohaliku kultuurielu arendamisel kui ka arengukavade, strateegiate, teenuste ja toetusmeetmete kujundamisel. Ühe praktilise sammuna võiks luua maakondliku inventari andmebaasi, mida saaks kasutada valdade kaupa filtreerides. Selline lahendus aitaks saada parema ülevaate sellest, milline sündmuste korraldamiseks vajalik inventar on eri piirkondades juba olemas ja millistel tingimustel oleks võimalik seda rentida. See toetaks nii kohalikke ühendusi kui ka aitaks olemasolevaid ressursse mõistlikumalt kasutada.

Samuti oleks kasulik luua maakondlik kultuurikalender, kuhu koondataks eri piirkondade sündmused ja tegevused. Uurimistulemustest ilmnas, et info killustumine on üks oluline probleem, mistõttu aitaks ühine kalender parandada nähtavust, lihtsustada info leidmist ja toetada nii kohalike elanike kui ka väljaspoolt külaliste osalemist. Ühtne kultuurikalender

looks parema ülevaate kogu maakonna kultuurielust ning aitaks vältida ka sündmuste kattumist.

Oluline oleks ka kaardistada piirkondades kohalike elanike oskused. See annaks parema ülevaate sellest, millist teadmist, kogemust ja potentsiaali kogukondades juba leidub ning kuidas saaks seda rohkem kohaliku elu arendamisel rakendada. Nii oleks võimalik märgata inimesi, kes saaksid panustada näiteks juhendajate, esinejate või korraldajatena, ning tugevdada kogukondade sisemist võimekust.

Lisaks võiks viia vallaüleselt elanike seas läbi infotarbimise küsitluse, et saada selgem pilt sellest, milliste kanalite kaudu inimesed kohalikku infot tegelikult tarbivad. Uurimistulemused näitasid, et info ei jõua alati õigete inimesteni, mistõttu aitaks selline küsitlus kujundada tõhusamaid teavitamisviise. Selle põhjal saaksid omavalitsused ja kohalikud ühendused oma kommunikatsiooni paremini planeerida ning valida sihtrühmadele sobivamad kanalid.

Uurimistulemuste põhjal võiks luua ka väiksemate piirkondade kultuurielu miinimumtoetuse põhimõtte, et ka väikestes ja hajali paikades oleks olemas vähemalt baasvõimekus kogukondlike tegevuste korraldamiseks. See aitaks vähendada olukorda, kus kultuurielu koondub peamiselt suurematesse keskustesse ning toetaks väiksemate piirkondade elujõulisust. Samuti oleks oluline kujundada omavalitsustes välja kohalike eestvedajate toetusmudel, mis ei piirduks ainult projektirahaga, vaid hõlmaks ka nõustamist, abi taotluste koostamisel, lihtsamat asjaajamist ning vajadusel väikseid paindlikke toetusi kiiresti tekkivate algatuste jaoks. See aitaks vähendada eestvedajate koormust ja toetaks kohalike algatuste jätkusuutlikkust.

Kuna uurimistulemused näitasid, et üheks suureks probleemiks on aktiivsete inimeste vähesus ja vastutuse koondumine väikesele ringile, oleks vajalik koostada järelkasvu ja kogukondlike eestvedajate kasvatamise plaan. Selle kaudu saaks teadlikumalt toetada uute eestvedajate kujunemist, pakkuda noortele võimalusi kaasa lüüa, kasutada mentorlust ning anda võimalus võtta esmalt väiksemat vastutust, enne kui jõutakse suuremate rollideni. Sellega haakub ka vajadus pöörata strateegiates rohkem tähelepanu uute elanike kogukonda lõimimisele. Uurimistulemused osutasid, et kultuurielu võib olla oluline vahend kohaliku kuuluvustunde tekkimisel, mistõttu võiks teadlikult kujundada tegevusi, mis toovad kokku pikemaajalised elanikud ja uued tulijad.

Kasulik oleks välja töötada ka küladevaheline koostöö mudel, et sarnaste vajadustega piirkonnad ei peaks kõike eraldi tegema. See võiks tähendada ühiseid sündmusi, inventari jagamist, ühiseid projektitaotlusi või vajadusel ka ühistranspordi korraldamist suurematele ettevõtmistele. Hajaasustusega piirkondades oleks oluline arendada mobiilseid või inimestele lähemale toodud tegevusvorme, sest transpordivõimalused piiravad paljude inimeste osalemist. Seetõttu võiks arengukavades eraldi hinnata, kuidas viia tegevusi inimestele lähemale, mitte eeldada, et kõik jõuavad ise alati keskusesse.

Uurimistulemused näitasid ka, et kultuurielu ei tähenda ainult sündmuste korraldamist, vaid aitab säilitada piirkonna eripära ja kogukondlikku ühtsust. Seetõttu oleks oluline väärtustada rohkem piirkonna identiteeti ning toetada algatusi, mis lähtuvad piirkonna ajaloost, traditsioonidest, loodusest ja kogukonna erilisest näost. Selle kõrval võiks luua lihtsa kultuuritegevuste mõju hindamise raamistiku, mida saaksid kasutada nii omavalitsused kui ka kohalikud ühendused. Selle abil oleks võimalik hinnata mitte ainult osalejate arvu, vaid ka seda, kuidas tegevused mõjutavad kogukondlikku sidusust, nähtavust, eri sihtrühmade kaasatust ja elanike rahulolu.

KOKKUVÕTE

Käesoleva magistritöö eesmärk oli uurida, kuidas kolmanda sektori organisatsioonid toimivad kohaliku kultuurielu arendajatena Valgamaa hajaasustusega piirkondades ning kuidas nende tegevus mõjutab kogukondlikku sidusust, kultuuriosalust ja piirkondlikku elujõulisust. Empiiriline osa põhines Valgamaa hajaasustusega piirkondade elanike ja kolmanda sektori esindajatega tehtud intervjuudel. Tulemused kinnitavad, et kolmanda sektori roll on neis piirkondades keskne. Kolmas sektor korraldab ja hoiab elus suure osa kohalikust kultuurielust, sest just MTÜ-de, külaseltside ja teiste kogukondlike algatuste kaudu toimuvad piirkondades üritused, töötoad, kooskäimised ja tähtpäevad. Samal ajal loob kolmas sektor erinevatele põlvkondadele võimalusi omavahel kohtuda, suhelda ja kogukonnana koos tegutseda, mis aitab hoida ühtekuuluvustunnet piirkondades, kus inimesed elavad hajali. Lisaks luuakse ja arendatakse kolmanda sektori eestvedamisel kogukondlikke kokkusaamiskohti, näiteks küla- ja rahvamaju ning külplatse. Oluline roll on ka kohaliku identiteedi hoidmisel, sest kolmanda sektori kaudu väärtustatakse piirkonna eripära, traditsioone ja omakultuuri. Uurimistulemused näitasid ka, et kolmas sektor täidab sageli selliseid tühimikke, kuhu avalik sektor alati ei ulatu.

Intervjuud näitasid, et elanikud keskendusid peamiselt oma igapäevasele kogemusele. Neile olid olulised võimalused koos käia ja suhelda, üksilduse vähenemine ning lastele ja noortele peredele loodud tegevused. Samuti peeti tähtsaks, et info jõuaks inimesteni ja et üritustel oleks võimalik päriselt osaleda. Elanikud märkisid ka muutusi piirkonnas, näiteks elanikkonna vananemist, uute elanike kohanemist ja infoküllust. Kolmanda sektori esindajad rääkisid peamiselt korralduslikust küljest. Nende jaoks olid kesksed teemad tegevuste järjepidev hoidmine, rahastuse leidmine, projektide kirjutamine, inimeste kaasamine ja toimetulek väheste ressurssidega. Nad rõhutasid, et palju sõltub üksikutest eestvedajatest ning kui habras võib olla see, mis elanikele paistab toimiva kultuurieluna. Elanikud keskendusid peamiselt sellele, milline on nende kogemus kohalike kultuuritegevustega, MTÜ-de esindajad rääkisid enamasti sellest, mida kultuurielu korraldamine neilt nõuab.

Uurimistulemuste põhjal on kolmanda sektori tegevuse mõju kõige tugevam kogukondlikule ühtekuuluvusele. Ühised tegevused annavad inimestele võimaluse kokku tulla, suhelda ja üksteist paremini tundma õppida, mis aitab hajaasustusega piirkondades vähendada

sotsiaalsed eraldatust. Oluline on ka mõju kultuuriosalusele, sest kolmas sektor loob kohapeal reaalse võimaluse kultuurielust osa saada ja kujundab harjumust kohalikes tegevustes osaleda. Piirkondlikku elujõulisust toetab aktiivne kogukonnaelu eelkõige kaudselt, muutes piirkonna elavamaks ja meeldivamaks nii kohalike elanike kui ka võimalike uute tulijate jaoks. Samas sõltub maale elama jäämine ka laiematest tingimustest nagu töövõimalused, teenuste kättesaadavus ja transport.

Maapiirkondade kultuurielu säilitamisel ja arendamisel seisavad kolmanda sektori organisatsioonid silmitsi mitme omavahel seotud väljakutsega. Selgelt tõusid esile demograafilised muutused, sealhulgas elanikkonna vananemine ning noorte ja uute eestvedajate vähesus, samuti vabatahtliku töö suur koormus ja inimressursi nappus. Korralduslike probleemidena nimetati info kehva levikut, ligipääsuprobleeme, rahastuse ebastabiilsust ja bürokraatiat. See tähendab, et raskused ei piirdu sageli rahapuudusega, vaid on seotud ka sellega, et tegevusi veab liiga väike hulk inimesi ning uute panustajate lisandumine on aeglane. Samas toodi välja arenguvõimalusi. Oluliseks peeti kohaliku eripära teadlikumat kasutamist, kogukonnaruumide paremat rakendamist, eri sihtrühmade täpsemat kaasamist, tugevamat koostööd kohalike ühenduste ja omavalitsuse vahel ning elanike oskuste ja omaalgatuse suuremat väärtustamist. Samuti rõhutati vajadust parandada info liikumist ja leida inimesteni jõudmiseks sobivamad viisid. Seega ei sõltu kolmanda sektori areng ainult lisarahast, vaid ka koostööst, kaasamisest ja kohalike ressursside teadlikumast kasutamisest.

Uurimus kinnitab, et kolmas sektor on Valgamaa hajaasustusega piirkondades kohaliku kultuurielu ja kogukonna sidususe hoidmisel keskse tähtsusega, kuid selle jätkusuutlikkus eeldab uute eestvedajate pealekasvu, koormuse jagamist, paremat info liikumist ja koostööd omavalitsuse ning teiste partneritega. Tulemused osutavad, et kolmanda sektori panus kohaliku elu püsimisse on sageli suurem, kui ametlikes kirjeldustes esile tuuakse.

KASUTATUD ALLIKAD JA KIRJANDUS

Intervjuude transkribeeringud ja salvestised autori valduses

E1 Hargla = Intervjuu Valga valla, Hargla küla elanikuga. Toimumiskoht Hargla maakultuurimaja, 21.01.2026.

E2 Lota = Intervjuu Valga valla, Lota küla elanikuga. Toimumiskoht intervjuueeritava töökoht, 21.01.2026.

E3 Tagula = Intervjuu Valga valla, Tagula küla elanikuga. Toimumiskoht Tagula raamatukogu, 21.01.2026.

E4 Alamõisa = Intervjuu Tõrva valla, Alamõisa küla elanikuga. Toimumiskoht intervjuueeritava töökoht, 20.01.2026.

E5 Karjatnurme = Intervjuu Tõrva valla, Karjatnurme küla elanikuga. Toimumiskoht Karjatnurme kogukonnakeskus, 20.01.2026.

E6 Piiri = Intervjuu Tõrva valla, Piiri küla elanikuga. Toimumiskoht intervjuueeritava kodu, 20.01.2026.

E7 Riidaja = Intervjuu Tõrva valla, Riidaja küla elanikuga. Toimumiskoht Riidaja mõis, 20.01.2026.

E8 Nõuni = Intervjuu Otepää valla, Nõuni küla elanikuga. Toimumiskoht Nõuni kultuurimaja, 22.01.2026.

E9 Puka = Intervjuu Otepää valla, Puka aleviku elanikuga. Toimumiskoht Puka noortekeskus, 22.01.2026.

E10 Sangaste = Intervjuu Otepää valla, Sangaste aleviku elanikuga. Toimumiskoht intervjuueeritava töökoht, 22.01.2026.

E11 Vidrike = Intervjuu Otepää valla, Vidrike küla elanikuga. Toimumiskoht Otepää kogukonnakeskus, 22.01.2026.

K1 MTÜ Laatre Heaks = Intervjuu Valga vallas Laatres asuva MTÜ Laatre Heaks juhatuse liikmega. Toimumiskoht Laatre vaba aja keskus, 16.01.2026.

K2 MTÜ Lüllemäe Rahvaõpistu = Intervjuu Valga vallas Lüllemäel asuva MTÜ Lüllemäe Rahvaõpistu juhatuse liikmega. Toimumiskoht MTÜ ruumides, 15.01.2026.

K3 MTÜ Pritsumehe Marid = Intervjuu Otepää vallas, Puka alevikus asuva MTÜ Pritsumehe Marid juhatuse liikmega. Toimumiskoht MTÜ ruumides, 15.01.2026.

K4 MTÜ Puka Kogukond = Intervjuu Otepää vallas, Puka alevikus asuva MTÜ Puka Kogukond juhatuse liikmega. Toimumiskoht intervjuueeritava töökoht, 13.01.2026.

K5 MTÜ Koorküla Külaselts = Intervjuu Tõrva vallas, Koorküla külas asuva MTÜ Koorküla Külaselts juhatuse liikmega. Toimumiskoht MTÜ ruumides, 14.01.2026.

K6 MTÜ Ritsu Külaselts = Intervjuu Tõrva vallas, Ritsu külas asuva MTÜ Ritsu Külaselts juhatuse liikmega. Toimumiskoht MTÜ ruumides, 14.01.2026.

Kodulehed

ELVL koduleht: elanike arv = Eesti Linnade ja Valdade Liit koduleht. Elanike arv, <https://www.elvl.ee/elanike-arv> (vaadatud 28.03.2026).

Maa- ja Ruumiamet. <https://geoportaal.maaamet.ee/est/> (vaadatud 01.04.2026).

OV koduleht: Haldusjaotus = Otepää vallavalitsuse koduleht. Haldusjaotus – külad ja rahvastik, <https://www.otepaa.ee/kultuur-sport-kogukonnad-ettevotlus/kulad-ja-rahvastik/haldusjaotus-kulad-ja-rahvastik> (vaadatud 31.03.2026).

OV koduleht: Külad = Otepää vallavalitsuse koduleht. Külad ja külavanemad, <https://www.otepaa.ee/kultuur-sport-kogukonnad-ettevotlus/kulad-ja-rahvastik/kulad-ja-kulavanemad> (vaadatud 31.03.2026).

OV koduleht: Organisatsioonid = Otepää vallavalitsuse koduleht. Kultuurikollektiivid ja organisatsioonid, <https://www.otepaa.ee/kultuur-sport-kogukonnad-ettevotlus/kultuur/kultuurikollektiivid-ja-organisatsioonid#muu> (vaadatud 31.03.2026).

TV valla koduleht: Tutvustus = Tõrva valla koduleht. Tutvustus, <https://kov.torva.ee/tutvustus#tutvustus> (vaadatud 31.03.2026).

VV koduleht: MTÜ-d ja seltsingud = Valga vallavalitsuse koduleht. Mittetulundusühingud ja seltsingud, <https://valga.ee/haridus-kultuur-kogukond-sport/kogukond/mittetulundusuhingud-ja-seltsingud/> (vaadatud 30.03.2026).

VV koduleht: Tutvustus = Valga vallavalitsuse koduleht. Tutvustus, <https://valga.ee/valduudised-ja-kontakt/valla-info/tutvustus/> (vaadatud 31.03.2026).

E-äriregister. https://ariregister.rik.ee/est/company_search_result/525df59?page=4 (vaadatud 30.03.2026).

Dokumendid ja seadusandlus

KKEE 2025 = Programm „Kogukondlik Eesti 2025–2028“. Siseministeerium. <https://siseministeerium.ee/sites/default/files/documents/2025-01/Lisa%2020Programm%20Kogukondlik%20Eesti%202025-2028.pdf> (vaadatud 28.03.2026)

KOKS = Kohaliku omavalitsuse korralduse seadus. 1993. Riigi Teataja I. <https://www.riigiteataja.ee/akt/121062016004> (vaadatud 28.03.2026).

MTÜS = Mittetulundusühingute seadus. 1996. Riigi Teataja I. <https://www.riigiteataja.ee/akt/118122012030>

Otepää külade ... 2022 = Otepää külade võrgustiku strateegia 2022–2026. https://oky.ee/wp-content/uploads/2024/09/Otepaarukate-kulade-starteegia_2022_2026.pdf (vaadatud 31.03.2026).

OV arengukava 2024 = Otepää valla arengukava aastateks 2025–2035. Riigi Teataja IV. <https://www.riigiteataja.ee/akt/401112024001>

SIDEST 2021= Sidusa Eesti arengukava 2021–2030. <https://www.siseministeerium.ee/sidest> (vaadatud 28.03.2026)

TV arengukava 2025 = Tõrva valla arengukava aastani 2035 ja eelarvestrateegia 2025–2028 vastuvõtmine. 2025. Riigi Teataja IV. <https://www.riigiteataja.ee/akt/426032025028> (vaadatud 28.03.2026).

VM arengustrateegia 2025 = Valga maakonna arengustrateegia 2035+. https://www.valgamaa.ee/userfiles/valgamaa/Valga_maakonna_arengustrateegia_2035_.pdf (vaadatud 28.03.2026).

VV arengukava 2025 = Valga valla arengukava aastani 2035+. Riigi Teataja IV. <https://www.riigiteataja.ee/akt/406102023026>

Kirjandus

Aldridge, Stephen 2012. Paper seven: The third sector as public service providers: an overview. Third Sector Research Centre. University of Bristol.

<https://www.bristol.ac.uk/media-library/sites/cmpo/migrated/documents/thirdsectoraspublicserviceprovider.pdf> (vaadatud 11.11.2025).

Bach-Mortensen, Anders Malthe; Montgomery, Paul 2018. What are the barriers and facilitators for third sector organisations (non-profits) to evaluate their services? *Systematic Reviews*, 7 (13). <https://doi.org/10.1186/s13643-018-0681-1>

Barton, Robin 2012. Paper nine: The third sector as a public service provider. *Seminar One: The third sector as a publik service provider*. Third Sector Research Centre. University of Bristol, 26–27. <https://www.bristol.ac.uk/media-library/sites/cmpo/migrated/documents/thirdsectoraspublicserviceprovider.pdf> (vaadatud 11.11.2025).

Biondi, Lucia; Paola Demartinia; Lucia Marchegiana; Michela Marchioria; Martin Piberb 2020. Understanding orchestrated participatory cultural initiatives: Mapping the dynamics of governance and participation. *Cities* 96, 2–8.

Bonet, Lluís; Emmanuel Negrier 2018. The participative turn in cultural policy: Paradigms, models, contexts. *Poetics* 66, 65–70.

Campagna, Desiree; Giulio Caperna; Valentina Montalto 2020. Does Culture Make a Better Citizen? Exploring the Relationship Between Cultural and Civic Participation in Italy. *Social Indicators Research* 149 (2), 658–677

Cejudo-Garcia, Eugenio; Navarro-Valverde, Francisco; Canete-Perez, Jose Antonio ja Ruiz-Moya, Noelia 2021. The third sector: The „other” actors of rural development, Andalusia 2000–2015. *Sustainability*, 13(24), 10–24. <https://doi.org/10.3390/su132413976>

Grenberg, Ave 2024. *Mulgi Kultuuri Instituudi roll ja väljakutsed Mulgimaa vaimse kultuuripärandi hoidmisel ja edendamisel*. Magistritöö. Tartu Ülikool, kultuuriteaduste instituut. <https://hdl.handle.net/10062/99221>

Heikkilä, Riie 2024. Palgrave studies in cultural participation. *Understanding cultural non-participation in an egalitarian context*. Suurbritannia: Palgrave Macmillan, 140–150.

<https://library.oapen.org/bitstream/id/b316e093-385f-450e-992d-0c8416a6f81d/978-3-031-18865-7.pdf>

Hinsberg, Hille; Kübar, Urmo 2009. *Kaasamise käsiraamat ametnikele ja vabatahtlastele*. Tallinn: EMSL, 6–13.

https://www.siseministeerium.ee/sites/default/files/documents/2021-02/kaasamise_kasiraamat.pdf (vaadatud 11.02.2026).

Kalmus, Veronika; Merle Linno; Anu Masso 2015. Teksti- ja diskursusanalüüsi meetodid. Kvalitatiivne sisuanalüüs, <https://samm.ut.ee/kvalitatiivne-sisuanalyys/> (vaadatud 28.03.2026).

Lagerspetz, Mikko 2007. Kodanikuühiskonna lühisõnastik. *Hea Kodanik*.

<https://heakodanik.ee/kodanikuuhiskonna-luhisonastik/>

Ladds, Debbie 2012. Paper eight: The local trust approach. Third Sector Research Centre. University of Bristol. <https://www.bristol.ac.uk/media-library/sites/cmpo/migrated/documents/thirdsectoraspublicserviceprovider.pdf> (vaadatud 11.11.2025)

Lepik, Krista; Harro-Loit, Halliki; Kello, Katrin; Linno; Merle; Selg, Marju, Strömpl, Judit. 2014. Intervjuu. <https://samm.ut.ee/intervjuu> (vaadatud 18.03.2026).

Liivson, Leana 2021. *Omavalitsuste kultuuripoliitika Mulgimaa näitel*. Magistritöö. Tartu Ülikool, kultuuriteaduste instituut. <http://hdl.handle.net/10062/75317>

Martins, Marta 2024. How can culture and the arts recover and reaffirm values of solidarity? Strategy and action from a network of municipalities. – *The Handbook of Cultural Work*, toim Carras, Christos. London: Bloomsbury Visual Arts, 125–131

Muiste-Männik, Sirle 2024. *Noorte osalemine rahvamajade tegevustes Võru, Rõuge ja Antsla valla näitel*. Magistritöö. Tartu Ülikool, kultuuriteaduste instituut.

<https://hdl.handle.net/10062/99192>

Murray, Catherine 2005. Cultural Participation: A Fuzzy Cultural Policy Paradigm. *Accounting for Culture: Thinking Through Cultural Citizenship*. Toim: Caroline Andrew, Monica Gattinger, M. Sharon Jeannotte ja Will Straw. University of Ottawa Press, 32–43.

Pranno, Kaie 2025. Töö ja karjäär, Töötamine ja tööõigus. Mis on avalik-, era- ja kolmas sektor? *Teeviit*. <https://www.teeviit.ee/mis-on-avalik-era-ja-kolmas-sektor/> (vaadatud 8.03.2026).

Salamon, Lester. M; Anheier, Helmut; List, Regina; Toepler, Stefan 1999. *Global Civil Society: Dimensions of the Nonprofit Sector*.

https://www.researchgate.net/publication/261403623_Global_Civil_Society_Dimensions_of_the_Nonprofit_Sector

Salamon, Lester. M ja Hems, Leslie Charles 2000. *The nonprofit sector: For what and for whom?* Johns Hopkins University.

https://thirdsectorimpact.eu/site/assets/uploads/page/documents-for-researchers/CNP_WP37_2000.pdf

Solana, Erick F. Oechler 2014. Public private not-for-profit partnerships: Delivering public services to developing countries. *Procedia Engineering* 78, 260–262. DOI:

[10.1016/j.proeng.2014.07.065](https://doi.org/10.1016/j.proeng.2014.07.065).

Sõnause tulemused 2010. – *Sirp*, 3. detsember. <https://www.sirp.ee/sonause-tulemused/> (vaadatud 19.02.2026).

Šebova, Miriam; Reveszova, Zuzana 2020. Unveiling trends in cultural participation: The case of Slovakia. *Social Sciences*, 9 (11), 2–12, <https://doi.org/10.3390/socsci9110190>

TEADUSTAVA 2023 = Tartu Ülikooli hea teadustava 2023. Tartu: Tartu Ülikooli eetikakeskus

Vacekova, Gabriela ja Škarabelova, Simona 2013. *The role of third sector organizations in rural development*. Brno: Masaryk University. <https://scispace.com/pdf/the-role-of-third-sector-organizations-in-rural-development-4e2djzox0a.pdf>

Vals, Kristi 2022. *Kohalike omavalitsuste kultuurikorralduslik koostöö Võru maakonnas*. Magistritöö. Tartu Ülikool, kultuuriteaduste insituut. <http://hdl.handle.net/10062/83076>

Viiask, Gertu 2025. *Kogukonna kaasamine Viljandi valla rahvamajade tegevustes*. Magistritöö. Tartu Ülikool. <https://hdl.handle.net/10062/111542>

Villemsen, Piret 2025. *Eesti ja Läti kohalike omavalitsuste kultuurikorraldusliku koostöö perspektiiv Valga ja Valka linnade näitel*. Magistritöö. Tartu Ülikool, kultuuriteaduste instituut. <https://hdl.handle.net/10062/111539>

Working with... 2008 = Working with the third sector. 2008. The Local Government Association. Front Office Shared Services.

<https://www.local.gov.uk/sites/default/files/documents/working-third-sector-pdf--1ab.pdf>

(vaadatud 11.11.2025).

Õunapuu, Lembit 2014. *Kvalitatiivne ja kvantitatiivne uurimisviis sotsiaalteadustes*. Tartu: Tartu Ülikool, 142

LISAD

Lisa 1. Poolstruktureeritud intervjuu kava MTÜ-de esindajatele

Isiku tutvustus:

1. Palun tutvustage ennast. Mis MTÜ-d te esindate?
2. Millega te MTÜ-s tegelete?
3. Kaut te olete MTÜ-s töötanud?
4. Kas te olete siit piirkonnast pärit?

Organisatsiooni roll:

5. Kuidas ja miks MTÜ alguse sai?
6. Milline on MTÜ põhieesmärk ja roll kogukonnas?
7. Milliseid MTÜ tegevusi peate te kõige olulisemaks ja miks?
8. Kui suur ja milline on MTÜ aktiivne tuumik (liikmed, vabatahtlikud)?
9. Kuidas otsustate, milliseid sündmusi või tegevusi korraldada? Mis seda mõjutab?
Millest see sõltub?

Mõju elanikule:

10. Mida kohalikud elanikud teie tegevusest saavad? Mis on MTÜ tegevuse mõju inimeste igapäevaelule? (nt kas inimesed on aktiivsemad, tunnevad end rohkem kaasatuna või on tekkinud rohkem ühiseid tegemisi?)
11. Kuidas kirjeldate kohalike elanike osalemist ja panustamist MTÜ tegevustes? (nt kui paljud käivad üritustel, kui paljud aitavad korraldada, kui palju on püsivaid vabatahtlikke ja kui palju juhuslikke osalejaid?)
12. Milliseid muutusi olete märganud kohalike inimeste käitumises või hoiakutes seoses MTÜ tegevusega? (nt inimeste omavaheline suhtlemine, aktiivsus, huvi kogukonna asjade vastu, omaalgatuslikkus või koostöövalmidus)

13. Kuidas on MTÜ tegevus mõjutanud inimeste omavahelist läbikäimist ja kogukonnatunnet? (nt kas inimesed tunnevad üksteist paremini, suhtlevad rohkem ka väljaspool üritusi, tekib „meie-tunne“?)
14. Kuidas on MTÜ tegevus mõjutanud kohalike elanike osalemist kultuurielus? (nt kas üritustel käib rohkem inimesi, kas osalevad ka need, kes varem ei käinud, kas huvi on aja jooksul kasvanud või kahanenud?)
15. Kuidas mõjutab piirkonna kultuuriline aktiivsus inimeste otsust siia elama tulla või siia jääda? (nt uute elanike tulek, noorte tagasitulek või perede otsus mitte ära kolida)
16. Kas hindate MTÜ tegevuse mõju elanikele? Miks?

Probleemid ja väljakutsed:

17. Kas MTÜ-l on probleeme/väljakutseid ka? Milliseid? (nt raha, vabatahtlikud, ruumid, transport ja ligipääsetavus, motivatsioon, koostöö)?
18. Kuidas see mõjutab MTÜ tegevusi?

Võimalused ja tulevikuperspektiiv:

19. Milliseid võimalusi näete kultuurielu arendamiseks oma piirkonnas tulevikus?
20. Milliseid ideid või algatusi sooviksite ellu viia, kuid pole seni saanud? Mis on seda takistanud?
21. Mis võiks teie hinnangul kõige enam parandada MTÜ-de tegutsemisvõimekust siin piirkonnas?
22. Kas on midagi, mida ma ei osanud küsida, aga te tahaksite ise selle teema kohta rääkida?

Lisa 2. Poolstruktureeritud intervjuu kava kohalike elanikega

Isiku tutvustus:

1. Kui vana te olete?
2. Kui kaua olete siin piirkonnas elanud? (Kus te enne elasite? Mis teid siia tõi?)
3. Kuidas te tavaliselt siinses kultuurielus osalete? (nt käite üritustel, aitate korraldada, osalete harva või pigem ei osale)
4. Kas teie osalus on ajas muutunud? (nt varem käisite rohkem, nüüd vähem või vastupidi) Mis seda mõjutas?

Kohalik kultuurielu:

5. Kuidas kirjeldate kultuurielu oma piirkonnas? (nt kas siin toimub pigem palju või vähe, kas üritused on regulaarsed, hooajalised, suunatud eri vanusegruppidele)
6. Millised tegevused on teie jaoks kõige olulisemad? (nt peod, laadad, kontserdid, töötoad, ühised talgud, spordi- või pereüritused)
7. Milliseid kohalikke MTÜ-sid, külaseltse, rahvamaju või kohalikke eestvedajaid / organisatooreid te teate? Kas see on teile oluline, et selliseid tegijad siin olemas on? Kas nad võiksid teha rohkem/vähem midagi?
8. Millised kogemused on teil nende korraldatud üritustega? (nt kas olete ise osalenud, kas need on olnud meeldejäädavad) Kas midagi juhtub, kui neid ei oleks?
9. Mis toimib teie hinnangul praegu hästi? (nt hea korraldus, sobiv ajastus, inimeste kaasamine, mitmekesine programm)

Mõju elanikule:

10. Mida teie kohalikest tegevustest saate? Miks te osalete? Mis mõju neil teile on? (nt inimeste omavaheline suhtlemine, aktiivsus, huvi kogukonna asjade vastu, omaalgatuslikkus või koostöövalmidus)
11. Kas olete märganud tegevusi, mis inimesi omavahel rohkem suhtlema või koos tegutsema panevad? Tooge näiteid, kui kogukond on olnud kuidagi ühtsem. (nt suvepeod, ühised tähtpäevad, talgud, laste- või pereüritused)
12. Kuidas võib teie arvates kultuurielu aktiivsus mõjutada uute elanike tulekut, noorte naasmist või perede siiajäämist? (nt noortel on tegevust, peredel on

kogukonnatunne, tekib tunne, et siin on hea elada) Kas olete kuulnud, et keegi on tulnud selle tõttu siia elama?

13. Kas tegevuste mõju hinnatakse kuidagi? (nt tagasisideküsitlused vms)

Probleemid ja väljakutsed:

14. Mis võiks teie arvates kohalikus kultuurielus olla paremini korraldatud või teistmoodi? (nt ürituste toimumisaeg, info liikumine, ligipääsetavus, elanike kaasamine)

Võimalused ja tulevikuperspektiiv:

15. Milliseid võimalusi näete kultuurielu arendamiseks oma piirkonnas tulevikus? (nt uued ideed, rohkem koostööd, elanike kaasamine, uued formaadid)

16. Millised tegevused või sündmused on teie arvates piirkonna kultuurielust puudu? (nt laste- või noorteüritused, eakatele suunatud tegevused, regulaarsed kohtumised)

17. Milline muutus aitaks teie arvates kõige rohkem kaasa kohaliku kultuurielu arengule? (nt rohkem raha, inimesi, paremad ruumid, parem info, tugevam koostöö)

18. Kas on midagi olulist, mida soovite veel lisada ja mis aitaks paremini mõista kohalikku kultuurielu ja kolmanda sektori rolli selles piirkonnas

Lisa 3. MTÜ-d ja seltsingud Valga vallas

Järjekord	Organisatsiooni nimi	Tegutsemispiirkond
1.	Segakoor Rõõm MTÜ	Valga linn
2.	MTÜ Valga Kammerkoor	Valga linn
3.	Ansambel Enelas MTÜ	Valga linn
4.	MTÜ Ansambel Oduvantšiki	Valga linn
5.	MTÜ Kati Laulustuudio	Valga linn
6.	MTÜ Valga Südamesõprade Seltsi lauluansambel	Valga linn
7.	MTÜ Valga Ukraina Selts „Kalyna”	Valga linn
8.	MTÜ Piirilinna Bigbänd	Valga linn
9.	MTÜ Pilleriin	Valga linn
10.	MTÜ Sõsarad	Valga linn
11.	Rahvatantsuselts Karikakar	Valga linn
12.	MTÜ Rahvatantsurühm Rukkilill	Valga linn
13.	MTÜ EveMar	Valga linn
14.	MTÜ Valga Linna Pensionäride Liidu tantsurühm Elujõud	Valga linn
15.	MTÜ Stuudio JOY	Valga linn
16.	MTÜ Kungla	Valga linn
17.	MTÜ Tasakaal	Valga linn
18.	MTÜ Hingele	Valga linn
19.	MTÜ Stuudio Tiina	Valga linn
20.	MTÜ Valga Rockiklubi	Valga linn
21.	MTÜ Shammaasa	Valga linn
22.	Filmiklubi Duubel 2 MTÜ	Valga linn
23.	MTÜ Salafilmiklubi	Valga linn
24.	MTÜ Creo Tecum	Valga linn
25.	MTÜ Shukar Roma	Valga linn
26.	MTÜ Musamõmmi laulustuudio	Valga linn
27.	MTÜ Jazzclub WALK	Valga linn
28.	MTÜ Urban Style Valga klubi	Valga linn
29.	Liivimaa Noorteorkester MTÜ	Valga linn
30.	Valga Muuseumisõprade Selts MTÜ	Valga linn
31.	Liivimaa Koolituskeskus MTÜ	Valga linn
32.	MTÜ Kerli Buutipop	Valga linn
33.	Eesti Evangeelse Luterliku Kiriku Valga Peetri-Luke Kogodus MTÜ	Valga linn
34.	MTÜ Rahvatantsuselts Sikutajad	Valga linn
35.	MTÜ Valga Gümnaasiumi Vilistlaskogu	Valga linn
36.	MTÜ Lõunatäht	Valga linn
37.	MTÜ Carma Motoklubi	Valga linn
38.	MTÜ Valgamaa Lasterikaste Perede Ühing	Valga linn
39.	MTÜ Valga Koorteklubi	Valga linn
40.	Motoklubi Viimane Võimalus MTÜ	Valga linn
41.	MTÜ Valga Linna Kroonika	Valga linn

42.	MTÜ Walkway	Valga linn
43.	MTÜ Valgamaa Noorsootöökeskus Tankla	Valga linn
44.	MTÜ Valga Areng	Valga linn
45.	LC Valga Säde MTÜ	Valga linn
46.	MTÜ Võtmehoidja	Valga linn

47.	Heategevusühistu ANTVA MTÜ	Karula piirkond
48.	MTÜ Lüllemäe Rahvaõpistu	Karula piirkond
49.	Tramburai ja Bamba MTÜ	Karula piirkond
50.	Karula Kultuuriselts MTÜ	Karula piirkond
51.	Karula Naisselts MTÜ	Karula piirkond
52.	Eesti Evangeelse Luterliku Kiriku Karula Kogudus MTÜ	Karula piirkond
53.	MTÜ Spordiklubi Karula	Karula piirkond
54.	MTÜ Orienteerumisklubi Juku-Peedu	Karula piirkond
55.	Karula Hoiu Ühing MTÜ	Karula piirkond
56.	MTÜ Karula-Lüllemäe Tervise- ja Spordikeskus	Karula piirkond
57.	Karula Muinsuskaitse Selts MTÜ	Karula piirkond
58.	MTÜ Karula Vabatahtlik Tuletõrjeselts	Karula piirkond
59.	Seltsing Soorebased	Karula piirkond
60.	MTÜ Saunaministeerium	Karula piirkond
61.	MTÜ TuuleEit	Karula piirkond
62.	Lüllemäe Põhikooli Heaks MTÜ	Karula piirkond
63.	MTÜ Rebasemõisa	Karula piirkond
64.	Seltsing Koobassaare Külaselts	Karula piirkond
65.	Seltsing JMKE	Karula piirkond
66.	Seltsing Riisali Külaselts	Karula piirkond
67.	MTÜ Roheline Karula	Karula piirkond

68.	MTÜ Rahvuspäränd	Tõlliste piirkond
69.	MTÜ JOUDE	Tõlliste piirkond
70.	MTÜ Midrilinnud	Tõlliste piirkond
71.	MTÜ Tõlliste- Puka-Sangaste Segakoor	Tõlliste piirkond
72.	MTÜ Sooru Arendus	Tõlliste piirkond
73.	MTÜ Tõlliste Valla Pensionäride Ühendus Elurada	Tõlliste piirkond
74.	MTÜ Fortissimo	Tõlliste piirkond
75.	MTÜ Igaste Küla	Tõlliste piirkond
76.	MTÜ Laatre Heaks	Tõlliste piirkond
77.	MTÜ Sooru Külaselts	Tõlliste piirkond
78.	MTÜ LaatreHUUB	Tõlliste piirkond
79.	MTÜ Tõlliste Noored	Tõlliste piirkond
80.	MTÜ Fast FOX Motoklubi	Tõlliste piirkond
81.	Eesti Evangeelse Luterliku Kiriku Laatre Püha Laurentsiuse Kogudus MTÜ	Tõlliste piirkond
82.	Seltsing Tsirguliina elu- ja töökeskkonna heaks	Tõlliste piirkond

83.	Seltsing Tõlliste Pahandusministeerium	Tõlliste piirkond
-----	--	-------------------

84.	MTÜ Priipalu Tehnikaspordi	Õru piirkond
85.	MTÜ Lotamõisa Arendus	Õru piirkond
86.	MTÜ Epre Arendus	Õru piirkond
87.	MTÜ Uniküla Kogukonna Selts	Õru piirkond
88.	Seltsing Õru Murueide Tütred	Õru piirkond

89.	Taheva Valla Külade Selts MTÜ	Taheva piirkond
90.	Tsirgumäe Toidusalu MTÜ	Taheva piirkond
91.	MTÜ Sõprade Pool	Taheva piirkond
92.	Koikküla Külaselts MTÜ	Taheva piirkond
93.	MTÜ Hargla Jahiselts	Taheva piirkond
94.	MTÜ Hargla Piirkonna Sõbrad	Taheva piirkond
95.	MTÜ Parmu Ökoküla	Taheva piirkond
96.	Eesti Evangeelse Luterliku Kiriku Hargla Kogudus MTÜ	Taheva piirkond
97.	MTÜ Harglõ Tarõ	Taheva piirkond
98.	MTÜ Uma Kants	Taheva piirkond
99.	Seltsing Hargla Külaselts	Taheva piirkond
100.	Seltsing Tsirgumäe-Sooblase Külaselts	Taheva piirkond
101.	Seltsing Hargla Maanaiste Klubi	Taheva piirkond

(VV koduleht: MTÜ-d ja seltsingud; E-äriregister)

Lisa 4. MTÜ-d ja seltsingud Tõrva vallas

Järjekord	Organisatsiooni nimi	Tegutsemipiirkond
1.	MTÜ Mulgi Mekk	Tõrva linn
2.	MTÜ Kolm Mulki	Tõrva linn
3.	MTÜ Tõrva Noored	Tõrva linn
4.	Tõrva Pensionäride Selts Eluratas MTÜ	Tõrva linn
5.	LC Tõrva Mari MTÜ	Tõrva linn
6.	MTÜ Kestlik	Tõrva linn

7.	MTÜ Soontaga Külaselts	Helme piirkond
8.	MTÜ Helme Selts	Helme piirkond
9.	MTÜ Ritsu Külaselts	Helme piirkond
10.	MTÜ Helme Valla Noored	Helme piirkond
11.	MTÜ Täpne Silm	Helme piirkond
12.	MTÜ Karjatnurme Kogukond	Helme piirkond
13.	MTÜ Taagepera Külaselts	Helme piirkond
14.	MTÜ Mulgimaa Tuntuks	Helme piirkond
15.	MTÜ Mulgimaa Kogukonnaköök	Helme piirkond
16.	MTÜ Helme Talupidajate Selts	Helme piirkond
17.	MTÜ Mulgi Elamuskeskus	Helme piirkond
18.	Ala-Taagepera Rahvakultuuri ja Hariduse Edendamise Selts MTÜ	Helme piirkond
19.	MTÜ Ala Külaselts	Helme piirkond
20.	MTÜ Tule Tee	Helme piirkond
21.	MTÜ Jõgeveste Kandi Külaselts	Helme piirkond

22.	MTÜ Mäe Koda	Põdrala piirkond
23.	MTÜ Põdrala Külade Ühendus	Põdrala piirkond
24.	MTÜ Riidaja Meeste Klubi	Põdrala piirkond

25.	MTÜ Koorküla Külaselts	Hummuli piirkond
26.	MTÜ Jeti Küla	Hummuli piirkond
27.	MTÜ Hummuli Arendus	Hummuli piirkond

Vallavalitsuse kodulehelt vastavaid andmeid ei leidunud, mistõttu lähtusin Äriregistri (E-äriregister) andmetest.

Lisa 5. MTÜ-d ja seltsingud Otepää vallas

Järjekord	Organisatsiooni nimi	Tegutsemispiirkond
1.	MTÜ Valgamaa Partnerluskogu	Otepää linn
2.	MTÜ Otepää Linnamäe Ajaloo Selts	Otepää linn
3.	MTÜ Otepää Lionsklubi	Otepää linn
4.	MTÜ Valgamaa Rahvakunsti ja Käsitöö Keskselts	Otepää linn
5.	MTÜ Otepää Kogukonnaturg	Otepää linn
6.	MTÜ Otepää Aedlinn	Otepää linn
7.	MTÜ AM Arendus	Otepää linn
8.	MTÜ Otepää Naisselts	Otepää linn
9.	MTÜ Otepää Aianduse ja Mesinduse Selts	Otepää linn
10.	MTÜ Otepää Pensionäride Ühendus	Otepää linn
11.	MTÜ Eveko Koor	Otepää linn
12.	MTÜ Eesti Evangeelse Luterliku Kiriku Otepää Maarja Kogudus	Otepää linn
13.	MTÜ Nuustaku	Otepää linn
14.	MTÜ Otepää Kooli Vilistlaskogu	Otepää linn
15.	MTÜ Otepää Muusikaühing	Otepää linn
16.	MTÜ Pillipuu	Otepää linn
17.	MTÜ Otepää Teater	Otepää linn
18.	MTÜ Karukäpp	Otepää linn

19.	MTÜ Pühajärve Koduteater	Otepää piirkond
20.	MTÜ Vidrike Selts	Otepää piirkond
21.	MTÜ Pühajärve Taliujula	Otepää piirkond
22.	MTÜ Vana-Otepää Külaselts	Otepää piirkond
23.	MTÜ Kappermäe Selts	Otepää piirkond
24.	MTÜ Tõutsi Lennuklubi	Otepää piirkond
25.	MTÜ Sihva Külaselts	Otepää piirkond
26.	MTÜ Pühajärve Vana Kooli Sõprade Selts	Otepää piirkond
27.	MTÜ Pühajärve Haridusselts	Otepää piirkond
28.	MTÜ Tassike Armastust	Otepää piirkond
29.	MTÜ Pilkuse Külaselts	Otepää piirkond
30.	MTÜ Pedajamäe Külaselts	Otepää piirkond
31.	MTÜ Bossanova	Otepää piirkond
32.	MTÜ Meegaste	Otepää piirkond
33.	MTÜ Kaurutootsi	Otepää piirkond
34.	MTÜ Arula Külaselts	Otepää piirkond

35.	MTÜ Keeni Jahiselts	Sangaste piirkond
36.	MTÜ Laulumaa	Sangaste piirkond
37.	MTÜ Sangaste Seltsilised	Sangaste piirkond
38.	MTÜ Teater Rukki Narrid	Sangaste piirkond

39.	MTÜ Bergi Muuseum	Sangaste piirkond
40.	MTÜ August Gailiti sünnikodu selts	Sangaste piirkond
41.	MTÜ Antsi Vesi	Sangaste piirkond
42.	MTÜ Sangaste Lõõts	Sangaste piirkond
43.	MTÜ Krahvi Teater	Sangaste piirkond

44.	MTÜ Pritsumehe Marid	Puka piirkond
45.	MTÜ Segakoor U-Tuur	Puka piirkond
46.	MTÜ Puka Kogukond	Puka piirkond
47.	MTÜ Puka Kooli Vilistlaskogu	Puka piirkond
48.	MTÜ Puka Aianduse ja Mesinduse Selts	Puka piirkond
49.	MTÜ Iseseisvalt Iseendaks	Puka piirkond
50.	MTÜ Kodupaiga Külaselts	Puka piirkond
51.	MTÜ Josephine	Puka piirkond

52.	MTÜ Nõuni Külaselts	Nõuni piirkond
53.	MTÜ Nõuni Jahiselts	Nõuni piirkond
54.	MTÜ Otepää Külade Ühendus	Nõuni piirkond
55.	MTÜ Nõuni Kandi Kogukond	Nõuni piirkond
56.	MTÜ Neeruti Külaselts	Nõuni piirkond

(OV koduleht: Organisatsioonid; E-äriregister)

SUMMARY

The role of the third sector in organizing cultural life in the sparsely populated areas of Valga County

This master's thesis examines how third sector organisations develop and sustain local cultural life in sparsely populated areas of Valga County's, and how their activities influence community cohesion, cultural participation and regional vitality. The study addresses a knowledge gap: although village societies, NGOs and volunteers are widely recognised as active contributors to local culture in rural Estonia, their role and impact have been little studied in Valga County, especially under conditions of population decline and limited public-sector capacity.

The research asks: (1) how third sector organisations shape rural cultural life in Valga County dispersed settlements; (2) how their work affects cohesion, cultural participation, and the area's attractiveness; and (3) what challenges and development opportunities these organisations face. The empirical part is based on a qualitative research methods using semi-structured interviews with 6 third sector representatives from Valga, Tõrva, and Otepää municipalities and 11 residents from sparsely populated areas. The theoretical framework combines multiple perspectives on third sector activity (economic, organisational, governance-related, place-based, and value-based) and draws on cultural participation literature to distinguish between participation patterns and participation-building approaches.

Findings show that third sector organisations play a central role in shaping local cultural life in Valga County dispersed rural areas. They are not only event organisers but broader facilitators of local life, connectors of people and generations, and supporters of place-based development. Through them, many key community activities take place, such as village days, family events, Midsummer and Christmas celebrations, collective work events, themed evenings, workshops, and shared trips. Their contribution is also structural: they help maintain and develop community spaces (village houses, community centres, libraries,

meeting places and outdoor gathering sites) that make cultural life possible in areas where daily encounters are not automatic.

The interviews show that residents and third-sector representatives view role from different angles. Residents spoke mainly from the perspective of everyday experience. For them, spending time together, social interaction, reduced loneliness, and opportunities for children and families were important, as well as whether information reaches people and whether participation is genuinely possible. They also noted changes in the area, such as an ageing population, the arrival of new residents, and information overload. Third-sector representatives, by contrast, focused on the organisational side. They highlighted maintaining continuity of activities, finding funding, writing project applications, engaging local people, and coping with limited resources, emphasising how much depends on a small number of key organisers and how fragile what appears to residents as a functioning cultural life can be. In short, residents spoke more about what these activities give them, while NGO representatives spoke about what it takes from them to sustain them.

The strongest impact is seen in community cohesion. Local events and initiatives create opportunities to meet, communicate and build familiarity, helping to reduce isolation and strengthen trust and a sense of “we” in a context where people live far apart. The study also identifies both direct and indirect effects on cultural participation. Directly, locally organised activities enable participation without the need to travel to larger centres. Indirectly, regular local initiatives help form participation habits and make involvement feel normal and meaningful. Participation levels, however, vary by place and group, shaped by demographic composition, interests, the flow of information, transport options and the presence of active local leaders.

Regarding regional attractiveness, third sector activity is rarely the single reason people move to or remain in a place, but it is an important supporting factor. An active cultural and community life makes rural areas more visible and liveable, particularly for young families and newcomers by providing ways to integrate, build networks and connect with the local environment. In this way, cultural life contributes to regional vitality by strengthening the area as a functioning social and cultural setting rather than merely a residential location.

The study also highlights major challenges. Interviewees most often mentioned population ageing, the scarcity of young and active organisers, the heavy workload of voluntary work, unstable funding, bureaucracy, weak communication, transport and accessibility barriers. These challenges tend to reinforce one another. Importantly, while funding matters, it is not

viewed as the only or even the main obstacle: even when grants are available, initiatives may stall due to limited human capacity and the absence of a motivated local core. This underlines that sustainability depends not only on money, but also on local leadership, shared responsibility, and community readiness to participate.

Development opportunities identified in the study include more deliberate use of local distinctiveness, better use of existing spaces and resources, more targeted engagement of different groups, stronger cooperation between municipalities and local organisations and greater recognition of residents' skills and initiative. Improving communication is especially important: information about activities must reach people through channels that fit local habits and engagement often requires more than general announcements – it requires more direct and personal approaches.

Overall, the study concludes that third sector organisations are crucial for maintaining and developing cultural life in Valga County sparsely populated areas, with effects that are simultaneously cultural, social and developmental. Their work supports cohesion, encourages cultural participation and contributes to regional vitality, while their long-term capacity depends on local leadership, community engagement and the ability to adapt to demographic, social and spatial change.

Lihtlitsents lõputöö reprodutseerimiseks ja üldsusele kättesaadavaks tegemiseks

Mina, Egle Kõvask ,
(*autori nimi*)

1. annan Tartu Ülikoolile tasuta loa (lihtlitsentsi) minu loodud teose „Kolmanda sektori roll kultuurielu korraldamisel Valgamaa hajaasutusega piirkondades”

(lõputöö pealkiri)

mille juhendaja on Jana Reidla ,
(*juhendaja nimi*)

reprodutseerimiseks eesmärgiga seda säilitada, sealhulgas lisada Tartu Ülikooli digitaalarhiivi kuni autoriõiguse kehtivuse lõppemiseni;

2. annan Tartu Ülikoolile loa teha punktis 1 nimetatud teos üldsusele kättesaadavaks Tartu Ülikooli veebikeskkonna, sealhulgas digitaalarhiivi kaudu Creative Commons'i litsentsiga CC BY NC ND 4.0, mis lubab autorile viidates teost reprodutseerida, levitada ja üldsusele suunata ning keelab luua tuletatud teost ja kasutada teost ärieesmärgil, kuni autoriõiguse kehtivuse lõppemiseni;
3. olen teadlik, et punktides 1 ja 2 nimetatud õigused jäävad alles ka autorile;
4. kinnitan, et lihtlitsentsi andmisega ei riku ma teiste isikute intellektuaalomandi ega isikuandmete kaitse õigusaktidest tulenevaid õigusi.

Egle Kõvask

14.05.2026