

4-506X

Sammalturvas

tema kasutamise maja- pidamises

E. T. E. S. sekretär J. RAND

*EESTI TURBATÖÖSTUSE EDENDAMISE SELTSI
VÄLJAANNE*

Pidage!

*Väärtuslikku lugemisma-
terjali ei leia teie
igalt poolt,
kuid*

„Uudisleht“

*hoolitseb
selle eest, et
Teil kõige huvi-
tavamat jätkub ter-
veks nädaliks lugeda, ja
seda ainult 25 marga eest kuus.*

„Uudisleht“ ilmub igal pühapäeval, mütigil igal pool
juba laupäeval.

Nõudke ajalehe müüjailt. Hind 5 marka.

„Uudisleht“ on vähemalt 12. leheküljeline, üle 30
pildiga, ainuke poliitiliselt erapooletu ja kõige moodsam
ajaleht Eestis.

Tellida saab „Uudislehte“ kontorist,

Tallinn, Harju tän. nr. 37, telefon 27-41

ja igast postkontorist. Tellida võib ka kirjateel, saates
tellimisraha ühes tellimisega postmarkides kirja sees.

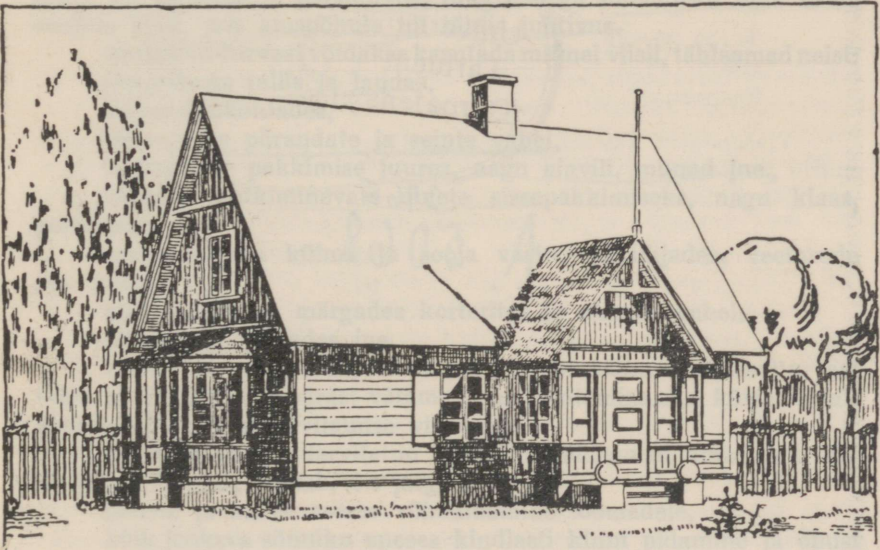
„Uudisleht“ maksab: 1 kuu 25 mk., 3 kuud — 70 mk.,
6 kuud — 140 mk. ja aastas 280 mk.

„**UUDISLEHTE**“ saab tellida ka ühes ajaieht
„Maa'ga“. Ühes „Maa'ga“ maksab „Uudisleht“:
1 kuu — 70 mk., 2 kuud, — 135 mk., 3 kuud — 200 mk.,
1/2 aastas — 380 mk.

Sammalturvas

tema kasutamine majapidamises

E. T. E. Seltsi sekretär J. RAND



Väike talu elumaja

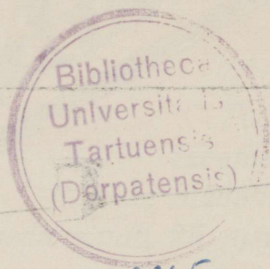
(v. kalkulatsioon lhk. 8).

EESTI TURBATÖÖSTUSE EDENDAMISE SELTSI VÄLJAANNE

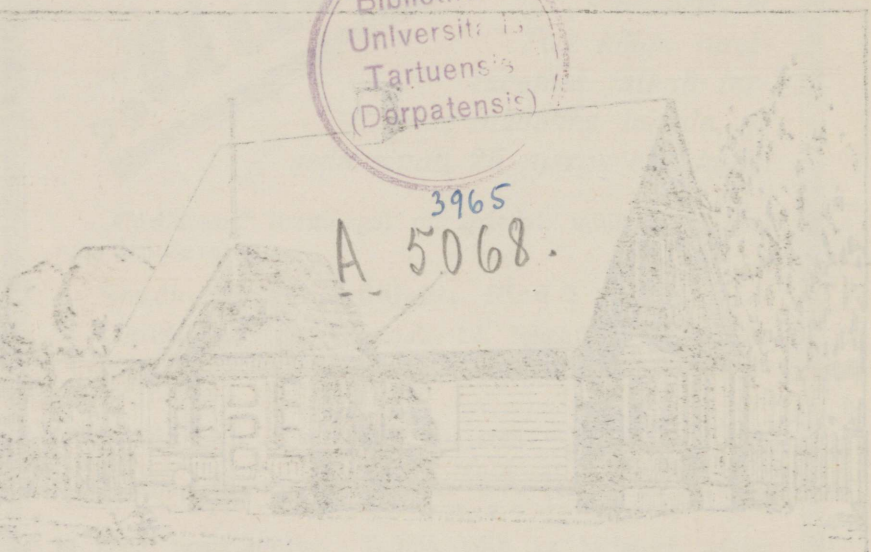
Sammlungen

von Konstantin von Meyendorff

R. T. E. 2408 (1898) 4. BAND



3965
A 5068.



Yhteinen kirjasto
Tartun yliopiston kirjasto

ESTONIAN ARCHITECTURE AND CONSTRUCTION

Eesti Ühistrükikoda, Tallinn 1927.

Sammal-turvas, tema omadused ja tarvitamine.

Aluspõhu-turvas on mädanemata hästi kuivatatud ja peeneks-jahvatatud valgesambla (sphagnum) turvas, mida meil leidub igal pool kõrgetes rabades paksude kihtidena ja madalamates rabades pealmise korrana, karusambla all igal pool tuntud. Omadused, mis teevad tema nii tähtsaks aluspõhuna tarvitades, on esimesel kohal suur vee ja gaaside endasse imemise võime, nende alalhoidmine, sama ka pehmus ja paenduvus, ning sellega ühenduses olev vilets soojuse jõud, mis aluspõhule nii tähtis juhtivus.

Aluspõhu-turvast võidakse kasutada mitmel viisil, tähtsamad neist: aluspõhuks tallis ja laudas, väljakäigukohtades, täiteaineks põrandate ja seinte vahel, toiduainete pakkimise juures, nagu aiavili, munad jne., kergesti katkiminevate ainete sissepakkimiseks, nagu klaas, portselaan, eraldusainena külma ja sooja vastu jääkuhjades, veetorude jne. juurde,

kuivatusainena märgades korterites ja akende vahel, täiteaineks patjades jne.

Tänini on meil aluspõhuna tarvitamist leidnud sammalturvast tallis ja laudas, sellepärast võtame tema käsitamise siin kõige esmalt vaatlemisele, ühes tarvitamise viisidega.

Tallis ja laudas tarvitatud aluspõhu tähtsamad omadused, kui ta kõigi nõuetele vastab, on järgmised:

pehme ja kuiva aseme võimaldamine loomadele,

kõik jooksva sõnniku eneses kindlasti kinni pidamine ja õhust gaaside imemise omadus,

sõnniku kadumise eest hoidmine ja tema väärtuse tõstmine,

hinna poolest peab tema nii odav olema, et tema tarvitamine majandusliselt end tasuks.

Aluspõhuks on kasutatud mitmesuguseid aineid, mis kunagi kättesaadaval on olnud, nagu: sõnajalgu, puulehti, kuuseoksi, saepuru, õlgi ja muid sarnaseid enamvähem nõuetele vastavaid aineid; sõnniku väärtuse tõstmisest ja looma aseme headusest siin palju kõneleda ei saa, mõned neist on otse kahjulikud põllule, näit. saepuru kui teda suurel määral tarvitada. Neist palju parem tarvitada on küll õled, vähemast saab loom neist puhta aseme, kuid

õlesõnnik toorelt nagu seda meie juures kasutatakse, väetusainena jätab palju soovida. Aluspõhu-turbaga õlg kunagi võistelda ei jaksa, viimane imeb enesesse kõigest 3—4 korda oma kaalust niiskust (virtsa), kuna aluspõhu-turvas 8—25 korda oma kaalust niiskust enesesse imeb. Lisaks on aluspõhuna õlg liiga kallis aine, tema loomulik koht on loomatoiduks, kus tema palju paremini kõlbab, kui viletsad sooheinad. Loomatoiduks on muidugi kohased ainult masinaga pekstud õled, kuna rehes kuivatatud õled kuivaks muutuvad ja nendes olevad toiduained kuumuse tõttu raskesti seedivaks muutunud.

olekusse lähevad kuumuse käes.

Aluspõhu-turvas vastab pea kõigile nõudmistele, mis aluspõhult nõuda võib. Võrdlevad katsed mis sel alal tehtud, mitmes kohas ja mitmel ajal, on jätnud aluspõhu-turba esimesele kohale.

Prof. Feilitzen'i järele 300 tsentneri suurune sõnniku hulk hektari peale annab järgmisel määral lämmastikku:

Turba sõnnik	135	kilogrammi
Õle "	120	"
Saepuru "	99	"

Viieaastased võrdluskatsed Saksamaa sookatsejaamas Bremenis andsid järgmised arvud:

päeva kohia katse tallides:

	Õlg	Turvas
Kaalit	161,2 gr.	148,4 gr.
Lupja	87,5 "	79,6 "
Phosforihaput	78,1 "	72,9 "
Lämmastikku kogu hulk	149,6 "	171,4 "
Kergesti sulavat lämmastikku	3,3 "	18,9 "
Raskesti " "	146,3 "	152,5 "

Siit on näha, et turbasõnnik vaesem on mineraalväetisainete poolest, kuid märksa rikkam lämmastikku poolest, mis just siin kõige tähtsam ja väärtulisem väetusaine on Prof. Zailer'i järele sisalda hobuse- ja loomasõnnik, turvast aluspõhuna tarvitades keskmiselt: niiskust 73,44⁰%, lämmastikku 0,75⁰%, sellest kergesti sulavat 0,19⁰%, kalisoola 0,58⁰%, fosforihaput 0,32⁰%.

Turvast aluspõhuna tarvitades kaob virtsakaevu tähendus hoopis ära, mis oma nõuetevastavuse juures alati palju soovida jätab; lisaks peab turvas õhu tallis ja laudas kõigist mitte soovitatavatest lõhnadest puhtana v. Dobeneneck'i poolt tehtud katsete järele imes 100 gr. kuiva turvast 49,5⁰% niiskuse juures enesesse 38,9 grammi lämmastikku. Tervishoidliselt on siin suur tähendus aluspõhu-turbal, nagu tegelik elu seda igal pool näidanud on. Pealegi piimakarja pidamise juures ei või teisest aluspõhust juttu olla, kui tahetakse esimese järgu saadusi turule saata.

Sõnniku alalhoidmine muutub aluspõhu-turba kasutamise kaudu palju lihtsamaks; turvas oma loomuliku omaduse tõttu peab sõnniku just niisuguse, kui nõudekonna ja hea väetisaine alalhoidmise juures tarvilik; käärimine sünnib siin kõige kõigevähema ainete kaotusega, kuna sõnniku väärtus märksa selleläbi tõuseb, ilma et siin palju tarvis oleks kallist inimese tööjõudu tarvitada, nagu seda paratamata õlesõnniku juures peab tegema, kui laut puhas tahtakse hoida.

Tallis ja laudas võib turvast aluspõhuks nii palju tarvitada, kui vähegi võimalik. Paljuse määrab muidugi looma suurus ja turba laad.

Eelarvet tehes rehkendakse harilikult looma kohta 5—10 nl. päevas aluspõhku. Hea, täiesti kuiva aluspõhu-turvast jätkub 5 naelast suuremalegi loomale. Päevase tarvituse järele võidakse siis kogu aastane tarvituse hulk välja rehkendada, kui teada on loomade arv ja aluspõhu tarvitamise hooaja pikkus ja kui kuubik-süllä aluspõhu kaaluks võtame 50-120 puuda. Mida kergem turvas seda parem aluspõhuna kasutada.

Hobustele on soovitatav 5—10 tolli paksune kord puhtates tallides turvast, mida tarvidust mööda uuendakse; sõnnikune osa viiakse ära, selle asemele puhast turvast pannes. Sõnniku tallides tuleb muidugi sellega leppida, et alatasa uut juurde pannakse, vahel hulka veidi õlgi panne, et mitte tall sooks ei muutuks, mis sündida võib, kui hobused palju vedelat toitu saavad, nagu praaka ja jahuvett.

Lehmadele puhtas laudas pannakse ainult õhukene kord turvast, mis tarbe järele uuendakse. Sõnniku laudas uuendamisest juttu olla ei või, siin tuleb tahes ehk tahtmata vähesel määral õlgi kasutada, et laut soo sarnaseks ei muutuks.

Kodulindude pidamises on turvas kõige soovitamam aine kasutada; tema oma loomuliku omaduste tõttu, peab kodulindude perest mitmed soovimata haigused eemal.

Sündmata on turvast aga kasutada sigade ja lammaste laudas aluspõhuna. Sead armastavad turvast süüa ja siit võivad mitmed haigused oma alguse saada, kuna lammaste juures villa turva prahti täis ajab.

Turvas.

Pakkimis-ainena, ruttu rikkiminevate ja närtsivate aia- ja puuviljade alalhoidmise juures.

Tänini ei ole meil turvas aia- ja puuviljade alalhoidmise juures selle tähelepanu osaliseks saanud, milleks tema täiesti õigustatud. Harilikult hoitakse meil aiaviljad liivasse pandult alal, kuna puuvili õigedesse ehk jälle puulaastudesse pakitakse.

Kindlasti aga hoiab turvas palju paremini eelpool nimetatud saadused alal kui ükski teine pakkimise aine. Siin mingit kahtlust

olla ei või. Selles on kindlad suuremad aiasaaduste firmad ja ekspordöörid. Tomaatid, sidrunid, apelsinid ja teised saadused võtavad oma ookeanireisu ette ainult turvasse pakitult. Selleks otstarbeks veetakse iga aasta suurel määral sammalturvast Hollandist ja Saksamaalt maadesse, kus asuvad suured puuvilja aiad. Et meil turul esinevad apelsinid ja sidrunid paberisse pakitult, tuleb sellest, et meil teatud harjumus näha neid maitsvaid aiasaadusi niiviisi pakitult. Pahatihti on nemad siin närtsinud ja mädanenud, kuid turvasse pakitult siin seda ei oleks. Varemalt kasutati pakkimiseks puulaastusi, paberit ja õlgi; kuid nii ei seisnud vili kuigi kaua alal. Nüüd aga hoitakse kuude viisi ladudes turvasse pakitult alal, ilma et mingit järelvalvet ehk sorteerimist tarvis oleks, kui aga terve aiavili õigel ajal sissepakitud. Meie õunte ekspordöörid peaks seda pakkimiseviisi täielikult ärakasutama. Siin mingit erilist oskust tarvis pole, harilik valge sammal, õhukuivana, kõlbab väga hästi peenendult selleks otstarbeks. Valgesammal sellepärast, et tema puhas väljanäeb. Koduseks tarvitamiseks kõlbab igasugune turbamuld, peasi aga et tema puhas oleks. Turbamuld, mis kõdunema hakanud, selleks ei kõlba. Nagu teada, ei sisalda kõdunemata turvas kuigi suurel määral bakteeriad ega seene idusid, kuna kõdunenud turbamuld ühe kantsentimeetri sees neid kümned miljonid sisaldab. Sellega on seletatav, et turvas enesesse absorbeerib kõik tekkinud pisielukad ja seene idud, niikaua kui tema küllastunud, siis alles algab kõdunemise protsess sissepakitud aia- ehk puuvilja juures. Peale selle on turvas halb soojuse ja külma läbilaskja, niisama hoiab tema niiskuse alal, nii et paremat pakkimise materjaali olla ei või.

Nagu tähendatud, tuleb turu tarvis puhas sammal võtta, mis laadi poolest ühtlane välja näeb, oma värvi kui ka peenendamise mõttes. Ebaühtlane värv, puru ja tükkides turvas jätab ostjale halva mulje. Niisama võiks ka kastid kuhu pakitakse, ühesuguse ehitusega ja puhtad olla. Parempi saadus võib alahinnatud saada, kui pakkimise juures mitte küllalt hoolikalt talitatud pole. Siin mingisuguseid iseäralikka kulusid ei ole, ainult hoolt ja korda tarvis. Kuidas ja mismoodi pakkida, teab juba iga vilunud isik, kes puulaastudesse ja ja õlgedesse pakkinud; siin mingit erioskust tarvis pole. Puuvili tuleb tingimata kastidesse pakkida, kuna juurviljad lihtsalt keldris vastavasse salve mahutatud, vaheldamisi turbamullaga, väga hästi alal hoiuvad. Suuremad tagavarad juurvilja võib ka heade tagajärgedega põllul kuhjas hoida, samaviisi turvasse mahutatult kui keldriski. Paksu mullakorruga kaetult, hoiuvad nad kevadeni alal. Porgandid, peedid, kapsad, kaalid ja teised aiasaadused, mis närtsimise tõttu oma ilu ja väärtuse kaotavad, hoiuvad turbamullas oma värskuse täiesti alal.

Täielikumate teadete saamiseks võib igal ajal pöörata Eesti Turbatööstuse Edendamise Seltsi poole. Seal vastatakse iga tähelepanuvääriva küsimuse peale viibimata.

Sõrestik ehitused sammalturba vahe täitega.

Üldiselt on meil tarvitusel palkehitud, hariliku raiutud seinetega ehk jälle püstitatusena. Viimane ehituse viis on suurt poolehoidu võitnud, linnades ja alevites kus kiirelt tahetakse ehitust lõppule viia.

Sõrestik ehitus ei lähe lahku püstpalk ehitusest, siin on kasutatud sõrestiku ehituse juures sama viis, ainult kahepoolse laudadega löödud vahe täidetakse sammalturbaga, mis teatud viisil käsitades muudetakse tulekindlaks, ja kaitsetakse rottide ja teiste soovimata loomakeste eest. Et sammalturvas täiesti kõlbuline tarvitada, on tõendud mujal saadud kogemustega, meil siin mingid katseid teha pole tarvis. Selge näituseks võiks tuua Berliini Tehnikaülikooli laboratooriumi andmed, mis ka meil kindlasti samad olema saavad:

Sammalturba plaate 15 sent. paksuse seina juures 1,0

Sammalturvas, kinnitambitult 20 sent. paksuse seina juures 2,4

Koksituhk	25	”	”	”	”	3,5
Betoon	25	”	”	”	”	5,0
Peenike liiv	25	”	”	”	”	6,0
Korgi kivi	25	”	”	”	”	6,5
Korgi puru	25	”	”	”	”	7,3

Samasuguseid näiteid võiks tuua Soome, Rootsi ja Norra ehituse praktikast, kuid kahjuks on ruum selleks siin liiga piiratud.

Sõrestik ehituse juures kasutakse Ühisriikides heade tagajärgedega saetud materjali, ühesugustes mõõtudes, mis ehituse edu peale suurelt mõjub. Meil tuleks see ehituse viis kasutusele võtta, siis on metsamaterjali kokkuhoid suur, nii et vähemalt 60% palkmaja ehituse juures tarvisminevast materjalist kokku hoiame. Lähe-malt seda ehituse viisi kirjeldama hakata, tuleks varustada kirjeldus täpsete joonistustega, mis liiga pikale läheb, asjast huvitatud võivad kirjalikult pöörata Eesti Turbatööstuse Edendamise Seltsi poole, kust vähese tasu eest ehitatava hoone sõrestik kava kokku seatakse ja vastavad juhtnöörid antakse. Lühidalt kokkuvõttes kasutakse siin aluspuudena ja sõrestiku peal 4" × 8" ehk 2" × 8", niisama ka aampalkidena. Sõrestiku postidena 2" × 4" ehk 1" × 4" laudad. Kahekordse ja kõrgema ehituse juures on vahed 16 tolli, ühekordse ehituse juures võivad vahed harvemad olla. Loomulikult saab sõrestik kindlustud vastavate klambrite ja poltidega, et ärahoida vähematki vajumist. Siin krohvitakse sõrestik ehitus seest ja väljastpoolt, kui sammalturvas imbutud tule vastu saame siin täiesti tulekindla ehituse, õigem vähem tuld kartva (slow burning), nagu

Ühisriikides seda ehituse viisi kutsutakse, võrreldes raudbetoon ehitustega.

Siin järgnev võrdlev kalkulatsioon välis ja kapitalseinte ehituskuludele käib Asunikude ja Riigirentnikude Liidu Ehitustalitus ja Büroo poolt projekteeritud talumaja plaani tüüp 3-da juurde. Muud kulud siin on samad, nii et asjast huvitud võivad otse pöörata tähendatud büroo poole, kust ka vastavad üksikasjalised seletused ja joonistused saada võib.

1. Palksein.

Töö.

Üles raiuda palkseinu 8" palkidest kahekülje tahumisega ja vahede täitmisega samblaga.

Puuseppe $0,62 \times 4,56 \times 37,8 = \text{tp. } 106,8 \text{ à } 300 = \text{Mk. } 32.040.-$

Materjal.

Palke 8" — 21'.

$2,7 \times 4,56 \times 37,8 = \text{j. s. } 465,4 \text{ à } 129 = \text{Mk. } 60.035.-$

Sammalt

$0,025 \times 37,8 = \text{k. s. } 0,95 \text{ à } 1500 = \text{„ } 1.425.- \text{ „ } 61.460.-$

Üldse kokku Mk. 93.500.-

ehk palkseina hind ühe ruutsülla peale $92.500 : 37,8 = \text{Mk. } 2475.-$
 selle juures tarvitatakse puumaterjali $2,8 \times 465,4 = \text{k. j. } 1303$
 ehk palkseina ühe ruutsülla peale $1303 : 37,8 = \text{k. j. } 34,5.$

2. Sõrestiksein turbamulla täitega.

Töö.

Sõrestikseina tegemine 5" × 5" prussidest ühendustega ja raudklambritega:

Puuseppe $0,1 \times 2,13 \times 37,8 \times 3,2 = \text{t. p. } 25,7 \text{ à } 300 = \text{Mk. } 7.710.-$

Ära lüüa sõrestikku kahelt poolt poolpuhtate $\frac{3}{4}$ " laudadega:

Puuseppe $0,48 \times 1,25 \times 37,8 = \text{t. p. } 22,7 \text{ à } 300 = \text{„ } 6.810.-$

Täita laudade vahed turbamullaga:

Lihttöölisi $0,4 \times 37,8 = \text{t. p. } 15,1 \text{ à } 220 = \text{„ } 3.320.-$

Kokku Mk. 17.840.-

Materjal.

Prusse 5" × 5" $37,8 \times 3,2 = \text{j. s. } 120,9 \text{ à } 120 = \text{Mk. } 14.500.-$

Laudu $\frac{3}{4}$ " × 8", poolpuhtaid $11 \times 37,8 \times 2 =$
 $= \text{j. s. } 831,6 \text{ à } 28 = \text{„ } 23.285.-$

Turbamulda $0,06 \times 37,8 = k. s. 2,27 \text{ à } 1500$. . . = Mk.	3.405.—
Raudklambreid $0,06 \times 37,8 = dp. 2,27 \text{ à } 500$. . . = „	1.135.—
Naelu $3'' 88 \times 0,005371 \times 37,8 : 16,38 = pd. 1,9 \text{ à } 600$	= „	1.140.—

Kokku Mk. 43.465.—

Üldse kokku Mk. 61.305.—

Ehk sõrestikseina hind ühe ruutsülla peale $61.305 : 37,8 =$ **Mk. 1625.—**, s. o. $2475 - 1625 = 850$ mk. ruutsülla pealt odavam, mis välja teeb ligi **35%** palkseina hinnast.

Sellejuures on tarvitatud puumaterjali ümbertöötamata mahus umbes $182 + 243 = k. j. 525$, s. o. ainult **40%** palkseina juures tarvitatavast puumaterjalist. Seega saadakse kokkuhoid puumaterjalis **60%**.

Üldiselt saadakse kokkuhoid seinte ehituse pealt elumaja juures suurusega $5^0 \times 3,5^0 93.500 - 61.305 =$ **32.195 marka.**

Elumaja juures suurusega $6^0 \times 4^0$ oleks see kokkuhoid, seinte pinna juures **51,2 r.-s. saame**

palkseinad $2475 \times 51,2 =$ Mk. 126.720.—

sõrestikseinad . . $1625 \times 51,2 =$ „ 83.200.—

Seega kokkuhoid Mk. 43.520.—

Vee (Soome-Rootsi) värvid.

Arhitektuuriliselt ilusaimgi ehitus, luitub ilmastiku mõju all. Harilik küün heinamaal, lihtne talumaja põlluserval, näeb palju nägusam, kui tema väljastpoolt värvitud. Lihtne ja odav on siin kasutada vee värve, nagu see üldiselt kasutamisel Soomes ja Rootsis. Siin mingid iseäraliku oskust ja kulu ei ole, ainult on vaja head tahtmist oma kodu väljastpoolt nägusamaks muuta.

Veevärvi hea omadus seisab veel selles, et siin voodri laudasi ei ole tarvis hõõveldada, parem ja ilusam näeb tema välja hõõveldamata laual. Reisides maal silmame asunikude ehitusi, mis õige nägusad väljanäevad, kuid paari aasta kestel muutuvad need luitunuks. Kui palju ilusam ei näeks välja meie asunduste ilme kui kasutaksime punast ehk kollast veevärvi, mis maksaks ühes tööga mõnikümmend marka ruutsülla kohta. Vanadel talu ehitustel tuleks ka anda rõõmsam välimus. Kõige kohasemaks värviks on punane, elumaja võiks olla kollane. Akna laudad, nurgad ja katuse ääred tuleks valgeks ehk kollaseks värvida. Mõnesaja margalise kulu juures võib igaüks veenduda, et siin mingid liialdust ei ole. Pole palju öeldud, kui ka meie alevid ja aialinnad veevärvi

kasutamisele üle läheks, sest õlivärv tuleb liiga kallis, selle-
tõttu lastakse majad luitunult aastaid seista. Veevärvi peale
võib aga hiljem heade tagajärjega õlivärvi kasutada. Tähtjas
on ka asjaolu, et veevärv imbub puusse, mille tõttu see palju tule-
kindlamaks muutub. Pilpa ja sindli katused võib veevärvi kasuta-
des täiesti tulekindlaks teha, kui neid hästi sellega läbi imbutada.
Tehtud kulud tasuvad end täiesti. Saame kestva ja tulekindla ehi-
tuse. Ilma veevärvita ei ole pilpa katuse iga üle 20 aasta, kuid
veevärvi kaitstud katuse iga on vähemalt poole pikem.

Harilikud katuse värvid tule vastu, millega materjal enne peale
löömist läbi imbutatakse, nimelt pannakse värv tündri ehk toobrisse
ja laastud, pilpad, sindlid, kastetakse poolest saadik sinna sisse ja
lastakse kuivada: 100 liitri keeva vette pannakse 2 kg. rauavitrioli,
0,5 kg. vasevitrioli ja liiter keedusoola. Juurde pannakse
3 klg peenikest rukkijahu (parem püül), mis ennem külma vette
segatud keedetakse 15—30 minutit. Punast ehk kollast värvi lisa-
takse sellejärele, kuidas tahetakse. Teine retsept oleks: 6 liitert
kustutud lupja, 1 liiter soola, 40 liitert vett keedetakse, vaht riisu-
takse ära, siis lisatakse 250 grammi maarjast, 100 gr. rauavitrioli
ja 150 grammi pesusoodat. Punast ehk kollast värvi tarbe järele,
niisama liiva et paremini pinsles seisaks. Nii värvitud katus tuleb
4—5 aasta pärast hariliku seina värviga värvida uuesti, siis seisab
tema aastakümneid, nagu mujal tehtud katsed tõendavad.

Hea seina värv valmistatakse järgmiselt: ühte nõusse pannakse
1 kg. liimi, teise 2 klg. rauavitrioli; kahe tunnilise ligunemise
järele keedetakse need ühes ja lisatakse 5 klg. rukkipüüli, siis
10 klg. peenikest punamulda ja 6 liitert puutõrva. Kui juurde lisada
peenikest kriiti saadaks värv ilusamaks. Vett tarvitakse niipalju et
värv hästi pintsles seisab.

Ilusa ja kestva värvi saab järgmiselt: segatakse 4 kg. raua-
vitrioli, 1 kg. maarjast, 1 liiter soola, $\frac{1}{2}$ liitert värnitsat ja 40
liitert vett, mis keedetakse punavärviga segatult tunni aega. Valk-
jaskollase värvi saab järgmiselt: eelpool nimetatud segu keedetakse
esite ja siis lisatakse 8 kg. kriidijahu ja 4 kg. kollast värvimulda,
mille järele 15 minutit keedetakse.

Palkidest ja hõveldamata laudadest (sõrestikehitustel) võib
heade tagajärgedega kasutada järgmist vesivärvi: 75 litrit vett ja
3 kg. rauavitrioli pannakse patta, ümberliigutades seni kui sulanud.
Kui vesi keema hakkab, lisatakse rukkipüüli (võib olla ka peenike
rukkijahu) 5 kg., mis varem külma veega segatud, et mitte tükki
ei läheks, mille järele keedetakse 2— tundi. Keemise aja jooksul
lisatakse punast ehk kollast värvimulda, millist värvi ehitusele
anda tahetakse, niipalju et värv ilus väljanäeb. Kõik veevärvid
tulevad kasutada kuumalt, külmalt olles läheb värv paksuks. Juhusel
kui siiski värv liiga paks, on kõige parem seda õhendada soolveega,
kõige parem oleks kasutada heeringa soolvett, mis värvi kestvust

märksa tõstab. Sisemiseks puhastuseks ja ilustusteks taludes ja ka alevites oleks järgmine viis kõige kohasem: 20 liitert kustutamata lupja pannakse toobrisse, vett lisatakse niipalju, et peale lubja kustumist vesi 10 sentimeetrit üle lubja on, lisatakse juurde $\frac{1}{2}$ kg. harilikku soola ja mõni liiter kooritud (hapnemata) piima. Selle lihtsa lupjamiseviisiga kaotame kõik soovimata parasiidid, kirbud ja lutikad. Soola juurdelisamise läbi ei hakka lubi külge, parem oleks eluruumides alumise osa lupjamise juures vähesel määral liimivett kasutada, siis on kindel et lubi ei määri.

Sõrestik ehitused sammalturba vahetäitega, mis tulekindlalt käsitatud ja väljaspoolt veevärviga ilustatud, saame vähem tuldkartva (slow burning) ehituse. Kui aga väljastpoolt veekindla krohviga krohvida, siis saame täiesti tulekindla ja sooja ehituse, mis võrdub kiviehitusele, kuid hinna poolest märksa odavam, Loomulikult jääb seespoolt krohvimine paratamatuks, kui kasutame alaväärtuslisi laudu seespool, pealegi on see tervishoidliselt ja puhtuse nõuetele palju enam vastav.

Sammalturvas külmetus- asjanduses.

Meil vaieldakse, kas ehitada kümneid, kui mitte sadasi miljone maksvaid külmetushooneid, kuid vähematki tähelepanu ei pöörata asjaolule, et meie või headuse määrajaks on ikkagi talupidaja, suurema ehk vähema piimakarja omanik. Või headus saab alguse ju piimast, mis aitab kõige eeskujulikum meierei sisseseade ja ajakõrgusel olev meier, kui temale tuuakse hapuks läinud, ehk muidu pisielukate läbi rikutud piim. Parema tahtmise ja oskuse juures on võimata sellest head võid teha. Asi ei ole nii hull, kui kohe peale lüpsi piim ära tuuakse, kuid meil pikema maa pealt tuuakse pahatihti päevatagant, nii kergesti rikkiminev aine kui piim on soojal aasta ajal niivõrd halvaks läinud, et head võid võimata valmistada. Meie perenaised katsuvad küll külmas vees ja kaevudes alal hoida piima rikkimineku eest. Ei ole tarvis enam, kui korra näha, kui tülikas on vähegi suurema piima hulga juures kaevus piima alalhoidmine. Palju lihtsam oleks see vastavas jääkapis. Selle ehituse kulud ei ole nimetamise väärt. Laudadest kokkulõõdud kast, mille sees teine vähem, nii et piimanõud sisse mahuvad, vahe täidetud 15—20 sentimeetri paksuse kuiva sammalturva korruga, hoiab temasse mahutatud jäätükki päevade viisi sulamata. Suurem tagavara võib alalhoitud saada jääkuhjas, kust tarviduse järele võetakse. Jääkuhi poolemeetri paksuse kuiva turba korruga kaetud seisab alal kindlasti suve läbi, jääb veel ülegi. Mõni koorem jääd talvel tuua

on palju kergem, kui suvel raskeid piimanõusi kaevu lasta ja välja võtta, mis enamasti naistetöö. Kui mehed talvel jääd ei too, siis ei kaota naised palju, kui nemad selle muretsemise oma hooleks võtavad, kuid iga ajakõrgusel olev peremees ei vaata asja peale eelarvamistega, vaid kasutab selle lihtsa ja tulutoova viisi. Nii talitades võime meie oma külmetusasjanduses palju suuremaid edusamme teha, kui ehitades miljone maksvaid külmetushooneid ja neisse mahutame alamväärtulise või. Olev külmetusmaja aitab veel aastaid, selle ajaga tõstame oma või väärtust ja ehitame siis oma rahaga külmetushoone, millist praegu unistada ei või. Oma abi kõige kindlam.

Sammalturvas aia- ja puuviljaaias.

Saakide suuruse määrajaks on esimeses joones niiskuse paljus. Ei aita kõige tugevam väetus, kui niiskus puudub, mis sulanud toidusoolad taimesse tooks, et siin muutuda inimkonnale tarviliseks toiduaineks. Sammalturvast kasutades võime niiskuse alalhoidmise juures suurt tulu saada. Aiavilja aias katta peale külvi peenrad õhukese sammalturva korruga, mis pärastpoole paksemaks võib tehtud saada sedamööda kui taimed kasvavad. Puuvilja aias on sammalturvas võrratu aine. Kattes puude ümbrust paksema sammalturba korruga, takistame umbrohu kasvu täiesti, kuna niiskus kõik maas hoidub. Suurepääliselt mõjub sammalturvas, kui meie taimesi kastame raisk (solk) veega, mis mõni aeg alalhoitud, nii et kahjulikud mõjud kadunud. Tema imeb endasse kõik kergesti sulavad toiduained ja annab neid edasi tarviduse järele.

Loomulikult on palju parem kasutada turbakompost, kui juba ennem selle saamiseks eeltööd tehtud. Kõrgeväärtulise komposti saab kasutades väljakäigu koha mustust. Õigem oleks kui otse väljakäigu kohas juba väljaheited turbaga segatud saaks, siis hoiame palju kergesti lendavaid gaase kokku, mis kõrgeväärtuline toiduaine taimele ja puule, nimelt lämmastik.

Juba talvel tuleb ette mõtelda järgmiseks kevadeks. Siin mõni koorem märga turvast toob tulu mitmevõrdselt. Turvas, kasutades turbafillrit, kogub endasse kõik kasvule tarvisminevad toiduained. Küllastunud turbafiltri sisemuse paneme hoiule kuhugile paika, siin temale mingit järelvalvet ega hoidu tarvis ei ole. Kevadel võtame sealt väärtulise rammuaine. Kaheliikmeline perekond võib talve kestel raiskveest, ilma et tarvis oleks väljaheiteid kasutada, niipalju head komposti saada, kui tema juurvilja-aias tarvis, et terve aastase tarvismineva aiaviljaga end varustada. Suuremas majaanemises ei jõuta kõike ära kasutada, ja ülejäänud võib turule saata. On ju meie aiasaadused liig kallid, nii et vähema sissetulekuga kodanikud harva aiasaadusi omale lubada

võivad. Meie parema tuleviku pärast aga on soovitatav, et toitlus üldiselt mitmekesine oleks. Aiavilja kasvatamise juures tuleks meie rahvakoolidel olla oma õpilastele esimesest päevast heaks eeskujuks. Korralik kooliaed on kõige parem eeskuju, aastate pikkune tuupimine raamatust ei mõju seda, mis mõnetunniline tegelik töö. Kooliaedade asutamine ei nõua mingid iseäralikke kulusid, kuid tulud siin on otsekohesed. Meie kooliõpetajad on enamasti kui rändlinnud. Ja puuvilja aia asutamine ning sealt saagi saamine on seega piiratud, kuid juurvilja-aed annab samal aastal saagi ja tasub nähtud vaeva. Mõne koorma turbamulla kohaletoomine ei nõua suuri kulusid. Õigem tuleks see juba kohale tuua omavalitsuse kulul, sest siin kulutatakse summe väljakäigukohtade puhastamise peale. Selle kuluga võib tuua nii palju turbamulda kui tarvis, et väljakäigukohtadest kaoks vastik lõhn, nii et selle puhastamisele võib igaüks asuda ilma mingi eelarvamiseta. Lisaks annab tarvitusel olev turbafilter suure hulga komposti, nii et iga õpilane võib oma jaoks paariruutsüllalise ehk vähema aiamaa harida ja korras hoida, kui aga plaanikindlalt tegevusele asutakse. Pole ju tarvis kasvatada palju hoolt nõudvaid saadusi; kapsas, peet, porgand, kurk jne. ei nõua iseäralikku hoolt, kui kasutatakse eelpool kirjeldatud viisi. Maapuudust meil ei ole. Siin juures oleval pildil asutatud juurvilja-aed on selleks kõige parem tõendus. Kevadel ei olnud siin muud, kui tükk mahajäätnud põldu. Kuid sügisel oli töötegija täiesti omaga rahul — saak tasus nähtud vaeva mitmekordselt. Kui palju meil on ametnikke, kes väikese palga juures maal olles, linnast toovad omale aiavilja ja muud, kuid mõneruutsüllaline maalapp, mis ikka saadaval, võimaldab tarvis mineva aiavilja. Kui hoolas, siis jätkub veel teistele anda. Iseäranis tähtis on see raudteelastele, neil igal on ikkagi väike maalapp, siin võiks kasutada turbamulda, mis kerge trullikuga lähemast sookaldast raudtee äärest kohale tuua, ilma et tarvis oleks võõrast maast seda võtta. Tõsi, on kohti, kus lähedal puudub soo, kuid Raudteevalitsus ei kaota sellega midagi, kui tasuta annaks oma teenijatele võimaluse turbamulda kohale tuua, peale- ja mahalaadimise töö teeksid töölised ise. Siin oleks otsekohene lisa palgale, aega selleks jätkub ikka, et tarvisminev töö aias ära teha. Pole palju öeldud, kui meie üldistes väljakäigukohtades tarvitusele võetaks turbamuld, siis kaob vastik lõhn ja lähedal olevad aia- ja põllupidajad maksavad veel saadud väetusaine eest, kuna nüüd tuleb tasu maksta puhastajale. Meil tehtakse suuri kavasid ja maetakse miljoneid, kuid ei osata väiksest kokku hoida. Elame liig pillavalt, laseme asjata palju väärtusi hävineda. Hulgad on teadmatuses asja seisukorrast, kuid juhtidel tuleks kõik teha, et hulkasi asjast huvitada. Kui asi arenema hakkab, siis läheb see juba iseenesest. Rahalisi kulusi seks nii palju ei ole, et sellest üle ei saadaks, ainult head tahtmist ja huvi meie parema tuleviku vastu on vaja.

Ühe aastaga liivakingust õitsev aed.

Köögilija aedade rajamisel on seni tihti raskusi teinud komposti mulla puudus, ilma milleta aiavili ei kasva. Sõnnik üksi ei aita, sest seda ei tohi korruga palju panna. Siin on abiks turbamuld ehk pori soomaadelt ja kunstsõnnikud. Käesoleval kevadel on Pääskülas (Tallinna lähedal) nõmmeliivas täiesti ilma laudasõnnikuta õitsev aed loodud. 10-dal mail said koristatud pohlarred ja muu metsaalune risu, nin umbes 50 ruutmeetrit maad ümberkaevatud ja sinna peale umhes 30 pange turbamulda kantud. Iga kaevamise ja rehitsemise juures, kus mulda liigutati, sai puistatud kunstväetisi nõnda, et need mullaga hästi segunesid, isearanis fosforiit.

Väetisi sai tarvitatud järgmisel hulgal:

Fosforiiti	— 1 puud maksis	100 marka
Kaalisool	— 8 naela	40 ”
Lubilämmastik	— 6 ”	72 ”
		<hr/>
		212 marka.

Suve jooksul sai veel valamise juures tarvitatud umbes 10 naela tshiili salpeetrit, mis maksis 120 marka. Kokku oli kulu 332 marka. Sellega oleks saanud Pääskülas üks väikene koorem (15 puuda sõnnikut. Kuid suve jooksul oli kunstväetusega väetatud

Heina ädal 9. aug. 1927. a. Tooma sookatsejaamas.



Fosforiit + kaalisool.

Väetamata.

taimed palju suuremad, kui naabruses olevates mitme aasta jooksul sünnikuga väetatud aedades, iseäranis aia ernes ja tomaadid. Head mõju avaldas fosforiit, mis korruga fosfori ja lubjaväetisena mõjus. Lupja on raske saada ja sele mõju esimesel aastal on tihti kahjulik, sest lupja on võimata hästi mullaga segada. Samuti on superfosfaat suuremal hulgal antuna, nagu seda esimesel aastal tarvilik oleks, taimedele kahjulik oma vaba väävelhappega. — Aeda käisid vaatamas mõned vanemad aednikud ja olid üllatatud, et ilma sõnnikuta niisuguseid tagajärgi on saavutatud. Paljud aiaviljad, nagu lillekapsas ja teised ei kasva värske sõnnikuga väetatud mullas, rääkimata söödikutest, mis sõnnikuga väetamise juures siginevad. Komposti võib saada aga pikema aja jooksul. Turbamuld ehk soomuda ja fosforiit võimaldavad nüüd juba esimesel aastal igasugusel maal juurevilja aeda rajada. Tagajärjed on muidugi paremad, kui maa saab juba sügisel ettevalmistatud.

Turvas ja raiskvesi.



Aiaviljaaed. Sammalturbaga pind kaetud, väetud raiskvee, fosforiidi, superfosfaadi ja kaalisoolaga.

Mõlemad neist on meil alahinnatud. Aialinnades, alevites ja taludes ei ole meil raskete kasutamine oma peale mingit tähelepanu jaksanud tõmmata. Paratamata pahena katsutakse temast lahti saada nii kerge vaevaga kui vähegi võimalik. Tõsiasi aga on, et jõukamad rahvad raiskvee ärakasutamises viimaste peensusteni läinud.

Siin on küll, tõsi, välja mindud kõigepealt sanitaar-olude paremale järjele seadmise vajadusest. Kuid produkt, mis siit saa-

dakse, tasub end mitme võrra, nii et puhtuse hoidmine täiesti ilma mingi kuluta saadakse.

Meie oleme vaesed kapitali poolest, kuid töötahtmist meil keegi eitada ei saa. Oleme õppinud aastasadade kestel valju surve all olles usinateks töölisteks. Nüüd aga tuleks ka meil kasutada olevad loodusevarad, et oma majanduslist jõukust võimalikult vähese tööga ja kapitali kulutusega, nagu meie olud lubavad, ilma et järeltulevaid põlvi kohustustega koormaksime, saavutaksime.

Raiskvete kasutamise juures pakub meile suurt abi turvas. See seni alahinnatud võtab raiskveest kõik jätted, millest pärast head komposti võib saada, mille väärtust põllumees ja aednik kuidagi alahinnata ei saa. Sellest siin pikemalt esile tuua on asjata. Näited kõnelevad selget keelt. Asjast huvitatud võivad pöörata lähimate seletuste saamiseks Eesti Turbatööstuse edendamise seltsi poole, siin antakse täiesti erapooletu seletus iga küsimuse kohta, mis esile võib tõusta.



Sammalturvas kompostiks valmistuse juures.

Lähemal ajal ilmub

Eesti Turbatööstuse Edendamise Seltsi

kirjastusel põhjalik teos

„Turvas“

milles käsitud soomajandus igakülgselt.

Viljapuude istutamine ja noorendamine.

Üks tähtsamatest põllumajanduse kõrvalharudest, millele ülemajag oleks tähelepanu pöörata, on viljapuude kasvatamine. Ei tohiks leiduda ühtki majapidamist, ka kõige väikse-

matki, kus juurviljaia kõrval puudub viljapuuaed. Pahatihti leidub meil aga maid, mis iseenesest viljapuude kasvatam. kuigi soodsad pole — näit. kõvad kruusa- ja paepealsed maad. Tehakse

sarnase maa peal kord katsed ja see kohe ei õnnestu, siis lüüakse lihtsalt käega ja öeldakse: „Ei selle maa peal õunapuu kasva!“ Kasvab aga küll, pealegi hästi veel, kui ainult istutamine ja püstitamine hoolitsemine otsustarbekohasemalt sünnib.

Kõigis kultuurmaades on juba ammu viljapuid heade tagajärgedega istutatud lõhkeainetega kobedasse tehtud maasse; samuti talitatakse ka juurvilja- ja põllu- maaga, kui nendel kõva aluskiht olemas, mis juurte sügavale tungimist takistab. Peale selle saab kasvus kõngujäänud viljapuid noorendada lõhkeainete ja turba komposti abil.

Ülalnimetatud, kui ka igasuguste teiste lõhketööde kohta leidub lähemaid seletusi „Lõhkevõime“ poolt väljaantud broshüüris „Lõhkeainete“ tarvitamine põllu-, aia- ja metsatööstuses“, mis igale asjast huvitatule tasuta antakse ehk sellekohase kirjaliku soovivaalduse puhul postiga maksuta koju kätte saadetakse



Viljapuuaed — põhi lõhkeainetega lõhutud ja turba-kompostiga väetatud.

Pöörata kas isiklikult ehk kirjalikult:

„Lõhkevõime“

Rüütli tänav 15,
Tallinnas.

„Lõhkevõime“ müüb omast laost:
lõhkeaineid igasuguste tööde jaoks,
võtab oma peale kõiksugu lõhketöid ja
korraldab kohtadel praktilisi õppusi.

Praeguse majanduse raskel ajal on iga mark, mis kokku hoitakse, tähtis. Iseäranis peab rõhutama **puuehituste pikema-ajalist vastupidavust** ilmastiku vastu. Puuehituste juures on harilikult tarvitatud õli- (värnitsi) värvid, mis kalliduse tõttu igapähele kättesaadavad pole.

Õlivärvide asemel võib kasulikult n.n. **Soome-Rootsi värvisid** tarvitada, missugused **hinna poolest 75 % õlivärvidest odavamad** ja vastupidavamad ning ilmastiku suhtes on sarnased õlivärvidele.

Soome-Rootsi **värvide valmistamise viis on lihtne** ja tarvitaja võib oma esemele igasugu värvitooni anda.

Soome-Rootsi **värvide ained** kui ka tarvilised juhtnöörid annab

A. Nyländer'i rohu- ja värvi-kauplus

Suur Tartu m. 27, Tallinnas.

J. Haitov'i plekitööstus

S. Tartu m. 18, Tallinn. Kõnetr. 25-39.

Võetakse kõiksugu plekkehituse- ja parandustöid vastu.

Turba-filtrid ja jääkapid.

Katuste katmine raud- ja tsinkplekiga.

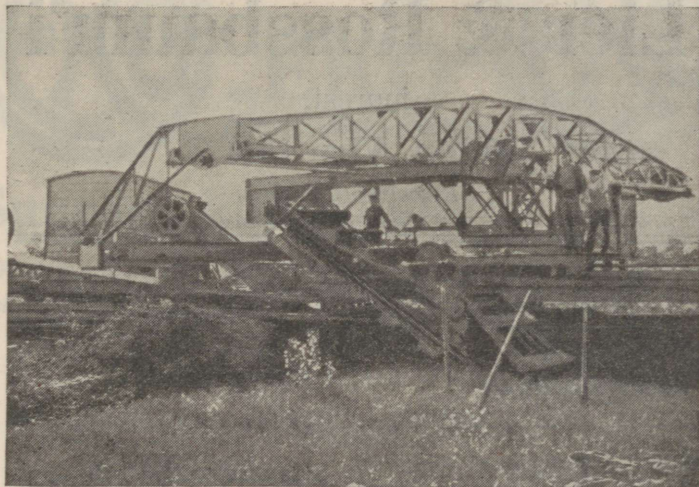
Kõiksugu plekkehitused majade juures.

Oma laos kõiksugu plekknõud suures valikus.

Töö kiire ja korralik.

Hinnad kohased.

Tallinna Linnavalitsuse Turbatööstus
müüb pressturvast ja turbamulda
„Sõjamäe“ ja „Tondi“ turbarabadest.



Turbabager linnarabas.

Lähemalt: **Linnakassast**, telefon 134 ja turbatööstuse
kontorist, Punane tän. 14, telefon 604.

Aluspõhu- ja pressturvast

soovitab paremas headuses

Pääsküla turbatööstus, Pääsküla jaam.

Vaguni ja koorma viisi lähemalt: Kordese t. 9 k. 1. Tel. 789.

ALUSPÕHU TURVAST

ehituste ja pakkimiste jaoks soovitab **Kõrgeraba turba-
tööstus**, Kohila raudteejaam.

Lähemaid teateid saab: Hageri postiagentuur, Kõrgeraba.

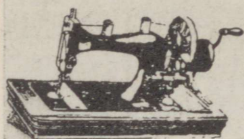
Kes kauba headuse peale
rõhku paneb, see ostab

Lier & Rossbaum'i

juurest,

Tallinn, Viru tän. 7.

Kõnetraat 27-34.



Õmblusmasinad „Mundlos-Original-Victoria“ ja „Veritas“ perekonnale ja tööstusele. Õmblemise ja tikkimise juhatus hinnata.

Kudumisemasinad Claes & Flentje, Mühlhausen, moodsate jakkide, riiete, sukkade jne. kudumiseks.



Jalgrattad „Wanderer“, „Diamant“, „Coventry“, „Raleigh“ ja „Swift“ uuemad mudelid.

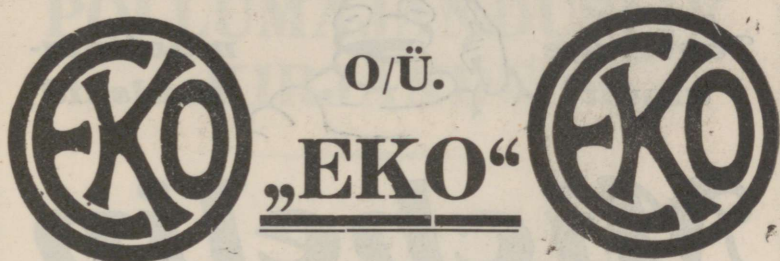
Kirjutusmasinad „Continental“ ja „Kappel“, tehnika viimane sõna.

Paljundamise aparaadid „Opalograph“ ja „Schapirograph“.
Nõelad, laevukesed, õlid, jalgratta osad ja kõik tarbe-
asjad ülemaalmnimetatud masinatele.

Parandustöökoda.

Müük järelmaksuga.

Eesti klaasitööstuse



Suurem klaasitööstus Eestis.

Töövõime kuni 125.000 kilogrammi klaaskaupa kuus, mis statistika andmete põhjal Eesti turgu täies ulatuses võib rahuldada.

E r i a l a :

- a) **Pudelikid** valgest, poolvalgest ja värvilisest klaasist, igasuguseks otstarbeks; materjali- ja aptegipudelikid lihvitud korgiga ja ilma.
- b) **Majapidamistarbed**, nagu: tee-, õlle- ja napsiklaasid, õlle- ja piimakannud mitmesuguses värvis, suuruses ja muustrites, karafidid, suhkru-, või- ja soolatoosid, pressitud taldrükud ja kausid salati ja puuvilja tarvis, koorekannud, mustad ja valged purgid kaanega ja ilma, piimakausid, lapseklaasid, trehtrid, lambiklaasid igasuguses suuruses, piimaklaasist lambikuplid, tormilaternaklaasid, lillevaasid, jne.
- c) **Tehnikatarbed**, nagu: elementpurgid, telefoni ja telegrafi iso-laatorid, elektrilampide kuplid jne.
- d) **Mitmesuguseks otstarbeks**: moodsilindrid viina- ja õlle-vabrikute jaoks kui ka muudeks otstarveteks, kalamarja haudumisaparaadid, veduriklaasid, veduriklaasid, suhkrupeakuplid, klaas-nõud preparaatide alalhoidmiseks jne.

Ladudes suured tagavarad mitmesugust kaupa.

K o n t o r :

Tallinnas, Viru tän. nr. 13, telefon 9-03.

V a b r i k :

Eidaperes, telefon Lelle 6.

**Tarvitage
ainult**



**maailma-
kuulsaid**

Michelin

auto- ja jalgrattakumme

*sest need on meie teedel
kõige
vastupidavamad.*

**Saadaval
parematst
äridest.**



Ainuesitus Eestis:

O/ü TARMCO

Tallinn, Narva maantee 6.

Kõnetraat 26-65.

PÕLLUMAJANDUSLIK KIRJANDUS

järgmistelt aladelt:

*Põlluharimine ja viljakasvatus
Koduloomad ja karjapidamine
Põllumajanduslikud ehitused
Põllumajapidamise saaduste
ümbertöötamine*

Kanakasvatus

Maaparandus

Metsandus

Mesindus

Aiandus

Mitmesugune

Nõudke täielik nimekiri!

K-ü. „Agronoomi“ kirjastusel ilmunud raamatud on saadaval:
E. Seemnevilja Ühisuse kauplustes: Tallinnas, Tartus, Pärnus,
Viljandis, Paines, Rakveres, Narvas, Valgas ja Petseris kui ka
rändavatelt põllum. instruktoritelt.

Ladu Tallinnas:

Pikk tän. 40.

Ladu Tartus:

Holmi tän. 12.

Kirjastus-Ühisus „AGRONOOM”

A/S.

A. Einpaul

TALLINN, Siimoni tän. 19.

Kõnetr.: 22-24 ja 34-49.

Ostab väljaveoks järjekindlalt kõrgemate päevahindadega

eksportvõid, kanamune, kaseiini, kohupiima ja

soovitab oma ladust võistlemata odava hindadega meiereidele võitünni materjali, kultuurhapet, pergamenti, võivärvi, võisoola, piimaveokannusi
j. m.

A. Tõnisson & Ko

Tallinn, Rüütli tän. 28o30. Tel. 460 ja 1183.

Keskküte, ventilatsioon, vesivarustus, kanalisatsioon, puurkaevud, pumpade sisseseaded jne.

LADUS: Supelusvannid, vanni ahjud, pesulauad, mustavee kausid, klosetid, mitmesugused armatuurid, jõu- ja käsipumbad, keskküte katlad, küttekehad (radiaatorid ja ricitorud), igasugused torud ja ühendusjaod.

Eesti Piimatööstuste Ühing

EPTÜ

Tallinna, Lai tän. nr. 41, (ETK) majas.

Telefon 20-91 ja 26-07.

Ühistegeline Piimasaaduste väljaveo keskkorraldus.

Eksporteerib võid ja muid piimasaadusi, makstes kõrgemaid päevahindasid.

Laost saadaval igasugused meierei tarbed ja pakkimis- materjalid kõige paremas headuses.

Annab piimatalitustele avansse ja kõikides nende tegevuse alal ettetulevates küsimustes nõu ja juhatust.

EPTÜ paneb suurt rõhku või kvaliteedi tõstmisele ja tema teenistuses seisavad paremad piimaasjanduse instruktorid.

EPTÜ töötab täiesti ühistegelisel alusel ja seisab igapidi piimatalituste huvide teenistuses, sellepärast saadavad piimatalitused oma või EPTÜ'le ja astuvad ka tema liikmeks.

Eesti A.-S. C. Siegel, Tallinnas.

Asutatud 1878.

Lai tän. nr. 27.

Kõnetr. 26-00, 26-01, 26-02.

Ehitab: Keskkütteid, vesivarustusi ja kanalisatsioone, arteesia- ning puurkaeve ja pumbamaja sisseseadeid, aurupesu- ja auru-keedukõõke ja tervishoidlisi sisseseadeid.
Ladust müüa: Igat sorti torud, nende ühendused, auru- ning veearmatuurid, keskkütte katlad ja nende osad, vannid, pesulauad, klosettid, kõõgi mustaveekausid jne. ja tarbed nende jaoks, **sordiraud, raudtalad, raudplekk, raud-** ning vaskkruivid puu ja raua tarvis, poldid ja mutrid jne.

Valmistab oma töökodades: Lukusepa-, treimise-, stantsimise ja autogeenmetallide keetmise töid.

Kaubandusosakond müüb ladust: Maaldrivärvi, lakki, keemia aineid ja parkimise ekstrakte; hülge- ja tursa träani, loomarasva. Masina-, silindri- ja autoõli. Anilinvärvi.

Esitused:

Vaguni- ja masinaehituse Aktsia-Selts „Wumag“, Görlitz: Auruturbiinid, aurumasinad, diiselmootorid, laevamasinad, aurukatlad jne.

Richard Raupach — Görlitz: Telliskivitööstuse masinad ja transportkõõrsisseseaded. Autod: „Dodge Brothers“ sõiduautod. „Graham-Dodge-Borthers'“ shassiisi.

Auto välis- ning sisekummid. B. F. Goodrich, Colombes. Bensini auto- maatajaamad „Mack“, A. B. Mackmeter, Stockholm. „Tako“ taksomeetrid.

Osakonnad ja ladud:

Tartus, Pihkva tän. 1. Kõnetr. 304.

Pärnus, Hospitaali tän. 8.

Cesti wanem päewaleht

(71. aastakäit)

„Postimees“

Peatoimetaja Jaan Tõnisson.

„Postimehe“ ümber on koondunud paremad ajakirjanduslikud jõud ja eriteadlased. Tähtsamates väljamaa lehtlohtades oma poliitilised kirjasaatjad. Tihe kaastöölise võrk üle terve riigi.

„Postimehe“ kindel siht, sijurikkus ja sõnumite wärskus on üldiselt tunnustatud. Sellepärast on „Postimehel“ üle Cesti kõige rohkem kindlaid tellijaid, eriti aga põllumeeste keskel.

Päewaleht „Postimehe“ kõrwal ilmub kaks korda nädalas „Nädala Postimees“, sisaldades palju wäärtuslikku lugemismaterjali ja uudiseid.

Sinjaliste „Postimehe“ lisadena ilmuvad: Kirjanduse- ja pilkeleht „Sädemed“, rahwalik arstiteadusline ajakiri „Terwis“ ja laste ajakiri „Lasteleht“.

Tellimiste wastuwõtmine kõigis postiasutustes ja lehe abitalitustes.

Peakontor: Tartus, Haani tän. 11/13,

tel. 80, 1-86 ja 2-86.

Kontor: Tallinnas, Wene tän. 1/12,

tel. 16-11 ja 30-81.

Cesti kirjastusühifuse

„Postimehe“ trükikoja, tsinlograafia
ja köiteloja

tööd on wõistlemata headuses; töö kiire ja hinnad
mõõdukad.

1. märtsist 1927. a. ilmub Tallinnas
uus suur

poliitiline, majanduslik ja kirjanduslik
päevaleht

„Rahva Sõna“

„Rahva Sõna“ seab oma ülesandeks olla laialistele rahvahulkadele usaldatavaks ja tõetruuks teadete andjaks kõigest sellest, mis sünnib tähelepanemisväärliselt nii Eestis kui ka fogu ilmas.

„Rahva Sõna“ hoolika tähelepanu püükonnas on kõik, mille vastu nüüdisaja inimene huvi tunneb: poliitika, riigifogu, wabariigi walitsuse tegevus, majanduselu kõigis tema harudes, omawalitsus, ühistegevus, waimline elu, teadus, kunst, kirjandus, teater, kino, sport jne.

„Rahva Sõna“ paneb erilist rõhku sõnumete wärskusele, ülewaatlikkusele ja täpsusele.

„Rahva Sõnal“ on kodumaal üle tuhande tubli ja osawa kirjasaatja, mille tõttu igas kodumaa nurgas midagi tähelepanuwäärilist warju ei jää.

„Rahva Sõna“ toetawad oma kaastööga paremad Eesti eriteadlased, kirjanelud ja kunstnikud.

„Rahva Sõnal“ on erikirjasaatjad ja kaastöölised kõigis naaberriikides ning tähtsamais välisriikides, nende hulgas üle ilma tuntud poliitika tegelased, tööliskultuuri juhid.

„Rahva Sõna“ on kõigi nende hääleandjaks, kes sooviwad kuulda waba mõtet ja wõltsimata tõe, kes tahawad töörahwa osasaamist kõigist inimkultuuri saawutustest, orjastawate majanduskõidikutest purustamist ja poliitilise wabaduse ning ühiselulise õigluse maksmapanemist.

„Rahva Sõna“ on wastasriinaks kodanlise omakajulise fihihui hääleandjatele, — sotsialistliku mõtte ning tulewase waba kõrgema inimkultuuri kuulutaja ning teerajaja.

„Rahva Sõna“ peatoimetajateks on Riigifogu liikmed August Rei ja Erich Jonas.

„Rahva Sõna“ tellimisi wõtawad wastu kõik wabariigi postiasutused ja oma tellimiste wastuwõtjad.

„Rahva Sõna“ tellimise hinnad:

1 kuud postiga	110 marka	3 kuud postiga	280 marka
2 kuud	220	6	530

Üksik number 5 marka.

„Rahva Sõna“ toimetuse ja talituse — Tallinnas,

G. Profusmägi 4. Telefonid: 3-61, 19-23, postkast 367.

Abikontor — Tartus, Müütki tän. nr. 26, tel. 3-20.

„Rahva Sõna“ tellimiste ja kirjade aadress: „Rahva Sõna“, Tallinn.

EESTI PIIMAÜHISUSTE LIIT

Tallinnas, S. Kloostri tän. 18, kõnetr. 22-40

on ainukene puhtühistegeline
piimaühisuste keskkorraldus.

E. P. Liit

on asutatud piimaühisuste eneste poolt ning
teda juhivad ainult piimaühisused ise.

E. P. Liit

maksab alati kõige kõrgemat päevahinda.

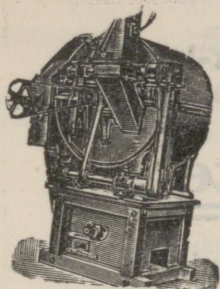
E. P. Liidul

on pea kõigis kodumaa ühispakades akkre-
ditiiv, mille pärast raha saamine kiire ja
korralik.

E. P. Liidu

ladust alati saadaval I sorti võitünni materjali,
võisoola, pergamenti j. n. e. j. n. e. j. n. e.

15 esimest auhinda.



F. H. Maultzsch

Tallinnas,

Pagari uul. nr. 4. Telefon nr. 19-81

Telegr. aadr.: Maultzsch, Tallinnas.

Omanikud: *Paul Pillak ja August Rube.*

Veskikivi tehas La Fortè kvartsist ja Naksos-Smirgelist. Materjal kivide peale valamiseks La Fertè kvarts ja Naksos-Smirgel, prantsuse tulekivi, Euboea Magnesit ja Kloormagneesium. Jahuveskite, saeveskite ja puupapivabrikute sisseseaded. Valtsveskid ja kroovimise masinad. Villakraasimise ja ketramise sisseseaded. Turbinid, aurukatlad, aurumasinad ja naftamootorid. Tainasõtkumise masinad.

Püüli siid, kruubi-, tangu- ja jahusõelad, saekaatri saed, Ameerika pokkpuu j. n. e.

Jalanõude kiire parandustööstus

„Uus Välg“

Niguliste nr. 13,

on uue omaniku poolt uuendatud ja täiendatud, kõik endiste omanikkude ajal olnud korratud on kõrvaldatud.

Võtab kõiksugu nahk ja kummi jalanõude parandusi ja uute töösid vastu. Kõik tööd saavad hoolsalt, korralikult ja kiirelt paremast materjalist tehtud. Hinnad väga mõõdukad.

Asutuste ametnikkudele ja teenijatele krediidi võimalused. Lootes austatud tellijate usaldust võita

Tööstus „Uus Välg“ juhatus.

Valmistame igasuguseid **pakk-kaste**
ja puust villa,

eksport õunte

ja igasuguste kaupade pakkimiseks.

Mehaaniline kasti- ja puust villa tööstus

O.-Ü. Lebecki, Pabstel Co.

Suur Tartu maantee 30, Tallinn.

Telefon 23-10.

Tähelepanu ehitustele!

Eeskujulikult ja asjatundlikult valmistab ehitusplaane ja eelarveid ning toimetab ehitustööde juhtimist vanemate vilunud eriteadlaste juhatusel

ART

Põllumajandusliidu Ehitustalitus

Tallinnas, Lai t. 39, E.T.K. majas. Tel. 2-82.

Põllumajanduslised ehitused: elumajad, karjalaudad, kuivatised, kanalad, silotornid jne.

Ühistegelised ja seltskondlised ehitused: meiereid, koolimajad, seltsimajad, ühiskauplused, laduruumid jne.

Ehitussiseseadete kavad: talu mööbli kavandid, karjalauda sisustused, majapidamise vesivarustus, toimetuse mehaniseerimise sisseseaded jne.

Suur valik valmisplaane ja ehitussiseseadete mudelid. — Nõuanne ehitusküsimustes suusõnal ja kirjateel — tasuta. — Tööde ülesandmisi võtavad vastu keskasutus Tallinnas ja ehitusnõuandjad maakondades, maavalitsuste juures.

Töötasu madalate, kindlate normide järele.

Ehituse- ja metallitööstus

Tel. 304.

„Tehnik“

Tel. 304.

Tartus, Pihkva tänav 1.

Keskkütte, gaasi, vesivarustuse ja kanalisatsiooni sisseseadmise tööd. Autogeeniline metallide keetmine. Aurukatele, pum-pade, masinate ja põllutööriistade paran-damine. Sepa, katelsepa, lukusepa ja treiali tööd. Vasevalamine. Laos: Vesivarustuse ja keskküte materjalid, igat seltsi pum-bad, torud ja armatuurid.

E. A.-S. C. Siegeli esitus.

Kodumaa jalgrataste tööstus

„ROSSIA“

„Kodumaa“ jalgrattad „ROSSIA“ (endine Leutner) olid, on ja jäävad ka kõige paremateks jalgratasteks Eestis. Ei ole veel ükski firma jõudnud võistelda endiste kuulsate Aleksander Leutneri „ROSSIA“ jalgratastega. Ega saa seda ka keegi te-gema, sest „ROSSIA“ jalgrataste tööstuse jalgrattad „ROSSIA“ on valmistatud täiesti samast materjalist, millest A. Leutner neid jalgrattaid valmistas.

Hoiatan kui ainuõigusline patendi omanik kõiki, kes seda firmat järel võl-sida püüavad.

Peale selle ostate töö-s-tuse laost kõiki jalgrataste osi igale firmale võistlemata odavate hindadega.

Peale selle on minu tööstusest, mille piksekaitse suhtes eriala, igal ajal pikse-kaitse sisseseadeid saada ja nende osi.

Soovikorral võtan ka tlesseadmisi oma peale. Töö eest täieline vastutus.

Palun meelepidada minu äride aadressid!



Tallinnas, Suur Pärnu mnt. 10. Tartus, Raatuse t. 10.

SKF



AKTIEBOLAGET
SVENSKA KULLAGERFABRIKEN
GÖTEBORG

Transmisjoni laagreid on üle 3.000.000 üle maailma liikumas,

nendest ligi 4500 tk. Eestis ülesseatud. Kuulilaagrite tarvitamine hoiab kokku tööstuskulusi vähemalt 55% võrra. **Piimaühisused:** Raha on tööstuse tuiksoon, hoidke teda kokku, pannes omad transmisjonid kuulilaagritel käima. Täielised sisseseeded ladust saadaval. Nõuandmised, eelarved ja joonistused maksuta.

K.-m. Wennad Uibopuu,

Tallinn, S. Karja 23. Krediit-panga m. Tel. 17-15.

Eesti Turbatööstuse Edendamise Seltsi **Tehniline Osakond**

annab nõu ja juhatust igasugustes küsimustes
turbatööstuse ja kultuurtehnika

alal. Võtab oma peale rabade ja soode eeluurimisi, projektide kokkuseadmisi, igasuguste kuivatustööde, planeerimise, masinate sisseseedmise, tööstuskavade, majade, jõukeskjaamade, teede ja väljaraudteede plaanide lõpulikku valmistust ja tehnilist järelevaatust. Jooksvad nõuanded tasuta. Projektide ja eelarvete eest tasu kokkuleppe järele.

Tallinn, S. Karja tän. 23. Telef. 21-28.

K.-m. Wennad Uibopuu ruumides.

**Eesti Turbatööstuse Edendamise
Seltsi Tehnilise Büroo Juhatuse.**

A.-S. „TEGUR”

Tartus, Holmi tän. 2, kõnetr. 17 ja 832.

Valmistab mitmesuguseid

põllutööriistu ja masinaid.

Seemnepuhastuse ja viljasorteerimise tarvis soovitame masinaid mitmesuguses suuruses.

Peale kodumaa masinate kuulsa

A.-S. N. NEIDI triööride

ja nende osade ainuesitus Eestis.

Nõudke hinnakirje ja tingimusi.

Raadio harrastajad!

Hinnavääriliselt järelmaksuga kuni ühe aastani soovitame:
2-, 3-, 4-, 5- ja 6-lambilisi uuemat süsteemi

Neutrodyne aparaate ja 7-lambilisi Tropadyne vastuvõtte aparaate

raamantenni jaoks lainepiirkonnale 200—2100 mtr. sisseehitatud kinniste poolidega.

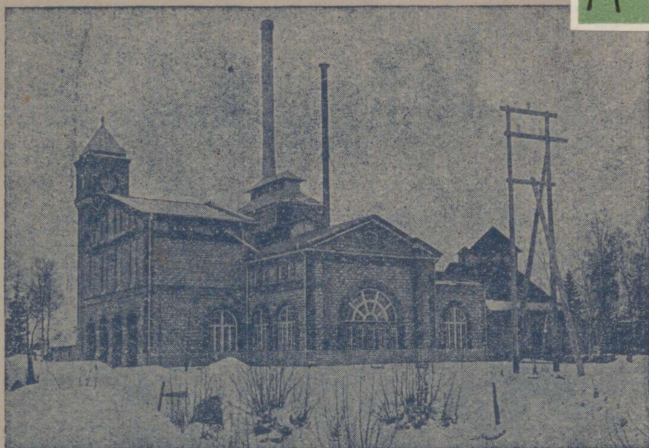
Detektoraparaate. Madalsageduse kõvendajaid 1—2-lambilisi.
Erikõvendajaid suure võimega. Valjulthäälajaid.
Peatelefone. Raadiolambid-Thorium suure võimega.

Uns pildist. hinnakiri saadetakse soovijatele maksuta.
Aparaatide võime ja headuse eest täielik vastutus.

A.-S. Tartu Telefoni-vabrik

Tartu, Puiestee tän. 9—11. Kõnetraat 2-34.

A-5068



Riigi Turbatööstuse pressturba müüki

toimetatakse Tallinnas ja tema lähemas
ümbruses järgmistes kohtades:

Riigi Turbatööstuse turbakuuris,

Balti jaama kaubahoovis, Vaksali puiesteel,
telefon 26-16 ja 9-71.

Riigi Turbatööstuse turbakuuris,

Hollandi t. E. T. K. ladudes, tel. 26-16 ja 9-71.

Turbakuuris

Oskari t. 2 (Paldiski tän. nurgal) telef. 31-64.

Koplis

Vene-Balti tehastes Tarvitajateühisuse „Oma
Abi“ turbakuuris, telefon 37-06.

Lähemal ajal avatakse turbamüügikoht Nõmme linnas.

Tallinnas toimetatakse turvas soovi-
korral otse tarvitamise kohale.