



TEGELIKU

AIANDUSE JA MESINDUSE KÄSIRAAMAT

PEATOIMETAJA
DR. PHIL. NAT. J. PORT

Tartu ülikooli botaanikaiaia õpetatud aednik

K A A S T Ö Ö L I S E D :

J. AAMISEPP Jõgeva sordikasvatuse
katsejaama eriteadlane

A. KRAMER Luscher-Mathieseni
veinimeister

J. LEPIK majapidamise eriteadlane

E. LEPIK Dr. sc. nat., dots., Tartu ülikooli
taimehaiguste katsejaama juhataja

A. MÄTLIK Tartu ülikooli aianduse-
õpetaja ja katseaja juhataja

A. PRIMA dipl. aednik, Tartu peda-
gogiümi aianduseõpetaja

A. SIMON mag. agr., Kehtna kõrg. kodu-
majapidamiskooli aianduseõpetaja

J. SOO Aianduse-Mesinduse Keskseksi
juhatuse liige. Tegelik mesinik

G. VOITK Põllutöeministeeriumi nõunik
turustuse alal

K. ZOLK Tartu ülikooli entomoloogia-
katsejaama juhataja

ja paljud teised eriteadlased.

623434569

Tartu Ülikooli Raamatukogu
ARHIIVKOGU



Meie kodukultuur seisab alles algastmel. Selles veendub igaüks, kes vähegi liigub meie külades või aleveis. Eriti lagedad ja kõledad on talude ümbrused. Peale üksiku juhusliku puu kasvab seal vaevalt midagi elamut kaunistavat ja varjavat. Viljapuudest leidub seal mõni kidur õuna- ja pirnipuu ning marjapõõsas, mis kasvama pandud juhuslikult ja mille istutamist pole toimetatud kuigi teadlikult. Pole tehtud otstarbekohast sordivalikut ega korraldatud aeda majapidamises nõutava suurima tasuvuse põhimõtetel. Ka meie muistsest kuulsast mesindusest pole jäänud palju järele.

Ometi leidub iga maja ümber niipalju maad, et sinna on võimalik asutada viljapuu-, marja- ja köögiviljaaeda mesilaga. Kuigi aed saab mõnikord väike, oma jao ilu ja hubasust annab ta igale kodule. Ja kui aed otstarbekohaselt korraldatuna annab talule lisatulu, lastele magusaid maasikaid, küpsi õunu, ploome, pirne, kirsse ja marju, siis kahtlematult muutub kodu palju armsamaks. Mida ilusam ja meeleolukam ning viljarikkam on koduaed, seda kallim ning armsam on kodu, seda raskem on sealt lahkuda ja siirduda laia maailma.

Seepärast on viimane aeg asuda kodu kaunistama tulutoova aiaga ja mesilaga!

Parimaks abiliseks ja nõuandjaks Teil selle juures on „TEGELIKU AIANDUSE JA MESINDUSE KÄSIRAAMAT“.

PT
TRU Raamatukogu

2-47

„TEGELIKU AIANDUSE JA MESINDUSE KÄSIRAAMAT“

I KÕIDE

ÜLDOSA.

Aianduse arenemise kliimalised ja pinnaselised põhitingimused. Tulundus- ja iluaianduse ajaloolin eareng. Aianduse tähtsus toitlustamise, rahvamajanduse, tervishoiu ja ilu seisukohalt.

Mida peab iga aednik ja taimekasvataja teadma taime seemne, juure, varre, lehe, õie, vilja elust ja kuidas neid taimeosi praktiliselt kohelda ning kasutada?

Maa-ala valik aia asutamisel. Mullateadus. Mullaomadused. Maaparendus. Maaharimine. Väetamine ja väetised. Umbrohud ja nende vastu võitlemine. Aiatööriistad.

Aia piirde, ehitised, kasvuhooned, keldrid jne. Nende ehitamine, puhastamine ja korraldamine.

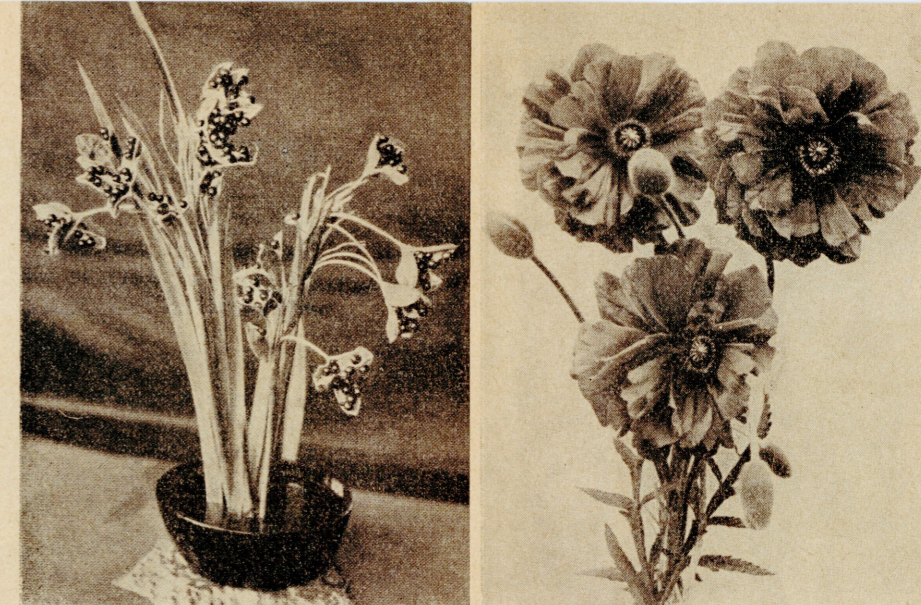
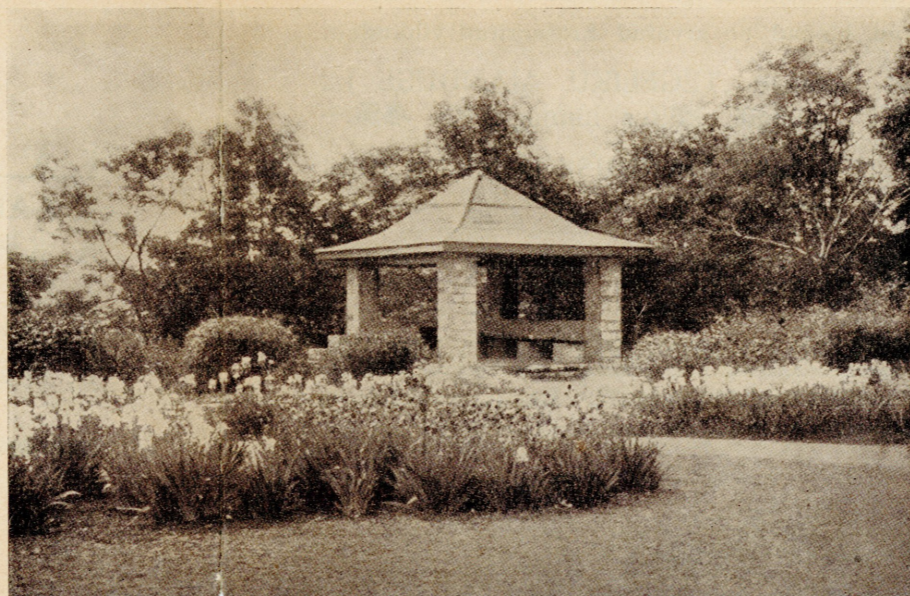
Üldine taimekaitse. Taimekaitse tõrjevahendid. Kasulikud linnud, loomad ja putukad aias.

VILJAPUUAED.

Viljapuude kasvatamise tähtsusest.

Duukool, selle asutamine ja tegelikud tööd selles aastate järjekorras üksikute viljapuuliikide juures. Puukooli raamatupidamine jne.

Viljapuuaiandus; meil kasvatatavate paremate viljapuusortide kirjeldus ühes vastava vilja analüüsiga. Viljapuuaias asutamine. Vajalikud eeltööd. Plaanid talu, linna ning tulundusliku loomuga aedade jaoks. Tööd puuviljaaias. Haigused, kahjurid ja nende vastu võitlemine.



II KÕIDE

MARJAAED.

Marjapõõsaste kasvatamise tähtsusest. Marjapõõsaste liigid, sordid, nende kasvatamine maal ja linnas. Ratsionaalse marjaia kasutamise põhitingimused. Marjaaed tulunduslikuks otstarbeks. Marjaia saadused; nende turustamine, pakkimine jne.

Kasvuhoonete kultuurid. Viinapuu ja virsiku kasvatamine. Marjapuude ja -põõsaste haigused, kahjurid ning nende tõrje.

HOIDISED.

Viljapuu ja marjaia saaduste säilitamine. Moosid, želeed, mahlad, konserveid, kuivatised. Lühike koduse veinitegemise õpetus ühes proovitud retseptidega.

KÖÖGIVILJAD.

Köögiviljaia ülesanded ja selle korraldamine vabal maal, nii maal kui linnas, oma tarbeks ning turustamiseks. Köögivilja ja nende kultuuride käik külvist saagi kogumise ja kasutamiseni. Aiasaaduste hoidistamine: toorelt keldrites ja teistes vastavate seadeldistega ruumides, ümbertöötult, konservitult, hapendatult jne.

Lavad ja kasvuhooned ning nendes kasvatatav köögivilja.

Taimekaitse köögiviljaaias, lavades ja kasvuhoonetes.

Mitmesuguste maitseainete ja ravimitaimede kasvatamine ning turustamisvõimalused.

Sordiaretus.

Seemnekasvatamine.

III KÕIDE.

LILLEAIANDUS.

Lilled kasvatamine oma koduümbruse kaunistamiseks kui ka äriliseks otstarbeks. Väljas kasvavate suve- ja püsililled liigid ja sordid. Nende kasvutingimused. Lillepeenarde korraldamine. Lilled kasvatamine kasvuhoonetes. Lilled turustamine, köitetööd jne.

TOALILLED.

Mitmesugused kasvutingimused elamutes lilled kasvatamiseks ja neile vastavad lilled. Lõikelilled toas. Toalilled maitsekas paigutus. Lilleaken, lillelaud, lilletuba jne.

Kastililled rõdul, trepil, aknaesisel.

Toalilled taimekaitse.

ILUPUUDE JA PÕÕSASTE KASVATAMINE

oma kodu ümbruse kaunistamiseks ja äriliseks otstarbeks nii maal kui linnas. Materjali valik. Puukool. Paljundusviisid. Väeristamine. Istutamine. Tähtsamate ilupuude ja -põõsaste kasvatamine ühes kultuurinõuete ja tarvitusvõimalustega. Okaspuud, lehtpuud, ilupõõsad, igihaljad põõsad, liaanid jne. Ilupuude ja -põõsaste haiguste ja kahjurite tõrje.

AIA KORRALDUS (EHISAIANDUS).

Kodu kui ka avalikkude asutiste ümbruse, platside jne. kaunistamine ning korraldamine. Teede kaunistamine. Hekkidega piiratud rajad, platsid; terrassid, lillemüürid; lehtlad, aiamajad, varikäigud; aiadööbel. Muruplatsid lilled, ilupõõsaste ja -puudega. Rahvapargid. Valla-, kooli-, seltsi-, pangamajade, meiereide, kirikute jne. ümbruse kaunistamine. Kalmistute üldine, matuseplatside ja kalmude korraldamine. Hauamärgid jne.

MESINDUS.

Mesilastepidamise tähtsus meil ja mujal. Mesilastepidamise viisid. Tarude tüübid. Nende ehitus ja tervishoidlikud nõuded. Mesilase kehaehitus ja elu. Tähtsamad meil esinevad mesilaste tõud ja nende väärtus. Mesinduse saadused, nende ümbertöötamine ja turustamine. Mesilaste haigused. Tööd mesilas aastaegade järjekorras. Tähtsamad meetaimed ja nende kasvatamine jne.



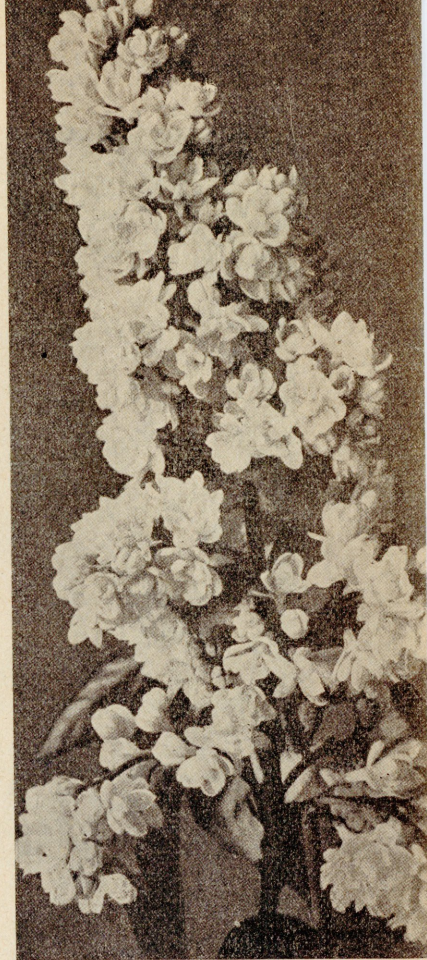
„TEGELIKU AIANDUSE JA MESINDUSE KÄSIRAAMAT“ ilmub vihkude kaupa 1934. ja 1935. aasta jooksul, 15 vihku, iga vihk umbes 112 lk., mis moodustavad kolm köidet (igas köites 5 vihku), kokku ligikaudu 1700 lk.

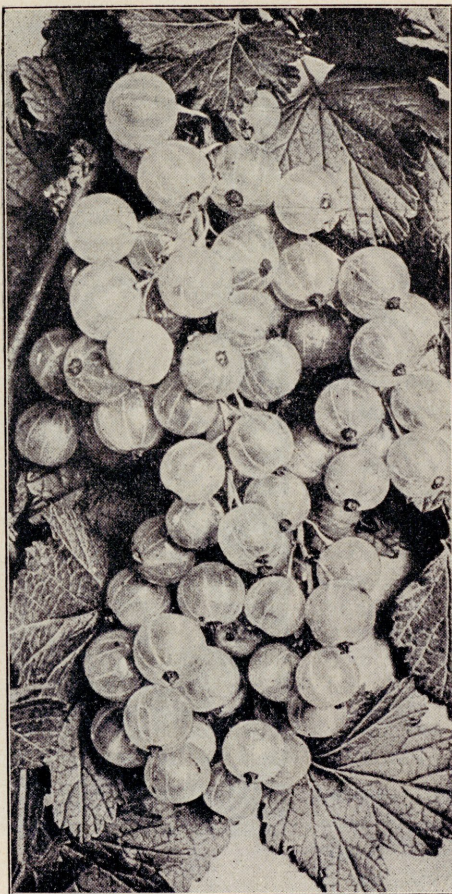
„TEGELIKU AIANDUSE JA MESINDUSE KÄSIRAAMATUT“ ei suuda asendada ükski olemasolev aianduse ega mesinduse õppe- ning käsiraamat, sest see on nendest kõigist ulatuslikum, praegusile ajanõudeile kõigiti vastav moodne teos nii ainekäsituselt kui sisult; see on meie parimate aianduse ning mesinduse eriteadlaste ja praktikute ning eesti suurima kirjastuse ühise töö saavutus. See on väliselt ilus, sisult ülevaatlik, selge ja kergesti käsitatav suurteos.

„TEGELIKU AIANDUSE JA MESINDUSE KÄSIRAAMAT“ on trükitud heale paberile ja kujuneb väliselt eesti kirjandusturu kenamaks raamatuks, mis oma suure praktilise väärtuse kõrval on ka kauniks ehteks igale eesti kodule.

„TEGELIKU AIANDUSE JA MESINDUSE KÄSIRAAMAT“ sisaldab ligi 1000 head pilti, kaarti ja plaani. Rohkesti tuuakse pilte loomulikkudes värvides kriitahvliitel, mis eriti kunstnikkude poolt selleks valmistatud, nagu meie kodumaa õunte ja teiste aiasaaduste sordid, jne.

„TEGELIKU AIANDUSE JA MESINDUSE KÄSIRAAMAT“ üksikvihkudena müügile ei tule — omandatav ainult tervikuna tellimise teel.





„TEGELIKU AIANDUSE JA
MESINDUSE KÄSIRAAMAT“ on
praktiline, näitlik, kergesti käsitatav ja hästi
illustreeritud.



„TEGELIKU AIANDUSE JA
MESINDUSE KÄSIRAAMATU“
kõik artiklid on kirjutatud kokkuvõtlikult,
lihtsalt ja selgelt, esmajärgulise tähtsusega
asjad on tõstetud ilmekalt esiplaanile.



„TEGELIKU AIANDUSE JA
MESINDUSE KÄSIRAAMATU“
kõigis kirjutistes on lähtunud Eesti elunõue-
test ja oludest, silmas pidades vajalikku
tuleviku arenemissuunda ja võimalusi.
Praegu ebaotstarbekohaseid ja juba vana-
nenud aiamajandamise viise on käsitel-
tud kriitiliselt.



„TEGELIKU AIANDUSE JA
MESINDUSE KÄSIRAAMAT“ toob
pikkade selgitavate kirjutiste asemel roh-
kesti skeeme, ülevaatlikke tabelleid ja
häid pilte.

Iga peatüki lõpus tuuakse praktilisi
näpunäiteid, nõuandeid, tööde ülevaateid
aasta-aegade ja kuude järjekorras.

Rohked alapealkirjad ja lõpuregistrid
võimaldavad kõigil aines kerge orienteeru-
mise ning teevad teose ülevaatlikuks.



„TEGELIKU AIANDUSE JA MESINDUSE KÄSIRAAMAT“

sisaldab palju uusi ja Eestis esmakordselt puudutatud alasid,
nagu äriplane aiandus, aiasaaduste turustamine, avalikkude asu-
tiste ümbruse kaunistamine, kalmistute korraldamine jne.

„TEGELIKU AIANDUSE JA MESINDUSE KÄSIRAAMAT“

on tehtud kättesaadavaks kõigile oma kodu kaunistada soovi-
jaile ja aianduse ning mesinduse harrastajaile ka hinnalt, vaata-
mata erakordselt suurtele kuludele, millega seotud säärase suur-
teose väljaandmine.

Tellige endale

„TEGELIKU AIANDUSE JA MESINDUSE KÄSIRAAMAT“

kohe, kasutades meie posti jooksvat arvet nr. 2055. Tellimine
kirjutage posti jooksva arve sissemaksukaardi lõigendile.



EELTELLIJAILE ERAKORDSELT SOODUSTATUD HINNAD ESIMESTE VIHKUDE ILMUMISENI:

25 KR. terve teose eest tasumisel kohe tellimise ära-
saatmisega.

30 KR., kui soovitakse tasumist vihkude kaupa à kr. 2.—
vihust, kusjuures iga vihu hind tuleb ette maksta.

Eespoolmärgitud hinnad on arvatud brošeeritud vihkudelt.

Peale terve teose ilmumist lastakse „TEGELIKU AIANDUSE JA
MESINDUSE KÄSIRAAMAT“ müügile kõites hinnaga Kr. **45.—**

Üksikmüügile „TEGELIKU AIANDUSE JA MESINDUSE
KÄSIRAAMATU“ vihud ei tule.

*Saatke veel läna tellimine ära, sest seda raamatut
on Teil kibedasti vaja.*

TELLIMISEL KASUTAGE MEIE POSTI JOOKSVAT ARVET NR. 2055.

„TEGELIKU AIANDUSE JA MESINDUSE KÄSIRAAMATU“ vihud ilmuvad tarbe
korral läbiseigi, mitte üldises järjekorras.

See lõigend saadetakse rahasaajale. Lõigendi tahakülgjele võib rahasaaja jaoks kirjalikke sõnumeid paigutada.

Sissemaksukaardi lõigend



Sisse makstud

Kr. _____ s. _____

posti jooksvale arvele nr. **2055**

K. o/ü. „Looduse“ nime peale.

Sissemaksja nimetus ja aadress:

V. nr. 241.

Sissemaksja _____

Sissemaksukaart

(Summa sõnadega korrata)

Kr. _____ s. _____

kanda posti jooksvale arvele nr. **2055**

K. o/ü. „Loodus“, Tartu

(Saaja arve nimetus)

Nr. _____
(Sisendus nr.)

Posti jooksvate arvete büroo, Tallinn.

Ametmärkmmed



Sisendaja ja kontrollija allkirjad

Saadud jooksvate arvete büroos

Nr. _____

Mingisugusedki parandused kaardi sellel küljel ei ole lubatud.

Sissemaksukaardi kviitung

(Sissemaksja nimetus ja aadress)

Maksis kr. _____ s. _____

posti jooksvale arvele nr. **2055**

K. o/ü. „Loodus“

(Kelle nime peale)

Tartu

Ametmärkmmed.



(Sisendaja allkiri)

K. o/ü. „LOODUS“, TARTU.

Käesolevaga tellin Teilt 1 eks. „Tegeliku aianduse ja mesinduse käsiraamatut“ ja kohustan taganemata maksuma a) kr. 25.— kohe tellimise andmisel; b) kolme kätte eest kr. 30.—, tasudes iga vihu ilmumisel kr. 2.—.

Ettetellimishinna kr. 25.— terve teose eest.

Vihkude viisi tellides ä 2 kr. vihu eest, kokku kr.

“ vihu eest maksin käesoleva kaardiga Teie posti jooksvale arvele nr. 2055. (Mittesoovitud tellimismoodus maha kriipsutada !)

.....
(Tellija allkiri)