

LOODUSUURIJATE SELTS EESTI NSV TEADUSTE AKADEEMIA JUURES  
ОБЩЕСТВО ЕСТЕСТВОИСПЫТАТЕЛЕЙ ПРИ АКАДЕМИИ НАУК ЭСТОНСКОЙ ССР  
ABIKS LOODUSEVAATLEJALE NR. 8  
В ПОМОЩЬ НАБЛЮДАТЕЛЯМ ПРИРОДЫ № 8

---

H. HABERMAN  
X. ХАБЕРМАН

EESTI NSV MARDIKALISTE (COLEOPTERA)  
SÜSTEMAATILINE NIMESTIK  
LEVIKU- JA LEIUKONTADE ANDMETEGA

I

## RÖÖVMARDIKALISED (ADEPHAGA)

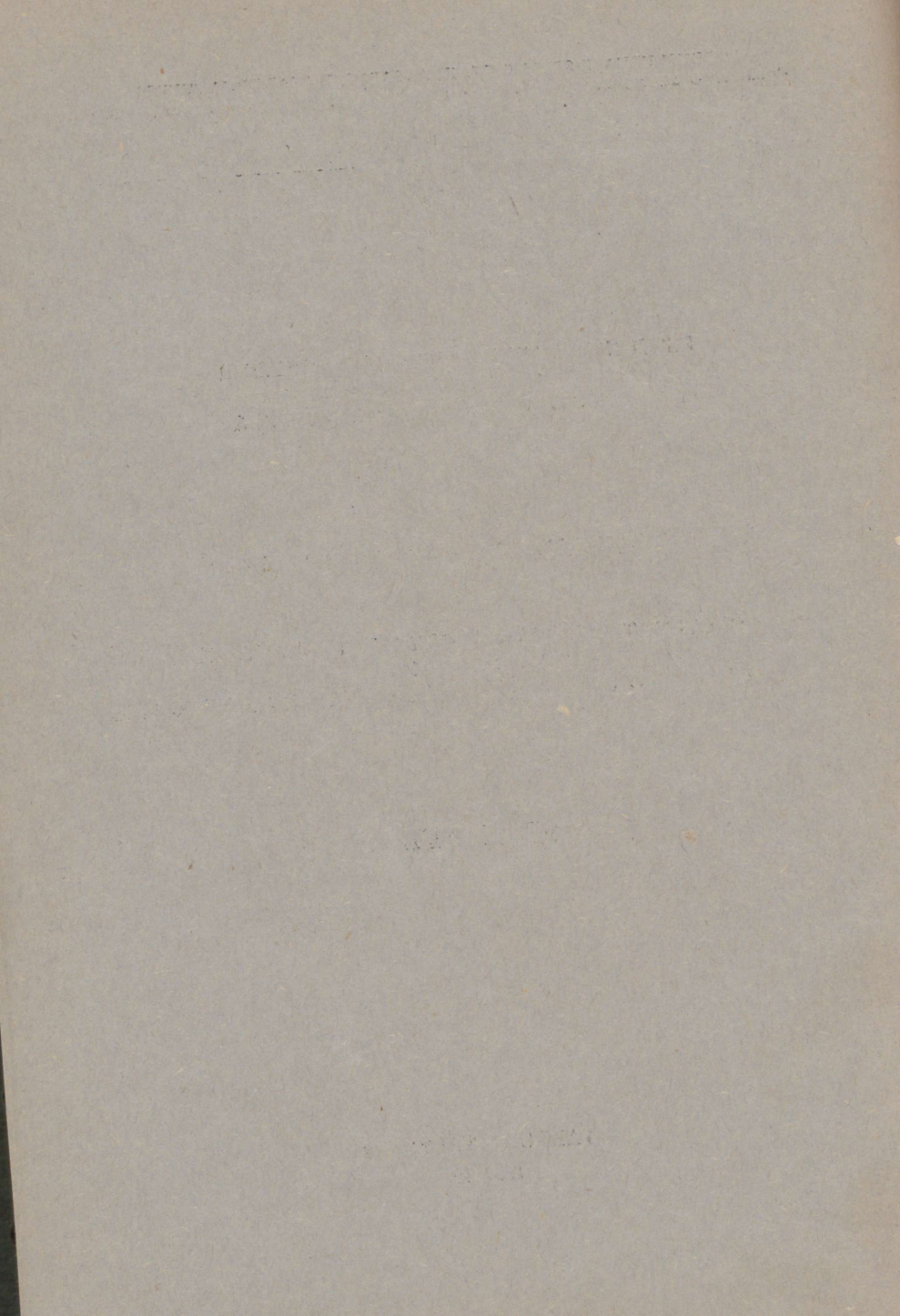
СИСТЕМАТИЧЕСКИЙ СПИСОК ЖЕСТКОКРЫЛЫХ  
ЭСТОНСКОЙ ССР  
С ДАННЫМИ О РАСПРОСТРАНЕНИИ И СТАЦИЯХ ВИДОВ

I

## АДЕФАГИ

TARTU — ТАРТУ

1952



H. HABERMAN  
X. ХАБЕРМАН

EESTI NSV MARDIKALISTE (COLEOPTERA)  
SÜSTEMAATILINE NIMESTIK  
LEVIKU- JA LEIUKOHTADE ANDMETEGA

I

RÖÖVMARDIKALISED (ADERHAGA)

СИСТЕМАТИЧЕСКИЙ СПИСОК ЖЕСТКОКРЫЛЫХ  
ЭСТОНСКОЙ ССР  
С ДАННЫМИ О РАСПРОСТРАНЕНИИ И СТАЦИЯХ ВИДОВ

I

АДЕФАГИ

TARTU — ТАРТУ

1952

*Sooye K. Park*

*Handwritten mark*

Faint, illegible text at the top of the page, possibly a header or title.

Faint, illegible text in the middle of the page, possibly a main body of text.

Faint, illegible text in the lower middle section.

TARTU ÜIKOOLI  
RAAMATUKOGU

## EESSÕNA

Mardikalised (*Coleoptera*) on kaasaja kõige liigirikkam loomaselts, kelle esindajaid leidub peaaegu igas mõeldavas elupaigas. Seltsi kuulub üle veerand miljoni seni kirjeldatud liigi, millest kogu NSV Liidu alal tuntakse üle 20 000, Eesti NSV alalt 2686 liiki 81 sugukonnast.

Loodusteadlasele on mardikalised heaks vahendiks uuritava looduslike komplekside ökoloogiliseks iseloomustamiseks, sest peale liigirikkuse ja arvukuse on nad õige tundlikud mitmesuguste keskkonnategurite, nagu pinnase, rõskuse, temperatuuri jne. suhtes. Paljud mardikaliste sugukonnad on tihedalt seotud taimedega. Tuntakse üle tuhande liigi metsa- ja kultuurtaimede kahjureid, kes massesinemiste puhul tekitavad tunduvalt majanduslikku kahju.

Mardikaliste seas on aga samuti palju kasulikke liike, nagu jooksiklastest eriti võrajoosik (*Calasoma*), kelle liigid hävitavad kahjurputukaid ja limuseid. Mitmed ujurid hävitavad sääskede vastseid, lepatriinulased on tuntud lehetäide hävitajad. Teatud lühitiiblaste (*Staphylinidae*) ja roisklaste (*Histeridae*) liigid hävitavad närilaste ja teiste pisiimetajate urgudes katku ja muid nakkushaigusi levitavaid kirpe ja nende vastseid. Looduse üldises bilansis on mardikaliste osatähtsus kahtlematult suur, pole aga suures osas seni välja selgitatud. Enamiku liikide arengut ja eluviise tuntakse äärmiselt puudulikult.

Mardikaliste uurimisel ja tundmisel on suur tähtsus looduse ümberkujundamisel ja looduslike ressursside rakendamisel inimese huvides. Eesti keeles puuduvad aga vähegi ulatuslikumad käsiraamatud, puudub kõige elementaarsemgi kokkuvõtte meie ala mardikaliste faunast. Nii pedagoogide kui ka rakendusala

töötajate poolt on korduvalt nõutud selle lünga kõrvaldamist. Käesolev juhend oleks selles suunas esimeseks eestikeelseks trükiseks. Juhendis esitatakse Eesti NSV-s seni kindlaks tehtud kui ka oletatavasti esinevad, kuid praeguse ajani leidmata röövmardikaliste liigid süsteemi järjekorras. Iga liigi nimetusele lisanduvad andmed liigi levikust Balti mere basseini alal ühes elupaiga ja arvukuse lühikese iseloomustusega.

Nimestikus tarvitatakse järgmisi süstemaatilisi kategooriaid:

*Ordo* = selts.

*Subordo* = alamselts.

*Seeria* = rühm sugukondi (familia), mida peetakse arengulooliselt ühtekuuluvuiks.

*Rida* = valik sugukondi suuremates seeriates, mis omavad teatud ühiseid juhtivaid tunnuseid.

*Familia* = sugukond.

*Subfamilia* = alamsugukond.

*Genus* = perekond.

*Subgenus* = alamperikond.

*Species* = liik.

*Subspecies* = alamliik (ssp.).

*Varietas* = varietet (var.).

Sugukonnad tähistatakse jooksvate numbritega alamseltside ja seeriade järgi, alamsugukonnad sugukondade järgi. Sugukondade järgi on jooksvad numbrid ka perekondadel ja liikidel, kusjuures nimetuste ees asuvad numbrid tähendavad, et vastav perekond või liik on Eesti NSV-s kindlaks tehtud. Kui nimetuse ees number puudub, tähendab see, et antud perekond või liik on meie alal tõenäoliselt esinev, seni aga kindlaks tegemata.

Juhendis käsitletakse kokku neljast sugukonnast ja 84 perekonnast Eesti NSV-s kindlaks tehtud 393 liiki ja oletatavatest 5 perekonda ning 69 liiki. Seega kokku 89 perekonda ja 462 liiki röövmardikalisi.

Iga liigi nimetuse taga pärast autori nime lühendit esinevad suured tähed märgivad liigi levikut Balti mere basseini ümbritseval territooriumil, kusjuures:

L = Leningradi oblast	R = Rootsi
K = Karjala-Soome NSV	N = Norra
S = Soome	T = Taani

Kui need märgid liigi nimetuse taga puuduvad, on liik käsitletud aladest kindlaks tehtud ainult Eesti NSV-s. Liikide üldleviku kohta esitatakse andmeid ainult mõne iseloomustavama liigi juures. Eesti alal ainult mererannikul esinevate soolakuliikide osas on igal pool tehtud vastav märkus. Nende seas on eraldatud halobiondid (eranditult ainult soolakualadel esinevad) ja halofiilid (soolakualasid eelistavad, aga ka mitte soolakualadel esinevad liigid).

Juhend annab ülevaate Eesti NSV röövmardikaliste fauna praegu teadaolevast koosseisust. Mardikalised on aga eriti heaks materjaliks nii oma massilise esinemise ja seetõttu kerge kättesaadavuse poolest, kui ka oma vormikülluse ja kerge säilitatavuse poolest. Nendega võib algaja entomoloog edukalt harjutada töötamist süstemaatika alal, õppides tema poolt kogutud isendite süstemaatilise kuuluvuse määramist.

«Süstemaatika kujutab endast põhilist zooloogilist lähteriala, kuna tema üldiseks sihiks on säärase loomariigi loodusliku süsteemi koostamine, mis peegeldaks erinevate loomaliikide sugulust. Kuid iga teaduslik ja praktiline töö zooloogilisel materjalil algab uuritava loomaliigi määramisega ja see määramine peab endastmõistetavalt olema õige.»\* Nii kirjutab akadeemik E. N. Pavlovski, käsitledes nõukogude zooloogia teaduses süstemaatika arendamise küsimusi.

Juhendis antakse süstemaatilis-faunistilise töö abistamiseks kokkuvõtlik ülevaade mardikaliste süsteemist üldse ja vajalikkude illustratsioonidega varustatud seltsi kirjeldus oluliste süstemaatiliste tunnuste tundmaõppimiseks. Orienteerumist röövmardikaliste sugukondade ja alamsugukondade tunnustes, samuti kogutud isendite kuuluvuse määramist nimestikus toodud sugukondadesse või alamsugukondadesse, võimaldavad sellekohased määramistabelid. Nende kasutamine lisatud jooniste ja

\*) Зоологический журнал, 1952, 31, 2, lk. 170.

enda poolt kogutud materjali abil annab loodusevaatlejale vajalikud kogemused süstemaatiliste tunnuste eritlemiseks, määramise tehnikas jne. Nii luuakse eeldused suuremate käsiraamatute ja monograafiate kasutamiseks liikide kindlakstegemisel. Sääraste tööde nimestik esineb kirjandusloeteluna juhendi lõpus.

Juhend annab ka võimaluse hinnata leidude tähtsust ja näitab vaatlejale kätte elukohad, kust soovitud liiki võib leida. Puudulikult tuntud liikide osas on palve kõigile juhendi kasutajaile, teatada nende leidudest Loodusuurijate Seltsile Tartus, Aia t. 42. Samal aadressil tuleb saata ka muud teated, kui ka tekkinud küsimused ja kontrollivajavad määramised. Omapoolse aktiivsusega aitavad seltsi liikmed, korrespondendid ja kõik vaatlejad kaasa Eesti NSV mardikaliste fauna tundmise süvendamisele ja sellealaste kokkuvõtlikkude tööde kiiremale valmimisele.

Tartus, juuli 1952.

**Autor.**

## Систематический список жесткокрылых Эстонской ССР

### I. Адефаги

В списке после описания и определительных таблиц семейств и подсемейств приводятся 393 вида, установленных в фауне Эстонской ССР жесткокрылых, относящихся к 84 родам и 4 семействам, и 69 видов предполагаемых, относящихся к 5 родам.

Виды и роды, установленные в ЭССР, имеют порядковый номер перед названием вида, предполагаемые виды этого номера не имеют. После названия вида отмечается условными знаками распространение видов на территориях, окружающих Балтийское море, причём:

- L = Ленинградская область,
- K = Карело-Финская республика,
- N = Норвегия,
- R = Швеция,
- S = Финляндия,
- T = Дания.

Отсутствие этих знаков после наименования вида означает, что вид из перечисленных территорий пока установлен только в ЭССР. Кроме того, в списке даётся краткая экологическая характеристика каждого вида. Список предназначен для наблюдателей природы в качестве справочника.

## I. MARDIKALISTE ÜLDKIRJELDUS JA SÜSTEEM

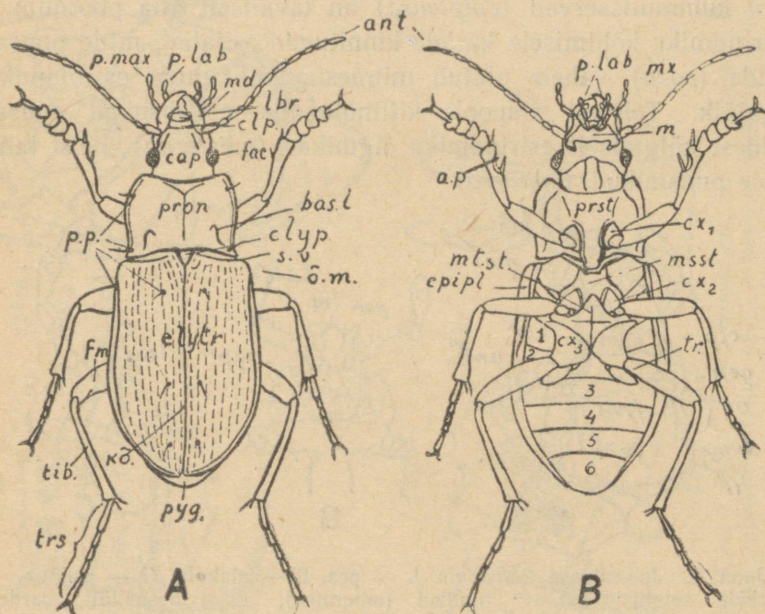
Mardikaliste seltsi kuuluvad tugeva kitiinist välisskeletiga putukad, kelle keha nagu teistel putukatelgi, koosneb kolmest põhiosast — peast, rindmikust ja tagakehast. Need osad on üksteisega liikuvalt ühendatud. Eriti iseloomustavaks seltsi tunnuseks on kitiinikilbikesteks kujunenud esimene tiivapaar, mis nn. katetiibadena (*elytra*) katavad selgmiselt keskrindmiku ja tagakeha (joon. 1).

Määramiseks oluliste anatoomiliste tunnustega tutvumiseks vaatleme üksikasjaliselt mardikaliste keha ehitust.

Pea (joon. 2) on tavaliselt ümarik, selgmiselt ja kõhtmiselt pisut lamestunud kapslike, mille üksikosad on harilikult teravamalt piiritlemata, peale peakilbi (*clypeus*), mis laubast on sageli teravalt eraldatud. Pea tagumine osa on tavaliselt esirindmiku sisse paigutatud, esiosa aheneb kärsa laadi (*rostrum*) ja selle tipus asuvad suised ning suuava. Pea ülapoole silmade vahelist ala nimetatakse laubaks (*frons*), sellest tahapoole järgneb kiiruala (*vertex*). Külgmisi, suuava ja silmade vahel olevaid alasid nimetatakse põskedeks (*gena*), silma ja kuklaava vahel asuv ala on oimukohad (*tempora*). Silmad on paljudest fassettidest koosnevad liitsilmad ja asuvad pea külgedel. Tundlad kinnituvad tavaliselt kas laubale või põskedele, koosnevad tavaliselt 11 lülist. Röövmardikalistel on nad enamasti niitjad, s. t. tundlate lülid on enam-vähem sama pikkused, silindrilised ja sama laiad. Ainult kukrikud omavad erilisi nn. kõrvjaid tundlaid (joon. 5 A).

Suised on närivat tüüpi, koosnevad ülahuulest (*labrum*), mis võib ka peakilbiga liituda. Ülalõuad (*mandibulae*) on hästi välja kujunenud ja tugevasti kitiniseerunud. Alalõuad (*maxil-*

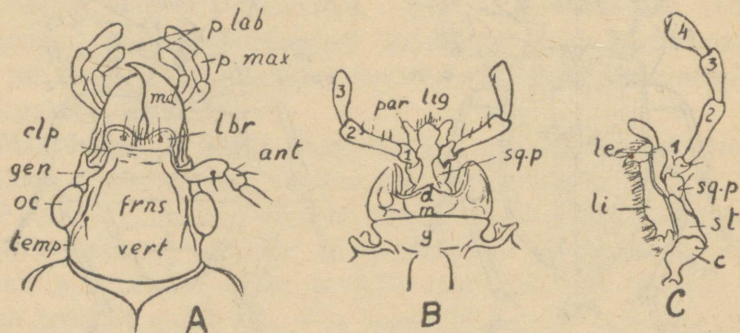
lae) on nõrgemad ja varustatud kobijatega (*palpi*). Alahuul (*labium*) tugineb laiale lõuatsile (*mentum*) ja koosneb keskmisest paaritust keelekesest (*ligula*), sellele külgmiselt liituvast lisakeelekestest (*paraglossae*) ja omab samuti paari 3-lülilisi kobijaid. (joon. 2).



Joon. 1. Jooksiklase välisskeleti ehituse skeem. A — pealt, B — alt. Märkide seletus: ant. = tundlad (antennae), ap. = esisääre sälk tundlate puhastamiseks, bas. 1. = basaalohuke rinnakilbi tagaserval, cl.p. = peakilp (clypeus), cap. = pea (caput),  $cx_{1-3}$  = puusalülid, (coxae), elytr. = katetiivad (elytra), epipl. = kummutisserv (epipleurum), fac. = fassettisilm, fm. = reis (femur), kõ. = katetiibade õmblus, lbr. = ülahuul (labrum), m = lõuats (mentum), md. = ülalõug (mandibula), msst. = keskriindmik (mesosternum), mt.st. = tagariindmik (metasternum), mx. = alalõuad (maxillae), p. lab. = alahuule kobijad (palpi labiales), p. max. = alalõua kobijad (palpi maxillares), p. p. = kompekarvakesed, pron. = rinnakilp (pronotum), prst. = eesriindmik (prosternum), pyg. = pügidium, tib. = sääre (tibia), tr. = pöördelüli (trochanter), trs. = käpp (tarsus), õm. = õlamõhn, 1-6 = tagakeha sterniidid.

Riindmik (*sternum*) liigestub ees-, kesk- ja tagariindmikuks (*pro-, meso- ja metasternum*). Neist on kõige tugevamini välja kujunenud keskriindmikuga liikuvalt liidetud eesriindmik.

Eesrindmiku selgmist nn. rinnakilpi (*pronotum*) piiravad esi-, külge- ja tagaservad, moodustades rinnakilbi esi- ja taganurgad, mis võivad olla teravad, tõmbid, ette või külgmiselt väljaulatuvad jne. Rinnakilbi kuju võib olla põikjas (laiem kui pikk), piklik (pikem kui lai), ruutjas, ümarik, südajas jne. Rinnakilbi kummutisservad (*epipleura*) on tavaliselt alla pöördunud. Esirindmiku kõhtmisele küljele kinnituvad esijalad, mille puusalülide (*coxa*) vahele ulatub mitmesuguse kujuga esirindmiku tagajätk. Teistest alapoole kitiinplaadikestest asuvad puusalülidest külgmiselt esirindmiku õlgmikud (*episterna*), neist taha poole puusmikud (*epimera*).

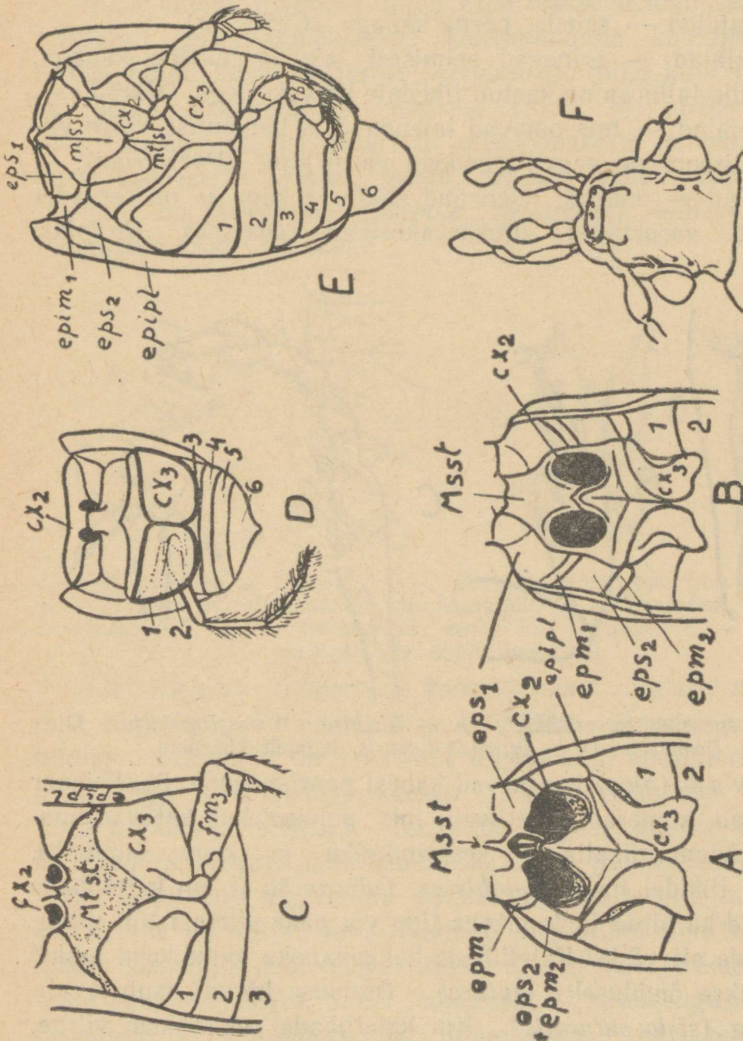


Joon. 2. Jooksiklase *Calosoma* A — pea, B — alahuul, C — alalõug. Märkide seletus: ant. = tundlad (antennae), c = basaallüli (cardo), clp. = peakilp (clypeus), d = lõuatsi hammas (dens menti), frns. = laup (frons), g = kõri ala (gula), gen. = põsk (gena), lbr. = ü'ahuul (labrum), le. = alalõua väislapp (lobus externus, galea), li. = alalõua siselapp (lobus internus, lacinia), lig. = keeleke (ligula), m = lõuats (mentum), md. = ülalõuad (mandibulae), oc. = silm (oculus), par. = lisakeelekesed (paraglossae), p. lab. = alahuule kobijad, p. max. = alalõua kobijad, st. = alalõua koostisosa (stipes), sq. p. = alalõua ja alahuule kobijate kinnitismõhn (pa'piger), temp. = oimuala (tempus), vert. = kiiruala (vertex), 1—4 = kobijate lülid

Keskrindmikku (joon. 3) katavad selgmiselt katetiivad, nii et sellest jääb nähtavaks tavaliselt ainult kolmnurkne kilbik (*scutellum*) katetiibade õmbluse kohal. Keskrindmiku alaküljel on kaks puusalüli lohku, kuhu kinnituvad keskjalad. Neid lohukesi piiravad õmblustega eraldatud kitiinkilbikesed analoogiliselt esirindmikule — õlgmik, puusmik ja kummutisserv. Selgmiselt kinnituvad keskrindmikule katetiivad ja tiivad.

Tagarindmik on analoogilise ehitusega ja liitub kogu tagaserva ulatuses tagakehaga. Kõhtmiselt kinnitub tagarindmikule tagajalgade paar.

Jalad (*pedes*) koosnevad mitmesuguse kujuga puusalülist



Joon. 3. Kesk- ja tagarindmikude ehitus: A — *Carabus*, B — *Pterostichus*, C — *Dytiscus*, D — *Haliplus*, E — *Gyrinus*, F — *Panagaeus* pea. Märkide seletus: cx<sub>2-3</sub> = kesk- ja tagajalgade puusalülid ja nende kinnitushukesed, epim. 1–2 = kesk- ja tagarindmiku puusmikud (epimera), eps. 1–2 = kesk- ja tagarindmiku õlgmikud (episterna), epipl. = katetiibade kummutiservad (epipleura), f = reis — (femur), fm. 3 = tagajala reis, msst. = keskrindmik (mesosternum), mtst. = tagarindmik (metasternum), tb. = säärel (tibia), 1–6 = tagakeha sterniidid.

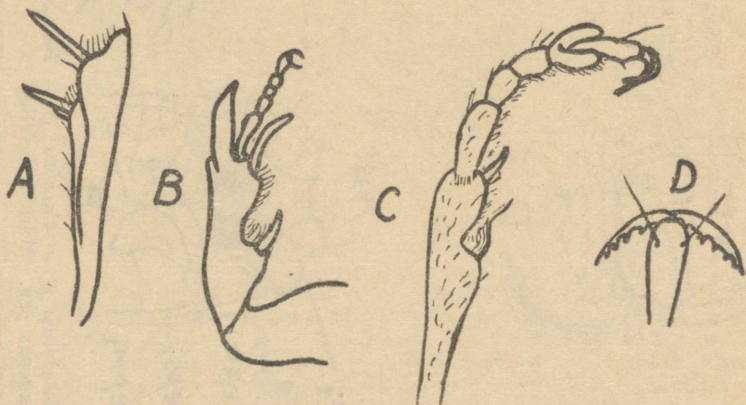
(kerajas, kooniline, põikjas jne.), pöördelulist (*trochanter*), reiest (*femur*), säärest (*tibia*) ja käpast (*tarsus*), mis tavaliselt on 5 lüliline, viimasele lülile on kinnitunud küüsid, mis võivad olla lihtsad, hambulised, kammjad, lõhised jne. (joon. 4). Talituse ja ehitustüübi järgi eritleme röövmardikalistel:

jooksujalad — saleda, peene käpaga (*Cicindela*),

käigujalad — erinevad eelmisest laia ja lameda käpaga, mille lülide tallaosa on kaetud tihedate karvakestega (*Harpalus*),

kaevejalad — mis omavad laienenud ja hambulise sääre, viimase välisserv on sageli ogadega varustatud (*Dyschirius*),

ujujalad — omavad laienenud sääre ja käpa ja on servadel tavaliselt varustatud ujukarvakestega (*Dytiscus*, *Haliplus*, *Gyrinus*).

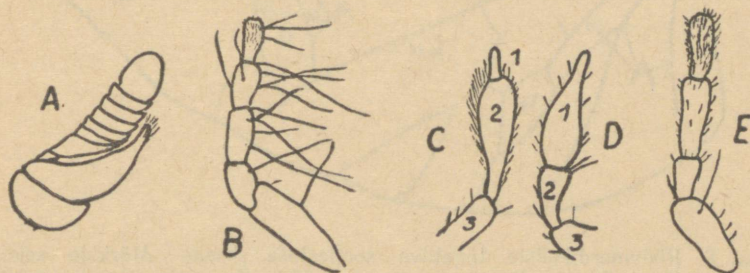


Joon. 4. Jooksiklaste esisääred: A — *Blethisa*, B — *Dyschirius*, C — *Demetrius*, D — *Dromius linearis*, tagajala küüsid.

Tiivad (*alae*) koosnevad kahest paarist (joon. 6). Esipaar moodustab kumerad katetiivad, mis puhkeolekus katavad enamikel röövmardikalistest keskrindmiku ja kogu tagakeha. Vähestel liikidel nagu *Metabletus*, *Odacantha* jt. on katetiibade tagaotsad kärbitud ja tagakeha tipp või paar viimast lüli ulatuvad nende alt välja. Katetiibade kokkupaneku joont keha keskel nimetatakse õmbluseks (*sutura*). Õmbluse kõrval asub tavaliselt viirg (*stria suturalis*). Kui katetiibadel on rohkem viirge, on neist esimene alati õmblusviirg, millest peale loetakse viir-

gude arvu katetiibade välisserva suunas. Kilbikese kõrval asub sageli lühendatud nn. kilbikese viirg (*stria scutellaris*). Kate- tiibade väline esinukk moodustab nn. õlamõhna, nende alla pööratud välisserva osa on nn. kummutisserv (*epipleurum*).

Teine kilejas tiivapaar, mida kasutatakse lendamiseks välja- sirutatult, asub puhkeolekus kokkupanduna katetiibade all. Nende pinda läbib soonestik (*neroatura*), mille kuju ja paigu- tus omab süstemaatilise tähtsuse (joon. 6). Röövmardika- liste tiibadele on iseloomustav põiksoonekeste esinemine pea- miste soonekeste (*radius, media, cubitus*) vahel. Nende poolt piiratud nn. tiivarakud (*carpale, oblongum*) esinevad ainult röövmardikaliste tiibadel.

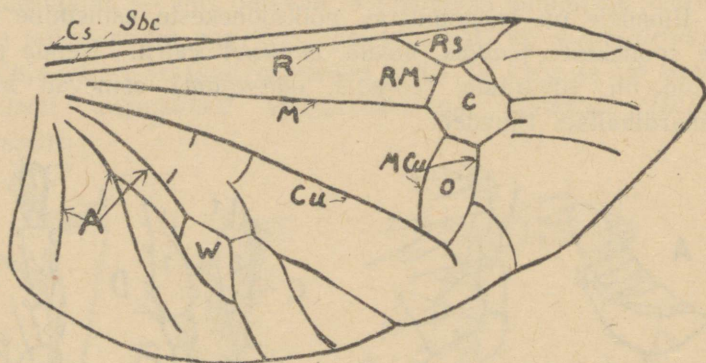


Joon. 5. Tundlaid ja kobijaid: A — *Gyrinus substriatus*, kõrvjas tundel, B — *Loricera pilicornis*, tundla viis basaallüli, C — *Bembidion* — kobijate 3 viimast lüli, D — *Trichocellus*, sama mis eelmine, E — *Chlaenius vestitus*, neli tundla basaallüli.

T a g a k e h a (*abdomen*) koosneb reast lülidest, mille üle- mist selgmist poolt nimetatakse tergiidiks, kõhtmist poolt ster- niidiks. Sterniidid on tavaliselt tugevamalt kitiniseeritud, ter- giidid aga katetiibadega kaetud. Röövmardikalistel on tava- liselt 6 nähtavat sterniiti. Tergiitide külgedel asuvad ümarikud õhuavad (*stigmae*), mille kaudu õhk satub trahheesüsteemi. Vii- mane, harilikult tugevamini väljakujunenud tergiit, mis sageli katetiivade alt välja ulatub, kannab pügiidiumi nimetust. Esi- mesed sterniitidest on sageli üksteisega liitunud, viimast nime- tame analsterniidiks. Sellel leiame sageli mitmesuguseid sugu- tunnuseid, eriti isasloomadel, mügarakeste, harjakeste, lohu- keste jnc. näol.

Tagakeha tipus, analsterniidi ja tergiidi vahel, asub ka isaloomade suguti (*aedeagus*), mille väljaprepareerimine on paljude kriitiliste liikide määramisel vajalik.

Areng. Mardikalised arenevad emalooma poolt munetud viljastatud munadest. Vastne (*larva*) väljub munast tavaliselt mõni päev pärast munemist. Kõik röövmardikaliste larvid omavad 3 paari jalgu, omavad hästi väljakujunenud pea ja



Joon. 6. Röövmardikaliste tagatiiva soonestuse skeem. Märkide seletus: A — analis (põhisooned), c = carpale (rakk), Cs. costa, Cu. = cubitus, M — media, MCu. = media-cubitus põiksoon, o = oblongum (rakk), R = radius, RM = radiusmedia põiksoon. Rs = sector radii, Sbc. = subcosta, w = analrakk (cuneus).

12 lülist koosneva keha. Esimesed kolm lüli on harilikult tugevamini kitiniseeritud ja vastavad ees-, kesk- ja tagarindmikule valmikul. Larvid kasvavad toitudes ja kestavad kuni täiskasvanuks saamiseni 3—4 korda. Mõne aja pärast nukkub täiskasvanud vastne, tavaliselt oma viimase toitumiskoha lähiduses või maas. Nukk on vaba, ilma erilise kestata. Nuku järk kestab mõned päevad, kuni nädala, siis väljub nukust valmik, esialgu veel pehme ja värvumatu kitiinkestaga (*immatur*). Kitiinkest kõveneb ja värvub mõne tunni kuni mõne päeva jooksul ja siis alustab valmik oma elutegevust, millest olulisema osa moodustab soo jätkamine.

Mardikaliste süsteem on koostatud eeskätt valmikute põhjal, kuna nende vastsete tundmine on õige tugevasti maha jää-

nud. Käesolevas nimestikus kasutatud süsteemist annab ülevaate järgnev koondnimestik, milles esitatakse süstemaatilises järjekorras kõik seni Eesti NSV alal kindlaks tehtud mardikaliste sugukonnad. Sugukondadele on antud ka eestikeelsed nimetused, millest suur osa esitatakse esmakordselt ja vajavad seepärast hindamist laiemal avalikkuse poolt.

## MARDIKALISTE SELTSI SÜSTEEM.

### ORDO COLEOPTERA.

#### I. Subordo Adephaga — Röövmardikalised

Seeria Caraboidea — Jooksikjaslised

- Familiae: 1. *Carabidae* — Jooksiklased  
2. *Haliplidae* — Vesilased  
3. *Dytiscidae* — Ujurlased  
4. *Gyrinidae* — Kukriklased

#### II. Subordo Polyphaga — Segatoidu-mardikalised

Seeria Palpicornia — Kõbijastundlalised

- Familiae: 1. *Hydrophilidae* — Vesimardiklased

Seeria Staphylinoidea — Lühitiibjaslised

- Familiae: 1. *Silphidae* — Raisamardiklased  
2. *Liodidae* — Seenemardiklased  
3. *Clambidae* — Kerimardiklased  
4. *Scydmaenidae* — Kõdumardiklased  
5. *Orthoperidae* — Täppmardiklased  
6. *Sphaeriidae* — Kerasmardiklased  
7. *Ptiliidae* — Pihumardiklased  
8. *Scaphidiidae* — Pisinapplased  
9. *Staphylinidae* — Lühitiiblased  
10. *Pselaphidae* — Samblamardiklased  
11. *Clavigeridae* — Tõlviklased  
12. *Histeridae* — Roisklased

Seeria Diversicornia — Eristundlalised

Rida I Malacodermata — Pehmekoorelised

- Familiae: 1. *Lycidae* — Purpurlased  
2. *Lampyridae* — Jaaniusslased  
3. *Cantharidae* — Pehmekoorlased  
4. *Drilidae* — Karuslased  
5. *Malachidae* — Verevjätklased  
6. *Dasytidae* — Öienäkkklased  
7. *Cleridae* — Sipelgmardiklased  
8. *Corynetidae* — Laibanäkkklased  
9. *Lymexylidae* — Puurlased

Rida II Sternoxia — Liitrindlised

- Familiae: 10. *Elateridae* — Naksurlased  
11. *Eucnemidae* — Kääviklased  
12. *Throscidae* — Jäiklased  
13. *Buprestidae* — Hundmardiklased

Rida III Fossipedes — Varjejalglised

- Familiae: 14. *Dascillidae* — Niidumardiklased  
15. *Helodidae* — Varjejalglased  
16. *Eucinetidae* — Silesoonlased

Rida IV Macroductylia — Taakluskäpalised

- Familiae: 17. *Dryopidae* — Taakluskäplased  
18. *Georyssidae* — Mügrimardiklased  
19. *Heteroceridae* — Kaevurlased

Rida V Brachymera — Jässaklised

- Familiae: 20. *Dermestidae* — Nahanäklased  
21. *Byrrhidae* — Jässaklased

Rida VI Clavicornia — Tõlvitudlised

- Familiae: 22. *Sphaeritiidae* — Kilibiklased  
23. *Ostomidae* — Koorlased  
24. *Byturidae* — Vaarikamardiklased  
25. *Nitidulidae* — Hiilamardiklased  
26. *Rhizophagidae* — Käiguõgilased  
27. *Cucujidae* — Lamesklased  
28. *Erotylidae* — Hiilakoorelased  
29. *Cryptophagidae* — Peiteõgilased

30. *Lathridiidae* — Kõduõgilased
31. *Phalacriidae* — Hiilakumerlased
32. *Mycetophagidae* — Seeneõgilased
33. *Colydiidae* — Ahasmardiklased
34. *Endomychiidae* — Seenetriinulased
35. *Coccinellidae* — Lepatriinulased
36. *Aspidiphoridae* — Kilbiõgilased
37. *Sphindidae* — Pisiõgilased
38. *Cisidae* — Torikõgilased

Rida VII Teredilia — Puidumardikalised

- Familiae:
39. *Lyctidae* — Puidupurelased
  40. *Bostrychidae* — Tammepurelased
  41. *Anobiidae* — Tooneseplased
  42. *Ptinidae* — Teeskluslased

Seeria Heteromera — Eriskäpalised

- Familiae:
1. *Oedemeridae* — Rohuhundlased
  2. *Pythidae* — Puidujusilased
  3. *Pyrochroidae* — Tulilased
  4. *Scraptiidae* — Pruunlased
  5. *Aderidae* — Ebavälesklased
  6. *Anthicidae* — Välesklased
  7. *Meloidae* — Villimardiklased
  8. *Rhipiphoridae* — Vaablas-mardiklased
  9. *Mordellidae* — Kүүrakmardiklased
  10. *Serropalpidae* — Saagkobijaslased
  11. *Lagriidae* — Sooluuslased
  12. *Alleculidae* — Tolmukanäklased
  13. *Tenebrionidae* — Sūsiklased

Seeria Lamellicornia — Lehttundlalised

- Familiae:
1. *Scarabaeidae* — Põrniklased
  2. *Lucanidae* — Põderpõrniklased

Seeria Phytophaga — Taimemardikalised

- Familiae:
1. *Cerambycidae* — Sikkklased
  2. *Chrysomelidae* — Poilased
  3. *Bruchidae* — Teramardiklased

Seeria *Rhynochophora* — Kärsakulised

- Familiae: 1. *Anthribidae* — Ebakärsaklased  
2. *Curculionidae* — Kärsaklased  
3. *Scolytidae* — Ürasklased  
4. *Platypodidae* — Ebaürasklased
- 

## II. MÄÄRAMISTABELID.

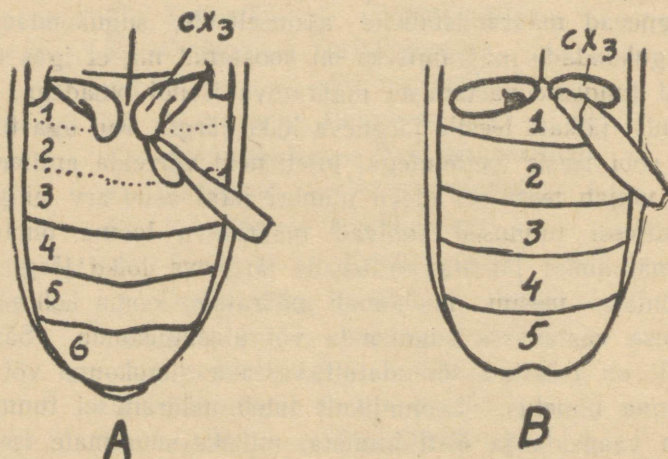
Järgnevad määramistabelid alamseltside, sugukondade ja alamsugukondade määramiseks on koostatud nii, et igas teesis esitatud tunnuste vastamisel määratava isendi omadega, tuleb määramist jätkata teesile järgneva löike järgi. Kui aga tunnused ei sobi teesis loetletutega, tuleb neid võrrelda antiteesiga, millele vihjab teesi ees oleva numbri järel asuv arv sulgudes. Kui antiteesi tunnused sobivad määratava looma omadega, tuleb määramist jätkata antiteesile järgneva löike järgi seni, kuni jõutakse teesini, mis annab määratava looma kohta tema kuuluvuse vastavasse sugukonda või alamsugukonda. Säärase teesi all on trükitud sõrendatult vastava sugukonna või alamsugukonna nimetus. Loomulikult tuleb määramisel tunnuseid hoolega vaadelda ja õieti hinnata, milleks suuremate isendite juures jätkub taskuluubi 7—10 kordsest suurendusest. Väiksemate isendite juures on aga vajalik 40—100 kordne suurendus, mida võimaldab binokulaarluup või mistahes lihtsam mikroskoobi tüüp. Väikesi isendeid on soovitav määrata kohe pärast kogumist, kui nad veel pehmed on, või säilitada määramiseni piirituses, mis röövmardikaliste värvust peaaegu sugugi ei muuda.

Röövmardikalisi eritleme kõigist teistest mardikalistest järgmistest tunnuste järgi:

- 1/2/ Tagajalgade puusalülid läbistavad esimese nähtava tagakeha lüli täiesti ja on liikumatult liitunud tagarindmikuga (joon. 7). Tagakehal on 6 nähtavat lüli, nendest on kolm esimest liitunud ja nõrgalt märgatavate õmblustega. Kui esinevad tiivad, omavad nad kaks med-cu ühendavat põiksoont, mille vahele jääb piklik rakk. Lar-

videl on alati 3 paari jalgu, jalad kápaga, selle viimane lüli on 1—2 kúusikuga. Röövmardikalised.

- 2/1/ Tagajalgade puusmikud ei poolita täielikult esimest tagakeha lüli, ega pole liikumatult liidetud tagarindmikuga (joon. 7B). Tiibadel ei esine kunagi med-cu põiksoonekesi. Larvide jalgadel puuduvad alati kápad. Segatoidumardikalised.



Joon. 7. Mardikaliste tagakeha ehituse skeem. A — *Adephaga*, B — *Polyphaga*. Märkide seletus:  $cx_3$  = tagajalgade puusalüli, 1—6 = tagakeha sterniidid.

### Tabel röövmardikaliste sugukondade määramiseks.

- 1/2/ Tagajalad on jooksu- või käigujalad, tundlad niitjad, kere sale, väga harva munajas (*Omophron*), elavad maismaal.  
1. Jooksiklased (*Carabidae*).
- 2/1/ Tagajalad on ujujalad, laienenud kápaga, millele kinnituvad pikad ujukarvad. Kere ovaalne, tilgalaadne või süstjas, elavad vees.
- 3/6/ Pea on kahe silmaga, esijalad pole tagajalgadest pikemad, tundlad niitjad, 10 või 11 lüliga.
- 4/5/ Kere on nii selgmiselt kui ka kõhtmiselt kumer, ovaalselt voolujooneline. Tundlad 11 lüliga. Tagarindmik

moodustab tagapuusa lülide vahel kiilutaolise jätke (joon. 3C). Larvid suurte haakjate ülalõugadega, mida läbib pikikanal, röövloomad.

### 3. Ujurlased (*Dytiscidae*).

5/4/ Kere on alt lamedam, tundlad 10 lüliga. Tagapuusade lülid moodustavad suured plaadid, mis katavad täiesti tagakeha kaks või kolm esimest lüli ja tagareite kinnituskoha (joon. 3D). Väikesed (2—4 mm) liigid. Larvid toituvad niitvetikatest, imedes nende rakkudest plasmat.

### 2. Vesilased (*Halipidae*).

6/3/ Pea on 4 silmaga, kummalgi küljel 2 all ja 2 ülal. Esijalad on kaks korda pikemad kui lamedad ja lühikesed kesk- ja tagajalad. Tundlad peast palju lühemad, kõrvjad (joon. 5A). Tiirlevad salguti veekogude pinnal. Larvid külgmiste trahheelõpustega, veeloomad.

### 4. Kukriklased (*Gyrinidae*).

Vastavate sugukondade esindajate detailsemaks määramiseks alamsugukondade ja mõnel juhul perekondade täpsuseni, järgnevad määramistabelid üksikute sugukondade jaoks. Tabelid on koostatud analoogiliselt sugukondade määramise tabelile.

## 1. Sugukond. Jooksiklased.

Tabel alamsugukondade määramiseks.

1/2/ Pea on suurte, väga kumerate silmadega, koos silmadega eesrindmikust laiem. Tundlad kinnituvad laubale ülalõugade baasist seespool. Väledad, avamaastikus hüpetega lendlevad ja ringijooksvad suured (9—19 mm) liigid. Vastsed elavad pinnasesse kaevatud vertikaalsetes torukestes.

### 1. Liiviklased (*Cicindelinae*)

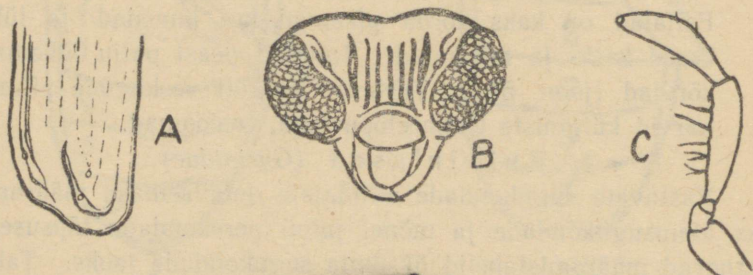
Eestis ainult üks perekond *Cicindela*.

2/1/ Pea on peaaegu alati eesrindmikust kitsam. Erandi moodustavad väikesed, perekond *Notiophilus* (4—6,5 mm) ja *Elaphrus* (6,5—9 mm), liigid. Tundlad kin-

nituvad põskedele lauba kühmu all. Isaloomadel on tavaliselt esikäpa lülid laienenud, mille tallad on kaetud taakluskarvakestega. Esisäärel on tavaliselt tugev sälk tundlate puhastamiseks. See puudub perekondadel *Calosoma*, *Carabus* ja *Nebria*. Rõhuvas enamuses röövloomad, enamikus rõksulembesed ja öise eluviisiga.

- 3/4/ Kobijate viimane lüli on väike, tikkjas, eelmisest lülist palju kitsam ja lühem (joon. 5C). Kere 2—11 mm pikkune.

#### 11. Pisijooksiklased (*Bembidiinae*).



Joon. 8. A — *Trechus*, katetiiva tipuosa konksulaadse õmbelusviiruga, B — *Notiophilus Germinyi* pea eestvaates, C — *Amara eurynota* labiaalpalp harjastega.

- 4/3/ Kobijate viimane lüli pole eelmisest lühem ega tavaliselt ka peenem, omab aga sageli aheneva tipuosa (joon. 5D).
- 5/8/ Silmad on suured ja kumerad, tundlad pole silmade läbimõõdust üle kolme korra pikemad. Pea koos silmodega on sama lai või laiem kui rinnakilp.
- 6/7/ Peal on silmade vahel 6 sügavat viirgu, (joon. 8B) kere on silmadest alates peaaegu paralleelselt külgedega, 4—6,5 mm pikkune.

#### 4. Pungsilmalised (*Notiophilinae*).

Ainus perekond *Notiophilus*.

- 7/6/ Pea on silmade vahel punkteeritud, rinnakilp ja pea on katetiibadest märksa kitsamad, viimastel suured lohukesed ja peegellaigukesed, kere 6,5—9 mm pikkune.

## 6. Kaldajooksiklased (*Elaphrinae*).

- 8/5/ Silmad väiksemad, tundlad nende suurimast läbimõõ-  
dust üle kolme korra pikemad.
- 9/10/ Kere munajas, kilbike puudub, katetiibadel 15 punkt-  
viirgu, ülakeha kollakas, rohekate joonistega.
9. Kerasjooksiklased (*Omophroninae*).
- Ainus perekond ja liik — *Omophron limbatum*.
- 10/9/ Kere saledam, pikkus ületab laiuse enam kui kahekord-  
selt, kilbike tavaliselt olemas.
- 11/12/ Kolmandal ja neljandal tundlalülil esinevad pikad har-  
jased, millede pikkus ületab tundlalüli pikkuse  
(joon. 5B).

## 7. Harjasjooksiklased (*Loricarinae*).

- Ainus perekond ja liik — *Loricera pilicornis*.
- 12/11/ Harjased 3. ja 4. tundlalülil lühikesed, kõige enam poole  
lüli pikkused.
- 13/20 Neli esimest tundlalüli on läikivalt siledad, harjasteta.
- 14/15/ Ka järgnevad tundlalülid on läikivad, punktide ja kar-  
vakesteta, ainult lüljete tipus lühikesed harjased. Kate-  
tiivad viirgudeta, punktiridadega, kere pikkus  
4,5—5 mm.

## 5. Põhjasjooksiklased (*Trachypachinae*).

- Ainus perekond ja liik *Trachypachys Zetterstedti*.
- 15/14/ Tundlad viiendast lülist alates karvased ja läiketa.
- 16/19/ Esisääre siseserval tipu lähedal on kas väga nõrk sälk,  
mille ees asuv oga ulatub üle sääre esitipu (oga on  
pikem kui vahemaa oga kinnituskohast sääre esitipuni)  
või puudub see hoopis.
- 17/18/ Ülalõugade välisserva kolmnurkse lohukese tipus asub  
kompekarvake. Igal katetiival 10 punktviirgu, need  
algavad katetiiva baasil asuvast põikviirust, kere  
6,5—16 mm pikkune.
3. Kivijooksiklased (*Nebriinae*).
- 18/17/ Ülalõugade välisserval puudub kompekarvake. Kateti-  
ivad kas kõbrulised või vähemalt 14 punktiiruga, sageli

ka pikiliistukutega, lohukestega või kõbrukeste ridadega, kere harva alla 16 mm pikkune.

## 2. Pärisklased (*Carabinae*).

19/16/ Esisääre siseserva viimases kolmandikus asub tugev sälk tundlate puhastamiseks (joon. 4B, C), rinnakilp tagaosas tugevasti ahenenud. Kere 6—22 mm pikkune.

## 10. Mügriklased (*Broscinae*).

20/13/ Ka neljas tundlalüli on vähemalt tipuosas kaetud tihedate karvakestega. Esisääre siseserval on alati sälk tundlate puhastamiseks.

21/22/ Esisääre tipp moodustab etteulatava osa, mille pikkus ületab esimese käpalüli oma, esijalad on kaevejalad (joon. 4B). Kere aheneb rinnakilbi ja katetiibade vahel peeneks varrekeseks, 2—6,5 mm pikkune.

## 8. Kaevurklased (*Scaritinae*).

22/21/ Esisääre tipus asuvad ainult liigesega kinnituvad ogad või karvakesed. Kere ei ahene keskosas varrekeseks.

23/32/ Silma siseserva kõrval või silma taga on ainult üks kompekarvake, mille pikkus ületab tundlate basaallüli laiuse. (Kui karvake on murdunud, on näha kinnituslohu).

24/25/ Rinnakilp ühe katetiiva laiune, katetiivad on tagatipust kärbitud, mistõttu kaks viimast tagakeha lüli on ülevahtavad, katetiibade sisenuk tõmp- või täisnurkne, kere 6,5—10 mm pikkune.

## 22. Pauguklased (*Brachyninae*).

25/24/ Rinnakilp tugevasti ühest katetiivast laiem. Katetiivad katavad kogu tagakeha ja nende välisserv kulgeb kaare tagumise õmbluse nurgani.

26/27/ Rinnakilbi külgserval, keskel või pisut eespool asub alati kompekarvake. Kolmas tundlalüli on alati vähemalt tipuosas sama tihedalt karune nagu neljaski. Isaloomadel on neli laienenud esikäpa lüli taakluskarvakestega talla all. Palju erineva suurusega liike.

## 17. Karusklased (*Harpalinae*).

- 27/26/ Rinnakilbi külgserval pole kunagi kompekarvu, kolmas tundlalüli peaaegu karvadeta. Isaloomade esikäppadel ainult kolm laienuid lüli.
- 28/31/ Teisel tundlalülil on ainult alaküljel tipu lähedal väike harjaskarvake. Rinnakilbi tagaserv on sama lai kui mõlemad katetiivad kõige laiemas kohas kokku, kere must, 7—16 mm pikkune.
- 29/30/ Kere 14—16 mm pikkune, rinnakilp tagaserval punktteritused, huulekobijate eelviimase lüli siseserval mitu harjaskarvakest.

#### 18. Süsikjooksiklased (*Pterostichinae*).

Perekond *Zabrus*.

- 30/29/ Kere 7—9 mm pikkune, rinnakilp sile, punktideta, huulekobijate eelviimane lüli harjasteta.

#### 15. Mudajooksiklased (*Oodinae*).

- 31/28/ Teisel tundlalülil on mõned etteulatuvad karvakesed, nagu järgmistelgi. Rinnakilbi tagaserv tunduvalt kitsam kui katetiivad kõige laiemas kohas kokku. Katetiivad kaetud tihedate karvakestega.

#### 14. Hiilajooksiklased (*Chlaeniinae*).

- 32/23/ Silmade siseserval või silmade taga asub vähemalt kaks kompekarvakest, mille pikkus ületab tundlate basaallüli laiuse.
- 33/38/ Jalgade, eriti tagajalgade küüsid on vähemalt alaserva keskosas ühe, sageli mitme hambakesega (joon. 4D).
- 34/37/ Katetiivad on tugevasti kärbitud, nii et nende külgserv moodustab tagatipus kaarja nurga.
- 35/36/ Keskjala säär on välisserval kaetud tugevate ogadega. Katetiivad pole kõige laiemas osas  $1\frac{1}{4}$  korda rinnakilbist laiemad, rinnakilp vähemalt 1,5 korda laiem kui pikk. Kere 4,5—5 mm pikkune, tumeda värvusega.

#### 19. Nõmmejooksiklased (*Aepnidiinae*).

Ainus perekond ja liik — *Masoreus Weterhali*.

36/35/ Keskjala säär ainult välisserval karvakestega kaetud, katetiivad laiemas osas üle  $1\frac{1}{4}$  korra rinnakilbist laiemad, viimane saledam.

20. Võsajooksiklased (*Lebiinae*).

37/34/ Katetiivad pole kärbitud, nende välisserv siirdub kaarjalt tagumisse õmblusnurka.

18. Süsikjooksiklased (*Pterostichinae*).

Perekonnad *Calathus* ja *Synuchus*.

38/33/ Kүүisikud alati hammasteta.

39/40/ Katetiivad on tagaotsas kärbitud, välisserv moodustab tagaservaga ümariku nurga.

21. Kaelusjooksiklased (*Odacanthiinae*).

Ainus perekond ja liik — *Odacantha melanura*.

40/39/ Katetiivad kärpimata, külgserv siirdub sujuvalt tagaservaks.

41/42/ Silmad väikesed, kuid peast nupukestena väljaulatuvad (joon. 3F). Rinnakilp ja katetiivad tihedasti karused, katetiibadel ruugel taustal ühine must põikvõõt. Kere 7—8 mm.

13. Rihajooksiklased (*Pogoninae*).

Perekond *Panagaeus*.

42/41/ Silmad vähem väljaulatuvad, kere pealt karvadeta.

43/44/ Piki katetiibade õmblust kulgev süvenenud õmblusviirg moodustab katetiibade tagatipus konksulaadse kaare (joon. 8A), mistõttu välisserva lähedale jääb sügavam või lamedam, kõver, teistest viirgudest eraldatud viirg. Tundla basaallülid peaaegu võrdse pikkusega, alates teisest lülist tihedasti karvased.

12. Haakjooksiklased (*Trechinae*).

44/43/ Õmblusviirg ei moodusta katetiibade tipus kaareläadset konksu, tundlate teine lüli tavaliselt lühenenud, tundlad ainult perek. *Badister* liikidel, alates 1. või 2. lülist, karvased.

45/46/ Mõlemad ülalõuad eestvaates tõmbi tipuga, parem lõug paksem ja siseserval sügava sälguga (joon. 9A).

16. Tõmplõugjooksiklased (*Licininae*).

46/45/ Ülalõuad terava tipuga.

47/48/ Huulekobjate eelviimasel lülil enam kui kaks harjast, mille pikkus ületab lüli laiuse (joon. 8C). Rinnakilbi tagaserv tavaliselt katetiibade baasiga samalaiune, väga harva (*Amara aulica*) kitsam ja niverdunud külgservaga. Katetiibade pikiviirgude vaheliistakud punkti-deta.

### 18. Süsikjooksiklased (*Pterostichinae*).

Perekond *Amara*.

48/47/ Huulekobjate eelviimasel lülil on ainult kaks harjast, mille pikkus ületab lüli laiuse. Rinnakilbi tagaserv tavaliselt kitsam, kui katetiibade suurim laius.

49/52/ Tundlate puhastamise sälk asub esisääre keskosas ja on sügav.

50/51/ Ülalõugade välisserva rennikeses pole kompekarvakest.

### 18. Süsikjooksiklased (*Pterostichinae*).

Ülejäänud perekonnad.

51/50/ Ülalõugade välisserva rennikeses asub kompekarvake, tundlad alates kolmandast lülist karvased.

### 13. Rihajooksiklased (*Pogoninae*).

Perekond *Patrobus*.

52/49/ Esisääre sälk on lame ja asub sääre tipu lähedal. Ülalõugade välisserva rennikeses on kompekarvake. Tundlad on alates neljanda lüli tipust karvased. Katetiibadel lohukeste read.

### 6. Kaldajooksiklased (*Elaphrinae*).

Perekond *Blethisa*.

---

## 2. Sugukond Vesilased.

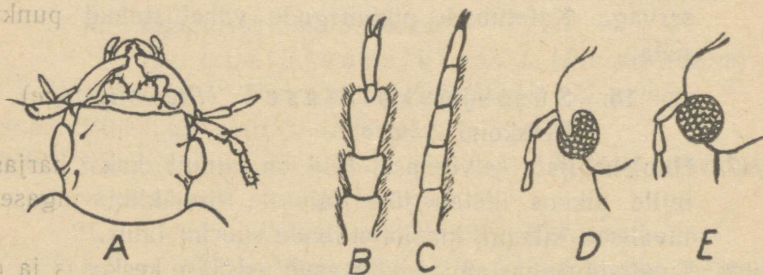
Ei jagune alamsugukondadeks. Siia kuuluvad ainult kaks perekonda, mida eritleme järgnevalt:

1/2/ Rinnakilp väike, nelinurkne, katetiibadel vähemalt üks

pikihari, suuremad (4—4,5 mm). *Brychius* (harivesi-  
lane).

12/1/ Rinnakilp ette ahenev, trapetsikujuline, katetiivad  
pikiharjadeta, väiksemad (2—4 mm).

*Haliplus* (vesilane).



Joon. 9. A — *Badister*, pea tõmpide ülalõugadega, B — *Hydroporinae* —  
esikäpa ehitus, (näiliselt nelja lüliliga), C — teiste ujurlaste esikäpa ehitus,  
D — Väleujurlaste silma ehitus (silma tungib põsejätk), E — Pärisujur-  
laste silm (põsejätketa).

### 3. Sugukond Ujurlased.

Tabel alamsugukondade määramiseks.

1/2/ Esi- ja keskjalgade käppade 3 esimest lüli on mõlemal  
sool mõningal määral laienenud, talla all on taaklus-  
karvad (joon. 9B). Kolmas lüli on kahelapiline või  
tugeva sälguga esiserval, neljas on väike, mandunud,  
raskesti nähtav, mistõttu esi- ja keskjalgade käpad näi-  
vad neljalülilistena. Kilbike pole ülalt nähtav. Kere  
pikkus enamikul alla 5 mm.

#### 3. Kääbusujurlased (*Hydroporinae*).

2/1/ Esi- ja keskjalgade käpad silmanähtavalt 5 lülilised,  
emaloomal puuduvad laienenud käpalülid (joon. 9C).

3/6/ Kilbike pole nähtav, väikesed (kuni 4,5 mm) liigid.

4/5/ Rinnakilbi esi- ja külgsevad on joonekestega kantitud.

#### 1. Kollaujurlased (*Noterinae*).

5/4/ Rinnakilbi servad joonekestega kantimata.

#### 2. Hiilaujurlased (*Laccophilinae*).

6/3/ Kilbike nähtav, suured (üle 5 mm) liigid.

7/8/ Silmad tundlate kinnituskohdade taga sälguga, millesse ulatub põse jätk (joon. 9D). Kere keskmise suurusega (6—19 mm).

4. Väleujurlased (*Colymbetinae*).

8/7/ Silmad sälguta (joon. 9E), rinnakilbi servad kantimata, suured (11—44 mm) liigid.

5. Pärisuujurlased (*Dytiscinae*).

4. Sugukond **Kukrik**lased.

Tabel alamsugukondade määramiseks.

1/2/ Ülapool läikiv ja karvadeta, katetiivad 11 punktviiruga.

1. Päriskukriklased (*Gyrininae*).

Perekond *Gyrinus*.

2/1/ Ülapool tiheda karvakattega, katetiivad viirgudeta.

2. Harjaskukriklased (*Orectochilinae*).

### III. SÜSTEMAATILINE NIMESTIK.

#### I Fam. Carabidae (Jooksiklased)

1. Subfam. Cicindelinae (Liiviklased)

1. Gen. Cicindela L. (Liiviklane)

1. *silvatica* L. TRNSL. Okasmetsades liivapinnastel, tavaline.

2. *hybrida* L. TRNSL. Avamaastikul liiva- ja kruusapinnastel, tavaline.  
v. *riparia* Dej.

3. *maritima* Dej. TRNSL. Lahtisel luiteliival mere- ja järvede rannikul, kohati, jõuguti.

4. *campestris* L. TRNSL. Niitudel ja metsalagendikel paljastuil, tavaline.

5. *germanica* L. Kuivadel põldudel, leiud 19. sajandist Lõuna-Eestist.

2. Subfam. Carabinae (Pärisjooksiklased)

2. Gen. Cychrus F. (Teojooksik)

6. *caraboides* L. ssp. *rostratus* L. TNSL. Metsades, rösketel aladel, mitte sage.

3. Gen. *Carabus* L. (Jooksiklane)

7. *coriaceus* L. TRNL. Metsalagendikel ja -servadel, harva.
  8. *violaceus* L. ssp. *Wolffi* Dej. TRL. Mandriosa metsades, mitte sage.
  9. *intricatus* L. T. Metsades soojades paikades, Lõuna-Eestis, väga haruldane.  
*problematicus* Hbst. T. Metsades, pae- ja savipinnastel.  
v. *scandinavicus* Born. N.
  10. *convexus* F. TRNS. Avamaastikul kuivematel aladel, mitte sage.
  11. *nitens* L. TRNSL. Metsades nõmmealadel, ka raba-servadel, üksikult.
  12. *granulatus* L. TRNSL. Kaldaaladel niitudel, metsades, tavaline.
  13. *Menetriesii* Hummel. SL. Metsades mandriosas, üksikult.
  14. *clathratus* L. L. Mererannikul ja sisevete kallastel, mitte sage.  
v. *Janseni* Kr. TRNS.
  15. *cancellatus* III. ssp. *tuberculatus* Dej. TRL. Avamaastikul rõsketel aladel, tavaline.  
v. *Muensteri* Pk. N.  
v. *sajanensis* Rtt. S.
  16. *arvensis* Hbst. TRNSL. Avamaastikul liiva-kruusa pinnastel, haruldane.
  17. *nemoralis* Müll. TRNSL. Metsades ja avamaastikul, tavaline.
  18. *hortensis* L. TRNSL. Metsades, parkides huumuspinnasel, sage.
  19. *glabratus* Pk. TRSL. Peamiselt okasmetsades, sage.
4. Gen. *Calosoma* Web. (Võrajooksik)
20. *inquisitor* L. TRNSL. Lehtmetsades, eriti tammedel, võsas, kohati.

21. *sycophanta* L. TR. Tamme- ja männimetsades, Viljandi ja Meeri parkides, väga haruldane.
22. *auropunctatum* Hbst. TRL. Kuivadel põldudel, kaldaaladel, Lõuna-Eestis, väga haruldane.  
*denticolle* Gebl. S. Taiga liik.
3. Subfam. Nebriinae (Kivijooksiklased)
5. Gen. *Leistus* Fröl. (Roostejooksik)
23. *rufescens* F. TRNSL. Varjukatel rōsketel aladel vōsas, metsades, ka rabades, mitte sage.
24. *ferrugineus* L. TRNSL. Liivastel ja kivirihastel pinnastel, harva.
25. *piceus* Fröl. (= *rufomarginatus* Dft.) TRL. Metsades rōsketel aladel, samblas ja kivide all, ũsikult.
6. Gen. *Nebria* Latr. (Kivijooksik)
26. *livida* L. TRNSL. Peenliivastel kaldaaladel, mitte sage.  
a. *lateralis* F.
27. *Gyllenhali* Schōnh. RNSL. Klindi jalamil paerihal mererannikul, tavaline.  
*v. Balbi* Bon.  
*brevicollis* F. TRNS. Metsades, samblas ja kändudes.  
*salina* Fairm TRN. Avamaastikul, kruusal.
7. Gen. *Pelophila* Dej. (Savijooksik)
28. *borealis* Payk. RNSL. Uhtrisus sisevete kallastel, Tartu.
4. Subf. Notiophilinae (Pungsilmlased)
8. Gen. *Notiophilus* Dum. (Pungsilml)
29. *pusillus* Waterh. TRNSL. Avamaastikul savipinnastel, harva.
30. *aquaticus* L. TRNSKL. Avamaastikul rannikuil, ka metsades samblas, tavaline.
31. *palustris* Duft. TRNSKL. Lehtmetsades, sage.
32. *Germinyi* Fauv. TRNSL. Metsades kanarbikus ja samblarindes, tavaline.

33. *biguttatus* F. TRNSKL. Okas- ja lehtmetsades, tavaline.
5. Subfam. Trachypachinae (Põhjajooksiklased)
9. Gen. Trachypachys Motsch (Põhjajooksik)
34. *Zetterstedti* Gyll. RNSL. Narva lähedalt jõe orust uhtrisust.
6. Subfam. Elaphrinae (Kaldajooksiklased)
10. Gen. Blethisa Bon. (Pigijooksik)
35. *multipunctata* L. TRNSL. Murustunud kaldaaladel, üksikult.
11. Gen. Elaphrus F. (Kaldajooksik)
36. *uliginosus* F. TRNSKL. Mudastel kallastel, mitte sage.
37. *cupreus* Duft. TRNSL. Murustunud kallastel, sage.
38. *riparius* L. TRNSKL. Veekogude kallastel, tavaline.  
*Jakovlevi* Sem. (= *angusticollis* F. Sahlb.) SL. Savistel kallastel.
7. Subfam. Loricarinae (Harjasjooksiklased)
12. Gen. Loricera Latr. (Harjasjooksik)
39. *pilicornis* F. TRNSKL. Kallastel ja metsades rōsketaladel, sage.
8. Subfam. Scaritinae (Kaevurlased)
13. Gen. Clivina Latr. (Varjekaevur)
40. *fossor* L. TRNSKL. Igasugustel pinnastel, ka kaldaaladel, tavaline.  
(♀♀ = *collaris* Hbst.)
14. Gen. Dyschirius Bon. (Kaevur)
41. *digitatus* Dej. Peamiselt jõgede taimevabadel kallastel Lõuna-Eestis, väga haruldane.
42. *arenosus* Steph. TRNSKL. Luiteliival, eriti mererannikuil, sage.
43. *obscurus* Gyll. TRSNL. Peenterasel tuiskliival rannikuil, sage.
44. *Neresheimeri* Wagn. Muhul, Koguval, liivasavisel mererannikul.

45. *nitidus* Dej. SL. Uhtliivalt Harilaius ja Emajõelt, väga haruldane.
46. *politus* Dej. TRNSL. Liival ja mudaliival mererannikul ja sisevete kallastel, haruldane.
47. *impunctipennis* Daws. TRNSL. Mererannikul ja jõgede kallastel, haruldane.
48. *salinus* Schaum. TRNS. Halofiil, rõsketel savi- ja mudapinnastel läänerannikul ja saartel.
49. *aeneus* Dej. TRNL. Mudal ja liivamudal mererannikul ja sisevetel, Lõuna-Eestis ja Saaremaal, haruldane.
50. *unicolor* Motsch. (= *Lüdersi* Wagn.) TRNSL. Mererannikul savi- ja mudapinnastel, mitte sage.
51. *septentrionum* Munst. RNS. Põhjarannikul liivamudal ja uhtritus, väga haruldane.  
*intermedius* Putz. TR. Jõgede kallastel mudaliival.
52. *laeviusculus* Putz. Kesk-Euroopa liik, Emajõe mudaliival, haruldane.
53. *angustatus* Ahr. TRNSL. Mudaliival sisevetel, Lõuna-Eestis, haruldane.
54. *globosus* Hbst. TRNSKL. Rõsketel aladel üle maa, tavaline.

9. Subfam. *Omophroninae* (Kerasjooksiklased)

15. Gen. *Omophron* Latr. (Kerasjooksik)
55. *limbatum* F. TRL. Ahijärve kaldal märjas liivas, ainus leid.

10. Subfam. *Broscinae* (Mügrijooksiklased)

16. Gen. *Broscus* Panz. (Mügrijooksik)
56. *cephalotes* L. TRNSKL. Kuivadel liivaaladel, mitte harva.
17. Gen. *Miscodera* Eschschz. (Nõmmejooksik)
57. *arctica* Payk. TRNSL. Kuivadel liivaaladel ja paepealsetel, väga harva.

11. Subfam. Bembidiinae (Pisijooksiklased)
18. Gen. *Asaphidion* Gozis (Sõrklane)
58. *pallipes*, Duft. TRNSL. Liiva- ja liivasavi pinnastel rannikuil.
59. *flavipes* L. TRNSL. Rõsketel savipinnastel, eriti vooluvetel, sage.
19. Gen. *Bembidion* Latr. (Pisijooksik)
1. Subg. *Bracteon* Bed.
60. *striatum* F. TS. Liivastel sisevete kallastel Lõuna-Eestis, väga harva.
2. Subg. *Chrysobracteon* Net.
61. *velox* L. RNSL. Puhtal liival veepiiril, mererannikul ja sisevetel.
62. *argenteolum* Ahr. RNSL. Nagu eelmine, haruldasem.  
a. *azureum* Gebl.
63. *litorale* Oliv. TRNSL. Ka mudaliival, mitte haruldane.
3. Subg. *Neja* Motsch.
64. *nigricorne* Gyll. TRSL. Paerihal, liival, ka turbal, väga haruldane.
4. Subg. *Metallina* Motsch.
65. *pygmaeum* F. SL. Liival ja liivasavil, sisevetel Lõuna-Eestis, harva.  
ssp. *bilunulatum* Bieltz. SL.
66. *lampros* Hbst. TRNSL. Avamaastikul tavaline.
67. *properans* Steph. TRNS. Nagu eelmine, eelistab savipinnaseid.
5. Subgen. *Principidium* Motsch.
68. *punctulatum* Drap. SL. Mere- ja vooluvete kallastel, liival ja kruusal, haruldane.
6. Subg. *Actedium* Motsch.
- pallidipenne* Ill. TRN. Halofiil, liivastel mererannikutel.
7. Subg. *Testedium* Motsch.
69. *bipunctatum* L. TRNSKL. Kivirihastel savipinnastel mererannikul, sage.

8. Subg. *Paraprincidium* Net.  
 70. *ruficolle* Illig. TRSL. Sisevete liivakallastel Lõuna-Eestis, väga haruldane.
9. subg. *Eupetedromus* Net.  
 71. *dentellum* Thnb. TRNSL. Sisevete mudakallastel, roostikes, mitte sage.
10. Subg. *Notaphus* Steph.  
 72. *varium* Oliv. TRSL. Halofiil, saartel ja läänerannikul savimudal.  
 73. *obliquum* Sturm. TRNSL. Avamaastikul sisevete kallastel, tavaline.  
 a. *immaculatum* Sahlb.
74. *semipunctatum* Donovan. TRNSL. Lõuna-Eestis vooluvete kallastel, kohati.
11. Subg. *Daniela* Net.  
 75. *monticola* Sturm. TS. Jõgede kivistel savikallastel, väga haruldane.
12. Subg. *Plataphodes* Ggb.  
*Fellmani* Mnnh. RNS. Boreoalpinne, kruusal ja rihal.
13. Subg. *Plataphus* Motsch.  
*prasinum* Duft. RNS. Kruusal ja rihal jõgede kallastel.
14. Subg. *Peryphus* Steph.  
 76. *nitidulum* Mrsh. TRNSL. Lõuna-Eestis rõsketel liivaaladel, harva.  
*Stephensi* Crotsh. TRNS. Savikatel liivaaladel ja nõlvakutel.  
 77. *lunatum* Duft. TRN. Lõuna-Eestis jõgede saviliiva kallastel, väga haruldane.  
*grapei* Gyll RNSL. Jõeorgudes ja nõlvakuil savikal ja kivisel liival.
78. *rupestre* L. TRNSL. Mererannikul ja sisevete kallastel, tavaline.
79. *ustulatum* L. TRNSL. Samas, liiva-, kruusa- ja riha-pinnastel, sage.

80. *femoratum* Sturm. TRNSL. Samas, saviliival ja kruusal, kohati.
81. *Andreae* F. ssp. *polonicum* Müll. TRS. Samas liival ja saviliival.
82. *saxatile* Gyll. TRNSL. Mererannikul paerihal, tavaline, ka Võrtsjärvel.
15. Subg. *Nepha* Motsch.
83. *Genei* Küst. ssp. *Illigeri* Net. TRS. Liival ja saviliival, Saaremaal ja Peipsi kaldal, väga haruldane.
16. Subg. *Semicampa* Net.
84. *Schüppeli* Dej. TRNS. Savil, mudaliival, rihas mere ja sisevete kallastel, haruldane.
85. *gilvipes* Sturm. TRNSL. Mudapinnastel niisketel niitudel, võsades, mitte sage.
17. Subg. *Diplocampa* Bed.
86. *fumigatum* Duft. TR. Halobiont, läänerannikul savil, väga haruldane.
87. *assimile* Gyll. TRNSL. Mereranniku ja sisevete liiva-, savi- ja mudapinnastel, sage.
88. *transparentis* Gebl. TRNSL. Põhjarannikul ja saartel liivapinnastel, ka mereheidises, haruldane.  
*Clarki* Daws. TR. Lehekõdus ja samblas rõsketel aladel.
18. Subg. *Emphanes* Motsch.
89. *minimum* F. TRNSL. Mererannikul savi- ja liivapinnastel, mitte harva.
90. *azurescens* Wagn. RS. Põhjarannikul ja vooluvete kallastel, saviliival, haruldane.  
*tenellum* Er. T. Halobiont, mererannikul.
19. Subg. *Lopha* Steph.
91. *humerales* Strm. TRSL. Turbapinnastel, samblas, haruldane.  
*quadriguttatum* Ol. L. Soodes ja rabades.
92. *quadrimaculatum* L. TRNSKL. Avamaastikel, tavaline

20. Subg. *Trepanedoris* Net.

93. *Doris* Pz. TRNSKL. Soistunud aladel samblas, ka mereheidises, sage.

21. Subg. *Trepanes* Motsch.

94. *articulatum* Pz. TRNSKL. Sisevete kallastel, saviliival ja savil, mitte haruldane.

95. *octomaculatum* Goeze. TRSL. Mererannikul ja sisevetel, väga haruldane.

22. Subg. *Phila* Motsch.

96. *obtusum* Serv. TR. Saaremaal savipinnastel, metsakõdus ja taimejäänustes, väga haruldane.

23. Subg. *Ocys* Steph.

97. *quinqvestriatum* Gyll. TRNL. Sünantroopne, keldrites, harva metsas, Lõuna-Eestis, haruldane.

24. Subg. *Philochtus* Steph.

98. *biguttatum* F. TRSL. Mere ja sisevete kallastel, metsades, kõdus.

99. *Mannerheimi* Sahlb. (= *unicolor* Chaud) TRNSKL. Metsakõdus, samblas, ka mereheidises, tavaline.

100. *guttula* F. TRNSKL. Mere ja sisevete kallastel, savimudal, kohati.

*aeneum* Germ. TRNSK. Rõsketel savipinnastel, rohus, ka mererannikul.

Gen. *Tachys* Steph.

*bistriatus* Duft. TS. Sisevete kallastel.

*bisulcatus* Nicol. RSL. Kõdunevates kändudes, puidupurus.

20. Gen. *Tachyta* Kirby

101. *nana* Gyll. RNSL. Koore all ürasekite käikudes, väga haruldane.

Gen. *Perileptus* Schaum.

*areolatus* Creutz. RNS. Ojade kallastel, liival kivide all.

12. Subfam. Trechinae (Haakjooksiklased)

21. Gen. Epaphius Steph.

102. *secalis* Pk. Mere ja sisevete kallastel uhtaineses, tavaline.

22. Gen. Trechus Clairv. (Haakjooksik)

*rivularis* Gyll. TRNSKL. Rabades, metsades, lehekõdus.

103. *quadristriatus* Schrk. TRNSKL. Mererannikul uhtritus, sisemaal liivapinnastel, aga ka rabades, sage.

104. *rubens* F. TRNSKL. Paepinnastel Lääne-Eestis, mererannikul ja sisevetel, harva.

23. Gen. Trechoblemus Ggb.

105. *micros* Hbst. TRNSKL. Savi- ja turbapinnastel sisevete kallastel, Lõuna-Eestis, väga haruldane.

24. Gen. Lasiotrechus Gglb.

106. *discus* F. TRNSL. Sisevete kallastel, savi- ja mudapinnastel, Lõuna-Eestis, väga haruldane.

13. Subfam. Pogoninae (Rihajooksiklased)

25. Gen. Patrobus Steph. (Rihajooksik)

107. *excavatus* Payk. (= *atorufus* Ström) TRNSKL. Pae-rihal mererannikuil ja pangajalameil, kohati.

108. *assimilis* Chd. TRNSL. Võrtsjärvelt, mudapinnaselt, ainus leid.

*septentrionis* Dej. RNSL. Arktiline liik, alvaritel, voolu-  
vetel.

*australis* J. Sahlb. TS. Rõsketel aladel sisevetel, ka  
metsades.

26. Gen. Panagaeus Latr. (Punajooksik)

109. *crux-major* L. TRNSKL. Taimerikastel sisevete kallastel, üksikult.

110. *bipustulatus* F. TR. Liivastel ja kivistel rannapaljastu-  
tel, ka alvaril, põldude servadel, Lõuna-Eestis ja  
Saaremaal, harva.

14. Subfam. Chlaeniinae (Hiilajooksiklased)
27. Gen. Chlaenius Bon. (Hiilajooksik)
111. *tristis* Schall. TRNSKL. Liivastel rannapaljastutel, üksikuna.
112. *nigricornis* F. TRNSKL. Savi- ja liivasavi pinnastel veekogude kallastel, tavaline.  
v. *melanocornis* Dej.
113. *nitidulus* Schk. TL. Ainult läänerrannikult savipinnaselt, haruldane.
114. *vestitus* Payk. TR. Sisevete kallastel, savil ja savimudal, haruldane.
115. *sulcicollis* Payk. TRSL. Sisevete kallastel, haruldane.
116. *quadrisultatus* Payk. TRSL. Võrust, väga haruldane.
117. *costulatus* Motsch. SL. Mererannikul ja sisevete kallastel, haruldane.
15. Subfam. Oodinae (Mudajooksiklased)
28. Gen. Oodes Bon. (Mudajooksik)
118. *helopioides* F. TRNSKL. Sisevete kallastel ja mererannikul, sage.  
*gracilis* Villa R. Soojadel järvekallastel, leitud Läti NSV-s.
16. Subfam. Licininae (Tömplõug-jooksiklased)
29. Gen. Badister Clairv. (Kõllalaik)
119. *unipustulatus* Bon. TRL. Lehekõdus ja samblas rõsketel aladel, harva.
120. *bipustulatus* F. TRNSKL. Metsades, aedades, põldudel, rabades ja veekogude kallastel, tavaline.
121. *sodalis* Dft. TRSL. Metsades ja võsas samblas ja lehekõdus, harva.
122. *peltatus* Panz. TRNSKL. Mererannikul ja sisevetel uhtrisus, sage.  
*dilatatus* Chaud. TRS. Nagu eelmine, haruldane.
30. Gen. Licinus Latr. (Tömplõug-jooksik)
123. *depressus* Payk. TRNSL. Liival, kruusal, paepealsetel, ka elamuis, haruldane.

17. Subfam. Harpalinae (Karusjooksiklased)
31. Gen. Harpalus Latr. (Karusjooksik)
124. *punctatulus* Dft. TRSL. Liival, kruusal, ka paepealsetel, haruldane.
125. *puncticollis* Payk. TRNSKL. Liival, kruusal, sarikõislaste õitel, haruldane.
126. *seladon* Schaub. (= *brevicollis* Serv.) TRNS. Mererannikul klindi jalamil savil, ka kultuurmaastikul, mitte haruldane.
127. *rufibarbis* Redt. S. Saaremaalt ja Tartu ümbrusest, haruldane.
128. *azureus* F. TRL. Lõuna-Eestis avamaastikul, kuivadel pinnastel, haruldane.
129. *griseus* Pz. TRNSKL. Avamaastikul kuivadel liiva- ja kruusapinnastel, haruldane.
130. *pubescens* Müll. TRNSKL. Ubikvist, kahjustab aedmaasikaid, sage.
131. *calceatus* Duft. TRNSKL. Avamaastikul kuivadel liiva- ja kruusapinnastel, haruldane.
132. *aeneus* F. TRNSKL. Avamaastikul kuivadel pinnastel, tavaline.
133. *distinguendus* Duft. TRNSKL. Lõuna-Eestis kultuurmaastikul, kuivadel pinnastel, haruldane.
134. *smaragdinus* Duft. TRNSL. Saaremaal ja Lõuna-Eestis, liival ja paerihal, harva.  
*serripes* Quens. TRL. Liiva- ja paepinnastel.
135. *fuliginosus* Duft. TRNSKL. Ainus leid Tartust, väga haruldane.
136. *latus* L. TRNSKL. Avamaastikul, niitudel, puisniitudel, tavaline.  
*Winkleri* Schaub. TRNS. Võsas, moreenpinnastel.
137. *luteicornis* Duft. RNSL. Metsades ja sisevete kallastel, liival, haruldane.
138. *quadripunctatus* Dej. TRNSKL. Metsades, sambla- rindes, mitte sage.

139. *rubripes* Duft. TRNSL. Kruusapinnastel ja pael, haruldane.  
*rufitarsis* Dft. TR. Avamaastikul liival ja kruusal.
140. *servus* Duft. TRL. Luiteliivadel, väga haruldane.
141. *tardus* Pz. TRNSL. Avamaastikul liiva-, kivik- ja huumuspinnastel, mitte sage.
142. *anxius* Dft. TRSL. Tartust, liivapinnastel, väga haruldane.
143. *Frölichi* Sturm. TRL. Lõuna-Eestis liivapinnastel, väga haruldane.
144. *hirtipes* Panz. TRL. Liival, kivide all, haruldane.
145. *rufus* Brügg TRS. Lõuna-Eestis, tuiskliivadel, väga haruldane.
146. *picipennis* Duft. TRL. Lõuna-Eestis liivapinnastel, väga haruldane.
32. Gen. *Stenolophus* Dej.  
 147. *mixtus* Hbst. TRSL. Eriti jõgede kallastel rōskel pinnasel, haruldane.
33. Gen. *Acupalpus* Dej. (Pisi-karusjooksik)  
 148. *flavicollis* Sturm. TRNSKL. Mererannikul, jõgede kallastel muda- ja turbapinnastel, harva.  
 149. *brunneipes* Sturm. Ainus leid Tartust.  
 150. *interstitialis* Rtt. Ainus leid Tallinnast.  
 151. *meridianus* L. TRNSKL. Pae- ja savipinnastel, ka kultuurmaastikus, mitte sage.  
 152. *dorsalis* F. TRNSKL. Mere ja sisevete kallastel taimekõdus, sage.  
*exiguus* Dej. TRSL. Taimerikastel savipinnastel.
34. Gen. *Anthracus* Motsch.  
 153. *consputus* Duft. TRS. Ainus leid Konuvere jõelt, lehekõdus, samblas.
35. Gen. *Tetraplatypus* Tschit.  
 154. *similis* Dej. TRNSKL. Nõmmedel ja rabades, mitte sage.

36. Gen. *Bradycellus* Seidl.  
 155. *harpalinus* Serv. TR. Rabades, samblas, ka kanar-  
 bikus, harva.  
 156. *collaris* Payk. TRNSKL. Nõmmedel, kuivadel liiva-  
 pinnastel, mitte sage.
37. Gen. *Trichocellus* Gglb. (Harjasjooksik)  
 157. *cognatus* Gyll. TRNSKL. Mererannikul mereheidises,  
 sisemaal metsades, samblas, haruldane.  
 158. *placidus* Gyll. TRNSKL. Mererannikul, sisevete kallastel,  
 klindi jalamil, metsades samblas, sage.
38. Gen. *Dichirotrichus* Duv.  
 159. *rufithorax* Sahlb. RSL. Sisevete kallastel liival, harva.  
*pubescens* Payk. TRNS. Halobiont, mererannikuil.
39. Gen. *Anisodactylus* Dej. (Punalaik-karusjooksik)  
 160. *binotatus* F. TRNSKL. Avamaastikul, kuivadel pinnastel,  
 tavaline.  
*nemorivagus* Duft. TSL. Kuivadel pinnastel.  
 18. Subfam. *Pterostichinae* (Süsikjooksik-  
 lased)
40. Gen. *Amara* Bon. (Kuivajooksik)  
 161. *plebeja* Gyll. TRNSKL. Murustunud pinnastel, sage.  
 162. *similata* Gyll. TRNSKL. Avamaastikul kuivadel pinnastel,  
 mitte sage.  
 163. *ovata* F. TRNSKL. Paepinnastel Põhja-Eestis, harva.  
*montivaga* Strm. RNS. Paepinnastel ja kultuurmaastikul,  
 väga haruldane.  
 164. *nitida* Strm. TRNSL. Kivirihal, savikruusal ja kultuurmaastikul,  
 mitte haruldane.  
*v. imbella* Rtt.  
 165. *communis* Pz. TRNSKL. Igasugustel pinnastel, ka samblas,  
 mitte haruldane.  
 166. *lunicollis* Schiödt. TRNSL. Turba- ja mudapinnastel,  
 metsades samblas, mitte haruldane.  
*nigricornis* Thoms (= *melanocera* Tschit) RNS. Kändude ja tüvede  
 koore alt, metsades.

167. *curta* Dej. TRNSKL. Avamaastikul kivik- ja liivapinnasel, jõuguti.  
*littorea* Thoms. RNS. Moreenpinnastel, kohati.
168. *aenea* Degeer. TRNSKL. Rannikuil ja avamaastikul kivik- ja liivapinnasel, tavaline.
169. *spretta* Dej. TRNSKL. Kuival liival, eriti rannaluidetel, mitte sage.
170. *famelica* Zimm. TRNSL. Kergetel murustunud, ka rōsketel pinnastel, harva.
171. *eurynota* Pz. TRNSKL. Liival ja kruusal, eriti rannikuil, ka soodes, mitte haruldane.
172. *familiaris* Duft. TRNSKL. Liivast kuni turbapinnasteni, avamaastikul, tavaline.
173. *lucida* Duft. TRNS. Rannikutel liival ja kruusal, taimestikis ja uhtritus. Ainus leid Tartust.
174. *tibialis* Payk. TRNSKL. Mererannikuil liival ja kruusal, haruldane.
175. *ingenua* Duft. TRNSL. Kultuurmaastikus, aedades, põldudel, harva.
176. *municipalis* Duft. TRNSL. Kultuurmaastikul, liival ja kivikuil, haruldane.  
*cursitans* Zimm. TRNS. Kuivadel kruusa- ja kivikpinnastel.  
*interstitialis* Dej. RNS. Kultuurmaastikul ja subalpiin-ses vöötmes.
177. *Quenseli* Schönh. RNSL. ssp. *silvicola* Zimm. TRNS. Liival, lääne osas, haruldane.
178. *bifrons* Gyll. TRNSL. Liivapinnastel, mitte haruldane.
179. *infima* Duft. TRNSKL. Lõuna-Eestis kruusaaukudes ja liivapinnastel, väga haruldane.
180. *praetermissa* Sahlb. TRNSL. Avamaastikul ja kivikpinnastel, Kõpu, Tartu.
181. *brunnea* Gyll. TRNSL. Kivikuil ja liival ka mererannikul, mitte sage.

182. *apricaria* Payk. TRNSKL. Kuivadel pinnastel ka kultuurmaastikul, tavaline.
183. *fulva* Degeer. TRNSKL. Kserofiil, liivapinnastel, sage.
184. *consularis* Duft. TRNSL. Kuivadel liiva- ja moreenpinnastel, mitte haruldane.
185. *aulica* Panz. TRNSL. Igasugustel pinnastel rohurindes, toitub seemnetest, aktiivne ööseti, mitte sage.  
*convexiuscula* Marsh. TRNS. Mererannikuil mereheidises.
186. *equestris* Duft. TRNS. Kuivadel pinnastel, Tartu, väga haruldane.  
Gen. *Zabrus* Clairv. (Kõrrejooksik).  
*tenebrioides* Goeze. TR. Teraviljapõldudel ja looduslikel rohumaadel.
41. Gen. *Stomis* Clairv.  
187. *pumicatus* Panz. TRSL. Lääne- ja Lõuna-Eestis parkides, kohati.
42. Gen. *Pterostichus* Bon. (Süsikjooksik)  
188. *punctulatus* Schall. TRL. Lõuna-Eestis, kuivadel pinnastel, harva.
189. *lepidus* Leske. TRNSKL. Avamaastikul, kuivadel pinnastel, mitte haruldane.
190. *cupreus* L. TRNSKL. Avamaastikul ja veekogude kallastel, mitte sage.
191. *coerulescens* L. TRNSKL. Avamaastikul, niitudel, teedel, tavaline.
192. *vernalis* Panz. TRNSKL. Mererannikul ja sisevetel uht-  
risus, sage.
193. *aterrimus* Hbst. TRNSL. Hügrofiilne veteäärne liik, mitte sage.
194. *oblongopunctatus* F. TRNSKL. Tavaline metsaliik.  
*adstrictus* Eschz. RNSL. Metsades ja avamaastikul rihal.
195. *angustatus* Duft. TRNSL. Männikutes, metsakõdus, haruldane.

196. *niger* Schall. TRNSKL. Metsades ja parkides samblas, tavaline.
197. *vulgaris* L. TRNSKL. Metsades, kultuurmaastikul ja sisevete kallastel, tavaline.
198. *nigrita* F. TRNSKL. Lodumetsades, soodes ja sisevetes, tavaline.
199. *anthracinus* Ill. TRL. Metsades ja sisevete kallastel, rõsketel aladel, mitte sage.
200. *gracilis* Dej. TRS. Sisevete kallastel Kagu-Eestis, samblas ja rohus, kohati.
201. *minor* Gyll. TRNSKL. Mererannikul, sisevetel, soodes, mitte sage.
202. *strenuus* Pz. TRNSKL. Metsades rõsketel aladel, ka rannikul, tavaline.
203. *diligens* Sturm. TRNSKL. Metsades, rabades, soodes, veekogude kallastel, tavaline.
204. *aethiops* Panz. SL. Metsades samblarindes, mitte sage.
- madidus* F. TS. Soojadel nõlvadel.

Gen. *Abax* Bon.

*ater* Villers TRN. Metsades rõsketel aladel, samblas.

Gen. *Molops* Bon.

*piceus* Panz. L. Metsades, samblas.

43. Gen. *Calathus* Bon. (Käävikjooksik)

205. *fuscipes* Goeze. TRNSL. Avamaastikul kuivadel pinnastel, Lääne- ja Lõuna-Eestis.
206. *erratus* Sahlb. TRNSL. Avamaastikul liivapinnastel, ka nõmmedel, mitte haruldane.
207. *ambiguus* Payk. TRNSL. Avamaastikul Saaremaal ja Lõuna-Eestis.
208. *melanocephalus* L. TRNSL. Nõmmemännikutes ja avamaastikul kivik- ja liivapinnastel, sage.
209. *mollis* Motsh. TRN. Liivapinnastel, ka põldude servadel, leviku kirdepiiril, väga haruldane.
210. *micropterus* Duft. TRNSL. Metsades kändudes, samblas, sage.

44. Gen. *Sphodrus* Clairv (Keldrijooksik)  
211. *leucophthalmus* L. TRSL. Lõuna-Eestis, keldrites, kohati.
45. Gen. *Pristonychus* Dej.  
212. *terricola* Hbst. TRNSL. Keldrites, kohati.
46. Gen. *Synuchus* Gyll.  
213. *nivalis* Panz. TRNSKL. Avamaastikul liiva- ja kivikpinnastel, harva.
47. Gen. *Olisthopus* Dej.  
214. *rotundatus* Payk. TRNSL. Mererannikul liival ja kivikul, harvem sisemaal, mitte sage.
48. Gen. *Agonum* Bon. (Ketasjooksik)  
*Bogemanni* Gyll. RSL. Koore all, eriti põlenud tüvedel.  
215. *quadripunctatum* Dej. TRNSL. Metsades, samblas, parikides, ka mereheidises, haruldane.  
216. *impressum* Panz. L. Sisevete kallastel liival ja rihal, harva.  
217. *sexpunctatum* L. TRNSKL. Avamaastikul, veekogude kallastel, sage.  
218. *ericeti* Panz. TRNSKL. Rabades, samblarindes, sage.  
219. *viridicupreum* Goeze. Metsades, samblas, sisevete kallastel, haruldane.  
220. *gracilipes* Dft. TRNS. Veekogude kallastel ja rōsketes metsades, samblas, väga haruldane.  
221. *marginatum* L. TRNSL. Savipinnastel ja mudal, eeskätt mererannikul, tavaline.  
222. *Mülleri* Hbst. TRNSL. Rōsketel aladel samblas, ka mereheidises, mitte sage.  
223. *dolens* Sahlb. TRNSL. Sisevete kallastel Ida-Eestis, harva.  
224. *versutum* Gyll. TRNSL. Taimerikastel sisevete kallastel, mudal, harva.  
225. *lugens* Duft. TR. Sisevete kallastel roostike servadel, leviku põhjapiiril, haruldane.

226. *viduum* Pz. TRNSKL. Sisevete kollastel savimudastel pinnastel.  
 v. *emarginatum* Ths. taimekogumikes, talvitab metsades, tavaline.  
 v. *moestum* Duft.
227. *livens* Gyll. TRSL. Rabastuvate veekogude kollastel, lodudes, haruldane.
228. *Mannerheimi* Dej. RNS. Lodudes samblas ja kändude koore all, Pärjatsis, väga haruldane.
49. Gen. *Platynus* Bon. (Lamejooksik)
229. *assimilis* Payk. TRNSKL. Metsades samblas, sisevete kollastel ja mererannikul uhtrisu, tavaline.
230. *Krynickii* Sperk. TRL. Lodudes samblas ja koore all, Järveseljal, väga haruldane.
231. *longiventris* Mannh. RL. Lodudes, ka sisevete uhtrisu, Narvas, väga haruldane.
232. *ruficornis* Goeze. TRNSKL. Panga jalameil mererannikul, kohati.
233. *obscurus* Hbst. TRNSL. Sisevete kollastel, lodudes, rabades, mitte sage.
234. *dorsalis* Pontopp. TRL. Põlluservadel, aedades ja mererannikul kuivadel kivistel pinnastel, harva.
50. Gen. *Europhilus* Chaud. (Samblajooksik)
235. *scitulus* Dej. Niisketel niitudel ja jõgede kollastel, Kingissepp, väga haruldane.
236. *micans* Nicol. TRNSL. Sisevete kollastel mudal, taimekogumikes, kohati, väga haruldane.
237. *fuliginosus* Payk. TRNSL. Sisevete kaldataimestikus ja metsades samblas, mitte sage.
238. *piceus* L. TRNSL. Taimekogumikes sisevete kollastel, ka metsades, mitte sage.
239. *gracilis* Gyll. TRNSL. Turbasamblas, sisevete kollastel, harva mererannikul, mitte sage.

240. *consimilis* Gyll. RNS. Soodes, tarnade ja villpea kogumikes, samblas, Avaste soos, haruldane.  
*Munsteri* Hellén. RNS. Rabades.
241. *Thoreyi* Dej. v. *puellus* Duft. TRNSKL. Veekogude kallastel, mererannikul, savipinnasel mereheidises, kohati.  
 19. Subfam. Aepnidiinae
51. Gen. *Masoreus* Dej.  
 242. *Wetterhali* Gyll. TRL. Kuivadel liiva ja kruusapinnastel, ka paepealsetel, väga haruldane.  
 20. Subfam. Lebiinae (Võsajooksiklased)
52. Gen. *Lebia* Latr. (Rohujooksik)  
 243. *cianocephala* L. TRNSL. Liival ja paerihal, rohttaimedel, väga haruldane.  
 244. *chlorocephala* Hoffm. TRNSL. Rohumaadel, metsaseravadel ja lagendikel, mitte sage.  
 245. *crux-minor* L. TRNSL. Õitel ja puudevõras, kevadeti kivide all, haruldane.
53. Gen. *Demetrias* Bon. (Roojooksik)  
 246. *monostigma* Sam. TRS. Mererannikul, sisevete kallastel ja soodes roostikes, haruldane.  
*imperialis* Germ. R. Soodes ja roostunud sisevete kallastel roostikes.
54. Gen. *Dromius* Bon. (Võsajooksik)  
 247. *longiceps* Dej. TRSL. Mererannikul vareskaeral, sisevetes roostikes ja võsas, koore all, haruldane.  
 248. *linearis* Ol. TRSL. Mererannikul vareskaeral, sisemaal kuivadel nõlvadel metsakõdus ja koore all, väga haruldane.  
 249. *agilis* F. TRNSKL. Metsades puude koore all, samblas, mitte sage.  
*angustus* Brull. TRN. Kuivanud okaspuu tüvedel, koore all.  
 250. *quadraticollis* Mor. SL. Okasmetsades okstel ja haluriitadel, haruldane idapoolne liik.

251. *marginellus* F. TRNSL. Metsades, talvitab koore all, suvel võras, haruldane.
252. *fenestratus* F. TRNSL. Leht- ja okaspuude koore all, kohati.
253. *quadrinotatus* L. TRNSL. Lehtpuude koore all, sage.
254. *quadrinotatus* Panz. TRNSL. Talvitub lahtise koore all tüvedel, suveti ka avamaastikul kivide jne. all, harva.
255. *sigma* Rossi. TRNSL. Sisevete kallastel ja soodes samblas, ka võsas, koore all, mitte haruldane.
256. *nigriventris* Thoms. TRNS. Mererannikul liiva ja kivikpinnasel, vareskaeral ja mereheidises, sisemaal metsakõdus, haruldane.
- melanocephalus* Dej. TR. Mererannikul vareskaeral, sisevete uhtrisus.
55. Gen. *Metabletus* Schm.-Göb. (Juurtejooksik)
257. *truncatellus* L. TRNSL. Avamaastikul, kuivadel hõredalt murustunud pinnasel, mitte sage.
- loveatus* Geoffr. TRNSL. Liivapinnasel, ka kanarbikus.
56. Gen. *Microlestes* Schm.-Göb.
258. *minutulus* Goeze. TRSL. Liiva- ja paepinnasel lääneosas, kohati.
259. *maurus* Sturm. TRS. Ainult Saaremaalt, väga haruldane.
57. Gen. *Cymindis* Latr. (Ööjooksik).
- humeralis* Geoffr. TR. Mererannikul ja alvaril.
260. *angularis* Gyll. TRNSKL. Avamaastikul liiva- ja kivikpinnasel, eriti mererannikul ja alvaril, mitte sage.
261. *macularis* Dej. TRNSL. Hõreda taimkattega liivapinnasel, haruldane.
262. *vaporariorum* L. TRNSL. Kanarbikuga nõmmedel rabades, haruldane.

21. Subfam. *Odacanthiinae* (Kaelusjooksiklased)
58. Gen. *Odacantha* Payk. (Kaelusjooksik)
263. *melanura* L. TRNSKL. Roostikes veekogude, ka riimvetede kallastel savimudal, talvitab rookõrtes, haruldane.
22. Subfam. *Brachyninae* (Paugujooksiklased)
59. Gen. *Brachynus* Web. (Paugujooksik)
264. *crepitans* L. TR. Lubjalembene, avamaastikul jõuguti kivide all. Täpsemad leiukohad uuemal ajal puuduvad, mainitakse Tartut, tõenäoliselt ka Saaremaal.

## II Fam. Haliplidae. (Vesilased).

1. Gen. *Brychius* Thoms. (Harivesilane).
1. *elevatus* Panz. TR. Vooluveses, Emajões, väga haruldane.  
ssp. *cristatus* Sahlb. RNSL. Ahja jões.
2. Gen. *Haliphus* Latr. (Vesilane)
2. *varius* Nicol. SL. Vagula järve litoral, väga haruldane.
3. *obliquus* F. TRSL. Sisiveses, haruldane.
4. *confinis* Steph. TRNSL. Mererannikul ja sisiveses, mitte haruldane.  
v. *pallens* Fovl. S. Mererannikul, mitte sage.
5. *ruficollis* Deg. TRNSL. Sisiveses, lompides ja allikates, tavaline.
6. *Heydeni* Wcke. TRNSL. Nagu eelmine, haruldane.
7. *fluviatilis* Aubé. TRSL. Sisiveses, tavaline.
8. *Wehncke* Gerh. TRNS. Sisiveses, ka riimvees, tavaline.
9. *lineolatus* Mannh. (= *nomax* Browne). TRNS. Mõla järve litoral, väga haruldane.
10. *immaculatus* Gerh. TRNS. Rannikumeres ja sisiveses, mitte sage.
11. *apicalis* Thoms. TRN. Rannalompides Ikla lähedal, haruldane.

12. *fulvicollis* Er. TRNSL. Üksikleitud sisevetest, haruldane.
  13. *furcatus* Seidl. TR. Vilsandi saarelt Iombist, väga haruldane.
  14. *variegatus* Sturm. TRNS. Saaremaal ja looderannal rannalompidest, haruldane.
  15. *fulvous* F. TRNSL. Üksikleitud sisevetest, ka allikatest, haruldane.
  16. *flavicollis* Sturm. TRNSL. Üksikleitud sisevetest, haruldane.
- lineatocollis* Sturm. TR. Sisevetes.

### III Fam. Dytiscidae (Ujurlased).

1. Subfam. Noterinae (Kollaujurlased)
  1. Gen. *Noterus* Clairv (Kollaujur)
    1. *crassicornis* Müll. TRNSKL. Sisevetes ja rannalompides, tavaline.
    2. *clavicornis* Deg. TRNS. Saaremaal ja Lõuna-Eestis sisevetes, harva.
  2. Subfam. Laccophilinae (Hiilaujurlased)
    2. Gen. *Laccophilus* Leach. (Hiilaujur)
      3. *hyalinus* Deg. TRNSKL. Jõgedes, ojadest, lompides, tavaline.
      4. *minutus* L. TRNSKL. Sisevetes, haruldane.
      5. *variegatus* Germ. RNL. Ainus leid Kõnnu rabast, väga haruldane.
    3. Subfam. Hydroporinae (Kääbusujurlased)
      3. Gen. *Hyphidrus* Ill. (Kerasujur)
        6. *ovatus* L. TRNSKL. Sisevetes, tavaline.
      4. Gen. *Bidessus* Sharp. (Pisiujur)
        7. *unistriatus* Ill. TRNSKL. Sisevetes, tavaline.
        - geminus* F. TRNSL. Sisevetes.
        8. *hamulatus* Gyll. TRS. Saaremaalt ja Hiiumaalt rannalompidest, harva.

5. Gen. *Coelambus* Thoms. (Vöötujur)
  9. *polonicus* Aubé. Idatulnuk, väga haruldane.
  10. *Marklini* Gyll. TRSL. Mererannikul riimvees, harva sisevetes.
  11. *impressopunctatus* Schall. TRSNL. Merelahtedes ja sisevetes, tavaline.
  12. *parallelogrammus* Ahr. TRN. Mererannikul, halobiont, mitte sage.  
*novemlineatus* Steph. TRNS. Rabavetes.
  13. *confluens* F. TR. Hiiumaalt Kärdla jõest, väga haruldane.
6. Gen. *Hygrotus* Steph. (Tängujur)
  14. *inaequalis* F. TRNSKL. Sisevetes, ka riimvees ja rabades, tavaline.
  15. *versicolor* Schall. TRNSKL. Voolu ja seisuvetes, mitte haruldane.  
*quinquelineatus* Zett. RNSL. Siberi ja Põhja-Euroopa levikuga.
  16. *decoratus* Gyll. TRSL. Vooluvetes, eriti umbekasvanud kraavides, haruldane.
7. Gen. *Hydroporus* Clairv. (Kääbusujur)
  17. *dorsalis* F. TRNSK. Voolu- ja seisuvetes, mitte sage.  
*arcticus* Thoms. RNSL. Põhja-Euroopas ja Siberis, sisevetes.
  18. *erythrocephalus* L. TRNSKL. Voolu- ja seisuvetes, ka allikais, tavaline.
  19. *rufifrons* Dft. TRNSKL. Seisuvetes, mitte haruldane.
  20. *scalesianus* Steph. TRNSL. Hiiumaal lompides, väga haruldane.
  21. *angustatus* Sturm. TRNSL. Seisuvetes, haruldane.
  22. *neglectus* Schaum. TRNSL. Seisu- ja vooluvetes, ka rabades, mitte sage.
  23. *palustris* L. TRNSKL. Igasugustes sisevetes, tavaline.  
*incognitus* Sharp. TRNSL. Peamiselt rabavetes.

24. *striola* Gyll. TRNSL. Sisevetes, ka metsalompides, mitte sage.
25. *tristis* Payk. TRNSKL. Sisevetes, ka mererannikul riimvees, tavaline.  
*glabriusculus* Aubé (= *Levanderi* Sahlb.). RNS. Põhja-Euroopast Põhja-Ameerikani.
26. *umbrosus* Gyll. TRNSL. Sisevetes, ka metsalompides ja rabades, sage.
27. *notatus* Sturm. TRSL. Saaremaa, Hiiumaa ja Pakri saared, ka riimvees, haruldane.  
*piceus* Steph. TRNS. Eriti rabavetes, Lääne-Euroopa liik.
28. *elongatulus* Sturm. TRN. Allikates, alvari lompides, ka rabades, haruldane.
29. *obscurus* Sturm. TRNSKL. Sisevetes, allikates ja rabades, mitte haruldane.
30. *melanocephalus* Gyll. TRNSL. Vaindloo saar, Tartu, Petseri, haruldane.  
*tartaricus* Lec. RNSL. Boreaalpiinne liik.
31. *planus* F. TRNSL. Seisuvetes, sage.
32. *pubescens* Gyll. TRNSL. Sisevetes, ka rabades ja riimvees haruldane.
33. *fuscipennis* Schaum. TRNSL. Üksikleitud Tartu ja Tallinna ümbrusest.
34. *discretus* Fairm. TRNSL. Lääne- ja Lõuna-Eestis väikesemates sisevetes, mitte sage.
35. *brevis* Sahlb. RNS. Saaremaal ja Tartu ümbruses, haruldane.
36. *nigrita* F. TRNSL. Sisevetes, ka rannikumeres, mitte sage.
37. *memnonius* Nicol. TRNSL. Üksikleitud mererannalt ja Põhja-Eestist väikestest veekogudest.
38. *melanarius* Sturm. TRNSL. Üksikleitud Lääne-Eestist, ka merest.  
*longicornis* Sharp. RNS. Boreaalne Euroopa liik.  
*acutangulus* Thoms. RNS. nagu eelmine.

39. *Kraatzi* Schaum. Montaanne Kesk-Euroopa liik, ainus leid 1906. a. Kokorast, metsakraavist.  
*obsoletus* Aubé. TRN. Kesk-Euroopa liik, levib põhja suunas.
8. Gen. *Graptodytes* Seidl. (Ruuge käabusujur)
40. *pictus* F. TRNSL. Väiksemates läbikasvanud seisuvetes, haruldane.
41. *granularis* L. TRNSL. Väiksemates seisuj- ja vooluvetes, ka turbaaukudes ja allikates, mitte haruldane.
42. *bilineatus* Sturm. TRNSL. Ainus leid Tammistust, Tartu lähedalt.
43. *lineatus* F. TRNSL. Voolu- ja seisuvetes, tavaline.
9. Gen. *Deronectes* Shp. (Ehisujur)
44. *latus* Steph. TRNS. Lõuna-Eestis ojades, haruldane.  
*duodecimpustulatus* F. TRN. Haruldane Lääne-Euroopa liik.  
*lutescens* Falk. TR. Nagu eelmine.
45. *griseostriatus* Deg. RNSL. Üksikleitud pankrannikult.
46. *depressus* F. (incl. *elegans* Panz.) TRNSL. Kogu alal, ka rannikuvetes, tavaline.
47. *assimilis* Payk. RSNL. Sisevetes, haruldane.  
*septentrionalis* Gyll. RNS. Boreaalpiinne.  
*rivalis* Gyll. TRNSL. Boreaalpiinne, ojades ja allikates.
48. *halensis* F. TRS. Meil väga haruldane.
10. Gen. *Laccornis* Goz.
49. *oblongus* Steph. TRNSL. Hiiumaal ojades ja lompides, väga haruldane.
4. Subfam. *Colymbetinae* (Väleujurlased)  
Gen. *Copelatus* Erichs  
*ruficollis* Schall. TRL. Kesk-Euroopa levikuga.
11. Gen. *Platambus* Thoms. (Vooluujur)
50. *maculatus* L. TRNSKL. Eeskätt vooluvetes, sage.

12. *Gen. Agabus* Leach. (Väleujur)  
 Subg. *Acrodytes* Thoms.  
*elongatus* Gyll. RNS. Boreaalne Euro-Siberi liik.  
 Subg. *Gaurodytes* Thoms.  
*biguttatus* Oliv. L. Kesk-Euroopa mägede liik, ojadest  
 ja allikais.
51. *guttatus* Payk. TRNSL. Põhjarannikul klindi jalamil,  
 allikates.
52. *paludosus* F. TRNSL. Sisevetes, haruldane.
53. *uliginosus* L. TRNSL. Mererannikul ja sisevetes, mitte  
 haruldane.  
*Jakobsoni* Zaits. L. Siberi liik.
54. *nebulosus* Forst. TRNL. Saaremaal, väga haruldane.
55. *bipustulatus* L. TRNSKL. Igasugustes sisevetes,  
 tavaline.
56. *Solieri* Aubé. RNS. Boreaalpiinne, Kalvi, Kingissepa.  
 väga haruldane.
57. *Striolatus* Gyll. TRSL. Ainus leid Saaremaalt.
58. *melanarius* Aubé. TRNSL. Metsalompides, mitte sage.  
*Wasastjernae* C. R. Sahlb. RNSL. Põhja-Euroopa levi-  
 kuga.  
*neglectus* Er. TRSL. Euro-Siberi liik, metsalompides ja  
 rabavetes.
59. *chalconotus* Panz. TRSL. Saaremaalt, eelistab raba-  
 vett, haruldane.
60. *nigroaeneus* Er. TRNSL. Pirita jõest, väga haruldane.
61. *subtilis* Er. TRNSL. Tartu ümbrusest metsalompidest,  
 haruldane.
62. *affinis* Payk. TRNSL. Sisevetes, ka soodes, mitte sage
63. *biguttulus* Thoms. RNSL. Üksikleitud Lõuna-Eestist,  
 haruldane.
64. *unguicularis* Thoms. TRSL. Sisevetes, haruldane.
65. *Sturmi* Gyll. TRNSKL. Sisevetes, sage.  
*confinis* Gyll. RNSL. Boreaalne Euro-Siberi liik.
66. *fuscipennis* Pk. TRNSL. Ainus leid Tartu ümbrusest.

67. *congener* Thunbg. TRNSL. Sisevetes ja rannikumeres, mitte sage.  
*clypealis* Thoms. RS.  
 Subg. *Eriglenus* Thoms.
68. *labiatus* Brahm. TRNSKL. Sisevetes, ka soodes, mitte sage.
69. *undulatus* Schrank. TRNL. Lõuna-Eestis, haruldane.  
 Subg. *Agabus* s. str.  
*serricornis* Payk. RNS. Boreaalne Euro-Siberi liik.
13. Gen. *Ilybius* Erichs. (Mudaujur)
70. *fenestratus* F. TRNSL. Peamiselt järvedes, tavaline.
71. *ater*. Deg. TRNSL. Sisevetes ja rannikumeres, tavaline.
72. *fuliginosus* F. TRNSL. Nagu eelmine.  
*crassus* Thoms. TRNSL. Boreomontaanne liik.
73. *subaeneus* Er. TRNSL. Sisevetes, ka rabavetes, mitte sage.
74. *obscurus* Mrsh. TRNSL. Sisevetes ja rannikumeres, mitte sage.
75. *similis* Thoms. TRNSL. Järvedes ja turbaaukudes, haruldane.
76. *angustior* Gyll. TRNSL. Boreaalne, Saaremaal, haruldane.
77. *guttiger* Gyll. TRNSL. Sisevetes ja rannikumeres, tavaline.
78. *aenescens* Thoms. TRNSL. Nagu eelmine.
14. Gen. *Rhantus* Lacord (Kabeujur)
79. *punctatus* Fourcr. TRNL. Vilsandi saar, Käsnu rannik, väga haruldane.
80. *notaticollis* Aubé. TRNL. Siberi liik, väga haruldane.
81. *notatus* F. TRNSL. Sisevetes, mitte sage.
82. *suturellus* Harris. TRNSL. Sisevetes, ka rabades ja rannikumeres, tavaline.
83. *bistriatus* Bergstr. TRSL. Sisevetes, haruldane.
84. *exoletus* Forst. TRNSL. Järvedes, mitte haruldane.

85. *latitans* Shp. Üksikleitud Tartu ümbrusest, väga haruldane.
15. Gen. *Nartus* Zaits.
86. *Grapei* Gyll. TRNSL. Sisevetes, mitte sage.
16. Gen. *Colymbetes* Clairv. (Saleujur)
87. *Paykulli* Er. TRNSKL. Sisevetes, tavaline.
88. *fuscus* L. TRNSL. Lõuna-Eesti sisevetes, mitte haruldane.
89. *striatus* L. TRNSL. Sisevetes, haruldane.
5. Subfam. *Dytiscinae* (Pärisujurlased)
17. Gen. *Hydaticus* Leach. (Lõunaujur)
90. *transversalis* Pontopp. TRNSL. Sisevetes, mitte sage.  
v. *Sahlbergi* Zaits. Narva-Jõesuu.
91. *seminiger* TRNSL. Sisevetes, mitte sage.
92. *stagnalis* F. TRSL. Tartu ja Lulupä, väga haruldane.
93. *laevipennis* Thoms. TRSL. Borealse levikuga, Saaremaalt, väga haruldane.
18. Gen. *Graphoderes* Thoms. (Tõmmuujur)
- austriacus* Sturm. TR. Holarktiline liik.
94. *bilineatus* Deg. TRSL. Tartu ümbruses, haruldane.  
*piciventris* Thoms. RNSK. Subarktilise levikuga.
95. *cinereus* L. TRSL. Lõuna-Eestis, haruldane.
96. *zonatus* Hoppe. TRNSL. Lõuna-Eestis, mitte sage.
19. Gen. *Acilius* Leach. (Käbaujur)
97. *sulcatus* L. TRNSKL. Sisevetes, ka rabades, tavaline.
98. *canaliculatus* Nicol. TRNSKL. Nagu eelmine, haruldane.
20. Gen. *Dytiscus* L. (Ujur)
99. *latissimus* L. TRNSKL. Peamiselt järvedes ja tiikides, mitte sage.
100. *semisulcatus* Müll. TRN. Saaremaal, mitte harva.
101. *dimidiatus* Bergstr. TRSL. Sisevetes, haruldane.
102. *marginalis* L. TRNSKL. Sisevetes, tavaline.

- 103. *circumcinctus* Ahr. TRNSKL. Sisevetes, ka rannikumeres, tavaline.
- 104. *circumflexus* F. TRL. Tartu ümbrusest, väga haruldane.
- 105. *lapponicus* Gyll. TRNSL. Eriti rabavetes, haruldane.

#### IV. Fam. Gyrinidae (Kukriklased)

##### Subfam. Gyrininae (Päriskukriklased)

- 1. Gen. *Gyrinus* L. (Kukrik)
  - 1. *minutus* F. TRNSKL. Sisevetes, tavaline.
  - opacus* Sahlb. RNSKL. Tsirkumpolaarne liik.
  - 2. *Thomsoni* Zaits. (= *aeratus* Steph.). TRNSL. Sisevetes, mitte sage.
  - 3. *marinus* Gyll. TRNSL. Sisevetes, tavaline.
  - 4. *distinctus* Aube TRSL. Sisevetes, haruldane.
  - 5. *substriatus* Steph. TRS. Sisevetes, tavaline.
  - 6. *natator* L. TNS. Sisevetes sage.
  - 7. *Paykulli* Ochs. TRNSL. Sisevetes haruldane.
- Subfam. *Orectochilinae* (Harjaskukriklased)
- 2. Gen. *Orectochilus* Lacord (Harjaskukrik)
  - 8. *villosus* Müll. TRNSL. Vooluvetes, aktiivne ööseti, mitte sage.

## KIRJANDUST

Mardikaliste seltsi käsitlev eestikeelne kirjandus, eriti röövmardikaliste osas puudub peaaegu täiesti. Seltsiga töötamisel on aga oluline tunda ja kasutada erikirjandust, üksikasjalikumate määrajate ja monograafiliste tööde näol. Sääraseid töid on vene keeles mitmesuguste asutuste kirjastustel ilmunud õige ohtras valikus. Käesolevas kirjandusnimestikus tuuakse valik olulisemaid venekeelseid töid, mille abil loodusevaatlejad võivad hankida ulatuslikumaid teateid mardikaliste kohta.

### 1. Üldsisuline kirjandus:

1. Н. Н. Богданов-Катьков Руководство к практическим занятиям по общей энтомологии. ОГИЗ Сельхозгиз, 1947.
2. „Жизнь пресных вод“ I, Изд. АН СССР Москва-Ленинград, 1940.
3. А. П. Семёнов-Тянь-Шанский, Жесткокрылые. Животный мир СССР, I, 1936, 439-453.
4. Н. Н. Плавильщиков, Наши насекомые. Учпедгиз, 1940.
5. Х. А. Холодковский, Курс энтомологии, теоретической и прикладной. ГИЗ, 1927—1931.
6. Б. Н. Иванович, Курс общей энтомологии. Советская Наука, М.—Л., 1949.

### 2. Määrajad ja monograafiad:

1. А. И. Куренцов, Короеды далёкого востока СССР, Изд. АН СССР, М.—Л. 1941.
2. С. И. Медведев, Пластинчатоусые, подсем. Rutelini т. X вып. 3, подсем. Melolonthinae т. X вып. I, 1949, 1951.

3. Определитель насекомых Европейской части СССР. ОГИЗ. Сельхозгиз, 1948.
4. А. П. Рейхард, Наши водяные жуки. ГИЗ, Ленинград, 1926.
5. Фауна СССР Изд. АН СССР, Москва—Ленинград. „Жесткокрылые или жуки“.
- Н. Н. Плавильщиков, Дровосеки, с. 1—2; т. XXI; XXII. 1936, 1940.
- А. В. Рихтер, Златки. т. XIII, вып. 2, 1949.
- М. Е. Тер-Минасьян, Долгоносики-трубковерты. т. XXVII, вып. 2, 1950.
- Д. А. Оглобин, Листоеды Galerucini т. XXVI, вып. I, 1936.
- А. Н. Рейхардт, Жуки-карапузики. т. V, вып. 3. 1940.
6. И. Н. Филипьев, Определитель насекомых. „Новая Деревня“. Москва, 1928.
7. Г. Г. Якобсон, Жуки России и Западной Европы. С. Пбг. 1905—1915.
8. Г. Г. Якобсон, Определитель жуков. Госиздат. М.—Л. 1931.
9. G. Seidlitz, Fauna Baltica, Coleoptera. II trükk, 1891.

## SISUKORD.

	Lk.
Eessõna . . . . .	3
I Mardikaliste üldkirjeldus ja süsteem . . . . .	8—19
Pea — 8. Rindmik — 9. Jalad — 11. Tiivad — 12. Tagakeha — 13. Areng — 14. Mardikaliste seltsi süsteem — 16.	
II Määramistabelid . . . . .	19—29
Rööv-mardikaliste eritlemine — 19. Tabel rööv-mardikaliste sugukondade määramiseks — 20. Sugukond Jooksiklased. Tabel alamsugukondade määramiseks — 21. Sugukond Vesilased, perekondade eritlemine — 27. Sugukond Ujurlased. Tabel alamsugukondade määramiseks — 28. Sugukond Kukriklased. Tabel alamsugukondade määramiseks — 29.	
III Süstemaatiline nimestik . . . . .	29—58
1. Sugukond <i>Carabidae</i> — 29. Alamsugukonnad: <i>Cicindelinae</i> — 29. <i>Carabinae</i> — 29. <i>Nebriinae</i> — 31. <i>Noticphiliinae</i> — 31. <i>Trachypachinae</i> — 32. <i>Elaphrinae</i> — 32. <i>Loricinae</i> — 32. <i>Scaritinae</i> — 32. <i>Omophroninae</i> — 33. <i>Broschinae</i> — 33. <i>Bembidiinae</i> — 34. <i>Trechinae</i> — 37. <i>Pogoninae</i> — 38. <i>Chlaeniinae</i> — 38. <i>Oodinae</i> — 39. <i>Licininae</i> — 39. <i>Harpalinae</i> — 39. <i>Pterostichinae</i> — 42. <i>Aepheidiinae</i> — 48. <i>Lebiinae</i> — 48. <i>Odacanthiinae</i> — 50. <i>Brachyninae</i> — 50.	
2. Sugukond <i>Haliplidae</i> — 50.	
3. Sugukond <i>Dytiscidae</i> — 51. Alamsugukond <i>Noterinae</i> — 51. <i>Laccophilinae</i> — 51. <i>Hydroporinae</i> — 51. <i>Colymbetinae</i> — 54. <i>Dytiscinae</i> — 57.	
4. Sugukond <i>Gyrinidae</i> — 58.	
Kirjandust . . . . .	59—60
Sisukord . . . . .	61
Venekeelne kokkuvõte . . . . .	7

Печатается по постановлению Редакционно-издательского совета  
Академии Наук ЭССР

\*

Ответственный редактор Ю. А. Курвиге

\*

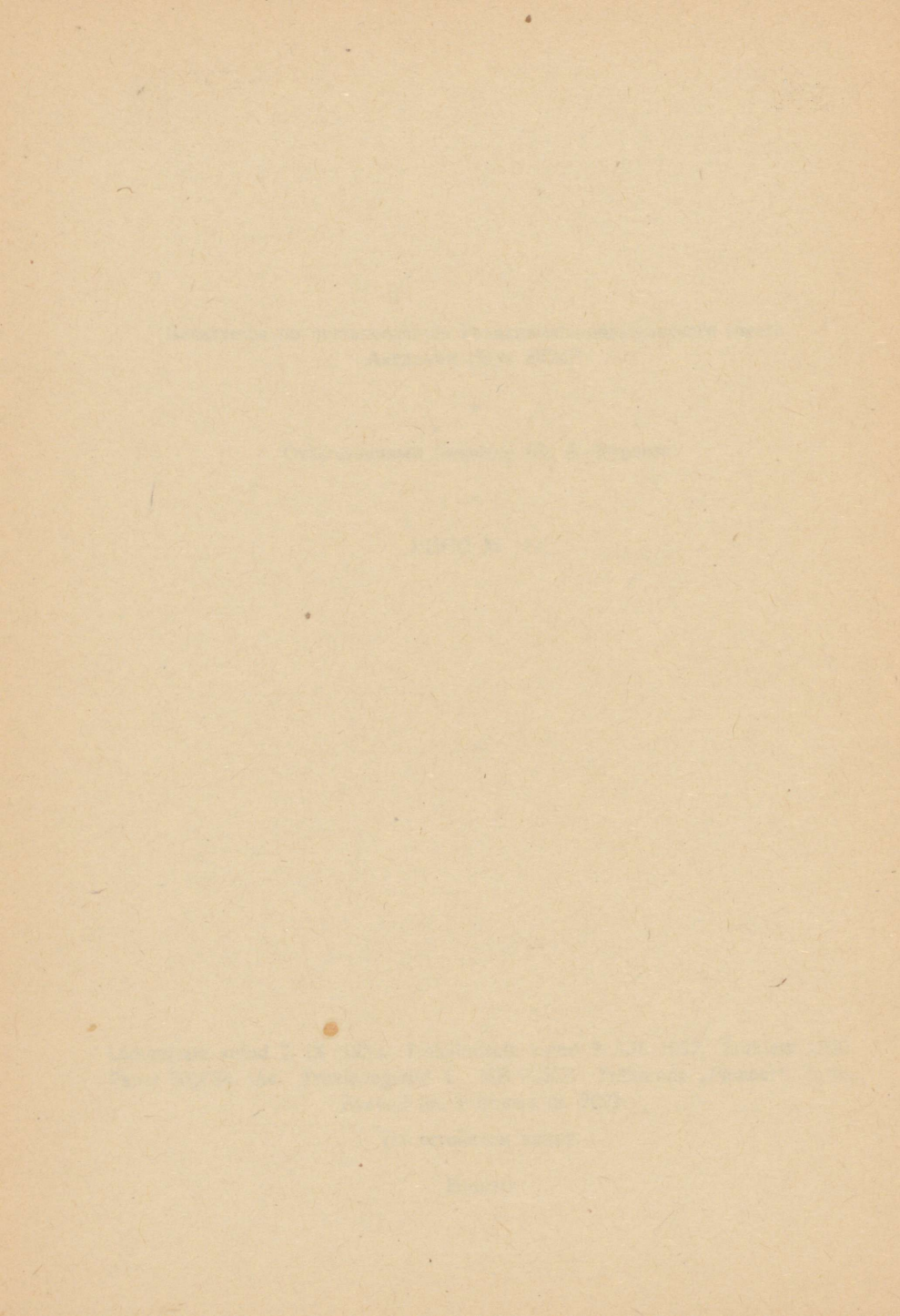
РИСО № 114

Ladumisele antud 2. IX 1952. Trükkimisele antud 2. XII. 1952. Trükiarv 1500.  
Paber 60×84. 1/16. Trükipoognaid 4. MB 20567. Trükikoda „Pioneer“, Tartu,  
Kastani 38. Tellimise nr. 2092.

На эстонском языке.

Hinnata







Hinnata

A 1.  
19614  
7666458

TU RAAMATUKOGU



1 0300 00766645 8