

A-19068 II

TEHNIKA PÕLLUMAJANDUSES

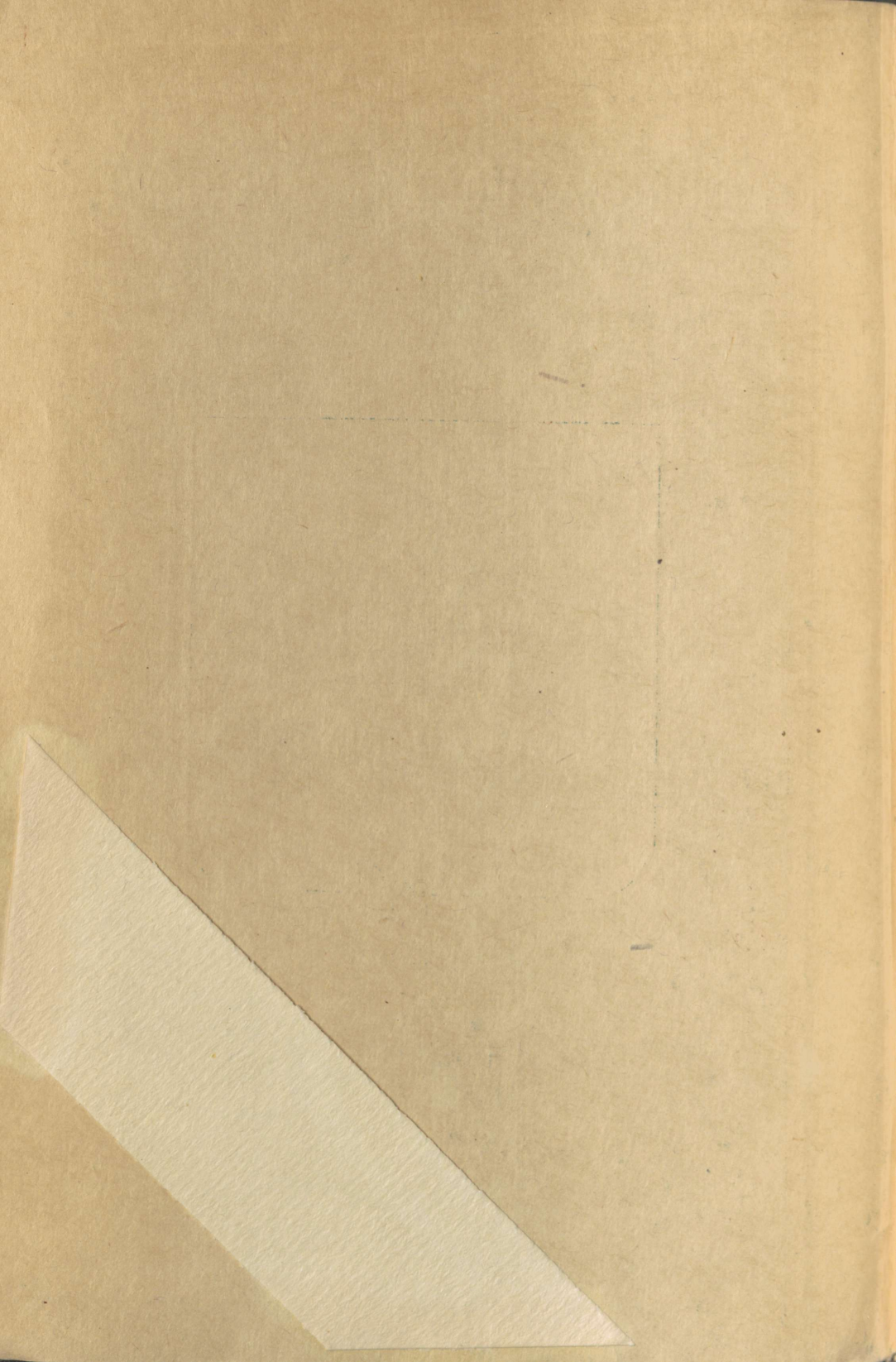


V. KOSAR

**TÖÖDE  
DISPETŠEERIMINE  
MASINA-  
TRAKTORIJAAMADES**



*Eesti Riiklik Kirjastus • 1951*



A-19068 II

V. KOSAR

# TÖÖDE DISPETŠEERIMINE MASINA-TRAKTORIJAAMADES

7



EESTI RIIKLIK KIRJASTUS  
TALLINN 1951

2

Tartu Riikliku Ülikooli  
Raamatukogu

17644

## SISSEJUHATUS.

Kolhoosikorra võit Eesti NSV-s avas tohutud perspektiivid masinatehnika rakendamiseks vabariigi põllumajanduses. Üleminek üksikmajandite teenindamiselt, kus tehnika kasutamise võimalused olid äärmiselt piiratud, kolhooside teenindamisele tähendab uut etappi vabariigi masina-traktorijaamade arengus ja nende töö kujundamises. Seda enam, et Eesti NSV kolhoosnikud on kindlalt asunud väikeste kolhooside ühendamise teel tõeliste sotsialistlikkude suurmajandite ülesehitamisele.

NSV Liidu valitsus, UK(b) Partei Keskkomitee ja seltsimees Stalin isiklikult hoolitsevad pidevalt Eesti NSV kolhooside tehnilise baasi laiendamise eest masina-traktorijaamade võrgu igakülgse tugevdamise ja väljaarendamise teel. Tänu uue tehnika massilisele juurdevoolule vennasvabariikidest, üleminekule kolhooside teenindamisele ja vennasvabariikide eesrindlaste töömeetodite kasutamisele, on meie masina-traktorijaamade tööjõudlus viimaste aastate jooksul tõusnud rohkem kui 1<sup>1</sup>/<sub>2</sub> korda. Paremate masina-traktorijaamade (nagu Helme MTJ, Viljandi MTJ jne.) väljatootus ühe 15 hj tingtraktori kohta on juba 400 ha pehme-künni piirides või ületab seda (Helme MTJ).

Analüüsides meie eesrindlike masina-traktorijaamade töökogemusi näeme, et nad on väga palju ära teinud just tööde organiseerimise osas ja pidevalt otsivad teid nendele antud suurepärase nõukogude tehnika täielikuks kasutamiseks. Nendes masina-traktorijaamades on inimesi, nagu Helme MTJ-i brigadiir sm. S ü s t a, Viljandi MTJ-i mehaanik S e p p jne., kes kasutavad tehnikat „põhjani“. Rangelt peavad kinni meie eesrindlased UK(b)P Keskkomitee veebruari (1947. a.) pleenumi otsustest, mis nõuavad, et masina-traktorijaamad peavad olema juhtivaks jõuks kolhooside ülesehitamises ning kolhoosiküla majanduslikuks ja organisatsiooniliseks keskuseks. Nendele on vääramatuks seaduseks leping masina-traktorijaama ja kolhoosi vahel, mis nõuab igakülgset kolhooside abistamist. Kuid meil on veel palju „mahajääjaid“ masina-traktorijaamu, millised takerduvad ikka veel „töövõtja“ tasemel, „masina-laenutusjaama“ tasemel, ei ole aru saanud oma ulatuslikest kohustustest kolhooside teenindamisel. Pole ime, et selliste masina-traktorijaamade tööjõudlus on

madal ja töötulemused halvad. Nende masina-traktorijaamade töökorralduses valitseb ebakonkreetsus, juhtimises puudub operatiivsus, nad ei seo oma brigaadide tööd kolhooside brigaadide tööga ega võitle nõukogude eesrindliku agrotehnika juurutamise eest kolhoosides. See tähendab aga seda, et nad ei võitle kolhoosipõldude viljakuse tõstmise ja produktiivse ühisloomakasvatuse söödabaasi laiendamise eest, ei täida masina-traktorijaamadele valitsuse ja partei poolt antud põhilisi ülesandeid.

Selleks, et saavutada edu masina-traktorijaama tootmistegevuses, on vaja organiseerida tootmistegevuse süstemaatilist, operatiivset ja konkreetset juhtimist kõigis lülides.

NSV Liidu Ministrite Nõukogu oma määrusega „Abinõudest põllumajanduse edasiseks arendamiseks Eesti NSV-s“ osutas uut tohutut abi vabariigi põllumajandusele ja seadis üles uued grandioossed perspektiivid meie põllumajanduse arengus. Nende abinõude kindlustamiseks on ette nähtud põllumajanduse ulatuslik mehhaniseerimine. 1955. a. põllumajandustööde mehhaniseerimise tase Eesti NSV kolhoosides peab tõusma künni alal 90%, teraviljade külvi alal kuni 90%, suhkrupeedi ja kiulina külvi alal 85%, teraviljade koristamise alal kuni 60%, lina koristamise alal kuni 90%, heinaniitmise alal kuni 50% ja kõrrepõllu koorimise alal kuni 100%. Täielikule mehhaniseerimisele tulevad ka põhilised maaparandustööd. Peale selle on ette nähtud ulatuslik loomakasvatuse tööde mehhaniseerimine ja laiaulatuslik põllumajanduse elektrifitseerimine.

On täiesti selge, et „vanade“ töömeetoditega nende ülesannete lahendamisel toime ei tulda. Vennasvabariikide masina-traktorijaamad kasutavad laialdaselt eesrindlikke tööde organiseerimise võtteid. Selliste hulka kuulub töötamine tunnigraafiku alusel, insener Kovaljov'i meetodi rakendamine jne. Selliseid võtteid kasutatakse üksikult mõnedes meie masina-traktorijaamades. Nende võtete edukus annab massilisi tulemusi siis, kui nad on seotud ühtsesse tööde dispetšeerimise ja süstemaatiliselt arendatud sotsialistliku võistluse süsteemi. Tööde dispetšeerimine on toodud masina-traktorijaamadesse tööstusest, kuid on sellest erinev olenevalt tootmisprotsessi iseloomust. Ei ole sagedasti ka ühtset sisu tööde dispetšeerimisel mitmesugustes MTJ-des. Viimastel aastatel on siiski selgunud eesrindlike MTJ-de töökogemustest selle äärmiselt tähtsa tööde organiseerimise võtte põhijooned ja rakendamise tehnika, milliseid võib võtta aluseks dispetšeerimise korraldamiseks Eesti NSV masina-traktorijaamades.

Käesolevas brošüüris ongi püütud kokku võtta peamiselt sõjajärgseid vennasvabariikide masina-traktorijaamade töökogemusi mõnede näidis-MTJ-de töökogemuste alusel.

Peab märkima, et senini masina-traktorijaamade töö dispetšeerimise alal ilmunud kirjandus pole kuigi ulatuslik, piirdudes vaid mõnede brošüüridega. Käesolevas on püütud arvestada krii-

tikat, mis on avaldatud nende teoste ja neis käsitletud võtete kohta ning mõningaid meie masina-traktorijaamade eriolusid.

Võib õigusega tähendada, et meie mehhanisaatorid peaksid otsima veelgi täiuslikumaid ja lihtsamaid tööde dispetšeerimise võtteid, vahetama vastastikku kogemusi tööde dispetšeerimise alal. Käesolevas brošüüris toodud juhendid (eriti kokkuvõtete ja graafikute koostamise osas) ei ole mingisugused „ideaalsed“ ja „üldkohustuslikud retseptid“, nad on sündinud masina-traktorijaamades ja võib palju ära teha nende täiendamiseks tegelikus tööprotsessis, kohandades neid iga MTJ-i konkreetsetele oludele.

## I. DISPETŠEERIMINE — TAHTSAMAIK TOOKORRALDUSE VÕTTEID MASINA-TRAKTORIJAAMADES.

Töökorralduse küsimused Eesti NSV masina-traktorijaamades omandavad järjest suurema tähtsuse. Vennasvabariikide eesrindlike masina-traktorijaamade eeskujul on hakatud rakendama tunnigraafikuid ja mõningaid teisi võtteid. Kuid tuleb märkida, et meie masina-traktorijaamad on üldiselt kaugel töökorralduse süsteemist, mis seob ühtsesse tervikusse üksikute agregaatide ja brigaadide tööd, kindlustab maksimaalset kooskõla MTJ-i brigaadide ja kolhooside brigaadide töö vahel.

Nagu näitavad paremate masina-traktorijaamade töökogemused, võib terviklikku töökorralduse süsteemi saavutada eeskätt tööde dispetšeerimise teel, mis tagab maksimaalselt operatiivset tootmisprotsessi juhtimist masina-traktorijaama keskusest, kusjuures juhtimine on süstemaatiline ja kindlustab töötakistuste kohest kõrvaldamist ning maksimaalset tööproduktiivsust.

Tööde dispetšeerimine on toodud masina-traktorijaamadesse tööstusest ja transpordist, kuid tootmisprotsessi tingimuste tõttu erineb ta tugevasti dispetšeerimisest märgitud rahvamajandusharudes, ehkki tema olemus on jäänud samaks. Tööde dispetšeerimise olemus seisab selles, et masina-traktorijaama keskuse ja kolhoosides töötavate brigaadide vahel organiseeritakse süstemaatiline side, mille eesmärgiks on: ühelt poolt vastu võtta brigaadidest teateid tööplaanide täitmise ja esinevate töötakistuste kohta, teiselt poolt aga edasi anda brigaadidesse MTJ-i juhtkonna korraldusi, mis puutuvad tööprotsessi operatiivsesse organiseerimisse. Kuid hästi korraldatud dispetšeerimise juures antakse brigaadidesse mitte ainult MTJ-i juhtkonna, vaid ka dispetšeri otseseid korraldusi, tuginedes seejuures MTJ-i juhtkonnalt saadud üldjuhiste ühes või teises tööprotsessis tekkinud küsimuse lahendamisel. Kogu süsteem on saanud endale nime — dispetšerteenistus. Dispetšerteenistuse juhtijaks on dispetšer. Masina-traktorijaamade töökogemused teistes vabariikides näitavad, et MTJ-i juhtimise süsteemis dispetšer peab alluma otseselt MTJ-i direktorile.

Meie masina-traktoriijaamades ei saa veel rääkida korrapärasest dispetšerteenistusest, kuigi mõned masina-traktoriijaamad (näiteks Viljandi, Rapla, Keeni jne.) praktiseerisid pingelistel tööperioodidel juba oma tegevuse algpäevil nn. „telefonivalvet“. Seejuures oli telefonivalve ülesandeks vastu võtta brigadidest teateid tööplaanide täitmise kohta (päevase graafiku läbilõikes) ja anda edasi juhtkonna korraldusi. Kuigi see süsteem oli puudulik, andis ta häid tulemusi. MTJ-i juhtkonnal osutus võimalikuks kiiresti reageerida töötakistustele ühes või teises brigaadis ning konkreetsetl saada teada üksikute agregaatide töötulemusi ja seisundit. Paremaid tulemusi saavutati seal, kus „valves“ olid kompetentsed erialaste teadmistega varustatud isikud (näiteks Viljandi MTJ). Need inimesed olid võimalised konsulteerima brigadiire, asjatundlikult reageerima brigadide nõudmistele kütteaine, tagavaraosade ja MTJ-i töökoja abi osas, operatiivselt organiseerima abi brigadidele, avastades puudusi nende töös brigadiiride ettekannete põhjal. Selle süsteemi põhimisi puudusi on: side toimub irregulaarselt, saadud andmed ja edasiantavad korraldused sagedasti kaotavad oma operatiivse tähtsuse. Sagedasti rakendatakse asjatundmatuid isikuid (peamiselt arveametnikke), kes ei ole võimelised analüüsima tööprotsessi ja tegema õigeid järeldusi ettekandmiseks MTJ-i juhtkonnale ega ole võimelised pakkuma asjatundlikku organisatoorset abi brigadidele. Brigadidest saadavad andmed piirduvad ainult mehaaniliste töötulemuste ülesmärkimisega, kusjuures puudub otsene võimalus nende kiireks võrdlemiseks tööülesannetega. Vastav materjal graafikute näol on puudulik oma ülevaatlikkusest või hoopiski puudub. Puudusena tuleb märkida ka seda, et sagedasti ei pöörata mingit tähelepanu kütteaine kulu ja kütteaine tagavarade seisu kohta käivate operatiivandmete kogumisele, millest on tingitud tööseisakud kütteaine puudumise tõttu.

Samuti puudub tavaliselt ülevaatlik materjal masina-traktori-parki kuuluvate masinate konkreetse asetuse kohta antud momendil. See on aga otseseks takistuseks agregaatide ümberpaigutamisega seoses olevate küsimuste kiireks otsustamiseks, mis osutub tavaliselt hädatarvilikuks pingelistel tööperioodidel.

Vähe sellest. Tavaliselt pole ülevaadet ka üksikute agregaatide (traktorite) tehnilise seisundi kohta, mis on samuti takistuseks operatiivsel juhtimisel. Mitu päeva vanad brigadide aruanded on siin väga vähese väärtusega.

Kolhooside teenindamine nõuab masina-traktoriijaamadelt maksimaalset operatiivsust tööde teostamisel, kusjuures masina-traktoriijaam peab esinema tööde organisaatorina kolhoosis. Ta peab võitlema põllumajanduse kultuuri üldise tõusu eest, kolhooside sisemiste ressursside parema ärakasutamise eest. Seda ei ole aga võimalik saavutada ilma masina-traktoriijaamade traktori-brigadide töö operatiivse kooskõlastamiseta kolhooside põllutööbrigadide tööga, Samuti ka ilma süstemaatilise tööplaaniga

sidestatamiseta nende täitmise protsessis masina-traktorijaama ja kolhoosi poolt, mis on olulisemaks eeltingimuseks edu saavutamisel nende ühises võitluses kõrge töövõime saavutamise eest.

Kuid peab märkima, et meie masina-traktorijaamad ei ole veel suutnud ümber korraldada oma tööde juhtimise süsteemi selles suunas. Nad ei tunne ennast veel kolhooside tootmisprotsessi organisaatoritena, klammerdudes sageli iganenud tööorganisatsiooni võtete külge, millised on pärit üksiktalundite teenindamise ajast.

Kolhoosikorra võit Eesti NSV-s, kolhooside ühinemine võimsateks suurmajanditeks ja masina-traktorijaamade masinapargi üldine kasv ning rikastumine komplitseeritud masinatega, eriti koristusmasinate osas, nõuavad kiiret üleminekut täiuslikumatele tööorganiseerimise võtetele.

Tööde dispetšeerimine on kujunenud välja vennasvabariikide paremate masina-traktorijaamade töökogemustest.

Deminskaja MTJ-is (Stalingradi oblast) oli esialgu dispetšerteenistuse ülesandeks MTJ-i juhtkonna abistamine tootmisvahendite õigel paigutamisel ning operatiivne sidepidamine brigaadidega. Palkinskaja MTJ-i dispetšerteenistuse ülesandeks oli avariide likvideerimine ja kaasaaitamine sotsialistliku võitluse korraldamisel. Krasnoufimskaja MTJ-i dispetšeri ülesandeks oli peamiselt liikuvate remonttöökodade ja jaoskonna mehaanikute töö organiseerimine. Nagu näha, dispetšerteenistuse ülesanded olid üksikutes traktorijaamades erineva sisuga. Praegu on dispetšerteenistus omandamas tegelikel kogemustel põhineva ühtse sisu ja vormi.

Kõigepealt dispetšer tegeleb tööplaanide operatiivkontrolliga järgmiste näitajate alusel:

a) tööplaanide täitmine (eriti päevaste tööülesannete täitmise kontroll);

b) tehniliste hoolete ja remondi teostamine;

c) kütteeaine kulu, ülekulutamise põhjused;

d) traktorite ja masinate kasutamine — seisakud ja nende põhjused;

e) MTJ-i juhtkonna korralduste täitmine;

f) brigaadide ja üksikute agregaatide paiknemine, mis on väga tähtis meie oludes, kuna brigaadid töötavad sagedasti veel mitmes kolhoosis korraga, agregaadid vahetavad oma asukohta jne.

Selleks, et teostada operatiivset kontrolli, dispetšer peab olema varustatud vastavate plaaniliste materjalidega ning tööpiirkonna kaardiga (dispetšeri kaart).

Kogutud materjal omab tähtsust siis, kui temale on antud vastavate järelduste tegemiseks kõige ülevaatlilik vorm.

Kahtlemata on siin kõige paremaks vormiks graafik. Graafik peab olema lihtne ja ülevaatlilik, ei tohi sisaldada massiliselt üksiteisega ristuvaid kõveraid, milliste lugemine muutub sagedasti võimatuks. Tavaliselt peavad graafikul olema näidatud tööplaa-

nide täitmised agregaatide ja brigaadide viisi ning kokkuvõtte kogu MTJ-i ulatuses.

Et otsustada tööde õige täitmise tähtaegade üle üksikute tööde osas, tuleb tööplaanide täitmine näidata mitte ainult pehmekünni hektaarides, vaid tööliikide järgi konkreetsetel ajavahemikel, füüsilistes hektaarides, tonnides jne.

Samuti koostatakse graafikud kütteaine kulu, tööseisakute, tehnilise hoole ja remondi kohta.

Traktori- ja kombainide pargi tehnilise seisundi ning asefuse kohta annab paremat ülevaadet töörajooni skeem, millisele on vastavate (värviliste) ümbertõstetavate märkidega kantud peale agregaadid vastavalt nende töökohtadele ja tehnilisele seisundile antud päeval.

Lisaks sellele peavad dispetšeril olema marsruutgraafikud üksikute agregaatide viisi, mis võimaldavad kontrollida nende liikumise õigsust.

Andmete kogumine, ümbertöötamine ja MTJ-i juhtkonna informeerimine tööde seisukorrast peab toimuma iga päev kindlaksmääratud kellaaegadel.

Dispetšer ei tohi piirduda ainult andmete kogumisega traktori-brigaadide töö kohta. Rööbiti andmete kogumisega traktorijaama brigaadide kohta dispetšerpunkt peab varustama MTJ-i juhtkonda andmetega tööplaanide täitmise kohta teenindatavate kolhooside osas.

Dispetšeriteenistusel peavad olema peale informatsiooni kogumise ja juhtkonna korralduste üleandmise ka teised väga tähtsad ülesanded, mis seisavad järgmises:

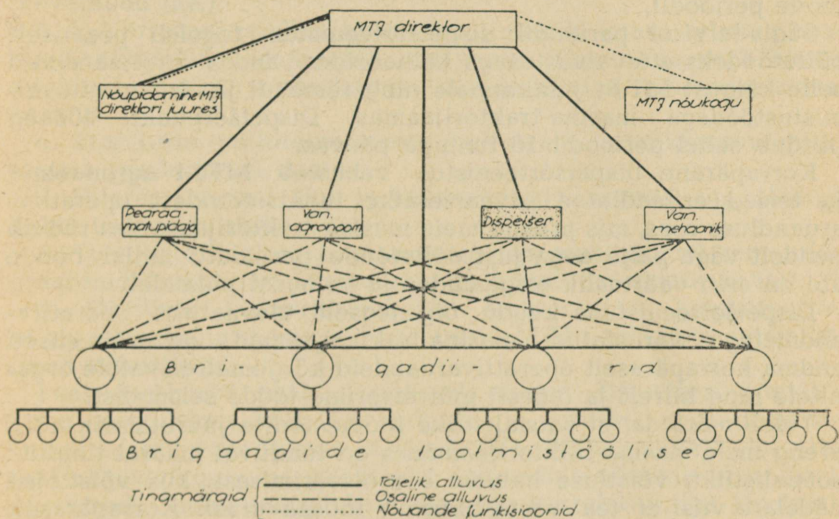
- a) organisatsioonilise ja tehnilise abi korraldamine traktori-brigaadidele tootmisprotsessi käigus;
- b) sotsialistlike töömeetodite juurutamine (kaasaaitamine sotsialistliku võistluse läbiviimisele);
- c) võitlus kadudega tootmisprotsessi käigus (seisakud, kütteaine ülekulu jne.);
- d) osavõtmine tööde planeerimisel.

Märgitud ülesannete teostamiseks antakse dispetšerile teatud õigused korralduste tegemiseks. Näiteks ta võib saada õiguse anda korraldusi liikuvatele remonttöökodadele avariide puhul. Ta võib saada õiguse teha teatavaid muudatusi tööde teostamise järjekorras, kui selleks on eriline vajadus jne. Joonisel nr. 1 on antud dispetšeri administratiivsete sidemete skeem.

Selleks, et tulla edukalt toime tööprotsessi organiseerimise ülesannetega, dispetšer peab olema küllaldaselt kõrge kvalifikatsiooniga isik. Dispetšer ei ole iseseisev administraator, kuid tema korraldused, mis on antud MTJ-i juhtkonna direktiivide alusel, peavad olema kohustuslikud. Madala kvalifikatsiooniga isikute määramine dispetšeriteks võib selletõttu osutada isegi kahjulikuks, või kujuneb selline dispetšer passiivseks andmete kogujaks. Dispetšer peab tundma traktoreid ja põllutöömehhanisme, omama

põllumajanduslikke töid. Meie masina-tractorijaamade praktika küllaldaselt teadmisi agrotehnika alal ning oskama planeerida näitab, et kõige paremaid tulemusi annab vähemalt keskmise agronoomilise haridusega isikute rakendamine, kes on töötanud brigadiirina või jaoskonna-agronoomina, nagu seda näiteks praktiseeris Viljandi MTJ oma „telefonivalve“ korraldamisel. Edukalt võiks töötada ka vastava tehnilise (põllumajandustehnilise) haridusega jaoskonna mehaanikuna töötanud isik. Igatahes, mida

### DISPETŠERI ADMINISTRATIIVSETE SIDEMETE SCHEEM



Joonis 1.

parema ettevalmistusega põllumajanduse ja tehnika tundmise alal on dispetšer, mida paremini ta on kursis põllumajandus-tehniliste küsimuste lahendamise praktiliselt, seda edukamalt saab ta täita oma ülesandeid. Määrata sellele kohale isikud, kellel puudub põllumajanduslik või põllumajandustehniline ettevalmistus, on täiesti lubamatu.

Tööde dispetšeerimine on seda edukam, mida parem on töödistsipliin masina-tractorijaamas, mida paremini on korraldatud plaaniline dokumentatsioon.

Väga tähtsaks teguriks dispetšeerimisel on side. Esialgelt kui sidepidamises puudub raadioside, tuleb tugineda kolhooside ja külanõukogude telefonidele, millistelt brigadiirid annavad tea-

teid MTJ-i dispetscherile. Teadete üleandmise aeg peab olema määratud iga brigaadi jaoks.

Paremaks sidepidamise vahendiks brigaadidega on muidugi raadio (kasutatakse põllumajandusliku saate-vastuvõtu seadet „Urožai“), mis on pregu laialdaselt levimas tööde dispetscherimise organiseerimisel. MTJ-i dispetscheripunkt peab olema varustatud ka raadioseadme olemasolu korral telefoniaparaadiga, mis teda ühendab kolhooside, külanõukogudega jne., kus pole raadiosidet. Raadioside brigaadidega teostub samuti kindlatel kellaaegadel, mis on määratud igale brigaadile. Raadioside ei olene takistavaist kõrvaltegurist (telefoniliinide ülekoormatus, liinirikked, sidepunktide piiratud tööaeg maal jne.), mis on eriti tähtis põllutööde perioodil.

Sügis-talvisel perioodil dispetscheriteenistus tegeleb peamiselt põllutöödeks ettevalmistusega kolhoosides, andes informatsiooni selle käigust MTJ-i juhtkonnale ning remondi ja teiste ettevalmistustöödega masina-traktorijaamas. Dispetscheripunkti tööaeg piirdub sellel perioodil 10 tunniga päevas.

Korrapärane dispetscheriteenistus vabastab MTJ-i agronoomid ja teised eriteadlased arveametnike funktsioonidest operatiivaruandluse osas, mis praegu meie masina-traktorijaamades röövib nendelt väga palju aega just põllutööde perioodil, millal nende abi on eriti väärtuslik brigaadides ja kolhoosi põldudel.

Dispetscheriteenistuse kaudu õigeaegselt ülevaatlike operatiivandmetega varustatud masina-traktorijaamad on võimelised andma korrapäraselt operatiivaruandeid kõrgemalseisvatele organitele ning kiirelt ja õigesti informeerima tööde seisundist.

Tuleb märkida, et sotsialistlike töömeetodite juurutamise nõrk areng meie masina-traktorijaamades on tunduval määral tingitud sotsialistliku võistluse halvast organiseerimisest, kus võistlejad nädalate viisi ei tea vastastikuseid töösaavutusi. Korrapäraselt sisseseatud dispetscheriteenistus võimaldab pidevalt informeerida võistlejaid vastastikest töösaavutustest, anda isegi lühikesi teateid rakendatud töömeetoditest. 1948. a. alates Alatskivi MTJ-is rakendatud analoogiline võte andis väga häid tulemusi, vaatamata sideteenistuse puudulikkusele (informeerida suudeti üks kord 5 päeva jooksul).

Dispetscheriteenistuse sisseseadmine meie masina-traktorijaamade praegusel arenguastmel on hädavajalik. See aitaks kaasa tunduvalt parandada tööde juhtimist nii üksikutes masina-traktorijaamades, kui ka kogu masina-traktorijaamade võrgus, tõsta välja-töötust ja vähendada tööde omahinda. Sellepärast MTJ-de direktorid peaksid astuma kiirelt samme dispetscheriteenistuse organiseerimiseks masina-traktorijaamades. Loomulikult peaks erilist tähelepanu pöörama ka vastava kaadri väljaõpetamisele (esialgu lühiajalistel kursustel) ja sidevahenditele (eriti raadioside).

## II. DISPETŠERTEENISTUSE TEHNIKA.

### 1. DISPETŠEERIMISEKS VAJALIK DOKUMENTATSIOON.

Traktoritööde dispetsheerimise praktika näitab, et dispetsšer peab olema varustatud järgmiste dokumentidega:

1. Väljavõtted tootmis-finantsplaanist — tabelid „Traktoritööde plaan“ ja „Kütteaine kulu traktoritöödeks“.

2. Koondmaterjal põllutööde teostamise kohta kolhoosides (tööliikide ja teostamise tähtaegade äramärkimisega).

3. Iga traktoribrigaadi aastane tööülesanne.

4. Traktoribrigaadide tööplaanid üksikutel tööperioodidel (kevadtööd jne.).

5. Iga brigaadi isikliku koosseisu nimestik, kaasa arvatud haakijad, kütteaine vedajad jne., kusjuures nimestikus peab olema märgitud iga töötaja perekonna-, ees- ja isanimi, sündimise aasta, haridus.

6. Traktorite, põllutöömasinate, naftataara ja tankimisinventari loetelu iga brigaadi kohta.

7. Diferentseeritud töö- ja kütteainekulu normid iga tööliigi kohta traktorimarkide järgi.

8. Tehniliste hoolete ja plaaniliste (ennetuslikkude) remontide graafikud (traktorite, kombainide ja põllutöömasinate kohta).

9. Üksikute traktoribrigaadide, traktoristide, kombainerite, viljapeksumasina masinistide ja teiste MTJ-i töötajate sotsialistlikud kohustused.

Peale loetletute peab dispetsšeril olema „Dispetsšeri päevik“, kuhu märgitakse kõik korraldused ja juhised, mida dispetsšer annab edasi brigaadidesse ja üksikutele MTJ-i töötajatele. Dispetsšeri päevikusse märgitakse ka brigaadide nõudmised ja järelepärimised. Uhtlasi märgitakse sinna iga korralduse, iga järelepärimise käik — saamine, edasiandmine ja täitmine.

Teiseks operatiivseks dokumendiks dispetsšeril peab olema „Traktoribrigaadide päevane tööplaan“ (või vahetuse plaan-graafik), kuhu on kantud brigaadide päevased (vahetuse) ülesanded tööliikide järele. Sellest lähtudes dispetsšer koostab MTJ-i päevase koondtöögraafiku.

Algdokumentideks, millistest dispetsšer lähtub oma tegevuses, on tööarvestuse kaardid. Tööarvestuse kaardid tuleb sisse seada iga traktori ja mehhaniseeritud agregadi kohta (viljapeksumasin, kombineeritud viljasorteerija jne.). Tööarvestuse kaardid täidetakse arvestajate ettekannete alusel brigaadidest ning hoitakse kartoteegis iga brigaadi kohta eraldi.

Kolhoosidega sõlmitud lepingute täitmine peegeldub erilistes statistilistes kokkuvõtetes, mis vormistatakse iga tööliigi kohta eraldi.

Peale selle seatakse sisse traktorite töö ja seisakute päeva- raamat.

Ülalmärgitud dokumentatsiooni loetelu on toodud üldjoontes Petrovskaja ja Kašinskaja näidis-masina-traktorijaamades kasutatava dispetšerdokumentatsiooni loetelu alusel.\* Sealjuures on püütud vältida seda ülearust dokumentatsiooni komplitseeritust, mis on omane nende masina-traktorijaamade dispetšerteenistusele ja leidis õigustatud kriitikat (vaata ajakiri Социалистическое сельское хозяйство nr. 9, 1950. a., lk. 63—64). Peab märkima, et üleliigne dispetšerdokumentatsiooni paisutamine viib paratamatult igasugustele dokumentatsiooni „teaduslikele“ klassifikatsioonidele, mis on täiesti kunstlikud ja segavad asja, kuid tingimata nõuavad lisatööjõudu (näiteks ülalmärgitud masina-traktorijaamade „komplitseeritud“ skeemi puhul oli vaja 4 inimest, kuna tavaliselt MTJ-i keskuses võib dispetšerteenistuseks rakendada vaid 2 inimest).

Petrovskaja ja Kašinskaja näidis-masina-traktorijaamade kogemustel võib soovitada järgmisi lihtsaid ja ülevaatlikke dispetšerteenistuse dokumentide vorme.

Tabelis nr. 1 on toodud dispetšeri päeviku vorm. Dispetšeri päevikusse märgitakse dispetšeri poolt vastuvõetud ja edasi antud korraldused, teatised ja nende täitmise käik. Sissekanded päevikusse peavad olema lühikesed ja selged. Dispetšer peab oskama koostada sissekandeid selliselt, et neist selguksid kõik olulised üksikasjad, mis on eriti tähtis teatiste vastuvõtmisel brigadidest.

Traktori tööarvestuse kaardile (tabel 2) märgitakse aasta lõpul järgmised kokkuvõtlikud andmed (eraldi väljaspool lahtreid).

Traktor oli põllul . . . . .	vahetust kokku
Sellest töötas . . . . .	vahetust ...%
Seisis . . . . .	vahetust ...%

Tegelik keskmine väljatootus vahetuses . . . ha p/k

(võrdub kogu töömaht ha pehmekünnis jagatud tegeliku töö vahetuste arvule).

Traktor antud sügis-talvisesse remonti . . . . . (kuupäev).

Siinjuures tuleb pidada meeles, et vahetuse kestuseks loetakse 10 tundi. Töö ja seisakud moodustavad kokku traktori tööaja üldise bilansi, millest lähtudes arvestatakse välja töö- ja seisakute aeg eraldi protsentides, mis näitavad traktori kasutamise otstarbekust. Need näitajad on eriti tähtsad Eesti NSV oludes, kus tuleb otsustavalt võidelda, et traktoriparki maksimaalselt rakendataks, kuna meie näitajad on tunduvalt madalamad NSV Liidu keskmisest. Traktori tööarvestuse kaardi viimane lahter, kus on märgitud seisakute põhjused, peab saama kõige suurema tähelepanu objektiks. MTJ-i juhtivad töötajad peavad hoolega analüüsima seisakute põhjusi, tegema vastavaid järeldusi, et parandada konkreetset traktoriagregaatide tööd. Tuleb võidelda

\* А. С. Быстрова А. И. Басова «Диспетчерская служба в МТС» Сельхозгиз 1950.

selle eest, et iga traktorist tingimata täidaks vahetuse kohta ettenähtud tööülesanded. Seisakute põhjuste analüüs võimaldab MTJ-i juhtkonnale kiiresti avastada töökorralduse vead nii masina-traktorijaamas kui ka teenindatavais kolhoosides, mis on eriti tähtis praegu Eesti NSV oludes, kus enamik masina-traktorijaamu on hiljuti organiseeritud, paljud kolhoosid on aga liitumise perioodis.

Tabel nr. 3 kujutab kombaini tööarvestuse kaardi soovitatavat vormi. Kaart täidetakse samuti arvestaja ettekande alusel. Kombaini tööarvestuse kaart võimaldab saada ülevaadet üksikute põldude keskmistest saakidest, mis kinnistatud brigaadidele. Kui on tegemist haakekombainiga, siis teostatud töö tuleb kanda ka vastava traktori tööarvestuse kaardile.

Mehhaniseeritud agregaatide (kombineeritud viljapeksumasin, kombineeritud viljapuhastaja, mehaaniline viljakuivati jne.) tööarvestuse kaardid seatakse sisse traktoritele ettenähtud vormi kohaselt.

Igasuguste arusaamatuste ärahoidmiseks ja takistuste vältimiseks dispetšerteenistuses peavad arvestajad-tankijad, arvestuslehtede üleandmisel MTJ-i raamatupidamisse, võrdlema neid dispetšeri poolt täidetavate tööarvestuse kaartidega.

Masina-traktorijaamade erilise tähelepanu objektiks peab olema laitmatu lepingute täitmine kolhoosidega. Lepingus ettenähtud tööd peavad olema täidetud täies ulatuses ja agrotehniliselt õigel ajal tähtaegadel. Samuti peab olema kindlustatud tööde kõrge kvaliteet. Et seda saavutada, peab dispetšer tingimata süstemaatiliselt varustama MTJ-i juhtkonda üksikasjalise informatsiooniga lepingute täitmise kohta. Lepingute täitmine kolhoosidega leiab peegeldamist iga tööliigi kohta eraldi. Sealjuures, nagu soovivad Petrovskaja ja Kašinskaja masina-traktorijaamade dispetšerid sm. Basova ja sm. Bõstrova, tuleb sisse seada 3 vormitüüpi:

- a) maaharimise, külvi, väetamise, hooldamistöde jne. jaoks;
- b) kombainidega koristamise jaoks;
- c) viljapeksu jaoks kombineeritud viljapeksumasinatega jne.

Tabelis nr. 4 on antud näitena lepingute täitmise kokkuvõtte vorm suviviljade külvi jaoks.

Tabelis nr. 5 on toodud kombainidega koristamise lepingute täitmise kokkuvõtte vorm. Selle vormi täitmisel dispetšer peab tingimata välja tooma keskmise saagi ha-lt, kuna see on näitaja, mis määrab MTJ-i tööedukuse kolhoosides.

Tabelis nr. 6 on toodud kokkuvõtte vorm lepingute täitmise kohta viljapeksutöödel.

Toodust nähtub, et tavalisele aruandlusele tööde operatiivseks juhtimiseks on vajalik eriline dokumentide süsteem, mis küll põhiliselt baseerub tööde arvestuslehtede andmetele, kuid sisaldab ka neid andmeid, mida arvestuslehtedes ei ole. See on ka arusaadav, kuna arvestuslehed sisaldavad raamatupidamisele

vajalikke andmeid ja nad pole üles ehitatud vastavalt tööde juhtimise nõuetele.

Lähtudes neist dokumentidest, mis on juba praktikas saanud dispetšeri algdokumentatsiooni nimetuse, on võimalik välja töötada teisi dokumente, mis peegeldavad MTJ-i tootmistegevust ja aitavad kaasa selle juhtimise operatiivsuse tõstmisele.

Tavaliselt koostatakse vastavaid graafikuid algdokumentatsiooni alusel. Graafikud on kõige ülevaatlikumaks vormiks, mida tuleb dispetšeerimisel laialdaselt kasutada.

Peab märkima, et mida vähem on MTJ-i tööpiirkonnas kolhoose, seda kergem on vormistada graafilisi dokumente lepingute täitmise alal kolhoosidega. Kolhooside suure arvu juures koostatakse kokkuvõtteid eespooltoodud vormide kohaselt.

Dispetšer peab statistiliselt ümber töötama oma algdokumentatsiooni, et anda MTJ-i juhtkonnale analüütilist ülevaadet tootmisgevusest brigaadides ja teenindatavates kolhoosides. Mida paremini on algdokumentatsioon analüütiliselt läbi töötatud, seda kergem on teha järeldusi tööprotsesside õigeks juhtimiseks. Meie masina-traktorijaamades kasutatakse sagedasti absoluutarvudest koosnevaid kohmakaid kokkuvõtteid, mis ei võimalda saada kiiret ülevaadet ja otsustada tootmistegevuse seisundi üle.

Ülalmärgitud Kašinskaja ja Petrovskaja MTJ-id kasutavad 3 sellist analüütiliste dokumentide vormi, milliste läbitöötamine sünnib viispäevakute viisi — riikliku aruandluse tähtaegade alusel.

Siia kuuluvad järgmisi küsimusi puudutavad kokkuvõtted:

a) vahetuse töönormide täitmine brigaadide viisi ja tööliigi kohta eraldi;

b) kolhooside poolt täidetavad tööd;

c) brigaadide vahelise sotsialistliku võistluse bulletään; koristustööde perioodil koostatakse kombainerite sotsialistliku võistluse bulletääne.

Sotsialistliku võistluse peegeldamine korrapäraselt koostatavates bulletäänides on juba tuntud mõnedes meie masina-traktorijaamades. Näiteks Alatskivi MTJ-s selliseid bulletääne koostati ja saadeti brigaadidesse juba 1948. a. kevadtöödel. Kuid meie masina-traktorijaamades on neil bulletäänidel suur puudus — ei märgita majanduslikke näitajaid — kütteaine kokkuhoidu ja veel sagedamini — puuduvad andmed remontideks ettenähtud summade kulutamisest. Need kaks näitajat on aga väga olulise tähtsusega, kuna võitlusele tööviljakuse tõstmise eest peab kindlasti kaasnema võitlus materjal-tehniliste vahendite võimalikult ratsionaalse, s. o. ökonoomse kasutamise eest.

Meie masina-traktorijaamade praktika näitas, et on väga kasulik võistluse bulletäänidel lühidalt kirjeldada neid eesrindlaste kogemusi, mis võiksid leida viivitatamatut rakendamist teistes brigaadides.

Sotsialistliku võistluse paremaks läbiviimiseks, nagu näitab mõnede meie masina-traktorijaamade praktika, tuleb bülletäänides märkida kõigi traktoristide ja brigaadide töösaavutusi.

Bülletääni koostamisel brigaadid asetatakse tingimata paremuse järjekorda, kusjuures määravaks on ühe 15-hobujõulise traktori kohta langev väljatöötatud pehmekünni hektaaride hulk. Kuid selle näitajaga opereerimine ei tohi olla mehaaniline. On täiesti selge, et brigaad või traktorist, kes on küll saavutanud kõrge väljatöötuse, kuid rikkunud agrotehnilisi reegleid, ei saa olla esikohal. See toob vajaduse märkuse sissetoomiseks töö-kvaliteedi kohta. Majanduslikud näitajad — remondikulud — märgitakse raamatupidamise andmetel.

Tabelis nr. 7 on toodud sotsialistliku võistluse analüütilise bülletääni vorm traktoritöödel.

Tabelis nr. 8 on toodud sotsialistliku võistluse bülletääni vorm kombainidega koristamise kohta.\*

Tabelis nr. 9 on toodud kokkuvõtte vorm kolhooside poolt teostatavate tööde kohta. See kokkuvõtte koostatakse kolhooside juhataste ettekannete alusel üksikute tööliikide järele. Kokkuvõtte peab andma MTJ-ile ülevaadet sellest, kuidas kolhoosid täidavad lepingutega võetud kohustusi kõrgete saakide kindlustamiseks. Meie oludes see kokkuvõtte on eriti tähtis, kuna masina-traktorijaamad peavad otsustavalt võitlema õigete agrotehniliste abinõude rakendamise eest meie noorte kolhooside põllundusel. Sellepärast võib soovitada, et kokkuvõtte andmete edasiandmine kolhoosidest masina-traktorijaama toimuks vastavate MTJ-i jaoskonna agronoomide osavõtul, kuna nad on vastutavad teenindatavates kolhoosides õigete agrotehniliste võtete rakendamise eest.

Tabelis nr. 10 on toodud plaan-graafiku vorm\*\* vahetuse tööülesande täitmise kohta brigaadides. Selle dokumendi suur tähtsus seisab selles, et ta aitab MTJ-i juhatusel võidelda tööviljakuse tõstmise eest brigaadides, juhivad tähelepanu mahajäämustele ja nende põhjustele. Sissekanded tehakse vastavalt arvestajate ettekannetele brigaadidest. Viispäevaku möödumisel tehakse kokkuvõtte (faktilise täitmise andmete alusel) ning arvestatakse välja viispäevaku ülesande täitmise protsent, mis iseloomustab ka vahetuse tööülesannete täitmist möödunud viispäevakul üldiselt, kuna täitmist üksikutel päevadel iseloomustavad päevased sissekanded, võrrelduna viispäevakuks ettenähtud keskmise päevase (vahetuse) ülesandega.

---

\* Vormi algkuju on võetud NSV Liidu Põllumajanduse Ministeeriumi poolt 1949. a. kinnitatud näitlikest dispetšeerimise juhistest, kuid täiendatud analüütilise lahtriga aja kasutamise kohta.

\*\* Vormi algkuju on võetud NSV Liidu Põllumajanduse Ministeeriumi poolt 1949. a. kinnitatud näitlikest dispetšeerimise juhistest.

## 2. GRAAFILISED MATERJALID.

Nagu tähendatud, on kiire ülevaate saamiseks soovitatav MTJ-i tootmistegevuse ühe või teise kohta vastavad arvmaterjalid esitada graafikute näol. Praktika näitab, et graafiliselt tuleb vormistada eeskätt neid materjale, mis on vajalikud küsimuse kiireks otsustamiseks, eriti kui on tegemist võrdlusega (näiteks plaan ja täitmine, plaanide täitmine üksikute brigaadide poolt, plaani täitmise dünaamika jne.).

MTJ-i dispetšerteenistus vajab ka selliseid graafilisi materjale, mis näitavad MTJ-i tootmisvahendite asetust MTJ-i tööpiirkonnas. Erilise grupi moodustavad need graafikud, mis näitavad MTJ-i masina-traktoripargi remondi ja tehnilise hooldamise kulgu.

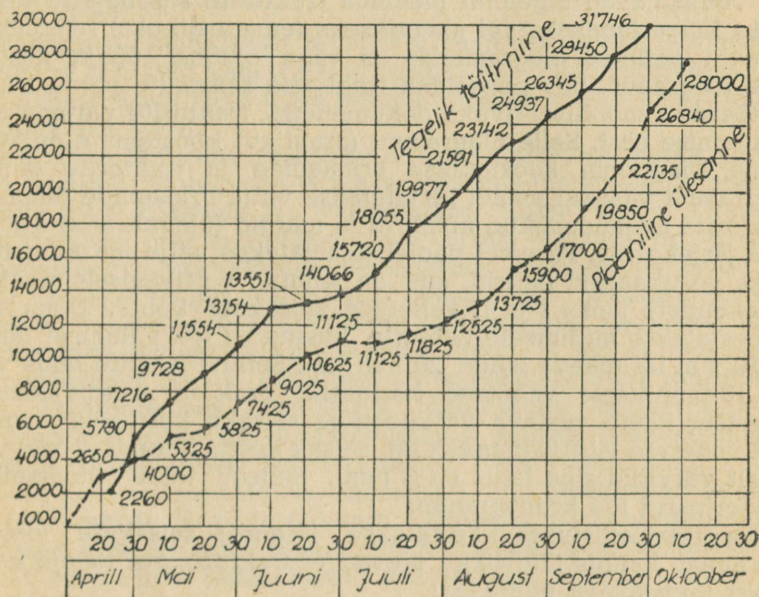
Graafikute koostamisel võib rakendada mitmesuguseid põhimõtteid, kuid MTJ-i dispetšerteenistuses ei tohi kasutada komplitseeritud, raskeltloetavaid graafikuid. Selliseid graafikuid (diagramme) on sagedasti näha meie masina-traktorijaamades, kus püütakse näidata samal joonisel graafiliselt mitme nähte kulgu (näiteks plaanide täitmist mitme tööliigi alal, plaanide täitmist MTJ-i kõigi brigaadide poolt jne.). Tulemuseks on tavaliselt üksteisega ristuvate kõverate rägastik, millel on võrdlemisi väike praktiline väärtus.

Dispetšeerimise kogemused näitavad, et paremateks on graafikud, kus on kasutatud paralleelseid tulpi või jooni, millistest üks kujutab plaani ja teine plaani täitmist. Nii plaani kui ka selle täitmist näidatakse ajas (päev, viispäevak, kuu jne.). Näiteks viispäevaku ülesande täitmine (koond) brigaadide poolt kujutatakse graafiliselt järgmiselt. Diagrammi vasakul poolel on välja kirjutatud brigaadide numbrid ja brigadiiride nimed. Paremalt poolel näidatakse horisontaalsete tulpadena brigaadide tööülesanded hektaarides (vastavas mastaabis). Plaani kujutavate tulpade alla joonestatakse paralleelsed tulbad, mis kujutavad (samast mastaabist) plaani täitmist. Kui plaani täitmine tuleb näidata kasvava kokkuvõttena tööperioodi algusest, siis täitmise tulba väljajoonestamine sünnib järk-järgult vastavate andmete saamisel aruande tähtpäevadel (näiteks viispäevaku lõpus). On kerge aru saada, et selline graafik (diagramm) võimaldab kohest tööedukuse võrdlust brigaadides, selgitab mahajäämusi jne. ilma, et oleks vaja kulutada aega statistiliste kokkuvõtetega tutvumiseks ja nende analüüsimiseks.

Väga tähtsad on diagrammid, mis näitavad masina-traktorijaama traktoripargi koormatust üksikutel perioodidel ja plaani täitmise dünaamikat. Need diagrammid aitavad kaasa traktoripargi koormatuse analüüsi teostamisele. Avaneb võimalus kiirelt avastada alakoormatuse perioode juba ette ja võtta tarvitusele abinõusid nende likvideerimiseks. Joonisel 2 on toodud näide traktoritööde plaani täitmise diagrammist dekaadide ja kuude

viisi. Eesti NSV oludes on soovitav teha selliseid analüüsivaid diagramme nii kogu traktoripargi läbilõikes kui ka üksikute traktorimarkide järgi. See aitab avastada aja reserve, eriti suure võimsusega roomiktraktorite juures, milliseid alakoormatuse perioodidel tuleks rakendada maaparanduse töödele (näiteks kivide koristamine, juurimine, kraavide puhastamine, včsa laastamine jne., mis pole kindlalt seotud agrotehniliste tähtaegadega).

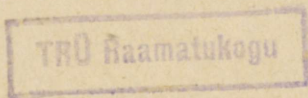
### TRAKTORITÖÖDE PLAANI TÄITMISE DIAGRAMM



Joonis 2.

Traktoripargi töökoormatust näitava diagrammi ülesehitamine toimub järmselt. Horisontaaltelele kantakse aeg (viispäevakute, dekaadide viisi jne.). Iga viispäevaku jne. lõppu tähistatavast punktist läbitõmmatud vertikaaljoonele (teljele) vastavas mastaabis kantakse viispäevaku jooksul teostamisele tulev töömaht. Saadud jooned (või tulbad) võimaldavad kergelt võrrelda koormatust üksikute perioodidel. Võrdluse kergendamiseks on soovitav tõmmata üle kogu diagrammi horisontaaljoon, mis näitab traktoripargi maksimaalset plaanilist koormatust. Veel täpsema pildi annab üksikute päevade viisi ülesehitatud diagramm.

Üheks väga tähtsaks dokumendiks on masina-traktori jaama tööplaani täitmise dünaamikat iseloomustav diagramm. Diagrammi



ülesehitamine toimub järgmiselt. Horisontaalteljele kantakse aeg dekaadide või viispäevakute järgi, vertikaalteljele aga kasvava kokkuvõttena viispäevakute või dekaadide lõpuks ettenähtud plaanilised ülesanded. Saadud punkte ühendades saame kõvera, mis näitab plaanistatud tööde kulgu. Kandes viispäevakute jne. aruannete põhjal diagrammile kasvava kokkuvõttena teostatud töömahte, saame kõvera, mis näitab tegelikku tööde teostamise kulgu. Kõverate võrdlemine võimaldab otsustada plaani täitmise dünaamika üle. Analoogilisi diagramme on soovitav üles ehitada ka üksikute brigaadide kohta. Töökoormuse graafikud brigaadides võimaldavad õigemini plaanida traktorite seisajäätu tehniliseks korrastamiseks või plaaniliseks (ennetuslikuks) remondiks.

Peale loetletud diagrammide on väga oluline tööaja kasutamise diagramm, mis peegeldab traktorite seisakute põhjusi ning on tõsiseks mobiliseerivaks dokumendiks traktorite parema ära kasutamise eest. Selle diagrammi (graafiku) koostamine on väga lihtne. Diagramm koostatakse brigaadide ja traktorite kaupa. Diagrammi vasakul poolel kirjutatakse välja brigaadide numbrid, traktorite majanduslikud numbrid ja margid (ülevvalt alla) brigaadide järjekorras. Paremalt poolel tõmmatakse välja iga kuupäeva jaoks vertikaalsed lahtrid, mis on jagatud vertikaalselt pooleks sissekannete jaoks I ja II vahetuse seisakute kohta. Diagramm joonestatakse millimeeterpaberile, kusjuures iga vahetuse lahter on 10 mm lai (päeva lahter 20 mm lai). Selline lahtrite laius vastab 10-tunnilisele vahetuse kestusele. Traktori seisajäämisel dispetšer katab vastava värvitooniga seisaku kestusele vastava riba vahetuse lahtris (näiteks kui seisak kestis 3 tundi — siis vastavalt värvitud riba laius on 3 mm). Sellega tekib automaatselt traktoripargi töö kronogramm.

Dispetšerteenistuses kasutatakse järgmist seisakute loetelu, mis annab kaunis täiuslikku ülevaadet traktoripargi tööaja kasutamist takistavaist põhjustist:

Seisaku põhjus	Tingmärk (värvus)*
tehniline hooldamine	— punane
remondid	— punane „R“ märgiga
avariid	— must
tagavaraosade puudus — ootamine	— punane-must
tehnilised rikked	— punane-valge
haakeinventari rikked	— kollane, mustaga viirutatud
küteteaine puudus	— kollane
organisatsioonilised põhjused	— roheline-punane
ilmastik	— helesinine
töö puudumine	— valge-roheline

\* 1949. a. NSV Liidu Põllumajanduse Ministeeriumi dispetšerteenistuse näitlikes juhendites soovitatakse järgmisi värve: 1) tehn. hooldamine ja plaaniline remont — punane; 2) tehnilised rikked — pruun; 3) haakeinventari rikked — sinine; 4) küteteaine puudus — kollane; 5) organisatoorsed takistused — roheline; 6) ilmastik — helesinine; 7) — töö puudumine — roosa. Kokkuvõttes „Tehniliste rikete tõttu“ all liidetakse pp. 2, 3 ja 4 loetletud seisakud.

Kui ei ole võimalik kasutada värve või värvid (näit. sarnased oranž ja kollane, punane ja oranž jne.) ei kindlusta diagrammi selgust — tuleb kasutada viirutamist kombinatsioonis värvidega.

Diagrammi alumises osas märgitakse koondkokkuvõtte MTJ-i kohta ja kokkuvõttes üksikute põhjuste viisi traktoritudes.

Tööaasta lõppedes koostab dispetsjer traktoripargi tööaja kasutamist iseloomustava diagrammi möödunud tööaastast. Diagrammis kujutatakse tegelikult töötatud vahetuste ja seisakute (põhjuste liikide järgi) protsentuaalset osatähtsust kogu tööaja bilansis (traktorite põllutöödel viibimise vahetuse üldsumma, mis võib olla iga brigaadi kohta erinev, olenedes konkreetsest tööde algusest ja lõpust).

Diagrammis näidatakse tavaliselt vastavate ringi sektoritena tegelikult töötatud vahetuste ja seistud vahetuste protsentuaalset osatähtsust, kuna ringi kogu pindala kujutab traktoripargi tööaja üldbilanssi (100%).

Dispetsjeri tähtsama graafilise dokumentatsiooni hulka kuulub veel tehnilise hooldamise ja plaaniliste ennetusremontide graafik, milline tuleb koostada iga traktorimargi kohta eraldi. Graafiku vasakpoolsel osal märgitakse järjekorras brigaadi nr., traktori majanduslik nr., väljatöötus pehmekünni hektaarides peale viimast kapitaalremonti, väljatöötus pehmekünni hektaarides peale viimast jooksvat remonti, viimase remondi liik, käesoleva aasta tööülesanne pehmekünni hektaarides kokku ja sellest tähtsamatel tööperioodidel eraldi. Graafiku parempoolsele osale märgitakse ühes horisontaalses lahtris p/k tööülesande hektaarid, teises hektaaride arvule vastavad remondiks ja tehniliseks hooldamiseks ettenähtud plaanilised kulud rublades. Nende kahe lahtri kohale ülevalt poolt joonestatakse tingmärgid, mis tähendavad tehnilist hoolt (numbrite järgi) ja remonte, kusjuures märkide asetuse peab vastama normatiivides ettenähtud perioodilisusele vastavalt täidetud töömahule pehmekünni hektaarides. Märkide alumisest punktist tõmmatakse vertikaalsed sirgjooned, et oleks kergem märkida ja lugeda üksikute traktorite kohta käivaid andmeid. Iga traktori kohta märgitakse horisontaalse tulbana ülesande täitmine pehmekünni hektaarides, teise tulbana aga kulud rublades. Ühtlasi dispetsjer märgib tööülesande tulba ülemisele äärel vastavate tingmärkidega tegeliku tehnilise hooldamise ja plaaniliste ennetusremontide teostamist, kusjuures märk asetatakse vastavalt traktori poolt väljatöötatud hektaaride arvule. Traktorite mitteplaanilised seisakud tehniliseks korrastamiseks märgitakse punktidega tööülesande täitmise tulba ülemisel äärel (jällegi silmas pidades väljatöötust enne seisakut). Kuna ülemised märgid on asetatud vastavalt normatiividele, siis avaneb võimalus otsekohe selgitada, kas tehnilise hooldamise teostamine on toimunud plaanipäraselt ja millised on olnud, võrreldes plaanilistega, tegelikud kulud. Kulude andmed saab dispetsjer raamatupidamiselt, andmed tehnilise hooldamise ja remontide teostamisest aga arves-

tajate-tankijate ettekannetest. Tehnilise hooldamise graafiku (plaani) annab dispetšerile põllutööde alguseks MTJ-i vanemehaanik.

Peale selle on rida graafikuid, mis on seotud sügis-talvise remondi dispetšeerimisega. Siia kuuluvad traktorite ja põllutöomasinate remondi kalendaarsed graafikud. Remondi kalendaarsed graafikud koostatakse brigaadide ja traktorite läbilõikes. Traktorite remondi kalendaarne graafik sisaldab järgmisi andmeid: — brigaadi nr., traktori mark, traktori majanduslik nr., väljatöötus möödunud tööaastal, väljatöötus peale viimast kapitaalremonti, ettenähtud remondi või tehnilise hooldamise liik, aastaks ettenähtud remondikulud vastavalt töömahule, remondiks teostatud kulud põllutööde perioodil, sügistalvise remondi teostamiseks jääv rahaline liimit. Need andmed grupeeritakse graafiku vasakul poolel. Paremalt poolel on märgitud kuupäevadele vastav ruudustik. Vastavalt remondi kalendaarsele kestusele ja liigile teatud arv kuupäevade ruudukesi kaetakse ettenähtud värviga (näiteks jooksva remondi puhul sinisega jne.). Dispetšer märgib graafikus tegeliku remondisoleku aja ja ka seda, kui traktor näiteks seisab tagavaraosade ootel jne. Dispetšer saab remondigraafiku MTJ-i vanemalt mehaanikult. Andmed remondi tegeliku käigu kohta saab dispetšer töökojast. Ta teatab traktoribrigaadidesse traktorite remonti andmise tähtpäevad ning jälgib nendest kinnipidamist.

Sõlmeetodi rakendamisel traktorite remondil peab dispetšeril olema vastav graafik, mis üldjoontes sarnaneb remondigraafikule. Graafiku vasakpoolses osas märgitakse brigaadi nr., brigaadi nimi, traktori mark, traktori majanduslik nr., remondi eest vastutavate traktoristide nimed, remondi liik, väljatöötus pehme-künni hektaarides tööaastal, traktori remonti andmise tähtaeg, defektloetelu koostamise tähtaeg ja remondist väljalaskmise tähtaeg. Graafiku vasakul poolel on vastavates lahtrites märgitud demontaaži ja defektloetelu koostamise tegelik aeg, on loetletud remonditavad sõlmed. Igale traktorile vastav horisontaalne lahter on jagatud horisontaaljoonega pooleks. Vastava sõlme remondist väljatulekul dispetšer värvib ära selle sõlme lahtri ülemise ruudu, kuna alumisse märgib valmimise kuupäeva. Lõpuks peavad olema lahtrid stendil sissesõitmise, üldise sissesõitmise ja remondist väljalaskmise märkimiseks. Nii on graafiku järgi võimalik kohe öelda mitu sõlme ühest või teisest traktorist on remonditud ja millises seisundis on tema remont.

Lisaks sellele graafikule on soovitatav, et dispetšer peaks arvestust sõlmede remontimise kohta üksikutel töökohtadel, mis võimaldab veelgi konkretiseerida remonttööde juhtimist (tabel nr. 11).

Põllutöomasinate remondi dispetšeerimisel kasutatakse graafikut, mis on analoogiline traktorite graafikule. Graafiku vasak pool koosneb järgmistest lahtritest: brigaadi nr., põllutöomasina

inventari nr., remondi eest vastutavate traktoristide nimed. Graafiku paremal poolel on kalendaarse remondi plaani ja selle täitmise märkimiseks kuupäevade lahtrid.

Siin on loetletud graafikute tähtsamad vormid, mis on leidnud ulatuslikumat rakendamist vennasvabariikide MTJ-des ja võiksid tulla kasutamisele meie oludes. Nende põhivormide kõrval iga masina-traktorijaama konkreetne olustik võib nõuda ühe või teise graafiku vormi juurdeloomist (näiteks maaparandustööde osas jne.). Otstarbekuse seisukohalt on soovitatav iga graafiku vormi sisseseadmise detailne läbikaalumine, kuna dispetšerteenistuse eesmärgiks on tõsta ja konkretiseerida tööde juhtimise operatiivsust ja mitte ühelgi juhul bürokratiseerida MTJ-i asjaajamist.

### 3. DISPETŠERKAART.

Graafiliste dokumentide hulgas erilisel kohal on dispetšerkaart. Dispetšerkaardi ülesandeks on anda MTJ-i tootmisvahendite aseptust maastikul ühes nende seisukorra äramärkimisega.

Praktiliselt dispetšerkaart kujutab erilauale asetatud MTJ-i tööpiirkonna suuremastaabilist skeemi. Skeemil peavad olema märgitud kolhooside piirid, külvikorra väljade piirid ja nr., kolhooside keskused, farmid, brigaadide laagrid, teed jne.

Traktorite jne. märkimiseks kasutatakse puust või mõnest teisest materjalist väljalõigatud kujukesi, mis on erinevad iga masina margi kohta. Traktorite seisukorra märkimiseks valmistatakse paksust paberist lipukesi (suurusega näiteks 25×15 mm). Lipukesed on asetatud nõopnõeltele, millised võib asetada kujukeste ülemises osas tehtud õnarusse. Võib kasutada näiteks säärast lipukeste tähendust:

- valge — traktor töötab;
- punane — seisab tehnilise hooldamise või plaanilise ennetusremondi tõttu;
- must — traktor on avariis jne.; (tuleb kasutada lipukesi vastavalt traktorite seisakute kokkuvõtte graafiku värvidele).

Vastava teatise saamisel traktori kohta, millel on traktori majanduslik nr., dispetšer asetab kujukese vastavasse kohta kaardil ja varustab teda traktori seisundile vastava lipukesega. Traktoreid, mis on liikumas ühelt massiivilt teisele, või ühest kolhoosist teise jne., märgitakse valge lipukesega. Analoogiliselt märgitakse viljapeksumasinat, kombainide jne. asukohta ja seisundit.

Dispetšerkaardi vastavate osade alusel koostatakse brigaadide ja üksikute agregaatide maršruut-graafikuid, millised peavad olema brigaadides ja dispetšeril. Nendele on kantud iga agregadi teekond teatud ajavahemiku kohta ning märgitud ühel või teisel massiivil töötamise kuupäevad.

Selleks, et kergendada dispetšerkaartide ja maršruut-graafikute valmistamist, võib kaarte paljundada valguskopeerimise tehnikaga.

Dispetšerkaardi ja marsruut-graafikute valmistamiseks vajalike skeemide (dispetšerkaardi vastavate osade) originaalid valmistatakse pauspaberil, mis võimaldab kergesti nende kopeerimist valgustundlikule paberile ka MTJ-i oludes (lihtne kopeerimise raam on valmistatav kohapeal). Valguskoopiatele — skeemidele — kantakse peale vastavad andmed (agregaatide liikumine jne.) käsitsi.

Samasugust tehnikat võib soovitada ka teiste graafikute valmistamisel (valguskopeerimise teel valmistada graafikute vorme — „planke“).

#### 4. DISPETŠEERIMISEKS VAJALIK DOKUMENTATSIOON TRAKTORIBRIGAADIDES.

Brigaadides on algdokumendiks arvestaja-tankija välimärkmik. Märkmiku täitmine toimub põllul traktorite jne. juures. Märkmikusse kannab arvestaja järgmised andmed: arvestuslehe nr., traktori majanduslik nr., vahetuse traktoristi nimi, kolhoosi nimetus, tööliik, külvikorra välja nr., maatüki mõõted (pikkus, laius) ja pindala, andmed kütteaine kulu kohta — valatud paaki, kulutatud, jääk, kuupäev. Märkmiku lehed peavad olema varustatud vastavate lahtritega. Märkmiku alusel teeb arvestaja sissekandeid tööarvestuse lehtedesse.

Peale selle peab brigaadis tingimata olema brigaadi aastane tööülesanne, brigaadi viispäevaku ülesanded jne. Samuti ka töö- ja kütteaine kulu normid, traktorite ja põllutöömasinate ning muu inventari loetelu, s. o. kogu dokumentatsioon, mis puutub brigaadi töö planeerimisse, isikulisse koosseisu ja brigaadile vormistatud inventari, mis on koostatud ühtsete vormide alusel. Brigaad varustatakse töörajooni skeemiga (plaaniga) ja marsruut-graafikutega.

Kõik need dokumendid peavad olema kontrollitud ja oma andmetelt vastama MTJ-i dispetšerpunktis olevatele dokumentidele.

#### 5. DISPETŠERPUNKTI SISUSTUS.

Dispetšerpunkt peab asuma omaette ruumis, kusjuures tema sisustus põhiliselt koosneb järgmistest esemetest:

- a) „Urožai“-tüübiline raadiojaam kahepoolseks sidepidamiseks brigaadidega, kus on samasugused raadiojaamad;
- b) samatüübiline tagavara-raadiojaam;
- c) telefoniaparaat välisside pidamiseks kolhoosidega jne.;
- d) dispetšeri töölaud;
- e) laud dispetšerkaardi asetamiseks;
- f) laud dispetšeerimiseks vajalike dokumentidega;

g) statistiku töölaud kartoteegi sisseseadmiseks kohandatud lauasahtlitega (või eriline kartoteegi kapp);

h) õiendite laud, kuhu koondatakse plaanilise ja operatiivse iseloomuga dokumendid;

i) kantseleikapp dokumentide hoidmiseks;

j) statistiku laud materjalide statistiliseks ümbertöötamiseks;

k) arvutusmasin (aritmomeeter), arvelaud ja arvlükatid;

l) joonestustarbed ja mastaap-joonlauad;

m) kell, baromeeter;

n) stendid graafikute kinnitamiseks.

Käesolev loetelu sisaldab esemeid, mis on osutunud vajalikuks väljakujunenud dispetšerpunktides. Tuleb märkida, et on vaja panna rõhku dispetšerpunkti varustamisele arvutusmasinaga, mis suurendab materjalide läbitöötamise kiirust 3—4 korda, võrreldes arvestamisega paberil.

Dispetšerpunktis peab olema tagavara-raadiojaam, kuna vastasel korral võib tekkida pikem vahe sidepidamises rikete puhul.

## 6. RAADIOJAAMADE TÖÖ KORRALDAMINE.

Brigaadide raadiojaamade töö korraldamiseks on graafik, milles iga brigaadi raadiojaamale on antud kindlad sidepidamise kellaajad. Kui arvestaja-tankija ei anna oma ettekannet üle temale ettenähtud ajal, langeb ta järjekorra lõppu. Tavaline brigaadile antav sidepidamise aeg ettekande üleandmise jaoks on 10 minuti ümber. „Urožai“-tüübilised raadiojaamad võimaldavad kahepoolset telefonikõnet ja sellepärast andmete üleandmine (ettekannet) jne. võib toimuda kiirelt.

Raadiojaamade töö arvestamiseks dispetšerpunktis on vastav päevik, kuhu märgitakse (tundides ja minutites) ühenduse kestus brigaadidega (viispäevakute kaupa, igapäevase märkimisega). Raadiojaamade tööpäevik võimaldab teha kokkuvõtteid brigaadide raadiojaamade töö kohta, selgitada ebaotstarbekohase raadiojaamade kasutamise juhtusid, õieti jaotada raadiojaamade tagavaraosi ja korraldada akumulaatorite laadimist.

Tagavaraosade väljaandmine brigaadide raadiojaamadele registreeritakse vastavasse kausta. Nagu näitab praktika, toimub dispetšerpunkti raadiojaama akude laadimine iga 5—6 päeva tagant, kuid brigaadide raadiojaamade akumulaatoreid laaditakse üks kord põllutööde perioodi jooksul.

Peale brigaadide varustatakse raadiojaamadega ka liikuvaid töökodasid ja MTJ-i jaoskonna agronoome kolhoosides. Jaoskonna agronomide varustamine raadiojaamadega loob laialdased võimalused kolhooside agrotehniliseks teenindamiseks masina-traktorijaamade poolt.

Masina-traktorijaamades kasutatakse ka 12-RPM raadiojaamu. Need raadiojaamad on kohandatud tavaliste ringhäälingusaadete

vastuvõtmiseks. Tuleb kontrollida, et selletüübiliste raadiojaamade kasutamine toimuks ettenähtud otstarbeks. Vastasel korral võivad tekkida ülemäärased ekspluateerimise kulud.

## 7. SIDESUSTEEMI ETTEVALMISTUS PÖLLUTOODE PERIOODIKS.

Talveperioodil peab raadiojaamu kontrollima ja tarviduse korral vajalikult remontima. Tuleb varuda nõutaval hulgal tagavaraosi (raadiolampe, indikaatorlampe, kondensaatoreid jne.) ja korrastada akumulaatoreid. Raadiojaamad tuleb registreerida kohalikus sidevalitsuses ning hankida luba nende ekspluateerimiseks.

Raadiojaamade väljaandmine arvestajatele-tankijatele toimub allkirja vastu, kusjuures antakse kaasa komplekt tagavaraosi sidetakistuste vältimiseks.

On soovitav (isegi nõutav) koos raadiojaamadega välja anda kontrollitud ühetüübilised kellad.

Umbes 15 päeva enne põllutööde algust seatakse raadiojaamad üles brigaadides, kontrollitakse nende montaaži ja kuuldavust.

Raadiojaamade tehnilise korrasoleku eest vastutab MTJ-i raadiotehnik. Suuremaid raadiojaamade remonte tuleb läbi viia vastavates töökodades.

## 8. ARVESTAJATE ETTEVALMISTUS DISPETŠER-TEENISTUSEKS.

Tööde dispetšeerimise sisseviimisel on tingimata vajalik läbi viia arvestajate-tankijate ettevalmistus vastavatel kursustel. Kašinskaja ja Petrovskaja näidis-MTJ-s kestab ettevalmistus sellistel kursustel 180 tundi. Kursuste õppekava seatakse kokku selliselt, et arvestajad saaks küllaldase ettevalmistuse tööde arvestuses, agrotehnikas, tööde dispetšeerimises ja töös raadiojaamadega. Üksikutes erialastes ainetes kursuste õppekava oleks järgmine:

Arvestuse ja aruandluse alused traktoribrigaadides	— 57 tundi
Agrotehnika	— 20 "
Tööde dispetšeerimine	— 23 "
Raadiojaamad ja nendega töötamine	— 60 "
Peale selle mainitud traktorijaamades pühendati kursustel 20 tundi poliitmassilisele tööle.	

Kogemused näitavad, et arvestajate kursustel tuleb erilist tähelepanu pühendada raadiojaamaga praktilisele töötamisele, et saavutada ettekannete üleandmises nõutavat kiirust ja täpsust.

Raadiojaamadega töötamist tuleb õpetada MTJ-i jaoskonna agronoomidele ja liikuvatel töökodadel töötavaile jaoskonna mehaanikuile.

## 9. ADMINISTRATIIVSED ABINÕUD TÕODE DISPETSEERIMISE KORRALDAMISEKS.

Administratiivsed abinõud dispetšerteenistuse korraldamiseks on väga suure tähtsusega, kuna nende täpsusest ja otstarbekusest oleneb kogu süsteemi töötamise edukus. Põhjapanevaks selles küsimuses on MTJ-i direktori käskkiri, millisega määratakse dispetseerimise objektid, s. o. traktoribrigaadid, agrojaoskonnad, kolhoosid, liikuvad töökojad jne. olenevalt vajadusest ja vahetuse ajad traktoribrigaadides. Samas peab olema kindlaks määratud dispetšerpunkti töötamise aeg. Põllutööde perioodil korraldatakse dispetšerpunkti töö praktiliselt näiteks järgmise skeemi kohaselt, mis fikseeritakse MTJ-i direktori käskkirjas: kella 6—8 hommikul teadete vastuvõtmine tööplaanide täitmise kohta lõppenud vahetuse jooksul, ettekanded eelseisva öö-päeva tööplaanide kohta ja mitmesugused järelepärimised brigaadidest, kella 20—23 võetakse vastu ettekandeid brigaadide töö kohta möödunud öö-päeva jooksul, antakse edasi MTJ-i juhtkonna korraldusi traktoribrigaadidele, võetakse vastu ja antakse edasi teateid sotsialistliku võistluse käigu kohta. Päeval dispetšerpunkti raadiojaam peab olema seatud alaliselt teadete vastuvõtuks. Brigaadide raadiojaamad lülituvad vastuvõtuks päeva jooksul kindlatel aegadel, näiteks iga 3 tunni tagant. Üksikasjaline brigaadidega sidepidamise graafik kinnitatakse MTJ-i direktori poolt.

Direktor oma käskkirjas peab määrama koondandmete esitamise ajal kolhoosidega lepingute täitmise ja traktoribrigaadide tööülesannete täitmise kohta. Koondandmete esitamine määratakse hommikustele tundidele ja ta toimub lühinõupidamiste korras, kus peale direktori ja dispetšeri (ettekandja) peavad viibima: vanem-agronoom, vanem-mehaanik, remont-töökoja juhataja, naftabaasi juhataja, pearaamatupidaja ning tingimata ka poliit-osakonna esindaja. Nõupidamised peavad olema lühikesed ja konkreetsed. Dispetšeri ettekande põhjal vastuvõetud otsused realiseeritakse direktori või teiste juhtivate töötajate korraldustega MTJ-s ehk korralduste näol, mis antakse edasi dispetšerpunkti kaudu täitmiseks brigaadidesse, liikuvatele remont-töökodadele jne. Praktika on näidanud, et selliste nõupidamiste paremaks ajaks on hommikutunnid (kell 9 või vähe hiljem), kuna siis on küllaldaselt aega MTJ-i juhtkonna korralduste realiseerimiseks.

Käskkirjas tuleb tingimata ette näha, et arvestajad peavad tööarvestuslehed enne raamatupidamisele esitamist esitama võrdlemiseks dispetšerile. Sama kord on maksev traktorite välipäevikute kohta — esitatakse üks kord 10 päeva jooksul.

Peale selle võib tekkida vajadus mõningate abinõude fikseerimiseks remondi alal. Kui soovitakse dispetseerida remonttöid, siis tuleb ette näha kord, mille kohaselt brigaadidest tulevad tellimused suunatakse läbi dispetšerpunkti, kus kirjutatakse välja

tellimuse vastuvõtu talong, mis on aluseks tellimuse vastuvõtmisel töökotta. Selline korraldus võimaldab traktoribrigaadide tellimuste täitmist kontrollida dispetšerteenistuse kaudu ning kindlustada tellimuste täitmist nende tähtsuse järjekorras. Uhtlasi keelatakse liikuvate töökodade väljasaatmist dispetšerpunktile teatamata.

Kõiki MTJ-i juhtivaid töötajaid tuleb kohustada teatama oma väljasõitudest ja nende maršruudist dispetšerpunktile.

Talviseks perioodiks peab MTJ-i direktor määrama dispetšerteenistuse teised alused. Nimelt langeb raskuspunkt talviste agrotehniliste abinõude teostamise käigu kontrollile kolhoosides ja sügis-talvise remondi teostamisele. Vastavalt sellele määratakse dispetšerpunkti töö ühe vahetusega. Sellel perioodil toimub sidepidamine agrojaoskondadega, kolhooside juhatustega ja remonttöökojaga.

Andes dispetšerteenistusse puutuvaid korraldusi, peab MTJ-i direktor silmas, et dispetšer on vahetult allutatud ainult temale, kuid annab edasi kohtadele ka teiste MTJ-i juhtivate töötajate korraldusi ja jälgib nende täitmist.

Dispetšer ei ole iseseisev administraator. MTJ-i direktor määrab tema tegevusringi tööprotsessi korraldamise alal. Dispetšer ei lülita välja ja ei asenda juhtivaid töötajaid ning eriteadlasi (jaoskonna mehaanikud, jaoskonna agronoomid). Väited sellest, et dispetšeerimine „vabastab“ agronoomi ja mehaanikuid „vähe tähtsatest“ toimingutest tööprotsessi juhtimise alal, s. o. tungimisest tööprotsessi üksikasjadesse, on täiesti väärad.

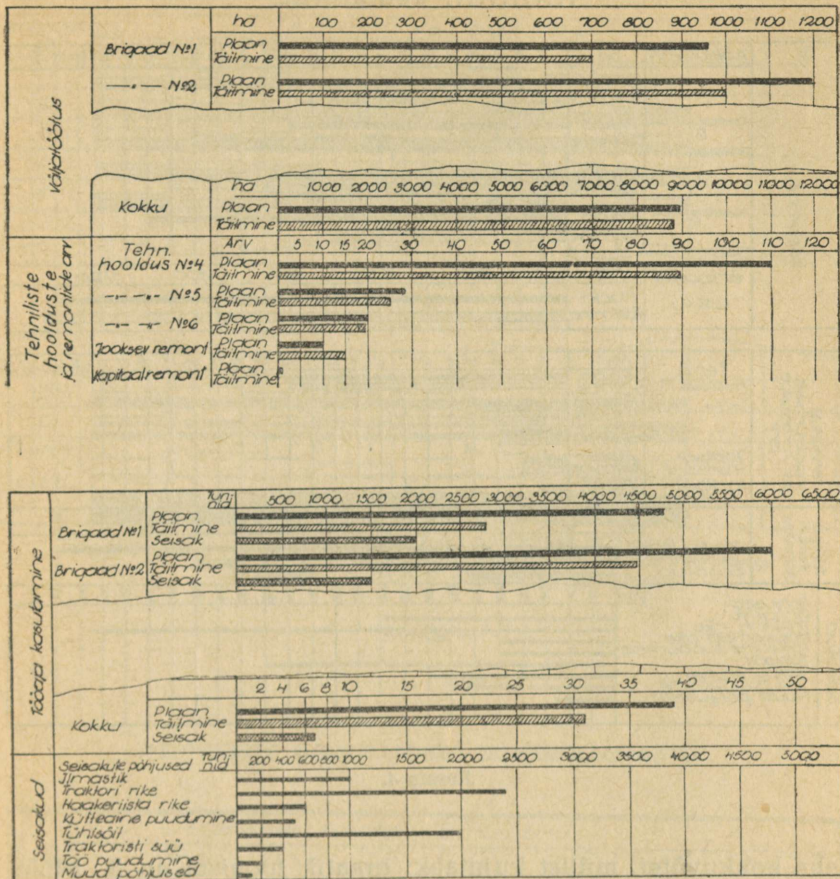
Eriti väär on rääkida mingisugusest eriteadlaste kaadri vähendamisest dispetšeerimise sisseseadmisel, üleminekust mingisugusele juhtimisele „kokkuvõtte alusel“. Vastupidi, dispetšeerimine annab masina-traktori jaama eriteadlastele hulgaliselt materjale, mis võimaldavad tööde juhtimist konkretiseerida — nii masina-traktori jaama keskuses, aga eriti kohtadel — brigaadides ja kolhoosides, kus vahenditult toimub MTJ-i eriteadlaste peamine töö.

Tööde dispetšeerimine aitab kindlasti kaasa sellele, et meie masina-traktori jaamade praktikasse juurduksid kiiresti selliste eesrindlaste töökogemused nagu seda on Ivan Bunejev, kelle töö tugineb terve rea eesrindlike võtete rakendamise süsteemile. Selles süsteemis on oskuslikult ühendatud võitlus tööaja säästmise eest võitlusega materjal-tehniliste vahendite kokkuhoiu eest, mis kindlustab väljatootuse kasvu ning tööde omahinna alanemist.

### III. LIHTSAMATE GRAAFIKUTE NÄITEID.

Eesti NSV oludes, kus tööde dispetšeerimine masina-traktori jaamades on alles sisse seadmisel, on soovitatav kasutada lihtsamaid graafikute tüüpe, mis annavad küllaldaselt selget ülevaadet

## MASINAPARGI TÖÖ OPERATIIVNE KUUGRAAFIK

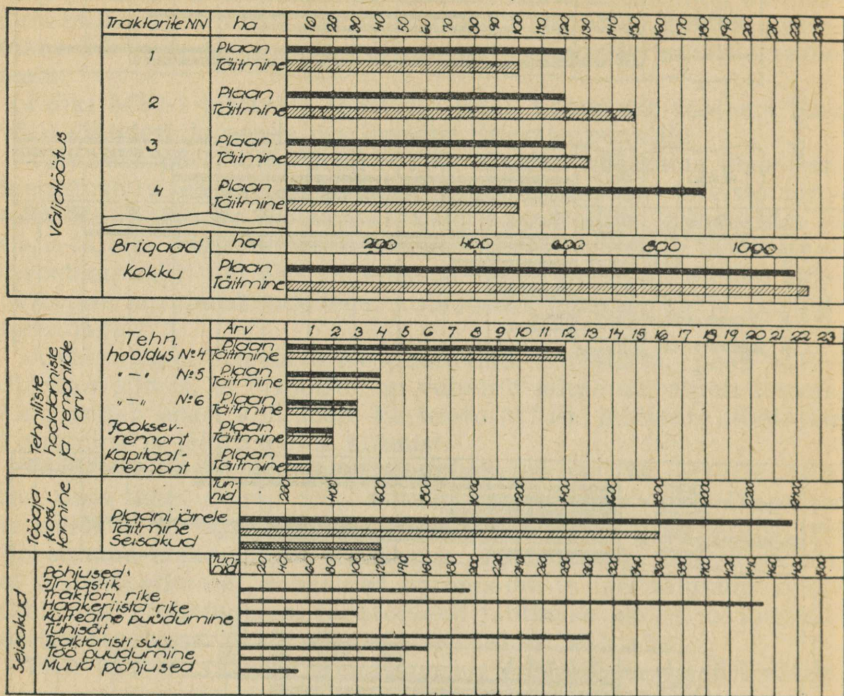


Joonis 3.

tootmisprotsessi käigust. Allpool on toodud valik graafikute näiteid, mis koostatud Deminskaja, Kašinskaja jne. masina-traktoriaamade vastavate materjalide alusel, kusjuures on võetud arvesse meie olusid.

Joonisel nr. 3 on toodud näitena lihtsakujuline masinapargi töö operatiivne kuugraafik. Graafik annab ülevaate tööplaanide täitmisest ja tööaja kasutamisest brigaadides ja masina-traktoriaamas kokku. Üksikute brigaadide kohta on soovitatav võtta tarvilisele joonisel nr. 4 toodud traktoribrigaadi töö operatiivset kuu graafikut. Võrreldes joonisel nr. 3 ja nr. 4 toodud graafikuid, näeme et brigaadide kohta koostatud graafikud võimaldavad

TRAKTORIBRIGAADI NR. .... TÖÖ OPERATIIVNE GRAAFIK  
..... KUU KOHTA



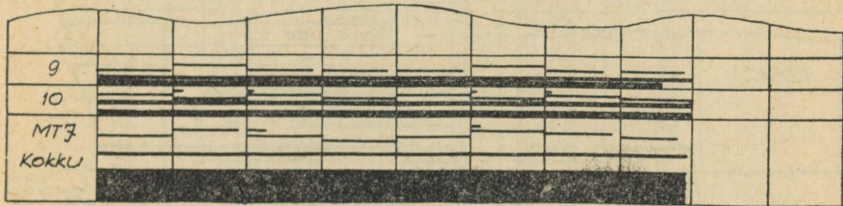
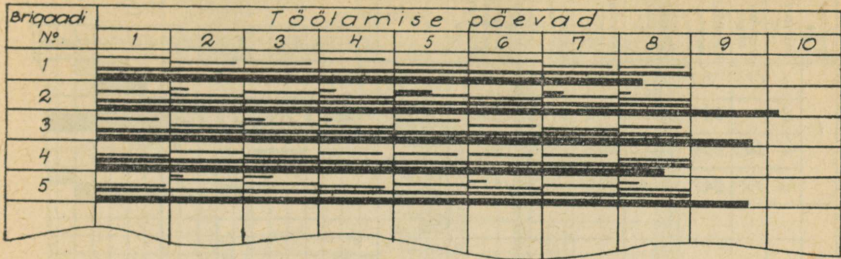
Joonis 4.

teha kokkuvõtet, millist kujutabki graafik joonisel nr. 3. Mõlemad graafikud on töö kokkuvõtted pehme künni hektaarides. Analüüsiliselt nendele tuleb üles ehitada graafikud üksikute tööliikide ja tööpäevade viisi.

Joonisel nr. 5 on toodud näitena kütuse kulu kontrollgraafik, mis näitab kütuse kulu brigaadides üksikutel tööpäevadel. Graafik sisaldab kolm näitajat: plaanis ettenähtud kütuse kulu, tegelik kütuse kulu ja kasvava kokkuvõtte kütuse kulu tööde algusest peale.

Joonis nr. 6 kujutab tehniliste hooldamiste kontrollgraafikut traktorite viisi lihtsustatud kujul. Graafikust võib järeldada, kui suure väljatöötuse puhul on läbi viidud üks või teine tehniline hooldamine, ning otsustada selle õigeaegsuse kohta. Graafiku vasakpoolset osa on soovitatav täiendada lahtriga, kus on näidatud traktori mark, kuna hoolduste vaheline väljatöötus on mitmesugustel traktorimarkidel erinev.

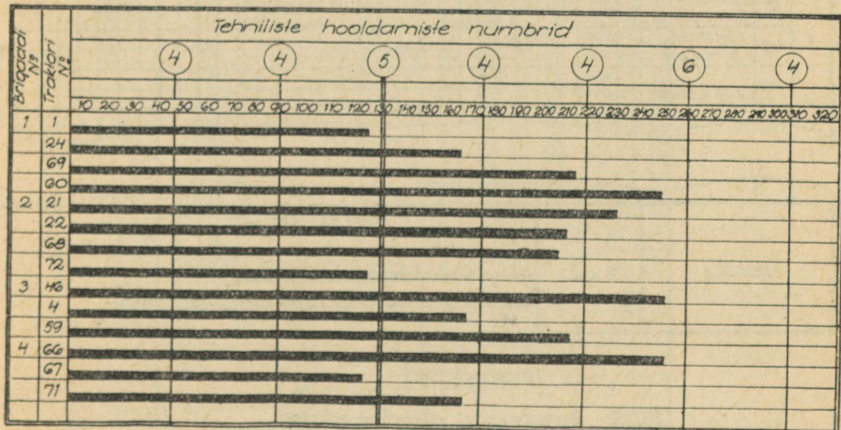
## KUTUSE KULU KONTROLLGRAAFIK



Tingmärqid:  Tegelik kulu töötamise päevadel  
 Plaanis ettenähtud kulu tööde täitmiseks  
 Kulutatud tööde algusest peale

Joonis 5.

## TEHNILISTE HOOLDAMISTE KONTROLLGRAAFIK



Joonis 6.



### TRAKTORITE REMONDI KONTROLLKAART

Traktori №	Brigaadi №	Traktori №	Traktori mark	Väljatöötlus peate viimast kapp remondi.	Remondi lõik	Tööde läpelaamise kuupäev	Remondi kestuvõime kuupäev	Remondis													Remon dist välja- lastamise kuupäev													
								Puhastamine ja lahtivõtmine			Rese- mine	Defekt akti kontr.	Mootori remont				Tagasilla remont		Käigu osa	Elektri- seade		Montaaži, küllatamisega rakendamise												
Mootor	Diferentsiaal	Ülekande	Käigukast	Sidur	Roolimise sead.	Esivõlg ja rullid	Mootor	Tagasillid	Mootor	Tagasillid	Kalviid, kepsud	Gaasijootuse meh.	Karburator, regulaator	Ventilaator, õhufiltrid	Raadiotor	Ohuühustid	Mootori kaitsepaneel	Proovivõtmine ja kontr. ohivõtmine	Diferentsiaal	Ülekande	Käigukast	Sidur	Roolimise sead.	Esivõlg, rullid	Magneet	Dünamo	Laternad	Montaaži, küllatamisega rakendamise	Sissesõitmine	Ploomikahaseid	Tegelekult	Traktori vastuvõtmise komisiooni poolt		
1	2	2	Cr.3	668	16/XI	19/XI																												
2	3	46	"	1752	20/XI	21/XI																												
3	5	66	"	708	11/XI	13/XI																												
4	8	51	"	1810	18/XI	19/XI																												
5	9	72	"	660	22/XI	30/XI																												
6	11	10	"	1712	22/XI	24/XI																												
7	22	74	"	981	11/XI	14/XI																												

Joonis 9.

## MATERJALIDE LIIKUMISE GRAAFIK

Materjalid	MATERJALIDE LIIKUMINE											
	Januar	Febbruar	Märts	Aprill	Mai	Juuni	Juuli	August	September	Oktoober	November	Detsember
Teras												
Karbiid												
Valgevask												
Babbiit												
Elektrood												
Vask												
Sepasüsi												

Tingimärgid:

- Materjal laos
- - - - - Materjal tellitud
- Materjali kulu
- Materjali kulu aasta algusest

Joonis 10.

Joonisel nr. 7 on toodud lihtsakujuuline traktorite remondi kalendaarne graafik, mis üldiselt sarnaneb eespool kirjeldatule. Graafikusse on viidud sisse ka rahalise kulu näitajad, mis on väga tähtis, nagu näitavad Kubani mehhanisaatori Ivan Bunejev'i ja teiste eesrindlaste töökogemused, kes võitlevad edukalt omahinna alandamise eest traktoritöödel.

Joonisel nr. 8 on toodud lihtsakujuuline põllutöomasinate remondi graafik, mis sarnaneb üldjoontes traktorite remondi graafikule.

Remonttööde käigu kontrollimiseks dispetšerteenistuse kaudu võib kasutada kontrollkaarti, mis näidatud joonisel nr. 9. Kaart on kasutatav remondi sõlme meetodi puhul. Vastava sõlme remondi lõpetamisel dispetšer värvib ära sõlmele ettenähtud ruudu alumise osa, ülemisse märgib remondi lõpetamise kuupäeva.















### Kokkuvõte kolhooside poolt teostatavate tööde kohta

Jrk. nr.	Kolhooside nimetused	Töö nimetus			Töö nimetus			jne.
		Plaan	Täitmine	Täitmise %	Plaan	Täitmine	Täitmise %	
	Kokku agronoomi jaoskonnas							
	Kokku MTJ poolt teenindatavates kolhoosides							

## Vahetuse plaan-graafik

Tabel nr. 10

..... vahetuse kohta ..... 195..... a.

Brigaadi nr.	Traktori mark	Traktori maj. nr.	Kolhoosi nimetus	Külvikorra välja nr.	Tööriik	Vahetuse füüsilistes ha-des		Seisakud	
						Ülesanne	Täidetud	Kestvus tundides	Põhjus

Kokku MTJ-s..... vahetuses ..... 195..... a.

töötas traktoreid ..... tk.

(mark)

sellest tööliikide järgi:

sügiskünnil ..... tk. täitis kokku ..... ha

traktori kohta keskmiselt ..... ha

jne.

remondis traktoreid ..... tk.

(mark)

jne.

tehnisel hooldamisel nr. (markide ja hooldamise liikide järgi).

Kokku traktoreid ..... tk.

Dispetšer

(allkiri)

### Traktorite remondigraafik sõlmeetodi järgi

Tabel nr. 11

Brigaadi nr.	Traktori mark	Traktori maj. nr.	Traktori lahtivõtmise ja kokkupanekust vastutavad traktoristid	Remondi liik	Remonti võtmise kuupäev	Defektakti koostamise kuupäev	Remondi lõpetamise kuupäev	Sõlmede remont (kuupäevade järgi)						Traktori sissesõitmine		
								Traktori lahtivõtmine ja defekteerimine	Sõlmede nimetus						Mootori sissetõõtamine stendil	Traktori sissesõitmine
									Mootoriplokk	Plokikaas	jne.					
								Plaanilise lõpetamise kuupäevad								
								Tegelikud lõpetamise kuupäevad								

Märkus: Sõlme remondi lõpetamisel vastava lahtri...

## SISUKORD.

Sissejuhatus . . . . .	3
I. Dispetšeerimine — tähtsamaid töökorralduse võtteid masina-trak- torijaamades . . . . .	5
II. Dispetšerteenistuse tehnika . . . . .	11
1. Dispetšeerimiseks vajalik dokumentatsioon . . . . .	11
2. Graafilised materjalid . . . . .	16
3. Dispetšerkaart . . . . .	21
4. Dispetšeerimiseks vajalik dokumentatsioon traktoribrigaadides . . . . .	22
5. Dispetšerpunkti sisustus . . . . .	22
6. Raadiojaamade töö korraldamine . . . . .	23
7. Sidesüsteemi ettevalmistus põllutööde perioodiks . . . . .	24
8. Arvestajate ettevalmistus dispetšerteenistuseks . . . . .	24
9. Administratiivsed abinõud tööde dispetšeerimise korraldamiseks . . . . .	25
III. Lihtsamate graafikute näiteid . . . . .	26
Tabelid . . . . .	33

Vastutav toimetaja F. Arro.

Tehniline toimetaja M. Aardma.

Ladumisele antud 12. V 1951.  
Trükkimisele antud 10. VII 1951.  
Trükiarv 3000. Paber 60:92,  $1/16$ .  
Trükipoognaid 2,75. Arvutuspoog-  
naid 2,74. MB-10083. Trükikoda  
„Punane Täht“, Tallinn, Pikk  
t. 54/58.

Tellimise nr. 949.

На эстонском языке.

В. Косар.

Диспетчирование работ  
на машинно-тракторной станции.

Hind 85 kop.

tu

85 kop.

A-19068  
II

TÜ RAAMATUKOGU



1 0300 00447793 3