

E. LAUGASTE * A. RÕÕM

KALEVIPOJA JÄLGEDEL



2/43189

E. LAUGASTE * A. RÕÕM

KALEVIPOJA JÄLGEDEL



EESTI RIIKLIK KIRJASTUS
TALLINN 1958

2

Tartu Riikliku Ülikooli
Raamatukogu

43189

EELMÄRKMEID.

Meie vanaisad ja vanaemad jutustasid oma lastele palju lugusid Kalevipojast, tema suurusest ja jõust ning sellest, kuidas ta lennutas kive võiduviskamisel ja vaenlaste pihta, kündis vagusid, et jäid järele suured mäed ja orud, võitles laudade abil kallaletungivate sortside vastu, kinkis siilile, külmetavale loomakesele, hea nõu eest tüki oma kuuehõlma kasukaks. Vaenlaste vastu võideldes kaotas nende möögalöögi läbi lõpuks oma jalad. Kinni olevat ta pandud põrgu väravasse...

Ja palju muidki lugusid veel.

Nii käisid jutud suust suhu põlvest põlve ning pärandusid kuni meie päevadeni. Seesuguste lugude kuulajaiks olid ka Faehlmann ja Kreutzwald, eesti kunstipärase kirjanduse loojad, rahvahulkade ihulise ja vaimuvabaduse eest võitlejad. Neist meestest enestest kõnelevad kaunid mälestuspildid, kuidas süngel orjaajal nende lapsepõlveelamusi rikastasid orjavaimud oma juttude ja lauludega.

Faehlmanni kasvuaja ümbruse kohta Tartu ja Rakvere vahel, praeguse Rakke jaama ligidal, annab Kreutzwald Faehlmanni eluloos ilmeka pildirikka kirjelduse. Ja see käib nõnda.

Laupäeviti käis mõisa lähedal asuva küla täiskasvanud noorus härrastemaja trepi ees koos, seal ta lõi vana Tooma torupilli saatel tantsu ja lõbutses ka lauldes. Niisuguseid pilte võis näha ka pikkadel talveõhtutel mõisa peretubades. Siin see oli, kus hämarais, viletsasti valgustatud ruumides tähelepanelikult vaatlevale poisile esimest korda avanes jubedust sisendav, aga ometi nii ligitõmbav imepärane muinasjuttude ja vanade lugude maailm. Hilisemas eas lõi ta ka ise noortele kaasa mängus murul kurni heites, võib-olla ka muudes mängudes. Vaevalt teadis noor poiss kuulnud laulude ja juttude sügavamast tähendusest, aga talle jäid need elavalt ja kustumatult meelde koos muude muljetega talupoegade elust ja lõbustustest, ning need saidki temale hiljem — nagu ta ise ütles — «Ariadne niidiks»; mille abil ta tõi rahva sisemaailmast päevavalgele veelgi peidetud varandusi, mida seni harvad üksikud tundsid. «Oma truu mälu abil suutis ta sisuga koos meeles pidada ka jutustamisviisi ja selle erivärvingut, mistõttu ta kuulnud tihti sõna-sõnalt võis edasi anda, hiljem mõndagi

väga õnnestunult saksa keeles ümber kujundas ja selle läbi välismaa tähelepanu eesti muinaslugudele juhtis.»

Veel rohkem teati Kalevipojast jutustada Kreutzwaldi sünni- ja poisiea elupaikades.

Ja Kreutzwald ise jutustab omaenda noorusmaadelt:

«Olen sündinud Rakvere ligidal, keset rikast muinaslugude maad, ja kuni 15. eluaastani üles kasvanud peaaegu katkematus läbikäimises eestlastega; nii oli mul võimalik mitte ainult siis rahva keelt, kombeid, uskumusi ja muinaslugusid täpselt tundma õppida, vaid minu elutee viis mind ka veel hilisemal aastail Harjus, Järvas, Virus ja Alutaguses eesti rahvaga mitmesuguseisse kokkupuuteisse, kus ma sagedasti juhuseid leidsin, et mõningaid tumedaid noorusmälestusi jälle värskendada, lünki täiendada ja mõningaid fakte õiendada.»

Noor Kreutzwald on käinud juba 11-aastase poisikesena Kadriinas vaatamas Kalevipoja hobuse jälgi, võimsaid Neeruti mägesid, nn. Kalevipoja künnivagusid, hobuse naha aset, Kalevipoja peaaset, kurnipakke ja võib-olla ka muid mälestuspaiku, teejuhiks kaasas Kaarlimõisa teener Kotlep. Noorpõlves nähtu ja kuuldu on mõjutanud tugevasti Kreutzwaldi loovat fantaasiat ning kasuks tulnud «Kalevipoja» koostamisele.

Mitmed teisedki 19. sajandi haritud inimesed on kuulanud Kalevipoja muistendeid ning neid kirja pannud.

Mõlemad sõbrad, nii varalahkunud Faehlmann kui ka Kreutzwald tahtsid tuntud juttudest orjuses allasurutud rahvale julgustava eepose luua. Mis Faehlmannil jäi tegemata, selle teostas Kreutzwald, palmides neist vähestest heietustest kangelaseepose «Kalevipoeg».

Ka tänapäeva nõukogude noorus igatseb kuulda vanemate juttu Kalevipoja vägitegudest ja muinasmälestustest.

Kreutzwald kujutab jutustuses «Mihkel Pöllupapp» Kalevipoja muinasmälestuste olukorda järgmiselt:

«Kalevipoja mälestust kannavad tänapäevani mäekingud, kaevandikud, kaljukivi-rahnud, mullahunnikud, järved, jõed ja ojad Alutaguse, Järva-, Harju-, Lääne-, Tartu- ja Virumaal, mis mitmel viisil tema tugevuse jälgi peavad kuulutama.»

Siirdugem siis nende muistendite maile, kus veel kivid, mäed ja järved annavad tunnistust vägimees Kalevipoja tegevusest, tema suuruselt ja jõust.

Neid tuntakse praegugi veel palju mitmel pool meie maal. Ja kui suvised päikeseküllased päevad kutsuvad matkama kaunil kodumaal, siis tutvume ka tema minevikuga, sellega, mida mõtles rahvas kauges minevikus ja kuidas ta lõi ilusaid muistendeid mägede ja järvede, ehituste ja suurte rändrahnude kohta. Paljud neist muistendeist elavad küll veel rahvasuus, aga nad kaovad koos vanema põlvkonnaga, noored saavad lugeda neist ainult raamatuist.

Selleski väikeses raamatus jutustatud lugudest on õige mitmed kuulnud otse esimesest allikast, mõnelt vanataadilt või eidelt, teised jälle toodud juba ammu kirjapandud käsikirjaliste kogude järgi, nagu neid leidub Eesti NSV TA Fr. R. Kreutzwaldi nimelise Kirjandusmuuseumi rahvaluule osakonnas ja Tartu Riikliku Ülikooli eesti kirjanduse ja rahvaluule kateedri varakambris. Aga võib-olla õnnestub matkajal kuulda veelgi lugusid, mis seni kellelegi ei ole kõrvu kostnud ega ole ka kirja pandud. Seda vääriks siis praegugi kirjas jäädvustada ja rahvaluule hoiupaika saata.

Möödunud sajandi teisel poolel ja käesoleval sajandil on mitmed rahvaluuleharrastajad kogunud hulga muistendeid lisaks senituntuile. Nende paljude mitmel ametialal töötajate hulgast paistavad silma P. Söggel, J. Kangur, A. Treumann, P. Rootslane, T. Wiedemann, M. Ernits, A. Ploompuu, H. Karro, J. Sõster, dr. G. Vilbaste, R. Põldmäe, O. Kangilaski jt. Innu ja huviga on täiendavaid andmeid aidanud koguda ja olemasolevaid kontrollida mitmed üliõpilased, kellest enamik on rahvaluule erialalt, nii E. Veskisaar, I. Sarv, I. Tammekand, M. Joamets, M. Tiitsmaa, A. Schmuul, L. Hainsalu, Ü. Tedre jt.

Kõigi nende töö tulemusi võib lugeja nüüd tänuga kasutada ja omapoolsete täiendustega rikastada.

Stiililt on püütud eeskujuks olnud muistendikogude sõnastusest mõnevõrra kinni pidada, et säilitada, nii palju kui võimalik, rahvapärast ütlemissviisi.

I. KALEVIPOJA KIVID.

Kõige rohkem tegeleb Kalevipoeg kividega. Ta ei heida ainult liisku ja löö lutsu ega viska hunti, nagu Kreutzwaldi eeposes «Kalevipoeg», vaid rahvasuus elav Kalevipoeg on seotud kiviviskamisega hoopis ja hoopis rohkem. Ligemale pooled meile tuntud Kalevipoja-muistendeist kõnelevad Kalevipojast kiviviskajana. Kalevipoeg võistleb kiviviskamises Vanapaganaga, vahel ta oma kividega võitleb Vanapagana vastu; küllaltki tihti sihib ta oma kive ka losside, mõisate ja kirikute või nimeliselt nimetamata vaenlaste pihta. Vaadelgem siis ligemalt, kuidas kujutab rahvas Kalevipoega kui kiviviskajat.

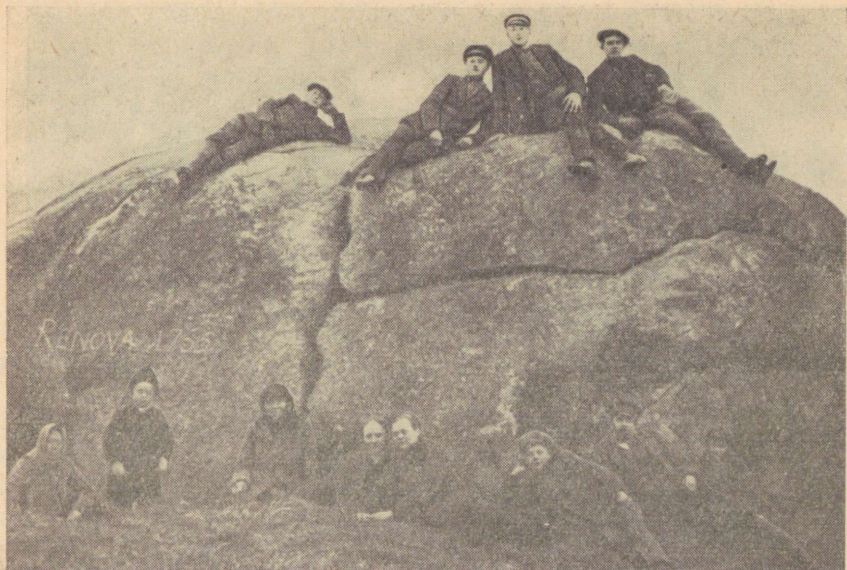
Viskekivid.

1. Muiste olevat Kalevipoeg ja Vanapagan suurustanud oma jõuga, lubades kumbki kivi teisest kaugemale lennutada. Kalevipoeg valinud hästi suure kivi ja lubanud selle Tallinnast Võnnu linna visata. Viskamisel aga libisenud Kalevipojal kivi käest ja kukkunud Tori jõkke end. Taali mõisa ligidale umbes 1 km allavoolu, vana kõrtsihoone (Punasekõrtsi) juurest maanteelt alla keerata. Kivi asub keset jõge ja on praegugi näha, ulatub kaugelt üle veepinna. Vanapagana kivi kukkunud aga viskekohale veel ligemale Vändrasse Vihtra mõisa ligidale.

Taali mõisa ümbruses leidub ka muistseid ohvrikohti ja hiie-mägi, mis näitab, et siin on leidunud rohkesti muinasmälestusi.

2. Eelmisest viskevõistlusest on jäänud veel üks mälestus, nimelt Tellissaare kivi viie endise valla piiril: kahe Vändra, Tori, Suure-Jaani ja Vastemõisa, ühtaegu asetseb see koht ka kolme kihelkonna — Tori, Vändra ja Suure-Jaani piiril. Vändra —Kaansoo teelt Suurejõe sillast 3 km edasi kallab tee sohu, seda teed 2 km on Soopõhja küla, kust keerab tee vasakule Majassaare talu juurde. Viimase lähedal asubki Tellissaare kivi.

3. Teisel võiduviskamisel lennanud Kalevipoja kivi Võrtsjärve äärest Peipsisse, seda polegi vees enam näha. Vanapagana kivi kukkunud aga Ahja jõkke (ülespoole Lääniste silda). Lääniste sillast on kivini ca 3 km. Kivi asetseb vasakust kaldast 1,5 m kaugusel jões, kuivemal suvel ulatub veest välja



Tellissaare kivi. Etnograafia Muuseumi kogudest.

umb. 20 cm kivi pealispinnast, mille pikkus on 1,2 m ja laius 0,8 m. Rahvas on seda kutsunud varem Nõrga jõu kiviks, praegu aga kutsutakse seda mõne teate kohaselt Juudakiviks.

4. Veel üks jõuproov olevat Kalevipoja ja Vanapagana vahel toimunud. Ei tea kust linguga paisatud, asetseb selle ettevõtte tulemusena Võrtsjärve läänekaldal end. Suislepa valla Kivilõpe küla Matsi-Märdi talu maa peal Kalevipoja kivi. Vanapagana kivi aga üle poole kilomeetri sellest eemal järves, umbes 30 meetrit kaldal asetsevast kalurimajast kaugel, seejuures on peaaegu niisama suur kui kaluri maja.

Vanapagana kivi kirjeldab Kreutzwald «Alg-Kalevipojas»:

*Aga kivike ei kukkund
Mitte tolli kaugemalle:
Kui et Võrtsjärve äärest
Kümme sammu otsekohe
Järvesaba nina peale.
Seälap seisab võidu viskel
Kuradi paisatud kivi;
Kus teda tänapäevani
Igamees võib hinnata,
Ilma palga kopikata
Argi- nii kui pühapäeval
Igal ajal näha saada.*



Kalevipoja kivi Vörtsjärve kaldal. E. Laugaste foto.



Vanapagana kivi Vörtsjärves. E. Laugaste foto.

*Ega p'ole kivi suurem
Kui üks kuuepäevamehe
Perepopsi saunakene.*

(VI lugu, 491—505.)

5. Ka Emajões I h a s t e küla kohal leidub Kalevipoja võistuviskamise kivi.

Kivid huntide pihta.

Hulk muistendeid leidub Kalevipoja kiviviskamiste kohta huntide pihta, kes tungivad hobuse või lambakarja kallale. Kõige populaarsemad on sellised kiviviskamised Raplas ja Peipsi kaldal.

6. Raplast pärineb rida muistendeid kivist, mis on seotud Kalevipojaga, kes viskas varssa murdvat hunti. Enamiku muistendite põhjal on see toimunud aga nii õnnetult, et nii varss, mära kui ka hunt jäänud kivi alla. Kõnealune kivi asetseb otse R a p l a raudteejaama ja kiriku vahelise tee ääres kraavi kaldal end. Kõpsoni talu maal. Rapla tsentrumist on kivini umb. 1,5 km. Kivi on kujult võrdlemisi lame ja neljakandiline, pealispinnalt 5×5 m. Kivi kõrgus kõrgeimast kohast ca 2 m. Kivi pealispinnal on nagu vee uhitud madalamaid kohti ja mitmes kohas puuritud auke. Lõhkumiskatse tagajärjel on kivist välja kukkunud 1×1 m suurune tükk, mis on praegu kivi kõrval maas. Kivi asub end. Valtu ja Alu mõisa piirialal, kus on olnud varem suur lepik ja kasutatud karjamaana. Praegu on kivi ümbritsetud majadest.

Seda kivi on nimetatud ka Kalevipoja luisuks või koguni Vanapagana kiviks. Praegu veel räägitakse kivil olevaist väikestest lohukestest kui vanatondi rauajälgedest.

Ühe muistendi järgi olevat ükskord mähahobune varsaga söönud karjamaal. Olnud just jaanilaupäeva õhtu. Seal tulnud hunt varssa murdma. Seda näinud Kalevipoeg, kes kümme versta eemal Ohekatku vallas Oore külas Hiimäe ligi kõndinud. Sealt kahmanud ta kivi ja virutanud hundi pihta. Aga et nad kõik — mära koos varsaga ja hunt — liiga ligistikku olnud, jäänud kõik kolm kivi alla.

Varsal olnud kell kaelas. Nüüd kuulduvat igal jaaniööl kella kõlsemist varsa kaelas.

Et Peipsi ääres leidub rohkesti Kalevipojaga seotud mälestusmärke, sellest jutustab Kreutzwald «Kalevipojas»:

*Käänan Peipse kallastele,
Seal tuleb vasta igal sammul,
Tuleb vasta mitu tükki,
Tosin tunnistusetähti,
Mälestuseks jäänud märki.*

(XII lugu, 769—773.)

Peipsi ääres leiduvaist suuremaist kividest on väga paljud seotud Kalevipojaga.

7. Peipsi ääres Tederküla juures (Tederküla ja Kodavere vahel, paarkümmend meetrit veepiirist) on Kalevipoja sõrmejälgedega kivi.

«Kalevikivi on kueval maal. Ase külle piäl nagu päkä ase. Kalevipoeg näind, et hunt olnd lamba kallal, leidnd tasu nukast selle kivi ja visand. Hunt lambaga piab sääl all ölema.»

Tederküla all asetsevast kivist kõneleb Juhan Liiv nõnda:

«Meie külälapsed issimä suure kivi otsal, mes Kalevipoeg ölla visanud, enne ku viil Kodavere kerikut ei öllud.»

8. Pärsikivi küla juures leidub veel teinegi Kalevipoja kivi, tuntudki Pärsikivina. Selle kivi kohta toob Kreutzwald «Kalevipojas» järgmise seletuse:

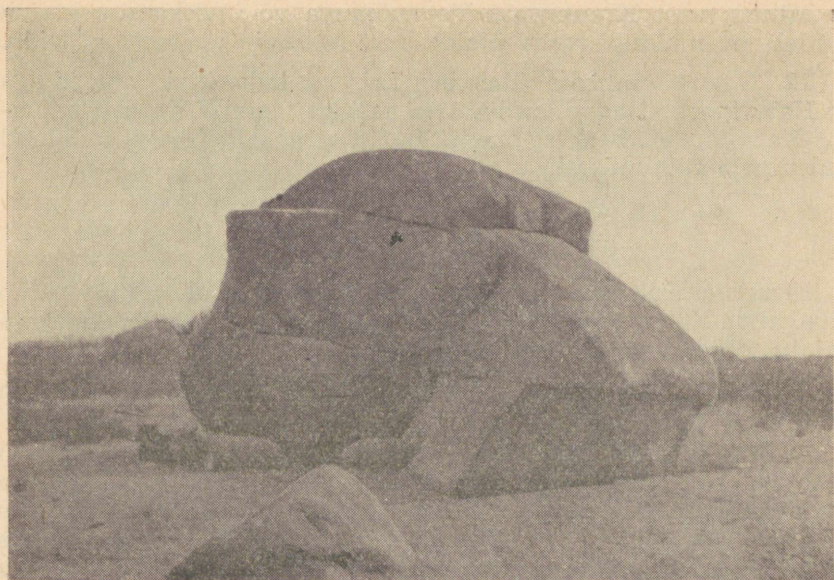
*Kalevipoeg nägi kahju,
Kiskus kiirest' kivi maasta,
Paiskas Kriimusilma pähä,
Miska teda kivi alla
Muljutelles matenessa!
Lammas peasis lippamaie,
Kargas jälle teiste karja.
Kalevide viskekivi,
Sugulta ei kõige suurem,
Vääräti ei kõige vähem,
Seisab praegu sünnitüheks.
Kivista võiks kaksi paari
Veskikiva valmistada;
Sõrmejäljed kivisõrvas
Võiksid veike vennikese
Parajasti paigutada.*

(XII lugu, 687—702.)

9. Mustvee raj. O m e d u külas on Kalevipoja kivi, mille ta viskas lammast murdva hundi pihta. Kivil on samuti sõrmejäljed. Muistendi järgi olevat hunt ja lammas praegugi veel kivi all.

10. Samuti on S ä ä r i t s a külast (Kallaste raj.) umbes 2 km eemal Kalevipoja poolt hundi pihta visatud kivi, mida kutsutakse Kalevipoja lingukiviks.

11. M u s t v e e s asuva suure kivi kohta räägib rahvasuu, et Kalevipoeg on selle visanud hobust murdva hundi pihta. Sellelgi kivil on olnud Kalevipoja sõrmejäljed. Kivi asetseb kaldaliivas. Praegu seda kivi kohapeal ei tunta enam Kalevipoja kivina, vaid kutsutakse Nevski kiviks. Kivi ise on sõja ajal juhusliku lennukipommi poolt purustatud, veest paistavad välja vaid üksikud suuremad killud.



Kivi Säaritsa küla juures. H. Tampere foto.

Kreutzwaldi «Kalevipojas» leiame ühe Peipsi-äärse kivi kohta järgmist:

Võidu lingu viskamine
Käsila nüüd Kalevile,
Kel ei olnud tõstekangi,
Vinna poomi mitte vaja;
Kümme sõrme kohendusel
Tallitas ta veiket tööda,
Seadis kivi silmuksle
Parajaste paiga peale.
Kihuteles kange käega
Lingult kivi lendamaie,
Tuule kiirul tuiskamaie.
Tuulis tõusis tuhinada,
Kõrgel kuuldi kohinada.
Kivi lendas kaugeele
Tuiskades kui tuulispaska
Merelaentel mõllusela,
Lendis Peipse ligidale,
Kukkus ligi järve kalda.
Kesse Peipse rannas käinud,
Küll see näinud võidukivi.

(X lugu, 624—643.)

Millist neist Kreutzwald Vetevaimuga võiduviskamise kivina mõtleb, on muidugi raske ütelda, sest ligemaid andmeid ei leidu.

12. T u d u lähedal (Rakvere raj.) on kaks kivi. Ühe kiviga on Kalevipoeg visanud lambakarja, teisega visanud Tuuslar suikuvat Kalevipoega. Seal on praegu Suigu talu, selle nimigi tekkinud Kalevipoja suikumisest.

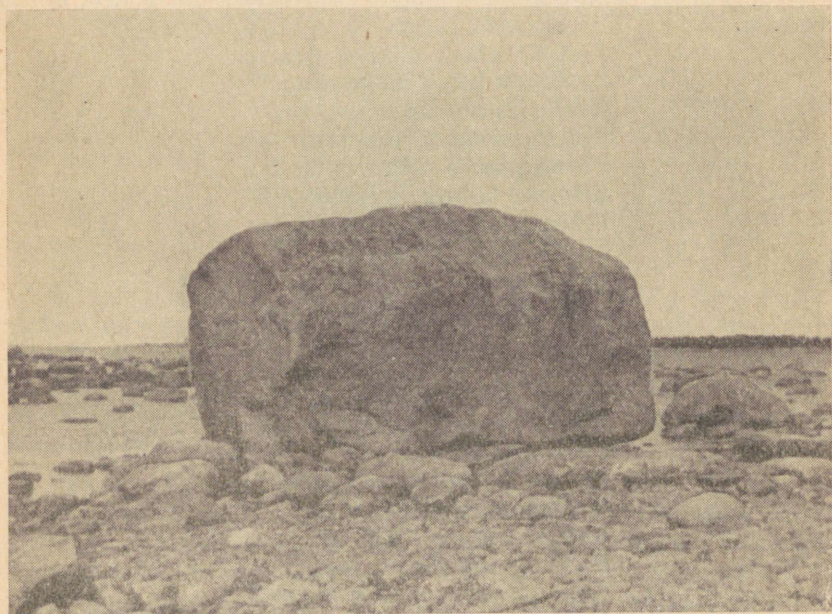
Kivid Vanapagana pihta.

Enamasti põhjarannikul, kuid ka mitmel pool mujal leidub kive, mida Kalevipoeg on lennutanud Vanapagana (sortside) pihta või ka lihtsalt vaenlaste pihta.

13. Nii on Kuusalus P ä r i s p e a neemel suur rändrahn — O d a k i v i.

«Ükskord tulid vaenlased P ä r i s p e a neemele. Kalevipoeg oli parajasti Juminda neemel ja võttis tuura kätte ja viskas sellega vaenlasi. Kuid tuur ei tabanud vaenlasi, vaid lendas otsapidi ühte kivisse. See kivi seisab praegu ühes karis, mida nimetatakse Odakivi kariks. Seda kivi kutsutakse Odakiviks, sealt paistab praegu väike tuura ots välja.»

14. P a i n u v a suurkivi asub Loksa poolsaare Viinistu ja Turbaneeme külade vahe kohal rannajoone ligiduses rannikuvees



Odakivi. E. Vitoffi foto.



Painuva kivi. G. Vilbaste foto.

Viinistu koolimaja lähedal. Kivi kõrgus on ca 6 m ja ümbermõõt üle 25 m.

Muistendi järgi toimunud Kalevipoja ja Vanapagana kokkupõrge nõnda.

Kalevipoeg seisnud Juminda neeme otsas. Üle Hara lahe silmanud ta Pärисpea ja Suurpea küla vahel Pärисpea neemel oleva Odakivi otsas Vanapaganat, kes seal rahulikult puhanud. Kalevipoeg haaranud maast kivi ja tahtnud Vanapaganat Odakivil surnuks visata. Aga ta pole hästi oma rammu tundnud, mispärast kivi lennanud Odakivist üle ja kukkunud teisele poole Pärисpea neeme Turbaneeme küla alla merre, kus teda Painuva kiviks nimetatakse.

Kalevipoeg pahandanud selle üle ja öelnud:

*«Osudin Odakivesse,
paiskasin aga Painuvasse.»*

15. Kalevipoja poolt Vanapagana pihta Soomest visatud kivi olevat ka Suurkivi T a m m i s p e a l (end. Palmse ja Kõnnu valla piiri alal) Rakvere rajoonis.

16. Rõuges Riidsilla karjamõisa põllul Rõuge—Mõniste maantee ääres asub suur kivi, mille Kalevipoeg olevat Koiva jõe äärest toonud ja siis korra Vanapaganat visanud, kui see teda kavalasti varitseda püüdnud. Vanapagan saanud hea tubli jommi

otse kuklasse, nõnda et jalgel vaarunud. Vihas vandunud Vanapagan Kalevipojale kättemaksu, neednud ja nõidunud selle kivi ära, veeretanud otse maantee äärde, kus möödaminevatel inimestel alati õnnetusi juhtub. Nõnda täitvat see neetud ja nõiutud kivi veel praegugi Vanapagana käsku, sagedasti minevat seal koormad ümber ja sõitjad kukkuvat hobuste seljast maha.

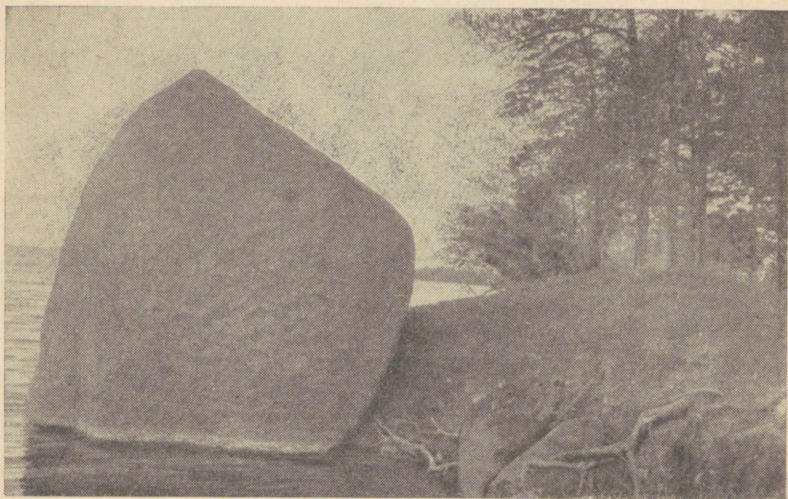
17. Kalevipoja ja Vanapagana kivisõja tulemusena on palju kive Kõnnu küla juures (Torma ja Mustvee vahel).

«Kõnnus on kive nii palju kui puid metsas. Seal olevat Kalevipoeg Vanapaganaga neid kive teineteisele pildunud. Võidelnud, kivid saanud otsa, polnud enam olnudki. Tulnud üks lauahunnikule. Võtnud siis sealt lauad ja löönud nendega. Kalevipoeg, nagu jõumees oli, nagu löönud — lauad katki, siis siil põõsast õpetanud: «Löö servi!» »

Lingukivid.

Lingukividest või viskekividest on kõige populaarsemad Kalevipoja kivid Saadjärve ääres.

18. Saadjärve lõunaotsas on õieti kolm kivi. Kõige tuntum ja kättesaadavam neist asetseb Saadjärve kaldas lastekodu pargi kohal, nimetatud Kalevipoja lingukiviks, vahel tooliks. Muidu Kalevipoja tooli näidatakse sellest ca 100 m lõuna poole lepikus, teine Kalevipoja lingukivi asetseb üle järve Põltsamaa küla end. Kraksi talu maal järve ääres. Poolteist kilomeetrit esimesest kivist eemal järjes teise asunikutalu põllul leidub veel üks kivi, mida on peetud samuti Kalevipoja viskekiviks.



Kalevipoja tool Saadjärve kaldal. E. Laugaste foto.



Kalevipoja viskekivi Saadjärve läänekaldal. E. Laugaste foto.

Neljas Kalevipoja kivi, mis leidus samuti Põltsamaa külas Andruse talu maal, on 1860-ndais aastais ära lõhutud ja kasutatud veskikivide, väravapostide ja huaristide valmistamiseks. Praegugi näidatakse Andruse talu väravas sellest kivist tehtud poste, kivi põhi maa sees on praegugi alles.

On ka veel viies kivi järves — suur rahn allpool veepinda.

Rahvasuus on Saadjärv tuntud Kalevipoja kiviviskamise paigana. «Kalevipojas» on see aga Kalevi poegade liisuheitmise kohaks.

Rahvasuuski (kas pole tegemist eepose tagasimõjuga?) räägitakse esimese venna kivi järve põhjas lebavat. Kreutzwald sõnastab:

*Esimese venna kivi
Magas laente vaiba varjus,
Suigus järve sügavuses;
Saand ei silma seda näha,
Ega käsi katsumaie.*

(VIII lugu, 472—476.)

Enamasti nimetatakse rahvasuus kõiki siin loetletud kaldal leiduvaid kive keskmise venna viskekivideks. Jälgigem ka Kreutzwaldi sõnastust:

*Teise venna võidukivi
Leiti ligi kalda ääre
Vee ja kuiva vahedela,
Pool veel paistis lagedale,
Pool jäi peitu laenettesse.*

(VIII lugu, 477—481.)

Kreutzwald kujutab kolmanda venna kiviviskamist järgmiselt:

*Kolmandama venna kivi,
Võiduviskamise märki,
Leiti üksi kuival kaldal,
Leiti murul magamaies,
Tüki maada teistest kaugel.
Senna kivi oli sattund
Taeva tahtmist tähendama:
Kesse neist kolmest vendadest
Kuningaks saab kutsutama.*

(VIII lugu, 482—490.)

19. Kassinurme Kalevipoja sängist umb. 0,5 km Kuremaa suunas asub mäe küljel tihedas noores lepikus lingukivi, mille Kalevipoeg olevat tahtnud Kuremaa järve visata. Kivi läinud aga katki, teine pool kivist olevatki Kuremaa järve ääres. Et Kalevipoeg olevat selle kivi visanud linguga, siis räägitakse põiki üle kivi ühtlasest 4 cm laiusest punasest triibust, et see ongi lingunööri jälg.

Lingukivi ligiduses asetseb nelja auguga ohvrikivi, 1939. aastal kullaotsijate poolt neljaks puruks lastud.

Kivid linnade, kirikute, mõisate pihta.

Lingu- ja viskekividena tuntud Kalevipoja kivide viskamise põhjuseks on olnud mõnikord kirikute ja mõisate purustamine, kuid esineb ka kive, mille viskamise põhjust ei ole muistendis otseselt mainitud.

20. Martna kiriku lähedal Haeska külas (end. Ridala v.) olev kivi on sattunud siia Kalevipoja viskamise tulemusena. Eesmärgiks oli purustada kiviga Martna kirik. (Vt. ka nr. 33.)

21. Võnnu saarel Haapsalust ca 5 km oleva kivi kohta annab seletuse järgmine muistend:

«Kalevipoeg tuli oma ringkäigult Saaremaalt. Ta tuli lõuna poolt ja jõudis Puise ninale (Ridala Sinalepa vallas Puise külas). Kui ta sealt nägi Haapsalu torne paistvat, siis võttis Kalevipoeg maast kivi ja sihtis Haapsalu pihta. Kivi aga läks mööda ja kukkus maha Võnnu saarde.»

Kalevipoja kiviks on nimetatud seda veel hiljaaegu. Kivi kukkunud maha nii suure hooga, et purunenud kaheks osaks, mõlemad tükid asetsevad ligistikku 10-meetrilise vahemaaga.

22. Kiltsi kabeli pihta visatud kivi asub Kiltsi järves (end. Asuküla v.) Haapsalu rajoonis. Praegu on järv mahalaskmisest tingitult kuivanud.

Kalevipoeg viskab Kiltsi kabelit kiviga. Kivi matab kabeli ja preestri, järele jättes lohu. Lohku tekib Kiltsi järv, kus kivi asetseb praegugi. Vahel kuulukse sealt kellahelinat.

23. Rakvere raj. Malla mõisa lähedal on kaks kivi (end. Kunda v.).

Ühel õhtul näinud Vanapagan Aa rannalt tulekuma, mis olivat Malla mõisa otsmisest aknast paistnud. Vanapaganal tulnud lust kiviga aknast sisse virutada. Selleks ahmanud ta suure kivi pihku ja visanud. Kivi ei ole jõudnud aknani, vaid kukkunud umbes paarsada sülda mõisast eemale väljale, kus lebab tänapäevani.

Peale tulede pihta viskamise esineb ka teine variant, aga juba ühenduses Kalevipojaga.

Kalevipoeg käinud kord Soomes. Sel ajal hakanud sakslased Viru-Nigulasse Kalda (praegu Malla) mõisat ehitama. Kalevipoeg pole sallinud oma koha ligidal sakste mõisat. Ta võtnud kivi ja visanud, et ehitust purustada. Kivi lennanud üle mõisa ja kukkunud Karjavärava mäe ja Torutumme nõmme vahele hiiemäele. Kalevipoeg võtnud veel teise ja kolmanda kivi ja visanud, aga kõik kukkunud sinnasamasse kohta, kus nad leiduvad tänapäevalgi.

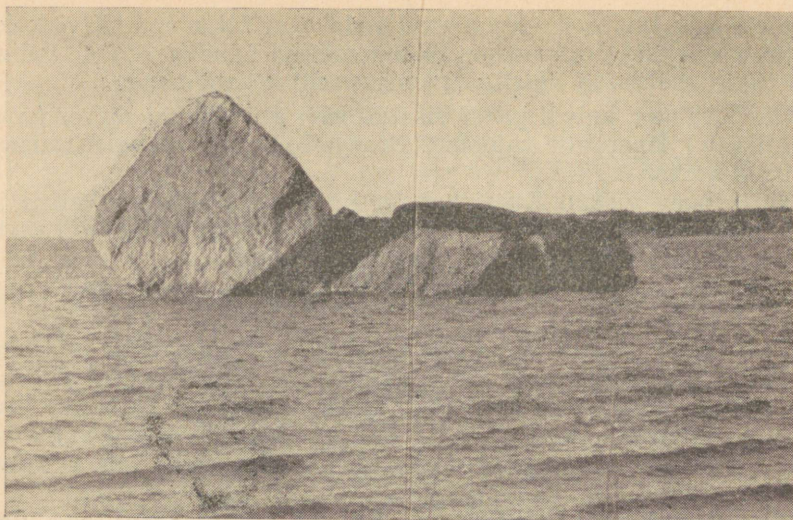
Mitmesugusel põhjusel visatud kivid.

24. Kalevipoja visatud kivi asetseb Tallinna ja end. Mõigu mõisa piiri alal Tartu—Tallinna maanteest ca 300 m vasakul Ülemiste järve suubuva oja kaldal. Sellest jutustatakse järgmist.

Kalevipoeg olnud Tallinna Toompeal, näinud vaenlasi tulevat, võtnud sealt ühe kivi ja visanud sellega Leerimäele vaenlaste pääliku surnuks. Vaenlased läinud kohe minema. See kivi kukkunud Mõigu Pühapaju kõrtsi ligidale Tallinna ja Mõigu rajal, seal olevat ka selle pääliku haud.

Muistendis antud Leerimäge ja Pühapaju kõrtsi praegu ei tunta, küll aga kutsutakse kivi lähedal olevat kõrtsiaset Mõigu kõrtsi varemeiks, kus kasvab üksikuid pajupõõsaid ning on märgata ka pisut kõrgemat kohta. Mõigu kõrts olevat lammutatud umb. 25 aastat tagasi.

25. Kalevipoja ja Vanapagana võiduviskamisest on kaks kivi Tallinna lähedal. Üks umb. 7 km Tallinnast Raudalu nõmmes (end. Tõdva v.), teine aga Tartu maantee ääres. Linda on sellel kivil istudes järve nutnud, seega siis Ülemiste järve. Ülemiste järve kivi on aga tuntud Linda põllekivina (vt. nr. 37).



Lindakivi Ülemiste järves.

Vanapagana viskekivi Raudalu nõmmes kutsutakse praegu Raudalu Suureks kiviks ja on laialt tuntud. Raudalu külast on kivini ca 1,5 km. Asetsedes liivasel nõmmel on ta hiiglasuure rahnuna kaugele nähtav. Tema läheduses kasvab kohati võrdlemisi tihe männimets. Kivi ümbermõõt on 40 m ja kõrgus kõrgemast kohast umb. 9 m. Teda läbib ida-lääne suunas sügav pikselöögist tekkinud lõhe, löögi tagajärjel on kivi lääneküljest ära kukkunud ka suur tükk.

26. Harju raj. (end. Kolga v.) Tülivere kaldal Leesi tee lähedal on suur kivi — Kalevi kivi, mis seisab mitte aluspõhjaga maa sees, vaid teiste kivide peal. Kivi omapärast asendit seletatakse kahel viisil. Kalev olevat selle visanud Vanasarviku pähe, ja veel teisiti:

Kalevipoeg maganud Kuusalu Tülivere talu lähedal kaljukaldal, norsanud ise kõvasti. See vihastanud Soomes metsamemme, kes kividega mänginud. Ta võtnud ühe mängukivi ja visanud sellega Kalevipoega. Kalevipoeg ärkanud, võtnud kivi ja asetanud selle kolme teise kivi otsa. Need kivimürakad on näha praegugi.

27. Võrtsjärve ääres end. Tarvastu valla Väluste külas on Kalevipoja visatud kivi. Teise kivi jätnud ta Viiroja juurde, Uusna ja Viljandi valla piirile. Väluste kivi on seotud ka ilmaennustamisega, mille kohta käib järgmine retsept: Kui Võrtsjärv kohab Väluste küla alt Kalevipoja kivi kohalt, siis lööb «kurjele ilmule ja vihmale», kohab aga Väluste jõesuust, siis läheb «kuivale ilmule», kui aga kohab Saba talu alt Kärgä otsast, siis tuleb vihma.



Kalevi kivi Tüliveres.

28. Tartu raj. Kavastu mõisas tee ääres leidub suur kivi, mille olevat Kalevipoeg sinna visanud Tartu Toomemäelt. Üks neist olevat lennanud Peipsisse, teine Venemaale ja kolmas Kavastusse.

29. Mustvee kivimurd asub Mustveest 2,5 km loode pool, kuhu Kalevipoeg oli visanud hulga kive. Praegu ei ole Kivimurrus enam ühtki kivi, need on muuli ja linna majade ehitamiseks ära veetud. On vaid lage neerukujuline liivaseljandik, umbes 1—1,5 km pikk, laius otstest 120 sammu, keskelt laiem. Kahel pool seljandikku on soisel pinnal männi- ja kasevõsa.

30. Kalevipoja lingukivi Prossa järve ääres (Jõgeva raj.). Kivil on palju mitmes suuruses lohke, mida kutsutakse mütsijälgedeks. Kivi seisab Prossa järve ääres oleval heinamaal, Kaarepere—Prossa—Luuu teest umbes 200 m eemal. Kujult meenutab kolmetahkset püramiidi, ümbermõõt üle 24 meetri.

Jälgedega kivid.

Kalevipojaga on seostatud mõned suuremad jälgedega kivid, mille küljes olev märk või süvend meenutab käe- või jalajälge. Enamik neist kividest on ohvikivid. Osa tuntud ka tervendavate kividena, kusjuures arstimiskivi funktsioon on neis hilisem nähtus.

31. Ridala Saanika küla lähedal on suur kivi, mille sees viis auku. Kalevipoeg visanud sellega Vanapaganat, aga kivi ei sattunud Vanapagana pihta. Kalevipoeg haaranud kivist nii tugevasti kinni, et sõrmejäljed kivisse vajutanud. Hiljem on neisse sõrmeaukudesse ohvreid viidud

32. Ridala Tubrimäel on kaks suurt kivi. Üht nimetatakse Kalevipoja, teist Vanapagana kiviks. Kalevipoja kivil on peal sõrmejäljed.

Teise kivi peal on viis varbajälge. Vanapagan olevat selle kivi otsast sihtinud vaenlast, viskamisel oma raskusega vajutanudki need varbajäljed kivisse. Vanapagana kivi asetseb Saanika küla Uuetoa põllul. Kalevipoja kivi, millega ta tahtis Ridala kirikut puruks visata, on sama küla Allika talu põllul. (Vt. ka nr. 31.)

33. Jalajäljega kivi Martna Haeska küla karjamaal (end. Ridala v.). See olevat Kalevipoja jalajalg. Kord käinud ta jalgsi Saaremaalt Martna kiriku ehitust vaatamas. Seal, kust ta veest välja astunud, sattunud ta kogemata kivile ja oma suure raskusega vajutanudki jala kivisse. «Vanasti on säääl kivil sügeliste vastu ohvreid Ukole toodud, seega on ta omale nime saanud sügelisekivi. Alles hiljuti karjased leidnud vanu riideräbalaid ja rahasid kivi juurest maa seest, aga keegi pole julgenud neid kiskuda.» Valitses uskumus, et kes neid esemeid korjanud, see on sügelised saanud; kui võtja aga kõik uuesti kivile tagasi viinud, kadunud tema küljest ka sügelised. (Vt. ka nr. 20.)

34. Kahe lohuga kivi Nõo Tõravere soos. Sellel kivil olevat Kalevipoeg istunud.

35. Viljandi raj. Öisu mõisast umb. 2 km (end. Paistu v.) Viljandi poole on maantee ääres metsa vahel suur kivi, mida kutsetakse Kalevipoja sohvaks.

«Kalevipoeg olla Tartust Viljandisse ja edasi Pärnusse kõndinud. Selle kivi otsas olla ta istunud ja puhanud. Kui ta üles olla tõusnud ja minema hakanud, nägid inimesed säääl istmekohta. Kivi selle istmekohaga tuletanud meelde sohvat ja sellepärast hakatud seda kivi kutsuma Kalevipoja sohvaks.»

36. Kalevipoja magamisase Tudu lähedal kivil. Kivi asub end. Keskvälja talu maal Tudu kolhoosis. Kivi asetseb Palasist Tudusse viiva maantee ääres, maanteest 100 m paremal. Kivi on pikergune ja peal on näha inimese lamamisaseme sarnast madalamat kohta. Kivi pikkus on umb. 5 m ja kõrgus umb. 2 m.

Arvatavasti on see algupärane Kalevipoja magamisase (säng), väikelinnuseid on hakatud tõenäoliselt alles hiljem Kalevipoja sängideks nimetama.

Kalevipoeg läinud Tudust läbi Narva poole. Suigus ta suikunud. Uni tulnud peale ühe kivi juures Tudus, kus ta siis maganud. Nimedki tulevat sellest: Suigu — suikuma, Tudu — magama. (Vt. ka nr. 140.) Sirtsis olevat kolmas kivi.

Kivikandmine.

Kive kannab põlles tavaliselt Kalevi naine, nimetatud arvata-vasti hilisemal ajal Lindaks. Kandmisel katkeb põllepael ja kivi kukub maha. Kive kantakse ka juuksepalmikus. Osa muistendite järgi kannab ka Kalevipoeg põllega kive.

37. Kalevi neitsi põllekivi Ülemiste järves.

«Kalevipojas» leiame selle Linda poolt toodud kivi kohta järgmist:

*Linda pisarate loiku,
Lese leinanutu järve
Võite näha tänapäeval:
Mis kui Ülemiste järve
Laagna mäe peal laenetamas,
Vettevoosi veeretamas.
Kivi seisab järve kaldal,
Kus peal leske leina nutnud,
Pisaraida pillutanud.*

(II lugu, 451—459.)

38. Linda kivi (Neitsi kivi) asub Kadrinast umb. 5 km kaugusel Sootaguse külas (end. Undla v.), maanteest umb. 1 km. Kivi asetseb Sootaguse mäe põhjapoolsel küljel, ümbritsetud lepinkust. Kivi kõrgus on umb. 6 m ja ümbermõõt 16 m. Muistend jutustab:

«Linda olevat oma põllepaelttega (selle kivi) toonud. See soo seal kivi juures olevat enne järv olnud. Kui oleks kivi mäele saanud viia, oleks sinna linn tekkinud; oleks aga sohu kukkunud, siis oleks sinna järv tekkinud. Põllepaelad aga läinud katki ja kivi kukkunud mäe küljele maha.»

Umbes 100 aastat tagasi nelipühi ajal olnud üks karjane seal sigade ja lammastega karjas. Istunud kivi kõrval. Pikne löönud kivisse ja kivi küljest tüki ära. Selle alla jäänud ka karjane. Kivi vajub aga maasse.

39. Linda kivi (ka Kreutzwaldi kivi) Jõeperes. Kivi asetseb Assamallast Kadrinasse suunduvast teest umb. 100 m vasakul, peaaegu Neeruti mõisa kohal kuivanud allikasoone ääres sügaval maa sees. Kivi pikkus ca 7 m, laius 5 m, kõrgus 2 m. Kivi pealispinnast on suur osa lõhutud ja kasutatud Neeruti mõisa treppide ning lautade ehitamiseks.

Jõeperes leidub ka teine kivi, mida nimetatakse samuti Linda kiviks. See kivi asetseb Jõepere mõisa pargi kohal jõe kaldas (Loobu jõe alguses). Selle kivi kohta jutustatakse veel, et Kalevipoeg näinud Neeruti künnivagudelt, kuidas Vanapagan tema allikasse sülitanud. Ta võtnud siis kivi ja virutanud sellega Vanapaganat. Kivi kukkunud just allika suudmesse.

40. Suur kivi Viimsi poolsaarel Rohuneeme ja Püünsi külade vahe kohal metsas, tuntud Maisiniidi kivina. Kivi asetseb pehme pinnasega paksus metsas raskesti leitavas kohas, tema juurde viib aga metsavaheliselt teelt vaevalt märgatav jalgrada. Kivi on olnud varem väga populaarne. Hoolimata rahnu tohust kõrgusest on sinna ronitud redeliga, sest lamedal pealispinnal mahtus tantsima 4 paari (ühtlase tasapinna läbim. 8 m). Kivi on kujult peaaegu neljakandiline, ühtlaste järskude külgedega, kõrgus 10 m, ümbermõõt üle 40 meetri. Praegu elavate inimeste mälestuse järgi olnud kivi paarkümmend aastat tagasi tunduvalt kõrgem.

Rahvajutu järgi olevat selle kivi toonud Kalevi naine Linda oma põlles. Linda tahtnud kivi viia vana Kalevi hauale, põllepaelad aga katkenud ja kivi kukkunud metsa maha.

41. Saaremaal (Leisi v.) P a m m a n a külas metsa piiril on Kalevi kivi, mis on sinna kukkunud Kalevi naise põllest põllepaela katkemisel. Kukkumisel kivist murdunud tükk on umb. 20 m eemal metsas.

42. Kalevipoja põllekivi ja põllepaela jälg Keila rajoonis (end. Kernu v.) R u i l a mõisa põllul. Kivi kõrgus on 5 m ja ümberm. ca 40 m.

Ruila mõisa põllul olevat suur kivi. Selle viinud Kalevipoeg sinna oma põlles. Kalevipoeg tahtnud seda kivi kuskile toimetada, aga see kukkunud just sinna maha, sest et põllepael läinud tagant katki ja see langenud ära nii suure hooga, et sinna kivi ligidale, kuhu pael kukkus, tekkinud maasse veel põllepaela auk ehk ase.

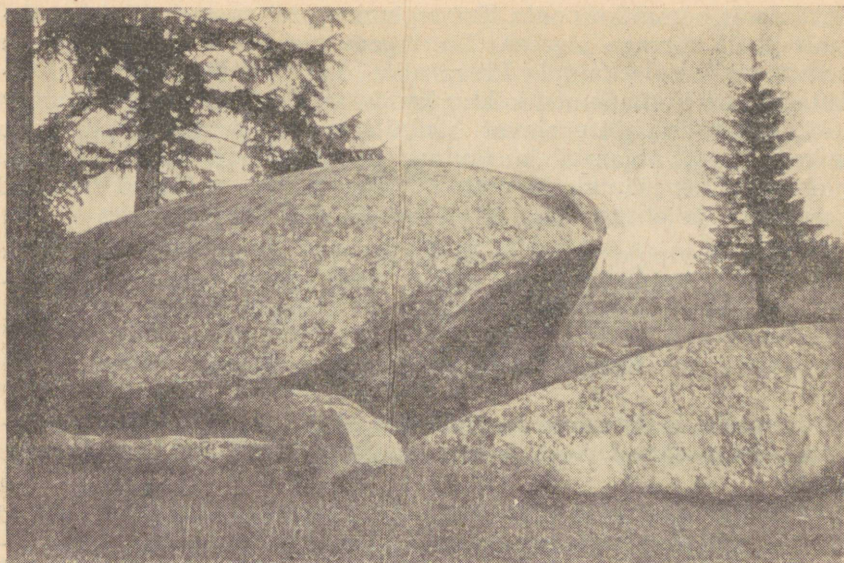
Kivi kutsutakse veel mitmeti: Kalevipoja põllekiviks, Neitsikiviks, Ukukiviks, üldiselt on see aga ohvrikivi, nagu seda sellisena tuntakse praegugi.

Kuigi seda kivi enam Kalevipojaga ei seostata, on ta siiski praegu väga laialt tuntud ja just ohvrikivina ning Ukukivi nime all. Kivis olevast lohust räägitakse samal ajal kui Vanatõndi paja asemest. Üksikute andmete kohaselt olevat see kivi Varbola poolt visatud. Kuigi eesmärgiks oli visata Lindanisasse, kukkunud kivi aga Varbola vähese jõu tõttu Ruilasse. Lindanisa visatud kivi olevat aga Varbola nina ette kukkunud. See kivi asetseb praegu V a r b o l a linnuse lähedal, Pärnu—Tallinna maanteelt Vardi teeharult ca 4 km Rapla poole (Märjamaa raj.).

43. Kreutzwaldi kivi seisab V a n a - S õ m e r u s (Rakverest 7 km) K a a r l i rahvamaja juurest või Tallinn—Narva maanteest umb. 300 m lõuna pool kahe külateeharu vahelisel platsil. Kivi kõrgus üle kahe meetri, pikkus umb. 5 m, laius 1,5—3 m.

Kivi nimetus olevat tulnud sellest, et noor Kreutzwald sellel kivil sageli istunud ja mänginud.

44. J u m i n d a neemel (end. Kolga v.) olevate kivide kohta on kaks erinevat muistendit. Kivid on tekkinud sinna Kalevi neitsi poolt kantuna ja kivid on olnud Kalevi poegade mängukivideks,



Kreutzwaldi kivi Vana-Sõmerus. E. Selleke foto.

kuna Juminda neemel on olnud nende mänguplats. Kohta, kus kivid seisavad, kutsutakse Koljuvareks.

45. Vikkuri loo — Kalevipoja tehtud tee Kalvi mõisast lääne pool, osa tee-ehitamise kividest on end. Tüükri mõisa väljal (end. Mahu v.) Kiviõli raj. Ühe muistendi järgi olnud lugu järgmine:

«Kalevipoeg käinud sagedasti Soomes. Kas ta ujudes või jalgsi käis, ei tea, aga Tütarsaared ja Suursaar olnud talle puhkepaikadeks. Need käigud väsitanud teda ikka ära ja ta võtnud nõuks üle lahe silla teha, mida mööda oleks kergem käia. Kolm sületäit korjanud ta kive ja puistanud natuke lääne pool Kalvi mõisat merre. Igast sületäiest saanud tee pool versta pikemaks. Kui ta neljanda sületäiega tulnud, läinud põllepaelad Tüükri mõisa väljal katki ja kivid kukkunud sinna maha, kus nad on veel praegu. Pooleli jäänud teed meres aga hüütakse Vikkuri looks.»

Teisendi järgi esineb Kalevipoja asemel Vanapagan. Vanapagan ehmatanud sellepärast, et Vasta mõisa kukk laulnud posti otsas. Kui Vanapagan joostes Tüükri mõisa väljale jõudnud, laulnud Vasta kukk kolmat korda ja Vanapagan kangenud kiviks, kus ta olevat veel praegu.

46. Kivihunnikud Kuremaa järve ida- ja läänekaldal on tekkinud Kalevipoja teetegemisest.

Kalevipoeg hakanud Kuremaa järvest teed risti läbi tegema

õhtu poolt hommiku poole. Tee tegemine pidi vastaskaldaist mõlemalt poolt korruga algama. Tee tegemiseks on Kalevipoeg järve hommikupoolsele kaldale Piitra alla, õhtupoolsele kaldale Äänküla kohale kivilademed kokku kandnud. Kivide mahaviskamisest tekkinud kolina tõttu olevat Äänküla ja Rootsi ning Lepiku talu kuded unest ärrganud ja laulma pistnud. Kalevipoeg pannud plehku. Tee jäänud järvest läbi tegemata, ja kivid lasuvad hommiku- ja õhtupoolsel järve kaldal veel praegu maas.

47. Kalevipoja loobitud kivid (ka põllekivid) on Peipsis Mustvee ja Rannapungerja vahel. Tekkinud seljandikku nimetatakse Kuivloduks, mis asub kaldast 3—7 km kaugusel.

Looma- ja inimesekujulised kivid.

Inimeste ja loomade moondumisi kiviks leidub eesti rahva-muistendeis ulatuslikult. Inimesekujulise kivina on tuntuim Iru ämm.

48. Tallinna Iru mäel Narva maantee ääres on olnud kivi — Iru ämm. See suur kivi on aga ettevaatamatu jaanituletegemisega möödunud sajandi keskpaiku, arvatavasti 1860-ndail aastail, lõhutud ja tükid hiljem kasutatud silla ehitamiseks.

Iru ämmaks kutsutud kivi on «Kalevipojas» naiseröövli tuuslari käest kivistumise läbi päästetud Kalevipoja ema Linda.

*Lendev kiirusega loodi
Kalevide karske leske
Kõrgeks kaljukivi pakuks,
Kivisambaks Iru mäele.*

(III lugu, 373—376.)

Või siis:

*Lindat võid sa, poeokene!
Kaljuks moondut lesekesta
Tänapäeval selgest näha.
Iro määlä istub leske,
Istub Linda maantee ligi
Kõrge kaljo kalda sõrval.*

(Alg-Kalevipoeg I lugu, 619—624.)

Sel ajal kui Kreutzwald oma versiooni kirjutas, oli Iru ämm veel alles.

49. Kuusalu kiriku lähedal leidub aga Rihu ämm. Sellest lähemalt:

«Kuusalus leitakse mõnda kohta, kus Kalevipoeg istunud. Üks niisugune on Kodasoo väljal mere ligidal. Selle kivi otsas istunud korra Kalevipoeg ja vaadanud sealt kaua aega merd. Teine istumiskoht on Kuusalu kiriku ligidal — Rihu ämm. Sellegi otsas puhanud Kalevipoeg. Rihu ämm on suur kivikangur (= kivihunnik).

Seal tulnud korra 2 pulmarongi vastastikku. Nagu niisugusel korral alati, tõusnud nendegi vahel tüli. Ühe pulmarongi pruut löödud maha ja maetud sinna. Mälestuseks kantud hauale hulk kiva kokku. Pärast visanud möödaminejad sinna kiva. Pärastpoole hakatud Rihu ämmal esimest korda linna minejatelt «rumalust» nõudma. See on: nad pidanud vanematele linnas käijatele viina ostma. Kes pole tahtnud osta, võetud kinni ja pandud Rihu ämmale pikali, riiete peale suured kivid, kuuehõlmad aetud laiale, suured kivid peale, nii et ei ole teiste abita saanud üles tõusta. Sinna jäetud seni, kuni keegi tulnud ja ära peastnud. Kui keegi pole lubamist täitnud ja «rumalust» maksnud, tehtud Iru ämmal eespool Tallinna tee ääres sedasamasugust tükki. Iru ämmgi on niisamasugune kivivare nagu Rihu ämm. Iru ämm on Iru kõrtsi juures, versta 10 Tallinnast.»

50. Härjakivi on asetsenud Kuusalu Kaberla küla Hinnu talu lähedal. Kivi on kaudselt seotud muistenditega Kalevi-
poja varandusest.

Kalevipoeg matnud kord Kaleviliivale kõik oma tähtsamad varandused maha: Et keegi ei saaks tema varandust kätte, kandnud ta järve Kaleviliiva peale: niipea kui keegi hakkab liivamäge kaevama, voolab järve vesi kaevajale peale ja karistab röövijat.

Kord ilmunud janune Kivihärg, leidnud selge veega järve Kaleviliival ja joonud selle janus ühe hingega tühjaks. Järve põhjast üle sammudes jätnud ta oma jäljed järele, mis praegu veel on tunda rohutukkadena, ja läinud edasi, ise aga möiranud: «Rumm ka! Rumm ka!» ja tahtnud mõni verst kagus oleva Rummu järve ka tühjaks juua.

Kalevipoeg juhtunud sel ajal parajasti oma varandusi vaatama tulema, näinud Kivihärja tegu ja rutanud jälgi mööda talle järele. Paar versta eemal, Hinnu (Tallukmäe) kaldal, saanud Kalevipoeg Kivihärja kätte ja löönud tal pea mõõgaga ühel hoobil otsast ära.

Kivihärg püsis Hinnu kaldal rändrahnuna 1938. aastani, millal see lõhuti. Kehaks oli suur kivi, peaks aga vähem kivi järsult läbilöödud kaela lähedal maas, sarved sügaval maa sees.

Kui lähedal olev Veerloo väli olnud veel Kodasoo mõisa käes, läinud kaheksa meest kord hoobadega ja katsunud väikest kivi kergitada, aga asjata: nad pole suutnud härja pead liigutada, sest sarved pae sees pidanud kinni.

Liivamägi Pikanõmmepealsel saanud siis ka Kaleviliiva nime.

51. Kalevi-
poja lootsikuks nimetatakse lootsikukujulist kivi Otepää raj. I m u s o o s (Kanepi). Kalevipoeg on koos teise vägilasega tahtnud Imusood järveks muuta.

«Liig vaevane veetee ja napp suveöö takistasid vägeva meeste veejuhtimise tööd. Parajasti oli Kalevipoeg ligi Imusood ja tema seltsiline Saksnidu otsa ligidale jõudnud, äkitselt kuulsivad nad Jõksi vallas kukelaulu, misjärele Kalevipoeg oma kuldkingad ja kuldmõlad kähku maha viskas ja kivi lootsiku kummuli sinna peale

lückas, kuna tema teine seltsiline kivid püksiharudest maha viskas ja kukelaulu üle pahandades oma teed läks.»

Tänaseni on sellest Saksniidul olev kadakapõõsastega ülekaetud kivirikas kungas Kivivärete nime, ja Imusoo ääres see lootsiku põhja sarnane suur kivi veel alles ja Kalevi lootsiku nime saanud.

52. Kalevipoja lootsik on ka Kuusalus Põhja-Eestile omase jalajäljega (Loksa poolsaarel end. Kõnnu v.).

Kuusalu Viinistul Peebu heinamaal on kivi nagu kumulikäänatud lootsik. Selle on Kalevipoeg sinna mälestuseks jätnud. Ühel kivil on inimese jala kujuline jälg, see olevat Kalevipoja jalajälg.

53. Tarakvere e. Linnutaja söngi lähedal (Mustvee raj.) Loovere metsas (end. Voore v.) pikergust mustjat kivi olevat kutsutud Kalevipoja saapaks. Kivi ennast pole praegu leitud, võibolla on hävinud.

54. Kalevipoja luisk asub Jõgeva rajoonis end. Sadala vallas Lusika soos Kukeisaarel Tuimõisast umb. 4 km kaugusel loode suunas. Kukeisaar on umbes vakamaa suurune ja olevat traditsiooni järgi muistne sõjaaegne pelgupaik.

Luisu saamisest jutustab muistend.

«Naine niitnud heina ja Kalevipoeg tulnud ta juurde, ütelnud: «Tee mulle süüa!» Naine vastanud: «Ei ole aega, vaja niita.» Kalevipoeg võttis vikati ja hakkas niitma. Niitis ühe pika kaare (4 km pikk ja 1 km lai), jõudis kaarega Kukeisaarele. Löönud vikati maa sisse ja luisanud. Luisk läks katki. Viskas ühe tüki maha Kukeisaarele (Kuke talu heinamaa), teise viskas eemale Pähklioru kaldale.»

Kalevipoja kaare keskel on kohati kinnikasvanud umbjõgi, mida nimetatakse Kalevipoja jalajälgedeks.

Kalevipoja luisk on luisukujuline valge kivi. Esitatud muistendi järgi on tekkinud sellest ka Lusika soo nimetus (ametlikel andmeil Luusiku soo).

II. MAAPINNAVORMID.

Kalevipoja sängid.

Kalevipoja sängideks nimetatakse end. Põhja-Tartumaa vooremaastikus asetsevaid ovaalse kujuga väikelinnuseid. Et ovaalse põhikujuga kõrgendiku kaks kaugemat otsa on kõrgemad, siis kaugvaates meenutavad nad sängi. Selliste linnuste ehitamiseks on kasutatud osa pikemast mäeseljäandikust või mõnd vähemat moreenküngast, millel kahel küljel oli looduslik kaitse (soo, veekogu). Inimese kätetöö tulemusena on kujunenud järsud mäeküljed ja kõrgemad otsad. Pikemast mäeseljäandikust eraldati kindlustatav osa kraaviga (Linnutaja, Alatskivi).

Kalevipoja muistenditega kõige tihedamini paigutatud alal Põhja-Tartumaal hakati neid poolkunstlikke kõrgendikke nimetama Kalevipoja sängideks siis, kui nad linnustena olid muutunud tarbetuks ja nende kunagine otstarve ununenud. Ka varem tunti Kalevipoja sängideks kutsutud kinnismuistiseid. Need olid sängikujulised kivid (vt. nr. 36). Kivid sängidena hakkasid nüüd aset andma väikelinnustele. Ja ainult harva veel on kui kaja kaugest minevikust teada mõni muistend, milles kivi nimetatakse Kalevipoja sängiks.

Kindlalt rahvapäraseid ja üldtuntud sänge on seitse: Alatskivi, Kassnurme, Linnutaja, Luua, Reastvere, Vilina ja Äksi. Populaarseim neist on Alatskivi Kalevipoja säng.

Reljeefseima mulje saab Äksi Kalevipoja sängist Saadjärvepoolsest mäelt. Alatskivi sängist Alatskivi—Tartu maantee poolt Peatskivi teelt ja Linnutaja mäest soopoolsest küljest vaadates.

Luua, Kassnurme, Reastvere ja Vilina säng on kaetud metsa ning võsaga.

Peale nende nimetatakse sängideks juhuslikult ka mõnd muud küngast, kivi, legendikku, neid kutsutakse samal ajal ka puhkekohtadeks.

55. Linnutaja (Tarakvere) Kalevipoja säng asetseb Mustvee rajoonis end. Tarakvere külas Voore vallas, Torma valla piiri lähedal.

Kalevipoja säng on kõrgem osa Linnutaja moreenküngastikust. Sängi moodustab Linnutaja mägede idapoolne osa, mis on päitse poolt eraldatud muust mäest sälgutaolise orukesega. Kalevipoja

sängi osa pöördub kirde-edela suunas, ülejäänud seljandik aga põhja-lõuna suunas. Sängi servad on võrdlemisi järsud. Mäe pikus on 63 sammu, laius 46 sammu. Põhja-loode küljes kasvab Kalevipoja sängi osas mets, mille tagant läheb Tartu—Torma maanteelt tulev tee, mis viib läbi Jaska metsa Palastverre. Sängi jalutsist on juba ammu (alates möödunud sajandist) liiva võetud. Jalutsi poolt on säng eraldatud muust ahelikust Tarakvere jõeke-sega.

Ülejäänud Linnutaja mägi on osalt metsaga kaetud. Mõlemal pool mäe on madal soo.

Kalevipoja sängi servadel ja põhja-loode-poolses osas kasvavad enamikus männid, päitses aga kolm noort kaske. Vanasti olevat seal kasvanud suur põline kask.

Muistendi järgi tulnud Kalevipoeg kord Peipsi poole, põll liiva täis. Põlleserv läinud kogemata lahti ja liiva libisenud tükati maha. Sel kombel saanudki see mägede rida. Kui Kalevipoeg seda märganud, pole põlles liiva palju olnudki. Ta visanud paha meelega sellegi liiva maha, teinud hunniku pealt tasaseks ja heitnud ise sinna peale magama ja puhanud seitse päeva ühtejärke. Vanaisa lasknud päitsisse ja jalutsisse kased kuninglikule võsule kasvada, ja et põhja külmad tuuled ei puhuks peale, tekkinud Vanataadi tahtmisel põhjapoolsele mäeküljele mets. Iga kord, kui Kalevipoeg Peipsi poolt tulnud, pikutanud ta Linnutaja mäel.

Linnutajamäe järgi on C. R. Jakobson võtnud oma pseudo-nüümi *Linnutaja*.

Linnutaja ehk Tarakvere sängi kohta leiame «Alg-Kalevipojas» järgmise kirjelduse:

*Virtsus tüma vesiraba
Piiras kohta ümberringi;
Ega olnud kuivikuda,
Kuhu aset valmistada.
Tema kandis kaugemalta
Liivakulta kuiva liiva,
Puistas kokku hunnikusse
Seadis sängi seaduselle.
Tarakvere mõisa piiril
Seisab Kalevide sängi
Tänapäeval nähtavalla.*

(VIII lugu, 267—277.)

«Alg-Kalevipoja» järgi on Linnutaja säng kohaks, kus Kalevipoeg 7 nädalat magas.

Linnutaja Kalevipoja sängi ja Tarakvere mõisa ligidal leidub Kreutzwaldi järgi ka võitluspaik, kus Kalevipoeg võitles laudade abil sortsipoegade vastu ja sai siililt kasutoova õpetuse.

Osa andmeid selle episoodi kujundamiseks on Kreutzwald saanud Sachssendahlilt, nagu selgub tema kirjast Sachssendahlile 16. nov. 1853.



Linnutaja Kalevipoja säng. Etnograafia Muuseumi kogudest.

56. Reastvere (Reasvere) Kalevipoja säng asetseb Jõgeva rajoonis (end. Sadala vallas). Simuna teed Sadalast ca 4 km vasemal pool teed näikse sängi asukohal kõrge kuusik. Säng asetseb põhja-lõuna suunas, 15 m pikk, 5 m lai, päitsepool põhjas. Kallak on tunduv jalutsi poole. Ümberringi kasvavad sarapuud, jalutsis üks pihlakas, kaugemal kasvab kuuski, vahtraid ja muid lehtpuid. Üle päitsi viib rohust puhastatud jalgte, kulgedes läbi kahe oru vahelt, millest üht nimetatakse Põdraoruks, teist Pähklioruks. Põdraorus püsivad alati vesi ja org oma nimetuse saanud sellest, et sealt leitud põder. Rahvas jutustab:

Kohti, mida Kalevipoja sängiks kutsutakse, ei ole siin rohkem kui üks — Reastvere mõisa väljal. Siin olevat Kalevipoeg lõuna-und maganud ja siis üles tõustes läinud põhja poole, kus üks lesk-naine Tuimõisa küla all lagedal sool heina niitnud.

Selles soos kasvab palju valgeid tupp-villpäid (*Erióphorum vaginátum*), mida aga rahvas siin Kalevipoja juusteks kutsub.

57. Vilina (Laiuse) Kalevipoja säng asetseb Jõgeva rajoonis (end. Laiuse vallas Vilina külas), Laiuselt 2,5—3 km. Laiuse Siniiallika juurest ca 1 km.

Säng on ümbritsetud puude ja põõsastega, servadel kasvab peamiselt leppi, ida pool kolm suuremat kuuske. Suund peaaegu põhjast lõunasse. Pikkus 50 sammu (sellest järsult tõusev päitsi osa 16 sammu), laius 30 sammu. Keskel võrkpalliplats. Lääne-poolseil servadel on kartulikoopad ja keldrid. Päitsi osas on näha vana müüri jäänuseid, kus olevat varem lubjapõletamisahi olnud.

58. Luua (Nava, Ehavere) Kalevipoja säng asetseb Jõgeva rajoonis Ehavere veski lähedal Amme jõe kaldal.

Sängiks on piki jõekallast läänest idasse sihitud liivaseljandiku põhjapoolne tipp, mis asub Nava nõmme ja Ehavere veski vahel metsas, Amme jõest umb. 100 m. Jätkuvast seljandikust on säng eraldatud 127 m pikkuse ja põhjast 7 m laiuse kraaviga, mis piirab teda edelast kaguni, ja 44 m pikkuse valliga sängi edelaküljel. Sängi kõrgus põhjas umb. 13,5 m, idas 15,5 m.

«Ehavere nõmmes on vana linnuse mägi. Selle mäe põhjapoolse nõlvaku alt jookseb Amedi jõgi. See linnus olevat olnud vanade eestlaste koos nõu pidamas käimise koht. Praegu kasvab sääl pääl männimetsa ja nüüd nimetatakse teda Kalevipoja sängiks.»

«Alg-Kalevipoja» järgi on Kalevipoja poolt siilile väljalõigatud kuuesiilust mahalangenud liivast tekkinud Luua sängi juurde väike kungas.

*Viimist sületäita tuues
Varises õlma augusta,
Seält kus siili kasukada,
Varjokuube oli saanud:
Natukene liiva maaha.*



Luua Kalevipoja säng. F. Schlateri maal.



Kalevipoja säng Kassinurmes. E. Laugaste foto.

*Sellepärast sängi otsa
Ühelt poolelt vilto jäänud.
Kes on Luua mõisa piiril
Kalevide sängi näinud:
Nägi küll ka hunnikuda
Õlmast varisenud liiva,
Mis ei kaugel sängist eemal
Isekohal praego seisab.*

(VIII lugu, 628—640.)

Rahvasuu aga seostab liivakünka Alatskivi sängiga.

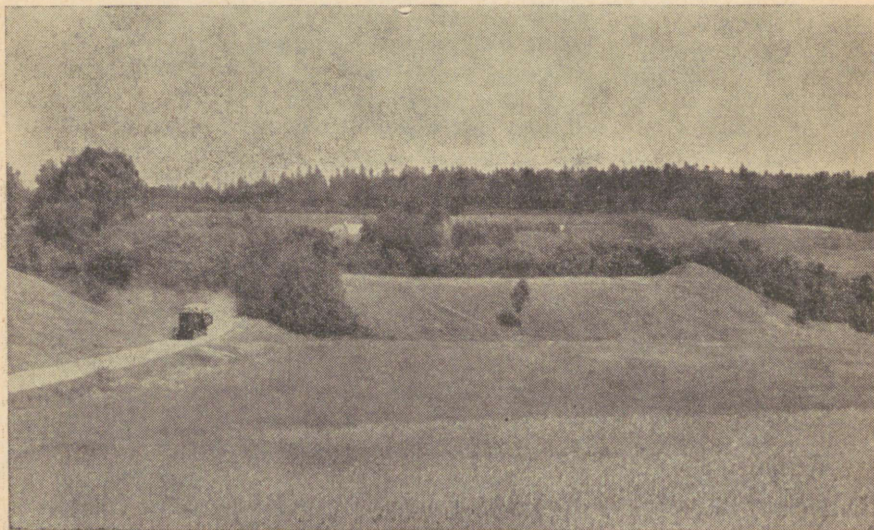
59. Kassinurme (Patjala) Kalevipoja säng Jõgeva rajoonis. Et säng asetseb Kassinurme ja Patjala küla piiril, sellest siis ka mõlemate nimetuste esinemine. Sängi loode- ja kaguotsas on vallid, sängi läänekülg järsem. Säng asetseb Kassinurme mägede idapoolsel äärel. Sängi pealmise pinna pikkus 57 m (loodest kagusse), laius 28 m. Sängi nõlvakuil kasvab põõsastik.

Kassinurme küla loodepoolses otsas on maa väga mäGINE ja täis orge, nii et rahvas nimetab seda kohta Kassinurme mägestikuks. Orgude ja mägede keskel asetseb Kalevipoja säng, mille valmistamisest kõneleb vanarahvas järgmist.

Kalevipoeg matkanud ilma puhkamata mitu päeva, kuni ta kipunud väsima ja tahtnud magama heita. Aga maa olnud mäginine ning Kalevipoeg pole sobivat aset leidnud. Seal tulnud tal mõte säng teha. Kohe raiunud ta suure kuuse maha, teinud sellest kühvli, mis külimitu mulda korruga visanud, ning hakanud tööle. Aga töö pole tahtnud edeneda, sellepärast teinud ta uue kühvli, mis pool vakka korruga visanud, aga siiski pole töö edenenud ning Kalevipoeg teinud kolmanda kühvli, mis vaka mulda korruga visanud. Päike kippunud enne sängi valmistaamist looja minema. Siis vandanud Kalevipoeg paha meelega ümber ning näinud põhjatus orus üht elajat, kes mädasse kinni jäänud. Kalevipoeg tõmmanud elaja välja, nülginud ära ning ajanud naha kolme noatäiega puhtaks. Nüüd teinud ta enesele nahkpõlle, hakanud sellega mulda kandma, ja säng saanud enne päeva loojaminekut valmis.

Kassinurme Kalevipoja sängi kõrval on ovaalne lohuke, mida rahvas kutsub Kalevipoja silmapesu (või silmavee) kausiks. Praegu on see keskelt pajusid ja ümberringi leppi täis kasvanud. Varem oli süvend palju lagedam ja kauss paistis hästi välja. Kuigi see lomp asetseb mäel, ei kao sealt vesi ka kõige kuivemal suvel.

60. Alatskivi Kalevipoja säng Kallaste rajoonis asub Alatskivilt umb. 3 km Kokora (Peatskivi) teed, Peatskivi veski lähedal. Kirdes voolab sängi jalamil Alatskivi jõgi. Sängi kahes otsas on üle 2 m kõrgused kuhelikud. Kagus suundub säng 63 m pika seljandikuna sohu. Sängi ligidal on asetsenud liivaküngas, millest jutustab muistend:



Alatskivi Kalevipoja säng. Looduskaitse Arhiivi kogudest.

«Alatskivi Kalevi sängi ligidal on väike liivamäeke, mille sündimisest rahvas järgmist räägib. Kord kandnud Kalevipoeg liiva kuuehõlmaga, hõlm läinud lahti, liiv läinud maha, saanud väike liivamäeke.»

Mõnede variantide järgi on liiva pudenenud kuuehõlmast maha mitmes kohas, ja nii on tekkinud künkakesed, nagu Varsamägi, Lambamägi, Tikumägi jt.

Faehlmanni andmeil kujutab Kreutzwald Alatskivi Kalevipoja sängi «Alg-Kalevipojas»:

Võttis järve kalda äärest
Rüpe täie kuiva liiva,
Õlma täie sõmeraida,
Viis tükk maada lagedalle,
Puistas liiva hunnikusse:
Kust ta kuiva keha aset
Küllealulista seadis.
Liivarüngas seisab praego
Sündind asja avaldamas,
Alatskivi mõisa piirel,
Peipse järve ligidalle:
Kalevi sängiks nimetud;
Kuida igalmeehel teädav,
Kes on Peipse rannas käinud.

(VII lugu, 222—235.)

Alatskivil tehtud sängi
Võttis Kalevide poega
Esimeseks öömajaks.

(Alg-Kalevipoeg VIII lugu, 606—608.)

61. Äksi (Saadjärve) Kalevipoja säng (end. Saadjärve vallassa Tartu raj., Soitsjärve lõunapoolses otsas.

Sängi ümbritsevad põllud. Kahel pool otstes on vallid, kõrgeimast kohast üle 2 m. Sängi kõrgus umb. 33,5 m ja laius ca 10 m. Kalevipoja sängidest on see kõige selgema reljeefiga.

Mäelt avaneb ilus vaade vooremaastikule selle järvedega.

«Saadjärvest umbes poolteist versta hommiku pool Saadri mõisa maa pääl, selle tii veeren, mis Saadjärve mõisast Elistvere mõisa lähäb, on üks Kalevipoja säng. Mõni kutsub teda ka linnamägi. Tema üks ots on lõuna, teine põhja poole. Öhtu ja hommiku poolt piirab teda soo, põhja ja lõuna poolt maisamaad.»

Vanarahva jutu järgi olevat Kalevipoeg selle sängi ehitanud, rüpega liiva kokku kandes, ja kui arvanud paraja kõrge ja pika olevat, siis heitnud otsa magama.

Rahvasuu teab veel pajatada, et selle Kalevipoja sängi otsas üks kardetav rüütel vanal hallil ajal olevat elanud, kelle kanad ja



Äksi Kalevipoja säng.

kuked praeguses Kukulinnas kasvatatud ja toidetud. «Kui rüütli neid tarvis olnud, lähnud ori ja toonud. Sest ajast kandvat Kukulinn oma praegust nime.»

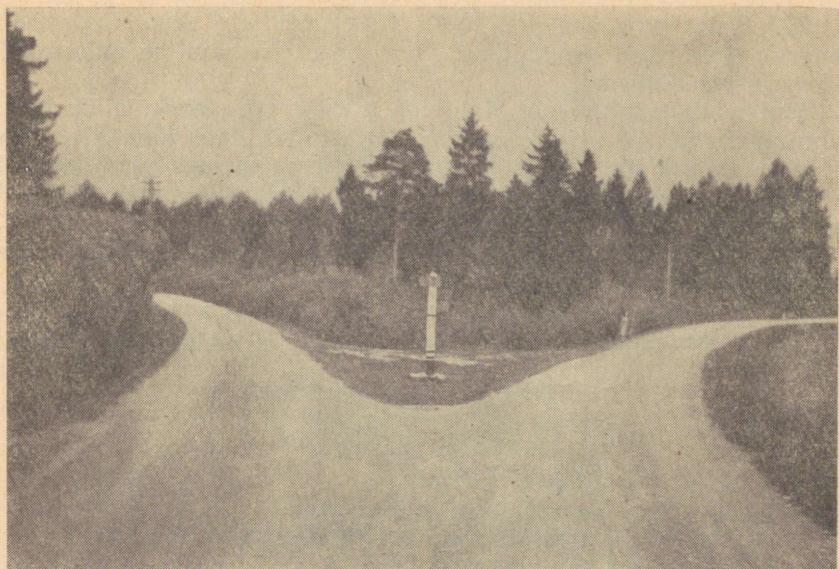
Kalevipoja puhkepaigad.

Kalevipoja puhkepaikadeks nimetatakse enamasti mägesid, aganendena on tuntud ka kivid ja mõned legendikud.

62. Kalevipoja puhkepaik Vägeva lähedal Tallinnarakvere teelahkmes (Väike-Maarja raj.). Selle kohta annab Faehlmann järgmise kirjelduse:

«Oma kuulajaid palun ma endale ette kujutada, et me 66 versta Tartust eemal oleme. Siin läheb tee kahte harusse, pahemat kätt pöörab tee Tallinna poole üle Piibe, paremat kätt Rakveresse ja Narva. Mõlemate teeharude vahel on iseäranis paks segamets: kõrged kased, lepad ja okaspuud. . . . See koht, kus me istume, on tähelepanemise-väärt koht: siin puhkas Kalevipoeg lõunaajal oma reisil Tallinnasse. Ta murdis puid kokku ja puhkas nende peal, nagu meie aja inimesed õlgede peal. Näete, selle koha peal ei kasva ühtki puud ja ometi seisavad ümberringi kõige kõrgemad palgid. Nii sagedasti, kui ma selle koha peale astun, tuleb mul värin peale, mitte niisugune, nagu sakslast nähes, mitte ka nii kui kirikus, vaid nii umbes kui surnuaial, kus nii palju kalleid omakseid ja sõpru puhkab.»

«Alg-Kalevipojast» võib lugeda:



Vägeva puhkepaik. E. Tedre foto.

Kärdilt minnes Koero poole,
Laia teede lahkme ligi
Seisab tuttav kõrtsokene —
V ä g e v a — kui ise teäte.
Maantee lahkub kahte aaro:
Parem veab Viro randa,
Rahakehva Rakveresse;
Pahem aaro Lindanissa,
Tänase Tallinna peäle.
Keskel teede vahe kohal
Kasvis muiste kõrge metsa,
Pakso pädapuie metsa;
Laanet kirves laastanud,
Kohalt kiim on koristanud,
Siiski kasvab noores metsas
Varjul okaspuie vahel
Lopsakada lehtpuu metsa.
Põesastega palistatud
Veike lage metsa vahel:
Kalevide puhke paigaks
Tänapäeval nimetakse.

(Esiandeks II, 14—34.)

63. Kalevipoja iste (ka tool) Tõraveres Elva raj. (end. Meeri vallas Elva jõe kaldal). Pool mäest on raudtee ehitamisel kaevamisega lõhutud.

Muistendi järgi läinud Kalevipoeg kord Tõravere jõe äärde ja istunud maha. Ta olnud nii suur, et istudes ühel jõekaldal võis ta jalad panna jõe teisele kaldale. Vägilane oli aga nii raske, et istumise ase-järele jäi. See on hiljaaegu olnud alles. Sellest ajast on hakatud kohta nimetama Kalevipoja tooliks.

200—300 m toolist eemal üle jõe metsas on kaks lohukest, mida kutsutakse Kalevipoja jalajälgedeks.

64. Kalevipoja puhkepaik Tapa raj. (end. Undla v.) Arokülas, mille kohta leidub vastav kirjeldus «Alg-Kalevipojas»:

*Tööst ja vihast väsitanud,
Ruttas Kalevide poega
Laanest välja lagedalle,
Õõ aset otsimaie.
Lahutas seal hobo nahka
Vaiba kombel muro peäle;
Sirutelles selikille
Kalli ruuna naha peäle,
Väsind võimo karastama,
Tülpind rammo toetama.
Kohta võid sa, poeokene!
Tänapäaval selgest näha:
Aroküla ligi seisab
Praego h o b o n a h a a s e,
Mis üks kaunis laia lage,
Ratso suurust avandelleb.*

(V lugu, 342—358.)

65. Endises Ahja vallas Lääniste külas olev Linnamägi on mõnede muistendite kohaselt tuntud Kalevipoja sängina, õigemini puhkekohana. Linnamägi asub Lääniste koolimaja juures ja meenutab kujult sängi, pikkus ca 73 m põhjast lõunasse, laius 25 m ja kõrgus 8 m, päitsest 10 m. Mäel on praegu mahajäetud vana vene surnuaed ja siin kasvab võrdlemisi tihedalt põõsaid ja ka üksikuid suuri puid.

66. Neeruti Linnamägi — Kalevipoja peaase — Tapa rajoonis. Sellest «Alg-Kalevipojas»:

*Ranna-Viro rajadella
Seisab kirik tänapäaval:
K a d r i n a kirikuks nimetud.
Versta kaks ehk kirikusta
Seisab kõrge mäe ääres
Üksik talo perekene,
Kus üks kaunis kirssi kopel*

Enne rohkete rahasaaki
 Peremehe kukru kandis;
 Seda kuulsat kirssi talo
 M ä ä - o t s a k s kutsutakse.
 Mõned vaod perest eemal
 On üks kaunis kõrge mägi,
 Keda rahvas tänapäeval
 L i n n a m ä ä k s on nimetanud.
 Vanast mäge kutsutakse
 K a l e v i p ä ä a s e m e k s.
 Sügav hauk mäearja sõrvas
 Tänapäeval selgest nähtav;
 Seda hauko sünnitanud
 Kalevi poea väsind pää,
 Mis ta magamise aeal
 Vasto mäge toetanud.

(V lugu, 145—167.)

Praegu on Kalevipoja peaase hävinud.

67. Kalevipoja tooliks nimetatakse üht suurt toolikujulist kivi S a a d j ä r v e ääres Äksi ja Kukulinna vahel. Kivi kõrgus üle 2 meetri (vt. nr. 18).

68. Kiviõli rajoonis P u r t s e rannas Purtse jõe suudme ligedal olevat kivivaret kutsutakse Kalevipoja magamisasemeks.

69. Kalevipoeg kavatses endale magamiskohaks ehitada linna, millest on tekkinud ka kohanimi T u d u l i n n (Mustvee raj.).

70. Rakvere rajoonis T u d u alevi lähedal näidatakse aga üht kivi, millel olevat Kalevipoeg puhanud. (Vt. nr. 36.)

71. Kalevipoeg on puhanud ka M o h n i saarel, mis on tema raskusest keskelt nõkku vajunud, ning S u u r s a a r e l, kus on samuti tema poolt moodustatud ase.

72. Vähesemate teadete kohaselt peetakse Kalevipoja istekohaks või -asemeks V a i v a r a keskmist mäge (Vaivaras on kolm mäge).

Suur hulk muistendeid seostab selliste maapinnavormide, nagu mägede, orgude ja kivivaremete tekkimist Kalevipoja tegevusega. Samal alusel on seletatud ka mõnede kohanimede kujunemist.

Mägede ja orgude tekkimine.

73. Kuusalu K a b e r l a külas (Harju raj.) olevat liivaseljan-dikku nimetatakse K a l e v i l i i v a k s, mille kõrgus on umb. 15 m. Põhja pool mäge on võrdlemisi lai lage nõgu, mis meenutab järve põhja. Kaleviliivast ca 3 km kaugusel asus Hinna kaldal



Kaleviliiva mägi. E. Vitoffi foto.

suur kivi, mida kutsuti Härjakiviks, mis on aga kodanliku aja lõpul taluperemehe poolt, kelle maal see asus, kivitööstusele müüdüd ja ära lõhutud.

Muistend Kaleviliiva tekkimise kohta vt. nr. 50.

74. Kuremägi ja Konsu (Kontsu) järv (Jõhvi raj., end. Illuka vallas). Konsu järv asub Kuremäest (kloostri juurest) umb. 6 km kaugusel. Järv on ümbritsetud soise maaga. Järvele pääseb vaid põhjapoolsest otsast.

Kuremäe ja Konsu järve tekkimise kohta on rahvasuus tekinud järgmine muistend.

«Kuremäest 2—3 versta hommiku poole metsa taga soos Illuka ja Kurtna mõisate piiril on Kontsu järv. Kuremägi sünnib kuju ja suuruse poolt Kontsu järvega nii hästi ühte, et mägi kummuli järve sisse mahuks ja seda täidaks. Järv on kahejäuline: Suurjärv ja Peenjärv, mis kitsa kaela läbi ühendatud on. Seda kaela kohta arvatakse mäel vana kiriku ja uue koolimaja juures olema; Peenjärve jägu läheb sealt Sulu veski poole, kuna Suurejärve osa päris Kuremägi on. Kalevipoeg on Kuremäe ise teinud. Auku, kust ta selle jägu maad välja võttis, kogus muidugi vesi, ja see on Kontsu järv.»

75. Emumäe ja Peedla soo tekkimine on seostatud muistendiga Kalevipoja hobusest.

Simuna kihelkonnas (Väike-Maarja raj.) olev Emumägi on järgmisel kombel sündinud.

Kalevipoeg tulnud kord sõjast. Kange väsimus kippunud peale.

Ta pannud siis hobuse kammitsasse ning heitnud ise magama. Hundid aga tükkinud sel ajal, kui Kalevipoeg maganud, hobuse kallale. Kalevipoeg maganud nii raskesti, et midagi ei ole kuulnud. Hobune pannud küll tagumiste jalgadega vastu, sest esimesed olnud kammitsas, ometi saanud hundid viimati võimust ja murdnud hobuse maha.

Oma tagumiste jalgadega on ta aga võitluse ajal ühetasaselt lagendikult hulga mulda üles pildunud. Sellest mullast ongi Emumägi siginenud. Sinna aga, kust muld ära pilluti, sündis praegune Peedla soo.

«Alg-Kalevipojas» tuuakse Emumägi hiie kohana, arvatavasti aluseks võttes Läti Henriku kroonikat:

*Kuulsam püha hieekene
Kasvis Viro rajadelle
Ühe kena mäe otsas:
Emmo-määl vai Ebaveres.*

(Esiandeks II, 296—299.)

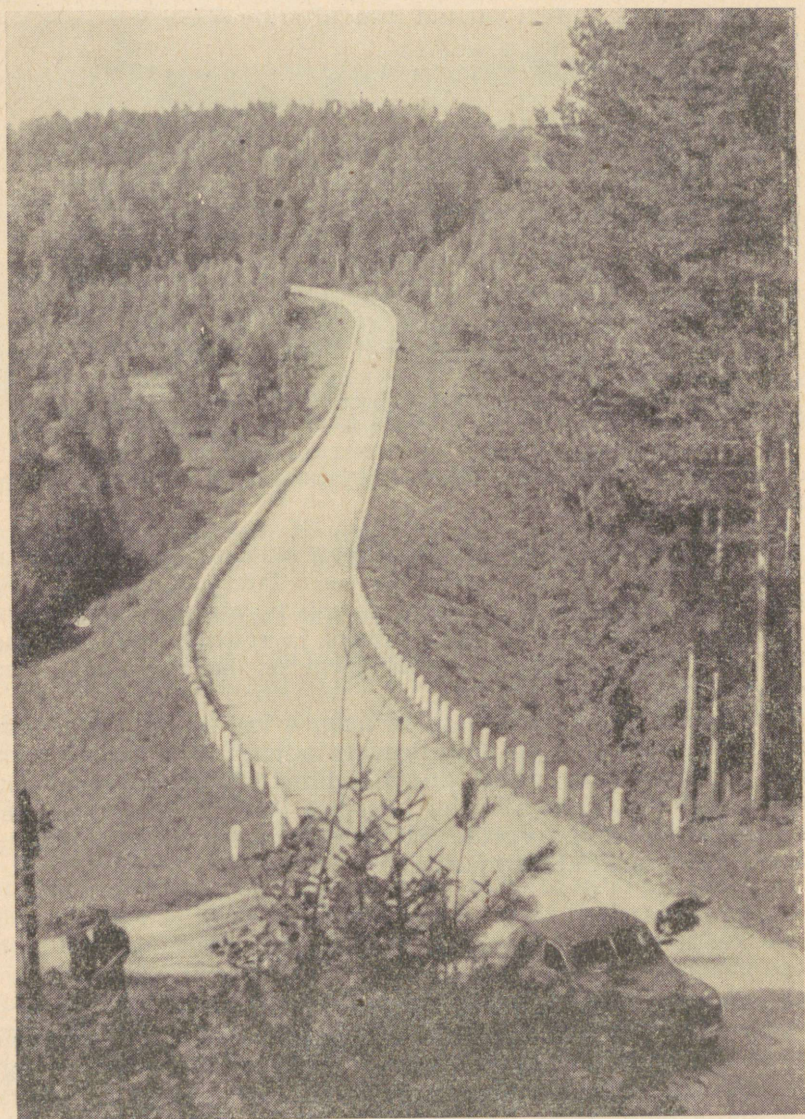
76. Endises Saare vallas (Mustvee raj.) olev **Rajamägi** olevat tekkinud Kalevipoja hobuse kabjahoopide läbi surma saanud hüntidest.

77. Tartu—Räpina maanteed Põlva rajoonis (endises Mooste vallas) leidub metsas mäekink — **Sälitüsmägi**. See mägi olevat Kalevipoja ja pahareti poiste võitluskohaks olnud. Kalevipoeg on osutunud tugevamaks ja selitanud kõik temaga võitlema tulnud paharetid, mille järgi on ka mägi oma nime saanud.

Nii Ahjalt kui ka Moostest on mägi 4 km eemal. Mägi asub otse maantee ääres ja on ümbritsevast metsast üsna raskesti eraldatav, kuna ka mäel kasvab tihe männimets. Mäe kõrgus on umb. 10 m ja ta võtab enda alla ligi 1-ha-lise maa-ala. Mäe ühest servast on varem kruusa võetud. Mäge nimetatakse Moostes **Sälitüsmäeks**, Ahjal aga **Sälitüsmäeks**.

Künnivaod ja kündmine.

Kalevipoeg künnab maad, mille tunnistuseks on mäed ja orud mitmel pool. Üksikud muistendid on ka maa viljatuks kündmise kohta (Kadrina ümbruses, vt. ka «Kalevipoeg» XVI lugu, v-d 936—943). Muistendid kündmise kohta on kõige tihedamalt koondunud Neeruti ja Porkuni vahele. Neeruti mäed on kõige populaarsemad Kalevipoja künnivaod. Künnivagusid esineb Tartust põhja poole süda-vooremaastiku alal kuni Palamuseni, aga ka Haaslaval. Kündjana esineb vahel ka Vanapagan, peamiselt aladel lõuna pool Emajõe.



Tee läbi Põhja-Tartumaa künnivagude. O. Kangilaski foto.

78. Neeruti Kalevipoja künnivaod asetsevad Neeruti mõisast umb. 3 km kaugusel. Muistendi järgi on Neeruti mäed vaoharjad. Neeruti künnivaod algavad Sadulamäe juurest ja kulgevad umb. 2 km pikkuselt, vaoharja laius umb. 6—10 m, vao sügavus ca 30 m. Vaoharjad ja mäeküljed on kaetud metsaga. Vao põhi on võrdlemisi lage. Üks mägedest — Sadulamägi — olevat oma nimetuse saanud Kalevipoja hobuse sadula järgi, nimelt tekkinud see mägi Kalevipoja hobuse sadulast.

«Sääl ümbruses asetsevad Neeruti mäed ongi need Kalevipoja künnivaod, missuguse kuju ka praegu maastik annab.»

Mägedest, mis moodustavad Kalevipoja künnivaod, olevat tähtsamad: Tarvanpää kindluse mägi, Rista-, Pikk-, Valgeristi-, Kuuse-, Pohla-, Ämma-, Sadula-, Nuuskaugu-, Nõgeseaugu-, Liiva-, Rebase-, Neetaugu-, Paater-, Ussimägi, Emumägi ja Ratasmägi.

79. Sootaguse külast (Tapa raj.) lääne poole (end. Undla vallas) umb. 2 km pikk ja 1 km lai legendik olevat Kalevipoja söomavahe künd. Muistend jutustab järgmist.

Kadrina kihelkonnas olevast Sootaguse külast lääne poole on üks umbes 1½ versta pikkune ja 1 versta laiune legendik. See olevatki Kalevipoja söomavahe künd. Kogu künnimaa on lage maa, ainult mõned võsud kasvavad peal. Hommiku poolt servast on see legendik siledam kui mujalt (sealt tehakse nüüd heina). See olevat Kalevipoja poolt juba üle äestatud.

80. Põhja-Tartumaa vooremäed, eriti aga Saadjärvest põhja poole, on «Alg-Kalevipoja» järgi (samuti Faehlmanni andmeil) niisamasugused Kalevipoja künnivaod:

*Mitmes paigas paistab praego
Vägeva adra vagusi,
Kalevide künni jälgi;
Kitsad orud küngastega
Jooksvad joonelt sihti mööda,
Piirates laiu lagedaid:
Mis on tuulest tasutellud,
Vihma veesta silitellud.
Selgemasta jäivad jälged,
Adrasaha vaokesed
Saadjärve ligidalle,
Kus neid praego peitemata
Igamees võib näha saada.*

(V lugu, 100—112.)

81. Kadrinast 6 km lõuna poole olevas Sinijärves (Tapa raj.) on Kalevipoeg kündnud, millest siis on tekkinud sohu kõrged mätaste read.

82. Kalevipoja künnivaod asetsevad ka Kadapiku külast Tapa poole. Need umb. 10—12 m laiused künnivaod algavad end. Paudri talu juurest tee äärest (Undla v.).

83. Sirtsu soo (Kiviõli ja Rakvere rajooni piiri alal), mille läbimõõt on umb. 14 km, olevat Kalevipoja söömavahe künd.

84. Endises Haaslava vallas (Tartu raj. Haaslava k/n.) Meliste küla juurest Unikülani ulatuvat orgu tuntakse veel praegu võrdlemisi laialdaselt Kalevipoja (ka Vanapagana) künnivaona.

Oru üldpikkus on umb. 5 km, laius 100—250 m, sügavus Kriimani-Uniküla vahelises osas 15—25 m, mujal aga tunduvalt madalam. Tuntuim osa orust asub Kriimani ja Uniküla vahel, pikkusega ca 2 km, lõppedes väga järsu tõusuga Uniküla lähedal maantee ääres, ja kutsutakse Kriimani Kalevipoja künnivaoks. Oru põhi on tihedalt täis kasvanud leppi, sõnajalgu jm., kohati läbipääsmatu, külgedel kasvab lepastik ja mõned kuused. Oru põhjas on kohati märgata väikest veeniret.

Rahvajutt räägib selle kohta järgmist.

Võnnu kihelkonnast läheb üks org Kambja kihelkonna piirini. See olevat sedaviisi tekkinud. Kalevipoeg tahtnud jõge künda, aga Kambja kihelkonnas murdunud ader katki, töö jäänud seeläbi pooleli. Praegu voolab oru põhjas väike ojake. Mõnes kohas, kus org on pisut laiem, olevat Kalevipoeg hobust piitsaga löönud ning see on järsult edasi karanud, misläbi laiemad vaod on tekkinud.

Kalevipoja jäljed.

Kalevipoeg oma käikudel võib jätta mitmesuguseid jalajälgi nagu tavalinegi inimene. Vastavalt tema hiiglaslikule suurusele avalduvad need jäljed maastikupildis aukudena, lohkudena ning koguni orgude ja soodena. Jalajälgede kõrval esineb vahel ka käejälgi või -auke (nõnda Kassinurme Kalevipoja sängi ligiduses).

«Alg-Kalevipojas» antakse üldiseloomustus Kalevipoja jälgedest:

*Sammus piki sooda mööda,
Läbi laia lagedaida,
Läbi metsa laanesida;
Kus, kui teeda väga kitsas,
Rada väga raskeliko;
Puid ja põesaid maasta kitkus,
Mis tal jalga takistanud,
Sammo kiiro kütkenanud.
Kus ta tormas läbi laane,
Senna tegi tänavada;
Kus ta soosta läbi sõtkus,
Raskel sammul rabadikust:
Senna sündis laia kraavi,
Kasvis kohe kaevandiko;*

*Kus ta jalga rõhus kinko,
Seäl läks kinko lamaskille;
Kus ta kanda kogemata
Oli korra komistanud:
Senna sigis sügav loiku!*

(VII lugu, 25—43.)

85. Kalevipoja jälgedest räägitakse Assamalla, Vohnja, Jõepere, Neeruti ja Porkuni juures. Samal ajal on need siiski Kalevipoja hobuse jälgedena rohkem tuntud. Jäljed kujutavad endast suuremaid ja vähemaid auke ja lohke.

86. Ohekatku külast 1,5 km kaugusel Kingamäel (end. Kehtna v.) ja sealt umb. 6 km Laugulepimäel olevaid piklikke lohke nimetatakse Kalevipoja jälgedeks. Samal ajal on Kingamäel inimese hiiglalajlje taoline kuju. Jäljed leiduvad Rapla rajoonis.

87. Väna-Karistes Halliste end. Risu talu juures oja kaldal olev auk olevat Kalevipoja jälg (Abja raj.).

88. Kassinurme sängist umb. 1 km eemal leidub kaks kääeuku põllu sees (end. Kaarepere v.). Neid auke kasutati linaleotamiseks. Kahe augu vahelt kulgeb Kassinurme—Palamuse maantee. (Vt. ka nr. 59.)

89. Kalevipoja jalajälgede asemele on tekkinud ka soid. Nii on Kalevipoja ühe käigu tulemuseks järgmised sood:

- 1) Torma kiriku all (Mustvee raj.);
- 2) end. Laiuse vallas Kaude ja Teilma külade all (Jõgeva raj.);
- 3) end. Laiuse vallas Kivijärve küla all (Jõgeva raj.);
- 4) Palamuse Patjala ja Potsepa soo (Jõgeva raj.);
- 5) end. Jõgeva vallas Pakaste mõisa juures Karusoo (Jõgeva raj.);
- 6) Lustivere soo (Põltsamaa raj.);
- 7) Parika soo (Suure-Jaani, Põltsamaa ja Viljandi raj. piiri alal);
- 8) Halliste soo (Viljandi raj.).

90. Suursoo, mis alates Rannu mõisast läheb piki Emajõe kallast riburada ning ulatub ligemale Tartuni, on samuti tekkinud Kalevipoja jalajälgedest.

Kalevipoja hobuse jäljed.

Hobuse jalajäljed keskenduvad peamiselt Väike-Maarja rajooni, kus neid näidatakse mitmel pool: Porkuni metskonna I jaoskonna metsas, Saksist Assamallani, Kullenga ja Kadila küla

põldudel ning Simunas ja Pandiveres. Hobuse jälgi leidub ka Kadrina ümbruses ja Neeruti lähedal (Tapa raj.).

Süvendid on peaaegu võrdse vahemaaga ja asetsevad kõrvu. Nende asetus on saanudki aluseks muistendile, et augud on tekkinud Kalevipoja kammitsas oleva hobuse hüppamisest.

91. «Alg-Kalevipojas» paiknevad Kalevipoja hobuse jäljed Neerutist Arukülani ning sealt kuni Simunasse.

*Tahaksid sa, poeokene!
Mää otsa perest praego
Aroküla poole minna:
Siis sa võiksid omal silmal
Sündind asja lugu näha.
Kül sa vaatad mõnda versta,
Mõnda pika penikoorma
Isevärkilisi rünkaid,
Kaevandiko haukusida,
Mis kui ridanesse pandud
Ühetasa kaugusella:
Tükalt üle lagedaida,
Tükalt läbi metsa jooksvad.
Vaata! seda rünka rida,
Kaunist kaevandiko hulka
Tegi Kalevi hobune,
Kammitsjalul ratsokene.
Rahvas kutsub praego rünkaid:
Kalevi poea hobuse
Kammitsjalge jälgedeksa.
Ehk kül vähä vanemaida
Meie päivil asja lugu
Pikemalta seletavad.*

*Kalev ruuna kammitsjäljed
Ulatavad kaugeella,
Porkoni mõisa rajadel,
Siimona kihelkonnas
Leiad sa jälgi laiulta.*

(V lugu, 239—266.)

92. Tuntuimad on Kalevipoja hobuse jäljed Väike-Maarjast 7 km Mõisamaa küla (end. Vao v. Siimu talu) heinamaal, kus kasvab praegu kuusemets ja üksikuid kiduravõitu lehtpuid. Siin on 13 jälge, mis asetsevad paarikaupa reas (suunaga põhjast lõunasse). Nende lohukeste läbimõõt on 3—6 m, sügavus 0,5—1,5 m. Jälgede kaugus üksteisest 1—16 m. Augud on koonusekujulised.

Väike-Maarjas on Kalevipoja hobuse jälgi veel Kaarma küla põldudel ja end. Maanuse talu heinamaal. Need jäljed on aga kinni aetud ja veel üsna vähe märgatavad.

93. Väga tuntud on ka Kalevipoja hobuse jäljed Assamalla luhas, samuti koonusekujulised. Jälgi on siin 6, Assamalla luha metsapoolsel serval Kadrina teest umb. 150 m kaugusel. Sügavus 0,5—1,5 m, läbimõõt 4—6 m, vahemaa 10—16 m.

Hobuse jäljed olid Assamallas veel Vana-Kubja maal, kuid praegu on need põldudel korjatud kive täis aetud.

94. Teatakse veel Kalevipoja hobuse jälgi Tapa raj. (Undla v.) Sootaguse külas ja Rakvere raj. end. Viitna kõrtsi lähedal.

95. Tapa raj. Ohepalu külast 1 km lääne poole (end. Vohnja v.) on Naelaaugu mägi, mis olevat Kalevipoja hobuse rauanaelte asemeist tekkinud. Ümbruses on palju lohke ja künkaid.

96. Kalevipoja hobusega on seostatud ka mitmed mäed. Nii on (endises Undla vallas) Nuuskaugu mägi Kadrina lähedal, samas ka Nõekseaugu mägi, kus kasvab väga palju nõgeseid, sellest olevatki tulnud mäe nimetus.

Hobuse väherdamise ase.

Muistendite järgi leidub kaks Kalevipoja hobuse väherdamise aset.

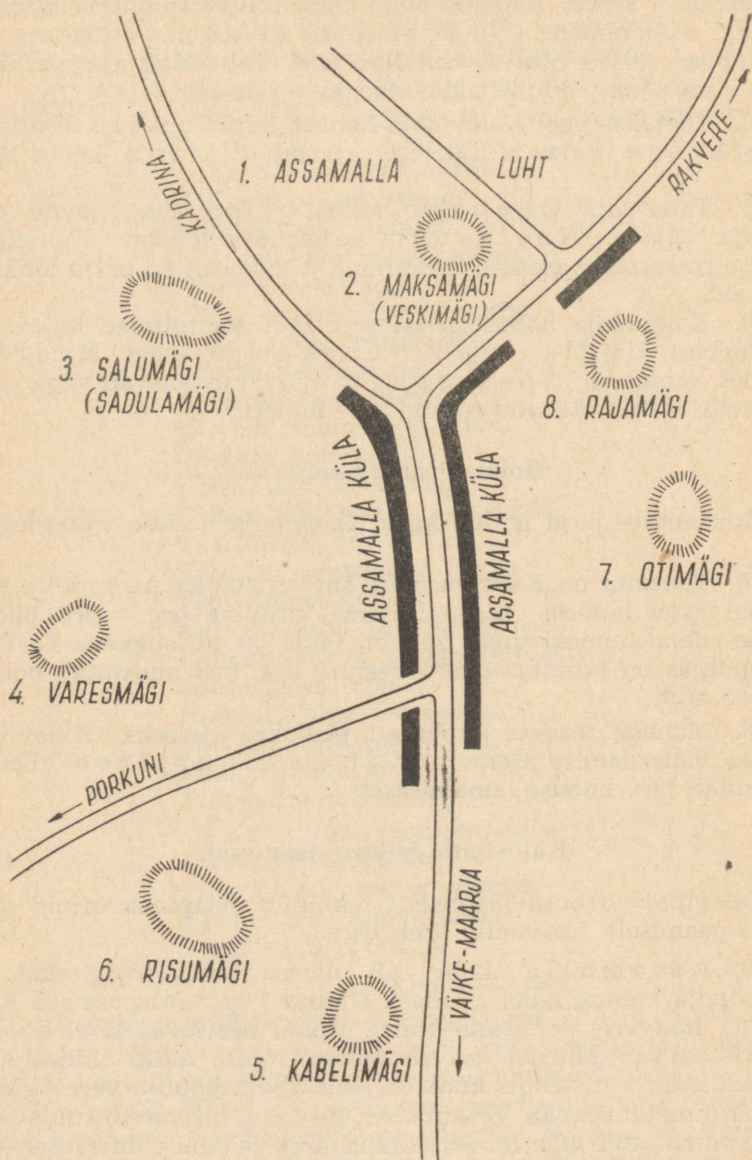
97. Tuntuim on Kadrinast 4,5 km Sootaguse küla karjamaal asuv hobuse lamamisaseme kujuline org. Oru pikkus (kirde-edela suunas) umb. 250 m, laius 50 m, sügavus 6—7 m. Oru põhjas on kinnikasvanud veenire ase, mis meenutab hobuse selgroo aset.

98. Mõnede teadete kohaselt peetakse teiseks Kalevipoja hobuse väherdamise asemeks Viitna Suurjärve. Kujult meenutab järv hobuse lamamisaset.

Kalevipoja hobuse jäänused.

Kalevipoja hobuse jäänuseist tekkinud maapinnavormid asetsevad peamiselt Assamalla ümbruses.

99. Assamalla küla all olevast luhast räägitakse kui Kalevipoja hobuse naha asemest. Umbes 1 km² luht asetseb Kadrina ja Rakvere teeharude vahel. Luhal asetseva Maksae. Kopsu mäe lähedal kasvab punast rohtu, mille üldmulje on võimaldanud muistendis kõnelda Kalevipoja hobuse verest. Mäge ennast nimetatakse ka Veskimäeks, sest seal oli varem tuuleveski. Peale nimetatud mäe on Assamalla küla lähemas ümbruses veel 6 mäge, mis on tekkinud kõik huntide poolt murtud Kalevipoja hobuse jäänuseist. Vastavalt muistendile on need mäed saanud ka oma nimetuse: Sadula- ehk Salumäel olevat sadul; Otimäel — ohjad; Risumäel — rihmad; Kabelimäel — kabjad; Varesmäel — valjad; Rajamäel — rauad.



Skeem Assamalla küngaste (hobuse jäänuste) paiknemise kohta.
 Koostanud E. Laugaste.

Assamalla leidunud hundi pihta visatud kivi, millest mõnes muistendis ka kõneldakse, on aga ammu lõhutud.

Kalevipojast on Porkuni valla maa peal jälgi ja lugusid maha jäänud. Nii räägib rahvas, et kaugel muinasajal vahva Kalevipoeg oli kord praegusel Tallinna Toomemäel heitnud puhkama ja pannud hobuse raudkammitasse. Hobune kõndinud süües edasi kuni praeguse Porkuni valla maa peale, kus teda põrguhundid hakanud taga ajama. Need hobuse jalajäljed on praegu veel näha hommiku pool Porkuni mõisat olevas metsas, kus ikka ühesugusel vahemaal esinevad suured augud, mida hobune olevat astunud, ja Assamalla küla väljal põllu sees on need praegugi veel näha, osalt veel Assamalla küla juures heinamaal (luhal). Sinna luha peale olevat Kalevipoeg kiviga visanud, kui ta üles ärganud ja näinud, et hundid hobust taga ajavad. Kalevipoeg pannud suure kivi piitsanööri otsa ja hakanud hunti viskama, aga kivi läinud hobusele pähe ja tapnud ta sinna. Luht ise olevat Kalevipoja hobuse nahk, künkad aga hobuse ja hobuseriistade jäänused. Nõnda kõneleb rahvasuu.

Kreutzwaldi poetiseeritud kujutuses on Assamalla Kalevipoja lahingupaigaks.

*Suurem osa sõjaväge
Seisis seül, kus Assamalla
Küla hiljem ehitati.*

(Alg-Kalevipoeg X lugu, 649—651.)

100. Peale üldtuntud mägede Assamalla on veel Kalevipoja hobuse jäänuseist tekkinud kaks mäge: Jõesuumägi (jõhvidest), mille täpset asukohta ei teata, ja Antimägi (hammastest), mis asub Porkuni lähedal. Samal ajal kutsutakse seda mäge ka Haudtee mäeks ja seostatakse muistendiga Kalevipoja hobuse hauast.

101. «Alg-Kalevipojas» on surnud hobuse sisikonnast tekkinud soo Aroküla ligidale (Tapa raj.).

*Aroküla ligidalla
Natuke maad jälgedesta
Eemal seisab kitsas orgus
Kaunis raba sookene:
Senna ruuna sisikonnad
Pärast murdmist metsalised
Olid koko vedanud.
Sisikonna rohke raba
Aegamööda mädanenud
Oli orgo sooksa moondand.
Kuhu muido kont ehk jäänud:
Senna kasvis künkakene,
Mis veel tänapäeval nähtav.*

(V lugu, 283—295.)

Kreutzwaldi järgi on Aruküla ligidal ka hobuse naha ase, või koguni hobuse kontide jäänused.

*Kunni tema kohta leidis,
Kus ta hobu otsa saanud.
Kalev leidis hobo nahka,
Leidis hobo rasva riismeid,
Leidis laia vere oja,
Leidis maksa, leidis kondid.*

(Alg-Kalevipoeg V lugu, 302—307.)

102. Kalevipoja hobune on verest tühjaks jooksnud *L a e k - v e r e s* (Väike-Maarja raj.), sellest siis ka kohanime tekkimine.

*Kammitskütkes ratsokene
Ladus metsaliste tungil
Kunni kohta vasto tuli:
Mis *L a i v e r e k s* kutsutakse,
Sest et seie hobu lõpes
Metsaliste voli alla.
Veri voolas valosaste,
Kattis maada kaugeelta,
Laialiste lagedaida:
Sellepärast kohal nimeks
L a i v e r e praego jäänud.
Natuke maad eemal seisab
Kaunis mäe kingokene:
M a k s a m ä g i nimetatud,
Se on hobu maksast tõusnud,
Mis ei hundid jõudnud süüa.*

(Alg-Kalevipoeg V lugu, 267—282.)

Kalevipoja haud.

Kõige kindlamini mainitakse Kalevipoja hauda asetsemas Kivinõmme metsas (Jõhvi raj.). Uskumus, et Kalevipoja hauas leidub suuri aardeid, on elanud kaua rahva hulgas, ja nii on teostatud seal kaevamisigi varanduste kättesaamiseks.

Kalevipoja hauaks nimetatakse ka Tallinna Toompead. Seda tõenäoliselt «Kalevipoja» eeskujul, kus Toompead kujutatakse vana Kalevi hauana.

Peale rahvamuistendite Kalevipoja surma kohta Kuremäel ja tema haua Kivinõmme metsas on tuntud muistendid, kus räägitakse Kalevipojast põrgu väravas, kuhu teda on viinud hobuseks moondunud Vanapagan.

103. Kalevipoja haud paikneb 6 km kaugusel *K u r e m ä e s t*, Vasknarva maantee ja Kivinõmme metsa viiva tee vahel *K i v i - n õ m m e* metsas (Illuka k/n.). Maanteest hauani on umb. 300 m.

Mäge, kus asub Kalevipoja haud, kutsutakse Kalevipoja mäeks. Mäel kasvab umb. 100 aasta vanune segamets. Kuplikujulise mäe kõrgus ümbritseva maapinnaga võrreldes on umb. 10 m, läbimõõt 200 m. Haud ise on 10 m pikk, 3 m lai. Sõja ajal ehitati mägi täis punkreid ja kaevikuid, mistõttu lõhuti nn. «haud» Kalevipoja mäe läänepoolisel nõlvakul, et seda on raske üles leida isegi kohapealseil elanikel. Muidu on Kalevipoja haud, samuti Kalevipoja mägi, kohapeal väga laialdaselt tuntud.

Rahvasuus on tuntud Kalevipoja surm kahel viisil. Laialdasema leviku osaliseks on saanud jalgade raiumine vaenlaste poolt Kuremäel, vähem tuntud on mõõga needmisest põhjustatud jalgade lõikamine.

«Alutaga Jõhvi kihelkondas Pagari mõisa maa peal Tobrina metsas peab olema Kalevipoja haud (kalmuküngas, kus Kalev on saand maetud, see koht on Kuremäelt kuus versta eemal) ja selle kalmu pikkus peab olema kolm silda ja kõrgus arvata kolm jalga, seal juures peab ka suur hunnik munakuid kiva olema, mis Kalevipoeg ise peab olema kandnud.»

Ennemuiste, kui sakslased tulid meie maale, on Kalevipoeg nad maalt välja kihutanud, ja kui maa vaenlastest lage olnud, heitnud ta väsimust puhkama Kuremäele, jäänud aga kauaks magama. Sel ajal tulnud sakslased tagasi, raiunud Kalevipojal mõlemad jalad põlvist saadik ära. Hakanud siis Kalevipoeg põlvedel käies sakslasi taga ajama, et veel enne surma oma vaenlastele kätte tasuda. Selleks on ta Kivinõmme jõudes endale suure rüpetäie munakuid kive korjanud, et sakslastele tublisti vatti anda. Aga vana Liiva-Hannus tõmmanud tema arvestusest kriipsu läbi. Enne kui ta sai sakslased kätte, suri ta, ja on sinnasamasse maha maetud, kuhu ta suri. Seal pidavat tema kalmuküngas tänapäevani veel alles olema. Ühtlasi pandi ka tema varandus — kolm tündrit kulda — talle hauda kaasa, mis veel tänapäevani seal peituvat.

104. «Alg-Kalevipojas» annab aga Kreutzwald Alevipoja haua — K u n i n g a k ä ä p a — asukoha:

*Suure Pihkva maantee ääres
Põhja poolsel tee sõrvas
Seisab Alevide kalmo
Ase praego avalikult,
Ehk kül küngas ammo kadund
Kalmo rahvas tänapäeval
K u n i n g a - k ä ä p a k s nimetab.*

(XII lugu, 595—601.)

Kuningakääpa asukohta märgib (Võru raj. Lasva k/n.). K ä ä p a külas, Võrust 6 km kaugusel Röpina maanteed paremat kätt Lasva poole 1/2 kilomeetri pealt algava männimetsa algul olev kivi, mida kutsutakse K u n i n g a k i v i k s. Seal ümbruses leidub ka kääpaid.

Kalevipoja varandus.

Kalevipoja varandust ei leidu ainult tema hauas Kivinõmmes, vaid seda otsitakse ka mujalt. Nii olevat Kalevipoeg matnud oma varanduse Kuusalusse Kaleviliivale või Luua sāngi ligidale Traksi-māele. Tema hōbemōlad peituvat aga Kanepi Imusoos lootsiku all.

105. Tuntuim on Kalevipoja varanduse kohana Pilist-vere Uduallikas (Suure-Jaani raj.).

Uduallikasse olevat peidetud Kalevipoja hōberiistad. Saksad kāinud neid seal otsimas, aga pole kätte saanud. Kūll olevat nad sealt leidnud rahasid. Sama allikas ei olevat enam endise koha peal, vaid olevat āra liikunud. Ka olevat varem allika ūmber kas- vanud kased, mille kūlge seotud siidlinte, mis nāitab, et tegemist on hiiepaigaga.

Saarte tekkimine.

Kalevipoja tegevuse tagajärjel tekivad ka mōned saared Peip- sisse vōi merre.

106. Piirisaare ja Pedaspāa saare tekkimine.

Korra jāānud Kalevipoeg Peipsi āärde ūhte paika puhkama. Ūks nōid tulnud sinna ja toonud magajale pea alla unerohtu, mis pannud Kalevipoja raskesti magama. Kui Kalevipoeg pika une jarel ūles ārganud, leidnud ta oma pea alt kimbu unerohtu. Kohe vōtnud kangelane need ja visanud Peipsisse. Järve vesi ajanud aga kōiksugu prūgi ja pragi järve visatud kimbu ūmber ja sūnnitanud niimoodi Piirisaare ja Pedaspāa saare. Praegu elab neil saartel palju rahvast ja toitub osalt kalapūugist, osalt vedudest veolotja- dega. Nōnda kōneleb vana muistend.

107. Vaindlo saar olevat Kalevipoja mullakott. Saare juures olevat vesi tulnud Kalevipojal ūle saapasāare.

Järvede ja loikude tekkimine.

Jārv vōib tekkida Kalevipoja jāljest, vōib olla kangelase kaevuks, siis tekkinud lihtsalt mingi kaevamise tōttu vōi ka kel- legi poolt nutetud pisaraist. Järvede tekkimise muistendid on seo- tud tihti järvede rāndamise muistendiga.

108. Ūlemiste jārv on tekkinud Linda poolt nutetud pisa- raist. Sellest ka «Alg-Kalevipojas»:

*Niida oli ennemuiste
Ūlemiste järve sūndind
Lese Linda pisaratest,
Kalevide eide nutust.*

(I lugu, 333—336.)

109. Endla järv on tekkinud Endlit leinava Juta pisarast. Kreutzwaldi «Alg-Kalevipojas» leiame kirjelduse:

*Ja kui mälestuse tiivad
Endla surma tundi tõivad,
Sadas palju pisaraida,
Pisaraida piiga silmast.
Pisarate kõgust paisus
Aegamööda järvekene,
Mis ta peio mälestuseks:
Endla-järveks nimetanud.*

(Esiandeks I, 731—738.)

Endla raba tekkimiseks antakse jälle järgmine põhjendus:

*Ja et haua piire paika,
Rahosängi rajasida
Sureliko jalg ei sõtkuks,
Kadovate käik ei koormaks:
Selleks moondi matusmaada,
Hingamise rahoaeda
Igaveseks rabasooksa.
Rabasoos rüpes seisab
Praego pisarate järve.*

(Esiandeks I, 800—808.)

Faehlmann, kelle kunstmuistend «Endla järv ja Juta» on aluseks olnud Kreutzwaldile, tunneb ainult Juta leinanuttu, mitte aga nutust tekkinud järve.

110. K o n s u (Kontsu, Konsa) järv Jõhvi raj. Kuremäest 6 km kirde poole. Järv on kahejärguline, vahekoht võrdlemisi kitsas, üldsuurus 3,2 km²; Mustjõe kaudu on järv Narva jõega ühendatud. Järv asetseb raskesti läbipäästavas soos. Järve asend on ergutanud rahva fantaasiat mitmesuguste muistendite loomiseks.

Muistendi järgi olevat järv Kalevipoja poolt kaevatud. (Muistendit vt. nr. 74.)

111. P r o s s a järve tekkimine (Jõgeva raj.).

Korra Peipsi piirilt tulnud ja Pikkjärve ligi jõudnud, Luua mõisa poole küljele seisma jäädes mäele, mis üle paari versta seisab Pikkjärvest eemal, hakanud Kalevipoeg kõigest jõust kibedasti labidaga mäge Pikkjärve pilduma, et järv kinni ajada. Kangesti labidaga mäge lammutades ei ole Kalevipoeg tähelegi pannud, et mäest pillutav muld oli tekitanud järve keskele lõunast põhja poole pika mäeseljandiku (umbes viis versta). Nii jäänud Pikkjärve suurus kolme neljandiku suuruses ikka alles.

Prossa järv seisab kahe mäe vahel soos. Mäed on järsku kahel pool Prossa järve, nii kui oleks pooleks lõigatud. Kahel pool Prossa järve olevail mägedel kasvab ilus okaspuumets.

Kalevipoeg vaadanud, et vesi hakanud juba mäe külje alla tungima, kus tema töötanud. Ta jätnud siis kohe töö katki ja astunud Prossa ja Pikkjärve vahel mullarõugu peale, teine samm Pikkjärve kalda äärde, ning läinud minema. Kalevipoja jalajälgi võib praegu näha kahe järve vahel mäe peal ja Pikkjärve kaldal, kus sügavad lohud on maa sees järel.

112. Elva raj. Nõos Mõökjäärv.

Kalevipoeg rännanud mööda maad. Metsateel tulnud talle kari põrgulisi vastu. Need hakanud temaga sõdima. Kalevipoeg pildunud teistel kõigil pead otsast, aga pealikuga olnud tegemist. Viimaks virutanud kõva hoobi. Pealik kadunud. Kalevipoja mõök tunginud sügavasse maasse ja tekitanud suure augu. Auk olevat tulnud vett täis, ja rahvas andnud järvele nimeks Mõökjäärv.

113. Võru raj. endises Haanja vallas leidub Vihtla järv.

Kalevipojal olnud sauna tarvis. Teinud selle Haanja mägedesse Rabatu ja Vihtla mäe vahele. Sauna läve ees olnud väike loiguke. Võtnud labida ja visanud mõned labidatäied, selle asemele saanud vihta kasta loiguke. Praegu kutsutakse seda Vihtla järveks.

114. Rattajäärv Rõuges. Selle tekkimisest räägib muistend.

«Kalevipoeg sõitnud Luke liina poole Venemaa veerele.» Rõuge kohal kaldunud kraamivankrid oru kaldal küljeli. Koorem löönud suure augu maasse. Koorma asemele tulnud vesi, ja praegu kutsutakse seda veekogu Rõuges Rattajärveks.

115. Kuusalus Kupu küla juures on suur veeloik, mida kutsutakse Turaka katkuks.

Kord tassinud Kalevipoja naine ämbritega vett. Veeämbrist läikinud vett maha. Sellest jäänud suur loik (katk), mis praegu Turaka katkuks hüütakse.

Sealsamas lähedal on lagedal väljal päratu suur kivi. See kivi olevat sinna kukkunud Kalevipoja naise põllest, kui kive tassides põllepaelad katki läinud.

116. Ka Soome laht olevat Kalevipoja poolt kaevatud.

117. Rõuge kirikumõisa järv (Kaussjärv) on olnud Kalevipoja kaev.

118. Endla rabas üle 1 km läbimõõduga Männikjäärv (Jõgeva raj.) olevat tekkinud sellest, et Kalevipoeg hakanud sinna kaevu kaevama.

119. Neeruti mägedes olevad Kaksikjärved on tekkinud Kalevipoja surnud hobuse neerudest, väliselt on nad ka neerukujulised.



Laiuse Siniallikas. V. Jägeri foto.

120. «Alg-Kalevipojas» seostatakse Kalevipoja tegevusega Jänukjärve (Jänujärv) (end. Kõllestes vallas Krootuse mõisast ca 3 km põhjas) Põlva rajoonis.

*Kalevide poega rüüpas
 Suures jänos järvekesta,
 Väsind keha võimustuseks,
 Pinnis tühjaks põhjast saadik,
 Ega jätnud veete piiska
 Muda peäle järve põhja.
 Sellepärast Jäno-järveks
 Järvekesta kutsutakse,
 Kusse Kalevide poega
 Kanget jäno kustutanud.*

(XII lugu, 401—410.)

121. Kreutzwald iseloomustab Saadjärve kui veekogu, millel oli püha veekogu tähendus.

*Kui sa soovid sõudemaie
 Saadjärve peäle minna
 Hõbe valget veete laskma,*

*Järve laente lepituseks:
Sest saab sõudja kukur kaso,
Andja tasko täiendusta,
Heldus rikast õnnistusta.*

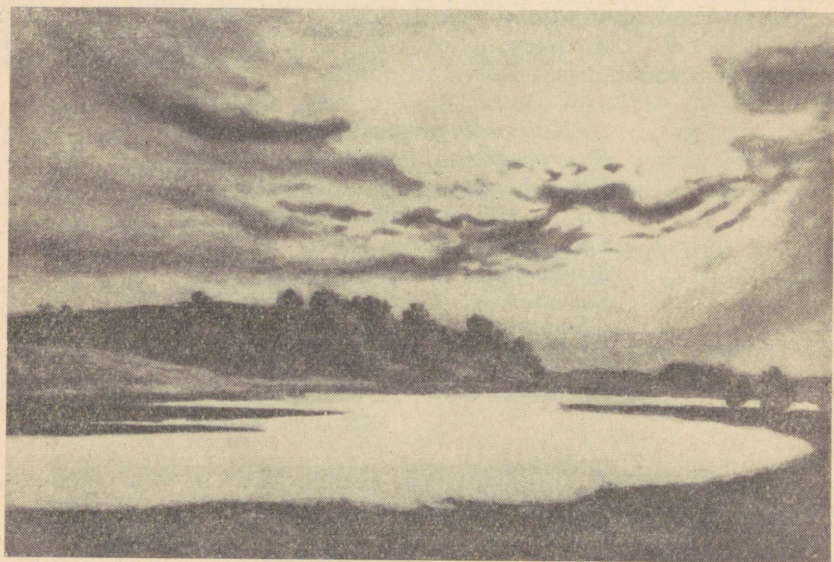
(Alg-Kalevipoeg IV lugu, 701—707.)

122. Laiuse Sini allikat on nimetatud ka ilmaallikaks, mille puhastamine või risustamine võis saata vihma või põuda vastavalt vajadusele. Uskumus, et veehaldjas võib kujundada ilma, oli rahva hulgas laialdane, see maksab ka Laiuse Sini allika kohta.

«Aukude ehk lohkude seast on iseäranis üks ju vanast ajast saadik kuulus. See org või lohk on peaaegu kolmenurgeline, 70 sülda pikk ja 50 lai ja praegu kasvab ta ümber väike lepik. Vihmasel ajal kiigub see väikene sookene nagu häll, kus midagi suuremat ei kasva kui sammalt ja pisut jõhvikaid. Keset sood on veeauk, mis peaaegu kolm jalga pikk ja kaks lai; vesi on sinine, kust see auk ka nime saanud, sest teda kutsutakse Sini allikaks.

See allikas oli vanasti ümberringi väga kuulus, sest ta võis rahva uskudes vihma ja põuda saata ning sellega viljaikaldust ja õnnistust anda. Oli põuaaeg, siis käisid teda kolm ühenimelist lesknaist jutluse ajal puhastamas ja laiali kiskumas. Igaühel pidi labidas, reha, konks, leivamurikas ja lauluraamat kaasas olema. Vihma ajal maeti allikas jälle kinni, ja kohe mõjus.

Kord kiskusid kolm leske Anne allika väga lahti, ja vihm läks



Ilmjärv. O. Kangilaski akvatinta.

varsti liiale. Naistel oli vana valu taga, sest igamees tahtis neid selle eest nuhelda. Teinekord tulid jälle kolm naist kaugelt allikat puhastama, aga kui nad said Sootaga kõrtsi juurde, tuli kirikurahvas kirikust välja, ja nende teekond oli asjata.

Kord katsuti Siniallika sügavust ära mõõta. Mõõtjad sõlmisid seks otstarbeks mitu pikka köit kokku, panid kivi otsa ja lasksid siis alla. Kui aga köis välja tõmmati, ei olnud kivi enam otsas. Nüüd lasksid allika põhja otsijad kividega täidetud paja vette, aga välja tõmmates nägid nad ehmata des verise oina pea paja asemel köie otsas. Nad tahtsid veel kolmat korda katsuda, aga siis hüüti allikast: «Kui veel lasete, siis langete kõik ise alla.»

Allika sügavus jäi teadmatuks.

Mõnikord leiavad otsijad veest vasika-, teinekord koguni inimesepea.

Siniallika põhja pole keegi kätte saanud. Allikat kutsutakse muistendeis vahel ka Kalevipoja kaevuks.

123. Ilmjärv Jõgeva rajoonis. Muistendid Ilmjärvest pole seotud alati küll Kalevipojaga (vrd. muist. 130), nii on mõned rahvasuus tuntud huvitava Ilmjärve rändamise loona.

Varem olnud Ilmjärv väga suur. Praegu on ta suurus umbes 5—6 vakamaad. Kord viljakoristamise ajal keerelnud suur must pilverünk Ilmjärve kohal ja hakanud järvest vett kaasa kiskudes suure mühinaga Tartu poole minema, langenud aga teel pooleks. Üks pool kukkunud Elistvere mõisa, teine Kaiavere mõisa lähedale sohu. Mõlemasse sohu on tekkinud suured järved. Ilmjärvest jäänud aga järele pisike loik.

Teise variandi järgi matab rändav Ilmjärv enda alla kiriku ja lossi; need mõlemad leiduvat järve põhjas.

Kalevipoja sillad.

Kalevipoja sillad on mitmesugused kivivaremed, mis suubuvad tavaliselt kas Peipsisse või Võrtsjärve, harvemini Soome lahte. Sillaks võib olla ka liivaseljäandik. Tihti on sildade tekkimine seotud Vanapaganaga, kelle töö poolelijätmist on põhjustanud kuke-laul vm.

«Kalevipojas» tuuakse üks sillaehitamise kirjeldus üle Peipsi, konkreetselt kohta märkimata. Rahvasuus on aga mitu erinevat muistendit.

124. Ninasi Kalevipoja sild Peipsi ääres asub endisest Ninasi postijaamast, praegusest Kalma algkoolist, pool kilomeetrit Mustvee poole Ninasi ja Kalma küla vahel Preverniku oja suudme kohal.

Kalevipoja sillast on kalda ääres järves näha mitmesuguse suurusega kive, arvult ligikaudu 120, mis tungivad kivi-roduna umb. 1 km kauguseni järve. See kivirind jätkuvat pidevalt kuni nelja kilomeetri kauguseni, kus lõpeb suurema liivaseljäandikuga.

Seljandikku katab seal poolteise meetri sügavune vesi, seljandiku lähedal on aga järve sügavus 8 meetrit. Madala veega on sild kaugele näha.

125. Kalevipoja sild R a n n a k ü l a kohal Peipsis. Kivirind ulatub sügavale järve. Silla kohta jutustatava muistendi sisu on järgmine.

Peipsi ranna räpsukividest, millega Kalevipoeg Venemaa pool kõndides kodurannalt hundid ära hirmutanud, kõneldakse üsna palju, niisamuti sellest, kuidas ta Rannamõisa kohalt tahtnud silda üle Peipsi ehitada. Aga põll, millega ta kive kandnud, läinud katki ja kangelane jätnud sellepärast töö pooleli. Kivihunnik on veel praegugi rannas.

126. M e h i k o o r m a (Räpina raj.) lähedal Peipsis olevaist liivaseljandikest räägitakse veel praegu kui Kalevipoja silla tegemise katsest Mehikoormast üle Peipsi. Mehikoorma lähedal on palju neid madalikke, ja need on kalureile paadisõidul suureks tülik. Samal ajal räägitakse ka, et vanasti olevat Peipsi Mehikoorma ja Piirisaare vahel nii kitsas olnud, et üle kitsukese veeriba antud üksteisele leivalabidat.

127. Rahvasuus vähem tuntud on Kalevipoja sild Peipsis N i n a küla (Kallaste raj.) juures ja teine samuti Peipsis R a n n a p u n g e r j a (Mustvee raj.) lähedal (viimase kohta vt. ka nr. 47).

128. Vanapagana (Kalevipoja) sild V ö r t s j ä r v e s O i u Vare talu juures (end. Tänasilma v.).

Võrtsjärve põhjapoolses otsas, arvata 2 versta Oiu kõrtsist Vaibla ja Jõesuu poole minna on Vare talu juures suure maantee sarnane kaunis kõrge kivitee, mis ligi pool versta pikk ning ulatub tüki maad otse järve vette ja lõpeb seal järsku nagu üks ilmatu suur ümmargune kivihunnik. Selle tee olevat Vanapagan ükskord teinud. Ta tahtnud ühe ööga tee läbi järve teha, jäänud aga vaene mees oma tööga hiljaks, ja kui kukk keskööl esimest korda laulnud, olevat ta viimse sületäie kive sinnapaika maha pillanud ja ise plagama pannud.

Mõnes variandis kõneldakse Kalevipojast sillaehitajana.

129. Teisest Vanapagana silla ehitamisest Võrtsjärvele on jäänud aga kive mitmele poole V ö r t s j ä r v e ü m b r u s e s s e (vt. ka muist. 128).

Vanapaganad tahtnud kord Võrtsjärvest kivist silda läbi teha. Nad kandnud siis kive kokku siit ja sealt ja viinud Võrtsjärve.

«Kord korjanud nad Polli vallast Kivi külast kive põlle pääle. Kui põlled täis saanud, läinud nad Võrtsjärve poole minema. See olnud ka kesköö aeg, kukk laulnud ja siis katkenud neil põllekandmed. Kivid kukkunud maha, kus kohas nad siis keegi olnud: üks Polli vallas Rempsi talu nurmel, teine K a r k s i karjamõisa Tauga nurmel, kus praegu mõned ilmatu suured põlised

pärnapuud juures kasvavad, kolmas Karksi Riidame talu maa pääl Mõhesoo otsa juures, neljas Karksi Mäe külas Küti talu nurme ääres mõisa metsas, kus praegu kasvab põline männik ümber, viies aga, üks suur kivimürakas, mis on kuulus oma suuruse poolest, kannab nime Iivakivi. See seisib Karksi Pilgu talu maa sees, aga on juba mõni aeg tagasi ära lõhutud, sest et ta põllu sees olnud. Seitsmes kivi leidub Kärstna vallas Varepu talu maa sees.

Kui kukk laulnud, olnud päävanapagan Karksi Mäe külas Pähnamäel ja ütelnud nõnda:

*Tauga salu, seisa paigal,
Iivakivi, istu maha,
Pähna riba, pääse valla!*

Siis jäänud Tauga salu seisma oma kohale ja niisama ka Iivakivi istunud maha ja Pähna riba ka, kus ta on praegugi. Seitsmädik jäänud sild Võrtsjärve pooleli ja need kivilademed omale kohale seisma, kus nad seisavad praegugi.»

130. Ka üle Ilmjärve (Jõgeva raj.) on tahtnud Vanapagan silla teha. Selleks kandnud ta hulga suuri kive Liiva kõrtsi taha kokku, et need siis ühekorraga järve põhja silla aluseks paigutada. Silla tahtnud ta liivaga üle katta, sellega kivide vahesid tasuda ja tee tasaseks teha, et siis parem tee oleks silda mööda üle järve käia. Selleks läinud liiva tooma.

Kui Vanapagan liiva kandmisega kivivareme juurde jõudis, laulnud kukk Liiva kõrtsi lakas kolm korda. Seda kuuldes visanud Vanapagan liivanoosi kohe kivivareme peale maha, ise pistnud putkama. Sild üle Ilmjärve jäänud tegemata. Kivid ja liivamägi on segi, suure varemena kõrtsi taga veel praegugi alles.

Nii on Kalevipoja kõrval ka Vanapagan seotud Ilmjärvega.

131. Samuti on äpardunud Vanapagana silla tegemine üle Kuremaa järve, millest on jäänud kivi- ja liivalademed järve lõunapoolsesse otsa.

Kuremaa järve silla ehitamisega on seostatud vahel ka Kalevi-poeg, kes pole aga sobivat kohta silla ehitamiseks leidnud, ja nii jäänud siis töö pooleli. (Vt. ka nr. 46.)

132. Rahvalauludes kõneldakse Soome sillast, millest on juttu ka «Kalevipojas». Toolse jõe suudmes (Rakvere raj.) leidub umb. 3 km pikkuselt merre ulatuv liivasäär, mida nimetataksegi Soome sillaks.

133. Muistendite kohaselt on Soome lahes ka teine pooleli olev sild, mis asub Kalvi mõisast lääne pool (end. Mahu v.). Enamik silla ehitamise kividest on kukkunud Tüükri end. karjamõisa põllule. (Vikkuri loo, vt. ka nr. 45.).

134. Andmeid silla kohta üle V õ h a n d u leidub ainult «Alg-Kalevipojas»:

*Senni kui Kalevi poega
Metsast mõne sületäie
Sillapuida senna toonud.
Olevi poeg, linnameister,
Kuulus torni ehitaja:
Tegi silda Võhandulle.*

(XII lugu, 463—468.)

Mitmesugused maapinnavormid.

Mitmesugused maapinnavormid, mis tekkinud Kalevipoja mitmeti erineva tegevuse tagajärjel, on aga vähem tuntud.

135. Suursaare on istunud Kalevipoeg nõkku ja tema jalaasemest on tekkinud Suursaare sadam.

136. Viljandi raj. Mustapali külas oleva Tõrikses h a u a kohta annab seletuse muistend.

Viiratsi vallas Mustapali külas Mallene talu piiri kohal Mõnnaste jões, mis lahutab Mustapali küla Tarvastu vallast, on vesi sügava ja laia veesängi uuristanud, mida nimetatakse Tõrikses hauaks. Selle h a u a kaldal on näha maa sees auku, mille kohta vanarahva jutt räägib, et seal olevat Kalevipoeg ja Vanapagan kihla vedanud selle üle, kas Vanapagan jõuab Tõrikses h a u a põhjast Kalevipojale tuua kübaratäie kulda kuni kukelauluni. Vanapagan lubanud teha ja hakanud otsima. Läänud vulinal oma lootsikuga Tõrikses h a u a põhja.

«Sel ajal kaevas Kalevipoeg jõe äärde augu ja pani kaabu peale. Kaabul löikas ta põhja ära. Vanakuri toob ja toob kulda, aga kaabu ei saa täis. Kalevipoeg võitnud nõnda kihlveo.» (Vt. ka nr. 161.)

Kohanimedede tekkimine.

Kohanimedede tekkimist käsitlevaid muistendeid esineb üldiselt väga palju. Laialdaselt on tuntud muistendid, mis seostavad kohanimedede tekkimist Kalevipoja tegevusega.

137. Rakvere rajoonis (end. Roela mõisa lähedal Rasivere ja Tudu küla vaheline soo) — P u n a s o o, mis on oma nimetuse saanud Kalevipoja hobuse verest, sest soo taimestik andvat üldmuljes punase värvuse.

138. Kohanimetused L a e k v e r e (Laivere) ja L i h a l ö p e (Väike-Maarja raj.) on seostatud samuti Kalevipoja hobuse suremisega. Laekveres voolas hobusest palju verd (vt. ka nr. 102), Lihalõpes kõdunes liha.

139. Kalevipoja hobuse hukkumisega seoses on tekkinud *A s s a m a l l a s* mitmesugused kingukeste nimed, vastavalt hukkunud hobuse või tema riistade jäänustele. (Vt. nr. 99.)

Jõelähtme *M a k s a s o o d* (Harju raj.) arvatakse ka tekkinud olevat Kalevipoja hobuse maksast.

Samuti on oma nimetused saanud *N e e r u t i* järved (Kalevipoja hobuse neerudest; vt. ka nr. 119), *N e e r u t i S a d u l a m ä g i* (Kalevipoja sadulast; vt. nr. 78) ja palju teisi.

140. Kalevipojaga on seoses kohanimed *S u i g u* ja *T u d u*. Suigus oli Kalevipoeg suikunud, Tudus magama jäänud. (Vt. nr. 36.)

141. *R a k v e r e* ja *K o e r a v e r e* (end. *K ü t i* v.) nimede tekkimise kohta annab seletuse pikem muistend.

Ennemuiste tulnud Kalevipoeg Venemaalt sõjast kodu poole, suur kott kulda õlal. Õhtuks jõudnud ta Rakvere linna kohale, kus tol ajal veel linna ega inimesi ei olnud. Ta pannud kullakoti pea alla ja heitnud magama, just sinna kohta, kus nüüd seisab kirik. Tema juustest tilkunud higi maha ja sellest on nüüdse kiriku hoovi allikas tekkinud.

Rakverest Tõrma poole, selle küla ligidal on Hiidumägi. Seal mäel elanud vanal ajal vana pahalane. Tema on alati kange Kalevipoja vastane ja vihamees olnud. Sel ööl olevat ta kaugelt silmanud, et Kalevipoeg on tema kodupaiga ligidal magamispaika võtnud. Seal ei usaldanud ta oma nõrga rammuga Kalevipoega öösi kiusama minna, vaid ajas oma väikese koera Raki kange-mehe peale haukuma. Kalevipoeg tõstis jala ja äigas sellega väikest kutsikat. Jalahoop käis kohe koerale pihta, ja Raki langes surnult maha. Tema raibe jäi maha mädanema sinna kohta, kus nüüd on laadaplats. Sellest on siis Rakvere nimi tulnud, s. o. Raki vere paik.

Kalevipoeg tõusis hommikul üles, võttis kullakoti õlale ja tõttas teele. Aga vana pahalane saatis talle jälle järele oma suure koera, ka see kiskja loom leidis Kalevipoja jalahoobist surma, ja seda kohta nimetatakse nüüd Koeravere.

142. *V ö n n u s* on heinamaa, mida kutsutakse *K u l l i n i i d u k s*. Nimetus on tekkinud sellest, et Kalevipoeg on nimetatud heinamaa kohal visanud sääreluuga surnuks linnu koos teda murdva kulliga.

Kulliniidu heinamaa asub Võnnust 6 km kaugusel, Terikeste küla taga.

Samuti leiame mitmeid kohanimede tekkimise kohta käivaid värsse «Alg-Kalevipojas», nagu Laekvere, Lindanisa, Jänukjärv (Jänujärv) jt.

III. EHITUSED.

Paljude kivide kuhjumist ühte või teise paika seletab rahvasuu Kalevipoja linnade ehitamisega, mis on tavaliselt Vanapagana vahelesegamise tõttu pooleli jäänud. Suur hulk on muistendeid Oleviste kiriku ehitamisest ja mõned muistendid Kalevipoja veski ehitamisest.

Linnade ehitamine.

143. Mustveest 6 km kaugusel olevas Linnanõmmes on palju kive, mis on jäänud Kalevipoja linna ehitamisest. Muistend pajatab nõnda.

Kord tahtis Kalevipoeg endale linna ehitada. Ta kandis kivid kokku ja hakkas ehitama. Vanapagan aga tahtis Kalevipoega ehitamisel takistada, ja alati, kui Kalevipoeg ehitas linna alusmüürid valmis, lõhkus Vanapagan need öösi ära. Ükskord, kui Kalevipoeg parajasti ehitas, hakkas Vanapagan teda suurte kividega loopima. Ta loopis kogu Kalevipoja linna ja selle ümbruse kive täis. Nüüdki on see koht veel kive täis ja põldudel on suuri kivi-mürakaid näha. Rahvas hüüab seda kohta Linnanõmmeks. Linnanõmm asub Mustveest kuue kilomeetri kaugusel.

144. Endisest Aa mõisast ca 2—3 km lõuna pool (umb. 1 km Tallinn—Leningradi maanteest) asetseb nn. Alulinn, vana suur linnus, mis oma ovaalse kujuga kerkib ümbritsevast maapinnast pisut kõrgemale praegugi. Linnust ümbritseb pehmevõitu heinamaa ja linnuse asukoht pole kaugemale kergesti märgatav.

Alulinna ehitamisest räägib rahvamuistend.

Muiste tahtis Kalevipoeg linna ehitada. Ta oli võtnud härjad, ladunud metsas palgikoorma peale. Aa mäelt andnud härgadele piitsa, et kuhu härjad jäävad seisma, sinna ehitab linna. Härjad jäänud seisma soos Allika ligidal. Kalevipoeg ladunud palgikoorma maha ja ehitanud linna, mille nimeks pannud Alulinn.

Kreutzwald on seostanud Alulinna Tuuslariga, mis rahvasuus puudub. Nii on tema poolt antud «Alg-Kalevipojas» Alulinna kui Tuuslari talu (kodu) kohta järgmine kirjeldus:

*Nõnda põles kena talo,
Lõppes targast tehtud tuba,*

Ega jäänud jälgesida,
Muud kui munakivist müürid,
Raudakivist kantsikesed.

Aset võite tänapäeval
S a k k a mõisa piiril näha,
Kusse kohta kesket raba
Varjomüüridega seisab:
Kusse kohta A l o l i n n a k s
Rahva keskel nimetakse.

(X lugu, 498—508.)

145. Eeposesse on toodud nelja linna ehitamine: Tallinna (Lindanisa), Tartu, Narva ja Jaanilinna (Varbola) (Märjamaa raj. Pärnu—Tallinna maanteelt Vardi teeharult 4 km Rapla poole).

Nende kohta leiame «Alg-Kalevipojas»:

Olev oli kena linna
Kaleville ehitatud,
Kuhu kodanikkusida
Rohkest sigis kasvanema,
Kes siin igapäävast leiba
Hõlpsal kombel võisid leida,
Sellepärast andis Kalev —
Kadund ema mälestuseks! —
Linna nimeks L i n d a n i s a.

(X lugu, 534—542.)

Samuti on Kalevipoeg lasknud Olevipojal ehitada linnad Tartu ja Narva.

Teise linna Tarto kohta,
Taara mäe ligidalle;
Kolmandama senna kohta,
Kus nüüd Narva nähtavalle.

(Alg-Kalevipoeg XII lugu, 70—74.)

Jaanilinna (Varbola) on aga ehitatud Alevipoeg:

Alevide poega oli
Eneselle linnakesta
Arjomaale ehitatud.
Rahvas kutsub linna kohta
Tänapäeval J a a n i l i n n a k s.

(Alg-Kalevipoeg X lugu, 545—549.)

Veskite ehitamine.

146. Rõuge Pärlijõe ele on Kalevipoeg tahtnud veski ehitada, millest on jäänud sinna palju kive.

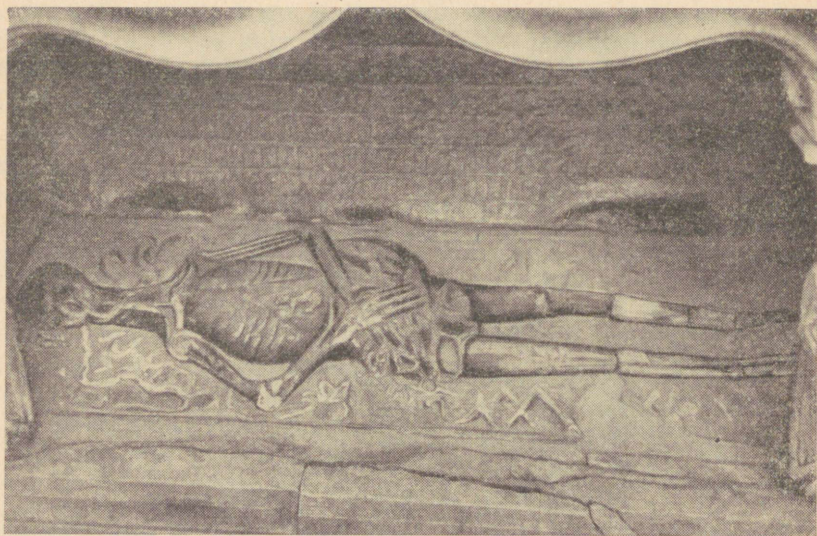
Kord toonud Kalevipoeg üle Peipsi järve koorma laudu ja hakanud siis Rõuge Pärlijõe ele endale veskit ehitama. Paari nädala pärast olnud Kalevipojal juba veski valmis ja jahvatanud siis peeneks 10 vakka rukkeid, mis ta enesele leivaks küpsetanud reisile minnes. Säanna vallas Pärlijõe ääres on praegugi veel palju kive seal kolme jõe haru kohal, kus oli Kalevipoja veski olnud.

Oleviste kirik.

147. Oleviste kiriku ehitamise kohta annab rahvamuis-tend järgmise seletuse.

Vanal ajal ehitatud Tallinnas üht kirikut, ja töölised, kes seda kirikut ehitanud, ega linnavalitsus teadnud selle ehitusmeistri nime, kuigi nad temast ikka palju lugu pidanud. Ehitusmeister käinud aga söögiaegadel Tallinnast Narva söömas ja tulnud jälle igakord tagasi selleks ajaks, millal tööleminekuks paras aeg olnud.

Kui kirikutöö oli juba lõpule jõudnud, olnud ehitusmeister torni otsas ja põrutanud viimseid hoope. All seisnud töölised, nende hulgas ka ehitusmeistri naine, kae peal hoides nutjat last, keda naine manitsenud:



Kenotaaf Oleviste kiriku küljel. Tartu R. Ülikooli kunstiajaloo kabinetis kogudest.

«Ära nuta, lapsukene, küll Olev tuleb varsti, siis saame hulga raha!»

Selle järele käinud kõla läbi tööliste ja rahvahulga: «Olev! Olev!»

Seda kuuldes kukkunud Olev ülevalt torni otsast maha, sest et oli teada saadud tema nimi, mida tema aga oli tahtnud salajas hoida. Kui ta maas hinge heitnud, siis tulnud tema suust uss ja konn välja.

Sellepärast olevat siis sellele kirikule Oleviste nimeks pandud. Kirik on praegu Tallinnas olemas.

Oleviste kiriku Pika tänava poolsel küljel on kenotaaf, millel kaduviku sümbolina on luukere, konn rinnal.

IV. KALEVIPOJA SUURUS JA JÕUD.

Muistendeis Kalevipoja füüsilise suuruse tõestamiseks näidatakse tema käimisi läbi vete, kusjuures kõige suuremadki veekogud ei ulatu talle tavaliselt üle pea. Siin esineb võrdlemisi palju kontraste: mõni väike veekogu võib osutada palju sügavamaks kui suur. Kõige rohkem käib Kalevipoeg läbi Peipsist ja Põhja-Tartumaa järvedest. Käigud läbi Peipsi on seostatud enamasti laudade kandmisega, näidates seega Kalevipoja jõudu (12 tosinat, 700 saelauda õlal), mille juurde on toodud ka siili nõuandev õpetus laudadega võitlemisel ja siilile kuuesilust tükikese andmine Kalevipoja poolt õpetuse tasuks.

Vete sügavused.

Muistendid, mis kirjeldavad Kalevipoja käike läbi vete, toovad tavaliselt võrdlevalt koos mitme veekogu sügavuse. Iga sellise järvest läbisammumise kohta on rahvasuus lühem või pikem muistend. Rahvamuistendeis toodud vete sügavused on samad mis eeposeski.

148. Juminda neeme juures Oni hauas ja Kolju hauas ulatus vesi Kalevipojal üle saapasääre, samuti Ekholmi (Mohni) saare juures Mohni hauas.

Muistendid järjestavad veekogud Kalevipojaga järgmiselt.

Soome lahes ulatub vesi puusadeni.

Peipsi järv — poolest kehast saadik.

Kaiujärv — kaelani (Mustvee raj.).

Kuningvere järv — kuklani (Kallaste raj.).

Lahejärv — labajalani (Lahepera järv, Kallaste raj.).

Kivijärv — kintsuni (Jõgeva raj.).

Kuremaa järv — kurguni (Jõgeva raj.).

Pikkjärv — põlvini (Jõgeva raj.).

Prossajärv — porilomp (Jõgeva raj.).

Saadjärv — saapasääreni (Jõgeva ja Tartu raj.).

Ilmjärv — hingevõtja, ilma põhjata, otsatu sügav. Siit Kalevipoeg ei saanudki läbi. (Jõgeva raj.).

Ilmjärve kohta leidub veel huvitav rahvamuistend.

Järv, mis on rahvajutu järgi läbipääsmatu, asub Tallinn—Tartu

maantee ääres 31 kilomeetrit Tartust. Ta omab juba Kalevipoja juttudes suurt tähtsust, nimelt pidavat olema ilma põhjata.

Kord hakanud keegi mees teda mõõtma. Selleks võtnud ta ühe värtnatäie enese kedratud linast niiti, mille otsa ta sidunud paraja kivi. Selle värtnatäie niiti lasknud ta järve põhja. Välja kerides tundnud ta, et kivi on raskem kui enne. Niidi lõppedes näinud mees hirmuga, et niidi otsas olnud verine oinapea. Mees põgenenud.

Järv on väga mudase põhjaga. Ka leidub seal palju allikaid ja veekerukohti. (Vrd. nr. 122, 123.)

Laudade kandmine.

Laudade kandmine toimub tavaliselt läbi Peipsi, aga ka läbi Sirtsu soo või Soome lahe. Laudu toob Kalevipoeg ehituse tarvis peamiselt Pihkvast või üldse Venemaalt. Kuid laudu tuuakse ka Narvast ja Soomest. Laudade toomisel esineb sagedasti lauavõitlus ja sellele järgnev siili õpetus.

Väga ulatuslik on muistendite rühm, mis käsitleb Kalevipoja võitlust laudade abil koos siili õpetusega, kuid enamikus neis pole üteldud konkreetset võitluse kohta.

149. Osa muistendeid toob võitluse kohana Sirtsu soo (Kiviõli ja Rakvere rajooni piiri alal) ja Kõnnu küla (Mustvee raj., vt. ka nr. 17).

150. Kreutzwald annab pikema kirjelduse Kalevipoja võitlusest laudadega sortsipogade vastu, katteta siili õpetusest servi lauda löömiseks, Kalevipoja kasukatüki andmisest siilile ja põhjenduse, miks on siilil okkiline kate, tuues siinjuures võitluskohaks T a r a k v e r e läheduse (end. Voore v.). (Vt. «Alg-Kalevipoeg» VIII lugu, 56—260.)

Raudmeestega Koiva kaldal.

151. Võitlusest raudmeestega Koiva kaldal on ainult Kreutzwaldi-poolne seletus. Rahvasuust andmeid noteeritud ei ole. (Vt. «Alg-Kalevipoeg» XII lugu, 621—848, «Kalevipoeg» (1862) XX lugu, 610—814.)

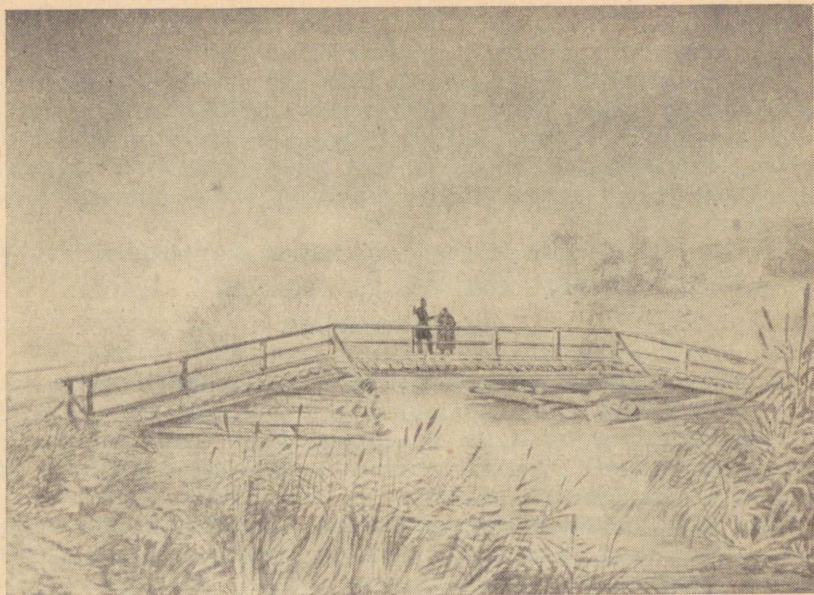
Faehlmann toob aga raudmeestega võitluse kohana Ao jõe.

Kalevipoja mõök.

Kalevipoja mõögast Kääpa jões räägitakse nii rahvasuus kui ka eeposes.

152. Kalevipoja mõök asub K ä ä p a jões Kääpa silla lähedal Halliku ja Saare mõisa vahel (Halliku mõisast minnes sillast paremal) Mustvee rajoonis.

«Kiäpä jõest paistnud ta mõök neljaba õhtuti välja. Viidud



Kääpa jõe sild. *F. Schlateri* akvarell.

seitse paari härgi ja hakatud välja vedama. Juba hakanudki liikuma, saadud ju serva, üks ütelnud: «Nüüd, kurat, tuled!» Sel korral aga kukkunud kohe tagasi, miks kurja nimetas.»

Teise versiooni järgi olnud mõök nõnda suur, et seitse paari härgi ei jõudnud liigutadaagi. Kääpa jõest ta paistvat, kui ilus ilm on. Sest kohast olevat jõgi hirmus sügav.

V. MITMESUGUNE MUU TEGEVUS.

Niitmine.

Niitmise lood toovad maapinna kuju seletusi, näidates Kalevipoja positiivset tööd, kuid ka tema suurt söögiisu.

153. Kalevipoja kaar on Luusiku (Lusika) soos (Jõgeva rajoonis endises Sadala vallas. Vt. ka nr. 54 ja 56.).

Vaene lesknaine teinud Tähkveres Lusika soos heina oma lehmale. Võtnud teine kodust nädalaks söögimoona kaasa, et siis kauemini võiks tööd teha. Söönud parajasti, kui Kalevipoeg ka sammud sinna sõudnud ja lesenaise käest süüa küsinud. Lesk aga ütelnud, et tal suurt midagi anda pole, on ta ju isegi vaene lesknaine ning nädal vaja ka heina teha. Kalevipoeg aga lubanud lesele heina ise maha niita, et küll saab, kui ta süüa annab. Lesk tapnud veel lamba toidu jätkuks ära ning andnud Kalevipojale süüa, mispeale see hakanud niitma, kõiki puid ja põõsaid maha lüües, üteldes ise: «Muudkui putked maha! Putked maha!»

Nõnda niitis ta ühe suure laia kaare ja ürgas teistki natuke, siis jättis niitmise järele ning viskas luisukivigi sinna, kus ta praegugi seisab.

Nüüd käskis ta lesel heina ära korjata, sellest saavat tema lehmale ju küllalt.

Sellest on Lusika soos Kalevipoja kaar selgesti ära tunda, et hea hulk sood nagu kaare moodi lage on ning kaare harja kohal kasvavad mõned üksikud puud endist kaareharja tunnistades.

154. Niitmine Ulila soos (Elva raj.). Ulila soos olevat Kalevipoeg niitnud, seal kasvavad suured kased kaareääri mööda.

155. Kalevipoja ja Vanapagana niitmine Ilmatsalu soos (Tartu ja Elva rajooni piiril).

Vanapagan ja Kalevipoeg on kahekesi niitnud Ilmatsalu soos. Rõhu heinateele tuleb välja kaks kaart, üks kitsam, teine laiem. Kitsam on Vanapagana kaar, laiem Kalevipoja oma, umbes pool kilomeetrit pikad. Seal ei kasva puid. Kalevipoeg niitnud selle koha lagedaks ja ütelnud ise niites: «Püdsu maha!» («Püdsu» tähendanud väikesi puid.)

156. Kassinurme küla järve otsas on Kalevipoja niitmisest praegu nähtavad kaares künkad (Jõgeva raj.).

Maagiline põgenemine.

157. Kalevipoja maagilise põgenemise tagajärjel on tekkinud tema poolt mahavisatud vitsast mets Tallinna ja Haapsalu vahele, kutsutakse *T a e b l a* nõmmeks (endises *Taeb la* vallas, Haapsalu raj.). Mahavisatud veetilgast aga saanud *Ülemiste jär v.*

Kalevipoja maagilise põgenemise tagajärjel olevat tekkinud ka *Peipsi jär v.*

158. Samuti on tekkinud mägi *Kadaka küla* ja *Liiva kõrtsi juures* (endises *Harku vallas*) ning mets *Raudalu maantee ääres* (end. *Tõdva vallas*) *Harju raj.*

Kalevipoeg olnud ennemuiste Tallinnas tööl. Tahtnud sealt jälle välja minna kord ka oma valda vaatama, aga *Vanapagan* ei olevat teda lasknud. *Vanapagan* oli suure *liivamäe* ehitanud *Kalevipojale* ette. *Kalevipoeg* hakanud tööle, loopinud labidaga *liivamäe* laiali. *Tuuseldanud* *liiva laiali*, nii et seda sadanud kahele poole, vastu *Kadaka küla* ja teinepoole jälle vastu *Liiva kõrtsi*.

Vanapagan näinud, et see ei aita, visanud maha kammi, millest kasvanud paks männimets. *Kalevipoeg* olevat sellestki suure *kirvega tee läbi* raiunud, nii et praegu veel *Raudalu maantee* käivat seda teed mööda.

Maagiline rohi.

159. Kalevipoja juuksed — pikk soohein, millel valge tutt otsas, kutsutakse ka *jänesekarvadeks*, tegelikult valge tupp-villpea (*Erióphorum vaginátum*). Muistendi järgi olnud *Kalevipojal* sellised juuksed ja neid kasvavat eriti palju *Kääpa jõe ääres* (*Mustvee raj.*). (Vt. ka nr. 56.)

Kalevipoja higitilkadest olevat aga tekkinud *karuohakad*, mida leidub kõikjal üle maa.

Kalevipoja higest on tekkinud ka *allikaid*, mille vesi karastab ja mida kasutatakse ka *tervendava veena*. Üheks selliseks on «*Alg-Kalevipoja*» järgi *Mäeotsa allikas Kadrinas* (*Tapa raj.*).

Mitmesugused lood seoses Kalevipojaga.

Kreutzwaldi kujunduses leiame «*Alg-Kalevipojas*» veel mõned huvitavad värssid, kus meile tuttavaks saanud kohad on seostatud mitmesuguse tegevusega.

160. *Kikepera soo* *Pärnu* rajoonis.

Paharäte leitud paika —
Mis üks tühi raba-soo —
Nimetakse meie päivil
Kikerpara-soo ehk raba, —

*Paharäti poegadelle
Tõusis uuest jälle tüli,
Kuri hambakiskumine
Selle tühja soo pärast;
Sest et nemad mõlemada
Soole tahtsid peremeeheks.*

(VI lugu, 50—59.)

161. Alevipoeg lahendab paharettide vahelise tüli Kikepera soo jagamisega Mustapalli jõe ääres (Viljandi raj., end. Holstre ja Tarvastu valla piiril). (Vt. ka nr. 136.)

*Alevi poeg arvas kohta
Mustapalli jõe ääres
Parasamaks kohto paigaks,
Kus ta äkilista käsko
Viibimata tahtis täita.*

(VI lugu, 123—127.)

162. Paharetid valivad oma mängupaigaks Närskamae (end. Viljandi v.) Viljandi rajoonis.

*Kui nad otsimise käigil
Tüki maada ärakäinud,*



Rakvere Vallimägi lossivaremetega. V. Altko foto.

*Olid nemad ettevõtnud:
Villandi N ä r s k a mägeda
Mängi paigaks valitseda.*

(VI lugu, 433—437.)

163. Oma käikudel oli Kalevipoeg jõudnud põrguavause juurde, mis asus Pilistvere ligidal endises K a b a l a vallas K u r l a küla juures (Türi raj.).

*Seal sai Kalevide poega
P i l i s t v e r e ligidalle,
Tänase K a b a l a kohta.
Seül ta nägi koopa suusta
Pakso suitso tõusemaie,
Mis kui miilihaugo suitso
Mustas pilves üles paisus.*

(VIII lugu, 746—752.)

Lisaks eespool tooduile leidub «Alg-Kalevipojas» veel väga palju vähem olulisi kohanimesid. «Kalevipojas» on aga kohanimesid üldiselt tunduvalt vähem kui «Alg-Kalevipojas».

VI. MÄLESTUSI EEPOSE KOOSTAJAIST.

Faehlmanni sünnikoht on end. A o mõisas Rakke jaamast 1,5 km lääne poole otse Ao jõe kaldal. Säilinud on mõisahoone (ehitus ise ei ole Faehlmanni-aegne, pärineb hilisemast ajast); valitsejamaja, milles nägi maailmavalgust Faehlmann 20. detsembril 1798. a., lagunes 1952. aastal. Praegu on sünnimaja kohale Rakke keskkooli kodulooringi poolt paigutatud seda märkiv kivi.

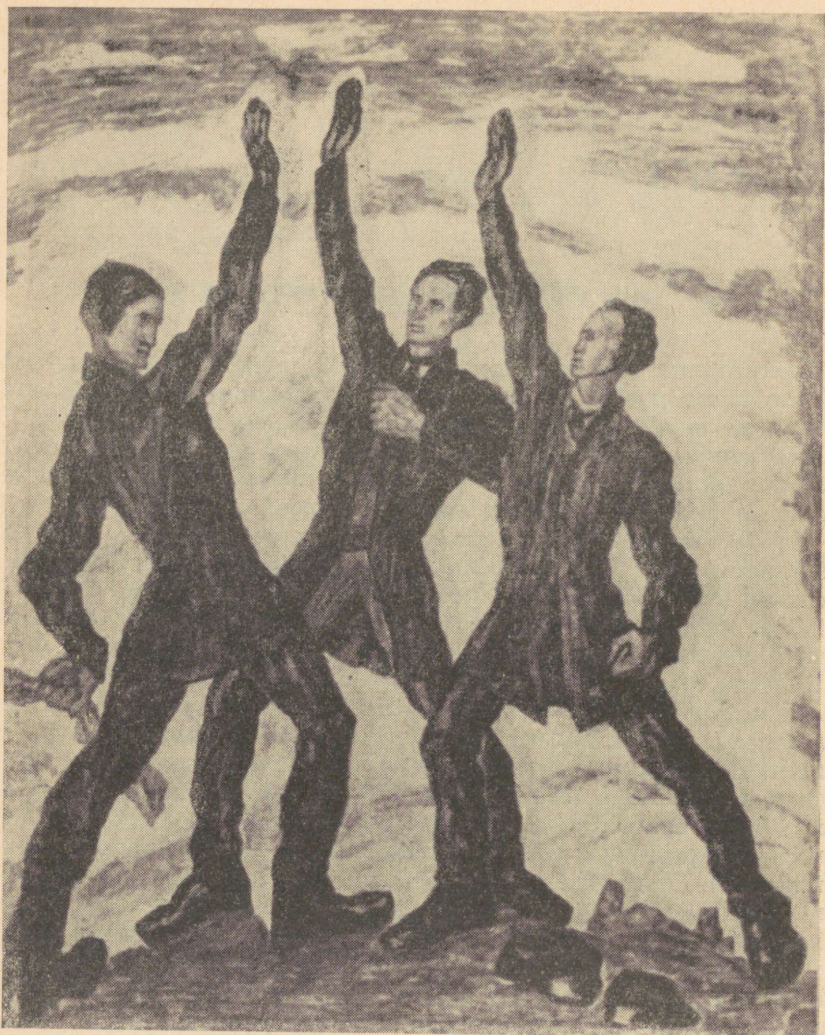
Vaade Endla järvele Kärde mäelt maanteelt, mida mööda Faehlmann sõitis korduvalt Aolt Tartusse gümnaasiumi ja ülikooli, on antud Faehlmanni poolt elava kirjelduse kujul:

«Kes väikest postmaanteed mööda Tallinna sõitnud, on silmi lahti lüües Kaarde (= Kärde) mõisa taga kena vaadet näinud. Tee käib järsu mäe otsas ja pahemal pool laotab ennast sügav org laiali, millel kaugel pimedad okaspuumetsad ja kaunid mäekünkad rajaks. Org on rabane ja kasvatab väikesi saare sarnaseid kasetukki. Ühesugune ilus on vaade selge kui segase ilmaga; kes hommikul rõõmuga alla orgu vaadanud, ei vaata vähema rõõmuga lõuna ega õhtu, ja ilusal juuniööl ei ole mõttekujutust tarviski — selge ilmaga võib Murueide tütreid udus veepinnal tantsumas näha. Oru kõige toredam ehe on suur järv selge veega, mis igal valgusel rändajale nagu puhas hõbe vastu naeratab. Aga tahab keegi orgu ja järve lähemalt vaadata, siis on vaeva palju ja kasu vähe. Pealkandmata raba takistab uudishimulise sammumist ja kõrge pilliroog katab kaldal hõbejärve vaadet. Mägedelt on vanad eestlased vist sagedasti hea meelega orgu alla vaadanud ja, nagu on arvata, oli vaade sel ajal veel ilusam olnud, sest sakslane, kes üksnes kasu taga nõuab, on metsad mäha raiunud ja eestlase adra ette pannud, et kuldsest külvist kuldset saaki saaks.»

Faehlmanni elulooga seotud mälestuspaiku leidub veel Rakveres ja Tartus.

Rakvere kreiskooli maja, milles Faehlmann käis koolis 1812—1814, on säilinud, asetseb Rakveres Kalinini tän. nr. 40.

Rakvere Vallimäel lossivaremete juures on nii Faehlmann kui ka Kreutzwald käinud mõtisklemas vanadest aegadest, saanud äratust eestlaste ajaloo ja lossi kohta käivate muistendite tundmaõppimiseks. Vabadel päevadel on kreis- ja elementaarkooli poisid Vallimäe taga korraldanud jõukatsumisi, nii ka sõjamänge



Kr. Raua sõejoonistus «Viru vanne».

muistsete Trooja sõdade eeskujul. Õlimaal sellest võitlusväljast olevat rippunud Faehlmanni seinal, ja seda maali on omanik näidanud oma lähedastele sõpradele deviisi all: «Ka meie olime troojalased».

Lossivaremetega on seotud ka legend, kuidas kolm eluaegset sõpra — J. J. F. Nocks, Fr. R. Kreutzwald ja Fr. R. Faehlmann nooruspäevil andnud ustavusvande eesti rahva heaks elada ja töötada. Nad jaganud seal ka eluülesanded. See on tõepoolest



Fr. R. Faehlmanni ainus säilinud elukoht a. 1843—1847 Tartus Ülikooli t. 21.
J. Miku foto.



Fr. R. Faehlmanni mälestussammas Tartu Toomemäel Vana Anatoomikumi
ees. V. Mellik.



Fr. R. Kreutzwaldi sünnikoht. Kivisammas Kreutzwaldi reljeefiga. *J. Raudsepp*.

ainult ilus luulelugu, mis ei vasta ajaloolisele tegelikkusele, sest kui Kreutzwald 1815. aastal tuli Rakveresse kooli, oli Faehlmann sealt juba lahkunud. Ei ole ka teada, et nad kunagi hiljem oleksid Vallimäel koos olnud. Aga meil on selle kauni legendi kunstiline kujutus Kr. Raua sõejoonistuse näol «Viru vanne» (lk. 72).

Faehlmanni elukohtadest on säilinud ainult üks Tartus Ülikooli t. 21, kus ta elas 1843—1847. Haud asetseb Tartus Jaani kalmistul, 1929. a. püstitati talle mälestussammas Tartu Toomemäele Vana Anatoomikumi ette.

Kohal, kus Kreutzwald sündis 26. dets. 1803. aastal, Jõepere mõisa Ristmetsa vabadikukohal, on ainult maja ase, kuhu püstitati tema 150. sünnipäeva puhul 1953. aastal graniitsammas sisse-
raiutud reljeefiga, valmistatud kujur J. Raudsepa poolt.

Rakvere ligidal Kaarli mõisas pole säilinud midagi Kreutzwaldi-aegset. Hooneist ühe kilomeetri kaugusel asetsev Kreutzwaldi-kivi on seotud Kreutzwaldi-legendiga kindlasti hoopis hiljem. Nii jutustatakse, nagu oleks Aida-Vidri seal ikka armastanud istuda.

Lauluisalt endalt säilinud saksakeelne luuletus 1825. aastast annab arvatavasti edasi muljeid Kaarli mõisast:

*Kaugel oru vaikselt rajal,
Eemal ilma suurest teest,
Seisab madaluke maja
Varjatuna päikse eest.
Ümber iidne tammesalu
Mühab ajast kadunust,
Meenutab täis vaikset valu
Muistset truudust, mehisust.*

*Koitis siin mu elu algus
Süütuna kui koidulõõm,
Täitis päevi nagu valgus
Lapse unelmaterõõm.*

(E. Niidu tõlge.)

Tema elukohtadest on säilinud vana ehitus Ohulepal, mis võiks olla Kreutzwaldi-aegne valitsejamaja. Mõisa ligidal on ka



Fr. R. Kreutzwaldi maja, praegu Memoriaalmuuseum Võrus.



Fr. R. Kreutzwaldi mälestussammas Võrus. A. Adamson.



Fr. R. Kreutzwaldi mälestussammas Tartus. J. Hirv ja M. Saks.

Varbola linnus, nn. Jaanilinn, mille külje all asetseb ka suur kivi, nimetatud Kalevipoja kiviks.

Paide ligidal Viisu sovhoosi hoone võib olla osalt samuti Kreutzwaldi-aegne, kuigi tugevasti ümber ehitatud.

Rakveres Kalinini tän. nr. 40 on säilinud kreiskoolihoone, kus Kreutzwald käis koolis, kannab praegu vastavasisulist mälestustahvlit. See on sama kool, milles käis ka Faehlmann.

Viru-Nigulas Vasta mõisa valitsejamajas toimus 1833. a. sügisel Kreutzwaldi pulmapidu tema kälimehe Carl Weineri juures. Maja ise arvatavasti on oma ealt tollesse aega ulatuv.

Säilinud on ka luuletaja maja Võrus, kus on praegu memoriaal-museum. Võru kalmistule on maetud ka tema ema Ann ja tütar Marie-Ottilie (vt. ka jutustus «Paar sammukest rändamise teed»). Tema isa hauda Rakvere surnuaial pole seni õnnestunud üles leida. Võrus, Tamula järve ääres pargis on Lauluisa mälestussammas.

Kreutzwald ise puhkab koos abikaasa ja tütre Adelheidiga Tartu Jaani kalmistul.

1953. a. püstitati Tartus Emajõe äärde ausammas: rinnakuju, mille valmistanud kujurid J. Hirv ja M. Saks.

Mälestusi on säilinud ka mõnedest isikutest, kes Lauluisaga on kokku puutunud.

19. sajandi rahvaluulekogu ja võib-olla koguni mõnevõrra

Kreutzwaldi innustaja samal teel A. F. J. Knüpfferi haud asetseb Kadrina kiriku peaukse kõrval.

Kaarli mõisa teenija Kotlep Jankovits on olnud oma hilisemas eas Malla rannakõrtsi pidaja. Kõrts ise asus Malla—Letipää tee ääres, on praegu varemeis.

Kiiresti muutuv asjade voolus on paljugi kadunud ja teiseks saanud. Seda hinnatavamad on üksikud tähised, mis minevikust ulatavad käe tänapäevale ning sosistavad, kuidas oli siis, kui elasid, töötasid ja võitlesid oma rahvast armastavad, valgustavate tuletungaldena kiirgavad Faehlmann ja Kreutzwald.

KALEVIPOJA KINNISMUISTISTE LEVIK.

(Rajoonide all toodud numbrid viitavad objektidele.)

- Abja raj.
87, 129.
- Elva raj.
34, 63, 90, 112, 154, 155.
- Haapsalu raj.
20, 21, 22, 31, 32, 33, 157.
- Harju raj.
13, 14, 24, 25, 26, 37, 40, 44, 48, 49,
50, 52, 71, 73, 108, 115, 139, 145, 147,
148, 158.
- Jõgeva raj.
19, 30, 46, 54, 56, 57, 58, 59, 80, 88,
89, 109, 111, 118, 121, 122, 123, 130,
131, 148, 153, 156.
- Jõhvi raj.
72, 74, 103, 110, 145.
- Kallaste raj.
7, 8, 10, 60, 125, 127, 148.
- Keila raj.
42.
- Kiviõli raj.
45, 68, 83, 133, 144, 149.
- Mustvee raj.
9, 11, 17, 29, 47, 53, 55, 69, 76, 89,
124, 127, 143, 148, 149, 150, 152, 159.
- Märjamaa raj.
42, 145.
- Orissaare raj.
41.
- Otepää raj.
51.
- Põltsamaa raj.
89.
- Põlva raj.
77, 120.
- Pärnu raj.
1, 89, 160.
- Rakvere raj.
12, 15, 23, 36, 43, 70, 83, 94, 98, 132,
137, 140, 141, 149.
- Rapla raj.
6, 86.
- Räpina raj.
106, 126, 134.
- Suure-Jaani raj.
89, 105.
- Tapa raj.
38, 39, 64, 66, 78, 79, 81, 82, 85, 91,
94, 95, 96, 97, 101, 119, 139, 159.
- Tartu raj.
3, 5, 18, 28, 61, 65, 67, 80, 84, 121,
142, 145, 148, 155.
- Tõrva raj.
4, 129.
- Türi raj.
163.
- Valga raj.
151.
- Viljandi raj.
27, 35, 89, 128, 136, 161, 162.
- Võru raj.
16, 104, 113, 114, 117, 134, 146.
- Väike-Maarja raj.
62, 75, 85, 91, 92, 93, 99, 100, 102,
138, 139.
- Vändra raj.
1, 2.
- Soome laht
71, 107, 116, 135, 148.

KOHANIMEDE REGISTER *

(Numbrid viitavad koha või objekti numbritele.)

- Aa mõis** — 144
Aa rand — 23
Abja rajoon — 87
Ahja — 65, 77
Ahja jões Vanapagana kivi — 3
Alatskivi — 58
Alatskivi Kalevipoja säng — 60
Allika talu — 32
Alu — 6
Alulinn — 144
Alutaga — 103
Amedi — vt. Amme
Amme jõgi — 58
Andruse talu — 18
Antimägi — 100
Ao jõgi — 151
Aruküla — 91
Arukülas Kalevipoja hobuse jää-
nused — 101
Arukülas Kalevipoja puhkepaik —
 64
Assamalla — 39, 139
Assamallas Kalevipoja hobuse jäl-
jed — 93
Assamallas Kalevipoja hobuse jää-
nused — 99
Assamallas Kalevipoja jäljed — 85
Asuküla vald — 22
Ebavere — 75
Ehavere — 58
Ekholm — 148
Elistvere — 61, 123
Elva raj. — 63, 112, 154, 155
Emajõgi — 5, 90
Emumägi — 75, 78
Endla järv — 109
Endla raba — 118
Haanja vald — 113
Haapsalu — 21, 157
Haaslaval Kalevipoja künnivagu —
 84
Haeska küla — 20, 33
Haeskas Kalevipoja viskekivi — 20
Halliku mõis — 152
Hallistes Kalevipoja jalajäljed — 89
Hallistes Kalevipoja jälg — 87
Hara laht — 14
Harju raj. — 26, 73, 139, 158
Harku vald — 158
Haudtee mägi — 100
Hiidumägi — 141
Hiimägi — 6
Hinnu talu — 50
Holstre vald — 161
Härjakivi — 50
Ihaste Kalevipoja kivi — 5
Iivakivi — 129
Illuka — 74
Illuka k/n. — 103
Ilmatalu soo — 155
Ilmjärv — 123, 130, 148
Imusoos Kalevipoja lootsik — 51
Irumägi — 48
Iru ämm — 48
Jaanelinn — 145
Jaska mets — 55
Juminda neem — 13, 14, 44, 148
Juudakivi — 3
Jõeperes Kalevipoja jäljed — 85
Jõeperes Kreutzwaldi kivi — 39
Jõesuu — 128
Jõesuumägi — 100
Jõgeva raj. — 30, 54, 56, 57, 58, 59,
 89, 111, 118, 123, 130, 148, 153, 156
Jõgeval Kalevipoja jalajäljed — 89
Jõhvi — 103, 110

* Numbrid kohanimede järel, mis on otseselt seotud Kalevipoja mingi tegevuspaiga või objektiga, on antud poolpaksus trükis.

- Jõhvi raj.** — 74, 110
Jõksi vald — 51
Jänujärv — vt. Jänukjärv
Jänukjärv — 120, 142
Kaansoo — 2
Kaarepere — 30, 88
Kaarli — 43
Kaarma küla — 92
Kabala põrgu — 163
Kabelimägi — 99
Kaberla — 50, 73
Kadaka küla — 158
**Kadapiku ligidal Kalevipoja künni-
vaod** — 82
Kadrina — 38, 39, 66, 79, 81, 93, 96, 97,
99, 159
Kaiavere — 123
Kaiu järv — 148
Kaksikjärv (Neerutis) — 119
Kalda — 23
Kalevi kivi Tüliveres — 26
Kaleviliiva — 50, 73
Kallaste — 10
Kallaste raj. — 60, 127, 148
Kalma — 124
Kalvi — 45, 133
Kambja — 84
Kanepi — 51
Karjavärava mägi — 23
Karksi karjamõisa — 129
Karusoo — 89
Kassinurme — 19, 156
Kassinurmes Kalevipoja käeaugud —
88
Kassinurmes Kalevipoja lingukivi —
19
Kassinurme Kalevipoja säng — 59
Kaude küla — 89
Kaussjärv (Rõuges) — 117
Kavastus Kalevipoja kivi — 28
Kehtna vald — 86
Keila raj. — 42
Kernu vald — 42
Keskvälja talu — 36
Kikepera — vt. Kikerpera
Kikerpera soo — 160, 161
Kiltsi kabel ja järv — 22
Kiltsis Kalevipoja viskekivi — 22
Kingamägi — 86
Kivi küla — 129
Kivijärv — 148
Kivijärve küla — 89
Kivilõpe küla — 4
Kivinõmme — 103
Kivivärete — 51
Kiviõli raj. — 45, 68, 83, 149
Kodasoo — 49, 50
Kodavere — 7
Koeravere — 141
Koeru — 62
Koiva — 16, 151
Kokora — 60
Kolga — 26, 44
Koljuvare — 44
Kolju haud — 148
Konsa järv — vt. Konsu järv
Konsu järv — 110
Kontsu järv — 74, 110
Kopsumägi — 99
Kraksi talu — 18
Kriimani — 84
Krootuse mõis — 120
Kuivlodu — 47
Kukesaar — 54
Kukulinn — 61, 67
Kulliniidu — 142
Kunda — 23
Kuningakivi — 104
Kuningakääbas — Alevipoja haud —
104
Kuningvere järv — 148
Kupu küla — 115
**Kuremaa järve ääres Kalevipoja
kivid** — 46
Kuremaa — 19
Kuremaa järv — 131, 148
Kuremäel Kalevipoja haud — 103
Kuremägi — 74, 110
Kurla küla — 163
Kurtna — 74
Kuusalu — 13, 26, 50, 52, 73, 115
Kuusalus Kalevipoja lootsik — 52
Kuusalus Rihu ämm — 49
Kuusemägi — 78
Kõlleste vald — 120
Kõnnu — 15, 52
Kõnnu küla — 149
**Kõnnus Kalevipoja (Vanapagana)
kivid** — 17
Kärde — 62
Kärdi — 62
Kärgä — 27
Kärstna vald — 129
Kääpa jõgi — 152, 159
Kääpa küla — 104
Küti talu — 129
Küti vald — 141
Laagna mägi — 37
Laekvere — 102, 138, 142
Lahejärv — 148
Lahepera järv vt. Lahejärv
Laiuse — 57, 122
Laiusel Kalevipoja jalajäljed — 89
Laius-Tähkvere — 153
Laivere — 102, 138
Lambamägi — 60
Lasva — 104
Laugulepimäed — 86

- Leerimägi — 24
 Leesi tee — 26
 Leisi vald — 41
 Leningrad — 144
 Lepiku talu — 46
 Lihalõpe — 138
 Liiva kõrts — 130, 158
 Liivamägi — 78
 Lindanisa — 42, 62, 142, 145
 Linnanõmme — 143
 Linnutaja mägi — 53
 Linnutaja Kalevipoja säng — 55
 Loksa — 14, 52
 Loobu jõgi — 39
 Loovere — 53
 Lusika soo — 153
 Lusika soos Kalevipoja luisk — 54
 Lustiveres Kalevipoja jalajäljed — 89
 Luua — 30, 111
 Luua Kalevipoja säng — 58
 Luusiku — vt. Lusika soo — 54
 Luusiku soo — 153
 Lääniste — 3
 Läänistes Kalevipoja puhkepaik — 65
 Maanuse talu — 92
 Mahu vald — 45, 133
 Maisiniidi kivi — 40
 Majassaare talu — 2
 Maksamägi — 99, 102
 Maksasoo — 139
 Mallas Kalevipoja (Vanapagana) viskekivi — 23
 Mallene talu — 136
 Martna — 20
 Martna Haeskas Kalevipoja jalajäljega kivi — 33
 Matsi-Märdi talu — 4
 Meeri vald — 63
 Mehikoormas Kalevipoja sild — 126
 Meliste küla — 84
 Mohni haud — 148
 Mohni saar Kalevipoja puhkekoht — 71
 Mooste vald — 77
 Mustapali jõgi — 161
 Mustapali küla — 136
 Mustjõgi — 110
 Mustvee — 17, 29, 47, 124, 143
 Mustvee raj. — 9, 53, 55, 69, 76, 89, 127, 148, 149, 152, 159
 Mustvees Kalevipoja kivi — 11
 Mõhesoo — 129
 Mõigu Kalevipoja kivi — 24
 Mõisamaa külas Kalevipoja hobuse jäljed — 92
 Mõnnaste jõgi — 136
 Mõökjäär — 112
 Mäe küla — 129
 Mäeotsa allikas — 159
 Mäeotsa talu — 66
 Männikjärv — 118
 Märjamaa raj. — 42, 145
 Naelaaugu mägi — 95
 Narva — 36, 43, 62, 110, 145, 147
 Narva maantee — 48
 Nava — 58
 Neeruti — 39, 119
 Neeruti järved — 139
 Neerutis Kalevipoja hobuse jäljed — 91
 Neerutis Kalevipoja jäljed — 85
 Neeruti künnivaod — 78
 Neeruti linnamägi — 66
 Neetaugumägi — 78
 Nina küla juures Kalevipoja sild — 127
 Ninasis Kalevipoja sild — 124
 Nuuskaugumägi — 78, 96
 Nõekseaugu mägi — 96
 Nõgeseaugumägi — 78
 Nõo — 112
 Nõo Tõraveres Kalevipoja istekivi — 34
 Nõrga jõu kivi — 3
 Nõrskä mägi — 162
 Odakivi — 13, 14
 Ohekatku — 6
 Ohekatku Kingamäel Kalevipoja jäljed — 86
 Ohekatku Laugulepimäel Kalevipoja jäljed — 86
 Ohepalu küla — 95
 Oiu — 128
 Oleviste kirik — 147
 Omedu külas Kalevipoja kivi — 9
 Oni haud — 148
 Oore küla — 6
 Otepää raj. — 51
 Otimägi — 99
 Paatermägi — 78
 Pagari mõis — 103
 Painuva kivi — 14
 Paistu — 35
 Palasi — 36
 Palastvere — 55
 Pakaste mõis — 89
 Palamuse — 83
 Palamusel Kalevipoja jalajäljed — 89
 Palmse — 15
 Pammana küla — 41
 Pammanas Kalevi kivi — 41
 Parika soo (Kalevipoja jalajälg) — 89
 Patjala — 59, 89
 Paudri talu — 82

- Peatskivi — 60
 Pedaspää saar — 106
 Peebu heinamaa — 52
 Peedla soo — 75
 Peenjärv — 74
 Peipsi — 3, 7, 11, 28, 55, 60, 106, 111,
 124, 125, 126, 127, 146, 148, 157
 Peipsis Kalevipoja loobitud kivid —
 47
 Pihkva. — 104
 Piibe — 62
 Piirisaar — 106, 126
 Piitra talu — 46
 Pikkjärv — 111, 148
 Pikkmägi — 78
 Pilgu talu — 129
 Pilistvere — 105, 163
 Pohlamägi — 78
 Polli vald — 129
 Porkuni — 91, 99, 100
 Porkunis Kalevipoja jäljed — 85
 Potsepa soo — 89
 Preverniku oja — 124
 Prossa — 30, 111, 148
 Puise nina — 21
 Punasoo — 137
 Purtses Kalevipoja magamisase —
 68
 Põdraorg — 56
 Põhja-Eesti — 52
 Põhja-Tartumaal Kalevipoja künni-
 vaod — 80
 Põltsamaa küla — 18
 Põltsamaa raj. — 89
 Põlva raj. — 77, 120
 Pähkliorg — 54, 56
 Pähna — 129
 Pärispera — 13, 14
 Pärlijõe ehitas Kalevipoeg veski —
 146
 Pärnu — 35, 42, 145
 Pärnu raj. — 160
 Püünsi küla — 40
 Pärsikivi — 8
 Pühapaju — 24
 Rajamägi — 76, 99
 Rakvere — 43, 62, 99, 141
 Rakvere raj. — 12, 15, 23, 70, 83, 94,
 132, 137, 149
 Rannaküla Kalevipoja sild — 125
 125
 Rannamõisa — 125
 Rannapungerja — 47
 Rannapungerjas Kalevipoja sild —
 127
 Ranna-Viru — 66
 Rannus Kalevipoja jalajäljed — 90
 Rapla — 6, 42, 145
 Rapla raj. — 86
 Raplas Kalevipoja (Vanapagana) kivi
 — 6
 Ratasmägi — 78
 Rattajärv — 114
 Raudalu maantee — 25, 158
 Raudalu Suurkivi — 25
 Reastvere Kalevipoja säng — 56
 Reasvere vt. Reastvere
 Rebasemägi — 78
 Rempsi talu — 129
 Ridala — 20, 21, 32, 33
 Ridala Saanikas Kalevipoja kivi —
 31
 Ridala Tubrimäel Kalevipoja ja
 Vanapagana kivi — 32
 Riidame talu — 129
 Riidsilla põllul Kalevipoja kivi —
 16
 Ristamägi — 78
 Risu talu — 87
 Risumägi — 99
 Roela mõis — 137
 Rohuneeme küla — 40
 Rootsi talu — 46
 Ruila Kalevipoja kivi — 42
 Rummu järv — 50
 Rõhu tee — 155
 Rõuge — 16, 114, 117, 146
 Röpina — 77, 104
 Röpina raj. — 126
 Saadjärv — 61, 80, 121, 148
 Saadjärvel Kalevipoja tool — 67
 Saadjärve ääres Kalevipoja kivid —
 18
 Saanika — 31, 32
 Saaremaa — 21, 33, 41
 Saare mõis — 152
 Saare vald — 76
 Saba talu — 27
 Sadala vald — 54, 56, 153
 Sadulamägi — 78, 99, 139
 Saka mõis — 144
 Saksniit — 51
 Salumägi — 99
 Siimu talu — 92
 Simuna — 56, 75
 Simunas Kalevipoja jalajäljed — 91
 Sinalepa — 21
 Siniialik (Laiuse) — 57, 122
 Sinijärve soo — 81
 Sirti soo — 36, 83, 149
 Soitsjärv — 61
 Soome laht — 116, 148
 Soome (sild) — 132, 133
 Soome — 15, 23, 26, 45
 Soopõhja küla — 2
 Sootaga kõrts — 122
 Sootaguse külas Kalevipoja künni-
 maa — 79
 Sootaguse külas Neitsikivi — 38

- Sootagusel Kalevipoja hobuse jäljed** — 94
Sootagusel Kalevipoja hobuse väherdamise ase — 97
Suigu — 12, 36, 140
Suislepa — 4
Sulu veski — 74
Suure-Jaani — 2
Suure-Jaani raj. — 89, 105
Suurejõe sild — 2
Suurjärv — 74
Suurjärv (Viitnas) — 98
Suurpea küla — 14
Suursaar — 45, 135
Suursaar Kalevipoja puhkekoht — 71
Suursoo — 90
Sälitismägi — 77
Sääritsa külas Kalevipoja kivi — 10
Taali — 1
Taalis Kalevipoja kivi — 1
Taebla nõmm — 157
Tallinn — 1, 24, 25, 42, 43, 48, 49, 62, 99, 144, 145, 147, 148, 157, 158
Tallukmäe kallas — 50
Tammispea — 15
Tammispea Suurkivi — 15
Tapa — 82
Tapa raj. — 64, 66, 79, 81, 94, 101, 159
Tarakvere — 55, 150
Tarakveres Kalevipoja saabas — 53
Tartu — 24, 25, 35, 55, 62, 77, 90, 123, 145, 148
Tartu raj. — 28, 61, 84, 148, 155
Tarvanpää — 78
Tarvastu — 27, 136, 161
Tauga — 129
Tederküla (Tedreküla) all Kalevipoja kivi — 7
Teilma küla — 89
Tellissaare Kalevipoja vestitasku kivi — 2
Terikeste küla — 142
Tikumägi — 60
Tobrina mets — 103
Toolse jõgi — 132
Toomemägi — 28
Toompea — 24, 99
Tori — 1, 2
Torma — 17
Torma vald — 55
Tormas Kalevipoja jalajäljed — 89
Torutumme — 23
Tubrimäe — 32
Tudu — 137, 140
Tudu ligidal Kalevipoja kivi — 12
Tudulinna Kalevipoja magamisase — 69
Tudus Kalevipoja magamisase — 36
Tudus Kalevipoja puhkekoht — 70
Tuimõisa — 54, 56
Turaka katk — 115
Turbaneeme — 14
Tõdva — 25, 158
Tõravere Kalevipoja tool — 63
Tõravere soo — 34
Tõriksed haud — 136
Tõrma — 141
Tähkvere — vt. Laius-Tähkvere
Tänasilma vald — 128
Tülivere — 26
Türi raj. — 163
Tütarsaared — 45
Tüükri — 45
Tüükri karjamõis — 133
Uduallikas on Kalevipoja varandus — 105
Ulila soo — 154
Undla vald — 38, 64, 79, 82, 94, 96
Uniküla — 84
Ussimägi — 78
Uettoa talu — 32
Uusna — 27
Vaibla — 128
Vaindlo saar — 107
Vaivaras Kalevipoja istekoht — 72
Valgeristi mägi — 78
Valtu — 6
Vana-Kariste — 87
Vanakubja talu — 93
Vana-Sõmerus Kreutzwaldi kivi — 43
Vao vald — 92
Varbola linnus — 42, 145
Vardi — 42, 145
Varepu talu — 129
Varesmägi — 99
Vare talu — 128
Varsamägi — 60
Vasknarva — 103
Vasta mõis — 45
Vastemõisa — 2
Veerloo — 50
Venemaa — 28, 114, 125, 141
Veskimägi — 99
Vihhla järv — 113
Vihtra — 1
Vihtras Vanapagana kivi — 1
Viimsi — 40
Viinistu — 14, 52
Viiratsi vald — 136
Viiraja — 27
Viitna kõrts — 94
Viitnas Kalevipoja hobuse väherdamise ase — 98
Vikkuri leo — 45, 133
Vilina Kalevipoja säng — 57
Viljandi — 27, 35
Viljandi raj. — 35, 89, 136, 161, 162
Viljandi vald — 162
Viru — 62

- Viru-Nigula** — 23
Vohnja vald — 85, 95
Voore vald — 53, 55, 150
Võhandu sild — 134
Võnnu — 1, 84, 142
Võnnu saar — 21
Võnnu saarel Kalevipoja kivi — 21
Võrtsjärv — 3, 4, 27
Võrtsjärves Kalevipoja (Vanapagana)
sild — 128, 129
Võru raj. — 104, 113
Võru — 104
- Vägeva ligidal Kalevipoja puhke-**
paik — 62
Väike-Maarja raj. — 62, 92, 102, 138
Välustes Kalevipoja kivi — 27
Vändra — 1, 2
Õisus Kalevipoja sohva — 35
Äksi — 67
Äksi Kalevipoja süng — 61
Ämmamägi — 78
Äänküla — 46
Ülemiste järv — 24, 25, 108, 157
Ülemiste järves kivi — 37

SISUKORD.

Eelmärkmeid	3
I. Kalevipoja kivid nr. 1—54	6
Viskekivid 1—5	6
Kivid huntide pihta 6—12	9
Kivid Vanapagana pihta 13—17	12
Lingukivid 18—19	14
Kivid linnade, kirikute, mõisate pihta 20—23	16
Mitmesugusel põhjusel visatud kivid 24—30	17
Jälgedega kivid 31—36	19
Kivikandmine 37—47	21
Looma- ja inimesekujulised kivid 48—54	24
II. Maapinnavormid nr. 55—142	27
Kalevipoja süngid 55—61	27
Kalevipoja puhkepaigad 62—72	34
Mägede ja orgude tekkimine 73—77	37
Künnivaod ja kündmine 78—84	39
Kalevipoja jäljed 85—90	42
Kalevipoja hobuse jäljed 91—96	43
Hobuse väherdamise ase 97—98	45
Kalevipoja hobuse jäänused 99—102	45
Kalevipoja haud 103—104	48
Kalevipoja varandus 105	50
Saarte tekkimine 106—107	50
Järvede ja loikude tekkimine 108—123	50
Kalevipoja sillad 124—134	55
Mitmesugused maapinnavormid 135—136	57
Kohanimedete tekkimine 137—142	58
III. Ehitused nr. 143—147	60
Linnade ehitamine 143—145	60
Veskite ehitamine 146	62
Oleviste kirik 147	62
IV. Kalevipoja suurus ja jõud nr. 148—152	64
Vete sügavused 148	64
Laudade kandmine 149—150	65
Raudmeestega Koiva kaldal 151	65
Kalevipoja mõök 152	65
V. Mitmesugune muu tegevus nr. 153—163	67
Niitmine 153—156	67
Maagiline põgenemine 157—158	68
Maagiline rohi 159	68
Mitmesugused lood seoses Kalevipojaga 160—163	68
VI. Mälestusi eepose koostajaist	71
Kalevipoja kinnismuististe levik	80
Kohanimedete register.	81

Лаугасте, Эдуард Георгиевич
Рьым, Анита Яановна
ПО СЛЕДАМ КАЛЕВИПОЭГА
На эстонском языке

Эстонское Государственное Издательство
Таллин, Пярнуское шоссе, 10

*

Toimetaja Rich. Kress
Tehniline toimetaja H. Kohu
Korrektor Ü. Rattur

Ladumisele antud 29. XI 1957. Trükkimisele antud
19. III 1958. Paber 60×92, $\frac{1}{16}$. Trükipoognaid 5,5+1 kleebis.
Arvutuspoognaid 7,19. Trükiarv 10 000. MB-01836.
Tellim. nr. 2703. Trükkkoda „Pioneer“, Tartu, Kastani 38.

Hind rubl. 2.20

KALEVIPOJA KINNISMUISTISTE LEVIK



TARTU ÜLIKOOI RAAMATUKOGU



1 0300 00125719 7



tbl. 2.20

A-22070

1