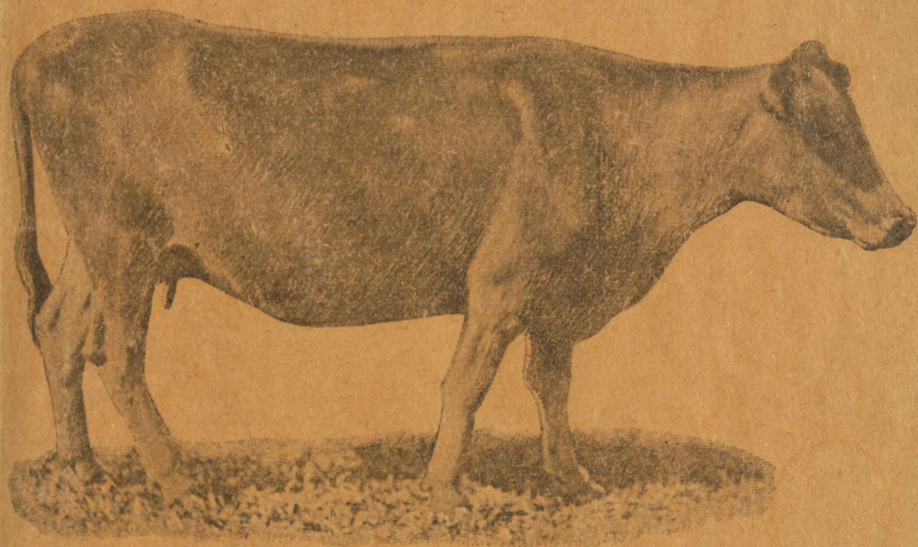


A-1399
Eesti Maafarja Kasvatajate Selts.
Kirjavara Nr. 1.

Eesti maafari ja selle tõuparandus.

P. Kallit.



Wiljandis, 1923.

30 III

A

Eesti Maafarja Kaswatajate Selts.
Kirjawara Nr. 1.

Eesti maafari ja selle tõuparandus.

P. Kallit.

Wiljandis, 1923.

Geest. Wetenschap. Instituut
Wetenschap. Inst.

6



2440
A 4399.

Dorpat, 1871

Ülewaade senisest tegevusest.

Viimasel ajal, kus meie põllumehed arusaamisele on jõudnud, et hästi korraldatud piimakarjapidamine Eesti oludes kõige kasulikum põllutöö haru on, mis meie põllumajandust kitsikusest võib päästa ja lähedamale tulewikule vastu wiia, on ka karja peale endisest märksa suuremat tähelepauu hakatud pöörama.

Toitmise küsimus on esimene, mida jaatatakse, et seda parandama peab, kui karjast suuremat saaki saada tahetakse. Selles mõttes on juba mõndagi parandust tehtud, näit. on õlikookide karjale söötmine kaunis laialdaseks läinud, ja söödetakse neid mõnes kohas juba õige rohkesti; külwikordi on juba selle järele seatud, et põllult rohkem head karjatoitu saaks, kuna ka juurewili järjest ikka rohkem maad hakkab wõtma; toitumise andmiseks on enam-wähem kindel kord maksmas, kus paljudes kohades iga loom toitu kindlate normide järele saab, nii kuidas talle seda tarwis on. Paljud karjapidajad aga arwawad küll alles, et kui karjale küllalt head toitu anda oleks, siis muud oskamist enam tarwis ei olegi, kuna nad aga ise selle saamiseks kõige vähematki ei suuda teha. Nii wäikene kui nende teguwõime, on ka nende arusaamine.

Teisels jaatatakse, et looma ja looma saagianni wõimete wahel on suur wahet, mille pärast tähtsaks peetakse, et häid lehmi saaks, kes suurt saaki wõiksid anda. Ka omaduste edasipärandamise seadust on juba ammu jaatatud, mille pärast perenaised on püüdnud parematest, rohkem liipsjatest lehmadest wäiksaid kaswama jätta, olgugi et siin lehmade saagianni suurus, umbkaudse silmamõõdu järele tuli otustada.

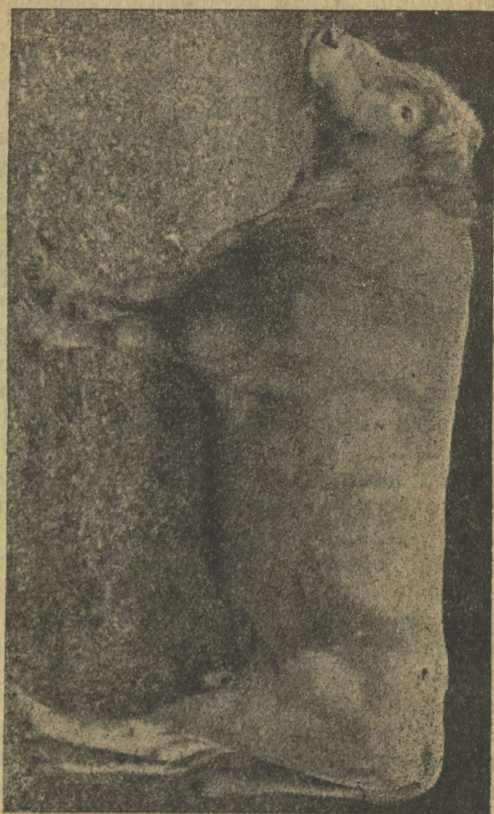
Juba üle 20 aast tagasi hakkasid edasipüüdlikumad karjapidajad proowiliipse pidama, et selle abil näha, kui palju keegi lehm liipsab, et siis wõiks päris halwa

Iehma karjast wälja heita ja kõige paremast wäiksaid kaswama jätta. Eulewal sügisel saab sellest 14 aastat, kui Cestis wäljamaade eestujul esimene kontroll-ühisus asutati, millele warsti teised järgnesid, nii oli meil neid korra juba 65, kes aga ilma sõja lõpul ja Cesti wabadussõja ajal peale mõne ühiku finni jäid, kuna nüüd kontroll-ühisusi jälle suure õhinaga asutatakse, nii et neid praegu juba umbes 50 on, kuna paljud aga assistentide puudusel weel tööle ei ole saanud hakata. Kontroll-ühisuste otstarb on peaaegjalikult see, et sellekohase raamatupidamise ja kontroll-assistendi asjatundmise abil loomade igakülgsed omadusi selgitada, neid tundma õppida ja selle järele siis kõige rohkem nõuetele wastawaid loomi suguloomadeks jätta lootes, et nad oma järeleleijatele ka neid nõuetawaid omadusi edasi pärandawad, kuna halwad loomad esimesel wõimalusel karjast wälja heidetakse. Paljudes kohtades, kus niisugust suguloomade walikut kontroll-ühisuste abil juba 10 aasta ümber on tehtud, võib märgata, kuidas seal karjad oma saagianni wõimete poolest endisest märksa paremaks on muutunud ja paremaks kui teised karjad neis samades tingimustes, kus aga niisugust sihtkindlat waliku tööd ei ole tehtud. Muidugi on peale eespool nimetatud ülesande kontroll-ühisustel weel palju muid ülesandeid meie karjapidamise tõstmiseks, milles neil ka juba küllalt nähtawad teened on.

Kolmandaks on tõuküsimus, millest ka karjapidamise tulutoowus arwatakse tingitud olewat. Karja tõuküsimusega on meie karjapidaja arwatawasti juba sellest ajast saadik tegemist teinud, kui mõisnikud wäljamaalt omale kultuura tõugu loomi sisse hakkasid tooma ja kui nende wäiksaid mõisatest talupoegadele hakati andma. Muidugi ei olnud tõuküsimuses wäikepõllupidajad sügugi teadlikud (isegi paljud suurpõllupidajatest mitte), waid taheti mõisa eeskuju järele käia ja seda rohkem, et neid loomi jälle mõisa tagasi ehk lihunikule wõis müüa endisest kõrgema hinna eest. Et siin teadlikkus puudus, näitab juba see, et enam jagu kohtadesse kõiki saadaolewaid tõugu loomi toodi, sest wist ikka et rahuldunud üks ega teine neist meie karjapidajaid, mille pärast nad

alati otjimas olid. Minult neis kohtades, kus ümberkaudsetes mõisates üht ja sedasama tõugu karja peeti, muutusid ka talude karjad enam-wähem sellesama tõuliseks.

Nii segati enne siin walitsenuid Eesti maatõugu kari; kus mõisad lähestikku ja taludes karjapidamise tin-



Pilt Nr. 1. Puul Saaf, EK 83.
Smantil MR. Gildemann, Meiffel.

gimised paremad seal rohkem, aga kus mõisaid harwem ehk karjapidamise tingimised halwad, nii et paljundudlikud kultuura tõud sugugi kordaminna ei wõinud, seal vähem; wiimastes kohtades leidub funi wiimase ajani

weel täiesti puhtaid, kultuura tõugudega segamata maa loomi. Kultuura tõud leidsid meie taludes seda rohkem pinda, et nad omamaa tõugu karjaga segatult, wiimaselt wastupidawust ja raswase piimaanni omadust omandasid, ise aga rohkema piimaanni omaduse ja suuremaks kaswu andsid. Tõkkiski arwamine, et niisugused segatõugu loomad kõige paremad on.

Kindlamat sihti karja tõuküsimuses hakkasid meie wäitsepõllupidajad alles siis wõtma, kui põllumeeste keskseltsid tööle asusid, kus nende instruktorigid kursustel ja kõnekoosolekutel tõuküsimust selgitama hakkasid ja kus põllumehed ise oma suurematel ja vähematel koosolekutel selle küsimuse kõne alla wõtšid ja selle kohta otsusi tegid. Need otsused olid: Eestis tuleb edendada Eesti maatõugu ja Angleri tõugu karja, kuna teised meie oludes mitte sündsad ei ole. Neid otsuseid mõõduandwateks pidades, tegutsesid siis ka põllumeeste keskseltsid ja nende instruktorigid.

Samal ajal toodi meile sisse ka maakarja paranduse idee. Ta toodi meile sisse Skandinaawia maadest ja Soomest, neis maades õppinud instruktorige ja „Põllutöölise“ kaudu. Nimelt olid mitmed meie noored mehed wäljamaal põllumajandust õppides lähemalt tuttawaks saanud põhjamaade karja paranduse piüüetega, kus karjakaswatuse teadlased oma maakarjale wäga suure tähtsuse andsid ja kus tegelikult juba oma kodumaa karja parandusele oli asutud ning sellest tööst häid tagajärgi fätte jaadud. Sellele tööle oli pea alusepanijaks kuulus Daani professor W. Prosch, kes maakarja kohta ütles: „Kodumaa karjas on warandus, mis terwe maa päralt on. See on niisugune warandus, mille häwitamine terwe rahwa kõige suurema tuluallika juuri häwitaks. Kui fõrd kuskil maakarjaleida on, mis wõib edeneda, siis oleks selle häwinemine ja segamise kaudu häwitamine suurem ülekohtus rahwamajanduse wastu“.

Prof. Proshi poolt ülesseatud maakarja paranduse põhimõtte tulised poolehoidjad on olnud kõik Skandinaawia maade ja Soome paremad karjateadlased, nagu

prof. D. Arenander, prof. Nils Hanson ja Hannes Nylander. Ka said warsti maakarja poolehoidjateks Saksamaa paremad karja teadlased; nad asusid wiibimata ka seda põhimõtet teostama, niipalju kui võimalik. Isegi Wenemaal leidis maakari suurt poolehoidu, ja wiimasel ajal räägiti, et seal olla harwa niisugust karjamajanduse teaduse meest leidnud, kes mitte maakarja poolehoidja ei oleks olnud. Ja meie teame, et Wenemaal suure hooga maakarja paranduse tööle asuti ja et see häid tagajärgi andis, näituseks Jaroslawi karja juures. Wene karjaasjanduse tundjad räägiwad, et kui seal karjamajandus endiselt edasi areneda oleks saanud, siis wäljamaa tõugude fissetoomine warsti oleks lõppenud, ja oma maakarja parandus suurt hoogu wõtnud.

Maakarja paranduse idee leidis esiti Gestic palju wastaseid, kes seda põhimõttelikult kui ka tegelikult eitafid. Kõige esimesed ja suuremad wastased olid muidugi meie mõisnikud, kellele maakari juba sellepärast wastumeelt oli, et siis kui wäikepõllupidajad maakarja peale üleminema oleks hakkanud, neil oma wäikaid enam võimalus kõrge hinnaga äramüüa ei oleks olnud, ega ei oleks ka siis saanud muul kombel wäikepõllupidajate karjakaswatust nii oma huwides eksploateerida, kui senini. Ka wõtsid nad seda kui rahwuslist asja, mis aga nende meelest hirmus ja kardetaw oli. Talupoeg pidi ju mõisaherra töö austaja olema. Peale mõisnikkude olid weel maakarja wastased need, kes olid mõisnikkude ja nende tööde austajaks ja Gesti omapärasuse salgajaks saanud, ehk kes olid palju waewa näinud ja kulusid kannud teatud kultuura tõugu karja saamiseks: olid selle karja kui kõige parema sisse uskuma hakkunud ja kellel rahju oli omast tehtud tööst lahkuda, ehk tunnustada, et see mitte kõige parem ei ole.

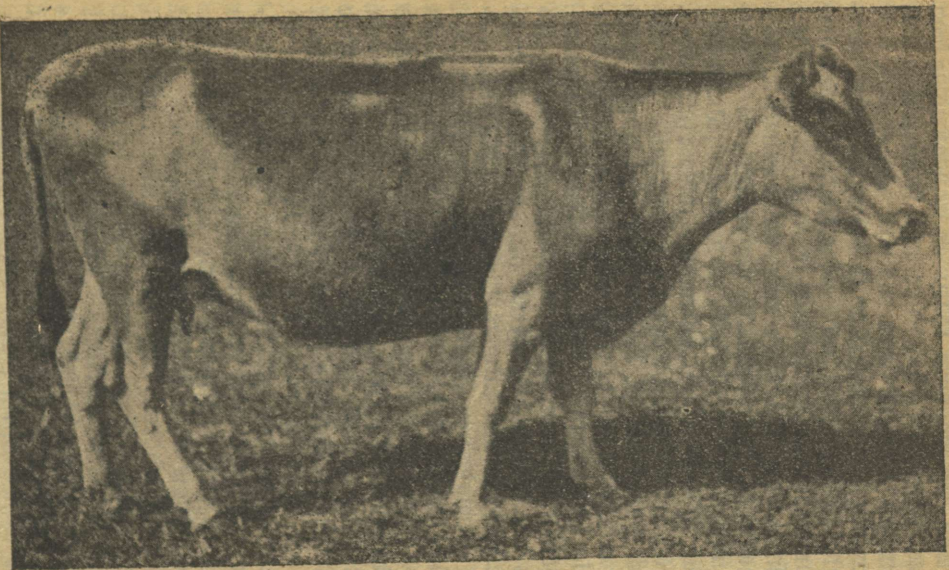
Leidus aga suur hulk põllumehi, kes maakarja paranduse põhimõtet jaatafid ja selle soojad poolehoidjad olid. Niisugused olid peaasjalikult need põllumehed, kellel weel enam ehk wähem maakarja oli ja kes wäljamaa tõuge nendega oli wõrrelda wõinud, ehk kellel küll näüd segatud kultuurtõugu karjad olid, kuid kellel weel hea mälestus endise maakarja headest omadustest meeles oli

feisnud. Oja poolehoidjaid tuli ka sellest, et nad tutta-
wad olid nende karjaparanduse põhimõtetega, mis wäl-
jamaal maksmas.

Neid, kes tegelikult maakarja paranduse tööle asu-
sid, oli esialgul wähe, mis küll peaaegselt sellest tuli,
et maakarja nendes kohtades, kus karjapidajate arusaam-
ine küpsen karjaparanduseks, wähe järele oli jäänud,
kuna neis mahajäänud kohtades, kus maakarja rohken
ja puhtamal kujul leidus, mitte neid ei leidunud, kes
karjaparanduse tähtsusest aru oleksid saanud ja sellele
tööle oleksid asunud.

Maakarja wastaste üks esimestest wastuwäidetest
oligi, et Eestis ei leiduwat enam oma maakarja ja selle-
pärast see küsimusesse ei wõiwat tulla. Maakarja hulga
ja selle wäärtuse selgitamiseks korraldas selleaegne Põh-
ja-Piirimaal põllutöö keskselts 1911 ja 1912 aastal mit-
mel pool oma tegewuse piirkonnas maakarja waatusid,
kus mitu sada tüüpilist maatugu looma E K märgiga
farmel ära märgiti. See näitas, et meil maakarja pa-
randuseks tarwisminewat materjaali weel leidub. 1913.
ja 1914. a. pandi meil Wene põllutöö departemangu
korraldusel ja prof. Giskuni juhatusel maakarja uurimine
toime, mis pidi ka selgitama, kas on weel tarwilisel mää-
ral töu wäljaarendamiseks materjaali, missugune see on
ja kui suur sugulus on sellel Lääne-Soome maakarjaga.
See uurimise töö jäi sõja pealetuleku tõttu pooleli ja
selle ametlikud andmed teadmata. Suusõnaliste teadete
järele olla prof. Giskun ütelnud, et maakarja materjaali
weel niipalju on, et sellest tõugu wäljaarendada wõib.
Kuni seniajani ei ole aga maakarja wastased ikka weel
wäidet jätnud, et meil maakarja enam ei olewat, ehk et
seda nii wähe olla, et sellest tõugu wälja arendada ei
saa. Enamasti on need ütlejad niisugused, kes ise meie
karja olusid lõpmata wähe tunnewad, kas need, kes ro-
helise laua tagant karjafaswatust juhiwad, ehk jälle, kes
oma kodu piirist kaugemale ei ole ulatanud waatama,
wõi kes tõuküsimuses üleüldse asjatundjad ei ole. Wõni
nendest on waremalt „Põllutöölehes“ paranduseks tar-
wisminewa maakarja rohkest meil wäga jaatanud ja
selle paranduse töö tähtsust kõrgelt hinmanud.

On ju tilla töfi see, et meil maatarja parandust
viimajel tunnul alistati, siis, kui parandusmaterjali
kaunis wähe puhtal kujul järele oli jäänud, kuid täiesti



Pilt Nr. 2. Lehm, Helde, EK 672. Omanik J. Prints, Are'—Pariseljal.

Saagiand: 1921/22 a. (lõppis teist poega) 4857.5 n. piima, 232.10 n. wõiraswa. 4.78⁰/_o raswa.
100 t. ü. annud 121.8 n. piima ja 5.82 n. wõiraswa.

hiljatsjääbub ei olnud selle töoga fiisi weel mitte. Et
maafart juft kultuurraalitemateft tohjadeft suuresti häwi-

nenud ehk segatud oli, see tegi ja teeb praegugi moa-
farja paranduse töös suuri takistusi, nimelt sellega, et
peaasjalikult niisugustes kohtades jälle need farjapida-
jad leiduvad, kes maafarja tähtsusest arusaamad ja seda
parandama tahavad hakata, kuna aga kohapealne ma-
terjaali puudus takistusi teeb.

Kõrvalisemates, mahajäänud kohtades leidub maa-
farja veel üsna rohkesti, kuid seal ei leidu niivõrd are-
nenuid farjapidajaid, kes võitksid selle paranduse tööle
asuda. Esimestesse kohtadesse on viidud viimastest koh-
tadest maatõugu loomi parandusmaterjaaliks ja viiakse
edaspidi vist veel rohkemgi, kuna ka maha jäänud koh-
tades nüüd juba maafarja paranduse tööle asutakse.

Need, kes näidata püüavad, et maafarja selle vä-
hesuse pärast tõuks välja arendada ei saa, toovad põh-
jenduseks ette, et maafarja olla alles väga vähe tõu-
raamatusse võetud, kuni 1922 aasta lõpuni 682 looma,
kuid ei võta seda arvesse, et maafarja alles väga fit-
sas ringis tõuraamatusse võetud on, ainult Eesti maa-
farja kasvatajate seltsi liikmete farjadest, kuna suur ena-
mus neist loomadest ju alles tõuraamatusse võtmata on.

Nüüd, kus E. M. K. Seltsi liikmete arv kaunis
suurets on kasvanud ja hoogsalt edasi kasvab, asuvad
need ka ümbruskonnas leiduva maafarja kogumise tööle
ja jäetakse kasvama töid vähegi sündsad wajikad, mille
tõttu tõuraamatusse võetud maatõugu loomade hulk
küll õige pea palju kasvab.

Ülguses kohe, kui maafarja rohkust ja selle wäär-
tust uuriti, tuli ilmsiks, et headest maatõugu pullidest
puudus on, sest neid ei olnud mitte üksinda tarwis lei-
duvate maatõugu lehmade paaritamiseks, vaid veel
rohkem neisse kohtadesse, kus wältawa ristpaarituse teel
segatõulised farjad uuesti maatõulisteks taheti muuta.
Ka olid nende muud omadused, pääle wälimuse, ehk
tüübi, täiesti tundmata, sest emade saagianni kohta puu-
dusid igasugused teated, ei olnud ju need veel kontrolli
all olnud.

Kuna aga pullide suurest tähtsusest maafarja pa-
randuse töös aru saadi, siis soowiti niisugusid sugupulle
saada, kellel vähemalt ema saagianni wõimed tuntud

oleksid. Nende poolt, kes Lääne-Soome maakarja tundsid, soovitati eelnimetatud puuduste katteks Lääne-Soome maatõugu pulle sisse tuua, et nii meie maakarja paranduse tööle hoogsamat algust anda. Nimelt oli Lääne-Soome maakarja juures juba mõned aastad paranduse tööd tehtud, kus tõutüüp juba kindlamaks muutunud ja wanemate saagiannid tuntud. Nimetatud tõugu pullide sisseroomist meie maakarja paranduse abiaineks soovitati sellepärast, et see meie maatõule kõigiti sarnane paistab olevat. Teadlaste seletuste järele on need ühest ja samast kännust võrsunud. Arwatakse, et see meie maakari on olnudki, kelle aga see osa soomlasi, kes Eesti kaudu Soome läksid, siit ühes wiisid, millepärast ka seda karja just nende soomlaste juures leidub, kes Eesti kaudu Soome arwatakse läinud olevat. Kõik karjateadlased, kes nimetatud kaht maakarja on uurinud, tõendawad nende suurt sugulust, muude hulgas suusõnaliste teadete järele ka Wene profesor Diskun, kes oma uurimise töö tagajärgi ka selles suhtes ametlikult awaldada ei saanud.

Kui Lääne-Soome tõugu loomad ja tüüpilisemad meie maatõugu loomad kõrwuti panna, siis ei leia neis mingisugust wahet. Nimetatud asjaolud andsid õigust ja põhjust Lääne-Soome maatõugu pulle meie maakarja paranduse töö kiirendamiseks sisse tuua ja seda rohkem, et siin toodi loomad karedamast kliimast ja halwematest pidamistingimistest parematesse tingimistesse, siis wastu pidi kui enne tõutüümuses oli toimetatud, mis ka arusaadawalt nende kordamineku ja edenemise peale hästi pidi mõjuma, mitte aga kiratsema panema, nii kui wastupidisel juhrumisel järeldama peats. Imelik on aga kuulda, kui meil agronoomide leidub, kes ütlewad, et nad aru ei saa, miks pärast meil Soomest toodud loomad paremini forda võiwad minna, kui Saksamaa ehk Hollandi, meie maast pehmemaast kliimast ja palju parematest pidamise tingimistest toodud loomad. Meie arust on siin kõige elementaarsemate teaduste eitamisega tegemist, mille wastu iga vähem teadja arusaaminegi räägib.

Lääne-Soome tõugu pulle hakati meil sisse tooma 1910. aastal; ja oli sisetoodud pullide arw siis 2. Reid toodi weel 1911. ja 1912. aastal, nii et kokku enne sõda

sisse toodud Lääne-Soome tõugu pullide hulk üle 15 ulatas. Nende sissetoomine jäi seisma kõige pealt sellepärast, et Wene walitsus meie mõisnikkude mõjul neile pulli-ühisustele abiraha ei tahtnud anda, kus Soomest toodud pullid olid. Maafarja uurimine pidi ka seda küsimust lahendama.

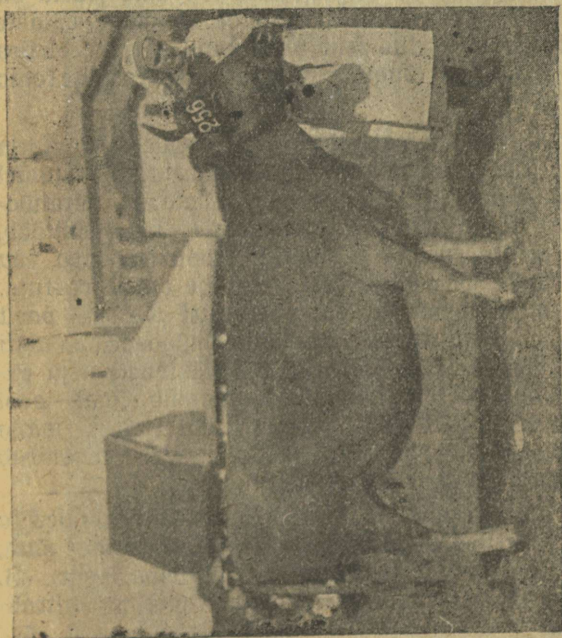
Teisels taktistuseks oli peale tulnud sõda, kus otse teed üle lahe pullide toomine enam võimalik ei olnud ja kus karjapidajad äraootawasse seisuforda jäid. Neist Soomest toodud pullidest on ainult mõned tuntawamaid jälgi järele jättnud, näituseks „Ramu“, E K 9 ja „Jaak“, E K 5, kuna paljude otsekohestest ja kaugema põlwe järeltulijatest ühtki tõuraamatus ei ole. Nimetatud asjaolu tuli sellest, et pulli-ühisused, kuhu Soomest toodud pullid paigutati, asutati rohkem kõrwalisematesse kohtadesse, kus küll korra kursuse ehk kõnekoosoleku mõjul nii faugele saadi, et pulli-ühisus asutati ja pull osteti, kuid kus kandwat jõudu ei olnud püüwat ja sihifindlat tööd edasi teha, waid kus warsti tõuküsimuses jälle endiselt ükskoikluseks jäädi, milleks ka sõda palju kaasa mõjus.

1920. aasta lõpul toodi weel 14 Lääne-Soome tõugu pulli sisse ja 1922. a. 1 pull. Nende sissetoomioe tahetakse nüüd kas lõpetada, ehk ainult mõni üksik pull weel tuua, kui selleks iseäralik tarwidus on.

Mõnelt poolt seletatakse, et meil enam Eesti maafarja parandusega tegemist ei olla, waid Lääne-Soome maafarja kaswatamisega. Selle kohta võib ütelda, et need mõned Lääne-Soome pullid, kes üleüldse rohkem jälgi on jättnud, ja jätma saawad, wähesed on selleks, et need meie maafarja Soome farjaks muuta võiksid.

1922. aasta lõpuni Eesti maafarja tõuraamatusse wõetud 682 loomast on 26 pulli 410 lehma ilma Lääne-Soome farja werrega segamata. 23 pulli on Soomest toodud, lehmi toodud ei olegi, 8 pullil ja 89 lehmal on isa Soomest toodud, 8 pullil ja 71 lehmal on wanaisa Soomest toodud ja 9 pullil ja 38 lehmal on kaugemates põlwehes Lääne-Soome tõugu isa. Edaspidine töö võib Lääne-Soome farja were meie farjast kaugemale, kui ligemale. Nimelt, praegusest parandusest olewast maafarjast otstitakse wälja paremad loomad, kes nii ütelda maafarja

põhja moodustavad. Siia juure kogutakse järjest rohkem oma maatõugu loomi, kust paremad suguloomadeks walitakse ja nende järeltulejad kasvatatakse; ka wiiakse pulle neisse kohtadesse, kus oma maakarja leidub ja seda parandama tahetakse hakata. Arusaadam, et ka siin pulli järeltulejatest jälle paremad wälja walitakse. Nii jääb Soome tarja weri järjest vähemaks ja muutub oma maakarjaks. Sel kombel on aega olnud loomade häid omadusi otjida ja tõuparanduse tööd kiiremini edasi wiia.



Pilt 3. Lehm „Triini“, EK 358. Omanik S. Kalm, Saadjärwe-Sooral.

Saagiangid: 1922/23 a. 6419 n. p. 266,8 n. wõiraswa, 4,15% raswa.

Ja kui ka meie maakarja paranduse töös Soome fari suurt osa mängiks, eht meie maakari Lääne-Soome tarjaks muutuks, ei oleks ka sellest kõige vähemat wiga, wõib ainult siis Eesti maakarjaks nimetamise wastu waielda, kuna seda Eesti-Soome maakarjaks peaks ni-

metama, siin aga Cesti nimetust palju suurema digu-
sega tarvitades, kui nimetuses „Cesti angler“.

Cesti maakarja paranduse idee ülesvõtmises, selle
meie põllumehele tutvustamises ja eesalguses tegeliku
maakarja paranduse töö juhtimises on küll kõige suure-
mad teenused kadund Aleksander Lillenblattil, keda di-
gusega meie „maakarja isaks“ võiks nimetada. Selle töö
algatuse kohta kirjutab ta ise „Cesti Kultura“ II järg-
mist: „— 1909. a. lõpul karjakasvatuse-instruktori ame-
tisse asudes (P.-L P. K. S. juure) pidi kursustel ja
koosolekutel tõuküsimust selgitatama, sest ilma selleta oli
põhjalikuma karjaparanduse hakkamine võimata. Raske
oli seisukohta võtta, kus seni tõuküsimuses vähe oli ära
tehtud ja leiduvate tõugude ning nende edenemise kohta
teated puudusid.

Parem arusaamine kaldus siiski alguses maakarja
poole, sest selle parandamine seisaks nimetatud põhjustel
kõige kindlamal alusel. Kuidas aga maakarja paranda-
mine ennaft tegelikkude karjakasvatajate juures läbilööb,
kui palju meil edenemise võimulist maakarja leida ou
jne., selle peale võis alles kauemaajalise tööga vastuta.
Siiski soovitati maakarja. Ja vastutulek rahwa poolt
oli parem, kui ette arwati. Kunnajate hulgas leidus alati
neid, kes kohalise karja üle head teadsid kõneleda ja en-
did kohe maakarja poolehoidjaks tunnistasid. Igal pool
paistis, et maaveised nagu vägisi talufarjadest välja
tõrjutud olid, ja naagu oleksid nende endised omanikud
neid hea meelega jälle tagasi võtnud“.

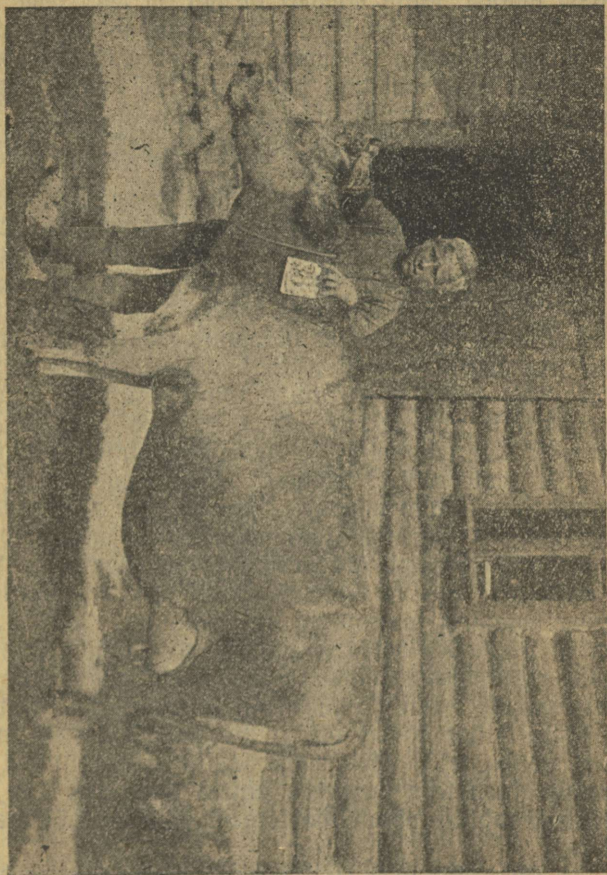
Sooja poolehoidu maakarjale avaldasid alguses ka
peaaegu kõik teised põllumajanduse alal töötavad jõud,
nagu Dr. A. Eizenschmidt, agr. J. Hünerjon, agr. J.
Mägi, pärastised karjakasvatuse instruktorid ja kontroll-
asistendid.

A. Lillenblatti ja tema mõttevõimude õhutusel kas-
was maakarja poolehoidjate hulk jõudsalt. Paljud neist
asusid tegelikule maakarja paranduse tööle, kellest kõige
pealt võiks S. Wirkus't, selleaegset Wändra Mustaru
mõisa rentnikku nimetada, kes suurema karja maatõugu
loomi kofku ostis ja Lääne-Soome tõugu pulli tõi.

Korraldati maakarja katselarju, kus maatdu igafülged omadused oleks selgitatud, misjugune töö aga peale tulnud sõja pärast pooleli jäi.

1914. aasta juwel lahtipuhfenud sõda, kutsus ka A. Lilienblatti oma rahuliku töö juurest wõitlejate rida-

Pilt Nr. 4. Perferimaa walli aspuunane lehm Saitolvi tüllast.



desse kus ta sama aasta lõpul saadud haawadesse suri. Maakarja paranduse töö juhtimine langes B. Liwimaa

Põllutöö Keskseksi karjakasvatuse eriteadlase kätte. Osalt sõja tõttu, aga osalt ka juhtivate jõudude muudatuse tõttu ei läinud maakarja paranduse töö nüüd mitte enam nii suure hooga edasi, kui enne ja tuli selles töös seisak. 1914. aasta sügisel hakati küll maakarja eeltõuraamatuse võtma, niikui Ungleri karjagi, ja tehti seda weel paaril järgmisel aastal, kuid töös puudus see hoog, mis enne oli. Ilmasõja viimastel aastatel ja Eesti vabadsõja ajal seisis maakarja paranduse töö ainult selles, et need kellel see kari oli, siis seda edasi kasvatada katsusid; mitmel pool läks see aga tagasi, sest et raske oli kaugemalt suguloomi saada.

Mõned neist, kes enne maakarja poolehoidjad olid olnud ja selle paranduse töös isegi juhtivat osa etendanud, jäid selle vastu nüüd külmaks, ehk hakkasid koguni maakarja vastu töötama. Selle seisukoha muutmiseks ei annud aga maakarja väärtus ise vähematti põhjust, sest mistiski küljest ei näidanud maakarja halwemana, kui seda temast loodeti, vaid kogunisti rääkisid kõik andmed, mis saadi, tema kasuks. Oma seisukoha muutmist põhjendasid nad lihtsalt sellega, et sõda olla maakarja niivõrd ära häwatanud, et selle paranduseks enam tarviliku materjaali ei leiduwat. Meie teada aga ei häwatanud sõda muud maakarja, kui et wanad maadõugu loomad, kes nii-kui-nii suguloomadeks ei oleks kõlbanud, rekwiisitsiooni puhul ära müüdi ja osa Saare maakarjast ewakueeriti, mis ka häwines. Need aga, kes sihikindlalt juba maakarja kasvatama olid hakanud, katsusid igal viisil seda alles hoida ja andsid rekwiisitsiooni puhul ainult suguloomaks kõlbmata loomi, ehk ostsid äraandmiseks mujalt loomi. Tundub nüi, et nimetatud ülemineku põhjus ainult otsitud oli, et siis wiisakam oleks oma endist põhimõtet ja tööd maha salata ja rahulikuma siidamega ajuda teise karja tõu juures tööle, kus selle materjaali rohkuse pärast töö kergem ja leiwa küsimus kindlam.

Rohe, kui sõda oli lõppenud, hakkasid endised maakarja kaswatajad oma wahel üdupidama, kuidas maakarja paranduse tööd sihikindlalt edasi saaks jatkata. Enne juhtisid põllumeeste keskseksid maa- ja Ungleri karja

tõuparanduse tööd, niiüd aga oli Angleri kaswatajate selts juba asutatud ja põllutööministeeriumi korraldusel Hollandi-Friisi farja selts asumas, mille pärast mitte kõige parem ei oleks olnud üffinda Eesti maafarja paranduse töö juhtimist põllumeeste kesseltside kätte jätta. Peeti paremaks iseseisew Eesti maafarja kaswatajate selts asutada. Põhikiri saadeti registreerimisele ja 20. aprillil 1920. a. peeti Pärnus, „Endla“ teatrimaja ruumides Eesti maafarja kaswatajate seltsi asutamise koosolek, kus seltsile ajutine juhatus waliti, töö kawa ja eelarwe wastu wõeti. Seltsi liikmeteks olid esimesel aastal, peaaesjalikult need, kes enne juba maafarja olid kaswatanud, aga ta neistki jäi osa siis weel kaasa tulemata, kes alles järgmistel aastatel kaasa tulid. Esimesel j. o. 1920. aastal oli liikmeid 36, 1921. a. 75 ja 1922 a. 173, kuna 1923 a. lõpuks liikmete arw umbes 350-ni tõuseb. See annab tunnistust sellest, et maafarja poolehoid järjekindlalt on kaswamas. Kõige rohkem liikmeid oli Wiljandi- ja Pärnumaalt, selle järele Harju-, Tartu-, Wõru- ja Järwamaalt. Seltsi sissetulekud olid esimesel aastal koguniste wäikesed, mille pärast isegi omale ametnikke et jõutud palgata. Lõuna-Eesti põllumeeste kesseltsiga tokku leppides oli selle kontroll-inspektor osalise palgaga ühes ka E. m. k. seltsi sekretäär-eritundjaks. Muidugi takistas niisugune kahel pool ametis olek tuntawalt E. m. k. seltsi tööde korraldiku juhtimist.

Raha puudus on kuni seniajani seltsi töös tuntawalt takistust teinud, nii töö jõudude palkamises kui ka organiseerimise töös. Seltsi oma sissetulekud on senini alles wäikesed olnud, niisama ka wäikesed walitsuse poolt antud toetused. On tihtigi piüitud seletada, et Eesti maafarja kaswatajate seltsil suuremat toetust tarwis anda ei olewat, sest selts ja seltsi tegewus olla wäikene, kuna teiselt poolt aga nõutakse, et E. m. k. selts oma tegewuse halwematesse kodumaa nurkadesse, nagu Saare-, Lääne-, Pärnu- ja Petserimaale, ehk üleüldse rohkem mahajäänud kohtadesse sihiks, kus weel kultuuratõugu farja ei ole, ehk need õige segased on ja kus muidu farjapidamise tingimised wiletsad. Arusaadaw on, et nii-

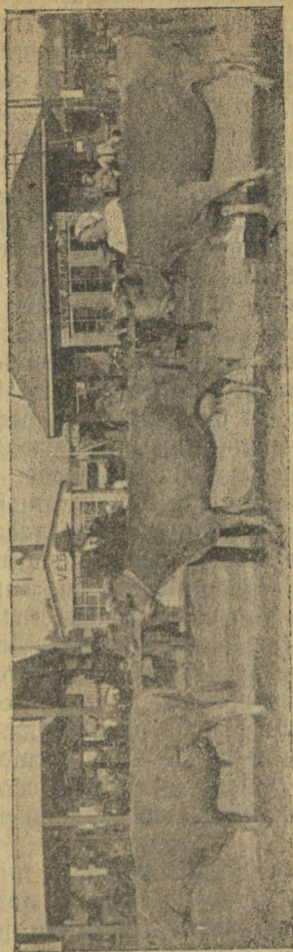
Jugustes kohtades karjapidajad eialgul karjaparanduse tähtsusest aru ei saa ja seltsile kaasa ei tunne, kuna siis neilt ka mingisugust ainelist seltsi toetust loota ei ole. Walitsuse poolt saadud toetuse abil peab nende juures enne teatawaid eeltöid tegema, et nad karja korralikult hakkaks pidama ja selle tõuparanduse peale rohkem rõhku panema. Neil põhjustel on E. m. l. selts saanud töötada peaaesjalikult ainult rohkem edenenuid karjapidajate juures, kes ise juba tõuparanduse tähtsusest arusaamad ja kes vähemalt liikmeks astumisega seltsi on toetanud. Ka edaspidi võib selts peaaesjalikult oma liikmete karjapidamise tõstmiseks ja nende karja tõuparanduseks kaasa aidata, kuid selle järele, kuidas aineiline jõud lubab, püütakse tööd teha ka üleüldise karja majanduse tõstmiseks, iseäranis seal, kus maakarjale tulewikus kõige rohkem pinda peaks olema.

Cesti maafari selle tundemärgid ja omadused.

Nii, nagu maakarjad üleüldise, kus weel tõuparanduse tööd tehtud ei ole, oma wälimiste tundemärkide ja sisemiste omaduste poolest täiesti ühtlased ei ole, puudub ka meie maatarjal niisugune ühtlus, kui see kultuura tõugudel on.

Kogu poolest on maadõugu loomad wäheldased, kaaluwad keskmiselt 800 naela ümber. Selle järele, kuidas kusagil kohas pidamise tingimised on olnud, on ka loomade suurus neile wastawalt kujunenud. Nii on Saare-, Vääne- ja Pärnumaa lehmad tihti ainult 700 n. ja isegi alla selle rasked, kuna Wiljandi- ja Tartumaa lehmade raskus 900 naelani ja wähest üle sellegi ulatab, ilma et nad teise tõuga segamise märke kanhaksid. Loomade kaswamine sünnib aeglaselt, mille tõttu iseäranis noorelt pärast maadõugu loomad wõrreldes teistega wäikesed tunduwad olewat. Kaswamine kestab pullidel kuni 4 aastani, wähest isegi üle, kuna lehma alles 3 poja järele täiskaswanuks võib lageda. Võib arwata, et meil ka edaspidi suuruse poolest kahte tüüpi maafarija tuleb kaswatada: wäiksemat halvemates ja suuremat paremates tingimistes pidamiseks. Senised maafarija pi-

dajad leiavad, et praegustes pidamise tingimustes lehmade raskus palju üle 800 naela ei pruugi tõusta, kuna



Pilt Nr. 5. 3. Anwelbt'i Tallimas näitusel 1922 a. väljapandud karjast: pull „Surfia“, lehmad „Booni“ ja „Maara“.

1922.23 a. saagiang: „Booni“, EK 288. 8333 n. piima, 401,59 n. võitasa 4,82% rasw., 100 t. ü. annud 155,8 n. piima, 7,51 n. võitraswa. „Maara“, EK 240. 6241 n. piima, 302 n. võitraswa, 4,85% raswa 100 t. ü. annud 132,1 n. piima, 6,41 n. võitraswa.

mõned isegi veel väiksemat otstarbekohasels peavad. Muudugi arenewad nad edaspidi parema kaswatusse tõttu

suuremaks, aga iseäranis weel siis, kui suurematele loomadele suguloomadena eesõigus antakse.

Karwa poolest on loomad walfjas- ehk kollakas-punased, selg ja küljed wähe tumedamad kuna kõhu- aluse ja reite sisepoole karw järjest walfjamaks lähed, kõhu all ja reite seespool külgedel kogunisti walfjas on. Pea on kehast walfjam, ehk kui ta tumedam on, siis on nina ja filmade ümber walfjas rõngas: Nina peegel on tüüpilisematel loomadel roosakaswalge. Sagedased on loomad, kellel punase põhja peal walgeid lappe leidub; kõige sagedamini on niisugused lapid kõhuall, kubemetes ja otsas. Peale walfjas punaste on weel rohkesti küü- dituid, kellel selg ja kõhualune walged, küljed walfjas- punased ja pea kas walge, kriim, ehk punane. Wähem tuleb ette musti, walgeid ja karukarwalisi loomi.

Et walfjaspunaseid loomi kõige rohkem leidub ja et ühewärwiline kari rutem parandatud karja ilme saab, siis otsustati juba kohe kui meie maakarja paranduskü- simuse alla tuli, et paranduse siht, mis karwasse puu- tub, peab olema karja walfjaspunaseks saada. Sellepä- rast wõetakse praegu maakarja eeltõuraamatusse ka ai- nult punaseid pulle, kus esialgul, maatõuraamatu B osas, otsas wäike walge täpp ja wahelduskarwas õige walfjast kuni kaunis tumedani lubatud on, kuna pärast poole — eeltõuraamatu A osas — walget enam olla ei tohi ja karw kõigil walfjas punane olema peab. Ka leh- madelt nõuti esialgul eeltõuraamatusse pääsemiseks, et neil mujal walget ei tohi olla, kui udara juures ja täpp otsas; nüüd aga wõetakse Soome maakarja parandajate nõuandel eeltõuraamatu B osasse ka küüdituid ja päit- situid, et sellega rohkem algusmaterjaali saada, kuna eeltõuraamatu A osasse ainult walfjaspunaseid lehma wõetakse.

Pea on wähebdane, keskmise pikkusega, kuiw ja tülu sarnane, nina pikk, pealt teraw ja sõõrmete kohalt laia- poolne; ots pikem kui lai, sarwede alt kitsas ja keskelt lohus; filmade kohalt lai ja kulmud kõrgelt wõlwitud; filmad suured ja elawad. Sarwed peenitese poolsed, kesk- mise pikkusega, kõrwale, ette, üles ja sisse poole kää- nud otjadega, sagedasti leiame ka alla- ja sissepoole rön-

gas kaswawaid sarwi. Sarwede wärw on kollafashall, mis järjest otste poole tumedamaks läheb. Nudid ehk sarwedeta loomi leidus Cesti maakarja hulgas selle paranduse töö algul kammis wähe, kuna need üüid juba üisna harilikfudeks on saanud. Mõned uurijad on püüdnud näidata, et Soome sugurahwaste kari on nudi olnud. Paljudel meie inimestest on arwamine, et nudi omadus Soome maakarjal on ja sellega meie sisse on toodud, mis aga ainult osalt õige on. Enne Soome maakarja Cesti toomist leidus siin juba nudi karja ja leidub ka praegu seal, kuhu weel Soome karja weri ei ole ulatanud. Kõige rohkem nudid loomi leidub Pärnu-maal ranna ümbruses, kus terwed karjad nudid on, aga ka mujal, ühes kohas rohkem, kui teistes, leidub nudi loomi. Omamaa nudi karjadest on suurem Langsaare talu kari Talli wallas, pulli „Boiss“ E K 21 järeltulejad, kes ise Laiksaarest ostetud oli. Ka Vääne-Soome maakarjas olid selle tõuparanduse algul nudid loomad suures wähemuses; nii oli näituseks 1906/07 a. suguraamatusse wõetud pullidest 88,5% sarwilisi ja 11,5% nudisiid, kuna aga 1919 aastal suguraamatusse wõetud pullidest ainult 5,3% sarwilisi oli, teised kas nudid ehk wäikeste nahk sarwedega.

Meie maakarja parandajad leidfid, et nudi omadus õige soowitaw on, sest niisugused loomad ei saa üksteisele haiget teha ega ei ole inimestele kardedawad, kuna nad ka sarwelistest loomadest kultuuralisemad ja armsamad tunduwad olewat. Selle pärast hakati omamaa nudi loomade suguloomaks jätmise peale suuremat rõhku panema ja suurem hulk Soomest toodud pulle on nudid olnud. Et nudi omadus ka rohkem parandataw on kui sarwed, nagu teaduse mehed on seletanud ja tegelikud karjapidajad tähelepannud, siis on meil nudi loomade hulk jõudsasti kaswanud. Senini Cesti maakarja eeltõuraamatusse wõetud loomadest on 38,4% nudisiid; kaswama jäetud noorekarja järele otsustades wõib arwata, et meil nudi loomade % õige jõudsalt kaswab ja tulewikus ka meie maakari nudi on.

Nudiloomade pea ehitus on muidu niisamafugune kui sarwilistel, ainult kufal on harilikult teraw ja tihti

otsas kaunis pikad ja paksud karwad. Kõrwad on kestmise suurusel, elawate liigutustega ja seeft pikkade ja paksude karwadega kaetud. Kael on peenike, kestmise pikkusega ja madala seisuga, nagu oleks turja järele pealt lohku wajunud; turi ristluudest natuke madalam, rind kestmise tugewusega, küljeluud hästi kumerad, mille tõttu nende wahed suured, selg õige, ainult wanematel loomadadel mõnikord lohku wajunud, ristluud tugewad, laudjas lühike, sagedasti kõrwale ja tagapoole kalduw, päraluud kitsapoolsed. Kõht wanadel lehmadel sagedasti ripuw, noortel korralikult kaswatatud loomadel aga ilusasti kumerdatud. Jalad on peenikesed ja madalad, finnerde kohalt tihti kokku lihtunud. Nahk on õhukene ja wõrdlemisi lahtine; kaenal peenikeses wõlvides, rinna ees olew lott kitsapoolne ja õhukene. Karw on kaunis pikk, tihe ja pehme. Udar sagedasti wäikene, kuid hea ehitusega, nisad korralikud, piimasooned ja augud wäheldased. Kondikawa peeneehitusline ja piimaloomale omane. Üleüldiselt on üksikute lehaosade wahetord heas kokkufõlas ja esitab palju rohkem piima kui liha looma.

1920., 1921. ja 1922. aastal eeltõuraamatusse wõetud loomade kestmised mõõdud on olnud järgmised :

| | Pullidel | Lehmadel |
|------------------------------------|--------------|-------------|
| Elusraskus | 109.73 naela | 830.5 naela |
| Keha pikkus | 151.4 cm. | 142.2 cm. |
| Turja kõrgus | 123.1 " | 117.1 " |
| Selja " | 121.3 " | 116.8 " |
| Ristluude kõrgus | 122.9 " | 119.4 " |
| Rinna laius | 37.2 " | 31.1 " |
| " sügawus | 66.8 " | 60.9 " |
| Laudja pikkus | 50.2 " | 46.4 " |
| " laius | 44.0 " | 43.7 " |
| Pää pikkus | 46.8 " | 44.2 " |
| Otsa laius ¹⁾ | 19.0 " | 16.1 " |
| " " ²⁾ | 21.6 " | 19.1 " |
| Rinna ümbermõõt | 177.4 " | 259.4 " |

Igasuguste maatõugu loomade suurewäärtuslikeks omaduseks tuleb seda pidada, et nad sellemaa kliima ja pidamise tingimistega täiesti kokku on



Pilt Nr. 6. Osa H. Wirkuse Tallinna näitusel 1922 a. väljapandud karjast.

f a s w a n u d ja sellepärast selles paremini forda wõiwad minna, kui need loomad, kes mujalt, iseäranis pehmemast kliimast ja parematest tingimistest, toodud on. Kuigi wäljast toodud tõud, üks rohkem kui teine, siin kohanewad, ei suuda nad selles mõttes aga omamaa tõugudega kunagi wõistelda. Meie maafari on harjunud siinsete wiletsate toitudega, kogudes seda wara fewadest hilja sügiseni fewadelt soo- ehk liig kuiwadelt liiwastelt karjamaadelt, kus tihti kanarpil ja noored kadaka oksad toidulisaks appi pidid tulema, ehk saades talwist toitu kuiwas rehena pekstud põhus, kust sellestki fewadeti puudus tuli ja õlekattuseid abiks pidi wõtma. Niisama on karjalaudad äärmiselt wiletsad olnud ja loomade eest hoolitsemine muul kombel ka halb. Rõõri hädasid on nad harjunud wäljakannatama, on nende wastu nagu karastatud, millepärast nad neid ka edaspidi paremini wälja kannatada suudawad, kui ammust ajast heades tingimistes ärähellitatud loomad. Olgugi, et meie oma karjapidamise tingimisi endisest ka palju paremaks parandada tahame, ei saa meie seda mitte nii ruttu teha ja päris heaks, nii nagu kusagil Lääne-Euroopas, meie kõigi tingimisi iltagi luua ei saa.

Oludega kokku f a s w a m i s e s t tingitud on ka maatõugu loomade t e r w i s, mis alati parem on, kui parematest tingimistest sissetoodud loomadel. Karjade suurem waenlane on tuberkuloosi ehk tiisikuse haigus, mille all teatavasti iseäranis meie suurpõllupidajate kultuura tõugu loomad kannatasid, mis iseäranis weel sõjaaegsete halwa pidamise tõttu nähtawale tuli.

Maafarja juures ei ole tiisikusehaiguse järelwaatust weel mitte kuigipalju tehtud; läinud sügisel waadati meie suuremates maafarjades umbes 100 maatõugu looma läbi, kes kõik terwed näitasid olewat. Rõõri tapamaja arstid tõendawad, et maafarja juures koguniste wahel tiisikuse haigust ette tuleb, wäljamaatõugude juures aga rohkem. Sedasama tõendawad ka tegelikkude karjapidajate tähelepanekud.

Teistest harilikumatest haigustest wõiks weel nimetada fondinõrkust, mis kuultuura-tõugu loomade juures wähegi puudulikuma toitmise puhul wäga sagedane on

ja suurt kahju võib teha, kuna maafari selle all tuntuwalt ei kannata, ehk olgu siis, kui toidud mineraal-oluste poolest õige fehwad on olnud. Ka igasugustele teistele haigustele, olgu need hakkawad, ehk tulgu küllmetamisest, toitmise riketest ehk muust, on maafari wõõrsilt toodud tõugudest palju wastupidawam, mida meie karjapidajatele tegelik elu juba küllalt on näidanud.

Maatõugu looma eluiga, sellega siis ka tema tarwitamiseaeg on märksa pikem, kui kultuura tõugu loomadel. Ei ole sugugi wäga haruldased maatõugu lehmad, kes ligi 20 aastat wanad ja kellel 17 poega on olnud. Kui laatadelt maatõugu loomi ostame, siis leiame rohkesti misjaguseid, kellel sarwed otsani kirju täis; junnad ikka weel küllalt head on olnud, et neid waremalt ära müüidud ei ole, kuna sellewastu näeme, et enamwähem kultuura tõugu lehmad juba 10 poja wanaduse ümber ära müüakse, sest liht karjapidaja arusaaminegi ütleb, et nende wanemaks pidamine sagedasti enam kasulik ei ole, mida ka kontroll-raamatu pidamisest saadud arwude järele teame.

Rootsis wõetakse näitustele wastu maatõugu lehma kellel kuni 15 poega ja kultuuritõugu lehma kuni 10 pojani. On majanduslikelt küllalt suure tähtsusega kas loomakaswatamise fulud, mis küllalt kõrgeid, — u. 20.000 mk. — 10 ehk 15 aasta pääle jagatakse, sest mida wanemaks wõime lehma pidada, nii et ta weel kasu annab, seda paremini tasub ta oma pidamise ja seda wähem on meil tarwis noort karja kaswatada ja wõime nii kulufid kokku hoida.

Sigidus on maafarjal hea. Pulliotsimine on lehmade juures selgesti märgata ja nad jääwad kergesti tiineks. Ahtraks jäämisi nõrga toitmise tagajärjel ehk muudel põhjustel tuleb kogunisti harwa ette, niisama on wäga haruldane see, et lehmad kogunisti mitte enam tiineks ei jää. Ka pullide suguwõime on hea, wõrreldes kultuura tõugu pullidega, on nendega paarituse tagajärjel tiineks jäänud lehmade % õige suur, ulatab tihti 100%-ni, kuigi ka nendega aastas juba ligi 100 lehma on paaritatud.

Rodu põllult ja niitudelt saadud toitude ära-
 kasutamiseks on maafarjal hea võime. Need toidud
 on suurelt osalt palju ruumi võtavad, kuid vähe toidu
 ollusid sisaldavad. Nagu eespool tähendatud, on maa-
 fari niisuguste toitude kasutamiselega juba igivanast saa-
 dit harjunud ja võib neist toiduollusid paremini välja
 sulatada ja saadusteks muuta, kui kari, kes on juba
 pikemat aega heade, väheruumi võtivate ja kergesti
 sulavate toitudega harjunud. Kuigi edaspidi karja pa-
 remini toitma tahetakse hakata, peame siiski ka meie
 omaksvõtma sihi, mille järele viimasel ajal Rootsis,
 Norras ja Soomes käima on hakatud, s. o. karja toidu
 peame võimalikult kõik oma majapidamisest saama. Sel-
 leks tuleb paremaid, iseäranis munawalge poolest rikka-
 maid karja toite kasvatada ja karjamaid parandada.
 Kui siis veel munawalgest puudus tuleb, ostetakse
 õlikooka juure, mille hulk aga võimalikult väike peaks
 olema. Sellega võtaksite omast maast suuremaid saake
 ja hoiaksite raha väljamaale saatmast. Selle põhimõtte
 järele karja toitmist korraldades on maafari ka edaspidi
 meie kõigeparem toitude ärakasutaja. Mõnel pool on
 püütud näidata, et maafari ei olewat intensiivse maja-
 pidamises mitte kohane sest tema ei jõudwat suurt hulka
 häid toite, nagu õlikooke ja juurevilja, mitte niihästi
 ära kasutada, kui seda kultuura tõugu lehmad teha. See
 väide võib küll õige olla seal, kus väga tugew toitmi-
 ne on, kuid harilikult tugewa toitmise juures ei saa seda
 meil senini saadud ära nägemiste põhjal, mitte õigeks
 pidada.

Meil on äranägemisi, et tugewa toitmise juures ka
 maafari piimaand suuresti on tõusnud ja tasuvus õige
 hea olnud, kuna aga waewalt kunagi meil maa-lehma-
 del nii tugewat toitmist on olnud, et nad seda ära ka-
 sutada ei oleks jõudnud. Kuigi nii oleks, et maatõugu
 lehmad praegu õige suurt hulka jõutoite ärakasutada ei
 suuda, siis võib tähendada, et wastawalt toitmise tin-
 gimiste paranemisega areneb ka nende paremate toitude
 kasutamise võime.

Ka karjamaa toidu kasutamise võime on
 maafarjal hea, mida sellest näeme, et kui fewadel kõh-



Pilt Nr. 7. Lehm „Kolmit“ oma poja ja pojapojaga.
Omanik „Wahi“ koolitalu, Tartumaal.

nad loomad üsna halvalegi karjamaale laseme, siis kosuvad nad seal õige ruttu ja tõuseb ka piima hulk, kuna samal karjamaal kultuura tõud kas õige pikkamisi kosuvad, wõi ei kosu üleüldse mitte, ega ei wõi ka kuigi suurt saaki anda. Kuna karjamaal toitmine kaunis juure osa aastastest toitmistest moodustab, siis wõib selle parem ehk halvem kasutamine õige tuntawalt fogu karjapidamise tasuwuse peale mõjuda. Kuigi karjamaade parandamisega wahed karjamaa kasutamises eritõugude wahel wähemaks jääwad, päris ära ei kao need aga jüiski mitte.

Maafarja lüpswõime kohta ei olnud waremalt miskisuguseid kindlaid andmeid ja arwati, et see õige wäikene on — arwamine, mida maafarja wastused ka praegu weel wäga sagedasti ettetoowad. Kontroll-ühjusestest saadud andmed aga näitawad, et need arwamisjed mitte küllalt põhjendatud ei ole.

Salwa toitmise juures, nagu see harilik, oli maafarja jaagiand muidugi wäikene, kuid otstarbekohase pidamise juures on nende piima hulk kaunis kõrgele tõusnud. Nii on talusid, kus maatõugu, korralikult lipsnud lehmad aastas keskmiselt üle 7000 naela piima on annud; päris sagedased on farjad, kus lehma kohta keskmiselt üle 6000 naela piima on saadud ja ükshikud paremad lehmad on isegi juba üle 9000 naela lipsnud. Oleks ehk weelgi suuremaid saake saadud, kui toitmine tugevam oleks olnud. Wõime loota, et meie maafarja piima-anni wõime mitte wäiksem ei ole, kui see Lääne-Soome maafarjal on, kui meie aga oma farja ka niisama hästi peame ja selle juures mõned aastad waliku tööd saame teha. 21 Lääne-Soome maatõusugulawa farja keskmine liips lehma kohta oli 1921 aastal 8000 naela (3204 fg.) piima, 4% raswa, kuna paremates farjades lehma kohta 10,000 n. (4000 fg.) piima saadi, raswa ka 4% olles; ükshikud lehmad on juba 12.500—15.000 n. (5000—6000 fg.) piima aastas annud. Käesolewal, 1923. aastal kirjutaske meile Soomest, et sääl Lääne-Soome farja juures 30 fg. (75 n.) päewased lehmade piimaannid sugugi haruldased ei ole. Olgu siin juures tähendatud, et Lääne-Soome maafarja ühjusus on asutatud 1906 aastal, sellega siis 17 aastat wana, kuna enne nimetatud ühjuse asu-

tamist fogunisti wähe selle maafarja paranduseks tööd oli tehtud. Lääne-Soome maafarja saagiand on aasta aastalt ifka paranenud, iseäranis tuntawalt aga wiimastel aastatel ja wõib loota, et see lähemate aastate jooksul märksa weel paraneb.

Cesti maafarja eelduraamatusse wõetud forralifult lüpsnud lehmade keskmine saagiand selle kohta kontroll-arwud saadi, oli järgmine :

1920./21. a. 131 leh. 4034.2 n. p. 156,47 n. wõiraswa, 3,87^o raswa.
1021./22. a. 151 „ 4607.1 „ „ 185,14 „ „ 4.01 „ „

Suur enamus neist lehmadest on olnud Pärnumaa wõrdlemisi halwadest tingimistest, mille pärast keskmine piima hulk suureks ei ole saanud tõusta.

Nendest farjadest, kust 1921./22. a. kohta kontroll-arwud saadi, oli keskmiselt lehma kohta kõige rohkem piima annud Kihnu M. Lang'i kari: 4 lehma, 7209,2 n. piima 297,25 n. wõiraswa, 4,12^o raswa, 100 t. ü. annud 134 n. p. 5,53 n. wõiraswa. 100 toidu üksust kõige rohkem piima annud Reinu U. Sild'i kari: 4 lehma, 6592,7 n. piima, 253,89 n. wõiraswa, 3,85^o raswa, 100 t. ü. annud 143.6 n. p. 5.53 n. wr. 100 toidu üksust kõige rohkem wõiraswa annud Anni J. Anweldt'i kari 6 lehma, 6556.5 n. piima, 296.44 n. wõiraswa, 4,52^o raswa, 100 t. ü. annud 139.2 n. p. 6.29 n. w. r. Wiimast farja wõib sellega teiste maafarjade hulgast kõige tajuwamaks pidada.

Cesti maafarja suurewäärtusline omadus on see, et ta raswast piima annab. Keskmiselt raswa ^o wõib pidada 4, nagu 1921/22 a. kontroll-arwudki näitawad, umbes pooldes maafarjades on raswa ^o üle 4 ja terwe rida on lehmi, kellel üsna kõrge piimahulga juures raswa ^o üle 4.5 on olnud, üksikutel isegi üle 5^o. Meie usume, et neid raswase piimaga lehmi suguloomadeks tarwitades, iseäranis nende pull wäskaid kaswatades, meie edaspidi maafarja piima raswa ^o õige tuntawalt tõsta saame.

Cesti talumajapidamised on suures enamuses nii wäikesed, et oma farjast saadud fooritud piima kuigi palju ära müüa ei wõi, kuigi selleks head wõimalused oleks.

Kooritud piima, mis väga väärtusline toiduaine, on neil oma toitmiseks, wafikatele ja pörsatele andmiseks tarwis, kus nad sellest niiviisi kasutades hea hinna wõivad saada. Piimast saadud wõi saadab wäikepõllumees oma majapidamisest wälja ilmaturule, kus siis tähtis on, et tal sedarohkem müüa oleks. Piimas olewa toiduolluste, munawalge ja mineraalolluste wälja saatmisega furnatasse põllumajapidamist, kuna raswa wäljasaatmine seda mitte ei tee. Sellespärast peab meie põllumees püüdma niisugust karja kaswatada, kes palju wõid annab ja ühes sellega ka palju kasu toob. Ei ole ju ometi ükskõik, kas meil on lehm kes toiduiksusega 1 toobi piima annab milles on 3,2^o/_o raswa wõi jälle 4,2^o/_o raswa. Mõned teadusmehed seletawad küll, et 1 toobi raswase piima andmiseks tarwitab lehm rohkem toitu, kui sama hulga lahja piima andmiseks, kuid tegelikult näeme karja pidamisi, kus igale lehmale tema osa toitu kaalutult ja teistest lahus kätte antakse aga siiski raswase piimaga lehm toiduiksusega niisama palju piima wõib anda, kui see lehm, kes lahjat piima annab. Ja kuigi raswase piima andmiseks rohkem toitu tarwis on, kui lahja piima andmiseks, ei oleks toidu enam kulutus siiski mitte suhteline hinnale, mis raswasest piimast rohkem wõib saada, kui lahjast, see jääks ikkagi raswase piima kasuks. Mõuetele mitte wastawa toitmise tõttu on meie lehmade piimaannid sagedasti madalapoolsed, oleks siis tähtis, et see piim vähemalt raswane on.

Kuidas Eesti maakarja t a s u w u s on, wõrreldes meil leiduwate teiste tõugudega, selle kohta ei ole senini weel põhjalikke katseid tehtud, ega just suuremat hulka loomi wõrrelda wõidud, waid on wõrdlused ainult mõnest kontroll- ühijusest kus kahte ehk kolme tõugu loomi on olnud. Muidugi on need wõrdlused selleks alles wähesed ja ka puudulikud, et nende põhjal lõpuliike otsusi teha, kuid umbkaudse pildi eri karjatõugude tasuwuse wahekorrast annawad need siiski, mis seda ustawamad on, et need ühte ja sedasama tõendawad. Nende, kontroll- ühijustest saadud wõrdlusarwude järele on m a a k a r i k õ i g e t a s u w a m o l n u d.



Pilt Nr. 8. J. Hanseni, Pärivereest, Pärnumaalt, karja fogu Pärnu näi-
tusel 1922. a.

Meil on enne räägitud ja räägitakse ka praegu veel, et kontroll-ühisuste töö peab näitama, misjulgune karjatõug kõige kasulikum on, aga nüüd, kus need seda on näitama hakanud, püütakse maafarja wastaste poolt saadud arwusid igal wiisil kahtlustada ja väärtusetaks teha; ei olewat assistendid erapooletud, toidunurmide määramine, kontroll- raamatu pidamine ei olewat õiged jne. Kui meie teiste maade karjakaswatuse kirjandust loeme, siis leiame sealte veel nõrgemal alusel olewaid ühe kui teise küsimusesse puutuwaid sõrduisi, kui need, millest eespool jutt oli; ju neil siis ikka ka oma jagu tähtsust arwatakse olewat. Meil aga nõutakse, et ainult wäga põhjalikud katsed küsimusesse wõiwad tulla. Kuna meil niisuguste katsete korraldajaid jõudusid weel ei ole ja wõib olla ka niipea tulema ei saa, siis tuleb ühelt kui teiselt poolt, iseäranis kontroll-ühisustest, sõrduisi karja tõugude tasuwuse kohta foguda.

Soomes on näidanud oma maafari kuulsast Nyrshire tõugu karjast, palju tasuwamaks, ehk seal küll wiimast esimesest palju paremates tingimistes peetakse. Nii on neljal aastal — 1913., 1914., 1915. ja 1916 a. — 100 toiduiksusega annud:

| | | | | | | | | |
|-------------|------|-------|----|-------|----|------|----|----------|
| Nyrshire | tõug | 133,3 | n. | piima | ja | 4.82 | n. | wõiraswa |
| Lääne-Soome | " | 136.4 | " | " | " | 5.25 | " | " |
| Ida-Soome | " | 127.6 | " | " | " | 5.35 | " | " |
| Põhja-Soome | " | 124.1 | " | " | " | 4.79 | " | " |

1922. aastal Soome üleriiklisel näitusel statistika osakonnas wäljapandud arwud näitawad, et neis walit-
fuse koolimajapidamistes, kus peafari Nyrshire kari, ku-
lutuspool suurem oli, kui tulupool, kuna aga neis kooli-
majapidamistes, kus maafari, tagajärjed just wastupi-
dised. Need sõrdlused peaks meie karjapidajaidki mõt-
lema panema.

Soome siin mõned meie kontroll-ühisustest saadud, eri karja tõugude tasuwust näitawad arwud.

Bärnu-Jakobi I kontroll-ühisuses 4 aasta (1911 — 1914 a.) jooksul saadi keskmiselt lehma kohta:

| | | | | | |
|-----------|----------|----------|--------|---------|-------------------------|
| Toidui. | piim. n. | wõir. n. | rasw. | 100 tü. | annud |
| Maatõug | 4094 | 4795 | 196.38 | 4.10% | 117.1 n. p. 4.79 n. wr. |
| Angleri " | 4109 | 4731 | 176.32 | 3.73 " | 115.1 —" 4.32 " —" |
| Friisi " | 4742 | 5498 | 162.31 | 3.50 " | 115.9 —" 4.06 " —" |

Wändra kontroll-ihtiluses maaja Angleri tauraa-
 matiste wõetud karjade saagiand 1917/18 a.— Sõgu-
 karja arweed.

| Karja nimi. | Sehmade hulk | Kuluta- mud toidu ühtsus | Saagiand | | | 100 t. ü. annud | |
|------------------------|-----------------|--------------------------------|----------------|-------------------|--------------|-----------------|------------------------|
| | | | naela piima | naela wõiraswa | 0/0 raswa | naela piima | naela wõi- raswa |
| Maafari. 1) Ruuskaru . | 10.9 | 2678.7 | 3889.7 | 156.22 | 4.01 | 145.2 | 5.83 |
| 2) Kesala . | 10.6 | 2969.0 | 5006.7 | 202.59 | 4.04 | 168.6 | 6.82 |
| 3) Wardi . | 9.1 | 3150.7 | 5177.1 | 210.44 | 4.06 | 164.3 | 6.67 |
| 4) Rungi . | 8.7 | 3218.6 | 5703.4 | 219.20 | 3.84 | 177.2 | 6.81 |
| Anglerifari. | | | | | | | |
| 1) Kullima . | 12.5 | 3270.1 | 4889.6 | 180.50 | 3.69 | 149.5 | 5.51 |
| 2) Wahelt . | 10.9 | 2557.2 | 3262.7 | 121.04 | 3.70 | 127.5 | 4.73 |
| 3) Särghaua . | 18.1 | 3372.8 | 5557.5 | 189.61 | 3.41 | 164.7 | 5.62 |

Korralikudest lüpsjatest keskmiselt.

| | | | | | | | |
|------------------------|----|--------|--------|--------|------|-------|------|
| Maafari. 1) Ruuskaru . | 8 | 2699.8 | 4084.3 | 162.02 | 3.96 | 151.2 | 6.01 |
| 2) Kesala . | 7 | 3052.0 | 5307.4 | 210.70 | 3.96 | 173.8 | 6.90 |
| 3) Wardi . | 4 | 3264.5 | 5497.7 | 219.01 | 3.98 | 168.4 | 6.70 |
| 4) Rungi . | 6 | 3379.0 | 6023.3 | 228.78 | 3.79 | 178.2 | 6.77 |
| Anglerifari. | | | | | | | |
| 1) Kullimaa . | 8 | 3330.1 | 4978.2 | 180.75 | 3.63 | 149.4 | 5.42 |
| 2) Wahelt . | 6 | 2630.3 | 3413.0 | 121.87 | 3.57 | 129.7 | 4.63 |
| 3) Särghaua . | 12 | 3391.7 | 5672.3 | 193.04 | 3.40 | 167.2 | 5.69 |

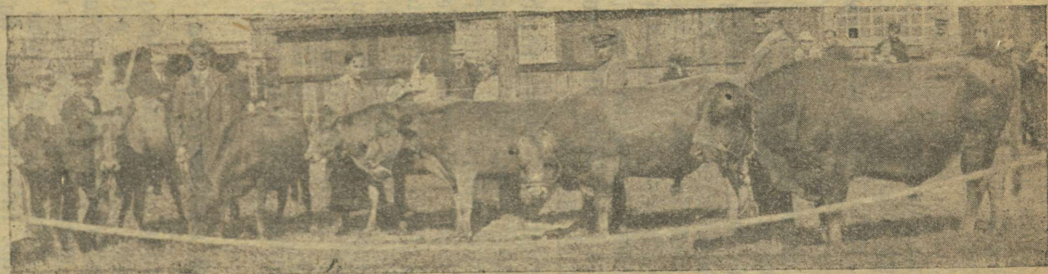
Celpool toodud Wändra kontroll-aruandes on kuulutatud toiduliikide hulk küll ebaloomulikult väikene, aga et siin ühtlase moodupuuga kõikide karjade toiduliikide hulkust on hinnatud, siis ei puutu see tõugude vahelisesse võrdlusesse.

Pilistwere kontroll-uuringutes 1921/22 aastal maa- ja Angleri karja tõuraamatusse võetud korralikult liipsnud lehmade arvud:

| | Lehmade | Tarvitanud | Annud | wõiraswa | raswa | 100 t. ii. annud | |
|-----------|---------|------------|----------|----------|------------|------------------|------|
| | hulk | t. ii. | piima n. | naela | % piima n. | wõir. n. | |
| Maatõug | 30 | 4201.4 | 5385.6 | 213.62 | 3.97 | 128.2 | 5.08 |
| Anglerit. | 20 | 4140.5 | 5247.8 | 187.75 | 3.57 | 126.7 | 4.53 |

Viisaks eesttoodule võiks veel tähendada seda, et 1922. a. anti Põllumajanduslike Keskküsimuste „Estonia“ poolt Tallinna, Tartu, Wiljandi ja Pärnu põllumeeste seltside näitustel niisugusele karjakogule kes vähemalt 200 naela lehma kohta aastas võiraswa annud on ja kus karja kogu kohta keskmiselt 100 toiduliikist teistest näitustel väljapandud karjadest kõige rohkem võiraswa annud, 10.000 marka, kui „wõikarjale“ autasuks. Selle autasu sai Pärnu, Tallinna ja Wiljandi näitustel maa- karja kogu kui kõige tasuwam omale. Tartus jäi see auhind üleüldse väljaandmata.

Cesti maakarja puuduseks peetakse seda, et ta lihaloomaks väikese väärtusega olewat: väikene kogu ja ta ei kasutawat toitusid hästi liha sünnitamiseks. Muidugi on aru saada, et kui suur ja väike loom ühtewiisi rammusad on, siis esimene, võrreldes elusrastusega, suurema taparastuse annab, kui viimane ja sellega lihaloomaks kasulikum on. Mis aga puutub maakarja rammu võtmisesse, ei või ütelda, et ta selles just halb oleks. Täiskasvanud maatõugu sugupullide juures näeme, et nad vähegi parema toitumise juures liig rammusaks tikuvad minema, mille pärast neid üsna nälgatoidu juures peab pidama. Ka lehmad on nooremas eas üsna head rammu võtjad, kuna wanast pärast muidugi see võime nii maa- kui ka teistel tõugudel kaob. Nuumkarja pidamine ei ole meil senini harilikudes oludes kunagi kasulik olnud ja waewalt see seda ka tulewikus on, peale nende kohtade, kus odawaid wabriku jäätiseid kui kõlblikku nuum toitu jõõta on. Cesti põllumees müüb lihu-



Pilt Nr. 9. Pull „Roit“ EK 77 oma järeltulijatega Värnu näitusel 1922 a.

nifule ainult need loomad, keda wäikese saagianni, haiguste ehk wanaduse tõttu karjast wälja heidab. Kui ta siis maatõugu lehma selle wäiksema fogu pärast odawamalt ära müüma peab, siis tuleb ka arwesse wõtta seda, et selle kaswatamine on ka tuntawalt wähem maksma läinud, kui suure looma kaswatamine. Ei tule mitte wäga suuresti arwesse wõtta seda, mis wanast, wälja liipsnuid lehmast müües saab, waid kui kasulik ta oma liipsi aastate jooksul on.

Palsud ei salli maakarja sellepärast, et ta wäike ja mitte ilus olewat. Halwades tingimustes peetud ja nõrgalt kaswatatud maafari on muidugi inetu, wäga häädes tingimustes peetud ja tugewasti kaswatatud kultuuratõugu farja kõrwal, kuid kui neid ühesugustes korralikkudes tingimustes pidada, siis ei jää see wahete mitte enam suureks ja kui neid halwades tingimustes pidada, kus kultuura tõug kiraksama jääb, siis wõiwad maatõugu loomad neist ilusamadki olla.

Maakarja kehaehituses leidub sagedasti puudusi, mis selle ilu rikuwad, nagu lühike, kitsas ja kaldum laudjas, tagumised jalad nõrgad ja finnerkontidest koos, kuid selle korraliku keha kuju arendamiseks — ilusaks muutmiseks — ei ole senini mitte nimetamise wäärt sihikindlat tööd tehtud, aastate jooksul peab see nüüd muidugi palju paranema. Nii on Soome maakarjad wõrdlemiisi lühikese aja jooksul korraliku kehaehituslisteks ja ilusateks kujunenud, kus selle, kui ka suure ühtluse tõttu, mis kari on saanud, neid juba tõuks wõib nimetada.

Ruidas maakarja saada.

Maakarja saamine neil, kellel seda weel ei ole, sünnitab esialgul kaunis suuri raskesti, millepärast mitmedki, kes küll põhimõttelikult wäga maakarja poolt on, seda aga tegelikult weel kaswatama ei ole hafanud. Takistuseks on siin, nagu eespool juba tähendatud, sugumaterjaali wähefusus, kuid selle hulk hakkab edaspidi kiirelt kasvama ja on ka praegu wõimalus heatahtmise juures maakarja saamiseks mõndagi ära teha.

Rõige parem on muidugi seal maakarja paranduse tööle asuda, kus enne juba talus maakari on. Praegusest maakarjadest on mitmed endisest selle talu karjast võrsunud, kes tähelepandavalt mujalt toodud karjadest paremad on olnud. Tihti aga on karjad nähtavasti $\frac{1}{2}$ ehk $\frac{3}{4}$, wõi rohkem maatõu werelised, kes ka hea aluse annawad tüüpiliste maatõugu pullide abil maatõu arendamiseks ja rohkendamiseks.

Tänuwäärt töö üleüldise maakarja parandamise mõttes oleks see, kui need kes maatõugu karja soowiwad kaswatama hakata, otsiks üles laatadelt ja kõrwalisematest kohtadest tüüpilisemaid lehmi, kellest kontroleerimise abil paremad suguloomadeks wälja walitakse ja neid tuntud heast maakarjadest põlwenewate pullidega paaritatakse, kuna halwemad lehmad är: müüakse ehk mitte suguloomadeks ei tarwitata. Niisugust wiisi on meil paljude maakarjade saamiseks tarwitatud ja see oli Lääne-Soome maakarja paranduse tööalgul harilik. Kui omal enne hea ja walitud kari on, siis peab loomade ostmisega õige ettevaatlik olema, et esialgul niisuguse karja wahetuse läbi mitte ainelist kahju kanda ei tuleks, sest ostetud loomadest on paljud halwad, kui neid hool- salt ei walita.

Kui wõimlus on häid maaatõugu wärsikaid saada, siis oleks sel teel maatõu soetamine üks soowitawamatest wiisidest. On igal aastal kaswama jäetawad wärsikad kõigil maatõugu, siis muutub kari mõne aasta jooksul juba selle tõuliseks. Esimestel aastatel on tarwis wärsikaid wäljast tuua, warsti hakkab neid aga omast karjast saama. Sakistusi teeb aga see, et maatõugu wantate nõudmine praegu wäga suur on ja neid igale tahtjale tarwilisel määral ei jatku. E. maakarja seltji liikmete karjadest wärsikate saamiseks on ees õigus sama seltji liikmetel, aga ka neil tuleb tellijatele järjekorras oodata. Ainult juhtumisi ja halwemaid wärsikaid wõiwad mitte liikmed saada. Ka tuleb tihti maatõugu suguwärsikaid õige kaugelt tuua, mis tuntawaid raskusi teeb.

Rõige odawam ja lihtsam wõimalus maatõu saamiseks ja selle parandamiseks on pullide kaudu. Kui kari suur on, tuleb üksinda oma karja jaoks hea maa-

tõugu pull muretseda, wäikese karja pidajad wõiksid aga pulliühisuse asutada. Rõige paremad omamatõugu pullid maksawad praegu ka juba üle 30.000 mk., mis wäikese karjapidajal ühinda ostes üle jõu käiks, kuna aga ühisuse asutamise puhul poole pulli hinnast E. maakarja kaswatajate seltsi kauda wõib saada ja teise poole karjapidajad oma lehmade arwu järele kofku pa-newad. Et ühisuses 60—80 lehma wõib olla, siis ei tule lehma kohta pulli osturaha mitte kuigi suur.

Maatõugu pulliga wõiks paaritada kõik talus lei-duwaid lehma, kuna paremate lehmade järestulejad kaswama jäetaks. Nii nagu waremalt mõisast toodud pullidega maakarjad sega ehk teise tõuliseks muudeti, wõib need nüüd maatõugu pullidega jälle maatõuliseks muuta, ilma et selle juures majanduslist kahju karta oleks. Kutemini, kui enne maakari teistesse tõugudesse sulas, sulawad nüüd teised tõud maakarjasse. Muigugi tuleb järjekindlalt häid maatõugu pulle pidada ja nende abil karja järjest tõuliselt puhtamaks muuta.

Nii, kuidas kellegi karjapidaja wõimalus lubab, wõib maatõu saamiseks ühel ajal üht kui teist eelpool näida-tud teed tarwitada.

Kuidas maakarja parandada.

Selleks, et maakarja paranduse töö paremaid taga-järgi annaks, see järjekindlalt ja õiges sühis edasi wii-daks, peab kõigil maakarja kaswatajatel ühine siht ole-ma. Nende sihtide ühendajaks ja töö juhatajaks on Eesti maakarja kaswatajate selts kelle liikmeks iga maakarja kaswataja peaks astuma.

Iga üks, kes sihikindlalt maakarja parandada tahab, peab kontroll-ühisuse liige olema, et kontroll-raamatupidamises saadud arwude järele teaks kõige paremad lehmad, kes wõrdlemisi wäheste toiduga palju raswast piima on annud, suguloomadeks jätta. Alati kõige paremaid loomi suguloomadeks walides wõib karja järjest paremaks parandada. Kuigi rohke saagiand kõige tähtsam on, tuleb soowitud tüüpuse ja korraliku teha tuju wäljaarendamise peale ühes ka rõhku panna. Peab

püüdma niisuguseid loomi kasvatada, kes maakarja eel tõuraamatusse vastu võetavad oleksid.

Maakarja tõuraamat on jagatud järgmistesse osadesse: eel tõuraamat, milles on A ja B osa ja päris tõuraamat. Eeltõuraamatu B osasse võetakse praegu loomi õige kergetel tingimistel: saagiannis misfisuguseid nõudeid ei ole, kuna loom väljanägemise poolest enam vähem maatõu tüüpusele peab vastama. A osasse pääsemiseks nõutakse lehmadel, et nad vähemalt 200 naela võiraswa aastas annud peavad olema pullidelt nõutakse, et nende emad nimetatud võiraswa hulga annud peavad olema, nende wanemad peavad vähemalt 2 põlwe eeltõuraamatu B osas olnud olema ja loom ise igate pidi nõuetawale tüüpusele wastaw. Kui looma wanemad juba 5 põlwe eeltõuraamatu A osas on olnud siis pääseb ta alles päris tõuraamatusse, kui ta ka kõik muud nõuded täidab, mis siin muidugi jälle suuremad on, kui A osasse pääsemiseks. Tuleks püüda põlwenemist kaugemale wiia nii, et karja rutem kõrgematesse osadesse tõuraamatusse saaks võtta, millega paraneks ühes teha kaju ja tüüpusega ka saagiand ja awaneks võimalus kõrge hinna eest suguloomi teistele selles mõttes vähem edenenuid karja pidajatele müümiseks.

Edaspidi, kui maakarjad juba rohkem arenenuid ja nende kaswatajate hulk suurenenud on, tuleb maakarja pidamise võistlusi toime panna, kus arwesse võetakse karjapidamine, saagiand ja tõuline arenemine.

Wõistlusel paremaks tunnustatud karjapidamised nimetatakse siis sugulawadeks, kust teised maakarja kaswatajad häid tõuloomi võiwad saada. Kuna niisugustest sugulawadest ostetud suguloomade hind kallim on, kui mujalt ostes, siis aitab see sugulawade omanikkudel karja juures tehtud tööd tasuda ja kantud kulusid katta.— Senits, kui niisuguste võistluste abil sugulawad weel walitud ei ole, tuleb nendena kasutada wanemaid ja paremaid maakarju.

Soomest sugupullide toomine tuleb edaspidi ära jätta, ehk ainult mõni weel tuua, kui selleks just tungiw tarwidus peaks olema, sest niisuguse mujalt suguloomade toomiseega peame raha palju välja saatma. Kontroll-raamatu

pidamise abil on meil hulga maatõugu lehmade omadused juba selginud. Nagu eespool näidatud, on nende seas õige häid loomi, kes väga hästi meie tulewaste pullide emadeks kõlbawad. Niisama on meil oma heade omaduste poolest ka mitmed pullid teatawaks saanud. On juba lehmi kui ka pulle, kelle head omadused kolmes põlwes tuntud, kelle heade omaduste edasipärandamise võime juures siis ka juba enam vähem kindlad võime olla.

Edaspidises maakarja paranduses, suguloomade walimisel tuleb kõwasti rõhku nende perekonna omaduste peale panna. Siin ei tule waadata mitte üksi seda, mis sugused küsimuses olewate loomade isa ja ema omadused on, waid ka nende kaugemaid põlwi ja lähemaid sugulasi, nagu ema ja isa ded ja wennad ja weel rohkem looma enda wendi ja õdesid. Mida paremad need, seda suurema wäärtuse anname suguloomale. Kahtlemata on mõned sugukonnad teistest palju paremad ja jääwad edaspidi walitsewateks, kellele teised halwemad ruumi peawad andma. Senini ei olnud sugukondade järele suguloomade walik wõimalik, ega ei ole selleks ka weel praegu küllalt häid wõimalusi, sest maakarja põlwenemise aeg on alles koguniste lühike ja sugukonna teated õige wähesed, kelle kohta sagedasti ka weel saagianni teated puuduwad. Nüüd tuleb aga neid teateid hoolega koguma hakata ja peawad nende saamiseks tegelikud maakarja kaswatajad ise kõwasti kaasa aitama.

Et tuntud, heade omadustega maakarja esialgul alles wähepoole on, kuna heade suguloomade saamine teatawaid raskusi teeb, siis tuleb maakarja juures suguluspaarituust tarwitada. Suguluspaarituse kohta ütleksime, et see on kaheteraga mõõk, mida peab ostama tarwitada. Maakarja juures ei ole aga selle kardetaw külge mitte nii suur, kui kultuura tõugude juures, sest siin on seda paarituswiisi ikka tarwitatud ja loomad ise kõigiti wastupidawad. Soome maakarjade paranduses on suguluspaaritust õige heade tagajärgedega tarwitatud. Kui sugulasi loomi iseseskis tahetakse paaritada, siis tuleb waadata, et neis mõnda ühist, perekondlist wiga ei ole, see mis järeltulejatele weel suuremana edasi wõiks minna, nagu mõnesugused puudused ehk nõrkused keha-

ehituses ja ka saagiannis. On aga loomad kehaehitusli-
selt korralikud ja tugewad ja saagiand hea, siis wõiwad
need omadused suguluspaarituse läbi ka hästi edasi minna
ja on sellepärast suguluspaaritus soowitaw. Niiwiisi saaks
findlasti heade omadustega sugufondi moodustada. Mui-
dugi wõib kardetawaks minna õige mitmes põlwes su-
gulus — iseäranis lähedat suguluspaaritust tarwitada,
mille eest harilik karjapidaja ärahoidma peaks, kuid ühes
eht kahes põlwes wõib eelnimetatud tingimistel seda
julgesti teha. Näituseks pulliühifustes, eht üksikutes ta-
ludes, kus hea pull on saadud, oleks kahju seda ära müüa,
kui tema järeltuljad juba paaritusealiseks saawad ja
neist suguwastikaid tahetakse wõtta aga suguluspaarituse
ärahoidmiseks wana pulli ära peaks häwitama ja uue
afemele ostma. Siis wõits weel tütreid isaga paaritada
eht selleks isapoolt poolwenda tarwitada.

Wäga sageasti rikutakse k a s w a t a m i s e g a loo-
made wäärtuslikud tõuomadused ära; kultuuratõugude
juures sellega, et neid liig nõrgasti toidetakse, maatarja
juures osalt ka niisama, aga siin wõib kardetawaks ka
noorte loomade liig tugew toitmine muutuda. Ei wõi
ütelda, et senini maatarja juures selle liig tugewasti
toitmise hädaohtu märgata oleks olnud, kuid on karta,
et see tuleb, sest mitmed armastawad näha et nende
loomad hästi ilusjad oleksid ja jõudvasti kaswaksid, mis
aga maatdugu õhwakale mitte loomulik ei ole ja ker-
gesti nuumlooma sibilis arenema paneb. Ennem wõib
maatdugu lehmwasik kõhn ja karwane olla, kui et nuum-
wasika sarnaselt rammus, läikw ja liig tiiresti kaswaw.

Maatdugu noori lehmullikaid ei ole ka mitte
soowitud õige tugewas rammus pidada, waid nad peak-
sid nii parajas jõus olema, et korralikult kaswada jõua-
wad. Randmiseaja lõpupoolel tuleks aga neid küll pa-
remine toita, nii et nad poegimise korral heas jõus
oleksid ja siis pärast paremini liipsa wõiksid. Noorte
maatdugu pullide kaswatamine wõib ja ka peab leh-
made kaswatamisest tugewam olema. Selle järele, kui-
das maatdugu mullikas on arenenud, tuleb teda 1 kuni
1½ aasta wanaduses paaritada. Kui õhwakas wanaks
lastakse kaswada, enne kui teda paaritatakse, kaotab

loom oma õige kehafuju, kaswab kõrgejalaline, jäme-
luine, näitab nuumlooma tundemärke ja ei ole tihtiigi
mitte küllalt hea liipsja.

Peab püüdnud terwisliselt tugewat karja
kaswatada, milleks palju kaasa aitab selle forralik toit-
mine. Isääraniis peaks vaatama, et noori loomi aga
ära ei hellitataks. Wastkad peawad suwel wäljas kop-
lites ehk karjas käima, kuhu nad nii pea lastakse, kui
ilmad soojaks on läinud ja kust nad alles hiljasügisel
lauta wõetakse. Laut, kus neid talwel peetakse, wõiks
kaunis jahe olla, aga wäga tarwik oleks, et nad
wõhegi pehmematel ilmadel wäljas jalutamas saaksid
käia.

Wanemate kui ka noorte loomade juures peaks
sagedast, wõimalikult igal aastal tiisikuse järelwaatust
toimetama, et kui haigeid loomi juhtub ette tulema, need
kohe karjast kõrwaldada teaks. Olgugi, et maakari tiisi-
kusele tugew wastupanema on, wõib aga tiisikust siiski
ka nende juures ette tulla ja see teistele edasiantawaks
saada. On aga noored loomad tugewateks kaswatatud
ja kui tiisikuse haiged loomad häwitatakse, siis ei ole
meil ka tulewikus selle haiguse hädaohtu kartu.

Cesti maakarja ja teiste tõukarjade kaswatajate wahetord.

Maakarja kaswatajatele on mõnest poolt etteheiteid
tehtud, et nad oma tööjõu peasjalikult teiste tõugude
mahategemiseks kulutawat, mitte aga maakarja paran-
damiseks, nagu see olema peaks. Siin on pahatahtlike
süüdistusega tegemist. Maakarjakaswatajatel ei ole tar-
widust teisi tõuge mahateha ja neid häwitada tahta, sest
ruumi on meil töötamiseks, vähemalt esialgul, kõigil
küllalt. Meie soowiksime näha, et need, kellel kultuura
tõugu karjad käes on ja need neid rahuldawad, nende
juures ka kindlat tõuparanduse tööd edasi teeks. Sest sel-
lest saadud kasu on ka ju terwe rahwa kasu. Maakar-
jale tahame pinda otsida just eesjoones sinna, kus kul-
tuura tõugu karjad korda minna ei wõi, ehk kus karjad
segatõulised, ja kelles weel maatõu werd. Kui aga mõ-
ned kultuuratõugu karjakaswatajad ise tõstist soowi awal-

dawad maakarja pidama hakata, siis peame muidugi ka nende soowidele wastu tulema. Ei ole tarwis olnud kedagi maakarja kaswatama meelitada, waid neid on ilma seletagi tulnud ja tuleb ka edaspidi. E. maakarja kaswatajate seltsile ei ole liikmeid mitte juure tulnud teiste tõugude mahategemise mõjul, waid siin on ifka maakarja paranduse põhindte ja osalt ehk E. m. f. seltsi senine tegewus, mis arusaajaid põllumehi maakarja kaswatajate ridadesse toob.

Wõib alla, ei meeldi see mõnele, kui meie karja pidajaid maakarja paranduse põhimõttega ja meie maakarja omadustega tutwustame, nii kõnedes kui kirjutustes, ja wäljamaalt toodud karjade nõrku külgi selle kõrwal näitame; kuid meie leiame, et seda tegema peame, et tõde walge ette tuua, et astunud eksisamme parandada ja neid tulewikus rohkem ära hoida.

Kui maakarja hull kaswab ja ta teistest parem näib olewat, siis leiab ta muidugi kõikide karjapidajate poolt wastuwõtmist; kus seda karja alles wähe, on tarwis et ka teiste tõugude juures tööd tehakse ja neid edasi peetakse. Meie usume, et maakari kõige parem on ja teeme selles teadmises tööd, uskugu teised sedasama ka neist karjatõugudest, selle poole nad hoiawad ja püüdku kõik oma wõimised nende parandamiseks tarwitada, küll siis paraneb iga tõug ja toob isjamaale kasu. Kuigi siis lõpuks mõnitõug wõistluses alla jääb ja teisele paremale ruumi peab andma, siis ei ole ka see töö ometi mitte asjata olnud.



A

A4399