

TARTU ÜLIKOOLI VILJANDI KULTUURIAKADEEMIA

Pärandtehnoloogia magistriõppekava

Lüüli Kiik

**SETO NAISE PEAVÖÖ ALGUPÄRANE PUNUMISTEHNIKA
JA TÄNAPÄEVASED VALMISTUSVIISID**

Magistritöö

Juhendaja: Inna Raud, MA

Kaitsmisele lubatud.....

Viljandi 2021

Sisukord

EESSÕNA.....	3
SISSEJUHATUS	5
1. SETO PEAVÖÖDE UURIMISLUGU	9
1.1 Varasem uuritus	9
1.2 Allikad ja uurimismeetodid.....	12
2. PEAVÖÖDE MUUTUMINE AJAS	15
2.1 Värvid.....	15
2.2 Mõõtmed	17
2.3 Koetihedus	18
2.4 Punumistehnika.....	19
2.5 Otste viimistlus	19
3. PEAVÖÖ PUNUMISE ALGUPÄRASED TÖÖVÕTTED.....	21
3.1 Tööprotsessid ja -vahendid	21
3.2 Toimselt punumise eripära.....	25
3.3 Lõngad	26
4. PEAVÖÖDE VALMISTAMISE TÄNAPÄEVASED TÖÖVÕTTED JA -VAHENDID	28
4.1 Tänapäevaste peavööde valmistajate töövõtted	28
4.2 Punumiskatsed erinevate lõngadega.....	30
4.3 <i>Takadai</i> teljel punumine.....	32
4.4 Peavöö valmistamine etappidena	33
4.5 Tulemus.....	37
KOKKUVÕTE.....	39
KASUTATUD ALLIKAD.....	41
LISAD.....	45
Lisa 1. Algupärased peavööd muuseumikogudes	45
Lisa 2. Peavööd erakogudes.....	58
Lisa 3. Tänapäeval valmistatud peavööd	62
Lisa 4. Lõngakiudude struktuuri vaatlus.....	65
Lisa 5. Küsitlusleht peavöö tegijatele	66
Lisa 6. Punumiskatsed.....	67
SUMMARY	72

EESSÕNA

Minu magistritöö sisuks on seto naise peavöö punumistehnika taasloomine. Seto peavöö näol on tegemist ainulaadse elemendiga traditsioonilises abielunaise pidulikus rõivastuses - sarnast funktsionaalset ja kaunistavat peavööd teiste Eesti aladel kantud peakatete juurest ei leia.

Tavapäraselt pisut rohkem kui kahe meetri pikkust peavööd on punutud villastest lõngadest, kusjuures tähelepanuväärne on lõngade arv - umbes 5 cm laiuse vöö punumiseks on kasutatud 80 kuni 100 lõnga. Vööde põhivärviks on punane, mille toon varieerub erepunasest mustjaspruunini. Punase tausta sisse punutud värvilistest lõngadest moodustub vöö pinnale rombiline muster. Vöö otsad on kaunistatud lõngades põimitud võrgendi, klaashelmeste ja lõngatuttidega.

Olen punutud paelte temaga süvenenult tegelenud viimased 12 aastat: ise paelu valmistanud, nende tegemist õpetanud ning ka punumisõpiku koostanud. Peavöö punumistehnika uurimise juurde jõudsin 2010. aastal, kui minu kätte jõudis tükike peavööd, mille üleandja selgitas, et tema setost ristiema palunud tal Viljandi koolist leida mõni asjatundja, kes sellise asja järele teha oskab. Nägin selles endale põnevat väljakutset.

Setode rahvarõivatraditsioon on elujõus tänu rõivaste kandjate ja tegijate rohkusele. Ent peavöö valmistamise traditsiooni on tekkinud lünk – tänaseks päevaks pole ühtegi pärandoskajat, kellelt saada õpetust, milliste töövõtetega saavutada peavööle iseloomulik tihe ja ühtlane struktuur ning rombilise mustri sümmeetria. Seto naised kannavad seni ligi sajandivanuseid peavööid, millest paljud on erakordselt hästi säilinud. Ent peavööde valmistamise saladus on lahendamata ning on oht, et vanad vööd kuluvad läbi enne kui uusi piisaval hulgal asemele tuleb. Loodan, et minu magistritöö aitab kaasa peavööde valmistamise traditsiooni jätkumisele.

Peavöö kasutusviisi selgitamiseks kirjendan töös seto naise traditsioonilist rõivastust, kuid pean vajalikuks rõhutada, et tegemist ei ole rahvarõivauurimusega, vaid

tehnoloogiauurimusega, milles keskendun seni vähe uuritud seto rõivastuse elemendi valmistamise tehnoloogia küsimustele.

Magistritöös käsitlen peavööde punumise traditsioonilisi võtteid ning pakun välja tänapäevaseid lahendusi 20. sajandi alguses tehtud peavööde ekvivalentide valmistamiseks.

SISSEJUHATUS

Seto naise traditsioonilise rõivastuse juurde kuulub funktsionaalne ja kaunistav peavöö, millega peakate ehk *linik*¹ pea ümber kinnitatakse. Seto keeles *päävööks* või *päävüüks* nimetatud element on kirjelduste põhjal kuulunud seto naise rõivastusse juba 19. sajandi esimesest poolest (vt joonis 1). (Nassar 2019, lk 49)

Peavöö on punast tooni lõngadest punutud, keskmiselt 220 cm pikkune ning 5 cm laiune vöö, mille otsi kaunistavad klaashelmed, dekoratiivsed lõngaspiraalidest võrgendid ning lahtistest lõngadest tutid (*tutud*). Pea ümber seotud vöö otsad – *vüü hanna* – ripuvad kandja seljal, tutid ulatuvad puusadest veidi allapoole (vt foto 3).

Peavöö kuulub kokku pealinikuga, seda ei ole kunagi kasutatud muul otstarbel kui liniku kinnitamiseks (vt foto 1). Pokolduva külast kogutud vöö legendist saame teada, et peavööd võisid kanda vaid abielus naised, kuna peavööd kanti vaid koos linikuga ning liniku kandmiseks polnud neidudel õigust. (ERM A 176:16)

Teise vöö kirjeldus täpsustab, et peavöö abil püsisid paigal ka liniku all kantud (võlts)juustest tehtud palmikud ehk *kossad*, mis andsid seto naisele iseloomuliku peakuju:

Peavööd kandis seto abielunaine pealiniku peal, hoidis kossad ja liniku ka paigal.
(STM 5573:5 E 1914)



Joonis 1. Seto naine u 1850. aastast.
Möttus, A. 1927. ERM EJ 58:19

¹ Siin ja edaspidi: setokeelsed mõisted on eristamiseks esitatud kaldkirjas.

Sarnast eraldiseisvat liniku sidumisvööd ei leia teiste Eesti aladel 19. sajandil ega 20. sajandi algul kantud abielunaise peakatete juures. Visuaalse seose varasemalt lähedases piirkonnast kantud peakatetega võib leida keskaegse Siksälä naise peapärjaga. (Valk, Laul 2014, lk 100) Ajaline distants muudab selle seose paikapidavuse küsitavaks, kuid väärrib kindlasti edasist uurimist.

Naaberrahvaste rõivastuses ei ole peavööle sarnast elementi kohanud. Hõimurahvaste traditsioonilist rõivastust uurides leidsin isuri naise vanemas rõivastuses peakatte *sappano*, mis kandmisviisi poolest meenutab seto naise linikut (pikk seljale langev ots, mida kantakse vöö vahele kinnitatuna), kuid sappano pähe sidumiseks kasutatakse peakatte külge õmmeldud nõõre, mitte eraldi vööd (vt joonis 2). (Manninen 1929, lk 78; 83)



Foto 1. Peavöö pähe sidumine. ERM EA 58:1, lk 129



Joonis 2. Isuri naine, peas sappano. (Manninen 1929)

Kaasajal, kui rahvarõivaid kantakse vaid pidulikul puhul, seotakse liniku ja peavöö peale litrite, pärlitega kaunistatud ehislint *helmine* või brokaatkangast rätik – *kuldrätt*. Ka on linikut möödunud sajandi jooksul modifitseeritud nõnda, et seda saab pähe kinnitada ilma peavööta. (Kõiv 2021) Seesugust linikut, millel ainult üks ots on kaunistatud ning teise otsa neljakandiline palistatud servadega kangatükk õmmeldud, nimetatakse *üteotsaga linikuks*.

Üteotsalist linikut saab sarnaselt eelkirjeldatud isuri sappanole pähe kinnitada liniku külge õmmeldud sidumisnööride abil. (Kaldmaa, Moora 1946, ERM EA 43:132-133)

Seto naise peavöö on põimitud põhiliselt villastest lõngadest, toimses tehnikas. Eranditult on kasutatud punast tooni lõnga. Varasemad vööd olid erepunased, ajapikku muutus peavööde tegemiseks kasutatud lõnga toon järjest tumedamaks, kuni tumepruunini välja. (Kaarma, Voolmaa 1981, lk 196) Kõige rohkem on muuseumides ja erakogudes säilinud kirsipunast tooni vööid. Punaste põhilõngade kõrval on kasutatud rohelist, musta, sinist, oranži, kollast, roosat ja lillat lõnga ning naturaalvalget puuvillast või linast niiti. Sümmeetriliselt jagatud värvilised lõngad moodustavad ühevärvilises taustas peavöödele iseloomuliku rombiline mustri (vt lisa 1).

Toimses tehnikas on mujal Eesti aladel punutud säärepaelu ja vahel ka meeste vööid (foto 1). (Kurrik 1934) Peavöö puhul on tähelepanuväärne punumiseks kasutatud lõngade hulk (keskmiselt 85 lõnga, leidub ka enam kui saja lõngaga punutud vööid (vt lisa 1, peavöö E2)), koetihedus ning kirjalõngadest moodustuvate rombid sümmeetrilisus, millele Eesti rahvakunstis võrdväärset ei leidu.



Foto 2. Põlva meeste vöö ERM A 11:3

Esmapilgul ei näi peavööd olevat käsitsi tehtud, kuid muuseumikogudes leiduvate vööde kirjeldused ja joonised annavad kinnitust, et neid põimiti sõrmede abil. (ERM 6401; ERM A 231:12; ERM EJ 6:8)

Peavööde kasutamise kohta leidub põgusaid märkeid mitmetes rahvarõiva uurimustes. Valmistamise kirjeldusi on seni kirjalikult ilmunud Kurriku (1938) koostatud paelte ülevaates raamatus "Eesti rahvarõivad" ning veidi põhjalikumad, Treesi ja Laigo poolt kirja pandud juhendid leiab kogumikus „Eesti rahvarõivaid XIX sajandist ja XX sajandi algul“ (1957, lk 78, 86, 232).

Kui üldiselt on seto tekstiilide valmistamise oskused ajas säilinud, siis peavööde valmistamise järjepidevus on katkenud. Peavöö punumise töövõtete ununemist võib otseselt seostada nõukogude okupatsiooni perioodiga, mil seto kultuuriga tegelemine ei olnud soositud. Põhiliseks seto rõivaste eksponeerimise kohaks olnud külapeod ehk *kirmased*

hääbusid, millest tulenevalt kadus ka vajadus seto rõivaste valmistamiseks. (Kunst 2014)
Mida ei kantud ega kasutatud, seda ka ei valmistatud ega peetud enam vajalikuks järeltulijatele õpetada. (Keerpalu 2021)

Kaasajal on mitmed meistrid proovinud algupäraste peavööde eeskujul uusi võid valmistada, seejuures on erilise tiheda punutise saavutamise võtteid tulnud kõigil ise uuesti luua. Seetõttu otsustasin võtta oma uurimuse fookusesse peavööde punumistehnika, kuid käsitlen ka otsatuttide ja -võrgendite tegemist, kuna peavöö pole ilma nende osadeta terviklik.

Magistritöös kirjeldan algupäraste peavööde punumise töövõtteid ning tänapäevaseid mooduseid peavööde valmistamiseks. Töö esimene peatükk käsitleb teema varasemat uuritust, koondades kirjalikud allikad, milles peavööde kandmist ja valmistamist kirjeldatud on. Lisaks selgitan, milliseid infoallikaid ja uurismeetodeid oma töös kasutasin. Teises peatükis vaatlen peavööde välimuses ajaperioodil 1850-1940 toimunud muutusi. Sisuliselt olulisimad on kolmas ja neljas peatükk, millest esimene on pühendatud algupäraste peavööde valmistamise töövõtete kirjeldamisele ning teine pakub tänapäevaseid mooduseid vanade peavöödega võrdväärsete vööde punumiseks.

Töö eesmärkideks on a) saada ülevaade peavöödest (värvid, lõngad, punumistehnika), alates vanimatest kogutud vöödest kuni tänapäeval valmistatuteni; b) selgitada välja seto peavöö punumistehnika töövõtted, millega saavutatakse peavöödele iseloomulik tihedus ja rombide sümmeetria; c) teostada üks algupäraste vöödega tehnoloogiliselt ja esteetiliselt võrdväärne peavöö.

Minu uurimisküsimused on:

1. Millised muutused on aja jooksul toimunud peavööde värvides, punumistehnikas, viimistluses?
2. Millised lõngu kasutati algupäraste vööde tegemiseks ning millised on tänapäevased peavöö jaoks sobilikud lõngad?
3. Kas peavööde erakordselt tihe ja ühtlane struktuur on tingitud kindlast töövõttest või on selle saladus kasutatud materjalides?

Täna kõiki peavööde tegijaid, kes olid nõus oma ametisaladusi jagama!

1. SETO PEAVÖÖDE UURIMISLUGU

1.1 Varasem uuritus

Seto rahvarõivaid ja nende kandmist käsitlevates uurimustes on peavöö kui naise rõivastuse detail üldjuhul ära mainitud. Enamasti märgitakse, et seto naise pealinik kinnitatakse peavööga, seejuures kirjeldatakse peavööde välimust ning kandmisviisi. Peavööde valmistamise kirjeldused on napid, andes teada, et peavööd on põimitud toimselt, villastest lõngadest.



Foto 3. Seto naised Petseri laadal 1923. aastal, I. Mannise foto. ERM Fk 443:7

Heikel (1909) on seto naise rõivastust kirjeldades ära märkinud, et tihedalt pea ümber mähitud liniku peale on seotud punastest, rohelistest ja valgetest lõngadest pael. Sealsamas on peavööd kirjeldatud kui punastest lõngadest põimitud erivärvilistest lõngadest triipudega

vööd, millel pikkust umbes 1,8 m ja laiust 3,5 cm. *Selle vööga seotakse setukese naise pearätt linik pea külge nii, et keskpunkt oleks otsmiku kohal; see seotakse kuklal ja otsad jäetakse rippuma. Tupsusid vöö otsas nimetatakse pääte 'd (Heikel 1909, lk 14, lk 8).*

Manninen (1927) kirjutab kogumikus “Eesti rahvariiete ajalugu”, et seto naise linik ei püsiks peas peavööta, millega linik köidetakse pead ümbritseva juuksepalniku alt, jättes vöö otsad seljale rippuma. Villase kuue e *räbiku* kandmisel jäetakse liniku otsad kuue alla, kuid peavöö otsad ripuvad kuue peal (vt foto 3).

Setumaa maateaduslik, tulunduslik ja ajalooline kirjeldus (1928) annab peavööde kohta järgmist infot: *linik köidetakse kinni peavööga: punane palmitsetud vöö, otsades tupsud (kistka’). Peavöö sõlmitakse tagapea kohal. Mõlemad otsad ripnevad seljal.*

Kurrik (1934) toob Eesti Rahva Muuseumi 9.-10. aastaraamatus esile kaks peavööd (foto 4, foto 5), millega seoti linik ümber pea ja mille otsad rippusid seljal. *Neid palmiti toimselt pehmest lõngast.*



Foto 4. Peavöö ERM A 266:18



Foto 5. Peavöö ERM 6595

Voolmaa (1981) andmetel köitsid seto naised liniku pea ümber villastest lõngadest palmitsetud peavööga, mille peale pidulikul puhul sidusid veel siidipaelu (*peasiidi*) ja brokaatkirjadega räti (*kuldräti*).

Albumist Eesti vööd (Astel 1998) on peavööd jm peapaelad välja jäetud põhjendusega, et *omaette esemeliigina vajavad need põhjalikumalt erikäsitlemist (ibid, lk 229-231).*

Seto Instituudi väljaandes “Igal rahval oma rõivas : kihnu, seto, suidi ja liivi rahvarõivad” (2019) seto naise peakatteid käsitlevas lõigus märgitakse lühidalt, et päävüü oli villastest lõngadest põimitud, umbes 2 m pikk ja 3–6 cm lai. Vöö otstes on spiraalselt mähitud

lõngadest sõrestik ja selle otsas tutid. Täiendavaks infoks, mida teistes kirjalikes allikates pole kohanud, oli väide, et peavöösid oskasid teha vaid mõned üksikud käsitööga elatist teenivad naised. (Nassar 2019)

Vööde valmistamist on lühidalt kirjeldanud Kurrik raamatus „Eesti rahvarõivad“ (1938). Toimse paela punumise juhendi ja joonise juures on ta märkinud, et samas tehnikas on kootud seto naiste peavööd, millel põhivärviks punane. Punase lõnga sees on kasutatud üksikuid rohelisi, musti, kollaseid ja valgeid lõngu. Peavööde otsad on mähitud spiraalidena võreks ühendatud, mille otsas lõngast tutid.

Kogumikus „Eesti rahvarõivaid XIX sajandist ja XX sajandi algult“ (1957) on Linda Treesi poolt koostatud peavööde valmistamise juhend ära toodud nii 19. sajandi I poolde kui sama aastasaja lõppu kuuluva seto naise rõivakomplekti juures (joonis 3, joonis 4). Mõlemal juhul on märgitud vöö punumiseks kasutatavate lõngade värvid, hulk ja järjekord. Lisaks vöö laius ja üldpikkus, millest eraldi märgitud narmaste ja spiraalvõrgendi pikkus (Eesti rahvarõivaid... 1957, lk 78, 86).



Joonis 3. Seto naise ülikond 19. saj I poolelt. Tahvel XVII „Eesti rahvarõivaid...“ 1957



Joonis 4. Seto naise ja neiu ülikond 19. saj II poolelt. Tahvel XXI „Eesti rahvarõivaid...“ 1957

Kahjuks ei ole õnnestunud muuseumikogudest tuvastada joonistel kujutatud esemetele vastavaid originaale. Sama kogumiku lõpust leiab Anita Laigo õpetuse toimse paela põimimiseks. (*ibid*, lk 232)

Eelneva põhjal võin järeldada, et võrreldes teiste vöötehnikatega (kirivöö, kõlavöö, võrkvöö) on peavöö valmistamine varasematele uurijatele tundunud piisavalt lihtne, mistõttu on loobutud töövõtete lähemast uurimisest ja täpsemast kirjeldamisest.

1.2. Allikad ja uurimismeetodid

Peavööde punumistehnika uurimisel osutusid kõige väärtuslikumaks infoallikaks era- ja muuseumikogudes leiduvad algupärased vööd. Muuseumikogude vööde põhjal sain teha järeldusi kasutatud materjalide, värvide, punumis- ja viimistlusvõtete kohta. Erakogude vööde puhul võisin lisaks vaatlusele võtta lõngaproove ning analüüsida algupäraste vööde tegemiseks kasutatud lõngade kiude. Kõikide valimis esindatud vööde puhul lugesin üle kasutatud lõngade hulga ning arvutasin välja koetiheduse. Nende näitajate abil sain hinnata ja võrrelda algupäraste peavööde tehnilist kvaliteeti oma punumiskatsete käigus saavutatud tulemustega.

Täiendavaid andmeid vööde valmistamise ja kandmise kohta leidsin muuseumiesemete kogumislegendidest, Eesti Rahva Muuseumi (edaspidi ERM) etnograafilise arhiivi käsikirjadest ning 20. sajandi alguses Setomaal tehtud fotodelt. Väärtuslikke infokilde vööde valmistamisest jagasid seto käsitöö tegijad.

Muuseumide veebivärava Muis.ee andmetel on Eesti muuseumides 90 algupärast seto peavööd, valimis on neist esindatud 25 vööd (vt lisa 1). Vaatlesin peavööid ERMi (kogus 51 vööd, valimis 15), Väraska Talumuuseumi (13/5)², Võrumaa muuseumi (10/1), Saatse (3/1) ja Obinitsa muuseumi (6/2) ja Eesti Vabaõhumuuseumi (5/1) kogudest. Muuseumikogude vööd lisas 1 olen järjestanud vööde põhitooni põhjal, sest vöödes kasutatud punase lõngatooni on peetud vöö vanuse indikaatoriks: varaseimad peavööd on erepunased, hiliseimad mustjaspruunid.

Vaatlesin töö ettevalmistusprotsessi käigus rohkem kui 50 vööd, millest mitmete värvi- ja mustriahendused sarnanesid, mistõttu kõiki vaadeldud vööid valimisse ei kaasanud. Valimis esindatud vöödel on omadused, mida võib peavööde puhul tüüpiliseks pidada: tihe toimne põiming, sümmeetriline rombimuster, levinud värvikombinatsioon. Valimisse jõudsid ka

² Peavööid muuseumi kogus/valimis

need vööd, mille legendid sisaldavad uurimuse jaoks väärtuslikku infot. Punumistehnika või värvilahenduste poolest erandlikud peavööd jäid sellest uurimusest välja.

Mul oli võimalus vaadelda kaheksat erakogusse kuuluvat algupärast peavööd, millel olid esindatud kõik eelpool märgitud tüüpilise peavöö omadused. Erakogude vööd olid kõik sarnase põhitooniga, millest võib arvata, et tegemist on ühel ajaperioodil valminud vöödega. Erakogudes leiduvaid vööd on järjestatud lisa 2.

Et uurimuse üheks eesmärgiks on tänapäevaste lõngadega peavöö valmistamine, vaatlesin seitset 21. sajandil valmistatud peavööd (vt lisa 3) ning palusin nende valmistajatel peavöö tegemise protsessi kirjeldada.

Täiendavaks infoallikaks uuritavate esemete kõrval osutusid muuseumiesemete kirjeldused. Uurija jaoks tänuväärset tööd peavööde detailsel kirjeldamisel on tehtud ERMis ja Värskas talumuuseumis.

Ajaloolised fotod aitasid tekstidest saadud infot visualiseerida ja kinnitada. 20. sajandi alguses Setomaal üles võetud fotode põhjal sain teha järeldusi peavööde kandmise kohta. Leidsin fotojäädvustusi setodele iseloomuliku hargil punumise töövõtte kohta.

Peavöö punumisega seotud töövõtete kirjeldusi leidsin ERMi etnograafilises arhiivis (ERM EA 44:1; EA 43:1; EA 28:5; EA 58:1) ning Emakeele Seltsi korrespondentide murdetekstide kogumikus „Kui vanal Võromaal eleti“ (2005).

Infot peavööde valmistamise kohta sain seto käsitöö tegijatelt, kes jagasid oma kogemust või mälestusi peavööde tegemisest. Küsitletuteks olid Galina Liivago, Anne Kõiv e Kõivo Anna, Terje Lillmaa, Katrin Linnus, Erika Tamm, Tatjana Smorodina. Pärandoskajaid, kes teaks, millised olid täpsed algupäraste vööde valmistamise töövõtted, enam elavate hulgas ei ole, kuid käsitöötegijate kogemus aitas luua ettekujutust, mil viisil vanu peavööid tehtud on.

Setokeelsete terminite täpsustamisel oli abiks Marika Keerpalu, kes vahendas oma ema Helju Tsopatalo ja meheema Maria Keerpalu keeleteadmisi. Infot Maarja Pähnapuu kui viimase teadaoleva algupäraste vööde valmistaja kohta sain vestlusest Seto Instituudi tegevjuhi Ahto Raudojaga.

Peavööde uurimismeetoditeks oli vaatlus, intervjuu (koos küsimustikuga ning vabas vormis vestlusena) ning punumiseksperimendid.

Peavööde **vaatlustel** keskendusin esmajoones visuaalsetele näitajatele: peavöö laius, punutud osa pikkus, võrgendi ja otsatuttide pikkus, kasutatud lõngade värvid. Lugesin üle punumiseks kasutatud lõngad, mille arvu jagamisel vöö laiusega, sain tuletada vöö koetiheduse. Erakogudes olevate algupäraste vööde lõngadest võetud kiuproove vaatlesin mikroskoobi all 40kordse suurendusega ning tegin nähtu põhjal järeldusi kasutatud lõngade koostise kohta.

Kaasaegsete peavööde tegijatega viisin läbi **intervjuud**, mida võimaluse korral täiendasin küsimustikuga. Küsitluse kaudu kogusin infot peavööde valmistamiseks kasutatavate materjalide, töövahendite ja -võtete kohta. Kogutud andmed on esitatud neljandas peatükis, milles kirjeldan peavööde tänapäevaseid valmistusviise.

Algupäraste peavööde punumistiheduse ja sümmeetria saavutamise saladuse lahendamiseks tegin **punumiseksperimente** erineva koostise ja jämedusega lõngadega. Lisaks eksperimenteerisin erinevate töövõtte ja -vahenditega. Eksperimentide detailsed tulemused on ära toodud lisas 6. Punumiskatsete tulemusena valmis ka üks täismõõdus peavöö, mille tegemist käsitlen neljandas peatükis.

2. PEAVÖÖDE MUUTUMINE AJAS

Kõrvutades peavööid seto naise rõivastuse teiste osadega, aga ka seto elamu sisustuses kasutatud pühaserättidega, on võimalik teha järeldusi, millised muutused on peavöödega toimunud umbes sajandi jooksul (19. sajandi keskpaigast kuni 1940ndateni) Peamine areng, mis peavööde puhul selgelt silma hakkab, on kasutatud punase lõnga värvitooni muutumine. Funktsiooni ja üldise välimuse poolest näivad peavööd ajas püsinud ühetaolistena.

2.1 Värvid

Punane peavöö koos valge linikuga esindab seto kultuurile iseloomulikku värvikombinatsiooni. Seto kultuuri mõtestaja Mare Piho kirjutab: *Punane ja valge on seto kultuuri põhivärvid. [] Need esinevad nii materiaalses kui vaimses kultuuris. Värvidel on rituaalne tähendus sünni-, pulma- ja matusekombestik. [] Punasega tähistati eriti tähtsat ja sakraalset, elujõudu, mineviku ja tuleviku seotust, püsimajäämist.* (Piho 2000)

Seto naise traditsioonilise rõiva kaunistamisel eelistati erepunast e *verrevat* tooni kuni 19. sajandi lõpuni. Varaseima, 19. sajandi algusesse dateeritava puna-valge rõivakomplekti juurde kuulus erepunase põhitooniga maavillasest lõngast punutud peavöö (vt joonis 1 ERM EJ 58:19; VK 1215:5 E 93:5). Samal aja kasutati teiste rõivaosade (hamede ja puusarättide tikand, linikuotsade kumakuriie) valmistamisel helepunast puuvillast *maagelõnga*. (Piho 2000)

Erepunase põhitooniga peavööde kirjalõngade värvilahendused on hilisemate vöödega võrreldes mitmekesisemad (vrd foto 6, foto 8). Peavööde kirjades on esindatud roheline (*haljas*), must, naturaalvalge, sinine, oranž (*muragavärmi*), kollane, roosa (*mar'anäoline*)³.

³ Setokeelsed värvinimetused Helju Tsopatalolt



ERMA 909:98



ERM 416:3



ERM 6595



ERM 359:9

Foto 6. Erepunase põhitooniga peavööd

Alates 19. sajandi lõpust hakati Setomaal varasema puuvillase maagelõnga asemel rõivaste kaunistamiseks kasutama punast villast vabrikulõnga. Seal ajal tuli tekstiilides kasutusse nn riia lõng, mida Petserist laatadelt või rändkaupmeestelt osteti. (Eesti rahvakultuuri... 2007, lk 159) Koos riia lõnga kasutuselevõttuga hakati *verreva* tooni asemel eelistama järjest tumedamaid punaseid ja pruunikaid toone (foto 7). Samaaegselt toimusid lõngavärvi muutused nii hamede, linikuotste kui vööde ja peavööde juures. (Kaarma, Voolmaa 1981, lk 196) Värvieelistuste muutust ärgitavaks teguriks võib pidada kaubandust, kuid ka õigeusu kirikutekstiile ja ikoonimaale. (Piho 2000)



ERMA 658:11



ERM 6595



ERM 564:3



STM 490 E374

Foto 7. Punase põhitooni muutumine

Alates 1920ndatest muutusid peavööde värvi- ja mustrilahendused ühetaolisteks: tumepunase (punakaspruuni) põhja sisse põimiti rombe rohelise (harvem sinise) ja musta villase lõngaga, mille vahel üksik hele joon naturaalvalge linase või puuvillase niidiga.



ERMA 909:98



OSM 440T 2641



STM 2187 E 1463



Peavöö E8

Foto 8. Kõige levinum kiri peavöödel alates 1920ndatest

Kirjad on nüüdse aja päävöödel peaaegu kõigil ühetaolised, ainult õige vanast oli ka teistsuguseid kirju tarvitatud. (ERM 176:16)

[Päävööd] *kõikidel ühesugused, ainult laius on mitmesugune. (ERM 6291)*

Rõivakomplekti, kus hame käisekiri, linikuotsa kumakuriie ja peavöö olid kõik üht tooni lõngast, peeti terviklikuks. Ent seto naine võis korraga kanda tumepruuni kirjaga hamet ja vanamoelist heledamat punast tooni peavööd, kuna peavöö ei kulunud nõnda kiiresti läbi kui hame. (Kaldmaa, Moora 1946, EA 43:127)

2.2 Mõõtmed

Heikel on peavöö keskmiste mõõtmetena märkinud 3,5 cm laiuses ja 180 cm pikkuses. (Heikel 1909, lk14) Trees kirjutab, et on peavöö laius 3-4 cm ning pikkus 175 cm. (Trees 1953, lk 129) Kui kõrvale jätta poolikud või katkenud vööd, siis minu poolt vaadeldud peavööde hulgas ühtegi vähem kui 4 cm laiust ning 190 cm pikkust peavööd ei esinenud. Vööde üldpikkus (punutud osa + narmad) jäi vahemikku 220-240 cm, laius varieerus 4 – 6,5 cm vahel. Vaadeldud vööde põhjal otsustades pole peavööde pikkuse ja laiuse näitajad aja jooksul märkimisväärseid muutunud – mõõtmed on sarnased, vöö põhitoonist sõltumata.

Pikkade peavööde puhul on tegemist on pidulike vöödega, mida kanti kui kodust väljas käidi. Peavöö ERM A 620:13 legend annab kinnitust:[] *kuulus Paraskei Mägistele, kes elas ja kandis seda Suure-Rõsna külas (1971. a 51 aastane). Kui peo peale kuhugi läks, siis varem kandis. Ega ennevanasti seda ka igapäe es kantu.*

Piduliku, pika ja kaunistatud pealiniku kõrval oli argisemal puhul kasutusel lihtsam ja lühem linik, mille peale seoti ka lühem peavöö. (Kõiv 2021) *Teovööks* nimetatud lühikesel peavööl puudusid seljale ulatuvad *viiü hanna*, nende asemel oli kahte otsa kangast sidumispaelad õmmeldud. Värska talumuuseumi kogus on üks selline argipäeval kantud vöö (STM 5591:2 E 2084), mille puhul on teada, et algselt on vöö olnud täispikk, kuid hiljem kulununa on puuvillasest kangast jätkud saanud.



Foto 9. Argipäevane peavöö STM 5591:2 E 2084

Selle argipäeviti kantud vöö laiuseks on 4,5 cm ning pikkuseks 84 cm, mida on parasjagu nii palju, et punutud osa ulatus ümber pea ning kangast jätkudest piisas sõlmimiseks. Kas selliseid lühemaid peavööid ka spetsiaalselt punuti või oli tegemist vaid kulunud pikkade vööde taaskasutusega, pole teada.

Peavööde laiusel on kindel seos viisiga, kuidas pikka, kaheotsalist linikut pähe seoti. Vahemik 4-5 cm oli piisav, et katta ära liniku serv, mis kaheotsalise liniku pähe keerutamisel jäi poole lauba peale. (Trees 1953, lk 129) Kitsama vöö alt võinuks liniku serv välja libiseda. Rohkem kui 5 cm laiust vööd oli aga raske tihedalt kinni sõlmida. (Kõiv 2021)

2.3 Koetihedus

Koetihedus on selles uurimuses peavööde punumistehnika kvaliteedi näitajaks. Varasemate ja hilisemate vööde visuaalsel võrdlemisel näisid hilisemad vööd olevat tihedama koepinnaga. Visuaalse hinnangu kontrollimiseks ja vööde tegeliku koetiheduse välja selgitamiseks lugesin kokku valimis esindatud peavööde punumiseks kasutatud lõngad ning jagasin nende arvu vöö laiusega (sentimeetrites). Kontroll toetas visuaalse võrdluse järeldusi. Varasemate, erepunase põhitooniga vööde punumiseks on kasutatud keskmiselt 89 lõnga, vööde keskmine laius 5,1 cm. Koetiheduse näitaja 17,5 lõnga/cm kohta. Hilisemate, kirsipunase ja sellest tumedama põhitooniga peavööde puhul on kasutatud keskmiselt 93 lõnga, vööde keskmine laius 5,3 cm. Koetiheduse näitaja 18,8 lõnga/cm-l⁴.

Esitatud numbrite põhjal saan teha järeldused: 1) hilisemate vööde puhul kasutatud riia lõng võimaldas saavutada tihedamat koepinda kui varasemalt kasutatud lõngad; 2) punumisel tuli vöö optimaalsest laiusest kinni pidada, mistõttu kaasnes uue materjali kasutuselevõtuga vajadus kasutada rohkem lõngu.

⁴ Keskmise koetihedus on valimi peavööde koetiheduste aritmeetiline keskmine, mitte keskmiste näitajate jagamistehte tulemus.

2.4 Punumistehnika

Peavööd on punutud toimses tehnikas. Valimis leidub peavöö (vt lisa 1, ERM A 564:3), mille valmistamise tehnikaks on märgitud labaselt põimimine, kuid vöö vaatlemisel selgus, et tegemist on siiski toimselt põimitud vööga. Varasemate uurijate poolt tehtud järeldus toimse põime kasutamise kohta sai kinnitust minu käsutuses oleva vöökatke harutamisel (foto 10). Kõikide vaadeldud peavööde koepind sarnaneb uuritud vöökatkele, millest võin järeldada, et just toimses tehnikas põimimine loob peavöödele iseloomuliku pinnastruktuuri ja kirja.



Foto 10. Peavöö katke harutamine punumistehnika tuvastamiseks

Peavööde põimimisel on kasutatud 2/2 toimset põimet, mille puhul üksik põimelõng liigub vaheldumisi kahe lõnga alt ja kahe pealt. Traditsiooniliselt on punumiseks kääritud neljaga jaguv arv lõngu ning lisatud üks lõng. (Kõiv 2021) Sellise kombinatsiooniga paaritu arvu lõngadega punudes on rombe moodustavate lõngade liikumine servadel ühesugune – üksik põimelõng liigub serval esimese kahe lõnga pealt, siis alt jne. Nii põimides saavutatakse rombide visuaalne sümmeetria ning keskjoonel säilib 2/2 põimesamm.

2.5 Otste viimistlus

Peavööde otstesse jäävad lahtised narmad on 2 – 4 cm ulatuses harude kaupa lõngaga üle mähitud ja võrgendiks ühendatud. Võrgendi otsa on veel omakorda kogukad lõngatutid kinnitatud. Ühel vaadeldud peavööl võrgend puudub, narmad on otstes kimpudeks jaotatud, kimpude ümber on lõngadest tupsud (vt foto 5, ERM 6595).

Varasemate, erepunaste põhjaga peavööde otsatuttide viimistlus hilisemate vöödega võrreldes lihtsam, kaunistus piirdub enamasti värvilise võrgendiga. Võrgendid on 2 – 3 realised. Hilisematel vöödel on spiraalvõrgendid kuni 5 rida, lõngaspiraalide vahele on lisatud klaashelmeid, litreid ja piiprelle (vt foto11). Pärlid lisasid vööotstele sära ning veidi ka kaalu, hoides vöö kenasti sirgelt seljal rippumas.



VK 1215 5E93 5 1



EVM E 218 57



STM 5585 2 E 2023



STM 533 E 416

Foto 11. Peavööde otsavõrgendid

Lõngadega üle mähitud narmad meenutavad muinasaja lõpust pärinevate rõivaleidude pronksspiraalkaunistusi. Sarnasust pronksspiraalide ja lõngaga mähitud vöönaarmaste vahel on käsitlenud Kurrik ERMi 9.-10. aastaraamatus ilmunud artiklis, kus võrdles peavööde, säärepaelade jm vööde otsapunutisi Lätist leitud võreripatsiga. (Kurrik 1934, lk 225-230) Pronksspiraalidest koosnevat võreornamenti kasutati hilismuinasaegses läänemeresoome ruumis ehete ja tekstiilide kaunistamiseks. Kui ülejäänud Eesti alade arheoloogilisest materjalist kadus võreornament üldiselt 13. sajandi lõpul, siis Siksälä peapärgadel ja Kagu-Eesti tagarättidel leidis seda veel 14. sajandil. (Valk 2004) Peavööde võrgendites võib leida sarnasusi Siksäläst leitud pärgade võrgenditele, kuid selle seose paikapidavuse välja selgitamine peab jääma mõne järgmise uurimistöo teemaks.

*Foto 12. Siksälä peapärja otsatutt. Foto:Ratas, J. 2014*

Peavööde põhitooni põhjal võrreldes ilmneb, et varasemad vööde on värvilahendustelt mitmekesisemad, kuid tagasihoidlikumate otsatuttidega. Hilisemate vööde värvilahendus ja kirjad on ühetaolised, ent *tutud* on rikkalikult dekoreeritud. Aja jooksul on muutunud peavööde punumiseks kasutatud lõngad – maavillane on asendunud vabrikulõngaga ning vööde koetihedus on suurenenud. Vööde pikkuses ja laiuses märkimiseväärseid muutusi ei ole toimunud.

3. PEAVÖÖ PUNUMISE ALGUPÄRASED TÖÖVÕTTED

Mitmed allikad märgivad, et peavööd oskasid teha vähesed naised. Ka peeti peavöö tegemist tüütuks (ent kõrgelt hinnatud) tööks, mida igauks ei viitsinudki ette võtta. Siin võib peituda üks põhjus, miks peavöö punumise täpsemate töövõtete kohta ülestähendus raske leida on.

Egäüt's mõista_as kuta ja egäüt's nakkas tuud tüüd ka ette `võtma. Siss päävüükuduja^k koiva. Nuud ol'liva niisama `vaesõ inemise, uma käe-jala päält `el'levvä. Päävüükuduja ol'liva naase. (Kuiß vanal... 2005, lk 353)

Päävüüd tehtavat näpuga, olla tüütav töö ja hinnatavat kõrgelt. (ERM A 231:12)

Peavöö ERM A 653:1801 puhul on teada, et *valmistas vöökuduja Taska, kõik ei osanud vöid kududa*. Võib arvata, et vööde all peetakse silmas nimelt peavööid.

Alljärgnevalt toon välja andmed, mida eelnevad uurijad peavööde valmistamise kohta üles on tähendanud ning täiendan kogutud infot punumiseksperimentide käigus omandatud kogemusega.

3.1 Tööprotsessid ja -vahendid

Lõngade käärimine. Peavöö lõngade käärimiseks võidi kasutada sama töövahendit nagu kanga lõime käärimiseks ehk käärida käärpuul või vedada üles seinale kinnitatud pulkade peale. Käärimisel tehti vahelikurist vaid ühte lõime otsa.

Kangast `veet'e pööra pääl. Pööral ol'l üteh otsah kat's `pulka, tõõsõh otsah üt's pulk. Katõ pulga pääle `pante `vaelikko, a üte pulga pääle mähaste niisama `ümbre.[J]Ko `väikene kangas ol'l, siss `veet'e rihetarõ `väikese pööräga. (Kuiß vanal... 2005, kl 305)

Hoone seinale kinnitatud pulkade vahel lõime üles vedamine oli üldisemalt levinud käärimisviis 19. sajandi teisel poolel, kuid veel 20. sajandi keskpaigas on lühemaid ja kitsamaid lõimi just seinal üles veetud. Seinal käärimine oli enam tuntud Lõuna-Eestis ja

saartel. (Astel 1971) Eelneva põhjal võib arvata, et peavöö lõngade käärimiseks eraldi käärpuud püsti ei pandud, vaid kasutati käepärasemaid lahendusi (nt seinal käärimine), kuna lõngu ei olnud kangalõimega võrreldes kuigi palju.

Vaja peal veeti umbes kolm arssinat pikk ja narmast nn päate jagu pääle umbne ring ja lõigati ühest kohast lahti. (Fuchs 1947, ERM EA 44: 99, 97)

Selle kirjelduse põhjal kääriti pulkade peal peavöö tegemiseks välja umbes 4,2 m pikkused lõngad.

Hargil punumine. Mitmes erinevas allikas mainitakse, et peavööd on punutud hargil. Nagu järgnevatest kirjeldustest ja fotodest järeldada võib, tähendab hargil punumine seda, et hargi külge fikseeriti punutava vöö ots, et lõngu oleks võimalik punumiseks välja pingutada. Harki hoiti punumisel põlvede vahel. Ka võis punuja hargi otsa vastu kõhtu toetada või mõnda käepärasesse kohta püstiselt paigale torgata. Valmiv pael keerutati järjest hargi harude ümber. Punumise hark võis olla looduslikust harulisest oksast tehtud või kitsast õhukesest lauast välja voolitud.



Foto 13. Palmiku kudumise hark, ERM A 227:29

Kudumisel hoiti hark põlvede vahel. (Fuchs 1947, ERM EA 44: 99, 97)

Vöö on tehtud puust hargil (päävüü hargil). (ERM A564:3)

Obinitsast on 1912. aastal kogutud peavöö koos hargiga (ERM 6410): *Naesed kannavad seda vööd linike pääl ümber köidetult; palmitaase hargil.*

Põlva lähedalt Kähri külast 1920. aastal kogutud palmiku kudumise hargi (foto 13, ERM A 227:29) juurde kuuluv kirjeldus annab aimu hargil punumise töövõttest: *Niisugused hargid olnud juba ammu tarvitusel, nendega tehakse veel praegu tööd. Harude külge kinnitatakse palmiku ots ja hakatakse kuduma, teist otsa kas kuhugi püstloodis kinni pannes või vastu rindu hoides, koetud palmik mähitakse harude ümber.*

Eelpool kirjeldatud viisil hargil paela punumist demonstreeris 1985. aastal Maarja Pähnapuu Kossilka külas (foto 14, 15). Maarja Pähnapuud (1914-2001) on peetud viimaseks, kes valdas peavööde punumise algupäraseid töövõtteid. (Raudoja 2021)

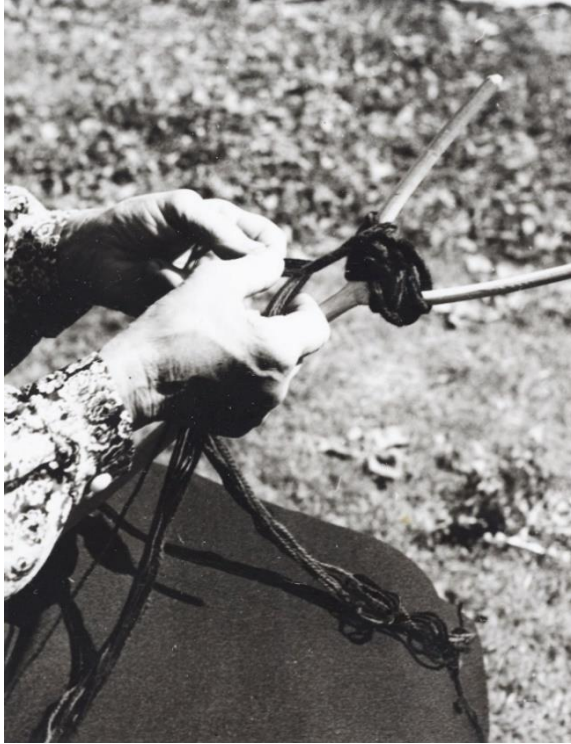


Foto 14. Paela punumine hargil. Foto: Kerge, T. ERM Fk 2412:7



Foto 15. Maarja Pähnapuu (71 a) punub hargil paela. Foto: Kerge, T. ERM Fk 2412:7

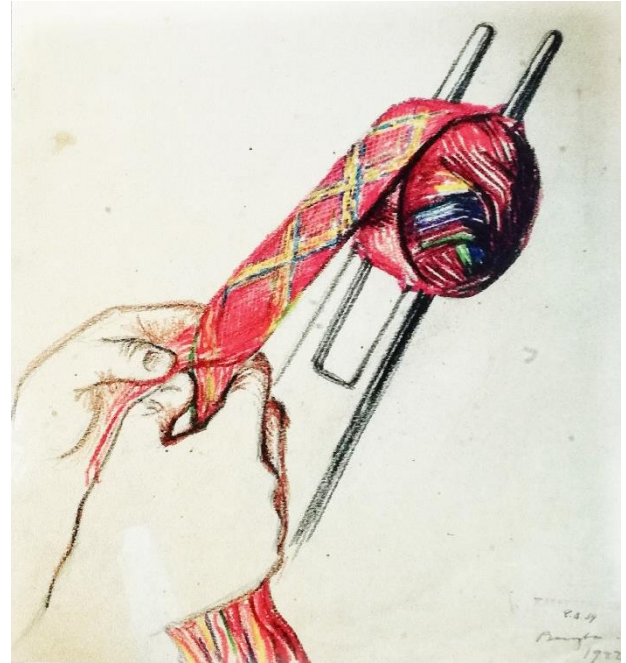
Proovisin hargil punuda 41 lõngaga vööd. Oksaharust valmistatud hargil oli laia paela punumine keeruline, kuna lõngad vajusid hargi harude vahel ühte kobarasse kokku ning see raskendas vaheliku korjamisel lõngade õige järjekorra hoidmist. Tulemuseks olid põimevead, mida tuli lahti harutamise ja uuesti punumise teel parandada. Samuti ei õnnestunud saavutada võrdsete külgedega rombe (vt lisa 6, proov 8).

Teistsugusel hargil punumise on joonistusena jäädvustanud üliõpilane Juhan Vasar 1923. aasta suvel Obinitsas (vt joonis 5, ERM EJ 6:8). Visandilt võib aimata, et laial, lamedal hargil on punutud rombiline kirjaga laia paela – võimalik, et peavööd. Joonisel on hargi pikkuseks märgitud 53 cm, teisi mõõte ei ole ära toodud.

Peavöö põimimise sarnasel hargil on 1922. aasta Setomaa ekspeditsioonil üles joonistanud ka soome-rootsi kunstnik Carl Bengts (vt joonis 6).



Joonis 5. Vöökuduja. Hark. Joonistanud Vasar, J. 1923. ERM EJ 6:8,



Joonis 6. Peavöö punumine hargil. Visandanud Bengts, C. 1922. Kalevalaseura kogu.

Proovisin järele ka sellisel hargil punumise töövõtte. Spetsiaalselt peavöö tegemiseks valmistatud lamedal hargil läks punumine lihtsamalt, lõngade järjekorra hoidmine õnnestus erilise pingutuseta (vt lisa 6, proov 9). Punumiskatsete käigus hargil punumise vilumust välja kujuneda ei jõudnud, kuid saadud kogemus andis kinnitust, et tegemist on laia paela punumiseks sobiva töövõttega ning tiheda punutise saavutamine võimalik.

Hargil punumise eelis on võimalus võtta töö käsile igal vabal hetkel, puudub vajadus spetsiaalse töökoha järele. Küll aga nõuab hargil laia paela punumine vilumust, sest lõngu ei ole võimalik nii tugevalt pingutada nagu seda seni kasutatud töövõtte puhul teinud olen.

Keskpaigast alustamine. Peavööde punumiseks välja mõõdetud 4meetriste lõngadega olnuks tülikas vöö punumist päris otsast alustada. Pikad lõngad hakanuks omavahel takerduma ja sõlme minema, tagajärjeks võinuks olla paljude lõngade katkemine. Mistõttu oli arukas alustada punumist lõngade keskkohast.

Vöö keskoht mähiti hargile ja hakati keskelt otsa poole palmitsema – enne üks pool, pärast teine. (Fuchs 1947, ERM EA 44: 99, 97)

Peavöö ERM A 564:3 legendis on mainitud, et punumiseks keriti lõngad pulkade peale. Pole leidnud kinnitust, et see oluks üldiselt levinud töövõte. Pulkadele kerimine vähendab lõngade katkemise võimalust, kuid raskendab tööd, kuna lõngade otsas ripuvad pulgad kipuvad segi minema ning neid tuleb iga lõnga vahelikust läbi tõmbamise korral lahti harutada. Pulk iga lõnga otsas tähendab olulist lisakaalu, mis muudab peavöö punumise üht kindlat tööpaika nõudvaks tegevuseks.

Vaheliku korjamine. Peavöö punumist kujutavatelt joonistelt 5 ja 6 pole võimalik kindlaks teha, kuidas korjati vahelik, millest põimelõng läbi viidi. Punumisel on vaheliku tekitamiseks kaks moodust: 1) eelnevalt vahelik sõrmega valmis korjata (2 lõnga alla, 2 üles jne) ning siis põimelõng läbi vedada; 2) korjata vahelik põimelõnga kaasa vedades. Kogemusele tuginedes on vaheliku ette valmis korjamine otstarbekam moodus, mis vähendab põimevigade tekkimist ning annab võimaluse eelnevalt korjatud vahelik kokku tõmmata ning sel viisil tihedam koepind saavutada. Võimalikult sümmeetriliste rombide saavutamiseks tuleb vahelikku korjata vaheldumisi ühelt ja teiselt servalt. Mitu lõnga järjest ühelt servalt korjates on suurem tõenäosus tekitada ebavõrdsete külgedega rombid.

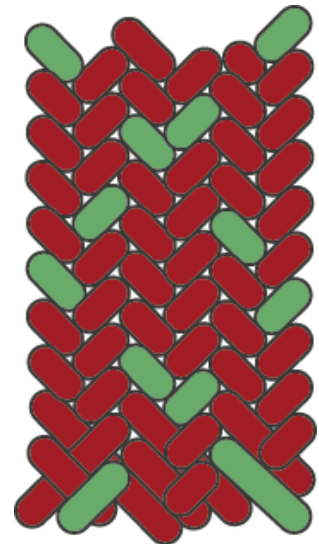
Võrgendi mähkimine. Peavöö otstesse jäävad narmaid on 2 – 4 cm ulatuses lõngaga tihedalt üle mähitud, moodustades mitmevärvilisi lõngaspiraalidest võrgendeid. Narmad on üle mähkimiseks jagatud tavapäraselt 7 – 8 kimpu, mis järgnevatel võrgendi ridadel võrdsete osadena uuteks kimpudeks jagatud. Nii on moodustatud 2 – 5 realiseid võrgendid. Narmaste spiraalselt mähkimiseks kinnitati vöö laua külge või anti ots lapse hoida. (ERM A 564:3) Lõng, millega spiraale mähiti, võis olla põimelõngadest peenem (tänapäevase peenvillase tikkimislõnga taoline), ent leidub ka võrgendeid, mis mähitud samast lõngast, millest vöö oli punutud. Peenema lõngaga põimitud võrgendid on visuaalselt õhulisemad ja korrapärasemad.

3.2 Toimselt punumise eripära

Toimselt 2/2 punumisel on oluline lõngade arv, et punutava paela keskjoonel ei tekiks koeviga. Peavööde punumiseks on tavapäraselt võetud neljaga jaguv arv lõngu ning lisatud üks lõng (kokku 81, 85, 89, 93 jne). Sellise lõngade kombinatsiooni puhul saab põimelõng mõlemal äärel liikuda kahe esimese lõnga pealt, siis kahe alt jne (vt joonis 5). Nõnda

põimides saavutatakse vöö äärtel rombide sümmeetria ning keskjoonel säilib 2/2 punumise rütm.

On oluline, et kasutatavate lõngade arv oleks nimelt neljaga jaguv arv, millele lisatud üks lõng. Juhul kui kasutada kombinatsiooni, kus lõngu on nt 34+1, 66+1, 86+1 vms, tuleks keskjoonel 2/2 põimesammu säilitamiseks a) alustada põimelõngaga ühel serval liikumist kahe esimese lõnga alt ning teisel serval kahe esimese lõnga pealt; b) mitte lisada täiendavalt ühte lõnga ning punuda hoopis paaris arvu lõngadega.



Joonis 5. Toimselt 2/2 põimine 13 lõngaga

3.3 Lõngad

Valimisse kuuluvatest vöödest viis on valmistatud maavillasest lõngast. Ülejäänud vaadeldud peavööd on valmistatud pehmest ja ühtlasest lõngast, mida vööde kirjeldustes riia lõngaks (*riia lang*) nimetatakse. Nagu eelpool märgitud, oli riia lõnga puhul tegu vabrikutoodanguga, mida rändkaupmeestelt või laatadelt osteti. Punumiseksperimentide käigus selgus, et punumiseks kasutatavate lõngade koostis ja omadused (maht, venivus, haakuvus) on peavöödele omase tiheda struktuuri saavutamisel määrava tähtsusega. Peavööde kirjeldustes mainitud riia lõng erineb omadustelt maavillasest lõngast, mida kodudes kedrati. Riia lõng on kolme- või neljakordne mahuline ja veniv lõng, mis talub hästi nii venitamist kui hõõrdumist. Lõnga maht ja venivus on tegurid, mis aitavad kaasa tiheda punutise tekkimisele, kuna punumise käigus peenemaks venitatud lõng omandab pärast pingest vabastamist endise mahu ning täidab tühimikud põimingus. Tulemuseks on peavöödele iseloomulik tihe ja läbipaistmatu punutis. Mahu ja venivuse kõrval on selles kontekstis oluline roll ka lõnga haakuvusel. Haakuvuse all pean silmas lõngakiu omadust teiste kiududega haakuda. Riia lõnga haakuvus on võrreldav maavillase lõngaga. Hea haakuvusega lõngadest on hõlpsam punuda, kuna kokku tõmmatud vahelik ei libise järgmise vaheliku korjamisel lahti. See omakorda hõlbustab pinna ühtlase tiheduse säilitamist ning sisse punutud rombliste kirjade sümmeetrilisuse saavutamist.

Kirjalikes allikates on riia lõnga iseloomustatud kui „siidine“, „pehme“, „villane“, „poevillane“ (Kurrik 1934, Voolmaa 1981, Nassar 2015), seejuures lõnga kiulist koostist täpsustamata. Vaatlesin erakogudesse kuuluvatest peavöödest võetud lõngade kiude

mikroskoobi all, et tuvastada, milline on kiu struktuur. Kiude mikroskoobi all 40kordse suurendusega vaadeldes sain kinnitust, et lõngakiudude pinnastruktuur vastab loomse kiu struktuurile: kiudude pinnal on näha villakiule omane soomus (vt lisa 4). (Hock jt 1942) Millest võib järeldada, et tegemist on villaste lõngadega, nagu väidavad mitmed varasemalt viidatud allikad. Lisaks kinnitab riia lõnga loomset päritolu läbi viidud põletuskatse: erinevatest peavöödest võetud lõngaproovide põletamisel eraldus iseloomulik valgu põlemise lõhn, põlemisjäänuseks lõnga otsas oli söestunud kera, mis pigistamisel laiali pudenes. (Tervonen 2008)

Mikroskoobiga vaatlemine ja põletuskatse kinnitasid, et tegemist on loomsest kiust valmistatud ehk villase lõngaga.

Riia lõnga välimus, maht ja venivus sarnanevad tänapäevasele peen-villatõugu lammaste villast valmistatud kammlõngale, kuid haakuvus on võrreldav maavillase lõngaga.

Kokkuvõtvalt võib algupärastele peavöödele iseloomuliku struktuuri, tiheduse ja sümmeetria saavutamise teguriteks pidada peavöö punuja vilumust, spetsiaalse peavöö hargi kasutamist, toimse punumistehnika jaoks sobivat lõngade arvu ning sobivate omadustega lõngu.

4. PEAVÖÖDE VALMISTAMISE TÄNAPÄEVASED TÖÖVÕTTED JA -VAHENDID

Põhjusel, et algupäraste peavööde valmistamise detailseid juhendeid pole säilinud kirjalikult ega suulise pärimusena, tuleb tänapäeval peavöö valmistajal luua ise töövõtted, mille abil jõuda tulemuseni, mis oleks võrreldav sajanditaguste peavöödega. Need neli peavöötegitajat, kellel palusin vastata küsitlusele peavöö valmistamise töövõtete kohta, on minu hinnangul saavutanud piisavalt häid tulemusi, et nende töid eeskujuks seada ning nende kogemusest õppida.

Küsitlusele vastanute hulgast kolm, Erika Tamm, Terje Lillmaa ning Katrin Linnus, on teinud oma esimesed katsetused peavööde valmistamisel: valminud vööde hulgana mainitakse 2 – 4 vööd. Neljandat küsitletut, Tatjana Smorodinat, võib pidada elukutseliseks peavöö punujaks, kes viimase kaheksa aasta jooksul valmistanud ca 80 vööd.

4.1 Tänapäevaste peavööde valmistajate töövõtted

Alustasin peavöö punumistehnika rekonstrueerimise katsetega 2010. aastal, mil minu valdusesse jõudis ühe algupärase peavöö katke (vt lisa 2, E1). Proovisin läbi mitmeid erinevaid lõngu ja punumisvõtteid, et vanade vöödega võrreldava tulemuseni jõuda. Uurimistöö käigus sain teada, et sarnaseid katsetusi on minuga paralleelselt teinud ka mitmed teised käsitöötegitjad. Saamaks teada, milliseid töövõtteid ja -vahendeid tänapäevaste peavööde tegemiseks kasutatakse, küsitlesin kuute peavööde punumise tehnikat valdavalt käsitöölisi. Neist neljale, kel täispikkuses peavöö valmistamise kogemus, saatsin täiendavalt küsitluslehe (vt lisa 5). Võimaluse korral oleksin kõigi peavöö tegijatega kohtunud ning palunud neil oma töövõtteid demonstreerida, kuid tervishoiukriisi tingimustes tuli piirduda sõnaliste selgitustega.

Lõngade käärimine. Kõik vööde valmistajad kasutavad 4kordseid lõngu, mille koostises on 100-75% meriinovilla. Kasutatud lõngadena on märgitud Cevinia Superfine Merino ja

Titan Wool Record. Värviliste kirjalõngadena on kasutatud ka maavillast lõnga, lisaks puuvillast või linast niiti.

Vöö lõngade käärimiseks kasutab üks tegija käärpuid ja käärib lõngad värvide järjekorras. Üks mõõdab lõngad välja seinale löödud naelade peal. Kaks on käärimisel lõngaotsade hoidmiseks kasutanud teiste inimeste abi või mõõtnud lõngu värvide kaupa nn etalonlõnga järgi.

Välja mõõdetava lõnga soovituslik pikkus varieerub 3,4 meetrist kuni 5,2 meetrini. Tegijad põhjendavad erinevaid mõõte lõngade erineva venivusega.

Punumiseks kinnitamine. Vestluste ja küsitluse vastuste põhjal sain teada, et kõik peavööde valmistajad punuvad võid sarnaselt traditsioonilisele töövõttele: alustavad keskkohast, kuid ei kinnita lõngu hargile, vaid järjestavad pliiatsile või vardale, mille siis omakorda (nt pitskruvidega) sobivasse paika kinnitavad.

Punumine. Punumisel korjatakse vahelik sõrmele ja põimelõng veetakse sellest läbi või siis põimitakse põimelõngaga järjest kõikidest lõngadest läbi. Mingisuguseid teisi töövahendeid peale oma sõrmede ei kasutata. Üks punuja kerib lõngad väikesteks vihtideks (*käbikuteks*), teised punuvad lahtiselt ripuvate lõngadega.

Ühe rombi valmis punumiseks kulub tegijate hinnangul 1-2 tundi. Aeg varieerub lõngade arvust sõltuvalt. Minul kulus 81 lõngaga punudes ühe rombi tegemiseks (st u 5 cm punumiseks) keskmiselt 1 tund. Päeva jooksul jõudsin kududa maksimaalselt 20 cm. Sama kinnitab ka üks küsitlusele vastanu.

Võrdsete külgedega rombide punumiseks peavad kõik vastanud vajalikuks lõngade ühtlast pingutamist ja samas üleliigsest pingutamisest hoidumist. Üks punuja ei pidanud võrdsete külgede saavutamist oluliseks. Töö katkestamise järel uuesti jätkamisel soovib kaks tegijat paar rida tagasi harutada ning siis alles punumist jätkata. Nii õnnestub säilitada ühtlaselt pingutatud koepind.

Keskkohast punumise alustamisel on probleemiks vöö keskpaika jääv koeviga või lausa auk, mida kohtab ka vanadel peavöödel. Selle vältimiseks on enne teise vööpoole punumisega jätkamist vöödel keskpaigast mõned sentimeetrid lahti harutatud. Selline teguviis aitab saavutada sümmeetrilised rombid vöö keskkohas, mis jääb hiljem kandja laubale. Ka

soovitati vöö punumist alustada väikese nihkega, mitte päris keskkohast, et ebäühtlane alguse koht asetuks kandja laubalt kõrvale.

4.2 Punumiskatsed erinevate lõngadega

Töö üheks eesmärgiks oli tänapäevaste lõngadega algupärasele peavööle võrdväärse vöö valmistamine. Punusin nii traditsioonilisi kui ise välja töötatud töövõtteid kasutades tööproove, eesmärgiga välja selgitada, milline tänapäeval kaubandusest saadav lõng on peavöö tegemiseks sobivaim. Detailne ülevaade tehtud proovidest ja järeldustest lõnga sobivuse kohta on esitatud lisa 6. Illustreerimaks valminud proovide õnnestumist, on need fotodel esitatud kõrvuti n-ö etalonvööga ehk minu valduses oleva peavöökatkega (fotodel paremal), mis on punutud 85 lõngaga ning mille laius on 5 cm (koetihedus 17 lõnga/cm-l).

Lisaks kaubanduses pakutavatele lõngadele, kasutasin ühe tööproovi tegemiseks 3kordset maavillast pool-kammlõnga, mis sai spetsiaalselt selleks tarbeks TÜ Viljandi kultuuriakadeemia Vilma villakojas kedratud ja värvitud (lisa 6, proov 10). Maavillase lõnga maht ja haakuvus on peavöö tegemiseks sobivad, kuid venivus on meriinolõngadega võrreldes väiksem. Tulemuseks ühtlase koepinna ja sümmeetriliste selgelt väljajoonistuvate rombidega vöö, mille koetihedus 16,3 lõnga/cm-l. Võrreldes algupärase vöödega on nii visuaalselt kui koetiheduse näitaja poolest tegemist keskmisest jämedakoelisema vööga.

Punumiskatsete tulemusel jõudsin järeldusele, et peavöö tegemiseks sobivaim on 3 – 4kordne, mahuline ja veniv, peamiselt meriinovillast kedratud lõng, millele annab tugevust lisatud nailonkiud. Peavööde kasutamisel tuleb neid mitmeid kordi tihedalt sõlme siduda ja siis jälle lahti harutada. Vaadeldud vanadel vöödel oli sõlmimise koht alati rohkemal või vähemal määral läbi kulunud, mitmetel sõlme kohta kangaga paigatud (nt lisa 1 ERM 573:149; lisa 2 peavöö E2). Nailoni sisaldus lõngas lisab peavööle vastupidavust ning pikendab kasutusiga.

Punumiskatsete käigus õppisin, et vöö ühtlase laiuse ja sümmeetria saavutamiseks on vajalik, et valmiv vöö toetuks laiale, sirgele aluspinnale (nagu vööhargil või fotol 24). Kui vöö on kinnituspunktist kokku kistud on ühtlase laiuse, sileda koepinna ja rombide sümmeetria saavutamine peaaegu võimatu.

Katsete käigus kasutasin nelja erinevat punumisviisi:

1) traditsioonilisele töövõttele lähedaseim moodus, kus järjestasin lõngad varda ümber, kinnitasin varda stabiilse toe (nt toolikorju) külge ning punusin lahtiste lõngadega – st lõngade otstes ei olnud raskusvihti;

2) jagasin lõngad raamile, et oleks lihtsam järjestust hoida (vt foto 16). Esimese katse tegin lahtiste lõngadega, teisel katsel kinnitasin lõngade külge raskuseks puidust niidirullid;

3) rakendasin lõngad spetsiaalsele Jaapani punumisteljele – *takadaile*. Lõngade külge kinnitasin nutritest raskusvihid, mis lõngu ühtlase pinge all hoidsid;

4) punusin kaks tööproovi punktis 3.1 kirjeldatud harkide eeskujul valmistatud töövahenditega.



Foto 16. Punumine raamil

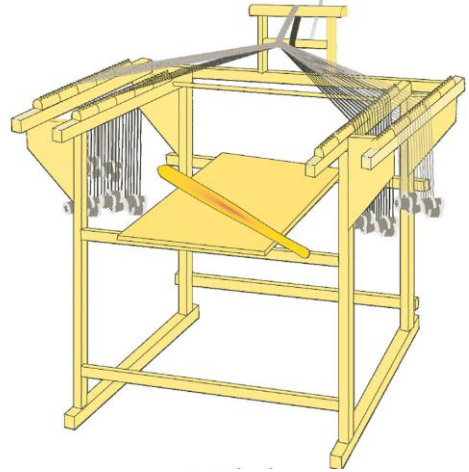
Laial peavööhargil punumise tööasend oli minu jaoks mugavam kui nt toolikorjule vms kinnitatud lõngade punumise asend. Tiheda põime saavutamine õnnestus. Hargil punumise vilumust ei jõudnud tööproovide punumise käigus välja kujuneda, ent esimestest katsetustest saadud kogemus tekitas soovi seda töövahendit edaspidi paelapunumisel kasutada.

Parima tulemuse saavutasin *takadai* abil. Tegemist on meil vähetuntud tööriistaga, mille sarnase kasutamise kohta meie aladel andmed puuduvad. Seos jaapani ja seto traditsiooniliste punumistehnikate vahel on minu poolt tekitatud ning pole mingit alust arvata, et sarnane töövahend olnuks kasutusel algupäraste seto peavööde valmistajatel. Samas, puudub põhjus, miks ei võiks sellist töövahendit kasutada tänapäevased peavööde valmistajad.

4.3 Takadai teljel punumine

Takadai tähendab jaapani keeles kõrg-raami. Traditsiooniliselt on takadail punutud lamedaid, tiheda koega siidniidist paelu, mida sarnaselt peavööle, põimitakse paaritu arvu lõngadega toimses tehnikas. (Tada jt 2020)

Joonis 6 illustreerib, kuidas lõngad takadaile rakendatakse. Paela algusots kinnitatakse poomile, mille peale saab valmivat paela kerima hakata. Lõngade otsa kinnitatakse raskusvihid – *tamad*. Lõngad jagatakse järjekorras raami kahele küljele *komade* peale. Komad on piidega klotsid, mida takadai raami süvistatud soones ümber paigutades saab punumist oluliselt kiirendada. Komad asetsevad raami kahel poolel paiknevates vagudes



lahtiselt. Neid on võimalik raamil rea lõpust algusesse ümber Joonis 6. Takadai. Tada jt 2020
tõsta, lisades nii järjest piivahesid, kuhu vahelikust läbi viidud lõng paigutada.

Õppisin takadail punumist videotelt. Jäljendasin nähtud töövõtteid ning proovisin neid kasutada peavöö punumisel. Esimesel katsel rakendasin takadaile tööproovi punumiseks tallevillast kedratud lõngad, mille otstesse sidusin tamade puudumisel raskuseks 29grammised mutrid (foto 17, 18).



Foto17. Tallevillast lõngadega pael takadail

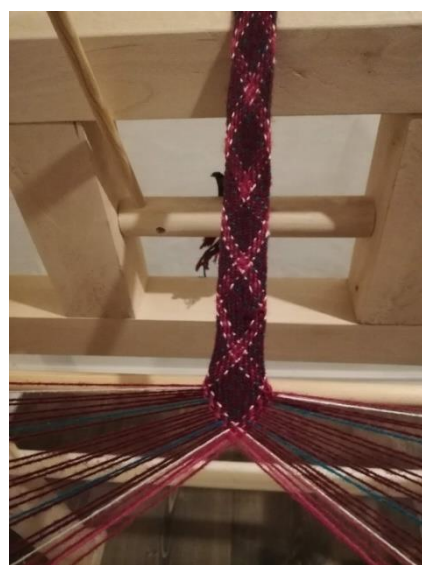


Foto 18. Tallevillalõngast pael, 45 lõngaga

Proovisin punuda videotest õpitud võtete abil: korjata vahelikku liikudes keskelt äärtele ning tihendada koepinda võõmõõga abil. Üsna pea läksin üle harjumuspärasele sõrmega vaheliku korjamisele ja sõrmega vaheliku kinni tõmbamisele, kuna nii läks töö ladusamalt ja tulemus sai korrektsem. Villasele lõngale võõmõõgaga tihendamine ei sobinud, lõngad muutusid karvaseks ning hakkasid katkema.

Punumise käigus selgus, et võrreldes lahtiste lõngadega punumisega on takadail soovitud koetiheduse saavutamine oluliselt lihtsam, kuid esimesel katsel kasutatud materjal oli sellise tehnika jaoks liiga peenike.

Seejärel rakendasin punumistele uue tööproovi nn sokilõngadega, mille koostises 75% meriinovilla ning 25% nailonit, valged kirjalõngad käärisin puuvillasest heegelniidist. Kasutasin punumiseks 45 lõnga, iga lõnga otsa sidusin raskuseks puidust niidirulli (kaaluga u 12 g). Sellise lõngade ja töövahendi kombinatsiooniga saavutasin esmakordselt soovitud ligilähedase tiheduse ja sümmeetriaga koepinna (vt lisa 6, proov 6).

Järgmise tööproovi rakendasin samal viisil, samasuguste lõngadega, kuid sel korral sidusin lõngade külge raskusvihtideks mutrid. Raskuse lisamine andis soovitud efekti, tulemuseks oli ühtlane punutis ning täiesti sümmeetrilised rombid (vt lisa 6, proov 7).

Õnnestunud tööproov andis indu rakendada takadaile lõngad täismõõdus peavöö punumiseks, mida kirjeldan järgmises punktis.

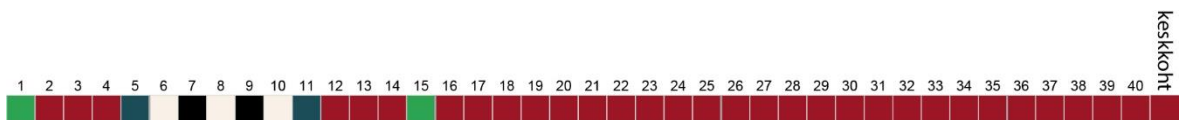
4.4 Peavöö valmistamine etappidena

Oma peavöö tegin ERM A 527:26 Meremäe (vt lisa 1) vöö eeskujul, kuid ei võtnud eesmärgiks teha koopiat. Et tegemist oli minu esimese peavööga, pidasin esmatähtsaks alupäraste vöödega võrreldava koepinna saavutamist.

Lõngad. Esimese peavöö punumiseks hankisin sobivat tooni 4kordsed lõngad, mille koostis kattub eelnevalt kirjeldatud tööproovi lõngade koostisega: 75% meriinovilla ning 25% nailonit. Valgete kirjalõngade jaoks valisin puuvillase lõimeniidi (foto 20). Oluline on märkida, et valitud lõngad sarnanesid mahult ja venivuselt riia lõngale, kuid haakuvus oli tänapäevastel lõngadel *superwash*-töötusega viidud oluliselt madalamaks. *Superwash*-töötlus hoiab ära lõngast valmistatud esemete vanumise masinpesus ning tõstab

kulumiskindlust. Selliste lõngade punumiseks kasutamisel tuleb arvestada asjaoluga, et lõngade madala haakuvuse tõttu võivad vaheliku korjamisel eelnevalt korjatud read lõdvemaks vajuda. Tulemuseks pehmem ja hõredam punutis kui hästi haakuvate lõngade kasutamisel.

Lõngade järjekorra märkimine. Enne lõngade väljamõtmist lugesin üle eeskujuks oleva peavöö lõngad ning märkisin pool värvijärjekorrast ruudupaberile. Joonise 7 järgi käärimisel tuleb keskkohast edasi lõngu järjestada peegelpildis (40, 39...jne).



Joonis 7. Pool peavöö ERM A 525:26 lõngade järjestusest

Vöös kasutatud lõngade arvu teada saamiseks on kõige kindlam moodus lugeda üle ühe mustrikorra jagu lõngu mõlemal vöö serval (vt foto 19). Saadud arvude liitmisel saab teada vöös kasutatud lõngade arvu. Eeskujuks oleval vööl on ühel serval 40 lõnga, teisel 41 – kokku 81 lõnga.



Foto 19. Mustrikord vöö servadel Foto 20. Peavöö valmistamiseks kasutatud lõngad

Käärimine. Märkisin lõngade värvijärjestusest pool ruudupaberile, et käärimisel oleks järjestusest lihtsam kinni pidada. Planeeritud 203 cm pikkuse vöö punumiseks käärisin 450 cm pikkused lõngad. Käärimisel püüdsin lõngu käärpuule vedamisel mitte venitada, et lõngad käärpuult maha võttes pikkuses kokku ei tõmbuks. Käärisin lõngad värvide järjestuses, ühe vahelikuristiga (foto 21).



Foto 21. Värvide järjestuses käärimine, vahelikurist.



Foto 22. Lõngad komadele järjestatud

Takadaile rakendamine. Olin takadail punumist õppinud videote abil, ent üheski videos ei näidatud lõngade punumiseks telgedele rakendamist, mistõttu pidin need töövõtted ise välja töötama. Käärimisel saavutatud lõngade järjestuse hoidmiseks kasutasin sarnast lahendust nagu lõime kangastelgedele rakendamisel – fikseerisin loodud vahelikuristi pulga ja nõöri abil ning kinnitasin vööloime algusotsa takadai poomi külge. Lõime teisest, ilma vahelikuristita otsast lõikasin lõngad lahti. Järgnes rakendamise kõige aeganõudvam osa – kõik lõngad tuli kindlas järjestuses ühe kaupa raskusvihtide peale kerida. Spetsiaalsete puidust treititud raskusvihtide – *tamade* puudumisel kasutasin raskuse lisamiseks mutreid. Mutritele keritud lõngad kinnitasin peenikeste kummidega ning järjestasin lõngad *komadele* (foto 22).

Punumine. Kasutasin sama punumise töövõtet nagu lahtiste lõngadega punumise puhul – korjasin vaheliku sõrmele ja tõmbasin põimelõnga sellest läbi (vt foto 23, 24). Raskus iga lõnga otsas tekitas lõngade pingutuse, tänu millele sain vaheliku käega piisavalt laialt avada, et põimelõng koos raskuseks oleva mutriga lõngade vahelt takistusteta läbi viia. Vahelikust läbi toodud lõnga tõstsin vastasraamil asuva *koma* piivahesse, jälgides, et lõnga otsa kinnitatud raskus jääks vabalt rippuma. Vaheliku korjamisel tõmbasin eelnevalt põimitud ridu tihedamalt kinni. Püüdsin alati korruga valmis kududa vähemalt ühe rombi, kuna nii õnnestus kindlamalt külgi võrdsetena hoida. Sümmetria saavutamiseks tuli punuda samuti sümmetriselt – vöö keskjoon tuli hoida visuaalsel keskjoonel ning põimelõngu võtta

vaheldumisi ühelt ja teiselt servalt. Ühelt servalt järjest mitme lõngaga põimimine tekitab kerge nihke, mis hiljem selgelt silma paistis.



Foto 23. Vaheliku korjamine



Foto 24. Takadail punumine

Kuigi kirjeldatud punumisviis tundub ehk tavapärase töövõtte kõrval kohmakam, on takadail punumise eeliseks lõngadele lisatud raskuste abil saavutatud ühtlane pinge ning lõngade kindel järjekord komadel, mis viib põimevigade tekkimise võimaluse miinimumini.

Kui vajaliku pikkusega vöö oli valmis, eemaldasid lõngade küljest raskusvihid ning kerisin vöö takadailt maha. Selgus, et kuigi olin pununud algselt planeeritust u 15 cm pikema vöö, oli lõngade jääk ca 75 cm. Kääritud lõngade pikkus vähenes punumisel 37%.

Viimistlemine. Peavöö viimistlemise esimese etapina lõikasin lahtised lõngad vöö otstes lühemaks ning harutasin vöö algusotsast maha u 12 cm, kuna esimesed rombide ei olnud minu hinnangul piisavalt õnnestunud. Olin seda ette nähes vöö lõppu vajalikud lisasentimeetrid pununud.

Järgmiseks ühtlustasin punutud vöö laiust ja koepinda vööd aurutades ja venitades. Lisaks tuli vööd mõlemalt poolt kogu pikkuses siluda topieemaldaja abil, et tänapäevasesest lõngast valminud vööle vanadele vöödele sarnasemat ilmet anda.

Võrgendi mähkimine. Vöö narmaste võrgendiks mähkimise tehnika tuli ise välja töötada. Abi oli teadmisest, et vöö ots tuleks eelnevalt kuhugi kinnitada, sest võrgendi mähkimisel tuleb narmaid tugevalt välja venitada, et oleks võimalik neid tihedalt kokku mähkida. Proovisin võrgendi mähkimiseks kasutada sama lõnga, mida kasutasin vöö punumisel. Lõngad osutusid liiga jämedaks, võrgend tuli samuti jämedakoeline.

Harutasin tehtu üles, kordasin mähkimist peenvillaste lõngadega (foto 25) ning jäin tulemusega rahule.



Foto 25. Võrgendi mähkimine



Foto 26. Tuttide lisamine

Tuttide lisamine. Narmastest, mis jäävad vöö otstesse, ei piisa efektsete mahuliste tuttide saavutamiseks. Lisasin iga narmakimbu kohta veel vähemalt 25-30 lõngast valmistatud tuti, mille õmblesin narmaste ümber sobivat värvi peenvillase lõngaga (foto 26). Sinised klaashelmed paigaldasin enne lõngade lisamist.

4.5 Tulemus

Peavööde vaatluse ja punumiseksperimentide järel valmistasin oma esimese täispikkuses peavöö (vt foto 27), mille punumisel kasutasin töövahendina jaapani punumistelge takadaid. Takadail punudes saavutasin tänapäevaste lõngadega punudes algupäraste vöödega võrreldava tiheduse ning sümmeetriaga koepinna (vt foto 28). Traditsiooniliste võtetega õnnestus punuda piisava tihedusega tööproove, kuid rombide ei joonistunud vöö pinnal välja nii korrektselt nagu algupärastel vöödel (vt lisa 6).



Foto 27. Esimene minu valmistatud peavöö



Foto 28. Vasakul 85 lõngaga punutud riia lõngast vöökatke, paremal 81 lõngaga tänapäevasest lõngast peavöö

Valminud vöö punutud osa pikkuseks on 201,5 cm, koos võrgendi ja narmastega on vöö pikkus 225,5 cm. Kasutasin 4,6 cm laiuse vöö punumiseks 81 lõnga. Koetiheduseks seega 17,6 lõnga/cm-l. Eeskujuks olnud peavöö ERM A 527:26 punutud osa pikkuseks on 199 cm, vöö laius 5,2 cm (koetihedus 15,6 lõnga/cm-l). Vöö valmistamiseks kulus 81 g lõnga.

Vöö punusin Alize kaubamärgi lõngast, mille koostises 75% meriinovilla ning 25% nailonit. Valged kirjalõngad käärisin puuvillasest heegelniidist. Pean nailonisisaldusega lõnga peavöö jaoks sobivaks, kuna vööd seotakse sageli ning nailon annab vööle vajaliku vastupidavuse.

Esimese peavöö valmistamiseks kulus 54 tundi, millest vöö punumisele 42 tundi. Ühe 5 cm pikkuse mustrikorra ehk ühe rombi punumiseks kulus keskmiselt 1 tund. Kokku on valminud vöös 36 mustrikorda. Kaks rombi harutasin vöö algusest viimistlemise käigus maha.

Valminud vöö puhul on tegemist tellimustööga, mida tegema asudes ei tulnud pähe uurida tellija rõivakomplekti juures kasutatud punase tooni kohta. Tööd alustades puudus mul veel teadmine, et terviklikuks on peetud rõivakomplekti, milles on läbivalt kasutatud üht tooni punast. Tellija vöö värvilahenduse osas nõudmisi ei esitanud. Seega, on valminud vöö põhitooni ja tellija rõivakomplektis kasutatud toonide sobivuse puhul tegemist õnneliku kokkusattumusega (foto 29).



Foto 29. Valminud peavöö tellija kasutuses

KOKKUVÕTE

Seto peavööde valmistamise tehnoloogia täpsed detailid on koos viimaste pärandoskajatega igavikku kadunud. Tänapäeval meistritel tuleb ise luua töövõtted, et valmistada peavööid, mis oleks vanadega võõdega tehnoloogiliselt ja esteetiliselt võrdväärsed. Peavööde punujatel on võimalik lähtuda infokildudest, mida on jaganud varasemad uurijad ning oma praktilisest kogemusest.

Peavööde valmistamise tehnoloogia uurimiseks vaatlesin algupäraseid peavööid, töötasin läbi varasemaid avaldatud uurimusi ning arhiivimaterjale, küsitlesin tänapäeval peavööde punumisega tegelevaid käsitöölisi ning viisin läbi punumiskatsed erinevate lõngade ja töövõtetega.

Algupärase peavööde vaatlemisel sain teada, et seto peavööid on alati valmistatud ühtviisi – toimselt põimides ning otsanarmaid võrgendiks mähkides. Vööde punumiseks on tavapäraselt kasutatud rohkem kui 80 lõnga. Aja jooksul on toimunud muutus peavööde värvides: varasemad, 19. sajandisse dateeritavad vööd on erepunase põhjaga ja mitmevärviliste kirjalõngadega; hilisemad, 20. sajandil valminud vööd on tumepunased või mustjaspruunid ning ühetaolise kirjalõngade kombinatsiooniga. Otsatuttide kaunistamisele pöörduti varasemate vööde puhul vähem tähelepanu. Hilisemate peavööde otsatutid ja -võrgendid on seevastu rikkalikult klaashelmestega dekoreeritud. Algselt kasutatud maavillane on hilisemates vöödes asendunud peenvillase vabrikulõngaga ning koos uue materjali kasutuselevõttuga on suurenenud vööde koetihedus.

Algupärase peavööde punujad olid vilunud meistrid, kelle valmistatud eriliselt tihedate ühtlase struktuuriga vööde saladuseks võib, lisaks vilumusele, pidada spetsiaalse peavöö hargi kasutamist, 2/2 toimise punumistehnika jaoks sobivat lõngade arvu ning lõngu, mille omadused aitasid tiheda koepinna tekkimisele kaasa.

Magistritöö üheks eesmärgiks oli tänapäevaste lõngadega algupärasele peavööle võrdväärse vöö valmistamine. Punusin nii traditsioonilisi kui ise välja töötatud töövõtteid kasutades tööproove, eesmärgiga välja selgitada, milline tänapäeval kaubandusest saadav lõng on peavöö tegemiseks sobivaim.

Punumiseksperimentide käigus proovisin läbi neli erinevat töövõtet: 1) traditsioonilisele töövõttele lähedaseim moodus, kus järjestasin lõngad varda ümber, kinnitasin varda stabiilse toe külge ning punusin lahtiste lõngadega; 2) järjestasin lõngad raamile; 3) rakendasin lõngad spetsiaalsele jaapani punumisteljele – *takadaile*; 4) punusin kaks tööproovi traditsiooniliste vööharkide eeskujul valmistatud töövahendite abil. Tööproovide tegemiseks kasutasin nelja erineva koostisega lõnga: maavillast, meriinolõnga, tallevillalõnga ning meriino-nailoni segulõnga. Parima tulemuse saavutasin lõngaga, mille koostises 75% meriinovilla ning 25% nailonit.

Oma esimese täispika peavöö valmistasin takadail, mida mulle teadaolevalt varem peavööde valmistamiseks kasutatud ei ole. Takadai abil saavutasin tiheda ja ühtlase toimeses põimes, selgelt väljajoonistuvate rombidega vöö. Teiste töövõtetega saavutasin tiheda punutise, kuid korrapärase rombide punumine ei õnnestunud.

Ent ei saa väita, et tänapäevastest lõngadest traditsiooniliste võtetega peavööd teha ei saa. Tänapäevaste meistrite valmistatud peavööde hulgas leidub tehnilise kvaliteedi poolest vanadele vöödele võrdseid. Küsitledes tänapäeval peavööde valmistamisega tegelevaid käsitöölisi sain teada, et peavööid valmistatakse töövõtetega, mis sarnanevad traditsioonilistele võtetele (keskkohast alustamine, lahtiste lõngadega punumine). Vööde tegemiseks kasutatakse kaubandusest saadavaid lõngu, mis omadustelt sarnanevad algupärase peavööde tegemiseks kasutatud riia lõngale.

Arvestades peavööde erilisust Eesti traditsiooniliste tekstiilesemete hulgas, näen neis leiduvat ainet mitmeteks järgnevateks uurimusteks. Seto peavööd vääriwad suuremat uurijate tähelepanu kui seda neile seni on osutatud. Loodan, et olen oma magistritööga loonud peavööde uurimises uue tasandi ning aidanud kaasa peavööde valmistamise traditsiooni jätkumisele.

KASUTATUD ALLIKAD

Eesti rahvarõivaid XIX sajandist ja XX sajandi algult. 1957. Toim. Moora, H. Tallinn: Eesti Riiklik Kirjastus

Eesti rahvakultuuri leksikon. 2007. Toim Viires, A. Tallinn: Eesti Entsüklopeediakirjastus.

Kuiss vanal Võromaal eleti: valimik korrespondentide murdetekste VI. 2005. Toim. Kaal, H. Tallinn: Emakeele Selts

Setumaa maateaduslik, tulunduslik ja ajalooline kirjeldus. 1928. Tartu: Eesti Kirjanduse Seltsi kirjastus

Astel, E. 1971. *Kangakäärimine Eestis.* Rmt: Etnograafiamuuseumi aastaraamat XXV. Tallinn, lk 150-169

Astel, E. 1998 *Eesti vööd.* Tartu: Ilmamaa

Heikel, A.O. 1909. *Ethnographische Forschungen auf dem Gebiete der Finnischen Völkerschaften. III, Die Volkstrachten in den Ostseeprovinzen und in Setukesien.* Helsingfors : Finsk-Ugriska Sällskapet

Kaarma, M. ja **Voolmaa**, A. 1981. *Eesti rahvarõivad.* Tallinn: Eesti Raamat

Kunst, T. 2014. *Nõukogude aja mõju seto rahvarõivale.* – Rmt: Setumaa kogumik 6. Tallinn, lk 79-95

Kurrik, H. 1938. *Eesti rahvarõivad.* Tartu: Eesti Rahva Muuseum

Kurrik, H. 1934. *Tekstiiltehnilisi haruldusi E. R. Muuseumis.* – Rmt: Eesti Rahva Muuseumi aastaraamat. 9/10. Tartu, lk 225-230

Manninen, I. 2009 [1927]. *Eesti rahvariiete ajalugu.* Tartu: Eesti Rahva Muuseum.

Manninen, I. 1929. *Soome sugu rahvaste etnograafia.* Tartu: Loodus.

Nassar, E. 2012. *Seto rahvarõivad*. – Rmt: Igal rahval oma rõivas : kihnu, seto, suidi ja liivi rahvarõivad. 2019. Värska: Seto Instituut, lk 46-79

Piho, M. 2000. *Punane ja valge. Setud. Värv ja kultuur* : [näituse kataloog]. Tartu : Eesti Rahva Muuseum

Tada, M.; Yamashiro, K.; Oka I.; Goto, A.; Kuwahara, N. 2020. *Structural Analysis for Replicating Japanese Cultural Property Braids*. – Rmt: Studies in Conservation 65:7, lk 399-410

Valk, H. 2004. *Võre, sõel ja rist: võreripatsid ja nende tähendus*. – Rmt: Setumaa kogumik 2. Tallinn, lk 233-313

Valk, H.; Laul, S. 2014. *Siksälä kalme I. Muistis ja ajalugu*. Tartu : Tartu Ülikool, Ajaloo ja arheoloogia instituut, Arheoloogia osakond

Internetiallikad

Tervonen A. 2008. *Tekstiiltoorained – omadused, hooldamine*. Tekstiilikonservaatorite kutseomistamine. Koolituse konspekt. 24.04.2021

https://evm.ee/uploads/files/Kanut/tervonen_tekstiiltoorained.pdf

Hock, C.W., Ramsay, R.C., Harris, M. 1942. *Microscopic structure of the wool fiber*.

24.04.2021 https://nvlpubs.nist.gov/nistpubs/jres/27/jresv27n2p181_A1b.pdf

Arhiiviallikad

Joonised

Bengts, Carl 1922. Joonis 39: paelapunumine (värvipliats). Kalevalaseura kogu

ERM EJ 6:8 Eesti Rahva Muuseum, <http://www.muis.ee/museaalview/617489>

ERM EJ 58: 19 Eesti Rahva Muuseum, <http://www.muis.ee/museaalview/610166>

Fotod

ERM Fk 443:7 Eesti Rahva Muuseum, <http://www.muis.ee/museaalview/649838>

ERM Fk 2412:1 Eesti Rahva Muuseum, <https://www.muis.ee/museaalview/887024>

ERM Fk 2412:7 Eesti Rahva Muuseum, <https://www.muis.ee/museaalview/887030>

Käsikirjad

Fuchs, V. 1947. *Uurimismatk Meremäe valda Võrumaal*. Käsikiri: ERM Eap 178 EA 44:1/13-135. <https://www.muis.ee/museaalview/817120>

Kaldmaa, I; Moora, A. 1946. *Teatmematerjali vene ja setu etnograafiast 1946. a.* Käsikiri: ERM Eap 174 EA 43:1/13-233. <https://www.muis.ee/museaalview/816068>

Lübek, A. 1936-1937. *Etnograafilisi kirjeldusi Setumaalt*. Käsikiri: ERM Eap 123 EA 28:5/377-741. <https://www.muis.ee/museaalview/817412>

Trees, L. 1952. *Kagu-Eesti rahvarõivad*. Käsikiri: ERM Eap 228 EA 58:1/7-147 <https://www.muis.ee/museaalview/818349>

Esemed

ERM A 11:3, Eesti Rahva Muuseum, <http://www.muis.ee/museaalview/540574>

ERM A 266:18, Eesti Rahva Muuseum, <http://www.muis.ee/museaalview/580316>

ERM A 227:29, Eesti Rahva Muuseum, <http://www.muis.ee/museaalview/602223>

STM 5591:2 E 2084, Setomaa Muuseumid, Värska Talumuuseum, <http://www.muis.ee/museaalview/3738668>

Informandid

Marika Keerpalu. Kirjavahetus 24. - 28. märts 2021

Anne Kõiv (e Kõivo-Anna), telefonivestlus 5. märts 2021. Märkmed autori valduses.

Galina Liivago. Vestlus 12. veebruar 2021. Märkmed autori valduses.

Terje Lillmaa. Telefonivestlus 9. märtsil. Kirjavahetus 9.-11. märts 2021. Vestlus 27.04.2021. Märkmed autori valduses.

Katrin Linnus. Telefonivestlus 9. märtsil. Kirjavahetus 9.-15. märts 2021

Ahto Raudoja. Kirjavahetus 6.-8. märts 2021. Vestlus 9. märts 2021. Märkmed autori valduses.

Tatjana Smorodina. Telefonivestlus 5.mail 2021. Märkmed autori valduses.

Erika Tamm. Telefonivestlus 9. märtsil. Kirjavahetus 9.-16. märts 2021

LISAD

Lisa 1. Algpärased peavööd muuseumikogudes

Eseme nr, kirjeldus

Foto

VK 1215:5 E 93:5 Meremäe

Peavöö 19. sajandi II poolest Meremäelt. Villasest lõngast ja puuvillasest niidist, põhivärv oranžikaspunane, sees rombikad mustrid halli, pruuni, rohelse ja valgega.

Laius: 4.6 cm; pikkus: 207 cm. 81 lõnga

Kuulus Vaslamägi Pelagijale, valmistas tema vanaema 19 saj. II poolel.

<https://www.muis.ee/museaalview/1064328>



ERM A 416:3 Meremäe

Tehnika: kudumine

Materjal: vill; lina

Mõõdud laius: 4.7 cm; pikkus (narmad): 2 cm; pikkus: 225.0 cm. 81 lõnga

„Ese saadud Okse Mäeotsalt.“

Eesti, Meremäe küla Rokina

www.muis.ee/museaalview/586398



ERM 176:16 Irboska

Päävöö, 4,5 x 200 cm. 97 lõnga. Teinud ja müünud Anna Pavlovna Irboska vld, Pokolduva kl, hind 250 mk. „, Päävööd tarvitatakse liniku päält kinni sidumiseks. Keskkohal päävööle pannakse otsa ette ja seotakse siis kukla taga kinni, nõnda et otsad selja pääle rippuma jäävad. Päävööd kantakse ainult ühes linikuga ja võivad teda kanda, niisama nagu linikut, ainult naised, kes kord on mehele läinud. Neidudel seda õigust ei ole. Kodus valmistatud. Kirjad on nüüdse aja päävöödel peaaegu kõigil ühetaolised, ainult õige vanast oli ka teistsuguseid kirju tarvitatud. Kirjad on sisse palmitud. Praegi igal pool tarvitusel.“

<https://www.muis.ee/museaalview/545631>



ERM A 909:98 Lobotka

Tehnika: punumine (punane, must, roheline, lilla korrutatud villane lõng ja valge puuvillane niit toimselt põimitud)

Materjal: villane (punane, must, roheline, lilla korrutatud villane lõng ja valge puuvillane niit toimselt põimitud)

Mõõdud laius: 5.5 cm; pikkus: 247.0 cm (sellest kummaski otsas narmad ~10 cm). 93 lõnga. Vöö mõlemas otsas 3 cm pikkune võrestik, mis on spiraalselt erinevat värvi puuvillaste lõngadega üle mähitud narmad ja seejärel ~7 cm ulatuses lahtised narmad. (Eesti)

<https://www.muis.ee/museaalview/526896>



EVM E 218:57

Punasesest villasest lõngast kõlavöö, mille
geomeetiline muster rohelise, lilla ja kollase
villase lõngaga. Vöö otstes narmad, mille algus on
värviliste lõngadega kokku keerutatud.

Laius: 4.5 cm; pikkus: 206.0 cm. 81 lõnga

Eseme valmistas andja ema tüdrukupõlves enne

1898.a.; vald Satseri, küla Litvina valmistaja:

Tamm, Agreppina (1874-1945)

<https://www.muis.ee/museaalview/2854620>



ERM A 359:9 Setumaa

Laius 6,5 cm, 109 lõnga. Ostetud 1930 Tatjana
Ehalalt Meremäe vallast, Serga külast, kus selle
valmistanud keegi vanatüdruk Ode.

<https://www.muis.ee/museaalview/590174>



ERM 6595, Petseri

Punatud 89 lõngaga

Laius 5,3 cm

1912.a. Pankovitsa Poka k. Hõõdo Anne.

Vrd. Eesti rahvarõivaid XIX sajandist ja XX sajand algult 1957, lk 84, joonis 114

<https://www.muis.ee/museaalview/551637>



ERM 6401 Obinita

Peavöö koos hargiga „Poolik päävüö ühes hargiga“

Laius: 5.0 cm; pikkus: 94.0 cm (lõngad); punatud osa pikkus: 97.0 cm. Punatud 81 lõngaga.

Naesed kannavad seda vööd linike pääl ümber köidetult; palmitaase hargil. Ostetud palmimise ajal.“ Muuseumile müünud Andre Katti, Petseri v. Obinita k. Kogutud 1912.

<https://www.muis.ee/museaalview/547415>



ERM A 767:13 Meremäe

Tehnika: punumine

Materjal: lõng (villane); puuvillane (lõng)

Värvus: tumepunane; roheline; kollane

Mõõdud laius: 5.1 cm; pikkus: 8.0 cm (narmad);
pikkus: 194.0 cm. 85 lõnga.

„Kuulus kinkija vanaemale, kes tuli Haidaki 1909.
aastal. Hiljem on selliseid võõsid siin Haidakis
valmistanud üks naine, nime ei mäleta. Toodud
Vinski külast.“

<https://www.muis.ee/museaalview/536207>



ERM A 659:94

Peavöö, naiste, kootud toimeses tehnikas villasest
mitmevärvilisest lõngast. Peavöö pikkus 220 cm,
narmad 6 cm. Peavöö laius 4 cm, 73 lõnga.

Kahest kohast tugevasti katkine, ühest kohast on
teda parandatud helerohelise poeriide ribaga.

Vanus 1976 a.-1 60 a.

<https://www.muis.ee/museaalview/498910>



ERM A 658:11 Petseri

Vöö pikkus 220 cm , laius 5, 1 cm. 93 lõnga
Muuseumile müünud Olga Pähn (sünd 1921)
Bulatnovo külas. Vöö kuulus müüja mehe tädile
Olga Pähnile (samanimeline) Pitalovo külast.
Kogutud 1976.

<https://www.muis.ee/museaalview/495957>



ERM A 527:26 Meremäe

Peavöö, villasest poelõngast näppudega põimitud.
Põhi kirsipunane, selles rohelised, sinised, mustad
ja valged jooned. Vöö otstes narmad, mille
vööpoolsed otsad kimpude kaupa ümber põimitud
sinise, musta, valge, rohelise ja lilla lõngaga,
narmaste otsad lahtised. Vöö pikkus narmasteta
199 cm, narmastega 217 cm, laius 5,2 cm, 89
lõnga. Hind rbl. 350.-

<https://www.muis.ee/museaalview/501464>



STM SSM 18 E Eesti; maakond Petserimaa

Valmistamine: 1900-1920

Mõõdud kõrgus: 4.0 cm (võre); laius: 4.5 cm; 85 lõnga; pikkus: 6.0 cm (tutid); pikkus: 207.0 cm

Vöö mõlemas otsas on spiraalselt villase lõngaga ümber otsanarmaste mähitud võrestik. Peavöö lõpeb kuue lahtistest narmastest tutiga.

Peavöösid ei osanud teha kõik naised. Neid oskasid valmistada vaid mõned üksikud käsitööga elatist teenivad naised.



<https://www.muis.ee/museaalview/2390831>

ERM 573:149

Peavöö, villane, palmitsetud toimses tehnikas.

Pikkus 222 cm, narmad 8,5 cm, võrgend 3,5 cm.

Vöö laius 5,5 cm, 89 lõnga.

Valmistanud üle 100 a tagasi (kogutud 1962)

kinkija Veera Kallasaare vanaema Anna

Hanimägi. Kinkija elukoht Urvaste

<https://www.muis.ee/museaalview/477568>



ERM A 564:3 Vilo

Peavöö, päävüü, labaselt põimitud tumepunasest ja värvilistest villastest lõngadest ning beežist puuvillasest niidist. Otstes narmad, mis osaliselt lõnga ja niidiga ümber mähitud. Samasse kinnitatud neli villastest lõngadest tutti. Narmaste lahised otsad on jaotatud seitsmesse rühma. Vöö pikkus 231 cm, narmad 9,5 cm (sh võrgend 3,2 cm); vöö laius 4,8 cm, 87 lõnga.

Valmistanud riia lõngast Maria Toomik Petserimaal Vilo vallas, Sapatje külas. Vöö on tehtud puust hargil (päävüü hargil). Palmitsemisel olid lõngad keritud pulkade peale. Päävööde otste narmaste mähkimisel hoidis kas laps kinni või kinnitati vöö laua külge. Peavöö asetati liniku peale nii, et liniku äär välja vähe paistma.

<https://www.muis.ee/museaalview/475387>



STM 5585:2 E 2023 Setomaa

Setomaa; Tsütski küla; valmistaja: Nargla, Anastasia (1902-1978), sündinud Tsütski küla, neiupõlvenimi Lõiv

Vöö laius: 5.5 cm, 105 lõnga; pikkus: 291.0 cm (üldpikkus), dat: 1920-30.

<https://www.muis.ee/museaalview/3694632>



ERM A 563:1801 Meremäe

Vöö Seto naise rõivakomplekti osana Kaarma, Voolmaa 1981.

Valmistanud vöökuduja Taska, kõik ei osanud võid kududa. Muuseumile saadud A. Kaasikult, Meremäe v. Kiiova külast. Kantud liniku peale sidumiseks Kiiova külas. 97 lõnga.

<https://www.muis.ee/museaalview/478076>



ERM A 620:13 Lobotka

Pikkus 210 cm, laius 4,5 cm 93 lõnga.

Mähitud otste pikkus 3cm, narmad 12 cm.

„Kuulus Paraskei Mägistele, kes elas ja kandis seda Suure-Rõsna külas (1971.a 51 aastane). Kui peo peale kuhugi läks, siis varem kandis. Ega ennevanasti seda ka igapäe es kantu“.

<https://www.muis.ee/museaalview/475174>



ERM A 564:202 Meremäe

Peavöö, poevillasest lõngast, kirsipunane põhi, valge-rohelise lõngaga diagonaalsed rombidega 5+6 cm. Vöö otstes narmastest moodustatud ristid spiraalselt ümber keerutatud lõngadega (roosa, kollane, sinine, roheline), ristide vahel torujad klaashelmed. Spiraalse kaunistuse pikkus 3 cm. Narmaste pikkus 10 cm, vöö kogupikkus 243 cm, laius 5,5 cm, 101 lõnga.

<https://www.muis.ee/museaalview/472546>



OSM 2:386 T:217 Helbi

Eesti Setomaa Helbi küla; Kasutaja/ omanik: Kala Akulina.

Tumepunane põhivärv, rohelised, mustad ja valge triip. Otstes pärlid, mähitud narmad. Pikkus 206 cm +narmad 2 x 8,5 cm, laius 5 cm, 97 lõnga.

Dat. 1920

<https://www.muis.ee/museaalview/3261810>



OSM 3:440 T:264 Küllatüva

Tumepunasest, rohelisest, mustast ja kollasest lõngast põimitud, otstes narmad.

Pikkus 215 cm+ narmad 2 x 10 cm. Laius 5 cm, 89 lõnga.

<https://www.muis.ee/museaalview/3266470>



STM 490 E 374

Tehnika: põimimine. Materjal: villane

Värvus: tumepunane (ilujooned rohelise, musta ja helepruuniga)

Mõõdud laius: 4.7 cm, 89 lõnga; pikkus: 8.0 cm (tutid); pikkus: 3.0 cm (võrestik); pikkus: 230.0 cm.

Toimselt põimitud tumepunasel põhjal, rohelisest, helepruunist ja mustast villasest lõngast ning linasest niidist rombimotiividest mustriga, vöö mõlemas otsas on spiraalselt villase lõngaga ümber otsanarmaste mähitud võrestik, mis lõpeb kaheksa lahtistest narmastest tutiga.

Kudunud Maria Liivapuu Podmotsa külas üleandjale mehele mineku puhuks.

<https://www.muis.ee/museaalview/1674116>



STM 2187 E 1463 Petserimaa; Lõtina küla

Setomaa, valmistaja: Vanahunt, Anna (surn. 1940-ndatel), elukoht Lõtina küla. Dat.: 1900.

Tehnika: põimimine. Materjal: vill.

Mõõdud kõrgus: laius: 5.2 cm, 105 lõnga; pikkus: 237.0 cm; 10 cm tutid, 2.5 cm võrestik.

Peavöö on toimselt põimitud tumepunasel põhjal, sinisest ja mustast villasest lõngast rombimotiividest mustriaga seto abielunaise peakatte juurde kuuluv ese. Vöö mõlemas otsas on spiraalselt villase lõngaga ümber otsanarmaste mähitud võrestik. Peavöö lõpeb kaheksa lahtistest narmastest tutiga.

<https://www.muis.ee/museaalview/2837274>



STM 5573:5 E 1914

Valmistamine, Eesti; Setomaa; Määsovitsa küla; valmistaja: Hilat, Anna. Dat. 1900 – 1920

Tehnika punumine; tikkimine.

Materjal puuvill; vill.

Mõõdud laius: 5.2 cm; 101 lõnga; pikkus: 233.0 cm; 10.0 cm tutid, 3.0 cm võrestik.

Vöö mõlemas otsas 3 cm pikkune võrestik, mis on spiraalselt erinevat värvi puuvillaste lõngadega üle mähitud narmad ja seejärel 7 narmastutti, milles ~8 cm pikkused lahtised narmad. Peavöö otstele tikitud mustade pulkpärlitega geomeetiline ornament. Kinnikõitmise kohalt kulunud ja üle nõelutud.

Peavööd kandis seto abielunaine pealiniku peal, hoidis kossad ja liniku ka paigal. Valmistanud ja kandnud üleandja vanaema.

<https://www.muis.ee/museaalview/3468341>



STM 1664 E 1132

Valmistaja: Lumi, Olga (Ausmees) 1920-1989,
elukoht Puravitsa küla. Dat. 1935-1949

Tehnika punumine

Materjal villane; pärlid

Värvus tumepunane (põhivärv)

Mõõdud: laius: 4.5 cm; 89 lõnga; pikkus: 221.0
cm; 7.0 cm tutid, 2.0 cm võrestik.

Peavöö on toimselt põimitud tumepunasel põhjal,
rohelisest, sinisest, beežist ja mustast villasest
lõngast rombimotiividest mustriaga seto
abielunaise peakatte juurde kuuluv ese. Vöö
mõlemas otsas on spiraalselt villase lõngaga
ümber otsanarmaste mähitud võrestik, milles
kasutatud pärleid ja helmeid. Peavöö lõpeb
seitsme lahtistest narmastest tutiga.



<https://www.muis.ee/museaalview/2388263>

Lisa 2. Peavööd erakogudes

Eseme number, kirjeldus	Foto
<p>Peavöö E1 (katke)</p> <p>Omanik: Lüüli Kiik</p> <p>Saadud 2010. aastal Viljandis Ene Sillamaa käest.</p> <p>Pikkus 10 cm, laius 5 cm</p> <p>Punatud 85 lõngaga</p> <p>Rombi küljepikkus 3,6 cm, diagonaal servast-serva 7,5 cm.</p>	
<p>Peavöö E2</p> <p>Ostetud 1990ndatel Tartust antikvariaadist.</p> <p>Omanik: Merle Jääger</p> <p>Pikkus: punatud osa 208 cm + tutid, tuttide pikkus 6 cm. Võrgend 1,2-1,5 cm. Vöö laius 4,8-4,9 cm.</p> <p>Kogupikkuses 35 rombi, lisaks alguses ja lõpus 1 cm ulatuses poolikud rombikud. Rombi küljepikkus 3,5-4 cm, diagonaal servast-serva 7,5-8,2 cm.</p> <p>Punatud 81 lõngaga</p> <p>Heledad niidid puuvillased, ülejäänud villased, 3-4x lõngad. Sõlmimise kohad kulunud ja paigatud liniku otsast lõigatud kumakuriidega.</p> <p>Kaal: 58,5 g</p>	

Peavöö E3

Omanik: Ahto Raudoja

Lõngad on vale hoolduse tagajärjel värvi muutnud, roheline lõng pruunikaks värvunud.

Pikkus: punutud osa 209 cm, võrgend 2,7 cm, narmad 6 cm

Laius: 4,8-5cm.

Punutud 91 lõngaga.

Kogupikkuses 36 rombi, lisaks 2 poolikut rombi (kummaski otsas). Rombi külg 3,6-3,9 cm.

Kaal: 71 g



Peavöö E4

Omanik: Ahto Raudoja

Vöö lõngad on vale hoolduse tagajärjel värvi muutnud.

Pikkus: punutud osa 203 cm, võrgend 2 cm, tutid 6,5 cm.

Laius: 5 cm

Punutud 93 lõngaga

Kogupikkuses 36 rombi, rombi külg 4,1-4,4 cm, diagonaal 7,5 cm

Kaal: 69 g



Peavöö E5

Omanik: Galina Liivago

Punatud osa pikkus 198,6 cm, võrgend 2,5 cm,
tutid 10 cm.

Laius 5,4 cm. Rombi küljepikkus 3,8 - 4,5 cm.

Punatud 93 lõngaga, heledad niidid
puuvillased, ülejäänud villased, 3-4x lõngad.



Peavöö E6

Kuulus Irina Toomesaarele, Saabolda külast.

Päranduseks saadud.

Omanik: Meelike Kruusamäe

Pikkus: punatud osa 208 cm, võrgend 2,5 cm,
tutid 8 cm.

Laius: 5,1 cm. Rombi küljed 3,5-4 cm.

Punatud 95 lõngaga.



Peavöö E7

Omanik: Merle Jääger

Pikkus: punutud osa 215,5 cm + tutid, tuttide pikkus 8,5 cm. Põimitud võrgend 2,5 cm.

Vöö laius 5,2-5,4 cm.

Kogupikkuses 33 rombi. Rombi küljepikkus 4 - 4,2 cm, diagonaal servast-serva 8 cm.

Punutud 100 lõngaga.

Heledad niidid puuvillased, ülejäänud villased, 3-4x lõngad.

Kaal: 80,9 g



Peavöö E8

Omanik: Ahto Raudoja

Pikkus: punutud osa 187 cm, võrgend 1,8 cm, tutid 5 cm. Ühel otsa võrgend ja narmad puuduvad (näib, et maha lõigatud)

Laius: 4,7- 4,9cm.

Punutud 97 lõngaga.

Kogupikkuses 34 rombi.

Rombi külg 3,5-4 cm, diagonaal 7,5-7,2 cm

Kaal: 54 g



Lisa 3. Tänapäeval valmistatud peavööd

Eseme number, kirjeldus

Foto

Peavöö T1

STM 5590:1 E 2080

Valmistanud: Tatjana Smorodina

Pikkus: pikkus: 230.0 cm

Laius: laius: 4.5 cm;

Punatud 61 lõngaga



Peavöö T2

Valmistanud: Tatjana Smorodina.

Pikkus: punatud osa 214 cm, võrgend 5 cm, tutid 6,5 cm. Laius: 4,6 cm, rombi küljed 3,5-4 cm. Punatud 69 lõngaga. Meriino/nailoni segu lõngad (nn sokilõng), punast tooni lõngad teistest jämedamad.



Peavöö T3

Valmistanud Terje Lillmaa

Punatud 77 lõngaga

Pikkus 2,42 m, laius 4 cm.

Lõng: Cevinia Merino Superfine,
100% meriinovill



Peavöö T4

Valmistanud Terje Lillmaa

Punatud 77 lõngaga

Laius 5,5cm

Lõng: Cevinia Merino Superfine,
100% meriinovill



Peavööd T5; T6

Valmistanud Erika Tamm

Mõlemad vööd punutud 85 lõngaga.

Vöö T5 (vasakul) laius 4,7 cm,

pikkus 212 cm koos narmastega.

Kasutatud lõng: Titan Wool Record

2029, 100% meriinovillane. Valge

niit puuvillane.



Peavöö T7

Valmistanud: Katrin Linnus, kelle jaoks oli see 1. peavöö, mille teinud on.

Pikkus: punutud osa 229 cm, võrgend 5 cm, tutid 9,5 cm. Laius 4 cm, rombi küljed 3 cm.

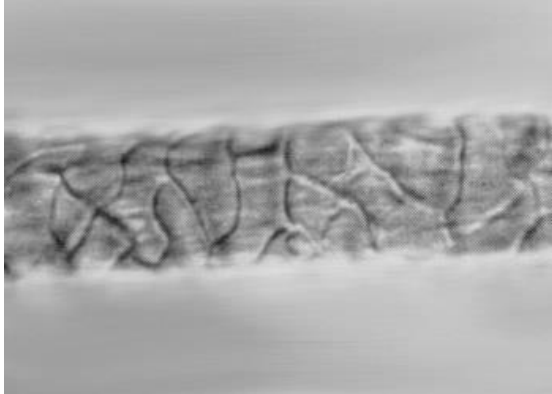
Punutud 89 lõngaga, meriinolõngast ja linasest niidist.



Lisa 4. Lõngakiudude struktuuri vaatlus

Töötlemata villakiud, 425x optiline suurendus

Foto: Hock jt 1942



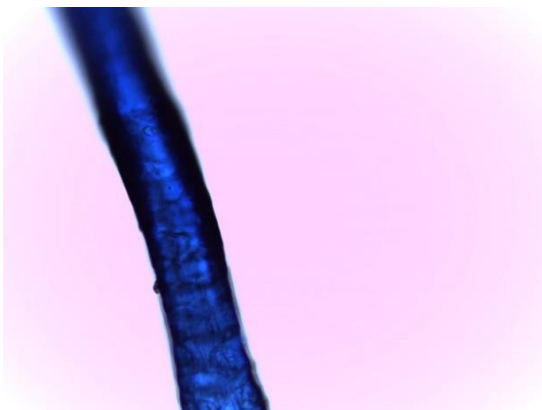
Peavöö E2

Kirsipunase lõnga kiud, 40x suurendus



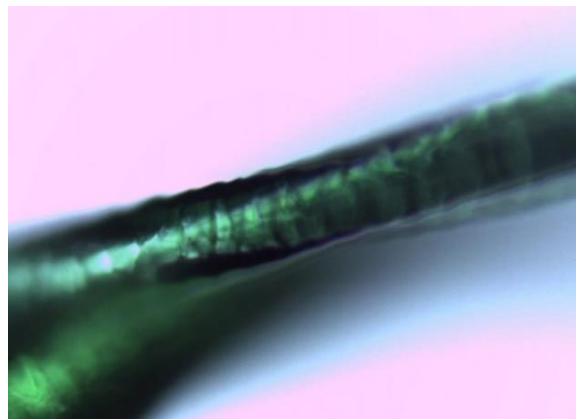
Peavöö E2

Sinise lõnga kiud, 40x suurendus



Peavöö E3

Rohelise lõnga kiud, 40x suurendus



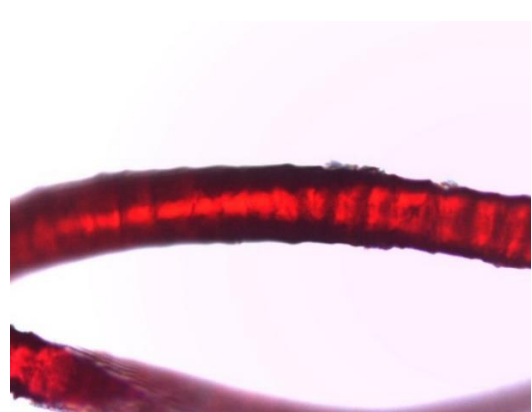
Peavöö E5

Kirsipunase lõnga kiud, 40x suurendus



Peavöö E8

Kirsipruuni lõnga kiud, 40x suurendus



Lisa 5. Küsitlusleht peavöö tegijatele

Vastaja nimi/sünniaasta/elukoht:

Soovi korral kirjelda oma sidet seto tekstiilide ja/või rõivastega:

1. Mitu päävööd oled teinud?
2. Kas teed vöö n-ö omaloominguna või võtad eeskujuks mõne vana vöö?
3. Millist lõnga oled päävöö tegemiseks kasutanud?
4. Mitme lõngaga päävööd oled pununud?
5. Kui lai ja kui pikk vöö on valminud?
6. Kuidas käärid (möödad välja) lõngad? Kas kasutate käärpuud vm abivahendit? Kas lõngad käärid värvide järjekorra järgi vöös? Või värvide kaupa ning järjestad hiljem?
7. Kui pikad lõngad vöö jaoks välja möödad? Kui palju pikkusesse lisaks arvestad?
8. Kuidas lõngad punumiseks järjestad? Kuhu kinnitad?
9. Kuidas alustad punumist?
10. Kas lõngad ripuvad lahtiselt või on iga lõng millegi ümber keritud?
11. Kuidas korjad vahelikku (s-o lõngade jagamine üles ja alla)? Kas enne sõrme peale valmis ja vead lõnga läbi või vead lõnga kogu aeg kaasa?
12. Kuidas korjatud vaheliku kinni tõmbad? Sõrmega, vöömöögaga vm?
13. Mida pead jälgima, et võrdsete külgedega rombe saavutada?
14. Kui kaua kulub umbkaudu aega ühe rombi punumiseks?
15. Kuidas katkenud lõnga parandad?
16. Milliseid vigu või probleeme on punumise käigus ette tulnud?

Soovi korral lisa omalt poolt mõni näpunäide punumiseks.

Lisa 6. Punumiskatsed

Fotodel paremal algupärase peavöö katke: punutud 85 lõngaga, laius 5 cm, koetihedus 17 lõnga /cm.

Proov 1. Punumiseks kasutatud 4kordset meriinolõnga (Regia) ja roosat puuvillast heegelniiti. Punutud 25 lõngaga. Lõngad punumise alustamisel vardale järjestatud, punutud lahtiste lõngadega. Tulemuseks 1,3 cm laiune pael (koetihedus 19 lõnga/cm). Kitsa paela punumisel ei nõudnud tiheduse ja rombide sümmeetria saavutamine erivahendeid.



Proov 2. Punumiseks kasutatud 4kordset meriinolõnga (Regia) ja valget puuvillast heegelniiti. Punutud 33 lõngaga. Lõngad punumise alustamisel vardale järjestatud, punutud lahtiste lõngadega. Tulemuseks 1,8 cm laiune pael (koetihedus 18,3 lõnga/cm). Lõngad eelmise prooviga võrreldes mahulisemad, tiheduse saavutamine õnnestus vaevata. Rombide sisse punumine ebaõnnestus materjalide ebavõrdse jämeduse ning vaheliku kokku tõmbamise vale töövõtte tõttu.



Proov 3. Punumiseks kasutatud 4kordsest meriinolõnga (Regia) ja valget linast lõimeniiti. Punutud 85 lõngaga. Lõngad punumise alustamisel vardale järjestatud, punutud lahtiste lõngadega. Tulemuseks 5,3 cm laiune pael (16 lõnga/cm). Suurema lõngade arvuga oli raskem saavutada ühtlast koepinda ning rombide sümmeetriat. Punutise ühtlase laiuse hoidmine ei õnnestunud. Tekkis mitmeid põimevigu, mida tuli parandada.



Proov 4. Punumiseks kasutatud 2kordset tallevillalõnga (Hea kindalõng) ja linast lõimeniiti. Punutud 41 lõngaga. Lõngad punumiseks raamile jaotatud, iga lõnga otsas raskuseks puidust niidirull. Tulemuseks 2,5 cm laiune pael (16,4 lõnga/cm). Tihedus ühtlane ja võrdsete külgedega rombid joonistuvad selgelt välja. Miinuseks tallevilla vähene mahulisus ja madal hõõrdumiskindlus. Valminud pael on peavööks liiga õhuke.



Proov 5 Punumiseks kasutatud 2kordset tallevillalõnga (Hea kindalõng) ja linast lõimeniiti. Punutud 41 lõngaga. Lõngad punumiseks *takadaile* rakendatud, iga lõnga otsas raskuseks 29grammine mutter. Tulemuseks 2 cm laiune pael (20,5 lõnga/cm). Tihedus ühtlane ja võrdsete külgedega rombid joonistuvad selgelt välja. Linane niit villastest lõngadest jämedam ja jäigem, mistõttu tekkisid paelale lainetavad servad. Kasutatud villane lõng ei sobi *takadail* punumiseks, lõngad katkesid korduvalt.



Proov 6 Punumiseks kasutatud 4kordsest meriinolõnga (Alize) ja valget puuvillast heegelniiti. Punutud 45 lõngaga. Lõngad punumiseks *takadaile* rakendatud, iga lõnga otsas raskuseks puidust niidirull. Tulemuseks 3 cm laiune pael (15 lõnga/cm). Koepind ühtlane, servad sirged, rombid joonistuvad selgelt välja, kuid pole päris võrdsete külgedega,



Proov 7. Punumiseks kasutatud 4kordsest meriinolõnga (Alize) ja valget puuvillast heegelniiti. Punutud 45 lõngaga. Lõngad punumiseks *takadaile* rakendatud, iga lõnga otsas raskuseks 29grammine mutter. Tulemuseks 2,3 cm laiune pael (19,6 lõnga/cm). Koepind tihe ja ühtlane, servad sirged, võrdsete külgedega rombid joonistuvad selgelt välja.



Proov 8. Punumiseks kasutatud 4kordset 75% meriino/25% nailon lõnga (Alize) ja valget puuvillast heegelniiti. Punutud 41 lõngaga, laius 2,5 cm (16,4 lõnga/cm) Lõngad punumiseks kinnitatud oksaharust valmistatud hargile, punutud lahtiste lõngadega. Lõngade järjekorda raske jälgida, tekkis palju põimevigu. Koepind tihe, rombid ei joonistu välja.



Proov 9. Punumiseks kasutatud 4kordset 75% meriino/25% nailon lõnga (Alize) ja valget puuvillast heegelniiti. Punutud 41 lõngaga, laius 2,5 cm (16,4 lõnga/cm). Lõngad punumiseks kinnitatud spetsiaalsele peavööhargile, punutud lahtiste lõngadega. Koepind tihe, rombid ei joonistu välja.



Proov 10. Punumiseks kasutatud 3kordset spetsiaalselt selleks tarbeks kedratud maavillast lõnga ja linast lõimeniiti. Punutud 85 lõngaga. Lõngad punumiseks *takadaile* rakendatud, iga lõnga otsas raskuseks 29grammine mutter. Tulemuseks 5,2 cm laiune pael (16,3 lõnga/cm). Koepind tihe ja ühtlane. Rombid joonistuvad selgelt välja. Eeskujuks oleval vöökatkel rombi külje pikkus 3,5 cm, valminud proovil 4,5 cm.



SUMMARY

The original braiding technique and modern production methods of the Seto woman's headband

The finger-woven headband is a functional element of the Seto woman's traditional costume. The headband is used to bind the kerchief (*linik*) around the head. Headbands are technologically and aesthetically exceptional braids, for which there is no equivalent in Estonian folk art.

The Seto woman's finger-woven headbands are braided in twill-weave technique that has been used in other areas in Estonia to make garters. Headbands have a remarkable number of yarns used (more than 80 yarns on average), unique weft density and perfect symmetry of the diamonds formed by the pattern threads. At first glance, headbands do not appear to be handmade, but several sources and some unfinished headbands found in museum collections confirm that they are finger-woven. Modern masters have tried to recreate headbands identical to the originals. The techniques for braiding headbands have had to be re-created, since the skills have faded with the departure of ancestors.

The aim of my master's thesis was to find out the peculiarities of the braiding technique of the Seto headband and to produce one headband that is identical to the originals.

The research questions were:

- Is the extraordinarily dense and even structure of the headbands a result of specific work method or is the secret in the materials?
- What kind of yarns were used to make the original headbands? Can modern yarns produce the same result as the originals?

The research methods for headband braiding techniques were: observation of original and contemporary headbands in museums and private collections; interviews with modern headband makers; experiments with different wool yarns.

The master's thesis consists of four chapters. The first chapter deals with previous studies that mention headbands, and describes the sources and research methods used for this research. The second chapter explains the change of Seto headbands over one century - from 1850 to 1940. The third contains descriptions of original braiding techniques and tools, which I have supplemented with experience gained during braiding experiments. In the fourth chapter, I share my and other headband masters' experiences of making headbands with modern yarns and tools.

After observing the original headbands and conducting braiding experiments, I was able to make a headband from modern yarns with technical characteristics (length, width, weft density, diamond symmetry) equivalent to the original belts. To make the headband, I had to develop my own work methods, while using the Japanese braiding tool *takadai*. As a result of my master's thesis, I have found out the original and contemporary techniques of making Seto headbands, and acquired the skills to braid bands equivalent to the original headbands.

I hope to pass on the knowledge and skills I have acquired, so that the tradition of headbands production can continue.

Lihtlitsents

Mina, Lüüli Kiik

1. annan Tartu Ülikoolile tasuta loa (lihtlitsentsi) minu loodud teose *Seto naise peavöö algupärane punumistehnika ja tänapäevased valmistusviisid*, mille juhendaja on Inna Raud MA, reprodutseerimiseks eesmärgiga seda säilitada, sealhulgas lisada digitaalarhiivi DSpace kuni autoriõiguse kehtivuse lõppemiseni.
2. Annan Tartu Ülikoolile loa teha punktis 1 nimetatud teos üldsusele kättesaadavaks Tartu Ülikooli veebikeskkonna, sealhulgas digitaalarhiivi DSpace kaudu Creative Commons'i litsentsiga CC BY NC ND 3.0, mis lubab autorile viidates teost reprodutseerida, levitada ja üldsusele suunata ning keelab luua tuletatud teost ja kasutada teost ärieesmärgil, kuni autoriõiguse kehtivuse lõppemiseni.
3. Olen teadlik, et punktides 1 ja 2 nimetatud õigused jäävad alles ka autorile.
4. Kinnitan, et lihtlitsentsi andmisega ei riku ma teiste isikute intellektuaalomandi ega isikuandmete kaitse õigusaktidest tulenevaid õigusi.

Lüüli Kiik 20.05.2021